

Miljöskyddskostnader i industrin 2005

Environmental protection expenditure in industry 2005

I korta drag



Industrins utgifter för miljöskydd har ökat

Sveriges utvinnings- och tillverkningsindustris totala utgifter för att förebygga och reducera sin miljöpåverkan uppgick under 2005 till 9,5 miljarder kronor. Jämfört med 2004 innebär detta en ökning med knappt 400 miljoner eller cirka 5 procent. De totala utgifterna för miljöskydd utgörs av investeringar för 3,9 miljarder kronor och löpande kostnader på 5,6 miljarder.

Liksom under tidigare år är det branscherna Massa och papper och Energi- och vattenförsörjning som har de största utgifterna för miljöskydd. Tillsammans stod de för 44 procent av de totala miljöutgifterna inom industrin.

Ökade investeringsnivåer för miljöskydd

Industrins totala investeringar i miljöskydd, dvs. summan av utsläppsbehandling och utsläppsförebyggande miljöskyddsinvesteringar, uppgick till 3,9 miljarder kronor under 2005. Detta innebär en ökning med 400 miljoner kronor jämfört med 2004 och investeringarna utgör således hela ökningen i de totala utgifterna för miljöskydd.

Precis som tidigare år står de förebyggande investeringarna för störst andel av de totala miljöskyddsinvesteringarna. Under 2005 uppgick de till 2,1 miljarder kronor eller 54 procent. De behandlande investeringarna var 1,8 miljarder kronor. Det innebär att såväl de förebyggande som de behandlande åtgärderna ökat jämfört med 2004. I likhet med tidigare år är det investeringar riktade mot att minska påverkan och utsläpp gentemot luft som är mest framträdande med 53 procent av de totala investeringarna.



Statistiska centralbyrån
Statistics Sweden

Mats Eberhardson, SCB, tfn 08-506 944 25, mats.eberhardson@scb.se
Annika Mårtensson, SCB, tfn 08-506 940 37, annika.martensson@scb.se

Statistiken har producerats av SCB, som ansvarar för officiell statistik inom området.

ISSN 1403-8978 Serie MI– Miljövärd. Utgivet den 15 september 2006.
URN:NBN:SE:SCB-2006-MI23SM0601_pdf
Tidigare publicering: Se avsnittet Fakta om statistiken.

Innehåll

Statistiken med kommentarer	4
Bakgrund till undersökningen	4
Resultatredovisning	4
Totala miljöskyddskostnader 2005	4
Miljöskyddsinvesteringar 2005	5
Löpande kostnader för miljöskydd 2005	6
Hushållning av el och värme under 2005	6
Miljöekonomiska profiler	7
Tabeller	8
A. Detaljerad branschförteckning, SNI-2002	8
B. Teckenförklaring	9
1. Totala miljöskyddsutgifter 2005 per typ och bransch, miljoner kronor	9
2. Miljöskyddsinvesteringar 2005 per investeringstyp och bransch, miljoner kronor	10
3. Miljöskyddsinvesteringar 2005 per miljöområde och bransch, miljoner kronor	11
4. Löpande kostnader för miljöskydd 2005 per kostnadstyp och bransch, miljoner kronor	12
5. Löpande kostnader för miljöskydd 2005 per miljöområde och bransch, miljoner kronor	13
6. Hushållning av el och värme 2005 per bransch, miljoner kronor	14
7. Antal företag i population och i urval, fördelat efter bransch och storleksklass	15
8. Antal företag och anställda i urval och bortfall, fördelat efter bransch och storleksklass	16
Diagram	17
1. Olika branschers andel av de totala utgifterna för miljöskydd i industrin 2005, procent	17
2. Totala utgifter för miljöskydd 1999, 2001-2005 fördelat på investeringar och löpande kostnader, miljoner kronor	17
3. Totala utgifter för miljöskydd 2001-2005 per bransch, miljoner kronor	18
4. Miljöskyddsinvesteringar i industrin 2001-2005 per bransch, miljoner kronor	18
5. Miljöskyddsinvesteringar i industrin 1999-2005 per miljöområde, miljoner kronor	19
6. Miljöskyddsinvesteringar som andel av totala bruttoinvesteringar 2000-2004 per bransch, procent	19
7. Förändring i bruttoinvesteringar och miljöskyddsinvesteringar 1999-2004	20
8. Löpande kostnader för miljöskydd i industrin 1999, 2001-2005 per kostnadstyp, miljoner kronor	20
9. Löpande kostnader för miljöskydd i industrin 2005 per kostnadstyp och bransch, miljoner kronor	21

10. Jämförelse av löpande kostnader för miljöskydd i industrin mellan 2001-2005 per bransch, miljoner kronor	21
11. Löpande kostnader för miljöskydd i industrin 2001-2005 per miljöområde, miljoner kronor	22
12. Miljöekonomisk profil för Massa, papper och grafisk industri (SNI 21-22), 2000-2004, procent (branschens andel av industrins totala bidrag)	22
13. Miljöekonomisk profil för Energi- och vattenförsörjning (SNI 40-41), 2000-2004, procent (branschens andel av industrins totala bidrag)	23
Fakta om statistiken	24
<hr/>	
Detta omfattar statistiken	24
Definitioner och förklaringar	24
Avgränsningar	25
Så görs statistiken	25
Bransch och storleksklass	25
Urval och svarsbortfall	25
Statistikens tillförlitlighet	26
Bra att veta	27
Annan statistik	27
In English	28
<hr/>	
Summary	28
Background information and other notes on this report	28
The accuracy of the statistics	28
List of tables	29
List of terms	29

Statistiken med kommentarer

Bakgrund till undersökningen

Undersökningen om industrins miljöskyddskostnader omfattar företag inom industrin som enligt svensk näringsgrensindelning (SNI) återfinns inom branscherna SNI 10-41 med undantag för Återvinningsbranschen (SNI 37)¹. Urvalet dras från en population på knappt 1 900 företag och årets undersökning inbegriper cirka 850 företag. Enkäten skickas ut till företag med 50 eller fler anställda. Utifrån inkomna enkätsvar görs en uppräknings för hela populationen. För en mer omfattande beskrivning av statistiken, se rubriken ”Fakta om statistiken”.

Resultatredovisning

Totala miljöskyddskostnader 2005

De totala miljöskyddskostnaderna – som utgörs av investeringar och löpande kostnader – för industrin 2005 uppgår till drygt 9,5 miljarder kronor. I jämförelse med 2004 års undersökning innebär detta en ökning med drygt 400 miljoner kronor (eller en ökning på cirka 4,6 %). Denna ökning beror på att investeringarna ökat samtidigt som de löpande kostnaderna för miljöskydd legat kvar på samma nivå.

I tabell 1 redovisas de totala utgifterna för miljöskydd fördelat på branschnivå. De största totala utgifterna står Energi- och vattenförsörjning (SNI 40-41) för, drygt 2,3 miljarder kronor. Detta motsvarar 24 % av de totala miljöskyddskostnaderna för hela industrin.

I diagram 1 visas en fördelning av de totala miljöskyddskostnaderna per bransch. Jämfört med 2004 råder inga större skillnader i fördelningen mellan branscherna. Efter Energi- och vattenförsörjning (SNI 40-41) bidrar, precis som förra året, Massa och papper (SNI 21) med stora andelar av de totala kostnaderna. Tillsammans stod dessa branscher för 44 % av de totala miljöutgifterna inom industrin vilket motsvarar samma andel som förra året.

I diagram 2 åskådliggörs utvecklingen av de totala utgifterna för miljöskydd under 2005 jämfört med åren 1999 och 2001-2004. Årets utgifter ligger drygt 2,1 miljarder kronor över uppgifterna från 1999. Allra högst var dock miljöskyddskostnaderna år 2001 med en total summa på 9,7 miljarder kronor. Under tidigare år har en omfördelning skett från löpande kostnader till investeringar, denna trend bröts dock under 2004 då det istället var en förskjutning till löpande kostnader. Detta kan då ha påverkats av uppgiftslämnarplikten för löpande kostnader. I årets undersökning, då det ej var obligatoriskt att lämna uppgifter om de löpande kostnaderna, låg likafullt kostnaderna kvar på samma nivå som året innan. Däremot finns dock skillnader i den branschmässiga fördelningen.

Fördelningen mellan investeringar/löpande kostnader har under åren sett ut enligt följande: (2001: 37 % / 63 %, 2002: 40 % / 60 %, 2003: 46 % / 54 %, 2004: 38 % / 62 %, 2005: 41 % / 59 %).

Diagram 3 visar de totala miljöskyddskostnaderna branschvis för 2001, 2002, 2003, 2004 och 2005. I absoluta tal står Energi- och vattenförsörjning (SNI 40-41) för den största ökningen jämfört med förra året, drygt 320 miljoner kronor. Det motsvarar en ökning på 16 % jämfört med 2004. Efter denna bransch står även Metallframställning och metallvarutillverkning (SNI 27) samt Livs-

¹ För en detaljerad branschförteckning över industrin, se Tabell A nedan eller för en fullständig förteckning ”SNI 92 – Standard för svensk näringslivsindelning 1992”, Meddelanden i samordningsfrågor 1992:4, SCB.

medel, dryckesvaru- tobaksvaruframställning (SNI 15-16) för stora ökningar, knappt 196 miljoner kronor respektive 148 miljoner kronor. Dessa branscher är även de som har den största procentuella ökningen på 28 respektive 22 %. Samtliga av dessa tre branscher har tidigare legat på relativt höga nivåer och nu återhämtat tidigare nivå/nivåer efter ett eller ett par års lägre utgifter.

Störst minskning i totala miljöskyddskostnader jämfört med 2004 står Stenkol och petroleum (SNI 23) samt Massa, papper och grafisk industri (SNI 21-22) för, 123 respektive 109 miljoner kronor. Procentuellt är det dock branschen Stenkol och petroleum (SNI 23) som står för störst minskning, 60 %.

Sedan 2001 är det branschen Energi- och vattenförsörjning (SNI 40-41) som i absoluta tal ökat mest med drygt 650 miljarder kronor. Procentuellt har branschen Övriga mineralprodukter (SNI 26) ökat mest, 62 %. Den bransch som minskat sina kostnader mest jämfört med 2001 är Stenkol och petroleum (SNI 23) med 64 %.

Miljöskyddsinvesteringar 2005

I tabell 2 redovisas miljöskyddsinvesteringar som genomfördes 2005 fördelat på typ av investering – *utsläppsbehandlande* och *utsläppsforebyggande* – och per bransch. De totala investeringarna för miljöskydd ligger på 3,9 miljarder kronor vilket betyder en ökning på drygt 400 miljoner från 2004. I likhet med förra årets undersökning så är det en övervikt till förmån för forebyggande investeringar som uppgår till drygt 2,1 miljarder kronor medan de behandlande är drygt 1,8 miljarder.

Det är branscherna Energi- och vattenförsörjning (SNI 40-41) och Massa och papper (SNI 21) som dominerar och har de högsta investeringskostnaderna. Tillsammans står de för 63 % av de totala miljöskyddsinvesteringarna, 51 % av de behandlande och 73 % av de forebyggande investeringarna.

I diagram 4 kan man följa miljöskyddsinvesteringarna branschvis 2001-2005. Det är, som synes, de två ovan nämnda branscherna (SNI 21-22 och SNI 40-41) som varit mest framträdande under de år undersökningen genomförts. Massa, papper och grafisk industri (SNI 21-22) har dock minskade investeringar i årets undersökning jämfört med de två föregående åren. Branschen Stenkol och petroleum (SNI 23) står i årets undersökning för den största minskningen jämfört med föregående år, 57 %.

I tabell 3 redovisas industrins miljöskyddsinvesteringar fördelat på de olika miljöområdena Luft, Vatten, Avfall och Övrigt samt per bransch. Precis som i tidigare års undersökningar riktas den största delen av investeringarna mot att minska påverkan och utsläpp till luft vilka år 2005 svarar för 53 % av de totala miljöskyddsinvesteringarna. Inom miljöområdet Luft är det, precis som föregående år, Energi- och vattenförsörjning (SNI 40-41) som står för den största delen av investeringarna, 46 %. Även inom området Vatten står Energi- och vattenförsörjning (SNI 40-41) i år för den största andelen investeringar, 44 %. Förre året stod branschen Massa och papper (SNI 21) för störst andel av dessa investeringar.

I diagram 5 visas fördelningen av miljöskyddsinvesteringarna per miljöområde. Liksom nämnts ovan är det i likhet med tidigare år miljöområdet Luft som är framträdande och fördelningen mellan samtliga miljöområden har under senare år varit nästintill detsamma. Investeringar riktade mot att minska påverkan och utsläpp till vatten har dock i likhet med förra året ytterligare minskat sin andel av de totala miljöskyddsinvesteringarna. I årets undersökning är 27 % av investeringarna riktade mot miljöområdet Vatten jämfört med 28 % år 2004, 30 % år 2003 och 37 % år 2001. Även investeringar inom Avfallsområdet har minskat något under året. I årets undersökning utgjorde dessa investeringar 10 % av

samtliga investeringar för miljöskydd. Förra året var samma siffra 12 %. Posten Övrigt har ökat från knappt 7 % till 9 %.

I diagram 6 belyses miljöskyddsinvesteringarnas andel av totala bruttoinvesteringar enligt SCB:s företagsstatistik under perioden 2000-2004. Trenden är – totalt sett – att miljöskyddsinvesteringarna har ökat som andel av bruttoinvesteringarna från att 1999 ha utgjort 3 % till att under 2004 stigit till 4,5 %. År 2003 var dock andelen ännu högre, 5,3 %. De totala bruttoinvesteringarna har minskat under perioden samtidigt som miljöskyddsinvesteringarna först ökat och sedan, under 2004, minskat, se diagram 7. Textil, beklädnad och läder (SNI 17-19) är den bransch som mest har ökat sin andel av miljöinvesteringar relativt bruttoinvesteringar, från drygt 0,3 % år 2000 till knappt 8 % år 2004. Stål och metall (SNI 27) står för den största minskningen genom att ha gått från knappt 11 % 2000 till cirka 4 % 2004.

Löpande kostnader för miljöskydd 2005

De löpande kostnaderna för miljöskydd uppgår under 2005 till drygt 5,6 miljarder kronor. Detta innebär samma storlek på kostnaderna i jämförelse med 2004. I tabell 4 redovisas de löpande kostnaderna för miljöskydd fördelat på kostnadstyp – *eget miljöskyddsarbete* samt *betalningar och avgifter* – och per bransch. En liten omfördelning har skett från kostnader för eget miljöskyddsarbete till kostnader för externt miljöarbete i form av betalningar och avgifter för varor och tjänster. Det interna miljöskyddsarbetet utgör 54 % av de totala löpande kostnaderna och utgör således samma andel som vid förra årets undersökning.

I diagram 9 visas de löpande kostnaderna branschvis, per kostnadstyp och i storleksordning. Branschgruppen Övrigt (Maskiner, datorer, teleprodukter, instrument, fordon o möbler SNI 29-36) står för högst kostnader, knappt 930 miljoner kronor. Dessa är tätt följda av Massa, papper (SNI 21) som har löpande kostnader på cirka 900 miljoner kronor och Energi- och vattenförsörjning (SNI 40-41), drygt 800 miljoner kronor.

Diagram 10 redovisar löpande kostnader branschvis för åren 2001, 2002, 2003, 2004 och 2005. Störst ökning sedan 2001 har branschen Utvinning av mineral (SNI 10-14) med 190 %.

I tabell 5 redovisas de löpande kostnaderna branschvis per miljöområde. Till skillnad från miljöskyddsinvesteringarna, där miljöområdet *Luft* är dominerande, är området *Avfall* störst gällande löpande kostnader. Utgifter för omhändertagande och behandling av avfall etc. var drygt 1,9 miljarder under 2005. Det motsvarar cirka 34 % av de totala löpande kostnaderna.

Diagram 11 åskådliggör löpande kostnader per miljöområde. I diagrammet har miljöområdet *Övrigt* från tabell 5 ytterligare fördelats på *Administration, Forskning och utveckling (FoU)* samt *Avgifter och övrigt*. Den inbördes fördelningen mellan de olika miljöområdena är närapå oförändrad mellan 2001 och 2005.

Hushållning av el och värme under 2005

Tabell 6 visar investeringar för energibesparing och värmeåtervinning som gjordes under 2005. Dessa uppgår tillsammans till 970 miljoner kronor och av dessa var 724 miljoner kronor investeringar för energibesparande åtgärder medan 246 miljoner utgjordes av investeringar för värmeåtervinning. Jämfört med 2004 års uppgifter är detta en total ökning på 658 miljoner kronor.

Uppgifter om hushållning av el och värme omfattas inte av Eurostats definition av miljöskyddskostnader varför uppgiften i enkäten alltid är frivillig för företagen. Detta gör att det antagligen finns fler företag som gjort investeringar på detta område men ej valt att redovisa dessa. Uppgifterna i tabell 6 är därmed förenade med stor osäkerhet och är förmodligen en underskattning av verkliga investeringar.

Miljöekonomiska profiler

I diagram 12-13 redovisas så kallade miljöekonomiska profiler för de två branscher som stod för de största utgifterna vad gäller miljöskyddskostnader under 2005. Profilerna visar åren 2000-2004 förutom variabeln *Miljöskatter* som bara gäller 2000-2003.

Profilerna visar den enskilda branschens procentuella bidrag till undersökningspopulationens – alltså industrins (SNI 10-41 förutom SNI 37) – totala bidrag till de olika variablerna. Variablerna indikerar branschernas storlek mätt i ekonomiska termer samt antal företag och anställda. Kopplat till detta kan man se deras miljöskostnader i form av investeringar och skatter. Detta är ett exempel på hur statistik om miljöskyddskostnader kan användas och relateras till annan typ av statistik. Tidigare har liknande profiler redovisats genom rapporter och statistiska meddelanden från SCB:s miljöräkenskaper².

² Se till exempel, ”Indikatorer för hållbar utveckling baserade på miljöekonomisk och social statistik”, Rapport 2003:3, SCB samt ”Miljöräkenskaper 1993-1998”, MI53SM0101, SCB.

Tabeller

A. Detaljerad branschförteckning, SNI-2002

A. Detailed list of Swedish Standard Industrial Classification, 2002

SNI	Näringsgren
10	Kol- och torvutvinning
11	Utvinning av råpetroleum och naturgas samt service i anslutning därtill
12	Utvinning av uran- och toriummalm
13	Utvinning av metallmalmer
14	Annan mineralutvinning
10-14	Utvinning av mineral
15	Livsmedels- och dryckesvaruframställning
16	Tobaksvarutillverkning
15-16	Livsmedel, dryckesvaru- tobaksvaruframställning
17	Textilvarutillverkning
18	Tillverkning av kläder; pälsberedning
19	Garvning och annan läderberedning; tillverkning av reseffekter, handväskor, skodon o.d.
17-19	Textil och beklädnad. Kläder, pälsberedning. Läder och lädervaror
20	Tillverkning av trä och varor av trä, kork och rotting o.d. utom möbler
21	Massa-, pappers- och pappersvarutillverkning
22	Förlagsverksamhet; grafisk produktion och reproduktion av inspelning
21-22	Massa-, pappers- och pappervarutillverkning; förlagsverksamhet och grafisk produktion
23	Tillverkning av stenkolsprodukter, raffinerade petroleumprodukter och kärnbränsle
24	Tillverkning av kemikalier och kemiska produkter
25	Tillverkning av gummi- och plastvaror
26	Tillverkning av icke-metalliska mineraliska produkter
27	Stål- och metallframställning
28	Tillverkning av metallvaror utom maskiner och apparater
29	Tillverkning av maskiner som ej ingår i annan underindelning
30	Tillverkning av kontorsmaskiner och datorer
31	Tillverkning av andra elektriska maskiner och artiklar
30-31	Kontorsmaskiner, datorer, elektriska maskiner och artiklar
32	Tillverkning av teleprodukter
33	Tillverkning av precisionsinstrument, medicinska och optiska instrument samt ur
34	Tillverkning av motorfordon, släpfordon och påhängsvagnar
35	Tillverkning av andra transportmedel
36	Tillverkning av möbler; annan tillverkning
40	El-, gas-, ång- och hetvattenförsörjning
41	Vattenförsörjning
40-41	El-, gas-, värme- och vattenförsörjning

B. Teckenförklaring

B. Explanation of symbols

–	Noll	Zero
0	Mindre än 0,5	Less than 0.5
0,0	Mindre än 0,05	Less than 0.05
..	Uppgift inte tillgänglig eller för osäker för att anges	Data not available
.	Uppgift kan inte förekomma	Not applicable
*	Preliminär uppgift	Provisional figure

1. Totala miljöskyddsutgifter 2005 per typ och bransch, miljoner kronor

1. Environmental protection expenditures in 2005 by type and industry, SEK million

SNI	Näringsgren	Investeringar		Löpande kostnader		Totala Utgifter	
		(1)	RF	(2)	RF	(1+2)	RF
10-14	Utvinning av mineral	153	A	169	B	322	B
15-16	Livsmedel, dryck, tobak	176	E	658	D	833	D
17-19	Textil, beklädnad, läder
20	Trävaruindustri	81	F	128	E	209	E
21	Massa, papper	922	D	899	C	1 822	C
22	Förlag, grafisk, inspelning
23	Stenkol, petroleum	34	A	49	A	83	A
24	Kemikalier	289	E	628	D	917	D
25	Gummi- och plastvaror	21	F	137	E	158	E
26	Övriga mineralprodukter	104	E	212	D	316	D
27	Stål och metall	160	E	746	D	906	D
28	Övriga metallvaror	105	F	181	E	286	E
29	Maskiner	103	F	267	C	370	E
30-31	Kontorsmask., datorer, elektriska maskiner o art.	33	E	78	E	111	E
32	Teleprodukter
33	Instrument	6	F	42	E	48	E
34	Fordon	70	E	370	E	440	E
35	Övriga transportmedel	13	D	93	B	105	B
36	Möbler	17	E	41	E	58	E
40-41	Energi- och vattenförsörjning	1 528	E	802	E	2 330	E
Totalt		3 900	D	5 633	C	9 533	C

Osäkerhetsmått anges i relativa felmarginalen, RF, (2 x variationskoefficienten) i % med en bokstav från A-G enligt följande: A= 0-1%, B= 1-2,5%, C= 2,5-5%, D= 5-10%, E= 10-25%, F= 25-50%, G= 50-100%-. Två streck (-) betyder att uppgifter ej finns tillgängligt eller är för osäkra för att redovisas.

2. Miljöskyddsinvesteringar 2005 per investeringstyp och bransch, miljoner kronor

2. Investments in environmental protection in 2005 by type of investment and industry, SEK million

SNI	Näringsgren	Behandlande		Förebyggande		Totalt (1+2)	RF
		(1)	RF	(2)	RF		
10-14	Utvinning av mineral	153	A
15-16	Livsmedel, dryck, tobak	176	E
17-19	Textil, beklädnad, läder
20	Trävaruindustri	45	F	36	F	81	F
21	Massa, papper	484	D	438	D	922	D
22	Förlag, grafisk, inspelning
23	Stenkol, petroleum	29	A	6	A	34	A
24	Kemikalier	197	E	92	F	289	E
25	Gummi- och plastvaror	14	F	7	G	21	F
26	Övriga mineralprodukter	72	E	32	E	104	E
27	Stål och metall	69	E	91	E	160	E
28	Övriga metallvaror	92	F	13	F	105	F
29	Maskiner	30	E	72	F	103	F
30-31	Kontorsmask., datorer, elektriska maskiner o art.	7	C	25	E	33	E
32	Teleprodukter
33	Instrument	3	G	3	G	6	F
34	Fordon	47	E	23	E	70	E
35	Övriga transportmedel	4	A	9	E	13	D
36	Möbler	13	F	4	E	17	E
40-41	Energi- och vattenförsörjning	421	E	1 107	E	1 528	E
Totalt		1 792	D	2 109	E	3 900	D

Osäkerhetsmått anges i relativa felmarginalen, RF, (2 x variationskoefficienten) i % med en bokstav från A-G enligt följande: A= 0-1%, B= 1-2,5%, C= 2,5-5%, D= 5-10%, E= 10-25%, F= 25-50%, G= 50-100%-. Två streck (- -) betyder att uppgifter ej finns tillgängligt eller är för osäkra för att redovisas.

3. Miljöskyddsinvesteringar 2005 per miljöområde och bransch, miljoner kronor

3. Investments in environmental protection in 2005 by environmental domain and industry, SEK million

SNI	Näringsgren	Luft	RF	Vatten	RF	Avfall	RF	Övrigt	RF	Totalt	RF
10-14	Utvinning av mineral	153	A
15-16	Livsmedel, dryck, tobak	176	E
17-19	Textil, beklädnad, läder
20	Trävaruindustri	59	F	5	F	10	G	7	G	81	F
21	Massa, papper	542	D	329	D	20	E	32	D	922	D
22	Förlag, grafisk, inspelning
23	Stenkol, petroleum	0	34	A
24	Kemikalier	..	.	97	B	50	F	..	.	289	E
25	Gummi- och plastvaror	10	G	4	G	6	F	2	G	21	F
26	Övriga mineralprodukter	78	E	14	F	10	E	2	G	104	E
27	Stål och metall	79	E	46	E	25	E	10	G	160	E
28	Övriga metallvaror	22	F	5	G	21	G	56	F	105	F
29	Maskiner	74	F	11	E	12	E	6	F	103	F
30-31	Kontorsmask., datorer, elektriska maskiner o art.	22	E	..	.	3	A	..	.	33	E
32	Teleprodukter
33	Instrument	4	G	0	G	2	G	0	G	6	F
34	Fordon	15	E	30	F	8	F	17	D	70	E
35	Övriga transportmedel	1	F	3	D	13	D
36	Möbler	12	F	0	G	1	G	3	F	17	E
40-41	Energi- och vattenförsörjning	949	E	476	E	56	E	48	E	1 528	E
Totalt		2 071	E	1 086	D	391	D	353	D	3 900	D

Osäkerhetsmått anges i relativa felmarginalen, RF, (2 x variationskoefficienten) i % med en bokstav från A-G enligt följande: A= 0-1%, B= 1-2,5%, C= 2,5-5%, D= 5-10%, E= 10-25%, F= 25-50%, G= 50-100%. Två streck (-) betyder att uppgifter ej finns tillgängligt eller är för osäkra för att redovisas.

4. Löpande kostnader för miljöskydd 2005 per kostnadstyp och bransch, miljoner kronor

4. Total current expenditure on environmental protection in 2005 by type of expenditure and industry, SEK million

SNI	Näringsgren	Eget miljöskyddsarbete		Betalningar och avgifter		Totalt	
		(1)	RF	(2)	RF	(1+2)	RF
10-14	Utvinning av mineral	116	B	53	B	169	B
15-16	Livsmedel, dryck, tobak	170	D	488	D	658	D
17-19	Textil, beklädnad, läder
20	Trävaruindustri	47	E	81	E	128	E
21	Massa, papper	634	C	265	E	899	C
22	Förlag, grafisk, inspelning
23	Stenkol, petroleum	16	A	33	A	49	A
24	Kemikalier	394	D	234	D	628	D
25	Gummi- och plastvaror	58	E	79	E	137	E
26	Övriga mineralprodukter	139	E	73	D	212	D
27	Stål och metall	419	D	327	D	746	D
28	Övriga metallvaror	80	E	101	E	181	E
29	Maskiner	135	D	132	C	267	C
30-31	Kontorsmask., datorer, elektriska maskiner o art.	46	D	33	E	78	E
32	Teleprodukter
33	Instrument	26	E	16	E	42	E
34	Fordon	226	E	144	D	370	E
35	Övriga transportmedel	42	C	51	D	93	B
36	Möbler	12	E	29	E	41	E
40-41	Energi- och vattenförsörjning	435	E	367	E	802	E
Totalt		3 052	C	2 581	C	5 633	C

Osäkerhetsmått anges i relativa felmarginalen, RF, (2 x variationskoefficienten) i % med en bokstav från A-G enligt följande: A= 0-1%, B= 1-2,5%, C= 2,5-5%, D= 5-10%, E= 10-25%, F= 25-50%, G= 50-100%. Två streck (-) betyder att uppgifter ej finns tillgängligt eller är för osäkra för att redovisas.

5. Löpande kostnader för miljöskydd 2005 per miljöområde och bransch, miljoner kronor

5. Total current expenditure on environmental protection in 2005 by environmental domain and industry, SEK million

SNI	Näringsgren	Luft	RF	Vatten	RF	Avfall	RF	Övrigt	RF	Totalt	RF
10-14	Utvinning av mineral	..	.	33	B	44	B	..	.	169	B
15-16	Livsmedel, dryck, tobak	28	E	246	D	248	E	136	E	658	D
17-19	Textil, beklädnad, läder
20	Trävaruindustri	19	E	13	E	35	E	62	E	128	E
21	Massa, papper	131	D	413	D	193	D	163	C	899	C
22	Förlag, grafisk, inspelning
23	Stenkol, petroleum	49	A
24	Kemikalier	57	E	151	D	224	D	196	D	628	D
25	Gummi- och plastvaror	25	F	20	F	36	E	56	E	137	E
26	Övriga mineralprodukter	49	E	29	E	92	E	43	D	212	D
27	Stål och metall	126	E	172	E	302	E	147	D	746	D
28	Övriga metallvaror	13	E	41	F	82	E	45	E	181	E
29	Maskiner	20	D	41	D	112	C	94	D	267	C
30-31	Kontorsmask., datorer, elektriska maskiner o art.	9	F	13	E	23	E	33	D	78	E
32	Teleprodukter
33	Instrument	1	F	5	E	11	E	26	E	42	E
34	Fordon	68	E	61	E	156	E	86	E	370	E
35	Övriga transportmedel	4	D	29	D	27	C	32	D	93	B
36	Möbler	6	F	4	E	20	E	11	E	41	E
40-41	Energi- och vattenförsörjning	102	E	171	E	234	E	295	E	802	E
Totalt		701	C	1 478	C	1 904	C	1 549	C	5 633	C

Osäkerhetsmått anges i relativa felmarginalen, RF, (2 x variationskoefficienten) i % med en bokstav från A-G enligt följande: A= 0-1%, B= 1-2,5%, C= 2,5-5%, D= 5-10%, E= 10-25%, F= 25-50%, G= 50-100%. Två streck (-) betyder att uppgifter ej finns tillgängligt eller är för osäkra för att redovisas.

6. Hushållning av el och värme 2005 per bransch, miljoner kronor

6. Economising with natural resources in 2005 by industry, SEK million

SNI	Näringsgren	Energibesparing		Värmeåtervinning		Totalt	
		(1)	RF	(2)	RF	(1+2)	RF
10-14	Utvinning av mineral	2	F	0	.	2	F
15-16	Livsmedel, dryck, tobak	15	E	7	E	22	E
17-19	Textil, beklädnad, läder	2	E	1	F	2	E
20	Trävaruindustri	7	E
21	Massa, papper
22	Förlag, grafisk, inspelning	7	G	0	G	8	G
23	Stenkol, petroleum
24	Kemikalier	22	E	9	F	31	E
25	Gummi- och plastvaror	32	G	15	G	47	G
26	Övriga mineralprodukter
27	Stål och metall	132	E
28	Övriga metallvaror	6	F	1	G	7	F
29	Maskiner	41	E	43	E	85	E
30-31	Kontorsmask., datorer, elektriska maskiner o art.	2	E	1	D	3	E
32	Teleprodukter	1	F	0	.	1	F
33	Instrument
34	Fordon	23	E
35	Övriga transportmedel	6	E
36	Möbler	3	E
40-41	Energi- och vattenförsörjning	30	E	5	G	34	E
Totalt		724	C	246	E	970	D

Osäkerhetsmått anges i relativa felmarginalen, RF, (2 x variationskoefficienten) i % med en bokstav från A-G enligt följande: A= 0-1%, B= 1-2,5%, C= 2,5-5%, D= 5-10%, E= 10-25%, F= 25-50%, G= 50-100%-. Två streck (-) betyder att uppgifter ej finns tillgängligt eller är för osäkra för att redovisas.

7. Antal företag i population och i urval, fördelat efter bransch och storleksklass

7. Number of enterprises in population and in sample, divided by industry and size class

SNI	Näringsgren	Population (N)	Urval (n)	Procent av population	Inkomna svar	Svarsfrekvens
10-14	Utvinning av mineral	13	13	100%	11	85%
15-16	Livsmedel, dryck, tobak	144	72	50%	64	89%
17-19	Textil, beklädnad, läder	33	27	82%	24	89%
20	Trävaruindustri	132	51	39%	41	80%
21	Massa, papper	80	56	70%	49	88%
22	Förlag, grafisk, inspelning	163	45	28%	38	84%
23	Stenkol, petroleum	6	6	100%	6	100%
24	Kemikalier	99	49	49%	46	94%
25	Gummi- och plastvaror	95	39	41%	29	74%
26	Övriga mineralprodukter	53	32	60%	27	84%
27	Stål och metall	73	42	58%	35	83%
28	Övriga metallvaror	218	57	26%	44	77%
29	Maskiner	294	122	41%	101	83%
30-31	Kontorsmask., datorer, elektriska maskiner o art.	80	34	43%	27	79%
32	Teleprodukter	25	19	76%	15	79%
33	Instrument	62	32	52%	26	81%
34	Fordon	114	63	55%	52	83%
35	Övriga transportmedel	41	23	56%	20	87%
36	Möbler	82	33	40%	29	88%
40-41	Energi- och vattenförsörjning	78	50	64%	45	90%
	Storleksklass					
	50-99	931	186	20%	144	77%
	100-249	557	282	51%	240	85%
	250-499	202	202	100%	166	82%
	500-999	119	119	100%	109	92%
	1000-	76	76	100%	70	92%
Totalt		1 885	865	46%	729	84%

8. Antal företag och anställda i urval och bortfall, fördelat efter bransch och storleksklass

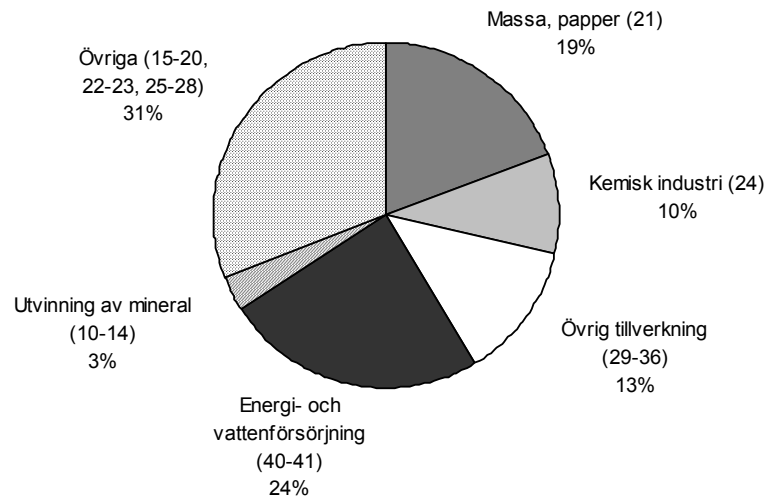
8. Number of enterprises and employed in sample and non-response, divided by industry and size class

SNI	Näringsgren	Antal företag			Antal anställda		
		Urval	Bortfall	%	Urval	Bortfall	%
10-14	Utvinning av mineral	13	2	15%	7 178	183	3%
15-16	Livsmedel, dryck, tobak	72	8	11%	39 235	3 749	10%
17-19	Textil, beklädnad, läder	27	3	11%	3 861	175	5%
20	Trävaruindustri	51	10	20%	14 742	2 257	15%
21	Massa, papper	56	7	13%	34 126	1 984	6%
22	Förlag, grafisk, inspelning	45	7	16%	12 456	1 641	13%
23	Stenkol, petroleum	6	0	0%	1 705	0	0%
24	Kemikalier	49	3	6%	30 008	967	3%
25	Gummi- och plastvaror	39	10	26%	9 565	2 294	24%
26	Övriga mineralprodukter	32	5	16%	10 690	995	9%
27	Stål och metall	42	7	17%	32 232	4 283	13%
28	Övriga metallvaror	57	13	23%	11 448	2 166	19%
29	Maskiner	122	21	17%	58 501	6 682	11%
30-31	Kontorsmask., datorer, elektriska maskiner o art.	34	7	21%	17 183	598	3%
32	Teleprodukter	19	4	21%	22 337	711	3%
33	Instrument	32	6	19%	9 849	1 608	16%
34	Fordon	63	11	17%	70 926	13 627	19%
35	Övriga transportmedel	23	3	13%	18 787	408	2%
36	Möbler	33	4	12%	6 153	1 182	19%
40-41	Energi- och vattenförsörjning	50	5	10%	15 388	1 798	12%
Storleksklass							
	50-99	186	42	23%	13 011	2 904	22%
	100-249	282	42	15%	43 310	6 190	14%
	250-499	202	36	18%	70 354	12 167	17%
	500-999	119	10	8%	82 742	7 618	9%
	1000-	76	6	8%	216 953	18 429	8%
Totalt		865	136	16%	426 370	47 308	11%

Diagram

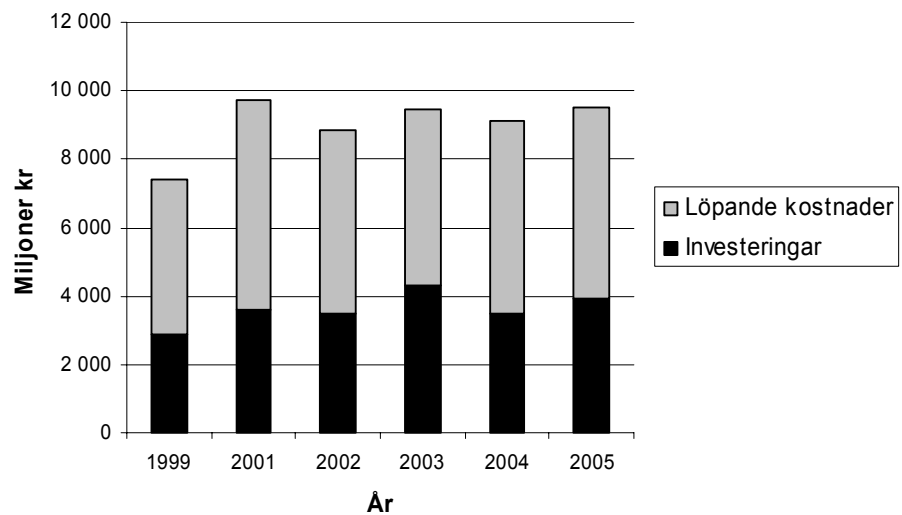
1. Olika branschers andel av de totala utgifterna för miljöskydd i industrin 2005, procent

1. Different industries' share of the total environmental protection expenditure in industry in 2005, per cent



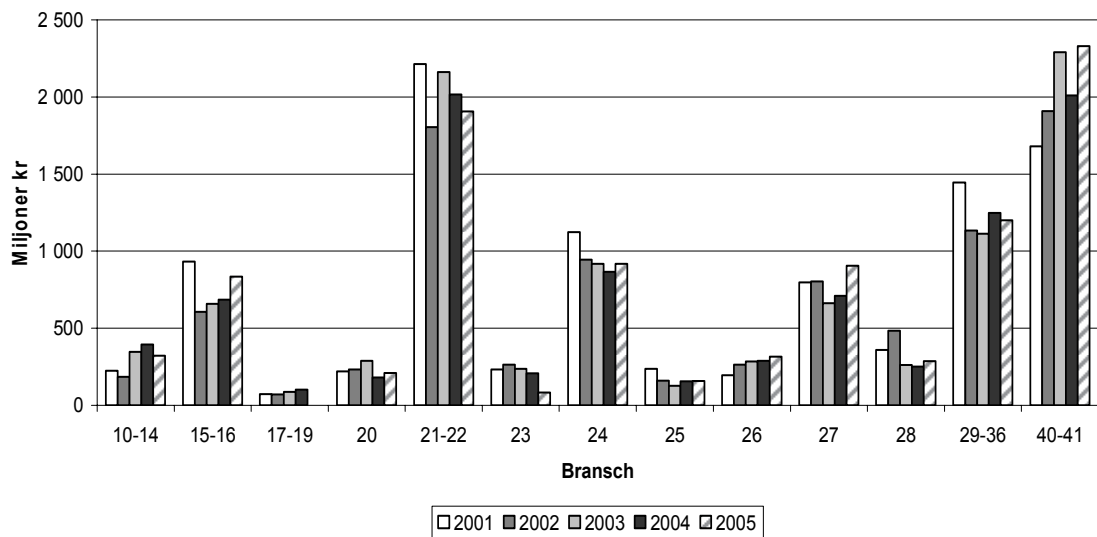
2. Totala utgifter för miljöskydd 1999, 2001-2005 fördelat på investeringar och löpande kostnader, miljoner kronor

2. Total environmental protection expenditures by investments and current expenditures, in 1999, 2001-2005 SEK million



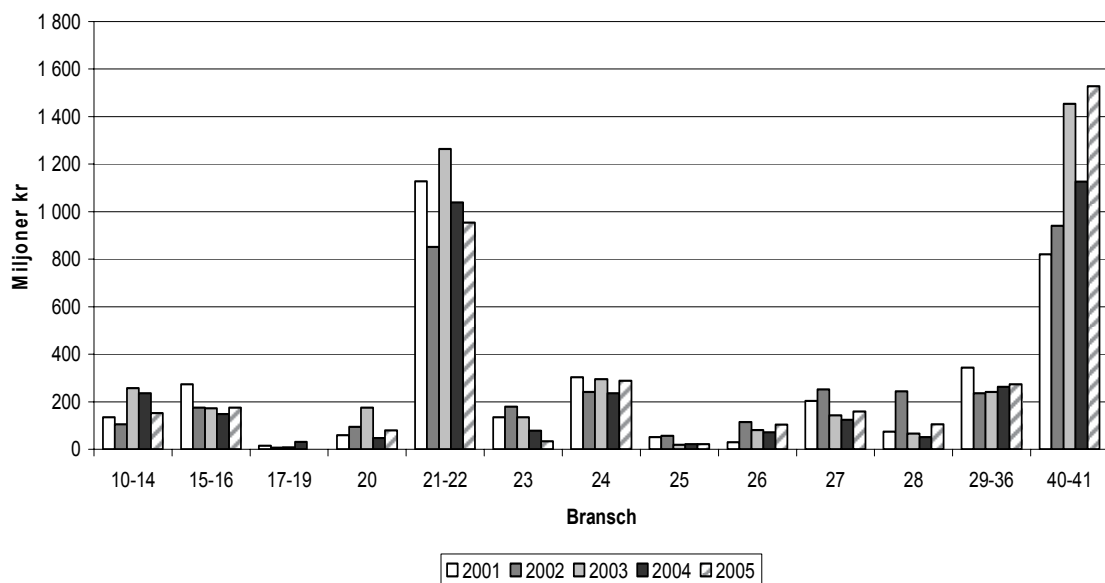
3. Totala utgifter för miljöskydd 2001-2005 per bransch, miljoner kronor

3. Total environmental protection expenditures in 2001-2005 by industry, SEK million



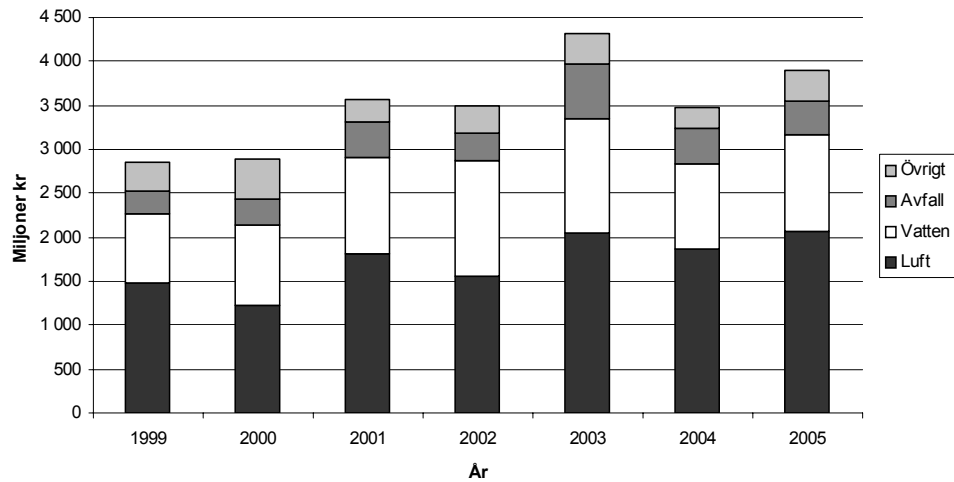
4. Miljöskyddsinvesteringar i industrin 2001-2005 per bransch, miljoner kronor

4. Investments in environmental protection in industry in 2001-2005 by industry, SEK million



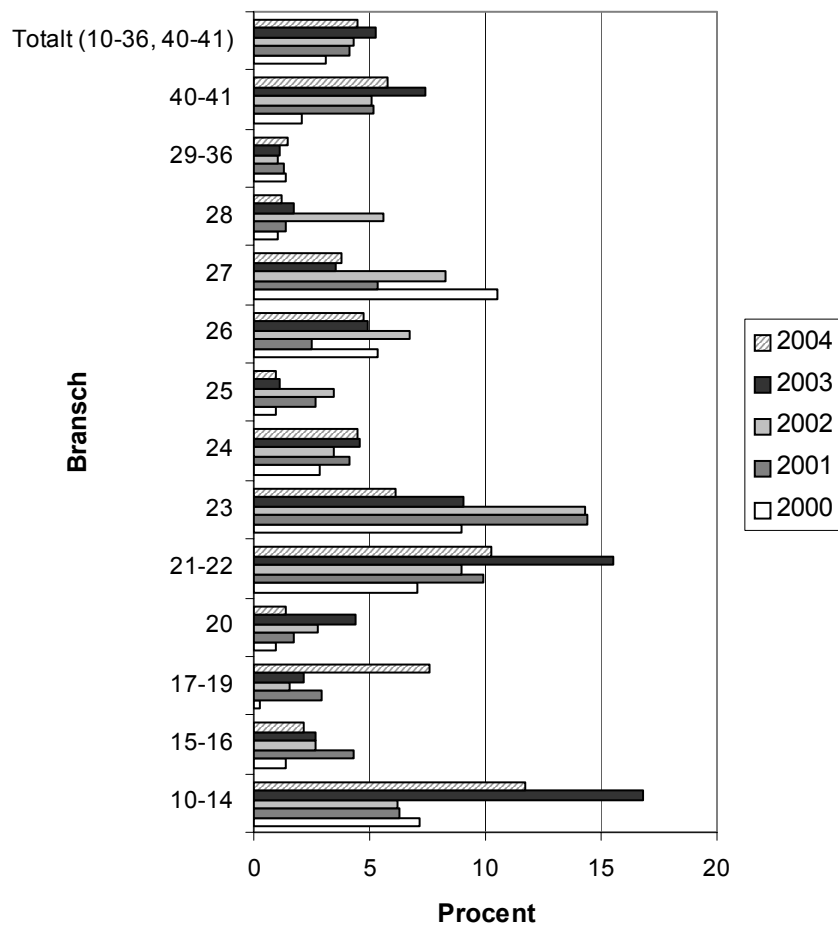
5. Miljöskyddsinvesteringar i industrin 1999-2005 per miljöområde, miljoner kronor

5. Investments in environmental protection in industry in 1999-2005 by environmental domain, SEK million



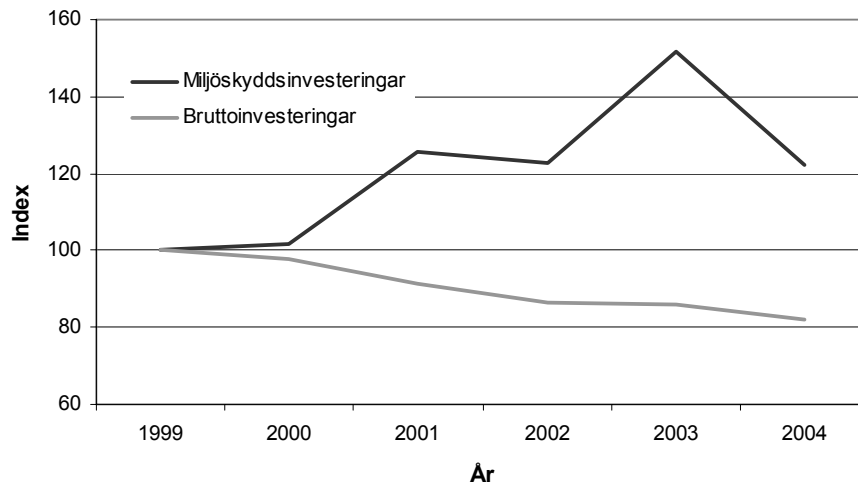
6. Miljöskyddsinvesteringar som andel av totala bruttoinvesteringar 2000-2004 per bransch, procent

6. Investments in environmental protection as a share of total investments in 2000-2004 by industry, per cent



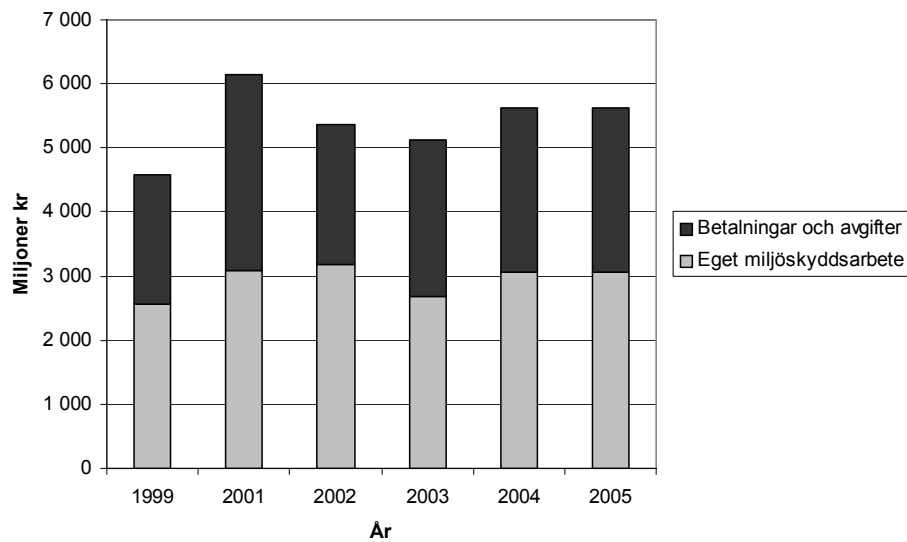
7. Förändring i bruttoinvesteringar och miljöskyddsinvesteringar 1999-2004

7. Changes in gross investments and investments in environmental protection, 1999-2004



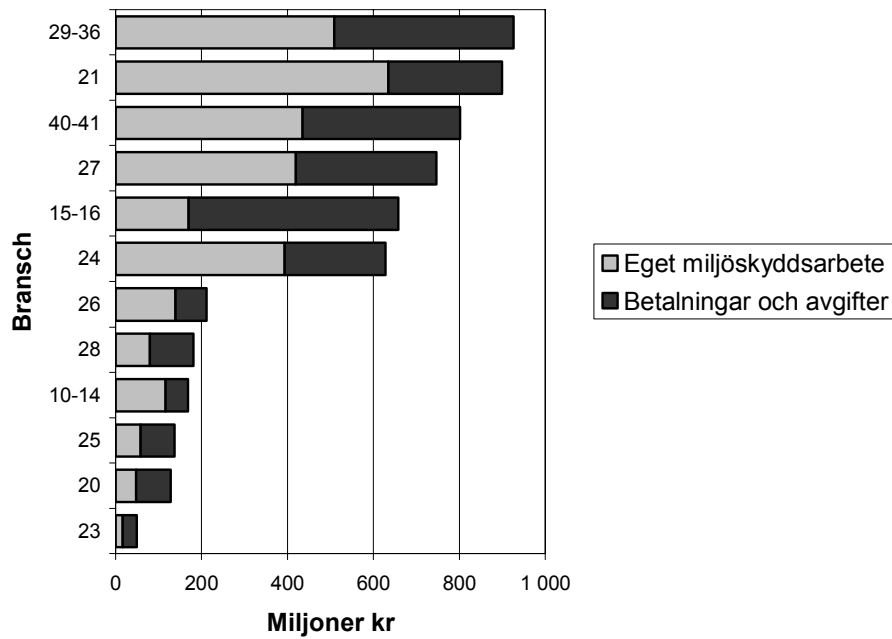
8. Löpande kostnader för miljöskydd i industrin 1999, 2001-2005 per kostnadstyp, miljoner kronor

8. Current expenditure on environmental protection in industry in 1999, 2001-2005 by type of expenditure, SEK million



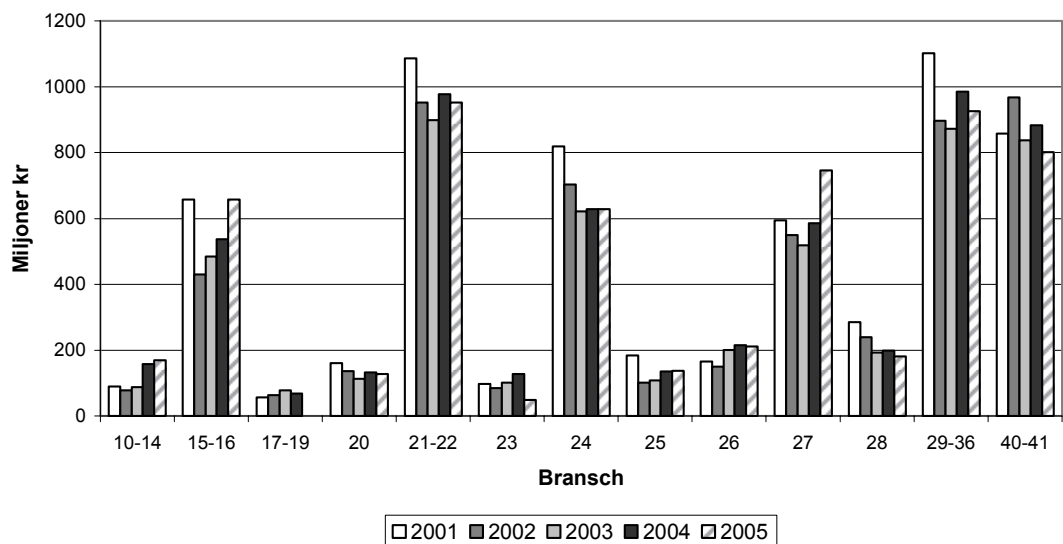
9. Löpande kostnader för miljöskydd i industrin 2005 per kostnadstyp och bransch, miljoner kronor

9. Current expenditure on environmental protection in industry in 2005 by type of expenditure and industry, SEK million



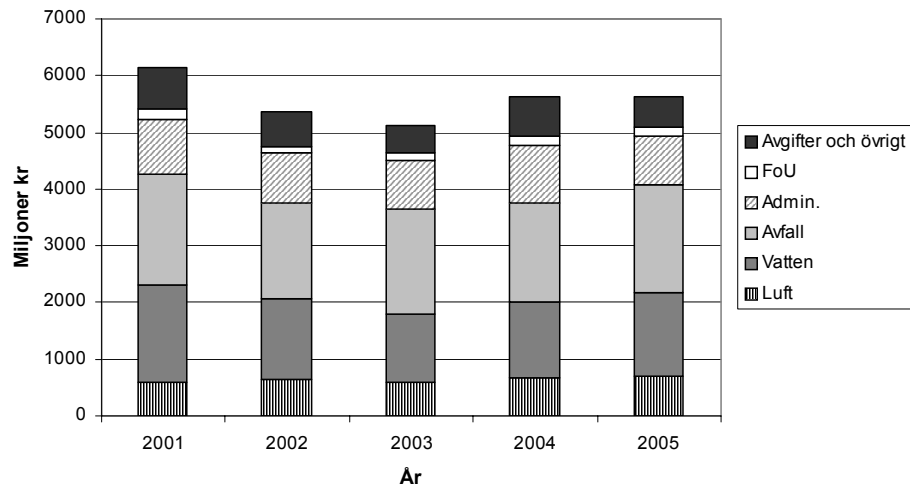
10. Jämförelse av löpande kostnader för miljöskydd i industrin mellan 2001-2005 per bransch, miljoner kronor

10. Comparison of current expenditure on environmental protection in industry between in 2001-2005 by industry, SEK million



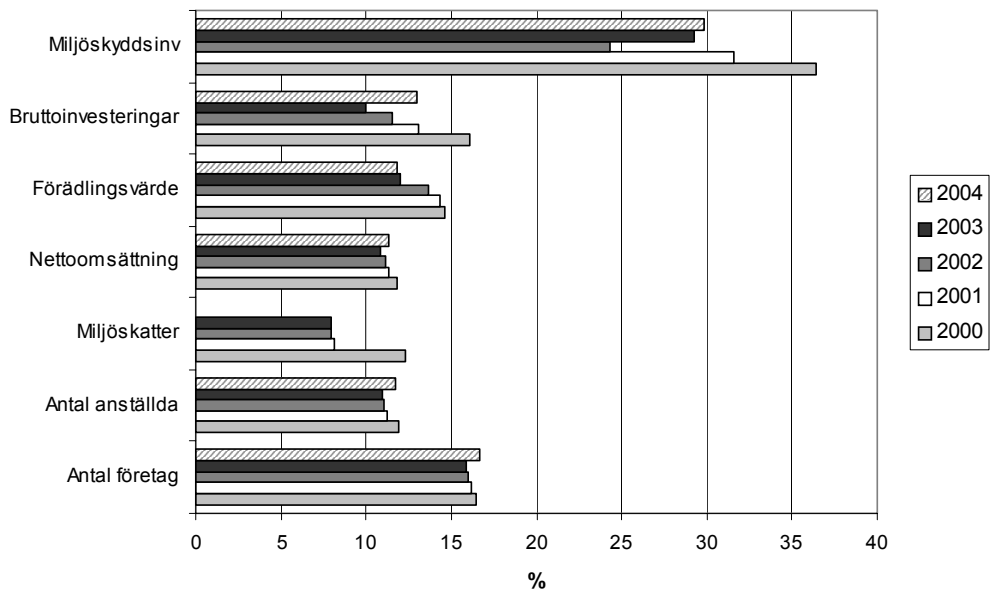
11. Löpande kostnader för miljöskydd i industrin 2001-2005 per miljöområde, miljoner kronor

111. Current expenditure on environmental protection in industry in 2001-2005 by environmental domain, SEK million



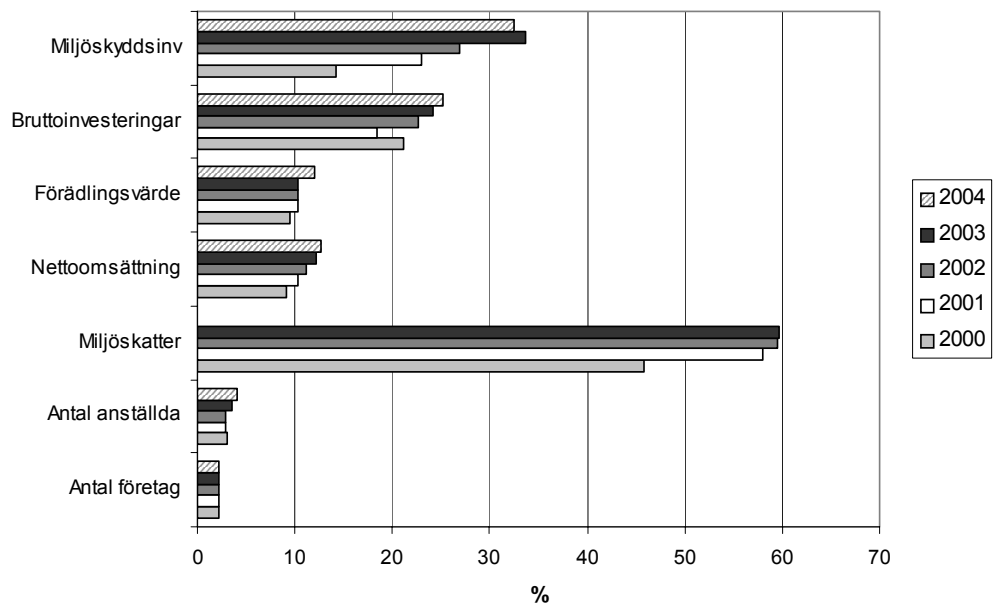
12. Miljöekonomisk profil för Massa, papper och grafisk industri (SNI 21-22), 2000-2004, procent (branschens andel av industrins totala bidrag)

12. Environmental and economic profile for Manufacture of pulp, paper and publishing (NACE 21-22), in 2000-2004, per cent (part of the specific industry in relation to total contribution of industry)



13. Miljöekonomisk profil för Energi- och vattenförsörjning (SNI 40-41), 2000-2004, procent (branschens andel av industrins totala bidrag)

13. Environmental and economic profile for Electricity, gas and water supply (NACE 40-41), in 2000-2004, per cent (part of the specific industry in relation to total contribution of industry)



Fakta om statistiken

SCB har sedan 1981 statistikansvar för miljöskyddskostnader och har sedan dess genomfört undersökningar på området. Ett stort antal förändringar genomfördes mellan 1991 och 1997 års undersökningar, bland annat förändrades definitionen av miljöskydd och vad som skall ingå i olika kostnadsvariabler.

Undersökningsenhet sedan 1997 är företag och inte arbetsställe som det var i 1991 års undersökning. Stora förändringar i undersökningens upplägg har genomförts dels mellan 1991 och 1997, dels mellan 1997, 1999/2000 och 2001 i syfte att öka svarsfrekvensen, underlätta för uppgiftslämnarna samt att säkerställa en god datakvalitet (minimera mätfel). Till 2002 års undersökning gjordes en mindre förändring vilket innebar att även "Köpta tjänster och avgifter" fördelas på de olika miljöområdena *Luft, Vatten, Avfall* och *Övrigt*. Detta gjordes tidigare endast för företagets egna miljöskyddsarbete. Sedan 2003 har inga förändringar gjorts av variabler eller enkät. Däremot genomfördes en förändring 2003 vad gäller uppräkningsmetod vilket berörs närmare under "Statistikens tillförlitlighet". Nytt för årets undersökning är att urvalet förändrats och detta beskrivs under "Detta omfattar statistiken" och "Så görs statistiken".

EU och OECD sammanställer regelbundet data från enskilda medlemsländer. EU har antagit en förordning som ställer krav på medlemsländerna att årligen redovisa statistik över industrins utsläppsbehandlande miljöskyddsinvesteringar, utsläppsförebyggande miljöskyddsinvesteringar samt att vart tredje år redovisa löpande kostnader för miljöskydd uppdelad på 13 branschgrupper och tre storleksklasser. Denna förordning uppfyller bland annat syftet att Kommissionens miljödirektorat kan få ett bättre beslutsunderlag.

Undersökningen av industrins miljöskyddskostnader som genomfördes år 2004 var resultatet av implementeringen och efterföljningen av EU:s förordning i Sverige. För att säkerställa god kvalitet och hög svarsfrekvens inom området har miljöskyddskostnader införts i lagen (SFS 2001:99) om den officiella statistiken som uppgiftslämnarpliktig variabel för näringsidkare.

Detta omfattar statistiken

Syftet med denna rapport är att redovisa resultat från urvalsundersökningen av industriföretagens kostnader för miljöskyddsarbete. För området gäller EU-förordningen (Structural Business Statistics nr 58/97) som ställer krav på medlemsländerna att årligen redovisa statistik över industrins utsläppsbehandlande miljöskyddsinvesteringar, utsläppsförebyggande miljöskyddsinvesteringar samt att vart tredje år redovisa statistik över löpande kostnader för miljöskydd.

Statistik ges för totala miljöskyddsinvesteringar och löpande kostnader för miljöskydd. Kostnaderna fördelas på kostnadsslag, miljöområde samt företagets branscher och storleksklasser.

Den totala populationen består av företag med 50 anställda eller fler med huvudaktivitet inom branscherna Utvinning av mineral (SNI 10-14), Tillverkningsindustri (SNI 15-36) samt Energi- o vattenförsörjning, där kärnkraftverken ingår (SNI 40-41) enligt svensk näringsgrensindelning (SNI-92). Gränsen för populationen har i år höjts från tidigare 20 anställda till 50 anställda. Detta för att minska uppgiftslämnarbördan för mindre företag.

Definitioner och förklaringar

Miljöskyddskostnader. Åtgärder och kostnader som helt eller delvis är inriktade på att minska påverkan på den yttre miljön från företagets tillverkning.

Utsläppsbehandlande investeringar. Investeringar i extra utrustning som används för miljöskydd. Utrustningen ska fungera oberoende av och utgöra en identifierbar del eller tillägg till produktionsutrustningen. Den tar hand om och

behandlar den miljöpåverkan som företagets verksamhet ger upphov till, förhindrar spridandet av eller mäter nivån på föroreningarna.

Utsläppsförebyggande investeringar. Avser processförändringar som minskar den genererade mängden av utsläpp och avfall, eller möjliggör användande av mindre miljöpåverkande insatsvaror, eller investeringar i ny utrustning och processer med bättre miljöprestanda. Miljöinvesteringen avser här enbart anpassnings- och integreringsdelen.

Löpande kostnader för miljöskydd. Omfattar alla övriga kostnader för miljöskydd som inte är att betrakta som investeringar. Kan vara relaterade till existerande miljöskyddsutrustningar eller vara av mer generell karaktär. De delas upp på eget arbete och köpta tjänster.

Eget miljöskyddsarbete. Omfattar alla löpande kostnader som inte kan hänföras till köpta tjänster. Här ingår kostnader för personal, material och energi som används i företagets miljöarbete.

Köpta tjänster. Anses vara betalningar till utomstående företag och myndigheter inklusive avfalls- och avloppsavgifter, tillsynsavgifter samt betalning till miljökonsulter.

Miljöområden. Kostnader för miljöskydd är traditionellt uppdelat på miljöområden, enligt en internationell klassificering, Classification of Environmental Protection Activities (CEPA)³. Denna specificerar nio miljöområden. I den aktuella undersökningen användes en uppdelning på fyra miljöområden:

- *Luft.* Åtgärder för att minska utsläpp till luft
- *Vatten.* Åtgärder för att minska utsläpp till vatten, avloppsrening
- *Avfall.* Åtgärder för att minska/behandla uppkommen mängd avfall. Sortering, omhändertagande och transport av avfall
- *Övrigt.* Åtgärder för att minska utsläpp till mark och grundvatten, minska yttre buller, minska naturlig strålning, åtgärder riktade mot biodiversitet och landskap, miljöinriktad forskning och utveckling.

Avgränsningar

För företag inom branschen Energi- o vattenförsörjning (SNI 40-41) avser undersökningen inte sekundära aktiviteter (arbetsställen) inom områdena avloppsrening och/eller avfallshantering. Undantag har också gjorts för företag inom SAMHALL-koncernen, i enlighet med nationell och internationell praxis.

Statistik angående miljöskyddskostnader för skogs- och jordbruk, övrig industri (SNI 45-93) samt hushåll görs inte i Sverige för tillfället. För offentliga sektorn finns viss data och arbete pågår för att ta fram regelbunden statistik på området.

Så görs statistiken

Bransch och storleksklass

Den ursprungligen planerade detaljeringsgraden i branschredovisningen, och basen för urvalsförfarandet, är 30 industribranscher och fem storleksklasser. Företagen delas in i storleksklasser efter antalet anställda: 50-99, 100-249, 250-499, 500-999 och 1 000-. I tabellredovisningen finns 20 branschgrupper.

Urval och svarsbortfall

Urvalet är ett stratifierat obundet slumpmässigt urval baserat på SCB:s Företagsregister. Urvalet baserades på situationen i november 2005. Det betyder att

³ Se ”CEPA 2000”, 2000, Eurostat.

ett fåtal företag som upphörde med aktiviteter eller påbörjade aktivitet efter detta datum inte ingår i urvalet (*övertäckning* respektive *undertäckning*).

I tabell 7 och 8 redovisas population, urval, bortfall samt svarsfrekvens fördelat efter bransch och storleksklass.

I årets undersökning har den s k cut-off-gränsen höjts från 20 anställda till 50 anställda. Detta innebär att urvalspopulationen minskats jämfört med tidigare år samt att antalet tillfrågade företag är färre (från ca 1000 företag till drygt 860). Samma urvalskriterier har dock behållits för de övriga storleksklasserna. Denna förändring medför även förändringar i beräkningarna, se nedan under "Statistikens tillförlitlighet".

Statistikens tillförlitlighet

För att minska företagets uppgiftslämnarbörda ingår i årets undersökning endast företag med 50 eller fler anställda. För att få en jämförbar statistik med tidigare år har en beräkning genomförts för att uppskatta investeringar och löpande kostnader för företagsgruppen med 20-49 anställda. För att göra denna skattning har ett medelvärde för investeringar och kostnader i storleksgruppen ovanför, 50-99 anställda, använts. Detta medelvärde har därefter multiplicerats med antalet anställda per bransch. De värden som erhöles har sedan granskats utifrån en rimlighetsbedömning baserad på tidigare års värden där faktiska data existerar. Vinsten med en minskad uppgiftslämnarbörda för företagen bedöms vara större än den kvalitetsförsämring som riskeras. En möjlig utveckling för framtiden är att undersöka företagsgruppen med 20-49 anställda med t. ex. fem års mellanrum för att säkerställa nivåerna i skattningsberäkningarna.

Från och med 2002 års undersökning har det varit möjligt att fylla i enkäten via Internet. I år var det drygt 50 % av företagen som valde att svara på detta sätt. Andelen svarande via Internet har ökat för varje år och förhoppningen är att så många som möjligt svarar på detta sätt under kommande undersökningar då det underlättar både för uppgiftslämnarna och SCB.

För undersökningen utförs granskning och rättning av det registrerade materialet. En kontroll görs också av att svarsobjektet är hela företagsenheter genom jämförelse mellan uppgivet antal anställda i blanketten och uppgifter från Företagsregistret. Uppgivna kostnader i samtliga blanketter granskas manuellt, framförallt baserat på de textkommentarer som majoriteten av företagen gjort.

Osäkerheten i de siffror som presenteras påverkas både av slumpmässiga fel och av olika mätproblem. Bortfallet i enkätundersökningen, som är på 16 %, har betraktats som slumpmässigt, vilket innebär att de svarande företagen anses vara representativa även för de icke-svarande. Detta betyder att för varje variabel har medelkostnaden per anställd för de icke-svarande företagen estimerats genom att använda medelkostnaden för de svarande företagen.

Sedan 2003 används en uppräkningsmetod som innebär att urvalet stratifieras finare än tidigare och att både företagsstorlek och branschtillhörighet vägs in när uppräkningsfaktor bestäms. Varje bransch delas in i åtta storleksgrupper där var och en får en egen individuell vikt för uppräkningsfaktor. Detta – istället för som tidigare där hela branschen får en gemensam vikt – medför att antagandet om att värdet ökar proportionellt med antal anställda kan överges. Beräkningarna som genomfördes i en analysrapport från 2004⁴ visar endast en marginell minskning (investeringarna minskade med 4 %) av de totala beloppen vid användande av den nya metoden. Däremot kunde skillnaderna på branschnivå vara större vilket kan vara en förklaring till de ibland stora skillnader mellan 2002 och 2003/2004. Planer finns dock att räkna om tidigare års data med hjälp av den

⁴ "Environmental protection expenditure in Swedish industry – Evaluation of new variables, data quality and estimation methods" 2004, SCB, Rapporten finns tillgänglig på www.mkost.scb.se.

nya metoden för att få en större jämförbarhet mellan åren och för att klarlägga i vilken mån skillnaderna mellan åren är beroende av metodförändringen eller om förändringen är faktisk.

Svarsfrekvensen i årets undersökning är god, 84 %, om än något lägre än de två föregående åren (2003: 91 %, 2004: 90 %). För att minimera de slumpmässiga felen har en hög svarsfrekvens i kommande undersökningar hög prioritet.

Bra att veta

Definitionen av de kostnader som undersöks baseras på allmänt vedertagna definitioner som används då ekonomisk statistik och nationalräkenskaper tas fram. Statistiken är därför direkt jämförbar med SCB:s företagsstatistik. Uppgifter om miljöskyddskostnader relateras ofta till totala kostnader av olika slag. Statistiken skall också i princip kunna relateras direkt till nationalräkenskaperna och därmed till övriga områden som ingår i SCB:s miljöräkenskaper.

Undersökningen av industrins miljöskyddskostnader är regelbundet återkommande. Uppgifter om investeringar för miljöskydd är belagd med uppgiftslämnarplikt varje år medan de löpande kostnaderna för miljöskydd endast är uppgiftslämnarskyldig vart tredje år. Undersökningen som kommer att genomföras under nästkommande år omfattar, liksom årets undersökning, uppgiftslämnarskyldighet enbart för miljöskyddsinvesteringar. Uppgifter om löpande kostnader kommer att vara frivilliga att lämna och uppgifter om hushållsinvesteringar är alltid frivilliga att lämna.

Föreliggande statistik publiceras från och med i år endast via Internet. Den elektroniska versionen är kostnadsfri och åtkomlig via SCB:s webbplats, www.scb.se, eller på den egna hemsidan för miljöskyddskostnader www.mkost.scb.se.

Annan statistik

Resultatet från undersökningarna om industrins miljöskyddskostnader ingår i SCB:s miljöräkenskaper som är ett informationssystem vilket beskriver samband mellan ekonomi och miljö. Övriga delar av miljöräkenskapssystemet innefattar bland annat utsläpp till luft och vatten, avfall, energianvändning, materialflöden, kemikalier, miljöföretag, miljöskatter och miljösubventioner. Många av miljöräkenskapernas rapporter och statistiska meddelanden har publicerats på webben, se www.scb.se/mi1202.

Mer information om statistiken och dess kvalitet ges i en särskild [Beskrivning av statistiken](#) på SCB:s webbplats, www.scb.se.

In English

Summary

During 2005, the Swedish industry spent SEK 9,5 billion on environmental protection. This figure can then be broken down to capital expenditure, which amounts to SEK 3,9 billion and current expenditure to SEK 5,6 billion. Compared to 2004 this is an increase of roughly SEK 400 million. The increase can be explained by the raise in capital expenditure, since the industry's current expenditure on environmental protection is at the same level as in 2004.

Similarly to last year, it is Pulp and pulp industry (NACE 21) and Electricity, gas and water supply (NACE 40-41) who have the largest shares of the total environmental protection expenditure. Together they have around 45% of the total expenditure.

As in 2004, the pollution prevention investments account for the largest share of the total investments, SEK 2,1 billion, which equals to 54% of total investments. The pollution treatment investments amount to SEK 1,8 billion which means that both the prevention and treatment investments have increased since last year.

Background information and other notes on this report

The statistics cover total investments in environmental protection and current expenditure on environmental protection. The expenditures are broken down between types of costs, environmental domains (*Air, Water, Waste and Other*), 20 economic activities for industries, and five size classes of numbers of employees (50-99, 100-249, 250-499, 500-999, 1000- employees).

The sample frame consists of enterprises with 50 employees or more whose main activity is in Mining and quarrying (NACE 10-14), Manufacturing (NACE 15-36) or Electricity, gas and water supply (NACE 40-41). The total sample consisted of 865 enterprises and the response rate was 84 %.

The variables that are used are based on internationally determined Eurostat definitions. The variables are:

- NACE
- Environmental protection expenditures
- Pollution treatment equipment
- Pollution prevention equipment
- Current expenditure
- Internal environmental protection activities
- External payments

The accuracy of the statistics

A manual correction of responses has been made, based on comments in the questionnaire and also on contacts with the enterprises.

An important change from last year is the difference in the size class sampling. Due to the administrative burden on enterprises, Statistics Sweden decided to raise the cut off to enterprises with 50 employees or more instead of the usual 20 employees. To make comparisons with earlier years possible, calculations were made for the size group 20-49 employees.

List of tables

A. Detailed list of Swedish Standard Industrial Classification, 2002	8
B. Explanation of symbols	9
1. Environmental protection expenditures in 2005 by type and industry, SEK million	9
2. Investments in environmental protection in 2005 by type of investment and industry, SEK million	10
3. Investments in environmental protection in 2005 by environmental domain and industry, SEK million	11
4. Total current expenditure on environmental protection in 2005 by type of expenditure and industry, SEK million	12
5. Total current expenditure on environmental protection in 2005 by environmental domain and industry, SEK million	13
6. Economising with natural resources in 2005 by industry, SEK million	14
7. Number of enterprises in population and in sample, divided by industry and size class	15
8. Number of enterprises and employed in sample and non-response, divided by industry and size class	16

List of terms

Anställda	Employees
Avfall	Waste
Avgift	Fee
Betalning	Payment
Bransch	Economic activity, industry
Bruttoinvestering	Gross investments
Eget miljöskyddsarbete	Internal environmental protection activities
Forskning och Utveckling (FoU)	Research and Development
Företag	Enterprise
Luft	Air
Löpande kostnader	Current expenditure
Medelfel (RF)	Standard errors of mean
Miljöområde	Environmental domain
Miljöskyddskostnad	Environmental protection expenditure
Population	Sample frame
Utsläppsbehandlande investeringar	Pollution treatment equipment
Utsläppsförebyggande investeringar	Pollution prevention equipment
Rörelsekostnader	Variable costs
SNI	Equivalent to NACE
Storleksklass	Size class
Svar	Response
Totala utgifter	Total expenditure

Urval	Sample
Vatten	Water
Mark och grundvatten	Soil and groundwater
Landskap och biologisk mångfald	Biodiversity and landscape
Övrigt	Other

Här lämnade uppgifter är sekretesskyddade enligt 9 kap. 4 § sekretesslagen (SFS 1980:100)

Uppgiftsskyddighet för frågor A1–A2 föreligger enligt lagen om den officiella statistiken (SFS 2001:99). Frågorna under B och C besvaras frivilligt.

Samråd med Näringslivets Nämnd för Regelgranskning (NNR) har skett vid utformningen av denna blankett.

SVARSBLANKETT

Företagens miljöskyddskostnader 2005

Blanketten sänds in **senast den 21 april 2006** i bifogat svarskuvert eller till nedanstående adress

Statistiska centralbyrån
MR/MI JZ
Box 24 300
104 51 STOCKHOLM

■ Miljöskyddskostnader 2005

I den här undersökningen frågas efter kostnader som hela företagsenheten haft för att minska olika slag av miljöpåverkan. Det kan handla om åtgärder för att minska utsläpp till luft och vatten, ta hand om och behandla avfall, minska yttre buller etc. De olika avsnitten i blanketten är:

- A Miljöskyddsinvesteringar
- B Hushållning av el och värme
- C Löpande kostnader för miljöskydd

Även företag som inte haft några kostnader ska skicka in blanketten!
Alla svar är viktiga för undersökningens kvalitet.

Avskrivningar och betalningar av generella miljöskatter som t.ex. CO₂-skatt och avfallsskatt ingår inte i denna undersökning.

Åtgärder som gjorts för att uppfylla tekniska behov, hälsa och säkerhet eller av rent ekonomiska skäl ingår inte i undersökningen även om de kan vara positiva för miljön.

Avgörande för hur leasing redovisas är huruvida kostnaden kapitaliseras (investering) i företaget eller belastar årets resultat (löpande kostnad).

Exempel och förslag inom de olika miljöområdena finns på SCB:s Internetsida www.mkost.scb.se

Företagets kontaktperson

Kontaktperson (TEXTA)	Be titning	Datum
Adress (om annan än ovan)		Telefon (riktnr och abonnentnr)
E-post		Fax

Företagets verksamhet

Ange produktionsprocesser, vad som tillverkas eller motsvarande.

Antal anställda under 2005

1 Utsläppsbehandlande investering (Pollution treatment)

Utsläppsbehandlande investeringar kännetecknas av att de inte påverkar själva processen. De är identifierbara delar och tillägg till produktionsutrustningen. De syftar till att ta hand om och behandla redan uppkommen förorening som företagets verksamhet ger upphov till, förhindra spridandet samt mäta nivån på föroreningarna.

Exempel inom olika miljöområden

Luft

- Filter, skrubbrar, cykloner, centrifuger etc.
- Kylare och kondensorer för processgaser
- Utrustning för termisk och katalytisk förbränning av processgaser och andra förbränningstekniska åtgärder
- Åtgärder för att minska dammproblem i samband med transport eller lagring
- Mätutrustning

Vatten

- Samtliga investeringar i egna reningsanläggningar
- Dammar och tankar för lagring av avloppsvatten
- Oljeavskiljare, sedimenteringsbassänger, utjämningsbassänger etc.
- Omhändertagande och behandling av slam
- Kostnader i samband med anslutning till kommunalt reningsverk
- Mätutrustning

Avfall

- Utrustning för egen lagring och transport, t.ex. speciella fordon, containrar, omlastningsstationer, sorteringsutrustning
- Utrustning för eget omhändertagande och behandling, t.ex. komprimatorer samt investeringar i egen deponi

Övrigt

- *Yttre buller:*
Material och åtgärder för att minska yttre buller, t.ex. inbyggnad av utrustning, ljudisolering, bullerplank etc.
- *Mark och grundvatten:*
Skydd av mark och grundvatten från föroreningar genom t.ex. invallning, hårdgörande av ytor, täckning av deponi etc.
- *Landskap och biologisk mångfald:*
Åtgärder för att skydda biotoper och naturområden, t.ex. våtmarker, små vattendrag, stenmurar, hagar och ängar. Bevarande av landskapsbilden. Exempel är inköp av mark och nedgrävning av elledningar (ej p.g.a. lättare underhåll eller för att minska elavbrott vintertid).

Hushållning av el och värme (frivillig uppgift)

- Kompressorer för lägre energiförbrukning, rökgasåterföringsfläkt, processluftsåterföring

2 Utsläppsförebyggande investering (Pollution prevention)

Utsläppsförebyggande investeringar påverkar själva processen. De är ofta företags- eller branschspecifika men kännetecknas av:

- att de minskar uppkomsten av utsläpp från själva processen
- gör att man kan använda mindre miljöpåverkande insatsvaror
- nya och mindre miljöpåverkande utrustningar och processer.

Det finns flera anledningar varför man gör dessa investeringar. När det enda syftet med en investering är att minska miljöpåverkan anges hela investeringsbeloppet. Är utrustningen helt integrerad i produktionsprocessen och/eller kan inte identifieras som en separat del ska en uppskattning göras av den extrakostnad som beror på att mer miljövänlig teknik valts.

Exempel inom olika miljöområden

Luft

- Slutning av processer, återcirkulation av processgaser
- Förbränningstekniska åtgärder, styrsystem och driftoptimering
- Åtgärder vid övergång till mindre miljöpåverkande råvaror och bränslen, t.ex. vattenbaserade produkter, utbyte av fossilt bränsle
- Utbyte av köldmedia
- Inkapsling av utrustning
- Dosering och styrning av kemikalieanvändning

Vatten

- Slutning av vattensystemet, slutna kylsystem, recirkulation av processvatten
- Åtgärder vid övergång till mindre miljöpåverkande insatsvaror
- Minskade utsläpp genom minskad och mer effektiv vattenanvändning samt minskade fastsubstansförluster, t.ex. styrutrustning och programmering
- Maximering av vattencirkulation
- Motströmssköljning
- Tillförsel av kemikalier i flera steg

Avfall

- Ökad återvinning, återanvända material i produktionsprocessen
- Minska användandet av råvaror och tillvarata spill
- Övergång till mindre miljöpåverkande insatsvaror för att minska avfallets farlighet

Övrigt

- *Yttre buller:*
Tystgående maskiner
- *Mark och grundvatten:*
Åtgärder vid övergång till mindre miljöpåverkande insatsvaror

Hushållning av el och värme (frivillig uppgift)

- Värmeväxlare, förbränningsanläggning för restgas, återvinning av processenergi

A Miljöskyddsinvesteringar 2005

Här frågas efter nya bruttoinvesteringar i maskiner, byggnader och mark som helt eller delvis görs för att minska miljöpåverkan, inklusive kringkostnader för planering, in-

stallation och anslutningsavgifter. Här ingår även investeringar som innebär utökning, ändring, anpassning och förbättring av redan existerande miljöutrustning.

Inga miljöskyddsinvesteringar 2005 → Gå till B

Vid svårigheter gör en skattning av beloppet, ange det alternativ som passar bäst och skriv textkommentarer nedan.

A1 Större miljöskyddsinvesteringar gjorda 2005

Rad nr	Investeringsbelopp 1 000-tal kr	Investeringstyp (endast en typ per investering)		Huvudsaklig miljöområdesinriktning (endast ett alternativ per investering)			
		1 Behandla	2 Förebygga	Luft	Vatten	Avfall	Övrigt
101		<input type="checkbox"/>	<input type="checkbox"/>	<input type="checkbox"/>	<input type="checkbox"/>	<input type="checkbox"/>	<input type="checkbox"/>
102		<input type="checkbox"/>	<input type="checkbox"/>	<input type="checkbox"/>	<input type="checkbox"/>	<input type="checkbox"/>	<input type="checkbox"/>
103		<input type="checkbox"/>	<input type="checkbox"/>	<input type="checkbox"/>	<input type="checkbox"/>	<input type="checkbox"/>	<input type="checkbox"/>
104		<input type="checkbox"/>	<input type="checkbox"/>	<input type="checkbox"/>	<input type="checkbox"/>	<input type="checkbox"/>	<input type="checkbox"/>
105		<input type="checkbox"/>	<input type="checkbox"/>	<input type="checkbox"/>	<input type="checkbox"/>	<input type="checkbox"/>	<input type="checkbox"/>
106		<input type="checkbox"/>	<input type="checkbox"/>	<input type="checkbox"/>	<input type="checkbox"/>	<input type="checkbox"/>	<input type="checkbox"/>
107		<input type="checkbox"/>	<input type="checkbox"/>	<input type="checkbox"/>	<input type="checkbox"/>	<input type="checkbox"/>	<input type="checkbox"/>
108		<input type="checkbox"/>	<input type="checkbox"/>	<input type="checkbox"/>	<input type="checkbox"/>	<input type="checkbox"/>	<input type="checkbox"/>
109		<input type="checkbox"/>	<input type="checkbox"/>	<input type="checkbox"/>	<input type="checkbox"/>	<input type="checkbox"/>	<input type="checkbox"/>
110		<input type="checkbox"/>	<input type="checkbox"/>	<input type="checkbox"/>	<input type="checkbox"/>	<input type="checkbox"/>	<input type="checkbox"/>

Skriv en investering per rad för de större investeringarna (max tio st). Ange totalt investeringsbelopp under året när huvudsyftet är att minska miljöpåverkan. Annars ska en uppskattad extrakostnad för valet av mer miljövänlig teknik uppges. Kryssa för typ av investering och ett huvudsakligt miljöområde. Gör en kort beskrivning av investeringarna nedan (viktigt!). Vid utrymnesbrist, fortsatt beskrivningen på separat blad.

1 2

Definition och exempel finns på sidan 2.

A2 Mindre miljöskyddsinvesteringar (utöver de ovan särredovisade) gjorda 2005

Rad nr	Investeringstyp	Belopp i 1 000-tal kr				
		Totalt investeringsbelopp	Därav fördelat på miljöområde			
			Luft	Vatten	Avfall	Övrigt
111	1 Behandla					
112	2 Förebygga					

De mindre investeringarna kan summeras och anges på en rad för varje investeringstyp. Gör en kort beskrivning av investeringarna nedan.

1 2

Definition och exempel finns på sidan 2.

Beskriv kort ovanstående investeringar. Ange radnr, benämning, syfte, grund för kostnadsuppgift o.d. Vid utrymnesbrist, fortsatt på separat blad.

B Hushållning av el och värme gjorda 2005

Rad nr	Belopp i 1 000-tal kr		
	Totalt investeringsbelopp	Därav fördelat på	
		energibesparing	värmeåtervinning
113			

Inga hushållsinvesteringar 2005 → Gå till C

Definition och exempel finns på sidan 2.

Beskriv kort investeringarna

C Löpande kostnader för miljöskydd 2005

Här anges alla övriga kostnader för miljöskydd som inte är investeringar. Dessa kan vara relaterade till existerande utrustningar men även vara av mer övergripande karaktär. Exempel är betalning till drift av reningsanläggningar, avgift för vatten och avlopp (VA), betalning för transport och deponi av avfall, myndigheters tillsynsavgifter, kostnad för miljöledning, certifiering och miljöansvariga etc.

De löpande kostnaderna för miljöskydd fördelas på eget arbete (rad 30) resp. betalningar för köpta tjänster (rad 31). Observera att kostnad för egen personal som ingår i totalt interna kostnader (rad 30), även ska särredovisas.

Räntor och kapitalkostnader (avskrivningar), betalningar av generella miljöskatter samt NO_x-avgift ska inte anges.

Inga miljöskyddskostnader 2005 → **Gå till D**

Vid svårigheter gör en skattning av beloppet, ange det alternativ som passar bäst och skriv textkommentarer nedan.

Interna och externa kostnader för företagets miljöskyddsarbete

Rad nr	Belopp i 1 000-tal kronor					Generell miljöadministration, utbildning, information etc. b	Forskning och utveckling c	Övrigt d
	Drift, underhåll, tillsyn och kontroll	a Därav fördelat på miljöområde						
		Luft	Vatten	Avfall	Övrigt			
	1	2			3	4	5	
Interna kostnader	30							
Därav personalkostnader e 1 000-tal kronor								
Köpta tjänster och avgifter ...	31							

Beskriv kort ovanstående kostnader.

Ange radnr enligt ovan, benämning (kolumnnr), syfte, grund för kostnadsuppgift.

a Drift, underhåll

Interna kostnader: Kostnader för personal, material, energi som används för drift och underhåll av existerande miljöanläggningar, samt miljötillsyn.

Köpta tjänster och avgifter: Under miljöområde "Vatten" anges **VA-avgifter** och under miljöområde "Övrigt" anges **myndigheters tillsynsavgifter**.

b Generell miljöadministration

Interna kostnader: Kostnader för generell och övergripande information, utredningar, utbildningar av egen personal, arbete med miljöledning och certifiering och liknande. Här ingår kostnader för miljöavdelning, miljösamordnare etc. som inte specifikt kan hänföras till drift och underhåll eller forskning.

Köpta tjänster och avgifter: Här avses bl.a. miljöutbildning, miljöcertifiering, betalning till miljökon-sulter eller externt gjorda miljöutredningar.

c Forskning

Interna kostnader: Totala kostnader för forskning och utveckling, tester o.d. för att minska miljöpå-verkan från företagets verksamhet.

Köpta tjänster och avgifter: Här avses bl.a. finansiering av verksamhet som bedrivs inom andra företag inom samma koncern.

d Övrigt

Interna kostnader: Här anges alla övriga löpande kostnader för miljöskydd inklusive en uppskattad merkostnad för inköp av mindre miljöpåverkande och dyrare insatsvaror och bränslen.

Köpta tjänster och avgifter: Här ska bl.a. externa **kostnader för marksanering** redovisas.

e Därav personalkostnader

I kostnaderna för det egna miljöskyddsarbetet som angivits ovan ingår kostnader för egen personal. Här önskas en särredovisning av dessa personal-kostnader inkl. sociala avgifter och andra löneom-kostnader.

D Uppföljnings- och utvärderingsfrågor

Hur lång tid behövdes för att fylla i blanketten (inkl. insamlande av uppgifter)? timmar

Vi önskar ett elektroniskt sammandrag av statistiken

"Företagens miljöskyddskostnader 2005"