

## *Miljöskyddskostnader i industrin 2009*

Environmental protection expenditure in industry 2009

---

### I korta drag

#### Minskade kostnader för miljöskydd

Industrins kostnader för miljöskydd minskade med drygt 200 miljoner kronor år 2009 jämfört med 2008. Totalt uppgick miljöskyddskostnaderna till 9,5 miljarder kronor under 2009.

De totala miljöskyddskostnaderna består av två poster, investeringar och löpande kostnader. Minskningen för miljöskyddskostnaderna mellan 2008 och 2009 beror på att investeringarna har minskat med 11 %. De löpande kostnaderna har däremot ökat med nära 3 %. Under 2009 uppgick investeringarna till 3,1 miljarder kronor och de löpande kostnaderna till 6,4 miljarder.

#### Störst investeringar inom luftområdet

Knappt hälften av investeringarna på 3,1 miljarder kronor utgörs av miljöområde Luft följt av område Vatten med 30 %. Miljöområde Avfall står endast för 7 %.

Även om de totala miljöskyddsinvesteringarna har minskat finns det flera branscher som har ökat sina investeringar under 2009. Den största faktiska ökningen har skett inom industrin för Gummivaror, plastvaror och mineralprodukter. Deras investeringar har ökat med 122 miljoner kronor. Energi- och vattenförsörjningsbranschen står i sin tur för den största investeringsminskningen, hela 444 miljoner kronor.

#### Ny näringsgrensindelning

Inför årets undersökning gjordes urvalet för första gången enligt den nya näringsgrensindelningen SNI 2007. För att undvika tidsseriebrott har resultatet för undersökningarna tillbaka till 2001 beräknats om för att få en jämförbarhet över tid.



**Statistiska centralbyrån**  
Statistics Sweden

Anna-Karin Westöö  
Tel 08- 506 945 68  
[annakarin.westoo@scb.se](mailto:annakarin.westoo@scb.se)

Mats Eberhardson  
Tel 08- 506 944 25  
[mats.eberhardson@scb.se](mailto:mats.eberhardson@scb.se)

Statistiken har producerats av SCB, som ansvarar för officiell statistik inom området.

ISSN 1654-3998 Serie MI – Miljövård. Utkom den 17 september 2010.  
URN:NBN:SE:SCB-2010-MI23SM1001\_pdf  
Tidigare publicering: Se avsnittet Fakta om statistiken.  
Utgivare av Statistiska meddelanden är Stefan Lundgren, SCB.

## Innehåll

|  |           |
|--|-----------|
| <b>Statistiken med kommentarer</b>   | <b>4</b>  |
| Bakgrund till undersökningen   | 4         |
| <b>Resultatredovisning</b>   | <b>4</b>  |
| Totala miljöskyddskostnader 2009   | 4         |
| Miljöskyddsinvesteringar 2009  | 5         |
| Löpande kostnader för miljöskydd 2009  | 5         |
| Miljöekonomiska profiler   | 5         |
| <b>Tabeller</b>  | <b>6</b>  |
| A. Detaljerad branschförteckning, SNI 2007   | 6         |
| B. Teckenförklaring  | 7         |
| 1. Totala miljöskyddsutgifter 2009 per typ och bransch, miljoner kronor  | 7         |
| 2. Miljöskyddsinvesteringar 2009 per investeringstyp och bransch, miljoner kronor  | 8         |
| 3. Miljöskyddsinvesteringar 2009 per miljöområde och bransch, miljoner kronor  | 9         |
| 4. Löpande kostnader för miljöskydd 2009 per kostnadstyp och bransch, miljoner kronor  | 10        |
| 5. Löpande kostnader för miljöskydd 2009 per miljöområde och bransch, miljoner kronor  | 11        |
| 6. Totala miljöskyddskostnader i Europa, andel av BNP, 2001-2007, procent  | 12        |
| 7. Antal företag i population och i urval, fördelat efter bransch och storleksklass  | 13        |
| 8. Antal företag och anställda i urval och bortfall, fördelat efter bransch och storleksklass                                      | 14        |
| <b>Diagram</b>   | <b>15</b> |
| 1. Totala utgifterna för miljöskydd i industrin 2009, branschuppdelat  | 15        |
| 2. Totala utgifter för miljöskydd 2001-2009 fördelat på investeringar och löpande kostnader, miljoner kronor                       | 15        |
| 3. Totala utgifter för miljöskydd 2001-2009 för SNI 17, 24-25 och 35-36, miljoner kr   | 16        |
| 4. Miljöskyddsinvesteringar 2001-2009 för SNI 17, 24-25 och 35-36, miljoner kr   | 16        |
| 5. Miljöskyddsinvesteringar i industrin 2001-2009 per miljöområde, miljoner kronor   | 17        |
| 6. Miljöskyddsinvesteringar som andel av totala bruttoinvesteringar för några utvalda branscher (OBS! SNI 2002) 2001-2008, procent | 17        |
| 7. Förändring i bruttoinvesteringar och miljöskyddsinvesteringar inom SNI 10-41 (OBS! SNI 2002), 1999-2008                         | 18        |
| 8. Löpande kostnader för miljöskydd i industrin 2001-2009 per kostnadstyp, miljoner kronor   | 18        |
| 9. Löpande kostnader för miljöskydd 2001-2009 för SNI 17, 24-25 och 35-36, miljoner kr   | 19        |

|  |           |
|--|-----------|
| 10. Löpande kostnader för miljöskydd i industrin 2001-2009 per miljöområde, miljoner kronor  | 19        |
| 11. Miljöekonomisk profil för Energi- och vattenförsörjning, 2000-2008, procent (Energi- och vattenförsörjningsbranschens andel av industrins totala bidrag) | 20        |
| <b>Fakta om statistiken</b>  | <b>21</b> |
| <hr/>  |           |
| <b>Detta omfattar statistiken</b>  | <b>21</b> |
| Definitioner och förklaringar  | 22        |
| Avgränsningar  | 22        |
| <b>Så görs statistiken</b>   | <b>23</b> |
| Bransch och storleksklass  | 23        |
| Urval och svarsbortfall  | 23        |
| <b>Statistikens tillförlitlighet</b>   | <b>23</b> |
| <b>Bra att veta</b>  | <b>24</b> |
| Annan statistik  | 24        |
| <br>   |           |
| <b>In English</b>  | <b>25</b> |
| <hr/>  |           |
| <b>Summary</b>   | <b>25</b> |
| Background information and other notes on this report  | 25        |
| The accuracy of the statistics   | 25        |
| <b>List of tables</b>  | <b>26</b> |
| <b>List of terms</b>   | <b>26</b> |

# Statistiken med kommentarer

---

## Bakgrund till undersökningen

Undersökningen om industrins miljöskyddskostnader omfattar företag inom industrin som enligt svensk näringsgrensindelning (SNI) återfinns inom branscherna SNI 07-33 och 35-36<sup>1</sup>. I årets statistiska meddelande över Miljöskyddskostnader i industrin redovisas uppgifterna för första gången enligt den nya indelningen SNI 2007. Tabeller och diagram med tidsserier har i den mån det varit möjligt räknats om bakåt i tiden enligt den nya SNI-indelningen.

Urvalet dras från en population på cirka 1 900 företag med 50 eller fler anställda. Årets undersökning inbegriper 872 företag och enkäter skickas ut till dessa. Utifrån inkomna enkätsvar görs en uppräkningsräkning för hela populationen samt beräkningar för företag med 20-49 anställda vilket tillsammans ger en uppskattning av industrins totala miljöskyddskostnader. För en mer omfattande beskrivning av statistiken, se rubriken "Fakta om statistiken".

## Resultatredovisning

### Totala miljöskyddskostnader 2009

De totala miljöskyddskostnaderna – som utgörs av investeringar och löpande kostnader – för industrin 2009 uppgår till 9,5 miljarder kronor (tabell 1). Det är en minskning med drygt 200 miljoner kronor jämfört med 2008. Minskningen beror på att investeringarna i miljöskydd har minskat med 11 % från 2008 till 2009. De löpande kostnaderna har däremot ökat med nära 3 % sedan 2008.

I tabell 1 redovisas de totala utgifterna för miljöskydd fördelat på branschnivå. De största utgifterna står Massa- och pappersvaruindustrin (SNI 17) för med 2 miljarder kronor. Detta motsvarar 21 % av industrins totala miljöskyddskostnader.

I diagram 1 visas en fördelning av de totala miljöskyddskostnaderna per bransch. Massa- och pappersvaruindustrin (SNI 17) och Energi- och vattenförsörjning (SNI 35-36) är de branschgrupper med högst miljöskyddskostnader. Tillsammans stod de 38 % av de totala miljöutgifterna inom industrin under 2009.

I diagram 2 visas utvecklingen av de totala utgifterna för miljöskydd samt fördelningen mellan investeringar och löpande kostnader under 2009 jämfört med åren 2001-2008. De totala utgifterna för miljöskydd 2009 har minskat jämfört med året innan. I diagram 3 åskådliggörs de totala miljöskyddskostnaderna mellan 2001-2009 för tre utvalda branscher. Under 2009 hade Massa- och pappersvarubranschen (SNI 17) störst kostnader.

I tabell 6 visas andelen totala miljöskyddskostnader inom industrin i förhållande till bruttonationalprodukten (BNP) i ett antal europeiska länder mellan 2001 och 2007. För Sveriges del ligger andelen relativt stadigt kring 0,3-0,4 % vilket är på i stort sett samma nivå som inom EU-15 och EU-25 enligt Eurostats uppskattningar.

---

<sup>1</sup> För en detaljerad branschförteckning över industrin, se Tabell A nedan eller för en fullständig förteckning "Standard för svensk näringsgrensindelning 2007", Meddelanden i samordningsfrågor 2007:2, SCB.

### **Miljöskyddsinvesteringar 2009**

I tabell 2 redovisas miljöskyddsinvesteringar som genomfördes 2009 fördelat på typ av investering – *utsläppsbehandlande* och *utsläppsförebyggande* – och per bransch. Jämfört med 2008 har de totala investeringarna minskat med 375 miljoner kronor. Den största minskningen i faktiska tal står Energi- och vattenförsörjningsbranschen för (SNI 35-36) som minskat med hela 444 miljoner kronor. De förebyggande investeringarna låg något högre än de behandlande 2009.

I diagram 4 visas investeringarna för tre utvalda branscher 2001-2009. Energi- och vattenförsörjningsbranschen (SNI 35-36) gjorde under 2009 de största investeringarna men är tillbaka på ungefär samma nivå som 2001 efter några år av högre investeringar.

I diagram 5 åskådliggörs hela industrins miljöskyddsinvesteringar fördelat på miljöområde. Den totala investeringsnivån är lägre än året innan. Miljöområde Luft står för knappt hälften av de totala investeringarna följt av område Vatten. Avfall står för endast 7 % medan Övrigt står för 16 %.

I diagram 6 visas miljöskyddsinvesteringarnas andel av branschens totala bruttoinvesteringar mellan 2001 och 2008 för två utvalda branscher. Observera att diagrammet visar den äldre näringsgrensindelningen SNI 2002. För hela industrin rör sig andelen miljöskyddsinvesteringar under tidsperioden mellan 3-5 %. Andelen har minskat de senaste åren. Energi- och vattenförsörjningsbranschen (SNI 40-41 enligt SNI 2002) hör till de branscher med störst faktiska investeringar men sett till andel av bruttoinvesteringar finns andra branscher med större miljöskyddsinslag.

### **Löpande kostnader för miljöskydd 2009**

Industrins löpande kostnader för miljöskydd uppgick under 2009 till 6,4 miljarder kronor, se tabell 4. I tabellen redovisas också fördelningen mellan *eget miljöskyddsarbete* och *betalningar och avgifter* per bransch. Under året bestod 58 % av de löpande kostnaderna av eget miljöskyddsarbete och 42 % av betalningar och avgifter. Se diagram 8.

De löpande kostnaderna per miljöområde och bransch visas i tabell 5. Miljöområdena Vatten, Avfall och Övrigt står för ca 30 % vardera av kostnaderna medan område Luft står för 11 %.

I diagram 10 redovisas de löpande kostnaderna för miljöskydd per miljöområde 2001-2009. Fördelningen mellan områdena är förhållandevis jämn under perioden. Mellan 2008 och 2009 minskade kostnaderna för alla miljöområden utom Vatten.

### **Miljöekonomiska profiler**

I diagram 11 visas en skiljelinje miljöekonomisk profil för Energi- och vattenförsörjningsbranschen åren 2000-2008. Profilen visar branschgruppens andel av industrins totala bidrag till de olika variablerna. Detta är exempel på hur statistik om miljöskyddskostnader kan kombineras och relateras till annan statistik, både inom miljöområdet och ekonomisk statistik.

## Tabeller

---

### A. Detaljerad branschförteckning, SNI 2007

#### A. Detailed list of branches of industries, NACE rev 2

| SNI | Näringsgren  |
|-----|--|
| 07  | Utvinning av metallmalmer  |
| 08  | Annan utvinning av mineral   |
| 09  | Service till utvinning   |
| 10  | Livsmedelsframställning  |
| 11  | Framställning av drycker   |
| 12  | Tobaksvarutillverkning   |
| 13  | Textilvarutillverkning   |
| 14  | Tillverkning av kläder   |
| 15  | Tillverkning av läder, läder- och skinnvaror m.m.                    |
| 16  | Tillverkning av trä och varor av trä, kork, rotting o.d. utom möbler |
| 17  | Pappers- och pappersvarutillverkning                                 |
| 18  | Grafisk produktion och reproduktion av inspelningar                  |
| 19  | Tillverkning av stenkolsprodukter och raffinerade petroleumprodukter |
| 20  | Tillverkning av kemikalier och kemiska produkter                     |
| 21  | Tillverkning av farmaceutiska basprodukter och läkemedel             |
| 22  | Tillverkning av gummi- och plastvaror                                |
| 23  | Tillverkning av andra icke-metalliska mineraliska produkter          |
| 24  | Stål- och metallframställning  |
| 25  | Tillverkning av metallvaror utom maskiner och apparater              |
| 26  | Tillverkning av datorer, elektronikvaror och optik                   |
| 27  | Tillverkning av elapparatur  |
| 28  | Tillverkning av övriga maskiner                                      |
| 29  | Tillverkning av motorfordon, släpfordon och påhängsvagnar            |
| 30  | Tillverkning av andra transportmedel                                 |
| 31  | Tillverkning av möbler   |
| 32  | Annan tillverkning   |
| 33  | Reparation och installation av maskiner och apparater                |
| 35  | Försörjning av el, gas, värme och kyla                               |
| 36  | Vattenförsörjning  |

**B. Teckenförklaring**

## B. Explanation symbols

|     |   |                    |
|-----|---|--------------------|
| –   | Noll  | Zero               |
| 0   | Mindre än 0,5   | Less than 0.5      |
| 0,0 | Mindre än 0,05  | Less than 0.05     |
| ..  | Uppgift inte tillgänglig eller för osäker för att anges | Data not available |
| .   | Uppgift kan inte förekomma                              | Not applicable     |
| *   | Preliminär uppgift                                      | Provisional figure |

**1. Totala miljöskyddsutgifter 2009 per typ och bransch, miljoner kronor**

## 1. Environmental protection expenditures in 2009 by type and industry, SEK million

| SNI           | Näringsgren   | Investeringar |          | Löpande kostnader |          | Totala Utgifter |          | Diff. totala utgifter 2009-2008 |
|---------------|---|---------------|----------|-------------------|----------|-----------------|----------|---------------------------------|
|               |   | (1)           | RF       | (2)               | RF       | (1+2)           | RF       |                                 |
| 07-09         | Utvinning av mineral, service till utvinning          | ..            | ..       | ..                | ..       | 395             | F        | -55                             |
| 10-12         | Livsmedel, dryck, tobak                               | 120           | C        | 587               | C        | 706             | C        | 30                              |
| 13-15         | Textil, kläder, läder                                 | ..            | ..       | ..                | ..       | 30              | D        | -2                              |
| 16            | Trävaruindustri                                       | 53            | F        | 324               | E        | 377             | E        | 84                              |
| 17            | Massa, papper, pappersvaror                           | 627           | C        | 1 370             | D        | 1 997           | D        | 321                             |
| 18            | Grafisk produktion, reproduktion                      | 5             | E        | 69                | D        | 74              | D        | 29                              |
| 19            | Stenkolsprodukter, raffinerade petroleumprodukter     | ..            | ..       | 50                | C        | 157             | A        | 36                              |
| 20-21         | Kemikalier, farmaceutiska basprodukter, läkemedel     | 191           | E        | 811               | D        | 1 003           | D        | -214                            |
| 22-23         | Gummi- och plastvaror, mineralprodukter               | 326           | F        | 303               | D        | 629             | E        | 91                              |
| 24-25         | Stål- och metallverk; metallvaror                     | 360           | E        | 843               | D        | 1 203           | D        | -13                             |
| 26-27         | Datorer, elektronik, optik och elapparatur            | 68            | F        | 144               | D        | 212             | E        | 60                              |
| 28            | Övrig maskinindustri                                  | 67            | E        | 286               | D        | 353             | D        | -74                             |
| 29-30         | Transportmedelsindustri                               | 175           | E        | 318               | D        | 494             | E        | -151                            |
| 31            | Möbelindustri   | 58            | G        | 54                | E        | 112             | F        | 47                              |
| 32            | Annan tillverkningsindustri                           | 2             | F        | 25                | E        | 28              | E        | -9                              |
| 33            | Reparation och installation av maskiner och apparater | 14            | F        | 143               | F        | 157             | F        | 11                              |
| 35-36         | EI-, gas- och värmeverk; vattenverk                   | 713           | E        | 900               | E        | 1 613           | E        | -399                            |
| <b>Totalt</b> |   | <b>3 105</b>  | <b>D</b> | <b>6 435</b>      | <b>C</b> | <b>9 539</b>    | <b>C</b> | <b>-208</b>                     |

Osäkerhetsmått anges i relativa felmarginalen, RF, (2 x variationskoefficienten ) i % med en bokstav från A-G enligt följande: A= 0-1%, B= 1-2,5%, C= 2,5-5%, D= 5-10%, E= 10-25%, F= 25-50%, G= 50-100%. Två prickar (..) betyder att uppgifter ej finns tillgängligt eller är för osäkra för att redovisas.

## 2. Miljöskyddsinvesteringar 2009 per investeringstyp och bransch, miljoner kronor

2. Investments in environmental protection in 2009 by type of investment and industry, SEK million

| SNI           | Näringsgren   | Behandlande  |          | Förebyggande |          | Totalt (1+2) | RF       | Diff. totalt<br>2009-2008 |
|---------------|---|--------------|----------|--------------|----------|--------------|----------|---------------------------|
|               |   | (1)          | RF       | (2)          | RF       |              |          |                           |
| 07-09         | Utvinning av mineral, service till utvinning          | ..           | ..       | ..           | ..       | ..           | ..       | ..                        |
| 10-12         | Livsmedel, dryck, tobak                               | 54           | D        | 66           | C        | 120          | C        | -28                       |
| 13-15         | Textil, kläder, läder                                 | ..           | ..       | ..           | ..       | ..           | ..       | ..                        |
| 16            | Trävaruindustri                                       | 30           | F        | 23           | C        | 53           | F        | -92                       |
| 17            | Massa, papper, pappersvaror                           | 352          | D        | 275          | A        | 627          | C        | -122                      |
| 18            | Grafisk produktion, reproduktion                      | ..           | ..       | ..           | ..       | 5            | E        | 5                         |
| 19            | Stenkolsprodukter, raffinerade petroleumprodukter     | ..           | ..       | ..           | ..       | ..           | ..       | ..                        |
| 20-21         | Kemikalier, farmaceutiska basprodukter, läkemedel     | 107          | E        | 85           | E        | 191          | E        | -82                       |
| 22-23         | Gummi- och plastvaror, mineralprodukter               | 220          | F        | 106          | A        | 326          | F        | 122                       |
| 24-25         | Stål- och metallverk; metallvaror                     | 221          | E        | 139          | D        | 360          | E        | 95                        |
| 26-27         | Datorer, elektronik, optik och elapparatur            | ..           | ..       | ..           | ..       | 68           | F        | 47                        |
| 28            | Övrig maskinindustri                                  | 28           | E        | 38           | D        | 67           | E        | -44                       |
| 29-30         | Transportmedelsindustri                               | ..           | ..       | ..           | ..       | 175          | E        | 47                        |
| 31            | Möbelindustri   | 22           | F        | 36           | G        | 58           | G        | ..                        |
| 32            | Annan tillverkningsindustri                           | 1            | F        | 2            | F        | 2            | F        | 1                         |
| 33            | Reparation och installation av maskiner och apparater | ..           | ..       | ..           | ..       | 14           | F        | -30                       |
| 35-36         | El-, gas- och värmeverk; vattenverk                   | 128          | E        | 585          | E        | 713          | E        | -444                      |
| <b>Totalt</b> |   | <b>1 447</b> | <b>D</b> | <b>1 657</b> | <b>D</b> | <b>3 105</b> | <b>D</b> | <b>-375</b>               |

Osäkerhetsmått anges i relativa felmarginalen, RF, (2 x variationskoefficienten) i % med en bokstav från A-G enligt följande: A= 0-1%, B= 1-2,5%, C= 2,5-5%, D= 5-10%, E= 10-25%, F= 25-50%, G= 50-100%. Två prickar (..) betyder att uppgifter ej finns tillgängligt eller är för osäkra för att redovisas.



### 3. Miljöskyddsinvesteringar 2009 per miljöområde och bransch, miljoner kronor

3. Investments in environmental protection in 2009 by environmental domain and industry, SEK million

| SNI           | Näringsgren   | Luft         | RF       | Vatten     | RF       | Avfall     | RF       | Övrigt     | RF       | Totalt       | RF       |
|---------------|---|--------------|----------|------------|----------|------------|----------|------------|----------|--------------|----------|
| 07-09         | Utvinning av mineral, service till utvinning          | ..           | ..       | ..         | ..       | ..         | ..       | ..         | ..       | ..           | ..       |
| 10-12         | Livsmedel, dryck, tobak                               | ..           | ..       | 45         | D        | 7          | E        | ..         | ..       | 120          | C        |
| 13-15         | Textil, kläder, läder                                 | ..           | ..       | ..         | ..       | ..         | ..       | ..         | ..       | ..           | ..       |
| 16            | Trävaruindustri                                       | 23           | F        | 1          | D        | 16         | G        | 13         | F        | 53           | F        |
| 17            | Massa, papper, pappersvaror                           | 218          | B        | 319        | D        | 50         | B        | 40         | C        | 627          | C        |
| 18            | Grafisk produktion, reproduktion                      | ..           | ..       | 2          | G        | 0          | G        | ..         | ..       | 5            | E        |
| 19            | Stenkolsprodukter, raffinerade petroleumprodukter     | ..           | ..       | ..         | ..       | ..         | ..       | ..         | ..       | ..           | ..       |
| 20-21         | Kemikalier, farmaceutiska basprodukter, läkemedel     | 60           | E        | 28         | D        | 27         | F        | 76         | F        | 191          | E        |
| 22-23         | Gummi- och plastvaror, mineralprodukter               | 275          | F        | 15         | E        | ..         | ..       | ..         | ..       | 326          | F        |
| 24-25         | Stål- och metallverk; metallvaror                     | 119          | E        | 128        | F        | 19         | E        | 93         | E        | 360          | E        |
| 26-27         | Datorer, elektronik, optik och elapparatur            | 62           | G        | 3          | E        | ..         | ..       | ..         | ..       | 68           | F        |
| 28            | Övrig maskinindustri                                  | 25           | E        | 30         | F        | 1          | E        | 10         | G        | 67           | E        |
| 29-30         | Transportmedelsindustri                               | ..           | ..       | 14         | E        | 8          | G        | ..         | ..       | 175          | E        |
| 31            | Möbelindustri   | 38           | G        | 0          | -        | 4          | G        | 16         | G        | 58           | G        |
| 32            | Annan tillverkningsindustri                           | ..           | ..       | 0          | G        | ..         | ..       | 1          | G        | 2            | F        |
| 33            | Reparation och installation av maskiner och apparater | ..           | ..       | ..         | ..       | 0          | G        | 1          | G        | 14           | F        |
| 35-36         | El-, gas- och värmeverk; vattenverk                   | 348          | F        | 274        | E        | 17         | E        | 74         | E        | 713          | E        |
| <b>Totalt</b> |   | <b>1 454</b> | <b>E</b> | <b>937</b> | <b>D</b> | <b>227</b> | <b>E</b> | <b>486</b> | <b>D</b> | <b>3 105</b> | <b>D</b> |

Osäkerhetsmått anges i relativa felmarginalen, RF, (2 x variationskoefficienten) i % med en bokstav från A-G enligt följande: A= 0-1%, B= 1-2,5%, C= 2,5-5%, D= 5-10%, E= 10-25%, F= 25-50%, G= 50-100%. Två prickar (..) betyder att uppgifter ej finns tillgängligt eller är för osäkra för att redovisas.

#### 4. Löpande kostnader för miljöskydd 2009 per kostnadstyp och bransch, miljoner kronor

4. Total current expenditure on environmental protection in 2009 by type of expenditure and industry, SEK million

| SNI           | Näringsgren   | Eget miljöskyddsarbete (1) |          | Betalningar och avgifter (2) |          | Totalt (1+2) |          | Diff. totalt 2009-2008 |
|---------------|---|----------------------------|----------|------------------------------|----------|--------------|----------|------------------------|
|               |   |                            | RF       |                              | RF       |              | RF       |                        |
| 07-09         | Utvinning av mineral, service till utvinning          | ..                         | ..       | ..                           | ..       | ..           | ..       | ..                     |
| 10-12         | Livsmedel, dryck, tobak                               | 174                        | D        | 412                          | D        | 587          | C        | 58                     |
| 13-15         | Textil, kläder, läder                                 | ..                         | ..       | ..                           | ..       | ..           | ..       | ..                     |
| 16            | Trävaruindustri                                       | 68                         | E        | 256                          | F        | 324          | E        | 176                    |
| 17            | Massa, papper, pappersvaror                           | 1 071                      | E        | 299                          | E        | 1 370        | D        | 442                    |
| 18            | Grafisk produktion, reproduktion                      | 24                         | D        | 45                           | E        | 69           | D        | 24                     |
| 19            | Stenkolsprodukter, raffinerade petroleumprodukter     | ..                         | ..       | ..                           | ..       | ..           | ..       | ..                     |
| 20-21         | Kemikalier, farmaceutiska basprodukter, läkemedel     | 534                        | D        | 277                          | E        | 811          | D        | -132                   |
| 22-23         | Gummi- och plastvaror, mineralprodukter               | 174                        | D        | 129                          | D        | 303          | D        | -32                    |
| 24-25         | Stål- och metallverk; metallvaror                     | 513                        | D        | 330                          | E        | 843          | D        | -108                   |
| 26-27         | Datorer, elektronik, optik och elapparatur            | 86                         | E        | 57                           | D        | 144          | D        | 13                     |
| 28            | Övrig maskinindustri                                  | 153                        | D        | 133                          | D        | 286          | D        | -30                    |
| 29-30         | Transportmedelsindustri                               | 183                        | D        | 135                          | E        | 318          | D        | -197                   |
| 31            | Möbelindustri   | 21                         | E        | 33                           | F        | 54           | E        | -1                     |
| 32            | Annan tillverkningsindustri                           | 12                         | E        | 14                           | E        | 25           | E        | -10                    |
| 33            | Reparation och installation av maskiner och apparater | 63                         | E        | 80                           | F        | 143          | F        | 41                     |
| 35-36         | El-, gas- och värmeverk; vattenverk                   | 462                        | E        | 437                          | E        | 900          | E        | 45                     |
| <b>Totalt</b> |   | <b>3 738</b>               | <b>C</b> | <b>2 697</b>                 | <b>C</b> | <b>6 435</b> | <b>C</b> | <b>167</b>             |

Osäkerhetsmått anges i relativa felmarginalen, RF, (2 x variationskoefficienten ) i % med en bokstav från A-G enligt följande: A= 0-1%, B= 1-2,5%, C= 2,5-5%, D= 5-10%, E= 10-25%, F= 25-50%, G= 50-100%. Två prickar (..) betyder att uppgifter ej finns tillgängligt eller är för osäkra för att redovisas.

## 5. Löpande kostnader för miljöskydd 2009 per miljöområde och bransch, miljoner kronor

5. Total current expenditure on environmental protection in 2009 by environmental domain and industry, SEK million

| SNI           | Näringsgren   | Luft       | RF       | Vatten       | RF       | Avfall       | RF       | Övrigt       | RF       | Totalt       | RF       |
|---------------|---|------------|----------|--------------|----------|--------------|----------|--------------|----------|--------------|----------|
| 07-09         | Utvinning av mineral, service till utvinning          | ..         | ..       | ..           | ..       | ..           | ..       | ..           | ..       | ..           | ..       |
| 10-12         | Livsmedel, dryck, tobak                               | 24         | D        | 270          | D        | 194          | E        | 99           | D        | 587          | C        |
| 13-15         | Textil, kläder, läder                                 | ..         | ..       | ..           | ..       | ..           | ..       | ..           | ..       | ..           | ..       |
| 16            | Trävaruindustri                                       | 22         | E        | 143          | G        | ..           | ..       | ..           | ..       | 324          | E        |
| 17            | Massa, papper, pappersvaror                           | 125        | C        | 844          | E        | 214          | C        | 187          | C        | 1 370        | D        |
| 18            | Grafisk produktion, reproduktion                      | 7          | D        | 8            | F        | 31           | E        | 23           | E        | 69           | D        |
| 19            | Stenkolsprodukter, raffinerade petroleumprodukter     | ..         | ..       | ..           | ..       | ..           | ..       | ..           | ..       | ..           | ..       |
| 20-21         | Kemikalier, farmaceutiska basprodukter, läkemedel     | 68         | E        | 188          | E        | 283          | D        | 271          | D        | 811          | D        |
| 22-23         | Gummi- och plastvaror, mineralprodukter               | 74         | E        | 32           | D        | 109          | D        | 88           | E        | 303          | D        |
| 24-25         | Stål- och metallverk; metallvaror                     | 122        | E        | 217          | D        | 310          | E        | 194          | D        | 843          | D        |
| 26-27         | Datorer, elektronik, optik och elapparatur            | 6          | E        | 11           | E        | 53           | E        | 74           | E        | 144          | D        |
| 28            | Övrig maskinindustri                                  | 20         | D        | 31           | D        | 107          | D        | 128          | E        | 286          | D        |
| 29-30         | Transportmedelsindustri                               | 36         | E        | 56           | D        | 122          | E        | 104          | D        | 318          | D        |
| 31            | Möbelindustri   | 4          | E        | 2            | E        | 20           | E        | 28           | F        | 54           | E        |
| 32            | Annan tillverkningsindustri                           | 1          | G        | 1            | E        | 7            | E        | 15           | F        | 25           | E        |
| 33            | Reparation och installation av maskiner och apparater | ..         | ..       | ..           | ..       | 29           | G        | 88           | E        | 143          | F        |
| 35-36         | El-, gas- och värmeverk; vattenverk                   | 157        | E        | 113          | E        | 245          | E        | 385          | E        | 900          | E        |
| <b>Totalt</b> |   | <b>698</b> | <b>C</b> | <b>1 973</b> | <b>D</b> | <b>1 849</b> | <b>C</b> | <b>1 914</b> | <b>C</b> | <b>6 435</b> | <b>C</b> |

Osäkerhetsmått anges i relativa felmarginalen, RF, (2 x variationskoefficienten) i % med en bokstav från A-G enligt följande: A= 0-1%, B= 1-2,5%, C= 2,5-5%, D= 5-10%, E= 10-25%, F= 25-50%, G= 50-100%. Två prickar (..) betyder att uppgifter ej finns tillgängligt eller är för osäkra för att redovisas.

**6. Totala miljöskyddskostnader i Europa, andel av BNP, 2001-2007, procent**

6. Total environmental protection expenditures in Europe, share of GDP, 2001-2007, per cent

| Land           | 2001 | 2002     | 2003     | 2004     | 2005     | 2006     | 2007   |
|----------------|------|----------|----------|----------|----------|----------|--------|
| Sverige        | 0,47 | 0,4      | 0,4      | 0,37     | 0,38     | 0,33     | 0,35   |
| Belgien        | ..   | 0,55     | 0,5      | 0,53     | ..       | ..       | ..     |
| Bulgarien      | 1,5  | 1,02     | 1,1      | 1,01     | 0,78     | 1,31     | 1,02   |
| Cypern         | 0,18 | 0,3      | 0,23     | 0,29     | 0,23     | 0,2      | ..     |
| Estland        | 0,76 | 0,85     | 0,35     | 0,38     | 0,35     | 0,81     | ..     |
| Finland        | 0,44 | 0,42     | 0,35     | 0,39     | 0,38     | 0,38     | ..     |
| Frankrike      | ..   | ..       | ..       | 0,12     | ..       | ..       | ..     |
| Holland        | 0,41 | 0,41     | 0,36     | ..       | 0,34     | ..       | ..     |
| Italien        | 1,24 | 0,97     | 0,76     | 0,8      | 0,85     | ..       | ..     |
| Kroatien       | 0,22 | 0,29     | 0,29     | 0,74     | 0,73     | ..       | ..     |
| Lettland       | 0,17 | 0,23     | 0,22     | 0,22     | 0,19     | ..       | ..     |
| Litauen        | 0,48 | 0,46     | 0,57     | 0,39     | 0,41     | 0,6      | 0,49   |
| Polen          | 1,09 | 0,96     | 0,92     | 0,75     | 0,74     | 0,76     | 0,83   |
| Portugal       | 0,56 | 0,48     | 0,49     | 0,56     | 0,45     | 0,34     | ..     |
| Rumänien       | 0,8  | 1,22     | 0,7      | 0,96     | 0,6      | 0,67     | 0,64   |
| Slovakien      | 1,17 | 1,26     | 1,02     | 1,1      | 1,12     | 1,02     | 0,81   |
| Slovenien      | 0,9  | 0,78     | 0,9      | 0,7      | 0,73     | 0,73     | ..     |
| Spanien        | 0,21 | 0,26     | 0,25     | 0,26     | 0,26     | 0,27     | ..     |
| Tjeckien       | ..   | ..       | 0,82     | 0,89     | 0,87     | 0,87     | 0,82   |
| Tyskland       | 0,52 | 0,5      | 0,47     | 0,47     | 0,29     | ..       | ..     |
| Ungern         | 0,52 | 0,5      | 0,66     | 0,63     | 0,64     | 0,5      | 0,57   |
| Österrike      | ..   | 0,39     | 0,42     | 0,35     | 0,36     | ..       | ..     |
| Storbritanien  | 0,37 | 0,25     | 0,3      | 0,27     | 0,27     | 0,32     | ..     |
| EU (27 länder) | 0,55 | (s) 0,48 | (s) 0,44 | (s) 0,43 | (s) 0,43 | (s) 0,44 | (s) .. |
| EU (25 länder) | 0,56 | (s) 0,49 | (s) 0,44 | (s) 0,43 | (s) 0,43 | (s) 0,44 | (s) .. |
| EU (15 länder) | 0,54 | (s) 0,47 | (s) 0,42 | (s) 0,41 | (s) 0,42 | (s) 0,42 | (s) .. |

Källa: Eurostat. (s) innebär att Eurostat gjort estimeringar.

## 7. Antal företag i population och i urval, fördelat efter bransch och storleksklass

7. Number of enterprises in population and in sample, divided by industry and size class

| SNI           | Näringsgren   | Population<br>(N) | Urval (n)  | Procent av<br>population | Inkomna<br>svar | Svarsfrekvens |
|---------------|---|-------------------|------------|--------------------------|-----------------|---------------|
| 07-09         | Utvinning av mineral, service till utvinning          | 10                | 10         | 100%                     | 4               | 40%           |
| 10-12         | Livsmedel, dryck, tobak                               | 150               | 103        | 69%                      | 91              | 88%           |
| 13-15         | Textil, kläder, läder                                 | 28                | 18         | 64%                      | 18              | 100%          |
| 16            | Trävaruindustri                                       | 125               | 63         | 50%                      | 59              | 94%           |
| 17            | Massa, papper, pappersvaror                           | 73                | 50         | 68%                      | 47              | 94%           |
| 18            | Grafisk produktion, reproduktion                      | 62                | 20         | 32%                      | 19              | 95%           |
| 19            | Stenkolsprodukter, raffinerade petroleumprodukter     | 8                 | 7          | 88%                      | 7               | 100%          |
| 20-21         | Kemikalier, farmaceutiska basprodukter, läkemedel     | 99                | 59         | 60%                      | 55              | 93%           |
| 22-23         | Gummi- och plastvaror, mineralprodukter               | 164               | 70         | 43%                      | 67              | 96%           |
| 24-25         | Stål- och metallverk; metallvaror                     | 340               | 116        | 34%                      | 103             | 89%           |
| 26-27         | Datorer, elektronik, optik och elapparatur            | 151               | 64         | 42%                      | 55              | 86%           |
| 28            | Övrig maskinindustri                                  | 257               | 126        | 49%                      | 105             | 83%           |
| 29-30         | Transportmedelsindustri                               | 150               | 69         | 46%                      | 62              | 90%           |
| 31            | Möbelindustri   | 64                | 24         | 38%                      | 21              | 88%           |
| 32            | Annan tillverkningsindustri                           | 36                | 18         | 50%                      | 16              | 89%           |
| 33            | Reparation och installation av maskiner och apparater | 56                | 21         | 38%                      | 18              | 86%           |
| 35-36         | El-, gas- och värmeverk; vattenverk                   | 95                | 34         | 36%                      | 31              | 91%           |
| <b>Totalt</b> |   | <b>1 868</b>      | <b>872</b> | <b>47%</b>               | <b>778</b>      | <b>89%</b>    |

## 8. Antal företag och anställda i urval och bortfall, fördelat efter bransch och storleksklass

8. Number of enterprises and employed in sample and non-response, divided by industry and size class

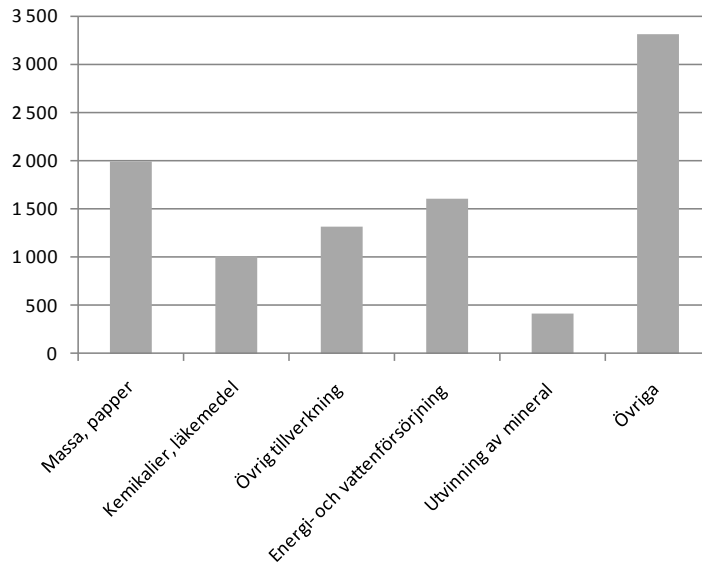
| SNI           | Näringsgren   | Antal företag |            |   | Antal anställda |            |   |
|---------------|---|---------------|------------|---|-----------------|------------|---|
|               |   | Urval         | Bortfall   | % | Urval           | Bortfall   | % |
| 07-09         | Utvinning av mineral, service till utvinning          | 10            | 60%        |   | 5 088           | 9%         |   |
| 10-12         | Livsmedel, dryck, tobak                               | 103           | 12%        |   | 32 699          | 4%         |   |
| 13-15         | Textil, kläder, läder                                 | 18            | 0%         |   | 2 634           | 0%         |   |
| 16            | Trävaruindustri                                       | 63            | 6%         |   | 13 566          | 4%         |   |
| 17            | Massa, papper, pappersvaror                           | 50            | 6%         |   | 32 661          | 2%         |   |
| 18            | Grafisk produktion, reproduktion                      | 20            | 5%         |   | 4 502           | 3%         |   |
| 19            | Stenkolsprodukter, raffinerade petroleumprodukter     | 7             | 0%         |   | 993             | 0%         |   |
| 20-21         | Kemikalier, farmaceutiska basprodukter, läkemedel     | 59            | 7%         |   | 27 099          | 38%        |   |
| 22-23         | Gummi- och plastvaror, mineralprodukter               | 70            | 4%         |   | 19 068          | 2%         |   |
| 24-25         | Stål- och metallverk; metallvaror                     | 116           | 11%        |   | 45 464          | 4%         |   |
| 26-27         | Datorer, elektronik, optik och elapparatur            | 64            | 14%        |   | 44 759          | 7%         |   |
| 28            | Övrig maskinindustri                                  | 126           | 17%        |   | 48 109          | 22%        |   |
| 29-30         | Transportmedelsindustri                               | 69            | 10%        |   | 73 370          | 13%        |   |
| 31            | Möbelindustri   | 24            | 13%        |   | 5 398           | 11%        |   |
| 32            | Annan tillverkningsindustri                           | 18            | 11%        |   | 5 033           | 10%        |   |
| 33            | Reparation och installation av maskiner och apparater | 21            | 14%        |   | 7 938           | 4%         |   |
| 35-36         | El-, gas- och värmeverk; vattenverk                   | 34            | 9%         |   | 13 142          | 3%         |   |
| <b>Totalt</b> |   | <b>872</b>    | <b>11%</b> |   | <b>381 523</b>  | <b>11%</b> |   |

## Diagram

### 1. Totala utgifterna för miljöskydd i industrin 2009, branschuppdelat

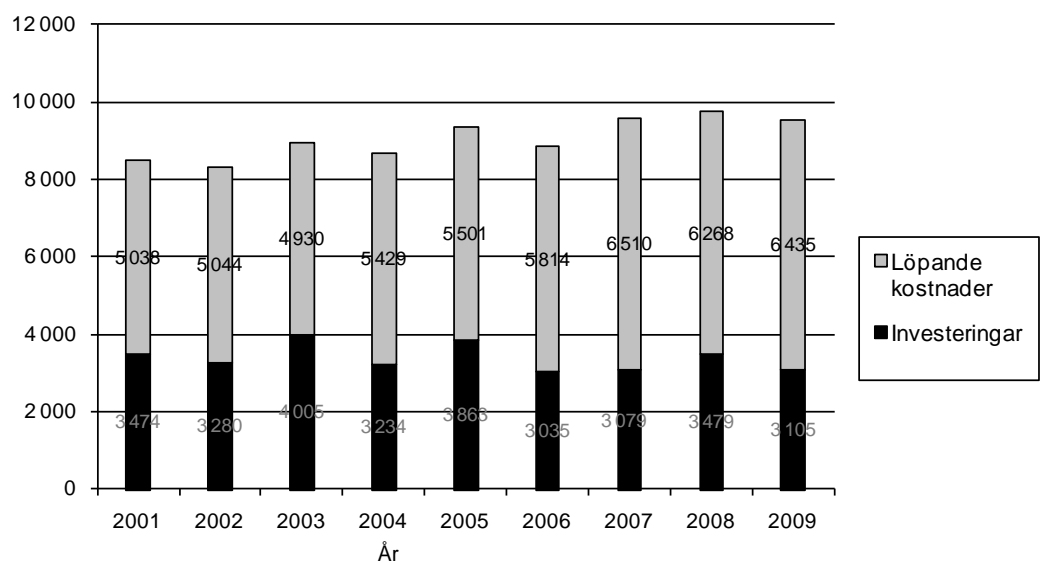
1. Total environmental protection expenditure in industry in 2009, by industry

Miljoner kr



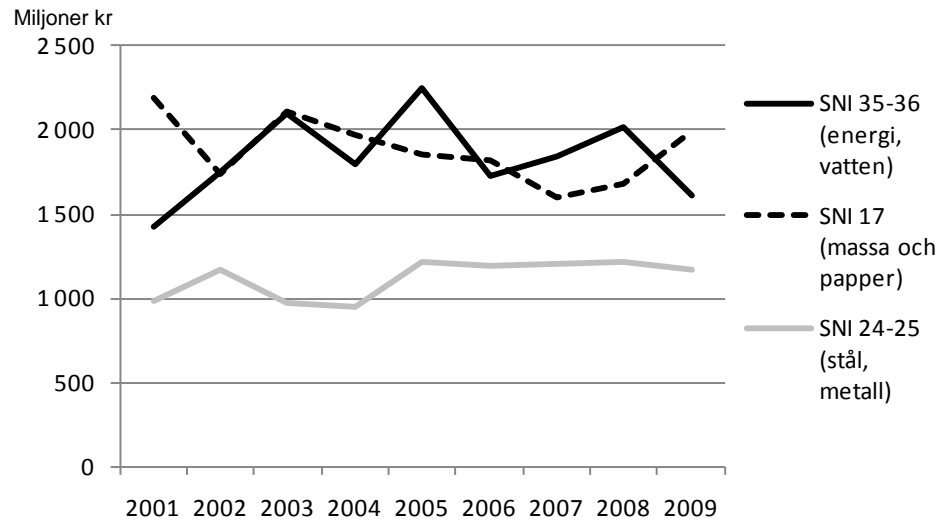
### 2. Totala utgifter för miljöskydd 2001-2009 fördelat på investeringar och löpande kostnader, miljoner kronor

2. Total environmental protection expenditures by investments and current expenditures, 2001-2009, SEK million



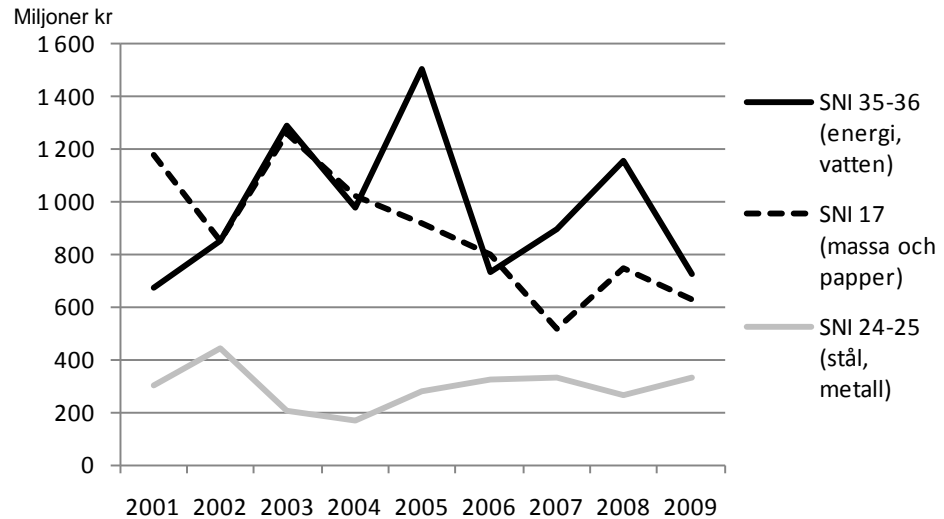
### 3. Totala utgifter för miljöskydd 2001-2009 för SNI 17, 24-25 och 35-36, miljoner kr

3. Total environmental protection expenditures in 2001-2009 for NACE 17, 24-25 and 35-36, SEK million



### 4. Miljöskyddsinvesteringar 2001-2009 för SNI 17, 24-25 och 35-36, miljoner kr

4. Investments in environmental protection 2001-2009 for NACE 17, 24-25 and 35-36, SEK million

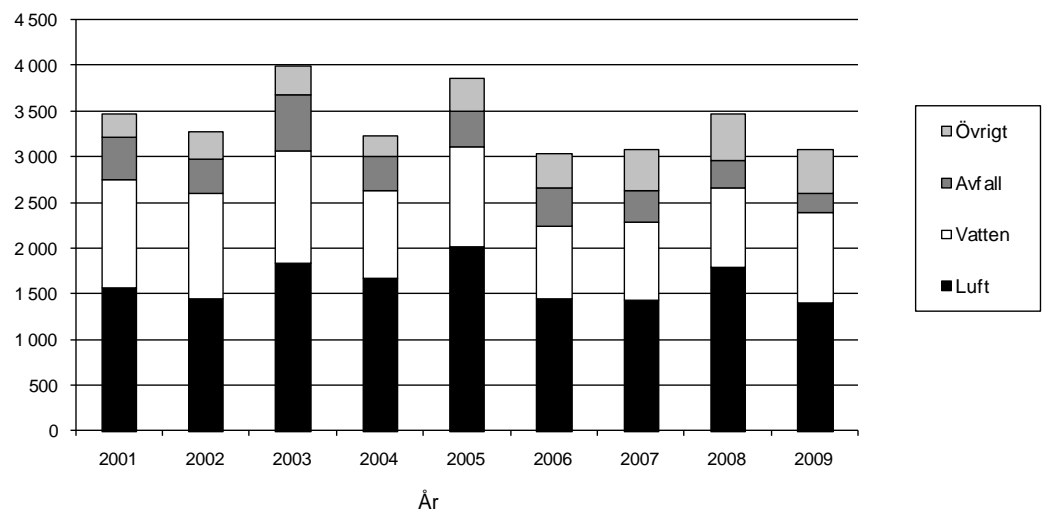




### 5. Miljöskyddsinvesteringar i industrin 2001-2009 per miljöområde, miljoner kronor

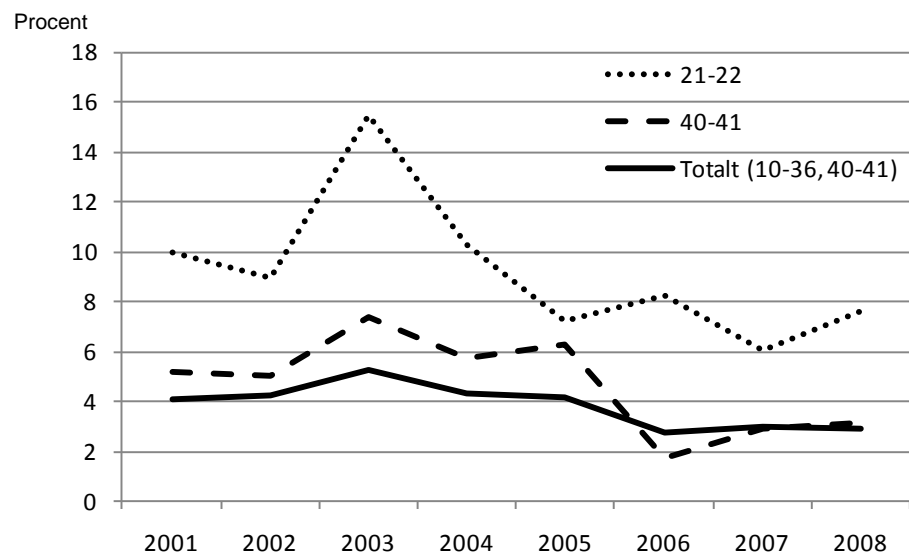
5. Investments in environmental protection in industry in 2001-2009 by environmental domain, SEK million

Miljoner kr



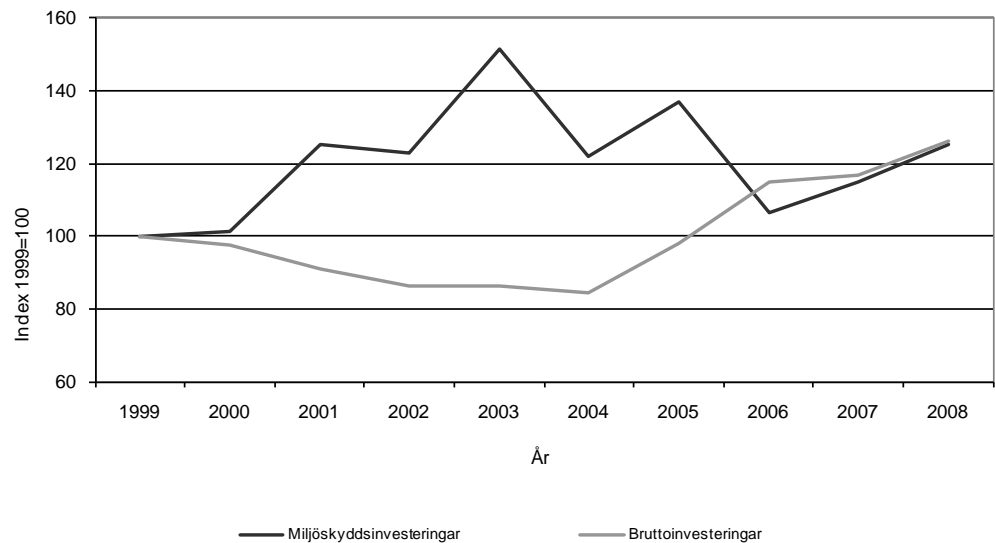
### 6. Miljöskyddsinvesteringar som andel av totala bruttoinvesteringar för några utvalda branscher (OBS! SNI 2002) 2001-2008, procent

6. Investments in environmental protection as a share of total investments for selected industries (NACE Rev 1.1) in 2001-2008, per cent



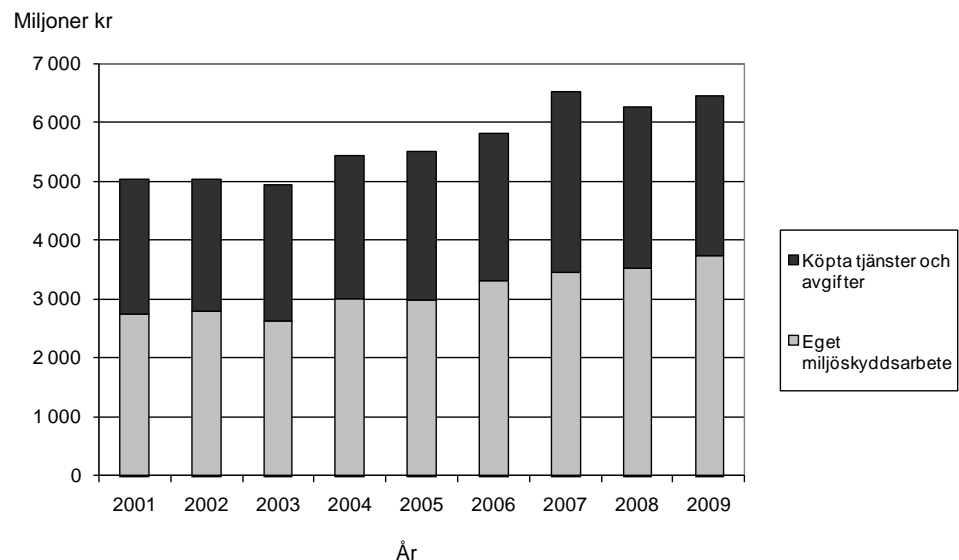
## 7. Förändring i bruttoinvesteringar och miljöskyddsinvesteringar inom SNI 10-41 (OBS! SNI 2002), 1999-2008

7. Changes in gross investments and investments in environmental protection, NACE 10-41 (NACE Rev 1.1), 1999-2008



## 8. Löpande kostnader för miljöskydd i industrin 2001-2009 per kostnadstyp, miljoner kronor

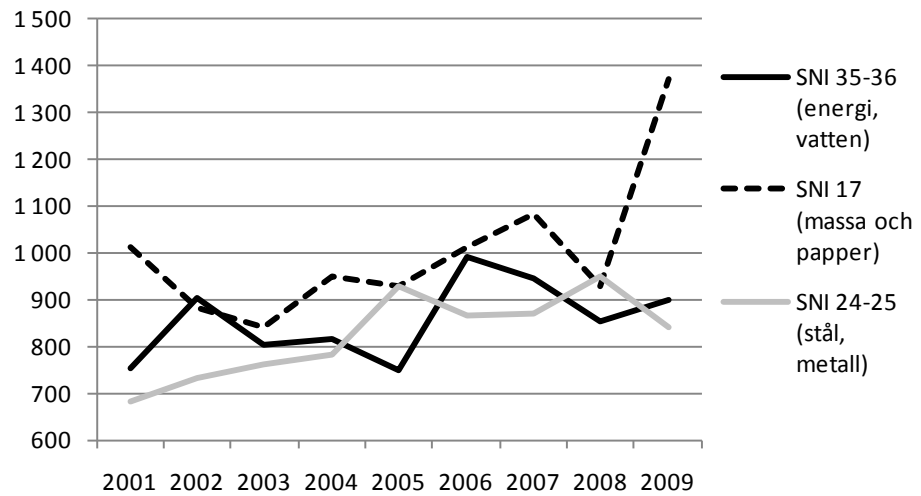
8. Current expenditure on environmental protection in industry in 2001-2009 by type of expenditure, SEK million



### 9. Löpande kostnader för miljöskydd 2001-2009 för SNI 17, 24-25 och 35-36, miljoner kr

9. Current expenditure on environmental protection 2001-2008 for NACE 17, 24-25 and 35-36, SEK million

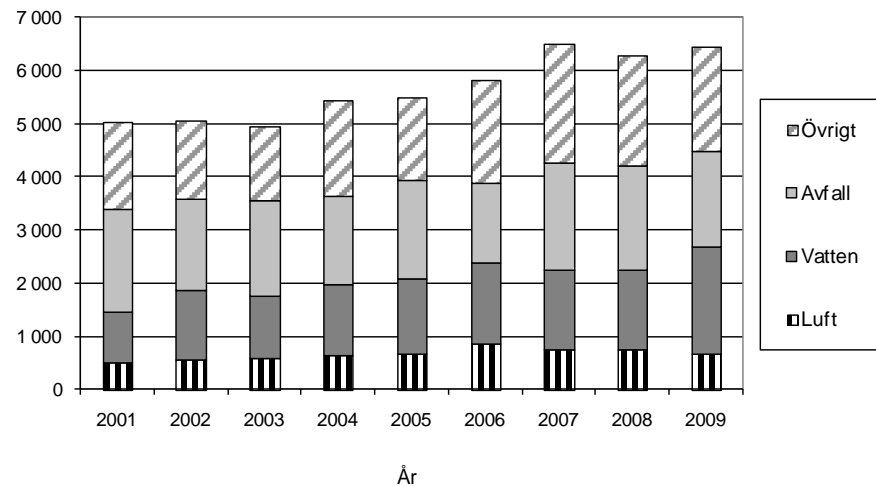
Miljoner kr



### 10. Löpande kostnader för miljöskydd i industrin 2001-2009 per miljöområde, miljoner kronor

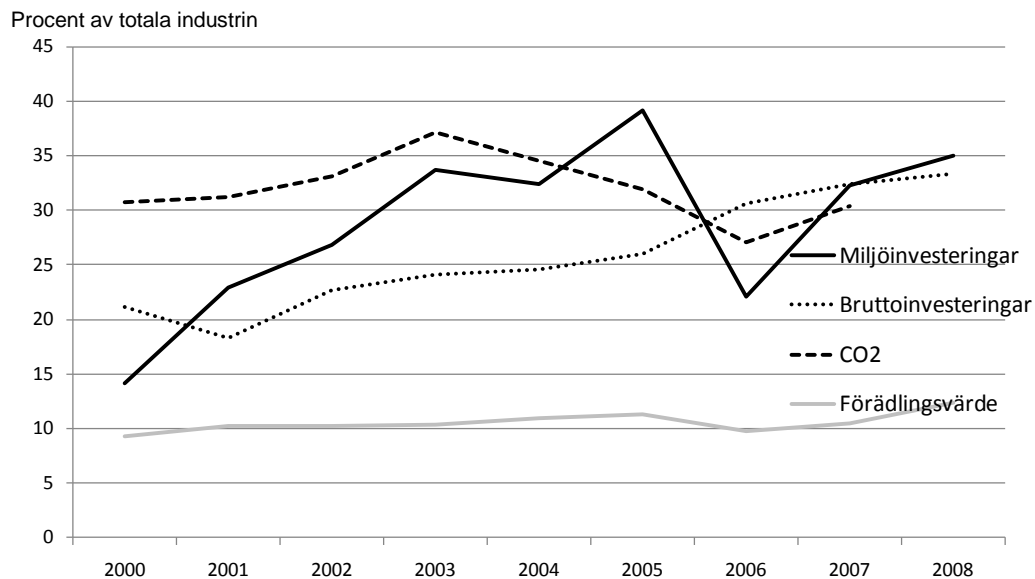
10. Current expenditure on environmental protection in industry in 2001-2009 by environmental domain, SEK million

Miljoner kr



### 11. Miljöekonomisk profil för Energi- och vattenförsörjning, 2000-2008, procent (Energi- och vattenförsörjningsbranschens andel av industrins totala bidrag)

11. Environmental and economic profile for Electricity, gas and water supply, in 2000-2008, per cent (Share of the Electricity, gas and water supply industry in relation to total contribution of industry)



## Fakta om statistiken

---

EU har antagit en förordning (Structural Business Statistics nr 58/97) som ställer krav på medlemsländerna att årligen redovisa statistik över industrins utsläppsbehandlande miljöskyddsinvesteringar, utsläppsförebyggande miljöskyddsinvesteringar samt att vart tredje år redovisa löpande kostnader för miljöskydd uppdelad på 13 branschgrupper och tre storleksklasser. Denna förordning uppfyller bland annat syftet att Kommissionens miljödirektorat kan få ett bättre beslutsunderlag. EU och OECD sammanställer regelbundet data från enskilda medlemsländer.

Undersökningen av industrins miljöskyddskostnader som genomfördes för undersökningsåret 2009 är resultatet av implementeringen av förordningen i Sverige. För att säkerställa god kvalitet och hög svarsfrekvens inom området infördes 2001 miljöskyddskostnader i lagen (SFS 2001:99) om den officiella statistiken som uppgiftslämnarpliktig variabel för näringsidkare.

SCB har sedan 1981 statistikansvar för miljöskyddskostnader och har genomfört undersökningar på området. Mellan 1992 och 1997 genomfördes inga undersökningar. Ett stort antal förändringar genomfördes mellan den sista undersökningen 1991 och 1997 års pilotundersökning, bland annat förändrades definitionen av miljöskydd och vad som skall ingå i olika kostnadsvariabler.

Undersökningsenhet sedan 1997 är företag och inte arbetsställe som det var i 1991 års undersökning. Stora förändringar i undersökningens upplägg har genomförts dels mellan 1991 och 1997, dels mellan 1997, 1999/2000 och 2001 i syfte att öka svarsfrekvensen, underlätta för uppgiftslämnarna samt att säkerställa en god datakvalitet (minimera mätfel). Till 2002 års undersökning gjordes en mindre förändring vilket innebar att även "Köpta tjänster och avgifter" fördelas på de olika miljöområdena *Luft, Vatten, Avfall* och *Övrigt*. Detta gjordes tidigare endast för företagets egna miljöskyddsarbete. Sedan 2003 har inga förändringar gjorts av variabler eller enkät. Däremot genomfördes en förändring 2003 vad gäller uppräkningsmetod vilket berörs närmare under "Statistikens tillförlitlighet". Till undersökningen som genomfördes under 2006 förändrades urvalet och detta beskrivs under "Detta omfattar statistiken" och "Så görs statistiken".

Inför årets undersökning gjordes urvalet för första gången enligt den nya näringsgrensindelningen, SNI 2007. Detta innebär att det i praktiken blir ett tidsseriebrott i statistiken för miljöskyddskostnader. För att undvika detta tidsseriebrott har resultatet för undersökningarna tillbaka till 2001 beräknats om för att få en jämförbarhet över tid. Den nya näringsgrensindelningen, SNI2007, innebär att vissa företag som tidigare tillhört utvinnings- och tillverkningsindustrin flyttats ut från denna för att istället tillhöra servicenäringsarna. Det som gjorts i fallet för miljöskyddskostnadsundersökningen är att i den fiktiva tidsserien har dessa företag tagits bort från population och ram för att skapa beräkningsmöjligheter *som om* den nya näringsgrensindelningen fanns även för de tidigare åren 2001-2008. Minskningen av population och ram medför att totalvärdena i många fall är något lägre än de verkliga beräkningarna med den äldre näringsgrensindelningen, SNI2002. Tanken med beräkningen är att undvika ett tidsseriebrott i en serie som redan från början är tämligen kort.

### Detta omfattar statistiken

Syftet med det statistiska meddelandet är att redovisa resultat från urvalsundersökningen av industriföretagens kostnader för miljöskyddsarbete. Statistik ges för totala miljöskyddsinvesteringar och löpande kostnader för miljöskydd. Kostnaderna fördelas på kostnadsslag, miljöområde samt företagens branscher.

Den totala populationen består av företag med 50 anställda eller fler med huvudaktivitet inom branscherna Utvinning av mineral (SNI 07-09), Tillverk-

ningsindustri (SNI 10-33) samt Energi- o vattenförsörjning (SNI 35-36) enligt svensk näringsgrensindelning SNI 2007. I SNI 35 ingår kärnkraftverk. För att få jämförbar statistik med tidigare år görs en beräkning för att uppskatta investeringar och löpande kostnader för företagsgruppen med 20-49 anställda.

### Definitioner och förklaringar

**Miljöskyddskostnader.** Åtgärder och kostnader som helt eller delvis är inriktade på att minska påverkan på den yttre miljön från företagets tillverkning.

**Utsläppsbehandlande investeringar.** Investeringar i extra utrustning som används för miljöskydd. Utrustningen ska fungera oberoende av och utgöra en identifierbar del eller tillägg till produktionsutrustningen. Den tar hand om och behandlar den redan uppkomna miljöpåverkan som företagets verksamhet ger upphov till, förhindrar spridandet av eller mäter nivån på föroreningarna.

**Utsläppsförebyggande investeringar.** Avser processförändringar som minskar den genererade mängden av utsläpp och avfall, eller möjliggör användande av mindre miljöpåverkande insatsvaror, eller investeringar i ny utrustning och processer med bättre miljöprestanda. Miljöinvesteringen avser här enbart anpassnings- och integreringsdelen.

**Löpande kostnader för miljöskydd.** Omfattar alla övriga kostnader för miljöskydd som inte är att betrakta som investeringar. Kan vara relaterade till existerande miljöskyddsutrustningar eller vara av mer generell karaktär. De delas upp på eget arbete och köpta tjänster.

**Eget miljöskyddsarbete.** Omfattar alla löpande kostnader som inte kan hänföras till köpta tjänster. Här ingår kostnader för personal, material och energi som används i företagets miljöarbete.

**Köpta tjänster.** Avser betalningar till utomstående företag och myndigheter inklusive avfalls- och avloppsavgifter, tillsynsavgifter samt betalning till miljökonsulter.

**Miljöområden.** Kostnader för miljöskydd är traditionellt uppdelat på miljöområden, enligt en internationell klassificering, Classification of Environmental Protection Activities (CEPA)<sup>2</sup>. Denna specificerar nio miljöområden. I den aktuella undersökningen användes en uppdelning på fyra miljöområden:

- *Luft.* Åtgärder för att minska utsläpp till luft
- *Vatten.* Åtgärder för att minska utsläpp till vatten, avloppsrening
- *Avfall.* Åtgärder för att minska/behandla uppkommen mängd avfall. Sortering, omhändertagande och transport av avfall
- *Övrigt.* Åtgärder för att minska utsläpp till mark och grundvatten, minska yttre buller, minska naturlig strålning, åtgärder riktade mot biodiversitet och landskap, miljöinriktad forskning och utveckling.

### Avgränsningar

För företag inom branschen Energi- o vattenförsörjning (SNI 35-36) avser undersökningen inte sekundära aktiviteter (arbetsställen) inom områdena avloppsrening och/eller avfallshantering. Företag inom SAMHALL-koncernen är ej med, i enlighet med nationell och internationell praxis.

Statistik angående miljöskyddskostnader för skogs- och jordbruk, övrig industri samt hushåll görs inte i Sverige för tillfället. För offentliga sektorn finns viss data och arbete pågår för att ta fram regelbunden statistik på området.

---

<sup>2</sup> Se "CEPA 2000", 2000, Eurostat.

## Så görs statistiken

### Bransch och storleksklass

Den ursprungligen planerade detaljeringsgraden i branschredovisningen, och basen för urvalsförfarandet, är 31 industribranscher och fem storleksklasser. Företagen delas in i storleksklasser efter antalet anställda: 50-99, 100-249, 250-499, 500-999 och 1 000-. I tabellredovisningen finns 17 branschgrupper.

### Urval och svarsbortfall

Urvalet är ett samordnat stratifierat obundet slumpmässigt urval baserat på SCB:s Företagsregister. Urvalet baserades på situationen i november 2009. Det betyder att ett fåtal företag som upphörde med aktiviteter eller påbörjade aktivitet efter detta datum inte ingår i urvalet (*övertäckning* respektive *undertäckning*).

I tabell 7 och 8 redovisas population, urval, bortfall samt svarsfrekvens fördelat efter bransch.

## Statistikens tillförlitlighet

För att minska företagens uppgiftslämnarbörda ingår från och med undersökningen gällande år 2005 endast företag med 50 eller fler anställda. För att få jämförbar statistik med tidigare år görs en beräkning för att uppskatta investeringar och löpande kostnader för företagsgruppen med 20-49 anställda. Vid denna skattning används ett medelvärde för investeringar och kostnader i storleksgruppen ovanför, 50-99 anställda. Detta medelvärde multipliceras med antalet anställda per bransch. De värden som erhålls granskas utifrån en rimlighetsbedömning baserad på tidigare års värden där faktiska data existerar. Vinsten med en minskad uppgiftslämnarbörda för företagen bedöms vara större än den kvalitetsförsämring som riskeras. En möjlig utveckling för framtiden är att undersöka företagsgruppen med 20-49 anställda med t. ex. fem års mellanrum för att säkerställa nivåerna i skattningsberäkningarna.

Från och med 2002 års undersökning har det varit möjligt att fylla i enkäten via Internet. Från och med 2007 års undersökning skickas ingen pappersenkät ut.

För undersökningen utförs granskning och rättning av det registrerade materialet. En kontroll görs också av att svarsobjektet är hela företagsenheter genom jämförelse mellan uppgivet antal anställda i blanketten och uppgifter från Företagsregistret. Uppgivna kostnader i samtliga blanketter granskas manuellt, framförallt baserat på de textkommentarer som majoriteten av företagen gjort.

Osäkerheten i de siffror som presenteras påverkas både av slumpmässiga fel och av olika mätproblem. Bortfallet i enkätundersökningen har betraktats som slumpmässigt, vilket innebär att de svarande företagen anses vara representativa även för de icke-svarande. Detta betyder att för varje variabel har medelkostnaden per anställd för de icke-svarande företagen estimerats genom att använda medelkostnaden för de svarande företagen.

Sedan 2003 används en uppräkningsmetod som innebär att urvalet stratifieras finare än tidigare och att både företagsstorlek och branschtillhörighet vägs in när uppräkningsfaktor bestäms. Varje bransch delas in i fem storleksgrupper där var och en får en egen individuell vikt för uppräkningsmetoden. Detta – istället för som tidigare där hela branschen får en gemensam vikt – medför att antagandet om att värdet ökar proportionellt med antal anställda kan överges. Beräkningarna som genomfördes i en analysrapport från 2004<sup>3</sup> visar att investeringarna minskade

<sup>3</sup> "Environmental protection expenditure in Swedish industry – Evaluation of new variables, data quality and estimation methods" 2004, SCB, Rapporten finns tillgänglig på [www.mkost.scb.se](http://www.mkost.scb.se).

med 4 % av de totala beloppen vid användande av den nya metoden. Skillnaderna på branschnivå var större vilket kan vara en förklaring till de ibland stora skillnader mellan 2002 och 2003/2004.

Svarsfrekvensen i årets undersökning är god, 89 %. För att minimera de slumpmässiga felen har en fortsatt hög svarsfrekvens i kommande undersökningar hög prioritet.

## Bra att veta

Definitionen av de kostnader som undersöks baseras på allmänt vedertagna definitioner som används då ekonomisk statistik och nationalräkenskaper tas fram. Statistiken är därför direkt jämförbar med SCB:s företagsstatistik. Uppgifter om miljöskyddskostnader relateras ofta till totala kostnader av olika slag. Statistiken skall också i princip kunna relateras direkt till nationalräkenskaperna och därmed till övriga områden som ingår i SCB:s miljöräkenskaper.

Undersökningen av industrins miljöskyddskostnader är årligen återkommande. Uppgifter om investeringar för miljöskydd är belagd med uppgiftslämnarplikt varje år medan de löpande kostnaderna för miljöskydd endast är uppgiftslämnarskyldig vart tredje år. I årets undersökning gällde uppgiftslämnarskyldighet enbart för miljöskyddsinvesteringar. Uppgifter om hushållsinvesteringar är alltid frivilliga att lämna.

Föreliggande statistik publiceras sedan 2006 endast via Internet och är åtkomlig via SCB:s webbplats, [www.scb.se](http://www.scb.se), eller på den egna hemsidan för miljöskyddskostnader [www.mkost.scb.se](http://www.mkost.scb.se).

## **Annan statistik**

Resultatet från undersökningarna om industrins miljöskyddskostnader ingår i SCB:s miljöräkenskaper som är ett informationssystem vilket beskriver samband mellan ekonomi och miljö. Övriga delar av miljöräkenskapssystemet innefattar bland annat utsläpp till luft och vatten, avfall, energianvändning, materialflöden, kemikalier, miljöföretag, miljöskatter och miljösubventioner. Många av miljöräkenskapernas rapporter och statistiska meddelanden har publicerats på webben, se [www.scb.se/mi1301](http://www.scb.se/mi1301).

Mer information om statistiken och dess kvalitet ges i en särskild "Beskrivning av statistiken" på SCB:s webbplats, [www.scb.se](http://www.scb.se).



## In English

---

### Summary

The Swedish industry spent SEK 9.5 billion on environmental protection during 2009. This is a decrease by circa SEK 200 million since 2008. The increase can be explained by lower levels of investments, especially in the sector of Electricity, gas and hot water supply. During 2009, the sector has decreased their investments by SEK 444 million. The total investments for the industry were SEK 3.1 billion and the current expenditure was SEK 6.4 billion.

Nearly half of the investments of 3.1 billion SEK were investments in the environmental domain Air, among others installation of filters or substitution of fossil fuels.

### Background information and other notes on this report

The statistics cover total investments in environmental protection and current expenditure on environmental protection. The expenditures are broken down between types of costs, environmental domains (*Air, Water, Waste and Other*) and 17 economic activities for industries. For the first time NACE Rev.2 is used in this report.

The sample frame consists of enterprises with 50 employees or more whose main activity is in Mining and quarrying (NACE 07-09), Manufacturing (NACE 10-33) or Electricity, gas and water supply (NACE 35-36). The total sample consisted of 872 enterprises and the response rate was 89 %.

The variables that are used are based on internationally determined Eurostat definitions. The variables are:

- Environmental protection expenditures
- Pollution treatment equipment
- Pollution prevention equipment
- Current expenditure
- Internal environmental protection activities
- External payments

### The accuracy of the statistics

A manual correction of responses has been made, based on comments in the questionnaire and contacts with the enterprises.

Since 2006, an important change regarding the size class sampling has taken place. Due to the administrative burden on enterprises, Statistics Sweden decided to raise the cut off to enterprises with 50 employees or more instead of the usual 20 employees. To make comparisons with earlier years possible, calculations are made each year for the size group 20-49 employees.

## List of tables

|  |    |
|--|----|
| A. Detailed list of branches of industries, NACE rev 2   | 6  |
| B. Explanation symbols   | 7  |
| 1. Environmental protection expenditures in 2009 by type and industry, SEK million                                 | 7  |
| 2. Investments in environmental protection in 2009 by type of investment and industry, SEK million                 | 8  |
| 3. Investments in environmental protection in 2009 by environmental domain and industry, SEK million               | 9  |
| 4. Total current expenditure on environmental protection in 2009 by type of expenditure and industry, SEK million  | 10 |
| 5. Total current expenditure on environmental protection in 2009 by environmental domain and industry, SEK million | 11 |
| 6. Total environmental protection expenditures in Europe, share of GDP, 2001-2007, per cent                        | 12 |
| 7. Number of enterprises in population and in sample, divided by industry and size class                           | 13 |
| 8. Number of enterprises and employed in sample and non-response, divided by industry and size class               | 14 |

## List of terms

|                                    |  |
|------------------------------------|--|
| Anställda                          | Employees                                    |
| Avfall                             | Waste  |
| Avgift                             | Fee  |
| Betalning                          | Payment                                      |
| Bransch                            | Economic activity, industry                  |
| Bruttoinvestering                  | Gross investments                            |
| Eget miljöskyddsarbete             | Internal environmental protection activities |
| Forskning och Utveckling (FoU)     | Research and Development                     |
| Företag                            | Enterprise                                   |
| Förädlingsvärde                    | Value added                                  |
| Investering                        | Investment                                   |
| Köpta tjänster och avgifter        | External costs (purchased services and fees) |
| Luft                               | Air  |
| Löpande kostnader                  | Current expenditure                          |
| Medelfel (RF)                      | Standard errors of mean                      |
| Miljöinvestering                   | Environmental protection investment          |
| Miljöområde                        | Environmental domain                         |
| Miljöskyddskostnad                 | Environmental protection expenditure         |
| Population                         | Sample frame                                 |
| Utsläppsbehandlande investeringar  | Pollution treatment equipment                |
| Utsläppsförebyggande investeringar | Pollution prevention equipment               |

|                                 |                            |
|---------------------------------|----------------------------|
| Rörelsekostnader                | Variable costs             |
| SNI                             | Equivalent to NACE         |
| Storleksklass                   | Size class                 |
| Svar                            | Response                   |
| Totala utgifter                 | Total expenditure          |
| Urval                           | Sample                     |
| Vatten                          | Water                      |
| Mark och grundvatten            | Soil and groundwater       |
| Landskap och biologisk mångfald | Biodiversity and landscape |
| Övrigt                          | Other                      |

Här lämnade uppgifter är sekretesskyddade enligt 24 kap. 8 § offentlighets- och sekretesslagen (2009:400)

Uppgiftsskyldighet för frågorna A1–A2 och C1–C2 föreligger enligt lagen om den officiella statistiken (SFS 2001:99). Övriga frågor besvaras frivilligt.

Samråd med Näringslivets Nämnd för Regelgranskning (NNR) har skett vid utformningen av denna blankett.

Använd TAB-tangenten för att flytta mellan ifyllnadsfälten.

|                 |     |
|-----------------|-----|
| Företagets namn |     |
| Adress          |     |
| Postnr          | Ort |

|                  |  |
|------------------|--|
| Företagets ID-nr |  |
|------------------|--|

## ■ Miljöskyddskostnader 2009

I den här undersökningen frågas efter kostnader som hela företagsenheten haft för att minska olika slag av miljöpåverkan. Det kan handla om åtgärder för att minska utsläpp till luft och vatten, ta hand om och behandla avfall, minska yttre buller etc. De olika avsnitten i blanketten är:

- A Miljöskyddsinvesteringar
- B Investeringar för hushållning av el och värme
- C Löpande kostnader för miljöskydd

Även företag som inte haft några kostnader ska skicka in blanketten!  
Alla svar är viktiga för undersökningens kvalitet.

## SVARSBLANKETT Företagens miljöskyddskostnader 2009

Blanketten sänds in **senast den 26 april 2010** till

Statistiska centralbyrån  
DFO/IF  
Box 24300  
104 51 STOCKHOLM

**Avskrivningar och betalningar av generella miljöskatter som t.ex. CO<sub>2</sub>-skatt och avfallsskatt ingår inte i denna undersökning.**

**Åtgärder som gjorts för att uppfylla tekniska behov, hälsa och säkerhet eller av rent ekonomiska skäl ingår inte i undersökningen även om de kan vara positiva för miljön.**

**Avgörande för hur leasing redovisas är huruvida kostnaden kapitaliseras (investering) i företaget eller belastar årets resultat (löpande kostnad).**

För ytterligare information, se SCB:s webbsida [www.mkost.scb.se](http://www.mkost.scb.se)

### Företagets kontaktperson

|                           |            |                                 |
|---------------------------|------------|---------------------------------|
| Kontaktperson (TEXTA)     | Befattning | Datum                           |
| Adress (om annan än ovan) |            | Telefon (riktnr och abonnentnr) |
| E-post                    |            | Fax                             |

### Företagets verksamhet

Ange produktionsprocesser, vad som tillverkas eller motsvarande.

### Anställda

|                            |  |
|----------------------------|--|
| Antal anställda under 2009 |  |
|----------------------------|--|

## A Miljöskyddsinvesteringar 2009

Har företaget haft miljöskyddsinvesteringar 2009?

Ja

Nej → **Gå till avsnitt B**

Här frågas efter nya bruttoinvesteringar i maskiner, byggnader och mark som helt eller delvis görs för att minska miljöpåverkan, inklusive kringkostnader för planering, installation och anslutningsavgifter. Här ingår även investeringar som innebär utökning, ändring, anpassning och förbättring av redan existerande miljöutrustning.

Alla belopp ska anges i tusental kronor. Exempel: Två miljoner (2 000 000) – skriv 2000.

### A.1 Större miljöskyddsinvesteringar gjorda 2009 (Uppgiften får uppskattas.)

Skriv en investering per rad för de större investeringarna (max 10 st). Ange totalt investeringsbelopp under året när huvudsyftet är att minska miljöpåverkan, annars ska en uppskattad extrakostnad för valet av mer miljövänlig teknik uppges. Kryssa för typ av investering och ett huvudsakligt miljöområde.

| Tusental kronor | Investeringstyp          |                          | Huvudsaklig miljöområdesinriktning |                          |                          |                          | Beskriv kort kostnaden, t.ex. syfte, grund (fortsätt på sidan 5) |
|-----------------|--------------------------|--------------------------|------------------------------------|--------------------------|--------------------------|--------------------------|--|
|                 | Förebyggande             | Behandlande              | Luft                               | Vatten                   | Avfall                   | Övrigt                   |  |
| 101             | <input type="checkbox"/> | <input type="checkbox"/> | <input type="checkbox"/>           | <input type="checkbox"/> | <input type="checkbox"/> | <input type="checkbox"/> |  |
| 102             | <input type="checkbox"/> | <input type="checkbox"/> | <input type="checkbox"/>           | <input type="checkbox"/> | <input type="checkbox"/> | <input type="checkbox"/> |  |
| 103             | <input type="checkbox"/> | <input type="checkbox"/> | <input type="checkbox"/>           | <input type="checkbox"/> | <input type="checkbox"/> | <input type="checkbox"/> |  |
| 104             | <input type="checkbox"/> | <input type="checkbox"/> | <input type="checkbox"/>           | <input type="checkbox"/> | <input type="checkbox"/> | <input type="checkbox"/> |  |
| 105             | <input type="checkbox"/> | <input type="checkbox"/> | <input type="checkbox"/>           | <input type="checkbox"/> | <input type="checkbox"/> | <input type="checkbox"/> |  |
| 106             | <input type="checkbox"/> | <input type="checkbox"/> | <input type="checkbox"/>           | <input type="checkbox"/> | <input type="checkbox"/> | <input type="checkbox"/> |  |
| 107             | <input type="checkbox"/> | <input type="checkbox"/> | <input type="checkbox"/>           | <input type="checkbox"/> | <input type="checkbox"/> | <input type="checkbox"/> |  |
| 108             | <input type="checkbox"/> | <input type="checkbox"/> | <input type="checkbox"/>           | <input type="checkbox"/> | <input type="checkbox"/> | <input type="checkbox"/> |  |
| 109             | <input type="checkbox"/> | <input type="checkbox"/> | <input type="checkbox"/>           | <input type="checkbox"/> | <input type="checkbox"/> | <input type="checkbox"/> |  |
| 110             | <input type="checkbox"/> | <input type="checkbox"/> | <input type="checkbox"/>           | <input type="checkbox"/> | <input type="checkbox"/> | <input type="checkbox"/> |  |

### A.2 Mindre miljöskyddsinvesteringar (Uppgiften får uppskattas.)

De mindre investeringarna kan summeras och anges på miljöområde.

| Investeringstyp  | Tusental kronor           | Därav fördelat på miljöområde |                      |                      |                      | Beskriv kort kostnaden, t.ex. syfte, grund (fortsätt på sidan 5) |
|------------------|---------------------------|-------------------------------|----------------------|----------------------|----------------------|--|
|                  | Totalt investeringsbelopp | Luft                          | Vatten               | Avfall               | Övrigt               |  |
| 111 Behandlande  | <input type="text"/>      | <input type="text"/>          | <input type="text"/> | <input type="text"/> | <input type="text"/> |  |
| 112 Förebyggande | <input type="text"/>      | <input type="text"/>          | <input type="text"/> | <input type="text"/> | <input type="text"/> |  |

## B Investeringar för hushållning av el och värme gjorda 2009

Har företaget haft hushållsinvesteringar 2009?

Ja

Nej → **Gå till avsnitt C**

**Exempel på hushållsinvesteringar:** Kompressorer för lägre energiförbrukning, rökgasåterföringsfläkt, processluftsåterföring, värmeväxlare, förbränningsanläggning för restgas, återvinning av processenergi.

| Tusental kronor | Därav fördelat på    |                      | Beskriv kort kostnaden, t.ex. syfte, grund (fortsätt på sidan 5) |
|-----------------|----------------------|----------------------|--|
|                 | energi-besparing     | värme-återvinning    |  |
| 113             | <input type="text"/> | <input type="text"/> |  |

### Behandlande investering

Utsläppsbehandlande investeringar är en investering i extra utrustning som främst installeras med syfte att behandla och rena uppkomna föroreningar, förhindra spridningen av och mäta nivån på föroreningarna (övervakning). Dessa installationer kännetecknas av att de opererar oberoende av produktionsutrustningen eller är identifierbara delar och tillägg.

#### Exempel inom olika miljöområden

##### Luft

- Filter, skrubbrar, cykloner, centrifuger etc.
- Kylare och kondensorer för processgaser
- Utrustning för termisk och katalytisk förbränning av processgaser och andra förbränningstekniska åtgärder
- Åtgärder för att minska dammproblem i samband med transport eller lagring
- Mätutrustning

##### Vatten

- Samtliga investeringar i egna reningsanläggningar
- Dammar och tankar för lagring av avloppsvatten
- Oljeavskiljare, sedimenteringsbassänger, utjämningsbassänger etc.
- Omhändertagande och behandling av slam
- Kostnader i samband med anslutning till kommunalt reningsverk
- Mätutrustning

##### Avfall

- Utrustning för egen lagring och transport, t.ex. speciella fordon, containrar, omlastningsstationer, sorteringsutrustning
- Utrustning för eget omhändertagande och behandling, t.ex. komprimatorer samt investeringar i egen deponi

##### Övrigt

- *Yttre buller:*  
Material och åtgärder för att minska yttre buller, t.ex. inbyggnad av utrustning, ljudisolering, bullerplank etc.
- *Mark och grundvatten:*  
Skydd av mark och grundvatten från föroreningar genom t.ex. invallning, hårdgörande av ytor, täckning av deponi etc.
- *Landskap och biologisk mångfald:*  
Åtgärder för att skydda biotoper och naturområden, t.ex. våtmarker, små vattendrag, stenmurar, hagar och ängar. Bevarande av landskapsbilden. Exempel är inköp av mark och nedgrävning av elledningar (ej p.g.a. lättare underhåll eller för att minska elavbrott vintertid).

### Förebyggande investering

Utsläppsförebyggande investeringar påverkar själva processen. De är ofta företags- eller branschspecifika men kännetecknas av:

- att de minskar uppkomsten av utsläpp från själva processen
- gör att man kan använda mindre miljöpåverkande insatsvaror
- nya och mindre miljöpåverkande utrustningar och processer.

Det finns flera anledningar varför man gör dessa investeringar. När det enda syftet med en investering är att minska miljöpåverkan anges hela investeringsbeloppet. Är utrustningen helt integrerad i produktionsprocessen och/eller kan inte identifieras som en separat del ska en uppskattning göras av den extrakostnad som beror på att mer miljövänlig teknik valts.

#### Exempel inom olika miljöområden

##### Luft

- Slutning av processer, återcirkulation av processgaser
- Förbränningstekniska åtgärder, styrsystem och driftoptimering
- Åtgärder vid övergång till mindre miljöpåverkande råvaror och bränslen, t.ex. vattenbaserade produkter, utbyte av fossilt bränsle
- Utbyte av köldmedia
- Inkapsling av utrustning
- Dosering och styrning av kemikalieanvändning

##### Vatten

- Slutning av vattensystemet, slutna kylsystem, recirkulation av processvatten
- Åtgärder vid övergång till mindre miljöpåverkande insatsvaror
- Minskade utsläpp genom minskad och mer effektiv vattenanvändning samt minskade fastsubstansförluster, t.ex. styrutrustning och programmering
- Maximering av vattencirkulation
- Motströmssköljning
- Tillförsel av kemikalier i flera steg

##### Avfall

- Ökad återvinning, återanvända material i produktionsprocessen
- Minska användandet av råvaror och tillvarata spill
- Övergång till mindre miljöpåverkande insatsvaror för att minska avfallets farlighet

##### Övrigt

- *Yttre buller:*  
Tystgående maskiner
- *Mark och grundvatten:*  
Åtgärder vid övergång till mindre miljöpåverkande insatsvaror

## C Löpande kostnader för miljöskydd 2009

Har företaget haft löpande kostnader för miljöskydd 2009?

Ja

Nej → **Gå till avsnitt D**

Här anges alla övriga kostnader för miljöskydd som inte är investeringar. Dessa kan vara relaterade till existerande utrustningar men även vara av mer övergripande karaktär. T.ex. betalning till drift av reningsanläggningar, avgift för vatten och avlopp (VA), betalning för transport och deponi av avfall, myndigheters tillsynsavgifter, kostnad för miljöledning, certifiering och miljöansvariga.

**Räntor och kapitalkostnader (avskrivningar), betalningar av generella miljöskatter samt NO<sub>x</sub>-avgift ska inte anges.**

Alla belopp ska anges i tusental kronor. Exempel: Två miljoner (2 000 000) – skriv 2000.

### C.1 Interna kostnader (Uppgiften får uppskattas.)

|  |               | Tusental kronor      | Beskriv kort kostnaden, t.ex. syfte, grund (fortsätt på sidan 5) |
|--|---------------|----------------------|--|
| <b>Drift, underhåll, tillsyn och kontroll</b> fördelat på miljöområde:<br><br><i>Ex: Kostnader för egen personal, material, energi som används för drift och underhåll av existerande miljöanläggningar samt miljötillsyn.</i> | Luft          | <input type="text"/> |  |
|  | Vatten        | <input type="text"/> |  |
|  | Avfall        | <input type="text"/> |  |
|  | Övrigt        | <input type="text"/> |  |
|  | <b>Totalt</b> | <input type="text"/> |  |
| <b>Generell miljöadministration, utbildning, information</b> .....   |               | <input type="text"/> |  |
| <i>Ex: Egna kostnader för generell och övergripande information, utredningar, utbildning av egen personal, eget arbete med miljöledning, certifiering o liknande.</i>  |               |                      |  |
| <b>Forskning och utveckling</b> .....  |               | <input type="text"/> |  |
| <i>Ex: Totala egna kostnader för forskning och utveckling, tester o.d. för att minska miljöpåverkan från företagets verksamhet.</i>  |               |                      |  |
| <b>Övrigt</b> .....  |               | <input type="text"/> |  |
| <i>Övriga löpande kostnader för miljöskydd inkl. en uppskattad merkostnad för inköp av mindre miljöpåverkande och dyrare insatsvaror och bränslen.</i>   |               |                      |  |
| <b>Därav Personalkostnader</b> .....   |               | <input type="text"/> |  |
| <i>Särredovisa de personalkostnader inkl. sociala avgifter och andra löneomkostnader, som ingår i ovan redovisade kostnad för det egna miljöskyddsarbetet.</i>   |               |                      |  |

### C.2 Köpta tjänster och avgifter (Uppgiften får uppskattas.)

|   |               | Tusental kronor      | Beskriv kort kostnaden, t.ex. syfte, grund (fortsätt på sidan 5) |
|---|---------------|----------------------|--|
| <b>Drift, underhåll, tillsyn och kontroll</b> fördelat på miljöområde:<br><br><i>Ex: Under miljöområde "Vatten" anges VA-avgifter och under "Övrigt" anges myndigheters tillsynsavgifter.</i> | Luft          | <input type="text"/> |  |
|   | Vatten        | <input type="text"/> |  |
|   | Avfall        | <input type="text"/> |  |
|   | Övrigt        | <input type="text"/> |  |
|   | <b>Totalt</b> | <input type="text"/> |  |
| <b>Generell miljöadministration, utbildning, information</b> .....  |               | <input type="text"/> |  |
| <i>Ex: Miljöutbildning, miljöcertifiering, betalning till miljökonsulter eller externt gjorda miljöutredningar.</i>   |               |                      |  |
| <b>Forskning och utveckling</b> .....   |               | <input type="text"/> |  |
| <i>Kostnader som företaget betalat för FoU som utförts av andra (utlagd FoU).</i>   |               |                      |  |
| <b>Övrigt</b> .....   |               | <input type="text"/> |  |
| <i>Ex: Externa kostnader för marknadsföring.</i>  |               |                      |  |

## D Uppföljnings- och utvärderingsfrågor (Frivillig uppgift.)

Hur lång tid behövde ni för att ta fram uppgifterna och besvara enkäten?  minuter

Vill ni ha ett sammandrag av statistiken "Företagens miljöskyddskostnader 2009"?  Ja  Nej

**Beskriv (forts.)** Ange radnr, benämning, syfte, grund för kostnadsuppgift.

|  |  |
|--|--|
|  |  |
|--|--|