

## Miljöskyddskostnader i industrin 2012

Environmental protection expenditure in industry 2012

### I korta drag

Korrigerig 2013-10-17:

Avsnitten Resultatredovisning samt vissa tabeller och diagram har korrigerats. Se vidare fotnoter.

#### Ökade kostnader för miljöskydd

Industrins totala miljöskyddskostnader uppgick till 12,5 miljarder kronor under 2012. Kostnader för miljöskydd ökade med knappt 0,8 miljarder kronor år 2012 jämfört med 2011, vilket motsvarade en ökning på 6,5 %.

De totala miljöskyddskostnaderna består av två poster, investeringar och löpande kostnader. Ökningen av miljöskyddskostnader mellan 2011 och 2012 beror främst på en ökning av investeringar som ökade med totalt 13,5 % mellan åren. De löpande kostnaderna ökade något mer blygsamt med 2 % jämfört med föregående år. Under 2012 uppgick investeringarna till 5,4 miljarder kronor och de löpande kostnaderna till 7,1 miljarder.

#### Störst investeringar inom luft- och vattenområdet

Knappt 60 % av investeringarna på 5,4 miljarder kronor utgörs av miljöområde Luft följt av området Vatten med 29 %. Miljöområdet Avfall står för knappt 4 % av de totala investeringarna år 2012.

Ökningen av miljöskyddsinvesteringar kan ses i flera branscher. Den största ökningen i faktiska tal återfinns i el-,gas-,och värmeverk samt vattenförsörjning (SNI 35-36) som ökar med 475 miljoner kronor jämfört med föregående år.

Industrins löpande kostnader för miljöskydd ökade med 2 % under 2012 till 7,1 miljarder kronor. Miljöområdena med störst inverkan på industrins löpande kostnader är områdena Vatten, Avfall och Övrigt som vardera stod för ca 30 % av de totala löpande kostnaderna år 2012. el-,gas-och-, värmeverk samt vattenförsörjning och massa, papper och pappersvaror är de branschgrupper som står för störst andel löpande kostnader för miljöskydd under 2012.



Fredrik Kanlén, SCB, tfn 08-506 946 55, fredrik.kanlen@scb.se

Statistiken har producerats av SCB, som ansvarar för officiell statistik inom området.

ISSN 1654-3998 Serie MI – miljövård. Utkom den 19 september 2013.  
URN:NBN:SE:SCB-2013-MI23SM1301\_pdf  
Tidigare publicering: Se avsnittet Fakta om statistiken.  
Utgivare av Statistiska meddelanden är Stefan Lundgren, SCB.

## Innehåll

<b>Statistiken med kommentarer</b>	<b>4</b>
Bakgrund till undersökningen	4
<b>Resultatredovisning</b>	<b>4</b>
Totala miljöskyddskostnader 2012	4
Miljöskyddsinvesteringar 2012	5
Löpande kostnader för miljöskydd 2012	5
<b>Tabeller</b>	<b>6</b>
A. Detaljerad branschförteckning, SNI 2007	6
B. Teckenförklaring	7
1. Totala miljöskyddsutgifter 2012 per typ och bransch, miljoner kronor	7
2. Miljöskyddsinvesteringar 2012 per investeringstyp och bransch, miljoner kronor	8
3. Miljöskyddsinvesteringar 2012 per miljöområde och bransch, miljoner kronor	9
4. Löpande kostnader för miljöskydd 2012 per kostnadstyp och bransch, miljoner kronor	10
5. Löpande kostnader för miljöskydd 2012 per miljöområde och bransch, miljoner kronor	11
6. Antal företag i population och i urval, fördelat efter bransch och storleksklass, 2012	12
7. Antal företag och anställda i urval och bortfall, fördelat efter bransch, 2012	13
<b>Diagram</b>	<b>14</b>
1. Totala utgifterna för miljöskydd i industrin 2012, branschuppdelat	14
2. Totala utgifter för miljöskydd 2002-2012 fördelat på investeringar och löpande kostnader, miljoner kronor	14
3. Totala utgifter för miljöskydd 2002-2012 för SNI 17, 24-25 och 35-36, miljoner kr	15
4. Miljöskyddsinvesteringar 2002-2012 för SNI 17, 24-25 och 35-36, miljoner kr	16
5. Miljöskyddsinvesteringar i industrin 2002-2012 per miljöområde, miljoner kronor <sup>1</sup>	17
6. Förändring i bruttoinvesteringar och miljöskyddsinvesteringar inom SNI 05-36, 2000-2011	17
7. Löpande kostnader för miljöskydd i industrin 2002-2012 per kostnadstyp, miljoner kronor	18
8. Löpande kostnader för miljöskydd 2002-2012 för SNI 17, 24-25 och 35-36, miljoner kr	18

9. Löpande kostnader för miljöskydd i industrin 2002-2012 per miljöområde, miljoner kronor	19
<b>Fakta om statistiken</b>	<b>20</b>
<hr/>	
<b>Detta omfattar statistiken</b>	<b>20</b>
Definitioner och förklaringar	21
Avgränsningar	21
<b>Så görs statistiken</b>	<b>22</b>
Bransch och storleksklass	22
Urval och svarsbortfall	22
<b>Statistikens tillförlitlighet</b>	<b>22</b>
<b>Bra att veta</b>	<b>23</b>
Annan statistik	23
<b>In English</b>	<b>24</b>
<hr/>	
<b>Summary</b>	<b>24</b>
Background information and other notes on this report	24
The accuracy of the statistics	24
<b>List of tables</b>	<b>25</b>

---

## Statistiken med kommentarer

---

### Bakgrund till undersökningen

Undersökningen om industrins miljöskyddskostnader omfattar företag inom industrin som enligt svensk näringsgrensindelning (SNI) återfinns inom branscherna SNI 07-33 och 35-36. I årets statistiska meddelande över Miljöskyddskostnader i industrin redovisas uppgifterna för tredje gången med den nya näringsgrensindelningen SNI 2007.

Urvalet dras från en population på 1 671 företag med 50 eller fler anställda. Årets undersökning inbegriper 781 företag. Utifrån inkomna enkätsvar görs en uppräknings för hela populationen samt beräkningar för företag med 20-49 anställda vilket tillsammans ger en uppskattning av industrins totala miljöskyddskostnader. För en mer omfattande beskrivning av statistiken, se rubriken "Fakta om statistiken".

### Resultatredovisning

#### Totala miljöskyddskostnader 2012

De totala miljöskyddskostnaderna – som utgörs av investeringar och löpande kostnader – för industrin 2012 uppgår till 12,5 miljarder kronor (tabell 1). Det är en ökning med knappt 0,8 miljarder kronor jämfört med 2011, vilket motsvarar en ökning med 6,5 %. Ökningen beror främst på en kraftig ökning av investeringarna i miljöskydd som har ökat med 13,5 % jämfört med föregående år. De löpande kostnaderna har ökat med 2 % jämfört med året innan.

I tabell 1 redovisas de totala utgifterna för miljöskydd fördelat på branschnivå samt fördelat mellan investeringar och löpande kostnader. De största utgifterna sett till totala miljöskyddskostnader står energi- och vattenförsörjning (SNI 35-36) för med drygt 3,3 miljarder kronor. Detta motsvarar 26 % av industrins totala miljöskyddskostnader.

I diagram 1 visas en fördelning av de totala miljöskyddskostnaderna per bransch. Massa-, papper och pappersvaror (SNI 17) och el-,gas- och värmeverk samt vattenförsörjning (SNI 35-36) är de branschgrupper med högst miljöskyddskostnader. Tillsammans stod de för 42 % av de totala miljöutgifterna inom industrin under 2012.

I diagram 2 visas utvecklingen av de totala utgifterna för miljöskydd samt fördelningen mellan investeringar och löpande kostnader för de senaste tio åren. Totalt har miljöskyddskostnader ökat med 50% sedan 2002 med en tydlig ökning de senaste tre åren. I diagram 3 åskådliggörs de totala miljöskyddskostnaderna för perioden för tre utvalda branscher. Här kan bland annat en tydlig ökning för el-,gas- och värmeverk samt vattenförsörjning (SNI 35-36) utläsas för de senaste åren.

## Miljöskyddsinvesteringar 2012

I tabell 2 redovisas miljöskyddsinvesteringar som genomfördes 2012 fördelat på typ av investering – utsläppsbehandlande och utsläppsförebyggande – och per bransch. Jämfört med 2011 har de totala investeringarna ökat med ca 650 miljoner kronor. Den största ökningen i faktiska tal står el-,gas- och värmeverk samt vattenförsörjning (SNI35-36). I likhet med föregående år står de behandlande investeringarna för en högre andel av totala investeringar än de förebyggande.

I diagram 4 visas investeringarna för åren 2003-2012 för tre utvalda branscher, massa, papper och pappersvaror(SNI 17), stål och metallverken; metallvaror (SNI 24-25) el-,gas- och värmeverk samt vattenförsörjning (SNI 35-36). el-,gas- och värmeverk samt vattenförsörjning gjorde under 2012 de största investeringarna och fortsätter i likhet med tidigare år att växa starkt. I de andra branscherna råder inga lättdefinierade trender.

I diagram 5 åskådliggörs hela industrins miljöskyddsinvesteringar fördelat på miljöområde. I likhet med föregående år står miljöområde Luft för störst del av de totala investeringarna (60 %) följt av området Vatten (29 %). Avfall står för 4% men medan området Övrigt står för 8%.

I diagram 6 visar vi ett index mellan bruttoinvesteringar och miljöskyddsinvesteringar. Diagrammet visar på en ökning av miljöskyddsinvesteringar sedan 2000 med en kraftig ökning de sista åren. Bruttoinvesteringarna har jämfört med miljöskyddsinvesteringarna haft i allmänhet en lägre utvecklingstakt.

## Löpande kostnader för miljöskydd 2012

Industrins löpande kostnader för miljöskydd uppgick under 2012 till 7,1 miljarder kronor (tabell 4). I tabellen redovisas också fördelningen mellan eget miljöskyddsarbete och betalningar och avgifter per bransch. Under året bestod 53 % av de löpande kostnaderna av eget miljöskyddsarbete och 47 % av betalningar och avgifter, vilket visas i diagram 8.

I diagram 8 visar vi de löpande kostnaderna för miljöskydd i tre stora branscher massa, papper och pappersvaror (SNI 17), stål och metallverken; metallvaror (SNI 24-25) och el-,gas- och värmeverk samt vattenförsörjning (SNI 35-36). Där löpande kostnader för miljöskydd i massa, papper och pappersvaror (SNI 17) har varit högst de flesta åren. År 2011 och 2012 var dock energi och vattenförsörjningen högst.

De löpande kostnaderna per miljöområde och bransch visas i tabell 5. Miljöområdena Vatten, Avfall och Övrigt står för ca 30 % vardera av kostnaderna medan område Luft står för 10 %.

I diagram 9 redovisas de löpande kostnaderna för miljöskydd per miljöområde för åren 2002-2012. Fördelningen mellan områdena är förhållandevis jämn under perioden..

## Tabeller

---

### A. Detaljerad branschförteckning, SNI 2007

#### A. Detailed list of branches of industries, NACE rev 2

##### **SNI Näringsgren**

- 07 Utvinning av metallmalmer
- 08 Annan utvinning av mineral
- 09 Service till utvinning
- 10 Livsmedelsframställning
- 11 Framställning av drycker
- 12 Tobaksvarutillverkning
- 13 Textilvarutillverkning
- 14 Tillverkning av kläder
- 15 Tillverkning av läder, läder- och skinnvaror m.m.
- 16 Tillverkning av trä och varor av trä, kork, rotting o.d. utom möbler
- 17 Pappers- och pappersvarutillverkning
- 18 Grafisk produktion och reproduktion av inspelningar
- 19 Tillverkning av stenkolsprodukter och raffinerade petroleumprodukter
- 20 Tillverkning av kemikalier och kemiska produkter
- 21 Tillverkning av farmaceutiska basprodukter och läkemedel
- 22 Tillverkning av gummi- och plastvaror
- 23 Tillverkning av andra icke-metalliska mineraliska produkter
- 24 Stål- och metallframställning
- 25 Tillverkning av metallvaror utom maskiner och apparater
- 26 Tillverkning av datorer, elektronikvaror och optik
- 27 Tillverkning av elapparatur
- 28 Tillverkning av övriga maskiner
- 29 Tillverkning av motorfordon, släpfordon och påhängsvagnar
- 30 Tillverkning av andra transportmedel
- 31 Tillverkning av möbler
- 32 Annan tillverkning
- 33 Reparation och installation av maskiner och apparater
- 35 Försörjning av el, gas, värme och kyla
- 36 Vattenförsörjning

**B. Teckenförklaring**

## B. Explanation symbols

–	Noll	Zero
0	Mindre än 0,5	Less than 0.5
0,0	Mindre än 0,05	Less than 0.05
..	Uppgift inte tillgänglig eller för osäker för att anges	Data not available
.	Uppgift kan inte förekomma	Not applicable
*	Preliminär uppgift	Provisional figure

**1. Totala miljöskyddsutgifter 2012 per typ och bransch, miljoner kronor**

## 1. Environmental protection expenditures in 2012 by type and industry, SEK million

SNI07	Näringsgren	Investeringar (1)	RF	Löpande kostnader (2)	RF	Totala Utgifter (1+2)	RF	Diff. totala utgifter 2012- 2011
07-09	Utvinning av mineral, service till utvinning	..	..	251	A	..	..	..
10-12	Livsmedel, dryck, tobak	239	F	892	E	1 130	E	279
13-15	Textil, kläder, läder	..	..	..	..	..	..	..
16	Trävaruindustri	..	..	190	D	..	..	..
17	Massa, papper, pappersvaror	879	D	1 105	C	1 984	C	196
18	Grafisk produktion, re- produktion	5	G	65	F	69	F	18
19	Stenkolsprodukter, raffine- rade petroleumprodukter	..	..	..	..	..	..	..
20-21	Kemikalier, farmaceutiska basprodukter, läkemedel	240	C	734	D	974	D	-213
22-23	Gummi- och plastvaror, mineralprodukter	211	E	258	D	470	E	-105
24-25	Stål- och metallverk; metall- varor	363	D	998	E	1 361	E	163
26-27	Datorer, elektronik, optik och elapparatur	..	..	182	C	..	..	..
28	Övrig maskinindustri	105	D	472	D	576	D	153
29-30	Transportmedelsindustri	61	E	488	D	549	D	-234
31	Möbelindustri	..	..	44	D	..	..	..
32	Annan tillverkningsindustri	0	E	20	D	21	D	..
33	Reparation och installation av maskiner och apparater	23	G	84	F	107	F	46
35-36	El-, gas- och värmeverk; vattenförsörjningen	2 157	F	1 134	D	3 291	E	324
<b>Totalt</b>		<b>5 414</b>	<b>E</b>	<b>7 078</b>	<b>C</b>	<b>12 492</b>	<b>D</b>	<b>767</b>

Osäkerhetsmått anges i relativa felmarginalen, RF, (2 x variationskoefficienten) i % med en bokstav från A-G enligt följande: A= 0-1%, B= 1-2,5%, C= 2,5-5%, D= 5-10%, E= 10-25%, F= 25-50%, G= 50-100%. Två prickar (..) betyder att uppgifter ej finns tillgängligt eller är för osäkra för att redovisas.

## 2. Miljöskyddsinvesteringar 2012 per investeringstyp och bransch, miljoner kronor

2. Investments in environmental protection in 2012 by type of investment and industry, SEK million

SNI07	Näringsgren	Behandlande		Förebyggande		Totalt (1+2)	RF	Diff. totalt 2011-2010
		(1)	RF	(2)	RF			
07-09	Utvinning av mineral, service till utvinning	..	..	..	..	..	..	..
10-12	Livsmedel, dryck, tobak	154	F	85	E	239	F	48
13-15	Textil, kläder, läder	..	..	..	..	..	..	..
16	Trävaruindustri	100	A	..	..	..	..	..
17	Massa, papper, pappersvaror	..	..	..	..	879	D	171
18	Grafisk produktion, reproduktion	4	G	1	A	5	G	-5
19	Stenkolsprodukter, raffinerade petroleumprodukter	..	..	..	..	..	..	..
20-21	Kemikalier, farmaceutiska basprodukter, läkemedel	182	D	58	A	240	C	-41
22-23	Gummi- och plastvaror, mineralprodukter	72	E	140	E	211	E	-1
24-25	Stål- och metallverk; metallvaror	182	D	182	E	363	D	44
26-27	Datorer, elektronik, optik och elapparatur	13	D	..	A	..	C	4
28	Övrig maskinindustri	54	E	51	D	105	D	41
29-30	Transportmedelsindustri	26	E	34	E	61	E	-57
31	Möbelindustri	0	F	..	..	..	..	..
32	Annan tillverkningsindustri	0	E	0	A	0	E	..
33	Reparation och installation av maskiner och apparater	8	F	15	A	23	G	5
35-36	El-, gas- och värmeverk; vattenförsörjningen	1 269	F	888	D	2 157	F	475
<b>Totalt</b>		<b>3 078</b>	<b>E</b>	<b>2 336</b>	<b>C</b>	<b>5 414</b>	<b>E</b>	<b>645</b>

Osäkerhetsmått anges i relativa felmarginalen, RF, (2 x variationskoefficienten ) i % med en bokstav från A-G enligt följande: A= 0-1%, B= 1-2,5%, C= 2,5-5%, D= 5-10%, E= 10-25%, F= 25-50%, G= 50-100%. Två prickar (..) betyder att uppgifter ej finns tillgängligt eller är för osäkra för att redovisas.

1) Värdet korrigerades 2012-09-26



### 3. Miljöskyddsinvesteringar 2012 per miljöområde och bransch, miljoner kronor

3. Investments in environmental protection in 2012 by environmental domain and industry, SEK million

SNI07	Näringsgren	Luft	RF	Vatten	RF	Avfall	RF	Övrigt	RF	Totalt	RF <sup>1</sup>
07-09	Utvinning av mineral, service till utvinning	..	..	..	..	..	..	..	..	..	..
10-12	Livsmedel, dryck, tobak	47	F	137	F	13	F	42	E	239	F
13-15	Textil, kläder, läder	..	..	0	-	..	..	0	-	..	..
16	Trävaruindustri	..	..	..	..	..	..	..	..	..	..
17	Massa, papper, pappersvaror	..	..	301	E	..	..	19	E	879	D
18	Grafisk produktion, reproduktion	4	G	0	A	..	..	"	..	5	G
19	Stenkolsprodukter, raffinerade petroleumprodukter	..	..	..	..	..	..	..	..	..	..
20-21	Kemikalier, farmaceutiska basprodukter, läkemedel	88	C	..	..	..	..	32	E	240	C
22-23	Gummi- och plastvaror, mineralprodukter	..	..	..	..	47	F	38	F	211	E
24-25	Stål- och metallverk; metallvaror	180	E	41	E	22	E	120	E	363	D
26-27	Datorer, elektronik, optik och elapparatur	..	..	..	..	..	..	..	..	..	..
28	Övrig maskinindustri	47	E	..	..	..	..	41	D	105	D
29-30	Transportmedelsindustri	26	E	14	F	15	G	6	F	61	E
31	Möbelindustri	0	-	0	-	..	..	..	..	..	..
32	Annan tillverkningsindustri	0	-	0	A	0	G	0	G	0	E
33	Reparation och installation av maskiner och apparater	..	..	..	..	1	G	16	G	23	G
35-36	El-, gas- och värmeverk; vattenförsörjningen	1 403	F	712	F	7	F	36	E	2 157	F
<b>Totalt</b>		<b>3 227</b>	<b>E</b>	<b>1 548</b>	<b>E</b>	<b>213</b>	<b>D</b>	<b>426</b>	<b>D</b>	<b>5 414</b>	<b>E</b>

Osäkerhetsmått anges i relativa felmarginalen, RF, (2 x variationskoefficienten) i % med en bokstav från A-G enligt följande: A= 0-1%, B= 1-2,5%, C= 2,5-5%, D= 5-10%, E= 10-25%, F= 25-50%, G= 50-100%. Två prickar (..) betyder att uppgifter ej finns tillgängligt eller är för osäkra för att redovisas.

1) Värdet korrigerades 2012-09.26

#### 4. Löpande kostnader för miljöskydd 2012 per kostnadstyp och bransch, miljoner kronor

4. Total current expenditure on environmental protection in 2012 by type of expenditure and industry, SEK million

SNI07	Näringsgren	Eget miljöskyddsarbete (1)	RF	Betalningar och avgifter (2)	RF	Totalt (1+2)	RF	Diff. totalt 2011-2010
07-09	Utvinning av mineral, service till utvinning	97	A	154	A	251	A	83
10-12	Livsmedel, dryck, tobak	396	E	495	E	892	E	232
13-15	Textil, kläder, läder	..	..	..	..	..	..	..
16	Trävaruindustri	47	E	143	D	190	D	7
17	Massa, papper, pappersvaror	735	C	371	C	1 105	C	26
18	Grafisk produktion, reproduktion	34	F	31	E	65	F	23
19	Stenkolsprodukter, raffinerade petroleumprodukter	..	..	..	..	..	..	..
20-21	Kemikalier, farmaceutiska basprodukter, läkemedel	418	D	315	E	734	D	-171
22-23	Gummi- och plastvaror, mineralprodukter	122	D	136	D	258	D	-106
24-25	Stål- och metallverk; metallvaror	489	E	509	E	998	E	120
26-27	Datorer, elektronik, optik och elapparatur	74	D	109	B	182	C	36
28	Övrig maskinindustri	345	E	126	D	472	D	114
29-30	Transportmedelsindustri	203	E	285	E	488	D	-177
31	Möbelindustri	20	E	24	E	44	D	2
32	Annan tillverkningsindustri	12	D	9	E	20	D	-12
33	Reparation och installation av maskiner och apparater	29	E	56	F	84	F	41
35-36	El-, gas- och värmeverk; vattenförsörjningen	582	E	552	E	1 134	D	-151
<b>Totalt</b>		<b>3 733</b>	<b>C</b>	<b>3 346</b>	<b>C</b>	<b>7 078</b>	<b>C</b>	<b>122</b>

Osäkerhetsmått anges i relativa felmarginalen, RF, (2 x variationskoefficienten ) i % med en bokstav från A-G enligt följande: A= 0-1%, B= 1-2,5%, C= 2,5-5%, D= 5-10%, E= 10-25%, F= 25-50%, G= 50-100%. Två prickar (..) betyder att uppgifter ej finns tillgängligt eller är för osäkra för att redovisas.

## 5. Löpande kostnader för miljöskydd 2012 per miljöområde och bransch, miljoner kronor

5. Total current expenditure on environmental protection in 2012 by environmental domain and industry, SEK million

SNI07	Näringsgren	Luft	RF	Vatten	RF	Avfall	RF	Övrigt	R	Totalt	RF
07-09	Utvinning av mineral, service till utvinning	29	A	..	..	..	..	137	A	251	A
10-12	Livsmedel, dryck, tobak	88	E	367	E	301	E	136	D	892	E
13-15	Textil, kläder, läder	1	E	..	..	..	..	..	..	..	..
16	Trävaruindustri	8	D	34	F	63	D	85	D	190	D
17	Massa, papper, pappersvaror	114	B	540	C	272	C	179	C	1 105	C
18	Grafisk produktion, reproduktion	17	G	2	F	29	E	16	E	65	F
19	Stenkolsprodukter, raffinerade petroleumprodukter	0	-	..	..	33	A	..	..	..	..
20-21	Kemikalier, farmaceutiska basprodukter, läkemedel	37	C	165	E	203	C	329	E	734	D
22-23	Gummi- och plastvaror, mineralprodukter	47	E	28	E	84	D	99	D	258	D
24-25	Stål- och metallverk; metallvaror	138	E	190	E	305	E	364	E	998	E
26-27	Datorer, elektronik, optik och elapparatur	5	E	16	D	73	C	89	D	182	C
28	Övrig maskinindustri	29	D	94	F	121	D	228	C	472	D
29-30	Transportmedelsindustri	50	D	108	D	215	E	116	D	488	D
31	Möbelindustri	8	D	2	D	20	E	15	D	44	D
32	Annan tillverkningsindustri	3	D	2	E	8	D	8	E	20	D
33	Reparation och installation av maskiner och apparater	1	F	7	D	58	F	18	E	84	F
35-36	El-, gas- och värmeverk; vattenförsörjningen	126	E	485	E	278	E	245	D	1 134	D
<b>Totalt</b>		<b>702</b>	<b>C</b>	<b>2 096</b>	<b>C</b>	<b>2 120</b>	<b>C</b>	<b>2 160</b>	<b>C</b>	<b>7 078</b>	<b>C</b>

Osäkerhetsmått anges i relativa felmarginalen, RF, (2 x variationskoefficienten ) i % med en bokstav från A-G enligt följande: A= 0-1%, B= 1-2,5%, C= 2,5-5%, D= 5-10%, E= 10-25%, F= 25-50%, G= 50-100%. Två prickar (..) betyder att uppgifter ej finns tillgängligt eller är för osäkra för att redovisas.

## 6. Antal företag i population och i urval, fördelat efter bransch och storleksklass, 2012

7. Number of enterprises in population and in sample, divided by industry and size class, 2012

SNI	Näringsgren	Population (N)	Urval (n)	Procent av population	Inkomna svar	Svarsfrekvens
07-09	Utvinning av mineral, service till utvinning	10	10	100%	9	90%
10-12	Livsmedel, dryck, tobak	150	74	49%	61	82%
13-15	Textil, kläder, läder	22	16	73%	13	81%
16	Trävaruindustri	106	37	35%	34	92%
17	Massa, papper, pappersvaror	64	47	73%	45	96%
18	Grafisk produktion, reproduktion	51	18	35%	18	100%
19	Stenkolsprodukter, raffinerade petroleumprodukter	6	6	100%	6	100%
20-21	Kemikalier, farmaceutiska basprodukter, läkemedel	92	52	57%	46	88%
22-23	Gummi- och plastvaror, mineralprodukter	149	69	46%	64	93%
24-25	Stål- och metallverk; metallvaror	287	126	44%	110	87%
26-27	Datorer, elektronik, optik och elapparatur	129	53	41%	47	89%
28	Övrig maskinindustri	228	89	39%	80	90%
29-30	Transportmedelsindustri	133	69	52%	60	87%
31	Möbelindustri	54	22	41%	20	91%
32	Annan tillverkningsindustri	31	17	55%	13	76%
33	Reparation och installation av maskiner och apparater	59	24	41%	19	79%
35-36	El-, gas- och värmeverk; vattenförsörjningen	100	52	52%	43	83%
<b>Totalt</b>		<b>1671</b>	<b>781</b>	<b>47%</b>	<b>668</b>	<b>86%</b>

## 7. Antal företag och anställda i urval och bortfall, fördelat efter bransch, 2012

8. Number of enterprises and employed in sample and non-response, divided by industry, 2012

SNI	Näringsgren	Antal företag		
		Urval <sup>1)</sup>	Bortfall	%
07-09	Utvinning av mineral, service till utvinning	10		10%
10-12	Livsmedel, dryck, tobak	74		18%
13-15	Textil, kläder, läder	16		19%
16	Trävaruindustri	37		8%
17	Massa, papper, pappersvaror	47		4%
18	Grafisk produktion, reproduktion	18		0%
19	Stenkolsprodukter, raffinerade petroleumprodukter	6		0%
20-21	Kemikalier, farmaceutiska basprodukter, läkemedel	52		12%
22-23	Gummi- och plastvaror, mineralprodukter	69		7%
24-25	Stål- och metallverk; metallvaror	126		13%
26-27	Datorer, elektronik, optik och elapparatur	53		11%
28	Övrig maskinindustri	89		10%
29-30	Transportmedelsindustri	69		13%
31	Möbelindustri	22		9%
32	Annan tillverkningsindustri	17		24%
33	Reparation och installation av maskiner och apparater	24		21%
35-36	El-, gas- och värmeverk; vattenförsörjningen	52		17%
Totalt		781		14%

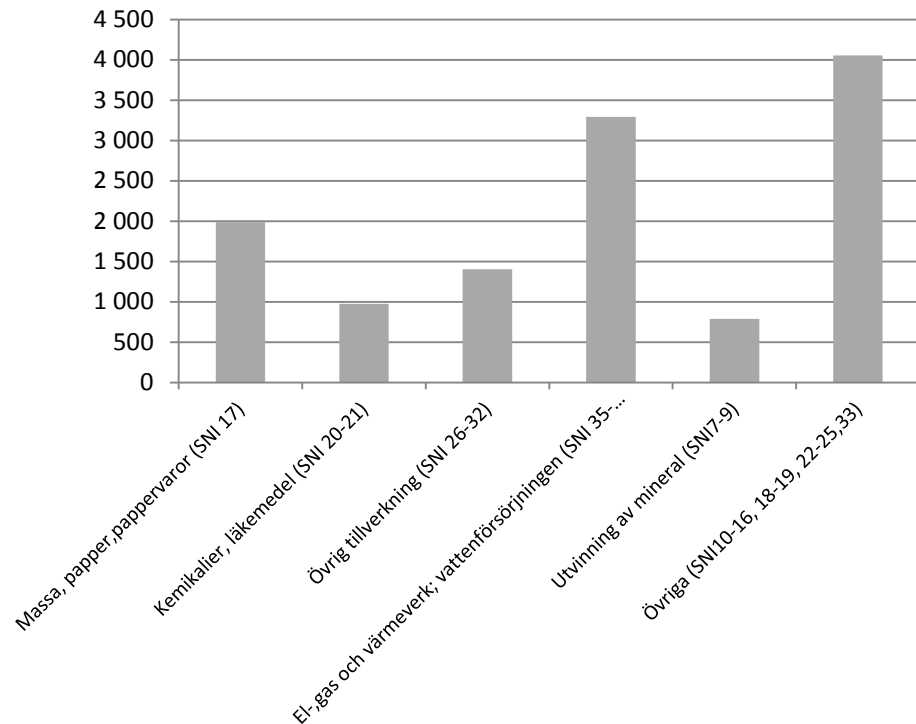
1) Variabel korrigerats 20131017

## Diagram

### 1. Totala utgifterna för miljöskydd i industrin 2012, branschuppdelat

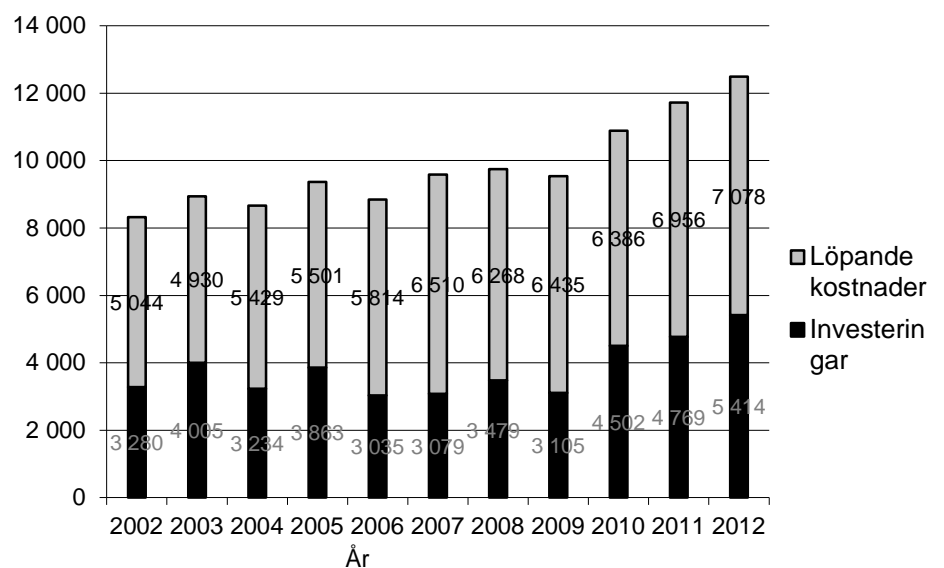
1. Total environmental protection expenditure in industry in 2012, by industry

Miljoner kr



### 2. Totala utgifter för miljöskydd 2002-2012 fördelat på investeringar och löpande kostnader, miljoner kronor

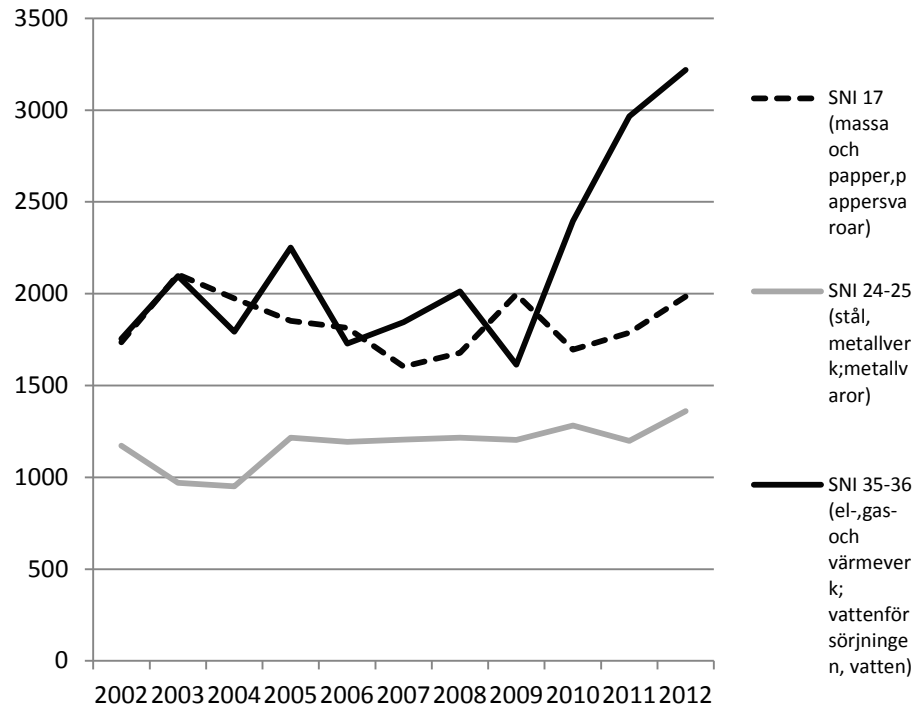
2. Total environmental protection expenditures by investments and current expenditures, 2002-2012, SEK million



### 3. Totala utgifter för miljöskydd 2002-2012 för SNI 17, 24-25 och 35-36, miljoner kr

3. Total environmental protection expenditures in 2002-2012 for NACE 17, 24-25 and 35-36, SEK million

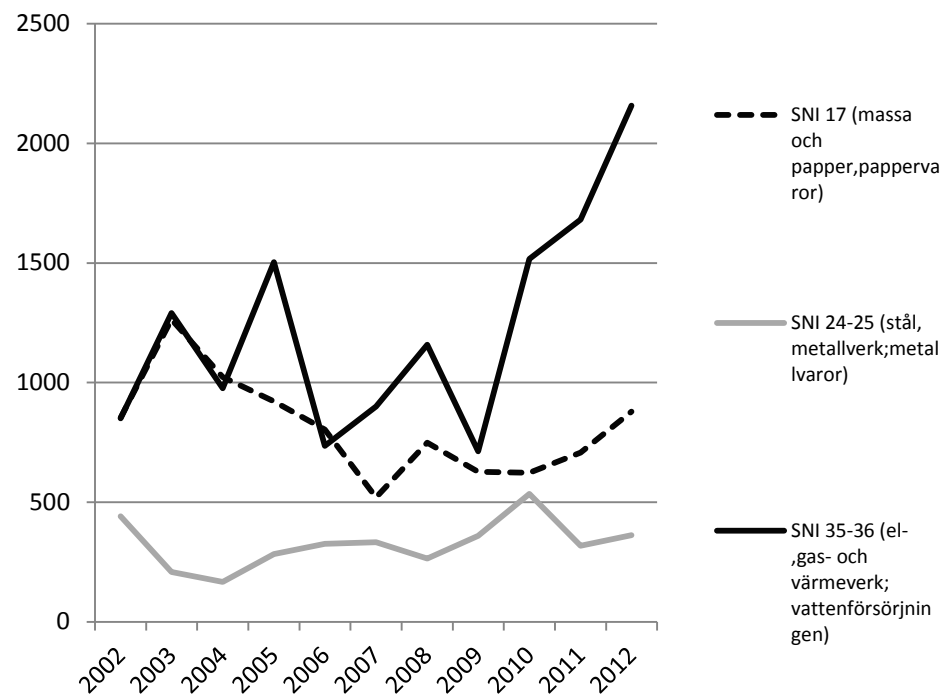
Miljoner kr



#### 4. Miljöskyddsinvesteringar 2002-2012 för SNI 17, 24-25 och 35-36, miljoner kr

4. Investments in environmental protection 2002-2012 for NACE 17, 24-25 and 35-36, SEK million

Miljoner kr

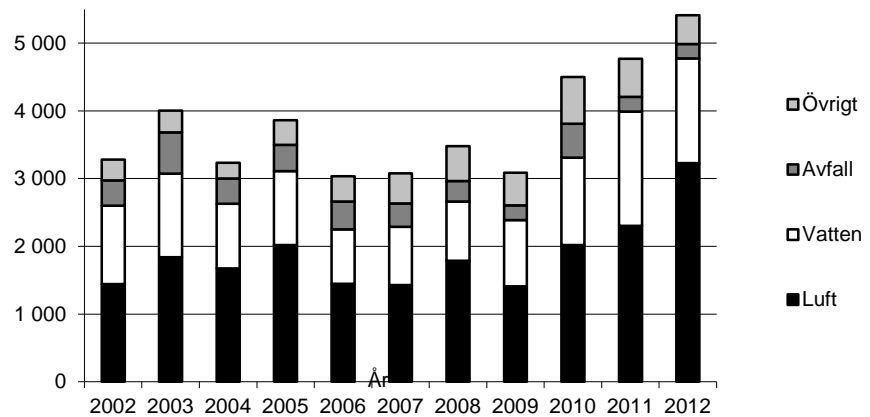




### 5. Miljöskyddsinvesteringar i industrin 2002-2012 per miljöområde, miljoner kronor<sup>1</sup>

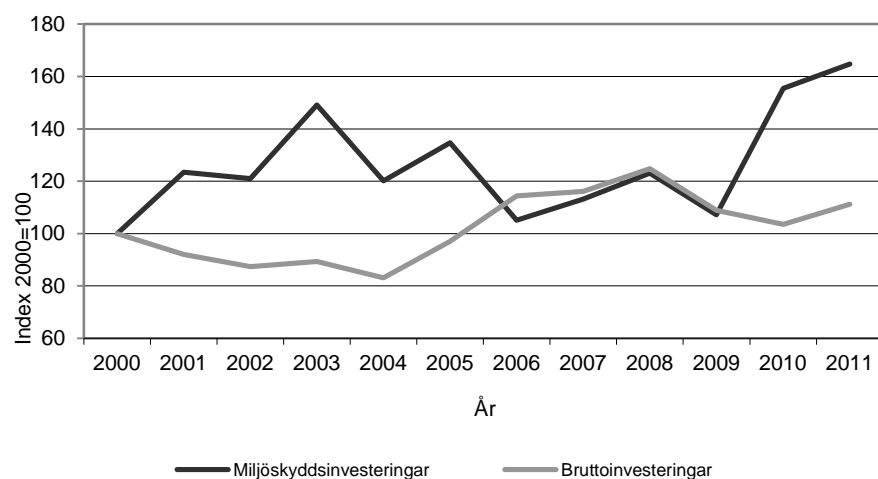
5. Investments in environmental protection in industry in 2002-2012 by environmental domain, SEK million

Miljoner kr



### 6. Förändring i bruttoinvesteringar och miljöskyddsinvesteringar inom SNI 05-36, 2000-2011

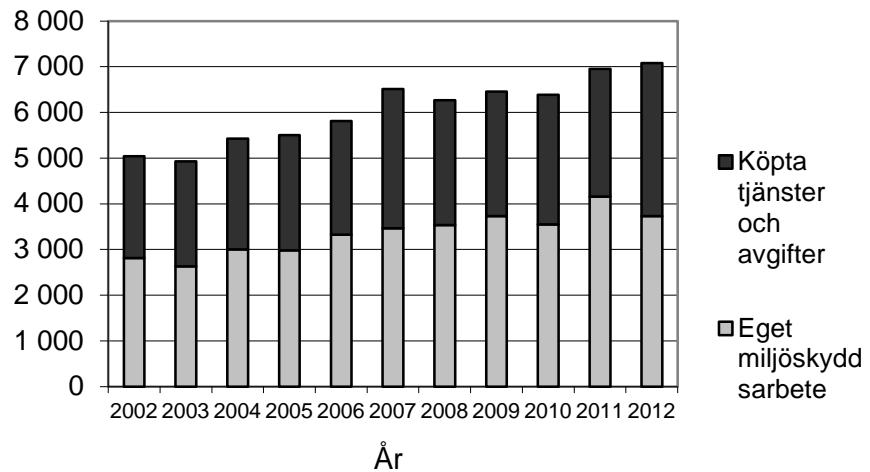
6. Changes in gross investments and investments in environmental protection, NACE 10-41, 2000-2011



## 7. Löpande kostnader för miljöskydd i industrin 2002-2012 per kostnadstyp, miljoner kronor<sup>1)</sup>

7. Current expenditure on environmental protection in industry in 2002-2012 by type of expenditure, SEK million

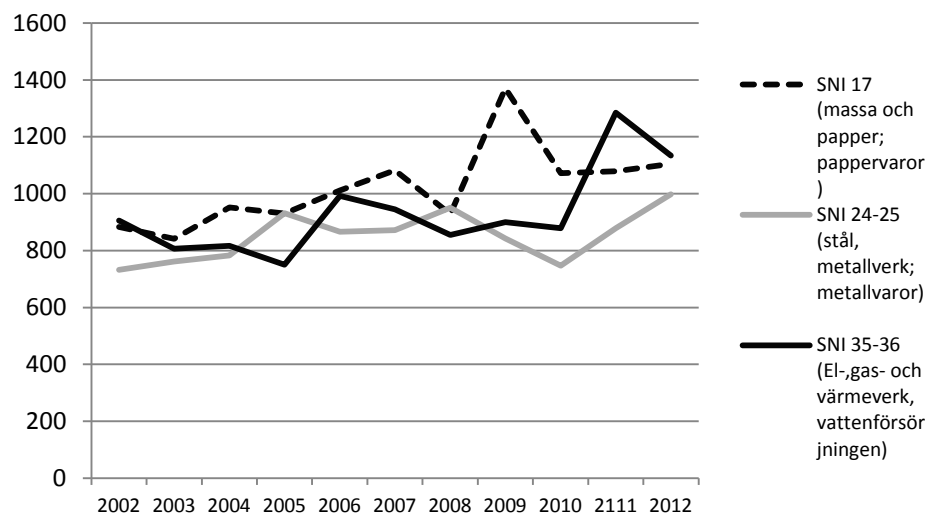
Miljoner kr



## 8. Löpande kostnader för miljöskydd 2002-2012 för SNI 17, 24-25 och 35-36, miljoner kr<sup>1)</sup>

8. Current expenditure on environmental protection 2002-2012 for NACE 17, 24-25 and 35-36, SEK million

Miljoner kr

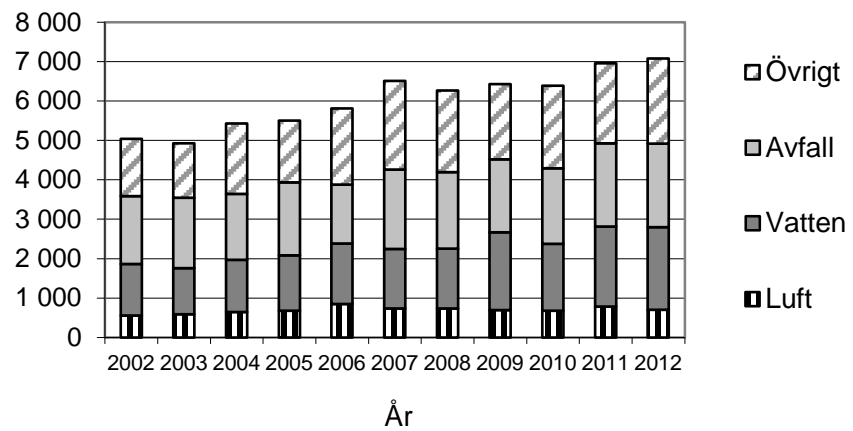


1) Diagram har korrigerats 20131017

### 9. Löpande kostnader för miljöskydd i industrin 2002-2012 per miljöområde, miljoner kronor

9. Current expenditure on environmental protection in industry in 2002-2012 by environmental domain, SEK million<sup>1)</sup>

Miljoner kr



1) Diagramrubrik har korrigerats.20131017

## Fakta om statistiken

---

EU har antagit en förordning (Structural Business Statistics nr 58/97) som ställer krav på medlemsländerna att årligen redovisa statistik över industrins utsläppsbehandlande miljöskyddsinvesteringar, utsläppsförebyggande miljöskyddsinvesteringar samt att vart tredje år redovisa löpande kostnader för miljöskydd uppdelad på 13 branschgrupper och tre storleksklasser. Denna förordning uppfyller bland annat syftet att Kommissionens miljödirektorat kan få ett bättre beslutsunderlag. EU och OECD sammanställer regelbundet data från enskilda medlemsländer.

Undersökningen av industrins miljöskyddskostnader som genomfördes för undersökningsåret 2012 är resultatet av implementeringen av förordningen i Sverige. För att säkerställa god kvalitet och hög svarsfrekvens inom området infördes 2001 miljöskyddskostnader i lagen (SFS 2001:99) om den officiella statistiken som uppgiftslämnarpliktig variabel för näringsidkare.

SCB har sedan 1981 statistikansvar för miljöskyddskostnader och har genomfört undersökningar på området. Mellan 1992 och 1997 genomfördes inga undersökningar. Ett stort antal förändringar genomfördes mellan den sista undersökningen 1991 och 1997 års pilotundersökning, bland annat förändrades definitionen av miljöskydd och vad som skall ingå i olika kostnadsvariabler.

Undersökningsenhet sedan 1997 är företag och inte arbetsställe som det var i 1991 års undersökning. Stora förändringar i undersökningens upplägg har genomförts dels mellan 1991 och 1997, dels mellan 1997, 1999/2000 och 2001 i syfte att öka svarsfrekvensen, underlätta för uppgiftslämnarna samt att säkerställa en god datakvalitet (minimera mätfel). Till 2002 års undersökning gjordes en mindre förändring vilket innebar att även "Köpta tjänster och avgifter" fördelas på de olika miljöområdena *Luft, Vatten, Avfall* och *Övrigt*. Detta gjordes tidigare endast för företagets egna miljöskyddsarbete. Sedan 2003 har inga förändringar gjorts av variabler eller enkät. Däremot genomfördes en förändring 2003 vad gäller uppräkningsmetod vilket berörs närmare under "Statistikens tillförlitlighet". Till undersökningen som genomfördes under 2006 förändrades urvalet och detta beskrivs under "Detta omfattar statistiken" och "Så görs statistiken".

Inför årets undersökning gjordes urvalet för tredje gången enligt den nya näringsgrensindelningen, SNI 2007. Detta innebär att det i praktiken blir ett tidsseriebrott i statistiken för miljöskyddskostnader. För att undvika detta tidsseriebrott har resultatet för undersökningarna tillbaka till 2001 beräknats om för att få en jämförbarhet över tid. Den nya näringsgrensindelningen, SNI 2007, innebär att vissa företag som tidigare tillhört utvinnings- och tillverkningsindustrin flyttats ut från denna för att istället tillhöra servicenäringarna. Det som gjorts i fallet för miljöskyddskostnadsundersökningen är att i den fiktiva tidsserien har dessa företag tagits bort från population och ram för att skapa beräkningsmöjligheter *som om* den nya näringsgrensindelningen fanns även för de tidigare åren 2001-2008. Minskningen av population och ram medför att totalvärdena i många fall är något lägre än de verkliga beräkningarna med den äldre näringsgrensindelningen, SNI 2002. Tanken med beräkningen är att undvika ett tidsseriebrott i en serie som redan från början är tämligen kort.

### Detta omfattar statistiken

Syftet med det statistiska meddelandet är att redovisa resultat från urvalsundersökningen av industriföretagens kostnader för miljöskyddsarbete. Statistik ges för totala miljöskyddsinvesteringar och löpande kostnader för miljöskydd. Kostnaderna fördelas på kostnadsslag, miljöområde samt företagens branscher.

Den totala populationen består av företag med 50 anställda eller fler med huvudaktivitet inom branscherna Utvinning av mineral (SNI 07-09), Tillverkningsindustri (SNI 10-33) samt tEl-,gas- och värmeverk;-samt- vattenförsörjning (SNI 35-36) enligt svensk näringsgrensindelning SNI 2007. I SNI 35 ingår kärnkraftverk. För att få jämförbar statistik med tidigare år görs en beräkning för att uppskatta investeringar och löpande kostnader för företagsgruppen med 20-49 anställda.

### Definitioner och förklaringar

**Miljöskyddskostnader.** Åtgärder och kostnader som helt eller delvis är inriktade på att minska påverkan på den yttre miljön från företagets tillverkning.

**Utsläppsbehandlande investeringar.** Investeringar i extra utrustning som används för miljöskydd. Utrustningen ska fungera oberoende av och utgöra en identifierbar del eller tillägg till produktionsutrustningen. Den tar hand om och behandlar den redan uppkomna miljöpåverkan som företagets verksamhet ger upphov till, förhindrar spridandet av eller mäter nivån på föroreningarna.

**Utsläppsförebyggande investeringar.** Avser processförändringar som minskar den genererade mängden av utsläpp och avfall, eller möjliggör användande av mindre miljöpåverkande insatsvaror, eller investeringar i ny utrustning och processer med bättre miljöprestanda. Miljöinvesteringen avser här enbart anpassnings- och integreringsdelen.

**Löpande kostnader för miljöskydd.** Omfattar alla övriga kostnader för miljöskydd som inte är att betrakta som investeringar. Kan vara relaterade till existerande miljöskyddsutrustningar eller vara av mer generell karaktär. De delas upp på eget arbete och köpta tjänster.

**Eget miljöskyddsarbete.** Omfattar alla löpande kostnader som inte kan hänföras till köpta tjänster. Här ingår kostnader för personal, material och energi som används i företagets miljöarbete.

**Köpta tjänster.** Avser betalningar till utomstående företag och myndigheter inklusive avfalls- och avloppsavgifter, tillsynsavgifter samt betalning till miljökonsulter.

**Miljöområden.** Kostnader för miljöskydd är traditionellt uppdelat på miljöområden, enligt en internationell klassificering, Classification of Environmental Protection Activities (CEPA)<sup>1</sup>. Denna specificerar nio miljöområden. I den aktuella undersökningen användes en uppdelning på fyra miljöområden:

- *Luft.* Åtgärder för att minska utsläpp till luft
- *Vatten.* Åtgärder för att minska utsläpp till vatten, avloppsrening
- *Avfall.* Åtgärder för att minska/behandla uppkommen mängd avfall. Sortering, omhändertagande och transport av avfall
- *Övrigt.* Åtgärder för att minska utsläpp till mark och grundvatten, minska yttre buller, minska naturlig strålning, åtgärder riktade mot biodiversitet och landskap, miljöinriktad forskning och utveckling.

### Avgränsningar

För företag inom branschen Energi- o vattenförsörjning (SNI 35-36) avser undersökningen inte sekundära aktiviteter (arbetsställen) inom områdena avloppsrening och/eller avfallshantering. Företag inom SAMHALL-koncernen är ej med, i enlighet med nationell och internationell praxis.

---

<sup>1</sup> Se "CEPA 2000", 2000, Eurostat.

Statistik angående miljöskyddskostnader för skogs- och jordbruk, övrig industri samt hushåll görs inte i Sverige för tillfället. För offentliga sektorn finns viss data och arbete pågår för att ta fram regelbunden statistik på området.

## Så görs statistiken

### **Bransch och storleksklass**

Den ursprungligen planerade detaljeringsgraden i branschredovisningen, och basen för urvalsförfarandet, är 31 industribranscher och fem storleksklasser. Företagen delas in i storleksklasser efter antalet anställda: 50-99, 100-249, 250-499, 500-999 och 1 000-. I tabellredovisningen finns 17 branschgrupper.

### **Urval och svarsbortfall**

Urvalet är ett samordnat stratifierat obundet slumpmässigt urval baserat på SCB:s Företagsregister. Urvalet baserades på situationen i november 2011. Det betyder att ett fåtal företag som upphörde med aktiviteter eller påbörjade aktivitet efter detta datum inte ingår i urvalet (*övertäckning* respektive *undertäckning*).

I tabell 7 och 8 redovisas population, urval, bortfall samt svarsfrekvens fördelat efter bransch.

## Statistikens tillförlitlighet

För att minska företagens uppgiftslämnarbörda ingår från och med undersökningen gällande år 2005 endast företag med 50 eller fler anställda. För att få jämförbar statistik med tidigare år görs en beräkning för att uppskatta investeringar och löpande kostnader för företagsgruppen med 20-49 anställda. Vid denna skattning används ett medelvärde för investeringar och kostnader i storleksgruppen ovanför, 50-99 anställda. Detta medelvärde multipliceras med antalet anställda per bransch. De värden som erhålls granskas utifrån en rimlighetsbedömning baserad på tidigare års värden där faktiska data existerar. Vinsten med en minskad uppgiftslämnarbörda för företagen bedöms vara större än den kvalitetsförsämring som riskeras. En möjlig utveckling för framtiden är att undersöka företagsgruppen med 20-49 anställda med t. ex. fem års mellanrum för att säkerställa nivåerna i skattningsberäkningarna.

Från och med 2002 års undersökning har det varit möjligt att fylla i enkäten via Internet. Från och med 2007 års undersökning skickas ingen pappersenkät ut.

För undersökningen utförs granskning och rättning av det registrerade materialet. En kontroll görs också av att svarsobjektet är hela företagsenheter genom jämförelse mellan uppgivet antal anställda i blanketten och uppgifter från Företagsregistret. Uppgivna kostnader i samtliga blanketter granskas manuellt, framförallt baserat på de textkommentarer som majoriteten av företagen gjort.

Osäkerheten i de siffror som presenteras påverkas både av slumpmässiga fel och av olika mätproblem. Bortfallet i enkätundersökningen har betraktats som slumpmässigt, vilket innebär att de svarande företagen anses vara representativa även för de icke-svarande. Detta betyder att för varje variabel har medelkostnaden per anställd för de icke-svarande företagen estimerats genom att använda medelkostnaden för de svarande företagen.

Sedan 2003 används en uppräkningsmetod som innebär att urvalet stratifieras finare än tidigare och att både företagsstorlek och branschtillhörighet vägs in när uppräkningsfaktor bestäms. Varje bransch delas in i fem storleksgrupper där var och en får en egen individuell vikt för uppräkningsfaktor. Detta – istället för som tidigare där hela branschen får en gemensam vikt – medför att antagandet om att

värdet ökar proportionellt med antal anställda kan överges. Beräkningarna som genomfördes i en analysrapport från 2004<sup>2</sup> visar att investeringarna minskade med 4 % av de totala beloppen vid användande av den nya metoden. Skillnaderna på branschnivå var större vilket kan vara en förklaring till de ibland stora skillnader mellan 2002 och 2003/2004.

Svarsfrekvensen i årets undersökning är god, 86 %. För att minimera de slumpmässiga felen har en fortsatt hög svarsfrekvens i kommande undersökningar hög prioritet.

## Bra att veta

Definitionen av de kostnader som undersöks baseras på allmänt vedertagna definitioner som används då ekonomisk statistik och nationalräkenskaper tas fram. Statistiken är därför direkt jämförbar med SCB:s företagsstatistik. Uppgifter om miljöskyddskostnader relateras ofta till totala kostnader av olika slag. Statistiken skall också i princip kunna relateras direkt till nationalräkenskaperna och därmed till övriga områden som ingår i SCB:s miljöräkenskaper.

Undersökningen av industrins miljöskyddskostnader är årligen återkommande. Uppgifter om investeringar för miljöskydd är belagd med uppgiftslämnarplikt varje år medan de löpande kostnaderna för miljöskydd endast är uppgiftslämnarskyldig vart tredje år. I årets undersökning gällde uppgiftslämnarskyldighet enbart för miljöskyddsinvesteringar. Uppgifter om hushållsinvesteringar är alltid frivilliga att lämna.

Föreliggande statistik publiceras sedan 2006 endast via Internet och är åtkomlig via SCB:s webbplats, [www.scb.se](http://www.scb.se), eller på den egna hemsidan för miljöskyddskostnader [www.mkost.scb.se](http://www.mkost.scb.se).

## **Annan statistik**

Resultatet från undersökningarna om industrins miljöskyddskostnader ingår i SCB:s miljöräkenskaper som är ett informationssystem vilket beskriver samband mellan ekonomi och miljö. Övriga delar av miljöräkenskapssystemet innefattar bland annat utsläpp till luft och vatten, avfall, energianvändning, materialflöden, kemikalier, miljöföretag, miljöskatter och miljösubventioner. Många av miljöräkenskapernas rapporter och statistiska meddelanden har publicerats på webben, se [www.scb.se/mi1301](http://www.scb.se/mi1301).

Mer information om statistiken och dess kvalitet ges i en särskild "Beskrivning av statistiken" på SCB:s webbplats, [www.scb.se](http://www.scb.se).

---

<sup>2</sup> "Environmental protection expenditure in Swedish industry – Evaluation of new variables, data quality and estimation methods" 2004, SCB, Rapporten finns tillgänglig på [www.mkost.scb.se](http://www.mkost.scb.se).

## In English

---

### Summary

The Swedish industry spent SEK 12,5 billion on environmental protection during 2012. This is an increase by almost SEK 0.8 billion since 2011. The sector for electricity, gas and hot water supply had the most investments in environmental protection, or almost SEK 2.2 billion during 2012. The total investments for the industry were SEK 5.4 billion and the current expenditure was almost SEK 7.1 billion.

Almost 60% of the investments of SEK 5.4 billion during 2012 were devoted to air purity measures such as the installation of filters or substitution of fossil fuels.

### Background information and other notes on this report

The statistics cover total investments in environmental protection and current expenditure on environmental protection. The expenditures are broken down between types of costs, environmental domains (*Air, Water, Waste and Other*) and 17 economic activities for industries. NACE Rev.2 is mainly used in this report.

The sample frame consists of enterprises with 50 employees or more whose main activity is in Mining and quarrying (NACE 07-09), Manufacturing (NACE 10-33) or Electricity, gas and water supply (NACE 35-36). The total sample consisted of 746 enterprises and the response rate was 87 %.

The variables that are used are based on internationally determined Eurostat definitions. The variables are:

- Environmental protection expenditures
- Pollution treatment equipment
- Pollution prevention equipment
- Current expenditure
- Internal environmental protection activities
- External payments

### The accuracy of the statistics

A manual correction of responses has been made, based on comments in the questionnaire and contacts with the enterprises.

Since 2006, an important change regarding the size class sampling has taken place. Due to the administrative burden on enterprises, Statistics Sweden decided to raise the cut off to enterprises with 50 employees or more instead of the usual 20 employees. To make comparisons with earlier years possible, calculations are made each year for the size group 20-49 employees.



## List of tables

**List of terms**


---

Anställda	Employees
Avfall	Waste
Avgift	Fee
Betalning	Payment
Bransch	Economic activity, industry
Bruttoinvestering	Gross investments
Eget miljöskyddsarbete	Internal environmental protection activities
Forskning och Utveckling (FoU)	Research and Development
Företag	Enterprise
Förädlingsvärde	Value added
Investering	Investment
Köpta tjänster och avgifter	External costs (purchased services and fees)
Luft	Air
Löpande kostnader	Current expenditure
Medelfel (RF)	Standard errors of mean
Miljöinvestering	Environmental protection investment
Miljöområde	Environmental domain
Miljöskyddskostnad	Environmental protection expenditure
Population	Sample frame
Utsläppsbehandlande investeringar	Pollution treatment equipment
Utsläppsförebyggande investeringar	Pollution prevention equipment
Rörelsekostnader	Variable costs
SNI	Equivalent to NACE
Storleksklass	Size class
Svar	Response
Totala utgifter	Total expenditure
Urval	Sample
Vatten	Water
Mark och grundvatten	Soil and groundwater
Landskap och biologisk mångfald	Biodiversity and landscape
Övrigt	Other







Empty rectangular box for text input.

Large empty rectangular box for text input.

Empty rectangular box for text input.

Empty rectangular box for text input.

