



Statistics Sweden

Statistiska centralbyrån

# Företagens användning av datorer och Internet

2004



# Företagens användning av datorer och Internet 2004

Statistiska centralbyrån 2004

# Use of ICT in Swedish enterprises 2004

Statistics Sweden  
2004

## Tidigare publicering

Tidigare års rapporter finns tillgängliga på SCB:s webbplats – [www.scb.se](http://www.scb.se)

Producent  
*Producer*

SCB, Enheten för forskning och informationsteknik  
Box 24 300, 104 51 Stockholm

Förfrågningar  
*Inquiries*

Eric Helsing, tfn: +46 8 506 943 16  
[eric.helsing@scb.se](mailto:eric.helsing@scb.se)

Lars Holm, tfn: +46 8 506 945 83  
[lars.holm@scb.se](mailto:lars.holm@scb.se)

Omslag/Cover: Ateljén, SCB

Om du citerar ur denna publikation, var god uppge källan:  
*SCB, Företagens användning av datorer och Internet 2004*

© 2004, Statistiska centralbyrån

Enligt lagen (1960:729) om upphovsrätt till litterära och konstnärliga verk är det förbjudet att helt eller delvis mångfaldiga innehållet i denna publikation utan medgivande från Statistiska centralbyrån.

ISBN 91-618-1261-7

---

## Innehållsförteckning

<b>SAMMANFATTNING</b>	<b>5</b>
<b>SUMMARY</b>	<b>6</b>
<b>INLEDNING</b>	<b>7</b>
<b>TILLGÅNG TILL OCH ANVÄNDNING AV IT I FÖRETAG</b>	<b>8</b>
Användning av datorer på arbetsplatsen	8
Distansarbete	9
Tillgång till Internet	9
Anslutningsalternativ till Internet	11
Företag med hemsida/webbplats	12
Företag med intranät och extranät	13
Företag med lokala nätverk	13
IT-system för hantering av beställningar eller inköp	14
<b>ANVÄNDNING AV INTERNET I FÖRETAG</b>	<b>16</b>
Användningsområden för Internet	16
Inköp via Internet	17
Kontakter med myndigheter via Internet	19
<b>IT-SÄKERHET</b>	<b>21</b>
Säkerhetsanordningar	21
Säkerhetsproblem	23
<b>E-HANDEL</b>	<b>24</b>
Försäljning via Internet	24
Internetförsäljningen fördelad på kundgrupp	26
Internetförsäljning till Sverige respektive utlandet	26
Online-betalningar vid Internetförsäljning	26
Specialiserade marknadsplatser	26
Försäljning via EDI	27

---

<b>TABELLER</b>	<b>29</b>
<b>KVALITETSDEKLARATION</b>	<b>49</b>
Statistikens innehåll	49
Statistiska målstorheter	49
Statistikens tillförlitlighet	50
Statistikens aktualitet	53
Jämförbarhet	53
Tillgänglighet och förståelighet	54
<b>BILAGA 1. ENKÄTEN</b>	<b>55</b>

## Sammanfattning

### Nästan alla företag använder datorer och Internet

Tillgången till och användningen av IT är mycket hög bland svenska företag. Under januari 2004 använde omkring 96 procent av företagen med tio anställda eller fler datorer. En nästan lika hög andel, cirka 95 procent, hade tillgång till Internet. Skillnaderna mellan branscher samt mellan stora och små företag är relativt sett små.

### Fortsatt ökning av snabba anslutningar till Internet

De svenska företagen ansluter sig i allt större utsträckning till Internet med hjälp av höghastighetsanslutningar<sup>1</sup> och anslutningar via mobiltelefonnätet. Andelen företag med höghastighetsanslutningar var 74 procent under januari 2004, att jämföra med 44 procent år 2001 och 62 procent under januari 2003. Anslutning till Internet via mobiltelefonnätet finns nu hos vart femte företag mot vart tionde år 2001.

Parallellt med denna utveckling har andelen företag som har uppringda anslutningar till Internet av typen traditionella modem respektive ISDN<sup>2</sup> nästan halverats sedan år 2001. Omkring 27 procent av samtliga företag med tio anställda eller fler hade under januari 2004 tillgång till analogt modem och vanlig telefonlinje medan 24 procent av företagen hade tillgång till en ISDN-anslutning.

### Drygt 8 av 10 företag har hemsida

Cirka 82 procent av företagen hade en hemsida under januari 2004. Det är främst de större företagen som har en hemsida. Av företag med 10-19 anställda hade 75 procent en hemsida, medan hela 98 procent av företagen med 200 anställda eller fler hade det. Det är fortfarande relativt ovanligt att företagen har en hemsida med information på främmande språk. Under januari 2004 var det endast vart tredje företag med tio anställda eller fler hade en hemsida med information på andra språk än svenska. De större företagen tenderar att i större utsträckning ha information på främmande språk än vad är fallet i mindre företag.

### Allt fler företag använder sig av IT-säkerhetsanordningar

Företagen använder sig i allt större utsträckning av olika säkerhetsanordningar för att skydda sig mot bl.a. dataintrång och virusangrepp. Det är framför allt användningen av *brandväggar* samt användningen av *data-backup utanför driftmiljön* som ökat sedan våren 2003. Under januari 2004 använde 82 procent av företagen brandväggar, jämfört med 69 procent i början på 2003. Under samma period ökade andelen företag som använder sig av data-backup utanför driftmiljön från 47 procent till 59 procent.

Den vanligaste formen av säkerhetsanordning som företagen använder för att skydda sig är dock fortfarande *viruskontroll eller andra programvaror för säkerhet*, vilket cirka 92 procent av företagen använder. Nästan samtliga företag med 100 anställda eller fler använder viruskontroll eller andra programvaror för säkerhet och brandväggar.

### Internetförsäljningen ökar

Företagens Internetförsäljning har ökat i värde under de senaste åren, men är ännu av relativt begränsad ekonomisk betydelse. P.g.a. stor osäkerhet är det svårt att uttala sig om exakta nivåer. En grov uppskattning är att företagens totala Internetförsäljning under 2003 uppgick till cirka 140 miljarder kronor, vilket motsvarar drygt 3 procent av den totala omsättningen i de undersökta sektorerna.

<sup>1</sup> Höghastighetsanslutningar definieras som DSL-anslutningar (ADSL, SDSL eller liknande) samt andra fasta anslutningar (t.ex. fiber eller radiolänk).

<sup>2</sup> ISDN står för *Integrated Services Digital Network*.

## Summary

### **Nearly all enterprises use computers and the Internet**

Access to and usage of IT is very high among Swedish enterprises. During January 2004, approximately 96 per cent of all enterprises with ten or more employees used computers. The share of those with access to the Internet was nearly as high, about 95 per cent. The differences between industries and between large and small enterprises are relatively small.

### **Continued increase in high-speed Internet connections**

Swedish enterprises are more frequently using high-speed connections<sup>3</sup> to connect to the Internet as well as connections via the mobile telephone network. 74 per cent of enterprises had high-speed Internet connections during January 2004, compared to 44 per cent in 2001 and 62 per cent during January 2003. Connections to the Internet via the mobile telephone network now exist at one out of five enterprises compared to one out of ten in 2001.

In parallel with this development, the share of enterprises with dial-up connections to the Internet using a traditional modem or ISDN<sup>4</sup> has nearly halved since 2001. Approximately 27 per cent of all enterprises with ten or more employees had access to the Internet via an analogue modem and a fixed telephone line during January 2004, while 24 per cent had access via an ISDN connection.

### **More than 8 out of 10 enterprises have a website**

Around 82 per cent of enterprises had a website during January 2004, most of which were large enterprises. 75 per cent of enterprises with 10-19 employees had a website, compared to 98 per cent of enterprises with 200 employees. It is still relatively uncommon for enterprises to include information in foreign languages on their websites. During January 2004, only one in three enterprises with ten or more employees had a website with information in a language other than Swedish. Large enterprises tend to have information in a foreign language to a greater extent than smaller enterprises.

### **More and more enterprises use IT security solutions**

More enterprises are using various security solutions to protect their systems against computer intrusion and virus attacks. Since spring 2003, it is primarily the usage of *firewalls* and *off-site data backup* that has increased. 82 per cent of enterprises used a firewall in January 2004, compared to 69 per cent at the beginning of 2003. Over the same period, the share of enterprises using off-site data backup also increased from 47 per cent to 59 per cent.

However, the most common forms of security solution used by enterprises to protect themselves are still *virus protection and other security software*, which are used by around 92 per cent of enterprises. Nearly all enterprises with 100 employees or more use virus protection programs or other security software and firewalls.

### **Rise in Internet sales**

Enterprises' Internet sales have risen in value over recent years, but they have still relatively limited significance on the economy overall. Due to considerable uncertainties, it is difficult to comment on exact levels. A rough estimate is that enterprises' total Internet sales during 2003 amount to around SEK 140 billion, which corresponds to slightly over 3 per cent of the total turnover in the surveyed sectors.

---

<sup>3</sup> High-speed connections are defined as DSL connections (ADSL, SDSL or similar) and other fixed connections (such as fiber or radio link).

<sup>4</sup> ISDN is an abbreviation of *Integrated Services Digital Network*.



## Inledning

För femte året i rad undersöker SCB användningen av informationsteknik (IT) bland svenska företag med tio anställda eller fler inom tillverkningsindustrin, energi-, bygg- och tjänstesektorn. Syftet med undersökningen är att visa hur god tillgången till IT är och hur den används. Vissa jämförelser görs med resultat från tidigare undersökningar.

I kapitlet *Tillgång till och användning av IT i företag* presenteras uppgifter om tillgång till samt användning av olika tekniker. Bl.a. undersöks användningen av datorer, användningen av Internet, vilka anslutningsalternativ företagen har till Internet samt förekomsten av hemsidor. För andra året undersöks även användningen av lokala nätverk (LAN), inklusive trådlösa lokala nätverk (WLAN). Kapitlet avslutas med ett avsnitt om företagets tillgång till IT-system för hantering av beställningar och inköp samt hur dessa kopplas samman med andra interna och externa IT-system.

I kapitlet *Användning av Internet i företag* redogörs för vilka områden företagen använder Internet till, bl.a. finns uppgifter om hur vanliga inköp via Internet är samt för vilka ändamål företag använder sig av Internet vid kontakter med myndigheter.

I kapitlet *IT-säkerhet* presenteras vilka säkerhetsanordningar företagen har för att skydda sig mot dataintrång och virusangrepp samt uppgifter om säkerhetsproblem.

I kapitlet *E-handel* återfinns bl.a. uppgifter om hur stor Internetförsäljningen samt EDI-försäljningen varit under 2003.

Av intresse är att denna undersökning också genomförts i ett antal andra europeiska länder inom ramen för EU-samarbetet. Arbetet med genomförandet av undersökningarna i de olika länderna har samordnats via EU:s statistikmyndighet Eurostat. Resultatredovisning på europeisk nivå kommer att ske i publikationer från Eurostat och vissa resultat finns redan tillgängliga i Eurostats databas New Cronos<sup>5</sup>. Undersökningen är bekostad av Eurostat och Näringsdepartementet.

Studien är en urvalsundersökning vilket innebär att alla resultat som redovisas i rapporten är skattningar som innehåller en viss osäkerhet. Vid jämförelser mellan branscher och storleksklasser har hänsyn tagits till osäkerheten, men den redovisas inte i övrigt i texten. Tabellerna, som återfinns i tabellbilagan, innehåller däremot 95-procentiga konfidensintervall vilket gör det möjligt för läsaren att göra egna jämförelser mellan t.ex. branscher. Osäkerheten i undersökningen beskrivs vidare i rapportens kvalitetsdeklaration.

Undersökningen innehåller flera referensperioder. Om inget annat anges i rapporten avser uppgifterna situationen under januari 2004.

---

<sup>5</sup> Denna databas nås via länken <http://europa.eu.int/newcronos/>

## Tillgång till och användning av IT i företag

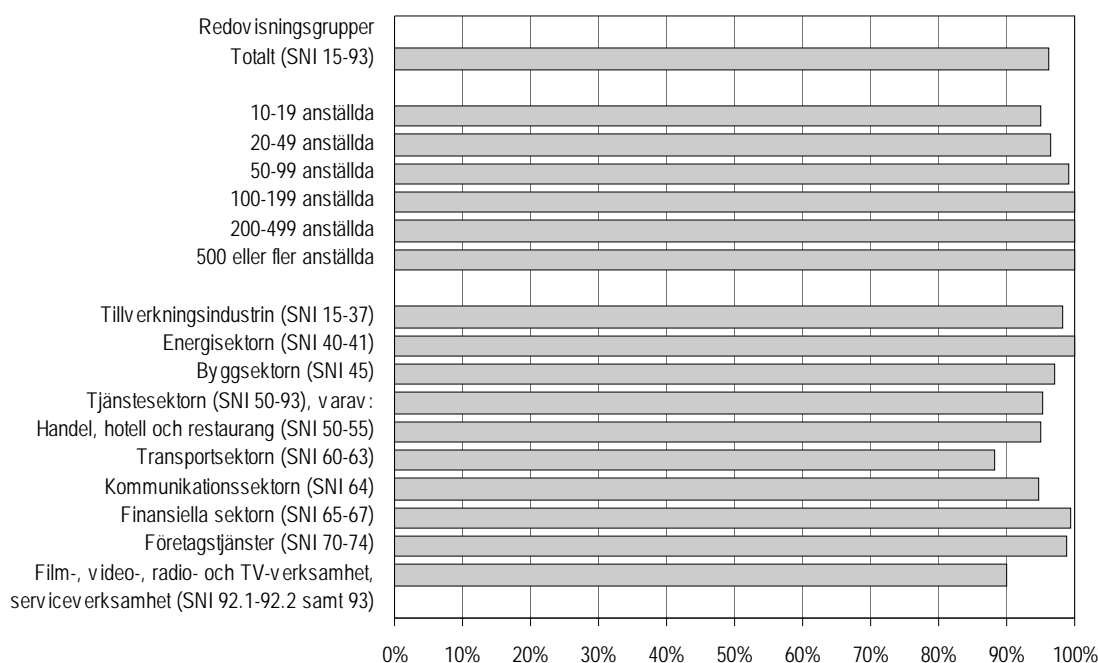
### Användning av datorer på arbetsplatsen

Datoranvändningen i svenska företag är mycket stor. Andelen företag, med tio anställda eller fler, som använder datorer är 96 procent. Med datorer menas här persondatorer, arbetsstationer och terminaler. Datoranvändningen varierar i viss mån med företagsstorlek, mätt som antalet anställda. Bland företag med 50 anställda eller fler använder så gott som samtliga datorer. Motsvarande andel för företag med 10-19 anställda är 95 procent.

Andelen företag som använder datorer är genomgående mycket hög i samtliga branscher. Inom transportsektorn och inom film-, video-, radio- och TV-verksamhet, övrig serviceverksamhet är datoranvändningen relativt sett lägre med andelar på 88 respektive 90 procent. Datoranvändningen inom de olika storleksklasserna och branscherna illustreras i *diagram 1* nedan och i *tabell 1* i tabellbilagan.

#### Diagram 1

Andel företag som använder datorer efter storleksklass och bransch, år 2004, 10 anställda eller fler

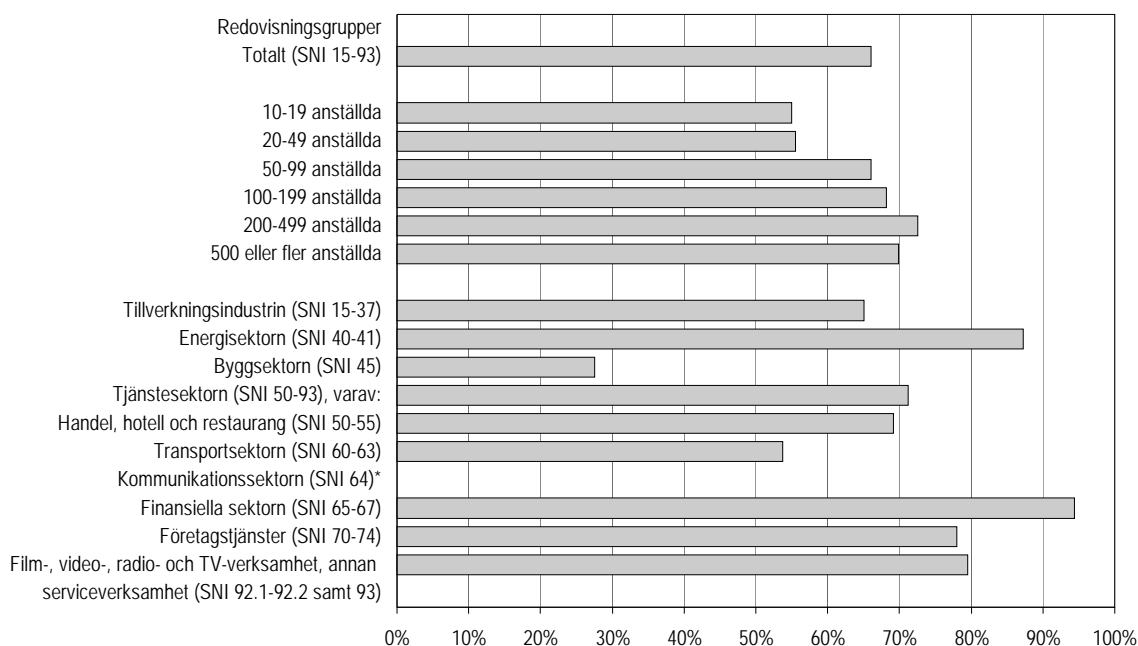


Hur stor är då datoranvändningen *inom* företagen, alltså hur stor andel av företagets sysselsatta använder datorer i arbetet? Totalt sett använder 66 procent av de sysselsatta datorer i företag med tio anställda eller fler. Andelen sysselsatta som använder datorer samvarierar med företagets storlek. I företag med 10-49 anställda använder lite drygt varannan sysselsatt dator i arbetet. I företag med 200 anställda eller fler är motsvarande andel drygt 70 procent.

Det finns en tydlig skillnad mellan de olika branscherna vad gäller hur stor andel av de sysselsatta som använder datorer i arbetet. I den finansiella sektorn och i energisektorn använder omkring 90 procent av de sysselsatta datorer i arbetet. I byggsektorn använder endast 28 procent av de sysselsatta datorer i arbetet. Se *diagram 2* på nästa sida och *tabell 2* i tabellbilagan.

## Diagram 2

Andel av företagets sysselsatta som använder datorer i arbetet efter storleksklass och bransch, år 2004, 10 anställda eller fler



\* Uppgiften är alltför osäker för att redovisas

## Distansarbete

På många svenska företag är det idag möjligt att arbeta på distans, det vill säga på annan geografisk plats än i arbetsgivarens lokaler. Med distansarbete menas här att företaget har sysselsatta som regelbundet, i genomsnitt minst en halv dag i veckan, arbetar utanför själva företaget och som därifrån har tillgång till företagets IT-system (t.ex. företagets e-postsystem).

Totalt sett har 39 procent av företagen sysselsatta som distansarbetar, vilket ligger i nivå med situationen under våren 2003. Distansarbete är vanligare ju större företaget är. I de största företagen, de med 500 anställda eller fler, är det närmare 90 procent som har sysselsatta som arbetar på distans. I de minsta företagen, de med 10-19 anställda, är det däremot endast 30 procent som har sysselsatta som distansarbetar.

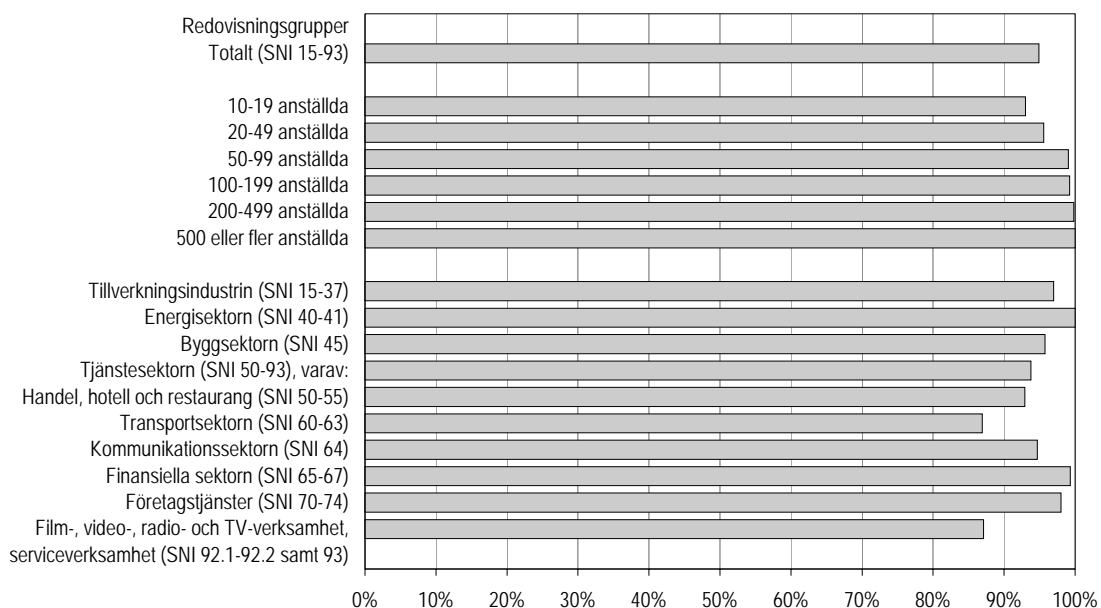
Distansarbete är vanligast inom kommunikationssektorn där 66 procent av företagen har sysselsatta som distansarbetar. Även inom den finansiella sektorn och sektorn för företagstjänster är detta vanligt – 60 respektive 63 procent av företagen i dessa branscher har distansarbetare. De branscher där distansarbete är minst vanligt är byggsektorn och transportsektorn där 13 respektive 25 procent av företagen har distansarbetare. Se *tabell 3* i tabellbilagan.

## Tillgång till Internet

I princip alla svenska företag med 50 anställda eller fler har idag tillgång till Internet. Bland de mindre företagen, de med 10-19 anställda, uppger 93 procent att de har tillgång till Internet. Inom de flesta branscherna är det drygt 90 procent av företagen som har tillgång till Internet. Undantagen utgörs av transportsektorn och film-, video-, radio- och TV-verksamhet, övrig serviceverksamhet där tillgången till Internet är 87 procent i respektive bransch. Se *diagram 3* på nästa sida och *tabell 4* i tabellbilagan.

**Diagram 3**

Andel företag med tillgång till Internet efter storleksklass och bransch, år 2004, 10 anställda eller fler

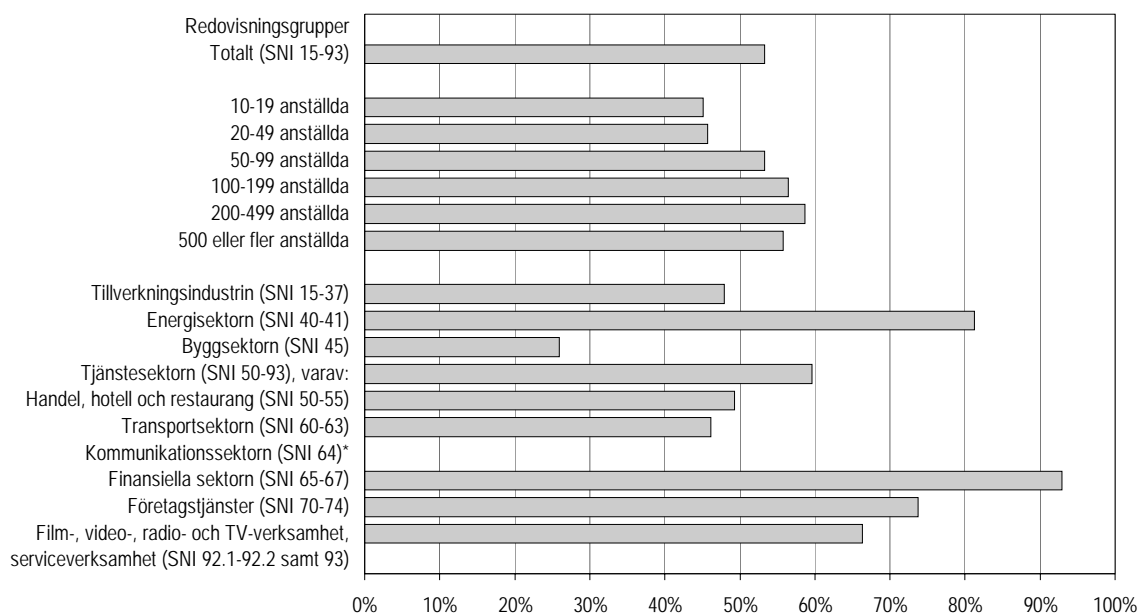


Totalt sett är det 53 procent av de sysselsatta i företag med tio anställda eller fler som använder Internetanslutna datorer i arbetet. Ju större företagen är desto större andel av de sysselsatta använder sig av Internetanslutna datorer – knappt 60 procent i företag med 100 eller fler anställda och 45 procent i företag med 10-19 anställda.

Andelen sysselsatta som använder Internetanslutna datorer i arbetet varierar också mellan olika branscher. Lägst andel återfinns i byggsektorn, 26 procent. Högst andel sysselsatta som i arbetet använder Internetanslutna datorer finner vi i energisektorn och i den finansiella sektorn med 81 respektive 93 procent av de sysselsatta. Se *diagram 4* nedan och *tabell 5* i tabellbilagan.

**Diagram 4**

Andel av företagets sysselsatta som i arbetet använder Internetanslutna datorer efter storleksklass och bransch, år 2004, 10 anställda eller fler



\* Uppgiften är alltför osäker för att redovisas

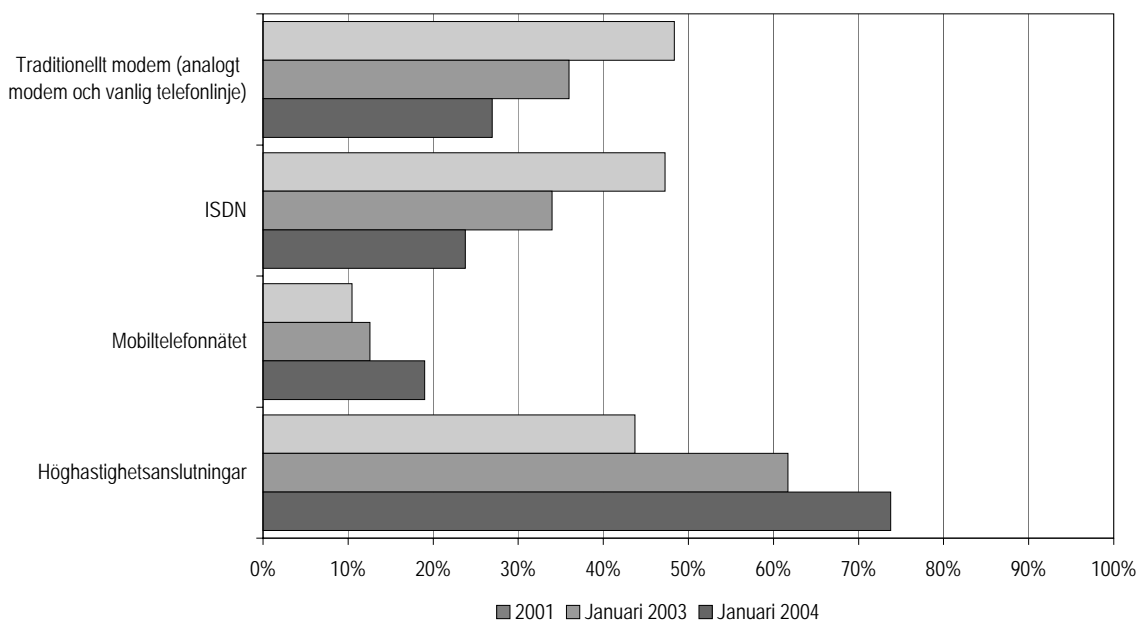
## Anslutningsalternativ till Internet

Två trender är tydliga vad gäller de anslutningsalternativ som svenska företag har till Internet. Andelen företag som har uppringda anslutningar till Internet av typen traditionella modem respektive ISDN<sup>6</sup> har nästan halverats sedan år 2001. Omkring 27 procent av samtliga företag med tio anställda eller fler hade under januari 2004 tillgång till analogt modem och vanlig telefonlinje medan 24 procent av företagen hade tillgång till en ISDN-anslutning.

De Internetanslutningsalternativ som ökat de senaste åren bland svenska företag är så kallade höghastighetsanslutningar<sup>7</sup> och anslutningar via mobiltelefonnätet<sup>8</sup>. Andelen företag med höghastighetsanslutningar till Internet var 74 procent under januari 2004, att jämföra med 44 procent år 2001. Anslutning till Internet via mobiltelefonnätet används nu av vart femte företag mot vart tionde år 2001. Observera att företagen har kunnat ange flera anslutningsalternativ till Internet. Ett företag kan, trots att det har en höghastighetsanslutning, av olika skäl, välja att behålla sina långsammare anslutningar. Se *diagram 5* nedan där en förändring av anslutningsalternativen över tiden presenteras.

### Diagram 5

Andel företag med tillgång till olika anslutningsalternativ till Internet år 2001, januari 2003 respektive januari 2004, 10 anställda eller fler



Det förekommer vissa skillnader mellan branscherna vad gäller förekomsten av de olika anslutningsalternativen till Internet. Höghastighetsanslutningar är vanligast inom den finansiella sektorn, kommunikationssektorn samt energisektorn. Inom dessa branscher har omkring 95 procent av företagen höghastighetsanslutningar till Internet. Inom bygg- och transportsektorn är det däremot endast runt 65 procent av företagen som har sådana snabbare anslutningar.

Anslutningar till Internet via mobiltelefonnätet är vanligast inom kommunikationssektorn. Inom denna bransch har 41 procent av företagen denna typ av anslutning att jämföra med 20-25 procent av företagen i de flesta andra branscher. Inom byggsektorn är det dock endast 10 procent av företagen som ansluter sig till Internet via mobiltelefonnätet.

<sup>6</sup> ISDN står för *Integrated Services Digital Network*.

<sup>7</sup> Höghastighetsanslutningar definieras som DSL-anslutningar (ADSL, SDSL eller liknande) samt andra fasta anslutningar (t.ex. fiber eller radiolänk).

<sup>8</sup> Exempel på mobiltelefonnätanslutningar är *General Packet Radio Standard* (GPRS) och *Universal Mobile Telecommunications System* (UMTS) – även kallad 3G.

Företagsstorleken mätt i antal anställda har också betydelse för vilken typ av anslutning företaget har. Bland företag med 200 anställda eller fler har i princip alla en höghastighetsanslutning medan detta endast är fallet för 2 av 3 företag med 10-19 anställda. Även anslutningar via traditionellt modem, mobiltelefonnätet och ISDN är vanligare bland de stora företagen som alltså tycks behålla sina långsammare anslutningar trots att de har andra, snabbare. Bland de största företagen i undersökningen, dvs. de med 500 anställda eller fler, hade 39 procent anslutningar till Internet via modem och vanlig telefonlinje, 41 procent hade anslutningar via mobiltelefonnätet och 45 procent hade anslutningar via ISDN. Motsvarande andelar för de minsta företagen, dvs. de med 10-19 anställda, är 28 procent för traditionellt modem, 15 procent för anslutningar via mobiltelefonnätet och 21 procent för ISDN-anslutningar. Se *tabell 6.1* i tabellbilagan för en uppdelning av anslutningsalternativen efter storleksklass och bransch under januari 2004. I *tabell 6.2* återfinns motsvarande tabell för januari 2003.

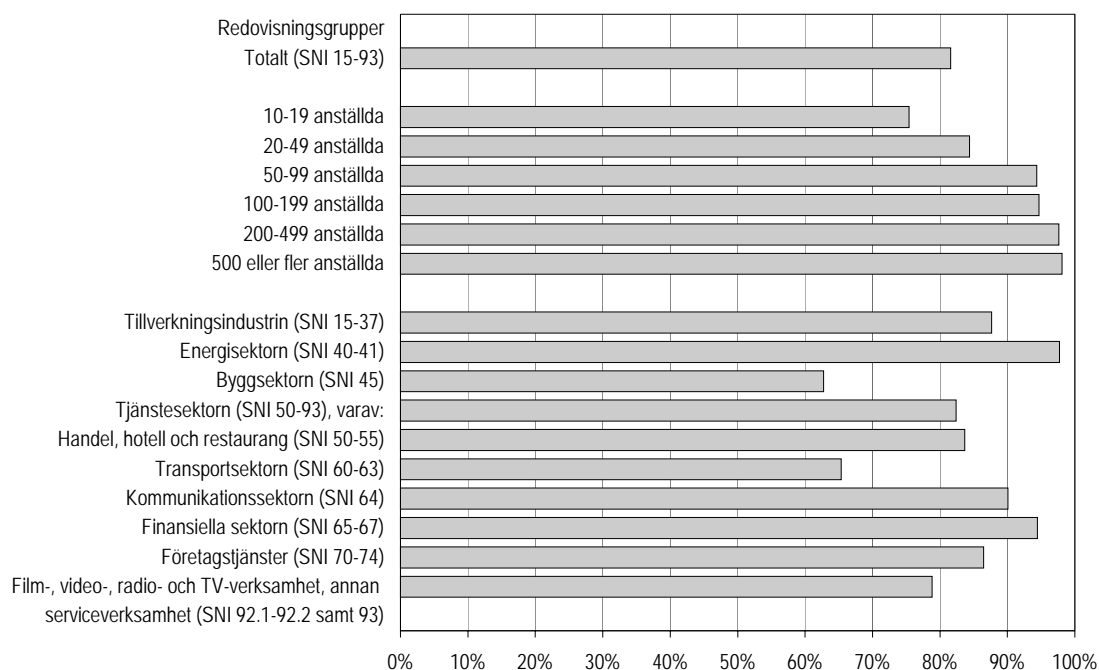
### Företag med hemsida/webbplats

Hemsidan är företagets ansikte utåt på Internet och har blivit ett allt vanligare sätt för företag att informera om sin verksamhet och marknadsföra sig. Ett enskilt företag kan antingen ha en egen hemsida eller, om företaget tillhör en koncern eller företagsgrupp, finnas representerat på dennas hemsida. I resultaten ingår både hemsidor på företagens egna servrar och hemsidor på webbhotell. Andelen företag, med tio anställda eller fler, som har en hemsida eller webbplats är 82 procent, vilket är en marginell ökning jämfört med år 2003 då andelen var 79 procent.

Andelen företag med hemsida stiger med företagsstorlek. I företag med 10-19 anställda har 75 procent av företagen en hemsida medan så gott som samtliga företag med 200 anställda eller fler har det. Bygg- och transportsektorerna har lägst andel företag med hemsidor, 63 respektive 65 procent av företagen i dessa branscher har sådana. Inom kommunikationssektorn, den finansiella sektorn samt energisektorn har däremot åtminstone 90 procent av företagen en hemsida eller webbplats. Se *diagram 6* nedan och *tabell 7* i tabellbilagan.

#### Diagram 6

Andel företag som har en hemsida/webbplats efter storleksklass och bransch, år 2004, 10 anställda eller fler



Fyra av tio företag som har en hemsida erbjuder information på främmande språk på hemsidan. Detta motsvarar 32 procent av *samtliga företag* med tio anställda eller fler. Det finns en tydlig skillnad mellan storleksklasserna och större företag

tenderar att i större utsträckning ha information på främmande språk på sin hemsida. Cirka 78 procent av företagen med 500 anställda eller fler som har en hemsida erbjuder detta medan motsvarande andel endast är 30 procent för företag med 10-19 anställda. Det förekommer vissa skillnader även mellan branscherna. Byggsektorn har, med 10 procent, den lägsta andelen medan tillverkningsindustrin och den finansiella sektorn har den största andelen med 50 procent. Se *tabell 8* i tabellbilagan.

### Företag med intranät och extranät

Ett intranät är ett nätverk för distribution av information inom företaget. Av företag med tio anställda eller fler är det 42 procent som har ett intranät, vilket ligger i nivå med andelen 2003. Skillnaderna är betydande mellan små och stora företag, sett till antalet anställda. Bland de största företagen, de med 500 anställda eller fler, är intranätförekomsten så hög som 95 procent. Av företag med 10-19 anställda däremot, är andelen företag med intranät endast 32 procent. I små företag är behovet av sådan teknik antagligen inte lika stort, eftersom information lätt kan spridas på andra sätt.

Det finns även skillnader i förekomst av intranät mellan de olika branscherna. Inom byggsektorn och transportsektorn är andelen som har intranät 18 respektive 27 procent. De branscher med högst andel företag som har intranät är kommunikationssektorn, energisektorn och den finansiella sektorn där andelen ligger mellan 76 och 79 procent. Se *tabell 9* i tabellbilagan.

En del företag som har ett intranät har även ett extranät. Ett extranät är en del av företagets intranät som är tillgängligt endast för en avgränsad grupp av användare utanför företaget, via lösenord eller liknande tekniska lösningar. Gruppen av användare kan till exempel vara underleverantörer eller kunder. Av företag med tio anställda eller fler är det 15 procent som har ett extranät, vilket ligger i nivå med andelen 2003. Ju större företagen är, desto vanligare är det att de har ett extranät. Cirka 62 procent av företagen med 500 anställda eller fler har ett extranät medan endast 11 procent av företagen med 10-19 anställda har det.

Extranät är något vanligare inom tjänstesektorn än inom tillverkningsindustrin. Cirka 18 procent av företagen inom tjänstesektorn har ett extranät jämfört med 13 procent av företagen inom tillverkningsindustrin. Inom tjänstesektorn är det i kommunikationssektorn – 53 procent – och i den finansiella sektorn – 38 procent – som extranät är vanligast förekommande. Inom byggsektorn är det endast 5 procent av företagen som har ett extranät. Se *tabell 10* i tabellbilagan.

### Företag med lokala nätverk

Cirka 73 procent av företagen med tio anställda eller fler har LAN, dvs. lokala nätverk. Ett lokalt nätverk är ett datornät som täcker ett relativt begränsat område. De flesta lokala nätverken finns i en enda eller ett fåtal närliggande byggnader som tillhör samma företag.

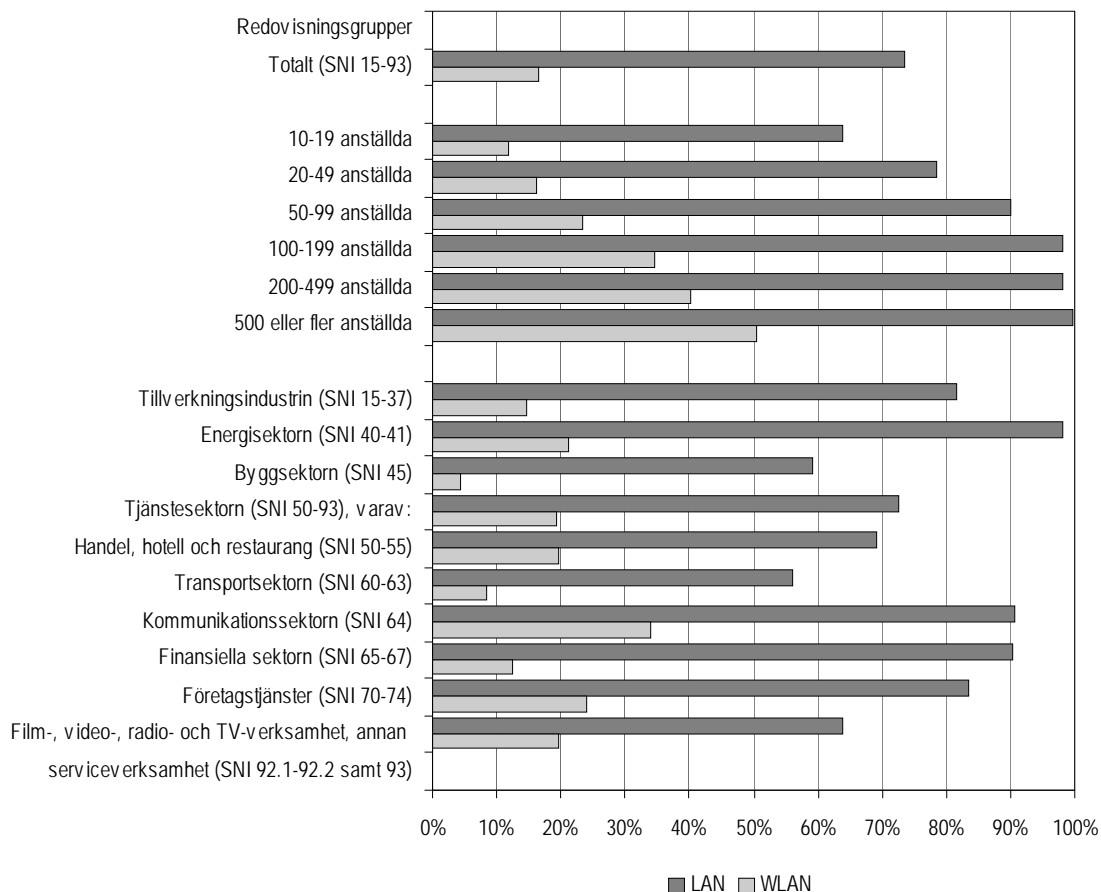
Stora företag har i större utsträckning än mindre företag ett lokalt nätverk. I princip alla företag med 100 anställda eller fler har LAN medan endast 64 procent av företagen med 10-19 anställda har det. Inom den finansiella sektorn, liksom kommunikationssektorn och energisektorn ligger andelen på över 90 procent. Inom bygg- och transportsektorn däremot understiger andelen 60 procent. Se *diagram 7* på nästa sida och *tabell 11* i tabellbilagan.

Vissa företag med LAN använder sig av trådlösa lokala nätverk, så kallade WLAN. I trådlösa lokala nätverk sker överföringen av nätverkssignalerna genom trådlös överföring. Andelen företag, med tio anställda eller fler, som har WLAN är 16 procent, en liten ökning sedan år 2003 då andelen var 12 procent. Förekomsten av trådlösa lokala nätverk blir vanligare ju större företagen är. Cirka 12 procent av företagen med 10-19 anställda har WLAN medan 50 procent av företagen med 500

anställda eller fler har det. Även här finns det stora skillnader mellan branscherna. Endast 4 procent av företagen inom byggsektorn har trådlösa lokala nätverk medan detta är fallet för 34 procent av företagen inom kommunikationssektorn. Endast 13 procent av företagen inom den finansiella sektorn har WLAN trots att cirka 90 procent av de finansiella företagen har LAN. Se *diagram 7* nedan och *tabell 11* i tabellbilagan.

### Diagram 7

Andel företag som har lokala nätverk (LAN) respektive trådlösa lokala nätverk (WLAN) efter storleksklass och bransch, år 2004, 10 anställda eller fler



### IT-system för hantering av beställningar eller inköp

Omkring 29 procent av företagen med tio anställda eller fler har särskilda IT-system för att hantera beställningar eller inköp. Det finns stora skillnader mellan storleksklasserna vad gäller förekomsten av dessa system. Cirka 76 procent av företagen med 500 anställda eller fler har denna typ av IT-system medan andelen endast är 21 procent bland företag med 10-19 anställda. Det förekommer skillnader även mellan de olika branscherna. Byggsektorn och transportsektorn har med 9 respektive 14 procent de lägsta andelarna medan den högsta andelen, 41 procent, återfinns inom kommunikationssektorn. Se *tabell 12* i tabellbilagan.

IT-systemen kan vara automatiskt sammankopplade med andra IT-system inom och utanför företaget. Vanligast är det att företagen kopplar ihop IT-systemen för att hantera beställningar eller inköp med interna fakturerings- och betalnings-system, vilket 21 procent av företagen med tio anställda eller fler gör. Det förekommer stora skillnader mellan de olika branscherna när det gäller sammankoppling av dessa system. Inom kommunikationssektorn har 41 procent av företagen kopplat samman IT-systemen för hantering av beställningar eller inköp med interna fakturerings- och betalsystem medan detta endast är fallet för 7 procent av företagen inom byggsektorn. Det finns även tydliga skillnader mellan storleksklasserna. Andelen företag som har dessa system automatiskt sammankopplade ökar med företagets storlek mätt efter antalet anställda.



IT-systemen för att hantera beställningar eller inköp kan även vara automatiskt sammankopplade med företagets system för efterbeställning av varor. Omkring 15 procent av företagen med tio anställda eller fler har dessa IT-system automatiskt sammankopplade. Vanligast är detta inom kommunikationssektorn där 30 procent av företagen har dem sammankopplade. Inom byggsektorn återfinns den lägsta andelen företag, 3 procent. Även här ökar andelen företag som har systemen sammankopplade med företagets storlek.

Ett liknande mönster återfinns också vad gäller den automatiska sammankopplingen av IT-system för hantering av beställningar eller inköp med interna system för styrning av tillverkning, logistik eller tjänsteproduktion. Sammankopplingen av dessa olika system är vanligast inom kommunikationssektorn och minst vanlig inom byggsektorn. Det förekommer en stor skillnad mellan tjänstesektorn och tillverkningsindustrin. Det är en större andel företag inom tillverkningsindustrin än inom tjänstesektorn som har dessa system automatiskt sammankopplade, 24 procent jämfört med 13 procent.

Förutom att automatiskt koppla samman IT-systemen för hantering av beställningar eller inköp med andra interna system kan företagen även koppla ihop dem med externa system som t.ex. leverantörers eller kunders affärssystem. Cirka 7 procent av företagen med tio anställda eller fler har kopplat samman IT-systemen för hantering av beställningar eller inköp med *leverantörers* affärssystem. Detta är klart vanligast bland de största företagen. I företag med 500 anställda eller fler har 30 procent av företagen kopplat samman IT-systemen för hantering av beställningar eller inköp med leverantörers affärssystem jämfört med endast 6 procent av företagen med 10-49 anställda. En jämförelse mellan de olika branscherna visar att detta är vanligast inom handel, hotell och restaurang där 13 procent av företagen har systemen sammankopplade. Inom kommunikationssektorn och den finansiella sektorn har 11 procent av företagen systemen sammankopplade medan den lägsta andelen återfinns inom byggsektorn där endast 1 procent av företagen har systemen sammankopplade.

Omkring 5 procent av företagen med tio anställda eller fler har sina IT-system för beställningar eller inköp automatiskt sammankopplade med *kunders* affärssystem. Vanligast är detta bland företag med 500 anställda eller fler där 21 procent har systemen sammankopplade. Kommunikationssektorn är den bransch där sammankopplingen av dessa IT-system är vanligast. Cirka 10 procent av företagen inom denna sektor har kopplat samman IT-systemen för hantering av beställningar eller inköp med kunders affärssystem. Se *tabell 13* i tabellbilagan.

## Användning av Internet i företag

Det här avsnittet syftar till att belysa hur integrerad informationstekniken, framförallt Internet, är i affärsprocessen. Några enkla och vanliga sätt att använda Internet på är allmän informationssökning samt att göra finansiella transaktioner. I 2004 års undersökning har färre frågor ställts avseende företagens användningsområden för Internet. Vissa av uppgifterna i nedanstående avsnitt, nämligen alternativen *söka allmän information, få service och support* samt *analysera konkurrenter* avser därför resultat från 2003 års undersökning. Förändringarna mellan åren torde dock vara relativt sett små, vilket innebär att nivån på de olika alternativen inte bör ha påverkats nämnvärt av de två olika referensperioderna.

### Användningsområden för Internet

Att söka allmän information är det som företag med tio anställda eller fler använder Internet till i störst utsträckning, vilket 89 procent av företagen gör.

Cirka 80 procent av företagen med tio anställda eller fler använder Internet för finansiella transaktioner i vid bemärkelse, begreppet inkluderar här t.ex. lönebesked och betalning av fakturor. De små företagen använder Internet för finansiella transaktioner i högre grad än de stora. Bland företag med 10-19 anställda använder 82 procent detta, medan endast 62 procent av företagen med 500 anställda eller fler gör det.

Ett annat vanligt användningsområde för Internet är att få service och support. Drygt 70 procent av företagen med tio anställda eller fler använder Internet för detta ändamål. Ju större företagen är desto vanligare är det att de använder Internet för att få service och support. Uppskattningsvis 68 procent av företagen med 10-19 anställda och 90 procent av företagen med 500 anställda eller fler använder Internet i detta syfte. Kommunikationssektorn och energisektorn har de största andelarna med 87 respektive 90 procent.

Många företag laddar också ner digitala varor eller tjänster, t.ex. programvara, digitala böcker eller tidskrifter. Årets undersökning visar att 62 procent av alla företag med tio anställda eller fler gör det. De stora företagen laddar ner digitala produkter i större utsträckning än de små. Bland olika branscher är det vanligast att ladda ner digitala produkter i energisektorn, där 89 procent av företagen använder sig av Internet i detta syfte. Även inom kommunikationssektorn, den finansiella sektorn samt i sektorn för företagstjänster är detta vanligt. Inom transportsektorn är det däremot endast 49 procent av företagen som laddar ner digitala varor eller tjänster från Internet.

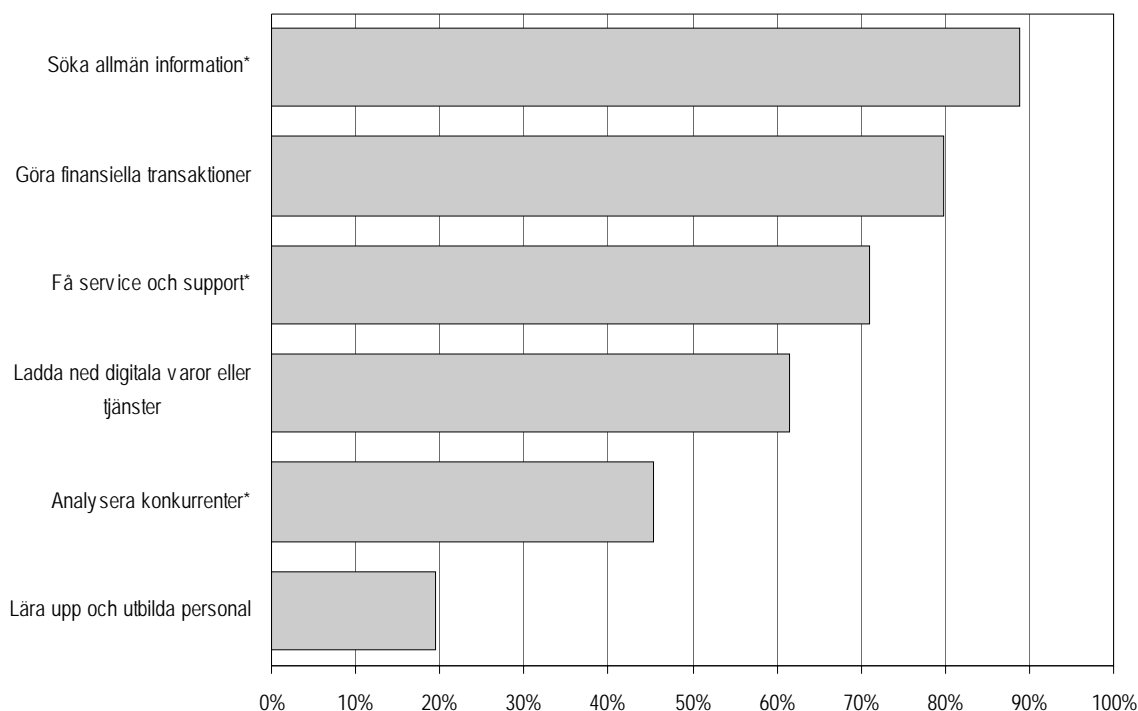
Ungefär 45 procent av företagen använder Internet för att analysera konkurrenter. Detta användningsområde är vanligare bland stora företag än bland små. Omkring 75 procent av företagen med 500 anställda eller fler använder Internet i detta syfte, medan endast 39 procent av företagen med 10-19 anställda gör det. Det finns vissa skillnader mellan branscherna vad gäller detta användningsområde. Inom byggsektorn använder 19 procent av företagen Internet för detta ändamål medan den finansiella sektorn, med 71 procent, har den högsta andelen.

Att använda Internet för att lära upp och utbilda personalen är det användningsområde som företagen använder sig av i minst utsträckning. Knappt 20 procent av företagen med tio anställda eller fler använder Internet för detta. Omkring 56 procent av företagen med 500 anställda eller fler använder Internet för upplärning och utbildning av personalen medan detta endast är fallet för 15 procent av företagen med 10-19 anställda. Inom byggsektorn hittar man den lägsta andelen, 6 procent.

I *diagram 8* nedan illustreras hur företagen använder Internet till olika generella användningsområden. I *tabell 14* i tabellbilagan återfinns en uppdelning av dessa användningsområden efter storleksklass och bransch.

### Diagram 8

Andel företag som använder Internet för olika generella användningsområden, år 2004, 10 anställda eller fler



\* Avser 2003

### Inköp via Internet

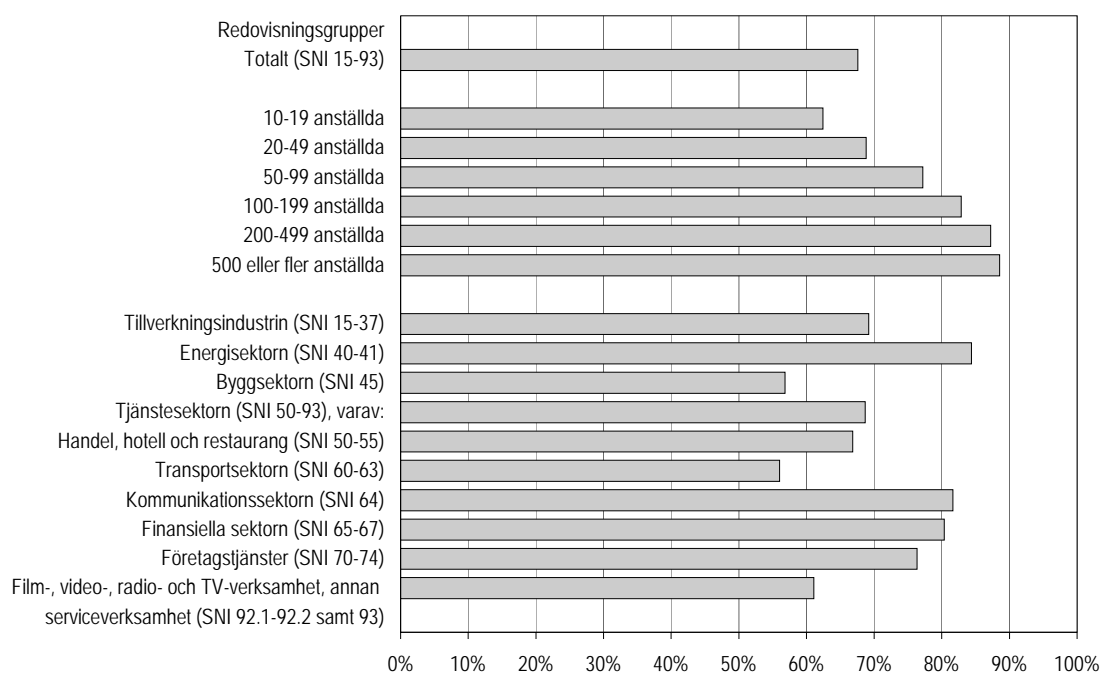
Omkring 68 procent av alla företag med tio anställda eller fler beställde<sup>9</sup> varor eller tjänster via Internet under år 2003. Det är vanligare bland de stora företagen att beställa varor och tjänster över Internet än bland de små. Närmare 90 procent av företagen med 500 anställda eller fler gjorde inköp via Internet medan detta endast var fallet för 62 procent av företagen med 10-19 anställda.

Det förekommer stora skillnader även mellan de olika branscherna. Inom transport- och byggsektorn är det 56 respektive 57 procent av företagen som gjort inköp via Internet under 2003. Inom den finansiella sektorn, kommunikationssektorn samt energisektorn var det däremot mellan 80 till 84 procent av företagen som gjort inköp via Internet under samma period. Även inom sektorn för företagstjänster är inköp via Internet relativt vanliga. Se *diagram 9* på nästa sida och *tabell 15* i tabellbilagan för en uppdelning på storleksklass och bransch.

<sup>9</sup> Observera att formuleringen på frågan har ändrats i förhållande till tidigare års undersökningar. I år har företagen tillfrågats om huruvida de har *beställt* varor eller tjänster via Internet. I tidigare års undersökningar har företagen fått frågan om huruvida de *köpt* varor eller tjänster via Internet. Den ändrade formuleringen gör att resultatet från årets undersökning inte är direkt jämförbar med resultat från tidigare års undersökningar.

**Diagram 9**

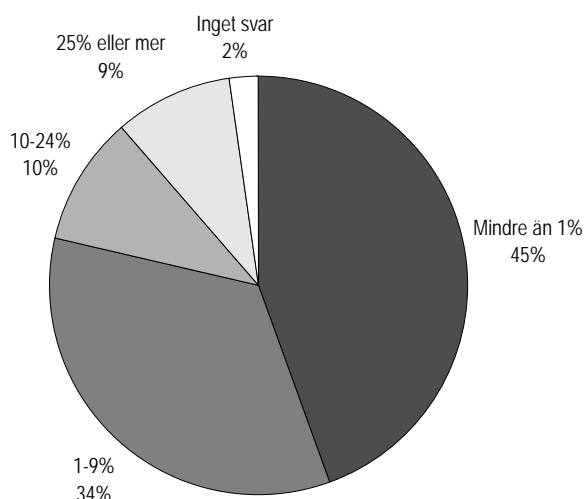
Andel företag som beställt varor eller tjänster via Internet efter storleksklass och bransch, år 2003, 10 anställda eller fler



Inköpen via Internet står ofta endast för en mycket begränsad andel av värdet på företagets totala inköp. Bland 45 procent av de företag som gjort inköp via Internet under 2003 motsvarade Internetinköpen mindre än 1 procent av värdet av företagets totala inköp. Knappt 20 procent av företagen som gjort inköp via Internet har gjort inköp som motsvarar 10 procent eller mer av värdet av företagets totala inköp. Se *diagram 10* nedan.

**Diagram 10**

Värdet av företagets Internetinköp som en andel av värdet på företagets totala inköp, år 2003, 10 anställda eller fler\*



\* Observera att andelarna i diagrammet endast refererar till de företag som gjort inköp via Internet under 2003.

## Kontakter med myndigheter via Internet

Många företag använder sig av Internet för att komma i kontakt med myndigheter. I *diagram 11* nedan illustreras för vilka ändamål som företagen använder sig av Internet för kontakter med myndigheter. I diagrammet återfinns även uppgifter från 2003 som jämförelse. I *tabell 16* i tabellbilagan återfinns en uppdelning av myndighetskontakternas ändamål efter storleksklass och bransch.

Cirka 89 procent av företagen använder sig av Internet för att söka information på myndigheters hemsidor. Detta är mycket vanligt oavsett storleksklass och bransch. Det har skett en viss ökning av andelen företag som använder sig av Internet för att söka information på myndigheters hemsidor sedan år 2003 då andelen var 85 procent.

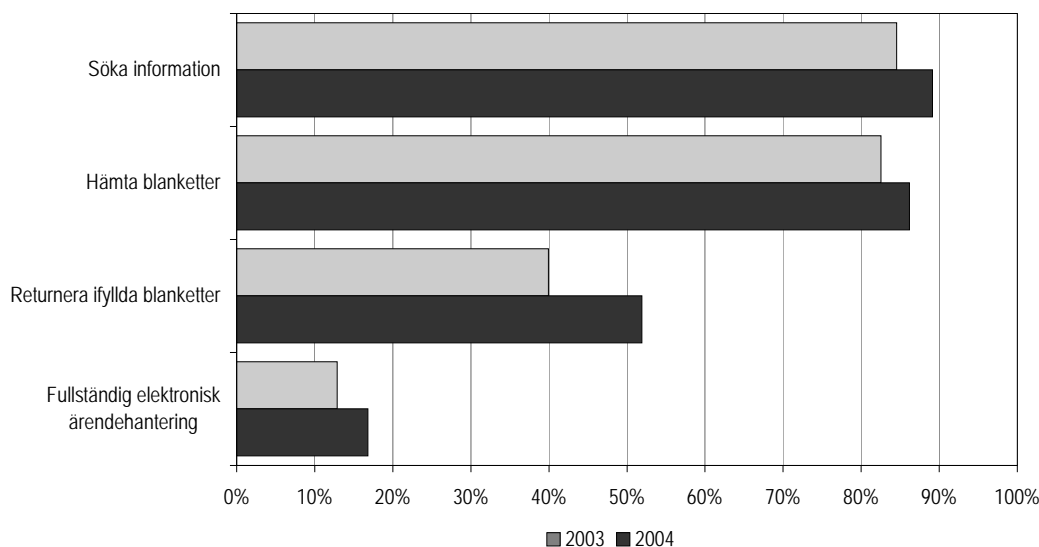
En nästan lika stor andel av företagen, 86 procent, använder sig av Internet för att hämta blanketter på myndigheters hemsidor. Det finns inte heller här några större skillnader mellan storleksklasser och branscher. Andelen företag som hämtat blanketter på myndigheters hemsidor var 83 procent år 2003; förändringen mellan 2003 och 2004 är dock marginell.

Det är däremot mindre vanligt att företagen använder sig av Internet för att utnyttja mer avancerade tjänster i sina kontakter med myndigheter. Trots att drygt 85 procent av företagen hämtar blanketter på myndigheters hemsidor är det endast 52 procent av företagen som använder sig av Internet för att returnera ifyllda blanketter. Det är något vanligare att större företag använder sig av detta än mindre företag. 49 procent av företagen med 10-19 anställda returnerar ifyllda blanketter via Internet medan cirka 60 procent av företagen med 100 anställda eller fler gör det. Under 2003 var det endast 40 procent av företagen som använt sig av Internet för att returnera ifyllda myndighetsblanketter. Det har därmed skett en stor ökning av detta fenomen mellan 2003 och 2004.

Endast 17 procent av företagen utnyttjar Internet för fullständig elektronisk ärendehantering. Under 2003 var motsvarande andel 13 procent. Det finns inget entydigt samband mellan storleken på företagen och användningen av fullständig elektronisk ärendehantering i kontakten med myndigheterna. Byggsektorn är den bransch där detta används i lägst utsträckning, endast 13 procent av byggföretagen gör det. I den finansiella sektorn och i kommunikationssektorn använder sig däremot 25 respektive 31 procent av företagen av fullständig elektronisk ärendehantering vid kontakter med myndigheter.

### Diagram 11

Andel företag som använder Internet vid kontakter med myndigheter för olika ändamål, år 2003 och 2004, 10 anställda eller fler



Endast relativt få myndigheter tillhandahåller mer avancerade tjänster på sina hemsidor<sup>10</sup>, vilket kan vara en anledning till att förhållandevis få företag använder sig av dessa tjänster.

---

<sup>10</sup> *Den offentliga sektorns service på Internet*, PM från Statskontoret, december 2003.

## IT-säkerhet

### Säkerhetsanordningar

I takt med att IT-relaterade problem som spam, dataintrång, datorvirus med mera ökar i omfattning ökar också företagens medvetenhet och vidtagna åtgärder för att skydda sig mot detta. Andelen företag som använder viruskontroll, brandväggar, data-backup utanför driftmiljön och servrar med säkra anslutningar har ökat sedan år 2003. Ökningen är störst bland de minsta företagen i undersökningen, dvs. företag med 10-19 anställda. Andelen som använder identifikationssystem och kryptering av data är däremot oförändrade. Se *diagram 12* på nästa sida för en jämförelse av företagens användning av olika IT-säkerhetsanordningar mellan 2003 och 2004.

Den vanligaste formen av säkerhetsanordning är *viruskontroll eller andra programvaror för säkerhet*, vilket 92 procent av samtliga företag med tio anställda eller fler använder sig av. Detta ska jämföras med en andel på 85 procent år 2003. Bland företag med 50 anställda eller fler använder i princip alla företag dessa programvaror. Bland företag med 10-49 anställda är det runt 90 procent som använder sig av virusskydd. Inom energisektorn och i den finansiella sektorn använder hela 99 procent av företagen virusskydd, medan endast 82 procent av företagen inom film-, video-, radio- och TV-verksamhet, annan serviceverksamhet gör det.

Den näst mest använda säkerhetsanordningen är *brandväggar* – här avses såväl hård- som mjukvarubrandväggar. År 2003 uppgav 69 procent av företagen, med tio anställda eller fler, att de använde brandväggar. Den andelen har ökat till 82 procent år 2004. Bland företag med 100 anställda eller fler är det i princip samtliga som använder brandväggar. Bland de minsta företagen, med 10-19 anställda, är det 76 procent som gör det. Detta innebär en kraftig ökning jämfört med år 2003 då endast 60 procent av de minsta företagen använde brandväggar. Förekomsten av brandväggar varierar markant mellan branscherna. Inom byggsektorn använder sig 68 procent av brandväggar medan andelen i energisektorn och i den finansiella sektorn är hela 99 procent.

Ett annat sätt att skydda data är genom att *ta backup och lagra data utanför driftmiljön*. Av samtliga företag är det 59 procent som har sådana rutiner och system. Även denna andel har ökat från år 2003, då den var 47 procent. Återigen är det bland de stora företagen som förekomsten är vanligast. Bland de allra största företagen, de med 500 anställda eller fler, är det 85 procent som har data-backup utanför driftmiljön medan endast 54 procent av företagen med 10-19 anställda har det. Ökningen jämfört med 2003 är särskilt stor i de minsta företagen - under 2003 var det endast 40 procent av företagen med 10-19 anställda som använde data-backup utanför driftmiljön. Variationen mellan branscherna är stor. Inom transport- och byggsektorn är det omkring 45 procent av företagen som använder data-backup utanför driftmiljön, medan motsvarande andelar inom kommunikationssektorn och den finansiella sektorn är 79 respektive 83 procent.

I 49 procent av företagen används *servrar med säkra anslutningar*. En server med säker anslutning är en server som stöder säkerhetsprotokoll såsom t.ex. SSL<sup>11</sup> eller SHTTP<sup>12</sup>. Detta är en ökning från 43 procent år 2003. På samma sätt som för övriga säkerhetsanordningar, förekommer servrar med säkra anslutningar främst i större företag. Bland de allra största företagen, de med 500 anställda eller fler, är det 88 procent som använder sig av servrar med säkra anslutningar. Detta kan

<sup>11</sup> SSL står för *Secure Sockets Layer* och är en säkerhetsmetod som finns i webbläsaren Netscape och som sägs medge helt säkra (krypterade) överföringar. (Källa: Paginas IT-ordbok, pagina.se/itord)

<sup>12</sup> SHTTP står för *Secure HTTP* och är ett tillägg till HTTP för behörighetskontroll och kryptering av data mellan en webbserver och en webbläsare. Skrivs även https. (Källa: Paginas IT-ordbok, pagina.se/itord)

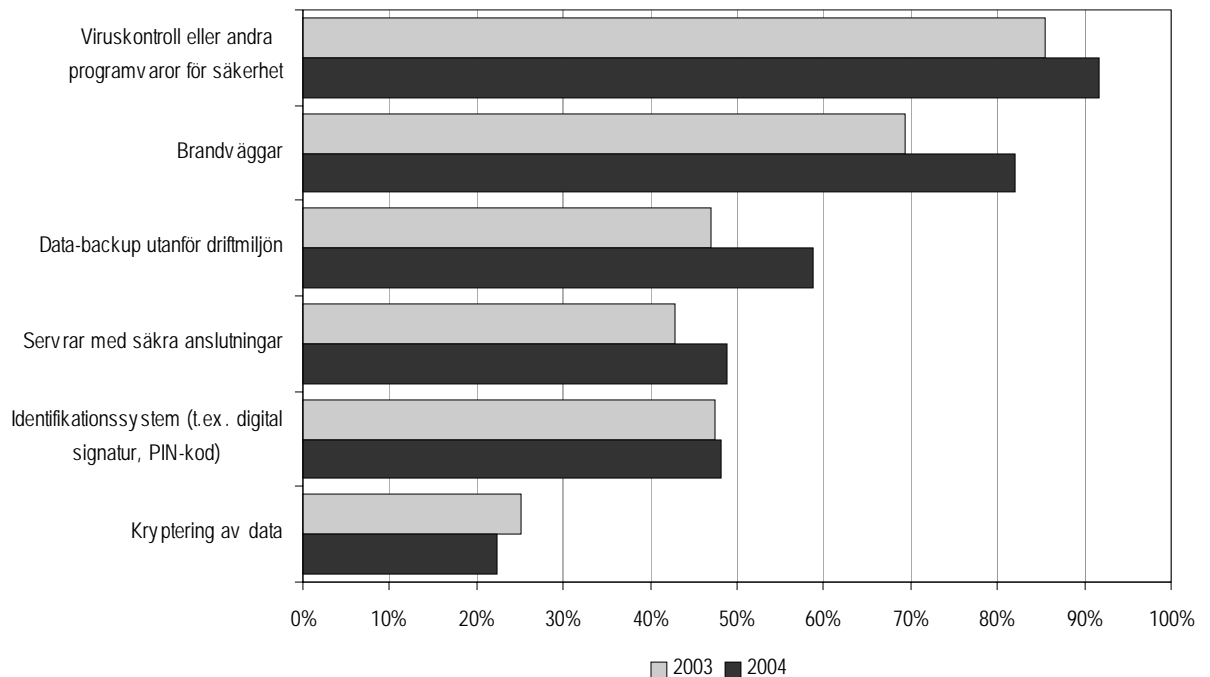
jämföras med de minsta företagen, de med 10-19 anställda, där andelen endast är 42 procent. Denna typ av säkerhetsanordning är vanligast inom kommunikationssektorn och den finansiella sektorn där andelarna ligger på 83 respektive 86 procent. Byggsektorn har lägst andel företag som använder servrar med säkra anslutningar – 31 procent.

Ett lika vanligt sätt att skydda företaget som servrar med säkra anslutningar är användningen av olika typer av *identifikationssystem*. Exempel på identifikationssystem är digital signatur<sup>13</sup> eller andra system för identifikation såsom PIN-kod<sup>14</sup>. Ingen ökning i andelen företag som använder identifikationssystem har skett sedan år 2003 utan den ligger alltså på knappt 50 procent. Större företag använder denna säkerhetslösning i högre utsträckning än de mindre. Cirka 82 procent av företagen med 500 anställda eller fler använder identifikationssystem jämfört med 45 procent av företagen med 10-19 anställda. Även skillnaden mellan olika branscher är stor. Inom den finansiella sektorn använder 83 procent av företagen identifikationssystem medan endast omkring 35 procent av företagen inom bygg- och transportsektorn gör det.

En mindre vanlig form av säkerhetsanordning är *kryptering av data*. Av samtliga företag, med tio anställda eller fler, används detta av 22 procent. Det är ingen märkbar skillnad jämfört med år 2003. Skillnaderna i användning av kryptering av data är mycket stora både mellan storleksklasser och branscher. Endast 16 procent av företagen med 10-19 anställda använder kryptering jämfört med 70 procent av företagen med 500 anställda eller fler. Cirka 7 procent av företagen inom byggsektorn och 15 procent av företagen inom transportsektorn använder kryptering jämfört med drygt 70 procent av företagen i både kommunikationssektorn och den finansiella sektorn. Se *diagram 12* nedan och *tabell 17* i tabellbilagan.

#### Diagram 12

Andel företag som använder olika säkerhetsanordningar, år 2003 och 2004, 10 anställda eller fler



<sup>13</sup> Digital signatur är ett sätt att märka meddelanden och filer så att man verkligen kan vara säker på att det är rätt avsändare som skickat dem. (Källa: Paginas IT-ordbok, pagina.se/itord)

<sup>14</sup> PIN står för *Personal Identification Number* och är en kod som bl.a. används för verifiering i datasäkerhetssystem. (Källa: Paginas IT-ordbok, pagina.se/itord)



Säkerhetsanordningar bör uppdateras regelbundet för att ge ett så bra skydd som möjligt. Under våren 2004 uppgår 87 procent av företagen med tio anställda eller fler att de har uppdaterat någon av sina säkerhetsanordningar, eller att automatiska uppdateringar skett, under de *tre* senaste månaderna. Under våren 2003 var motsvarande andel 78 procent. Bland stora företag är det vanligare att man uppdaterat sina säkerhetsanordningar än bland små. I princip alla företag med 100 anställda eller fler har uppdaterat säkerhetsanordningarna, medan endast 84 procent av företagen med 10-19 anställda har gjort så. En anledning till att färre mindre företag uppdaterar sina säkerhetsanordningar är att säkerhetsanordningarna är vanligare bland större företag; om ett företag inte har någon säkerhetsanordning har det heller ingenting att uppdatera. Se *tabell 18* i tabellbilagan för en uppdelning efter bransch och storleksklass.

### Säkerhetsproblem

Trots utbredd användning av säkerhetsanordningar och kontinuerliga uppdateringar av dessa utsätts företag för mer eller mindre allvarliga IT-säkerhetsproblem. Totalt anger 37 procent av företagen, med tio anställda eller fler, att de har utsatts för IT-säkerhetsproblem under de senaste *tolv* månaderna. Se *tabell 19* i tabellbilagan för en uppdelning efter storleksklass och bransch.

Omkring 29 procent av samtliga företag anger att de under de senaste tolv månaderna drabbats av datorvirus som resulterat i förlorad information eller förlorad arbetstid. Större företag har i större utsträckning än mindre företag råkat ut för detta. Uppskattningsvis 25 procent av företagen med 10-19 anställda har under de senaste tolv månaderna utsatts för datorvirus som resulterat i förlorad information eller förlorad arbetstid medan hela 62 procent av företagen med 500 anställda eller fler utsatts för det säkerhetsproblemet. Det är värt att notera att det skett en ökning av andelen större företag som råkat ut för denna typ av säkerhetsproblem. Under våren 2003 angav 48 procent av företagen med 500 anställda eller fler att de under de senaste tolv månaderna utsatts för datorvirus som resulterat i förlorad information eller förlorad arbetstid.

Eftersom brister i IT-säkerheten är ett känsligt område och att vissa företag kan antas vara ovilliga att medge att de har IT-säkerhetsproblem är det rimligt att anta att viss underrapportering finns på dessa frågor. Se *tabell 20* i tabellbilagan för en uppdelning efter storleksklass och bransch.

## E-handel

Begreppet e-handel innefattar både försäljning av varor och tjänster via Internet och via EDI. Företagens Internetförsäljning har ökat i värde under de senaste åren, men är ännu av relativt begränsad ekonomisk betydelse. Försäljning med hjälp av EDI är ännu så länge en ekonomiskt sett viktigare form av elektronisk handel.

*Observera att resultaten som redovisas i detta kapitel bör tolkas med stor försiktighet p.g.a. den stora osäkerheten i skattningarna. Resultaten är svåra att jämföra med resultat från tidigare års undersökningar i och med att svar från enskilda företag som tidigare år inte svarat på undersökningen respektive uteblivna svar från enskilda företag som tidigare svarat på undersökningen kan få stora konsekvenser, särskilt när det gäller uppgifterna som avser Internet-respektive EDI-försäljning mätt i monetära termer.*

*Observera dessutom att formuleringen på frågorna om försäljning via Internet respektive EDI har ändrats i förhållande till tidigare års undersökningar. I år har företagen tillfrågats om huruvida de har **tagit emot beställningar** via Internet respektive EDI. I tidigare års undersökningar har företagen fått frågan om huruvida de **sålt varor eller tjänster** via Internet respektive EDI. Den ändrade formuleringen gör att resultaten från årets undersökning inte är direkt jämförbara med resultat från tidigare års undersökningar.*

*Definitionerna av Internethandel och EDI-handel har också ändrats något mellan åren. I uppgifterna avseende 2002 ombads företagen att i Internethandeln exkludera beställningar mottagna via så kallad EDIFACT-standard. I uppgifterna avseende EDI-handeln för 2002 ombads företagen att enbart inkludera beställningar mottagna via EDIFACT-standard. I årets undersökning, avseende e-handeln 2003, har ingen referens gjorts till i vilket format beställningarna är gjorda. Alla beställningar som sker via Internet skall räknas med som Internethandel oavsett i vilket format de är strukturerade. På motsvarande sätt skall alla beställningar som sker via EDI räknas med som EDI-handel oavsett i vilket format de är strukturerade.*

## Försäljning via Internet

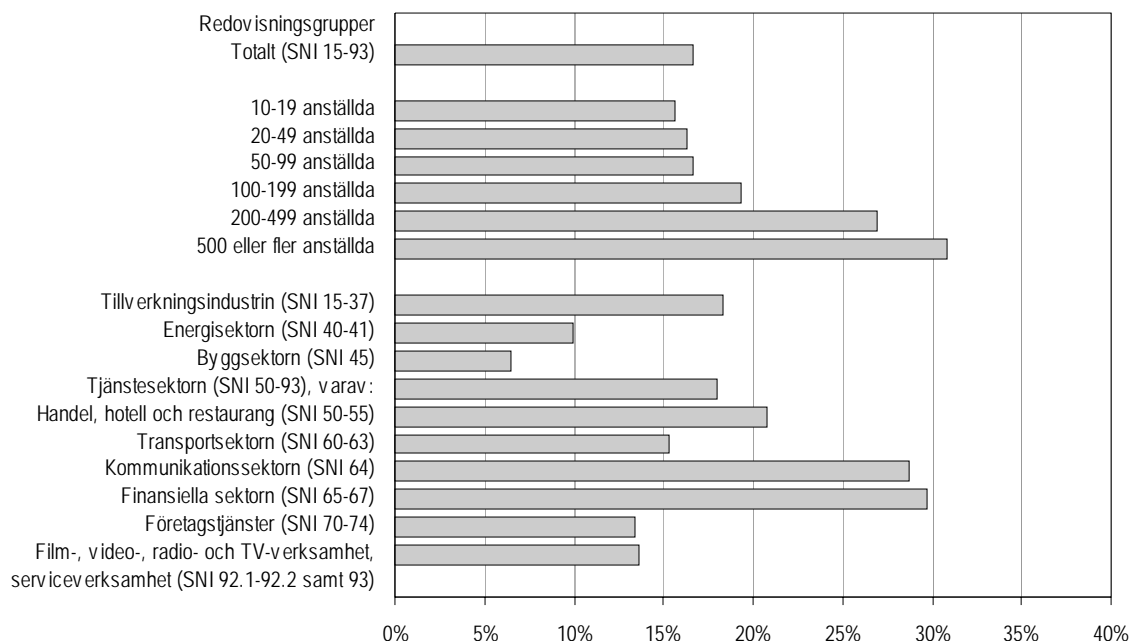
Cirka 17 procent av företagen med tio anställda eller fler tog emot beställningar via Internet under år 2003<sup>15</sup>. Detta är en kraftig ökning i förhållande till 2002 då endast 9 procent av företagen hade sålt varor eller tjänster via Internet. En del av förändringen kan dock bero på att definitionen av Internethandel ändrats något mellan åren – se faktarutan ovan. Som Internethandel räknas handel som sker genom att varan eller tjänsten beställs via en katalog eller ett formulär på en webbsida. Beställningar mottagna via vanlig e-post inkluderas inte.

Bland de stora företagen är det en större andel än bland de små som har försäljning över Internet. Omkring 16 procent av företagen med 10-19 anställda har tagit emot beställningar via Internet under år 2003, medan 31 procent av företagen med 500 anställda eller fler gjort det. Den finansiella sektorn är den bransch där störst andel företag angett att de haft någon försäljning via Internet. Inom denna bransch har 30 procent av företagen tagit emot beställningar via Internet. Inom byggsektorn, som är den bransch där Internetförsäljning är minst vanlig, har endast 7 procent av företagen tagit emot beställningar via Internet under 2003. Se *diagram 13* på nästa sida och *tabell 21* i tabellbilagan.

<sup>15</sup> Totalt sett har 19 procent av de svenska företagen med tio anställda eller fler tagit emot beställningar via Internet under 2003. I detta avsnitt bortser vi dock från företag vars Internetförsäljning understiger en procent av omsättningen eftersom dessa endast i en mycket begränsad utsträckning haft någon Internetförsäljning.

**Diagram 13**

Andel företag som tagit emot beställningar via Internet *motsvarande 1% eller mer av omsättningen* efter storleksklass och bransch, år 2003, 10 anställda eller fler

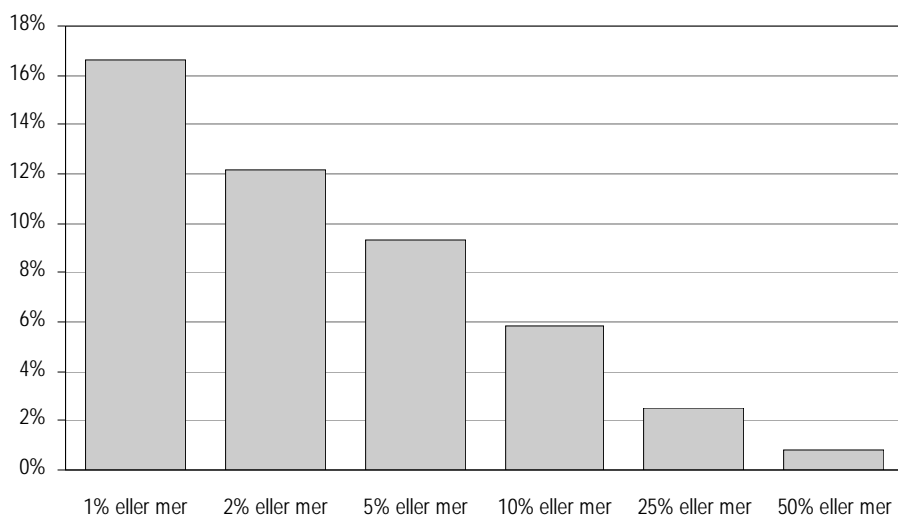


**Observera att skalan på diagrammet ovan bara går till 40% och inte till 100% som i många andra diagram i rapporten.**

Företagen som har Internetförsäljning har det ofta i en relativt begränsad utsträckning. Endast cirka sex procent av samtliga företag har en försäljning via Internet som överstiger tio procent av omsättningen. Detta är dock en kraftig ökning jämfört med 2003 då endast tre procent av företagen hade en omsättning från Internethandel överstigande 10 procent av omsättningen. Se *diagram 14* nedan.

**Diagram 14**

Andel företag som har omsättning från försäljning via Internet, fördelat efter Internetförsäljningens andel av omsättningen, år 2003, 10 anställda eller fler\*



**\* Osäkerheten i dessa skattningar är stor. Diagrammet syftar endast till att ge grov en bild av fördelningen.**

Företagens Internetförsäljning har ökat i värde under de senaste åren, men är ännu av relativt begränsad ekonomisk betydelse. P.g.a. stor osäkerhet är det svårt att uttala sig om exakta nivåer. En grov uppskattning är att företagets totala Internetförsäljning under 2003 uppgick till cirka 140 miljarder kronor, vilket motsvarar drygt 3 procent av den totala omsättningen i de undersökta sektorerna.

### Internetförsäljningen fördelad på kundgrupp

Huvuddelen av försäljningen via Internet sker till andra företag, myndigheter eller organisationer. Omkring 72 procent, eller cirka 100 miljarder, av den uppmätta totala Internetförsäljningen är transaktioner med andra företag samt med myndigheter eller organisationer<sup>16</sup>. Endast 24 procent av handeln, cirka 35 miljarder, går till privata konsumenter<sup>17</sup>. Företagen har inte kunnat ange hur återstående 4 procent av Internetförsäljningen fördelat sig på kundgrupp. I tillverkningsindustrin går ungefär 93 procent av försäljningen till andra företag, myndigheter eller organisationer medan denna andel är betydligt lägre inom tjänstesektorn - ca 68 procent.

### Internetförsäljning till Sverige respektive utlandet

Företagen med Internetförsäljning har uppgivit att cirka 74 procent av försäljningen sker till kunder i Sverige, 16 procent till övriga EU och 7 procent till resten av världen. Företagen har inte kunnat ange hur återstående 3 procent av Internetförsäljningen fördelat sig på geografisk destination.

### Online-betalningar vid Internetförsäljning

Ungefär 19 procent av företagen, med tio anställda eller fler, som under 2003 haft Internetförsäljning har erhållit online-betalningar vid försäljningen. Det förekommer vissa skillnader mellan storleksklasserna, men det finns inget entydigt samband mellan storleken på företagen och förekomsten av online-betalningar. Cirka 19 procent av företagen med 10-19 anställda som haft Internetförsäljning har erhållit online-betalningar medan andelen var omkring 36 procent för företag med 500 anställda eller fler.

### Specialiserade marknadsplatser

Med specialiserade marknadsplatser menas webbplatser där företag och organisationer i en specifik bransch, t.ex. bilindustrin, erbjuder en avgränsad grupp av underleverantörer att leverera tjänster eller insatsvaror, t.ex. bilkomponenter.

Det är en avsevärt större andel företag, med tio anställda eller fler, som beställer varor och tjänster via dessa marknadsplatser än som säljer via dem. Cirka 27 procent av företagen anger att de under 2003 gjort inköp via specialiserade marknadsplatser, medan endast 4 procent angivit att de samma år tagit emot beställningar via dessa marknadsplatser. Det är vanligare bland stora företag att använda specialiserade marknadsplatser än bland små, detta gäller både för köp och försäljning. Se *tabell 22* och *tabell 23* i tabellbilagan.

<sup>16</sup> Dvs. Business to Business- (B2B) samt Business to Government-handel (B2G).

<sup>17</sup> Dvs. Business to Consumer-handel (B2C).

## Försäljning via EDI

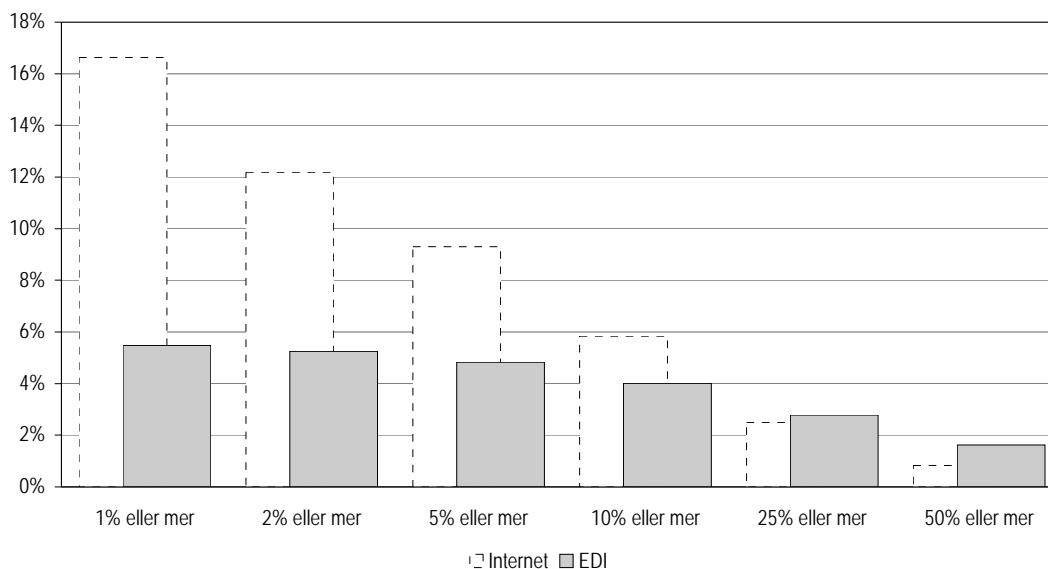
I begreppet e-handel kan även försäljning via EDI ingå. Med EDI (Electronic Data Interchange) menas elektroniskt datautbyte av standardiserade och strukturerade meddelanden mellan olika datasystem. EDI innebär att företag, efter en ömsesidig överenskommelse, kan kommunicera direkt med varandra med hjälp av standardiserade affärsdokument.

*Observera att formuleringen på frågorna om försäljning via EDI har ändrats i förhållande till tidigare års undersökningar. För en beskrivning av de ändringar som genomförts, se faktarutan i början på kapitlet om e-handel.*

Omkring 5 procent av företagen med tio anställda eller fler har åtminstone en procent av omsättningen som kommer från försäljning via EDI. Det är ovanligt att endast ha en mycket liten del av försäljningen via EDI, vilket ju är fallet med Internetförsäljningen. Utav de företag som har försäljning via EDI får 73 procent en tiondel eller mer av sin omsättning via EDI-försäljning. Se *diagram 15* nedan där även staplar över Internetförsäljningen ingår i syfte att underlätta en jämförelse mellan EDI-handel och Internethandel.

### Diagram 15

Andel företag som har omsättning från försäljning via EDI respektive Internet, fördelat efter försäljningens andel av omsättningen, år 2003, 10 anställda eller fler\*

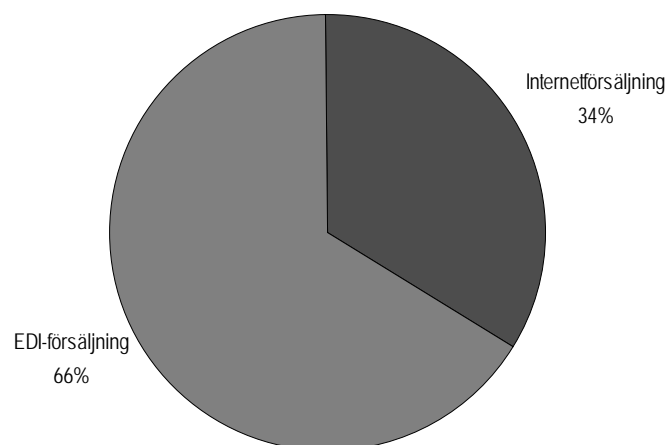


**\* Osäkerheten i dessa skattningar är stor. Diagrammet syftar endast till att ge grov en bild av fördelningen.**

Lite drygt 6 procent av omsättningen i alla företag med tio anställda eller fler kommer från försäljning via EDI. Det motsvarar ungefär 300 miljarder kronor. Trots att det är betydligt färre företag som har försäljning via EDI än via Internet står den alltså för två gånger mer av värdet av e-handeln i Sverige än Internetförsäljningen. Se *diagram 16* på nästa sida där fördelningen av e-handeln mellan Internetförsäljning och EDI-försäljning presenteras.

**Diagram 16**

Värdet av e-handel hos företag fördelat på försäljning via Internet och EDI i procent, år 2003, 10 anställda eller fler\*



\* Osäkerheten i dessa skattningar är stor. Diagrammet syftar endast till att ge grov en bild av fördelningen.

## Tabeller

*För vissa frågor är den statistiska osäkerheten så pass stor att en nedbrytning av resultaten inte kunnat göras på bransch eller storleksklass. Resultaten på dessa frågor återfinns inte i tabellbilagan.*

<b>Tabell 1</b> Andel företag som använder datorer efter storleksklass och bransch, år 2004, 10 anställda eller fler	31
<b>Tabell 2</b> Andel av företagens sysselsatta som använder datorer i arbetet efter storleksklass och bransch, år 2004, 10 anställda eller fler	31
<b>Tabell 3</b> Andel företag som har sysselsatta som regelbundet, i genomsnitt minst en halv dag i veckan, arbetar utanför själva företaget och som därifrån har tillgång till företagets IT-system efter storleksklass och bransch, år 2004, 10 anställda eller fler	32
<b>Tabell 4</b> Andel företag med tillgång till Internet efter storleksklass och bransch, år 2004, 10 anställda eller fler	32
<b>Tabell 5</b> Andel av företagens sysselsatta som i arbetet använder Internetanslutna datorer efter storleksklass och bransch, år 2004, 10 anställda eller fler	33
<b>Tabell 6.1</b> Andel företag med tillgång till olika anslutningsalternativ till Internet efter storleksklass och bransch, år 2004, 10 anställda eller fler	34
<b>Tabell 6.2</b> Andel företag med tillgång till olika anslutningsalternativ till Internet efter storleksklass och bransch, år 2003, 10 anställda eller fler	35
<b>Tabell 7</b> Andel företag som har en hemsida/webbplats efter storleksklass och bransch, år 2004, 10 anställda eller fler	36
<b>Tabell 8</b> Andel av företag med hemsida som erbjuder information på främmande språk på sin hemsida efter storleksklass och bransch, år 2004, 10 anställda eller fler	36
<b>Tabell 9</b> Andel företag som har ett intranät efter storleksklass och bransch, år 2004, 10 anställda eller fler	37
<b>Tabell 10</b> Andel företag som har ett extranät efter storleksklass och bransch, år 2004, 10 anställda eller fler	37
<b>Tabell 11</b> Andel företag som har lokala nätverk (LAN) respektive trådlösa lokala nätverk (WLAN) efter storleksklass och bransch, år 2004, 10 anställda eller fler	38
<b>Tabell 12</b> Andel företag som har särskilda IT-system för att hantera beställningar eller inköp efter storleksklass och bransch, år 2004, 10 anställda eller fler	38
<b>Tabell 13</b> Andel företag som har sitt IT-system för att hantera beställningar eller inköp automatiskt sammankopplat med andra IT-system efter storleksklass och bransch, år 2004, 10 anställda eller fler	39
<b>Tabell 14</b> Andel företag som använder Internet för olika generella användningsområden efter storleksklass och bransch, år 2003 respektive 2004, 10 anställda eller fler	40
<b>Tabell 15</b> Andel företag som beställt varor eller tjänster via Internet efter storleksklass och bransch, år 2003, 10 anställda eller fler	42
<b>Tabell 16</b> Andel företag som använder Internet vid kontakter med myndigheter för olika ändamål efter storleksklass och bransch, år 2004, 10 anställda eller fler	43
<b>Tabell 17</b> Andel företag som använder olika säkerhetsanordningar efter storleksklass och bransch, år 2004, 10 anställda eller fler	44
<b>Tabell 18</b> Andel företag som har uppdaterat någon av sina säkerhetsanordningar under de senaste <i>tre</i> månaderna efter storleksklass och bransch, år 2004, 10 anställda eller fler	45

---

<b>Tabell 19</b> Andel företag som utsatts för IT-säkerhetsproblem under de senaste <i>tolv</i> månaderna efter storleksklass och bransch, år 2004, 10 anställda eller fler	46
<b>Tabell 20</b> Andel företag som under de senaste <i>tolv</i> månaderna utsatts för datorvirus som resulterat i förlorad information eller förlorad arbetstid efter storleksklass och bransch, år 2004, 10 anställda eller fler	46
<b>Tabell 21</b> Andel företag som tagit emot beställningar via Internet <i>motsvarande 1% eller mer av omsättningen</i> efter storleksklass och bransch, år 2003, 10 anställda eller fler	47
<b>Tabell 22</b> Andel företag som beställt varor eller tjänster från andra företag via specialiserade marknadsplatser på Internet efter storleksklass och bransch, år 2003, 10 anställda eller fler	47
<b>Tabell 23</b> Andel företag som tagit emot beställningar via specialiserade marknadsplatser på Internet efter storleksklass och bransch, år 2003, 10 anställda eller fler	48



**Tabell 1**

Andel företag som använder datorer efter storleksklass och bransch, år 2004, 10 anställda eller fler

	2004		kl*
<b>Totalt (SNI 15-93)</b>	<b>96%</b>	<b>±</b>	<b>1%</b>
<b>Storleksklasser</b>			
10-19 anställda	95%	±	1%
20-49 anställda	97%	±	2%
50-99 anställda	99%	±	1%
100-199 anställda	100%	±	0%
200-499 anställda	100%	±	0%
500 eller fler anställda	100%	±	0%
<b>Branscher</b>			
Tillverkningsindustrin (SNI 15-37)	98%	±	1%
Energisektorn (SNI 40-41)	100%	±	0%
Byggsektorn (SNI 45)	97%	±	3%
Tjänstesektorn (SNI 50-93), varav:	95%	±	1%
Handel, hotell och restaurang (SNI 50-55)	95%	±	2%
Transportsektorn (SNI 60-63)	88%	±	5%
Kommunikationssektorn (SNI 64)	95%	±	4%
Finansiella sektorn (SNI 65-67)	99%	±	1%
Företagstjänster (SNI 70-74)	99%	±	2%
Film-, video-, radio- och TV-verksamhet, annan serviceverksamhet (SNI 92.1-92.2 samt 93)	90%	±	4%

\*kl = konfidensintervallets halva längd, med 95 procents konfidensgrad, se kvalitetsdeklarationen

**Tabell 2**

Andel av företagens sysselsatta som använder datorer i arbetet efter storleksklass och bransch, år 2004, 10 anställda eller fler

	2004		kl*
<b>Totalt (SNI 15-93)</b>	<b>66%</b>	<b>±</b>	<b>2%</b>
<b>Storleksklasser</b>			
10-19 anställda	55%	±	2%
20-49 anställda	56%	±	3%
50-99 anställda	66%	±	4%
100-199 anställda	68%	±	3%
200-499 anställda	73%	±	2%
500 eller fler anställda	70%	±	5%
<b>Branscher</b>			
Tillverkningsindustrin (SNI 15-37)	65%	±	5%
Energisektorn (SNI 40-41)	87%	±	3%
Byggsektorn (SNI 45)	28%	±	2%
Tjänstesektorn (SNI 50-93), varav:	71%	±	2%
Handel, hotell och restaurang (SNI 50-55)	69%	±	3%
Transportsektorn (SNI 60-63)	54%	±	6%
Kommunikationssektorn (SNI 64)	..	±	..
Finansiella sektorn (SNI 65-67)	94%	±	2%
Företagstjänster (SNI 70-74)	78%	±	4%
Film-, video-, radio- och TV-verksamhet, annan serviceverksamhet (SNI 92.1-92.2 samt 93)	80%	±	4%

.. = Skattningen är alltför osäker för att redovisas

\*kl = konfidensintervallets halva längd, med 95 procents konfidensgrad, se kvalitetsdeklarationen

**Tabell 3**

Andel företag som har sysselsatta som regelbundet, i genomsnitt minst en halv dag i veckan, arbetar utanför själva företaget och som därifrån har tillgång till företagets IT-system efter storleksklass och bransch, år 2004, 10 anställda eller fler

	2004	±	kl*
<b>Totalt (SNI 15-93)</b>	<b>39%</b>	<b>±</b>	<b>2%</b>
<b>Storleksklasser</b>			
10-19 anställda	30%	±	3%
20-49 anställda	40%	±	4%
50-99 anställda	50%	±	7%
100-199 anställda	66%	±	4%
200-499 anställda	76%	±	2%
500 eller fler anställda	88%	±	2%
<b>Branscher</b>			
Tillverkningsindustrin (SNI 15-37)	37%	±	4%
Energisektorn (SNI 40-41)	38%	±	8%
Byggsektorn (SNI 45)	13%	±	5%
Tjänstesektorn (SNI 50-93), varav:	44%	±	3%
Handel, hotell och restaurang (SNI 50-55)	39%	±	4%
Transportsektorn (SNI 60-63)	25%	±	6%
Kommunikationssektorn (SNI 64)	66%	±	9%
Finansiella sektorn (SNI 65-67)	63%	±	6%
Företagstjänster (SNI 70-74)	60%	±	6%
Film-, video-, radio- och TV-verksamhet, annan serviceverksamhet (SNI 92.1-92.2 samt 93)	38%	±	5%

\*kl = konfidensintervallets halva längd, med 95 procents konfidensgrad, se kvalitetsdeklarationen

**Tabell 4**

Andel företag med tillgång till Internet efter storleksklass och bransch, år 2004, 10 anställda eller fler

	2004	±	kl*
<b>Totalt (SNI 15-93)</b>	<b>95%</b>	<b>±</b>	<b>1%</b>
<b>Storleksklasser</b>			
10-19 anställda	93%	±	2%
20-49 anställda	96%	±	2%
50-99 anställda	99%	±	1%
100-199 anställda	99%	±	1%
200-499 anställda	100%	±	0%
500 eller fler anställda	100%	±	0%
<b>Branscher</b>			
Tillverkningsindustrin (SNI 15-37)	97%	±	2%
Energisektorn (SNI 40-41)	100%	±	0%
Byggsektorn (SNI 45)	96%	±	3%
Tjänstesektorn (SNI 50-93), varav:	94%	±	1%
Handel, hotell och restaurang (SNI 50-55)	93%	±	2%
Transportsektorn (SNI 60-63)	87%	±	5%
Kommunikationssektorn (SNI 64)	95%	±	4%
Finansiella sektorn (SNI 65-67)	99%	±	1%
Företagstjänster (SNI 70-74)	98%	±	2%
Film-, video-, radio- och TV-verksamhet, annan serviceverksamhet (SNI 92.1-92.2 samt 93)	87%	±	4%

\*kl = konfidensintervallets halva längd, med 95 procents konfidensgrad, se kvalitetsdeklarationen

**Tabell 5**

Andel av företagens sysselsatta som i arbetet använder Internetanslutna datorer efter storleksklass och bransch, år 2004, 10 anställda eller fler

	2004	±	kl*
<b>Totalt (SNI 15-93)</b>	<b>53%</b>	<b>±</b>	<b>2%</b>
<b>Storleksklasser</b>			
10-19 anställda	45%	±	3%
20-49 anställda	46%	±	3%
50-99 anställda	53%	±	5%
100-199 anställda	56%	±	3%
200-499 anställda	59%	±	2%
500 eller fler anställda	56%	±	5%
<b>Branscher</b>			
Tillverkningsindustrin (SNI 15-37)	48%	±	5%
Energisektorn (SNI 40-41)	81%	±	5%
Byggsektorn (SNI 45)	26%	±	2%
Tjänstesektorn (SNI 50-93), varav:	60%	±	3%
Handel, hotell och restaurang (SNI 50-55)	49%	±	4%
Transportsektorn (SNI 60-63)	46%	±	6%
Kommunikationssektorn (SNI 64)	..	±	..
Finansiella sektorn (SNI 65-67)	93%	±	2%
Företagstjänster (SNI 70-74)	74%	±	5%
Film-, video-, radio- och TV-verksamhet, annan serviceverksamhet (SNI 92.1-92.2 samt 93)	66%	±	9%

.. = Skattningen är alltför osäker för att redovisas

\*kl = konfidensintervallets halva längd, med 95 procents konfidensgrad, se kvalitetsdeklarationen

**Tabell 6.1**

Andel företag med tillgång till olika anslutningsalternativ till Internet efter storleksklass och bransch, år 2004, 10 anställda eller fler

	Modem och vanlig telefonlinje		Mobiltelefonnätet	
	2004	kl*	2004	kl*
<b>Totalt (SNI 15-93)</b>	<b>27%</b>	<b>± 2%</b>	<b>19%</b>	<b>± 2%</b>
<b>Storleksklasser</b>				
10-19 anställda	28%	± 3%	15%	± 2%
20-49 anställda	23%	± 4%	20%	± 3%
50-99 anställda	26%	± 7%	22%	± 7%
100-199 anställda	34%	± 4%	34%	± 4%
200-499 anställda	38%	± 2%	38%	± 2%
500 eller fler anställda	39%	± 4%	41%	± 4%
<b>Branscher</b>				
Tillverkningsindustrin (SNI 15-37)	30%	± 4%	19%	± 3%
Energisektorn (SNI 40-41)	28%	± 7%	19%	± 6%
Byggsektorn (SNI 45)	33%	± 7%	10%	± 5%
Tjänstesektorn (SNI 50-93), varav:	24%	± 3%	21%	± 2%
Handel, hotell och restaurang (SNI 50-55)	24%	± 4%	20%	± 3%
Transportsektorn (SNI 60-63)	33%	± 7%	14%	± 5%
Kommunikationssektorn (SNI 64)	32%	± 8%	41%	± 9%
Finansiella sektorn (SNI 65-67)	25%	± 5%	25%	± 5%
Företagstjänster (SNI 70-74)	21%	± 5%	24%	± 5%
Film-, video-, radio- och TV-verksamhet, annan serviceverksamhet (SNI 92.1-92.2 samt 93)	26%	± 6%	12%	± 4%
<b>ISDN</b>				
<b>Höghastighetsanslutningar</b>				
	2004	kl*	2004	kl*
<b>Totalt (SNI 15-93)</b>	<b>24%</b>	<b>± 2%</b>	<b>74%</b>	<b>± 2%</b>
<b>Storleksklasser</b>				
10-19 anställda	21%	± 3%	67%	± 3%
20-49 anställda	26%	± 4%	76%	± 4%
50-99 anställda	25%	± 6%	85%	± 4%
100-199 anställda	30%	± 4%	95%	± 2%
200-499 anställda	38%	± 2%	98%	± 1%
500 eller fler anställda	45%	± 4%	99%	± 1%
<b>Branscher</b>				
Tillverkningsindustrin (SNI 15-37)	25%	± 3%	72%	± 4%
Energisektorn (SNI 40-41)	17%	± 5%	97%	± 3%
Byggsektorn (SNI 45)	20%	± 6%	66%	± 8%
Tjänstesektorn (SNI 50-93), varav:	24%	± 2%	76%	± 2%
Handel, hotell och restaurang (SNI 50-55)	32%	± 4%	69%	± 4%
Transportsektorn (SNI 60-63)	14%	± 5%	65%	± 7%
Kommunikationssektorn (SNI 64)	32%	± 9%	95%	± 4%
Finansiella sektorn (SNI 65-67)	28%	± 5%	94%	± 3%
Företagstjänster (SNI 70-74)	14%	± 4%	90%	± 4%
Film-, video-, radio- och TV-verksamhet, annan serviceverksamhet (SNI 92.1-92.2 samt 93)	23%	± 5%	70%	± 6%

\*kl = konfidensintervallets halva längd, med 95 procents konfidensgrad, se kvalitetsdeklarationen

**Tabell 6.2**

Andel företag med tillgång till olika anslutningsalternativ till Internet efter storleksklass och bransch, år 2003, 10 anställda eller fler

	Modem och vanlig telefonlinje		Mobiltelefonnätet	
	2003	kl*	2003	kl*
<b>Totalt (SNI 15-93)</b>	<b>36%</b>	<b>± 2%</b>	<b>13%</b>	<b>± 1%</b>
<b>Storleksklasser</b>				
10-19 anställda	35%	± 3%	9%	± 2%
20-49 anställda	37%	± 4%	12%	± 3%
50-99 anställda	38%	± 8%	19%	± 6%
100-199 anställda	37%	± 4%	28%	± 4%
200-499 anställda	36%	± 2%	28%	± 2%
500 eller fler anställda	41%	± 3%	35%	± 3%
<b>Branscher</b>				
Tillverkningsindustrin (SNI 15-37)	37%	± 4%	12%	± 2%
Energisektorn (SNI 40-41)	15%	± 6%	10%	± 5%
Byggsektorn (SNI 45)	45%	± 8%	8%	± 4%
Tjänstesektorn (SNI 50-93), varav:	34%	± 3%	14%	± 2%
Handel, hotell och restaurang (SNI 50-55)	32%	± 4%	11%	± 3%
Transportsektorn (SNI 60-63)	43%	± 8%	9%	± 5%
Kommunikationssektorn (SNI 64)	38%	± 9%	34%	± 9%
Finansiella sektorn (SNI 65-67)	27%	± 5%	17%	± 4%
Företagstjänster (SNI 70-74)	35%	± 6%	20%	± 5%
Film-, video-, radio- och TV-verksamhet, annan serviceverksamhet (SNI 92.1-92.2 samt 93)	36%	± 7%	14%	± 5%
<b>ISDN</b>				
<b>Höghastighetsanslutningar</b>				
	2003	kl*	2003	kl*
<b>Totalt (SNI 15-93)</b>	<b>34%</b>	<b>± 2%</b>	<b>62%</b>	<b>± 2%</b>
<b>Storleksklasser</b>				
10-19 anställda	29%	± 3%	55%	± 3%
20-49 anställda	37%	± 4%	61%	± 4%
50-99 anställda	42%	± 8%	74%	± 7%
100-199 anställda	37%	± 4%	90%	± 3%
200-499 anställda	42%	± 2%	95%	± 1%
500 eller fler anställda	48%	± 3%	97%	± 1%
<b>Branscher</b>				
Tillverkningsindustrin (SNI 15-37)	37%	± 4%	57%	± 4%
Energisektorn (SNI 40-41)	22%	± 7%	90%	± 5%
Byggsektorn (SNI 45)	26%	± 7%	51%	± 8%
Tjänstesektorn (SNI 50-93), varav:	34%	± 3%	65%	± 3%
Handel, hotell och restaurang (SNI 50-55)	41%	± 4%	57%	± 4%
Transportsektorn (SNI 60-63)	23%	± 7%	49%	± 8%
Kommunikationssektorn (SNI 64)	27%	± 7%	91%	± 6%
Finansiella sektorn (SNI 65-67)	26%	± 5%	88%	± 4%
Företagstjänster (SNI 70-74)	29%	± 6%	84%	± 5%
Film-, video-, radio- och TV-verksamhet, annan serviceverksamhet (SNI 92.1-92.2 samt 93)	24%	± 6%	63%	± 6%

\*kl = konfidensintervallets halva längd, med 95 procents konfidensgrad, se kvalitetsdeklarationen

**Tabell 7**

Andel företag som har en hemsida/webbplats efter storleksklass och bransch, år 2004, 10 anställda eller fler

	2004		kl*
<b>Totalt (SNI 15-93)</b>	<b>82%</b>	<b>±</b>	<b>2%</b>
<b>Storleksklasser</b>			
10-19 anställda	75%	±	3%
20-49 anställda	84%	±	3%
50-99 anställda	94%	±	3%
100-199 anställda	95%	±	2%
200-499 anställda	98%	±	1%
500 eller fler anställda	98%	±	1%
<b>Branscher</b>			
Tillverkningsindustrin (SNI 15-37)	88%	±	3%
Energisektorn (SNI 40-41)	98%	±	3%
Byggsektorn (SNI 45)	63%	±	8%
Tjänstesektorn (SNI 50-93), varav:	82%	±	2%
Handel, hotell och restaurang (SNI 50-55)	84%	±	3%
Transportsektorn (SNI 60-63)	65%	±	7%
Kommunikationssektorn (SNI 64)	90%	±	5%
Finansiella sektorn (SNI 65-67)	94%	±	3%
Företagstjänster (SNI 70-74)	86%	±	5%
Film-, video-, radio- och TV-verksamhet, annan serviceverksamhet (SNI 92.1-92.2 samt 93)	79%	±	5%

\*kl = konfidensintervallets halva längd, med 95 procents konfidensgrad, se kvalitetsdeklarationen

**Tabell 8**

Andel av företag med hemsida som erbjuder information på främmande språk på sin hemsida efter storleksklass och bransch, år 2004, 10 anställda eller fler

	2004		kl*
<b>Totalt (SNI 15-93)</b>	<b>39%</b>	<b>±</b>	<b>2%</b>
<b>Storleksklasser</b>			
10-19 anställda	30%	±	3%
20-49 anställda	39%	±	4%
50-99 anställda	54%	±	7%
100-199 anställda	59%	±	4%
200-499 anställda	68%	±	2%
500 eller fler anställda	78%	±	3%
<b>Branscher</b>			
Tillverkningsindustrin (SNI 15-37)	50%	±	4%
Energisektorn (SNI 40-41)	18%	±	5%
Byggsektorn (SNI 45)	10%	±	5%
Tjänstesektorn (SNI 50-93), varav:	39%	±	3%
Handel, hotell och restaurang (SNI 50-55)	35%	±	4%
Transportsektorn (SNI 60-63)	35%	±	8%
Kommunikationssektorn (SNI 64)	..	±	..
Finansiella sektorn (SNI 65-67)	50%	±	6%
Företagstjänster (SNI 70-74)	46%	±	6%
Film-, video-, radio- och TV-verksamhet, annan serviceverksamhet (SNI 92.1-92.2 samt 93)	41%	±	6%

.. = Skattningen är alltför osäker för att redovisas

\*kl = konfidensintervallets halva längd, med 95 procents konfidensgrad, se kvalitetsdeklarationen

**Tabell 9**

Andel företag som har ett intranät efter storleksklass och bransch, år 2004, 10 anställda eller fler

	2004	±	kl*
<b>Totalt (SNI 15-93)</b>	<b>42%</b>	<b>±</b>	<b>2%</b>
<b>Storleksklasser</b>			
10-19 anställda	32%	±	3%
20-49 anställda	41%	±	4%
50-99 anställda	63%	±	7%
100-199 anställda	72%	±	4%
200-499 anställda	85%	±	2%
500 eller fler anställda	95%	±	2%
<b>Branscher</b>			
Tillverkningsindustrin (SNI 15-37)	41%	±	4%
Energisektorn (SNI 40-41)	77%	±	7%
Byggsektorn (SNI 45)	18%	±	6%
Tjänstesektorn (SNI 50-93), varav:	46%	±	3%
Handel, hotell och restaurang (SNI 50-55)	49%	±	4%
Transportsektorn (SNI 60-63)	27%	±	7%
Kommunikationssektorn (SNI 64)	76%	±	8%
Finansiella sektorn (SNI 65-67)	79%	±	5%
Företagstjänster (SNI 70-74)	48%	±	6%
Film-, video-, radio- och TV-verksamhet, annan serviceverksamhet (SNI 92.1-92.2 samt 93)	31%	±	5%

\*kl = konfidensintervallets halva längd, med 95 procents konfidensgrad, se kvalitetsdeklarationen

**Tabell 10**

Andel företag som har ett extranät efter storleksklass och bransch, år 2004, 10 anställda eller fler

	2004	±	kl*
<b>Totalt (SNI 15-93)</b>	<b>15%</b>	<b>±</b>	<b>1%</b>
<b>Storleksklasser</b>			
10-19 anställda	11%	±	2%
20-49 anställda	14%	±	3%
50-99 anställda	22%	±	7%
100-199 anställda	31%	±	4%
200-499 anställda	46%	±	2%
500 eller fler anställda	62%	±	4%
<b>Branscher</b>			
Tillverkningsindustrin (SNI 15-37)	13%	±	2%
Energisektorn (SNI 40-41)	26%	±	7%
Byggsektorn (SNI 45)	5%	±	3%
Tjänstesektorn (SNI 50-93), varav:	18%	±	2%
Handel, hotell och restaurang (SNI 50-55)	15%	±	3%
Transportsektorn (SNI 60-63)	10%	±	4%
Kommunikationssektorn (SNI 64)	53%	±	10%
Finansiella sektorn (SNI 65-67)	38%	±	6%
Företagstjänster (SNI 70-74)	25%	±	4%
Film-, video-, radio- och TV-verksamhet, annan serviceverksamhet (SNI 92.1-92.2 samt 93)	16%	±	4%

\*kl = konfidensintervallets halva längd, med 95 procents konfidensgrad, se kvalitetsdeklarationen

**Tabell 11**

Andel företag som har lokala nätverk (LAN) respektive trådlösa lokala nätverk (WLAN) efter storleksklass och bransch, år 2004, 10 anställda eller fler

	LAN		WLAN	
	2004	kl*	2004	kl*
<b>Totalt (SNI 15-93)</b>	<b>73%</b>	<b>± 2%</b>	<b>16%</b>	<b>± 2%</b>
<b>Storleksklasser</b>				
10-19 anställda	64%	± 3%	12%	± 2%
20-49 anställda	78%	± 4%	16%	± 3%
50-99 anställda	90%	± 4%	23%	± 6%
100-199 anställda	98%	± 1%	34%	± 4%
200-499 anställda	98%	± 1%	40%	± 2%
500 eller fler anställda	100%	± 0%	50%	± 4%
<b>Branscher</b>				
Tillverkningsindustrin (SNI 15-37)	82%	± 3%	15%	± 2%
Energisektorn (SNI 40-41)	98%	± 2%	21%	± 7%
Byggsektorn (SNI 45)	59%	± 8%	4%	± 3%
Tjänstesektorn (SNI 50-93), varav:	72%	± 3%	19%	± 2%
Handel, hotell och restaurang (SNI 50-55)	69%	± 4%	19%	± 3%
Transportsektorn (SNI 60-63)	56%	± 7%	9%	± 4%
Kommunikationssektorn (SNI 64)	91%	± 6%	34%	± 9%
Finansiella sektorn (SNI 65-67)	90%	± 4%	13%	± 4%
Företagstjänster (SNI 70-74)	83%	± 5%	24%	± 5%
Film-, video-, radio- och TV-verksamhet, annan serviceverksamhet (SNI 92.1-92.2 samt 93)	64%	± 6%	20%	± 5%

\*kl = konfidensintervallets halva längd, med 95 procents konfidensgrad, se kvalitetsdeklarationen

**Tabell 12**

Andel företag som har särskilda IT-system för att hantera beställningar eller inköp efter storleksklass och bransch, år 2004, 10 anställda eller fler

	2004	kl*
<b>Totalt (SNI 15-93)</b>	<b>29%</b>	<b>± 2%</b>
<b>Storleksklasser</b>		
10-19 anställda	21%	± 3%
20-49 anställda	28%	± 4%
50-99 anställda	43%	± 8%
100-199 anställda	51%	± 4%
200-499 anställda	64%	± 2%
500 eller fler anställda	76%	± 3%
<b>Branscher</b>		
Tillverkningsindustrin (SNI 15-37)	32%	± 3%
Energisektorn (SNI 40-41)	38%	± 8%
Byggsektorn (SNI 45)	9%	± 4%
Tjänstesektorn (SNI 50-93), varav:	31%	± 3%
Handel, hotell och restaurang (SNI 50-55)	41%	± 4%
Transportsektorn (SNI 60-63)	14%	± 5%
Kommunikationssektorn (SNI 64)	41%	± 8%
Finansiella sektorn (SNI 65-67)	32%	± 5%
Företagstjänster (SNI 70-74)	20%	± 5%
Film-, video-, radio- och TV-verksamhet, annan serviceverksamhet (SNI 92.1-92.2 samt 93)	17%	± 4%

\*kl = konfidensintervallets halva längd, med 95 procents konfidensgrad, se kvalitetsdeklarationen



**Tabell 13**

Andel företag som har sitt IT-system för att hantera beställningar eller inköp automatiskt sammankopplat med andra IT-system efter storleksklass och bransch, år 2004, 10 anställda eller fler

	Fakturerings- och betalningssystem			System för efterbeställning av varor		
	2004	±	kl*	2004	±	kl*
<b>Totalt (SNI 15-93)</b>	<b>21%</b>	<b>±</b>	<b>2%</b>	<b>15%</b>	<b>±</b>	<b>1%</b>
<b>Storleksklasser</b>						
10-19 anställda	16%	±	2%	10%	±	2%
20-49 anställda	22%	±	3%	15%	±	3%
50-99 anställda	28%	±	7%	24%	±	7%
100-199 anställda	41%	±	4%	31%	±	4%
200-499 anställda	52%	±	2%	36%	±	2%
500 eller fler anställda	64%	±	3%	44%	±	4%
<b>Branscher</b>						
Tillverkningsindustrin (SNI 15-37)	27%	±	3%	18%	±	3%
Energisektorn (SNI 40-41)	25%	±	6%	15%	±	5%
Byggsektorn (SNI 45)	7%	±	4%	3%	±	2%
Tjänstesektorn (SNI 50-93), varav:	22%	±	2%	16%	±	2%
Handel, hotell och restaurang (SNI 50-55)	28%	±	4%	24%	±	4%
Transportsektorn (SNI 60-63)	10%	±	4%	5%	±	3%
Kommunikationssektorn (SNI 64)	41%	±	8%	30%	±	8%
Finansiella sektorn (SNI 65-67)	21%	±	4%	14%	±	4%
Företagstjänster (SNI 70-74)	16%	±	4%	7%	±	3%
Film-, video-, radio- och TV-verksamhet, annan serviceverksamhet (SNI 92.1-92.2 samt 93)	12%	±	4%	8%	±	4%
<b>System för styrning av tillverkning m.m.</b>						
<b>Leverantörers affärssystem</b>						
	2004	±	kl*	2004	±	kl*
<b>Totalt (SNI 15-93)</b>	<b>15%</b>	<b>±</b>	<b>1%</b>	<b>7%</b>	<b>±</b>	<b>1%</b>
<b>Storleksklasser</b>						
10-19 anställda	9%	±	2%	6%	±	2%
20-49 anställda	15%	±	3%	6%	±	2%
50-99 anställda	25%	±	7%	10%	±	5%
100-199 anställda	35%	±	4%	10%	±	3%
200-499 anställda	43%	±	2%	17%	±	2%
500 eller fler anställda	50%	±	3%	30%	±	3%
<b>Branscher</b>						
Tillverkningsindustrin (SNI 15-37)	24%	±	3%	5%	±	2%
Energisektorn (SNI 40-41)	13%	±	5%	7%	±	3%
Byggsektorn (SNI 45)	2%	±	2%	1%	±	1%
Tjänstesektorn (SNI 50-93), varav:	13%	±	2%	9%	±	2%
Handel, hotell och restaurang (SNI 50-55)	18%	±	3%	13%	±	3%
Transportsektorn (SNI 60-63)	8%	±	4%	5%	±	3%
Kommunikationssektorn (SNI 64)	30%	±	7%	11%	±	5%
Finansiella sektorn (SNI 65-67)	9%	±	3%	11%	±	3%
Företagstjänster (SNI 70-74)	7%	±	3%	4%	±	2%
Film-, video-, radio- och TV-verksamhet, annan serviceverksamhet (SNI 92.1-92.2 samt 93)	10%	±	4%	5%	±	3%

Tabell 13 (forts.)

	Kunders affärssystem	
	2004	kl*
<b>Totalt (SNI 15-93)</b>	<b>5% ±</b>	<b>1%</b>
<b>Storleksklasser</b>		
10-19 anställda	4% ±	1%
20-49 anställda	4% ±	1%
50-99 anställda	7% ±	4%
100-199 anställda	11% ±	3%
200-499 anställda	16% ±	2%
500 eller fler anställda	21% ±	3%
<b>Branscher</b>		
Tillverkningsindustrin (SNI 15-37)	5% ±	2%
Energisektorn (SNI 40-41)	6% ±	3%
Byggsektorn (SNI 45)	0% ±	0%
Tjänstesektorn (SNI 50-93), varav:	5% ±	1%
Handel, hotell och restaurang (SNI 50-55)	7% ±	2%
Transportsektorn (SNI 60-63)	4% ±	3%
Kommunikationssektorn (SNI 64)	10% ±	6%
Finansiella sektorn (SNI 65-67)	7% ±	3%
Företagstjänster (SNI 70-74)	3% ±	2%
Film-, video-, radio- och TV-verksamhet, annan serviceverksamhet (SNI 92.1-92.2 samt 93)	5% ±	3%

\*kl = konfidensintervallets halva längd, med 95 procents konfidensgrad, se kvalitetsdeklarationen

Tabell 14

Andel företag som använder Internet för olika generella användningsområden efter storleksklass och bransch, år 2003 respektive 2004, 10 anställda eller fler

	Söka allmän information		Göra finansiella transaktioner	
	2003	kl*	2004	kl*
<b>Totalt (SNI 15-93)</b>	<b>89% ±</b>	<b>1%</b>	<b>80% ±</b>	<b>2%</b>
<b>Storleksklasser</b>				
10-19 anställda	85% ±	2%	82% ±	3%
20-49 anställda	91% ±	3%	79% ±	4%
50-99 anställda	96% ±	3%	79% ±	7%
100-199 anställda	98% ±	1%	74% ±	4%
200-499 anställda	99% ±	0%	73% ±	2%
500 eller fler anställda	99% ±	1%	62% ±	4%
<b>Branscher</b>				
Tillverkningsindustrin (SNI 15-37)	92% ±	2%	80% ±	3%
Energisektorn (SNI 40-41)	98% ±	3%	60% ±	9%
Byggsektorn (SNI 45)	89% ±	5%	88% ±	5%
Tjänstesektorn (SNI 50-93), varav:	88% ±	2%	78% ±	2%
Handel, hotell och restaurang (SNI 50-55)	85% ±	3%	77% ±	3%
Transportsektorn (SNI 60-63)	81% ±	6%	78% ±	6%
Kommunikationssektorn (SNI 64)	97% ±	2%	79% ±	7%
Finansiella sektorn (SNI 65-67)	97% ±	2%	78% ±	5%
Företagstjänster (SNI 70-74)	95% ±	3%	82% ±	5%
Film-, video-, radio- och TV-verksamhet, annan serviceverksamhet (SNI 92.1-92.2 samt 93)	85% ±	5%	73% ±	6%

Tabell 14 (forts.)

	Få service och support		Ladda ned digitala varor eller tjänster	
	2003	kl*	2004	kl*
<b>Totalt (SNI 15-93)</b>	<b>71%</b>	<b>± 2%</b>	<b>62%</b>	<b>± 2%</b>
<b>Storleksklasser</b>				
10-19 anställda	68%	± 3%	58%	± 3%
20-49 anställda	69%	± 4%	60%	± 4%
50-99 anställda	84%	± 6%	71%	± 7%
100-199 anställda	83%	± 3%	76%	± 4%
200-499 anställda	88%	± 2%	85%	± 2%
500 eller fler anställda	90%	± 2%	85%	± 3%
<b>Branscher</b>				
Tillverkningsindustrin (SNI 15-37)	71%	± 4%	70%	± 4%
Energisektorn (SNI 40-41)	90%	± 5%	89%	± 6%
Byggsektorn (SNI 45)	64%	± 8%	53%	± 8%
Tjänstesektorn (SNI 50-93), varav:	72%	± 3%	59%	± 3%
Handel, hotell och restaurang (SNI 50-55)	72%	± 4%	53%	± 4%
Transportsektorn (SNI 60-63)	58%	± 8%	49%	± 8%
Kommunikationssektorn (SNI 64)	87%	± 7%	77%	± 8%
Finansiella sektorn (SNI 65-67)	81%	± 5%	76%	± 5%
Företagstjänster (SNI 70-74)	77%	± 5%	73%	± 6%
Film-, video-, radio- och TV-verksamhet, annan serviceverksamhet (SNI 92.1-92.2 samt 93)	65%	± 6%	58%	± 6%
	Analysera konkurrenter		Lära upp och utbilda personalen	
	2003	kl*	2004	kl*
<b>Totalt (SNI 15-93)</b>	<b>45%</b>	<b>± 2%</b>	<b>19%</b>	<b>± 2%</b>
<b>Storleksklasser</b>				
10-19 anställda	39%	± 3%	15%	± 2%
20-49 anställda	46%	± 4%	20%	± 3%
50-99 anställda	58%	± 8%	24%	± 6%
100-199 anställda	61%	± 4%	33%	± 4%
200-499 anställda	71%	± 2%	38%	± 2%
500 eller fler anställda	75%	± 3%	56%	± 4%
<b>Branscher</b>				
Tillverkningsindustrin (SNI 15-37)	49%	± 4%	13%	± 3%
Energisektorn (SNI 40-41)	46%	± 9%	41%	± 8%
Byggsektorn (SNI 45)	19%	± 6%	6%	± 3%
Tjänstesektorn (SNI 50-93), varav:	49%	± 3%	24%	± 3%
Handel, hotell och restaurang (SNI 50-55)	44%	± 4%	24%	± 4%
Transportsektorn (SNI 60-63)	28%	± 7%	13%	± 5%
Kommunikationssektorn (SNI 64)	68%	± 9%	52%	± 10%
Finansiella sektorn (SNI 65-67)	71%	± 5%	44%	± 6%
Företagstjänster (SNI 70-74)	63%	± 6%	27%	± 5%
Film-, video-, radio- och TV-verksamhet, annan serviceverksamhet (SNI 92.1-92.2 samt 93)	46%	± 6%	14%	± 4%

\*kl = konfidensintervallets halva längd, med 95 procents konfidensgrad, se kvalitetsdeklarationen

**Tabell 15**

Andel företag som beställt varor eller tjänster via Internet efter storleksklass och bransch, år 2003, 10 anställda eller fler

	2003	±	kl*
<b>Totalt (SNI 15-93)</b>	<b>68%</b>	<b>±</b>	<b>2%</b>
<b>Storleksklasser</b>			
10-19 anställda	62%	±	3%
20-49 anställda	69%	±	4%
50-99 anställda	77%	±	6%
100-199 anställda	83%	±	3%
200-499 anställda	87%	±	2%
500 eller fler anställda	89%	±	2%
<b>Branscher</b>			
Tillverkningsindustrin (SNI 15-37)	69%	±	4%
Energisektorn (SNI 40-41)	84%	±	6%
Byggsektorn (SNI 45)	57%	±	8%
Tjänstesektorn (SNI 50-93), varav:	69%	±	3%
Handel, hotell och restaurang (SNI 50-55)	67%	±	4%
Transportsektorn (SNI 60-63)	56%	±	8%
Kommunikationssektorn (SNI 64)	82%	±	8%
Finansiella sektorn (SNI 65-67)	80%	±	5%
Företagstjänster (SNI 70-74)	76%	±	6%
Film-, video-, radio- och TV-verksamhet, annan serviceverksamhet (SNI 92.1-92.2 samt 93)	61%	±	6%

\*kl = konfidensintervallets halva längd, med 95 procents konfidensgrad, se kvalitetsdeklarationen

**Tabell 16**

Andel företag som använder Internet vid kontakter med myndigheter för olika ändamål efter storleksklass och bransch, år 2004, 10 anställda eller fler

	Söka information		Hämta blanketter	
	2004	kl*	2004	kl*
<b>Totalt (SNI 15-93)</b>	<b>89%</b>	<b>± 1%</b>	<b>86%</b>	<b>± 2%</b>
<b>Storleksklasser</b>				
10-19 anställda	85%	± 2%	83%	± 3%
20-49 anställda	91%	± 3%	88%	± 3%
50-99 anställda	97%	± 3%	92%	± 5%
100-199 anställda	97%	± 2%	95%	± 2%
200-499 anställda	97%	± 1%	94%	± 1%
500 eller fler anställda	99%	± 1%	95%	± 2%
<b>Branscher</b>				
Tillverkningsindustrin (SNI 15-37)	92%	± 2%	89%	± 3%
Energisektorn (SNI 40-41)	98%	± 2%	96%	± 3%
Byggsektorn (SNI 45)	89%	± 5%	86%	± 6%
Tjänstesektorn (SNI 50-93), varav:	88%	± 2%	85%	± 2%
Handel, hotell och restaurang (SNI 50-55)	86%	± 3%	82%	± 3%
Transportsektorn (SNI 60-63)	86%	± 5%	85%	± 6%
Kommunikationssektorn (SNI 64)	88%	± 7%	82%	± 8%
Finansiella sektorn (SNI 65-67)	99%	± 2%	93%	± 3%
Företagstjänster (SNI 70-74)	92%	± 4%	90%	± 4%
Film-, video-, radio- och TV-verksamhet, annan serviceverksamhet (SNI 92.1-92.2 samt 93)	82%	± 5%	78%	± 5%
	Returnera ifyllda blanketter		Fullständig elektronisk ärendehantering	
	2004	kl*	2004	kl*
<b>Totalt (SNI 15-93)</b>	<b>52%</b>	<b>± 2%</b>	<b>17%</b>	<b>± 2%</b>
<b>Storleksklasser</b>				
10-19 anställda	49%	± 3%	16%	± 2%
20-49 anställda	52%	± 4%	18%	± 3%
50-99 anställda	61%	± 8%	16%	± 5%
100-199 anställda	64%	± 4%	20%	± 3%
200-499 anställda	63%	± 2%	19%	± 2%
500 eller fler anställda	58%	± 4%	25%	± 3%
<b>Branscher</b>				
Tillverkningsindustrin (SNI 15-37)	54%	± 4%	16%	± 3%
Energisektorn (SNI 40-41)	80%	± 7%	24%	± 7%
Byggsektorn (SNI 45)	49%	± 8%	13%	± 5%
Tjänstesektorn (SNI 50-93), varav:	51%	± 3%	18%	± 2%
Handel, hotell och restaurang (SNI 50-55)	47%	± 4%	17%	± 3%
Transportsektorn (SNI 60-63)	52%	± 8%	17%	± 6%
Kommunikationssektorn (SNI 64)	51%	± 10%	31%	± 10%
Finansiella sektorn (SNI 65-67)	65%	± 6%	25%	± 5%
Företagstjänster (SNI 70-74)	55%	± 6%	18%	± 5%
Film-, video-, radio- och TV-verksamhet, annan serviceverksamhet (SNI 92.1-92.2 samt 93)	51%	± 6%	20%	± 5%

\*kl = konfidensintervallets halva längd, med 95 procents konfidensgrad, se kvalitetsdeklarationen

**Tabell 17**

Andel företag som använder olika säkerhetsanordningar efter storleksklass och bransch, år 2004, 10 anställda eller fler

	Viruskontroll eller andra programvaror för säkerhet			Brandväggar		
	2004	±	kl*	2004	±	kl*
<b>Totalt (SNI 15-93)</b>	<b>92%</b>	<b>±</b>	<b>1%</b>	<b>82%</b>	<b>±</b>	<b>2%</b>
<b>Storleksklasser</b>						
10-19 anställda	89%	±	2%	76%	±	3%
20-49 anställda	92%	±	2%	84%	±	3%
50-99 anställda	98%	±	2%	93%	±	4%
100-199 anställda	98%	±	1%	98%	±	1%
200-499 anställda	99%	±	0%	98%	±	1%
500 eller fler anställda	100%	±	0%	99%	±	1%
<b>Branscher</b>						
Tillverkningsindustrin (SNI 15-37)	94%	±	2%	82%	±	3%
Energisektorn (SNI 40-41)	99%	±	1%	99%	±	1%
Byggsektorn (SNI 45)	93%	±	4%	68%	±	7%
Tjänstesektorn (SNI 50-93), varav:	90%	±	2%	85%	±	2%
Handel, hotell och restaurang (SNI 50-55)	88%	±	3%	83%	±	3%
Transportsektorn (SNI 60-63)	85%	±	6%	73%	±	7%
Kommunikationssektorn (SNI 64)	92%	±	5%	92%	±	5%
Finansiella sektorn (SNI 65-67)	99%	±	1%	99%	±	1%
Företagstjänster (SNI 70-74)	96%	±	3%	92%	±	4%
Film-, video-, radio- och TV-verksamhet, annan serviceverksamhet (SNI 92.1-92.2 samt 93)	82%	±	5%	71%	±	6%
<b>Data-backup utanför driftmiljön</b>						
<b>Servrar med säkra anslutningar</b>						
	2004	±	kl*	2004	±	kl*
<b>Totalt (SNI 15-93)</b>	<b>59%</b>	<b>±</b>	<b>2%</b>	<b>49%</b>	<b>±</b>	<b>2%</b>
<b>Storleksklasser</b>						
10-19 anställda	54%	±	3%	42%	±	3%
20-49 anställda	60%	±	4%	50%	±	4%
50-99 anställda	63%	±	8%	61%	±	8%
100-199 anställda	73%	±	4%	66%	±	4%
200-499 anställda	76%	±	2%	76%	±	2%
500 eller fler anställda	85%	±	3%	88%	±	3%
<b>Branscher</b>						
Tillverkningsindustrin (SNI 15-37)	61%	±	4%	46%	±	4%
Energisektorn (SNI 40-41)	73%	±	8%	70%	±	8%
Byggsektorn (SNI 45)	46%	±	8%	31%	±	7%
Tjänstesektorn (SNI 50-93), varav:	60%	±	3%	53%	±	3%
Handel, hotell och restaurang (SNI 50-55)	58%	±	4%	48%	±	4%
Transportsektorn (SNI 60-63)	44%	±	8%	40%	±	7%
Kommunikationssektorn (SNI 64)	79%	±	8%	83%	±	8%
Finansiella sektorn (SNI 65-67)	83%	±	5%	86%	±	4%
Företagstjänster (SNI 70-74)	68%	±	6%	63%	±	6%
Film-, video-, radio- och TV-verksamhet, annan serviceverksamhet (SNI 92.1-92.2 samt 93)	56%	±	6%	53%	±	6%

Tabell 17 (forts.)

	Identifikations- system		Kryptering av data		
	2004	kl*	2004	kl*	
<b>Totalt (SNI 15-93)</b>	<b>48%</b>	<b>± 2%</b>	<b>22%</b>	<b>±</b>	<b>2%</b>
<b>Storleksklasser</b>					
10-19 anställda	45%	± 3%	16%	±	2%
20-49 anställda	46%	± 4%	23%	±	4%
50-99 anställda	57%	± 7%	28%	±	7%
100-199 anställda	56%	± 4%	46%	±	4%
200-499 anställda	71%	± 2%	62%	±	2%
500 eller fler anställda	82%	± 3%	70%	±	3%
<b>Branscher</b>					
Tillverkningsindustrin (SNI 15-37)	46%	± 4%	21%	±	3%
Energisektorn (SNI 40-41)	67%	± 8%	50%	±	8%
Byggsektorn (SNI 45)	35%	± 8%	7%	±	4%
Tjänstesektorn (SNI 50-93), varav:	51%	± 3%	25%	±	3%
Handel, hotell och restaurang (SNI 50-55)	53%	± 4%	20%	±	3%
Transportsektorn (SNI 60-63)	36%	± 7%	15%	±	5%
Kommunikationssektorn (SNI 64)	67%	± 10%	72%	±	9%
Finansiella sektorn (SNI 65-67)	83%	± 5%	71%	±	5%
Företagstjänster (SNI 70-74)	53%	± 6%	34%	±	5%
Film-, video-, radio- och TV-verksamhet, annan serviceverksamhet (SNI 92.1-92.2 samt 93)	48%	± 6%	22%	±	5%

\*kl = konfidensintervallets halva längd, med 95 procents konfidensgrad, se kvalitetsdeklarationen

Tabell 18

Andel företag som har uppdaterat någon av sina säkerhetsanordningar under de senaste *tre* månaderna efter storleksklass och bransch, år 2004, 10 anställda eller fler

	2004	kl*
<b>Totalt (SNI 15-93)</b>	<b>87%</b>	<b>± 2%</b>
<b>Storleksklasser</b>		
10-19 anställda	84%	± 2%
20-49 anställda	88%	± 3%
50-99 anställda	95%	± 3%
100-199 anställda	98%	± 1%
200-499 anställda	98%	± 1%
500 eller fler anställda	99%	± 1%
<b>Branscher</b>		
Tillverkningsindustrin (SNI 15-37)	89%	± 3%
Energisektorn (SNI 40-41)	99%	± 1%
Byggsektorn (SNI 45)	87%	± 5%
Tjänstesektorn (SNI 50-93), varav:	87%	± 2%
Handel, hotell och restaurang (SNI 50-55)	86%	± 3%
Transportsektorn (SNI 60-63)	77%	± 7%
Kommunikationssektorn (SNI 64)	92%	± 5%
Finansiella sektorn (SNI 65-67)	96%	± 2%
Företagstjänster (SNI 70-74)	91%	± 4%
Film-, video-, radio- och TV-verksamhet, annan serviceverksamhet (SNI 92.1-92.2 samt 93)	78%	± 5%

\*kl = konfidensintervallets halva längd, med 95 procents konfidensgrad, se kvalitetsdeklarationen

**Tabell 19**

Andel företag som utsatts för IT-säkerhetsproblem under de senaste tolv månaderna efter storleksklass och bransch, år 2004, 10 anställda eller fler

	2004	±	kl*
<b>Totalt (SNI 15-93)</b>	<b>37%</b>	<b>±</b>	<b>2%</b>
<b>Storleksklasser</b>			
10-19 anställda	32%	±	3%
20-49 anställda	37%	±	4%
50-99 anställda	46%	±	7%
100-199 anställda	51%	±	4%
200-499 anställda	56%	±	2%
500 eller fler anställda	68%	±	3%
<b>Branscher</b>			
Tillverkningsindustrin (SNI 15-37)	38%	±	4%
Energisektorn (SNI 40-41)	36%	±	8%
Byggsektorn (SNI 45)	25%	±	7%
Tjänstesektorn (SNI 50-93), varav:	38%	±	3%
Handel, hotell och restaurang (SNI 50-55)	34%	±	4%
Transportsektorn (SNI 60-63)	31%	±	7%
Kommunikationssektorn (SNI 64)	49%	±	9%
Finansiella sektorn (SNI 65-67)	38%	±	6%
Företagstjänster (SNI 70-74)	49%	±	6%
Film-, video-, radio- och TV-verksamhet, annan serviceverksamhet (SNI 92.1-92.2 samt 93)	27%	±	5%

\*kl = konfidensintervallets halva längd, med 95 procents konfidensgrad, se kvalitetsdeklarationen

**Tabell 20**

Andel företag som under de senaste tolv månaderna utsatts för datorvirus som resulterat i förlorad information eller förlorad arbetstid efter storleksklass och bransch, år 2004, 10 anställda eller fler

	2004	±	kl*
<b>Totalt (SNI 15-93)</b>	<b>29%</b>	<b>±</b>	<b>2%</b>
<b>Storleksklasser</b>			
10-19 anställda	25%	±	3%
20-49 anställda	29%	±	4%
50-99 anställda	34%	±	7%
100-199 anställda	41%	±	4%
200-499 anställda	44%	±	2%
500 eller fler anställda	62%	±	4%
<b>Branscher</b>			
Tillverkningsindustrin (SNI 15-37)	30%	±	4%
Energisektorn (SNI 40-41)	23%	±	7%
Byggsektorn (SNI 45)	18%	±	6%
Tjänstesektorn (SNI 50-93), varav:	31%	±	3%
Handel, hotell och restaurang (SNI 50-55)	27%	±	4%
Transportsektorn (SNI 60-63)	25%	±	6%
Kommunikationssektorn (SNI 64)	38%	±	9%
Finansiella sektorn (SNI 65-67)	27%	±	5%
Företagstjänster (SNI 70-74)	40%	±	6%
Film-, video-, radio- och TV-verksamhet, annan serviceverksamhet (SNI 92.1-92.2 samt 93)	21%	±	5%

\*kl = konfidensintervallets halva längd, med 95 procents konfidensgrad, se kvalitetsdeklarationen



**Tabell 21**

Andel företag som tagit emot beställningar via Internet *motsvarande 1% eller mer av omsättningen* efter storleksklass och bransch, år 2003, 10 anställda eller fler

	2003		kl*
<b>Totalt (SNI 15-93)</b>	<b>17%</b>	<b>±</b>	<b>2%</b>
<b>Storleksklasser</b>			
10-19 anställda	16%	±	2%
20-49 anställda	16%	±	3%
50-99 anställda	17%	±	6%
100-199 anställda	19%	±	3%
200-499 anställda	27%	±	2%
500 eller fler anställda	31%	±	3%
<b>Branscher</b>			
Tillverkningsindustrin (SNI 15-37)	18%	±	3%
Energisektorn (SNI 40-41)	10%	±	5%
Byggsektorn (SNI 45)	7%	±	4%
Tjänstesektorn (SNI 50-93), varav:	18%	±	2%
Handel, hotell och restaurang (SNI 50-55)	21%	±	3%
Transportsektorn (SNI 60-63)	15%	±	5%
Kommunikationssektorn (SNI 64)	29%	±	8%
Finansiella sektorn (SNI 65-67)	30%	±	5%
Företagstjänster (SNI 70-74)	13%	±	4%
Film-, video-, radio- och TV-verksamhet, annan serviceverksamhet (SNI 92.1-92.2 samt 93)	14%	±	4%

\*kl = konfidensintervallets halva längd, med 95 procents konfidensgrad, se kvalitetsdeklarationen

**Tabell 22**

Andel företag som beställt varor eller tjänster från andra företag via specialiserade marknadsplatser på Internet efter storleksklass och bransch, år 2003, 10 anställda eller fler

	2003		kl*
<b>Totalt (SNI 15-93)</b>	<b>27%</b>	<b>±</b>	<b>2%</b>
<b>Storleksklasser</b>			
10-19 anställda	24%	±	3%
20-49 anställda	26%	±	4%
50-99 anställda	33%	±	7%
100-199 anställda	34%	±	4%
200-499 anställda	38%	±	2%
500 eller fler anställda	47%	±	4%
<b>Branscher</b>			
Tillverkningsindustrin (SNI 15-37)	20%	±	3%
Energisektorn (SNI 40-41)	39%	±	8%
Byggsektorn (SNI 45)	19%	±	6%
Tjänstesektorn (SNI 50-93), varav:	31%	±	3%
Handel, hotell och restaurang (SNI 50-55)	29%	±	4%
Transportsektorn (SNI 60-63)	19%	±	6%
Kommunikationssektorn (SNI 64)	39%	±	10%
Finansiella sektorn (SNI 65-67)	39%	±	6%
Företagstjänster (SNI 70-74)	39%	±	6%
Film-, video-, radio- och TV-verksamhet, annan serviceverksamhet (SNI 92.1-92.2 samt 93)	24%	±	5%

\*kl = konfidensintervallets halva längd, med 95 procents konfidensgrad, se kvalitetsdeklarationen

**Tabell 23**

Andel företag som tagit emot beställningar via specialiserade marknadsplatser på Internet efter storleksklass och bransch, år 2003, 10 anställda eller fler

	2003	±	kl*
<b>Totalt (SNI 15-93)</b>	<b>4%</b>	<b>±</b>	<b>1%</b>
<b>Storleksklasser</b>			
10-19 anställda	2%	±	1%
20-49 anställda	6%	±	2%
50-99 anställda	5%	±	3%
100-199 anställda	5%	±	2%
200-499 anställda	11%	±	2%
500 eller fler anställda	13%	±	2%
<b>Branscher</b>			
Tillverkningsindustrin (SNI 15-37)	3%	±	1%
Energisektorn (SNI 40-41)	1%	±	1%
Byggsektorn (SNI 45)	0%	±	0%
Tjänstesektorn (SNI 50-93), varav:	5%	±	1%
Handel, hotell och restaurang (SNI 50-55)	6%	±	2%
Transportsektorn (SNI 60-63)	4%	±	3%
Kommunikationssektorn (SNI 64)	15%	±	7%
Finansiella sektorn (SNI 65-67)	12%	±	4%
Företagstjänster (SNI 70-74)	4%	±	2%
Film-, video-, radio- och TV-verksamhet, annan serviceverksamhet (SNI 92.1-92.2 samt 93)	1%	±	1%

\*kl = konfidensintervallets halva längd, med 95 procents konfidensgrad, se kvalitetsdeklarationen

## Kvalitetsdeklaration

Undersökningen avser att belysa användningen av informationsteknik i svenska företag. Den har genomförts fem gånger: åren 2000-2004. Modellen för undersökningen togs fram i ett nordiskt samarbete 1999 och liknande undersökningar har genomförts flera gånger i alla nordiska länder utom Island där undersökningen genomfördes för första gången under 2002. År 2001 har en vidareutveckling av den nordiska modellenkäten använts av Eurostat som delfinansierat denna undersökning och liknande undersökningar i ett flertal andra europeiska länder. Data för årets undersökning har samlats in med hjälp av enkäter som i Sverige skickades ut i mitten på mars 2004.

### Statistikens innehåll

De definitioner som använts i undersökningen har främst sitt ursprung i det nordiska och europeiska samarbetet som beskrivits ovan. Detta möjliggör internationella jämförelser, både inom Norden och EU.

### Statistiska målstorheter

Undersökningen belyser företags tillgång till och användning av informationsteknik. För vissa viktiga tekniker beskrivs även hur stor andel av företagens sysselsatta som använder dem. E-handeln beskrivs med hjälp av ekonomiska variabler. Därutöver ingår en grupp variabler som bl.a. beskriver IT-säkerhetsanordningar.

### Objekt och population

Undersökningsenheten är företagsenheten. Företagsenheter är i de flesta fall detsamma som en juridisk enhet, men i vissa fall bedöms flera juridiska enheter ha så integrerad verksamhet att de av SCB bedöms vara en företagsenhet. Rampopulationen utgörs av företagsenheter med SNI-koderna<sup>18</sup> 15-37, 40-41, 45, 50-52, 55, 60-67, 70-74, 92.1+92.2 samt 93 som fanns registrerade i SCB:s Företagsdatabas (FDB) under mars 2004. Se *tabell 1* på nästa sida. Endast företag med tio anställda eller fler ingår i undersökningen.

### Variabler

Undersökningen tar fram olika typer av variabler, bl.a. teknikvariabler, andel sysselsatta med tillgång till vissa tekniker, användningsområden av Internet, ekonomiska uppgifter för e-handel. Dessutom ingår variabler som bl.a. beskriver IT-säkerhetsanordningar.

### Statistiska mått

De statistiska måtten är andel företag med en egenskap, e-handel som andel av omsättningen eller i kronor samt andel sysselsatta som använder en viss teknik.

### Redovisningsgrupper

För indelning av branscher har standard för svensk näringsgrensindelning 2002 (SNI 2002) använts. På tvåsiffernivå, som använts här, är denna nomenklatur identisk med den europeiska nomenklaturen NACE<sup>19</sup> och resultaten är därför internationellt jämförbara. De branscher som ingår i undersökningen beskrivs i *tabell 1* på nästa sida. Tjänstesektorn består av branscherna inom SNI 50-93.

---

<sup>18</sup> SNI står för *Svensk Näringsgrensindelning*, se vidare avsnittet om redovisningsgrupper på nästa sida.

<sup>19</sup> NACE står för *Nomenclature Générale des Activités Economiques dans les Communautés Européennes*.

**Tabell 1**

Branscher enligt standard för svensk näringsgrensindelning 2002 (SNI 2002)

<b>SNI 2002</b>	<b>Formell beskrivning</b>	<b>Benämning i rapporten</b>
15-37,	Tillverkning	Tillverkningsindustri
40-41,	El-, gas-, värme-, och vattenförsörjning	Energisektorn
45	Byggverksamhet	Byggsektorn
50-52,	Parti och detaljhandel	Handel
55	Hotell- och restaurangverksamhet	Hotell och restaurang
60-63,	Transport	Transportsektorn
64	Kommunikation	Kommunikationssektorn
65-67	Finansiell verksamhet	Finansiella sektorn
70-74	Fastighets- och uthyrningsverksamhet, Företagstjänster	Företagstjänster
92.1-92.2	Film- och videoverksamhet samt radio- och TV-programverksamhet	Film-, video, radio- och TV-verksamhet
93	Annan serviceverksamhet	Annan serviceverksamhet

Företagen kan alternativt delas in i storleksklasser efter antal anställda, dessa beskrivs i *tabell 2*.

**Tabell 2**

Uppdelning i storleksklasser

<b>Storleksklass</b>	<b>Antal anställda</b>
1	10-19 anställda
2	20-49 anställda
3	50-99 anställda
4	100-199 anställda
5	200-499 anställda
6	500- anställda

### Referenstider

Undersökningen innehåller flera olika referenstider. För huvuddelen av variablerna är referenstiden januari 2004. För de ekonomiska variablerna är år 2003 referenstid. Frågan som rör företagets uppdateringar av IT-säkerhetsanordningar under de senaste *tre* månaderna avser främst första kvartalet 2004. Frågorna kring upplevda IT-säkerhetsproblem under de senaste *tolv* månaderna avser i första hand perioden från andra kvartalet 2003 till första kvartalet 2004.

### Statistikens tillförlitlighet

#### Tillförlitlighet totalt

Undersökningen är en urvalsundersökning och kan därmed antas vara behäftad med tre sorters fel: *urvalsfel* (som beror på att endast ett urval företag har undersökts och att dessa inte riktigt är representativa för samtliga företag), *bortfallsfel* (som beror på att svar saknas helt eller delvis från utvalda företag) och *mätfel* (som uppkommer på grund av att frågor och definitioner missuppfattas). Om det finns systematik i mätfelen, t.ex. om många företag missuppfattar en fråga på samma sätt, uppkommer skevhet i materialet. Även i bortfallet kan det finnas systematik som leder till skevhet i materialet, t.ex. att företag som inte har en viss egenskap uteblir med svar då frågan inte upplevs som aktuell.

## Osäkerhetskällor

### Urval

Urvalsramen är företagsenheter inom de branscher och storleksklasser som undersökts och som var aktiva i början av mars 2004. Urvalsramen tas fram från SCB:s Företagsdatabas (FDB). Ramen är indelad i strata efter bransch och storleksklass. I strata bestående av företag med 200 anställda eller fler är samtliga företag med i urvalet. Över strata bestående av företag med 10-199 anställda har ett stratifierat slumpmässigt urval med optimal allokering gjorts. I strata med tio företag eller färre har alla företag undersökts. I strata med fler än tio företag har åtminstone tio företag undersökts. Totalt omfattar urvalet 4 201 företag. Positiv urvalssamordning med förra årets undersökning har använts, för att få så jämförbara resultat som möjligt.

Den osäkerhet som uppkommer på grund av att undersökningen är en urvalsundersökning anges av konfidensintervallet. Ett 95-procentigt konfidensintervall ges av:

$$\text{Skattning} \pm 1.96 \times \text{medelfel}$$

där  $1.96 \times \text{medelfel}$  utgör halva konfidensintervallets längd.

Om konfidensgraden är vald till 95 procent innebär det att konfidensintervallet omfattar det sanna värdet på det vi vill mäta med 95 procents säkerhet.

### Ramtäckning

Problem med ramtäckning kan antingen ta sig uttryck i *övertäckning*, dvs. att företag som inte borde ha varit med i ramen är det, eller *undertäckning*, dvs. att företag som borde ha varit med i ramen inte är det. Företag som minskat i storlek så att de har mindre än tio anställda antas motsvaras av företag som ökat i storlek och därmed bör ingå i ramen. De har alltså behandlats som svarande och inte som övertäckning. De problem som uppstår när företag slås samman har hanterats efter riktlinjerna i *tabell 3* nedan.

#### Tabell 3

Hantering vid sammanslagning av företag

Situation	Åtgärd
<ul style="list-style-type: none"> <li>• Sammanslagning av två företag, A och B, som ingår i urvalet. B är det större företaget.</li> </ul>	Företag A ses som övertäckning, företag B besvarar enkäten (med variabelvärden för A+B om möjligt).
<ul style="list-style-type: none"> <li>• Endast företag A, det mindre, ingår i urvalet.</li> </ul>	A ses som övertäckning.
<ul style="list-style-type: none"> <li>• Företag B, det större, ingår i urvalet, men inte A.</li> </ul>	Företag B redovisar variabelvärden för A+B i sin redovisningsgrupp. Uppräkningstalet för det utvalda företaget (B) används.

### Svarsbortfall

Det finns två typer av bortfall: *objektsbortfall* och *partiellt bortfall*. Objektsbortfall motsvaras av de företag som inte svarar på enkäten, medan partiellt bortfallet innebär att ett företag svarar på enkäten, men hoppar över en eller flera frågor. Svarefrekvensen i denna undersökning är 72 procent, vilket innebär att

objektsbortfallet är 28 procent. I vissa branscher och storleksklasser ser det dock betydligt sämre ut. Den låga svarsfrekvensen är ett problem i den här undersökningen. Stort bortfall ökar osäkerheten i skattningarna. Det ökar även risken för skevhet i skattningarna. *Tabell 4* visar objektsbortfallet uppdelat på redovisningsgrupper.

**Tabell 4**

Objektsbortfall efter redovisningsgrupp

<b>Redovisningsgrupp</b>	<b>Objektsbortfall</b>
Totalt	28,0 %
<i>Branscher (SNI)</i>	
15-37	26,1 %
40-41	29,5 %
45	24,2 %
50-55	30,0 %
60-63	25,0 %
64	34,5 %
65-67	27,5 %
70-74	30,9 %
92.1-92.2 + 93	26,3 %
<i>Storleksklasser</i>	
10-19 anställda	25,5 %
20-49 anställda	25,6 %
50-99 anställda	27,2 %
100-199 anställda	27,1 %
200-499 anställda	30,9 %
500 eller fler anställda	38,1 %

### Bearbetning

Uppgifterna har granskats utifrån hur svaren på de olika frågorna hänger ihop logiskt. Vid ologiskheter eller bortfall på viktiga frågor har företagen återkontaktats för att ges möjlighet att komplettera de i enkäten angivna svaren. Särskild vikt har lagts vid att återkontakta större företag då deras svar har stor betydelse för undersökningens tillförlitlighet. Registeruppgifter från momsregistret har använts för att beräkna e-handeln i kronor. För den finansiella sektorn och i den mån sådana registeruppgifter inte varit tillgängliga för företag i andra sektorer har uppgifter från andra källor använts.

En del företag som har besvarat enkäten har hoppat över vissa frågor. En misstanke finns att företag i större utsträckning hoppar över de frågor som berör tekniker eller användningsområden som de inte använder. För att undvika en överskattning i resultaten på dessa frågor antas i resultatbearbetningen att ett uteslutet svar innebär att företaget inte använder sig av den teknik eller det användningsområde som frågan gäller. Detta kan i sin tur innebära en risk för underskattning särskilt för variabler med stort partiellt bortfall.

I *tabell 5* på nästa sida framgår det för vilka frågor som det partiella bortfallet varit särskilt stort. Det partiella bortfallet i tabellen är det partiella bortfallet för totalen för respektive fråga. Det partiella bortfallet kan variera en del mellan de olika redovisningsgrupperna.

**Tabell 5**

Frågor med särskilt stort partiellt bortfall

Variabel	Partiellt bortfall i procent
Intranät	7,7%
Trådlöst lokalt nätverk (WLAN)	9,2%
Serverar med säkra anslutningar	9,3%
Analys av konkurrenter*	10,3%
Kryptering av data	11,5%
Extranät	12,0%

\* Variabeln kommer från 2003 års undersökning, men redovisas även i årets rapport.

**Redovisning av osäkerhetsmått**

95-procentiga konfidensintervall har använts och återfinns i tabellbilagan.

Statistikens aktualitet

**Frekvens**

Undersökningen har genomförts årligen i fem år och avsikten är att den även i fortsättningen skall genomföras årligen.

**Framställningstid**

Undersökningen gick ut i mitten av mars 2004 och huvuddelen av svaren kom in under mars, april och maj månad. Resultatet publiceras cirka sju månader efter att huvuddelen av datainsamlingen avslutats.

Jämförbarhet

**Jämförbarhet över tiden**

Resultaten på de flesta variablerna är direkt jämförbara med förra årets svenska rapport kring företagens IT-användning. Undantagen består av:

- Frågan avseende företagets tillgång till Internet. I förra årets undersökning tillfrågades företagen om de *använde* Internet, inte om de *hade tillgång* till Internet.
- Frågorna kring företagets inköp respektive försäljning via Internet samt försäljning via EDI. Frågan om huruvida företagen *köpt varor eller tjänster* via Internet har ersatts med frågan om huruvida företagen *beställt varor eller tjänster* via Internet. Frågorna om huruvida företagen *sålt varor eller tjänster* via Internet respektive EDI har ersatts med frågor om huruvida företagen *tagit emot beställningar* via dessa datornätverk.

De ekonomiska variablerna påverkas mycket av både objektsbortfall och partiellt bortfall då antalet företag som skall besvara dessa frågor är relativt litet. Det innebär att ett svar eller uteblivet svar kan påverka resultaten avsevärt och förändringar i dessa variabler bör därför tolkas med stor försiktighet.

**Jämförbarhet mellan grupper**

Statistiken är i princip jämförbar med de övriga studier som genomförts av andra länder inom ramen för det europeiska samarbetet. Det är dock stora skillnader mellan svarsfrekvenserna i dessa undersökningar och även vissa skillnader i täckning, metodik mm.

## Tillgänglighet och förståelighet

### **Spridningsformer**

Utöver denna publikation publiceras även material från undersökningen på SCB:s webbplats. Resultat från undersökningen och övriga undersökningar utförda av EU-länder, presenteras av EU:s statistikmyndighet Eurostat bl.a. i databasen New Cronos.

### **Dokumentation**

Det finns ingen ytterligare lätt tillgänglig dokumentation av undersökningen utöver denna rapport.

### **Tillgång till primärmaterial**

Specialbearbetningar kan göras av materialet såsom andra aggregeringar efter branscher och storleksklasser, förutsatt att resultatet inte medför att något företag går att identifiera. Aidentifierat material kan göras tillgängligt för forsknings- och statistikändamål, efter särskild prövning.

### **Upplýsningstjänster**

Vid frågor kring undersökningen, kontakta Enheten för forskning och informationsteknik via SCB:s växel 08-506 940 00 eller skriv till [IT-statistik@scb.se](mailto:IT-statistik@scb.se). Det går även att vända sig till den centrala informationsservicen på SCB med telefonnummer 08-506 948 01 eller skriva till [infoservice@scb.se](mailto:infoservice@scb.se).



## Bilaga 1. Enkäten

På följande sidor återfinns enkäten till undersökningen om IT-användning i företag 2004.



Statistiska centralbyrån  
BV/ENK  
701 89 ÖREBRO

Uppgifterna som lämnas skall endast avse det företag vars namn och organisationsnummer angivits i adressfältet ovan.

Det är viktigt att även företag som inte har någon IT-användning skickar in blanketten!  
Alla svar är viktiga för undersökningens kvalitet.

Observera att frågorna skall besvaras utifrån hur situationen var i januari 2004, såvida inget annat anges.

## A Tillgång till informationsteknik (IT)

1 Använder företaget persondatorer, arbetsstationer eller terminaler?  1 Ja  2 Nej **→ Gå till fråga 30**

a Uppskatta hur stor andel av företagets sysselsatta som i arbetet använder sig av persondatorer, arbetsstationer eller terminaler på arbetsplatsen ..... %  1 Ingen andel

2 Har företaget sysselsatta som regelbundet, i genomsnitt minst en halv dag i veckan, arbetar utanför själva företaget och som därifrån har tillgång till företagets IT-system (t.ex. företagets e-postsystem)?  1 Ja  2 Nej

3 Har företaget tillgång till Internet?  1 Ja  2 Nej **→ Gå till fråga 21**

a Uppskatta hur stor andel av företagets sysselsatta som i arbetet använder Internetanslutna datorer ..... %  1 Ingen andel

4 Ange vilken eller vilka slags anslutningar företaget har till Internet.

**Uppringda anslutningar**

a Traditionellt modem (analogt modem och vanlig telefonlinje) . . . .  1 Ja  2 Nej

b ISDN .....  1 Ja  2 Nej

**Fasta anslutningar**

c DSL (ADSL, SDSL m.fl.) med kapacitet under 2Mb/sek . . . . .  1 Ja  2 Nej

d DSL (ADSL, SDSL m.fl.) med kapacitet på 2Mb/sek eller mer  1 Ja  2 Nej

e Anslutning via satellit (med hjälp av parabolantenn) . . . . .  1 Ja  2 Nej

f Andra bredbandsanslutningar (t.ex. via fiber eller radiolänk) . . . .  1 Ja  2 Nej

**Mobil anslutning**

g Mobiltelefonnätet (GPRS, 3G etc.) . . . . .  1 Ja  2 Nej



## B Användning av Internet

### 5 Använder företaget Internet för att

- a Göra finansiella transaktioner, t.ex. lönebesked eller betalning av fakturor?  1 Ja  2 Nej
- b Ta emot, "ladda ned" digitala varor eller tjänster, t.ex. programvara, digitala böcker eller tidskrifter?  1 Ja  2 Nej
- c Lära upp och utbilda personalen?  1 Ja  2 Nej

### 6 Använder företaget Internet vid kontakter med myndigheter för

- a Att söka information?  1 Ja  2 Nej
- b Att hämta blanketter?  1 Ja  2 Nej
- c Att returnera ifyllda blanketter?  1 Ja  2 Nej
- d Fullständig elektronisk ärendehantering?  1 Ja  2 Nej

### 7 Har företaget beställt varor eller tjänster via Internet under år 2003?

1 Ja  2 Nej → Gå till fråga 8

- a Uppskatta hur stor andel av värdet på företagets inköp av varor eller tjänster som under år 2003 gjorts via Internet . . . . .
- |                            |                            |                            |                            |
|----------------------------|----------------------------|----------------------------|----------------------------|
| Mindre än 1 %              | 1 – 9 %                    | 10 – 24 %                  | 25 % eller mer             |
| <input type="checkbox"/> 1 | <input type="checkbox"/> 2 | <input type="checkbox"/> 3 | <input type="checkbox"/> 4 |

### 8 Har företaget beställt varor eller tjänster från andra företag via specialiserade marknadsplatser på Internet under år 2003?

1 Ja  2 Nej

Med **specialiserade marknadsplatser** menas webbplatser där företag eller organisationer i en specifik bransch, t.ex. bilindustrin, erbjuder en avgränsad grupp av underleverantörer att leverera tjänster eller insatsvaror, t.ex. bilkomponenter.

### 9 Har företaget en hemsida/webbplats?

Svara **Ja** även om information om företaget finns på en gemensam hemsida/webbplats inom en koncern eller företagsgrupp.

1 Ja  2 Nej → Gå till fråga 11

### 10 Erbjuder företagets hemsida/webbplats information på främmande språk?

1 Ja  2 Nej

## C Försäljning via Internet

**Handel via Internet:** handel som sker genom att varan eller tjänsten beställs via en katalog eller ett formulär på en webbsida.

### 11 Har företaget tagit emot beställningar via Internet under år 2003?

Inkludera **inte** beställningar mottagna via vanlig e-post.

1 Ja  2 Nej → Gå till fråga 16

### 12 Uppskatta andelen av företagets omsättning som under år 2003 kom från order mottagna via Internet . . . . . Procent %

**Banker och andra finansinstitut** skall ange hur stor andel av rörelsens intäkter (inkl. ränteintäkter och provisionsintäkter, men med avdrag för räntekostnader och liknande kostnader) som kommer från order mottagna via Internet.

**Försäkringsbolag** skall ange hur stor andel av bruttopremieintäkterna som kommer från order mottagna via Internet.

### 13 Uppskatta andelen av värdet på företagets Internet-försäljning som år 2003 kom från

	Procent
a Privatpersoner . . . . .	%
b Övriga kunder (företag, myndigheter och organisationer) . . . . .	%
<b>Total Internetförsäljning . . . . .</b>	<b>100 %</b>

### 14 Uppskatta andelen av värdet på företagets Internet-försäljning som år 2003 kom från

	Procent
a Sverige . . . . .	%
b Övriga EU <sup>1</sup> . . . . .	%
c Resten av världen . . . . .	%
<b>Total Internetförsäljning . . . . .</b>	<b>100 %</b>

<sup>1</sup> EU består utöver Sverige av Belgien, Danmark, Finland, Frankrike, Grekland, Holland, Irland, Italien, Luxemburg, Portugal, Spanien, Storbritannien, Tyskland och Österrike.

<b>15</b> Har företaget erhållit online-betalningar för varor eller tjänster som sålts via Internet under år 2003?	Ja <input type="checkbox"/> 1	Nej <input type="checkbox"/> 2
<b>16</b> Har företaget tagit emot beställningar via specialiserade marknadsplatser på Internet under år 2003? Med <b>specialiserade marknadsplatser</b> menas webbplatser där företag eller organisationer i en specifik bransch, t.ex. bil-industrin, erbjuder en avgränsad grupp av underleverantörer att leverera tjänster eller insatsvaror, t.ex. bilkomponenter.	Ja <input type="checkbox"/> 1	Nej <input type="checkbox"/> 2

## D IT-säkerhet

<b>17</b> Använder företaget följande säkerhetsanordningar?	Ja	Nej
a Brandväggar (mjukvara eller hårdvara) . . . . .	<input type="checkbox"/> 1	<input type="checkbox"/> 2
b Viruskontroll eller andra programvaror för säkerhet . . . . .	<input type="checkbox"/> 1	<input type="checkbox"/> 2
c Servrar med säkra anslutningar (stöder säkerhetsprotokoll som t.ex. SSL eller SHTTP) . . . . .	<input type="checkbox"/> 1	<input type="checkbox"/> 2
d Data-backup utanför driftmiljön . . . . .	<input type="checkbox"/> 1	<input type="checkbox"/> 2
e Identifikationssystem . . . . .	<input type="checkbox"/> 1	<input type="checkbox"/> 2
<b>varav</b> e1) Digital signatur (för att identifiera motpart) . . . . .	<input type="checkbox"/> 1	<input type="checkbox"/> 2
e2) Andra metoder för identifikation, t.ex. PIN-kod . . . . .	<input type="checkbox"/> 1	<input type="checkbox"/> 2
f Kryptering av data . . . . .	<input type="checkbox"/> 1	<input type="checkbox"/> 2
<b>18</b> Har företaget uppdaterat någon av sina säkerhetsanordningar (t.ex. viruskydd) under de senaste tre månaderna? Svara <b>Ja</b> även om uppdateringarna sker automatiskt.	Ja <input type="checkbox"/> 1	Nej <input type="checkbox"/> 2
<b>19</b> Har företaget utsatts för IT-säkerhetsproblem under de senaste tolv månaderna?	<input type="checkbox"/> 1 Ja	<input type="checkbox"/> 2 Nej → <b>Gå till fråga 21</b>
<b>20</b> Har företaget utsatts för något av följande IT-säkerhetsproblem under de senaste tolv månaderna?	Ja	Nej
a Datorvirus som resulterat i förlorad information eller förlorad arbetstid . . . . .	<input type="checkbox"/> 1	<input type="checkbox"/> 2
b Obehörig tillgång till företagets datorsystem och dess innehåll	<input type="checkbox"/> 1	<input type="checkbox"/> 2
c Utpressning eller hot avseende företagets data eller programvara . . . . .	<input type="checkbox"/> 1	<input type="checkbox"/> 2

## E Tillgång till system

<b>21</b> Har företaget något av följande system?	Ja	Nej	
a Intranät . . . . .	<input type="checkbox"/> 1	<input type="checkbox"/> 2	<b>2</b> En del av företagets intranät tillgängligt endast för en avgränsad grupp av användare utanför företaget, via lösenord eller liknande tekniska lösningar.
b Extranät <b>2</b> . . . . .	<input type="checkbox"/> 1	<input type="checkbox"/> 2	
c LAN (lokalt nätverk) . . . . .	<input type="checkbox"/> 1	<input type="checkbox"/> 2	
<b>varav</b> c1) Wireless LAN (trådlöst lokalt nätverk) . . . . .	<input type="checkbox"/> 1	<input type="checkbox"/> 2	

## F IT-system för hantering av beställningar eller inköp

<b>22</b> Har företaget särskilda IT-system för att hantera beställningar eller inköp?	<input type="checkbox"/> 1 Ja	<input type="checkbox"/> 2 Nej → <b>Gå till fråga 24</b>
<b>23</b> Är företagets IT-system för att hantera beställningar eller inköp automatiskt sammankopplade med något av följande IT-system?	Ja	Nej
a Interna system för efterbeställning av varor . . . . .	<input type="checkbox"/> 1	<input type="checkbox"/> 2
b Fakturerings- och betalningssystem . . . . .	<input type="checkbox"/> 1	<input type="checkbox"/> 2
c Företagets system för styrning av tillverkning, logistik eller tjänsteproduktion . . . . .	<input type="checkbox"/> 1	<input type="checkbox"/> 2
d Kundens affärssystem <b>3</b> . . . . .	<input type="checkbox"/> 1	<input type="checkbox"/> 2
e Leverantörens affärssystem <b>3</b> . . . . .	<input type="checkbox"/> 1	<input type="checkbox"/> 2
		<b>3</b> Kunder respektive leverantörer inom samma företagskoncern skall inte inkluderas.

## G Användning av EDI

Med EDI (Electronic Data Interchange) menas elektroniskt datautbyte av standardiserade och strukturerade meddelanden mellan olika datasystem. EDI innebär att företag, efter en ömsesidig överenskommelse, kan kommunicera direkt med varandra med

hjälp av standardiserade affärsdokument. Exempel på användningsområden för EDI är beställningar, fakturor, betalningsuppdrag till banken, prisuppgifter och varubeskrivningar.

24 Använde företaget EDI under år 2003?

1 Ja

2 Nej → Gå till fråga 28

25 Har företaget tagit emot beställningar via EDI under år 2003?

1 Ja

2 Nej → Gå till fråga 27

Inkludera *inte* beställningar mottagna via Internet.

26 Uppskatta andelen av företagets omsättning som under år 2003 kom från order mottagna via EDI . . . . .

Procent  
..... %

Banker och andra finansinstitut skall ange hur stor andel av rörelsens intäkter (inkl. ränteintäkter och provisionsintäkter, men med avdrag för räntekostnader och liknande kostnader) som kommer från order mottagna via EDI.

Försäkringsbolag skall ange hur stor andel av bruttopremieintäkterna som kommer från order mottagna via EDI.

27 Har företaget beställt varor eller tjänster via EDI under år 2003? Inkludera *inte* beställningar gjorda via Internet.

1 Ja

2 Nej → Gå till fråga 28

a Uppskatta hur stor andel av företagets inköp av varor eller tjänster som under år 2003 gjorts via EDI . . . . .

Mindre än 1 %

1 % eller mer

1

2

## H Programvaruutveckling

28 Har företaget egen personal (exkludera externa konsulter) som arbetar med programvaruutveckling, t.ex. systemerare och programmerare?

1 Ja

2 Nej → Gå till fråga 30

a Uppskatta antalet årsverken för arbete med programvaruutveckling år 2003 . . . . .

Antal årsverken

Ett **årsverke** är det arbete en heltidsanställd person utför under ett år.

29 Fördela antalet årsverken från fråga 28a på följande

- a Programvaruutveckling för företagets egen användning, t.ex. program för ekonomistyrning och administration . . . . .
- b Programvaruutveckling för extern försäljning (inkludera även sådan programvara som ingår i de produkter företaget säljer)
- c Övrigt, t.ex. underhåll, support, reparation m.m. av företagets egen programvara . . . . .

Procent
..... %
..... %
..... %
<b>100 %</b>

**Totalt** . . . . .

## I Företagets omsättning

30 Hur stor var företagets omsättning (exkl. mervärdesskatt) under år 2003?

kr

Banker och andra finansinstitut skall ange rörelsens intäkter (inkl. ränteintäkter och provisionsintäkter, men med avdrag för räntekostnader och liknande kostnader).

Försäkringsbolag skall ange sina bruttopremieintäkter.

31 Hur lång tid behövde Ni för att ta fram uppgifterna och besvara enkäten? ..... minuter

### Eventuella kommentarer

### Företagets kontaktperson

Namn (TEXTA)	Telefon (inklusive riktnr.)
E-post	



För femte året i rad undersöker SCB användningen av informations-  
teknik (IT) bland svenska företag. Denna rapport belyser bland annat  
olika användningsområden för Internet utifrån statistik från undersökningen  
IT-användning i företag 2004. Andra områden som berörs är anslutnings-  
alternativ till Internet, IT-säkerhet och e-handel. Här följer några av resultaten  
hämtade från rapporten:

- Nästan alla företag använder datorer och Internet
- Fortsatt ökning av snabba anslutningar till Internet
- Drygt 8 av 10 företag har hemsida
- Allt fler företag använder sig av IT-säkerhetsanordningar
- Internetförsäljningen ökar

*Tidigare års rapporter finns tillgängliga på SCB:s webbplats ([www.scb.se](http://www.scb.se)).*

ISBN: 91-618-1261-7

Statistikpublikationer kan beställas från SCB, Publikationstjänsten, 701 89 ÖREBRO, e-post: [publ@scb.se](mailto:publ@scb.se),  
telefon: 019-17 68 00, fax: 019-17 64 44. De kan också köpas genom bokhandeln eller direkt hos SCB,  
Karlavägen 100 i Stockholm. Aktuell publicering redovisas på vår webbplats ([www.scb.se](http://www.scb.se)). Ytterligare hjälp  
ges av Bibliotek och information, e-post: [information@scb.se](mailto:information@scb.se), telefon: 08-506 948 01, fax: 08-506 948 99.

Statistical publications can be ordered from Statistics Sweden, Publication Services, SE-701 89 ÖREBRO,  
Sweden (phone: +46 19 17 68 00, fax: +46 19 17 64 44, e-mail: [publ@scb.se](mailto:publ@scb.se)). If you do not find the data  
you need in the publications, please contact Statistics Sweden, Library and Information, Box 24300, SE-104 51  
STOCKHOLM, Sweden (e-mail: [information@scb.se](mailto:information@scb.se), phone: +46 8 506 948 01, fax: +46 8 506 948 99).