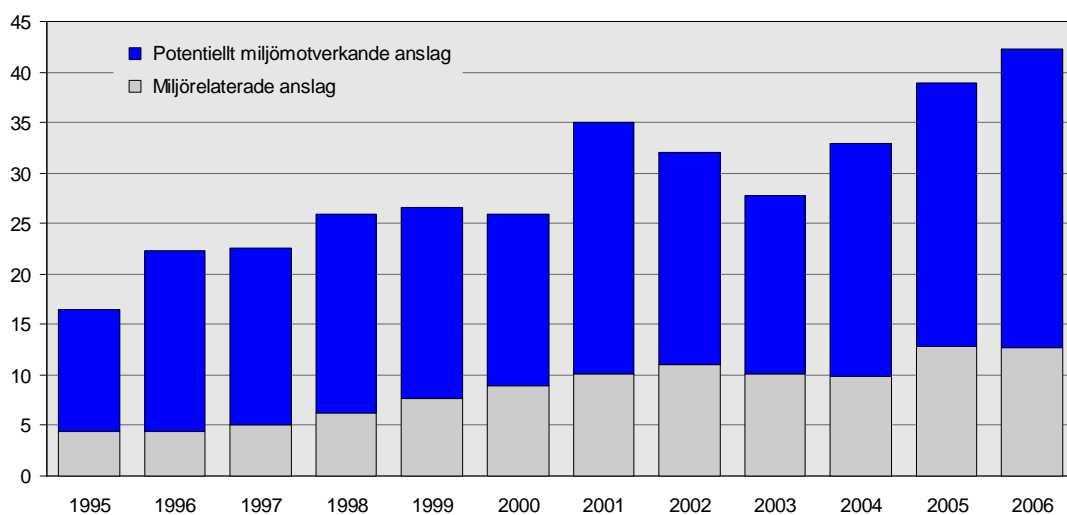


Rapport 2007:2

Miljöekonomiska indikatorer i statsbudgeten 1995-2006

Statliga anslag relaterade till miljön 1995-2006, miljarder kronor



Rapport 2007:2

Miljöekonomiska indikatorer i statsbudgeten 1995-2006

Environmental accounts

Environmental economic indicators in the Swedish state budget 1995-2006

Producent Producer	SCB, RM/REN Avdelningen för regioner och miljö Box 24300 104 51 Stockholm
Förfrågningar Inquiries	Viveka Palm, Miljöräkenskaper tfn +46 (0)8 506 942 19, viveka.palm@scb.se Nancy Steinbach, Miljöräkenskaper tfn +46 (0)8-506 940 97, nancy.steinbach@scb.se Maja Cederlund, Miljöräkenskaper tfn +46 (0)8 506 947 12, maja.cederlund@scb.se

© 2007 Statistiska centralbyrån

ISSN 1654-6822 (online)
ISSN 1403-1337 (print)
ISBN 978-91-618-1408-4 (print)
URN:NBN:SE:SCB-2007-MI71OP0702_pdf (pdf)

Printed in Sweden
SCB-Tryck, Örebro 2007

Förord

Ett av statens viktigaste styrmedel är statsbudgeten och de medel som där fördelas. Sedan 1999 års ekonomiska vårproposition redovisas gröna nyckeltal som ett komplement till de ekonomiska nyckeltalen i statsbudgeten. Syftet med de gröna nyckeltalen är att spegla den nationella utvecklingen för viktiga miljöproblem på ett enkelt och informativt sätt.

De nationella indikatorer som tagits fram för miljömålen har ännu inte explicit visat de ekonomiska aspekterna av miljöpolitiken utan koncentrerar sig på påverkan på miljön. Miljöräkenskapssystemet erbjuder möjligheter att få fram miljöekonomiska indikatorer som kan komplettera de befintliga nyckeltalen.

Denna rapport är framtagen som underlag till Miljömålsrådets rapport för den fördjupade utvärderingen av miljömålsarbetet och med medel från Miljömålsrådet.

I projektet ingick Viveka Palm, Nancy Steinbach och Maja Cederlund, Statistiska centralbyrån.

Projektgruppen vill tacka referensgruppen för dess stöd och goda synpunkter: Johanna Janson och Petronella Troselius på Miljödepartementet, Bengt Rundqvist på Miljömålsrådets kansli, Peter Frykblom på Finansdepartementet, Daniel Badman på Näringsdepartementet, Andreas Halvarsson på Statens Strålskyddsinstitut, Ylva Rönning på Boverket, Björn Olsson på SIKa och Paul Westin på Energimyndigheten.

Även tack till Lena Björck, Anneli Josefsson, Kristian Skånberg och Agneta Thermaenius för goda synpunkter och diskussioner.

Innehållsförteckning

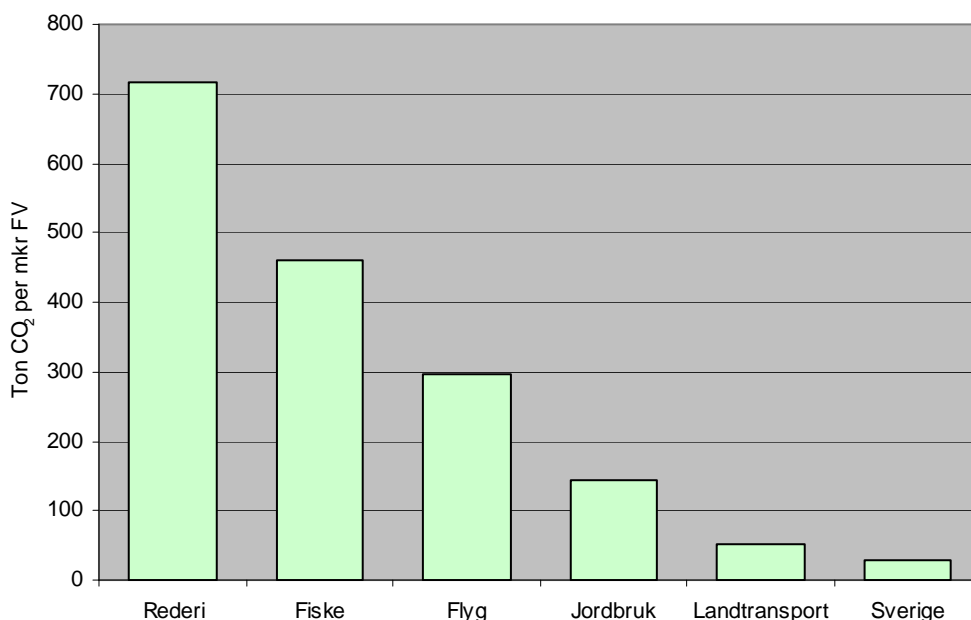
Sammanfattning	5
Summary	7
1. Inledning	9
1.1 Syfte.....	9
1.2 Bakgrund.....	10
2. Metod	12
2.1 Definition.....	12
2.2 Datakällor	14
3. Anslagen ur ett tidsperspektiv	15
3.1 Övergripande bild över anslagen.....	15
3.2 Miljörelaterade anslag	17
Forskningsanslag.....	18
3.3 Potentiellt miljömotverkande anslag	20
3.4 Övrig statlig verksamhet.....	22
4. Andra miljöekonomiska styrmedel	24
4.1 Miljöskatter	24
4.2 Alternativ styrning.....	25
5. Diskussion	28
6. Slutsatser	30
A. Anslag för miljöarbetet	32
B. Anslag i potentiell konflikt med miljömålsarbetet	35
C. Anslag för övrig statlig verksamhet	36
Litteratur	37

Sammanfattning

Rapporten har tagits fram på beställning av miljömålsrådet för att bidra med underlag till den fördjupande utvärderingen av miljömålsarbetet. Syftet med detta projekt var att komplettera de gröna nyckeltalen så att de omfattar miljöekonomiska variabler som kan kopplas till stadsbudgeten. Det kan innebära att förståelsen för budgetens påverkan på miljömålsarbetet kan fördjupas och att delar av de miljöekonomiska styrmedlens betydelse blir tydligare.

För att utvärdera vikten av statens miljöanslag har följande saker undersökts: Anslagens förändring över tiden 1995-2006, summan av kostnaderna som går till branscher som har högre utsläppsintensiteter än Sverige som medel (se figur A), anslag som går till potentiellt miljömotverkande aktiviteter och summan av kostnaderna som läggs ut från Sveriges tillverkningsindustrier för miljöskyddsåtgärder. En mindre jämförelse görs även av EU-ländernas statliga kostnader för miljöskyddsarbetet.

Figur A: Intensitetsmått CO₂ per Mkr förädlingsvärde, 2004



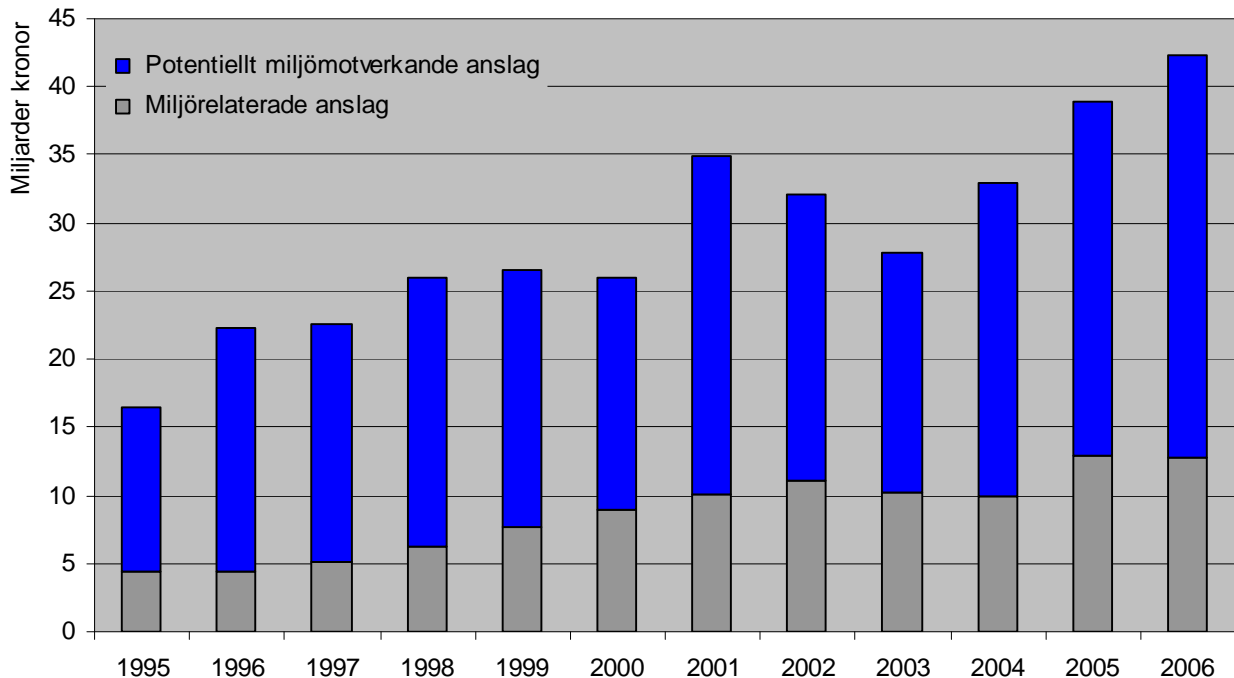
Metoden för statistikframställningen var att gruppera anslagen i tre kategorier: anslag med miljörelaterad anknytning (*Miljörelaterade anslag*), anslag som är riktade mot verksamheter som idag ger störst intensitetsmått (*Potentiellt miljömotverkande anslag*) och annan verksamhet som staten utövar (*Övrig statlig verksamhet*). Den sista kategorin är den största och innehåller aktiviteter så som transfereringar, utbildning och arbetsmarknad.

För de mest utsläppsintensiva branscherna, t.ex. jordbruk och transporter delades de statliga anslagen upp i relevant grupp beroende på aktivitet. Inom jordbruket gick anslag så som Miljö inom jordbruket till gruppen *Miljörelaterat* medan anslag så som Arealstöd och djurbidrag lades till gruppen om *Potentiellt miljömotverkande*. Inom transportområdet har anslag som går till väghållning och flygplatser gått till gruppen *Potentiellt miljömotverkande* medan kostnader för järnväg och kollektivtrafik gått till gruppen *Övrig statlig verksamhet*. Det är således inte hela anslagsområden som går till dessa typer av aktiviteter som har ansetts kunna motverka miljöarbetet utan varje anslag har utvärderats på basis av budgetpropositionerna.

Miljörelaterade statliga utgifter uppgår till 1,6 procent av statsbudgeten och andelen har inte förändrats över åren 1995-2006. Däremot har beloppet ökat från nära 5 miljarder kronor till drygt

12 miljarder kronor (se figur B). Finansiering utav aktiviteter som potentiellt kan motverka miljöarbetet uppgår till ca 4 procent av totala budgeten. Det kan röra sig om stora infrastrukturprojekt eller stöd till jordbruket som i sin utformning kan bidra till överproduktion. Den största delen av statsbudgeten går till aktiviteter som dock inte är särskilt miljöstörande. Det handlar bland annat om att bidra med ekonomisk trygghet för barn, familjer och pensionärer.

Figur B: Statliga anslag relaterade till miljön 1995-2006 miljarder kronor



I rapporten beskrivs även statlig styrning i form av miljöskatter, miljöstraffavgifter, handel med utsläppsrätter och handel med elcertifikat. Det generella intrycket är att dessa instrument har intressanta aspekter och särskilt skatter har använts med goda resultat.

Utvärderingarna av de senaste instrumenten som handel med utsläppsrätter och elcertifikat visar att ytterligare justeringar kring systemen måste göras innan förväntad effekt ska kunna nås. För transportsektorn konstateras att varken Kyotoprotokollet eller miljöskatterna täcker internationella transporter.

Rapporten visar ett sätt att följa upp miljöekonomiska styrinstrument, däribland statsbudgeten. En viss del av statsbudgeten är allokerad till miljöarbete medan andra delar tilldelas aktiviteter som indirekt leder till ökad miljöpåverkan. Det tyder på att det kan finnas alternativa sätt att fördela anslagen för att minska miljöpåverkan från de mest intensiva branscherna. Denna styrning kan ske antingen genom ekonomiska incitament utanför ramen av statsbudgeten för att minska utsläppsintensiteterna eller genom att reformera anslagen som de är givna idag.

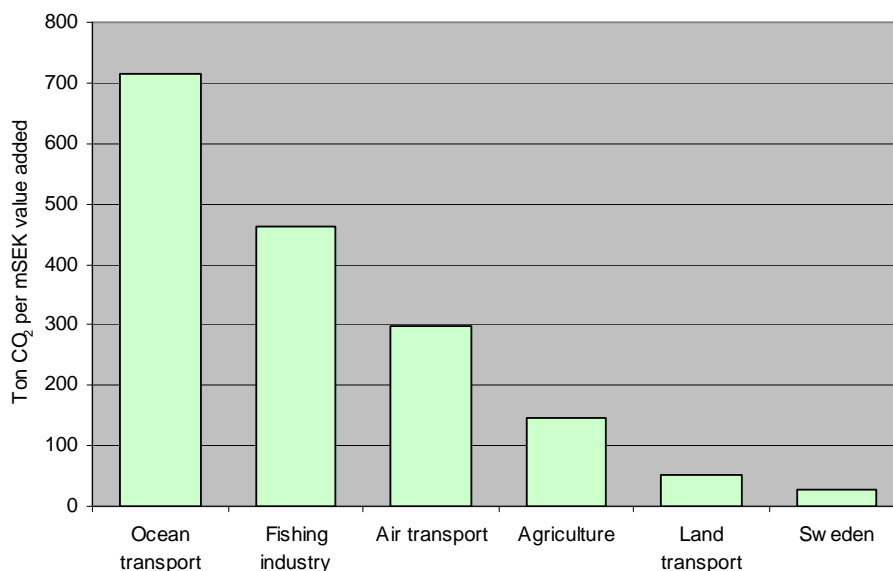
Statistiken visar utbetalade anslag i form av tabeller framtagna av Ekonomistyrningsverket och kan med relativ lätthet upprepas årligen. Det vore intressant att gå vidare och göra internationella analyser av andra statsbudgetar inom EU-området.

Summary

This report was commissioned by the Environmental Objectives Council in order to provide a basis for the in-depth evaluation of the work being done to achieve Sweden's 16 environmental quality objectives. The aim of the project was to supplement existing environmental indicators so that they include environmental economic variables that can be linked to the state budget. This may help increase understanding of the budget's impact on environmental work and clarify the significance of environmental economic instruments.

The following aspects have been examined to evaluate the importance of state environmental appropriations: changes to the appropriations over the 1995-2006 period, total expenditure that go to industries that have higher-than-average emission intensities (see Figure A), appropriations that go to activities with a potentially negative impact on the environment and total expenditure to Swedish industry for environmental protection measures. A small-scale comparison is also made of government spending on environmental protection in EU member states.

Figure A. Carbon dioxide emission intensities per sector, tonnes/value added in SEK millions, 2004

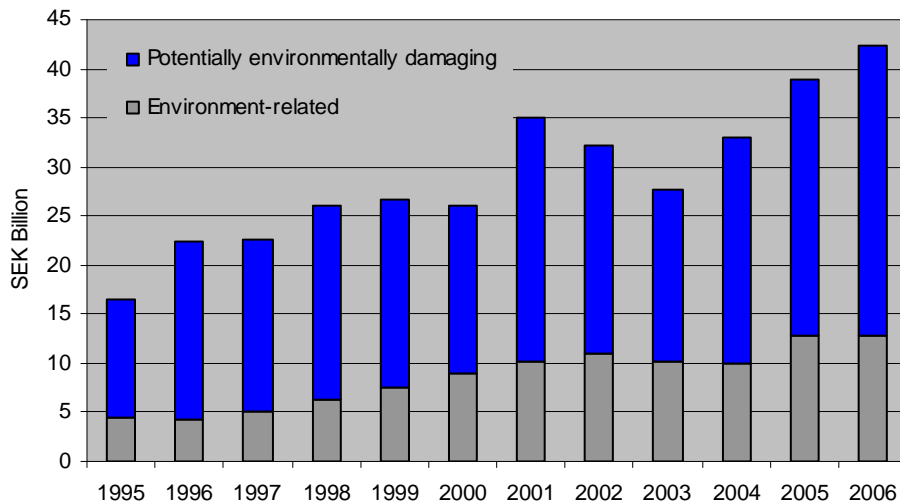


The statistics were compiled by grouping the appropriations in three categories: appropriations linked to the environment (*Environment-related*), appropriations aimed at activities that currently provide the largest intensities (*Potentially environmentally damaging*) and other activities performed by the state (*Other governmental activities*). The last category is the largest and covers activities such as transfers, education and labour market.

Regarding the most emission-intensive industries, e.g. agriculture and transport, the government appropriations are divided into the relevant group depending on the activity. Within agriculture, appropriations like 'Environmental efforts in agriculture' were allocated to the *Environment-related* group whilst appropriations such as 'Area support and livestock subsidies' were allocated to the *Potentially environmentally damaging* group. Within transport, appropriations that go to road maintenance and airports have been allocated to *Potentially environmentally damaging* whilst costs for railways and public transport have been allocated to the *Other governmental activities* group. Entire appropriation areas do not therefore go to types of activities that are considered to hamper environmental work. Each appropriation has instead been evaluated on the basis of the budget bills.

Environment-related government expenses amount to 1.6 percent of the state budget and this proportion has not changed over the 1995-2006 period. The amount has however increased from almost SEK 5 billion to just over SEK 12 billion (see Figure B). Funding of activities that may hamper environmental work amounts to about 4 percent of the total budget. This can relate to major infrastructure projects or support to agriculture, the design of which may contribute to over-production. The major part of the state budget goes to activities that are not particularly harmful to the environment, however. Such activities relate, for example, to providing financial security for children, families and pensioners.

Figure B: State appropriations related to the environment, 1995-2006, SEK billions



The report also describes other instruments such as environmental taxes, environmental sanction charges, emissions trading and electricity certificate trading. The general impression is that these instruments have interesting aspects and special taxes have been used to good effect.

The evaluations of the latest instruments such as emissions trading and electricity certificates show that further adjustments to the systems must be made before the anticipated effect can be realised. As far as the transport sector is concerned, neither the Kyoto Protocol nor the environmental taxes cover international transports.

The report demonstrates a way of monitoring environmental economic policy instruments, including the state budget. A certain part of the state budget is allocated to environmental work whereas other parts are allocated to activities that indirectly lead to increased environmental impact. This suggests there may be alternative ways of allocating the appropriations in order to reduce environmental impact from the most intensive industries. This can be effected either by providing financial incentives outside the framework of the state budget to reduce emission intensities or by reforming currently allocated appropriations.

The statistics show disbursed appropriations in the form of tables produced by the Swedish National Financial Management Authority and can be reproduced every year relatively easily. It would be interesting to take this a step further and perform international analyses of other state budgets within the EU.

1. Inledning

1.1 Syfte

Detta projekts syfte var att komplettera de gröna nyckeltalen så att de omfattar miljöekonomiska variabler som kan kopplas till stadsbudgeten. Det kan innebära att förståelsen för budgetens påverkan på miljömålsarbetet kan fördjupas och att de miljöekonomiska styrmedlens betydelse blir tydligare. I projektet har ett antal miljöekonomiska nyckeltal identifierats vilka visar hur statsbudgeten bidrar till miljömålsarbetet eller bidrar till ekonomiska verksamheter som ligger i konflikt med miljömålen. Tidsserier omfattar åren 1995-2006.

Rapporten har tagits fram för att bidra med underlag till miljömålsrådets rapport för den fördjupade utvärderingen av miljömålsarbetet. Projektet har presenterat resultatet för referensgruppen som inrättades 2006 inom miljömålsrådets kansli. Därefter har resultatet bearbetats för att publiceras som en rapport i miljöräkenskapsserien. Om indikatorerna befinns vara tillräckligt robusta och intressanta för att följas upp i anslutning till budgeten så kan de redovisas årligen i anslutning till kommande budgetar.

I rapporten tas en metod fram för att redovisa hur stor del av stadsbudgeten som går till miljöområdet, i kronor och som andel av total budget. Detta genom att dela in anslagen i olika ämnesområden t.ex. förnyelsebar energi. Anslagens grupperingar jämförs med storleken på ekonomiska styrmedel som miljöskatter, andra typer av miljöstyrningsaktiviteter, samt med andra faktorer som företagens miljöskyddskostnader och intensiteter inom branschsektorer i Sverige. Anslag som i sin utformning idag har en risk att påverka miljöarbetet negativt har också tagits fram. Syftet är att belysa balansen mellan olika budgetanslag som staten har till sitt förfogande.

Denna rapport tar således fram ett antal mått på det statliga arbetet med miljöskydd, potentiellt miljömotverkande och övrig statlig verksamhet och kan ses som komplement till existerande nyckeltal som redovisas i propositionerna¹.

Under de senaste 10 åren har potentiella aktiviteter som kan motarbeta miljöarbetet blivit utvärderade och diskuterade i Sverige. Till stora delar granskas skattelättnader och fördelaktiga skattesubventioner². Den typen av subventioner ingick dock inte i projektet att utvärdera. Dock görs en mindre beskrivning av området i rapporten.

Internationella jämförelser

I projektet har en mindre jämförelse med andra länder genomförts. De definitioner som använts gör det möjligt att göra internationella jämförelser. Statliga utgifter inom Europa redovisas av nationalräkenskaperna (ESA 1995)³, baserat på en FN-klassifikation kallad Classification of Functions of Government (COFOG). Arbetet pågår inom EU med att definiera utgiftsposter inom området miljöskydd i enlighet med European System for the Collection of Economic Information on the Environment (SERIEE 1994). Dessa båda klassifikationer och definitioner möjliggör god jämförbarhet och kvalitetssäkrad statistik.

¹ Nyckeltal som redovisades i 2007 års proposition var bl a. andel energianvändning av BNP, andel förnybar energi av total energianvändning, växthusgaser, växthusgas som andel av BNP samt andel av befolkningen.

² Riksrevisionsverket 1998:6, SCB MIR2000:3, Naturvårdsverket 2007a

³ Council Regulation (EC) No 2223/96 of 35 June 1996 on the European system of national and regional accounts in the Community

1.2 Bakgrund

En hållbar utveckling kan sägas vara en utveckling där ekonomiska, miljömässiga och sociala frågor behandlas på ett mer integrerat sätt än vad som hittills skett. Ett sätt att göra detta är att underlätta analyser av hur ekonomins olika delar påverkar miljön. Det kan också innebära att redovisa hur mycket medel som läggs ned på miljöarbete från stat och näringsliv.

Miljöräkenskapssystemet som började utvecklas i början av 1990-talet var ett första steg att underlätta nationella och internationella analyser av miljöekonomisk karaktär.

Miljöräkenskapssystemet är kopplat till produktion och konsumtion av varor och tjänster. I systemet är det möjligt att fördela miljöpåverkan på de ekonomiska aktörerna i samhället, olika industrier, offentliga myndigheter och hushåll. Det visar sig att miljöpåverkan skiljer sig kraftigt åt mellan olika typer av industrier. Basindustriernas aktiviteter är generellt mer energikrävande och därmed utsläppsintensiva, medan förädling av produkter är väsentligt mindre miljöstörande. Tjänstenäringarna är generellt mindre miljöstörande, med två viktiga undantag: transportsektorn och avfallshanteringen. Delvis kan hävdas att alla aktiviteter är miljöstörande, men det är ändå skillnader.

De ekonomiska kopplingarna till miljöfrågorna kan göras på olika sätt. Ett sätt som inte kommer att diskuteras i denna rapport är att värdera miljö kvalitet eller miljöförstöring i pengar. Det har t.ex. hävdats i tidigare EU-dokument att de olika fordonsslagen ska bära sina externa kostnader, vilket de inte gör i dag⁴. Istället betraktas en del av de existerande miljöekonomiska styrmedel som staten och industrin förfogar över och hur de används. Förutom anslagen är det miljöskatter, industrins miljöskyddskostnader, och nya styrmedel som gröna elcertifikat och handel med utsläppsrätter.

Statsbudgeten fördelar medel till miljöforskning, till förvaltning av miljöpolitikens institutioner samt till uppföljning av miljötillståndet. Den största delen av statsbudgeten går till aktiviteter som inte är särskilt miljöstörande. Det handlar bland annat om att bidra med ekonomisk trygghet för barn, familjer och pensionärer. Det finns å andra sidan exempel på hur statsbudgetens anslag går till aktiviteter som kan antas öka energianvändning eller annan miljöpåverkan. Det kan röra sig om stora infrastrukturprojekt eller stöd till jordbruket som i sin utformning kan bidra till överproduktion.

Miljömålsmyndigheterna har fått i uppdrag att rapportera sina anslag i förhållande till direkta åtgärder för arbete inom miljömålen under 2007. Det arbetet är mer detaljerat än vad som gjorts i denna studie. Genom att jämföra resultatet i de olika kartläggningarna bör man kunna bilda sig en uppfattning om hur miljöanslagen fördelar sig på miljömålen, men också vad som läggs ut mer generellt.

Liknande studier i andra länder

OECD har ett pågående utvecklingsarbete för att följa upp hur ekonomin och miljön hänger ihop. Man har utvecklat en databas dit länderna uppmanas att skicka data om de ekonomiska styrmedel som används samt vilka sektorer som är undantagna⁵. EU:s statistikbyrå Eurostat samlar in statistik över miljöskatter i enlighet med nationalräkenskapernas metodik. Bland annat redovisar de statistik över näringslivets och hushållens inbetalda miljöskatter⁶.

OECD har även gett ut ett antal publikationer om miljöskadliga subventioner och verktyg för miljöstyrning⁷, hur de kan mätas och hur de har kunnat omvandlas till mindre miljöskadliga

⁴ Europeiska Kommissionen 2001

⁵ www2.oecd.org

⁶ www.epp.eurostat.ec.europa.eu

⁷ OECD 2007, 2005, 2003

eller i vissa fall tagits bort. Exempel på subventioner är EU:s och andra länders jordbrukssubventioner samt subventioner till kolbrytning i Tyskland. För Sveriges del har skattelättnader till torvbrytning varit en diskussion. En annan har varit de tjänstebilsregler som bidragit till att Sveriges bilpark drar mer bränsle och mer koldioxid än andra EU-länders⁸. Ekonomiskt stöd till regioner har ofta utgått till infrastrukturprojekt som inte alltid kunnat motiveras samhällsekonomiskt. I USA gjordes under några år sammanställningar av en allians av motvilliga skattebetalare 'Taxpayers for common sense' och miljöorganisationen 'Friends of the Earth' om hur statens medel fördelade sig⁹. De har också utvecklat en databas över hur jordbruksstödet fördelas över landet med förslag på hur man vill se reformerade subventioner¹⁰.

⁸ Energimyndigheten och Naturvårdsverket 2007

⁹ Road to ruin, <http://www.taxpayer.net/road2ruin/COMPLETEREPORT.pdf> och green scissors <http://www.foe.org/res/pubs/pdf/gs2004.pdf>

¹⁰ <http://farm.ewg.org>

2. Metod

2.1 Definition

I rapporten är anslag från statsbudgeten indelade enligt vissa principer. De delas in i tre huvudgrupper: *Miljörelaterade*, *Potentiellt miljömotverkande* och *Övrig statlig verksamhet*. Anslagen har utvärderats med hjälp av texten i budgetpropositionerna, men projektgruppen har även dragit nytta av tidigare projekt utförda av SCB¹¹.

Vissa anslag är motiverade och namngivna utifrån ett miljösyfte i regeringens budgetproposition. Andra anslag, som miljöhälsorelaterade anslag har också tagits med bland de miljömotiverade liksom forskning om miljö och om förnybar energi. Anslagen redovisas i detalj i annex A.

Miljörelaterade utgifter (s.k. miljöskyddskostnader) har sammanställts under flertalet år inom Sverige, EU och FN¹². Definitionen som används betyder att åtgärder och kostnader som helt eller delvis är inriktade på att minska påverkan på den yttre miljön ingår i statistiken¹³. Statistiken som har sammanställts har hitintills framför allt gällt för industrin och för staten. I rapporten har samma principer och definitioner gällt. Undantaget gäller för miljöhälsorelaterade anslag så som radon i bostäder och bidrag till fonden för fukt- och mögelskador som är inkluderade i denna rapport men som ligger utanför den gängse internationella definitionen.

Anslag till olika myndigheter där miljöarbetet är en liten del av ordinarie arbetsuppgifter ingår till stora delar i huvudgruppen *Övrig statlig verksamhet*. För att kunna inkludera dessa inom miljörelaterade anslag krävs individuella utvärderingar av den specifika myndigheten för att identifiera en korrekt andelskostnad riktad mot miljön. Det arbetet har inte kunnat täckas av projektet. Undantaget gäller miljörelaterade biståndsanslag som har kunnat identifieras i ett tidigare projekt inom SCB.

Anslag i potentiell konflikt med miljömålsarbetet är definierade som utgifter till verksamheter med en utsläppsintensitet av koldioxid som ligger högre än riksgenomsnittet och som inte motiverats eller utformats för ett miljösyfte. Anslagen har utvärderats med hjälp av budgetpropositionerna. OECD har sedan tidigt 2000-tal aktivt arbetat med att ta fram en fungerande arbetsmetod för att redovisa miljöskadliga subventioner och använder följande definition¹⁴:

”In general, a subsidy is harmful to the environment if it leads to higher levels of waste and emissions, including those in the earlier stages of production and consumption, than what would be the case without the support measure”.

OECD har i sina studier fokuserat på olika sektorer, jordbruk, fiske, energi och trafik. I Sverige ligger de aktuella sektorerna bland de verksamheter som har högst intensiteter, dvs. större påverkan på klimatgasen koldioxid per miljoner kronor förädlingsvärde än Sverige som medel. Figur 1 visar sektorerna i jämförelse med Sverige som helhet.

Projektgruppen har valt att lyfta fram de anslag som understödjer sektorerna i figur 1 som i sin nuvarande form kan ha potentiell negativ inverkan på miljön bl. a. genom att de underlättar

¹¹ SCB 2006

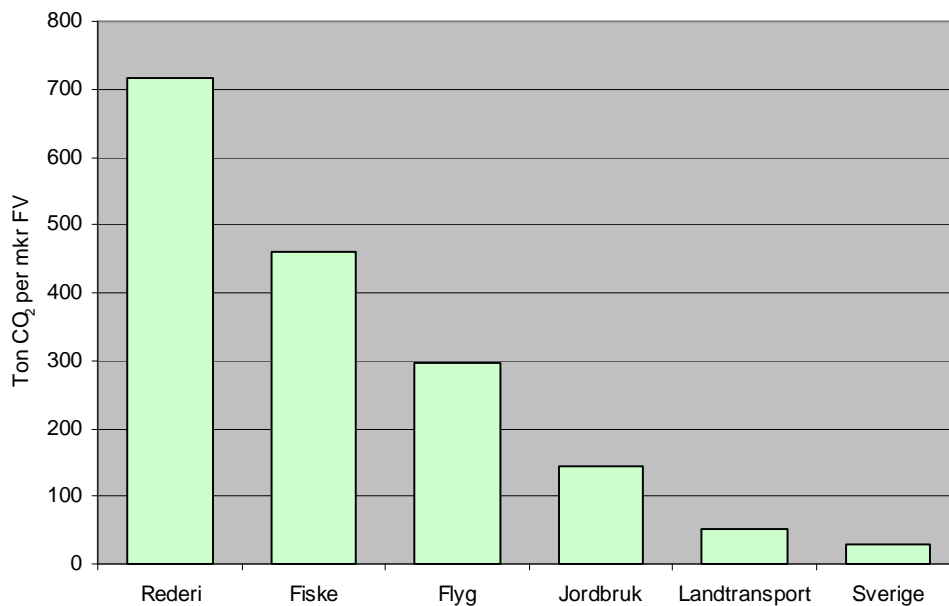
¹² SERIEE 1994, SEEA 2003

¹³ Environmental protection groups together all actions and activities that are aimed at the prevention, reduction and elimination of pollution as well as any other degradation of the environment (1994 SERIEE § 2006). This includes measures taken in order to restore the environment after it has been degraded due to the pressures from human activities. Eurostat 2002

¹⁴ OECD 2005

ökande trafik. Anslagen som ingår, t.ex. *Transportstöden, Arealersättning och djurbidrag*, och *Bidragen till fiskerieringen* redovisas i detalj i annex B. Anslagen har sorterats in under miljömålen för tydligare redovisning.

Figur 1: Intensitetsmått CO₂ per Mkr förädlingsvärde, 2004



Källa: Miljöräkenskaper, SCB

Anslag som är av karaktären hälsa, sjukvård, omsorg, arbetsmarknad, arbetsliv mm. har klassats som *Övrig statlig verksamhet* och redovisas för att ge läsaren en hänvisning av storleksordningen över grupperna *Miljö- och Potentiellt miljömotverkande anslag*. Anslagsrubrikerna för *Övrig statlig verksamhet* redovisas i annex C.

Anslag som har klassats som antingen miljörelaterade eller potentiellt miljömotverkande anslag har dragits bort från huvudklasserna i *Övrig statlig verksamhet*. Exempelvis inom utgiftsområde *Jord- och skogsbruk, fiske med anslutande näringar* har olika anslag så som bidrag till fiskevård och åtgärder för landsbygdens struktur och miljö klassats som miljörelaterade. Andra anslag inom samma utgiftsområde så som arealersättning har klassats som potentiellt miljömotverkande. Anslag som ligger kvar i *Övrig statlig verksamhet* är bidrag till djurhälsovård, bidrag till skogsfröplantager och andra liknande typer av anslag.

Miljösatser

I rapporten görs jämförelser med miljösatser. Miljösatser definieras som en skatt på en fysisk enhet med bevisad negativ effekt på miljön¹⁵. Fyra olika kategorier av skatter ingår: energi, transport, substanser och naturresurser.

En skatt är en betalning till staten för något som inte är öronmärkt för en tjänst eller service. Inom nationalräkenskaperna definieras en skatt som obligatoriska, ensidiga betalningar, kontant eller in natura, som uttaxeras av den offentliga sektorn eller av Europeiska unionens institutioner¹⁶.

¹⁵ OECD/Eurostat (2001): "a physical unit (or a proxy for it) that has proven specific negative effect on the environment."

¹⁶ System of National Accounts 1993. §7.48. Taxes are compulsory, unrequited payments, in cash or in kind, made by institutional units to government units. They are described as unrequited because the government provides nothing in return to the individual unit making the payment, although governments may use the funds raised in taxes to provide goods or services to other units, either individually or collectively, or to the community as a whole.

Skatterna betalas av företag, myndigheter eller hushåll. De största miljöskatterna är energi och koldioxidskatter. Tanken med miljöskatter är att de ökar priset på en miljöstörande aktivitet och gör det relativt sett dyrare att utöva den.

2.2 Datakällor

Datamaterialet för statens anslag kommer ifrån Ekonomistyrningsverket (ESV) och är baserat på anslagens kassamässiga utfall, dvs. när utbetalning av anslaget har skett. ESV utvecklar den ekonomiska styrningen för regering, regeringskansliet och andra statliga myndigheter samt gör analyser och prognoser av statens ekonomi¹⁷.

Data över bruttonationalprodukten kommer ifrån nationalräkenskaperna vid Statistiska centralbyrån. Statistik över branschfördelade utsläpp och ekonomiska bidrag per bransch som används i rapporten kommer ifrån miljöräkenskaperna vid Statistiska centralbyrån¹⁸.

Statistik över handelsrätter och elcertifikat är hämtade från rapporter publicerade av Naturvårdsverket och Energimyndigheten.

För internationell jämförelse har statistik från EU:s statistikbyrå Eurostat hämtats.

All data i diagram och tabeller med monetära värden redovisas i löpande priser. Det innebär att ingen justering har gjorts för t.ex. inflation.

¹⁷ www.esv.se

¹⁸ www.scb.se och www.scb.se/mi1301

3. Anslagen ur ett tidsperspektiv

3.1 Övergripande bild över anslagen

Under 2006 betalade Svenska staten ut ca 792 miljarder kronor till ändamål specificerade av riksdag och regering. Enligt regeringens årsredovisning ökade överskottet i de offentliga finanserna från 2,9 procent av BNP 2005 till 3,6 procent 2006¹⁹.

I tabell 1 redovisas statens anslag fördelat på de tre grupperna; Miljörelaterade, Potentiellt miljömotverkande och Övrig statlig verksamhet.

Tabell 1: Statliga anslag 1995-2006, miljoner kronor

	1995	2000	2005	2006
Miljörelaterade anslag	4 469	8 904	12 870	12 752
Miljö inom jordbruket	931	3 115	4 946	3 953
Miljöåtgärder	887	1 287	3 142	3 406
Miljöbistånd	583	1 283	1 734	2 015
Miljöövervakning	628	804	1 042	1 085
Bidrag till förnybar energi & energieffektivisering	568	671	521	370
Energiforskning	260	486	462	616
Miljöforskning	316	231	432	442
Strålning & Kärnsäkerhet	230	259	267	276
Investeringsprogram miljö/klimat	1	645	177	436
Miljöhälsa	65	122	146	153
Potentiellt miljömotverkande anslag	11 993	17 078	26 030	29 569
Begränsad klimatpåverkan	6 939	13 672	17 756	16 823
Ingen övergödning	4 538	2 691	8 025	12 520
Levande sjöar & vattendrag	468	652	130	133
Hav i balans & lev kust	62	63	119	94
Frisk luft	13	0	0	0
Övriga miljömål	-28	0	0	0
Övrig statlig verksamhet	601 739	683 584	686 056	723 170
<i>därav järnväg och kollektivtrafik</i>	12 535	7 775	11 860	12 179
Totalt utan justering	618 201	709 566	724 956	765 491
Totalt*	604 154	698 068	731 771	791 942

* Total innebär justeringar för kassamässiga korrigeringar och riksgäldskontorets nettoutlåning

Miljörelaterade anslag

Under 2006 tillägnades ca 1,6 procent av den totala statsbudgeten miljörelaterade aktiviteter, vilket är runt 0,5 procent av BNP. Till dessa räknas anslag kring forskning, bistånd och miljöskydd (se annex A för en detaljerad redovisning).

Tabell 1 visar att mellan 1995 och 2006 har det totala beloppet för Miljörelaterade anslag ökat med 185 procent (från 4 till närmare 13 miljarder kronor).

Överlag har individuella miljörelaterade anslag ökat med undantaget för bidrag inom gruppen för Bidrag för förnybar energi & energieffektivisering. Där har anslagen minskat bl.a. därför att anslag inom områdena *Introduktion av ny energiteknik* och *Energipolitiskt motiverade internationella klimatinsatser* dragits ned. Det beror också på att vissa anslagsposter har tagits bort som t.ex. *Skydd för småskalig produktion* och *Bidrag till investeringar i elproduktion från förnybara energikällor*.

¹⁹ Regeringens skrivelse 2006/07:101

Potentiellt miljömotverkande anslag

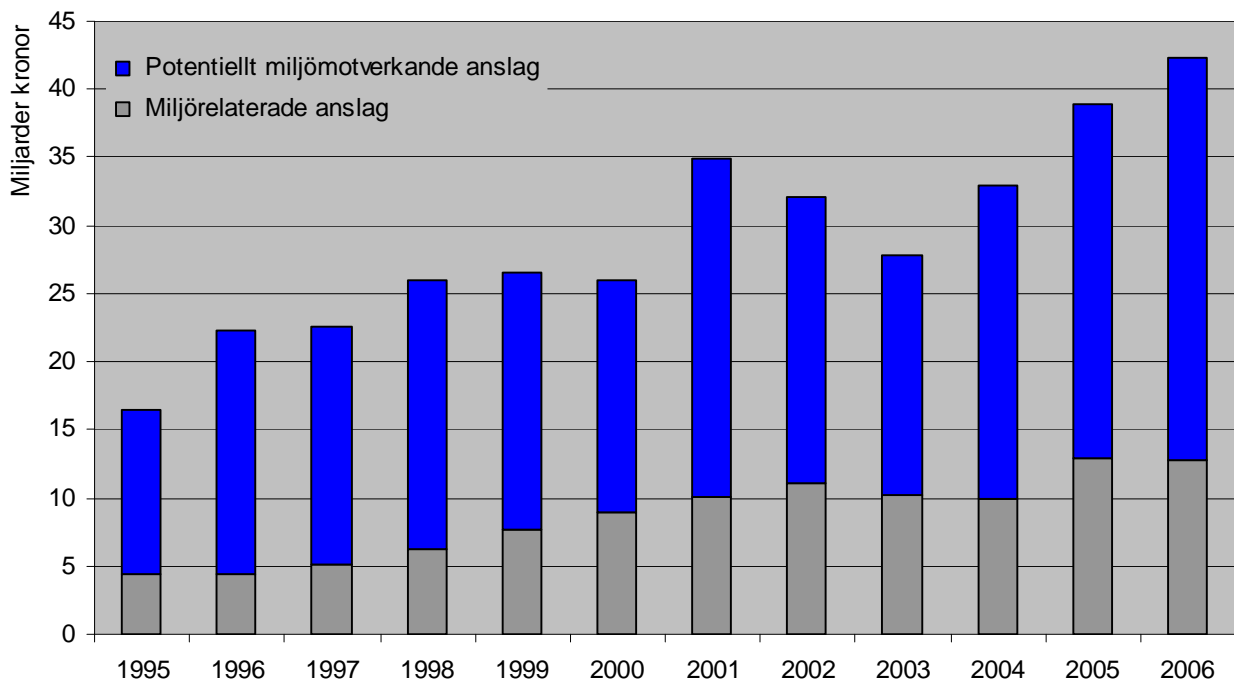
Mellan 1995 och 2006 har anslag som potentiellt kan motverka miljömålsarbetet ökat som andel av den totala statsbudgeten, från 2 procent till närmare 4 procent år 2006 av totala budgeten. Till de motverkande anslagen hör främst transportrelaterade anslag inom väg, flyg, och båt men även olika anslag till jordbruket och fisket (se annex B för en detaljerad redovisning).

Anslagen i gruppen låg 1995 på sammanlagt 12 miljarder kronor. Under 2006 var beloppet närmare 30 miljarder kronor vilket innebär en ökning med 147 procent. Det är främst anslaget för *Arealersättning och djurbidrag* som bidrar med den markanta ökningen (under 1995 var anslaget på närmare 4 miljarder kronor och låg under 2006 på 11 miljarder kronor).

Under 2005 reformerades anslaget för *Arealersättning och djurbidrag* i enlighet med EU:s beslut om en ny jordbrukspolitik. I propositionen för 2006 byttes namnet på anslaget ut till *Gårdsstödet*. Den nya inriktningen av stödet innebär att ersättning beror av storleken (arealer) och är inte som tidigare kopplade till hur mycket en lantbrukare producerar. Det finns dock en produktionskoppling kvar för vissa aktiviteter ännu en tid. Det gäller främst handdjursbidraget och mjölkbidraget. Mjölkbidraget kommer att bli helt frikopplat 2007 och handdjursbidraget skall enligt beslut frikopplas senast 2009.

Figur 2 visar utvecklingen av de två grupperna av anslag mellan 1995 och 2006. Som nämndes ovan ökar utgifterna från år till år. Potentiellt miljömotverkande har ökat med knappt 20 miljarder kronor och Miljörelaterade anslag med knappt 10 miljarder kronor.

Figur 2: Statliga anslag relaterade till miljön 1995-2006, miljarder kronor



Övrig statlig verksamhet

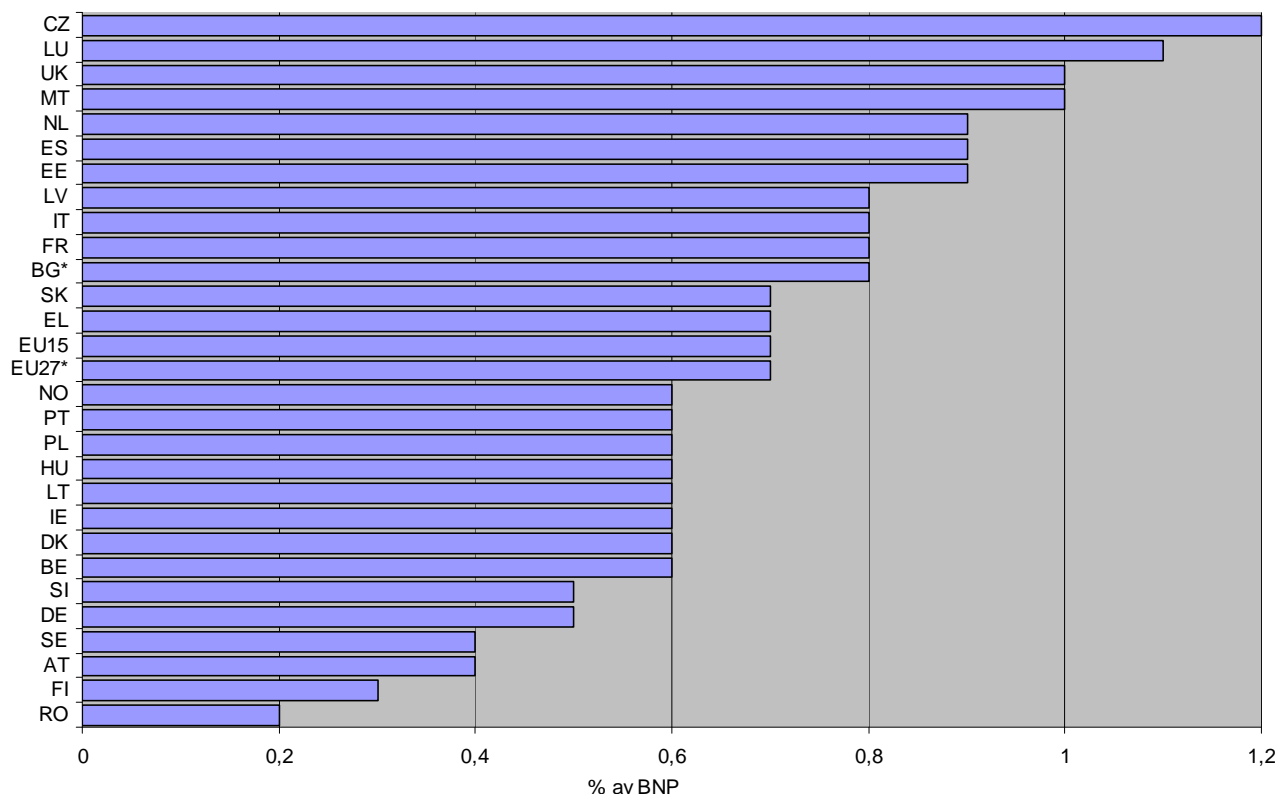
Största andelen av den statliga budgeten går till andra statliga aktiviteter såsom ekonomisk trygghet, sjukvård och omsorg. Under 2006 stod dessa aktiviteter för ca 95 procent av totala anslagen eller ca 26 procent av BNP. Under tidsperioden 1995-2006 har anslagen inom Övrig statlig verksamhet ökat med 20 procent, från 602 miljarder kronor till 723 miljarder kronor.

Internationellt perspektiv

Statistik för statens utgifter inom miljöområdet för Europa samlas in och publiceras av Eurostat. Figur 3 visar att med undantag från Lettland och Estland har södra Europa högre utgifter för miljöskydd per BNP än norra. Sverige med utgifter på 0,4 procent av BNP 2005 låg ungefär jämnt med de nordiska grannländerna.

En del länder har högre andel statliga utgifter enligt figur 3 än andra och det är främst kostnader för avfallshantering och avloppsrening som bidrar till skillnader i statistiken. För att få en riktig och rättvis bild över olika länders situation borde statistik över de relevanta branscherna i den privata sektorn även tas med. Tyvärr finns det stora luckor i den internationella statistiken²⁰.

Figur 3: Miljöskyddskostnader inom den offentliga sektorn, procent av BNP 2005



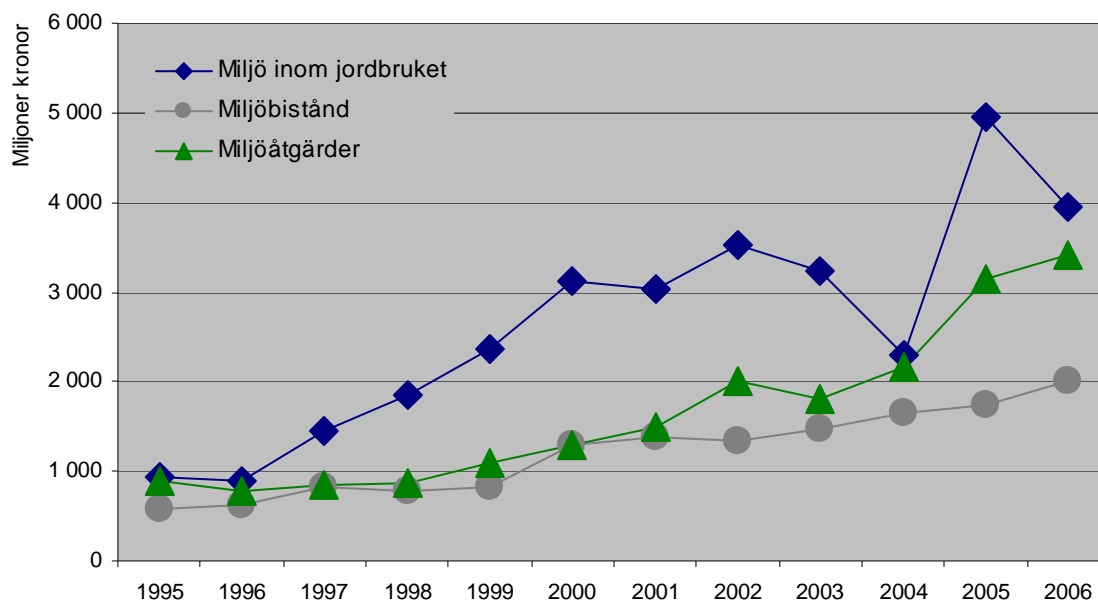
Källa: Nationalräkenskaperna Eurostat, *2004

3.2 Miljörelaterade anslag

Figur 4 visar de tre anslagsgrupperna som har störst anslag (volym) mellan 1995 och 2006 relaterat till statens miljöarbete. De är Miljö inom jordbruket, Miljöåtgärder och Miljöbistånd. Grupperna har även, bortsett från Investeringsprogrammen för miljö och klimat, också haft den största procentuella utvecklingen.

²⁰ Eurostat 2005

Figur 4: Utveckling av de tre största anslagsgrupperna för miljöarbete 1995-2006



Miljö inom jordbruket

Utöver Investeringsprogrammet är Miljö inom jordbruk den grupp av anslag som har ökat mest med över 300 procent mellan 1995 och 2006, eller från 931 miljoner kronor till 3,9 miljarder kronor. Anslagen ges främst till *Åtgärder för landsbygdens miljö och struktur* som står för 57 procent. Anslaget för *Ekologisk produktion* har sedan införandet 2004 ökat från 1,4 miljoner till ca 2,9 miljoner kronor 2006, men har endast en andel av 1 procent inom gruppen (se annex A).

Miljöåtgärder

Gruppen miljöåtgärder innehåller en rad olika anslag och handlar om traditionella åtgärder som sanering, kalkning, investeringsprogram för naturvård och information. Mellan 1995 och 2006 ökade denna grupp med nära 300 procent (från 862 miljoner till strax över 3 miljarder kronor). Sedan införandet av anslaget för biologisk mångfald 1999 står denna post för närmare 60 procent av anslagen (se annex A). Det är till stora delar investeringar i mark som ingår i detta anslag (895 miljoner kronor).

Miljöbistånd

I mitten på 1990-talet bestod miljöbistånden av en rad samarbetsprojekt och insatser. Sedan 2006 går allt bidrag genom anslaget *Biståndsverksamhet*. Anslaget för biståndsverksamhet betalas ut till SIDA och till Utrikesdepartementet. Andelen som går till miljöbistånd har identifierats genom årsredovisningsrapporter och genom tidigare projekt inom SCB.

Forskningsanslag

Forskning och utveckling är ett av de områden som kan bidra på mer än ett sätt. Nya teknologier och processer är bra för affärer, kan minska påverkan på naturen och ger även arbetstillfällen. Forskningsrådet Formas och VINNOVA fick t.ex. 2006 i uppdrag att utveckla en nationell forskningsstrategi kring främjandet av miljöteknik²¹.

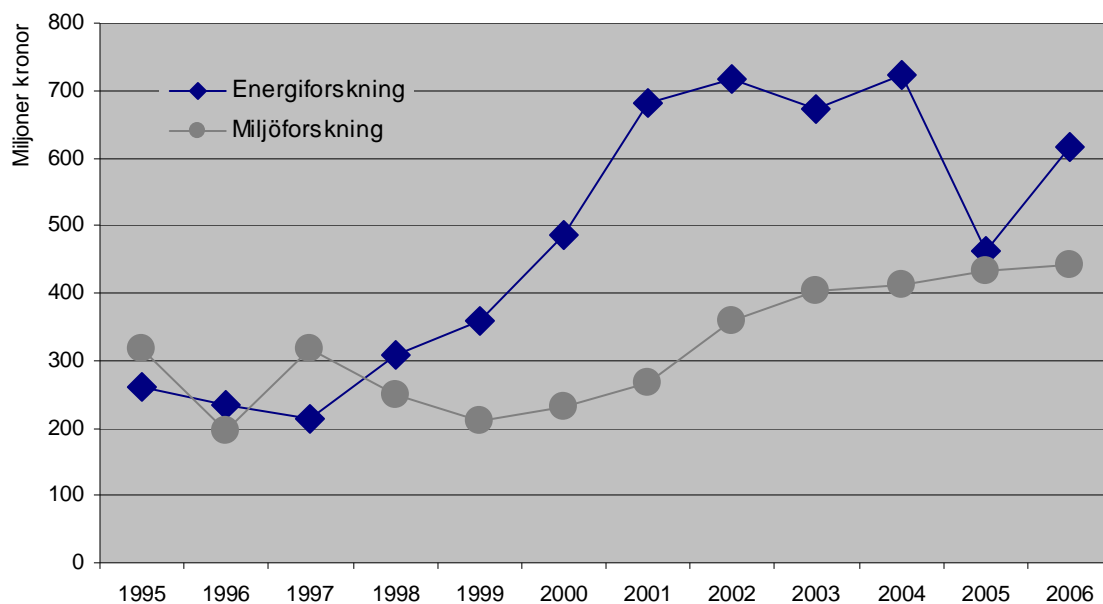
²¹ Forskningsstrategi för miljöteknik Redovisning av regeringsuppdrag till Formas och VINNOVA 2007-02-01.

I Sverige produceras varor och tjänster som har till syfte att minska påverkan till miljön. Företag som producerar sådana varor och tjänster går under benämningen miljöföretag. Under 2005 sysselsatte svenska miljöföretag strax under 96 000 personer och omsatte ca 243 miljarder kronor²².

Under 2006 bidrog svenska staten med strax över 1 miljard kronor till Miljö- och energiforskning. Figur 5 visar att den generella miljöforskningen, där anslag till olika forskningsråd ingår, har ökat mellan 1995 och 2006 med 40 procent. Anslag för energiforskning har under samma tidsperiod ökat med ca 140 procent även om utbetalda anslag sjönk något från 2005.

Störst andel anslag ges till Formas vilket är 72 procent av anslagen inom gruppen Miljöforskning, eller 339 miljoner kronor. Därefter går en större andel bidrag till att stödja Naturvårdsverkets och statens andel vid IVL Svenska Miljöinstitutet AB:s arbete i forsknings- och utvecklingsverksamhet (anslaget heter miljöforskning). Det inriktar sig t.ex. på att öka underlagen för hur miljömålen kan nås eller forskning med anknytningar till miljöbalken²³.

Figur 5: Utveckling av forskningsanslag för miljöarbete, 1995-2006



Anslagen för Energiforskning ska främja utvecklingen av teknik som baserar sig på förnybara energikällor men anslagen får även utnyttjas för demonstrationsinsatser och medlemsavgifter. Det budgeterade anslaget för energiforskning låg 2006 på drygt 815 miljoner kronor. Det faktiska utfallet är redovisat till drygt 600 miljoner kronor. Det är oklart om övergångsbestämmelser kring anslagssparande orsakar skillnaden eller om anslagen inte har förbrukats som planerat.

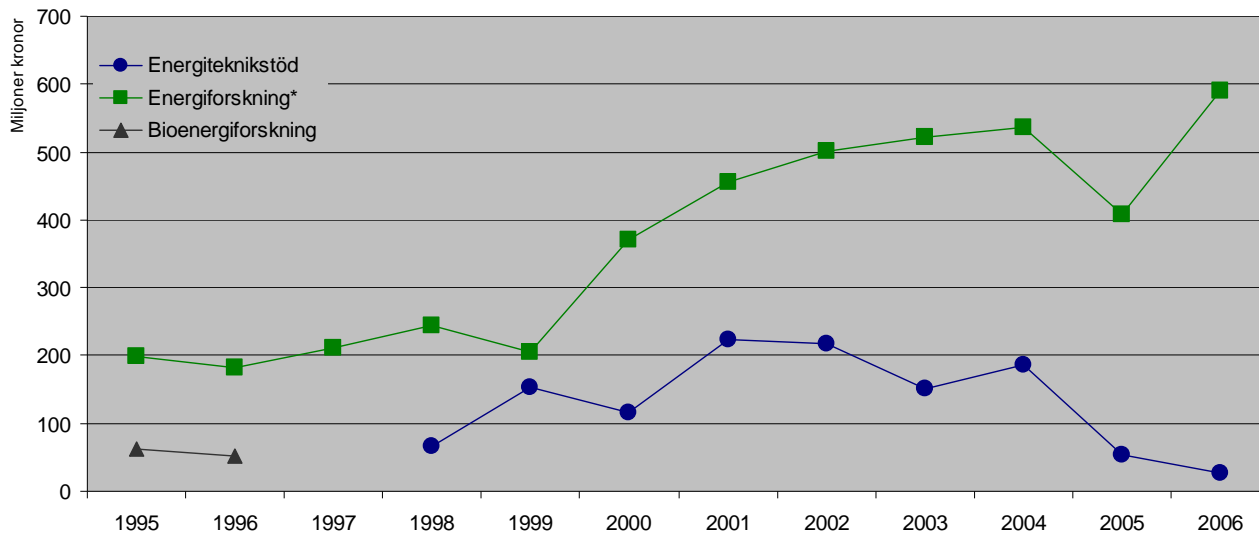
Figur 6 redovisar anslagen inom Energiforskning. Under senare delen av 1990-talet bestod forskningsanslagen av två olika typer. Det ena berör *Energiforskning* och det andra *Energiteknikstöd*.

²² Miljöräkenskaperna uppdaterad: 2007-10-17

²³ Budgetproposition för 2007, 2006/07:100

Problemet med jämförbar analys är att anslagsprodukter i statsbudgeten byter namn eller inriktning över tiden, vilket försvårar jämförelser. Det blir tydligt för energiforskningen. I statistikunderlaget finns energiforskning som två poster vilka i figur 6 slagits ihop till en tidsserie. Detta beror på att initialt var energiforskning utformat som ett tidsbegränsat projekt över tre år mellan 1995-1997. Därefter blev anslaget förlängt. Vid införandet av det nya anslaget 1997 tillkom en ny post i tabellerna.

Figur 6: Utveckling av anslag inom Energiforskning, 1995-2006



*Energiforskning 12E009 (1995-1997) ihopslaget med energiforskning 213205 (1997-2006)

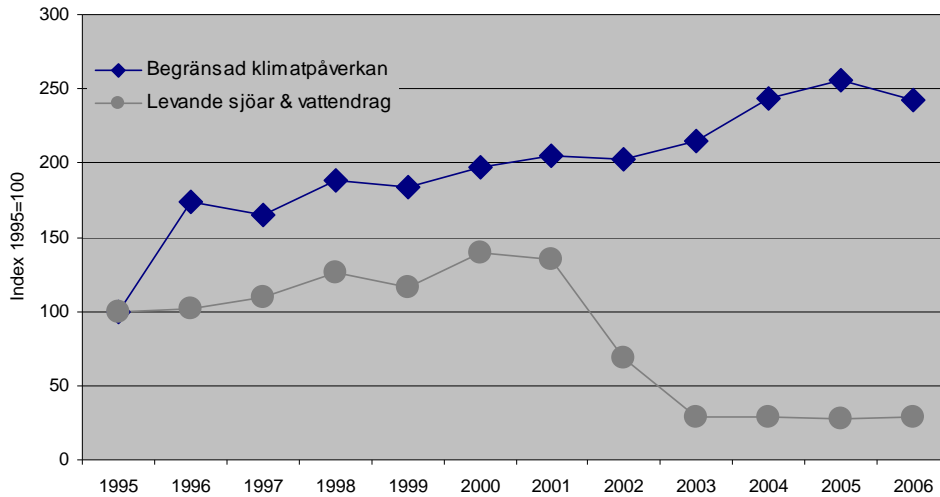
3.3 Potentiellt miljömotverkande anslag

Anslag som i sin utformning kan påverka miljön negativt handlar till stora delar om transportrelaterade aktiviteter, jordbruksstöd och fiske. Annex B listar de anslag som ingår i kategorierna som presenteras. Anslagen har indelats efter vilket miljömål som de främst kan antas motverka. Den kategori anslag som har ökat mest mellan 1995 och 2006 är anslag som potentiellt kan motverka miljömålet *begränsad klimatpåverkan* och ses i figur 7. Dessa anslag har ökat från ca 7 miljarder kronor till närmare 17 miljarder kronor mellan 1995 och 2006. Det är främst anslaget för Vaghållning och statsbidrag som står för den största andelen i gruppen med närmare 16 miljarder kronor. Anslaget finansierar Vägverket (dock ej administrationen) och innehåller också bidrag till ideella organisationer. Det är viktigt att påpeka att anslaget även innehåller delar som syftar till att bidra till trafiksäkerhet och miljön. Storleksordningen på de övriga delarna är ca 1 733 miljoner kronor²⁴.

De anslag som har minskat mest under samma tidsperiod är de som motverkar miljömålet *levande sjöar och vattendrag*. Anslagen, som innehåller bidrag till sjöfarten, kanaltrafik och fritidsbåtar har minskat med strax över 70 procent och det är bidraget till sjöfart som togs bort helt 2003 som står för minskningen. Under 2006 bidrog staten till dessa anslag inom gruppen *levande sjöar och vattendrag* med 133 miljoner kronor.

²⁴ Tabell 5.3 Uppföljning av åtgärder i nationell vaghållningsplan "Mötessparering och mindre trafiksäkerhetsåtgärder": 742 miljoner kronor, "Miljö": 177 miljoner kronor. Budgetproposition 2007/08:1 samt vägverkets årsredovisning 2006: "Lämnade bidrag till organisationer/ideella föreningar" ca 814 miljoner kronor.

Figur 7: Utveckling av störst ökande och minskande miljömotverkande anslag index 1995=100



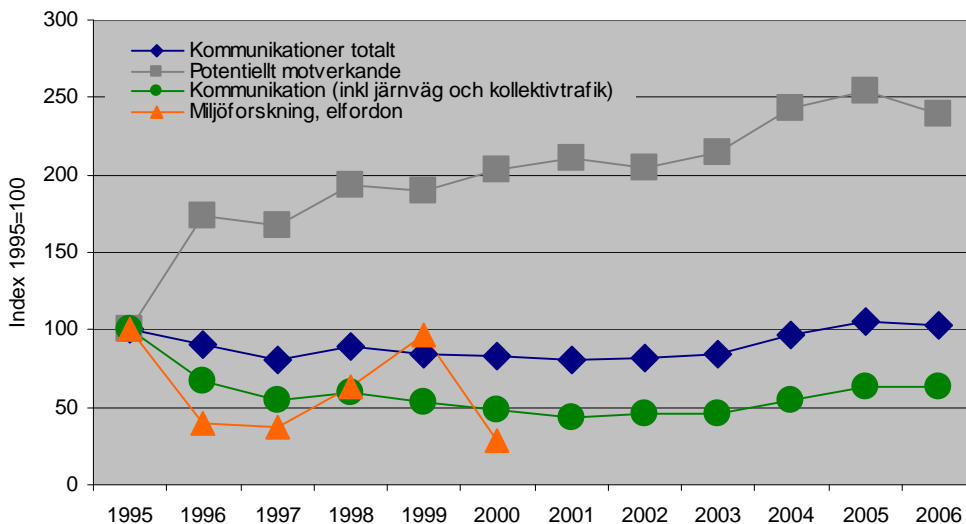
Kommunikationer

När det gäller utgiftsområdet för kommunikationer ingår delar av området inom Miljörelaterade utgifter och andra inom de Potentiella miljömotverkande utgifterna. Figur 8 redovisar i detalj hur de olika anslagsgrupperna Miljörelaterad forskning, Potentiellt miljömotverkande och andra utgifter inom kommunikation har utvecklats.

Utgifterna för kommunikationer i Sverige totalt låg 2006 på ca 30 miljarder kronor. Det är i stort sett samma nivå som under 1995. Utmärkande i figur 8 är att en kraftig ökning har skett för anslag som potentiellt kan motverka miljömålsarbetet. En anledning är att anslagen för *Driftbidrag till icke statliga flygplatser* som ökade från 15 miljoner kronor till ca 80 miljoner kronor mellan 1998 och 2006. Även anslaget för *Väghållning och statsbidrag* har ökat.

Miljöforskningen kring elfordon var ett äldre reservationsanslag och disponerades av kommunikationsforskningsberedningen (KFB). På senare år ingick bidragssystemet för miljöanpassade fordon inom anslaget för *Energiforskning*. Dock redovisade budgetpropositionen för 2007 att anslagen riktade mot miljöanpassade fordon har fått reducerade anslagsnivåer inom samverkansprogrammet för utveckling av miljöanpassade fordon under 2006. I 2008 års proposition har fokus flyttats till att utveckla alternativa bränslen och effektiviseringar av förbränningsmotorer.

Figur 8: detaljerad bild över kommunikationer index 1995=100



3.4 Övrig statlig verksamhet

År 2006 stod Övrig statlig verksamhet för nära 95 procent av totala anslagen eller ca 723 miljarder kronor. Tabell 2 visar huvudrubrikerna till anslagen sorterade efter anslaget storlek mellan 1995-2006.

Störst bidrag på ca 126 miljarder (eller ca 4 procent av BNP) gick från anslagsrubriken för Ekonomisk trygghet vid sjukdom och handikapp. Därefter får anslagsrubrikerna Arbetsmarknad, Allmänna bidrag till kommuner och Ekonomisk trygghet för familjer och barn samt Ekonomisk trygghet vid ålderdom mellan 68 miljarder och 45 miljarder kronor.

Tabell 2: Övrig statlig verksamhet, miljoner kronor

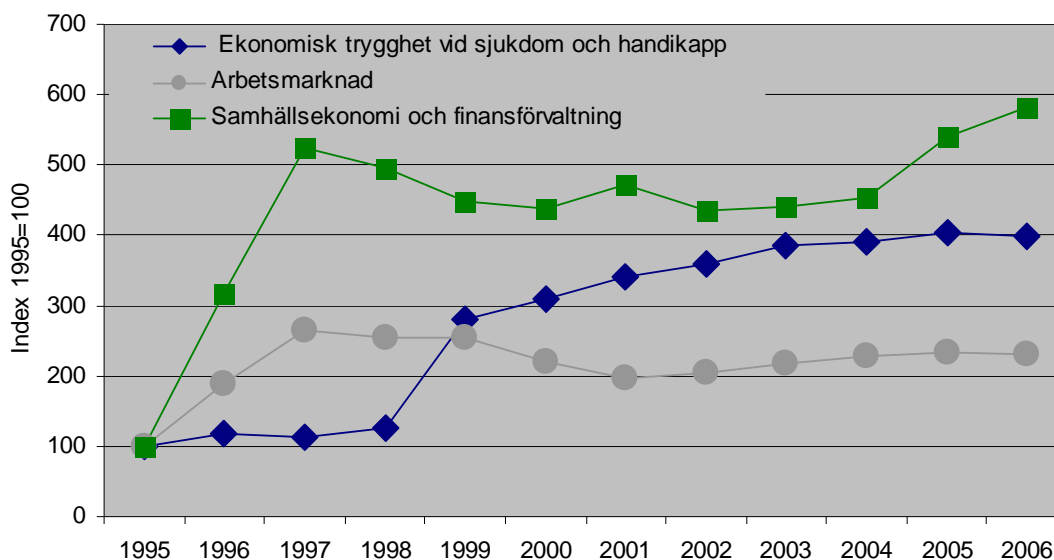
Miljöområde	1995	2000	2005	2006
Ekonomisk trygghet vid sjukdom och handikapp	31 535	97 937	127 049	125 683
Arbetsmarknad	29 665	65 613	69 568	68 280
Allmänna bidrag till kommuner	48 489	97 535	57 325	60 246
Ekonomisk trygghet för familjer och barn	32 445	44 596	55 467	60 066
Statsskuldsräntor m.m.	104 767	90 213	32 657	49 472
Utbildning och universitetsforskning	23 530	31 363	43 695	46 495
Ekonomisk trygghet vid ålderdom	65 072	33 538	46 120	45 019
Försvar samt beredskap mot sårbarhet	40 130	46 135	43 566	43 746
Hälsovård, sjukvård och social omsorg	18 047	28 364	38 126	41 919
Rättsväsendet	19 208	21 920	27 025	28 505
Avgiften till Europeiska gemenskapen	15 447	22 295	25 635	25 920
Internationellt bistånd *	11 624	14 058	20 526	23 879
Studiestöd	12 558	19 681	19 779	20 137
Kommunikationer *	23 402	11 239	14 669	14 929
<i>Därav järnväg och kollektivtrafik</i>	12 535	7 775	11 860	12 179
Samhällsekonomi och finansförvaltning	2 030	8 913	10 972	11 832
Kultur, medier, trossamfund och fritid	6 457	7 589	8 968	9 585
Skatt, tull och exekution	6 524	7 567	8 572	9 011
Samhällsplanering, bostadsförsörjning och byggande	44 734	11 062	8 611	8 734
Rikets styrelse	4 932	6 711	7 673	8 199
Invandrare och flyktingar	8 567	4 472	6 918	7 806
Näringsliv *	3 799	3 886	3 743	4 089
Jord- och skogsbruk, fiske med anslutande näringar*	2 763	3 443	3 710	3 692
Regional utveckling*	2 264	2 639	2 911	2 837
Internationell samverkan	1 947	1 093	1 365	1 426
Arbetsliv	41 368	1 268	1 153	1 216
Energi *	429	451	230	425
Allmän miljö- och naturvård*	7	6	22	20
Totalt	601 739	683 584	686 056	723 170

*Exkluderar miljörelaterade och/eller miljömotverkande anslag

Figur 9 visar de tre störst ökande anslagsgrupperna mellan 1995 och 2006. Gruppen Samhällsekonomi och finansförvaltning har sedan 1995 haft en stark ökning av anslagen. Fram till 2006 var ökningen runt 500 procent, eller från 2 till närmare 12 miljarder kronor.

Anslagsgruppen Ekonomisk trygghet vid sjukdom och handikapp har under samma period ökat med närmare 300 procent, eller från ca 32 till ca 126 miljarder kronor. Anslagen för Arbetsmarknad har ökat med ca 130 procent.

Figur 9: Utveckling av de 3 störst ökande anslagsgrupper Index 1995=100



Samhällsekonomi och finansförvaltning

Det dominerande anslaget inom denna grupp är de statliga tjänstepensionerna. De har stått för över 80 procent av anslagen men andelen har under senare år sjunkit och låg 2006 på ca 73 procent eller 8,6 miljarder kronor. Det beror på att de totala anslagen inom gruppen har ökat vid tillkomsten av försöket med trängselavgiften i Stockholm 2004. Stora ökningarna har skett inom anslagen *Arbetsgivarpolitiska frågor* (från ca 800 miljoner kronor 1995 till nära 8 miljarder kronor 2006), samt förvaltningskostnaderna för *Riksgäldskontoret* och *Ekonomistyrningsverket* (som ökat från 63 miljarder 1995 till ca 270 miljarder 2006 respektive från 22 miljarder 1998 till ca 100 miljarder kronor 2006).

Ekonomisk trygghet vid sjukdom och handikapp

Störst andel avser *Aktivitets- och sjukersättningar m.m.* med ca 60 procent. Den anslagsposten är också orsaken till den kraftiga ökningen mellan 1995-2006. Anslaget har ökat från drygt 14 miljarder 1995 till ca 74 miljarder kronor 2006. *Försäkringskassan* tillkom som anslagspost under 2005 med 7 miljarder kronor. Därmed försvann anslagen för *Riksförsäkringsverket* (knappt miljarden kronor) och anslaget för *Allmänna försäkringskassor* (knappt 6 miljarder kronor).

Arbetsmarknad

Anslagsgruppen för Arbetsmarknad har ökat med strax över 100 procent mellan 1995 och 2006 från närmare 30 miljarder kronor till 68 miljarder 2006. Utgiftsområdet för arbetsliv och arbetsmarknad var fram till 2001 ett och samma utgiftsområde. Under 2001 beslutade regeringen att förflytta vissa anslag från Arbetsliv till utgiftsområde Ekonomisk trygghet vid arbetslöshet som sedermera fick namnet Arbetsmarknad.

Inom gruppen är den största utgiftsposten relaterat till *arbetslöshetsersättning och aktivitetsstöd*. Det anslaget står för strax över 60 procent av gruppens sammanlagda anslag. En bidragande orsak till den totala ökningen av anslagsgruppen är tillkomsten av anslaget för *Inspektionen för arbetslöshetsförsäkringen (IAF)* 2003. Första året var anslaget ca 4 miljarder kronor för att 2006 öka till 47 miljarder kronor. IAF har som uppgift att granska hur Arbetsmarknadsverket (AMV) hanterar sin roll inom arbetslöshetsförsäkringen. Även anslaget för den *Europeiska socialfonden* och anslagen för *lönebidrag och samhäll* har ökat mycket under deras respektive tid (Europeiska socialfonden har ökat från 3 miljoner till 2 miljarder mellan 2000-2006 och lönebidragen och samhäll har ökat från 5 miljarder till nära 12 miljarder kronor mellan 1997-2006).

4. Andra miljöekonomiska styrmedel

4.1 Miljöskatter

År 2006 betalades ca 79 miljarder kronor in till staten i form av miljörelaterade skatter. Som nämndes i kapitel 1.1 är en skatt en betalning till staten utan att en specifik service eller tjänst har utförts. Betalningar för en service eller tjänst klassas i statistiken som en avgift.

Miljöskatter är ett verktyg som staten använder sig av för att påverka företags och konsumenters beteende vad gäller användning av resurser som påverkar miljön på ett negativt sätt. Skatten på svavel som infördes 1993²⁵ är ett bra exempel där införandet av skatten påverkade användning av naturresurser med högt svavelinnehåll. Det innebar också att svaveldioxidutsläppen från fasta verksamheter inom landet till stora delar minskade.

2005 var den genomsnittliga totala miljöskatten per BNP 2,6 procent inom EU-27. Med det genomsnittet ligger Sverige som 9:e land med ett bidrag på 2,9 procent per BNP. Danmark ligger främst med ett bidrag på 5,8 procent miljöskatter per BNP²⁶.

Mellan 1995 och 2006 har miljöskatter i Sverige ökat i absoluta tal från 50 miljarder kronor 1995 till ca 79 miljarder kronor. Tabell 3 visar att skatt på energi är den största inkomstkällan för staten med strax under 70 miljarder kronor. Skatt på naturresurser (innehåller bl.a. naturgrus) och skatt på vissa substanser (innehåller bl.a. svavelskatt) står tillsammans för 1,3 miljarder kronor.

Tabell 3: Miljöskatter 1995-2006, miljoner kronor

Miljöområde	1995	2000	2005	2006
Energi	43 551	52 807	65 900	66 717
Transport	5 798	7 026	10 248	10 811
Naturresurser	..	125	200	254
Substanser	674	1 589	1 216	1 065
Totala miljöskatter	50 023	61 547	77 564	78 847

*2005-2006 preliminära data

Undantag och nedsättning av skatt

I Sverige kan i vissa fall ett företag begära undantag från beskattning. Det gäller främst inom energiområdet. Några exempel är bränslen som används för annat ändamål än drift av motordrivna fordon där ingen energiskatt och endast 25 procent av koldioxidskatten betalas. För el betalas ingen energiskatt. Vid tillverkning av t.ex. cement, kalk, sten och glas kan nedsättning ske av skatt på kol och naturgas som behövs för produktionen.

En studie av Naturvårdsverket visar att 39 företag fick nedsatt koldioxidskatt 2004 enligt den så kallade 0,8 procentsregeln²⁷. Studien som innehöll uppgifter från Skatteverket visade att 53 procent av de 39 företagen var lokaliserade inom bransch 26 "Tillverkning av icke-metalliska

²⁵ Lag (1990:587) om svavelskatt ersatt 1994 av Lag (1994:1776) om skatt på energi

²⁶ Eurostat 2007

²⁷ Om ett företag trots nedsättningen av koldioxidskatten till 21 % av den allmänna skattenivån ändå betalar mer än 0,8 % av försäljningsvärdet på de varor de framställer i koldioxidskatt kan företaget få en extra nedsättning.

mineraliska produkter" (tillverkning av glas, cement, kalk, betong mm.)²⁸. Koldioxidutsläppen i bransch 26 var 2004 på en nivå av 5 procent av totala koldioxidutsläppen i Sverige²⁹.

Andra typer av subventioner som kan inverka på beteendet är t.ex. räntefria skattekrediter, förmånstillträde till marknaden, reglerade stödmekanismer och förmånstillträde till naturresurser. Dessa är svårare att beräkna.

4.2 Alternativ styrning

Handel med utsläppsrätter

Vid införandet av handeln med utsläppsrätter 2005 omfattades ca 12 000 anläggningar inom industri- och elproduktionen i Sverige.

Handeln med utsläppsrätter är tänkt att fungera som ett viktigt verktyg för att nå EU:s åtagande om minskade utsläpp av växthusgaser enligt Kyotoprotokollet. Handel med utsläppsrätter omfattar för närvarande cirka 40 procent av EU-ländernas totala utsläpp av koldioxid.

Marknaden för utsläppsrätterna är tänkt att skapas med minsta möjliga negativa påverkan på ekonomisk utveckling och sysselsättning inom Europeiska Unionen. Utsläppshandelns första fas löpte under perioden 2005-2007. Nästa handelsperiod är 2008-2012.

Endast utsläpp av växthusgasen koldioxid ingår för närvarande i handelssystemet. Utvecklingen kan komma att inbegripa även andra växthusgaser liksom andra branscher. Inom EU diskuteras bland annat om flygsektorn ska inkluderas till 2011.

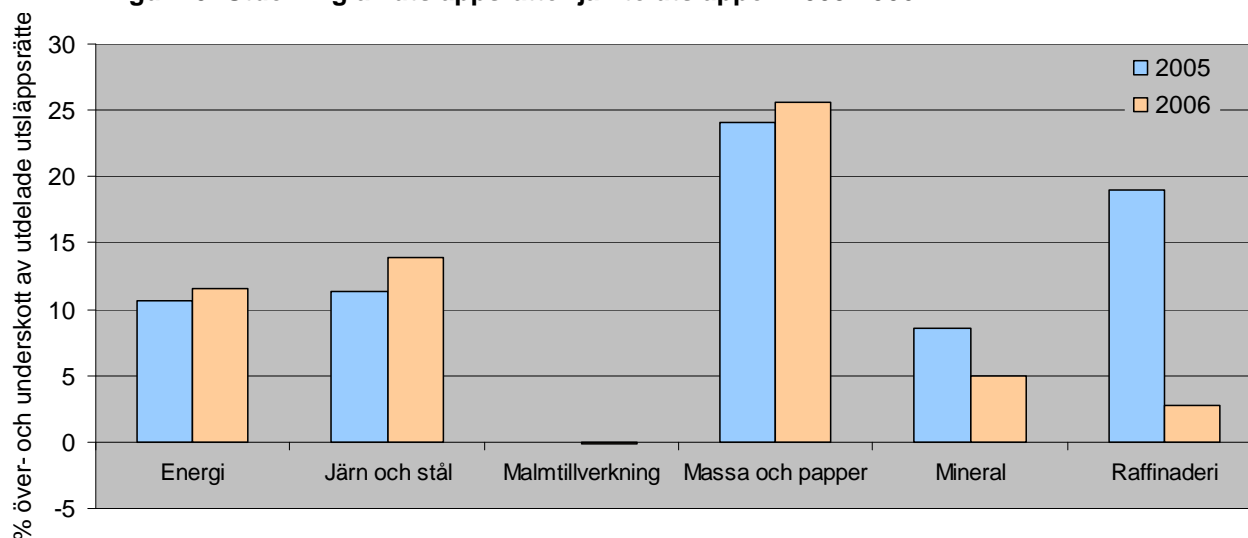
Utdelningen av utsläppsrätter inom Sverige har tilldelats företag kostnadsfritt av staten. Principen om gratis tilldelning av utsläppsrätter gäller även för perioden 2008-2012.

Naturvårdsverket rapporterade under 2007 utsläppen av koldioxid respektive antalet utsläppsrätter för de företag som ingår i handeln. Figur 10 visar att överlag gavs fler utsläppsrätter ut än motsvarande utsläpp i form av koldioxid. Undantaget är företag inom malmindustrin som fick utdelat i stort sett samma mängd som de har släppt ut. Överskottet av utsläppsrätter har förklarats med strukturförändringar inom sektorerna. Rapporten från Naturvårdsverket 2007 beskrev t.ex. att anläggningar inom textil och livsmedelbranschen lades ned och ett större haveri inom järn- och stålsektorn innebar att koldioxidutsläppen minskade. Därmed uppstod ett överskott av utsläppsrätter.

²⁸ Naturvårdsverket 2007b

²⁹ Miljöräkenskaper: Uppdaterad: 2007-09-17: Utsläpp av koldioxid 1993-2004

Figur 10: Utdelning av utsläppsrätter jämte utsläppen 2005-2006



Källa: Naturvårdsverket 2007b

Handel med elcertifikat

2003 infördes ett elcertifikatsystem i Sverige. Det är ett marknadsbaserat stödsystem för utbyggnad av elproduktion. Systemet är till för att öka elproduktionen från förnybara energikällor och torv³⁰. Det nationella målet med certifikaten är att öka elproduktionen från dessa energikällor med 17 TWh från 2002 års nivå fram till 2016. 2002 producerades 70,3 TWh el³¹ från förnybara energikällor och totalt sett producerades ca 143 TWh el³².

Systemet är utformat så att en anläggning som producerar el från förnybara energikällor och torv måste godkännas för att få ingå i systemet. Utbudet styrs av antalet godkända anläggningar, deras produktion och andelen förnybart bränsle.

Elcertifikatet är skapat på ett sätt som gör det möjligt att köpa och sälja, antingen direkt mellan producenter³³ och de som är kvotpliktiga eller genom mäklare. Alla elleverantörer samt vissa el-användare är skyldiga att köpa elcertifikat motsvarande en viss andel av deras elförsäljning eller användning. Enligt Energimyndigheten ligger medelpriset för ett certifikat på 235 kronor.

I mars varje år måste elleverantörerna lämna in en deklARATION över försäld el och lämna in motsvarande andel elcertifikat enligt gällande regler. Efter granskning av deklARATIONerna annullerar Energimyndigheten inlämnad mängd elcertifikat och elleverantören börjar om inför kommande års deklARATION.

Vissa aktiviteter omfattas inte av handeln med elcertifikat. T.ex. är el som behövs för att upprätthålla elnätets funktion undantagen (s.k. förlustel). Annan el som är undantagen är el i tillverkningsprocesser hos vissa elintensiva företag³⁴. Undantaget för elintensiva företag gäller i huvudsak på grund av konkurrensnedsättande orsaker.

Senaste statistiken från Energimyndigheten visar dock på att ett överskott av elcertifikat finns på marknaden och att det har ökat sedan införandet 2003 som visas i figur 11.

³⁰ Energimyndigheten 2007

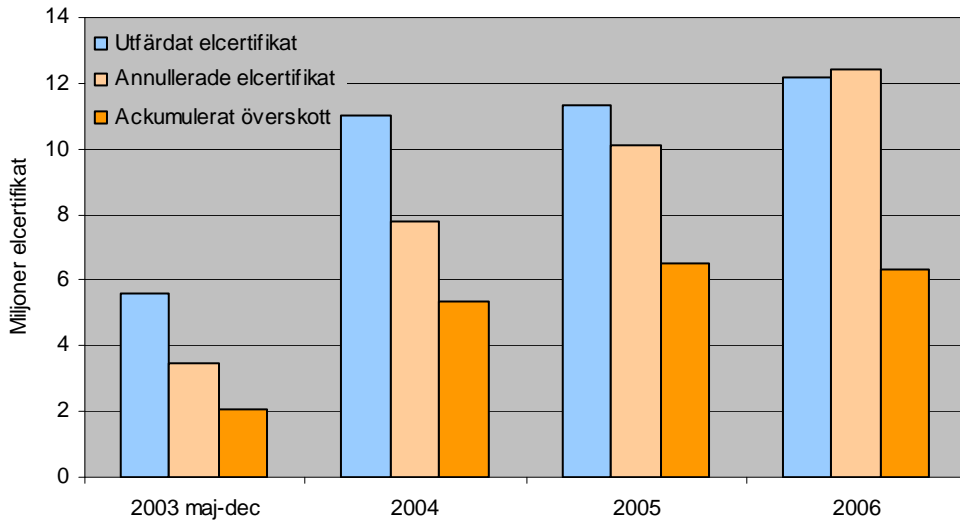
³¹ Energimyndigheten 2007

³² Energistatistiken, SCB nettoproduktion av el, SSD

³³ Som en producent räknas eget producerade elcertifikat för den egna elförsäljningsverksamheten samt stora portföljkunder med elcertifikatsproduktion som väljer att sälja sina elcertifikat genom sina portföljförvaltare. S. 15 Energimyndigheten 2007

³⁴ Elanvändningen i tillverkningsprocessen uppgår till 40 megawattimmar per miljon kronor av företagets totala försäljningsvärde av produkter och varor

Figur 11: Utfärdade elcertifikat, annullerade elcertifikat samt det ackumulerade överskottet år 2003-2006



Källa: Energimyndigheten

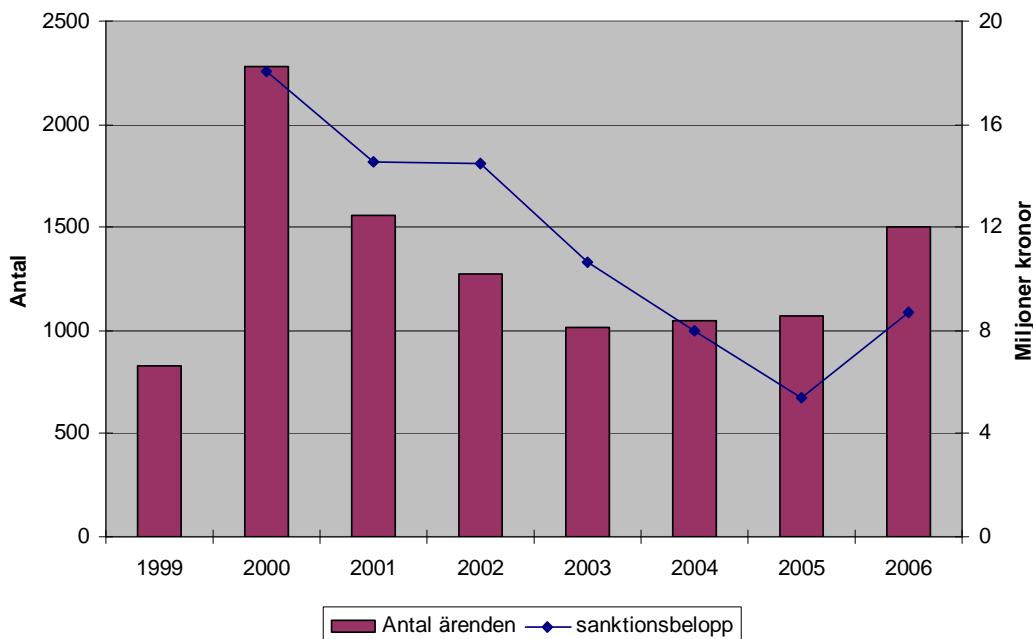
Miljösanktionsavgifter

Lagar, förordningar och normer utgör vad som kallas för administrativa styrmedel. De fastställer givna ramar i form av kvantifierade mål. Miljösanktionsavgifter infördes vid miljöbalkens introduktion 1999 och innebär att viss sanktion finns tillgänglig om lagen inte följs.

Miljösanktionsavgifter är en administrativ avgift på mellan tusen och en miljon kronor. För att avgiften ska påföras ska vissa överträdelser mot lagen ha skett. Överträdelse kan t.ex. vara att inte lämna in miljörapport, påbörja en verksamhet eller vidta en åtgärd som är tillstånds- eller anmälningspliktig utan att först ha fått tillstånd eller gjort en anmälan samt att inte följa de tillstånd eller villkor som meddelats.

En studie av SCB 2005 visade att den största delen miljösanktionsavgifter som dominerade antalet beslut 2003 var handel (SNI 50-52) och finansiell verksamhet (SNI 64-74). Då var den vanligaste orsaken brott mot köldmediekungörelsen.

Figur 12: Totalt antal ärenden och miljösanktionsbelopp 1999-2006



Källa: SCB MIR 2005:1 och Naturvårdsverket

5. Diskussion

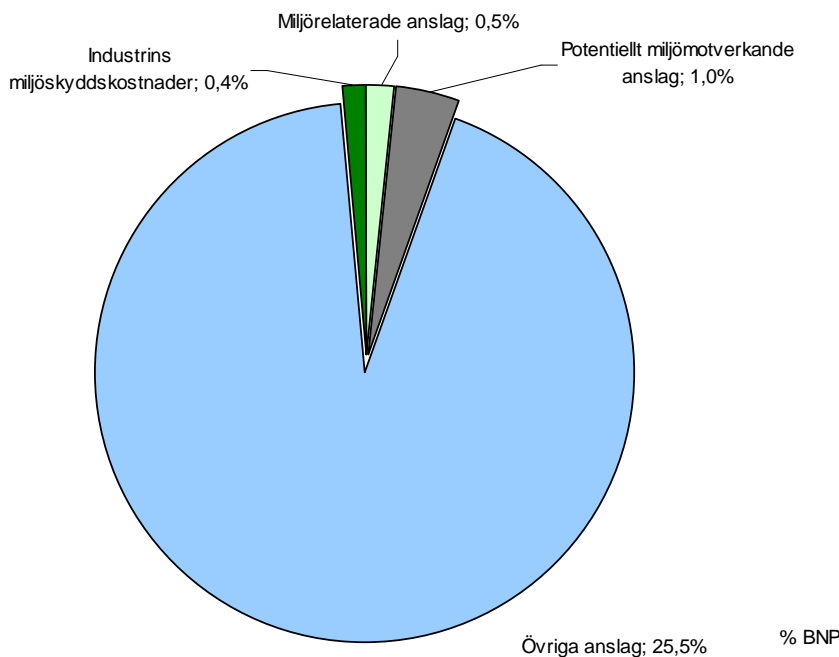
Det finns svårigheter i att avgöra och avgränsa vad som är miljörelaterade aktiviteter och vad som inte är det. Trängselavgifter är ett exempel på en svårklassificerad pengaström. Syftet är att öka framkomligheten på vägarna i rusningstid. För näringslivet bidrar ökad framkomlighet till ökad effektivitet vilket är ett rent ekonomiskt argument. En konsekvens av styrmedlet är dock minskande biltrafik, vilket indirekt leder till förbättrad miljö. Om pengarna öronmärks till nya vägar eller till kollektivtrafik ger det väsentliga skillnader i miljöresultatet. Det var dock inte möjligt inom ramen för projektet att mer detaljredovisa anslaget. Trängselavgiften fick under 2005 och 2006 ett särskilt anslag tilldelats på 1,3 samt 1,4 miljarder kronor som ingår i kapitel 3.4 Övrig statlig verksamhet under anslaget för samhällsekonomi och finansförvaltning.

Utifrån de underlag som har använts bidrar svenska staten med ungefär 1,6 procent av totala budgeten till miljömotiverat arbete eller knappt 13 miljarder kronor 2006. Tabell 1 visade att mellan 1995 och 2006 har det totala beloppet för Miljörelaterade anslag ökat med 185 procent (från 4 till närmare 13 miljarder kronor, varav 895 miljoner kronor gick till köp, intrångsersättningar och bidrag till kommuner och stiftelser för Natura 2000-områden). Det kan jämföras med tillverkningsindustrins miljöskyddskostnader som 2006 låg på strax under 9 miljarder kronor eller 0,4 procent av BNP³⁵.

Knappt 4 procent av budgeten går till potentiellt miljömotverkande aktiviteter. Stat och näringsliv lade under 2005 sammanlagt 21 miljarder kronor på att förebygga och behandla utsläpp eller knappt 0,8 procent av BNP.

Ur ett internationellt perspektiv betalar svenska staten ut mindre i miljörelaterade anslag jämfört med EU-27 länderna (som medelvärde) men i paritet med de nordiska grannländerna.

Figur 13: Fördelning statliga anslag och industrins utgifter för miljöskydd, procent av BNP 2006



Överlag har Miljörelaterade utgifter ökat mellan 1995 och 2006 med 185 procent, från 4 miljarder kronor till knappt 13 miljarder kronor. Den enda gruppen som inte har ökat är bidragen till

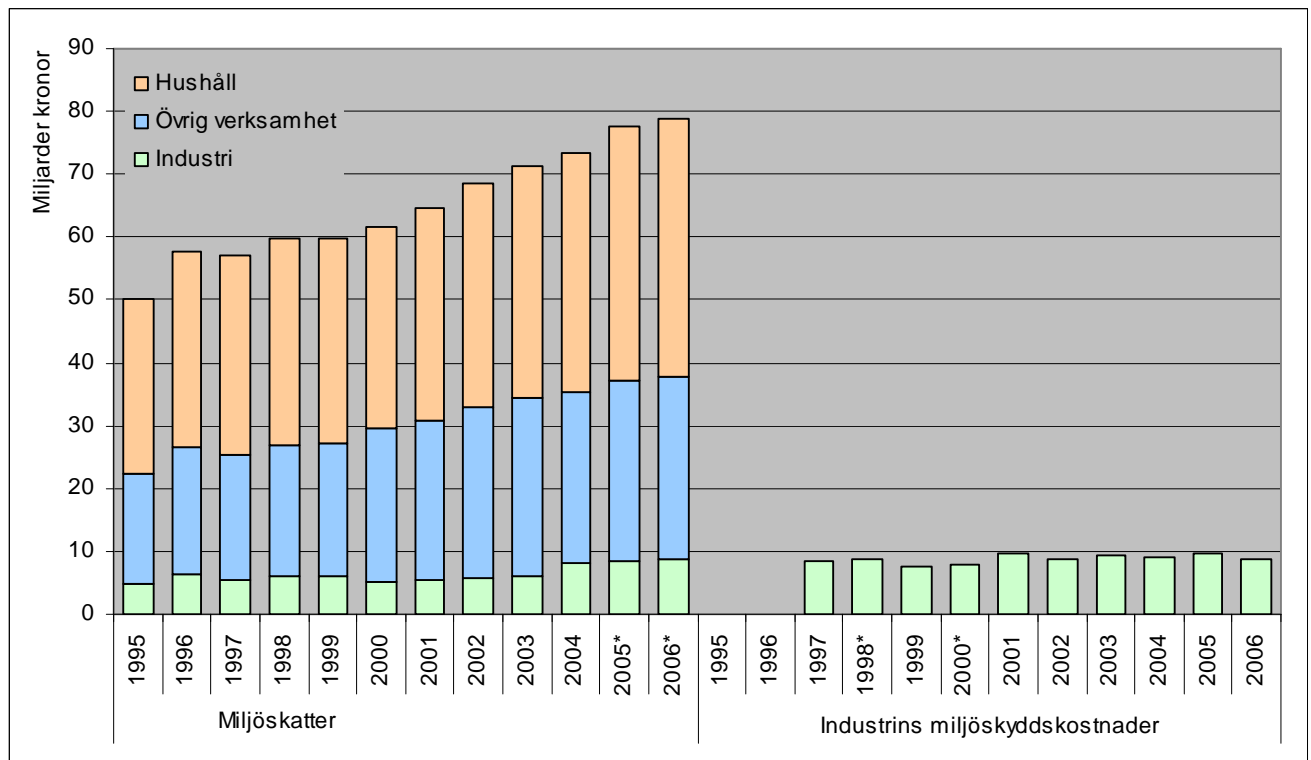
³⁵ SCB 2007

förnybar energi & energieffektivisering. Det beror bl. a. på att anslagen för *Introduktion av ny energiteknik* och för *Energipolitiskt motiverade internationella klimatinsatser* har minskat. Andra riktade anslag som *Miljöforskning av elfordon* har tagits bort under åren för att ingå inom ramen för andra anslag.

De potentiellt miljömotverkande anslagen består till stora delar av anslag inom kommunikationsområdet men även inom jordbruks- och fiskesektorn. Arbetet pågår bl.a. inom OECD att definiera miljöfarliga subventioner och i rapporten har utgångspunkten tagits från det arbetet. Inom jordbrukssektorn togs *arealersättning och djurhållning* med som en potentiell källa mot miljöarbetet. Stödet utbetalades på basis av produktionen vilket ger incitament att utöka produktionen möjligtvis på ett icke-hållbart sätt. Under 2005/2006 reformerades stödet och bytte namn till gårdsstödet. Den nya inriktningen av stödet innebär att ersättning utgår beroende på arealer och inte, som tidigare, efter storleken på produktionen. Fortfarande är dock delar av anslaget kopplat till produktionen.

Till sitt förfogande har staten andra möjligheter att påverka producenter och konsumenter än via anslagen. Miljöskatter inom energi, transport, naturresurser och substanser bidrar till nya beteenden samtidigt som statskassan krediteras. Knappt 80 miljarder kronor betalade svenska hushåll och företag som miljöskatter 2006. Figur 14 visar att mellan 1995 och 2006 har miljöskatterna ökat med knappt 30 miljarder kronor. Hushållen betalar drygt hälften av miljöskatterna. Intressant är även att industrin (utvinning, tillverkning och vatten och el) betalar ungefär lika mycket miljöskatter som de själva investerar i miljöskyddande åtgärder.

Figur 14: Utveckling miljöskatter och industrins miljöskyddskostnader 1995-2006



*Miljöskatter 2005-2006 preliminära *Industrins miljöskyddskostnader 1998 och 2000 är skattade på basis av föregående års värde och branschens utveckling av förädlingsvärde.

Försök har även påbörjats kring handel av elcertifikat och utsläppsrätter. Justeringar och förbättringar av kvoter inom båda systemen är enligt redovisningar nödvändiga för att syftena med certifikaten och utsläppsrätterna ska nås.

6. Slutsatser

Syftet med detta projekt var att komplettera de gröna nyckeltalen så att de omfattar miljöekonomiska variabler som kan kopplas till stadsbudgeten. Det kan innebära att förståelsen för budgetens påverkan på miljömålsarbetet kan fördjupas och att de miljöekonomiska styrmedlens betydelse blir tydligare.

De indikatorer som föreslås för att följa hur stora summor som avsätts för miljöändamål varje år är dels summan miljörelaterade anslag och dels summan av näringslivets miljöskyddskostnader. Även hur mycket staten avsätter i anslag för potentiellt miljömotverkande åtgärder föreslås. Helst ska dessa vara uppdelade så att det framgår hur stor del som är investering och vad som är löpande kostnader. Ytterligare uppdelningar i underområden framgår i tabell 1.

Andra intressanta jämförande miljöekonomiska indikatorer som i framtiden borde tas fram är summan miljöskatter per år, samt hur mycket pengar som avsätts för utsläppsrätter och för elcertifikat och miljöstraffavgifter. Det finns även andra tänkbara miljöekonomiska indikatorer som kan vara intressanta för en konsekvent uppföljning. Några exempel är omfattningen av grön upphandling samt storleken på skatteundantag.

Indelningen av statistiken i rapporten i tre typer av anslag (Miljörelaterade, Potentiellt miljömotverkande och Övrig statlig verksamhet) är ett sätt att tydliggöra storleksordningen. Statsbudgetens anslag och ändamål varierar från budget till budget, vilket gör det svårt att följa enskilda anslag över tid. Tidsserier som har lyfts fram i rapporten har inom Miljörelaterade anslag främst varit sådana som har ökat i omfattning. Dessutom har en särskild genomgång av forskningsmedel kring energiområdet gjorts. De Potentiellt miljömotverkande anslagen har delats in i de miljömålsområden som de kan påverka negativt i den form som nu finns. Det är främst mot miljömålet *begränsad klimatpåverkan* och miljömålet *ingen övergödning* som anslagen kan påverka. En del anslag går till lokalhyror och löner, medan andra går till mer riktade åtgärder. Båda typerna av anslag är dock intressanta att följa och även driftsbidrag bidrar till fungerande institutioner som kan följa upp och driva den valda politiken.

Statistiksammanställningen som gjorts har producerats med hjälp av uppgifter från statsbudgeten i form av tabeller framtagna av Ekonomistyrningsverket och den kan med relativ lätthet återupprepas årligen. Svårigheterna uppstår då anslagsutgifterna ändrar politisk inriktning och flyttas från ett utgiftsområde till ett annat. Det gör uppföljning på en mer detaljerad nivå något svårare.

Det finns svårigheter i att avgöra och avgränsa vad som är miljörelaterade aktiviteter och vad som inte är det. Statistiken över miljöskyddskostnader är ett exempel på hur internationella och nationella definitioner av avgränsningar mellan allmän produktutveckling och specifika miljökostnader gradvis har växt fram. Där är statistiken indelad i dels investeringar dels löpande kostnader för miljöskydd. En handledning har tagits fram för att uppgiftslämnarna ska ha en gemensam metod att rapportera hur stor del av en vanlig investering som kan räknas som en miljöinvestering. Statistikens jämförbarhet beror på hur entydiga definitioner och beräkningsmetoder kan utvecklas.

Gränslinjen för vad som är ett Potentiellt miljömotverkande anslag och vad som är att betrakta som Övrig statlig verksamhet är något som bör diskuteras. Det hänger samman med olika utformningar av regler för utbetalningen, något som visats sig i olika försök till reformeringar av subventioner till jordbruket. Där har en övergång från medel per producerad enhet till medel per areal varit ett sätt att minska anslagets styrande effekt. Andra intressanta gränsdragningar gäller

om miljöhälsa liksom miljöbistånd ska räknas in i de miljörelaterade anslagen. Vi har valt att göra så i den här rapporten.

A. Anslag för miljöarbetet

Miljö inom jordbruket	Andel av grupp 2006	Period
Från EG-budgeten finansierade kompletterande åtgärder inom jordbruket	--	1995-1999
Kompletterande åtgärder inom jordbruket	--	1995-1999
Ekologisk produktion	0,01	2004-2006
Återföring av skatt på handelsgödsel och bekämpningsmedel m.m.	0,02	2002-2006
Miljöförbättrande åtgärder i jordbruket	0,00	1995-2006
Från EG-budgeten finansierade åtgärder för landsbygdens miljö och struktur	0,40	2000-2006
Åtgärder för landsbygdens miljö och struktur	0,57	2000-2006
Landskapsvårdande åtgärder	--	1995-1998
Miljöåtgärder	Andel av grupp 2006	Period
Miljöteknikdelegationen	--	2000
Bidrag till miljömärkning av produkter	0,00	1995-2006
Sveriges geologiska undersökning: Miljösäkring av oljelagringsanläggningar, m.m.	0,01	1998-2006
Skogsvårdsavgiftsprojekt	--	2000
Vissa saneringsåtgärder i Solna	--	1997
Fiskevård	0,01	1996-2006
Internationellt skogssamarbete	0,00	1997-2006
Insatser för skogsbruket	0,11	1997-2006
Skogsvårdsorganisationen	0,10	1995-2006
Insatser för skogsbruket	--	1995-1999
Åtgärder i fjällnära skogar	--	1995
Främjande av skogsvård m m	--	1995
Bidrag till fiskevård	--	1995
Sanering och återställning av miljöskadade områden	--	1995-2000
Åtgärder för att rena Dalälven	--	1999-2002
Investeringar och skötsel för miljönaturvård	--	1997-1998
Bidrag till kalkningsverksamhet för sjöar och vattendrag	--	1997-1998
Information om klimatfrågor	--	2002-2004
Sanering och återställning av förorenade områden	0,18	1999-2006
Åtgärder för biologisk mångfald	0,58	1999-2006
Åtgärder för att rena Dalälven	--	1995-1998
Investeringar inom miljöområdet	--	1995-1998
Bidrag till kalkningsverksamhet för sjöar och vattendrag	--	1995-1999
Byggnadsforum m.m. (Hette tidigare Bidrag till bostadsinv som främjar ekol hållbarhet. Bytte namn år 2005)	0,01	2001-2006
Förebyggande åtgärder mot jordskred och andra naturolyckor	0,01	1995-2006
Miljöbistånd	Andel av grupp 2006	Period
Åtgärder för energieffektiviseringar i bl a Baltikum och Östeuropa	--	1995-1999
Miljöinsatser i Östersjöregionen	--	1999-2002
Miljöinsatser i Östersjöregionen	--	1995-1998
Samarbete med Central- och Östeuropa	--	1997-2005
Biståndsverksamhet	1	1997-2006
Utvecklingssamarbete genom Sida	--	1995-1996
Utvecklingssamarbete genom styrelsen för internationell utveckling	--	1995
Bidrag till internationella biståndsprogram	--	1995-1996
Miljöövervakning	Andel av grupp 2006	Period
Från EG-budgeten finansierade medel för skogsskadeövervakning	0,01	1997-2006
Statens energimyndighet: Förvaltningskostnader	0,18	1998-2006
Utbildning och information om miljöbalken	--	1998-2000
Koncessionsnämnden för miljöskydd	--	1995-1999
Bidrag till Sveriges meteorologiska och hydrologiska institut m.m.	0,23	1995-2006
Internationellt miljösamarbete	0,07	1997-2006
Miljöövervakning m.m.	0,20	1997-2006
Naturvårdsverket	0,30	1995-2006
Bidrag till internationellt samarbete kring den byggda miljön	--	1995-1998

Visst internationellt miljösamarbete	--	1995-1999
Bidrag enligt internationella miljökonventioner och avtal m m	--	1995-1996
Bidrag till miljöarbete	--	1995-1999
Statens institut för ekologisk hållbarhet	--	1999-2004

Bidrag till förnybar energi och energieffektivisering	Andel av grupp 2006	Period
Åtgärder för el- och värmeförsörjningen i Sydsverige	--	1998-2003
Bidrag till Energiteknikfonden	--	1995-1997
Vissa åtgärder för effektivare användning av energi	--	1995-2000
Skydd för småskalig elproduktion	--	2000-2003
Introduktion av ny energiteknik	0,13	1998-2006
Energipolitiskt motiverade internationella klimatinsatser	0,04	1998-2006
Stöd för marknadsintroduktion av vindkraft	0,14	2003-2006
Åtgärder för effektivare energianvändning	--	1997-2003
Teknikupphandling och marknadsintroduktion	0,25	2003-2006
Bidrag till investeringar i elproduktion från förnybara energikällor	--	1997-2004
Insatser för effektivare energianvändning	0,44	2003-2006
Bidrag för att minska elanvändning	--	1998-2005
Insatser för utbyggnad av fjärrvärmnäten	--	1995-1997
Insatser för ny energiteknik	--	1995-1999
Insatser för ny energiteknik	--	1995
Främjande av biobränsleanvändningen	--	1995-1996
Bidrag för ny energiteknik	--	1995
Energiforskning	Andel av grupp 2006	Period
Energiteknikstöd	0,04	1998-2005
Energiforskning	0,96	1997-2005
Bioenergiforskning	--	1995-1996
Energiforskning	--	1995-1997
Miljöforskning	Andel av grupp 2006	Period
Sveriges geologiska undersökning: Geovetenskaplig forskning	0,01	1997-2006
Skogs- och jordbrukets forskningsråd: Forskning	--	1995-1997
Bidrag till forskning om el- och hybridfordon	--	1995-2000
Skogs- och jordbrukets forskningsråd: Förvaltningskostnader	--	1995-2000
Stiftelsen Institutet för vatten o luftvårdsforskning	--	1999
Miljö- och kretsloppsforskning	0,00	1997-1999
Stockholms internationella miljöinstitut	0,03	1997-2006
Miljöforskning	0,20	2000-2006
Forskningsrådet för miljö, areella näringar och samhällsbyggande: Forskning	0,72	2001-2006
Forskningsrådet för miljö, areella näringar och samhällsbyggande: Förvaltningskostnader	0,05	2001-2006
Bygghforskning	--	1997-2000
Bygghforskningsrådet: Förvaltningskostnader	--	1995-2000
Stockholms internationella miljöinstitut	--	1995-1996
Forskning för en kretsloppsanpassad samhällsutveckling	--	1995-1998
Miljöforskning	--	1995-1997
Strålning & Kärnsäkerhet	Andel av grupp 2006	Period
Internationellt samarbete i fråga om kärnsäkerhet m.m.	--	1995-2002
Statens kärnkraftinspektion: Kärnsäkerhetsforskning	0,26	1995-2005
Statens kärnkraftinspektion: Förvaltningskostnader	0,35	1995-2005
Statens strålskyddsinstitut	0,39	1995-2005
Bidrag till statens strålskyddsinstitut	--	1995
Investeringsprogram miljö/klimat	Andel av grupp 2006	Period
Investeringsbidrag för främjande av omställning i ekologiskt hållbar riktning	--	2000-2003
Stöd till klimatinvesteringar	1,00	2002-2006
Investeringsbidrag för främjande av omställning i ekologiskt hållbar riktning	--	1995-1999
Stöd till lokala investeringsprogram för ekologisk hållbarhet	negativt 06	1998-2005

Miljöhälsa	Andel av grupp 2006	Period
Kemikalieinspektionen	0,77	1997-2000
Särskilda projekt	--	1995-1998
Bidrag till åtgärder mot radon i bostäder	0,15	1995-2006
Bidrag till Fonden för fukt- och mögelskador	0,08	1995-2006

B. Anslag i potentiell konflikt med miljömålsarbetet

Begränsad klimatpåverkan	Andel av grupp 2006	Period
Väghållning och statsbidrag	0,95	1998-2006
Transportbidrag*	0,03	1995-2006
Bilstöd till handikappade	0,02	1995-2006
Driftbidrag till icke statliga flygplatser	--	1997-2005
Täckande av förluster av statliga kreditgarantier för lån till byggande av skogsvägar	--	1995
Byggande av vägar	--	1995-1998
Drift och underhåll av statliga vägar	--	1996-1998
Driftbidrag till kommunala flygplatser i skogslänen	--	negativt 1995
Vägverket: Uppdragsverksamhet m m	--	1995-1996
Regionalpolitiska infrastrukturprojekt m.m	--	1999-2001
Flygplatsbolag i Ljungbyhed	--	1999-2000
Hav i balans & levande kust och skärgård	Andel av grupp 2006	Period
Från EG-budgeten finansierade strukturstöd till fisket m.m.	0,69	1996-2006
Strukturstöd till fisket m.m.	0,31	1995-2006
Räntestöd m m till varvsindustrin	--	1995-1996
Lån till fiskerinäringen	--	1995-1996
Främjande av fiskerinäringen	--	1995-1996
Ingen övergödning	Andel av grupp 2006	Period
Arealersättning och djurbidrag m.m. (f o m 2006 gårdsstödet)	0,93	1995-2006
Intervention och exportbidrag för jordbruksprodukter	0,07	1995-2006
Räntekostnader för förskotterade arealersättningar m.m.	0	1995-2006
Stöd till skuldsatta jordbrukare	--	1995-1996
Levande sjöar & vattendrag	Andel av grupp 2006	Period
Ersättning för fritidsbåtsändamål m.m.	0,53	1995-2006
Ersättning till viss kanaltrafik m.m.	0,47	1995-2006
Bidrag till sjöfarten	--	1995-2002
Övriga miljömål	Andel av grupp 2006	Period
Stöd till sockerbruket på Gotland m m	--	1995-1996
Bidrag till drift och byggande av enskilda vägar	--	1997
Bidrag till drift och byggande av enskilda vägar	--	1995-1997
Särskilda regionalpolitiska infrastrukturåtgärder m.m	--	1995-1998
Förvaltning av viss statlig gruvegendom	--	1995-1997

* Exkluderar bidrag till järnväg och kollektivtrafik.

C. Anslag för övrig statlig verksamhet

Anslagsrubrik	Relation till andra anslagsgrupperingar
Rikets styrelse	
Samhällsekonomi och finansförvaltning	
Skatt, tull och exekution	
Rättsväsendet	
Internationell samverkan	
Försvar samt beredskap mot sårbarhet	
Internationellt bistånd	Miljö delpost
Invandrare och flyktingar	
Hälsovård, sjukvård och social omsorg	Potentiell konflikt delpost
Ekonomisk trygghet vid sjukdom och handikapp	
Ekonomisk trygghet vid ålderdom	
Ekonomisk trygghet för familjer och barn	
Arbetsmarknad	
Arbetsliv	
Studiestöd	
Utbildning och universitetsforskning	
Kultur, medier, trossamfund och fritid	
Samhällsplanering, bostadsförsörjning och byggande	Miljö delpost
Regional utveckling	Potentiell konflikt delpost
Kommunikationer	Potentiell konflikt delpost
Jord- och skogsbruk, fiske med anslutande näringar	Potentiell konflikt delpost samt miljö delpost
Näringsliv	Potentiell konflikt delpost samt miljö delpost
Allmänna bidrag till kommuner	
Statsskuldräntor m.m.	
Avgiften till Europeiska gemenskapen	

Litteratur

Energimyndigheten 2007: Elcertifikatsystemet 2006

Energimyndigheten och Naturvårdsverket 2007: Åtgärds möjligheter i Sverige – En sektorsvis genomgång. Delrapport 3 i Energimyndighetens och Naturvårdsverkets underlag till Kontrollstation 2008

Europeiska Kommissionen (KOM 2001)370 slutlig. Den gemensamma transportpolitiken fram till 2010: Vägval inför framtiden. Vitbok

Europeiska miljöbyrån 3/2007. Size, structure and distribution of transport subsidies in Europe

Eurostat 2007. Taxation trends in the European Union. Data for the EU Member States and Norway

Eurostat 2005. Environmental Protection Expenditure in Europe by public sector and specialised producers 1995-2002 - Issue number 10/2005.

Eurostat 2002. Environmental Protection Expenditure Accounts – Compilation guide

Eurostat 2001. Environmental taxes – a statistical guide

Eurostat 1994. SERIEE 1994

FN et al 1995. System of National Accounts 1995

Naturvårdsverket 2007a. Ekonomiska styrmedel i miljöpolitiken

Naturvårdsverket 2007b. Resultatet av företagens utsläppsrapportering 2006. PM 2007-05-15

Naturvårdsverket 2003. Effektivare användning av energi och transporter. Lägesredovisning och åtgärdsanalyser

OECD 2007. Instrument Mixes for Environmental Policy

OECD 2005. Environmentally harmful subsidies – challenges for reform

OECD 2003. IMPLEMENTING ENVIRONMENTAL FISCAL REFORM: Income Distribution and Sectoral Competitiveness Issues. Proceedings of a Conference held in Berlin, Germany, 27 June 2002

Regeringens skrivelse 2006/07:101 Årsredovisning för staten 2006

Riksrevisionsverket 1998. 1998:6: Subventioners inverkan på en ekologisk hållbar utveckling - Tre fallstudier

SCB 2007. SM MI23SM0701 Miljöskyddskostnader i industrin 2006

SCB 2006. Public environmental protection expenditures and subsidies in Sweden

SCB 2005. MIR 2005:1 Administrativa styrmedel på miljö – hur kan de infogas i miljöräkenskaperna?

SCB 2003. MIR2000:3 Miljöskatter och miljöskadliga subventioner

Data källor:

Statistiska Centralbyrån: www.scb.se

Ekonomistyrningsverket: www.esv.se

Energimyndigheten: www.energimyndigheten.se

Naturvårdsverket: www.naturvardsverket.se

Eurostat: <http://epp.eurostat.ec.europa.eu>

I serien Miljöräkenskaper har följande rapporter utkommit

		<u>Ansvarig myndighet</u>
1998:1	SWEEA, Swedish Economic and Environmental Accounts Svenska miljöräkenskaper, En lägesrapport från Konjunkturinstitutet och Statistiska Centralbyrån 1994	KI och SCB
1998:2	SWEEA, Swedish Economic and Environmental Accounts English version 1994	KI och SCB
1998:3	Materialflöden och kretslopp i de svenska miljöräkenskaperna - en förstudie 1995	SCB
1998:4	Industrins miljöskyddskostnader 1991	SCB
1998:5	Aggregering av miljödata till miljöhot - en förstudie 1996	SCB
1998:6	Samband mellan miljö och ekonomi, en rapport om fysiska miljöräkenskaper i Sverige	SCB
1998:7	Kostnader för att minska utsläpp av kväveoxider och flyktiga organiska ämnen	NV
1998:8	Avfall 1993	SCB
1998:9	Svenska miljöräkenskaper för svavel och kväve samt Sveriges kostnader för kväveutsläpp	KI
1998:10	Miljöräkenskapsprojektet vid Konjunkturinstitutet 1992-1997 med bilagorna, Gröna nationalräkenskaper, Att konstruera ett miljöräkenskapsystem.	KI
1998:11	Indikatorer för hållbar utveckling - en pilotstudie	SCB
1999:1	Minskade koldioxidutsläpp genom förändrad materialanvändning - en förstudie	SCB
1999:2	Miljöföretag och gröna jobb i Sverige	SCB
1999:3	Skogsräkenskaper - en delstudie avseende fysiska räkenskaper	SCB
2000:1	The environment industry in Sweden 1999	SCB
2000:2	Industrins miljökostnader 1997 - resultat från en svensk pilotstudie	SCB
2000:3	Miljöskatter och miljöskadliga subventioner	SCB
2000:4	En framtida nationell materialflödesstatistik - användning av naturresurser, substanser och kemikalier i produktion och konsumtion.	SCB
2000:5	Miljöpåverkan av svensk handel - resultat från en pilotstudie	SCB
2000:6	Vattenräkenskaper - en pilotstudie om uttag, användning samt utsläpp, fysiska och monetära data	SCB
2000:7	Metod för samhällsekonomisk analys av miljöåtgärder	NV

2000:8	The environment industry in Sweden 2000 – Employment and economic data for enterprises primarily producing environmental goods and services	SCB
2002:1	Konsekvenser av restriktioner på koldioxidutsläpp – ekonomiska kalkyler fram till år 2010	KI
2002:2	Environmental Impact of Swedish Trade	SCB
2002:3	Miljöräkenskaper. Innehåll, användning och användare	SCB
2003:1	Samhällsekonomiska konsekvenser för Sverige av begränsad handel med utsläppsrätter enligt EU:s direktiv	KI
2003:2	Water Accounts 2000 - with disaggregation to Sea Basins	SCB
2003:3	Indikatorer för hållbar utveckling – baserade på miljöekonomisk och social statistik	SCB
2003:4	Environmental subsidies – a review of subsidies in Sweden between 1993 and 2000	SCB
2004:1	Social statistics by industry – Introducing the social dimension into Environmental accounts	SCB
2004:2	Värdering av hälsoeffekter från luftföroreningar	KI
2005:1	Administrativa styrmedel på miljöområdet – Hur kan de infogas i miljöräkenskaperna?	SCB
2005:2	Sveriges miljöföretag 2005	SCB
2007:1	Vattendistriktens ekonomiska strukturer och miljöpåverkan 1995-2005	SCB

I Sveriges officiella statistik har publicerats

Na 53 SM 9601	Miljöräkenskaper, Fysiska räkenskaper för energi och utsläpp till luft 1989, 1991 och 1993	SCB
MI 53 SM 9901	Miljöräkenskaper, Fysiska räkenskaper för energi och utsläpp till luft 1993 och 1995	SCB
MI 53 SM 0101	Miljöräkenskaper 1993 – 1998	SCB
MI 23 SM 0001	Miljöskyddskostnader i industrin 1997	SCB
MI 23 SM 0101	Miljöskyddskostnader i industrin 1999 och 2000	SCB
MI 23 SM 0201	Miljöskyddskostnader i industrin 2001	SCB
MI 23 SM 0301	Miljöskyddskostnader i industrin 2002	SCB
MI 23	Miljöskyddskostnader i industrin 2003	SCB

SM 0401

MI 23 Miljöskyddskostnader i industrin 2004 SCB
SM 0501

MI 23 Miljöskyddskostnader i industrin 2005 SCB
SM 0601

MI 23 Miljöskyddskostnader i industrin 2006 SCB
SM 0701

Rapporterna kan beställas från:

SCB, Publikationstjänsten, 701 89 Örebro, fax: 019-17 68 00,
e-post: publ@scb.se, eller från respektive ansvarig myndighet

Miljöräkenskaper är ett informationssystem som utvecklas för att systematiskt beskriva sambanden mellan miljö och ekonomi. Statistik om miljö och ekonomi ger underlag för kostnadsberäkningar av miljöåtgärder och miljöskador, analyser av miljöpolitik och ekonomisk politik samt indikatorer över miljötillstånd och uthållig utveckling. Inom ramen för arbetet med att utveckla miljöräkenskaper för Sverige bedrivs verksamhet vid tre olika myndigheter.

Statistiska centralbyrån utvecklar fysiska miljöräkenskaper, dvs. ett statistiskt system i vilket miljöpåverkan och resursanvändning i fysiska termer kopplas samman med ekonomisk statistik om produktion och konsumtion. Systemet utgör underlag för analyser och indikatorer.

Konjunkturinstitutet utvecklar miljöekonomiska modeller där man kan göra analyser av hur olika politiska förslag och beslut påverkar såväl miljön som landets ekonomi. Konjunkturinstitutet gör också värderingar och kostnadsberäkningar av miljöpåverkan, dvs. monetära miljöräkenskaper.

Naturvårdsverket beskriver tillståndet i de svenska ekosystemen och hur dessa förändras. Naturvårdsverket gör också beräkningar av kostnaderna för att minska utsläpp och annan miljöpåverkan.

Rapport 2007:1

Vattendistriktens ekonomiska strukturer och miljöpåverkan 1995-2005

Huvudsyftet med denna rapport är att redovisa de ekonomiska strukturerna inom de fem vattendistrikten i Sverige, Bottenviken, Bottenhavet, Norra Östersjön, Södra Östersjön och Västerhavet samt hur de ekonomiska aktiviteterna påverkar vattenflöden i form av vattenuttag och utsläpp av närsalter och syreförbrukande organiska ämnen. Även statistik om folkmängd, antal familjer och inkomster är redovisade.

Rapporten ska utgöra ett komplement till den naturvetenskapliga karaktäriseringen av vattendistriktet och ge ett underlag till arbetet med att ta fram åtgärder för vattenmyndigheterna.

Rapport 2007:2

Miljöekonomiska indikatorer i statsbudgeten 1995-2006

Detta projekts syfte var att komplettera de gröna nyckeltalen som tas fram årligen i samband med statsbudgeten så att de omfattar miljöekonomiska variabler som kan kopplas till statsbudgeten. Det kan innebära att förståelsen för budgetens påverkan på miljömålsarbetet kan fördjupas och att de miljöekonomiska styrmedlens betydelse blir tydligare. I projektet har ett antal miljöekonomiska nyckeltal identifierats vilka visar hur statsbudgeten bidrar till miljömålsarbetet eller bidrar till ekonomiska verksamheter som ligger i konflikt med miljömålen.

Rapporten har även gjort en beskrivning över alternativ styrning som staten har till sitt förfogande. Miljöskatter, handel med el-certifikat och handeln med utsläppsrätter har belysts.

Tidsserier i rapporten omfattar åren 1995-2006.

Rapporten togs fram för att bidra med underlag till miljömålsrådets rapport för den fördjupade utvärderingen av miljömålsarbetet 2007.

ISSN 1654-6822 (online)
ISSN 1403-1337 (print)
ISBN 978-91-618-1408-4 (print)

Statistikpublikationer kan beställas från SCB, Publikationstjänsten, 701 89 Örebro, telefon: 019-17 68 00, fax: 019-17 64 44, e-post: publ@scb.se. De kan också köpas genom bokhandeln eller direkt hos SCB, Karlavägen 100 i Stockholm och Klostergatan 23 i Örebro. Aktuell publicering redovisas i SCB:s publikationskatalog och på vår webbplats (www.scb.se). Ytterligare hjälp ges av SCB:s Informationsservice, e-post: infoservice@scb.se, telefon: 08-506 948 01 eller 019-17 62 00, fax: 08-506 948 99.

This statistical report and other publications can be ordered from Statistics Sweden, Publication Services, S-701 89 Örebro, Sweden (phone: +46 19 17 68 00, fax: +46 19 17 64 44, e-mail: publ@scb.se). If you do not find the data you need in the publications, please contact Statistics Sweden, Information Services, Box 24300, S-104 51 STOCKHOLM, Sweden (phone: +46 8 506 948 01, fax: +46 8 506 948 99, e-mail: infoservice@scb.se).

www.scb.se