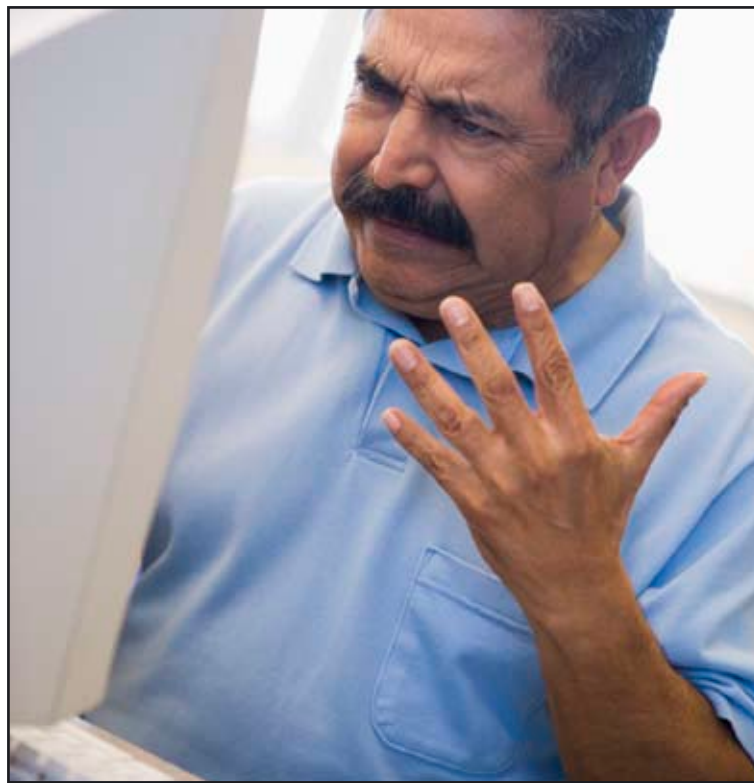




Statistiska centralbyrån    Statistics Sweden



## Tema: Utbildning

# Deltagare i svenskundervisning för invandrare (sfi)



**Tema: Utbildning**  
**Deltagare i svenskundervisning**  
**för invandrare (sfi)**

THEMED PAPERS 2009:1

## Theme: education Swedish for Immigrants

Official Statistics of Sweden  
Statistics Sweden  
2009

---

Tidigare publicering  
Previous publication

Ingen tidigare publicering  
Not previously published

Producent  
Producer

SCB, enheten för statistik  
om utbildning och arbete  
Statistics Sweden, Education and jobs  
SE-701 89 Örebro  
+ 46 19 17 60 00  
scb@scb.se

Förfrågningar  
Inquiries

Sinisa Sauli  
+ 46 19 17 62 15  
sinisa.sauli@scb.se

Denna publikation är en del av Sveriges officiella statistik (SOS). Det är tillåtet att kopiera och på annat sätt mångfaldiga innehållet. Om du citerar, var god uppge källan på följande sätt:  
Källa: SCB, *Deltagare i svenskundervisning för invandrare (sfi)*

Den särskilda SOS-logotypen får enligt lag inte användas vid vidarebearbetningar av statistiken.

This publication is a part of the official statistics of Sweden (SOS). It may be used freely and quoted.  
When quoting, please state the source as follows:  
Source: Statistics Sweden, *Swedish for Immigrants*

Use of the particular SOS logotype is prohibited when further processing the statistics.

Omslag/Cover: Ateljén, SCB

ISSN 1654-8884 (online)  
URN:NBN:SE:SCB-2009-A40BR0901\_pdf (pdf)

Denna publikation finns enbart i elektronisk form på [www.scb.se](http://www.scb.se)  
This publication is only available in electronic form on [www.scb.se](http://www.scb.se)

## **Förord**

I serien Temablad presenteras resultat från olika ämnesområden inom befolknings- och välfärdsstatistiken.

Det här temabladet innehåller ett axplock av resultat från undersökningen Deltagare i svenskundervisning för invandrare (sfi), som genomfördes under vintern 2008/09.

Rapporten innehåller resultat från en enkätundersökning bland deltagarna i sfi och en registerstudie om vad som händer efter sfi.

Statistiska centralbyrån i april 2009.

Anna Wilén

Jenny Karlsson



# Innehåll

Förord .....	3
<b>Deltagare i svenskundervisning för invandrare (sfi) .....</b>	<b>6</b>
<b>Enkätundersökningen.....</b>	<b>6</b>
Om populationen .....	6
Orsak till studier.....	8
Längd på sfi-studier.....	8
Lektionstimmar med lärare .....	9
Individuell planering för sfi-studier.....	10
Praktik i kombination med sfi.....	10
Svenska på lektionerna.....	10
Arbete i kombination med studierna .....	11
Lätt eller svårt att läsa svenska .....	11
Deltagande bedömer sfi .....	12
Efter sfi.....	13
Integration i Sverige.....	13
<b>Registerstudien.....</b>	<b>14</b>
Om populationen .....	14
Studieresultat.....	15
Studier i komvux.....	15
Högskolestudier .....	16
Arbete .....	17
Etablering på arbetsmarknaden.....	17
<b>Definitioner och begrepp.....</b>	<b>19</b>
<b>Enkäten .....</b>	<b>21</b>

## Deltagare i svenskundervisning för invandrare (sfi)

Svenskundervisning för invandrare (sfi) är en egen skolform som ska ge grundläggande kunskaper i svenska till vuxna invandrare. Varje kommun är skyldig att erbjuda sfi till dem som saknar kunskaper i svenska språket.

Denna publikation presenterar resultat från en studie om sfi som Statistiska

centralbyrån (SCB) genomförde under vintern 2008/09. Första delen av studien bestod av en enkätundersökning bland sfi-deltagare. I den andra delen har vi i en registerstudie utgått från invandrade personer och gjort jämförelser mellan dem som läst i sfi och dem som inte har gjort det.

## Enkätundersökningen

Enkätundersökningen bland sfi-deltagare genomfördes under november 2008. Syftet med denna var att belysa faktorer som kan påverka studieresultat, undersöka om sfi ger tillräckliga kunskaper för att klara sig i samhället samt framtidsplaner för deltagande i sfi.

I november 2008 var totalt nästan 45 000 personer inskrivna i sfi. I enkätundersökningen ingick ett urval av 80 sfi-anordnare och 6 000 deltagare. Undersökningen genomfördes i skolan och de utvalda fick svara på en sexsidig enkät. Hänsyn har inte tagits till i vilken mån läraren varit behjälplig när den deltagande fyllde i enkäten. 67 av anordnarna deltog och bland dessa svarade 58 procent av deltagarna. Tolkningen av resultaten måste därför ske med en viss försiktighet.

### Om populationen

Andelen kvinnliga deltagare var högre än andelen manliga, 60 respektive 40 procent. När det gäller åldersstrukturen bland deltagarna var två tredjedelar mellan 25 och 44 år gamla.

Många olika språk var representerade i sfi. Största modersmålet med 15 000 deltagare var arabiska. Nästan lika många svarade annat då det inte fanns

någon lämplig svarsalternativ. Några exempel på dessa var albanska, engelska, ryska och turkiska.

Sedan år 2003 finns det tre studievägar i sfi som vardera består av två kurser (AB, BC och DC). Av de totalt 45 000 deltagarna i sfi i november var det 21 procent som studerade i studieväg 1, 34 procent på studieväg 2 och 42 procent på studieväg 3. En liten grupp svarade inte på frågan vilken studieväg de läser på.

14 800 deltagare i sfi hade minst 13 års utbildning innan de kom till Sverige. Ytterligare 10 600 personer hade mellan 10 och 12 års utbildning. Totalt var det alltså 57 procent som hade minst 10-årig utbildning sedan tidigare medan 28 procent hade en utbildning som var sex år eller kortare. Antalet utbildningsår i hemlandet varierade ganska mycket mellan deltagare med olika modersmål.

Drygt 40 procent av samtliga deltagare var flyktingar. Största gruppen som tillhörde flyktingar hade somaliska som modersmål. Näst största flyktinggruppen hade arabiska som modersmål. Av samtliga deltagare var nästan 50 procent övriga invandrare. Största gruppen hade thailändska som modersmål. Nästan samtliga med thailändska som modersmål tillhörde gruppen övriga

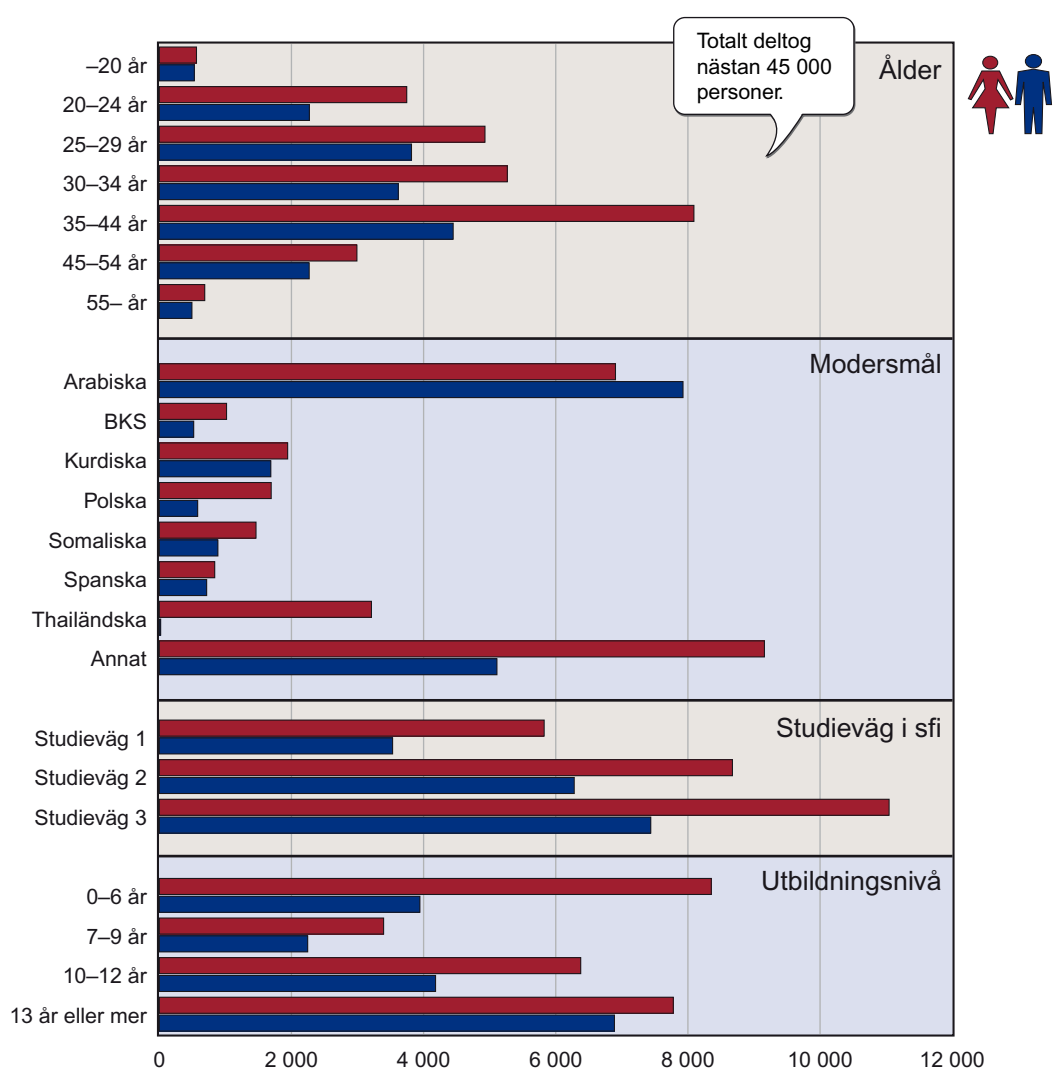


invandrare. Drygt 10 procent av samtliga deltagare visste inte eller svarade inte på frågan om man var flykting eller övrig invandrare.

12 procent av samtliga deltagare bodde ensam när statistiken samlades in. Drygt 50 procent bodde tillsammans

med 1–3 personer och ytterligare 27 procent bodde med 4–6 personer. 4 procent av alla bodde tillsammans med fler än 6 personer. 50 procent av de som inte var ensamma bodde tillsammans med barn under 18 år.

### Sfi-deltagare i november 2008. Antal



\*BKS – Bosniska/kroatiska/serbiska

## Orsak till studier

Att lära sig svenska var det vanligaste skälet till att studera på sfi. Åtta av tio deltagare instämde helt. Sex av tio instämde helt med påståendet att man läser i sfi för att lättare kunna få arbete. Längst ner på listan hittades skälet att få ersättning/försörjning. En av fyra instämde helt med detta.

Kvinnorna instämde i högre grad än männen med påståendena. Dock var det något högre andel män än kvinnor som instämde att man läser i sfi för att få ersättning/försörjning.

Deltagare som kommit längst med sina studier (studieväg 3) instämde i större utsträckning än deltagare på lägre nivåer med påståendet att de deltar i sfi för att lära sig svenska. Samma mönster hittades på frågorna om att lättare kunna få arbete och på frågan om att komma in på annan utbildning. Tvärtom var det på frågan om att få ersättning/försörjning. Högst andel som instämde med detta påstående hittades bland deltagare på stu-

dieväg 1 och lägst andel som instämde var på studieväg 3. Det fanns inga större skillnader när det gällde påståendet om att sfi är ett sätt att träffa vänner/social kontakt.

Partiellt bortfall eller andelen som inte har svarat på de fem frågorna varierade mellan 5 till 18 procent. Dessa visas inte i diagrammet nedan.

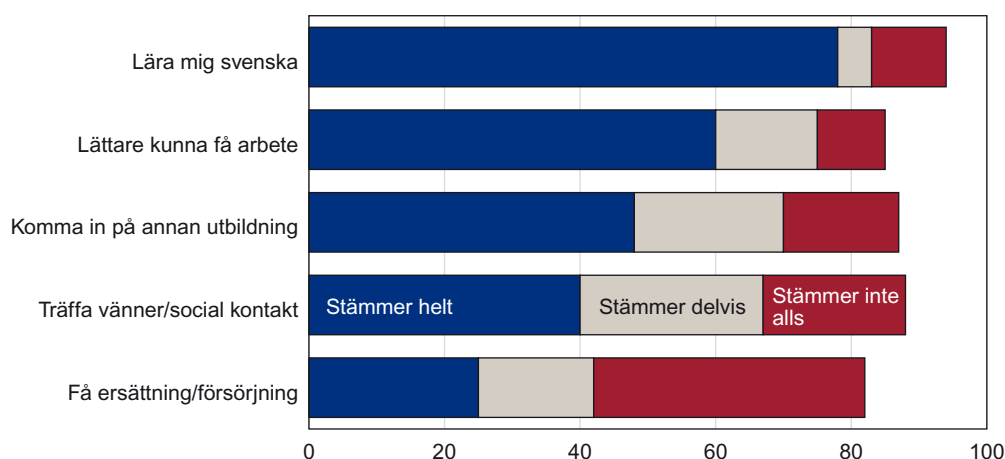
## Längd på sfi-studier

En fjärdedel av samtliga deltagare hade läst i sfi mer än ett år när statistiken samlades in. Utbildningsbakgrunden spelar stor roll när det gällde längden på sfi studier. Det visade sig att ju högre utbildning deltagarna har bakom sig desto mindre andel läste i sfi under en längre tid. Man kan tänka sig att personer med högre utbildning från hemlandet läser överlag en kortare tid i sfi än personer med en kortare utbildning.

Sambandet mellan kön och längd på sfi-studier är inte lika tydligt.

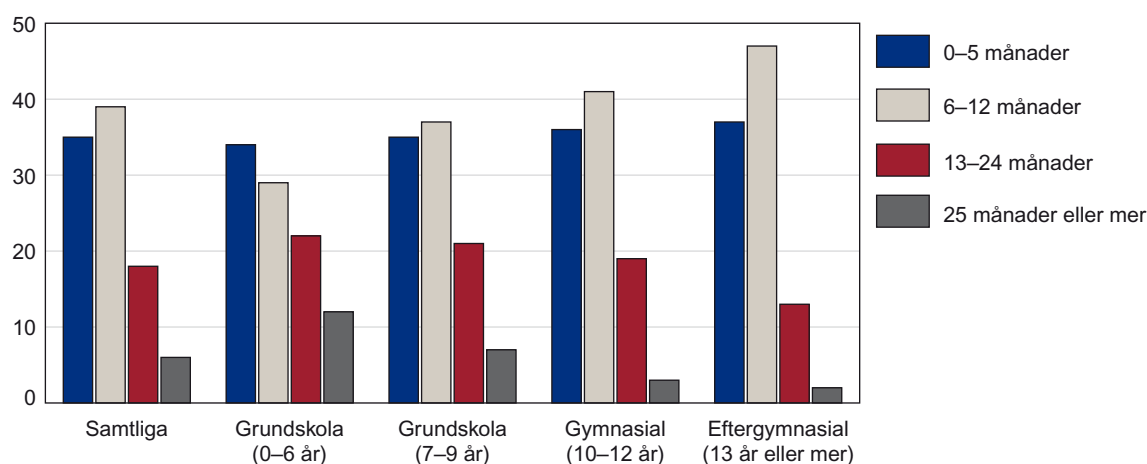
## Bedömning om varför man läser i sfi. Procent

Varför går du i sfi?



## Hur länge man läst i sfi\* efter utbildning i hemlandet. Procent

Hur många månader har du läst i sfi?



\* exklusive eventuella avbrott

## Lektionstimmar med lärare

Enligt förordningen om kursplan för sfi som trädde i kraft den 1 januari 2007 ska en sfi-deltagare ha tillgång till lärare under minst femton timmar i veckan i genomsnitt under fyra veckor. Det bör dock anpassas efter individens behov. I vår undersökning uppgav sju av tio att de hade minst femton timmar med lärare när statistiken samlades in.

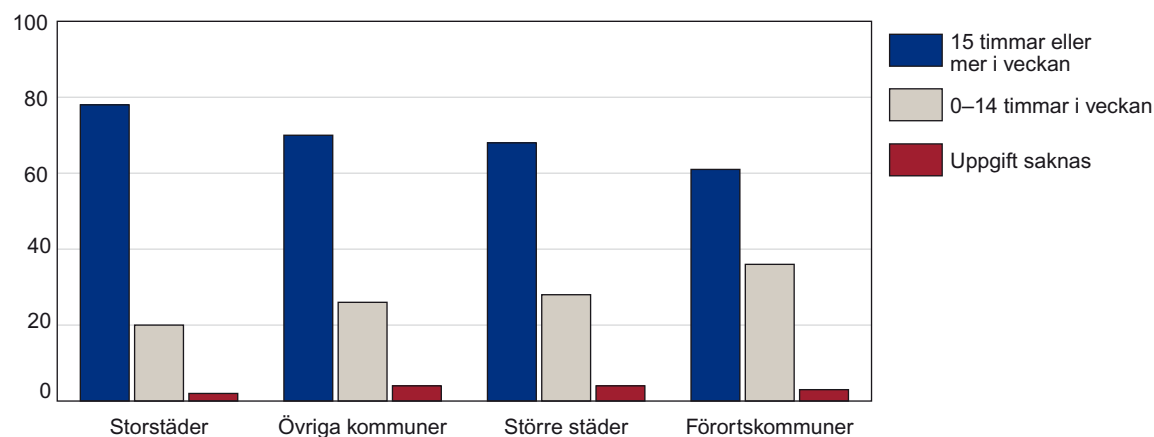
Det var något vanligare i storstäder att deltagarna bedömde att de hade tillgång

till lärare i minst femton timmar. Åtta av tio deltagare i storstäderna jämfört med sex av tio i förortskommuner.

Personer som hade arabiska som modersmål svarade i något större utsträckning att de hade femton timmar eller mer i veckan med lärare jämfört med personer med andra modersmål. Lägst andel hittades bland deltagare med modersmål polska och spanska.

## Lektionstimmar med lärare i sfi under en vecka. Procent

Hur många lektionstimmar med lärare i sfi har du i veckan?



Indelning enligt Sveriges Kommuner och Landstings kommungrupper

## Individuell planering för sfi-studier

Två tredjedelar av samtliga deltagare svarade "Ja" på frågan om de har en individuell planering för sina sfi-studier. Det fanns inga större skillnader mellan kvinnor och män och inte heller mellan flyktingar och övriga invandrare. Yngre personer svarade däremot i större utsträckning än äldre att de hade individuell planering, likaså de på studieväg 1 jämfört med övriga studievägar.

Deltagare med kortare utbildning från hemlandet hade i större utsträckning än dem med längre utbildning en individuell planering. Högst andel med individuell planering när det gäller modersmål hade personer med somaliska som modersmål.

Två tredjedelar av alla som hade en individuell planering svarade att de hade en tidsplan i planeringen.

## Praktik i kombination med sfi

Sfi är en flexibel skolform och deltagare ska kunna kombinera sfi-studier med praktik och arbete. I enkätundersökningen frågade vi inte om det var yrkes- eller språkpraktik. Hälften av samtliga sfi-deltagare hade praktik under tiden de läser sfi. Något vanligare var det att deltagare på studieväg 2 och 3 hade praktik än deltagare som tillhörde studieväg 1.

Det var något vanligare i storstäder jämfört med förortskommuner att deltagarna hade praktik. Flyktingar hade praktik under studietiden i något större utsträckning än övriga invandrare. Det var vanligare att män hade praktik än kvinnor.

Bland dem som hade praktik under studietiden var det två tredjedelar som kunde påverka valet av praktikplats. Yngre personer hade lättare att påverka praktikplatsen jämfört med de äldre.

En något större andel män än kvinnor kunde påverka valet. Nästan hälften av dem som hade praktik bedömde att de pratade lite eller ganska lite svenska på praktiken.

Två av tio av samtliga som har eller hade praktik under tiden i sfi svarade att de har fått arbete genom praktiken. Lägre andel flyktingar jämfört med övriga invandrare hade fått arbete genom praktiken.

Det var vanligast att personer som hade spanska som modersmål fick arbete genom praktiken. Lägst andel hittades bland dem som hade arabiska som modersmål.

## Svenska på lektionerna

25 procent av samtliga deltagare tyckte att de pratade mycket svenska på lektionerna och ytterligare 36 procent tyckte att de pratade ganska mycket svenska. Det fanns inga större skillnader mellan könen.

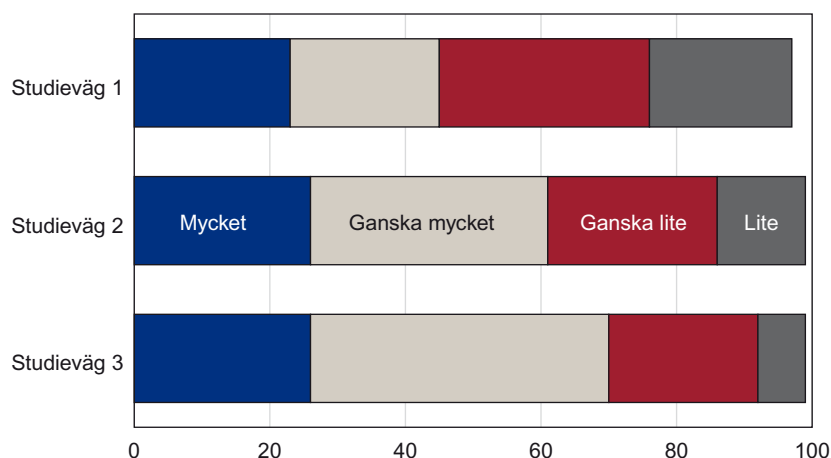
Inte oväntat var det framförallt deltagare som har kommit längst med sina studier (studieväg 3) som tyckte att de pratade mycket eller ganska mycket svenska på sina lektioner. Sju av tio tyckte det jämfört med deltagare på studieväg 1 där knappt hälften tyckte de pratade ganska/mycket svenska på sina lektioner.

Ju högre utbildning från hemlandet deltagaren hade desto större andel bedömde att de pratade ganska/mycket svenska på sina lektioner. Likaså övriga invandrare jämfört med flyktingar. När det gällde ålder på deltagaren kan man däremot inte se någon tydlig skillnad i frågan hur mycket svenska man pratade på lektionerna.

En liten andel har inte svarat på frågan och dessa visas inte i diagrammet.

## Svenska på lektionerna för olika studievägar. Procent

Hur mycket svenska pratar ni på lektionerna?



### Arbete i kombination med studierna

En av tre deltagare hade något arbete vid sidan av sina sfi-studier. En högre andel män än kvinnor hade arbete. Flyktingar hade arbete i mindre utsträckning jämfört med övriga invandrare. Det var framförallt deltagare som har kommit längst i utbildningen (studieväg 3) som kombinerade arbete med sfi-studier. Personer med polska eller spanska som modersmål arbetade i större utsträckning än deltagare med övriga modersmål.

En av fem av deltagare som kombinerade arbete med studierna arbetade några få timmar per vecka (mindre än fem timmar). Var tionde arbetade mer än 40 timmar per vecka. Bland dessa var det mest vanligt med personer som hade polska eller spanska som modersmål.

Oavsett omfattning var det genomgående något vanligare bland män än bland kvinnor att kombinera arbete med studierna. Bara när det gällde de som hade arbetat väldigt lite (mindre än fem timmar), var det något högre andel kvinnor än män.

### Lätt eller svårt att läsa svenska

Kvinnor svarade i större utsträckning än män att det var svårt att läsa i sfi. Hälften av kvinnorna och fyra av tio av männen tyckte att det var svårt att läsa i sfi. En förklaring kan vara att det är större andel kvinnor än män som har kortare utbildning (0–6 år) med sig från hemlandet och därmed är mindre vana att studera.

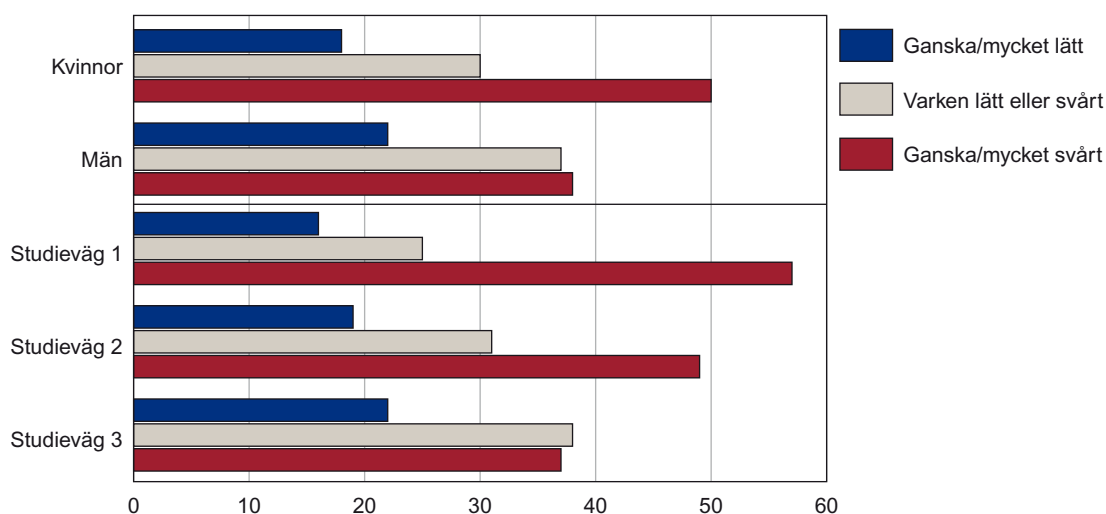
Deltagare som har kommit längst med utbildningen tyckte i mindre utsträckning än övriga att det var svårt att läsa i sfi. 37 procent av deltagande som tillhörde studieväg 3 tyckte att det var svårt vilket kan jämföras med deltagande på studieväg 1 och 2 där 57 respektive 49 procent bedömde det som svårt att läsa i sfi.

Vid en jämförelse mellan flyktingar och övriga invandrare visade det sig att hälften av flyktingarna bedömde att det var svårt att läsa i sfi jämfört med fyra av tio av övriga invandrare.

Drygt fyra av tio av samtliga deltagare trodde att de skulle lära sig svenska snabbare om de fick en bonus på 12 000 kr och hälften trodde att de skulle lära sig språket snabbare om det vore ett krav för att bli svensk medborgare. I båda fallen var det något högre andel män än kvinnor.

## Lätt eller svårt att läsa i sfi. Procent

Tycker du att det är lätt eller svårt att läsa i sfi?



## Deltagare bedömer sfi

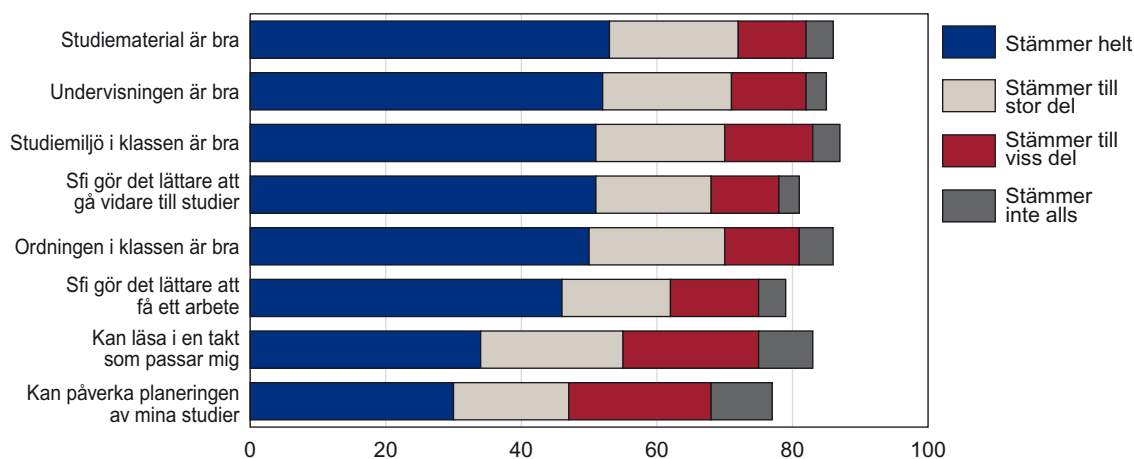
Drygt hälften av alla instämde helt med påståenden att studiematerial eller undervisningen i sfi är bra. Ytterligare 20 procent svarade att det stämde till stor del. En liknande mönster återfanns även när det gällde de övriga påståenden förutom att man kan läsa i sfi i en takt som passar personen själv och påståendet att man kan påverka planeringen av sina studier.

Det fanns inga större skillnader när det gällde kön. Däremot var det vanligare att övriga invandrare var mer positiva till olika påståenden än flyktingar.

Mellan 13 och 23 procent av deltagarna svarade inte på de åtta frågorna eller visste inte svaret. Något högre andel kvinnor än män. Dessa visas inte i diagrammet.

## Bedömning av olika frågor om sfi. Procent

Vad anser du om sfi?



## Efter sfi

Hälften av alla deltagare vill arbeta direkt efter sfi och 28 procent vill studera. 8 procent svarade både arbeta och studera. 9 procent svarade att de inte vet och 3 procent ville göra något annat direkt efter sfi. Kvinnorna vill studera i större utsträckning än männen medan männen vill arbeta i högre grad än kvinnorna.

Med stigande ålder ökar intresset för arbete och intresset för studier minskar. Tidigare utbildning från hemlandet verkar också spela roll när det gäller frågan vad man vill göra direkt efter sfi. Ju längre utbildning man har sedan tidigare desto större intresse fanns bland deltagarna för fortsatta studier. Situationen är omvänt om man har kortare utbildning. Då var det högre andel som ville arbeta direkt efter sfi.

Deltagare som bodde ensamma ville i större utsträckning arbeta direkt efter sfi vid en jämförelse med dem som bodde tillsammans med någon.

## Integration i Sverige

Sedan 2007 är sfi en språkutbildning. Kommunerna är dock skyldiga att erbjuda samhällsinformation till nyanlända för att underlätta integration. I vår undersökning har vi frågat deltagare om de under sin tid i Sverige fått information av olika slag. Hänsyn har inte tagits till hur länge personen bott i Sverige. Den partiella bortfallet i frågan varierade mellan åtta och tretton procent och svaren bör tolkas med viss försiktighet.

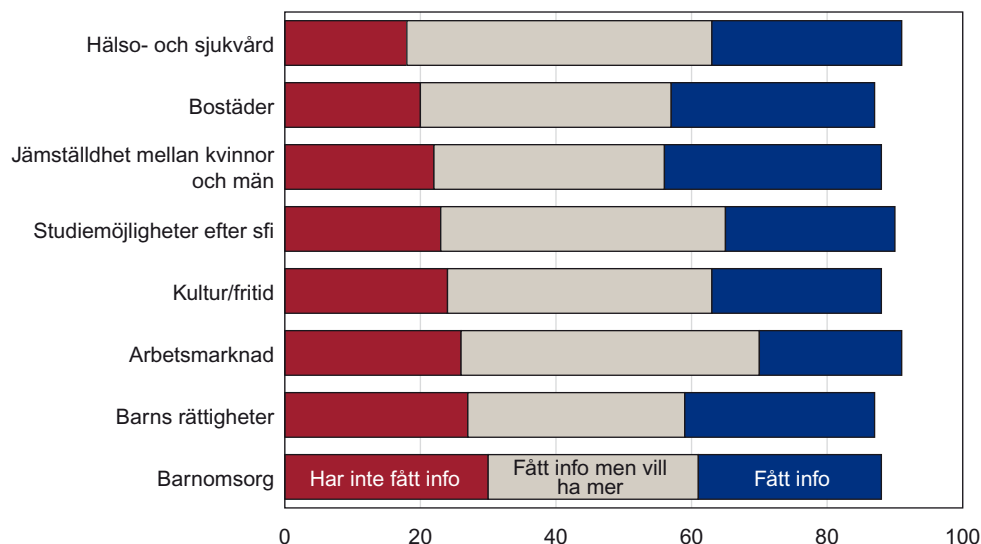
Det var genomgående vanligare bland övriga invandrare än bland flyktingar att man inte hade fått någon information under sin tid i Sverige.

Det fanns inga större skillnader mellan könen förutom på frågan om arbetsmarknad där det skiljde 8 procentenheter mellan kvinnor och män.

Nästan hälften av samtliga deltagare bedömde att de hade fått men ville ha mer information när det gäller hälso- och sjukvård. Nästan lika stor andel ville ha mer information om arbetsmarknad och studiemöjligheter efter sfi.

## Information under tiden i Sverige. Procent

Har du under din tid i Sverige fått information om... ?



## Registerstudien

Syfte med en registerstudie om sfi är att jämföra invandrade personer som har läst i sfi med dem som inte har gjort det. I syftet ingår även att beskriva situationen för de olika grupperna när det gäller fortsatta studier i Sverige samt läget på arbetsmarknaden. All data i studien bygger på den officiella statistiken som finns hos Statistiska centralbyrån (SCB).

### Om populationen

Registerstudien omfattar ca 460 000 personer som har invandrat till Sverige mellan 1 juli 1993 och 31 december 2007 och som var folkbokförda i Sverige i mars 2009. Totalt var det 840 000 personer som har invandrat under denna period men i studien ingick personer som vid invandringstillfället var mellan 20 och 59 år gamla. Bara utrikes födda personer med föräldrar födda utomlands omfattas.

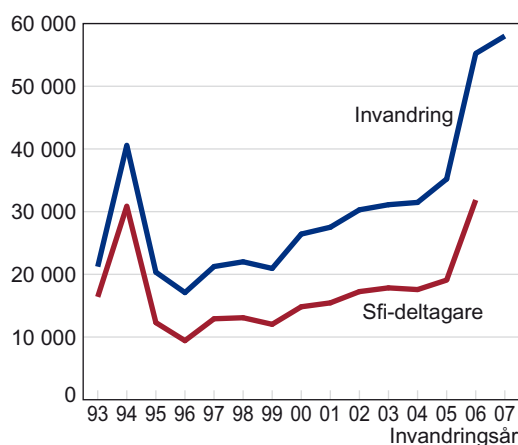
Ungefär lika många män som kvinnor har invandrat mellan 1993 och 2007. Hälften av alla som ingår i studien var 20–30 år gamla vid invandringen. 40 procent var 30–44 år och 10 procent var 45 år eller äldre.

Nästan 40 procent av alla invandrade hade minst en högskoleutbildning (13 år eller mer) innan de kom till Sverige. Ytterligare 23 procent hade gymnasieskola (10–12 år) och 16 procent hade en grundskoleutbildning (0–9 år). Det saknas uppgift om utbildning för ca 20 procent av alla personer i studien.

Invandringen och deltagande i sfi de senaste femton åren överensstämmer väl med varandra. Gapet mellan invandringen och deltagandet är litet bland personer som har invandrat i början av 1990-talet. Invandringsgrupper som då kom till Sverige läste i stor utsträckning i sfi. Många av dem kom från forna Jugoslavien.

Senare på 1990-talet och framförallt på 2000-talet ökar gapet mellan invandringen och sfi-deltagande. Både invandringen och sfi-deltagande ökar men sfi-deltagandet ökar mycket mindre. År 2006 är skillnaden som störst och då är det nästan 25 000 invandrade personer som inte läst i sfi någon gång efter invandringen.

**Invandring i åldern 20–59 år och deltagande i sfi efter invandringsår. Antal**

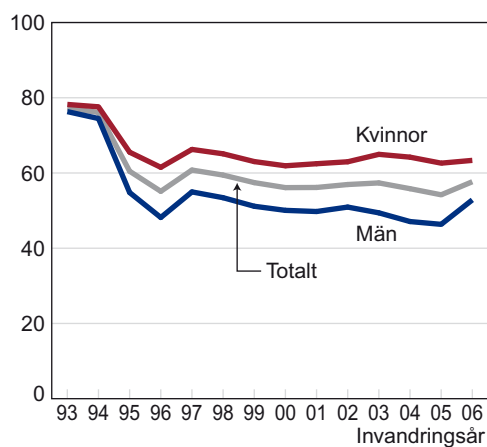


58 procent (eller 270 000 personer) av alla invandrade har läst i sfi någon gång efter invandringen. Deltagande i sfi var högst bland personer som har invandrat 1993 eller 1994 dvs. de som har varit längst i landet. Nästan 80 procent av alla som har invandrat under de två åren har deltagit i sfi någon gång. Från 1995 har deltagande i sfi legat på en konstant nivå, strax under 60 procent.

Kvinnor har deltagit i sfi i större utsträckning än män. Som störst var skillnaden 17 procentenheter mellan könen. Detta bland invandrade år 2004.



### Deltagande i sfi efter invandringsår. Procent



### Studieresultat

Sfi som skolform har förändrats ganska mycket under de femton åren som studien omfattar. Den nuvarande kursplanen med tre studievägar infördes läsåret 2002/03. Studien visar att drygt hälften av de 270 000 personer som har läst i sfi någon gång efter invandringen har fått minst godkänt betyg. Större andel kvinnor än män har fått godkänt betyg, 58 jämfört med 48 procent. Flyktingar har i mindre utsträckning jämfört med övriga invandrare fått godkänt betyg i sfi. Med högre utbildning från hemlandet ökar andelen som har fått godkänt betyg i sfi.

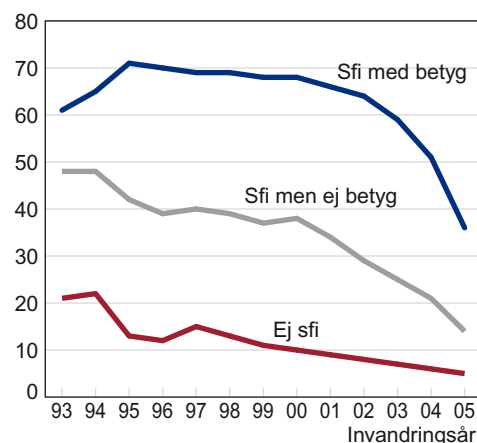
### Studier i komvux

Av dem som invandrade till Sverige under åren 1993–94 hade närmare hälften vid åtminstone något tillfälle läst i kommunal vuxenutbildning (komvux) efter invandringen och t.o.m. år 2007. Andelen har därefter sjunkit något och ligger för invandrare mellan åren 1995 och 2001 mellan 35 och 40 procent. Att göra jämförelser med dem som invandrat senare blir inte rättvisande, eftersom det tar ett antal år innan man "etablerat" sig i utbildningssystemet.

Det fanns betydande skillnader beträffande studier i komvux och om man läst

i sfi eller inte. Bland invandrade åren 1993–2001 som inte läst i sfi varierade andelen som studerat i komvux mellan 9 och 21 procent. Bland dem som invandrat under samma period och läst i sfi, men utan att erhålla ett betyg, var andelen som läst i komvux 34–48 procent. Högst andel studerande i komvux, 61–71 procent, fanns bland dem som läst och fått betyg från sfi.

### Studerande i komvux vid åtminstone något tillfälle efter invandringen t.o.m. år 2005 efter studier/ej studier i sfi. Procent



Bland dem som invandrat 1993–2001 var andelen män som studerat i komvux betydligt högre än andelen kvinnor, 48 mot 31 procent. Fyra av tio som invandrat under perioden och hade minst 13 års utbildning från hemlandet hade läst i komvux sedan de kom till Sverige, mot hälften av dem som hade 10–12 års utbildning eller en högst 9-årig utbildning. De som var 45 år eller äldre vid invandringstillfället hade läst i komvux i mindre utsträckning än de yngre åldersgrupperna.

I vilken utsträckning man läst i komvux varierade en hel del beroende på vilket land man kom ifrån. Personer födda i afrikanska länder eller Mellanöstern hade i högst grad, omkring två av tre, studerat i komvux. Bland födda i

Östeuropa eller Sydamerika hade omkring hälften läst i komvux, bland födda i Asien var tredje och bland födda i Västeuropa eller Nordamerika var sjätte. De som var födda i de nordiska länderna hade i minst utsträckning, bara omkring 5 procent, studerat i komvux.

Andelen som läst i komvux inom två år efter invandringen var ganska konstant kring 20 procent fram till år 2000. Därefter ökade andelen och var bland dem som invandrat åren 2002–2004 omkring 25 procent, för att bland dem som invandrat 2005 minska till 17 procent. Inom fyra år efter invandringen hade omkring 30 procent läst i komvux, oavsett invandringsår, och inom sex år omkring 35 procent. Ett 70-tal personer hade läst i komvux under 10 år eller längre tid.

## Högskolestudier

Av dem som invandrade till Sverige under åren 1993–94 hade var tionde vid åtminstone något tillfälle läst i högskolan efter invandringen och t.o.m. år 2007. Andelen har därefter ökat och ligger för invandrade mellan åren 1995 och 2005 mellan 11 och 15 procent. Att andelen högskolestuderande är hög även för relativt nyinvandrade beror ganska säkert på att skälet för invandringen är just att läsa på universitet och högskola.

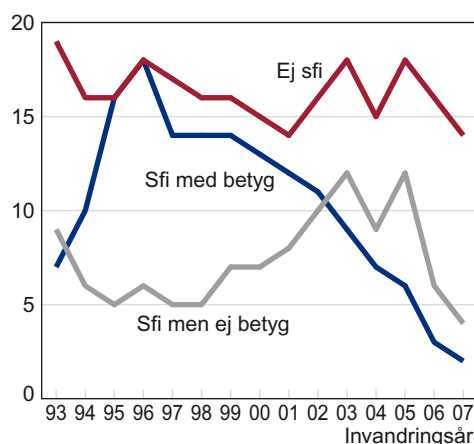
Det fanns betydande skillnader beträffande studier i högskolan och om man läst i sfi eller inte. Högst andel högskolestuderande över tid fanns bland dem som inte läst i sfi, mellan olika invandringsår varierade andelen mellan 14 och 19 procent. Många i denna grupp har en längre utbildning från hemlandet och syftet med invandringen är säkert att genomföra en högskole- eller forskarutbildning i Sverige.

Bland dem som erhållit betyg i sfi ökade andelen med högskolestudier, sett över tid efter invandringsår, från 7 procent bland invandrade år 1993 till 18

procent bland invandrade 1996. Andelen har därefter sjunkit bland dem som invandrat senare. Mönstret är tvärtom bland dem som gått i sfi men inte erhållit betyg. Andelen som studerat i högskolan sjönk från 9 procent bland invandrade år 1993 till omkring 5 procent under senare delen av 1990-talet, för att därefter öka efter 1999.

Av alla invandrade åren 1993–2007 hade 3 procent erhållit en högskoleexamen på grundnivå och 1 procent en forskarexamen. Andelen var högst bland dem som inte läst i sfi, 5 respektive 2 procent.

### Studier i högskolan vid åtminstone något tillfälle efter invandringen t.o.m. år 2007 efter studier/ej studier i sfi. Procent



Kvinnor och män hade i samma utsträckning, 11 respektive 12 procent, studerat vid åtminstone något tillfälle i högskolan efter invandringen till Sverige. Utbildningsnivå vid ankomsten betydde mycket för i vilken utsträckning man ägnat sig åt högskolestudier i Sverige. 22 procent av dem som hade minst 13 års utbildning från hemlandet hade läst i högskolan, mot 6 procent av dem som hade 10–12 års utbildning och 1 procent av dem som hade en högst 9-årig utbildning. Ålder vid invandringen spelade också stor roll. Av dem som var 45 år eller äldre vid invandringstillfället hade 1 procent läst i högskolan, medan andelen var 21 procent bland dem som var 20–24 år.

I vilken utsträckning man läst i högskolan varierade beroende på vilket land man kom ifrån. Personer födda i Pakistan (44 procent), Kina (40 procent), Bangladesh (35 procent), Indien (31 procent) och Island (29 procent) hade i stor utsträckning bedrivit högskolestudier, medan endast 3 procent födda i Afghanistan, Irak eller Thailand och 2 procent födda i Somalia gjort detsamma.

Fram till år 2001 hade omkring 5 procent läst i högskolan inom ett år efter invandringen. Därefter har andelen ökat, och var 10 procent bland invandrade 2005. Andelen som bedrivit högskolestudier ökar för varje år till cirka 10 procent efter 7 år i Sverige, oavsett invandringsår.

## Arbete

Hälften av alla som invandrade åren 1993–2007 har arbetat vid åtminstone något tillfälle. Av dem som kom till Sverige 1993 har 78 procent haft arbete, för att därefter sjunka till omkring 65 procent bland dem som invandrat åren 1995–99. Andelen som arbetat minskar efterhand till 45 procent bland invandrade år 2004, och sjunker ytterligare därefter. Detta mönster visar att det oftast tar ett antal år för nyinvandrade att komma in på arbetsmarknaden.

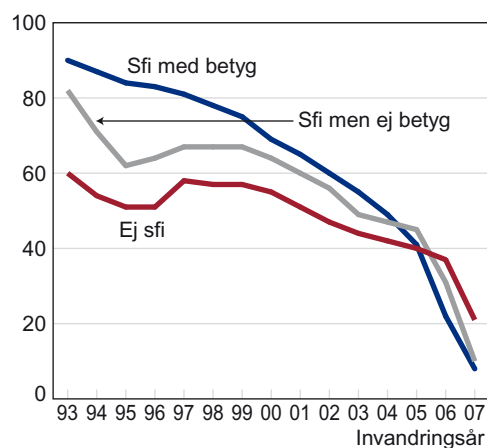
Tendensen med en sjunkande andel arbetande efter invandringsår gäller oavsett om personerna gått i sfi eller inte. Nivån på andelen som haft arbete var däremot olika. Högst andel arbetande fanns bland dem som erhållit betyg i sfi, något lägre andel bland dem som gått men inte erhållit betyg och lägst andel bland dem som inte gått i sfi.

Män har arbetat i högre grad än kvinnor, 54 mot 46 procent. Utbildningsnivå från hemlandet spelade också roll. Sex av tio med en minst 10-årig utbildning har arbetat, mot 46 procent av dem med en högst 9-årig utbildning. Beträffande ålder, har personer som vid invandringen var i åldrarna 25–44 år arbetat i störst

utsträckning, mot tre av tio 45 år eller äldre.

## Andel som haft arbete efter invandringen t.o.m. år 2007 efter studier/ej studier i sfi.

Procent



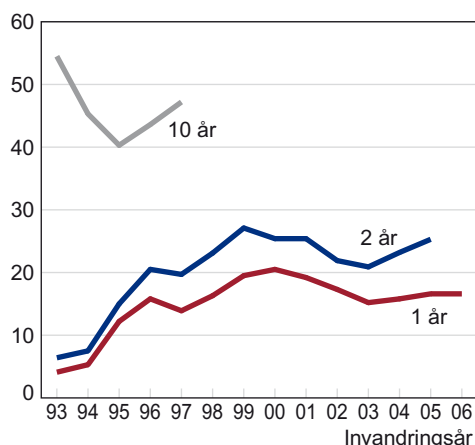
Födda i Jugoslavien/länder i f.d. Jugoslavien har arbetat i störst utsträckning (cirka 75 procent). Bland födda i Polen eller Storbritannien har sex av tio haft arbete. Lägst andelar som haft arbete fanns bland födda i Afghanistan och Irak (35 procent), Danmark och Pakistan (25 procent) samt Somalia (22 procent). Beträffande danskfödda finns säkert ett mörkertal, eftersom personer kan vara bosatta i Sverige men arbeta i Danmark (och på så sätt inte registreras som ssyselsatta).

## Etablering på arbetsmarknaden

Ett år efter invandringen var etableringen på arbetsmarknaden låg. Om man jämför olika invandringsår var etableringen ett år efter invandringen 4 procent bland personer som kom till Sverige 1993 och 21 procent bland dem som invandrade 2000. Två år efter invandringen steg etableringen men var fortfarande på en låg nivå, mellan 6 procent (invandringsår 1993) och 27 procent (invandringsår 1999).

Etablering på arbetsmarknaden stiger med antalet år man befinner sig i landet och tio år efter invandringen ligger etableringen på mellan 40 och 55 procent vid en jämförelse mellan olika invandringsår.

### Etablering på arbetsmarknaden 1, 2 och 10 år efter invandringen. Procent



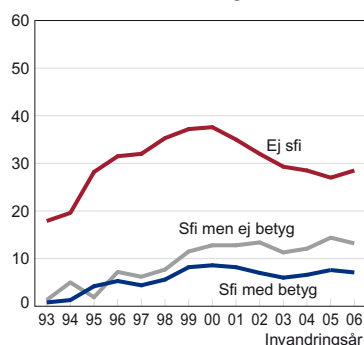
De som inte läst i sfi hade etablerat sig på arbetsmarknaden i större utsträckning än dem som hade läst. Detta gäller etableringen oavsett om man jämför ett, fyra el-

ler sju år efter invandringen. Mönstret är identiskt för alla invandringsåren med två undantag. Personer som har invandrat åren 1993 och 1994 och hade läst i sfi hade etablerat sig på arbetsmarknaden sju år efter invandringen i något större utsträckning än de som inte hade läst i sfi.

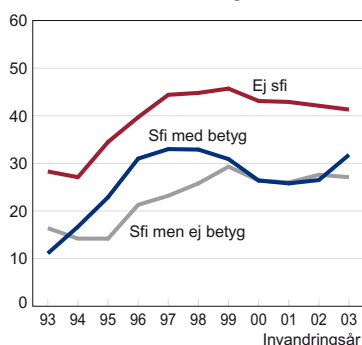
Bland dem som har läst i sfi efter invandringen fanns det skillnader om man jämför personer som hade fått minst godkänt betyg i sfi med personer med icke godkänt betyg. Ett år efter invandringen var etableringen på arbetsmarknaden högre bland personer med icke godkänt betyg än bland dem som hade fått godkänt betyg någon gång efter invandringen. Detta oavsett invandringsår. En förklaring kan vara att man får arbete och hoppar av sfi-studier och därmed inte får godkänt betyg. När det gäller etableringen fyra och sju år efter invandringen var situationen det motsatta. Här var det personer med minst godkänt betyg i sfi som har etablerat sig i större utsträckning än dem med icke godkänt betyg.

### Etablering på arbetsmarknaden. Procent

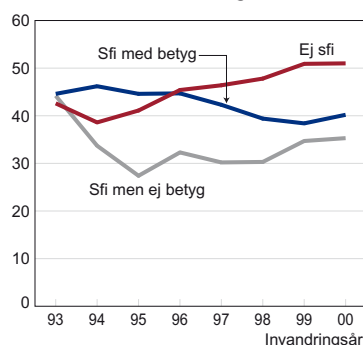
#### 1 år efter invandringen



#### 4 år efter invandringen



#### 7 år efter invandringen



## Definitioner och begrepp

### Enkätundersökningen

**Deltagare i sfi** är en person som var inskriven i sfi vid undersökningstillfället (november 2008).

**Ålder** avser personens ålder vid undersökningstillfället.

**Flykting** är en person som enligt egen bedömning kommit till Sverige som flykting.

**Övriga invandrare** är personer som inte är flykting enligt egen bedömning.

**Antal utbildningsår i hemlandet** avser antal år som en person har gått i skola i hemlandet innan man kom till Sverige.

**Lektionstimmar med lärare** avser "60 minuters timmar" i veckan under en fyra veckors period.

**Studieväg i sfi** avser i vilken studieväg personen läste i sfi vid undersökningstillfället.

**Arbete** avser något arbete under en fyra veckors period.

### Registerstudien

Registerstudien har gjorts med data från olika register över utbildning samt det så kallade LISA-registret (longitudinell integrationsdatabas för sjukförsäkrings- och arbetsmarknadsstudier) vid SCB. Uppgifter har tagits fram för åren 1993 till 2007, det senaste år som går att redovisa för samtliga register.

**Populationen** omfattar utrikes födda personer med bägge föräldrarna födda utomlands och som invandrade under perioden juli 1993 - december 2007, och vid invandringstillfället var 20 - 59 år. I studien ingår endast personer som var folkbokförda i Sverige i mars 2009.

**Läst i sfi** avser om personen har varit inskriven i sfi någon gång efter invandringen.

**Godkänt betyg** i sfi avser om personen har fått minst godkänt betyg i sfi någon gång efter invandringen.

Med **arbete** avses sysselsättningsstatus och uppgiften är hämtad från sysselsättningsregistret vid SCB. Till arbetande har räknats dem som var förvärvsarbetande i november under ett aktuellt år och dem som inte förvärvsarbetade denna månad men med kontrolluppgift under året.

### Etableringsgrad

Etableringsgraden är ett mått som används för att mäta ställningen på arbetsmarknaden.

Först räknas en persons status ut. Den är årsbaserad och klassificeras i sju olika kategorier utifrån individbaserade uppgifter från flera olika datakällor, såsom inkomstuppgifter från kontrolluppgiftssystemet, sysselsättningsregistret vid SCB och Arbetsförmedlingens sökanderegister. I publikationen ingår ett avsnitt om kategorin Etablerad på arbetsmarknaden.

Kategorierna är följande:

#### Högskolestuderande

- Registrerad på högskolans grundutbildning vår- eller höstterminen och erhållit någon form av studieersättning aktuellt år. Inte klassificerad som etablerad på arbetsmarknaden.
- Registrerad på högskolans forskarutbildning vår- eller höstterminen aktuellt år. Inte klassificerad som etablerad på arbetsmarknaden.
- Registrerad på högskolans grundutbildning och saknar disponibel inkomst aktuellt år. Inte klassificerad som etablerad på arbetsmarknaden.

**Övriga studerande**

Erhållit någon form av studieersättning under aktuellt år. Inte klassificerad som etablerad på arbetsmarknaden eller högskolestuderande.

**Etablerad på arbetsmarknaden**

Arbetsinkomst på minst 150 800 kronor (år 2007), sysselsatt enligt sysselsättningsregistrets definition (november månad aktuellt år), inga händelser som indikerar arbetslöshet (hel-/deltid eller arbetssökande tillfälligt timanställd) eller arbetsmarknadspolitiska åtgärder som inte är att betrakta som sysselsättning.

**Osäker ställning på arbetsmarknaden**

- Arbetsinkomst på minst 127 600 kronor och upp till 150 800 kronor (år 2007). Vid inkomst av aktiv näringsverksamhet gäller ingen nedre inkomstgräns. Inte klassificerad som studerande.

- Arbetsinkomst på minst 150 800 kronor (år 2007) och under året förekomst av arbetslöshet (hel-/deltid eller arbetssökande tillfälligt timanställd), arbetsmarknadspolitiska åtgärder eller att man inte har klassificerats som sysselsatt enligt sysselsättningsregistrets definition. Inte klassificerad som studerande.

**Svag ställning på arbetsmarknaden**

- Arbetsinkomst upp till 127 600 kronor (år 2007). Inte klassificerad som studerande.

- Arbetsinkomst på minst 127 600 kronor (år 2007) samt under året förekomst av heltidsarbetslöshet/arbetsmarknadspolitiska åtgärder som överstiger 274 dagar. Inte klassificerad som studerande.

**Utanför arbetsmarknaden**

Avsaknad av arbetsinkomst aktuellt år. Inte klassificerad som studerande.

**Ej i populationen**

- Inte folkbokförd i Sverige den 31/12 aktuellt år.
- Inte folkbokförd i Sverige den 31/12 året efter aktuellt år (gäller enbart dem som inte klassificerats som etablerade).
- Haft 0 kronor i disponibel inkomst under aktuellt år, dvs. saknar helt ekonomisk aktivitet under året och är inte registrerad på högskolan.

**Etableringsgraden** är kvoten (i procent) mellan antalet etablerade och summan av antalet etablerade, osäker ställning, svag ställning och utanför arbetsmarknaden. En fördel med måttet är att det möjliggör jämförelser av etablering mellan grupper med varierande andelar i studier eftersom dessa inte tas med vid beräkningen.

# Enkäten

<p><b>1 Är du kvinna eller man?</b></p> <p><input type="checkbox"/> Kvinna</p> <p><input type="checkbox"/> Man</p>								
<p><b>2 Hur gammal är du?</b></p> <table><tr><td><input type="checkbox"/> Yngre än 20 år</td><td><input type="checkbox"/> 35 – 44 år</td></tr><tr><td><input type="checkbox"/> 20 – 24 år</td><td><input type="checkbox"/> 45 – 54 år</td></tr><tr><td><input type="checkbox"/> 25 – 29 år</td><td><input type="checkbox"/> 55 – 64 år</td></tr><tr><td><input type="checkbox"/> 30 – 34 år</td><td><input type="checkbox"/> 65 år eller äldre</td></tr></table>	<input type="checkbox"/> Yngre än 20 år	<input type="checkbox"/> 35 – 44 år	<input type="checkbox"/> 20 – 24 år	<input type="checkbox"/> 45 – 54 år	<input type="checkbox"/> 25 – 29 år	<input type="checkbox"/> 55 – 64 år	<input type="checkbox"/> 30 – 34 år	<input type="checkbox"/> 65 år eller äldre
<input type="checkbox"/> Yngre än 20 år	<input type="checkbox"/> 35 – 44 år							
<input type="checkbox"/> 20 – 24 år	<input type="checkbox"/> 45 – 54 år							
<input type="checkbox"/> 25 – 29 år	<input type="checkbox"/> 55 – 64 år							
<input type="checkbox"/> 30 – 34 år	<input type="checkbox"/> 65 år eller äldre							
<p><b>3 Vilket är ditt modersmål?</b></p> <p><input type="checkbox"/> Arabiska</p> <p><input type="checkbox"/> Bosniska, kroatiska eller serbiska</p> <p><input type="checkbox"/> Kurdiska</p> <p><input type="checkbox"/> Polska</p> <p><input type="checkbox"/> Somaliska</p> <p><input type="checkbox"/> Spanska</p> <p><input type="checkbox"/> Thaiändska</p> <p><input type="checkbox"/> Annat modersmål, ange vilket i rutan: <input type="text"/></p>								
<p><b>4 Tillhör du gruppen flyktingar eller övriga invandrare?</b></p> <p><input type="checkbox"/> Flykting (även anhörig flykting)</p> <p><input type="checkbox"/> Övriga invandrare</p> <p><input type="checkbox"/> Vet inte</p>								
<p><b>5 Hur många års utbildning hade du innan du kom till Sverige?</b></p> <p><input type="checkbox"/> 0 – 6 år</p> <p><input type="checkbox"/> 7 – 9 år</p> <p><input type="checkbox"/> 10 – 12 år</p> <p><input type="checkbox"/> 13 år eller mer</p>								
<p><b>6 Hur många rum har bostaden där du bor?</b></p> <p><input type="checkbox"/> Ett rum och kök</p> <p><input type="checkbox"/> Två rum och kök</p> <p><input type="checkbox"/> Tre rum och kök</p> <p><input type="checkbox"/> Fyra eller fler rum och kök</p>								

<b>7 Hur många personer bor tillsammans med dig?</b>			
<input type="checkbox"/> Ingen, jag bor ensam → <i>Gå till fråga 9</i>			
<input type="checkbox"/> 1 – 3 personer			
<input type="checkbox"/> 4 – 6 personer			
<input type="checkbox"/> 7 personer eller fler			
<b>8 Är någon av dessa personer som bor tillsammans med dig barn under 18 år?</b>			
<input type="checkbox"/> Ja			
<input type="checkbox"/> Nej			
<b>9 Har du under din tid i Sverige fått information om ...</b>			
<i>Sätt ett kryss på varje rad.</i>			
	Jag har fått tillräckligt med information	Jag har fått information men vill ha mer	Jag har inte fått information
... arbetsmarknad?	<input type="checkbox"/>	<input type="checkbox"/>	<input type="checkbox"/>
... hälso- och sjukvård?	<input type="checkbox"/>	<input type="checkbox"/>	<input type="checkbox"/>
... kultur/fritid?	<input type="checkbox"/>	<input type="checkbox"/>	<input type="checkbox"/>
... bostäder?	<input type="checkbox"/>	<input type="checkbox"/>	<input type="checkbox"/>
... barnomsorg?	<input type="checkbox"/>	<input type="checkbox"/>	<input type="checkbox"/>
... barns rättigheter?	<input type="checkbox"/>	<input type="checkbox"/>	<input type="checkbox"/>
... jämställdhet mellan kvinnor och män?	<input type="checkbox"/>	<input type="checkbox"/>	<input type="checkbox"/>
... studiemöjligheter efter sfi?	<input type="checkbox"/>	<input type="checkbox"/>	<input type="checkbox"/>
<b>10 Har du försörjningsstöd?</b>			
<i>Pengar från socialen.</i>			
<input type="checkbox"/> Ja			
<input type="checkbox"/> Nej			
<input type="checkbox"/> Vet inte			
<b>11 Har du introduktionsersättning?</b>			
<input type="checkbox"/> Ja			
<input type="checkbox"/> Nej			
<input type="checkbox"/> Vet inte			



<b>12 Vilken studieväg i sfi läser du?</b>			
<input type="checkbox"/> Studieväg 1 (kurs A och B)			
<input type="checkbox"/> Studieväg 2 (kurs B och C)			
<input type="checkbox"/> Studieväg 3 (kurs C och D)			
<input type="checkbox"/> Vet inte			
<b>13 Hur många lektionstimmar ("60-minuters timmar") med lärare i sfi har du i veckan?</b>			
<i>Tänk på en normal vecka under de senaste 4 veckorna.</i>			
<input type="checkbox"/> 0 – 14 timmar i veckan			
<input type="checkbox"/> 15 timmar eller mer i veckan			
<b>14 Varför går du i sfi?</b>			
<i>Sätt ett kryss på varje rad.</i>			
	Stämmer helt	Stämmer delvis	Stämmer inte alls
Lära mig svenska	<input type="checkbox"/>	<input type="checkbox"/>	<input type="checkbox"/>
Komma in på annan utbildning	<input type="checkbox"/>	<input type="checkbox"/>	<input type="checkbox"/>
Lättare kunna få arbete	<input type="checkbox"/>	<input type="checkbox"/>	<input type="checkbox"/>
Träffa vänner/social kontakt	<input type="checkbox"/>	<input type="checkbox"/>	<input type="checkbox"/>
Få ersättning/försörjning	<input type="checkbox"/>	<input type="checkbox"/>	<input type="checkbox"/>
Annat, ange vad: <input type="text"/>	<input type="checkbox"/>	<input type="checkbox"/>	<input type="checkbox"/>
<b>15 Hur många månader har du läst i sfi?</b>			
<i>Räkna inte med eventuella avbrott.</i>			
<input type="checkbox"/> 0 – 5 månader			
<input type="checkbox"/> 6 – 12 månader			
<input type="checkbox"/> 13 – 24 månader			
<input type="checkbox"/> 25 månader eller mer			
<b>16 Har du en individuell planering för dina sfi-studier?</b>			
<input type="checkbox"/> Ja			
<input type="checkbox"/> Nej → <i>Gå till fråga 18</i>			
<input type="checkbox"/> Vet inte → <i>Gå till fråga 18</i>			
<b>17 Finns det en tidsplan i planeringen?</b>			
<input type="checkbox"/> Ja			
<input type="checkbox"/> Nej			

**18 Tycker du att det är lätt eller svårt att läsa i sfi?**

- Mycket lätt
- Ganska lätt
- Varken lätt eller svårt
- Ganska svårt
- Mycket svårt

**19 Vad anser du om sfi?**

<i>Ange ett kryss för varje rad.</i>	Stämmer helt	Stämmer till stor del	Stämmer till viss del	Stämmer inte alls	Vet inte
Jag kan själv påverka planeringen av mina studier	<input type="checkbox"/>	<input type="checkbox"/>	<input type="checkbox"/>	<input type="checkbox"/>	<input type="checkbox"/>
Jag kan läsa i en takt som passar mig	<input type="checkbox"/>	<input type="checkbox"/>	<input type="checkbox"/>	<input type="checkbox"/>	<input type="checkbox"/>
Studiemiljön i klassen är bra	<input type="checkbox"/>	<input type="checkbox"/>	<input type="checkbox"/>	<input type="checkbox"/>	<input type="checkbox"/>
Ordningen i klassen är bra	<input type="checkbox"/>	<input type="checkbox"/>	<input type="checkbox"/>	<input type="checkbox"/>	<input type="checkbox"/>
Studiematerial (t.ex. böcker) är bra	<input type="checkbox"/>	<input type="checkbox"/>	<input type="checkbox"/>	<input type="checkbox"/>	<input type="checkbox"/>
Undervisningen är bra	<input type="checkbox"/>	<input type="checkbox"/>	<input type="checkbox"/>	<input type="checkbox"/>	<input type="checkbox"/>
Sfi gör det lättare för mig att få ett arbete	<input type="checkbox"/>	<input type="checkbox"/>	<input type="checkbox"/>	<input type="checkbox"/>	<input type="checkbox"/>
Sfi gör det lättare för mig att gå vidare till studier	<input type="checkbox"/>	<input type="checkbox"/>	<input type="checkbox"/>	<input type="checkbox"/>	<input type="checkbox"/>

**20 Hur mycket svenska pratar ni på lektionerna?**

- Mycket
- Ganska mycket
- Ganska lite
- Lite

**21 Har du eller har du haft praktik under tiden som du läser sfi?**

- Ja
- Nej → *Gå till fråga 25*

**22 Kunde du påverka valet av din praktikplats?**

- Ja, helt
- Ja, till viss del
- Nej, inte alls

<p><b>23 Hur mycket svenska pratar/pratade du på praktiken?</b></p> <p><input type="checkbox"/> Mycket</p> <p><input type="checkbox"/> Ganska mycket</p> <p><input type="checkbox"/> Ganska lite</p> <p><input type="checkbox"/> Lite</p>
<p><b>24 Har du fått arbete genom din sfi-praktik?</b></p> <p><input type="checkbox"/> Ja</p> <p><input type="checkbox"/> Nej</p>
<p><b>25 Har du arbetat något under de senaste 4 veckorna?</b></p> <p><i>Räkna inte med praktik.</i></p> <p><input type="checkbox"/> Ja</p> <p><input type="checkbox"/> Nej → <i>Gå till fråga 27</i></p>
<p><b>26 Hur många timmar per vecka har du arbetat under de senaste 4 veckorna?</b></p> <p><input type="checkbox"/> Mindre än 5 timmar per vecka</p> <p><input type="checkbox"/> 5 – 10 timmar per vecka</p> <p><input type="checkbox"/> 11 – 20 timmar per vecka</p> <p><input type="checkbox"/> 21 – 40 timmar per vecka</p> <p><input type="checkbox"/> Mer än 40 timmar per vecka</p>
<p><b>27 Vad vill du göra direkt efter sfi?</b></p> <p><i>När du är klar med alla sfi-kurser.</i></p> <p><input type="checkbox"/> Arbeta</p> <p><input type="checkbox"/> Studera</p> <p><input type="checkbox"/> Annat, ange vad i rutan: <input type="text"/></p> <p><input type="checkbox"/> Vet inte</p>
<p><b>28 Hur viktigt är det att kunna svenska för ditt framtida liv i Sverige?</b></p> <p><input type="checkbox"/> Mycket viktigt</p> <p><input type="checkbox"/> Ganska viktigt</p> <p><input type="checkbox"/> Inte så viktigt</p> <p><input type="checkbox"/> Inte alls viktigt</p>

**29** Tror du att du skulle lära dig svenska snabbare om du fick en bonus på 12 000 kronor (s.k. sfi-bonus)?

Ja

Nej

**30** Tror du att du skulle lära dig svenska snabbare om det vore ett krav för att bli svensk medborgare?

Ja

Nej

**31** Om det är någonting som vi inte har frågat och som du vill berätta om sfi kan du göra det här:

ISSN 1654-8884 (online)

All officiell statistik finns på: **www.scb.se**  
Kundservice: tfn 08-506 948 01

All official statistics can be found at: **www.scb.se**  
Customer service, phone +46 8 506 948 01