

SCB

Påtal om
KVINNOR
och
MÄN

LATHUND OM
JÄMSTÄLLDHET 1987

INLEDNING TILL

På tal om kvinnor och män / Statistiska centralbyrån. – Stockholm : Statistiska centralbyrån, 1984-.

Utgivningsår: 1984 Täckningsår: -1984.

Utgivningsår: 1987 Täckningsår: -1987.

Utgivningsår: 1990 Täckningsår: -1990.

Utgivningsår: 1993 Täckningsår: -1993.

Utgivningsår: 1996 Täckningsår: -1996.

Utgivningsår: 1998 Täckningsår: -1998.

Utgivningsår: 2000 Täckningsår: -2000.

Publiceras fr.o.m. 2002 även på Statistiska centralbyråns
webbplats www.scb.se.

Parallell serie på engelska:

Women and men in Sweden / Statistiska centralbyrån = Statistics Sweden : Statistiska centralbyrån 1985-.

Utgivningsår: 1985 Täckningsår: -1985.

Utgivningsår: 1990 Täckningsår: -1990.

Utgivningsår: 1995 Täckningsår: -1995.

Utgivningsår: 1998 Täckningsår: -1998.

Publiceras fr.o.m. 2000 även på Statistiska centralbyråns
webbplats www.scb.se.

På tal om kvinnor och män 1987.

Digitaliserad av Statistiska centralbyrån (SCB) 2013.

urn:nbn:se:scb-1987-X10BR8701_pdf

Innehåll

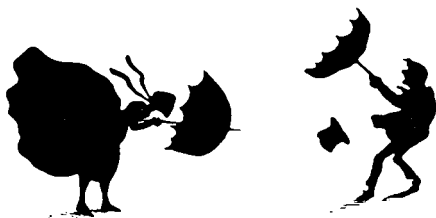
Så här långt har vi hunnit	2
Viktiga frågor inför år 2000	3
Läsanvisning	4
Vilka är vi?	5
Hur mår vi?	11
Vem tar hand om vem?	
Barnomsorg	17
Annan omsorg	21
Vilken utbildning har vi?	23
Vad gör vi – och vad får vi?	
Tidsanvändning	28
Förvärvsarbete	30
Inkomst	43
Fritid	50
Kriminalitet	53
Hur påverkar vi?	56

Jämställdhet

innebär att kvinnor och män har lika rättigheter, skyldigheter och möjligheter att

- ha ett arbete som ger ekonomiskt oberoende
- vårda barn och hem
- delta i politiska, fackliga och andra samhällsliga aktiviteter

Ordet *jämställdhet* brukar i Sverige avgränsas till förhållandet mellan kvinnor och män. *Jämlikhet* är däremot ett vidare begrepp. Det avser rättvisa förhållanden mellan alla individer och grupper i samhället och utgår ifrån att alla människor har lika värde oavsett kön, ras, religion, social tillhörighet m m. Jämställdhet är en av de viktigaste jämlikhetsfrågorna.



© Statistiska centralbyrån 1987
Producent: Funktionen för
jämställdhetsstatistik
Omslag: Jan Lundin
Diagram: Raili Sjöberg
Sättning och montering: UTD

Lathund är detsamma som hjälpresta, moja, facit, nyckel, snabbräknare eller översättning.

Källa: Stora synonymordboken,
Strömbergs 1979

Så här långt har vi hunnit

- 1845 Lika arvsrätt för kvinnor och män genomförs
- 1846 Änkor, fränskilda eller ogifta kvinnor får tillåtelse att arbeta inom hantverk och viss handel
- 1858 Ogift kvinna över 25 år kan få bli myndig efter domstolsbeslut. Gifter hon sig blir hon åter omyndig
- 1859 Kvinnor får rätt att inneha vissa lärartjänster
- 1864 Mannen förlorar rätten att aga sin hustru
- 1870 Kvinnor får rätt att ta studenten som privatister
- 1873 Kvinnor får rätt att ta akademisk examen med några få undantag (jur lic och teologi)
- 1874 Ogift kvinna blir myndig vid 21 års ålder
- 1919 Kvinnor får allmän rösträtt och blir valbara
- 1921 Första kvinnan i riksdagen, Kerstin Hasselgren. Gift kvinna blir myndig vid 21 års ålder. Kvinnan och mannen blir likställda i den nya giftermålsbalken
- 1925 Kvinnor får, med vissa undantag, samma rätt som män till statliga tjänster
- 1927 Statliga läroverk öppnas för flickor
- 1935 Lika folkpension för kvinnor och män införs
- 1937 Moderskapsförsäkring införs
- 1938 Preventivmedel tilläts.
Bidragsförskott införs
- 1939 Förvärvsarbetande kvinnor får ej avskedas på grund av havandeskap, förlossning eller giftermål
- 1947 Första kvinnan i regeringen, Karin Kock
Lika lön för samma tjänst införs för statligt anställda
Barnbidrag införs
- 1950 Bada föräldrarna blir förmyndare för barnen
- 1951 Kvinnan får behålla sitt svenska medborgarskap även om hon gifter sig med utländsk medborgare
- 1958 Kvinnor får rätt att bli präster
- 1960 SAF och LO beslutar att inom en femårsperiod slopa de särskilda kvinnolönerna
- 1964 P-piller godkänns i Sverige
- 1969 Grundskolan får ny läroplan. Skolan bör verka för jämställdhet
- 1970 Gymnasieskolan får ny läroplan. Skolan bör verka för jämställdhet

- 1971 Särbeskattning, dvs individuell beskattning av arbetsinkomst, införs
- 1974 Föräldraförsäkring införs som ger föräldrar rätt att dela ledigheten vid barns födelse
- 1975 FNs internationella kvinnoår tionde inleds
Ny abortlag. Kvinnan bestämmer själv t o m 18:e veckan
- 1976 Förordning om jämställdhet på den statliga sektorn
- 1977 Jämställdhetsavtal mellan SAF och LO-PTK
- 1979 Rätt till sex timmars arbetsdag för småbarnsföräldrar
- 1980 Lag mot könsdiskriminering i arbetslivet införs
Åktamakeprövning för studiemedel avskaffas
Jämställdhetsavtal med kommuner och landsting
Grundskolan får ny läroplan. Skolan skall verka för jämställdhet
Ny lag om tronföljd. Förstfödda dottern eller sonen till monarken ärver tronen
- 1982 All kvinnomisshandel på enskild plats faller under allmänt åtal
Förbud mot pornografiska föreställningar på offentlig plats
ATP-poäng för vård av barn under 3 år i hemmet
Statliga bidrag till kvinnoorganisationer
- 1983 Nytt jämställdhetsavtal mellan SAF och LO-PTK
Alla yrken öppna för kvinnor, även inom försvaret
- 1984 Jämställdhetsavtal inom den statliga sektorn
- 1985 FNs internationella kvinnoår tionde avslutas
Strategier till år 2000 fastställs
Jämställdhetsavtal för de statliga bolagen

Viktiga frågor inför år 2000

Hur ska uppdelningen i en kvinno- och en mansvärld brytas?

- De könsbundna utbildningsvalen måste upphöra.
- De könsbundna yrkesvalen måste upphöra.
- Kvinnornas ställning på arbetsmarknaden måste stärkas.
- Mannens ställning som förälder måste stärkas.
- Mansrollen måste förändras.
- Kvinnorepresentationen i beslutande och rådgivande organ måste öka.

Läsanvisning

Behovet av statistik över kvinnors och mäns situation inom olika områden är stort. Denna lathund, som är en efterföljare till SCBs bestseller från 1984, vill tillgodose det mest utbredda behovet av aktuella data.

Uppgifterna kommer till övervägande del från SCBs egen statistikproduktion och finns i flertalet fall publicerade i andra SCB-publikationer. Källan anges i anslutning till respektive tabell/diagram.

Förkortningar

AKU	Arbetskraftsundersökningen
FoB	Folk- och bostadsräkningen
SM	Statistiska meddelanden
ULF	Undersökningar om levnadsförhållanden

Tabellerna och diagrammen ger genomgående uppgifter om antal och/eller andelar (%) med olika egenskaper, dels för kvinnor, dels för män.

Andel (%) anger hur stor del av en grupp som har en viss egenskap.

Andelar (%) anges på två olika sätt:

- Andel (%) av alla kvinnor alternativt andel (%) av alla män som har en viss egenskap t ex arbetar heltid.
- Andel (%) av alla kvinnor och män inom en grupp t ex sekreterare, som är kvinnor respektive män.

Procent anges endast som heltal. Siffran 0 % anger att det finns personer i gruppen, men att andelarna är mindre än 0,5 % av totala antalet.

- innebär att det inte finns några personer alls i gruppen
- .. innebär att siffrorna är för osäkra för att publiceras

Vilka är vi?



Befolkningens utveckling 1885–1986 Antal i 1000-tal

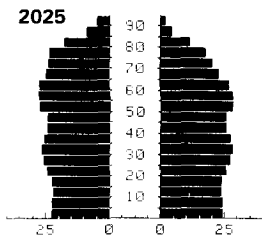
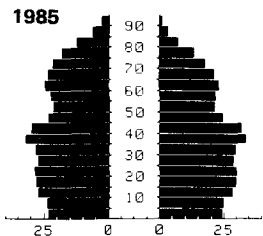
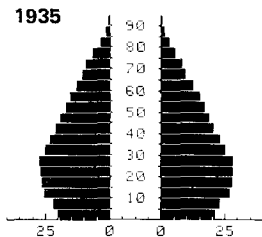
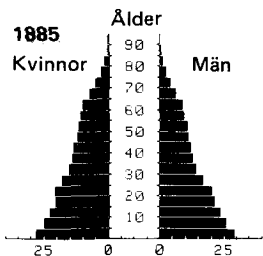
År	Folkmängd		Levande födda		Döda	
	Kvinnor	Män	Kvinnor	Män	Kvinnor	Män
1885	2 400	2 300	67	71	41	42
1910	2 800	2 700	66	70	39	38
1935	3 200	3 100	42	44	37	36
1960	3 800	3 700	50	52	36	40
1985	4 200	4 100	48	51	44	50
1986	4 200	4 100	50	52	44	50

År	Invandrare		Utvandrare	
	Kvinnor	Män	Kvinnor	Män
1885	2	3	12	12
1910	4	4	11	17
1935	3	3	2	1
1960	13	14	8	7
1985	16	18	10	12
1986	19	21	11	13

Källa: Statistisk årsbok.

Åldersfördelningen åren 1885, 1935, 1985 och 2025

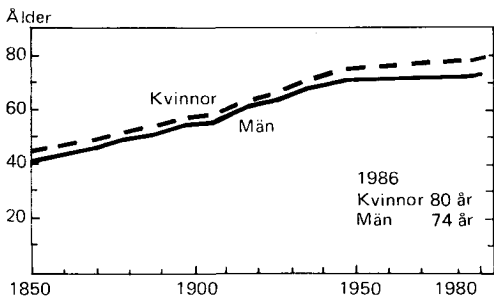
Antal i 10 000-tal



Befolkningen åldras. Barnen blir färre. Efter år 2000 börjar 1940-talets stora kullar gå i pension och gruppen äldre ökar då kraftigt medan befolkningen i yrkesverksam ålder minskar.

Källa: Befolkningsförändringar.

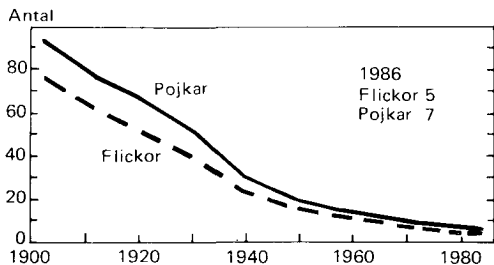
Återstående medellivslängd vid födseln 1850–1986



Medellivslängden för kvinnor och män ökade parallellt fram till början av 1950-talet. Då stagnerade utvecklingen för män medan uppgången fortsatte för kvinnor. De senaste åren har männens medellivslängd åter ökat, parallellt med kvinnornas.

Spädbarnsdödlighet 1901–1986

Döda under första levnadsåret per 1000 levande födda



Källa: Befolkningsförändringar.

Samboende och ensamstående efter antal barn under 16 år 1985

Antal i 1 000-tal

Antal barn 0–15 år	Samboende	Ensamstående	
		Kvinnor	Män
0	1 218	736	589
1	344	130	24
2	340	88	10
3–	114	27	2
Samtliga	2 016	981	625

Ensamboende efter ålder 1985

Antal i 1 000-tal och procentuell fördelning

Ålder	Kvinnor		Män	
	Antal	%	Antal	%
16–19	12	2	8	1
20–24	64	9	69	12
25–44	116	16	228	39
45–64	154	21	140	24
65–69	78	10	38	6
70–74	95	13	37	6
75–79	99	13	33	6
80–84	73	10	22	4
85–	44	6	14	2
Samtliga	735	100	589	100

47 % av kvinnorna och 23 % av männen som var 65 år och äldre var ensamboende.

Källa: FoB 85.

Samboende efter ålder 1985

Antal i 1 000-tal och procentuell fördelning

Ålder	Kvinnor		Män	
	Antal	%	Antal	%
16-19	14	0	3	0
20-24	116	6	64	3
25-44	877	44	829	41
45-64	681	34	691	34
65-69	141	7	160	8
70-74	101	5	128	7
75-79	59	3	87	4
80-84	22	1	40	2
85-	5	0	14	1
Samtliga	2 016	100	2 016	100

39 % av kvinnorna och 68 % av männen över 65 år var samboende. 837 000 kvinnor och 509 000 män var 65 år eller äldre.

Ungdomars boende efter ålder 1985

Antal i 1 000-tal

Typ av boende	Kvinnor		Män	
	16-19 år	20-24 år	16-19 år	20-24 år
Kvarboende hos föräldrar	190	68	219	131
Samboende	14	116	3	64
därav med barn	2	39	0	15
Ensamstående	13	72	8	70
därav med barn	1	8	0	0
Samtliga	225	278	238	290

Källa: FoB 85.

Bostadshushåll med samboende och ensamstående med (M) och utan (U) barn 0–15 år, efter hustyp, lägenhetsstorlek, upplåtelseform och utrymmesstandard 1985

Antal i 1 000-tal

Antal hushåll	Samboende		Ensamstående			
	M	U	Kvinnor		Män	
			M	U	M	U
Småhus	606	720	22	155	8	153
Övriga hus	189	496	79	581	8	436
Lägenhetsstorlek						
– 1 rk	5	30	2	161	0	204
2 rk	19	209	12	326	2	216
3 rk	141	367	56	163	6	97
4 rk	236	305	21	55	4	40
5 + rk	392	303	9	30	4	28
Trångbodda	39	32	2	–	1	–
Hög utrymmesstandard	176	487	16	250	6	168
Upplåtelseform						
ägare	561	653	13	104	7	113
bostadsrätt	61	172	15	158	2	98
hyresrätt	162	359	70	430	7	334

Källa: FoB 85.

Med bostadshushåll menas den eller de personer som var kyrkobokförda på viss fastighet och som bodde i samma lägenhet i denna fastighet.

Ett hushåll är trångbott om fler än två personer finns per rum då kök och ett rum är oräknade.

Hög utrymmesstandard har hushållet om lägenheten har mer än ett rum per boende då kök och ett rum är oräknade.

Hur mår vi?

Sjukdomar eller symtom 1984–1985 Andel (%) i åldern 16–84 år

Sjukdom eller symtom	Kvinnor	Män
Infektionssjukdomar	1	1
Tumörer	1	1
Endokrina sjukdomar såsom diabetes m m	5	3
Mentala rubbningar	3	2
Nervsystemets och sinnesorganens sjukdomar	7	6
därav: ögonsjukdomar	3	2
öronsjukdomar	1	3
Cirkulationsorganens sjukdomar	14	12
därav: högt blodtryck	9	7
hjärtsjukdomar	4	4
Andningsorganens sjukdomar	4	4
Matsmältningsorganens sjukdomar	3	3
därav: mag- och tarmsår	0	1
Uro-genitalorganens sjukdomar	2	1
Hudsjukdomar	4	3
därav: allergi	3	2
Skelettets och rörelseorganens sjukdomar	13	11
därav: ryggvärkssyndrom inkl diskbråck	6	7
Skador av yttre våld	2	3

Källa: ULF.

Personer med funktionsnedsättningar 1984–1985

Andel (%) i olika åldrar

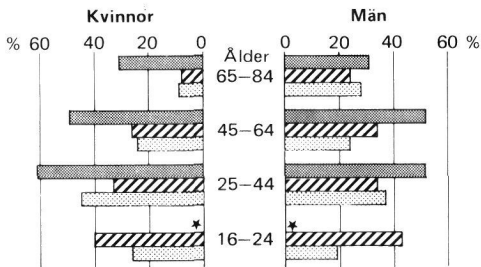
Ålder	Rörelsehindrade		Svårt rörelsehindrade	
	Kvinnor	Män	Kvinnor	Män
16–44	1	1	0	0
45–54	5	4	1	1
55–64	10	9	3	4
65–74	20	15	10	7
75–84	45	33	29	22

Ålder	Nedsatt syn		Nedsatt hörsel	
	Kvinnor	Män	Kvinnor	Män
16–44	0	0	3	4
45–54	1	1	3	15
55–64	1	1	9	21
65–74	5	2	17	26
75–84	12	7	26	40

Ålder	Upplever i hög grad nedsatt arbetsförmåga	
	Kvinnor	Män
16–44	3	3
45–54	9	9
55–64	20	21
65–74	19	19
75–84	32	33

Källa: ULF.

Dagligrökare bland ensamstående ogifta, samboende och ensamstående skilda 1984–1985. Andel (%) i respektive grupp



* Gruppen för liten för att redovisas

Ensamstående ogifta Ensamstående skilda

Samboende

Källa: ULF.

Unga kvinnor röker i större utsträckning än unga män. Det motsatta gäller i de äldre åldersgrupperna. Rökarna är betydligt fler bland de ensamstående skilda än bland samboende och ensamstående.

Sjukpenningdagar per sjukpenningförsäkrad 1986 efter ålder

Ålder	Kvinnor	Män
16-19	10	8
20-29	20	14
30-39	21	16
40-49	24	18
50-59	33	28
60-64	36	40
Samtliga ¹	24	19

1) Inklusiva 65 år och mer. Källa: Riksförsäkringsverket.

Försäljning mot recept efter läkemedelsgrupp per 1 000 invånare 1986

Läkemedel	Kvinnor	Män
Hjärt- och kärlmedel inkl diuretika	828	659
Medel mot psykiska rubbningar och nervsjukdomar	836	492
Smärtstillande medel med antireumatisk verkan	568	363
Antibiotika och övriga antibakteriella medel	497	328
Medel vid sjukdomar i andningsapparaten	335	321
Medel vid öron-, näsa-, halssjukdomar	261	193
Medel vid ögonsjukdomar	251	167
Medel för inre sekretion, ämnesomsättning (bl a diabetespreparat)	228	150
Medel inom gynekologi och obstetrik	227	12
Antikonceptionella medel	211	–
Laxermedel	117	60
Vitaminer, närings- och aptitmedel	96	53
Medel mot järnbrist	35	12
Övriga	764	584
Samtliga	5 254	3 394

Källa: Apoteksbolaget.

Sjuk- och tandvårdsanvändning under en tremånadersperiod 1984–1985

Andel (%) i olika åldrar

Ålder	Läkarkontakt för sjukdom		Tandläkarbesök	
	Kvinnor	Män	Kvinnor	Män
16–44	34	27	31	28
45–54	40	30	35	33
55–64	44	38	30	26
65–74	44	41	22	21
75–84	52	48	15	14

Källa: ULF.

Alternativ medicinsk behandling
Andel (%) i åldern 16–74 år som behandlats 1985
eller tidigare

Behandlingsform	Kvinnor	Män
Kiropraktik	12	15
Homeopati	5	3
Akupunktur	4	3
Naprapati	2	2
Zonterapi	3	1
Örtmedicin, naturmedel, vitamin- eller mineralterapi	1	1

Källa: Alternativmedicinkommittén.

22 % av alla kvinnor och män i åldern 16–74 år har någon gång fått alternativ medicinsk behandling.

Döda efter dödsorsak 1986
Antal döda och döda per 100 000 av medelfolkmängden (dödstal)

Dödsorsak	Antal		Dödstal	
	Kvinnor	Män	Kvinnor	Män
Cirkulationsorganens sjukdomar	24 214	27 109	573	657
Tumörer	9 482	10 550	224	256
Olyckor och våld	1 784	3 163	42	77
Övriga	8 499	9 212	201	223
Samtliga	43 979	50 034	1 040	1 213

Källa: Dödsorsaker 1985.

Dödstal efter dödsorsak och ålder 1985. Döda per 100 000 av medelfolkmängden i respektive åldersgrupp

Dödsorsak	Ålder			
	0 ¹		1-14	
	Kvinnor	Män	Kvinnor	Män
Cirkulationsorganens sjukdomar	4	4	1	1
Tumörer	6	10	4	6
Olyckor och våld	6	10	5	7
Övriga	612	694	7	8
Samtliga	629	717	17	21

Dödsorsak	Ålder			
	15-44		45-64	
	Kvinnor	Män	Kvinnor	Män
Cirkulationsorganens sjukdomar	7	18	117	424
Tumörer	21	16	231	241
Olyckor och våld	25	66	35	96
övriga	14	24	79	143
Samtliga	66	124	462	904

Dödsorsak	Ålder			
	65-74		75-	
	Kvinnor	Män	Kvinnor	Män
Cirkulationsorganens sjukdomar	848	1 999	5 088	6 943
Tumörer	582	898	1 156	1 951
Olyckor och våld	56	106	198	266
Övriga	266	472	1 589	2 232
Samtliga	1 752	3 475	8 031	10 942

1) Döda per 100 000 levande födda. Källa: Dödsorsaker 1985.

Vem tar hand om vem?

Barnomsorg

Tillsyn av 0–6-åringar våren 1987 samt 7–9-åringar resp 10–12-åringar 1984/85

Tillsynsform	Andel (%) av alla i åldersgruppen		
	0–6-åringar	7–9-åringar	10–12-åringar
Förälder/Vårdnadshavare hemma	46	46	45
Privat betald tillsyn	7	6	2
Kommunal omsorg	47	37	8
Klarar sig själv		11	45

Källor: Barnomsorgsundersökningen 1987 samt ULF.

För 0–6-åringarna efterfrågades våren 1987 60 000 nya platser i kommunala daghem eller familjedaghem. Enligt beslut i riksdagen i december 1985 har alla barn rätt att delta i kommunal barnomsorgsverksamhet från ett och ett halvt års ålder. Senast 1991 bör det målet vara nått.

Praktiskt taget alla barn mindre än 1 år har en förälder eller vårdnadshavare hemma. Alla 6-åringar och i vissa fall 5-åringar har rätt till deltidsförskola omfattande 15 timmar per vecka. I tabellen finns dessa barn under huvudsaklig angiven tillsynsform i undersökningen.

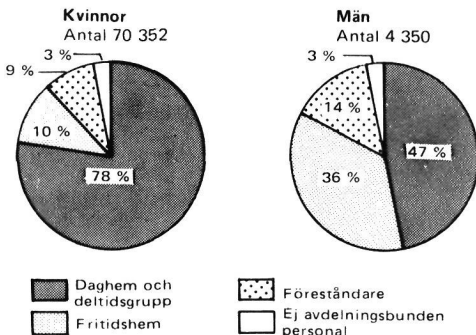
Barn i kommunal barnomsorg 1985 efter kommunstorlek

Kommunstorlek	Andel (%) av alla i olika kommungrupper	
	0-6 år	7-12 år
- 9 999	35	12
10 000- 14 999	37	14
15 000- 19 999	40	16
20 000- 29 999	41	16
30 000- 49 999	41	17
50 000- 99 999	49	21
100 000-199 999	48	24
200 000-	54	34
Hela riket	45	20

1) Barn som endast går i deltidspreskola omfattande 15 timmar per vecka ingår inte här.

Källa: S 10 SM 8601.

Anställda inom förskolor och fritidshem 1985 efter verksamhetsform



Källa: S 10 SM 8601.

Kommunal barnomsorg 1970–1985

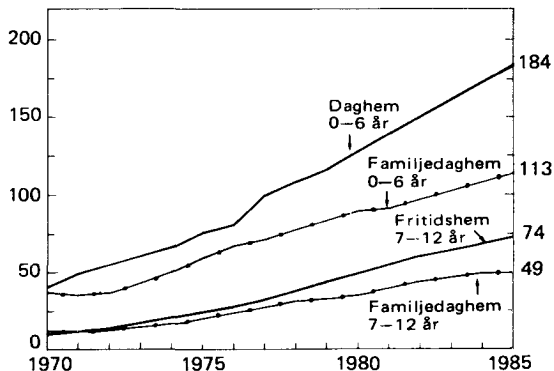
Antal barn i befolkningen i 1 000-tal och andel (%) i olika åldersgrupper med kommunal barnomsorg

Ålder	1970		1977		1985	
	Antal	%	Antal	%	Antal	%
0–6	824	10	749	24	668	45
7–12	642	3	700	9	617	20

Källa: Befolkningsstatistik och S 10 SM 8601.

Barn i olika former av kommunal barnomsorg 1970–1986¹

Antal barn
1 000-tal



1) 31 december 1985.

Källa: S 10 SM 8601.

Användning av föräldraförsäkringen för vård av barn 1974–1985. Antal dagar i 1 000-tal

År	Föräldrapenning vid barns födelse, 0–9 månader		Särskild föräldrapenning, 0–8 år		Tillfällig vård av barn, 0–12 år ¹	
	Kvinnor	Män	Kvinnor	Män	Kvinnor	Män ²
1974	18 927	90	.	.	414	275
1975	21 053	192	.	.	571	387
1976	19 940	278	.	.	639	437
1977	19 742	440	.	.	984	866
1978	16 352	350	4 915	597	1 129	1 287
1979	16 581	369	6 350	782	1 348	1 506
1980	17 053	362	8 569	1 037	2 046	1 916
1981	16 562	331	13 014	1 204	2 191	1 948
1982	16 208	311	13 080	1 252	2 204	1 895
1983	15 981	313	12 669	1 271	2 489	1 997
1984	16 292	314	12 607	1 241	2 596	2 043
1985	16 874	327	14 486	1 506	2 890	2 232

1) Fr o m 1 juli 1985 även barn 13–16 år med särskilt behov av vård.

2) Mäns fristående rätt till ersättning under högst 10 dagar i samband med barns födelse ingår här.

Under 1985 var av de försäkrade som tog ut ledighet vid barns födelse 77 % kvinnor och 23 % män. 94,5 % av totala antalet uttagna dagar utnyttjades av kvinnor och således 5,5 % av män.

45 % av de gifta kvinnorna och 34 % av de gifta männen fick ersättning för tillfällig vård av barn under 1985. Medelantal ersatta dagar för kvinnorna var 6,8 och 5,3 för männen. Männens 10 dagar ingår inte här.

Källa: Riksförsäkringsverket.

Utveckling av antalet ersättningsdagar

1974	180 dagar med FP samt 10 dagar per familj och år med VAB
1975	210 dagar med FP
1977	12, 15 eller 18 dagar per familj och år (beroende av antal barn) med VAB
1978	180 dagar ned FP + 90 dagar med SFP (varav 30 med endast garantibelopp)
1980	180 dagar med FP + 180 dagar med SFP (varav 30 med endast garantibelopp) samt 60 dagar per barn och år med VAB

FP = Föräldrapenning

SFP = Särskild föräldrapenning

VAB = Tillfällig vård av barn

Annan omsorg

Personer intagna i hem för vård eller boende 1986 Fördelning efter ålder och lag

Ålder	LVU		SoL		LVM	
	Kvinnor	Män	Kvinnor	Män	Kvinnor	Män
- 9	48	39	92	104	-	-
10-14	22	37	55	140	-	-
15-17	76	144	154	177	-	-
18-19	53	108	102	235	-	-
20-29	11	22	92	305	15	33
30-39	-	-	177	917	23	83
40-49	-	-	109	845	10	68
50-59	-	-	45	580	7	39
60-	-	-	24	436	5	21

Källa: S 44 SM 8701.

Intagning i hem för vård eller boende sker på frivillig väg enligt Socialtjänstlagen, SoL. Tvångsintagning sker enligt lagen om vård av unga, LVU samt lagen om vård av missbrukare, LVM.

Pensionärer som bor i servicehus 1985, med (M) eller utan (U) helinackordering¹
Antal och andel (%) i olika åldersgrupper

Ålder		Kvinnor		Män	
		Antal	%	Antal	%
65-79	M	6 700	1	4 900	1
	U	9 600	2	5 100	1
80-89	M	19 400	11	8 700	9
	U	11 500	6	4 600	5
90-	M	6 200	26	2 400	27
	U	2 000	8	700	8

1) Servicehus med helinackordering är vad som tidigare kallades ålderdomshem.

Källa: S 23 SM 8701.

Pensionärer i långtidssjukvård 1984-1985

Knappt 2 % av kvinnorna och knappt 1 % av männen i åldern 65-84 år vårdades i långtidssjukvård. Skillnaden mellan kvinnor och män blir tydlig först i åldersgruppen 80-84 år: Drygt 6 % av kvinnorna och knappt 3 % av männen.

Källa: ULF.



Utbildningsnivå för befolkningen 20–64 år Procent och 1 000-tal 1974, 1984 och 1987

Utbildnings- nivå	1974		1984		1987	
	Kvinnor	Män	Kvinnor	Män	Kvinnor	Män
Förgymnasial	62	56	43	41	33	33
Gymnasial	29	32	39	41	45	45
Eftergymnasial, Högskola	9	12	18	18	22	22
Procent	100	100	100	100	100	100
Samtliga 1 000-tal	2 337	2 383	2 369	2 418	2 390	2 446

Källa: AKU.

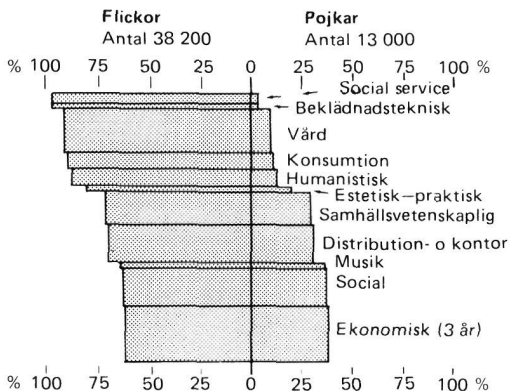
Genom högskolereformen 1977 ökade antalet nybörjarplatser i högskolan med 50 %, till stor del genom att starkt kvinnodominerade utbildningar (t ex sjuksköterske- resp förskolläraryt utbildning) kom att klassificeras som högskoleutbildningar.

Examinerade från gymnasieskolan 1986

I praktiken består gymnasieskolan av en stor flickskola, en liten samskola och en stor pojkskola. Endast fyra av tjugosex linjer har en jämn könsfördelning dvs minst 40, högst 60 % av endera könet. Sammanlagt 105 000 flickor och pojkar examinerades 1986.

"Flickskolan" –

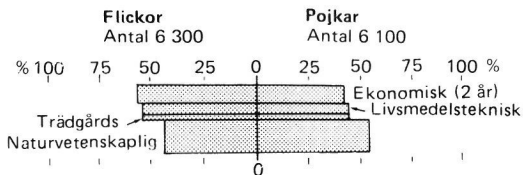
elva av tjugosex linjer vars utbildningar rör vård, kontor, ekonomi samt social, humanistisk och samhällsvetenskaplig verksamhet.



Källa: Utbildningsstatistik, SCB.

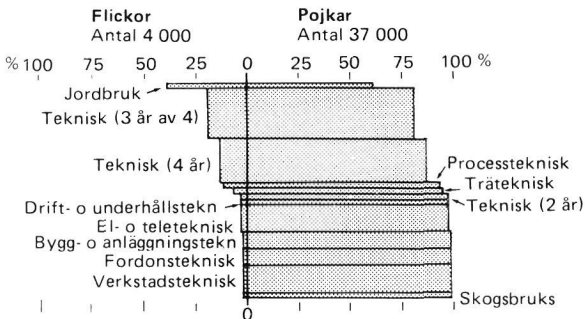
"Samskolan" –

fyra av tjugosex linjer. Den naturvetenskapliga linjen är störst i samskolan.



"Pojskolan" –

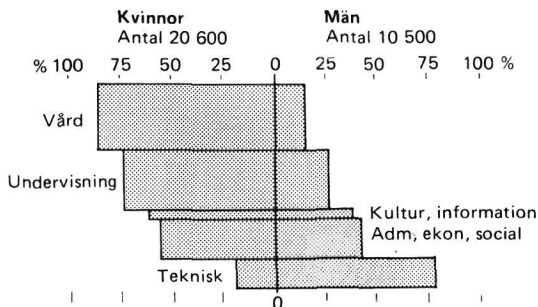
elva av tjugosex linjer. Dessa linjer har i huvudsak tekniska utbildningar.



Flickorna har högre medelbetyg än pojkarna på alla linjer utom på drifts- och underhållsteknisk linje.

Källa: Utbildningsstatistik, SCB.

Examinerade från högskolans grundutbildning, sektorsvis 1985/86



Dubbelt så många kvinnor som män har examinerats. Kvinnorna är koncentrerade till vård- och undervisningssektorerna (där många utbildats till sjuksköterskor och förskollärare), 4 % av kvinnorna examinerades från teknisk sektor, 34 % av männen. Männens examina är för övrigt mer jämnt fördelade mellan sektorerna.

Högskolestuderande 1985/86

	Kvinnor	Män
Studerande vid högskolan ht 86	90 411 ¹	70 931 ¹
Examinerade från högskolans grundutbildning 1985/86	20 648	10 472
Forskarstuderande ht 86	3 746	8 715
Examinerade från forskarutbildning 1985/86	258	886

1) Preliminära siffror.

Källa: Utbildningsstatistik, SCB.

Studiecirklar

De största ämnesgrupperna 1985/86 ordnade efter andel (%) kvinnliga studiecirkeldeltagare

Ämnesgrupp	Antal deltagare 1 000-tal		Andel (%) inom ämnesgruppen	
	Kvinnor	Män	Kvinnor	Män
Klädsömnad	105	3	97	3
Vävning	80	2	97	3
Textilslöjd	72	4	95	5
Övrigt konsthantverk	44	8	86	14
Keramik	30	5	85	15
Skönlitteratur	29	9	75	25
Målning	30	11	71	29
Geografi	34	15	68	32
Hälso- och sjukvård	25	11	68	32
Engelska	115	61	65	35
Körsång	26	17	62	38
Religion	43	29	60	40
Utövande teater	28	19	60	40
Folklivsforskning	21	15	59	41
Avtalsfrågor, anställningsvillkor	22	15	58	42
Sång och musik i grupp	27	22	55	45
Matlagning	26	22	53	47
Fackliga frågor	19	21	46	54
Musikhistoria	17	21	45	55
Träslöjd	7	28	21	79
Instrumentalmusik/ ensemble	8	38	17	83
Improvisatorisk musik	6	38	13	87
Jakt, viltvård	3	38	7	93

Källa: Ku 10 SM 8601. SCB.

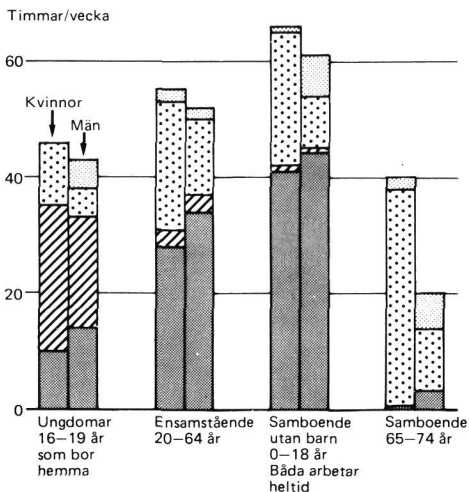
Totala antalet deltagare i studiecirklar 1985/86 var drygt 2,4 miljoner. Av dessa var knappt 60 % kvinnor. Uppgifter från 1982/83 visar att var tredje kvinna och var fjärde man i åldern 16–74 år deltog i någon studiecirkel det året.

Vad gör vi – och vad får vi?

Tidsanvändning

Dygnet har 24 timmar att användas till arbete (betalt och obetalt), fritid och vila. I alla åldersgrupper är kvinnornas sammanlagda tid för förvärvsarbete, studier och hemarbete högre än männens. Inom varje åldersgrupp använder också kvinnor och män sin tid mycket olika.

Tidsanvändning för arbete 1982–1985 i olika stadier av livsrytmen

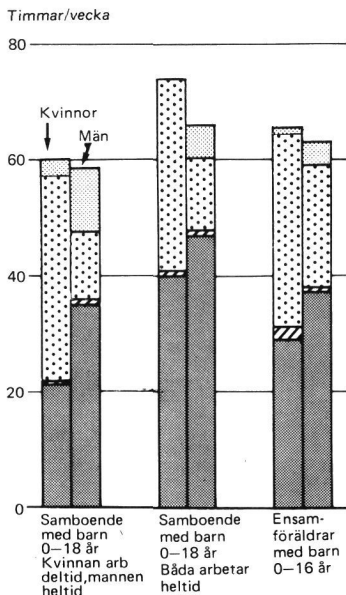


- Underhåll** Underhålla bostaden
 Sköta trädgård
 Vårda bil, båt, cykel m m

- Hushållsarbete** Hämta/lämna och sköta barn. Vårda/hjälpa vuxna
 Handla mat, göra andra inköp, besöka post, bank
 Laga mat, diska, städa. Tvätta kläder, sy, sticka

- Studier** Innefattar även restid

- Förvärvsarbete** Innefattar även restid



Källa: Tids nog 1984 samt Tid över 1985. Konsumentverket.

Förvärvsarbete

Sedan början av 1960-talet har antalet personer på arbetsmarknaden ökat med ca 700 000. 1986 fanns 83 % av kvinnorna och 90 % av männen i åldern 20–64 år i arbetskraften. Motsvarande andelar 1963 var 53 % och 93 %. I åldrarna 16–19 år och 65–74 år har andelarna i arbetskraften minskat kraftigt; från 60 % till 46 % bland flickorna och från 62 % till 44 % bland pojkarna i åldern 16–19 år samt från 11 % till 3 % bland kvinnorna och från 43 % till 11 % bland männen i åldern 65–74 år.

Utvecklingen under de senaste tio åren visar på fortsatt minskad sysselsättning inom jord- och skogsbruk. Tjänstesektorn expanderade kraftigt under 60- och 70-talen, men ökningstakten har varit mycket måttlig under 80-talet.

Arbetskraften omfattar personer som är antingen sysselsatta/förvärvsarbetande eller arbetslösa.

Ej i arbetskraften är personer som varken är förvärvsarbetande eller arbetslösa.

Sysselsatta/förvärvsarbetande är personer som utfört förvärvsarbete eller varit tillfälligt frånvarande från ett arbete.

Arbetslösa är personer som varit helt utan förvärvsarbete och sökt arbete.

Tillfälligt frånvarande är personer som varit frånvarande pga semester, sjukdom, ledighet för vård av barn, studier, värnplikts-tjänstgöring m m. Kortare frånvaro än en vecka redovisas ej i statistiken.

Relativa arbetskraftstalet anger andel (%) av befolkningen i arbetskraften.

Relativa arbetslöshetstalet anger andelen (%) arbetslösa i arbetskraften.

Relativa frånvarotalet anger andelen (%) tillfälligt frånvarande bland de förvärvsarbetande.

Befolkningen 1986 i åldern 20-64 år
Kvinnor: 2,39 milj
Män: 2,44 milj

I arbetskraften
Kvinnor: 83,2 %
Män: 90,0 %

Ej i arbetskraften
Kvinnor: 16,8 %
Män: 10,0 %

Sysselsatta
Kvinnor: 81,0 %
Män: 87,7 %

Arbetslösa:
Kvinnor: 2,2 %
Män: 2,3 %

Velat ha arbete Kvinnor: 0,9 % Män: 0,4 %	Ej velat ha arbete Kvinnor: 13,2 % Män: 6,2 %	Arbetsoförmögen Kvinnor: 2,7 % Män: 3,5 %
--	--	--

Sysselsatta, arbetar vanligen

Heltid 35 tim-	Deltid 20-34 tim	Deltid 1-19 tim
Kvinnor: 46,4 %	Kvinnor: 29,9 %	Kvinnor: 4,7 %
Män: 83,2 %	Män: 3,6 %	Män: 0,9 %

I åldern

20-54 år	55-64 år
Kv: 7,3 %	Kv: 5,9 %
M: 3,3 %	M: 2,9 %

Sysselsatta

I arbete	Tillfälligt frånvarande
Kvinnor: 65,1 %	Kvinnor: 15,9 %
Män: 75,5 %	Män: 12,2 %

Huvudsaklig verksamhet

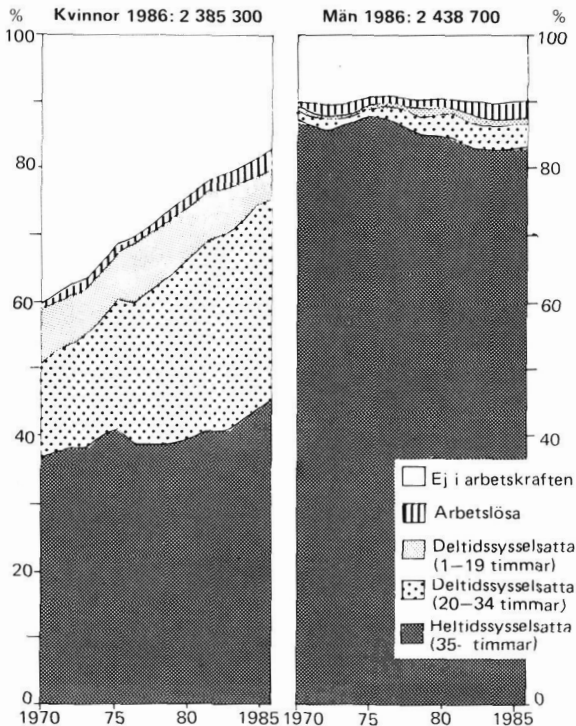
Eget hushåll	Studier	Övrigt
Kvinnor: 9,3 %	Kvinnor: 2,6 %	Kvinnor: 4,9 %
Män: 0,9 %	Män: 2,5 %	Män: 6,6 %

Frånvaroorsak

Egen sjukd.	Semester	Vård av barn	Övrigt
Kv: 4,4 %	Kv: 5,8 %	Kv: 3,3 %	Kv: 2,4 %
M: 3,3 %	M: 6,3 %	M: 0,3 %	M: 2,3 %

Källa: AKU.

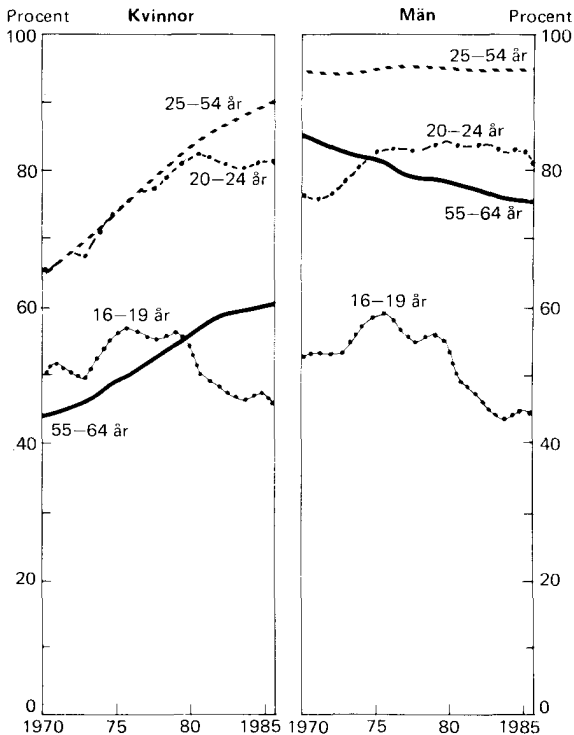
Befolkningen i åldern 20–64 år efter sysselsättningsstatus 1970–1986



Källa: AKU.

Relativa arbetskraftstal i olika åldrar 1970–1986

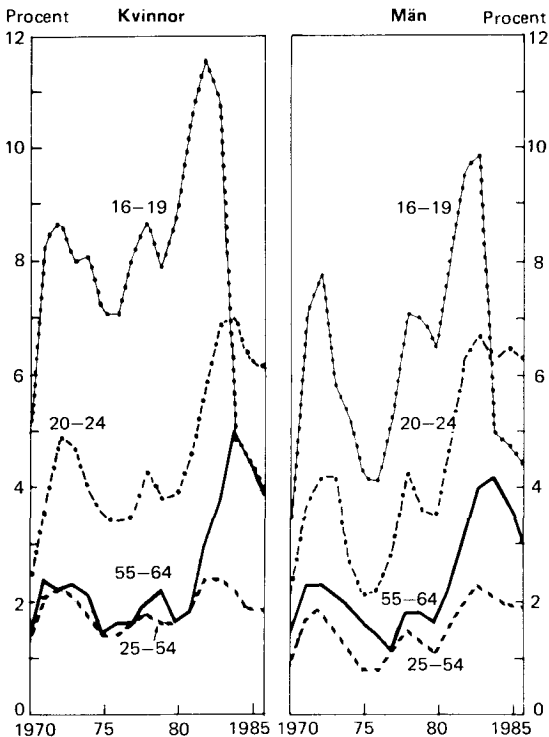
Andel (%) av befolkningen som ingår i arbetskraften



Källa: AKU.

Relativa arbetslöshetstal i olika åldrar 1970–1986

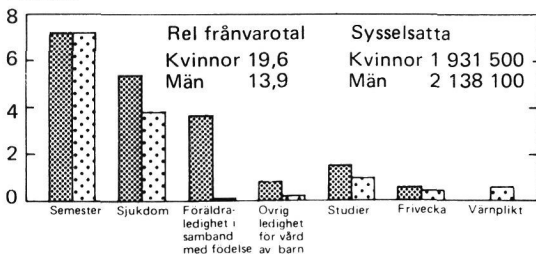
Andel (%) arbetslösa i arbetskraften



Källa: AKU.

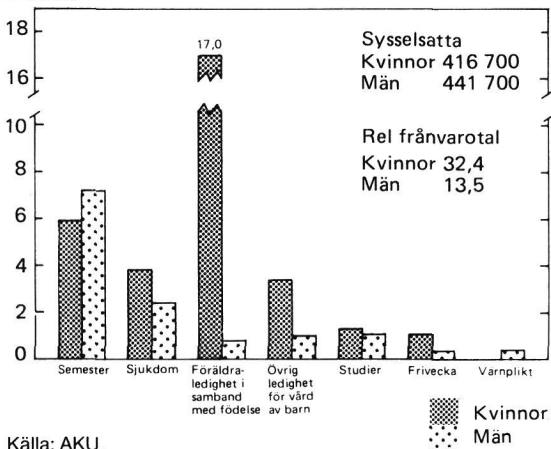
Frånvaroorsaker 1986. Andel (%) frånvarande bland sysselsatta i åldern 20–64 år

Procent



Frånvaroorsaker 1986. Andel (%) frånvarande bland sysselsatta med barn under 7 år

Procent



Källa: AKU.

Anställda 1976 i åldern 16–64 år efter sektor och näringsgren

Sektor Näringsgren	Kvinnor		Män		Andel (%) inom sektor/ näringsgren	
	Antal	%	Antal	%	Kv	Män
Offentlig sektor	832	51	486	24	63	37
Undervisning och sjukvård	639	39	146	7	81	19
förvaltning, för- svar, polis och brandväsen	80	5	115	6	41	59
Samfärdsel, post o televerksamhet	46	3	87	4	35	65
Övriga områden	67	4	138	7	33	67
Privat sektor	808	49	1 581	76	34	66
Byggnadsindustri	14	1	198	9	7	93
Jordbruk, skogs- bruk, fiske m m	12	1	58	3	17	83
Samfärdsel m m	25	1	96	5	21	79
Gruvor, tillverk- ningsindustri m m	277	17	788	38	26	74
Bank och försäk- ringsverksamhet	81	5	104	5	44	56
Handel, restaurang, hotell	280	17	253	12	53	47
Andra tjänster	119	7	84	4	59	41
Samtliga	1 640	100	2 067	100	44	56

Källa: AKU.

Anställda 1986 i åldern 16–64 år efter sektor och näringsgren

Sektor Näringsgren	Kvinnor		Män		Andel (%) inom sektor/ näringsgren	
	Antal	%	Antal	%	Kv	Män
Offentlig sektor	1 108	57	530	26	68	32
Undervisning och sjukvård	879	45	195	10	81	19
Förvaltning, för- svar, polis och brandväsen	96	5	107	5	47	53
Samfärdsel, post o televerksamhet	55	3	100	5	35	65
Övriga områden	78	4	128	6	38	62
Privat sektor	831	43	1 521	74	35	65
Byggnadsindustri	16	1	187	9	8	92
Jordbruk, skogs- bruk, fiske m m	12	1	40	2	23	77
Samfärdsel m m	30	2	97	5	24	76
Gruvor, tillverk- ningsindustri m m	259	13	703	34	26	74
Bank och försäk- ringsverksamhet	111	6	147	7	43	57
Handel, restaurang, hotell	281	14	258	13	52	48
Andra tjänster	122	6	89	4	58	42
Samtliga	1 939	100	2 051	100	49	51

Källa: AKU.

Egna företagare 16–64 år efter näringsgren 1986

Näringsgren	Kvinnor		Män		Andel (%) inom näringsgren	
	Antal	%	Antal	%	Kv	Män
Personlig service	14 500	17	10 400	6	58	42
Detaljhandel	16 100	19	17 900	10	47	53
Restaurang och hotell	3 600	4	4 700	3	43	57
Konstnärlig verksamhet	3 200	4	5 700	3	36	64
Jordbruk, skogsbruk, fiske m m	31 300	37	64 900	35	33	67
Gruvor, tillverkningsindustri m m	5 400	6	13 800	7	28	72
Partihandel	1 900	2	6 300	3	23	77
Uppdragsverksamhet, maskinuthyrning	2 600	3	11 500	6	18	82
Samfärdsel	2 200	3	18 400	10	11	89
Byggnadsföretag	900	1	23 900	13	4	96
Övrigt	3 600	4	6 700	4	34	66
Samtliga	85 300	100	184 200	100	32	68

Källa: AKU.

Egna företagare 16–64 år 1986

Antal och andel (%) av alla sysselsatta i åldern 16–64 år

	Kvinnor		Män	
	Antal	%	Antal	%
Företagare 1986				
med anställda	16 400	1	40 200	2
utan anställda	68 900	3	144 000	6
Samtliga	85 300	4	184 200	8

Källa: AKU.

Arbetstider 1986 för personer ingående i olika typer av hushåll

Hushållstyper	Medelarbetstid/vecka	
	Kvinnor	Män
Samboende utan barn under 7 år	32,2	41,4
med barn under 7 år	28,7	41,5
Ensamstående utan barn under 7 år	34,0	39,1
med barn under 7 år	30,3	38,9

Källa: AKU.

Förvärvsarbetande kvinnor med barn under 17 år 1986

Andel (%) som varit i arbete med uppdelning på deltid/heltid

Yngsta barnets ålder	Andel (%) av de förvärvsarbetande som varit		Andel (%) av dem som varit i arbete	
	frånvarande	i arbete	1-34 tim	35-tim
Under 3 år	48	52	70	30
3- 6 år	16	84	66	34
7-10 år	16	84	59	41
11-16 år	15	85	49	51

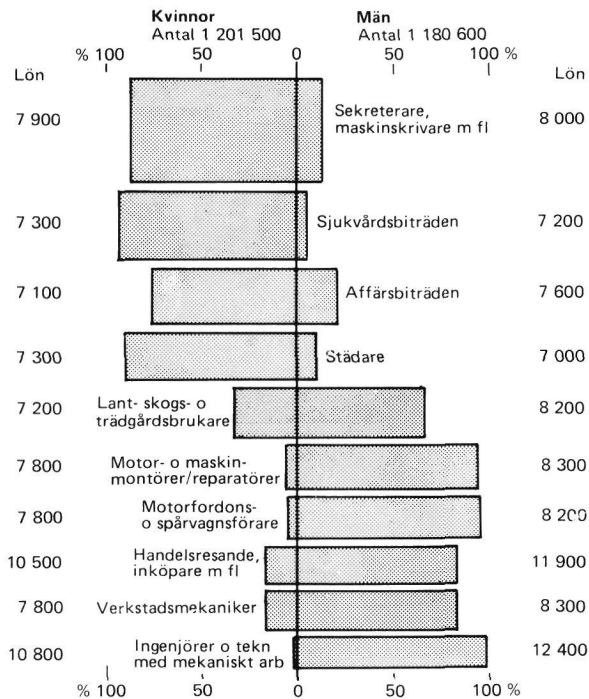
Källa: AKU.

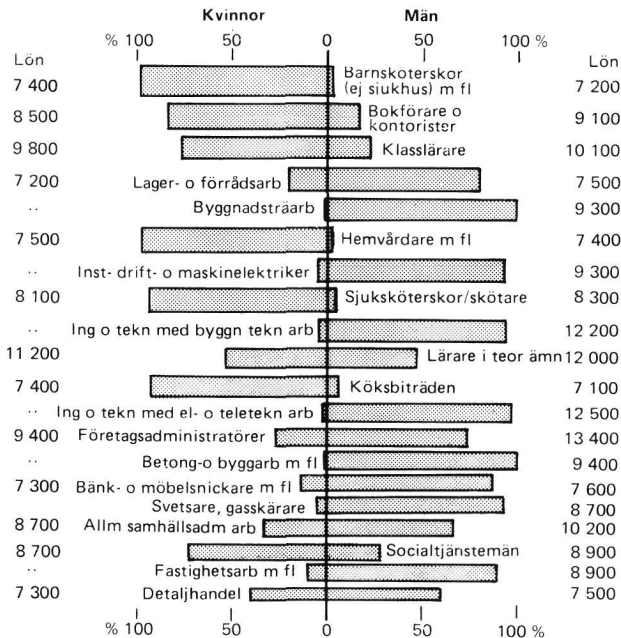
Motsvarande tabell kan ej redovisas för män.

Av män med barn under 7 år var 87 % i arbete och endast några få procent arbetade deltid.

De 30 största yrkena i storleksordning

Genomsnittliga månadslöner 1985



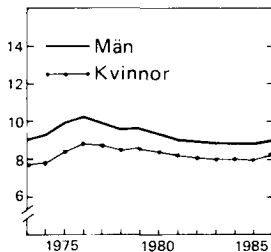


Källa: FoB samt Kvinnors och mäns löner. SCB.

Löneutvecklingen 1973–1985 i 1985 års priser

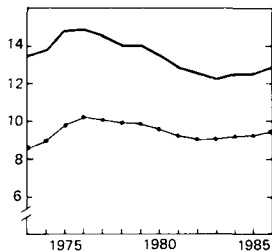
Industriarbetare

1 000-tal kr



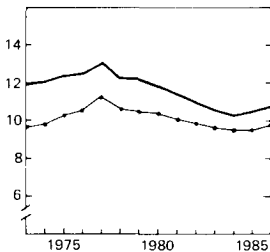
Industritjänstemän

1 000-tal kr



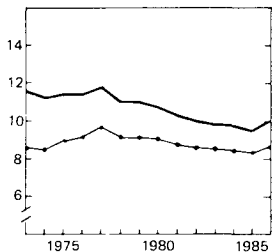
Statsanställda

1 000-tal



Primärkommunalt anställda

1 000-tal



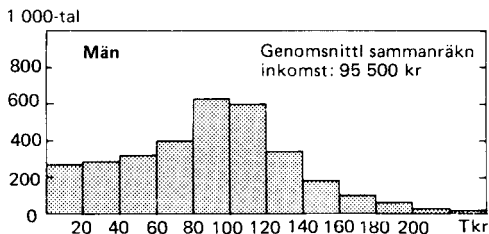
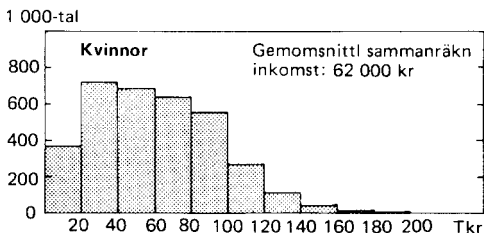
Källa: Kvinnors och mäns löner. SCB.

Inkomst

Inkomst redovisas i statistiken dels för individer dels för olika familjer. Inkomst kan mätas på olika sätt. Vanliga mått är arbetsinkomst, sammanräknad inkomst och disponibel inkomst.

Sammanräknad inkomst omfattar inkomster av tjänst, kapital och annan fastighet, tillfällig förvärvsverksamhet, jordbruksfastighet och rörelse. I inkomst av tjänst ingår ersättningar av social karaktär.

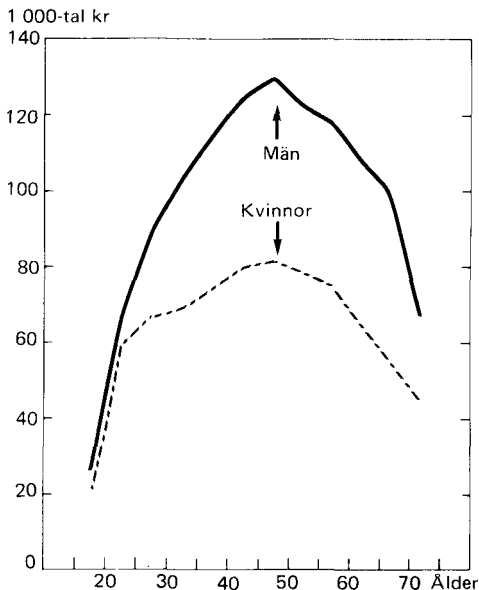
Sammanräknad inkomst 1985. Inkomstagare i olika inkomstklasser



Källa: Be 20 SM 8701. SCB.

Genomsnittliga sammanräknade inkomsten för kvinnorna var 1985 62 000 kr mot 95 500 för männen. Hälften av kvinnorna hade en sammanräknad inkomst under 60 000. Motsvarande andel för männen var en fjärdedel. Medan en tiondel av männen hade inkomster över 160 000 kronor, uppnåddes samma inkomst endast av cirka en procent av kvinnorna.

Sammanräknad inkomst 1985. Medelinkomst i olika åldrar



Källa: Be 20 SM 8701. SCB.

Skattens andel (%) 1985 av sammanräknad inkomst i olika inkomstgrupper

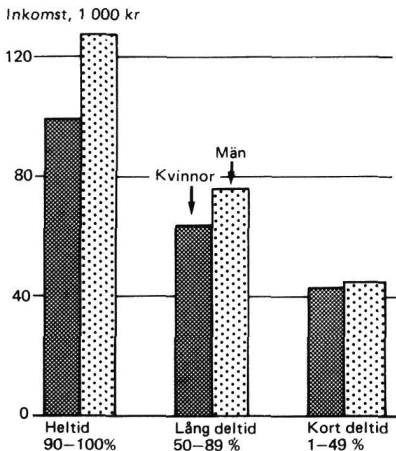
Sammanräknad inkomst 1 000-tal kronor	Skattens andel (%) av inkomsten	
	Kvinnor	Män
0,1– 9,9	5	5
10,0– 19,9	16	17
20,0– 29,9	12	20
30,0– 39,9	13	18
40,0– 49,9	24	25
50,0– 59,9	26	30
60,0– 69,9	29	31
70,0– 79,9	30	32
80,0– 89,9	32	32
90,0– 99,9	33	32
100,0–119,9	35	33
120,0–139,9	37	34
140,0–159,9	39	36
160,0–179,9	42	38
180,0–199,9	44	40
200,0–249,9	48	44
250,0–299,9	53	48
300,0–399,9	58	52
400,0–499,9	66	57
500,0–999,9	70	63
1 000,0–	72	65

Källa: Taxopak.

Arbetsinkomst omfattar lön företagarinkomst, sjuk- och föräldrapenning samt dagpenning vid utbildning och tjänstgöring inom totalförsvaret.

Disponibel inkomst är summan av alla inkomster och positiva transfereringar (t ex pension, sjuk- och föräldrapenning, barn- och bostadsbidrag) minus familjens slutliga skatt.

Genomsnittlig arbetsinkomst för anställda i åldern 20–64 år



Källa: Be 21 SM 8701. SCB.

Förmögenheter 1985 efter ägarnas familjety

Förmögenhet 1 000-tal kronor	Samtaxerade		Ensamstående	
	Två in- komster %	En in- komst %	Kvinnor %	Män %
0	20	31	40	45
0,1–399,9	68	65	57	52
400,0–599,9	8	3	2	2
600,0–999,9	3	1	1	1
1 000,0–	1	0	0	0
Samtliga Tusental	100 1 732	100 49	100 1 408	100 1 322

Källa: Taxopak.

Disponibel inkomst 1985. Medelinkomst för olika familjetyper i åldern 20–64 år

Familjetyper	0 förvärvs- arbetande	1 förvärvs- arbetande	2 förvärvs- arbetande
Samboende			
0 barn	89 900	112 900	145 100
1 barn	..	106 300	146 300
2 barn	..	124 500	157 200
3 barn	171 400
1 barn el fler	93 000	124 000	154 600
Ensamstående kvinnor			
0 barn	45 300	61 700	—
1 barn	..	84 300	—
2 barn	—
1 barn el fler	..	91 400	—
Ensamstående män			
0 barn	45 800	67 700	—
1 barn	..	98 200	—
2 barn	—
1 barn el fler	..	103 200	—

Källa: Inkomstfördelningsundersökningen 1985.

Disponibel inkomst för familj kan räknas om till disponibel inkomst per konsumtionsenhet genom att disponibla familjeinkomsten divideras med antalet konsumtionsenheter i familjen. Olika personer ges då olika vikt: Ensamstående = 1,15. Giftn/sammanboende = 1,90. Ytterligare vuxen = 0,95. Barn 0–3 år = 0,55, 4–10 år = 0,65, 11–16 år = 0,75. Det betyder att en familj med två föräldrar och ett barn på två år utgör 2,45 konsumtionsenheter.

Familjer med socialbidrag 1985 efter familjetyp. Antal familjer totalt samt per 1 000 familjer i befolkningen.

Familjetyp	Antal familjer	Antal per 1 000	Därav med hjälp i			Mån. i snitt	Bidrag per månad
			1-3 mån	4-9 mån	10- mån		
Samboende							
utan barn	17 709	16	9	5	2	4,1	2 960
med barn	41 558	47	24	16	7	4,6	3 636
Ensamstående kvinnor							
utan barn	65 134	71	44	19	8	3,9	2 298
med barn	48 686	374	187	134	53	4,6	2 833
Ensamstående män							
utan barn	115 754	113	65	34	14	4,1	2 447
med barn	4 513	170	99	53	18	4,0	3 080
Samtliga	293 354	72	41	22	9	4,2	2 715

Källa: SM S 1986:33

Intjänad pensionspoäng 1985 i olika åldersklasser

Åldersklass	Genomsnittlig pensionspoäng	
	Kvinnor	Män
20-24	2,10	2,49
25-29	2,40	3,43
30-34	2,47	3,90
35-39	2,67	4,27
40-44	2,87	4,50
45-49	2,87	4,43
50-54	2,81	4,36
55-59	2,66	4,25
60-64	2,37	3,93
65-	1,49	2,36

Källa: Riksförsäkringsverket.

Personer med intjänad pensionspoäng för respektive år 1960–1985 i befolkningen 16–65 år

År	Kvinnor		Män	
	Andel (%) med in- tjänad pensions- poäng	därav andel (%) med 6,5 pensions- poäng	Andel (%) med in- tjänad pensions- poäng	därav andel (%) med 6,5 pensions- poäng
1960 ¹	31,8	0,4	82,8	4,1
1965 ¹	39,8	0,7	85,1	7,7
1970	48,9	1,5	84,5	11,9
1975	64,0	1,4	89,2	12,8
1980	75,6	1,6	88,9	13,8
1985	79,3	1,1	87,1	10,8

1) Uppgifterna för 1960 och 1965 är inte helt jämförbara med uppgifterna för övriga år.

Källa: Riksförsäkringsverket.

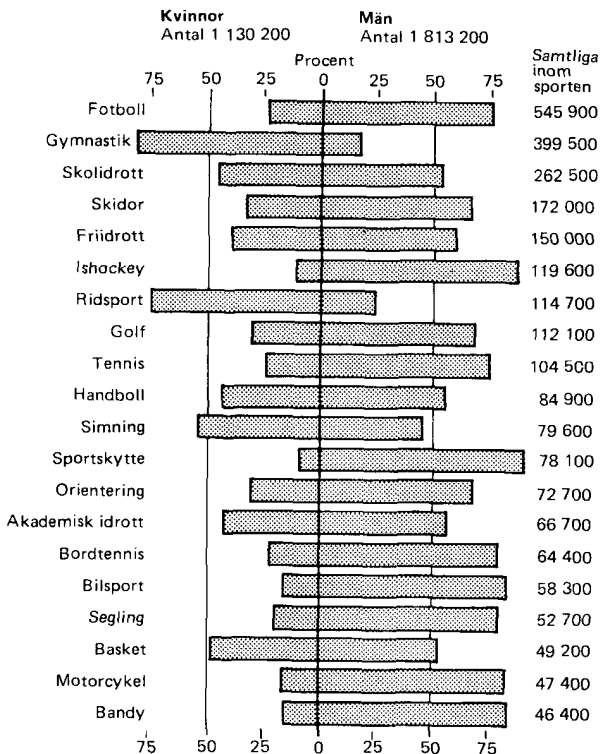
Pensionens storlek 1984 för personer 65 år och äldre efter typ av pensionsförmån. Genomsnittlig pension i kronor

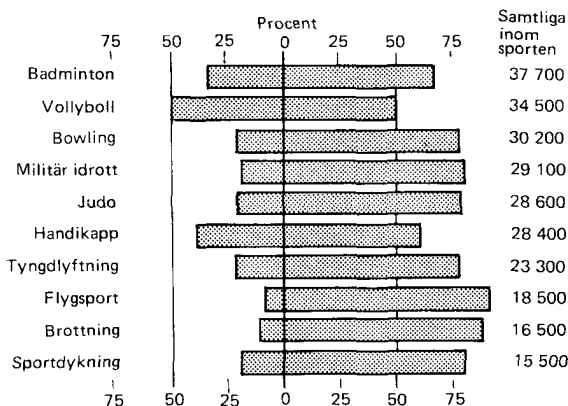
Typ av pensions- förmån	Kvinnor		Män	
	Pension	%	Pension	%
Enbart folkpension	28 000	36	28 000	8
Folkpension + ATP	33 400	31	39 400	36
Folkpension + ATP + ITP/STP	48 700	12	65 100	37
Folkpension + ATP + statlig tjänstepension	56 800	11	67 500	14
Folkpension + ATP + kommunal tjänstepension	50 300	10	57 000	5
Samtliga	37 500	100	47 200	100
Antal i 1 000-tal		810		609

Källa: Inkopak.

Fritid

De trettio vanligaste idrottsgrenarna 1985 i storleksordning efter antal aktiva medlemmar





Gymnastik är den vanligaste idrottsgrenen bland kvinnorna och fotboll bland männen. Antalet fotbollsspelande flickor och kvinnor har dock vuxit stort under senare år.

Golf är den idrottsgren som har ökat förhållandevis mest de senaste åren. Det gäller både bland kvinnorna och bland männen samt även bland ungdomarna.

Handboll anses vara en av de äldsta idrottsgrenarna där kvinnor haft en betydande andel utövare.

Källa: Riksidrottsförbundet.

Användning av massmedia 1985/86. Avser mätning en dag under augusti 1985 – juni 1986

Andel (%) i åldern 9–79 år

Medium	Kvinnor	Män
Radio	73	76
TV	74	77
Video	6	9
Dagspress	85	86
endast morgontidning	56	47
endast kvällstidning	11	11
både morgon- och kvällstidning	18	29
Veckotidning	30	12
Serietidning	8	16
Facktidning	21	31
Bok	37	28
Grammofon	19	22
Kassett	35	43

Använd tid i minuter bland de som utnyttjar respektive medium. Avser mätning en dag under augusti 1985 – juni 1986

Medium	Kvinnor	Män
Radio	182	175
TV	128	135
Morgontidning	30	35
Kvällstidning	26	33
Veckotidning	34	28
Bok	69	68
Kassett	74	74

Användning av massmedia är den överlägset största fritidssysselsättningen. Totalt tar den i anspråk 20–25 % av dygnet.

Källa: Mediebarometern 1986 Sveriges Radio.

Kriminalitet

Lagförda för brott 1986

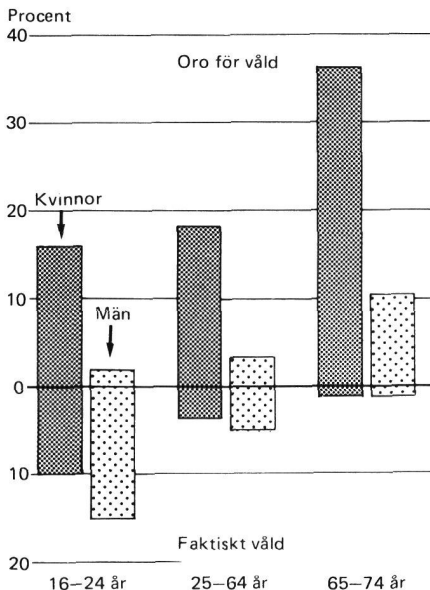
Huvudbrott	Antal		Andel (%) inom gruppen	
	Kvinnor	Män	Kvinnor	Män
Brott mot brottsbalken	12 346	53 859	19	81
Trafikbrottslagen	4 346	29 531	13	87
Vägtrafikförfattningen	3 552	38 836	8	92
Narkotikastrafflagen	665	3 623	16	84
Varusmuggningslagen	852	4 738	15	85
Övriga brott	1 150	9 781	11	89
Samtliga	22 911	140 368	14	86

Lagförda för brott mot brottsbalken 1986

Huvudbrott	Antal		Andel (%) inom gruppen	
	Kvinnor	Män	Kvinnor	Män
Brott mot person	664	9 230	7	93
Brott mot liv och hälsa	416	6 370	6	94
Brott mot frihet och frid	236	2 187	10	90
Ärekränkning	5	29	15	85
Sexualbrott	4	628	1	99
därav våldtäkt	2	154	1	99
Brott mot familj	3	16	16	84
Brott mot förmögenhet	11 000	37 736	23	77
Tillgreppsbrott	8 806	25 639	26	74
Bedrägeri	1 565	5 924	21	79
Förskingring	250	1 041	19	81
Brott mot borgenärer m m	89	1 040	8	92
Skadegörelsebrott	290	4 092	7	93
Brott mot allmänheten	417	1 388	23	77
Brott mot staten	265	5 005	5	95
Samtliga	12 346	53 859	19	81

Källa: Rättsstatistisk årsbok 1987.

Oro för våld och faktiskt våld 1984–1985. Andel (%) i olika åldersgrupper

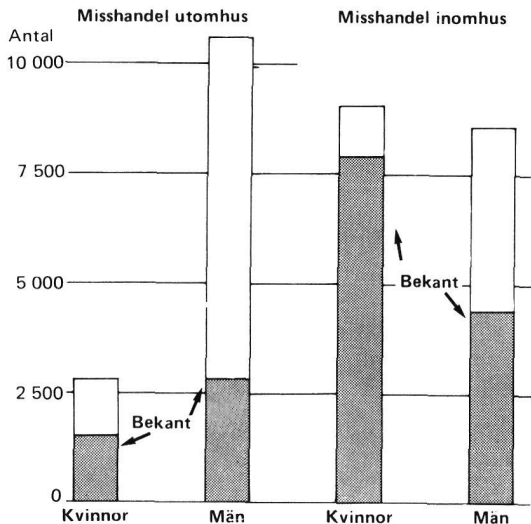


Oro för våld: Har under det senaste året hänt att man avstått från att gå ut på kvällen av oro för att bli överfallen, rånad eller ofredad på annat sätt.

Faktiskt våld: Har blivit utsatt för våld eller hotelser det senaste året.

Källa ULF.

Polisanmälda misshandelsbrott 1984 efter offrets kön, plats samt relation mellan offer och gärningsman



67 % av polisanmälda misshandelsbrott mot kvinnor sker inomhus av bekant man.

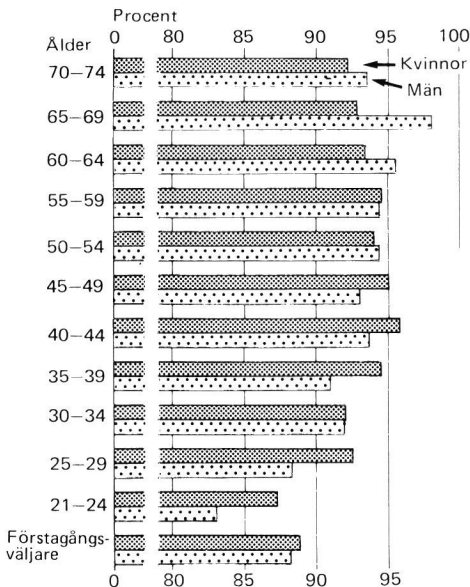
42 % av misshandelsbrott mot män händer utomhus och förövas av någon okänd.

Källa: Rättsstatistisk årsbok.

Hur påverkar vi?

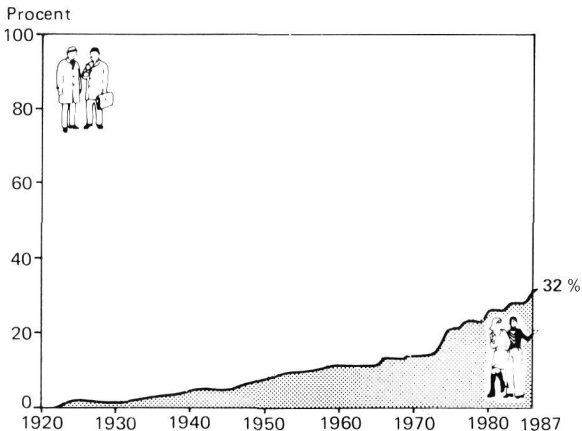
Kvinnors inflytande i beslutande organ på olika nivåer är än i dag mycket låg. Från bottenläge som omyndig person har kvinnors inflytande sakta ökat, speciellt under de två senaste decennierna. Inbrytningen har skett främst på mellannivåerna i politiska och fackliga organ. Det är mycket få kvinnor som har chefsbefattningar i näringsliv och offentlig förvaltning.

Valdeltagande vid riksdagsvalet 1985



Källa: Allmänna valen. SCB. Riksdagens utredningstjänst.

Riksdagens sammansättning 1920–1987



Riksdagens sammansättning 1 november 1986

Parti	Antal		Andel (%) inom parti	
	Kvinnor	Män	Kvinnor	Män
M	19	57	25	75
C	17	27	39	61
Fp	21	30	41	59
S	53	106	33	67
Vpk	3	16	16	84
Samtliga	113	236	32	68

Källa: Sveriges riksdag 1986/87. Ledamöter och riksdagsorgan.

Ledamöter i riksdagens utskott 1986

Utskott	Antal	
	Kvinnor	Män
Kultur-	9 ^{1.2}	6
Socialförsäkrings-	9 ¹	6
Social-	8	7
Lag-	5	10
Utrikes-	5 ²	10
Utbildnings-	5	10
Justitie-	4 ¹	11
Arbetsmarknads-	4	11
Finans-	3 ²	12
Bostads-	3	12
Försvars-	3	12
Jordbruks-	3	12
Trafik-	3	12
Konstitutions-	3	12
Närings-	2	13
Skatte-	2	13
Samtliga	68	172

1) Ordförandeposten innehas av kvinna.

2) Vice ordförandeposten innehas av kvinna.

I övrigt innehas ordförandeposterna av män.

Källa: Sveriges riksdag 1986/87. Ledamöter och riksdagsorgan.



Kommittéernas sammansättning 1987

Typ av medverkan	Antal		Andel (%) inom gruppen	
	Kvinnor	Män	Kvinnor	Män
Ordförande ¹	16	189	8	92
Övrig ledamot	125	476	21	79
Sakkunnig eller expert	296	1 497	16	84
Sekreterare ²	101	294	26	74
Samtliga	538	2 456	18	82

1) Inklusive särskild utredare.

2) Ordinarie och biträdande.

Källa: Kommittéberättelse 1987.

Ordförande och övriga ledamöter i kommittéer efter departement 1987

Departement	Antal				Andel (%)			
	Ord- förande		Övriga leda- möter		Ord- förande		Övriga leda- möter	
	Kv	Män	Kv	Män	Kv	Män	Kv	Män
Social	3	16	24	37	16	84	39	61
Arbetsmarknad	4	8	7	18	33	67	28	72
Jordbruk	1	12	6	16	8	92	27	73
Civil	1	14	14	51	7	93	22	78
Justitie	2	36	31	119	5	95	21	79
Utrikes	1	3	3	18	25	75	14	86
Finans	2	39	22	102	5	95	18	82
Utbildning	1	21	8	40	4	96	17	83
Bostads	–	5	3	16	–	100	16	84
Försvars	–	13	4	29	–	100	12	88
Kommunikation	1	7	–	4	12	88	–	100
Industri	–	15	3	26	–	100	10	90
Samtliga	16	189	125	476	8	92	21	79

Källa: Kommittéberättelse 1987.

Valda till landsting vid 1985 års val efter parti

Parti	Antal		Andel (%) inom parti	
	Kvinnor	Män	Kvinnor	Män
M	118	229	34	66
C	88	148	37	63
Fp	86	143	38	62
S	304	517	37	63
Vpk	35	47	43	57
Kds	5	13	28	72
Mp	–	–	–	–
Övriga	–	–	–	–
Samtliga	636	1 097	37	63

Valda till kommunalfullmäktige vid 1985 års val efter parti

Parti	Antal		Andel (%) inom parti	
	Kvinnor	Män	Kvinnor	Män
M	728	1 772	29	71
C	563	1 613	26	74
Fp	500	1 025	33	67
S	1 907	4 078	32	68
Vpk	208	393	35	65
Kds	47	232	17	83
Mp	98	140	41	59
Övriga	48	168	22	78
Samtliga	4 099	9 421	30	70

Källa: Be 31 SM 8601.

Ordinarie ledamöter i vissa landstingskommunala organ 1986

Organ	Antal		Andel (%) inom organ	
	Kv	Män	Kv	Män
Förvaltningsutskott	97	284	25	75
Omsorgs-/socialnämnd	128	117	52	48
Förtroendenämnd	62	83	43	57
Utbildnings-/kulturnämnd	118	172	41	59
Tandvårdsnämnd	52	88	37	63
Hälso- och sjukvårdsnämnd	112	235	32	68
Personalnämnd	22	65	25	75
Teknisk nämnd	7	34	17	83
Besvärnämnd	11	65	14	86
Byggnads-/upphandlingsnämnd	7	54	11	89

Källa: Vem gör vad i landstingsvärlden 1987. Landstingsförbundet.

I landstingens förvaltningsutskott har andelen kvinnor ökat sedan 1980 från 21 % till 25 % 1986.

Ordinarie ledamöter i vissa kommunala organ den 1 januari 1986

Organ	Antal		Andel (%) inom organ	
	Kv	Män	Kv	Män
Kommunfullmäktige	4 072	9 448	30	70
Kommunstyrelse	695	2 827	20	80
Konsumentnämnd	335	182	65	35
Social distriktsnämnd	512	414	55	45
Socialnämnd	1 742	1 513	54	46
Kulturnämnd	1 103	1 136	49	51
Institutionsstyrelse	76	90	46	54
Skolstyrelse	1 365	1 819	43	57
Kommundelsnämnd	361	599	38	62
Miljö- och hälsoskyddsnämnd	607	1 754	26	74
Personal/lönenämnd	154	573	21	79
Idrott/fritidsnämnd	485	2 069	19	81
Valnämnd	303	1 445	17	83
Byggnadsnämnd	367	2 119	15	85
Trafiksäkerhetsnämnd	108	616	15	85
Gatu- park-, va-nämnder	47	263	15	85
Fastighetsnämnd	84	527	14	86
Teknisk nämnd	94	776	11	89
Central byggnadskommitté	28	452	6	94
Verkstyrelser o d	17	263	6	94
Brandstyrelse	42	751	5	95

Källa: Kommunalt förtroendevalda 1986, parti och kön, nämndorganisation, lokala organ. Svenska kommunförbundet

I kommunfullmäktige har andelen kvinnor ökat sedan 1980 från 29 % till 30 % 1986. För kommunstyrelsen är motsvarande andelar 14 % respektive 20 %.

Medlemmar och förtroendevalda i fackliga huvudorganisationer 1987

Organisation	Antal		Andel (%) inom gruppen	
	Kv	Män	Kv	Män
LO				
Medlemmar	994 683	1 282 604	44	56
Huvudorganisationens styrelse (landssekreterariatet)	1	14	7	93
Förbundens styrelseordföranden	–	24	–	100
LOs representantskap	25	123	17	83
TCO				
Medlemmar	647 339	479 611	57	43
Huvudorganisationens styrelse	3	14	18	82
Förbundens styrelseordföranden	4	16	20	80
TCOs representantskap	36	64	36	64
SACO/SR				
Medlemmar	112 205	179 913	38	62
Huvudorganisationens styrelse	3	12	20	80
Förbundens styrelseordföranden	7	18	28	72
SACO/SRs kongress	60	146	29	71

Källa: Respektive organisation.

Vissa större förbund och samarbetsgrupper

Organisation	Antal		Andel (%) inom gruppen	
	Kvinnor	Män	Kv	Män
PTK (privattjänstemannakartellen – tjänstemannaförbund på den privata arbetsmarknaden)				
Medlemmar	210 326	327 984	39	61
Kongressombud	22	95	19	81
Styrelse	–	7	–	100
Metallarbetarförbundet (LO)				
Medlemmar	85 040	373 967	19	81
Kongressombud	16	284	5	95
Styrelse	–	13	–	100
KTK (kommunaltjänstemannakartellen – kommunalt anställda inom TCO-förbunden)				
Medlemmar	251 067	5 635	82	18
Kongress	58	62	48	52
Styrelse	3	7	30	70
Kommunalarbetareförbundet (LO)				
Medlemmar	509 459	129 426	80	20
Kongressombud	179	221	45	55
Styrelse	6	7	46	54
TCO-S (statligt anställda medlemmar inom TCO)				
Medlemmar	158 041	107 186	60	40
Kongress	24	36	40	60
Styrelse	3	14	18	82
Statsanställdas förbund (LO)				
Medlemmar	53 320	107 257	33	67
Kongress	38	262	13	87
Styrelse	2	13	13	87

Källa: Respektive organisation.

SCB till Din tjänst

SCBs publikationer köps från SCB, **Distributionen**, 701 89 Örebro, tfn 019-17 68 00. De kan också köpas i bokhandeln eller i "**Statistikbutiken**", Karlavägen 100, Stockholm. Katalogen "Färskta fakta och sorterade siffror" ger en överblick över publiceringen. Nyhetsbladet "Sifvertips" kompletterar katalogen med nyheter. "Årets tryck" visar allt som kommit ut under föregående år. Dessa beställs gratis från SCB. SCBs **Upplysningstjänst** tfn 08-783 40 00 eller tfn 019-17 60 00 kan också ge ytterligare hjälp.

Statistik om jämställdhet

Statistik som visar kvinnors och mäns situation inom olika områden i samhället är nödvändig för att öka medvetenheten om jämställdhetsproblemen, för att ge ideer till olika insatser och ge underlag för beslut.

Funktionen för jämställdhetsstatistik vid SCB tar fram och informerar om sådan statistik. Lathund 1987 är ett led i detta arbete.

Vi som ingår i funktionen är

Ingrid Andersson
Ing-Mari Boynton
Birgitta Hedman
Pehr Sundström
Agneta Thermaenius
Christina Österberg

Vi finns i Stockholm, tel 08-783 40 00
Adress: Statistiska centralbyrån, 115 81 Stockholm

Mera fakta om kvinnor och män

Kvinno- och mansvär(l)den. Fakta om jämställdheten i Sverige 1986.

Del 1 (189 sidor) är en idé- och uppslagsbok som ger helhetsbilder med analys, diagram och tabeller. 90:–

Del 2 (84 sidor) är en tabellbok. 40:–

Jämställda? Räkna. Rita. Resonera. Lärarhandledning och elevmaterial (56 sidor).

Ger eleverna chans att räkna med verklighetsnära fakta och lära för livet. 30:–



SCB

Statistiska centralbyrån
115 81 Stockholm

ISBN 91-618-0208-5

Andra upplagan 20.000 ex
Modin-Tryck AB, Stockholm 1988