

SCB

Prätaal om  
KVINNOR  
och  
MÄN

LATHUND OM  
JÄMSTÄLLDHET 1993

## INLEDNING TILL

### **På tal om kvinnor och män / Statistiska centralbyrån. – Stockholm : Statistiska centralbyrån, 1984-.**

Utgivningsår: 1984 Täckningsår: -1984.

Utgivningsår: 1987 Täckningsår: -1987.

Utgivningsår: 1990 Täckningsår: -1990.

Utgivningsår: 1993 Täckningsår: -1993.

Utgivningsår: 1996 Täckningsår: -1996.

Utgivningsår: 1998 Täckningsår: -1998.

Utgivningsår: 2000 Täckningsår: -2000.

Publiceras fr.o.m. 2002 även på Statistiska centralbyråns  
webbplats [www.scb.se](http://www.scb.se).

### **Parallell serie på engelska:**

### **Women and men in Sweden / Statistiska centralbyrån = Statistics Sweden : Statistiska centralbyrån 1985-.**

Utgivningsår: 1985 Täckningsår: -1985.

Utgivningsår: 1990 Täckningsår: -1990.

Utgivningsår: 1995 Täckningsår: -1995.

Utgivningsår: 1998 Täckningsår: -1998.

Publiceras fr.o.m. 2000 även på Statistiska centralbyråns  
webbplats [www.scb.se](http://www.scb.se).

På tal om kvinnor och män 1993.

Digitaliserad av Statistiska centralbyrån (SCB) 2013.

urn:nbn:se:scb-1993-X10BR9301\_pdf

SCB

Rapport om  
KVINNOR  
och  
MÄN

LATHUND OM  
JÄMSTÄLLDHET 1993

# Innehåll

Jämställdhet	1
Läsanvisning	5
Befolkning	6
Hushåll	10
Hälsa	12
Utbildning	16
Tidsanvändning	20
Barnomsorg	26
Förvärvsarbete	30
Lön	43
Inkomst	76
Våld, brott och straff	84
Inflytande och makt	86
Sakregister	96



© Statistiska centralbyrån 1993  
Producent: Jämställdhetsprogrammet  
Omslag: Jan Lundin  
Layout, diagram: Agneta Thernmænius  
Löneavsnittet: Lena Johansson

Lathund är detsamma som hjälpre-  
da, moja, nyckel, snabbräknare  
eller översättning.  
Källa: Stora synonymordboken,  
Strömbergs 1979

# Jämställdhet

innebär att kvinnor och män har lika rättigheter, skyldigheter och möjligheter att

- ha ett arbete som ger ekonomiskt oberoende.
- vårda hem och barn.
- delta i politiska, fackliga och andra aktiviteter i samhället.

## Jämställdhet–jämlighet

Ordet *jämställdhet* brukar i Sverige avgränsas till förhållandet mellan kvinnor och män. *Jämlighet* är däremot ett vidare begrepp. Det avser rättvisa förhållanden mellan alla individer och grupper i samhället och utgår ifrån att alla människor har lika värde oavsett kön, ras, religion, social tillhörighet m.m. Jämställdhet är en av de viktigaste jämlikhetsfrågorna.

## Jämställdhet har både en kvantitativ och en kvalitativ aspekt

Den *kvantitativa* innebär en jämn fördelning mellan kvinnor och män inom alla områden i samhället, till exempel inom olika utbildningar, yrken, fritidsaktiviteter och maktpositioner. Med jämn könsfördelning avses i detta sammanhang att andelen kvinnor respektive män i en grupp är 40 procent till 60 procent eller jämnare. Finns det mer än 60 procent kvinnor i en grupp är den kvinnodominerad. Finns det mer än 60 procent män i en grupp är den mansdominerad.

Den *kvalitativa* innebär att både kvinnors och mäns kunskaper, erfarenheter och värderingar tas tillvara och får berika och påverka utvecklingen inom alla områden i samhället.

## Så här långt har vi hunnit

- 1845 Lika arvsrätt för kvinnor och män genomförs.
- 1846 Änkor, fränskilda eller ogifta kvinnor tillåts att arbeta inom hantverk och viss handel.
- 1858 Ogift kvinna över 25 år kan få bli myndig efter domstolsbeslut. Gifter hon sig blir hon åter omyndig.
- 1859 Kvinnor får rätt att inneha vissa lärartjänster.
- 1864 Mannen förlorar lagstadgad rätt att aga sin hustru.
- 1870 Kvinnor får rätt att ta studenten som privatister.
- 1873 Kvinnor får rätt att ta akademisk examen med några få undantag (jur lic och teologi).
- 1874 Ogift kvinna blir myndig vid 21 års ålder.
- 1901 Kvinnor får rätt till ledighet i 4 veckor utan lön vid barnsörd.
- 1919 Kvinnor får allmän rösträtt och blir valbara.
- 1921 Första kvinnan i riksdagen, Kerstin Hesselgren. Gift kvinna blir myndig vid 21 års ålder. Kvinnan och mannen bli likställda i den nya giftermålsbalken.
- 1925 Kvinnor får, med vissa undantag, samma rätt som män till statliga tjänster.
- 1927 Statliga läroverk öppnas för flickor.
- 1935 Lika folkpension för kvinnor och män införs.
- 1937 Moderskapsförsäkring införs.
- 1938 Preventivmedel tillåts. Bidragsförskott införs.
- 1939 Förvärvsarbetande kvinnor får ej avskedas på grund av havandeskap, förlossning el. giftermål.
- 1947 Första kvinnan i regeringen, Karin Kock. Lika lön för samma tjänst införs för statligt anställda.

- Barnbidrag införs.
- 1950 Båda föräldrarna bli förmyndare för barnen.
- 1951 Kvinnan får behålla sitt svenska medborgarskap även om hon gifter sig med utländsk medborgare.
- 1958 Kvinnor får rätt att bli präster.
- 1960 SAF och LO beslutar att inom en femårsperiod slopa de särskilda kvinnolönerna.
- 1964 P-piller godkänns i Sverige.
- 1969 Grundskolan får ny läroplan. Skolan bör verka för jämställdhet.
- 1970 Gymnasieskolan får ny läroplan. Skolan bör verka för jämställdhet.
- 1971 Särbeskattning, dvs. individuell beskattning av arbetsinkomst, ersätter sambeskattning.
- 1974 Föräldraförsäkring införs som ger föräldrar rätt att dela ledigheten vid barns födelse.
- 1975 FN:s internationella kvinnoår tionde inleds. Ny abortlag. Kvinnan bestämmer själv tom 18:e veckan.
- 1976 Förordning om jämställdhet på den statliga sektorn.
- 1977 Jämställdhetsavtal mellan SAF och LO-PTK.
- 1979 Rätt till sex timmars arbetsdag för småbarnsföräldrar.
- 1980 Lag mot könsdiskriminering i arbetslivet införs. Äktamakeprövning för studiemedel avskaffas. Jämställdhetsavt. m. kommuner och landsting. Grundskolan får ny läroplan. Skolan skall verka för jämställdhet. Ny lag om tronföljd. Förstfödda dottern eller sonen till monarken skall ärva tronen.
- 1982 All kvinnomisshandel på enskild plats faller under allmänt åtal.

- Förbud mot pornografiska föreställningar på offentlig plats.  
ATP-poäng för vård av barn under 3 år i hemmet.  
Statliga bidrag till kvinnoorganisationer.  
Ny namnlag. Vid giftermål får kvinnan och mannen välja vems efternamn de vill ha.
- 1983 Nytt jämställdhetsavt. m. SAF och LO-PTK. Alla yrken öppna för kvinnor, även inom försvaret.
- 1984 Jämställdhetsavtal inom den statliga sektorn.
- 1985 FN:s internationella kvinnoår tionde avslutas. Strategier till år 2000 fastställs.  
Jämställdhetavtal för de statliga bolagen.
- 1987 Ny särskild lag om sambors gemensamma hem, sambolagen.
- 1988 Riksdagsbeslut om femårig nationell handlingsplan för jämställdhet.
- 1989 Nordisk handlingsplan för jämställdhet.
- 1991 Sverige ansöker om medlemskap i EG.
- 1992 Ny jämställdhetslag.

## **Viktiga frågor inför år 2000**

Hur ska uppdelningen i en kvinno- och mansvärld brytas?

- De könsbundna utbildningsvalen måste upphöra.
- De könsbundna yrkesvalen måste upphöra.
- Kvinnornas ställning på arbetsmarknaden måste stärkas.
- Mannens ställning som förälder måste stärkas.
- Lika lön för lika arbete och arbete av lika värde.
- Kvinnorepresentationen i beslutande och rådgivande organ måste öka.



# Läsanvisning

Uppgifterna i denna lathund kommer till övervägande del från SCBs egen statistikproduktion och finns i många fall publicerade i andra SCB-publikationer. Källan anges i anslutning till respektive tabell/diagram eller längst ner på sidan/uppslaget om allt material kommer från samma källa.

## Förkortningar

- AKU Arbetskraftsundersökningen. (Omläggning 1987 kan försvåra jämförelser bakåt i tiden)
- FoB Folk-och Bostadsräkningen
- SM Statistiska meddelanden
- ULF Undersökning om levnadsförhållanden

Tabellerna och diagrammen ger genomgående uppgifter om antal och/eller andelar (%) med olika egenskaper dels för kvinnor, dels för män.

## Andel (%)

Andel (%) anger hur stor del av en grupp som har en viss egenskap. Andelar (%) anges som:

- Andel (%) av alla kvinnor alternativt andel (%) av alla män som har en viss egenskap, t.ex. arbetar heltid.
- Andel (%) av alla kvinnor och män inom en grupp, t.ex. sekreterare som är kvinnor respektive män.

Procent anges huvudsakligen som heltal. Siffran 0 procent anger att det finns personer i gruppen, men att andelarna är mindre än 0,5 procent av totala antalet.

- innebär att det inte finns några personer alls i gruppen.
- .. innebär att siffrorna är för osäkra för att publiceras.

# Befolkning

## Befolkningens utveckling 1890–1992

Antal i 1 000-tal

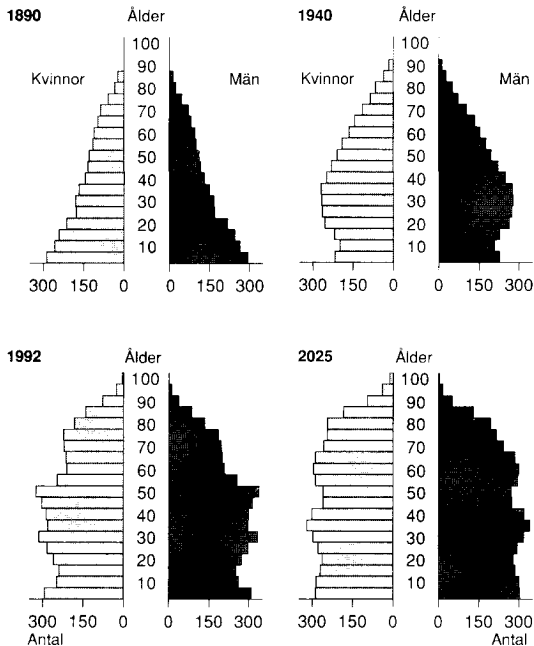
År	Folkmängd		Levande födda		Döda	
	Kv	M	Kv	M	Kv	M
1890	2 500	2 300	65	68	41	41
1920	3 000	2 900	67	72	39	39
1950	3 500	3 500	55	58	35	35
1980	4 200	4 100	47	50	42	50
1985	4 200	4 100	48	51	44	50
1990	4 300	4 200	60	64	46	49
1992	4 400	4 300	60	63	46	48

År	Invandrare		Utvandrare	
	Kv	M	Kv	M
1890	2	3	16	18
1920	5	5	5	5
1950	16	12	7	6
1980	19	20	14	16
1985	16	18	10	12
1990	29	31	11	14
1992	22	23	12	14

Folkmängden fortsätter att öka och födelsetalen håller sig höga. Invandringen minskar.

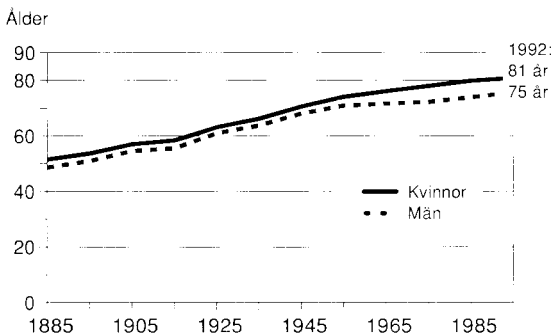
Källa: Befolkningsstatistik

## Åldersfördelningen 1890,1940, 1992 samt prognos år 2025 *Antal i 1 000-tal*



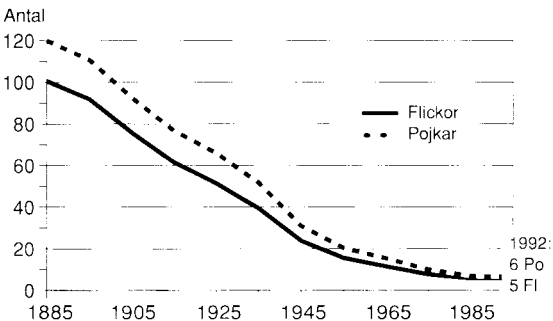
Befolkningen har åldrats under 1900-talet. Barnens andel har minskat, de äldres ökat. Andelen personer i de yrkesverksamma åldrarna har däremot ej förändrats nämnvärt. Fram till år 2010 förväntas inga större förändringar, sedan blir befolkningen åter allt äldre.

## Återstående medellivslängd vid födelsen 1885–1992



## Spädbarnsdödlighet 1885–1992

*Döda under första levnadsåret per 1 000 levande födda*

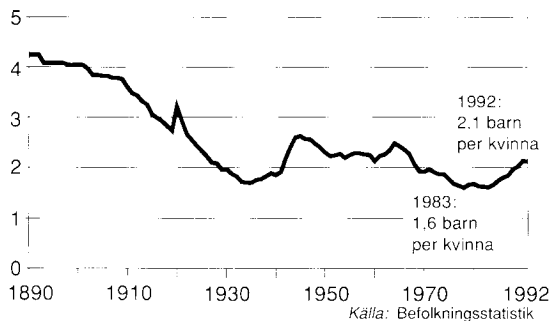


Källa: Befolkningsstatistik, SCB

## Summerad fruktsamhet 1890–1992

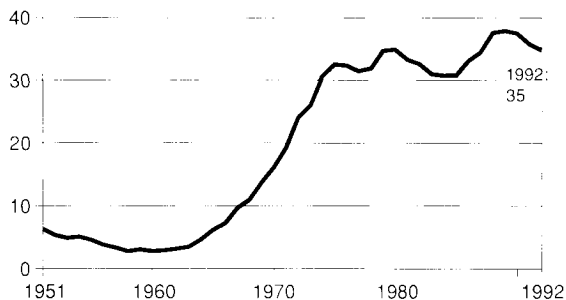
Antal barn per kvinna som en generation kvinnor föder

Barn per kvinna



## Verkställda aborter 1951–1992

Antal, 1000-tal



Källa: Statistiska meddelanden, serie HS, Socialstyrelsen

# Hushåll

## Bostadshushåll efter hushållstyp 1990

Antal i 1 000-tal och procentuell fördelning.

Barnens ålder 0–17 år

Hushållstyp	Antal	%
Sammanboende utan barn	1 157	30
Sammanboende med barn	838	22
Ensam kvinna med barn	130	3
Ensam man med barn	23	1
Ensamboende kvinna	830	22
Ensamboende man	684	18
Övriga bostadshushåll	168	4
Samtliga	3 830	100

## Bostadshushåll med sammanboende och ensamstående efter antal barn 0–17 år, 1990

Antal i 1 000-tal och procentuell fördelning

Antal barn	Sammanboende		Ensamstående/boende			
	Antal	%	Kvinnor		Män	
			Antal	%	Antal	%
0	1 157	58	830	87	684	97
1	336	17	80	8	17	2
2	351	18	39	4	5	1
3–	151	7	11	1	1	0
Samtl.	1 995	100	960	100	707	100

*Med bostadshushåll avses den person, eller grupp av personer, som den 1 nov. 1990 var kyrkobokförda i kommunen och bodde i samma bostadslägenhet.*

## Sammanboende efter ålder 1990

Antal i 1 000-tal och procentuell fördelning

Ålder	Kvinnor		Män	
	Antal	%	Antal	%
16-19	12	1	2	0
20-24	114	6	66	3
25-44	830	42	772	39
45-64	693	35	713	36
65-69	141	7	155	8
70-74	106	5	130	6
75-79	64	3	90	5
80-84	28	1	49	2
85-	7	0	18	1
Samtliga	1 995	100	1 995	100

## Ensamboende\* efter ålder 1990

Antal i 1 000-tal och procentuell fördelning

Ålder	Kvinnor		Män	
	Antal	%	Antal	%
16-19	13	1	10	1
20-24	71	8	86	13
25-44	140	17	263	38
45-64	171	21	163	24
65-69	80	10	42	6
70-74	96	11	39	6
75-79	105	13	36	5
80-84	90	11	27	4
85-	65	8	18	3
Samtliga	830	100	684	100

\* Ensamboende i kollektivhushåll samt andra privata hushåll sasom på församlingen skrivna ingår ej här.

# Hälsa

## Sjukdomar eller symtom 1990/91

Andel (%) i åldern 16–84 år som själv uppger sig ha långvarig sjukdom eller symtom.

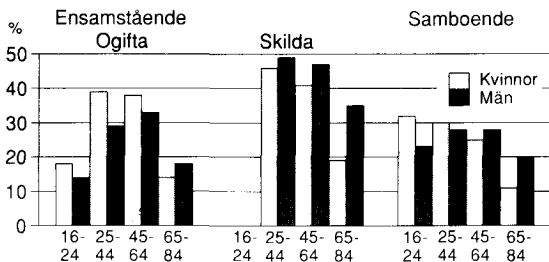
Sjukdom eller symtom	Ålder					
	16–44		45–64		65–84	
	Kv	M	Kv	M	Kv	M
Infektionssjukdomar	0	0	1	1	1	1
Tumörer	0	0	2	1	4	3
Endokrina sjukdomar	2	1	7	5	14	8
därav: diabetes	1	1	2	3	8	6
Mentala rubbningar	1	1	3	2	4	3
Nervsystemets och sinnesorganens sjukd.	3	3	6	7	15	16
därav: ögonsjukd.	1	1	2	2	9	6
öronsjukd.	1	1	1	5	5	8
Cirkulationsorg. sjukd.	1	2	13	16	37	38
därav: högt blodtryck	1	1	10	10	23	15
hjärtsjukdomar	0	0	2	5	12	15
Andningsorg. sjukd.	5	4	4	4	6	8
Matsmältningsorg. sjukd.	2	2	4	4	7	7
därav: mag- o tarmsår	0	0	1	1	1	1
Uro- genitalorg. sjukd.	1	0	3	1	2	3
Hudsjukdomar	3	2	3	2	2	2
Skelettets och rörelse- organens sjukdomar	11	9	26	19	33	22
därav: ryggvärk	6	5	11	10	10	7
ledsymtom	1	1	3	3	5	5
Skador av yttre våld	5	5	5	5	5	5
Totalt	28	26	50	45	75	71

Källa: ULF



## Dagligrökare efter ålder och civilstånd 1990/91

Andel (%) av samtliga i åldersgruppen



Källa: ULF

## Rökning och snusning bland ungdomar 1992

Andel (%) elever i årskurs 9

Rök. enb.		Snus. enb.		Både och		Varken eller	
Fl	Po	Fl	Po	Fl	Po	Fl	Po
27	13	0	10	0	9	72	68

Källa: Centralförbundet för alkohol och narkotikaupplysning (CAN)

## Sjukpenningdagar per sjukpenningförsäkrad 1991 efter ålder

Ålder	Kvinnor	Män
16-19	10	8
20-29	20	14
30-39	24	17
40-49	26	18
50-59	35	28
60-64	46	44
Samtliga	26	19

Källa: Riksförsäkringsverket

## Försäljning mot recept efter läkemedelsgrupp per 1 000 invånare 1992

Läkemedelsgrupp	Kvinnor	Män
Centrala nervsystemet	1 145	680
Hjärta och kretslopp	915	739
Urin- och könsorgan	703	21
Infektionssjukdomar	667	458
Hud	336	247
Ögon och öron	312	203
Rörelseapparaten	302	194
Antiastmatika	275	259
Hormoner	177	66
Diabetesmedel	113	119
Medel vid magsår	111	91
Övriga	1 154	778
Samtliga recept/1 000 invånare	6 210	3 857

Källa: Apoteksbolaget

## Döda efter dödsorsak 1990

*Antal döda och döda per 100 000 av medelfolkmängden (dödstal)*

Dödsorsak	Antal		Dödstal	
	Kvinnor	Män	Kvinnor	Män
Cirkulationsorganens sjukdomar	23 836	24 725	550	585
Tumörer	9 989	10 949	231	259
Olyckor och våld	1 810	3 185	42	75
Övriga	10 456	10 191	241	241
Samtliga	46 091	49 050	1 064	1 160

Källa: Dödsorsaker

## Dödstal efter dödsorsak och ålder 1991

Döda per 100 000 av medelfolkmängden i respektive åldersgrupp

Dödsorsak	Ålder		1-14	
	0*		Kvinnor	Män
	Kvinnor	Män		
Cirkulationsorganens sjukdomar	5	6	1	1
Tumörer	12	8	4	4
Olyckor och våld	5	6	6	7
Övriga	522	663	6	9
Samtliga	545	684	17	22

Dödsorsak	Ålder		45-64	
	15-44		Kvinnor	Män
	Kvinnor	Män		
Cirkulationsorganens sjukdomar	6	14	96	300
Tumörer	21	16	209	213
Olyckor och våld	22	61	37	88
Övriga	13	27	73	134
Samtliga	61	118	414	734

Dödsorsak	Ålder		75-	
	65-74		Kvinnor	Män
	Kvinnor	Män		
Cirkulationsorganens sjukdomar	678	1 619	4 670	5 867
Tumörer	608	905	1 151	1 951
Olyckor och våld	46	105	197	291
Övriga	284	451	1 870	2 375
Samtliga	1 616	3 080	7 889	10 484

\* Döda per 100 000 levande födda.

Källa: Dödsorsaker

# Utbildning

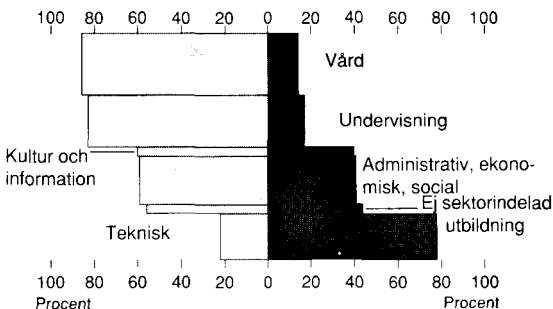
## Utbildningsnivå för befolkningen 20–64 år 1 januari 1991

*Procentuell fördelning samt antal i 1 000-tal i olika åldrar*

Utbildnings- nivå	20–24 år		25–34 år		35–44 år	
	Kv	M	Kv	M	Kv	M
Förgymnasial	14	15	17	20	24	29
Gymnasieskola						
högst 2 år	44	49	43	42	36	29
längre än 2 år	29	21	13	12	9	15
Högskola						
mindre än 3 år	10	13	16	13	16	11
3 år eller mer	2	1	10	11	14	15
Uppgift saknas	1	1	1	2	1	1
Totalt, procent	100	100	100	100	100	100
Antal	293	308	580	613	608	632
Utbildnings- nivå	45–54 år		55–64 år		20–64 år	
	Kv	M	Kv	M	Kv	M
Förgymnasial	38	39	57	53	30	31
Gymnasieskola						
högst 2 år	33	23	27	18	36	32
längre än 2 år	6	16	3	13	11	15
Högskola						
mindre än 3 år	11	8	6	6	12	10
3 år eller mer	12	13	6	9	10	11
Uppgift saknas	0	1	1	1	1	1
Totalt, procent	100	100	100	100	100	100
Antal	530	550	430	409	2441	2512

Källa: Utbildningsstatistik

## Examinerade från högskolans grundutbildningar sektorvis 1991/1992

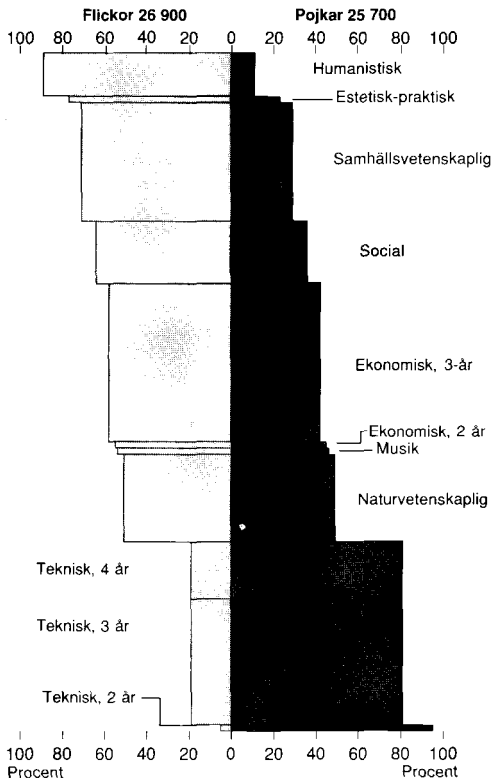


Kvinnorna är betydligt fler än männen inom högskolan. Detta sammanhänger till stor del med att många kvinnor gått korta utbildningar inom vård- och undervisningssektorn (t.ex. sjuksköterskor och förskollärare).

## Högskolestuderande och -examinerade

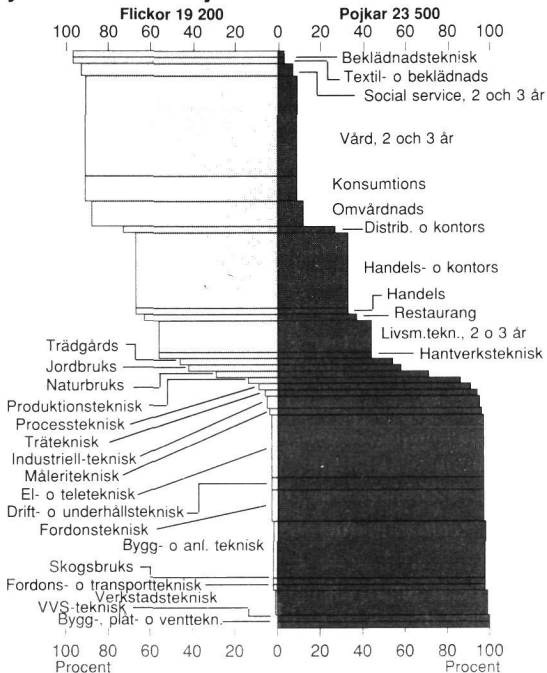
Antal	Kvinnor	Män
<b>Grundutbildning</b>		
studerande ht 1991	106 360	82 360
examinerade 1991/1992	20 500	11 130
<b>Forskarutbildning</b>		
nyantagna 1991/1992	890	1 650
examinerade 1990/1991	450	1 180
prel. 1991/1992	450	1 190

## Avgångna från gymnasieskolans teoretiska linjer 1991/1992



Fler elever, särskilt flickor, examineras från de teoretiska linjerna i gymnasieskolan, jämfört med . . .

## Avgångna från gymnasieskolans yrkesinriktade linjer 1991/1992

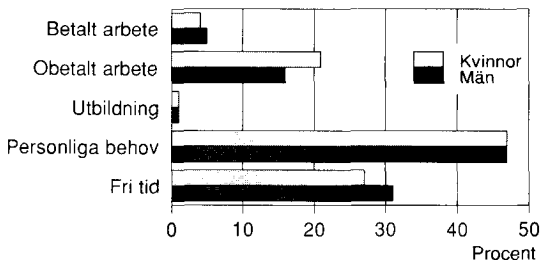
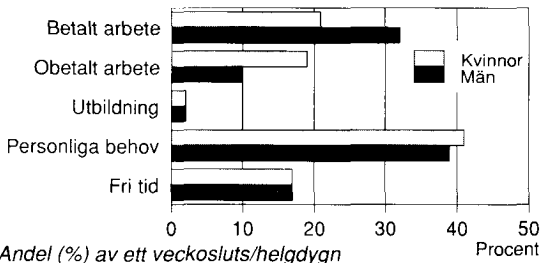


... de yrkesinriktade linjerna. Dessa är fler och i många fall mindre än de teoretiska linjerna. Bland de yrkesinriktade linjerna ses den snedaste könsfördelningen.

# Tidsanvändning

## Genomsnittlig tidsanvändning bland 20–64-åringar 1990/1991

Andel (%) av ett vardagsdygn



Kvinnor och män arbetar lika mycket men fördelar tiden olika på betalt och obetalt arbete. Kvinnor arbetar mer obetalt, män mer betalt.

Kvinnor ägnar något mer tid åt personliga behov, män å andra sidan ägnar mer tid åt fritidsaktiviteter.



## Tidsanvändning efter livscykel

Hur tiden används har också samband med ålder och familjesituation.

Generellt leder sammanboende till mer hemarbete för kvinnor.

Följande beskriver olika grupper i förhållande till genomsnittet.

**Unga, 20–24 år**, arbetar minst, studerar mest och har mest fritid.

**Yngre medelålders, 25–44 år**, utan barn, visar minst skillnader i tidsanvändning mellan kvinnor och män.

**Äldre medelålders, 45–64 år**, utan barn, förvärvsarbetar mindre och hemarbetar mer än yngre medelålders.

**Föräldrar** är de som i särklass arbetar mest, speciellt de som har förskolebarn. Naturligt följer att de också har minst fritid. Småbarnsmammor hemarbetar mest. Småbarnspappor samt mammor och pappor till skolbarn förvärvsarbetar mest. Ensamstående mammor ägnar mer tid åt utbildning än andra föräldrar.

### ***Göra en sak i taget eller flera saker på en gång . . .***

*I tidsanvändningsundersökningen har det frågats efter huvudsaklig aktivitet, och i anslutning till denna eventuell/a biaktivitet/er. Här redovisas **huvudsaklig** aktivitet.*

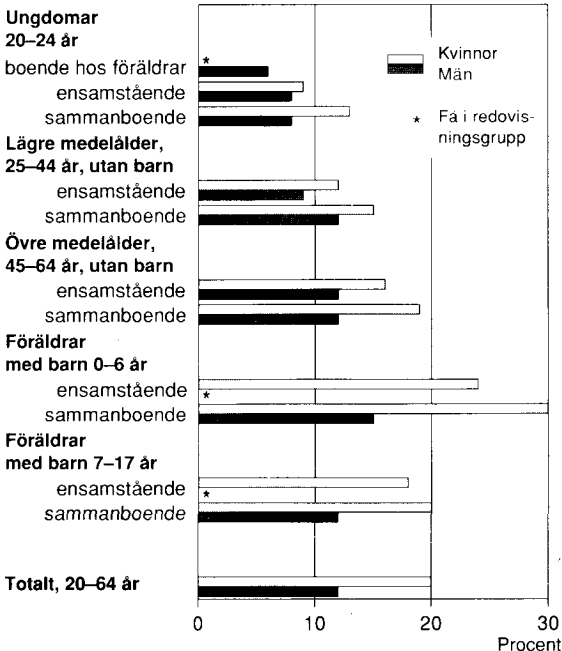
## Tid för arbete bland 20–64-åringar 1990/1991

Fördelning på timmar och minuter efter typ av arbete

Typ av arbete under en vecka	Kvinnor	Män
Betalt arbete	27.16	41.06
Obetalt arbete	33.17	20.09
Därav Hushållsarbete	17.22	6.36
<i>därav matlagning</i>	5.41	2.34
<i>städning</i>	4.38	1.52
<i>diskning, avdukning</i>	2.45	1.04
<i>tvätt, strykning</i>	2.33	0.24
<i>eldning, vedhuggning</i>	0.09	0.28
Omsorg om egna barn	5.12	2.04
<i>därav tillsyn och hjälp till barn</i>	3.09	0.53
<i>lek med barn</i>	0.46	0.36
<i>samtal med barn</i>	0.16	0.06
<i>högläsning för barn</i>	0.16	0.08
Inköp av varor o. tjänster	3.24	2.28
<i>därav inköp av dagligvaror</i>	1.21	0.53
<i>inköp av andra varor</i>	1.16	1.02
<i>ärenden</i>	0.32	0.25
Underhållsarbete	2.22	4.24
<i>därav tomt- och trädgårdsskötsel</i>	0.46	0.58
<i>rep., underhåll av fordon</i>	0.06	0.57
<i>rep., underhåll i hemmet</i>	0.14	0.49
<i>rastning av hund</i>	0.39	0.33
Omsorg om andra	1.03	1.03
<i>därav hjälp till andras hushåll</i>	0.25	0.40
<i>hjälp till andras barn</i>	0.25	0.14
Annat hemarbete	0.40	0.39
Resor i samb. m. hemarbete	3.13	2.55
Totala arbetsinsatsen per vecka:		
Timmar och minuter	60.35	61.15

## Tid för obetalt arbete efter livscykel

Andel (%) av veckan i olika grupper



Nära två tredjedelar av det obetalda arbetet utförs av kvinnor. Det upptar 33 timmar och 15 minuter per vecka för kvinnor och 20 timmar och 10 minuter för män.

Tiden som avsätts varierar kraftigt inte bara mellan kvinnor och män, utan också mellan olika faser i livet.

Källa: Tidsanvändningsundersökningen, SCB

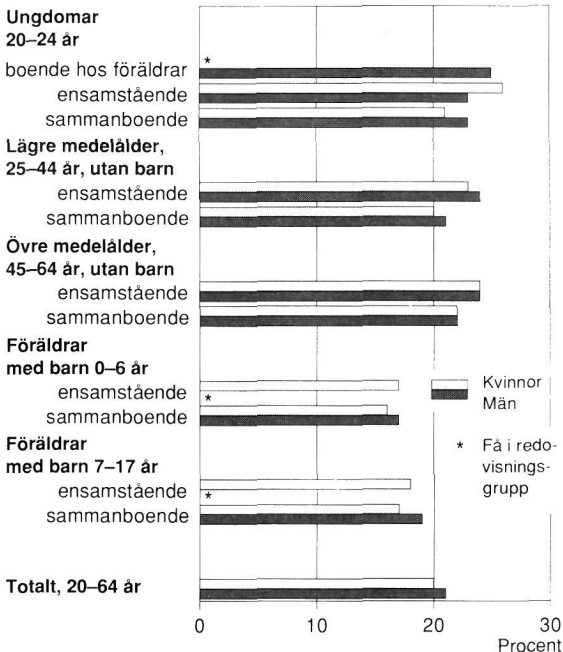
## Fri tid bland 20–64-åringar 1990/1991

Fördelning på timmar och minuter efter typ av aktivitet

Typ av aktivitet under en vecka	Kvinnor	Män
TV och radio	10.46	13.36
därav TV-, videotittande	10.16	12.54
radiolyssnande	0.29	0.42
Social samvaro	8.33	7.08
därav telefonsamtal	2.02	1.00
besök hos släkt och vänner	1.43	1.33
samtal	1.24	1.23
fest, kalas	1.19	1.15
besök av släkt och vänner	1.13	0.44
Läsning	4.20	3.59
därav bokläsning	1.45	1.00
dagstidningsläsning	1.26	1.57
veckotidningsläsning	0.22	0.09
övrig läsning	0.46	0.53
Idrott och friluftsliv	2.05	3.08
därav promenader	1.12	0.46
idrott, motion inomhus	0.23	0.44
idrott, motion utomhus	0.17	0.48
Hobbies	1.51	1.38
därav handarbete	0.49	0.01
musikutövning	0.07	0.19
lyssnande på grammofon e.d.	0.11	0.19
dator	0.01	0.14
Föreningsverksamhet	0.43	0.54
Underhållning, kultur	0.25	0.26
därav bio, teater, konsert, utställningar	0.14	0.10
åskådare vid idrottsevenemang	0.06	0.09
Övrig fri tid	1.44	1.22
därav vila, meditera, göra ingenting	1.16	1.04
Resor i samb. m. fri tid	2.28	3.09
Total fri tid per vecka	32.55	35.20

## Fri tid efter livscykel

Andel (%) av veckan i olika grupper



Kvinnors fria tid är i genomsnitt uppdelad på fler och kortare episoder än mäns.

Ungdomar har mest fritid. Föräldrar, speciellt småbarnsföräldrar, har minst fritid.

Källa: Tidsanvändningsundersökningen, SCB

# Barnomsorg

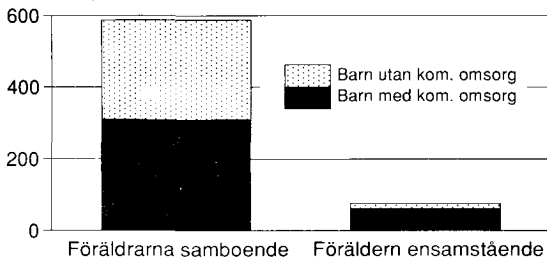
## Tillsyn av 1–6-åringar våren 1992 samt 7–9-åringar respektive 10–12-åringar 1990

Tillsynsform	Andel (%) av alla i åldersgruppen		
	1–6-åringar	7–9-åringar	10–12-åringar
Klarar sig själv		12	55
Förälder/Vårdnadshavare hemma	36	27	26
Privat ej betald tillsyn	0	5	5
Privat betald tillsyn	2	4	2
Kommunal omsorg	62	52	12
Totalt	100	100	100

Källa: Barnomsorgsundersökningen, S11 SM 9201 samt ULF

## 1–6-åringar med och utan kommunal barnomsorg våren 1992 efter familjetyp

Antal barn, 1000-tal

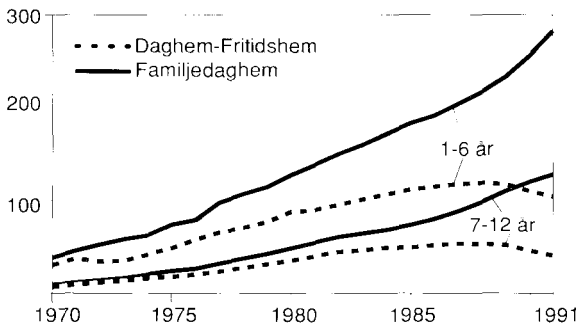


Det fattades 39 500 platser, motsvarande 13 procent av de 1–6-åringar som ej hade kommunal omsorg 1992.

Källa: Barnomsorgsundersökningen, S11 SM 9201

## Barn i olika former av kommunal barnomsorg 1970–1991

Antal barn, 1000-tal



### Kommunal barnomsorg

Antal barn i 1 000-tal och andel (%) i olika åldersgrupper med kommunal barnomsorg

Ålder	1970		1980		1991	
	Antal	%	Antal	%	Antal	%
1-6	716	10	604	36	671	58
7-12	642	3	670	13	588	29

1980 innehöll 14 procent av alla daghemsgrupper mer än 15 inskrivna barn. 1991 var den andelen 47 procent.

1991 var 97 procent av de anställda på daghemsavdelningarna kvinnor, 3 procent var män. Motsvarande för fritidshemsavdelningarna var 83 procent kvinnor och 17 procent män.

Källa: Befolkningsstatistik och SM, Förskolor och fritidshem

## Användning av föräldraförsäkringen för vård av barn 1974–1991

Antal dagar i 1 000-tal samt andel (%) respektive år

År	Ersatta dagar m. FP+SFP	Andel (%)		Ersatta dagar m. VAB/TFP*	Andel (%)	
		Kv	M		Kv	M
1974	19 017	100	0	689	60	40
1977	20 182	98	2	1 850	53	47
1980	27 020	95	5	3 042	63	37
1981	31 110	95	5	3 223	64	36
1982	30 851	95	5	3 236	66	34
1983	30 234	95	5	3 610	66	34
1984	30 454	95	5	3 689	66	34
1985	33 193	94	6	4 156	67	33
1986	35 413	94	6	4 223	66	34
1987	40 308	92	8	4 572	65	35
1988	37 817	94	6	5 661	65	35
1989	40 752	93	7	5 238	65	35
1990	50 529	93	7	5 731	65	35
1991	56 130	92	8	5 524	66	34

\* Mäns fristående rätt till ersättning under högst 10 dagar i samband med barns födelse ingår inte här, ej heller kontaktdagar. Halva och fjärdedels uttagna dagar har fr.o.m. 1980 räknats som 0,5 resp. 0,25 dagar.  
FP=Föräldrapenning, SFP=Särskild föräldrapenning, VAB/TFP=Tillfällig föräldrapenning

Av dem som använde föräldrapenningen 1991 var 73 procent kvinnor och 27 procent män.

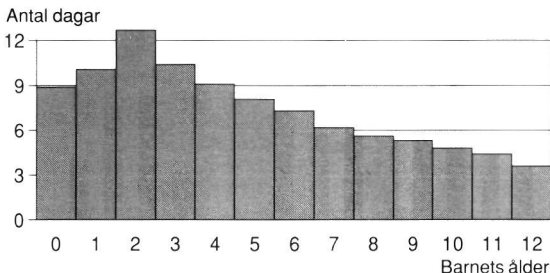
Bland dem som tog ut för tillfällig vård av barn var 59 procent kvinnor och 41 procent män.

Kontaktdagar togs ut för knappt vart tredje barn. Kvinnorna stod för 65 procent av dagarna och männen för 35 procent.

Källa: Riksförsäkringsverket



## Ersatta dagar för tillfällig vård av barn efter barnets ålder 1991



För 54 procent av barnen upp till 12 år användes tillfällig föräldrapenning.

### Utveckling av antalet ersättningsdagar

1974	180 dagar med FP samt 10 dagar/familj och år med VAB
1975	210 dagar med FP
1977	12,15 eller 18 dagar per familj och år (beroende på antalet barn) och år med VAB
1978	180 dagar med FP + 90 dagar med SFP (varav 30 med endast garantibelopp)
1980	180 dagar med FP + 180 dagar med SFP (varav 90 med endast garantibelopp). 60 dagar/barn och år med VAB
1986	FP och SFP slås ihop till en förmån kallad FP. TFP ersätter VAB.
	Kontaktdagar införs (2 dagar/barn och år f. barn 4–12 år)
1989	360 dagar med FP samt 90 dagar med garantibelopp

*FP=Föräldrapenning*

*SFP=Särskild föräldrapenning*

*VAB/TFP=Tillfällig föräldrapenning*

# Förvärvsarbete

I avsnittet förekommer ett antal begrepp som förklaras här:

**Arbetskraften** omfattar personer som antingen är sysselsatta/förvärvsarbetande eller arbetslösa.

**Ej i arbetskraften** är personer som varken förvärvsarbetar eller är arbetslösa.

**Sysselsatta/förvärvsarbetande** är personer som utfört förvärvsarbete i minst en timme under mätveckan eller varit tillfälligt frånvarande från ett arbete.

**Arbetslösa** är personer som varit helt utan förvärvsarbete och sökt arbete.

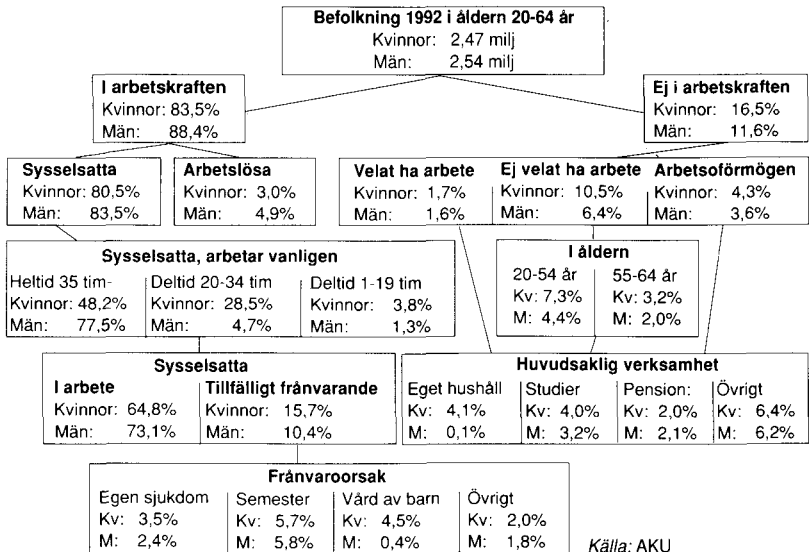
**Tillfälligt frånvarande** är personer som varit frånvarande pga semester, sjukdom, ledighet för vård av barn, studier, värnpliktstjänstgöring m.m. Här räknas endast frånvaro minst en vecka.

**Relativa arbetskraftstalet** anger andel (%) av befolkningen i arbetskraften.

**Relativa arbetslöshetstalet** anger andelen (%) arbetslösa i arbetskraften.

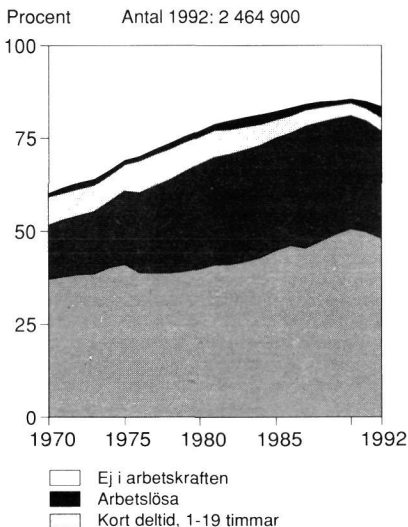
**Relativa frånvarotalet** anger andelen (%) tillfälligt frånvarande bland de förvärvsarbetande. Både frånvaro hela veckan och del av veckan räknas.

**Befolkningen 20-64 år i och utanför  
 arbetskraften 1992**  
 Andel (%) av befolkningen i olika grupper



Källa: AKU

## Kvinnor i åldern 20–64 år efter sysselsättningsstatus 1970–1992



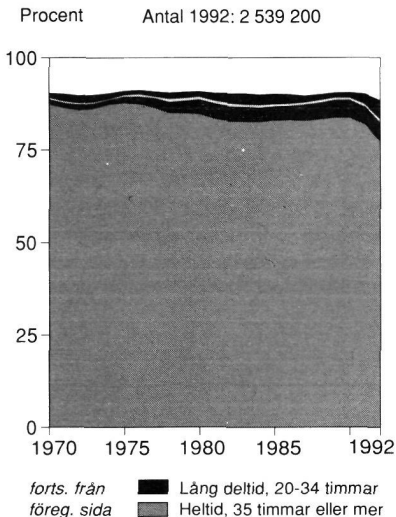
*forts. nästa sida*

1992 fanns 84 procent av kvinnorna i arbetskraften. 48 procent arbetade heltid, 29 procent lång deltid och 4 procent kort deltid. Andelen arbetslösa var 3 procent.

På 70-talet ökade andelen som arbetade lång deltid. På 80-talet ökade andelen heltidssysselsatta. Nu i början av 90-talet har arbetslösheten ökat och andelen i arbetskraften minskat.

Källa: AKU

## Män i åldern 20–64 år efter sysselsättningsstatus 1970–1992



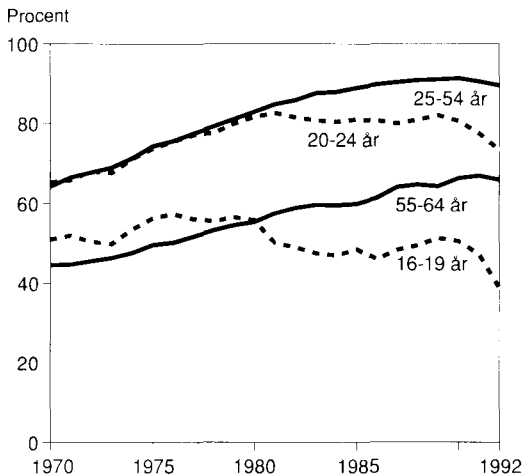
1992 fanns 88 procent av männen i arbetskraften. 78 procent arbetade heltid, 5 procent lång deltid och 1 procent kort deltid. Andelen arbetslösa var 5 procent.

Andelen heltidsarbetande sjönk något i slutet av 70-talet och i början av 80-talet på grund av att deltidsarbetet ökade. I början av 90-talet har arbetslösheten ökat.

Källa: AKU

## Relativa arbetskraftstal för kvinnor i olika åldrar 1970–1992

Andel (%) av kvinnor som ingår i arbetskraften



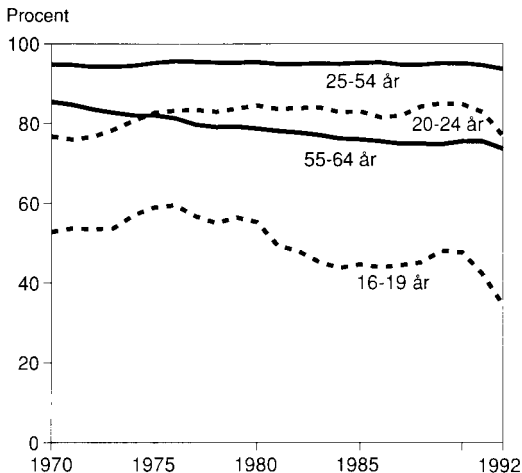
Arbetskraftstalen för kvinnor steg under 70-talet och, något långsammare, under 80-talet. Under 90-talets början har de sjunkit, särskilt bland de yngre.

1992 fanns 39 procent av 16–19-åringarna och 73 procent av 20–24-åringarna i arbetskraften. Motsvarande värde för 55–64-åringarna var 66 procent.

Källa: AKU

## Relativa arbetskraftstal för män i olika åldrar 1970–1992

Andel (%) av män som ingår i arbetskraften

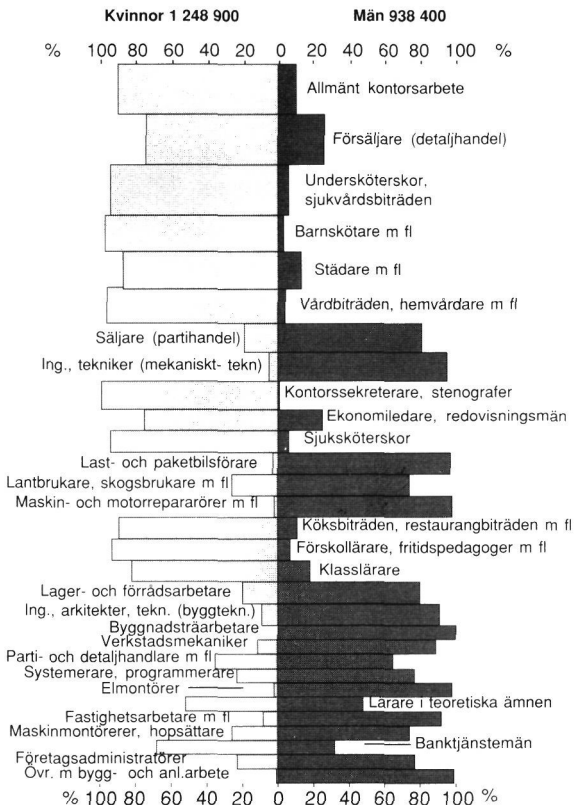


Arbetskraftstalet för män i 25–54 års åldern har legat konstant under 70-, 80-talen och början av 90-talet.

För 16–24-åringarna har arbetskraftstalet sjunkit kraftigt i början av 90-talet. 1992 fanns 35 procent av 16–19-åringarna och 77 procent av 20–24-åringarna i arbetskraften. För 55–64-åringarna har arbetskraftstalet sjunkit sedan 70-talet och var 1992 74 procent.

# De 30 största yrkena i storleksordning 1990

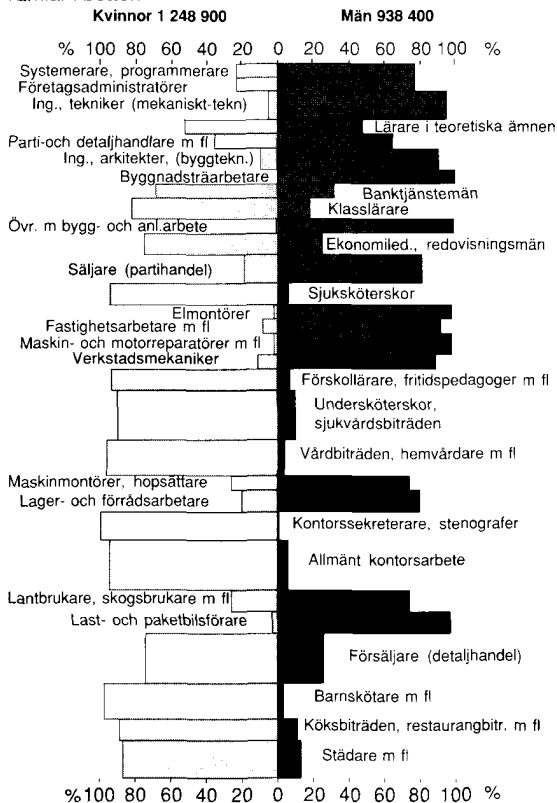
"kvinnoyrken" på toppen, men . . .



Källa: FoB



... bilden blir annorlunda om yrken rangordnas efter  
genomsnittlig månadslön-fallande skala-"kvinnoyrken"  
ramlar i botten



Källa: FoB

## Anställda i åldern 16–64 år efter näringsgren och sektor 1992

Antal i 1 000-tal och procentuell fördelning

Näringsgren/ sektor	Kvinnor		Män		Andel (%) inom sektor/ näringsgren	
	Antal	%	Antal	%	Kv	Män
Off. förv., andra tj	1 175	60	436	23	73	27
därav						
<i>hälso-, sjukvård</i>						
och socialvård	741	38	110	6	87	13
undervisning	219	11	100	5	69	31
Varuhandel,						
restaurang, hotell	270	14	244	13	52	48
Bank, försäkr. m.m.	164	8	184	10	47	53
Samfärdsel, post						
telekommunikation	92	5	184	10	33	67
Tillverkning	213	11	554	29	28	72
Jord-, skogsbruk,						
fiske m.m.	14	1	40	2	26	74
El-,gas-, värme-,						
vatten försörjning	7	0	29	2	20	80
Byggnadsverksamh.	21	1	204	11	9	91
Brytn. av min. prod	1	0	9	0	8	92
Ej spec.	2	0	3	0	43	57
Samtliga	1 957	100	1 886	100	51	49
Därav i sektor						
statlig	159		210		43	57
kommunal	978		265		79	21
enskild	819		1 410		37	63

Källa: AKU

## Egna företagare 16–64 år efter näringsgren 1992

Antal i 1 000-tal och procentuell fördelning

Näringsgren	Kvinnor		Män		Andel (%) inom näringsgren	
	Antal	(%)	Antal	(%)	Kv	M
Personlig service	13	14	13	4	50	50
Rekreations-, nöjes- och konstn. verks.	5	5	8	3	38	62
Detaljhandel	20	21	34	11	37	63
Restaurang och hotell	4	4	8	3	33	67
Jord- o skogsbruk, fiske mm	19	20	56	19	25	75
Uppdragsverks., maskinuthyrning	9	10	36	12	20	80
Gruvor, tillverkn. industri mm	8	9	35	12	19	81
Partihandel	3	3	19	6	14	86
Samfärdsel	3	3	26	9	10	90
Byggnadsföretag	2	2	46	16	4	96
Övrigt	8	9	15	5	35	65
Samtliga	94	100	296	100	24	76
Därav						
med anställda	28	30	111	38	20	80
utan anställda	66	70	185	63	26	74

## Medelarbetstid per vecka för personer i olika typer av hushåll 1992

*Vanligen samt faktiskt arbetade timmar*

Personer i olika hushållstyper	Antal timmar per vecka			
	Vanligen		Faktiskt	
	Kv	M	Kv	M
Sammanboende				
utan barn under 7 år	34	43	29	39
med barn under 7 år	32	42	24	38
Ensamstående				
utan barn under 7 år	36	41	30	38
med barn under 7 år	33	41	25	35

Källa: AKU

## Förvärvsarbetande med barn under 17 år 1992

*Andel (%) förvärvsarbetande med uppdelning på deltid/heltid samt andel (%) av de förvärvsarbetande som varit frånvarande*

Yngsta barnets ålder	Andel (%) förvärvs-		därav vanligen				Andel (%) frånva-	
	arbe-		1-34 tim		35- tim		rande	
	Kv	M	Kv	M	Kv	M	Kv	M
0-2 år	77	89	47	5	53	95	51	14
3-6 år	86	93	59	4	41	96	16	11
7-10 år	89	94	51	4	49	96	14	10
11-16 år	91	93	41	4	59	96	14	10

Källa: AKU

## Relativa frånvarotal 1992

Andel (%) av förvärvsarbetande som varit frånvarande

Hela veckan efter frånvaroorsak	Samtliga 20-64 år		Samtliga med barn under 7 år	
	Kv	Män	Kv	Män
Sjuk	4	3	3	2
Semester	7	7	5	7
Vård av barn	6	0	24	2
Stud., vpl. m.m.*	2	2	3	2
Totalt	19	12	35	13

Del av veckan efter frånvaroorsak	Samtliga 20-64 år		Samtliga med barn under 7 år	
	Kv	Män	Kv	Män
Sjuk	3	2	2	2
Semester	2	2	1	2
Vård av barn	2	1	6	3
Stud., vpl. m.m.*	10	8	9	10
Totalt	17	14	18	17

\* Inklusive kompletedighet e.d. samt frånvaro enbart från bisyssla

## Frånvarotimmar

Andel (%) av vanligen arbetade timmar för anställda

Frånvaro- orsak	Samtliga 16-64 år		Samtliga med barn under 7 år	
	Kv	Män	Kv	Män
Sjuk	6	4	4	3
Semester	8	8	6	8
Vård av barn	7	1	30	3
Stud., vpl. m.m.**	2	2	2	2
Totalt	22	15	41	16

\*\* Inkl. kompletedighet etc. men exkl. bisyssla. Källa: AKU

## Relativa arbetslöshetstal i olika åldrar 1992

Andel (%) arbetslösa i arbetskraften

	Ålder			
	16-19	20-24	25-54	55-64
Kvinnor	9,1	8,2	3,2	2,6
Män	11,6	13,4	4,8	3,4

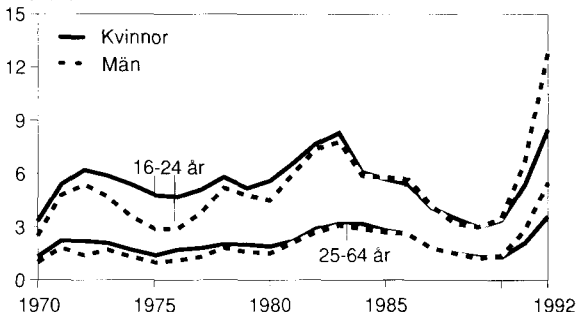
## Långtidsarbetslöshet i olika åldrar 1992

Andel (%) arbetslösa mer än 6 månader av de arbetslösa

	Ålder		
	16-24	25-54	55-64
Kvinnor	14	24	56
Män	17	29	46

## Relativa arbetslöshetstal i olika åldrar 1970-1992

Procent



Källa: AKU

# Lön

## Medellön för några stora grupper på arbetsmarknaden 1991

Heltidsanställda

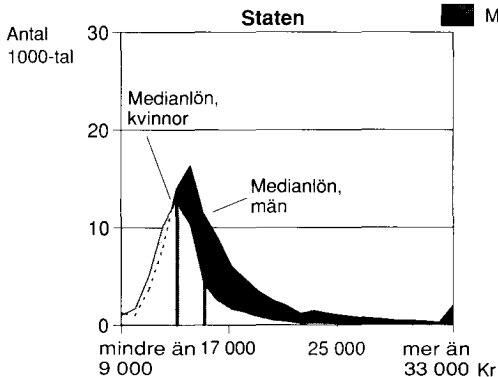
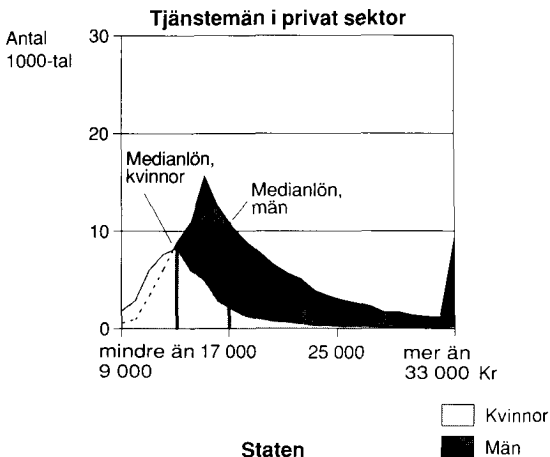
Sektor/Näringsgren/ Kategori	Kvinnor	Män
<i>Privat sektor</i>		
Tillverkningsindustri		
Arbetare	11 900	13 200
Tjänstemän	13 840	18 460
Varuhandel		
Arbetare	11 300	12 100
Tjänstemän	13 850	18 700
<i>Offentlig sektor</i>		
Staten		
	13 680	16 130
Kommuner		
SKAF-området	12 540	12 790
SACO-K/TCO-OF-området	14 640	16 830
Landsting		
SKAF-området	11 790	12 140
SACO-K/TCO-OF-området	14 650	21 820

SKAF	Svenska Kommunalarbetarförbundet
SACO-K	Förhandlingskartellen för SACO-förbund med kommunalt anställda medlemmar
TCO-OF	TCO:s förhandlingsråd för offentliganställda

Källa: Lönestatistik. SCB

# Fördelning efter löneintervall 1991

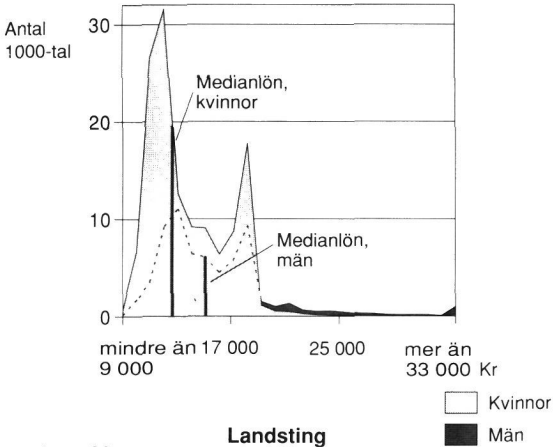
Heltidsanställda



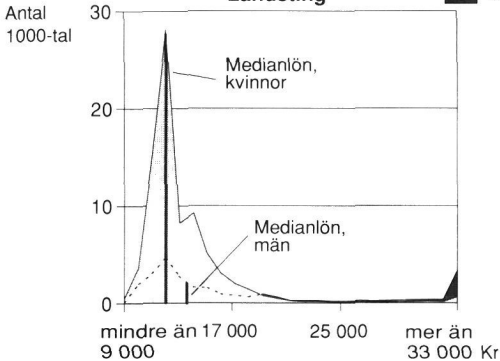
Källa: Lönestatistik, SCB



## Kommuner



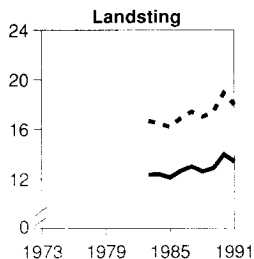
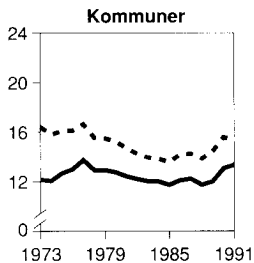
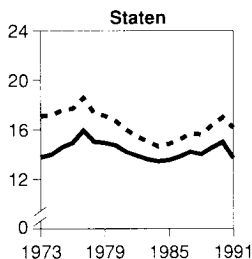
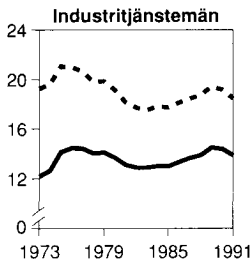
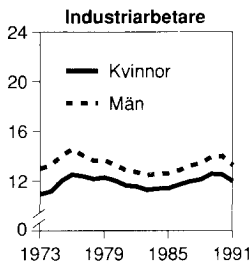
## Landsting



Källa: Lönestatistik, SCB

# Löneutveckling 1973–1991 i 1991 års priser

Medellön i 1 000-tal kronor



Det saknas jämförbara uppgifter för landsting åren 1973–1982.

Källa: Lönestatistik, SCB

## Kvinnornas lön i procent av männens 1973–1991

Heltidsanställda

År	Privat sektor		Offentlig sektor		
	Industri- arbetare	Industri- tjänste- män	Staten	Kommu- ner	Lands- ting
1973	84	63	81	74	..
1974	84	65	82	76	..
1975	86	67	83	79	..
1976	86	68	84	81	..
1977	88	70	86	82	..
1978	89	71	87	83	..
1979	90	71	87	84	..
1980	91	71	88	83	..
1981	91	72	89	85	..
1982	91	73	90	86	..
1983	91	74	90	86	74
1984	91	73	92	87	75
1985	90	73	91	87	75
1986	91	74	91	85	75
1987	91	74	90	86	75
1988	90	74	90	85	74
1989	90	75	89	83	74
1990	89	75	88	83	74
1991	90	75	85 (90) <sup>1</sup>	87 (84) <sup>1</sup>	75

1) Lärarpersonal har fr.o.m. 1991 kommunalt reglerade löner. Siffrorna inom parentes är fiktiva och visar hur procentsiffran skulle ha sett ut om lärarna hade redovisats bland statsanställda även 1991.

## Industritjänstemän efter yrkesnivå 1991

Antal, medellön, procentuell fördelning, andel (%) inom yrkesnivå samt kvinnornas lön i procent av männens.

Heltidsanställda

Yrkesnivå	Antal		Medellön	
	Kvinnor	Män	Kvinnor	Män
Ledande ställning	800	12 800	26 090	30 510
Självständigt kvalificerat arbete	16 000	97 600	16 340	18 460
Kvalificerat arbete	18 600	30 400	12 770	14 450
Rutinarbete	10 900	4 900	11 110	11 980
Totalt	46 300	145 700	13 840	18 460

Yrkesnivå	Procentuell fördelning		Andel (%) inom yrkesnivå		Kvinnornas lön i procent av männens
	Kv	M	Kv	M	
Ledande ställning	2	9	6	94	86
Självständigt kvalificerat arbete	34	67	14	86	89
Kvalificerat arbete	40	21	38	62	88
Rutinarbete	24	3	69	31	93
Totalt	100	100	24	76	75

Källa: Lönestatistik, SCB

## Anställda i kommuner och landsting 1991

Antal, medellön, procentuell fördelning, andel (%) inom kategori samt kvinnornas lön i procent av männens

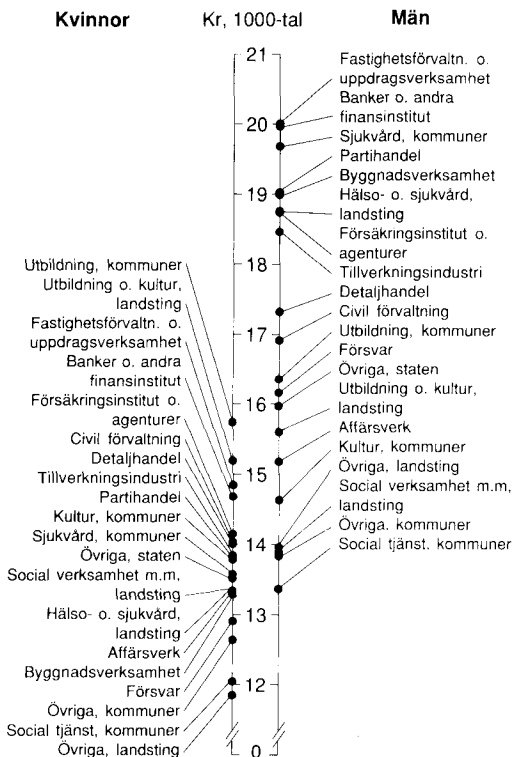
Sektor/ Kategori	Antal <sup>1</sup>		Medellön <sup>2</sup>		
	Kvinnor	Män	Kvinnor	Män	
<i>Kommuner</i>					
SKAF:s område	308 900	61 900	11 320	12 790	
SACO-K och					
TCO-OF:s omr.	235 400	96 700	14 640	16 830	
Totalt	544 300	158 600	13 320	15 370	
<i>Landsting</i>					
SKAF:s område	174 300	30 700	11 740	12 140	
SACO-K och					
TCO-OF:s omr.	141 200	34 200	14 650	21 820	
Totalt	315 500	64 900	13 400	18 000	
Sektor/ Kategori	Procentuell fördelning		Andel (%) inom kategori		Kvinnornas lön i procent av männens
	Kv	M	Kv	M	
<i>Kommuner</i>					
SKAF:s område	57	39	83	17	89
SACO-K och					
TCO-OF:s omr.	43	61	71	29	87
Totalt	100	100	80	20	87
<i>Landsting</i>					
SKAF:s område	55	47	85	15	97
SACO-K och					
TCO-OF:s omr.	45	53	80	20	67
Totalt	100	100	83	17	75

1) Avser hel- och deltidanställda. 2) Avser heltidsanställda.

Källa: Lönestatistik, SCB

## Medellön på arbetsmarknaden 1991

Tjänstemän efter näringsgren inom privat sektor och samtliga anställda efter verksamhetsområde inom offentlig sektor. Heltidsanställda



Källa: Lönestatistik, SCB

## Timförtjänst för arbetare inom privat sektor 1991

Andel (%) arbetade timmar, timförtjänst samt kvinnornas lön i procent av männens

Näringsgren	Andel (%) arbetade timmar		Timförtjänst <sup>1</sup>		Kvinnornas lön i procent av männens
	Kv	M	Kv	M	
Tillverknings- industri	21	79	71,60	79,60	90
<i>Livsmedels- o. tobaksind. m.m.</i>	32	68	69,50	77,00	90
<i>Textilindustri m.m.</i>	59	41	64,50	71,70	90
<i>Trävaruindustri</i>	15	85	69,30	74,70	93
<i>Massa- o. pappers- industri m.m.</i>	16	84	79,10	90,50	87
<i>Grafisk industri</i>	28	72	76,50	88,10	87
<i>Kemisk ind. m.m.</i>	26	74	72,40	82,20	88
<i>Jord- o. stenv.ind.</i>	11	89	74,30	80,70	92
<i>Järn- o. stålindustri</i>	10	90	80,50	86,70	93
<i>Verkstadsindustri</i>	18	82	71,60	77,20	93
Byggnadsindustri	18	82	83,60	92,50	90
Partihandel	16	84	67,50	69,90	97
Detaljhandel	60	40	68,10	72,30	94
Hotell o. restauranger	63	37	63,70	66,60	96

1) Förtjänst vid tidlöns- och ackordsarbete (exkl. övertidstillägg), helglön samt skift- o. ob.tillägg.

## Månadslön efter näringsgren för tjänstemän inom privat sektor 1991

Andel (%), månadslön (medellön) samt kvinnornas lön i procent av männens

Näringsgren	Andel (%) <sup>1</sup>		Medellön <sup>2</sup>		Kvinnornas lön i procent av männens <sup>2</sup>
	Kv	M	Kv	M	
Tillverknings- industri	32	68	13 840	18 460	75
<i>Livsmedel- o. tobaksind. m.m.</i>	40	60	13 460	18 020	75
<i>Textilindustri m.m.</i>	45	55	13 040	18 420	71
<i>Trävaruindustri</i>	37	63	12 450	17 100	73
<i>Massa- o. pappers- industri m.m.</i>	33	67	13 730	18 990	72
<i>Grafisk industri</i>	47	53	14 280	18 460	77
<i>Kemisk ind. m.m.</i>	38	62	14 690	19 770	74
<i>Jord- o. stenv.ind.</i>	30	70	13 630	19 010	72
<i>Järn- o. stålindustri</i>	28	72	13 430	18 450	73
<i>Verkstadsindustri</i>	26	74	13 770	18 320	75
Byggnads- verksamhet	24	76	13 290	18 990	70
Partihandel	37	63	13 800	19 030	73
Detaljhandel	56	44	14 010	17 320	81
Banker o. andra finansinstitut	62	38	14 680	19 960	74
Försäkringsinstitut o. agenturer	60	40	14 150	18 740	75
Fastighetsförvaltn. o. uppdragsverks.	44	56	14 850	20 000	74

1) Uppgifterna avser hel- och deltidsanställda.

2) Heltidsanställda. Överenskommen månadslön, provision, tantiem, naturaförmåner m.m. (exkl. övertidstillägg). Källa: Lönestatistik, SCB



## Månadslön efter yrkesområde och yrkesnivå för tjänstemän inom privat sektor 1991

Andel (%), månadslön (medellön) samt kvinnornas lön i procent av männens

Yrkesområde Yrkesnivå	Andel (%) <sup>1</sup>		Medellön <sup>2</sup>		Kvinnornas lön i procent av männens <sup>2</sup>
	Kv	M	Kv	M	
Samtliga yrkesområden	42	58	14 040	18 710	75
<i>Ledande ställning</i>	11	89	24 780	30 700	81
<i>Självständigt kvalificerat arbete</i>	24	76	16 870	19 610	86
<i>Kvalificerat arbete</i>	53	47	13 260	14 850	89
<i>Rutinarbete</i>	75	25	11 380	12 200	93
därav					
Kontors- o. försäljningspersonal	53	47	14 090	19 560	72
<i>Ledande ställning</i>	13	87	25 830	31 740	81
<i>Självständigt kvalificerat arbete</i>	34	66	17 030	20 890	82
<i>Kvalificerat arbete</i>	64	36	13 310	15 020	89
<i>Rutinarbete</i>	80	20	11 430	12 160	94
Teknisk personal	21	79	14 550	17 750	82
<i>Ledande ställning</i>	7	93	25 460	29 530	86
<i>Självständigt kvalificerat arbete</i>	11	89	16 650	18 030	92
<i>Kvalificerat arbete</i>	38	62	13 140	14 250	92
<i>Rutinarbete</i>	50	50	11 740	12 900	91

1) Uppgifterna avser hel- och deltidsanställda.

2) Heltidsanställda. Överenskommen månadslön, provision, tantiem, naturaförmåner m.m. (exkl. övertidstillägg).

Källa: Lönestatistik, SCB

## Månadslön efter verksamhetsområde inom staten 1991

Andel (%), månadslön (medellön) samt kvinnornas lön i procent av männens

Verksamhets- område	Andel (%) <sup>1</sup>		Medellön <sup>2</sup>		Kvinnornas lön i procent av männens <sup>2</sup>
	Kv	M	Kv	M	
Civil stats- förvaltning	46	54	14 030	16 910	83
Försvaret	23	77	12 900	16 160	80
Affärsverk	42	58	13 330	15 185	88
Postverket	55	45	13 150	14 070	93
Statens järnvägar	20	80	12 710	14 480	88
Televerket	40	60	13 640	15 620	87
Allmänna försäkringskass.	83	17	13 320	15 030	89
Övrigt <sup>3</sup>	73	27	13 520	15 980	85
Samtliga	44	56	13 680	16 130	85

1) Uppgifterna avser hel- och deltidsanställda

2) Heltdagsanställda. Överenskommen lön inklusive fasta och rörliga lönetillägg (exkl. övertidstillägg).

3) Med "Övriga" avses präster, museipersonal, personal vid forskningsinstitut m.m.

Källa: Lönestatistik, SCB

## Månadslön efter tjänstebenämning inom staten 1991

Andel (%), månadslön (medellön) samt kvinnornas lön i procent av männens

Tjänste- benämning	Andel (%) <sup>1</sup>		Medellön <sup>2</sup>		Kvinnornas lön i procent av männens <sup>2</sup>
	Kv	M	Kv	M	
<b>Civil statsförvaltning</b>					
<i>Byrådirektör</i>	49	51	16 000	16 730	96
<i>Polisassistent</i>	15	85	16 700	16 910	99
<i>Högskolelektor</i>	19	81	21 610	22 920	94
<b>Försvar</b>					
<i>Byråingenjör</i>	22	78	12 990	13 410	97
<i>Avdelningsdirektör</i>	11	89	19 680	20 630	95
<b>Affärsverk</b>					
<i>Postiljon</i>	44	56	12 180	12 800	95
<i>Tågmästare</i>	29	71	13 990	14 450	97
<i>Teletekniker</i>	13	87	13 140	14 040	94
<b>Allm. försäkringskassor</b>					
<i>Assistent</i>	82	18	13 870	14 020	99
<b>Övrigt<sup>3</sup></b>					
<i>Kyrkoherde</i>	10	90	18 380	18 930	97

1) Uppgifterna avser hel- och deltidsanställda.

2) Heltidsanställda. Överenskommen lön inklusive fasta och rörliga lönetillägg (exkl. övertidstillägg).

3) Med "Övriga" avses präster, muséipersonal, personal vid forskningsinstitut m.m.

## Månadslön efter verksamhetsområde inom kommuner 1991

Andel (%), månadslön (medellön) samt kvinnornas lön i procent av männens

Verksamhetsområde	Andel (%) <sup>1</sup>		Medellön <sup>2</sup>		Kvinnornas lön i procent av männens <sup>2</sup>
	Kv	M	Kv	M	
Social tjänst	93	7	12 050	13 370	90
Äldreomsorg	94	6	12 000	12 030	100
Barnomsorg	95	5	11 850	12 550	94
Sjukvård <sup>3</sup>	81	19	13 580	19 680	69
Utbildning	69	31	15 740	16 360	96
Lärare i grundskola	64	36	16 020	16 370	98
Lärare i gymnasiesk.	42	58	16 940	17 390	97
Kultur	83	17	13 780	14 640	94
Övrigt	23	77	12 640	13 830	91
Samtliga	77	23	13 320	15 370	87

1) Uppgifterna avser hel- och deltidsanställda.

2) Heltidsanställda. Överenskommen lön inklusive fasta och rörliga lönetillägg (exkl. övertidstillägg).

3) Avser de landstingsfria kommunerna Göteborg, Malmö och Gotland.

## Månadslön efter befattningar inom kommuner 1991

Andel (%), månadslön (medellön) samt kvinnornas lön i procent av männens

Befattning	Andel (%) <sup>1</sup>		Medellön <sup>2</sup>		Kvinnornas lön i procent av männens <sup>2</sup>
	Kv	M	Kv	M	
<b>Social tjänst</b>					
<i>Socialsekreterare</i>	79	21	13 960	14 250	98
<i>Vårdbiträde</i>	96	4	11 840	11 370	104
<i>Hemvårdsassistent</i>	96	4	14 060	14 080	100
<i>Barnskötare</i>	95	5	11 110	10 820	103
<i>Förskollärare</i>	93	7	12 460	12 290	101
<b>Sjukvård<sup>3</sup></b>					
<i>Sjukvårdsbiträde</i>	86	14	11 290	10 930	103
<i>Sjuksköterska</i>	93	7	14 000	14 180	99
<i>Överläkare</i>	23	77	33 930	33 950	100
<b>Utbildning</b>					
<i>Skolvaktmästare</i>	11	89	11 680	11 970	98
<i>Mellanstadielärare</i>	67	33	15 370	15 550	99
<i>Adjunkt</i>	50	50	16 540	16 790	99
<i>Studierektor</i>	41	59	20 660	21 090	98
<b>Kultur</b>					
<i>Bibliotekarie</i>	84	16	13 920	13 970	100
<i>Bibliotekschef</i>	79	21	16 170	17 130	94
<b>Övrigt</b>					
<i>Städpersonal</i>	93	7	10 980	10 680	103
<i>Tekniker</i>	30	70	12 590	13 990	90
<i>Ekonomischef</i>	18	82	22 080	24 210	91

1) Uppgifterna avser hel- och deltidsanställda.

2) Heltidsanställda. Överenskommen lön inklusive fasta och rörliga lönetillägg (exkl. overtidstillägg).

3) Avser de landstingsfria kommunerna Göteborg, Malmö och Gotland.

## Månadslön efter verksamhetsområde inom landsting 1991

Andel (%), månadslön (medellön) samt kvinnornas lön i procent av männens

Verksamhets- område	Andel (%) <sup>1</sup>		Medellön <sup>2</sup>		Kvinnornas lön i procent av männens <sup>2</sup>
	Kv	M	Kv	M	
Hälso- o. sjukvård	84	16	13 340	18 760	71
Social verksamhet o. omsorg om psykiskt utvecklingsstörda	81	19	13 340	13 890	96
Utbildning- o. kulturverksamhet	71	29	15 200	15 600	97
Övrigt	62	38	11 850	13 960	85
Samtliga	83	17	13 400	18 000	75

1) Uppgifterna avser hel- och deltidsanställda.

2) Heltidsanställda. Överenskommen lön inklusive fasta och rörliga lönetillägg (exkl. övertidstillägg).

Källa: Lönestatistik, SCB

## Månadslön efter befattningar inom landsting 1991

Andel (%), månadslön (medellön) samt kvinnornas lön i procent av männens

Befattning	Andel (%) <sup>1</sup>		Medellön <sup>2</sup>		Kvinnornas lön i procent av männens <sup>2</sup>
	Kv	M	Kv	M	
Sjukvårdsbiträde	90	10	11 400	11 090	103
Undersköterska	96	4	11 890	11 860	100
Skötare	67	33	12 200	12 460	98
Överskötare	54	46	14 740	14 870	99
Sjuksköterska/ barnmorska/ass.	93	7	13 600	13 830	98
Avdelningsförest.	90	10	15 410	15 540	99
Underläkare	44	56	19 250	20 010	96
Distriktsläkare	38	62	30 910	32 880	94
Överläkare	26	74	33 290	36 520	91
Tandtekniker	57	43	14 010	15 020	93
Distriktstand- läkare	56	44	18 000	19 610	92
Övertand- läkare	32	68	26 120	27 660	94
Sjukgymnast	89	11	13 240	13 150	101
Kurator	90	10	14 390	14 420	100
Psykolog, leg.	73	27	16 800	17 090	98
Arbetsterapeut	97	3	12 790	12 790	100
Ambulans- sjukvårdare	47	53	11 710	14 010	84
Särskollärare	79	21	16 360	16 240	101

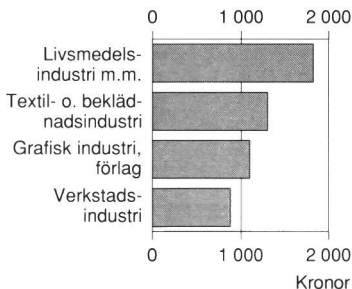
1) Uppgifterna avser hel- och deltidsanställda.

2) Heltidsanställda. Överenskommen lön inklusive fasta och rörliga lönetillägg (exkl. övertidstillägg).

# Löneskillnad mellan kvinnor och män 1991

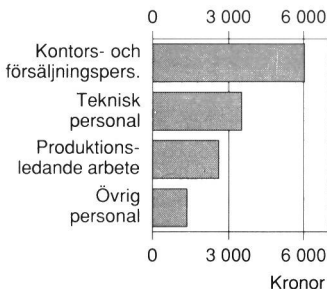
*Kronor och procent. Heltidsanställda*

## Arbetare inom tillverkningsindustrin



Kvinnornas lön i procent av männens

## Tjänstemän inom tillverkningsindustrin



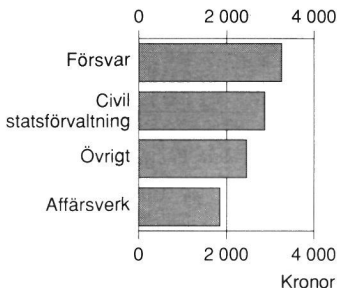
Kvinnornas lön i procent av männens

Källa: Lönestatistik, SCB



*Löneskillnaden mellan kvinnor och män kan beskrivas dels som en skillnad och uttrycks då i kronor, dels som kvinnornas lön i procent av männens.*

## Staten



Kvinnornas lön i procent av männens

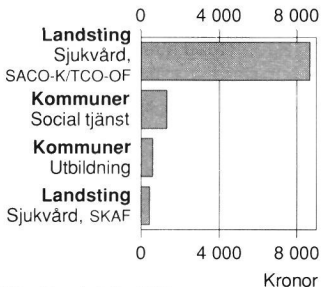
80

83

85

88

## Kommuner och landsting



Kvinnornas lön i procent av männens

63

90

96

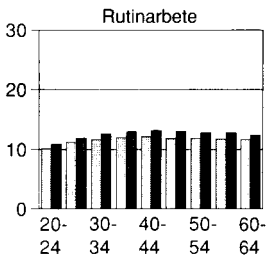
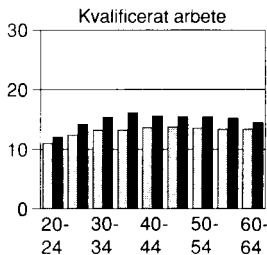
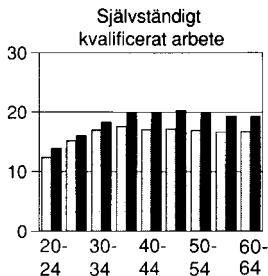
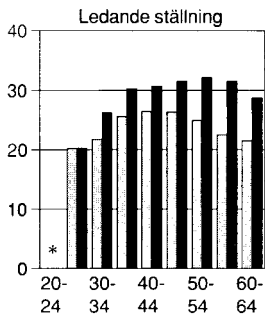
96

Källa: Lönestatistik, SCB

## Medellön efter ålder 1991

1 000-tal kronor efter femårsklasser. Heltidsanställda

### Tjänstemän inom privat sektor efter yrkesnivå

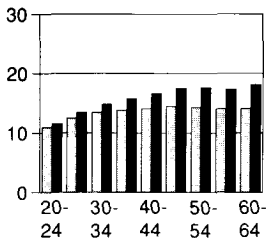


Källa: Lönestatistik, SCB

## Staten

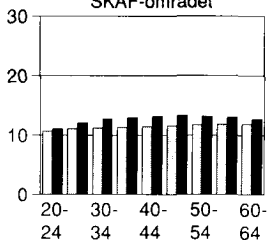
□ Kvinnor  
 ■ Män

\* Få i redovisningsgruppen  
 eller uppgift saknas

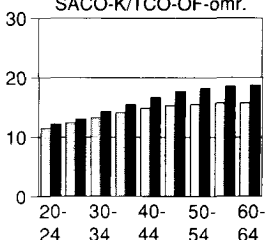


## Kommuner

### SKAF-området

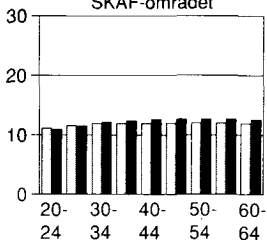


### SACO-K/TCO-OF-omr.

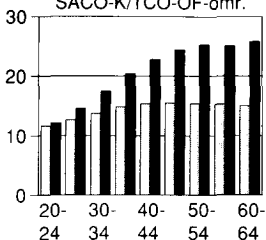


## Landsting

### SKAF-området



### SACO-K/TCO-OF-omr.



Källa: Lönestatistik, SCB

## Medellön efter utbildningsnivå inom staten 1991

Procentuell fördelning, antal i 1 000-tal, andel (%),  
medellön samt kvinnornas lön i procent av männens

Utbildnings- nivå	Procentuell fördelning		Andel (%)		Medellön		Kvinnornas lön i % av män.
	Kv	M	Kv	M	Kv	M	
Förgymnasial	15	10	53	47	12 660	13 730	92
Gymnasieskola							
högst 2 år	45	27	56	44	12 830	13 910	92
längre än 2 år	14	15	42	58	12 820	14 890	86
Högskola							
mindre än 3 år	9	17	28	72	14 820	16 760	88
3 år eller mer	13	22	32	68	16 340	19 250	85
Forskarutbildn.	2	5	21	79	19 930	23 320	85
Uppgift saknas	2	4	33	67	..	..	..
Totalt, procent	100	100	44	56	..	..	..
Antal	159	205					

På alla utbildningsnivåer inom stat, kommuner och landsting har kvinnor i genomsnitt lägre lön än män.

## Medellön efter utbildningsnivå inom kommuner och landsting 1991

Procentuell fördelning, antal i 1 000-tal, andel (%), medellön samt kvinnornas lön i procent av männens

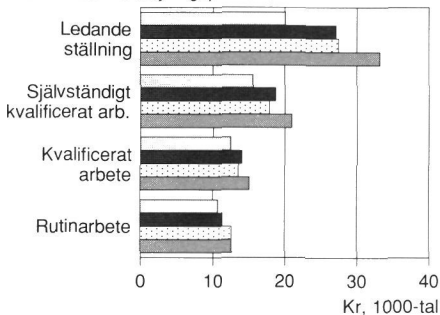
Utbildningsnivå	Procentuell fördelning		Andel (%)		Medellön		Kvinnornas lön i % av män.
	Kv	M	Kv	M	Kv	M	
<b>Kommuner</b>							
Förgymnasial	26	19	82	18	11 450	12 760	90
Gymnasieskola							
högst 2 år	34	21	85	15	11 720	12 959	91
längre än 2 år	5	12	60	40	11 810	14 470	82
Högskola							
mindre än 3 år	14	15	77	23	13 320	15 110	88
3 år eller mer	18	28	68	32	15 950	17 770	90
Forskarutbildn.	0	1	40	60	18 530	23 280	80
Uppgift saknas	3	4	74	26	..	..	..
Totalt, procent	100	100	77	23	..	..	..
Antal	544	159					
<b>Landsting</b>							
Förgymnasial	13	11	85	15	11 700	12 240	96
Gymnasieskola							
högst 2 år	47	28	89	11	12 300	12 790	96
längre än 2 år	5	11	68	32	12 190	13 650	89
Högskola							
mindre än 3 år	22	14	89	11	14 260	14 930	96
3 år eller mer	10	26	64	36	17 630	24 820	71
Forskarutbildn.	1	5	40	60	20 280	31 000	65
Uppgift saknas	2	5	63	37	..	..	..
Totalt, procent	100	100	83	17	..	..	..
Antal	315	65					

Källa: Lönestatistik, SCB

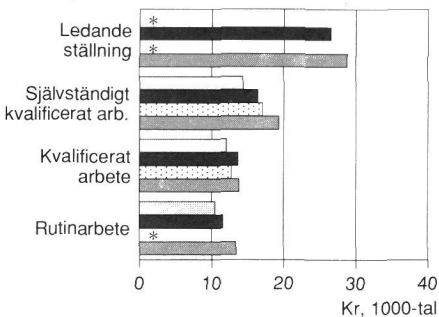
# Medellön efter utbildning, yrkesområde och yrkesnivå inom privat sektor 1991

## Handelsutbildning m.m.

*Kontors- och försäljningspersonal*



*Teknisk personal*



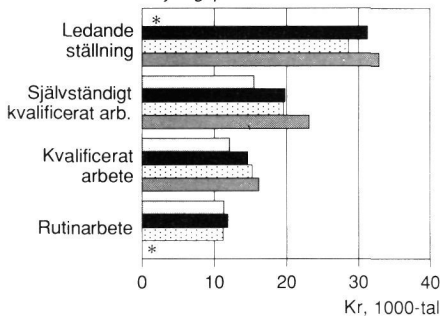
- Kvinnor, handelsgymnasieutbildning m.m.
- Män, handelsgymnasieutbildning m.m.
- Kvinnor, handelshögskola, juridisk, samhällsv. m.m. utb.
- Män, handelshögskola, juridisk, samhällsv. m.m. utb.

Källa: Lönestatistik, SCB

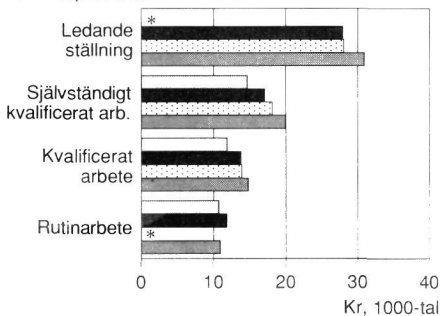
\* Få i redovisningsgruppen eller uppgift saknas

## Teknisk utbildning m.m.

### Kontors- och försäljningspersonal



### Teknisk personal



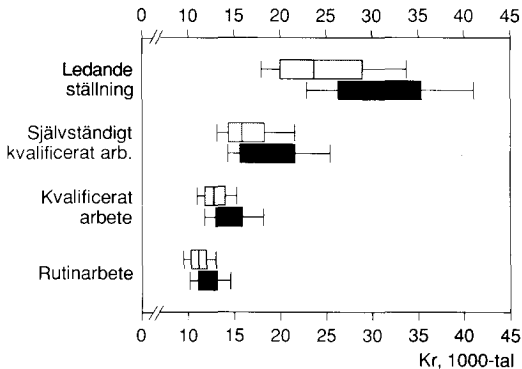
- Kvinnor, teknisk gymnasieutbildning m.m.
- Män, teknisk gymnasieutbildning m.m.
- ▨ Kvinnor, teknisk högskola, naturvetenskaplig utb.
- Män, teknisk högskola, naturvetenskaplig utb.

Källa: Lönestatistik, SCB

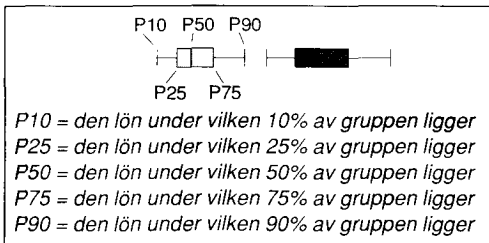
# Lönespridning 1991

1 000-tal kronor. Heltidsanställda

## Tjänstemän inom privat sektor efter yrkesnivå



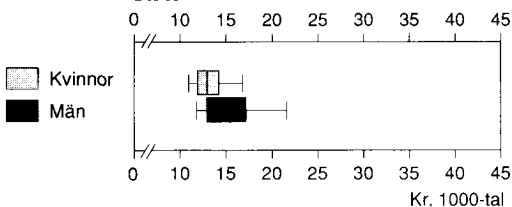
På alla yrkesnivåer ovan ligger kvinnornas P75 till vänster om männens P50. Det innebär att på alla yrkesnivåer har minst 75 procent av kvinnorna lägre lön än vad männen har i medianlön (P50).



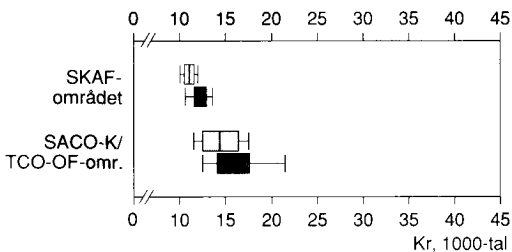
Källa: Lönestatistik, SCB



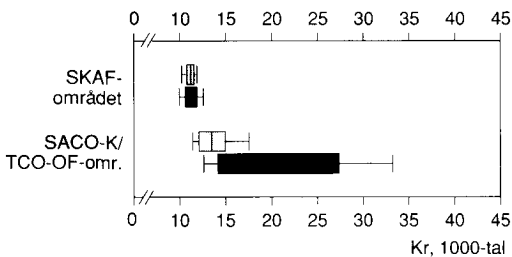
### Staten



### Kommuner



### Landsting



Källa: Lönestatistik, SCB

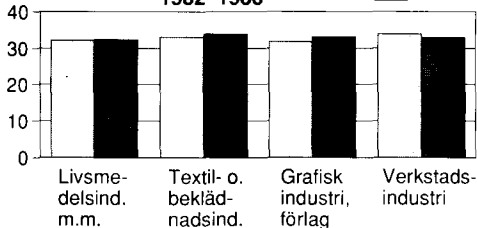
# Löneutveckling 1982–1991 i tillverknings- industri inom privat sektor

Arbetare

□ Kvinnor  
■ Män

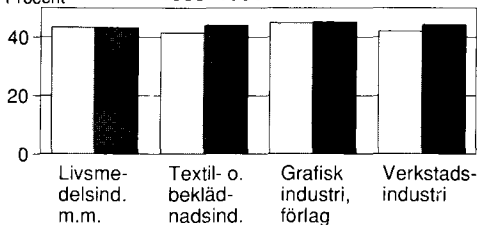
Procent

1982–1986



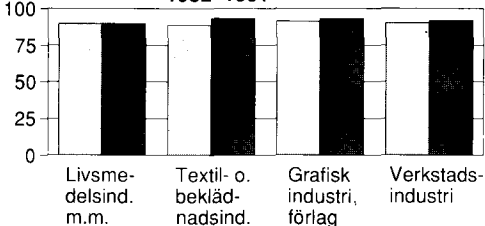
Procent

1986–1991



Procent

1982–1991



Källa: Lönestatistik, SCB

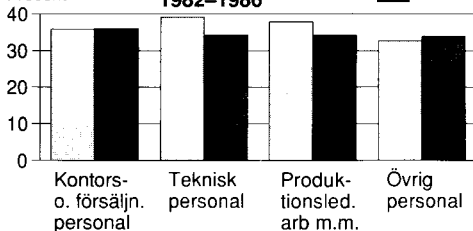
# Löneutveckling 1982–1991 efter yrkesområde i tillverkningsindustri inom privat sektor

Tjänstemän

Procent

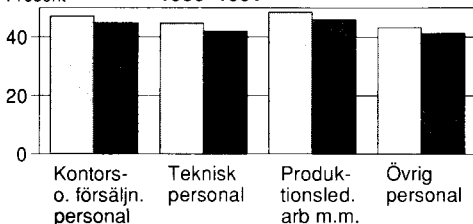
1982–1986

□ Kvinnor  
■ Män



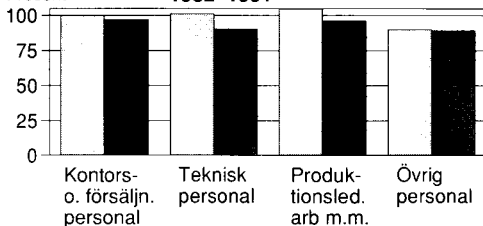
Procent

1986–1991



Procent

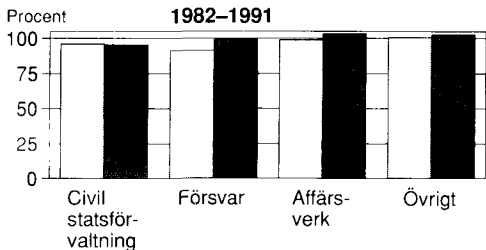
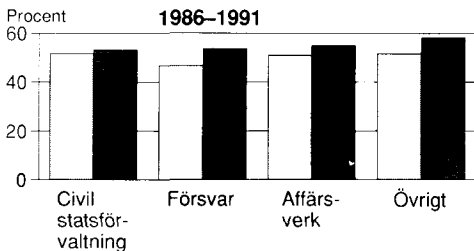
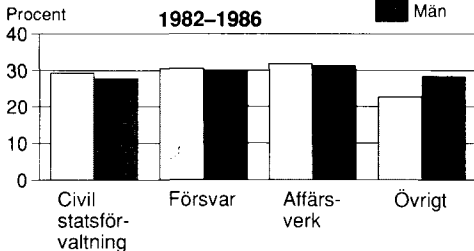
1982–1991



# Löneutveckling 1982–1991 efter verksamhetsområde inom offentlig sektor

Staten

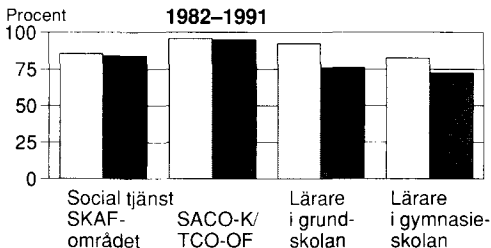
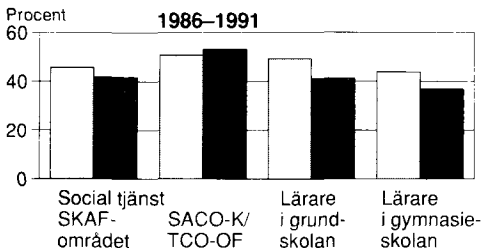
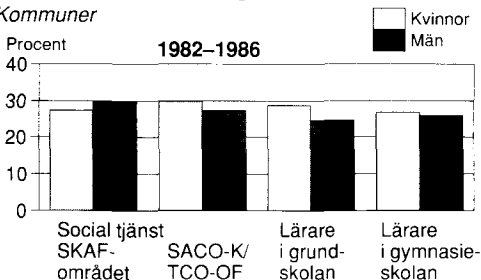
□ Kvinnor  
■ Män



Källa: Lönestatistik, SCB

# Löneutveckling 1982–1991 efter verksamhetsområde inom offentlig sektor

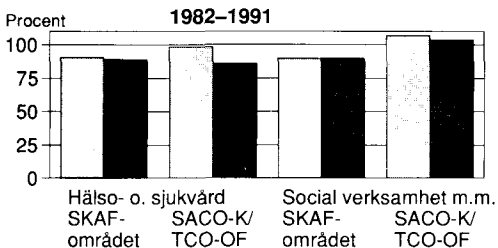
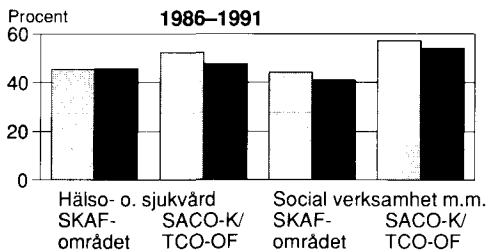
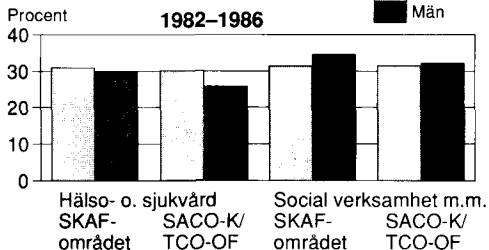
Kommuner



# Löneutveckling 1982–1991 efter verksamhetsområde inom offentlig sektor

Landsting

 Kvinnor  
 Män



Källa: Lönestatistik, SCB

## Lönebegrepp m.m.

På sidorna 43–74 har kvinnors och mäns lönenivåer, lönespridning, löneutveckling m.m. presenterats för olika redovisningsgrupper. Lönebegreppet avser den kontanta ersättningen för arbetad och ej arbetad tid (helglön, semesterlön). I lönebegreppet ingår också samtliga tillägg exklusive övertidstillägg. För tjänstemän inom den privata sektorn har dessutom värdet av naturaförmåner tagits med.

Uppgifterna avser anställda. Inom den privata sektorn saknas uppgifter för företagsledare och personal i direktionsställning, medan uppgifterna för den offentliga sektorn är en totalundersökning där samtliga anställda ingår. Källan till de redovisade uppgifterna är SCB:s lönestatistik.

Det kan vara svårt att ge en löneuppgift för ett visst yrke eftersom det saknas en yrkesnomenklatur som är gemensam för hela arbetsmarknaden och som är lämplig att använda vid löneredovisning. På sidorna 51–59 har därför använts de benämningar som för närvarande finns att tillgå. I diagrammet på sidan 37 har yrkena rangordnats efter lön. Yrkesindelningen är gjord enligt Nordisk yrkesklassificering (NYK). Uppgiften om lön är hämtad från SCB:s lönestatistik men framräknad endast för den här presentationen.

## Mer om kvinnors och mäns löner

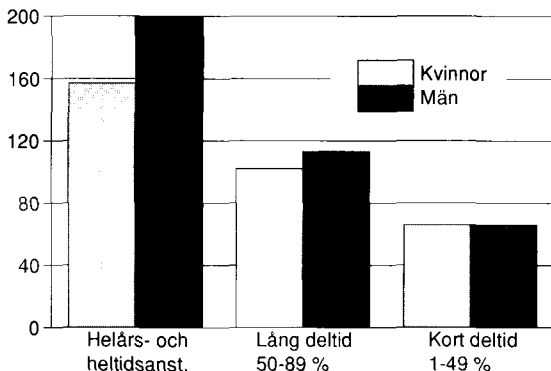
finns att läsa i *Löneskillnader och lönesdiskriminering. Om kvinnor och män på arbetsmarknaden*. SOU 1993:7.

# Inkomst

## Arbetsinkomst för anställda 20–64 år efter arbetstid 1990

Arbetsinkomst för anställda är summan av lön (från en eller flera arbetsgivare), sjukpenning, föräldrapenning, dagpenning vid utbildning och tjänstgöring inom totalförsvaret.

Kronor,  
1000-tal



Den genomsnittliga arbetsinkomsten för anställda, 20–64 år, är 124 000 kronor för kvinnor och 180 000 kronor för män. Kvinnornas arbetsinkomst uppgår till 69 procent av männens.

Källa: Inkomstfördelningsundersökningen



## Disponibel inkomst för familjer 20–64 år\* efter familjetyp 1990

*Disponibel inkomst är summan av alla inkomster och positiva transfereringar (t. ex. barn-, social- och bostadsbidrag) minus slutlig skatt.*

Familjetyp	Medelinkomst
Sammanboende	
utan barn	211 400
med 1 barn	233 800
med 2 barn	238 700
med minst 3 barn	240 700
Ensamstående kvinnor	
utan barn	92 800
med 1 barn	122 100
med minst 2 barn	149 700
Ensamstående män	
utan barn	98 100
med 1 barn	152 800
med minst 2 barn	181 100

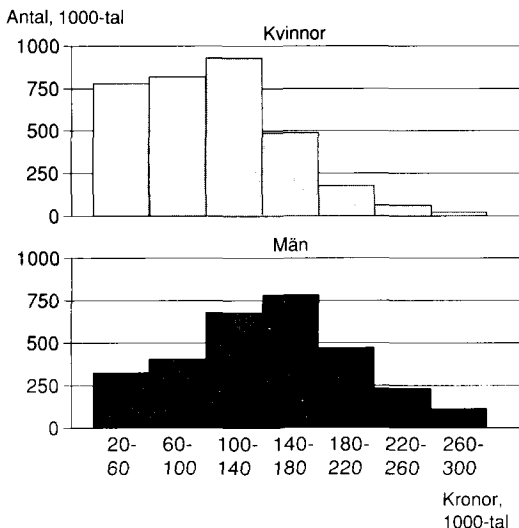
\* Statistiken baseras på en urvalsundersökning. Med ålder avses urvalspersonens ålder. *Källa:* Inkomstfördelningsundersökningen

Av de gifta samtaxerade familjerna fick 8 procent bostadsbidrag 1990. Av de ensamstående kvinnorna, med eller utan barn, fick 15 procent bostadsbidrag. Motsvarande andel för männen var 4 procent.

*Källa:* Totalräknad inkomststatistik

# Sammanräknad inkomst 1990

Inkomsttagare i olika inkomstklasser



258 800 kvinnor och 229 000 män har sammanräknade inkomster under 20 000 kronor. Kvinnorna utgör 53 procent och männen 47 procent.

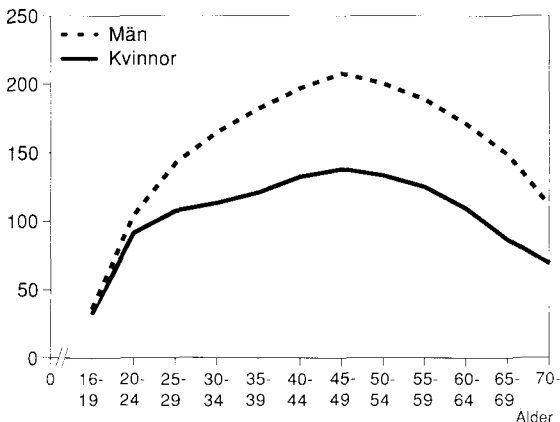
28 000 kvinnor och 183 000 män har sammanräknade inkomster över 300 000 kronor. Kvinnorna utgör 13 procent och männen 87 procent.

Källa: Totalräknad inkomststatistik

## Sammanräknad inkomst 1990

Medelinkomst i olika åldrar

Kronor, 1000-tal



Medelinkomsten för kvinnor är 100 800 kronor och för män 151 400 kronor.

Kvinnornas sammanräknade medelinkomst uppgår till 67 procent av männens. Männens sammanräknade medelinkomst överstiger kvinnornas med 50 procent.

*Sammanräknad inkomst är summan av de sex inkomstslagen inkomst av tjänst, kapital, annan fastighet, tillfällig förvärvsverksamhet, jordbruksfastighet och rörelse.*

Källa: Totalräknad inkomststatistik

## Beskattningsbara\* förmögenheter 1990

Antal hushåll samt procentuell fördelning

Ålder	Ensamstående				Samtaxerade**	
	Kvinnor		Män		Antal	%
	Antal	%	Antal	%		
-34	1 500	7	2 200	10	1 900	1
35-49	2 900	14	5 100	23	32 400	24
50-64	4 400	21	6 000	28	49 700	37
65-	11 900	57	8 600	39	51 300	38
Samtliga	20 700	100	22 000	100	135 000	100
Andel (%) inom gruppen		1,2		1,3		3,8

\*Då hushållets förmögenhet överstiger 800 000 kr. är den beskattningsbar.

\*\* För samtaxerade kvinnor och män kan förmögenheter inte redovisas med uppdelning på kön. Åldern avser mannens ålder.

Källa: Totalräknad inkomststatistik

## Hushåll med socialbidrag 1991

Antal och andel (%) i befolkningen 18-64 år

Hushåll	Antal	Andel (%) av alla inom grupp
Ensamstående kvinnor		
utan barn	68 900	11
med barn	49 300	34
Ensamstående män		
utan barn	115 100	14
med barn	6 900	23
Sammanboende		
utan barn	17 200	2
med barn	39 100	4
Samtliga	297 000	9

Källa: SM S33 9202

## Skatt 1990

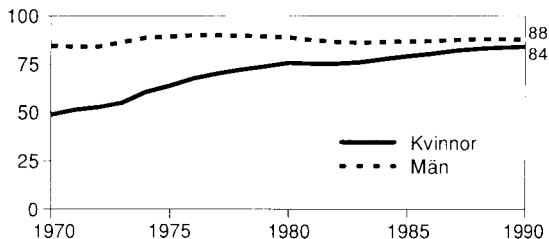
Andel (%) av den sammanräknade inkomsten

Sammanräknad inkomst 1000-tal kronor	Skattens andel (%)	
	Kvinnor	Män
0,1–19,9	9	10
20,0–39,9	12	20
40,0–59,9	14	19
60,0–79,9	26	28
80,0–99,9	30	31
100,0–119,9	31	32
120,0–139,9	32	32
140,0–159,9	33	32
160,0–179,9	35	33
180,0–199,9	36	35
200,0–299,9	40	39
300,0–399,9	47	45
400,0–499,9	51	49
500,0–	62	57
Genomsnitt	32	36

På inkomster under 120 000 kronor betalar kvinnor lägre andel i skatt än män. På inkomster över 140 000 kronor betalar kvinnor högre andel i skatt än män.

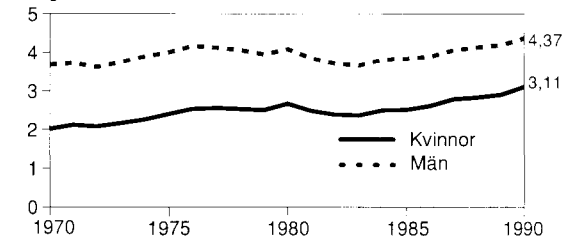
## Personer med intjänad pensionspoäng 1970–1990 *Andel (%) av befolkningen 16–65 år*

Procent



## Genomsnittligt intjänad pensionspoäng 1970–1990

Poäng



## Personer med maximal pensionspoäng (6,5) 1970–1990

*Andel (%) av alla med pensionspoäng*

	1970	1975	1980	1985	1990
Kvinnor	1,5	1,4	1,6	1,1	3,3
Män	11,9	12,8	13,8	10,9	18,5

Källa: Riksförsäkringsverket

## Pensionärer 65 år och äldre efter typ av pensionsförmån 1990

Procentuell fördelning, medelbelopp samt kvinnors pension i procent av mäns

Typ av pension	Kvinnor		Män		Kvinnors p. i % av mäns
	%	Belopp	%	Belopp	
Folkpension inkl. pensions-tillskott	23	40 800	4	41 100	99
Folkpension +ATP	33	53 100	29	82 200	65
Folkpension +ATP +ITP/STP	17	78 200	45	116 800	67
Folkpension +ATP +statl. tjp.	12	91 000	15	126 700	72
Folkpension +ATP +komm. tjp.	15	78 700	7	120 100	66
Totalt	100		100		60
Medelbelopp		63 000		105 200	
Antal, tusental	871		646		

Källa: Totalräknad inkomststatistik

Av de pensionärer, som enbart har folkpension, är 88 procent kvinnor och 12 procent män.

*Pensionspoäng beräknas på den arbetsinkomst, som överstiger ett basbelopp och är maximerad till 6,5 basbelopp.*

# Våld, brott och straff

## Polisanmäld misshandel 1991

Antal fall samt procentuell fördelning

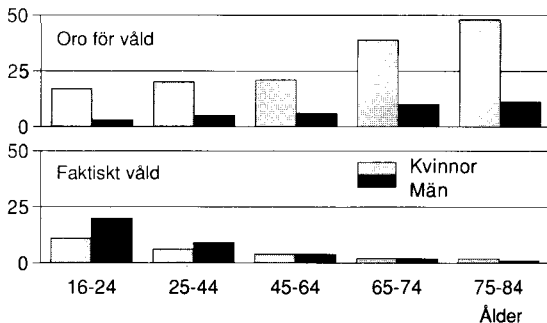
Relation plats	Mot kvinna		Mot man	
	Antal	%	Antal	%
Av bekant				
inomhus	9 300	65	4 500	19
utomhus	1 800	13	3 300	14
Av obekant				
inomhus	1 300	9	4 900	21
utomhus	1 800	13	11 000	46
Totalt	14 300	100	23 700	100

Källa: Rättsstatistisk årsbok 1992

## Oro för våld och faktiskt våld 1990/1991

Andel (%) i olika åldersgrupper

Procent



Källa: ULF



## Lagförda och frihetsberövade 1991

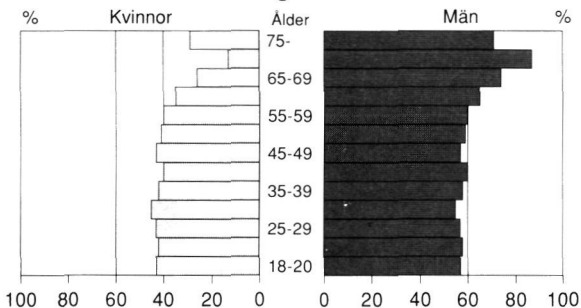
Brottsbalken	Lagförda Antal		Frihetsber. Andel (%) av lagförda	
	Kv	M	Kv	M
<b>Brott mot person</b>	820	10 390	8	29
Brott mot liv och hälsa	510	7 240	10	32
<i>därav mord och dråp</i>	10	80	86	96
<i>misshandel</i>	470	6 830	8	32
<i>vållande t. död</i>	20	120	13	18
Brott mot frihet och frid	290	2 530	3	14
Ärekränkning	0	30	—	—
Sexualbrott	10	580	25	51
<i>därav våldtäkt</i>	—	150	—	93
Brott mot familj	10	20	33	52
<b>Brott m. förmögenhet</b>	11 500	38 750	3	14
Tillgreppsbrott	9 240	26 850	2	15
<i>därav snatteri</i>	6 950	10 490	0	0
<i>stöld</i>	1 840	11 380	10	24
<i>bilstöld</i>	120	2 800	16	35
<i>rån</i>	20	610	55	70
Bedrägeri	1 510	5 700	7	20
Förskingring	330	1 250	5	10
Brott mot borgenär	60	750	6	14
Skadegörelse	350	4 200	—	1
<b>Brott mot allmänheten</b>	830	1 860	5	17
<b>Brott mot staten</b>	270	3 490	9	23
Samtliga	13 420	54 490	4	17

Av de lagförda personerna enligt brottsbalken är 20 procent kvinnor och 80 procent män. Av de frihetsberövade är 5 procent kvinnor och 95 procent män.

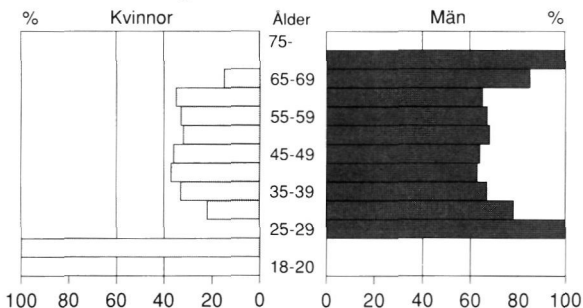
Källa: Rättsstatistisk årsbok 1992. Lagförda personer har dömts i tingsrätt. Frihetsberövande innebär fängelse eller sluten psykiatrisk vård som påföljd.

# Inflytande och makt

## Nominerade till riksdagsvalet 1991



## Valda i riksdagsvalet 1991



41 procent av alla nominerade var kvinnor och 59 procent var män. Vid valet försköts andelarna till 33 procent kvinnor och 67 procent män.

Källa: SM Be 31 9201

## Valdeltagande vid riksdagsvalet 1991

Antal röstande i 1 000-tal och andel (%) röstande av röstberättigade i varje åldersgrupp

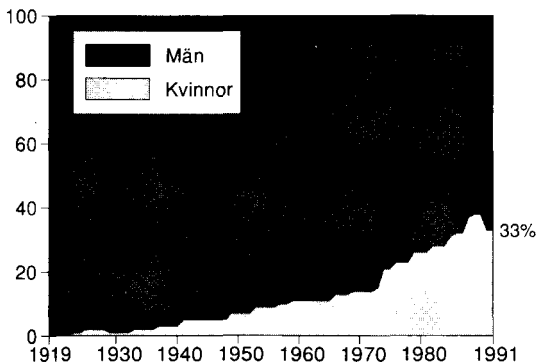
Ålder	Antal		Andel (%)	
	Kv	M	Kv	M
Förstagångs- väljare	133	149	81	80
21-24	173	179	85	78
25-29	250	260	85	80
30-34	238	241	90	83
35-39	250	252	91	86
40-44	272	275	91	89
45-49	280	288	92	90
50-54	214	216	93	91
55-59	190	178	92	89
60-64	196	183	93	92
65-69	201	180	92	93
70-74	186	159	90	89
75-	317	216	73	82
Samtliga	2 899	2 775	88	86

Kvinnor röstar i högre utsträckning än män. Detta gäller totalt och i de flesta åldersgrupperna. I åldrarna 21-39 år är skillnaden särskilt stor.

Bland personer över 75 år är andelen män som röstar betydligt högre än andelen röstande kvinnor. Antalet röstande äldre kvinnor är dock större.

## Riksdagens sammansättning 1919–1991

Procent



Källa: Statistisk årsbok

## Riksdagens sammansättning efter valet 1991

Parti	Antal		Andel (%) inom parti	
	Kv	M	Kv	M
Moderata samlingsp.	22	58	27	73
Centerpartiet	10	21	32	68
Folkpartiet liberalerna	12	21	36	64
Kristdem. samhällsp.	7	19	27	73
Ny demokrati	3	22	12	88
Socialdemokraterna	56	82	41	59
Vänsterpartiet	5	11	31	69
Samtliga	115	234	33	67

Källa: Allmänna valen 1991, del 1, SCB

## Ledamöter i riksdagens utskott 1992

Utskott	Antal		Andel (%) inom utskott	
	Kv	M	Kv	M
Arbetsmarknads	8	7	53	47
Kultur	8	7	53	47
Socialförsäkrings	8	7	53	47
Justitie	7	8	47	53
Utbildnings	7	8	47	53
Konstitutions	6	9	40	60
Social	6	9	40	60
EES	5	10	33	67
Lag	5	10	33	67
Utrikes	5	10	33	67
Försvars	4	11	27	73
Närings	4	11	27	73
Jordbruks	3	12	20	80
Bostads	2	13	13	87
Finans	2	13	13	87
Skatte	2	13	13	87
Trafik	2	13	13	87
Samtliga	84	171	33	67

Både i riksdagen och i dess utskott är könsfördelningen 33 procent kvinnor och 67 procent män. Andelen kvinnor i riksdagen har ökat under 1900-talet fram till valet 1988 då den var 38 procent.

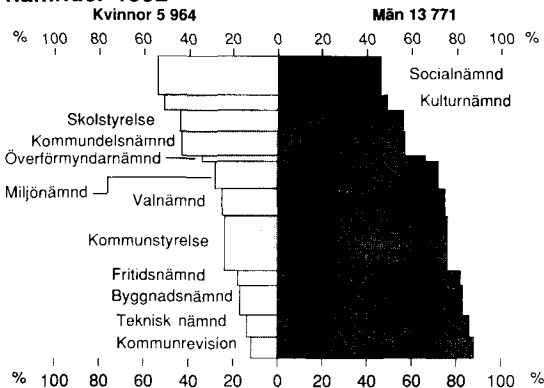
Av partierna är det endast socialdemokraterna som har jämställd fördelning i riksdagen.

## Ledamöter i kommunfullmäktige efter valet 1991

Parti	Antal		Andel (%)	
	Kvinnor	Män	Kvinnor	Män
Moderata samlingsp.	835	1 826	31	69
Centerpartiet	650	1 415	31	69
Folkpartiet liberalerna	433	755	36	64
Kristdem. samhällsp.	244	571	30	70
Miljöpartiet	160	229	41	59
Ny demokrati	69	266	21	79
Socialdemokraterna	1 920	3 274	37	63
Vänsterpartiet	220	354	38	62
Övriga	77	228	25	75
Samtliga	4 608	8 918	34	66

Källa: Allmänna valen 1991, del 2, SCB

## Ordinarie ledamöter i vissa kommunala nämnder 1992



Källa: Kommunalt förtroendevalda 1992. Svenska Kommunförbundet

## Ledamöter i landstingsfullmäktige efter valet 1991

Parti	Antal		Andel (%)	
	Kvinnor	Män	Kvinnor	Män
Moderata samlingsp.	158	232	41	59
Centerpartiet	95	123	44	56
Folkpartiet liberalerna	90	99	48	52
Kristdem. samhällsp.	55	77	42	58
Miljöpartiet	17	17	50	50
Socialdemokraterna	309	415	43	57
Vänsterpartiet	29	49	37	63
Samtliga	753	1 010	43	57

Källa: Allmänna valen 1991, del 2, SCB

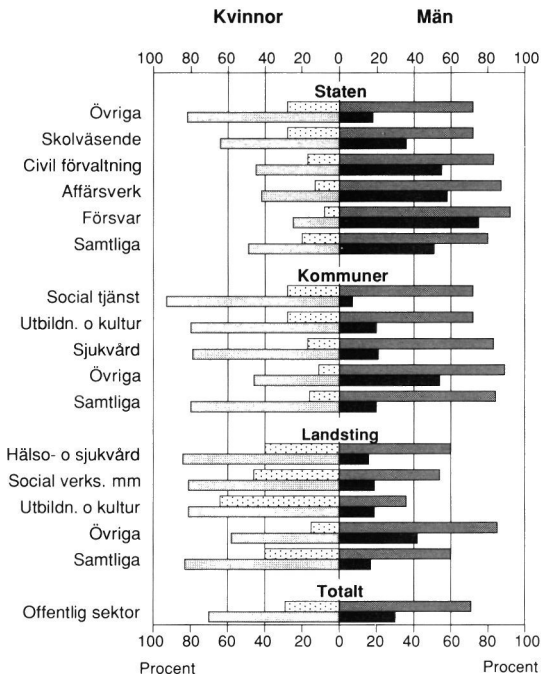
I alla landsting finns landstingsstyrelse. Kvinnor är ordförande i 2 av dessa 23 styrelser. Som ordinarie ledamöter (inkl. ordförande) ingår 114 kvinnor och 232 män 1992. Kvinnorna utgör 33 procent och männen 67 procent.

Sjukvård är landstingens viktigaste uppgift. Ofta handläggs sjukvården i landstingsstyrelsen. I de landsting där sjukvården även handläggs i separata hälso- och sjukvårdsnämnder/delegationer på central nivå finns 90 kvinnor och 110 män. Könsfördelningen är 45 procent kvinnor och 55 procent män.

I sjukvårdsstyrelserna i de landstingsfria kommunerna Göteborg, Malmö och Gotland finns 14 kvinnor och 23 män. Könsfördelningen är 38 procent kvinnor och 62 procent män.

Källa: Vem gör vad i landstingsvärlden 1993, Landstingsförbundet

## Chefer och samtliga anställda inom offentlig sektor 1990

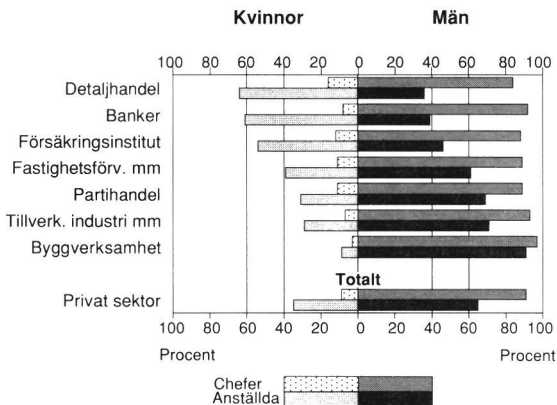


10 800 kvinnor och 27 000 män är chefer i den offentliga sektorn, dvs kvinnorna utgör 29 procent och männen 71 procent. Av de anställda är 1 procent av kvinnorna och 6 procent av männen chefer.

Källa: Man är chef, SCB



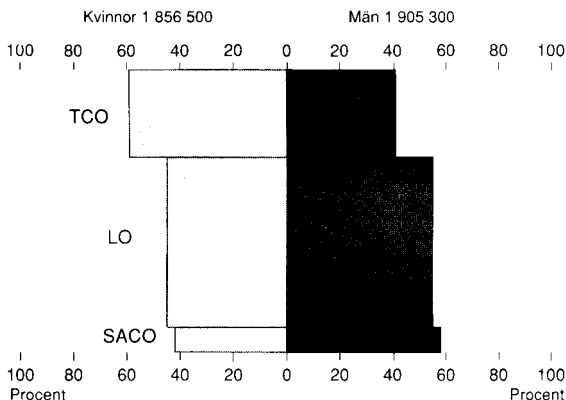
## Chefer och samtliga anställda inom privat sektor 1990



Det finns 3 000 chefer som är kvinnor och 31 800 chefer som är män i den privata sektorn, dvs kvinnorna utgör 9 procent och männen 91 procent. Av de anställda är mindre än en halv procent av kvinnorna och 3 procent av männen chefer.

*Med **chefer** menas här personer som har ett administrativt ansvar för större enheter och leder arbetet med hjälp av underställd personal eller som har specialistbetonade funktioner.*

## Fackliga centralorganisationer Medlemmar 1993



## Förtroendevalda 1993

*Antal och andel (%) inom respektive organisation*

Organisa- tion	Styrelse		Representant- skap/kongress		Förbunds- ordförande	
	Antal	%	Antal	%	Antal	%
<b>TCO</b>						
Kvinnor	4	21	45	46	4	21
Män	15	79	53	54	15	79
<b>LO</b>						
Kvinnor	2	13	33	25	1	4
Män	13	87	97	75	22	96
<b>SACO</b>						
Kvinnor	3	33	63	32	6	24
Män	6	67	137	68	19	76

*Källa: Respektive organisation*

## Medlemmar och förtroendevalda i några fackliga förbund 1993

Förbund	Antal		Andel (%)	
	Kvinnor	Män	Kv	Män
<b>SIF (Sv. Ind. tjänstem. fb)</b>				
Medlemmar	120 300	172 900	41	59
Kongressombud	62	118	34	66
Styrelse	5	6	45	54
<b>Metall (Metallind.arb. fb)</b>				
Medlemmar	92 200	348 600	21	79
Kongressombud	40	260	13	87
Styrelse	1	12	8	92
<b>ST (Statstjänstemanna fb)</b>				
Medlemmar	73 800	38 100	66	34
Kongressombud	100	100	50	50
Styrelse	7	5	58	42
<b>SF (Statsanställdas fb)</b>				
Medlemmar	50 100	94 000	35	65
Kongressombud	48	252	16	84
Styrelse	2	14	12	88
<b>SKTF (Sv. Kom.tjänstem. fb)</b>				
Medlemmar	125 200	42 500	75	25
Kongressombud	167	116	59	41
Styrelse	8	4	67	33
<b>SKAF (Sv. Kom.arbetar fb)</b>				
Medlemmar	537 600	127 000	81	19
Kongressombud	237	163	59	41
Styrelse	8	5	62	38

# Sakregister

- aborter 9
- anställda 38-39
- arbetsinkomst 76
- arbetskraft 30-35
- arbetslöshet 42
- arbetstid 40
- barnomsorg 26-27
- betalt arbete 20-22
- bostadsbidrag 77
- bostadshushåll 11
- brott 85
- chefer 92-93
- chefs löner 66-68
- disponibel inkomst 77
- dödsorsaker 14-15
- ensamboende 11
- ensamstående 40, 77
- examinerade 17-19
- fackliga org. 94-95
- familj 10, 40
- folkmängd 6
- forskare 17
- fritid 24-25
- fruktsamhet 9
- frånvaro 41
- företagare 39
- förmögenhet 80
- föräldraförsäkring 28-29
- förtroendevalda 94-95
- gymnasieskolan 18-19
- hushållsarbete 22
- hushållstyp 10, 40
- högskolan 17
- invandrare 6
- kommunfullmäktige 90
- lagförda 85
- landstingsfullmäktige 91
- läkemedel 14
- lönebegrepp 75
- lönegap 60-61
- löneintervall 44-45
- löneskillnad 60-61
- lönespridning 68-69
- löneutveckling 70-74
- medelinkomst 79
- medellivslängd 8
- medellön 49-50
- medianlön 68-69
- misshandel 84
- obetalt arbete 20-23
- offentlig sektor 38
- pensionspoäng 82
- privat sektor 38
- riksdagen 88
- rökning 13
- sammanboende 10, 77
- sammanräkn. inkomst 78-79
- sjukpenning 13
- sjukdomar 12
- skatt 81
- socialbidrag 80
- studerande 17
- straff 85
- sysselsättning 32-33
- timförtjänst 51
- utbildningsnivå 16
- utskott (riksdagen) 89
- utvandrare 6
- valdeltagande 87
- våld 84
- yrke 36-37

## Mer fakta om kvinnor och män

- **På tal om kvinnor och män. Lathund om jämställdhet 1990** innehåller tabeller och diagram om utvecklingen under 1980-talet.  
Pris: 20 kr/st., 10 kr/st. vid köp av minst 30.
- **Om kvinnor och män i Sverige och EG. Fakta om jämställdheten 1992** jämför fakta om kvinnor och män i Sverige och EG-länderna. Finns även på engelska. Pris: 80 kr.
- **The World's Women 1970–1990** beskriver utvecklingen för kvinnorna i världen från 1970–1990.  
Pris: 150 kr.
- **Man är chef** beskriver kvinnliga och manliga chefer i privat och offentlig sektor. Pris: 120 kr.
- **I tid och otid** beskriver kvinnors och mäns tidsanvändning. Pris: 195 kr.
- **På skilda banor** beskriver hur kvinnor och män väljer utbildning. Pris: 90 kr.
- **Löner i Sverige 1990–1991.** Pris: 230 kr.

Programmet för jämställdhetsstatistik

Ingrid Dorle Andersson

Ing-Mari Boynton

Birgitta Hedman

Pehr Sundström

Agneta Thermænius

Lena Johansson (löneavsnittet)

Alla nås på telefon: 08-783 40 00.

Adr: Statistiska Centralbyrån I/JÄM 115 81 Stockholm

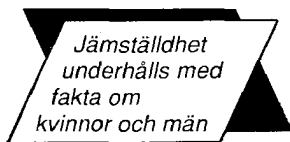
**Publikationer kan beställas genom: SCB-Förlag,  
701 89 Örebro tel: 019-17 68 00, fax 019-17 69 32**

## En kär bekant är tillbaka

"På tal om kvinnor och män, lathund om jämställdhet" har blivit en riktig kändis och något man kan lita på när det blir tal om jämställdhet. Lathunden kommer nu ut för fjärde gången. Tidigare utgåvor finns från 1984, 1987 och 1990. Boken har blivit en kär bekant för alla som vill hålla reda på fakta om kvinnor och män.

1993 års utgåva innehåller några nyheter. Det finns ett stort specialavsnitt om kvinnors och mäns löner. Ett nytt avsnitt om tidsanvändning finns också med. I övrigt är allt gammalt och bekant men naturligtvis med de senaste tillgängliga uppgifterna.

Allt presenteras i pedagogiska diagram och tabeller med ibland korta kommentarer. Ett nytt sakregister gör det lättare att snabbt hitta fram till uppgifterna.



**SCB** STATISTISKA CENTRALBYRÅN

Första upplagan 15 000 ex 1993

ISBN 91-618-0648-x  
ISSN 0284-4877