

BIDRAG TILL
SVERIGES OFFICIELA STATISTIK.

K) HELSO- OCH SJUKVÅRDEN. II.

ÖFVERSTYRELSENS ÖFVER HOSPITALLEN
UNDERDÅNIGA BERÄTTELSE

FÖR ÅR

1873.



STOCKHOLM.
TRYCKT HOS K. L. BECKMAN.
1873.

INLEDNING

TILL

**Bidrag till Sveriges officiella statistik. K, Hälso- och sjukvården. 2,
Överstyrelsens över hospitalen underdåniga berättelse för år ... – Stockholm
: P.A. Norstedt & Söner, 1862-1910.**

Täckningsår: 1861-1910.

**Överstyrelsens över hospitalen underdåniga berättelse för år ... ersattes
1903 av Medicinalstyrelsens underdåniga berättelse angående
sinnessjukvården i riket året 1901**

Överstyrelsen över hospitalen ersattes 1902 av Medicinalstyrelsen.

Föregångare:

Sundhets-collegii underdåniga berättelse om medicinalverket i riket. – Stockholm : P.A. Norstedt & söner, 1853-1862.

Täckningsår: Årg. 1(1851)-10(1860)

Efterföljare:

Sinnessjukvården i riket / av Kungl. Medicinalstyrelsen. – Stockholm : P. A. Norstedt & söner, 1913-1941. - (Sveriges officiella statistik).

Täckningsår: 1911-1939.

BIDRAG TILL
SVERIGES OFFICIELA STATISTIK.

K) HELSO- OCH SJUKVÅRDEN. II.

ÖFVERSTYRELSENS ÖFVER HOSPITALLEN
UNDERDÅNIGA BERÄTTELSE

FÖR ÅR

1873.



STOCKHOLM.
TRYCKT HOS K. L. BECKMAN.
1873.

Innehållsförteckning.

I.

Underdånig berättelse sidd. (III—XVII).

1. Sjukvård	sid.	IV.
2. Självvård och undervisning		VIII.
3. Byggnader, m. m.	»	X.
4. Beklädnad, sängutredning, inventarier	»	XIII.
5. Utspisning och mathållning	»	XIV.
6. De sjukes sysselsättning	»	XV.
7. Utrymme	»	»
8. Allmänna Hospitals- och Barnhusfonden	»	XVI.
Privata anstalter för Idioter, i Sköfde och i Stockholm	»	»
Skyddsförening för sinnessjuka, i Stockholm	»	XVII.

II.

Bilagor.

Bil. A. Redogörelse för sjukvården.		
Tab. 1. Vårdade sinnessjuka	sid.	1.
» 2. Sjukdomsformer	»	3.
» 3. Komplikationer hos fallsotsjuka	»	4.
» 4. Intagne	»	»
» 5. Intagne, med uppgift på ålder vid sjukdomens början	»	8.
» 6. Afförde (de tillfrisknades ålder, vistelsetid och sjukdomens bestånd)	»	10.
» 7. Affidne	»	12.
» 8. Förhållandet mellan vårdade och afförde	»	14.
» 9. Ålder hos de vårdade	»	15.
» 10. Befintliga sjuka den 31 December 1873	»	16.
» 11. De sjukes fördelning	»	18.
» » Kriminalpatienter	»	19.
» 12. Födelseort, boningsort och civilstånd	»	20.
» 13. Stånd och yrke	»	22.
» 14. Antagliga sjukdomsorsaker	»	24.
» 15. Tillfälliga sjukdomar	»	27.
» 16. Antal sjukplatser, underhållsdagar, medeltal sjuka för dag; kostnad för utspisning och läkemedel, samt totalkostnad för sjukvården	»	29.
» 17. Tjenstemän och betjening	»	30.
Bil. B. Beskrifning öfver Göteborgs hospitalsbyggnader	»	31.
» C, D, E. Allmänna Hospitals- och Barnhusfondens inkomster och utgifter	sidd.	39—43.

Table des matières.

I.

Rapport au Roi (pages III—XVII).

1. Service médical	page	IV.
2. Service religieux et enseignement	»	VIII.
3. Bâtimens	»	X.
4. Vêtemens, garnitures de lit, meubles	»	XIII.
5. Régime alimentaire	»	XIV.
6. Occupations	»	XV.
7. Nombre des places	»	»
8. Recettes et dépenses	»	XVI.
Notices sur les établissemens privés: à Sköfde et à Stockholm pour les idiots; à Stockholm, pour l'assistance des aliénés au dehors des institutions publiques	»	»

II.

Annexes.

Annexe A. Les détails du service médical.		
Tab. 1. Mouvement des aliénés dans les établissemens	page	1.
» 2. Formes morbides	»	3.
» 3. Complications avec l'épilepsie	»	4.
» 4. Admissions de l'année	»	»
» 5. L'âge au commencement de la maladie	»	8.
» 6. Sorties (guéris: par âge, par séjour à l'hôpital et par duration de la maladie)	»	10.
» 7. Décès: par âge, par séjour à l'hôpital, par duration, et par nature de la maladie	»	12.
» 8. Relation pour cent des résultats du traitement	»	14.
» 9. Ages	»	15.
» 10. Nombre des aliénés dans les établissemens le 31 Dec. 1873	»	16.
» 11. Classification des aliénés par rapport aux catégories de payement et aux symptômes	»	18.
» 11. Prévenus, accusés et condamnés parmi les aliénés	»	19.
» 12. Les aliénés par lieux de naissance, par domicile et par état civil	»	20.
» 13. Les aliénés par professions	»	22.
» 14. Causes probables des maladies	»	24.
» 15. Maladies intercurrentes	»	27.
» 16. Nombre des places, des journées d'entretien, moyenne des malades par jour; frais d'alimentation, de médicaments, et frais totaux des établissemens	»	29.
» 17. Nombre des médecins, des surveillants et des gardes-malades	»	30.
Annexe B. Etablissement pour les aliénés, à Gothembourg	»	31.
» C, D, E. Etat financier; Recettes; Dépenses; Récapitulation de la situation	pages	39—43.

STORMÄKTIGSTE, ALLERNÄDIGSTE KONUNG!

I öfverensstämmelse med hvad från och med år 1861 egt rum, får Serafimer-Ordens-Gillet till Eders Kongl. Maj:t i underdånighet afgifva berättelse om förvaltning och verksamhet inom rikets hospitalsväsen för år 1873.

Denna berättelse omfattar i första rummet redogörelse för *sjukvården* och med densamma i samband stående förhållanden; derefter redogöres för *själavård* och *undervisning*; vidare för *byggnader*, *utredning* och *utspisning* jemte de sjukes *sysselsättning*; slutligen meddelas uppgift å *utrymmet* på samtliga hospitalen samt deras *inkomster* och *utgifter* eller den s. k. allmänna hospitals- och barnhusfondens ställning under nämnde år.

1. Sjukvård.

Vid 1872 års slut funnos å rikets samtliga hospital 1,431 sjukplatser, fördelade på följande sätt: Hernösands 139; Upsala 155; Stockholms 184; Nyköpings 70; Wadstena 350; Göteborgs 150; Wexiö 180; Malmö 175; Wisby 28. Under loppet af 1873 hafva följande nya sjukplatser blifvit tillökade, nemligen 40 vid Stockholms hospital, 10 vid Göteborgs; härigenom hafva sjukplatserna under redovisningsåret blifvit ökade med 50, hvarigenom deras antal vid nämnde års slut uppgick till 1,481. Härvid anmärkes, att de sålunda tillökade platserna ej öppnades för sjukas intagning förr än under årets sista månader, hvadan de ej i någon väsentlig mon kommo sjukvården till godo förr än under år 1874.

Antalet af under år 1873 å samtliga hospitalen *vårdade* har varit 1,750, af hvilka 1,361 voro qvarliggande från föregående år. Af dessa vårdade voro 898 män, 852 qvinnor; 73 tillhörde första betalningsklassen, 1,677 de öfriga klasserna. Under 1872 vårdades 1,684, af hvilka 78 tillhörde första betalningsklassen. Antalet vårdade under 1873 var således 66 högre än under 1872. Vid senaste qvinnennii början, d. v. s. under år 1869, vårdades vid samtliga hospital 1,456 sjuke, hvilket visar, att antalet vårdade under femårsperiodens sista år öfverstiger det under det första med 294. Jemföres åter detta förhållande med det under 1861, finnes, att, då under sistnämnde år endast vårdades 1,258, skilnaden utgör 492, d. v. s. att det årligen vårdade antalet sjuke under 13 år ökats med 492, d. ä. 37,85 i medeltal för år. *Medeltalet* vårdade *för dag* har under redovisningsåret varit 1,395; under 1872 var detta medeltal 1,309, hvaraf följer, att 86 flere blifvit dagligen vårdade under 1873 än under 1872.

Under senast förflutna 13 år hafva å samtliga hospital blifvit vårdade 19,537 sinnessjuke, d. ä. 1,502 i medeltal för år. Då under första året af nämnde period medeltalet dagligen vårdade endast var 897 och under redovisningsåret, enligt hvad nyss är anfördt, 1,395, följer häraf hvilken betydande tillväxt hospitalsvården inom riket under de senast förflutna 13 åren vunnit. Af ofvannämnda totalsumma vårdade voro 9,803 män, 9,734 qvinnor, sålunda ett föga anmärkningsvärdt större antal män än qvinnor.

Under redovisningsåret hafva 389 blifvit *intagne*, d. ä. 22 % af alla vårdade; således 1 intagen på omkring 5 vårdade. Af dessa hafva 26 % blifvit intagne inom 3 månader från sjukdomens utbrott; 17 % efter en sjukdomsduration öfver 5 år; de förstnämnde hafva största sannolikheten af återställande eller förbättring, de senare kunna som regel antagas obotlige. Bland de intagne var ingen under 10 år, endast 7 % mellan 11 och 20 år, 54 % mellan 21 och 40 år; 40 % ledo af sjukdomsformen *ursinne*, 35 % af *tungsinne*.

Enahanda anmärkning, som i föregående berättelse blifvit gjord, att högsta antalet af insjuknade såväl i ursinne som tungsinne förekommit under årets andra kvartal, har äfven under detta år besannats. Med hänsyn till den benägenhet, som förefinnes bland sinnessjukdomar att recidivera må anföras, att af de intagne hade 72 % insjuknat för första gången, 13 % för andra, 7 % för tredje, 2 % för fjerde samt 6 % för femte gången och derutöfver. — Under senaste 13 åren hafva vid samtliga hospitalen blifvit intagne 4,326, d. v. s. i medeltal för år 333; och förhållandet mellan de under samma tid vårdade 19,537 och nu angifna summa intagne blir, att intagne i medeltal utgöra 22 %.

Från samtliga hospital hafva under året blifvit *afförde* 336, d. ä. något öfver 19 % af alla vårdade eller 1 af 5. Under senaste 13 år hafva 3,885 blifvit afförde, d. ä. 299 i medeltal för år; således endast omkring 2 %

af alla under samma tid vårdade. — Bland de under redovisningsåret afförde hafva 157 lemnat anstalterna såsom till *helsan återstälde*, af hvilka 82 voro män och 75 kvinnor; återstälde voro således 8.97 % af alla vårdade; 9.13 % af vårdade män, 8.80 % af vårdade kvinnor; under 1872 återställdes endast 7.83 % af alla vårdade. Under senaste 13 år hafva 1,745 blifvit utskrifne såsom till helsa återstälde, d. ä. 9.44 % af alla under samma tid vårdade, d. v. s. att såsom regel kan antagas, det endast 1 af 11 sinnessjuka lemnar anstalterna såsom till helsa återställd. Afförde under året såsom *förbättrade* hafva blifvit 39, d. ä. 2.22 % af alla vårdade; afförde *oförbättrade* och *obottlige* 50, d. ä. 2.85 % af alla vårdade. Afförde *döde* äro 90; 54 män, 36 kvinnor; 5.14 % af alla vårdade; 6.01 % af vårdade män, 4.22 % af vårdade kvinnor; dödligheten har alltså varit omkring 1 af 20.

Rörande betalningsvilkoren hafva enligt gällande bestämmelser bland alla under året vårdade 73 erlagt afgift i första klassen, 198 i andra och 1,043 i tredje; 122 hafva blifvit vårdade utan afgift. hvarunder höra dels sådana sjuka, som äro qvarliggande från tiden före 1858 års sinnessjukvårdsstadga, dels kriminalpatienter för hvilkas vård fångvårdsstyrelsen erlägger en bestämd afgift för år.

Vid årets slut funnos å samtliga hospital 87 kriminalpatienter; 72 män, 15 kvinnor; af dessa hafva följande brottsliga handlingar blifvit begångna: mord å föräldrar 2, å hustru 1, å egna barn 9, å främmande person 20; öfvervåld å föräldrar 4, å främmande person 12; stöld 16; mordbrand 15, o. s. v. — Under året hafva inalles blifvit vårdade 96; — under 1872 vårdades 100, af hvilka 88 (71 män, 17 kvinnor), qvarlågo vid årets slut. De vårdade kriminalpatienterne utgöra 5.48 %, d. ä. omkring 1 på 19; under 1872 utgjorde desse patienter 5.94 % af alla vårdade d. ä. omkring 1 på 17.

Sedan Ordens-Gillet åtskilliga gånger uti afgifna årsberättelser fäst Eders Kongl. Maj:ts nådiga uppmärksamhet vid de stora svårigheter, som äro förenade med vården af kriminalpatienter inom hospitalen och dervid framhållit önskvärdheten att erhålla befrielse från deras vidare vård, har Ordens-Gillet under den 11 September 1873 härom gjort särskild underdånig framställning och har Eders Maj:t anbefallt fångvårdsstyrelsen att öfver densamma afgifva underdånigt utlåtande. Då nämnde styrelse tillstyrkte den af Ordens-Gillet åskade åtgärden och föreslog, att besigtning genom Ordens-Gillet's försorg skulle ske, huruvida någon del af Warbergs slott kunde lämpa sig för vården af sinnessjuka brottslingar af manligt kön, och om plats kunde beredas inom Norrköpings straffängelse för sådana af qvinligt kön, har Ordens-Gillet låtit genom Generaldirektören med biträde af Arkitekten P. U. Stenhammar verkställa nämnda besigtning. Sedan desse besigtningmän afgifvit tillstyrkande vilkorligt yttrande, åtföljdt af förslagsritningar, nemligen att Warbergs slott kunde genom åtskilliga angifna förändringar inom de nuvarande byggnaderna för ändamålet apteras, men att vid Norrköpings straffängelse nybyggnad måste företagas, har Ordens-Gillet öfverlemnadt dessa handlingar till fångvårdsstyrelsen.

Uti underdånig skrifvelse af den 22 November 1873 har Ordens-Gillet underställt Eders Kongl. Maj:ts pröfning frågan om upprättande af särskilda anstalter, egnade åt vården af sådana obotlige sinnessjuka, hvilka i anseende till opålitlighet ej kunde såsom oskadlige hemsändas till vederbörande kommuner, och har Eders Kongl. Maj:t med anledning häraf i sammanhang med frågan om hospitalsvårdens fullständiga ordnande i riket behagat göra framställning till 1874 års riksdag.

Helsotillståndet med hänsyn till tillfälligt uppträdande kroppsliga sjukdomar har i likhet, med hvad föregående år egt rum, varit särdeles tillfredsställande. Bland alla vårdade hafva endast 390; 194 män, 196 kvinnor varit tillfälligt sjuka, d. ä. 22 % af alla vårdade, således 1 af omkring 5. Någon epidemisk sjukdom har ej förekommit inom något hospital.

Enär flertalet af rikets befolkning utgöres af de jordbrukande samhällsklasserna, följer, att af sinnessjuka, som vårdas å hospitalen, jemförelsevis flere måste tillhöra dessa klasser än någon annan samhällsklass. Af de under redovisningsåret vårdade 1,750 hafva 772, d. ä. 44 %, varit hemmansegare, jordtorpare, deras tjenare eller daglönare. Af enskild betjening, ej till jordbruksklass hörande, hafva under året vårdats 211, d. ä. 12 % af alla

vårdade; enahanda missförhållande mellan könen bland desse, som under flere föregående år blifvit anmärkt, har äfven under detta egt rum, när endast 50 varit män, under det 161 varit kvinnor, således 24 % af de förra, 76 % af de senare.

Antalet vårdade studerande såväl från Elementarläroverken som från Universiteten har under redovisningsåret varit 38, af hvilka 33 voro qvarliggande från 1872, 5 under året intagne. Under 1872 blefvo ock endast 5 intagne, hvadan någon försämring i förhållande härmed ej synes att befara.

Bland speciela orsaker till sinnesrubbing hafva uti föregående årsberättelser blifvit närmare uppmärksammade moraliska inflytelser och ärftligt anlag. Insjuknade till följd af moraliska inflytelser enligt den specification, som återfinnes å *bilagan A, § 13, tab. 14*, voro 35 % af alla vårdade, 43 % af vårdade män, 57 % af vårdade kvinnor. Hvad det ärftliga anlaget beträffar såsom predisponerande orsak till sinnesrubbing, följer af den specificerade redogörelse, som på nu anförda ställe återfinnes, att hos 34 % af de vårdade dylikt anlag kunnat spåras, således bland 1 af 3. Sjukdomsfallen med ärftligt anlag, hvilka under senaste decennium år för år varit tilltagande, hafva under redovisningsåret förekommit i mindre antal än under det närmast föregående året, när under 1872 intogs 109, vårdades 421, och under 1873 endast 78 intogos, 399 vårdades. Af de under redovisningsåret hithörande vårdade hafva 40 % haft arvet från fäderna, 54 % från möderna samt 6 % från både fäderna och möderna.

Huruvida sinnessjukdom till följd af spritdryckers missbruk inom vårt land är i tilltagande, kan svårligen på grund af rapporterna från hospitalen bestämmas. Fallen härutaf äro dock, bedröfligt nog talrika; under 1871 vårdades nemligen å samtliga hospitalen hithörande 67, under 1872 vårdades 58, under redovisningsåret 75, af hvilka 66 voro män och 9 kvinnor, d. ä. 4,28 % af alla vårdade.

Förhållandet mellan hela antalet inom riket befintlige sinnessjuka, hvilket enligt 1870 års folkräkning kan i rundt tal antagas till 9,000, och de å hospital under redovisningsåret vårdade 1,750 visar, att 19,44 %, d. v. s. nära hvar femte inom riket befintlig sinnessjuk, erhållit vård å hospital; förhållandet åter mellan sjukplatsernas antal, hvilket å samtliga hospitalen vid 1873 års slut var 1,481, och hela antalet befintlige sinnessjuka blir, att för 16,46 %, d. v. s. för omkring hvar sjette sinnessjuk, kan beredas plats å hospital. Då likvisst enligt uppgift från Statistiska Centralbyrån bland de uppgifne 9,000 sinnessjuka äfven blifvit inberäknade 1,632 sinnessjuka från barndomen, d. v. s. idioter, hvilka endast undantagsvis erhålla hospitalsvård, bör, då desse frånräknas, det egentliga antalet sinnessjuka, som enligt gällande stadgar äro berättigade till hospitalsvård, antagas i rundt tal vara 7,370, hvadan förhållandet mellan sjukplatsernas antal och befintlige hospitalsberättigade sinnessjuka kan anses vara, att hvar femte sinnessjuk kan erhålla plats å hospital.

Bland de vid redovisningsårets slut befintlige sjuka voro vid insjuknandet 70,29 % boende på landsbygd, 29,71 % i stad. Jemföres folkmängden på landsbygden och i städerna — enligt Statistiska Centralbyråns uppgifter för den 31 December 1873 — med antalet från landsbygd och från stad inom anstalterna befintlige sinnessjuka den 31 December 1873, finnes, att 1 sinnessjuk på 3,736 invånare då vårdades från landsbygd; 1 på 1,389 från stad, d. v. s. att i förhållande till folkmängden på landsbygden och i städerna vårdades omkring 3 gånger så högt antal från de senare som från den förra. Häraf får dock ej den slutsats dragas, att sinnessjukdomarne inom vårt land oftare förekomma bland städernas än bland landsbygdens invånare; ett motsatt förhållande eger i verkligheten deremot rum, när, om totalantalet inom riket befintlige sinnessjuka särskildt för landsbygd och städer jemföres med folkmängden

på landsbygd och i städer, finnes, att 1 sinnessjuk kommer på 458 invånare från landsbygd, 1 på 652 i städerna, eller 21,83 på 10,000 af de förre, 15,33 på 10,000 af de senare. Orsaken till denna skenbara motsägelse kan ej vara någon annan än att vederbörande i städerna äro mera angelägna än de å landsbygden att söka inträde för sine sjuke å de allmänna anstalterna.

Förhållandet mellan antalet gifte och ogifte — ej inberäknade enklingar och enkor — sinnessjuka bland de vid årets slut vårdade gestaltar sig sålunda, att 74,43 % voro ogifte, 25,57 % gifte; med hänsyn till kön visar sig, att ogifte män utgöra 78,26 % af vårdade män, gifte 21,74 %; ogifta kvinnor utgöra 70,08 % af vårdade kvinnor, gifta 29,92 %. Ehuru väl antagligt är, att den gifte mannen eller den gifta kvinnan så länge som möjligt söker vårda sin maka eller make i hemmet, men den ogifte svärare kan erhålla hemmets vård, och att angifna missförhållande mellan vårdade gifte och ogifte skulle häraf kunna bero, blir dock denna förklaringsgrund ej tillfyllestgörande med hänsyn till den uppgift, som meddelats af Statistiska Centralbyrån, att nemligen inom hela riket förekomma 33 sinnessjuka på 10,000 ogifte män, men endast 5 på enahanda antal gifte. Det torde därför kunna antagas som faktiskt, att ogifta personer hafva en öfvervägande större benägenhet att infalla i sinnessjukdomar än gifta, om ock i betraktande bör tagas, att personer, som i yngre år blifvit sinnesrubbade och såsom sådana förblifva längre tid, mera sällan kunna komma i tillfälle att ingå äktenskap.

Underhållsdagarnes antal för de sjuke vid samtliga hospital har under året uppgått till 509,068, hvadan *medeltalet dagligen vårdade* blir 1,395. Antalet underhållsdagar under 1873 är 29,626 *högre* än det var under 1872; 86 *flere* hafva i medeltal dagligen blifvit vårdade under 1873 än under 1872; 119 *flere* än under 1871. Hvarje vårdad har under redovisningsåret i medeltal vistats inom hospitalet 291 dagar; under 1872, 284 dagar; omsättningen har sålunda under 1873 varit något trögare än den var under 1872.

Totalkostnaden för sjukvården i sin helhet — endast undantagna omkostnaderna för reparationer å byggnader, för nybyggnader och onera — uppgår till 508,428 Kr. 77 öre; under 1872 var denna kostnad 454,180 Kr. 88 öre. Redovisningsårets utgifter för sjukvården öfverstiga således det närmast föregående årets med 54,247 Kr. 89 öre. Förklaringsgrunden härtill ligger uti det nyss angifna högre medeltalet under året dagligen vårdade, jemte de stegrade priserna å lifsförnödenheter och höjda löner till betjeningspersonalen. Då totalkostnaden fördelas på antalet underhållsdagar, erhålles *hela underhållskostnaden för hvarje vårdad för dag*; denna blir 99 Kr. 76 öre, d. v. s. att hvarje vårdad kostar i medeltal *för dag* 99 Kr. 76 öre, *för år* 364 Kr. Motsvarande tal för 1872 voro: 94 Kr. 73 öre och 345 Kr. — Medeltalet utgifter för hvarje dag af året vid samtliga anstalter har varit 1,392 Kr.; under 1872 var detta 1,240, således 152 Kr. lägre. — Uppgifter på de olika kostnaderna vid de särskilda hospitalen finnas specificerade å *bilagan A, § 15, tab. 16*; medelkostnaden har varit lägst vid Nyköpings hospital, nemligen 79 öre; dernäst vid Wadstena 82 öre och Wisby 87 öre; högst vid Göteborgs 1 Kr. 30 öre, dernäst Stockholms 1 Kr. 12 öre och Malmö 1 Kr. 8 öre. — *Läkemedelskostnaden* uppgår vid samtliga anstalter till 5,243 Kr. 75 öre. Fördelad på underhållsdagarne blir kostnaden för läkemedel för hvarje vårdad person per dag 1,02 öre; under 1872 var den 0,93 öre.

Bland antalet af tjänstemän och betjening har under redovisningsåret ej någon förändring egt rum. Läkarepersonalen utgöres af 9 öfverläkare, 7 biträdande läkare; betjeningspersonalen utgöres af 10 uppsyningsmän, 10 förestånderskor jemte 58 sjukvaktare och 82 sjuksköterskor. — Medeltalet sjuke, som hvar och en af sjukvaktarepersonalen haft att dagligen tillse, har, beräknadt för samtliga hospital tillhopa, varit 10,71; under 1872 var medeltalet 9,35. Detaljerade uppgifter uti nu nämnda hänseende återfinnas å *bilagan A, § 16. tab. 17*.

Rörande den speciela sjukvården och med densamma i samband stående förhållanden får Ordens-Gillet i underdånighet åberopa af Generaldirektören vid hospitalen angifven redogörelse, *bilagan A*. Nämnde Generaldirektör har under året inspekterat hospitalen i Upsala, Stockholm, Nyköping, Göteborg, Wexjö och Malmö samt öfver inspektionerna till Ordens-Gillet afgifvit detaljerade berättelser.

2. Själavård och undervisning.

Utur till Ordens-Gillet afgifna årsberättelser från samtliga hospitalspredikanter rörande själavård, religions- och skolundervisning meddelas följande.

Vid samtliga hospital hafva gudstjenster, äfvensom vid de flesta nattvardsgång, andaktsöfningar samt morgon- och aftonböner blifvit på sedvanligt sätt förrättade, äfvensom skolundervisning lemnats vid de hospital, der sådan finnes införd.

Predikanten vid *Hernösands* hospital förmäler sig haft föga hugnad af sin verksamhet, »när de flesta patienter visat ringa, om ens något intresse för gudstjensten.» En och annan, synnerligen bland kvinnorna, som härutinnan utgjort glädjande undantag, har alltid till en viss grad röjt förmåga att uppfatta och i minnet bevara, hvad de hört. »Ofta visa de sig dock så missnöjda med sin ställning, att det tyckes föga gagna att söka vända deras uppmärksamhet på det andliga.» Konvalescenter bland sådane sinnessjuka, som lidit af s. k. religiös sinnesrubbnig, hafva företrädesvis visat sig uppmärksamme vid gudstjensten. Ehuru flere bland patienterne begärt att blifva admitterade till H. H. Nattvard, har predikanten ej ansett sig kunna villfara deras önskan.

Från *Upsala* hospital uppgifves, att patienter till ett antal af omkring 30 män och 20 kvinnor under uppsigt af minst tvänne sjukvaktare och en sköterska deltagit i den allmänna gudstjensten samt att sådane patienter, som af en eller annan anledning ej fått tillträde till kyrksalen, från en af kvinnoafdelningens korridorer afhört predikan, dervid ordet och bönen isynnerhet hos dem, hvilkas sinnesrubbnig består i religiösa funderingar, synts utöfva ett välgörande inflytande »af kristlig resignation och himmelsk förtröstan.» Bland dem, hvilka såsom friske blifvit utskrifne, har ingen lemnat hospitalet, utan att före afresan uttala sin tacksamhet för högtidsstunderna i kyrkan. »Föreskriften derom, att betjeningen skall i de särskilda sjukrummen föreläsa en kort morgon- och aftonbön, har icke åtminstone på senare tider blifvit tillämpad, dels emedan hvar och en af tjenstepersonalen haft så många patienter att sköta och bevaka, att ingen tid dertill lemnats öfrig, dels ock emedan man ej ansett sig under närvarande förhållanden hafva tillräckliga garantier för att betjeningen skulle på ett värdigt sätt kunna leda patienternas enskilda andaktsöfningar. Under redovisningsåret har Nattvardsgång 4 gånger förrättats, hvaruti tillsammans 24 patienter deltagit. Skolundervisningen, som bestått i öfningar uti innanläsning af dels religiösa dels profana läseböcker jemte dertill fogade korta anmärkningar öfver innehållet, skrifning och räkning samt enklare geometriska öfningar, m. m., har följts med intresse och visat sig vara ett verksamt medel att afleda de sjukes fixa föreställningar.

Predikanten vid *Stockholms* hospital yttrar sig om det gudomliga ordets inflytande på de sjuke: »Föga märkbart har religionens inflytande varit hos desse många, som icke visat någon mottaglighet, men deremot hos dem, som röjt ett djupare andligt behof, ganska gynnsamt och glädjande, i det att oron mer och mer stillats, den häftiga längtan efter hemmet undertryckts, otåligheten i allmänhet förbytt i en stilla undergifvenhet, stundom äfven i förnöjsamhet, eller med ett ord ofriden i frid.» Långt ifrån att skada synes sålunda religionen hafva utöfvat ett särdeles helsosamt

inflytande. Hvad sinnessjuka brottslingar beträffar, synas de i allmänhet ej mottaga djupare intryck af ordet och bönen, dels emedan de ofta lida af stor slöhet och förvirring, dels emedan de, så snart de inträda i konvalescens, genast få återvända till fängelserna, då »predikanten får inskränka sig till några goda råd och förmaningar». I anseende till det ringa antalet kommunikanter, nämligen 10, har nattvardsgång endast trenne gånger förrättats. Gemensam skolundervisning har icke kunnat lemnas eller ens komma i fråga, enär konvalescenter merendels tidigt lemnat anstalten, utan endast enskildt meddelats åt dem som öfverläkaren pröfvat skäligt, och blott i de ämnen, som företrädesvis äro egnade att väcka intresse.

Uti årsberättelsen från *Vyköpings* hospital heter det: »Hospitalets patienter hafva visserligen blott svaga och enfaldiga religionsbegrepp, men en del synes dock med omisskännelig glädje och sann uppbyggelse deltaga i de gemensamma andaktsöfningarna. Några sinnessjuka tyckas väl vara oförbätterlige, men andre blifva med tiden nöjdare med sin lott, böjligare och saktmodigare till sinnelaget och mera undergifne de vid sjukinrättningen gällande ordningsstadgarna. Svåra samvets-oroligheter och nästan oöfvervinliga tvifvelsmål om själens frälsning hafva yppat sig hos flere». H. H. Nattvard har utdelats trenne gånger till ett antal af tillsammans 10 patienter.

Predikanten vid *Wadstena* hospital uppgifver, att i medeltal 50 å 60 patienter närvarit vid den offentliga gudstjensten, förhållit sig lugnt och stilla, med andakt deltagit i bönen och sången samt med uppmärksamhet afhört det predikade ordet. »Hvad ordets och börens inverkan på de sjuka beträffar,» heter det i årsberättelsen, »så kan derom ej något med visshet sägas. Dock hafva t. o. m. annars bråkiga patienter under dessa stunder visat en själfbeherrskning och en makt att kufva raseriets utbrott, som varit förvånande,» liksom det vid enskilda samtal visat sig, att de i minnet bevarat, hvad de hört, samt deraf tagit helsosamma intryck. Under året har Nattvardsgång hållits 4 gånger, dervid inalles 31 kommunicerat. De patienter, som äro upptagna af religiösa funderingar, synas äfven här mest otillgängliga för skriftens trösterika inflytande. Här likasom i Upsala har undervisning lemnats i folkskolans läroämnen och följts med intresse.

Genom årsberättelsen från *Wexjö* hospital inhemtas, det omkring 30 sjuke bland de mera stillsamme under stillhet, och som det vill synas, med sann uppbyggelse deltagit i den sedvanliga högmessogudstjensten, under det att tjenstepersonalen för öfrige, som ansetts kunna hemta någon välsignelse af ordet, men af en eller annan anledning ej kunnat vid gudstjensten närvara, föreläst dagens texter, böner och psalmer samt predikan ur någon välkänd postilla. Nattvardsgång har hållits 4 gånger under året, dervid alltid någon eller några af de sjuka kommunicerat, sedan öfverläkaren förklarat deras sjukdom ej utgöra hinder och de af predikanten pröfvats lämplige för sakramentets undfående. För religionsundervisningen, som meddelats åt 10 patienter endast 2 timmar i veckan, har den akroamatiska metoden befunnits mest lämplig. Skolundervisningen, som endast omfattat skrifning och enklare öfningar i räkning, har meddelats under enahanda antal timmar och åt samme patienter, som åtnjöto den förra.

Vid *Göteborgs* hospital har i likhet med hvad ofvan blifvit nämnt rörande öfriga anstalter, hvarje sön- och helgdag gudstjenst hållits, som bevestats af i medeltal 40 patienter, på hvilka enligt predikantens berättelse ordet och bönen åtminstone för tillfället synt utöfva ett välgörande inflytande, ehuru de flesta hvarken röja något andligt behof eller ens låta sig erinras derom. Lyckligt resultat lärt lemnats med afseende på tvänne, som vid inträdet »hade sorgbundna sinnen och hyste irriga begrepp i religionen,» i det de under årets lopp utskrifvits såsom fullkomligt återstälde. »Af under året aflidne 15 patienter har ingen, menskligt att döma, haft sådan sinnesreda, att han kunnat mottaga den tröst, religionen erbjuder». Luthers mindre katekes synes varit enda föremålet för undervisning, om man undantager, det tillfälle beredts några till enskilda skrifoöfningar.

Såsom särdeles glädjande förtäljes från *Malmö* hospital, det de sjuke, som tillåtits öfvervara den offentliga gudstjensten, i allmänhet icke blott gerna deri deltagit, utan äfven med största begärlighet omfattat hvarje tillfälle till

uppbyggelse såväl gemensam som enskild samt att 23 patienter, 10 män och 13 kvinnor efter öfverläkarens tillåtelse af predikanten kunnat admitteras till H. H. Nattvard. Böcker af såväl religiöst som profant innehåll hafva lemnat material för undervisningen, som ombesörjts af förestånderskan, och — hoppas predikanten — utöfvat ett välgörande inflytande på de sjuke.

Enligt årsberättelsen från *Wisby* har högmessogudstjent hållits hvarannan söndag, dervid vanligen omkring 10 patienter närvarit, men i allmänhet visat sig föga mottagliga för ordet, en och annan alldeles otillgänglig. »De, som lida af religiös sinnesrubbing, hafva visserligen under ljusare mellanstunder synts mottaga intryck af skriftens väckelse och tröst, men snart åter fallit tillbaka i sitt förvirrade tillstånd». Också har under redovisningsåret endast 4 patienter, 1 man och 3 kvinnor kunnat admitteras till H. H. Nattvard.

Nästan vid hvarje hospital har den under vederbörande predikants vård stående boksamlingen blifvit mer eller mindre tillökad samt flitigt anlitad så väl af de dertill förmögne patienter som ock af tjenstepersonalen.; och läsning har visat sig utgöra ett ganska viktigt surrogat för andra förströelser samt ett mäktigt medel att afleda tankarne från de sjukas så vanliga fixa föreställningar.

3. Byggnader, gårdar m. m.

Hernösand. Den uti föregående årsberättelse omnämnda nya tvättbyggnaden har under redovisningsåret blifvit fullbordad. Den är belägen vid sjöstranden och utgöres af ett tvåvåningshus, uppfördt af timmer med en längd af 92 fot och en bredd af 44; den har 7 rum i bottenvåningen och 9 i den öfre. Rummen i bottenvåningen utgöras af ett större tvättrum, ett torkrum, ett strykrum, ett mangelrum och ett förvaringsrum, dertill en bagarstuga och ett badrum. Öfre våningen upptages af 2 rum för vattenbehållare, och de öfriga äro förrådsrum samt boningsrum för tvätterskor, dräng och eldare. För tvätten finnes en ångpanna och tvänne träkar med nödiga rörledningar för ånga och vatten. Torkningen inledes medelst pressning i en hydraulisk press och fullbordas i ett snabbtorkningsrum, uppvärmdt medelst i jernrör innesluten ånga och försedt med den rörliga s. k. kulissapparaten. För vattnets uppföring finnes en ångpump i tvättrummet, der äfven ångpannan är uppställd. Denna tvättinrättning kan anses ganska ändamålsenlig och blir tillräcklig för behofvet, äfven när hospitalets beslutade utvidgning kommer till stånd. Med hänsyn till denna beslutade utvidgning har den omnämnda bagarstugan blifvit inom tvätthuset inrymd. — Utom denna nybyggnad hafva ej några andra förändringar eller reparationer af större omfång vid hospitalsbyggnaderna förekommit, utom att nya hospitalshuset blifvit omräddadt.

Sedan Eders Kongl. Maj:t på grund af Ordens-Gilletts underdåniga framställning den 22 November 1873 om nödvändigheten att medelst nybyggnad och öfriga förändringar dels utvidga dels förbättra detta hospital till riksdagen 1874 aflåtit nådig proposition om beviljande af anslag för nämnda ändamål och riksdagen beviljat de äskade medlen har Ordens-Gillet på grund af de af Eders Kongl. Maj:t fastställda ritningarna och kostnadsförslagen under loppet af 1874 vidtagit åtgärder för byggnadsarbetenas verkställande.

Upsala. Uti berättelsen för 1872 omtörmäldes, att det s. k. gamla hospitalshuset, der våldsamma, oroliga och osnygga kvinnor förvaras, undergått en fullständig ominredning under somrarne 1871 och 1872, samt att det hela vid sistnämnde års slut blifvit till det väsendtligaste fullbordadt. Under redovisningsårets sommar hafva alla de smärre arbeten, som ännu återstodo, blifvit afslutade, så att endast badrummens ordnande i husets jordvåning återstår. Detta

hus, som förut var särdeles olämpligt, är nu mera i det skick, att det motsvarar nutidens fordringar för sjuke af de kategorier, som här ofvan omnämnts. — De uti förlidit års berättelse omnämnda nya byggnaderna för vedbodas jemte stall och uthus hafva under redovisningsåret blifvit så nära fullbordade, att endast en del af inredningen ännu återstår. — Inom tvättanstalten hafva grundmurarne under de stora vattenhållarne blifvit omlagda i cement, äfvensom golfvet i tvättrummet blifvit omlagdt med samma ämne på underliggande tegelmur i stället för det förut varande golfvet af trä. — Inom trädgården har en större bod blifvit uppförd till förvaring af produkter och redskap, m. m.

Uti underdåniga skrivelser af den 6 Mars och den 22 November 1873 har Ordens-Gillet fäst Eders Kongl. Maj:ts nådiga uppmärksamhet på nödvändigheten att medelst nybyggnad vid detta hospital åstadkomma ökade tillfällen för sjukas intagning. Uti nådig proposition till 1874 års riksdag behagade Eders Maj:t framlägga till riksdagens godkännande den af Ordens-Gillet under sistnämnde dato uppgjorda allmänna plan för hospitalsväsendets ändamåls-enliga ordnande inom riket. Då likvisst denna plan omfattade i främsta rummet nya byggnaders uppförande vid Lund, vid Wexjö och Hernösand, hvilka ansågos af behofvet i främsta rummet påkallade, anordnade Eders Kongl. Maj:t de af riksdagen beviljade medlen endast för de nu nämnda hospitalen. Under den 22 November 1873 har Ordens-Gillet hemställt om beviljande af nödiga medel för påbörjande af nybyggnader vid Upsala hospital.

Stockholm. De härstädes under åren 1872—1873 uppförda nya cellafdelningarne bestå af tvänne likadana, i rät vinkel intill de gamla s. k. fjerde underafdelningarna liggande envåningsbyggnader af tegel på gråstensfot och under jernplåttak. Hvardera byggnaden, 117 fot lång och 27½ fot bred, innehåller ett dagrum, 8 st. celler och en kommunikations-korridor gående från dagrummet längs åt alla cellerna till byggnadens andra slutvägg. — *Dagrummet*, afsedt för 30—34 orolige sjuke och kommunicerande å den ena sidan med fjerde afdelningens korridor och å den andra med nya korridoren, är 41 fot långt och 24 fot bredt samt har en golfyta af ungefär 30 kvadratfot för hvarje patient. Det har till nya korridoren en vanlig dörr, men till fjerde afdelningens korridor en barrier med dörr af blott 4 fots höjd för att lemna dager till nämnda korridor samt på tvänne väggar 6 å 8 st. fönster, sittande 7 fot högt öfver golfvet för att ej kunna åtkommas och sönderslås af de sjuke. — *Cellerna*, förlagda på byggnadens utsida i rad efter hvarandra från dagrummet längs åt korridoren, äro hvardera 14 fot långa, 8 fot breda och 13 fot höga samt försedda dels med en fast kjosett, i hvilken genom en lång asfalterad jernplåtsträtt exkrementerna ledas ned uti hinkar i källarvåningen, der deras rensning sker, och dels med ett på yttre väggen, 8 fot högt från golfvet, sittande fönster med båge af gjutjern, så konstruerad att den kan såväl öppnas och stängas inifrån cellen med en skaftad jernkrok, som ock i händelse af eldsolycka inom hus afskrufvas utifrån och således derifrån bereda inträde i cellen, hvarjemte i och för cellens belysning med lampa finnes öfver dörren åt korridoren ett litet fönster med tjockt glas inåt cellen och brädlucka inåt korridoren. Celldörrarna utåt korridoren äro af dubbla bräder och hafva låsar med 3 riglar (en upptill, en nedtill och en midtpå) att låsas alla 3 på en gång i ett slag af nyckeln. — *Korridoren*, som är belägen på byggnadens insida (d. v. s. den, som vetter åt cellgården och hospitalets centraldel), är 71 fot lång och 9 fot bred samt har dörr såväl inåt dagrummet som ock utåt gården, äfvensom 5 st. på 7 fots höjd från golfvet sittande fönster. — *Uppvärmningen* i byggnaden sker med varmt vatten, cirkulerande i 4-tums gjutjernsrör, som ligga dels klara inuti rummen tätt under taket och således lemna direkt utstrålande värme, dels under korridor-golfvet i en större murad, horisontel trumma, i hvilken genom öppningar i ytterrummen inkommer frisk luft, som uppvärmd af rören derefter uppstiger i murade, vertikala ledningar i väggarna och genom deras öppningar vid taket inströmmar uti lokalerna, hvilka således äfven genom varm luft uppvärmas. — *Utsugningen af försämd luft* i cellerna sker genom klosetternas trattar, hvilka nedtill mynna invid murade trummor, hvilka leda till rökskorstenen för kokpannan, i hvilket det cirkulerande vattnet uppvärmas. Dessa byggnaders uppförande med nya ångpannor och värmeapparater, dränering af grunden omkring byggnaderna, cellgårdens utvidgning och arkitekt-arvode inbegripne, kosta omkring

63,000 Kr., hvilken summa utgått under åren 1872 och 1873. — Dessa cellafdelningars företråde framför de gamla består deri, dels att de nya cellerna ligga mest aflägsset i periferien af hospitalsbyggnaderna, så att cellpatienternas buller och støj ej höres till andra delar af inrättningen, dels att dagrummet ej ligger invid dörrarna till cellerna, utan i ena ändan af byggnaden afsides från cellerna, så att de i dagrummet utevarande oroliges prat och støj ej höres af eller störa patienterna i cellen, dels att cellernas fönster kunna af vakten öppnas och tillslutas inifrån utan trappstege eller annan dylik apparat, från hvilken vakten lätt kan nedskuffas af en våldsam patient, och dels att värmetillgången och ventilationen synas blifva tillfredsställande, samt dels att dessa nya celler äro till form, belysning och utseende vida bättre än de gamla och utgöra de bästa logementer inom hospitalets allmänna afdelningar.

Utom dessa nybyggnader hafva endast åtskilliga reparationer såväl inom flera af byggnaderna som ock inom eldstäder och ångapparater blifvit utförda med en sammanlagd kostnad af något öfver 3000 Kr.

Nyköping. De uti förlidet års berättelse omnämnda omfattande förändringarna inom stora hospitalet, hvilka ej vid årets slut voro tillfullo utförda, fullbordades under redovisningsåret; hit hörde det nya plåttakets strykning och hela stora hospitalhusets utvändiga afputsning samt diverse målarearbeten inom hus. I öfrigt hafva inga förändringar inom detta hospital egt rum med undantag af en ny torkinrättning, som inom tvätthuset blifvit anbringad.

Wadstena. Vid detta hospital hafva under året ej några nya byggnadsarbeten, ej heller några omfattande reparationer förekommit, utan endast sådana arbeten, som stått i samband med det helas underhåll.

Göteborg. Uti berättelsen för 1872 har endast en summarisk beskrifning blifvit meddelad af det nya hospitalets samtliga byggnader och lägenheter. Ordens-Gillet är nu i tillfälle meddela en fullständig beskrifning på detta nya hospital, författad af Öfverläkaren vid hospitalet Dr Anjou; denna beskrifning jemte tillhörande planritningar äro införda under *bilagan B.* — Under redovisningsåret hafva endast några smärre förändringar ansetts behöfliga jemte åtskilliga mindre betydande inredningar, hvilka under föregående år ej medhunnits. Så hafva inom första underafdelningen å båda könsidorna nödiga afstängningar för diskning och förvaring af matkärll, m. m. blifvit uppförda, klädeskontor anbringade i badrummen, erforderliga inredningar med hyllor, lådfack m. m. af förrådsrum, skafferi, matkällare m. fl.; hvarförutom ock fönstren i några af vaktrummen, hvilka voro för högt placerade, blifvit nedflyttade. — Stängsel omkring tredje och fjerde afdelningarnas gemensamma promenadgårdar har blifvit fullständigad; ett plank, som sammanbinder första och andra afdelningarna och utgör fullständig stängsel omkring ekonomigården, har blifvit uppfördt, äfvensom ock ett spjelstaket på ömse sidor om vägen ifrån inkörsgrinden till portvaktarstugan. — Under hela sommaren hafva arbeten pågått för park- och trädgårdsanläggningar inom hospitalets område.

Wexjö. Hvarken nybyggnader eller några mer omfattande reparationer hafva vid detta hospital förekommit. Uti underdånig skrifvelse af den 22 November 1873 anmälde Ordens-Gillet, hurusom platsantalet vid Wexjö hospital, hvilket genom under senaste åren vidtagna förändringar blifvit höjdt från det ursprungliga 130 till 180, orsakat, att de hittillsvarande afdelningarna för våldsamme och mera orolige sjuke blifvit allt mer och mer otillräckliga, och att till följd deraf en utvidgning af dessa afdelningar vore af högsta behof påkallade. Eders Maj:t behagade till 1874 års riksdag göra framställning om beviljande af nödiga medel för detta ändamål, och har Ordens-Gillet, sedan medel blifvit anvisade, gått i författning om verkställighet af uppförande af nya byggnader för det afsedda ändamålet i öfverensstämmelse med de ritningar och kostnadsförslag, som af Eders Maj:t blifvit gillade och stadfästade. Dessa byggnader torde dock först under loppet af år 1875 kunna fullbordas, och torde härigenom omkring 40 nya sjukplatser kunna blifva att påräkna.

Malmö. För att i någon mon lindra de allt för stora svårigheter för sjukvården, som inom detta hospital uppstått genom den årligen sig allt mera ökande sammanpackningen af sjuke inom lokalen för våldsamme och orolige manspatienter, har Ordens-Gillet ansett sig nödsakadt att, oaktadt hospitalets provisoriska tillvaro, på Generaldirektörens

framställning låta uppföra en mindre byggnad för de våldsammes herbergerande isynnerhet nattetid. Denna byggnad blef färdig under hösten 1873 och innehåller 4 enskilda sofrum jemte rum för en sjukvaktare. Beträffande byggnaderna i öfrigt hafva endast sådana reparationer blifvit vidtagna, som varit nödvändiga för deras underhåll i beboeligt skick. — Sedan Eders Maj:t till följd af förnyade underdåniga framställningar från Ordens-Gillet rörande det nuvarande hospitalets i Malmö bristfälliga och i många afseenden ändamålsvidriga beskaiffenhet beslutat, att ett nytt hospital för rikets sydligaste provinser skulle invid Lund uppföras, och om beviljande af anslag härför till 1874 års riksdag aflåtit nådig proposition, samt riksdagen beviljat de äskade medlen, har Eders Maj:t befallt Ordens-Gillet gå i författning om verkställighet häraf. Sedan Eders Maj:t gillat och stadfäst de af Ordens-Gillet öfverlemnade ritningarna och kostnadsförslagen till denna storartade anläggning, beräknad för 260 sjuke, har Ordens-Gillet dock ej kunnat förr än mot slutet af 1874 erhålla antagligt entreprenadanbud å uppförande af en del af byggnaderna.

Wisby. I hela öfre våningen af stora hospitalshuset hafva alla fönsterna blifvit höjda en fot och försedda med nya karmar och bågar med utvändigt jernbeslagna spröjslar och med stängselreglar så anbragta att fönsterna kunna öppnas nedtill för ventilation och fästas i sådant läge, att icke någon kan undkomma genom öppningen. Ett nytt fönster är upptaget i mansafdelningens matrum i bottenvåningen och ett motsvarande i ett sofrum på öfre bottnen. Alla sjukrummen hafva blifvit vattenrifna och oljemålade till 6 fots höjd, det öfriga här strukits med limfärg och dörrar och fönster oljemålade. I cellafdelningen har träpanelen blifvit hopdrifven och oljemålade. I kvinnornas dagrum är golvet omlagdt och repareradt. I badrummet är nytt stengolf inlagdt och i tvättstugan är pannmuren omsatt och har försetts med gjuten jernhåll. Planket omkring gården för våldsamma patienter är omsatt och spåntadt samt täcklistorna derå borttagna. Uppsyningsmannens och vaktdrängens rum hafva blifvit reparerade och plåtrännor anbragta under taket å den förstnämndes byggnad. Ytermuren å hela sammanbygda sjukhuset är lagad och afputsad.

Utgifterna under redovisningsåret för byggnader, reparationer och förbättringar vid samtliga hospitalen — härunder ej inbegripna särskildt af riksdagen beviljade anslag för större nybyggnader — hafva uppgått till 75,284 Kr. 52 öre, hvaraf under året utgått 46,751 Kr. 31 öre för den nya cellbyggnaden vid Stockholms hospital. Motsvarande summa för 1872 var 55,894 Kr. 72 öre. Detaljerade upplysningar härom återfinnas å *bilagan D*, hvarest under kolumnen »byggnader och reparationer» uppgifvas de olika belopp, som vid hvarje särskildt hospital blifvit använda.

4. Beklädnad, sängutredning, inventarier.

Vid samtliga hospitalen har inköps- och underhållskostnad för beklädnad, linne- och sängkläder under året utgjort 36,700 Kr. 71 öre. Fördelas denna summa på medeltalet dagligen vårdade, finnes, att hvarje året om upptagen sjukplats för inköp och underhåll af beklädnadspersedlar jemte linne och sängkläder kostat 26 Kr. 24 öre. Under 1872 var denna medelkostnad 28 Kr. 50 öre; under 1871, 29 Kr.; under 1870, 25 Kr. 86 öre; under 1869, 28 Kr. 40 öre, således i medeltal för 5 år 27 Kr. 60 öre. Specificerade uppgifter öfver de olika beloppen af dessa utgifter vid de särskilda hospitalen äro angifna å *bilagan D* i kolumnen »beklädnad och sängkläder». Härvid anmärkes, att denna kostnad utfaller ganska låg och detta af den orsak, att en stor del af linnepersedlar jemte beklädnadsartiklar för kvinnorna medelst spånad, väfnad och sömnad tillverkas vid hospitalen, och endast materialerna inköpas. Utgifterna för inköp och underhåll af möbler, sängar och öfriga inventarier hafva utgått med 13,828 Kr. 96 öre; i medeltal för hvarje året om upptagen sjukplats 9 Kr. 91 öre. Motsvarande medeltal för 1872 var 7 Kr.

79 öre; för 1871, 10 Kr. 43 öre; för 1870, 6 Kr. 64 öre; för 1869, 6 Kr. 86 öre, således i medeltal för 5 år 8 Kr. 34 öre. Detaljerade siffror från de särskilda hospitalen angifvas å *bilagan D*, kolumnen »Inventariers uppköp och underhåll.» Äfven denna kostnad är jämförelsevis billig, beroende af de sjukets sysselsättning inom hospitalens verkstäder. — Uti afgifna inspektionsberättelser har Generaldirektören vitsordat det goda tillstånd, hvori härunder hörande effekter befinnas.

5. Utspisning och mathållning

Hernösand. Någon förändring uti mathållningssättet har under året ej egt rum, utan fortsättes med s. k. egen hushållning enligt de grunder, som i föregående berättelser blifvit angifna. Dagportionspriset har för 1:sta klassens sjuke varit 1 Kr. 5 öre; för 2:dra och 3:dje klassens män 46,50 öre, för qvinnor 43,50 öre; motsvarande siffror för 1872 voro: 1 Kr. 5 öre, 44,75 öre och 41,75 öre, således ej obetydligt lägre.

Upsala. Äfven vid detta hospital begagnas egen hushållning, hvartill kommer att här äfven vid eget bageri bakas hela den behöfliga brödquantiteten. Portionspriset har för 2:dra och 3:dje klassens sjuke — någon första klass finnes ej — varit 34,20 öre, för betjeningen 47,60 öre; under 1872 utgjorde portionspriset 34,50 öre för patienter, 48,30 öre för betjeningen.

Stockholms hospital har äfven egen hushållning. Portionspriset för 1:sta klassens sjuke har uppgått till 76,87 öre, för 2:dra och 3:dje klassens 35,02 öre samt för betjeningen 47,88 öre; under 1872 voro motsvarande pris: 71,26 öre, 32,73 öre och 45,20 öre.

Nyköping. Likasom vid ofvannämnde hospital hushållas äfven här. Dagportionspriset för 2:dra och 3:dje klassen har varit 31,15 öre; under 1872 var det 30,80 öre.

Wadstena. Här fortgår mathållningen enligt entreprenad för dagportion; gjorda försök att äfven vid detta hospital införa egen mathållning hafva hitintills ej lyckats. Portionspriset har för 1:sta klassen varit 87 öre, för 2:dra och 3:dje 42 öre samt för betjeningen 49,50 öre; motsvarande siffror för 1872 voro 87 öre, 40 öre och 46 öre.

Göteborg. Här är egen hushållning införd med eget bageri inom hospitalet. Portionspriset har uppgått till 37,91 öre för 2:dra och 3:dje klassen — någon 1:sta klass finnes ej — samt för betjeningen till 51,51 öre; under 1872 kostade dagportionen för sjuke 38,10 öre.

Wexiö. Mathållningen försiggår härstädes medelst entreprenad, och har priset för 1:sta klassens dagportion varit 1 Kr., för 2:dra och 3:dje klassen 38 öre; under 1872 voro motsvarande kostnader 87 öre och 33,70 öre.

Malmö. Hospitalet har egen hushållning och uppgår portionspriset för 2:dra och 3:dje klassen liksom under föregående år till 40 öre.

Wisby. Här eger entreprenad rum och portionspriset har varit 49 öre; under 1872 var detta pris 47 öre.

Totalkostnaderna för utspisning för de sjuke vid samtliga hospital uppgår till 212,879 Kr. Fördelas denna summa på underhållsdagarne, erhålles medelkostnaden för utspisning för hvarje person, nämligen 41,82 öre *för dag; för år* 153 Kr. Under 1872 voro motsvarande tal 39,47 öre och 144 Kr.; under 1871, 38,31 öre och 140 Kr. Häraf följer, att kostnaderna för utspisning under senare åren är för år ökats. — Vid alla anstalter sammanlagde uppgår utspisningskostnaden under 1873 för hvarje dag af året till 583 Kr.; under 1872 till 516 Kr.; under 1871 till 488 Kr.

6. De sjukes sysselsättning.

Då det ingår såsom ett nödvändigt beting vid sinnessjukes behandling, att de så mycket som möjligt beredas sysselsättning, har, såsom i föregående årens berättelser blifvit angifvet, Ordens-Gilletts bemödande oafåtliga riktats derpå, att härför bereda lämpliga tillfällen. Vid alla hospitalen äro derföre verkstäder anordnade i större eller mindre omfattning allt efter anstalternas högre eller lägre antal befolkning, hvarförutan ock tillfällen till arbete i fria luften medelst trädgårdsskötsel och jordbruk vid de flesta hospital anskaffats, så att numera endast de i Malmö och Wisby äro deraf i saknad. Dessa de sjukes arbeten utgöra en ej ringa ekonomisk fördel för anstalterna, och isynnerhet bidraga kvinnorna till underhåll af linne- och beklädnadspersedlar. Af de från hvarje hospital afgifna arbetsredogörelserna må såsom exempel nämnas: att vid Hernösand hafva männen utfört 5,279 dagsarbeten, kvinnorna 4,972, och att de senare af utförd spånad väft 4,034 fot diverse lärft; att vid Stockholm männen förrättat 9,088 dagsarbeten, kvinnorna 9,280; att vid Wadstena åtskillig spånad blifvit verkställd af ej mindre än 1,888 a diverse materialier, och att derjemte förfärdigats 4,135 fot väfnader; att vid Wexjö tillverkats 3,456 fot diverse väfnader; att vid Malmö utspunnits spånad af 522 a diverse materialier, samt att 717 par strumpor förfärdigats.

7. Utrymme.

Enligt hvad uti föregående berättelser anförts, har utrymmet under de senare åren år för år blifvit allt mer och mer otillräckligt, så att inträdesberättigade sjuke ofta måst vänta på ledig plats veckor, ja månader och detta oaktadt antalet platser för hvarje år blifvit tillökadt. Enahanda har förhållandet under redovisningsåret varit. Vål hafva under detta år 50 nya sjukplatser upprättats, 40 vid Stockholms hospital och 10 vid Göteborgs; men som dessa platser först mot årets slut blefvo tillgängliga, kommo de ej sjukvården egentligen till godo förr än med början af 1874.

Hernösand. Af de vid detta hospital befintliga 139 sjukplatser hafva i medeltal 135 året om dagligen varit besatta; de sålunda i medeltal lediga 4 platserna hafva hufvudsakligast tillhört 1:sta betalningsklassen, och endast undantagsvis har en eller annan plats varit obesatt å kvinnoafdelningen för 2:dra och 3:dje klassens sjuke; mansafdelningen har deremot jemt varit fulltalig. Vid årets slut funnos 3 män väntande på inträde, hvilka alla under September och Oktober blifvit anmälde.

Upsala. Då det här bestämda platsantalet är 155, men medeltalet dagligen vårdade varit 152, följer, att 3 platser i medeltal dagligen varit obesatta. Sådana lediga platser uppkomma derutaf, att till intagning anmälde sjuke, särdeles då de äro långväga, ej alltid kunna inställa sig på bestämd dag. Antalet väntande sjuke var vid årets slut två.

Stockholm. Som nyss är nämnt, tillökades platserna vid detta hospital med 40, och då det förutvarande antalet var 184, blef det då 224. Medeltalet dagligen vårdade sjuke har varit 187, hvadan endast 3 sjuke tillhöra de vid årets slut nytillkomna platserna; nio voro dock anmälde och beviljade inträde.

Nyköping. Af det här befintliga platsantalet 70 hafva i medeltal 67 året om dagligen varit upptagna, således 3 platser dagligen lediga af samma skäl, som ofvan under Upsala blifvit anfördt.

Wadstena. Medeltalet dagligen vårdade har varit 337; då platsantalet i sin helhet är 350, synas 14 platser dagligen varit obesatta. Dessa obesatta platser hafva till större delen tillhört 1:sta betalningsklassen samt 2:dra och 3:dje klassernas kvinnoafdelning; mansafdelningen har nästan oatbrutet varit fulltalig; antalet väntande var vid årets slut fyra.

Göteborg. Af vid årets början befintliga 150 sjukplatser hafva 140 i medeltal varit upptagna. De såsom ofvan är nämnt tillökade 10 platserna blefvo nämligen ej iordningställda förr än de sista dagarne af året. Äfven här tillhöra de lediga platserna hufvudsakligast qvinnoafdelningen; vid årets slut väntade tre på intagning.

Wexjö. Under året dagligen vårdade hafva i medeltal varit 178. Då det bestämda platsantalet är 180, synes, huru tillitadt detta hospital varit, och, då de 2 i medeltal obesatta platserna hufvudsakligast tillhört 1:sta betalningsklassen, förklaras förhållandet deraf, att stundom sjuke i trängande fall måst intagas utöfver det bestämda platsantalet. Väntande vid årets slut voro tio.

Malmö. Detta hospitals mansafdelning har visat den största otillräckligheten framför öfriga hospital; stundom har nämligen antalet väntande män uppgått ända till 20; qvinnoafdelningen har deremot visat sig motsvara behovet. Af de bestämda 175 sjukplatserna hafva 171 varit i medeltal dagligen upptagna; de oupptagna hafva tillhört qvinnoafdelningen. Väntande vid årets slut voro ej mindré än tjugufyra.

Wisby. Af de här befintliga 28 sjukplatserna hafva i medeltal 28 året om varit upptagna.

Vid samtliga hospital voro således vid 1873 års slut 55 väntande på inträde; endast vid Nyköpings och Wisby hospital funnos ej dylika.

Enligt § 9, mom. 1 af nådiga stadgan angående sinnessjukes behandling och vård den 5 Mars 1858, åligger det hospitalsdirektionerne att, då alla platser äro fyllda, öfversända inkommande ansökningshandlingar till Ordens-Gillet, som eger att besluta om och vid hvilket hospital den sjuke får intagas. Dylika ansökningshandlingar hafva till ett antal af 92 under året inkommit och har Ordens-Gillet hänvisat de sökande antingen att genast intagas å det hospital, der plats för tillfället varit att tillgå, eller att afvakta blifvande ledighet, der sådan sannolikast kunnat förutsättas. För att vara i tillfälle att bestämma detta förhållande erhåller Ordens-Gillet från hvarje hospital uppgift 2:ne gånger i månaden om det befintliga sjukantalet.

8. Allmänna Hospitals- och Barnhusfonden.

I afseende på denna fonds inkomster och utgifter återopas bilagorna C och D samt kapitalräkningen bilagan E.

Idiothemmet i Sköfde.

Rörande Idiothemmet i Sköfde yttrar Generaldirektören: »Vid mitt besök derstädes den 28 Augusti fann jag denna anstalt uti samma tillfredsställande skick såväl hvad barnens undervisning som fysiska omvårdnad beträffar, som vid mitt senaste besök 1872, hvadan jag fortfarande vitsordar den berömvärda omsorg, som föreståndarinnan egnar deråt. Vid besöket vårdades 30 idioter, 16 gossar och 14 flickor; af dessa var den äldsta 23 år, den yngsta 6. Af de 30 vårdade voro 5 frielever och de öfriga erlade årsafgift af högst 400 Kr., lägst 50. Under året hafva 7 nya elever blifvit intagna och 9 utskrifna. Enahanda anmärkning, som jag förlidet år gjorde, att åtskilliga af barnen visade ej obetydliga framsteg, får jag äfven nu upprepa och tillägga, att en särdeles i ögonen fallande stillsamhet och ordning egde rum inom anstalten, och att flere bland de vårdade förvärfvat sig ganska god förmåga att skriva och läsa innantill samt utföra åtskilliga handarbeten. Jag anser således denna anstalt fortfarande göra sig förtjent af det understöd, den af statsmedel erhåller, och med hänsyn till de många ingående ansökningar om inträde

af mindre bemedlade, anser jag, det vore ganska ändamålsenligt, att statsanslaget kunde förhöjas mot vilkor, att flere friplatser beständes.»

Uti infordradt underdånigt utlåtande af den 15 Oktober 1873 har Ordens-Gillet tillstyrkt bifall till föreståndarinnans underdåniga ansökan om statsanslagets förhöjande från 2,500 till 5,000 Kr. mot vilkor, att 4 obemedlade sinnesslöa barn åtnjöte kostnadsfri undervisning och vård.

Idiotskolan i Stockholm.

Denna skola, som är upprättad och underhålles af Föreningen för sinnesslöa barns vård, började sin verksamhet i förhyrd lokal den 24 Maj 1870 med 6 elever, 4 gossar och 2 flickor. Sedan föreningen inköpt egen fastighet vid Norrtullsgatan och för ändamålet låtit inreda densamma, har den dit förflyttat skolan den 1 Oktober 1871. Der vårdas för närvarande 20 elever, 16 gossar och 4 flickor; af dessa erlägges årsafgift af 400 Kr. af 9, 200 Kr. af 8, 100 Kr. af 1, utan afgift vårdas 2. Under sin tillvaro har skolan till undervisning och vård emottagit inalles 26 sinnesslöa barn. Generaldirektören har vitsordat, att omförmälda skola vore ändamålsenligt ordnad, att föreståndarinnan med ihärdighet och berömvärd viljekraft synes egna sig åt sitt ansvarsfulla kärleksfulla och att barnen i allmänhet hade ett friskt och förnöjdt utseende samt iakttagit stillsamhet och ordning.

På Eders Kongl. Maj:ts nådiga framställning beviljade 1872 års riksdag ett anslag till denna anstalt af 2,000 Kr. mot vilkor af 2 frielevsplatser.

Skyddsföreningen för sinnessjuka.

Denna privata förening, om hvars syfte och verksamhet den underdåniga berättelsen för år 1869 lemna närmare upplysning, har under 1873, likasom under de föregående åren, fortsatt sina bemödanden att bereda understöd till behöfvande tillfrisknade, då de utskrifvas från hospitalen. Till resp. öfverläkare hafva under året blifvit öfverlemnade 800 Kr. för att efter deras pröfning utdelas för sagde ändamål. Af denna summa hafva 78 konvalescenter vid utskrifningen erhållit understöd till belopp af mellan 3 och 25 Kr. för hvarje, hvarförutom en behöfvande på särskild ansökan hos styrelsen bekommit 15 Rdr. Under 1872 utdelades 800 Kr. till 64 personer; under 1871, 725 Kr. till 80 personer. Under denna förenings 12-åriga verksamhet har den lemnat understöd till 644 personer med ett sammanlagdt belopp af 7,803 Kr. — I likhet med hvad under trenne föregående år egt rum, har föreningen äfven för 1873 lemnat understöd till Idiothemmet i Sköfde med 100 Kr.

Serafimer-Ordens-Gillet framhårdar med djupaste vördnad, trohet och nit,

Stormäktigste, Allernådigste Konung!

Eders Kongl. Maj:ts

underdånigste, tropligtigste
undersåter och tjänare

G. A. Sparre.

Henning Hamilton.

O. I Fähræus.

J. M. Björnstjerna.

Magnus Huss.

Stockholm den 16 December 1874.

T. A. Billbergh.

Redogörelse för sjukvården å Rikets samtliga Anstalter för sinnessjukas behandling under år 1873;

af

D:r **MAGNUS HUSS,**

(Generaldirektör öfver dessa Anstalter.

§ 1.

Öfversigt öfver antalet vårdade å samtliga anstalter för sinnessjukas behandling under år 1873.

Tab. 1.

1.	2. Antal befintliga sjukplat- ser vid årets början.	3. Qvarliggande sjuke från år 1872.			4. Intagne under år 1873.			5. Summa vårdade under år 1873.			6. Afförde under år 1873.			7. Qvarliggande till år 1874.		
		m.	qv.	S:a.	m.	qv.	S:a.	m.	qv.	S:a.	m.	qv.	S:a.	m.	qv.	S:a.
Hernösands	139	73	59	132	13	10	23	86	69	155	12	7	19	74	62	136
Upsala	155	77	75	152	31	30	61	108	105	213	30	27	57	78	78	156
Stockholms	184	91	91	182	28	10	38	119	101	220	17	11	28	102	90	192
Nyköpings	70	36	31	67	6	16	22	42	47	89	8	13	21	34	34	68
Wadstena	350	166	169	335	33	32	65	199	201	400	31	29	60	168	172	340
Wexjö	180	91	88	179	23	17	40	114	105	219	24	17	41	90	88	178
Göteborgs	150	62	53	115	55	41	96	117	94	211	43	20	63	74	74	148
Malmö	175	91	79	170	7	33	40	98	112	210	9	30	39	89	82	171
Wisby	28	14	15	29	1	3	4	15	18	33	3	5	8	12	13	25
Summa	1,431	701	660	1,361	197	192	389	898	852	1,750	177	159	336	721	693	1,414

1. Antalet befintliga sjukplatser vid årets början.

Uti redogörelsen för år 1872 omförmäldes, hurusom sjukplatsernas antal under året hade ökats, så att detta antal vid 1872 års utgång eller rättare vid 1873 års början utgjorde 1431. Tabellen angifver huru dessa platser på de särskilda hospitalen voro fördelade. Under år 1872 hade emellertid den beslutade utvidgningen af Stockholms hospital medelst tillbyggnad och inredning af 2:ne cellflyglar blifvit fullbordad, i följd hvaraf ytterligare 40 platser derstädes tillkommit. Vid öfriga hospital har ingen förändring egt rum, utom vid Göteborgs, der 10 nya platser vid årets slut uppsattes. Hela antalet disponibla sjukplatser vid 1874 års början var således 1481.

2. *Qvarliggande sjuke från år 1872.*

Å samtliga anstalter funnos vid redovisningsårets början 1361. Af dessa voro 701 män och 660 qvinnor, 51,50 % af de förre och 49,50 % af de sednare. — Från år 1871 till 1872 qvarlägo 1296.

3. *Intagne under år 1873.*

Antalet intagne har varit 389; 197 män, 192 qvinnor; 50,64 % af de förre, 49,36 % af de sednare. — Under 1872 intogos 388, således 1 mindre än under 1873. De under 1872 intagne utgjorde 23,04 % af de under samma år vårdade; under 1873, 22,22 %.

4. *Antalet vårdade under år 1873.*

Detta antal har varit 1750; 898 män, 852 qvinnor; 51,31 % af de förre, 49,69 % af de sednare. — Under 1872 vårdades 1684, således 66 färre, än under redovisningsåret.

5. *Afförde under år 1873.*

Afförde (friska, förbättrade, oförbättrade eller döde) hafva blifvit 336, 177 män, 159 qvinnor; respektive 52,67 % och 47,33 %. Af alla vårdade hafva 19,20 % blifvit afförde. Under 1872 affördes 323, d. v. s. 19,18 % af under detta år vårdade. — Jemförelsen mellan intagne och afförde utvisar, att 53 flere tillhöra de förre än de sednare. — Under 1872 voro 65 flere intagne än afförde.

6. *Qvarliggande till år 1874.*

Dessas antal är 1414. Från 1872 till 1873 qvarlägo 1361. Under 1873 hade patientantalet sålunda ökats med 53. Af de till 1874 qvarliggande voro 721 män, 693 qvinnor; respektive 50,99 % och 49,01 %. — Bland de vid redovisningsårets slut vårdade tillhörde 51 första betalningsklassen; 1363 de öfriga klasserna.

Vid jemförelse mellan nu lemnade uppgifter för år 1873 och motsvarande uti redogörelsen för år 1872 inhemtas:

att sjukplatsernas antal blifvit ökade med 50;

att de intagnes antal under år 1873 öfverstiger med 1 antalet intagne 1872;

att hela antalet vårdade under 1873 är 66 flere än under 1872;

att under 1873 affördes 13 flere än under 1872;

att antalet qvarliggande till 1874 är med 53 högre än antalet qvarliggande från 1872 till 1873.

§ 2.

Öfversigt öfver sjukdomsformerna, hvilka förekommit bland vårdade å samtliga anstalter för sinnessjukas behandling under år 1873.

Tab. 2.

1.	2.			3.			4.			5.			6.			7.			8.			9.		
	Ursinne, Mania.			Tungsinne, Melancholia.			Vansinne, Ecnia.			Förryckthet, Paranoia.			Svagsinnet, Dementia.			Fänighet, Idiotia.			Allmän förlamning, Paralysis generalis.			Fallandesot, Epilepsia.		
	m.	qv.	S.a.	m.	qv.	S.a.	m.	qv.	S.a.	m.	qv.	S.a.	m.	qv.	S.a.	m.	qv.	S.a.	m.	qv.	S.a.	m.	qv.	S.a.
Hernösands	14	20	34	16	16	32	2	—	2	10	4	14	38	25	63	1	2	3	1	—	1	4	2	6
Upsala	37	43	80	21	34	55	19	7	26	17	11	28	6	5	11	2	3	5	3	1	4	3	1	4
Stockholms	45	43	88	34	35	69	18	8	26	10	8	18	2	6	8	1	—	1	5	—	5	4	1	5
Nyköpings	8	10	18	7	16	23	2	1	3	9	10	19	6	6	12	5	4	9	2	—	2	3	—	3
Wadstena	40	59	99	28	33	61	27	25	52	12	14	26	51	31	82	20	31	51	2	—	2	19	8	27
Wexjö	27	37	64	20	17	37	29	11	40	12	7	19	17	28	45	5	1	6	—	—	—	4	4	8
Göteborgs	42	29	71	43	35	78	8	5	13	7	10	17	5	5	10	5	7	12	4	1	5	3	2	5
Malmö	1	3	4	3	16	19	43	50	93	31	33	64	12	7	19	4	—	4	—	—	—	4	3	7
Wisby	7	12	19	2	6	8	—	—	—	2	—	2	—	—	—	1	—	1	—	—	—	3	—	3
Summa	221	256	477	174	208	382	148	107	255	110	97	207	137	113	250	44	48	92	17	2	19	47	21	68

1750.

1. *Ursinne*. Med denna form hafva 477 blifvit vårdade; 221 män, 256 kvinnor; respektive 46,12 % och 53,88 %. I förhållande till *alla* vårdade utgöra hithörande 27,26 %: 24,60 % af vårdade män, 30,04 % af vårdade kvinnor. Motsvarande tal för år 1872 voro: 26,31 %; 24,00 %; 28,65 %. utvisande att något mer än en fjerdedel af alla vårdade lida af ursinne, såsom ock att kvinnornas antal är högre än männens. Liksom under flera föregående år har antalet för ursinne vårdade i förhållande till öfrige vårdade varit högst vid Stockholms och Upsala: 40,00 % å den förra, 37,55 % å den sednare, då Wisby icke tages med i beräkning.

2. *Tungsinne*. Härmed vårdade 382; 174 män, 208 kvinnor; respektive 45,55 % och 54,45 %. Af *alla* vårdade utgöra de med tungsinne 21,83 %; 19,36 af vårdade män, 24,41 % af vårdade kvinnor. Erfarenheten från föregående år utvisar, att omkring en femtedel af alla vårdade lida af tungsinne. Summan af vårdade för *ursinne* och *tungsinne* utgör 859 eller 49,08 % af alla vårdade; 43,98 % af vårdade män, 54,43 % af vårdade kvinnor. Motsvarande tal för 1872 voro: 46,08 %; 40,35 %; 51,91 %.

3. *Vansinne*. Härunder äro uppförda 255; 148 män, 107 kvinnor; respektive 58,03 % och 41,97 %; 14,57 % af *alla* vårdade, 16,48 % af vårdade män, 12,55 % af vårdade kvinnor. Motsvarande tal för 1872 voro: 15,55 %; 17,76 %; 13,31 %.

4. *Förryckthet*. Af 207 vårdade voro 110 män, 97 kvinnor; respektive 53,14 % och 46,86 %. Af *alla* vårdade 11,83 %; 12,24 % af vårdade män, 11,38 % af vårdade kvinnor. Motsvarande tal för 1872 voro: 12,29 %; 12,82 %; 11,75 %.

5. *Svagsinnet*. 250 vårdade; 137 män, 113 kvinnor; respektive 54,80 % och 45,20 %. Af *alla* vårdade 14,29 %; af vårdade män 15,25 %, af vårdade kvinnor 13,26 %.

6. *Fänighet*. 92 vårdade; 44 af manligt, 48 af kvinligt kön. Af *alla* vårdade utgöra de fänige 5,25 %; af vårdade af manligt kön 4,89 %, af kvinligt kön 5,63 %.

7. *Allmän förlamning*. 19 vårdade; 17 män, 2 kvinnor. Af *alla* vårdade 1,08 %; af vårdade män 1,89 % af vårdade kvinnor 0,33 %. Motsvarande tal för 1872 voro: 1,42 %; 2,47 %; 0,36 %.

8. *Fallandesot.* 68 vårdade; 47 af manligt, 21 af qvinligt kön; respektive 69,11 % och 30,89 %. Under 1872 vårdades 77; 66,23 % af manligt och 33,77 % af qvinligt kön. Af *alla* vårdade under 1873, 3,89 %; under 1872, 4,57 %.

Sålunda hafva, af *alla* vårdade, 27,26 % haft *ursinne*; 21,83 % *tungsinne*; 14,57 % *vansinne*; 11,83 % *förryckhet*; 14,29 % *svagsinnet*; 5,25 % *fånighet*; 1,08 % *allmän förlamning*; 3,89 % *fallandesot*.

Öfversigt öfver komplikationer med sinnessjukdom, hvilka bland fallsotssjuka förekommit under år 1873.

Tab. 3.

1.	2.		3.		4.		5.		6.		
	Vårdade under år 1873.			Komplikationer.							
				Ursinne.		Svagsinnet.		Fånighet.		Ingen.	
	m.	qv.	S.a.	m.	qv.	m.	qv.	m.	qv.	m.	qv.
Hernösands.....	4	2	6	3	1	1	—	—	1	—	—
Upsala.....	3	1	4	3	1	—	—	—	—	—	
Stockholms.....	4	1	5	4	1	—	—	—	—	—	
Nyköpings.....	3	—	3	2	—	—	—	1	—	—	
Wadstena.....	19	8	27	2	1	10	2	7	5	—	
Wexiö.....	4	4	8	4	4	—	—	—	—	—	
Göteborgs.....	3	2	5	2	—	1	2	—	—	—	
Malmö.....	4	3	7	1	1	2	1	1	—	1	
Wisby.....	3	—	3	2	—	—	—	—	—	1	
Summa	47	21	68	23	9	14	5	9	6	1	1

Öfversigt öfver å samtliga anstalter för sinnes-

Tab. 4.

1. Sjukdomsform.	2. Anstalt.															3. Årstid för insjuknandet.																			
	Hernösands.		Upsala.		Stockholms.		Nyköpings.		Wadstena.		Wexiö.		Göteborgs.		Malmö.		Wisby.		Summa intagne.			Januari.	Februari.	Mars.	April.	Maj.	Juni.	Juli.	Augusti.	September.	Oktober.	November.	December.	Okänd.	
	m.	qv.	m.	qv.	m.	qv.	m.	qv.	m.	qv.	m.	qv.	m.	qv.	m.	qv.	m.	qv.	m.	qv.	S.a.														
Ursinne. <i>Mania</i>	6	8	11	12	15	5	3	7	11	15	9	10	20	16	1	3	1	3	77	79	156	7	12	10	8	16	9	11	14	7	9	8	11	34	
Tungsinne. <i>Melancholia</i>	1	1	7	13	8	5	2	7	10	11	8	4	26	20	2	11	—	—	64	72	136	13	8	8	5	12	13	6	6	7	7	11	8	32	
Vansinne. <i>Ecnia</i>	1	—	6	1	2	—	1	1	3	5	6	1	2	2	3	9	—	—	24	19	43	—	—	1	3	1	1	2	1	2	1	3	5	23	
Förryckhet. <i>Paranoia</i>	1	—	3	3	—	—	—	1	1	—	—	—	2	2	1	7	—	—	8	13	21	—	—	1	—	—	—	—	—	—	—	—	—	15	
Svagsinnet. <i>Dementia</i>	3	1	2	1	1	—	—	—	7	1	—	2	—	—	—	2	—	—	13	7	20	—	—	—	—	—	1	—	—	—	—	—	—	1	18
Fånighet. <i>Idiotia</i>	—	—	1	—	—	—	—	—	—	—	—	—	1	—	—	—	—	—	2	—	2	—	—	—	—	—	—	—	—	—	—	—	—	1	
Allmän förlamning. <i>Paralysis generalis</i>	1	—	—	—	2	—	—	—	1	—	—	—	2	1	—	—	—	—	6	1	7	2	1	—	1	—	1	—	—	—	—	—	—	2	
Fallandesot. <i>Epilepsia</i>	—	—	1	—	—	—	—	—	—	—	—	—	2	—	—	1	—	—	3	1	4	—	—	—	—	—	—	1	—	2	—	—	—	1	
Summa	13	10	31	30	28	10	6	16	33	32	23	17	55	41	7	33	1	3	197	192	389	22	21	20	17	30	25	20	22	20	18	23	25	126	

Bland 68 med fallandesot vårdade äro komplikationer uppgifne för 66. Af dessa hade 32 *ursinne*, således 48,48 %; 19 hade *svagsinnet*; 15 voro *fåniga*. — Under 1872 hade 44,59 % af vårdade fallsotssjuka *ursinne*. — På Wadstena förekom högsta antalet af fallandesot nemligen 27, eller 6,75 % af alla derstädes vårdade sjuke.

3.
sjukes behandling under år 1873 *intagne*.

25.		26.		27.		28.		29.		30.		31.		32.		33.		34.		35.		36.		37.		38.		39.		40.		41.		42.		43.		44.		45.	
Ålder vid intagningen.														Sjukdomens bestånd före intagningen.														Antal förutgångna anfall.													
11:te—20:de lefnadsåret.		21—30.		31—40.		41—50.		51—60.		61—70.		Öfver 70 år.		Under 3 månader.		3—12 månader.		1—2 år.		2—3.		3—4.		4—5.		Öfver 5 år.		Okänt.		Intet.		Ett.		Två.		Tre.		Fyra eller derutöfver.		Okänt.	
m.	qv.	m.	qv.	m.	qv.	m.	qv.	m.	qv.	m.	qv.	m.	qv.	m.	qv.	m.	qv.	m.	qv.	m.	qv.	m.	qv.	m.	qv.	m.	qv.	m.	qv.	m.	qv.	m.	qv.	m.	qv.	m.	qv.	m.	qv.	m.	qv.
7	9	28	26	24	18	9	18	7	9	1	4	1	—	36	28	21	20	5	9	5	1	3	2	—	1	3	15	4	3	38	43	9	17	10	5	5	1	5	11	10	2
2	4	20	12	17	17	17	26	7	12	1	1	—	—	12	16	19	31	8	12	6	2	1	—	5	5	10	4	3	2	45	54	7	7	1	4	1	1	1	1	9	5
1	—	6	1	11	7	4	7	1	4	1	—	—	—	2	—	6	3	6	4	2	2	1	2	—	2	4	5	3	1	19	16	3	1	—	2	—	—	—	—	2	—
—	1	4	1	—	3	1	5	1	1	2	2	—	—	—	—	—	—	2	2	2	—	—	—	2	—	2	10	—	1	8	12	—	1	—	—	—	—	—	—	—	
1	—	4	—	3	3	3	1	1	2	1	1	—	—	—	—	—	—	2	1	2	—	2	1	1	—	4	5	2	—	10	5	1	1	1	1	—	—	—	—	1	—
1	—	1	—	—	—	—	—	—	—	—	—	—	—	—	—	—	—	—	—	—	—	1	—	—	—	1	—	—	—	2	—	—	—	—	—	—	—	—	—	—	—
—	—	—	—	3	—	1	1	2	—	—	—	—	—	1	—	1	1	2	—	1	—	1	—	—	—	—	—	—	—	4	1	—	—	—	—	—	—	—	—	2	—
—	—	1	—	—	1	2	—	—	—	—	—	—	—	1	—	—	—	2	—	—	—	—	—	—	—	1	—	—	1	—	—	—	—	—	—	—	—	2	1	—	—
12	14	64	40	58	49	37	53	19	28	6	8	1	—	52	44	47	55	27	28	18	5	9	5	8	8	24	40	12	7	127	131	20	27	12	12	6	2	8	13	24	7

För summan intagne vid alla anstalter är ofvan, § 1, redogjördt. Denna tabell utvisar antalet intagne vid hvarje särskild anstalt. Förhållandet mellan intagne och vårdade är följande:

Hernösands.	Upsala.	Stockholms.	Nyköpings.	Wadstena.	Wexiö.	Göteborgs.	Malmö.	Wisby.
14,83 %	28,63 %	17,27 %	24,71 %	16,25 %	18,26 %	45,49 %	19,04 %	12,12 %

Häraf synes att, enär det höga antalet intagne på Göteborgs hospital hufvudsakligen beror derpå att flera nya platser derstädes först under år 1873 blifvit för sjukvård upplåtna, omsättningen vid öfriga hospital varit trögast vid Wisby och liffigast vid Upsala. Förhållandet härutinnan vexlar betydligt för olika år; såsom vanligt visar sig omsättningen vara ringa i Hernösand och Wadstena.

1. *Sjukdomsformerna.* a) *Ursinne.* Af de 156 med denna form intagne voro 77 män, 79 kvinnor; 40,10 % af *alla* intagne; 39,08 % af intagne män, 41,14 % af intagna kvinnor. Motsvarande tal för 1872 voro: 42,72 %; 44,14 %; 37,50 %. — Med hänsyn till de särskilda anstalterna blir förhållandet mellan intagne med ursinne och *alla* intagne följande:

Hernösands.	Upsala.	Stockholms.	Nyköpings.	Wadstena.	Wexiö.	Göteborgs.	Malmö.	Wisby.
60,87 %	37,70 %	52,63 %	45,45 %	40,00 %	47,50 %	39,58 %	10,00 %	100,00 %

b) *Tungsinne.* 136 intagne; 64 män, 72 kvinnor. Af *alla* intagne utgöra desse 34,96 %; 32,48 % af intagne män, 37,50 % af intagna kvinnor. Motsvarande tal för 1872 voro: 32,47 %; 27,12 %; 37,50 %. Förhållandet mellan intagne med tungsinne och *alla* intagne, vid de särskilda anstalterna, har varit:

Hernösands.	Upsala.	Stockholms.	Nyköpings.	Wadstena.	Wexiö.	Göteborgs.	Malmö.	Wisby.
8,69 %	32,78 %	34,21 %	40,90 %	32,30 %	30,00 %	47,91 %	32,50 %	0,00 %

Uti ursinne och tungsinne hafva tillhoppa blifvit intagne 292, d. å. 75,06 % af *alla* intagne. Motsvarande tal för 1872 var 73,19 %.

c) *Vansinne.* Af 43 intagne voro 24 män, 19 kvinnor; 11,05 % af *alla* intagne; 12,18 % af intagne män, 9,89 % af intagna kvinnor. Motsvarande tal för 1872 voro: 14,69 %; 15,42 %; 14,00 %.

d) *Förryckthet.* 21 intagne; 5,39 % af *alla* intagne. — Med *svagsinnet* 20 intagne; 5,14 % af *alla* intagne. — Med *fånighet* 2; 0,51 %. — Med *allmän förlamning* 7; 1,79 % af *alla* intagne. — Med *fallandesot* 4; 1,02 % af *alla* intagne.

2. *Årstid för insjuknandet bland de intagne.* Denna har ej kunnat bestämmas för flere än 263 bland de 389 intagne, således för 67,60 %. Bland dessa har högsta antalet för månad förekommit under Maj, det lägsta under April. Under årets första kvartal hafva 63 insjuknat; under det andra 72; under det tredje 62; under det fjerdte 66. Under de sednaste tretton åren visa årstiderna för insjuknande uti *ursinne* och *tungsinne*, bland *alla* under dessa år med känd insjukningstid, följande förhållande:

Under 1:sta kvartalet.		Under 2:dra kvartalet.		Under 3:dje kvartalet.		Under 4:de kvartalet.	
Uti ursinne.	Uti tungsinne.	Uti ursinne.	Uti tungsinne.	Uti ursinne.	Uti tungsinne.	Uti ursinne.	Uti tungsinne.
334	235	376	322	300	219	279	227
569		698		519		506	
= 24,83 %		= 30,45 %		= 22,65 %		= 22,07 %	

3. *Ålder vid intagningen.* Förhållandet härmed är:

Under 10 år.	11—20.	21—30.	31—40.	41—50.	51—60.	61—70.	Öfver 70 år.
0,00 %	6,69 %	26,72 %	27,50 %	23,14 %	12,09 %	3,60 %	0,26 %

4. *Sjukdomens bestånd före intagningen.* Bland de 389 intagne har förhållandet härmed kunnat utrönas för 370, således för 95,11 %. De olika beståndstiderna för sagde 370 patienter utvisas som följer:

Under 3 månader.	3—12 månader.	1—2 år.	2—3.	3—4.	4—5.	Öfver 5 år.
25,95 %	27,57 %	14,86 %	6,22 %	3,78 %	4,32 %	17,30 %

Något mer än en fjerdedel af alla dessa intagne hafva således blifvit intagne inom tre månader från sjukdomens utbrott. Intagne med *ursinne* inom tre månader från första utbrottet utgöra 41,02 % af *alla* med *ursinne* intagne; af *alla* med *tungsinne* endast 20,58 %. Af båda dessa former tillsammans 31,50 % inom tre månader från insjuknandet.

5. *Antalet förutgångna anfall, före intagningen, af sinnessjukdom.* Detta förhållande har kunnat bestämmas för 358 bland de 389 intagne, således för 92,03 %. De recidiverande fallen och de för *första gången* insjuknade förhålla sig som följer:

Första gången insjuknade.	Andra gången.	Tredje gången.	Fjerde gången.	Femte gången och derutöfver.
72,06 %	13,13 %	6,70 %	2,24 %	5,87 %

De för första gången uppträdande fallen förhålla sig således till återfallen som 72,06 till 27,94. Under 1872 voro motsvarande tal 65,79 och 34,21; under 1871, 67,23 och 32,77; under 1870, 66,87 och 33,13; under 1869, 65,46 och 34,54. Det kan derföre antagas såsom regel, att af de intagne, om hvilka ifrågavarande förhållande är känt, omkring två tredjedelar hafva insjuknat för första gången och en tredjedel haft förutgående anfall. Medeltalen för nu anförda fem år äro 67,48 och 32,52.

Bland de 156, som under redovisningsåret blifvit intagne med *ursinne*, har förhållandet med förutgångna anfall kunnat bestämmas för 144, d. ä. för 92,95 %. Af dessa voro:

Första gången insjuknade.	Andra gången.	Tredje gången.	Fjerde gången.	Femte gången och derutöfver.
56,25 %	18,05 %	10,41 %	4,18 %	11,11 %

Mer än hälften af insjuknade uti *ursinne* hade sålunda insjuknat för första gången; de öfriga voro återfall. Detta förhållande har under de sednaste åren vexlat sålunda: under 1872 utgjorde de för första gången insjuknade 51,59 %; under 1871, 49,56 %; under 1870, 61,90 %; under 1869, 52,78 %. Medeltalet för de fem sednaste åren blir 54,41 %.

Bland de med *tungsinne* intagne 136 hafva uppgifter uti ifrågavarande hänseende erhållits för 122, d. ä. för 89,70 %. Af dessa voro:

Första gången insjuknade.	Andra gången.	Tredje gången.	Fjerde gången.	Femte gången och derutöfver.
81,14 %	11,48 %	4,10 %	1,64 %	1,64 %

Mer än fyra femtedelar af intagne med *ursinne* hafva sålunda insjuknat för första gången; de öfriga voro återfall. Under de sednaste åren har förhållandet härutinnan varit följande: under 1872 tillhörde 73,11 % de för första gången insjuknade; under 1871, 76,04 %; under 1870, 62,60 %; under 1869, 71,61 %. Medeltalet för de fem sednaste åren blir 72,90 %. — Af dessa fem års medeltal för *ursinne* och *tungsinne* skulle kunna slutas, att återfallen förhålla sig till de för första gången insjuknade, för *ursinne* som 45,59 till 54,41, för *tungsinne* som 27,10 till 72,90. Sannolikheten för återfall är således vida högre för den, som en gång haft anfall af *ursinne*, än för den som haft *tungsinne*.

§ 4.

Uppgift på *aldern*, då *sinnessjukdom* för första gången uppträdt bland de under år 1873 intagne.

Tab. 5.

1. Sjukdomsform.	2. Under 15 år.		3. 15—20.		4. 21—25.		5. 26—30.		6. 31—40.		7. 41—50.		8. 51—60.		9. 61—70.		10. Öfver 70 år.		11. Okändt.		12. Summa.		
	m.	qv.	m.	qv.	m.	qv.	m.	qv.	m.	qv.	m.	qv.	m.	qv.	m.	qv.	m.	qv.	m.	qv.	m.	qv.	S.a.
	Ursinne. <i>Mania</i>	1	4	15	7	22	15	8	10	11	12	6	14	7	2	1	—	—	—	6	15	77	79
Tungsinne. <i>Melancholia</i>	—	1	4	8	13	5	5	2	9	18	13	15	6	7	—	—	—	—	14	21	64	72	136
Vansinne. <i>Ecnoia</i>	—	—	1	—	5	1	5	2	5	6	2	8	1	1	—	1	—	—	5	—	24	19	43
Förryckthet. <i>Paranoia</i>	—	—	—	2	2	3	3	—	—	2	—	5	1	—	1	1	—	—	1	—	8	13	21
Svagsinnet. <i>Dementia</i>	—	—	1	—	—	3	—	—	2	—	1	2	1	—	1	—	—	8	1	13	7	20	
Fånighet. <i>Idiotia</i>	—	—	1	—	—	—	1	—	—	—	—	—	—	—	—	—	—	—	—	—	2	—	2
Allmän förlamning. <i>Paralysis generalis</i>	—	—	—	—	—	—	—	—	3	—	2	1	1	—	—	—	—	—	—	—	6	1	7
Fallandesot. <i>Epilepsia</i>	—	—	—	—	1	—	—	—	2	1	—	—	—	—	—	—	—	—	—	—	3	1	4
Summa	1	5	22	12	43	27	22	14	32	39	23	44	18	11	2	3	—	—	34	37	197	192	389

Bland redovisningsårets 389 intagne har åldern vid första insjuknandet kunnat bestämmas för 318, d. ä. för 81,74 %. Förhållandet bland dessa 318 är följande:

Under 15 år.	Mellan 15—20.	21—25.	26—30.	31—40.	41—50.	51—60.	61—70.	Öfver 70 år.
1,89 %	10,69 %	22,01 %	11,32 %	22,33 %	21,07 %	9,12 %	1,57 %	0,00 %

Häraf följer, att 89,31 % af de intagne haft åldern under 51 år; 10,69 % öfver detta år. De talrikaste fallen hafva inträffat i åldern mellan 20—30 år, dernäst mellan 31—40; 33,33 % inom det förra, 22,33 % inom det sednare decenniet; inom båda tillsammans 55,66 %.

Bland de 156 med *ursinne* intagne har åldern vid sjukdomens första uppträdande kunnat bestämmas för 135 d. ä. för 86,53 %. För dessa var åldersförhållandet vid sjukdomens utbrott:

Under 15 år.	Mellan 15—20.	21—25.	26—30.	31—40.	41—50.	51—60.	61—70.
3,71 %	16,29 %	27,40 %	13,33 %	17,04 %	14,82 %	6,67 %	0,74 %

Före 40:de lefnadsåret hafva 77,77 % af de intagne insjuknat; efter detta år 22,23 %. Högsta antalet insjuknade hafva varit inom åldern 15—25, nemligen 43,69 %, således nära hälften. Motsvarande siffra för 1872 var 45,53 %. Den öfvervägande fallenheten för insjuknande under symptomter af ursinne skulle således visa sig inom nämnda åldersperiod, hvilket ock af de föregående årens erfarenhet besannas.

Bland 136 med *tungsinne* intagne har nu ifrågavarande förhållande med åldern kunnat utredas för 101, d. ä. 74,26 %. Åldersförhållandet är:

Under 15 år.	15—20.	21—25.	26—30.	31—40.	41—50.	51—60.
0,99 %.	6,93 %.	17,82 %.	6,93 %.	26,73 %.	27,73 %.	12,87 %.

Uti tungsinne hafva före 40:de lefnadsåret 59,40 % af de intagne insjuknat; 40,60 % efter detta år. Inom åldersperioden 15—25 hafva 24,75 % insjuknat; således nära en fjerdedel af hela antalet.

Öfversigt öfver från samtliga anstalter för sinnes

Tab. 6.

Sjukdomform vid intagningen.	A n s t a l t .																			T i l l																		
																				Ålder.																		
	Hernösands.		Upsala.		Stockholms.		Nyköpings.		Wadstena.		Wexjö.		Göteborgs.		Malmö.		Wisby.		Summa afförde.		I 11:te—20:de lefnadsåret.		21—30.		31—40.		41—50.		51—60.		61—70.		Öfver 70 år.					
m.	qv.	m.	qv.	m.	qv.	m.	qv.	m.	qv.	m.	qv.	m.	qv.	m.	qv.	m.	qv.	m.	qv.	m.	qv.	m.	qv.	m.	qv.	m.	qv.	m.	qv.	m.	qv.	m.	qv.					
Ursinne. <i>Mania</i>	7	5	16	9	8	5	2	3	16	13	9	9	15	8	2	1	1	4	76	57	133	3	4	25	13	14	10	7	6	2	7	1	1	—	—			
Tungsinne. <i>Melancholia</i>	2	2	9	15	4	5	1	7	3	13	6	2	15	10	1	7	—	1	41	62	103	—	1	11	6	4	7	6	9	4	5	—	1	—	—			
Vansinne. <i>Ecnosis</i>	—	—	1	1	1	—	2	—	3	3	3	1	2	1	3	13	—	—	15	19	34	—	—	2	2	1	1	1	2	1	—	—	—	—	—			
Förryckthet. <i>Paranoia</i>	—	—	—	—	1	1	1	—	—	—	3	—	3	1	2	7	—	—	10	9	19	—	—	—	—	—	—	—	—	—	—	—	—	—	—	—		
Svagsinnet. <i>Dementia</i>	2	—	1	1	1	—	—	—	4	—	1	3	2	—	1	1	—	—	12	5	17	—	—	—	—	—	—	—	—	—	—	—	—	—	—	—		
Fånighet. <i>Idiotia</i>	—	—	—	1	—	—	1	—	2	—	1	—	2	—	—	—	—	—	6	1	7	—	—	—	—	—	—	—	—	—	—	—	—	—	—	—	—	
Allmän förlamning. <i>Paralysis generalis</i>	1	—	1	—	2	—	—	—	—	—	—	—	3	—	—	—	—	—	7	—	7	—	—	—	—	—	—	—	—	—	—	—	—	—	—	—	—	
Fallandesot. <i>Epilepsia</i>	—	—	2	—	—	—	—	—	3	—	1	2	1	—	—	—	—	—	9	3	12	—	—	—	—	—	—	—	—	—	—	—	—	—	—	—	—	—
Okänd	—	—	—	—	—	—	1	3	—	—	—	—	—	—	—	—	—	—	1	3	4	—	—	—	—	—	—	—	—	—	—	—	—	—	—	—	—	—
Summa	12	7	30	27	17	11	8	13	31	29	24	17	43	20	9	30	3	5	177	159	336	3	5	38	21	19	18	14	17	7	12	1	2	—	—	—	—	

Ofvan i § 1, mom. 5, har redan blifvit uppgifvet, att de affördes antal under året utgjorde 336, 19,20 % af alla vårdade; sålunda har endast *en* af *fem* bland de vårdade lemnat anstalterna, vare sig såsom tillfrisknad, förbättrad, oförbättrad eller död. Förhållandet mellan afförde och vårdade vid de särskilda anstalterna har varit:

Hernösands.	Upsala.	Stockholms.	Nyköpings.	Wadstena.	Wexjö.	Göteborgs.	Malmö.	Wisby.
12,25 %	26,76 %	12,72 %	23,59 %	15,00 %	18,26 %	29,85 %	18,95 %	24,24 %

Högsta antalet afförde i förhållande till vårdade har under året förekommit å Göteborgs och Upsala anstalter; det lägsta å Hernösands och Wadstena.

1. *Afförde tillfrisknade.* a) *De tillfrisknades antal.* Af *alla* afförde hafva 157 lemnat anstalterna såsom till helsen återställd, 82 män, 75 kvinnor; 8,97 % af *alla* vårdade; 9,13 % af vårdade män, 8,80 % af vårdade kvinnor. Under 1872 tillfrisknade 7,83 % af *alla* vårdade; 7,17 % af vårdade män, 8,51 % af vårdade kvinnor. Under de *sednaste tretton* åren har medeltalet tillfrisknade för året varit 8,91 % af *alla* vårdade; 8,61 % af vårdade män, 9,22 % af vårdade kvinnor. — Af dem som vårdats för *ursinne*, hafva 19,49 % tillfrisknat; af dem som vårdats för *tungsinne*, 14,13 %; således omkring hvar femte af de förre och omkring hvar sjunde af de sednare. — b) *De tillfrisknades ålder.* Högsta antalet tillfrisknade hafva varit inom åldern 21—30 och 31—40; 37,57 % af de tillfrisknade inom förra perioden, 20,38 i nom den sednare; inom åldersperioden 41—50 var de tillfrisknades antal 19,74 %. — Jemföres åter de tillfrisknades antal inom hvarje åldersperiod med antalet af *alla* inom motsvarande period vårdade, enligt Tab. 9, erhålles följande öfversigt:

I 11:te—20:de lefnadsåret.	21—30 år.	31—40.	41—50.	51—60.	61—70.	Öfver 70 år.
18,60 %	17,61 %	7,55 %	7,02 %	6,44 %	3,06 %	0,00 %

§ 7.

Öfversigt öfver förhållandet under år 1873 mellan *vårdades* och *affördes* (*tillfrisknades*, *förbättrades*, *oförbättrades* samt *dödes* antal inom de särskilda anstalterna för sinnessjukes behandling.

Tab. 8.

1.	2.	3.	4.	5.	6.	7.	8.	9.	10.
	Hernösands.	Upsala.	Stockholms.	Nyköpings.	Wadstena.	Wexiö.	Göteborgs.	Malmö.	Wisby.
Tillfrisknade	4,51 %	15,02 %	8,18 %	10,11 %	7,75 %	7,30 %	16,58 %	2,85 %	9,09 %
Förbättrade.....	1,93 %	5,16 %	0,00 %	2,24 %	0,50 %	2,73 %	3,31 %	3,33 %	3,03 %
Oförbättrade och obotl.	2,58 %	2,34 %	0,45 %	2,24 %	0,25 %	4,10 %	2,84 %	10,00 %	0,00 %
Döde	3,22 %	4,22 %	4,09 %	8,91 %	6,50 %	4,10 %	7,10 %	2,33 %	12,12 %

1. *Tillfrisknade.* Nära lika hög tillfriskningsprocent utvisa anstalterna i Göteborg och Upsala, respektive 16 och 15 procent. Lägst är den vid Malmö. Vexlingarne uti antalet tillfrisknade i förhållande till vårdade bero på omständigheter, som uti föregående årsberättelser blifvit antydda.

2. *Förbättrade.* Antalet af dem bland de vårdade, hvilka utgått förbättrade, vexlar vid de särskilda anstalterna mellan 5,16 % och 0,50 %. Från Stockholm har ingen afgått såsom förbättrad.

3. *Oförbättrade och obotlige.* Bland de under denna kategori afförde har ingen förekommit vid Wisby; vid Wadstena endast 0,25 % af de vårdade; vid Stockholms 0,45 %, under det att Malmö visar 10,00 %.

4. *Döde.* Högsta dödlighetsprocenten har under redovisningsåret förefunnits å Wisby anstalt, den lägsta å Malmö och Hernösands.

§ 8.

Öfversigt öfver å samtliga anstalter för sinnessjukes behandling under år 1873 vårdades *lefnadsålder*.

Tab. 9.

1.	2.		3.		4.		5.		6.		7.		8.	
	I 11:te—20:de lefnadsåret.		21—30.		31—40.		41—50.		51—60.		61—70.		Öfver 70 år.	
	m.	qv.	m.	qv.	m.	qv.	m.	qv.	m.	qv.	m.	qv.	m.	qv.
Herrösands	1	1	23	10	21	18	22	20	13	15	6	4	—	1
Upsala	7	3	30	21	34	27	18	21	10	23	8	6	1	4
Stockholms	4	—	23	15	44	35	31	24	14	17	1	5	2	5
Nyköpings	—	2	10	5	11	12	10	14	8	7	—	6	3	1
Wadstena	4	8	42	26	61	45	50	56	27	43	10	13	5	10
Wexiö	3	2	23	13	34	31	24	27	17	23	5	8	8	1
Göteborgs	4	4	36	18	26	19	26	28	22	17	2	7	1	1
Malmö	—	—	18	19	31	34	25	31	13	19	9	6	2	3
Wisby	—	—	2	1	2	5	9	5	2	5	—	2	—	—
Summa	23	20	207	128	264	226	215	226	126	169	41	57	22	26

Det relativa förhållandet med de vårdades ålder är följande:

I 11:te—20:de lefnadsåret.	21—30.	31—40.	41—50.	51—60.	61—70.	Öfver 70 år.
2,46 %.	19,14 %.	28,00 %.	25,20 %.	16,86 %.	5,60 %.	2,74 %.

Denna öfversigt afviker föga från motsvarande från föregående år. Högsta antalet är mellan 31—50 år, öfver hälften af alla vårdade. Uti föregående årens öfversigter har blifvit anmärkt, att männernas antal till och med 40:de året är högre än kvinnornas inom samma ålder, men att efter detta år kvinnornas är öfvervägande männernas. Förhållandet härmed för 1873 är följande:

I 11:te och 20:de lefnadsåret.		21—30.		31—40.		41—50.		51—60.		61—70.		Öfver 70 år.	
m.	qv.	m.	qv.	m.	qv.	m.	qv.	m.	qv.	m.	qv.	m.	qv.
2,57 %.	2,35 %.	23,05 %.	15,02 %.	29,39 %.	26,53 %.	23,94 %.	26,53 %.	14,03 %.	19,83 %.	4,57 %.	6,69 %.	2,45 %.	3,05 %.

Till och med 40:de året hafva blifvit vårdade 55,01 % män af alla vårdade män, 43,90 % kvinnor af alla vårdade kvinnor. Efter nämnde år utgöra männen 44,99 %, kvinnorna 56,10 %. Motsvarande tal för 1872 äro: för män 54,24 % och 45,76 %, för kvinnor 44,02 och 55,98 %.

Öfversigt öfver å samtliga anstalter för sinnessjukas

Tab. 10.

1.	2.	3.	4.	5.	6.	7.	8.	9.	10.	11.	
Sjukdomsform den 31 December 1873.	Anstalt.										
	Herrnånda.	Upsala.	Stockholms.	Nyköpings.	Wadstenas.	Wexiö.	Göteborgs.	Malmö.	Wisby.	Summa befintlige sjuke den 31 Dec. 1873.	
	m. qv.	m. qv.	m. qv.	m. qv.	m. qv.	m. qv.	m. qv.	m. qv.	m. qv.	m. qv. m. qv.	
Ursinne. <i>Mania</i>	9 15	16 26	36 38	6 7	26 42	18 28	26 20	— 3	6 8	143 187	330
Tungsinne. <i>Melancholia</i>	11 12	11 15	30 30	6 9	25 20	14 15	25 23	2 9	2 5	126 138	264
Vansinne. <i>Ecnia</i>	3 —	15 6	17 8	1 1	24 22	26 10	6 4	39 36	— —	131 87	218
Förryckthet. <i>Paranoia</i>	10 7	25 21	9 7	7 9	11 14	9 7	5 11	29 26	2 —	107 102	209
Svagsinnet. <i>Dementia</i>	36 24	6 6	1 6	6 4	46 35	16 25	6 6	11 6	— —	128 112	240
Fånighet. <i>Idiotia</i>	1 2	2 2	1 —	4 4	18 31	4 1	3 7	4 —	1 —	38 47	85
Allmän förlamning. <i>Paralysis generalis</i>	— —	2 1	4 —	1 —	2 —	— —	1 1	— —	— —	10 2	12
Fallandesot. <i>Epilepsia</i>	4 2	1 1	4 1	3 —	16 8	3 2	2 2	4 2	1 —	38 18	56
Summa	74 62	78 78	102 90	34 34	168 172	90 88	74 74	89 82	12 13	721 693	1414

1. *Antalet sjuke.* Vid 1873 års början funnos, enligt § 1, å samtliga anstalter 1361 sjuke; vid årets slut 1414, således en tillökning af 53 sjuke. Enär enligt § 15 sjukplatsernas antal vid årets slut var 1481, funnos således 67 platser oupptagne, hvaraf 32 vid Stockholms hospital och 10 vid Göteborgs, beroende derpå att de vid dessa hospital nyupprättade sjukplatserna — 40 vid det förra och 10 vid det sednare — ej blefvo tillgängliga för sjukas intagning förr än närmare årets slut. Af de öfriga obesatta platserna tillhörde flertalet första betalningsklassen.

2. *Sjukdomsformerna bland de vid 1873 års slut befintlige sjuke.* Förhållandet mellan antalet inom hvar och en af de särskilda sjukdomsformerna och hela antalet sjuke är:

Ursinne.	Tungsinne.	Vansinne.	Förryckthet.	Svagsinnet.	Fånighet.	Allmän förlamning.	Fallandesot.
23,34 %.	18,07 %.	15,42 %.	14,78 %.	16,07 %.	6,01 %.	0,85 %.	3,96 %.

Denna beräkning utvisar ett förhållande, som icke synnerligen afviker från det som egt rum under föregående år. Under 1872 tillhörde 23,58 % af alla befintlige *ursinne*, 18,07 % *tungsinne*; under 1871, respektive 21,99 % och 15,97 %; under 1870, respektive 22,21 % och 16,52 %; under 1869, 21,16 % och 14,33 %. Medeltalen för dessa fem åren blifva 22,45 % och 16,71 %, d. v. s. att de som lida af *ursinne*, utgöra omkring en femtedel, de som lida af *tungsinne*, omkring en sjettedel af samtliga sjuke.

3. *Lefnadsåldern.*

11:te—20:de lefnadsåret.	21—30.	31—40.	41—50.	51—60.	61—70.	Öfver 70 år.
1,63 %.	16,06 %.	27,79 %.	27,72 %.	16,48 %.	7,28 %.	3,04 %.

9.

behandling den 31 December 1873 *befintlige sjuke.*

12.		13.		14.		15.		16.		17.		18.		19.		20.		21.		22.		23.		24.		25.		26.		27.		28.		29.		30.		31.		32.			
Lefnadsålder.												Vistelsetid inom anstalt.										Sjukdomens bestånd före intagningen.																					
I 11:te—20:de lefnadsåret.												Under 1 år.		1—2 år.		2—3.		3—4.		4—5.		Öfver 5 år.		Under 3 månader.		3—12 månader.		1—2 år.		2—3.		3—4.		4—5.		Öfver 5 år.		Okändt.					
m.	qv.	m.	qv.	m.	qv.	m.	qv.	m.	qv.	m.	qv.	m.	qv.	m.	qv.	m.	qv.	m.	qv.	m.	qv.	m.	qv.	m.	qv.	m.	qv.	m.	qv.	m.	qv.	m.	qv.	m.	qv.	m.	qv.	m.	qv.	m.	qv.		
5	7	35	38	36	54	33	30	22	33	8	19	4	6	44	54	25	26	9	20	8	12	3	9	54	66	29	42	36	37	17	17	11	10	4	11	3	5	32	55	11	10		
2	3	30	22	35	33	37	41	13	29	7	8	2	2	41	45	23	32	12	15	14	11	7	4	29	31	15	28	35	47	20	23	14	7	8	1	6	10	22	16	6	6		
1	—	23	5	55	24	25	33	20	18	6	5	1	2	20	14	14	11	17	3	9	13	10	3	61	43	6	3	24	12	15	13	14	12	9	4	9	6	35	30	19	7		
—	1	13	3	28	22	34	33	19	19	10	18	3	6	6	13	8	9	4	1	5	8	3	8	81	63	5	5	5	14	12	16	13	11	6	4	9	2	33	37	24	13		
1	—	19	9	40	32	40	36	14	23	8	6	6	6	10	7	4	5	8	4	7	5	7	4	92	87	3	1	10	15	7	6	17	9	4	8	13	3	52	54	22	16		
2	—	9	1	9	10	10	16	5	12	2	5	1	3	2	—	—	1	4	—	—	2	2	1	30	43	—	—	—	—	—	—	—	—	1	—	—	—	2	36	42	1	3	
—	—	1	—	3	—	5	1	1	—	—	—	—	—	3	1	3	1	2	—	—	—	—	—	2	—	1	—	4	1	4	—	—	—	—	1	—	—	—	—	1	—	—	
1	—	15	4	6	6	10	8	4	—	1	—	1	—	2	1	5	1	2	1	2	1	4	1	23	13	—	—	—	—	1	—	—	—	—	2	—	1	—	—	33	16	1	2
12	11	145	82	212	181	194	198	98	135	42	61	18	25	128	135	82	86	58	44	45	52	36	30	372	346	59	79	114	126	76	75	69	49	35	28	41	28	243	251	84	57		

Högsta antalet finnes under decennierna 31—40 och 41—50, utgörande 55,51 % af samtliga; omkring tre fjerdedelar innehade åldern före 50:de året, en fjerdedel efter detta år. — Bland dem, som lida af *ursinne*, hade 90 åldern mellan 31—40, 73 mellan 21—30 och 63 mellan 41—50. Högsta antalet med *tungsinne* förekommer inom decennierna 31—40 och 41—50, nemligen 68 i det förra och 78 i det sednare. Såväl med *ursinne* som med *tungsinne* är kvinnornas antal högre än männernas; af de med *ursinne* befintlige äro 43,33 % män, 56,67 % kvinnor; af de med *tungsinne* 47,72 % män, 52,28 % kvinnor. Under de flesta åldersdecennierna är kvinnornas antal med *ursinne* högre än männernas; största skillnaden är inom decenniet 31—40. Med *tungsinne* är största skillnaden mellan könen inom decenniet 51—60.

4. Vistelsetid inom anstalt:

Under 1 år.	Mellan 1—2 år.	2—3.	3—4.	4—5.	Öfver 5 år.
18,60 %.	11,88 %.	7,21 %.	6,86 %.	4,67 %.	50,78 %.

Något mer än hälften af alla sjuke hade vistats inom anstalt öfver fem år; och omkring en femtedel ett år från intagningen. Förhållandet såväl under 1872 som 1871 var härmed nära öfverensstämmande. — De inom ett års vistelsetid med *ursinne* uppförde utgöra 29,69 % af alla med *ursinne* befintlige; de med *tungsinne* 32,57 %. Öfver fem års vistelsetid hade med förra sjukdomsformen 36,36 % af samtliga; med den sednare 22,72 %. Det vill således synas som *ursinnet* oftare öfvergår i kronisk form än *tungsinnet*. Motsvarande tal för 1872 var för *ursinne* med vistelsetid inom ett år 31,77 % med vistelsetid öfver fem år 35,20 %; för *tungsinne* 36,58 % och 26,01 %.

5. *Sjukdomens bestånd före intagningen.* Bland de 1414 sjuke har förhållandet i detta hänseende kunnat bestämmas för 1273, d. v. s. 90,02 %. De sålunda bestämda fallen förhålla sig som följer:

Under 3 månader.	3-12 månader.	1-2 år.	2-3.	3-4.	4-5.	Öfver 5 år.
10,84 %	18,86 %	11,86 %	9,27 %	4,95 %	5,42 %	38,80 %

Endast omkring hvar tionde sjuk har blifvit intagen å någon af anstalterna inom tre månader från sjukdomens utbrott; mer än en tredjedel af hela sjukantalet hafva ej blifvit till vård intagne, förrän sjukdomen redan fortfarit öfver fem år. Inom första året har omkring en fjerdedel blifvit intagne. — Med *ursinne* hafva inom tre månader från sjukdomens utbrott 21,51 % af samtliga härmed sjuke blifvit intagne; med *tungsinne* 16,28 %; inom första året med förra formen 43,63 %; med den sednare, 47,34 %. — Enahanda förhållande, som för föregående åren blifvit anmärkt, att nemligen inträde till vård å anstalt som regel sökes tidigare för kvinnor än för män, har äfven under redovisningsåret egt rum. Sälunda hafva af samtliga män 27,15 % blifvit intagne inom första året från sjukdomens utbrott, af kvinnor 32,23 %. Härmed öfverensstämmande förhållande eger ock rum för sjukdomsformerna ursinne och tungsinne.

§ 10.

Öfversigt öfver de sjukas *fördelning* inom samtliga anstalter för sinnessjukas behandling den 31 December 1873.

Tab. 11.

1.	2.	3.	4.	5.	6.	7.	8.	9.	10.	11.	12.	13.	14.	15.																				
Med hänsyn till afgift.							Med hänsyn till symptomernas beskaffenhet.																											
							S n y g g e.							O s n y g g e.																				
							Lugne.			Orolige.			Våldsamme.			Summa.			Lugne.			Orolige.			Våldsamme.			Summa.						
							m.	qv.	s:a.	m.	qv.	s:a.	m.	qv.	s:a.	m.	qv.	s:a.	m.	qv.	s:a.	m.	qv.	s:a.	m.	qv.	s:a.							
Hernösands	2	—	5	2	57	59	10	1	74	62	136	6	—	41	27	68	15	19	34	2	1	3	58	47	105	8	6	4	7	4	2	16	15	31
Upsala	—	—	17	12	48	61	13	5	78	78	156	10	1	42	33	75	23	28	51	—	2	2	65	63	128	7	1	6	11	—	3	13	15	28
Stockholms	8	8	23	8	71	74	—	—	102	90	192	11	—	34	30	64	41	28	69	10	7	17	85	65	150	—	2	13	17	4	6	17	25	42
Nyköpings	—	—	4	1	27	29	3	4	34	34	68	1	—	15	13	28	10	11	21	3	2	5	28	26	54	1	7	3	1	2	—	6	8	14
Wadstena	9	11	26	23	117	121	16	17	168	172	340	10	2	82	85	167	43	44	87	3	3	6	128	132	260	12	13	15	16	13	11	40	40	80
Wexjö	6	7	10	8	59	64	15	9	90	88	178	9	6	62	48	110	17	27	44	1	—	1	80	75	155	5	5	4	5	1	3	10	13	23
Göteborgs	—	—	15	15	58	58	1	1	74	74	148	8	1	24	21	45	15	24	39	1	2	3	40	47	87	9	6	18	15	7	6	34	27	61
Malmö	—	—	17	11	57	63	15	8	89	82	171	15	5	22	32	54	51	31	82	9	1	10	82	64	146	—	2	6	11	1	5	7	18	25
Wisby	—	—	—	1	10	10	2	2	12	13	25	2	—	5	6	11	5	6	11	1	1	2	11	13	24	—	—	1	—	—	—	1	—	1
Summa	25	26	117	81	504	539	75	47	721	693	1414	72	15	327	295	622	220	218	438	30	19	49	577	532	1109	42	42	70	83	32	36	144	161	305

1. *Med hänsyn till afgift. a) Betalande i första klass.* Omsättningen bland de sjuke inom denna klass har varit följande;

1.	2.		3.		4.		5.		6.	
	Qvarliggande från 1872.		Intagne under 1873.		Summa vårdade.		Afförde under 1873.		Qvarliggande till 1874.	
	m.	q.	m.	q.	m.	q.	m.	q.	m.	q.
Hernösands	2	—	1	—	3	—	1	—	2	—
Stockholms	7	6	10	5	17	11	9	3	8	8
Wadstena	8	9	2	4	10	13	1	2	9	11
Wexiö.....	8	6	2	3	10	9	4	2	6	7
Summa	25	21	15	12	40	33	15	7	25	26

De 73 hithörande vårdade utgöra 4,17 % af alla vårdade; de 27 intagne, 6,94 % af alla intagne; de 22 afförde, 6,54 % af alla afförde. Under 1872 vårdades inom denna klass 78. De qvarliggandes antal från 1871 till 1872 var 48; från 1872 till 1873, 46; vid förra tillfället 3,70 % af alla befintlige, vid det sednare 3,37 %. — *b) Betalande i andra klass.* Dessa voro vid 1873 års slut 198, d. ä. 14,00 % af alla då befintlige; motsvarande vid 1872 års slut utgjorde 13,88 %. — *c) Betalande i tredje klass.* Hit höra 1043, d. ä. 73,76 % af alla vid årets slut befintlige. Motsvarande tal vid 1872 års slut voro 995 och 73,10 %. — *d) Vårdade utan afgift* voro vid årets slut 122, d. ä. 8,62 % af alla befintlige. — *e) Tilltalade eller dömda för brottslig handling, s. k. kriminalpatienter.* Antalet af desse var vid årets slut 87; 72 män och 15 kvinnor; 6,15 % af alla befintlige; 9,98 % af befintlige män; 2,16 % af befintliga kvinnor. — Vid 1872 års slut funnos 88 kriminalpatienter. Inom de särskilda anstalterna var förhållandet mellan kriminalpatienterna och öfrige sjuke vid 1873 års slut följande:

Hernösands.	Upsala	Stockholms.	Nyköpings.	Wadstena.	Wexiö.	Göteborgs.	Malmö.	Wisby.
4,41 %.	7,05 %.	5,72 %.	1,47 %.	3,52 %.	8,42 %.	6,08 %.	11,69 %.	8,00 %.

Liksom under föregående år har Malmö det högsta relativa antalet kriminalpatienter; dernäst står Wexiö; det lägsta förekommer å Nyköpings. — Af hela antalet befintlige vid redovisningsårets slut är omkring hvar sextonde af de sjuke en kriminalpatient, omkring hvar tionde bland män, hvar fyrtiondesjette bland kvinnor. Af de 87 kriminalpatienterna hafva följande brottsliga handlingar blifvit begångna:

Mord å föräldrar	2	Väld å främmande person.....	12
Mord å hustru	1	Försök till våldtäkt.....	1
Barnamord.....	9	Stöld	16
Mord å främmande person	19	Mordbrand.....	15
Dråp	1	Hemfridsbrott	1
Mordförsök.....	4	Förfalskning	1
Öfvervåld å föräldrar	4	Sedelutprångling.....	1
			87

Af hithörande hafva under redovisningsåret 10 blifvit afförde, 9 intagne; under 1872 affördes 2, intogos 14.

2. *Med hänsyn till symptomernas beskaffenhet.* a) *Snygge och osnygge.* Af hela antalet sjuke vid årets slut tillhörde 71,35 % de snygge, 28,65 % de osnygge. — Motsvarande tal för 1872 voro 79,72 % och 20,28 %. — Bland männen voro 80,02 % snygge, 19,98 % osnygge; bland kvinnorna 76,76 % snygga, 23,24 % osnygga. Å de särskilde anstalterna är förhållandet mellan dessa kategorier ganska olika: så har Wisby endast 1 osnygg, Wexiö 12,92 %, Stockholms 21,87 % och Göteborgs 41,21 %. — *Lugne, orolige, våldsamme.* Af de vid årets slut befintliga voro 49,93 % lugne, 41,80 % orolige, 8,27 % våldsamme. Motsvarande tal för 1872 voro: 52,90 %, 40,26 %, 6,84 %. — Vid 1873

Öfversigt öfver å samtliga anstalter för sinnessjukes behandling den 31

Tab. 13.

1.	2.	3.	4.	5.	6.	7.	8.	9.	10.	11.	12.	13.	14.	15.														
Sjukdomsform vid intagningen.	Födelseort																											
	Norrbottens Län.	Westerbottens Län.	Jemlands Län.	Wester-Norrlands Län.	Gefleborgs Län.	Kopparbergs Län.	Vernlands Län.	Örebro Län.	Westerås Län.	Upsala Län.	Stockholms Län.	Stockholms Stad.	Nyköpings Län.	Göteborgs och Bohus Län.														
	m.	qv.	m.	qv.	m.	qv.	m.	qv.	m.	qv.	m.	qv.	m.	qv.	m.	qv.	m.	qv.										
Ursinne. <i>Mania</i>	—	7	3	6	6	3	5	9	10	4	6	11	8	8	14	16	8	9	7	11	7	15	8	16	6	11	17	11
Tungsinne. <i>Melancholia</i>	6	—	1	3	1	—	12	12	2	5	4	4	6	8	8	1	4	5	6	5	12	11	5	12	8	12	9	10
Vansinne. <i>Ecnia</i>	—	2	—	—	—	—	2	—	2	1	6	1	4	2	3	4	3	2	10	—	4	7	7	2	2	—	6	2
Förryckthet. <i>Paranoia</i>	1	1	—	2	—	—	4	—	5	2	14	8	—	2	2	2	2	2	5	7	6	3	4	2	6	7	6	11
Svagsinnet. <i>Dementia</i>	2	—	5	—	3	1	5	4	1	1	2	4	7	2	8	4	—	2	3	1	1	3	2	4	2	1	3	1
Fånighet. <i>Idiotia</i>	—	—	—	1	1	—	—	2	—	—	2	—	1	1	1	3	3	—	—	2	1	—	—	—	3	4	2	5
Allmän förlamning. <i>Paralysis generalis</i>	—	—	—	—	—	—	—	—	—	—	1	—	—	—	—	—	—	—	—	—	1	—	—	—	1	1	1	1
Fallauesot. <i>Epilepsia</i>	—	—	1	—	1	—	1	2	1	—	—	—	1	—	3	2	2	—	—	2	2	1	1	1	2	—	2	1
Okänd.....	—	—	—	—	—	—	—	—	—	—	—	—	—	—	—	—	—	—	—	—	—	—	—	—	4	4	—	—
Summa	9	10	10	12	12	4	29	29	21	13	35	28	27	23	39	32	23	20	31	28	34	40	28	37	34	40	46	42

1. *Födelseort.* Uti berättelsen för år 1871 finnes intagen en tabellarisk öfversigt rörande procentförhållandet mellan antalet sinnessjuka inom hvarje län och antalet af dem, som vårdas inom allmän anstalt, och torde för detta år endast en hänvisning till samma öfversigt vara erforderlig.

Vid jemförelse mellan totalantalet sinnessjuka för hela riket och antalet vårdade inom samtliga anstalter vid 1873 års slut, finnes, att 15,73 %, d. ä. omkring hvar sjunde af befintliga sinnessjuka vårdas å de allmänna anstalterna. Detta förhållande är mindre fördelaktigt, enär i flera af Europas stater hvar fjerde, ja till och med hvarannan sinnessjuk erhåller plats å allmän anstalt.

2. *Boningsort vid insjuknandet.* Af samtliga vid 1873 års slut inom anstalterna befintliga sjuke voro vid insjuknandet 70,29 % boende på landsbygd, 29,71 % i stad. — Motsvarande tal för 1872 voro: 69,80 % och 30,20 %. Af vårdade från landsbygd voro 52,61 % män, 47,39 % kvinnor; från stad 47,14 % af de förre, 52,86 % af de sednare; förhållandet således omvänt inom de båda boningsorterna. — Jemföres folkmängden på landsbygden och i städerna — enligt Statistiska byråns uppgifter för den 31 December 1873 — med antalet sinnessjuka från landsbygd och från stad, befintliga inom anstalterna den 31 December 1873, finnes, att en sinnessjuk på 3736 invånare då vårdades från landsbygd; en på 1389 från stad. — Motsvarande tal för 1872 voro: 3875 och 1382. Förhållandet

års slut var sålunda *en* af tolf sjuke våldsamt; vid 1872 års slut *en* af fjorton. — Förhållandet mellan *våldsamme* sjuke och öfrige har, inom de särskilda anstalterna, varit följande:

Hernösands.	Upsala.	Stockholms.	Nyköpings.	Wadstena.	Wexjö.	Göteborgs.	Malmö.	Wisby.
6,61 %.	3,20 %.	14,06 %.	10,29 %.	8,82 %.	2,80 %.	10,81 %.	9,35 %.	8,00 %.

11.

December 1873 befintliges *lefnadsålder, boningsort och civilstånd.*

s e o r t.																											Boningsort.				Civilstånd.							
																											Land.		Stad.		Gifte.		Ogifte.		Enkling.		Enka.	
																											Med barn.	Utan barn.	Med barn.	Utan barn.	Med barn.	Utan barn.	Med barn.	Utan barn.	Med barn.	Utan barn.		
m.	qv.	m.	qv.	m.	qv.	m.	qv.	m.	qv.	m.	qv.	m.	qv.	m.	qv.	m.	qv.	m.	qv.	m.	qv.	m.	qv.	m.	qv.	m.	qv.											
10	11	5	10	11	21	11	15	3	4	11	9	1	1	2	6	—	2	1	3	3	5	1	—	111	156	53	68	36	60	9	8	111	128	6	2	24	4	
6	9	7	2	13	15	2	8	5	6	6	5	5	2	3	2	1	1	5	9	1	7	—	1	100	103	38	52	37	39	7	11	89	85	4	1	13	7	
5	—	3	1	10	10	9	4	2	3	10	2	—	—	8	5	8	5	28	29	—	1	2	1	87	44	47	40	23	21	3	4	102	51	5	1	6	2	
2	4	3	2	2	7	6	3	2	—	3	2	1	1	3	1	8	7	17	17	—	1	2	1	75	66	29	29	15	22	2	3	85	60	2	—	9	1	
2	3	7	1	6	4	7	6	4	6	9	13	2	3	3	3	4	1	4	4	—	—	—	1	78	53	14	20	11	12	3	1	78	53	—	—	4	3	
6	4	—	6	5	6	2	1	3	1	2	1	1	1	—	—	—	—	—	—	—	—	—	—	29	32	8	6	—	—	—	—	37	37	—	—	1	—	
1	—	1	—	2	—	—	—	—	—	—	—	—	—	—	—	—	—	—	—	—	—	—	—	6	1	4	1	4	1	—	—	6	—	—	—	—	1	
2	1	2	—	8	2	2	2	1	1	1	1	—	—	—	—	—	1	4	1	1	—	—	—	33	13	5	5	2	1	—	—	35	15	1	—	2	—	
—	—	—	—	—	—	—	—	—	—	—	—	—	—	—	—	—	—	—	—	—	—	—	—	4	3	—	1	—	1	—	—	4	2	—	—	1	—	
34	32	28	22	57	65	39	39	20	21	42	33	10	8	19	17	21	17	62	63	6	14	5	4	523	471	198	222	128	157	24	27	547	431	18	4	60	18	

för båda åren således nära öfverensstämmande, ungefär som 1 till 3, d. v. s. att, i förhållande till folkmängden på landsbygden och i städerna, vårdas tre gånger så högt antal från de sednare som från den förra. Jemföres totalantalet inom riket befintlige sinnessjuka särskildt för landsbygd och för städer med folkmängden på landsbygd och i städer, finnes, att *en* sinnessjuk kommer på 458 invånare på landsbygd, *en* på 652 i städerna, eller 21,83 på 10,000 af de förre, 15,33 på 10,000 af de sednare. Här af följer, att sinnessjukdomar relativt till folkmängden förekomma oftare bland landsbygdens än bland städernas invånare. Den härvid framträdande skenbara motsägelse till nyss anförda beräkning, att ett högre antal sinnessjuka vårdas å anstalterna från städerna än från landsbygden, har sin förklaring deri, att vederbörande i städerna äro mera än å landsbygden angelägna att söka vård för sina sjuke på de allmänna anstalterna.

3. *Civilstånd.* Af de vid 1873 års slut befintlige sjuke voro: 23,76 % gifte, 69,17 % ogifte, 1,56 % enklingar, 5,51 % enkor. — Motsvarande tal för 1872 voro: 23,37 %, 70,17 %, 1,61 %, 4,85 %. — Af de gifte voro: 45,23 % män, 54,77 % kvinnor; af de ogifte: 55,93 % män, 44,07 % kvinnor.

§ 12.

Öfversigt öfver å samtliga anstalter för sinnessjukas behandling vid 1873 års början kvarliggandes och under år 1873 intagnes stånd och yrke.

Tab. 13.

1. Stånd och yrke.	2.			3. 4. 5. 6. 7. 8. 9. 10. 11.																								
	Qvarliggande vid 1873 års början.			Intagne under 1873.																								
				Sjukdomsform.																								
				Ursinne.	Tungsinne.	Vasinne.	Förtyckhet.	Stagsinhet.	Rånighet.	Allmän förämning.	Fallandesot.	Summa intagne.																
m.	qv.	s.a.	m.	qv.	m.	qv.	m.	qv.	m.	qv.	m.	qv.	m.	qv.	m.	qv.	m.	qv.	m.	qv.	m.	qv.						
Presterskap	7	14	21				1		2				1										4					
Lärare vid elementarläroverk	1		1																									
Lärare vid folkskolor	5	7	12		2				1														3					
Litteratör, Guvernant	1	4	5																									
Krigsråd, Borgmästare, Häradshöfding		3	3																									
Notarie, Kammararkivare	2	3	5					1															1					
Bergmästare		1	1																									
Poststaten	1	2	3																									
Skogs- och Jägeristaten	2	2	4																									
Tullstaten	1	1	2																									
Jernvägs- och Telegrafstaten	2		2																									
Landtmätare	1		1	1																			1					
Fiskal, Länsman	3	4	7											1			1						1 1					
Lotterikollektör		1	1																									
Vaktmästare	3	4	7	1									1	1									2 1					
Hamnfogde		1	1																									
Kyrkbetjening		2	2																									
Officer	9	4	13		2		3												1				1 5					
Underofficer	4	2	6				1																1 1					
Gemenskap	16	7	23	3		1	1												1				5 1					
Läkare	1	2	3						1														1 1					
Veterinär	1		1																									
Apotekare, Provisor	3		3																									
Skeppare, Styrmän	7	5	12		4		1													1			6					
Sjömän	9	4	13	2	1		1																2 2					
Båtsmän	2	1	3	1		1		1															3					
Lots, Fiskare	2	1	3	1	2		1																1 3					
Landtbrukare af ståndspersonklass	12	10	22	3	1	4	1				1		8	1									7 3					
Bönder, Jordtorpare	160	172	332	20	16	23	25	7	5	4	4	1	1								3		65 51					
Tjenare, Daglönare af jordbruksklass	146	70	216	14	17	12	14	5	5	2	4	1	1							1			35 41					
Idkare af bergs- och brukshandtering	6	1	7	1		2																	4					
Bergs- och Bruksarbetare	16	4	20	1		2		1															4					
Fabriksarbetare	6	8	14	2		2	3																4 3					
Garfvare	5	2	7										1										1					
Färgare	2		2																									
Skräddare	17		17	1	1	1						1											3 1					
Skomakare	18	1	19	4	2	1		1															6 2					
Sadel- och Handskmakare	6	1	7																									
Tapetserare, Snörmakare	1	1	2	1																			1					
Svarfvare, Korstkärare	2	1	3																									
Snickare, Glasmästare	9	1	10	2		3			1														5 1					
Bokbindare	1		1	1	1																		1 1					
Guldsmed	1	2	3																									
Urmakare, Mekanikus	4	1	5																									
Smed, Plåtslagare	14	10	24	1	1		1	1	1							1							3 3					

1.	2.			3.	4.	5.	6.	7.	8.	9.	10.	11.									
	Intagne under 1873.										Summa intagne.										
	Sjukdomsform.																				
Stånd och yrke.	Qvarliggande vid 1873 års början.			Ursinne.	Tungsinne.	Vansinne.	Förröckhet.	Svagsinnet.	Ränighet.	Allmän förämling.	Fallandesot.	Summa intagne.									
	m.	qv.	s.a.	m.	qv.	m.	qv.	m.	qv.	m.	qv.	m.	qv.								
Kopparslagare	3	—	3	1	—	—	—	—	—	—	—	1	—								
Slagtare.....	2	—	2	—	—	—	—	—	—	—	—	—	—								
Bagare	2	2	4	—	—	—	—	—	—	—	—	—	—								
Mjöltnare	1	—	1	—	1	—	—	—	—	—	—	1	—								
Bryggare	—	—	—	—	—	—	—	—	1	—	—	—	1								
Grosshandlare.....	4	3	7	—	2	1	—	—	—	1	—	2	2								
Diversehandlare, Kontorister.....	14	11	25	4	—	1	1	—	—	1	—	6	1								
Bokhandlare	1	2	3	—	—	—	—	—	—	—	—	—	—								
Vårdshusidkare	2	4	6	—	—	1	—	—	—	—	—	—	1								
Musikus.....	3	—	3	—	—	—	—	—	—	—	—	—	—								
Boktryckare, Lithograf.....	2	—	2	—	1	—	1	—	—	—	—	—	2								
Artist (Aktris)	—	1	1	—	—	—	—	—	—	—	—	—	—								
Målare	6	—	6	1	—	—	—	—	—	—	—	—	1								
Renskrifvare	4	—	4	1	—	—	—	—	—	—	—	—	1								
Trädgårdsmästare.....	1	3	4	—	1	—	1	—	—	—	—	—	2								
Kakelugnsmakare, Murare	7	5	12	—	1	—	—	1	—	—	—	1	1								
Timmerarbetare.....	4	2	6	—	—	—	—	—	—	—	—	—	—								
Åkare	2	1	3	1	—	—	—	—	—	—	—	—	1								
Sömmerskor	—	19	19	—	1	—	2	—	—	—	—	—	3								
Enskild betjening, icke till jordbruksklass hörande.....	42	131	173	3	12	3	11	1	3	—	3	—	1	8	30						
Studerande	33	—	33	2	—	—	—	2	—	—	1	—	—	5	—						
Fattighjon	59	116	175	4	14	3	4	2	—	—	1	—	—	10	19						
Summa	701	660	1361	77	79	64	72	24	19	8	13	13	7	2	—	6	1	3	1	197	192

Högsta antalet sinnessjuka inom anstalterna, såväl bland de qvarliggande från föregående år som bland de under redovisningsåret intagne, tillhör såsom vanligt de jordbrukande samsällsklasserna. Om till dessa klasser hänföres jordbrukande ståndspersoner, bönder, jordtorpare, tjenare och daglönare, uppgår de hithörande vårdades antal till 772, af hvilka 570 voro qvarliggande, 202 intagne, d. ä. 44,11 % af alla vårdade, 41,88 % af de qvarliggande, 51,92 % af alla intagne. Af de qvarliggande voro 55,78 % män, 44,22 % qvinnor; af de intagne 52,97 % män, 47,03 % qvinnor. Af alla vårdade män tillhöra 47,32 % ifrågavarande klasser, 40,72 % af alla vårdade qvinnor. — Af enskild betjening, ej till jordbruksklass hörande, hafva 211 blifvit vårdade; 173 voro qvarliggande från föregående år, 38 under året intagne, d. ä. 12,05 % af de vårdade, 12,71 % af de qvarliggande, 9,76 % af de intagne. Af de vårdade voro 50 män, 161 qvinnor, således 23,69 % af de förre, 76,31 % af de sednare; ett missförhållande mellan könen, som nästan oförändradt under hela föregående decennium egt rum. — Af studerande såväl från elementarläroverken som från universiteten, hafva under redovisningsåret 38 blifvit vårdade; 33 voro kvar från föregående år, 5 under året intagne. Under 1872 vårdades 36, af hvilka 5 under samma år intagne. Under de sednaste tio åren har antalet intagne studerande varit:

1864.	1865.	1866.	1867.	1868.	1869.	1870.	1871.	1872.	1873.
2	6	0	1	4	13	5	9	5	5

1.	2.			3.			4.			5.		6.		7.		8.		
	Vårdade.									Tillfrisknade.								
	Från föregående år			Intagne under året.			Summa vårdade.			Utsinne.		Tungsinne.		Vansinne.		Summa tillfrisknade.		
	m.	qv.	s:a.	m.	qv.	s:a.	m.	qv.	s:a.	m.	qv.	m.	qv.	m.	qv.	s:a.		
E. Yttre orsaker:																		
Skador på hufvudet	17	7		5	1	22	8	30							1		1	
Do å öfriga kroppsdelar	1	3				1	3	4										
F. Ärftligt anlag:																		
1. Direkt: a) från fäderne	48	40		18	12	66	52	118	3	4	1					4	4	
b) från möderne	63	67		16	14	79	81	160	6	3	2					8	3	
c) från fäderne och möderne	13	6				13	6	19	1							1	1	
2. Collateralt: från bröder och systrar	13	13			2	13	15	28		1							1	
3. Blandadt: a) från fäderne och derjemte collateralt	12	9		2	2	14	11	25										
b) från möderne » » »	17	11		4	6	21	17	38	2							2	2	
c) från fäderne och möderne samt derjemte collateralt	4	5			2	4	7	11										
	170	151		40	38	210	189	399	12	8	3					15	8	
G. Okända orsaker	235	226		49	54	284	280	564	19	14	8	8	2	1	29	23	52	
Summa	701	660		197	192	898	852	1750	52	41	25	29	5	5	82	75	157	

Bland alla under redovisningsåret *vårdade* hafva sjukdomsorsakerna antagligen kunnat utrönas för 1186, d. ä. för 67,77 %; bland de *intagne* för 73,52 %. Motsvarande tal för 1872 voro: 67,93 % och 78,09 %.

Nedanstående beräkningar äro alla hänförliga till de med kända sjukdomsorsaker, såväl vårdade som intagne. Antalet vårdade blir härigenom 1186; antalet intagne 286.

A. Moraliska orsaker. Under denna rubrik äro uppförda 413, af hvilka 111 blifvit under året intagne, d. ä. 34,80 % af nyssnämnda antal vårdade; 38,81 % af antalet intagne. Vårdade män utgöra 43,34 %, vårdade kvinnor 56,66 % af hela antalet under denna rubrik vårdade. Såsom under flera föregående år blifvit anmärkt, synes qvinnan vara vida oftare än mannen underkastad sinnesrubbing i följd af någon moralisk inflytelse. — Bland de härunder uppförda specificerade orsakliga momenterna äro följande mera anmärkningsvärda. a) *Religionsgrubbel*, m. m. Af de 121 vårdade hafva 43 blifvit under året intagne. Under 1872 vårdades 98, af hvilka 27 intagne. Af de till denna kategori hörande äro 42,97 % män, 57,03 % kvinnor. Af de 121 vårdade hafva 27 tillfrisknat, således 22,31 % eller *en* tillfrisknad på 5 vårdade. — b) *Kärleksgrubbel*, m. m. Af 93 vårdade voro 37,63 % män, 62,37 % kvinnor; 6 hafva tillfrisknat, d. ä. 6,45 % eller *en* af 15. — c) *Husliga bekymmer*. Af 91 vårdade voro 38,46 % män, 61,54 % kvinnor; 7 tillfrisknade, d. ä. 7,69 % eller *en* på 13. — Af alla under moraliska orsaker uppförda utskrefvos såsom tillfrisknade 50, d. ä. 12,10 %; för män 10,05 %, för kvinnor 13,67 %.

C. Bland de *sensuela orsakerna* anföres endast *missbruk af spritdrycker*. Sjukdomsfallen af denna orsak synas fortfarande vara talrika. Under 1871 vårdades hithörande 67; under 1872, 58; under redovisningsåret 75, 66 män och 9 kvinnor; 12,21 % af vårdade män, 1,57 % af vårdade kvinnor. Af de 75 vårdade tillfrisknade 11, d. ä. *en* af sju.

F. Ärftligt anlag. De under denna rubrik uppförda fallen uppgå till 399; 210 af manligt, 189 af qvinligt kön; 33,64 % af dem med kända sjukdomsorsaker vårdade. — Hithörande under året intagne — 78 — utgöra

27,27 % af de med kända sjukdomsorsaker intagne; således mer än en fjerdedel. — Sjukdomsfallen med ärftligt anlag, hvilka under sednaste decennium år för år varit i tilltagande, hafva under redovisningsåret förekommit i färre antal — 399 vårdade och 78 intagne — än under 1872, då 421 vårdades och 109 intogos. — Till lättare öfversigt af förhållandet mellan antalet vårdade och intagne inom hvarje af de å tabellen upptagna olika kategorier af ärftligt anlag meddelas följande:

Direkt ärftligt anlag.						Collateralt.		Blandadt.					
a).		b).		c).				a).		b).		c).	
Vårdade.	Intagne.	Vårdade.	Intagne.	Vårdade.	Intagne.	Vårdade.	Intagne.	Vårdade.	Intagne.	Vårdade.	Intagne.	Vårdade.	Intagne.
29,55 %	38,46 %	40,10 %	38,46 %	4,77 %	0,00 %	7,02 %	2,56 %	6,27 %	5,13 %	9,53 %	12,83 %	2,76 %	2,56 %

Af de vårdade tillhöra 74,43 % det direkta ärftliga anlaget; 7,02 % det collaterala; 18,55 % det blandade. Af de intagne komma 76,92 % under första kategorien; 2,56 % under den andra; 20,52 % under den tredje. Således tillhöra omkring tre fjerdedelar, såväl af vårdade som intagne, det direkt ärftliga anlaget. — Af de under direkt anlag uppförde, 297, hafva 39,73 % haft arvet från fäderne, 53,87 % från möderne samt 6,40 % från både fäderne och möderne. Väl synes arf från fäderne inverka något öfvervägande på den manliga afkomman, dock ej betydligare än att, bland dem under denna kategori hörande, 55,93 % äro af manligt, 44,07 % af qvinligt kön. Arf från möderne synes inverka lika på båda könen; arf deremot från både fäderne och möderne synes orsaka ett öfvervägande inflytande på den manliga afkomman. — Under det collaterala arvet finnas 15 män och 13 kvinnor; under kategorien af blandadt arf äro 39 män och 35 kvinnor uppförda. — Af alla med ärftligt anlag vårdade hafva 23 tillfrisknat, d. ä. 5,76 %. Förhållandet mellan antalet vårdade och antalet tillfrisknade inom de särskilda kategorierna är följande:

Tillfrisknade.						
Direkt ärftligt anlag.			Collateralt.	Blandadt.		
a).	b).	c).		a).	b).	c).
6,78 %	6,87 %	5,26 %	3,57 %	0,00 %	5,26 %	0,00 %

Härvid är anmärkningsvärdt, att högsta tillfriskningsprocenten under detta år förekommit bland vårdade med direkt ärftligt anlag från *fäderne* och från *möderne*; dernäst med lika procent för direkt anlag från *fäderne* och *möderne*, samt för blandadt anlag från *möderne*. Med blandadt anlag från *fäderne* samt från *fäderne* och *möderne* har ingen tillfrisknat. — Under 1872 var tillfriskningsprocenten bland ifrågavarande sjuke 7,83 %, under 1871, 6,18 %; under redovisningsåret, såsom ofvan är angifvet, 5,76 %.

§ 14.

Uppgift på tillfälliga sjukdomar bland å samtliga anstalter för sinnessjukes behandling under år 1873 vårdade.

Tab. 15.

1. Sjukdomar.	2. 3. 4. 5. 6. 7. 8. 9. 10. A n s t a l t.										11. Summa.											
	Herrösanda.		Upsala.		Stockholms.		Nyköpings.		Wadstenas.		Wexjö.		Göteborgs.		Malmö.		Wisby.		Summa.			
	m.	q.	m.	q.	m.	q.	m.	q.	m.	q.	m.	q.	m.	q.	m.	q.	m.	q.	m.	q.	s.a.	
Tyfoidfeber					1															1	—	1
Diarrhé	2	4	8	10	8	10			3	3	1	1				7				22	35	57
Frossa							3				3		11	7						17	7	24
Påssjuka												1	1							1	1	2
Messling														2						2	—	2
Tuberkelsjukdom			1		1	1	2	2	1								1			5	4	9
Kräftsjukdom	1				2		1	1												2	3	5
Skörbjugg	1				3															4	—	4
Bleksot			4										8							—	12	12
Strupsvulst					1															—	1	1
Hjernslagfluss						1		4	2	1		1	1			1	1		8	4	12	
Hjernkongestion och inflammation					2			1		1			4						4	4	8	
Ögonsjukdom		1		5	1						1	2	2				1		4	9	13	
Öronsjukdom				2																—	2	2
Halsfluss	1																		1	—	1	
Hjertsäck-inflammation																1				—	1	1
Organisk hjertsjukdom				1			1			1	1	1							2	3	5	
Blodådersvulst					1															—	1	1
Akut och kronisk katarrh i luftrören	1	2	1	3				1	1				2	1	1	1			6	8	14	
Lunginflammation			1		2	2		4	4	3		3	1	1	1				14	8	22	
Akut inflammation i lungsäck		1						1												—	2	2
Enkel gastrisk feber		1	2	4		1		1	1	2			2						5	9	14	
Kronisk magkatarrh	3	1				1	4	2	1		6	6	4						12	16	28	
Kronisk tarminflammation			3			1	1	5	3			4	4						13	8	21	
Tarmvred												1								1	—	1
Tarmbräck			1		1															2	—	2
Ändtarmsfall			1										1	1						2	1	3
Främmande kropp i matstrupe			1																	1	—	1
Inflammation i bukhinnan									1		1									—	2	2
Gulsot												2								2	—	2
Njurinflammation										1					1					2	—	2
Ägghvitesjukdom	1		1	1			1		1											4	1	5
Blås-katarrh														1						—	1	1
Lifmodersjukdom					1		1						1							—	3	3
Menstruationslidande							2													—	2	2
Rheumatism								1	3											1	4	5

1.	2.	3.	4.	5.	6.	7.	8.	9.	10.	11.													
Sjukdomar.	A n s t a l t.																		Summa.				
	Hernösands.		Upsala.		Stockholms.		Nyköpings.		Wadstena.		Wexiö.		Göteborgs.		Malmö.		Wisby.						
	m.	q.	m.	q.	m.	q.	m.	q.	m.	q.	m.	q.	m.	q.	m.	q.	m.	q.	m.	q.	s.a.		
Benbrott.....							1						1								1	1	2
Ros.....	1	3		1		1				2			2			1					3	8	11
Stötar, friska sår.....	2			1						3			1		3		1				7	4	11
Rötsår, liggsår.....		2	1		1				2	2	2		3	1	9	1					18	6	24
Bulnad.....	4		4	4	1	2	1		2	1	2		6	7	3						23	14	37
Karbunkel.....			2	3											1	1					3	4	7
Kronisk hudsjukdom.....	1	1			1										4						1	6	7
Skabb.....		1																				1	1
Summa	18	17	27	39	20	23	9	14	30	30	15	10	50	48	21	13	4	2	194	196	390		

Hela antalet tillfälliga somatiska sjukdomar utgör 390, d. ä. 22,28 % af alla vårdade; 21,60 % af vårdade män, 23,00 % af vårdade kvinnor. Under 1872 var sjuklighetsprocenten bland de vårdade 19,35 %; under 1871, 23,86 %. Förhållandet inom de särskilda anstalterna mellan vårdade och tillfälligt sjuke är följande:

Hernösands.	Upsala.	Stockholms.	Nyköpings.	Wadstena.	Wexiö.	Göteborgs.	Malmö.	Wisby.
22,58 %.	30,98 %.	19,54 %.	25,84 %.	15,00 %.	11,41 %.	46,44 %.	16,19 %.	18,18 %.

Högsta antalet tillfälligt sjuke i förhållande till de vårdade har förekommit vid Göteborgs, Upsala och Nyköpings, På förstnämnda anstalt inträffade 18 fall af frossa. För öfrigt tillhöra de talrikaste sjukdomsfallen rubrikerna: diarrhé, kronisk magkatarrh och lunginflammation. Beträffande dödligheten bland de tillfälligt sjuke hänvisas till § 6, tab. 7. De flesta dödsfallen hafva inträffat till följd af lunginflammation och kronisk tarminflammation. I hvardera af dessa sjukdomar hafva nemligen 15 *afsidit*.

§ 15.

Öfversigt öfver antalet sjukplatser, underhållsdagar och medeltal sjuke för dag, äfvensom öfver kostnaden för utspisning och för läkemedel, samt totalkostnad för sjukvården, vid samtliga anstalter för sinnessjukes behandling under år 1873.

Tab. 16.

1.	2. Antal sjukplatser vid årets slut.	3. Antal underhållsdagar.	4. Medeltal sjuke för dag.	5. Utspisningskostnad.						6. Läkemedelskostnad.						7. Totalkostnad för sjukvården.							
				Totalkostnad.		Medelkostnad för hvarje person för dag.		Medelkostnad för hvarje person för år.		Totalkostnad.		Medelkostnad för hvarje person för dag.		Medelkostnad för hvarje person för år.		Totalkostnad.		Medelkostnad för hvarje person för dag.		Medelkostnad för hvarje person för år.			
				R.dr.	öre.	R.dr.	öre.	R.dr.	öre.	R.dr.	öre.	R.dr.	öre.	R.dr.	öre.	R.dr.	öre.	R.dr.	öre.	R.dr.	öre.	R.dr.	öre.
Hernösands.....	139	49337	135	23149	79	—	46,9	171	18	673	68	—	1,36	4	96	52255	12	1	5	383	25		
Upsala.....	155	55500	152	18990	12	—	34,2	124	83	724	17	—	1,3	4	74	52173	19	—	94	343	10		
Stockholms.....	224	68294	187	24694	72	—	36,1	131	76	812	30	—	1,18	4	30	76893	54	1	12	408	80		
Nyköpings.....	70	24438	67	7611	59	—	31,1	113	51	357	96	—	1,46	5	32	19310	65	—	79	288	35		
Wadstena.....	350	122835	337	54223	98	—	44,1	160	96	551	46	—	0,44	1	60	101404	25	—	82	299	30		
Wexjö.....	180	64978	178	28588	15	—	43,9	160	23	429	60	—	0,66	2	40	62699	48	—	96	350	40		
Göteborgs.....	160	51109	140	18963	13	—	37,1	135	41	1134	7	—	2,21	8	6	66952	19	1	30	474	50		
Malmö.....	175	62430	171	31492	45	—	50,4	183	96	520	86	—	0,83	3	2	67897	15	1	8	394	20		
Wisby.....	28	10147	28	5165	41	—	50,8	185	42	39	65	—	0,39	1	42	8843	20	—	87	317	55		
Summa	1,481	509,068	1,395	212,879	34	—	—	—	—	5,243	75	—	—	—	—	508,428	77	—	—	—	—		

1. *Sjukplatsernas antal vid 1873 års slut.* Ofvan i § 1, mom. 1, har redogörelse blifvit lemnad rörande de befintliga sjukplatserna såväl vid början som vid slutet af redovisningsåret. Deraf framgår, att vid den förra tidpunkten funnos å samtliga anstalter 1431 platser, vid den sednare 1481, och att således under årets lopp tillkommit 50 platser, samtliga tillhörande andra och tredje betalningsklasserna. Af de sålunda befintliga platserna vid 1873 års slut voro 64 afsedda för första betalningsklassen, 1417 för de öfriga klasserna.

2. *Underhållsdagarnes antal under år 1873.* För alla vårdade uppgå underhållsdagarne till 509,068, hvadan medeltalet dagligen vårdade blir 1395. Under 1872 var detta medeltal 1309; under 1871, 1276. Således hafva under redovisningsåret 86 flere blifvit dagligen vårdade än under 1872; 119 flere än under 1871. — Hvarje sjuk har i medeltal vistats inom anstalt 291 dagar; under 1872, 284 dagar; under 1871, 291 dagar.

3. *Utspisningskostnaden* utgör 212,879 R:dr 34 öre. Fördelas denna summa på underhållsdagarne, erhålles medelkostnaden för utspisning för hvarje person för dag, nemligen 41,81 öre, och för år 152 R:dr 60 öre. Under 1872 voro motsvarande tal: 39,47 öre och 144 R:dr 6 öre; under 1871, 38,31 öre och 139 R:dr 83 öre. — Vid alla anstalter sammanlagda uppgår mathållningskostnaden under 1873 för hvarje dag af året till 583 R:dr; under 1872 till 518 R:dr; under 1871 till 488 R:dr. — Vid de särskilda anstalterna är medeldagskostnaden för utspisningen, enligt tabellen, ganska olika. Högst är den vid Wisby, Malmö och Hernösands; lägst vid Nyköpings, Upsala och Stockholms. En betydlig skilnad i medeldagskostnaden vid Stockholms och Malmö förekommer äfven under redovisningsåret. Under år 1872 var denna kostnad vid Stockholms 34 öre, vid Malmö 49,9 öre; under 1873 å förra stället 36,1 %, å det sednare 50,4 %.

4. *Läkemedelskostnaden* uppgår vid samtliga anstalter till 5243 R:dr 75 öre. Fördelad på underhållsdagarne blir kostnaden för läkemedel för hvarje person för dag 1,02 öre; den var under 1872, 0,93 öre.

5. *Totalkostnaden för hela sjukvården.* Denna uppgår till 508,428 R:dr 77 öre *). Fördelad på underhållsdagarne erhålles såsom medelkostnad för hvarje vårdad *för dag* 99,76 öre, *för år* 364 R:dr. Motsvarande tal för 1872 voro: 94,73 öre och 345 R:dr; under 1871, 89,16 öre och 325 R:dr. — Medeltalet af utgifterna för sjukvården vid samtliga anstalter för hvarje dag af året, för 1873, är 1392 R:dr; under 1872 var den 1240 R:dr; under 1871, 1137 R:dr. — Vid de särskilda anstalterna utfalla medeldagskostnaderna betydligt olika. De äro högst vid Göteborgs och Stockholms: vid den förra 30,24 öre högre än medeldagskostnaden för alla anstalter sammanlagda, vid den sednare 12,24 öre, likaledes högre. Vid Nyköpings är medeldagskostnaden lägst och understiger medeldagskostnaden i sin helhet med ej mindre än 20 öre; vid Wadstena understiger den med 17 öre. Skillnaden mellan minimum och maximum — Nyköpings och Göteborgs — är 51 öre. Den höga medeldagskostnaden vid Göteborgs hospital har sin förklaring hufvudsakligen uti en dyrbar utredning af anskaffade nya persedlar och inventarier.

§ 16.

Uppgift på vid samtliga anstalter för sinnessjukes behandling i och för den egentliga sjukvården anställda *tjenstemän och betjening.*

Tab. 17.

1.	2.	3.	4.	5.	6.	7.	8.	9.
	Överläkare.	Biträdande läkare.	Uppsyningsman.	Förestånderska.	Sjukvaktare.	Sjukvakterska.	Medeltal sjuk-placer, dagligen året om upprägnat.	Medeltal sjuke för dag, för hvar och en af sjukbetjeningen.
Hernösands	1	1	1	1	5	7	135	11,25
Upsala	1	1	1	1	8	10	152	8,44
Stockholms	1	1	1	1	7	16	187	8,13
Nyköpings	1	—	1	1	2	3	67	13,40
Wadstena	1	1	2	2	12	19	337	10,89
Wexiö	1	1	1	1	8	7	178	11,86
Göteborgs.....	1	1	1	1	7	11	140	7,77
Malmö	1	1	1	1	8	8	171	10,68
Wisby	1	—	1	1	1	1	28	14,00
Summa	9	7	10	10	58	82	1,395	10,71
	16		20		140			

Antalet af hithörande personal har under året icke blifvit ökad, oaktadt medeltalet sjuke för dag uppgått till 1395, d. v. s. 86 flere än under 1872.

Hvar och en af vaktbetjeningen har i medeltal haft att dagligen tillse 10,71 sjuke. Under 1872 var medeltalet 9,35.

Häri ingår icke kostnaden för byggnader och dessas reparationer, icke eller för onera och utskylder.

Bil. B.

Beskrifning
öfver
Göteborgs Hospitalsbyggnader

(med 6 plancher)

af

Öfverläkaren Dr C. T. ANJOU.

Göteborgs nya hospital är beläget på Hisingen, å hemmanet Storehagen i Backa socken, en half mil norr ifrån Göteborg. Belägenheten i en dalöppning, sluttande ifrån öster till vester och i norr och söder begränsad af bergsträckningar, bevuxna med löf- och barrskog, är ganska vacker. Terrängen, som är högst och smalast i östra ändan, sänker och vidgar sig mot vester ner till den stora dalgång i norr och söder, Qvillen benämnd, hvilken vattnas af en liten bäck, som sammanbinder norra och södra grenarne af Göta elf. Utsigten är sålunda mot vester öppen och fri öfver det kuperade landskapet på andra sidan om sistnämnde dal.

Hospitalsbyggnaderne äro uppförda på den östra höjdsträckningen, liggande omkring 50 fot öfver Qvillens nivå. Läget kan i allmänhet anses såsom sundt, isynnerhet sedan Qvillen, som ofta var öfversvämmad, numera blifvit utdikad och uppodlad. Den hospitalet tillhörande jordarealen utgöres af omkring 140 qvadratrefvar, till större delen bördig mark; och äro å de delar deraf, som ej upptagas af byggnader och promenadgårdar, park och trädgårdar under anläggning, så att tillfällen för de sjuke till sysselsättning med jordarbeten icke komma att saknas.

Enligt det ursprungliga förslaget skulle hospitalet komma att inrymma 150 sjuke af alla 3 betalningsklasserna; — men tillfölje af nödigblifna inskränkningar i byggnadsplanen måste med uppförandet af den för första klassens sjuke afsedda byggnaden tills vidare anstå.

Arbetet med grundläggningen af hospitalet påbörjades midsommartiden år 1868 och aflemnades detta färdigt till afsyning i Augusti månad år 1872 samt kunde i början af derpåföljande November månad öppnas för sjukas intagande.

Hospitalet utgöres af 5 serskildta hufvudbyggnader: en för administrationen, en för ekonómien och de trenne öfriga för den egentliga sjukvården. Samtliga dessa byggnader, som med sina långsidor ligga utefter dalgångens riktning i öster och vester, äro uppförde af mursten under tegeltak på grund af tuktad och murad gråsten, hvilande på rustbädd och pålar.

Anordningen af byggnader, gårdar, vattenreservoarer, m. m. (se Pl. 1.)

Administrations- och ekonomibyggnaderne samt underafdelningen för de våldsamme sjuke (*Cell-byggnaden*) ligga hvar för sig i midten med ett afstånd emellan hvardera af 150 fot. På hvardera sidorna om dessa sträcka sig de två långa *sjukbyggningarne* för de öfriga underafdelningarne.

Administrationshusets östra gafvel är medelst 10 fot höga, till hälften täckta pelargångar, försedda med inkörsportar och gånglucka, förenad med vestra ändarne af sistnämnde byggnader, hvilkas östra ändar likaså äro sammanbundne med cellbyggningens vestra gafvel genom 12 fot höga, oljemålade plank. Ekonomibyggningen ligger sålunda

i midten af en sluten, rektangulär gård, ekonomigården, 420 fot lång och 160 fot bred. En murad brunn, som uppsamlar dräneringsvatten, är belägen emellan administrations- och ekonomibyggnaderne, emellan hvilken sednare och cellbyggningen en brandpost finnes.

Promenadgårdarne för de olika underafdelningarne äro belägna på byggnadernas yttre sidor och äro omgifna af 10 till 12 fot höga stängsel; gräsplaner med derå planterade träd, buskar och blomstergrupper finnas anlaggde inom desamma.

Hospitalets vattenreservoarer ligga längst i öster på områdets högst belägna punkt. De utgöras af en stor, med granithällar beklädd öppen reservoir och en derbredvid liggande mindre täckt brunn af ihoptimrad plank. Den stora reservoiren, som är 9 fot djup och har en ytvidd vid högsta vattenstånd af 115 fot och en bottenvidd af 85 fot, sålunda rymmande omkring 900,000 kannor, uppsamlar allt det vatten, som ifrån högre belägna vattensjuka marker förut bildade en liten bäck, som genomrann dalgången och uttömde sig i Qvillen; — till den lilla reservoiren, rymmande 5,000 kannor, ledes vatten genom ler-rör ifrån ofvanföre liggande källor. Vattnet är rent, mjukt och välsmakande.

Hospitalets område är dräneradt; hufvudafloppsröret, 18 tum, utgår ifrån den stora reservoiren, löper midt igenom och under byggnadsplatsen, uppsamlar genom utslagstrattar och afloppsrör allt spillvatten, m. m. ifrån kök, tvättstuga, disk-kök, m. fl. samt afleder detsamma till Qvillebäcken.

För vattenbehofven till de särskildta serviserna inom sjukinrättningen finnes tillopps-ledningar af jern-rör, ett gröfre, 4 tums, som leder vatten ifrån stora reservoiren till cellbyggnaden, brandposten och tvättstugan samt ett 2 tums, som går ifrån den täckta mindre reservoiren till ekonomibyggnadens bottenvåning, hvarifrån vattnet genom en tryckpump drifves upp till en på vinden i samma byggning placerad cistern af jernplåt, rymmande 2,500 kannor. — Härifrån utgår ett nät af rörledningar, med här och hvar anbragte stängningskranar, till köket, bagarestugan, apoteket, badrummen, disk-köken, varmvattenugnarne, m. fl. Dessa rörledningar äro på de ställen der-de kunna blifva utsatta för frost, omklädde med trätrummor, fyllda med sågspån.

Öfriga till inrättningen hörande byggnader äro trähus, brädbeklädda och oljemålade, och utgöras af de på hvar sida om inkörsporten liggande *portstugorna*, den till Öfverläkaren och Syslomanen upplåtta *boställsbyggnaden*, belägen å ett utskjutande hak af området i söder, samt *stallbyggningen* i sydöstra hörnet. En byggnad för halm-upplag m. m. samt ett par torkgårdar hafva sednare tillkommit.

Hospitals-området är omgärdadt af en gråstensmur, 4 fot hög och 2 fot bred.

Inredningen af byggnaderna är följande:

A. *Administrationsbyggnaden*. (Pl. II.) Denna byggnad är 75 fot lång och 50 fot bred, har två våningar och hvälfda källare samt ett mindre trätorn på vestra gafveln. Ifrån uppkörsvägen leder en af huggen granit murad trappa upp till en, husets bredd intagande, pryddig och täckt veranda, hvarifrån man inkommer i den korridor, som genomgår *första våningen* och som vid portvaksrummet är afstängd med dubbel-glasdörrar. Till höger ifrån ingången äro belägna: två rum för biträdande Läkaren, Direktionens sessionsrum med tambur samt portvaksrum; till venster, ett förrådskontor, under trappan till öfra våningen, vidare en mottagningssal samt två rum med tambur och garderob för Predikanten.

Öfre våningen, som icke upptager byggningens hela längd, inrymmer Kyrksal och Apotek. Kyrksalen, som sträcker sig öfver husets hela bredd, är rymlig och ljus samt med hänseende till inredning och ornering enkel men smakfull. På hvardera sidan om altaret finnas afstängningar för sakristia och orgel. Den uppvärms af 2:ne kakel-ugnar. — Apoteket, till höger i förstugan, är försedt med spisel, jernkamin, medicinskåp samt vattenledning.

På vinden är uppsatt ett torn-ur med slagverk af Linderoths i Stockholm välkända tillverkning, och uppe i tornet har hospitalets ringklocka sin plats.

Källarna, afsedda för proviant-förråden, äro ljusa, rymliga och belagda med asfalt-golf.

Väggarne i korridoren, trappgångar och förstugor äro oljemålade till 6½ fots höjd.

B. B. *Byggnaderna för första klassens sjuke* äro såsom ofvan är nämnt ännu icke uppförde, hvarföre några planritningar öfver dessas inredning icke blifvit bifogade.

C. C. *Sjukafdelningarne* (Pl. III). De lokaler, som inrymma de sjuke af 2:dra och 3:dje betalningsklasserna, äro, såsom anfördt är, trenne; nemligen cellbyggnaden och de tvenne sjukbyggnader, som på båda sidor intaga längdsträckningen af ekonomigården. Utaf dessa är den norra längan upplåten för mankönet och den södra för kvinno-könet.

Inom hospitalet emottagas för närvarande till vård 160 sjuka, 80 af hvardera könet, hvilka med hänsyn till sjukdomsyftringarne äro fördelade i fyra underafdelningar eller sjuk-klasser; n:o 1 för stormande, n:o 2 för orolige, n:o 3 för lugna, osnygga och fäniga samt n:o 4 för lugna, renliga och convalescerande patienter. Den första underafdelningen är förlagd inom cellbyggnaden (se nedanf.); de 3:ne öfriga inom sidobyggnaderna. Dessa, som äro uppförda efter ett förmedladt korridor- och s. k. paviljons-system, utgöras af trenne, 2 våningar höga hufvudbyggnader, sammanbundna med lika breda men endast en våning höga mellanbyggnader. En del af vestra ändarne är uppförd till 3 våningars höjd. Byggningarnes längdsträckning utgör 420 fot och äro de 30 fot breda. Då de till inredning äro fullkomligt lika, upptager plan-ritningen endast den ena utaf dem, kvinno-afdelningen.

Källar-våningen, som sträcker sig icke fullt till hälften af byggnaden, har flera ingångar och består af större och mindre källar-rum för upplag af stenkol och ved samt förstugor för vedens sågning och sönderhuggning.

1:sta våningen. Genom 3:ne ingångar, en för hvarje underafdelning, belägna i särskildta för förstugor och trappgångar uppförde utbyggnader, inkommer man ifrån ekonomigården uti en korridor, som inåt denna gård sträcker sig genom byggnadens hela längd och som är afstängd med dubbeldörrar emellan hufvudbyggningarne och mellanpassagerne. Uti hvardera ändan af denna korridor äro utgångar.

Denna våning, uti hvilken de sjuke uppehålla sig på dagen, är för hvar och en af de 3:ne underafdelningarne indelad i för de dagliga bestyren lämpade större och mindre lägenheter, såsom arbets-rum, dagrum, matsalar, badrum, m. fl. — Rummen, med ingångar till hvarje ifrån korridoren, äro belägna utåt promenadgårdarne med fri utsigt åt de trädbeklädda bergen.

4:de Underafdelningen disponerar följande rum: badrum, tvagningsrum, disk-kök, matsal, 2 enskildta rum, vaktrum, isoleringsrum (natt-cell), förrådsrum för Förestånderskan samt 2 arbets-salar.

3:dje Underafdelningen: sjukrum, 2 vaktrum, matsal, disk-kök, dagrum, passage utåt gården samt ett badrum, gemensamt för denna, och

2:dra Underafdelningen, som innehåller: tvagningsrum, disk-kök, matsal, dagrum, vaktrum, sjukrum, ett enskildt rum och 2 isoleringsrum.

Badrummen hafva jernbandade och oljemålade badkar af trä, ställda på ett underlag af blyplåt och försedda med inrättning för såväl sprit- som stråldusch. För hvarje kar är anbragdt en blandningskran, så att vattnet till såväl karbadet som duschen kan till värmegraden genast bestämmas. Skåp för uppvärmning och torkning af badlinnet är inredt invid eldstaden. Tvagningsrummen hafva tvättställ med hvitglacerade tvättskålar, försedda med kranar, ventiler och rörledningar, inledande friskt vatten och afledande det begagnade, samt skåp för hand-dukar och andra snyggningspersedlar. Uti disk-köken äro inrättade bord för diskning och skåp för förvaring af till matservisen hörande kärl, m. m., ledningar med kranar för varmt och kallt vatten jemte slaskafloppstratt samt en mindre spisel med derpå

placerad varmvattenugn, ifrån hvilken erhålles varmt vatten till bad, diskning och skurning. Dessa varmvattenugnar äro upprättstående och utgöras af med flere tuber försedda, slutna kopparcylindrar, som äro sjelfmatande, så att allt efter som det uppåt stigande varma vattnet aftappas genom rörledning upptill, ersättes det ständigt genom kallt vatten, som inströmmar nertill i cylindern; de äro derjemte försedde med säkerhets-afloppsror i händelse af ång-bildning.

Ifrån matsalarne inom 4:de och 3:dje Underafdelningarne samt ifrån dagrummet på 2:dra Underafdelningen äro utgångar genom dubbel-glasdörrar till utanföre belägna rymliga och täckta verandor, hvilkas tak äro försedda med stora patent-glasfönster för ljusstillträde till rummen. Ifrån hvardera ändan af dessa verandor leda några trappsteg ned till promenadgårdarna.

De enskilda rummen äfvensom sjukrummen hafva innanluckor, hvilka kunna tillskrufvas, och öppnas endast med den hufvudnyckel, hvarmed samtliga rum inom hela afdelningen låsas. Isoleringsrummen hafva dubbla dörrar, den inre beklädd, samt ett med stålträdsnät försedt, högt sittande fönster; väggarne äro boiserade till 8 fots höjd. Sjukrummen äro afsedde för patienter med tillfällig kroppslig sjukdom och för sådant ändamål inredda. Arbetsföreständerskans förrådsrum är utrustadt med tillskärningsbord, klädhängare och hyllor.

Uti fönsterfördjupningarne i korridoren äro anbragte små vedlärar, hvilka tillika tjena som sittbänkar och hvilka endast kunna öppnas med hufvudnyckeln.

Closetterna, 2:ne för hvarje Underafdelning, ligga en på hvardera sidan om trapp-utsprången och äro ändamålsenligt inrättade. Dörrarne till såväl de inre closett-rummen som till utanföre belägna förstugor äro snedskurna och med nedre gångjernet längre än det öfre, så att de tillslutas genom sin egen tyngd. Luftvexling är anordnad dels genom fönster och dels genom utmynnande luft-trummor. Upphemtningslärar, placerade i underliggande källarhvalf, äro försedda med hjul och dragas ut på jernskenor; och uppblandas i dessa lärar excrementerna med kalk till pudrett.

2:dra våningen. Denna våning är uteslutande afsedd till sofrum för de sjuka, hvarigenom snygghet och luftvexling bäst kunna tillgodoses. Antalet sängplatser är beräknadt efter kubikinhållet, och utgör för hvarje säng i de större rummen 700 à 800 fot; i de enskilda rummen öfver 1000 fot. 4:de Underafdelningen disponerar 8 större och mindre nattrum med sängplatser för omkring 32 sjuka; 3:dje Underafdelningen har 5 rum med omkring 14 sängar och 2:dra Underafdelningen 11 stycken, till det mesta smårum för en à två sjuka i hvarje, med inalles 22 sängplatser.

Ett tvagningsrum och ett vaktrum äro belägna i ändarne af korridoren till hvarje underafdelning och på ömse sidor om trappuppgångarna till dessa äro liksom i 1:sta våningen closett-rum inrättade. Samtliga nattrum äro försedde med innanluckor, hvilka stängas på sätt förut är nämnt, och i korridorerna äro vedlärar anbragta i fönstersmygarne liksom i första våningen.

Vindsvåningen. Den del af 4:de Underafdelningen, som är uppförd till 3 våningars höjd, innehåller ett större, boiseradt rum, afsedt hufvudsakligen till infirmeri vid möjligen inträffande smittosamma sjukdomar, samt ett disk-kök och ett vaktrum. Vindarne till alla 3 Underafdelningarne äro ljusa och rymliga, försedda med jerndörrar och brandbottnar samt afskrankade till förvaringsrum dels för de sjukas medhafda klädespersedlar, dels för sjukbetjeningens kläder och bohag.

Såväl 1:sta som 2:dra våningens korridorer äro 6 fot 10 tum breda och liksom samtliga rum 12 fot höga. Väggarne i trappor, förstugor, korridorer och rum äro oljemålade till 7 fots höjd. En målad trälist är till samma höjd infälld i hvarje utstående hörn af väggarne, såsom vid trappor, utgångar m. fl. Fönsterna äro stora (6 fot 6 tum \times 4 fot 2 tum), innehållande 36 smårutor af 10 tum \times 5 $\frac{1}{2}$ tums storlek. I hvarje fönsterluft är anbringad en ventil, hvilken liksom fönsterna är försedd med lås-inrättning, passande för hufvudnyckeln, utan hvilken den ej

kan öppnas eller uppställd stängas. Fönsterspröjsarne äro i samtliga trappgångar, 2:dra våningens korridorer och nattrum samt äfven i 2:dra Underafdelningens dagrum förstärkte med infälde, afrundade och likasom fönsterna målade jernstänger.

Uppvärmningen af sjukafdelningarne sker förmedelst ett slags värmeugnar, konstruerade i hufvudsaklig öfverensstämmelse med vanliga kakelugnar, men med den olikhet att första rökgången öfver eldstaden utgöres af en utaf eldfast sten uppförd, med hörnjern stöttad och med bandjern omgjordad skorsten, omkring hvilken är uppmuradt ett tomrum eller värmekammare, hvilken tillføres frisk luft ifrån under eldstaden befintliga luft-trummor och ifrån hvilken den uppvärmda luften utströmmar i rummen genom upptill anbragta ventil-öppningar. Ifrån denna inre skorsten gå smärre rökgångar omkring värmeugnen, liksom i vanliga kakelugnar, så att denna äfven meddelar den bundna värmen åt rum och korridorer. Värmeugnarna äro nemligen inmurade i väggarne emellan rummen och korridorerna och eldas ifrån dessa sednare. Brännmaterielet utgöres af ved. Eldstadsluckorna äro helgjutna, dubbla och kunna öppnas endast medelst mernämnde hufvudnyckel. Spjällen äro satta så högt, att de icke kunna åtkommas af de sjuke samt öppnas och stängas med en på en stång anbragt krok, som införes i på spjälltenarne befintliga öglor.

Belysningen inom sjukafdelningarne sker med fotogén-lampor, dels större i rum och korridorer fritt från taket nedhängande, dels mindre fästade å väggarne i trappgångar och disk-kök. Den yttre belysningen försiggår ock med stora fotogén-lampor insatte i prydliga lyktor, hvilka äro placerade öfver ingångarne till samtliga byggnader.

Luftvexlingen underhålls genom värmeugnarnas och fönstrens ventiler samt förnämligast genom fönstrens öppnande.

D. *Cellafdelningen* (Pl. IV). I denna byggning, som är 130 fot lång och 60 fot bred, inrymmas såsom nämndt 1:sta Underafdelningarne för stormande sjuke af båda könen. Dessa äro åtskiljde genom en mellanvägg, som uppmurad längs efter byggnaden delar afdelningen i tvenne halfvor, hvaraf mankønet är förlagdt till den norra och qvinnokønet till den södra. Inredningen af dessa är fullkomligt lika. Å båda gaffarna af byggningen äro utsprång uppförde, på den vestra för uppgångar, förstugor och closetter och på den östra för likaledes förstugor, trappuppgång till vinden, utgångar till promenadgårdarne och badrum.

1:sta våningen. På hvardera sidan om mellanväggen går genom hela byggnaden en 13 fot bred korridor, hvilken tillika utgör dagrum och matsal för de sjuke. Denna korridor är 14 fot hög och erhåller belysning ofvanifrån genom 7 stora med fönster försedda öppningar i taket (Skylights). I vestra ändan af korridoren, bredvid ingången, är ett closett-rum beläget och i den östra, vid utgången till promenadgården och badrummet, är ett kontor för diskning och förvaring af matkärnen inredt och försedt med vattenledning jemte slask-tratt. — Isoleringsrummen (cellerna), 12 stycken för hvardera kønet, ligga i en sträcka längs hvardera yttersidorna och hafva 2:ne vaktrum på hvardera ändan. De äro 11½ fot långa och 7½ fot breda. Deras höjd till taket är 14 fot. Kubikinnehållet utgör sålunda 1207½ fot. Väggarne äro boiserade till 8 fots höjd samt för öfrigt liksom taken oljemålade. För sådana sjuke, som visa begär att skada sig sjelfva, äro väggar och golf i ett af rummen beklädda med oljemålade, halmfyllda segelduksmadrasser, hvaraf de på golfvet äro flyttbara. Fönsterna, försedda invändigt med nät-galler och utvändigt med luckor, äro så högt sittande och hafva nischerna så stupande, att de sjuke icke kunna uppklätra uti dem. Sex rum på hvardera sidan hafva dubbla dörrar, men de inre för styrkans skuld beklädda; de öfriga hafva enkla, starka dörrar med 3:ne regler, hvilka medelst s. k. espagnolette-låsar öppnas och tillreglas samtidigt. Ofvanföre dörrarna inåt korridoren äro äfven fönster för ljus och luftvexling anbragte. Dessa fönster äro likaledes inåt rummet försedde med stålträdsgaller och med luckor utåt korridoren. Vid sidan om dörren finnes i hvarje rum en liten fast nattstol med lock, som kan tillåsas och med utmynningsrör i underliggande källarhvalf. Golfven äro sluttande ifrån

sidorna mot midten. Uppvärmningen af rummen och korridorerna sker förmedelst samma slags värmeugnar som i de öfriga sjukafdelningarna. Hvarje ugn meddelar värme åt två rum och eldstäderna äro belägna i källarvåningen. Luftvexling underhålles såväl genom ventilerna på värmeugnarna och serskildta lufthål i väggarna som ock genom observationsluckor i taken och genom fönsterna, hvilka liksom utomluckorna öppnas och tillstängas ifrån längs byggnadens yttersidor löpande balkonger.

Badrummen hafva hvardera ett badkar med duschinrättning samt ett klädeskåp.

Bottenvåningen har med sina grundmurar under öfverliggande rum aldeles samma indelning som 1:sta våningen. Den med 6 hvalföppningar här genombrutna mellanväggen, med sina, korridoren ofvanföre motsvarande, breda gångar på hvarje sida, bildar ett rymligt galleri i midten med på hvardera sidorna lika många små källar-rum, som öfverliggande celler. Galleriet, som är $10\frac{1}{2}$ fot högt och erhåller ljus dels ifrån 2:ne ingångar och dels från fönster i källar-rummen, är icke hvälfdt, har golf af flata stenhällar och är försedt med vattenledning och slask-aflopp. Värmeugnarnas eldstäder äro som sagdt förlagde till galleriet, som äfven innehåller små med dörrar försedda hvalf, upptagande isoleringsrummens latrin-kärl. Källarrummen lemna utrymme för inrättningens stora brandspruta, för målareverkstad, kalk-upplag samt ved, hvilken sägas och hugges i galleriet. Innanför detta, under badrummen, äro torkkrum för afdelningens enskilda behof samt en liggande varmvattenugn af jern, hvilken förser afdelningen med varmt vatten till diskning, bad, m. m.

Vinden sträcker sig öfver hela byggningen, är målad i hvit färg och har i taket anbragte 7 stycken stora fönster af patentglas på hvardera sidan om takåsen midt öfver fönsteröppningarna i korridorernas tak.

Å afdelningens promenadgårdar finnas täckta verandor, till skydd för sol och regn.

E. *Ekonomibyggningen*. Denna byggnad, som ligger nedsänkt $7\frac{1}{2}$ fot under ekonomigårdens plan uti en på sidorna med gråsten murad graf, är 110 fot lång; midtelpartiet är endast 2 våningar och har en bredd af 30 fot; sidopartierna, uppförde till 3 våningars höjd hafva 45 fots bredd. Grafven, omgifven af ett spjeltaket, är tillräckligt vid att lemna obehindrad passage rundt om byggnadens nedsänkta del.

Souterrain-våningen är hvälfd och innehåller tvättstugan jemte rum för snälltorkning, mangling, strykning och upplag af tvättkläderna samt i östra sidopartiet bagarestuga och rum för ångpannorna jemte tryckpumpen.

Tvättstugan, som intager midtelpartiet, är rymlig och ljus med 3 fönster på hvarje sida, har asfaltgolf med rännor och slaskaflopp samt är försedd med större och mindre jernbandade tråkärsl, med tillhörande ång- och vattenledningsrör med kranar, för lut-beredning samt stukning, ångkokning och sköljning af kläderna. En hydraulisk press för att utdrifva vattnet ur kläderna och fasta bord kring väggarna för att upplägga dessa samt en stor varmvattens-reservoir förfullständig denna efter nutidens fordringar inredda lokal.

Torkningsrummet är inrättadt med s. k. bockar på trissor, hvilka inskjutas i varmrummet och på hvilka kläderna upphängas. Uppvärmningen sker med ånga i grofva tackjernsrör. Till mangel- och strykrummen höra mekanisk mangel och strykugn. Jernbanden kring kärlden äfvensom rörledningarna för kallt vatten äro af galvaniseradt jern; de för varmt vatten äro af koppar.

Bagarestugan utgöres af ett större yttre rum, försedt med kamin, ledningar för varmt och kallt vatten samt erforderlig bakningsattiralj, samt ett mindre inre rum, der ugnen har sin plats.

Ångpannorna äro 2:ne, liggande af $\frac{3}{8}$ tums plåt, $10\frac{1}{2}$ fot långa och 4 fot i diameter. De hafva endast en tub, utgörande eldstaden, af 2 fots genomskärning, äro belastade för 50 æ:s tryck samt försedde med injector och manometrar. Tryckpumpen gör med vanligt ångtryck 75 slag i minuten och uppfordrar derunder omkring 60 kannor vatten.

1:sta våningen. Liksom tvättstugan i souterrainen, intager köket midtelpartiet i denna våning. På ömse sidor om detta ligga afhemtningssrum, ett för hvardera könet, till hvilka maten genom drag-fönster utlemnas. Ifrån hvartdera afhemtningssrummet leder en liten korridor till ingångarne på vestra och östra sidorna, ifrån hvilka ett par små stentrappor föra ned till ekonomigården. Bredvid köket, med ingången ifrån detta, ligga 3:ne förrådsrum. Ifrån vestra korridoren, med rum på hvardera sidan för tvättpersonalen, leda trappor ner till tvättlokalen och upp till Förestånderskans bostad och kvinno-förrådet; ifrån östra korridoren, med ingångar till kokerskans, kökspigornas och bagarens rum, föra trappgångar ner till bageriet och ångpannerummet samt upp till Uppsyningsmannens bostad och mans-förrådet.

Midt i köket, som är stort och ljust, äro kok-apparaterna placerade. Dessa utgöras af en större inmurad jernspisel, en ångkokare af tjock jernplåt för potatis samt 6 stycken större och mindre dubbelbottnade ångkittlar, af ifrån 80 till 10 kannors rymd. För hvarje kittel, som är af förtent koppar och försedd med tätt slutande lock, finnes tilloppsrör med kranar för ånga och vatten samt afledningar för kondenseringsvatten och imma. Till köksattiraljen hörer vidare en varmvattenreservoir, en balja med till- och afloppsror för urlakning af salta födoämnen, zinkbeklädt diskbord med kallt och varmt vattens ledningar samt fasta bord kring väggarne.

2:dra våningen innehåller å hvardera sidopartierna 2 bostadsrum med tambur och garderob för Uppsyningspersonalen, ett större rum med hyllor och klädhängare för hospitalets linne och klädespersedlar samt å midtelpartiets vind förråd för sängkläder, möbler, porslin, m. m. På vinden öfver östra sidopartiet är vattencisternen uppställd. Denne är till förekommande af vattnets frysning försedd med dubbla lock och trädbeklädnad, hvarförutom ett ångrör ifrån ångpannan leder in uti densamma.

F. F. *Port-stugorna* äro 2:ne envåningsbyggnader, belägna på hvardera sidan om inkörsporten och sammanbundna med denne genom ett högt och pryddigt stakett. Portstugan till höger innehåller bostadsrum med kök och källare för den yttre portvakten, 2 verkstadsrum för skomakare och skraddare samt på vinden 2:ne gafvelrum med kontor för ekonomibetjeningen. Den till venster om porten är inredd till snickareverkstad med ett mindre rum för verktyg samt smedja. På vinden är bostadsrum med kök för maskinisten.

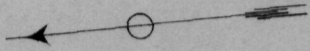
G. *Boställsbyggnaden* har 2 våningar jemte källarvåning. Hvardera våningen innehåller 7 rum med kök och skafferier samt källarvåningen 3:ne källare, brygghus och bagarstuga. — Hvarje våning har särskild ingång.

H. *Stallbyggnaden* inrymmer stall med 4 spiltor, vagnbod, drängkammare med selkontor, lik- och obduktionslokal samt foderskulle.

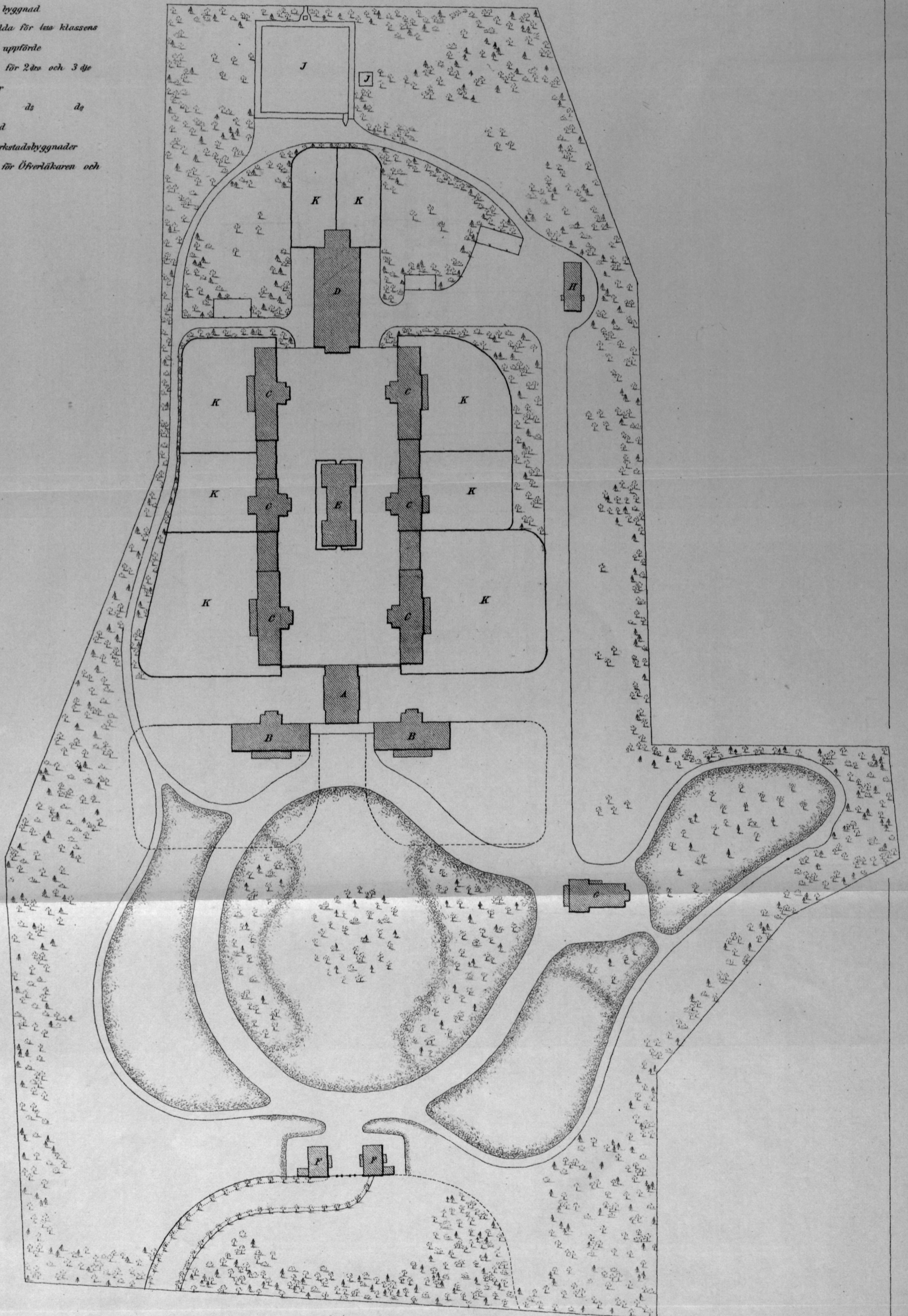
Situationsplan

öfver

Göteborgs Hospital på Hisingen

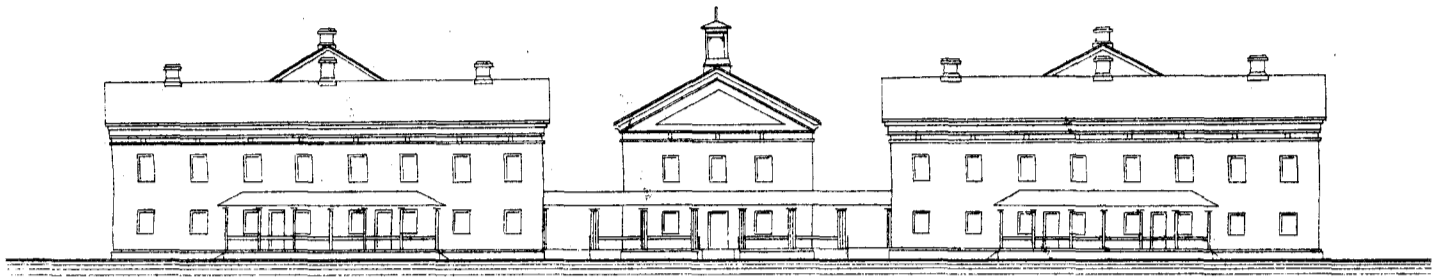


- A. Administrations-byggnad
- B. Byggnader, afsedda för *1^o* klassens sjuke, ämn. icke uppförte
- C. Sjukafdelningar för *2^{de}* och *3^{de}* klassens patienter
- D. Cellafdelning för *ä^o* *ä^o*
- E. Ekonomi-byggnad
- F. Portvaks och Verkstadsbyggnader
- G. Boställsbyggnad för Öfverläkaren och Systemannen
- H. Stallbyggnad
- J. Vattenreservoarer
- K. Promenadgårdar



100 50 0 100 200 300 400 fot

Plan af
 Administrations byggnaden A.

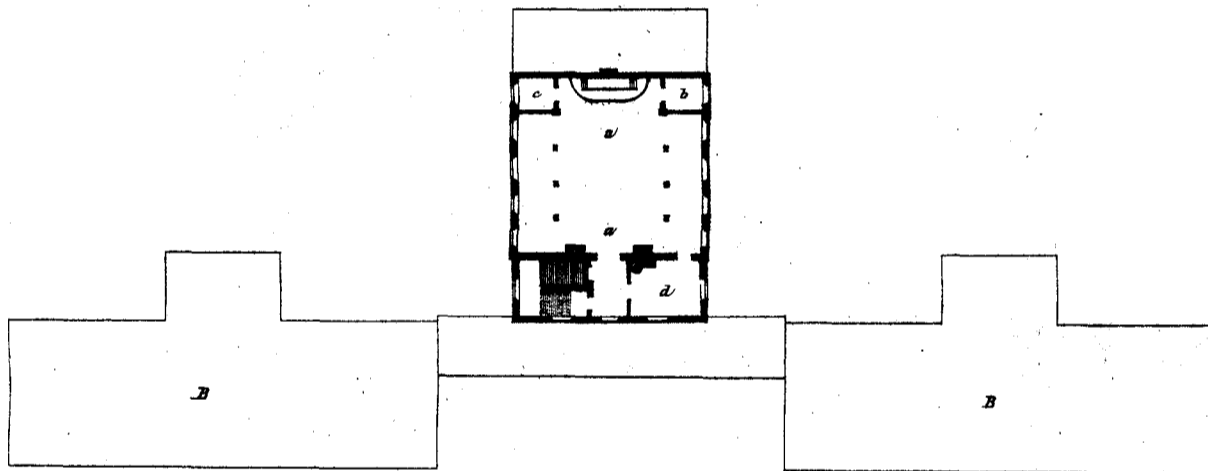


B. De för första klassens sjuke tillämnade,

men ännu inte uppförde byggnaderna.

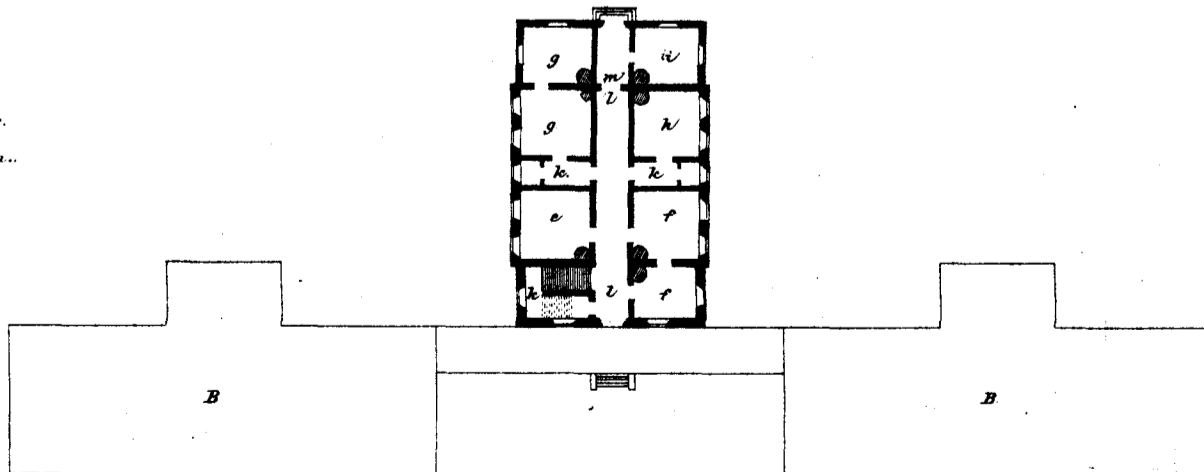
Andra Våningen.

- a Kyrksal.
- b Sakristia.
- c Ram för Orgeln.
- d Apotek.

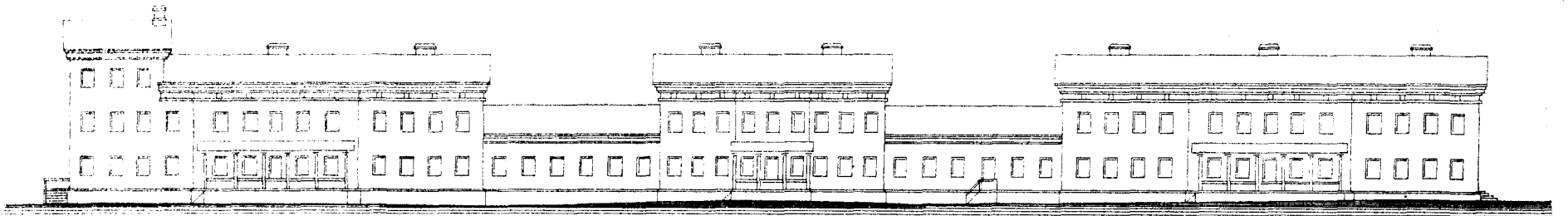


Första Våningen.

- e Mötningssal.
- f Biträdande läkarens rum.
- g Predikantens rum.
- h Direktionens sessionssal.
- i Portvaktörens rum.
- k Garderober och Tamburer.
- l Korridor, afstängd vid m... med dubbla glasörrar.



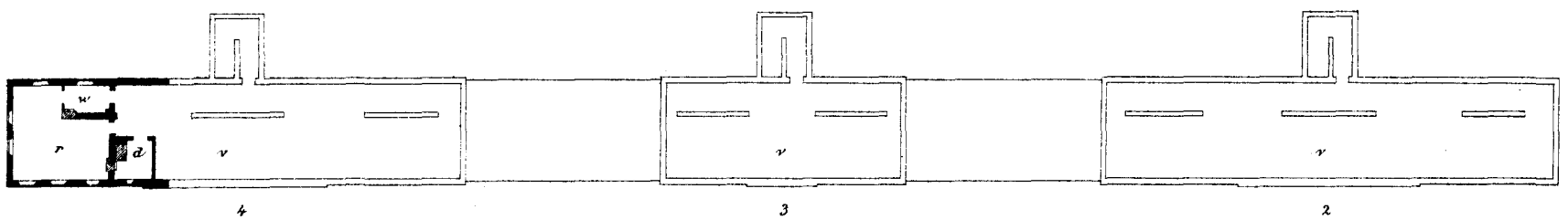
Plan af Sjukafdelningarne - C. (Qvinno - afdelningen.)



1 Underafdelning för stormande / Cellafdelning / se Pl. IV.
2 Dito för orolige.

Vinds-Våningen.

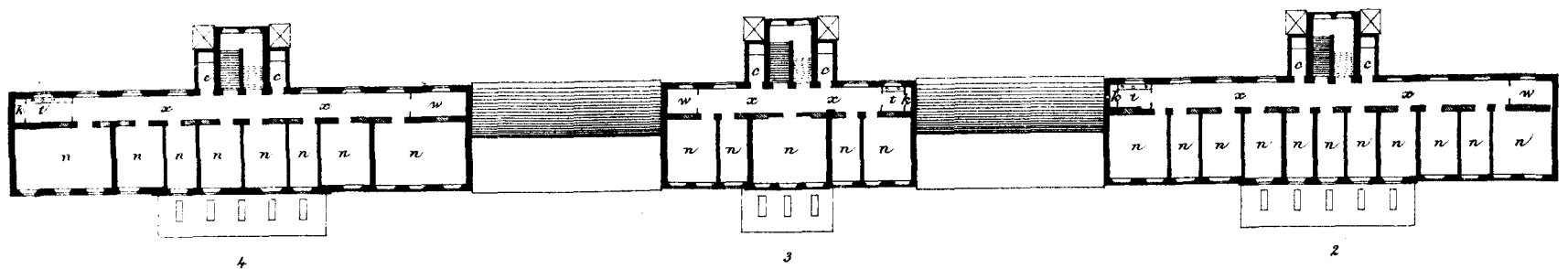
3 Underafdelning för lugna, osnygg och släpige.
4 Dito för lugna, remliga och convalescenter.



a Arbetsalar och dagrum.
b Badrum.
c Ciosetter.

Andra Våningen.

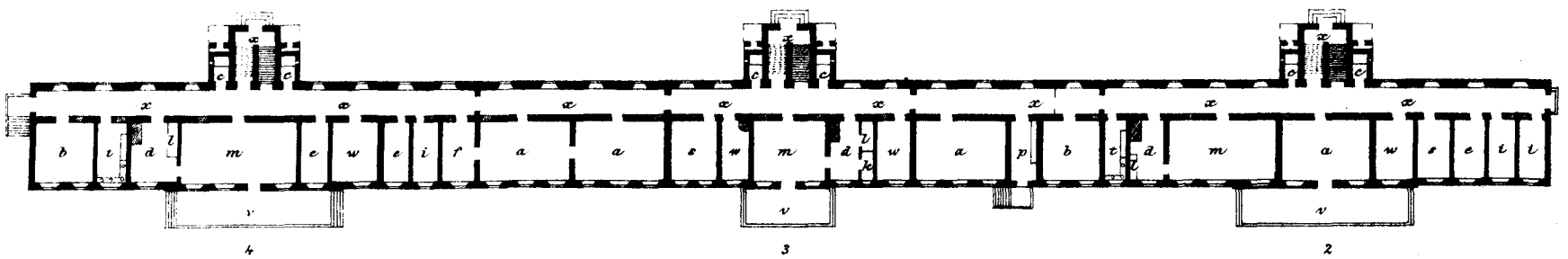
m Matsalar.
n Natrum.
p Passage.



d Disk kök.
e Enskilde rum.
f Förstärkerskans fördd.

Första Våningen.

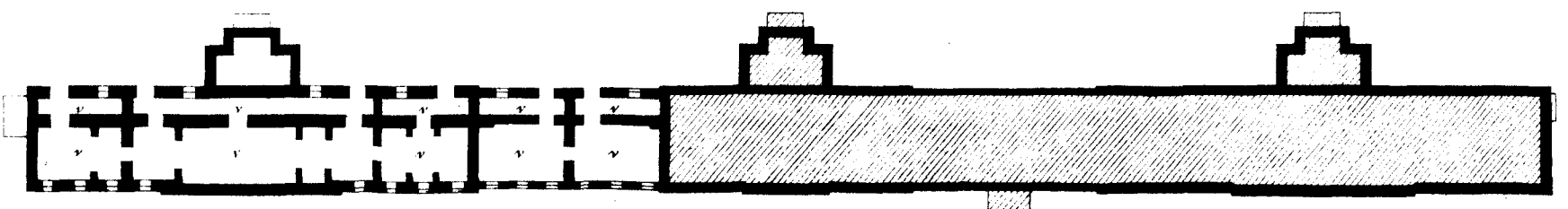
r Reservrum.
s Sjukrum.
t Svagningsrum.



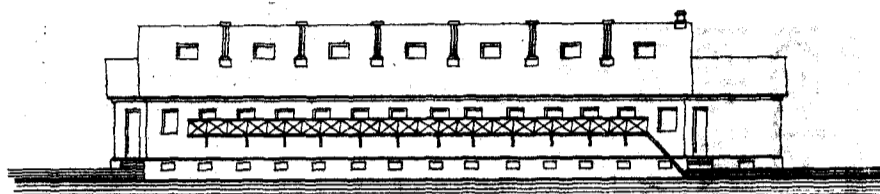
i Isoleringsrum.
k Kontor för Underafdelningens linnelördel.
l Dito för Matservicen.

Källar-Våningen.

v Terandor, Findar och Vedkällare.
w Vakrum.
x Förstugor och Korridorer.

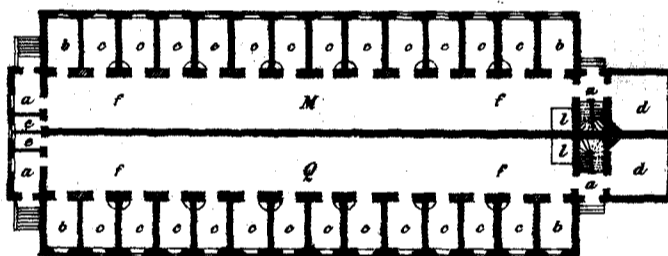


Plan af
Cell - afdelingen. - D.



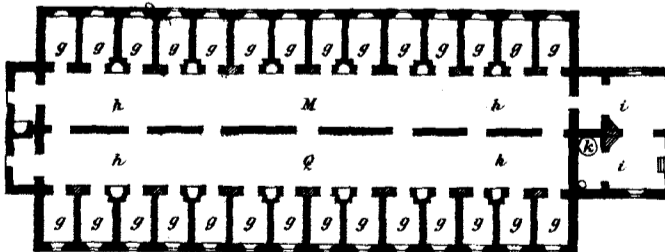
Första Våningen

- M Mans-afdelningen
- Q Kvinno-afdelningen
- a Förestuger
- b Väkttrum
- c Cellar
- d Badrum
- e Klosetter
- f Korridorer
- l Dösk-honst

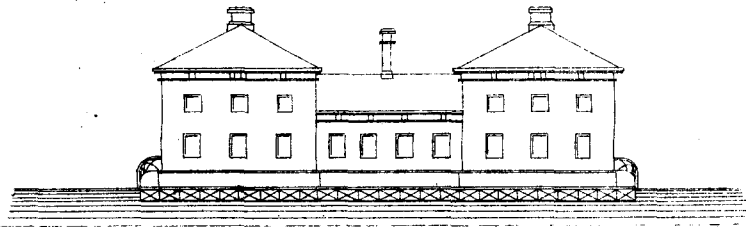


Botten-Våningen

- g Källare för upplag af kalk, ved m. m.
- h Gallerier för Värmegarnens eldstäder och för Cellernas klosett-kör
- i Afdelningens torknings-rum
- k Värmvatten-ugn

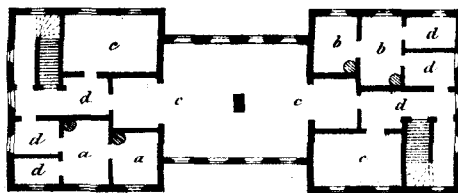


Ekonomi-byggnaden.- E.



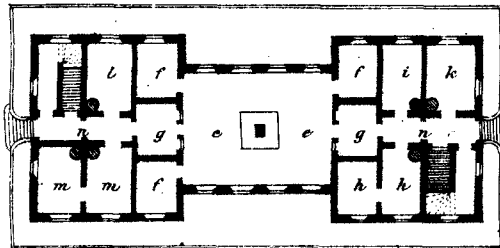
Andra Våningen

- a Förestånderskans rum
- b Uppsyningsmannens ds
- c Fördäde-lokaler
- d Förstugor, Tamburr och Garderober



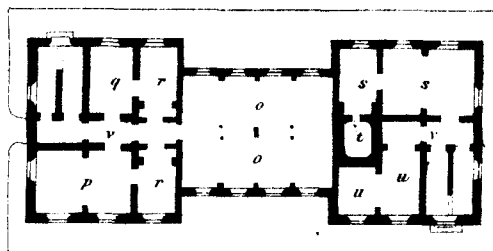
Första Våningen

- e Kök
- f Skafferi
- g Serveringsrum
- h Kokerskans rum
- i Kökspigornas ds
- k Bagarens ds
- l Övertvätterkans ds
- m Städerskans och Tvättspigornas ds
- n Förstugor



Souterrain-Våningen

- o Tvättstuga
- p Torrskum
- q Mangelrum
- r Strykrum
- s Bugårstuga
- t Bakugn
- u Lokal för ångpannor och tryckpump
- v Förstugor



Sammandrag öfver Allmänna Hospitals- och Barnhus-Fondens inkomster år 1873.

	Stats- anslag.		Jorde- boks- och hem- mantals- räntor.		Krono- och kyrko- tionde.		Arrende- medel.		Privata donatio- ner.		Hyresme- del och tomtören.		Kollekt- medel.		Års- afgifter.		Ersatt underhåll.		Arfsmedel.		Ränta å lån.		Anmärk- nings- medel.		Bötes- medel.		Tillkom- men upp- hörd.		Diverse inkom- ster.		Summa Riksmynt.		
	R.dr.	ö.	R.dr.	ö.	R.dr.	ö.	R.dr.	ö.	R.dr.	ö.	R.dr.	ö.	R.dr.	ö.	R.dr.	ö.	R.dr.	ö.	R.dr.	ö.	R.dr.	ö.	R.dr.	ö.	R.dr.	ö.	R.dr.	ö.	R.dr.	ö.	R.dr.	ö.	
Kongl. Serafimer-Ordens-Gil- lets kassa	162,500	—	—	—	—	—	—	—	—	—	—	86	2	—	—	12,000	—	—	—	2,969	3	—	—	—	—	44	25	—	—	1,829	93	179,429	23
Stockholms hospital	—	—	—	—	—	—	—	—	—	—	—	—	—	—	—	29,414	14,000	—	—	280	59	256	41	—	—	—	—	—	—	982	99	44,933	99
Upsala "	—	—	83	51	6,508	78	4,426	67	—	—	1	35	—	—	—	16,706	50	—	—	—	—	35	38	—	—	—	—	242	22	8	22	28,012	63
Nyköpings "	374	92	26	67	8,827	63	1,394	48	50	—	—	—	—	—	—	5,963	30	—	—	—	—	19	26	34	64	—	—	335	87	224	42	17,251	19
Wadstena "	—	—	393	25	5,665	42	19,088	16	—	—	—	—	—	—	—	43,243	30	—	—	10	17	—	—	8	—	—	—	215	14	2,059	94	70,683	38
Wexjö "	—	—	210	48	6,648	89	1,875	95	—	—	—	—	—	—	—	26,582	20	—	—	—	—	167	56	—	—	—	—	219	37	87	50	35,791	95
Göteborgs "	750	—	418	59	2,541	84	4,779	4	—	—	—	—	50	28	—	17,730	75	—	—	1,657	52	65	59	—	—	—	—	120	94	1,224	27	29,338	82
Malmö "	2,493	50	4,412	92	14,251	18	49,798	—	592	20	5	50	—	—	—	16,288	85	—	—	8	48	413	66	73	53	—	—	603	43	2,402	13	91,343	38
Hernösands "	150	—	—	—	—	—	142	33	—	—	9	—	223	96	—	14,298	99	—	—	—	—	—	—	—	—	—	—	—	71	95	14,914	8	
Wisby "	—	—	1,976	80	—	—	8,049	61	—	—	—	—	—	—	—	2,375	50	—	—	—	—	93	63	—	—	—	—	—	96	4	12,591	58	
Westerås f. d. hospital....	—	—	267	72	8,461	94	2,638	61	—	—	2	46	—	—	—	—	—	—	—	—	—	—	—	—	—	—	—	309	13	—	—	11,679	86
Linköpings "	—	—	20	11	4,877	56	9,483	30	—	—	85	40	—	—	—	—	—	—	—	—	—	—	—	—	—	—	—	171	26	—	—	14,637	63
Norrköpings "	—	—	162	87	3,047	90	4,279	21	—	—	—	—	—	—	—	—	—	—	—	—	—	—	—	—	—	—	—	106	2	—	—	7,614	—
Söderköpings "	—	—	537	49	6,893	70	4,009	81	—	—	8	2	—	—	—	—	—	—	—	—	—	—	—	—	—	—	—	256	35	—	—	11,705	37
Falu "	179	22	480	8	4,326	82	460	—	—	—	—	—	—	—	—	—	—	—	—	—	—	—	—	—	—	—	—	153	21	—	—	5,599	33
Örebro "	20	—	—	—	4,261	23	2,008	21	—	—	—	—	—	—	—	—	—	—	—	—	—	—	—	—	—	—	—	196	3	—	—	6,485	47
Karlstads "	—	—	—	—	657	23	242	93	—	—	—	—	—	—	—	—	—	—	—	—	—	—	—	—	—	—	—	23	83	—	—	923	99
Skara "	30	—	402	2	7,253	58	4,828	1	—	—	—	—	—	—	—	—	—	—	—	—	—	—	—	—	—	—	—	255	72	—	—	12,769	33
Jönköpings "	—	—	1,052	81	4,411	85	1,530	72	—	—	—	—	—	—	—	—	—	—	—	—	—	—	—	—	—	—	—	145	25	—	—	7,140	63
Kalmar "	—	—	—	—	1,350	72	574	—	—	—	—	—	74	72	—	—	—	—	—	—	—	—	—	—	—	—	—	45	2	—	—	2,044	46
Halmstads "	—	—	—	—	479	14	844	94	—	—	—	—	—	—	—	—	—	—	—	—	—	—	—	—	—	—	—	19	55	—	—	1,343	63
Gele "	—	—	—	—	361	29	—	—	—	—	—	—	—	—	—	—	—	—	—	—	—	—	—	—	—	—	—	11	42	—	—	372	71
Malmö Barnhus	—	—	—	—	23,631	68	—	—	—	—	—	—	—	—	—	—	—	—	—	—	—	—	—	—	—	—	—	875	95	35	73	24,543	36
Summa	166,497	64	10,445	32	114,458	38	120,471	98	642	20	111	73	434	98	172,603	39	26,000	—	—	1,974	61	4,020	52	116	17	44	25	4,305	71	9,023	12	631,150	—

Stockholm af Kongl. Serafimer-Ordens-Gilletts Kammar-Kontor den 16 December 1874.

K. Stolpe.

Sammandrag öfver Allmänna Hospitals-

	A f s k r i f n i n g a r .												U t												
	Dispo- nerad ränta.		Grund- räntor å förarren- derade lä- genheter.		Remiss- lage.		Åter- lyftade patients- avgifter.		Förmin- skade fastighets- och in- ventarii- värden.		Extra afskrif- ningar.		Summa.		Afföning		Pensio- ner.		Underhåll.		Under- stöd för sjuk- vårdsan- stalterna.		Beklädnad och säng- kläder.		
	R.dr.	ö.	R.dr.	ö.	R.dr.	ö.	R.dr.	ö.	R.dr.	ö.	R.dr.	ö.	R.dr.	ö.	R.dr.	ö.	R.dr.	ö.	R.dr.	ö.	R.dr.	ö.	R.dr.	ö.	R.dr.
Kongl. Serafimer-Ordens-Gilleta kassa, jemte Kamererarens exportmedelsräkning															7,310				30		5,700				
Stockholms hospital							3,684	69	996	35			4,681	4	17,915	81	200		33,780	33			5,067	72	
Uppsala "							1,179	85	3,293	47			4,473	32	19,950	48	325		18,990	12			4,322	95	
Nyköpings "							289	70	2,809	66			3,099	36	3,148	43			8,314	72			3,078	80	
Wadstena "	18				7	77	1,117	33	5,561	35			6,704	45	23,228	6	130		54,341	26			6,836	41	
Wexjö "							1,545	40	3,205	50			4,750	90	17,911	47			28,765	57			5,682	3	
Göteborgs "							1,497	30	9,158	61	296	88	10,952	79	23,971	93			18,963	13			139	60	
Malmö "			3,731	18			1,120	40	1,042	26	9	82	5,903	66	14,126	63	599	77	31,492	45	581	83	9,420	4	
Hernösands "							233	40	3,984	99			4,218	39	11,496	27			28,194	16			1,387	98	
Wisby "							167	60	513	60			681	20	2,360	95			5,165	41	600		765	18	
Weckholms "	334	6										15,298	24	15,632	30										
Westerås f. d. hospital												102	15	102	15										
Linköpings " "					17	19								17	19	724	68								
Norrköpings " "					9	39								9	39										
Söderköpings " "					14	48								14	48										
Falu " "															75										
Örebro " "												139	65	139	65	100									
Karlstads " "															75				97	72					
Skara " "					12	50			3,000				3,012	50	345										
Jönköpings " "					5	64							5	64	150				16	63					
Halmstads " "	233	11										82	233	93	50										
Malmö barnhus															25				16	22					
Redogörelsen för barnuppföstringshjelp																									
Summa	585	17	3,731	18	66	97	10,835	67	33,565	79	15,847	56	64,632	34	142,964	71	1,254	77	228,167	72	6,881	85	36,700	71	

Stockholm af Kongl. Serafimer-Ordens-Gillet

och Barnhus-Fondens utgifter år 1873.

i f t e r.																													
Medika- menter.	Ved och lyshållning.		Begrafningskost- nader.		Byggnader och repa- rationer.		Inventariers inköp och underhåll.		Allmänna utskylder.		Skrif- materialier.		Rese- kostnader.		Skiftes- kostnader.		Anmärk- ningspro- cent och bötesmedel.		Ränta å insatte kapitaler.		Diverse utgifter.		Upp- fostrings- hjälp för fattiga barn.		Summa.				
R.dr.	ö.	R.dr.	ö.	R.dr.	ö.	R.dr.	ö.	R.dr.	ö.	R.dr.	ö.	R.dr.	ö.	R.dr.	ö.	R.dr.	ö.	R.dr.	ö.	R.dr.	ö.	R.dr.	ö.	R.dr.	ö.	R.dr.	ö.	R.dr.	ö.
			420 84									1,251 84		499 92				141 51	2,325			333 56				18,012 67			
812 30		15,355 77		24	—	46,751 31		1,401 51		1,108 85		249 42										4,982 97				127,649 99			
724 17		5,063 51		10 50		5,878 85		2,021 68		54 6		330 27		172 99		345 54						5,024 83				63,214 95			
357 96		2,716 44		66	—	5,072 93		424 14		49 93												1,154 3				24,383 38			
551 46		10,485 53		127 34		4,678 64		1,679 92		342 38		160 50		178 25								3,694 18				106,433 93			
527 1		6,476 50		20 76		3,236 95		945 64		35 75		214 23										3,131 10				66,947 1			
1,134 7		12,637 75		73 50		423 64		1,405 77		137 78		140 98										9,499 90				68,528 5			
520 86		5,893 93		86	—	6,813 82		2,050 60		265 92		227 29		193 83								3,688 98				75,961 95			
673 68		3,757 35		41 50		1,512 20		3,725 85		86 37		174 97										2,467 24				53,517 57			
39 65		193 10		26	—	895 59		173 85		17 14				98 25		256 23						228 77				10,820 12			
												15														15			
						20 59				41 8		22 85										1 26				810 46			
												10														85			
																										100			
												4 73		45								1				223 45			
																118 74						7 4				470 78			
										20 78		10										4 70				202 11			
												7 50														57 50			
																										41 22			
																								16,890 50		16,890 50			
5,341 16		63,000 72		475 60		75,284 52		13,828 96		2,160 4		2,819 58		1,188 24		790 51		141 51	2,325			34,219 56		16,890 50		634,365 64			

Kammar-Kontor den 16 December 1874.

K. Stolpe.

Bil. E.

Sammandrag af Allmänna Hospitals- och

Debet.

Balans från år 1872.

Uppbördsmäns öfverlevereringar	3,255,97.	
Skulder till diverse verk, fonder och personer	20,352,04.	23,608,01.

Afskrifningar.

Se Tab., Bil. D.		64,632,34.
-----------------------	--	------------

Utgifter.

Se Tab., Bil. D.		634,365,64.
-----------------------	--	-------------

Balans till år 1874.

Behållningar: Kontant	38,594,42.	
Diverse persedlar med värde	48,039,40.	
Spanmål med värde.....	158,10.	86,791,92.
Utlånte medel.....		427,09.
Fordringar hos diverse verk, fonder och personer.....		51,660,19.
Utestående kronoskatter och andra fordringar i penningar och persedelvärden	206,066,72.	
Proprie balans		52,41.
Förskotter till redovisning eller ersättning		7,617,88.
Fastigheter med värde	2,152,030,36.	
Inventarier » »	350,640,18.	2,855,286,75.
	Summa R:dr R:mt	3,577,892,74.

Stockholm af Kongl. Serafimer-Ordens-Gillet

Barnhus-Fondens Kapitalräkning för år 1873.

	Kredit.
<i>Balans från år 1872.</i>	
Behållningar: Kontant.....	90,515.02.
Diverse persedlar med värde	48,598.63.
Spanmål med värde	560.33.
	139,673.98.
Utlånte medel	427.09.
Fordringar hos diverse verk, fonder och personer.....	46,339.13.
Utestående kronoskatter och andra fordringar i penningar och persedelvärden.....	192,265.09.
Proprie balans	368.76.
Förskotter	3,171.61.
Fastigheter med värde	2,169,427.17.
Inventarier » »	328,246.54.
Anmärkningsmedel	6.87.
	2,879,926.24.
<i>Inkomster.</i>	
Se Tab., Bil. C.	631,150.00.
Tillökade fastighets- och inventariivärden	50,025.94.
<i>Balans till år 1874.</i>	
Uppbördsmäns öfverlevereringar	7,424.62.
Skulder till diverse verk, fonder och personer.....	9,365.94.
	16,790.56.
	Summa R:dr R:mt 3,577,892.74.

Kammar-Kontor den 16 December 1874.

K. Stolpe.

