

B I D R A G
T I L L
SVERIGES OFFICIELA STATISTIK.

N) Jordbruk och Boskapsskötsel.

SAMMANDRAG AF
KUNGL. MAJ:TS BEFALLNINGSHAFVANDES
ÅRSVÄXTBERÄTTELSE

FÖR ÅR

1902.

(ÅRGÅNG 29.)

UTARBETADT AF STATISTISKA CENTRALBYRÅN.



POUR LE RÉSUMÉ EN FRANÇAIS VOIR PAGE 17.

STOCKHOLM.
KUNGL. BOKTRYCKERIET. P. A. NORSTEDT & SÖNER.
1902.

INLEDNING TILL

Bidrag till Sveriges officiella statistik. N, Jordbruk och boskapsskötsel. – Stockholm : P. A. Norstedt & söner, 1867-1912.

I denna serie utkom följande delserier:

1867-1912: Hushållningssällskapens berättelser för år ... / jämte sammandrag, utarb. af Statistiska centralbyrån. – Täckningsår: 1865-1911 = 1-47 och 1874-1910: Sammandrag av Kungl. Maj:ts befallningshavandes årsväxtberättelser för åren ... / utarb. av Statistiska centralbyrån. – Täckningsår: 1874-1910 = Årg. 1-37. – Utbruten ur Sammandraget i Hushållningssällskapens årsberättelser.

Föregångare:

Kongl. Maj:ts befallningshafvandes femårsberättelse för åren ... – Stockholm, 1823-1857. Täckningsår: 1822-1851/55.

I femårsberättelserna finns länsvisa statistiska uppgifter om jordbruk och boskapsskötsel.

Efterföljare:

Jordbruk och boskapsskötsel / Statistiska centralbyrån. – Stockholm : P. A. Norstedt & söner, 1916-1964. – (Sveriges officiella statistik).

Täckningsår: 1913-1963.

Årsväxten / Statistiska centralbyrån. – Stockholm : P. A. Norstedt & söner, 1912-1963. – (Sveriges officiella statistik).

Täckningsår: 1911-1962.

Översiktspublikationer:

Historisk statistik för Sverige. 2, Väderlek, lantmäteri, jordbruk, skogsbruk, fiske t.o.m. år 1955. – Stockholm : Statistiska centralbyrån, 1959.

S. 23: Tab. D 10. Hemman och hemmansdelar i södra och mellersta Sverige efter mantal 1750-1900. Se Diagram Fig. 8.

S. 23-25: Tab. D. 11. Hemman och hemmansdelar i södra och mellersta Sverige efter mantal länsvis 1750-1900.

S. 26: Tab. D 12. Brukningsenheter inom olika storleksgrupper 1885-1910. Se Diagram Fig 9.

S. 33: Tab. E 1. Nyodlingar i hektar 1871-1955.

S. 33: Tab. E 2. Areal av olika ägoslag 1800-1920.

S. 36-38: Tab. E 5. Åkerjordens användning: areal använd för spannmål i 1 000 ha 1865-1955. Se Diagram Fig. 6.

S. 38-40: Tab. E 6. Åkerjordens användning: areal använd för andra växtslag än spannmål i 1 000 ha 1865-1955. Se Diagram Fig. 13.

S. 41: Tab. E 7. Åkerjordens användning 1866-1955: relativ fördelning, %.

S. 44: Tab. E 12. Allmän skördesiffra 1786-1955.

S. 45: Tab. E 13. Utsäde i ton 1802-1820.

S. 45: Tab. E 14. Utsäde i ton 1818-1860.

S. 46: Tab. E 15. Utsäde i ton 1865-1955.

S. 46: Tab. E 16. Skörd i 1 000-tal ton 1802-1820. Se Diagram Fig. 15.

S. 47: Tab. E 17. Skörd i 1 000-tal ton 1818-1860. Se Diagram Fig. 16 och 17.

S. 47-49: Tab. E 18. Skörd av spannmål i 1 000-tal ton 1860-1955. Se Diagram Fig. 16.

S. 50-52: Tab. E 19. Skörd av potatis, rotfrukter, hö och halm i 1 000-tal ton 1866-1955. Se Diagram Fig. 17.

S. 59: Tab. E 27. Skörd i miljoner skördeenheter 1866-1955.

S. 59: Tab. E 28. Skörd i skördeenheter per ha 1866-1955.

S. 60: Tab. E 29. Skörd per ha av vissa växtslag i deciton 1866-1955.

S. 61: Tab. E 31. Husdjur 1805-1820: översikt. Se Diagram Fig. 18 och 19.

S. 61: Tab. E 32. Husdjur 1818-1860. Se Diagram Fig. 18.

S. 62: Tab. E 33. Husdjur 1861-1911. Se Diagram Fig. 18.

S. 63: Tab. E 34. Husdjur 1913-1955. Se Diagram Fig. 18.

S. 67: Tab. E 38. Hästar och kor länsvis 1850-1955: index (1870 = 100).

S. 70: Tab. E 41. Nötkreatursenheter 1871-1955.

S. 70: Tab. E 42. Den vegetabiliska och animaliska produktionen 1871-1955.

S. 71: Tab. E 43. Den animaliska produktionen i 1 000 ton 1871-1913. Se Diagram Fig. 21 och 22.

S. 73: Tab. E 47. Renar 1865-1955.

S. 77: Tab. E 55. Hushållningssällskapen 1882-1955: översikt.

BISOS N digitaliserad av Statistiska centralbyrån (SCB) med stöd från Riksbankens Jubileumsfond, 2009. Vid digitaliseringen har en innehållsförteckning skapats och lags till.

B I D R A G
T I L L
SVERIGES OFFICIELA STATISTIK.

N) Jordbruk och Boskapsskötsel.

SAMMANDRAG AF
KUNGL. MAJ:TS BEFALLNINGSHAFVANDES
ÅRSVÄXTBERÄTTELSE

FÖR ÅR

1902.

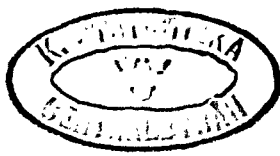
(ÅRGÅNG 29.)

UTARBETADT AF STATISTISKA CENTRALBYRÅN.



POUR LE RÉSUMÉ EN FRANÇAIS VOIR PAGE 17.

STOCKHOLM.
KUNGL. BOKTRYCKERIET. P. A. NORSTEDT & SÖNER.
1902.



INNEHÅLL.

	Sid.
Underdånig berättelse	3-13.
I. Sammandrag af Kungl. Maj:ts Befallningshafvandes omdömen om skörden år 1902.....	4.
Sammandrag af Länsstyrelsernas omdömen om 1902 års skörd..	7.
II. Quantitativ beräkning af uppgifterna om 1902 års skörd.....	8.
Tab. A. Jemförelse mellan 1902 års och 1881-1900 årens grödor, bestämda efter skördade korntalet af olika växtslag.....	10.
Tab. B. Sädesslagens medelvigt i kilogram för 1 hektoliter, åren 1881-1900 samt år 1902.....	11.
Tab. C. Sädesskördens beräknade vikt år 1902.....	12.
Tabellbilaga	14-16.
Tab. 1. Sammandrag af kronolänsmännens rapporter om skörden år 1902.....	14.
Tab. 2. Beräknad skörd af säd och potatis år 1902.....	16.
Résumé	17.

T I L L K O N U N G E N .

Till åtlydnad af de föreskrifter, som meddelats i Eders Kungl. Maj:ts nådiga bref den 5 juni 1874, anhåller Statistiska Centralbyrån i underdånighet att härmed få afgifva sin redogörelse för 1902 års skörd. I likhet med hvad tillföre varit fallet, lemnas först en sammanställning af de allmänna omdömen om årsväxten, som af de särskilda Länsstyrelserna uttalats, samt Centralbyråns

härpå grundade totalomdöme om hela rikets skörd, och härefter följa de beräkningar öfver skördemängd, spanmålens vikt m. m., hvilka kunnat af Centralbyrån utföras med ledning dels af Hushållningssällskapens senaste uppgifter om utsädesbeloppen, dels ock af de för hvarje länsmansdistrikt afgifna rapporter om skördens korntal och dylikt.

I.

Sammandrag af Kungl. Maj:ts Befallningshafvandes omdömen om skörden år 1902.

Ur dessa omdömen,¹⁾ hvilka från den 24 oktober till den 2 december innevarande år inkommo till Statistiska Centralbyrån, meddelas följande utdrag, nämligen:

för *Stockholms län* (ink. till Stat. Cb. d. 29 nov. 1902):

att skörden beträffande arter, vicker och bönor fullständigt felslagit samt i öfrigt varit *under medelmåttan såväl i kvantitativt som i kvalitativt hänseende*;

för *Uppsala län* (ink. d. 2 dec.):

att skörden i sin helhet bedömd utfallit *under medelmåttan*;

för *Södermanlands län* (ink. d. 29 okt.):

Hösthvetet har lemnat till kvantiteten fullt medelmåttig skörd af mindre god beskaffenhet. Vårhvetet, hvars odling inom länet något del tilltagit, blef skadadt af frost och lemnade skörd nära missväxt.

Höstrågen har lemnat öfver medelmåttig skörd af mindre god beskaffenhet.

Vårsäden af korn, hafre och blandsäd, hvilken under sommaren gaf hopp om riklig äring, men sedermera försenades i mognad af den regniga och kalla väderleken samt, hvad hafren beträffar, till stor del skadades af frost, har lemnat öfver medelmåttig skörd af ojemn, i allmänhet sämre beskaffenhet.

Arter och bönor, som icke odlas i någon större utsträckning, förstördes mestadels af frost och lemnade fullständig eller nära missväxt. Detsamma gäller om vicker, som dock odlas mest till grönfoder.

Potatis och andra rotfrukter hafva lemnat fullt medelmåttig skörd af i allmänhet god beskaffenhet.

Höskörden utföll under medelmåttan. Halm af höstsäd har lemnat medelmåttig och af vårsäd riklig skörd. Till följd af det dåliga bergningsväderet har foderskörden, i likhet med skörden i allmänhet, blifvit af sämre beskaffenhet.

Såsom allmänt omdöme om innevarande års skörd i länet kan på grund af det ofvanstående sägas att den varit *till kvantiteten fullt medelmåttig*, men *af mindre god beskaffenhet*;

för *Östergötlands län* (ink. d. 13 och 17 nov.):

Höstsäden, som till följd af kall och regnig väderlek sent mognat och till beskaffenheten blifvit mindre tillfredsställande, har lemnat en medelmåttig skörd.

Vårsäden, hvaraf inbergning skett under de mest ogynnsamma väderleksförhållanden och flerstädes ännu ej afslutats, har mestadels skadats af frost, hvadan den afkastning, som deraf gifvits, kan betecknas under medelmåttig.

Af potatis, som på åtskilliga ställen skadats af frost, har skörden blifvit under medelmåttig af i allmänhet temligen god beskaffenhet.

Höskörden från såväl odlad jord som naturliga ängar måste betraktas såsom öfver medelmåttig.

Halmafkastningen af såväl höst- som vårsäd kan anses vara god.

Om årets skörd i länet får Landshöfdingeembetet därför lemna det allmänna omdöme, att densamma utfallit *nära medelmåttan*;

för *Jönköpings län* (ink. d. 1 nov.):

att höstsäden lemnat fullt medelmåttig skörd;

att vårsäden gifvit till kvantiteten medelmåttig skörd, men till väsentlig del skadats af frost och mindre gynnsamt bergningsväder; att skörden af potatisen äfvensom andra rotfrukter varit under medelmåttig;

att höskörden varit fullt medelmåttig; samt

att halmafkastningen varit god.

Till följd häraf kan Landshöfdingeembetet uttala det allmänna omdöme om årets skörd inom länet, att densamma *till kvantiteten blifvit fullt medelmåttig*, men *till kvaliteten lemnat mindre godt resultat*;

för *Kronobergs län* (ink. d. 13 nov.):

att höstsäden, nästan uteslutande bestående af råg, lemnat fullt medelmåttig skörd af god beskaffenhet;

att vårsäden, hvaraf hufvudsakligen odlas korn och hafre samt endast i ringa mån råg, hvete och blandsäd, gifvit till kvantiteten medelmåttig skörd, som till ej oväsentlig del skadats af frost och mindre gynnsamt bergningsväder;

att potatis och öfriga rotfrukter, hvilka senare i ringa mån odlas, gifvit öfver medelmåttig skörd af i allmänhet god beskaffenhet;

att höskörden, som jemväl något skadats af regn, blifvit öfver medelmåttig och delvis af god beskaffenhet;

att halmafkastningen blifvit god;

att såväl sädesgrödan som hö- och halmskörden öfver hufvudtaget blifvit tillräckliga för ortens behof; samt

att väderleken till följd af den under sommaren och hösten rådande kylan och starka nederbörden för växtligheten och grödans inbergning icke varit gynsam.

På grund af hvad sålunda meddelats anser sig Konungens Befallningshafvande kunna uttala det allmänna omdömet, att skörden inom länet innevarande år, fastän till kvantiteten öfver medelmåttig, likväl med afseende å af frostsakada förorsakad minskning i värde lemnat ett *medelmåttigt* resultat;

för *Kalmar län* (ink. d. 5 nov.):

att under det sädesskörden i norra länsdelen endast närmar sig medelmåttan, densamma i södra länsdelen med Öland företer en i allmänhet god och välbergnd afkastning, företrädesvis af höstsädeslagen, dock af lättare beskaffenhet än medelvigten åren 1881—1900;

att potatisen lemnat fullt medelmåttig skörd, som endast undantagsvis är skadad af torröta;

att höskörden gifvit mer än medelmåttig afkastning, oansedt endast 1 skörd i regel kunnat upphemtas; samt

att halmafkastningen, af höstsäd nära god och af vårsäd riklig, den senare likväl flerstädes skadad af frost eller regnigt bergningsväder, likväl i det hela må anses fullt medelmåttig.

På grund häraf meddelas det allmänna omdöme om länets års-skörd, att den kan anses *mera än medelmåttig*;

för *Gotlands län* (ink. d. 8 nov.):

Höstsäden, bestående hufvudsakligast af råg samt hvete, har varit af god beskaffenhet. Rågen har lemnat skörd öfver medelmåttan och hvete god skörd.

Af vårsäden har korn och blandsäd gifvit god skörd af delvis mindre god beskaffenhet. Hafreskörden har ock varit god, men af medelmåttig beskaffenhet.

Potatisen har lemnat medelmåttig afkastning af i allmänhet mindre god beskaffenhet.

Af öfriga rotfrukter hafva sockerbetorna gifvit afkastning under medelmåttan, men af normal beskaffenhet. Afkastningen af foderrotfrukter har varit nära medelmåttig och dess beskaffenhet god.

¹⁾ Dessa Länstyrelsernas omdömen jemte de hufvudsakliga resultaten af Statistiska Centralbyråns beräkningar äro, i den mån de sistnämnda huanit verkställas, genom Post- och Inrikes Tidningar till allmänhetens kännedom redan meddelade.

Höskörden har i allmänhet varit af god beskaffenhet. I fråga om kvantiteten har denna skörd från odlad jord varit god, delvis mycket god, och från naturliga ängar nära medelmåttig.

Halmafkastningen har varit mycket god och till beskaffenheten medelmåttig.

På grund af det anförda får Länsstyrelsen, med hänsyn tagen till å ena sidan den i fråga om kvantiteten i allmänhet goda skörd, sädeslagen lemnat, och å andra sidan kornets och potatisens mindre goda beskaffenhet samt det jemförelsevis ringa utbytet af sockerbets-skörden, uttala det omdöme om skörden i dess helhet, att densamma kan anses vara *öfver medelmåttig*;

för *Blekinge län* (ink. d. 14 nov.):

af höstsåden har vettet lemnat i allmänhet god skörd, äfven om det på ett eller annat ställe inom länet blifvit i mindre grad skadadt af rost samt till följd af sen mognad på sina ställen inbergats, innan det ännu hunnit fullt torka, till följd hvaraf förmalningen af detsamma äfven blifvit fördröjd; rågen har gifvit god skörd, dock ej allstädes af bästa beskaffenhet, när mjöldrygor bland densamma förekommit;

vårsåden, som hufvudsakligen består af hafre och korn, har i allmänhet varit vacker, särskildt har den tidigt sådda lemnat god medelskörd;

potatisen, nästan öfverallt inom länet af ovanligt god beskaffenhet, har lemnat medelmåttig skörd; af öfriga rotfrukter har skörden blifvit under medelmåttan, af morötter dock något bättre, men af sockerbeter betydligt sämre;

höskörden har öfverallt varit god från såväl odlad jord som naturliga ängar; någon efterslätter af betydenhet har emellertid icke förekommit mera allmänt;

halmafkastningen af såväl höstsåd som vårsåd har varit riklig och i allmänhet af god beskaffenhet.

Med hänsyn till dessa förhållanden och då länets hufvudsakliga utsåden lemnat gynsammare skörd än öfriga i mindre omfattning odlade sädeslag och rotfrukter, finner Kungl. Maj:ts Befallningshafvande sig böra, fastän medelsiffran af hela skörden, enligt de från länsmännen inkomna rapporterna, visar något lägre resultat, likväl uttala såsom sin åsigt, att skörden inom länet blifvit *nära god*;

för *Kristianstads län* (ink. d. 31 okt.):

att höstsåden lemnat god skörd af god beskaffenhet;

att vårsåden, som hufvudsakligen består af korn och hafre, lemnat öfver medelmåttig skörd, dock att den delvis i följd af den våta och ovanligt kalla sommaren icke hunnit till full mognad;

att potatisen lemnat god skörd af god beskaffenhet, men att skörden af sockerbeterna utfallit under medelmåttan och varit af mindre god beskaffenhet;

att höskörden från odlad jord varit god och från naturliga ängar fullt medelmåttig, i båda fallen af god beskaffenhet;

att halmafkastningen af höstsåd varit god och af vårsåd nära god i allmänhet af god beskaffenhet, men vårsådeshalmen å vissa ställen något skadad af våta i följd af mindre gynsamt bergningsväder.

På grund häraf anser sig Länsstyrelsen kunna uttala det allmänna omdöme om innevarande års skörd, att den utfallit *öfver medelmåttig*;

för *Malmöhus län* (ink. d. 3 nov.):

Kungl. Maj:ts Befallningshafvande anser sig, med afseende på den jemförelsevis ringa afkastning, som den i länet i stor utsträckning bedrifna odlingen af sockerbeter lemnat, ej kunna såsom allmänt omdöme om skörden beteckna den högre, än att den varit *god*;

för *Hallands län* (ink. d. 6 nov.):

Höstsåden, som såddes under gynsamma förhållanden, utvecklade sig väl och bibehöll sig i allmänhet godt under vintern. Men

det kyliga blåsvädet och de starka nattfrosterna under den sent inträffande våren hade till följd, att mångenstädes höstrågarna glesnade och visade ett mindre lofvande utseende, hvilket dock tack vare den jemförelsevis gynsamma väderlek, som rådde under hela juni månad, åter förbättrades.

Mognaden inträffade på grund af den sena våren och sommarens regniga och kyliga väderlek ovanligt sent; och inbergningen försiggick under i allmänhet ganska ogynsamma väderleksförhållanden.

Afkastningen såväl af råg som af hvete kan dock anses hafva utfallit öfver medelskörd och hafva blifvit af god beskaffenhet.

Höafkastningen har öfver hela länet lemnat nöjaktigt skörd såväl till kvantitet som kvalitet, och inbergningen deraf har i allmänhet egt rum under temligen goda väderleksförhållanden.

Vårsåden led likaledes på många ställen af den kalla och regniga väderleken under juli och augusti månader; och i skogsbygden har hafren genom nattfrosten delvis tagit skada. Det oaktadt har afkastningen af hafre i södra och mellersta delarne af länet lemnat öfver medelskörd och i norra delen medelskörd samt af korn något öfver medelskörd, af god beskaffenhet.

Halmafkastningen anses vara öfver medelmåttan på den lättare svartmyllan, men på ler- och sandjord deremot hafva lemnat något under medelskörd.

Potatisen, upptagen under jemförelsevis gynsamma väderleksförhållanden, har gifvit riklig skörd af utmärkt god beskaffenhet.

Öfriga rotfrukter, med undantag af sockerbeter, som lemnat ringa afkastning, anses i allmänhet gifva god skörd.

I öfverensstämmelse med sålunda uppgifna förhållanden kan såsom allmänt omdöme uttalas, att årets skörd inom länet *afseende å såväl kvantitet som kvalitet blifvit fullt medelmåttig*;

för *Göteborgs och Bohus län* (ink. d. 3 nov.):

att höstsådena, råg och hvete, hvilket senare sädeslag i endast ringa omfattning odlas, lemnat öfver medelmåttig skörd af god beskaffenhet, dock att rågen å sina ställen blifvit skadad af regn;

att vårsådena, hafre, som utgör länets hufvudsåde, samt korn och blandsåd, gifvit mera än medelmåttig skörd såväl till myckenhet som till beskaffenhet;

att afkastningen af ärter, bönor och vicker, hvilka sädeslag odlas i blott ringa omfattning, varit under medelmåttan;

att potatisen till myckenheten gifvit nära god skörd, men flerstädes inom länet angripits af röta;

att öfriga rotfrukter lemnat under medelmåttig skörd;

att lin, som i obetydlig grad utgör föremål för odling, lemnat nära medelmåttig skörd;

att höskörden såväl å odlad jord som å naturlig äng blifvit under medelmåttan och å åtskilliga ställen inom länet skadats af regn; samt

att halmafkastningen utfallit öfver medelmåttan;

anseende sig Konungens Befallningshafvande på grund af nu angifna förhållanden kunna fälla det allmänna omdöme om innevarande års skörd i länet, att den blifvit *fullt medelmåttig*;

för *Elfsborgs län* (ink. d. 12 nov.):

att höstsåden, som hufvudsakligen består af råg, hvarjemte hvete odlas å några större egendomar, lemnat medelmåttig skörd, hvilken af ihållande regnig väderlek under bergningstiden skadats, så att den blifvit af mindre god beskaffenhet;

att vårsåden, bestående af hafre, korn och blandsåd, af hvilka hafre är länets förnämsta såde, till följe af den ymniga nederbörden under sommaren och den då rådande kalla väderleken mognat sent och på sank marker och mossodlingar delvis skadats af frost;

att skörden af vårsåden utfallit medelmåttig och, der den kunnat inbergas under början af oktober, då några veckors godt bergningsväder inträffade, blifvit af god beskaffenhet, men, der den inbergats senare, skadats af våta och frost;

att skidfrukter, såsom ärter, bönor och vicker, hvilka odlas ringa, gifvit skörd under medelmåttan af mindre god beskaffenhet;

att af rotfrukterna potaterna lemnat medelmåttig skörd af mindre god beskaffenhet och rofvorna, hvilka odlas endast å större egendomar, lemnat skörd under medelmåttan af god beskaffenhet;

att, beträffande höskörden, ihållande torr väderlek under förlidet års vår, då frösådden egde rum, äfvensom under påföljande sommar föranledde, att det utsådda gräsfröet till stor del icke grodde, hvilket hade till följd, att detta års första årsvallar lemnat mycket ringa skörd, hvaremot äldre vallar och naturlig ängsmark lemnat bättre skörd;

att höskörden i sin helhet utfallit under medelmåttan och, då den derjemte inbergats under ogynsam väderlek, blifvit af mindre god beskaffenhet;

att halmafkastningen varit riklig, men delvis skadats af nederbörd under bergningen.

Med stöd af hvad sålunda blifvit anfördt anser Konungens Befallningshafvande sig kunna uttala det allmänna omdöme om innevarande års skörd, att den varit *medelmåttig* och af mindre god beskaffenhet;

för *Skaraborgs län* (ink. d. 4 nov.):

att höstsåden gifvit nära god skörd;

att vårsåden lemnat medelmåttig skörd;

att potatisen lemnat fullt medelmåttig afkastning af någorlunda god beskaffenhet;

att öfriga rotfrukter gifvit medelmåttig skörd;

att höskörden, hvars inbergning försiggått under ogynsam väderlek, lemnat nära medelmåttig skörd af mindre god beskaffenhet; och att såväl höst- som vårsåden lemnat godt halmutbyte af någorlunda god beskaffenhet.

Med hänsyn till dessa förhållanden anser sig Konungens Befallningshafvande kunna angående årsväxten uttala det allmänna omdöme, att jordbruket inom länet gifvit *fullt medelmåttig* afkastning;

för *Vermlands län* (ink. d. 8 nov.):

att höstsåden, hvaraf hufvudsakligen råg odlas i länet, lemnat nära medelmåttig skörd utom i länets nordligaste socknar, der den ringa höstsåd, som odlats, nästan helt och hållet slagit fel;

att vårsåden, till större delen bestående af hafre, i följd af frost och kyla i allmänhet lemnat betydligt under medelmåttig skörd och i vissa trakter icke alls gått till mognad, utan måst afmejas grön;

att potatisekörden å sandjord och torra marker gifvit medelmåttig afkastning, men å starkare jord blifvit knapp, hvarjemte den flerstädes är skadad af röta och i de norra orterna icke nått utveckling och blifvit af mycket dålig beskaffenhet;

att halmafkastningen allmänt lemnat knapp skörd;

att halmafkastningen varit god och flerstädes riklig; samt

att bergningsvädret varit synnerligen ogynnsamt och skörden betydligt försenad, hvilket i förening med frost och kyla medfört, att såväl sädesgrödan som höskörden allmänt är af dålig beskaffenhet.

På grund häraf anser sig Konungens Befallningshafvande kunna uttala det allmänna omdömet om innevarande års skörd inom länet, att densamma utfallit *under medelmåttan*. I vissa delar af länets norra och nordvestra socknar måste skörden emellertid betecknas såsom nära missväxt;

för *Örebro län* (ink. d. 8 nov.):

att hvetet gifvit skörd under medelmåttan af mindre god beskaffenhet;

att rågen lemnat medelmåttig skörd, till myckenheten god, men till kvaliteten delvis skadad af regn;

att kornet och blandsåden, som odlas mindre i länet, lemnat skörd under medelmåttan;

att hafren lemnat till kvantiteten fullt medelmåttig skörd, hvilken dock till ej ringa del skadats af regn och frost;

att ärter, som odlas mindre i länet, gifvit dålig skörd, närmande sig missväxt;

att potatisen lemnat god skörd;

att öfriga rotfrukter gifvit medelmåttig skörd;

att höskörden såväl å odlad jord som å naturlig äng blifvit nära medelmåttig, men delvis skadats af regn;

att halmafkastningen af såväl höst- som vårsåd varit riklig, dock delvis skadad af regn.

Till följd af nu angifna förhållanden anser sig Konungens Befallningshafvande kunna uttala det omdöme om årets skörd i länet, att den blifvit *nära medelmåttig*;

för *Vestmanlands län* (ink. d. 29 nov.):

att sädesskörden icke lemnat vare sig medelmåttig eller fullgod afkastning;

att potatis och öfriga rotfrukter gifvit fullt medelmåttig skörd af god beskaffenhet;

att höskörden från såväl odlad jord som naturliga ängar liksom halmafkastningen från höstsåden måste anses icke fullt medelmåttig, hvaremot behållningen i vårsådeshalm varit ymnig, samt att både höskörden och halmen till beskaffenheten icke varit medelgod.

Med hänsyn till hvad ofvan anförts kan innevarande års skörd inom länet så till myckenhet som beskaffenhet anses *icke medelmåttig*;

för *Kopparbergs län* (ink. d. 17 nov.):

att höstsåden, som hufvudsakligen består af råg och i länets sydligare socknar till någon mindre del af hvete, lemnat under medelmåttig skörd af mindre god, delvis mycket underhållig beskaffenhet;

att skörden af vårsåd, hvaraf mest odlas hafre och korn, varit mycket ringa och af synnerligen dålig beskaffenhet;

att af potatisen erhållits knapp skörd, som i allmänhet varit af dålig beskaffenhet;

att höskörden såväl från odlad jord som från naturliga ängar varit nära medelmåttig af mindre god beskaffenhet; samt

att halmafkastningen såväl af höstsåden som af vårsåden varit öfver medelmåttig och i allmänhet af något så när god beskaffenhet;

och får Konungens Befallningshafvande, med anmälan att bergningsvädret varit mycket ogynnsamt, såsom allmänt omdöme om innevarande års skörd inom länet uttala den mening, att densamma blifvit *betydligt under medelmåttan* och af dålig beskaffenhet;

för *Gefleborgs län* (ink. d. 24 okt.):

att höstsåden gifvit knapp skörd;

att vårsåden, hufvudsakligen bestående af korn och hafre, lemnat under medelmåttig skörd;

att potatisen deremot gifvit fullt medelmåttig skörd;

att höskörden varit under medelmåttig;

att halmen lemnat nära nog riklig skörd; samt

att beskaffenheten af skörden i allmänhet varit mindre god;

och kan i följd häraf såsom allmänt omdöme om skörden inom länet uttalas, att densamma varit *under medelmåttig*;

för *Vesternorrlands län* (ink. d. 4 nov.):

att höskörden från såväl odlad jord som naturliga ängar utfallit under medelmåttan samt, i följd af torka under försommaren och regn under bergningen, lemnat dålig afkastning;

att säden, såväl hufvudsädet korn som den mindre allmänt förekommande rågen, i allmänhet icke hunnit mogna och mångenstädes blifvit frostsadad, på grund hvaraf sädesskörden är att anse felslagen och betydligt under medelmåttan;

att potatisen i följd af röta och frostsadad lemnat knapp skörd af dålig beskaffenhet;

att halmafkastningen varit öfver medelmåttan, flerstädes riklig, och af god beskaffenhet; samt

att på grund häraf skörden, hvars bergning försiggått under synnerligen ogynnsamma väderleksförhållanden, kan anses hafva utfallit *betydligt under medelmåttan* samt varit af dålig beskaffenhet. I vissa skogstrakter inom länets nordligaste kommuner anses emellertid skörden vara nära missväxt;

för *Jemtlands län* (ink. d. 3 nov.):

att råg och länets hufvudsåde korn endast undantagsvis kommit till mognad och öfverallt lemnat mycket svag skörd;

att hafren blifvit duglig endast till grönfoder;

att potatisen lemnat ringa skörd och af dålig beskaffenhet;

att öfriga rotfrukter nästan helt och hållet slagit fel;

att sädestillgången ej på långt när förslår till länets behof;

att höskörden på odlad jord varit medelmåttig, men på naturlig äng och myrslätter under medelmåttan och rätt allmänt blifvit förstörd genom öfversvämning och tidigt inträffade snöfall; samt

att halmafkastningen blifvit god, i följd hvaraf fodertillgången kan anses tillräcklig för orternas behof utom i Herjeådalen samt i och i närheten af fjelltrakterna, hvarest den odlade jorden är af ringa omfattning och höskörden från naturliga ängar och myrslätterna lemnat mycket ringa och till beskaffenheten dålig afkastning.

Sommaren har utmärkts af kall väderlek med torra under första hälften deraf och regn till skadligt öfverflöd under den senare. Bergninsvädret har varit ogynnsamt;

för *Vesterbottens län* (ink. d. 8 nov.):

att höstsåden, som uteslutande består af råg, gifvit en mindre god skörd, delvis skadad af frost;

att kornet, ortens hufvudsåde, lemnat en i kustsocknarna underhållig och otillräcklig samt i länets inre socknar nästan alldeles felslagen skörd;

att äfvenledes potatisskörden varit svag, på en del ställen felslagen, och af mindre god beskaffenhet;

att den odlade jorden å nedre landet gifvit en medelmåttig, men i Lappmarken otillräcklig, höskörd, ehuru densamma till följd af regnig väderlek under skördetiden blifvit mindre väl inbergad, och att halmafkastningen i allmänhet blifvit god, hvaremot höskörden från naturlig äng blifvit under medelmåttan och underhållig samt i flere trakter alldeles felslageu.

Med hänsyn till dessa förhållanden finner Konungens Befallningshafvande sig böra uttala det allmänna omdömet om skörden inom länets, att densamma blifvit beträffande spanmål och potatis otillräcklig och delvis felslagen samt beträffande foder å nedre landet nästan tillräcklig, men i Lappmarken otillräcklig, och att hela skörden till följd af ogynnsamt bergningsväder blifvit mindre väl inbergad;

för *Norrbottens län* (ink. d. 2 dec.):

Rågen, som endast i kustsocknarna utgör föremål för nämnvärd odling, har lemnat en skörd betydligt under medelmåttan och har flerstädes helt och hållet felslagit.

Kornet, ortens hufvudsåde, likaså.

Hafren har ingenstädes nått mognad, utan skördats såsom grönfoder.

Potatisskörden har utfallit betydligt under medelmåttan och flerstädes totalt felslagit.

Öfriga rotfrukter odlas nästan uteslutande såsom trädgårdsväxter. Afkastningen ringa eller ingen.

Höafkastningen från odlad jord kan med afseende på höets dåliga beskaffenhet betecknas såsom betydligt under medelskörd, från naturliga ängar såsom half skörd.

Halmafkastningen fullt medelmåttig.

Sammanfattas ofvan meddelade omdömen, så vidt de gälla skörden i dess helhet inom hvarje län, erhålles följande

Sammandrag af Länsstyrelsernas omdömen om 1902 års skörd.

Stockholms län	betydligt under medelmåttan. ¹⁾
Uppsala län	under medelmåttan.
Södermanlands län	nära medelmåttig. ²⁾
Östergötlands län	nära medelmåttig.
Jönköpings län	medelmåttig. ¹⁾
Kronobergs län	medelmåttig.
Kalmar län	öfver medelmåttan. ¹⁾
Gotlands län	öfver medelmåttan.
Blekinge län	nära god.
Kristianstads län	öfver medelmåttan.
Malmöhus län	god.
Hallands län	öfver medelmåttan. ¹⁾
Göteborgs och Bohus län	fullt medelmåttig.
Elfsborgs län	medelmåttig.
Skaraborgs län	fullt medelmåttig.
Vernlands län	under medelmåttan.
Örebro län	nära medelmåttig.
Vestmanlands län	nära medelmåttig. ¹⁾
Kopparbergs län	betydligt under medelmåttan.
Gefleborgs län	under medelmåttan.
Vesternorrlands län	betydligt under medelmåttan.
Jemtlands län	betydligt under medelmåttan. ¹⁾
Vesterbottens län	ringa. ²⁾
Norrbottens län	nästan missväxt. ¹⁾

Hela riket **Medelmåttig.**

Om nu enligt den värdeskala för de särskilda länen, som år 1890 upprättades och för hvilken då i årets Sammandrag lemnades redogörelse, de län, hvilkas skördeutfall varit detsamma eller i det närmaste detsamma, föras tillhoppa, visar sig, att 1902 års skörd i fråga om länen kan sålunda betecknas:

god	i 1 län med 11 % af medelskörden i riket
nära god	1 » » 2 » » » » »
öfver medelmåttan	4 » » 17 » » » » »
fullt medelmåttig	2 » » 10 » » » » »
medelmåttig	3 » » 14 » » » » »
nära medelmåttig	4 » » 19 » » » » »
under medelmåttan	3 » » 12 » » » » »
betydligt under medelmåttan	4 » » 11 » » » » »
ringa	1 » » 2 » » » » »
nästan missväxt	1 » » 2 » » » » »

Af länen hafva sålunda 8 med tillhoppa 40 % af medelskörden i riket erhållit mer än medelmåttig skörd, och i 13 län med inalles 46 % har skördeutfallet understigit medelmåttan. Bäst har skörden blifvit i de sydligaste kustlänen, nämligen i Skåne, Blekinge, Halland och sydöstra Småland, äfvensom å Gotland,

¹⁾ Jemför ordalydelsen i ofvan anförda utdrag ur länsredogörelsen.

²⁾ Enligt ofvan anförda utdrag ur länsredogörelsen, sammanställt med kronolänsmännens rapporter.

sämst deremot i Norrland, der den delvis närmast sig missväxt, Dalarna, Uppland och Vermland.

För erhållandet af det nyss angifna omdömet om rikets skörd hafva vid beräkningen de allmänna omdömen, som för de särskilda länen användts om deras årsskörd, blifvit omsatta till de relativa talvärden, som finnas angifna i 1874 års berättelse. Enligt denna hafva nämligen gifvits och gifvas fortfarande åt dessa allmänna omdömen följande värden:

Ymnig skörd	10.
Riklig skörd	9.
God skörd	8.
Nära god skörd	7.5.
Öfver medelmåttig skörd	7.
Fullt medelmåttig skörd	6.5.
Medelmåttig skörd	6.
Nära medelmåttig skörd	5.5.
Under medelmåttig skörd	5.
Betydligt under medelmåttig skörd	4.5.
Knapp eller ringa skörd	4.
Nästan missväxt	3.
Missväxt	0—2.

Användas dessa talvärden vid beräkningen af 1902 års skörd, erhålles såsom riksmedelstal 6.0, hvilket motsvarar uttrycket medelmåttig.

Då jemförelser med tidigare år i hög grad tjena att belysa årets skördeutfall och klargöra uppfattningen deraf, meddelas här äfven de allmänna omdömen, som skördarna i riket ansetts böra erhålla från och med 1874, det år då Sammandrag af Länsstyrelsernas årsväxtberättelser för första gången af Statistiska Centralbyrån offentliggjordes:

Skördeår.	Relativt värde.	Motsvarande allmänt omdöme.
1902	6.0	Medelmåttig.
1901	6.0	Medelmåttig.
1900	7.8	Nära god.
1899	5.8	Under medelmåttan.
1898	7.4	Nära god.
1897	6.5	Fullt medelmåttig.
1896	6.7	Fullt medelmåttig.
1895	6.2	Något öfver medelmåttan.
1894	6.6	Fullt medelmåttig.
1893	5.9	Nästan medelmåttig.
1892	7.8	God.
1891	6.4	Fullt medelmåttig.
1890	7.5	Nära god.
1889	5.4	Nära medelmåttig.
1888	6.1	Medelmåttig.
1887	6.4	Fullt medelmåttig.
1886	6.2	Något öfver medelmåttan.
1885	5.8	Nästan medelmåttig.
1884	7.8	Nära god.
1883	5.9	Nästan medelmåttig.
1882	7.4	Nära god.
1881	5.0	Under medelmåttan.
1880	6.8	Öfver medelmåttan.

Skördeår.	Relativt värde.	Motsvarande allmänt omdöme.
1879	6.5	Fullt medelmåttig.
1878	7.5	Nära god.
1877	5.4	Nära medelmåttig.
1876	5.9	Nästan medelmåttig.
1875	7.0	Öfver medelmåttan.
1874	5.4	Nära medelmåttig.

Af de tjuguaåta skördeåren 1874—1901 hafva, efter talvärdet räknadt, 9 erhållit lägre värde än året 1902. I genomsnitt för samtliga tjugunio åren har talvärdet uppgått till 6.40, hvilket i det närmaste motsvarar omdömet fullt medelmåttig. Medeltalen för femårsperioderna 1876—1900 äro följande:

Åren 1876—1880	6.42
» 1881—1885	6.28
» 1886—1890	6.32
» 1891—1895	6.58
» 1896—1900	6.64

Såsom synes, förete dessa tal — om man endast bortser från den första perioden — en oafbruten stegring, ett förhållande som torde innebära, att kulturens framsteg göra skörderesultatet i någon mån mindre beroende af väderleken. Att äfven denna sistnämnda skulle småningom ställa sig något fördelaktigare, ligger visserligen ej helt och hållet utom möjlighetens gränser. De hittills föreliggande resultaten för innevarande århundrades första femårsperiod göra emellertid antagligt, att den stegring i genomsnittsvärdet, som inleddes med perioden 1886—1890, näppeligen kommer att under densamma fortgå.

II.

Quantitativ beräkning af uppgifterna om 1902 års skörd.

Till grund för den kvantitativa skördeberäkningen läggas, enligt hvad förut blifvit anmärkt, dels Hushållningssällskapens meddelanden om utsädesmängden, dels de för hvarje länsmansdistrikt insända uppgifterna om skördadt korntal.

De senaste uppgifter om utsädet, som vid uppgörandet af denna beräkning föreligga för riket i dess helhet, förskrifva sig från år 1900. Dock kunna icke dessa obetingadt få begagnas, för att angifva äfven 1902 års utsäde. Erfarenheten visar nämligen, att åtminstone i fråga om en del kulturväxter en ganska jemnt fortgående förändring med afseende på odlingens omfattning eger rum, och denna faktor måste äfven tagas med i beräkningen. För att närmare lära känna ifrågavarande förhållande beträffande de senaste åren har, i likhet med hvad förut egt rum, upprättats efterföljande öfversigt öfver förändringarna i utsädesmängden, i %.

Förändringar i utsädesmängden, i %.

Ökning +; minskning —.

	Från 1895 till 1896.	Från 1896 till 1897.	Från 1897 till 1898.	Från 1898 till 1899.	Från 1899 till 1900.
Hvete, höst-	+ 0.48	+ 1.52	+ 2.78	+ 1.42	+ 2.86
» vår-	+ 0.56	— 2.85	+ 3.77	+ 9.77	— 0.15
Råg, höst-	+ 0.69	+ 0.44	+ 0.54	— 0.27	— 0.26
» vår-	+ 6.62	— 1.06	+ 2.52	+ 7.70	+ 2.73
Korn	— 1.29	+ 0.12	+ 0.64	— 0.62	— 1.96
Hafre	— 1.60	+ 0.01	+ 0.02	— 0.87	— 0.03
Blandsäd	+ 0.99	+ 0.76	+ 1.79	— 0.13	+ 2.49
Ärter	— 4.07	— 1.91	— 1.79	— 2.19	— 4.77
Bönor	+ 2.83	+ 3.25	— 0.96	— 1.76	— 1.95
Vicker	— 2.24	— 0.33	— 1.59	+ 0.26	— 4.91
Bohete	— 9.86	+ 9.90	— 2.87	— 3.88	+ 1.26
Raps	— 53.19	+ 9.09	— 4.17	— 21.74	— 88.89
Potatis	+ 0.29	+ 0.05	+ 1.08	+ 0.28	— 0.88

Bland de här uppräknade mera betydande växtslagen visa hösthvete samt, med ett enda undantag, blandsäd och potatis en årligen fortgående ökning af utsädesmängden, och kan med fog antagas, att deras utsäde ökats på enahanda sätt åren 1901 och 1902 som åren förut. Motsatt antagande kan deremot göras i fråga om ärter.

Vid beräkning af utsädesmängden år 1902 af nämnda fyra växtslag, eller hösthvete, blandsäd, ärter och potatis, hafva, i öfverensstämmelse med hvad förut vid sådana beräkningar egt rum, de i Hushållningssällskapens berättelser för dem angifna utsäden för år 1900 ökats eller minskats med två gånger det procenttal, som utgör medeltalet af tabellens siffror för de fem åren 1896—1900, eller ökats för hösthvete med 3.62 %, för blandsäd med 2.36 % och för potatis med 0.33 %, men minskats för ärter med 5.89 %. För öfriga växtslag hafva 1900 års utsädes-siffror blifvit bibehållna. I enlighet med hvad nu blifvit anfördt, har en beräkning af 1902 års utsädesbelopp länsvis blifvit utförd, hvilken för hela riket gifvit följande tal:

	Utsäde.
Hvete, höst-	194,237 hektoliter.
» vår-	17,228 »
Råg, höst-	1,043,995 »
» vår-	25,595 »
Korn	669,717 »
Hafre	3,278,464 »
Blandsäd	442,401 »
Ärter	69,360 »
Bönor	12,197 »
Vicker	32,399 »
Bohete	354 »
Potatis	2,914,371 »

Härvid äro då äfven vederbörliga afdrag gjorda för de fall, när inom ett distrikt antingen helt och hållet eller delvis skördats grönfoder. Minskningen af utsädesmängden har af denna anledning utgjort för vicker 26,653 hektoliter (45.1 %), för hafre 22,423 hektoliter (0.7 %) och för blandsäd 7,602 hektoliter (1.7 %).

Sammandrag af årsväxtberättelserna år 1902.

Utsädet af bohete har af samma anledning jemväl minskats, men endast i ringa grad.

Beträffande den obetydliga rapsodling, som inom riket bedrivs, hafva för året inga skördeuppgifter lemnats, hvarför uppgiften om det för detta växtslag beräknade utsädet här utslutits.

Uppgifterna om det skördade korntalet af hvarje särskildt slag af utsäde finnas sammanställda i tabell 1 och äro enligt denna år 1902 för hela riket följande: hösthvete 7.99, vårhvete 5.02, höstråg 7.69, vårråg 4.85, korn 6.83, hafre 6.60, blandsäd 7.93, ärter 1.81, bönor 5.54, vicker 3.31, bohete 4.06 och potatis 6.84. Särskild uppmärksamhet ådraga sig härvid baljväxterna. De mest betydande bland dessa, ärterna, äfvensom vickern hafva aldrig sedan år 1874 uppvisat lägre korntal än år 1902. De lägsta korntal, som hittills förekommit, äro nämligen för ärterna 4.15 (år 1874) och för vickern 3.93 (likaledes år 1874). Deremot hafva de visserligen mindre betydande bönorna tack vare det rätt förmånliga skördeutfallet i Halland och Bohuslän, der den allra största delen af bönodlingen i riket eger rum, förmått hålla sig någorlunda uppe. Lägre korntal än under något af de föregående tjuuguåta åren uppvisar äfven det likväl i mindre afsevärd omfattning odlade vårvetet, och vårrågen har endast åren 1874 och 1889 företett lägre korntal än år 1902.

Till närmare belysning af 1902 års skördeutfall, kvantitativt taget, hafva i tabell A (sid. 10) jemförelser blifvit gjorda mellan årets korntal och korntalen för en medelskörd, och äro härvid liksom näst föregående år såsom medelkorntal tagna medeltalen för de tjugu åren 1881—1900.

Frånsett de ofvan berörda vårvetet, vårrågen och baljväxterna äfvensom bohvetet hålla sig, hvad hela riket beträffar, korntalen för alla hufvudsädena utom kornet uppe vid eller öfverstiga medelkorntalen. Utsträcker jemförelsen till de olika länen, framträder till en början det synnerligen oförmånliga skördeutfallet i de nordligare delarna af riket. Inom hela Norrland samt Kopparbergs och Stockholms län nå 1902 års korntal i intet fall upp till motsvarande medelkorntal. Helt och hållet fel-slagen har skörden blifvit bl. a. af alla baljväxter i Stockholms län samt af ärter i Vermlands, Örebro, Kopparbergs och Jemtlands län. Likaledes hafva i Norrbottens län hafren och blandsäden endast kunnat skördas såsom grönfoder. Å andra sidan utmärka sig för i det hela särdeles höga korntal Gotlands län och de skånska länen, hvartill äfven i viss mån komma Kalmar, Hallands och Skaraborgs län. Knappast någonsin förut torde de olika landsdelarna hafva haft att uppvisa så vexlande skörde-resultat som år 1902. Korntalet för höstvetet i Kalmar och Gotlands län öfverstiger medelkorntalet med 31 %, under det att i Vestmanlands län samma korntal är ej mindre än 62 % lägre än medelkorntalet. Motsvarande differenser äro beträffande höstrågen 21 % öfver medelkorntalet i Kalmar län mot 59 % under i Jemtlands län, för kornet 30 % öfver i Kalmar län mot 54 % under i Jemtlands län, för hafren 28 % öfver i Gotlands län mot 87 % under i Vesterbottens län, för blandsäden 23 % öfver i Gotlands län mot 69 % under i Vermlands län samt i fråga om potatisen 31 % öfver i Malmöhus län mot 46 % under i Jemtlands län. För de relativt mindre betydande sädesslagen vårhvete, vårråg och baljväxter äro vexlingarna länen emellan ännu mera afsevärda, nämligen från 20 à 30 % öfver medelmättan ända ned till fullständig missväxt.

Skördetalen för olika grupper äro enligt tabell 2 följande:

	Skörd 1902. Hektoliter.	Medelskörd 1892—1901. Hektoliter.	1902 års skörd i % af medelskörden.
Höstsäd	9,576,500	9,323,500	103
Vårstråsäd	29,918,200	30,705,400	97
Baljväxter	300,500	810,200	37
Summa säd	39,795,200	40,839,100	97
Potatis	19,985,200	18,752,700	106

Höstsäden i sin helhet har således år 1902 gifvit en skörd, som med öfver 250,000 hektoliter öfverstiger tioårsmedeltalet, och för potatisen uppgår öfverskottet till nära 1,200,000 hektoliter. Såväl vårstråsädens som i all synnerhet baljväxternas afkastning understiger emellertid medelskörden, nämligen med resp. 800,000

och 500,000 hektoliter, allt i runda tal. På grund häraf blifver hela spanmålsskörden år 1902 nära 1,050,000 hektoliter mindre än i medeltal för de tio åren 1892—1901. I sjelfva verket hafva af vårstråsädesslagen endast värrågen och blandsäden att år 1902 uppvisa rikligare skörd än under sistnämnda tioårsperiod. För ärtorna utgör årets skörd knappt mera än en fjerdedel af medeltalet, och hvarken ärtorna och vickern hvar för sig ej heller de tre baljväxtslagen tagna under ett hafva någonsin, allt sedan årsväxtberättelser i den nuvarande formen börjat utgifvas, lemnat mindre afkastning än år 1902.

Öfver sädesslagens medelvigt i kilogram för 1 hektoliter lemnas i tabell B uppgifter bland annat dels i medeltal för åren 1881—1900 och dels för år 1902. Skilnaden i vikt för hvarje sädesslag under skördeåret och nyssnämnda tjuvuårsperiod framgår af följande öfversigt:

Tab. B. Sädesslagens medelvigt i kilogram för 1 hektoliter, åren 1881—1900 samt år 1902.

Län.	Hösthvete.		Vårhvete.		Höstråg.		Värråg.		Korn.		Hafre.		Blandsäd.		Ärter.		Bönor.		Vicker.	
	1881—1900.	1902.	1881—1900.	1902.	1881—1900.	1902.	1881—1900.	1902.	1881—1900.	1902.	1881—1900.	1902.	1881—1900.	1902.	1881—1900.	1902.	1881—1900.	1902.	1881—1900.	1902.
Stockholms län	78.8	71.2	74.0	—	71.4	66.9	67.5	3) 60.0	64.7	60.0	49.0	39.6	57.4	46.2	80.1	—	79.8	—	75.3	—
Uppsala län	77.5	68.2	75.0	3) 65.0	71.1	65.4	70.2	—	65.4	51.6	48.0	42.2	55.3	42.4	82.0	—	3) 78.0	—	76.4	—
Södermanlands län	77.6	73.2	76.9	—	71.7	68.8	74.1	—	65.4	65.3	47.9	41.6	55.4	4) 47.5	81.0	—	76.7	—	75.6	—
Östergötlands län	78.2	76.2	76.7	3) 74.5	73.1	71.4	69.7	4) 66.8	66.6	60.6	48.1	39.6	55.1	47.8	80.3	74.3	1) 81.2	—	72.7	—
Jönköpings län	78.7	75.3	76.1	4) 73.3	74.0	71.6	73.2	70.6	65.3	62.1	46.3	41.8	53.4	3) 47.0	77.9	73.2	—	—	68.0	—
Kronobergs län	78.5	—	74.8	—	72.4	71.9	73.1	67.3	64.1	62.6	46.2	41.1	55.0	—	79.7	—	—	—	85.8	—
Kalmar län	79.1	77.7	76.2	75.6	73.6	72.9	71.3	73.3	68.0	66.1	47.5	43.4	56.7	4) 50.5	80.9	80.2	—	—	76.9	82.0
Gotlands län	77.5	76.1	72.5	—	71.8	70.1	1) 50.0	—	68.0	68.0	45.2	48.1	54.4	4) 57.8	81.5	4) 79.8	75.8	—	76.1	3) 80.0
Blekinge län	77.1	75.8	72.6	3) 67.5	72.6	72.8	66.7	—	65.2	3) 60.0	47.0	44.8	53.8	—	80.8	—	—	—	1) 81.0	—
Kristianstads län	77.4	77.6	73.5	—	72.8	73.9	70.2	72.3	63.5	66.5	47.9	47.9	55.0	55.9	77.5	79.3	87.0	—	78.8	4) 79.8
Malmöhus län	79.2	79.6	76.4	76.6	74.3	74.3	67.8	3) 73.5	66.7	67.8	50.6	51.3	57.6	57.8	79.6	79.3	81.9	—	79.8	4) 79.8
Hallands län	78.8	79.7	73.4	76.4	74.5	74.7	68.6	72.4	65.6	65.1	49.5	48.4	56.4	51.7	81.0	3) 79.5	82.4	—	80.1	—
Göteborgs och Bohus län	77.0	76.5	76.6	78.7	72.8	71.9	70.7	3) 75.0	63.7	63.1	47.9	47.3	53.2	4) 52.3	73.3	77.8	76.6	76.5	76.1	3) 80.5
Elfsborgs län	78.3	75.7	75.3	73.9	72.7	71.3	68.8	4) 65.3	62.4	58.8	47.1	44.9	55.2	3) 45.5	78.9	—	—	—	1) 65.0	—
Skaraborgs län	78.0	75.2	77.9	70.8	73.2	71.5	71.4	3) 65.0	66.0	62.3	47.8	44.4	56.0	4) 56.4	78.3	74.5	3) 57.3	—	70.0	64.9
Vermlands län	76.8	72.5	73.2	70.0	71.4	69.0	68.7	—	57.8	—	46.5	39.7	53.1	3) 43.0	80.9	—	—	—	1) 60.9	—
Örebro län	77.0	72.3	71.7	3) 60.0	70.4	68.3	66.6	—	64.5	63.6	47.4	42.9	54.2	4) 50.8	79.4	—	—	—	76.2	—
Vestmanlands län	77.6	70.4	76.8	—	71.1	67.3	—	—	63.2	60.4	47.9	43.2	53.8	46.9	79.0	76.3	—	—	76.1	—
Kopparbergs län	77.2	72.5	74.8	4) 73.5	70.8	62.8	3) 68.7	—	60.9	54.3	46.1	37.6	51.5	3) 55.5	77.7	—	—	—	—	—
Gefleborgs län	79.5	3) 80.0	74.2	—	69.5	66.9	59.4	—	60.9	55.9	46.2	38.6	53.0	45.7	76.8	—	76.7	—	1) 89.3	—
Vesternorrlands län	—	—	—	—	69.0	62.5	66.1	—	58.0	54.1	43.8	40.5	51.9	—	75.4	—	—	—	—	—
Jemtlands län	—	—	—	—	66.1	4) 60.0	69.7	—	55.8	42.5	43.2	3) 27.0	47.7	3) 30.0	71.2	—	—	—	—	—
Vesterbottens län	—	—	—	—	63.6	54.7	53.9	3) 47.5	54.2	44.1	42.2	—	51.8	3) 42.5	—	—	—	—	—	—
Norrbottnens län	—	—	—	—	64.9	56.9	62.1	—	56.4	51.3	45.7	—	—	—	—	—	—	—	—	—
Hela riket år 1902	78.1	76.5	75.1	74.3	72.6	71.1	69.8	70.0	68.4	61.9	47.7	44.0	55.3	52.4	79.0	77.7	77.3	76.5	74.6	72.8
» » » 1901	78.1	78.6	75.1	75.8	72.6	73.2	69.8	72.3	63.4	63.9	47.7	46.7	55.3	55.6	79.0	78.6	77.3	80.7	74.6	77.4
» » » 1900 ⁵⁾	77.8	79.2	74.8	76.7	72.1	73.9	69.3	72.6	63.1	64.6	47.5	48.9	55.0	56.8	78.8	80.4	77.4	77.8	74.1	77.3
» » » 1899 ⁵⁾	77.8	79.4	74.8	75.9	72.1	74.1	69.3	72.5	63.1	63.3	47.5	47.8	55.0	56.5	78.8	79.3	77.4	80.5	74.1	74.8
» » » 1898 ⁵⁾	77.8	77.8	74.8	74.8	72.1	71.7	69.3	69.7	63.1	63.3	47.5	48.0	55.0	55.4	78.8	78.8	77.4	78.6	74.1	76.7
» » » 1897 ⁵⁾	77.8	78.9	74.8	76.0	72.1	73.4	69.3	70.4	63.1	63.9	47.5	48.1	55.0	56.3	78.8	79.7	77.4	77.6	74.1	77.6

¹⁾ Uppgifter blott för ett år af tjuvuårsperioden, med endast 1 à 2 uppgifter för året. — ²⁾ Uppgifter blott för två år af tjuvuårsperioden, med endast 1 à 2 uppgifter för året. — ³⁾ Blott en uppgift. — ⁴⁾ Blott två uppgifter. — ⁵⁾ Liksom i de särskilda årsberättelserna afse de för åren 1897—1900 här införda tjuvuårsmedeltalen perioden 1876—1895.

Totalvigten af samtlige sædsslag.

	Vigt per hektoliter.		Vigt år 1902 öfver (+) eller under (-) medelvigten 1881—1900.	
	År 1902.	Åren 1881—1900.	Per hl.	Procent.
	Kg.	Kg.	Kg.	
Hvete, höst-	76·5	78·1	— 1·6	— 2·0
» vår-	74·3	75·1	— 0·8	— 1·1
Råg, höst-	71·1	72·6	— 1·5	— 2·1
» vår-	70·0	69·8	+ 0·2	+ 0·3
Korn	61·9	63·4	— 1·5	— 2·4
Hafre	44·0	47·7	— 3·7	— 7·8
Blandsäd	52·4	55·3	— 2·9	— 5·2
Ärtor	77·7	79·0	— 1·3	— 1·6
Bönor	76·5	77·3	— 0·8	— 1·0
Vicker	72·8	74·6	— 1·8	— 2·4

Anmärkas må, att för de i mindre utsträckning odlade sædsslagen uppgifter om vigten föreligga endast sparsamt, hvadan slutresultatet för dessa sæden måste blifva något osäkert.

Med undantag endast för våråren är sålunda den år 1902 skördade spanmålen, särskildt hvad hafren och blandsäden angår, ej obetydligt lättare än under vanliga förhållanden. Hufvudsädena, höstsäd, korn, hafre och blandsäd, hafva nästan endast i de skånska länen och delvis i Gotlands och Hallands län nått upp till eller något öfverskridit medeltalen. För synnerligen låga vigtstal utmärka sig hufvudsakligen de delar af riket, som äfven uppvisa de lägsta korntalen, nämligen Uppland, Dalarna och Norrland. Hafrens medelvigt är lägre än under något annat år från och med 1874 med undantag för år 1877.

Sammanställas de nu i tabell B lemnade vigtsbestämmelserna med den beräknade skördemängden, erhållas uppgifter om totalvigten af de särskilda sædsslagen. De häröfver gjorda beräkningarna äro, i likhet med hvad åren 1897—1901 varit fallet, länsvis sammanförda i tabell C.

Tab. C. Sædsskördens beräknade vigt år 1902.

L ä n.	Hvete.	Råg.	Korn.	Hafre.	Blandsäd.	Ärtor.	Bönor och vicker.	Summa.
	(Höst- och vår-.)	(Höst- och vår-.)						
Deciton (= 100 kilogram).								
Stockholms stad	—	—	1) 60	1) 350	1) 50	—	—	460
Stockholms län	1) 51,910	175,190	62,940	195,620	77,620	—	—	563,290
Uppsala län	52,000	153,620	131,530	199,860	109,990	1) 3,960	1) 1,390	652,350
Södermanlands län	1) 85,070	218,370	51,720	408,600	73,480	1) 4,510	1) 660	842,410
Östergötlands län	106,460	464,070	168,710	354,340	363,380	7,500	1) 2,180	1,466,640
Jönköpings län	7,330	271,040	32,600	504,530	5,590	1,390	1) 1,240	823,720
Kronobergs län	1) 750	212,020	107,360	408,160	1) 1,570	1) 230	—	730,090
Kalmar län	63,550	454,920	204,120	420,160	9,390	8,260	3,450	1,163,850
Gotlands län	62,630	169,360	239,020	30,500	25,660	3,670	160	581,000
Blekinge län	25,400	1) 217,240	37,980	180,680	1) 14,880	1) 2,020	1) 10,700	488,900
Kristianstads län	1) 95,000	542,050	229,030	537,530	274,580	13,960	1) 8,350	1,700,500
Malmöhus län	452,380	573,060	875,500	964,180	727,640	23,470	1) 14,510	3,630,740
Hallands län	48,410	345,620	48,430	546,820	39,190	2,700	1) 13,570	1,044,740
Göteborgs och Bohus län	12,300	149,120	51,810	455,780	14,280	4,440	43,940	781,670
Elfsborgs län	18,840	358,350	10,410	1,039,030	6,510	1) 2,020	1) 6,790	1,441,950
Skaraborgs län	89,270	594,630	45,590	1,373,380	24,480	14,980	1) 21,880	2,164,210
Vermlands län	6,580	356,590	1) 6,560	597,560	470	—	—	967,760
Örebro län	39,360	1) 213,190	25,570	475,760	10,060	—	1) 370	764,310
Vestmanlands län	28,300	145,970	32,560	419,000	41,370	3,430	1) 580	671,210
Kopparbergs län	4,510	124,720	15,420	238,990	7,050	—	—	390,690
Genöfborgs län	720	29,170	115,770	134,210	6,440	1) 1,090	—	287,400
Vesternorrlands län	—	1) 15,950	153,860	26,890	1) 2,990	1) 80	—	199,770
Jemtlands län	—	3,660	35,440	1,030	660	—	—	40,790
Vesterbottens län	—	3,310	75,500	1) 1,540	1,400	—	—	82,250
Norrbottnens län	—	4,040	77,050	—	—	—	—	81,090
Hela riket år 1902	1) 1,250,770	5) 5,795,760	2,884,540	9,514,500	1,888,780	97,710	4) 129,770	21,461,780
» » » 1901	1,190,360	5,698,000	3,008,850	9,333,030	1,692,210	254,210	205,820	21,432,480
» » » 1900	1,461,540	6,768,470	3,366,350	11,928,290	2,266,530	393,640	285,440	26,470,260
» » » 1899	1,237,160	5,593,410	2,608,130	8,957,750	1,762,040	321,620	207,950	20,888,060
» » » 1898	1,242,130	5,424,370	3,303,780	11,917,260	2,062,870	324,850	248,290	24,523,550
» » » 1897	1,268,210	6,102,460	3,219,950	9,916,980	1,889,800	418,680	250,610	23,066,690
Medeltal åren 1892—1901	1) 1,228,300	5) 5,798,870	3,134,930	10,681,010	1,853,600	387,220	4) 247,860	23,331,790

1) Då uppgifter om vigt per hektoliter saknats för något län, har vid beräkningen af totalvigten medelvigten för riket af det ifrågavarande sædsslaget i stället användts. — 2) Häri ingår för år 1902 hösthvete med 1,186,540 och vårhvete med 64,230 deciton och för åren 1892—1901 hösthvete med 1,156,180 och vårhvete med 72,120 deciton. — 3) Häri ingår för år 1902 höstråg med 5,708,790 och våråren med 86,970 deciton och för åren 1892—1901 höstråg med 5,720,390 och våråren med 78,480 deciton. — 4) Häri ingår för år 1902 bönor med 51,640 och vicker med 78,130 deciton och för åren 1892—1901 bönor med 57,530 och vicker med 190,330 deciton.

Enligt denna kan totalvigten af samtliga sädeslag år 1902 uppskattas till 21,461,780 deciton, eller nästan alldeles samma siffra som år 1901, mot 23,331,790 deciton i medeltal för åren 1892—1901. Fördelade i olika grupper, blifva skördetalen följande:

	Skörd 1902. Deciton.	Medelskörd 1892—1901. Deciton.	1902 års skörd i % af medelskörden.
Höstsäd	6,895,330	6,876,570	100
Vårstråså	14,338,970	15,820,140	91
Baljväxter	227,480	635,080	36
Summa	21,461,780	23,331,790	92

Höstsädens förut påvisade öfvervigtt öfver medelskörden med afseende på skördens mängd (i hektoliter) har sålunda visserligen fått vidkännas någon reduktion på grund af den ej normala medelvigten, men hela vigten håller sig i alla fall fullt uppe vid medeltalet för de tio åren 1892—1901. Vårsädens totala vigtt åter har af samma anledning, särskildt hafrens betydande undermålighet, nedgått till 9 % under medeltalet (mot 3 % i fråga om rymden).

Det mindre förmånliga utfallet af vårsädeskörden, särskildt baljväxtskörden, i förhållande till höstsädeskörden verkar någon förändring i de procenttal, hvarmed dessa sädeslag enligt regel ingå i rikets sädeskörd. De olika gruppernas andel i denna utgör nämligen i %:

	År 1902.		Medeltal 1892—1901.	
	Efter rymd.	Efter vigtt.	Efter rymd.	Efter vigtt.
Höstsäd	24.1	32.1	22.8	29.5
Vårstråså	75.2	66.8	75.2	67.8
Baljväxter	0.7	1.1	2.0	2.7
Summa	100.0	100.0	100.0	100.0

Uppgifter om *rostens* härjningar äro visserligen icke å formuläret för skörderapporterna begärda, men pläga likväl lemnas. För år 1902 förmäles om sådan skada från nio länsmansdistrikt i Stockholms, Kalmar, Hallands, Vestmanlands och Vesterbottens län, nämligen från fyra beträffande höstvet, från två beträffande vårhvete samt från tre beträffande korn, deraf ett äfven i fråga om blandsäd. Enligt Länsstyrelsen har derjemte rost förekommit å höstvetet på ett eller annat ställe i Blekinge län.

Stockholm den 6 december 1902.

Underdånigst

KARL SIDENBLADH.

e. f.

Hugo Burström.

Tab. 1.

Sammandrag af kronolänsmännens

1.		2.	3.	4.	5.	6.	7.	8.	9.	10.	11.	12.	13.	14.	15.		16.		17.		18.	
Län.		Hvete.		Råg.		Korn.	Havre.	Blandssäd.	Arter.	Bönor.	Vicker.	Bohvede.	Raps.	Potatis.	Potatisens beskaffenhet.	Skörd af öfriga rotfrukter.	Skörd af lin och hampa.					
		Höst.	Vår.	Höst.	Vår.												Frö:	Korntal.	Spånadsämne.			
		K o r n t a l.																				
1	Stockholms stad ¹⁾	6 00	—	6 88	—	6 50	5 17	5 00	—	—	—	—	—	—	6 88	—	—	—	—	—	—	—
2	Stockholms län	4 50	0 58	5 21	6 20	6 08	4 49	5 09	—	—	—	—	—	—	5 69	Någrolunda god.	Medelmåttig.	2 5	Medelmåttig.	—	—	
3	Uppsala län	4 49	2 01	5 77	—	6 96	6 90	6 84	0 65	0 22	0 97	—	—	—	7 27	Mestadels god.	Medelmåttig.	—	Medelmåttig.	—	—	
4	Södermanlands län	6 75	1 28	7 19	—	7 86	7 80	6 89	0 96	0 55	0 28	—	—	—	6 89	I allmänhet god.	Medelmåttig.	1 5	Nära medelmåttig.	—	—	
5	Östergötlands län	6 91	3 55	7 80	4 22	7 87	6 19	6 74	1 08	—	1 80	—	—	—	4 61	I allmänhet temligen god.	Nära medelmåttig.	2 0	—	—	—	
6	Jönköpings län	8 16	3 78	6 72	3 80	5 37	5 59	4 91	1 96	—	5 87	—	—	—	5 50	Delvis mindre god och småväxt.	Nära medelmåttig.	2 8	Medelmåttig.	—	—	
7	Kronobergs län	5 00	5 00	6 42	5 89	5 79	6 70	6 50	2 10	—	—	—	—	—	7 46	I allmänhet god.	Medelmåttig.	4 1	Fullt medelmåttig.	—	—	
8	Kalmar län	8 52	5 52	7 89	6 20	7 38	6 32	6 58	3 60	—	5 22	3 88	—	—	6 49	I allmänhet god, på en del ställen något angripen af röta.	Medelmåttig (af sockerbetor under medelmåtten).	3 2	Medelmåttig.	—	—	
9	Gotlands län	8 48	—	7 55	—	8 07	8 34	7 94	5 72	—	7 50	—	—	—	6 44	I allmänhet god.	Nära medelmåttig (af sockerbetor under medelmåtten).	—	—	—	—	
10	Blekinge län	9 29	6 04	7 88	5 42	6 22	6 28	6 46	5 65	—	5 79	6 00	—	—	6 51	God.	Något under medelmåtten (af sockerbetor under medelmåtten).	3 7	Medelmåttig.	—	—	
11	Kristianstads län	10 64	6 88	8 46	5 68	9 28	8 42	8 90	5 94	5 69	5 67	4 11	—	—	8 41	God.	Nära medelmåttig (af sockerbetor under medelmåtten).	3 0	Fullt medelmåttig.	—	—	
12	Malmöhus län	11 87	10 56	9 88	4 71	11 18	10 91	11 28	6 87	7 00	7 71	3 69	—	—	10 12	God.	Under medelmåtten (afven af sockerbetor).	4 0	Medelmåttig.	—	—	
13	Hallands län	9 29	6 84	8 97	5 01	6 54	7 61	7 07	7 09	7 70	5 95	4 00	—	—	8 42	Mycket god.	Medelmåttig.	4 5	Medelmåttig.	—	—	
14	Göteborgs och Bohuslän	7 96	6 22	8 70	5 80	6 30	6 31	6 46	4 99	6 03	5 30	—	—	—	7 95	Flerstädes angripen af röta.	Nära medelmåttig.	3 4	Nära medelmåttig.	—	—	
15	Elfsborgs län	8 12	5 08	7 91	3 90	5 44	6 15	6 90	1 98	6 50	5 35	—	—	—	6 86	Mindre god.	Under medelmåtten.	2 8	Något under medelmåtten.	—	—	
16	Skaraborgs län	8 21	5 78	7 81	3 99	6 48	6 63	6 16	2 94	3 13	5 68	—	—	—	6 51	Någrolunda god, på sina ställen skadad af frost och röta.	Medelmåttig.	3 8	Medelmåttig.	—	—	
17	Vermlands län	7 69	3 97	8 35	—	4 03	6 19	1 58	—	—	—	—	—	—	6 52	Delvis mindre god, flerstädes skadad af röta.	Under medelmåtten.	—	Under medelmåtten.	—	—	
18	Örebro län	6 28	2 36	8 19	3 00	6 25	6 50	5 76	—	0 88	0 56	—	—	—	6 60	I allmänhet god.	Medelmåttig.	2 0	Medelmåttig.	—	—	
19	Vestmanlands län	3 18	—	6 04	—	6 80	7 32	5 82	0 95	—	0 78	—	—	—	7 68	God.	Något öfver medelmåtten.	3 0	Medelmåttig.	—	—	
20	Kopparbergs län	5 52	5 31	9 25	—	3 81	4 90	4 25	—	—	—	—	—	—	5 07	I allmänhet dålig.	Betydligt under medelmåtten.	—	Medelmåttig.	—	—	
21	Gefleborgs län	7 50	—	6 57	—	5 88	4 96	5 48	1 82	2 50	—	—	—	—	7 88	Mestadels god.	Nära medelmåttig.	3 5	Medelmåttig.	—	—	
22	Vesternorrlands län	—	—	7 07	1 47	5 10	2 47	4 40	0 41	—	—	—	—	—	4 89	Dålig, skadad af frost och röta.	Ringa.	—	Under medelmåtten.	—	—	
23	Jemtlands län	—	—	3 40	—	3 02	0 89	5 29	—	—	—	—	—	—	3 50	Dålig.	Ringa.	—	Under medelmåtten.	—	—	
24	Vesterbottens län	—	—	5 94	2 65	3 31	0 78	3 89	—	—	—	—	—	—	4 61	Mindre god.	Ringa.	—	Betydligt under medelmåtten.	—	—	
25	Norrbottnens län	—	—	5 84	—	3 27	—	—	—	—	—	—	—	—	4 68	Mindre god.	Mycket ringa.	—	Nära medelmåttig.	—	—	
Hela riket år 1902		7 99	5 02	7 69	4 85	6 83	6 60	7 93	1 81	5 54	3 31	4 06	—	—	6 84	Någrolunda god.	Nära medelmåttig (af sockerbetor under medelmåtten).	3 3	Medelmåttig.	—	—	
» » » 1901		7 57	6 00	7 25	5 20	6 90	6 10	7 02	4 42	5 72	4 88	5 13	—	—	5 50							
» » » 1900		9 49	6 78	8 54	5 65	7 69	7 39	9 10	6 75	6 36	7 04	5 43	—	—	8 28							
» » » 1899		8 38	5 70	7 07	4 93	6 10	5 76	7 27	5 50	5 88	5 20	4 59	—	—	4 07							
» » » 1898		8 69	6 36	7 09	5 12	7 69	7 61	8 61	5 57	6 88	6 44	4 95	—	—	4 63							
» » » 1897		8 87	5 74	7 85	5 02	7 29	6 07	7 81	6 34	5 19	6 22	5 24	1 50	—	6 77							

¹⁾ Korntalen för Stockholms stad äro beräknade efter de för kringliggande länsmandistrikt angifna talen.

rapporter om skörden år 1902.

19.	20.	21.	22.	23.	24.	25.	
Höskörden		Halmafkastningen.		Sädestillgången.	Fodertillgången.	Bergningsvädrets beskaffenhet.	
från odlad jord.	från naturlig äng.	Höstsädes-	Vårsädes-				
Fullt medelmåttig.	Fullt medelmåttig.		Mycket god.	Ej fullt tillräcklig; flerstädes brist på utsäde.	Något öfverskott.	Synnerligen ogynsam.	1
Nära medelmåttig.	Medelmåttig.	Nära god.	Mycket god.	Af höstsäden knappt tillräcklig, af vårsäden fullt tillräcklig, men flerstädes brist på utsäde.	Något öfverskott.	Synnerligen ogynsam.	2
Under medelmåttan.	Medelmåttig.	Nära god.	Riklig.	Tillräcklig.	Tillräcklig.	Ogynsam.	3
Fullt medelmåttig.	Fullt medelmåttig.		Mycket god.	Öfverskott af höstsäd; af vårsäd tillräcklig, men flerstädes brist på lämpligt utsäde.	Af hö tillräcklig, af halm fullt tillräcklig.	I allmänhet mycket ogynsam.	4
Fullt medelmåttig.	Medelmåttig.		God.	I allmänhet tillräcklig, men fler- städes brist på utsädespanmål, särskildt hafre.	Fullt tillräcklig.	Öfvervägande ogynsam.	5
Nära god.	Fullt medelmåttig.		God.	Tillräcklig.	Tillräcklig.	Ogynsam.	6
Öfver medelmåttan.	Fullt medelmåttig.		God.	Öfverskott, i norra delen af länet dock brist på vårsäde.	Fullt tillräcklig.	Öfvervägande ogynsam.	7
God.	Öfver medelmåttan.		Mycket god.	Öfverskott.	Öfverskott.	Gynsam.	8
God.	Öfver medelmåttan.		Mycket god.	Öfverskott.	Något öfverskott.	I allmänhet gynsam.	9
Nära god.	Fullt medelmåttig.	God.	Nära god.	Öfverskott.	Något öfverskott.	Öfvervägande ogynsam.	10
God.	Öfver medelmåttan.		Nära god.	Betydligt öfverskott.	Fullt tillräcklig.	Öfvervägande ogynsam.	11
Fullt medelmåttig.	Medelmåttig.		Nära god.	Öfverskott.	Fullt tillräcklig.	Mindre gynsam.	12
Nära medelmåttig.	Nära medelmåttig.	Nära god.	Öfver medelmåttan.	Fullt tillräcklig.	Tillräcklig.	Ogynsam, för vårsäden dock bättre.	13
Nära medelmåttig.	Nära medelmåttig.		Nära god.	Tillräcklig.	Tillräcklig.	Ogynsam, för vårsäden dock flerstädes gynsam.	14
Nära medelmåttig.	Något under medel- måttan.		God.	Öfverskott.	Fullt tillräcklig.	Ogynsam, för vårsäden dock bättre.	15
Under medelmåttan.	Under medelmåttan.	Nära god.	Mycket god.	Otillräcklig.	Af hö otillräcklig, af halm någorunda tillräcklig.	Mycket ogynsam.	16
Under medelmåttan.	Nära medelmåttig.		God.	Något öfverskott.	Något öfverskott.	Mycket ogynsam.	17
Nära medelmåttig.	Nära medelmåttig.	Nära medelmåttig.	Riklig.	Ej fullt tillräcklig, särskildt af hvete.	Tillräcklig.	Mycket ogynsam, för vårsäden dock något bättre.	18
Nära medelmåttig.	Nära medelmåttig.	Öfver medelmåttan.	Nära god.	Mycket otillräcklig.	Ej fullt tillräcklig.	Mycket ogynsam.	19
Medelmåttig.	Något under medel- måttan.	God.	Nära riklig.	Otillräcklig.	Tillräcklig.	Mycket ogynsam.	20
Under medelmåttan.	Under medelmåttan.		God.	Otillräcklig.	Ej fullt tillräcklig.	Mycket ogynsam.	21
Nära medelmåttig.	Under medelmåttan.		Nära god.	Mycket otillräcklig.	Ej fullt tillräcklig.	Mycket ogynsam.	22
Något under medel- måttan.	Under medelmåttan.		Öfver medelmåttan.	Alldeles otillräcklig.	Otillräcklig.	Mycket ogynsam.	23
Nära medelmåttig.	Betydligt under me- delmåttan.		Öfver medelmåttan.	Alldeles otillräcklig.	Mycket otillräcklig.	Synnerligen ogynsam.	24
Medelmåttig.	Nära medelmåttig.		God.	Fullt tillräcklig, ehuru i norra delarna af riket mycket otill- räcklig.	Fullt tillräcklig utom i norra delarna af riket.	Mycket ogynsam.	25

Tab. 2. Beräknad skörd af säd och potatis år 1902.

Län.	Hvete.		Råg.		Korn.	Hafre.	Blandsäd.	Ärt.	Bönor.	Vicker.	Bo- hvete.	Raps.	Potatis.
	Höst.	Vår.	Höst.	Vår.									
	H e k t o l i t e r.												
Stockholms stad	1)	—	1)	—	100	800	100	grönf.	—	—	—	—	4,500
Stockholms län	72,700	200	261,600	300	104,900	494,000	168,000	grönf.	grönf.	grönf.	—	—	795,900
Uppsala län	75,100	1,200	234,900	—	254,900	473,600	259,400	5,100	100	1,800	—	—	597,500
Södermanlands län	115,800	900	317,400	—	79,200	982,200	154,700	5,800	100	800	—	—	506,900
Östergötlands län	131,600	8,300	649,400	600	278,400	894,800	760,200	10,100	grönf.	3,000	—	—	688,400
Jönköpings län	7,400	2,400	360,700	18,100	52,500	1,207,000	11,900	1,900	—	1,700	—	—	887,000
Kronobergs län	200	800	278,500	17,500	171,500	998,100	3,000	300	—	grönf.	—	—	1,223,900
Kalmar län	70,400	11,700	617,600	6,400	308,800	968,100	18,600	10,300	—	4,200	100	—	1,031,500
Gotlands län	82,300	—	241,600	—	351,500	63,400	44,400	4,600	—	200	—	—	373,600
Blekinge län	31,100	2,700	278,400	20,800	63,300	403,300	28,400	2,600	—	14,700	1)	—	1,076,500
Kristianstads län	120,800	1,700	706,100	28,000	344,400	1,122,200	491,200	17,600	800	9,700	1,000	—	2,500,200
Malmöhus län	561,200	7,400	769,900	1,400	1,291,300	1,879,500	1,258,900	29,600	400	17,800	100	—	2,003,400
Hallands län	43,100	18,400	452,700	10,300	74,400	1,129,800	75,800	3,400	12,500	5,500	200	—	823,400
Göteborgs och Bohus län	9,800	6,100	205,100	2,200	82,100	963,600	27,300	5,700	52,700	4,500	—	—	638,900
Elfsborgs län	12,100	13,100	491,700	11,800	17,700	2,314,100	14,300	2,600	600	8,700	—	—	1,858,800
Skaraborgs län	112,400	6,700	827,100	5,000	72,600	3,093,200	43,400	20,100	100	38,600	—	—	1,310,800
Vermlands län	8,500	600	516,800	—	10,600	1,505,200	1,100	grönf.	—	grönf.	—	—	1,072,500
Örebro län	52,200	2,700	310,700	1,400	40,200	1,109,000	19,800	grönf.	200	300	—	—	670,500
Vestmanlands län	40,200	—	216,900	—	53,900	969,900	88,200	4,500	—	800	—	—	488,600
Kopparbergs län	4,600	1,600	198,600	—	28,400	685,600	12,700	grönf.	—	grönf.	—	—	458,300
Gefleborgs län	900	—	43,600	—	207,100	347,700	14,100	1,400	1)	grönf.	—	—	611,800
Vesternorrlands län	—	—	25,400	100	284,400	66,400	5,700	100	—	grönf.	—	—	446,800
Jemtlands län	—	—	6,100	—	83,400	3,800	2,200	grönf.	—	—	—	—	108,200
Vesterbottens län	—	—	6,700	300	171,200	3,500	3,300	—	—	—	—	—	208,600
Norrbottnens län	—	—	7,100	—	150,200	grönf.	grönf.	—	—	—	—	—	98,700
Rikets skörd år 1902	1,551,900	86,500	8,024,600	124,200	4,577,000	21,623,800	3,506,700	125,700	67,500	107,800	1,400	—	19,985,200
» » » 1901	1,414,900	103,900	7,659,800	129,800	4,710,700	20,076,500	3,044,700	323,300	69,300	193,700	2,000	—	16,306,100
» » » 1900	1,742,100	107,500	9,034,800	130,500	5,210,700	24,411,400	3,993,800	489,700	79,400	289,200	2,200	—	24,643,900
» » » 1899	1,473,800	87,400	7,443,300	110,800	4,119,900	18,923,100	3,121,000	405,800	68,200	204,500	1,900	—	11,955,400
» » » 1898	1,500,000	100,500	7,448,800	116,700	5,217,100	24,814,400	3,721,200	412,300	85,000	236,500	1,900	—	13,575,100
» » » 1897	1,521,100	90,100	8,199,900	116,500	5,040,500	20,605,900	3,356,200	525,400	62,300	260,600	2,200	3,300	19,772,500
Medelskörd åren 1892—1901	1,476,600	95,400	7,846,900	111,000	4,936,900	22,252,100	3,310,000	488,300	73,100	248,800	2,200	2,700	18,752,700

Anm. Härjemte har af vicker i alla län och af åtskilliga andra sädeslag i flere län, synnerligast de norrländska, skördats grönfoder.

1) Skörd angifven, men enligt beräkning icke uppgående till 50 hl. och därför här utesluten.

R é s u m é.

Les renseignements annuels sur les faits de la statistique agricole en Suède sont fournis par deux méthodes. Depuis 1865, les Sociétés agricoles des provinces donnent des chiffres directement reçus des cultivateurs, entre autres des renseignements sur la quantité de la semence ainsi que sur celle de la récolte. Cette méthode est la plus ancienne des deux, mais on n'en peut publier les résultats qu'après l'expiration d'une année au moins. A cause de cela, il a été introduit, depuis 1874, une autre méthode donnant des renseignements immédiatement après la fin de la récolte, bien qu'en chiffres approximatifs. Le calcul se fait de la manière suivante: la quantité ensemencée étant connue par les publications des Sociétés agricoles et les corrections nécessaires y ayant été apportées, on n'a besoin que de demander une appréciation des multiples des grains récoltés dans chaque bailliage (au nombre de 520). Ces chiffres approximatifs, multipliés par la quantité de la semence, donnent les chiffres de la récolte.

C'est par la combinaison des résultats de cette dernière méthode avec les rapports des préfets des provinces qu'on a pu dresser la présente relation — la vingt-neuvième de la série.

La récolte de 1902, d'après les rapports des préfets, a été censée *moyenne*. La récolte du froment et du seigle a été moyenne, celle de l'orge, de l'avoine et du méteil au-dessous de la moyenne, celle des légumineuses mauvaise et enfin celle des pommes de terre moyenne. Quant au foin, la quantité a été moyenne, mais la qualité en général moins bonne.

Le tableau 1 résume les multiples des grains divers par provinces: col. 2 froment d'hiver, col. 3 froment d'été, col. 4 seigle d'hiver, col. 5 seigle d'été, col. 6 orge, col. 7 avoine, col. 8 méteil, col. 9 pois, col. 10 fèves, col. 11 vesces, col. 12 sarrasin, col. 13 colza, col. 14 pommes de terre. Les autres colonnes (15—25) contiennent les appréciations sur la récolte du lin, du foin etc.

Le tableau 2 donne les quantités calculées de la récolte. Pour faciliter la comparaison, nous ajoutons aussi les moyennes des dix années précédentes:

	1902.	Moy. de 1892—1901.
	Hectolitres.	Hectolitres.
Froment (col. 2 et 3)	1,638,400	1,572,000
Seigle (col. 4 et 5)	8,148,800	7,957,900
Orge (col. 6)	4,577,000	4,936,900
Avoine (col. 7)	21,623,800	22,252,100
Méteil (col. 8)	3,506,700	3,310,000
Pois (col. 9)	125,700	488,300
Fèves (col. 10)	67,500	73,100
Vesces (col. 11)	107,300	248,800
Pommes de terre (col. 14)	19,935,200	18,752,700

Le tableau A contient, en proportion pour cent des grains récoltés, les relations entre la récolte de 1902 et la moyenne des années 1881—1900.

Les données sur le poids moyen des céréales récoltées sont comprises dans le tableau B. Voici le poids par hectolitre:

	1902.	Moy. de 1881—1900.
Froment d'hiver	76.5 kilogr.	78.1 kilogr.
Seigle d'hiver	71.1 »	72.6 »
Orge	61.9 »	63.4 »
Avoine	44.0 »	47.7 »
Méteil	52.4 »	55.3 »
Pois	77.7 »	79.0 »
Fèves	76.5 »	77.3 »
Vesces	72.8 »	74.6 »

Le poids total de tous les blés et légumineuses récoltés en 1902 a été de 2,146 millions de kilogr.; la moyenne de 1892—1901 représente 2,333 millions de kilogr. Le tableau C en donne des renseignements plus détaillés.

