

SVERIGES OFFICIELLA STATISTIK

Fiske statistisk årsbok 1972

1973-01-25



STATISTISKA CENTRALBYRÅN · STOCKHOLM

INLEDNING

TILL

**Fiskestatistisk årsbok / Statistiska centralbyrån. – Stockholm : Statistiska centralbyrån, 1972-1982. - (Sveriges officiella statistik).
Täckningsår: 1971-1982.**

1971-1982 med innehållsförteckning, sammanfattning på engelska samt engelsk parallelltitel i olika varianter, bl.a.: Statistical Yearbook of Fisheries ..., och Yearbook of Fishery Statistics ...

Föregångare:

Fiske / Statistiska centralbyrån. – Stockholm : Statistiska centralbyrån, 1916-[1971]. - (Sveriges officiella statistik).
Täckningsår: 1914-1969.

Efterföljare:

Statistiska meddelanden Fiske – en översikt
med täckningsår 1982 och senare

Översiktspublikationer:

Fiskestatistik 1913-1987 : 75 år vid SCB. - Ingår i: Fiske 1987 – en översikt. - Stockholm : Statistiska centralbyrån, 1988. - (Sveriges officiella statistik). - (Statistiska meddelanden J 55 SM 8801).

Fiske – en översikt 1994-1999. - Stockholm : Statistiska centralbyrån, 2003. - (Sveriges officiella statistik). - (Statistiska meddelanden JO 55 SM 0201). – Onlinepublikation. – I tryckt version med bifogad CD-ROM innehållande mer detaljerad statistik.

Fiskestatistisk årsbok 1972. – (Sveriges officiella statistik).
Digitaliserad av Statistiska centralbyrån (SCB) 2012.

SVERIGES OFFICIELLA STATISTIK

Fiske statistisk årsbok 1972

1973-01-25



STATISTISKA CENTRALBYRÅN · STOCKHOLM

OFFICIAL STATISTICS
OF SWEDEN

Statistical Yearbook of Fisheries 1972

Form för hänvisning. Fiskestatistisk årsbok 1972 (SOS). Statistiska Centralbyrån, Stockholm 1972.

Fiskestatistisk årsbok ersätter den tidigare årspublikationen Fiske (SOS) som utgavs åren 1914—1969. Före 1914 utgavs publikationen Fiske under samma namn inom serien Sveriges officiella statistik: Jordbruk med binäringar.

Preliminär fångststatistik har tidigare publicerats i Statistiska meddelanden J 1972: 18, Saltsjöfiskets fångster under 1971.

Published by
the National Central Bureau
of Statistics
S-102 50 Stockholm 27

Allmänna Förlaget
ISBN 91-38-01392-4

Printed in Sweden
Berlingska Boktryckeriet
Lund 1972

Suggested citation. Statistical Yearbook of Fisheries 1972 (SOS). National Central Bureau of Statistics, Stockholm 1972.

Statistical Yearbook of Fisheries replaces the previous report Fisheries (SOS) which were published 1914—1969. Before 1914 the annual report on Fisheries were published within the series of Official Statistics of Sweden: Agriculture and fisheries.

Preliminary data have been published in the Statistical Reports series J 1972: 18.

Förord

Preface

Statistiska centralbyrån (SCB) framlägger härmed andra årgången av Fiskestatistisk årsbok, som ger en samlad resultatredovisning från fiskestatistikens olika grenar.

Årsboken innehåller huvudsakligen uppgifter som avser kalenderåret 1971. Statistiken över fiskare, båtar och redskap, som numera insamlas endast vid särskilda riksomfattande fiskeriinventeringar, avser emellertid förhållanden vid fiskeriinventeringen 1970.

Det redaktionella arbetet har delvis utförts i samverkan med andra statistikproducenter. Verket vill härmed betyga sin tacksamhet för värdefullt bistånd.

Redaktör för Fiskestatistisk årsbok 1972 har varit byrådirektör Monica Helander.

Stockholm i november 1972

INGVAR OHLSSON

Frithiof Billström

Innehåll

Contents

	Text	Text
3	Förord	Preface
9	Svensk-engelsk ordlista	Swedish-English vocabulary
11	Engelsk översikt	Summary
12	Symboler m m i tabellerna	Explanation of symbols, etc.
13	1. Områdesindelningen	1. Geographical divisions
14	2. Företagsstruktur: Fiskare, båtar och redskap	2. Structure of fishing enterprises: Fishermen, fishing craft and fishing gear
	2.1. Fiskeriinventeringen 1970	2.1. The 1970 Fishery census
	2.2. Fiskefartygsregistret	2.2. The register of fishing vessels
	2.3. Resultat	2.3. Results
	2.3.1. Resultat från Fiskeriinventeringen 1970	2.3.1. Results from the 1970 Fishery census
	2.3.2. Resultat från bearbetningen av fiskefartygsregistret per den 31 december 1971	2.3.2. Results from the processing of the register of fishing vessels, december 1971
21	3. Saltsjöfiskets fångster: Ilandföring på västkusten	3. Swedish sea-fisheries: Landings on the West coast
	3.1. Primärmaterial	3.1. Primary material
	3.2. Resultat	3.2. Results
27	4. Saltsjöfiskets fångster: Fiske från syd- och ostkustlänen	4. Swedish sea-fisheries: Catches from the South and East coast counties
	4.1. Primärmaterial	4.1. Primary material
	4.2. Resultat	4.2. Results
32	5. Saltsjöfiskets fångster: Svenska fiskares ilandföringar i utlandet samt utländska fiskares ilandföringar i Sverige	5. Swedish sea-fisheries: Landings abroad by Swedish fishermen and landings in Sweden by foreign fishermen
	5.1. Primärmaterial	5.1. Primary material
	5.2. Resultat	5.2. Results
35	6. Hela saltsjöfiskets fångster	6. All sea-fisheries
	6.1. Primärmaterial	6.1. Primary material
	6.2. Avrenstillägg, omräkningsfaktorer	6.2. Gutting, conversion factors
	6.3. Resultat	6.3. Results
40	7. Utrikeshandel med fisk och fiskprodukter	7. Imports and exports of fish and fish products
41	8. Industriell framställning och beredning av fiskprodukter	8. Fish processing

42	9. Fiskkonsumtion	9. Consumption of fish
43	10. Fiskarnas organisationer	10. Fishermen's organizations
	10.1. Fackliga organisationer	10.1. Trade Unions
	10.2. Ekonomiska organisationer	10.2. Financial organizations
44	11. Prisreglering på fisk	11. Regulation of fish prices
45	12. Yrkesfiskarnas inkomster och utgifter samt fiskelagens intäkter och kostnader	12. The assessed income and expenditure, etc. of professional fishermen and the receipts and costs of fishing-teams
	12.1. Fiskarundersökningen	12.1. The income and expenditure, etc. of professional fishermen
	12.2. Fiskelagsundersökningen	12.2. The receipts and costs of fishing-teams
	Tabeller	Tables
	<i>Företagsstruktur: Fiskare, båtar och redskap</i>	<i>Structure of fishing enterprises: Fishermen, fishing craft and fishing gear</i>
16	1 a. Fiskare, redskap och båtar vid saltjöfisket länsvis den 31 december 1970	1 a. Fishermen, fishing gear and fishing craft in the sea-fisheries by counties at the end of 1970
18	1 b. Antal motordrivna fiskebåtar i saltvattensfisket efter motorstyrka enligt fiskefartygsregistret den 31 december 1971. Kuststräckor, län och hela riket	1 b. Number of registered powered fishing vessels grouped according to engine capacity in December 1971. Coastal districts, counties and the whole country
18	1 c. Sammanlagd motorstyrka för motordrivna fiskebåtar i saltvattensfisket enligt fiskefartygsregistret den 31 december 1971. Kuststräckor och hela riket	1 c. Total engine capacity for registered fishing vessels in December 1971. Coastal districts and the whole country
19	1 d. Antal fiskebåtar i saltvattensfisket efter bruttodräktighet enligt fiskefartygsregistret den 31 december 1971. Kuststräckor, län och hela riket	1 d. Number of registered fishing vessels according to gross tonnage in December 1971. Coastal districts, counties and the whole country
19	1 e. Sammanlagd bruttodräktighet för fiskebåtar i saltvattensfisket enligt fiskefartygsregistret den 31 december 1971. Kuststräckor och hela riket	1 e. Total gross tonnage for registered fishing vessels in December 1971. Coastal districts and the whole country
	<i>Saltsjöfiskets fångster: Ilandföring på västkusten</i>	<i>Swedish sea-fisheries: Landings on the West coast</i>
22	2. Ilandföring av svenskfångad fisk m m på västkusten månadsvis under år 1971, hel färskvikt	2. Monthly landings on the West coast in 1971, round fresh weight

- | | | |
|----|---|--|
| 24 | 3. Förstahandsförsäljning av svensk-fångad fisk m m på västkusten år 1971 med fördelning efter försäljningsplats, landad vikt | 3. First-hand sales on the West coast in 1971 according to selling places landed weight |
| 26 | 4. Förstahandsförsäljning av svensk-fångad fisk m m på västkusten år 1971 med fördelning efter uppköpkategori, landad vikt | 4. First-hand sales on the West coast in 1971 according to categories of purchasers, landed weight |
| | <i>Saltsjöfiskets fångster: Fiske från syd- och ostkustlänen</i> | <i>Swedish sea-fisheries: Catches from the South and East coast counties</i> |
| 28 | 5. Saltsjöfiskets avkastning från syd- och ostkustlänen år 1970, hel färskvikt | 5. The yield of sea-fisheries from the South and East coast counties in 1971, round fresh weight |
| 30 | 6. Fiske från syd- och ostkustlänen: Fångst i trål- och snurrevadsfisket år 1971, hel färskvikt | 6. Catches in trawl and Danish seine fisheries in 1971, round fresh weight |
| 30 | 7. Fiske från syd- och ostkustlänen: Fångst i sill- och strömmingfisket med skötar, garn och notar år 1971, hel färskvikt | 7. Catches in net fisheries for herring and Baltic herring in 1971, round fresh weight |
| 31 | 8. Fiske från syd- och ostkustlänen: Fångst i fisket med bottengarn år 1971, hel färskvikt | 8. Catches in pound net fisheries in 1971, round fresh weight |
| 31 | 9. Fiske från syd- och ostkustlänen: Fångst i storryssjefisket år 1971, hel färskvikt | 9. Catches in big trap fisheries in 1971, round fresh weight |
| | <i>Saltsjöfiskets fångster: Svenska fiskares ilandföringar i utlandet samt utländska fiskares ilandföringar i Sverige</i> | <i>Swedish sea-fisheries: Landings abroad by Swedish fishermen and landings in Sweden by foreign fishermen</i> |
| 33 | 10. Ilandföring av svenskfångad fisk m m i utlandet månadsvis under år 1971, hel färskvikt | 10. Monthly landings abroad by Swedish fishermen in 1971, round fresh weight |
| | <i>Hela saltsjöfiskets fångster</i> | <i>All sea-fisheries</i> |
| 36 | 11. Saltsjöfiskets avkastning år 1971 med fördelning på kuststräckor, hel färskvikt | 11. The yield of sea-fisheries by coastal districts in 1971, round fresh weight |
| 37 | 12. Fångstens storlek och värde. Procentuell fördelning efter kuststräckor åren 1956—1971 | 12. Quantity and value of the catch as percentages by coastal districts during 1956—1971 |

	<i>Utrikeshandel med fisk och fiskprodukter</i>	<i>Imports and exports of fish and fish products</i>
40	13. Import och export av fisk och fiskprodukter m m år 1971	13. Imports and exports of fish and fish products, etc. in 1971
	<i>Industriell framställning och beredning av fiskprodukter</i>	<i>Fish processing</i>
41	14. Industriell framställning och beredning av fiskprodukter m m åren 1969 och 1970	14. Industrially processed fishery commodities during 1969 and 1970
	<i>Fiskkonsumtion</i>	<i>Consumption of fish</i>
42	15. Konsumtion av fisk och fiskprodukter m m åren 1967—1971	15. Consumption of fish and fish products, etc. during 1967—1971
	<i>Yrkesfiskarnas inkomster och utgifter samt fiskelagens intäkter och kostnader</i>	<i>The assessed income and expenditure, etc. of professional fishermen and the receipts and costs of fishing-teams</i>
47	16. Bruttointäkter av fiske, kostnader i fiske, beräknat kontant netto av fiske samt summa taxerade nettointäkter för yrkesfiskare med fullständig redovisning av fisket 1970. Index 1965 = 100	16. Gross receipts of fishing, costs, estimated net cash receipts of fishing and assessed net income in 1970
47	17. Nettointäkter och förmögenhet i medeltal för yrkesfiskare i skilda åldersgrupper; saltsjöfiske efter kuststräckor samt insjöfiske år 1970	17. Net receipts and amount of capital held; averages for professional fishermen in different age groups in 1970
48	18. Beräknat kontant netto av fiske, taxerad nettointäkt och förmögenhetsställning 1970. Medeltal per yrkesfiskare	18. Estimated net cash receipts of fishing, assessed net income and capital held in 1970; averages per professional fisherman
48	19. Beräknat kontant netto av fiske, taxerad nettointäkt och förmögenhetsställning 1970 för yrkesfiskare i olika typer av fiske vid ostkusten och sydkusten; medeltal per yrkesfiskare	19. Estimated net cash receipts of fishing, assessed net income and capital of professional fishermen in different types of fishing on the East and South coasts in 1970; averages per fisherman
50	20. Fiskelagens bruttointäkter, kostnader och nettointäkter samt kostnader och nettointäkt i % av bruttoförsäljningssumman 1970. Fiskelag inom Göteborgs och Bohus län samt Hallands län fördelade efter båtarnas motorstyrka (hästkraftsklasser)	20. Gross and net receipts and costs in boat-team fishing in 1970; costs and net receipts as percentages of gross receipts. Grouped according to vessel H.P.

- | | | |
|----|---|--|
| 52 | <p>21. Fiskelagens (båtlagens) bruttointäkter, kostnader och nettointäkter 1970; medeltal per fiskelag samt per delägare, Hallands län samt Göteborgs och Bohus län med distriktsindelning</p> | <p>21. Gross and net receipts and costs in boat-team fishing in 1970; averages for boat-teams and part-owners</p> |
| | Diagram | Diagram |
| 20 | <p>1. Antalet yrkes- och binäringsfiskare åren 1930—1970</p> | <p>1. Number of professional and occasional fishermen during 1930—1970</p> |
| 38 | <p>2. Totalfångstens storlek vid saltsjöfisket åren 1956—1971 med uppdelning på kuststräckor (milj kg, hel färskvikt)</p> | <p>2. Total catch in the sea-fisheries during 1956—1971 by coastal districts (mill. kg round fresh weight)</p> |
| 39 | <p>3. Totalfångstens sammansättning åren 1956—1971, olika huvudgrupper av fiskslag (milj kg, hel färskvikt)</p> | <p>3. Total catch by main groups of species during 1956—1971 (mill. kg round fresh weight)</p> |
| | Bilaga | Appendix |
| 53 | <p>Förteckning över i berättelsen förekommande fiskar och skaldjur m m med deras latinska och engelska namn</p> | <p>List of fish and shellfish, etc. occurring in this report. Names of species in Swedish, Latin, and English</p> |

Swedish-English vocabulary

Names of fish and shellfish, etc. in Swedish, Latin and English, see Appendix.

Annan, annat	Other
Anslutning	Connection
Antal	Number
Använda	Use
Arbetslott	Share to the crew
Avdrag	Abatement
Avlägsnare	More distant
Avrens	Guts
Avskrivning	Amount written off
Avvika	Differ
Bearbetning, beredning	Processing
Begränsning	Restriction
Beräkna	Estimate
Besvär	Appeal
Besättning	Crew
Bilaga	Appendix
Binäringsfiskare	Occasional fisherman
Bortfall	Non-response
Bottengarn	Pound net
Bristfällig	Insufficient
Bruttodräktighet	Gross tonnage
Bruttointäkter	Gross receipts, earnings
Bruttotonnage (Brt)	Gross tonnage
Bruttotonnageklass	Tonnage group
Båt	Boat, vessel
Båtlott	Share to the boat-owners
Deklaration	Income tax return
Deltagare	Participant
Delägare	Part-owner
Direktlandning i utlandet	Direct landing abroad
Diverse	Various
Djurföda	Forage
Driftskostnader	Operating expenditures
Däckad	Decked
Därav	Of which

Ekolod
 Enbart, endast
 Fastighet
 Fiskare
 Fiske
 Fiskebåt
 Fiskelag
 Fiskmjöl
 Fiskolja
 Fiskrom
 Fiskslag
 Fångst
 Färsk
 Fördelning
 Förhållanden
 Förmögenhet
 Förskjuta
 Försäld
 Förvärvskälla
 Förändring

Garn och skötar
 Genomsnittlig
 Grupp

Hamn
 Havsfiske
 Hästkrafter (hk)
 Hästkraftsklass
 Högre
 Höja

Inaktuell
 Infrysning
 Inkomster
 Insjöfiskare
 Insjöfiske

Kaviar
 Kokt
 Kommersiell
 Kommun
 Konservering
 Kontant
 Kostnader
 Krokredskap
 Kuststräcka
 Kyld

Echo sounder
 Only
 Real estate
 Fisherman
 Fishery, fishing
 Fishing vessel
 Fishing-team
 Fishmeal
 Fish-oil
 Spawn
 Species of fish
 Catch
 Fresh
 Distribution
 Conditions
 Wealth, capital, property
 Displace
 Sold
 Source of income
 Change

Nets
 Average
 Group

Port
 Sea-fisheries
 Horse-power (H.P.)
 H.P. group
 Higher
 Raise

Not current
 Freezing
 Income
 Inland fisherman
 Inland lake fisheries

Caviar
 Boiled
 Commercial
 Municipality
 Preserving
 Cash
 Costs, expenditure
 Hooks
 Coastal district
 Chilled

Landad fångst	Landings	Sortering	Size group
Landning	Landing	Stickprovsundersökning	Random sampling
Laxfiske	Salmon fishery	Stor	Large
Lott	Share	Storleksgrupp	Size class
Län	County	Stormaskig	Large-meshed
Länsstyrelse	County Administrative Board	Summa	Total
		Sydkusten	South coast
		Särskild	Special
Maskinstyrka	Engine power		
Medeltal	Average		
Minska	Decrease	Taxerad	Assessed
m m	etc.	Taxering	Assessment of taxes
Motorbåt	Powered craft	Tillgångar	Assets
Motordriven	Powered	Tillgänglig	Available
Motorstyrka	Engine capacity	Tilllägg	Addition
Motsvarande	Corresponding	Tillstånd	Condition
Månad	Month	Ton	(Metric) tons
Mängd	Quantity	Torkad	Dried
		Trål	Trawl
Netto	Net		
Nettointäkt	Net receipts	Underhåll	Maintenance
Not	Drag net	Undersökning	Investigation, survey
Nät	Net	Urval	Sample
		Utgifter	Expenditure
Ofullständig	Incomplete	Utom	Except
Olja	Fuel	Utredning	Investigation
Omfattning	Extent	Utrustning	Equipment
Områdesindelning	Regional division	Utsträckning	Extent
Ostkusten	East coast	Utveckling	Development
Redovisning	Account	Vad	Seine
Redskap	Gear	Var sjätte	Every sixth
Restvärde	Remaining value	Var tredje	Every third
Ryssja	Fyke net	Vattendrag	Watercourse
Rökt	Smoked	Vikt	Weight
Rörligt redskap	Drifting line and net	Värde	Value
		Värdeminskning	Depreciation
		Västkusten	West coast
Saltad	Salted		
Saltsjöfiske	Sea-fisheries		
Sammanlagd	Total	Yrkesfiskare	Professional fisherman
Samtliga	Total		
Sill- och strömmingfiske	Herring and Baltic herring fisheries	År	Year
		Återanskaffningsvärde	Replacement value
Självdeklaration	Income tax return		
Skaldjur	Shellfish	Öppen	Open
Skillnad	Difference	Östersjön	The Baltic
Skulder	Liabilities	Överskott	Surplus
Skötar	Nets	Övriga	Other
Småmaskig	Small-meshed		

Summary

This publication gives an account of Swedish fisheries mainly during 1971.

The statistics include numbers of fishermen, craft and gear in sea- and freshwater fisheries, catches in sea-fisheries, the financial situation for professional fishermen in sea- and freshwater fisheries, etc.

All specifications regarding fishermen, craft and gear are based on the results from the 1970 Fishery census, a complete report of which is to be found in the Statistical Yearbook of Fisheries 1971 (for a summary, see Table 1a in this publication).

At the end of 1970 there were altogether 5498 professional fishermen—321 of these in freshwater fisheries—and 2478 occasional fishermen—659 of these in freshwater fisheries.

Comparisons with earlier statistics may prove difficult, as the related data are obtained directly from fishermen themselves and no longer based upon estimates worked out by rapporteurs.

In the sea-fisheries the gear has been valued at mkr 109.4 and the craft at mkr 570.0 according to the census.

Since 1971 information of the size and composition of registered fishing vessels are worked out twice a year. The primary material is a register containing data of fishing vessels registered by the customs. The register includes all vessels in sea-fisheries with a length of at least 8 meters. In some parts of the coastal districts also vessels below this limit are registered.

As to the statistics of catches, a new method was applied on the West coast in 1970. Since then the statistics are based upon the accounting kept at fish-auctions, by the sales organizations and by other first-hand purchasers.

The statistics of catches from the South and East coast counties are based upon estimates worked out by the County Agricultural Boards and are thus similar to statistics from earlier years.

The total catch in sea-fisheries in 1971 amounted to 227,629 tons, round fresh weight, a decrease of 20 % since 1970. The observed decline in catches is mainly due to reduced catches of industrial fish.

The herring and Baltic herring catch for human consumption, constituting about 39 % of the entire quantitative yield of the sea-fisheries, was almost the same as in 1970 in spite of the established international restrictions in herring fisheries. However, it should be noticed that catches of industrial fish, mostly herring, showed a great decline.

On pages 38 and 39 two graphs show the changes in the catches and their composition.

The large quantity of freshwater fish included in the catch is a peculiar feature of the Swedish sea-fisheries. The reason for this is low salinity in certain fishing areas, as for instance 5—8 ‰ in the Baltic, only 3—5 ‰ in the Gulf of Bothnia and even less in the inner archipelagoes of the Baltic, as compared to 30—34 ‰ in the Skagerak.

The total value of the catch was mkr 198.5, a decrease of 6 % in comparison with the 1970 value.

Landings by Swedish fishermen in Norway, Denmark and the United Kingdom are included in the total catch. The total amount of fish landed abroad was 100,689 tons (mkr 57.0), which means a decrease of 33 % compared to the amount in 1970. The landings mainly consisted of herring and industrial fish.

On the other hand, the catches landed by foreign fishermen in Swedish ports are not included in the fishery statistics. They are, however, insignificant when compared with the Swedish landings abroad. In 1971 they amounted to 619 tons (mkr 3.5), mostly deep-water prawn and salmon taken by Danish fishermen.

Total imports of fish, shellfish and preserved or processed fishery commodities amounted to 199,000 tons (mkr 531).

Total exports, including landings abroad by Swedish fishermen in 1971 amounted to 123,800 tons (mkr 137).

The investigation into the financial situation of professional fishermen shows that the highest assessed net receipts from fishing were received by fishermen on the West coast (24,500 Swedish kronor per professional fisherman).

In this investigation fishermen on the South and East coasts are divided into groups according to types of fishing. The results show that the highest net receipts from fishing are found among fishermen in trawl fisheries on the South coast (22,000 Swedish kronor per professional fisherman).

The figures for professional fishermen on the West coast are supplemented with a special study of gross receipts costs, net receipts, etc. for all fishing teams. According to this study, the fishing teams in the southern and northern districts of Göteborg and in Halland county receive the largest calculated average full income per part-owner.¹ The value of full income per part-owner is related to the size of the fishing vessels (the larger vessels the higher income).

¹ Full income per part-owner: the income of a fisherman taking part in almost all fishing trips of the fishing team.

Symboler och förkortningar	»	Upprepning	Repetition
Symbols and abbreviations	—	Intet finns att redovisa	Magnitude nil
	0	Mindre än 0,5 av enheten	Magnitude less than half of unit employed
	..	Uppgift ej tillgänglig eller alltför osäker för att anges	Data not available
	.	Uppgift kan ej förekomma	Category not applicable
	mkr	Miljoner kronor	Millions of Swedish kronor
	tkr	Tusen kronor	Thousands of Swedish kronor

1. Områdesindelningen

Geographical divisions

Områdesindelningen i fiskestatistiken bygger sedan gammalt på kuststräckor. Tidigare har en kuststräckeindelning som inte helt följer länsgränserna tillämpats. Inte heller har indelningarna för fångststatistiken och de ekonomiska undersökningarna rörande fisket stämt överens. Vissa skillnader gentemot den av statens jordbruksnämnd tillämpade indelningen föreligger dessutom. Det har därför ansetts lämpligt att bringa de olika områdesindelningarna till större överensstämmelse.

Från 1970 tillämpas en indelning av kuststräckorna, som helt följer länsgränserna (för de ekonomiska undersökningarna har denna områdesindelning tillämpats sedan 1969). I detta sammanhang har också en ändring av redovisningsordningen av kuststräckorna företagits. Den nya ordningen innebär, att man börjar med den betydelsefullaste kuststräckan, västkusten, och slutar med ostkusten. Vidare har en uppdelning av ostkusten på södra resp norra delen gjorts för att få fisket i norrlandsläna särredovisat.

Nedan visas områdesindelningen dels enligt de gamla indelningarna som tillämpades i publikationen »Fiske» och i Statistiska meddelanden över yrkesfiskarnas inkomster och utgifter m m, dels enligt den nya indelningen.

I samband med omläggningar av fångststatistiken från 1970 har den redan tidigare bristfälliga statistiken för fångsområden måst slopas.

Områdesindelningen i publikationen Fiske (län)	Områdesindelningen före 1969 i de ekonomiska undersökningarna rörande fisket (län)	Nya områdesindelningen (län)
<i>Västkusten</i>	<i>Västkusten</i>	<i>Västkusten</i>
Hallands	Hallands (norra delen)	Hallands
Göteborgs o Bohus	Göteborgs o Bohus	Göteborgs o Bohus
<i>Skånekusten vid Kattegatt</i>	<i>Södra östersjö- och öresundskusten</i>	<i>Sydskusten</i>
Kristianstads (del)	Öland o Gotland	Blekinge
Malmöhus (del)	Kalmar (södra delen)	Kristianstads
	Blekinge	Malmöhus
	Kristianstads	
	Malmöhus	
	Hallands (södra delen)	
<i>Öresund</i>		
Malmöhus (del)		
<i>Sydskusten</i>		
Blekinge (del)		
Kristianstads (del)		
Malmöhus (del)		
<i>Ostkusten</i>	<i>Ostkusten</i>	<i>Ostkusten (södra)</i>
Norrbottnens	Norrbottnens	Stockholms
Västerbottnens	Västerbottnens	Uppsala
Västernorrlands	Västernorrlands	Södermanlands
Gävleborgs	Gävleborgs	Östergötlands
Uppsala	Uppsala	Kalmar
Stockholms	Stockholms	Gotlands
Södermanlands	Södermanlands	
Östergötlands	Östergötlands	<i>Ostkusten (norra)</i>
Kalmar	Kalmar (norra delen)	Gävleborgs
Gotlands		Västernorrlands
Blekinge (del)		Västerbottnens
		Norrbottnens

2. Företagsstruktur: Fiskare, båtar och redskap

Structure of fishing enterprises: Fishermen, fishing craft and fishing gear

Uppgifter om fiskare, båtar och redskap har fram t o m 1969 insamlats tillsammans med de definitiva fångstuppgifterna via lantbruksnämndernas fiskeriavdelningar (före 1967 via hushållningssällskapens fiskeritjänstemän).

Enligt Kungl brev till fiskeristyrelsen den 16 november 1962 skall fiskeristyrelsen och statistiska centralbyrån (SCB) gemensamt utfärda föreskrifter rörande sättet för insamlandet av primäruppgifter till fiskestatistiken, fastställa blanketter¹ samt bestämma om tid och ordning i övrigt för uppgifternas avgivande.

I anslutning till en allmän översyn av fiskestatistiken, där även representanter för fiskeristyrelsen och jordbruksnämnden medverkade, framlade SCB 1968 en serie förslag till reformer. Statsmakterna beslutade senare i enlighet med förslagen.

För statistiken över företagsstrukturen i fisket innebär reformerna att uppgifter om fiskare, båtar och redskap insamlas vart tredje år vid särskilda riksomfattande fiskeriinventeringar. Den första fiskeriinventeringen verkställdes per den 31 december 1970. För år mellan inventeringar insamlas inga uppgifter om fiskare, oregistrerade båtar och redskap. För registrerade båtar² görs halvårsvisa bearbetningar av fiskefartygsregistret.³

2.1. Fiskeriinventeringen 1970

1970 års fiskeriinventering omfattade primärt dels alla personer som i förvärvssyfte (dvs med avsikt att försälja fångsten) bedrev fiske i salt- och sötvatten, dels alla av tullen registrerade fiskefartyg.

För dem som bedrev fiske insamlades uppgifter om ålder, sysselsättningsgrad, inriktning på fisketyp samt innehav av båtar och redskap.

För de registrerade fiskefartygen insamlades detaljerade uppgifter om utrustning m m.

För utsändning, insamling och granskning av blanketter-

na svarade lantbruksnämnderna genom sina fiskerikon-sulenter. Närmare beskrivning av metodik m m återfinns i Fiskestatistisk årsbok 1971 där fiskeriinventeringen finns redovisad.

P g a övergången till nytt insamlingsförfarande har jämförelser med statistik från åren före 1970 försvårats. Fr o m 1970 bygger statistiken på uppgifter som fiskarna själva lämnat på blanketter. Tidigare erhöles denna information via fiskerikon-sulenterna eller deras ombud som gjorde sammanställningar för resp område. I inventeringen ingick endast båtar som verkligen utnyttjats i förvärvsfiske under 1970. Vidare tillämpades en snävare definition av binäringsfiskare än tidigare. Med binäringsfiskare i fiskeriinventeringen har endast avsetts fiskare som haft *för avsikt* att sälja fångsten och som inte var yrkesfiskare (dvs hade fisket som enda yrke eller huvudyrke). I annat fall har han ansetts vara husbehovsfiskare.

2.2. Fiskefartygsregistret

I samband med omläggningarna av fiskestatistiken överfördes det centrala registret över fiskebåtar som tidigare fördes av fiskeristyrelsen till SCB. Registret utgörs av hos tullen registrerade fiskefartyg. I princip omfattas alla fartyg över 8 meter och som nyttjas i saltsjöfiske av registreringsplikt. För vissa kuststräckor gäller denna plikt även mindre båtar.

Uppdateringen av registret sker genom att tullen månatligen sänder in kopior av tullregisterkort⁴ med uppgift om nyttillkomna och avregistrerade fiskefartyg samt om övriga ändrade registerdata.

Registret bearbetas 2 gånger per år. Vid dessa bearbetningar beräknas antal fartyg, sammanlagda tonnage och motorstyrkan inom olika hästkrafts- resp tonnageklasser.

¹ Alla blanketter som tillämpas i fiskestatistiken finns redovisade i Fiskestatistisk årsbok 1971.

² Alla svenska fartyg med minst 8 meters längd och som i förvärvssyfte nyttjas till saltsjöfiske skall jämlikt SFS 555/1958 och kungl generaltullstyrelsens kungörelse nr 39/1959 vara registrerade i tullens fiskefartygsregister. För vissa delar av västkusten och sydkusten gäller registreringsplikten även fartyg under angiven längd.

³ Det centrala fiskefartygsregistret som omfattar de tullregistrerade fiskebåtarna överflyttades 1969 enligt beslut av Kungl Maj:t från fiskeristyrelsen till statistiska centralbyrån.

⁴ Enl SFS 1971: 48.

I samband med bearbetningarna tas dessutom fram listor över hela registrets innehåll.

2.3. Resultat

2.3.1. Resultat från fiskeriinventeringen 1970

Uppgifter om fiskare, båtar (jämför pkt 2.2) och redskap insamlas endast vart tredje år i samband med fiskeriinventeringar. Senast tillgängliga data avser inventeringen 1970 och redovisas i sammandrag i *tab 1 a*. För den fullständiga redovisningen hänvisas till *Fiskestatistisk årsbok 1971, bilaga 1*.

Antalet fiskare har minskat kraftigt ända sedan 1945 (se *diagram 1*). 1970 fanns det 5 177 yrkesfiskare och 1 819 binäringsfiskare i saltvattensfisket. Dessa tal är dock inte helt jämförbara med motsvarande uppgifter för tidigare år eftersom en ny metodik tillämpats 1970.

Även beträffande redskapens antal och återanskaffningsvärden måste stor försiktighet iakttas vid jämförelser mot tidigare år. Bl a redovisas redskapstillbehör såsom wire, tågvirke, ankare, draggar o d ej längre separat. Fr o m 1970 återfinns dessa tillbehör under respektive redskap. Detta är den viktigaste orsaken till att posten »övriga redskap» i *tab 1 a* visar en så stor nedgång 1970. Ändringen förklarar även en del av den värdemässiga ökningen för de olika redskapstyperna. Antalet ryssjor är fördubblat jämfört med 1969, medan värdet visar en måttlig ökning. Detta beror på att parryssjorna räknats som två ryssjor i inventeringen mot att tidigare ha räknats som en ryssja.

Totala värdet av fiskeredskapen i saltsjöfisket uppgick 1970 till 109 mkr. Återanskaffningsvärdena visar genomgående högre siffror än tidigare år. Detta gäller även fiskebåtarna. En av orsakerna till att båtarna värderats högre vid inventeringen är att man haft mer detaljerade uppgifter

om dem än tidigare. Dessutom har enhetligare regler för värderingen tillämpats.

Analogt med att antalet binäringsfiskare minskat kraftigt visar också antalet mindre fiskebåtar, framför allt öppna båtar utan motor, en kraftig nedgång. Emellertid har även antalet större fiskebåtar minskat. Vid fiskeriinventeringen har endast de båtar som *använts* i fisket under 1970 tagits med, vilket förklarar en del av denna minskning. Totala båtvärdet i saltsjöfisket 1970 uppgick till 570 mkr.

2.3.2. Resultat från bearbetningen av fiskefartygsregistret per den 31 december 1971

Totala antalet registrerade fiskebåtar uppgick den 31 december 1971 till 2 080. Jämfört med 1970 innebär detta en relativt stor ökning av antalet mindre båtar. Detta sammanhänger bl a med att vid fiskeriinventeringarna så rensas registret på båtar som ej utnyttjats i fiske. Under perioder mellan inventeringarna kan ej dessa rensningar företas.

I *tab 1 b* redovisas antal båtar länsvis efter hästkraftsklasser och i *tab 1 c* sammanlagda motorstyrkan i dessa klasser.

Sammanlagda motorstyrkan uppgick totalt till 275 800 hk varav 70 % på västkusten.

I *tab 1 d* redovisas antal båtar länsvis efter tonnageklasser och i *tab 1 e* sammanlagda bruttotonnaget i dessa klasser.

Sammanlagda bruttotonnaget uppgick till 52 900 ton brutto, varav 72 % på västkusten.

Markanta skillnader i fartygens storlek framgår för de olika länen. I Göteborgs och Bohus län där de största fartygen återfinns hade 49 % av alla båtar mer än 100 hk motorstyrka. För hela riket var motsvarande siffra endast 36 %. Dessutom hade nästan 10 % av båtarna i detta län ett tonnage på mer än 100 ton brutto. I övriga län fanns inga båtar alls i dessa tonnageklasser.

Tabell 1 a Fiskare, redskap och båtar vid saltsjöfisket länsvis den 31 december 1970

Fishermen, fishing gear and fishing craft in the sea-fisheries by counties at the end of 1970

Län Kuststräckor	Antal yrkes- fiskare	Antal binä- rings- fiskare	Fiskredskapens antal och återanskaffningsvärde (tkr)								
			Trålar, stor- och småmaskiga		Vadar/Notar		Ryssjor m m		Bottengarn m m		
			Antal	Värde	Antal	Värde	Antal	Värde	Antal	Värde	
<i>Län</i>											
1	Göteborgs och Bohus	2 607	359	2 463	23 475	326	6 600	60 485	5 024	79	427
2	Hallands	327	76	506	2 607	10	20	5 245	701	150	587
3	Malmöhus	239	137	110	359	18	9	24 955	2 082	457	3 795
4	Kristianstads	237	61	293	1 067	8	11	2 257	890	210	2 325
5	Blekinge	461	97	553	1 678	31	365	10 502	837	296	1 791
6	Gotlands	130	118	115	351	23	51	200	261	3	34
7	Kalmar	335	167	78	347	21	64	9 445	1 498	1 047	8 839
8	Östergötlands	149	89	126	520	46	149	5 574	681	179	672
9	Södermanlands	53	26	69	280	14	45	814	136	53	83
10	Stockholms	130	97	119	466	18	37	1 114	369	120	881
11	Uppsala	72	70	69	326	3	12	609	230	20	47
12	Gävleborgs	144	69	113	339	11	9	724	422	131	124
13	Västernorrlands	76	88	53	193	13	22	216	503	123	295
14	Västerbottens	64	186	5	18	—	—	819	1 555	24	16
15	Norrbottnens	151	179	140	470	11	133	1 922	4 737	7	8
<i>Kuststräckor</i>											
16	Västkusten	2 934	435	2 969	26 082	336	6 620	65 730	5 725	229	1 014
17	Sydkusten	937	295	956	3 104	57	385	37 714	3 809	963	7 911
18	Ostkusten, södra	869	567	576	2 290	125	358	17 756	3 175	1 422	10 556
19	Ostkusten, norra	435	522	311	1 020	35	164	3 681	7 217	285	443
<i>Hela riket år</i>											
20	1970 ^a	5 177 ¹	1 819	4 812	32 496	553	7 527	124 881	19 926	2 899	19 924
21	1969 ^a	5 968	3 386	4 617	27 920	546	7 200			61 970	34 152
22	1968 ^a	6 869	3 551	4 934	27 883	581	4 415			67 089	34 371
23	1967 ^a	7 440	3 953	5 184	29 163	801	4 841			69 425	32 930
24	1966 ^a	7 890	5 283	4 855	28 431	641	3 814			61 850	33 006

¹ Häri ingår 2 saltvattensfiskare från Älvsborgs län. — ^a Fr o m 1970 redovisas redskapstillbehör (wire, tågvirke, ankare, draggar

				Fiskebåtarnas antal och återanskaffningsvärde (tkr)							Totala värdet av redskap och båtar		
Garn, skötar, nät m m		Krok-redskap	Övriga redskap	Hela värdet	Däckade båtar med motor		Öppna båtar med motor		Öppna båtar utan motor		Hela värdet		
Antal	Värde	Värde	Värde		Antal	Värde	Antal	Värde	Antal	Värde			
22 721	4 442	584	581	41 133	693	364 682	1 076	18 651	80	305	383 638	424 771	1
6 836	1 460	58	102	5 535	100	32 375	124	1 501	33	95	33 971	39 506	2
9 241	1 536	80	233	8 094	120	5 710	200	2 955	30	89	8 754	16 848	3
4 444	708	261	50	5 312	75	21 643	137	990	55	155	22 788	28 100	4
28 766	2 962	615	253	8 501	211	38 775	214	1 489	56	150	40 414	48 915	5
16 890	1 910	202	3	2 812	77	11 101	111	618	39	78	11 797	14 609	6
16 383	1 790	152	1 317	14 007	89	11 477	509	3 686	258	424	15 587	29 594	7
7 383	1 054	22	281	3 379	52	7 803	254	1 752	97	148	9 703	13 082	8
3 783	789	80	12	1 425	43	4 824	80	571	34	56	5 451	6 876	9
8 290	1 336	127	272	3 488	68	9 355	177	1 679	39	72	11 106	14 594	10
3 926	842	110	108	1 675	56	6 018	128	880	14	21	6 919	8 594	11
4 131	992	63	8	1 957	65	5 273	175	1 394	10	11	6 678	8 635	12
4 203	1 236	17	64	2 330	17	3 201	195	1 684	12	23	4 908	7 238	13
6 572	1 073	0	88	2 750	1	30	260	1 739	30	55	1 824	4 574	14
7 677	991	1	626	6 966	36	1 441	442	4 971	36	65	6 477	13 443	15
29 557	5 902	642	683	46 668	793	397 057	1 200	20 152	113	400	417 609	464 277	16
42 451	5 206	956	536	21 907	406	66 128	551	5 434	141	394	71 956	93 863	17
56 655	7 721	693	1 993	26 786	385	50 578	1 259	9 186	481	799	60 563	87 349	18
22 583	4 292	81	786	14 003	119	9 945	1 072	9 788	88	154	19 887	33 890	19
151 246	23 121	2 372	3 998*	109 364	1 703	523 708	4 082	44 560	823	1 747	570 015	679 379	20
152 953	18 601	1 756	15 998*	105 627	1 884	478 283	5 478	39 250	2 607	2 742	520 275	625 902	21
163 221	19 721	1 632	17 133*	105 155	2 083	476 156	5 937	41 568	2 744	2 746	520 470	625 625	22
169 458	20 377	1 471	16 096*	104 878	2 259	465 763	6 307	54 304	3 232	2 890	522 957	627 835	23
198 338	22 972	1 660	16 093*	105 976	2 337	463 135	7 655	54 694	4 221	3 273	521 102	627 078	24

o d) ej särskilt utan återfinns under olika redskap. För åren 1966—1969 återfinns redskapstillbehören under posten »övriga redskap».

Tabell 1 b Registrerade båtar i saltsjöfisket, antal inom hästkraftsklasser den 31 december 1971. Län och kuststräckor

Registered vessels in sea-fisheries by H.P. groups, number at the end of 1971. Counties and coastal districts

Län Kuststräckor	Antal båtar, hästkraftsklasser							Summa
	—30	31—100	101—200	201—300	301—400	401—500	501—	
<i>Län</i>								
Göteborgs och Bohus	319	119	131	94	32	45	118	858
Halland	111	11	15	17	8	9	5	176
Malmöhus	199	34	10	4	—	—	—	247
Kristianstads	26	10	18	13	11	4	1	83
Blekinge	44	31	34	20	13	4	1	147
Gotlands	20	12	20	8	1	—	—	61
Kalmar	40	24	4	9	3	—	—	80
Östergötlands	32	8	6	7	3	1	—	57
Södermanlands	21	4	3	5	1	2	—	36
Stockholms	54	18	12	5	1	3	—	93
Uppsala	43	13	3	5	1	—	—	65
Gävleborgs	45	23	8	5	1	—	—	82
Västernorrlands	11	3	7	2	1	—	—	24
Västerbottens	7	1	—	—	—	—	—	8
Norrbottens	8	48	6	1	—	—	—	63
<i>Kuststräckor</i>								
Västkusten	430	130	146	111	40	54	123	1 034
Sydkusten	269	75	62	37	24	8	2	477
Ostkusten	281	154	69	47	12	6	—	569
<i>Hela riket år</i>								
1971	980	359	277	195	76	68	125	2 080
1970	840	308	274	196	77	68	137	1 900

Tabell 1 c Sammanlagd motorstyrka för registrerade båtar i saltsjöfisket den 31 december 1971. Kuststräckor

Total engine capacity by H.P. groups at the end of 1971. Coastal districts

Kuststräckor	Sammanlagd motorstyrka, hästkraftsklasser							Summa
	—30	31—100	101—200	201—300	301—400	401—500	501—	
Västkusten	6 418	7 526	22 618	26 210	13 965	24 275	93 258	194 270
Sydkusten	3 840	3 923	9 206	8 540	8 510	3 675	1 125	38 819
Ostkusten	4 867	9 635	10 248	10 995	4 215	2 720	—	42 680
<i>Hela riket år</i>								
1971	15 125	21 084	42 072	45 745	26 690	30 670	94 383	275 769
1970	13 038	18 350	41 699		103 580		106 163	282 830

Tabell 1d Registrerade båtar i saltsjöfisket, antal inom bruttotonnageklasser den 31 december 1971. Län och kuststräckor

Registered vessels in sea-fisheries by tonnage groups, number at the end of 1971. Counties and coastal districts

Län Kuststräckor	Antal båtar, bruttotonnageklasser							Summa
	—25	26—50	51—75	76—100	101—150	151—200	201—	
<i>Län</i>								
Göteborgs och Bohus	457	120	97	107	47	25	5	858
Hallands	123	12	26	15	—	—	—	176
Malmöhus	242	4	1	—	—	—	—	247
Kristianstads	42	19	18	4	—	—	—	83
Blekinge	89	34	15	9	—	—	—	147
Gotlands	44	14	3	—	—	—	—	61
Kalmar	70	5	3	2	—	—	—	80
Östergötlands	42	9	4	2	—	—	—	57
Södermanlands	24	7	3	2	—	—	—	36
Stockholms	80	8	2	3	—	—	—	93
Uppsala	58	3	4	—	—	—	—	65
Gävleborgs	75	6	1	—	—	—	—	82
Västernorrlands	17	4	3	—	—	—	—	24
Västerbottens	8	—	—	—	—	—	—	8
Norrbottnens	61	2	—	—	—	—	—	63
<i>Kuststräckor</i>								
Västkusten	580	132	123	122	47	25	5	1 034
Sydkusten	373	57	34	13	—	—	—	477
Ostkusten	479	58	23	9	—	—	—	569
<i>Hela riket år</i>								
1971	1 432	247	180	144	47	25	5	2 080
1970	1 234	252	181	144	52	30	7	1 900

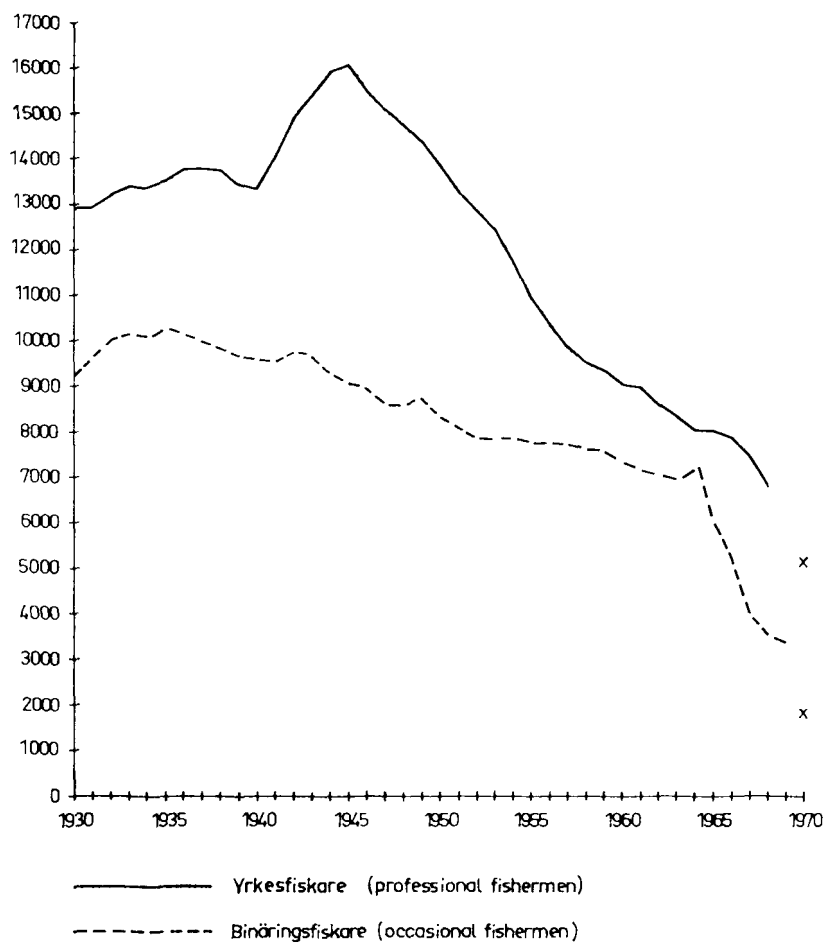
Tabell 1e Sammanlagd bruttodräktighet för registrerade båtar i saltsjöfisket den 31 december 1971. Kuststräckor

Total gross tonnage by tonnage groups at the end of 1971. Coastal districts

Kuststräckor	Sammanlagda bruttodräktigheten (BRT), storleksgrupper							Summa
	—25	26—50	51—75	76—100	101—150	151—200	201—	
Västkusten	2 250	5 125	7 820	11 149	6 246	4 097	1 380	38 067
Sydkusten	1 949	2 208	2 147	1 098	—	—	—	7 402
Ostkusten	3 029	2 292	1 408	741	—	—	—	7 470
<i>Hela riket år</i>								
1971	7 228	9 625	11 375	12 988	6 246	4 097	1 380	52 939
1970	6 593	9 851	11 433	12 985	6 938	4 972	1 941	54 713

Diagram 1 Antal yrkes- och binäringsfiskare åren 1930—1970¹

Number of professional and occasional fishermen during 1930—1970

¹ Fr o m 1970 har ny metodik tillämpats vilket markerats med X.

3. Saltsjöfiskets fångster: Ilandföring på västkusten

Swedish sea-fisheries: Landings on the West coast

3.1. Primärmaterial

Uppgiftsinsamlingen till fiskestatistiken ombesörjdes fram till 1970 helt av fiskerikonsulenterna vid lantbruksnämnderna (se kap 2). Dessa upprättade på grundval av fiskarnas uppgifter om fångster länssammandrag, vilka därefter lades till grund för SCBs årsredogörelse. För Göteborgs och Bohus län kunde denna metod sedan 1964 emellertid endast utnyttjas i begränsad utsträckning. Som grund för redovisningen därifrån lades huvudsakligen uppgifter från fiskauktioner, fiskförsäljningsföreningar och andra mottagare i första handelsledet. Det var förknippat med stora svårigheter att få en någorlunda tillförlitlig statistik för västkusten.

Med hänsyn bl a till ovannämnda omständigheter framlade SCB 1968 förslag till reformer av fiskestatistiken, vilket bl a medförde att fr o m 1970 insamlas uppgifter rörande västkustfisket enligt en ny metodik. Denna innebär en systematisering och utvidgning av den metod, som under slutet av 60-talet tillämpats på västkusten. Dvs samtliga företag, som i första handelsledet (direkt från fiskare) inköper fångster av fisk, kräftdjur och blötdjur, skall lämna månadssammandrag över inköpen till SCB. Statistiken är alltså en försäljningsstatistik och uppgifterna är redovisade efter försäljningsställets belägenhet.

Resultaten publiceras månadsvis i Statistiska meddelanden, serie J.

Fr n finns ca 180 uppgiftslämnare till fångstmottagningsstatistiken. Kontroll över nytilkomna samt ej längre uppgiftsskyldiga företag görs årligen av SCB delvis i samarbete med fiskerikonsulenterna på västkusten.

Svarsfrekvensen av registrerade uppgiftsskyldiga är närmast 100-procentig. Endast ett fåtal fångstmottagare har ej fullgjort sin uppgiftsskyldighet. De fångster som därför ej ingår i primärmaterialiet kan dock antas vara så små att de kan negligeras.

En följd av omläggningen är att redovisningen av fångstområden, vilken redan tidigare var bristfällig, har måst slopas. Inte heller har det varit möjligt att fördela fångsterna efter fiskemetoder.

3.2. Resultat

I *tab 2* redovisas ilandföringen på västkusten med fördelning på månader. I tabellen redovisas konsumtionsfisk, kräftdjur och blötdjur grupperade efter arter. Vidare har en fördelning på benfisk och broskfisk gjorts. »Skrapfisk» (fisk som ilandförts i syfte att användas till annat än människoföda) har uppdelats på industrifisk och fisk till djurföda. *Tab 3* redovisar förstahandsförsäljningen i Hallands och Göteborgs och Bohus län med fördelning efter försäljningsplats och *tab 4* redovisar förstahandsförsäljningen med fördelning efter uppköpkategori. Observeras bör att i tabellerna 3 och 4 har uppdelningen på län gjorts efter försäljningsställets belägenhet. I detta sammanhang bör påpekas att huvuddelen av de skrapfiskfångster som landas i Hallands län fr o m 1971 transporteras per bil till Göteborgs och Bohus län där de redovisas som ilandförda.

I *tab 2* har fångstuppgifterna räknats om till att avse hel färskvikt, dvs fångsten i orensat skick. I primärmaterialiet för västkusten ingår uppgifter om rensningens omfattning endast för gråsej, torsk och makrill. I den mån rensningens omfattning inte direkt framgår av fångstmottagningsrapporten räknas all fisk som rensad utom sill, skarpsill och makrill. I kap 6 redogörs närmare för förfarandet vid omräkningarna och de uppräkningsfaktorer som använts. I tabellerna 3 och 4 sker redovisningen i landad vikt så som uppgifterna meddelats till SCB.

I de redovisade fångstvärdena ingår de efterlikvider, som vissa fiks-försäljningsföreningar har utbetalat under år 1972, avseende år 1971.

Tabell 2 landföring av svenskfångad fisk m m på västkusten månadsvis under år 1971, hel färskvikt

Monthly landings on the West coast in 1971, round fresh weight

Fiskslag m m	Januari		Februari		Mars		April		Maj		Juni	
	Mängd ton	Värde tkr	Mängd ton	Värde tkr	Mängd ton	Värde tkr	Mängd ton	Värde tkr	Mängd ton	Värde tkr	Mängd ton	Värde tkr
1 Konsumtionssill, färsk	1 727	1 876	1 667	1 607	1 513	1 340	907	773	306	261	82	69
2 Sill, sjösaltad	—	—	—	—	—	—	—	—	—	—	—	—
3 Skarpsill	719	982	133	153	114	139	1	1	—	—	136	181
4 Gråsej	21	21	30	26	62	48	77	54	151	88	62	34
5 Kolja	308	425	324	492	253	422	303	398	432	445	315	401
6 Kummel	4	15	2	5	69	199	23	91	37	126	29	117
7 Lyrorsk	78	107	83	85	95	107	126	138	68	65	45	43
8 Långa	8	17	13	24	26	41	21	32	51	63	307	354
9 Torsk	632	692	889	851	784	882	527	593	460	463	514	494
10 Vitling	76	80	58	79	61	100	42	56	21	29	10	18
11 Övrig torskfisk	0	0	3	3	4	3	5	3	3	2	0	0
12 Hälleflundra	2	12	6	47	1	13	2	20	2	15	2	12
13 Piggvar	1	4	0	3	0	4	1	5	1	4	0	2
14 Rödspotta	42	107	46	119	61	139	56	119	41	92	42	105
15 Röd tunga	11	43	17	61	15	54	23	74	31	83	22	72
16 Sandskädda	11	16	11	16	15	20	9	12	8	13	6	8
17 Skrubbskädda	7	6	18	14	22	17	6	5	3	3	2	2
18 Slätvar	1	4	1	4	2	7	1	3	1	2	0	1
19 Tunga, äkta	1	5	1	7	1	7	0	3	2	10	2	11
20 Övrig flundrefisk	4	9	8	18	7	14	9	18	11	17	7	14
21 Makrill	2	2	10	19	69	82	128	155	150	412	249	652
22 Övrig saltvattensfisk ¹	64	88	83	115	109	146	108	135	99	110	56	80
23 Pigghaj	0	0	0	0	5	7	10	12	10	10	8	9
24 Övrig saltvattensfisk ²	—	—	0	1	1	1	—	—	0	0	0	0
25 Lax	0	0	0	4	0	0	0	6	2	29	2	43
26 Öring	—	—	1	9	0	2	0	2	0	4	0	3
27 Al	0	0	0	0	5	40	98	827	42	343	29	254
28 Övrig sötvattensfisk	—	—	—	—	—	—	—	—	—	—	—	—
29 Lever och rom ³	(12)	14	(19)	20	(8)	8	(1)	1	(1)	0	(0)	0
30 Industrifisk ⁴	1 637	403	2 031	500	2 997	744	2 404	539	5 073	1 098	2 846	552
31 Fisk till djurföda	151	25	153	26	140	24	156	27	319	53	344	56
32 Havskräfta	10	69	17	124	19	130	11	84	4	35	13	96
33 Hummer	1	18	0	4	0	2	0	7	2	54	4	98
34 Krabba	—	—	—	—	—	—	0	0	1	4	1	2
35 Nordhavsräka, kokt	85	977	115	1 142	141	1 289	196	1 848	210	1 878	192	1 848
36 » , rå	91	353	121	454	111	398	132	400	88	241	134	407
37 Blåmussla	21	6	18	5	4	1	—	—	17	5	5	1
38 Ostron	0	2	0	1	0	2	0	2	0	0	—	—
39 Summa för västkusten	5 715	6 378	5 859	6 038	6 706	6 432	5 382	6 443	7 646	6 057	5 466	6 039

¹ Benfisk. — ² Broskfisk. — ³ Kvantiteten lever och rom har inräknats under torsk. — ⁴ Fisk till fiskmjöls- och fiskoljetillverkning.

Juli		Augusti		September		Oktober		November		December		Hela år 1971		Hela år 1970	
Mängd ton	Värde tkr	Mängd ton	Värde tkr	Mängd ton	Värde tkr	Mängd ton	Värde tkr	Mängd ton	Värde tkr	Mängd ton	Värde tkr	Mängd ton	Värde tkr	Mängd ton	Värde tkr
115	116	722	773	1 737	2 045	1 419	1 601	1 605	1 898	1 103	1 259	12 903	13 618	16 089	17 571
—	—	0	0	—	—	1	1	5	12	—	—	6	13	1	1
41	54	139	164	840	1 170	948	1 610	1 261	2 035	867	1 263	5 199	7 752	4 807	8 067
31	18	17	15	53	37	36	35	97	81	34	25	671	482	452	286
195	208	440	509	373	520	294	510	340	548	151	231	3 728	5 109	5 488	5 912
12	44	21	75	20	69	24	80	20	65	5	17	266	903	407	1 083
29	29	39	39	44	59	39	65	55	94	50	80	751	911	755	772
247	287	512	612	5	12	3	7	4	12	3	7	1 200	1 468	1 373	1 627
443	446	621	582	549	678	406	634	490	762	379	531	6 694	7 608	6 730	7 179
8	14	14	23	26	42	31	54	60	89	42	57	449	641	526	645
—	—	0	0	0	0	0	0	0	0	0	1	15	12	22	17
1	5	2	12	2	18	1	7	1	6	1	4	23	171	24	166
0	1	0	2	0	2	0	2	1	6	1	4	5	39	5	33
53	133	63	146	50	122	39	110	42	108	27	66	562	1 366	575	1 412
17	63	23	84	13	51	6	24	4	16	3	10	185	635	147	559
7	11	12	16	8	12	7	12	10	16	5	7	109	159	96	148
1	1	1	1	1	2	1	2	1	1	0	0	63	54	61	54
0	0	0	1	0	1	1	3	1	6	1	5	9	37	8	39
0	2	0	1	0	1	1	7	2	25	2	14	12	93	12	104
10	22	8	18	7	14	3	7	2	5	1	4	77	160	69	169
191	409	239	350	97	171	69	95	29	57	1	1	1 234	2 405	961	2 160
49	71	63	85	52	82	43	74	61	101	47	74	834	1 161	878	1 159
4	5	4	5	7	9	27	29	36	29	11	8	122	123	103	95
—	—	0	0	—	—	0	1	0	0	0	0	1	3	8	10
5	78	1	20	1	11	—	—	0	0	—	—	11	191	29	411
1	7	1	5	1	3	0	0	0	0	0	0	4	35	6	48
19	160	21	175	18	152	14	122	7	54	6	48	259	2 175	218	1 488
—	—	—	—	—	—	—	—	—	—	—	—	—	—	0	1
—	—	—	—	(0)	0	(0)	1	(1)	2	(1)	2	(43)	48	(57)	64
3 016	623	3 625	665	2 279	411	1 983	352	1 794	314	1 657	308	31 342	6 509	31 921	6 828
118	18	154	23	183	29	145	25	157	24	81	12	2 101	342	4 749	896
63	490	103	1 113	72	592	32	231	17	137	8	59	369	3 160	335	2 624
1	17	0	0	6	142	26	632	7	182	3	69	50	1 225	71	1 696
1	5	5	27	24	162	17	134	8	52	0	1	57	387	67	476
141	1 731	175	1 777	181	1 845	104	1 297	116	1 348	95	1 030	1 751	18 010	1 555	16 505
65	199	77	251	83	311	42	163	40	158	42	167	1 026	3 502	1 065	3 728
—	—	—	—	4	2	5	2	12	4	8	3	94	29	199	58
—	—	—	—	1	10	1	10	1	3	1	4	4	34	3	22
4 884	5 267	7 102	7 569	6 737	8 787	5 768	7 939	6 286	8 250	4 635	5 371	72 186	80 570	79 815	84 113

Tabell 3 Förstahandsförsäljning av svenskfångad fisk m m på västkusten år 1971 med fördelning efter försäljningsplats, landad vikt

First-hand sales on the West coast in 1971 according to selling places, landed weight

Fiskslag m m			Hallands län ¹	
			Falkenberg Träslövs- läge	Bua, Värö- backa
1	Sill	ton	5 702	2 784
2		tkr	5 415	3 150
3	Skarpsill	ton	—	7
4		tkr	—	9
5	Kolja	ton	8	1
6		tkr	16	2
7	Torsk	ton	1 196	97
8		tkr	1 115	124
9	Övrig torskfisk	ton	163	16
10		tkr	212	22
11	Flundrefisk	ton	167	15
12		tkr	327	33
13	Makrill	ton	3	6
14		tkr	6	15
15	Övrig saltvattensfisk ²	ton	71	2
16		tkr	91	2
17	Lax	ton	1	0
18		tkr	23	5
19	Äl	ton	0	0
20		tkr	1	0
21	Övrig sötvattensfisk	ton	0	0
22		tkr	0	0
23	»Skrapfisk»	ton	0	—
24		tkr	0	—
25	Hummer	ton	1	0
26		tkr	9	10
27	Nordhavsräka	ton	—	—
28		tkr	—	—
29	Övriga kräft- och	ton	6	3
30	blötdjur	tkr	37	26
31	Summa	ton	7 318	2 931
32		tkr	7 252	3 398

¹ Uppdelningen på län är gjord efter försäljnings-

Göteborgs och Bohus län¹

Övriga försäljningsplatser	Summa 1971	Summa 1970	Göteborg	Marstrand	Rönning	Lysekil	Smögen	Kungshamn	Strömstad	Övriga försäljningsplatser	Summa 1971	Summa 1970	
138	8 624	8 806	2 405	497	227	471	43	37	68	535	4 283	7 282	1
146	8 711	9 139	2 634	528	290	520	62	42	66	778	4 920	8 433	2
—	7	2	334	—	68	4 305	0	0	484	1	5 192	4 805	3
—	9	3	443	—	89	6 591	0	0	618	2	7 743	8 064	4
2	11	23	3 103	1	—	6	88	17	2	14	3 231	4 749	5
2	20	41	4 868	2	—	11	164	21	2	21	5 089	5 871	6
97	1 390	1 499	3 407	24	11	128	492	86	62	222	4 432	4 352	7
141	1 380	1 539	4 826	25	9	142	763	116	82	265	6 228	5 639	8
10	189	254	2 387	7	0	19	259	44	15	76	2 807	2 921	9
16	250	305	3 565	10	0	21	406	69	17	—	4 168	4 124	10
40	222	234	576	6	0	4	105	25	28	38	782	726	11
107	467	537	1 556	13	1	18	371	90	98	101	2 248	2 148	12
5	14	18	879	26	39	35	89	32	28	91	1 219	943	13
14	35	40	1 603	45	69	103	245	86	58	161	2 370	2 120	14
8	81	76	669	1	—	10	40	7	16	16	759	804	15
12	105	99	1 073	2	—	16	77	19	24	19	1 230	1 230	16
5	6	20	1	—	0	0	0	0	2	1	4	6	17
92	120	315	29	—	0	2	1	0	32	6	70	96	18
1	1	2	251	0	—	0	0	4	0	3	258	216	19
10	11	15	2 119	0	—	0	0	27	2	15	2 163	1 473	20
1	1	2	0	0	—	0	0	—	1	2	3	4	21
9	9	16	6	1	—	1	1	—	5	12	26	34	22
60	60	3 793	32 286	841	0	80	13	4	25	130	33 379	32 876	23
17	17	704	6 652	126	0	15	4	1	6	28	6 832	7 020	24
2	3	4	5	1	0	0	8	2	9	22	47	67	25
36	55	83	117	35	0	2	226	61	220	509	1 170	1 613	26
—	—	—	585	—	—	2	560	335	880	187	2 549	2 417	27
—	—	—	4 475	—	—	23	5 334	3 292	6 806	1 582	21 512	20 233	28
0	9	15	285	10	1	0	98	52	8	61	515	590	29
6	69	94	2 466	70	5	1	667	105	44	183	3 541	3 085	30
369	10 618	14 748	47 173	1 414	346	5 060	1 795	645	1 628	1 399	59 460	62 758	31
608	11 258	12 930	36 432	857	463	7 466	8 321	3 929	8 080	3 762	69 310	71 183	32

ställets belägenhet.

* Inklusive lever och rom.

Tabell 4 Förstahandsförsäljning av svenskfångad fisk m m på västkusten år 1971 med fördelning efter uppköpkategori, landad vikt

First-hand sales on the West coast in 1971 according to categories of purchasers, landed weight

Fiskslag m m	Hallands län ¹			Göteborgs och Bohus län ¹					
	Fiskar- ägda föreningar	Övriga upp- köpare	Summa	Göte- borgs upp- fisk- auktion	Övriga fisk- auktioner	Fiskar- ägda föreningar	Övriga upp- köpare	Summa	
Sill	ton	8 384	240	8 624	1 517	1 326	939	501	4 283
	tkr	8 423	288	8 711	1 486	1 490	1 212	732	4 920
Skarpsill	ton	6	1	7	212	4 392	123	465	5 192
	tkr	9	0	9	256	6 709	187	591	7 743
Kolja	ton	9	2	11	3 103	112	13	3	3 231
	tkr	16	4	20	4 868	198	19	4	5 089
Torsk	ton	1 181	209	1 390	3 367	758	206	101	4 432
	tkr	1 101	279	1 380	4 796	1 085	219	128	6 228
Övrig torskfisk	ton	163	26	189	1 398	337	1 051	21	2 807
	tkr	212	38	250	2 304	515	1 329	20	4 168
Flundrefisk	ton	166	56	222	575	156	35	16	782
	tkr	324	143	467	1 555	556	92	45	2 248
Makrill	ton	3	11	14	879	225	45	70	1 219
	tkr	5	30	35	1 603	553	83	131	2 370
Övrig saltvattensfisk ²	ton	71	10	81	669	69	10	11	759
	tkr	91	14	105	1 073	131	15	11	1 230
Lax	ton	1	5	6	1	0	0	3	4
	tkr	17	103	120	29	3	1	37	70
Äl	ton	0	1	1	0	0	122	136	258
	tkr	1	10	11	2	0	1 140	1 021	2 163
Övrig sötvattensfisk	ton	0	1	1	0	0	1	2	3
	tkr	0	9	9	6	2	4	14	26
»Skrapfisk»	ton	—	60	60	39	960	32 312	68	33 379
	tkr	—	17	17	7	151	6 658	16	6 832
Hummer	ton	0	3	3	0	2	12	33	47
	tkr	8	47	55	6	35	310	819	1 170
Nordhavsräka	ton	—	—	—	247	1 593	628	81	2 549
	tkr	—	—	—	3 231	13 362	4 239	680	21 512
Övriga kräft- och blötdjur	ton	6	3	9	285	101	19	110	515
	tkr	37	32	69	2 466	832	130	113	3 541
Summa	ton	9 990	628	10 618	12 292	10 031	35 516	1 621	59 460
	tkr	10 244	1 014	11 258	23 688	25 622	15 638	4 362	69 310

¹ Uppdelningen på län är gjord efter försäljningsställets belägenhet. — ² Inklusiv lever och rom.

4. Saltsjöfiskets fångster: Fiske från syd- och ostkustlänen

Swedish sea-fisheries: Catches from the South and East coast counties

4.1. Primärmaterial

Uppgiftsinsamlingen från syd- och ostkustlänen har, i likhet med tidigare år, ombesörjts av lantbruksnämndernas fiskerikonstulenter, vilka i vissa fall anlitat lokalombud. På grundval av fiskarnas uppgifter om fångster under året har läns-sammandrag upprättats, vilka därefter av SCB lagts till grund för den fortsatta årsredogörelsen.

Från 1970 används nya blanketter för uppgiftsinsamlingen eftersom uppgifter om fiskare, båtar och redskap numera samlas in via särskilda fiskeriinventeringar. Vidare har uppdelningen på fångstområden slopats eftersom denna blivit meningslös då sådan uppdelning ändå ej kan erhållas för västkusten.

Fångsterna på syd- och ostkusten fördelas regionalt alltså jämt efter fiskarnas hemorter till skillnad från fångsterna på västkusten, som redovisas efter uppköparnas geografiska tillhörighet. Vid en senare tidpunkt beräknas även en omläggning av statistiken på syd- och ostkusten ske efter samma metoder som för västkusten.

4.2. Resultat

I *tab 5* redovisas den totala avkastningen av saltsjöfisket från syd- och ostkustlänen. Sill- och strömmingfångsterna kommer främst; de upptar 59 % av fångstmängden och 39 % av fångstvärdet.

I tabellerna 6—9 redovisas fångsterna i vissa specialfiskerier från syd- och ostkustlänen. *Tab 6* redovisar fångsterna i trål- och snurrevadsfisket. Drygt fyra femtedelar av fångstmängden och knappt hälften av fångstvärdet i syd- och ostkustfisket härrörde år 1971 från detta fiske. I *tab 7* anges fångsterna i sill- och strömmingfisket med skötar, garn och notar. *Tab 8* redovisar fångsterna i fisket med botten-garn, där den värdemässigt dominerande fångsten utgörs av ål. Av *tab 9* framgår fångsterna i storryssjefisket. Detta bedrivs främst efter norrlandskusten. Posten »diverse ospec.» för Norrbottens län i *tab 9* består till största delen av löjrom — därav det höga värdet. Kvantiteten som redovisas emellertid inte under denna post, utan är inräknad under respektive fiskslag.

I tabellerna anges fångstmängderna i hel färskvikt. Uppgifter om rensningens omfattning har ingått i primärmaterial. På grundval av dessa uppgifter har fångsterna räknats om till att avse hel färskvikt på sätt som närmare beskrivs i kap 6.

Snörpvadsfisket efter sill har under 1971 bedrivits från endast ett län på syd- och ostkusten, Blekinge län. Fångsten var år 1971 i detta fiske 246 ton med ett värde av 174 tkr.

Tabell 5 Saltsjöfiskets avkastning från syd- och ostkustlänerna år 1971, hel färskvikt

The yield of sea-fisheries from the South and East coast counties in 1971, round fresh weight

Fiskslag m m		Fisket från			
		Malmöhuslän	Kristianstads län	Blekinge län	
1	Sill och strömming	ton	456	4 511	10 766
2		tkr	519	3 545	7 511
3	Torsk	ton	1 437	3 996	6 861
4		tkr	1 230	3 200	5 377
5	Övrig torskfisk	ton	0	2	0
6		tkr	0	2	0
7	Rödspotta	ton	65	35	5
8		tkr	156	62	7
9	Sandskädda	ton	4	20	—
10		tkr	6	31	—
11	Skrubbskädda	ton	120	73	71
12		tkr	131	63	76
13	Övrig flundrefisk	ton	1	2	0
14		tkr	3	15	1
15	Övrig saltvattensfisk	ton	40	7	0
16		tkr	55	12	0
17	Lax	ton	2	3	78
18		tkr	30	68	1 321
19	Öring	ton	2	10	4
20		tkr	20	94	51
21	Sik	ton	—	1	1
22		tkr	—	2	3
23	Siklöja	ton	—	—	—
24		tkr	—	—	—
25	AI	ton	223	192	130
26		tkr	2 726	2 680	1 292
27	Abborre	ton	1	1	5
28		tkr	1	1	5
29	Gädda	ton	0	7	75
30		tkr	0	19	169
31	Lake	ton	—	—	—
32		tkr	—	—	—
33	Braxen	ton	—	—	—
34		tkr	—	—	—
35	Övrig sötvattensfisk	ton	0	—	—
36		tkr	0	—	—
37	Lever och rom ¹	ton	—	(35)	—
38		tkr	—	26	—
39	»Skrapfisk»	ton	399	1 861	1 569
40		tkr	84	412	317
41	Kräftdjur	ton	—	0	—
42		tkr	—	14	—
43	Summa år 1971	ton	2 750	10 721	19 565
44		tkr	4 961	10 246	16 130
45	» » 1970	ton	2 412	11 442	19 828
46		tkr	3 926	9 534	15 789

¹ Kvantiteten lever och rom har inräknats under resp fiskslag. —

Gotlands län	Kalmar län	Öster-götlands län	Söder-manlands län	Stock-holms län	Uppsala län	Gävle-borgs län	Väster-norrlands län	Väster-bottens län	Norr-bottens län	Hela syd-och ost-kusten 1971	Hela syd-och ost-kusten 1970	
2 235	1 683	2 523	1 159	2 398	1 444	2 737	1 390	359	458	32 119	29 806	1
1 038	1 264	1 825	752	1 803	1 117	2 166	1 054	338	502	23 434	21 971	2
199	494	133	1	61	37	—	1	0	—	13 220	13 602	3
175	419	112	1	47	31	—	2	0	—	10 594	9 767	4
—	—	—	—	—	—	—	—	—	—	2	—	4
—	—	—	—	—	—	—	—	—	—	2	—	5
—	—	—	—	—	—	—	—	—	—	105	136	6
—	—	—	—	—	—	—	—	—	—	225	258	7
—	—	—	—	—	—	—	—	—	—	24	23	8
—	—	—	—	—	—	—	—	—	—	37	36	9
119	161	15	3	11	0	—	—	—	—	573	584	10
138	309	18	7	26	0	—	—	—	—	768	765	11
1	0	—	0	0	—	—	—	—	—	4	7	12
3	1	—	1	3	—	—	—	—	—	27	35	13
9	25	2	—	8	5	—	—	—	—	96	105	14
9	11	0	—	5	2	—	—	—	—	94	82	15
152	60	7	1	3	6	25	29	18	32	416	483	16
1 752	678	70	6	45	76	377	440	262	577	5 702	6 005	17
3	12	0	0	0	5	1	7	7	15	66	84	18
23	118	1	0	1	48	11	66	71	167	671	830	19
19	28	21	4	13	16	23	31	91	150	398	380	20
56	92	64	14	50	67	62	93	233	460	1 196	1 062	21
—	—	—	—	—	—	—	—	0	410	316	316	22
—	—	—	—	—	—	—	—	1	311	312	367	23
3	424	86	8	56	4	4	1	1	0	1 132	991	24
37	5 747	1 034	76	613	47	41	7	10	1	14 311	11 688	25
33	51	13	7	9	8	2	3	5	10	148	155	26
31	62	17	13	20	15	4	6	5	14	194	192	27
21	77	29	11	16	9	1	2	4	12	264	323	28
58	228	84	29	55	36	5	9	9	14	715	825	29
—	8	9	3	11	3	2	1	8	10	55	50	30
—	21	19	7	31	9	5	1	10	15	118	111	31
—	—	2	9	2	1	—	—	—	—	14	10	32
—	—	2	9	4	0	—	—	—	—	15	9	33
1	26	2	1	5	11	—	0	0	0	46	58	34
1	24	7	5	14	13	—	1	0	2	67	72	35
—	—	—	—	—	—	—	—	—	(34)	(69)	(146)	36
—	—	—	—	—	—	—	—	—	1 129	1 155	1 666	37
168	372	349	168	47	36	—	1	—	212	5 182	6 402	38
25	62	45	9	12	6	—	0	—	21	993	1 196	39
—	—	—	—	—	—	—	—	—	—	0	2	40
—	—	—	—	—	—	—	—	—	—	14	27	41
2 963	3 421	3 191	1 375	2 640	1 585	2 795	1 466	493	1 309	54 274	—	42
3 346	9 036	3 298	929	2 729	1 467	2 671	1 679	939	3 213	60 644	—	43
3 235	3 534	2 242	1 465	2 980	887	2 347	1 423	459	1 317	—	53 521*	44
3 441	8 628	2 224	1 160	2 941	911	2 289	1 623	964	3 536	—	56 966	45
—	—	—	—	—	—	—	—	—	—	—	—	46

* Korrigerad uppgift.

Tabell 6 Fiske från syd- och ostkustlänen: Fångst i trål- och snurrevadsfisket år 1971, hel färskvikt

Catches in trawl and Danish seine fisheries in 1971, round fresh weight

Län	Sill och strömning		Torsk		Flundrefisk		»Skrapfisk»		Diverse ospec. ¹		Summa	
	Mängd ton	Värde tkr	Mängd ton	Värde tkr	Mängd ton	Värde tkr	Mängd ton	Värde tkr	Mängd ton	Värde tkr	Mängd ton	Värde tkr
Malmöhus	237	194	635	512	14	18	275	54	0	0	1 161	778
Kristianstads	4 329	3 330	3 180	2 505	82	94	1 796	398	2	20	9 389	6 347
Blekinge	10 190	7 107	5 793	4 506	46	50	1 467	295	—	—	17 496	11 958
Gotlands	2 191	982	151	127	21	21	168	25	9	9	2 540	1 164
Kalmar	1 373	948	108	75	1	2	279	43	21	8	1 782	1 076
Östergötlands	1 887	1 315	131	111	—	—	349	45	2	0	2 369	1 471
Södermanlands	903	548	—	—	—	—	168	9	—	—	1 071	557
Stockholms	1 901	1 338	36	18	1	1	46	12	8	8	1 992	1 377
Uppsala	1 215	900	1	1	0	0	36	6	5	2	1 257	909
Gävleborgs	2 243	1 689	—	—	—	—	—	—	0	5	2 243	1 694
Västernorrlands	819	560	0	0	—	—	1	0	0	1	820	561
Västerbottens	4	6	—	—	—	—	—	—	1	2	5	8
Norrbottens	18	16	—	—	—	—	212	21	287	1 093	517	1 130
Summa år 1971	27 310	18 933	10 035	7 855	165	186	4 797	908	335	1 148	42 642	29 030
» » 1970	24 931	17 682	10 993	7 769	193	198	6 026	1 108	332	1 461	42 475	28 218

¹ I posten »diverse ospec.» ingår värdet av lever och rom. Kvantiteten redovisas under resp fiskslag.

Tabell 7 Fiske från syd- och ostkustlänen: Fångst i sill- och strömmingfisket med skötar, garn och notar år 1971, hel färskvikt

Catches in net fisheries for herring and Baltic herring in 1971, round fresh weight

Län	Sill och strömming	
	ton	tkr
Malmöhus	178	281
Kristianstads	151	183
Blekinge	306	213
Gotlands	44	56
Kalmar	179	206
Östergötlands	636	510
Södermanlands	256	204
Stockholms	413	408
Uppsala	189	183
Gävleborgs	484	468
Västernorrlands	566	490
Västerbottens	312	299
Norrbottens	393	439
Summa år 1971	4 107	3 940
» » 1970	3 812	3 448

Tabell 8 Fiske från syd- och ostkustlänen: Fångst i fisket med bottengarn år 1971, hel färskvikt

Catches in pound net fisheries in 1971, round fresh weight

Län		Sill och strömming	Torsk	Skrubbskädda	Makrill	Lax och öring	Äl	Gädda	»Skrapfisk»	Diverse ospec. ¹	Summa
Malmöhus	ton	40	359	19	4	4	148	0	103	25	702
	tkr	43	313	21	11	46	2 117	0	24	27	2 602
Kristianstads	ton	27	61	10	1	3	188	—	11	4	305
	tkr	26	51	10	3	59	2 646	—	2	6	2 803
Blekinge	ton	24	8	4	—	0	86	1	21	1	145
	tkr	17	7	4	—	1	869	2	5	1	906
Kalmar	ton	131	29	64	—	2	373	16	63	37	715
	tkr	110	36	118	—	33	5 200	47	13	54	5 611
Stockholms	ton	10	0	4	—	0	49	0	1	4	68
	tkr	9	1	9	—	1	536	1	0	10	567
Gävleborgs	ton	0	—	—	—	—	2	—	—	—	2
	tkr	0	—	—	—	—	27	—	—	—	27
Summa år 1971	ton	232	457	101	5	9	846	17	199	71	1 937
	tkr	205	408	162	14	140	11 395	50	44	98	12 516
» » 1970	ton	281	357	144	14	17	735	23	173	75	1 819
	tkr	218	303	188	22	226	9 359	64	40	104	10 524

¹ Se not 1 sid 30.

Tabell 9 Fiske från syd- och ostkustlänen: Fångst i storryssjöfisket år 1971, hel färskvikt

Catches in big trap fisheries in 1971, round fresh weight

Län		Strömming	Lax	Öring	Sik	Siklöja	Abborre	Gädda	Diverse ospec. ¹	Summa
Gotlands	ton	—	—	—	3	—	9	4	—	16
	tkr	—	—	—	9	—	6	10	—	25
Kalmar	ton	—	—	0	1	—	4	4	3	12
	tkr	—	—	1	4	—	5	13	1	24
Stockholms	ton	74	0	—	—	—	—	—	0	74
	tkr	48	0	—	—	—	—	—	0	48
Uppsala	ton	40	0	0	0	—	0	0	1	41
	tkr	34	1	1	1	—	1	1	8	47
Gävleborgs	ton	10	10	1	16	—	0	0	—	37
	tkr	9	146	6	41	—	1	1	—	204
Västernorrlands	ton	5	9	1	9	—	0	0	—	24
	tkr	4	146	14	28	—	0	1	—	193
Västerbottens	ton	43	16	5	38	—	2	1	0	105
	tkr	33	238	50	95	—	2	3	1	422
Norrbottens	ton	47	32	15	112	20	8	7	1	242
	tkr	47	577	164	370	17	12	8	41	1 236
Summa år 1971	ton	219	67	22	179	20	23	16	5	551
	tkr	175	1 108	236	548	17	27	37	51	2 199
» » 1970	ton	303	75	27	169	29	19	17	24	663
	tkr	259	1 198	287	472	20	27	32	132	2 427

¹ Se not 1 sid 30.

5. Saltsjöfiskets fångster: Svenska fiskares ilandföringar i utlandet samt utländska fiskares ilandföringar i Sverige

Swedish sea-fisheries: Landings abroad by Swedish fishermen and landings in Sweden by foreign fishermen

5.1. Primärmaterial

Uppgifter om svenska fiskares i Danmark ilandförda fångster rapporteras månadsvis av de danska myndigheterna via statens jordbruksnämnd. Uppgifter om svenska fiskares direktlandningar i övriga länder rapporteras från respektive länders myndigheter direkt till SCB. År 1971 ilandförde svenska fiskare fångster i Danmark, Norge och Storbritannien.

Uppgifter om utländska fiskares ilandföringar i Sverige erhåller SCB månadsvis via statens jordbruksnämnd. År 1971 har danska, finska, isländska och västtyska fiskebåtar gjort direktlandningar i Sverige.

5.2. Resultat

I tab 10 redovisas de svenska fiskarnas i utlandet ilandförda fångster, månadsvis och med fördelning på länder. Fångsterna har redovisats i landad vikt vid rapporteringen till SCB. Före resultatredovisningen har omräkning till hel färskvikt gjorts med hjälp av de omräkningsfaktorer, som anges i kap 6. All konsumtionsfisk utom sill, skarpsill och makrill har här räknats som rensad.

Något mindre än hälften av den svenska totalfångsten direktlandades i utlandet år 1971, vilket jämfört med 1970 är en minskning av kvantiteten med 33 %. Värdet uppgick till ungefär en tredjedel av det totala fångstvärdet.

De i utlandet ilandförda fångsterna består huvudsakligen av sill och skrapfisk. Av den utomlands ilandförda fångstmängden utgjordes 42 % av sill och 46 % av skrapfisk år 1971. Motsvarande andelar för fångstvärdet var 64 resp 16 %.

Av betydligt mindre omfattning är utländska fiskares direktlandningar i Sverige. De ilandförda fångsterna ingår — till skillnad mot de svenska landningarna utrikes — i den svenska statistiken över utrikeshandeln.

Av följande tablå framgår utländska fiskares ilandföring i Sverige under år 1971.

Fiskslag	Ilandföringar av fiskare från					
	Danmark		Västtyskland		Övriga länder	
	Mängd ton	Värde tkr	Mängd ton	Värde tkr	Mängd ton	Värde tkr
Rödspotta	3	4	—	—	—	—
Långa	—	—	—	—	69	139
Övrig saltvattensfisk	1	1	—	—	0	1
Lax	121	1 701	7	99	2	22
Havskräfta	21	188	—	—	—	—
Råråka	395	1 304	—	—	—	—
Summa	541	3 198	7	99	71	162

Betydligt större kvantiteter utländskfångad fisk omsätts årligen vid Göteborgs fiskhamnsauktion. Det är här dock fråga om fisk, som importerats i vanlig ordning med lastfartyg.

Tabell 10 Ilandföring av svenskfångad fisk m m i utlandet månadsvis under år 1971, hel färskvikt

Monthly landings abroad by Swedish fishermen in 1971, round fresh weight

Månader Länder		Konsum- tionssill, färsk	Skarp- sill	Gråsej	Kolja	Torsk	Vitling	Övrig torsk- fisk	Röd- spotta	Sand- och skrubb- skädda	Övrig flundre- fisk
Fördelning på månader:											
Januari	ton	4 537	225	12	131	145	16	—	1	—	—
	tkr	3 329	237	17	143	115	14	—	1	—	—
Februari	ton	4 602	210	45	114	151	13	0	1	0	0
	tkr	3 945	203	46	151	139	13	0	1	0	1
Mars	ton	3 645	185	55	81	185	17	35	2	0	0
	tkr	2 962	169	58	107	173	16	74	3	0	1
April	ton	1 950	52	209	289	222	20	1	2	1	—
	tkr	1 786	34	200	285	201	20	1	4	1	—
Maj	ton	122	—	668	347	427	11	—	6	0	—
	tkr	105	—	483	349	348	11	—	8	0	—
Juni	ton	2 305	—	2 060	342	441	12	0	4	0	0
	tkr	1 796	—	1 193	350	417	11	0	7	0	0
Juli	ton	3 332	—	371	192	185	13	—	2	0	—
	tkr	2 699	—	251	146	170	6	—	3	0	—
Augusti	ton	6 373	—	207	287	210	15	—	2	1	—
	tkr	5 699	—	164	306	207	11	—	4	1	—
September	ton	5 118	53	139	201	157	15	—	5	1	—
	tkr	5 040	32	110	231	171	14	—	8	1	—
Oktober	ton	4 548	38	61	48	49	15	0	0	0	0
	tkr	3 875	23	60	55	52	16	0	0	0	0
November	ton	3 108	26	14	72	97	12	0	1	0	0
	tkr	2 674	31	18	87	102	10	0	1	0	0
December	ton	3 019	110	12	23	99	9	—	0	—	0
	tkr	2 399	125	10	26	97	6	—	0	—	0
Månad okänd	ton	—	—	—	—	—	—	—	—	—	—
	tkr	—	—	—	—	—	—	—	—	—	—
Fördelning på länder:											
Danmark	ton	42 629	899	3 844	2 114	2 352	161	—	26	3	0
	tkr	36 302	854	2 604	2 221	2 172	144	—	39	3	0
Norge	ton	—	—	1	3	2	0	0	—	—	0
	tkr	—	—	1	2	1	0	0	—	—	1
Storbritannien	ton	30	—	8	10	14	7	36	0	0	0
	tkr	7	—	5	13	19	4	75	1	0	1
Summa år 1971	ton	42 659	899	3 853	2 127	2 368	168	36	26	3	0
	tkr	36 309	854	2 610	2 236	2 192	148	75	40	3	2
» » 1970	ton	43 866	625	1 471	3 228	2 629	296	20	36	2	0
	tkr	38 128	766	1 281	2 931	1 921	257	50	57	1	1

Tabell 10 (forts)

Månader Länder		Makrill	Övrig salt- vattens- fisk ¹	Pigg- haj	Övrig salt- vattens- fisk ²	Lax	»Skrap- fisk»	Havs- kräfta	Hum- mer	Nord- havs- räka, rå	Summa
Fördelning på månader:											
Januari	ton	6	4	0	—	0	2 232	—	0	0	7 309
	tkr	9	7	0	—	0	634	—	0	2	4 508
Februari	ton	8	12	1	—	1	2 316	1	1	—	7 476
	tkr	11	17	1	—	7	629	2	3	—	5 169
Mars	ton	19	74	28	1	1	2 296	1	0	20	6 645
	tkr	18	205	46	1	27	587	3	0	70	4 520
April	ton	171	74	50	—	4	6 308	—	0	29	9 382
	tkr	99	164	68	—	78	1 428	—	1	90	4 460
Maj	ton	49	68	80	—	—	8 113	—	0	28	9 919
	tkr	46	136	77	—	—	1 676	—	1	74	3 314
Juni	ton	17	34	61	—	0	11 507	0	0	13	16 796
	tkr	15	89	88	—	3	2 019	0	1	33	6 022
Juli	ton	236	12	14	—	0	3 471	—	0	8	7 836
	tkr	175	26	18	—	0	604	—	0	19	4 117
Augusti	ton	748	12	3	—	—	3 788	—	0	12	11 658
	tkr	419	28	4	—	—	659	—	0	34	7 536
September	ton	55	12	5	—	0	1 725	0	0	6	7 492
	tkr	76	36	8	—	2	311	1	0	17	6 058
Oktober	ton	432	7	13	—	—	1 351	1	0	6	6 569
	tkr	312	24	11	—	—	261	2	0	19	4 710
November	ton	119	5	31	0	0	1 041	1	0	4	4 531
	tkr	88	14	36	0	0	217	4	0	14	3 296
December	ton	70	3	19	0	0	1 688	1	—	3	5 056
	tkr	56	10	22	0	0	338	3	—	14	3 106
Månad okänd	ton	—	—	—	—	20	—	—	—	—	20
	tkr	—	—	—	—	178	—	—	—	—	178
Fördelning på länder:											
Danmark	ton	1 930	313	292	—	26	42 698	—	1	124	97 412
	tkr	1 324	752	371	—	295	8 857	—	6	370	56 314
Norge	ton	—	0	0	0	—	2 072	—	—	0	2 078
	tkr	—	0	0	0	—	309	—	—	0	314
Storbritannien	ton	—	4	13	1	—	1 066	5	—	5	1 199
	tkr	—	4	8	1	—	197	15	—	16	366
Summa år 1971	ton	1 930	317	305	1	26	45 836	5	1	129	100 689
	tkr	1 324	756	379	1	295	9 363	15	6	386	56 994
» » 1970	ton	2 429	362	188	0	66	95 663	—	1	122	151 004
	tkr	2 083	657	218	0	654	21 135	—	7	429	70 576

¹ Benfisk. --- ² Broskfisk.

6. Hela saltsjöfiskets fångster

All sea-fisheries

6.1. Primärmaterial

För att få saltsjöfiskets fångster för hela riket har fångster-na i fisket från syd- och ostkustlänen lagts samman med ilandförda kvantiteter på västkusten och i utlandet. Som framgått av tidigare kapitel (3 och 4) hänför sig redovisningen av fångsterna på västkusten till var uppköparna finns och fångsterna på syd- och ostkusten till var fiskarna har sina hemorter. För att undvika dubbelredovisning har därför avdrag gjorts för kända kvantiteter som sydkustfiskare sålt på västkusten. Av samma skäl har avdrag gjorts för kända fångster som syd- och ostkustfiskare ilandfört i utlandet.

Uppgifter om västkustfiskares fångster i Östersjön landade i sydkusthamnar framgår inte av primärmaterialen. Dessa fångster tenderar emellertid att öka, bl.a. som en följd av sillfiskestoppen på västkusten. För 1971 uppskattas de till 200 ton torsk och 300 ton sill vilket tillagts västkusten i totalredovisningen.

Omläggningen av fångststatistiken på västkusten medför, att resultaten för olika kuststräckor och för åren före 1970 inte blir helt jämförbara. I detta sammanhang måste också beaktas de justeringar i gränsdragningen mellan kuststräckorna som företagits.

6.2. Avrenstillägg, omräkningsfaktorer

Redovisningen till SCB sker i landad vikt. Omräkning till hel färskvikt görs på basis av uppgifterna om den landade vikten med hjälp av omräkningsfaktorer. Skillnaden mellan hel färskvikt och landad vikt härrör främst från rensning och beredning ombord i fiskebåtarna. Av väsentlig betydelse är om man vid rensningen avlägsnar fiskens huvud. Skilda omräkningsfaktorer krävs därför för de fiskslag, som rensas med resp. utan huvud. Kvantiteten avrens varierar dessutom per fiskslag beroende på de olika arternas anatomiska uppbyggnad. Av beredning förekommer inom svenskt fiske huvudsakligen sjösaltning av sill och långa samt kokning av räkor. Dessa processer medför viktför-

luster. Särskilda omräkningsfaktorer för dessa varuslag har framräknats.

I nedanstående tablå anges för de olika fiskslagen de omräkningsfaktorer, som tillämpats sedan år 1970. De har fastställts i samråd med fiskeribiologer. Jämfört med tidigare år har en del justeringar gjorts.

Fiskslag	Omräkningsfaktorer
Islandssill och övrig sjösaltad sill	1,25
Torsk, med huvud	1,15
» , utan huvud	1,40
Kolja, med huvud	1,15
Gråsej, med huvud	1,18
» , utan huvud	1,40
Kummel, med huvud	1,11
Lyrorsk, med huvud	1,11
Vitling, med huvud	1,08
Långa och lubb vid storsjöfisket, med huvud, färsk	1,10
Do, sjösaltad	1,30
Övrig torskfisk, med huvud	1,18
Flundrefisk, med huvud	1,04
Makrill, med huvud	1,30
Marulk, utan huvud	2,86
Sjurygg, med huvud	1,65
Havskatt, med huvud	1,18
Lax, med huvud	1,15
Haj, utan huvud	1,25
Rocka, utan huvud	1,63
Ej specificerade fiskar, med huvud	1,15
Nordhavsräka, kokt	1,15

I tablå sid 37 anges det framräknade totala viktillägget fördelat på län och fiskslag. Summan av de beräknade tilläggen uppgick till 5 304 ton, 2,3 % av totalfångsten i hel färskvikt. Om de gamla omräkningsfaktorerna hade tillämpats skulle det totala avrenstillägget ha uppgått till 5 885 ton.

6.3. Resultat

Tab 11 visar fångsterna i saltsjöfisket med fördelning på kuststräckor. Uppgifter om fisket från »västkusten» har erhållits genom att lägga samman ilandföringen på västkusten och i utlandet och därifrån dra de kända kvantiteter, som sydkustfiskare sålt på västkusten och som syd- och ostkustfiskare ilandfört i utlandet. Vidare har en approximativ beräkning om 200 ton torsk och 300 ton sill tillagts för västkustfiskares ilandföringar i sydkusthamnar.

Tabell 11 Saltsjöfiskets avkastning år 1971 med fördelning på kuststräckor, hel färskvikt

The yield of sea-fisheries by coastal districts in 1971, round fresh weight

Fiskslag m m	Väst- kusten ton	Syd- kusten ton	Ostkusten		Hela riket 1971		Hela riket 1970	
			södra delen ton	norra delen ton	ton	tkr	ton	tkr
Sill och strömming	55 868	15 733	11 442	4 944	87 987	73 625	89 591	77 500
Skarpsill	6 098	—	45	—	6 143	8 630	5 496	8 856
Gräsej	4 524	—	—	—	4 524	3 092	1 923	1 567
Kolja	5 855	—	—	—	5 855	7 345	8 716	8 843
Kummel	297	—	—	—	297	974	422	1 128
Lubb	12	—	—	—	12	10	14	11
Lyrtsorsk (bleka)	751	—	—	—	751	911	757	773
Långa	1 204	0	—	—	1 204	1 471	1 377	1 630
Torsk	9 263	12 294	925	1	22 483	20 577	22 808	18 867
Vitling	616	2	—	—	618	791	824	903
Övrig torskfisk	3	—	—	—	3	3	9	8
Hälleflundra	23	—	—	—	23	171	24	166
Piggvar	5	1	1	—	7	50	9	46
Rödspotta	588	105	—	—	693	1 632	747	1 727
Rödtunga	185	—	—	—	185	635	147	559
Sandskädda	111	24	—	—	135	198	120	184
Skrubbskädda	64	264	309	—	637	823	646	820
Slätvar	9	—	—	—	9	37	8	39
Sjötunga (äka tunga)	12	2	—	—	14	109	15	126
Övrig flundrefisk	77	—	—	—	77	161	69	170
Makrill	3 164	5	—	—	3 169	3 744	3 404	4 269
Havkatt	159	0	—	—	159	232	177	244
Marulk	52	—	—	—	52	86	53	84
Övrig saltvattensfisk ¹	940	42	4	—	986	1 654	1 053	1 495
Pigghaj	427	—	—	—	427	502	275	313
Övrig saltvattensfisk ²	2	—	—	—	2	4	8	36
Lax	17	83	229	104	433	6 010	539	6 690
Öring	4	16	20	30	70	706	90	878
Al	259	545	581	6	1 391	16 486	1 209	13 176
Övrig sötvattensfisk	—	91	479	765	1 335	2 617	1 292	2 639
Lever och rom ³	(43)	(35)	—	(34)	(112)	1 203	203	1 730
»Skrapfisk»	79 280	3 829	1 140	213	84 462	17 207	138 735	30 055
Havskräfta	374	—	—	—	374	3 175	336	2 630
Hummer	51	0	—	—	51	1 245	73	1 722
Krabba	57	—	—	—	57	387	67	476
Nordhavsräka	2 906	—	—	—	2 906	21 898	2 742	20 662
Övriga kräftdjur	—	—	—	—	—	—	0	2
Blåmussla	94	—	—	—	94	29	199	58
Ostron	4	—	—	—	4	34	3	22
Övriga blötdjur	—	—	—	—	—	—	—	—
Summa år 1971	173 355	33 036	15 175	6 063	227 629	198 464	—	—
» » 1970	230 609	33 682	14 343	5 546	—	—	284 180	211 104

¹ Benfisk. — ² Broskfisk. — ³ Kvantiteten lever och rom har inräknats under resp fiskslag.

Totalt viktillägg fördelat på fiskslag och län

Fiskslag m m Län	Totalt viktillägg vid omräkning, ton
Kolja	764
Torsk	2 995
Övrig torskfisk	933
Flundrefisk	42
Nordhavsräka, kokt	229
Övriga	341
Summa	5 304
Därav i	
Hallands och Göteborgs och Bohus län	3 442
Malmöhus	» 244
Kristianstads	» 589
Blekinge	» 895
Gotlands	» 46
Kalmar	» 67
Östergötlands	» —
Södermanlands	» —
Stockholms	» 2
Uppsala	» —
Gävleborgs	» 6
Västernorrlands	» 9
Västerbottens	» —
Norrbottnens	» 4

Tabell 12 Fångstens storlek och värde. Procentuell fördelning efter kuststräckor åren 1956—1971

Quantity and value of the catch as percentages by coastal districts during 1956—1971

	Västkusten	Sydkusten	Ostkusten	Summa
Fångstmängd				
1956—1959	74,0	15,0	11,0	100,0
1960—1963	77,7	14,2	8,1	100,0
1964—1967	82,4	11,0	6,6	100,0
1968	79,4	12,8	7,8	100,0
1969	78,0	13,5	8,5	100,0
1970	81,1	11,9	7,0	100,0
1971	76,1	14,5	9,4	100,0
Fångstvärde				
1956—1959	68,9	15,8	15,3	100,0
1960—1963	72,4	14,6	13,0	100,0
1964—1967	74,5	13,2	12,3	100,0
1968	72,2	14,2	13,6	100,0
1969	71,3	14,3	14,4	100,0
1970	73,0	13,9	13,1	100,0
1971	69,4	15,8	14,8	100,0

Uppgifter om fisket från sydkusten, ostkustens södra och norra del erhålls genom att lägga samman fångstuppgifter för länen efter respektive kuststräckor.

I tab 12 redovisas den procentuella fördelningen av fångsten efter kuststräckor åren 1956—1971. Denna fördelning har gjorts för både fångstmängd och fångstvärde.

Diagram 2 belyser utvecklingen av fångstmängdens storlek vid saltsjöfisket åren 1956—1971 med uppdelning på kuststräckor. Diagram 3 ger en bild av fångstmängdens fördelning på huvudgrupper av fiskslag under samma period.

Diagram 2 Totalfångstens storlek vid saltsjöfisket åren 1956—1971 med uppdelning på kuststräckor (milj kg, hel färskvikt)

Total catch in the sea-fisheries during 1956—1971 by coastal districts (mill. kg round fresh weight)

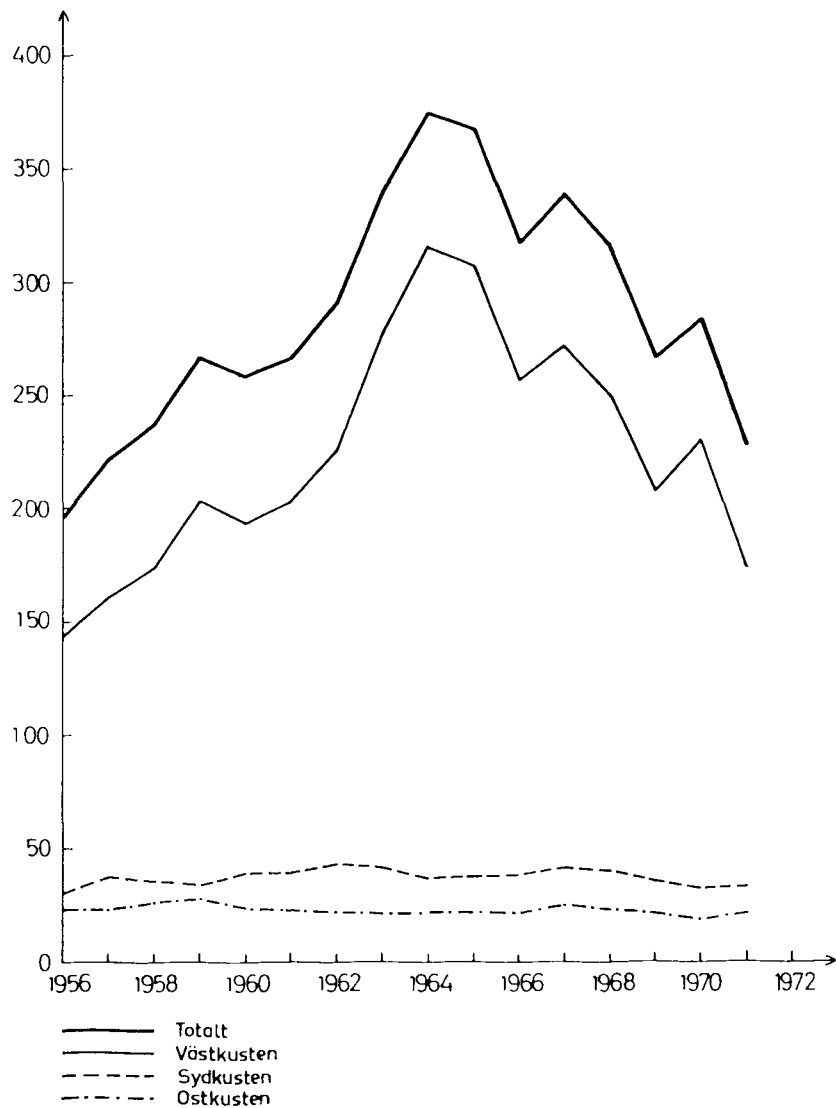
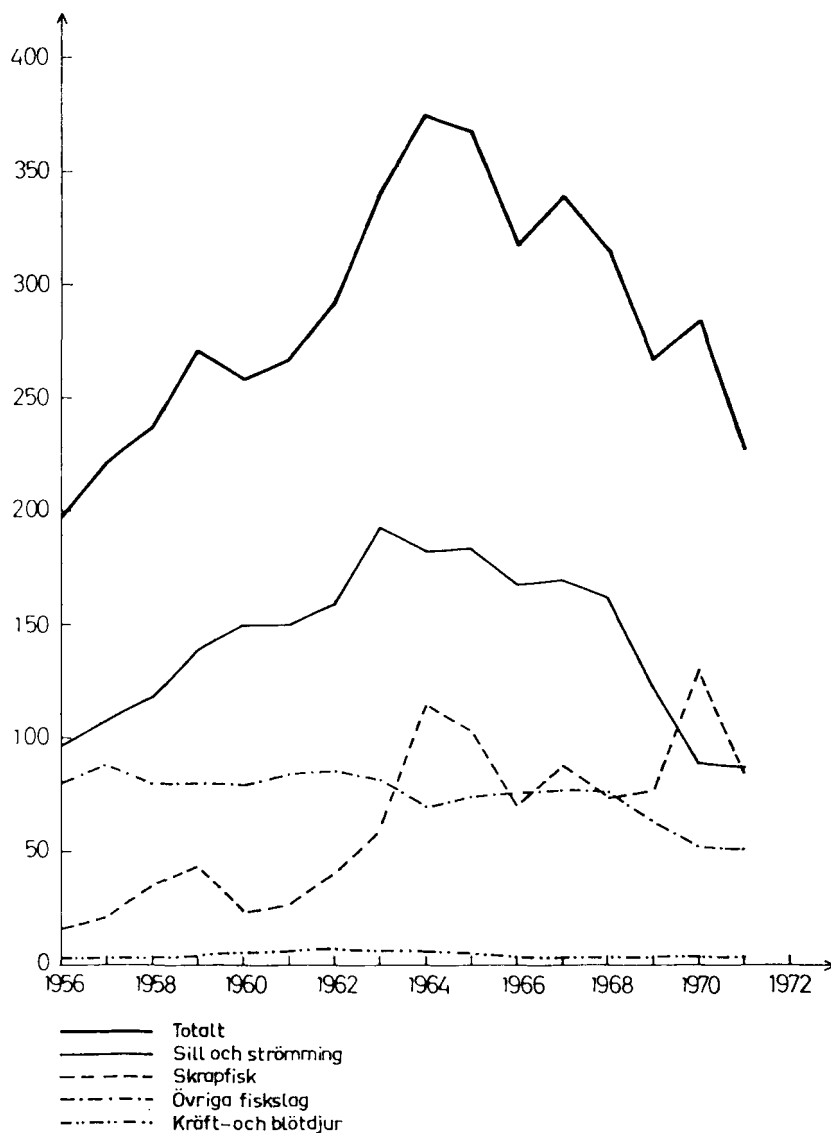


Diagram 3 Totalfångstens sammansättning åren 1956—1971, huvudgrupper av fiskslag (milj kg, hel färskvikt)

Total catch by main groups of species during 1956—1971 (mill. kg round fresh weight)



7. Utrikeshandel med fisk och fiskprodukter m m

Imports and exports of fish and fish products, etc

Utrikeshandeln med fisk och fiskprodukter omfattar dels den egentliga importen och exporten, dvs de varupartier som in- eller utförts över landets tullgränser, dels den export som sker då svenska fiskare ilandför fångster från internationellt vatten direkt till utländska hamnar. Den sistnämnda exporten är i den officiella utrikeshandelsstatistiken ej inräknad i utförelsuppgifterna. Däremot ingår utländska

fiskares ilandföringar i Sverige i införelsuppgifterna.

Tab 13 utgör ett sammandrag för år 1971 över all utrikeshandel med fisk och fiskprodukter förutom fiskavfall. Under varuposten »fetter och oljor» ingår även havsdäggdjur som ej kunnat särskiljas. Fiskestatistikens uppgifter om de svenska direktlandningarna i utlandet har sålunda lagts samman med de exportuppgifter, som jämte importuppgifter härrör från utrikeshandelsstatistiken.

Av tab 13 framgår även hur utrikeshandeln med fisk och fiskprodukter år 1971 kvantitativt och värdemässigt var fördelad på olika länder. Av de nordiska länderna var Norge som vanligt vår viktigaste leverantör, närmast följt av Danmark. Sistnämnda land är dock vår viktigaste handelspartner på detta område, i det att den svenska fiskexporten dit under en lång följd av år varit betydligt större än till något annat land. Huvudparten av de i Danmark direktlandade svenska fångsterna torde reexporteras.

Tabell 13 Import och export av fisk och fiskprodukter m m år 1971

Imports and exports of fish and fish products, etc. in 1971

Varuposter Länderfördelning	Import ¹		Export ¹	
	Mängd milj kg	Värde mkr	Mängd milj kg	Värde mkr
<i>Varuposter</i>				
Fisk, färsk, kyld eller fryst	39,1	174,5	109,1	80,1
Fisk, saltad, torkad eller rökt	10,0	39,5	0,5	1,4
Kräft- och blötdjur, färska, frysta, saltade, torkade etc	6,1	44,9	0,4	2,1
Fisk, beredd eller konserverad (inkl kaviar)	21,5	72,4	5,1	30,8
Kräft- och blötdjur, beredda eller konserverade	5,5	64,4	1,0	14,3
Fetter och oljor, även raffinerade, av fisk eller havsdäggdjur	37,8	44,2	4,5	3,1
Mjöl och pulver av sill, fisk, kräft- och blötdjur	79,0	90,8	3,2	5,5
<i>Länderfördelning från/till</i>				
Danmark och Färöarna	53,9	154,8	105,4	76,7
Norge	71,9	182,2	5,8	10,0
USA	38,0	71,9	0,8	4,3
Island	14,9	30,8	0,0	0,0
Canada	6,4	29,0	0,0	0,2
Storbritannien	1,8	5,0	2,3	8,9
Västtyskland	0,5	1,2	3,2	10,0
Finland	0,1	1,8	1,2	9,0
Sovjetunionen	0,5	7,9	—	—
Chile	0,6	7,8	0,0	0,0
Övriga länder	10,4	38,3	5,1	18,2
Summa 1971	199,0	530,7	123,8	137,3
» 1970	190,9	511,0	164,3	117,8
» 1969	190,3	410,2	154,4	117,7
» 1968	185,7	357,4	191,6	125,8
» 1967	169,8	343,2	205,5	126,1

¹ Preliminära siffror.

8. Industriell framställning och beredning av fiskprodukter

Fish processing

Enligt den officiella industristatistiken, som hittills i allmänhet endast omfattat företag med minst fem sysselsatta i årsgenomsnitt, avser senast tillgängliga uppgifter år 1970. Då

fanns 81 st fiskkonservfabriker och fiskberedningsanstalter (salterier, rökerier o d) med sammanlagt 2 831 anställda, ett saluvärde av 306,8 mkr och ett förädlingsvärde av 131,5 mkr.

Mängden industriellt framställda fiskprodukter samt värdet därav under åren 1969 och 1970 redovisas i *tab 14*. Konservindustrin anses vara fullständigt redovisad. På grund av förutnämnda begränsning torde dock en stor del av fiskberedningen falla utanför statistiken. Fiskberedning varmed åsyftas saltning, kryddning, rökning och torkning bedrivs nämligen ofta av småföretag samt i form av sk hemma-beredning, utförd av fiskarna själva. Den sistnämnda syns dock alltmer avtaga.

Tabell 14 Industriell framställning och beredning av fiskprodukter m m åren 1969 och 1970

Industrially processed fishery commodities during 1969 and 1970

Källa: Industri (SOS)

Produktslag	1969		1970	
	Mängd ton	Värde tkr	Mängd ton	Värde tkr
Filead fisk, färsk eller kyld	4 625	12 671	4 652	14 785
» » , fryst	1 989	7 783	2 128	9 950
Saltad fisk	5 063	14 046	5 416	15 653
Torkad fisk	208	732	213	788
Rökt fisk	2 374	18 204	2 413	20 349
Kaviar och annan fiskrom	4 211	31 096	4 598	34 978
Fisk, beredd eller konserverad	22 992	146 553	27 884	183 792
Kräft- och blötdjur, beredda eller konserverade	805	15 101	1 286	17 452
Fetter och oljor, även raffinerade, av fisk eller havsdäggdjur	3 319	1 927	3 694	3 710
Mjöl och pulver av sill, fisk, kräft- och blötdjur	9 060	7 287	11 707	11 718

9. Fiskkonsumtion

Consumption of fish

Inom jordbruksnämnden utförs beräkningar över fiskkonsumtionen. Därmed avses konsumtionen av färsk fisk i landad vikt samt frysta filéer och konserverad och beredd fisk i produktvikt (för konserver inkl spad).

Vid beräkningar av konsumtionen av färsk fisk utgår man från den officiella statistikens uppgifter om totalfångst i landad vikt, varefter avdrag görs för skrapfisk, fisk till konservering, beredning, export och djurföda m m samt för

kassation i handeln. Till den sålunda erhållna kvantiteten läggs importen av färsk fisk samt den beräknade fångsten vid insjöfisket. Hänsyn tages även till lagerförändringar av helfryst fisk. Vissa av dessa avdrags- eller tilläggsposter kan noggrant beräknas, medan andra såsom kassation (10 % för hel fisk) och kvantiteten insjöfisk uppskattas. I beräkningarna ingår fiskarbefolkningens hemmakonsumtion endast till den del densamma inräknats i totalfångsten enligt den officiella fiskestatistiken. Sport- och fritidsfiskarnas konsumtion av egna fångster har ej kunnat tas med i beräkningen.

Konsumtionen av frysta filéer samt konserver och beredd fisk har beräknats på grundval av uppgifter om tillverkning, import, export och kända lagerförändringar. På grund av en förbättrad beräkningsmetod har konsumtionen av kaviar och annan fiskrom reviderats för åren 1967 och 1968.

Ett sammandrag av ovan nämnda beräkningar för åren 1967—1971 framgår av *tab 15*.

Tabell 15 Konsumtion av fisk och fiskprodukter m m åren 1967—1971

Consumption of fish and fish products, etc. during 1967—1971

Källa: Statens jordbruksnämnd

Fiskslag m m	Mängd, tusen ton				
	1967	1968	1969	1970 ¹	1971 ¹
<i>Färsk fisk och skaldjur²</i>					
Sillfisk	28,9	20,3	21,6	22,8	21,2
Torskfisk	17,4	18,1	16,0	14,8	16,5
Flundrefisk	6,7	8,1	7,1	6,6	6,5
Laxfisk	4,3	4,4	4,9	3,9	3,9
Annan saltvattensfisk	6,7	7,8	6,6	5,0	5,0
Sötvattnsfisk ³	10,6	11,2	10,3	10,5	10,6
Kräft- och blötdjur	2,9	5,1	7,5	6,3	6,9
Summa	77,5	75,0	74,0	69,9	70,6
<i>Frysta filéer</i>					
Torskfisk	12,9	12,1	12,9	14,3	15,5
Flundrefisk	2,7	2,7	3,4	3,7	3,6
Annan fisk	0,5	1,0	1,0	1,2	1,2
Summa	16,1	15,8	17,3	19,2	20,3
<i>Konserver och beredd fisk</i>					
Saltad fisk	17,4	14,6	14,5	13,7	12,1
Torkad fisk	0,7	0,8	0,8	0,8	1,0
Rökt fisk	2,3	2,6	2,1	1,8	2,3
Kaviar och annan fiskrom	3,9	4,1	4,6	4,5	4,5
Sillkonserver	11,9	12,4	15,1	16,8	16,2
Fiskkonserver, andra slag (exkl kaviar och fiskbullar)	3,1	3,2	3,1	3,5	3,7
Fiskbullar och annan beredd fisk (även färdiglagade fiskrätter)	5,4	6,6	7,9	9,7	9,0
Kräft- och blötdjur, beredda eller konserverade	4,1	4,3	4,7	6,4	5,7
Summa	48,8	48,6	52,8	57,2	54,5

¹ Preliminära uppgifter. — ² Även ej filead fryst fisk ingår här. — ³ Uppgifterna baseras på ett bristfälligt statistiskt material och är därför osäkra.

10. Fiskarnas organisationer

Fishermen's organizations

10.1. Fackliga organisationer

Fiskarnas fackliga organisationer omfattar fem fackförbund med tillhörande lokalavdelningar. Det största förbundet är Svenska västkustfiskarnas centralförbund (SVC) med 5 180 medlemmar fördelade på 47 lokalavdelningar (31 dec 1971). Övriga fackförbund är Svenska ostkustfiskarens centralförbund (SOC) med 1 993 medlemmar, Skånes fiskareförbund med 723 medlemmar, Svenska sydkustfiskarnas centralförbund (SSC) med 600 medlemmar och Svenska insjöfiskarens centralförbund med 4 329 medlemmar, varav 439 yrkesmän.

Sveriges fiskares riksförbund är en samarbetsorganisation för de ovannämnda fackförbunden.

Förutom den rent fackliga verksamheten har fackförbunden etablerat ett intimt samarbete med den ekonomiska föreningsrörelsen.

10.2. Ekonomiska organisationer

Verksamheten inom fiskarnas ekonomiska föreningar omfattar ej blott mottagning och marknadsföring av fiskarnas fångster, utan även olika slag av industriell beredning. Ett flertal föreningar förmedlar dessutom fiskredskap, drivmedel och andra förnödenheter till fiskarna.

Till de ekonomiska föreningarna kan räknas även de i kap 11 nämnda prisregleringsföreningarna Svensk fisk och Ostkustens prisregleringsförening.

På *västkusten* verkar dessutom Västkustfisk SVC AB, bildad under 1969 genom samordning av verksamheten i Svenska västkustfiskarnas centralförbunds tre affärsdrivande företag, Västkustfiskarnas Serviceförening, AB Göteborgs torskmjölsfabrik och AB Pontus Nilsson & Co. Företagets verksamhet omfattar inköp och försäljning av sill och fisk samt produkter därav på hemmamarknaden och på exportmarknader. Vidare bedrivs förädling av sill och fisk. Andra rörelsegrenar gäller den kommersiella delen av kollektivförsäljningen av ål och i vissa fall av råka och skarp-sill samt produktionen av fiskmjöl och -olja. Från fiskarna i norra Bohuslän mottar företaget dessutom sk minkfisk, som försäljs till pälsdjursuppfödare.

I de båda västkustlänen finns vidare ett trettio-tal lokala fiskförsäljnings- och inköpsföreningar.

På *sydkusten* finns bl a fiskfördelningsföreningen Blekingefiskarnas centralförening i Karlskrona med mottagningsplatser även i Karlshamn, Nordersund och Hörviken. Blekingefiskarnas inköpsförening förmedlar redskap och drivmedel till fiskarna.

I Skåne finns bl a föreningen Trelleborgsfisk, som mottar torsk för fileing och djupfrysning samt några ålfiskarföreningar och andra lokala fiskförsäljningsföreningar.

På väst- och sydkusten verkar dessutom AB Nordhav som ägs av Kooperativa förbundet och utgörs av förutvarande Svensk andelsfisk och Blekinge andelsfisk. Företaget har till uppgift att inköpa och försälja fisk och fiskprodukter på inhemsk marknad och för export samt bedriva industriell förädlingsverksamhet.

På *ostkusten* finns åtta fiskförsäljningsföreningar.

11. Prisreglering på fisk

Regulation of fish prices

Statlig prisreglering på fisk i syfte att förhindra alltför stark nedpressning av förstahandspriserna vid riklig tillförsel infördes redan före andra världskriget. Efter en omläggning år 1946 har formerna för prisregleringsverksamheten varit i huvudsak oförändrade fram till den 1 juli 1966, då prisregleringen för strömming på ostkusten omlades, och den 1 juli 1968, då formerna för prisregleringen på syd- och västkusten ändrades.

Det nya systemet innebär att en särskild prisregleringsförening, Svensk fisk, ekonomisk förening, bildats — där staten, fiskarorganisationerna och sammanslutningar inom industri och handel är företrädna — för att från den 1 juli 1968 svara för marknadsreglerande åtgärder på fiskets område. Verksamhetsområdet för föreningen är t v begränsat till *syd- och västkusten*. Prisregleringen på dessa kuststräckor innebär i stort sett, att föreningen Svensk fisk fastställer *minimipriser* på viktigare fiskslag. Den fisk, för vilken fiskaren ej kan få lägst minimipriset vid försäljningen, dvs den s k överskottsfisken, övertas av föreningen till ett av föreningen fastställt *garantipris*. Detta är sålunda det pris, som fiskaren lägst kan påräkna.

För finansiering av prisregleringsverksamheten upptar jordbruksnämnden avgifter i samband med förstahandsförsäljningen av viss svenskfångad och importerad saltvattensfisk.

De under åren 1969—1971 av prisregleringsföreningarna (Svensk fisk resp dess föregångare Sydkustfisk och Västkustfisk) mottagna kvantiteterna överskottsfisk framgår av följande tablå.

Fiskslag	Överskott, ton, år		
	1969	1970	1971
Sill	1 554	1 764	4 770
Torsk	1 661	826	530
Övriga	869	906	258
Summa	4 084	3 496	5 558

Prisregleringsföreningarna nyttiggör den övertagna fisken huvudsakligen genom försäljning som djurföda eller till fiskmjölsfabriker eller för export. För verksamheten med omhändertagandet av fisken erhåller föreningarna enligt i förväg fastställda grunder bidrag ur jordbruksnämndens prisregleringskassa för fisk.

Från och med den 1 juli 1966 avskaffades handelsregleringen för strömming på ostkusten och i samband därmed ändrades prisregleringssystemet. Det nu gällande systemet innebär i huvudsak, att under en tid av sex år årliga bidrag utgår från prisregleringskassan för fisk till strömmingfiskare med belopp, som står i visst samband med storleken av de interna avgifter, som medlemmarna i ostkustens fiskförsäljningsföreningar tillskjuter. Medlen skall användas bl a för tillskott till de priser, som fiskarna erhåller för strömming som inte kan avsättas för färskkonsumtion eller rökning inom landet.

För att ha hand om stödet har bildats en särskild förening, Ostkustens prisregleringsförening, ekonomisk förening, i vars styrelse ingår representanter för staten, fiskarnas organisationer och handeln. Någon statlig prisregleringsavgift på strömming uttages ej efter den 30 juni 1966. Liksom tidigare är den enskilde fiskaren på ostkusten ej tillförsäkrad vare sig minimi- eller garantipriser för sina strömmingleveranser. Den helt övervägande delen av strömmingfångsten tages emot av fiskförsäljningsföreningar längs ostkusten, vilka bestämmer de priser som strömmingen skall betinga vid försäljning resp mottagning för olika ändamål. Totalmängden prisreglerad strömming utgjorde 5 344 ton år 1971.

12. Yrkesfiskarnas inkomster och utgifter samt fiskelagens intäkter och kostnader

The assessed income and expenditure, etc. of professional fishermen and the receipts and costs of fishing-teams

Undersökningar om yrkesfiskarnas inkomster och utgifter m m har utförts årligen sedan början av 40-talet. Huvudsyftet med dessa undersökningar är att belysa de relativa förändringarna i yrkesfiskarnas ekonomiska förhållanden.

Primärmaterialet består av självdeklarationer från ett riksomfattande urval av yrkesfiskare (1 317 personer år 1970) samt av båt- och samfiskebilagor från fiskelag inom Hallands samt Göteborgs och Bohus län (466 fiskelag år 1970). För en fullständig redovisning av undersökningen hänvisas till Statistiska meddelanden J 1972: 13.

12.1. Fiskarundersökningen

Totalpopulationen utgörs av samtliga yrkesfiskare på ost-, syd- och västkusten samt i sötvattensfisket enligt fiskerinventeringen 1970. Med yrkesfiskare avses här personer som i inventeringen angivit fisket som enda yrke eller huvudyrke och som inte uppnått 67 år.

Urvalsmetoden är en form av stratifierad sampling i kombination med systematiskt urval. Som stratifieringsvariabel har fisketypen (1—7 i nedanstående tablå) utnyttjats.

1. Trålfiskare		
på västkusten	en sjättedel
på syd- och ostkusten	en tredjedel
2. Strömmingfiskare med garn och skötar		
på västkusten	hälften
på sydkusten	samtliga
på ostkusten	en tredjedel
3. Laxfiskare	samtliga
4. Storrysjeffiskare	samtliga
5. Albottengarnsfiskare	en tredjedel

6. Övriga saltsjöfiskare		
på västkusten	en tredjedel
på syd- och ostkusten	hälften
7. Sötvattensfiskare	samtliga

Av de från länsstyrelserna infordrade 1 767 deklARATIONERNA har 328 avgivits av personer som inte kunde karakteriseras som yrkesfiskare (s k avgångar). Här märks bl a personer som haft större inkomst av andra förvärvskällor än fiske. Av de återstående 1 439 deklARATIONERNA har 45 bortfallit p g a att de ej varit tillgängliga för bearbetning. En av de viktigaste orsakerna till detta bortfall — som stadigt minskat de sista åren — har varit förekomsten av besvärs- och utredningsärenden vid taxeringarna. DeklARATIONERNA har härigenom ej kunnat utlänas från länsstyrelserna. 77 deklARATIONER har dessutom ej kunnat bearbetas p g a ofullständig redovisning m m. De viktigaste orsakerna härtill är sköntaxering, militärtjänst samt sjukskrivning. Antalet avgångar (328) är således avsevärt större än antalet bortfall (122). Huvudparten av avgångarna avsåg personer som räknas som binäringsfiskare, dvs vars inkomster av fiske var mindre än inkomster av övriga förvärvskällor. Den stora andelen avgångar i urvalet synes främst bero på att definitionen av yrkesfiskare varit olika i totalpopulationen enligt fiskerinventeringen och i deklARATIONERNA. I inventeringen har som yrkesfiskare räknats personer som angivit fisket som enda yrke eller huvudyrke. I deklARATIONERNA däremot räknas endast personer som haft minst hälften av sin inkomst av fiske som yrkesfiskare.

Vid beräkning av yrkesfiskarnas intäkter och de däremot svarande kostnaderna har endast de deklARATIONER kunnat användas i vilka lämnats fullständig redovisning av fisket. Detta medför att denna redovisning enbart avser sydkust-, ostkust- och sötvattensfiskare eftersom antalet västkustfiskare med fullständig redovisning av bruttointäkter och kostnader är för litet för att framlägga beräkningsresultat. Havsfisket av västkustfiskare bedrivs numera nästan helt i fiskelag med samfälld intäkts- och kostnadsredovisning (se avsnitt 12.2).

I *tab 16* framläggs medeltal av bruttointäkter och kostnader i fiske, beräknat kontant netto av fiske samt summa taxerade nettointäkter. I denna del av undersökningen ingår 729 deklARATIONER, varav 269 avgivits av sydkustfiskare, 329 av ostkustfiskare och 131 av sötvattensfiskare. Av tabellen framgår att yrkesfiskarna på sydkusten har avsevärt

högre bruttointäkter och kostnader än de på ostkusten och vid insjöarna. Skillnaden i taxerade nettointäkter är däremot mindre.

Vid beräkning av yrkesfiskarnas nettointäkter och förmögenhet har emellertid hela deklarationsmaterialet (1 317 deklARATIONER) kunnat utnyttjas.

I *tab 17* har nettointäkter och förmögenhet i medeltal för yrkesfiskare i skilda åldersgrupper beräknats. På västkusten och sydkusten visar nettointäkterna inga markanta skillnader mellan åldersgrupperna. På ostkusten är de däremot klart lägre i den yngsta och äldsta gruppen. Förmögenhet i båt och redskap är störst i åldrarna 20—49 år på västkusten och sydkusten och i åldern 35—49 år på ostkusten och i sötvattensdistriktet. Samma förhållande gäller även skulderna. I detta sammanhang bör observeras, framför allt när det gäller västkustfiskare, att tillgångar i båtar och redskap ofta är nettotillgångar (dvs skulderna är redan avdragna).

Yrkesfiskarnas beräknade kontanta netto av fiske, taxerad nettointäkt och förmögenhetsställning 1970 redovisas i *tab 18*. Högsta taxerade nettointäkterna återfinns i Hallands och Göteborgs och Bohus län och de lägsta på Öland och Gotland. Vad gäller förmögenhet är »summa tillgångar» störst i Göteborgs och Bohus län. I detta län återfinns också de största skulderna, varför genomsnittlig behållen förmögenhet blir jämförelsevis låg här.

Resultat från en jämförelse mellan yrkesfiskarnas och jordbrukarnas ekonomiska förhållanden, där uppgifterna för jordbrukarna erhållits från en liknande undersökning, återfinns i Statistiska meddelanden J 1972: 13.

Vidare görs en beräkning av de olika fiskernas lönsamhet. I *tab 19* lämnas uppgifter om beräknat kontant netto av fiske, taxerad nettointäkt och förmögenhetsställning 1970 för yrkesfiskarna i storräjsfisket, sill- och strömmingfisket med garn och skötar, laxfisket med rörligt redskap, ålbottengarnsfisket och trålfisket. Trålfisket på sydkusten var under 1970 det lönsammaste av fisketyperna.

12.2. Fiskelagsundersökningen

Populationen i fiskelagsundersökningen, som från 1968 är en fristående totalundersökning, utgörs av samtliga fiskelag på västkusten som bedriver fiske med båtar med mer

än 30 hk maskinstyrka. Avgränsningen nedåt har gjorts bl a för att skilja ut mindre företag, som ej tillämpar de för fiskelagen vedertagna redovisningsprinciperna.

I fiskelagsundersökningen indelas västkusten i följande distrikt:

1. Göteborgs södra skärgårdsdistrikt
2. Göteborgs norra skärgårdsdistrikt
3. Tjörn—Orustdistriktet
4. Lysekilsdistriktet
5. Strömstadsdistriktet
6. Hallands län

I *tab 20* redovisas fiskelagens bruttointäkter, kostnader och nettointäkter i medeltal per fiskelag inom grupper efter båtarnas motorstyrka och i *tab 21* inom olika distrikt. Vidare redovisas genomsnittliga antalet fulla manslotter¹ samt beräknat genomsnittligt värde på dessa. Värdet av full manslott visar ett klart samband med båtarnas storlek (ju större båt dess högre värde). För båtar med mindre än 400 hk erhålles i Hallands län högre genomsnittligt värde per full manslott än i Göteborgs och Bohus län. För större båtar är dessa värden ungefär lika.

I *tab 20* redovisas dessutom fiskelagens kostnader och nettointäkter i procent av bruttoförsäljningssumman grupperade efter län och hästkraftsklasser. Kostnadernas relativa andel av bruttoförsäljningssumman är högre i Göteborgs och Bohus län än i Hallands län. Begränsar man jämförelsen till att gälla endast driftkostnaderna så föreligger ingen skillnad mellan de bägge länen.

I undersökningen ingår också en beräkning av taxeringsmässigt restvärde,² förmögenhetsvärde³ samt skuld på båt. Resultaten härifrån återfinns i Statistiska meddelanden J 1972: 13.

¹ Med full manslott avses den arbetslott som erhållits av en fiskare som deltagit i huvudparten av fiskelagets fiskeresor.

² Inköpspris minus begärda och erhållna värdeminskningsskattavdrag inklusive sk direktavskrivning av tidigare försäljningsvinster.

³ Bruttovärde enligt taxeringsnämndens beräkningar (som regel inköpspris minus fast årligt värdeminskningsskattavdrag; till sk direktavskrivningar har hänsyn ej tagits).

Tabell 16 Bruttointäkter av fiske, kostnader i fiske, beräknat kontant netto av fiske samt summa taxerade nettointäkter för yrkesfiskare med fullständig redovisning av fisket 1970. Index 1965=100

Gross receipts of fishing, costs, estimated net cash receipts of fishing and assessed net income in 1970

		Medeltal per yrkesfiskare			
		Saltsjöfiske		Sötvattensfiske	
		Sydkusten	Ostkusten	Mälaren Hjälmarens Vänern Vättern	Övrigt
Bruttointäkter fiske	Kronor	37 599	24 036	16 897	18 915
	Index	109,4	104,7	129,4	
Kostnader i fiske	Kronor	20 252	11 078	5 815	9 083
	Index	109,5	96,1	143,5	
Beräknat kontant netto av fisk	Kronor	17 347	12 958	11 082	9 832
	Index	109,3	113,5	123,1	
Summa taxerade nettointäkter	Kronor	16 111	13 618	12 705	12 395
	Index	103,9	115,6	119,4	
Antal bearbetade deklARATIONER		269	329	104	27

Tabell 17 Nettointäkter och förmögenhet i medeltal för yrkesfiskare i skilda åldersgrupper; saltsjöfiske efter kuststräckor samt sötvattensfiske år 1970

Net receipts and amount of capital held; averages for professional fishermen in different age groups in 1970

Områden Åldersgrupper	Antal undersökta deklARATIONER	Taxerad nettointäkt, kr			Förmögenhet, kr				
		Netto- intäkt av fiske	Övriga intäkter	Summa netto- intäkter	Båtar och redskap	Övriga till- gångar	Summa till- gångar	Summa skulder	Behållen för- mögenhet
Västkusten ¹									
—19 år	16	24 650	1 413	26 063	1 034	8 231	9 265	851	8 414
20—34 »	116	27 298	— 658	26 640	29 410	38 217	67 627	58 389	9 238
35—49 »	142	25 206	1 843	27 049	52 233	66 967	119 200	78 161	41 039
50—66 »	204	21 820	2 123	23 943	20 033	72 360	92 393	26 663	65 730
Samtliga	478	24 450	1 249	25 699	31 568	58 915	90 483	49 877	40 606
Sydskusten									
—19 år	7	14 088	296	14 384	3 123	3 426	6 549	2 829	3 720
20—34 »	92	17 488	70	17 558	18 246	23 168	41 414	35 692	5 722
35—49 »	113	16 788	979	17 767	19 067	57 012	76 079	38 884	37 195
50—66 »	123	15 135	1 367	16 502	11 210	55 482	66 692	19 797	46 895
Samtliga	335	16 332	847	17 179	15 650	45 717	61 367	30 290	31 077
Ostkusten									
—19 år	12	7 319	660	7 979	667	1 693	2 360	257	2 103
20—34 »	90	13 702	1 198	14 900	12 144	19 525	31 669	14 528	17 141
35—49 »	103	12 222	3 076	15 298	25 304	59 011	84 315	33 071	51 244
50—66 »	155	8 350	3 210	11 560	13 681	65 382	79 063	15 991	63 072
Samtliga	360	10 655	2 609	13 264	16 094	50 576	66 670	19 842	46 828
Sötvattensdistrikten									
—19 år	—	—	—	—	—	—	—	—	—
20—34 »	14	9 198	960	10 158	3 418	10 661	14 079	5 980	8 099
35—49 »	38	13 417	2 054	15 471	9 797	62 359	72 156	27 239	44 917
50—66 »	92	8 756	2 862	11 618	5 208	51 690	56 898	9 272	47 626
Samtliga	144	10 029	2 464	12 493	6 245	50 516	56 761	13 693	43 068

¹ Det bör observeras att på västkusten är tillgångar i båtar och redskap ofta nettotillgångar (dvs skulderna är redan avdragna).

Tabell 18 Beräknat kontant netto av fiske, taxerad nettointäkt och förmögenhetsställning 1970. Medeltal per yrkesfiskare

Estimated net cash receipts of fishing, assessed net income and capital held in 1970; averages per professional fisherman

Områden	Antal bearbetade deklara- tioner	Beräknat kontant netto av fiske, kr
<i>Saltsjöfiske</i>		
Göteborgs och Bohus län	426	25 176
Hallands län	52	28 481
Kristianstads och Malmöhus län	138	16 038
Blekinge län	197	20 004
Öland och Gotland	98	11 877
Östergötlands län och Kalmar läns fastlandsdel	90	14 214
Uppsala, Stockholms och Södermanlands län	53	11 411
Norrland	119	13 583
<i>Sötvattensfiske</i>		
Mälaren och Hjälmaren	49	10 573
Vänern och Vättern	65	11 426
Övrigt sötvattensfiske	30	9 197

Tabell 19 Beräknat kontant netto av fiske, taxerad nettointäkt och förmögenhetsställning 1970 för yrkesfiskare i olika typer av fiske vid ostkusten och sydkusten; medeltal per yrkesfiskare

Estimated net cash receipts of fishing, assessed net income and capital of professional fishermen in different types of fishing on the East and South coasts in 1970; averages per fisherman

	Antal bearbetade deklara- tioner	Beräknat kontant netto av fiske, kr
<i>Storryssjefisket</i>		
Ostkusten	71	13 704
<i>Sill- och strömmingfisket med garn och skötar</i>		
Ostkusten	46	7 253
Sydskusten	36	9 018
<i>Laxfisket med rörligt redskap</i>		
Hela kuststräckan	139	14 991
<i>Albottengarnsfisket</i>		
Hela kuststräckan	110	14 521
<i>Trålfisket</i>		
Ostkusten	76	16 292
Sydskusten	113	24 886

Taxerad nettointäkt, kr				Förmögenhet, kr					
av fastighet	av fiske	av övriga förvärvskällor	Summa	Fastigheter	Båtar och redskap	Övriga tillgångar	Summa tillgångar	Summa skulder	Behållen förmögenhet
- 725	23 949	2 109	25 333	38 986	33 592	19 215	91 793	52 333	39 460
- 898	28 221	1 133	28 456	43 865	16 335	20 426	80 626	31 394	49 232
- 690	14 197	1 964	15 471	35 295	20 046	18 560	73 901	36 453	37 448
- 762	18 224	1 232	18 694	25 940	11 753	12 562	50 255	24 827	25 428
- 450	9 562	1 641	10 753	20 575	13 024	17 234	50 833	20 990	29 843
- 420	13 302	3 156	16 038	31 793	15 754	35 371	82 918	18 182	64 736
608	8 960	2 470	12 038	27 811	33 650	17 763	79 224	34 951	44 273
477	11 062	3 174	14 713	26 093	10 209	26 052	62 354	14 107	48 247
- 36	9 862	2 337	12 163	19 074	5 498	21 996	46 568	10 072	36 496
- 208	10 747	2 649	13 188	31 537	7 525	29 054	68 116	11 622	56 494
- 10	8 746	2 788	11 524	25 962	4 690	18 156	48 808	24 095	24 713

Taxerad nettointäkt, kr				Förmögenhet, kr					
av fastighet	av fiske	av övriga förvärvskällor	Summa	Fastigheter	Båtar och redskap	Övriga tillgångar	Summa tillgångar	Summa skulder	Behållen förmögenhet
1 172	10 901	4 011	16 084	37 443	10 262	29 990	77 695	13 480	64 215
271	6 486	2 763	9 520	28 471	6 387	16 645	51 503	12 169	39 334
- 160	8 220	2 378	10 438	17 681	5 679	3 897	27 257	8 624	18 633
- 746	12 428	1 478	13 160	21 255	17 901	10 450	49 606	28 236	21 370
- 823	13 788	3 292	16 257	45 418	8 530	33 410	87 358	17 674	69 684
200	13 160	2 266	15 626	16 169	28 357	26 641	71 167	33 589	37 578
- 863	22 008	579	21 724	27 852	24 302	9 525	61 679	44 615	17 064

Tabell 20 Fiskelagens bruttointäkter, kostnader och nettointäkter samt kostnader och nettointäkt i % av bruttoförsäljningssumman 1970. Fiskelag inom Göteborgs och Bohus län samt Hallands län fördelade efter båtarnas motorstyrka (hästkraftsklasser)

Gross and net receipts and costs in boat-team fishing in 1970; costs and net receipts as percentages of gross receipts. Grouped according to vessel H. P.

<i>Antal undersökta fiskelag</i>
<i>Medeltal per fiskelag</i>
Bruttoförsäljningssumma
Driftskostnader
därav olja
» is och lådor
Reparationer och underhåll
Värdeminskning
Summa kostnader
Fiskelagets nettointäkt
därav till delägare i båt och redskap
» » » i arbetsinkomst
Antal delägare i båt och redskap
<i>Nettointäkt per delägare i båt och redskap</i>
<i>Genomsnittliga antalet fulla manslotter</i>
<i>Beräknat genomsnittligt värde per full manslott</i>
<i>Medeltal per fiskelag i % av bruttoförsäljningssumman</i>
Driftskostnader
därav olja
» is och lådor
Reparationer och underhåll
Värdeminskning
Summa kostnader
Nettointäkt
Bruttoförsäljningssumma

Tabell 21 Fiskelagens (båtlagens) bruttointäkter, kostnader och nettointäkter 1970 medeltal per fiskelag samt per delägare, Hallands län samt Göteborgs och Bohus län med distriktsindelning

Gross and net receipts and costs in boat-team fishing in 1970; averages for boat-teams and part-owners

	Distrikt inom Göteborgs och Bohus län (O-län)					Hela Göteborgs och Bohus län	Hela Hallands län (N-län)	Summa västkusten N- och O-län
	Göteborgs södra skärgårdsdistrikt	Göteborgs norra skärgårdsdistrikt	Tjörns-Orust-distriktet	Lysekils-distriktet	Strömstads-distriktet			
Antal undersökta fiskelag	76	115	36	97	88	412	54	466
<i>Medeltal per fiskelag</i>								
Bruttoförsäljningssumma	370 256	318 659	280 787	183 276	109 863	248 396	242 676	247 733
Driftskostnader, exkl proviant ¹	70 845	63 899	58 485	23 901	14 705	44 783	44 927	44 800
Reparations- och underhållskostnader	100 654	101 123	105 000	51 793	31 549	74 900	53 091	72 373
Värdeminskning	27 638	21 361	25 562	11 894	7 639	17 726	17 045	17 647
Fiskelagets nettointäkt	171 119	132 276	91 740	95 688	55 970	110 987	127 613	112 913
därav till delägare i båt och redskap	1 260	- 3 689	- 24 774	9 230	1 192	- 534	17 168	1 517
» » » i arbetsinkomst	169 859	135 965	116 514	86 458	54 778	111 521	110 445	111 396
Antal delägare i båt och redskap	3,3	2,9	3,1	2,3	2,0	2,6	3,2	2,7
Nettointäkt per delägare i båt och redskap	385	- 1 293	- 7 893	3 979	610	- 202	5 390	562
Genomsnittliga antalet fulla manslotter	5,9	5,4	5,0	3,7	2,9	4,7	4,5	4,7
Beräknat genomsnittligt värde per full manslott	28 644	24 990	23 103	23 292	18 855	23 789	24 585	23 881

¹ Gemensamma kostnader för proviant omförs slutligt på dem som deltagit i fisket och belastar därför ej fiskelaget.

Förteckning över i berättelsen förekommande fiskar och skal-djur m m med deras latinska och engelska namn

List of fish and shellfish, etc. occurring in this report.

Names of species in Swedish, Latin and English

Svenska	Latin ¹	Engelska ¹
Abborre	<i>Perca fluviatilis</i>	Perch
Bergtunga (bergskädda)	<i>Microstomus kitt</i>	Lemon sole
Blåmussla	<i>Mytilus edulis</i>	Blue mussel
Bläckfisk	<i>Loligo forbesi</i>	Squid
Braxen (panka)	<i>Abramis brama</i>	Common bream
Fjärsing	<i>Trachinus draco</i>	Greater weever
Flundra: skrubbskädda	<i>Platichthys flesus</i>	Flounder
sandskädda	<i>Limanda limanda</i>	Dab
Glasvar	<i>Lepidorhombus whiffiagonis</i>	Megrim
Gråsej	<i>Pollachius virens</i>	Saithe
Gädda	<i>Esox lucius</i>	Pike
Haj: pigghaj	<i>Squalus acantias</i> }	Dogfishes
håbrand, sillhaj	<i>Lamna nasus</i> }	
Havskatt	<i>Anarhichas lupus</i>	Catfish, Wolffish
Havskräfta	<i>Nephrops norvegicus</i>	Norway lobster
Hummer	<i>Homarus vulgaris</i>	Lobster
Hälleflundra	<i>Hippoglossus hippoglossus</i>	Halibut
Knot	<i>Trigla gurnardus</i>	Grey gurnard
Kolja	<i>Melanogrammus aeglefinus</i>	Haddock
Krabba: krabbtaska	<i>Cancer pagurus</i>	Edible crab
strandkrabba	<i>Carcinus maenas</i>	Green shorecrab
Kummel	<i>Merluccius merluccius</i>	Hake
Kungsfisk	<i>Sebastes marinus</i>	Redfish
Lake	<i>Lota vulgaris</i>	Burbot
Lax	<i>Salmo salar</i>	Atlantic salmon
Laxöring (forell, vätterlax)	<i>Salmo trutta</i>	Trout
Lerskädda	<i>Hippoglossoides platessoides</i>	Long Rough Dab
Lever	—	Liver
Lubb (brosme)	<i>Brosme brosme</i>	Tusk
Lyr torsk (bleka)	<i>Pollachius pollachius</i>	Pollack, Lythe
Långa	<i>Molva molva</i>	Ling
Makrill	<i>Scomber scomber</i>	Mackerel
Marulk	<i>Lophius piscatorius</i>	Monk, Angler
Nejonöga	<i>Petromyzon fluviatilis</i>	Lamprey
Nordhavsräka	<i>Pandalus borealis</i>	Deep-water prawn
Näbbgädda (horngädda, hornfisk)	<i>Belone belone</i>	Garfish
Ostron	<i>Ostrea edulis</i>	Oyster
Piggvar	<i>Rhombus maximus</i>	Turbot
Rocka	<i>Raja</i> spp.	Skate, Ray
Rom	—	Roe
Räka, se nordhavsräka, strandräka		
Röding	<i>Salvelinus alpinus</i>	Char
Rödspotta (rödspätta)	<i>Pleuronectes platessa</i>	Plaice
Rödtunga	<i>Glyptocephalus cynoglossus</i>	Witch
Sandskädda, se flundra		
Sik	<i>Coregonus</i> spp.	Gwyniad, Whitefish, Powan
Siklöja	<i>Coregonus albula</i>	Vendace
Sill	<i>Clupea harengus</i>	Herring
Sjorygg (stenbit, kvabbso)	<i>Cyclopterus lumpus</i>	Lumpsucker
Sjötunga (äkta tunga)	<i>Solea solea</i>	Sole
Skarpsill (vassbuk)	<i>Sprattus sprattus</i>	Sprat
Skrapfisk	—	Industrial fish
Skrubbskädda (skrubba), se flundra		
Slätvar	<i>Scophthalmus rhombus</i>	Brill
Strandräka	<i>Crangon vulgaris</i>	Shrimp
Strömming, se sill	—	Baltic herring
Strömsill: silverfisk	<i>Argentina sphyraena</i>	Greater silver smelt
guldlax	<i>Argentina silus</i>	Lesser silver smelt

¹ Enligt FAO (FAO Fisheries Circular No 249): International Standard Statistical Classification of Aquatic Animals and Plants.

Svenska

Taggmakrill (makrillstör)
Tonfisk
Torsk
Var, se piggyvar, slätvar
Vitling
Ål

Latin

Trachurus trachurus
Thunnus thynnus
Gadus morhua

Merlangius merlangus
Anguilla anguilla

Engelska

Horse mackerel
Bluefin tuna
Cod

Whiting
Eel