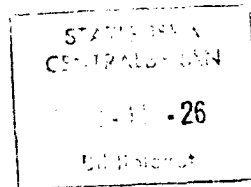


SVERIGES OFFICIELLA STATISTIK

# Fiske statistisk årsbok 1973



STATISTISKA CENTRALBYRÅN · STOCKHOLM

## INLEDNING

### TILL

**Fiskestatistisk årsbok / Statistiska centralbyrån. – Stockholm : Statistiska centralbyrån, 1972-1982. - (Sveriges officiella statistik).  
Täckningsår: 1971-1982.**

1971-1982 med innehållsförteckning, sammanfattning på engelska samt engelsk parallelltitel i olika varianter, bl.a.: Statistical Yearbook of Fisheries ..., och Yearbook of Fishery Statistics ...

### **Föregångare:**

Fiske / Statistiska centralbyrån. – Stockholm : Statistiska centralbyrån, 1916-[1971]. - (Sveriges officiella statistik).  
Täckningsår: 1914-1969.

### **Efterföljare:**

Statistiska meddelanden Fiske – en översikt  
med täckningsår 1982 och senare

### **Översiktspublikationer:**

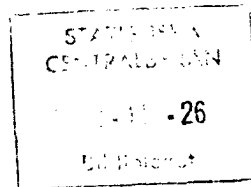
Fiskestatistik 1913-1987 : 75 år vid SCB. - Ingår i: Fiske 1987 – en översikt. - Stockholm : Statistiska centralbyrån, 1988. - (Sveriges officiella statistik). - (Statistiska meddelanden J 55 SM 8801).

Fiske – en översikt 1994-1999. - Stockholm : Statistiska centralbyrån, 2003. - (Sveriges officiella statistik). - (Statistiska meddelanden JO 55 SM 0201). – Onlinepublikation. – I tryckt version med bifogad CD-ROM innehållande mer detaljerad statistik.

Fiskestatistisk årsbok 1973. – (Sveriges officiella statistik).  
Digitaliserad av Statistiska centralbyrån (SCB) 2012.

SVERIGES OFFICIELLA STATISTIK

# Fiske statistisk årsbok 1973



STATISTISKA CENTRALBYRÅN · STOCKHOLM

OFFICIAL STATISTICS  
OF SWEDEN

# Statistical Yearbook of Fisheries 1973

Published by  
the National Central Bureau  
of Statistics  
S-102 50 Stockholm

Allmänna Förlaget  
ISBN 91-38-01660-5

Printed in Sweden  
Berlingska Boktryckeriet  
Lund 1973

**Form för hänvisning.** Fiskestatistisk årsbok 1973 (SOS). Statistiska centralbyrån, Stockholm 1973.

Fiskestatistisk årsbok ersätter den tidigare årspublikationen Fiske (SOS) som utgavs åren 1914—1969.

Preliminär fångststatistik har tidigare publicerats i Statistiska meddelanden J 1973: 24, Saltsjöfiskets fångster under 1972.

**Suggested citation.** Statistical Yearbook of Fisheries 1973 (SOS). National Central Bureau of Statistics, Stockholm 1973.

Statistical Yearbook of Fisheries replaces the previous report Fisheries (SOS) which were published 1914—1969.

Preliminary data have been published in the Statistical Reports series J 1973: 24.

## Förord

### Preface

Statistiska centralbyrån (SCB) framlägger härmed tredje årgången av Fiskestatistisk årsbok, som ger en samlad resultatredovisning från fiskestatistikens olika grenar.

Årsboken innehåller huvudsakligen uppgifter som avser kalenderåret 1972. Statistiken över fiskare, båtar och redskap, som numera insamlas endast vid särskilda riksomfattande fiskeriinventeringar, avser emellertid förhållanden vid fiskeriinventeringen 1970.

Det redaktionella arbetet har delvis utförts i samverkan med andra statistikproducenter. Verket vill härmed betyga sin tacksamhet för värdefullt bistånd.

Redaktör för Fiskestatistisk årsbok 1973 har varit byrådirektör Monica Helander.

Stockholm i september 1973.

INGVAR OHLSSON

Frithiof Billström

## Innehåll

## Contents

	<b>Text</b>	<b>Text</b>
3	Förord	Preface
9	Svensk-engelsk ordlista	Swedish-English vocabulary
11	Engelsk översikt	Summary
12	Symboler m m i tabellerna	Explanation of symbols, etc.
13	<b>1. Områdesindelningen</b>	<b>1. Geographical divisions</b>
14	<b>2. Företagsstruktur: Fiskare, båtar och redskap</b>	<b>2. Structure of fishing enterprises: Fishermen, fishing craft and fishing gear</b>
	2.1. Fiskeriinventeringen 1970	2.1. The 1970 Fishery census
	2.2. Fiskefartygsregistret	2.2. The register of fishing vessels
	2.3. Resultat	2.3. Results
	2.3.1. Resultat från Fiskeriinventeringen 1970	2.3.1. Results from the 1970 Fishery census
	2.3.2. Resultat från bearbetningen av fiskefartygsregistret per den 31 december 1972	2.3.2. Results from the processing of the register of fishing vessels, december 1972
21	<b>3. Saltsjöfiskets fångster: Ilandföring på västkusten</b>	<b>3. Swedish sea-fisheries: Landings on the West coast</b>
	3.1. Primärmaterial	3.1. Primary material
	3.2. Resultat	3.2. Results
27	<b>4. Saltsjöfiskets fångster: Fiske från syd- och ostkustlänen</b>	<b>4. Swedish sea-fisheries: Catches from the South and East coast counties</b>
	4.1. Primärmaterial	4.1. Primary material
	4.2. Resultat	4.2. Results
32	<b>5. Saltsjöfiskets fångster: Svenska fiskares ilandföringar i utlandet samt utländska fiskares ilandföringar i Sverige</b>	<b>5. Swedish sea-fisheries: Landings abroad by Swedish fishermen and landings in Sweden by foreign fishermen</b>
	5.1. Primärmaterial	5.1. Primary material
	5.2. Resultat	5.2. Results
35	<b>6. Hela saltsjöfiskets fångster</b>	<b>6. All sea-fisheries</b>
	6.1. Primärmaterial	6.1. Primary material
	6.2. Avrenstillägg, omräkningsfaktorer	6.2. Gutting, conversion factors
	6.3. Resultat	6.3. Results
40	<b>7. Utrikeshandel med fisk och fiskprodukter</b>	<b>7. Imports and exports of fish and fish products</b>
41	<b>8. Industriell framställning och beredning av fiskprodukter</b>	<b>8. Fish processing</b>

42	<b>9. Fiskkonsumtion</b>	<b>9. Consumption of fish</b>
43	<b>10. Fiskarnas organisationer</b>	<b>10. Fishermen's organizations</b>
	10.1. Fackliga organisationer	10.1. Trade Unions
	10.2. Ekonomiska organisationer	10.2. Financial organizations
44	<b>11. Prisreglering på fisk</b>	<b>11. Regulation of fish prices</b>
45	<b>12. Yrkesfiskarnas inkomster och utgifter samt fiskelagens intäkter och kostnader</b>	<b>12. The assessed income and expenditure, etc. of professional fishermen and the receipts and costs of fishing-teams</b>
	12.1. Fiskarundersökningen	12.1. The income and expenditure, etc. of professional fishermen
	12.2. Fiskelagsundersökningen	12.2. The receipts and costs of fishing-teams
	<b>Tabeller</b>	<b>Tables</b>
	<i>Företagsstruktur: Fiskare, båtar och redskap</i>	<i>Structure of fishing enterprises: Fishermen, fishing craft and fishing gear</i>
16	<b>1 a. Fiskare, redskap och båtar vid saltsjöfisket länsvis den 31 december 1970</b>	<b>1 a. Fishermen, fishing gear and fishing craft in the sea-fisheries by counties at the end of 1970</b>
18	<b>1 b. Registrerade båtar i saltsjöfisket, antal inom hästkraftsklasser den 31 december 1972. Län och kuststräckor</b>	<b>1 b. Registered vessels in sea-fisheries by H. P. groups, number at the end of 1972. Counties and coastal districts</b>
18	<b>1 c. Sammanlagd motorstyrka för registrerade båtar i saltsjöfisket den 31 december 1972. Kuststräckor</b>	<b>1 c. Total engine capacity by H. P. groups at the end of 1972. Coastal districts</b>
19	<b>1 d. Registrerade båtar i saltsjöfisket, antal inom bruttotonnageklasser den 31 december 1972. Län och kuststräckor</b>	<b>1 d. Registered vessels in sea-fisheries by tonnage groups, number at the end of 1972. Counties and coastal districts</b>
19	<b>1 e. Sammanlagd bruttodräktighet för registrerade båtar i saltsjöfisket den 31 december 1972. Kuststräckor</b>	<b>1 e. Total gross tonnage by tonnage groups at the end of 1972. Coastal districts</b>
	<i>Saltsjöfiskets fångster: Ilandföring på västkusten</i>	<i>Swedish sea-fisheries: Landings on the West coast</i>
22	<b>2. Ilandföring av svenskfångad fisk m m på västkusten månadsvis under år 1972, hel färskvikt</b>	<b>2. Monthly landings on the West coast in 1972, round fresh weight</b>
24	<b>3. Förstahandsförsäljning av svenskfångad fisk m m på västkusten år 1972 med fördelning efter försäljningsplats, landad vikt</b>	<b>3. First-hand sales on the West coast in 1972 according to selling places, landed weight</b>

- |    |  |  |
|----|--|--|
| 26 | <p><b>4.</b> Förstahandsförsäljning av svensk-fångad fisk m m på västkusten år 1972 med fördelning efter uppköpkategori, landad vikt</p> <p><i>Saltsjöfiskets fångster: Fiske från syd- och ostkustlänen</i></p>                     | <p><b>4.</b> First-hand sales on the West coast in 1972 according to categories of purchasers, landed weight</p> <p><i>Swedish sea-fisheries: Catches from the South and East coast counties</i></p> |
| 28 | <p><b>5.</b> Saltsjöfiskets avkastning från syd- och ostkustlänen år 1972, hel färskvikt</p>   | <p><b>5.</b> The yield of sea-fisheries from the South and East coast counties in 1972, round fresh weight</p>   |
| 30 | <p><b>6.</b> Fiske från syd- och ostkustlänen: Fångst i trål- och snurrevadfisket år 1972, hel färskvikt</p>   | <p><b>6.</b> Catches in trawl and Danish seine fisheries in 1972, round fresh weight</p>   |
| 30 | <p><b>7.</b> Fiske från syd- och ostkustlänen: Fångst i sill- och strömmingfisket med skötar, garn och notar år 1972, hel färskvikt</p>  | <p><b>7.</b> Catches in net fisheries for herring and Baltic herring in 1972, round fresh weight</p>   |
| 31 | <p><b>8.</b> Fiske från syd- och ostkustlänen: Fångst i fisket med bottengarn år 1972, hel färskvikt</p>   | <p><b>8.</b> Catches in pound net fisheries in 1972, round fresh weight</p>  |
| 31 | <p><b>9.</b> Fiske från syd- och ostkustlänen: Fångst i storrysjesfisket år 1972, hel färskvikt</p> <p><i>Saltsjöfiskets fångster: Svenska fiskares ilandföringar i utlandet samt utländska fiskares ilandföringar i Sverige</i></p> | <p><b>9.</b> Catches in big trap fisheries in 1972, round fresh weight</p> <p><i>Swedish sea-fisheries: Landings abroad by Swedish fishermen and landings in Sweden by foreign fishermen</i></p>     |
| 33 | <p><b>10.</b> Ilandföring av svenskfångad fisk m m i utlandet månadsvis under år 1972, hel färskvikt</p> <p><i>Hela saltsjöfiskets fångster</i></p>  | <p><b>10.</b> Monthly landings abroad by Swedish fishermen in 1972, round fresh weight</p> <p><i>All sea-fisheries</i></p>   |
| 36 | <p><b>11.</b> Saltsjöfiskets avkastning år 1972 med fördelning på kuststräckor, hel färskvikt</p>  | <p><b>11.</b> The yield of sea-fisheries by coastal districts in 1972, round fresh weight</p>  |
| 37 | <p><b>12.</b> Fångstens storlek och värde. Procentuell fördelning efter kuststräckor åren 1956—1972</p> <p><i>Utrikeshandel med fisk och fiskprodukter</i></p>   | <p><b>12.</b> Quantity and value of the catch as percentages by coastal districts during 1956—1972</p> <p><i>Imports and exports of fish and fish products</i></p>                                   |
| 40 | <p><b>13.</b> Import och export av fisk och fiskprodukter m m år 1972</p>  | <p><b>13.</b> Imports and exports of fish and fish products, etc. in 1972</p>  |



	<i>Industriell framställning och beredning av fiskprodukter</i>	<i>Fish processing</i>
41	14. Industriell framställning och beredning av fiskprodukter m m åren 1970 och 1971	14. Industrially processed fishery commodities during 1970 and 1971
	<i>Fiskkonsumtion</i>	<i>Consumption of fish</i>
42	15. Konsumtion av fisk och fiskprodukter m m åren 1968—1972	15. Consumption of fish and fish products, etc. during 1968—1972
	<i>Yrkesfiskarnas inkomster och utgifter samt fiskelagens intäkter och kostnader</i>	<i>The assessed income and expenditure, etc. of professional fishermen and the receipts and costs of fishing-teams</i>
47	16. Bruttointäkter av fiske, kostnader i fiske, beräknat kontant netto av fiske samt summa taxerade nettointäkter för yrkesfiskare med fullständig redovisning av fisket 1971. Index 1965 = 100	16. Gross receipts of fishing, costs, estimated net cash receipts of fishing and assessed net income in 1971
47	17. Nettointäkter och förmögenhet i medeltal för yrkesfiskare i skilda åldersgrupper; saltsjöfiske efter kuststräckor samt insjöfisket år 1971	17. Net receipts and amount of capital held; averages for professional fishermen in different age groups in 1971
48	18. Beräknat kontant netto av fiske, taxerad nettointäkt och förmögenhetsställning 1971. Medeltal per yrkesfiskare	18. Estimated net cash receipts of fishing, assessed net income and capital held in 1971; averages per professional fisherman
48	19. Beräknat kontant netto av fiske, taxerad nettointäkt och förmögenhetsställning 1971 för yrkesfiskare i olika typer av fiske vid ostkusten och sydkusten; medeltal per yrkesfiskare	19. Estimated net cash receipts of fishing, assessed net income and capital of professional fishermen in different types of fishing on the East and South coasts in 1971; averages per fisherman
50	20. Fiskelagens bruttointäkter, kostnader och nettointäkter samt kostnader och nettointäkt i % av bruttoförsäljningssumman 1971. Fiskelag inom Göteborgs och Bohus län samt Hallands län fördelade efter båtarnas motorstyrka (hästkraftsklasser)	20. Gross and net receipts and costs in boat-team fishing in 1971; costs and net receipts as percentages of gross receipts. Grouped according to vessel H.P.
52	21. Fiskelagens (båtlagens) bruttointäkter, kostnader och nettointäkter 1971, medeltal per fiskelag samt per delägare, Hallands län samt Göteborgs och Bohus län med distriktsindelning	21. Gross and net receipts and costs in boat-team fishing in 1971 averages for boat-teams and part-owners

	<b>Diagram</b>		<b>Diagram</b>
20	<b>1. Antalet fiskare 1930—1972 med uppdelning på yrkes- och binäringsfiskare</b>		<b>1. Number of fishermen during 1930—1972 divided into professional and occasional fishermen</b>
38	<b>2. Totalfångstens storlek vid saltsjöfisket åren 1956—1972 med uppdelning på kuststräckor (milj kg, hel färskvikt)</b>		<b>2. Total catch in the sea-fisheries during 1956—1972 by coastal districts (mill. kg round fresh weight)</b>
39	<b>3. Totalfångstens sammansättning åren 1956—1972, huvudgrupper av fiskslag (milj kg, hel färskvikt)</b>		<b>3. Total catch by main groups of species during 1956—1972 (mill. kg round fresh weight)</b>
	<b>Bilaga</b>		<b>Appendix</b>
53	<b>Förteckning över i berättelsen förekommande fiskar och skaldjur m m med deras latinska och engelska namn</b>		<b>List of fish and shellfish, etc. occurring in this report. Names of species in Swedish, Latin and English</b>

## Swedish-English vocabulary

*Names of fish and shellfish, etc. in Swedish, Latin and English, see Appendix.*

Annan, annat	Other	Ekolod	Echo sounder
Anslutning	Connection	Enbart, endast	Only
Antal	Number	Fastighet	Real estate
Använda	Use	Fiskare	Fisherman
Arbetslott	Share to the crew	Fiske	Fishery, fishing
Avdrag	Abatement	Fiskebåt	Fishing vessel
Avkastning	Yield	Fiskelag	Fishing-team
Avlägsnare	More distant	Fiskmjöl	Fishmeal
Avrens	Guts	Fiskolja	Fish-oil
Avskrivning	Amount written off	Fiskrom	Spawn
Avvika	Differ	Fiskslag	Species of fish
		Fångst	Catch
Bearbetning, beredning	Processing	Färsk	Fresh
Begränsning	Restriction	Fördelning	Distribution
Beräkna	Estimate	Förhållanden	Conditions
Besvär	Appeal	Förmögenhet	Wealth, capital, property
Besättning	Crew	Förskjuta	Displace
Bilaga	Appendix	Försäld	Sold
Binäringsfiskare	Occasional fisherman	Förvärvskälla	Source of income
Bortfall	Non-response	Förändring	Change
Bottengarn	Pound net		
Bristfällig	Insufficient	Garn och skötar	Nets
Bruttodräktighet	Gross tonnage	Genomsnittlig	Average
Bruttointäkter	Gross receipts, earnings	Grupp	Group
Bruttotonnage (Brt)	Gross tonnage		
Bruttotonnageklass	Tonnage group	Hamn	Port
Båt	Boat, vessel	Havsfiske	Sea-fisheries
Båtlott	Share to the boat-owners	Hästkrafter (hk)	Horse-power (H.P.)
		Hästkraftsklass	H.P. group
Deklaration	Income tax return	Högre	Higher
Deltagare	Participant	Höja	Raise
Delägare	Part-owner		
Direktlandning i utlandet	Direct landing abroad	Inaktuell	Not current
Diverse	Various	Infrysning	Freezing
Djurföda	Forage	Inkomster	Income
Driftskostnader	Operating expenditures	Insjöfiskare	Inland fisherman
Däckad	Decked	Insjöfiske	Inland lake fisheries
Därav	Of which		
		Kaviar	Caviar
		Kokt	Boiled
		Kommersiell	Commercial
		Kommun	Municipality
		Konservering	Preserving
		Kontant	Cash
		Kostnader	Costs, expenditure
		Krokredskap	Hooks
		Kuststräcka	Coastal district
		Kyld	Chilled

Landad fångst	Landings	Sortering	Size group
Landning	Landing	Stickprovundersökning	Random sampling
Laxfiske	Salmon fishery	Stor	Large
Lott	Share	Storleksgrupp	Size class
Län	County	Stormaskig	Large-meshed
Länsstyrelse	County Administrative Board	Summa	Total
		Sydskusten	South coast
		Särskild	Special
Maskinstyrka	Engine power		
Medeltal	Average		
Minska	Decrease	Taxerad	Assessed
m m	etc.	Taxering	Assessment of taxes
Motorbåt	Powered craft	Tillgångar	Assets
Motordriven	Powered	Tillgänglig	Available
Motorstyrka	Engine capacity	Tillägg	Addition
Motsvarande	Corresponding	Tillstånd	Condition
Månad	Month	Ton	(Metric) tons
Mängd	Quantity	Torkad	Dried
		Trål	Trawl
Netto	Net		
Nettointäkt	Net receipts	Underhåll	Maintenance
Not	Drag net	Undersökning	Investigation, survey
Nät	Net	Urval	Sample
		Utgifter	Expenditure
Ofullständig	Incomplete	Utom	Except
Olja	Fuel	Utredning	Investigation
Omfattning	Extent	Utrustning	Equipment
Områdesindelning	Regional division	Utsträckning	Extent
Ostkusten	East coast	Utveckling	Development
Redovisning	Account	Vad	Seine
Redskap	Gear	Var sjätte	Every sixth
Restvärde	Remaining value	Var tredje	Every third
Ryssja	Fyke net	Vattendrag	Watercourse
Rökt	Smoked	Vikt	Weight
Rörligt redskap	Drifting line and net	Värde	Value
		Värdeminskning	Depreciation
		Västskusten	West coast
Saltad	Salted		
Saltsjöfiske	Sea-fisheries	Yrkesfiskare	Professional fisherman
Sammanlagd	Total		
Samtliga	Total		
Sill- och strömmingfiske	Herring and Baltic herring fisheries	År	Year
		Återanskaffningsvärde	Replacement value
Själveklamation	Income tax return		
Skaldjur	Shellfish	Öppen	Open
Skillnad	Difference	Östersjön	The Baltic
Skulder	Liabilities	Överskott	Surplus
Skötar	Nets	Övriga	Other
Småmaskig	Small-meshed		

## Summary

This publication gives an account of Swedish fisheries mainly during 1972.

The statistics include numbers of fishermen, craft and gear in sea- and freshwater fisheries, catches in sea-fisheries, the financial situation for professional fishermen in sea- and freshwater fisheries, etc.

All specifications regarding fishermen, craft and gear are based on the results from the 1970 Fishery census, a complete report of which is to be found in the Statistical Yearbook of Fisheries 1971 (for a summary, see Table 1a in this publication).

At the end of 1970 there were altogether 5498 professional fishermen—321 of these in freshwater fisheries—and 2478 occasional fishermen—659 of these in freshwater fisheries.

Fishery censuses are made with intervals of three years. In order to show the number of fishermen during the period between two censuses, estimates have been made. According to these, there were 5900 fishermen at the end of 1972.

Comparisons with earlier statistics may prove difficult, as the related data are obtained directly from fishermen themselves and no longer based upon estimates worked out by rapporteurs.

In the sea-fisheries the gear has been valued at mkr 109.4 and the craft at mkr 570.0 according to the census.

Since 1971 information of the size and composition of registered fishing vessels are worked out twice a year. The primary material is a register containing data of fishing vessels registered by the customs. The register includes all vessels in sea-fisheries with a length of at

least 8 meters. In some parts of the coastal districts also vessels below this limit are registered.

As to the statistics of catches, a new method was applied on the West coast in 1970. Since then the statistics are based upon the accounting kept at fish-auctions, by the sales organizations and by other first-hand purchasers.

The statistics of catches from the South and East coast counties are based upon reports worked out by the County Agricultural Boards and are thus similar to statistics from earlier years.

The total catch in sea-fisheries in 1972 amounted to 216,111 tons, round fresh weight, a decrease of 5 % since 1971. The observed decline in catches is mainly due to reduced catches of industrial fish.

The herring and Baltic herring catch for human consumption, constituting about 39 % of the entire quantitative yield of the sea-fisheries, was almost the same as in 1970 and 1971 in spite of the established international restrictions in herring fisheries. However, it should be noticed that catches of industrial fish, mostly herring, showed a great decline in 1971 and 1972.

On pages 38 and 39 two graphs show the changes in the catches and their composition.

The large quantity of freshwater fish included in the catch is a peculiar feature of the Swedish sea-fisheries. The reason for this is low salinity in certain fishing areas, as for instance 5—8 % in the Baltic, only 3—5 % in the Gulf of Bothnia and even less in the inner archipelagoes of the Baltic, as compared to 30—34 % in the Skagerak.

The total value of the catch was mkr 200.6, an increase of 1 % in comparison with the 1971 value.

Landings by Swedish fishermen in Norway, Denmark and the United Kingdom are included in the total catch. The total amount of fish landed abroad was

81,694 tons (mkr 49.6), which means a decrease of 19 % compared to the amount in 1971. The landings mainly consisted of herring and industrial fish.

On the other hand, the catches landed by foreign fishermen in Swedish ports are not included in the fishery statistics. They are, however, insignificant when compared with the Swedish landings abroad. In 1972 they amounted to 294 tons (mkr 2.4), mostly deep-water prawn and salmon taken by Danish fishermen.

Total imports of fish, shellfish and preserved or processed fishery commodities amounted to 220,500 tons (mkr 563).

Total exports, including landings abroad by Swedish fishermen in 1972 amounted to 112,300 tons (mkr 136).

The investigation into the financial situation of professional fishermen shows that the highest assessed net receipts from fishing were received by fishermen on the West coast (24,600 Swedish kronor per professional fisherman).

In this investigation fishermen on the South and East coasts are divided into groups according to types of fishing. The results show that the highest net receipts from fishing are found among fishermen in trawl fisheries on the South coast (25,600 Swedish kronor per professional fisherman).

The figures for professional fishermen on the West coast are supplemented with a special study of gross receipts costs, net receipts, etc. for all fishing teams. According to this study, the fishing teams in the southern and northern districts of Göteborg and in Halland county receive the largest calculated average full income per part-owner.<sup>1</sup> The value of full income per part-owner is related to the size of the fishing vessels (the larger vessels the higher income).

<sup>1</sup> Full income per part-owner: the income of a fisherman taking part in almost all fishing trips of the fishing team.

**Symboler och förkortningar**

Symbols and abbreviations

»	Uppprepning	Repetition
—	Intet finns att redovisa	Magnitude nil
0	Mindre än 0,5 av enheten	Magnitude less than half of unit employed
..	Uppgift ej tillgänglig eller alltför osäker för att anges	Data not available
.	Uppgift kan ej förekomma	Category not applicable
mkr	Miljoner kronor	Millions of Swedish kronor
tkr	Tusen kronor	Thousands of Swedish kronor

## 1. Områdesindelningen

### Geographical divisions

Områdesindelningen i fiskestatistiken bygger sedan gammalt på kuststräckor. Tidigare har en kuststräckeindelning som inte helt följer länsgränserna tillämpats. Inte heller har indelningarna för fångststatistiken och de ekonomiska undersökningarna rörande fisket stämt överens. Vissa skillnader gentemot den av statens jordbruksnämnd tillämpade indelningen föreligger dessutom. Det har därför ansetts lämpligt att bringa de olika områdesindelningarna till större överensstämmelse.

Från 1970 tillämpas en indelning av kuststräckorna, som helt följer länsgränserna (för de ekonomiska undersökningarna har denna områdesindelning tillämpats sedan 1969). I detta sammanhang har också en ändring av redovisningsordningen av kuststräckorna företagits. Denna innebär, att man börjar med den betydelsefullaste kuststräckan, västkusten, och slutar med ostkusten. Vidare har en uppdelning av ostkusten på södra resp norra delen gjorts för att få fisket i norrlandsläna särredovisat.

Nedan visas områdesindelningen dels enligt de gamla indelningarna som tillämpades i publikationen »Fiske» och i Statistiska meddelanden över yrkesfiskarnas inkomster och utgifter m m, dels enligt den nuvarande områdesindelningen.

Områdesindelningen i publikationen Fiske (län)	Områdesindelningen före 1969 i de ekonomiska undersökningarna rörande fisket (län)	Nuvarande områdesindelning (län)
Västkusten	Västkusten	Västkusten
Hallands	Hallands (norra delen)	Hallands
Göteborgs o Bohus	Göteborgs o Bohus	Göteborgs o Bohus
<i>Skånekusten vid Kattegatt</i>	<i>Södra östersjö- och öresundskusten</i>	<i>Sydskusten</i>
Kristianstads (del)	Öland o Gotland	Blekinge
Malmöhus (del)	Kalmar (södra delen)	Kristianstads
	Blekinge	Malmöhus
	Kristianstads	
	Malmöhus	
	Hallands (södra delen)	
<i>Öresund</i>		
Malmöhus (del)		
<i>Sydskusten</i>		
Blekinge (del)		
Kristianstads (del)		
Malmöhus (del)		
<i>Ostkusten</i>	<i>Ostkusten</i>	<i>Ostkusten (södra)</i>
Norrbottnens	Norrbottnens	Stockholms
Västerbottnens	Västerbottnens	Uppsala
Västernorrlands	Västernorrlands	Södermanlands
Gävleborgs	Gävleborgs	Östergötlands
Uppsala	Uppsala	Kalmar
Stockholms	Stockholms	Gotlands
Södermanlands	Södermanlands	
Östergötlands	Östergötlands	<i>Ostkusten (norra)</i>
Kalmar	Kalmar (norra delen)	Gävleborgs
Gotlands		Västernorrlands
Blekinge (del)		Västerbottnens
		Norrbottnens

## 2. Företagsstruktur: Fiskare, båtar och redskap

Structure of fishing enterprises: Fishermen, fishing craft and fishing gear

Uppgifter om fiskare, båtar och redskap har fram till 1969 insamlats tillsammans med de definitiva fångstuppgifterna via lantbruksnämndernas fiskeriavdelningar (före 1967 via hushållningssällskapens fiskeritjänstemän).

Enligt Kungl brev till fiskeristyrelsen den 16 november 1962 skall fiskeristyrelsen och statistiska centralbyrån (SCB) gemensamt utfärda föreskrifter rörande sättet för insamlandet av primäruppgifter till fiskestatistiken, fastställa blanketter<sup>1</sup> samt bestämma om tid och ordning i övrigt för uppgifternas avgivande.

I anslutning till en allmän översyn av fiskestatistiken, där även representanter för fiskeristyrelsen och jordbruksnämnden medverkade, framlade SCB 1968 en serie förslag till reformer. Statsmakterna beslutade senare i enlighet med förslagen.

För statistiken över företagsstrukturen i fisket innebär reformerna att uppgifter om fiskare, båtar och redskap insamlas vart tredje år vid särskilda riksomfattande fiskeriinventeringar. Den första fiskeriinventeringen verkställdes per den 31 december 1970. För närvarande förbereds nästa inventering som ska äga rum den 31 december 1973 och kommer att publiceras i nästa årsbok. För år mellan inventeringar insamlas inga uppgifter om fiskare, oregistrerade båtar och redskap. För registrerade båtar<sup>2</sup> görs halvårsvisa bearbetningar av fiskefartygsregistret.<sup>3</sup>

### 2.1. Fiskeriinventeringen 1970

1970 års fiskeriinventering omfattade primärt dels alla personer som i förvärvssyfte (dvs med avsikt att försälja fångsten) bedrev fiske i salt- och sötvatten, dels alla av tullen registrerade fiskefartyg.

För dem som bedrev fiske insamlades uppgifter om ålder, sysselsättningsgrad, inriktning på fisketyp samt innehav av båtar och redskap.

För de registrerade fiskefartygen insamlades detaljerade uppgifter om utrustning m m.

För utsändning, insamling och granskning av blanketterna svarade lantbruksnämnderna genom sina fiskerikonsulenter. Närmare beskrivning av metodik m m återfinns i Fiskestatistisk årsbok 1971 där fiskeriinventeringen finns redovisad.

På övergången till nytt insamlingsförfarande har jämförelser med statistik från åren före 1970 försvårats. Från 1970 bygger statistiken på uppgifter som fiskarna själva lämnat på blanketter. Tidigare erhöles denna information via fiskerikonsulenterna eller deras ombud som gjorde sammanställningar för resp område. I inventeringen ingick endast båtar som verkligen utnyttjats i förvärvsfiske under 1970. Vidare tillämpades en snävare definition av binäringsfiskare än tidigare. Med binäringsfiskare i fiskeriinventeringen har endast avsetts fiskare som haft för avsikt att sälja fångsten och som inte var yrkesfiskare (dvs hade fisket som enda yrke eller huvudyrke). I annat fall har han ansetts vara husbehovsfiskare.

### 2.2. Fiskefartygsregistret

I samband med omläggningarna av fiskestatistiken överfördes det centrala registret över fiskebåtar som tidigare fördes av fiskeristyrelsen till SCB. Registret utgörs av hos tullen registrerade fiskefartyg. I princip omfattas alla fartyg över 8 meter och som nyttjas i saltsjöfiske av registreringsplikt. För vissa kuststräckor gäller denna plikt även mindre båtar.

Uppdateringen av registret sker genom att tullen månatligen sänder in kopior av tullregisterkort<sup>4</sup> med uppgift om nyttillkomna och avregistrerade fiskefartyg samt om övriga ändrade registerdata.

<sup>1</sup> Alla blanketter som tillämpas i fiskestatistiken finns redovisade i Fiskestatistisk årsbok 1971.

<sup>2</sup> Alla svenska fartyg med minst 8 meters längd och som i förvärvssyfte nyttjas till saltsjöfiske skall jämlikt SFS 555/1958 och kungl generaltullstyrelsens kungörelse nr 39/1959 vara registrerade i tullens fiskefartygsregister. För vissa delar av västkusten och sydkusten gäller registreringsplikten även fartyg under angiven längd.

<sup>3</sup> Det centrala fiskefartygsregistret som omfattar de tullregistrerade fiskebåtarna överflyttades 1969 enligt beslut av Kungl Maj:t från fiskeristyrelsen till statistiska centralbyrån.

<sup>4</sup> Enl SFS 1971: 48.



Registret bearbetas 2 gånger per år. Vid dessa bearbetningar beräknas antal fartyg, sammanlagda tonnaget och motorstyrkan inom olika hästkrafts- resp tonnageklasser.

I samband med bearbetningarna tas dessutom fram listor över hela registrets innehåll.

## 2.3. Resultat

### 2.3.1. Resultat från fiskeriinventeringen 1970

Uppgifter om fiskare, båtar (jämför pkt 2.2) och redskap insamlas endast vart tredje år i samband med fiskeriinventeringar. Senast tillgängliga data avser inventeringen 1970 och redovisas i sammandrag i *tab 1 a*. För den fullständiga redovisningen hänvisas till *Fiskestatistisk årsbok 1971, bilaga 1*.

Antalet fiskare har minskat kraftigt ända sedan 1945 (se *diagram 1*). 1970 fanns det 5 177 yrkesfiskare och 1 819 binäringsfiskare i saltvattensfisket. Dessa tal är dock inte helt jämförbara med motsvarande uppgifter för tidigare år eftersom en ny metodik tillämpats 1970. För att belysa antalet fiskare år mellan fiskeriinventeringar har 1970 års siffror framskrivits med hjälp av uppgifter om förändringen i antalet medlemmar i fiskarnas organisationer. I slutet av 1972 beräknades antalet fiskare uppgå till 5 900.

Även beträffande redskapens antal och återanskaffningsvärden måste stor försiktighet iakttas vid jämförelser mot tidigare år. Bl a redovisas redskapstillbehör såsom wire, tågvirke, ankare, draggar o d ej längre separat. Fr o m 1970 återfinns dessa tillbehör under respektive redskap. Detta är den viktigaste orsaken till att posten »övriga redskap» i *tab 1 a* visar en så stor nedgång 1970. Ändringen förklarar även en del av den värdemässiga ökningen för de olika redskapstyperna. Antalet ryssjor är fördubblat jämfört med 1969, medan värdet visar en måttlig ökning. Detta beror på att paryssjorna räknats som två ryssjor i inventeringen mot att tidigare ha räknats som en ryssja.

Totala värdet av fiskeredskapen i saltsjöfisket uppgick

1970 till 109 mkr. Återanskaffningsvärdena visar genomgående högre siffror än tidigare år. Detta gäller även fiskebåtarna. En av orsakerna till att båtarna värderats högre vid inventeringen är att man haft mer detaljerade uppgifter om dem än tidigare. Dessutom har enhetligare regler för värderingen tillämpats.

Analogt med att antalet binäringsfiskare minskat kraftigt visar också antalet mindre fiskebåtar, framför allt öppna båtar utan motor, en kraftig nedgång. Emellertid har även antalet större fiskebåtar minskat. Vid fiskeriinventeringen har endast de båtar som *använts* i fisket under 1970 tagits med, vilket förklarar en del av denna minskning. Totala båtvärdet i saltsjöfisket 1970 uppgick till 570 mkr.

### 2.3.2. Resultat från bearbetningen av fiskefartygsregistret per den 31 december 1972

Totala antalet registrerade fiskebåtar uppgick den 31 december 1972 till 2 698. Jämfört med 1971 är detta en kraftig ökning. Ökningen som är koncentrerad till de mindre båtarna i Göteborgs och Bohus län har pågått under hela 1972 och torde bero på en skärpning av bestämmelserna angående märkning av fiskeredskap i länet. Denna har medfört att båtägarna även registrerat de mindre båtarna för att kunna märka redskapen med båtens registernummer.

I *tab 1 b* redovisas antal båtar länsvis efter hästkraftsklasser och i *tab 1 c* sammanlagda motorstyrkan i dessa klasser.

Sammanlagda motorstyrkan uppgick totalt till 274 762 hk varav 70 % på västkusten.

I *tab 1 d* redovisas antal båtar länsvis efter tonnageklasser och i *tab 1 e* sammanlagda bruttotonnaget i dessa klasser.

Sammanlagda bruttotonnaget uppgick till 50 945 ton brutto, varav 72 % på västkusten.

Markanta skillnader i fartygens storlek framgår för de olika länen. 57 % av alla båtar med mer än 100 hk i motorstyrka och samtliga (65) båtar med ett tonnage på mer än 100 ton brutto återfinns i Göteborgs och Bohus län.

**Tabell 1 a Fiskare, redskap och båtar vid saltsjöfisket länsvis den 31 december 1970**

Fishermen, fishing gear and fishing craft in the sea-fisheries by counties at the end of 1970

Län Kuststräckor	Antal yrkes- fiskare	Antal binä- rings- fiskare	Fiskeredskapens antal och återanskaffningsvärde (tkr)							
			Trålar, stor- och småmaskiga		Vadar/Notar		Rysssjor m m		Bottengarn m m	
			Antal	Värde	Antal	Värde	Antal	Värde	Antal	Värde
<i>Län</i>										
1 Göteborgs och Bohus	2 607	359	2 463	23 475	326	6 600	60 485	5 024	79	427
2 Hallands	327	76	506	2 607	10	20	5 245	701	150	587
3 Malmöhus	239	137	110	359	18	9	24 955	2 082	457	3 795
4 Kristianstads	237	61	293	1 067	8	11	2 257	890	210	2 325
5 Blekinge	461	97	553	1 678	31	365	10 502	837	296	1 791
6 Gotlands	130	118	115	351	23	51	200	261	3	34
7 Kalmar	335	167	78	347	21	64	9 445	1 498	1 047	8 839
8 Östergötlands	149	89	126	520	46	149	5 574	681	179	672
9 Södermanlands	53	26	69	280	14	45	814	136	53	83
10 Stockholms	130	97	119	466	18	37	1 114	369	120	881
11 Uppsala	72	70	69	326	3	12	609	230	20	47
12 Gävleborgs	144	69	113	339	11	9	724	422	131	124
13 Västernorrlands	76	88	53	193	13	22	216	503	123	295
14 Västerbottens	64	186	5	18	—	—	819	1 555	24	16
15 Norrbottens	151	179	140	470	11	133	1 922	4 737	7	8
<i>Kuststräckor</i>										
16 Västkusten	2 934	435	2 969	26 082	336	6 620	65 730	5 725	229	1 014
17 Sydkusten	937	295	956	3 104	57	385	37 714	3 809	963	7 911
18 Ostkusten, södra	869	567	576	2 290	125	358	17 756	3 175	1 422	10 556
19 Ostkusten, norra	435	522	311	1 020	35	164	3 681	7 217	285	443
<i>Hela riket år</i>										
20 1970 <sup>1</sup>	5 177 <sup>1</sup>	1 819	4 812	32 496	553	7 527	124 881	19 926	2 899	19 924
21 1969 <sup>2</sup>	5 968	3 386	4 617	27 920	546	7 200			61 970	34 152
22 1968 <sup>2</sup>	6 869	3 551	4 934	27 883	581	4 415			67 089	34 371
23 1967 <sup>2</sup>	7 440	3 953	5 184	29 163	801	4 841			69 425	32 930
24 1966 <sup>2</sup>	7 890	5 283	4 855	28 431	641	3 814			61 850	33 006

<sup>1</sup> Häri ingår 2 saltvattensfiskare från Älvsborgs län. — <sup>2</sup> Fr o m 1970 redovisas redskapstillbehör (wire, tågvirke, ankare, draggar

				Fiskebåtarnas antal och återanskaffningsvärde (tkr)							Totala värdet av redskap och båtar		
Garn, skötar, nät m m		Krok-redskap	Övriga redskap	Hela värdet	Däckade båtar med motor		Öppna båtar med motor		Öppna båtar utan motor		Hela värdet		
Antal	Värde	Värde	Värde		Antal	Värde	Antal	Värde	Antal	Värde			
22 721	4 442	584	581	41 133	693	364 682	1 076	18 651	80	305	383 638	424 771	1
6 836	1 460	58	102	5 535	100	32 375	124	1 501	33	95	33 971	39 506	2
9 241	1 536	80	233	8 094	120	5 710	200	2 955	30	89	8 754	16 848	3
4 444	708	261	50	5 312	75	21 643	137	990	55	155	22 788	28 100	4
28 766	2 962	615	253	8 501	211	38 775	214	1 489	56	150	40 414	48 915	5
16 890	1 910	202	3	2 812	77	11 101	111	618	39	78	11 797	14 609	6
16 383	1 790	152	1 317	14 007	89	11 477	509	3 686	258	424	15 587	29 594	7
7 383	1 054	22	281	3 379	52	7 803	254	1 752	97	148	9 703	13 082	8
3 783	789	80	12	1 425	43	4 824	80	571	34	56	5 451	6 876	9
8 290	1 336	127	272	3 488	68	9 355	177	1 679	39	72	11 106	14 594	10
3 926	842	110	108	1 675	56	6 018	128	880	14	21	6 919	8 594	11
4 131	992	63	8	1 957	65	5 273	175	1 394	10	11	6 678	8 635	12
4 203	1 236	17	64	2 330	17	3 201	195	1 684	12	23	4 908	7 238	13
6 572	1 073	0	88	2 750	1	30	260	1 739	30	55	1 824	4 574	14
7 677	991	1	626	6 966	36	1 441	442	4 971	36	65	6 477	13 443	15
29 557	5 902	642	683	46 668	793	397 057	1 200	20 152	113	400	417 609	464 277	16
42 451	5 206	956	536	21 907	406	66 128	551	5 434	141	394	71 956	93 863	17
56 655	7 721	693	1 993	26 786	385	50 578	1 259	9 186	481	799	60 563	87 349	18
22 583	4 292	81	786	14 003	119	9 945	1 072	9 788	88	154	19 887	33 890	19
151 246	23 121	2 372	3 998*	109 364	1 703	523 708	4 082	44 560	823	1 747	570 015	679 379	20
152 953	18 601	1 756	15 998*	105 627	1 884	478 283	5 478	39 250	2 607	2 742	520 275	625 902	21
163 221	19 721	1 632	17 133*	105 155	2 083	476 156	5 937	41 568	2 744	2 746	520 470	625 625	22
169 458	20 377	1 471	16 096*	104 878	2 259	465 763	6 307	54 304	3 232	2 890	522 957	627 835	23
198 338	22 972	1 660	16 093*	105 976	2 337	463 135	7 655	54 694	4 221	3 273	521 102	627 078	24

o d) ej särskilt utan återfinns under olika redskap. För åren 1966—1969 återfinns redskapstillbehören under posten »övriga redskap».

**Tabell 1 b Registrerade båtar i saltsjöfisket, antal inom hästkraftsklasser den 31 december 1972. Län och kuststräckor**

Registered vessels in sea-fisheries by H.P. groups, number at the end of 1972. Counties and coastal districts

Län Kuststräckor	Antal båtar, hästkraftsklasser							Summa
	—30	31—100	101—200	201—300	301—400	401—500	501—	
<i>Län</i>								
Göteborgs och Bohus	900	156	133	98	32	43	107	1 469
Hallands	123	14	14	15	7	7	6	186
Malmöhus	204	38	9	3	—	—	—	254
Kristianstads	27	10	17	13	10	3	2	82
Blekinge	50	32	30	13	12	7	2	146
Gotlands	21	10	20	8	1	—	—	60
Kalmar	35	22	5	9	3	—	—	74
Östergötlands	30	7	5	6	3	1	—	52
Södermanlands	19	4	2	4	2	2	—	33
Stockholms	54	18	14	4	1	3	—	94
Uppsala	42	12	4	4	1	—	—	63
Gävleborgs	42	22	8	5	1	1	—	79
Västernorrlands	10	5	7	2	1	—	—	25
Västerbottens	7	1	—	—	—	—	—	8
Norrbottnens	10	50	12	1	—	—	—	73
<i>Kuststräckor</i>								
Västkusten	1 023	170	147	113	39	50	113	1 655
Sydkusten	281	80	56	29	22	10	4	482
Ostkusten	270	151	77	43	13	7	—	561
<i>Hela riket år</i>								
1972	1 574	401	280	185	74	67	117	2 698
1971	980	359	277	195	76	68	125	2 080

**Tabell 1 c Sammanlagd motorstyrka för registrerade båtar i saltsjöfisket den 31 december 1972. Kuststräckor**

Total engine capacity by H.P. groups at the end of 1972. Coastal districts

Kuststräckor	Sammanlagd motorstyrka, hästkraftsklasser							Summa
	—30	31—100	101—200	201—300	301—400	401—500	501—	
Västkusten	12 327	9 649	22 933	26 740	13 595	22 415	85 768	193 427
Sydkusten	4 130	4 204	8 326	6 690	7 690	4 610	2 335	37 985
Ostkusten	4 724	9 391	11 180	10 315	4 535	3 205	—	43 350
<i>Hela riket år</i>								
1972	21 181	23 244	42 439	43 745	25 820	30 230	88 103	274 762
1971	15 125	21 084	42 072	45 745	26 690	30 670	94 383	275 769

**Tabell 1d Registrerade båtar i saltsjöfisket, antal inom bruttotonnageklasser den 31 december 1972. Län och kuststräckor**

Registered vessels in sea-fisheries by tonnage groups, number at the end of 1972. Counties and coastal districts

Län Kuststräckor	Antal båtar, bruttotonnageklasser							Summa
	—25	26—50	51—75	76—100	101—150	151—200	201—	
<i>Län</i>								
Göteborgs och Bohus	1 078	121	101	104	38	22	5	1 469
Hallands	138	10	24	14	—	—	—	186
Malmöhus	249	3	2	—	—	—	—	254
Kristianstads	43	20	16	3	—	—	—	82
Blekinge	94	28	14	10	—	—	—	146
Gotlands	42	15	3	—	—	—	—	60
Kalmar	64	5	3	2	—	—	—	74
Östergötlands	39	7	3	3	—	—	—	52
Södermanlands	22	5	4	2	—	—	—	33
Stockholms	82	7	2	3	—	—	—	94
Uppsala	56	4	3	—	—	—	—	63
Gävleborgs	71	6	1	1	—	—	—	79
Västernorrlands	18	4	3	—	—	—	—	25
Västerbottens	8	—	—	—	—	—	—	8
Norrbottnens	71	2	—	—	—	—	—	73
<i>Kuststräckor</i>								
Västkusten	1 216	131	125	118	38	22	5	1 655
Sydkusten	386	51	32	13	—	—	—	482
Ostkusten	473	55	22	11	—	—	—	561
<i>Hela riket år</i>								
1972	2 075	237	179	142	38	22	5	2 698
1971	1 432	247	180	144	47	25	5	2 080

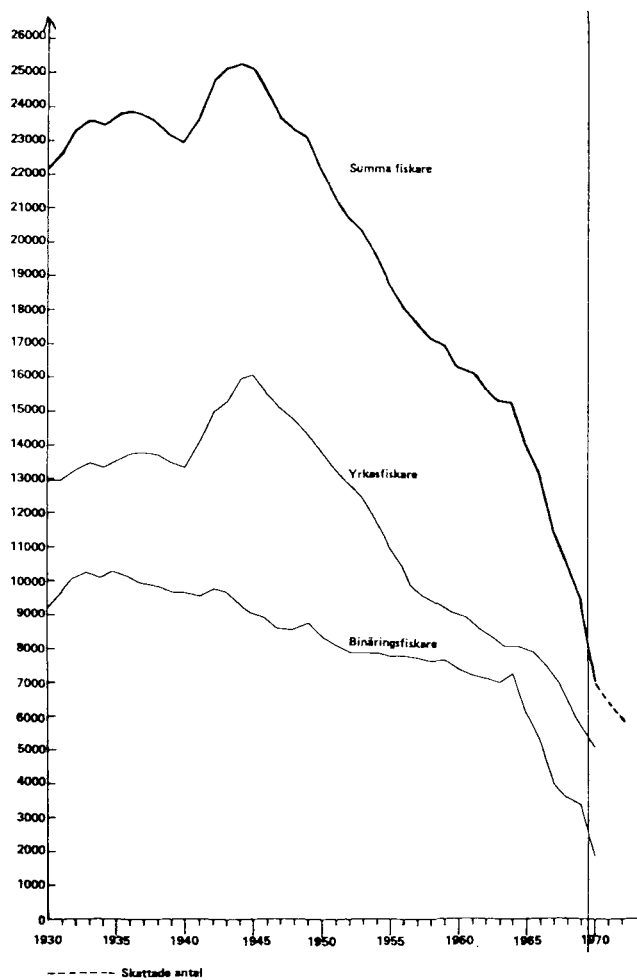
**Tabell 1e Sammanlagd bruttodräktighet för registrerade båtar i saltsjöfisket den 31 december 1972. Kuststräckor**

Total gross tonnage by tonnage groups at the end of 1972. Coastal districts

Kuststräckor	Sammanlagda bruttodräktigheten (BRT), storleksgrupper							Summa
	—25	26—50	51—75	76—100	101—150	151—200	201—	
Västkusten	2 631	5 076	7 966	10 809	5 052	3 580	1 380	36 494
Sydkusten	1 993	1 993	2 001	1 119	—	—	—	7 106
Ostkusten	2 919	2 149	1 363	914	—	—	—	7 345
<i>Hela riket år</i>								
1972	7 543	9 218	11 330	12 842	5 052	3 580	1 380	50 945
1971	7 228	9 625	11 375	12 988	6 246	4 097	1 380	52 939

**Diagram 1 Antalet fiskare 1930—1972<sup>1</sup> med uppdelning på yrkes- och binäringsfiskare**

Number of fishermen during 1930—1972<sup>1</sup> divided into professional and occasional fishermen



<sup>1</sup> 1970 infördes en ny metodik vilket markerats med ett lodrätt streck.

### 3. Saltsjöfiskets fångster: Ilandföring på västkusten

Swedish sea-fisheries: Landings on the West coast

#### 3.1. Primärmaterial

Uppgiftsinsamlingen till fiskestatistiken ombesörjdes fram till 1970 helt av fiskerikonsulenterna vid lantbruksnämnderna (se kap 2). Dessa upprättade på grundval av fiskarnas uppgifter om fångster länsammandrag, vilka därefter lades till grund för SCBs årsredogörelse. För Göteborgs och Bohus län kunde denna metod sedan 1964 emellertid endast utnyttjas i begränsad utsträckning. Som grund för redovisningen därifrån lades huvudsakligen uppgifter från fiskauktioner, fiskförsäljningsföreningar och andra mottagare i första handelsledet. Det var förknippat med stora svårigheter att få en någorlunda tillförlitlig statistik för västkusten.

Med hänsyn bl a till ovannämnda omständigheter framlade SCB 1968 förslag till reformer av fiskestatistiken, vilket bl a medförde att fr o m 1970 insamlas uppgifter rörande västkustfisket enligt en ny metodik. Denna innebär en systematisering och utvidgning av den metod, som under slutet av 60-talet tillämpats på västkusten. Dvs samtliga företag, som i första handelsledet (direkt från fiskare) inköper fångster av fisk, kräftdjur och blötdjur, skall lämna månadssammandrag över inköpen till SCB. Statistiken är alltså en försäljningsstatistik och uppgifterna är redovisade efter försäljningsställets belägenhet.

Resultaten publiceras månadsvis i Statistiska meddelanden, serie J.

F n finns ca 150 uppgiftslämnare till fångstmottagningsstatistiken. Kontroll över nytillkomna samt ej längre uppgiftsskyldiga företag görs årligen av SCB delvis i samarbete med fiskerikonsulenterna på västkusten.

Svarsfrekvensen av registrerade uppgiftsskyldiga är närmast 100-procentig. Endast ett fåtal fångstmottagare har ej fullgjort sin uppgiftsskyldighet. De fångster som därför ej ingår i primärmaterialiet kan dock antas vara så små att de kan negligeras.

En följd av omläggningen är att redovisningen av fångstområden, vilken redan tidigare var bristfällig, har måst slopas. Inte heller har det varit möjligt att fördela fångsterna efter fiskemetoder.

#### 3.2. Resultat

I *tab 2* redovisas ilandföringen på västkusten med fördelning på månader. I tabellen redovisas konsumtionsfisk, kräftdjur och blötdjur grupperade efter arter. Vidare har en fördelning på benfisk och broskfisk gjorts. »Skrapfisken» (fisk som ilandförts i syfte att användas till annat än människoföda) har uppdelats på industrifisk och fisk till djurföda. *Tab 3* redovisar förstahandsförsäljningen i Hallands och Göteborgs och Bohus län med fördelning efter försäljningsplats och *tab 4* redovisar förstahandsförsäljningen med fördelning efter uppköparkategori. Observeras bör att i tabellerna 3 och 4 har uppdelningen på län gjorts efter försäljningsställets belägenhet. I detta sammanhang bör påpekas att huvuddelen av de skrapfiskfångster som landas i Hallands län fr o m 1971 transporteras per bil till Göteborgs och Bohus län där de redovisas som ilandförda.

I *tab 2* har fångstuppgifterna räknats om till att avse hel färskvikt, dvs fångsten i orensat skick. I primärmaterialiet för västkusten ingår uppgifter om rensningens omfattning endast för gråsej, torsk och makrill. I den mån rensningens omfattning inte direkt framgår av fångstmottagningsrapporten räknas all fisk som rensad utom sill, skarpsill och makrill. I kap 6 redogörs närmare för förfarandet vid omräkningarna och de uppräkningsfaktorer som använts. I tabellerna 3 och 4 sker redovisningen i landad vikt så som uppgifterna meddelats till SCB.

I de redovisade fångstvärdena ingår de efterlikvider, som vissa fiskförsäljningsföreningar har utbetalat under år 1973, avseende år 1972.

Tabell 2 Handföring av svenskfångad fisk m m på västkusten månadsvis under år 1972, hel färskvikt

Monthly landings on the West coast in 1972, round fresh weight

Fiskslag m m	Januari		Februari		Mars		April		Maj		Juni		Juli	
	Mängd ton	Värde tkr	Mängd ton	Värde tkr	Mängd ton	Värde tkr	Mängd ton	Värde tkr	Mängd ton	Värde tkr	Mängd ton	Värde tkr	Mängd ton	Värde tkr
1 Konsumtionssill, färsk	1 050	1 326	1 310	1 392	886	917	539	569	222	192	694	482	1 542	1 129
2 Sill, sjösaltad	7	15	28	59	12	25	1	2	—	—	—	—	—	—
3 Skarpsill	750	922	168	190	17	21	—	—	19	26	28	36	—	—
4 Gråsej	35	27	57	38	132	75	58	55	82	60	108	58	48	31
5 Kolja	234	418	322	434	254	408	350	492	331	439	401	469	359	363
6 Kummel	3	11	5	15	17	68	13	41	27	107	45	151	28	86
7 Lyrtorsk	88	145	130	162	149	141	130	175	49	63	40	53	17	20
8 Långa	8	18	17	30	18	31	13	24	69	95	569	773	69	90
9 Torsk	900	1 013	1 157	1 215	752	894	600	762	451	581	461	502	349	373
10 Vitling	66	88	81	99	58	79	43	62	17	23	11	18	14	24
11 Övrig torskfisk	1	1	2	1	3	2	2	2	2	2	0	1	0	0
12 Bergtunga	3	9	5	15	8	18	9	20	8	16	8	20	5	15
13 Hälleflundra	2	12	3	27	2	20	2	19	2	16	1	9	0	4
14 Piggvar	1	8	2	13	1	11	1	9	1	3	0	4	1	4
15 Rödspotta	48	125	73	169	82	172	72	165	51	116	56	128	37	99
16 Röd tunga	7	27	18	60	19	53	16	52	30	88	16	56	9	39
17 Sandskädda	19	26	12	16	15	20	21	27	11	15	7	10	8	12
18 Skrubbskädda	11	10	35	22	39	25	7	5	2	2	1	1	1	1
19 Slätvar	2	10	4	16	1	6	1	5	1	2	0	1	0	1
20 Tunga, äkta	3	22	1	11	2	14	1	5	1	7	1	9	0	3
21 Övrig flundrefisk	1	1	3	2	1	1	0	0	2	2	1	1	1	0
22 Makrill	—	—	0	0	2	4	33	79	218	571	396	841	129	353
23 Övrig saltvattensfisk <sup>1</sup>	70	110	98	145	104	148	103	149	103	132	83	111	42	69
24 Pigghaj	3	3	1	2	2	2	4	4	5	7	8	10	8	9
25 Övrig saltvattensfisk <sup>2</sup>	0	0	—	—	0	0	0	0	0	0	0	0	—	—
26 Lax	—	—	0	1	0	0	1	8	1	29	2	37	5	77
27 Öring	0	0	0	3	1	4	1	5	0	4	0	4	1	5
28 Äl	0	1	—	—	1	6	3	28	25	231	39	351	42	393
29 Lever och rom <sup>3</sup>	(14)	19	(21)	25	(4)	7	(3)	3	(0)	0	(0)	0	(—)	—
30 Industrifisk <sup>4</sup>	1 972	377	4 344	815	2 320	414	4 518	798	4 408	793	2 513	463	2 406	483
31 Fisk till djurföda	78	11	96	14	66	10	89	14	268	40	211	21	36	4
32 Havskräfta	15	120	35	237	42	236	9	82	5	50	61	400	46	404
33 Hummer	0	11	0	4	0	8	1	17	3	95	5	127	0	14
34 Krabba	0	0	0	0	0	0	0	0	1	3	1	3	1	6
35 Nordhavsråka, kokt	104	1 105	182	1 752	185	1 791	195	1 899	183	1 910	165	2 024	94	1 404
36 » , rå	45	180	86	343	88	351	112	430	89	311	52	186	26	99
37 Blåmussla	8	2	2	1	11	3	2	1	0	0	—	—	—	—
38 Ostron	0	1	0	2	0	0	0	1	—	—	—	—	—	—
39 Summa för västkusten	5 534	6 174	8 277	7 330	5 290	5 985	6 950	6 009	6 687	6 031	5 984	7 360	5 324	5 614

<sup>1</sup> Benfisk. — <sup>2</sup> Broskfisk. — <sup>3</sup> Kvantiteten lever och rom har inräknats under torsk. — <sup>4</sup> Fisk till fiskmjöls- och fiskoljetillverkning.



Augusti		September		Oktober		November		December		Månad okänd		Hela år 1972		Hela år 1971		
Mängd ton	Värde tkr	Mängd ton	Värde tkr	Mängd ton	Värde tkr	Mängd ton	Värde tkr	Mängd ton	Värde tkr	Mängd ton	Värde tkr	Mängd ton	Värde tkr	Mängd ton	Värde tkr	
3 638	2 557	2 093	1 923	1 446	1 294	1 097	1 135	871	800	—	1	15 388	13 717	12 903	13 618	1
—	—	2	5	34	79	26	61	16	37	—	—	126	283	6	13	2
229	283	483	694	1 216	1 899	1 078	1 693	814	1 194	—	—	4 802	6 958	5 199	7 752	3
76	57	60	53	47	53	58	75	27	41	—	—	788	623	671	482	4
365	475	321	506	341	642	317	579	104	237	—	—	3 699	5 462	3 728	5 109	5
41	104	30	79	41	137	28	96	5	14	—	—	283	909	266	903	6
26	35	34	54	48	97	47	90	21	46	—	—	779	1 081	751	911	7
479	655	6	15	4	13	5	14	2	7	—	—	1 259	1 765	1 200	1 468	8
485	587	463	666	369	718	468	834	316	584	1	2	6 772	8 731	6 694	7 608	9
21	36	25	43	37	68	66	108	44	76	—	—	483	724	449	641	10
0	0	1	1	1	1	0	1	0	0	—	—	12	12	15	12	11
6	19	8	20	2	7	2	9	1	3	—	—	65	171	60	143	12
2	17	4	29	3	22	2	17	0	1	—	—	23	193	23	171	13
0	3	1	4	1	4	1	10	1	6	—	—	11	79	5	39	14
52	143	48	123	25	84	31	101	16	53	—	—	591	1 478	562	1 366	15
15	63	22	75	10	37	6	24	1	5	—	—	169	579	185	635	16
11	16	7	11	4	7	7	13	6	11	—	—	128	184	109	159	17
1	1	1	2	1	1	0	0	1	1	—	—	100	71	63	54	18
0	1	0	2	1	4	2	9	2	8	—	—	14	65	9	37	19
0	1	0	1	0	4	3	26	1	13	—	—	13	116	12	93	20
1	1	1	2	2	3	2	2	0	1	—	—	15	16	17	17	21
240	389	217	348	92	114	4	7	0	1	0	2	1 331	2 709	1 234	2 405	22
67	102	55	93	48	92	61	116	36	77	0	1	870	1 345	834	1 161	23
6	9	11	14	30	33	51	40	5	7	—	—	134	140	122	123	24
1	3	1	2	0	0	0	1	0	0	—	—	2	6	1	3	25
2	42	0	3	—	—	0	0	0	2	0	1	11	200	11	191	26
1	5	1	9	0	3	0	0	0	0	—	—	5	42	4	35	27
39	348	17	149	18	162	11	101	2	13	0	1	197	1 784	259	2 175	28
(—)	—	(0)	0	(1)	1	(1)	3	(2)	3	—	—	(46)	61	(43)	48	29
2 788	551	2 841	609	2 287	558	1 815	420	1 687	451	—	—	33 899	6 732	31 342	6 509	30
13	4	149	23	359	63	178	33	72	14	—	—	1 615	251	2 101	342	31
108	1 378	73	641	37	301	27	229	5	57	—	—	463	4 135	369	3 160	32
0	1	5	113	17	418	8	224	3	83	1	23	43	1 138	50	1 225	33
4	21	19	159	15	115	9	64	1	7	—	—	51	378	57	387	34
201	2 286	178	1 925	102	1 328	89	1 262	61	794	—	—	1 739	19 480	1 751	18 010	35
58	220	44	173	27	107	17	81	18	78	—	—	662	2 559	1 026	3 502	36
0	0	8	3	1	1	9	3	1	0	—	—	42	14	94	29	37
—	—	1	4	2	15	1	4	0	2	—	—	4	29	4	34	38
8 976	10 413	7 230	8 576	6 668	8 485	5 526	7 485	4 140	4 727	2	31	76 588	84 220	72 186	80 570	39

**Tabell 3 Förstahandsförsäljning av svenskfångad fisk m m på västkusten år 1972 med fördelning efter försäljningsplats, landad vikt**

First-hand sales on the West coast in 1972 according to selling places, landed weight

Fiskslag m m		Hallands län <sup>1</sup>		
		Falkenberg, Träslövs-läge	Bua, Värö-backa	
1	Sill	ton	4 845	2 005
2		tkr	4 073	2 108
3	Skarpsill	ton	—	5
4		tkr	—	6
5	Kolja	ton	29	5
6		tkr	40	9
7	Torsk	ton	1 376	102
8		tkr	1 436	148
9	Övrig torskfisk	ton	153	24
10		tkr	208	30
11	Flundrefisk	ton	237	15
12		tkr	457	35
13	Makrill	ton	2	12
14		tkr	4	35
15	Övrig saltvattensfisk <sup>2</sup>	ton	75	4
16		tkr	95	5
17	Lax	ton	1	1
18		tkr	26	10
19	Äl	ton	0	0
20		tkr	2	0
21	Öring	ton	0	0
22		tkr	1	2
23	»Skrapfisk»	ton	0	—
24		tkr	0	—
25	Hummer	ton	1	1
26		tkr	17	16
27	Nordhavsräka	ton	—	—
28		tkr	—	—
29	Övriga kräft- och blötdjur	ton	17	2
30		tkr	114	22
31	Summa	ton	6 736	2 176
32		tkr	6 473	2 426

<sup>1</sup> Uppdelningen på län är gjord efter försäljnings-

Göteborgs och Bohus län <sup>1</sup>													
Övriga försäljningsplatser	Summa 1972	Summa 1971	Göteborg	Marstrand	Rönning	Lysekil	Smögen	Kungshamn	Strömstad	Övriga försäljningsplatser	Summa 1972	Summa 1971	
36	6 886	8 624	7 082	543	66	419	42	17	199	235	8 603	4 283	1
50	6 231	8 711	5 908	654	86	480	70	13	214	343	7 768	4 920	2
—	5	7	181	—	10	4 065	—	16	526	—	4 798	5 192	3
—	6	9	252	—	16	6 007	—	19	658	—	6 952	7 743	4
1	35	11	3 068	1	3	8	79	7	2	14	3 182	3 231	5
3	52	20	5 165	2	7	17	180	14	3	23	5 411	5 089	6
76	1 554	1 390	3 216	34	21	157	526	82	59	239	4 334	4 432	7
120	1 704	1 380	5 258	44	36	186	943	145	94	320	7 026	6 228	8
8	185	189	2 537	9	3	27	328	42	18	73	3 037	2 807	9
13	251	250	4 061	14	6	30	550	84	23	94	4 862	4 168	10
26	278	222	614	3	2	3	112	20	21	31	806	782	11
69	561	467	1 696	8	7	10	425	80	78	88	2 392	2 248	12
2	16	14	976	46	11	44	131	44	15	48	1 315	1 219	13
6	45	35	1 888	97	18	123	301	96	36	105	2 664	2 370	14
6	85	81	676	2	7	14	55	6	18	19	797	759	15
11	111	105	1 231	1	9	23	105	18	29	27	1 443	1 230	16
4	6	6	1	—	—	0	0	0	2	0	3	4	17
87	123	120	18	—	—	0	3	1	43	12	77	70	18
1	1	1	190	0	—	0	0	5	0	1	196	258	19
8	10	11	1 725	0	—	0	0	39	1	9	1 774	2 163	20
1	1	1	1	0	—	0	0	—	1	1	3	3	21
8	11	9	11	2	—	0	1	—	3	14	31	26	22
27	27	60	34 511	807	0	2	5	3	76	83	35 487	33 379	23
8	8	17	6 812	121	0	2	1	1	20	18	6 975	6 832	24
1	3	3	4	1	0	—	7	1	9	18	40	47	25
33	66	55	105	32	5	—	192	30	249	459	1 072	1 170	26
—	—	—	442	0	0	2	526	368	685	151	2 174	2 549	27
—	—	—	4 748	2	2	23	5 438	3 760	6 527	1 540	22 040	21 512	28
1	20	9	322	5	4	0	124	32	10	42	539	515	29
3	139	69	3 003	41	42	1	924	162	51	192	4 416	3 541	30
190	9 102	10 618	53 821	1 451	127	4 741	1 935	643	1 641	955	65 314	59 460	31
419	9 318	11 258	41 881	1 018	234	6 902	9 133	4 462	8 029	3 244	74 903	69 310	32

ställets belägenhet.

<sup>1</sup> Inklusive lever och rom.

**Tabell 4 Förstahandsförsäljning av svenskfångad fisk m m på västkusten år 1972 med fördelning efter uppköpkategori, landad vikt**

First-hand sales on the West coast in 1972 according to categories of purchasers, landed weight

Fiskslag m m	Hallands län <sup>1</sup>			Göteborgs och Bohus län <sup>1</sup>					
		Fiskar- ägda föreningar	Övriga upp- köpare	Summa	Göte- borgs fisk- auktion	Övriga fisk- auktioner	Fiskar- ägda föreningar	Övriga upp- köpare	Summa
Sill	ton	6 793	93	6 886	2 891	1 187	4 213	312	8 603
	tkr	6 101	130	6 231	2 408	1 400	3 533	427	7 768
Skarpsill	ton	—	5	5	37	4 116	144	501	4 798
	tkr	—	6	6	54	6 078	198	622	6 952
Kolja	ton	29	6	35	3 068	96	11	7	3 182
	tkr	40	12	52	5 165	214	19	13	5 411
Torsk	ton	1 362	192	1 554	3 199	828	206	101	4 334
	tkr	1 419	285	1 704	5 244	1 370	262	150	7 026
Övrig torskfisk	ton	153	32	185	1 482	417	1 117	21	3 037
	tkr	208	43	251	2 500	693	1 643	26	4 862
Flundrefisk	ton	236	42	278	608	151	33	14	806
	tkr	456	105	561	1 692	574	83	43	2 392
Makrill	ton	2	14	16	977	268	21	49	1 315
	tkr	4	41	45	1 888	622	47	107	2 664
Övrig saltvattensfisk <sup>2</sup>	ton	75	10	85	676	86	12	23	797
	tkr	95	16	111	1 231	167	21	24	1 443
Lax	ton	1	5	6	1	0	0	2	3
	tkr	15	108	123	18	4	2	53	77
Al	ton	0	1	1	0	0	108	88	196
	tkr	2	8	10	2	0	1 052	720	1 774
Öring	ton	0	1	1	1	0	1	1	3
	tkr	1	10	11	11	3	5	12	31
»Skrapfisk»	ton	—	27	27	14	888	34 546	39	35 487
	tkr	—	8	8	3	143	6 817	12	6 975
Hummer	ton	1	2	3	0	1	11	28	40
	tkr	15	51	66	2	32	281	757	1 072
Nordhavsråka	ton	—	—	—	311	1 410	409	44	2 174
	tkr	—	—	—	4 234	13 625	3 657	524	22 040
Övriga kräft- och blötdjur	ton	17	3	20	322	136	22	59	539
	tkr	114	25	139	3 002	1 130	158	126	4 416
Summa	ton	8 669	433	9 102	13 587	9 584	40 854	1 289	65 314
	tkr	8 470	848	9 318	27 454	26 055	17 778	3 616	74 903

<sup>1</sup> Uppdelningen på län är gjord efter försäljningsställets belägenhet. — <sup>2</sup> Inklusive lever och rom.

## 4. Saltsjöfiskets fångster: Fiske från syd- och ostkustlänen

Swedish sea-fisheries: Catches from the South and East coast counties

### 4.1. Primärmaterial

Uppgiftsinsamlingen från syd- och ostkustlänen har, i likhet med tidigare år, ombesörjts av lantbruksnämndernas fiskerikonstuler, vilka i vissa fall anlitat lokalombud. På grundval av fiskarnas uppgifter om fångster under året har länsammandrag upprättats, vilka därefter av SCB lagts till grund för den fortsatta årsredogörelsen.

Fr o m 1970 används nya blanketter för uppgiftsinsamlingen eftersom uppgifter om fiskare, båtar och redskap numera samlas in via särskilda fiskeriinventeringar. Vidare har uppdelningen på fångstområden slopats eftersom denna blivit meningslös då sådan uppdelning ändå ej kan erhållas för västkusten.

Fångsterna på syd- och ostkusten fördelas regionalt alltså jämt efter fiskarnas hemorter till skillnad från fångsterna på västkusten, som redovisas efter uppköparnas geografiska tillhörighet. Vid en senare tidpunkt beräknas även en omläggning av statistiken på syd- och ostkusten ske efter samma metoder som för västkusten.

### 4.2. Resultat

I *tab 5* redovisas den totala avkastningen av saltsjöfisket från syd- och ostkustlänen. Sill- och strömmingfångsterna kommer främst; de upptar 59 % av fångstmängden och 39 % av fångstvärdet.

I tabellerna 6—9 redovisas fångsterna i vissa specialfiskerier från syd- och ostkustlänen. *Tab 6* redovisar fångsterna i trål- och snurrevadsfisket. Drygt tre fjärdedelar av fångstmängden och knappt hälften av fångstvärdet i syd- och ostkustfisket härrörde år 1972 från detta fiske. I *tab 7* anges fångsterna i sill- och strömmingfisket med skötar, garn och notar. *Tab 8* redovisar fångsterna i fisket med botten-garn, där den dominerande fångsten utgörs av ål. Av *tab 9* framgår fångsterna i storryssjefisket. Detta bedrivs främst efter norrlandskusten. I posten »diverse ospec.» för Norrbottens län i *tab 9* ingår 3 ton löjrom — därav det höga värdet.

I tabellerna anges fångstmängderna i hel färskvikt. Uppgifter om rensningens omfattning har ingått i primärmaterial. På grundval av dessa uppgifter har fångsterna räknats om till att avse hel färskvikt på sätt som närmare beskrivs i kap 6.

Kvantiteten »lever och rom» är således inräknad under resp »fiskslag», dock ej löjrom i Norrbottens län, eftersom motsvarande kvantitet siklöja ej inrapporterats. Värdet av »lever och rom» särredovisas däremot i samtliga län.

Snörpvadsfisket efter sill har under 1972 bedrivits från endast ett län på syd- och ostkusten, Blekinge län. Fångsten var år 1972 i detta fiske 312 ton med ett värde av 230 tkr.

**Tabell 6 Saltsjöfiskets avkastning från syd- och ostkust-länen år 1972, hel färskvikt**

The yield of sea-fisheries from the South and East coast counties in 1972, round fresh weight

Fiskslag m m		Fisket från			
		Malmöhus län	Kristianstads län	Blekinge län	
1	Sill och strömming	ton	816	4 777	10 459
2		tkr	909	3 901	7 772
3	Torsk	ton	1 282	4 958	6 499
4		tkr	1 228	4 573	5 473
5	Övrig torskfisk	ton	0	2	—
6		tkr	0	2	—
7	Rödspotta	ton	49	25	1
8		tkr	117	50	1
9	Sandskädda	ton	5	30	—
10		tkr	7	55	—
11	Skrubbskädda	ton	109	75	43
12		tkr	136	71	49
13	Övrig flundrefisk	ton	1	4	1
14		tkr	3	39	3
15	Övrig saltvattensfisk	ton	65	15	0
16		tkr	73	21	0
17	Lax	ton	1	4	73
18		tkr	24	92	1 430
19	Öring	ton	2	13	2
20		tkr	23	132	33
21	Sik	ton	—	2	2
22		tkr	—	5	5
23	Siklöja	ton	—	—	—
24		tkr	—	—	—
25	Al	ton	163	153	109
26		tkr	2 086	2 060	1 333
27	Abborre	ton	1	1	4
28		tkr	1	1	5
29	Gädda	ton	0	8	70
30		tkr	0	21	188
31	Lake	ton	—	—	—
32		tkr	—	—	—
33	Braxen	ton	—	—	—
34		tkr	—	—	—
35	Övrig sötvattensfisk	ton	—	—	0
36		tkr	—	—	0
37	Lever och rom <sup>1</sup>	ton	—	(47)	—
38		tkr	—	39	—
39	»Skrapfisk»	ton	374	2 063	1 638
40		tkr	78	494	326
41	Kräftdjur	ton	—	1	—
42		tkr	—	27	—
43	Summa år 1972	ton	2 868	12 131	18 901
44		tkr	4 685	11 583	16 618
45	» » 1971	ton	2 750	10 721	19 565
46		tkr	4 961	10 246	16 130

<sup>1</sup> Kvantiteten lever och rom inräknas under resp fiskslag. I Norr-

Gotlands län	Kalmar län	Östergötlands län	Södermanlands län	Stockholms län	Uppsala län	Gävleborgs län	Väster-norrlands län	Väster-bottens län	Norr-bottens län	Hela syd- och ost-kusten 1972	Hela syd- och ost-kusten 1971	
1 645	2 508	2 870	1 529	2 565	1 525	2 808	1 362	392	381	33 637	32 119	1
939	1 770	2 072	901	1 821	1 420	2 281	1 125	427	424	25 762	23 434	2
364	558	113	1	53	38	1	1	0	—	13 868	13 220	3
323	493	94	1	69	49	2	1	0	—	12 306	10 594	4
—	—	—	—	—	—	—	—	—	—	2	2	5
—	—	—	—	—	—	—	—	—	—	2	2	6
—	—	—	—	—	—	—	—	—	—	75	105	7
—	—	—	—	—	—	—	—	—	—	168	225	8
—	—	—	—	—	—	—	—	—	—	35	24	9
—	—	—	—	—	—	—	—	—	—	62	37	10
143	140	13	4	9	1	—	—	—	—	537	573	11
170	308	15	7	21	1	—	—	—	—	778	768	12
1	0	0	0	0	0	—	—	—	—	7	4	13
3	0	0	1	3	0	—	—	—	—	52	27	14
7	19	9	—	37	7	—	—	—	—	159	96	15
7	17	2	—	20	10	—	—	—	—	150	94	16
162	48	0	1	3	9	26	27	24	42	420	416	17
2 105	579	3	6	71	187	478	490	331	862	6 658	5 702	18
3	9	0	0	0	5	1	10	5	14	64	66	19
25	100	1	1	4	49	18	89	58	161	694	671	20
18	33	24	3	15	32	16	53	85	155	438	398	21
58	127	76	8	62	154	39	168	227	530	1 459	1 196	22
—	—	—	—	—	—	—	—	1	414	415	410	23
—	—	—	—	—	—	—	—	1	418	419	312	24
3	453	58	6	49	5	5	1	1	1	1 007	1 132	25
35	5 952	660	61	558	50	47	8	10	6	12 866	14 311	26
20	56	12	8	8	14	1	2	5	9	141	148	27
18	68	17	11	21	37	3	5	5	13	205	194	28
17	81	32	7	13	10	1	3	4	12	258	264	29
51	248	100	20	46	45	4	7	8	13	751	715	30
—	8	9	2	12	3	3	2	7	9	55	55	31
—	22	21	4	29	12	6	4	9	14	121	118	32
—	—	1	7	—	1	0	—	—	—	9	14	33
—	—	1	6	—	2	0	—	—	—	9	15	34
2	12	8	2	6	3	—	—	0	—	33	46	35
2	12	26	5	25	11	—	—	0	—	81	67	36
—	—	—	—	—	—	—	—	—	89	(47) 89	(69)	37
—	—	—	—	—	—	—	—	—	2 604	2 643	1 155	38
271	215	512	159	116	88	—	1	—	726	6 163	5 182	39
53	44	60	17	10	9	—	0	—	73	1 164	993	40
—	—	—	—	—	—	—	—	—	—	1	0	41
—	—	—	—	—	—	—	—	—	—	27	14	42
2 656	4 140	3 661	1 729	2 886	1 741	2 862	1 462	524	1 852	57 413	—	43
3 789	9 740	3 148	1 049	2 760	2 036	2 878	1 897	1 076	5 118	66 377	—	44
2 963	3 421	3 191	1 375	2 640	1 585	2 795	1 466	493	1 309	—	54 274	45
3 346	9 036	3 298	929	2 729	1 467	2 671	1 679	939	3 213	—	60 644	46

bottens län redovisas dock 89 ton löjrom som ej räknats in under siklöja.

**Tabell 6 Fiske från syd- och ostkustlänen: Fångst i trål- och snurrevadsfisket år 1972, hel färskvikt**

Catches in trawl and Danish seine fisheries in 1972, round fresh weight

Län	Sill och strömning		Torsk		Flundrefisk		»Skrapfisk»		Diverse ospec. <sup>1</sup>		Summa	
	Mängd ton	Värde tkr	Mängd ton	Värde tkr	Mängd ton	Värde tkr	Mängd ton	Värde tkr	Mängd ton	Värde tkr	Mängd ton	Värde tkr
Malmöhus	513	429	642	608	18	21	297	60	0	0	1 470	1 118
Kristianstads	4 557	3 635	4 176	3 826	73	91	1 980	474	1	42	10 787	8 068
Blekinge	9 625	7 175	5 458	4 556	13	13	1 539	306	—	—	16 635	12 050
Gotlands	1 593	873	293	255	52	52	271	53	7	7	2 216	1 240
Kalmar	2 038	1 367	136	84	2	3	146	29	7	4	2 329	1 487
Östergötlands	1 971	1 389	110	91	—	—	506	59	8	2	2 595	1 541
Södermanlands	1 251	678	—	—	—	—	159	17	—	—	1 410	695
Stockholms	1 890	1 184	4	9	1	0	116	10	33	16	2 044	1 219
Uppsala	1 217	1 073	12	16	1	1	88	9	—	—	1 318	1 099
Gävleborgs	2 047	1 573	1	2	—	—	—	—	0	5	2 048	1 580
Västernorrlands	658	544	0	0	—	—	1	0	7	26	666	570
Västerbottens	—	—	—	—	—	—	—	—	—	—	—	—
Norrbottens	14	7	—	—	—	—	646	65	264	2 293	924	2 365
Summa år 1972	27 374	19 927	10 832	9 447	160	181	5 749	1 082	327	2 395	44 442	33 032
» » 1971	27 310	18 933	10 035	7 855	165	186	4 797	908	335	1 148	42 642	29 030

<sup>1</sup> I posten »diverse ospec.» ingår i Kristianstads län endast värdet av lever och rom. Kvantiteter redovisas under torsk.

**Tabell 7 Fiske från syd- och ostkustlänen: Fångst i sill- och strömmingfisket med skötar, garn och notar år 1972, hel färskvikt**

Catches in net fisheries for herring and Baltic herring in 1972, round fresh weight

Län	Sill och strömming	
	ton	tkr
Malmöhus	284	458
Kristianstads	176	219
Blekinge	519	365
Gotlands	52	66
Kalmar	310	278
Östergötlands	905	684
Södermanlands	278	223
Stockholms	561	566
Uppsala	261	310
Gävleborgs	747	695
Västernorrlands	689	569
Västerbottens	349	391
Norrbottens	309	361
Summa år 1972	5 440	5 185
» » 1971	4 107	3 940



**Tabell 8 Fiske från syd- och ostkustlänen: Fångst i fisket med bottengarn år 1972, hel färskvikt**

Catches in pound net fisheries in 1972, round fresh weight

Län		Sill och strömming	Torsk	Skrubbskädda	Makrill	Lax och öring	Ål <sup>1</sup>	Gädda	»Skrapfisk»	Diverse ospec.	Summa
Malmöhus	ton	19	234	21	2	3	103	0	59	46	487
	tkr	22	222	26	7	39	1 474	0	13	40	1 843
Kristianstads	ton	31	76	13	1	7	149	—	18	10	305
	tkr	27	65	13	2	91	2 025	—	5	10	2 238
Blekinge	ton	3	6	4	—	0	71	0	15	1	100
	tkr	2	5	5	—	0	919	1	3	1	936
Kalmar	ton	160	36	49	—	2	403	16	43	37	746
	tkr	125	49	100	—	31	5 419	51	10	61	5 846
Stockholms	ton	16	0	2	—	0	44	0	—	2	64
	tkr	14	0	3	—	0	495	1	—	7	520
Gävleborgs	ton	7	—	—	—	—	4	—	—	0	11
	tkr	7	—	—	—	—	40	—	—	0	47
Summa år 1972	ton	236	352	89	3	12	782	16	135	96	1 721
	tkr	197	341	147	9	161	10 473	53	31	119	11 531
» » 1971	ton	232	457	101	5	9	846	17	199	71	1 937
	tkr	205	408	162	14	140	11 395	50	44	98	12 516

<sup>1</sup> I summan för år 1972 ingår även 8 ton ål till ett värde av 101 tkr från Östergötlands län.

**Tabell 9 Fiske från syd- och ostkustlänen: Fångst i storrysjesfisket år 1972, hel färskvikt**

Catches in big trap fisheries in 1972, round fresh weight

Län		Strömming	Lax	Öring	Sik	Siklöja	Abborre	Gädda	Diverse ospec.	Summa
Gotlands	ton	—	—	0	4	—	6	3	—	13
	tkr	—	—	0	12	—	4	10	—	26
Kalmar	ton	—	0	0	1	—	2	4	2	9
	tkr	—	0	1	3	—	3	11	1	19
Stockholms	ton	98	—	0	0	—	0	0	0	98
	tkr	57	—	3	0	—	1	0	0	61
Uppsala	ton	47	0	0	0	—	0	0	1	48
	tkr	37	3	0	2	—	0	1	6	49
Gävleborgs	ton	7	7	0	16	—	0	0	0	30
	tkr	6	103	2	39	—	1	0	0	151
Västernorrlands	ton	15	9	2	9	—	0	1	0	36
	tkr	12	161	15	27	—	1	1	0	217
Västerbottens	ton	43	22	3	39	—	2	1	0	110
	tkr	36	307	39	103	—	2	2	1	490
Norrbottens	ton	58	42	14	120	32	7	7	23	303
	tkr	56	862	155	448	23	10	8	102	1 664
Summa år 1972	ton	268	80	19	189	32	17	16	26	647
	tkr	204	1 436	215	634	23	22	33	110	2 677
» » 1971	ton	219	67	22	179	20	23	16	5	551
	tkr	175	1 108	236	548	17	27	37	51	2 199

## 5. Saltsjöfiskets fångster: Svenska fiskares ilandföringar i utlandet samt utländska fiskares ilandföringar i Sverige

Swedish sea-fisheries: Landings abroad by Swedish fishermen and landings in Sweden by foreign fishermen

### 5.1. Primärmaterial

Uppgifter om svenska fiskares i Danmark ilandförda fångster rapporteras månadsvis av de danska myndigheterna via statens jordbruksnämnd. Uppgifter om svenska fiskares direktlandningar i övriga länder rapporteras från respektive länders myndigheter direkt till SCB. År 1972 ilandförde svenska fiskare fångster i Danmark, Norge och Storbritannien.

Uppgifter om utländska fiskares ilandföringar i Sverige erhåller SCB månadsvis via statens jordbruksnämnd. År 1972 har danska, finska och västtyska fiskebåtar gjort direktlandningar i Sverige.

### 5.2. Resultat

I tab 10 redovisas de svenska fiskarnas i utlandet ilandförda fångster, månadsvis och med fördelning på länder. Fångsterna har redovisats i landad vikt vid rapporteringen till SCB. Före resultatredovisningen har omräkning till hel färskvikt gjorts med hjälp av de omräkningsfaktorer, som

anges i kap 6. All konsumtionsfisk utom sill, skarpsill och makrill har här räknats som rensad.

De i utlandet direktlandade fångsterna har fortsatt att minska och utgjorde 1972 38 % av hela den svenska totalfångsten. Det är, jämfört med 1971 en minskning av kvantiteten med 19 %. Värdet uppgick till ungefär en fjärdedel av det totala fångstvärdet.

De i utlandet ilandförda fångsterna består huvudsakligen av sill och skrapfisk. Av den utomlands ilandförda fångstmängden utgjordes 44 % av sill och 42 % av skrapfisk år 1972. Motsvarande andelar för fångstvärdet var 64 resp 13 %.

Av betydligt mindre omfattning är utländska fiskares direktlandningar i Sverige. De ilandförda fångsterna ingår — till skillnad mot de svenska landningarna utrikes — i den svenska statistiken över utrikeshandeln.

Av följande tablå framgår utländska fiskares ilandföring i Sverige under år 1972.

Fiskslag	Ilandföringar av fiskare från					
	Danmark		Finland		Västtyskland	
	Mängd ton	Värde tkr	Mängd ton	Värde tkr	Mängd ton	Värde tkr
Lax	110	1 565	2	30	6	89
Råråka	176	753	—	—	—	—
Summa	286	2.318	2	30	6	89

Betydligt större kvantiteter utländskfångad fisk omsätts årligen vid Göteborgs fiskhamnsauktion. Det är här dock fråga om fisk, som importerats i vanlig ordning med lastfartyg.

Tabell 10 Ilandföring av svenskfångad fisk m m i utlandet månadsvis under år 1972, hel färskvikt

Monthly landings abroad by Swedish fishermen in 1972, round fresh weight

Månader Länder		Konsum- tionssill, färsk	Skarp- sill	Gråsej	Kolja	Torsk	Vitling	Övrig torsk- fisk <sup>1</sup>	Röd- spotta	Sand- och skrubb- skädda	Övrig flundre- fisk
Fördelning på månader:											
Januari	ton	2 742	179	66	36	156	9	0	3	0	—
	tkr	2 426	188	61	55	166	10	1	4	0	—
Februari	ton	4 379	293	38	68	184	19	1	1	0	0
	tkr	4 014	308	40	67	145	17	5	1	0	0
Mars	ton	2 911	392	102	69	143	16	17	1	0	—
	tkr	2 512	320	77	83	140	16	81	1	0	—
April	ton	724	—	200	153	415	13	19	3	0	—
	tkr	526	—	205	195	381	14	58	4	0	—
Maj	ton	1 492	—	282	247	233	12	6	11	0	0
	tkr	1 417	—	319	325	266	14	22	17	0	0
Juni	ton	1 909	—	356	226	199	8	9	3	0	—
	tkr	1 638	—	299	251	225	8	30	5	0	—
Juli	ton	1 463	—	293	114	123	4	1	2	0	—
	tkr	1 095	—	190	110	106	3	3	2	0	—
Augusti	ton	6 878	—	699	280	172	6	5	3	1	—
	tkr	5 383	—	469	373	228	7	22	6	1	—
September	ton	4 700	—	676	164	98	3	3	4	1	—
	tkr	4 418	—	478	237	130	3	16	9	1	—
Oktober	ton	3 955	—	284	75	76	8	3	3	0	—
	tkr	3 821	—	289	120	86	8	9	5	0	—
November	ton	3 664	0	108	129	133	10	6	1	0	—
	tkr	3 494	1	124	225	171	11	28	2	0	—
December	ton	1 084	—	6	45	53	5	1	0	0	—
	tkr	995	—	7	77	66	6	9	1	1	—
Fördelning på länder:											
Danmark	ton	35 901	864	3 110	1 600	1 973	108	64	35	2	—
	tkr	31 739	817	2 558	2 109	2 098	112	279	56	3	—
Norge	ton	—	—	—	—	—	—	7	—	—	—
	tkr	—	—	—	—	—	—	5	—	—	—
Storbritannien	ton	0	—	0	6	12	5	—	0	0	0
	tkr	0	—	0	9	12	5	—	1	0	0
Summa år 1972	ton	35 901	864	3 110	1 606	1 985	113	71	35	2	0
	tkr	31 739	817	2 558	2 118	2 110	117	284	57	3	0
» » 1971	ton	42 659	899	3 853	2 127	2 368	168	36	26	3	0
	tkr	36 309	854	2 610	2 236	2 192	148	75	40	3	2

<sup>1</sup> Därav 64 ton kummel till ett värde av 279 tkr.

Tabell 10 (forts)

Månader Länder		Makrill	Övrig salt- vattens- fisk <sup>1</sup>	Pigg- haj	Övrig salt- vattens- fisk <sup>2</sup>	Lax	»Skrap- fisk»	Havs- kräfta	Hum- mer	Nord- havs- råka, rå	Summa
Fördelning på månader:											
Januari	ton	4	3	0	0	1	1 438	0	0	4	4 641
	tkr	4	5	0	0	4	302	1	0	21	3 248
Februari	ton	302	10	21	0	1	2 247	1	0	9	7 574
	tkr	210	18	27	0	20	432	6	1	36	5 347
Mars	ton	135	17	73	—	1	4 028	—	1	22	7 928
	tkr	64	28	102	—	15	729	—	10	82	4 260
April	ton	90	23	75	—	0	4 466	—	1	21	6 203
	tkr	58	38	78	—	11	754	—	9	64	2 395
Maj	ton	99	20	22	—	2	4 779	—	0	18	7 223
	tkr	91	36	22	—	29	741	—	2	51	3 352
Juni	ton	33	12	22	—	0	2 708	0	4	26	5 515
	tkr	45	24	31	—	0	436	0	25	75	3 092
Juli	ton	120	15	9	—	0	3 648	—	2	15	5 809
	tkr	93	30	10	—	0	688	—	13	43	2 386
Augusti	ton	1 264	16	5	—	—	5 699	—	0	—	15 028
	tkr	839	45	9	—	—	995	—	2	—	8 379
September	ton	686	11	4	—	—	2 398	1	0	3	8 752
	tkr	437	32	3	—	—	477	6	2	10	6 259
Oktober	ton	668	2	9	—	0	706	1	0	2	5 792
	tkr	502	8	5	—	0	182	3	2	8	5 048
November	ton	1	4	20	—	—	1 222	1	2	1	5 302
	tkr	2	10	26	—	—	319	3	11	6	4 433
December	ton	—	2	7	—	—	721	1	0	2	1 927
	tkr	—	5	8	—	—	210	2	2	9	1 398
Fördelning på länder:											
Danmark	ton	3 389	133	260	—	5	33 155	—	10	116	80 725
	tkr	2 333	275	319	—	79	6 152	—	79	384	49 392
Norge	ton	—	—	—	—	—	511	—	—	—	518
	tkr	—	—	—	—	—	58	—	—	—	63
Storbritannien	ton	13	2	7	0	—	394	5	—	7	451
	tkr	12	4	2	0	—	55	21	—	21	142
Summa år 1972	ton	3 402	135	267	0	5	34 060	5	10	123	81 694
	tkr	2 345	279	321	0	79	6 265	21	79	405	49 597
» » 1971	ton	1 930	317	305	1	26	45 836	5	1	129	100 689
	tkr	1 324	756	379	1	295	9 363	15	6	386	56 994

<sup>1</sup> Benfisk. — <sup>2</sup> Broskfisk.

## 6. Hela saltsjöfiskets fångster

All sea-fisheries

### 6.1. Primärmaterial

För att få saltsjöfiskets fångster för hela riket har fångsterna i fisket från syd- och ostkustlänen lagts samman med ilandförda kvantiteter på västkusten och i utlandet. Som framgått av tidigare kapitel (3 och 4) hänför sig redovisningen av fångsterna på västkusten till var uppköparna finns och fångsterna på syd- och ostkusten till var fiskarna har sina hemorter. För att undvika dubbelredovisning har därför avdrag gjorts för kända kvantiteter som sydkustfiskare sålt på västkusten. Av samma skäl har avdrag gjorts för kända fångster som syd- och ostkustfiskare ilandfört i utlandet.

Uppgifter om västkustfiskares fångster i Östersjön landade i sydkusthamnar framgår inte av primärmaterialen. Enligt jordbruksnämndens preliminära rapportering av fisket från sydkusten uppgår dessa fångster till 416 ton med ett värde av 360 tkr, vilket tillagts västkusten i totalredovisningen.

Västkustfiskares fångster kan med nuvarande insamlings-teknik av statistikuppgifter ej fördelas på fångster från Östersjön resp fångster från Västerhavet. Fångsterna från Östersjön tenderar att öka, bl a som en följd av sillfiskestoppen på västkusten. För 1972 uppskattas 11 000 ton av västkustfiskarnas totala fångster vara hämtade i Östersjön. Fisket har i huvudsak bedrivits under april och maj månad och fångsterna har till största delen utgjorts av skrapfisk. Fiskare från syd- och ostkusten fiskar huvudsakligen i Östersjön. Av 162 ton lax redovisade i Gotlands län härrör dock 17 ton från fångster i Nordatlanten.

Omläggningen av fångststatistiken på västkusten medför att resultaten för olika kuststräckor och för åren före 1970 inte blir helt jämförbara. I detta sammanhang måste också beaktas de justeringar i gränsdragningen mellan kuststräckorna som företagits.

### 6.2. Avrenstillägg, omräkningsfaktorer

Redovisningen till SCB sker i landad vikt. Omräkning till

hel färskvikt görs på basis av uppgifterna om den landade vikten med hjälp av omräkningsfaktorer. Skillnaden mellan hel färskvikt och landad vikt härrör främst från rensning och beredning ombord i fiskebåtarna. Av väsentlig betydelse är om man vid rensningen avlägsnar fiskens huvud. Skilda omräkningsfaktorer krävs därför för de fiskslag, som rensas med resp utan huvud. Kvantiteten avrens varierar dessutom per fiskslag beroende på de olika arternas anatomiska uppbyggnad. Av beredning förekommer inom svenska fiske huvudsakligen sjösaltning av sill och långa samt kokning av räkor. Dessa processer medför viktför-luster. Särskilda omräkningsfaktorer för dessa varuslag har framräknats.

I nedanstående tablå anges för de olika fiskslagen de omräkningsfaktorer, som tillämpats sedan år 1970. De har fastställts i samråd med fiskeribiologer. Jämfört med tidigare år har en del justeringar gjorts.

Fiskslag	Omräkningsfaktorer
Islandssill och övrig sjösaltad sill	1,25
Torsk, med huvud	1,15
» , utan huvud	1,40
Kolja, med huvud	1,15
Gråsej, med huvud	1,18
» , utan huvud	1,40
Kummel, med huvud	1,11
Lyrtsorsk, med huvud	1,11
Vitling, med huvud	1,08
Långa och lubb vid storsjöfisket, med huvud, färsk	1,10
Do, sjösaltad	1,30
Övrig torskfisk, med huvud	1,18
Flundrefisk, med huvud	1,04
Makrill, med huvud	1,30
Marulk, utan huvud	2,86
Sjurygg, med huvud	1,65
Havskatt, med huvud	1,18
Lax, med huvud	1,15
Haj, utan huvud	1,25
Rocka, utan huvud	1,63
Ej specificerade fiskar, med huvud	1,15
Nordhavsräka, kokt	1,15

I tablå sid 37 anges det framräknade totala viktillägget fördelat på län och fiskslag. Summan av de beräknade tilläggen uppgick till 5 208 ton, 2,4 % av totalfångsten i hel färskvikt.

**Tabell 11 Saltjöfiskets avkastning år 1972 med fördelning på kuststräckor, hel färskvikt**

The yield of sea-fisheries by coastal districts in 1972, round fresh weight

Fiskslag m m	Väst- kusten ton	Syd- kusten ton	Ostkusten		Hela riket 1972		Hela riket 1971	
			södra delen ton	norra delen ton	ton	tkr	ton	tkr
Sill och strömning	51 465	16 052	12 642	4 943	85 102	71 557	87 987	73 625
Skarpsill	5 666	—	55	—	5 721	7 804	6 143	8 630
Gråsej	3 898	0	—	—	3 898	3 181	4 524	3 092
Kolja	5 305	—	—	—	5 305	7 580	5 855	7 345
Kummel	347	—	—	—	347	1 188	297	974
Lubb	19	—	—	—	19	17	12	10
Lytorsk (bleka)	779	0	—	—	779	1 081	751	911
Långa	1 259	—	—	—	1 259	1 765	1 204	1 471
Torsk	9 110	12 739	1 127	2	22 978	23 448	22 483	20 577
Vitling	596	2	—	—	598	843	618	791
Övrig torskfisk	—	—	—	—	—	—	3	3
Bergtunga	65	—	—	—	65	171	60	144
Hälleflundra	23	—	—	—	23	193	23	171
Piggvar	11	3	1	—	15	96	7	50
Rödspotta	626	75	—	—	701	1 703	693	1 632
Rödtunga	169	—	—	—	169	579	185	635
Sandskädda	130	35	—	—	165	249	135	198
Skrubbskädda	100	227	310	—	637	849	637	823
Slätvar	14	—	—	—	14	65	9	37
Sjötunga (äkta tunga)	13	3	—	—	16	151	14	109
Övrig flundrefisk	15	—	—	—	15	16	17	17
Makrill	4 733	6	—	—	4 739	5 070	3 169	3 744
Havskatt	177	0	—	—	177	286	159	232
Marulk	47	—	—	—	47	84	52	86
Övrig saltvattensfisk <sup>1</sup>	781	74	24	—	879	1 359	986	1 654
Pigghaj	401	—	—	—	401	461	427	502
Övrig saltvattensfisk <sup>2</sup>	2	—	—	—	2	6	2	4
Lax	16	78	223	119	436	6 937	433	6 010
Öring	5	17	17	30	69	736	70	706
Äl	197	425	574	8	1 204	14 650	1 391	16 486
Övrig sötvattensfisk	—	88	479	782	1 349	3 045	1 335	2 617
Lever och rom <sup>3</sup>	(46)	(47)	—	89	(93) 89	2 704	(112)	1 203
»Skrampfisk«	69 587	4 075	1 361	727	75 750	14 415	84 462	17 207
Havskräfta	468	—	—	—	468	4 156	374	3 175
Hummer	53	1	—	—	54	1 244	51	1 245
Krabba	51	—	—	—	51	378	57	387
Nordhavsräka	2 524	—	—	—	2 524	22 444	2 906	21 898
Övriga kräftdjur	—	—	—	—	—	—	—	—
Blåmussla	42	—	—	—	42	14	94	29
Ostron	4	—	—	—	4	29	4	34
Övriga blötdjur	—	—	—	—	—	—	—	—
Summa år 1972	158 698	33 900	16 813	6 700	216 111	200 554	—	—
» » 1971	173 355	33 036	15 175	6 063	—	—	227 629	198 464

<sup>1</sup> Benfisk. — <sup>2</sup> Broskfisk. — <sup>3</sup> Parentes anger att kvantiteten lever och rom har inräknats under resp fiskslag.

### 6.3. Resultat

Tab 11 visar fångsterna i saltsjöfisket med fördelning på kuststräckor. Uppgifter om fisket från »västkusten» har erhållits genom att lägga samman ilandföringen på västkusten och i utlandet och därifrån dra de kända kvantiteter, som sydkustfiskare sålt på västkusten och som syd- och ostkustfiskare ilandfört i utlandet. Dessutom har västkustfiskares fångster i Östersjön landade i sydkusthamnar tillagts västkusten.

#### Totalt viktillägg fördelat på fiskslag och län

Fiskslag m m Län	Totalt viktillägg vid omräkning, ton
Gräsej	594
Kolja	692
Torsk	3 065
Övrig torskfisk	281
Flundrefisk	45
Nordhavsråka, kokt	227
Övriga	304
Summa	5 208
Därav	
Hallands och Göteborgs och Bohus län	3 296
Malmöhus	» 208
Kristianstads	» 701
Blekinge	» 848
Gotlands	» 68
Kalmar	» 78
Östergötlands	» —
Södermanlands	» —
Stockholms	» 6
Uppsala	» —
Gävleborgs	» 3
Västernorrlands	» —
Västerbottens	» —
Norrbottnens	» —

Uppgifter om fisket från sydkusten, ostkustens södra och norra del erhålls genom att lägga samman fångstuppgifter för länen efter respektive kuststräckor.

Den totala fångstmängden uppgick till 216 111 ton, vilket jämfört med 1971 är en minskning med 5 %. Denna nedgång kan helt föras till fisket från västkusten och beror i första hand på minskade skrapfiskfångster, där sillen utgör en viktig del. I detta sammanhang bör observeras att det varit »sillfiskestopp» i Skagerack och Nordsjön under perioden 1 april—15 juni 1972.

I tab 12 redovisas den procentuella fördelningen av

**Tabell 12 Fångstens storlek och värde. Procentuell fördelning efter kuststräckor åren 1956—1972**

Quantity and value of the catch as percentages by coastal districts during 1956—1972

	Västkusten	Sydkusten	Ostkusten	Summa
Fångstmängd				
1956—1959	74,0	15,0	11,0	100,0
1960—1963	77,7	14,2	8,1	100,0
1964—1967	82,4	11,0	6,6	100,0
1968—1971	78,8	13,1	8,1	100,0
1972	73,4	15,7	10,9	100,0
Fångstvärde				
1956—1959	68,9	15,8	15,3	100,0
1960—1963	72,4	14,6	13,0	100,0
1964—1967	74,5	13,2	12,3	100,0
1968—1971	71,5	14,5	14,0	100,0
1972	66,9	16,4	16,7	100,0

fångsten efter kuststräckor åren 1956—1972. Denna fördelning har gjorts för både fångstmängd och fångstvärde.

Diagram 2 belyser utvecklingen av fångstmängdens storlek vid saltsjöfisket åren 1956—1972 med uppdelning på kuststräckor. Diagram 3 ger en bild av fångstmängdens fördelning på huvudgrupper av fiskslag under samma period.

**Diagram 2** Totalfångstens storlek vid saltsjöfisket åren 1956—1972 med uppdelning på kuststräckor (milj kg, hel färskvikt)

Total catch in the sea-fisheries during 1956—1972 by coastal districts (mill. kg round fresh weight)

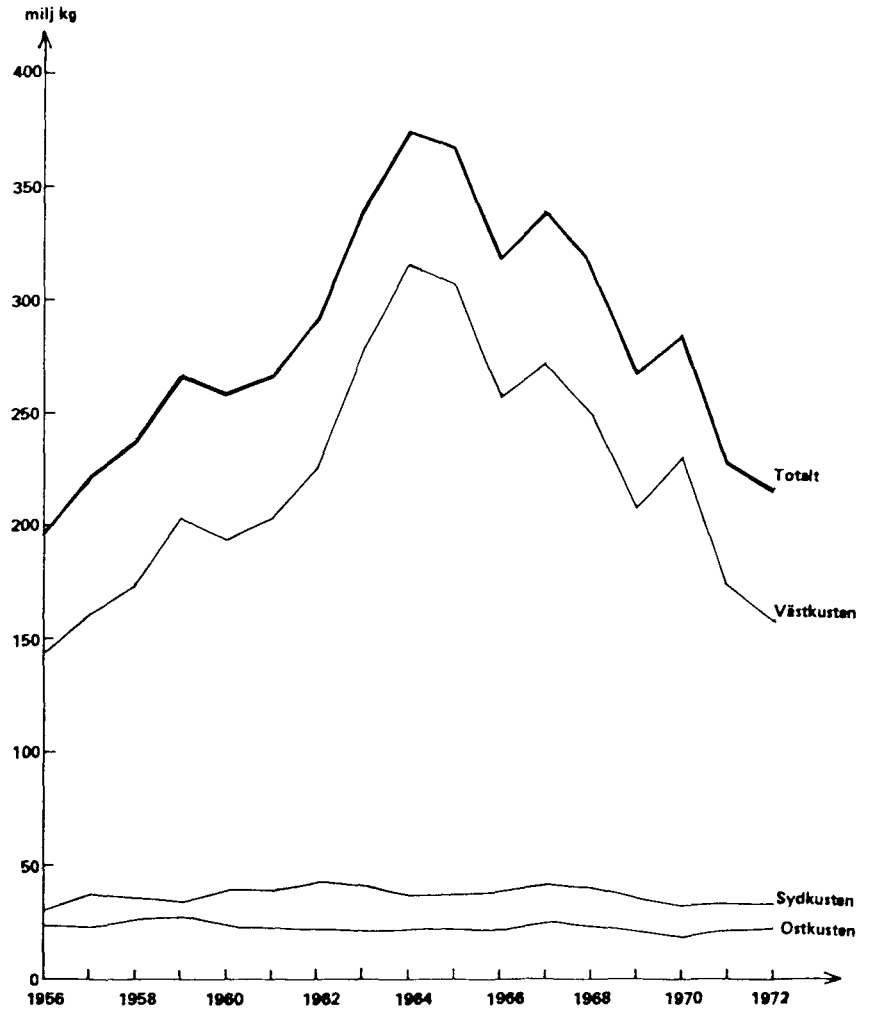
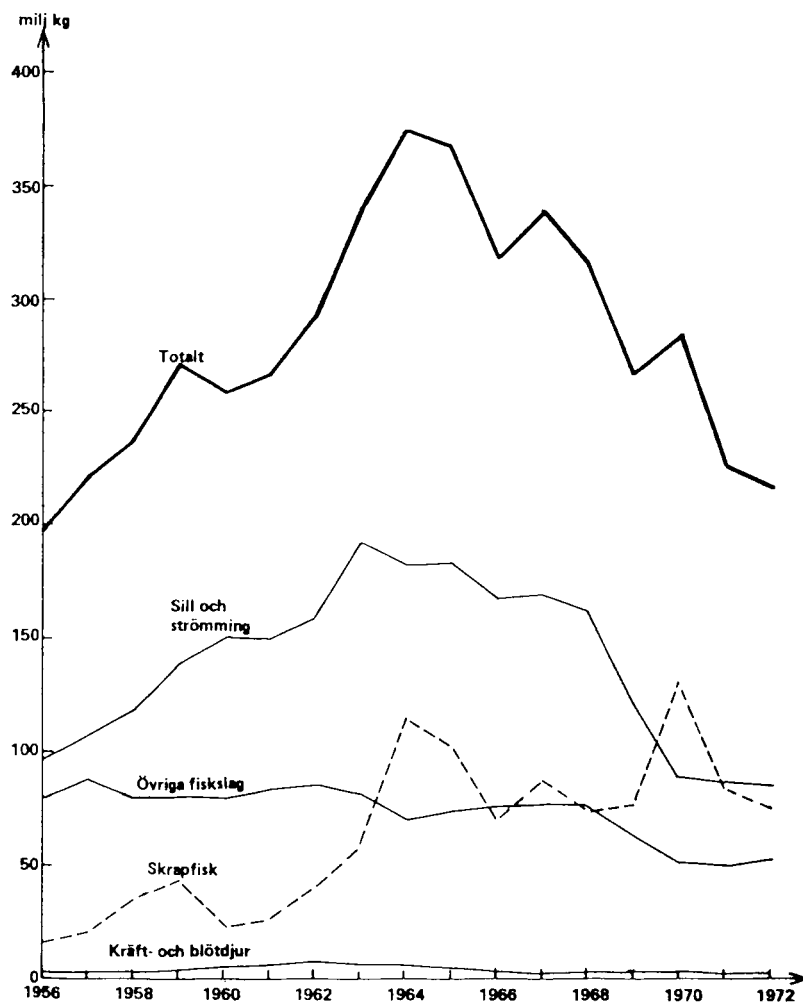




Diagram 3 Totalfångstens sammansättning åren 1956—1972, huvudgrupper av fiskslag (milj kg, hel färskvikt)

Total catch by main groups of species during 1956—1972 (mill. kg round fresh weight)



## 7. Utrikeshandel med fisk och fiskprodukter m m

Imports and exports of fish and fish products, etc.

Utrikeshandeln med fisk och fiskprodukter omfattar dels den egentliga importen och exporten, dvs de varupartier som in- eller utförts över landets tullgränser, dels den export som sker då svenska fiskare ilandför fångster från internationellt vatten direkt till utländska hamnar. Den sistnämnda exporten är i den officiella utrikeshandelsstatistiken ej inräknad i utförelsuppgifterna. Däremot ingår utländska fiskares ilandföringar i Sverige i införelsuppgifterna.

**Tabell 13** Import och export av fisk och fiskprodukter m m år 1972

Imports and exports of fish and fish products, etc. in 1972

Varuposter Länderfördelning	Import <sup>1</sup>		Export <sup>1</sup>	
	Mängd milj kg	Värde mkr	Mängd milj kg	Värde mkr
<i>Varuposter</i>				
Fisk, färsk, kylad eller fryst	42,4	212,1	93,3	75,8
Fisk, saltad, torkad eller rökt	11,3	43,7	0,1	0,9
Kräft- och blötdjur, färska, frysta, saltade, torkade etc	6,8	50,3	0,3	2,4
Fisk, beredd eller konserverad (inkl kaviar)	20,1	68,8	4,4	28,7
Kräft- och blötdjur, beredda eller konserverade	5,9	65,3	1,1	16,1
Fetter och oljor, även raffinerade, av fisk eller havsdäggdjur	37,6	33,5	4,4	3,0
Mjöl och pulver av sill, fisk, kräft- och blötdjur	77,0	82,4	4,2	7,9
Fiskavfall	19,4	6,4	4,5	1,2
<i>Länderfördelning från/till</i>				
Danmark och Färöarna	63,5	172,5	89,7	67,9
Norge	82,8	194,0	4,3	11,4
USA	37,2	73,2	0,9	0,6
Island	8,2	20,0	0,0	0,0
Canada	13,4	41,4	0,0	0,2
Storbritannien	2,6	6,9	2,0	8,0
Västtyskland	0,8	1,2	3,3	11,4
Finland	0,1	0,9	6,1	13,1
Sovjetunionen	0,5	7,3	—	—
Chile	0,4	6,0	—	—
Övriga länder	11,0	39,1	6,0	23,4
Summa 1972	220,5	562,5	112,3	136,0
» 1971	217,1	536,5	126,6	138,0
» 1970	214,2	518,9	167,0	118,5
» 1969	217,2	418,7	156,3	118,3
» 1968	209,7	364,4	194,4	126,6

<sup>1</sup> Preliminära siffror.

Tab 13 utgör ett sammandrag för år 1972 över all utrikeshandel med fisk och fiskprodukter. Under varuposten »fetter och oljor» ingår även havsdäggdjur som ej kunnat särskiljas. Fiskestatistikens uppgifter om de svenska direktlandningarna i utlandet har sålunda lagts samman med de exportuppgifter, som jämte importuppgifter härrör från utrikeshandelsstatistiken.

Av tab 13 framgår även hur utrikeshandeln med fisk och fiskprodukter år 1972 kvantitativt och värdemässigt var fördelad på olika länder. Av de nordiska länderna var Norge som vanligt vår viktigaste leverantör, närmast följt av Danmark. Sistnämnda land är dock vår viktigaste handelspartner på detta område, eftersom den svenska fiskexporten dit under en lång följd av år varit betydligt större än till något annat land. Huvudparten av de i Danmark direktlandade svenska fångsterna torde reexporteras.

## 8. Industriell framställning och beredning av fiskprodukter

### Fish processing

Enligt den officiella industristatistiken, som hittills i allmänhet endast omfattat företag med minst fem sysselsatta i årsgenomsnitt, avser senast tillgängliga uppgifter år 1971. Då

fanns 81 st fiskkonservfabriker och fiskberedningsanstalter (salterier, rökerier o d) med sammanlagt 2 758 anställda, ett saluvärde av 292,9 mkr och ett förädlingsvärde av 121,2 mkr.

Mängden industriellt framställda fiskprodukter samt värdet därav under åren 1970 och 1971 redovisas i *tab 14*. Konservindustrin anses vara fullständigt redovisad. På grund av förutnämnda begränsning torde dock en stor del av fiskberedningen falla utanför statistiken. Fiskberedning varmed åsyftas saltning, kryddning, rökning och torkning bedrivs nämligen ofta av småföretag samt i form av s k hemma-beredning, utförd av fiskarna själva. Den sistnämnda syns dock alltmer avtaga.

**Tabell 14 Industriell framställning och beredning av fiskprodukter mm åren 1970 och 1971**

Industrially processed fishery commodities during 1970 and 1971

Källa: Industri (SOS)

Produktslag	1970		1971	
	Mängd ton	Värde tkr	Mängd ton	Värde tkr
Filead fisk, färsk eller kyld	4 652	14 785	4 898	15 761
» » , fryst	2 128	9 950	2 555	11 279
Saltad fisk	5 416	15 653	4 791	15 117
Torkad fisk	213	788	117	559
Rökt fisk	2 413	20 349	1 920	18 470
Kaviar och annan fiskrom	4 598	34 978	4 407	34 428
Fisk, beredd eller konserverad	27 884	183 792	29 790	205 340
Kräft- och blötdjur, beredda eller konserverade	1 286	17 452	961	16 406
Fetter och oljor, även raffinerade, av fisk eller havsdäggdjur	3 694	3 710	3 651	3 035
Mjöl och pulver av sill, fisk, kräft- och blötdjur	11 707	11 718	11 751	11 278

## 9. Fiskkonsumtion

### Consumption of fish

Inom jordbruksnämnden utförs beräkningar över fiskkonsumtionen. Därmed avses konsumtionen av färsk fisk i landad vikt samt frysta filéer och konserverad och beredd fisk i produktvikt (för konserver inkl spad).

Vid beräkningar av konsumtionen av färsk fisk utgår man från den officiella statistikens uppgifter om totalfångst i landad vikt, varefter avdrag görs för skrapfisk, fisk till

konservering, beredning, export och djurföda m m samt för kassation i handeln. Till den sålunda erhållna kvantiteten läggs importen av färsk fisk samt den beräknade fångsten vid insjöfisket. Hänsyn tages även till lagerförändringar av helfryst fisk. Vissa av dessa avdrags- eller tilläggsposter kan noggrant beräknas, medan andra såsom kassation (10 % för hel fisk) och kvantiteten insjöfisk uppskattas. I beräkningarna ingår fiskarbefolkningens hemmakonsumtion endast till den del densamma inräknats i totalfångsten enligt den officiella fiskestatistiken. Sport- och fritidsfiskarnas konsumtion av egna fångster har ej kunnat tas med i beräkningen.

Konsumtionen av frysta filéer samt konserver och beredd fisk har beräknats på grundval av uppgifter om tillverkning, import, export och kända lagerförändringar.

Ett sammandrag av ovannämnda beräkningar för åren 1968—1972 framgår av tab 15.

**Tabell 15 Konsumtion av fisk och fiskprodukter m m åren 1968—1972**

Consumption of fish and fish products, etc. during 1968—1972

Källa: Statens jordbruksnämnd

Fiskslag m m	Mängd, tusen ton				
	1968	1969	1970	1971 <sup>1</sup>	1972 <sup>2</sup>
<i>Färsk fisk och skaldjur<sup>2</sup></i>					
Sillfisk	20,3	21,6	19,8	17,2	20,2
Torskfisk	18,1	16,0	15,5	14,9	16,6
Flundrefisk	8,1	7,1	6,6	6,5	6,6
Laxfisk	4,4	4,9	3,8	3,8	5,4
Annan saltvattensfisk	7,8	6,6	4,5	4,3	4,8
Sötvattensfisk*	11,2	10,3	10,6	10,6	10,7
Kräft- och blötdjur	5,1	7,5	6,2	6,3	6,7
Summa	75,0	74,0	67,0	63,6	71,0
<i>Frysta filéer</i>					
Torskfisk	12,1	12,9	14,3	15,7	16,3
Flundrefisk	2,7	3,4	3,7	3,6	3,4
Annan fisk	1,0	1,0	1,2	1,2	1,1
Summa	15,8	17,3	19,2	20,5	20,8
<i>Konserver och beredd fisk</i>					
Saltad fisk	14,6	14,5	13,7	14,0	13,4
Torkad fisk	0,8	0,8	0,8	1,0	1,1
Rökt fisk	2,6	2,1	1,8	2,4	2,3
Kaviar och annan fiskrom	4,1	4,6	4,8	4,6	4,7
Sillkonserver	12,4	15,1	16,8	17,4	18,8
Fiskkonserver, andra slag (exkl kaviar och fiskbullar)	3,2	3,1	3,5	3,9	4,4
Fiskbullar och annan beredd fisk (även färdiglagade fiskrätter)	6,6	7,9	9,8	8,8	7,5
Kräft- och blötdjur, beredda eller konserverade	4,3	4,7	6,5	5,4	5,6
Summa	48,6	52,8	57,7	57,5	57,8

<sup>1</sup> Preliminära uppgifter. — \* Även ej filead fryst fisk ingår här. —

<sup>2</sup> Uppgifterna baseras på ett bristfälligt statistiskt material och är därför osäkra.

## 10. Fiskarnas organisationer

### Fishermen's organizations

#### 10.1. Fackliga organisationer

Fiskarnas fackliga organisationer omfattar fem fackförbund med tillhörande lokalavdelningar. Det största förbundet är Svenska Västkustfiskarnas Centralförbund (SVC) med 4 747 medlemmar fördelade på 47 lokalavdelningar (31 dec 1972). Övriga fackförbund är Svenska Ostkustfiskarens Centralförbund (SOC) med 1981 medlemmar, Skånes Fiskareförbund med 768 medlemmar, Svenska Sydkustfiskarnas Centralförbund (SSC) med 566 medlemmar och Svenska Insjöfiskarens Centralförbund med 4 232 medlemmar, varav 379 yrkesmän.

Sveriges fiskares riksförbund är en samarbetsorganisation för de ovan nämnda fackförbunden.

Förutom den rent fackliga verksamheten har fackförbunden etablerat ett intimt samarbete med den ekonomiska föreningsrörelsen.

#### 10.2. Ekonomiska organisationer

Verksamheten inom fiskarnas ekonomiska föreningar omfattar ej blott mottagning och marknadsföring av fiskarnas fångster, utan även olika slag av industriell beredning. Ett flertal föreningar förmedlar dessutom fiskredskap, drivmedel och andra förnödenheter till fiskarna.

Till de ekonomiska föreningarna kan räknas även de i kap 11 nämnda prisregleringsföreningarna Svensk Fisk och Ostkustens Prisregleringsförening.

På *västkusten* verkar dessutom Västkustfisk SVC AB, bildat under 1969 genom samordning av verksamheten i Svenska Västkustfiskarnas Centralförbunds tre affärsdrivande företag, Västkustfiskarnas Serviceförening, AB Göteborgs Torskmjölsfabrik och AB Pontus Nilsson & Co. Företagets verksamhet omfattar inköp och försäljning av sill och fisk samt produkter därav på hemmamarknaden och på exportmarknader. Vidare bedrivs förädling av sill och fisk. Andra rörelsegränar gäller den kommersiella delen av kollektivförsäljningen av ål och i vissa fall av räka och skarp-sill samt produktionen av fiskmjöl och -olja. Från fiskarna i norra Bohuslän mottar företaget dessutom sk minkfisk, som försäljs till pälsdjursuppfödare. Den serviceinriktade verksamheten har fortsatt inom Västkustfiskarnas Serviceförening, som från 1973 ombildats till aktiebolag, Västkustfiskarnas Service Aktiebolag.

I de båda västkustlänen finns vidare ett trettiotal lokala fiskförsäljnings- och inköpsföreningar.

På *sydkusten* finns bl a fiskfördelningsföreningen Blekingefiskarnas Centralförening i Karlskrona med mottagningsplatser även i Karlshamn, Nordersund och Hörviken. Blekingefiskarnas Inköpsförening förmedlar redskap och drivmedel till fiskarna.

I Skåne finns bl a föreningen Trelleborgsfisk, som mottar torsk för fileing och djupfrysning samt några ålfiskarföreningar och andra lokala fiskförsäljningsföreningar.

På väst- och sydkusten verkar dessutom AB Nordhav som ägs av Kooperativa Förbundet och utgörs av förutvarande Svensk Andelsfisk och Blekinge Andelsfisk. Företaget har till uppgift att inköpa och försälja fisk och fiskprodukter på inhemsk marknad och för export samt bedriva industriell förädlingsverksamhet.

På *ostkusten* finns åtta fiskförsäljningsföreningar.

## 11. Prisreglering på fisk

### Regulation of fish prices

Statlig prisreglering på fisk i syfte att förhindra alltför stark nedpressning av förstahandspriserna vid riklig tillförsel infördes redan före andra världskriget. Vissa omläggningar av formerna för prisregleringsverksamheten har under åren skett. Från och med den 1 juli 1968 svarar en särskild prisregleringsförening, Svensk Fisk, ekonomisk förening, för de marknadsreglerande åtgärderna på fiskets område. I föreningen är representanter för staten, fiskarorganisationerna och sammanslutningar inom industri och handel företrädade. Föreningens verksamhetsområde har tom den 30 juni 1972 varit begränsat till västkusten norr om Skåne samt till kusterna av Skåne och Blekinge. Prisregleringen på dessa kuststräckor innebär i huvudsak, att Svensk Fisk fastställer minimipriser på viktigare fiskslag. Den fisk som fiskaren inte kan sälja till lägst minimipris, den sk överskottsfisken, övertas av Svensk Fisk till ett av föreningen fastställt garantipris. Detta är det pris som fiskaren sålunda lägst kan påräkna.

För finansiering av prisregleringsverksamheten upptar statens jordbruksnämnd avgifter i samband med förstahandsförsäljningen av viss svenskfångad och importerad saltvattensfisk. Enligt i förväg fastställda grunder överförs sedan medel ur jordbruksnämndens prisregleringskassa för fisk till Svensk Fisk för att bestrida kostnaderna för föreningens verksamhet.

De under åren 1970—1972 av Svensk Fisk övertagna kvantiteterna överskottsfisk framgår av följande tablå.

Fiskslag	Överskott, ton, år		
	1970	1971	1972
Västkusten			
Sill	279	274	5 689
Torsk	638	491	237
Övriga	906	247	629
Summa	1 823	1 012	6 555
Sydskusten			
Sill	1 485	4 496	3 565
Torsk	188	39	70
Övriga	—	11	39
Summa	1 673	4 546	3 674
Totalt	3 496	5 558	10 229

Svensk Fisk nyttiggör den övertagna fisken huvudsakligen genom försäljning som djurföda eller för export.

Från och med den 1 juli 1972 svarar Svensk Fisk även för regleringsverksamheten på ostkusten. Formerna för regleringen är i princip alltför desamma som gällt under en sexårsperiod före den 1 juli 1972. Det gällande systemet innebär i huvudsak att medlemmar i fiskförsäljningsföreningar erlägger en frivillig avgift till jordbruksnämnden på strömming som säljs till färskkonsumtion och industriell beredning inom landet. Från prisregleringskassan för fisk överförs sedan, i relation till influtna avgifter, ett belopp till Svensk Fisk för att finansiera regleringsverksamheten. Svensk Fisk använder den medlen bl a för att till fiskarna betala ett tillskott till de priser som erhålls vid försäljning av strömming till djurföda och export, sk överskottsförsäljning. (Före den 1 juli 1972 utbetalades pristillskott även för försäljning till saltning).

#### Prisreglerat överskott på ostkusten

Fiskslag	1969	1970	1971	1972
strömming	3 628 ton	4 807 ton	5 344 ton	5 132 ton

## 12. Yrkesfiskarnas inkomster och utgifter samt fiskelagens intäkter och kostnader

The assessed income and expenditure, etc., of professional fishermen and the receipts and costs of fishing-teams

Undersökningar om yrkesfiskarnas inkomster och utgifter m m har utförts årligen sedan början av 40-talet. Huvudsyftet med dessa undersökningar är att belysa de relativa förändringarna i yrkesfiskarnas ekonomiska förhållanden.

Primärmaterialiet består av självdeklarationer från ett riksomfattande urval av yrkesfiskare (1 658 personer år 1971) samt av båt- och samfiskebilagor från fiskelag inom Hallands samt Göteborgs och Bohus län (439 fiskelag år 1971). För en fullständig redovisning av undersökningen hänvisas till Statistiska meddelanden J 1973: 3.

### 12.1. Fiskarundersökningen

Totalpopulationen utgörs av samtliga yrkesfiskare på ost-, syd- och västkusten samt i sötvattensfisket enligt fiskeriinventeringen 1970. Med yrkesfiskare avses här personer som i inventeringen angivit fisket som enda yrke eller huvudycke och som inte uppnått 67 år.

Urvalsmetoden är en form av stratifierad sampling i kombination med systematiskt urval. Som stratifieringsvariabel har fisketyper (1—7 i nedanstående tablå) utnyttjats.

1. Trålfiskare		
på västkusten	.....	en tredjedel
på syd- och ostkusten	.....	hälften
2. Strömmingfiskare med garn och skötar		
på västkusten	.....	hälften
på sydkusten	.....	samtliga
på ostkusten	.....	en tredjedel
3. Laxfiskare	.....	samtliga
4. Storrysjesfiskare	.....	samtliga
5. Albottengarnsfiskare	.....	en tredjedel

6. Övriga saltsjöfiskare		
på västkusten	.....	en tredjedel
på syd- och ostkusten	.....	hälften
7. Sötvattensfiskare	.....	samtliga

Av de från länsstyrelserna infordrade 2 138 deklarationerna har 386 avgivits av personer som inte kunde karakteriseras som yrkesfiskare (s k avgångar). Här märks bl a personer som haft större inkomst av andra förvärvskällor än fiske. Av de återstående 1 752 deklarationerna har 19 bortfallit p g a att de ej varit tillgängliga för bearbetning. En av de viktigaste orsakerna till detta bortfall — som stadigt minskat de sista åren — har varit förekomsten av besvär- och utredningsärenden vid taxeringarna. Deklarationerna har härigenom ej kunnat utlänas från länsstyrelserna. 75 deklarationer har dessutom ej kunnat bearbetas p g a ofullständig redovisning m m. De viktigaste orsakerna härtill är sköntaxering, militärtjänst samt sjukskrivning. Antalet avgångar (386) är således avsevärt större än antalet bortfall (94). Huvudparten av avgångarna avsåg personer som räknas som binäringsfiskare, dvs vars inkomster av fiske var mindre än inkomster av övriga förvärvskällor. Den stora andelen avgångar i urvalet synes främst bero på att definitionen av yrkesfiskare varit olika i totalpopulationen enligt fiskeriinventeringen och i deklara-tionsundersökningen. I inventeringen har som yrkesfiskare räknats personer som angivit fisket som enda yrke eller huvudycke. I deklara-tionsundersökningen däremot räknas endast personer som haft minst hälften av sin inkomst av fiske som yrkesfiskare.

Vid beräkning av yrkesfiskarnas intäkter och de däremot svarande kostnaderna har endast de deklarationer kunnat användas i vilka lämnats fullständig redovisning av fisket. Detta medför att denna redovisning enbart avser sydkust-, ostkust- och sötvattensfiskare eftersom antalet västkustfiskare med fullständig redovisning av bruttointäkter och kostnader är för litet för att framlägga beräkningsresultat. Havsfisket av västkustfiskare bedrivs numera nästan helt i fiskelag med samfälld intäcks- och kostnadsredovisning (se avsnitt 12.2).

I tab 16 framläggs medeltal av bruttointäkter och kostnader i fiske, beräknat kontant netto av fiske samt summa taxerade nettointäkter. I denna del av undersökningen ingår 803 deklarationer, varav 291 avgivits av sydkustfiskare, 361 av ostkustfiskare och 151 av sötvattensfiskare. Av tabellen framgår att yrkesfiskarna på sydkusten har avsevärt

högre bruttointäkter och kostnader än de på ostkusten och vid insjöarna. Skillnaden i taxerade nettointäkter är däremot mindre.

Vid beräkning av yrkesfiskarnas nettointäkter och förmögenhet har emellertid hela deklarationsmaterialet (1 658 deklARATIONER) kunnat utnyttjas.

I *tab 17* har nettointäkter och förmögenhet i medeltal för yrkesfiskare i skilda åldersgrupper beräknats. Av tabellen framgår att summa nettointäkter är högst i gruppen 35—49 år i såväl salt- som sötvattensdistrikten. Samma förhållande gäller förmögenhet i båt och redskap samt summa skulder. I detta sammanhang bör observeras, framför allt när det gäller västkustfiskare, att tillgångar i båtar och redskap ofta är nettotillgångar (dvs skulderna är redan avdragna).

Yrkesfiskarnas beräknade kontanta netto av fiske, taxerad nettointäkt och förmögenhetsställning 1970 redovisas i *tab 18*. Högsta taxerade nettointäkterna återfinns i Hallands och Göteborgs och Bohus län och de lägsta på Öland och Gotland. Vad gäller förmögenhet är »summa tillgångar» även högst i Hallands och Göteborgs och Bohus län. I det senare återfinns också de största skulderna, varför genomsnittlig behållen förmögenhet blir jämförelsevis låg här.

Resultat från en jämförelse mellan yrkesfiskarnas och jordbrukarnas ekonomiska förhållanden, där uppgifterna för jordbrukarna erhållits från en liknande undersökning, återfinns i Statistiska meddelanden J 1973: 23.

Vidare görs en beräkning av de olika fiskernas lönsamhet. I *tab 19* lämnas uppgifter om beräknat kontant netto av fiske, taxerad nettointäkt och förmögenhetsställning 1971 för yrkesfiskarna i storrysjesfisket samt sill- och strömmingfisket med garn och skötar, laxfisket med rörligt redskap, ålbottengarnsfisket och trålfisket. Trålfisket på sydkusten var det lönsammaste av fisketyperna.

## 12.2. Fiskelagsundersökningen

Populationen i fiskelagsundersökningen, som från 1968 är en fristående totalundersökning, utgörs av samtliga fiskelag på västkusten som bedriver fiske med båtar med mer än 30 hk maskinstyrka. Avgränsningen nedåt har gjorts bl a för att skilja ut mindre företag, som ej tillämpar de för fiskelagen vedertagna redovisningsprinciperna.

Till SCB infordras alla båt- och samfiskebilagor som inkommer till taxeringsmyndigheterna i de två västkustlänen.

Eftersom båtbilagan ej är en obligatorisk blankett täcker inte primärmaterialiet hela populationen. Ett fåtal fiskelag lämnar nämligen sin redovisning på annan bilaga, exempelvis rörelsebilaga. Detta är en av anledningarna till att antalet båtar enligt fiskelagsundersökningen är lägre än det i tabell 1 b redovisade antalet fiskebåtar med mer än 30 hk i motorstyrka.

I fiskelagsundersökningen indelas västkusten i följande distrikt:

1. Göteborgs södra skärgårdsdistrikt
2. Göteborgs norra skärgårdsdistrikt
3. Tjörn—Orustdistriktet
4. Lysekilsdistriktet
5. Strömstadsdistriktet
6. Hallands län

I *tab 20* redovisas fiskelagens bruttointäkter, kostnader och nettointäkter i medeltal per fiskelag inom grupper efter båtarnas motorstyrka och i *tab 21* inom olika distrikt. Vidare redovisas genomsnittliga antalet fulla manslotten<sup>1</sup> samt beräknat genomsnittligt värde på dessa. Värdet av full manslott visar ett klart samband med båtarnas storlek (ju större båt dess högre värde). För båtar med mindre än 400 hk erhålles i Hallands län högre genomsnittligt värde per full manslott än i Göteborgs och Bohus län. För större båtar är dessa värden ungefär lika.

I *tab 20* redovisas dessutom fiskelagens kostnader och nettointäkter i procent av bruttoförsäljningssumman grupperade efter län och hästkraftsklasser. Kostnadernas relativa andel av bruttoförsäljningssumman är högre i Göteborgs och Bohus län än i Hallands län.

I undersökningen ingår också en beräkning av taxeringsmässigt restvärde,<sup>2</sup> förmögenhetsvärde<sup>3</sup> samt skuld på båt. Resultaten härifrån återfinns i Statistiska meddelanden J 1973: 23.

<sup>1</sup> Med full manslott avses den arbetslott som erhållits av en fiskare som deltagit i huvudparten av fiskelagets fiskeresor.

<sup>2</sup> Inköpspris minus begärda och erhållna värdeminskningsskattavdrag inklusive sk direktavskrivning av tidigare försäljningsvinster.

<sup>3</sup> Bruttovärde enligt taxeringsnämndens beräkningar (som regel inköpspris minus fast årligt värdeminskningsskattavdrag; till sk direktavskrivningar har hänsyn ej tagits).



**Tabell 16 Bruttointäkter av fiske, kostnader i fiske, beräknat kontant netto av fiske samt summa taxerade nettointäkter för yrkesfiskare med fullständig redovisning av fisket 1971. Index 1965=100**

Gross receipts of fishing, costs, estimated net cash receipts of fishing and assessed net income in 1971

		Medeltal per yrkesfiskare			
		Saltsjöfiske		Sötvattensfiske	
		Sydkusten	Ostkusten	Mälaren Hjälmaren Vänern Vättern	Övrigt
Bruttointäkter fiske	Kronor	41 386	26 748	17 520	19 617
	Index	120	117	134	
Kostnader i fiske	Kronor	21 500	12 720	6 069	9 689
	Index	116	110	150	
Beräknat kontant netto av fiske	Kronor	19 886	14 028	11 451	9 928
	Index	105	123	127	
Summa taxerade nettointäkter	Kronor	18 756	14 895	13 425	14 034
	Index	121	126	129	
Antal bearbetade deklamationer		291	361	123	28

**Tabell 17 Nettointäkter och förmögenhet i medeltal för yrkesfiskare i skilda åldersgrupper; saltsjöfiske efter kuststräckor samt sötvattensfiske år 1971**

Net receipts and amount of capital held; averages for professional fishermen in different age groups in 1971

Områden Åldersgrupper	Antal under- sökta deklara- tioner	Taxerad nettointäkt, kr			Förmögenhet, kr				
		Netto- intäkt av fiske	Övriga intäkter	Summa netto- intäkter	Båtar och redskap	Övriga till- gångar	Summa till- gångar	Summa skulder	Behållen för- mögenhet
Västkusten <sup>1</sup>									
20—34 år	179	27 541	- 678	26 863	31 740	46 386	78 126	66 981	11 145
35—49 »	230	27 282	804	28 086	44 791	69 938	114 729	76 563	38 166
50—66 »	307	20 689	3 110	23 799	22 325	74 137	96 462	30 192	66 270
Samtliga <sup>2</sup>	732	24 550	1 389	25 939	31 280	64 478	95 758	53 240	42 518
Sydkusten									
20—34 år	103	18 344	1 288	19 632	16 155	26 673	42 828	35 282	7 546
35—49 »	133	18 465	1 549	20 014	15 950	51 976	67 926	36 684	31 242
50—66 »	138	16 477	1 617	18 094	13 214	55 768	68 982	21 658	47 324
Samtliga <sup>2</sup>	381	17 647	1 482	19 129	14 800	46 111	60 911	30 274	30 637
Ostkusten									
20—34 år	100	13 305	1 991	15 296	14 856	24 867	39 723	21 982	17 741
35—49 »	111	14 872	2 457	17 329	22 254	60 219	82 473	34 553	47 920
50—66 »	165	9 547	4 153	13 700	12 258	75 256	87 514	15 350	72 164
Samtliga <sup>2</sup>	389	11 894	3 076	14 970	15 227	56 662	71 889	21 677	50 212
Sötvattensdistrikten									
20—34 år	16	8 909	2 800	11 709	5 685	12 503	18 188	8 730	9 458
35—49 »	36	13 987	3 415	17 402	12 637	76 765	89 402	29 566	59 836
50—66 »	104	9 012	3 383	12 395	6 220	54 802	61 022	8 527	52 495
Samtliga <sup>2</sup>	156	10 149	3 331	13 480	7 646	55 532	63 178	13 403	49 775

<sup>1</sup> Det bör observeras att på västkusten är tillgångar i båtar och redskap ofta nettotillgångar (dvs skulderna är redan avdragna).

<sup>2</sup> Här ingår även fiskare under 20 år.

**Tabell 18 Beräknat kontant netto av fiske, taxerad nettointäkt och förmögenhetsställning 1971: medeltal per yrkesfiskare**

Estimated net cash receipts of fishing, assessed net income and capital held in 1971; averages per professional fisherman

Områden	Antal bearbetade deklara-tioner	Beräknat kontant netto av fiske, kr
<i>Saltsjöfiske</i>		
Göteborgs och Bohus län	647	24 697
Hallands län	85	28 711
Kristianstads och Malmöhus län	167	18 091
Blekinge län	214	21 218
Öland och Gotland	103	13 117
Östergötlands län, Kalmar läns fastlandsdel, Uppsala, Stockholms och Södermanlands län	171	14 965
Norrland	115	13 146
<i>Sötvattensfiske</i>		
Mälaren och Hjälmaren	51	11 413
Vänern och Vättern	76	11 394
Övrigt sötvattensfiske	29	9 720

**Tabell 19 Beräknat kontant netto av fiske, taxerad nettointäkt och förmögenhetsställning 1971 för yrkesfiskare i olika typer av fiske vid ostkusten och sydkusten; medeltal per yrkesfiskare**

Estimated net cash receipts of fishing, assessed net income and capital of professional fishermen in different types of fishing on the East and South coasts in 1971; averages per fisherman

	Antal bearbetade deklara-tioner	Beräknat kontant netto av fiske, kr
<i>Sill- och strömmingsfisket med garn och skötar, storryssjefiske</i>		
Hela kuststräckan	147	9 240
<i>Laxfisket med rörligt redskap</i>		
Hela kuststräckan	138	15 341
<i>Albottengarnsfisket</i>		
Hela kuststräckan	113	17 324
<i>Trålfisket</i>		
Ostkusten	105	19 279
Sydkusten	170	25 625

Taxerad nettointäkt, kr				Förmögenhet, kr					
av fastighet	av fiske	av övriga förvärvskällor	Summa	Fastigheter	Båtar och redskap	Övriga tillgångar	Summa tillgångar	Summa skulder	Behållen förmögenhet
- 803	24 064	2 398	25 659	44 217	31 305	19 821	95 343	55 029	40 314
- 1 071	28 542	952	28 423	46 596	31 572	22 144	100 312	40 701	59 611
- 619	15 800	2 933	18 114	30 806	15 584	20 607	66 997	31 279	35 718
- 724	18 648	1 401	19 325	27 888	13 361	11 047	52 296	27 472	24 824
- 295	10 560	2 662	12 927	23 575	14 352	22 337	60 264	23 917	36 347
- 196	13 266	3 125	16 195	33 033	17 395	29 541	79 969	22 926	57 043
332	10 327	3 626	14 285	25 704	11 746	28 123	65 573	17 615	47 958
759	10 304	1 422	12 485	18 856	7 763	25 564	52 183	9 988	42 195
202	10 595	3 245	14 042	37 934	8 178	28 836	74 948	13 392	61 556
845	8 710	4 203	13 758	26 323	6 049	19 299	51 671	19 440	32 231

Taxerad nettointäkt, kr				Förmögenhet, kr					
av fastighet	av fiske	av övriga förvärvskällor	Summa	Fastigheter	Båtar och redskap	Övriga tillgångar	Summa tillgångar	Summa skulder	Behållen förmögenhet
167	7 747	3 282	11 196	31 531	8 540	19 006	59 077	17 013	42 064
- 598	12 969	1 878	14 249	22 410	18 135	11 700	52 245	27 477	24 768
- 556	16 499	3 361	19 304	43 478	9 167	35 134	87 779	18 947	68 832
- 100	14 990	2 726	17 616	18 922	26 554	30 355	75 831	34 553	41 278
- 885	21 593	1 923	22 631	28 122	21 306	10 633	60 061	42 207	17 854

**Tabell 20 Fiskelagens bruttointäkter, kostnader och nettointäkter samt kostnader och nettointäkt i % av bruttoförsäljningssumman 1971. Fiskelag inom Göteborgs och Bohus län samt Hallands län fördelade efter båtarnas motorstyrka (hästkraftsklasser)**

Gross and net receipts and costs in boat-team fishing in 1971; costs and net receipts as percentages of gross receipts. Grouped according to vessel H. P.

---

<i>Antal undersökta fiskelag</i>
<i>Medeltal per fiskelag</i>
Bruttoförsäljningssumma
Driftskostnader
därav olja
» is och lådor
Reparationer och underhåll
Värdeminskning
Summa kostnader
Fiskelagets nettointäkt
därav till delägare i båt och redskap
» » » i arbetsinkomst
Antal delägare i båt och redskap
<i>Nettointäkt per delägare i båt och redskap</i>
<i>Genomsnittliga antalet fulla manslotter</i>
<i>Beräknat genomsnittligt värde per full manslott</i>
<i>Medeltal per fiskelag i % av bruttoförsäljningssumman</i>
Driftskostnader
därav olja
» is och lådor
Reparationer och underhåll
Värdeminskning
Summa kostnader
Nettointäkt
Bruttoförsäljningssumma

---



**Tabell 21 Fiskelagens (båtlagens) bruttointäkter, kostnader och nettointäkter 1971: medeltal per fiskelag samt per delägare. Hallands län samt Göteborgs och Bohus län med distriktsindelning**

Gross and net receipts and costs in boat-team fishing in 1971; averages for boat-teams and part-owners

	Distrikt inom Göteborgs och Bohus län (O-län)					Hela Göteborgs och Bohus län (O-län)	Hela Hallands län (N-län)	Summa västkusten N- och O-län
	Göteborgs södra skärgårdsdistrikt	Göteborgs norra skärgårdsdistrikt	Tjörn-Orust-distriktet	Lysekils-distriktet	Strömstads-distriktet			
Antal undersökta fiskelag	74	112	34	85	81	386	53	439
<i>Medeltal per fiskelag</i>								
Bruttoförsäljningssumma	389 370	306 069	215 017	177 574	124 399	247 600	252 656	248 211
Driftskostnader, exkl proviant <sup>1</sup>	79 540	65 939	40 757	25 731	15 821	46 958	41 845	46 340
Reparations- och underhållskostnader	101 424	93 642	82 000	52 038	35 316	72 708	55 640	70 647
Värdeminskning	26 806	18 515	8 819	8 888	7 668	14 852	16 566	15 061
Fiskelagets nettointäkt	181 600	127 973	83 441	90 917	65 594	113 082	138 605	116 163
därav till delägare i båt och redskap	5 864	1 251	- 9 410	5 504	2 815	2 461	18 824	4 436
» » » i arbetsinkomst	175 736	126 722	92 851	85 413	62 779	110 621	119 781	111 727
Antal delägare i båt och redskap	3,4	2,7	2,6	2,3	2,0	2,6	3,2	2,7
Nettointäkt per delägare i båt och redskap	1 743	467	- 3 555	2 411	1 425	957	5 800	1 672
Genomsnittliga antalet fulla manslotter	6,0	5,2	4,9	3,7	3,0	4,6	4,5	4,6
Beräknat genomsnittligt värde per full manslott	29 423	24 200	19 096	23 162	21 160	23 885	26 763	24 232

<sup>1</sup> Gemensamma kostnader för proviant omförs slutligt på dem som deltagit i fisket och belastar därför ej fiskelaget.

**Förteckning över i berättelsen  
förekommande fiskar och skal-  
djur m m med deras latinska och  
engelska namn**

List of fish and shellfish, etc.  
occurring in this report.  
Names of species in Swedish, Latin  
and English

Svenska	Latin <sup>1</sup>	Engelska <sup>1</sup>
Abborre	<i>Perca fluviatilis</i>	Perch
Bergtunga (bergskädda)	<i>Microstomus kitt</i>	Lemon sole
Blåmussla	<i>Mytilus edulis</i>	Blue mussel
Bläckfisk	<i>Loligo forbesi</i>	Squid
Braxen (panka)	<i>Abramis brama</i>	Common bream
Fjärsing	<i>Trachinus draco</i>	Greater weever
Flundra: skrubbskädda sandskädda	<i>Platichthys flesus</i>	European flounder
Glasvar	<i>Limanda limanda</i>	Common dab
Gråsej	<i>Lepidorhombus whiffiagonis</i>	Megrim
Grädda	<i>Pollachius virens</i>	Saithe
Haj: pigghaj	<i>Esox lucius</i>	Pike
håbrand, sillhaj	<i>Squalus acantias</i>	Picked dogfish
Havskatt	<i>Lamna nasus</i>	Porbeagle
Havskräfta	<i>Anarhichas lupus</i>	Wolfish
Hummer	<i>Nephrops norvegicus</i>	Norway lobster
Hällefundra	<i>Homarus vulgaris</i>	European lobster
Industrifisk	<i>Hippoglossus hippoglossus</i>	Halibut
Knot	—	Industrial fish
Kolja	<i>Trigla gurnardus</i>	Grey gurnard
Krabba: krabbtaska strandkrabba	<i>Melanogrammus aeglefinus</i>	Haddock
Kummel	<i>Cancer pagurus</i>	Edible crab
Kungsfisk	<i>Carcinus mænas</i>	Green shore crab
Lake	<i>Merluccius merluccius</i>	Hake
Lax	<i>Sebastes marinus</i>	Redfish
Laxöring (forell, vätterlax)	<i>Lota vulgaris</i>	Burbot
Lerskädda	<i>Salmo salar</i>	Atlantic salmon
Lever	<i>Salmo trutta</i>	Trout
Lubb (brosme)	<i>Hippoglossoides platessoides</i>	American plaice
Lyrtors (bleka)	—	Liver
Långa	<i>Brosme brosmæ</i>	Tusk
Makrill	<i>Pollachius pollachius</i>	Pollack
Marulk	<i>Molva molva</i>	Ling
Nordhavsråka	<i>Scomber scomber</i>	Mackerel
Näbbgädda (horngädda, hornfisk)	<i>Lophius piscatorius</i>	Anglerfish
Ostron	<i>Pandalus borealis</i>	Deepwater prawn
Piggvar	<i>Belone belone</i>	Garfish
Rocka	<i>Ostrea edulis</i>	Oyster
Rom	<i>Rhombus maximus</i>	Turbot
Råka, se nordhavsråka	<i>Raja spp.</i>	Skate
Röding	—	Roe
Rödspotta (rödspätta)	<i>Salvelinus alpinus</i>	Char
Rödtunga	<i>Pleuronectes platessa</i>	European plaice
Sandskädda, se flundra	<i>Glyptocephalus cynoglossus</i>	Witch
Sik	—	—
Siklöja	<i>Coregonus spp.</i>	Gwyniad, Whitefish, Powan
Sill	<i>Coregonus albula</i>	Vendace
Sjurygg (stenbit, kvabbsö)	<i>Clupea harengus</i>	Herring
Sjötunga (äkta tunga)	<i>Cyclopterus lumpus</i>	Lumpsucker
Skarpsill (vassbuk)	<i>Solea solea</i>	Common sole
Skrapfisk	<i>Sprattus sprattus</i>	Sprat
Skrubbskädda (skrubba), se flundra	—	Fish for reduction
Slätvar	<i>Scophthalmus rhombus</i>	Brill
Strömming, se sill	—	Baltic herring

<sup>1</sup> Enligt FAO (FAO Fisheries Circular No. 441): Classification of Aquatic Animals and Plants for statistical purposes.

**Svenska**

Taggmakrill (makrillstör)  
Tonfisk  
Torsk  
Var, se piggyvar, slätvar  
Vitling  
Al

**Latin**

Trachurus trachurus  
Thunnus thynnus  
Gadus morhua  
Merlangius merlangus  
Anguilla anguilla

**Engelska**

Horse mackerel  
Bluefin tuna  
Cod  
Whiting  
Eel

