

# Fiskestatistisk årsbok 1975

Fiskestatistisk årsbok

P3/506

1975

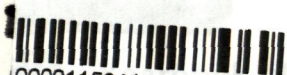
Ex 2

HEMLAN

SCB:s bibliotek

Box 24 300

S-104 51 STOCKHOLM



0000115311

2004-03-18

Statistics

Utgivare: Statistiska centralbyrån



KÜNDIG

## INLEDNING

### TILL

**Fiskestatistisk årsbok / Statistiska centralbyrån. – Stockholm : Statistiska centralbyrån, 1972-1982. - (Sveriges officiella statistik).  
Täckningsår: 1971-1982.**

1971-1982 med innehållsförteckning, sammanfattning på engelska samt engelsk parallelltitel i olika varianter, bl.a.: Statistical Yearbook of Fisheries ..., och Yearbook of Fishery Statistics ...

#### **Föregångare:**

Fiske / Statistiska centralbyrån. – Stockholm : Statistiska centralbyrån, 1916-[1971]. - (Sveriges officiella statistik).  
Täckningsår: 1914-1969.

#### **Efterföljare:**

Statistiska meddelanden Fiske – en översikt  
med täckningsår 1982 och senare

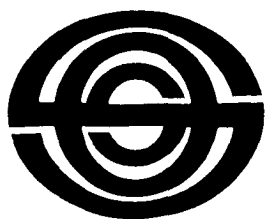
#### **Översiktspublikationer:**

Fiskestatistik 1913-1987 : 75 år vid SCB. - Ingår i: Fiske 1987 – en översikt. - Stockholm : Statistiska centralbyrån, 1988. - (Sveriges officiella statistik). - (Statistiska meddelanden J 55 SM 8801).

Fiske – en översikt 1994-1999. - Stockholm : Statistiska centralbyrån, 2003. - (Sveriges officiella statistik). - (Statistiska meddelanden JO 55 SM 0201). – Onlinepublikation. – I tryckt version med bifogad CD-ROM innehållande mer detaljerad statistik.

Fiskestatistisk årsbok 1975. – (Sveriges officiella statistik).  
Digitaliserad av Statistiska centralbyrån (SCB) 2012.

# Fiskestatistisk årsbok 1975



Sveriges officiella statistik  
Statistiska centralbyrån  
Stockholm 1975

•11 •12

# Yearbook of Fishery Statistics 1975

Official Statistics of Sweden  
National Central Bureau of Statistics  
Stockholm 1975

---

## **Tidigare publicering**

Fiskestatistisk årsbok ersätter den tidigare årspublikationen Fiske (SOS) som utgavs åren 1914–1969.

Preliminär fangststatistik har tidigare publicerats i Statistiska meddelanden J 1975:25. Saltsjöfiskets fangster under 1974.

## **Previous publication**

Yearbook of Fishery Statistics replaces the previous report Fisheries (SOS) which were published 1914–1969.

Preliminary data have been published in the Statistical Reports series J 1975:25.

Published by  
the National Central Bureau of Statistics, S-102 50 Stockholm

LiberFörlag/Allmänna Förlaget  
ISBN 91-38-02555-8

Printed in Sweden  
Berlingska Boktryckeriet, Lund 1975

## Förord

Statistiska centralbyrån (SCB) framlägger härmed femte årgången av Fiskestatistisk årsbok, som ger en samlad resultatredovisning från fiskestatistikens olika grenar.

Årsboken innehåller huvudsakligen uppgifter som avser kalenderåret 1974. Statistiken över fiskare, båtar och redskap som sedan 1970 grundas på riksomfattande fiskeriinventeringar vart tredje år, avser emellertid förhållanden vid fiskeriinventeringen 1973.

Det redaktionella arbetet har delvis utförts i samverkan med andra statistikproducenter. Verket vill härmed betyga sin tacksamhet för värdefullt bistånd.

Redaktör för Fiskestatistisk årsbok har varit byrådirektör Monica Helander.

Stockholm i september 1975.

Ingvar Ohlsson

Frithiof Billström

# Innehåll

## Contents

	<b>Text</b>	<b>Text</b>
3	Förord	Preface
8	Tecken och förkortningar	Symbols and abbreviations
9	Engelsk översikt	Summary
11	Svensk-engelsk ordlista	List of terms
13	<b>1 Områdesindelningen</b>	<b>1 Geographical divisions</b>
14	<b>2 Företagsstruktur: Fiskare, båtar och redskap</b>	<b>2 Structure of fishing enterprises: Fishermen, fishing craft and fishing gear</b>
14	<b>2.1 Fiskeriinventeringen 1973</b>	<b>2.1 The 1973 Fishery census</b>
14	<b>2.1.1 Primärmaterial</b>	<b>2.1.1 Primary material</b>
15	<b>2.1.2 Resultat</b>	<b>2.1.2 Results</b>
15	<b>2.2 Fiskefartygsregistret</b>	<b>2.2 The register of fishing vessels</b>
15	<b>2.2.1 Primärmaterial</b>	<b>2.2.1 Primary material</b>
15	<b>2.2.2 Resultat</b>	<b>2.2.2 Results</b>
21	<b>3 Saltsjöfiskets fångster: Ilandföring på västkusten</b>	<b>3 Swedish sea-fisheries: Landings on the West coast</b>
21	<b>3.1 Primärmaterial</b>	<b>3.1 Primary material</b>
21	<b>3.2 Resultat</b>	<b>3.2 Results</b>
27	<b>4 Saltsjöfiskets fångster: Fiske från syd- och ostkustlänen</b>	<b>4 Swedish sea-fisheries: Catches from the South and East coast counties</b>
27	<b>4.1 Primärmaterial</b>	<b>4.1 Primary material</b>
27	<b>4.2 Resultat</b>	<b>4.2 Results</b>
32	<b>5 Saltsjöfiskets fångster: Svenska fiskares ilandföringar i utlandet samt utländska fiskares ilandföringar i Sverige</b>	<b>5 Swedish sea-fisheries: Landings abroad by Swedish fishermen and landings in Sweden by foreign fishermen</b>
32	<b>5.1 Primärmaterial</b>	<b>5.1 Primary material</b>
32	<b>5.2 Resultat</b>	<b>5.2 Results</b>
35	<b>6 Hela saltsjöfiskets fångster</b>	<b>6 All sea-fisheries</b>
35	<b>6.1 Primärmaterial</b>	<b>6.1 Primary material</b>
35	<b>6.2 Avrenstillägg, omräkningsfaktorer</b>	<b>6.2 Gutting, conversion factors</b>
35	<b>6.3 Resultat</b>	<b>6.3 Results</b>
40	<b>7 Utrikeshandel med fisk och fiskprodukter m m</b>	<b>7 Imports and exports of fish and fish products, etc.</b>
41	<b>8 Industriell framställning och beredning av fiskprodukter</b>	<b>8 Fish processing</b>

- 42 **9** *Fiskkonsumtion*
- 43 **10** *Fiskarnas organisationer*
- 43 **10.1** *Fackliga organisationer*
- 43 **10.2** *Ekonomiska organisationer*
- 44 **11** *Prisreglering på fisk*
- 45 **12** *Yrkesfiskarnas inkomster och utgifter samt fiskelagens intäkter och kostnader*
- 45 **12.1** *Fiskarundersökningen*
- 46 **12.2** *Fiskelagsundersökningen*

#### **Tabeller**

*Företagsstruktur: Fiskare, båtar och redskap*

- 16 **1 a** *Fiskare, redskap och båtar den 31 december 1973. Saltvattensfisket med fördelning på län och kuststräckor samt sötvattensfisket med fördelning på de fyra större insjöarna*
- 18 **1 b** *Registrerade båtar i saltsjöfisket, antal inom hästkraftsklasser den 31 december 1974. Län och kuststräckor*
- 18 **1 c** *Sammanlagd motorstyrka för registrerade båtar i saltsjöfisket den 31 december 1974. Kuststräckor*
- 19 **1 d** *Registrerade båtar i saltsjöfisket, antal inom bruttotonnageklasser den 31 december 1974. Län och kuststräckor*
- 19 **1 e** *Sammanlagd bruttodräktighet för registrerade båtar i saltsjöfisket den 31 december 1974. Kuststräckor*

*Saltsjöfiskets fångster: Ilandföring på västkusten*

- 22 **2** *Ilandföring av svenskfångad fisk m m på västkusten månadsvis under år 1974, hel färskvikt*
- 24 **3** *Förstahandsförsäljning av svenskfångad fisk m m på västkusten år 1974 med fördelning efter försäljningsplats, landad vikt*
- 26 **4** *Förstahandsförsäljning av svenskfångad fisk m m på västkusten år 1974 med fördelning efter uppköpkategori, landad vikt*

- 9** *Consumption of fish*
- 10** *Fishermen's organizations*
- 10.1** *Trade Unions*
- 10.2** *Financial organizations*
- 11** *Regulation of fish prices*
- 12** *The assessed income and expenditure, etc. of professional fishermen and the receipts and costs of fishingteams*
- 12.1** *The income and expenditure, etc. of professional fishermen*
- 12.2** *The receipts and costs of fishingteams*

#### **Tables**

*Structure of fishing enterprises: Fishermen, fishing craft and fishing gear*

- 1** *Fishermen, fishing gear and fishing craft at the end of 1973. Counties, coastal districts and certain lakes*
- 1 b** *Registered vessels in sea-fisheries by H.P. groups, number at the end of 1974. Counties and coastal districts*
- 1 c** *Total engine capacity by H.P. groups at the end of 1974. Coastal districts*
- 1 d** *Registered vessels in sea-fisheries by tonnage groups, number at the end of 1974. Counties and coastal districts*

**1 e** *Total gross tonnage by tonnage groups at the end of 1974. Coastal districts*

*Swedish sea-fisheries: Landings on the West coast*

- 2** *Monthly landings on the West coast in 1974, round fresh weight*
- 3** *First-hand sales on the West coast in 1974 according to selling places, landed weight*
- 4** *First-hand sales on the West coast in 1974 according to categories of purchasers, landed weight*

- Saltsjöfiskets fångster: Fiske från syd- och ostkustlänen*
- 28 **5** Saltsjöfiskets avkastning från syd- och ostkustlänen år 1974, hel färskvikt
- 30 **6** Fiske från syd- och ostkustlänen: Fångst i trål- och snurrevadsfisket år 1974, hel färskvikt
- 30 **7** Fiske från syd- och ostkustlänen: Fångst i sill- och strömmingsfisket med skötar, garn och notar år 1974, hel färskvikt
- 31 **8** Fiske från syd- och ostkustlänen: Fångst i fisket med bottengarn år 1974, hel färskvikt
- 31 **9** Fiske från syd- och ostkustlänen: Fångst i storrysjefisket år 1974, hel färskvikt
- Saltsjöfiskets fångster: Svenska fiskares ilandföringar i utlandet samt utländska fiskares ilandföringar i Sverige*
- 33 **10** Ilandföring av svenskfångad fisk m m i utlandet månadsvis under år 1974, hel färskvikt
- Hela saltsjöfiskets fångster*
- 36 **11** Saltsjöfiskets avkastning år 1974 med fördelning på kuststräckor, hel färskvikt
- 37 **12** Fångstens storlek och värde. Procentuell fördelning efter kuststräckor åren 1956—1974
- Utrikeshandel med fisk och fiskprodukter m m*
- 40 **13** Import och export av fisk och fiskprodukter m m år 1974
- Industriell framställning och beredning av fiskprodukter*
- 41 **14** Industriell framställning och beredning av fiskprodukter m m åren 1972 och 1973
- Fiskkonsumtion*
- 42 **15** Konsumtion av fisk och fiskprodukter m m åren 1970—1974
- Swedish sea-fisheries: Catches from the South and East coast counties*
- 5** The yield of sea-fisheries from the South and East coast counties in 1974, round fresh weight
- 6** Catches in trawl and Danish seine fisheries in 1974, round fresh weight
- 7** Catches in net fisheries for herring and Baltic herring in 1974, round fresh weight
- 8** Catches in pound net fisheries in 1974, round fresh weight
- 9** Catches in big trap fisheries in 1974, round fresh weight
- Swedish sea-fisheries: Landings abroad by Swedish fishermen and landings in Sweden by foreign fishermen*
- 10** Monthly landings abroad by Swedish fishermen in 1974, round fresh weight
- All sea-fisheries*
- 11** The yield of sea-fisheries by coastal districts in 1974, round fresh weight
- 12** Quantity and value of the catch as percentages by coastal districts during 1956—1974
- Imports and exports of fish and fish products etc.*
- 13** Imports and exports of fish and fish products, etc. in 1974
- Fish processing*
- 14** Industrially processed fishery commodities during 1972 and 1973
- Consumption of fish*
- 15** Consumption of fish and fish products, etc. during 1970—1974



*Yrkesfiskarnas inkomster och utgifter samt fiskelagens intäkter och kostnader*

- 47 **16** Bruttointäkter av fiske, kostnader i fiske, beräknat kontant netto av fiske samt summa taxerade nettointäkter för yrkesfiskare med fullständig redovisning av fisket 1973; medeltal per yrkesfiskare. Index 1965 = 100
- 47 **17** Nettointäkter och förmögenhet i medeltal för yrkesfiskare i skilda åldersgrupper; saltsjöfiske efter kuststräckor samt sötvattensfiske år 1973
- 48 **18** Beräknat kontant netto av fiske, taxerad nettointäkt och förmögenhetsställning 1973; medeltal per yrkesfiskare
- 48 **19** Beräknat kontant netto av fiske, taxerad nettointäkt och förmögenhetsställning 1973 för yrkesfiskare i olika typer av fiske vid sydkusten och ostkusten; medeltal per yrkesfiskare
- 50 **20** Fiskelagens bruttointäkter, kostnader och nettointäkter samt kostnader och nettointäkt i % av bruttoförsäljningssumman 1973. Fiskelag inom Göteborgs och Bohus län samt Hallands län fördelade efter båtarnas motorstyrka (hästkraftsklasser)
- 52 **21** Fiskelagens bruttointäkter, kostnader och nettointäkter 1973; medeltal per fiskelag samt per delägare. Göteborgs och Bohus län samt Hallands län med distriktsindelning

#### **Diagram**

- 20 **1** Antalet fiskare 1930—1973 med uppdelning på yrkes- och binäringsfiskare
- 38 **2** Totalfångsten vid saltsjöfisket åren 1956—1974 med uppdelning på kuststräckor (milj kg, hel färskvikt)
- 39 **3** Totalfångstens sammansättning åren 1956—1974 huvudgrupper av fiskslag (milj kg, hel färskvikt)

*The assessed income and expenditure, etc., of professional fishermen and the receipts and costs of fishing-teams*

- 16** Gross receipts of fishing, costs, estimated net cash receipts of fishing and assessed net income in 1973; average per professional fisherman. Index numbers (1965 = 100)
- 17** Net receipts and amount of capital held; averages for professional fishermen in different age groups in 1973
- 18** Estimated net cash receipts of fishing, assessed net income and capital held in 1973; average per professional fisherman
- 19** Estimated net cash receipts of fishing, assessed net income and capital of professional fishermen in different types of fishing on the South and East coasts in 1973; average per fisherman
- 20** Gross and net receipts and costs in boat-team fishing in 1973; costs and net receipts as percentages of gross receipts. Grouped according to vessel H.P.
- 21** Gross and net receipts and costs in boat-team fishing in 1973 averages for boat-teams and part-owners

#### **Charts**

- 1** Number of fishermen in sea-fisheries during 1930—1973 divided in to professional and occasional fishermen
- 2** Total catch in the sea-fisheries during 1956—1974 by coastal districts (mill. kg round fresh weight)
- 3** Total catch by main groups of species during 1956—1974 (mill.kg round fresh weight)

53

**Bilaga**

Förteckning över i berättelsen förekommande fiskar och skaldjur m m med deras latinska och engelska namn

**Appendix**

List of fish and shellfish, etc. occurring in this report. Names of species in Swedish, Latin and English

**Tecken och förkortningar**

Symbols and abbreviations

»	Upprepning	Repetition
—	Intet finns att redovisa	Magnitude nil
0	Mindre än 0.5 av enheten	Magnitude less than half of unit employed
..	Uppgift ej tillgänglig eller alltför osäker för att anges	Data not available
.	Uppgift kan ej förekomma	Category not applicable
mkr	Miljoner kronor	Millions of Swedish kronor
tkr	Tusen kronor	Thousands of Swedish kronor

## Summary

This publication gives an account of Swedish fisheries mainly during 1974.

The statistics include numbers of fishermen, craft and gear in sea- and freshwater fisheries, catches in sea-fisheries, the financial situation for professional fishermen in sea- and freshwater fisheries, etc.

All specifications regarding fishermen, craft and gear are based on the results from the 1973 Fishery census, a complete report of which is to be found in the Statistical Yearbook of Fisheries 1974 (for a summary, see Table 1 a). This is the second census undertaken. Fishery censuses are made with intervals of three years; the first one in 1970.

At the end of 1973 there were altogether 4955 professional fishermen—309 of these in freshwater fisheries—and 2499 occasional fishermen—642 of these in freshwater fisheries. The gear was valued at mkr 162.2 and the craft at mkr 646.8.

Comparisons with statistics from 1969 and earlier may prove difficult, as the related data since 1970 are obtained directly from fishermen themselves and no longer based upon estimates worked out by rapporteurs.

The steep decline (see Diagram 1) in the number of occasional fishermen between 1969 and 1970 is partly due to changes in the interpretations of the definition of fishermen. In the Fishery censuses a fisherman is defined as a person whose intention is to sell the catch. If the catch is small and the fis-

herman does not intend to sell it, he is included in the groups of fishermen fishing for their own households or just for recreation. These groups are not included in the censuses.

When comparing the number of fishing vessels with figures from years before 1970, it should also be noticed that the censuses only include vessels used for fishing during the census years.

Since 1971 information of the size and composition of registered fishing vessels are worked out twice a year. The primary material is a register containing data of fishing vessels registered by the customs. The register includes all vessels in sea-fisheries with a length of at least 8 meters. In some parts of the coastal districts also vessels below this limit are registered.

As to the statistics of catches, a new method was applied on the West coast in 1970. Since then the statistics are based upon the accounting kept at fish-auctions, by the sales organizations and by other firsthand purchasers.

The statistics of catches from the South and East coast counties are based upon reports worked out by the County Agricultural Boards and are thus similar to statistics from earlier years.

Current Swedish Statistics gives information of catches according to species and month but not according to fishing area, fishing gear, fishing power or fishing effort. As a result of international negotiations about fish-

ing regulations during the last years, the need of this information has become obvious. Therefore, a new method in order to get information about fishing area, fishing effort etc was introduced the first of January 1975. The results according to the new method will be available in the next yearbook.

The total catch in sea-fisheries in 1974 amounted to 203,238 tons, round fresh weight, a decrease of 7 % since 1973.

The herring and Baltic herring catch for human consumption, constituting about 40% of the entire, quantitative yield of the sea-fisheries, was almost the same as in the last three years in spite of international restrictions established in herring fisheries. It should be noticed, however, that catches of industrial fish, mostly herring, showed a great decline between 1970 and 1971 when the restrictions were introduced.

On pages 38 and 39 two graphs show the changes in the catches and their composition.

The large quantity of freshwater fish included in the catch is a peculiar feature of the Swedish sea-fisheries. The reason for this is low salinity in certain fishing areas, as for instance 5–8‰ in the Baltic, only 3–5‰ in the Gulf of Bothnia and even less in the inner archipelagoes of the Baltic, as compared to 30–34‰ in the Ska-gerak.

The total value of the catch was mkr 265.1, an increase of 8% in com-

parison with the 1973 value.

Landings by Swedish fishermen in Norway, Denmark and the United Kingdom are included in the total catch. The total amount of fish landed abroad was 50.363 tons (mkr 54.6), which means a decrease of 30% compared to the amount in 1973. The landings mainly consisted of herring and industrial fish.

On the other hand, the catches landed by foreign fishermen in Swedish ports are not included in the fishery statistics. They are, however, insignificant when compared with the Swedish landings abroad. In 1974 they amounted to 635 tons (mkr 2.8), mostly fish for reduction and salmon taken by Danish fishermen.

Total imports of fish, shellfish and preserved or processed fishery commodities amounted to 171.100 tons (mkr 779.3).

Total exports, including landings

abroad by Swedish fishermen, in 1974 amounted to 89.100 tons (mkr 194.7).

The investigation into the financial situation of professional fishermen shows that the highest assessed net receipts from fishing were received by fishermen on the West coast (35.500 Swedish kronor per professional fishermen).

In this investigation fishermen are divided into groups according to types of fishing. The results show that the highest net receipts from fishing are found among fishermen in trawl fisheries after herring on the West coast (55.300 Swedish kronor per professional fishermen).

The figures for professional fishermen on the West coast are supplemented with a special study of gross receipts costs, net receipts, etc. for all fishing teams. According to this study, the fishing teams in the southern district of Göteborg receive the largest

calculated average full income per part-owner is related to the size of the fishing vessels (the larger vessels the higher income).

The figures for professional fishermen on the West coast are supplemented with a special study of gross receipts costs, net receipts, etc. for all fishing teams. According to this study, the fishing teams in the southern district of Göteborg receive the largest calculated average full income per participant<sup>1</sup>. The value of full income per part-owner is related to the size of the fishing vessels (the larger vessels the higher income).

---

<sup>1</sup>Full income per participant: the income of a fisherman taking part in almost all fishing trips of the fishing team.

## List of terms

annan, annat	other	fiske	fishery, fishing
anslutning	connection	fiskebåt	fishing vessel
antal	number	fiskelag	fishing-team
använda	use	fiskkonsumtion	consumption of fish
arbetslott	share to the crew	fiskmjöl	fishmeal
avdrag	abatement	fiskolja	fish-oil
avkastning	yield	fiskprodukter	fish products
avlägsnare	more distant	fiskrom	spawn
avrens	guts	fiskslag	species of fish
avskrivning	amount written off	fångst	catch
avvika	differ	färsk	fresh
		fördelning	distribution
bearbetning, beredning	processing	företagsstruktur	structure of fishing enterprises
begränsning	restriction	förhållanden	conditions
beräkna	estimate	förmögenhet	wealth, capital, property
besvär	appeal	förskjuta	displace
besättning	crew	försåld	sold
bilaga	appendix	förvärvskälla	source of income
binärningsfiskare	occasional fisherman	förändring	change
bortfall	non-response		
bottengarn	pound net	garn och skötar	nets
bristfällig	insufficient	genomsnittlig	average
bruttodräktighet	gross tonnage	grupp	group
bruttointäkter	gross receipts, earnings		
bruttotonnage (Brt)	gross tonnage	hamn	port
bruttotonnageklass	tonnage group	havsfiske	sea-fisheries
båt	boat, vessel	hästkrafter (hk)	horse-power (H.P.)
båtlott	share to the boat-owners	hästkraftsklass	H.P. group
		högre	higher
		höja	raise
deklaration	income tax return		
deltagare	participant	ilandföring	landing
delägare	part-owner	inaktuell	not current
direktlandning i utlandet	direct landing abroad	infrysning	freezing
diverse	various	inkomster	income
djurföda	forage	insjöfiskare	lake fisherman
driftskostnader	operating expenditures	insjöfiske	lake fisheries
däckad	decked	intäkt	receipts
därav	of which		
		kaviar	caviar
ekolod	echo sounder	kokt	boiled
enbart, endast	only	kommersiell	commercial
		kommun	municipality
fastighet	real estate	konservering	preserving
fiskare	fisherman		

kontant	cash	skulder	liabilities
kostnader	costs, expenditure	skötar	nets
krokredskap	hooks and lines	småmaskig	small-meshed
kuststräcka	coastal district	sortering	size group
kyld	chilled	stickprovsundersökning	random sampling
		stor	large
landad fångst	landings	storleksgrupp	size class
landning	landing	stormaskig	large-meshed
laxfiske	salmon fishery	summa	total
lott	share	sydkusten	south coast
län	county	särskild	special
länsstyrelse	county administrative board		
		taxerad	assessed
maskinstyrka	engine power	taxering	assessment of taxes
medeltal	average	tillgångar	assets
minska	decrease	tillgänglig	available
m m	etc.	tillägg	addition
motorbåt	powered craft	tillstånd	condition
motordriven	powered	ton	(metric) tons
motorstyrka	engine capacity	torkad	dried
motsvarande	corresponding	trål	trawl
månad	month		
mängd	quantity	underhåll	maintenance
		undersökning	investigation, survey
netto	net	urval	sample
nettointäkt	net receipts	utgifter	expenditure
not	drag net, seine net	utom	except
nät	net	utlandet	abroad
		utländsk	foreign
ofullständig	incomplete	utredning	investigation
olja	fuel	utrustning	equipment
omfattning	extent	utsträckning	extent
områdesindelning	regional division	utveckling	development
ostkusten	east coast		
		vad	seine
redovisning	account	var tredje	every third
redskap	gear	vattendrag	watercourse
restvärde	remaining value	vikt	weight
ryssja	fyke net	värde	value
rökt	smoked	värdeminskning	depreciation
rörligt redskap	drifting line and net	västkusten	west coast
saltad	salted	yrkesfiskare	professional fisherman
saltsjöfiske	sea-fisheries		
sammanlagt	total	är	year
samtliga	total	äteranskaffningsvärde	replacement value
sill- och strömmingfiske	herring and baltic herring fisheries		
		öppen	open, undecked
självdeklaration	income tax return	Östersjön	the Baltic
skaldjur	shellfish	överskott	surplus
skillnad	difference	övriga	other

# 1 Områdesindelningen

Områdesindelningen i fiskestatistiken bygger sedan gammalt på kuststräckor. Tidigare har en kuststräckeindelning som inte helt följer länsgränserna tillämpats. I de olika statistikgrenarna användes dessutom ej helt jämförbara indelningar. Med anledning härav genomfördes vissa ändringar i samband med att ett nytt fiskestatistiskt program antogs 1969.

Fr o m 1970 tillämpas en indelning av kuststräckorna som helt följer länsgränserna (för de ekonomiska undersökningarna har denna områdesindelning tillämpats sedan 1969). I detta sammanhang har också en ändring av redovisningsordningen av kuststräckorna företagits. Denna innebär att man börjar med den betydelsefullaste kuststräckan, västkusten, och slutar med ostkusten. Vidare har en uppdelning av ostkusten på södra resp norra delen gjorts för att få fisket i norrlandsläna särredovisat.

I bredvidstående tablå visas områdesindelningen dels enligt de gamla indelningarna som tillämpades i publikationen "Fiske" och i Statistiska meddelanden över yrkesfiskarnas inkomster och utgifter m m, dels enligt den nuvarande områdesindelningen.

Regionalt uppdelas kuststräckorna i regel på län. I fångststatistiken uppdelas västkusten dessutom på försäljningsställen. I fiskeriinventeringarna redovisas uppgifter även för *kommuner och församlingar* och fr o m 1973 även för hamnar. I fiskeriinventeringarna och de ekonomiska undersökningarna, som även omfattar sötvattensfisket, särredovisas dessutom de fyra största insjöarna.

Som en följd av pågående omläggningar av havsfiskestatistiken kommer redovisningen av fångsterna fr o m nästa år även att kunna fördelas efter fångstområden.

Områdesindelningen i publikationen Fiske (län)	Områdesindelningen före 1969 i de ekonomiska undersökningarna rörande fisket (län)	Nya områdesindelningen (län)
Västkusten Hallands Göteborgs o Bohus	Västkusten Hallands (norra delen) Göteborgs o Bohus	Västkusten Hallands Göteborgs o Bohus
Skånekusten vid Kattegatt Kristianstads (del) Malmöhus (del)	Södra östersjö- och öresundskusten Öland o Gotland Kalmar (södra delen) Blekinge Kristianstads Malmöhus Hallands (södra delen)	Sydskusten Blekinge Kristianstads Malmöhus
Öresund Malmöhus (del)		
Sydskusten Blekinge (del) Kristianstads (del) Malmöhus (del)		
Ostkusten Norrbottens Västerbottens Västernorrlands Gävleborgs Uppsala Stockholms Södermanlands Östergötlands Kalmar Gotlands Blekinge (del)	Ostkusten Norrbottens Västerbottens Västernorrlands Gävleborgs Uppsala Stockholms Södermanlands Östergötlands Kalmar (norra delen)	Ostkusten (södra) Stockholms Uppsala Södermanlands Östergötlands Kalmar Gotlands  Ostkusten (norra) Gävleborgs Västernorrlands Västerbottens Norrbottens

## 2 Företagsstruktur: Fiskare, båtar och redskap

Uppgifter om fiskare, båtar och redskap grundas fr o m 1970 på vart tredje år genomförda fiskeriinventeringar samt på halvårsvisa bearbetningar av fiskefartygsregistret.<sup>1</sup>

Före 1970 insamlades sådana uppgifter tillsammans med den definitiva fångststatistiken. Insamlingen ombesörjdes då av lantbruksnämndernas fiskerikonsulenter (före 1967 av hushållningssällskapens fiskeritjänstemän), som gjorde sammanställningar för socknar och fiskelägen på särskilda blanketter.

I anslutning till en allmän översyn av fiskestatistiken, där även representanter för fiskeristyrelsen och jordbruksnämnden medverkade, framlade statistiska centralbyrån (SCB) 1968 en serie förslag till reformer. Statsmakterna beslutade senare i enlighet med förslagen.

Detta innebär att uppgifter om fiskare, båtar och redskap skulle insamlas direkt från fiskarna vid särskilda riksomfattande fiskeriinventeringar vart tredje år. Inventeringar har företagits 1970 och 1973 och redovisats i Fiskestatistisk årsbok 1971 resp 1974.

För år mellan fiskeriinventeringar insamlas inga uppgifter om fiskare, båtar och redskap. Statistik över registrerade båtar<sup>1</sup> presenteras dock två gånger om året och grundas på bearbetningar av fiskefartygsregistret.

Utformningen av blanketter samt övriga föreskrifter för insamlandet av primäruppgifter till fiskestatistiken fastställs enligt Kungl brev till fiskeristyrelsen (16 november 1962) av fiskeristyrelsen och SCB gemensamt.

### 2.1 Fiskeriinventeringen 1973

#### 2.1.1 Primärmaterial

Fiskeriinventeringen omfattar primärt dels alla personer som i förvärvssyfte (dvs med avsikt att försälja fångsten) bedriver fiske i salt- och sötvatten, dels alla av tullen registrerade fiskefartyg.

För dem som bedriver fiske har insamlats uppgifter om ålder, sysselsättningsgrad, inriktning på fisketyp samt innehav av redskap och båtar.

För de registrerade fiskefartygen har detaljerade uppgifter om utrustning m m insamlats på särskild blankett.

Utsändning och insamling av blanketterna till fiskeriinventeringarna ombesörjs av lantbruksnämnderna. Det åvilar nämnderna att se till att alla som bedriver fiske i förvärvssyfte samt alla registrerade fiskefartyg omfattas av undersökningarna. För detta ändamål upprättar nämnderna i förväg preliminära namn- och adressförteckningar. För de registrerade fiskefartygen utnyttjas information från fiskefartygsregistret.

Nämndernas medverkan omfattar dessutom hela uppföljningsverksamheten med bl a granskning och komplettering av uppgifterna på blanketterna. Direktiv för denna medverkan ges i särskilda anvisningar samt vid överläggningar med berörda tjänstemän.

I direktiven har bl a regler för avgränsning av populationen givits. För att underlätta gränsdragningen mellan binäringsfiskare och fiskare som enbart fiskar för det egna hushållet har en särskild tumregel måst tillämpas. Enligt denna skall fiskaren för att räknas som binäringsfiskare ha en uppskattad årsinkomst av fiske på minst 1 000 kr brutto. I annat fall anses han fiska enbart till husbehov och omfattas därmed inte av inventeringen.

Vid granskningen har utsorterats alla båtar som inte utnyttjats för fiske under inventeringsåret. Eftersom reglerna för registrering av fiskebåt ej har denna tidsaspekt visar antalet fiskebåtar en markant nedgång år då fiskeriinventeringar genomförs.

I samband med att det insamlade materialet granskats och kompletterats har återanskaffningsvärden asatts båtar och redskap. Dessa värden är beräknade och tar inte hänsyn till förlitning o d. De anger endast vad det skulle kosta att ersätta båten eller redskapet med ett nytt.

<sup>1</sup>Alla svenska fartyg med minst 8 meters längd och som i förvärvssyfte nyttjas till saltsjöfiske skall jämlikt SFS 555/1958 och kungl generaltullstyrelsens kungörelse nr 39/1959 vara registrerade i tullens fiskefartygsregister. För vissa delar av västkusten och sydkusten gäller registreringsplikten även fartyg under angiven längd. Sedan 1969 finns en kopia av tullens fiskefartygsregister hos SCB.



De granskade blanketterna har sänts till SCB där de kodats, stansats och slutligen ADB-behandlats. I den maskinella behandlingen har viss rimlighetsgranskning samt dubblettkontroll företagits.

### 2.1.2 Resultat

Ett sammandrag av resultaten från 1973 års fiskeriinventering återfinns i *tab 1 a*. För den fullständiga redovisningen hänvisas till *Fiskestatistik årsbok 1974, bilaga 1*.

*Antalet fiskare* i saltvattensfisket har minskat kraftigt ända sedan 1945 (se *diagram 1*). Den mycket kraftiga nedgången som noteras mellan åren 1969 och 1970 bör dock beaktas med viss försiktighet eftersom ny insamlingsmetodik infördes 1970.

Enligt 1973 års fiskeriinventering fanns det 4 955 yrkesfiskare och 2 499 binäringsfiskare. Det totala redskapsvärdet i det förvärvsmässiga fisket värderades till 162 mkr och det totala båtvärdet till 647 mkr. Här bör dock observeras att det är återanskaffningsvärden, som inte tar hänsyn till förslitning och som påverkas av prisnivån vid inventeringstillfället.

Regionalt finns fiskeriinventeringsresultaten redovisade förutom efter kuststräckor och län även efter kommuner, församlingar och hemmahamnar.

## 2.2 Fiskefartygsregistret

### 2.2.1 Primärmaterial

I samband med omläggning av fiskestatistiken 1970 överfördes till SCB det register över fiskebåtar som tidigare fördes av fiskeristyrelsen. Registret utgörs av hos tullen registrerade fiskefartyg. I princip omfattas alla fartyg över 8 meter och som nyttjas i saltsjöfiske av registreringsplikt. För vissa kuststräckor gäller denna plikt även mindre båtar.

Uppdateringen av det hos SCB förda registret sker genom att tullen månatligen sänder in kopior av tullregisterkort<sup>1</sup> med uppgift om nytillkomna och avregistrerade fiskefartyg samt om övriga ändrade registerdata. Vart tredje år i samband med fiskeriinventeringarna ges dessutom möjlighet att göra en grundligare uppdatering av registret eftersom samtliga ägare till registrerade båtar då tillställs särskilda frågeformulär angående det registrerade fartyget.

Registret bearbetas 2 gånger per år. Vid dessa bearbetningar beräknas antal fartyg, sammanlagda bruttotonnaget och motorstyrkan inom olika hästkrafts- och tonnageklasser.

### 2.2.2 Resultat

Totala antalet registrerade fiskebåtar uppgick den 31 december 1974 till 2 668. Jämfört med 1973 innebär det en minskning med 194 båtar. Minskningen som huvudsakligen

berör de minsta båtarna beror på att man i samband med fiskeriinventeringen 1973 rensade registret från fiskebåtar som inte utnyttjats i förvärvsmässigt fiske under 1973.

*1 tab 1b* redovisas antal båtar efter hästkraftsklasser och *1 tab 1c* sammanlagda motorstyrkan i dessa klasser.

Sammanlagda motorstyrkan uppgick till 263 000 hk varav drygt två tredjedelar på västkusten.

*1 tab 1d* redovisas antal båtar länsvis efter tonnageklasser och *1 tab 1e* sammanlagda bruttotonnaget i dessa klasser.

Sammanlagda bruttotonnaget uppgick till 45 539 ton brutto, varav 71% på västkusten.

<sup>1</sup>Enl SFS 1971:48.

**Tabell 1 a Fiskare, redskap och båtar den 31 december 1973. Saltvattensfisket med fördelning på län och kuststräckor samt sötvattensfisket med fördelning på de fyra större insjöarna**

Fishermen, fishing gear and fishing craft at the end of 1973. Counties, coastal districts and certain lakes

Typ av fiske Område	Antal yrkesfiskare	Antal binäringsfiskare	Fiskeredskapens antal och återanskaffningsvärde (tkr)							
			Trälär, stor- och småmaskiga		Vadar Notar		Rysssjor mm		Bottengarn mm	
			Antal	Värde	Antal	Värde	Antal	Värde	Antal	Värde
<b>1 Hela riket år</b>										
2 1970	5 498	2 478	4 824	32 532	699	7 877	143 551	21 468	3 958	21 618
3 1973	4 955	2 499	4 020	37 479	689	10 621	144 148	28 935	3 378	29 391
<b>4 Saltvattensfisket år</b>										
5 1970	5 177	1 819	4 812	32 496	553	7 527	124 881	19 926	2 899	19 924
6 1973 <sup>1</sup>	4 646	1 857	4 001	37 411	566	10 248	129 851	27 290	2 595	25 997
<b>7 Län</b>										
8 Göteborg o Bohus	2 173	447	1 916	21 218	343	8 796	68 860	8 802	86	453
9 Hallands	284	78	439	4 371	9	26	6 717	881	98	710
10 Malmöhus	211	136	67	695	9	14	25 752	5 116	301	4 868
11 Kristianstads	239	59	259	1 456	11	25	2 239	296	302	4 037
12 Blekinge	399	93	470	3 161	22	236	6 900	695	213	1 800
13 Gotlands	144	100	118	781	24	120	283	456	3	45
14 Kalmar	329	169	69	703	24	104	8 737	1 433	989	11 334
15 Östergötlands	146	82	113	1 370	43	177	4 810	695	180	873
16 Södermanlands	53	9	59	203	18	118	619	197	12	100
17 Stockholms	137	87	101	1 012	28	250	1 041	501	118	934
18 Uppsala	74	57	48	316	1	1	537	336	10	43
19 Gävleborgs	126	61	109	815	5	10	661	566	129	276
20 Västernorrlands	108	124	57	517	8	29	186	785	153	522
21 Västerbottens	52	126	2	5	—	—	650	1 031	1	2
22 Norrbottens	168	226	174	788	21	342	1837	5 494	—	—
<b>23 Kuststräckor</b>										
24 Västkusten	2 457	525	2 355	25 589	352	8 822	75 577	9 683	184	1 163
25 Sydkusten	849	288	796	5 312	42	275	34 891	6 107	816	10 705
26 Östkusten, södra	883	504	508	4 385	138	770	16 027	3 618	1 312	13 329
27 Östkusten, norra	454	537	342	2 125	34	381	3 334	7 876	283	800
<b>28 Sötvattensfisket år</b>										
29 1970	321	659	12	36	146	350	18 670	1 542	1 059	1 694
30 1973	309	642	19	68	123	373	14 297	1 645	783	3 394
<b>31 Vissa insjöar</b>										
32 Mälaren	46	19	—	—	5	9	2 589	221	162	899
33 Hjälmaren	36	37	4	17	11	28	2 589	266	322	731
34 Vättern	48	59	—	—	2	4	1 142	38	61	10
35 Vänern	86	97	15	51	17	85	4 267	583	81	519
36 Övrigt sötvatten	93	430	—	—	88	247	3 710	537	157	1 235

<sup>1</sup> Här ingår 6 fiskare som bedriver saltvattensfiske men är kyrkobokförda i inlandslän.

Garn, skötar, nät m m		Fiskebåtarnas antal och återanskaffningsvärde (tkr)											Totala värdet av redskap och båtar
		Krok- redskap	Övriga redskap	Hela värdet	Däckade båtar med motor		Öppna båtar med motor		Öppna båtar utan motor		Hela värdet		
					Antal	Värde	Antal	Värde	Antal	Värde			
204 381	27 648	2 459	5 656	119 258	1 796	525 947	5 053	49 871	1 120	2 208	578 026	697 284	1
219 461	42 645	3 552	9 538	162 161	1 906	568 629	5 481	75 802	824	2 356	646 787	808 948	2
151 246	23 121	2 372	3 998	109 364	1 703	523 708	4 082	44 560	823	1 747	570 015	679 379	3
165 814	36 648	3 356	7 569	148 519	1 789	564 557	4 490	68 186	586	1 826	634 569	783 088	4
30 137	6 821	660	1 023	47 773	776	373 253	1 111	25 806	66	265	399 324	447 097	5
7 027	1 741	56	68	7 853	105	37 350	140	2 525	18	61	39 936	47 789	6
9 645	2 489	291	832	14 305	122	8 108	207	3 891	21	116	12 115	26 420	7
5 140	1 206	379	146	7 545	78	38 924	153	1 798	57	234	40 956	48 501	8
23 323	3 556	870	175	10 493	212	36 433	244	2 227	48	216	38 876	49 369	9
21 517	3 648	387	8	5 445	78	15 792	120	869	24	74	16 735	22 180	10
19 629	3 394	210	2 823	20 001	92	12 165	565	7 697	152	373	20 235	40 236	11
6 526	1 486	16	556	5 173	56	10 164	274	3 425	82	184	13 773	18 946	12
3 381	543	39	20	1 220	34	4 438	75	604	10	22	5 064	6 284	13
8 674	1 584	172	418	4 871	77	12 586	205	2 950	28	66	15 602	20 473	14
4 025	998	137	164	1 995	42	4 455	130	1 444	9	16	5 915	7 910	15
4 382	2 102	112	10	3 891	57	6 447	199	2 390	6	14	8 851	12 742	16
5 430	3 507	22	188	5 570	22	2 959	254	3 187	9	36	6 182	11 752	17
5 590	1 337	3	95	2 473	1	6	234	1 226	22	39	1 271	3 744	18
11 375	2 229	2	1 042	9 897	37	1 477	578	8 136	34	110	9 723	19 620	19
37 164	8 562	716	1 091	55 626	881	410 603	1 251	28 331	84	326	439 260	494 886	20
38 108	7 251	1 540	1 153	32 343	412	83 465	604	7 916	126	566	91 947	124 290	21
63 752	11 653	961	3 989	38 705	379	59 600	1 369	16 989	305	735	77 324	116 029	22
26 777	9 175	139	1 335	21 831	117	10 889	1 265	14 939	71	199	26 027	47 858	23
53 135	4 527	87	1 658	9 894	93	2 239	971	5 311	297	461	8 011	17 905	24
53 647	5 997	196	1 969	13 642	117	4 072	991	7 616	238	530	12 218	25 860	25
6 894	960	11	384	2 484	4	202	95	755	16	29	986	3 470	26
5 992	599	5	348	1 994	4	236	84	559	14	33	828	2 822	27
12 206	1 462	72	—	1 586	60	2 135	68	642	2	4	2 781	4 367	28
15 598	1 518	79	141	2 976	38	1 362	220	2 457	42	152	3 971	6 947	29
12 957	1 458	29	1 096	4 602	11	137	524	3 203	164	312	3 652	8 254	30

**Tabell 1 b Registrerade båtar i saltsjöfisket, antal inom hästkraftsklasser den 31 december 1974. Län och kuststräckor**

Registered vessels in sea-fisheries by H.P. groups, number at the end of 1974.  
Counties and coastal districts

Län Kuststräckor	Antal båtar, hästkraftsklasser							Summa
	–30	31–100	101–200	201–300	301–400	401–500	501–	
<i>Län</i>								
Göteborgs och Bohus	871	205	99	91	34	33	91	1 424
Hallands	118	16	15	15	8	10	9	191
Malmöhus	191	35	5	2	1	—	—	234
Kristianstads	28	11	14	13	11	3	2	82
Blekinge	42	32	29	10	9	8	4	134
Gotlands	28	10	18	8	2	1	—	67
Kalmar	44	29	8	4	7	1	—	93
Östergötlands	38	12	4	6	3	1	—	64
Södermanlands	14	7	3	3	1	—	—	28
Stockholms	54	24	15	4	2	2	—	101
Uppsala	31	14	4	4	—	—	—	53
Gävleborgs	33	22	5	6	1	1	—	68
Västernorrlands	13	5	5	4	—	—	—	27
Västerbottens	4	1	1	—	—	—	—	6
Norrbottnens	11	66	17	2	—	—	—	96
<i>Kuststräckor</i>								
Västkusten	989	221	114	106	42	43	100	1 615
Sydkusten	261	78	48	25	21	11	6	450
Ostkusten	270	190	80	41	16	6	—	603
<i>Hela riket år</i>								
1974	1 520	489	242	172	79	60	106	2 668
1973	1 744	428	262	186	69	66	107	2 862

**Tabell 1 c Sammanlagd motorstyrka för registrerade båtar i saltsjöfisket den 31 december 1974. Kuststräckor**

Total engine capacity by H.P. groups at the end of 1974. Coastal districts

Kuststräckor	Sammanlagd motorstyrka, hästkraftsklasser							Summa
	–30	31–100	101–200	201–300	301–400	401–500	501–	
Västkusten	13 015	12 423	17 830	25 205	14 646	19 250	76 810	179 179
Sydkusten	4 074	4 240	7 178	5 950	7 484	5 020	3 485	37 431
Ostkusten	4 630	11 879	11 447	10 140	5 534	2 760	—	46 390
<i>Hela riket år</i>								
1974	21 719	28 542	36 455	41 295	27 664	27 030	80 295	263 000
1973	23 471	24 556	39 254	44 135	24 100	29 715	78 598	263 829

**Tabell 1 d Registrerade båtar i saltsjöfisket, antal inom bruttotonnageklasser den 31 december 1974. Län och kuststräckor**

Registered vessels in sea-fisheries by tonnage groups, number at the end of 1974.  
Counties and coastal districts

Län Kuststräckor	Antal båtar, bruttotonnageklasser							Summa
	–25	26–50	51–75	76–100	101–150	151–200	201–	
<i>Län</i>								
Göteborgs och Bohus	1 100	98	89	87	26	16	8	1 424
Hallands	139	12	23	17	—	—	—	191
Malmöhus	230	3	1	—	—	—	—	234
Kristianstads	47	17	15	3	—	—	—	82
Blekinge	88	23	13	10	—	—	—	134
Gotlands	48	15	4	—	—	—	—	67
Kalmar	83	3	4	3	—	—	—	93
Östergötlands	52	6	3	3	—	—	—	64
Södermanlands	21	5	2	—	—	—	—	28
Stockholms	91	5	2	3	—	—	—	101
Uppsala	47	4	2	—	—	—	—	53
Gävleborgs	61	5	1	1	—	—	—	68
Västernorrlands	20	4	3	—	—	—	—	27
Västerbottens	6	—	—	—	—	—	—	6
Norrbottnens	94	2	—	—	—	—	—	96
<i>Kuststräckor</i>								
Västkusten	1 239	110	112	104	26	16	8	1 615
Sydkusten	365	43	29	13	—	—	—	450
Ostkusten	523	49	21	10	—	—	—	603
<i>Hela riket år</i>								
1974	2 127	202	162	127	26	16	8	2 668
1973	2 276	223	172	139	31	17	4	2 862

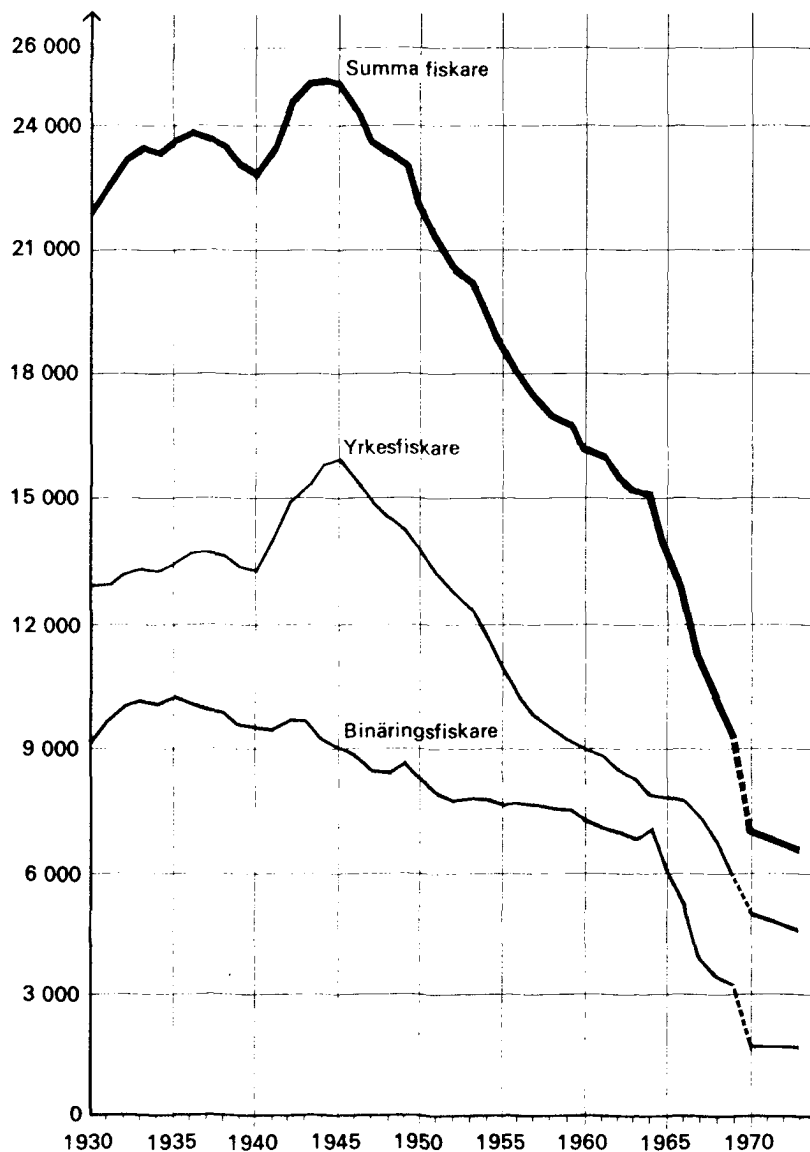
**Tabell 1 e Sammanlagd bruttodräktighet för registrerade båtar i saltsjöfisket den 31 december 1974. Kuststräckor**

Total gross tonnage by tonnage groups at the end of 1974. Coastal districts

Kuststräckor	Sammanlagda bruttodräktigheten (BRT), storleksgrupper							Summa
	–25	26–50	51–75	76–100	101–150	151–200	201–	
Västkusten	2 604	4 255	7 155	9 549	3 444	2 613	2 597	32 217
Sydkusten	1 764	1 704	1 791	1 131	—	—	—	6 390
Ostkusten	2 837	1 936	1 321	838	—	—	—	6 932
<i>Hela riket år</i>								
1974	7 205	7 895	10 267	11 518	3 444	2 613	2 597	45 539
1973	7 754	8 679	10 868	12 541	4 135	2 766	1 131	47 874

**Diagram 1** Antalet fiskare i saltvattensfisket 1930–1973<sup>1</sup> med uppdelning på yrkes- och binäringsfiskare

Number of fishermen in sea-fisheries during 1930–1973<sup>1</sup> divided into professional and occasional fishermen



<sup>1</sup> 1970 infördes en ny metodik vilket medfört att siffrorna före detta årtal inte är helt jämförbara med de efter. Detta har i diagrammet markerats med streckade linjer.

## 3 Saltsjöfiskets fångster: Ilandföring på västkusten

### 3.1 Primärmaterial

Uppgiftsinsamlingen till fiskestatistiken ombesörjdes fram till 1970 helt av fiskerikonsulenterna vid lantbruksnämnderna (se kap 2). Dessa upprättade på grundval av fiskarnas uppgifter om fångster länsammansdrag, vilka därefter lades till grund för SCBs årsredogörelse. För Göteborgs och Bohus län kunde denna metod sedan 1964 emellertid endast utnyttjas i begränsad utsträckning. Som grund för redovisningen därifrån lades huvudsakligen uppgifter från fiskauktioner, fiskförsäljningsföreningar och andra mottagare i första handelsledet. Det var förknippat med stora svårigheter att få en *någorlunda tillförlitlig statistik* för västkusten.

Med hänsyn bl a till ovanstående omständigheter framlade SCB 1968 förslag till reformer av fiskestatistiken, vilket bl a medförde att fr o m 1970 insamlas uppgifter rörande västkustfisket enligt en ny metodik. Denna innebär en systematisering och utvidgning av den metod, som under slutet av 60-talet tillämpats på västkusten. Dvs *samtliga företag, som i första handelsledet (direkt från fiskare) inköper fångster av fisk, kräftdjur och blötdjur, skall lämna månadsammansdrag över inköpen till SCB. Statistiken är alltså en försäljningsstatistik och uppgifterna är redovisade efter försäljningsställets belägenhet.*

Resultaten publiceras månadsvis i Statistiska meddelanden, serie J.

En finns ca 150 uppgiftslämnare till fångstmottagningsstatistiken. Kontroll över nytillkomna samt ej längre uppgiftsskyldiga företag görs årligen av SCB delvis i samarbete med fiskerikonsulenterna på västkusten.

Svarsfrekvensen av registrerade uppgiftsskyldiga är närmast 100-procentig. Endast ett fåtal fångstmottagare har ej fullgjort sin uppgiftsskyldighet. De fångster som därför ej ingår i primärmaterialiet kan dock antas vara så små att de kan negligeras.

Redovisningen enligt det nuvarande systemet innebär dock att fångsten inte kan fördelas efter fångstområden, fiskemetoder m m. Behovet av dylika uppgifter har emellertid blivit allt större, speciellt p g a de internationella överenskommelserna om fångstbegränsningar. Uppgifterna behövs både som underlag för beräkning av hur stora mäng-

der fisk som får fångas samt som underlag för kvotering mellan olika länder. Den 1 januari 1975 genomfördes därför en väsentlig utvidgning av havsfiskestatistiken. Omläggningen sker i etapper och omfattar i ett första skede hela västkustfisket, dvs såväl fångster landade på västkusten som i utlandet. Den nya metodiken innebär att fångstmottagaren lämnar uppgift om mottagna fångster (kvantitet och värde per fiskslag) och fiskaren lämnar uppgift om fångstområde, fiskemetod, fisketid etc. Resultaten från den utvidgade uppgiftsinsamlingen kommer att publiceras i nästa årsbok.

### 3.2 Resultat

I *tab 2* redovisas ilandföringen på västkusten med fördelning på månader. I tabellen redovisas konsumtionsfisk, kräftdjur och blötdjur grupperade efter arter. Vidare har en fördelning på benfisk och broskfisk gjorts. "Skrapfisken" (fisk som ilandförts i syfte att användas till annat än människoföda) har uppdelats på industrifisk och fisk till djurföda. *Tab 3* redovisar förstahandsförsäljningen i Hallands och Göteborgs och Bohus län med fördelning efter försäljningsplats och *tab 4* redovisar förstahandsförsäljningen med fördelning efter uppköpkategori. Observeras bör att i tabellerna 3 och 4 har uppdelningen på län gjorts efter försäljningsställets belägenhet. I detta sammanhang bör påpekas att huvuddelen av de skrapfiskfångster som landas i Hallands län fr o m 1971 transporteras per bil till Göteborgs och Bohus län där de redovisas som ilandförda.

I *tab 2* har fångstuppgifterna räknats om till att avse hel färskvikt, dvs fångsten i orensat skick. I primärmaterialiet för västkusten ingår uppgifter om rensningens omfattning endast för gräsej, torsk och makrill. I den mån rensningens omfattning inte direkt framgår av fångstmottagningsrapporten räknas all fisk som rensad utom sill, skarpsill och makrill. I kap 6 redogörs närmare för förfarandet vid omräkningarna och de uppräkningsfaktorer som använts. I tabellerna 3 och 4 sker redovisningen i landad vikt så som uppgifterna meddelats till SCB.

I de redovisade fångstvärdena ingår de efterlikvider, som vissa fiskförsäljningsföreningar har utbetalat under år 1975, avseende år 1974.

**Tabell 2 Handföring av svenskfångad fisk m m på västkusten månadsvis under år 1974, hel färskvikt**

Monthly landings on the West coast in 1974, round fresh weight

Fiskslag m m	Januari		Februari		Mars		April		Maj		Juni		Juli	
	Mängd ton	Värde tkr	Mängd ton	Värde tkr	Mängd ton	Värde tkr	Mängd ton	Värde tkr	Mängd ton	Värde tkr	Mängd ton	Värde tkr	Mängd ton	Värde tkr
1 Konsumtionstill. färsk	1 011	1 463	791	1 159	718	1 024	763	886	219	268	181	196	310	463
2 Sill, sjösaltad	—	—	1	1	—	—	1	1	—	—	0	0	—	—
3 Skarpsill	676	1 658	376	813	64	104	—	—	48	69	43	55	13	16
4 Gräsej	3	5	24	43	63	93	89	119	82	111	130	150	62	76
5 Kolja	209	491	189	457	165	404	333	671	302	677	214	478	84	245
6 Kummel	1	3	7	28	14	55	27	114	34	168	25	140	10	49
7 Lyrtorsk	119	278	104	210	127	209	105	184	56	118	22	48	6	15
8 Långa	8	25	9	30	12	36	81	163	75	151	245	465	3	13
9 Torsk	1 076	1 953	1 274	2 263	1 080	1 974	571	1 057	362	776	241	546	208	520
10 Vitling	188	323	144	249	111	208	61	116	24	55	13	27	10	26
11 Övrig torskfisk	0	0	2	2	6	7	6	6	0	0	0	0	0	0
12 Bergtunga	5	22	5	22	7	25	9	27	5	20	5	20	3	18
13 Hälleflundra	1	8	1	7	1	14	3	34	1	19	1	11	0	5
14 Lerskädda	2	3	3	5	2	3	0	1	1	1	0	0	0	0
15 Piggvar	1	8	1	6	1	9	1	7	1	6	0	2	0	2
16 Rödspotta	32	133	25	110	49	154	44	126	33	113	23	93	28	107
17 Rödtinga	11	42	18	68	28	94	46	137	26	86	21	82	12	61
18 Sandskädda	16	33	14	28	13	25	10	18	5	9	2	5	3	8
19 Skrubbskädda	9	11	36	38	35	33	5	6	1	1	0	1	0	0
20 Slätvar	6	36	3	16	3	18	1	5	0	3	0	1	0	1
21 Tunga, äkta	1	17	2	27	2	23	1	6	1	10	0	2	0	1
22 Övrig flundrefisk	0	0	0	0	0	0	—	—	0	0	—	—	—	—
23 Makrill	18	35	22	40	5	9	9	47	389	1 034	272	977	234	874
24 Övrig saltvattensfisk <sup>1</sup>	85	192	89	188	119	232	119	212	106	188	66	150	32	88
25 Pigghaj	0	2	1	1	2	4	11	17	17	19	12	17	12	19
26 Övrig saltvattensfisk <sup>2</sup>	0	0	0	0	0	0	0	0	0	0	—	—	0	0
27 Lax	—	—	0	0	0	1	0	5	2	28	4	80	7	121
28 Öring	0	0	1	10	1	3	0	3	0	1	0	2	0	4
29 Äl	0	0	0	0	0	0	4	41	44	637	55	793	17	175
30 Lever och rom <sup>3</sup>	(16)	20	(17)	22	(5)	8	(1)	3	(0)	0	(—)	—	(—)	—
31 Industrifisk <sup>4</sup>	4 123	2 089	7 872	4 046	8 136	4 185	7 043	3 510	5 641	2 464	1 838	796	530	203
32 Fisk till djurföda	63	27	147	61	133	60	235	103	145	60	604	195	118	39
33 Havskräfta	13	173	41	404	93	776	30	257	8	95	28	287	40	503
34 Hummer	0	12	0	2	0	8	1	35	4	115	3	100	1	10
35 Krabba	0	0	0	0	0	1	1	4	3	12	1	4	3	17
36 Nordhavsräka, kokt	70	1 032	69	989	88	1 182	104	1 600	125	1 947	93	1 465	79	1 512
37 " " rå	83	437	56	313	74	454	80	468	109	593	76	414	63	348
38 Blåmussla	3	1	—	—	6	3	22	8	2	1	—	—	—	—
39 Bläckfisk	—	—	—	—	0	0	—	—	—	—	—	—	—	—
40 Ostron	0	3	0	0	0	0	1	5	0	0	—	—	—	—
41 Summa för västkusten	7 833	10 535	11 327	11 658	11 158	11 438	9 817	10 002	7 871	9 855	4 218	7 602	1 888	5 539

<sup>1</sup> Benfisk. — <sup>2</sup> Broskfisk. — <sup>3</sup> Kvantiteten lever och rom har inräknats under torsk. — <sup>4</sup> Fisk till fiskmjöls- och fiskoljetillverkning.



Augusti		September		Oktober		November		December		Hela år 1974		Hela år 1973	
Mängd ton	Värde tkr	Mängd ton	Värde tkr	Mängd ton	Värde tkr	Mängd ton	Värde tkr	Mängd ton	Värde tkr	Mängd ton	Värde tkr	Mängd ton	Värde tkr
1 172	1 445	1 031	1 423	1 179	1 616	661	884	587	808	8 623	11 635	10 961	10 687 <sup>1</sup>
—	—	4	10	3	7	2	3	2	6	13	28	53	127 <sup>2</sup>
135	178	280	627	1 158	2 602	1 137	2 337	346	745	4 276	9 204	3 683	6 266 <sup>3</sup>
36	52	14	27	29	60	47	75	13	24	592	835	691	803 <sup>4</sup>
240	515	376	883	335	822	206	499	78	216	2 731	6 358	3 412	6 350 <sup>5</sup>
35	117	53	207	53	192	16	61	2	8	277	1 142	290	1 114 <sup>6</sup>
32	64	26	66	42	112	40	101	29	77	708	1 482	626	1 148 <sup>7</sup>
377	713	5	18	11	34	14	41	6	21	846	1 710	966	1 483 <sup>8</sup>
515	942	314	802	413	1 000	374	874	236	576	6 664	13 283	5 928	9 607 <sup>9</sup>
39	77	52	118	54	122	60	120	33	75	789	1 516	603	1 010 <sup>10</sup>
0	0	0	0	1	2	1	1	0	1	16	19	12	11 <sup>11</sup>
5	19	2	8	2	11	1	7	1	6	50	205	71	240 <sup>12</sup>
2	19	1	7	1	9	0	6	0	4	12	143	16	158 <sup>13</sup>
1	1	1	1	1	2	0	0	0	0	11	17	22	29 <sup>14</sup>
0	4	0	5	1	7	1	10	0	2	7	68	9	85 <sup>15</sup>
70	201	36	137	37	142	27	105	22	90	426	1 511	414	1 419 <sup>16</sup>
15	65	7	36	20	83	16	62	8	24	228	840	211	789 <sup>17</sup>
6	14	3	10	6	16	5	14	4	11	87	191	101	181 <sup>18</sup>
0	0	0	2	1	4	1	1	1	1	89	98	63	56 <sup>19</sup>
1	4	1	8	2	13	3	19	3	16	23	140	14	79 <sup>20</sup>
0	1	0	3	2	21	2	23	1	12	12	146	13	139 <sup>21</sup>
—	—	—	—	—	—	—	—	—	—	0	0	0	1 <sup>22</sup>
337	840	23	89	210	321	185	267	3	9	1 707	4 542	1 657	3 572 <sup>23</sup>
71	142	48	115	62	144	59	129	35	86	891	1 866	914	1 677 <sup>24</sup>
10	16	9	17	31	38	26	30	4	6	135	186	107	161 <sup>25</sup>
—	—	0	1	1	3	1	3	1	1	3	8	5	11 <sup>26</sup>
1	24	0	2	—	—	—	—	0	0	14	261	10	202 <sup>27</sup>
0	3	1	7	0	1	0	0	—	—	3	34	4	43 <sup>28</sup>
55	790	27	371	29	393	9	151	2	41	242	3 392	240	3 107 <sup>29</sup>
(—)	—	(—)	—	(0)	0	(1)	1	(1)	1	(41)	55	(43)	61 <sup>30</sup>
3 721	1 437	2 829	1 077	4 660	1 765	4 384	1 648	2 977	1 152	53 754	24 372	47 965	19 023 <sup>31</sup>
129	44	44	17	100	39	116	46	38	13	1 872	704	1 849	559 <sup>32</sup>
152	1 915	68	784	78	671	14	134	3	42	568	6 041	450	4 867 <sup>33</sup>
0	1	4	138	16	551	7	252	1	32	37	1 256	41	1 219 <sup>34</sup>
8	44	22	152	26	183	9	65	1	2	74	484	67	463 <sup>35</sup>
158	2 164	64	1 064	67	1 119	91	1 341	53	828	1 061	16 243	1 390	18 872 <sup>36</sup>
179	979	46	243	54	309	61	330	43	219	924	5 107	721	3 274 <sup>37</sup>
—	—	3	1	10	4	9	3	3	2	58	23	32	12 <sup>38</sup>
0	0	0	1	0	0	0	0	0	0	0	1	0	2 <sup>39</sup>
—	—	0	3	1	9	1	5	1	5	4	30	5	48 <sup>40</sup>
7 502	12 830	5 394	8 480	8 696	12 427	7 586	9 648	4 537	5 162	87 827	115 176	83 616	98 955 <sup>41</sup>

**Tabell 3 Förstahandsförsäljning av svenskfångad fisk m m på västkusten år 1974 med fördelning efter försäljningsplats, landad vikt**

First-hand sales on the West coast in 1974 according to selling places, landed weight

Fiskslag m m	Göteborgs och Bohuslän <sup>1</sup>							Summa 1974	Summa 1973
	Göte- borg	Mar- strand	Lysekil	Smögen. Kungs- hamn	Ström- stad	Övriga försälj- nings- platser			
1 Sill	ton	2 066	343	117	35	162	61	2 784	2 354
2	tkr	2 975	626	170	63	260	92	4 186	2 857
3 Skarpsill	ton	83	—	3 881	0	304	1	4 269	3 683
4	tkr	98	—	8 676	1	412	1	9 188	6 266
5 Kolja	ton	2 234	1	22	66	1	8	2 332	2 916
6	tkr	5 970	2	60	209	2	23	6 266	6 261
7 Torsk	ton	3 053	31	100	509	38	198	3 929	3 793
8	tkr	7 697	66	219	1 510	101	434	10 027	7 698
9 Övrig torskfisk	ton	2 095	15	12	394	16	96	2 628	2 670
10	tkr	5 008	32	27	1 047	36	194	6 344	5 275
11 Flundrefisk	ton	504	3	15	155	16	32	725	737
12	tkr	1 902	9	64	695	64	109	2 843	2 747
13 Makrill	ton	1 242	21	28	181	26	205	1 703	1 648
14	tkr	3 059	75	112	659	96	529	4 530	3 546
15 Övrig saltvattensfisk <sup>2</sup>	ton	692	1	22	58	18	22	813	830
16	tkr	1 682	1	53	166	48	45	1 995	1 807
17 Lax	ton	0	—	0	0	2	0	2	3
18	tkr	9	—	1	1	34	5	50	62
19 Öring	ton	0	0	—	0	1	1	2	3
20	tkr	5	2	—	1	5	13	26	33
21 Äl	ton	236	0	—	5	0	0	241	239
22	tkr	3 341	0	—	43	2	0	3 386	3 097
23 "Skrapfisk"	ton	53 096	1 542	13	4	772	194	55 621	49 807
24	tkr	24 383	278	6	2	331	74	25 074	19 580
25 Hummer	ton	2	1	0	6	14	11	34	40
26	tkr	73	19	1	217	479	378	1 167	1 169
27 Nordhavsräka	ton	379	0	0	672	693	103	1 847	1 930
28	tkr	4 668	2	7	8 157	7 136	1 380	21 350	22 145
29 Övriga kräft- och blötdjur	ton	314	8	1	228	13	96	660	519
30	tkr	3 464	84	9	2 251	75	357	6 240	5 122
31 Summa år 1974	ton	65 996	1 966	4 211	2 313	2 076	1 028	77 590	—
32	tkr	64 334	1 196	9 405	15 022	9 081	3 634	102 672	—
33 " " 1973	ton	61 237	1 679	3 243	2 309	1 791	913	—	71 172
34	tkr	54 186	1 129	5 859	13 996	8 955	3 540	—	87 665

<sup>1</sup>Uppdelningen på län är gjord efter försäljningsställets belägenhet. — <sup>2</sup>Inklusive lever och rom.

Hallands län <sup>1</sup>					
Falkenberg. Träslövs- läge	Bua. Värö- backa	Övriga försälj- nings- platser	Summa 1974	Summa 1973	
3 744	2 086	20	5 850	8 649	1
4 560	2 876	41	7 477	7 956	2
—	7	—	7	—	3
—	17	—	17	—	4
36	4	3	43	50	5
75	10	7	92	89	6
1 706	87	73	1 866	1 362	7
2 884	197	175	3 256	1 909	8
164	20	11	195	182	9
295	40	25	360	292	10
154	11	18	183	160	11
419	31	66	516	430	12
3	1	0	4	9	13
7	3	2	12	26	14
64	2	3	69	69	15
106	5	8	119	103	16
5	1	4	10	6	17
92	17	102	211	140	18
0	0	0	0	1	19
1	1	6	8	10	20
0	0	1	1	1	21
2	1	3	6	11	22
0	—	4	4	7	23
0	—	2	2	2	24
0	1	2	3	2	25
9	43	36	88	51	26
—	—	—	—	—	27
—	—	—	—	—	28
35	4	5	44	36	29
265	31	44	340	271	30
5 911	2 224	144	8 279	—	31
8 715	3 272	517	12 504	—	32
7 662	2 737	135	—	10 534	33
7 782	3 115	393	—	11 290	34

**Tabell 4 Förstahandsförsäljning av svenskfångad fisk m m på västkusten år 1974 med fördelning efter uppköpar-kategori, landad vikt**

First-hand sales on the West coast in 1974 according to categories of purchasers, landed weight

Fiskslag m m	Göteborgs och Bohus län <sup>1</sup>					Hallands län <sup>1</sup>			
	Göte- borgs fisk- auktion	Övriga fisk- auktioner	Fiskar- ägda föreningar	Övriga upp- köpare	Summa	Fiskar- ägda föreningar	Övriga upp- köpare	Summa	
Sill	ton	1 115	596	989	84	2 784	5 803	47	5 850
	tkr	1 566	1 056	1 451	113	4 186	7 381	96	7 477
Skarpsill	ton	27	3 893	56	293	4 269	—	7	7
	tkr	35	8 694	63	396	9 188	—	17	17
Kolja	ton	2 234	88	8	2	2 332	36	7	43
	tkr	5 970	272	19	5	6 266	75	17	92
Torsk	ton	3 028	660	171	70	3 929	1 702	164	1 866
	tkr	7 660	1 855	368	144	10 027	2 877	379	3 256
Övrig torskfisk	ton	1 505	430	668	25	2 628	165	30	195
	tkr	3 628	1 129	1 541	46	6 344	294	66	360
Flundrefisk	ton	503	182	22	18	725	153	30	183
	tkr	1 901	804	90	48	2 843	417	99	516
Makrill	ton	1 242	231	165	65	1 703	3	1	4
	tkr	3 059	846	451	174	4 530	7	5	12
Övrig saltvattensfisk <sup>2</sup>	ton	693	91	19	10	813	64	5	69
	tkr	1 682	254	41	18	1 995	107	12	119
Lax	ton	0	0	0	2	2	2	8	10
	tkr	9	1	5	35	50	42	169	211
Öring	ton	0	0	1	1	2	0	0	0
	tkr	5	3	6	12	26	1	7	8
Äl	ton	0	0	105	136	241	0	1	1
	tkr	3	0	1 934	1 449	3 386	2	4	6
"Skrapfisk"	ton	237	2 327	52 993	64	55 621	—	4	4
	tkr	112	614	24 322	26	25 074	—	2	2
Hummer	ton	0	1	12	21	34	0	3	3
	tkr	11	19	415	722	1 167	8	80	88
Nordhavsräka	ton	362	1 241	228	16	1 847	—	—	—
	tkr	4 578	13 285	3 236	251	21 350	—	—	—
Övriga kräft- och blötdjur	ton	313	234	46	67	660	35	9	44
	tkr	3 464	2 347	305	124	6 240	264	76	340
Summa år 1974	ton	11 259	9 974	55 483	874	77 590	7 963	316	8 279
	tkr	33 683	31 179	34 247	3 563	102 672	11 475	1 029	12 504
" " 1973	ton	11 232	8 220	50 618	1 102	71 172	10 213	321	10 534
	tkr	29 283	26 035	28 475	3 872	87 665	10 476	814	11 290

<sup>1</sup>Uppdelningen på län är gjord efter försäljningsställets belägenhet. — <sup>2</sup>Inklusive lever och rom.

## 4 Saltsjöfiskets fångster: Fiske från syd- och ostkustlänen

### 4.1 Primärmaterial

Uppgiftsinsamlingen från syd- och ostkustlänen har, i likhet med tidigare år, ombesörjts av lantbruksnämndernas fiskerikon-sulenter, vilka i vissa fall anlitat lokalombud. På grundval av fiskarnas uppgifter om fångster under året har läns-sammandrag upprättats, vilka därefter av SCB lagts till grund för den fortsatta årsredogörelsen.

Fr o m 1970 används nya blanketter för uppgiftsinsamlingen eftersom uppgifter om fiskare, båtar och redskap numera samlas in via särskilda fiskeriinventeringar. Vidare har uppdelningen på fångstområden slopats eftersom denna blivit meningslös då sådan uppdelning ändå ej kan erhållas för västkusten.

Fångsterna på syd- och ostkusten fördelas regionalt alltjämt efter fiskarnas hemorter till skillnad från fångsterna på västkusten, som redovisas efter uppköparnas geografiska tillhörighet. En samordning med den pågående omläggningen av västkustfisket (se sid 21) beräknas ske 1977 för sydkustfisket och vid en senare tidpunkt även för ostkustfisket.

### 4.2 Resultat

I *tab 5* redovisas den totala avkastningen av saltsjöfisket från syd- och ostkustlänen. Sill- och strömmingsfångsterna kommer främst; de upptar 63% av fångstmängden och 42% av fångstvärdet.

I tabellerna 6–9 redovisas fångsterna i vissa specialfiskerier från syd- och ostkustlänen. *Tab 6* redovisar fångsterna i trål- och snurrevadsfisket. Cirka tre fjärdedelar av fångstmängden och hälften av fångstvärdet i syd- och ostkustfisket härrörde år 1974 från detta fiske. I *tab 7* anges fångsterna i sill- och strömmingsfisket med skötar, garn och notar. *Tab 8* redovisar fångsterna i fisket med bottengarn, där den dominerande fångsten utgörs av ål. Av *tab 9* framgår fångsterna i storryssjefisket. Detta bedrivs främst efter norrlandskusten. I posten "diverse ospec." för Norrbottens län i *tab 6* ingår 47 ton löjrom och i *tab 9* ingår 3 ton löjrom och 1 ton sikrom – därav de höga värdena för dessa poster.

I tabellerna anges fångstmängderna i hel färskvikt. Upp-

gifter om rensningens omfattning har ingått i primärmaterial. På grundval av dessa uppgifter har fångsterna räknats om till att avse hel färskvikt på sätt som närmare beskrivs i kap 6.

Kvantiteten "lever och rom" är således inräknad under resp "fiskslag", dock ej löjrom i Norrbottens län, eftersom motsvarande kvantitet siklöja ej inrapporterats. Värdet av "lever och rom" särredovisas däremot i samtliga län.

Snörpvadsfisket efter sill har under 1974 bedrivits från endast ett län på syd- och ostkusten, Blekinge län. Fångsten var år 1974 i detta fiske 914 ton sill (872 tkr) och 18 ton skrapfisk (7 tkr).

Tabell 5 Saltsjöfiskets avkastning från syd- och ostkustlänen år 1974, hel färskvikt

The yield of sea-fisheries from the South and East coast counties in 1974, round fresh weight

Fiskslag mm		Fisket från									
		Malmöhus län	Kristianstads län	Blekinge län	Gotlands län	Kalmar län	Östergötlands län	Södermanlands län	Stockholms län	Uppsala län	
1	Sill och strömming	ton	832	5 453	11 846	2 154	3 357	4 280	2 248	3 631	1 438
2		tkr	1 187	5 838	11 986	1 576	3 025	4 366	1 598	3 378	1 526
3	Torsk	ton	1 627	4 650	5 709	680	1 300	12	1	72	31
4		tkr	2 560	7 121	8 215	842	1 718	14	1	111	53
5	Övrig torskfisk	ton	1	1	—	—	—	—	—	—	—
6		tkr	1	2	—	—	—	—	—	—	—
7	Rödspotta	ton	44	16	0	—	—	—	—	—	—
8		tkr	134	41	0	—	—	—	—	—	—
9	Sandskädda	ton	3	31	—	—	—	—	—	—	—
10		tkr	6	67	—	—	—	—	—	—	—
11	Skrubbskädda	ton	81	73	36	108	214	16	5	17	0
12		tkr	117	109	65	141	524	21	13	45	1
13	Övrig flundrefisk	ton	2	3	1	1	1	0	0	1	—
14		tkr	7	29	5	2	2	0	2	6	—
15	Övrig saltvattensfisk	ton	68	9	5	7	3	—	—	21	—
16		tkr	91	15	7	8	3	—	—	11	—
17	Lax	ton	4	9	156	215	56	0	1	6	20
18		tkr	89	180	2 160	2 764	737	5	13	92	312
19	Öring	ton	4	17	5	4	13	0	0	0	6
20		tkr	50	186	63	34	148	3	2	1	63
21	Sik	ton	—	1	1	35	36	13	2	15	40
22		tkr	—	6	6	115	129	53	8	76	196
23	Siklöja	ton	—	—	—	—	—	—	—	—	—
24		tkr	—	—	—	—	—	—	—	—	—
25	Al	ton	109	107	106	3	325	73	7	53	4
26		tkr	1 746	2 013	1 894	44	5 627	1 159	100	807	67
27	Abborre	ton	4	2	6	19	86	15	9	9	14
28		tkr	9	2	14	22	138	27	22	25	38
29	Gädda	ton	1	6	89	14	78	43	9	10	9
30		tkr	3	17	353	52	299	157	26	43	47
31	Lake	ton	—	—	—	—	5	6	2	9	1
32		tkr	—	—	—	—	16	17	5	32	3
33	Braxen	ton	—	—	—	—	—	4	9	—	—
34		tkr	—	—	—	—	—	4	10	—	—
35	Övrig sötvattensfisk	ton	0	—	1	2	33	35	2	17	3
36		tkr	0	—	1	2	14	130	6	64	12
37	Lever och rom <sup>1</sup>	ton	(2)	(45)	—	—	—	—	—	—	—
38		tkr	2	55	—	—	—	—	—	—	—
39	"Skrapfisk"	ton	448	1 894	1 011	482	188	332	415	666	158
40		tkr	161	893	377	117	49	75	91	232	58
41	Kräftdjur	ton	0	1	—	—	—	—	—	—	—
42		tkr	2	42	—	—	—	—	—	—	—
43	Summa år 1974	ton	3 228	12 273	18 972	3 724	5 695	4 829	2 710	4 527	1 724
44		tkr	6 165	16 616	25 146	5 719	12 429	6 031	1 897	4 923	2 376
45	" " 1973	ton	2 975	12 088	19 616	3 162	4 757	4 289	2 178	4 192	1 577
46		tkr	5 155	12 867	21 068	5 655	10 454	4 260	1 193	3 796	2 048

<sup>1</sup> Kvantiteten lever och rom inräknas under resp fiskslag. I Norrbottens län redovisas dock 61 ton löjrom och 2 ton sikrom som ej räknas in under siklöja resp sik.

Gävleborgs län	Väster-norrlands län	Väster-bottens län	Norr-bottens län	Hela syd- och ost-kusten 1974	Hela syd- och ost-kusten 1973	
3 862	1 021	443	222	40 787	37 432	1
3 387	1 035	606	321	39 829	30 419	2
1	2	—	—	14 085	16 089	3
2	5	—	—	20 642	16 415	4
—	—	—	—	2	3	5
—	—	—	—	3	3	6
—	—	—	—	60	75	7
—	—	—	—	175	184	8
—	—	—	—	34	33	9
—	—	—	—	73	57	10
—	—	—	—	550	609	11
—	—	—	—	1 036	902	12
—	—	—	—	9	7	13
—	—	—	—	53	39	14
—	—	—	—	113	118	15
—	—	—	—	135	152	16
23	59	41	50	640	651	17
289	841	579	949	9 010	9 640	18
2	18	8	42	119	89	19
13	192	91	566	1 412	1 036	20
50	63	85	167	508	483	21
151	205	261	557	1 763	1 628	22
—	—	2	928	930	845	23
—	—	3	855	858	726	24
4	1	0	0	792	972	25
51	6	1	1	13 516	13 056	26
3	2	2	19	190	152	27
4	4	2	37	344	240	28
2	2	1	24	288	247	29
6	6	3	42	1 054	852	30
2	0	—	14	39	48	31
4	1	—	28	106	118	32
—	—	—	—	13	13	33
—	—	—	—	14	15	34
—	—	—	—	93	81	35
—	—	—	—	229	196	36
—	—	—	63	(47) 63	(68) 92	37
—	—	—	2 703	2 760	2 847	38
—	—	—	35	5 629	5 068	39
—	—	—	7	2 060	1 175	40
—	—	—	—	1	1	41
—	—	—	—	44	24	42
3 949	1 168	582	1 564	64 945	—	43
3 907	2 295	1 546	6 066	95 116	—	44
3 905	1 802	560	2 007	—	63 108	45
3 636	2 440	1 492	5 660	—	79 724	46

**Tabell 6 Fiske från syd- och ostkustlänen: Fångst i trål- och snurrevadsfisket år 1974, hel färskvikt**

Catches in trawl and Danish seine fisheries in 1974, round fresh weight

Län	Sill och strömming		Torsk		Flundrefisk		"Skrapfisk"		Diverse ospec.		Summa	
	Mängd ton	Värde tkr	Mängd ton	Värde tkr	Mängd ton	Värde tkr	Mängd ton	Värde tkr	Mängd ton	Värde tkr	Mängd ton	Värde tkr
Malmöhus	464	510	659	1 049	22	25	373	130	1	5	1 519	1 719
Kristianstads	5 266	5 549	3 642	5 591	65	103	1 817	860	1	49	10 791	12 152
Blekinge	10 014	10 219	3 979	5 734	10	16	886	329	—	—	14 889	16 298
Gotlands	2 109	1 502	434	534	21	21	468	114	13	31	3 045	2 202
Kalmar	2 693	2 432	151	195	3	5	112	26	—	—	2 959	2 658
Östergötlands	2 825	2 874	8	8	2	2	324	73	0	1	3 159	2 958
Södermanlands	1 576	910	—	—	—	—	415	91	—	—	1 991	1 001
Stockholms	2 734	2 344	18	23	5	7	666	232	25	32	3 448	2 638
Uppsala	1 051	990	8	18	—	—	158	58	1	9	1 218	1 075
Gävleborgs	3 189	2 653	—	—	—	—	—	—	—	—	3 189	2 653
Västernorrlands	488	459	0	0	—	—	—	—	—	—	488	459
Västerbottens	52	62	—	—	—	—	—	—	—	—	52	62
Norrbottnens	19	20	—	—	—	—	35	7	633	2 398	687	2 425
Summa år 1974	32 480	30 524	8 899	13 152	128	179	5 254	1 920	674	2 525	47 435	48 300
" " 1973	28 955	22 543	11 627	11 670	228	244	4 722	1 084	494	2 446	46 026	37 987

**Tabell 7 Fiske från syd- och ostkustlänen: Fångst i sill- och strömmingfisket med skötar, garn och notar år 1974, hel färskvikt**

Catches in net fisheries for herring and Baltic herring in 1974, round fresh weight

Län	Sill och strömming	
	ton	tkr
Malmöhus	351	653
Kristianstads <sup>1</sup>	163	264
Blekinge	911	888
Gotlands	45	74
Kalmar	560	481
Östergötlands <sup>2</sup>	1 455	1 492
Södermanlands	672	688
Stockholms	831	973
Uppsala	302	457
Gävleborgs	662	726
Västernorrlands	532	574
Västerbottens	365	515
Norrbottnens	188	283
Summa år 1974	7 037	8 068
" " 1973	6 980	6 679

<sup>1</sup>Dessutom 14 ton skrapfisk till ett värde av 8 tkr.<sup>2</sup>Dessutom 6 ton skrapfisk till ett värde av 2 tkr



**Tabell 8 Fiske från syd- och ostkustlänen: Fångst i fisket med bottengarn år 1974, hel färskvikt**  
Catches in pound net fisheries in 1974, round fresh weight

Län		Sill och ström- ming	Torsk	Skrubb- skädda	Mak- rill	Lax och öring	Äl	Gädda	"Skrap- fisk"	Diverse ospec.	Summa
Malmöhus	ton	16	230	17	6	7	73	0	66	51	466
	tkr	23	347	25	13	127	1 277	1	28	60	1 901
Kristianstads	ton	24	69	7	1	9	102	—	29	7	248
	tkr	25	89	12	4	158	1 971	—	8	8	2 275
Blekinge	ton	7	10	5	—	0	83	2	16	1	124
	tkr	7	15	10	—	1	1 583	7	6	5	1 634
Kalmar	ton	104	63	90	—	3	282	15	36	75	668
	tkr	112	93	178	—	43	5 048	60	10	118	5 662
Östergötlands	ton	—	1	1	—	0	38	2	2	11	55
	tkr	—	2	2	—	1	624	7	0	41	677
Stockholms	ton	29	1	4	—	0	48	0	—	5	87
	tkr	27	3	9	—	3	739	0	—	18	799
Gävleborgs	ton	0	—	—	—	—	3	—	—	1	4
	tkr	0	—	—	—	—	41	—	—	1	42
Summa år 1974	ton	180	374	124	7	19	629	19	149	151	1 652
	tkr	194	549	236	17	333	11 283	75	52	251	12 990
" " 1973	ton	205	433	101	10	13	762	18	183	113	1 838
	tkr	188	512	197	20	201	10 736	58	44	178	12 134

**Tabell 9 Fiske från syd- och ostkustlänen: Fångst i storryssjefisket år 1974, hel färskvikt**  
Catches in big trap fisheries in 1974, round fresh weight

Län		Ström- ming	Lax	Öring	Sik	Sik- löja	Ab- borre	Gädda	Diverse ospec.	Summa
Gotlands	ton	—	0	0	6	—	5	3	1	15
	tkr	—	1	0	18	—	4	13	1	37
Kalmar	ton	—	0	0	1	—	5	4	6	16
	tkr	—	0	1	3	—	7	16	2	29
Stockholms	ton	37	—	—	0	—	0	0	0	37
	tkr	34	—	—	2	—	0	0	3	39
Uppsala	ton	85	0	0	0	—	1	0	1	87
	tkr	79	5	1	2	—	1	1	13	102
Gävleborgs	ton	11	6	1	26	—	1	1	—	46
	tkr	8	71	6	74	—	2	4	—	165
Västernorrlands	ton	1	21	3	14	—	0	0	0	39
	tkr	2	285	31	44	—	0	0	0	362
Västerbottens	ton	26	38	6	31	2	2	1	0	106
	tkr	29	543	72	103	3	2	3	1	756
Norrbottens	ton	15	50	39	130	43	14	14	4	309
	tkr	18	949	532	452	44	27	25	159	2 206
Summa år 1974	ton	175	115	49	208	45	28	23	12	655
	tkr	170	1 854	643	698	47	43	62	179	3 696
" " 1973	ton	259	90	27	216	37	20	16	9	674
	tkr	215	1 579	320	745	22	25	36	120	3 062

## 5 Saltsjöfiskets fångster: Svenska fiskares ilandföringar i utlandet samt utländska fiskares ilandföringar i Sverige

### 5.1 Primärmaterial

Uppgifter om svenska fiskares i Danmark ilandförda fångster rapporteras månadsvis av de danska myndigheterna via statens jordbruksnämnd. Uppgifter om svenska fiskares direktlandningar i övriga länder rapporteras från respektive länders myndigheter direkt till SCB. År 1974 ilandförde svenska fiskare fångster i Danmark, Norge och Storbritannien.

Uppgifter om utländska fiskares ilandföringar i Sverige erhåller SCB månadsvis via statens jordbruksnämnd. År 1974 har danska, finska och västtyska fiskebåtar gjort direktlandningar i Sverige.

### 5.2 Resultat

I tab 10 redovisas de svenska fiskarnas i utlandet ilandförda fångster, månadsvis och med fördelning på länder. Fångsterna har redovisats i landad vikt vid rapporteringen till SCB. Före resultatredovisningen har omräkning till hel färskvikt gjorts med hjälp av de omräkningsfaktorer, som anges i kap 6. All konsumtionsfisk utom sill, skarpsill och makrill har här räknats som rensad.

De i utlandet direktlandade fångsterna har fortsatt att minska och utgjorde 1974 25% av hela den svenska totalfångsten. Det är, jämfört med 1973 en minskning av kvantiteten med 30%. Värdet uppgick till ungefär en femtedel av det totala fångstvärdet.

De i utlandet ilandförda fångsterna består huvudsakligen av sill och skrapfisk. Av den år 1974 utomlands ilandförda fångstmängden utgjordes 53% av sill och 38% av skrapfisk. Motsvarande andelar för fångstvärdet var 73 resp 14%.

Av betydligt mindre omfattning är utländska fiskares direktlandningar i Sverige. De ilandförda fångsterna ingår – till skillnad mot de svenska landningarna utrikes – i den svenska statistiken över utrikeshandeln.

Av följande tabell framgår utländska fiskares ilandföringar i Sverige under år 1974.

Fiskslag	Ilandföringar av fiskare från					
	Danmark		Finland		Västtyskland	
	Mängd ton	Värde tkr	Mängd ton	Värde tkr	Mängd ton	Värde tkr
Saltvattensfisk	1	3	—	—	—	—
Lax	202	2 535	0	2	2	23
Skrapfisk	426	158	—	—	—	—
Havskräfta	4	42	—	—	—	—
Summa	633	2 738	0	2	2	23

Betydligt större kvantiteter utländskfångad fisk omsätts årligen vid Göteborgs fiskhamnsauktion. Det är här dock fråga om fisk, som importerats i vanlig ordning med lastfartyg.

**Tabell 10** Ilandföring av svenskfångad fisk m m i utlandet månadsvis under år 1974, hel färskvikt  
 Monthly landings abroad by Swedish fishermen in 1974, round fresh weight

Månader Länder		Konsumtions- sill, färsk	Skarp- sill	Gråsej	Kolja	Kummel	Torsk	Vitling	Övrig torsk- fisk	Röd- spotta	Övrig flundre- fisk
Fördelning på månader:											
Januari	ton	3 836	4	13	73	0	413	24	—	1	1
	tkr	6 476	6	37	171	0	783	31	—	4	2
Februari	ton	2 483	1	31	47	25	369	15	1	1	1
	tkr	3 828	1	63	106	134	647	24	4	2	1
Mars	ton	1 541	58	58	18	36	228	6	6	1	0
	tkr	2 292	77	134	31	172	400	7	10	1	3
April	ton	519	2	97	10	19	119	4	4	0	—
	tkr	681	2	191	15	91	175	7	9	0	—
Maj	ton	1 198	—	110	20	4	87	2	—	0	—
	tkr	1 513	—	210	44	17	155	4	—	1	—
Juni	ton	2 034	—	130	9	1	25	1	—	0	0
	tkr	2 714	—	187	17	2	44	1	—	1	0
Juli	ton	1 649	—	13	2	0	4	0	—	—	—
	tkr	2 102	—	20	2	1	6	0	—	—	—
Augusti	ton	5 231	—	84	5	1	50	2	—	0	0
	tkr	7 058	—	130	7	3	75	2	—	0	0
September	ton	2 652	—	18	11	5	38	3	—	0	0
	tkr	4 102	—	33	22	24	70	4	—	0	0
Oktober	ton	2 521	3	16	13	6	89	3	—	1	0
	tkr	4 057	3	28	26	26	138	4	—	1	0
November	ton	1 738	—	13	11	0	44	7	—	0	0
	tkr	2 941	—	24	18	2	62	11	—	1	0
December	ton	1 207	—	12	4	0	31	4	—	0	0
	tkr	2 028	—	29	6	1	47	7	—	0	0
Fördelning på länder:											
Danmark	ton	26 609	68	588	221	93	1 493	70	—	4	2
	tkr	39 792	89	1 078	462	455	2 592	101	—	11	3
Norge	ton	—	—	7	2	4	3	—	11	—	0
	tkr	—	—	8	2	18	7	—	23	—	3
Storbritannien	ton	—	—	—	0	—	1	1	—	—	—
	tkr	—	—	—	1	—	3	1	—	—	—
Summa år 1974	ton	26 609	68	595	223	97	1 497	71	11	4	2
	tkr	39 792	89	1 086	465	473	2 602	102	23	11	6
" " 1973	ton	38 771	725	1 171	964	120	2 140	122	3	18	2
	tkr	46 538	731	1 733	1 886	605	3 154	164	2	47	3

Tabell 10 (forts)

Månader Länder		Makrill	Övrig salt- vattens- fisk <sup>1</sup>	Pigg- haj	Övrig salt- vattens- fisk <sup>2</sup>	Lax	"Skrap- fisk"	Havs- kräfta	Nord- havs- råka, rå	Summa
Fördelning på månader:										
Januari	ton	—	5	1	—	1	313	0	1	4 686
	tkr	—	14	1	—	13	142	0	3	7 683
Februari	ton	—	10	31	—	0	2 445	0	1	5 461
	tkr	—	24	43	—	0	1 159	0	4	6 040
Mars	ton	—	6	30	—	—	1 551	0	0	3 539
	tkr	—	13	45	—	—	761	1	2	3 949
April	ton	43	8	33	—	6	5 131	0	1	5 996
	tkr	45	20	49	—	84	2 380	1	5	3 755
Maj	ton	144	6	15	—	0	3 197	0	2	4 785
	tkr	135	12	24	—	8	1 315	0	10	3 448
Juni	ton	37	3	0	—	0	255	0	1	2 496
	tkr	80	5	1	—	1	87	1	4	3 145
Juli	ton	10	0	0	—	0	276	0	2	1 956
	tkr	31	1	0	—	0	92	0	8	2 263
Augusti	ton	545	2	1	—	0	2 653	—	0	8 574
	tkr	448	4	1	—	0	845	—	1	8 574
September	ton	144	3	17	—	0	943	1	9	3 844
	tkr	142	10	29	—	0	312	6	33	4 787
Oktober	ton	152	4	6	—	—	862	5	1	3 682
	tkr	126	9	8	—	—	284	42	6	4 758
November	ton	738	2	6	—	0	882	1	—	3 442
	tkr	534	6	8	—	0	288	4	—	3 899
December	ton	—	1	2	—	0	641	0	—	1 902
	tkr	—	4	4	—	0	202	1	—	2 329
Fördelning på länder:										
Danmark	ton	1 813	49	97	—	7	18 692	6	13	49 825
	tkr	1 541	120	163	—	106	7 724	54	58	54 349
Norge	ton	—	0	44	—	—	295	—	1	367
	tkr	—	1	49	—	—	98	—	6	215
Storbritannien	ton	—	1	1	—	—	162	1	4	171
	tkr	—	1	1	—	—	45	2	12	66
Summa år 1974	ton	1 813	50	142	—	7	19 149	7	18	50 363
	tkr	1 541	122	213	—	106	7 867	56	76	54 630
" " 1973	ton	1 201	101	179	0	35	26 050	5	19	71 626
	tkr	1 109	273	289	0	596	9 157	41	76	66 404

<sup>1</sup>Benfisk. — <sup>2</sup>Broskfisk.

## 6 Hela saltsjöfiskets fångster

### 6.1 Primärmaterial

För att få saltsjöfiskets fångster för hela riket har fångsterna i fisket från syd- och ostkustlänen lagts samman med ilandförda kvantiteter på västkusten och i utlandet.

Uppgifter om västkustfiskares fångster i Östersjön landade i sydkusthamnar framgår inte av primärmaterial. Enligt jordbruksnämndens preliminära rapportering av fisket från sydkusten uppgår dessa fångster till 103 ton med ett värde av 132 tkr, vilket tillagts västkusten i totalredovisningen.

Västkustfiskares fångster kan med nuvarande insamlingsteknik av statistikuppgifter ej fördelas på fångster från Östersjön resp fångster från Västerhavet. Fångsterna från Östersjön tenderar att öka, bl a som en följd av de internationella överenskommelserna om fångstbegränsningar i Nordsjön och Skagerack. För 1974 uppskattas 25 000 ton av västkustfiskarnas totala fångster vara hämtade i Östersjön. Fisket har i huvudsak bedrivits under första halvåret och fångsterna har till största delen utgjorts av skrapfisk. Fiskare från syd- och ostkusten fiskar huvudsakligen i Östersjön. Av 215 ton lax redovisade i Gotlands län härrör dock 29 ton från fångster i Nordatlanten.

Omläggningen av fångststatistiken på västkusten medför att resultaten för olika kuststräckor och för åren före 1970 inte blir helt jämförbara. I detta sammanhang måste också beaktas de justeringar i gränsdragningen mellan kuststräckorna som företagits.

### 6.2 Avrenstillägg, omräkningsfaktorer

Redovisningen till SCB sker i landad vikt. Omräkning till hel färskvikt görs på basis av uppgifterna om den landade vikten med hjälp av omräkningsfaktorer. Skillnaden mellan hel färskvikt och landad vikt härrör främst från rensning och beredning ombord i fiskebåtarna. Av väsentlig betydelse är om man vid rensningen avlägsnar fiskens huvud. Skilda omräkningsfaktorer krävs därför för de fiskslag, som rensas med resp utan huvud. Kvantiteten avrens varierar dessutom per fiskslag beroende på de olika arternas anatomiska uppbyggnad. Av beredning förekommer inom svenskt fiske huvud-

sakligen sjösaltning av sill och kokning av räkor. Dessa processer medför vikt förluster. Särskilda omräkningsfaktorer för dessa varuslag har framräknats.

I nedanstående tablå anges för de olika fiskslagen de omräkningsfaktorer, som tillämpats sedan år 1970. De har fastställts i samråd med fiskeribiologer. Jämfört med tidigare år har en del justeringar gjorts.

Fiskslag	Omräkningsfaktorer
Islandssill och övrig sjösaltad sill	1,25
Torsk, med huvud	1,15
" , utan huvud	1,40
Kolja, med huvud	1,15
Gråsej, med huvud	1,18
" , utan huvud	1,40
Kummel, med huvud	1,11
Lyrtsorsk, med huvud	1,11
Vitling, med huvud	1,08
Långa vid storsjöfisket,	
med huvud, färsk	1,10
utan huvud, färsk	1,34
Övrig torskfisk, med huvud	1,18
Flundrefisk, med huvud	1,04
Makrill, med huvud	1,30
Marulk, utan huvud	2,86
Sjurygg, med huvud	1,65
Havskatt, med huvud	1,18
Lax, med huvud	1,15
Haj, utan huvud	1,25
Rocka, utan huvud	1,63
Ej specificerade fiskar, med huvud	1,15
Nordhavsräka, kokt	1,15

I tablå sid 37 anges det framräknade totala vikt tillägget fördelat på län och fiskslag. Summan av de beräknade tilläggen uppgick till 4 310 ton, 2,1 % av totalfångsten i hel färskvikt.

### 6.3 Resultat

Tab 11 visar fångsterna i saltsjöfisket med fördelning på kuststräckor. Uppgifter om fisket från "västkusten" har erhållits genom att lägga samman ilandföringen på västkusten och i utlandet. Dessutom har västkustfiskares fångster i Östersjön landade i sydkusthamnar tillagts västkusten.

Tabell 11 Saltsjöfiskets avkastning år 1974 med fördelning på kuststräckor, hel färskvikt

The yield of sea-fisheries by coastal districts in 1974, round fresh weight

Fiskslag mm	Väst- kusten ton	Syd- kusten ton	Ostkusten		Hela riket 1974		Hela riket 1973	
			södra delen ton	norra delen ton	ton	tkr	ton	tkr
Sill och strömming	35 245	18 131	17 108	5 548	76 032	91 284	87 217	87 771
Skarpsill	4 344	5	28	—	4 377	9 319	4 434	7 008
Gräsej	1 187	0	—	—	1 187	1 921	1 862	2 536
Kolja	2 954	—	—	—	2 954	6 823	4 376	8 236
Kummel	374	—	—	—	374	1 615	410	1 719
Lubb	8	—	—	—	8	20	10	8
Lyr torsk (bleka)	708	—	—	—	708	1 482	626	1 148
Långa	849	—	—	—	849	1 719	966	1 483
Torsk	8 260	11 986	2 096	3	22 345	36 657	24 202	29 223
Vitling	860	2	—	—	862	1 621	728	1 177
Övrig torskfisk	16	—	—	—	16	13	5	5
Bergtunga	50	—	—	—	50	205	71	240
Hällefundra	12	—	—	—	12	146	16	159
Lerskädda	11	—	—	—	11	17	22	29
Piggvar	7	3	3	—	13	93	14	104
Rödspotta	430	60	—	—	490	1 697	507	1 650
Rödtunga	228	—	—	—	228	840	211	789
Sandskädda	89	34	—	—	123	267	135	240
Skrubbskädda	89	190	360	—	639	1 134	673	958
Slätvar	23	—	—	—	23	140	14	79
Sjötunga (äktta tunga)	12	3	—	—	15	174	15	159
Övrig flundrefisk	0	—	—	—	0	0	0	1
Makrill	3 520	8	—	—	3 528	6 102	2 870	4 704
Havskatt	178	0	—	—	178	405	216	409
Marulk	74	—	—	—	74	154	42	88
Övrig saltvattensfisk <sup>1</sup>	689	69	3	—	761	1 519	837	1 570
Pigghaj	277	—	—	—	277	399	286	450
Övrig saltvattensfisk <sup>2</sup>	3	—	—	—	3	8	5	11
Lax	21	169	298	173	661	9 377	696	10 438
Öring	3	26	23	70	122	1 446	93	1 079
Äl	242	322	465	5	1 034	16 908	1 212	16 163
Övrig sötvattensfisk	—	111	584	1 366	2 061	4 368	1 869	3 775
Lever och rom <sup>3</sup>	(41)	(47)	—	63	(88)63	2 815	(113)92	2 909
”Skrapfisk”	74 779	3 353	2 241	35	80 408	35 005	80 937	29 916
Havskräfta	575	0	—	—	575	6 099	452	4 877
Hummer	37	1	—	—	38	1 298	45	1 274
Krabba	74	—	—	—	74	484	67	463
Nordhavsräka	2 003	—	—	—	2 003	21 426	2 130	22 222
Blåmussla	58	—	—	—	58	23	32	12
Bläckfisk	0	—	—	—	0	1	0	2
Ostron	4	—	—	—	4	30	5	48
Summa år 1974	138 293	34 473	23 209	7 263	203 238	265 054	—	—
” 1973	155 292	34 679	20 155	8 274	—	—	218 400	245 132

<sup>1</sup>Benfisk. —<sup>2</sup>Broskfisk. —<sup>3</sup>Parentes anger att kvantiteten lever och rom har inräknats under resp fiskslag.

### Totalt viktillägg fördelat på fiskslag och län

Fiskslag m m Län	Totalt viktillägg vid omräkning, ton
Gräsej	181
Kolja	385
Torsk	2 981
Övrig torskfisk	331
Flundrefisk	38
Nordhavsräka, kokt	139
Övriga	255
Summa	4 310
Därav	
Hallands och Göteborgs och Bohus län	2 337
Malmöhus	261
Kristianstads	631
Blekinge	764
Gotlands	117
Kalmar	180
Östergötlands	—
Södermanlands	—
Stockholms	11
Uppsala	—
Gävleborgs	9
Västernorrlands	—
Västerbottens	—
Norrbottnens	—

Uppgifter om fisket från sydkusten, ostkustens södra och norra del erhålls genom att lägga samman fångstuppgifter för länen efter respektive kuststräckor.

Den totala fångstmängden uppgick till 203 238 ton, vilket jämfört med 1973 är en minskning med 7%. Fångstvärdet var 265 054 tkr, vilket innebär en ökning med 8% jämfört med 1973. Genomsnittsvärdet har ökat för nästan alla fiskslag.

I tab 12 redovisas den procentuella fördelningen av fångsten efter kuststräckor åren 1956–1974. Denna fördelning har gjorts för både fångstmängd och fångstvärde.

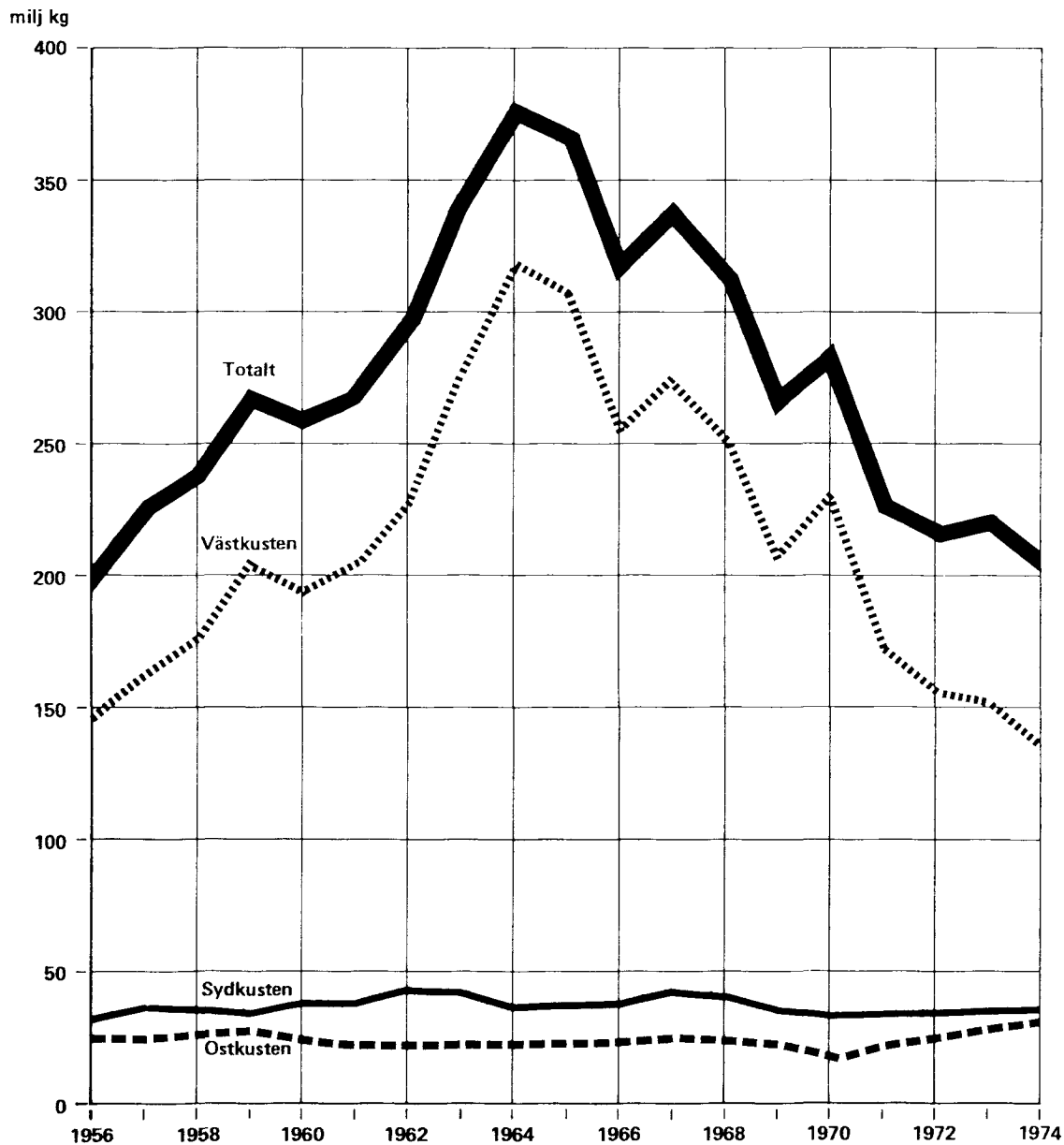
Diagram 2 belyser utvecklingen av fångstmängdens storlek vid saltsjöfisket åren 1956–1974 med uppdelning på kuststräckor. Diagram 3 ger en bild av fångstmängdens fördelning på huvudgrupper av fiskslag under samma period.

**Tabell 12 Fångstens storlek och värde. Procentuell fördelning efter kuststräckor åren 1956–1974**

Quantity and value of the catch as percentages by coastal districts during 1956–1974

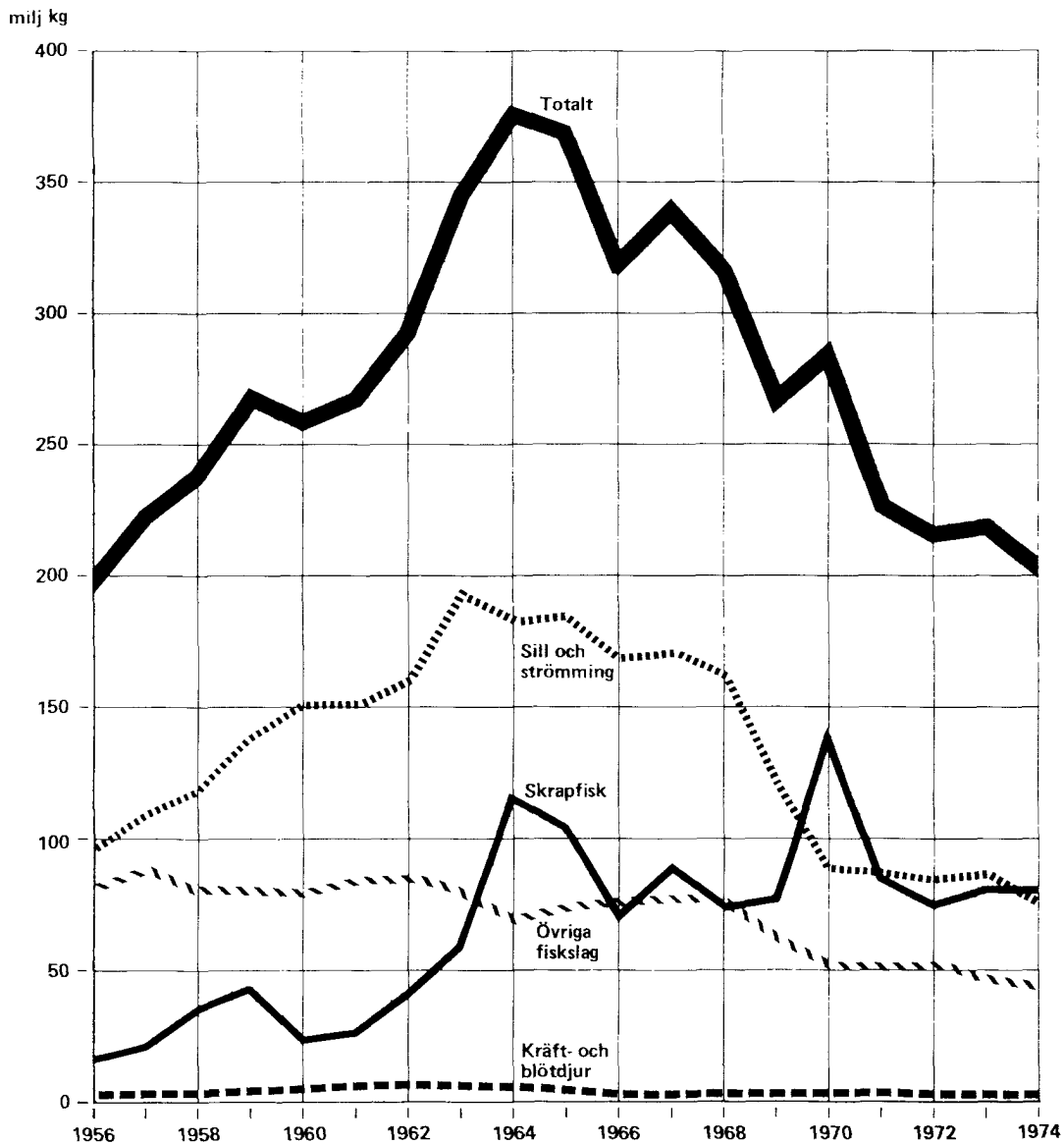
	Västkusten	Sydkusten	Ostkusten	Summa
<b>Fångstmängd</b>				
1956–1959	74.0	15.0	11.0	100.0
1960–1963	77.7	14.2	8.1	100.0
1964–1967	82.4	11.0	6.6	100.0
1968–1971	78.8	13.1	8.1	100.0
1972	73.4	15.7	10.9	100.0
1973	71.1	15.9	13.0	100.0
1974	68.0	17.0	15.0	100.0
<b>Fångstvärde</b>				
1956–1959	68.9	15.8	15.3	100.0
1960–1963	72.4	14.6	13.0	100.0
1964–1967	74.5	13.2	12.3	100.0
1968–1971	71.5	14.5	14.0	100.0
1972	67.1	16.3	16.6	100.0
1973	67.5	15.9	16.6	100.0
1974	64.1	18.1	17.8	100.0

Diagram 2 Totalfångsten vid saltsjöfisket åren 1956–1974 med uppdelning på kuststräckor (milj kg, hel färskvikt)  
 Total catch in the sea-fisheries during 1956–1974 by coastal districts (mill. kg round fresh weight)





**Diagram 3** Totalfångstens sammansättning åren 1956–1974, huvudgrupper av fiskslag (milj kg, hel färskvikt)  
 Total catch by main groups of species during 1956–1974 (mill. kg round fresh weight)



## 7 Utrikeshandel med fisk och fiskprodukter m m

Utrikeshandeln med fisk och fiskprodukter omfattar dels den egentliga importen och exporten, dvs de varupartier som in- eller utförts över landets tullgränser, dels den export som sker då svenska fiskare ilandför fångster från internationellt vatten direkt till utländska hamnar. Den sistnämnda exporten är i den officiella utrikeshandelsstatistiken ej inräknad i utförelsuppgifterna. Däremot ingår utländska fiskares ilandföringar i Sverige i införelsuppgifterna.

Tab 13 utgör ett sammandrag för år 1974 över all utrikeshandel med fisk och fiskprodukter. Under varuposten "fetter och oljor" ingår även havsdäggdjur som ej kunnat särskiljas. Fiskestatistikens uppgifter om de svenska direktlandningarna i utlandet har sålunda lagts samman med de exportuppgifter, som jämte importuppgifter härrör från utrikeshandelsstatistiken.

Av tab 13 framgår även hur utrikeshandeln med fisk och fiskprodukter år 1974 kvantitativt och värdemässigt var fördelad på olika länder. Av de nordiska länderna var Norge som vanligt vår viktigaste leverantör, närmast följt av Danmark. Sistnämnda land är dock vår viktigaste handelspartner på detta område, eftersom den svenska fiskexporten dit under en lång följd av år varit betydligt större än till något annat land. Huvudparten av de i Danmark direktlandade svenska fångsterna torde reexporteras.

**Tabell 13 Import och export av fisk och fiskprodukter m m år 1974**

Imports and exports of fish and fish products etc. in 1974

Varuposter Länderfördelning	Import		Export	
	Mängd milj kg	Värde mkr	Mängd milj kg	Värde mkr
<i>Varuposter</i>				
Fisk, färsk, kyld eller fryst	34,0	239,9	67,2	94,1
Fisk, saltad, torkad eller rökt	12,8	67,0	0,9	2,4
Kräft- och blötdjur, färska, frysta, saltade, torkade etc	8,1	78,4	0,3	2,8
Fisk, beredd eller konserverad (inkl kaviar)	19,9	108,5	5,7	45,1
Kräft- och blötdjur, beredda eller konserverade	6,2	102,2	1,4	27,3
Fetter och oljor, även raffinerade, av fisk eller havsdäggdjur	27,2	66,7	4,7	9,8
Mjöl och pulver av sill, fisk, kräft- och blötdjur	43,8	105,4	4,7	11,2
Fiskavfall	19,1	11,2	4,2	2,0
<i>Länderfördelning från till</i>				
Danmark och Färöarna	58,6	229,2	66,1	90,5
Norge	53,2	252,9	2,6	14,8
USA	28,7	116,6	0,8	5,9
Canada	10,4	60,1	0,0	0,4
Västtyskland	0,8	2,1	8,2	26,5
Finland	0,2	1,9	6,0	21,1
Storbritannien	4,0	8,7	2,3	12,4
Island	3,1	20,1	0,0	0,0
Turkiet	1,9	20,0	—	—
Chile	0,3	7,1	—	—
Övriga länder	9,9	60,6	3,1	23,1
Summa 1974 <sup>1</sup>	171,1	779,3	89,1	194,7
" 1973	203,7	700,9	112,4	195,9
" 1972	220,5	558,9	112,8	136,9
" 1971	216,9	532,8	126,4	140,0
" 1970	214,2	516,4	167,0	118,8

<sup>1</sup>Preliminära siffror.

Källa: Utrikeshandel (SOS)



## 9 Fiskkonsumtion

Inom jordbruksnämnden utförs beräkningar över fiskkonsumtionen. Därmed avses konsumtionen av färsk fisk i landad vikt samt frysta filéer och konserverad och beredd fisk i produktvikt (för konserver inkl spad).

Vid beräkningar av konsumtionen av färsk fisk utgår man från den officiella statistikens uppgifter om totalfångst i landad vikt, varefter avdrag görs för skrapfisk, fisk till konservering, beredning, export och djurföda m m samt för kassation i handeln. Till den sålunda erhållna kvantiteten läggs importen av färsk fisk samt den beräknade fångsten vid insjöfisket. Hänsyn tas även till lagerförändringar av helfryst fisk. Vissa av dessa avdrags- eller tilläggsposter kan noggrant beräknas, medan andra såsom kassation (10% för hel fisk) och kvantiteten insjöfisk uppskattas. I beräkningarna ingår fiskarbefolkningens hemmakonsumtion endast till den del densamma inräknats i totalfångsten enligt den officiella fiskestatistiken. Sport- och fritidsfiskarnas konsumtion av egna fångster har ej kunnat tas med i beräkningen.

Konsumtionen av frysta filéer samt konserver och beredd fisk har beräknats på grundval av uppgifter om tillverkning, import, export och kända lagerförändringar.

Ett sammandrag av ovannämnda beräkningar för åren 1970–1974 framgår av *tab 15*.

**Tabell 15 Konsumtion av fisk och fiskprodukter m m åren 1970–1974**

Consumption of fish and fish products, etc. during 1970–1974

Fiskslag m m	Mängd, tusen ton				
	1970	1971	1972	1973 <sup>1</sup>	1974 <sup>1</sup>
<i>Färsk fisk och skaldjur<sup>2</sup></i>					
Sillfisk	19,8	16,2	18,4	17,4	18,4
Torskfisk	15,5	16,7	16,0	13,7	12,4
Flundrefisk	6,6	6,5	6,4	5,5	5,4
Laxfisk	3,8	4,1	5,5	4,6	4,8
Annan saltvattensfisk	4,5	5,1	5,4	6,4	6,1
Sötvattensfisk <sup>3</sup>	10,6	10,5	10,6	10,5	10,5
Kräft- och blötdjur	6,2	6,6	7,4	8,1	8,3
Summa	67,0	65,7	69,7	66,2	65,9
<i>Frysta filéer<sup>1</sup></i>					
Torskfisk	14,3	16,1	16,4	13,0	12,8
Flundrefisk	3,7	3,6	3,3	3,2	2,6
Annan fisk	1,2	1,2	1,7	2,0	1,8
Summa <sup>4</sup>	19,2	20,9	21,4	18,2	17,2
<i>Konserver och beredd fisk</i>					
Saltad fisk	13,0	13,2	10,5	10,9	9,5
Torkad fisk	0,8	0,9	1,2	0,9	1,8
Rökt fisk	1,8	1,8	2,1	1,8	1,8
Kaviar och annan fiskrom	4,8	4,6	5,1	5,0	5,0
Sillkonserver	16,8	17,4	15,7	15,0	14,0
Fiskkonserver, andra slag (exkl. kaviar och fiskbullar)	3,5	3,7	4,2	4,5	4,3
Panerade fiskfiléer, fiskpinnar m m, djupfrysta	..	..	..	3,5	4,0
Fiskbullar och annan beredd fisk (även färdiglagade fiskrätter)	9,8	9,0	9,0	9,1	9,3
Kräft- och blötdjur, beredda eller konserverade	6,5	5,6	5,7	5,9	5,8
Summa	57,0	56,2	53,5	56,6	55,5

<sup>1</sup>Preliminära uppgifter. —<sup>2</sup>Även ej filéad fryst fisk ingår här. —<sup>3</sup>Uppgifter baseras på ett bristfälligt statistiskt material och är därför osäkra. —

<sup>4</sup>Minskningen i konsumtionen mellan 1972 och 1973 av djupfryst filéad fisk beror huvudsakligen på att panerade fiskfiléer och fiskpinnar fr o m 1973 klassificeras som beredda produkter i utrikeshandelsstatistiken. Jäm för tillkomsten av ny produktgrupp under beredd fisk.

Källa: Statens jordbruksnämnd

## 10 Fiskarnas organisationer

### 10.1 Fackliga organisationer

Fiskarnas fackliga organisationer omfattar fem fackförbund med tillhörande lokalavdelningar. Det största förbundet är Svenska Västkustfiskarnas Centralförbund (SVC) med 4 130 medlemmar fördelade på 45 lokalavdelningar (31 dec 1974). Övriga fackförbund är Svenska Ostkustfiskarens Centralförbund (SOC) med 1 885 medlemmar, Skånes Fiskareförbund med 780 medlemmar, Svenska Sydkustfiskarnas Centralförbund (SSC) med 528 medlemmar och Svenska Insjöfiskarens Centralförbund med 4 618 medlemmar, varav 379 yrkesmän.

Sveriges fiskares riksförbund är en samarbetsorganisation för de ovannämnda fackförbunden.

Förutom den rent fackliga verksamheten har fackförbunden etablerat ett intimt samarbete med den ekonomiska förningsrörelsen.

### 10.2 Ekonomiska organisationer

Verksamheten inom fiskarnas ekonomiska föreningar omfattar ej blott mottagning och marknadsföring av fiskarnas fångster, utan även olika slag av industriell beredning. Ett flertal föreningar förmedlar dessutom fiskredskap, drivmedel och andra förnödenheter till fiskarna.

Till de ekonomiska föreningarna kan räknas även de i kap 11 nämnda prisregleringsföreningarna Svensk Fisk och Ostkustens Prisregleringsförening.

På *västkusten* verkar Västkustfisk SVC AB, bildat under 1969 genom samordning av verksamheten i Svenska Västkustfiskarnas Centralförbunds tre affärsdrivande företag, Västkustfiskarnas Serviceförening, AB Göteborgs Torsk-mjölsfabrik och AB Pontus Nilsson & Co. Företagets verksamhet omfattar inköp och försäljning av sill och fisk samt produkter därav på hemmamarknaden och på exportmarkna-

der. Vidare bedrivs förädling av sill och fisk. Andra rörelsegrenar gäller den kommersiella delen av kollektivförsäljningen av ål och i vissa fall av räka och skarpsill samt produktionen av fiskmjöl och -olja. Fiskmjölsfabriker finns på Ängholmen och Malö. Ängholmenanläggningen arbetar med färskvara medan Malöfabriken specialiserat sig på avfall från konservfabriker och salterier. Förbrukningen av fiskmjöl har sedan 1950 ökat starkt och det svenska lantbruket använder i dag ca 90 000 ton fiskmjöl. SVC AB bidrar här med drygt 10 % — resten måste importeras. Från fiskarna i norra Bohuslän mottar företaget dessutom sk minnfisk, som försäljs till pälsdjursuppfödare. Den serviceinriktade verksamheten har fortsatt inom Västkustfiskarnas Serviceförening, som från 1973 ombildats till aktiebolag, Västkustfiskarnas Service Aktiebolag.

I de båda västkustlänen finns vidare ett trettiotal lokala fiskförsäljnings- och inköpsföreningar.

På *sydkusten* finns bl a fiskfördelningsföreningen Blekingefiskarnas Centralförening i Karlskrona med mottagningsplatser även i Karlshamn, Nordersund och Hörviken. Blekingefiskarnas Inköpsförening förmedlar redskap och drivmedel till fiskarna.

I Skåne finns bl a föreningen Trelleborgsfisk, som mottar torsk för fileing och djupfrysning samt några ålfiskarföreningar och andra lokala fiskförsäljningsföreningar.

På väst- och sydkusten verkar dessutom AB Nordhav som ägs av Kooperativa Förbundet och utgörs av förutvarande Svensk Andelsfisk och Blekinge Andelsfisk. Företaget har till uppgift att inköpa och försälja fisk och fiskprodukter på inhemsk marknad och för export samt bedriva industriell förädlingsverksamhet.

På *ostkusten* finns åtta fiskförsäljningsföreningar.

## 11 Prisreglering på fisk

Stallig prisreglering på fisk i syfte att förhindra alltför stark nedpressning av förstahandspriserna vid riklig tillförsel infördes redan före andra världskriget. Vissa omläggningar av formerna för prisregleringsverksamheten har under åren skett. Från och med den 1 juli 1968 svarar en särskild prisregleringsförening, Svensk Fisk, ekonomisk förening, för de marknadsreglerande åtgärderna på fiskets område. I föreningen är representanter för staten, fiskarorganisationerna och sammanslutningar inom industri och handel företrädna. Föreningens verksamhetsområde var ursprungligen begränsat till västkusten norr om Skåne samt till kusterna av Skåne och Blekinge. Från och med 1 juli 1972 svarar Svensk Fisk även för regleringsverksamheten på ostkusten.

För finansiering av prisregleringsverksamheten upptar statens jordbruksnämnd avgifter i samband med förstahandsförsäljningen av viss svenskfångad och importerad saltvattensfisk. Enligt i förväg fastställda grunder överförs sedan medel ur jordbruksnämndens prisregleringskassa för fisk till Svensk Fisk för att bestrida kostnaderna för föreningens verksamhet.

Prisregleringen på väst- och sydkusten innebär i huvudsak, att Svensk Fisk fastställer minimipriser på viktigare fiskslag. Den fisk som fiskaren inte kan sälja till lägst minimipris, den s k överskottsfisken, övertas av Svensk Fisk till ett av föreningen fastställt garantipris. Detta är det pris som fiskaren sålunda lägst kan påräkna.

De under åren 1971–1974 av Svensk Fisk övertagna kvantiteterna överskottsfisk på väst- och sydkusten framgår av följande tablå.

Fiskslag	Överskott, ton, år			
	1971	1972	1973	1974
Västkusten				
Sill	274	5 689	1 247	349
Torsk	491	237	147	195
Övriga	247	629	432	492
Summa	1 012	6 555	1 826	1 036
Sydkusten				
Sill	4 496	3 565	2 486	3 040
Torsk	39	70	1	62
Övriga	11	39	58	31
Summa	4 546	3 674	2 545	3 133
Totalt	5 558	10 229	4 371	4 169

Svensk Fisk nyttiggör den övertagna fisken huvudsakligen genom försäljning till djurföda eller för export.

På ostkusten innebär prisregleringen endast att Svensk Fisk betalar tillskott till de priser som erhålls vid försäljning av strömning till djurföda och export, s k överskottsförsäljning.

Nedanstående tablå visar mängden prisreglerat överskott på ostkusten åren 1971–1974.

Fiskslag	Överskott, ton, år			
	1971	1972	1973	1974
strömning	5 344	5 132	7 403	6 423

## 12 Yrkesfiskarnas inkomster och utgifter samt fiskelagens intäkter och kostnader

Undersökningar om yrkesfiskarnas inkomster och utgifter m m har utförts årligen sedan början av 40-talet. Huvudsyftet med dessa undersökningar är att belysa de relativa förändringarna i yrkesfiskarnas ekonomiska förhållanden.

Primärmaterialiet består av självdeklarationer från ett riksfattande urval av yrkesfiskare (1 541 personer år 1973) samt av båt- och samfiskebilagor från fiskelag inom Hallands samt Göteborgs och Bohus län (383 fiskelag år 1973). För en fullständig redovisning av undersökningen hänvisas till Statistiska meddelanden J 1974:66.

### 12.1 Fiskarundersökningen

Totalpopulationen utgörs av samtliga yrkesfiskare på ost-, syd- och västkusten samt i sötvattensfisket enligt fiskeriinventeringen 1973. Med yrkesfiskare avses här personer som i inventeringen angivit fisket som enda yrke eller huvudyrke och som inte uppnått 67 års ålder.

Urvalsmetoden är en form av stratifierad sampling i kombination med systematiskt urval. Som stratifieringsvariabel har fisketyper utnyttjats. Urvalsfractionerna framgår av nedanstående tablä.

#### Västkusten

Trålfiskare	
i Hallands län	hälften
i Göteborgs och Bohus län	en tredjedel
Sillfiskare med garn	en tredjedel
Snörpvdafiskare	en tredjedel
Hummer- och krabbfiskare	en tredjedel
Övriga	en tredjedel

#### Syd- och ostkusten

Trålfiskare	hälften
Sill- och strömmingsfiskare med garn och skötar	
på sydkusten	samtliga
på ostkusten	hälften
Laxfiskare	samtliga
Storrysjejfiskare	samtliga
Ålbottengarnsfiskare	en tredjedel
Övriga	en tredjedel

#### Sötvattensfiske

Sötvattensfiskare i Mälaren,	
Hjälmarer, Vänern, Vättern	samtliga
Övriga sötvattensfiskare	samtliga

Från de lokala skattemyndigheterna införades 2 089 deklamationer. Av dessa har 412 avgivits av personer som inte kunde karakteriseras som yrkesfiskare (s k avgångar). Här märks bl a personer som haft större inkomst av andra förvärvskällor än fiske. Av de återstående 1 677 deklamationerna har 17 bortfallit p g a att de ej varit tillgängliga för be arbetning. En av de viktigaste orsakerna till detta bortfall har varit förekomsten av besvär- och utredningsärenden vid taxeringarna. Deklamationerna har härigenom ej kunnat utlänas från skattemyndigheterna. 119 deklamationer har dessutom ej kunnat bearbetas p g a ofullständig redovisning m m. De viktigaste orsakerna härtill är sköntaxering, militärtjänst samt sjukskrivning. Antalet avgångar (412) är således avsevärt större än antalet bortfall (136). Huvudparten av avgångarna avsåg personer som räknas som binäringsfiskare, dvs vars inkomster av fiske var mindre än inkomster av övriga förvärvskällor. Den stora andelen avgångar i urvalet synes främst bero på att definitionen av yrkesfiskare varit olika i totalpopulationen enligt fiskeriinventeringen och i deklationsundersökningen. I inventeringen har som yrkesfiskare räknats personer som angivit fisket som enda yrke eller huvudyrke. I deklationsundersökningen däremot räknas endast personer som haft minst hälften av sin inkomst av fiske som yrkesfiskare.

Vid beräkning av yrkesfiskarnas intäkter och de däremot svarande kostnaderna har endast de deklamationer kunnat användas i vilka lämnats fullständig redovisning av fisket. Detta medför att denna redovisning enbart avser sydkust-, ostkust- och sötvattensfiskare eftersom antalet västkustfiskare med fullständig redovisning av bruttointäkter och kostnader är för litet för att framlägga beräkningsresultat. Havsfisket av västkustfiskare bedrivs numera nästan helt i fiskelag med samfälld intäcks- och kostnadsredovisning (se avsnitt 12.2.).

I *tab 16* framläggs medeltal av bruttointäkter och kostnader i fiske, beräknat kontant netto av fiske samt summa taxerade nettointäkter. I denna del av undersökningen ingår 737 deklarerationer, varav 235 avgivits av sydkustfiskare, 380 av ostkustfiskare och 122 av sötvattensfiskare. För år 1973 redovisas för första gången Mälaren, Hjälmaren, Vänern och Vättern var för sig, varför inga indextal finns medtagna. För övrigt sötvattensfiske var bortfallet så stort att ingen redovisning görs för denna grupp för år 1973.

Vid beräkning av yrkesfiskarnas nettointäkter och förmögenhet har emellertid hela deklarerationsmaterialet (1 541 deklarerationer) kunnat utnyttjas.

I *tab 17* har nettointäkter och förmögenhet i medeltal för yrkesfiskare i skilda åldersgrupper beräknats. Jämfört med föregående år har summa nettointäkter ökat för nästan samtliga åldersgrupper. I detta sammanhang bör observeras, framför allt när det gäller västkustfiskare, att tillgångar i båtar och redskap ofta är nettotillgångar (dvs skulderna är redan avdragna).

Yrkesfiskarnas beräknade kontanta netto av fiske, taxerad nettointäkt och förmögenhetsställning 1972 redovisas i *tab 18*. Taxerad nettointäkt av fiske visar kraftiga ökningsförändringar för samtliga områden, där jämförelser med tidigare år kan göras.

I *tab 19* redovisas en beräkning av de olika fiskernas lönsamhet. Uppgifter lämnas där om beräknat kontant netto av fiske, taxerad nettointäkt och förmögenhetsställning 1973 för yrkesfiskarna i trålfisket, storryssjefisket och garn- eller skötfisket efter sill och strömming, laxfisket med rörligt redskap samt ålbottengarnsfisket på syd- och ostkusten. För år 1973 redovisas för första gången resultat för västkustfiskare i denna tabell. Uppdelning görs på olika typer av trålfiske samt övrigt fiske.

Resultat från en jämförelse mellan yrkesfiskarnas och jordbrukarnas ekonomiska förhållanden, där uppgifterna för jordbrukarna erhållits från en liknande undersökning återfinns i Statistiska meddelanden J 1974:66.

## 12.2. Fiskelagsundersökningen

Populationen i fiskelagsundersökningen, som från 1968 är en fristående totalundersökning, utgörs av samtliga fiskelag på västkusten som bedriver fiske med båtar med mer än 30 hk maskinstyrka. Avgränsningen nedåt har gjorts bl a för att skilja ut mindre företag, som ej tillämpar de för fiskelagen vedertagna redovisningsprinciperna.

Till SCB infordras alla båt- och samfiskebilagor som inkommer till taxeringsmyndigheterna i de två västkustlänen. Eftersom båtbilagan ej är en obligatorisk blankett täcker inte primärmaterialet hela populationen. Ett fåtal fiskelag

lämnar nämligen sin redovisning på annan bilaga, exempelvis rörelsebilaga. SCB har de senaste åren infordrat och bearbetat även sådana bilagor.

Antalet båtar i fiskelagsundersökningen är dock lägre än det i fiskeriinventeringen 1973 redovisade antalet fiskebåtar med mer än 30 hk motorstyrka. De främsta orsakerna till denna skillnad är att endast en person deltagit i fisket eller att båten ej utnyttjats i fiske under året, dvs något fiske i fiskelag har ej bedrivits. Vissa båtbilagor har ej bearbetats på grund av att fiske ej bedrivits helt år (båten har köpts eller sålts under året).

I fiskelagsundersökningen indelas västkusten i följande distrikt:

1. Göteborgs södra skärgårdsdistrikt
2. Göteborgs norra skärgårdsdistrikt
3. Tjörn—Orustdistriktet
4. Lysekilsdistriktet
5. Strömstadsdistriktet
6. Hallands län

I *tab 20* redovisas fiskelagens bruttointäkter, kostnader och nettointäkt i medeltal per fiskelag inom grupper efter båtarnas motorstyrka och i *tab 21* inom olika distrikt. Vidare redovisas genomsnittliga antalet fulla manslotter<sup>1</sup> samt beräknat genomsnittligt värde på dessa. Jämfört med år 1972 har fiskelagens genomsnittliga nettointäkter ökat i samtliga distrikt i Göteborgs och Bohus län och i Hallands län.

I undersökningen ingår också en beräkning av taxeringsmässigt restvärde, förmögenhetsvärde samt skuld på båt. Resultaten härifrån återfinns i huvudrapporten.

<sup>1</sup>Med full manslott avses den arbetslott som erhållits av en fiskare som deltagit i huvudparten av fiskelagets fiskeresor.



**Tabell 16 Bruttointäkter av fiske, kostnader i fiske, beräknat kontant netto av fiske samt summa taxerade nettointäkter för yrkesfiskare med fullständig redovisning av fisket 1973; medeltal per yrkesfiskare. Index 1965 = 100**

Gross receipts of fishing, costs, estimated net cash receipts of fishing and assessed net income in 1973; average per professional fisherman. Index numbers (1965=100)

		Medeltal per yrkesfiskare					
		Saltsjöfiske		Sötvattensfiske			
		Syd- kusten	Ost- kusten	Mäla- ren	Hjälma- ren	Vänern <sup>1</sup>	Vättern
Bruttointäkter av fiske	Kronor	64 248	39 628	26 704	13 910	14 332	21 678
	Index	187	173	..	..	..	..
Kostnader i fiske	Kronor	36 009	19 750	9 057	5 473	4 733	5 256
	Index	195	171	..	..	..	..
Beräknad kontant nettointäkt av fiske	Kronor	28 239	19 878	17 647	8 437	9 599	16 422
	Index	178	174	..	..	..	..
Summa taxerade nettointäkter	Kronor	25 781	19 700	18 368	12 010	11 057	17 882
	Index	166	167	..	..	..	..
Antal bearbetade deklARATIONER		235	380	27	16	35	25

<sup>1</sup>Bortfallet i denna grupp är relativt stort, varför viss försiktighet rekommenderas vid tolkningen av resultaten.

**Tabell 17 Nettointäkter och förmögenhet i medeltal för yrkesfiskare i skilda åldersgrupper; saltsjöfiske efter kuststräckor samt sötvattensfiske år 1973**

Net receipts and amount of capital held; averages for professional fishermen in different age groups in 1973

Områden Åldersgrupper	Antal under- sökta deklara- tioner	Taxerad nettointäkt, kr			Förmögenhet, kr				
		av fiske	av övriga förvärvs- källor	Summa	Båtar och redskap	Övriga till- gångar	Summa till- gångar	Summa skulder	Behållen för- mögenhet
<b>Västkusten<sup>1</sup></b>									
20-34 år	171	42 413	-1 408	41 005	28 442	54 346	82 788	73 795	8 993
35-49 "	192	38 243	-64	38 179	30 762	75 179	105 941	67 890	38 051
50-66 "	257	29 993	2 134	32 127	18 555	79 752	98 307	24 398	73 909
Samtliga <sup>2</sup>	647	35 541	529	36 070	24 129	69 088	93 217	49 229	43 988
<b>Sydskusten</b>									
20-34 år	88	29 584	-350	29 234	12 267	32 662	44 929	40 116	4 813
35-49 "	113	26 749	433	27 182	16 042	42 749	58 791	35 365	23 426
50-66 "	121	23 479	1 868	25 347	16 521	64 539	81 060	26 642	54 418
Samtliga <sup>2</sup>	334	26 227	740	26 967	14 928	47 076	62 004	32 463	29 541
<b>Ostkusten</b>									
20-34 år	114	21 009	830	21 839	17 378	30 034	47 412	30 348	17 064
35-49 "	117	18 899	2 591	21 490	20 146	59 713	79 859	32 197	47 662
50-66 "	186	15 041	3 158	18 199	14 964	80 400	95 364	18 841	76 523
Samtliga <sup>2</sup>	432	17 540	2 336	19 876	16 609	59 923	76 532	24 801	51 731
<b>Sötvattensdistrikten</b>									
20-34 år	21	10 690	1 046	11 736	7 332	25 545	32 877	23 651	9 226
35-49 "	31	15 622	3 318	18 940	11 226	99 219	110 445	39 783	70 662
50-66 "	74	11 916	2 823	14 739	6 486	56 484	62 970	8 708	54 262
Samtliga <sup>2</sup>	128	12 451	2 584	15 035	7 684	55 827	63 511	13 885	49 626

<sup>1</sup>Det bör observeras att på västkusten är tillgångar i båtar och redskap ofta nettotillgångar (dvs skulderna är redan avdragna).

<sup>2</sup>Här ingår även fiskare under 20 år.

**Tabell 18 Beräknat kontant netto av fiske, taxerad nettointäkt och förmögenhetsställning 1973; medeltal per yrkesfiskare**  
 Estimated net cash receipts of fishing, assessed net income and capital held in 1973; average per professional fisherman

Områden	Antal bearbetade deklara-tioner	Beräknat kontant netto av fiske, kr	Taxerad nettointäkt, kr				Förmögenhet, kr		
			av fastig-het	av fiske	av öv-riga för-värvs-källor	Summa	Fastig-heter	Båtar och redskap	Övriga till-gångar
<i>Saltsjöfiske</i>									
Göteborgs och Bohus län	535	38 616	-972	35 646	1 568	36 242	44 499	23 331	22 975
Hallands län	112	37 784	-1 088	34 799	1 140	34 851	47 603	29 781	32 905
Kristianstads och Malmöhus län	160	25 877	-718	23 444	1 648	24 374	28 803	16 437	19 613
Blekinge län	174	31 778	-467	29 569	1 003	30 105	27 297	13 384	18 722
Öland och Gotland	113	20 027	-216	17 338	2 309	19 431	20 229	16 639	29 280
Ostkusten södra delen utom Öland och Gotland	173	20 319	-725	18 358	2 577	20 210	33 127	19 851	32 507
Norrland	146	19 183	1	16 327	3 315	19 643	24 534	11 198	33 425
<i>Sötvattensfiske</i>									
Mälaren	28	17 826	-506	16 604	2 452	18 550	29 612	8 109	21 818
Hjälmaren	16	8 437	1 086	8 340	2 584	12 010	15 713	4 330	51 908
Vänern <sup>1</sup>	36	9 400	234	8 956	1 650	10 840	22 476	7 656	18 922
Vättern	26	16 161	848	15 014	3 456	17 622	33 175	7 533	24 271

<sup>1</sup>Bortfallet i denna grupp är relativt stort, varför viss försiktighet rekommenderas vid tolkningen av resultaten.

**Tabell 19 Beräknat kontant netto av fiske, taxerad nettointäkt och förmögenhetsställning 1973 för yrkesfiskare i olika typer av fiske vid sydkusten och ostkusten; medeltal per yrkesfiskare**

Estimated net cash receipts of fishing, assessed net income and capital of professional fishermen in different types of fishing on the South and East coasts in 1973; average per fisherman

	Antal bearbetade deklara-tioner	Beräknat kontant netto av fiske, kr	Taxerad nettointäkt, kr				Förmögenhet, kr		
			av fastig-het	av fiske	av öv-riga för-värvs-källor	Summa	Fastig-heter	Båtar och redskap	Övriga till-gångar
<i>Syd- och ostkusten</i>									
Trålfiske, sydkusten	152	38 647	-794	35 084	643	34 933	25 427	22 925	13 687
" , ostkusten	106	27 715	-490	23 597	2 003	25 110	21 813	28 357	28 005
Storryssjefiske, garn- eller sköt-fiske efter sill och strömming	193	13 965	-13	12 458	3 560	16 005	27 109	10 193	32 453
Laxfiske med rörligt redskap	129	22 228	-352	19 282	1 145	20 075	15 836	18 082	19 979
Ålbottengarnsfiske	83	20 636	-1 042	19 623	3 298	21 879	43 299	9 389	44 258
<i>Västkusten</i>									
Trålfiske med särskild inriktning på									
sill	209	55 341	-1497	50 234	1 050	49 787	52 011	34 629	23 368
räka	116	31 550	-680	29 304	1 017	29 641	49 261	18 287	22 366
Övrigt trålfiske	154	39 318	-1 195	35 865	807	35 477	42 287	25 058	20 782
Övrigt fiske	168	24 155	-462	23 430	2 971	25 939	36 222	15 845	29 282

Summa tillgångar	Summa skulder	Behållen för- mögenhet
90 805	50 211	40 594
110 289	42 272	68 017
64 853	35 179	29 674
59 403	29 738	29 665
66 148	23 293	42 855
85 485	28 182	57 303
69 157	20 271	48 886
59 539	17 135	42 404
71 951	5 485	66 466
49 054	8 427	40 627
64 979	22 595	42 384

Summa tillgångar	Summa skulder	Behållen för- mögenhet
62 039	46 771	15 268
78 175	44 321	33 854
69 755	12 414	57 341
53 897	21 832	32 065
96 946	25 055	71 891
110 008	74 558	35 450
89 914	41 916	47 998
88 127	54 091	34 036
81 349	22 345	59 004

**Tabell 20 Fiskelagens bruttointäkter, kostnader och nettointäkter samt kostnader och nettointäkt i % av bruttoförsäljningssumman 1973. Fiskelag inom Göteborgs och Bohus län samt Hallands län fördelade efter båtarnas motorstyrka (hästkraftsklasser)**

Gross and net receipts and costs in boat-team fishing in 1973: costs and net receipts as percentages of gross receipts. Grouped according to vessel H. P.

	Göteborgs och Bohus län					Samtliga häst- krafts- klasser	Hallands län		
	Fiskebåtarnas motorstyrka						Fiskebåtarnas motorstyrka		
	31 - 100	101 - 200	201 - 400	401 - 600	601 -		31 - 100	101 - 200	201 - 400
<i>Antal undersökta fiskelag</i>	26	87	112	61	51	337	2	8	20
<i>Medeltal per fiskelag</i>									
Bruttoförsäljningssumma	53 804	153 304	235 109	454 538	803 061	325 672	..	218 979	322 486
Driftskostnader	7 543	22 173	38 584	85 686	133 498	54 842	..	25 105	52 132
därav olja	3 379	13 275	22 749	41 747	72 391	29 760	..	15 317	22 278
» is och lådor	4 164	8 898	15 835	43 939	61 107	25 082	..	9 788	29 854
Reparations- och underhållskostnader	16 641	36 827	64 122	124 330	212 231	86 725	..	39 554	85 621
Summa kontanta utgifter	24 184	59 000	102 706	210 016	345 729	141 567	..	64 659	137 753
Fiskelagets beräknade kontanta nettointäkt	29 620	94 304	132 403	244 522	457 332	184 105	..	154 320	184 733
Värdeminskning	2 003	4 051	8 592	19 896	59 236	16 622	..	10 680	16 761
Fiskelagets taxerade nettointäkt	27 617	90 253	123 811	224 626	398 096	167 483	..	143 640	167 972
därav till delägare i båt och redskap	-551	11 765	9 602	17 751	44 731	16 168	..	7 723	13 863
» » » i arbetsinkomst	28 168	78 488	114 209	206 875	353 365	151 315	..	135 917	154 109
Antal delägare i båt och redskap	1,4	2,2	2,3	2,8	3,4	2,5	..	2,5	3,1
Nettointäkt per delägare i båt och redskap	-398	5 445	4 105	6 296	13 187	6 557	..	3 089	4 472
Genomsnittliga antalet fulla manslotter	2,2	3,1	3,8	5,7	6,4	4,6	..	3,7	4,3
Beräknat genomsnittligt värde per full manslott	12 807	25 246	30 375	36 572	55 175	32 503	..	37 049	36 228
<i>Medeltal per fiskelag i % av bruttoförsäljningssumman</i>									
Driftskostnader	14	14	17	19	17	17	..	11	16
därav olja	6	8	10	9	9	9	..	7	7
» is och lådor	8	6	7	10	8	8	..	4	9
Reparations- och underhållskostnader	31	24	27	27	26	27	..	18	27
Summa kontanta utgifter	45	38	44	46	43	44	..	29	43
Fiskelagets beräknade nettointäkt	55	62	56	54	57	56	..	71	57
Värdeminskning	4	3	3	5	7	5	..	5	5
Taxerad nettointäkt	51	59	53	49	50	51	..	66	52
Bruttoförsäljningssumma	100	100	100	100	100	100	..	100	100

401 --	Samtliga häst- krafts- klasser
16	46
430 174	333 475
72 759	52 730
36 332	25 219
36 427	27 511
120 183	87 264
192 942	139 994
237 232	193 481
27 493	19 003
209 739	174 478
10 535	11 518
199 204	162 960
3,6	3,1
2 957	3 705
4,8	4,3
41 486	37 757
17	16
8	8
9	8
28	26
45	42
55	58
6	6
49	52
100	100

**Tabell 21 Fiskelagens bruttointäkter, kostnader och nettointäkter 1973; medeltal per fiskelag samt per delägare. Göteborgs och Bohus län samt Hallands län med distriktsindelning**  
**Gross and net receipts and costs in boat-team fishing in 1973; averages for boat-teams and part-owners**

	Distrikt inom Göteborgs och Bohus län (O-län)					Hela Göteborgs och Bohus län (O-län)	Hela Hallands län (N-län)	Summa västkusten (N- och O-län)
	Göteborgs södra skärgårdsdistrikt	Göteborgs norra skärgårdsdistrikt	Tjörn-Orust-distriktet	Lysekils-distriktet	Strömstads-distriktet			
Antal undersökta fiskelag	64	101	31	72	69	337	46	383
<i>Medeltal per fiskelag</i>								
Bruttoförsäljningssumma	546 469	402 501	287 874	206 047	150 223	325 672	333 475	326 609
Driftskostnader, exkl proviant <sup>1</sup>	98 786	71 465	51 455	27 006	20 319	54 842	52 730	54 588
Reparations- och underhållskostnader	131 341	109 815	90 969	56 454	41 222	86 725	87 264	86 789
Summa kontanta utgifter	230 127	181 280	142 424	83 460	61 541	141 567	139 994	141 377
Fiskelagets beräknade kontanta nettointäkt	316 342	221 221	145 450	122 587	88 682	184 105	193 481	185 232
Värdeminskning	33 392	20 632	13 255	6 482	7 290	16 622	19 003	16 908
Fiskelagets taxerade nettointäkt	282 950	200 589	132 195	116 105	81 392	167 483	174 478	168 324
därav till delägare i båt och redskap	23 371	21 050	3 572	17 993	6 098	16 168	11 518	15 609
« « « i arbetsinkomst	259 579	179 539	128 623	98 112	75 294	151 315	162 960	152 715
Antal delägare i båt och redskap	3,4	2,5	2,6	2,2	1,9	2,5	3,1	2,5
<i>Nettointäkt per delägare i båt och redskap</i>	6 925	8 573	1 384	8 305	3 212	6 557	3 705	6 138
<i>Genomsnittliga antalet fulla manslotter</i>	6,1	5,2	4,7	3,3	2,9	4,6	4,3	4,6
<i>Beräknat genomsnittligt värde per full manslott</i>	42 238	34 749	27 561	28 841	26 175	32 503	37 757	33 136

<sup>1</sup>Gemensamma kostnader för proviant omförs slutligt på dem som deltagit i fisket och belastar därför ej fiskelaget.

**Bilaga Förteckning över i berättelsen förekommande fiskar och skaldjur m m med deras latinska och engelska namn**

<b>Svenska</b>	<b>Latin<sup>1</sup></b>	<b>Engelska<sup>1</sup></b>
Abborre	<i>Perca fluviatilis</i>	Perch
Bergtunga (bergskädda)	<i>Microstomus kitt</i>	Lemon sole
Blåmussla	<i>Mytilus edulis</i>	Blue mussel
Bläckfisk	<i>Loligo forbesi</i>	Squid
Braxen (panka)	<i>Abramis brama</i>	Common bream
Fjärsing	<i>Trachinus draco</i>	Greater weever
Flundra: skrubbskädda	<i>Platichthys flesus</i>	European flounder
sandskädda	<i>Limanda limanda</i>	Common dab
Glasvar	<i>Lepidorhombus whiffiagonis</i>	Megrim
Gråsej	<i>Pollachius virens</i>	Saithe
Gädda	<i>Esox lucius</i>	Pike
Haj: pigghaj	<i>Squalus acantias</i>	Picked dogfish
håbrand, sillhaj	<i>Lamna nasus</i>	Porbeagle
Havskatt	<i>Anarhichas lupus</i>	Wolffish
Havskräfta	<i>Nephrops norvegicus</i>	Norway lobster
Hummer	<i>Homarus vulgaris</i>	European lobster
Hälleflundra	<i>Hippoglossus hippoglossus</i>	Halibut
Industrifisk	–	Industrial fish
Knot	<i>Trigla gurnardus</i>	Grey gurnard
Kolja	<i>Melanogrammus aeglefinus</i>	Haddock
Krabba: krabbtaska	<i>Cancer pagurus</i>	Edible crab
strandkrabba	<i>Carcinus maenas</i>	Green shore crab
Kummel	<i>Merluccius merluccius</i>	Hake
Kungsfisk	<i>Sebastes marinus</i>	Redfish
Lake	<i>Lota vulgaris</i>	Burbot
Lax	<i>Salmo salar</i>	Atlantic salmon
Laxöring (forell, vätterlax)	<i>Salmo trutta</i>	Trout
Lerskädda	<i>Hippoglossoides platessoides</i>	American plaice
Lever	–	Liver
Lubb (brosme)	<i>Brosme brosme</i>	Tusk
Lyrtorsk (bleka)	<i>Pollachius pollachius</i>	Pollack
Långa	<i>Molva molva</i>	Ling
Makrill	<i>Scomber scomber</i>	Mackerel
Marulk	<i>Lophius piscatorius</i>	Anglerfish
Nordhavsräka	<i>Pandalus borealis</i>	Deepwater prawn
Näbbgädda (horngädda, hornfisk)	<i>Belone belone</i>	Garfish
Ostron	<i>Ostrea edulis</i>	Oyster
Piggvar	<i>Rhombus maximus</i>	Turbot
Rocka	<i>Raja spp.</i>	Skate
Rom	–	Roe
Räka. se nordhavsräka		
Röding	<i>Salvelinus alpinus</i>	Char
Rödspotta (rödspätta)	<i>Pleuronectes platessa</i>	European plaice
Rödtunga	<i>Glyptocephalus cynoglossus</i>	Witch

<sup>1</sup>Enligt FAO (FAO Fisheries Circular No. 441): Classification of Aquatic Animals and Plants for statistical purposes.

<b>Svenska</b>	<b>Latin</b>	<b>Engelska</b>
Sandskädda, se flundra		
Sik	Coregonus spp.	Gwyniad, Whitefish, Powan
Siklöja	Coregonus albula	Vendace
Sill	Clupea harengus	Herring
Sjorygg (stenbit, kvabbsö)	Cyclopterus lumpus	Lumpsucker
Sjötunga (äkta tunga)	Solea solea	Common sole
Skarpsill (vassbuk)	Sprattus sprattus	Sprat
Skräpfisk	—	Fish for reduction
Skrubbskädda (skrubba), se flundra		
Slätvar	Scophthalmus rhombus	Brill
Strömming, se sill	—	Baltic herring
Taggmakrill (makrillstör)	Trachurus trachurus	Horse mackerel
Tonfisk	Thunnus thynnus	Bluefin tuna
Torsk	Gadus morhua	Cod
Var, se piggvar, slätvar		
Vitling	Merlangius merlangus	Whiting
Ål	Anguilla anguilla	Eel



## Fiskestatistisk årsbok 1975

I Fiskestatistisk årsbok presenteras senaste tillgängliga uppgifter om företagsstrukturen i fisket (enligt 1973 års fiskeriinventering), fångsterna i saltsjöfisket, yrkesfiskarnas ekonomiska situation m m. Statistiken har producerats dels av SCB, dels av andra myndigheter och organisationer.

Redovisningen avser huvudsakligen statistik som endast publiceras i årsboken (den definitiva fångststatistiken och fiskeriinventeringen) men även statistik som redovisas utförligare i andra publikationer (t ex yrkesfiskarnas inkomster och utgifter).

