

Konsumentpriser och indexberäkningar 1989



STATISTISKA CENTRALBYRÅN
Sveriges officiella statistik
Stockholm 1990

INLEDNING

TILL

Konsumentpriser och indexberäkningar / Statistiska centralbyrån. – Stockholm : Statistiska centralbyrån, 1961-1996. - (Sveriges officiella statistik).

Täckningsår: 1931/1959, 1960-1994.

1931/59-1961 utgiven av Socialstyrelsen.

Parallelltitel på engelska: Consumer prices and index computations. - Med innehållsförteckning och sammanfattning på engelska.

Föregångare:

Konsumentprisindex / Socialstyrelsen. – Stockholm, 1954-1962.

Täckningsår: 1954:juli-1962.

Detaljpriser och indexberäkningar åren 1913-1930 / Socialstyrelsen. – Stockholm, 1933. – (Sveriges officiella statistik).

Efterföljare:

Serierna Konsumentprisindex och Konsumentprisindextal inom Statistiska meddelanden, undergrupp P, 1969-1999.

1985-1999 har serierna koden P 14 (Konsumentprisindex) och P 15 (Konsumentprisindextal), 2000-2005: PR 14, resp. PR 15 (tryckt version).

Fr.o.m. 2002 är serierna PR 14 och PR 15 fritt tillgängliga på SCB:s webbplats.

Översiktspublikation:

Historisk statistik för Sverige. Statistiska översiktstabeller : utöver i del I och del II publicerade t.o.m. år 1950 / Statistiska centralbyrån. – Stockholm, 1960.

Konsumentpriser och indexberäkningar. 1989. – (Sveriges officiella statistik).

Digitaliserad av Statistiska centralbyrån (SCB) 2011.

Konsumentpriser och indexberäkningar 1989



STATISTISKA CENTRALBYRÅN
Sveriges officiella statistik
Stockholm 1990

Consumer Prices and Index Computations 1989

Official Statistics of Sweden
Statistics Sweden
Stockholm 1990

Tidigare publicering

Årspublikationen Konsumentpriser och indexberäkningar utges inom serien Sveriges officiella statistik. Årgångarna 1931/59, 1960 och 1961 utgavs av socialstyrelsen, årgångarna 1962 och framåt av statistiska centralbyran.

Previous publication

The annual report on Consumer Prices and Index Computations is published within the series of Official Statistics of Sweden. The reports of 1931/59, 1960 and 1961 were published by the Social Welfare Board; the reports of 1962 and onwards by Statistics Sweden.

© 1990, Statistiska centralbyran

Published by
Statistics Sweden, S-115 81 Stockholm

ISBN 91-618-0373-1
ISSN 0562-875X

Printed in Sweden
SCB-tryck, Örebro 1990

Miljövänsligt papper

Förord

Till grund för beräkningen av konsumentprisindex ligger ett stort antal prisuppgifter på varor och tjänster för privat konsumtion. Eftersom det för många ändamål föreligger ett behov av prisuppgifter för jämförelser över både längre och kortare tidsperioder utger statistiska centralbyrån årliga prisöversikter vilka ansluter till de översikter som för tiden t o m år 1961 utgavs av socialstyrelsen årligen eller för längre perioder.

Föreliggande prisöversikt »Konsumentpriser och indexberäkningar 1989« har utarbetats inom sektionen för konsumentprisindex vid enheten för energi och priser.

Stockholm i augusti 1990

STEN JOHANSSON

Ulla-Brith Blomgren

Innehåll

Contents

6	Sammanfattning på engelska	Summary in English
8	Inledning	Introduction
8	1 Konsumentprisindex	1 Consumer Price Index
17	2 Nettoprisindex	2 Net Price Index
20	3 Basbelopp och pensionspristal m m	3 Basic Amount and National Pensions Index etc.
21	4 Prisnivåjämförelser mellan olika länder	4 International Comparations of Price Levels
23	Källhänvisningar	List of sources
24	List of terms	List of terms
26	Tabeller	Tables
26	1 Medelpriser för representantvaror i konsumentprisindex december 1988 och december 1989	1 Average prices for goods and services included in the Consumer Price Index December 1988 and December 1989
36	2 Medelpriser på vissa livsmedel, per månad december 1988 – december 1989	2 Average monthly prices, December 1988 – December 1989
37	3 Årsmedelindextal för huvudgrupper och undergrupper i konsumentprisindex 1980–1989 (1980=100)	3 Annual index averages for main groups and subgroups in the Consumer Price Index 1980–1989 (1980=100)
39	4 Långtidsindextal för december 1980–december 1989 för huvudgrupper och undergrupper i konsumentprisindex (december föregående år=100)	4 Long-term index for December 1980–December 1989 for main groups and subgroups in the Consumer Price Index (preceding December=100)
41	5 Långtidsindex 1975–1989, vägningstal och indextal (1980=100) för huvudgrupperna i konsumentprisindex	5 Long-term index 1975–1989, weights and index numbers (1980=100) for main groups in the Consumer Price Index
42	6 Indextal för huvudgrupper och undergrupper i konsumentprisindex januari–december 1989 (december 1988=100)	6 Index numbers for main groups and subgroups in the Consumer Price Index, January–December 1989 (December 1988=100)
46	7 Prisutvecklingen i procent från månad till månad och 12-månaders utvecklingstal under 1989 för de huvudgrupper som ingår i	7 Monthly and yearly changes of the consumer prices during 1989 for main groups in the Consumer Price Index (1980=100)
47	8 Årsmedelindextal för nettoprisindex samt konsumentprisindex 1959–1989 (1980=100)	8 Annual index averages for Net Price Index and Consumer Price Index 1959–1989 (1980=100)

48	9 Årsserier för nettoprisindex och konsumentprisindex med december föregående år=100 samt långtidsindex för december med 1959=100	9 Annual series for the Net Price Index and the Consumer Price Index with the preceding December=100 and the long-term index for December with 1959=100
49	10 Basbeloppet enligt lagen om allmän försäkring	10 The Basic Amount according to the National Insurance Act
50	11 Hur kronans värde förändrats med hänsyn till konsumentprisernas utveckling	11 The value of the Swedish crown as reflected in the development of the consumer prices
52	12 Konsumentprisindex och nettoprisindex 1980-1989 (1980=100)	12 Index numbers for the Consumer Price Index and the Net Price Index 1980-1989 (1980=100)

Teckenförklaring

Explanation of symbols

.	Uppgift kan inte förekomma	Category not applicable
..	Uppprepning	Repetition
0	Intet finns att redovisa (värdet noll)	Magnitude zero
0	Mindre än hälften av den använda enheten	Magnitude less than half of unit employed
..	Uppgiften inte tillgänglig eller alltför osäker för att anges	Data not available
r	Reviderad uppgift	Revised data

Summary

The Consumer Price Index has been computed since July 1954 as a measure of the retail price movements in Sweden.

Before 1954 cost-of-living indices (July 1914 = 100 and 1935 = 100) and a consumption price index (1935 = 100) were computed. By means of linking factors, the series (July 1914 = 100) continue to be calculated on the basis of the present Consumer Price Index. For further details, see *Statistiska meddelanden* (Statistical Reports) P 15 SM 9001.

In May 1965 a Net Price Index was first published.

Further information about the older indices and the construction of the Consumer Price Index can be obtained from *Konsumentpriser och indexberäkningar åren 1931–1959* (Consumer Prices and Index Computations 1931–1959), which is published in the series *Official Statistics of Sweden*.

Consumer Price Index

The Consumer Price Index is compiled monthly and covers the consumption of the entire population of the country.

The weights and the sample of items are revised at the beginning of each year. The weights for the major groups are based on the Swedish National Accounts statistics.

Prices used in the index are the regular prices paid by the public. Value-added tax is included in the prices and subsidies are excluded. The price collection is done in the middle of the month.

Prices are collected by enumerators from a random sample of 1 000 retail stores. Approximately 180 items are priced. Prices are also obtained directly from various establishments for certain types of goods and services.

Fresh fruit and vegetables are treated as seasonal items. Seasonal quotients are computed for prices of these items based on the seasonal prices for the three previous years.

Rent quotations are obtained in January, April, June and October through a quarterly housing survey of a sample of about 1 000 dwellings. Cost quotations for owner-occupied houses are obtained through a survey of a sample of about 800 dwellings. Since January 1988 the costs for rented dwellings are no longer reported broken down by "rent" and "heating" costs. Consequently, index numbers for the subgroups "Only housing" and "Only fuel and electricity" are no longer available.

Prices on foodstuffs (except certain fresh food, i.e. bread, fish, vegetables and fruits) and other daily purchased goods are collected from price lists to estimate the price changes. A random sample of approximately 700 items/brands are covered. Once a year, in December, the prices of these goods are collected by enumerators from retail stores. These prices are only used in the calculation of the long-term link (see below).

The Consumer Price Index is computed as a chain index with yearly links (each link with December of the preceding year = 100), the weights being revised for each link.

The links for the months January–December are computed with weights based on the value of the private consumption on the domestic market during the preceding year, recalculated to the December prices of that year.

For the month of December a revised link, the long-term link, is also calculated. The weights for this link are based on the value of the private consumption during the current year, recalculated to the price level in December of the previous

year. In addition, the long-term link may also differ from the short-term link due to better information on the price development.

The index number of the Consumer Price Index is calculated for every month, from the two types of links. The short-term link is chained back, through the long-term link in each preceding year, to the base year 1980.

The consumer prices increased on average by 6,6 per cent from 1988 to 1989. The increase from 1987 to 1988 was 6,1 per cent.

During 1989 i.e. from December 1988 to December 1989, the consumer prices increased by 6,7 per cent compared with 6,3 per cent during 1988.

Increased costs for Housing, fuel and electricity accounted for 2,1 percentage points to the total 6,7 per cent increase during 1989. Transport and communication accounted for 1,2 percentage points and food for 1,1 percentage points. The most significant price increases during 1989 were recorded for Heating oil (21,9 per cent increase), Electricity (11,9), Tobacco (12,1), Health and medical care (11,5) and Soft drinks and light beer (11,3). The most significant price decrease was recorded for Coffee (11,8 per cent decrease).

Net Price Index

The Net Price Index is defined as an index in which the base and current year prices of consumer goods have been reduced by the sum of the indirect taxes which in different processing stages constitute cost elements in the production of the final consumer goods and services. The prices are also adjusted for certain subsidies. As from January 1981 the base year was changed from 1959 to 1980 (the entire year).

Net Price Index numbers are computed for every month. Up to and including 1978 index numbers were, as a rule, computed only for the months of February, May, August and November.

During 1989 the Net Price Index increased by 6,2 per cent. The lower increase as compared to the Consumer Price Index is the result of a relatively higher increase of the aggregate amount of indirect taxes (net of subsidies), employers' fees, and tariffs. The taxes on wine, spirits, beer and tobacco increased as did taxes on energy. A temporary occupational environment fee on wages and salaries was introduced. Subsidies for mortgage interest payments and the subsidies for food were reduced.

Basic Amount and Pensions Index Number

Basic pensions, supplementary pensions, governmental study loan, certain life-annuities and maintenance allowances are guaranteed a constant value by adjustments based on the Basic Amount.

As from 1982 the Basic Amount is calculated for a whole year. As from 1989 the Basic Amount is calculated as the ratio between the Consumer Price Index for November of the preceding year and November 1987 multiplied by SEK 26 400. For 1988 the Basic Amount was calculated as the ratio between the Consumer Price Index for November of the preceding year and November 1986 multiplied by SEK 24 500. For the years 1984–1987 the Basic Amount was calculated by first computing the ratio between the Consumer Price Index for November of the preceding year and November 1982. This ratio was then multiplied by SEK 19 400. The increase in the Consumer Price Index was, however, reduced by four percentage points (no compensation was allowed for the part of the price increase during 1983 which was due to the devaluation of the Swedish currency October 1982). As from 1991 new rules are introduced that does not allow compensation for increased indirect taxation or reduced subsidization aimed to finance the 1990/1991 tax reform.

Inledning

Konsumentprisindex började beräknas i juli 1954 och ersatte de ditills publicerade olika indexserierna avseende konsumentpriser. Från och med maj 1965 beräknas även en nettoprisindex. Denna beräknas som konsumentprisindex med avdrag för indirekta skatter och tillägg för subventioner.

Konsumentprisindex beräknades av socialstyrelsen fram till den 1 juli 1962, då statistiska centralbyrån (SCB) övertog beräkningarna.

I avsnitt 1 återfinns uppgifter om konsumentprisindex, i avsnitt 2 uppgifter om nettoprisindex och i avsnitt 3 uppgifter om basbelopp och pensionspristal m m. I avsnitt 4 återges internationella jämförelser av köpkraftspariteter.

1 KONSUMENTPRISINDEX

1.1 Beräkningssätt

1.1.1 Vad index skall mäta

Konsumentprisindex avser att visa hur konsumentpriserna i genomsnitt utvecklar sig för hela den privata inhemska konsumtionen. De priser som mäts är de som konsumenterna faktiskt betalar och som påverkas av bl a ändringar i indirekta skatter och subventioner. Direkta skatter och sociala förmåner beaktas inte vid indexberäkningarna. Vidare ingår inte i indexberäkningarna vissa poster i privat konsumtion enligt nationalräkenskaperna. Det gäller exempelvis bank- och försäkringstjänster, konstföremål och konsumtion inom ideella organisationer.

Eftersom undersökningen av praktiska skäl inte kan omfatta alla varor och tjänster som konsumeras, samlas prisnoteringar in för ett urval av varor och tjänster, s k representantvaror. Den relativa betydelsen av olika representantvaror anges genom vägningstal. Dessa tal visar hur stor värdemässig andel de olika utvalda varorna

representerar av den totala privata inhemska konsumtionen.

Konsumentprisindex beräknas enligt principer som fastställts av regeringen och riksdagen. Frågor av principiell natur rörande tillämpningen av de för indexberäkningen gällande grunderna avgörs av nämnden för konsumentprisindex (Svensk författningssamling 1988:137).

1.1.2 Prisinsamling

Prisuppgifter insamlas dels av SCBs intervjuare genom butiksbesök, dels centralt från SCB eller statens pris- och konkurrensverk (SPK) och dels av SPK genom priskontoren vid länsstyrelserna.

För en stor del av representantvarorna samlas prisuppgifter in varje månad genom besök i drygt 1 000 slumpmässigt utvalda butiker, vilket i regel sker under den vecka i månaden då den femtonde infaller. Det gäller ca 180 varor och tjänster inom huvudgrupperna Livsmedel (endast vissa färskvaror), Kläder och skor, Inventarier och husgeråd, Fritid, nöjen och kultur och Diverse. För att begränsa effekterna på indexberäkningarna av säsongsvariationer tillämpas ett utjämningsförfarande (under 1989 för tio representantvaror inom undergruppen Grönsaker, rotfrukter, frukt och bär. Utjämnning sker med ledning av de prisvariationer som observerats under de senaste tre åren.

För övriga dagligvaror, främst inom grupperna Livsmedel, Tobaksvaror, Hushållsartiklar och Personlig hygien mäts priset på ca 700 slumpmässigt utvalda varuvarianter. För de löpande månatliga indexberäkningarna utnyttjas uppgifter från ett urval av cirkaprislistor. Dessa uppgifter erhålles från de större dagligvarukedjorna genom medverkan av länsstyrel-

sernas priskontor. För dessa varianter genomförs dessutom prismätning vid butiksbesök i december för beräkning av långtidsindex (se avsnitt 1.1.4).

För bensin samlas prisuppgifter in varje månad genom att ca 120 slumpmässigt utvalda bensinstationer under mätveckan kontaktas per telefon.

Centralt insamlas priser för ca 60 representantvaror, bl a i sådana fall där en vara kan antas ha enhetliga priser över hela landet. Vid central prisinsamling för en vara insamlas priset per den femtonde i månaden.

Vidare insamlas uppgifter för beräkningar avseende posten Bostad, värme och hushåll. Se vidare avsnitt 1.1.9.

1.1.3 Årlig revidering

Urvalet av representantvaror och deras vägningsstal revideras årligen i samband med årskiftet. Genom detta förfarande tas successivt hänsyn till förändringarna i konsumtionens sammansättning. Som underlag för revideringen används uppgifter från nationalräkenskaperna om den privata konsumtionen. Uppdelning på mindre poster görs för matvaror, drycker och tobak med ledning av uppgifter från statens jord-

bruksnämnd. För övriga grupper görs uppdelningen med ledning av resultat från senast redovisade undersökning av hushållens utgifter (tidigare hushållsbudgetundersökning). Vid revidering av vägningstal till 1989 års indexberäkningar användes här uppgifter från SCBs undersökning av hushållens utgifter 1985.

I samband med årskiftet utbyts dessutom en del av urvalet butiker och andra noteringsställen och samtidigt utökas urvalet med hänsyn till att nyetablerade butiker och andra noteringsställen tillkommer i beståndet.

1.1.4 Kedjeindex

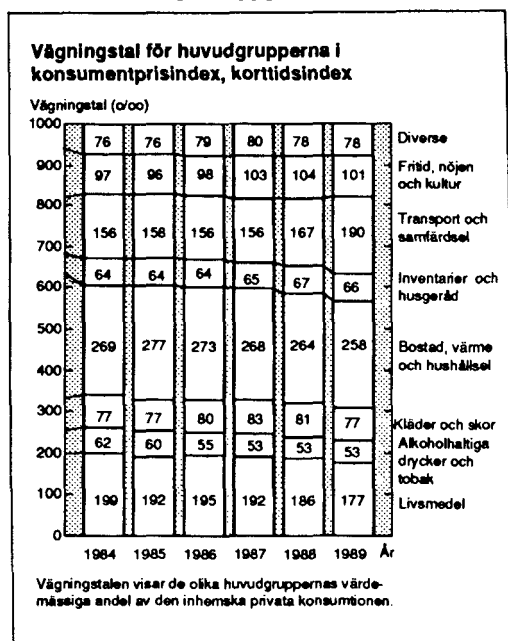
Konsumentprisindex är en kedjeindex med årslänkar. Genom denna konstruktion har man velat tillgodose kraven på tillförlitlig prismätning ur såväl korttids- som långtidsperspektiv.

Varje årslänk beräknas med december föregående år som bas. I det följande redovisas dels indextal för enskilda årslänkar (december föregående år = 100), dels indextal efter kedjning (multiplikation) över de olika åren, med basår 1980 (1980 = 100).

Årslänkar för var och en av årets månader, januari till december, beräknas med vägningstal baserade på konsumtionens fördelning under närmast föregående år räknad i det årets decemberpriser. Indexantal för en sådan årslänk beräknat med dessa vägningstal kallas korttidsindex.

För att tillgodose behovet av långtidsjämförelser beräknas för december också en särskild reviderad årslänk. Denna s k långtidsindex har vägningstal baserade på konsumtionens fördelning under det gångna året, räknat i de priser som gällt i december närmast föregående år. I långtidsindex beaktas även prisförändringar som av olika skäl inte kunnat införas i beräkningarna under det löpande året. Dessutom beaktas i vissa fall metodändringar och justeringar föranledda av säkrare statistisk information m m.

Indexantal med basår 1980 beräknas genom kedjning av olika årslänkar. Långtidsindexantal med basår 1980 beräknas genom kedjning av långtidslänkarna över de olika åren tillbaka till år 1980. Officiellt konsumentprisindexantal för aktuell månad beräknas genom att månadens korttidslänk kedjas till föregående års långtids-



indextal med basår 1980. Långtidsindex talen för huvud- och undergrupper framgår av tabell 4 och 5. Korttidsindex tal för årslänkarna 1989 framgår av tabell 6.

1.1.5 Officiell index, publicering

Regeringen fastställer för varje månad totalindex talet med en decimal.

De av regeringen fastställda officiella index talen bör i allmänhet användas vid indexreglering av avtal med konsumentprisindex. För december månad fastställs endast korttidsindex. De justeringar som sker i långtidsindex påverkar därför först de officiella index talen för januari påföljande år.

I tabellbilaga till denna publikation redovisas olika resultat av indexberäkningarna.

Medelpriser på vissa representantvaror redovisas i tabell 1 och medelpriser per månad redovisas i tabell 2 för vissa livsmedel.

Genom att varubeskrivningarna på vissa varor ändras till att avse andra varianter än tidigare och genom att urvalet av noteringsställen ändras är medelpriserna för olika år ej alltid helt jämförbara.

Årsmedelindex för huvudgrupper och undergrupper av konsumentprisindex redovisas i tabell 3 och långtidsindex i tabell 4 och 5. Prisutvecklingen enligt korttidsindex redovisas i tabell 6 och 7.

För om januari 1981 redovisas konsumentprisindex så att index talen visar priserna jämfört med 1980 års medeltal (basår 1980 = 100). Vidare redovisas delindex talen med en ny varu- och tjänsteindelning.

Månadstalen för konsumentprisindex publiceras bl a i Statistiska meddelanden, serie P 14, och i Allmän månadsstatistik. Dessutom utges årligen en sammanfattande redovisning av index tal för längre perioder i Statistiska meddelanden, serie P 15. Prenumeration eller köp av enstaka exemplar kan ske genom SCB, Distribution, 701 89 Örebro (telefon 019 – 17 68 00). Index tal finns även tillgängliga i SCBs Tidsseriedatabas (TSDB).

1.1.6 Index talens tillförlitlighet

Index talens tillförlitlighet avspeglar storleken på de olika fel som kan uppstå. Tillförlitligheten har inte kunnat beräknas men torde kunna förväntas vara relativt högre för totalindex än för enskilda delindex.

Av olika tänkbara källor kan följande exempel nämnas.

- Fel genom att endast ett urval av varor och tjänster undersöks.
- Fel genom att endast ett urval butiker etc kontaktas.
- Fel vid insamling av prisuppgifter, t ex vid bedömning av vad som är en egentlig prisändring i samband med ändrad kvantitet, kvalitet m m.
- Fel i vägningstal.
- Fel vid bearbetning och indexberäkning.

1.1.7 Korttidsjämförelser

Vill man vid ekonomisk analys veta den procentuella prisförändringen från december ett år till januari påföljande år bör man jämföra januari talet med långtidsindex för december. Önskar man jämföra prisnivån mellan november ett år och januari året därpå får man korrigera för (skarva bort) skillnaden mellan långtidsindex och korttidsindex för december. Man beräknar först indexhöjningen november–december (korttids-) och multiplicerar sedan detta index tal med januari talet i årsserien (december föregående år = 100).

1.1.8 Penningvärdets förändring

Konsumentprisindex och dess föregångare levnadskostnadsindex utan direkta skatter och sociala förmåner kan användas till att omräkna ett belopp till fast penningvärde. Vid sådan användning bör observeras att de nämnda indexserierna endast mäter prisutvecklingen för transaktioner som hör till den totala privata inhemska konsumtionen, dvs för transaktioner i ett av samhällsekonomins slutled.

Hur kronans värde förändrats med hänsyn till konsumentprisernas utveckling framgår av tabell 11.

1.1.9 Bostadsposten

Bostadspostens prisförändringar undersöks för hyreslägenheter och egnahem. Boendekostnaderna för bostadrättslägenheter undersöks inte, utan deras utveckling sätts i indexberäkningarna lika med utvecklingen av boendekostnaderna för hyreslägenheter.

Hyresundersökningar görs reguljärt en gång i kvartalet avseende januari, april, juli respektive oktober. Undersökningarna omfattar ca 1 000 hyreslägenheter och uppgifterna inhämtas genom postenkäter till fastighetsägarna. Årligen utbyts en del av urvalet och samtidigt utökas urvalet med hänsyn till att nybyggda lägenheter tillkommer i beståndet. Index justeras dock månatligen för beräknade effekter på den genomsnittliga hyresnivån av att nybyggda lägenheter tillkommer.

Fr o m januari 1988 har beräkningen av delindex för "Hyreslägenheter, bostad och värme" ändrats. Den grundas nu på den totala hyra som betalas till fastighetsägaren. Tidigare gjordes två beräkningar, nämligen dels för hyra exklusive värme (kallhyra), dels för värme på grundval av priser på fjärrvärme och eldningsolja levererad till fastighetsägare. Som en konsekvens av den förändrade beräkningsmetoden slopades uppdelningen på enbart bostad respektive enbart värme i tabellredovisningen.

Beräkningarna av egnahemskostnadernas utveckling omfattar delposterna räntekostnader, avskrivningar, tomträttsavgäld, reparationer, försäkringar, vatten, avlopp, renhållning, sotning samt statlig fastighetsskatt. Effekten på egnahemskostnaderna av den vid ingången av år 1985 införda fastighetsskatten har beaktats i index från och med långtidsindex för december 1985. Effekterna av förändringar i den vid ingången av år 1987 slopade skatten på det vid den kommunala taxeringen upptagna garantibeloppet beaktades i index fr o m januari 1986. Fr o m januari 1986 beaktas även effekterna på räntekostnaderna av förändringar i räntebidragen.

Delposten räntekostnader omfattar räntor på olika kategorier av lan – statliga bostadslan, bundna lan i bostadsinstitut, banklan samt övriga lan – plus beräknad ränta på eget kapital. Fran bruttokostnaderna görs avdrag för räntesubventioner. Däremot görs inte avdrag för

ränteavdrag vid statlig och kommunal inkomstbeskattning. Eget kapital utgörs av skillnaden mellan totalt nedlagt kapital i fastigheten (anskaffningspriset för den nuvarande ägaren plus förbättringskostnader) och lånat kapital. Som räntesats på eget kapital användes t o m år 1983 affärsbankernas inlåningsränta på kapitalräkning med tolv månaders uppsägning, medan fr o m år 1984 används samma räntesats som vid varje tidpunkt genomsnittligt gäller för lånat kapital.

Vid de månatliga beräkningarna framräknas delposten räntekostnader utifrån utvecklingen av räntesatser och räntebidrag. Till detta kommer vidare att delposten uppräknas med hänsyn till hur räntekostnaderna genomsnittligt sett har stigit till följd av att vissa fastigheter har bytt ägare samt av att nya fastigheter har tillkommit i beståndet. Underlaget för uppräknningen erhålls genom särskilda årliga undersökningar inom ett panelurval på ca 800 egnahem. Resultaten av de årliga undersökningarna föreligger först i slutet av året och beaktas i korttidsindex för december. Justeringar görs dock löpande även vid indexberäkningarna för januari-november och grundas då på antagandet att årets slutliga justering blir lika stor som fjol-årets.

Fr o m år 1984 beräknas avskrivningskostnaden på byggnadens marknadsvärde och utgörs 1.4 procent av detta oberoende av husets ålder. Avskrivningar utgjordes t o m år 1983 av i byggnaden nedlagt kapital (till byggnaden hänförlig del av anskaffningspriset plus förbättringskostnader) multiplicerad med viss avskrivningsprocent, som var beroende av husets ålder vid senaste förvärv. Så länge som – t o m 1983 – delposten avskrivning kalkylerades på anskaffningspriser, innebar de löpande beräkningarna för delposten att man justerade upp denna med hänsyn till effekterna av ägarbyten och nybyggnation. Fr o m 1984, då avskrivningarna i stället kalkylerades på marknadsvärdena, utgörs de löpande beräkningarna av att man räknar upp posten på basis av byggnadsprisindex för gruppbyggda småhus framskriven med hjälp av faktorprisindex för gruppbyggda småhus (exklusive löneglidning).

För posten "Egnahem, värme och hushållsel" insamlas prisuppgifter centralt av SCB från ett urval av elverk samt från ett urval av oljeföretag. Från de utvalda elverken insamlas även de prisuppgifter, som ligger till grund vid beräkningen av index för posten "Hyres- och bostadsrättslägenhet, hushållsel".

1.2 Prisutvecklingen under 1989

1.2.1 Allmänt

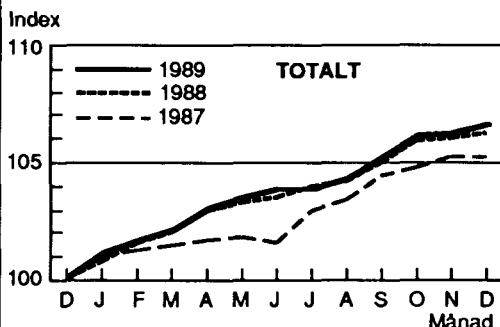
I genomsnitt för hela år 1989 (medeltal för tolv månader) låg konsumentpriserna 6,6 procent över genomsnittet för hela år 1988 (beräknat på publicerade indextal erhålles 6,5 procent). Motsvarande ökningstal från 1986 till 1987 och från 1987 till 1988 var 4,2 respektive 6,1 procent.

Under år 1989 (december 1988 – december 1989) steg konsumentpriserna med i genomsnitt 6,7 procent. 1988 var inflationstakten 6,3 procent och 1987 5,2 procent. Under hela 1989 låg inflationstakten stabilt på en nivå omkring 6,5 procent.

Av uppgången i konsumentpriserna på 6,7 procent under 1989 kan 1,1 procentenheter hänföras till höjda skattesatser, medan ökade subventioner – driftbidrag till trafikföretag och räntebidrag till bostäder – höll tillbaka uppgången med 0,3 procentenheter.

Av uppgången på 6,3 procent under 1988 kan 0,5 procentenheter hänföras till höjda skattesatser medan ökade subventioner höll tillbaka uppgången med 0,3 procentenheter.

Konsumentprisutvecklingen under 1987, 1988 och 1989 (Långtidsindex för december föregående år = 100)



Diagrammet visar bl a att prisutvecklingen under 1989 i stort sett följde prisutvecklingen under 1988. 1987 var prisökningarna under första halvåret betydligt lägre än de två följande åren.

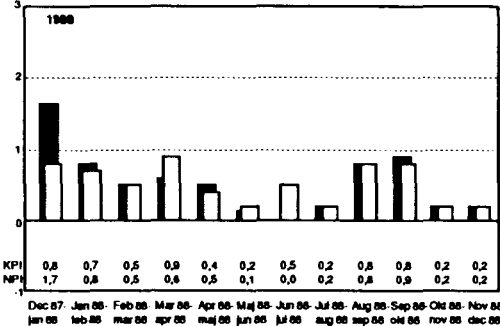
- Allmänt prisstopp gällde under år 1987 fr o m den 4 februari t o m den 20 december. Pris- stoppet avvecklades successivt och till största delen fr o m den 13 juli.
- Jordbruksavtalets utlösen har påverkat pris- utvecklingen juli månad samtliga tre år.
- Höjda skatter på alkohol bidrog till uppgången i januari 1987, i april 1988 och i juni 1989. Det- samma gjorde höjd tobaksskatt i februari 1987 och i juni 1988 och 1989 samt höjd skatter på energi främst i januari och i juli 1987 samt i juli 1989 då sänkta priser på andra områden mot- verkande höjningen.

Under 1989 ändrades priserna i genomsnitt med följande procenttal (i tablån anges även motsvarande utvecklingstal för 1988).

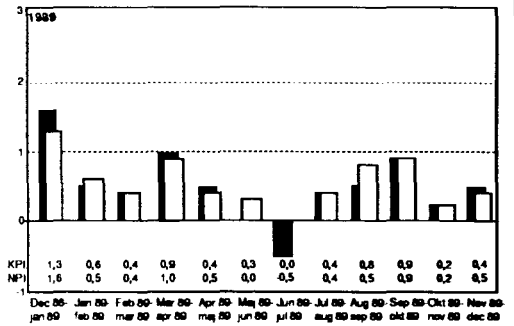
	Ändring, procent	
	Dec 1987- dec 1988	Dec 1988- dec 1989
Livsmedel	5,6	6,2
Alkoholhaltiga drycker och tobak	8,1	10,0
Kläder och skor	1,7	1,8
Bostad, värme och hushållsel	7,2	8,3
Inventarier och hushållsgeråd	5,5	5,6
Transport och sambärfärd	8,3	6,2
därav drivmedel		9,2
därav transport och sambärfärd i övrigt		8,0
Fritid, nöjen och kultur	4,0	6,1
Diverse	7,4	8,3
TOTALT	6,3	6,7

Konsumentprisernas och nettoprisindex utveckling sedan föregående månad

Förändring %



Förändring %



Som jämförelse visas i diagram även förändringarna i nettoprisindex (se vidare avsnitt 2). Skillnaden i utvecklingen mellan konsumentprisindex och nettoprisindex beror på att konsumentpriserna påverkas av ändringar i indirekta skatter och subventioner. Dessa påverkar inte nettoprisindex. Den 1 januari 1989 höjdes driftsbidragen till regionala och lokala trafikföretag. Den 1 mars infördes en miljöskatt på inrikes flygtrafik. Den 9 juni höjdes skatterna på alkoholhaltiga drycker och tobak och den 15 juni infördes en investeringsavgift för vissa byggnadsarbeten i Stockholmsområdet som påbörjas

under perioden 27 maj 1989 – 30 december 1990. Den 1 juli höjdes den allmänna energiskatten på el, olja och kol, mjölksubventionerna sänktes liksom räntebidragen till flerbostadshus. Vidare höjdes den 1 juli kilometerskatten för bussar, lastbilar och släpfordon samt fastighetskatten för vissa typer av fastigheter i Stockholmsområdet. I september infördes en miljöavgift som under perioden september 1989 – december 1990 tas ut på lönesummorna. Under 1989 har vidare den s k katalysatorrabatten till nya personbilar successivt bortfallit och höjt försäljningskatten på motorfordon.

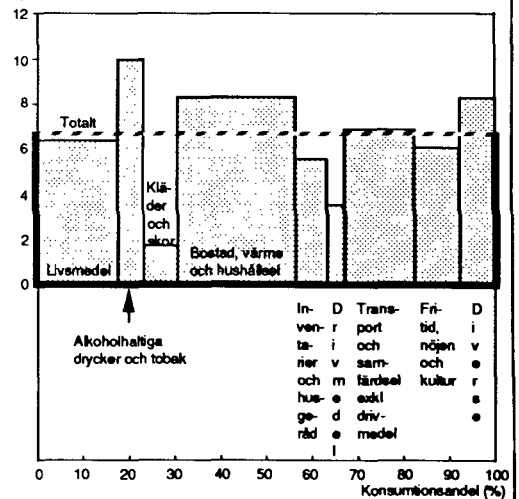
Konsumentprisutvecklingen dec 1988 – dec 1989 för olika grupper av varor och tjänster

- Priserna har stigit mer än totalindex för främst grupperna Alkoholhaltiga drycker och tobak, Bostad, värme och hushållsel samt Diverse.

Staplarnas ytor visar hur stor andel av den totala uppgången i konsumentpriserna under tolv månader som beror på förändringar inom de olika grupperna.

Priserna har stigit långsammare än genomsnittligt för grupper som ligger under den streckade linjen och snabbare för grupper som ligger över linjen. Bredden på en stapel svarar mot gruppernas värdemässiga andel av den totala privata konsumtionen. Höjden på en stapel svarar mot gruppens genomsnittliga prisökning.

Ökning %



Av tabell 6 framgår utvecklingen månad för månad under 1989 för olika grupper av varor och tjänster. Prishöjningarna har under 1989 varit störst för: Egnahem: värme och hushållsel (14,0 procent), Tobaksvaror (12,1), Hälso- och sjukvård (11,5), Läskedrycker och lättöl (11,3), Hyres- och bostadsrättslägenhet: hushållsel (10,9) samt Nöjen och rekreation (10,4).

Prissänkningar har övervägt för grupperna Kaffe, te och kakao (- 9,6 procent) samt Radio och TV (- 3,0).

Av tablan nedan framgår de olika huvudgruppernas inverkan på den totala prisutvecklingen.

Huvudgrupp	Andel av prisförändringar Procentenheter				
	Dec 1984- dec 1985	Dec 1985- dec 1986	Dec 1986- dec 1987	Dec 1987- dec 1988	Dec 1988- dec 1989
Livsmedel	1,4	1,2	1,1	1,0	1,1
Alkoholhaltiga drycker och tobak	0,1	0,1	0,5	0,4	0,5
Kläder och skor	0,4	0,2	0,2	0,1	0,1
Bostad, värme och hushållsel	1,7	0,0	1,3	1,9	2,1
Inventarier och husgeråd	0,3	0,4	0,3	0,4	0,4
Transport och samfärdsl därav drivmedel	0,8	0,3	1,0	1,4	1,2
därav transport och samfärdsl i övrigt	0,1	-0,7	0,2	0,3	0,1
Fritid, nöjen och kultur	0,7	1,0	0,8	1,0	1,0
Diverse	0,4	0,5	0,4	0,4	0,6
	0,6	0,6	0,4	0,6	0,7
Summa	5,7	3,3	5,2	6,3	6,7

Av prishöjningarna under 1989 svarar högre kostnader för Bostad, värme och hushållsel för nästan en tredjedel av den totala uppgången eller 2,1 procentenheter. Höjda priser och taxor

inom posten Transport och samfärdsl förklarar 1,2 procentenheter av den totala uppgången. Höjda livsmedelspriser har bidragit med 1,1 procentenheter.

1.2.2 Livsmedel

Av följande tablå framgår de olika undergrupernas inverkan på totala prisförändringen inom gruppen livsmedel under år 1988 och 1989.

Undergrupp	Andel av prisförändringarna inom livsmedelsposten Procentenheter	
	Dec 1987- dec 1988	Dec 1988- dec 1989
Mjöl, gryn o bröd	1,5	1,4
Kött	1,3	1,7
Fisk o fiskkonserver	0,3	0,4
Mjölk, ost o ägg	0,9	1,0
Matfett	0,3	0,2
Grönsaker, rotfrukter, frukt o bär	-0,7	0,8
Kaffe, te och kakao	0,7	-0,4
Övriga livsmedel ¹	0,9	0,8
Läskedrycker o lättöl	0,4	0,4
Summa	5,6	6,2

1) Socker, salt, glass, sylt, marmelad, choklad och konfektyr m m.

I genomsnitt steg livsmedelspriserna med 6,2 procent under loppet av 1989. Bidraget till den totala konsumentprisuppgången var 1,1 procentenheter, varav hälften förklaras av höjda priser på kött samt bröd och mjöl. Andra varor som förklarar en stor del av uppgången är mejeriprodukter, grönsaker, konfektyr samt läskedrycker och lättöl. Sänkta priser på kaffe har motverkat den genomsnittliga konsumentprisuppgången med 0,4 procentenheter.

1.2.3. Alkoholhaltiga drycker och tobak

Inom undergruppen Alkoholhaltiga drycker (försäljning) steg priserna med 8,7 procent under 1989. I genomsnitt så höjdes priserna på spritdrycker med 8,4 procent, priserna på vin med 7,9 procent och priserna på starköl med 12,2 procent. Priserna på öl klass II steg med 6,9 procent i genomsnitt. Index för undergruppen Tobaksvaror gick upp med 12,1 procent.

Beskattningen av alkoholhaltiga drycker och tobaksvaror höjdes den 9 juni.

1.2.4 Kläder och skor

Klädpriserna steg under året med 2,0 procent och priserna på skor med 0,6 procent. Sammantaget steg priserna på kläder och skor med 1,8 procent i genomsnitt.

1.2.5 Bostad, värme och hushållsel

Under 1989 har kostnaderna för boende ökat med 8,3 procent i genomsnitt och höjt den allmänna prisnivån med 2,1 procentenheter. Hyrorna har stigit med i genomsnitt 7,8 procent och kostnaderna för uthyrningsboende med i genomsnitt 8,5 procent.

Vad gäller de ökade kostnaderna för uthyrningsboende så förklaras 3,7 procentenheter av höjda räntekostnader samt 2,5 procentenheter av höjda priser på elström och villaolja med 12,1 respektive 21,9 procent. Dessutom bidrog ökade reparations- och underhållskostnader med 1,0 procentenhet, beräknade avskrivningar med 0,9 procentenhet, höjda avgifter för vatten, avlopp, renhållning och sotning med 0,3 procentenheter samt höjda försäkringspremier med 0,2 procentenheter.

1.2.6 Inventarier och husgeråd

Inom området inventarier och husgeråd steg priserna med 5,6 procent i genomsnitt under 1989. Störst blev uppgången för husgeråd med 7,7 procent, medan den minsta uppgången noterades för hushållstextilier med 2,4 procent.

1.2.7 Transport och samfärdsel

Inom området transport och samfärdsel steg priserna under 1989 med 6,2 procent. Av uppgången förklaras 2,4 procentenheter av höjda driftskostnader för fordon exkl drivmedel, 2,0 procentenheter av höjda priser på fordon samt 0,8 procentenheter av höjda priser på drivmedel. Bensinpriset steg med måttliga 2,4 procent under 1989. Vidare bidrog höjda priser inom post och tele med 0,6 procentenheter och på resor och transporter med 0,4 procentenheter. Kraftigt höjda priser på tågresor motverkades av sänkta priser på lokaltrafiken i Stockholm, den sk trohetsrabatten.

1.2.8 Fritid, nöjen och kultur

Inom området fritid, nöjen och kultur steg priserna under året med 6,1 procent i genomsnitt. Priserna sjönk på TV-apparater, musikanläggningar m m med 3,0 procent, medan de steg bl a inom undergruppen Nöjen och rekreation med 10,4 procent och på Böcker, tidningar och tidskrifter med 7,5 procent. För dagstidningar noteras att prenumerationspriserna steg med 7,5 procent och lösnummerpriserna med 10,5 procent.

1.2.9 Diverse

Inom huvudgruppen Diverse steg priserna under året med 8,3 procent i genomsnitt. Därav förklaras sammanlagt 3,9 procentenheter av prishöjningar på i genomsnitt 8,5 procent inom undergrupperna Förtäring utom hemmet, Vin, sprit och öl på restaurang och Hotellvistelse. Höjda priser inom gruppen Hälso- och sjukvård förklarar 2,5 procentenheter av uppgången.

Patientavgifterna i offentlig öppenvård steg med 20,0 procent i genomsnitt och för posten tandläkararvode noteras en uppgång på 13,9 procent. Inom undergruppen Personlig hygien steg priserna med i genomsnitt 8,4 procent, vilket förklarar 1,6 procentenheter. Priserna för hårvård var de som ökade mest, 13,5 procent i genomsnitt.

1.3 Den internationella utvecklingen

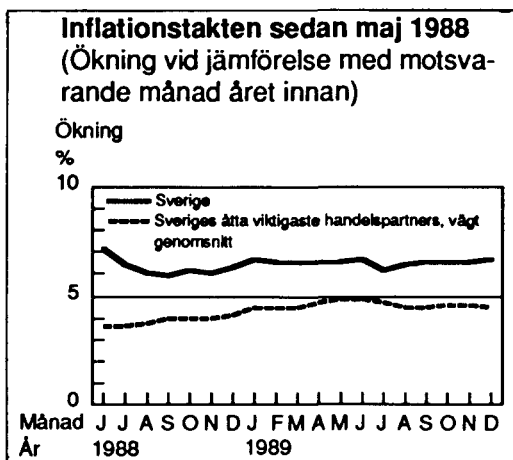
Konsumentpriserna steg under 1989 med i genomsnitt 6,7 procent i Sverige medan uppgången för våra åtta viktigaste handelspartners var i genomsnitt 4,5 procent. För OECD- och EG-länderna var uppgången 5,9 respektive 5,4 procent. Den svenska inflationen var således något högre än i de flesta andra jämförbara länder.

I Västtyskland som är Sveriges i särklass största handelspartner steg konsumentpriserna med 3,0 procent under loppet av 1989. Under 1988 var uppgången 1,6 procent men kraftiga prisökningar i samband med årsskiftet höjde inflationstakten 1,0 procentenhet till 2,6 procent i januari 1989.

Storbritannien var det enda av de åtta mest betydande länderna för vår utrikeshandel som hade en högre inflation än Sverige under 1989, 7,7 procent under loppet av året. Vid början av 1988 var inflationstakten så låg som 3,3 procent. Efter kraftiga uppgångar under hela 1988 och under första delen av 1989 nåddes en topp på 8,3 procent i maj och juni, därefter har alltså ökningstakten dämpats något.

Bland de nordiska länderna noterades under 1989 betydligt lägre konsumentprisuppgångar i Norge och Danmark än i Sverige, 4,2 respektive 4,8 procent. I Finland var dock uppgången 6,4 procent, d v s nästan lika mycket som Sveriges 6,7 procent.

I USA steg konsumentpriserna med 4,6 procent under loppet av 1989. 1988 var uppgången 4,4 procent. Som mest noterades en inflationstakt på 5,4 procent i maj. Den absolut lägsta inflationsstakten bland de åtta länderna noteras för Nederländerna, 1,3 procent vid slutet av 1989. I Frankrike steg konsumentpriserna med i genomsnitt 3,6 procent under 1989.



Konsumentprisnivån under hela 1989 låg i Sverige 6,6 procent över 1988 års nivå. Motsvarande förändringstal var för Sveriges åtta viktigaste handelspartners i genomsnitt 4,6 procent, för OECD-länderna 6,0 procent och för EG-länderna 5,3 procent.

Inflationstakten i omvärlden (procentuell ökning under loppet av året)

	1987	1988	1989
Danmark	4,1	4,5	4,8
Finland	3,6	6,5	6,4
Norge	7,4	5,6	4,2
Frankrike	3,1	3,1	3,6
Nederländerna	-0,2	1,2	1,3
Storbritannien	3,7	6,8	7,7
USA	4,4	4,4	4,6
Västtyskland	1,0	1,6	3,0
Sveriges åtta viktigaste handelspartners ¹⁾	3,3	4,1	4,5
EG ²⁾	3,2	4,1	5,4
OECD-länderna, totalt ²⁾	4,0	4,4	5,9
Sverige	5,2	6,3	6,7

1) Vägt med värdet av Sveriges totala handelsutbyte med respektive land, dvs summan av export och import.

2) Vägt med värdet av privat konsumtion i respektive land.

Källa: OECD

	Ändring i procent mellan årsmedeltal	
	1987-1988	1988-1989
Danmark	4,6	4,8
Finland	5,1	6,6
Frankrike	2,7	3,6
Nederländerna	0,7	1,1
Norge	6,7	4,6
Storbritannien	4,9	7,8
Västtyskland	1,3	2,8
USA	4,1	4,8
Vägt medeltal för Sveriges åtta viktigaste handelspartners ¹⁾	3,6	4,6
EG ²⁾	3,6	5,3
OECD totalt ²⁾	4,8	5,9
Sverige	6,1	6,6

1) Vägt med värdet av Sveriges totala handelsutbyte med respektive land.

2) Vägt med värdet av privat konsumtion i respektive land.

Källa: OECD

2 NETTOPRISINDEX

2.1 Beskrivning

Nettoprisindex visar utvecklingen av den del av konsumentpriserna som inte utgörs av indirekta skatter (men med tillägg av subventioner). Konsumentprisindex visar däremot utvecklingen av de priser som konsumenterna faktiskt får betala (inklusive indirekta skatter och exklusive subventioner).

Nettoprisindex (konsumentprisindex med avdrag för indirekta skatter och tillägg för subventioner) avser att mäta den genomsnittliga relativa utvecklingen av de intäkter som den konsumtionsvaruproducerande sektorn inom näringslivet – efter avdrag av indirekta skatter och efter tillägg av subventioner – skulle erhålla från försäljning av en med konstant teknik producerad samt till sin storlek och sammansättning oförändrad mängd varor och tjänster.

I nettoprisindex rensas sålunda konsumentpriserna från indirekt beskattning som belastar konsumtionsvarorna. Konsumentpriserna rensas inte bara från indirekta skatter uttagna vid själva försäljningen av konsumtionsvarorna utan även från indirekta skatter uttagna på råvaror, halvfabrikat, förbrukningsmaterial och arbetskraft som beräknas ha åtgått vid framställningen av varorna. Även kostnadselement av indirekt skattetyyp, som kan hänföras till förbrukning av skattebelagd kapitalutrustning, bortrensas. Huruvida en indirekt skatt i någon mening kan anses ha helt eller delvis övervälrats på konsumenten saknar betydelse vid beräkning av nettoprisindex. Priserna reduceras genomgående med den indirekta skattens fulla belopp.

En motsvarande behandling sker för subventioner hänförliga till konsumtionsvaror. I dessa fall görs tillägg till konsumentpriserna.

Av beräkningstekniska skäl kan nettoprisindexberäkningar ej göras för varje enskild konsumtionsvara. Därför kan endast en nettoprisindex som korresponderar mot total konsumentprisindex beräknas. Nettoprisindex korresponderande mot huvudgrupperna i konsumentprisindex är inte heller möjligt att beräkna.

Avgränsningen av indirekta skatter från övriga statsintäkter liksom avgränsningen av subventioner från övriga statsutgifter görs med utgångspunkt i de principer som tillämpas i nationalräkenskaperna. Vissa avvikelser förekommer dock. Följande indirekta skatter och subventioner har beaktats vid beräkningen av nettoprisindex år 1989.

Indirekta skatter: Mervärdesskatt, dryckesskatt på spritdrycker, vin samt malt- och läskedrycker, tobaksskatt, särskild varuskatt på choklad och konfektyr samt på tekniska preparat, skatt på vissa dryckesförpackningar, skatt på vissa kassetband, skatt på videobandspelare, avgift på gödselmedel, avgift på bekämpningsmedel, bensinskatt, allmän energiskatt, särskild skatt för oljeprodukter och kol, skatt på viss elektrisk kraft, särskild skatt för elektrisk kraft från kärnkraftverk, vägtrafikskatt, försäljningsskatt på motorfordon, lotterimedel, skatt på annonser och reklam, skatt på charterresor, miljöskatt på inrikesflygtrafik, tullar, arbetarskyddsavgift, barnomsorgsavgift, allmän löneavgift, arbetsmiljöavgift, fastighetsskatt och investeringsavgift för vissa byggnadsarbeten.

Den vid ingången av år 1985 införda fastighetsskatten började beaktas från och med långtidsindex för december 1985 till den del som gäller skattebelastningen på egna hem, medan skattebelastningen på flerbostadshus började beaktas från och med januari 1986.

Subventioner: Livsmedelssubventioner, driftbidrag till trafikföretag, statligt stöd till dagstidningar, statligt litteraturstöd, statligt stöd till kommersiell service i glesbygd samt räntebidragen till egna hem och flerbostadshus.

Nettoprisindex publicerades första gången i maj 1965. Indexen beräknades åren 1959 till och med 1978 normalt endast för månaderna februari, maj, augusti och november. När väsentliga förändringar av de indirekta skatterna och subventionerna inträffade, beräknades nettoprisindex även för månaden före och månaden efter förändringen. Från och med år 1979 beräknas nettoprisindex för varje månad.

Från och med januari 1981 redovisas nettoprisindex så att indexalen visar priserna jämförda med

1980 års medelpris (basår 1980 = 100). Tidigare var 1959 basår.

Publiceringen av nettoprisindex sker bl.a. i Statistiska meddelanden, serie P (från och med december 1981 i rapporterna om konsumentprisindex) och i Allmän månadsstatistik.

I tabell 8, tabell 9 och tabell 12 redovisas resultatet av beräkningarna av nettoprisindex.

2.2 Utvecklingen under 1989

Årsgenomsnittet för nettoprisindex (genomsnittet för tolv månader) ökade från år 1988 till år 1989 med 6,2 procent, medan årsgenomsnittet för konsumentprisindex ökade med 6,6 procent (beräknat på publicerade index erhålles 6,1 respektive 6,5 procent). Motsvarande ökningstal från 1987 till 1988 var för nettoprisindex 6,2 procent och för konsumentprisindex 6,1 procent.

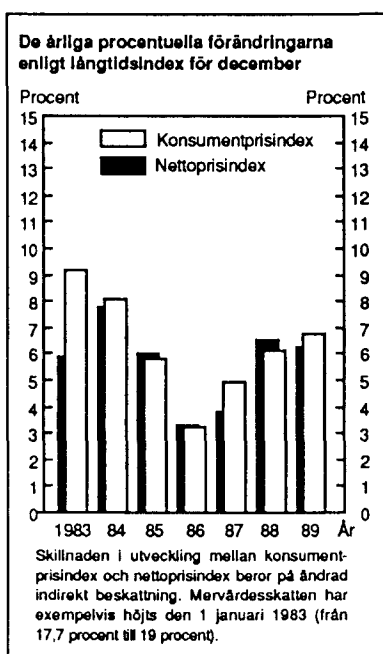
Under 1989 (december 1988 – december 1989) ökade nettoprisindex med 6,2 procent och konsumentprisindex med 6,7 procent. Under motsvarande period under 1988 ökade nettoprisindex med 6,6 procent medan konsumentprisindex ökade med 6,3 procent.

Skillnaden i utveckling mellan konsumentprisindex och nettoprisindex beror på att konsumentpriserna påverkats av ändringar i indirekta skatter och subventioner. Dessa påverkar inte nettoprisindex. Från december 1988 till december 1989 har nettot av indirekta skatter och subventioner ökat med 8,9 procent mot 4,8 procent under motsvarande period ett år tidigare.

Under 1989 inträffade följande skatte- och subventionsförändringar: Den 1 januari höjdes driftbidragen till regionala och lokala trafikföretag. Den 1 mars infördes en miljöskatt på inrikes flygtrafik. Den 8 juni infördes en arbetsmiljöavgift, som under perioden september 1989 – december 1990 utgår på lönesummorna. Den 9 juni höjdes skatten på alkoholhaltiga drycker och tobak. Den 15 juni infördes en investeringsavgift för vissa byggnadsarbeten i Stockholmsområdet för att gälla under perioden 27 maj 1989 – december 1990. Den 1 juli höjdes den allmänna energiskatten på el, olja och kol samt sänktes mjölksubventionerna och räntebidragen. Dess-

utom höjdes kilometerskatten för bussar, lastbilar och släpfordon samt höjdes fastighetsskatten avseende vissa typer av fastigheter i Stockholmsområdet.

Under åren 1987 och 1988 registrerades följande ändringar av indirekta skatter och subventioner: Den 1 januari 1987 höjdes skatten på spritdrycker, vin, starköl, eldningsolja och kolbränslen, dessutom höjdes fastighetsskatten. Samtidigt sänktes räntebidragen och slopades skatten på det vid den kommunala taxeringen upptagna garantibeloppet. Den 1 februari 1987 höjdes tobaksskatten. Den 15 juni 1987 höjdes försäljningsskatten på personbilar av årsmodell 1987 och 1988. Samtidigt höjdes försäljningsskatten på motorcyklar. Den 1 juli 1987 höjdes bensinskatten och den allmänna energiskatten på eldningsolja. Samtidigt sänktes livsmedels-subventionerna på mjölk och sänktes räntebidragen.



Den 1 januari 1988 höjdes fastighetsskatten för hyreshus och fordonsskatten för tyngre fordon, medan den allmänna löneavgiften sänktes. Vidare höjdes räntebidragen. Den 1 april höjdes bensinskatten och kilometerskatten för personbilar, samtidigt med att fordonsskatten för personbilar sänktes i vissa kommuner. Den 6 april höjdes dryckesskatten för spritdrycker och star-

köl, medan den slopades för lättöl. Den 6 juni höjdes tobaksskatten. Den 1 juli höjdes den allmänna energiskatten på eldningsolja och kolbränslen samt avgifterna för gödsel- och bekämpningsmedel. Dessutom sänktes mjölksubventionerna.

Uppgången av konsumentpriserna från december till december respektive år kan fördelas på pris- och skatteförändringar enligt följande sammanställning:

	Procentenheter		
	Dec 1986- dec 1987	Dec 1987- dec 1988	Dec 1988- dec 1989
Konsumentpriser, TOTALT	+5,2	+6,3	+6,7
däruv:			
Konsumentpriser med avdrag av indirekta skatter och tillägg för subventioner	+2,7	+5,3	+5,0
Nettoeffekten av indirekta skatter minus subventioner	+2,5	+1,0	+1,7
däruv:			
Skattesatsförändringar:			
- dryckesskatt:			
sprit och vin	+0,2	+0,1	+0,1
malt- o läskedrycker	+0,0	+0,0	+0,0
- tobaksskatt	+0,1	+0,1	+0,1
- avgift på gödselmedel	-	+0,0	-
- avgift på bekämpningsmedel	-	+0,0	-
- bensinskatt	+0,2	+0,2	-
- allmän energiskatt:			
andra oljeprodukter	+0,5	+0,3	+0,1
kolbränslen	+0,1	+0,0	+0,0
- elkraft	-	-	+0,2
- vägtrafikskatt:			
kilometerskatt	-	+0,0	+0,0
fordonsskatt	-	+0,0	-
- försäljningsskatt på motorfordon	+0,1	+0,0	+0,1
- miljöskatt inrikes flyg	-	-	+0,0
- skatt på lotterimedel	-	-	+0,0
- skatt på garantibelopp	-0,4	-	-
- allmän löneavgift	-	-0,4	-
- arbetsmiljöavgift	-	-	+0,4
- fastighetsskatt	+0,1	+0,1	-
- investeringsavgift på vissa byggnadsarbeten	-	-	+0,0
Summa skattesats/tullsatsförändringar	+0,9	+0,5	+1,1
Automatiska effekter på indirekta värdeskatte (tex moms) vid prisförändringar pa varor och tjänster belagda med sådana skatter	+0,7	+0,8	+0,9
Subventionsförändringar:			
- livsmedelssubventioner	+0,2	+0,1	+0,0
- driftbidrag till trafikföretag	-0,0	-0,0	-0,1
- statligt stöd till dagstidningar	+0,0	-0,0	-0,0
- statligt litteraturstöd	-0,0	-0,0	-0,0
- glesbygdstöd	-0,0	-0,0	-0,0
- räntebidrag	+0,8	-0,3	-0,2
Summa subventionsförändringar	+0,9	-0,3	-0,3

Kalkylen är utförd som om de skatteförändringar som trätt i kraft under perioden slagit igenom med sitt fulla belopp i konsumentpriserna under samma period.

3 BASBELOPP OCH PENSIONSPRISTAL M M

Beräkning av pensioner och andra förmåner enligt lagen (1962:381) om allmän försäkring görs med ledning av ett basbelopp som fastställs av regeringen enligt i lagen angivna grunder. Folkpensioner, pensionstillskott, allmän tilläggs-pension (ATP) och andra socialförsäkringsförmåner utgår med vissa procentandelar av basbeloppet. SCBs beräkning av procenttal för ändring av vissa underhållsbidrag görs också utifrån basbeloppets förändring. Syftet är att dessa förmåner därmed automatiskt skall värdesäkras.

Basbeloppet enligt lagen om allmän försäkring framräknas på grundval av ändringarna i det allmänna prisläget. Som mått på detta används konsumentprisindex. För tid efter oktober 1980 t o m november 1982 användes dock en särskild index (basbeloppsindex), som utgjordes av nettoprisindex med bortseende från direkt inverkan av ändringar i energipriser.

Fr o m år 1982 fastställer regeringen basbeloppet för helt kalenderår. Detta sker på grundval av prisläget i november föregående år. T o m december 1981 fastställdes basbeloppet för en månad i sänder på grundval av prisläget två månader tidigare.

Enligt de regler som gällde vid beräkningen av basbelopp för åren 1989–1990 utgjordes basbeloppet av 26 400 kronor multiplicerat med det tal (jämförelsetal) som anger förhållandet mellan det allmänna prisläget i november året före det som basbeloppet avser och prisläget i november 1987 (Svensk författningssamling 1988:713).

För år 1991 gäller återigen nya regler för beräkning av basbeloppet. Enligt dessa utgörs basbeloppet av 29 700 kronor (basbeloppet för 1990) justerat för prisutvecklingen från oktober 1989

till oktober 1990. Därvid skall dock bortses från de prisförändringar som direkt betingats av skatteomläggningen.

Enligt de regler som gällde vid beräkning av basbeloppet för 1988 utgjordes basbeloppet för varje år av 24 500 kronor multiplicerat med det tal (jämförelsetal) som anger förhållandet mellan det allmänna prisläget i november året före det som basbeloppet avser och prisläget i november 1986.

Enligt de regler som gällde vid beräkning av basbeloppet för åren 1984–1987 utgjordes basbeloppet för varje år av 19 400 kronor multiplicerat med det tal (jämförelsetal) som angav förhållandet mellan det allmänna prisläget i november året före det som basbeloppet avsåg och prisläget i november 1982. Vid beräkningen av förändringen från november 1982 till utgången av år 1983 skulle avdrag göras med fyra procentenheter för den del av prisstegringarna som var föranledd av devalveringen i oktober 1982.

Angående de regler som gällde för åren 1981–1983, se Konsumentpriser och indexberäkningar 1985.

T o m december 1980 utgjordes basbeloppet för viss månad av 4 000 kronor multiplicerat med det tal, som angav förhållandet mellan det allmänna prisläget under andra månaden (t o m juli 1967: tredje månaden) före den som basbeloppet avsåg och prisläget i september 1957.

Basbeloppet avrundas till närmaste hundratal kronor. I reglerna ingick t o m december 1981 också bestämmelsen att basbeloppet fick ändras endast om prisläget hade ändrats med minst tre procent sedan närmast föregående ändring gjordes av basbeloppet. Denna s k treprocentsspärr slopades i samband med att man beslutade att basbeloppet fortsättningsvis skulle fastställas för år.

Enligt riksdagens beslut gällde särskilda regler vid utbetalning av vissa förmåner under andra halvåret 1987. Dessa förmåner beräknades på grundval av basbeloppet (24 100 kr för år 1987) ökat med ett tilläggsbelopp på 400 kr. För andra halvåret 1987 är summa basbelopp och tilläggsbelopp 24 500 kr.

Särskilda regler gällde vidare vid utbetalning

av vissa förmåner som beräknades med ledning av basbeloppet för år 1983. Förmånerna beräknades på grundval av basbeloppet (19 400 kr för år 1983) ökat med ett tilläggsbelopp på 300 kr. Summa basbelopp och tilläggsbelopp var 19 700 kr för år 1983.

Basbeloppets storlek framgår av tabell 11.

I lagen om folkpensionering ingick t o m juni 1967 reglering av pensionsbeloppen genom indextillägg för att kompensera för de förändringar i penningvärdet som konstaterats enligt konsumentprisindex. T o m juli 1967 fastställdes ett pensionspristal, som uttryckte kvoten mellan månadens index och indextalet för december 1951 (123,15). Detta tal gällde under tredje månaden efter den som indexberäkningen avsåg. Fr o m juli 1967 värde regleras folkpensionerna med basbeloppet enligt lagen om allmän försäkring.

Med hänsyn till att vissa privata pensionsavtal fortfarande indexregleras med pensionspristalet fortsätter SCB tills vidare att beräkna detta tal.

Basbeloppet, pensionspristalet och procenttalet för ändring av underhållsbidrag publiceras i anslutning till konsumentprisindex i Statistiska meddelanden, serie P. Basbeloppet publiceras dessutom i Allmän månadsstatistik. Basbeloppet och procenttal för ändring av underhållsbidrag offentliggörs även i Svensk författningssamling.

4 PRISNIVÅJÄMFÖRELSENER MELLAN OLIKA LÄNDER

Jämförelser av prisnivån i olika länder erhålls numera på basis av resultat från köpkraftsparitetsundersökningar. Sådana undersökningar genomförs i regel vart femte år som ett led i FNs International Comparison Project. Beräkningarna för 1980 och 1985 omfattade ett sextiotal länder. Jämförelser har redovisats för olika ländergrupperingar, såsom EG-länderna, OECDs medlemsländer och de europeiska länder som deltagit i undersökningarna. Sverige, som inte tidigare deltagit i projektet, ingår fr o m 1985 i den grupp av länder, för vilken OECDs sekretariat ansvarar för beräkningarna. Arbetet har

organiserats så att de enskilda länderna insamlat det erforderliga prisunderlaget, medan beräkningarna utförts av OECDs sekretariat i samarbete med EGs statistiska kontor. Den närmast följande undersökningen kommer att avse år 1990.

Undersökningarna syftar i första hand till att möjliggöra volymjämförelser av t ex BNP och dess användning, där man som utgångsvärden har belopp i olika valutor. Som underlag därvid används de *köpkraftspariteter* som beräknas för olika grupperingar av varor och tjänster och som utgör undersökningens primära resultat. En köpkraftsparitet mellan två valutor är lika med kvoten mellan de belopp i resp lands valuta som behövs för att köpa samma mängd varor och tjänster i de båda länderna. De är alltså till formen ett slags internationella prisindexar som beräknas genom att jämföra priserna på samma varor och tjänster. Å andra sidan kan de närmast jämföras med växelkurser i det att de uttrycker ett förhållande mellan valutorna. I OECDs resultatredovisning beräknas paritetstalen i förhållande till USA-dollarn. Paritetstalen anger då ett genomsnittligt förhållande mellan priserna i t ex Sverige i svenska kronor och priserna i USA i dollar.

Köpkraftspariteternas huvudändamål är att användas i stället för växelkurser vid omräkning av värdebelopp i olika valutor. Omvandling medelst officiella växelkursuppgifter ger som resultat en nominell jämförelse som inte bara återspeglar reella volymskillnader utan också skillnader i prisnivåer mellan länderna. Genom användning av köpkraftspariteter elimineras skillnaderna i prisnivå. Förhållandet blir analogt med fastprisberäkning av tidsseriedata i löpande priser.

Relationen köpkraftsparitet/växelkurs ger uttryck för ett lands dyrt i förhållande till ett annat. Genom division av dessa två tal erhålls en *prisivåindex*. Sådana indextal redovisas i följande tabell. Indextalen 106 för Norge och 64 för USA anger att för samma varukorg som kostade 100 kronor i Sverige krävdes ett belopp som till officiell växelkurs motsvarades av 106 svenska kronor i Norge och 64 svenska kronor i USA. Prisivåindex säger alltså inte hur dyrt det är att leva i ett land för landets egna invånare, dvs

säger inget om relationen mellan levnadskostnader och löner. Vad prisnivåindex talar om är hur valutornas köpkraft i respektive land förhåller sig till växelkursen, vilket är vad vi uppfattar som dyrhetskillnader mellan länderna ifråga.

Köpkraftsparitetsundersökningarna täcker både privat och offentlig konsumtion samt investeringar. I tabellen redovisas indextal för privat konsumtion. På detta område har SCB insamlat och beräknat medelpriser avseende 1985 för omkring 1 000 noga definierade varor och tjänster. Prisunderlaget är sålunda mycket omfattande. Givetvis är metodproblemen svårartade i denna typ av undersökningar. Ett mycket stort arbete har dock nedlagts på att utveckla metoderna. Särskilt kan dock boendekostnaderna nämnas som vanskliga att jämföra.

De observerade prisrelationerna från 1985 har i tabellen framskrivits till januari 1990 i förhållande till utvecklingen av konsumentpriser och växelkurser.

Prisnivåindex för privat konsumtion, januari 1990. Sverige = 100

Norge	106	Italien	73
Danmark	104	USA	64
Finland	115	Nya Zeeland	66
Japan	84	Storbritannien	66
Österrike	87	Australien	74
Västtyskland	86	Kanada	69
Frankrike	80	Spanien	61
Belgien	77	Grekland	55
Nederländerna	72	Portugal	45
Irland	74	Turkiet	31
Luxemburg	70		

Källhänvisningar

Konsumentprisindex, levnadskostnadsindex och konsumtionsprisindex

Betänkande angående levnadskostnadsindex. SOU 1943:8.

Konsumentprisindex. Betänkande angående omläggning av levnadskostnadsindex. SOU 1953:23. Proposition 1954:1, bilaga 2. Statsutskottets utlåtande 1954:13. Riksdagens skrivelse 1954:92.

Bostadsposten. 1955 års bostadsindexutrednings betänkande.

Detaljpriser och indexberäkningar åren 1913–1930. SOS Sthlm 1933.

Konsumentpriser och indexberäkningar åren 1931–1959, samt årligen fr o m 1960. SOS.

Broschyr »1980 Nytt basår för konsumentprisindex«. Örebro 1982.

Förordning (1988:137) med instruktion för statistiska centralbyrån.

Nettoprisindex

Nettoprisindex. SOU 1958:36.

Beräkning av nettoprisindex. Statistisk tidskrift 1965:6.

Basbelopp och tilläggsbelopp

Lag (1962:381) om allmän försäkring. Se ändring (1980:1036, 1981:1187, 1983:960, 1987:368, 1988:713 och 1990:656).

Förordning (1988:1202) om beräkning av basbeloppet enligt 1 kap 6 § lagen om allmän försäkring (se ändring 1990:772).

Förordning (1989:1042) om basbelopp för år 1990. Lag (1982:1232) om tilläggsbelopp till basbeloppet vid beräkning av pensionsförmåner m m. Upphävd genom SFS 1983:963. Lagen skall dock tillämpas i fråga om pensionsförmåner m m för tid före 1 januari 1984.

Lag (1982:1243) om tilläggsbelopp till basbeloppet vid beräkning av studiemedel. Upphävd

genom SFS 1983:1032. Lagen skall dock tillämpas i fråga om studiemedel som avser tid före 1 januari 1984.

Lag (1987:205) om tilläggsbelopp till basbeloppet vid beräkning av pensionsförmåner m m. Upphävd genom SFS 1987:369. Lagen skall dock tillämpas i fråga om pensionsförmåner m m. för tid som anges i SFS 1987:369.

Lag (1987:297) om tilläggsbelopp vid beräkning av studiemedel m m. Upphävd genom SFS 1987:370. Lagen skall dock tillämpas vid beräkning av studiemedel och särskilt vuxenstudiestöd som avser tid före 1 januari 1988.

Underhållsbidrag

Lag (1966:680) om ändring av vissa underhållsbidrag. Ändrad genom SFS 1986:1413.

Förordning (1979:321) om ändring av vissa underhållsbidrag. Ändrad genom SFS 1981:1212.

Statistiska centralbyråns kungörelser om procenttal för ändring av vissa underhållsbidrag har utkommit med följande nummer i Svensk författningssamling (SFS): 1970:81, 1971:99, 1973:67, 1974:110, 1975:47, 1976:40, 1977:85, 1978:97, 1979:124, 1980:70, 1981:185, 1982:46, 1982:1281, 1983:1126, 1984:1138, 1985:1039, 1986:1429, 1987:1343, 1988:1612, 1989:1074.

Handledning i indexering

Index för prisregleringar. Statistiska centralbyrån 1985 (beställningstelefon 019–17 68 00 "Distribution").

Förklaringar till förkortningar

SFS = Svensk författningssamling (löpnummer inom parentes).

SOS = Sveriges officiella statistik.

SOU = Statens offentliga utredningar.

List of terms

Huvudgrupper och undergrupper enligt varu- och tjänsteindelningen i indexserien med 1980 som basår

Livsmedel

mjöl, gryn och bröd
kött
fisk och fiskkonserver
mjölk, ost och ägg
matfett

grönsaker, rotfrukter, frukt och bär
kaffe, te och kakao
övriga livsmedel¹
läskedrycker och lättöl

Alkoholiga drycker och tobak

alkoholhaltiga drycker, försäljning
tobaksvaror

Kläder och skor

kläder
skor

Bostad, värme och hushållsel

hyreslägenhet, bostad och värme
bostadsrättslägenhet, bostad och värme

Main groups and subgroups according to the grouping of goods and services in the series with 1980 as the base year

Food

flour, grain and bread
meat
fish and canned fish
milk, cheese and eggs
household fats

roots and vegetables, fruits and berries
coffee, tea and cocoa
other foods¹
soft drinks and light beer

Alcoholic beverages and tobacco

alcoholic beverages, sales
tobacco

Clothing and footwear

clothing
footwear

Housing, fuel and electricity

rented dwelling, rents and fuel
co-operative building society dwelling, rents and fuel

¹) Socker, salt, glass, sylt, marmelad, choklad och konfektyr m m.

¹) Sugar, salt, icecream, jam, marmalade, chocolate, bonbons etc.

hyres- och bostadsrättslägenhet, hushållsel

egnahem, bostad¹

egnahem, värme och hushållsel

egnahem, bostad, värme och hushållsel

Inventarier och husgeråd

möbler, mattor och belysning

hushållstextilier

hushållsapparater

husgeråd

hushållsartiklar och hushållstjänster

Transport och samfärdsel

inköp av motorfordon, cyklar och mopeder

driftskostnader för fordon

resor och transporter

post och tele

Fritid, nöjen och kultur

radio och TV

andra fritidsartiklar

nöjen och rekreation

böcker, tidningar och tidskrifter

Diverse

hälso- och sjukvård

personlig hygien

andra varor²

vin, sprit och öl, restaurang

förtäring utom hemmet

hotellvistelse

andra tjänster³

Totalt

rented dwelling and co-operative building

society dwelling, electricity

owner occupied houses, imputed rents¹

owner-occupied houses, fuel and electricity

owner-occupied houses, imputed rents, fuel and electricity

Furniture and household equipment

furniture, carpets and lamps

household textiles

household appliances

household equipment

household utensils and household services

Transport and communication

purchase of motor cars, bicycles and mopeds

operating costs for personnel transport equipment

public transport

telephone and postal services

Recreation, entertainment and cultural services

radio and TV

other articles for recreation

entertainment and recreation

books, newspapers and magazines

Miscellaneous goods and services

health and medical care

personal care

other goods²

wine, spirits and beer, restaurant

meals outside home

hotel services

other services³

Total

1) Enbart bostad.

2) Smycken, armbandsur, väskor, barnvagnar, skrivmateriel m m.

3) Begravningar m m.

1) Housing (by itself).

2) Jewellery, watches, bags, perambulators, stationery, etc.

3) Burials, etc.

Tabeller

Tabell 1
Medelpriser för vissa representantvaror i konsumentprisindex december 1988 och december 1989

Average prices for goods and services included in the Consumer Price Index December 1988 and December 1989

Anm. I denna tabell redovisas medelpriser för december det aktuella året, dvs för december 1989. Som jämförelse redovisas också motsvarande medelpris ett år tidigare, dvs för december 1988, som är basår i 1989 års indexberäkningar. Urvalet av noteringsställen förnyas årligen i december, vilket inverkar på jämförbarheten mellan de i tabell 1 redovisade medelpriserna. Vid indexberäkningarna har dock frånräknats effekten av urvalsbytet. Medelpriserna är i vissa fall beräknade på ett mycket begränsat dataunderlag.

Varuslag	Varubeskrivning	Kvantitet	Medelpris, kr	
			Dec 1988	Dec 1989
Livsmedel				
<i>Mjöl, gryn och bröd</i>				
Fullkornsvälling	osockrad	1 500 g	71,03	78,87
Majsflingor	Corn Flakes	500 g	18,94	19,87
Risgryn	rundkornigt	1 000 g	7,44	8,61
Spaghetti		1 000 g	18,04	18,79
Havregryn		1 500 g	15,57	17,12
Vetemjöl	vanlig kvalitet, påse	2 000 g	12,24	12,98
Rågsikt		2 000 g	13,01	13,13
Knäckebröd	av råg, grovt fullkornsbröd	500 g	11,52	12,36
Fullkornsbröd	mörkt, grovt bröd med hela el. krossade sädeskorn, 400–800 g	500 g	14,71	16,22
VR-limpa	vete och rågsikt, 500–900 g	550 g	10,40	11,47
Formfranska	skivad, 300–450 g	400 g	9,87	11,17
Vetelängd	flätad el klippt, 250–500 g	350 g	16,11	17,66
Wienerbröd	1–6 st	st	4,31	4,76
Mazarin	1–4 st	»	4,67	5,33
Småkakor	av mördeg, 100–210 g	150 g	10,97	10,97
Rulltårta	sockerkaksanslag, med fylln. av sylt och el. smörkräm, 200–450 g	400 g	20,89	22,20
<i>Kött</i>				
Nötkött, biff	i bit	kg	134,10	142,91
Nötkött, stek	fransyskan, benfri	»	102,12	103,04
Nötkött, högrev	benfri i bit	»	81,63	87,23
Lövbiff	skivad	»	145,56	148,69
Mellankalv, stek	benfri	»	122,28	130,71
Fläskkotlett	med ben, huggen	»	64,07	66,88
Fläskfilé	djupfrost	»	122,81	119,44
Sidfläsk	i bit	»	56,46	60,72
Fläskkarré	med ben, i bit	»	46,89	52,00
Köttfärs	av enbart nötkött	»	69,33	71,01
Fläskfärs		»	52,00	55,08
Nötlever	ungnöt i bit	»	47,51	50,00
Blodpudding		»	25,46	28,09
Isterband		»	52,22	56,33
Falukorv		»	50,64	55,26
Hushållsmedvurst	i skivor, paketerad	»	93,67	104,76
Rökt skinka	i skivor, paketerad	»	164,74	175,25
Kassler	nästan benfri, i bit	»	84,30	86,52
Leverpastej	kott, i bit	»	52,56	58,60

Tabell 1 (forts)

Medelpriser december 1988 och december 1989

Se anm. sid 26

Varuslag	Varubeskrivning	Kvantitet	Medelpris, kr	
			Dec 1988	Dec 1989
Djupfryst kyckling		kg	28,43	32,51
Köttbullar	djupfrysta, små, stekta	500 g	42,02	41,71
Köttsoppa	konserv	525 g	22,68	23,31
Skinka	äkta skinka, konserv	454 g	36,35	38,44
<i>Fisk och fiskkonserver</i>				
Salt sill	orensad	kg	20,86	20,85
Sill/Strömming	rensad	»	23,30	25,52
Torskfilé	färsk	»	60,29	64,46
Djupfryst torskfilé		400 g	25,84	27,89
Kaviar	i tub	190 g	17,26	17,76
Matjessill	filéer, konserv	200 g	10,43	11,55
Fiskbullar	i buljong, konserv	375 g	12,06	12,90
Räkor	djupfrysta, skalade	200 g	38,59	33,16
<i>Mjök, ost och ägg</i>				
Standardmjök	3% fetthalt, ej vitaminerad, ej H-mjök	liter	5,11	5,43
Lättmjök	0,5% fetthalt, vitaminerad	»	4,97	5,31
Filmjök	3% fetthalt	»	5,86	6,24
Lättyoggi	med frukt-/bärtillsats, 0,5% fetthalt	1000 g	14,17	15,05
Vispgrädde	ej H-grädde	300 ml	11,47	11,57
Herrgårdssost	mild, 28 g fett per 100 g (45+), paketerad	kg	57,29	61,59
Hushållsmjukost	i bordsask	400 g	24,75	27,35
Ägg	runmärkta, grön 6-pack	kg	21,36	23,89
<i>Matfett</i>				
Smör	runmärkt, normalsaltat	500 g	18,86	18,42
Hushållsmargarin		»	13,77	14,48
Lättmargarin	i plastask	400 g	11,20	11,78
Bregott		300 g	12,29	12,79
<i>Grönsaker, rotfrukter, frukt o bär</i>				
Potatis	otvättad, 1-3 kg	2 kg	8,53	8,52
Morötter	tvättade, 500 g	500 g	4,78	5,23
Vitkål		kg	3,99	4,31
Gul lök		»	6,77	6,93
Tomater		»	19,11	22,87
Slanggurka		»	17,25	15,83
Isbergssallad		»	25,28	25,80
Salladskål		»	11,11	12,03
Paprika	grön	»	22,42	29,84
Avocado		st	6,33	6,07
Pommes frites	djupfryst	kg	23,04	23,22
Smörgåsgurka	i skivor, glasburk	570 g	19,29	18,61
Hushållsärtor	djupfrysta	500 g	9,63	9,90
Päron		kg	12,69	14,10
Äpplen		»	11,96	10,74
Apelsiner		»	10,23	10,05
Bananer		»	9,16	12,15
Kiwi		st	2,78	2,40

Tabell 1 (forts)**Medelpriser december 1988 och december 1989**

Se anm. sid 26

Varuslag	Varubeskrivning	Kvantitet	Medelpris, kr	
			Dec 1988	Dec 1989
Apelsinjuice	koncentrerad, brik	200 ml	8,24	8,21
Katrinplommon	kärfria	250 g	7,50	8,62
Persikor	konserverade	420 g	9,02	9,80
<i>Kaffe, te och kakao</i>				
Snabbkaffe		200 g	42,88	39,41
Kaffe	vakuumpaket	500 g	26,06	23,05
Te	burk	200 g	25,75	28,18
Kakao	pulver	200 g	10,89	11,04
<i>Övriga livsmedel</i>				
Strösocker	påse	2 kg	14,29	14,57
Salt	utan jod, plastburk	750 g	6,97	7,04
Lingonsylt		1 500 g	42,13	31,86
Apelsinmarmelad	32 g apelsiner per 100 g, sockrad	850 g	19,70	17,44
Chokladkaka	ofylld, ljus	200 g	14,48 ¹	15,45
Chokladpraliner		500 g	46,38	46,64
Geléhallon		105 g	6,68	7,74
Glass	paket	0,5 liter	8,67	9,03
Tomatketchup		750 g	18,48	18,12
<i>Läskedrycker och lättöl</i>				
Läskedryck	returglas, exkl pant	33 cl	2,97	3,23
Lättöl	klass I, returglas, exkl pant	33 cl	3,01	3,34
Alkoholhaltiga drycker och tobak				
<i>Öl</i>				
Öl	klass II, returglas, exkl pant	33 cl	5,20	5,20
Öl	klass II, burk, exkl pant	50 cl	7,42	7,99
<i>Spritdrycker, utminuterig</i>				
Renat Brännvin		1/1 but	141,00	153,00
Absolut Vodka		»	166,00	178,00
Eau-de-Vie		»	148,00	158,00
Bell's Old Scotch		»	190,00	203,00
Carlshamns Flaggpunch		»	114,00	116,00
<i>Viner, utminuterig</i>				
<i>Lättviner:</i>				
Vino Tinto		1/1 but	26,00	30,00
Liebfraumilch		»	31,00	33,00
Franskt Lantvin		»	26,00	30,00
Coteaux du Languedoc		»	32,00	35,00
<i>Starkviner:</i>				
Vermouth, Martini Bianco		»	73,00	78,00
Starkvinsglögg		»	51,00	54,00
Sherry, Harvey's Bristol Cream		»	86,00	90,00

1) 180 g.

Tabell 1 (forts)

Medelpriser december 1988 och december 1989

Se anm. sid 26

Varuslag	Varubeskrivning	Kvantitet	Medelpris, kr	
			Dec 1988	Dec 1989
<i>Starköl, klass III, utminuterig</i>				
Pripps Export	svenskt, i returglas, exkl pant	33 cl	8,10	9,10
Pripps Export	svenskt, burk, exkl pant	45 cl	11,00	13,20
Löwenbräu	licensbryggt, burk, exkl pant	»	12,60	14,00
<i>Tobaksvaror</i>				
Prince	filter, King Size	20 st	17,97	20,11
Blend Gul	filter, Moderate Size	»	15,50	17,62
Marlboro	filter, King Size	»	17,69	19,86
Caravell piptobak	plastficka	50 g	20,27	22,71
Snus	ask	»	6,52	7,46
Kläder och skor				
<i>Kläder, varor</i>				
Strumpbyxor	crèpenylon, 20 denier, fotförstärkta, 1 par	par	20,70	22,90
Nattlinne	bomull eller bomull/konstfibrer, enkel modell	st	143,10	157,00
Damtrosor	bomull, grenförstärkning, 1 par	par	27,80	30,40
Bysthållare	konstfibrer, kort modell med axelband, utan fyllning	st	73,29	77,10
Damjumper	ull och konstfibrer eller enbart konstfibrer, rund el. v-formad halsringn., även polo, lång ärm	»	312,10	317,10
Damjumper	bomull eller bomull/konstfibrer, rund el. v-formad halsringning, lång ärm,	»	237,20	214,30
Damblus	konstfibrer, enkel modell	»	271,20	293,70
Damblus	naturfibrer, enkel modell	»	242,80	248,70
Damlångbyxor	bomull ev. blandat med konstfibrer	par	304,90	283,60
Kjol	bomull och/eller konstfibrer, enkel modell	st	277,90	300,30
Klänning	konstfibrer, ej akryl, även tvådelad, ofodrad	»	528,70	570,30
Klänning	ull och konstfibrer eller enbart akryl, även tvådelad, ofodrad	»	490,60	577,70
Kappa	vävt tyg av bomull eller bomull/konstfibrer, fodrad	»	894,70	1 011,00
Kappa	vävt tyg av ull eller ull/konstfibrer, utan skinnbesättning, varmfodrad	»	1 120,00	1 247,00
Dampäls	minkbitspäls	»	11 120,00	11 750,00
Damjacka	yttertrog av bomull eller bomull/konstfibrer, stoppad med konstfibervadd, foder av konstfibrer	»	543,70	633,80
Barnjacka	yttertrog av bomull el. bomull/konstfibrer, stoppad med konstfibervadd, foder av konstfibrer, stl 140–150 centilong	»	310,10	343,20
Barntrosor	bomull, 80–90 centilong (ca 1–2 år), 1 par	par	20,80	20,40
Sparkdräkt	bomull eller bomull/konstfibrer, utan fot och ärm, stl 50–70 centilong	st	87,97	92,20
Barnoverall	vävt tyg av bomull/konstfibrer, varmfodrad, stl 84–91 centilong (1–2 år)	»	242,40	250,90
Långbyxor, barn	bomull, (även denim och manchester), ofodrade, 143–149 centilong	par	182,20	188,00
Joggingdress	bomull ev. blandat med konstfibrer, storlek S, M el. L	st	421,80	404,00
Herrskinnjacka	nappa, foder av konstfibrer	»	1 786,00	2 174,00
Herrhandskar	nappa, varmfodrade	par	171,20	203,10
Herrmössa	kepsmodell, av ull/konstfibrer, fodrad	st	204,80	219,40
Herrsockor	bomull / konstfibrer, 1 par	par	31,10	32,40
Kalsonger	bomullstrikå, trosmodell, även bikini, 1 par	»	47,30	47,50

Tabell 1 (forts)**Medelpriser december 1987 och december 1988**

Se anm. sid 26

Varuslag	Varubeskrivning	Kvantitet	Medelpris, kr	
			Dec 1988	Dec 1989
Herrjacka	vävt tyg av bomull eller bomull/konstfibrer, fodrad	st	713,60	723,30
Herrpullover	ull eller ull/konstfibrer, lång ärm, rund el. v-formad halsringning	»	330,50	351,00
T-tröja	bomull, kort ärm	»	83,50	87,80
Skjorta	fritids-, vävt tyg av bomull eller bomull/konstfibrer	»	205,80	210,30
Skjorta	enfärgad, vävt tyg av bomull eller bomull/konstfibrer	»	202,30	211,30
Herrbyxor	vävt tyg av ull/konstfibrer	par	415,00	422,40
Jeans	vävt tyg av denim eller bomullstwill (ej manchester), dam- eller herrstorlek	»	359,30	382,10
Herrblazer	vävt tyg av minst 35% ull	st	1 036,00	1 086,00
Herrkostym	kavaj och byxor, vävt tyg med minst 35% ull	»	1 659,00	1 759,00
Överrock	vävt tyg av bomull eller bomull/konstfibrer, fodrad	»	1 046,00	1 028,00
Klänningstyg	bomull eller bomull/konstfibrer, enfärgat mönstervävt eller mönstertryckt, bredd ca 90–150 cm	m	68,19	72,20
Garn	ull med inblandning av konstfibrer el. enbart konstfibrer	50 gr	20,36	23,10
Sytråd	vit, nr 40–50, ca 200 m (rulle)	st	12,18	12,70
<i>Skrädderarbeten</i>				
Ändringskostnad	herrbyxor, ändring av längden	par	60,69	68,80
<i>Skor</i>				
Herrskor	för kall/fuktig väderlek, i skinn, slitsula av gummi ev. blandat med syntetmaterial, fodrade	par	469,40	463,70
Herrskor	för torr/varm väderlek, i skinn, slitsula av syntetmaterial ev. blandat med gummi, fodrade	»	396,50	418,80
Joggingsskor	ovandel av nylonväv med skinnförstärkt tå- och hälparti, innersula av tyg	»	207,90	236,20
Träskor	med träbotten, ovandel av skinn, slitsula av syntet	»	137,40	155,20
Damlågskor	i skinn, fodrade	»	406,50	396,30
Dampumps	i skinn, hel häl, 35–70 mm klack	»	382,40	378,50
Barnskor	fritidsskor, storlek 25–30	»	148,90	151,40
Gummistövlar	typ jaktstövel	»	210,00	207,40
Klackning	av damskor	»	43,60	47,50
Värme m m				
Elström	abonnemangs- och grundavgift samt energipris inkl energiskatt vid en årlig förbrukning av 2000 kWh	kWh	0,46	0,51
I indexberäkningarna för elström ingår ytterligare två typer av elabonnemang				
Eldningsolja	eldningsolja 1, till villakunder, inkl ortstillägg	m ³	2 294,00	2 802,00
Vatten och avloppsavgift	avgift för vatten och avlopp vid en vattenförbrukning av 200 m ³ per år, inkl fast avgift	»	10,15	10,70
Inventarier och husgeråd				
<i>Möbler, mattor och belysning</i>				
Matbord	av trä, bredd 80–100 cm, längd 120–180 cm	st	1 700,00	1 924,00

Tabell 1 (forts)

Medelpriser december 1988 och december 1989

Se anm. sid 26

Varuslag	Varubeskrivning	Kvantitet	Medelpris, kr	
			Dec 1988	Dec 1989
Soffbord	fanerad skiva, bredd 70–90 cm, längd 130–150 cm	st	1 326,00	1 456,00
Stol	utan armstöd, av trä (ev. betsad), ostoppad sits	»	525,20	550,90
Stol	utan armstöd, av trä (ev. betsad), stoppad sits	»	745,60	799,60
Fåtölj	stomme av trä, läderklädda sitt- och ryggplymåer av polyeter/kallskum	»	3 998,00	4 274,00
Tresitssoffa	nosagbotten och sittplymåer i polyeter / kall- skum, med överstoppade armstöd	»	4 581,00	5 454,00
Bokhylla	3 sektioner med underskåp, spånplatta fanerad i ek eller valnöt eller lackerad	»	5 669,00	5 938,00
Säng	sängsidor och gavlar av trä eller lackerad spånplatta, dubbelfjädrande resårbotten, bäddmadrass av polyeter och/eller bomullsvadd 90–120 cm	»	2 827,00	2 989,00
Wiltonmatta	slityta av ren ny ull, 100% bomullsvarp, limmad baksida, 140 x 200 cm	»	1 303,00	1 330,00
Trasmatta	inslag av bomull och/eller konstfibrer, ca 140 x 200 cm	»	612,80	661,00
Taklampa	nedåt öppen skärm, skärmens diameter ca 45–60 cm	»	305,80	349,70
<i>Hushållstextilier</i>				
Madrass	av polyeter, volymvikt ca 20–35 kg per m ³ , bolstervar av bomull, tjocklek ca 10–12 cm, storlek ca 90x200 cm	»	504,10	526,70
Täcke	syntet, stl 150 x 200 cm	»	265,50	275,60
Handduk	frotté, minst 340 g per m ² , 100% bomull, fällad, ca 50 x 70 cm	»	32,71	38,20
Påslakanset	bomull, lakan och örngott, ca 150 x 210 cm	»	237,50	259,90
Gardintyg	av bomull el. bomull/konstfibrer, bredd 120–150 cm	m	77,50	76,10
<i>Hushållsapparater</i>				
Tvättmaskin	helautomatisk cylindermaskin, kapacitet 3–4 kg, rostfri trumma och behållare	st	5 625,00	5 946,00
Diskmaskin	golvmmodell, 12–14 kuvert, rostfri innerbehållare, översvämningskydd, vitt hölje, ca 60 x 60 x 82 cm	»	5 152,00	5 392,00
Kyl/svlskåp	vitt, 300–400 l	»	5 430,00	5 577,00
Dammsugare	800–1 100 watt, med tillhörande standardutrust- ning och sladdvinda	»	1 399,00	1 449,00
Ångstrykjärn	med sladd, ca 1 000 watt	»	331,60	357,40
Elvisp	med degkrokar och vispar i rostfritt stål	»	238,70	241,80
Elspis	4 plattor, ugn med grillelement, värmeskåp, vit, 60 el. 70 cm bred	»	4 171,00	4 217,00
Mikrovågsugn	utan grill	»	2 503,00	2 471,00
<i>Husgeråd</i>				
Glödlampa	75 watt, normallampa	»	6,28	7,13
Tallrik	fältspat-, vitro-, benporcelain, flint- eller stengods, flat eller djup, 24 cm	»	66,24	73,20
Kaffekopp	fältspat-, vitro-, benporcelain, flint- eller stengods, kopp och fat,	»	80,94	94,60
Dricksglas	maskinblåsta, rymd 15–25 cl, höjd ca 10 cm, 1–6 st	»	52,51	59,00
Kökskniv	köttkniv, svensk märkesvara	»	57,90	66,90
Bordskniv	helt av rostfritt stål	»	29,99	31,90
Kaffesked	av äkta silver	»	174,10	168,50
Kastrull	rostfri, 2 l	»	204,20	236,40
Hammare	med klo och stålskaft, för hemmabruk	»	100,30	120,10
Trädgårdsspade	spetsig, ca 1 m långt träskaft med handtag av trä eller plast	»	135,80	150,50
Hushållsvåg	kapacitet 3–13 kg	»	157,20	172,50

Tabell 1 (forts)**Medelpriser december 1988 och december 1989**

Se anm. sid 26

Varuslag	Varubeskrivning	Kvantitet	Medelpris, kr	
			Dec 1988	Dec 1989
<i>Hushållsartiklar och hushållstjänster</i>				
Lackfärg	halvblank	liter	89,51	98,60
Hushållspapper	dubbelt, 4-pack	förp	23,62	22,30
Fryspåse	30-pack	st	8,65	9,16
Diskmedel		7,5 dl	11,94	13,11
Tvättmedel		75 dl	34,44	36,53
Hushållstvätt	av slätgods, med strykning och vikning, tvättavgift per 10 kg inkl expeditonsavgift	10 kg	196,30	229,40
Kemtvätt	av herrbyxor, fullständig (med fläckurtagning och pressning)	par	43,73	49,20
Transport och samfärd				
<i>Inköp av motorfordon, cyklar m m</i>				
Personbilar:				
Volvo	740 GL, 4 dörr	st	131 100,00	139 900,00
Volkswagen	Golf CL, 1,8 i, 3 dörr, kombi-sedan	»	85 900,00	93 900,00
Mazda	323, 3 dörr, 1,6 l	»	82 900,00	81 800,00
Saab	900 i, 4 dörr, grundpaket	»	122 000,00	128 200,00
Ford	Sierra 2,0 I, 5 dörr, kombi-sedan	»	104 685,00	115 430,00
Cykel	damcykel, minst treväxlad	»	2 111,00	2 375,00
<i>Driftskostnader för fordon</i>				
Bilmontörsarbete personbil:				
Arbetskostnad för byte av komplett avgas-system		st	463,40	524,30
Arbetskostnad för byte av 2 främre strålkastarinsatser	inkl inställning	»	357,40	470,30
Arbetskostnad för byte av samtliga bromsbackar eller bromsklotsar		»	660,24	884,70
Arbetskostnad per timme	debiteringspris vid tidlönsarbete under ordinarie arbetstid	tim	420,10	503,90
Bensin:				
95 oktan oblyad	pris vid självbetjäning	liter	4,40	4,49
98 oktan	pris vid självbetjäning	»	4,60	4,70
Kontrollbesiktning	fullständig kontroll av personbil under inställningsperiodens två första månader		135,00	155,00
Bilreservdelar:				
Volkswagen Golf CL ¹⁾ :	lamellcentrum	st	444,00	457,00
	framskärm	»	617,00	617,00
	stälradialdäck, sommar-, ej monteringskostnader	»	442,00	442,00
Volvo 740 GL, 4 d ¹⁾ :	lamellcentrum	st	585,00	394,00
	framskärm	»	955,00	1 045,00
	stälradialdäck, sommar- ej monteringskostnader	»	630,00	630,00

1) 1986 års modell.

Tabell 1 (forts)**Medelpriser december 1988 och december 1989**

Se anm. sid 26

Varuslag	Varubeskrivning	Kvantitet	Medelpris, kr	
			Dec 1988	Dec 1989
Cykeldäck	med kantråd, dimension 27x1¼ eller 206x1½ tum (32–630 el 40–584 mm)	st	45,64	47,50
<i>Resor och transporter</i>				
<i>Järnvägsresor:</i>				
Färdbiljett	enkel, II klass, 20 km, normalpris	st	21,00	25,00
	enkel, II klass, 75 km, normalpris	»	54,00	62,00
	enkel, II klass, 726 km, normalpris	»	340,00	391,00
	månadsbiljett, II klass, 8 km	»	260,00	285,00
	månadsbiljett, II klass, 45 km	»	610,00	670,00
Sovvagnsbiljett	II klass	»	100,00	100,00
Taxi	10 km, taxa + påslag, 1 person, vardagar före klockan 19.00		54,37	59,18
Flygresor	normalpris för enkel resa Stockholm–Malmö	»	975,00	1 035,00
<i>Post och tele</i>				
<i>Post:</i>				
Brev	inrikes, högst 20 g, normalporto	st	2,20	2,40
Brev	rabattfrimärke, 20 st	»	2,00 ¹⁾	2,10 ¹⁾
Paket	inrikes, högst 1 kg	»	20,00	25,00
Postgiroinbetalning		»	5,00	6,00
Postanvisning	avgift för postanvisning på högst 10 000 kr, inrikes	»	15,00	20,00
Rekommendation	0–20 g	»	11,00	17,00
<i>Tele:</i>				
Engångsavgift		»	800,00	850,00
Telefonapparat	Diavox II	»	495,00	495,00
Genomsnittlig abonnemangsavgift	per kvartal	»	137,50	156,60
Fritid, nöjen och kultur				
<i>Radio och TV</i>				
Kassettradio	stereo för 1 till 2 kassetter, uteffekt minst 2 x 6 watt	st	743,70	786,10
Stereopak	förstärkardel med radio (receiver), skivspelare, kassettdäck samt två separata högtalare, effekt 2 x 20 – 2 x 40 watt	»	4 032,00	3 986,00
CD-spelare		»	1 951,00	1 883,00
Videobandspelare	med fjärrkontroll	»	4 991,00	4 785,00
Färg-TV	26–28 tum, med fjärrkontroll och text-TV	»	5 906,00	5 784,00
Videoband	oinspelat, speltid tre timmar, typ VHS, standard	»	70,18	72,90
<i>Andra fruktartiklar</i>				
Kattmat	med kött, konserv	400 g	7,98	8,09
Hundfoder	malet, torrt	5 kg	70,18	74,39
Grammofonskiva	LP, 30 cm nyutkommen standardskiva	st	83,49	86,24
Grammofonskiva	CD	»	130,50	132,50
Krukväxt	Saint Paulia	»	17,63	20,98
Nejlila	1–3 st	»	8,42	9,09

1) Försäljning endast under andra kvartalet.

Tabell 1 (forts)**Medelpriser december 1988 och december 1989**

Se anm. sid 26

Varuslag	Varubeskrivning	Kvantitet	Medelpris, kr	
			Dec 1988	Dec 1989
Tennisbollar	i förpackning om 4-6 st	4 st	72,10	74,90
Bordtennisracket	med slätt ytgummi, godkänd	st	185,80	208,80
Slalombindning	bindning lämplig för medelgod åkare	par	585,80	557,70
Borrmaskin	300-550 watt, omställbar för slagborrning, steglös hastighetsreglering	st	636,90	655,00
Kompaktkamera	autofocus och motor för filmframmatning	»	1 009,00	948,70
Miniräknare	för gymnasiebruk, ej programmeringsbar, inkl batterier	»	154,40	171,70
Babydocka	plast, längd 40-50 cm	»	197,20	230,00
Färgfilm	negativ, filmpatron 135	»		
	24 exponeringar, 100 ASA	»	34,71	37,40
Reparation av Färg-TV	arbetskostnaden för byte av par av 1:a transistor i nätdelen (grund + momentavgift)	»	412,60	437,20
Framkallning	nyframkallning och kopiering, 24 färgkopior 10x15 cm, eller paketpris	rulle	93,61	99,60
<i>Nöjen och rekreation</i>				
Biografbiljett	föreställning ca 2 tim	st	43,71	50,00
Allmän mottagaravgift: Färg-TV			984,00	1 084,00
<i>Böcker, tidningar och tidskrifter</i>				
Dagstidning:				
Lösnummer	vägt medelpris för tjugotre tidningar	st	4,17	4,62
Prenumeration	avgift per år, vägt medelpris för tjuoen tidningar	»	863,90	927,40
Veckotidningar:				
Lösnummer	vägt medelpris för tretton veckotidningar	»	12,21	12,41
Prenumeration	avgift per år, vägt medelpris för tolv vecko-tidningar	»	522,00	539,00
Diverse				
<i>Hälsa- och sjukvård</i>				
Glasögon	standardbåge för herrar, med ofärgade glas (plast) för översynthet, skärpa + 1,5, inkl arbetskostnad (exkl synundersökning)	par	808,00	956,59
Dambinda	normal	40 st	42,82	43,99
Tampong	normal	100 st	51,09	59,90
Läkarvård	Läkarvårdsbesök i offentlig vård, patientavgift		49,30	58,07
<i>Personlig hygien</i>				
Läppstift	ca 10 mm diameter, 25-30 mm längd ovanför infattningen, skruvhylsa med metall- eller plasthuv	st	48,67	49,50
Harklippning	herrar, normal (ej mode), ej lördagar	»	109,70	125,20
Harklippning	damer, normal (ej special), inkl tvättning	»	128,90	150,00
Rakapparat	endast för nätdrift, omkopplingsbar	»	515,80	526,60
Toalettvål	standardstorlek, barntvål, 85 g, 3-pack	»	13,44	14,42
Tandkräm	tub, 75 ml	»	10,92	11,70
Harschampö	flytande	200 ml	22,17	23,43

Tabell 1 (forts)

Medelpriser december 1988 och december 1989

Se anm. sid 26

Varuslag	Varubeskrivning	Kvantitet	Medelpris, kr	
			Dec 1988	Dec 1989
<i>Andra varor</i>				
Resväska Herrur	hårdplast, aluminiumram, storlek ca 65 x 50 x 20 cm analogt kvartsur, rostfritt stål, vattenskyddad, datum med snabbinställning	st »	708,40 513,20	763,20 510,30
Guldring Kollegieblock	slät, 18 karat, ca 2-3 g (2 000-3 000 mg) A4, 70 sidor, spiralbundet, linjerat eller rutat	2 500 mg st	811,30 12,86	782,90 13,65
<i>Vin, sprit och öl, restaurang</i>				
Rödvin Rent Brännvin Öl Öl	liten flaska eller karaff, 300-400 ml klass III, flaska klass II, i glas eller flaska	37,5 cl 4 cl 33 cl »	58,90 34,42 29,42 16,71	65,32 36,04 31,68 17,92
<i>Förtäring utom hemmet</i>				
Kaffe med bröd Läskedryck Lunch på bar- servering Lunch på bar- servering Varm korv med bröd Hamburgare Lunch på restaurang Lunch på restaurang Middag	en liten kopp kaffe och ett wienerbröd på café eller restaurang, i glas eller flaska, 200-330 ml »dagens rätt« e d, varmrätt, smör och bröd samt lättöl, mjölk eller kaffe varmrätt av helt kött (à la carterätt) kokt korv med senap o ketchup 150 g med bröd varmrätt av helt kött (à la carterätt), »dagens lunch« e d: varmrätt, smör, bröd, lättöl eller mjölk och/eller kaffe på spritrestaurang, efter kl 17, à la carte: entré- rätt, varmrätt, dessert, kaffe	st » » » » » » » »	14,51 10,93 35,63 55,85 10,96 27,36 98,57 52,84 197,50	15,88 11,71 38,88 61,16 11,89 30,16 110,20 57,17 215,80
<i>Hotellvistelse</i>				
Hotellrum	vardag, övernattnig för två personer i dubbelrum med bad, telefon, radio och TV, inkl frukost, serviceavgift och mervärdeskatt	2 personer	627,80	702,90

Tabell 2

Medelpriser på vissa livsmedel, per månad december 1988 – december 1989, kr

Average monthly prices, December 1988 – December 1989

Varuslag ¹	1988 Dec	1989 Jan	Feb	Mars	April	Maj	Juni	Juli	Aug	Sept	Okt	Nov	Dec
Sill/Strömming, 1 kg	23,30	22,99	22,15	24,49	23,11	24,67	22,88	22,24	24,09	23,76	24,33	24,95	25,52
Torskfilé, färsk, 1 kg	60,27	63,99	60,59	61,02	60,67	61,19	62,03	61,05	60,78	62,36	62,33	60,65	64,46
Potatis, 2 kg	8,40	8,90	9,07	9,11	8,98	9,11	10,14	7,92	8,40	8,32	8,39	8,28	8,52
Morötter, 500 g	4,73	4,87	5,08	5,37	5,20	5,77	5,98	6,15	6,15	5,70	5,54	5,30	5,23
Vitkål, 1 kg	3,97	4,45	4,35	4,59	4,56	5,83	7,38	6,92	5,83	3,88	4,10	4,01	4,31
Lök, gul, 1 kg	6,71	7,15	6,88	6,76	8,11	11,92	13,29	11,26	8,95	7,57	7,01	6,84	6,93
Tomater, 1 kg	19,02	21,41	24,14	35,63	34,66	24,83	26,57	22,88	24,94	19,00	23,88	16,16	22,87
Slanggurka, 1 kg	17,10	26,61	30,46	26,46	21,25	22,82	17,30	22,59	23,61	20,72	18,83	16,86	15,83
Isbergssallad, 1 kg	25,49	30,10	26,24	23,07	20,73	28,51	22,52	15,07	19,94	18,40	19,71	31,85	25,80
Salladskål, 1 kg	11,16	12,12	16,08	17,80	20,47	27,17	19,84	13,89	14,78	13,83	11,13	12,02	12,03
Grön paprika, 1 kg	21,79	23,42	28,06	29,84	45,61	61,77	43,93	28,76	28,22	27,17	28,22	28,91	29,84
Äpplen, 1 kg	11,71	11,48	10,58	10,92	11,70	11,45	12,44	12,97	13,46	13,13	11,00	10,25	10,74
Päron, 1 kg	12,56	12,74	12,19	13,23	13,73	14,96	17,69	17,62	13,40	13,99	12,28	13,87	14,10
Apelsiner, 1 kg	10,18	9,66	9,56	9,82	10,27	10,18	10,41	10,44	11,86	11,28	10,76	10,82	10,05
Bananer, 1 kg	9,16	9,37	10,29	11,94	14,42	13,34	12,08	10,38	10,41	11,24	11,50	11,17	12,15

1) För potatis, morötter, vitkål, tomater, slanggurka, isbergssallad, salladskål, äpplen, päron och apelsiner utföres vid indexberäkningarna säsongkorrigeringar beräknade på prisvariationerna under de tre senaste kalenderåren.

Tabell 3
Årsmedelindextal för huvudgrupper och undergrupper i konsumentprisindex 1981–1989
(1980=100)

Annual index averages for main groups and subgroups in the Consumer Price Index 1981–1989 (1980=100)

Anm. Årsmedeltalen har beräknats genom att summan av indextalerna för årets tolv månader dividerats med tolv.

	1981	1982	1983	1984	1985	1986	1987	1988	1989
<i>Livsmedel</i>	115,0	129,2	144,2	161,0	172,9	185,3	191,1	201,6	213,2
Mjöl, gryn och bröd	116,4	131,2	148,5	164,9	178,7	191,2	198,1	216,9	238,6
Kött	120,0	138,0	156,6	179,5	193,6	203,2	212,8	229,2	247,3
Fisk och fiskkonserver	111,0	119,8	137,3	149,2	159,2	179,6	199,9	213,2	222,6
Mjölk, ost och ägg	118,2	132,7	141,7	157,5	171,7	182,7	189,7	204,7	218,2
Matfett	119,0	134,7	149,2	164,2	183,6	196,0	204,0	216,8	229,1
Grönsaker, rotfrukter, frukt och bär	108,8	122,4	139,2	152,0	157,2	160,4	173,5	175,3	175,0
Kaffe, te och kakao	95,2	110,3	125,6	151,1	161,3	202,4	144,3	140,6	141,4
Övriga livsmedel	120,8	132,3	147,9	163,8	177,7	192,6	201,0	214,8	230,5
Läskedrycker och lättöl	111,5	119,5	124,4	132,2	136,9	144,7	151,0	168,0	187,1
<i>Alkoholhaltiga drycker och tobak</i>	111,7	118,5	135,0	148,2	159,0	162,9	176,5	187,6	203,9
Alkoholhaltiga drycker, försäljning	113,1	121,4	138,3	150,6	161,7	166,0	180,6	188,8	201,4
Tobaksvaror	109,5	113,5	129,5	144,0	154,2	157,6	169,5	185,5	207,4
<i>Kläder och skor</i>	106,2	111,3	119,5	125,8	132,9	136,9	140,8	142,6	144,3
Kläder	106,2	111,1	119,5	125,5	132,6	136,1	140,3	141,6	143,2
Skor	106,4	112,3	120,0	127,3	134,8	141,4	144,1	148,1	150,4
<i>Bostad, värme och hushållsel</i>	114,2	123,6	129,8	138,3	149,9	153,7	159,3	169,9	182,9
Hyreslägenhet, bostad och värme	114,0	131,3	144,0	155,8	166,6	174,3	186,1	200,3	216,4
Bostadsrättslägenhet, bostad och värme	114,0	132,3	144,5	156,4	166,3	173,5	184,1	198,4	214,3
Hyres- och bostadsrättslägenhet, hushållsel	110,1	118,1	124,2	131,6	142,4	148,8	151,3	155,4	169,3
Egnahem, bostad	115,2	114,6	114,0	119,2	130,9	133,5	135,0	144,8	154,1
Egnahem, värme och hushållsel	115,9	134,4	143,6	157,1	172,1	164,2	169,5	172,2	192,1
Egnahem, bostad, värme och hushållsel	114,5	117,4	118,8	125,1	137,3	138,3	140,2	149,0	159,9
<i>Inventarier och husgeråd</i>	108,8	115,8	126,7	136,4	144,9	152,8	159,7	168,9	178,1
Möbler, mattor och belysning	109,3	116,1	125,9	135,5	144,0	153,6	162,2	172,9	182,0
Hushållstextilier	110,6	119,3	131,9	141,6	150,4	157,3	158,3	163,0	167,5
Hushållsapparater	108,2	118,2	135,0	143,8	149,7	151,6	158,6	165,8	170,8
Husgeråd	108,4	117,2	129,1	139,8	149,0	157,0	164,6	176,8	191,9
Hushållsartiklar och hushållstjänster	107,3	110,9	119,2	128,5	137,9	146,2	153,5	162,3	174,6

Tabell 3 (forts)
Årsmedelindex för huvudgrupper och undergrupper i konsumentprisindex 1981–1989
(1980 = 100)

	1981	1982	1983	1984	1985	1986	1987	1988	1989
<i>Transport och samfärd</i>	113,4	123,4	135,6	143,2	155,3	159,3	168,1	181,0	194,9
Inköp av motorfordon, cyklar och mopeder	106,3	115,2	131,4	142,7	152,1	166,2	183,3	199,2	212,8
Driftskostnader för fordon	116,2	127,8	139,0	142,4	158,7	153,6	157,5	170,6	187,3
Resor och transporter	112,8	127,0	140,6	157,9	170,0	184,8	198,5	205,3	216,0
Post och tele	113,6	114,6	120,8	127,6	128,8	137,9	144,9	155,2	164,2
<i>Fritid, nöjen och kultur</i>	108,5	115,4	126,8	135,9	141,0	147,0	152,2	158,0	165,4
Radio och TV	98,7	95,5	101,5	103,0	98,6	89,6	86,4	82,6	79,1
Andra fritidsartiklar	109,6	119,3	135,8	148,6	155,2	164,4	171,3	176,6	184,4
Nöjen och rekreation	107,6	112,4	118,2	123,4	128,5	134,7	139,6	146,9	157,4
Böcker, tidningar och tidskrifter	113,0	123,6	138,0	151,5	162,3	174,5	186,9	202,0	217,3
<i>Diverse</i>	111,1	122,6	136,5	152,1	165,7	178,5	189,2	201,4	217,3
Hälso- och sjukvård	121,7	138,1	150,6	165,4	180,9	193,2	202,4	211,3	231,3
Personlig hygien	112,2	122,2	134,5	149,6	160,1	170,5	178,2	192,3	208,7
Andra varor ¹	96,8	98,2	112,1	122,2	126,2	129,5	135,2	139,3	140,8
Vin, sprit och öl, restaurang	112,4	123,8	139,6	155,1	175,9	189,7	200,6	215,6	228,1
Förtäring utom hemmet	112,7	126,3	141,8	160,6	177,6	195,5	210,7	227,2	248,3
Hotellvistelse	113,7	127,0	141,7	157,9	177,4	198,9	211,0	221,1	234,4
Andra tjänster ²	111,8	123,2	137,8	150,5	160,7	175,2	191,5	209,0	226,6
Konsumentprisindex (KPI)	112,1	121,7	132,6	143,2	153,8	160,3	167,0	176,7	188,1
Nettoprisindex (NPI)	111,0	121,7	129,7	139,5	149,2	155,5	159,8	170,6	181,2

1) Smycken, armbandsur, väskor, barnvagnar, skrivmateriel m m.

2) Begravningar, m m.

Tabell 4**Långtidsindex för december 1981–1989 för huvudgrupper och undergrupper i konsumentprisindex (december föregående år=100)**

Long-term index for December 1981–1989 for main groups and subgroups in the Consumer Price Index (preceding December=100)

	December år								
	1981	1982	1983	1984	1985	1986	1987	1988	1989
<i>Livsmedel</i>	119,1	113,5	113,4	108,4	107,0	106,1	104,6	105,0	106,2
Mjöl, gryn och bröd	113,0	113,7	113,9	109,6	107,7	104,0	106,4	109,9	109,2
Kött	117,9	115,1	119,1	108,5	106,5	105,6	106,7	106,6	107,4
Fisk och fiskkonserver	110,5	109,8	115,0	103,8	109,3	115,4	108,4	104,3	106,2
Mjölk, ost och ägg	116,7	112,2	107,1	110,7	107,7	105,6	107,6	106,1	106,5
Matfett	113,7	114,2	111,8	108,3	111,0	105,5	107,0	106,5	103,4
<i>Grönsaker, rotfrukter, frukt och bär</i>	103,5	114,9	114,3	104,0	106,0	102,5	111,1	94,4	105,0
Kaffe, te och kakao	110,9	117,4	115,5	114,3	100,1	117,3	72,5	109,3	92,7
Övriga livsmedel	109,0	111,8	112,7	109,3	108,4	106,5	105,6	107,2	106,8
Läskedrycker och lättöl	103,9	111,1	103,3	108,0	104,1	106,9	104,4	113,2	110,0
<i>Alkoholhaltiga drycker och tobak</i>	104,0	107,1	120,3	108,2	102,3	101,8	108,3	108,0	110,4
Alkoholhaltiga drycker, försäljning	104,1	108,7	118,7	108,4	102,0	102,6	108,3	105,3	109,1
Tobaksvaror	103,8	104,4	123,2	107,9	102,9	100,6	108,4	112,5	112,4
<i>Kläder och skor</i>	102,4	106,4	108,8	105,4	105,2	101,8	102,3	101,6	101,5
Kläder	102,3	106,5	109,2	105,2	105,1	101,4	102,3	101,4	101,8
Skor	102,9	106,1	107,1	106,5	105,6	104,0	102,1	103,2	100,5
<i>Bostad, värme och hushållsel</i>	112,6	108,9	104,1	109,0	106,6	100,4	104,8	107,2	108,5
Hyreslägenhet, bostad och värme	114,6	114,1	108,7	110,0	104,3	103,6	108,4	107,1	108,1
Bostadsrättslägenhet, bostad och värme	115,7	113,7	108,6	110,1	104,0	102,4	108,3	107,1	108,1
Hyres- och bostadsrättslägenhet, hushållsel	105,7	107,5	107,7	108,6	103,9	103,5	101,8	102,9	110,6
Egnahem, bostad	110,2	102,0	98,5	107,9	109,6	99,3	101,9	107,9	107,8
Egnahem, värme och hushållsel	116,0	115,0	107,3	110,0	104,9	92,1	104,2	105,6	113,9
Egnahem, bostad, värme och hushållsel	111,3	104,7	100,2	108,3	108,7	97,8	102,4	107,5	108,6
<i>Inventarier och husgeråd</i>	105,0	109,3	109,6	107,2	104,9	105,8	104,7	105,9	105,6
Möbler, mattor och belysning	106,2	107,7	108,9	108,2	104,8	106,7	105,9	105,9	105,8
Hushållstextilier	105,9	110,8	110,1	105,7	106,2	102,6	102,2	102,9	101,7
Hushållsapparater	103,0	114,8	112,3	104,9	100,8	105,2	104,1	104,1	104,2
Husgeråd	104,7	110,8	111,0	107,1	105,7	105,6	105,0	109,2	108,4
Hushållsartiklar och hushållstjänster	103,3	107,5	107,9	108,0	106,0	107,0	104,6	107,4	107,3

Tabell 4 (forts)**Långtidsindextal för december 1981–1989 för huvudgrupper och undergrupper i konsumentprisindex (december föregående år = 100)**

	December år								
	1981	1982	1983	1984	1985	1986	1987	1988	1989
<i>Transport och samfärdsel</i>	110,7	110,4	107,8	108,3	104,7	101,8	106,5	108,2	106,1
Inköp av motorfordon, cyklar och mopeder	104,8	113,9	110,5	107,5	107,7	111,3	108,3	107,3	106,0
Driftskostnader för fordon	113,3	111,4	104,5	109,7	103,7	94,2	105,0	110,3	107,4
Resor och transporter	109,2	110,1	113,8	110,7	106,0	108,6	106,9	106,0	101,9
Post och tele	112,2	100,0	110,8	100,6	101,1	107,7	106,5	105,4	107,1
<i>Fritid, nöjen och kultur</i>	106,0	108,2	109,4	105,7	104,1	104,3	103,5	103,8	105,7
Radio och TV	96,3	100,3	106,7	98,0	94,5	91,8	97,1	95,5	97,1
Andra fritidsartiklar	106,4	110,9	113,6	106,9	105,8	105,3	103,8	102,9	104,4
Nöjen och rekreation	106,9	104,2	105,4	103,5	105,2	104,4	104,6	104,9	109,5
Böcker, tidningar och tidskrifter	109,6	114,1	108,1	111,6	104,6	110,5	104,3	109,7	107,6
<i>Diverse</i>	110,2	112,3	117,7	110,6	107,8	108,0	105,1	107,3	108,3
Hälsa och sjukvård	116,4	114,8	107,8	110,6	107,4	107,5	103,8	104,5	111,5
Personlig hygien	107,9	111,1	112,3	110,0	106,2	105,4	103,8	110,2	108,9
Andra varor	100,0	108,2	112,3	108,1	100,7	105,5	102,5	101,8	101,5
Vin, sprit och öl, restaurang	109,1	112,0	113,9	111,5	110,7	105,8	107,3	107,4	106,0
Förtäring utom hemmet	111,5	113,0	113,1	111,6	110,3	110,3	106,5	109,5	108,9
Hotellvistelse	111,8	112,0	112,6	110,3	112,4	109,6	103,9	105,6	108,5
Andra tjänster	108,2	111,0	109,9	109,4	107,9	109,6	111,7	106,2	108,2
Konsumentprisindex (KPI)	109,4	109,9	109,2	108,1	105,8	103,2	104,9	106,1	106,7
Nettoprisindex (NPI)	111,0	109,8	105,9	107,8	106,0	103,3	103,8	106,6	106,2

Tabell 5

Långtidsindex 1975–1989, vägningstal och indextal (1980=100) för huvudgrupperna i konsumentprisindex

Long-term index 1975–1989, weights and index numbers (1980=100) for main groups in the Consumer Price Index

	Dec år	Livs- medel	Alko- holhalt drycker och tobak	Kläder och skor	Bostad, värme och hushålls- el ¹	Inven- tarier och husge- råd	Trans- port och sam- färdsel	Fritid, nöjen och kultur	Diver- se	Total- index
<i>Långtids- vägnings- tal</i>	1975	220	75	79	222	70,5	151,5	96	86	1 000
	1976	219	77	81	213	73,5	157,5	94	85	1 000
	1977	211	71,5	81	225	69,5	156,5	98	87,5	1 000
	1978	216	77,5	81	226	66,5	149	96,5	87,5	1 000
	1979	210	72	80	224	69,5	157	98	89,5	1 000
	1980	194	65	85	263	74	131	109	79	1 000
	1981	194	62	85	267	69	137	108	78	1 000
	1982	190	60	81	278	66	144	105	76	1 000
	1983	194	57	78	273	65	159	98	76	1 000
	1984	192	60	79	273	65	158	98	75	1 000
	1985	191	56	80	275	64	157	99	78	1 000
	1986	189	55	85	268	64	159	103	77	1 000
	1987	189	51	84	259	67	166	106	78	1 000
	1988	181	52	82	257	67	179	104	78	1 000
	1989	176	51	80	254	67	182	100	90	1 000
<i>Långtids- indextal</i>	1975	63,8	64,3	76,7	57,6	66,5	62,7	68,4	58,4	63,3
	1976	70,4	67,0	81,8	64,8	72,3	66,9	75,2	65,7	69,2
	1977	81,8	82,6	87,7	71,5	80,3	75,3	81,8	75,3	78,1
	1978	86,4	84,3	92,3	77,0	86,7	84,3	88,6	82,8	84,0
	1979	91,5	94,5	97,2	90,3	94,0	90,4	95,3	90,5	92,1
	1980	105,0	108,7	106,5	103,5	103,9	106,2	104,0	103,3	104,7
	1981	117,5	113,1	109,0	116,6	109,1	117,6	110,2	113,8	114,5
	1982	133,4	121,1	116,0	126,9	119,3	129,8	119,3	127,8	125,8
	1983	151,3	145,7	126,3	132,1	130,8	139,9	130,4	142,8	137,5
	1984	163,9	157,7	133,0	144,1	140,2	151,5	137,9	157,9	148,7
	1985	175,4	161,3	139,9	153,6	147,2	158,6	143,6	170,2	157,2
	1986	186,1	164,2	142,4	154,2	155,7	161,4	149,7	183,7	162,3
	1987	194,7	177,9	145,7	161,6	163,0	171,9	154,9	193,0	170,2
	1988	204,5	192,1	148,1	173,3	172,7	186,1	160,7	207,0	180,7
	1989	217,2	212,0	150,4	188,0	182,4	197,4	169,8	224,2	192,8

1) Tidigare redovisning av delindex har utgått på grund av ny beräkningsmetod. Se vidare textavsnitt 1.1.9.

Tabell 6**Indextal för huvudgrupper och undergrupper i konsumentprisindex januari–december 1989 (december 1988=100)**

Index numbers for main groups and subgroups in the Consumer Price Index, January–December 1989 (December 1988=100)

Anm. I några fall – t ex för hyror, böcker och hemhjälp – sker prismätning endast vissa månader under året.

Huvudgrupp Undergrupp	Korttids- vägnings- tal 1989	Korttidsindex		
		Jan	Feb	Mars
<i>Livsmedel¹</i>	177,0	102,0	102,6	103,3
Mjöl, gryn och bröd	26,7	103,5	104,4	105,0
Kött	35,2	101,0	101,5	101,4
Fisk och fiskkonserver	11,6	101,9	102,0	101,7
Mjölk, ost och ägg	29,8	101,9	103,0	103,2
Matfett	7,9	101,0	102,1	99,8
Grönsaker, rotfrukter, frukt och bär	28,8	101,6	101,9	105,4
Kaffe, te och kakao	6,8	106,0	107,3	105,9
Övriga livsmedel	24,4	102,2	102,3	102,9
Läskedrycker och lättöl	5,8	100,1	99,7	103,6
<i>Alkoholhaltiga drycker och tobak</i>	53,0	100,0	100,6	100,7
Alkoholhaltiga drycker, försäljning	32,5	99,9	100,1	100,4
Tobaksvaror ¹	20,5	100,0	101,3	101,3
<i>Kläder och skor</i>	77,0	95,0	94,7	95,7
Kläder	65,0	95,0	95,1	95,5
Skor	12,0	94,8	92,8	96,2
<i>Bostad, värme och hushållsel</i>	258,0	103,0	103,2	103,3
Hyreslägenhet, bostad och värme	71,5	104,8	104,7	104,8
Bostadsrättslägenhet, bostad och värme	26,3	104,8	104,7	104,8
Hyres- och bostadsrättslägenhet, hushållsel	7,0	106,5	106,5	106,5
Egnahem, bostad	126,0	100,8	101,1	101,5
Egnahem, värme och hushållsel	27,2	105,7	105,9	105,8
Egnahem, bostad, värme och hushållsel	153,2	101,7	102,0	102,3
<i>Inventarier och husgeråd</i>	66,0	100,7	101,3	101,7
Möbler, mattor och belysning	28,0	100,3	101,4	102,0
Hushållstextilier	10,4	100,1	99,5	100,0
Hushållsapparater	6,8	101,3	101,3	101,7
Husgeråd	9,3	101,9	103,0	103,2
Hushållsartiklar och hushållstjänster ¹	11,5	101,0	101,3	101,6
<i>Transport och samfärdsel</i>	190,0	101,5	102,9	103,2
Inköp av motorfordon, cyklar och mopeder	64,1	101,0	102,9	103,7
Driftskostnader för fordon	78,5	101,5	102,7	102,6
Resor och transporter	29,2	101,0	102,7	103,0
Post och tele	18,2	104,0	104,2	104,2

1) För flertalet dagligvaror används prislister i stället för butiksmätningar som underlag vid beräkning av indextalen. Under 1989 genomfördes en butiksmätning i december enbart för beräkning av långtidsindex. För följande färskvaror har dock prismätning skett varje månad: mjukt bröd, färsk fisk, färska grönsaker, potatis och färsk frukt.

Korttidsindex									Långtids- index Dec	Långtids- vägnings- tal 1989
Apr	Maj	Juni	Juli	Aug	Sept	Okt	Nov	Dec		
103,4	103,8	103,8	104,3	105,0	105,3	105,9	106,0	106,2	106,2	176,0
104,5	104,5	105,7	107,6	108,7	109,1	109,6	108,6	109,1	109,2	26,6
101,9	102,8	103,8	105,8	106,0	106,8	107,5	108,3	108,3	107,4	34,8
102,8	102,7	103,1	104,7	104,5	105,5	106,0	106,0	106,1	106,2	10,9
102,0	101,9	101,7	104,5	104,9	105,7	105,9	106,3	106,0	106,5	30,5
101,6	100,9	100,7	103,3	102,9	103,6	103,7	103,4	103,6	103,4	7,4
106,6	108,6	106,2	100,5	103,3	101,8	102,1	103,0	104,8	105,0	28,3
101,4	100,4	99,7	101,8	95,1	93,6	91,5	92,7	90,4	92,7	7,6
103,2	103,2	104,0	104,1	105,1	105,5	107,5	105,8	106,0	106,8	24,2
104,4	103,7	104,4	103,8	104,7	110,2	110,3	111,1	111,3	110,0	5,7
102,5	102,4	108,9	109,4	109,4	109,5	110,1	110,1	110,0	110,4	51,0
103,2	103,1	107,5	107,6	107,7	108,0	108,8	108,8	108,7	109,1	31,7
101,3	101,4	111,2	112,2	112,0	111,9	112,2	112,2	112,1	112,4	19,3
97,2	97,3	96,4	93,8	95,1	98,2	102,5	101,7	101,8	101,5	80,0
97,3	97,2	96,4	93,5	95,0	98,2	102,8	101,7	102,0	101,8	65,8
97,4	97,4	96,8	95,1	95,9	98,3	101,3	101,5	100,6	100,5	14,2
104,4	105,1	105,2	106,0	106,2	106,5	107,1	107,6	108,3	108,5	254,0
106,6	106,6	106,7	106,6	106,6	106,6	107,8	107,8	107,8	108,1	81,3
106,6	106,6	106,7	106,6	106,6	106,6	107,8	107,8	107,8	108,1	25,9
106,5	106,7	106,7	110,9	110,9	110,9	110,9	110,9	110,9	110,6	8,2
102,1	103,3	103,6	104,1	104,6	105,0	105,3	106,1	107,3	107,8	118,5
106,9	107,0	106,7	111,6	111,4	112,2	112,0	112,8	114,0	113,9	20,1
102,9	104,0	104,2	105,5	105,8	106,3	106,5	107,3	108,5	108,6	138,6
102,1	102,5	102,9	103,1	103,7	104,3	104,6	104,8	105,6	105,6	67,0
102,2	103,3	103,6	103,5	104,4	105,1	105,1	105,3	105,8	105,8	26,6
100,0	100,8	100,9	101,0	101,4	101,2	101,0	101,3	102,4	101,7	10,5
101,8	101,0	100,7	101,5	101,6	101,7	102,0	103,9	104,7	104,2	7,7
103,2	103,5	104,1	104,2	105,9	105,7	106,7	107,1	107,7	108,4	10,5
102,8	102,3	103,3	104,1	103,4	105,6	106,2	105,5	107,1	107,3	11,7
105,1	105,6	105,2	104,4	104,4	105,8	106,5	106,1	106,2	106,1	182,0
104,2	104,0	104,4	103,6	103,9	104,9	106,2	106,0	106,0	106,0	58,1
106,8	107,9	107,8	107,4	106,4	107,8	108,2	107,6	107,7	107,4	80,7
103,4	104,1	100,3	97,1	99,1	102,1	102,6	102,3	102,6	101,9	26,9
104,2	104,2	104,5	105,8	105,8	106,1	106,1	106,1	106,1	107,1	16,3

Tabell 6 (forts)
Indextal för huvudgrupper och undergrupper i konsumentprisindex januari–december 1989
(december 1988 = 100)

Huvudgrupp Undergrupp	Korttids- vägnings- tal 1989	Korttidsindex		
		Jan	Feb	Mars
<i>Fritid, nöjen och kultur</i>	101,0	100,6	101,0	101,3
Radio och TV	10,5	100,0	99,5	99,8
Andra fritidsartiklar	43,3	101,0	101,6	102,0
Nöjen och rekreation	30,2	100,6	100,8	101,1
Böcker, tidningar och tidskrifter	17,0	100,3	100,5	100,8
<i>Diverse</i>	78,0	101,7	102,6	103,2
Hälso- och sjukvård	17,0	105,3	105,5	105,7
Personlig hygien ¹	14,4	101,1	103,2	103,7
Andra varor	8,8	99,7	100,5	101,2
Vin, sprit och öl, restaurang	4,8	100,4	100,8	101,1
Förtäring utom hemmet	29,0	100,9	101,8	102,7
Hotellvistelse	2,1	102,1	102,1	102,3
Andra tjänster	1,9	100,0	100,0	100,0
Konsumentprisindex, totalindex	1 000,0	101,3	101,8	102,3
Nettoprisindex	803,0	101,6	102,1	102,5

1) För flertalet dagligvaror används prislister i stället för butiksmätningar som underlag vid beräkning av indextalen. Under 1989 genomfördes en butiksmätning i december enbart för beräkning av långtidsindex.

Korttidsindex									Långtids- index Dec	Långtids- vägnings- tal 1989
Apr	Maj	Juni	Juli	Aug	Sept	Okt	Nov	Dec		
101,6	102,1	102,4	102,6	102,7	103,9	104,7	106,0	106,1	105,7	100,0
98,2	97,6	97,4	95,7	95,8	96,8	96,7	97,3	97,0	97,1	11,3
102,7	103,0	103,6	102,7	103,2	103,6	104,4	104,3	104,8	104,4	41,0
101,7	103,0	103,0	105,0	104,5	107,3	107,7	110,5	110,4	109,5	29,9
101,0	101,0	101,6	102,7	102,7	103,1	105,3	107,5	107,5	107,6	17,8
103,4	103,9	104,4	104,8	106,1	106,4	107,3	107,6	108,3	108,3	90,0
105,7	105,8	105,9	109,1	109,4	109,6	110,8	111,0	111,5	111,5	17,9
103,8	103,8	104,1	104,6	105,5	106,1	106,7	107,0	108,5	108,9	15,9
100,7	100,6	101,0	100,8	100,8	101,6	101,6	101,1	101,3	101,5	10,8
100,9	101,4	101,9	102,8	103,3	103,4	104,5	105,1	105,9	106,0	5,8
102,9	104,1	104,9	104,5	106,5	106,3	107,5	108,1	108,9	108,9	33,6
102,4	103,4	103,8	95,2	104,7	108,7	108,8	109,0	109,6	108,5	3,7
107,2	107,2	107,2	107,2	107,2	107,2	108,2	108,2	108,2	108,2	2,3
103,2	103,6	104,0	104,0	104,4	105,3	106,2	106,3	106,7	106,7	1 000,0
103,6	104,1	104,1	103,6	104,1	104,5	105,5	105,7	106,2	106,2	811,0

Tabell 7**Prisutvecklingen i procent från månad till månad och 12-månaders utvecklingstal under 1989 för de huvudgrupper som ingår i konsumentprisindex (1980 = 100)**

Monthly and yearly changes of the consumer prices during 1989 for main groups in the Consumer Price Index. Per cent

Tidsperiod	Livs- medel	Alko- hol- halt, dryck- er och tobak	Klä- der och skor	Bostad, värme och hus- hålls- el	In- ven- tarier och hus- geråd	Trans- port och sam- färdse!	Fritid, nöjen och kultur	Diver- se	Konsu- ment- priserna totalt
<i>Förändring från föregående månad¹</i>									
Januari	2,0	0,0	-5,0	3,0	0,7	1,5	0,6	1,8	1,3
Februari	0,6	0,6	-0,3	0,2	0,6	1,4	0,3	0,8	0,6
Mars	0,7	0,2	1,0	0,2	0,4	0,3	0,3	0,6	0,4
April	0,1	1,7	1,7	1,1	0,3	1,9	0,3	0,2	0,9
Maj	0,4	0,0	0,0	0,6	0,4	0,5	0,5	0,5	0,4
Juni	0,1	6,3	-0,8	0,1	0,4	-0,4	0,3	0,5	0,3
Juli	0,5	0,4	-2,8	0,8	0,2	-0,8	0,2	0,4	0,0
Augusti	0,6	0,0	1,4	0,2	0,6	0,0	0,1	1,2	0,4
September	0,4	0,1	3,3	0,3	0,6	1,3	1,1	0,3	0,8
Oktober	0,5	0,5	4,4	0,5	0,2	0,7	0,8	0,9	0,9
November	0,1	0,0	-0,8	0,5	0,2	-0,4	1,2	0,2	0,2
December	0,3	-0,1	0,1	0,7	0,8	0,1	0,2	0,7	0,4
<i>Förändring från samma månad föregående år¹</i>									
Januari	6,5	8,0	1,2	7,6	5,9	9,2	4,5	7,9	6,7
Februari	6,2	7,8	1,3	7,3	5,6	8,6	4,6	7,9	6,6
Mars	6,4	8,0	1,2	7,5	5,3	8,0	4,7	7,9	6,5
April	6,0	6,9	0,6	7,8	4,8	8,9	4,5	7,8	6,5
Maj	7,0	6,7	0,8	7,5	5,0	8,6	4,4	7,9	6,6
Juni	7,0	9,3	1,1	7,3	5,1	8,6	4,4	7,8	6,7
Juli	6,1	9,6	0,6	7,6	4,6	6,8	4,4	7,6	6,2
Augusti	6,3	9,6	1,9	7,5	4,6	6,9	4,4	8,5	6,4
September	6,4	9,5	1,3	7,6	4,6	6,6	5,8	7,9	6,5
Oktober	6,2	10,1	2,0	7,4	4,8	7,1	5,7	8,4	6,6
November	6,1	10,1	1,1	7,9	4,8	6,7	6,1	8,2	6,6
December ¹	6,2	10,0	1,8	8,3	5,6	6,2	6,1	8,3	6,7

1) Vid procentuella jämförelser över årsskiften har frånräknats effekten av att vägningstalen ändrats med hänsyn till bl a förändringar av konsumtionens sammansättning.

2) Motsvarande förändring av totalindex för december tidigare år sedan 1955 är:

1955	6,0	1960	3,8	1965	5,7	1970	7,2	1975	10,2	1980	14,3	1985	5,7
1956	3,8	1961	2,2	1966	4,4	1971	7,2	1976	9,8	1981	9,7	1986	3,3
1957	3,3	1962	5,0	1967	3,1	1972	6,0	1977	13,1	1982	10,0	1987	5,2
1958	2,7	1963	3,0	1968	2,0	1973	7,9	1978	7,6	1983	9,3	1988	6,3
1959	1,3	1964	3,5	1969	3,8	1974	11,9	1979	9,8	1984	8,2	1989	6,7

Tabell 8

Årsmedelindex för nettoprisindex samt konsumentprisindex 1959–1989 (1980=100)

Annual index averages for Net Price Index and Consumer Price Index 1959–1989 (1980=100)

År	Nettoprisindex				Årsmedel- tal ¹	Konsument- prisindex Årsmedel- tal ²
	Feb	Maj	Aug	Nov		
1959	29,4	29,3	29,4	29,7	29,4	26,8
1960	29,7	29,7	29,9	30,0	29,8	27,9
1961	30,3	30,5	30,6	30,9	30,5	28,5
1962	30,9	31,5	31,8	31,7	31,5	29,8
1963	32,0	32,2	32,4	32,7	32,3	30,7
1964	33,0	33,2	33,7	34,1	33,5	31,7
1965	34,4	34,9	35,0	35,3	34,9	33,3
1966	36,1	36,6	36,8	37,2	36,7	35,4
1967	37,9	37,8	38,2	38,1	38,0	37,0
1968	38,1	38,1	38,4	38,3	32,2	37,6
1969	38,8	39,1	39,6	39,9	39,3	38,7
1970	41,2	41,8	42,6	42,9	42,1	41,4
1971	42,8	42,6	43,7	44,1	43,3	44,5
1972	45,2	45,8	46,6	47,0	46,1	47,1
1973	47,5	48,3	49,3	50,1	48,9	50,3
1974	53,4	54,9	56,3	58,1	55,7	55,3
1975	58,9	59,9	61,4	63,0	60,8	60,7
1976	64,6	66,3	67,6	69,4	67,0	66,9
1977	71,5	73,3	74,8	76,6	74,1	74,6
1978	81,0	81,5	82,7	84,2	82,3	82,0
1979 ³	86,2	87,7	90,3	92,4	89,0 ²	88,0
1980 ³	97,3	98,9	101,2	103,0	100,0 ²	100,0
1981 ³	108,2	110,2	112,2	114,1	111,0 ²	112,1
1982 ³	119,5	120,4	121,8	125,5	121,7 ²	121,7
1983 ³	126,3	128,6	130,5	132,9	129,7 ²	132,6
1984 ³	135,0	139,2	140,2	143,0	139,5 ²	143,2
1985 ³	146,4	150,2	149,1	152,0	149,2 ²	153,8
1986 ³	154,6	155,0	154,9	156,8	155,5	160,3
1987 ³	158,0	158,8	160,0	162,8	159,8	167,0
1988 ³	167,6	170,2	170,8	174,0	170,6	176,7
1989 ³	177,9	181,4	181,3	184,2	181,2	188,1

1) Årsmedeltalen t o m 1978 är beräknade som ovägd aritmetiska medelvärden av indextalen för februari, maj, augusti och november.

2) Årsmedeltalen är beräknade på indextal för 12 månader.

3) Övriga månader under 1979–1989 var indextalen följande:

	Jan	Mars	Apr	Juni	Juli	Sept	Okt	Dec
1979	85,4	86,6	87,2	88,2	88,9	90,7	91,6	93,3
1980	95,7	97,9	98,6	99,3	100,6	101,8	102,3	103,5
1981	105,9	108,8	109,5	110,7	111,3	113,1	113,7	114,7
1982	117,9	119,7	120,1	120,9	121,5	122,5	124,5	125,8
1983	126,7	126,7	127,8	129,3	129,8	131,5	132,7	133,0
1984	135,9	137,3	138,2	138,7	139,1	141,3	142,0	143,9
1985	145,0	147,6	148,2	149,5	149,2	149,7	150,8	152,7
1986	154,7	154,1	155,1	154,9	155,1	156,4	156,8	157,4
1987	157,8 ³	158,3	158,7	158,2	159,2	161,5	162,3	162,7
1988	166,3	168,5	169,4	170,3	170,4	172,3	173,7	174,3
1989	177,0	178,6	180,5	181,4	180,6	182,1	183,8	185,0

4) Reviderat tal.

Tabell 9**Årserier för nettoprisindex (NPI) och konsumentprisindex (KPI) 1960–1989 med december föregående år = 100 samt långtidsindex för december med 1959 = 100**

Annual series for the Net Price Index (NPI) and the Consumer Price Index (KPI) 1960–1989 with the preceding December = 100 and the long-term index for December with 1959 = 100

År	Index	December föregående år = 100					1959 = 100
		Feb	Maj	Aug	Nov	Dec ¹	Dec ¹
1960	NPI	99,7	99,7	100,3	100,8	101,0	102,2
	KPI	102,8	103,0	103,1	103,6	103,9	105,0
1965	NPI	100,2	101,6	101,7	102,5	104,2	121,7
	KPI	100,1	101,2	104,4	105,1	106,4	128,8
1970	NPI	101,5	102,9	104,7	105,4	106,0	146,4
	KPI	102,0	103,3	104,9	106,5	107,0	159,1
1972	NPI	101,1	102,4	104,2	105,0	106,6	161,9
	KPI	101,0	102,2	103,7	104,6	105,7	180,7
1973	NPI	99,8	101,4	103,4	106,4	107,0	173,2
	KPI	101,6	103,0	104,6	107,2	107,6	194,4
1974	NPI	104,8	107,8	110,5	113,9	113,2	196,1
	KPI	104,0	103,9	106,2	111,4	110,5	214,8
1975	NPI	102,0	103,8	106,5	109,1	109,3	214,5
	KPI	101,8	104,3	107,4	109,9	110,1	236,4
1976	NPI	102,3	105,0	107,1	110,0	110,7	237,5
	KPI	102,4	105,1	106,7	109,3	109,4	258,7
1977	NPI	102,4	104,9	107,0	109,7	110,8	263,2
	KPI	102,5	106,0	109,6	112,3	112,8	291,9
1978	NPI	104,7	105,3	106,8	108,7	109,6	288,4
	KPI	103,5	104,7	105,2	106,9	107,5	313,8
1979	NPI	101,6	103,4	106,4	108,8	109,9	317,0
	KPI	101,6	103,3	105,9	108,9	109,7	344,3
1980	NPI	104,4	106,1	108,5	110,4	110,9	351,5
	KPI	105,1	106,6	108,4	113,8	113,7	391,4
1981	NPI	104,6	106,6	108,5	110,4	111,0	390,3
	KPI	104,4	106,2	108,4	110,3	109,4	428,1
1982	NPI	104,1	104,8	106,1	109,3	109,8	428,5
	KPI	104,0	105,4	106,7	109,7	109,9	470,4
1983	NPI	100,2	102,0	103,5	105,4	105,9	453,7
	KPI	102,3	104,2	106,1	108,4	109,2	513,9
1984	NPI	101,1	104,2	105,1	107,1	107,8	488,9
	KPI	101,0	103,8	104,6	106,5	108,1	555,6
1985	NPI	101,8	104,4	103,6	105,7	106,2	518,3
	KPI	101,5	103,9	103,5	105,3	105,8	587,6
1986	NPI	101,4	101,6	101,6	102,8	103,3	535,2
	KPI	101,1	101,6	101,7	103,0	103,2	606,6
1987	NPI	100,3	100,8	101,6	103,4	103,8	555,7
	KPI	101,3	101,8	103,4	105,2	104,9	636,3
1988	NPI	102,5	104,1	104,5	106,4	106,6	592,2
	KPI	101,6	103,3	104,2	106,0	106,1	675,4
1989	NPI	102,1	104,1	104,1	105,7	106,2	629,1
	KPI	101,8	103,6	104,4	106,4	106,7	720,6

1) Avser långtidsindex.

Tabell 10**Basbeloppet enligt lagen om allmän försäkring**

The Basic Amount according to the National Insurance Act

År	Månad	Basbelopp kr ¹	År	Månad	Basbelopp kr ¹
1960	jan	4 200	1977	jan-mars	10 700
1961	jan	4 300		apr-jun	11 100
1962	jan	4 500		juli-aug	11 500
				sep-dec	11 800
1963	jan-dec	4 700			
1964	jan-okt	4 800	1978	jan	11 800
	nov-dec	5 000		feb-mars	12 200
1965	jan-aug	5 000		apr-dec	12 600
	sep-dec	5 200	1979	jan-maj	13 100
				juni-sep	13 500
1966	jan-apr	5 300		okt-dec	13 900
	maj-dec	5 500			
1967	jan-mars	5 500	1980	jan	13 900
	apr-dec	5 700		feb	14 400
1968	jan-feb	5 700		mars-juni	14 900
	mars-dec	5 800		juli-okt	15 400
				nov-dec	16 100
1969	jan-juli	5 800			
	aug-dec	6 000	1981	jan-feb	16 100 ²
1970	jan-feb	6 000		mars-maj	16 700
	mars-juli	6 300		juni-dec	17 300
	aug-dec	6 400	1982	jan-dec	17 800 ³
			1983	jan-dec	19 400 ⁴
1971	jan	6 400			
	feb	6 700	1984	jan-dec	20 300 ²
	mars-nov	6 900	1985	jan-dec	21 800
	dec	7 100	1986	jan-dec	23 300
			1987	jan-dec	24 100 ⁵
1972	jan-juni	7 100	1988	jan-dec	25 800 ²
	juli-dec	7 300	1989	jan-dec	27 900 ²
1973	jan	7 300	1990	jan-dec	29 700
	feb-juli	7 600			
	aug-dec	7 900			
1974	jan-mars	8 100			
	apr-nov	8 500			
	dec	9 000			
1975	jan-juni	9 000			
	juli-sep	9 400			
	okt-dec	9 700			
1976	jan-feb	9 700			
	mars-juni	10 000			
	juli-nov	10 400			
	dec	10 700			

1) Basbeloppet enligt 1 kap 6 § lagen (1962:381) om allmän försäkring. Reglerna för beräkning av basbeloppet redovisas i textavsnittet.

2) Ändring i reglerna för beräkningen av basbeloppet.

3) Fr. o. m. 1982 gäller basbeloppet för helt år.

4) Ett tilläggsbelopp på 300 kr tillkommer i vissa fall, se textavsnittet.

5) Ett tilläggsbelopp på 400 kr tillkommer i vissa fall, se textavsnittet.

Tabell 11**Hur kronans värde förändrats med hänsyn till konsumentprisernas utveckling**

The value of the Swedish crown as reflected in the development of the consumer prices

Anm. Exempel på hur tabellen kan användas: En krona 1983 motsvarar 0,13 kronor räknat i 1950 års penningvärde. En krona 1970 motsvarar 0,81 kronor räknat i 1965 års penningvärde. Tabellen kan även läsas från höger till vänster: En krona 1950 motsvarar 7,50 kronor räknat i 1983 års penningvärde. De olika måtten på penningvärdeförändringarna räknas ut på följande sätt:

$$\frac{\text{KPI 1950}}{\text{KPI 1955}} = \frac{101}{133} = 0,76 = \text{kronans värde 1955 uttryckt i 1950 års penningvärde (KPI=konsumentprisindex)}.$$

År	KPI ¹	1950 101	1955 133	1960 159	1965 190	1966 202	1967 211	1968 215	1969 221	1970 236	1971 254	1972 269	1973 287	1974 316
1950	101	1,00	0,76	0,64	0,53	0,50	0,48	0,47	0,46	0,43	0,40	0,38	0,35	0,32
1955	133	1,32	1,00	0,84	0,70	0,66	0,63	0,62	0,60	0,56	0,52	0,49	0,46	0,42
1960	159	1,57	1,20	1,00	0,84	0,79	0,75	0,74	0,72	0,67	0,63	0,59	0,55	0,50
1965	190	1,88	1,43	1,19	1,00	0,94	0,90	0,88	0,86	0,81	0,75	0,71	0,66	0,60
1966	202	2,00	1,52	1,27	1,06	1,00	0,96	0,94	0,91	0,86	0,80	0,75	0,70	0,64
1967	211	2,09	1,59	1,33	1,11	1,04	1,00	0,98	0,95	0,89	0,83	0,78	0,74	0,67
1968	215	2,13	1,62	1,35	1,13	1,06	1,02	1,00	0,97	0,91	0,85	0,80	0,75	0,68
1969	221	2,19	1,66	1,39	1,16	1,09	1,05	1,03	1,00	0,94	0,87	0,82	0,77	0,70
1970	236	2,34	1,77	1,48	1,24	1,17	1,12	1,10	1,07	1,00	0,93	0,88	0,82	0,75
1971	254	2,51	1,91	1,60	1,34	1,26	1,20	1,18	1,15	1,08	1,00	0,94	0,89	0,80
1972	269	2,66	2,02	1,69	1,42	1,33	1,27	1,25	1,22	1,14	1,06	1,00	0,94	0,85
1973	287	2,84	2,16	1,81	1,51	1,42	1,36	1,33	1,30	1,22	1,13	1,07	1,00	0,91
1974	316	3,13	2,38	1,99	1,66	1,56	1,50	1,47	1,43	1,34	1,24	1,17	1,10	1,00
1975	347	3,44	2,61	2,18	1,83	1,72	1,64	1,61	1,57	1,47	1,37	1,29	1,21	1,10
1976	382	3,78	2,87	2,40	2,01	1,89	1,81	1,78	1,73	1,62	1,50	1,42	1,33	1,21
1977	426	4,22	3,20	2,68	2,24	2,11	2,02	1,98	1,93	1,81	1,68	1,58	1,48	1,35
1978	469	4,64	3,53	2,95	2,47	2,32	2,22	2,18	2,12	1,99	1,85	1,74	1,63	1,48
1979	502	4,97	3,77	3,16	2,64	2,49	2,38	2,33	2,27	2,13	1,98	1,87	1,75	1,59
1980	571	5,65	4,29	3,59	3,01	2,83	2,71	2,66	2,58	2,42	2,25	2,12	1,99	1,81
1981	640	6,34	4,81	4,03	3,37	3,17	3,03	2,98	2,90	2,71	2,52	2,38	2,23	2,03
1982	695	6,88	5,23	4,37	3,66	3,44	3,29	3,23	3,14	2,94	2,74	2,58	2,42	2,20
1983	757	7,50	5,69	4,76	3,98	3,75	3,59	3,52	3,43	3,21	2,98	2,81	2,64	2,40
1984	818	8,10	6,15	5,14	4,31	4,05	3,88	3,80	3,70	3,47	3,22	3,04	2,85	2,59
1985	878	8,69	6,60	5,52	4,62	4,35	4,16	4,08	3,97	3,72	3,46	3,26	3,06	2,78
1986	915	9,06	6,88	5,75	4,82	4,53	4,34	4,26	4,14	3,88	3,60	3,40	3,19	2,90
1987	954	9,45	7,17	6,00	5,02	4,72	4,52	4,44	4,32	4,04	3,76	3,55	3,32	3,02
1988	1009	9,99	7,59	6,35	5,31	5,00	4,78	4,69	4,57	4,28	3,97	3,75	3,52	3,19
1989	1074	10,63	8,08	6,75	5,65	5,32	5,09	5,00	4,86	4,55	4,23	3,99	3,74	3,40

1) Årsmedeltal med 1949=100 beräknade på indextal för 12 månader.

1975	1976	1977	1978	1979	1980	1981	1982	1983	1984	1985	1986	1987	1988	1989
347	382	426	469	502	571	640	695	757	818	878	915	954	1009	1074
0,29	0,26	0,24	0,22	0,20	0,18	0,16	0,15	0,13	0,12	0,12	0,11	0,11	0,10	0,09
0,38	0,35	0,31	0,28	0,26	0,23	0,21	0,19	0,18	0,16	0,15	0,15	0,14	0,13	0,12
0,46	0,42	0,37	0,34	0,32	0,28	0,25	0,23	0,21	0,19	0,18	0,17	0,17	0,16	0,15
0,55	0,50	0,45	0,41	0,38	0,33	0,30	0,27	0,25	0,23	0,22	0,21	0,20	0,19	0,18
0,58	0,53	0,47	0,43	0,40	0,35	0,32	0,29	0,27	0,25	0,23	0,22	0,21	0,20	0,19
0,61	0,55	0,50	0,45	0,42	0,37	0,33	0,30	0,28	0,26	0,24	0,23	0,22	0,21	0,20
0,62	0,56	0,50	0,46	0,43	0,38	0,34	0,31	0,28	0,26	0,24	0,23	0,23	0,21	0,20
0,64	0,58	0,52	0,47	0,44	0,39	0,35	0,32	0,29	0,27	0,25	0,24	0,23	0,22	0,21
0,68	0,62	0,55	0,50	0,47	0,41	0,37	0,34	0,31	0,29	0,27	0,26	0,25	0,23	0,22
0,73	0,66	0,60	0,54	0,51	0,44	0,40	0,37	0,34	0,31	0,29	0,28	0,27	0,25	0,24
0,78	0,70	0,63	0,57	0,54	0,47	0,42	0,39	0,36	0,33	0,31	0,29	0,28	0,26	0,25
0,83	0,75	0,67	0,61	0,57	0,50	0,45	0,41	0,38	0,35	0,33	0,31	0,30	0,28	0,27
0,91	0,83	0,74	0,67	0,63	0,55	0,49	0,45	0,42	0,39	0,36	0,35	0,33	0,31	0,29
1,00	0,91	0,81	0,74	0,69	0,61	0,54	0,50	0,46	0,42	0,40	0,38	0,36	0,34	0,32
1,10	1,00	0,90	0,81	0,76	0,67	0,60	0,55	0,50	0,47	0,44	0,42	0,40	0,38	0,36
1,23	1,12	1,00	0,91	0,85	0,75	0,67	0,61	0,56	0,52	0,49	0,47	0,45	0,42	0,40
1,35	1,23	1,10	1,00	0,93	0,82	0,73	0,67	0,62	0,57	0,53	0,51	0,49	0,46	0,44
1,45	1,31	1,18	1,07	1,00	0,88	0,78	0,72	0,66	0,61	0,57	0,55	0,53	0,50	0,47
1,65	1,49	1,34	1,22	1,14	1,00	0,89	0,82	0,75	0,70	0,65	0,62	0,60	0,57	0,53
1,84	1,68	1,50	1,36	1,27	1,12	1,00	0,92	0,85	0,78	0,73	0,70	0,67	0,63	0,60
2,00	1,82	1,63	1,48	1,38	1,22	1,09	1,00	0,92	0,85	0,79	0,76	0,73	0,69	0,65
2,18	1,98	1,78	1,61	1,51	1,33	1,18	1,09	1,00	0,93	0,86	0,83	0,79	0,75	0,70
2,36	2,14	1,92	1,74	1,63	1,43	1,28	1,18	1,08	1,00	0,93	0,89	0,86	0,81	0,76
2,53	2,30	2,06	1,87	1,75	1,54	1,37	1,26	1,16	1,07	1,00	0,96	0,92	0,87	0,82
2,64	2,40	2,15	1,95	1,82	1,60	1,43	1,32	1,21	1,12	1,04	1,00	0,96	0,91	0,85
2,75	2,50	2,24	2,03	1,90	1,67	1,49	1,37	1,26	1,17	1,09	1,04	1,00	0,95	0,89
2,91	2,64	2,37	2,15	2,01	1,77	1,58	1,45	1,33	1,23	1,15	1,10	1,06	1,00	0,94
3,10	2,81	2,52	2,29	2,14	1,88	1,68	1,55	1,42	1,31	1,22	1,17	1,13	1,06	1,00

Tabell 12**Konsumentprisindex (KPI) och nettoprisindex (NPI) 1980=100**

Index numbers for the Consumer Price Index and the Net Price Index (1980=100)

År		Jan	Feb	Mars	Apr	Maj	Juni	Juli	Aug	Sept	Okt	Nov	Dec
1980	KPI	95,3	96,8	97,2	97,9	98,2	98,5	99,3	99,9	102,7	104,2	104,8	105,2
	NPI	95,7	97,4	97,9	98,6	98,9	99,3	100,6	101,2	101,8	102,3	103,0	103,5
1981	KPI	107,2	109,3	109,8	110,5	111,2	111,6	112,6	113,5	114,3	115,0	115,4	114,9
	NPI	105,9	108,2	108,8	109,5	110,2	110,7	111,3	112,2	113,1	113,7	114,1	114,7
1982	KPI	117,4	119,0	119,3	120,1	120,7	121,1	121,9	122,2	122,9	124,6	125,6	125,9
	NPI	117,9	119,5	119,7	120,1	120,4	120,9	121,5	121,8	122,5	124,5	125,5	125,8
1983	KPI	129,1	128,8	129,3	130,3	131,1	131,8	132,9	133,5	134,5	135,6	136,4	137,5
	NPI	126,7	126,3	126,7	127,8	128,6	129,3	129,8	130,5	131,5	132,7	132,9	133,0
1984	KPI	139,4	138,9	140,9	141,8	142,8	142,4	142,8	143,9	144,8	145,5	146,4	148,8
	NPI	135,9	135,0	137,3	138,2	139,2	138,7	139,1	140,2	141,3	142,0	143,0	143,9
1985	KPI	149,6	151,0	152,1	152,7	154,5	153,9	153,8	153,8	154,5	155,5	156,5	157,1
	NPI	145,0	146,4	147,6	148,2	150,2	149,5	149,2	149,1	149,7	150,8	152,0	152,7
1986	KPI	158,9	159,0	158,7	159,7	159,7	159,7	160,1	159,9	161,3	161,9	161,9	162,3
	NPI	154,7	154,6	154,1	155,1	155,0	154,9	155,1	154,9	156,4	156,8	156,8	157,7
1987	KPI	164,4	164,4	164,7	165,1	165,2	164,9	166,9	167,8	169,4	170,1	170,7	170,7
	NPI	157,8	158,0	158,3	158,7	158,8	158,2	159,2	160,0	161,5	162,3	162,8	162,7
1988	KPI	171,6	172,9	173,7	175,2	175,8	176,3	177,1	177,5	178,8	180,2	180,5	180,9
	NPI	166,3	167,6	168,5	169,4	170,2	170,3	170,4	170,8	172,3	173,7	174,0	174,3
1989	KPI	183,0	184,0	184,7	186,5	187,3	187,9	187,9	188,7	190,2	191,8	192,2	192,8
	NPI	177,0	177,9	178,6	180,5	181,4	181,4	180,6	181,3	182,1	183,8	184,2	185,0