

Konsumentpriser och indexberäkningar 1993

Sveriges officiella statistik
Statistiska centralbyrån

INLEDNING

TILL

Konsumentpriser och indexberäkningar / Statistiska centralbyrån. – Stockholm : Statistiska centralbyrån, 1961-1996. - (Sveriges officiella statistik).

Täckningsår: 1931/1959, 1960-1994.

1931/59-1961 utgiven av Socialstyrelsen.

Parallelltitel på engelska: Consumer prices and index computations. - Med innehållsförteckning och sammanfattning på engelska.

Föregångare:

Konsumentprisindex / Socialstyrelsen. – Stockholm, 1954-1962.

Täckningsår: 1954:juli-1962.

Detaljpriser och indexberäkningar åren 1913-1930 / Socialstyrelsen. – Stockholm, 1933. – (Sveriges officiella statistik).

Efterföljare:

Serierna Konsumentprisindex och Konsumentprisindextal inom Statistiska meddelanden, undergrupp P, 1969-1999.

1985-1999 har serierna koden P 14 (Konsumentprisindex) och P 15 (Konsumentprisindextal), 2000-2005: PR 14, resp. PR 15 (tryckt version).

Fr.o.m. 2002 är serierna PR 14 och PR 15 fritt tillgängliga på SCB:s webbplats.

Översiktspublikation:

Historisk statistik för Sverige. Statistiska översiktstabeller : utöver i del I och del II publicerade t.o.m. år 1950 / Statistiska centralbyrån. – Stockholm, 1960.

Konsumentpriser och indexberäkningar. 1993. – (Sveriges officiella statistik).

Digitaliserad av Statistiska centralbyrån (SCB) 2011.

Konsumentpriser och indexberäkningar 1993

Sveriges officiella statistik
Statistiska centralbyrån

Consumer Prices and Index Computations 1993

Official Statistics of Sweden
Statistics Sweden

Tidigare publicering

Årspublikationen Konsumentpriser och indexberäkningar utges inom serien Sveriges officiella statistik. Årgångarna 1931/59, 1960 och 1961 utgavs av Socialstyrelsen, årgångarna 1962 och framåt av Statistiska centralbyrån.

Previous publication

The annual report on Consumer Prices and Index Computations is published within the series of Official Statistics of Sweden. The reports of 1931/59, 1960 and 1961 were published by the Social Welfare Board; the reports of 1962 and onwards by Statistics Sweden.

© 1994, Statistiska centralbyrån

Published by
Statistics Sweden, S-115 81 Stockholm

ISBN 91-618-0700-1
ISSN 0562-875X

Printed in Sweden
SCB-tryck, Örebro 1994

Miljöväntligt papper

Förord

Till grund för beräkningarna av konsumentprisindex ligger ett stort antal prisuppgifter på varor och tjänster för privat konsumtion. Eftersom det för många ändamål föreligger ett behov av prisuppgifter för jämförelser över både längre och kortare tidsperioder utger Statistiska centralbyrån årliga prisöversikter vilka ansluter till de översikter som för tiden t.o.m. år 1961 utgavs av Socialstyrelsen årligen eller för längre perioder.

Föreliggande prisöversikt "Konsumentpriser och indexberäkningar 1993" har utarbetats inom programmet Priser vid avdelningen för Ekonomisk statistik.

Statistiska centralbyrån i november 1994

JAN CARLING

Mats Haglund

Innehåll

Contents

6	Sammanfattning på engelska
8	Inledning
8	1 Konsumentprisindex
17	2 Nettoprisindex
20	3 Basbelopp, pensionspristal m.m.
21	4 Prisnivåjämförelser mellan olika länder
23	Källhänvisningar
25	List of terms

Tabeller

28	1 Medelpriser för vissa representantvaror i konsumentprisindex december 1992 och december 1993
36	2 Medelpriser på vissa livsmedel, per månad december 1991 – december 1993
37	3 Årsmedelindextal för huvudgrupper och undergrupper i konsumentprisindex 1985–1993 (1980 = 100)
39	4 Långtidsindextal för december 1985–1993 för huvudgrupper och undergrupper i konsumentprisindex (december föregående år = 100)
41	5 Långtidsindex 1975–1993, vagnings-tal och indextal (1980 = 100) för huvud-grupperna i konsumentprisindex
42	6 Indextal för huvudgrupper och under-grupper i konsumentprisindex januari – december 1993 (december 1992 = 100)
46	7 Prisutvecklingen i procent från månad till månad och 12-månaders utvecklings-tal under 1993 för de huvudgrupper som ingår i konsumentprisindex (1980 = 100)

Summary in English
Introduction
1 Consumer Price Index
2 Net Price Index
3 Basic Amount, National Pensions Index etc.
4 International Comparations of Price Levels
List of sources
List of terms

Tables

1	Average prices for goods and services included in the Consumer Price Index December 1992 and December 1993
2	Average monthly prices, December 1991 – December 1993
3	Annual index averages for main groups and subgroups in the Consumer Price Index 1985–1993 (1980 = 100)
4	Long term index for December 1985–1993 for main groups and subgroups in the Consumer Price Index (preceding December = 100)
5	Long-term index 1975–1993, weights and index numbers (1980 = 100) for main groups in the Consumer Price Index
6	Index numbers for main groups and subgroups in the Consumer Price Index, January – December 1993 (December 1992 = 100)
7	Monthly and yearly changes of the consumer prices during 1993 for main groups in the Consumer Price Index. Per cent

47	8	Årsmedelindex för nettoprisindex samt konsumentprisindex 1959 – 1993 (1980 = 100)	8	Annual index averages for Net Price Index and Consumer Price Index 1959–1993 (1980 = 100)
48	9	Långtidsindex för konsumentprisindex (KPI), nettoprisindex (NPI) och avdragsterm (TAX) – indirekta skatter minus subventioner – 1970 – 1993 med december föregående år = 100 samt för KPI och NPI även med 1959 = 100	9	Long-term index for the Consumer Price Index (KPI), the Net Price Index (NPI) and the deduction term (TAX) – indirect taxes less subsidies – 1970 – 1993 with the preceding December = 100 and for the KPI and the NPI also with 1959 = 100
49	10	Basbeloppet enligt lagen om allmän försäkring	10	The Basic Amount according to the National Insurance Act
50	11	Hur kronans värde förändrats med hänsyn till konsumentprisernas utveckling	11	The value of the Swedish crown as reflected in the development of the consumer prices
52	12	Konsumentprisindex (KPI) och nettoprisindex (NPI) 1980 = 100	12	Index numbers for the Consumer Price Index and the Net Price Index (1980 = 100)

Teckenförklaring

Explanations of symbols

.	Uppgift kan inte förekomma	Category not applicable
”	Uppprepning	Repetition
–	Intet finns att redovisa	Magnitude zero
0	Mindre än hälften av den använda enheten	Magnitude less than half of unit employed
..	Uppgiften inte tillgänglig eller alltför osäker för att anges	Data not available
r	Reviderad uppgift	Revised data

Summary

The Consumer Price Index has been computed since July 1954 as a measure of the retail price movements in Sweden.

Before 1954 cost-of-living indices (July 1914 = 100 and 1935 = 100) and a consumption price index (1935 = 100) were computed. By means of linking factors, the series (July 1914 = 100) continue to be calculated on the basis of the present Consumer Price index. For further details, see *Statistiska meddelanden (Statistical Reports)* P 15 SM 9401.

In May 1965 a net Price Index was first published.

Further information about the older indices and the construction of the Consumer Price Index can be obtained from *Konsumentpriser och indexberäkningar åren 1931–1959 (Consumer Prices and Index Computations 1931–1959)*, which is published in the series *Official Statistics of Sweden*.

Consumer Price Index

The Consumer Price Index is compiled monthly and covers the consumption of the entire population of the country.

The weights and the sample of items are revised at the beginning of each year. The weights for the major groups are based on the Swedish National Accounts statistics.

Prices used in the index are the regular prices paid by the public. Value-added tax is included in the prices and subsidies are excluded. The price collection is done in the middle of the month.

Prices are collected by enumerators from a random sample of 600 retail stores, restaurants etc. Approximately 150 items within certain main groups are priced.

Prices on foodstuffs (except certain fresh food i.e. bread, fish, vegetables and fruits) and other daily purchased goods are collected for a random sample of approximately 400 items/brands.

Rent quotations are obtained in January, April, July and October through a quarterly housing survey of a sample of about 900 dwellings. Cost quotations for owner-occupied houses are obtained through a survey of a sample of about 800 dwellings. Since January 1988 the costs for rented dwellings are no longer reported broken down by "rent" and "heating" costs. Consequently, index numbers for the subgroups "Only housing" and "Only fuel and electricity" are no longer available.

The Consumer Price Index is computed as a chain index with yearly links (each link with December of the preceding year = 100), the weights being revised for each link.

The links for the months January – December are computed with weights based on the value of the private consumption on the domestic market during the preceding year, recalculated to the December prices of that year.

For the month of December a revised link, the long-term link, is also calculated. The weights for this link are based on the value of the private consumption during the current year, recalculated to the price level in December of the previous year. In addition, the long-term link may also differ from the short-term link due to better information on the price development.

The index number of the Consumer Price Index is calculated for every month, from the two types of links. The short-term link is chained back, through the long-term link in each preceding year, to the base year 1980.

The consumer prices increased at average annual rate by 4.7 per cent from 1992 to 1993. The corresponding figure for the same period of time one year before was 2.6 per cent.

The rate of inflation during 1993, i.e. the change of the consumer prices between December 1992 and December 1993 was 4.1 per cent. The rate of inflation during the previous year was 2.0 per cent.

The difference in the rate of inflation between the years is to some extent due to changes in indirect taxation and subsidies. The theoretical impact of those changes during 1993 was 0.6 percentage points of the total increase of 4.1 per cent. The V.A.T. on food, domestic travel, restaurant- and lodging services was increased from 18 per cent to 21 per cent the 1:st of January 1993. However, the 1:st of July 1993 the V.A.T. on domestic travel and lodging was reduced from 21 per cent to 12 per cent.

Price increases in the area of Transport and communication contributed with 1.4 percentage points to the total CPI raise during 1993. Higher costs for housing and fuel contributed with 1.2 percentage points. Price increases in the area Recreation, entertainment and cultural services accounted for 0.4 percentage points and higher prices on food and clothing with 0.3 percentage points each.

Net Price Index

The Net Price Index is defined as an index in which the base and current year prices of consumer goods have been reduced by the sum of the indirect taxes which in different processing stages constitute cost elements in the production of the final consumer goods and services. The prices are also adjusted for certain subsidies. As from January 1981 the base year was changed from 1959 to 1980 (the entire year).

Net Price Index numbers are computed for every month. Up to and including 1978 index numbers were, as a rule, computed only for the months of February, May, August and November.

The net prices increased by 3.9 per cent between December 1992 and December 1993.

In 1993 there was a increase in the V.A.T. rate

for food, domestic travel, restaurant- and hotel services from 18 to 21 per cent. Later during the year the V.A.T. on domestic travel and lodging was reduced from 21 to 12 percent. The tax on soft drinks was abolished. The energy tax was raised for non-industrial users. The real estate taxation for owner occupied houses was increased. The petrol tax, the carbon dioxide tax on fuel, the environmental tax on domestic airtraffic was also raised. The tax on hard liquor and on strong beer was raised while the tax on medium-strong beer was reduced.

The occupational safety fee and the special tax on pension fees was reduced. Some commodity taxes was abolished (tax on chocolates, candy, cosmetics, cassette tapes, VCR:s). The investment subsidies for new- and rebuilding of permanent dwellings and the charter tax was also abolished. A temporary tax reduction was imposed for costs of repairs of owner occupied houses.

Basic Amount and Pensions Index Number

The national basic pensions and supplementary pensions, certain life annuities, study assistance and certain maintenance allowances are guaranteed a constant value by adjustments using the Basic Amount. As from 1982 the Basic Amount is calculated for a whole year.

From 1991 the Basic Amount for each year amounts to 29 700 Swedish Crowns multiplied by the ratio between the Consumer Price Index for October of the preceding year and October 1989.

The Swedish Code of Status, SFS 1990:656, stipulate however that price effects due to measures taken to finance the reduction of the national income tax in 1990 and 1991 shall be disregarded. The price effects refer to changes in the national real estate tax, changed indirect taxes and changed interest compensations within the Housing Allowance System. Further more shall the direct effects on the price level depending on the depreciation of the Swedish Crown during the time the 19:th of November – the 18:th December 1992, be disregarded (SFS 1993:1344). Basic amounts for different years are found in table 10.

Inledning

Konsumentprisindex började beräknas i juli 1954 och ersatte de dittills publicerade olika indexserierna avseende konsumentpriser. Från och med maj 1965 beräknas även en nettoprisindex. Denna beräknas som konsumentprisindex med avdrag för indirekta skatter och tillägg för subventioner.

Konsumentprisindex beräknades av Socialstyrelsen fram till den 1 juli 1962, då Statistiska centralbyrån (SCB) övertog beräkningarna.

I avsnitt 1 återfinns uppgifter om konsumentprisindex, i avsnitt 2 uppgifter om nettoprisindex och i avsnitt 3 uppgifter om basbellopp och pensionspristal m.m. I avsnitt 4 återges internationella jämförelser av köpkrafts-pariteter.

1 Konsumentprisindex

1.1 Beräkningssätt

1.1.1 Vad index skall mäta

Konsumentprisindex avser att visa hur konsumentpriserna i genomsnitt utvecklar sig för hela den privata inhemska konsumtionen. De priser som mäts är de som konsumenterna faktiskt betalar och som påverkas av bl.a. ändringar i indirekta skatter och subventioner. Direkta skatter och sociala förmåner beaktas inte vid indexberäkningarna. Vidare ingår inte i indexberäkningarna vissa poster i privat konsumtion enligt nationalräkenskaperna. Detta gäller exempelvis banktjänster, konstföremål och konsumtion inom ideella organisationer.

Eftersom undersökningen av praktiska skäl inte kan omfatta alla varor och tjänster som konsumeras, samlas prisnoteringar in för ett urval av varor och tjänster, s.k. representantvaror. Den relativa betydelsen av olika representantvaror anges genom vägningstal. Dessa tal visar hur stor värdemässig andel de olika utvalda varorna representerar av den totala privata inhemska konsumtionen.

Konsumentprisindex beräknas enligt princi-

per som fastställts av regeringen och riksdagen. Frågor av principiell natur rörande tillämpningen av de för indexberäkningen gällande grunderna avgörs av nämnden för konsumentprisindex (Svensk författningsamling 1988:137, 1992:868). I nämnden ingår bland annat ledamöter med kompetens inom områdena nationalekonomi och statistik.

Till arbetet med konsumentprisindex är också knuten en referensgrupp som fungerar som rådgivande organ. I referensgruppen ingår företrädare för viktiga användare av indexen, till exempel från näringslivet, fackliga organisationer och pensionärsorganisationer.

1.1.2 Prisinsamling

Prisuppgifter insamlas av SCB:s intervjuare genom butiksbesök eller centralt från SCB.

Det prismaterial som ligger till grund för indexberäkningarna insamlas per den 15:e i månaden, i vissa fall under den vecka den 15:e infaller, från ett urval av butiker eller motsvarande, avseende ett urval av produkter (varor och tjänster).

Priser på dagligvaror (exkl vissa färskvaror: bröd, fisk, frukt och grönsaker) inhämtas från ca 60 slumpmässigt utvalda butiker. Olika urval av varor utnyttjas i butikerna beroende på vilken kedja denna är knuten till (ICA, KF eller DAGAB). Urvalen utgörs av vardera ca 400 exakt specificerade produkter vilka valts slumpmässigt med urvalssannolikheten proportionell mot försäljningsvärdet. För färskt bröd, färsk fisk, färska grönsaker samt färsk frukt inhämtas priser från ca 60 slumpmässigt utvalda butiker avseende ett urval av 35 s.k. representantvaror. Prisnoteringarna inhämtas av intervjuare vid butiksbesök.

Priser på övriga detaljhandelsvaror (inkl drivmedel) samt vissa konsumenttjänster (restaurangtjänster, frisörtjänster m.m.) insamlas från ett slumpmässigt urval av totalt ca 600 försäljningsställen. Antalet representantvaror

(och tjänster) som på detta sätt prismäts uppgår till ca 150. Prisinsamlingen görs vid butiksbesök, dock med undantag för tjänster och vissa varor för vilka den normala rutinen är telefonförfrågan.

För bensin samlas prisuppgifter in varje månad genom att ca 115 slumpmässigt utvalda bensinstationer under mätveckan kontaktas per telefon.

Centralt insamlas priser för ca 60 representantvaror, bl.a. i sådana fall där en vara kan antas ha enhetliga priser över hela landet. Vid central prisinsamling för en vara insamlas priset per den femtonde i månaden.

Vidare insamlas uppgifter för beräkningar avseende posten Bostad, värme och hushållsel. Se vidare avsnitt 1.1.5.

1.1.3 Årlig revidering

Urvalet av representantvaror och deras vägningstal revideras årligen i samband med årsskiftet. Genom detta förfarande tas successivt hänsyn till förändringarna i konsumtionens sammansättning. Som underlag för revideringen av vägningstalen används uppgifter från nationalräkenskaperna om den privata konsumtionens sammansättning under närmast föregående år (uppgifter för tre kvartal plus prognos för fjärde kvartalet).

Uppdelning på mindre poster görs för matvaror, drycker och tobak med ledning av uppgifter från statens jordbruksverk. För posten Bostad, värme och hushållsel görs särskilda beräkningar med ledning av uppgifter från bostads- och hyresundersökningarna, energistatistiken och andra källor. För övriga grupper görs uppdelningen med ledning av resultat från senast redovisade undersökning av hushållens utgifter.

1.1.4 Kedjeindex

Konsumentprisindex är en kedjeindex med årslänkar. Genom denna konstruktion har man velat tillgodose kraven på tillförlitlig prismätning ur såväl korttids- som långtidsperspektiv.

Varje årslänk beräknas med december föregående år som bas. I det följande redovisas dels indextal för enskilda årslänkar (december föregående år = 100), dels indextal efter

kedjning (multiplikation) över de olika åren, med basår 1980 (1980 = 100).

Årslänkar för var och en av årets månader, januari t.o.m. december, beräknas med vägningstal baserade på konsumtionens fördelning under närmast föregående år räknad i det årets decemberpriser. Index tal för en sådan årslänk beräknat med dessa vägningstal kallas korttidsindex.

För att tillgodose behovet av långtidsjämförelser beräknas för december också en särskild reviderad årslänk. Denna s.k. långtidsindex har vägningstal baserade på konsumtionens fördelning under det gångna året, räknat i de priser som gällt i december närmast föregående år. I långtidsindex beaktas även prisförändringar som av olika skäl inte kunnat införas i beräkningarna under det löpande året. Dessutom beaktas i vissa fall metodändringar och justeringar föranledda av säkrare statistisk information m.m.

Index tal med basår 1980 beräknas genom kedjning av olika årslänkar. Långtidsindex tal med basår 1980 beräknas genom kedjning av långtidslänkarna över de olika åren tillbaka till år 1980. Officiellt konsumentprisindex tal för aktuell månad beräknas genom att månadens korttidslänk kedjas till föregående års långtidsindex tal med basår 1980. Långtidsindex talen för huvud- och undergrupper framgår av tabell 4 och 5. Korttidsindex tal för årslänkarna 1993 framgår av tabell 6.

1.1.5 Bostadsposten

Bostadspostens prisförändringar undersöks för hyreslägenheter och egnahem. Boendekostnaderna för bostadsrättslägenheter undersöks inte, utan deras utveckling sätts i indexberäkningarna lika med utvecklingen av boendekostnaderna för hyreslägenheter.

Hyresundersökningar görs reguljärt en gång i kvartalet avseende januari, april, juli respektive oktober. Som en anpassning till faktiska förhållanden genomfördes i mars 1990 en extra hyresundersökning medan undersökningen i:a kvartalet 1991 flyttades till februari. Undersökningarna omfattar ca 900 hyreslägenheter och uppgifterna inhämtas genom postenkäter till fastighetsägarna. Årligen utbyts en del av

urvalet och samtidigt utökas urvalet med hänsyn till att nybyggda lägenheter tillkommer i beståndet. Index justeras dock månatligen för beräknade effekter på den genomsnittliga hyresnivån av att nybyggda lägenheter tillkommer.

Fr.o.m. januari 1988 har beräkningen av delindex för "Hyreslägenheter, bostad och värme" ändrats. Den grundas nu på den totala hyra som betalas till fastighetsägaren. Tidigare gjordes två beräkningar, nämligen dels för hyra exklusive värme (kallhyra), dels för värme på grundval av priser på fjärrvärme och eldningsolja levererad till fastighetsägare. Som en konsekvens av den förändrade beräkningsmetoden slopades uppdelningen på enbart bostad respektive enbart värme i tabellredovisningen.

Beräkningarna av egnahemskostnadernas utveckling omfattar delposterna räntekostnader, avskrivningar, tomträttsavgäld, reparationer, försäkringar, vatten, avlopp, renhållning, sotning samt statlig fastighetsskatt. Effekten på egnahemskostnaderna av den vid ingången av år 1985 införda fastighetsskatten har beaktats i index från och med långtidsindex för december 1985. Effekterna av förändringar i den vid ingången av år 1987 slopade skatten på det vid den kommunala taxeringen upptagna garantibeloppet beaktades i index fr.o.m. januari 1986. Fr.o.m. januari 1986 beaktas även effekterna på räntekostnaderna av förändringar i räntebidragen.

Delposten räntekostnader omfattar räntor på olika kategorier av lån – statliga bostadslån, bundna lån i bostadsinstitut, banklån samt övriga lån – plus beräknad ränta på eget kapital. Från bruttokostnaderna görs avdrag för räntesubventioner. Däremot görs inte avdrag för ränteavdrag vid statlig och kommunal inkomstbeskattning. Eget kapital utgörs av skillnaden mellan totalt nedlagt kapital i fastigheten (anskaffningspriset för den nuvarande ägaren plus förbättringskostnader) och lånat kapital. Som räntesats på eget kapital användes t.o.m. år 1983 affärsbankernas inlåningsränta på kapitalräkning med tolv månaders uppsägning, medan fr.o.m. år 1984 används samma räntesats som vid varje tidpunkt genomsnittligt gäller för lånat kapital.

Vid de månatliga beräkningarna framräknas delposten räntekostnader utifrån utvecklingen av räntesatser och räntebidrag. Till detta kommer vidare att delposten uppräknas med hänsyn till hur räntekostnaderna genomsnittligt sett har stigit till följd av att vissa fastigheter har bytt ägare samt av att nya fastigheter har tillkommit i beståndet. Underlaget för uppräknningen erhålls genom särskilda årliga undersökningar inom ett panelurval på ca 800 egnahem. Resultaten av de årliga undersökningarna föreligger först i slutet av året och beaktas i korttidsindex för december. Justeringar görs dock löpande även vid indexberäkningarna för januari – november och grundas då på antagandet att årets slutliga justering blir lika stor som fjolårets.

Fr.o.m. år 1984 beräknas avskrivningskostnaden på byggnadens marknadsvärde och utgör 1,4 procent av detta oberoende av husets ålder. Avskrivningar utgjordes t.o.m. år 1983 av i byggnaden nedlagt kapital (till byggnaden hänförlig del av anskaffningspriset plus förbättringskostnader) multiplicerad med viss avskrivningsprocent, som var beroende av husets ålder vid senaste förvärv. Så länge som – t.o.m. 1983 – delposten avskrivning kalkylerades på anskaffningspriser, innebar de löpande beräkningarna för delposten att man justerade upp denna med hänsyn till effekterna av ägarbyten och nybyggnation. Fr.o.m. 1984, då avskrivningarna i stället kalkylerades på marknadsvärdena, utgörs de löpande beräkningarna av att man räknar upp posten på basis av byggnadsprisindex för gruppbyggda småhus framskrivna med hjälp av faktorprisindex för gruppbyggda småhus (exklusive löneglidning).

För posten "Egnahem, värme och hushållsel" insamlas prisuppgifter centralt av SCB från ett urval av elverk samt från ett urval av oljeföretag. Från de utvalda elverken insamlas även de prisuppgifter, som ligger till grund vid beräkningen av index för posten "Hyres- och bostadsrättslägenhet, hushållsel".

1.1.6 Indextalens tillförlitlighet

De viktigaste felkällorna i KPI är täckningsfel, urvalsfel, fel p.g.a. kvalitetsförändringar på de produkter som prismäts samt vägningstalsfel.

Vilken beräkningsmetod som fastställts för en delundersökning har också betydelse för resultatet. Det gäller i särskilt hög grad egnahems-posten.

Täckningsfel uppkommer framför allt på grund av att vissa varugrupper ej undersöks. De mest betydande områdena som f.n. inte ingår i KPI är barn- och äldreomsorg samt finansiella tjänster.

Urvallsfel beror såväl på urvalet av försäljningsställen som huvudsakligen görs med hjälp av sannolikhetsurval, som på urvalet av produkter och varianter, som med undantag för dagligvaruområdet ej görs med sannolikhetsurval. En kalkyl för 1991 har visat att urvalsfelet för totala KPI är av storleksordningen 0,3 indexenheter (t ex index $105 \pm 0,3$) för en årslänk, uttryckt som 95% konfidensintervall.

Fel p.g.a. kvalitetsförändringar beror på svårigheter att värdera produktskillnaderna då en utgången artikel måste ersättas med en ny, som i vissa avseenden skiljer sig från den ursprungligen utvalda varan. Sådana fel torde ha lett till att prisutvecklingen för kläder underskattats under 80-talet. En ny metod har dock införts fr o m 1991 som bedömningsvis reducerat risken för systematiska fel.

Vägningstalsfel förekommer på olika nivåer i KPI:s beräkningssystem till följd av att exakta och aktuella uppgifter om olika varors konsumtionsandelar ej kan erhållas.

1.2 Publicering och användning

1.2.1 Officiell index, publicering

Genom särskilt beslut fastställs konsumentprisindex (totalindex) för varje månad. T.o.m. december 1992 fastställdes index av regeringen. Fr.o.m. januari 1993 fastställs index av SCB, som tillkännager fastställandet genom en kungörelse i Statistiska centralbyråns författningssamling. KPI fastställs med en decimal. För december månad fastställs endast korttidsindex. De justeringar som sker i långtidsindex påverkar därför först de officiella indextalen för januari påföljande år.

I tabellbilagan till denna publikation redovisas olika resultat av indexberäkningarna.

Medelpriser på vissa representantvaror re-

dovisas i tabell 1 och medelpriser per månad redovisas i tabell 2 för vissa livsmedel.

Genom att varubeskrivningarna på vissa varor ändras till att avse andra varianter än tidigare och genom att urvalet av noteringsställen ändras är medelpriserna för olika år ej alltid helt jämförbara.

Årsmedelindex för huvudgrupper och undergrupper av konsumentprisindex redovisas i tabell 3 och långtidsindex i tabell 4 och 5. Prisutvecklingen enligt korttidsindex redovisas i tabell 6 och 7.

Fr.o.m. januari 1981 redovisas konsumentprisindex så att indextalen visar priserna jämfört med 1980 års medeltal (basår 1980 = 100). Vidare redovisas delindextalen med en ny varu- och tjänsteindelning.

Månadstalen för konsumentprisindex publiceras bl.a. i Statistiska meddelanden, serie P 14, i Allmän månadsstatistik och i SCB:s indikatorer. Dessutom utges årligen en sammanfattande redovisning av indextal för längre perioder i Statistiska meddelanden, serie P 15. Prenumeration eller köp av enstaka exemplar kan ske genom SCB Publikationstjänsten, 701 89 Örebro (telefon 019-17 68 00). Indextal finns även tillgängliga i SCB:s Tidsserie-databas (TSDB).

1.2.2 Prisutvecklingen, korttidsjämförelser

En central uppgift för konsumentprisindex är att kunna användas som inflations- och prisändringsmått i samband med ekonomiska och sociala analyser.

Två olika beräkningssätt tillämpas i det följande vid redovisningen av prisutvecklingen. Valet av beräkningssätt är beroende på om man vill utgå från konsumentprisnivån under året i dess helhet, jämfört med hela närmast föregående år, eller om man vill visa utvecklingen under årets lopp, från årsskifte till årsskifte. I det första fallet utgår man sålunda från det genomsnittliga prisläget under ett helt år (medeltal för de tolv månaderna januari – december). I det andra fallet utgår man från prisläget vid årets slut (i december).

I båda fallen har i det följande frånräknats effekterna av att indextalen justeras mellan december och januari (genom metoden med

kedjeindex och reviderad årslänk för december, se avsnitt 1.1.4).

Vill man till exempel vid ekonomisk analys veta den procentuella prisförändringen från december ett år till januari påföljande år bör man jämföra januari-talet med långtidsindex för december. Önskar man jämföra prisnivån mellan november ett år och januari året därpå får man korrigera för (skarva bort) skillnaden mellan långtidsindex och korttidsindex för december. Man beräknar först indexhöjningen november – december (korttids-) och multiplicerar sedan detta index-tal med januari-talet i års-serien (december föregående år = 100).

1.2.3 Penningvärdets förändring

Konsumentprisindex och dess föregångare levnadskostnadsindex utan direkta skatter och sociala förmåner kan användas till att omräkna ett belopp till fast penningvärde. Vid sådan användning bör observeras att de nämnda indexserierna endast mäter prisutvecklingen för transaktioner som hör till den totala privata inhemska konsumtionen, d.v.s. för transaktioner i ett av samhällsekonomin slutled.

Hur kronans värde förändrats med hänsyn till konsumentprisernas utveckling framgår av tabell 11.

1.2.4 Värdesäkring av sociala förmåner

Konsumentprisindex används vad gäller värdesäkring av olika sociala förmåner till exempel pensioner, underhållsbidrag, studiemedel men även i samband med värdesäkring av skatteskalor och olika offentliga anslag. I vissa fall sker detta genom basbeloppet enligt lagen om allmän försäkring. Beräkningen av basbeloppet beskrivs i avsnitt 3.

1.2.5 Indexreglering i avtal

Indexreglering av belopp sker i många olika sammanhang, exempelvis vid bestämning av lokal hyror, arrenden samt ett stort antal andra tjänster som tillhandahålls i form av successiva eller kontinuerliga leveranser under lång tid. Exempel på indexklausuler lämnas i den årliga publikationen Konsumentprisindex-tal, Statistiska meddelanden serie P15.

Vid värdesäkring av penningbelopp bör

detta ske genom anknytning till en indexserie, eventuellt flera olika indexserier. I de fall då konsumentprisindex, total index-talet, skall utnyttjas bör de av regeringen fastställda officiella index-talen i allmänhet användas. Uppgifter om den procentuella prisutvecklingen bör undvikas eftersom innebörderna av sådana uppgifter kan missförstås vid värdesäkring (jämför beräkningen av inflationsmått för ekonomisk analys, se avsnitt 1.2.2).

1.2.6 Omräkning av värdebelopp

Konsumentprisindex jämte delserier för olika grupper av varor och tjänster används i samband med omräkningar av nominella värdebelopp till fast penningvärde. Detta sker exempelvis i nationalräkenskaperna vid fastprisberäkning av olika delposter inom privat konsumtion.

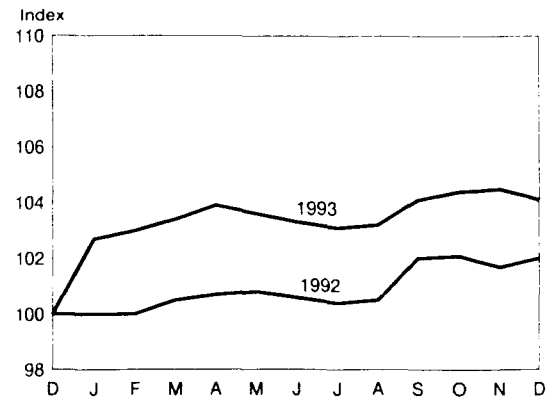
1.3 Utvecklingen under 1993

1.3.1 Allmänt

Under 1993 steg konsumentpriserna med i genomsnitt 4,1 procent. Motsvarande förändring 1992 var 2,0 procent. Skillnaden i inflationstakt mellan åren kan till viss del förklaras av höjda indirekta skatter. De skatte- och subventionsförändringar som genomfördes under 1993 beräknas motsvara en direkt effekt på ca. 0,6 procentenheter av KPI-förändringen under 1993. De skatteförändringar som avses är bl.a. höjd moms på livsmedel och vissa tjänster samt höjd bensinskatt.

Konsumentprisernas utveckling under 1992 och 1993

(Långtidsindex för december föregående år = 100)



Den största förändringen under 1993 noterades för transporttjänster (+8,1 %). Höjda priser på drivmedel svarar för hälften av uppgången inom området. Tabblån nedan visar de årliga förändringarna för huvudgrupperna under åren 1991 - 1993.

Tabblån på nästa sida visar huvudgruppernas inverkan på den totala prisutvecklingen under åren 1989-1993. Höjda transportpriser samt höjda boendekostnader svarade för nästan två tredjedelar av den totala konsumentprisuppgången under 1993, 1,4 respektive 1,2 procentenheter. Prishöjningar inom området Fritid, nöjen och kultur svarade för 0,4 procentenheter, livsmedels- och klädpriserna för ytterligare 0,3 procentenheter vardera. Huvudgruppen Diverse bidrog med 0,2 procentenheter, huvudgrupperna Alkoholhaltiga drycker och tobak samt Inventarier och husgeråd med vardera 0,1 procentenheter.

I vilken utsträckning prishöjningar på områden med stor importandel kan tolkas som effekt av Riksbankens beslut den 19 november 1992 att låta kronan flyta fritt, är svårt att bedöma. Under 1993 har dock höjda priser kunnat noteras på olika varor med stor importandel, t.ex. frukt, grönsaker, kaffe, kläder, skor, eldningsolja, bensin, bilar, bilreservdelar, utrikes reguljärflyg, hushålls- och TV-apparater. Till viss del beror dock dessa prishöjningar på de tidigare nämnda höjda indirekta skatterna (t.ex. höjd moms och höjd bensinskatt).

I genomsnitt för hela 1993 (medeltal för tolv månader) låg konsumentpriserna 4,7 procent över genomsnittet för 1992. Årsmedeltal för KPI totalt och för olika grupper av varor och tjänster framgår av tabell 3.

1.3.2 Livsmedel

Tabblån nedan visar de olika undergruppernas inverkan på den totala livsmedelsprisförändringen under åren 1992 och 1993.

Undergrupp	Andel av prisförändringarna inom livsmedelsposten Procentenheter	
	Dec 1991- dec 1992	Dec 1992- dec 1993
Mjöl, gryn och bröd	-0,8	-0,4
Kött	-1,1	0,0
Fisk o fiskkonserver	-0,4	0,0
Mjölk, ost och ägg	-0,9	0,5
Matfett	-0,2	-0,1
Grönsaker, rotfrukter, frukt och bär	-1,3	1,1
Kaffe, te och kakao	-0,3	0,7
Övriga livsmedel ¹	-0,6	0,1
Läskedrycker o lättöl	-0,2	-0,3
Summa	-5,8	1,6

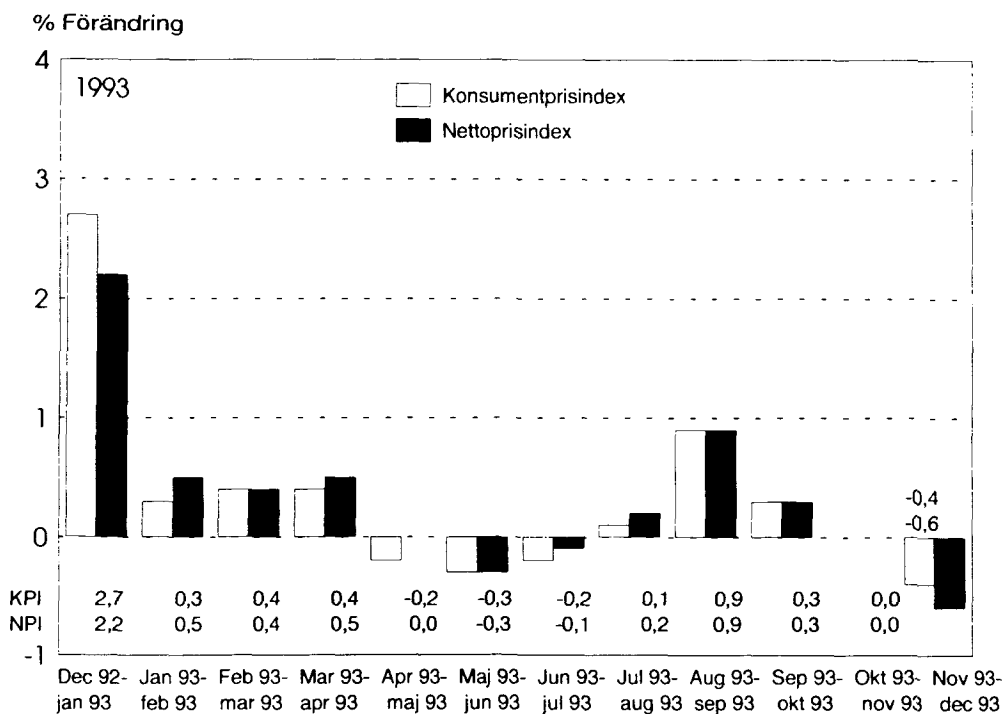
1) Socker, salt, glass, konfektyr m m.

Den 1 januari 1993 höjdes momsen på livsmedel från 18 till 21 procent, vilket motsvarar en prishöjning med 2,5 procent. Livsmedelspriserna steg dock endast med 1,6 procent under året, momshöjningen slog alltså inte igenom fullt ut.

Huvudgrupp	Ändring, procent ¹		
	Dec 1990- dec 1991	Dec 1991- dec 1992	Dec 1992- dec 1993
Livsmedel	2,3	-5,8	1,6
Alkoholhaltiga drycker och tobak	2,0	9,5	2,1
Kläder och skor	3,8	-0,8	4,5
Bostad, värme och hushållsel	17,6	5,3	3,8
Inventarier och husgeråd	3,9	-0,1	2,6
Transport och samfärdsel	6,5	3,9	8,1
därav drivmedel	-3,2	2,5	16,1
därav transport och samfärdsel i övrigt	9,6	4,4	5,7
Fritid, nöjen och kultur	4,6	0,7	4,6
Diverse	8,4	2,7	2,6
Totalt	8,1	2,0	4,1

1) En jämförelse baserad på de publicerade indextalen ger i de flesta fall ett annat resultat, se avsnitt 1.2.2.

Konsumentprisernas utveckling sedan föregående månad



De höjda livsmedelspriserna bidrog med 0,3 procentenheter till den totala konsumentprisutvecklingen. Undergruppen Grönsaker, rotfrukter, frukt och bär (6,1 %) förklarar två tredjedelar av de höjda livsmedelspriserna. Höjda kaffepriser (27,6 %) förklarar 0,7 procenten-

heter och höjda priser på mejeriprodukter 0,5 procentenheter av höjningen under året. Sänkta spannmålspriser samt sänkta priser på läskedryck motverkade denna utveckling med sammantaget 0,7 procentenheter.

Huvudgrupp	Andel av summa prisförändringar Procentenheter				
	Dec 1988- dec 1989	Dec 1989- dec 1990	Dec 1990- dec 1991	Dec 1991- dec 1992	Dec 1992- dec 1993
Livsmedel	1,1	1,4	0,4	-0,9	0,3
Alkoholhaltiga drycker och tobak	0,5	0,6	0,1	0,5	0,1
Kläder och skor	0,1	-0,0	0,3	-0,2	0,3
Bostad, värme och hushållsel	2,1	4,0	4,8	1,6	1,2
Inventarier och husgeråd	0,4	0,4	0,2	-0,0	0,1
Transport och samfärdsel	1,2	3,0	1,1	0,7	1,4
därav drivmedel	0,1	1,6	-0,1	0,1	0,6
därav transport och samfärdsel i övrigt	1,0	1,4	1,2	0,6	0,7
Fritid, nöjen och kultur	0,6	0,5	0,5	0,1	0,4
Diverse	0,7	1,0	0,8	0,2	0,2
Totalt	6,7	10,9	8,1	2,0	4,1

1.3.3 Alkoholhaltiga drycker och tobak

Alkohol- och tobakspriserna steg med i genomsnitt 2,1 procent under 1993 och bidrog med 0,1 procentenheter till den totala KPI-uppgången. Ölpriserna har sjunkit något medan priserna på vin och sprit har höjts med 3,8 respektive 5,4 procent. Cigarettpriserna har höjts med i genomsnitt 1,0 procent. Skatten för starksprit och starköl höjdes den 1 maj medan skatten för öl av mellanölstyp sänktes. Inga skatteförändringar för tobak noterades under året.

1.3.4 Kläder och skor

Nämnden för konsumentprisindex beslutade vid sitt sammanträde den 13 augusti 1993 att en justering skulle göras för en underskattning i KPI. En utvärdering av prismätningen på kläder 1992 och 1993 tydde på att prissänkningarna överskattades vid början av respektive år. Ökningen av totala KPI underskattades således båda åren med ca 0,1 procentenheter.

Under året ökade priserna inom området Kläder och skor med 4,5 procent och bidrog med 0,3 procentenheter till den totala KPI-uppgången. Kläddpriserna steg med 5,0 procent och priserna på skor med 2,3 procent.

1.3.5 Bostad, värme och hushållsel

Boendekostnaderna steg med i genomsnitt 3,8 procent under 1993 och höjde därmed den totala konsumentprisnivån med 1,2 procentenheter. Hyreshöjningar med i genomsnitt 8,3 procent förklarar hela uppgången. Boendekostnaderna för egnahemsägare var i stort sett oförändrade under året (-0,2 %). Höjd fastighetskatt förklarade 1,7 procentenheter av egnahemskostnadsförändringen. Vidare förklarade höjda energipriser 0,7 procentenheter, höjda kommunala taxor 0,6 procentenheter samt höjda beräknade avskrivningar och reparationer, varor vardera 0,3 procentenheter. Sänkta räntekostnader motverkade uppgången med 2,4 procentenheter. Sänkta arbetskostnader för reparationer motverkade uppgången med ytterligare 1,4 procentenheter. Det är en direkt effekt av den särskilda skattereduktion för arbetskostnader vid ROT-åtgärder (Reparation, Ombyggnad och Tillbyggnad) som beslutades av riksdagen i juni 1993.

1.3.6 Inventarier och husgeråd

Priserna inom området Inventarier och husgeråd steg med i genomsnitt 2,6 procent under året och bidrog med 0,1 procentenheter till KPI-uppgången. Priserna för hushållsapparater steg med 8,7 procent, priserna för husgeråd med 6,3 procent. Möbel- och textilpriserna var i stort sett oförändrade.

1.3.7 Transport och samfärdsl

Under 1993 steg priserna inom området Transport och samfärdsl med i genomsnitt 8,1 procent och gav därmed det största bidraget till KPI-uppgången, 1,4 procentenheter. Höjda driftkostnader exklusive drivmedel förklarar 1,6 procentenheter av denna uppgång. Vidare förklarar höjda drivmedelskostnader 3,8 procentenheter. Bensinskatten höjdes i januari 1993. Höjda fordonspriser förklarar 1,9 procentenheter. Den 1 januari 1993 höjdes momsens på inrikes persontransporter från 18 till 21 procent, vilket motsvarar en prishöjning på 2,5 procent. Ett halvår senare, den 1 juli, sänktes dock denna moms från 21 till 12 procent, motsvarande en prissänkning på 7,4 procent. När det gäller inrikes persontransporter har priserna på järnvägsresor sänkts med 7,5 procent och taxipriserna med 0,9 procent. Lokaltrafiktaxorna har dock höjts med 10,4 procent och biljettpriserna för inrikes flyg med 4,0 procent. Flygcharterpriserna, som inte omfattas av momssänkningen, sjönk med 0,9 procent. Den s.k. charterskatten på 300 kr per vuxen charterresenär slopades den 1 oktober 1993. Biljettpriserna för utrikes reguljärflyg steg med 19,2 procent. Undergruppen Resor och transporter bidrog därför totalt med 0,8 procentenheter till den totala uppgången på 8,1 procent för huvudgruppen Transport och samfärdsl. Postportion steg med i genomsnitt 5,9 procent medan teleavgifterna sjönk med i genomsnitt 0,6 procent.

1.3.8 Fritid, nöjen och kultur

Inom huvudgruppen fritid, nöjen och kultur steg priserna med i genomsnitt 4,6 procent under året och bidrog med 0,4 procentenheter till KPI-uppgången. Priserna på radio- och TV-produkter steg med 9,8 procent. Priserna inom under-

gruppen Böcker, tidningar och tidskrifter steg med i genomsnitt 4,9 procent. Dagstidningarnas prenumerationspriser ökade med 4,9 procent medan lösnummerpriserna höjdes med 3,1 procent. Avgiften på TV-licens steg från 1320 kr till 1404 kr per år den 1 januari 1993 (6,4%). I övrigt noterades prishöjningar för diverse fritidsartiklar.

1.3.9 Diverse

Under 1993 steg priserna inom huvudgruppen Diverse med 2,6 procent och förklarade därmed 0,2 procentenheter av KPI-uppgången. Uppgången förklaras främst av höjda priser och avgifter för hälso- och sjukvård. Den 1 januari 1993 infördes nya bestämmelser för prissättning av läkemedel. Läkemedelskostnaderna steg med 14,2 procent. Patientavgifter i öppenvården steg med i genomsnitt 22,9 procent. Höjningen av tandvårdstaxan den 1 juli innebar en ökning med 3,2 procent. I övrigt har prishöjningar noterats för guldsmycken, armbandsur och hemförsäkring. Momshöjningen den 1 januari 1993 på hotell- och restaurangtjänster från 18 till 21 procent motsvarar en prishöjning med 2,5 procent. Den sänkta "turistmomsen" den 1 juli 1993 på logi från 21 till 12 procent motsvarar en prissänkning med 7,4 procent. Restaurangpriserna var i stort sett oförändrade under året, medan priserna för logi sjönk med i genomsnitt 2,6 procent.

1.4 Den internationella utvecklingen

I genomsnitt för hela 1993 låg konsumentpriserna för Sveriges åtta viktigaste handelspartners 2,6 procent över 1992 års nivå. Av tablån på nästa sida framgår för vart och ett av de åtta länderna förändringen mellan årsmedeltalen. Motsvarande förändringstal för EU-länderna blev 3,3 procent och för OECD-länderna 3,6 procent. För Sverige noterades ett högre förändringstal, 4,7 procent.

Inflationstakten, d.v.s. konsumentprisernas förändring under den senaste tolv månadersperioden, avtog för de flesta av våra åtta viktigaste handelspartners för tredje året i rad. Inflationstakten för dessa länder var i genomsnitt 2,4 procent i december 1993. Under 1992 var den i genomsnitt 2,7 procent. För EU-län-

terna var den genomsnittliga inflationstakten under 1993 3,4 procent (3,6 procent under 1992). Inflationstakten för OECD-länderna låg kvar på ungefär samma nivå 1993 som 1992, 4,0 respektive 4,1 procent. I Sverige steg dock inflationstakten från 2,0 procent i december 1992 till 4,1 procent i december 1993. Tablån längst till höger på nästa sida redovisar inflationstakten i Sverige och i vår omvärld för åren 1992 och 1993.

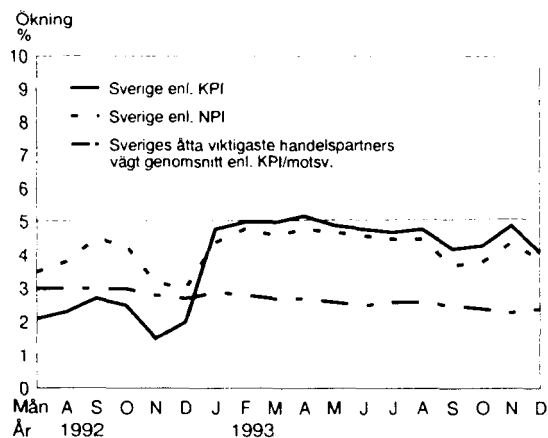
Den lägsta inflationstakten bland våra åtta viktigaste handelspartners noterades, under 1993 likväl som under 1992, för Danmark. Den sjönk till 0,9 procent i juni och var som högst 1,6 procent i november. Även i Finland och Norge var inflationen låg, 1,6 respektive 1,8 procent.

För vår största handelspartner Tyskland noterades en inflationstakt på 3,7 procent (samma nivå som under 1992). Den steg till 4,4 procent i januari och var som lägst 3,6 procent i november. Tyskland har den högsta inflationstakten bland våra åtta viktigaste handelspartners.

I USA steg konsumentpriserna med 2,7 procent under 1993 vilket är något lägre än under 1992 (2,9%). Inflationstakten har legat mellan 2,7 och 3,3 procent under året. Även i Storbritannien och Nederländerna var inflationstakten något lägre 1993 jämfört med 1992 medan den i Frankrike var något högre.

Inflationstakten sedan juli 1992

(Ökning vid jämförelse med motsvarande månad året innan.)



Internationella utvecklingen Ändring mellan årsmedeltal

	Procent	
	1991– 1992	1992– 1993
Danmark	2,1	1,3
Finland	2,9	2,2
Norge	2,3	2,3
Frankrike	2,4	2,1
Nederländerna	3,7	2,6
Storbritannien	3,7	1,6
USA	3,0	3,0
Tyskland	4,0	4,1
8 viktigaste handels- partner ¹	3,2	2,6
Japan	1,7	1,3
OECD, totalt ²	4,0	3,6
EU ²	4,3	3,3
Sverige	2,6	4,7

1) Som vikter har använts värdet av Sveriges totala handelsutbyte med respektive land, dvs summan av import och export.

2) Som vikter har använts värdet av privat konsumtion i respektive land.

Källa: OECD.

2 Nettoprisindex

2.1 Beskrivning

Nettoprisindex visar utvecklingen av den del av konsumentpriserna som återstår sedan nettot av indirekta skatter minus subventioner räknats bort.

Nettoprisindex avser att mäta den genomsnittliga relativa utvecklingen av de intäkter som den konsumtionsvaruproducerande sektorn inom näringslivet – efter avdrag av indirekta skatter och efter tillägg av subventioner – skulle erhålla från försäljning av en med konstant teknik producerad samt till sin storlek och sammansättning oförändrad mängd varor och tjänster.

I nettoprisindex rensas sålunda konsumentpriserna från indirekt beskattning som belastar konsumtionsvarorna. Konsumentpriserna rensas inte bara från indirekta skatter uttagna vid själva försäljningen av konsumtionsvarorna

Internationella utvecklingen Ändring under loppet av året

	Procent	
	Dec 1991– dec 1992	Dec 1992– dec 1993
Danmark	1,5	1,5
Finland	2,1	1,6
Norge	2,2	1,8
Frankrike	1,9	2,1
Nederländerna	2,9	2,6
Storbritannien	2,6	1,9
USA	2,9	2,7
Tyskland	3,7	3,7
8 viktigaste handels- partner ¹	2,7	2,4
Japan	1,2	1,0
OECD, totalt ²	4,1	4,0
EU ²	3,6	3,4
Sverige	2,0	4,1

1) Som vikter har använts värdet av Sveriges totala handelsutbyte med respektive land, dvs summan av import och export.

2) Som vikter har använts värdet av privat konsumtion i respektive land.

Källa: OECD.

utan även indirekta skatter uttagna på råvaror, halvfabrikat, förbrukningsmaterial och arbetskraft som beräknas ha åtgått vid framställningen av varorna. Även kostnadselement av indirekt skattetyper, som kan hänföras till förbrukning av skattebelagd kapitalutrustning, bortrensas. Huruvida en indirekt skatt i någon mening kan anses ha helt eller delvis övervältrats på konsumenten saknar betydelse vid beräkning av nettoprisindex. Priserna reduceras genomgående med den indirekta skattens fulla belopp.

En motsvarande behandling sker för subventioner hänförliga till konsumtionsvaror. I dessa fall görs tillägg till konsumentpriserna.

Av beräkningstekniska skäl kan nettoprisindexberäkningar ej göras för varje enskild konsumtionsvara. Därför kan endast en nettoprisindex som korresponderar mot total konsumentprisindex beräknas.

Avgränsningen av indirekta skatter från öv-

riga statsintäkter liksom avgränsningen av subventioner från övriga statsutgifter görs med utgångspunkt i de principer som tillämpas i nationalräkenskaperna. Vissa avvikelser förekommer dock. Följande indirekta skatter och subventioner har beaktats vid beräkningen av nettoprisindex år 1993.

Indirekta skatter: Mervärdeskatt, dryckeskatt på spritdrycker, vin samt malt- och läskedrycker, tobaksskatt, särskild varuskatt på choklad och konfektyr samt på tekniska preparat, skatt på vissa dryckesförpackningar, skatt på vissa kassetband, skatt på videobandspelare, avgift på gödselmedel, avgift på bekämpningsmedel, bensinskatt, allmän energiskatt, elabonmentavgift, koldioxidskatt, svavelskatt, skatt på viss elektrisk kraft, särskild skatt för elektrisk kraft från kärnkraftverk, vägtrafikskatt, försäljningsskatt på motorfordon, lotterimedel, skatt på annonser och reklam, skatt på charterresor, miljöskatt på inrikes flygtrafik, tullar, arbetarskyddsavgift, barnomsorgsavgift, särskild skatt på pensionskostnader och fastighetsskatt.

Subventioner: Driftbidrag till trafikföretag, statligt stöd till dagstidningar, statligt litteraturstöd, statligt stöd till kommersiell service i glesbygd, räntebidrag till egnahem och flerbostadshus, investeringsbidrag för ny- och ombyggnad av bostadshus samt skattereduktion för ROT-åtgärder.

2.2 Publicering, användning

2.2.1 Publicering

Nettoprisindex publicerades första gången i maj 1965. Indextalen beräknades åren 1959 t.o.m. 1978 normalt endast för månaderna februari, maj, augusti och november. När väsentliga förändringar av de indirekta skatterna och subventionerna inträffade, beräknades nettoprisindex även för månaden före och månaden efter förändringen. Fr.o.m. år 1979 beräknas nettoprisindex för varje månad.

Fr.o.m. januari 1981 redovisas nettoprisindex så att indextalen visar priserna jämförda med 1980 års medelpris (basår 1980=100). Tidigare var 1959 basår.

Publiceringen av nettoprisindex sker bl.a. i

Statistiska meddelanden, serie P (fr.o.m. december 1981 i rapporterna om konsumentprisindex), i Allmän månadsstatistik och i SCB:s Indikatorer.

I tabell 8, tabell 9 och tabell 12 redovisas resultatet av beräkningarna av nettoprisindex.

2.2.2 Användning

Nettoprisindex används främst som ett komplement till konsumentprisindex. Se vidare avsnitten 1.2.2 till och med 1.2.6.

Såsom ett mått på prisändringar inom den privata konsumtionen har nettoprisindex kommit att erhålla en ställning som allmänt inflationsmått. Exempelvis i samband med konjunkturanalyser utnyttjas nettoprisindex som mätare av den "underliggande inflationen", dvs rensad från inverkan av indirekta skatter och subventioner.

Nettoprisindex används vidare för kompensationsändamål i olika ekonomiska avtal. Det kan gälla sådana fall där man behöver ett allmänt mått på inflationen, men där man vill utgå från endast den del av priset som behålls av de företag som producerar och säljer konsumentvaror och -tjänster. Nettoprisindex mäter med andra ord konsumentprisernas utveckling sedda inifrån företagets sida, medan konsumentprisindex visar prisernas utveckling utifrån, dvs från konsumenternas/köparnas sida.

Förändrade skatter och subventioner påverkar indexberäkningarna momentant, dvs utan att beakta den tid det tar innan eller i vilken utsträckning en skattehöjning övervältras på konsumenterna. Det kan därför vara lämpligt att i avtalsammanhang utnyttja till exempel årsmedeltal snarare än index för enskilda månader.

2.3 Utvecklingen under 1993

I genomsnitt ökade nettopriserna (genomsnittet för tolv månader) från 1992 till 1993 med 4,3 procent. Samtidigt ökade konsumentpriserna med 4,7 procent.

Under loppet av år 1993 (december 1992–december 1993) ökade nettopriserna med 3,9 procent. Ökningen av konsumentpriserna uppgick till 4,1 procent.

Skillnaden i utveckling mellan konsumentpriserna och nettopriserna beror på att konsumentpriserna påverkats av ändringar i indirekta skatter och subventioner. Dessa ändringar påverkar inte nettopriserna eftersom indirekta skatter och subventioner är exkluderade. Från december 1992 till december 1993 ökade nettot av indirekta skatter och subventioner med 4,7 procent.

Den 1 januari höjdes mervärdesskatten på livsmedel, inrikes transporter samt hotell- och restaurangtjänster från 18 till 21 procent. Skatten på läskedrycker slopades. Bensinskatten höjdes från 2,37 till 3,14 kr/l för oblyad bensin och från 2,68 till 3,65 kr/l för blyad bensin. Den allmänna energi- skatten avseende elkraft höjdes för kommuner och icke industriella förbrukare medan den slopades för industriella förbrukare. Samtidigt infördes allmän energiskatt på elkraft som förbrukas för energi- och vattenförsörjning i de flesta kommuner. Vidare höjdes miljöskatten på inrikes flygtrafik, fastighetsskatten för småhus samt koldioxidskatten på eldningsolja mm. Arbetarskyddsavgiften sänktes från 0,35 till 0,17 procent och den särskilda skatten på pensionskostnader sänktes från 21,85 till 17,69 procent. Vid ingången av året slopades dessutom den särskilda varuskatten på choklad och konfektyr och på tekniska preparat, skatten på vissa kassetband, skatten på videobandspelare, fastighetsskatten på kommersiella lokaler och barnomsorgsavgiften. Likaså slopades investeringsbidraget för momspliktiga ny- och ombyggnader av permanentbostäder.

En särskild skattereduktion för arbetskostnader i samband med ROT-åtgärder (reparations-, om-, och tillbyggnadsarbeten) infördes den 15 februari.

Den 1 maj höjdes dryckesskatten på spritdrycker. Samtidigt höjdes dryckesskatten för starköl, medan den sänktes för öl av mellanölstyp. Vidare slopades skatten på dryckesförpackningar.

Den 1 juli sänktes den s.k. turistmomsen på inrikes persontransporter och logi från 21 till 12 procent. Samtidigt infördes en elabonntavgift för finansiering av elsäkerhetsarbeten.

Charterskatten togs bort den 1 oktober och fordonsskatten sänktes. Vidare ersattes

	Procentenheter	
	Dec 1991- dec 1992	Dec 1992- dec 1993
Konsumentpriser, TOTALT	2.0	4.1
<i>därav:</i>		
Konsumentpriser med avdrag av indirekta skatter och tillägg för subventioner (nettopriser)	2.3	3.0
Nettoeffekten av indirekta skatter minus subventioner	-0.3	1.0
<i>därav:</i>		
Skatteförändringar	-1.0	0.9
<i>därav:</i>		
- Mervärdesskatt		
- - skattesatshöjning 1 januari 1993 för livsmedel och restaurangtjänster samt skattesänkning 1 juli 1993 för resor och logi	-1.3	0.4
- - - övriga områden	-	-
- Dryckesskatt	-0.0	0.0
- Tobaksskatt	-0.3	0.0
- Särskild varuskatt:		
- - Choklad och konfektyr	-	-0.1
- - Tekniska preparat	-	-0.1
- - Skatt på vissa dryckesförpackningar	-	-0.0
- - Skatt på vissa kassetband	-	-0.0
- - Skatt på videobandspelare	-	-0.0
- Bensinskatt	-	0.6
- Allmän energiskatt:		
- - eldn.olja, diesel, naturgas, kolbränsle	-	-
- - elkraft	-	0.0
- - elabonntavgift	-	0.0
- Koldioxidskatt:		
- - Bensin	-	0.1
- - eldn.olja, diesel, naturgas, kolbränsle	-	0.2
- Vägtrafikskatt:		
- - Kilometerskatt	-	-0.0
- - Fordonsskatt	-	-0.0
- Försäljningskatt på motorfordon	0.0	-
- Skatt på flygcharter	-	-0.1
- Miljöskatt på viss flygtrafik	-	0.0
- Arbetarskyddsavgift	-0.0	-0.0
- Barnomsorgsavgift	0.0	-0.5
- Allmän löneavgift	-0.0	-
- Särskild löneskatt på pensionskostnader	0.0	-0.0
- Fastighetsskatt:		
- - småhus	-	0.3
- - hyreshusenheter	-	-0.4
Automatiska effekter på indirekta värdeskatte (t.ex. moms) vid prisförändringar på varor och tjänster belagda med sådana skatter	0.3	-0.6
Subventionsförändringar	0.4	0.1
<i>därav:</i>		
- Driftsbidrag t. trafikföretag	-0.0	0.0
- Statligt stöd till dagstidn.	0.0	0.0
- Statligt litteraturstöd	-0.0	0.0
- Glesbygdstöd	-0.0	0.0
- Räntebidrag	-0.0	0.2
- Investeringsbidrag för momspliktig ny- och ombyggnad av permanentbostäder	0.5	0.2
- Skattereduktion för ROT-åtg:		
- - småhus	-	-0.2
- - hyreshusenheter	-	-0.2

kilometerskatten av en dieseloljeskatt som tas ut på förbrukning som gäller bilar, bussar och lastbilar.

3 Basbelopp, pensionspristal m.m.

Beräkning av pensioner och andra förmåner enligt lagen (1962:381) om allmän försäkring görs med ledning av ett basbelopp som fastställts av regeringen enligt i lagen angivna grunder. Folkpensioner, pensionstillskott, allmän tilläggspension (ATP) och andra socialförsäkringsförmåner utgår med vissa procentandelar av basbeloppet. SCB:s beräkning av procenttal för ändring av vissa underhållsbidrag görs också utifrån basbeloppets förändring. Syftet är att dessa förmåner därmed automatiskt skall värdesäkras.

Basbeloppet enligt lagen (1962:381) om allmän försäkring framräknas på grundval av ändringarna i det allmänna prisläget. Enligt gällande bestämmelser anges detta av utvecklingen av konsumentprisindex. För prisutvecklingen efter oktober 1980 t.o.m. november 1982 användes som beräkningsgrund en särskild index (basbeloppsindex) som utgjordes av nettoprisindex med bortseende från direkt inverkan av ändringar i energipriser.

Fr.o.m. år 1982 fastställs basbeloppet för helt kalenderår. Detta sker fr.o.m. basbeloppet för 1991 på grundval av prisläget i oktober föregående år. Enligt de tidigare reglerna gjordes justeringen av basbeloppet utifrån det allmänna prisläget i november. T.o.m. december 1981 fastställdes basbeloppet för en månad i sänder på grundval av prisläget två månader tidigare.

Fr.o.m. 1991 utgörs basbeloppet för varje år av 29 700 kronor multiplicerat med det tal (jämförelsetal) som anger förhållandet mellan det allmänna prisläget i oktober året före det som basbeloppet avser och prisläget i oktober 1989. Därvid skall bortses från de prisförändringar som följer av ändringar av den statliga fastighetsskatten, av indirekta skatter och av räntebidrag inom bostadsbidragssystemet, allt i den mån åtgärderna vidtagits för att finansiera den sänkning av den statliga

inkomstskatten som genomförts åren 1990 och 1991 (SFS 1990:656). Vidare skall bortses från de indirekta effekter på prisläget som beror på deprecieringen av den svenska kronan under tiden 19 november – 18 december 1992 (SFS 1993:1344).

För 1991 innebär detta att den procentuella ökningen av konsumentpriserna från oktober 1989 till oktober 1990, i enlighet med förordningen SFS 1990:772, reducerats med 2,93 procentenheter. För 1992 innebär motsvarande förordning (SFS 1991:1381) att en reduktion gjorts även av den procentuella ökningen av konsumentpriserna från oktober 1990 till oktober 1991. För denna period är reduktionen 3,19 procentenheter. Vid beräkningen av basbeloppet för 1993 gjordes inte någon reduktion (SFS 1992:1007). Vid beräkningen av basbeloppet för 1994 reducerades den procentuella ökningen från oktober 1992 till oktober 1993 med 1,90 procentenheter (Regeringsbeslut 1993-11-18, S 93/9314,F).

Enligt de regler som gällde vid beräkningen av basbelopp för åren 1989-1990 utgjordes basbeloppet för varje år av 26 400 kronor multiplicerat med det tal (jämförelsetal) som anger förhållandet mellan det allmänna prisläget i november året före det som basbeloppet avser och prisläget i november 1987 (SFS 1988:713).

Enligt de regler som gällde vid beräkningen av basbeloppet för år 1988 utgjordes basbeloppet av 24 500 kronor multiplicerat med det tal (jämförelsetal) som angav förhållandet mellan det allmänna prisläget i november året före det som basbeloppet avsåg och prisläget i november 1986.

Enligt de regler som gällde vid beräkning av basbelopp för åren 1984-1987 utgjordes basbeloppet för varje år av 19 400 kronor multiplicerat med det tal (jämförelsetal) som angav förhållandet mellan det allmänna prisläget i november året före det som basbeloppet avsåg och prisläget i november 1982. Vid beräkningen av förändringen från november 1982 till utgången av år 1983 skulle avdrag göras med fyra procentenheter för den del av prisstegringarna som var föranledd av devalueringen i oktober 1982.

Angående de regler som gällde för åren 1981–1983, se Konsumentpriser och indexberäkningar 1985.

T.o.m. december 1980 utgjordes basbeloppet för viss månad av 4 000 kronor multiplicerat med det tal, som angav förhållandet mellan det allmänna prisläget under andra månaden före den som basbeloppet avsåg och prisläget i september 1957. Detta tal beräknades som kvoten mellan konsumentprisindextalet (med två decimaler) för de två ifrågakvotande månaderna.

Basbeloppet avrundas till närmaste hundratal kronor. I reglerna ingick t.o.m. december 1981 också bestämmelsen att basbeloppet fick ändras endast om prisläget hade ändrats med minst tre procent sedan närmast föregående ändring gjordes av basbeloppet. Denna s.k. treprocentsspärr slopades ur reglerna i samband med att man beslutade att basbeloppet fortsättningsvis skulle fastställas för år.

Basbeloppets storlek framgår av tabell 10.

I lagen om folkpensionering ingick t o m juni 1967 reglering av pensionsbeloppen genom indextillägg för att kompensera för de förändringar i penningvärdet som konstaterats enligt konsumentprisindex. T o m juli 1967 fastställdes ett pensionspristal, som uttryckte kvoten mellan månadens index och indextalet för december 1951 (123,15). Detta tal gällde under tredje månaden efter den som indexberäkningen avsåg. Fr.o.m. juli 1967 värde regleras folkpensionerna med basbeloppet enligt lagen om allmän försäkring.

Med hänsyn till att vissa privata pensionsavtal fortfarande indexregleras med pensionspristalet fortsätter SCB tills vidare att beräkna detta tal.

Basbeloppet, pensionspristalet och procenttalet för ändring av underhållsbidrag publiceras i anslutning till konsumentprisindex i Statistiska meddelanden, serie P. Basbeloppet publiceras dessutom i Allmän månadsstatistik. Basbeloppet och procenttal för ändring av underhållsbidrag offentliggörs även i Svensk författningssamling.

4 Prisnivåjämförelser mellan olika länder

Jämförelser av prisnivå i olika länder erhålls numera på basis av resultat från köpkraftsparitetsundersökningar. Undersökningarna genomförs inom ramen för Eurostats (EU:s statistikkontor) och OECD:s projekt för jämförande studium av valutans köpkraft. Beräkningarna för 1991 redovisas för de i undersökningarna ingående länderna, d.v.s. EG-länderna samt Sverige, Schweiz och Österrike. Arbetet har organiserats så att de enskilda länderna insamlat det erforderliga prisunderlaget. Beräkningarna har samordnats av Eurostat. Det pris-material som beräkningarna baseras på har insamlats under perioden våren 1988 t.o.m. våren 1991. Med hjälp av tidsindex har de uppmätta medelpriserna omräknats till genomsnittspriser för 1991.

Undersökningarna syftar i första hand till att möjliggöra volymjämförelser av t.ex. BNP och dess användning, där man som utgångsvärden har belopp i olika valutor. Som underlag därvid används de *köpkraftspariteter* som beräknas för olika grupperingar av varor och tjänster och som utgör undersökningens primära resultat. En köpkraftsparitet mellan två valutor är lika med kvoten mellan de belopp i resp. lands valuta som behövs för att köpa samma mängd varor och tjänster i de båda länderna. De är alltså till formen ett slags internationella prisindex som beräknas genom att jämföra priserna på samma varor och tjänster. Å andra sidan kan de närmast jämföras med växelkurser i det att de uttrycker ett förhållande mellan valutorna.

Köpkraftspariteternas huvudändamål är att användas i stället för växelkurser vid omräkning av värdebelopp i olika valutor. Omvandling medelst officiella växelkursuppgifter ger som resultat en nominell jämförelse som inte bara återspeglar reella volymskillnader utan också skillnader i prisnivåer mellan länderna. Genom användning av köpkraftspariteter elimineras skillnaderna i prisnivå. Förhållandet blir analogt med fastprisberäkning av tidsseriesdata i löpande priser.

Relationen köpkraftsparitet/växelkurs ger uttryck för ett lands dyrt i förhållande till ett an-

nat. Genom division av dessa två tal erhålls en *prisnivåindex*. Sådana indextal redovisas i följande tabell.

Totalindextalen 88 för Danmark och 94 för Schweiz anger att för samma varukorg som kostade 100 kronor i Sverige krävdes ett belopp som till officiell växelkurs motsvarades av 88 svenska kronor i Danmark och 94 svenska kronor i Schweiz. Prisindex säger alltså inte hur dyrt det är att leva i ett land för landets egna invånare, d.v.s. säger inget om relationen mellan levnadskostnader och löner. Vad prisnivåindex talar om är hur valutornas köp-

kraft i respektive land förhåller sig till växelkursen, vilket är vad vi uppfattar som dyrhetskillnader mellan länderna ifråga.

Köpkraftsparitetsundersökningarna täcker både privat och offentlig konsumtion samt investeringar. I tabellen redovisas indextal avseende 1991 för privat konsumtion. Givetvis är metodproblemen svårartade i denna typ av undersökningar. Ett mycket stort arbete har dock lagts ned på att utveckla metoderna. Särskilt kan dock nämnas att boendekostnaderna är vanskliga att jämföra.

Prisnivåindex för privat konsumtion, 1991 (Sverige = 100)

	Livs- medel, drycker, tobak	Bekläd- nads- artiklar och skor	Bostad, bränsle och el- ström	Hushållets utrustning och skötsel	Hälso- och sjukvård	Transport och kom- munika- tioner	Fritid, nöjen och kultur	Diverse varor och tjänster	Totalt
Belgien	60	92	73	77	56	74	75	64	68
Danmark	82	94	80	92	89	109	84	86	88
Frankrike	59	97	66	77	54	78	83	66	68
Grekland	48	82	43	58	42	57	52	50	51
Irland	64	76	44	75	67	87	59	60	63
Italien	59	101	49	83	63	77	86	64	68
Luxemburg	56	97	62	79	59	61	85	59	65
Nederländerna	57	79	73	72	63	77	70	62	67
Portugal	47	71	26	54	44	74	44	34	45
Schweiz	87	100	101	91	95	89	108	88	94
Spanien	56	87	54	75	58	75	66	61	63
Storbritannien	59	65	58	71	56	89	69	63	65
Sverige	100	100	100	100	100	100	100	100	100
Tyskland	59	90	84	74	76	81	81	61	73
Österrike	64	84	67	77	63	83	88	66	71
EG totalt	59	88	63	76	62	80	77	63	68

Prisnivåindex för privat konsumtion 1991 bygger på uppgifter beräknade enligt EKS-metoden som är särskilt användbar för jämförelser av enskilda uppgifter mellan olika länder.

Fördelningen av den privata konsumtionen har skett enligt ICP (International Comparison Project).

Uppgifterna för Tyskland avser Västtyskland inkl. Väst-Berlin enligt de gränser, som gällde före den 3 oktober 1990.

Källhänvisningar

Konsumentprisindex, levnadskostnadsindex och konsumtionsprisindex

Betänkande angående levnadskostnadsindex SOU 1943:8.

Konsumentprisindex, Betänkande angående omläggning av levnadskostnadsindex. SOU 1953:23. Proposition 1954:1, bilaga 2. Statsutskottets utlåtande 1954:13. Riksdagens skrivelse 1954:2.

Bostadsposten. 1955 års bostadsindexutredningens betänkande.

Förordning (1988:137) med instruktion för statistiska centralbyrån.

Förslag till riksdagen (1991/92:16), riksdagens revisorers förslag angående konsumentprisindex.

International Labour Office (ILO): Convention No. 160 Concerning Labour Statistics Recommendation No. 170 Concerning Labour Statistics.

Konsumentprisindex, Statistiska meddelanden serie P14. Utges varje månad med senaste konsumentprisindex, nettoprisindex m m.

Konsumentprisindex, Statistiska meddelanden serie P15. Utges varje år med längre tids-serier av indextal.

Detaljpriser och indexberäkningar åren 1913/1930. SOS Sthlm 1933.

Konsumentpriser och indexberäkningar åren 1931/1959, samt årligen fr o m 1960. SOS.

Broschyr "1980 Nytt basår för konsumentprisindex". Örebro 1982.

Nettoprisindex

Nettoprisindex. SOU 1958:36.

Beräkning av nettoprisindex. Statistisk tidskrift 1965:6.

Basbelopp och tilläggsbelopp

Lag (1962:381) om allmän försäkring. Se ändring (1980:1036, 1981:1187, 1983:960, 1987:368, 1988:713, 1990:656 och 1993:1344).

Förordning (1988:1202) om beräkning av basbeloppet enligt 1 kap 6 § lagen om allmän försäkring (se ändring 1990:772).

Förordning (1989:1042) om basbelopp för år 1990.

Förordning (1991:1381) om beräkning av basbeloppet enligt 1 kap. 6 § lagen om allmän försäkring.

Förordning (1992:1007) om beräkning av basbeloppet enligt 1 kap 6 § lagen om allmän försäkring.

Regeringsbeslut (1993-11-18, S 93/9314,F) om beräkning av basbeloppet.

Förordning (1990:1082) om basbelopp för år 1991.

Förordning (1991:1518) om basbelopp för år 1992.

Förordning (1992:1089) om basbeloppet för år 1993.

Förordning (1993:1341) om basbeloppet för år 1994.

Lag (1982:1232) om tilläggsbelopp till basbeloppet vid beräkning av pensionsförmåner m m. Upphävd genom SFS 1983:963. Lagen skall dock tillämpas i fråga om pensionsförmåner m m för tid före 1 januari 1984.

Lag (1982:1243) om tilläggsbelopp till basbeloppet vid beräkning av studiemedel. Upphävd genom SFS 1983:1032. Lagen skall dock tillämpas i fråga om studiemedel som avser tid före 1 januari 1984.

Lag (1987:205) om tilläggsbelopp till basbeloppet vid beräkning av pensionsförmåner m.m. Upphävd genom SFS 1987:369. Lagen skall dock tillämpas i fråga om pensionsförmåner m.m. för tid som anges i SFS 1987:369. Lag (1987:297) om tilläggsbelopp vid beräkning av studiemedel m.m. Upphävd genom SFS 1987:370. Lagen skall dock tillämpas vid beräkning av studiemedel och särskilt vuxenstudiestöd som avser tid före 1 januari 1988.

Underhållsbidrag

Lag (1966:680) om ändring av vissa underhållsbidrag. Ändrad genom SFS 1986:1413. Förordning (1979:321) om ändring av vissa underhållsbidrag. Ändrad genom SFS 1981:1212.

Statistiska centralbyråns kungörelser om procenttal för ändring av vissa underhållsbidrag har utkommit med följande nummer i Svensk författningsamling (SFS): 1970:81, 1971:99, 1973:67, 1974:110, 1975:47, 1976:40, 1977:85, 1978:97, 1979:124, 1980:70, 1981:185, 1982:46, 1982:1281, 1983:1126, 1984:1138, 1985:1039, 1986:1429, 1987:1343, 1988:1612, 1989:1074, 1990:1459, 1991:2046, 1992:1774, 1993:1678.

Handledning i indexering

Handledning för prisregleringar. Statistiska centralbyrån 1985 (beställningstelefon 019-17 68 00 "SCB Förlag").

Förklaringar till förkortningar

SFS = Svensk författningsamling (löpnummer inom parentes).

SOS = Sveriges officiella statistik.

SOU = Statens offentliga utredningar.

List of terms

Huvudgrupper och undergrupper enligt varu- och tjänsteindelningen i indexserien med 1980 som basår

Livsmedel

mjöl, gryn och bröd
kött
fisk och fiskkonserver
mjölk, ost och ägg
matfett

grönsaker, rotfrukter, frukt och bär
kaffe, te och kakao
övriga livsmedel ¹
läskedrycker och lättöl

Alkoholhaltiga drycker och tobak
alkoholhaltiga drycker, försäljning
tobaksvaror

Kläder och skor

kläder
skor

Bostad värme och hushållsel

hyreslägenhet, bostad och värme
bostadsrättslägenhet, bostad och värme

hyres- och bostadsrättslägenhet, hushållsel

egnahem, bostad
egnahem, värme och hushållsel
egnahem, bostad, värme och hushållsel

1) Socker, salt, glass, sylt, marmelad, choklad och konfektyr m m.

Main groups and subgroups according to the grouping of goods and services in the series with 1980 as the base year

Food

flour, grain and bread
meat
fish and canned fish
milk, cheese and eggs
household fats

roots and vegetables, fruits and berries
coffee, tea and cocoa
other foods ¹
soft drinks and low alcoholic beer

Alcoholic beverages and tobacco
alcoholic beverages, sales
tobacco

Clothing and footwear

clothing
footwear

Housing, fuel and electricity

rented dwelling, rents and fuel
co-operative building society dwelling, rents and fuel
rented dwelling and co-operative building society dwelling, electricity
owner-occupied houses, imputed rents
owner-occupied houses, fuel and electricity
owner-occupied houses, imputed rents, fuel and electricity

1) Sugar, salt, icecream, jam, marmalade, chocolate, bonbons etc.

Inventarier och husgeråd

möbler, mattor och belysning
hushållstextilier. heminredning
hushållsapparater
husgeråd
hushållsartiklar och hushållstjänster

Transport och samfärdsel

inköp av motorfordon, cyklar och mopeder
driftskostnader för fordon
resor och transporter
post och tele

Fritid, nöjen och kultur

radio och TV
andra fritidsartiklar
nöjen och rekreation
böcker, tidningar och tidskrifter

Diverse

hälso- och sjukvård
personlig hygien
andra varor ¹

vin, sprit och öl, restaurang
förtäring utom hemmet
hotellvistelse
andra tjänster ²

*Totalt**Furniture and household equipment*

furniture, carpets and lamps
household textiles, furnishings
household appliances
household equipments
household utensils and household services

Transport and communication

purchase of motor cars, bicycles and mopeds
operating costs for personal transport equipment
public transport
telephone and postal services

Recreation, entertainment and cultural services

radio and TV
other articles for recreation
entertainment and recreation
books, newspapers and magazines

Miscellaneous goods and services

health and medical care
personal care
other goods ¹

wine, spirits and beer, restaurants
meals outside home
lodging services
other services ²

Total

1) Smycken, armbandsur, väskor, barnvagnar, skrivmateriel m m.

2) Begravningar samt fr.o.m. 1993 hemförsäkring.

1) Jewellery, watches, bags, perambulators, stationery, etc.

2) Burials and as from 1993 householder's insurance.

Tabeller

Tabell 1**Medelpriser för vissa representantvaror i konsumentprisindex december 1992 och december 1993**

Average prices for goods and services included in the Consumer Price Index December 1992 and December 1993

Anm. I denna tabell redovisas medelpriser för december det aktuella året, dvs för december 1993. Som jämförelse redovisas också motsvarande medelpris ett år tidigare, dvs för december 1992, som är basår i 1993 års indexberäkningar. Urvalet av noteringsställen förnyas årligen i december, vilket i en del fall inverkar på jämförbarheten mellan de i tabell 1 redovisade medelpriserna. Vid indexberäkningarna har dock frånräknats effekten av urvalsbytet. Metoden att beräkna medelpriser har ändrats jämfört med tidigare redovisningar. Jämförelser med dessa bör därför ej göras. Vid studier av prisutvecklingar rekommenderas att prisindex användes. Medelpriserna är i vissa fall beräknade på ett mycket begränsat dataunderlag.

Varuslag	Varubeskrivning	Kvantitet	Medelpris, kronor	
			Dec 1992	Dec 1993
Livsmedel				
<i>Mjöl, gryn och bröd</i>				
Fullkornsvälling	osockrad	1 500 g	81,88	84,30
Frukostflingor	Smacks	375 g	17,97	19,14
Risgryn	rundkornigt	1 000 g	8,64	10,47
Spaghetti		1 000 g	17,50	16,11
Havregryn		750 g	10,61	10,35
Vetemjöl	vanlig kvalitet, påse	2 000 g	14,08	13,49
Matbrödsmjöl	4-sädesslag	2 000 g	17,41	17,97
Knäckebröd	av råg, grovt fullkornsbröd	500 g	11,92	12,19
Fullkornsbröd	mörkt, grovt bröd med hela eller krossade sädeskorn, 400–800 g	500 g	17,23	17,64
VR-limpa	vete och rågsikt, 500–900 g	550 g	11,31	11,12
Formfranska	skivad, 300–450 g	400 g	11,61	10,60
Vetelängd	flätad eller klippt, 250–500 g	350 g	19,65	19,24
Wienerbröd	1–6 st	st	5,28	5,53
Mazarin	1–4 st	"	5,70	5,44
Småkakor	av mordeg, 100–210 g	150 g	12,27	12,38
Rulltårta	sockerkaksanslag, med fyllning av sylt och/eller smörkräm, 200–450 g	400 g	22,06	21,64
<i>Kött</i>				
Nötkött, biff	i bit	kg	127,87	125,27
Nötkött, stek	fransyskan, benfri	"	92,34	90,95
Nötkött, högrev	benfri i bit	"	78,09	75,26
Lövbiff	skivad	"	129,10	121,09
Mellankalv, stek	benfri	"	131,48	119,37
Fläskkotlett	med ben, paketerad i 2 st huggna skivor	"	60,16	62,12
Fläskfilé	djupfryst	"	115,69	125,08
Sidfläsk	i bit	"	52,26	50,11
Fläskkarrè	med ben, i bit	"	41,76	41,08
Köttfärs	av enbart nötkött	"	66,70	60,24
Fläskfärs		"	45,68	43,97
Nötlever	ungnöt i bit	"	40,58	37,39
Blodpudding		"	27,40	27,24
Isterband	lösvikt	"	61,77	60,56
Falukorv	lösvikt	"	55,82	52,19
Hushållsmedvurst	i skivor, paketerad	"	114,98	104,39
Rökt skinka	i skivor, paketerad	"	174,33	159,38
Kassler	nästan benfri, i bit	"	83,64	81,23
Leverpastej	kokt, i bit	"	61,06	55,23

Tabell 1 (forts)
Medelpriser december 1992 och december 1993

Se anm. sid 28.

Varuslag	Varubeskrivning	Kvantitet	Medelpris, kronor	
			Dec 1992	Dec 1993
Kyckling	färsk	kg	33,19	27,98
Köttbullar	djupfrysta, små, stekta	750 g	63,74	59,56
Köttsoppa	konserv	540 g	25,06	24,47
Skinka	äkt skinka, konserv	454 g	31,81	33,25
<i>Fisk och fiskkonserver</i>				
Sill/Strömming	färsk, rensad	kg	26,47	24,91
Torskfilé	färsk	"	84,19	75,71
Torskfilé	djupfryst	400 g	33,12	31,31
Kaviar	i tub	190 g	17,09	16,36
Matjesill	i filéer, konserv	200 g	9,97	12,21
Fiskbullar	i buljong, konserv	375 g	13,41	13,64
Räkor	djupfrysta, skalade	150 g	26,91	24,70
<i>Mjolk, ost och ägg</i>				
Standardmjölk	3 % fetthalt, ej vitaminerad, ej H-mjolk	liter	6,04	6,15
Lättmjölk	0,5 % fetthalt, vitaminerad	"	5,94	6,06
Filmjolk	3 % fetthalt	"	7,00	7,13
Lättyoggi	med frukt-/bärtillsats, 0,5 % fetthalt	1 000 g	16,04	15,65
Vispgrädde	ej H-grädde	300 ml	10,28	10,55
Herrgårdsost	mild, 28 g fett per 100 g, mellanlagrad, paketerad	kg	66,82	65,66
Hushållsmjukost	i bordsask	400 g	26,53	26,37
Ägg	runmärkta, grön 6-pack	kg	25,83	27,15
<i>Matfett</i>				
Smör	runmärkt, normalsaltat	500 g	18,10	16,67
Hushållsmargarin	"	"	13,55	12,83
Lättmargarin	i plastask	400 g	11,37	11,96
Bregott	"	300 g	12,95	12,62
<i>Grönsaker, rotfrukter, frukt och bär</i>				
Potatis	otvättad, 1-3 kg	2 kg	7,21	8,09
Morötter	tvättade, 500 g	500 g	5,53	5,16
Vitkål	"	kg	3,30	3,50
Gul lök	"	"	4,95	4,47
Tomater	ej bifftomater	"	24,35	17,91
Slanggurka	"	"	16,54	19,39
Isbergssallad	"	"	19,79	30,26
Salladskål	"	"	12,60	13,41
Paprika	grön	"	24,07	27,76
Avocado	"	st	5,54	6,59
Pommes frites	djupfryst	kg	22,94	20,01
Smörgåsgurka	i skivor, glasburk	960 g	25,59	22,34
Ärter och morötter	djupfrysta	kg	15,46	15,73
Päron	"	"	12,22	13,16
Äpplen	"	"	9,26	10,58
Apelsiner	"	"	7,67	8,11
Bananer	"	"	10,12	10,57
Kiwi	"	st	1,59	2,50
Apelsinjuice ¹	koncentrerad, brik	200 ml	7,23	6,24
Mandariner	konserverade	312 g	7,01	8,25

1) Från 1993 måltidsdricka slånbar.

Tabell 1 (forts)**Medelpriser december 1992 och december 1993**

Se anm. sid 28.

Varuslag	Varubeskrivning	Kvantitet	Medelpris, kronor	
			Dec 1992	Dec 1993
<i>Kaffe, te och kakao</i>				
Snabbkaffe		200 g	42,10	46,43
Kaffe	vakumpackat	500 g	18,58	29,82
Te	burk	200 g	20,82	19,42
Kakao	pulver	200 g	12,45	13,84
<i>Övriga livsmedel</i>				
Strösocker	påse	2 kg	14,28	14,38
Salt	mineralsalt	500 g	17,01	19,44
Lingonsylt		400 g	19,83	20,83
Apelsinmarmelad		450 g	16,92	17,03
Chokladkaka	ofylld, ljus	200 g	17,57	17,18
Chokladpraliner		250 g	35,65	38,15
Tuggummi	pepparmint	16 bit	6,49	7,58
Glass	paket	0,5 liter	6,05	6,21
Tomatketchup		1 kg	20,77	20,13
<i>Läskedrycker och lättöl</i>				
Läskedryck	returglas, exkl pant	33 cl	3,88	3,85
Lättöl	klass I, returglas, exkl pant	33 cl	3,74	3,77
Alkoholhaltiga drycker och tobak				
<i>Öl</i>				
Öl	klass II, returglas, exkl pant	33 cl	5,92	5,91
Öl	klass II, burk, exkl pant	50 cl	8,16	7,93
<i>Spritdrycker, utminuterig</i>				
Renat Brännvin		1/1 but	165,00	173,00
Absolut Vodka		"	182,00	187,00
Eau-de-Vie		"	177,00	183,00
Bell's Old Scotch		"	194,00	209,00
Carlshamns Flaggpunch		"	92,00	100,00
<i>Viner, utminuterig</i>				
<i>Lättviner:</i>				
Vino Tinto		1/1 but	38,00	36,00
Liebfraumilch		"	31,00	37,00
Franskt Lantvin		"	39,00	41,00
Coteaux du Languedoc		"	42,00	44,00
<i>Starkviner:</i>				
Vermouth, Martini Bianco		"	78,00	78,00
Starkvinsglögg		"	53,00	53,00
Sherry, Harvey's Bristol Cream		"	84,00	88,00
<i>Starköl, klass III, utminuterig</i>				
Pripps Export	svenskt, i returglas, exkl pant	33 cl	11,20	10,60
Pripps Export	svenskt, burk, exkl pant	50 cl	17,50	16,40
Löwenbräu	licensbryggt, burk, exkl pant	45 cl	14,40	16,10
<i>Tobaksvaror</i>				
Prince	filter, King Size	20 st	28,19	28,74
Blend Gul	filter, Moderate Size	"	26,49	26,92
Marlboro	filter, King Size	"	29,02	29,19
Rolling Rulltobak	plastficka	50 g	40,40	43,01
Snus	ask	"	12,06	12,91

1) 500 ml.

Tabell 1 (forts)

Medelpriser december 1992 och december 1993

Se anm. sid 28.

Varuslag	Varubeskrivning	Kvantitet	Medelpris, kronor	
			Dec 1992	Dec 1993
Värme m m				
Elström	abonnemangs- och grundavgift samt energipris inkl energiskatt vid en årlig förbrukning av 2 000 kWh	kWh	0,76	0,85
I indexberäkningarna för elström ingår ytterligare två typer av elabonnemang				
Eldningsolja	eldningsolja 1. till villakunder, inkl ortstillägg	m ³	3 633,20	3 987,30
Vatten och avlopps- avgift	Avgift för vatten och avlopp vid en vattenför- brukning av 200 m ³ per år, inkl fast avgift	"	17,26	19,08
Inventarier och husgeråd				
<i>Möbler, mattor och belysning</i>				
Matbord	av trä, bredd 80–100 cm, längd 120–180 cm	st	1 728,90	1 665,70
Soffbord	fanerad skiva, bredd 70–90 cm, längd 120–150 cm	"	1 336,40	..
Stol	utan armstöd, av trä, ostoppad sits	"	607,30	580,40
Stol	utan armstöd, av trä, stoppad sits	"	825,20	783,60
Skinnfåtölj	Trä eller metallstomme, helt klädd i skinn, snurr- eller karmfåtölj	"	4 506,70	4 373,30
Tresitssoffa	nosagbotten och sittplymår i polyeter/ kallskum med överstoppade karmstöd	"	5 763,60	5 445,10
Bokhylla	3 sektioner med underskåp, spånplatta fanerad i ek eller valnöt eller lackerad	"	5 694,10	6 383,50
Säng	sängsidor och gavlar av trä eller lackerad spån- platta, dubbelfjädrande resårbottnen, bäddmadrass av polyeter och/eller bomullsvadd 90–120 cm	"	3 148,50	2 985,60
Wiltonmatta	slityta av ull, 140 x 200 cm	"	1 337,70	1 538,60
Trasmatta	inslag av bomull och/eller konstfibrer, ca 140 x 200 cm	"	615,10	641,10
Taklampa	nedåt öppen skärm, skärmens diameter ca 40–60 cm	"	277,20	286,60
<i>Hushållstextilier</i>				
Madrass	av polyeter, volymvikt ca 20–35 kg per m ³ , bolstervar av bomull, tjocklek ca 10–12 cm, storlek ca 90 x 200 cm	"	517,80	565,30
Täcke	yttertyg av bomull och/eller konstfibrer, stoppning av syntet	"	245,30	236,80
Handduk	frottè, 100 % bomull, fällad, ca 50 x 70 cm	"	32,20	29,80
Påslakanset	bomull, lakan och örngott, ca 150 x 210 cm	"	213,10	210,20
Gardintyg	av bomull eller bomull/konstfibrer, bredd 120–150 cm	m	70,40	69,50
<i>Hushållsapparater</i>				
Tvättmaskin	helautomatisk cylindermaskin, kapacitet 3–4 kg, rostfri trumma och behållare	st	4 972,50	5 116,70
Diskmaskin	golvmmodell, 12–14 kuvert, rostfri inner- behållare, översvämningsskydd, vitt hölje, ca 60 x 60 x 82 cm	"	4 700,70	5 745,60
Kyl/svalskåp	vitt, 300–400 l	"	5 012,50	5 796,20
Dammsugare	800–1 100 watt, med tillhörande standard- utrustning och sladdvinda	"	1 233,90	1 280,60

Tabell 1 (forts)**Medelpriser december 1992 och december 1993**

Se anm. sid 28.

Varuslag	Varubeskrivning	Kvantitet	Medelpris, kronor	
			Dec 1992	Dec 1993
Elvisp	med degkrokar och vispar i rostfritt stål	st	223,40	275,10
Elspis	4 plattor, ugn med grillelement, värmeskåp, vit, 60 eller 70 cm bred	"	4 082,40	4 438,70
Mikrovågsugn	utan grill	"	2 042,60	2 023,50
<i>Husgeråd</i>				
Glödlampa	75 watt, normallampa	2-pack	9,92	9,34
Tallrik	fältspat-, vitro-, benporlin, flint eller stengods, flat eller djup, 24 cm	"	52,80	66,90
Kaffekopp	fältspat-, vitro-, benporlin, flint- eller stengods, kopp och fat	"	52,60	75,10
Dricksglas	maskinblåsta, rymd 15–25 cl, höjd ca 10 cm, 1–6 st	6 st	52,70	61,20
Kökskniv	köttkniv, svensk märkesvara	st	69,90	74,00
Bordskniv	helt av rostfritt stål	"	24,30	26,80
Kaffesked	av äkta silver	"	161,20	165,00
Kastrull	rostfri, 2 l	"	205,30	205,50
Hammare	med klo och stålskaft, för hemmabruk	"	130,90	132,40
Trädgårdsspade	spetsig, ca 1 m långt träskaft med handtag av trä eller plast	"	188,30	191,40
Hushållsvåg	kapacitet 3–13 kg	"	152,70	183,10
<i>Hushållsartiklar och hushållstjänster</i>				
Lackfärg	halvmatt	liter	110,80	115,30
Hushållspapper	dubbelt, 4-pack	förp	22,74	22,11
Fryspåse	70-pack, 2 l	st	15,03	14,73
Diskmedel		liter	24,28	24,84
Tvättmedel		75 dl	44,19	48,39
Hushållstvätt	av slätgods, med strykmangling och vikning, tvättavgift per 10 kg inkl expeditionsavgift	10 kg	263,50	267,30

Transport och samfärd*Inköp av motorfordon, cyklar m m*Personbilar:¹

Volvo	944 GL, 4 dörr	st	139 900,00	180 150,00
Volkswagen	Golf CL, 1,8 i, 3 dörr, kombi-sedan	"	97 000,00	126 600,00
Mazda	323, 3 dörr, 1,6 l	"	101 600,00	129 500,00
Saab	900 i, 5 dörr, 2,1, grundpaket	"	124 100,00	172 500,00 ²
Ford	Sierra 2,0 l, 5 dörr, kombi-sedan	"	121 200,00	169 600,00 ³
Cykel	damcykel, minst treväxlad	"	2 865,00	3 178,00

Drifkostnader för fordon

Bilmonitorsarbete personbil:

Arbetskostnad för byte av komplett avgassystem		st	647,60	640,90
Arbetskostnad för byte av 2 främre strålkastarinsatser	inkl inställning	"	506,90	516,40
Arbetskostnad för byte av samtliga bromsbackar eller bromsklotsar		"	1 082,60	1 093,90
Arbetskostnad per timme	debiteringspris vid tidlönsarbete under ordinarie arbetstid	tim	631,30	640,80

1) Källa: AB Bilstatistik. Nybilpriser i november.

2) Saab 900 S 2,0 i 5-D.

3) Mondeo 2.0 CLX 4-d Kombi-Sedan.

Tabell 1 (forts)**Medelpriser december 1992 och december 1993**

Se anm. sid 28.

Varuslag	Varubeskrivning	Kvantitet	Medelpris, kronor	
			Dec 1992	Dec 1993
Bensin:				
95 oktan oblyad	pris vid självbetjäning	liter	6,36	7,40
Dieselbrännolja	pris vid självbetjäning	"	5,30	6,95
Kontrollbesiktning	fullständig kontroll av personbil under inställelseperiodens två första månader		230,00	240,00 ¹
Bilreservdelar:				
Volkswagen Golf CL ² :	lamellcenterum	st	613,00	613,00
	framskärm	"	638,00	713,00
	stålradialdäck, sommar-ej monteringskostnader	"	525,00	584,00
Volvo 740 GL, 4 d ² :	lamellcenterum	"	940,00	845,00
	framskärm	"	1 330,00	1 495,00
	stålradialdäck, sommar-ej monteringskostnader	"	855,00	865,00
Resor och transporter				
Järnvägsresor:				
Färdbiljett	enkel, II klass, 20 km, normalpris	"	26,00	25,00
	enkel, II klass, 75 km, normalpris	"	66,00	63,00
	enkel, II klass, 726 km, normalpris	"	538,00	511,00
	månadsbiljett, II klass, 8 km	"	435,00	410,00
	månadsbiljett, II klass, 45 km	"	1 010,00	965,00
Sovvagnsbiljett	II klass	"	160,00	155,00
Flygresor	normalpris för enkel resa Stockholm-Malmö	"	1 536,00 ³	1 501,00
Post och tele				
Post:				
Brev	inrikes, högst 20 g, normalporto	"	2,80	2,90
Brev	rabattfrimärke, 20 st	"	2,50	2,60
Paket	Sverigepaket, högst 1 kg	"	37,00	39,00
Postgiroinbetalning		"	7,00	7,50
Postanvisning	avgift för postanvisning på högst 10 000 kr, inrikes	"	35,00	40,00
Rekommendation	0-20 g	"	40,00	40,00
Tele:				
Engångsavgift		"	1 415,00	1 250,00
Telefonapparat	Respons	"	495,00	499,00
Genomsnittlig abonnemangsavgift	per kvartal	"	264,00	264,00
Fritid, nöjen och kultur				
Radio och TV				
Kasettradio	stereo för 1 till 2 kassetter, uteffekt minst 2 x 6 watt	"	608,00	636,80
Stereopakiet	förstärkardel med radio (receiver), skivspelare, kassettdäck samt två separata högtalare, effekt 2 x 20 - 2 x 40 watt	"	4 395,50	5 308,80
CD-spelare		"	1 632,30	2 076,60
Videobandspelare		"	4 128,30	4 341,00
Färg-TV	26-28 tum, med fjärrkontroll och text-TV	"	5 880,90	6 413,70
Videoband	oinspelat, speltid 3 timmar, typ VHS, standard	2 pack	112,20	77,94

1) Gäller hela inställelseperioden.

2) 1986 års modell.

3) Avvikelsen från det medelpris som angavs för dec. 1992 i föregående års publikation beror på att fler flygbolag numera ingår i underlaget till medelprisberäkningen.

Tabell 1 (forts)**Medelpriser december 1992 och december 1993**

Se anm. sid 28.

Varuslag	Varubeskrivning	Kvantitet	Medelpris, kronor	
			Dec 1992	Dec 1993
<i>Andra fritidsartiklar</i>				
Kattmat	med kött, konserv	400 g	8,31	9,04
Hundfoder	malet, torrt	500 g	14,91	16,63
Grammofonskiva	LP, 30 cm nyutkommen standardskiva	st	102,60	105,80
CD-skiva	Nyinspelad populärmusik	"	139,10	146,00
Krukväxt	SaintPaula	"	19,10	21,30
Nejljika	1-5 st	"	9,40	9,70
Tennisbollar	i förpackning om 4-6 st	4 st	80,60	97,10
Bordtennisracket	med slätt ytgummi, godkänd	st	119,00	137,00
Slalombindning	bindning lämplig för medelgod åkare	par	569,50	611,20
Borrmaskin	300-550 watt, omställbar för slagborrning.			
	steglös hastighetsreglering	st	746,20	905,60
Kompaktkamera	autofocus och motor för filmframmatning	"	805,20	1 081,90
Miniräknare	för gymnasiebruk, ej programmeringsbar,			
	inkl batterier	"	132,10	111,60
Docka	plast, längd 40-50 cm	"	179,70	189,50
Färgfilm	negativ, filmpatron 135, 24 exp, 200 ASA	2-pack	63,90	73,70
Reparation av	arbetskostnaden för byte av par av 1:a transistor			
Färg-TV	i nätdelen (grund + momentavgift)	"	484,20	515,80
Framkallning	nyframkallning och kopiering, 24 färgkopior			
	10 x 15 cm eller paketpris	rulle	91,20	83,80
<i>Nöjen och rekreation</i>				
Biografbiljett	föreställning ca 2 tim	st	60,00	61,80
Allmän mottagar- avgift:				
Färg-TV			1 320,00	1 404,00
<i>Böcker, tidningar och tidskrifter</i>				
Dagstidning:				
Lösnummer	vägt medelpris för tjugotre tidningar	st	6,47	6,66
Prenumeration	avgift per år, vägt medelpris för tjugoen tidningar	"	1 297,80	1 352,20
Veckotidningar:				
Lösnummer	vägt medelpris för tretton veckotidningar	"	17,20	18,90
Prenumeration	avgift per år, vägt medelpris för tolv vecko- tidningar	"	643,90	688,30
Diverse				
<i>Hälso- och sjukvård</i>				
Glasögon	standardbåge för herrar, med ofärgade glas (plast) för översynthet, skärpa + 1,5, inkl arbetskostnad (exkl synundersökning)	par	957,50	884,70
Dambinda	normal	15 st	26,82	23,12 ¹
Läkarvård	Läkarvårdsbesök i offentlig vård, patientavgift		109,00	128,00
<i>Personlig hygien</i>				
Läppstift	ca 10 mm diameter, 25-30 mm längd ovanför infattningen	st	51,60	44,70
Hårklippning	herrar, normalt (ej mode), ej lördagar	"	183,70	189,40
Hårklippning	damer, normalt (ej special), inkl tvättning	"	200,80	206,60
Permanent	damer	"	558,30	568,20

1) Lågpris, 50 st.

Tabell 1 (forts)
Medelpriser december 1992 och december 1993

Se anm. sid 28.

Varuslag	Varubeskrivning	Kvantitet	Medelpris, kronor	
			Dec 1992	Dec 1993
Rakapparat	endast för nät drift, omkopplingsbar	st	522,60	643,30
Toalettvål	standardstorlek, 75 g	6 st	20,24	19,95
Tandkräm	tub, 75 ml	"	12,63	15,02
Hårshampo	flytande	200 ml	28,02	27,53
<i>Andra varor</i>				
Resväska	hårdplast, storlek ca 65 x 50 x 20 cm	st	767,60	696,00
Herrur	analogt kvartsur, rostfritt stål, vattenskyddad, datum med snabbinställning	"	489,00	521,10
Guldring	slät, 18 karat, ca 2-3 g (2 000-3 000 mg)	2 500 mg	638,60	753,00
Kollegieblock	A4, 70 sidor, spiralbundet, linjerat eller rutat	st	14,10	14,00
<i>Vin, sprit och öl, restaurang</i>				
Rödvin	hel flaska, 75 cl	37,5 cl	119,50	118,00
Rent Brännvin		3 cl	30,70	30,80
Öl	klass III, flaska	33 cl	33,90	33,30
Öl	klass II, i glas eller flaska	"	19,10	19,40
<i>Förtäring utom hemmet</i>				
Kaffe	en liten kopp kaffe	st	9,40	9,60
Läskedryck	på café eller restaurang, i glas eller flaska, 200-330 ml	"	12,06	12,20
Varm korv med bröd	kokt korv med senap o ketchup	"	12,60	13,15
Hamburgare	150 g med bröd	"	34,40	34,50
Lunch på restaurang	varmrätt av helt kött (á la carterätt)	"	81,80	78,80
Lunch på restaurang	"dagens lunch" e d: varmrätt, smör, bröd, lättöl eller mjölk och/eller kaffe	"	50,80	51,60
Middag	på spritrestaurang, efter kl 17, á la carte: entrerätt, varmrätt, dessert, kaffe	"	183,00	159,80
Hotellvistelse				
Hotellrum	vardag, övernattnig för två personer i dubbelrum med bad, telefon, radio och TV, inkl frukost, serviceavgift och mervärdeskatt	2 personer	937,90	850,50

Tabell 2

Medelpriser på vissa livsmedel, per månad december 1991 – december 1993, kronor

Average monthly prices, December 1991 – December 1993

Varuslag	1991												
	Dec	Jan	Feb	Mars	April	Maj	Juni	Juli	Aug	Sept	Okt	Nov	Dec
Sill/Strömming, 1 kg	30,47	27,00	29,60	28,30	26,10	27,50	28,30	28,40	27,40	26,30	28,50	28,50	26,50
Torskfilé, färsk, 1 kg	80,66	85,70	80,30	80,80	82,30	83,00	81,10	85,30	81,30	84,90	82,90	79,90	84,20
Potatis, 2 kg	10,92	9,80	10,10	9,80	10,20	10,40	11,80	11,80	9,90	8,10	8,40	8,00	7,20
Morötter, 500 g	5,72	5,30	5,20	5,40	5,40	5,40	6,10	6,60	6,60	5,90	5,70	5,50	5,50
Vitkål, 1 kg	3,98	4,50	4,70	5,10	5,20	5,50	8,90	4,90	3,40	3,20	3,30	2,90	3,30
Lök, gul, 1 kg	6,14	5,60	5,70	5,30	5,30	6,70	9,30	8,40	6,30	5,10	5,10	4,80	5,00
Tomater, 1 kg	23,19	21,90	21,00	25,90	21,20	21,20	22,60	19,30	16,10	17,60	24,00	16,00	24,40
Slanggurka, 1 kg	18,07	27,90	32,40	23,10	21,90	18,10	18,40	9,80	14,60	19,60	16,80	14,10	16,50
Isbergssallad, 1 kg	21,90	28,90	20,80	23,20	19,00	19,00	19,20	14,20	18,50	17,30	17,80	29,80	19,80
Salladskål, 1 kg	13,53	13,50	18,00	18,90	20,00	27,90	18,60	12,80	9,50	11,10	9,20	10,30	12,60
Grön paprika, 1 kg	25,93	33,10	27,80	36,40	48,80	50,20	28,40	27,20	19,00	18,50	24,50	21,40	24,10
Äpplen, 1 kg	14,63	13,50	12,90	13,10	13,70	13,90	15,60	13,60	12,80	10,00	9,10	9,40	9,30
Päron, 1 kg	13,42	11,70	11,60	12,20	14,00	14,20	15,40	13,80	10,10	10,40	9,40	10,60	12,20
Apelsiner, 1 kg	9,52	8,60	9,00	9,00	9,40	10,30	10,70	10,50	10,40	9,70	9,50	8,90	7,70
Bananer, 1 kg	9,58	9,10	10,90	10,20	10,80	9,90	11,00	8,20	9,80	8,80	9,50	7,80	10,10
Varuslag	1993												
	Jan	Feb	Mars	April	Maj	Juni	Juli	Aug	Sept	Okt	Nov	Dec	
Sill/Strömming, 1 kg	26,70	28,70	28,90	27,60	27,30	27,60	29,90	28,70	26,00	27,80	26,30	24,90	
Torskfilé, färsk, 1 kg	81,60	80,70	79,60	83,50	79,40	78,80	83,10	81,00	74,00	79,40	78,00	75,70	
Potatis, 2 kg	6,30	7,10	6,80	6,60	6,50	7,50	7,00	7,60	6,80	7,20	7,20	8,10	
Morötter, 500 g	5,70	5,90	6,20	6,50	8,40	8,20	8,60	7,30	6,20	5,20	5,30	5,20	
Vitkål, 1 kg	5,10	6,80	9,80	11,40	12,10	11,50	5,10	4,00	3,20	3,50	3,60	3,50	
Lök, gul, 1 kg	5,10	5,70	5,50	5,60	6,20	9,10	11,20	11,90	6,10	5,20	4,50	4,50	
Tomater, 1 kg	23,80	22,70	25,90	27,70	27,20	20,70	23,20	22,50	24,70	22,90	19,20	17,90	
Slanggurka, 1 kg	34,00	29,20	24,30	21,30	17,90	20,80	20,10	30,70	16,50	17,60	22,30	19,40	
Isbergssallad, 1 kg	34,70	33,40	34,30	28,30	31,80	10,90	10,10	15,60	18,60	22,90	24,50	30,30	
Salladskål, 1 kg	15,50	16,30	23,90	28,10	27,70	13,72	10,30	8,40	15,40	14,50	12,50	13,40	
Grön paprika, 1 kg	31,00	36,70	43,60	43,20	50,80	28,90	27,80	20,40	25,50	29,50	24,10	27,80	
Äpplen, 1 kg	9,90	9,20	9,60	9,90	10,10	10,90	11,60	11,10	10,90	10,70	10,20	10,60	
Päron, 1 kg	13,80	15,10	14,10	15,70	14,20	14,60	14,20	13,00	12,30	11,70	12,50	13,20	
Apelsiner, 1 kg	8,00	9,10	9,00	10,40	10,10	10,80	11,90	11,70	12,40	13,20	9,40	8,10	
Bananer, 1 kg	11,10	14,00	12,80	12,80	9,80	11,20	12,60	11,60	12,10	11,20	10,50	10,60	

1) För potatis, morötter, vitkål, tomat, slanggurka, isbergssallad, salladskål, äpplen, päron och apelsiner utföres vid indexberäkningarna säsongkorrigeringar beräknade på prisvariationerna under de tre senaste kalenderåren. Fr.o.m. 1992 är denna säsongkorrigering slopad.

Tabell 3

Årsmedelindextal för huvudgrupper och undergrupper i konsumentprisindex 1985–1993 (1980=100)

Annual index averages for main groups and subgroups in the Consumer Price Index 1985–1993 (1980=100)

Anm. Årsmedeltalen har beräknats genom att summan av indextalen för årets tolv månader dividerats med tolv.¹

	1985	1986	1987	1988	1989	1990	1991	1992	1993
<i>Livsmedel</i>	172,9	185,3	191,1	201,6	213,2	228,6	239,1	226,8	228,4
Mjöl, gryn och bröd	178,7	191,2	198,1	216,9	238,6	262,5	274,7	262,5	258,6
Kött	193,6	203,2	212,8	229,2	247,3	266,3	266,1	254,2	249,2
Fisk och fiskkonserver	159,2	179,6	199,9	213,2	222,6	241,6	259,3	248,8	248,2
Mjölk, ost och ägg	171,7	182,7	189,7	204,7	218,2	228,2	249,5	233,0	238,5
Matfett	183,6	196,0	204,0	216,8	229,1	239,1	239,9	224,6	218,9
Grönsaker, rotfrukter, frukt och bär	157,2	160,4	173,5	175,3	175,0	191,1	199,2	185,3	191,8
Kaffe, te och kakao	161,3	202,4	144,3	140,6	141,4	128,4	126,9	117,2	132,2
Övriga livsmedel	177,7	192,6	201,0	214,8	230,5	251,7	267,2	260,3	263,0
Läskedrycker och lättöl	136,9	144,7	151,0	168,0	187,1	205,0	225,2	218,6	209,9
<i>Alkoholhaltiga drycker och tobak</i>	159,0	162,9	176,5	187,6	203,9	227,6	238,8	242,2	267,6
Alkoholhaltiga drycker, försäljning	161,7	166,0	180,6	188,8	201,4	223,1	234,8	232,2	233,7
Tobaksvaror	154,2	157,6	169,5	185,5	207,4	234,4	244,8	258,6	324,2
<i>Kläder och skor</i>	132,9	136,9	140,8	142,6	144,3	144,4	147,0	146,8	144,3
Kläder	132,6	136,1	140,3	141,6	143,2	143,1	145,8	145,6	143,2
Skor	134,8	141,4	144,1	148,1	150,4	151,3	154,1	153,4	150,5
<i>Bostad, värme och hushållsel</i>	149,9	153,7	159,3	169,9	182,9	210,5	249,9	268,6	283,9
Hyreslägenhet, bostad och värme	166,6	174,3	186,1	200,3	216,4	247,6	312,5	340,3	368,7
Bostadsrättslägenhet, bostad och värme	166,3	173,5	184,1	198,4	214,3	245,2	309,4	337,0	365,1
Hyres- och bostadsrättslägenhet, hushållsel	142,4	148,8	151,3	155,4	169,3	215,0	248,0	258,2	271,1
Egnahem, bostad	130,9	133,5	135,0	144,8	154,1	173,3	196,9	211,1	217,3
Egnahem, värme och hushållsel	172,1	164,2	169,5	172,2	192,1	246,5	272,6	276,9	294,1
Egnahem, bostad, värme och hushållsel	137,3	138,3	140,2	149,0	159,9	183,4	207,4	220,1	227,7
<i>Inventarier och husgeråd</i>	144,9	152,8	159,7	168,9	178,1	188,0	198,5	200,7	203,7
Möbler, mattor och belysning	144,0	153,6	162,2	172,9	182,0	192,9	206,8	211,3	211,1
Hushållstextilier	150,4	157,3	158,3	163,0	167,5	173,5	177,6	178,2	177,1
Hushållsapparater	149,7	151,6	158,6	165,8	170,8	175,6	183,9	178,1	188,1
Husgeråd	149,0	157,0	164,6	176,8	191,9	202,5	213,6	215,3	222,9
Hushållsartiklar och hushållstjänster	137,9	146,2	153,5	162,3	174,6	188,6	199,2	204,0	209,1

1) Under 1990 gjordes ett metodbyte som påverkade indexberäkningarna från april. Vid beräkning av årsmedeltal för 1990 har för månaderna januari – mars utnyttjats indextal som beräknats enligt den nya metoden, således inte de i denna publikation redovisade månatliga indextalen (1980 = 100).

Tabell 3 (forts)

Årsmedelindex för huvudgrupper och undergrupper i konsumentprisindex 1985–1993
(1980=100)

	1985	1986	1987	1988	1989	1990	1991	1992	1993
<i>Transport och samfärdsel</i>	155,3	159,3	168,1	181,0	194,9	222,5	244,8	250,1	275,9
Inköp av motorfordon, cyklar och mopeder	152,1	166,2	183,3	199,2	212,8	222,6	232,5	241,1	269,3
Driftskostnader för fordon	158,7	153,6	157,5	170,6	187,3	230,9	243,7	246,6	279,0
Resor och transporter	170,0	184,8	198,5	205,3	216,0	237,6	287,6	292,7	308,4
Post och tele	128,8	137,9	144,9	155,2	164,2	177,5	216,4	224,9	235,2
<i>Fritid, nöjen och kultur</i>	141,0	147,0	152,2	158,0	165,4	175,0	182,8	187,2	192,4
Radio och TV	98,6	89,6	86,4	82,6	79,1	79,3	78,1	74,7	78,0
Andra fritidsartiklar	155,2	164,4	171,3	176,6	184,4	194,3	202,8	203,5	208,5
Nöjen och rekreation	128,5	134,7	139,6	146,9	157,4	168,2	171,9	177,8	178,2
Böcker, tidningar och tidskrifter	162,3	174,5	186,9	202,0	217,3	235,9	265,2	292,4	312,5
<i>Diverse</i>	165,7	178,5	189,2	201,4	217,3	243,1	267,0	273,0	281,3
Hälso- och sjukvård	180,9	193,2	202,4	211,3	231,3	245,8	288,5	322,1	368,6
Personlig hygien	160,1	170,5	178,2	192,3	208,7	228,6	267,5	272,0	263,9
Andra varor ¹	126,2	129,5	135,2	139,3	140,8	143,4	142,0	145,5	151,9
Vin, sprit och öl, restaurang	175,9	189,7	200,6	215,6	228,1	266,8	277,2	269,6	262,7
Förtäring utom hemmet	177,6	195,5	210,7	227,2	248,3	295,0	314,5	307,7	308,1
Hotellvistelse	177,4	198,9	211,0	221,1	234,4	264,5	298,5	305,4	300,0
Andra tjänster ²	160,7	175,2	191,5	209,0	226,6	246,1	282,7	306,4	320,4
Konsumentprisindex (KPI)	153,8	160,3	167,0	176,7	188,1	207,6	227,2	232,3	243,2
Nettoprisindex (NPI)	149,2	155,5	159,8	170,6	181,2	193,5	204,2	212,9	222,1

1) Smycken, armbandsur, väskor, barnvagnar, skrivmateriel m m.

2) Begravningar, m m.

Tabell 4

Långtidsindex för december 1985–1993 för huvudgrupper och undergrupper i konsumentprisindex (december föregående år=100)

Long term index for December 1985–1993 for main groups and subgroups in the Consumer Price Index (preceding December =100)

	December år								
	1985	1986	1987	1988	1989	1990	1991	1992	1993
<i>Livsmedel</i>	107,0	106,1	104,6	105,0	106,2	107,0	102,1	93,7	101,0
Mjöl, gryn och bröd	107,7	104,0	106,4	109,9	109,2	111,5	101,6	94,6	97,6
Kött	106,5	105,6	106,7	106,6	107,4	105,5	99,0	93,5	99,9
Fisk och fiskkonserver	109,3	115,4	108,4	104,3	106,2	111,9	103,3	93,7	98,4
Mjölk, ost och ägg	107,7	105,6	107,6	106,1	106,5	103,0	107,0	94,7	102,7
Matfett	111,0	105,5	107,0	106,5	103,4	105,0	96,4	94,0	96,0
Grönsaker, rotfrukter, frukt och bär	106,0	102,5	111,1	94,4	105,0	106,8	100,9	90,8	105,5
Kaffe, te och kakao	100,1	117,3	72,5	109,3	92,7	96,6	98,4	91,0	124,2
Övriga livsmedel	108,4	106,5	105,6	107,2	106,8	110,7	103,0	95,5	100,2
Läskedrycker och lättöl	104,1	106,9	104,4	113,2	110,0	107,1	109,6	95,2	93,3
<i>Alkoholhaltiga drycker och tobak</i>	102,3	101,8	108,3	108,0	110,4	111,2	102,1	109,8	102,1
Alkoholhaltiga drycker, försäljning	102,0	102,6	108,3	105,3	109,1	110,7	101,4	98,2	102,6
Tobaksvaror	102,9	100,6	108,4	112,5	112,4	112,0	103,3	128,1	101,4
<i>Kläder och skor</i>	105,2	101,8	102,3	101,6	101,5	99,1	102,4	97,4	104,6
Kläder	105,1	101,4	102,3	101,4	101,8	98,4	102,9	97,5	105,0
Skor	105,6	104,0	102,1	103,2	100,5	102,6	100,2	96,8	102,2
<i>Bostad, värme och hushållsel</i>	106,6	100,4	104,8	107,2	108,5	116,2	118,0	105,7	103,8
Hyseslägenhet, bostad och värme	104,3	103,6	108,4	107,1	108,1	115,1	127,1	106,7	107,6
Bostadsrättslägenhet, bostad och värme	104,0	102,4	108,3	107,1	108,1	115,1	127,1	106,7	107,6
Hyses- och bostadsrättslägenhet, hushållsel	103,9	103,5	101,8	102,9	110,6	128,9	111,8	104,1	104,9
Egnahem, bostad	109,6	99,3	101,9	107,9	107,8	114,1	112,5	105,1	99,8
Egnahem, värme och hushållsel	104,9	92,1	104,2	105,6	113,9	128,5	105,0	104,0	104,7
Egnahem, bostad, värme och hushållsel	108,7	97,8	102,4	107,5	108,6	116,3	111,1	105,0	100,6
<i>Inventarier och husgeråd</i>	104,9	105,8	104,7	105,9	105,6	105,9	103,6	100,0	102,5
Möbler, mattor och belysning	104,8	106,7	105,9	105,9	105,8	107,5	105,7	99,6	100,4
Hushållstextilier	106,2	102,6	102,2	102,9	101,7	104,8	99,8	100,6	99,8
Hushållsapparater	100,8	105,2	104,1	104,1	104,2	100,1	103,1	97,8	107,7
Husgeråd	105,7	105,6	105,0	109,2	108,4	104,1	103,9	99,1	106,1
Hushållsartiklar och hushållstjänster	106,0	107,0	104,6	107,4	107,3	108,7	102,2	102,3	103,2

Tabell 4 (forts)

Långtidsindex för december 1985–1993 för huvudgrupper och undergrupper i konsumentprisindex (december föregående år = 100)

	1985	1986	1987	1988	1989	1990	1991	1992	1993
<i>Transport och samfärdsel</i>	104,7	101,8	106,5	108,2	106,1	117,0	106,3	103,9	108,0
Inköp av motorfordon, cyklar och mopeder	107,7	111,3	108,3	107,3	106,0	105,5	104,1	104,2	112,2
Driftskostnader för fordon	103,7	94,2	105,0	110,3	107,4	125,5	102,2	103,2	110,8
Resor och transporter	106,0	108,6	106,9	106,0	101,9	116,4	113,9	103,2	103,7
Post och tele	101,1	107,7	106,5	105,4	107,1	105,8	122,3	107,2	100,4
<i>Fritid, nöjen och kultur</i>	104,1	104,3	103,5	103,8	105,7	105,1	104,1	100,4	104,8
Radio och TV	94,5	91,8	97,1	95,5	97,1	100,0	97,6	93,5	109,4
Andra fritidsartiklar	105,8	105,3	103,8	102,9	104,4	105,8	102,2	100,0	106,6
Nöjen och rekreation	105,2	104,4	104,6	104,9	109,5	102,8	104,2	99,1	102,1
Böcker, tidningar och tidskrifter	104,6	110,5	104,3	109,7	107,6	111,0	113,2	107,1	104,9
<i>Diverse</i>	107,8	108,0	105,1	107,3	108,3	111,3	107,9	102,6	102,6
Hälso- och sjukvård	107,4	107,5	103,8	104,5	111,5	105,6	117,8	114,6	111,3
Personlig hygien	106,2	105,4	103,8	110,2	108,9	110,1	111,6	102,0	96,2
Andra varor ¹	100,7	105,5	102,5	101,8	101,5	100,4	101,3	102,0	105,2
Vin, sprit och öl, restaurang	110,7	105,8	107,3	107,4	106,0	115,2	101,5	96,8	99,6
Förtäring utom hemmet	110,3	110,3	106,5	109,5	108,9	117,5	103,9	97,6	100,3
Hotellvistelse	112,4	109,6	103,9	105,6	108,5	113,7	110,2	101,0	97,7
Andra tjänster ²	107,9	109,6	111,7	106,2	108,2	111,0	113,8	106,2	103,7
Konsumentprisindex (KPI)	105,8	103,2	104,9	106,1	106,7	110,7	108,0	101,9	103,9
Nettoprisindex (NPI)	106,0	103,3	103,8	106,6	106,2	107,3	105,1	102,9	103,6

1) Smycken, armbandsur, väskor, barnvagnar, skrivmateriel m m.

2) Begravningar m m.

Tabell 5

Långtidsindex 1975–1993, vägningstal och indextal (1980=100) för huvudgrupperna i konsumentprisindex

Long-term index 1975–1993, weights and index numbers (1980=100) for main groups in the Consumer Price Index

	Dec år	Livs- medel	Alko- holhalt drycker och tobak	Kläder och skor	Bostad, värme och hushålls- el ¹	Inven- tarier och hus- geråd	Trans- port och sam- färdsel	Fritid, nöjen och kultur	Diver- se	Total- index
<i>Långtids- vägnings- tal</i>	1975	220	75	79	222	70,5	151,5	96	86	1 000
	1976	219	77	81	213	73,5	157,5	94	85	1 000
	1977	211	71,5	81	225	69,5	156,5	98	87,5	1 000
	1978	216	77,5	81	226	66,5	149	96,5	87,5	1 000
	1979	210	72	80	224	69,5	157	98	89,5	1 000
	1980	194	65	85	263	74	131	109	79	1 000
	1981	194	62	85	267	69	137	108	78	1 000
	1982	190	60	81	278	66	144	105	76	1 000
	1983	194	57	78	273	65	159	98	76	1 000
	1984	192	60	79	273	65	158	98	75	1 000
	1985	191	56	80	275	64	157	99	78	1 000
	1986	189	55	85	268	64	159	103	77	1 000
	1987	189	51	84	259	67	166	106	78	1 000
	1988	181	52	82	257	67	179	104	78	1 000
	1989	176	51	80	254	67	182	100	90	1 000
	1990	177	53	85	258	68	165	103	91	1 000
	1991	175	52	76	271	66	172	99	89	1 000
	1992	168	50	72	308	59	160	94	89	1 000
	1993	154	50	64	331	54	156	94	97	1 000
<i>Långtids- indextal</i>	1975	63,8	64,3	76,7	57,6	66,5	62,7	68,4	58,4	63,3
	1976	70,4	67,0	81,8	64,8	72,3	66,9	75,2	65,7	69,2
	1977	81,8	82,6	87,7	71,5	80,3	75,3	81,8	75,3	78,1
	1978	86,4	84,3	92,3	77,0	86,7	84,3	88,6	82,8	84,0
	1979	91,5	94,5	97,2	90,3	94,0	90,4	95,3	90,5	92,1
	1980	105,0	108,7	106,5	103,5	103,9	106,2	104,0	103,3	104,7
	1981	117,5	113,1	109,0	116,6	109,1	117,6	110,2	113,8	114,5
	1982	133,4	121,1	116,0	126,9	119,3	129,8	119,3	127,8	125,8
	1983	151,3	145,7	126,3	132,1	130,8	139,9	130,4	142,8	137,5
	1984	163,9	157,7	133,0	144,1	140,2	151,5	137,9	157,9	148,7
	1985	175,4	161,3	139,9	153,6	147,2	158,6	143,6	170,2	157,2
	1986	186,1	164,2	142,4	154,2	155,7	161,4	149,7	183,7	162,3
	1987	194,7	177,9	145,7	161,6	163,0	171,9	154,9	193,0	170,2
	1988	204,5	192,1	148,1	173,3	172,7	186,1	160,7	207,0	180,7
	1989	217,2	212,0	150,4	188,0	182,4	197,4	169,8	224,2	192,8
	1990	232,5	235,8	149,0	218,5	193,2	230,9	178,6	249,5	213,4
	1991	237,3	240,8	152,6	257,9	200,2	245,5	186,0	269,2	230,5
	1992	222,3	264,4	148,7	272,5	200,1	255,0	186,7	276,3	234,8
	1993	224,6	270,0	155,5	282,9	205,0	275,4	195,6	283,7	244,0

1) Tidigare redovisning av delindex har utgått pga ny beräkningsmetod. Se vidare textavsnitt 1.1.9.

Tabell 6**Indextal för huvudgrupper och undergrupper i konsumentprisindex januari – december 1993 (december 1992=100)**

Index numbers for main groups and subgroups in the Consumer Price Index, January – December 1993 (December 1992=100)

Anm. I några fall – t ex för hyror, böcker och begravning – sker prismätning endast vissa månader under året.

Huvudgrupp Undergrupp	Korttids- vägnings- tal 1993	Korttidsindex			
		Jan	Feb	Mars	Apr
<i>Livsmedel</i>	153,0	103,3	103,5	103,7	103,3
Mjöl, gryn och bröd	25,3	100,7	100,1	99,9	99,5
Kött	30,2	101,7	100,4	100,6	100,0
Fisk och fiskkonserver	8,5	100,7	100,8	100,5	100,6
Mjölk, ost och ägg	25,3	101,9	101,8	102,1	101,5
Matfett	5,9	103,1	101,1	102,2	101,7
Grönsaker, rotfrukter, frukt och bär	26,7	111,0	113,4	114,3	114,6
Kaffe, te och kakao	4,6	108,1	108,4	111,5	110,8
Övriga livsmedel	20,2	101,3	102,8	102,8	102,2
Läskedrycker och lättöl	6,3	100,2	101,2	99,2	97,3
<i>Alkoholhaltiga drycker och tobak</i>	53,0	100,1	100,6	100,7	100,1
Alkoholhaltiga drycker, försäljning	29,0	100,3	101,3	101,3	100,3
Tobaksvaror ¹	24,0	99,9	99,8	99,8	99,9
<i>Kläder och skor</i>	68,0	91,8	92,4	96,3	97,1
Kläder	56,1	91,2	92,1	96,8	97,3
Skor	11,9	94,3	93,6	93,7	96,3
<i>Bostad, värme och hushållsel</i>	318,0	104,4	104,2	104,2	104,9
Hyreslägenhet, bostad och värme	105,9	106,2	106,3	106,4	107,7
Bostadsrättslägenhet, bostad och värme	35,2	106,2	106,3	106,4	107,7
Hyres- och bostadsrättslägenhet, hushållsel	10,9	104,9	104,9	104,9	104,9
Egnahem, bostad	141,9	102,4	102,0	101,7	102,1
Egnahem, värme och hushållsel	24,1	104,7	104,5	105,6	105,3
Egnahem, bostad, värme och hushållsel	166,0	102,7	102,4	102,3	102,6
<i>Inventarier och husgeråd</i>	55,0	100,1	100,9	101,7	101,6
Möbler, mattor och belysning	23,5	99,6	99,8	100,2	100,0
Hushållstextilier	8,5	98,4	98,5	100,1	100,7
Hushållsapparater	5,8	102,0	105,0	106,1	106,6
Husgeråd	8,5	100,9	102,3	104,2	104,5
Hushållsartiklar och hushållstjänster	8,7	100,6	101,9	101,9	100,9
<i>Transport och samfärdsl</i>	171,0	106,6	107,3	107,7	108,8
Inköp av motorfordon, cyklar och mopeder	27,3	103,0	104,4	105,7	107,8
Driftskostnader för fordon	87,5	110,4	111,2	111,3	112,7
Resor och transporter	35,9	103,5	103,8	104,3	104,2
Post och tele	20,3	100,6	100,8	101,0	101,5

Korttidsindex								Långtids- index Dec	Långtids- vägnings- tal 1993
Maj	Juni	Juli	Aug	Sept	Okt	Nov	Dec		
103,2	102,8	103,0	102,8	102,3	102,0	101,5	101,6	101,0	154,0
98,8	98,2	98,2	98,5	98,7	98,1	97,4	97,8	97,6	26,4
100,5	100,3	101,0	101,2	100,1	99,7	100,1	100,2	99,9	31,4
100,9	100,9	102,3	101,4	100,6	100,4	100,2	99,5	98,4	8,3
101,6	102,4	102,0	102,3	102,4	102,4	102,6	102,9	102,7	24,5
99,7	98,2	98,5	97,8	98,0	98,0	97,2	96,3	96,0	5,7
114,5	112,5	112,2	110,5	107,5	107,5	104,5	106,1	105,5	24,9
112,6	112,6	113,6	114,9	118,9	122,6	124,5	124,6	124,2	4,3
102,3	102,2	102,6	102,8	103,3	102,2	102,1	100,7	100,2	21,5
95,8	95,0	95,4	95,1	94,6	94,9	94,3	93,9	93,3	7,0
100,7	101,2	101,2	101,9	101,9	102,1	102,0	102,1	102,1	50,0
101,4	101,3	101,3	102,4	102,4	102,6	102,5	102,6	102,6	29,0
99,9	101,0	101,2	101,3	101,3	101,4	101,4	101,4	101,4	21,0
96,9	93,9	90,1	92,0	105,2	106,8	105,9	104,5	104,6	64,0
97,0	93,2	89,1	91,2	106,4	107,6	106,5	105,0	105,0	53,7
96,5	97,1	95,1	96,1	99,2	103,0	103,0	102,3	102,2	10,3
104,2	104,0	103,9	103,9	103,9	104,3	104,2	103,8	103,8	331,0
107,7	107,8	107,6	107,6	107,7	108,2	108,3	108,3	107,6	108,4
107,7	107,8	107,6	107,6	107,7	108,2	108,3	108,3	107,6	36,6
104,9	104,9	104,9	104,9	105,1	105,1	105,1	105,1	104,9	12,6
100,3	99,9	100,0	100,0	100,0	100,4	100,2	99,0	99,8	146,3
105,3	105,4	104,5	104,2	104,5	104,4	104,1	104,9	104,7	27,1
101,1	100,7	100,7	100,6	100,6	101,0	100,7	99,8	100,6	173,4
101,6	102,0	102,0	101,9	102,0	102,4	102,9	102,6	102,5	54,0
100,1	100,2	100,5	100,6	100,7	100,7	101,2	100,5	100,4	21,7
100,6	100,8	100,1	98,0	98,3	99,6	100,5	99,5	99,8	8,5
105,9	107,8	107,6	107,4	107,9	108,0	108,4	108,7	107,7	6,0
104,3	105,4	105,0	106,3	105,7	105,6	106,2	106,3	106,1	8,4
101,1	101,1	101,2	101,3	101,5	102,7	103,4	103,3	103,2	9,4
108,9	108,3	108,4	108,1	108,5	108,7	106,5	108,1	108,0	156,0
108,9	109,6	109,2	109,7	110,9	111,4	111,7	111,9	112,2	23,9
112,4	111,1	112,0	111,7	111,3	110,2	111,8	110,5	110,8	77,0
104,3	103,9	102,6	101,8	103,5	106,8	106,9	103,8	103,7	32,2
101,6	101,8	101,8	101,8	101,8	101,8	100,5	100,4	100,4	22,9

Tabell 6 (forts)

Indextal för huvudgrupper och undergrupper i konsumentprisindex januari – december 1993
(december 1992=100)

Huvudgrupp Undergrupp	Korttids- vägnings- tal 1993	Korttidsindex			
		Jan	Feb	Mars	Apr
<i>Fritid, nöjen och kultur</i>	90,0	101,5	102,2	102,4	102,8
Radio och TV	8,7	102,7	106,1	107,1	109,2
Andra fritidsartiklar	33,5	100,7	101,9	102,7	102,9
Nöjen och rekreation	29,4	102,7	102,8	101,8	102,2
Böcker, tidningar och tidskrifter	18,4	100,3	100,3	100,5	100,8
<i>Diverse</i>	92,0	101,1	101,1	101,4	101,4
Hälsa och sjukvård	19,9	106,1	106,3	107,6	107,6
Personlig hygien ¹	15,3	97,9	97,5	97,6	97,2
Andra varor	9,4	100,1	100,6	101,4	102,7
Vin, sprit och öl, restaurang	5,3	98,8	98,9	98,7	98,3
Förtäring utom hemmet	31,3	100,2	100,1	99,6	99,5
Hotellvistelse	3,8	100,6	101,5	101,3	100,2
Andra tjänster	7,0	101,6	101,6	102,1	102,7
Konsumentprisindex, totalindex	1 000,0	102,7	103,0	103,4	103,9
Nettoprisindex		102,2	102,7	103,1	103,6

Korttidsindex								Långtids- index Dec	Långtids- vägnings- tal 1993
Maj	Juni	Juli	Aug	Sept	Okt	Nov	Dec		
102,7	103,0	103,1	103,3	103,3	103,8	104,2	104,6	104,8	94,0
108,9	110,1	110,7	110,5	109,5	110,7	109,4	109,8	109,4	7,7
103,1	103,4	102,3	103,1	103,7	103,9	104,7	105,7	106,6	32,5
101,7	101,5	101,8	101,7	101,1	101,9	101,8	101,8	102,1	36,4
100,8	101,5	102,9	102,5	103,2	103,3	104,8	104,9	104,9	17,4
101,3	101,6	101,8	101,9	102,3	102,4	102,5	102,6	102,7	97,0
107,5	107,9	109,2	108,8	108,9	109,0	109,6	109,8	111,3	22,0
97,0	96,8	96,6	96,5	97,0	97,7	97,1	97,4	96,2	16,1
101,4	102,5	103,5	105,2	106,3	106,0	106,0	105,6	105,2	9,1
98,7	98,1	97,3	99,4	98,7	98,9	99,0	98,9	99,6	5,8
99,7	100,4	101,1	100,6	100,6	100,6	100,6	100,6	100,3	32,9
100,5	99,1	89,1	90,5	95,9	95,9	95,7	97,4	97,7	4,0
102,9	102,9	103,3	103,3	103,4	103,4	103,4	103,7	103,7	7,1
103,6	103,3	103,1	103,2	104,1	104,4	104,5	104,1	103,9	1 000,0
103,5	103,2	103,1	103,2	104,1	104,5	104,5	103,9	103,6	

Tabell 7

Prisutvecklingen i procent från månad till månad och 12-månaders utvecklingstal under 1993 för de huvudgrupper som ingår i konsumentprisindex (1980=100)

Monthly and yearly changes of the consumer prices during 1993 for main groups in the Consumer Price Index. Per cent

	Livs- medel	Alko- holhalt drycker och tobak	Kläder och skor	Bostad, värme och hushålls- el	Inven- tarier och hus- geråd	Trans- port och sam- färdsel	Fritid, nöjen och kultur	Diver- se	Konsu- ment- priserna totalt
<i>Förändring från föregående månad</i>									
Januari	3,3	0,1	-8,2	4,4 ³	0,1	6,6	1,5	1,1	2,7 ³
Februari	-0,2	0,5	0,7	-0,2	0,8	0,7	0,8	-0,1	0,3
Mars	0,3	0,0	4,2	0,0	0,8	0,4	0,1	0,3	0,4
April	-0,4	-0,5	0,9	0,7	0,0	1,0	0,5	0,0	0,4
Maj	-0,1	0,6	-0,2	-0,7	0,0	0,1	-0,1	0,0	-0,2
Juni	-0,5	0,5	-3,2	-0,2	0,4	-0,6	0,3	0,3	-0,3
Juli	0,2	0,1	-3,9	-0,1	0,0	0,1	1,0	0,2	-0,2
Augusti	-0,2	0,7	2,1	0,0	-0,1	-0,2	0,2	0,1	0,1
September	-0,5	0,0	14,3	0,0	0,1	0,3	0,0	0,4	0,9
Oktober	-0,2	0,2	1,5	0,4	0,4	0,2	0,5	0,1	0,3
November	-0,5	-0,1	-0,8	-0,1	0,6	0,7	0,4	0,0	0,0
December	0,2	0,0	-1,3	-0,4	-0,4	-1,2	0,4	0,1	-0,4
<i>Förändring från samma månad föregående år¹</i>									
Januari	0,9	10,0	-2,6 ³	6,9	0,0	9,8	1,7	3,6	4,8 ³
Februari	1,2	10,5	-2,9 ³	6,8	0,8	10,5	2,7	3,7	5,0 ³
Mars	1,3	10,6	-3,0 ³	6,7	1,3	10,5	2,3	3,7	5,0 ³
April	1,3	10,0	-4,3 ³	7,3	1,2	11,1	2,7	3,6	5,2 ³
Maj	0,7	10,5	-3,6 ³	6,3	1,1	11,3	2,6	3,6	4,9 ³
Juni	0,0	10,7	-1,1 ³	5,7	1,6	10,5	3,1	4,2	4,8 ³
Juli	1,3	10,7	-2,9 ³	5,5	1,8	10,8	3,0	2,2	4,7 ³
Augusti	1,4	11,6	-0,6	5,0	1,3	10,8	3,4	1,9	4,8
September	1,6	11,5	0,6	3,0	1,1	10,7	3,6	2,4	4,2
Oktober	1,3	12,0	1,2	3,1	1,9	10,3	4,1	2,7	4,3
November	1,9	12,1	2,7	3,8	2,8	10,8	4,1	2,6	4,9
December ²	1,6	2,1	4,5	3,8	2,6	8,1	4,6	2,6	4,1

1) Vid procentuella jämförelser över årsskiften har frånräknats effekten av att vägningstalen ändrats med hänsyn till bl.a. förändringar av konsumtionens sammansättning.

2) Motsvarande förändring av totalindex för december tidigare år sedan 1955 är:

1955	6,0	1960	3,8	1965	5,7	1970	7,2	1975	10,2	1980	14,3	1986	3,3
1956	3,8	1961	2,2	1966	4,4	1971	7,2	1976	9,8	1981	9,7	1987	5,2
1957	3,3	1962	5,0	1967	3,1	1972	6,0	1977	13,1	1982	10,0	1988	6,3
1958	2,7	1963	3,0	1968	2,0	1973	7,9	1978	7,6	1983	9,3	1989	6,7
1959	1,3	1964	3,5	1969	3,8	1974	11,9	1979	9,8	1984	8,2	1990	10,9
										1985	5,7	1991	8,1
												1992	2,0

3) Reviderade tal p.g.a. justering i posten kläder (fastställda indextal har ej reviderats).

Tabell 8

Årsmedelindex för nettoprisindex samt konsumentprisindex 1959–1993 (1980=100)

Annual index averages for Net Price Index and Consumer Price Index 1959–1993 (1980=100)

År	Nettoprisindex				Årsmedel- tal ¹	Konsument- prisindex Årsmedel- tal ²
	Feb	Maj	Aug	Nov		
1959	29,4	29,3	29,4	29,7	29,4	26,8
1960	29,7	29,7	29,9	30,0	29,8	27,9
1961	30,3	30,5	30,6	30,9	30,5	28,5
1962	30,9	31,5	31,8	31,7	31,5	29,8
1963	32,0	32,2	32,4	32,7	32,3	30,7
1964	33,0	33,2	33,7	34,1	33,5	31,7
1965	34,4	34,9	35,0	35,3	34,9	33,3
1966	36,1	36,6	36,8	37,2	36,7	35,4
1967	37,9	37,8	38,2	38,1	38,0	37,0
1968	38,1	38,1	38,4	38,3	38,2	37,6
1969	38,8	39,1	39,6	39,9	39,3	38,7
1970	41,2	41,8	42,6	42,9	42,1	41,4
1971	42,8	42,6	43,7	44,1	43,3	44,5
1972	45,2	45,8	46,6	47,0	46,1	47,1
1973	47,5	48,3	49,3	50,1	48,9	50,3
1974	53,4	54,9	56,3	58,1	55,7	55,3
1975	58,9	59,9	61,4	63,0	60,8	60,7
1976	64,6	66,3	67,6	69,4	67,0	66,9
1977	71,5	73,3	74,8	76,6	74,1	74,6
1978	81,0	81,5	82,7	84,2	82,3	82,0
1979 ³	86,2	87,7	90,3	92,4	89,0 ²	88,0
1980 ³	97,3	98,9	101,2	103,0	100,0 ²	100,0
1981 ¹	108,2	110,2	112,2	114,1	111,0 ²	112,1
1982 ¹	119,5	120,4	121,8	125,5	121,7 ²	121,7
1983 ¹	126,3	128,6	130,5	132,9	129,7 ²	132,6
1984 ¹	135,0	139,2	140,2	143,0	139,5 ²	143,2
1985 ¹	146,4	150,2	149,1	152,0	149,2 ²	153,8
1986 ¹	154,6	155,0	154,9	156,8	155,5	160,3
1987 ¹	158,0	158,8	160,0	162,8	159,8	167,0
1988 ¹	167,6	170,2	170,8	174,0	170,6	176,7
1989 ¹	177,9	181,4	181,3	184,2	181,2	188,1
1990	189,2 ⁴	192,4	193,8 ⁴	198,6	193,5	207,6
1991	201,7	203,5 ⁴	204,8	208,7	204,2	227,2
1992	210,5	212,4	212,1	214,9	212,9	232,3
1993	220,4 ⁴	222,2	221,7	224,4	222,1	243,2

1) Årsmedeltalen t o m 1978 är beräknade som ovägda aritmetiska medelvärden av index-talen för februari, maj, augusti och november.

2) Årsmedeltalen är beräknade på index-tal för 12 månader. Se tabell 3, fotnot 1.

3) Övriga månader under 1979–1993 var index-talen följande:

	Jan	Mars	Apr	Juni	Juli	Sept	Okt	Dec
1979	85,4	86,6	87,2	88,2	88,9	90,7	91,6	93,3
1980	95,7	97,9	98,6	99,3	100,6	101,8	102,3	103,5
1981	105,9	108,8	109,5	110,7	111,3	113,1	113,7	114,7
1982	117,9 ⁴	119,7	120,1	120,9	121,5	122,5	124,5	125,8
1983	126,7	126,7	127,8	129,3	129,8	131,5	132,7	133,0
1984	135,9	137,3	138,2	138,7	139,1	141,3	142,0	143,9
1985	145,0	147,6	148,2	149,5	149,2	149,7	150,8	152,7
1986	154,7	154,1	155,1	154,9	155,1	156,4	156,8	157,4
1987	157,8 ⁴	158,3	158,7	158,2	159,2	161,5	162,3	162,7
1988	166,3	168,5	169,4	170,3	170,4	172,3	173,7	174,3
1989	177,0	178,6	180,5	181,4	180,6	182,1	183,8	185,0
1990	188,6 ⁴	191,0 ⁴	191,7	192,2	192,4	196,2	197,6	198,6
1991	195,0	202,5	203,1 ⁴	203,3	204,9	206,8	207,6	208,8
1992	210,3	211,6	212,2	211,9	211,8	215,6	216,1	214,7
1993	219,4	221,2 ⁴	222,3 ⁴	221,4	221,3	223,7	224,4	223,1

4) Reviderat tal.

Tabell 9

Långtidsindex för konsumentprisindex (KPI), nettoprisindex (NPI) och avdragsterm (TAX) – indirekta skatter minus subventioner – 1970–1993 med december föregående år = 100 samt för KPI och NPI även med 1959 = 100

Long-term index for the Consumer Price Index (KPI), the Net Price Index (NPI) and the deduction term (TAX) – indirect taxes less subsidies – 1970–1993 with the preceding December = 100 and for the KPI and the NPI also with 1959 = 100

År	December föregående år = 100			1959 = 100	
	KPI	NPI	TAX ¹	KPI	NPI
1970	107,0	106,0	111,6	159,1	146,4
1971	107,5	103,8	125,1	171,0	151,9
1972	105,7	106,6	102,4	180,7	161,9
1973	107,6	107,0	111,6	194,4	173,2
1974	110,5	113,2	102,1	214,8	196,1
1975	110,1	109,3	111,6	236,5	214,5
1976	109,4	110,7	103,1	258,7	237,5
1977	112,8	110,8	121,3	291,9	263,2
1978	107,5	109,6	100,3	313,8	288,4
1979	109,7	109,9	108,8	344,3	317,0
1980	113,7	110,9	126,2	391,4	351,5
1981	109,4	111,0	102,8	428,1	390,3
1982	109,9	109,8	110,3	470,4	428,5
1983	109,2	105,9	123,9	513,9	453,7
1984	108,1	107,8	109,5	555,6	488,9
1985	105,8	106,2	104,8	587,6	518,3
1986	103,2	103,3	103,1	606,6	535,2
1987	104,9	103,8	109,6	636,3	555,7
1988	106,1	106,6	104,5	675,4	592,2
1989	106,7	106,2	108,7	720,6	629,1
1990	110,7	107,3	125,4	797,7	674,9
1991	108,0	105,1	118,5	861,4	709,3
1992	101,9	102,9	98,3	877,7	730,0
1993	103,9	103,6	105,2	912,0	756,0

1) Anger den relativa förändringen av de indirekta skatter (minus subventioner) som belastar den privata konsumtionen.
The relative rate of change of indirect taxes (less subsidies) on private consumption.

Tabell 10
Basbeloppet enligt lagen om allmän försäkring
 The Basic Amount according to the National Insurance Act

År	Månad	Basbelopp kr ¹	År	Månad	Basbelopp kr ¹
1960	jan	4 200	1976	jan-feb	9 700
1961	jan	4 300		mars-juni	10 000
1962	jan	4 500		juli-nov	10 400
				dec	10 700
1963	jan-dec	4 700	1977	jan-mars	10 700
				apr-juni	11 100
1964	jan-okt	4 800		juli-aug	11 500
	nov-dec	5 000		sep-dec	11 800
1965	jan-aug	5 000	1978	jan	11 800
	sep-dec	5 200		feb-mars	12 200
1966	jan-apr	5 300		apr-dec	12 600
	maj-dec	5 500	1979	jan-maj	13 100
1967	jan-mars	5 500		juni-sep	13 500
	apr-dec	5 700		okt-dec	13 900
1968	jan-feb	5 700	1980	jan	13 900
	mars-dec	5 800		feb	14 400
1969	jan-juli	5 800		mars-juni	14 900
	aug-dec	6 000		juli-okt	15 400
				nov-dec	16 100
1970	jan-feb	6 000	1981	jan-feb	16 100 ²
	mars-juli	6 300		mars-maj	16 700
	aug-dec	6 400		juni-dec	17 300
1971	jan	6 400	1982	jan-dec	17 800 ³
	feb	6 700	1983	jan-dec	19 400 ⁴
	mars-nov	6 900	1984	jan-dec	20 300 ²
	dec	7 100	1985	jan-dec	21 800
1972	jan-juni	7 100	1986	jan-dec	23 300
	juli-dec	7 300	1987	jan-dec	24 100 ⁵
1973	jan	7 300	1988	jan-dec	25 800 ²
	feb-juli	7 600	1989	jan-dec	27 900 ²
	aug-dec	7 900	1990	jan-dec	29 700
1974	jan-mars	8 100	1991	jan-dec	32 200 ²
	apr-nov	8 500	1992	jan-dec	33 700
	dec	9 000	1993	jan-dec	34 400
1975	jan-juni	9 000	1994	jan-dec	35 200
	juli-sep	9 400			
	okt-dec	9 700			

1) Basbeloppet enligt 1 kap 6 § lagen (1962:381) om allmän försäkring. Reglerna för beräkning av basbeloppet redovisas i textavsnittet.

2) Ändring i reglerna för beräkningen av basbeloppet.

3) Fr o m 1982 gäller basbeloppet för helt år.

4) Ett tilläggsbelopp på 300 kr tillkommer i vissa fall, se textavsnittet.

5) Ett tilläggsbelopp på 400 kr tillkommer i vissa fall, se textavsnittet.

Tabell 11

Hur kronans värde förändrats med hänsyn till konsumentprisernas utveckling

The value of the Swedish crown as reflected in the development of the consumer prices

Anm. Exempel på hur tabellen kan användas: En krona 1983 motsvarar 0,13 kronor räknat i 1950 års penningvärde. En krona 1970 motsvarar 0,81 kronor räknat i 1965 års penningvärde. Tabellen kan även läsas från höger till vänster. En krona 1950 motsvarar 7,50 kronor räknat i 1983 års penningvärde. De olika måtten på penningvärdeförändringarna räknas ut på följande sätt:

$$\frac{\text{KPI 1950}}{\text{KPI 1955}} = \frac{101}{133} = 0,76 = \text{kronans värde 1955 uttryckt i 1950 års penningvärde (KPI = konsumentprisindex)}$$

År	KPI ¹⁾	1950	1955	1960	1965	1969	1970	1971	1972	1973	1974	1975	1976	1977
		101	133	159	190	221	236	254	269	287	316	347	382	426
1950	101	1,00	0,76	0,64	0,53	0,46	0,43	0,40	0,38	0,35	0,32	0,29	0,26	0,24
1955	133	1,32	1,00	0,84	0,70	0,62	0,56	0,52	0,49	0,46	0,42	0,38	0,35	0,31
1960	159	1,57	1,20	1,00	0,84	0,72	0,67	0,63	0,59	0,55	0,50	0,46	0,42	0,37
1965	190	1,88	1,43	1,19	1,00	0,86	0,81	0,75	0,71	0,66	0,60	0,55	0,50	0,45
1969	221	2,19	1,66	1,39	1,16	1,00	0,94	0,87	0,82	0,77	0,70	0,64	0,58	0,52
1970	236	2,34	1,77	1,48	1,24	1,07	1,00	0,93	0,88	0,82	0,75	0,68	0,62	0,55
1971	254	2,51	1,91	1,60	1,34	1,15	1,08	1,00	0,94	0,89	0,80	0,73	0,66	0,60
1972	269	2,66	2,02	1,69	1,42	1,22	1,14	1,06	1,00	0,94	0,85	0,78	0,70	0,63
1973	287	2,84	2,16	1,81	1,51	1,30	1,22	1,13	1,07	1,00	0,91	0,83	0,75	0,67
1974	316	3,13	2,38	1,99	1,66	1,43	1,34	1,24	1,17	1,10	1,00	0,91	0,83	0,74
1975	347	3,44	2,61	2,18	1,83	1,57	1,47	1,37	1,29	1,21	1,10	1,00	0,91	0,81
1976	382	3,78	2,87	2,40	2,01	1,73	1,62	1,50	1,42	1,33	1,21	1,10	1,00	0,90
1977	426	4,22	3,20	2,68	2,24	1,93	1,81	1,68	1,58	1,48	1,35	1,23	1,12	1,00
1978	469	4,64	3,53	2,95	2,47	2,12	1,99	1,85	1,74	1,63	1,48	1,35	1,23	1,10
1979	502	4,97	3,77	3,16	2,64	2,27	2,13	1,98	1,87	1,75	1,59	1,45	1,31	1,18
1980	571	5,65	4,29	3,59	3,01	2,58	2,42	2,25	2,12	1,99	1,81	1,65	1,49	1,34
1981	640	6,34	4,81	4,03	3,37	2,90	2,71	2,52	2,38	2,23	2,03	1,84	1,68	1,50
1982	695	6,88	5,23	4,37	3,66	3,14	2,94	2,74	2,58	2,42	2,20	2,00	1,82	1,63
1983	757	7,50	5,69	4,76	3,98	3,43	3,21	2,98	2,81	2,64	2,40	2,18	1,98	1,78
1984	818	8,10	6,15	5,14	4,31	3,70	3,47	3,22	3,04	2,85	2,59	2,36	2,14	1,92
1985	878	8,69	6,60	5,52	4,62	3,97	3,72	3,46	3,26	3,06	2,78	2,53	2,30	2,06
1986	915	9,06	6,88	5,75	4,82	4,14	3,88	3,60	3,40	3,19	2,90	2,64	2,40	2,15
1987	954	9,45	7,17	6,00	5,02	4,32	4,04	3,76	3,55	3,32	3,02	2,75	2,50	2,24
1988	1009	9,99	7,59	6,35	5,31	4,57	4,28	3,97	3,75	3,52	3,19	2,91	2,64	2,37
1989	1074	10,63	8,08	6,75	5,65	4,86	4,55	4,23	3,99	3,74	3,40	3,10	2,81	2,52
1990	1185	11,73	8,91	7,45	6,24	5,36	5,02	4,67	4,41	4,13	3,75	3,41	3,10	2,78
1991	1297	12,84	9,75	8,16	6,83	5,87	5,50	5,11	4,82	4,52	4,10	3,74	3,40	3,04
1992	1327	13,14	9,98	8,35	6,98	6,00	5,62	5,22	4,93	4,62	4,20	3,82	3,47	3,12
1993	1389	13,75	10,44	8,74	7,31	6,29	5,89	5,47	5,16	4,84	4,40	4,00	3,64	3,26

1) Årsmedeltal med 1949 = 100 beräknade på indextal för 12 månader.

1978 469	1979 502	1980 571	1981 640	1982 695	1983 757	1984 818	1985 878	1986 915	1987 954	1988 1009	1989 1074	1990 1185	1991 1297	1992 1327	1993 1389
0,22	0,20	0,18	0,16	0,15	0,13	0,12	0,12	0,11	0,11	0,10	0,09	0,09	0,08	0,08	0,07
0,28	0,26	0,23	0,21	0,19	0,18	0,16	0,15	0,15	0,14	0,13	0,12	0,11	0,10	0,10	0,10
0,34	0,32	0,28	0,25	0,23	0,21	0,19	0,18	0,17	0,17	0,16	0,15	0,13	0,12	0,12	0,11
0,41	0,38	0,33	0,30	0,27	0,25	0,23	0,22	0,21	0,20	0,19	0,18	0,16	0,15	0,14	0,14
0,47	0,44	0,39	0,35	0,32	0,29	0,27	0,25	0,24	0,23	0,22	0,21	0,19	0,17	0,17	0,16
0,50	0,47	0,41	0,37	0,34	0,31	0,29	0,27	0,26	0,25	0,23	0,22	0,20	0,18	0,18	0,17
0,54	0,51	0,44	0,40	0,37	0,34	0,31	0,29	0,28	0,27	0,25	0,24	0,21	0,20	0,19	0,18
0,57	0,54	0,47	0,42	0,39	0,36	0,33	0,31	0,29	0,28	0,27	0,25	0,23	0,21	0,20	0,19
0,61	0,57	0,50	0,45	0,41	0,38	0,35	0,33	0,31	0,30	0,28	0,27	0,24	0,22	0,22	0,21
0,67	0,63	0,55	0,49	0,45	0,42	0,39	0,36	0,35	0,33	0,31	0,29	0,27	0,24	0,24	0,23
0,74	0,69	0,61	0,54	0,50	0,46	0,42	0,40	0,38	0,36	0,34	0,32	0,29	0,27	0,26	0,25
0,81	0,76	0,67	0,60	0,55	0,50	0,47	0,44	0,42	0,40	0,38	0,36	0,32	0,29	0,29	0,28
0,91	0,85	0,75	0,67	0,61	0,56	0,52	0,49	0,47	0,45	0,42	0,40	0,36	0,33	0,32	0,31
1,00	0,93	0,82	0,73	0,67	0,62	0,57	0,53	0,51	0,49	0,46	0,44	0,40	0,36	0,35	0,34
1,07	1,00	0,88	0,78	0,72	0,66	0,61	0,57	0,55	0,53	0,50	0,47	0,42	0,39	0,38	0,36
1,22	1,14	1,00	0,89	0,82	0,75	0,70	0,65	0,62	0,60	0,57	0,53	0,48	0,44	0,43	0,41
1,36	1,27	1,12	1,00	0,92	0,85	0,78	0,73	0,70	0,67	0,63	0,60	0,54	0,49	0,48	0,46
1,48	1,38	1,22	1,09	1,00	0,92	0,85	0,79	0,76	0,73	0,69	0,65	0,59	0,54	0,52	0,50
1,61	1,51	1,33	1,18	1,09	1,00	0,93	0,86	0,83	0,79	0,75	0,70	0,64	0,58	0,57	0,54
1,74	1,63	1,43	1,28	1,18	1,08	1,00	0,93	0,89	0,86	0,81	0,76	0,69	0,63	0,62	0,59
1,87	1,75	1,54	1,37	1,26	1,16	1,07	1,00	0,96	0,92	0,87	0,82	0,74	0,68	0,66	0,63
1,95	1,82	1,60	1,43	1,32	1,21	1,12	1,04	1,00	0,96	0,91	0,85	0,77	0,71	0,69	0,66
2,03	1,90	1,67	1,49	1,37	1,26	1,17	1,09	1,04	1,00	0,95	0,89	0,81	0,74	0,72	0,69
2,15	2,01	1,77	1,58	1,45	1,33	1,23	1,15	1,10	1,06	1,00	0,94	0,85	0,78	0,76	0,73
2,29	2,14	1,88	1,68	1,55	1,42	1,31	1,22	1,17	1,13	1,06	1,00	0,91	0,83	0,81	0,77
2,53	2,36	2,08	1,85	1,71	1,57	1,45	1,35	1,30	1,24	1,17	1,10	1,00	0,91	0,89	0,85
2,77	2,58	2,27	2,03	1,87	1,71	1,59	1,48	1,42	1,36	1,29	1,21	1,09	1,00	0,98	0,93
2,83	2,64	2,32	2,07	1,91	1,75	1,62	1,51	1,45	1,39	1,32	1,24	1,12	1,02	1,00	0,96
2,96	2,77	2,43	2,17	2,00	1,83	1,70	1,58	1,52	1,46	1,38	1,29	1,17	1,07	1,05	1,00

Tabell 12**Konsumentprisindex (KPI) och nettoprisindex (NPI) 1980 = 100**

Index numbers for the Consumer Price Index and the Net Price Index (1980 = 100)

År		Jan	Feb	Mars	Apr	Maj	Juni	Juli	Aug	Sept	Okt	Nov	Dec
1980	KPI	95,3	96,8	97,2	97,9	98,2	98,5	99,3	99,9	102,7	104,2	104,8	105,2
	NPI	95,7	97,4	97,9	98,6	98,9	99,3	100,6	101,2	101,8	102,3	103,0	103,5
1981	KPI	107,2	109,3	109,8	110,5	111,2	111,6	112,6	113,5	114,3	115,0	115,4	114,9
	NPI	105,9	108,2	108,8	109,5	110,2	110,7	111,3	112,2	113,1	113,7	114,1	114,7
1982	KPI	117,4	119,0	119,3	120,1	120,7	121,1	121,9	122,2	122,9	124,6	125,6	125,9
	NPI	117,9	119,5	119,7	120,1	120,4	120,9	121,5	121,8	122,5	124,5	125,5	125,8
1983	KPI	129,1	128,8	129,3	130,3	131,1	131,8	132,9	133,5	134,5	135,6	136,4	137,5
	NPI	126,7	126,3	126,7	127,8	128,6	129,3	129,8	130,5	131,5	132,7	132,9	133,0
1984	KPI	139,4	138,9	140,9	141,8	142,8	142,4	142,8	143,9	144,8	145,5	146,4	148,8
	NPI	135,9	135,0	137,3	138,2	139,2	138,7	139,1	140,2	141,3	142,0	143,0	143,9
1985	KPI	149,6	151,0	152,1	152,7	154,5	153,9	153,8	153,8	154,5	155,5	156,5	157,1
	NPI	145,0	146,4	147,6	148,2	150,2	149,5	149,2	149,1	149,7	150,8	152,0	152,7
1986	KPI	158,9	159,0	158,7	159,7	159,7	159,7	160,1	159,9	161,3	161,9	161,9	162,3
	NPI	154,7	154,6	154,1	155,1	155,0	154,9	155,1	154,9	156,4	156,8	156,8	157,4
1987	KPI	164,4	164,4	164,7	165,1	165,2	164,9	166,9	167,8	169,4	170,1	170,7	170,7
	NPI	157,8	158,0	158,3	158,7	158,8	158,2	159,2	160,0	161,5	162,3	162,8	162,7
1988	KPI	171,6	172,9	173,7	175,2	175,8	176,3	177,1	177,5	178,8	180,2	180,5	180,9
	NPI	166,3	167,6	168,5	169,4	170,2	170,3	170,4	170,8	172,3	173,7	174,0	174,3
1989	KPI	183,0	184,0	184,7	186,5	187,3	187,9	187,9	188,7	190,2	191,8	192,2	192,8
	NPI	177,0	177,9	178,6	180,5	181,4	181,4	180,6	181,3	182,1	183,8	184,2	185,0
1990	KPI	199,0	199,9	205,4	205,2	206,4	206,2	208,2	209,6	212,0	213,4	214,1	213,9
	NPI	188,6	189,2	191,0	191,7	192,4	192,2	192,4	193,8	196,2	197,6	198,6	198,6
1991	KPI	218,9	225,0	225,8	227,1	227,3	227,0	227,1	226,7	229,2	230,1	231,1	230,8
	NPI	195,0	201,7	202,5	203,1	203,5	203,3	204,9	204,8	206,8	207,6	208,7	208,8
1992	KPI	230,2	230,3	231,3	231,9	232,0	231,5	231,2	231,3	234,6	235,1	234,0	234,9
	NPI	210,3	210,5	211,6	212,2	212,4	211,9	211,8	212,1	215,6	216,1	214,9	214,7
1993	KPI	241,0	241,6	242,7	243,7	243,1	242,3	241,9	242,3	244,5	245,2	245,3	244,3
	NPI	219,4	220,4	221,2	222,3	222,2	221,4	221,3	221,7	223,7	224,4	224,4	223,1