

SVERIGES OFFICIELLA STATISTIK  
RÄTTSVÄSEN



BROTT SOM KOMMIT TILL  
POLISENS KÄNNEDOM  
1959

STATISTISKA CENTRALBYRÅN

---

STOCKHOLM 1960

# INLEDNING

## TILL

**Brott som kommit till polisens kännedom / Statistiska centralbyrån. – Stockholm : Statistiska centralbyrån, 1960-1967. – (Sveriges officiella statistik).**

**Täckningsår: 1959-1966.**

Innehållsförteckning, sammanfattning samt parallelltitel på engelska:  
Offences known to the police.

### **Föregångare:**

För år 1951-1958 finns redovisning av Brott som kommit till polisens kännedom i Statistisk Tidskrift:

1951: ST 1952:3, s. 189-207

1955: ST 1957:1, s. 57-74

1952: ST 1954:1, s. 20-38

1956: ST 1958:4, s. 223-244

1953: ST 1955:1, s. 24-42

1957: ST 1959:3, s. 181-206

1954: ST 1955:12, s. 682-700

1958: ST 1959:10, s. 611-637

Brott som kommit till polisens kännedom 1950 / Statistiska centralbyrån. – Stockholm : Statistiska centralbyrån, 1951. – (Sveriges officiella statistik).

Täckningsår: 1950

Kvartalsvisa rapporter 1950-1951 i Sociala meddelanden, därefter t.o.m. 3:e kvartalet 1962 i ST; senare i Statistiska meddelanden, från 1965 månadsvis

### **Efterföljare:**

Kriminalstatistik del 1. Polisstatistik / Statistiska centralbyrån. – Stockholm : Statistiska centralbyrån, 1968-1976. – (Sveriges officiella statistik).

Täckningsår: 1967-1973.

### **Översiktspublikationer:**

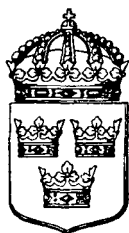
Brott och straff i Sverige : historisk kriminalstatistik 1750-2010 / Hanns von Hofer. – Stockholm: Kriminologiska institutionen, Stockholms universitet, 2011.

Brott som kommit till polisens kännedom 1959.

– (Sveriges officiella statistik).

Digitaliserad av Statistiska centralbyrån (SCB) 2015.

SVERIGES OFFICIELLA STATISTIK  
RÄTTSVÄSEN



BROTT SOM KOMMIT TILL  
POLISENS KÄNNEDOM  
1959

STATISTISKA CENTRALBYRÅN

---

STOCKHOLM 1960

OFFICIAL STATISTICS OF SWEDEN

COURTS CRIME POLICE

OFFENCES KNOWN TO THE  
POLICE  
1959

CENTRAL BUREAU OF STATISTICS

STOCKHOLM 1960

KUNGL. BOKTRYCKERIET. P. A. NORSTEDT & SÖNER

Till K O N U N G E N

Statistiska centralbyrån får härmed överlämna sin berättelse rörande brott som kommit till polisens kännedom under år 1959.

Stockholm den 30 september 1960.

Underdånigst

KNUT MEDIN

CECIL HAMMARBERG

**Innehållsförteckning**

<b>Text</b>	<b>Sid.</b>
Engelsk översikt .....	VI
Förteckning över de i tabellerna förekommande olika slagen av brott och förelser .....	VIII
Inledning .....	1
Tidigare publikationer .....	1
Förändringar i redovisningen .....	1
Primärmaterialiet .....	1
Anmälda brott .....	4
Jämförelse mellan kvartals- och årsstatistiken .....	4
Brottsligheten i hela riket .....	4
Brottsligheten i städerna och på landsbygden .....	7
Brottsligheten i länen .....	12
Uppklarade brott .....	12
Misstänkta personer .....	16
Resultaten av förundersökningen .....	16
Andelen kvinnor och icke svenska medborgare .....	22
Straffprocessuella tvångsmedel .....	23
Dödsfall och bränder .....	25
Husrannsakan och kroppsbesiktning .....	25
Biträde vid förundersökningar .....	25

**Texttabeller**

Tab. A. Brott som kommit till polisens kännedom åren 1950 samt 1957—1959 ..	5
Tab. B. Brott som kommit till polisens kännedom i Stockholm, Göteborg och Malmö, åren 1950 samt 1957—1959 ....	8
Tab. C. Brott som kommit till polisens kännedom i landsfiskalsdistrikt samt vissa städer, år 1959 .....	10
Tab. D. Brott som kommit till polisens kännedom, länsvis på 100 000 av medel-folkmängden, år 1959 .....	13
Tab. E. Uppklaringsprocent år 1959 .....	14
Tab. F. Procentuella antalet fall av förhandskännedom samt fall, som befunnits icke vara brott bland de under åren 1950—1959 uppklarade fallen .....	16
Tab. G. För brott misstänkta personer, grupperade efter ålder och procentuellt fördelade efter beslutet i åtalsfrågan, år 1959 .....	21

**Contents**

<b>Text</b>	<b>Page</b>
English summary .....	VI
List in English of the various kinds of offences to be found in the tables ....	VIII
Introduction .....	1
Previous publications .....	1
Revisions in the issue .....	1
Basic data .....	1
Crimes reported .....	4
Comparison of quarterly and yearly data ..	4
Criminality in the whole country .....	4
Criminality in urban and rural public prosecutor districts .....	7
Criminality in the counties .....	12
Cases cleared up .....	12
Persons suspected of offences .....	16
Results of prejudicial investigation ....	16
Females and aliens. Percentages .....	22
Coercive means employed by the criminal process .....	23
Deaths and fires .....	25
Houses searched and persons searched .....	25
Assistance at prejudicial investigation ....	25

**Tables in the text**

Table A. Offences known to the police 1950, 1957—1959 .....	5
Table B. Offences known to the police in Stockholm, Göteborg and Malmö, 1950, 1957—1959 .....	8
Table C. Offences known to the police in provincial public prosecutor districts and in certain towns, 1959 .....	10
Table D. Frequency of offences known to the police per 100 000 population, 1959 ..	13
Table E. Cases cleared up: Percentage of all cases, 1959 .....	14
Table F. Cases cleared up: Cases where the criminal was known at the beginning of the investigation and cases where no offence committed %, 1950—1959 .....	16
Table G. Persons suspected of offences, by age, by decision as to prosecution %, 1959 .....	21

Sid.	Page
Tab. H. För brott misstänkta personer, grupperade efter beslutet i åtalsfrågan och procentuellt fördelade efter åldern vid tiden för första förhöret, år 1959 ..	21
Tab. I. För brott misstänkta personer, mot vilka vidtagits vissa straffprocessuella tvångsåtgärder, i promille av samtliga misstänkta personer, år 1959 .....	23
Tab. J. För brott misstänkta personer, mot vilka vidtagits vissa straffprocessuella tvångsåtgärder, procentuellt fördelade efter ålder vid tiden för första förhöret, år 1959 .....	23
Tab. K. Under år 1959 till polisens kännedom komna dödsfall och bränder, vilka föranlett polisundersökning .....	24

### Tabeller

Tab. 1. Brott som kommit till polisens kännedom, länsvis år 1959 .....	26
Tab. 2. Till polisens kännedom komna, under år 1959 uppklarade brottsfall....	30
Tab. 3. För brott misstänkta personer fördelade på landsfiskalsdistrikt samt städer, som ej tillhör sådant distrikt m. m., år 1959 .....	34
Tab. 4. För brott misstänkta personer efter ålder och kön m. m., år 1959.....	35

### Bilaga

Formulär 1 till polisstatistik (1959) .....	36
---------------------------------------------	----

### Tables

Table 1. Offences known to the police, by county, 1959 .....	26
Table 2. Offences known to the police, cases cleared up, 1959 .....	30
Table 3. Persons suspected of offences by urban and rural prosecutor districts, etc., 1959 .....	34
Table 4. Persons suspected of offences by age and sex, etc., 1959 .....	35

### Appendix

Questionnaire for offences known to the police (1959) .....	36
-------------------------------------------------------------	----

## Summary

As from 1950, it is the duty of public prosecutors and chiefs of police to submit to the Central Bureau of Statistics particulars concerning offences that have come to the notice of the police. Offences to be reported are: 1) Offences against the Penal Code except drunkennes and disorderly conduct 2) A number of other offences for which imprisonment may be imposed, i. a. driving motor vehicles under influence of alcohol, specified in the following list. Earlier reports are published in Statistical Review. In the same periodical quarterly preliminary data are published too. The present report gives revised data for 1959.

The number of different kinds of known offences is given for each county in Table 1. Table D shows the frequency of these offences per 100 000 population, summarized into main groups, viz. offences against the State,

against the public, against persons, against property, and other offences.

The total number of offences known to the police was, as may be observed from Table A, 303 262 in 1958 and 302 684 in 1959. The decrease was 0,2 %. The percentage change for the different groups as compared with the figures of 1950 is shown below (for the chapters of the Penal Code, see p. VIII):

Cases of murder with intention to kill or manslaughter with intention to kill increased from 51 in 1958 to 57 in 1959, whereas cases of thefts of motor vehicles (cycles with auxiliary motor included) decreased from 39 237 in 1958 to 34 339 in 1959. Housebreaking and burglary decreased from 53 645 in 1958 to 53 230 in 1959.

Out of the total number of offences reported in 1959 the cases cleared up during the current year (Table 2) were 33,9 %. As cases cleared up are counted cases both reported to the police and cleared up in the same year. If cases previously reported are counted too the percentage rises to 40,8. Table E gives the corresponding percentages for the various kinds of offences. The figures are remarkably low for thefts etc. (Ch. 20) and malicious injuries to property (Ch. 24).

Table 3 and 4 give figures for persons suspected of offences by the police. Of course, this information refers only to persons who in some way or other have been dealt with by the police. The figures do not correspond to the offences given in Table 1. The latter only covers certain kinds of offences and only those that have been known during the current year. Particulars concerning persons suspected for offences refer to all categories of offences and should be reported irrespective of

	1958 %	1959 %
Penal Code Ch. 10 .....	102,6	103,7
» » » 11 .....	85,7	99,2
» » » 12 .....	163,3	95,5
» » » 13 .....	258,1	300,8
» » » 14 .....	111,8	110,0
» » » 15 .....	149,1	150,6
» » » 18 .....	102,5	123,5
» » » 19 .....	163,7	236,5
» » » 20 .....	192,8	188,0
» » » 21 .....	128,6	127,6
» » » 22 .....	105,1	118,5
» » » 23 .....	143,2	156,5
» » » 24 .....	244,0	263,3
» » » 25 .....	124,6	124,3
» » » 26 .....	93,1	86,0
» » Other chapters .....	28,0	34,0
Unlicensed distillery .....	40,0	40,7
Driving vehicles under influence of alcohol .....	355,1	389,9
Game legislation .....	108,6	111,9
Fisheries legislation .....	100,1	120,1
Taxation legislation .....	130,8	130,1
All offences .....	175,3	175,0



the year when the offences were known to the police.

The total number of persons suspected of offences was 551 954 in 1958 and 576 378 in 1959, or 9 710 and 10 031 respectively per 100 000 of the adult population. This proportion is much higher for males than for females and it is especially high for young persons of both sexes, as shown by the following figures. However, for different reasons a great number of individuals are counted more than once.

	Males	Females	Both sexes
Under 18 years ..	37 692,8	5 264,5	21 820,5
18—20 years ....	32 387,0	2 704,5	17 741,1
21 years and more	16 703,6	1 118,1	8 797,4
Total 1959	18 815,2	1 438,1	10 030,8
» 1958	18 266,6	1 342,6	9 709,9
» 1957	18 545,6	1 336,2	9 842,1
» 1956	16 584,4	1 131,5	8 766,3
» 1955	14 101,4	1 039,9	7 490,8
» 1954	11 921,2	911,4	6 348,0
» 1953	11 546,6	928,3	6 172,2
» 1952	10 386,3	851,8	5 562,7
» 1951	9 758,5	748,0	5 199,0
» 1950	9 150,1	789,7	4 922,1

#### Symboler använda i tabellerna

Repetition .....	»
Intet finnes att redovisa .....	—
Mindre än $\frac{0,5}{0,05}$ av enheten .....	{0 } {0,0}
Logiskt omöjlig uppgift .....	.

#### Explanation of symbols

Repetition
Magnitude nil
Magnitude less than half of unit employed
Category not applicable

## Förteckning över de i tabellerna förekommande olika slag av brott och förseelser

*List in English of the various kinds of offences to be found in the tables*

### **Strafflagsbrott**

- 10 kap. Brott mot allmän verksamhet  
 1—3 §§ Våld eller hot mot tjänsteman  
           o. dyl.  
 4 § Våldsamt motstånd  
           Övriga brott
- 11 kap. (utom 10 o. 11 §§). Brott mot allmän  
 ordning  
 1, 2 §§ Upplopp  
           Övriga brott (utom fylleri och  
           förargelseväckande beteende)
- 12 kap. Förfalskningsbrott  
 1—4, 9, 12 §§ Urkundsförfalskning o. dyl.  
 5, 9, 12 §§ Signaturförfalskning o. dyl.  
 6, 9, 10, 12 §§ Penningförfalskning o. dyl.  
           Övriga brott
- 13 kap. Mened och falskt åtal, annan osann ut-  
 saga  
 1—3, 15 §§ Mened o. dyl.  
           5—7 §§ Falsk angivelse, falskt åtal o. dyl.  
           Övriga brott
- 14 kap. Mord, dråp och annan misshandel  
           1, 3 §§ Mord och dråp  
           Därav: i förening med självmord  
           2, 3 §§ Försök till mord eller dråp  
           4—8 §§ Misshandel varav döden följt  
           9 § Vållande till annans död  
           22—25, 34 §§ Barnamord o. dyl.  
           26—28 a §§ Fosterfördrivning  
           10—14 §§ Övriga misshandelsbrott  
           Därav: hustrumisshandel  
           21 § Överförande av könssjukdom o.  
           dyl.  
           Övriga brott

### **Offences against the Penal Code**

- Chapter 10. Offences against public activities  
 Violence or threats against officials  
           Forcible resistance to a public officer perform-  
           ing his duty  
           Other offences against public authorities
- Chapter 11 (except §§ 10—11). Breach of the  
 peace  
 Riot  
 Other offences against public order (except  
 drunkenness and disorderly behaviour)
- Chapter 12. Forgery  
 Forgery (incl. attempts at) of documents  
 Forgery (incl. attempts at) of signature  
 Counterfeiting coins, forgery of banknotes,  
 uttering (incl. attempts at)  
 Other forgeries
- Chapter 13. Perjury, false charge and other false  
 statements  
 Perjury and false party-statement (incl. at-  
 tempts at)  
 False prosecution, false charge etc.  
 Other false statements
- Chapter 14. Murder, manslaughter, assault and  
 battery and similar offences  
 Murder and manslaughter  
 Thereof in conjunction with suicide  
 Attempt at murder or manslaughter  
 Felonious wounding resulting in death  
 Homicide by misadventure, etc.  
 Infanticide (incl. attempts at) etc.  
 Procuring abortion (incl. attempts at)  
 Other assault and battery (incl. attempts at)  
 Thereof bodily harm to wife  
 Exposing another person to the risk of being  
 infected with sexual disease  
 Other offences

15 kap. Brott mot annans frihet eller frid	Chapter 15. Violation of personal safety etc.
12—15 a §§ Våldtäkt	Rape (incl. attempts at)
Övriga brott	Other offences against personal safety
18 kap. Sedlighetsbrott	Chapter 18. Sexual offences
1—9 §§ Heterosexuell otukt	Heterosexual indecent assault (incl. attempts at)
Därav: med person under 15 år	Thereof on person under 15
10—10 a §§ Homosexuell otukt	Homosexual indecent assault (incl. attempts at)
Därav: med person under 15 år	Thereof on person under 15
13 § Sedlighetssårande handling	Indecency
Därav: exhibitionism	Thereof indecent exposure
Övriga brott	Other sexual offences
19 kap. Allmänfarliga brott	Chapter 19. Offences dangerous to the public
1, 2, 10, 11 §§ Mordbrand	Arson (incl. attempts at)
Övriga brott	Other offences dangerous to the public
20 kap. Stöld och rån, egenmäktigt förfarande	Chapter 20. Larceny, robbery, unauthorized takings of goods, etc.
1, 4, 10 §§ Stöld, även grov	Larceny, aggravated larceny, burglary, house-breaking (incl. attempts at)
Därav: medelst sprängning el. svetsning	Thereof by blasting and welding
övriga fall av inbrottsstöld	Other housebreaking etc.
2, 3 §§ Snatteri och bodräkt	Petty larceny and larceny from family members
1—4, 6, 10 §§ Tillgrepp av bilar	Unauthorized takings and thefts of motorcars (incl. attempts at)
» » motorcyklar	» motor cycles
» » mopeder	» mopeds
» » cyklar	» pedal cycles
5, 10 §§ Rån	Robbery (incl. attempts at)
Övriga brott	Other offences
21 kap. Bedrägeri och dylik oredlighet, utpressning, ocker och häleri	Chapter 21. Fraud and other similar dishonesty, extortion, usury and keeping stolen goods
4, 8 §§ Utpressning	Extortion (incl. attempts at)
5, 8 §§ Ocker	Usury (incl. attempts at)
6 § Häleri o. dyl.	Receiving stolen goods
Bedrägeri och övriga brott	Frauds etc.
Därav: rest.-, hotell- o. droskbedrägeri	Thereof restaurant, hotel and taxi cab frauds
22 kap. Förskingring och annan trolöshet	Chapter 22. Embezzlement etc.
4 § Därav: olovl. förfog. över avbet. gods	Thereof illegal disposal of hire-purchase goods
23 kap. Gälldenärsbrott	Chapter 23. Offences in bankruptcy
24 kap. Skadegörelse, tagande av olovlig väg	Chapter 24. Malicious damage, trespass on land
25 kap. Ämbetsbrott	Chapter 25. Offences by officials
26 kap. Brott av krigsmän	Chapter 26. Military offences
11, 12, 19 §§ Undanhållande o. rymning	Absence without leave from military service, desertion (incl. attempts at)
Övriga brott	Other offences against military discipline

## Övriga kap.:

8 kap. Brott mot rikets säkerhet

9 » Högmålsbrott

16 » Ärekränkning

17 » Brott emot familj

**Vissa i strafflagen ej upptagna brott, varå urbota straff kan följa**Lönnbränning (Kungl. förordn. <sup>26</sup>/<sub>2</sub> 1954 ang. tillverkning av brännvin 19 §)

Övriga brott mot förf. ang. rusdrycker och öl

Överträdelse av bestämmelserna om narkotiska ämnen o. beredn. (Kungl. kung. <sup>16</sup>/<sub>9</sub> 1933, nr 559, med ändr.)

Rattfylleri

Jaktlagstiftningen

Fiskelagstiftningen

Skattestraftlagen

## Other chapters:

Chapter 8. Offences against the security of the State

» 9. Lese majesty

» 16. Defamation

» 17. Bigamy etc.

**Certain offences against other statutes where imprisonment may be imposed**

Unlicensed distillery

Other offences against intoxicating liquor laws

Offences against statutes concerning narcotics

Driving motor vehicles under the influence of drink

Offences against game laws

» » fishery laws

False or negligent income-tax return

## Inledning

*Tidigare publikationer.* En hela riket omfattande polisstatistik föreligger först från och med år 1950. För tidigare år förekommer polisstatistik endast för vissa städer, Stockholm, Göteborg, Malmö, Norrköping och Hälsingborg, ombesörjd av städerna själva och publicerad i vederbörande städers statistiska årsböcker.

Riksstatistiken tillkom efter ett av statistiska centralbyrån, kriminaltekniska anstalten och statspolisintendenten år 1947 avgivet gemensamt förslag, varöver utlåtande avgavs bl. a. av kriminalstatistikutredningen. Polisstatistikens syfte har under hänvisning till från olika håll framkomna önskemål angivits vara bl. a. att belysa brottslighetens utbredning och beskaffenhet; att tjäna såsom underlag för bedömandet av kriminalpolisens och åklagarväsendets effektivitet; samt att belysa polisens och åklagarnas arbetsbörda. Polisstatistiken har enligt denna målsättning dels kriminalstatistiskt dels arbetsstatistiskt syfte. Den lämnar en mera fullständig bild av den verkliga brottsligheten än domstolsstatistiken förmår, bl. a. såtillvida att den redovisar även det jämförelsevis stora antal brott, som icke blivit uppkälat.

Polisstatistiken regleras genom en kungörelse den 10 februari 1950, nr 28. Enligt denna åligger det åklagare och polischefer att till polisstatistiken lämna uppgifter med användande av blanketter, till vilka formulär jämte anvisningar fastställas av statistiska centralbyrån. Årligen lämnas uppgifter av varje statsåklagare, distriktsåklagare och

tullåklagare för ett visst redogörelseår före den 15 februari påföljande år; kvartalsvis lämnas uppgifter av varje landsfogde och av polischefen i vart och ett av rikets polisdistrikt.

Av tidigare framlagda årsredogörelser är den första, avseende år 1950, framlagd i en särskild publikation, samt övriga, avseende åren 1951—1958 i Statistisk tidskrift, den senaste i häfte 1959: 10. Från och med år 1959 ingår årsstatistiken i serien Sveriges officiella statistik. Kvartalsstatistiken publiceras i Statistisk tidskrift.

*Förändringar i redovisningen.* Från och med redogörelseåret 1957 redovisas i tab. 1 de till polisens kännedom komna brotten, förutom såsom tidigare länsvis och för de tre största städerna, även fördelade på landsfiskalsdistrikt samt städer, vilka ej tillhöra sådant distrikt, med särskilt angivande av de av statsåklagare redovisade brotten. I förevarande redogörelse har en motsvarande fördelning på landsfiskalsdistrikt samt städer, vilka ej tillhöra sådant distrikt, genomförts dels i tab. 2 av de uppkälate brotten, dels i tab. 3 i kombination med en fördelning efter förundersökningens resultat av de för brott misstänkta personerna. Hittillsvarande fördelning av de misstänkta personerna i hela riket efter förundersökningens resultat och de misstänkta personernas ålder vid tiden för det första förhöret återfinnes nu i tab. 4.

*Primärmaterialet.* Årsuppgifterna innehåller dels uppgifter om antalet till polisens kännedom komna brott (brotts-

statistik), dels uppgifter rörande de för brott misstänkta personerna (brottslingsstatistik), dels ock vissa uppgifter rörande straffprocessuella tvångsmedel, husrannsakan och kroppsbesiktningar, biträde vid förundersökningar m. m., väsentligen avsedda för en arbetsstatistik. Uppgifterna lämnas enligt härvid fogade formulär (bilaga).

Med uttrycket till polisens kännedom komna brott avses brott, om vilka polisen fått kännedom genom angivelse eller på annat sätt, oberoende av huruvida sedermera brott befines verkligen vara begånget eller angivelsen visar sig vara ogrundad eller antagandet att brott förelegat eljest befines oriktigt. Till brottsstatistiken redovisas brott enligt strafflagen utom fylleri och förargelseväckande beteende (SL 11:10 och 11) samt av brott enligt andra författningar, endast vissa i strafflagen ej upptagna brott, varå urbota straff kan följa.

Ansaret för brottens straffrättsliga rubricering åvilar, såvitt angår årsstatistiken, åklagaren. Enär denna fråga i regel vid tiden för avlämnandet av uppgifterna till årsstatistiken kan bedömas med större säkerhet än vid tiden för kvartalsuppgifternas avlämnande, kan årsstatistikens brottsrubricering komma allt avvika från den i kvartalsstatistiken givna. Ändring i rubriceringen av brottsfall, som kommit till polisens kännedom under ett visst redogörelseår, men sker å sådan tid, att den icke kan vinna beaktande vid avlämnandet av uppgifterna för det året, rapporteras enligt anvisningarna i samband med brottsfallets redovisning såsom uppklarat ett påföljande år, endast såvida brottsfallet tidigare redovisats såsom ouppklarat mord eller dråp eller såsom ouppklarad mordbrand.

Av utrymmesskäl är i tablåer och text-

tabeller brotten enligt olika kapitel i strafflagen betecknade endast med kapitelnummer eller med kapitel- och paragrafnummer. De i huvudtabellerna förekommande olika strafflagsbrottens benämning och kapitalrubrikerna i strafflagen framgår emellertid av brottskatalogen på s. VIII, till vilken torde få hänvisas.

Uppgiftsplikten beträffande brotten åligger i princip den åklagare som utför åtalet. Ett och samma brott skall sålunda såvitt möjligt alltid redovisas endast av en åklagare. Brott, beträffande vilket distriktsåklagare gjort framställning till annan åklagare om utförande av åtal i ärendet, skall i enlighet härmed, även om ärendet icke avskrivits i avvaktan på besked om utgången av åtalet, ändock redovisas endast av den åklagare, till vilken framställningen om åtalets utförande riktats. Brott, beträffande vilket fråga om åtalseftergift eller fråga, huruvida åtal skall väckas, av distriktsåklagare underställts eller hänskjutits till statsåklagare, redovisas jämte statsåklagarens beslut i åtalsfrågan, endast av distriktsåklagaren. Av statsåklagaren redovisas dylikt ärende, endast om denne själv övertager ärendet.

Brottslingsstatistiken ger en fördelning av de misstänkta personerna bl. a. efter förundersökningens resultat. Den omfattar även misstänkta personer, som ej åtalats på grund av att saken överlämnats till annan åklagare. I övrigt åvilar uppgiftsskyldigheten beträffande de misstänkta personerna i princip den åklagare, som meddelat beslut (ev. preliminärt beslut) i åtalsfrågan. Såsom förut nämnts, korresponderar emellertid av olika skäl brottsstatistiken i nuvarande utformning icke med brottslingsstatistiken.

Såsom uppklarade anses enligt anvis-

ningarna fall, i vilka 1) brott konstaterats icke föreligga; 2) gärningen konstaterats ha blivit begången av person, som vid gärningens utförande ännu icke fyllt 15 år; 3) åtal, strafföreläggande eller åtalseftergift åtminstone preliminärt beslutats eller 4) gärningsmannen uppdragats men frågan om åtal förfallit på grund av dödsfall, sinnessjukdom, oanträffbarhet eller preskription och anledning till ytterligare förundersökning icke finnes. Såsom ännu en allmän anvisning har tillfogats, att ett brottsfall icke må redovisas såsom uppklat blott därför, att undersökningsledaren personligen är övertygad om vem den skyldige är utan att dock kunna förete tillräckliga skäl för att åtala den misstänkte. Antalet under ett visst redogörelseår både anmälda och uppklarade brottsfall i procent av antalet under samma år anmälda fall, den s. k. uppklaringsprocenten, har sedan polisstatistikens tillkomst använts för att ge en viss uppfattning om kriminalpolisens effektivitet. Under senare år har jämsides med en på sådant sätt beräknad uppklaringsprocent till jämförelse redovisats jämväl en uppklaringsprocent, utvisande relationen mellan å ena sidan hela antalet under redogörelseåret uppklarade brottsfall, inberäknat de under året uppklarade fall, vilka anmäls ett tidigare år, och å andra sidan antalet under året anmälda fall. En uppklaringsprocent beräknad enligt den förra metoden medför definitionsmässigt, att bl. a. sådana under redogörelseårets senare del anmälda fall, vilka uppklat på följande år, icke vid något tillfälle blir räknade såsom uppklarade. Enligt den senare metoden medräknas dessa fall vid beräkning av uppklaringsprocenten för påföljande år. En uppklaringsprocent av sistnämnda typ

förutsätter, att antalet till polisens kännedom komna brott icke undergår större förändringar mellan de båda ifrågavarande redogörelseåren, men torde under nyssnämnda förutsättning även den ge en ungefärlig och i jämförelse med den förra metoden något mera fullständig bild av andelen uppklarade brottsfall. Uppenbarligen ger emellertid uppklaringsprocenten icke vare sig den bestämmes enligt den ena eller andra metoden något besked om, huru stor del av brotten, som överhuvud verkligen blir uppklarade.

Uppgifterna lämnas enligt anvisningarna med ledning av diariet och dagböcker. Uppgiftsmaterialet underkastas, sedan det inkommit, kontroll och granskning ur olika synpunkter, omfattande bl. a. jämförelse med motsvarande uppgifter för föregående år samt kontakter med uppgiftslämnarna i syfte att ernå enhetlighet vid tillämpandet av begreppsmässiga bestämmelser och i avseende å uppgiftsskyldighetens fullgörande i övrigt. Kontrollmöjligheterna är dock med nuvarande system för uppgiftslämnandet begränsade.

Den regionala fördelningen av brotten är anknuten till länsindelningen, varjämte särredovisning förekommer bl. a. av städer med stadsfiskal och av landsfiskalsdistrikt. Härjämte har i några texttabeller genomförts en fördelning på grupper av städer med 20 000 invånare eller mera efter invånarantalet. Gränsen för särredovisningen av dessa städer är huvudsakligen bestämd av de begränsade förutsättningar primärmaterial i detta avseende ger i fråga om städer under landsfiskals åtalsverksamhet. Av de tillhoppa sju städer med 20 000 invånare eller mera, vilka ingår i landsfiskalsdistrikt, har det oaktat fem icke kunnat separeras från distriktet i öv-

rigt. När dessa fem städer representerar den avgjort största delen av resp. distrikts hela invånarantal, har emellertid dessa distrikt i sin helhet hänförs till efter invånarantalet bestämda grupper av städer, nämligen Karlskoga distrikt, omfattande Karlskoga stad (34 872 inv.) och Degerfors köping (9 257 inv.), Mölndals distrikt, omfattande Mölndals stad (24 801 inv.) och Källeredes landskommun (1 703 inv.), Sandvikens distrikt, omfattande Sandvikens stad (21 412 inv.) och Årsunda landskommun (1 992 inv.), samt Trollhättans distrikt,

omfattande Trollhättans stad (30 797 inv.) samt V. Tunhems (5 402 inv.) och S. Väne (3 993 inv.) landskommuner samt fr. o. m. den 1 juli 1957 Borlänge distrikt, omfattande Borlänge stad (25 873 inv.) samt Stora Tuna (12 573 inv.) och Gustafs (2 955 inv.) landskommuner. En fördelning av de till polisens kännedom komna brotten efter distriktsåklagarnas tjänstgöringsområden, torde, såsom uppgiftsplikten är bestämd, i huvudsak, men icke helt sammanfalla med en fördelning efter gärningsorten.

### Anmälda brott

*Jämförelse mellan kvartals- och årsstatistiken.* En jämförelse mellan kvartalsstatistikens preliminära och årsstatistikens definitiva uppgifter för år 1959 har gjorts i tablan härinvid. För jämförbarhets skull har de av tullåklagare till årsstatistiken redovisade brotten icke medtagits.

Kvartalsstatistiken omfattar enligt tablan 99 % av det till årsstatistiken redovisade totalantalet brott. Den senare är således något fullständigare än den förra. Möjligen kan emellertid differensen till en del vara uttryck för en viss dubbelredovisning i årsstatistiken av brott överlämnade till annan åklagare för åtal. Differensen varierar något under olika år, eller med upp till omkring 1 %. Vad de olika brottsgrupperna angår, torde avvikelserna mellan de definitiva och preliminära siffrorna, till viss del förklaras av att ett visst brottsfalls straffrättsliga rubricering ändrats vid tiden för meddelandet av de definitiva uppgifterna till årsstatistiken då denna bedömning i regel kan ske med

Brottets art	Årsstatistik	Kvartalsstatistik
SL 10 kap. ....	3 650	3 452
» 11 » .....	526	493
» 12 » .....	1 579	1 518
» 13 » .....	1 170	970
» 14 » .....	9 284	8 795
» 15 » .....	2 628	2 552
» 18 » .....	3 062	2 602
» 19 » .....	5 009	5 008
» 20 » .....	207 998	206 291
» 21 » .....	18 698	18 527
» 22 » .....	6 483	6 267
» 23 » .....	457	395
» 24 » .....	13 333	13 235
» 25 » .....	1 001	711
» i övrigt .....	3 126	3 066
Lönbränning .....	167	163
Övriga brott mot förf. ang. rusdr. o. öl .....	2 669	2 628
Övertr. av best. om nar- kotiska ämnen o. be- redn. ....	101	98
Rattfylleri .....	13 490	13 246
Jaktlagstiftningen .....	1 280	1 304
Fiskelagstiftningen .....	892	821
Skattestraftlagen .....	3 688	3 678
Summa .....	300 291	295 820

större grad av säkerhet än vid tiden för kvartalsuppgifternas avlämnande.

*Brottsligheten i hela riket.* Förändringarna i antalet till polisens kännedom komna brott sedan år 1950 framgår av tab. A, som förutom de absoluta talen



Tab. A. **Brott som kommit till polisens kännedom åren 1950 samt 1957—1959***Offences known to the police*

Brottsgrupper	1950	1957	1958	1959
<b>Antal</b>				
Brott enl. SL .....	161 778	259 176	280 919	278 005
Därav:				
Mot staten <sup>1</sup> .....	8 280	8 602	8 257	8 122
» allmänheten.....	4 161	5 713	7 172	7 758
» person <sup>1</sup> .....	12 665	14 627	14 583	14 974
» egendom .....	136 137	230 096	250 757	246 969
Övriga brott <sup>2</sup> .....	11 221	20 635	22 343	24 679
Därav rattfylleri.....	3 460	12 026	12 286	13 490
Samtliga brott .....	172 999	279 811	303 262	302 684
<b>I % av samtliga brott</b>				
Brott enl. SL .....	93,5	92,6	92,6	91,8
Därav:				
Mot staten <sup>1</sup> .....	4,8	3,1	2,7	2,7
» allmänheten.....	2,4	2,0	2,4	2,6
» person <sup>1</sup> .....	7,3	5,2	4,8	4,9
» egendom .....	78,7	82,2	82,7	81,6
Övriga brott <sup>2</sup> .....	6,5	7,4	7,4	8,2
Därav rattfylleri.....	2,0	4,3	4,1	4,5
Samtliga brott .....	100	100	100	100
<b>Indextal</b>				
Brott enl. SL .....	100	160,2	173,6	171,8
Därav:				
Mot staten <sup>1</sup> .....	100	103,9	99,7	98,1
» allmänheten.....	100	137,3	172,4	186,4
» person <sup>1</sup> .....	100	115,5	115,1	118,2
» egendom .....	100	169,0	184,2	181,4
Övriga brott <sup>2</sup> .....	100	183,9	199,1	219,9
Därav rattfylleri.....	100	347,6	355,1	389,9
Samtliga brott .....	100	161,7	175,3	175,0

<sup>1</sup> Jfr not 2. — <sup>2</sup> Inkl. brott enl. SL 8, 9, 16 och 17 kap.

för vart och ett av åren 1950 samt 1957—1959 ger en procentuell fördelning av brotten efter brottets art och de procentuella förändringarna i brottstalen sedan år 1950. Strafflagsbrotten med undantag av de förhållandevis fåtaliga brotten enligt 8, 9, 16 och 17 kapitlen, beträffande vilka primärmaterialet ej medger en sådan uppdelning, har i denna tabell fördelats på de fyra huvudgrupperna: brott mot staten (10 kap., 11 kap. utom 10 och 11 §§, dvs. utom fylleri och förargelseväckande beteende, samt 25 och 26 kap.); brott mot allmänheten (12, 13 och 19 kap.); brott mot person (14, 15 och 18 kap.); samt brott mot egendom

(20—24 kap.). Strafflagens 27 kap., innehållande särskilda bestämmelser för krig, beredskapstillstånd m. m., omfattas av denna anledning ej av indelningen. De av tullåklagare redovisade brotten är i denna tabell medräknade.

Hela antalet år 1959 till polisens kännedom komna strafflagsbrott är, såsom tab. A utvisar 278 005 mot 280 919 år 1958, vilket motsvarar en minskning med 1 %. Av strafflagsbrotten är det den helt dominerande brottsgruppen, brotten mot egendom, samt brotten mot staten, som visar minskning. För övriga huvudgrupper av strafflagsbrott noteras en ökning av brottsantalet och detsamma

gäller de redovisade, i strafflagen icke upptagna brotten, bl. a. rattfylleribrotten. Följande tablå visar de procentuella ändringarna sedan föregående år, åren 1958 och 1959.

	1958	1959
Brott enl. SL .....	+ 8,4	- 1,0
Därav:		
Mot staten .....	- 4,0	- 1,6
» allmänheten .....	+ 25,5	+ 8,2
» person .....	- 0,3	+ 2,7
» egendom .....	+ 9,0	- 1,5
Övriga brott .....	+ 8,3	+ 10,5
Därav rattfylleri .....	+ 2,2	+ 9,8
Samtliga brott .....	+ 8,4	- 0,2

Det höga procentalet för brotten mot allmänheten år 1958 är betingat av speciella omständigheter.

Av tab. A ses, att rattfylleribrotten sedan år 1950 ökat med nära nog 290 %. För egendomsbrotten och brotten mot allmänheten (förfalskning, mened, falskt åtal och annan osann utsaga samt s. k. allmänfarliga brott) utgör ökningen 81 resp. 86 %.

Vad den dominerande gruppen av strafflagsbrott eller egendomsbrotten angår, framgår av följande tablå, att nedgången i antalet dylika brott i jämförelse med år 1958 så gott som helt hänför sig till motorfordonstillgreppen. För gruppen, »Annat egendomsbrott» (bedrägeri o. dyl., förskingring, galdenårsbrott och skadegörelse m. m.), noteras tvärtom en fortsatt ökning.

År	In- brotts- stöld	Motor- fordons- tillgrepp	Annat brott enl. 20 kap.	Annat egen- doms- brott
1950	20 714	7 065	82 881	25 477
1957	42 717	32 902	118 441	36 036
1958	53 645	39 237	120 503	37 372
1959	53 230	34 339	120 429	38 971
Ändring i % sedan föregående år				
1958	+25,6	+19,3	+1,7	+3,7
1959	- 0,8	-12,5	-0,1	+4,3
Indexetal. 1950 = 100.				
1957	206,2	465,7	142,9	141,4
1958	259,0	555,4	145,4	146,7
1959	257,0	486,0	145,3	153,0

Det bör emellertid uppmärksammas, att med motorfordonstillgrepp avses, förutom tillgrepp av bil, även tillgrepp av motorcykel, inklusive moped, samt att såsom tillgrepp är räknat icke blott det fullbordade brottet utan även försök. Av de år 1959 anmälda motorfordonstillgreppen, 34 339, avsåg 17 722 eller 52 % tillgrepp av bilar, 4 414 eller 13 % tillgrepp av motorcyklar (exkl. mopeder) samt 12 203 eller 35 % tillgrepp av mopeder. Av biltillgreppen hade omkring 43 % (7 676) stannat vid försök. Uppgifter i dessa hänseenden föreligger icke för tiden före år 1957. Tablån här nedan ger en översikt över antalet tillgrepp av olika slag av motorfordon under åren 1957—1959.

År	Tillgrepp av bil		motor- cykel	moped	Sum- ma
	Hela antalet	Därav försök			
1957	18 062	8 018	4 795	10 045	32 902
1958	20 698	9 018	5 776	12 763	39 237
1959	17 722	7 676	4 414	12 203	34 339
Ändring i % sedan föregående år					
1958	+14,6	+12,5	+20,5	+27,1	+19,3
1959	-14,4	-14,9	-23,6	- 4,4	-12,5

Det framgår, att tillgreppen av bilar och av motorcyklar år 1959 minskat i jämförelse med år 1958, de senare proportionsvis mera än de förra, och att minskningen medfört att antalet dylika tillgrepp år 1959 understiger motsvarande siffror för år 1957, det första år, för vilket uppgifter härom är tillgängliga. Mopedtillgreppen har enligt tablån, trots en viss nedgång alltjämt i det närmaste samma omfattning som år 1958.

Följande tablå visar utvecklingen av misshandels-, våldtäkts- och rånbrotten sedan år 1950.

Antalet till polisens kännedom komna rån har, som synes av tablån, mellan åren 1950 och 1959 mer än fördubblats;

Brott	1950	1957	1958	1959
Mord, dråp .....	53	61	51	57
Försök därtill .....	52	68	80	73
Misshandel, varav döden följt .....	13	28	18	19
Övriga misshandels- brott <sup>1</sup> .....	7 382	8 542	8 384	8 224
Summa .....	7 500	8 699	8 533	8 373
Våldtäkt .....	350	356	427	474
Rån .....	190	452	442	455

<sup>1</sup> 14 kap. 10—14 §§ SL.

ökningen uppgår till 139 %. Även våldtäktsbrotten företer viss ökning. Misshandelsbrotten enligt 14 kap. 10—14 §§ SL omfattar såväl misshandel, varå följt svår kroppsskada, som misshandel, varå följt ringare eller ingen skada. Primärmaterialiet medger icke en ytterligare uppdelning av denna brottsgrupp.

Härefter intagna tablå visar antalet till polisens kännedom komna brott på 100 000 av medelfolkmängden, åren 1950 samt 1957—1959. Brottsgrupperingen är i huvudsak densamma som i tab. A, dock att de av tullåklagare redovisade brotten ej är medtagna samt att de fåtaliga brotten enligt 8, 9, 16 och 17 kapitlen strafflagen har sammanförts med de i strafflagen ej redovisade brotten till en grupp »Övriga brott».

Egendomsbrottens starka ökning i förhållande till medelfolkmängden sedan år 1950 framträder klart vid jämförelse med övriga brottsgrupper. Detsamma gäller gruppen »Övriga brott», omfattande bl. a. rattfylleribrott.

*Brottsligheten i städerna och på landsbygden.* Ur flera synpunkter är en fördelning av brottsligheten på städer och landsbygd av intresse. Primärmaterialiet medger emellertid icke en fullständig sådan fördelning. Vidare märkes, att i fråga om de av statsåklagare redovisade brotten vid en regional fördelning en fullständig redovisning kan genomföras endast för städerna Stockholm, Göteborg och Malmö samt länsvis. Rörande antalet till polisens kännedom i dessa tre städer komna brott meddelas i tab. B motsvarande uppgifter som de i tab. A för hela riket lämnade.

Av en jämförelse med tab. A framgår, att i Stockholm, Göteborg och Malmö brotten mot egendom samt strafflagsbrotten över huvud utgör en större andel av totalantalet redovisade brott än i hela riket. Vidare synes, att i dessa städer brotten mot allmänheten och brotten mot person samt av de i strafflagen ej upptagna, här redovisade brotten i synnerhet rattfylleribrotten, undergått en större procentuell ökning sedan år 1950 än i hela riket, medan i fråga om eigendomsbrotten förhållandet är det motsatta.

I fråga om landsfiskalsdistrikten och de städer, vilka ej höra under sådant distrikt, är av förut nämnda skäl icke möjligt att genomföra en fördelning av de av landsfogde redovisade brotten. En del av den grövre brottsligheten blir

År	På 100 000 av Hela antalet brott <sup>1</sup>	medelfolkmängden Strafflagsbrott		Brott mot person <sup>2</sup>	Brott mot egendom		Övriga brott <sup>3</sup>
		Brott mot staten <sup>2</sup>	Brott mot allmän- heten		Hela antalet	Därav enl. SL 20 kap.	
1950	2 452,2	117,9	59,3	180,5	1 940,2	1 577,1	154,3
1957	3 772,8	116,8	77,6	198,5	3 123,3	2 634,2	256,6
1958	4 061,1	111,3	96,7	196,7	3 381,7	2 877,7	274,7
1959	4 028,8	109,0	104,1	200,9	3 313,4	2 790,5	301,4

<sup>1</sup> Exkl. av tullåklagare redovisade brott. — <sup>2</sup> Jfr not 3. — <sup>3</sup> Inkl. brott enl. SL 8, 9, 16 o. 17 kap.

**Tab. B. Brottsom kommit till polisens kännedom i Stockholm, Göteborg och Malmö, åren 1950, 1957—1959**

*Offences known to the police in Stockholm, Göteborg and Malmö*

Brottsgrupper	1950	1957	1958	1959
<b>Antal</b>				
Brott enl. SL .....	58 382	91 538	101 753	95 647
Därav:				
Mot staten <sup>1</sup> .....	2 434	2 041	1 899	1 987
» allmänheten .....	815	1 511	1 637	2 438
» person <sup>1</sup> .....	4 023	5 397	5 304	5 232
» egendom .....	50 893	82 575	92 886	85 926
Övriga brott <sup>2</sup> .....	1 488	4 714	4 728	5 844
Därav rattfylleri .....	784	3 313	3 093	3 641
Samtliga brott .....	59 870	96 252	106 481	101 491
<b>I % av samtliga brott</b>				
Brott enl. SL .....	97,5	95,1	95,6	94,2
Därav:				
Mot staten <sup>1</sup> .....	4,1	2,1	1,8	1,9
» allmänheten .....	1,4	1,6	1,5	2,4
» person <sup>1</sup> .....	6,7	5,6	5,0	5,1
» egendom .....	85,0	85,8	87,2	84,7
Övriga brott <sup>2</sup> .....	2,5	4,9	4,4	5,8
Därav rattfylleri .....	1,3	3,4	2,9	3,6
Samtliga brott .....	100	100	100	100
<b>Indextal</b>				
Brott enl. SL .....	100	156,8	174,3	163,8
Därav:				
Mot staten <sup>1</sup> .....	100	83,9	78,0	81,6
» allmänheten .....	100	185,4	200,9	299,1
» person <sup>1</sup> .....	100	134,2	131,8	130,1
» egendom .....	100	162,3	182,5	168,8
Övriga brott <sup>2</sup> .....	100	316,8	317,7	392,7
Därav rattfylleri .....	100	422,6	394,5	464,4
Samtliga brott .....	100	160,8	177,8	169,5

<sup>1</sup> Jfr not 2. — <sup>2</sup> Inkl. brott enl. SL 8, 9, 16 och 17 kap.

härigenom icke redovisad för dessa städer resp. landsfiskalsdistrikten. En ungefärlig bild av de procentuella förändringar brottstalen i dessa åklagardistrikt undergått ger emellertid de i tablan uppe på nästa sida återgivna indextalen.

Av tablan framgår, att egendomsbrotten i landsfiskalsdistrikten ökat förhållandevis avsevärt mer sedan år 1950 än i städerna med stadsfiskal, medan förhållandet är det motsatta i fråga om brotten mot allmänheten och rattfylleribrotten. Utvecklingen är sålunda i dessa städer i stort sett likartad med den i

Stockholm, Göteborg och Malmö iakttagna.

Förändringarna sedan år 1950 i antalet egendomsbrott i de tre största städerna åren 1957—1959 belyses närmare genom de i följande tablå meddelade indextalen (1950 = 100).

Egendomsbrott i Stockholm, Göteborg och Malmö. Indextal 1950 = 100.

År	Inbrottsstöld	Motorfordons-tillgrepp	Annat brott enl. 20 kap.	Annat egendomsbrott
1957	180,2	482,3	129,9	98,9
1958	222,7	563,4	135,8	111,3
1959	212,1	453,6	127,9	119,2

Områden <sup>1</sup> , brottsgrupper	Indextal. 1950=100		
	1957	1958	1959
Landfiskalsdistrikt			
Brott enl. SL .....	177,8	195,3	204,4
Därav:			
Mot staten <sup>2</sup> .....	122,7	114,6	118,0
» allmänheten..	110,7	105,1	134,3
» person <sup>2</sup> .....	110,7	109,0	109,7
» egendom ....	194,2	217,2	226,5
Övriga brott <sup>3</sup> .....	156,0	171,8	184,3
Därav rattfylleri....	309,4	322,7	348,3
Samtliga brott.....	174,6	191,8	201,4

Städer med stadsfiskal utom Stockholm, Göteborg och Malmö

Brott enl. SL .....	151,0	156,7	155,3
Därav:			
Mot staten <sup>2</sup> .....	98,1	98,5	89,4
» allmänheten..	156,3	314,7	211,3
» person <sup>2</sup> .....	96,6	98,0	105,9
» egendom ....	158,2	161,7	162,1
Övriga brott <sup>3</sup> .....	195,3	218,5	233,5
Därav rattfylleri....	367,8	399,3	422,1
Samtliga brott.....	152,5	158,8	157,9

<sup>1</sup> Exkl. landsfogdes åtalsverksamhet. — <sup>2</sup> Jfr not 3. — <sup>3</sup> Inkl. brott enl. SL 8, 9, 16 o. 17 kap.

Vid jämförelse med den å s. 6 intagna tablån framgår, att gruppen annat egendomsbrott än brott enligt 20 kap. strafflagen (bedrägeri o. dyl., förskingring, gäldenärsbrott och skadegörelse m. m.) i städerna Stockholm, Göteborg och Malmö icke ökat i lika stark takt sedan år 1950 som i hela riket. Även för gruppen annat brott enligt 20 kap. strafflagen (stöld o. dyl.) än inbrottsstöld och tillgrepp av motorfordon ligger indextalerna för de tre största städerna åren 1957—1959 på en lägre nivå än motsvarande värden för hela riket. Detsamma gäller inbrottsstölderna och år 1959, efter den detta år inträffade nedgången, även motorfordonstillgreppen.

Motsvarande uppgifter lämnas i följande tablå för landsfiskalsdistrikten och för de städer, vilka ej tillhöra sådant distrikt. Av skäl, för vilka förut redogjorts, är i denna tablå ej medräknade de brott, vilka redovisats av landsfogde.

För jämförbarheten med rikssiffrorna och siffrorna för de tre största städerna torde detta förhållande i stort sett sakna praktisk betydelse utom, såvitt angår gruppen »Annat egendomsbrott».

Egendomsbrott. Indexantal 1950 = 100.

Områden <sup>1</sup> , Inbrotts- år stöld	Motor- fordons- tillgrepp	Annat brott enl. SL 20 kap.	Annat egen- doms- brott
Landsfiskalsdistrikt			
1957	237,7	416,1	173,4
1958	302,7	539,0	184,6
1959	305,8	525,2	196,0

Städer med stadsfiskal<sup>2</sup>

1957	221,0	469,0	134,5	159,3
1958	279,9	553,7	129,0	152,0
1959	289,9	539,4	128,4	154,4

<sup>1</sup> Exkl. landsfogdes åtalsverksamhet.

<sup>2</sup> » Stockholm, Göteborg och Malmö.

Det framgår, att ökningen av inbrottsstölderna sedan år 1950 varit procentuellt större än i Stockholm, Göteborg och Malmö i landsfiskalsdistrikten och i de övriga städer, vilka ej tillhöra sådant distrikt samt att minskningen år 1959 av motorfordonstillgreppen är mera framträdande blott i de tre största städerna.

Liksom i berättelsen för föregående år har en särredovisning genomförts av städer med en folkmängd den 1 januari 1959 ej understigande 20 000 invånare på grupper efter folkmängden. Den sålunda genomförda fördelningen omfattar såväl städer, vilka ej tillhöra, som sådana, vilka tillhöra landsfiskalsdistrikt. Såsom förut nämnts (s. 3 f) har emellertid primärmaterialiet i fråga om fem städer, tillhörande landsfiskalsdistrikt ej medgivit en särredovisning av dessa städer, utan distriktet i dess helhet har redovisats såsom stad. Otvivelaktigt är denna brist i den genomförda fördelningen icke helt utan inflytande på

**Tab. C. Brotts som kommit till polisens kännedom i landsfiskalsdistrikt samt vissa städer, år 1959**

*Offences known to the police in provincial public prosecutor districts and in certain towns,  
% and per 100 000 population*

Av tullåklagare redovisade brott ej medtagna.

Områden	Hela antalet brott	Strafflagsbrott			Brott mot egendom		Övriga brott <sup>2</sup>
		Brott mot staten <sup>1</sup>	Brott mot allmänheten	Brott mot person <sup>1</sup>	Hela antalet	Därav enl. SL 20 kap.	
<b>Procentuell fördelning</b>							
Stockholm .....	20,9	16,3	26,4	20,5	21,8	22,6	11,5
Göteborg .....	8,4	5,6	2,8	7,8	8,5	8,9	10,5
Malmö .....	4,5	2,6	2,2	6,6	4,5	4,5	4,3
Summa .....	33,8	24,5	31,4	34,9	34,8	36,0	26,3
Övr. städer med stadsfiskal <sup>3</sup> ..	30,2	33,3	24,1	22,8	31,7	31,9	20,1
Landsfiskalsdistrikt <sup>3</sup> .....	34,8	32,7	37,5	33,4	33,2	32,0	53,3
Summa <sup>4</sup> .....	66,2	75,5	68,6	65,1	65,2	64,0	73,7
Hela riket .....	100	100	100	100	100	100	100
<b>Därav städer med</b>							
50 000—100 000 inv.....	13,1	11,0	11,3	9,7	13,9	13,8	8,0
20 000—50 000 » <sup>5</sup> .....	15,8	23,4	11,6	12,8	16,2	16,5	11,6
Distrikten i övrigt <sup>3</sup> utom Stockholm, Göteborg och Malmö .....	36,1	31,6	38,7	33,7	34,8	33,6	53,8
<b>På 100 000 av medelfolkmängden</b>							
Stockholm .....	7 796,5	163,7	254,5	381,2	6 676,7	5 823,3	320,4
Göteborg .....	6 306,3	114,8	54,7	293,2	5 252,9	4 613,3	590,7
Malmö .....	6 016,2	93,5	75,1	441,7	4 973,6	4 216,7	432,3
Summa .....	7 101,8	139,0	170,6	366,1	6 012,7	5 234,0	413,4
Övr. städer med stadsfiskal <sup>3</sup> ..	5 677,5	169,6	117,3	213,7	4 894,6	4 161,8	282,3
Landsfiskalsdistrikt <sup>3</sup> .....	2 363,5	59,9	65,6	112,8	1 854,4	1 503,5	270,8
Summa <sup>4</sup> .....	3 299,8	101,8	88,3	161,7	2 673,1	2 210,9	274,9
Hela riket .....	4 028,8	109,0	104,1	200,9	3 313,4	2 790,5	301,4
<b>Därav städer med</b>							
50 000—100 000 inv.....	6 205,6	141,3	139,0	229,2	5 414,6	4 530,4	281,5
20 000—50 000 » <sup>5</sup> .....	5 242,9	210,0	99,5	211,6	4 432,6	3 802,0	289,2
Distrikten i övrigt <sup>3</sup> utom Stockholm, Göteborg och Malmö .....	2 420,4	57,2	66,9	112,4	1 914,3	1 559,2	269,6

<sup>1</sup> Jfr not 2. — <sup>2</sup> Inkl. brott enl. SL 8, 9, 16 och 17 kap. — <sup>3</sup> Exkl. landsfogdes åtalsverksamhet. — <sup>4</sup> Inkl. landsfogdes åtalsverksamhet. — <sup>5</sup> I fråga om 5 städer, tillhörande landsfiskalsdistrikt, är hela distriktet räknat såsom stad (jfr texten s. 3 f.).

brottstalen, vilket bör ihåggas vid studium av de framlagda siffrorna. Dessa är sammanställda i tab. C, som lämnar dels en procentuell fördelning av brotten, dels uppgifter rörande antalet brott på 100 000 av medelfolkmängden

i resp. områden. Brotten har i denna tabell uppdelats på samma huvudgrupper som i tab. A och tab. B, men de av tullåklagare redovisade brotten ha ej medtagits. Brotten enligt 8, 9, 16 och 17 kapitlen strafflagen har vidare här

sammanförts med de i strafflagen ej upptagna, här redovisade brotten till en restgrupp, »Övriga brott». De av statsåklagare redovisade brotten är här liksom eljest, utom såvitt angår Stockholm, Göteborg och Malmö icke inräknade i siffrorna för de särskilt redovisade städerna resp. åklagardistriktet i övrigt, varigenom en del av den grövre brottsligheten undgår redovisning för ifrågasvarande områden.

Antalet städer med stadsfiskal var under redogörelseåret 55 samt antalet städer, som tillhörde landsfiskalsdistrikt 78. Av de senare hade vid redogörelseårets ingång endast tolv mer än 15 000 invånare, medan av de förra vid samma tid tio hade mindre än 15 000 invånare. Den övervägande delen av de större städerna återfinnes således bland städerna med stadsfiskal. Vid en redovisning av städer med en folkmängd vid redogörelseårets ingång ej understigande 20 000 invånare, blir sju av städerna tillhörande landsfiskalsdistrikt medräknade, varvid dock, enligt vad förut nämnts, i fråga om fem städer varit nödvändigt att redovisa distriktet i fråga i dess helhet såsom stad, medan tillhoppa tjugo av städerna med stadsfiskal utslutas från redovisningen.

Av tab. C framgår, att av hela antalet redovisade, år 1959 till polisens kännedom komma brott något mer än en tredjedel kommer på landsfiskalsdistriktet samt återstoden på städerna med stadsfiskal. Landsfiskalsdistriktets andel av egendomsbrotten är enligt tabellen en tredjedel. I fråga om brotten mot allmänheten och gruppen »Övriga brott», är landsfiskalsdistriktets andel större (ca 38 resp. 53 %. Procenttalen för gruppen »Övriga städer med stadsfiskal» sammanfaller, såsom synes, ganska nära med summan av procenttalen för de båda

grupperna städer med mellan 20 000—100 000 invånare.

I förhållande till medelfolkmängden är brotten mot allmänheten och brotten mot person talrikare i Malmö än i Göteborg; de sistnämnda brotten är även relativt vanligare i Malmö än i Stockholm. Vad egendomsbrotten, speciellt tjuvnadsbrotten, angår, framträder i tabellen tydligt deras koncentration särskilt till de största städerna.

Det torde böra framhållas, att de anförda siffrorna i och för sig intet ut säger om den större eller mindre brottsligheten hos den inom resp. områden bosatta befolkningen, eftersom de endast avser antalet till polisens kännedom på olika orter komma brott, oavsett huruvida brotten begåtts av befolkningen på dessa orter eller av andra.

En mera detaljerad redovisning av egendomsbrotten lämnas i tablån på s. 12, som med samma regionala fördelning, som den i tab. C tillämpade för varje brottsgrupp ger antalet brott på 100 000 av medelfolkmängden.

Biltillgreppen är, såsom av tablån synes, relativt vanligare i Stockholm än i övriga städer. På 100 000 av medelfolkmängden räknat kommer således i Stockholm 987, i Göteborg 404 och i Malmö 189 sådana tillgrepp. För övriga städer med stadsfiskal och för landsfiskalsdistriktet är motsvarande, tillgängliga värden 264 resp. 79. Härvid är emellertid att märka, att här liksom annorstädes i denna redogörelse, såsom tillgrepp är räknat såväl fullbordat brott som försök. Cykeltillgreppen utgör i Malmö en relativt större del av brotten enligt 20 kap. SL än i Stockholm och Göteborg, vilket är av betydelse vid bedömande av relativtalet för gruppen »Annat brott enl. 20 kap.» strafflagen.

Vid en jämförelse med motsvarande

Områden	På 100 000 av medelfolkmängden			Annat brott enl. 20 kap.	Annat egendoms- brott
	Inbrotts- stöld	Tillgrepp av bilar	mc och mopeder		
Stockholm .....	1 536,1	986,5	585,5	2 715,2	853,4
Göteborg .....	1 542,6	404,3	704,5	1 961,9	639,6
Malmö .....	1 160,1	189,1	418,0	2 449,5	756,9
Summa .....	1 479,1	699,1	592,5	2 463,3	778,6
Övriga städer med stadsfiskal <sup>1</sup> .....	834,2	263,9	301,2	2 762,5	732,8
Landsfiskalsdistrikt <sup>1</sup> .....	423,4	79,3	75,2	925,6	350,9
Summa <sup>2</sup> .....	532,7	128,3	135,3	1 414,6	462,2
Hela riket .....	714,1	237,8	222,9	1 615,7	522,9
Därav städer med					
50 000—100 000 inv. ....	989,6	278,6	418,9	2 843,3	884,2
20 000—50 000 » <sup>3</sup> .....	751,9	238,1	244,9	2 567,1	630,6
Distrikten i övrigt <sup>1</sup> utom Stockholm, Göteborg och Malmö .....	423,5	84,9	72,9	977,9	355,1

<sup>1</sup> Exkl. landsfogdes åtalsverksamhet. — <sup>2</sup> Inkl. landsfogdes åtalsverksamhet. — <sup>3</sup> I fråga om 5 städer, tillhörande landsfiskalsdistrikt, är hela distriktet räknat såsom stad (jfr texten s. 3 f.).

tablå i redogörelsen för föregående år (Statistisk tidskrift, häfte 1959:10, s. 616) framgår, att minskningen av antalet biltillgrepp i förhållande till medelfolkmängden från år 1958 till år 1959 är procentuellt avsevärt starkare i Malmö och i Göteborg än i Stockholm. Såvitt angår dessa tre städer, är Stockholms stad den enda, där tillgreppen av bilar är talrikare än tillgreppen av motorcyklar och mopeder, tillsammans. Tillgreppen av motorcyklar och mopeder är i Göteborg vanligare än i Stockholm och Malmö. Även inbrottsstölderna visar i jämförelse med år 1958 en relativt större minskning i Malmö och i Göteborg än i Stockholm. Påtaglig är den stora utbredningen av biltillgreppen i Stockholm. Vad angår tillgreppen av motorcyklar och mopeder, är dessa betydligt vanligare i städer med 50 000—100 000 invånare än i städer med 20 000—50 000 invånare.

*Brottsligheten i länen.* Tab. D belyser brottsligheten i de olika länen genom uppgifter om antalet brott på 100 000 av medelfolkmängden. Av städerna redovi-

sas i denna tabell, förutom Stockholms stad, endast städerna Göteborg och Malmö särskilt. Brottsgrupperingen är densamma som i tab. C. Brotten enligt 8, 9, 16 och 17 kapitlen strafflagen är alltså även här sammanförda med de i strafflagen ej upptagna brotten till en restgrupp, »övriga brott», och de av tullåklagare uppgivna brotten är ej medtagna.

En jämförelse med motsvarande tabell i redogörelsen för föregående år (Statistisk tidskrift, häfte 1959:10, tab. C) visar, att antalet egendomsbrott i förhållande till folkmängden icke obetydligt ökat i ett flertal län, bl. a. Kronobergs, Kalmar, Gotlands, Hallands, Älvsborgs, Kopparbergs, Gävleborgs, Väster-norrlands och Norrbottens län, samt minskat företrädesvis i förutom Stockholms stad och län, Malmöhus samt Göteborgs och Bohus län.

*Uppklarade brott.* Hela antalet uppklarade brott utgjorde år 1959 enligt vad av tab. 2 framgår, 123 397, varav 20 815 eller 16,9 % kommit till polisens kännedom redan ett tidigare år. Återstoden



Tab. D. Brotts som kommit till polisens kännedom, länsvis på 100 000 av medelfolkmängden, år 1959

Frequency of offences known to the police per 100 000 population

Av tullåklagare redovisade brott ej medtagna.

Områden	Hela antalet	Brott mot staten <sup>1</sup>	Brott mot allmänheten	Brott mot person <sup>1</sup>	Brott mot egendom		Övriga brott <sup>2</sup>
					Hela antalet	Därav enl. SL 20 kap.	
Stockholms stad .....	7 796,5	163,7	254,5	381,2	6 676,7	5 823,3	320,4
Stockholms län .....	5 138,5	149,5	81,3	179,8	4 391,0	3 846,8	336,9
Uppsala län .....	4 509,9	174,9	76,3	187,6	3 811,4	3 385,1	259,7
Södermanlands län ....	3 880,3	99,1	165,8	167,2	3 225,5	2 711,5	222,7
Östergötlands län .....	3 893,3	90,6	95,1	155,6	3 304,7	2 818,7	247,3
Jönköpings län .....	2 532,4	58,9	34,2	133,3	2 092,6	1 710,6	213,4
Kronobergs län .....	2 255,7	72,8	30,8	101,8	1 780,8	1 515,1	269,5
Kalmar län .....	2 463,6	74,8	70,1	150,8	1 920,9	1 619,9	247,0
Gotlands län .....	3 564,7	<sup>3</sup> 292,5	48,8	146,3	2 795,4	2 428,9	231,7
Blekinge län .....	3 102,2	<sup>4</sup> 380,8	57,3	195,6	2 225,3	1 760,2	243,2
Kristianstads län .....	2 370,9	97,9	56,7	143,0	1 826,9	1 504,4	246,4
Malmöhus län .....	4 483,8	84,2	65,0	276,8	3 754,9	3 174,8	302,9
Malmö stad .....	6 016,2	93,5	75,1	441,7	4 973,6	4 216,7	432,3
Länets i övrigt .....	3 618,3	79,0	59,3	133,6	3 066,6	2 586,3	229,8
Hallands län .....	3 548,0	74,6	136,7	143,8	2 856,7	2 385,1	336,2
Göteborgs och Bohus län	5 292,6	103,1	80,6	241,7	4 387,1	3 783,6	480,1
Göteborgs stad .....	6 306,3	114,8	54,7	293,2	5 252,9	4 613,3	590,7
Länets i övrigt .....	3 435,3	81,7	128,1	147,4	2 800,7	2 263,4	277,4
Älvsborgs län .....	2 964,2	46,3	94,3	133,1	2 479,9	1 906,6	210,6
Skaraborgs län .....	2 758,3	88,6	68,1	171,6	2 111,4	1 650,9	318,6
Värmlands län .....	2 558,6	89,3	81,8	140,9	1 975,6	1 623,5	271,0
Örebro län .....	3 143,1	62,0	82,6	153,0	2 541,0	2 088,1	304,5
Västmanlands län .....	3 943,1	75,6	73,8	194,8	3 359,1	2 881,2	239,8
Kopparbergs län .....	3 030,9	75,9	66,2	158,5	2 412,6	1 952,5	317,7
Gävleborgs län .....	3 626,2	97,6	117,3	181,3	2 951,8	2 363,4	278,2
Västernorrlands län .....	3 158,3	117,8	114,7	196,1	2 433,8	1 935,3	295,9
Jämtlands län .....	2 246,0	102,3	77,6	114,3	1 659,6	1 272,9	292,2
Västerbottens län .....	2 566,8	94,4	163,5	115,6	1 908,7	1 535,9	284,6
Norrbottnens län .....	3 306,5	149,9	113,5	235,1	2 415,0	1 827,9	393,0
Tillsammans .....	4 028,8	109,0	104,1	200,9	3 313,4	2 790,5	301,4

<sup>1</sup> Jfr not 2. — <sup>2</sup> Inkl. brott enl. SL 8, 9, 16 och 17 kap. — <sup>3</sup> Därav 225,7 brott av krigsmän. — <sup>4</sup> Därav 291,6 brott av krigsmän.

eller 102 582 utgör således antalet år 1959 både anmälda och uppklarade brott. Totalantalet under samma år anmälda brott utgör enligt tab. 1 302 684. Antalet i denna bemärkelse uppklarade brott i procent av antalet under året anmälda brott uppgår för år 1959 till 33,9. En på motsvarande sätt för olika grupper av brott beräknad uppklaringsprocent har sammanställts i tab. E (a). Medräknas även de under året uppklarade brott, vilka kommit till polisens

kännedom under ett tidigare år (20 815), blir antalet uppklarade brott 123 397. Antalet i denna bemärkelse uppklarade brott i procent av antalet under år 1959 till polisens kännedom komma brott ger en uppklaringsprocent av 40,8 för år 1959. Till jämförelse återges i tab. E även en i enlighet härmed för de olika brottsgrupperna beräknad uppklaringsprocent (b). Ingendera av de sålunda beräknade uppklaringsprocenterna ger, vilket torde bemärkas, svar på frågan,

Tab. E. Uppklaringsprocent år 1959

Cases cleared up: Percentage of all cases

Brott	a	b
	Under året anmälda och uppklarade brott	Samtliga under året uppklarade brott <sup>1</sup>
10 kap. ....	78,7	94,0
11 » .....	71,3	78,7
12 » .....	61,7	79,2
13 » .....	66,9	85,6
14 » .....	66,3	81,2
15 » .....	63,0	75,8
18 » .....	66,8	77,0
Därav: otukt (1—10 a §§) ..	78,9	89,7
sedlighetssår. handl. ....	52,8	62,5
övriga brott .....	47,1	55,9
19 kap. ....	44,7	50,4
20 » .....	20,6	24,7
Därav: inbrottsstöld .....	22,9	27,3
övriga brott .....	19,8	23,8
21 kap. ....	66,3	80,6
22 » .....	63,8	85,2
23 » .....	37,9	83,8
24 » .....	28,4	33,8
25 » .....	72,2	94,2
26 » .....	90,2	95,8
Övriga strafflagsbrott (utom 11: 10 och 11) .....	46,7	52,2
Lönbränning .....	68,3	80,8
Övriga brott mot förf. ang. rusdr. o. öl .....	82,2	92,2
Övertr. av best. om narkotiska ämnen och beredningar .....	45,5	52,5
Rattfylleri .....	77,4	90,7
Jaktlagstiftningen .....	56,8	71,1
Fiskelagstiftningen .....	75,2	86,9
Skattestrafllagen .....	68,7	91,4
Samtliga brott .....	33,9	40,8

<sup>1</sup> Inkl. de ett tidigare år anmälda.

Områden	Uppklaringsprocent år 1959 <sup>1</sup>					Summa
	Samtliga brott	Därav enl. 20 kap. SL Inbrottsstöld	Tillgrepp av bilar	mc och mopeder	Annat brott	
Stockholm .....	17,8	10,1	6,8	6,9	8,2	8,3
Göteborg .....	29,7	12,9	25,0	14,8	20,1	17,3
Malmö .....	38,7	25,0	41,8	17,4	22,4	23,5
Summa .....	23,5	12,7	11,3	10,7	13,0	12,5
Övriga städer med stadsf. <sup>2</sup>	34,7	29,5	40,7	23,4	18,6	22,5
Landsfiskalsdistrikt <sup>2</sup> .....	40,6	29,5	48,2	30,4	24,9	27,7
Hela riket .....	33,9	22,9	25,6	18,4	19,2	20,6

<sup>1</sup> Under året anmälda och uppklarade brott. — <sup>2</sup> Exkl. landsfogdes åtalverksamhet.

huru stor del av brotten, som överhuvud till slut blir uppklarade, utan blott en ungefärlig bild av andelen under ett visst år uppklarade brott. Sedan polisstatistikens tillkomst har den enligt den förra metoden för visst år beräknade uppklaringsprocenten kompletterats med en uppklaringsprocent, beräknad för hela den gångna tiden, varigenom erhållits ett medelvärde mera oberoende av tillfälliga variationer i antalet från ett år till ett annat balanserade ärenden än uppklaringsprocenten för ett visst år under perioden. För åren 1950—1959 utgör den sålunda beräknade uppklaringsprocenten för samtliga brott 37,0.

En låg uppklaringsprocent visar enligt båda beräkningsmetoderna tjuvnadsbrotten (20 kap.) och skadegörelsebrotten (24 kap.). För gäldenärsbrotten (23 kap.) är skillnaden påfallande stor mellan de efter skilda metoder beräknade båda uppklaringsprocenterna. En hög uppklaringsprocent beräknad enligt båda metoderna visar bl. a. brotten enligt 10, 25 och 26 kap. samt vissa av otuktsbrotten.

Tablån nedan ger uppklaringsprocenten år 1959 i landsfiskalsdistrikten och i de städer, vilka ej hör under landsfiskalsdistrikt, dels för samtliga redovisade brott, dels för den dominerande gruppen av strafflagsbrott, brotten enligt 20 kap. (stöld o. dyl.), dels för vissa sär-

skilda brott inom sistnämnda brottsgrupp. Såsom uppklarade är här räknade endast de under redogörelseåret både anmälda och uppklarade brotten (a i tab. E).

En jämförelse av uppklaringsprocenten olika distrikt eller områden emellan förutsätter uppenbarligen bl. a. att bedömningen av de fall, i vilka ett brott skall anses uppklat, sker efter enhetliga normer. De möjligheter till kontroll primärmaterialet erbjuder i detta hänseende är emellertid begränsade. Tillfälliga eller mera varaktiga olikheter i fråga om ärendenas balansering kan även påverka uppklaringsprocenten. Olikheter i fråga om arten av de anmälda brotten kan vidare, eftersom uppklaringsprocenten kan växla betydligt för brott av olika art, medföra skiljaktigheter i uppklaringsprocenten för samtliga brott eller för viss grupp av brott, vilka icke är uttryck för olika effektivitet i polisens arbete utan blott för olikheter i brottsammansättningen. Försiktighet bör därför iakttagas vid en jämförelse av uppklaringsprocenten för olika områden. I viss mån gäller detsamma jämförelser av uppklaringsprocenten för olika år.

Av tablå på s. 14 framgår, att uppklaringsprocenten för Stockholm är låg, vilket dock till en del torde kunna ha sin grund i förhållanden, vilka ovan berörts. Vad angår uppklaringsprocenten för biltillgrepp, har av det föregående framgått, att en förhållandevis stor del av de anmälda biltillgreppen avser försök till sådant tillgrepp. Skiljaktigheter olika områden emellan i fråga om andelen försök, kan i den mån uppklaringsprocenten är olika för de fullbordade tillgreppen och för försöken, tydligen leda till olika uppklaringsprocenter för olika områden i avseende å till-

greppen av bilar. Primärmaterialet medger emellertid icke beräkning av en särskild uppklaringsprocent för försök till biltillgrepp.

En viss nedgång i jämförelse med år 1958 visar uppklaringsprocenten för gruppen »Övriga städer med stadsfiskal», särskilt såvitt angår inbrottsstölder och biltillgrepp (jfr Statistisk tidskrift, häfte 1959: 10, tablå s. 620). Anmärkningsvärt stark ökning i jämförelse med år 1958 innebär den beträffande Göteborgs stad för år 1959 redovisade uppklaringsprocenten för bil- samt för motorcykel- och mopedtillgrepp.

Tab. 2 visar, att av de uppklarade brottsfallen 68 775 utgjordes av sådana, där från början tydlig anvisning lämnats på den vid förundersökningens avslutande misstänkte. Med »tydlig anvisning» menas enligt de uppgiftslämnarens givna reglerna, att den misstänkte tagits på bar gärning eller att angivare eller vittne vid förundersökningens början utpekat någon person såsom misstänkt eller lämnat klar uppgift, var den brottslige står att anträffa. Däremot avses ej sådana signalements- eller andra uppgifter, som endast tjänar till ledning vid polisens spaning.

Det nyss för hela riket angivna antalet fall av förhandskänedom rörande brottsling (68 775) utgjorde enligt tab. F inemot 56 % av hela antalet under året uppklarade brottsfall.

Låga siffror visar enligt tab. F tjuvnadsbrotten (20 kap.) för vilka även den förut redovisade uppklaringsprocenten är låg; särskilt låg är den förra siffran för inbrottsstölderna. För bl. a. brott enligt skattestrafflagen samt 10 kap. strafflagen (bl. a. våldsam motstånd samt våld eller hot mot tjänsteman), vilka har hög uppklaringsprocent, är av naturliga skäl det procen-

**Tab. F. Procentuella antalet fall av förhandskännedom samt fall, som befunnits icke vara brott bland de under åren 1950—59 uppklarade fallen**

*Cases cleared up: Cases where the criminal was known at the beginning of the investigation and cases where no offence comitted %*

Brott	Fall med förhandskännedom		Fall som befunnits icke vara brott	
	1959	1950-1959	1959	1950-1959
10 kap. ....	93,2	92,2	4,6	3,7
11 » .....	64,5	66,7	48,8	46,3
12 » .....	61,7	59,8	12,0	13,5
13 » .....	76,4	70,3	31,2	30,4
14 » .....	80,1	79,7	16,0	14,5
15 » .....	69,3	67,4	28,0	29,6
18 » .....	70,5	63,1	18,1	19,1
Därv: otukt (1—10 a §§) ....	75,2	69,4	21,0	21,4
sedlighetssår. handl. ....	60,5	54,8	12,1	14,6
övriga brott	81,6	62,0	22,4	33,7
19 kap. ....	46,5	44,2	43,9	38,9
20 » .....	26,8	23,7	9,3	11,3
Därv: inbrottsstöld	16,2	13,7	2,3	3,1
övriga brott	30,9	27,0	12,1	13,9
21 kap. ....	66,0	62,6	15,8	17,6
22 » .....	80,0	72,7	23,1	26,1
23 » .....	88,8	86,5	24,8	22,6
24 » .....	43,2	43,3	15,5	16,0
25 » .....	77,8	73,8	53,8	46,8
26 » .....	95,4	87,8	6,4	5,1
Övriga strafflagsbrott (utom 11:10 och 11)	81,1	65,1	30,5	27,7
Lönnbränning .....	58,5	63,2	17,8	16,6
Övr. brott mot förf. ang. rusdr. o. öl..	92,3	83,7	4,7	3,5
Övertr. av best. om narkotiska ämnen o. beredningar....	62,3	59,0	15,1	25,7
Rattfylleri .....	88,7	85,2	12,3	14,4
Jaktlagstiftningen ..	59,7	59,1	34,5	30,7
Fiskelagstiftningen..	76,4	76,1	14,7	14,6
Skattestrafflagen ..	95,0	92,8	9,1	12,4
Samtliga brott ....	55,7	53,3	13,4	14,7

tuella antalet fall av förhandskännedom om brottslingen högt. I fråga om gäldenärsförbrytelser (23 kap.) är likaledes naturligt nog antalet fall av sådan förhandskännedom högt, medan uppklaringsprocenten, beräknad under hänsynstagande endast till de under redogörelseåret både anmälda och uppklarade brotten, däremot tvärtom är förhållandevis låg, vilket torde få ses såsom ett uttryck för dessa brotts ofta svårutredda beskaffenhet. Det ligger nära till hands att antaga, att uppklaringsprocenten i allmänhet är större för brottsfall, där sådan förhandskännedom förelegat, än för övriga brott. Primärmaterial medger emellertid icke ett siffermässigt belägg härför, enär kännedom saknas om antalet fall av förhandskännedom för både uppklarade och icke uppklarade brott. De anförda siffrorna synes dock icke motsäga riktheten av ett sådant antagande.

Av hela antalet år 1959 uppklarade brott har 16 563 eller något mer än 13 % befunnits icke vara brott. Hur detta procenttal växlar från brottsgrupp till brottsgrupp, framgår av tab. F. Hit hör endast fall där de objektiva förutsättningarna för brott saknas, däremot icke objektivt sett brottsliga gärningar, som begåtts av exempelvis minderåriga eller sinnessjuka.

Bland de brott, som redovisas med höga procenttal, må nämnas ämbetsbrotten (25 kap.); förmenta sådana brott har sålunda relativt ofta visat sig icke ha inneburit brottslig gärning.

### Misstänkta personer

*Resultaten av förundersökningen.* Såsom tidigare framhållits, korresponderar uppgifterna för ett visst år om de för brott misstänkta personerna icke med

de för samma år meddelade uppgifterna om brott, som kommit till polisens kännedom (jfr s. 2).

Enligt tab. 4 var hela antalet miss-

tänkta personer 576 378, vilket motsvarar 10 031 på 100 000 av den straffmyndiga medelfolkmängden. Vid ett bedömande av dessa båda tal måste beaktas att, enligt vad förut nämnts, de misstänkta personerna i viss utsträckning är dubbelräknade. Tablån nedan ger en översikt över de förändringar antalet misstänkta personer undergått i förhållande till den straffmyndiga medelfolkmängden åren 1950—1959.

År	Misstänkta personer		
	Män	Kvinnor	Män o. kvinnor
1959.....	18 815,2	1 438,1	10 030,8
1958.....	18 266,6	1 342,6	9 709,9
1957.....	18 545,6	1 336,2	9 842,1
1956.....	16 584,4	1 131,5	8 766,3
1955.....	14 101,4	1 039,9	7 490,8
1954.....	11 921,2	911,4	6 348,0
1953.....	11 546,6	928,3	6 172,2
1952.....	10 386,3	851,8	5 562,7
1951.....	9 758,5	748,0	5 199,0
1950.....	9 150,1	789,7	4 922,1

Vid studium av de i tablån angivna relativtalen bör ihåggas, att de misstänkta personerna i statistiken i icke ringa utsträckning är dubbelräknade samt att även personer som ej åtalats, när brott visats icke föreligga eller bevisningen befunnits otillräcklig, är medräknade. Härjämte är medräknade personer, som ej åtalats på grund av dödsfall, oanträffbarhet eller preskription, på grund av sinnessjukdom o. dyl., samt på grund av att de vid brottets begående ej varit straffmyndiga. För år 1959 utgör antalet redovisade sådana minderåriga lagöverträdare 17 435 motsvarande 1 021 på 100 000 barn i åldern < 15 år. Endast en del av de minderåriga lagöverträdarna torde emellertid komma till polisens kännedom, när den samhälleliga reaktionen icke hör under kriminalvården.

Till huvudsaklig del torde de före-

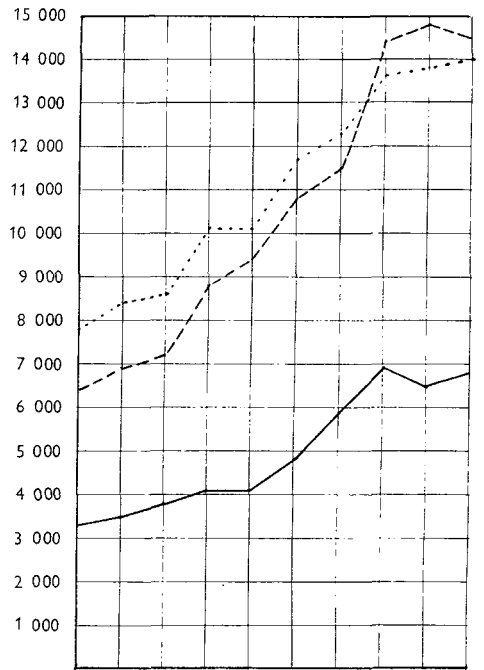
nämnda dubbelräkningarna av misstänkta personer kunna elimineras i sådan mån, att en viss om än blott grov jämförelse kan ske med de i domstolsstatistiken meddelade uppgifterna rörande antalet om brott övertygade personer. Härvid torde jämförelsen, såvitt avser polisstatistiken, böra begränsas till att avse antalet personer, beträffande vilka åtminstone preliminärt meddelats beslut om åtal eller som erhållit strafföreläggande eller åtalstergift o. dyl. Det bör dock märkas, att det föreligger en tidsskillnad i redovisningen, i det att polisstatistiken närmare ansluter sig till tidpunkten för brottets begående än domstolsstatistiken. De i polisstatistiken redovisade resultaten av förundersökningen kan vidare avse blott preliminära beslut i åtalsfrågan. Vad särskilt angår åtalstergifter o. dyl., märkes, att polisstatistiken redovisar även andra fall, då personer undgått åtal, än domstolsstatistiken, nämligen åtalstergift jämlikt 20 kap. 7 § 2 RB samt fall, då åtal underlåtits jämlikt stadganden i strafflagen. I fråga om strafförelägganden gäller, att polisstatistiken redovisar utfärdade, men domstolsstatistiken endast godkända sådana. Slutligen har man att räkna med att polisstatistikens siffror, liksom domstolsstatistikens, stundom kan vara uttryck icke endast för variationer av brottsligheten i tiden utan även för en av arbetsförhållandena föranledd balansering till ett följande år av vissa ärenden.

En sammanräkning för år 1959 ger tillhoppa 439 303 personer, som erhållit strafföreläggande eller åtalstergift o. dyl. eller beträffande vilka meddelats beslut om åtal. Motsvarande siffror för år 1958 är 417 248, vilket innebär en ökning från år 1958 till år 1959 med 22 055 personer. Denna förändring är

dock icke i sin helhet uttryck för en verklig förändring i brottslighetens omfattning. Till den del ökningen hänförs till antalet utfärdade strafförelägganden, dvs. till lagöverträdelser, som i allmänhet har karaktären av ordningsförseelser, är den nämligen, såsom framgår av redogörelsen för föregående år (Statistisk tidskrift 1959: 10, s. 623) väsentligen föranledd av en viss balansering från år 1958 till år 1959 av dylika ärenden. För år 1957 är motsvarande siffror 426 638. På 100 000 av den straffmyndiga medelfolkmängden räknat motsvarar antalet personer, beträffande vilka beslutats om åtal, åtalsetergift o. dyl. eller strafföreläggande åren 1957—1959 i avrundade tal 7 582, 7 340 resp. 7 645. Enligt föreliggande preliminära siffror från domstolsstatistiken utgjorde år 1958 antalet om brott övertygade personer 403 829 eller 7 103 på 100 000 av den straffmyndiga medelfolkmängden. Motsvarande definitiva siffror för år 1957 är 395 644 resp. 7 032. För år 1959 föreligger ännu icke resultaten av domstolsstatistiken. Polisstatistikens absoluta tal överstiger, såsom härav framgår, domstolsstatistikens med 3,3 % för år 1958 mot 7,8 % för år 1957. Bemärkas bör härvid även den förskjutning i tiden av brottslighetens redovisning, som följer med personernas lagföring och att domstolsstatistikens siffror bl. a. icke omfattar antalet åtalade men frikända personer.

Tablån på s. 17 visar, huru polisstatistikens ifrågavarande relativa brottstal förändrats åren 1950—1959. Den ger uppgifter i detta hänseende med fördelning på olika åldersgrupper dels särskilt för de personer, beträffande vilka beslutats om åtal, åtalsetergift o. dyl., eller strafföreläggande, dels för samtliga ifrågavarande personer. Huru brottsligheten be-

Personer som åtalats, erhållit åtalsetergift eller strafföreläggande på 100 000 av medelfolkmängden i olika straffmyndiga åldrar åren 1950—1959. *Persons prosecuted, granted suspension of prosecution or fined by public prosecutor, by age, per 100 000 of mean population.*



1950 51 52 53 54 55 56 57 58 59  
 ---- < 18 år ..... 18—20 år ——— 21—69 år

lastar olika åldersgrupper, belyses även genom diagrammet ovan.

De låga relativtalen åren 1950—1953 i fråga om strafförelägganden för åldersgruppen 15—17 år sammanhänger med att vid denna tid strafföreläggande i regel icke kunde träda i stället för åtal beträffande den som ej fyllt 18 år. Möjlighet härtill öppnades genom en lagändring som trädde i kraft den 1 juli 1954. Antalet personer, beträffande vilka åtalsprövning ägt rum i förhållande till den straffmyndiga medelfolkmängden, visar, såsom av tablån synes, någon ökning år 1959 i jämförelse med år 1958; dock icke i den yngsta åldersgruppen, 15—17 år. Relativtalen för denna

År	Personer i fråga om vilka beslutats om åtal, åtalseftergift o. dyl. samt strafföreläggande, på 100 000 av medelfolkmängden i olika straffmyndiga åldrar, åren 1950—1959.					
	Förundersökningens resultat	15—17 år	18—20 år	21—∞ år	Summa	Därav Män
<b>Samtliga personer</b>						
1959.....	14 541,7	14 048,1	6 817,7	7 645,3	14 310,0	1 125,9
1958.....	14 799,4	13 778,6	6 519,6	7 340,2	13 782,6	1 040,4
1957.....	14 427,9	13 616,3	6 858,3	7 582,3	14 250,4	1 065,7
1956.....	11 538,0	12 313,0	5 947,4	6 531,4	12 315,6	882,9
1955.....	10 776,5	11 689,4	4 818,0	5 432,3	10 180,4	798,9
1954.....	9 441,0	10 136,3	4 112,9	4 646,2	8 692,2	699,5
1953.....	8 795,5	10 084,7	4 106,9	4 601,4	8 559,5	739,6
1952.....	7 217,0	8 561,1	3 772,9	4 155,2	7 695,8	697,3
1951.....	6 927,9	8 441,9	3 545,1	3 945,9	7 358,6	614,4
1950.....	6 401,0	7 783,7	3 312,2	3 670,2	6 782,7	628,1
<b>Åtalsbeslut</b>						
1959.....	2 054,7	5 290,3	2 012,1	2 178,2	4 191,8	208,4
1958.....	1 686,3	4 533,7	1 962,3	2 074,1	3 986,9	203,5
1957.....	1 516,5	4 069,4	1 934,9	2 016,8	3 891,4	184,7
1956.....	1 206,7	3 868,2	1 917,6	1 973,8	3 816,8	174,1
1955.....	1 202,0	3 619,0	1 593,8	1 667,7	3 206,5	166,1
1954.....	3 514,1	3 685,3	1 601,0	1 788,9	3 408,7	208,8
1953.....	7 113,2	3 981,6	1 616,0	1 984,4	3 716,7	294,2
1952.....	5 610,1	3 495,6	1 571,3	1 848,0	3 427,4	305,4
1951.....	5 364,1	3 384,6	1 452,7	1 730,8	3 262,8	235,2
1950.....	4 797,8	2 893,3	1 400,7	1 628,0	3 054,4	233,8
<b>Åtalseftergift o. dyl.</b>						
1959.....	2 308,9	659,0	333,9	469,5	883,4	64,6
1958.....	2 423,7	695,1	379,3	508,9	958,0	69,8
1957.....	2 149,5	545,5	313,5	420,7	798,1	51,9
1956.....	2 053,2	480,6	290,6	388,8	727,7	57,9
1955.....	1 870,8	575,9	212,8	312,3	578,4	52,6
1954.....	1 791,2	543,4	193,3	287,1	528,0	52,2
1953.....	1 678,5	506,1	170,7	257,5	469,4	50,7
1952.....	1 594,6	415,4	165,3	243,2	438,7	52,3
1951.....	1 556,1	433,9	164,7	242,8	430,3	59,8
1950.....	1 595,1	490,2	233,0	307,6	531,9	88,5
<b>Strafföreläggande</b>						
1959.....	10 178,1	8 098,8	4 471,7	4 997,6	9 234,8	852,9
1958.....	10 689,4	8 549,8	4 178,0	4 757,2	8 837,7	767,1
1957.....	10 761,9	9 001,4	4 609,9	5 144,8	9 560,9	829,1
1956.....	8 278,1	7 964,2	3 739,2	4 168,8	7 771,1	650,9
1955.....	7 703,7	7 494,5	3 011,4	3 452,3	6 395,5	580,2
1954.....	4 135,7	5 907,6	2 318,6	2 570,2	4 755,5	438,5
1953.....	3,8	5 597,0	2 320,2	2 359,5	4 373,4	394,7
1952.....	12,3	4 650,1	2 036,3	2 064,0	3 829,7	339,6
1951.....	7,7	4 623,4	1 927,7	1 972,3	3 665,5	319,4
1950.....	8,1	4 400,2	1 678,5	1 734,6	3 196,4	305,8

visar tvärtom minskning, som hänförs sig dels till antalet utfärdade strafförelägganden, dels till antalet fall, i vilka åtalseftergift beviljats eller beslut eljest meddelats att åtal icke skall äga rum. I stället har emellertid i förhållande till den straffmyndiga medelfolkmängden en

ökning skett av antalet personer i åldern 15—17 år, beträffande vilka åtminstone preliminärt beslutats om åtal. En skärpning synes sålunda ha ägt rum av åtalsprövningen, vad gäller villkoren för åtalseftergift eller meddelande eljest av beslut att icke åtala. En lik-

nande förändring framträder även i fråga om de äldre åldersgrupperna (18—20 år samt 21 år och däröver).

Det torde bemärkas, att de tidsvariationer, vilka framträder i tablån och i diagrammet, såsom redan anmärkts, i vissa fall kan sammanhänga med förändringar i fråga om ärendenas balansering mellan olika år eller eljest i arbetsförhållandena, och på grund därav icke alltid är uttryck enbart för förändringar i brottslighetens verkliga omfattning.

Minskningen i förhållande till den straffmyndiga medelfolkmängden av antalet personer i den yngsta åldersgruppen (15—17 år), vilka erhållit åtals- eller eljest undgått åtal, avser, enligt vad följande tablå och motsvarande tablå i redogörelsen för föregående år utvisar, endast männen (jfr Statistisk tidskrift häfte 1959:10, tablån s. 625). I övriga åldersgrupper framträder en minskning såväl för männen som för kvinnorna vid jämförelse med år 1958. Ökningen i förhållande till den straffmyndiga medelfolkmängden av antalet personer, beträffande vilka beslut meddelats om ställande under åtal, kom-

Samtliga misstänkta personer	Män	Kvinnor	Män o. kvinnor
Under 18 år . . . .	37 692,8	5 264,5	21 820,5
18 men ej 21 år . .	32 387,0	2 704,5	17 741,1
21 år eller däröver	16 703,6	1 118,1	8 797,4
<b>Åtalsbeslut</b>			
Under 18 år . . . .	3 856,6	175,2	2 054,7
18 men ej 21 år . .	9 998,7	456,3	5 290,3
21 år eller däröver	3 880,9	197,1	2 012,1
<b>Åtalseftergift</b>			
Under 18 år . . . .	4 086,1	455,1	2 308,9
18 men ej 21 år . .	1 213,4	89,8	659,0
21 år eller däröver	638,8	37,7	333,9
<b>Strafföreläggande</b>			
Under 18 år . . . .	16 734,9	3 339,0	10 178,1
18 men ej 21 år . .	14 339,0	1 692,1	8 098,8
21 år eller däröver	8 412,4	644,1	4 471,7

mer i samtliga åldersgrupper utom gruppen 18—20 år till synes beträffande såväl männen som kvinnorna.

Frekvenstalen är, såsom av tablån synes, genomgående höga i åldrarna under 21 år och högre för männen än för kvinnorna.

Tablån nedan ger en procentuell fördelning av de misstänkta personerna efter åtalsprövningens resultat samt personernas ålder vid den tid, då vederbörande först hördes såsom skäligen misstänkta för brott, särskilt för var och en av de tre största städerna, för övriga städer, vilka ej tillhöra landsfiskalsdi-

	Procentuell fördelning			
	15—17 år	18—20 år	21—ω år	Summa
<i>Stockholm</i>				
Åtalsbeslut . . . . .	19,2	29,4	21,7	22,0
Strafföreläggande . .	58,0	61,8	73,9	72,7
Åtalseftergift o. dyl.	22,8	8,8	4,4	5,3
Summa . . . . .	100	100	100	100
<i>Göteborg</i>				
Åtalsbeslut . . . . .	20,9	49,7	33,5	33,5
Strafföreläggande . .	60,4	44,8	59,8	59,1
Åtalseftergift o. dyl.	18,7	5,5	6,7	7,4
Summa . . . . .	100	100	100	100
<i>Malmö</i>				
Åtalsbeslut . . . . .	12,6	27,4	32,8	29,9
Strafföreläggande . .	83,0	68,9	62,2	65,3
Åtalseftergift o. dyl.	4,4	3,7	5,0	4,8
Summa . . . . .	100	100	100	100
<i>Övriga städer med stadsfiskal</i>				
Åtalsbeslut . . . . .	13,5	45,0	29,5	29,1
Strafföreläggande . .	66,0	50,0	64,1	62,6
Åtalseftergift o. dyl.	20,5	5,0	6,4	8,3
Summa . . . . .	100	100	100	100
<i>Landsfiskaler och landsfogdar</i>				
Åtalsbeslut . . . . .	11,9	33,3	31,8	28,9
Strafföreläggande . .	74,4	63,1	64,2	65,6
Åtalseftergift o. dyl.	13,7	3,6	4,0	5,5
Summa . . . . .	100	100	100	100
<i>Hela riket (exkl. tullåklagare)</i>				
Åtalsbeslut . . . . .	13,4	36,9	28,9	27,8
Strafföreläggande . .	70,6	58,4	66,2	66,0
Åtalseftergift o. dyl.	16,0	4,7	4,9	6,2
Summa . . . . .	100	100	100	100



**Tab. G. För brott misstänkta personer, grupperade efter ålder och procentuellt fördelade efter beslutet i åtalsfrågan, år 1959**

*Persons suspected of offences, by age, by decision as to prosecution %*

Beslut i åtalsfrågan	Under 18 år		18 men ej 21 år		21 år eller däröver		Samtliga misstänkta				
	Män	Kvinnor	Män	Kvinnor	Män	Kvinnor	Män	Kvinnor	Män o. kv.		
									1959	1958	1957
Åtal beslutat .....	10,2	3,3	30,9	16,9	23,2	17,6	22,3	14,5	21,7	21,4	20,5
Ej åtal på grund av											
a) strafföreläggande .....	44,4	63,4	44,3	62,6	50,4	57,6	49,0	59,3	49,8	49,0	52,3
b) åtalseftergift o. dyl. ....	10,8	8,7	3,7	3,3	3,8	3,4	4,7	4,5	4,7	5,2	4,3
c) dödsfall, oanträffbarhet, pre-skription .....	0,2	0,1	0,4	0,3	1,2	0,8	1,0	0,7	1,0	1,4	1,1
d) sinnessjukdom o. dyl. ....	0,1	0,1	0,2	0,1	0,3	0,3	0,2	0,2	0,2	0,2	0,2
e) att gärningsmannen varit under 15 år vid gärningens begående ..	23,8	16,8	0,0	0,0	—	—	3,0	3,6	3,0	2,8	2,6
f) att saken slutligt överlämnats till annan åklagare .....	5,1	3,0	8,7	5,1	5,4	3,3	5,7	3,4	5,5	6,3	6,4
g) att brott visats ej föreligga eller bevisningen befunnits otillräcklig <sup>1</sup>	5,4	4,6	11,8	11,7	15,7	17,0	14,1	13,8	14,1	13,7	12,6
Summa .....	100	100	100	100	100	100	100	100	100	100	100

<sup>1</sup> Den misstänkte oskyldig eller förfarandet ej brottsligt.

**Tab. H. För brott misstänkta personer, grupperade efter beslutet i åtalsfrågan och procentuellt fördelade efter åldern vid tiden för första förhöret, år 1959**

*Persons suspected of offences, by decision as to prosecution, by age %*

Beslut i åtalsfrågan	Under 18 år		18 men ej 21 år		21 år eller däröver		Samtliga misstänkta	
	Män	Kvinnor	Män	Kvinnor	Män	Kvinnor	Män	Kvinnor
Åtal beslutat .....	5,7	4,9	12,2	10,7	82,1	84,4	100	100
Ej åtal på grund av								
a) strafföreläggande .....	11,3	22,9	7,9	9,7	80,8	67,4	100	100
b) åtalseftergift o. dyl. ....	28,9	41,2	7,0	6,8	64,1	52,0	100	100
c) dödsfall, oanträffbarhet, pre-skription .....	2,1	3,7	3,6	4,9	94,3	91,4	100	100
d) sinnessjukdom o. dyl. ....	3,2	5,1	7,0	2,5	89,8	92,4	100	100
e) att gärningsmannen varit under 15 år vid gärningens begående ..	100,0	99,9	0,0	0,1	—	—	100	100
) att saken slutligt överlämnats till annan åklagare .....	11,3	18,8	13,5	13,5	75,2	67,7	100	100
g) att brott visats ej föreligga eller bevisningen befunnits otillräcklig <sup>1</sup>	4,8	7,1	7,4	7,8	87,8	85,1	100	100
Samtliga år 1959	12,5	21,4	8,8	9,2	78,7	69,4	100	100
» » 1958	12,0	22,1	8,7	10,1	79,3	67,8	100	100
» » 1957	10,7	20,4	8,2	10,1	81,1	69,5	100	100

<sup>1</sup> Den misstänkte oskyldig eller förfarandet ej brottsligt.

strikt samt för landsfiskalsdistrikten. De personer, beträffande vilka redovisningen skett av landsfogde, har härvid helt inräknats i siffrorna för landsfiskalsdistrikten.

Såvitt angår den yngsta åldersgruppen, framgår av denna tablå och motsvarande tablå i redogörelsen för föregående år (Statistisk tidskrift, häfte 1959:10, s. 625), att procentalen icke undergått större förändringar sedan år 1958, utom i de tre största släderna. Särskilt i Göteborg har under år 1959 procentuellt flera av de misstänkta personerna erhållit strafföreläggande än år 1958. Även i Stockholm har antalet personer, som erhållit strafföreläggande absolut taget ökat, men deras andel av de misstänkta personerna har nedgått. Dessa olikheter kan till en del sammanhånga med olikheter i fråga om den förut nämnda balansen i fråga om dylika ärenden från år 1958. En påtaglig minskning framträder dock såväl i Göteborg som Malmö av det procentuella antalet fall av åtalseftergift i denna åldersgrupp.

En mera utförlig redovisning av beslutet i åtalsfrågan meddelas i tab. G, där de misstänkta personerna procen-

tuellt fördelats efter beslutet. Tab. H ger upplysning om den procentuella fördelningen på de olika åldersklasserna.

*Andelen kvinnor och icke svenska medborgare.* Antalet misstänkta kvinnor i procent av hela antalet misstänkta personer under åren 1957—1959, grupperade efter beslutet i åtalsfrågan, framgår av vidstående tablå.

Kvinnornas andel av de misstänkta personer, som ej åtalats på grund av att strafföreläggande meddelats eller att de erhållit åtalseftergift eller eljest undgått åtal, har, såsom av tablå framgår, undergått någon ökning i jämförelse med år 1958. Detsamma gäller kvinnornas andel av totalantalet misstänkta personer. Några större variationer företer dock icke procentalet för kvinnorna, såvitt angår strafföreläggandena, under åren 1950—1959. Vad angår de personer, vilka åtalats eller erhållit åtalseftergift o. dyl. har kvinnornas andel väsentligt nedgått under denna tid, beroende på att antalet män misstänkta för brott, vilka föranlett åtal eller åtalseftergift o. dyl., ökat starkare än motsvarande antal kvinnor. Andelen kvinnor, som icke åtalats på grund av, att de vid gärningens förövande icke uppnått straffmyndig ålder, har under åren 1950—1959 tvärtom ökat. Förhållandet belyses närmare i tablå här nedan.

#### Kvinnor mot 100 män och kvinnor

	1957	1958	1959
Åtal beslutat .....	4,6	5,0	4,8
Ej åtal på grund av			
a) strafföreläggande .....	8,1	8,2	8,6
b) åtalseftergift o. dyl. ....	6,2	6,9	7,0
c) dödsfall, oanträffbarhet, preskription .....	6,0	4,6	4,8
d) sinnessjukdom o. dyl. ....	7,9	7,8	6,7
e) gärningsmannen varit under 15 år vid gärningens begående .....	7,9	8,7	8,7
f) att saken slutligt överlämnats till annan åklagare ..	4,3	4,8	4,5
g) att brott visats ej föreligga (den misstänkte oskyldig eller förfarandet ej brottsligt) eller bevisningen befunnits otillräcklig .....	6,6	6,9	7,1
Samtliga .....	6,9	7,0	7,2

#### Kvinnor mot 100 män och kvinnor

År	Åtal	Ej åtal på grund av		
		strafföreläggande	åtalseftergift o. dyl.	icke straffmyndig ålder
1950	7,3	8,9	14,5	6,3
1951	6,9	8,2	12,5	5,8
1952	8,4	8,3	10,9	5,6
1953	7,5	8,5	10,0	7,9
1954	5,9	8,6	9,2	7,1
1955	5,0	8,5	8,5	7,1
1956	4,5	7,9	7,5	7,2
1957	4,6	8,1	6,2	7,9
1958	5,0	8,2	6,9	8,7
1959	4,8	8,6	7,0	8,7

Härefter intagna tablå., utvisar variationerna från år till år i det procentuella antalet kvinnor bland de på åldersklasser fördelade misstänkta personerna. Av tablåen synes att den ökning som kvinnornas andel av totalantalet misstänkta personer visat under de senaste åren,

helt hänför sig till åldrarna 21 år eller över.

Av de misstänkta personerna år 1959 var 3,2 % icke svenska medborgare (1958 3,6 %). Motsvarande procenttal är för männen 3,2 (1958 3,6) och för kvinnorna 2,9 (1958 3,4). De senare utgjorde 6,7 % av samtliga misstänkta icke svenska medborgare (1958 6,7 %).

Kvinnor mot 100 män och kvinnor

År	Under 18 år	18 men ej 21 år	21 år el. däröver	Samtliga
1950	16,0	14,0	6,6	8,1
1951	13,3	12,7	5,9	7,3
1952	12,5	11,2	6,8	7,7
1953	13,7	11,2	6,4	7,6
1954	13,2	10,5	6,1	7,3
1955	13,5	9,7	5,8	7,0
1956	12,5	9,1	5,5	6,5
1957	12,3	8,4	5,9	6,9
1958	12,1	8,1	6,0	7,0
1959	11,8	7,5	6,4	7,2

Tab. I. För brott misstänkta personer mot vilka vidtagits vissa straffprocessuella tvångsåtgärder, i promille av samtliga misstänkta personer, år 1959

Persons detained, arrested etc., in ‰ of all suspects

Straffprocessuella tvångsåtgärder	Under 18 år		18 men ej 21 år		21 år eller däröver		Samtliga misstänkta				
	Män	Kvinnor	Män	Kvinnor	Män	Kvinnor	Män	Kvinnor	Män o. kv.		
									1959	1958	1957
Anhållande.....	39,1	14,7	55,8	35,3	20,9	16,4	26,3	17,8	25,6	23,3	18,0
Häktningsframställning ..	9,0	2,2	21,5	8,9	9,5	5,3	10,5	5,0	10,1	10,1	8,3
Häktning .....	6,8	0,7	18,1	6,3	8,1	4,1	8,8	3,6	8,4	8,6	7,0
Övervakning enl. RB 24:3	0,2	—	0,0	—	0,0	—	0,0	—	0,0	0,0	0,0
Reseförbud enl. RB 25 kap.	0,4	0,1	1,0	0,8	0,6	0,5	0,6	0,5	0,6	0,7	0,7

Tab. J. För brott misstänkta personer mot vilka vidtagits vissa straffprocessuella tvångsåtgärder, procentuellt fördelade efter ålder vid tiden för första förhöret år 1959

Persons detained, arrested etc, by age %

Straffprocessuella tvångsåtgärder	Under 18 år		18 men ej 21 år		21 år eller däröver		Samtliga misstänkta	
	Män	Kvinnor	Män	Kvinnor	Män	Kvinnor	Män	Kvinnor
Anhållande .....	18,6	17,8	18,7	18,2	62,7	64,0	100	100
Häktningsframställning .....	10,7	9,6	18,0	16,4	71,3	74,0	100	100
Häktning .....	9,6	4,0	18,0	16,1	72,4	79,9	100	100
Övervakning enl. RB 24:3 .....	50,0	—	4,5	—	45,5	—	100	—
Reseförbud enl. RB 25 kap.....	9,0	5,3	14,5	15,8	76,5	78,9	100	100

en enhet för var och en av dessa gånger.

Det framgår, att hela antalet misstänkta personer, som varit föremål för dylikt tvångsmedel, är 25 821, varav 1 118 kvinnor, motsvarande 4,5 % resp. 2,7 % av motsvarande antal misstänkta personer.

Antalet personer, beträffande vilka häktningsframställning gjorts, är 5 823 samt antalet häktade personer 4 863, varav 208 resp. 149 kvinnor. Av tab. I

synes, att dessa tal motsvarar 1,0 och 0,8 % av samtliga misstänkta personer resp. 0,5 % och 0,4 % av samtliga misstänkta kvinnor. Beträffande anhållanden, häktningsframställning och häktning märkes, att den höjning relativtalen för år 1958 enligt tab. I utvisar i jämförelse med år 1957 väsentligen är en följd av en ändrad redovisning. Det är på grund härav icke möjligt, att av en jämförelse med motsvarande siffror för år 1957 draga någon säker slutsats

**Tab. K. Under år 1959 till polisens kännedom komna dödsfall och bränder, vilka föranlett polisundersökning**

*Deaths and fires investigated by the police*

Län m. m.	Dödsfall		Bränder		
	Antal	I ‰ av medel-folk-mängden	Antal	I ‰ av medel-folk-mängden	
Stockholms stad .....	1 050	1,3	135,4	1 501	1,9
Stockholms län .....	352	0,8	104,0	1 126	2,6
Uppsala län .....	132	0,8	84,2	414	2,5
Södermanlands län .....	165	0,7	74,0	547	2,4
Östergötlands län .....	297	0,8	82,4	669	1,9
Jönköpings län .....	143	0,5	53,1	470	1,7
Kronobergs län .....	53	0,3	32,8	273	1,7
Kalmar län .....	109	0,5	43,7	404	1,7
Gotlands län .....	35	0,6	53,0	159	2,9
Blekinge län .....	70	0,5	47,1	306	2,1
Kristianstads län .....	133	0,5	50,8	354	1,4
Malmöhus län .....	612	1,0	104,7	913	1,5
Hallands län .....	108	0,6	67,1	361	2,1
Göteborgs och Bohus län .....	616	1,0	112,4	1 395	2,3
Älvsborgs län .....	204	0,5	59,2	721	1,9
Skaraborgs län .....	152	0,6	56,1	367	1,5
Värmlands län .....	169	0,6	55,3	645	2,2
Örebro län .....	204	0,8	76,3	575	2,2
Västmanlands län .....	144	0,6	74,3	448	2,0
Kopparbergs län .....	124	0,4	43,1	341	1,2
Gävleborgs län .....	185	0,6	61,6	564	1,9
Västernorrlands län .....	160	0,6	56,0	650	2,3
Jämtlands län .....	73	0,5	53,3	263	1,9
Västerbottens län .....	117	0,5	58,5	587	2,4
Norrbottnens län .....	126	0,5	64,8	703	2,7
Hela riket år 1959	5 533	0,7	78,0	14 756	2,0
» » » 1958	5 162	0,7	72,6	11 356	1,5
» » » 1957	5 429	0,7	74,3	9 689	1,3
» » » 1956	5 283	0,7	75,2	9 739	1,3
» » » 1955	4 652	0,6	67,8	9 869	1,4
» » » 1954	4 418	0,6	64,0	7 671	1,1
» » » 1953	4 405	0,6	63,4	7 728	1,1
» » » 1952	3 942	0,6	57,8	6 251	0,9
» » » 1951	3 888	0,5	55,8	5 995	0,8

rörande utvecklingen mellan detta år och år 1958 (jfr Statistisk tidskrift häfte 1959: 10, s. 627). Av en jämförelse med motsvarande tablå i redogörelsen för föregående år framgår, att häktningsframställning under år 1959 gjorts i relativt större utsträckning beträffande personer i åldern under 21 år än år 1958. Antalet häktade i förhållande till hela

antalet för brott misstänkta personer visar däremot minskning i den yngsta åldersgruppen (< 18 år), men ökning i åldersgruppen 18—20 år. Häktningsprocenten för de misstänkta icke svenska medborgarna är 2,8.

Tab. J ger en procentuell åldersfördelning av de misstänkta personerna, vilka varit föremål för tvångsmedel.

### Dödsfall och bränder

För att belysa polisens arbetsbörda redovisas under denna rubrik samtliga till polisens kännedom komna dödsfall (döda personer) och bränder, vilka för-

anlett utredning, oavsett om fallen redovisats även under andra rubriker i rapporterna. En sammanställning länsvis av dessa uppgifter återges i tab. K.

### Husrannsakan och kroppsbesiktning

Arbetsbördan belyses även genom uppgifter om antalet fall, i vilka under året verkställts husrannsakan eller kroppsbesiktning.

Enligt anvisningarna till uppgiftsformuläret skall, vad angår uppgifterna om husrannsakan, varje förrättning som företagits inom ett hemvist med tillhörande utrymme räknas som en enhet. Hela antalet redovisade fall av husrannsakan var 4 106 (år 1958: 4 029).

Antalet fall av kroppsbesiktning, vid vilka endast tagits blodprov, är enligt primärmaterial 12 620 (år 1958: 11 693); dessutom har redovisats ytterligare 142 fall av kroppsbesiktning. Möjligen är sistnämnda tal något för högt, beroende på att uppgiftslämnarna trots påminnelser icke alltid torde ha beaktat skillnaden mellan kroppsbesiktning enligt rättegångsbalken 28:12 och kroppsvisitation enligt samma balk 28:11.

### Biträde vid förundersökningar

Enligt de insända rapporterna har under år 1959 biträde med förhör eller annan åtgärd lämnats av polismyndighet utom undersökningsledarens eget tjänstgöringsområde (rättegångsbalken

23:17) vid 93 286 förundersökningar (år 1958: 96 468). Detta antal utgör 16 % (år 1958: 17 %) av hela antalet misstänkta personer.

Tab. 1. Brott som kommit till polisens kännedom, länsvis år 1959

Brottens beskaffenhet	Stock- holms stad	Stock- holms län	Upp- sala län	Söder- man- lands län	Öster- göt- lands län	Jön- kö- pings län
1 <b>Strafflagsbrott</b> .....	60 346	21 101	7 072	8 233	13 078	6 579
2 10 kap. Våld el. hot mot tjänstem. o. dyl. (1—3 §§)	175	25	10	15	49	13
3 Våldsamt motstånd (4 §) .....	528	80	46	48	46	51
4 Övriga brott .....	378	64	11	37	38	20
5 11 kap. Upplopp (1, 2 §§) .....	1	—	—	—	—	—
6 Övriga brott (utom enl. 11: 10 och 11)	26	29	10	11	22	6
7 12 kap. Urkundsförfalskn. o. dyl. (1—4, 9, 12 §§)	145	74	39	125	109	19
8 Signaturförfalskn. o. dyl. (5, 9, 12 §§) ..	3	—	—	—	—	—
9 Penningförfalskn. o. dyl. (6, 9, 10, 12 §§)	63	13	1	1	7	2
10 Övriga brott .....	8	5	—	3	2	2
11 13 kap. Mened o. dyl. (1—3, 15 §§) .....	51	31	4	4	11	3
12 Falsk angiv., falskt åtal o. dyl. (5—7 §§)	44	10	3	3	8	1
13 Övriga brott .....	92	14	10	23	26	15
14 14 kap. Mord och dråp (1, 3 §§) .....	11	2	2	1	3	2
15 Försök till mord eller dråp (2, 3 §§) .	16	7	1	3	1	2
16 Misshandel varav döden följt (4—8 §§)	—	3	1	—	1	1
17 Vållande till annans död (9 §) .....	28	41	—	18	13	8
18 Barnamord o. dyl. (22—25, 34 §§) .....	1	3	—	—	—	—
19 Fosterfördrivning (26—28 a §§) .....	47	2	—	1	3	1
20 Övriga misshandelsbrott (10—14 §§) ....	1 936	335	171	211	279	210
21 Överförande av könssjukd. o. dyl. (21 §)	7	—	1	2	2	—
22 Övriga brott .....	76	17	9	13	15	14
23 15 kap. Våldtäkt (12—15 a §§) .....	98	50	15	10	14	7
24 Övriga brott .....	431	124	46	42	65	48
25 18 kap. Otukt (1—10 a §§) .....	150	105	42	31	79	47
26 Sedlighetssärande handling (13 §) .....	225	98	24	35	79	37
27 Övriga brott .....	48	3	—	9	4	1
28 19 kap. Mordbrand (1, 2, 10, 11 §§) .....	27	22	1	3	14	8
29 Övriga brott .....	1 619	188	69	211	164	47
30 20 kap. Stöld, även grov (1, 4, 10 §§) .....	27 928	10 989	2 982	3 148	4 195	2 502
31 Därav: inbrottsstöld .....	12 387	6 058	1 266	1 674	2 077	1 104
32 Snatteri och bodräkt (2, 3 §§) .....	1 442	698	82	676	1 494	336
33 Tillgrepp av bilar (1—4, 6, 10 §§) .....	7 955	1 121	335	438	585	355
34 » » motoreykl. » .....	1 710	330	86	80	189	69
35 » » mopeder » .....	3 012	761	414	245	457	241
36 » » cyklar » .....	4 223	2 743	1 673	1 403	3 058	1 261
37 Rån (5, 10 §§) .....	163	20	6	5	15	3
38 Övriga brott .....	527	239	53	104	116	83
39 21 kap. Utpressning (4, 8 §§) .....	20	10	—	3	6	—
40 Ocker (5, 8 §§) .....	20	10	1	2	4	5
41 Häleri o. dyl. (6 §) .....	297	169	24	62	142	45
42 Bedrägeri och övriga brott .....	3 460	654	287	463	753	413
43 Därav: rest-, hotell- o. droskbedr. ....	902	141	75	67	115	58
44 22 kap. Förskingring m. m. (hela kap.) .....	1 369	326	123	174	231	154
45 23 kap. Gåldenärsbrott (hela kap.) .....	44	21	7	7	19	18
46 24 kap. Skadegörelse m. m. (hela kap.) .....	1 672	1 201	267	445	588	448
47 25 kap. Ämbetsbrott (hela kap.) .....	17	64	16	50	42	18
48 26 kap. Undanhållande o. rymn. (11, 12, 19 §§)	87	195	25	17	54	14
49 Övriga brott .....	108	200	173	45	74	45
50 Övriga kap. (8, 9, 16, 17. 27) .....	58	5	2	6	2	4
51 <b>Vissa i SL ej upptagna brott, varå urbota straff kan följa</b> .....	2 526	1 475	430	495	885	601
52 Lönnbränning .....	2	11	9	3	8	1
53 Övriga brott mot förf. ang. rusdrycker och öl..	432	24	10	19	56	41
54 Övertr. av best. om narkotiska ämnen o. beredn.	61	—	1	2	—	4
55 Rattfylleri .....	1 790	1 099	262	348	566	358
56 Jaktlagstiftningen .....	6	60	39	46	58	14
57 Fiskelagstiftningen .....	4	105	14	53	67	20
58 Skattestrafflaggeu .....	231	176	95	24	130	163
59 Summa .....	62 872	22 576	7 502	8 728	13 963	7 180

¹ Därav 786 annonsbedrägerier i Borås.

## Offences known to the police, by county

Kronobergs län	Kalmar län	Gotlands län	Blekinge län	Kristianstads län	Malmöhus län			Hallands län	Göteborg o. Bohus län			Älvsborgs län	
					Hela antalet	Därav			Hela antalet	Därav			
						Malmö stad	länet i övrigt			Göteborgs stad	länet i övrigt		
3 164	5 250	1 824	4 141	5 471	25 912	12 490	13 422	5 429	29 691	22 811	6 880	10 283	1
16	21	1	15	15	65	31	34	9	60	48	12	14	2
28	71	13	31	31	122	65	57	24	176	131	45	62	3
14	16	5	16	34	135	84	51	11	83	67	16	17	4
—	—	—	—	—	—	—	—	—	—	—	—	—	5
4	22	5	15	7	41	1	40	12	36	5	31	23	6
5	31	6	16	32	55	19	36	23	98	76	22	26	7
—	1	—	—	—	5	2	3	2	5	3	2	—	8
2	1	—	—	4	9	5	4	1	52	44	8	3	9
—	10	1	3	5	3	3	—	6	4	1	3	1	10
6	4	—	7	11	33	16	17	8	21	9	12	15	11
3	10	—	4	6	14	5	9	3	12	10	2	3	12
5	18	3	4	5	42	12	30	25	72	56	16	31	13
—	3	—	2	1	3	2	2	3	6	5	1	—	14
—	—	—	3	2	10	3	7	—	8	7	1	4	15
—	1	—	—	—	—	—	—	7	—	—	—	—	16
2	17	1	2	17	26	11	15	6	10	5	5	8	17
1	—	—	—	1	—	—	—	—	—	—	—	—	18
—	—	—	—	2	7	3	4	—	8	5	3	—	19
101	166	52	171	180	991	618	373	125	915	747	168	244	20
—	14	—	—	—	5	3	2	—	2	2	—	—	21
6	20	3	1	6	36	17	19	11	16	1	15	14	22
3	11	—	5	12	30	12	18	8	45	32	13	13	23
28	50	12	43	40	225	94	131	34	231	179	52	54	24
12	43	8	30	78	197	100	97	22	108	80	28	101	25
6	27	4	22	23	173	115	58	27	133	98	35	58	26
3	5	1	4	6	12	10	2	—	9	9	—	1	27
3	10	1	2	16	25	9	16	9	30	11	19	12	28
25	81	16	47	67	217	97	120	154	203	8	195	261	29
1 144	1 496	718	1 277	1 668	9 225	4 529	4 696	1 786	12 912	10 081	2 831	3 387	30
445	651	267	537	653	5 041	2 595	2 446	756	7 606	6 155	1 451	1 719	31
97	190	8	222	315	1 977	944	1 033	144	1 819	1 595	224	480	32
113	210	46	133	119	967	423	544	231	2 023	1 613	410	526	33
28	50	27	24	59	264	108	156	63	649	530	119	161	34
85	148	45	116	144	1 473	827	646	217	2 571	2 281	290	430	35
901	1 678	483	708	1 426	5 522	2 497	3 025	1 512	2 912	2 067	845	1 989	36
4	4	2	4	2	55	37	18	2	89	80	9	9	37
40	60	16	63	139	192	67	125	75	361	160	201	135	38
3	—	1	—	3	2	1	1	—	3	3	—	1	39
1	2	—	4	—	13	7	6	2	6	4	2	—	40
10	51	2	73	35	157	95	62	27	210	185	25	57	41
190	245	70	167	277	1 277	719	558	277	1 652	1 231	421	1 259	42
30	57	15	38	49	257	154	103	59	379	331	48	56	43
54	132	25	63	85	748	406	342	87	824	600	224	204	44
12	14	—	19	10	53	8	45	11	25	16	9	19	45
153	269	105	347	420	1 345	457	888	393	1 002	513	489	600	46
16	27	13	52	55	90	2	88	37	36	8	28	39	47
22	13	36	142	62	41	16	25	20	135	105	30	5	48
16	7	89	280	48	28	10	18	13	110	94	16	13	49
2	1	6	4	3	2	—	2	2	9	6	3	4	50
427	584	150	348	631	1 875	967	908	566	2 952	2 351	601	782	51
1	5	1	4	1	—	—	—	1	2	1	1	3	52
12	29	23	24	20	257	196	61	15	1 128	1 117	11	41	53
—	—	1	1	—	7	4	3	—	8	8	—	1	54
197	372	95	202	347	1 453	719	734	354	1 570	1 132	438	512	55
19	19	4	20	29	22	—	22	16	25	—	25	30	56
15	26	1	20	12	6	—	6	3	44	—	44	27	57
183	133	25	77	222	130	48	82	177	175	93	82	168	58
3 591	5 834	1 974	4 489	6 102	27 787	13 457	14 330	5 995	32 643	25 162	7 481	11 065	59

Brottens beskaffenhet		Skara- borgs län	Värmlands län	Örebro län	Västman- lands län	Koppar- bergs län	Gävle- borgs län
1	<b>Strafflagsbrott</b> .....	6 094	6 660	7 424	8 479	7 758	9 848
2	10 kap. Våld el. hot mot tjänstem. o. dyl. (1—3 §§)	15	31	15	32	20	20
3	Våldsamt motstånd (4 §) .....	35	37	44	59	41	77
4	Övriga brott .....	11	35	28	18	57	17
5	11 kap. Upplopp (1, 2 §§) .....	—	—	—	—	—	—
6	Övriga brott (utom enl. 11: 10 och 11)	21	61	18	13	31	18
7	12 kap. Urkundsförfalskn. o. dyl. (1—4, 9, 12 §§)	38	30	34	52	28	80
8	Signaturförfalskn. o. dyl. (5, 9, 12 §§) ..	—	—	3	—	—	—
9	Penningförfalskn. o. dyl. (6, 9, 10, 12 §§)	—	1	26	—	2	6
10	Övriga brott .....	—	3	1	6	6	11
11	13 kap. Mened o. dyl. (1—3, 15 §§) .....	5	16	3	7	22	12
12	Falsk angiv., falskt åtal o. dyl. (5—7 §§)	1	3	7	2	3	1
13	Övriga brott .....	22	32	10	19	33	38
14	14 kap. Mord och dråp (1, 3 §§) .....	1	—	3	—	7	3
15	Försök till mord eller dråp (2, 3 §§) ..	—	3	—	2	2	2
16	Misshandel varav döden följt (4—8 §§)	—	1	1	—	—	2
17	Vållande till annans död (9 §) .....	10	6	8	12	8	20
18	Barnamord o. dyl. (22—25, 34 §§) .....	—	—	—	—	—	1
19	Fosterfördrivning (26—28 a §§) .....	1	5	5	—	3	3
20	Övriga misshandelsbrott (10—14 §§) ..	170	246	227	229	220	241
21	Överförande av könssjukd. o. dyl. (21 §)	—	1	—	1	8	9
22	Övriga brott .....	15	19	10	9	17	28
23	15 kap. Våldtäkt (12—15 a §§) .....	8	15	10	17	21	28
24	Övriga brott .....	58	42	59	71	69	83
25	18 kap. Otukt (1—10 a §§) .....	126	46	28	54	73	80
26	Sedlighetssårande handling (13 §) .....	37	26	42	49	18	31
27	Övriga brott .....	2	—	7	2	7	2
28	19 kap. Mordbrand (1, 2, 10, 11 §§) .....	14	38	22	7	6	17
29	Övriga brott .....	90	115	110	76	89	180
30	20 kap. Stöld, även grov (1, 4, 10 §§) .....	1 784	2 276	2 746	3 147	3 226	3 667
31	Därav: inbrottsstöld .....	798	1 148	1 363	1 304	1 433	1 925
32	Snatteri och bovråkt (2, 3 §§) .....	471	563	422	286	330	392
33	Tillgrepp av bilar (1—4, 6, 10 §§) .....	258	219	223	433	252	402
34	» » motorcykl. » .....	57	54	76	81	76	100
35	» » mopeder » .....	132	109	301	405	150	301
36	» » cyklar » .....	1 312	1 316	1 623	2 097	1 368	1 964
37	Rån (5, 10 §§) .....	6	7	13	5	10	7
38	Övriga brott .....	99	182	55	142	168	116
39	21 kap. Utpressning (4, 8 §§) .....	1	3	1	—	3	2
40	Ocker (5, 8 §§) .....	2	—	2	5	3	2
41	Häleri o. dyl. (6 §) .....	79	50	45	35	139	176
42	Bedrägeri och övriga brott .....	469	374	442	368	491	916
43	Därav: rest-, hotell- o. droskbedr. ....	62	100	93	66	111	123
44	22 kap. Förskingring m. m. (hela kap.) .....	164	158	178	191	220	206
45	23 kap. Galdenårsbrott (hela kap.) .....	6	15	25	17	13	15
46	24 kap. Skadegörelse m. m. (hela kap.) .....	428	425	491	478	446	413
47	25 kap. Ämbetsbrott (hela kap.) .....	49	25	26	37	32	36
48	26 kap. Undanhållande o. rymn. (11, 12, 19 §§)	32	19	10	2	21	59
49	Övriga brott .....	58	52	21	12	15	60
50	Övriga kap. (8, 9, 16, 17, 27) .....	7	1	3	1	4	4
51	<b>Vissa i SL ej upptagna brott, varå urbota straff kan följa</b> .....	788	788	793	548	904	814
52	Lönnbränning .....	1	11	2	4	12	22
53	Övriga brott mot förf. ang. rusdrycker och öl..	48	50	26	25	51	69
54	Övertr. av best. om narkotiska ämnen o. beredn.	—	—	—	—	3	3
55	Rattfylleri .....	368	458	451	356	586	452
56	Jaktlagstiftningen .....	54	84	37	23	98	58
57	Fiskelagstiftningen .....	20	42	33	50	19	11
58	Skattstrafflagen .....	297	143	244	90	135	199
59	Summa .....	6 882	7 448	8 217	9 027	8 662	10 662



Väster-norr-lands län	Jämt-lands län	Väster-bottens län	Norr-bottens län	Summa	Därav				Tull-åkla-gare		
					Stock-holm Göte-borg Malmö	Riket i övrigt					
						Stats-åkla-gare	Distriktsåklagare			Summa	
Städer med stadsfiskal	Lands-fiskals-distrikt										
8 283	2 773	5 499	7 612	278 004	95 647	3 440	86 205	92 712	182 357	1	1
14	6	10	17	683	254	4	182	243	429	—	2
66	18	32	60	1 826	724	2	514	586	1 102	—	3
29	10	16	41	1 141	529	53	135	424	612	—	4
—	—	—	—	1	1	—	—	—	—	—	5
29	18	24	23	525	32	10	71	412	493	.	6
67	35	24	56	1 247	240	50	521	436	1 007	.	7
2	—	—	5	26	8	—	8	10	18	.	8
1	7	1	5	208	112	17	42	37	96	.	9
2	1	5	10	98	12	1	26	59	86	.	10
22	6	29	33	364	76	231	31	26	288	.	11
9	2	6	11	169	59	51	29	30	110	.	12
32	10	20	36	637	160	29	171	277	477	.	13
2	—	1	1	57	18	28	8	3	39	.	14
4	—	1	2	73	26	25	15	7	47	.	15
—	—	1	—	19	—	13	3	3	19	.	16
21	11	16	9	318	44	12	50	212	274	.	17
—	—	—	1	8	1	7	—	—	7	.	18
3	2	7	4	104	55	39	5	5	49	.	19
259	80	106	359	8 224	3 301	58	1 895	2 970	4 923	.	20
1	—	—	1	54	12	10	22	10	42	.	21
18	14	14	26	427	94	8	127	198	333	.	22
19	3	12	20	474	142	213	84	35	332	.	23
93	29	54	123	2 154	704	45	444	961	1 450	.	24
98	15	55	41	1 669	330	801	324	214	1 339	.	25
43	8	7	25	1 257	438	59	418	342	819	.	26
5	—	4	1	136	67	16	18	35	69	.	27
12	2	11	5	317	47	148	72	50	270	.	28
184	47	297	135	4 692	1 724	13	974	1 981	2 968	.	29
3 318	1 021	1 311	2 438	110 291	42 538	77	28 116	39 560	67 753	.	30
1 237	398	557	826	53 230	21 137	24	13 324	18 745	32 093	.	31
390	111	374	296	13 615	3 981	4	5 760	3 870	9 634	.	32
410	78	144	146	17 722	9 991	5	4 214	3 512	7 731	.	33
63	25	40	53	4 414	2 348	1	1 047	1 018	2 066	.	34
156	46	100	144	12 203	6 120	5	3 764	2 314	6 083	.	35
910	455	1 585	1 440	45 562	8 787	—	22 551	14 224	36 775	.	36
13	2	4	5	455	280	61	87	27	175	.	37
326	66	134	245	3 736	754	8	930	2 044	2 982	.	38
2	—	4	2	70	24	20	8	18	46	.	39
—	—	9	1	94	31	5	29	29	63	.	40
267	19	50	58	2 279	577	31	854	817	1 702	.	41
528	228	386	609	16 255	5 410	128	4 963	5 754	10 845	—	42
89	58	51	110	3 161	1 387	—	848	926	1 774	.	43
234	120	196	217	6 483	2 375	146	1 730	2 232	4 108	.	44
29	8	19	31	457	68	266	99	24	389	.	45
379	173	232	613	13 333	2 642	9	4 021	6 661	10 691	.	46
97	17	64	46	1 001	27	689	130	155	974	1	47
36	26	27	80	1 180	208	3	615	354	972	.	48
69	50	54	124	1 764	212	14	1 061	477	1 552	.	49
21	4	13	14	182	64	25	37	56	118	.	50
833	410	671	1 011	22 287	5 844	40	4 471	11 932	16 443	2 392	51
5	9	24	25	167	3	—	20	144	164	.	52
118	14	43	94	2 669	1 745	1	451	472	924	2 392	53
2	—	1	6	101	73	2	12	14	28	.	54
335	222	314	423	13 490	3 641	13	3 170	6 666	9 849	.	55
100	78	129	212	1 280	6	2	49	1 223	1 274	.	56
38	54	83	125	892	4	2	39	847	888	.	57
235	33	77	126	3 688	372	20	730	2 566	3 316	.	58
9 116	3 183	6 170	8 623	300 291	101 491	3 480	90 676	104 644	198 800	2 393	59

Tab. 2. Till polisens kännedom komma, under år 1959 upplklarade brottsfall

1	Brottens beskaffenhet	2		3		4		5		6		7	
		Stockholms stad		Göteborgs stad		Malmö stad							
		Anmäl- da ett tidi- gare år	Hela antalet	Anmäl- da ett tidi- gare år	Hela antalet	Anmäl- da ett tidi- gare år	Hela antalet	Anmäl- da ett tidi- gare år	Hela antalet	Anmäl- da ett tidi- gare år	Hela antalet	Anmäl- da ett tidi- gare år	Hela antalet
1	<b>Strafflagsbrott</b> .....	2 850	12 448	2 672	8 592	571	5 022						
2	10 kap. Våld eller hot mot tjänsteman o. dyl. (1—3 §§) .....	18	159	28	55	2	26						
3	Våldsamt motstånd (4 §) .....	74	462	44	135	10	63						
4	Övriga brott.....	62	323	36	80	2	71						
5	11 kap. Upplopp (1, 2 §§) .....	—	—	—	—	—	—						
6	Övriga brott (utom ent. 11: 10 o. 11)	—	2	—	1	—	—						
7	12 kap. Urkundsförfalskning o. dyl. (1—4, 9, 12 §§) .....	29	147	38	89	2	21						
8	Signaturförfalskning o. dyl. (5, 9, 12 §§) .....	—	1	—	1	1	2						
9	Penningsförfalskning o. dyl. (6, 9, 10, 12 §§) .....	2	3	14	55	—	2						
10	Övriga brott.....	—	1	1	2	—	3						
11	13 kap. Mened o. dyl. (1—3, 15 §§).....	19	33	10	13	—	7						
12	Falsk angivelse, falskt åtal o. dyl. (5—7 §§) .....	8	19	1	7	—	3						
13	Övriga brott.....	10	80	12	47	2	11						
14	14 kap. Mord och dråp (1, 3 §§) .....	2	10	—	4	—	2						
15	Därav: i förening med självmord	—	1	—	2	—	—						
16	Försök till mord eller dråp (2, 3 §§)	1	11	1	7	1	4						
17	Misshandel varav döden följt (4— 8 §§) .....	—	—	—	—	—	—						
18	Vållande till annans död (9 §) .....	3	10	—	3	—	11						
19	Barnamord o. dyl. (22—25, 34 §§) ..	—	—	—	—	—	—						
20	Fosterfördrivning (26—28 a §§) .....	10	42	1	4	—	3						
21	Övriga misshandelsbrott (10—14 §§)	187	1 124	197	670	77	593						
22	Därav: hustrumisshandel .....	22	237	4	18	—	25						
23	Överförande av könssjukdom o. dyl. (21 §) .....	3	4	1	2	—	3						
24	Övriga brott.....	7	52	—	—	—	11						
25	15 kap. Våldtäkt (12—15 a §§) .....	—	39	6	29	1	12						
26	Övriga brott.....	47	235	23	145	17	94						
27	18 kap. Heterosexuell otukt (1—9 §§) .....	11	32	9	44	8	54						
28	Därav: med person under 15 år..	11	31	9	39	7	54						
29	Homosexuell otukt (10—10 a §§) ..	12	61	3	36	1	35						
30	Därav: med person under 15 år..	9	31	2	17	1	16						
31	Sedlighetssärnande handling (13 §) ..	17	97	27	91	5	52						
32	Därav: exhibitionism .....	6	50	13	35	—	20						
33	Övriga brott.....	3	22	2	9	3	12						
34	19 kap. Mordbrand (1, 2, 10, 11 §§).....	2	20	—	6	—	1						
35	Övriga brott.....	16	106	1	3	12	91						

## Offences known to the police, cases cleared up

8	9	10	11	12	13	14	15	16	17	
Riket i övrigt						Hela riket		Därav fall		
Statsåklagare		Distriktsåklagare				Anmäl- da ett tidi- gare år	Hela antalet	som be- funnits icke vara brott	där från början tydlig anvisning lämnats på den vid förundersök- ningens avslu- tande misstänkte	
Anmäl- da ett tidi- gare år	Hela antalet	Städer med stadsfiskal		Landsfiskals- distrikt						
		Anmäl- da ett tidi- gare år	Hela antalet	Anmäl- da ett tidi- gare år	Hela antalet					
759	3 249	3 833	31 629	6 683	40 311	17 368	101 252	14 078	49 166	1
1	4	10	159	46	242	105	645	27	605	2
4	5	30	517	104	589	266	1 771	31	1 680	3
15	54	11	114	61	374	187	1 016	99	912	4
—	—	—	—	—	—	—	—	—	—	5
3	9	6	56	30	346	39	414	202	267	6
10	53	79	419	78	353	236	1 082	119	711	7
—	—	—	6	2	8	3	18	4	8	8
—	8	2	5	1	11	19	84	15	10	9
1	1	7	23	8	36	17	66	12	42	10
59	212	11	29	1	20	100	314	168	254	11
13	52	1	23	4	27	27	131	55	92	12
9	26	21	147	37	245	91	556	89	419	13
—	24	—	8	1	3	3	51	7	29	14
—	2	—	1	—	1	—	7	—	4	15
2	23	1	14	4	10	10	69	14	55	16
—	10	—	3	—	3	—	16	4	8	17
3	13	7	49	51	206	64	292	85	238	18
2	8	1	1	—	—	3	9	6	7	19
3	29	5	6	—	3	19	87	32	48	20
18	67	201	1 554	549	2 640	1 229	6 648	965	5 383	21
—	—	4	58	7	70	37	408	37	389	22
2	9	3	16	—	8	9	42	6	30	23
2	10	3	84	36	165	48	322	83	239	24
19	198	5	67	6	35	37	380	166	238	25
10	49	34	298	168	791	299	1 612	392	1 143	26
92	672	17	227	10	202	147	1 231	288	914	27
88	614	15	214	5	187	135	1 139	243	846	28
11	82	5	43	1	9	33	266	27	212	29
2	58	4	19	1	7	19	148	15	122	30
10	66	26	258	36	221	121	785	95	475	31
2	5	9	130	15	90	45	330	15	189	32
1	11	2	7	1	15	12	76	17	62	33
21	114	4	24	3	28	30	193	63	74	34
7	12	45	680	174	1 438	255	2 330	1 045	1 098	35

32 TAB. 2 (forts.). TILL POLISENS KÄNNEDOM KOMNA, UNDER ÅR 1959 UPPKLARADE BROTTSFALL

1	2	3	4	5	6	7
Brottens beskaffenhet	Stockholms stad		Göteborgs stad		Malmö stad	
	Anmäl- da ett tidi- gare år	Hela antalet	Anmäl- da ett tidi- gare år	Hela antalet	Anmäl- da ett tidi- gare år	Hela antalet
36 20 kap. Stöld, även grov (1, 4, 10 §§).....	844	3 221	425	1 953	146	1 533
37 Därav: medelst sprängning eller svetsning .....	7	43	3	7	1	1
38 övriga fall av inbrottsstöld	367	1 579	246	1 039	72	721
39 Snatteri och bodräkt (2, 3 §§) .....	87	434	171	795	28	346
40 Tillgrepp av bilar (1—4, 6, 10 §§)..	275	819	199	603	21	198
41 » » motorcyklar »	127	205	43	131	5	21
42 » » mopeder »	168	418	174	501	31	178
43 » » cyklar »	67	182	49	132	19	128
44 Rån (5, 10 §§) .....	4	38	3	49	2	22
45 Övriga brott.....	47	210	38	131	8	51
46 21 kap. Utpressning (4, 8 §§).....	1	5	1	3	—	—
47 Ocker (5, 8 §§).....	6	16	5	7	—	6
48 Häleri o. dyl. (6 §).....	82	208	35	177	3	91
49 Bedrägeri och övriga brott.....	318	1 998	666	1 479	73	556
50 Därav: rest-, hotell- o. droskbedr.	52	587	115	413	12	123
51 22 kap. Förskingring m. m. (hela kap.)....	169	1 051	292	592	51	365
52 Därav: olovl. förfog. över avbet. gods (4 §) .....	25	231	101	199	14	120
53 23 kap. Gäldenärsbrott (hela kap.) .....	16	33	13	22	10	12
54 24 kap. Skadegörelse m. m. (hela kap.)....	76	311	58	273	28	303
55 25 kap. Ämbetsbrott (hela kap.) .....	7	18	6	11	—	2
56 26 kap. Undanhållande o. rymning (11, 12, 19 §§) .....	6	82	15	102	—	11
57 Övriga brott.....	7	101	22	87	1	11
58 Övriga kap. (8, 9, 16, 17, 27) .....	—	3	2	6	1	1
59 <b>Vissa i strafflagen ej upptagna brott, vara urbota straff kan följa</b> .....	359	1 977	535	2 088	152	907
60 Lönnbränning (Kungl. förordn. <sup>20</sup> / <sub>2</sub> 1954 ang. tillverkning av brännvin 19 §) .....	—	1	—	—	—	—
61 Övriga brott mot förf. ang. rusdrycker och öl.....	58	438	257	977	37	213
62 Överträdelse av bestämmelserna om narko- tiska ämnen o. beredn. (Kungl. kung. <sup>16</sup> / <sub>9</sub> 1933, nr 559, med ändr.) .....	7	26	—	7	—	4
63 Rattfylleri.....	203	1 362	258	1 051	104	648
64 Jaktlagstiftningen .....	1	1	—	—	—	—
65 Fiskelagstiftningen .....	—	—	—	—	—	—
66 Skattestrafflagen .....	90	149	20	53	11	42
67 Summa .....	3 209	14 425	3 207	10 680	723	5 929

8	9	10	11	12	13	14	15	16	17	
Riket i övrigt						Hela riket		Därav fall		
Statsåklagare		Distriktsåklagare				Anmäl- da ett tidi- gare år	Hela antalet	som be- funnits icke vara brott	där från början tydlig anvisning lämnats på den vid förundersök- ningens avslutande misstänkte	
Anmäl- da ett tidi- gare år	Hela antalet	Städer med stadsfiskal		Landsfiskals- distrikt						
		Anmäl- da ett tidi- gare år	Hela antalet	Anmäl- da ett tidi- gare år	Hela antalet					
21	87	1 275	9 682	2 235	13 864	4 946	30 340	3 011	7 349	36
—	—	17	47	11	81	39	179	3	24	37
6	25	641	4 543	979	6 432	2 311	14 339	333	2 331	38
—	4	216	2 574	287	1 850	789	6 003	357	2 180	39
1	6	235	1 948	207	1 900	938	5 474	247	1 186	40
—	1	52	335	66	414	293	1 107	72	281	41
1	6	95	937	102	768	571	2 808	125	650	42
—	—	112	981	222	1 538	469	2 961	283	657	43
5	53	4	49	1	22	19	233	74	109	44
3	9	78	534	361	1 542	535	2 477	625	1 345	45
4	21	—	8	—	12	6	49	22	30	46
1	4	5	19	11	24	28	76	23	40	47
3	30	102	886	109	810	334	2 202	146	1 257	48
34	125	405	4 211	823	4 380	2 319	12 749	2 193	8 626	49
—	—	90	697	133	769	402	2 589	335	1 973	50
44	153	444	1 624	386	1 736	1 386	5 521	1 273	4 417	51
2	10	62	433	100	566	304	1 559	351	1 307	52
142	233	27	67	2	16	210	383	95	340	53
2	10	174	1 174	381	2 432	719	4 503	699	1 945	54
175	644	9	125	24	143	221	944	508	734	55
—	3	24	596	18	342	63	1 136	54	1 095	56
2	15	39	1 019	32	452	103	1 685	126	1 595	57
3	24	—	23	4	38	10	95	29	77	58
24	45	391	4 078	1 943	10 809	3 447	22 145	2 485	19 609	59
—	—	—	10	21	124	21	135	24	79	60
—	—	21	378	87	417	503	4 664	220	4 305	61
—	1	—	10	—	5	7	53	8	33	62
5	16	245	2 987	977	6 172	1 792	12 236	1 499	10 855	63
—	1	6	37	176	871	183	910	314	543	64
—	2	3	34	101	739	104	775	114	592	65
19	25	116	622	581	2 481	837	3 372	306	3 202	66
783	3 294	4 224	35 707	8 626	51 120	20 815	123 397	16 563	68 775	67

**Tab. 3. För brott misstänkta personer fördelade på landsfiskalsdistrikt samt städer, som ej tillhör sådant distrikt m. m., år 1959** *Persons suspected of offences by urban and rural prosecutor districts, etc.*

Av tullåklagare redovisade brott ej medtagna

Förundersökningens resultat. Straffprocessuella tvångsätgärder m. m.	Stockholm		Göteborg		Malmö		Riket i övrigt						
	Män	Kvinnor	Män	Kvinnor	Män	Kvinnor	Statsåklagare		Distriktsåklagare				
							Män	Kvinnor	Städer med stadsfiskal		Landsfiskalsdistrikt		
									Män	Kvinnor	Män	Kvinnor	
<b>Personer</b>													
beträffande vilka åtal beslutats . . . . .	20 956	1 147	12 915	573	5 658	282	938	53	26 469	1 398	48 189	2 403	
som ej åtalats på grund av													
a) strafföreläggande . . . . .	66 837	6 373	22 306	1 508	11 317	1 669	1	—	54 424	5 564	107 502	9 658	
b) åtalsetergift o. dyl. . . . .	5 047	297	2 842	146	862	96	133	6	7 373	539	8 835	794	
c) dödsfall, oanträffbarhet, preskription . . . . .	2 470	110	614	19	47	3	31	2	577	32	1 585	101	
d) sinnessjukdom o. dyl. . . . .	121	16	90	3	19	1	17	2	311	21	545	36	
e) att gärningsmannen varit under 15 år vid gärningens begående . . . . .	1 007	52	543	22	823	85	26	1	4 799	394	8 720	955	
f) att saken slutligt överlämnats till annan åklagare . . . . .	2 386	228	411	22	134	8	171	7	8 127	321	19 097	847	
g) att brott visats ej föreligga <sup>1</sup> eller bevisningen befunnits otillräcklig . . . . .	8 715	817	4 010	300	2 046	164	1 091	88	19 531	1 681	39 890	2 727	
<b>Summa . . . . .</b>	<b>107 539</b>	<b>9 040</b>	<b>43 731</b>	<b>2 593</b>	<b>20 906</b>	<b>2 308</b>	<b>2 408</b>	<b>159</b>	<b>121 611</b>	<b>9 950</b>	<b>234 363</b>	<b>17 521</b>	
<b>som anhållits . . . . .</b>	<b>3 362</b>	<b>227</b>	<b>2 768</b>	<b>211</b>	<b>708</b>	<b>62</b>	<b>424</b>	<b>19</b>	<b>3 158</b>	<b>104</b>	<b>3 616</b>	<b>119</b>	
beträffande vilka häktningsframställning gjorts . . . . .	1 329	58	823	41	364	23	223	12	1 374	34	1 499	40	
som häktats . . . . .	1 053	42	673	27	354	23	168	7	1 157	26	1 308	24	
som övervakats enl. RB 24: 3 . . . . .	5	—	—	—	—	—	—	—	10	—	7	—	
beträffande vilka reseförbud enl. RB 25 kap. meddelats . . . . .	37	6	12	—	58	4	14	1	67	1	123	7	

<sup>1</sup> Den misstänkte oskyldig eller förfarandet ej brottsligt.

**Tab. 4. För brott misstänkta personer efter ålder och kön m. m., år 1959**

*Persons suspected of offences by age and sex, etc.*

Förundersökningens resultat. Straffprocessuella tvångsätgärder m. m.	Under 18 år		18 men ej 21 år		21 år eller däröver		Summa		Därav icke svenska medborgare	
	Män	Kvinnor	Män	Kvinnor	Män	Kvinnor	Män	Kvinnor	Män	Kvinnor
Personer										
beträffande vilka åtal beslutats .....	6 842	298	14 511	645	97 752	5 111	119 105	6 054	7 116	413
som ej åtalats på grund av										
a) strafföreläggande .....	29 689	5 679	20 810	2 392	211 894	16 702	262 393	24 773	5 846	471
b) åtalseftergift o. dyl. ....	7 249	774	1 761	127	16 090	977	25 100	1 878	639	78
c) dödsfall, oanträffbarhet, preskription ...	114	10	193	13	5 023	245	5 330	268	713	38
d) sinnessjukdom o. dyl. ....	35	4	77	2	991	73	1 103	79	15	3
e) att gärningsmannen varit under 15 år vid gärningens begående .....	15 924	1 508	2	1	—	—	15 926	1 509	135	11
f) att saken slutligt överlämnats till annan åklagare .....	3 419	269	4 092	194	22 826	971	30 337	1 434	625	46
g) att brott visats ej föreligga <sup>1</sup> eller bevisningen befunnits otillräcklig .....	3 598	412	5 557	449	66 157	4 916	75 312	5 777	1 923	171
Summa .....	66 870	8 954	47 003	3 823	420 733	28 995	534 606	41 772	17 012	1 231
som anhållits .....	2 616	132	2 623	135	8 802	475	14 041	742	953	59
beträffande vilka häktningsframställning gjorts	599	20	1 011	34	4 005	154	5 615	208	582	30
som häktats .....	452	6	850	24	3 412	119	4 714	149	490	18
som övervakats enl. RB 24:3 .....	11	—	1	—	10	—	22	—	1	—
beträffande vilka reseförbud enl. RB 25 kap. meddelats .....	28	1	45	3	238	15	311	19	47	2

<sup>1</sup> Den misstänkte oskyldig eller förfarandet ej brottsligt.

POLISSTATISTIK

Form. 1

## POLISSTATISTIK

## Årsuppgift

från ..... i ..... län  
 (Statsåklagare, landsfiskal, stadsfiskal, tullåklagare) ..... landsfiskalsdistrikt  
 stad  
 rörande brott, misstänkta personer m. m., år 19 .....

1	2	3				4		5		6	
		Under året till polisens kannedom komna brott	Heila antalet	Under året uppklarade fall		Därav fall		där från början tydlig anvisning lämnats på den vid förundersökningens avslutande misstänkte			
				som kommit till polisens kannedom under tidigare år	som befunnits icke vara brott						
<b>Brottens beskaffenhet</b>											
<b>Strafflagsbrott</b>											
1	10 kap. Våld eller hot mot tjänsteman o. dyl. (1—3 §§)										
2	Våldsamt motstånd (4 §)										
3	Övriga brott										
4	11 kap. Upplopp (1, 2 §§)										
5	Övriga brott (utom enl. 11:10 och 11)										
6	12 kap. Urkundsförfalskning o. dyl. (1—4, 9, 12 §§)										
7	Signaturförfalskning o. dyl. (5, 9, 12 §§)										
8	Penningförfalskning o. dyl. (6, 9, 10, 12 §§)										
9	Övriga brott										
10	13 kap. Mened o. dyl. (1—3, 15 §§)										
11	Falsk angivelse, falskt åtal o. dyl. (5—7 §§)										
12	Övriga brott										
13	14 kap. Mord och dråp (1, 3 §§)										
14	Darav: i förening med självmord										
15	Försök till mord eller dråp (2, 3 §§)										
16	Misshandel varav doden följt (4—8 §§)*										
17	Vållande till annans dod (9 §)*										
18	Barnamord o. dyl. (22—25, 34 §§)*										
19	Fosterfordrivning (26—28a §§)										
20	Övriga misshandelsbrott (10—14 §§)										
21	Darav: hustrumisshandel										
22	Överförande av könssjukdom o. dyl. (21 §)										
23	Övriga brott										
24	15 kap. Våldtukt (12—15a §§)										
25	Övriga brott										
26	16 kap. Heterosexuell otukt (1—9 §§)										
27	Darav: med person under 15 år										
28	Homosexuell otukt (10—10a §§)										
29	Darav: med person under 15 år										
30	Sedlighetssärnande handling (13 §)										
31	Darav: exhibitionism										
32	Övriga brott										

\* Darav 1 ..... 2 ..... 3 ..... fall som för tidigare år redovisats som uppklarat mord eller dråp.



1	2	3	4			5	6	
			Under året till polisens kännedom komna brott	Hela antalet	Under året uppkärade fall			
					som kommit till polisens kännedom under tidigare år			Därav fall som befunnits icke vara brott
Strafflagsbrott (forts.)								
33	19 kap. Mordbrand (1, 2, 10, 11 §§)			1				
34	Övriga brott *							
35	20 kap. Stöld, även grov (1, 4, 10 §§) <sup>3</sup>							
36	Därav: medelst sprängning el. svetsning							
37	övriga fall av inbrottsstöld							
38	Snatteri och bodräkt (2, 3 §§) <sup>3</sup>							
	Tillgrepp av (1—4, 6, 10 §§)							
39	bilar							
40	motorcyklar							
41	mopeder							
42	cyklar							
43	Rån (5, 10 §§)							
44	Övriga brott							
45	21 kap. Utpressning (4, 8 §§)							
46	Ocker (5, 8 §§)							
47	Häleri o. dyl. (6 §)			2				
48	Bedrägeri och övriga brott *							
49	Därav: restaurant-, hotell- och drockbedrägeri							
50	22 kap. Förskingring m. m. (hela kap.)							
51	Därav: olovl. förfog. över avbet.gods (4 §)							
52	23 kap. Galdenäringsbrott (hela kap.)							
53	24 kap. Skadegörelse m. m. (hela kap.)							
54	25 kap. Ämbetsbrott (hela kap.)							
55	26 kap. Undanhållande o. rymning (11, 12, 19 §§)							
56	Övriga brott							
57	Övriga kap. (8, 9, 16, 17, 27)							
<b>I strafflagen ej upptagna brott, varå urbota straff kan följa</b>								
58	Lönbränning (Kungl. förordn. 26/3 1964 ang. tillverkning av brännvin 19 §)							
59	Övriga brott mot förf. ang. rusdrycker o. öl.							
60	Övertredelse av bestämmelserna om narkotiska ämnen o. bereda. (Kungl. kung. 16/9 1933, nr 559, med ändr.)							
61	Rattfylleri							
62	Jaktlagstiftningen							
63	Fiskelagstiftningen							
64	Skattestrafflagen 11/6 1943							

<sup>1</sup> \*) Därav 3 fall som för tidigare år redovisats som onpkärade mordbrand.

<sup>3</sup> Utom tillgrepp av bilar, motorcyklar, mopeder och cyklar (jfr rad 39—42).

		1	2	3	4	5	6	7	8	9	10	11
		A n t a l										
		Under 18 år		18 men ej 21 år		21 år eller däröver		Summa		Härav icke svenska medborgare		
		män	kvinnor	män	kvinnor	män	kvinnor	män	kvinnor	män	kvinnor	
65	beträffande vilka åtal beslutats . . . . .											
	som ej åtalats på grund av											
66	a) strafforeläggande . . . . .											
67	b) åtalseftergitt o. dyl. . . . .											
68	c) dödsfall, oanträffbarhet, preskription . . . . .											
69	d) sinnessjukdom o. dyl. . . . .											
70	e) att garningsmannen varit under 15 år vid garningens begående . . . . .											
71	f) att saken slutligt överlämnats till annan åklagare . . . . .											
72	g) att brott visats ej föreligga (den misstänkte oskyldig eller förfarandet ej brottsligt) eller bevisningen befunnits otillräcklig . . . . .											
73	Summa											
74	som anhållits . . . . .											
75	beträffande vilka häktningsframställning gjorts . . . . .											
76	som haktats . . . . .											
77	som övervakats enligt RB 24:3 . . . . .											
78	beträffande vilka reseförbud enligt RB 25 kap. meddelats . . . . .											
<b>Dödsfall och bränder</b>												
Under året ha till polisens kännedom kommit												
79	..... dödsfall, som föranlett polisundersökning											
80	..... bränder,    >       >       >											
<b>Husrannsakan och kroppsbesiktning</b>												
Under året har												
81	husrannsakan verkstälts i ..... fall											
82	kroppsbesiktning verkstälts i ..... fall; darav blodprov . . . . .											
<b>Biträde vid förundersökningar</b>												
Under året har												
83	biträde lämnats annan åklagare vid ..... förundersökningar.											

Anmärkingar: Rad 39 (tillgrepp av bilar), darav ..... försök.

.....  
 .....  
 .....

den ..... 19 .....

(Statsåklagare, landsfiskal, stadsfiskal, tullåklagare)

Uppgift enligt detta formulär skall för varje år före den 15 i påföljande februari månad, efter inhämtande av erforderliga uppgifter från polisen, insändas till statistiska centralbyrån från statsåklagare, distriktsåklagare och tullåklagare. Därest intet finnes att redovisa, lämnas inom samma tid meddelande härom. Konzeptexemplar av insänd uppgift skall förvaras av uppgiftslämnaren (Kungl. kung. den 10 februari 1950, nr 28).

Statsåklagare, distriktsåklagare och tullåklagare är uppgiftsskyldig envar beträffande brott, för vilket åtal ankommer på honom. I fråga om brott, som av statsåklagare för beivran övertagits från distriktsåklagare, är således endast den förstnämnde redovisningskyldig, medan endast distriktsåklagare skall redovisa i fråga om brott, som av statsåklagare för beivran överlämnats till honom. Distriktsåklagare redovisar i övrigt de brott, beträffande vilka han i denna egenskap eller på grund av särskilt meddelat förordnande har åtalsrätt. Brott beträffande vilket fråga om åtalseftergift eller fråga, huruvida åtal skall väckas, av distriktsåklagare underställts eller hänskjutits till statsåklagare, redovisas, jämte statsåklagarens beslut i åtalsfrågan, endast av distriktsåklagaren, oavsett huruvida statsåklagarens beslut går ut på åtal eller ej åtal; endast om statsåklagaren själv övertager ärendet, redovisas detta av honom.

Uppgifterna skola lämnas med ledning av polisens och åklagarnas diarier och dagböcker.

*Se vidare särskilt utfärdade anvisningar.*

# Officiella statistiska publikationer utgivna intill den 7 december 1960

Nedanstående publikationer utdelas till svenska myndigheter av de olika ämbetsverk, som utger dem. Statistiska centralbyrån distribuerar sålunda inom landet endast sina egna publikationer. Till utlandet sänder centralbyrån även övriga här förtecknade publikationer *utom följande, som distribueras av respektive utgivare: alla socialstyrelsens publikationer, Arbetsmarknadsstatistik, Jordbruks-ekonomiska meddelanden, Kommersiella meddelanden, Meddelanden från konjunkturinstitutet och Riksräkenskapsverkets årsbok.* Försäljning sker genom Nordiska bokhandels förlag, Stockholm.

Om en publikation förut offentliggjorts såsom en särskild avdelning i serien Bidrag till Sveriges officiella statistik, angives publikationens littera i nämnda serie.

## Allmänna statistiska publikationer

Utg. av statistiska centralbyrån.

Historisk statistik för Sverige.

1. Befolkning 1720—1950. Sthlm 1955.

2. Väderlek, lantmätteri, jordbruk, skogsbruk, fiske t. o. m. år 1955. Sthlm 1959.

—Statistiska översiktstabeller utöver i del 1 och 2 publicerade t. o. m. år 1950. Sthlm 1960.

Statistisk tidskrift, Ny följd: årg. 1 (1952)—8 (1959), 9 (1960): 1—11.

Forts. på Statistisk tidskrift: bd 1 (1860—1862) —3 (1866—1869), årg. 1870—1913.

Statistisk årsbok för Sverige: årg. 1 (1914)—47 (1960).

Årsbok för Sveriges kommuner: årg. 1 (1918)—43 (1960).

## Sveriges officiella statistik

### Folkmängden och dess förändringar

Alla berättelser utg. av statistiska centralbyrån. Befolkningsrörelsen: 1911—1958.

Litt. A.

Befolkningsrörelsen. Översikt för åren: 1901/1910, 1911/1920, 1921/1930, 1931/1940, 1941/1950.

Litt. A.

Dödlighets- och livslängdstabeller för årtiondet: 1901/1910, 1911/1920, 1921/1930, 1931/1940, 1941/1950.

Dödsorsaker: 1911—1958.

Folkmängden inom administrativa områden den 31 december: 1910—1959.

Litt. A.

Folkräkningen den 31 december: 1910: 1—4; 1920: 1—6; 1930: 1—9; 1940: 1—3; 1945: 1; 2; 1—3; 3; 1—3; 4—6; 7: 1—2; 8: 1—2; 9; 10: 1—2; 11; 1950: 1—8.

Litt. A.

Särskilda folkräkningen 1935/36: 1—8.

Ut- och invandring: 1911—1938.

### Allmänna ekonomiska förhållanden

1951 års företagsräkning, av kommerskollegium.

1931 års företagsräkning = Statistiska meddelanden. Ser. A. Bd 4: 10.

### Jordbruk med binärningar

Alla berättelser utg. av statistiska centralbyrån. Arealinventeringen, kreatursräkningen och trädgårdsinventeringen den 1 juni 1943.

Arealinventeringen och kreatursräkningen den 1 juni 1945.

Fiske: 1914—1958.

Jordbruk och boskapsskötsel: 1913—1937, 1940—1959.

Litt. N.

Jordbrukarnas tillgångar och skulder den 31 december 1952.

Jordbrukets skuldsättning år 1933 = Statistiska meddelanden. Ser. A. Bd 5: 3.

Jordbruksräkningen: 1927, 1932, 1937, 1944, 1951, 1956.

Mejerihantering: 1913—1939.

Årsväxten: 1911—1959.

Litt. N.

### Skogshushållning

Domänverket, av domänstyrelsen: 1911—1958. 1911—1921 med titel: Kungl. domänstyrelsens förvaltning.

Det enskilda skogsbruket, av skogsstyrelsen: 1942—1950.

Fortsättes av: Skogsstatistisk årsbok: 1951—1958.

Skogsstatistisk årsbok, av skogsstyrelsen: 1951—1958.

Forts. på: Det enskilda skogsbruket: 1942—1950.

### Fast egendom

Fast egendom år 1910, av statistiska centralbyrån.

### Lantmätteri

Lantmätteri, av lantmäteristyrelsen: 1911—1950.

Litt. O.

### Industri och bergshantering

Berättelserna utg. av kommerskollegium, där ej annat anges.

Bergshantering: 1911—1958.

Litt. C.

Industri: 1911—1958.

Litt. D.

Läder-, hår- och gummivaruindustrien. Specialundersökning. Sthlm 1915.

Statens vattenfallsverk, av vattenfallsstyrelsen: 1920—1959.

Sveriges bergshantering år 1913. Specialundersökning.

Sveriges monterade vattenkraft. Specialundersökning. Sthlm 1919.

Sveriges utbyggda vattenkraft år 1930. Specialundersökning.

Sågverksdriften i Sverige år 1953. 1953 års sågverksinventering.

Textil- och beklädnadsindustrien. Specialundersökning. Sthlm 1914.

### Handel

Alla berättelser utg. av kommerskollegium.

Handel: 1911—1958, 1959: 1.

Litt. F.

Månadsstatistik över handeln: 1954—1959, 1960: 1—9.

1913—1953 = Statistiska meddelanden. Ser. C.

### Transport- och kommunikationsväsen

Allmän järnvägsstatistik, av järnvägsstyrelsen: 1911—1952.

Litt. L.

Lotsverket, av lotsstyrelsen: 1911—1953.

Litt. T.

Postverket, av generalpoststyrelsen: 1911—1959.

Litt. M.

Sjöfart, av kommerskollegium: 1911—1958.

Litt. E.

Sveriges järnvägar, av järnvägsstyrelsen: 1911—1958.

1911—1952 med titel: Statens järnvägar. Litt. L.  
Telefon, telegraf och radio, av telestyrelsen:  
1911—1958/1959.

1911—1943 med titel: Telefon och telegraf.

Vagnslastgodstrafiken å statens järnvägar. Bi-  
hang till järnvägsstyrelsens berättelse om sta-  
tens järnvägar: 1913, 1916, 1919, 1924, 1929,  
1934, 1937.

Litt. L.

Väg- och vattenbyggnadsverket 1911—1939, 1944/  
1947, av väg- och vattenbyggnadsstyrelsen.

1911—1939 med titel: Allmänna väg- och vat-  
tenbyggnader.

Vägfrafikolyckor, av statistiska centralbyrån:  
1936—1958.

1936—1938 med titel: Olyckor vid trafik med  
motorfordon. 1935 = Statistiska meddelanden.  
Ser. A. Bd 5: 2.

### Bankväsen

Allmän sparbanksstatistik, av statistiska central-  
byrån: 1911—1950, 1955.

Utgives från 1950 endast de år som slutar på  
0 och 5. Litt. Y.

Postsparbanken, av styrelsen för postsparbanken:  
1911—1922.

Litt. Y.

Uppgifter om bankerna, av bank- och fondinspek-  
tionen: 1954—1959, 1960: jan.—okt.

1912—1953 = Statistiska meddelanden. Ser. E.

### Försäkringsväsen

Allmänna pensionsförsäkringen, av pensionssty-  
relsen: 1915—1936.

1915—1917 med titel: Kungl. pensionsstyrel-  
sen. Fortsattes av: Folkpensioneringen: 1937  
—1939/1950.

Allmänna sjukkassor, av pensionsstyrelsen: 1911/  
1912—1928/1930, 1938 jämte översikter för åren  
1933—1937; 1939—1951; av riks-försäkringsan-  
stalten: 1952—1958.

1911/1912—1928/1930 med titel: Registrerade  
sjukkassor. 1938—1954 med titel: Erkända sjuk-  
kassor.

Enskilda försäkringsanstalter, av försäkrings-  
inspektionen: 1912—1958.

Folkpensioneringen, av pensionsstyrelsen: 1937—  
1939/1950.

1939/1950 med titel: Folkpensioneringen jämte  
sjukkasseväsendet m. m. Forts. på: Allmänna  
pensionsförsäkringen: 1915—1936.

Olycksfall i arbete, av socialstyrelsen: 1910/1912—  
1917; av riks-försäkringsanstalten: 1918—1954.

Fortsattes av: Yrkesskador: 1955—1958.

Olycksfall i arbete, reviderat sammandrag, av  
riks-försäkringsanstalten: 1918/1922, 1923/1928,  
1929/1933, 1934/1938, 1939/1943.

Riks-försäkringsanstalten, av anstalten: 1911—1959.

Understödsföreningar andra än arbetslöshetskas-  
sor, av försäkringsinspektionen: 1956—1958.

Yrkesskador, av riks-försäkringsanstalten: 1955—  
1958.

Forts. på: Olycksfall i arbete: 1910/1912—1954.

### Arbetsmarknad samt arbets- och löneförhållandena

Berättelserna utg. av socialstyrelsen, där ej annat  
angives.

Anställnings- och avlöningsförhållandena för lägre  
personal i allmän tjänst. Sthlm 1931.

Arbetartillgång, arbetstid och arbetslön inom  
Sveriges jordbruk: 1911—1928.

Arbets- och löneförhållandena för affärsanställda  
i Sverige. Sthlm 1925.

Arbetsförhållandena för hotell- och restaurang-  
personalen i Sverige. Sthlm 1922.

Arbetsförhållandena inom det husliga arbetet å  
landsbygden. Sthlm 1939.

Arbetsförhållandena inom det husliga arbetets  
område. Sthlm 1936.

Arbetsinställelser i Sverige: 1911—1922.

Fortsattes av: Arbetsinställelser och kollektiv-  
avtal samt förlikningsmännens verksamhet:  
1923—1938.

Arbetsinställelser och kollektivavtal samt förlik-  
ningsmännens verksamhet: 1923—1938.

Forts. på: Arbetsinställelser i Sverige: 1911—  
1922, och Kollektivavtal i Sverige: 1911—1922.

Arbetslösheten inom fackförbunden samt därmed  
sammanhängande bestämmelser i förbundsstad-  
gar och kollektivavtal. Sthlm 1931.

Arbetslöshetsräkningen och de lokala arbetslö-  
hetsundersökningarna i Sverige år 1927.

Arbetstiden inom industri och hantverk m. m.  
i Sverige vid år 1917, av arbetstidskommittén.

Arbetstidens längd vid frisersalonger och badir-  
rättningar i Sverige. Sthlm 1916.

Arbetstidsförhållandena inom detaljhandeln.  
Sthlm 1933.

Befattningshavare i statens och de större städer-  
nas tjänst. Deras antal och löneförmåner åren  
1919—1924.

Hamnarbetaryrket i Sverige. Sthlm 1916.

Inresta utlänningar åren 1938 och 1939.

Kollektivavtal i Sverige: 1911—1922.

Fortsattes av: Arbetsinställelser och kollektiv-  
avtal samt förlikningsmännens verksamhet:  
1923—1938.

Kollektivavtal i Sverige vid årsskiftet 1920/21:  
1—2.

Kroppsutvecklingen hos minderåriga industri-  
arbetare i Sverige. Sthlm 1925.

Lantarbetarnas arbets- och löneförhållanden inom  
olika bygder och å typiska lantegendomar.  
Sthlm 1915.

Löneförhållandena för försvarsväsendets civila  
arbetare och med dessa jämförliga arbetargrup-  
per i enskild tjänst. Sthlm 1927.

Löner: 1929—1957, 1958: 1.

1929—1951 med titel: Lönestatistisk årsbok för  
Sverige.

Löner och levnadskostnader vid statens järnvägs-  
byggnader och statens vattenfallsverks bygg-  
nadsföretag samt inom därmed jämförliga  
arbetsområden. Sthlm 1924.

Den offentliga arbetsförmedlingen i Sverige:  
1902/1912—1913/1922.

Sjömansyrket i Sverige: 1—2. Sthlm 1915—1919. Skogsarbetarnas levnads- och arbetsförhållanden i Värmland, Dalarna och Norrland. Sthlm 1916. Skogsbygdens arbets- och levnadsvillkor: 1—2. Sthlm 1937—1938.

Statistisk undersökning av statstjänstemännens bisysslor. Sthlm 1928.

Svensk hemindustri: 1—2. Sthlm 1917.

Tjänstemän inom statlig och statsunderstödd verksamhet åren 1954—1957, av statistiska centralbyrån.

Undersökning rörande arbetsförhållandena inom hotell- och restaurangnäringen 1929/30.

Undersökning rörande löneläget och lönevariationerna inom jordbruket 1935—1936.

Undersökning rörande vissa hygieniska förhållanden inom cellulosaindustrien i Sverige. Sthlm 1915.

Undersökningar rörande arbetstidsförhållanden och lönevillkor för privatanställda. Sthlm 1938.

Undersökningar rörande vissa arbetstidsförhållanden inom bagerinäringen samt hotell- och restaurangnäringen. Sthlm 1938.

### Priser och konsumtion

Alla berättelser utg. av socialstyrelsen.

Detailpriser och indexberäkningar åren 1913—1930.

Hushållsbudgeter och livsmedelskonsumtion i städer och tätorter 1940—1942.

Levnadskostnaderna i städer och industrier omkring år 1923.

Levnadskostnaderna i Sverige 1913—1914: 1; 2: 1—8; 3.

Levnadskostnaderna i tätortshushåll år 1948.

Levnadskostnaderna på landsbygden i Sverige vid år 1920.

Levnadskostnaderna på landsbygden år 1951.

Levnadskostnaderna år 1952.

Levnadsvillkor och hushållsvanor i städer och industrier omkring år 1933.

Livsmedels- och bostadspriser i Sverige under åren 1910—1912.

Livsmedelsförbrukningen inom mindre bemedlade hushåll under krisåren 1914—1918.

### Byggnadsverksamhet och bostadsförhållanden

Berättelserna utg. av socialstyrelsen, där ej annat anges.

Allmänna bostadsräkningen år 1920.

Allmänna bostadsräkningen år 1933 och därmed sammanhängande undersökningar.

Bostadsbyggandet, av bostadsstyrelsen: 1949/1950—1958.

Forts. på: Byggnadsverksamheten i Sverige: 1912—1918/1920, 1937—1948.

Bostäder och hushåll. Enligt allmänna bostadsräkningen 1945 och därtill anslutna undersökningar.

Byggnadsverksamheten i Sverige: 1912—1918/1920, 1937—1948.

1912—1918/1920 med titel: Byggnadsverksamheten i rikets stadssamhällen. Fortsättes av: Bostadsbyggandet: 1949/1950—1958.

Hyresräkningen: 1924: 1—2; 1926.

Undersökningar rörande de mindre bemedlades bostadsförhållanden i vissa svenska städer (bostadsbeskrivningar): 1—3. Sthlm 1916—1918.

1912—1914 års allmänna bostadsräkningar: 1; [2]: 1—12.

2 med titel: 1912—1913 års allmänna bostadsräkning.

### Ekonomiska och ideella föreningar samt stiftelser

De ideella föreningarna i Sverige och deras ekonomiska förhållanden år 1917, av socialstyrelsen.

Kooperativ verksamhet, av socialstyrelsen: 1908/1910—1949; av kommerskollegium: 1950—1958. Stiftelser år 1910, av statistiska centralbyrån.

### Hälsa- och sjukvård

Allmän hälsa- och sjukvård, av medicinalstyrelsen: 1911—1958.

Litt. K.

Det civila veterinärväsendet, av medicinalstyrelsen: 1916—1945; av veterinärstyrelsen: 1946—1949.

Hälsa- och sjukvård vid armén, av arméförvaltningens sjukvårdsstyrelse: 1911—1930.

Fortsättes av: Hälsa- och sjukvård vid armén samt flygvapnet: 1931—1936.

Hälsa- och sjukvård vid armén och flygvapnet samt veterinärvård vid armén, av arméförvaltningens sjukvårdsstyrelse, chefen för flygvapnet och överfältveterinären: 1937—1942.

Forts. på: Hälsa- och sjukvård vid armén samt flygvapnet: 1931—1936. Fortsättes av: Hälsa- och sjukvård vid försvaret och veterinärvård vid armén: 1943—1944.

Hälsa- och sjukvård vid armén samt flygvapnet, av arméförvaltningens sjukvårdsstyrelse och flygstyrelsen: 1931—1936.

Forts. på: Hälsa- och sjukvård vid armén: 1911—1930. Fortsättes av: Hälsa- och sjukvård vid armén och flygvapnet samt veterinärvård vid armén: 1937—1942.

Hälsa- och sjukvård vid försvaret, av försvarets sjukvårdsstyrelse: 1945—1958.

Forts. på: Hälsa- och sjukvård vid försvaret och veterinärvård vid armén: 1943—1944.

Hälsa- och sjukvård vid försvaret och veterinärvård vid armén, av försvarets sjukvårdsförvaltning och överfältveterinären: 1943—1944.

Forts. på: Hälsa- och sjukvård vid armén och flygvapnet samt veterinärvård vid armén: 1937—1942, och Hälsa- och sjukvård vid marinen: 1911/1912—1942. Fortsättes av: Hälsa- och sjukvård vid försvaret: 1945—1958, och Veterinärvård vid armén: 1945—1955.

Hälsa- och sjukvård vid marinen, av marinöverläkaren: 1911/1912—1942.

Fortsättes av: Hälsa- och sjukvård vid försvaret och veterinärvård vid armén: 1943—1944.

Sinnessjukvården i riket, av medicinalstyrelsen: 1911—1939.

Litt. K.

Veterinärvård vid armén, av överfältveterinären: 1945—1955.

Forts. på: Hälsa- och sjukvård vid försvaret och veterinärvård vid armén: 1943—1944.

### Socialvård

Ensamstående mödrars sociala och ekonomiska förhållanden år 1953, av socialstyrelsen.

Fattigvården, av statistiska centralbyrån: 1918—1935; av socialstyrelsen: 1936—1956.

Fortsättes av: Socialhjälp: 1957. Litt. U.

Samhällets barnavård, av statistiska centralbyrån: 1928, 1931, 1934; av socialstyrelsen: 1937, 1940, 1943, 1946, 1949—1957.

Socialhjälpen, av socialstyrelsen: 1957.

Forts. på: Fattigvården: 1918—1956.

Undersökningar angående alkoholens sociala skadeverkningar, av socialstyrelsen. Sthlm 1921. Alderdomshemmen och deras vårdtagare år 1950, av socialstyrelsen.

#### Rättsväsen

Berättelserna utg. av statistiska centralbyrån, där ej annat angives.

Brott som kommit till polisens kännedom: 1959.

Brottsligheten: 1913/1914—1957.

Litt. B.

Domstolarnas och de exekutiva myndigheternas verksamhet: 1913/1914—1917/1918, 1921/1922—1945/1947, 1949/1952—1955/1956.

Litt. B.

Fängvården, av fängvårdstyrelsen: 1911—1946/1947.

Litt. G.

Konkurser upphörda: 1914/1917, 1918/1920, 1926—1928.

#### Undervisning

Donationer vid allmänna läroverk, kommunala mellanskolor och privatläroverk år 1919, av skolöverstyrelsen.

Folkskolorna, av eklestastikdepartementet: 1911—1918 1919; av skolöverstyrelsen: 1929/1930, 1914/1915—1915/1916 med titel: Folkskolorna och folkskoleseminarierna. Litt. P.

Folkskolorna och högre folkskolorna, av skolöverstyrelsen: 1919/1920—1920/1921, 1926/1927.

Det högre skolväsendet, av skolöverstyrelsen: 1927/1928; 1935/1936 jämte översikt för läsåren 1928—1935.

Högre studier, av statistiska centralbyrån: 1956/1957.

De kommunala mellanskolorna, av eklestastikdepartementet: 1917/1918—1919/1920.

Forts. på: De kommunala mellanskolorna och privatläroverken läsåret 1916—1917. Fortsattes av: Statens allmänna läroverk, kommunala mellanskolor och privatläroverk samt realskol- och studentexamina: 1920/1921—1921/1922.

De kommunala mellanskolorna och privatläroverken läsåret 1916—1917, av eklestastikdepartementet.

Fortsattes av: De kommunala mellanskolorna: 1917/1918—1919/1920, och Privatläroverken: 1917/1918—1919/1920.

Läroverken, av eklestastikdepartementet: 1916/1917—1919/1920; av skolöverstyrelsen: 1920/1921—1921/1922, 1927/1928, 1928/1929 t. o. m. 1938/1939.

Privatläroverken, av eklestastikdepartementet: 1917/1918—1919/1920.

1918/1919—1919/1920 med titel: Statens normalskola för flickor och privatläroverken. Forts. på: De kommunala mellanskolorna och privatläroverken läsåret 1916—1917. Fortsattes av: Statens allmänna läroverk, kommunala mellanskolor och privatläroverk samt realskol- och studentexamina: 1920/1921—1921/1922.

Realskol- och studentexamina år 1919, av eklestastikdepartementet.

Fortsattes av: Statens allmänna läroverk läsåret 1919—1920 samt realskol- och studentexamina år 1920.

Statens allmänna läroverk, av eklestastikdepartementet: 1911/1912—1918/1919.

Fortsattes av: Statens allmänna läroverk läsåret 1919—1920 samt realskol- och studentexamina år 1920. Litt. P.

Statens allmänna läroverk, kommunala mellanskolor och privatläroverk samt realskol- och studentexamina, av skolöverstyrelsen: 1920/1921—1921/1922.

Forts. på: De kommunala mellanskolorna: 1917/1918—1919/1920, Privatläroverken: 1917/1918—1919/1920, och Statens allmänna läroverk läsåret 1919—1920 samt realskol- och studentexamina år 1920.

Statens allmänna läroverk läsåret 1919—1920 samt realskol- och studentexamina år 1920, av skolöverstyrelsen.

Forts. på: Realskol- och studentexamina år 1919, och Statens allmänna läroverk: 1911/1912—1918/1919. Fortsattes av: Statens allmänna läroverk, kommunala mellanskolor och privatläroverk samt realskol- och studentexamina: 1920/1921—1921/1922.

Yrkesundervisningen, av skolöverstyrelsen: 1919/1921—1921/1922, 1928/1929; 1936/1937 jämte översikt för läsåren 1929—1936.

#### Inkomst och förmögenhet

Alla berättelser utg. av statistiska centralbyrån. Företagens intäkter, kostnader och vinster: 1951—1958.

Skattetaxeringarna: 1922—1943.

Fortsattes av: Skattetaxeringarna samt fördelningen av inkomst och förmögenhet: taxeringsåren 1944—1959.

Skattetaxeringarna samt fördelningen av inkomst och förmögenhet: taxeringsåren 1944—1959.

1944—1948 med titel: Skattetaxeringarna samt inkomstfördelningen inom yrkesgrupper. Forts. på: Skattetaxeringarna: 1922—1943.

Taxeringen till inkomst- och förmögenhetsskatt: 1917, 1920.

#### Finanser

Berättelserna utg. av kontrollstyrelsen, där ej annat angives.

Accispliktiga näringar: 1911/1912—1958.

Fortsattes av: Indirekt beskattning m. m.: 1959. Litt. V.

Indirekt beskattning m. m.: 1959.

Forts. på: Accispliktiga näringar: 1911/1912—1958.

Kommunernas finanser, av statistiska centralbyrån: 1918/1921—1957.

Litt. U.

Rusdrycksförsäljningen m. m.: 1914/1915—1958. 1914/1915—1918 med titel: Brännvinsförsäljningen.

#### Allmänna val

Alla berättelser utg. av statistiska centralbyrån. Kommunala valen: 1919—1958.

Litt. R.

Landstingsmannavalen: 1912—1918.

Litt. R.

Riksdagsmannavalen: 1909—1958, 1959/1960: 1.

Litt. R.

#### Statistiska meddelanden

Utg. av statistiska centralbyrån, där ej annat angives. Serien har upphört från 1954.

Ser. A. Tillfälliga statistiska undersökningar.

**Band 1:**

- 1 Dödlighets- och livslängdstabeller för åren 1816—1910.
- 2 Statens utarrenderade domäner arrendeåret 1910—1911.
- 3 Stadsfullmäktigvalen åren 1911 och 1912 samt den kommunala rösträtten år 1912 i de städer, som icke deltaga i landsting.
- 4—5 Utom äktenskapet födda barn. 1—2. Sthlm 1914—1916.
- 6 Dödligheten i lungdot i Sverige åren 1906—1910.
- 7 Husdjursräkningen sommaren 1915.
- 8 Stadsfullmäktigvalen åren 1913 och 1914.
- 9 Husdjursräkningen den 1 juni 1916.
- 10 Utom äktenskapet födda barn. 3. Sthlm 1917.

**Band 2:**

- 1 Husdjursräkningen den 1 juni 1917.
- 2 Arealinventeringen den 20 juni 1917, av folkhushållningskommissionen.
- 3 Husdjursräkningen den 1 juni 1918.
- 4 Stadsfullmäktigvalen åren 1915 och 1916.
- 5 Arealinventeringen den 1 juni 1918, av folkhushållningskommissionen.
- 6 Stadsfullmäktigvalen åren 1917 och 1918.

**Band 3:**

- 1 Statistisk översikt av det svenska näringslivets utveckling åren 1870—1915 med särskild hänsyn till industri, handel och sjöfart, av kommerskollegium.
- 2—3 Arealinventeringen och husdjursräkningen den 1 juni 1919. 1—2.

**Band 4:**

- 1 Jordbrukskassorna och centralkassorna för jordbrukskredit åren 1916—1923.
- 2 Brödsädsförbrukningen vid vissa mindre jordbruk. Sthlm 1928.
- 3 Undersökning rörande försöksrings- och trolöshetsbrotten åren 1921—1927.
- 4 Undersökning angående mejerihanteringen. Sthlm 1930.
- 5 Svinräkningen den 15 september 1930.
- 6 Inventeringen av vete och råg den 1 februari 1931.
- 7 Svinräkningen den 15 september 1931.
- 8 Kyrkofullmäktigvalen år 1931.
- 9 Svinräkningen den 15 september 1932.
- 10 1931 års företagsräkning, av kommerskollegium.

**Band 5:**

- 1 Undersökning angående foderförsörjningen åren 1935—1936.
- 2 Olyckor vid trafik med motorfordon år 1935.
- 3 Jordbrukets skuldsättning år 1933.
- 4 Pälsdjursräkningen den 15 september 1937.
- 5 Jordbrukskassorna och centralkassorna för jordbrukskredit åren 1924—1937.
- 6 Undersökning angående skogsavverkningen år 1937.
- 7 Pälsdjursräkningen den 30 september 1939.
- 8 Den animaliska produktionen år 1937/1938.

**Band 6:**

- 1 Priser och taxeringsvärden å jordbruksfastigheter  $\frac{1}{2}$  1938— $\frac{30}{6}$  1944.
- 2 Pälsdjursräkningen den 30 september 1945.

- 3 Brottslighetens utveckling åren 1913—1947.
- 4 Minneskrift med anledning av den svenska befolkningsstatistikens 200-åriga bestånd. Sthlm 1949.

Ser. C. Månadsstatistik över handeln, av kommerskollegium: 1913—1953.  
Forts. se serien Sveriges officiella statistik. Handel.

Ser. D. Järnvägsstatistiska meddelanden, av järnvägsstyrelsen: 1912—1953.

Ser. E. Uppgifter om bankerna, av bank- och fondinspektionen: 1912—1953.  
Forts. se serien Sveriges officiella statistik. Bankväsen.

Ser. F. Sociala meddelanden, av socialstyrelsen: 1912—1953.

Fortsättes utanför serien under samma titel; se sista avdelningen av denna förteckning.

**Andra officiella publikationer med omfattande statistiska uppgifter**

För en fullständig förteckning över det officiella trycket se Årsbibliografi över Sveriges offentliga publikationer, av riksdagsbiblioteket.

Arbetsmarknadsstatistik, av arbetsmarknadsstyrelsen: 1953—1960.

Jordbruksekonomiska meddelanden, av statens jordbruksnämnd: årg. [1] (1939)—21 (1959), 22 (1960): 1—10.

Årg. 1—11 med titel: Jordbruksekonomiska uppgifter.

Kommersiella meddelanden, av kommerskollegium: årg. 1 (1914)—46 (1959), 47 (1960): 1—10.

Konjunkturläget [kvartalstidskrift], av konjunkturinstitutet: nov. 1960.

Meddelanden från konjunkturinstitutet. Ser. A: 1—32, B: 1—30, 32. Sthlm 1938—1960.

Riksgäldskontoret, årsbok, av kontoret: årg. 1 (1920)—39 (1958/1959).

Riksräkenskapsverkets årsbok, av verket: 1929/1930—1938/1939, 1948, 1950—1960.

Riksstat: 1835—1960/1961. (Riksdagens protokoll. Bihang.)

Sammandrag av till statistiska centralbyrån inkomna årsväxt- och skörderapporter, av statistiska centralbyrån: 1913—1960.

Litt. N.

Sociala meddelanden, av socialstyrelsen: 1954—1958. Från 1959 uppdelad i två serier med undertitel:

Allmänna häftet: 1959, 1960: 1—3.

Statistisk information: 1959, 1960: 1—11.

1912—1953 = Statistiska meddelanden. Ser. F.

Sparbankernas verksamhet, särskilda uppgifter för varje sparbank, av statistiska centralbyrån: 1951—1954, 1956—1958.

1951—1954, 1956—1957 med titel: De särskilda sparbankernas verksamhet. Utgives icke de år som slutar på 0 och 5.

Den svenska statsskulden [månadsuppgift], av riksgäldskontoret: årg. 1 (1941)—19 (1959), 20 (1960): 229—239.

Sveriges riksbank, tillgångar och skulder [vecko-uppgift], av banken: 1912—1959, 1960:  $\frac{7}{1}$ — $\frac{15}{12}$ . Sveriges riksbank, årsbok, av banken: årg. 1 (1908)—52 (1959).