

SVERIGES OFFICIELLA STATISTIK

SOCIALVÅRD



SOCIALVÅRDEN  
1961

KUNGL. SOCIALSTYRELSEN

---

STOCKHOLM 1963

## INLEDNING

### TILL

**Socialvården / Statistiska centralbyrån = Social welfare statistics / National Central Bureau of Statistics. – Stockholm, 1963-1983. – (Sveriges officiella statistik).**

**Täckningsår: 1961-1981.**

**Socialvården 1961 / Kungl. Socialstyrelsen = Social welfare statistics 1961 / Social welfare board. – Stockholm, 1963.**

1961 med parallelltitel och innehållsförteckning på engelska.

1962-1981 även med sammanfattning på engelska.

### **Föregångare:**

Socialhjälp / Kungl. Socialstyrelsen = [Social assistance] / [Social Welfare Board]. – Stockholm, 1959-1962.

Täckningsår: 1957-1960.

Samhällets barnavård / Kungl. Socialstyrelsen = [Public child welfare] / [Social Welfare Board]. – Stockholm, 1934-1962.

Täcker: 1931-1960.

### **Efterföljare:**

Socialtjänststatistik / SCB - Statistiska centralbyrån. – Örebro, 1991. – (Sveriges officiella statistik).

Täckningsår: 1982/1989.

### **Översiktspublikation:**

Historisk statistik för Sverige. Statistiska översiktstabeller : kapitlen XI och XIII.

Socialvården. 1961. – (Sveriges officiella statistik).  
Digitaliserad av Statistiska centralbyrån 2012.

SVERIGES OFFICIELLA STATISTIK

SOCIALVÅRD



SOCIALVÅRDEN  
1961

KUNGL. SOCIALSTYRELSEN

---

STOCKHOLM 1963

OFFICIAL STATISTICS OF SWEDEN  
SOCIAL WELFARE

---

SOCIAL WELFARE STATISTICS  
1961

SOCIAL WELFARE BOARD

STOCKHOLM 1963  
KUNGL. BOKTRYCKERIET P. A. NORSTEDT & SÖNER

## Förord

Socialstyrelsen framlägger härmed redogörelse för årsstatistiken över socialvården 1961.

Redogörelsen har utformats i överensstämmelse med ett i Kungl Brev den 21 december 1962 lämnat medgivande om att utgiva en publikation omfattande statistik över socialhjälp, ålderdomshem, barnavård, mödrahjälp och nykterhetsvård.

Tidigare har statistiken över socialhjälp och barnavården publicerats i separata årsböcker medan övrig statistik endast publicerats i artikelform. Redogörelsens utformning skiljer sig i väsentliga avseenden från dem som tidigare lämnats i de båda årsböckerna Socialhjälp och Samhällets barnavård. Sålunda har allt tabellmaterial samman-

förts i en särskild tabellavdelning, innehållande såväl översiktstabeller som tabeller med mera detaljerade uppgifter. Definitioner och förklaringar av förekommande begrepp har lämnats i ett sammanhang medan tabellkommentarer icke längre förekommer.

Utöver den årliga statistiken ingår vissa historiska tabeller samt huvudtabeller från 1959 års socialhjälpundersökning. Härjämte redovisas vissa siffror som belyser de specialfrågor som under senare år tagits upp i samband med den årliga statistiken över ålderdomshemmen.

Inom styrelsen har ledningen av hit hörande arbeten handhåfts av aktuarien Barbro Loogna samt numera aktuarien vid Sveriges meteorologiska och hydrologiska institut Anita Lagerkvist.

Stockholm i april 1963

ERNST BEXELIUS

MARIANNE ELG



## Innehållsförteckning

	Sid.
Svensk-engelsk ordlista .....	13
Beskrivning .....	19
Socialhjälp .....	19
Ålderdomshem .....	21
Barnavårdsnämndernas verksamhet ...	22
Barnavårdsanstalter .....	24
Ungdomsvårdsskolor .....	25
Mödranhjälp .....	26
Nykterhetsvård .....	26
Utgifter för sociala ändamål .....	27

## Tabell

### A. Socialhjälp

1. Antal hjälptagare 1949—1961 .....	29
2. Hjälpfallen fördelade på olika hjälpformer 1949—1961. Bruttoredovisning	29
3. Socialhjälpens värde i milj kronor för olika hjälpformer 1949—1961 .....	30
4. Antal hjälpfall för vilka socialnämnden tecknat borgen på lån 1957—1961 .....	30
5. Hjälpfall och hjälptagare inom olika riksområden år 1961 .....	31
6. Hjälpfallen fördelade efter familjetyp år 1961 .....	31
7. Hjälpfallen fördelade efter familjetyp samt hjälptagarna fördelade på vuxna och barn länsvis år 1961 .....	32
8. Hjälpfallen fördelade efter familjetyp samt hjälptagarna fördelade på vuxna och barn i städer med över 20 000 invånare år 1961 .....	34
9. Hjälpfallen fördelade efter familjetyp och riksområde år 1961 .....	35
10. Hjälpfallen fördelade efter familjetyp, familjeföreståndarens ålder och barnantal år 1961 .....	35
11. Hjälptagarna fördelade på vuxna och barn år 1961 .....	36
12. Hjälptagarna fördelade efter kön, civilstånd och ålder år 1961 .....	36

## Contents

	Page
Swedish-English vocabulary .....	13
Description .....	19
Social assistance .....	19
Old-agehomes .....	21
Activities of the childwelfare committees .....	22
Child-welfare institutions .....	24
Reformatory schools .....	25
Maternity assistance .....	26
Care of inebriates .....	26
Expenditure for social-welfare purposes	27

## Table

### A. Social assistance

1. Number of relief recipients, 1949—1961 .....	29
2. Relief cases by forms of assistance, 1949—1961. Gross reports. ....	29
3. Value of social assistance in millions of crowns for various forms of assistance, 1949—1961 .....	30
4. Number of relief cases for which the social assistance committee pledged security for loans, 1957—1961 .....	30
5. Relief cases and relief recipients in various regions, 1961 .....	31
6. Relief cases by type of family, 1961	31
7. Relief cases by type of family and relief recipients broken down between adults and children, by county, 1961	32
8. Relief cases by type of family and relief recipients broken down between adults and children in towns of more than 20,000 inhabitants, 1961 .....	34
9. Relief cases by type of family and by region, 1961 .....	35
10. Relief cases by type of family, age of head of family and number of children, 1961 .....	35
11. Relief recipients broken down between adults and children, 1961 .....	36
12. Relief recipients by sex, civil status and age, 1961 .....	36

	Sid.		Page
13. Antal hjälptagare per 1 000 av befolkningen inom län och större städer år 1961 .....	37	13. Number of relief recipients per 1,000 of population in counties and major towns, 1961 .....	37
14. Kommunerna fördelade efter antal hjälptagare per 1 000 av befolkningen länsvis år 1961 .....	38	14. Communes by number of relief recipients per 1,000 of population, by county, 1961 .....	38
15. Hjälpfallen fördelade efter familjetyp och hjälpform år 1961 .....	39	15. Relief cases by type of family and form of assistance, 1961 .....	39
16. Personer som fått hjälp till uppehållet, vård på sjukvårdsanstalt eller s k annan hjälp år 1961 .....	40	16. Persons receiving assistance with living expenses, treatment in a medical institution or »other assistance», 1961 .....	40
17. Familjer som fått hjälp till uppehållet fördelade efter antalet kalendermånader under vilka hjälp utgått år 1961 .....	40	17. Families receiving assistance with living expenses by the duration in months of such assistance, 1961 .....	40
18. Vårdtidens längd för ensamma vårdtagare på sjukvårdsanstalt år 1961 .....	41	18. Duration of stay for individual patients in medical institutions, 1961 .....	41
19. Socialhjälpens värde i miljoner kronor för olika hjälpformer år 1961 .....	41	19. Value of social assistance in millions of crowns for various forms of assistance, 1961 .....	41
20. Socialhjälpens genomsnittliga värde i kronor för olika familjetyper och hjälpformer år 1961 .....	42	20. Average value of social assistance in crowns for various types of family and forms of assistance, 1961 .....	42
21. Anledningar till behovet av socialhjälp i april 1959 inom olika familjetyper enligt 1959 års socialhjälpundersökning. Bruttoredovisning .....	42	21. Reasons for need of social assistance in April 1959 in various types of family according to the 1959 study of social assistance. Gross reports. ....	42
22. Socialhjälpens varaktighet enligt 1959 års socialhjälpundersökning .....	43	22. Duration of social assistance according to the 1959 study of social assistance .....	43
23. Hälsotillståndet inom olika familjetyper enligt 1959 års socialhjälpundersökning .....	43	23. State of health in various types of family according to the 1959 study of social assistance .....	43
24. Olika slag av sjukdomar bland klena och sjuka huvudpersoner enligt 1959 års socialhjälpundersökning. Bruttoredovisning .....	44	24. Various forms of sickness among infirm and sick heads of families according to the 1959 study of social assistance. Gross reports .....	44
25. Alkoholmissbruk och kriminalitet hos huvudpersonen inom olika familjetyper enligt 1959 års socialhjälpundersökning .....	44	25. Incidence of alcoholism and criminal record among heads of families in various types of family according to the 1959 study of social assistance .....	44
26. Social hemhjälp åt äldre och invalider år 1961 .....	45	26. Social domestic help for old people and invalids, 1961 .....	45

## Diagram

### A. Socialhjälp

1. Hjälpfall 1959—1961 .....	46
2. Hjälpfallen fördelade efter familjetyp och hjälpform år 1961 .....	47

## Chart

### A. Social assistance

1. Relief cases, 1959—1961 .....	46
2. Relief cases by type of family and form of assistance, 1961 .....	47



<b>Tabell</b>	<b>Sid.</b>
<b>B. Ålderdomshem</b>	
1. Antal platser och vårdtagare samt medelbeläggningen på ålderdomshemmen 1950—1961 .....	48
2. Ålderdomshemmen fördelade efter storlek länsvis vid slutet av år 1961 .....	48
3. Ålderdomshemmen fördelade efter ålder länsvis vid slutet av år 1961 ...	49
4. Ålderdomshemmen fördelade efter ålder och storlek vid slutet av år 1961 .....	49
5. Antal platser samt medelbeläggningen inom ålderdomshem av olika ålder år 1961 .....	50
6. Antal platser, vårdtagare och vård dagar samt medelbeläggningen inom olika avdelningar av ålderdomshem år 1961 .....	50
7. Egentliga ålderdomshem fördelade efter storlek och beläggning år 1961..	50
8. Rumsbeläggningen på egentliga ålderdomshem av olika ålder vid slutet av år 1961 .....	51
9. Vårdtagarna på ålderdomshem fördelade efter kön och ålder vid slutet av år 1961 .....	51
10. Vårdtagarna på ålderdomshem fördelade efter civilstånd vid slutet av år 1961 .....	51
11. Invalidpensionärer bland vårdtagarna på ålderdomshem vid slutet av år 1961 .....	52
12. Antal vårdtagare per badrum samt förekomsten av särskild badavdelning på ålderdomshem av olika ålder vid slutet av år 1961 .....	52
13. Förekomst av TV-apparat på ålderdomshem inom olika riksområden vid slutet av år 1960 .....	52
14. Hobbyverksamheten inom olika stora ålderdomshem vid slutet av år 1960 ..	53
15. Ålderdomshemmens driftskostnader år 1960 .....	53
16. Utgifter i kronor per vård dag för egentliga ålderdomshem av olika ålder år 1960 .....	53
17. Utgifter i kronor per vård dag för olika avdelningar av ålderdomshem år 1958 och 1960 .....	54
18. Ålderdomshemmens finansiering år 1960 .....	54

<b>Table</b>	<b>Page</b>
<b>B. Old-age homes</b>	
1. Number of beds and inmates and average occupancy rate in old-age homes, 1950—1961 .....	48
2. Old-age homes by size, by county, at the end of 1961 .....	48
3. Old-age homes by age, by county, at the end of 1961 .....	49
4. Old-age homes by age and size at the end of 1961.....	49
5. Number of beds and average occupancy rate in old-age homes of various ages, 1961 .....	50
6. Number of beds, inmates and duration of stay in days, and average occupancy rate, in various departments of old-age homes, 1961 .....	50
7. Old-age homes proper, by size and number of inmates, 1961 .....	50
8. Number of inmates per room in old-age homes proper of various ages at the end of 1961 .....	51
9. Inmates of old-age homes by sex and age at the end of 1961 .....	51
10. Inmates of old-age homes by civil status at the end of 1961 .....	51
11. Invalid pensioners among inmates of old-age homes at the end of 1961....	52
12. Number of inmates per bathroom and occurrence of separate bath departments in old-age homes of various ages at the end of 1961 .....	52
13. Occurrence of television sets in old-age homes in various regions at the end of 1960 .....	52
14. Hobby activities in old-age homes of various sizes at the end of 1960 .....	53
15. Operating costs of old-age homes, 1960 .....	53
16. Cost in crowns per inmate per day for old-age homes proper of various ages, 1960 .....	53
17. Cost in crowns per inmate per day for various departments of old-age homes, 1958 and 1960 .....	54
18. Financing of old-age homes, 1960 ...	54

	Sid.		Page
19. Utgifter och inkomster samt kommunernas tillskott i kronor per vård dag för olika avdelningar av ålderdomshem år 1960 .....	55	19. Expenditure and income and municipal aid per inmate per day for various departments in old-age homes, 1960	55
20. Personalens storlek på olika stora ålderdomshem vid slutet av år 1958	55	20. Size of staff at old-age homes of various sizes at the end of 1958	55
21. Ålderdomshemmens personal fördelad efter ålder vid slutet av år 1958	56	21. Age distribution of staff of old-age homes at the end of 1958	56
<b>C. Barnavårdsnämndernas verksamhet</b>		<b>C. Activities of the child welfare committees</b>	
1. Barnavårdsnämndernas verksamhet 1940—1961 .....	57	1. Activities of the child welfare committees 1940—1961 .....	57
2. Barn som varit föremål för förebyggande åtgärder länsvis år 1961 .....	58	2. Number of children for whom preventive measures were taken, by county, 1961 .....	58
3. Nyttillkomna barn som varit föremål för förebyggande åtgärder år 1961 fördelade efter ålder och åtgärdernas art .....	59	3. Children for whom preventive measures were taken for the first time in 1961, distributed by age and the nature of these measures .....	59
4. Barn omhändertagna för utredning eller samhällsvård länsvis år 1961 ..	60	4. Children taken charge of for investigation or social protection, by county, 1961 .....	60
5. Barn omhändertagna för utredning eller samhällsvård år 1961 fördelade efter ålder och område .....	61	5. Children taken charge of for investigation or social protection, 1961, distributed by age and area .....	61
6. Barn omhändertagna för samhällsvård år 1961 fördelade efter placering och förutsättning för omhändertagandet. Bruttoredovisning .....	62	6. Children taken charge of for social protection, 1961, distributed by place of custody and reason for detention. Gross reports .....	62
7. Barn för vilka samhällsvården upphört år 1961 fördelade efter år för omhändertagandet .....	62	7. Children for whom social protection terminated in 1961, distributed by year of detention .....	62
8. Kostnad i 1 000-tal kronor under år 1961 för barn som varit föremål för förebyggande åtgärder eller omhändertagande .....	63	8. Costs in thousands of crowns in 1961 for children who were the object of preventive measures or detention....	63
9. Ej omhändertagna fosterbarn länsvis år 1961 .....	63	9. Non-detained fosterchildren, by county, 1961 .....	63
10. Ej omhändertagna fosterbarn för vilka vårdavgift utgick fördelade efter vårdavgiftens storlek år 1961 .....	64	10. Non-detained fosterchildren for whom a lodging allowance was paid, distributed by size of lodging allowance, 1961 .....	64
11. Nyttillkomna, ej omhändertagna, fosterbarn fördelade efter ålder och släktskap med fostermodern samt hennes ålder år 1961 .....	65	11. New cases of non-detained fosterchildren, distributed by age and relationship to fostermother and age of the latter, 1961 .....	65
12. Barnavårdsmanufakturordnanden och barnavårdsmän vid slutet av åren 1940—1961 .....	65	12. Numbers of appointments of a child-welfare officer and of child-welfare officers at year's end 1940—1961 ...	65
13. Barnavårdsmanufakturordnanden länsvis år 1961 .....	66	13. Appointments of child-welfare officers, by county, 1961 .....	66

	Sid.		Page
14. Anledningar till förordnande av barnavårdsman för under år 1961 ny-tillkomna inomäktenskapliga barn...	66	14. Reasons for appointment of child-welfare officer for new cases of children born in wedlock, 1961 .....	66
15. Utomäktenskapliga barn för vilka faderskapet ej var fastställt vid slutet av år 1961 fördelade efter ålder	67	15. Children born out of wedlock for whom paternity had not been determined at the end of 1961, distributed by age .....	67
16. Bidragsförskott samt utbetalda belopp 1940—1961 .....	67	16. Maintenance advances and amounts paid out, 1940—1961 .....	67
17. Bidragsförskott och utfyllnadsbidrag länsvis år 1961 .....	68	17. Maintenance advances and supplementary allowances, by county, 1961 .....	68
18. Underhållsskyldiga för vilka arbetsföreläggande beslutats samt begärda handräckningar för inställelse till förelagt arbete fördelade efter område år 1961 .....	68	18. Maintenance debtors for whom orders to work were issued, and cases in which enforcement of attendance at the imposed work was requested, distributed regionally, 1961 .....	68
19. Familjedaghem och eftermiddagshem (enskilda hem) under barnavårdsnämndens kontroll fördelade efter område vid slutet av år 1961 .....	69	19. Family day nurseries and play centres (private homes) under the control of the child welfare committee at the end of 1961, distributed regionally ..	69

#### D. Barnavårdsanstalter

1. Barnhem inom barnhemsplanen vid slutet av år 1946—1961 .....	70
2. Medelbeläggningsen på barnhemmen 1951—1961 .....	70
3. Barnhemmen vid slutet av år 1961 ..	71
4. Antal vårdade samt medelbeläggningsen på barnhemmen år 1961 ....	71
5. Miljön före/efter barnhemsvistelsen för nyinskrivna resp utskrivna barn år 1961 .....	72
6. Barn placerade i upptagningshem och specialhem vid slutet av år 1961 fördelade efter ålder och skolundervisning .....	72
7. Personalen på barnhemmen år 1961	72
8. Utgifter i kronor per vård dag på olika typer av barnhem år 1961 .....	73
9. Inkomster i kronor per vård dag på barnhemmen år 1961 .....	73
10. Barnstugorna vid slutet av åren 1950—1961 .....	73
11. Personal med förskolläraexamen eller därmed jämförlig utbildning vid de statsunderstödda barnstugorna, 1954/55—1960 61 .....	74

#### D. Child-welfare institutions

1. Children's homes covered by the plan for children's homes at the end of 1946—1961 .....	70
2. Average occupancy rate of children's homes, 1951—1961 .....	70
3. Children's homes at the end of 1961	71
4. Number of children under care and average occupancy rate at children's homes, 1961 .....	71
5. Environment of children before admission to and after discharge from children's homes, 1961 .....	72
6. Children in provisional and long-sojourn homes at the end of 1961, distributed by age and schooling ....	72
7. Personnel of children's homes, 1961	72
8. Expenditures, Sw.Cr. per child per day at various types of children's homes, 1961 .....	73
9. Income of children's homes per child per day, 1961, in Sw.Cr. ....	73
10. Day nurseries, nursery schools and after-school homes at year's end, 1950—1961 .....	73
11. Preparatory-school teachers at the state-aided day nurseries, nursery schools and after-school homes, 1954 55—1960 61 .....	74

	Sid.		Page
12. Antal platser och barn på barnkolonierna samt medelvärdstid och utgifter i kronor per vård dag 1954—1961 . . .	74	12. Number of places and children at children's holiday camps; average sojourn and expenditures in Sw.Cr. per child per day, 1954—1961 . . . . .	74
13. Barnkolonierna länsvis år 1961 . . . . .	75	13. Children's holiday camps, by county, 1961 . . . . .	75
14. Barnkolonierna fördelade efter anordnare år 1961 . . . . .	75	14. Children's holiday camps classified by arrangers, 1961 . . . . .	75
15. Personalens löner i kronor per månad (brutto) fördelade efter kolonianordnare år 1961 . . . . .	76	15. Personnel wages in Sw.Cr. per month (gross), distributed by camp arrangers, 1961 . . . . .	76
16. Barnkoloniernas utgifter och inkomster i kronor per vård dag år 1961 . . . . .	76	16. Expenditure and income of the children's holiday camps per child per day, 1961 . . . . .	76
17. Sjukdomsfall och läkarbesök på barnkolonierna år 1961 . . . . .	77	17. Cases of sickness and doctor's calls at children's holiday camps, 1961 . . . . .	77
 <b>E. Ungdomsvårdsskolor</b>		 <b>E. Reformatory schools</b>	
1. Ungdomsvårdsskolorna vid slutet av åren 1951—1961 . . . . .	78	1. The reformatory schools at year's end, 1951—1961 . . . . .	78
2. Vårdtiden för från ungdomsvårdsskolor utskrivna elever 1955—1961 . . . . .	78	2. Duration of stay for reformatory-school inmates discharged 1955—1961 . . . . .	78
3. Ungdomsvårdsskoleelevernas ålder år 1961 . . . . .	78	3. Age of the reformatory-school inmates, 1961 . . . . .	78
4. Ungdomsvårdsskoleeleverna fördelade efter anledningar till omhändertagandet 1958—1961 . . . . .	79	4. Reformatory-school inmates classified by reasons for detention, 1958—1961 . . . . .	79
5. Vårdtid för ungdomsvårdsskoleelever utskrivna enligt 67 § bvl år 1961 . . . . .	79	5. Duration of stay for reformatory-school inmates discharged under Sec. 67, Child Welfare Act, 1961 . . . . .	79
 <b>F. Mödrahjälp</b>		 <b>F. Maternity assistance</b>	
1. Handlagda och beviljade ansökningar om mödrahjälp samt det beviljade beloppet 1938—1961 . . . . .	80	1. Maternity-assistance applications dealt with and granted and the value of assistance granted, 1938—1961 . . . . .	80
2. Mödrahjälpen fördelad på olika hjälpformer år 1961 . . . . .	80	2. Maternity assistance broken down into various forms of assistance, 1961 . . . . .	80
3. Handlagda och beviljade ansökningar om mödrahjälp samt det beviljade beloppet inom olika mödrahjälpssområden år 1961 . . . . .	81	3. Maternity-assistance applications dealt with and granted and the value of assistance granted in various maternity-assistance areas, 1961 . . . . .	81
 <b>G. Nykterhetsvård</b>		 <b>G. Care of inebriates</b>	
1. Antal nykterhetsvårdsfall 1947—1961 . . . . .	82	1. Number of intemperance cases, 1947—1961 . . . . .	82
2. Antal nykterhetsvårdsfall i åldern under 25 år 1947—1961 . . . . .	82	2. Number of intemperance cases under 25 years of age, 1947—1961 . . . . .	82
3. Av nykterhetsnämnderna behandlade körkortsärenden 1947—1961 . . . . .	83	3. Driving-licence cases dealt with by temperance committees, 1947—1961 . . . . .	83

	Sid.		Page
4. Nykterhetsvårdsfallen länsvis år 1961	83	4. Incidence of intemperance cases by county, 1961	83
5. Antal kvinnor och yngre personer samt antal körkortsinnehavare bland nykterhetsvårdsfallen år 1961	84	5. Number of women, young persons and holders of driving licences among intemperance cases, 1961	84
6. Hjälpåtgärder enligt 14 § nvl länsvis år 1961	84	6. Assistance under Sec. 14, Care of Inebriates Act, by county, 1961	84
7. 15 §-fallen, nvl, fördelade efter kön, ålder och civilstånd år 1961	85	7. Sec.-15 cases, Care of Inebriates Act, by sex, age, and civil status, 1961	85
8. Antal 15 §-fall, nvl, per 1 000 av befolkningen inom olika åldersklasser och civilstånd år 1961	85	8. Number of Sec.-15 cases, Care of Inebriates Act, per 1,000 of population for various age groups and civil statuses, 1961	85
9. 15 §-fallen, nvl, fördelade på olika indikationer år 1961. Bruttoredovisning	86	9. Sec.-15 cases, Care of Inebriates Act, by various indications, 1961. Gross reports.	86
10. 15 §-fallen, nvl, fördelade på olika indikationer samt efter ålder och civilstånd år 1961. Bruttoredovisning	86	10. Sec.-15 cases, Care of Inebriates Act, by various indications and by age and civil status, 1961. Gross reports	86
11. 15 §-fallen, nvl, fördelade på olika åtgärder år 1961. Bruttoredovisning	87	11. Sec.-15 cases, Care of Inebriates Act, by action taken, 1961. Gross reports	87
12. Vårdtagarna på allmän vårdanstalt fördelade efter kön och civilstånd år 1961	87	12. Inmates of homes for inebriates by sex and civil status, 1961	87
13. Nyintagna vårdtagare på allmän vårdanstalt år 1961	88	13. New admissions to homes for inebriates, 1961	88
14. Av nykterhetsnämnderna behandlade ärenden enligt vägtrafikkförordningen och vägtrafikkungörelsen år 1961	88	14. Cases handled by temperance committees pursuant to the road traffic ordinance and road traffic proclamation, in 1961	88
15. Nykterhetsnämndernas utgifter och inkomster i 1 000-tal kronor år 1961	89	15. Expenditure and income of temperance committees, in thousands of crowns, 1961	89

## Diagram

### G. Nykterhetsvård

1. Antal 15 §-fall per 1 000 av befolkningen inom olika åldersklasser år 1961 90

## Tabell

### H. Utgifter för sociala ändamål

1. Socialutgifternas storlek i milj kronor fördelade på vissa huvudgrupper 1950—1961 91
2. Utgifter för sociala ändamål i 1 000-tal kronor år 1961 92
3. Kostnadsfördelningen inom de fem socialförsäkringsgrenarna i 1 000-tal kronor år 1961 94

## Chart

### G. Care of inebriates

1. Number of Sec.-15 cases, Care of inebriates Act, per 1,000 of population for various age groups, 1961 90

## Table

### H. Expenditure for social-welfare purposes

1. Amount of social-welfare expenditure in millions of crowns broken down among certain main headings, 1950—1961 91
2. Expenditure for social-welfare purposes in thousands of crowns, 1961 92
3. Breakdown of costs within the five social-insurance branches in thousands of crowns, 1961 94

**Diagram****H. Utgifter för sociala ändamål**

1. Socialutgifterna år 1961 ..... 95

**Chart****H. Expenditure for social welfare purposes**

1. Social-welfare expenditure, 1961 ... 95

**Symboler använda i tabellerna***Explanation of symbols*

Repetition	*	Repetition
Intet finns att redovisa	—	Magnitude nil
Mindre än 0,5 av enheten	0	Magnitude less than half of unit employed
Uppgift ej tillgänglig eller allför osäker för att anges	..	Data not available
Uppgift kan ej förekomma	.	Category not applicable

## Ordlista *Glossary*

alkoholhaltig(a)	alcoholic	begränsning av um- gänge med föräld- rarna	restriction of as- sociation with the parents
alkoholmissbruk	abuse of alcohol		
allmän	general public	belopp	sum, amount
allmän svårfostran	general intractability	beläggning	occupancy rate
andra (adj)	other	beräkning	calculation
(subst)	others		estimate
annan, annat	other	beslut	decision, resolution
annat håll	other places	bestämmelse(r)	regulation(s)
anordnare	arranger	bevilja	grant
anstalt	institution	bidragsförskott	maintenance advance
anstaltsvård	institutional care	billån	car theft
anställd(a)	employee(s)	biträdande	assistant
ansökan	application	borgen på lån	security for a loan
ansökning(ar)	application(s)	brott	crime
antal	number	bruk	use
arbetsovilja	work-shyness	budgetår	budgetary year
art	type	båda, både	both
arvode	fee	civilstånd	civil status
av	of, by	dag(ar)	day(s)
avdelning	department	daghem	day nursery
avgift	contribution	deltid	part time
avgångna	retired, withdrawn	deltidsanställd(a)	part-time employee(s)
avgått till	left for	dessa	these, the latter
avser	refer to	difteri	diphtheria
avstängning	prohibition (against the purchase of alcoholic bever- ages)	disponibelt, disp	available
		driftskostnader	operating costs
avtjänande av straff	servicing of a sentence	drivna av	run by
badavdelning	bath department	drycker	drinks
badrum	bathroom	dylik	similar, such
barn	child	därav	whereof, of which
barnavård	child welfare	däröver	upon this
barnavårdslagen, bvl	Child Welfare Act	död	dead, death
barnavårds- lärarinnor	teacher in childcare and education	egen	own
barnavårdsman (-män)	child-welfare officer	egendomsbrott	crime against property
barnavårdsmannaför- ordnanden	appointments of child-welfare officers	egentligt ålderdoms- hem	old-age home proper
barnavårdsnämnd	child welfare committee	ej	not
		elever	inmates, pupils
barnhem	children's home	eller	or, nor
baseras på	is (are) based on	enbart	only
bearbeta	compile process	enkelrum	single room
befolkning(en)	population	enligt	according
		ensam(ma)	single

enskild	private	granskning	examination
enskilt hem	private home	grov(t)	serious, rough
epidemiska sjukdomar	epidemic diseases	grupp	group
exklusive, exkl	exclusively	gång(er)	time(s)
fall	case	handlagda	dealt with
familj	family	hela	whole
familjetyp	type of family	heltidsanställd(a)	full-time employee(s)
familjeföreståndare	head of family	hem(met)	home
farliga	dangerous	hemhjälp	home help
finansiering	financing	hemskillnad	separation
flera	several, more	hjälp	assistance
flickor	girls	hjälpfall	relief case
flyttat	moved	hjälpform	form of assistance
fortlöpande	consecutive, current	hjälpklass	class for backward children
fosterhem	foster-home	hjälplösa	helpless persons
fostermoder	fostermother	hjälpstagare	person on relief
frihetsstraff	imprisonment	hjälp till uppehållet	assistance with living expenses
fritidshem	play-centre	hjälpåtgärd(er)	assistance measure(s)
frivilliga	volunteers	hobbyverksamhet	hobbies
från	from	hos	with
frånskilda	divorced persons	husmor	housewife
färre	fewer, less	hustru(r)	wife (wives)
födda utom äktenskapet	born out of wedlock	hälsotillstånd	state of health
följande	following	högst	not more than
förbindelse	connection	höjdes	was (were) raised
fördelade (efter)	by, distributed (according to), broken down (by)	i	in
förebyggande åtgärder	preventive measures	inackordering	bed and board
förebyggande övervakning	preventive probation	industrier	industrial establishments
förekomst	occurrence	ingår	is (are) included in
föremål för	(the) object of	inklusive, inkl	inclusive(ly)
föreningar	societies	inkomst(er)	income
föreskrifter	regulations orders	inköpsrätt	right of purchase
föreståndarinna	manager	in natura	in kind
förmaning	admonition	innefattar	include
förordnad	appointed	inom	in
förordnande	appointment	inskrivna	admitted
förskolelärare	pre-school teacher	institution(er)	institution(s)
förstagångsintagna	first-time inmates	intagna	inmates
försumliga	negligent	intagningsbeslut	detention decision
försörjare	breadwinner	inte, icke	not
förut gifta	previously married	invalidpensionär	invalid pensioner
föräldrahem	parents home	i— ä barn	children born in wedlock
förändring	change	juli	July
gamla	old (people)	kalendermånad(er)	calendar month(s)
genomsnitt (lig)t	average mean	kikhosta	whooping cough
gift(a)	married	klen(a)	infirm
gifta par	married couples	kokerska	cook
gjorda	done, made	kolonier	holiday camps
		kombineras	is (are) combined
		komma, kommit	come



kommun(er)	commune(s)	nettoantal	net number
kontant	cash	nettoutgift	net outlay
konvalescenthem	convalescent home	normalklass	ordinary class
kost	food	nyanställda	new employees
kostnad(er)	cost(s), expense(s)	nykterhetsanmärkning	record of drunkenness
kriminalitet	criminality	nykterhetsnämnd	temperance committee
kronor, kr	crown, kronor, Sw. Cr., Skr	nykterhetsvårdsfall	intemperance case, (habitual) drunkard
kvarstående	remaining	nyttillkomna	new arrivals
kvarvarande	remaining	observationer	observations
kvinnor, kvinnor	woman, women	och	and
kön	sex	ofta	often
körkort	driving licence	ofödda	unborn
körkortsinnehavare	holder of a driving licence	ogift	unmarried
körkortsärende(n)	case(s) involving driving licences	okänd	unknown
landsbygd	rural district(s)	olika	different
landstingsområde, lo	county-council area	omfattning	coverage
lekskola	ursenry school	omhändertagandet	the detention order
lån	loan	har underställts	has been submitted
långvarigt sjuka	chronically sick	länsstyrelsens	to the county
läkarbesök	doctor's call	prövning	administration for review
läkarvård	medical attention	omhändertagen	taken into custody
län	county	område	taken charge of
länsvis	by county	ort	area
makar	husband and wife	»parasiter»	town or village
make(n)	(the) husband	paratyfus	”parasites”
man, män	man, men	parentes	paratyphoid fever
maximibelopp	maximum sum	penningvärde	parenthesis
med	with, by	person(er)	monetary value
medelbeläggning	average occupancy rate	personal	person(s)
medeltal	average, mean	p g a	staff
medelvårdavgift	average charge for treatment care	placerad(e) i	due to
medelålder	average age	plats(er)	placed in
mellan	between	pojkar	place(s), bed(s)
mentalsjuka	mentally sick	poliklinikbehandling	boys
misshandel	assault	polio	outpatient treatment
moder, mödrar	mother(s)	primärmaterial	polio
mottagna	received, admitted	procent, %	primary material
månad(er)	month(s)	på	per cent. %
månadsavgift	monthly charge	påssjuka	on, in
mässling	measles	redovisa	mumps
mödra- och spädbarnshem	home for mothers and infants	redovisning	report
mödrahem	mother's home	religiösa	account, description
mödrahjälsbelopp	amount of maternity assistance	remissyttrande	religious
mödrahjälsområde	maternity-assistance area	respektive, resp	report on a draft sub- mitted for study
möjlighet	possibility	resterande vårdtid	respectively
nedanstående	below	rike	remaining treatment time
		riksområde	country region

rum	room	undergångna	passed through, experienced
saknas	(to) be lacking, missing	undersökning	investigation, survey
samband	connection	undersökningsfall	investigation case
samboende	living together	undervisade	taught
samhällsvård	social protection	ungdomar	juveniles
samtliga	all	ungdomsvårdsskola	reformatory school
scharlakansfeber	scarlatina	uppgift	information, report
sexuell vanart	sexual delinquency	upphörande	ceasing, termination
sinnesslöanstalt	institution for mental defectives	upptagningshem	provisional home
sjuk(a)	sick	urvalsundersökning	random-sample investigation
sjukdom	illness, disease	utackorderade	boarded out
sjukdomsfall	case of sickness	utan	without
sjukhusvård	hospital care	utbetala	pay out
sjukvård	medical care	utfyllnadsbidrag	supplementary allowances
sjukvårdsanstalt	medical institution	utgift(er)	expenditure(s) expense(s)
skola	school	utgör	is (are)
skolhem	approved school	utländsk examen	foreign examination
skolkning	truancy	utom	except
skolrubbingar	difficulties at school	utredning	investigation
slut	end	utskrivna	released
släktingar	relations	utskrivning	discharge, release
socialhjälp	social assistance	u-ä barn	child(ren) born out of wedlock
socialnämnd	social assistance committee	vagabondering	vagrancy
socialstyrelsen	National Social Welfare Board	vanartsfaktorer	forms of delinquency, forms of depravity
specialavdelning	special department	varaktighet	duration
specialhem	permanent home	varför	why, so that
spädbarnshem	infants' home	varning	warning
stad, städer	town(s), city (cities)	vattkoppor	varicella
stickprov	random sample(s)	villkorligt	conditional
storlek	size	vuxna	adults
straff	penalty, punishment	vård	care, treatment
störande	disorderly	vårdade	inmates
summa	sum	vårdanstalt	institution
särredovisa	report separately	vårdavgifter	charges for care
särskild	particular	vårdbiträde	attendant
särskola	school for backward children	vård dagar	inmate-days
söndring	disunity	vårdnaden fräntagen	one of two cohabiting parents deprived of custody
tandvård	dental care	den ena av samboende föräldrar	legal guardian
tbc	TB	vårdnadshavare	patient, inmate
tidigare	earlier	vårdtagare	period of care
tilldelats	been given	vårdtid	value
tillhöra	belong	värde	vocational schools
tillskott	aid	yrkesskolor	age
tillsyn	supervision	ålder(n)	old-age home
total(t)	total	ålderdomshem	age group
tredje	third	åldersklass	year
tvångsarbete	compulsory labour	år(et)	
typ	type		
under	under, during		

återbetalt	repaid	änkling	widower
återfallsfyllerister	habitual drunkards	överflyttade	moved
återkallelse	revocation	överförd(a)	transfer
åtgärd(er)	action(s), measure(s)	överstiger	exceed
åtgärdsfall	action case	övervakning	probation
äktenskapsskillnad	divorce	övrigt, övriga	other
änka	widow		



## BESKRIVNING

### Socialhjälp

(Tab A1—A26)

#### Primärmateriallets insamling och bearbetning

Socialhjälpstatistiken omfattar uppgifter om samtliga hjälpfall, som i någon form uppburet socialhjälp under redovisningsåret. Uppgifterna till statistiken inhämtas på särskilda enligt lag fastställda blanketter från socialnämnderna.

Primäruppgifterna granskas och kompletteras först, varefter bearbetning sker. Statistiken över socialhjälp utgör dels en totalbearbetning och dels — i fråga om den mer ingående analysen av materialet — en urvalsbearbetning omfattande vart femte fall. Totalbearbetningen, som utföres manuellt, består av en hopsamling av antalet hjälpfall med fördelning på olika familjetyper, antalet hjälpta personer samt hjälpens värde. För urvalsundersökningen uttages genom systematisk sampling vart femte fall ur den på statistikblanketten lämnade förteckningen av antalet hjälpfall. För de enskilda hjälpfallen lämnas dels individuella uppgifter om huvudpersonen och dels uppgifter om hjälpens beskaffenhet, varaktighet och värde. Ett hälkort stansas för varje uttaget fall och maskinbearbetas. I tabellerna, som grundas på detta urval, har de absoluta talen multiplicerats med 5 för att göras jämförbara med de tal, som hämtats från totalbearbetningen.

Femtedelsurvalets representativitet bestryks i flera sammanhang. Vid jämförelser kan sålunda relativa tal och medeltal i urvalsundersökningen konstate-

ras avvika ytterst obetydligt från dem som grundats på hela primärmateriallet. I de tabeller där relativfördelningen grundats på femtedelsurvalet har de beräknade procenttalen angetts utan decimaler. Dessa relativa tal har efter höjning eller sänkning angetts exakt, varför summan av procenttalen i vissa fall ej blir exakt lika med 100. Talet 23 innebär exempelvis sålunda, att värdet uttryckt med två decimaler ligger mellan 22,50 och 23,49.

#### Definitioner

Socialhjälpslagen, som trädde i kraft den 1 januari 1957, fyller i princip samma uppgift som den tidigare fattigvårdslagen, nämligen att reglera samhällets allmänna behovsprövade hjälpverksamhet. Denna verksamhet handhas och bekostas av kommunerna. Socialhjälp omfattar dels obligatorisk hjälp, som kommunen är skyldig att lämna och dels frivillig hjälp, som det står kommunen fritt att lämna. I fråga om den obligatoriska hjälpen skall hjälp lämnas icke endast till den som är oförmögen till arbete, utan även till den som av hälsoskäl helt eller delvis bör avhålla sig från arbete. Detta gäller givetvis under förutsättning att han är medellös, och att hans behov icke kan tillgodoses på annat sätt. Frivillig hjälp kan enligt 13 § socialhjälpslagen lämnas enligt grunder, som kommunens fullmäktige bestämmer, eller i enlighet med vad socialnämnden eljest anser erforderligt. Socialhjälp kan

lämnas i någon av följande former a) hjälp till uppehållet, b) vård på sjukvårdsanstalt samt c) annan hjälp. Här till kommer den hjälp som socialnämnderna lämnar genom att teckna borgen på lån.

**Hjälpfall.** Med hjälpfall avses ensamstående personer eller familjer. Familjerna kan bestå av en ensam far eller mor med minderåriga barn (under 16 år) eller av makar med eller utan minderåriga barn. Barn som fyllt 16 år räknas sålunda inte till familjen i detta sammanhang. Om en vuxen son eller dotter själv uppbär socialhjälp, räknas han (hon) som ett självständigt hjälpfall.

**Hjälptagare.** Med hjälptagare avses samtliga personer i de familjer, som fått socialhjälp, oavsett om hela familjen eller endast någon av dess medlemmar åtnjutit hjälp.

**Hjälp till uppehållet.** Härmed avses sådan hjälp som lämnas i hemmet kontant eller in natura i form av livsmedel, bränsle, hjälp till hyra, matkuponger, bespisning, beklädnadsartiklar o. dyl.

**Vård på sjukvårdsanstalt.** Här avses sådan vård som socialnämnderna helt eller delvis bekostat på sjukhus (även om sådan kostnad senare erlagts av annan). Personer som sedan lång tid tillbaka vårdats på sjukvårdsanstalt räknas dock ej som socialhjälpstagare, om deras ålders- eller invalidpension täcker vårdkostnaden och ingen ytterligare ekonomisk hjälp lämnats av kommunen. Till sjukvårdsanstalter räknas sådana som tillhör staten, pensionsstyrelsen, landsting, enskild stiftelse etc eller kommun, dvs lasarett, tuberkulossjukhus, vanförestalter, kuranstalter, konvalescenthem m fl för kroppssjuka samt även anstalter för vård av mentalsjuka, psykiskt efterblivna och fallandesjuka. Anstalter under socialnämndens förvaltning be-

traktas däremot ej som sjukvårdsanstalter.

**Annan hjälp.** Här avses huvudsakligast sådan hjälp, delvis av engångskaraktär, som ej kan hänföras till någon av de övriga grupperna. Det kan tex gälla inackordering i enskilt hem, utrustning för intagning på anstalt av något slag, resor, kostnader för yrkesutbildning eller omskolning, fria bad, läkarvård, medicin, tandvård, begravningskostnader, bidrag till invalidvagn eller bidrag till bostadsförbättring.

**Borgen på lån.** Socialnämnderna har sedan 1957 möjlighet att teckna borgen på lån för lämpliga ändamål. I de fall socialnämnden nödgas inlösa en borgensförbindelse, redovisas dessa utgifter som understöd.

**Socialhjälpens värde.** Värdet av socialhjälpens redovisas brutto. Detta innebär att avdrag för influtna ersättningsbelopp inte gjorts. Om socialnämnden fått ersättning för lämnad vård antingen från vårdtagaren själv tex folkpension som uppburits av socialnämnden eller från annat håll, exempelvis staten, landsting eller annan kommun, har denna ersättning inte frånräknats i redovisningen.

**1959 års socialhjälpundersökning.** Socialstyrelsen utförde år 1959 en specialundersökning över socialhjälpstagarna för socialpolitiska kommitténs räkning. Dess syfte var att mer ingående än i den årliga socialhjälpstatistiken kartlägga socialhjälpsklienteletets sammansättning, att redovisa de olika faktorer som kan ha betydelse för behovet av socialhjälp samt att belysa samspelet mellan socialhjälp och samhällets övriga stödåtgärder. För undersökningen gjordes ett urval omfattande en tiondel av hjälpfallen under en månad. Detta gjordes på så sätt att de hjälpfall där huvudpersonen hade den 5, 15, 25 som födelsedatum fick ingå i un-

dersökningen. Som undersökningsmånad valdes april 1959. I tabellerna, som medtagits från denna specialundersökning, har de absoluta talen multiplicerats med 10 för att motsvara samtliga hjälpfall under april månad.

**Social hemhjälp.** Uppgifterna om den sociala hemhjälpverksamheten erhålles från socialnämnderna på särskilda blanketter. Bearbetningen av dessa uppgifter sker manuellt.

Social hemhjälp åt äldre och invalider lämnas dels av statsunderstödda

hemvårdarinnor och dels av särskilda hemhjälpare. I många kommuner, främst i städerna, erhåller äldre hemhjälp i första hand genom den särskilda hemhjälpen. Samma person kan under året erhålla hemhjälp såväl av hemvårdarinna som av annan hemhjälpare. Den särskilda hemhjälpverksamheten bedrivs antingen i kommunal regi eller av enskilda sammanslutningar, främst rödakorskretsar med eller utan ekonomiskt stöd från kommunen.

## Ålderdomshem

(Tab B1—B21)

### Primärmaterialets insamling och bearbetning

För att få se resultatet av den omdaning som 1947 års ålderdomshemsreform syftade till gjorde socialstyrelsen år 1950 en undersökning om förhållandena på de kommunala ålderdomshemmen i riket. Enligt den plan som framlades i samband med denna undersökning, skulle förhållandena vid ålderdomshemmen följas kontinuerligt. Statistikens omfattning har dock varierat något från år till år.

Redovisningen över de kommunala ålderdomshemmen omfattar inte bara de egentliga ålderdomshemmen utan också *avdelningar för vård av mentalsjuka och långvarigt sjuka*, vilka i vissa fall drivs i anslutning till de egentliga ålderdomshemmen. Till dessa avdelningar utgår statsbidrag eller landstingsbidrag. I de landstingsfria städerna har redovisningen emellertid begränsats till de egentliga ålderdomshemmen. Orsaken härtill är att dessa städer själva har att ombesörja sjukvård av allehanda slag. Specialavdelningar som drivs i anslutning till ålderdomshemmen eller separat

i socialnämndens regi, har därför betraktats som självständiga sjukvårdsanstalter.

För år 1961 har från socialnämnderna på särskilda blanketter insamlats uppgifter om ålderdomshemmens platsantal, vårdtagare, ålder, senaste ombyggnadsår och rumsbeläggning samt uppgifter om vårdtagarnas kön, ålder och civilstånd. Efter granskning och kodning har uppgifterna överförts på hålkort för maskinell bearbetning. För varje ålderdomshem erfordrades 3 hålkort.

En del uppgifter från tidigare ålderdomshemsundersökningar, främst ålderdomshemmens driftskostnader, har medtagits i föreliggande tabellsamling, när dessa uppgifter är de senaste tillgängliga.

### Definitioner

Kommunerna är enligt 18 § socialhjälpslagen skyldiga att anordna och driva hem för äldre och andra personer som är i behov av vård eller tillsyn som icke eljest tillgodoses.

**Annan sjukavdelning.** Vid en del ålderdomshem finns särskilda sjukavdelning-

ar, s k annan sjukavdelning, som inte godkännts för vare sig landstingsbidrag eller statsbidrag. Dessa avdelningar utgör en synnerligen heterogen grupp; dels ingår här en del små avdelningar, som är avsedda för att ge en möjlighet till isolering vid hastigt påkommande sjukdomsfall, dels ingår större avdelningar, vilka avgränsats från det övriga hemmet.

**Platsantal.** För varje avdelning har det antal platser redovisats som avdelningen var godkänd för den 31/12 1961, sålunda ej det faktiskt belagda antalet platser.

**Vårdtagare.** Som vårdtagare räknas varje person som varit intagen för vård på ålderdomshemmet, oavsett på vilket sätt kostnaderna bestridits, alltså ingår även självbetalande inackorderingar. Även vårdtagare, som under jul- och ny-

årshelgen etc tillfälligt varit frånvarande från hemmet, har medräknats.

**Hemmens driftskostnader.** Driftskostnaderna avser alla löpande utgifter för ålderdomshemmen utom kapitalkostnader, dvs räntor, amorteringar och avskrivningar samt kostnader för nybyggnad och förbättring av fastigheter. Endast utgifter som täckts av ålderdomshemmens stat har redovisats. I detta avseende föreligger emellertid en del olikheter mellan kommunerna i fråga om sättet för redovisningen. Så kan tex utgifter för beklädnad eller läkarvård för vårdtagarna i en del fall ha upptagits på ålderdomshemmets stat och i andra fall har kostnaderna fått belasta den öppna socialvården. *Kostnaderna per vårdtag* redovisas brutto utan avdrag för inkomster av olika slag.

### Barnavårdsnämndernas verksamhet

(Tab C1—C19)

#### Primärmateriallets insamling och bearbetning

Barnavårdsnämnderna upprättar varje år en statistisk redogörelse över sin verksamhet. Denna redogörelse avlämnas till socialstyrelsen på en av Kungl. Maj:t fastställd blankett. Den omfattar dels samtliga barn som under året berörts av barnavårdsnämndens verksamhet jämte de åtgärder nämnden vidtagit gentemot dessa barn, dels nämndens övriga funktioner rörande barnavårdsmannaskap, bidragsförskott, utfyllnadsbidrag, försunliga föräldrar samt familjedaghem och eftermiddagshem (enskilda hem).

Efter erforderlig granskning och komplettering av primärmaterial bearbetas detta, vilket sker maskinellt beträffande de individuella uppgifterna om barnen. Ej omhändertagna fosterbarn över vilka nämnden övar tillsyn redovi-

sas separat och bland dessa görs i samband med bearbetningen ett systematiskt urval av vart femte fall. I tabellerna har antalet i undersökningen ingående fosterbarn multiplicerats med 5 för att motsvara hela antalet fosterbarn.

Uppgift om kostnaderna för bidragsförskott och utfyllnadsbidrag erhålles från socialdepartementet. Dessa uppgifter bearbetas manuellt.

#### Definitioner

Den 29 april 1960 antogs en ny lag om samhällets vård av barn och ungdom. Föreliggande redogörelse avser det första året under vilket den nya barnavårdslagen gällde. Den nya lagen innebär i huvudsak verksamhet av samma art som enligt 1924 års barnavårdslag. Sålunda skall barnavårdsnämnd finnas i varje



kommun. Barnavårdsnämndernas verksamhet omfattar dels allmänna åtgärder till barns och ungdoms välfärd, dels ingripanden i enskilda fall i syfte att undanröja konstaterade hjälpbehov eller missförhållanden. I verksamheten ingår även tillsyn över alla fosterhem och barnavårdsanstalter inom den egna kommunen.

**Förebyggande åtgärder.** Dessa åtgärder berör dels barn och ungdomar under 18 år som får olämplig fostran eller utsätts för misshandel i hemmet (25 § mom a), dels ungdomar under 21 år, vilka begått brottsliga handlingar, fört ett sedeslöst liv, underlåtit att efter förmåga ärligen försörja sig eller missbrukat rusdrycker eller narkotiska medel (25 § mom b). De förebyggande åtgärderna omfattar *hjälpåtgärder* innefattande råd och stöd, *förmaning och varning*, *föreskrifter* rörande den unges levnadsförhållanden samt *övervakning*.

**Utredning.** Om det finns sannolika skäl för att ett ingripande enligt ovan angivna indikationer (25 § a eller b) kommer att ske, kan barnet såsom en provisorisk åtgärd omhändertaras för utredning enligt 30 §. Denna form av omhändertagande kan pågå i högst fyra veckor i avvaktan på att ärendet skall slutligt avgöras.

**Samhällsvård.** Bedöms de förebyggande åtgärderna såsom gagnlösa eller har sådana vidtagits utan att medföra rättelse skall barnet omhändertaras för samhällsvård enligt 29 §. (Detta motsvarar begreppet skyddsupfostran enligt den äldre barnavårdslagen.)

Barn under 18 år som är föräldralöst, utsätts för nöd i hemmet eller är övergivet (31 § 1 st) eller barn som på grund av fysisk eller psykisk sjukdom eller svaghet är i behov av vård utom hemmet (31 § 2 st) skall omhändertaras för sam-

hällsvård enligt 31 §. (Detta motsvarar begreppet samhällsvård enligt den äldre barnavårdslagen.)

Beslut om *villkortligt upphörande* av samhällsvården kan förekomma beträffande barn som omhändertagits enligt 29 §, varvid nämnden skall se till att barnet kommer i goda levnadsförhållanden. Ovannämnda beslut innebär att samhällsvården försöksvis avslutas, men att den när som helst kan återupptas om så erfordras.

Barnavårdsnämnden kan enligt 41 § 2 st begränsa föräldrarnas umgänge med barn som omhändertagits för samhällsvård i den man behandlingen kräver detta.

Sedan barnavårdsnämnden beslutat att någon skall omhändertas enligt 29 eller 30 §§ skall beslutet delges honom själv, om han fyllt 15 år, och hans föräldrar. Lämnar dessa icke sitt samtycke till beslutet skall detta underställas länsstyrelsens prövning (24 § 2 st).

Vården av omhändertagna barn skall ske utom det egna hemmet. Antingen skall barnet placeras i ett enskilt hem eller på en lämplig anstalt. I redovisningen förekommer fall där placering utom hemmet ännu ej hunnit genomföras. Beslut om omhändertagande förfaller dock om beslutet ej börjat verkställas inom 6 månader från den dag då det vann laga kraft. Vård på mer än ett sätt kan givetvis förekomma under året. I så fall redovisas den sista vårdformen.

**Kostnader.** Kostnaderna under året för de barn som varit föremål för förebyggande åtgärder eller omhändertagande avser kommunernas bruttoutgifter, oavsett om de ersätts från annat håll eller ej. Kostnaderna för de omhändertagna barnen omfattar dels inackorderingsavgifter i enskilda hem och vårdavgifter på anstalter, dels andra kostnader så-

som resor, utrustning o dyl. Beträffande kostnaderna för vård på anstalt bör observeras att de endast avser avgifter som utgår enligt fastställd taxa och ej de kostnader kommunerna såsom huvudmän i övrigt bestrider.

**Fosterbarn.** Enligt barnavårdslagen är barn under 16 år som vårdas och fostras i annat enskilt hem än hos föräldrarna eller särskilt förordnad förmyndare vilken har vårdnaden om barnet, att betrakta som fosterbarn. Barnavårdsnämnden skall utöva fortlöpande tillsyn över alla fosterhem inom sin kommun. Vid behov kan nämnden besluta om förlängd tillsynstid, dock högst tre år efter det barnet fyllt sexton år. De i tab C 9—C 11 redovisade uppgifterna avser de ej omhändertagna fosterbarnen. De omhändertagna fosterbarnen ingår bland de övriga för samhällsvård omhändertagna barnen som redovisas i tab C 4—C 7.

**Barnavårdsmannaskap.** Alltsedan år 1917 skall barnavårdsman alltid förordnas för barn med utomäktenskaplig börd. År 1940 gavs det också möjlighet för barnavårdsnämnd att förordna om barnavårdsman för barn med inomäktenskaplig börd, såvida endast en av föräldrarna

har vårdnaden om barnet och denna själv gör framställning till nämnden. I vissa fall kan nämnden, även utan att framställning görs, förordna om barnavårdsman. Uppdraget att vara barnavårdsman upphör när barnet fyller 18 år, men förordnandet kan förlänges utöver denna ålder (till 21 år) liksom även upphöra dessförinnan, om behov av barnavårdsman ej längre föreligger.

**Bidragsförskott och utfyllnadsbidrag.** Om fader eller moder, som är förpliktad att betala underhållsbidrag underlåter att göra detta, kan barnavårdsnämnden förskottera bidraget intill ett visst belopp. Nämnden har sedan att söka utkräva beloppet av den underhållspliktige. Bidragsförskott utgår tills barnet fyller 16 år. Förskott utgår med det belopp som bestämts i avtal eller dom. Maximibeloppet är fr o m den 1 juli 1960 996 kr per år. Åtskilliga äldre underhållsbidrag löper emellertid med lägre belopp än 720 kr per år trots särskild lag om generell höjning av familjerättsliga underhållsbidrag. För dessa har man infört ett utfyllnadsbidrag som skall täcka skillnaden mellan 720 kr och det fastställda underhållsbidraget.

## Barnvårdsanstalter

(Tab D1--D17)

### Primärmateriallets insamling och bearbetning

Statistiken över barnhem och barnkolonier grundas på årliga redogörelser enligt fastställda formulär som institutiönernas huvudmän avger till socialstyrelsen. Det insamlade materialet granskas och bearbetas, vilket beträffande kolonierna sker maskinellt. Uppgifterna angående barnstugor och förskollärare härrör från de uppgifter huvudmännen läm-

nar till socialstyrelsen i samband med ansökan om statsbidrag. Sammanställningen görs för hand.

### Definitioner

**Barnhem.** Varje landsting och stad utom landsting skall enligt 56 § barnavårdslagen inrätta och driva de barnhem som finns upptagna i den av Kungl. Maj:t fastställda barnhemsplanen. Till

dessa barnhem inom barnhemsplanen utgår statsbidrag. Den föreliggande redovisningen avser endast dessa hem.

Barnhemmen indelas i fyra grupper: a) *spädbarnshem*, på vilka vårdas barn under 1 år, som ej åtföljs av sina mödrar, b) *mödrahem*, för vård av späda barn, som åtföljs av sina mödrar, c) *upptagningshem*, för tillfällig vård och fostran samt observation av barn som fyllt 1 år samt d) *specialhem*, för vård och fostran under längre tid av barn som fyllt 1 år. Dessutom förekommer *mödra- och spädbarnshem*, vilket är en kombination av a) och b).

Redovisningen av barnhemmens *ekonomiska förhållanden* bygger på uppgifter från hem, som varit öppna under hela året och som lämnat bearbetningsbara uppgifter. Redovisningen avser bruttokostnaderna per vård dag. Den nettoutgift som dessutom anges har erhållits genom att från bruttokostnaden dra utgifter för personalens pensionering och personalens ersättning för kost och logi samt ersättning från annan an-

stalt. Driftskostnaderna inkluderar ej nyanläggningar och större reparationer.

**Barnstugor.** Barnstugorna är institutioner, vilka regelbundet tar emot barn för vård och fostran under en begränsad del av dygnet. Dessa institutioner är av tre slag: a) *daghem*, för barn från spädbarnsåldern till skolpliktig ålder b) *lek-skolor* för barn i åldern 4—7 år och c) *fritidshem* för de yngre skolbarnen.

**Barnkolonier.** Barnkolonierna är barnavårdsanstalter för sluten vård och fostran av barn under sommaren eller eljest under viss begränsad del av året. Kolonianordnarna utgörs företrädesvis av föreningar och kommuner eller kommunala organ för vilka kommunerna bestrider den huvudsakliga kostnaden för koloniernas drift. I driftskostnaderna har ej inräknats utgifter för nyanläggningar och större reparationer.

Beträffande personalen på kolonierna kan nämnas att de förde med sig ca 500 egna barn. Dessa barn ingår dock ej i redovisningen.

### Ungdomsvårdsskolor

(Tab E1—E5)

Statistiken över ungdomsvårdsskolorna grundar sig på de månatliga rapporter skolorna avlämnar till socialstyrelsen. Data från dessa rapporter antecknas på särskilda elevstatistik kort, som sedan utgör underlag för maskinell bearbetning.

Ungdomsvårdsskolorna är skolor för vård, fostran och utbildning av vissa barn och ungdomar som omhändertagits av barnavårdsnämnderna för samhällsvård i det fall det föreligger sådant förhållande som avses i 25 § mom b barnavårdslagen.

Det finns två olika typer av skolor, nämligen *skolhem* för barn i skolpliktig ålder samt *yrkesskolor* för ungdom som avslutat sin skolgång. Vården av eleverna äger rum inom eller utom skola. Vid vård utom skola överlämnas eleven till enskilt hem, inackorderingshem, annan anstalt el dyl. Vård utom skola ersätter begreppen utackordering och villkorlig utskrivning enligt den äldre barnavårdslagen, med den skillnaden att eleven enligt den nya barnavårdslagen ej kan placeras i sitt föräldrahem.

Begreppet första vårdtid avser den tid

eleven tillbragt som inskriven vid skolan före den första utplaceringen för vård utom skola eller utskrivningen. He-

la vårdtiden avser den sammanlagda tid eleven vårdats inom och utom skola.

### Mödrahjälp

(Tab F1—F3)

Statistiken över mödrahjälpnsämndernas verksamhet grundas på från dessa nämnder insamlade protokollsutdrag. Bearbetningen av de beviljade ansökningarna sker maskinellt medan de avslagna ansökningarna bearbetas för hand.

Mödrahjälp infördes år 1938 och upphörde vid utgången av år 1962. Denna hjälp har utgått till kvinnor, vilka visat sig vara i uppenbart behov av understöd

i samband med havandeskap och barns-börd. Praktiskt taget alla barnaföderskor har härjämte genom lagen om moderskapshjälp erhållit moderskapspenning, vilken har utbetalats genom de allmänna sjukkassorna. I samband med mödrahjälpens upphörande fr o m den 1 januari 1963 har förmånerna för barnaföderskor avsevärt förbättrats genom Lag om allmän försäkring som trädde i kraft den 1 januari 1963.

### Nykterhetsvård

(Tab G1—G15)

#### Primärmaterialets insamling och bearbetning

Från och med år 1947 har socialstyrelsen utarbetat en löpande statistik över den kommunala nykterhetsvårdens omfattning. För närvarande omfattar nykterhetsvårdsstatistiken tre olika grenar.

Statistiken över nykterhetsämndernas verksamhet baseras på uppgifter ur nykterhetsnämndernas årsberättelser, som varje år insänds till socialstyrelsen för att biläggas nykterhetsnämndens ansökan om statsbidrag. I årsberättelsen lämnas uppgifter om totalantalet personer som nykterhetsnämnden tagit befattning med under redovisningsåret samt vissa andra uppgifter om nämndens verksamhet såsom hjälpåtgärder enligt 14 § nykterhetsvårdslagen och körkorts-ärenden. Efter erforderlig granskning och komplettering av det insamlade materialet stansas ett hålkort för varje nyk-

terhetsnämnd för maskinell bearbetning.

Statistiken över de svåraste alkoholmissbrukarna (15 §-fallen) omfattar uppgifter om samtliga personer, som under redovisningsåret varit föremål för åtgärder enligt 15, 18, 36, 55 eller 58 §§ nykterhetsvårdslagen. Statistiken grundas på särskilda av socialstyrelsen utarbetade blanketter, som varje år inlämnas av nykterhetsnämnderna. För varje person lämnas dels individualuppgifter och dels uppgifter om vilka olika slag av åtgärder som förekommit. Efter granskning och kodning av uppgifterna stansas ett hålkort för varje person, varefter maskinell bearbetning sker.

Uppgifter om nykterhetsnämndernas ekonomiska förhållanden erhålles från nämndernas statsbidragsansökningar, som varje år insändes till socialstyrelsens nykterhetsvårdsbyrå för beviljande

av statsbidrag. Bearbetningen av dessa uppgifter göres manuellt.

### Definitioner

Nycterhetsnämnderna har till uppgift att övervaka nykterhetstillståndet inom respektive kommun samt att vidtaga åtgärder till dess förbättrande.

**Undersökningsfall.** Med undersökningsfall avses de personer, som endast varit föremål för undersökning. Nycterhetsnämnderna är skyldiga att företa undersökning beträffande varje person om vilken de erfarit, att han använt alkoholhaltiga drycker till uppenbar skada för sig själv eller annan.

**14 §-fall.** Med 14 §-fall avses de personer, för vilka enbart hjälpåtgärder företagits. Hjälpåtgärderna utgör den generella behandlingsformen vid lindrigare fall av alkoholmissbruk. I de fall det framkommer av nycterhetsnämnds undersökning att en person missbrukar alkoholhaltiga drycker vidtages lämpliga hjälpåtgärder. Till hjälpåtgärder räknas även ett samtal om det har rådgivande eller eljest terapeutisk karaktär. Gränsen mellan dessa lindrigare 14 §-fall, där ett rådgivande samtal förekommit som enda åtgärd, och undersökningsfallen är på sina håll mycket svår att dra.

**15 §-fall.** Med 15 §-fall avses de svåraste alkoholmissbrukarna, vilka varit före-

mål för åtgärder enligt 15, 18, 36, 55 eller 58 §§ nycterhetsvårdslagen. För dessa personer är s k »hemfallenhet» åt alkoholmissbruk konstaterad. Dessutom skall minst en av de i paragraf 15 omnämnda *specialindikationerna* vara för handen. Vilka dessa indikationer är, framgår av tab G 9. De svåraste missbrukarna kan av nycterhetsnämnden ställas under *övervakning* eller *tvångsintagas* på allmän vårdanstalt för alkoholmissbrukare. I första hand söker emellertid nycterhetsnämnderna i allmänhet att uppnå avsett resultat på annat sätt (övervakning, hjälpåtgärder) än genom vård på allmän vårdanstalt för alkoholmissbrukare. 15 §-fallen kan dock *frivilligt* ingå på allmän vårdanstalt för alkoholmissbrukare. Hjälpåtgärder enligt 14 § nycterhetsvårdslagen företages ofta tillsammans med strängare åtgärder mot dessa personer.

**Körkortsärenden.** Körkortsärenden, dvs yttranden angående lämplighetsintyg för körkortssökande, ingår också bland nycterhetsnämndernas arbetsuppgifter. Även åligger det nycterhetsnämnderna att i vissa fall till länsstyrelse göra anmälningar angående nycterhetsanmärkningar mot körkortsinnehavare samt till länsstyrelse eller annan myndighet avge remissyttrande angående återkallelse respektive omhändertagande av körkort.

### Utgifter för sociala ändamål

(Tab H1—H3)

Sammanställningen över utgifterna för olika sociala ändamål är uppgjord i enlighet med de principer, som uppdragits av en nordisk expertkommitté.<sup>1</sup>

<sup>1</sup> Senaste publikationen Nordisk statistisk skriftserie nr 8. Samordnad nordisk statistik rörande sociallagstiftningen, Stockholm 1961.

Inom varje utgiftsgrupp redovisas såväl statens och kommunernas utgifter till respektive förvaltningsgrenar som de avgifter och premier som arbetsgivare och befolkning erlägger. För arbetsgivarnas del är dock endast medräknade deras

författningsenliga bidrag. Däremot har deras frivilliga eller avtalsenliga bidrag till sociala ändamål utelämnats. I fråga om den enskilda hjälpverksamhet, som på olika områden bedrivs av bla föreningar och stiftelser, redovisas inga andra kostnader än de offentliga bidrag, som eventuellt lämnats. I redovisningen ingår också ränte- och andra inkomster, som socialförsäkringsorganen har av fonder o dyl.

Utgiftsbeloppen är redovisade netto, vilket innebär att inkomster i form av ersättningar från de hjälpta frånräknats.

Beträffande anstalterna innefattar utgiftsbeloppen icke deras anläggningskostnader utan endast kostnader för driften.

Tab H2 belyser såväl kostnaderna för dem som lämnat ekonomiska bidrag som värdet för mottagaren av erhållen hjälp. Ökas summan av dessa kostnader med ränte- och andra inkomster som socialförsäkringsorganen har av fonder o dyl och minskas med de belopp som deras organ överfört till fonder, får man fram de belopp som under året utbetalts i sociala utgifter och tjänster.

## A. SOCIALHJÄLP

**Tab. A1. Antal hjälptagare 1949—1961**

*Number of relief recipients, 1949—1961*

År	Antal hjälptagare			per 1 000 av befolkningen		
	totalt	landsbygd	städer	hela riket	landsbygd	städer
1949.....	139 196	145 758	284 954	37	46	41
1950.....	144 345	148 894	293 239	38	46	42
1951.....	141 357	151 730	293 087	38	46	42
1952.....	138 679	159 419	298 098	37	47	42
1953.....	142 316	170 625	312 941	38	50	44
1954.....	134 685	171 901	306 586	36	49	43
1955.....	121 335	153 582	274 917	33	43	38
1956.....	122 712	164 503	287 215	33	46	39
1957.....	130 827	183 728	314 555	36	50	43
1958.....	137 423	191 514	328 937	37	51	44
1959.....	137 205	189 587	326 792	38	50	44
1960.....	127 217	174 745	301 962	35	46	40
1961.....	121 581	161 232	282 813	33	42	38

**Tab. A2. Hjälfallen fördelade på olika hjälpformer 1949—1961. Bruttoredovisning**

*Relief cases by forms of assistance, 1949—1961. Gross reports*

År	Antal fall	därav med hjälp till uppehållet	vård på sjuk- vårdsanstalt	annan hjälp
1949.....	141 814	101 700	43 595	32 235
1950.....	147 525	106 700	41 820	31 895
1951.....	147 787	108 700	34 265	31 265
1952.....	152 438	113 900	40 945	32 130
1953.....	158 088	121 245	38 665	32 610
1954.....	152 384	116 985	37 500	32 195
1955.....	135 266	106 150	17 285	31 325
1956.....	137 749	112 315	13 100	28 255
1957.....	148 877	120 190	11 620	43 680
1958.....	156 400	127 475	10 250	46 705
1959.....	155 543	127 580	8 355	48 600
1960.....	143 304	117 480	5 570	47 695
1961.....	136 506	107 632	6 044	50 939

**Tab. A3. Socialhjälpens värde i milj. kronor för olika hjälpformer 1949—1961***Value of social assistance in millions of crowns for various forms of assistance, 1949—1961*

År	Hjälp till uppehållet	Vård på sjuk- vårdsanstalt	Annan hjälp	Samtliga	D:o i 1949 års penningvärde
1949	49,4	17,8	4,7	71,9	71,9
1950	54,5	16,5	5,2	76,2	75,4
1951	60,5	18,3	5,6	84,4	72,1
1952	70,5	22,5	6,1	99,1	78,7
1953	80,3	21,7	6,6	108,6	84,8
1954	87,0	21,7	6,5	115,2	89,3
1955	76,5	16,5	7,1	100,1	75,3
1956	85,2	13,5	7,0	105,7	76,0
1957	97,2	12,2	10,2	119,6	82,5
1958	108,6	10,4	10,9	129,9	85,5
1959	112,6	11,6	11,6	135,8	88,8
1960	104,1	8,8	12,5	125,4	78,9
1961	96,2	9,8	14,6	120,6	74,0

**Tab. A4. Antal hjälpfall för vilka socialnämnden tecknat borgen på lån 1957—1961***Number of relief cases for which the social assistance committee pledged security for loans, 1957—1961*

Hjälpform	1957	1958	1959	1960	1961
<b>Landsbygd</b>					
enbart borgen på lån	150	125	125	94	80
borgen på lån i komb. med annan hjälpform..	310	145	115	121	92
Summa	460	270	240	215	172
<b>Städer</b>					
enbart borgen på lån	80	75	70	56	70
borgen på lån i komb. med annan hjälpform..	156	50	41	57	43
Summa	236	125	111	113	113
<b>Hela riket</b>					
enbart borgen på lån	230	200	195	150	150
borgen på lån i komb. med annan hjälpform..	466	195	156	178	135
Summa	696	395	351	328	285
Lånens värde i medeltal, kr	4 709	3 540	3 792	5 251	3 820
Lånens totala värde, kr	3 277 360	1 398 481	1 330 987	1 722 349	1 088 626



**Tab. A5. Hjälpfall och hjälptagare inom olika riksområden år 1961***Relief cases and relief recipients in various regions, 1961*

Riksområde	Hjälpfall			Hjälptagare		
	antal	förändring sedan 1960		antal	förändring sedan 1960	
		antal	%		antal	%
<b>Landsbygd</b> .....	53 499	- 1 791	- 3,2	121 581	- 5 636	- 4,4
Mälardalen .....	9 593	- 434	- 4,3	21 816	- 661	- 2,9
Östra Götaland .....	7 255	- 251	- 3,3	16 037	- 759	- 4,5
Södra Götaland .....	5 452	- 551	- 9,2	12 843	- 1 504	- 10,5
Bohuslän och Vänerlän .....	8 032	- 266	- 3,2	17 341	- 766	- 4,2
Dalarna och nedre Norrland .....	14 770	- 77	- 0,5	32 272	- 1 060	- 3,2
Övre Norrland .....	8 397	- 212	- 2,5	21 272	- 886	- 4,0
<b>Städer</b> .....	83 007	- 5 007	- 5,7	161 232	- 13 513	- 7,7
Stockholm .....	21 032	- 3 372	- 13,8	38 232	- 6 884	- 15,3
Göteborg .....	10 733	+ 19	+ 0,2	18 746	- 1 092	- 5,5
Malmö .....	5 113	- 239	- 4,5	10 310	- 738	- 6,7
Städer med 30 000—100 000 inv. ....	22 678	- 565	- 2,4	45 298	- 3 027	- 6,3
Städer med 10 000—30 000 inv. ....	18 425	- 598	- 3,1	38 100	- 1 179	- 3,0
Städer med under 10 000 inv. ....	5 026	- 252	- 4,8	10 546	- 593	- 5,3
<b>Hela riket</b> .....	136 506	- 6 798	- 4,7	282 813	- 19 149	- 6,3

**Tab. A6. Hjälpfallen fördelade efter familjetyp år 1961***Relief cases by type of family, 1961*

	Ensamma män		Ensamma kvinnor		Giftna par		Samtliga
	utan barn	med barn	utan barn	med barn	utan barn	med barn	
<b>Landsbygd</b>							
Antal fall .....	12 945	338	12 841	4 925	8 850	13 600	53 499
förändring sedan 1960..	- 174	- 24	- 706	- 511	+ 287	- 663	- 1 791
d:o i % .....	- 1,3	- 6,6	- 5,2	- 9,4	+ 3,4	- 4,6	- 3,2
<b>Städer</b>							
Antal fall .....	25 298	307	21 564	11 856	9 244	14 738	83 007
förändring sedan 1960..	- 1 475	- 43	- 873	- 926	- 240	- 1 450	- 5 007
d:o i % .....	- 5,5	- 12,3	- 3,9	- 7,2	- 2,5	- 9,0	- 5,7
<b>Hela riket</b>							
Antal fall .....	38 243	645	34 405	16 781	18 094	28 338	136 506
förändring sedan 1960..	- 1 649	- 67	- 1 579	- 1 437	+ 47	- 2 113	- 6 798
d:o i % .....	- 4,1	- 9,4	- 4,4	- 7,9	+ 0,3	- 6,9	- 4,7

**Tab. A7. Hjälpfallen fördelade efter familjetyp samt hjälptagarna fördelade på vuxna och barn länsvis år 1961**

*Relief cases by type of family and relief recipients broken down between adults and children, by county, 1961*

Län	Antal fall tillhörande familjetypen						Antal vuxna		Antal barn under 16 år
	ensamma män		ensamma kvinnor		gifta par		män	kvinnor	
	utan barn	med barn	utan barn	med barn	utan barn	med barn			
<b>Landsbygd</b> .....	12 945	338	12 841	4 925	8 850	13 600	35 733	40 216	45 632
Stockholms län	899	17	811	417	603	1 076	2 595	2 907	3 389
Uppsala »	253	6	336	85	206	256	721	883	876
Södermanlands »	211	11	302	112	199	309	730	922	1 096
Östergötlands »	418	12	448	152	361	461	1 252	1 422	1 469
Jönköpings »	283	2	313	101	180	278	743	872	954
Kronobergs »	370	6	336	87	246	354	976	1 023	1 096
Kalmar »	532	18	601	146	459	575	1 584	1 781	1 697
Gotlands »	126	1	127	45	103	114	344	389	435
Blekinge »	346	12	419	121	274	384	1 016	1 198	1 247
Kristianstads »	390	8	436	170	247	445	1 090	1 298	1 565
Malmöhus »	385	15	395	164	241	501	1 142	1 301	1 839
Hallands »	106	5	133	42	80	133	324	388	435
Göteborgs och Bohus »	298	9	366	99	196	222	725	883	745
Älvsborgs »	505	12	592	204	353	476	1 346	1 625	1 705
Skaraborgs »	400	8	400	122	208	345	961	1 075	1 296
Värmlands »	760	27	827	304	573	726	2 086	2 430	2 464
Örebro »	455	8	604	166	337	473	1 273	1 580	1 571
Västmanlands »	330	8	364	174	221	344	903	1 103	1 267
Kopparbergs »	917	23	807	361	516	823	2 279	2 507	2 869
Gävleborgs »	1 003	25	1 016	377	808	917	2 753	3 118	3 000
Västernorrlands »	1 234	33	1 106	482	813	1 159	3 239	3 560	3 808
Jämtlands »	725	14	477	199	380	555	1 674	1 611	1 854
Västerbottens »	858	22	719	303	497	1 036	2 413	2 555	3 239
Norrbottnens »	1 141	36	906	492	749	1 638	3 564	3 785	5 716
<b>Städer</b> .....	25 298	307	21 564	11 856	9 244	14 738	49 587	57 402	54 213
Stockholms stad ..	6 468	84	6 296	3 984	1 732	2 468	10 752	14 480	13 000
Stockholms län	751	11	756	440	394	529	1 685	2 119	1 952
Uppsala »	458	6	439	223	248	418	1 130	1 328	1 323
Södermanlands »	849	14	750	402	411	620	1 894	2 183	2 193
Östergötlands »	1 139	16	1 022	615	509	832	2 496	2 978	2 963
Jönköpings »	492	22	544	206	286	443	1 243	1 479	1 384
Kronobergs »	149	5	107	52	45	114	313	318	344
Kalmar »	402	11	399	146	288	428	1 129	1 261	1 253
Gotlands »	103	1	94	51	62	110	276	317	366
Blekinge »	297	4	363	102	171	277	749	913	837
Kristianstads »	233	4	230	75	111	178	526	594	550
Malmöhus »	2 591	15	2 226	855	1 174	1 771	5 551	6 026	5 537
Hallands »	312	13	352	117	177	294	796	940	898
Göteborgs och Bohus »	4 821	28	3 031	1 913	955	1 679	7 483	7 578	7 172
Älvsborgs »	868	5	696	363	402	774	2 049	2 235	1 425
Skaraborgs »	482	3	436	160	186	340	1 011	1 122	1 091
Värmlands »	748	5	605	258	343	503	1 599	1 709	1 605
Örebro »	874	7	575	366	288	511	1 680	1 740	1 846
Västmanlands »	727	13	575	417	266	502	1 508	1 760	1 998
Kopparbergs »	459	4	330	154	153	312	928	949	998

TAB. A7. (forts.)

Län	Antal fall tillhörande familjetypen						Antal vuxna		Antal barn under 16 år
	ensamma män		ensamma kvinnor		gifta par		män	kvinnor	
	utan barn	med barn	utan barn	med barn	utan barn	med barn			
Gävleborgs	671	9	646	323	399	529	1 608	1 897	1 737
Västernorrlands	442	9	402	204	243	332	1 026	1 181	1 143
Jämtlands	196	1	150	46	83	85	365	364	292
Västerbottens	323	10	241	130	152	258	743	781	760
Norrbottnens	443	7	299	254	166	431	1 047	1 150	1 576
<b>Hela riket</b> . . . . .	<b>38 243</b>	<b>645</b>	<b>34 405</b>	<b>16 781</b>	<b>18 094</b>	<b>28 338</b>	<b>85 320</b>	<b>97 618</b>	<b>99 875</b>
Stockholms stad . .	6 468	84	6 296	3 984	1 732	2 468	10 752	14 480	13 000
Stockholms län	1 650	28	1 567	857	997	1 605	4 280	5 026	5 341
Uppsala	711	12	775	308	454	674	1 851	2 211	2 199
Södermanlands	1 060	25	1 052	514	610	929	2 624	3 105	3 289
Östergötlands	1 557	28	1 470	767	870	1 293	3 748	4 400	4 432
Jönköpings	775	24	857	307	466	721	1 986	2 351	2 338
Kronobergs	519	11	443	139	291	468	1 289	1 341	1 440
Kalmar	934	29	1 000	292	747	1 003	2 713	3 042	2 950
Gotlands	229	2	221	96	165	224	620	706	801
Blekinge	643	16	782	223	445	661	1 765	2 111	2 084
Kristianstads	623	12	666	245	358	623	1 616	1 892	2 115
Malmöhus	2 976	30	2 621	1 019	1 415	2 272	6 693	7 327	7 376
Hallands	418	18	485	159	257	427	1 120	1 328	1 333
Göteborgs och Bohus	5 119	37	3 397	2 012	1 151	1 901	8 208	8 461	7 917
Älvsborgs	1 373	17	1 288	567	755	1 250	3 395	3 860	3 130
Skaraborgs	882	11	836	282	394	685	1 972	2 197	2 387
Värmlands	1 508	32	1 432	562	916	1 229	3 685	4 139	4 069
Örebro	1 329	15	1 179	532	625	984	2 953	3 320	3 417
Västmanlands	1 057	21	939	591	487	846	2 411	2 863	3 265
Kopparbergs	1 376	27	1 137	515	669	1 135	3 207	3 456	3 867
Gävleborgs	1 674	34	1 662	700	1 207	1 446	4 361	5 015	4 737
Västernorrlands	1 676	42	1 508	686	1 056	1 491	4 265	4 741	4 951
Jämtlands	921	15	627	245	463	640	2 039	1 975	2 146
Västerbottens	1 181	32	960	433	649	1 294	3 156	3 336	3 999
Norrbottnens	1 584	43	1 205	746	915	2 069	4 611	4 935	7 292

**Tab. A8. Hjälpfallen fördelade efter familjetyp samt hjälptagarna fördelade på vuxna och barn i städer med över 20 000 invånare år 1961**

*Relief cases by type of family and relief recipients broken down between adults and children in towns of more than 20 000 inhabitants, 1961*

Stad	Antal fall tillhörande familjetypen						Antal vuxna		Antal barn under 16 år
	ensamma män		ensamma kvinnor		gifta par		män	kvinnor	
	utan barn	med barn	utan barn	med barn	utan barn	med barn			
Stockholm	6 468	84	6 296	3 984	1 732	2 468	10 752	14 440	13 000
Göteborg	4 317	25	2 641	1 731	716	1 303	6 361	6 391	5 994
Malmö	1 600	7	1 146	540	701	1 119	3 427	3 506	3 377
Norrköping	606	9	576	340	300	474	1 389	1 690	1 543
Västerås	401	4	280	277	115	238	758	910	1 084
Uppsala	424	5	399	210	216	375	1 020	1 200	1 201
Hälsingborg	429	4	584	144	220	303	956	1 251	971
Örebro	616	3	348	240	166	304	1 089	1 058	1 121
Borås	434	2	335	214	170	450	1 056	1 169	421
Linköping	364	1	276	220	106	185	656	787	852
Eskilstuna	485	6	418	268	225	319	1 035	1 230	1 249
Gävle	309	5	335	170	168	204	686	877	749
Solna	206	5	203	146	89	130	430	568	517
Jönköping	190	1	149	70	88	134	413	441	426
Karlstad	343	1	259	110	128	225	697	722	696
Lund	146	2	111	49	59	94	301	313	314
Halmstad	229	9	244	79	118	194	550	635	591
Karlskoga	163	1	131	74	62	117	343	384	420
Uddevalle	281	2	191	104	95	234	612	624	415
Södertälje	120	1	134	86	71	101	293	392	384
Karlskrona	188	3	220	39	103	164	458	526	445
Trollhättan	178	2	144	66	105	105	390	420	334
Kalmar	161	4	153	58	121	170	456	502	494
Luleå	154	3	121	118	73	167	397	479	608
Sundsvall	108	1	115	80	65	75	249	335	304
Lidingö	55	—	48	27	41	39	135	155	114
Landskrona	187	1	207	60	96	108	392	471	405
Motala	94	1	84	27	53	109	257	273	329
Sundbyberg	157	—	199	82	79	75	311	435	304
Kiruna	160	2	89	66	48	142	352	345	531
Borlänge	160	—	90	41	38	77	275	246	239
Mölnådal	105	1	111	31	103	90	299	335	248
Kristianstad	118	4	82	29	63	100	285	274	264
Östersund	196	1	150	46	83	85	365	364	292
Nyköping	60	—	65	27	43	44	147	179	134
Växjö	120	2	74	42	36	97	255	249	280
Skövde	134	—	172	56	64	117	315	409	391
Skellefteå	121	5	92	74	51	110	287	327	381
Umeå	170	3	129	45	93	110	376	377	285
Sandviken	66	—	65	27	60	50	176	202	173
Kristinehamn	150	3	115	44	65	97	315	321	310
Nacka	67	1	55	34	34	51	153	174	180



Tab. A11. Hjälpstagarna fördelade på vuxna och barn år 1961

*Relief recipients broken down between adults and children, 1961*

	Antal vuxna		summa	Antal barn under 16 år	Samtliga
	män	kvinnor			
<b>Landsbygd</b>					
Antal hjälpstagare .....	35 733	40 216	75 949	45 632	121 581
förändring sedan 1960 .....	— 574	— 1 593	— 2 167	— 3 469	— 5 636
d:o i % .....	— 1,6	— 3,8	— 2,8	— 7,1	— 4,4
<b>Städer</b>					
Antal hjälpstagare .....	49 587	57 402	106 989	54 243	161 232
förändring sedan 1960 .....	— 3 208	— 3 489	— 6 697	— 6 816	— 13 513
d:o i % .....	— 6,1	— 5,7	— 5,9	— 11,2	— 7,7
<b>Hela riket</b>					
Antal hjälpstagare .....	85 320	97 618	182 938	99 875	282 813
förändring sedan 1960 .....	— 3 782	— 5 082	— 8 864	— 10 285	— 19 149
d:o i % .....	— 4,2	— 4,9	— 4,6	— 9,3	— 6,3

Tab. A12. Hjälpstagarna fördelade efter kön, civilstånd och ålder år 1961

*Relief recipients by sex, civil status and age, 1961*

	Hjälpstagare i %	Hjälpstagare per 1 000 av befolkningen	
		1961	1960
<b>Kön och civilstånd</b>			
vuxna män .....	30	30	32
ej gifta .....	14	39	40
gifta .....	16	25	27
vuxna kvinnor .....	35	34	36
ej gifta .....	18	47	50
gifta .....	17	26	27
barn under 16 år .....	35	57	60
<b>Ålder<sup>1</sup></b>			
—15 år .....	35	56	60
16—29 » .....	10	20	22
30—39 » .....	12	33	35
40—49 » .....	12	32	34
50—59 » .....	12	34	36
60—66 » .....	8	45	46
67—74 » .....	6	38	38
75— » .....	5	44	44
Summa	100	38	40

<sup>1</sup> Beträffande hustrurna har använts den metoden, att vederbörande inräknats i samma åldersgrupp som mannen.

**Tab. A13. Antal hjälptagare per 1 000 av befolkningen inom län och större städer år 1961**

*Number of relief recipients per 1,000 of population in counties and major towns, 1961*

Län	Landsbygd	Städer	Samtliga kommuner
Stockholms stad .....	—	47	47
Stockholms län .....	34	28	32
Uppsala län .....	32	42	37
därav Uppsala stad .....	—	44	44
Södermanlands län .....	30	46	40
därav Eskilstuna stad .....	—	59	59
Östergötlands län .....	28	41	35
därav Norrköpings stad .....	—	51	51
Linköpings stad .....	—	35	35
Jönköpings län .....	18	29	23
Kronobergs län .....	25	29	26
Kalmar län .....	32	46	37
Gotlands län .....	30	61	39
Blekinge län .....	41	42	41
Kristianstads län .....	20	28	22
Malmöhus län .....	21	40	34
därav Malmö stad .....	—	45	45
Hälsingborgs stad .....	—	42	42
Hallands län .....	12	36	22
Göteborgs o. Bohus län .....	17	46	39
därav Göteborgs stad .....	—	46	46
Älvsborgs län .....	21	37	28
därav Borås stad .....	—	39	39
Skaraborgs län .....	21	37	26
Värmlands län .....	38	46	41
Örebro län .....	35	39	37
därav Örebro stad .....	—	43	43
Västmanlands län .....	33	40	37
därav Västerås stad .....	—	35	35
Kopparbergs län .....	37	36	37
Gävleborgs län .....	51	44	48
därav Gävle stad .....	—	42	42
Västernorrlands län .....	51	43	49
Jämtlands län .....	45	41	44
Västerbottens län .....	44	45	44
Norrbottnens län .....	73	46	64
Hela riket 1961 .....	33	42	38
1960 .....	35	46	40

**Tab. A14. Kommunerna fördelade efter antal hjälptagare per 1 000 av befolkningen länsvis år 1961**

*Communes by number of relief recipients per 1,000 of population, by county, 1961*

Län	Antal kom-muner	därav med nedanstående antal hjälptagare per 1 000 av befolkningen							
		—10	11—20	21—30	31—40	41—50	51—70	71—90	91—
<b>Landsbygd</b> .....	896	103	225	215	151	91	76	29	6
Stockholms län ..	41	1	5	14	7	9	4	1	—
Uppsala » ..	23	3	3	4	7	4	2	—	—
Södermanlands » ..	30	1	6	13	7	2	1	—	—
Östergötlands » ..	39	1	11	15	7	4	1	—	—
Jönköpings » ..	45	15	15	11	1	—	3	—	—
Kronobergs » ..	41	5	11	17	4	4	—	—	—
Kalmar » ..	44	2	10	13	8	8	3	—	—
Gotlands » ..	13	1	3	4	4	—	1	—	—
Blekinge » ..	21	—	3	3	6	7	1	1	—
Kristianstads » ..	54	9	24	13	6	1	1	—	—
Malmöhus » ..	62	10	21	17	12	2	—	—	—
Hallands » ..	34	21	9	3	—	—	1	—	—
Göteborgs o. Bohus » ..	37	10	21	4	2	—	—	—	—
Älvsborgs » ..	60	13	20	20	6	1	—	—	—
Skaraborgs » ..	49	5	24	12	7	—	1	—	—
Värmlands » ..	46	—	6	12	13	7	7	1	—
Örebro » ..	27	2	2	5	10	6	2	—	—
Västmanlands » ..	23	—	6	7	4	5	1	—	—
Kopparbergs » ..	43	2	9	10	8	6	7	1	—
Gävleborgs » ..	36	—	1	5	10	6	8	4	2
Västernorrlands » ..	39	—	4	4	4	6	16	5	—
Jämtlands » ..	34	1	7	5	8	3	7	3	—
Västerbottens » ..	30	1	3	4	9	7	5	1	—
Norrbottens » ..	25	—	1	—	1	3	4	12	4
<b>Städer</b> .....	133	2	10	32	33	40	16	—	—
<b>Hela riket</b> .....	1961 1 029	105	235	247	184	131	92	29	6
	1960 1 031	92	233	226	205	124	109	30	12



Tab. A15. Hjälpfallen fördelade efter familjetyp och hjälpform år 1961

*Relief cases by type of family and form of assistance, 1961*

Hjälpform	Ensamma män		Ensamma kvinnor		Giftn par		Samtliga
	utan barn	med barn	utan barn	med barn	utan barn	med barn	
<b>Landsbygd</b>							
Antal fall.....	12 945	338	12 841	4 925	8 850	13 600	53 499
därav, i %, med							
hjälp till uppehållet .....	46	69	52	64	49	61	54
enbart sjukhusvård.....	4	—	4	1	2	1	2
enbart annan hjälp.....	33	20	31	12	30	16	26
hjälp till uppehållet + annan hjälp .	13	10	11	23	17	20	16
övriga kombinationer.....	4	2	3	1	3	2	3
<b>Städer</b>							
Antal fall.....	25 298	307	21 564	11 856	9 244	14 738	83 007
därav, i %, med							
hjälp till uppehållet .....	64	75	59	76	53	68	64
enbart sjukhusvård.....	2	—	3	0	2	0	2
enbart annan hjälp.....	14	8	19	3	20	7	13
hjälp till uppehållet + annan hjälp .	17	17	16	19	22	23	19
övriga kombinationer.....	3	—	3	1	3	2	3
<b>Hela riket</b>							
Antal fall.....	38 243	645	34 405	16 781	18 094	28 338	136 506
därav, i %, med							
hjälp till uppehållet .....	58	72	57	73	51	64	60
enbart sjukhusvård.....	2	—	3	0	2	1	2
enbart annan hjälp.....	21	14	23	6	25	12	18
hjälp till uppehållet + annan hjälp .	15	14	14	20	20	22	18
övriga kombinationer.....	3	1	3	1	3	2	3
<b>Bruttoredovisning, i %, hela riket</b>							
hjälp till uppehållet .....	76	87	72	94	72	87	79
sjukhusvård .....	6	1	6	1	5	2	4
annan hjälp .....	38	28	40	27	46	34	37

**Tab. A16. Personer som fått hjälp till uppehållet, vård på sjukvårdsanstalt eller sk annan hjälp år 1961***Persons receiving assistance with living expences, treatment in a medical institution or "other assistance", 1961*

	Personer med hjälp till uppehållet		Vårdtagare på sjukvårdsanstalt		Personer med annan hjälp	
	antal	förändring i % sedan 1960	antal	förändring i % sedan 1960	antal	förändring i % sedan 1960
<b>Landsbygd</b> .....	94 585	— 6,8	2 760	+ 11,7	31 015	+ 12,5
vuxna män .....	25 310	— 5,3	1 485	+ 20,2	13 455	+ 7,9
vuxna kvinnor ....	29 875	— 8,7	1 150	+ 3,1	11 940	+ 18,5
barn under 16 år..	39 400	— 6,4	125	+ 4,2	5 620	+ 11,8
<b>Städer</b> .....	142 582	— 9,9	3 349	+ 5,9	34 166	+ 7,8
vuxna män .....	42 323	— 7,6	1 724	+ 9,8	15 126	+ 6,7
vuxna kvinnor ....	48 170	— 9,6	1 598	+ 3,0	14 321	+ 3,4
barn under 16 år..	52 089	— 11,9	27	— 34,1	4 719	+ 29,0
<b>Hela riket</b> .....	237 167	— 8,7	6 109	+ 8,5	65 181	+ 10,0
vuxna män .....	67 633	— 6,7	3 209	+ 14,4	28 581	+ 7,3
vuxna kvinnor ....	78 045	— 9,2	2 748	+ 3,1	26 261	+ 9,7
barn under 16 år..	91 489	— 9,6	152	— 5,6	10 339	+ 19,1

**Tab. A17. Familjer som fått hjälp till uppehållet fördelade efter antalet kalendermånader under vilka hjälp utgått år 1961***Families receiving assistance with living expences by the duration in months of such assistance, 1961*

	Antal fall	därav, i %, med hjälp under nedanstående antal månader						Antal månader i medeltal	
		1	2—3	4—5	6—7	8—9	10—11		12
<b>Familjetyp</b>									
ensamma män utan barn..	29 039	40	26	11	6	4	3	10	3,7
ensamma män med barn ..	544	25	25	17	11	5	2	14	4,7
ensamma kvinnor utan barn	24 568	26	20	10	7	5	5	27	5,8
ensamma kvinnor med barn	15 431	22	22	12	8	6	6	24	5,8
gifta par utan barn .....	13 119	28	23	12	8	5	5	20	5,1
gifta par med barn .....	24 931	29	26	13	8	6	4	13	4,5
<b>Familjeföreståndarens ålder</b>									
—15 år .....	119	38	17	8	4	4	8	21	5,0
16—29 » .....	19 010	42	28	11	6	4	3	6	3,3
30—39 » .....	18 885	31	26	12	8	5	5	13	4,5
40—49 » .....	20 829	30	25	12	8	6	4	16	4,8
50—59 » .....	20 719	24	22	12	8	6	6	23	5,6
60—66 » .....	14 863	23	19	11	7	5	6	28	6,1
67—74 » .....	7 926	32	21	10	6	5	6	21	5,1
75— » .....	5 281	30	22	9	5	4	3	27	5,4
Summa	107 632	30	24	12	7	5	5	18	4,9
därav landsbygd	37 890	28	22	11	7	4	4	24	5,4
städer	69 742	31	25	12	8	5	5	14	4,6

**Tab. A18. Vårdtidens längd för ensamman<sup>1</sup> vårdtagare på sjukvårdsanstalt år 1961***Duration of stay for individual patients in medical institutions, 1961*

	Antal ensamma vårdtagare	därav, i %, med vårdtid av följande antal dagar					Medeltal vård- dagar
		1—89	90—179	180—269	270—359	360 och däröver	
Landsbygd .....	2 710	44	9	7	6	34	184
Städer .....	3 269	59	11	6	4	20	130
Hela riket .....	5 979	52	10	7	5	26	154

<sup>1</sup> Härmed avses sådana fall där endast en person i familjen erhållit sjukhusvård. Endast i 65 familjer förekom det att flera personer fått vård på sjukvårdsanstalt.

**Tab. A19. Socialhjälpens värde i milj. kronor för olika hjälpformer år 1961***Value of social assistance in millions of crowns for various forms of assistance, 1961*

	Hjälp till upphållet	Vård på sjukvårds- anstalt	Annan hjälp	Samtliga
Landsbygd.....	31,4	4,1	8,0	43,5
Städer.....	64,8	5,7	6,6	77,1
Hela riket 1961	96,2	9,8	14,6	120,6
1960	104,1	8,8	12,5	125,4
Fördelning i %				
Landsbygd.....	72	9	19	100
Städer.....	84	7	9	100
Hela riket 1961	80	8	12	100
1960	83	7	10	100

**Tab. A20. Socialhjälpens genomsnittliga värde i kronor för olika familjetyper och hjälpformer år 1961***Average value of social assistance in crowns for various types of family and forms of assistance, 1961*

Familjetyp	Hjälp till uppehållet	Vård på sjukvårds- anstalt	Annan hjälp	Samtliga
<b>Landsbygd</b> .....	823	1 548	348	811
ensamma män utan barn .....	466	1 812	328	587
ensamma män med barn .....	737	310	660	803
ensamma kvinnor utan barn .....	676	1 953	265	678
ensamma kvinnor med barn .....	1 166	361	253	1 117
gifta par utan barn .....	770	1 239	327	735
gifta par med barn .....	1 068	480	506	1 082
<b>Städer</b> .....	944	1 691	243	945
ensamma män utan barn .....	540	1 355	208	581
ensamma män med barn .....	1 047	—	570	1 107
ensamma kvinnor utan barn .....	976	2 734	218	987
ensamma kvinnor med barn .....	1 505	318	209	1 500
gifta par utan barn .....	802	1 064	245	786
gifta par med barn .....	1 155	321	363	1 179
<b>Hela riket</b> .....	901	1 626	291	892
ensamma män utan barn .....	521	1 562	260	583
ensamma män med barn .....	908	310	619	960
ensamma kvinnor utan barn .....	876	2 410	238	871
ensamma kvinnor med barn .....	1 408	338	227	1 384
gifta par utan barn .....	787	1 147	287	761
gifta par med barn .....	1 115	407	438	1 132

**Tab. A21. Anledningar till behovet av socialhjälp i april 1959 inom olika familjetyper enligt 1959 års socialhjälpundersökning. Bruttoredovisning***Reasons for need of social assistance in April 1959 in various types of family according to the 1959 study of social assistance. Gross reports*

Anledningar till hjälpbehovet	En- samma män	Ensamma utan barn	kvinnor med barn	Gifta par utan barn	med barn	Samt- liga
Antal fall × 10 .....	9 110	11 280	7 250	4 360	8 200	40 200
därav i %						
hälsoskäl .....	73,9	93,2	38,9	89,9	63,9	72,6
dödsfall i familjen .....	0,8	1,2	2,1	0,5	0,2	1,0
den normala inkomsten otillräcklig i förhållande till familjens storlek .....	2,6	6,2	19,2	7,8	18,5	10,4
arbetslöshet .....	21,2	5,1	7,9	11,9	18,3	12,7
alkoholmissbruk .....	16,2	11,5	12,1	3,9	12,1	7,4
kriminalitet och annan misskötsamhet	11,4	12,0	19,8	3,9	13,3	8,0
vård av minderåriga barn, sjuk per- son etc. ....	0,1	1,2	55,6	1,1	16,5	13,9
övrigt .....	4,9	4,9	6,1	6,4	7,1	5,7

<sup>1</sup> Gäller i regel ej kvinnan själv utan den ej hemmavarande mannen.



**Tab. A24. Olika slag av sjukdomar bland klena och sjuka huvudpersoner enligt 1959 års socialhjälpundersökning. Bruttoredovisning**

*Various forms of sickness among infirm and sick heads of families according to the 1959 study of social assistance. Gross reports*

Sjukdomar	Män	Kvinnor	Summa <sup>1</sup>
Antal sjuka eller klena hjälptagare × 10 .....	14 700	12 160	26 860
därav, i %, med			
andningsorganens sjukdomar .....	16,5	9,5	13,3
hjärt- och kärlsjukdomar .....	14,8	23,2	18,6
ämnesomsättnings- och allergiska sjukdomar .....	4,7	8,3	6,3
mag- och tarmsjukdomar .....	7,8	6,2	7,0
urogenitalorganens sjukdomar .....	1,2	4,0	2,5
rörelseapparatens sjukdomar .....	31,0	24,8	28,2
övriga egentliga kroppssjukdomar .....	2,2	2,7	2,5
neurologiska sjukdomar .....	12,2	8,2	10,4
psykiska sjukdomar .....	32,2	34,4	33,2
graviditet .....	—	1,6	0,7
ofullständigt preciserade fall .....	9,1	23,0	15,4

<sup>1</sup> Exkl. gruppen »Uppgift saknas om hjälpens varaktighet» (1 000 fall).

**Tab. A25. Alkoholmissbruk och kriminalitet hos huvudpersonen inom olika familjetyper enligt 1959 års socialhjälpundersökning**

*Incidence of alcoholism and criminal record among heads of families in various types of family according to the 1959 study of social assistance*

	Ensamman män	Ensamma kvinnor		Giftna par		Samtliga	därav	
		utan barn	med barn	utan barn	med barn		män	kvinnor
<b>Alkoholmissbruk</b>								
Antal fall × 10 .....	9 110	11 280	7 250	4 360	8 200	40 200	21 670	18 530
därav med alkoholmissbruk .....	2 560	220	50	420	1 850	5 100	4 830	270
%	28,1	2,0	0,7	9,6	22,6	12,7	22,3	1,5
enligt kontrollstyrelsens register .....	21,6	1,2	0,1	5,7	15,4	9,0	16,1	0,8
därutöver enligt socialnämnden <sup>1</sup> .....	6,5	0,8	0,6	3,9	7,2	3,7	6,2	0,7
ej alkoholmissbruk ....	71,9	98,0	99,3	90,4	77,4	87,3	77,7	98,5
Summa	100	100	100	100	100	100	100	100
<b>Kriminalitet<sup>2</sup></b>								
Antal fall × 10 med kriminalitet .....	3 240	460	160	990	2 780	7 630	7 010	620
%	35,6	4,1	2,2	22,7	33,9	30,0	32,4	3,4
endast före 1954 .....	16,6	2,7	1,5	17,2	14,2	14,7	15,8	2,2
1954—1959 .....	7,2	1,0	0,4	2,5	9,0	6,5	7,0	0,8
båda perioderna .....	11,8	0,4	0,3	3,0	10,7	8,8	9,6	0,4
ej kriminalitet .....	64,4	95,9	97,8	77,3	66,1	70,0	67,6	96,6
Summa	100	100	100	100	100	100	100	100

<sup>1</sup> Utöver dem som rubricerats som missbrukare på grund av visst antal förseelser, ingripanden från nykterhetsnämnd etc.

<sup>2</sup> = förekomst av straffregisterbrott.

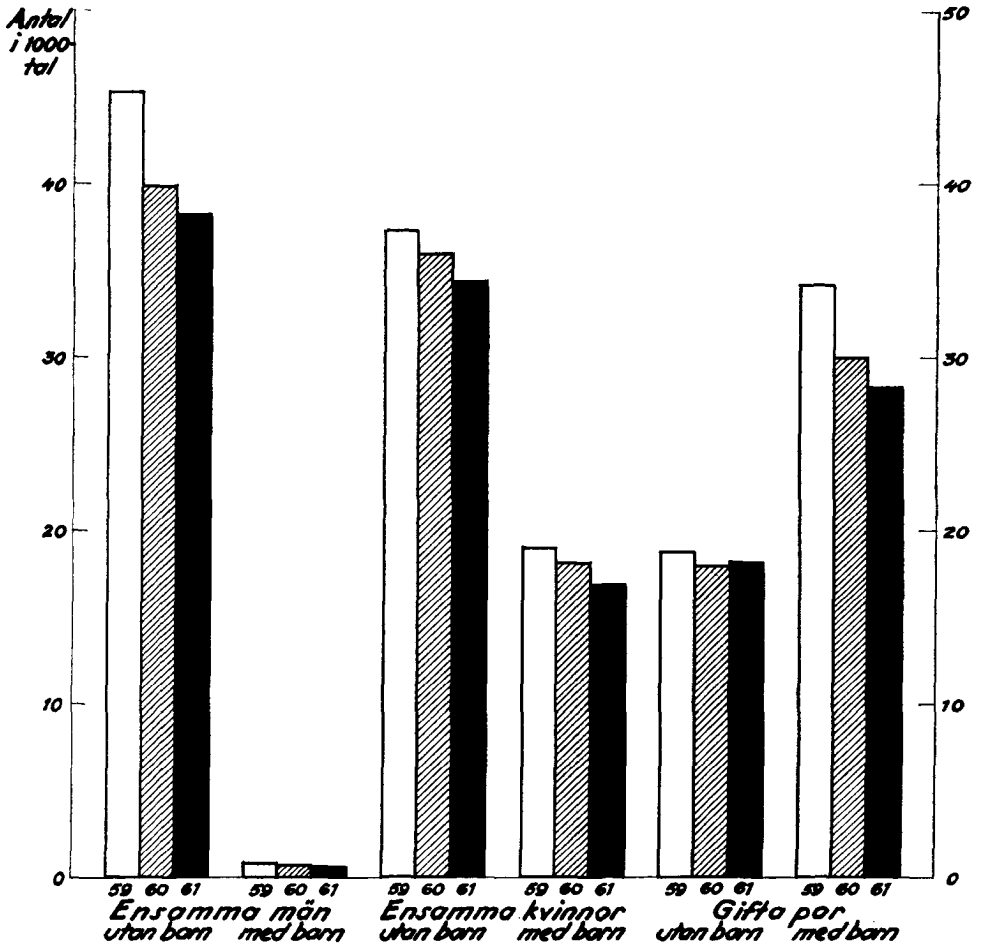
Tab. A26. Social hemhjälp åt äldre och invalider år 1961

Social domestic help for old people and invalids, 1961

Landstingsområden resp. städer utom landsting		Hemvårdarinneverk- samheten			Annat hemhjälp åt äldre och invalider			
		antal huvud- män	antal hjälp- per- soner	därav regel- bundet åter- kom- mande hjälp	antal kom- muner	antal hjälp- per- soner	<sup>23</sup> / <sub>1</sub> — <sup>24</sup> / <sub>1</sub> 1961 antal hjälp- per- soner	antal hjälp- pare
Stockholms län	.....	52	1 307	480	37	2 348	1 123	503
Uppsala	»	24	801	144	18	1 927	979	275
Södermanlands	»	36	770	271	31	1 693	708	263
Östergötlands	»	44	1 003	438	36	1 955	733	310
Jönköpings	»	49	973	155	29	1 523	540	235
Kronobergs	»	42	1 114	269	28	865	247	131
Kalmar norra	»	22	483	139	18	789	355	139
Kalmar södra	»	28	623	196	21	899	433	210
Gotlands	»	14	357	168	8	157	35	27
Blekinge	»	24	665	243	23	1 207	523	234
Kristianstads	»	52	1 678	861	38	1 464	607	195
Malmöhus	»	68	1 833	985	37	1 646	935	288
Hallands	»	37	597	173	17	621	327	149
Gbg o. Bohus	»	42	923	299	32	1 226	649	312
Älvsborgs	»	63	1 509	438	42	1 921	1 002	447
Skaraborgs	»	54	1 170	498	37	1 385	608	282
Värmlands	»	48	896	137	41	1 657	651	369
Örebro	»	31	1 067	296	26	2 229	1 351	590
Västmanlands	»	26	593	90	16	1 980	1 188	497
Kopparbergs	»	49	980	203	41	2 028	906	435
Gävleborgs	»	39	831	177	37	2 543	1 013	496
Västernorrlands	»	44	1 178	223	39	2 668	1 145	472
Jämtlands	»	33	691	105	22	518	196	129
Västerbottens	»	32	550	28	28	1 447	630	338
Norrbottens	»	30	393	20	22	1 327	465	226
<b>Summa</b>		<b>983</b>	<b>22 985</b>	<b>7 036</b>	<b>724</b>	<b>38 023</b>	<b>17 349</b>	<b>7 552</b>
Stockholm	.....	1	421	421	1	10 189	6 400	2 200
Göteborg	.....	1	422	—	1	4 965	3 516	1 450
Malmö	.....	1	200	—	1	3 929	2 450	930
Norrköping	.....	1	34	5	1	1 483	395	150
Hälsingborg	.....	1	127	—	1	540	273	185
Gävle	.....	1	—	—	1	862	447	175
<b>Summa</b>		<b>6</b>	<b>1 204</b>	<b>426</b>	<b>6</b>	<b>21 968</b>	<b>13 481</b>	<b>5 090</b>
<b>Hela riket</b>		<b>989</b>	<b>24 189</b>	<b>7 462</b>	<b>730</b>	<b>59 991</b>	<b>30 830</b>	<b>12 642</b>

## Diagram A1. Socialhjälp

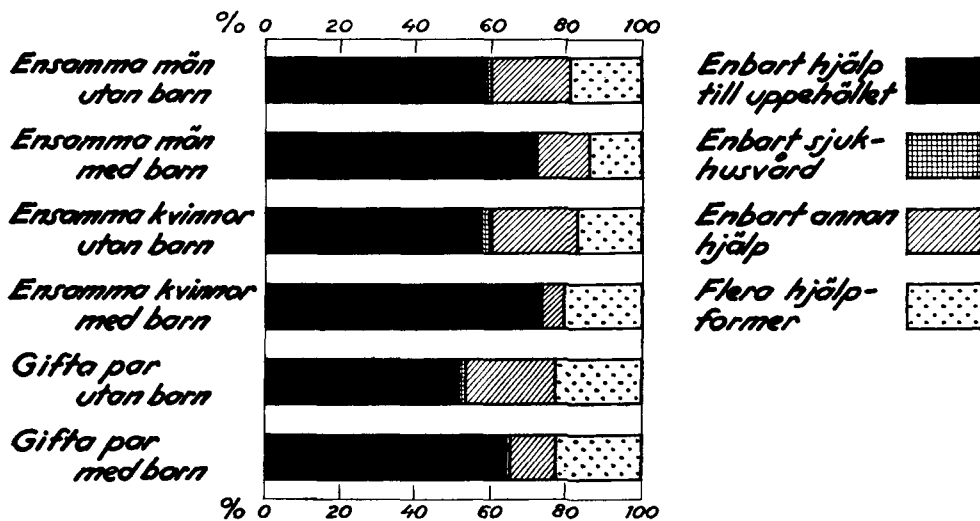
## HJÄLPFALL 1959-1961





## Diagram A2. Socialhjälp

## HJÄLPFALLEN FÖRDELADE EFTER FAMILJETYP OCH HJÄLPFORM ÅR 1961



## B. ÅLDERDOMSHEM

**Tab. B1. Antal platser och vårdtagare samt medelbeläggningen<sup>1</sup> på ålderdomshemmen 1950—1961<sup>2</sup>**

*Number of beds and inmates and average occupancy rate in old-age homes, 1950—1961*

År	Antal hem <sup>31/12</sup>	Antal platser <sup>31/12</sup>	Antal vårdtagare <sup>31/12</sup>	Medelbeläggning per 100 platser
1950.....	1 385	38 494	32 652	..
1951.....	1 384	36 460	32 004	..
1952.....	1 364	36 483	32 660	86
1953.....	1 355	36 989	33 371	87
1954.....	1 357	37 463	33 551	87
1956.....	1 358	39 312	36 221	88
1957.....	1 370	40 168	36 714	88
1958.....	1 363	40 385	37 523	90
1960.....	1 350	42 274	39 618	90
1961.....	1 337	43 049	40 670	91

<sup>1</sup> Medelbeläggningen har beräknats på så sätt att antalet vård dagar satts i relation till antalet platser multiplicerat med 365.

<sup>2</sup> Åren 1955 och 1959 företogs ingen statistisk undersökning rörande ålderdomshemmen.

**Tab. B2. Ålderdomshemmen fördelade efter storlek länsvis vid slutet av år 1961**

*Old-age homes by size, by county, at the end of 1961*

Län	Antal ålderdoms- hem	därav med nedanstående antal platser					Summa platser
		—10	11—25	26—50	51—100	101—	
Stockholms stad .....	9	—	1	—	1	7	3 177
Stockholms län.....	76	3	42	24	3	4	2 287
Uppsala ».....	30	1	15	11	2	1	1 025
Södermanlands ».....	59	6	33	15	3	2	1 618
Östergötlands ».....	84	8	53	16	5	2	2 346
Jönköpings ».....	72	22	37	10	2	1	1 414
Kronobergs ».....	54	9	29	15	—	1	1 274
Kalmar ».....	69	4	37	25	2	1	1 805
Gotlands ».....	11	1	5	4	1	—	304
Blekinge ».....	26	—	12	11	2	1	875
Kristianstads ».....	65	8	35	18	3	1	1 627
Malmöhus ».....	88	3	51	24	7	3	2 791
Hallands ».....	47	3	32	8	4	—	1 123
Göteborgs o. Bohus ».....	66	5	37	16	5	3	2 643
Älvsborgs ».....	95	10	49	31	4	1	2 444
Skaraborgs ».....	74	3	45	21	5	—	1 872
Värmlands ».....	74	3	35	30	6	—	2 119
Örebro ».....	52	4	25	15	6	2	1 557
Västmanlands ».....	42	2	21	13	5	1	1 545
Kopparbergs ».....	43	1	14	20	8	—	1 554
Gävleborgs ».....	41	1	12	17	10	1	1 769
Västernorrlands ».....	57	1	20	23	11	2	2 310
Jämtlands ».....	37	1	23	10	2	1	1 022
Västerbottens ».....	37	1	7	20	9	—	1 451
Norrbottnens ».....	29	—	10	11	8	—	1 097
Hela riket ....	1 337	100	680	408	114	35	43 049
därav landsbygd	1 147	96	638	363	49	1	27 788
städer ..	190	4	42	45	65	34	15 261

**Tab. B3. Ålderdomshemmen fördelade efter ålder länsvis vid slutet av år 1961***Old-age homes by age, by county, at the end of 1961*

Län	Antal ålderdoms- hem	därav tagna i bruk år					
		—1900	1901—20	1921—40	1941—46	1947—50	1951—
Stockholms stad . . . . .	9	1	2	2	—	—	4
Stockholms län . . . . .	76	4	10	34	—	2	26
Uppsala » . . . . .	30	2	5	7	1	—	15
Södermanlands » . . . . .	59	11	11	24	1	1	11
Östergötlands » . . . . .	84	8	11	44	—	2	19
Jönköpings » . . . . .	72	9	8	32	1	—	22
Kronobergs » . . . . .	54	2	6	19	1	1	25
Kalmar » . . . . .	69	5	17	31	1	3	12
Gotlands » . . . . .	11	1	1	1	—	1	7
Blekinge » . . . . .	26	3	5	11	—	—	7
Kristianstads » . . . . .	65	8	12	17	—	3	25
Malmöhus » . . . . .	88	12	8	40	1	1	26
Hållands » . . . . .	47	9	16	4	—	—	18
Göteborgs o. Bohus » . . . . .	66	7	13	24	2	2	18
Älvsborgs » . . . . .	95	7	21	37	2	2	26
Skaraborgs » . . . . .	74	3	9	31	—	1	30
Värmlands » . . . . .	74	6	23	26	—	2	17
Örebro » . . . . .	52	11	10	13	—	2	16
Västmanlands » . . . . .	42	4	15	9	—	—	14
Kopparbergs » . . . . .	43	4	14	10	1	2	12
Gävleborgs » . . . . .	41	7	7	10	—	1	16
Västernorrlands » . . . . .	57	4	7	19	1	1	25
Jämtlands » . . . . .	37	2	7	12	—	1	15
Västerbottens » . . . . .	37	—	—	9	3	1	24
Norrbottens » . . . . .	29	2	—	10	—	1	16
Hela riket . . . . .	1 337	132	238	476	15	30	446
därav landsbygd . . . . .	1 147	107	215	431	11	24	359
städer . . . . .	190	25	23	45	4	6	87

**Tab. B4. Ålderdomshemmen fördelade efter ålder och storlek vid slutet av år 1961***Old-age homes by age and size at the end of 1961*

Antal platser per hem	Antal ålderdoms- hem	därav tagna i bruk år					
		—1900	1901—20	1921—40	1941—46	1947—50	1951—
— 10 . . . . .	100	18	28	52	—	—	2
11— 25 . . . . .	680	72	148	322	6	10	122
26— 50 . . . . .	408	25	47	83	3	18	232
51—100 . . . . .	114	10	12	14	5	2	71
101— . . . . .	35	7	3	5	1	—	19
Summa . . . . .	1 337	132	238	476	15	30	446
därav om- eller tillbyggda	666	123	213	308	5	4	13

**Tab. B5. Antal platser samt medelbeläggningen<sup>1</sup> inom ålderdomshem av olika ålder år 1961**

*Number of beds and average occupancy rate in old-age homes of various ages, 1961*

År då hemmet togs i bruk	Antal hem <sup>21/12</sup> 1961	Antal platser <sup>21/12</sup> 1961	därav, i %, i enkelrum	Medeltal platser per hem	Medelbeläggningen per 100 platser
—1900.....	132	4 684	24,7	35	91
1901—1920.....	238	5 741	24,2	24	90
1921—1940.....	476	11 571	31,6	24	90
1941—1946.....	15	744	37,2	50	92
1947—1950.....	30	1 022	49,4	34	93
1951—.....	446	19 287	69,0	43	92
Summa	1 337	43 049	47,1	32	91

<sup>1</sup> Se not till tab. B1.

**Tab. B6. Antal platser, vårdtagare och vård dagar samt medelbeläggningen<sup>1</sup> inom olika avdelningar av ålderdomshem år 1961**

*Number of beds, inmates and duration of stay in days, and average occupancy rate, in various departments of old-age homes, 1961*

Avdelning	Antal platser <sup>21/12</sup> 1961	därav, i %, i enkelrum	Antal vårdtagare <sup>21/12</sup> 1961	i medeltal per dag under 1961	Antal vård dagar under 1961 (i 1000-tal)	Medelbeläggningen per 100 platser
Egentligt ålderdomshem.....	38 019	51,1	35 889	34 491	12 589	91
Avdelning för mentalsjuka ....	197	13,7	157	165	60	84
Avdelning för långvarigt sjuka .	1 229	14,4	1 214	1 170	427	95
Annan sjukavdelning .....	3 604	18,5	3 410	3 270	1 194	91
Summa	43 049	47,1	40 670	39 096	14 270	91

<sup>1</sup> Se not till tab. B1.

**Tab. B7. Egentliga ålderdomshem fördelade efter storlek och beläggning år 1961**

*Old-age homes proper, by size and number of inmates, 1961*

Beläggning	Antal egentliga ålderdomshem	därav med nedanstående antal platser				
		—10	11—25	26—50	51—100	101—
— 49 %.....	30	5	18	5	2	—
50— 69 ,.....	96	9	69	12	6	—
70— 79 ,.....	159	24	107	26	1	1
80— 89 ,.....	305	28	167	84	20	6
90— 99 ,.....	517	26	224	198	59	10
100—109 ,.....	165	6	74	70	14	1
110—119 ,.....	42	4	22	12	4	—
120— ,.....	18	—	11	6	1	—
Summa	1 332	102	692	413	107	18

**Tab. B8. Rumsbeläggningen<sup>1</sup> på egentliga ålderdomshem av olika ålder vid slutet av år 1961**

*Number of inmates per room in old-age homes proper of various ages at the end of 1961*

År då hemmet togs i bruk	Antal rum på egentligt ålderdomshem	därav, i %, belagda med					
		1 vårdtagare	2 vårdtagare, makar	2 vårdtagare, ej makar	3 vårdtagare	4 vårdtagare	5—7 vårdtagare
—1900 .....	2 150	57,0	3,8	35,0	2,8	0,5	0,9
1901—1920 .....	2 884	54,3	3,8	36,1	4,2	1,2	0,4
1921—1940 .....	6 673	57,2	3,6	36,1	1,7	1,3	0,1
1941—1946 .....	434	62,9	2,5	32,5	1,2	0,9	—
1947—1950 .....	696	71,6	2,7	24,6	1,1	—	—
1951— .....	14 806	86,0	3,7	9,9	0,4	0,0	—
Summa .....	27 643	72,7	3,7	21,7	1,3	0,5	0,1
därav landsbygd	20 213	70,8	3,8	23,4	1,4	0,6	0,0
städer ..	7 430	78,0	3,4	16,8	1,2	0,2	0,4

<sup>1</sup> Här har hänsyn endast tagits till det antal personer som vid undersökningstillfället faktiskt bodde i rummet, sålunda inte till det antal för vilket rummet var avsett.

**Tab. B9. Vårdtagarna på ålderdomshem fördelade efter kön och ålder vid slutet av år 1961**

*Inmates of old-age homes by sex and age at the end of 1961*

Vårdtagarnas ålder	Antal		summa	%		Per 1 000 av befolkningen 1961	
	män	kvinnor		män	kvinnor	1961	1950
—49 år .....	322	266	588	1,7	1,2	1,4	5,1
50—59 ” .....	850	650	1 500	4,4	3,0	3,7	7,3
60—66 ” .....	1 437	1 177	2 614	7,5	5,5	6,4	10,2
67—69 ” .....	1 069	891	1 960	5,5	4,2	4,8	5,8
70—79 ” .....	6 943	7 149	14 092	36,1	33,3	34,7	32,6
80—89 ” .....	7 578	9 642	17 220	39,4	45,0	42,4	33,0
90— ” .....	1 030	1 666	2 696	5,4	7,8	6,6	6,0
Summa	19 229	21 441	40 670	100	100	100	100

**Tab. B10. Vårdtagarna på ålderdomshem fördelade efter civilstånd vid slutet av år 1961**

*Inmates of old-age homes by civil status at the end of 1961*

Civilstånd	Vårdtagare på ålderdomshem <sup>1</sup> / <sub>11</sub> 1961		Befolkningen över 70 år <sup>1</sup> / <sub>1</sub> 1961	
	antal	%	antal	%
Ogifta .....	14 952	36,8	97 195	17,3
Gifta .....	3 920	9,6	226 663	40,2
Änkor eller änklingar .....	20 253	49,8	225 351	40,0
Frånskilda .....	1 545	3,8	14 299	2,5
Summa	40 670	100	563 508	100

**Tab. B11. Invaldpensionärer bland vårdtagarna på ålderdomshem vid slutet av år 1961**

*Invalid pensioners among inmates of old-age homes at the end of 1961*

Ålder	Antal invaldpensionärer			därav, i %, av samtliga vårdtagare		
	män	kvinnor	summa	män	kvinnor	summa
—49 år .....	252	204	456	78,3	76,7	77,6
50—59 » .....	497	430	927	58,5	66,2	61,8
60—66 * .....	821	679	1 500	57,1	57,7	57,4
Summa	1 570	1 313	2 883	60,2	62,7	61,3

**Tab. B12. Antal vårdtagare per badrum samt förekomsten av särskild badavdelning på ålderdomshem av olika ålder vid slutet av år 1961**

*Number of inmates per bathroom and occurrence of separate bath departments in old-age homes of various ages at the end of 1961*

År då hemmet togs i bruk	Antal hem	Antal vårdtagare	Antal vårdtagare per badrum	Antal hem med särskild badavdelning	därav med anställd badpersonal
—1900 .....	132	4 356	16	8	2
1901—1920 .....	238	5 215	13	10	4
1921—1940 .....	476	10 754	14	13	4
1941—1946 .....	15	707	17	1	—
1947—1950 .....	30	970	12	1	—
1951— .....	446	18 668	15	34	11
Summa	1 337	40 670	14	67	21

**Tab. B13. Förekomst av TV-apparat på ålderdomshem inom olika riksområden vid slutet av år 1960**

*Occurrence of television sets in old-age homes in various regions at the end of 1960*

Riksområde	Antal ålderdomshem	därav med TV antal	i % av samtliga
<b>Landsbygd</b> .....	1 161	961	82,8
Mälardalen .....	219	213	97,3
Östra Götaland .....	255	188	73,7
Södra Götaland .....	200	174	87,0
Bohuslän och Vänerlän .....	271	233	86,0
Dalarna och nedre Norrland .....	161	128	79,5
Övre Norrland .....	55	25	45,5
<b>Städer</b> .....	189	182	96,3
Stockholm, Göteborg och Malmö .....	19	19	100,0
Städer med 30 000—100 000 invånare .....	40	39	97,5
Städer med 10 000—30 000 invånare .....	72	67	93,1
Städer med under 10 000 invånare .....	58	57	98,3
<b>Hela riket</b> .....	1 350	1 143	84,7

**Tab. B14. Hobbyverksamheten inom olika stora ålderdomshem vid slutet av år 1960**  
*Hobby activities in old-age homes of various sizes at the end of 1960*

Antal platser per hem	Antal ålderdomshem	Med hobbyverksamhet	därav, i %, handledd av		
			hemmets föreståndarinna	frivillig arbetskraft	anställd terapeut
—25 .....	823	167	58,1	6,0	35,9
26—50 .....	380	167	53,3	8,4	38,3
51— .....	147	117	28,2	7,7	64,1
Summa .....	1 350	451	48,6	7,3	44,1
därav landsbygd	1 161	322	56,2	8,1	35,1
städer	189	129	29,5	5,4	65,1

**Tab. B15. Ålderdomshemmens driftskostnader år 1960**  
*Operating costs of old-age homes, 1960*

	Egentligt ålderdomshem	Avdelning för		Egentligt ålderdomshem med ej särredovisad spec. avd.	Samtliga	
		mental-sjuka	långvarigt sjuka		1960	1958
Totala utgifter i 1 000-tal kr.....	207 328	1 886	4 177	21 511	234 902	200 054
därav i %						
underhåll av fastighet.....	2,8	3,8	2,3	2,8	2,8	3,2
underhåll och komplettering av inventarier .....	2,4	2,3	1,9	2,2	2,3	2,5
avlöningar, arvoden o. d. ....	55,3	57,0	59,1	55,6	55,4	53,3
pensioner, pensionsavgifter för anställd personal .....	4,4	9,6	7,5	6,5	4,6	3,8
värme, lyse, renhållning, vatten, tvätt .....	9,4	9,1	7,5	9,1	9,4	10,1
kosthåll .....	18,4	11,6	12,6	15,8	18,0	19,3
beklädnad .....	0,4	0,6	0,3	0,8	0,5	0,6
läkarvård, medicin, tandvård ..	2,9	2,6	4,7	3,6	3,0	2,9
flit- och fickpengar .....	0,5	0,6	0,1	0,6	0,5	0,6
hyror .....	0,3	—	0,0	0,2	0,3	0,3
övriga utgifter .....	3,2	2,8	4,0	2,8	3,2	3,4
Summa	100	100	100	100	100	100

**Tab. B16. Utgifter i kronor per vård dag för egentliga ålderdomshem av olika ålder år 1960**

*Cost in crowns per inmate per day for old-age homes proper of various ages, 1960*

År då hemmet togs i bruk	Landsbygd	Städer	Hela riket
—1900 .....	15,78	22,44	19,23
1901—1925 .....	15,72	18,78	16,34
1926—1946 .....	15,53	17,44	16,01
1947—1952 .....	15,38	18,04	16,36
1953— .....	15,68	19,86	17,02
Samtliga 1960	15,63	19,57	16,85
1958	13,97	17,26	15,03

**Tab. B17. Utgifter i kronor per vård dag för olika avdelningar av ålderdomshem år 1958 och 1960***Cost in crowns per inmate per day for various departments of old-age homes, 1958 and 1960*

Avdelning	1958	1960	Förändring i %
Egentligt ålderdomshem .....	15,03	16,85	+ 12,1
därav med nedanstående antal platser per hem			
— 10 .....	13,70	15,80	+ 15,3
11— 25 .....	13,90	15,81	+ 13,7
26— 50 .....	14,30	15,59	+ 9,0
51—100 .....	15,87	18,08	+ 13,9
101— .....	18,30	20,94	+ 14,4
Avdelning för mentalsjuka .....	20,20	25,82	+ 27,8
Avdelning för långvarigt sjuka .....	22,11	26,07	+ 17,9
Egentligt ålderdomshem med ej särredovisad spec. avd.....	19,27	21,09	+ 9,4
Samtliga	15,48	17,33	+ 12,0

**Tab. B18. Ålderdomshemmens finansiering år 1960***Financing of old-age homes, 1960*

	Egentligt ålderdomshem	Avdelning för mental- sjuka	lång- varigt sjuka	Egentligt ålderdomshem med ej särredovisad spec. avd..	Samtliga
Totala utgifter i 1 000-tal kr .....	207 328	1 886	4 177	21 511	234 902
därav, i %, täckta av					
statsmedel .....	0,1	—	1,9	0,4	0,2
landstingsbidrag .....	2,3	—	57,8	12,6	4,2
bidrag från andra kommuner .....	1,0	1,8	0,0	0,8	0,9
befattningshavare för naturaförmåner .....	5,6	2,2	2,5	3,5	5,3
vårdavgifter .....	41,6	31,0	22,0	35,4	40,6
inkomst av särskild verksamhet .....	0,3	—	—	0,3	0,3
andra inkomster .....	0,6	0,2	0,3	0,4	0,6
Summa inkomster	51,5	35,2	84,5	53,4	52,1
Kommunernas tillskott .....	48,5	64,8	15,5	46,4	47,9
Summa	100	100	100	100	100



**Tab. B19. Utgifter och inkomster samt kommunernas tillskott i kronor per vård-  
dag för olika avdelningar av ålderdomshem år 1960**

*Expenditure and income and municipal aid per inmate per day for various  
departments in old-age homes, 1960*

	Egentligt ålderdoms- hem	Avdelning för mental- sjuka	långvarigt sjuka	Egentligt ålder- domshem med ej särredovisad spec. avd.	Samt- liga
<b>Utgifter</b>					
underhåll av fastighet .....	0,46	0,99	0,61	0,60	0,48
underhåll och komplettering av in- ventarier .....	0,40	0,58	0,50	0,46	0,40
avlönningar, arvoden o. dyl. ....	9,32	14,72	15,41	11,72	9,61
pensioner, pensionsavgifter för an- ställd personal .....	0,73	2,49	1,97	1,37	0,81
värme, lyse, renhållning, vatten, tvätt	1,59	2,35	1,95	1,93	1,63
kosthåll .....	3,10	2,99	3,28	3,33	3,11
beklädnad .....	0,07	0,15	0,07	0,16	0,08
läkarvård, medicin, tandvård .....	0,50	0,67	1,22	0,77	0,53
flit- och fickpengar .....	0,09	0,15	0,02	0,12	0,09
hyror .....	0,05	—	0,01	0,04	0,04
övriga utgifter .....	0,54	0,73	1,03	0,59	0,55
Summa	16,85	25,82	26,07	21,09	17,33
<b>Inkomster</b> .....	8,68	9,08	22,01	11,26	9,03
<b>Kommunernas tillskott</b> .....	8,18	16,74	4,05	9,83	8,30

**Tab. B20. Personalens storlek på olika stora ålderdomshem vid slutet av år 1958**

*Size of staff at old-age homes of various sizes at the end of 1958*

Antal platser per hem	Antal ål- derdoms- hem	därav med nedanstående antal heltidsanställda						deltidsanställda			
		1—2	3—4	5—9	10—19	20—49	50—	0	1—2	3—4	5—
— 10 .....	129	111	18	—	—	—	—	66	59	4	—
11— 25 .....	774	112	510	151	1	—	—	352	336	76	10
26— 50 .....	321	—	8	246	67	—	—	74	134	78	35
51—100 .....	104	—	—	3	70	31	—	13	34	24	33
101— .....	35	—	—	—	1	20	14	4	3	8	20
Summa .....	1 363	223	536	400	139	51	14	509	566	190	98
därav landsbygd	1 167	215	499	357	91	5	—	468	512	139	48
städer ..	196	8	37	43	48	46	14	41	54	51	50

**Tab. B21. Ålderdomshemmens personal fördelad efter ålder vid slutet av år 1958**  
*Age distribution of staff of old-age homes at the end of 1958*

Personalens ålder	Föreståndarinnor	Bitr. föreståndarinnor	Sjukvårdspersonal	Kökspersonal	Vårdbiträden
—25 år .....	19	6	46	439	2 267
26—30 » .....	65	32	45	204	668
31—35 » .....	102	19	36	175	401
36—40 » .....	146	25	41	181	411
41—45 » .....	248	25	62	188	370
46—50 » .....	272	20	67	190	394
51—55 » .....	243	8	68	174	296
56—60 » .....	213	12	49	139	204
61— » .....	64	5	20	36	57
Summa	1 372	152	434	1 726	5 068

## C. BARNAVÅRDSNÄMNDERNAS VERKSAMHET

**Tab. C1. Barnavårdsnämndernas verksamhet 1940—1961**

*Activities of the child welfare committees 1940—1961*

År	Antal barn			därav enligt		
	föremål för före- byggan- de åt- gärder	per 1 000 av be- folk- ningen under 21 år	om- händer- tagna för sammälls- vård <sup>1</sup> (netto)	29 § <sup>2</sup>	per 1 000 av be- folk- ningen under 21 år	31 § <sup>3</sup>
<b>Nyttillkomna</b>						
1940	..	..	7 137	1 010	0,5	6 157
1946	..	..	7 867	989	0,5	6 916
1950	..	..	10 269	1 077	0,5	9 239
1951	..	..	10 875	1 092	0,5	9 857
1952	..	..	10 955	1 029	0,5	9 982
1953	..	..	11 031	955	0,4	10 142
1954	..	..	10 629	966	0,4	9 721
1955	..	..	10 511	1 074	0,5	9 505
1956	..	..	10 840	1 398	0,6	9 534
1957	..	..	10 323	1 218	0,5	9 186
1958	9 451	4,0	10 817	1 554	0,7	9 329
1959	12 636	5,5	10 968	1 698	0,7	9 349
1960	13 483	5,8	11 029	1 740	0,7	9 430
1961	13 900	5,9	10 596	2 159	0,9	8 539
<b>Samtliga</b>						
1940	2 920	1,5	36 453	6 516	3,4	30 021
1946	4 583	2,3	33 333	7 922	3,9	25 539
1950	5 372	2,5	32 665	7 098	3,3	25 741
1951	5 931	2,7	33 276	7 107	3,3	26 391
1952	7 366	3,3	33 379	6 919	3,1	26 585
1953	7 457	3,4	33 545	6 812	3,1	26 891
1954	8 420	3,9	32 597	6 637	3,0	26 107
1955	8 970	4,2	32 029	6 677	2,9	25 508
1956	9 463	4,1	31 985	7 014	3,1	25 155
1957	11 280	4,9	31 023	7 236	3,1	23 972
1958	12 464	5,3	31 142	7 657	3,3	23 743
1959	15 296	6,7	31 273	8 106	3,5	23 350
1960	17 239	7,4	31 655	8 573	3,6	23 348
1961	20 576	8,7	30 885	10 056	4,3	21 091

<sup>1</sup> Skyddsuffostrar och samhällsvård enligt den äldre bvl.

<sup>2</sup> Skyddsuffostrar enligt den äldre bvl.

<sup>3</sup> Samhällsvård enligt den äldre bvl.

Tab. C2. Barn som varit föremål för förebyggande åtgärder länsvis år 1961

*Number of children for whom preventive measures were taken, by county, 1961*

Län	Antal barn (netto)	därav, i %, föremål för		Antal barn per 1 000 av befolkn. under 21 år	Nyttillk. fall av förebyggande övervakning	därav, i %, pojkar
		hjälp-åtg., förmaning, varning, föreskrifter	förebyggande övervakning			
Stockholms stad . . . . .	5 160	49,7	51,3	23,6	631	75,6
Stockholms län . . . . .	1 331	42,7	65,6	8,1	386	81,3
Uppsala » . . . . .	426	56,1	58,9	8,0	128	75,0
Södermanlands » . . . . .	610	63,1	67,7	8,2	203	71,9
Östergötlands » . . . . .	879	40,0	74,3	7,7	259	72,6
Jönköpings » . . . . .	434	72,6	55,5	4,7	132	87,1
Kronobergs » . . . . .	220	77,7	38,2	4,5	32	84,4
Kalmar » . . . . .	511	65,6	54,6	6,9	139	72,7
Gotlands » . . . . .	187	80,2	40,1	10,0	27	66,7
Blekinge » . . . . .	495	78,0	37,4	10,9	93	73,1
Kristianstads » . . . . .	487	74,5	42,7	6,8	124	66,9
Malmöhus » . . . . .	1 399	42,6	69,5	7,1	331	74,6
därav Malmö stad . . . . .	562	14,8	85,9	8,1	143	70,6
Hallands län . . . . .	295	75,3	46,1	6,3	77	88,3
Göteborgs o. Bohus » . . . . .	1 455	30,7	74,5	7,3	363	74,9
därav Göteborgs stad . . . . .	941	11,3	90,8	7,9	259	74,9
Älvsborgs län . . . . .	859	56,1	59,6	7,4	252	81,0
Skaraborgs » . . . . .	455	75,6	47,7	5,8	115	82,6
Värmlands » . . . . .	557	61,9	64,8	6,3	187	76,5
Örebro » . . . . .	746	69,4	51,6	9,2	164	90,2
Västmanlands » . . . . .	484	49,4	65,5	6,2	130	73,1
Kopparbergs » . . . . .	749	68,2	52,5	8,2	203	85,7
Gävleborgs » . . . . .	747	66,4	51,8	8,1	178	80,9
Västernorrlands » . . . . .	587	79,6	49,6	6,4	131	86,3
Jämtlands » . . . . .	202	72,3	40,1	4,4	48	95,8
Västerbottens » . . . . .	540	68,7	48,7	6,4	102	70,6
Norrbottens » . . . . .	761	72,5	50,9	7,6	203	78,8
Hela riket	20 576	56,3	56,8	8,7	4 638	77,9

**Tab. C3. Nyttillkomna barn som varit föremål för förebyggande åtgärder  
år 1961 fördelade efter ålder och åtgärdernas art**

*Children for whom preventive measures were taken for the first time in  
1961, distributed by age and the nature of these measures*

	Stock- holm	Göte- borg	Malmö	Övriga städer	Övriga kom- muner	Hela riket
<b>Ålder</b>						
Antal barn .....	3 170	347	223	5 022	5 138	13 900
därav, i %, i åldern						
— 6 år .....	11,3	9,2	9,9	2,2	2,6	4,7
7—9 » .....	5,3	2,9	5,4	2,2	2,6	3,1
10—12 » .....	6,8	5,2	5,4	8,0	7,7	7,5
13—14 » .....	12,3	6,9	7,2	16,6	15,0	14,7
15—17 » .....	34,9	64,0	55,2	49,9	50,3	47,1
18— » .....	29,3	11,8	17,0	21,2	21,7	22,9
<b>Åtgärder</b>						
Antal barn, i %, med						
hjälpåtgärder .....	81,0	0,6	31,8	20,6	16,6	32,6
förmaning och varning .....	—	29,4	5,4	60,6	72,3	49,4
föreskrifter .....	—	0,6	0,9	4,9	6,6	4,3
övervakning .....	19,9	74,6	64,1	40,1	31,0	33,4
Antal barn som under året varit före- mål för både förebyggande åtgärder och omhändertagande .....	82	12	—	302	307	703

Tab. C4. Barn omhändertagna för utredning eller samhällsvård länsvis år 1961

Children taken charge of for investigation or social protection, by county, 1961

Län	Hela antalet barn	Per 1 000 av befolk. under 21 år	Antal ny tillkomna omhändertagna för		därav beslutet har underst. länsstyrelsens förövning <sup>1</sup>	begränsning av umgänge med föräldrarna	Villkorligt upphörande av samhällsvården <sup>2</sup>	Antal den <sup>31</sup> / <sub>11</sub> 1961			
			utredning 30 §	samhällsvård 29 el. 31 §§				29 §	därav, i %, pojkar	31 §	därav, i %, pojkar
Stockholms stad	5 672	26,0	172	1 797	112	2	448	1 400	67,1	2 652	56,1
Stockholms län	2 284	14,0	43	913	34	10	103	476	61,1	1 066	55,6
Uppsala	694	13,0	1	176	6	—	36	169	63,3	374	53,5
Södermanlands	844	11,3	9	301	9	1	20	217	61,8	365	55,6
Östergötlands	1 568	13,7	11	682	29	3	49	373	60,1	633	55,9
Jönköpings	565	6,1	10	206	9	5	10	121	61,2	258	57,8
Kronobergs	318	6,4	5	122	1	2	25	110	62,7	115	53,9
Kalmar	697	9,4	5	159	9	3	10	267	62,5	285	53,7
Gotlands	199	10,7	1	51	2	—	7	51	60,8	112	51,8
Blekinge	541	11,9	2	117	10	2	29	198	62,1	225	54,7
Kristianstads	558	7,7	5	115	1	25	14	261	54,8	195	55,9
Malmöhus	3 046	15,4	27	1 346	40	13	53	683	58,1	1 053	55,3
Hallands	304	6,5	3	109	6	—	15	96	53,1	103	52,4
Bhg. o. Bohus	4 072	20,6	119	1 747	96	8	204	870	59,0	1 690	55,0
Älvsborgs	1 218	10,4	21	429	33	23	57	389	59,9	437	57,7
Skaraborgs	461	5,8	10	120	16	9	19	212	50,5	173	53,8
Värmlands	1 215	13,8	17	343	12	15	19	397	52,1	469	55,9
Örebro	1 010	12,4	14	284	21	3	35	267	54,7	426	53,3
Västmanlands	968	12,4	17	336	16	5	30	250	58,4	396	57,8
Kopparbergs	776	8,5	14	208	28	3	21	306	57,2	321	58,9
Gävleborgs	1 077	11,6	10	317	27	3	16	282	50,0	525	53,9
Västernorrlands	1 008	11,0	11	269	10	5	13	279	66,3	494	54,7
Jämtlands	467	10,2	2	88	3	—	7	137	68,6	229	55,5
Västerbottens	574	6,8	6	137	14	—	19	204	58,8	247	51,0
Norrbottnens	890	8,8	13	224	18	2	19	267	67,0	417	55,6
Hela riket	31 026	13,1	548	10 596	562	142	1 278	8 282	60,4	13 260	55,4

<sup>1</sup> Gäller endast omhändertagna enl. 29 och 30 §§.<sup>2</sup> Gäller endast omhändertagna enl. 29 §.

**Tab. C5. Barn omhändertagna för utredning eller samhällsvård år 1961 fördelade efter ålder och område**

*Children taken charge of for investigation or social protection, 1961, distributed by age and area*

	Antal barn	därav, i %, i nedanstående ålder					
		—6 år	7—9 år	10—12 år	13—15 år	16—17 år	18— år
<b>Utredning, 30 §</b> .....	548	21,5	4,1	7,3	24,1	33,0	10,0
därav i							
Stockholm.....	172	31,4	7,0	8,7	23,3	23,8	5,8
Göteborg .....	113	13,3	2,7	7,1	23,0	38,9	15,0
Malmö .....	17	(5,9)	—	—	(41,2)	(47,1)	(5,9)
Övriga städer .....	100	18,0	—	8,0	30,0	37,0	7,0
Övriga kommuner .....	146	20,5	4,8	6,2	19,9	34,9	13,7
<b>Samhällsvård</b>							
<i>Nyttillkomna, 29 §</i> .....	2 159	18,6	5,1	7,8	26,2	31,5	10,8
därav i							
Stockholm.....	427	19,9	4,9	7,7	24,4	29,5	13,6
Göteborg .....	149	8,7	2,0	6,0	26,8	40,9	15,4
Malmö .....	52	5,8	7,7	5,8	34,6	38,5	7,7
Övriga städer .....	774	15,4	3,7	6,3	29,5	35,3	9,8
Övriga kommuner .....	757	23,9	7,0	9,8	23,2	26,6	9,5
<i>Nyttillkomna, 31 §</i> .....	8 539	66,9	11,7	8,7	9,5	2,8	0,4
därav i							
Stockholm.....	1 384	71,0	9,4	6,9	10,0	2,4	0,4
Göteborg .....	1 415	72,9	10,5	5,2	8,3	3,0	0,1
Malmö .....	690	69,6	12,6	9,1	7,7	1,0	—
Övriga städer .....	3 406	65,6	12,7	9,3	9,3	2,7	0,5
Övriga kommuner .....	1 644	60,1	12,5	12,0	11,2	3,7	0,5
<i>Samtliga den 31/12 1961, 29 §</i> ..	8 282	14,9	9,4	12,6	23,4	26,1	13,7
därav i							
Stockholm.....	1 400	15,3	7,2	9,4	18,9	26,8	22,4
Göteborg .....	694	11,2	8,1	10,1	19,3	29,8	21,5
Malmö .....	227	7,9	7,9	7,5	24,2	30,0	22,5
Övriga städer .....	2 780	12,4	6,9	10,3	23,7	32,4	14,2
Övriga kommuner .....	3 181	18,0	12,8	16,9	26,0	19,2	7,0
<i>Samtliga den 31/12 1961, 31 §</i> ..	13 260	35,3	13,8	18,4	24,3	8,0	0,2
därav i							
Stockholm.....	2 652	38,1	12,9	17,3	24,0	7,7	—
Göteborg .....	1 480	43,6	13,9	15,4	20,3	6,8	0,1
Malmö .....	495	41,6	16,6	17,0	19,0	5,9	—
Övriga städer .....	4 494	35,9	13,4	18,4	23,8	8,3	0,1
Övriga kommuner .....	4 139	29,2	14,3	20,3	27,2	8,6	0,4

Värden inom parentes baseras på 10 eller färre observationer.

**Tab. C6. Barn omhändertagna för samhällsvård år 1961 fördelade efter placering<sup>1</sup> och förutsättning för omhändertagandet. Bruttoredovisning**  
*Children taken charge of for social protection, 1961, distributed by place of custody and reason for detention. Gross reports*

	Antal barn	därav, i %, placerade i						ej placerade
		enskilt hem	barnhem	ungdomsvårds-skola	annan anstalt	annan plats		
<i>Nyttillkomna, 29 §</i> .....	2 159	34,3	20,6	21,3	4,5	7,0	12,3	
därav omhändertagna enligt								
25 §, mom. a .....	896	40,2	39,5	2,3	4,4	2,8	10,8	
25 §, mom. b .....	1 357	30,4	8,0	33,5	4,7	10,0	13,4	
<i>Nyttillkomna, 31 §</i> .....	8 539	33,3	60,3	0,3	4,3	0,7	1,0	
därav omhändertagna enligt								
31 §, 1 st. ....	1 071	52,8	44,0	0,1	0,7	0,7	1,6	
31 §, 2 st. ....	7 560	31,1	62,1	0,3	4,8	0,8	1,0	
<i>Samtliga den 31/12 1961, 29 §</i> ..	8 282	57,0	7,6	18,6	4,2	5,6	6,9	
därav omhändertagna enligt								
25 §, mom. a .....	4 991	77,2	10,2	2,1	3,9	2,5	4,0	
25 §, mom. b .....	3 501	26,9	4,1	42,9	4,7	10,2	11,2	
<i>Samtliga den 31/12 1961, 31 §</i> ..	13 260	76,9	14,7	0,4	5,7	1,8	0,4	
därav omhändertagna enligt								
31 §, 1 st. ....	3 482	87,7	9,6	0,1	1,2	1,0	0,4	
31 §, 2 st. ....	9 842	73,1	16,6	0,5	7,3	2,1	0,4	

<sup>1</sup> Avser den sista placeringen.

**Tab. C7. Barn för vilka samhällsvården upphört år 1961 fördelade efter år för omhändertagandet**  
*Children for whom social protection terminated in 1961, distributed by year of detention*

	Antal barn	därav, i %, omhändertagna år						Omhändertagna i medeltal år
		1961	1959-1960	1956-1958	1953-1955	1950-1952	1949- el. tidigare	
<b>Barn omhändertagna enligt 29 §</b> .....	1 773	11,4	34,9	33,9	6,8	5,3	7,7	4,4
därav i								
Stockholm .....	286	3,5	36,0	49,3	2,1	2,1	7,0	4,3
Göteborg .....	123	10,6	21,1	52,0	6,5	4,1	5,7	4,4
Malmö .....	74	6,8	18,9	51,4	9,5	5,4	8,1	4,9
Övriga städer .....	691	9,3	40,8	31,1	7,7	5,6	5,5	4,2
Övriga kommuner .....	599	18,5	32,4	23,9	7,7	6,7	10,9	4,7
<b>Barn omhändertagna enligt 31 §</b> .....	7 830	65,7	23,8	5,2	2,0	1,5	1,8	1,5
därav i								
Stockholm .....	1 371	61,1	28,5	7,1	1,8	0,7	0,9	1,4
Göteborg .....	1 242	77,5	17,5	2,7	1,1	0,4	0,8	1,0
Malmö .....	668	79,8	16,8	2,4	0,4	0,3	0,3	0,9
Övriga städer .....	3 198	67,5	23,5	4,5	2,0	1,3	1,3	1,4
Övriga kommuner .....	1 351	48,0	29,2	8,6	3,8	4,4	5,9	2,8



**Tab. C8. Kostnad i 1 000-tal kronor under år 1961 för barn som varit föremål för förebyggande åtgärder eller omhändertagande**

*Costs in thousands of crowns in 1961 for children who were the object of preventive measures or detention*

	Föremål för förebyggande åtgärder		Omhändertagna för samhällsvård eller utredning					
	antal barn	kostnad i 1000-tal kr	inackordering och andra vårdavgifter	andra kostnader	inackordering och andra vårdavgifter		andra kostnader	
	antal barn	kostnad i 1000-tal kr	antal barn	därav omh.t. för utredning	kostnad i 1000-tal kr	antal barn	därav omh.t. för utredning	kostnad i 1000-tal kr
Göteborg	854	99	3 108	108	2 854	1 041	57	243
Malmö	69	13	1 267	14	1 017	—	—	—
Övriga städer (ej Sthlm)	630	115	8 665	45	9 057	4 286	52	1 088
Övriga kommuner	456	109	7 340	85	8 145	2 211	71	648
Summa	2 009	336	20 380	252	21 073	7 538	180	1 979
Stockholm	—	219	—	—	5 634	—	—	548
Totalt	—	555	—	—	26 707	—	—	2 527

<sup>1</sup> Kostnad i medeltal per barn exkl. Sthlm 167 kr.

<sup>2</sup> » » » » » » » » 1 031 kr.

<sup>3</sup> » » » » » » » » 267 kr.

**Tab. C9. Ej omhändertagna fosterbarn länsvis år 1961**

*Non-detained fosterchildren, by county, 1961*

Län	Hela antalet barn	Per 1 000 av befolkningen under 16 år	Barn födda utom äkten-skapet	Nyttill-komma under året	därav över-förda från för-äldra-hem, barn-hem el. dylikt	över-förda från foster-hem i annan kom-mun	vård-nads-havaren har flyttat från barnet	Antal den <sup>31/12</sup> 1961
Stockholms stad	605	3,7	350	175	135	20	20	530
Stockholms län	800	6,1	440	210	185	25	—	570
Uppsala	430	10,7	255	80	60	15	5	320
Södermanlands	595	10,8	390	120	80	20	20	455
Östergötlands	860	10,1	520	220	165	—	55	705
Jönköpings	595	8,6	335	115	95	—	20	485
Kronobergs	389	10,4	210	65	60	—	5	355
Kalmar	685	12,5	430	125	90	5	30	595
Gotlands	260	18,7	185	20	15	—	5	200
Blekinge	380	11,6	210	35	20	—	15	335
Kristianstads	825	13,8	450	85	65	10	10	700
Malmöhus	1 545	11,0	875	330	245	20	65	1 225
därav Malmö stad	525	10,2	280	110	85	5	20	410
Hallands län	380	9,4	200	60	40	10	10	325
Göteborgs o. Bohus	1 020	7,1	535	180	125	10	45	830
därav Göteborgs stad	445	4,9	220	65	55	—	10	340
Älvsborgs län	690	7,9	360	205	170	20	15	530
Skaraborgs	650	11,0	315	100	70	25	5	570
Värmlands	700	10,7	355	110	80	5	25	575
Örebro	565	9,5	315	110	90	5	15	445
Västmanlands	430	7,3	225	55	40	15	—	365
Kopparbergs	670	9,8	345	130	90	25	15	535
Gävleborgs	920	13,4	550	125	100	—	25	780
Västernorrlands	945	14,0	565	160	125	15	20	740
Jämtlands	540	16,1	360	70	60	10	—	440
Västerbottens	555	8,8	335	85	40	20	25	450
Norrbottens	635	8,4	390	65	40	—	25	540
Summa	116 660	9,4	9 500	3 035	2 285	275	475	113 600

<sup>1</sup> Inklusive 15 fall med förbud att skiljas från fosterhemmet.

**Tab. C10. Ej omhändertagna fosterbarn för vilka vårdavgift utgick fördelade efter vårdavgiftens genomsnittliga storlek år 1961**

*Non-detained fosterchildren for whom a lodging allowance was paid, distributed by size of lodging allowance, 1961*

	Stockholm, Göteborg o. Malmö	Övriga städer	Övriga kommuner	Hela riket
<b>Antal nytillkomna fosterbarn</b> .....	350	835	1 850	3 035
därav med avgift .....	165	440	1 300	1 905
därav, i %, med månadsavgift av				
— 59 kr .....	—	6,8	1,2	2,4
60—79 » .....	6,1	22,7	21,9	20,7
80—99 » .....	48,5	17,0	14,6	18,1
100—119 » .....	9,1	26,1	26,2	24,7
120—139 » .....	9,1	8,0	8,1	8,1
140—159 » .....	—	8,0	8,5	7,6
160—199 » .....	(3,0)	2,3	2,7	2,6
200—239 » .....	18,2	(1,1)	8,5	7,6
240— » .....	6,1	8,0	8,5	8,1
<b>Medelvårdavgift för</b>				
fosterbarn hos släktingar .....	115	92	95	97
fosterbarn ej hos släktingar .....	181	147	160	158
<b>Antal fosterbarn den 31/12 1961</b> .....	1 280	3 185	9 135	13 600
därav med avgift .....	855	2 110	6 850	9 815
därav, i %, med månadsavgift av				
— 59 kr .....	2,3	6,2	5,5	5,4
60—79 » .....	26,3	41,9	36,9	37,1
80—99 » .....	26,3	15,4	17,6	17,9
100—119 » .....	15,2	22,0	25,8	24,0
120—139 » .....	12,3	3,6	4,5	4,9
140—159 » .....	5,8	6,2	4,3	4,8
160—199 » .....	4,1	1,2	1,2	1,5
200—239 » .....	4,7	1,7	1,9	2,1
240— » .....	2,9	1,9	2,3	2,2
<b>Medelvårdavgift för</b>				
fosterbarn hos släktingar .....	106	89	84	87
fosterbarn ej hos släktingar .....	124	111	114	114

Värden inom parentes baseras på 10 eller färre observationer.

**Tab. C11. Nyttillkomna, ej omhändertagna fosterbarn fördelade efter ålder och släktskap med fostermodern samt hennes ålder år 1961**

*New cases of non-detained fosterchildren, distributed by age and relationship to fostermother and age of the latter, 1961*

	Antal barn	därav födda utom äkten-skapet	i %, med fostermodern i nedanstående ålder				
			—29 år	30—39 år	40—49 år	50—59 år	60— år
<b>Släkt med fostermodern</b> . . .	1 565	920	8,6	10,9	31,3	33,9	15,3
därav i åldern							
— 3 år . . . . .	440	350	10,2	14,8	43,2	25,0	6,8
4— 6 » . . . . .	290	175	1,7	12,1	43,1	32,8	10,3
7— 9 » . . . . .	290	155	12,1	8,6	25,9	39,7	13,8
10—12 » . . . . .	250	105	6,0	8,0	30,0	38,0	18,0
13— » . . . . .	295	135	11,9	8,5	8,5	39,0	32,2
<b>Ej släkt med fostermodern</b> 1 470	800	16,3	37,1	29,9	14,3	2,4	
därav i åldern							
— 3 år . . . . .	670	515	24,6	56,0	17,2	2,2	—
4— 6 » . . . . .	215	90	7,0	25,6	53,5	9,3	4,7
7— 9 » . . . . .	185	65	8,1	32,4	18,9	35,1	5,4
10—12 » . . . . .	150	65	10,0	10,0	50,0	23,3	6,7
13— » . . . . .	250	65	12,0	16,0	40,0	30,0	2,0

**Tab. C12. Barnavårdsmannaförordnanden och barnavårdsmän vid slutet av åren 1940—1961**

*Numbers of appointments of a child-welfare officer and of child-welfare officers at year's end, 1940—1961*

År	Barnavårdsmannaförordnanden			Barnavårdsmän		Antal förordnanden per barnavårdsman
	antal	per 1 000 av befolkningen under 18 år	uä barn i % av samtliga	antal	därav kvinnor i %	
1940 . . . . .	98 903	62	96,4	6 321	14,5	16
1946 . . . . .	94 724	54	89,9	4 382	21,2	22
1950 . . . . .	102 833	54	82,1	3 782	25,4	27
1951 . . . . .	105 964	55	80,2	3 698	26,4	29
1952 . . . . .	109 882	58	78,2	2 139	32,4	51
1953 . . . . .	113 994	60	76,2	1 996	35,2	57
1954 . . . . .	117 165	62	74,5	1 916	36,7	61
1955 . . . . .	119 984	60	73,2	1 826	38,7	66
1956 . . . . .	123 321	61	72,1	1 747	40,9	71
1957 . . . . .	126 427	62	70,8	1 669	41,3	76
1958 . . . . .	128 766	63	70,1	1 619	42,6	80
1959 . . . . .	131 340	64	69,4	1 564	44,9	84
1960 . . . . .	133 923	67	69,3	1 529	45,8	88
1961 . . . . .	137 019	68	69,1	1 485	47,4	92

Tab. C13. Barnavårdsmanförordnanden länsvis år 1961

*Appointments of child-welfare officers, by county, 1961*

Län	Barnavårdsmanförordnanden den 31/12 1961			Nyttillkomna förordnanden <sup>1</sup> uä-barn	iä-barn	
	uä-barn	iä-barn	summa			
Stockholms stad	11 413	4 272	15 685	85,1	1 747	227
Stockholms län	5 596	2 908	8 504	60,6	973	401
Uppsala	2 203	1 257	3 460	76,2	330	135
Södermanlands	2 639	1 624	4 263	67,7	383	207
Östergötlands	4 129	2 377	6 506	67,2	575	295
Jönköpings	1 939	1 047	2 986	38,2	247	135
Kronobergs	1 126	524	1 650	39,5	96	77
Kalmar	2 248	1 172	3 420	54,8	219	140
Gotlands	937	316	1 253	79,3	90	48
Blekinge	1 697	571	2 268	60,0	172	79
Kristianstads	2 598	1 376	3 974	61,5	283	162
Malmöhus	7 527	4 151	11 678	71,6	1 060	518
därav Malmö stad	3 131	1 702	4 833	82,5	510	199
Hallands län	1 265	604	1 869	43,6	148	103
Göteborgs o. Bohus	7 078	2 508	9 586	57,9	969	301
därav Göteborgs stad	5 300	1 607	6 907	67,8	800	173
Älvsborgs län	3 252	2 300	5 552	56,2	405	334
Skaraborgs	2 302	882	3 184	47,4	281	120
Värmlands	4 000	1 517	5 517	73,9	521	247
Örebro	3 249	1 951	5 200	76,2	508	243
Västmanlands	3 237	2 118	5 355	80,3	450	244
Kopparbergs	4 261	1 684	5 945	76,5	501	210
Gävleborgs	6 014	1 740	7 754	98,8	802	187
Västernorrlands	5 341	1 939	7 280	94,5	600	232
Jämtlands	3 638	787	4 425	115,2	301	102
Västerbottens	3 168	1 217	4 385	61,3	390	135
Norrbottnens	3 780	1 540	5 320	62,0	550	188
Hela riket	94 637	42 382	137 019	68,3	12 601	5 070

<sup>1</sup> Exklusive från annan barnavårdsnämnd överflyttade.Tab. C14. Anledningar till förordnande av barnavårdsman för under år 1961  
nyttillkomna<sup>1</sup> inomäktenskapliga barn*Reasons for appointment of child-welfare officer for new cases of children born in wedlock, 1961*

	Antal	%
Nyttillkomna	5 070	100
därav med barnavårdsman förordnad p. g. a.		
söndring	360	7,1
hemskillnad	2 872	56,6
äktenskapsskillnad	1 742	34,4
vårdsnaden frångången den ene av samboende		
makar	2	—
ena maken död	91	1,9

<sup>1</sup> Exkl. under året överförda från annan barnavårdsnämnd.

**Tab. C15. Utomäktenskapliga barn för vilka faderskapet ej var fastställt vid slutet av år 1961 fördelade efter ålder**

*Children born out of wedlock for whom paternity had not been determined at the end of 1961, distributed by age*

	Antal	%
Kvarvarande den <sup>31</sup> / <sub>12</sub> 1961 .....	8 637	100
därav i åldern		
ofödda .....	704	8,2
0— 1 år .....	2 144	24,8
1— 2 ' .....	1 527	17,7
3—15 ' .....	3 751	43,4
16 år och däröver .....	511	5,9

**Tab. C16. Bidragsförskott samt utbetalda belopp 1940—1961**

*Maintenance advances and amounts paid out, 1940—1961*

År	Antal barn med bidragsförskott	Per 1 000 barn under 16 år	Högsta utbetalda belopp i kr	Genomsnittligt belopp i kr	Totalt belopp i 1 000-tal kr
1940.....	29 705	21,2	250	193	5 700
1946.....	24 610	15,6	250	198	4 900
1950.....	38 320	22,1	250	199	7 600
1951.....	38 980	22,2	250	202	7 900
1952.....	40 192	22,6	324	233	9 400
1953.....	43 545	24,3	600	339	14 700
1954.....	48 180	26,7	600	434	20 900
1955.....	51 972	28,5	600	431	22 400
1956.....	55 936	30,4	600	458	25 615
1957.....	61 718	33,4	720	484	29 892
1958.....	65 805	35,7	720	549	36 153
1959.....	69 022	37,9	720	559	38 576
1960.....	74 262	42,0	996	605	41 897
1961.....	77 541	43,9	996	682	52 876

**Tab. C17. Bidragsförskott och utfyllnadsbidrag länsvis år 1961***Maintenance advances and supplementary allowances, by county, 1961*

Län	Bidragsförskott				Utfyllnadsbidrag		
	antal barn	per 1 000 av befolkningen under 16 år	genomsnittsbelopp, kr	återbetalt bidragsförskott i % av utbetalt bidragsförskott	antal barn	per 1 000 av befolkningen under 16 år	genomsnittsbelopp, kr
Stockholms stad	14 104	87,3	735	52,17	2 612	16,2	102
Stockholms län	5 193	41,6	667	44,81	1 050	8,4	116
Uppsala	1 612	40,2	677	43,57	466	11,6	123
Södermanlands	1 975	35,7	650	45,46	666	12,0	124
Östergötlands	3 265	38,4	645	47,37	1 535	18,0	132
Jönköpings	1 570	22,7	650	40,50	709	10,3	112
Kronobergs	780	21,2	664	41,21	446	12,1	140
Kalmar	1 785	32,7	670	50,30	863	15,8	123
Gotlands	643	46,2	672	42,16	333	23,9	123
Blekinge	1 206	36,7	645	50,90	548	16,7	147
Kristianstads	1 665	27,9	637	45,92	917	15,4	145
Malmöhus	7 521	53,7	647	50,79	2 532	18,1	111
därav Malmö stad	3 721	72,2	685	50,36	1 094	21,2	97
Hallands län	959	23,8	652	44,68	460	11,4	136
Göteborgs o. Bohus	8 025	55,8	740	42,57	1 795	12,5	107
därav Göteborgs stad	6 426	71,4	755	42,41	1 302	14,5	103
Älvsborgs län	2 760	31,8	661	37,63	1 004	11,6	133
Skaraborgs	1 425	24,1	650	41,40	726	12,3	131
Värmlands	2 709	41,2	645	46,34	1 129	17,2	118
Örebro	2 357	39,5	648	47,61	865	14,5	108
Västmanlands	2 418	41,0	685	48,64	800	13,6	111
Kopparbergs	2 684	39,2	660	44,66	1 054	15,4	117
Gävleborgs	3 564	51,7	697	48,93	1 354	19,6	114
Västernorrlands	3 334	49,5	661	53,79	1 329	19,7	124
Jämtlands	1 896	56,5	623	55,18	883	26,3	121
Västerbottens	1 690	26,9	660	54,21	757	12,0	131
Norrbottnens	2 401	31,7	705	41,89	859	11,3	129
Hela riket	77 541	43,9	682	47,58	25 692	14,6	120

**Tab. C18. Underhållsskyldiga för vilka arbetsföreläggande beslutats samt begärda handräckningar för inställelse till förelagt arbete fördelade efter område år 1961***Maintenance debtors for whom orders to work were issued, and cases in which enforcement of attendance at the imposed work was requested, distributed regionally 1961*

	Försumliga föräldrar vilkas barn omhändertagits (100 \$, mom a)		Föräldrar som försumma fastställd bidragsskyldighet (100 \$, mom b)	
	beslut om arbetsföreläggande	handräckning för inställelse till arbete	beslut om arbetsföreläggande	handräckning för inställelse till arbete
Samtliga	23	11	720	243
därav				
Sthlm, Gbg, Malmö	—	—	74	48
Övriga städer	7	3	295	91
Övriga kommuner	16	8	351	104

**Tab. C19. Familjedaghem och eftermiddagshem (enskilda hem) under barnavårdsnämndens kontroll fördelade efter område vid slutet av år 1961**

*Family day nurseries and play centres (private homes) under the control of the child welfare committee at the end of 1961, distributed regionally*

	Familjedaghem		Eftermiddagshem	
	antal hem	antal förskolebarn	antal hem	antal skolbarn
Samtliga.....	3 538	3 692	695	775
därav				
Sthlm, Gbg, Malmö ....	1 536	1 680	492	536
Övriga städer .....	1 769	1 727	184	222
Övriga kommuner .....	233	285	19	17

## D. BARNAVÅRDSANSTALTER

Tab. D1. Barnhem inom barnhemsplanen vid slutet av år 1946—1961

*Children's homes covered by the plan for children's homes at the end of 1946—1961*

År	Spädbarnshem		Mödrahem		Mödra- o. spädbarnshem		Upptagningshem		Specialhem <sup>3</sup>		Samtliga	
	antal hem	antal platser	antal hem	antal platser	antal hem	antal platser	antal hem	antal platser	antal hem	antal platser	antal hem	antal platser
1946.....	19	423	41	881	..	..	109	2 762	59	1 044	228	5 110
1950.....	24	538	41	911	..	..	113	2 794	56	924	234	5 167
1951.....	30	684	17	268	17	524	109	2 757	52	862	225	5 095
1952.....	37	869	22	337	12	347	103	2 737	52	859	226	5 149
1953.....	34	855	24	363	10	295	102	2 620	55	877	225	5 010
1954.....	36	901	25	371	9	279	97	2 474	51	796	218	4 821
1955.....	37	<sup>1</sup> 1 073	<sup>2</sup> 32	<sup>1</sup> 446	..	..	98	2 509	45	719	212	4 747
1956.....	35	929	25	350	7	231	97	2 510	43	675	207	4 695
1957.....	36	956	25	335	7	231	94	2 393	43	660	205	4 575
1958.....	36	956	22	291	7	231	88	2 329	40	619	193	4 426
1959.....	36	956	23	305	7	231	88	2 230	39	568	193	4 290
1960.....	37	979	21	281	5	193	81	2 100	37	566	181	4 119
1961.....	36	942	19	256	5	189	79	2 022	39	587	178	3 996

<sup>1</sup> Mödra- och spädbarnshemmens platser har fördelats på mödra- resp. spädbarnshem.<sup>2</sup> Inkl. mödra- och spädbarnshem.<sup>3</sup> Motsvarar hem för varaktig vård enl. den äldre bvl.Tab. D2. Medelbeläggningen<sup>1</sup> på barnhemmen 1951—1961*Average occupancy rate of children's homes, 1951—1961*

År	Spädbarnshem	Mödrahem	Mödra- o. spädbarnshem	därav för		Upptagningshem	Specialhem	Samtliga
				mödrar	barn			
1951.....	84,9	76,4	73,2	..	..	80,3	83,2	80,3
1952.....	75,7	73,2	73,8	..	..	77,6	80,5	77,9
1953.....	77,4	69,1	79,7	..	..	72,5	78,6	74,6
1954.....	81,0	60,2	65,9	..	..	71,6	74,4	72,6
1955.....	80,8	61,1	72,2	..	..	71,6	72,0	72,7
1956 <sup>2</sup> .....	84,5	55,7	..	..	..	73,2	77,5	74,9
1957 <sup>2</sup> .....	80,8	50,4	..	..	..	73,6	72,4	73,0
1958 <sup>2</sup> .....	81,7	56,8	..	..	..	70,1	71,1	72,2
1959.....	79,5	58,0	66,0	36,6	81,0	70,2	72,7	70,8
1960.....	77,8	60,0	67,5	35,6	83,4	69,9	71,3	71,2
1961.....	73,7	59,0	63,6	27,7	80,3	66,9	66,7	68,1

<sup>1</sup> Medeltalet värdade per dag i % av antalet disponibla platser.<sup>2</sup> Mödra- och spädbarnshemmens beläggning har fördelats på mödra- resp. spädbarnshemmen.



**Tab. D3. Barnhemmen vid slutet av år 1961***Children's homes at the end of 1961*

Typ av barnhem	Barnhem drivna av landsting						Samtliga	
	hem	platser	stad utom landsting	platser	övriga anordnare	hem	platser	
Spädbarnshem .....	19	478	13	348	4	116	36	942
Mödrahem .....	8	<sup>1</sup> 102	6	<sup>1</sup> 77	5	<sup>1</sup> 77	19	<sup>1</sup> 256
Mödra- o. spädbarnshem. därav för mödrar .....	2	62	2	95	1	32	5	189
barn .....	—	21	—	31	—	8	—	60
barn .....	—	41	—	64	—	24	—	129
Upptagningshem .....	37	807	23	790	19	425	79	2 022
Specialhem .....	14	209	5	57	20	321	39	587
Summa	80	1 658	49	1 367	49	971	178	3 996

<sup>1</sup> Avser plats för moder eller moder med barn.**Tab. D4. Antal vårdade samt medelbeläggningen på barnhemmen år 1961***Number of children under care and average occupancy rate at children's homes, 1961*

Typ av barnhem	Antal vårdade	därav utskrivna	kvarvarande i % av antal vårdade	Medelbeläggningen <sup>1</sup> på barnhem drivna av			Samtliga
				landsting	stad utom landsting	övriga	
Spädbarnshem .....	2 688	2 043	24,0	65,2	85,5	72,9	73,7
Mödrahem .....	1 288	1 059	17,8	49,7	79,4	50,8	59,0
därav mödrar .....	748	618	17,4	—	—	—	—
barn .....	540	441	18,3	—	—	—	—
Mödra- o. spädbarnshem. därav mödrar .....	615	495	19,5	55,8	76,8	77,9	63,6
därav mödrar .....	112	98	12,5	41,1	37,9	28,7	27,7
barn .....	503	397	21,1	63,4	85,9	94,1	80,3
Upptagningshem .....	6 498	5 364	17,5	64,2	66,7	72,4	66,9
Specialhem .....	886	515	41,9	68,4	68,3	65,2	66,7
Samtliga .....	11 975	9 476	20,9	63,8	72,9	68,6	68,1
därav barn .....	11 115	8 760	21,2	—	—	—	—

<sup>1</sup> Se not till tab. D2.

**Tab. D5. Miljön före/efter barnhemsvistelsen för nyinskrivna resp. utskrivna barn år 1961***Environment of children before admission to and after discharge from children's homes. 1961*

	Spädbarns- hem	Mödra- o. spädbarns- hem	Upptag- ningshem	Special- hem	Samtliga
<b>Antal inskrivna barn under 1961</b> . . . . .	2 033	328	5 297	488	8 146
därav, i %, som kommit från					
föräldrahem . . . . .	41,1	47,3	84,5	54,7	70,4
fosterhem . . . . .	0,6	0,9	6,4	18,4	5,4
annat barnhem . . . . .	4,1	3,9	2,5	15,4	3,8
annat håll . . . . .	54,2	47,9	6,6	11,5	20,4
<b>Antal utskrivna barn under 1961</b> . . . . .	2 043	321	5 363	515	8 242
därav, i %, som avgått till					
föräldrahem . . . . .	49,5	49,9	73,4	40,4	61,5
fosterhem . . . . .	39,3	41,4	14,9	32,2	23,0
annat barnhem . . . . .	4,1	3,4	3,1	5,1	3,5
ungdomsvårdsskola . . . . .	—	—	1,5	4,1	1,2
anstalt för psykiskt efterblivna . . . . .	0,6	0,6	0,4	5,2	0,8
annat håll . . . . .	6,5	4,7	6,7	13,0	7,0

**Tab. D6. Barn placerade i upptagningshem och specialhem vid slutet av år 1961 fördelade efter ålder och skolundervisning***Children in provisional and permanent homes at the end of 1961, distributed by age and schooling*

	Upptagningshem		Specialhem	
	antal	%	antal	%
<b>Vid årets slut placerade barn</b> . . . . .	1 133	100	371	100
därav i åldern				
1—2 år . . . . .	268	23,6	24	6,5
3—6 " . . . . .	347	30,6	52	14,0
7—9 " . . . . .	165	14,6	59	15,9
10— " . . . . .	353	31,2	236	63,6
<b>Antal undervisade barn</b> . . . . .	466	100	287	100
därav i				
normalklass . . . . .	335	71,9	115	40,0
hjälpklass . . . . .	98	21,0	150	52,3
särskola . . . . .	12	2,6	4	1,4
annan skola . . . . .	21	4,5	18	6,3

**Tab. D7. Personalen på barnhemmen år 1961***Personnel of children's homes, 1961*

	Antal anställda på			Antal heltidsan- ställda per 100 vårdplatser
	arvode	deltid	heltid	
Spädbarnshem . . . . .	51	34	426	45
Mödrahem . . . . .	27	9	65	25
Mödra- och spädbarnshem . . . . .	8	7	77	41
Upptagningshem . . . . .	111	50	802	40
Specialhem . . . . .	72	11	217	37
Samtliga	269	111	1 587	40

**Tab. D8. Utgifter i kronor per vårddag på olika typer av barnhem år 1961**  
*Expenditures, Sw. Cr., per child per day at various types of children's homes, 1961*

Utgifter	Späd- barns- hem	Mödra- hem	Mödra- och späd- barns- hem	Upp- tag- nings- hem	Special- hem	Samt- liga
Avlöningar .....	26,74	20,63	30,84	22,88	26,31	25,74
Expeditionskostnader .....	0,24	0,39	0,22	0,41	0,33	0,32
Sjuk- och tandvård .....	0,45	0,29	0,46	0,28	0,25	0,31
Övriga utgifter .....	0,46	1,16	0,50	0,88	0,66	0,66
Kosthåll .....	2,74	4,98	4,03	4,36	3,84	3,70
Värme, el. n. m. ....	1,58	2,32	2,32	1,66	1,47	1,60
Tvätt och renhållning .....	0,95	0,52	0,74	0,54	0,73	0,75
Inventariers underhåll .....	0,84	1,19	0,70	2,42	1,78	1,56
Fastigheters underhåll .....	0,78	0,98	0,91	1,79	1,20	1,15
Hyror .....	0,59	0,60	0,27	0,31	0,41	0,45
Summa	35,35	33,06	41,00	35,53	36,97	36,25
Nettoutgift per vårddag .....	33,98	31,48	39,82	33,43	35,36	34,65

**Tab. D9. Inkomster i kronor per vårddag på barnhemmen år 1961**  
*Income of children's homes per child per day, 1961, in Sw. Cr.*

Inkomster	Barnhem drivna av			Samtliga
	landsting	stad utom landsting	övriga anordnare	
Vårdavgifter .....	5,18	3,93	4,84	4,64
Ersättning från egen personal .....	2,33	1,57	2,08	1,99
Ersättning från andra anstalter .....	0,27	0,13	—	0,15
Diverse .....	0,03	0,23	0,82	0,29
Bidrag från staten .....	1,59	2,38	1,60	1,88
Bidrag från landsting, som icke äger hemmet ....	0,94	1,30	8,08	2,79
Bidrag från stad utom landsting .....	0,15	0,13	6,50	1,67
Bidrag från andra .....	0,14	0,30	0,10	0,19
Att täckas av huvudman .....	23,19	33,54	5,12	22,65
Summa	33,82	43,51	29,14	36,25

**Tab. D10. Barnstugorna vid slutet av åren 1950—1961**  
*Day nurseries, nursery schools and play-centres at year's end, 1950—1961*

År	Antal institutioner				Antal platser			
	dag- hem	lek- skolor	fritids- hem	samt- liga <sup>1</sup>	dag- hem	lek- skolor	fritids- hem	samt- liga
1950 .....	313	477	107	725	9 708	18 743	2 364	30 815
1951 .....	313	538	111	788	9 713	21 167	2 442	33 322
1952 .....	307	574	114	816	9 731	22 460	2 513	34 704
1953 .....	310	593	115	836	9 869	23 256	2 528	35 653
1954 .....	314	640	117	885	9 974	26 415	2 337	38 726
1955 .....	314	671	118	915	10 015	27 769	2 340	40 124
1956 .....	302	708	112	939	10 322	30 535	2 420	43 277
1957 .....	309	760	121	995	10 510	31 911	2 615	45 036
1958 .....	315	795	126	1 035	10 763	33 379	2 745	46 887
1959 .....	304	861	121	1 104	10 035	35 086	2 450	47 571
1960 .....	309	922	130	1 170	10 270	38 373	2 450	51 093
1961 .....	289	946	117	1 157	9 900	39 779	2 062	51 741

<sup>1</sup> Daghem, lekskolor och fritidshem kombineras ofta inom en institution, varför summan av dessa överstiger antalet institutioner.

**Tab. D11. Personal med förskollärarexamen eller därmed jämförlig utbildning vid de statsunderstödda barnstugorna 1954/55—1960/61**

*Preparatory-school teachers at the state-aided day nurseries, nursery schools and play-centres 1954/55—1960/61*

Budgetår	Personal	därav förskol- lärare	barna- vårds- lära- rinnor	förskol- lärare med utländsk examen	Nyan- ställda	Av- gångna
1954/55.....	1 463	1 402	25	36	..	171
1955/56.....	1 598	1 534	25	39	237	194
1956/57.....	1 701	1 636	28	37	241	242
1957/58.....	1 766	1 706	22	38	245	233
1958/59.....	1 867	1 804	22	41	248	242
1959/60.....	1 938	1 871	22	45	250	291
1960/61.....	1 961	1 909	15	37	264	..

**Tab. D12. Antal platser och barn på barnkolonierna samt medelvårdtid och utgifter i kronor per vårddag 1954—1961**

*Number of places and children at children's holiday camps; average sojourn and expenditures in Sw. Cr. per child per day, 1954—1961*

År	Antal kolo- nier <sup>1</sup>	Antal platser	Antal barn	Medeltal dagar per barn	Utgifter per vårddag
1954.....	661	25 751	38 436	38	7,47
1955.....	643	25 519	38 226	38	8,60
1956.....	635	24 618	37 700	37	8,83
1957.....	634	24 584	37 066	37	9,43
1958.....	610	24 106	35 016	38	9,94
1959.....	589	22 279	34 101	36	10,37
1960.....	581	22 594	32 680	37	11,55
1961.....	553	22 416	31 882	38	12,06

<sup>1</sup> Avser de kolonier — mer än 95 % av samtliga — för vilka bearbetningsbara uppgifter inlämnats.

**Tab. D13. Barnkolonierna länsvis år 1961***Children's holiday camps, by county, 1961*

Län	Antal kolonier	Antal platser	Antal barn
Stockholms stad .....	1	60	42
Stockholms län .....	80	3 576	3 986
Uppsala » .....	9	342	383
Södermanlands » .....	33	2 117	2 543
Östergötlands » .....	25	914	1 364
Jönköpings » .....	12	479	667
Kronobergs » .....	5	185	217
Kalmar » .....	18	635	1 053
Gotlands » .....	6	233	369
Blekinge » .....	5	236	236
Kristianstads » .....	46	1 941	3 623
Malmöhus » .....	18	647	1 239
Hallands » .....	64	2 386	4 052
Göteborgs o. Bohus » .....	49	2 023	2 921
Älvsborgs » .....	20	835	1 265
Skaraborgs » .....	5	113	114
Värmlands » .....	16	453	847
Örebro » .....	25	1 230	1 731
Västmanlands » .....	10	335	556
Kopparbergs » .....	42	1 483	1 869
Gävleborgs » .....	9	225	371
Västernorrlands » .....	20	702	986
Jämtlands » .....	11	352	395
Västerbottens » .....	12	454	545
Norrbottens » .....	12	460	508
Hela riket	553	22 416	31 882

<sup>1</sup> Utgör antalet kolonier som ingår i redovisningen. Totala antalet kolonier är 565.

**Tab. D14. Barnkolonierna fördelade efter anordnare år 1961***Children's holiday camps classified by arrangers, 1961*

Anordnare	Kolonier		Platser		Mottagna barn		därav, i %, i nedanstående ålder			Medeltal dagar per barn
	antal	%	antal	%	antal	%	-6 år	7-12 år	13- år	
Kommuner .....	165	29,8	7 241	32,3	12 391	38,9	10,8	84,8	4,4	32,4
Landsting .....	5	0,9	128	0,6	213	0,7	21,1	72,8	6,1	28,9
Barns dags- och majblommeföreningar, solsticken .....	80	14,5	3 706	16,5	5 047	15,8	10,9	85,3	3,8	39,4
Tbc-, nykterh., religiösa och övriga föreningar ..	284	51,4	10 719	47,8	13 407	42,0	17,9	75,0	7,0	41,8
Industrier, ensk. personer	19	3,4	622	2,8	824	2,6	17,4	69,7	12,9	41,6
Summa	553	100	22 416	100	31 882	100	14,1	80,3	5,6	37,7

**Tab. D15. Personalens löner i kronor per månad (brutto) fördelade efter kolonianordnare år 1961**

*Personnel wages in Sw. Cr. per month (gross), distributed by camp arrangers, 1961*

Anordnare	Medellön per månad i kr					
	föreståndare	bitr. föreståndare	husmor	kokerska	vårdbiträde	övrig personal
Kommuner .....	829	723	689	701	501	563
Landsting .....	(1 113)	(1 056)	—	(834)	651	(842)
Barns- och majblommeföreningar, solstiekan .....	836	717	707	713	466	571
Tbc-, nykterh-, religiösa och övriga föreningar .....	901	659	811	515	482	538
Industrier, ensk. personer .....	(1 072)	(807)	(397)	792	552	619
Samtliga	873	706	759	602	489	555
Antal personer	527	131	175	618	1 976	972

Värden inom parentes baseras på 10 eller färre observationer.

**Tab. D16. Barnkoloniernas utgifter och inkomster i kronor per vård dag år 1961**

*Expenditure and income of the children's holiday camps per child per day, 1961*

	Anordnare					Samtliga kolonier
	kommuner	landsting	barns- och majblommefören., solstiekan	tbc-, nykterh-, religiösa och övriga föreningar	industrier, enskilda personer	
Antal kolonier <sup>1</sup> .....	158	5	80	281	18	542
<b>Utgifter</b>						
avlöningar .....	4,42	7,33	3,28	3,89	3,23	3,96
kosthåll .....	3,79	3,77	3,72	3,69	3,79	3,73
lokalkostnader .....	2,53	1,19	1,60	1,99	3,60	2,14
övriga utgifter .....	2,16	1,73	2,06	2,32	2,48	2,23
Summa	12,91	14,02	10,66	11,90	13,11	12,06
<b>Inkomster</b>						
kommunala bidrag .....	0,12	—	0,89	4,39	—	2,26
landstingsbidrag .....	0,06	—	0,14	0,35	—	0,21
statsbidrag .....	1,67	0,54	0,89	1,07	0,44	1,22
bidrag från Majblonnan .....	0,13	—	0,07	0,28	—	0,18
bidrag från Solstiekan .....	0,07	1,62	0,13	0,40	—	0,24
bidrag från Barnens dag .....	0,25	—	1,45	0,21	—	0,43
kapitalavkastning .....	0,19	—	0,22	0,21	0,65	0,22
vårdavgifter .....	0,52	—	0,18	1,74	1,56	1,06
övriga inkomster .....	0,64	1,30	1,09	1,37	0,58	1,06
att täckas av huvudman .....	9,25	10,55	5,60	1,88	9,87	5,18
Summa	12,91	14,02	10,66	11,90	13,11	12,06

<sup>1</sup> Ekonomiska uppgifter saknas för 11 kolonier.

**Tab. D17. Sjukdomsfall och läkarbesök på barnkolonierna år 1961***Cases of sickness and doctor's calls at children's holiday camps, 1961*

	Anordnare					Samtliga kolonier
	kom-muner	lands-ting	barnens-dags- och maj-blomme-fören., sol-stickan	tbc-, nyk-terhets-, religiösa och övriga föreningar	indu-strier, enskilda personer	
Antal vård dagar .....	401 926	6 158	199 012	560 290	34 254	1 201 640
Antal sjuka barn .....	387	3	206	596	8	1 200
därav med						
mässling .....	125	—	72	230	8	435
scharlakansfeber .....	19	—	6	11	—	36
difteri .....	—	—	—	19	—	19
kikhosta .....	8	1	—	15	—	24
polio .....	—	—	—	—	—	—
paratyfus .....	6	—	—	—	—	6
påssjuka .....	73	—	72	89	—	234
vattkoppor .....	26	2	42	59	—	129
andra epid. sjukdomar .....	130	—	14	173	—	317
Antal sjuka barn per 1 000 vård-dagar .....	1,0	0,5	1,0	1,1	0,2	1,0
Antal sjuka bland personalen ..	22	—	1	18	—	41
Antal läkarbesök .....	480	16	267	711	30	1 504
Antal läkarbesök per 1 000 vård-dagar .....	1,2	2,6	1,3	1,3	0,9	1,3

## E. UNGDOMSVÅRDSSKOLOR

Tab. E1. Ungdomsvårdsskolorna vid slutet av åren 1951—1961

*The reformatory-schools at year's end, 1951—1961*

År	Antal skolor <sup>1</sup>	Disp. antal platser	därav för pojkar	Antal ungdomar under skolornas tillsyn	därav intagna på skolorna	vårdade <sup>2</sup> utom skola
1951.....	25	919	..	1 625	734	891
1952.....	23	809	..	1 515	663	852
1953.....	23	809	..	1 440	601	839
1954.....	22	806	..	1 404	586	818
1955.....	22	763	..	1 368	649	719
1956.....	22	758	..	1 452	698	754
1957.....	22	781	554	1 455	714	741
1958.....	22	728	514	1 502	750	752
1959.....	25	826	591	1 622	826	796
1960.....	25	949	693	1 527	941	586
1961.....	25	966	706	1 480	891	589

<sup>1</sup> Lövsta ungdomsvårdsskola har både yrkesskola och skolhem.<sup>2</sup> Villkorligt utskrivna och utackorderade enl. den äldre bvl.

Tab. E2. Vårdtiden för från ungdomsvårdsskolor utskrivna elever åren 1955—1961

*Duration of stay for reformatory-school inmates discharged 1955—1961*

	Utskrivna (ej enligt 67 § c)				Utskrivna för avtjänande av straff (67 § c)			
	antal elever	antal dagar på skola	utom skola	summa	antal elever	antal dagar på skola	utom skola	summa
1955.....	369	532	778	1 310	..	..	..	..
1956.....	309	557	751	1 308	..	..	..	..
1957.....	326	523	711	1 234	..	..	..	..
1958.....	343	542	725	1 267	149	620	275	895
1959.....	332	569	754	1 323	167	671	279	950
1960.....	711	456	547	1 003	173	447	245	692
1961.....	723	401	261	662	136	612	231	843

Tab. E3. Ungdomsvårdsskoleelevernas ålder år 1961

*Age of the reformatory-school inmates, 1961*

	Yrkesskolor <sup>1</sup>				Skolhem <sup>2</sup>			
	Antal elever	därav, i %, i åldern 9-14 år	15-17 år	18-år	Antal elever	därav, i %, i åldern 9-14 år	15-17 år	18-år
<b>Elever den 31/12 1961</b> .....	1 270	1	58	41	210	46	53	1
därav								
på skola.....	737	1	71	28	154	62	38	—
pojkar.....	516	1	77	22	131	64	36	—
flickor.....	221	2	57	41	23	52	48	—
utom skola.....	533	0	41	59	56	—	95	5
pojkar.....	273	—	44	56	43	—	95	5
flickor.....	260	0	38	62	13	—	92	8
<b>Nyttillkomna elever</b> .....	708	0	73	27	121	64	36	—
därav								
pojkar.....	549	0	74	26	99	64	36	—
flickor.....	159	1	68	31	22	(64)	(36)	—

<sup>1</sup> 20 skolor med 767 disponibla platser.<sup>2</sup> 6 „ „ 199 „ „ „



**Tab. E4. Ungdomsvårdsskoleleverna fördelade efter anledningar till omhändertagandet åren 1958—1961**

*Reformatory-school inmates classified by reasons for detention, 1958—1961*

	Inskrivna elever den <sup>31/12</sup>								Nyttillkomna elever 1961	
	pojkar				flickor				pojkar	flickor
	1958	1959	1960	1961	1958	1959	1960	1961		
Antal elever .....	1 020	1 075	1 027	963	482	547	500	517	648	181
därav, i %, omhändertagna pga										
allmän svärfostran ..	16,4	15,5	11,6	8,4	19,7	18,5	14,8	13,2	4,2	9,9
skolkning, skolrubbingar .....	22,5	20,7	18,8	16,7	19,1	20,1	13,2	12,8	12,3	11,0
billån .....	29,8	34,5	34,8	38,8	3,1	3,7	2,6	2,1	41,7	2,2
andra egendomsbrott	84,6	87,7	89,6	88,4	33,0	35,5	39,1	34,6	83,2	28,7
misshandel .....	4,6	5,8	6,7	11,1	1,2	1,3	0,6	1,4	13,9	2,2
sexuell vanart .....	6,1	5,4	5,8	5,3	54,6	55,0	52,3	52,2	6,2	53,0
vagabondering,										
arbetsovilja .....	9,1	8,8	9,8	9,8	32,4	41,9	48,9	47,4	9,1	44,8
alkholmissbruk ....	13,4	16,3	20,1	23,5	14,5	19,0	24,2	29,4	27,2	36,5
annan vanart .....	3,3	4,1	4,4	4,8	0,6	1,0	1,2	1,9	5,1	3,3
Medeltal vanartsfaktorer	1,8	2,0	2,0	2,1	1,8	2,0	2,0	2,0	2,0	1,9

**Tab. E5. Vårdtid för ungdomsvårdsskolelever utskrivna enligt 67 § bvl år 1961**

*Duration of stay for reformatory-school inmates discharged under Sec. 67, Child Welfare Act, 1961*

	Antal elever	Antal dagar i genomsnitt			hela vårdtiden
		på skola 1:a vårdtid	resterande vårdtid	utom <sup>1</sup> skola	
<b>Utskrivna enligt 67 § a</b> .....	581	295	100	261	656
yrkesskolor, pojkar .....	399	261	107	188	556
flickor .....	104	330	115	475	920
skolhem .....	78	419	52	352	823
<b>Utskrivna enligt 67 § b</b> .....	114	311	82	146	539
yrkesskolor, pojkar .....	57	253	92	185	530
flickor .....	25	277	83	107	467
skolhem .....	32	440	62	107	609
<b>Utskrivna enligt 67 § c</b> .....	136	345	267	231	843
yrkesskolor, pojkar .....	131	348	263	230	841
flickor .....	5	269	365	252	886
skolhem .....	—	—	—	—	—
<b>Utskrivna enligt 67 § 2 st.</b> .....	28	287	276	728	1 291
yrkesskolor, pojkar .....	3	269	370	436	1 075
flickor .....	25	288	265	763	1 316
skolhem .....	—	—	—	—	—

<sup>1</sup> Innefattar även tid som villkorligt utskriven eller utackorderad enligt den äldre bvl.

## F. MÖDRAHJÄLP

**Tab. F1. Handlagda och beviljade ansökningar om mödrahjälp samt det beviljade beloppet 1938—1961**

*Maternity-assistance applications dealt with and granted and the value of assistance granted, 1938—1961*

År	Handlagda ansökningar	Per 1 000 levande födda	Beviljade ansökningar	Per 1 000 levande födda	Mödrahjälpsbelopp	
					i 1 000-tal kr	i medeltal per moder, kr
1938 .....	—	—	34 265	365	6 989	200
1942 .....	—	—	53 681	471	10 022	186
1946 .....	76 977	581	65 249	495	14 682	225
1950 .....	58 501	508	44 976	390	10 774	240
1951 .....	51 498	468	36 304	330	8 760	241
1952 .....	48 447	440	33 152	301	8 262	249
1953 .....	46 249	420	31 408	285	8 772	279
1954 .....	41 577	396	28 484	271	8 960	315
1955 .....	32 589	304	19 578	182	5 686	290
1956 .....	28 556	264	17 558	162	5 635	321
1957 .....	26 652	249	17 016	159	5 711	336
1958 .....	26 280	249	17 267	164	6 058	351
1959 .....	25 343	242	16 812	160	6 265	373
1960 .....	23 829	233	16 016	157	6 157	384
1961 .....	23 224	222	16 040	153	6 408	400

**Tab. F2. Mödrahjälpen fördelad på olika hjälpformer år 1961**

*Maternity assistance broken down into various forms of assistance, 1961*

Hjälpporm	Antal beslut			Mödrahjälp i 1 000-tal kr		
	landsbygd	städer	hela riket	landsbygd	städer	hela riket
Kontant .....	7 447	4 511	11 958	2 687	1 571	4 258
In natura .....	5 836	5 037	10 873	1 167	983	2 150
däruv						
tandvård .....	4 952	4 228	9 180	884	755	1 639
kost .....	103	111	214	29	20	49
utrustning .....	622	444	1 066	207	137	344
hemhjälp .....	13	—	13	2	—	2
inackordering .....	146	254	400	45	71	116

**Tab. F3. Handlagda och beviljade ansökningar om mödrahjälp samt det beviljade beloppet inom olika mödrahjälpsområden år 1961**

*Maternity-assistance applications dealt with and granted and the value of assistance granted in various maternity-assistance areas, 1961*

Mödrahjälpsområde	Handlagda ansökningar	Beviljade ansökningar			Beviljat belopp				Mödrar som tilldelats vård i %
		antal	därav från gifta	per 1 000 levande födda	totalt i 1 000-tal kr	i medeltal kr per moder		ej gifta	
Stockholms stad . . . . .	758	557	52	161	236	425	424	424	69,1
Stockholms läns lk	940	553	65	190	237	397	446	429	70,0
Uppsala » »	510	448	169	231	155	341	353	347	79,2
Södermanlands » »	621	408	127	246	150	372	360	367	59,1
Östergötlands » »	1 049	831	211	530	340	382	458	409	52,3
Norrköpings stad . . . . .	169	91	112	30	32	345	355	352	73,6
Jönköpings läns lk	971	767	197	578	329	410	485	429	61,9
Kronobergs » »	492	385	199	296	126	299	428	329	48,3
Kalmar (norra o. södra) » »	735	497	168	291	159	302	345	320	58,6
Gotlands » »	294	217	289	135	81	339	433	374	39,6
Blekinge » »	444	336	181	220	128	370	401	381	55,4
Kristianstads » »	891	581	181	342	264	434	481	453	69,7
Malmöhus » »	914	642	147	343	283	414	473	441	55,9
Malmö stad . . . . .	808	583	174	229	238	395	417	408	64,5
Hälsingborgs stad . . . . .	204	122	124	58	42	334	355	345	68,0
Hallands läns lk	399	247	109	139	96	352	440	390	49,0
Göteborgs c. Bohus » »	494	266	82	137	111	381	456	417	53,0
Göteborgs stad . . . . .	793	561	92	178	244	410	445	434	76,3
Älvsborgs läns lk	1 231	975	201	662	340	319	411	348	68,4
Skaraborgs » »	688	461	135	226	143	293	328	311	36,9
Värmlands » »	1 123	843	225	477	329	343	451	390	63,3
Örebro » »	791	561	162	262	236	376	459	421	57,6
Västmanlands » »	466	215	59	91	64	284	307	297	68,4
Kopparbergs » »	1 057	555	142	228	222	350	434	399	64,5
Gävleborgs » »	1 367	970	309	488	400	396	429	412	57,2
Gävle stad . . . . .	146	85	102	21	37	365	452	431	80,0
Västernorrlands läns lk	1 234	865	246	451	420	429	548	486	47,6
Jämtlands » »	733	511	296	250	176	335	352	344	46,4
Västerbottens » »	1 334	942	271	593	347	329	436	369	35,7
Norrbottnens » »	1 568	965	217	601	443	425	515	459	36,9
Hela riket . . . . .	23 224	16 040	153	8 684	6 408	370	434	400	57,2
därav landsbygd	14 085	9 762	205	6 063	3 855	365	444	395	50,7
städer	9 139	6 278	110	2 621	2 553	382	424	407	67,3

## G. NYKTERHETSVÅRD

Tab. G1. Antal nykterhetsvårdsfall 1947—1961

Number of intemperance cases, 1947—1961

År	Undersökningsfall	Åtgärdsfall <sup>1</sup>		därav		nyttillkomna under året	kvarstående vid årets slut
		antal	per 1 000 av befolkningen <sup>2</sup>	14 §-fall	15 §-fall samtliga		
1947	6 373	19 510	4,1	9 719	9 791	4 744	5 417
1948	5 799	23 520	4,9	12 248	11 272	5 851	6 294
1949	5 767	25 836	5,4	13 478	12 358	5 748	6 493
1950	6 329	26 960	5,6	13 971	12 989	6 091	6 385
1951	6 187	26 930	5,5	14 229	12 701	5 809	6 383
1952	7 066	29 346	6,0	16 229	13 117	6 238	6 627
1953	7 237	30 868	6,3	17 517	13 351	6 340	6 576
1954	7 300	31 768	6,4	18 041	13 727	6 770	6 742
1955 <sup>3</sup>	14 167	34 564	7,0	20 428	14 136	7 004	7 769
1956	26 437	46 761	9,4	30 603	16 158	7 873	11 119
1957	30 074	45 957	9,2	27 391	18 566	6 889	11 949
1958	32 715	45 619	9,1	27 020	18 599	6 075	12 192
1959	32 237	46 582	9,2	27 677	18 905	6 136	12 593
1960	31 094	50 676	10,0	31 649	19 027	5 882	12 928
1961	34 295	52 046	10,2	32 687	19 359	5 897	13 223

<sup>1</sup> Summan av 14 §- och 15 §-fallen.<sup>2</sup> Beräkningarna är gjorda på befolkningen mellan 20 och 80 år.<sup>3</sup> Den 1 okt. 1955 trädde nykterhetsvårdslagen i kraft, vilken i jämförelse med den tidigare gällande alkoholistlagen innebar vidgat ingreppsområde för nykterhetsnämnderna. (15 § nvl mot-svarar 1 § al)

Tab. G2. Antal nykterhetsvårdsfall i åldern under 25 år 1947—1961

Number of intemperance cases, under 25 years of age, 1947—1961

År	Undersökningsfall under 25 år		Åtgärdsfall <sup>1</sup> under 25 år		därav		14 §-fall	
	antal	i % av samtliga undersökningsfall	antal	i % av samtliga åtgärdsfall	antal	i % av samtliga 15 §-fall	antal	i % av samtliga 14 §-fall
1947	..	..	3 146	16,1	632	6,5	2 514	25,9
1948	..	..	3 820	16,2	742	6,6	3 078	25,1
1949	..	..	4 264	16,5	768	6,2	3 496	25,9
1950	..	..	4 799	17,8	769	5,9	4 030	28,8
1951	..	..	4 531	16,8	694	5,5	3 837	27,0
1952	..	..	4 718	16,1	730	5,6	3 988	24,6
1953	..	..	5 223	16,9	747	5,6	4 476	25,6
1954	..	..	5 476	17,2	797	5,8	4 679	25,9
1955	..	..	6 128	17,7	740	5,2	5 388	26,4
1956	..	..	9 501	20,3	805	5,0	8 696	28,4
1957	..	..	7 217	15,7	932	5,0	6 285	22,9
1958	6 842	20,9	6 405	14,0	1 000	5,4	5 405	20,0
1959	7 543	23,4	7 287	15,6	1 007	5,3	6 280	22,7
1960	7 904	25,4	8 255	16,3	992	5,3	7 263	22,9
1961	9 070	26,4	8 077	15,5	935	4,8	7 142	21,8

<sup>1</sup> Summan av 14 §- och 15 §-fallen.

**Tab. G3. Av nykterhetsnämnderna behandlade körkortsärenden 1947—1961***Driving-licence cases dealt with by temperance committees, 1947—1961*

År	Antal körkorts- ärenden	därav med anmärkning i antal	nykterhetskänseende %
1947	138 726	4 345	3,1
1948	80 231	3 620	4,5
1949	84 868	3 941	4,6
1950	108 765	4 336	4,0
1951	148 135	5 016	3,4
1952	158 165	6 421	4,1
1953	174 250	7 269	4,2
1954	206 971	8 510	4,1
1955	229 591	8 834	3,8
1956	222 433	9 038	4,1
1957	239 695	11 530	4,8
1958	226 040	11 190	5,0
1959	210 311	13 104	6,2
1960	222 183	14 356	6,5
1961	241 752	16 614	6,9

**Tab. G4. Nykterhetsvårdsfallen länsvis år 1961***Incidence of intemperance cases by county, 1961*

Län	Undersök- ningsfall	14 §-fall	15 §-fall	Summa	Förändring sedan 1960 antal	%
Stockholms stad	3 824	6 531	4 859	15 214	+ 1 458	+ 10,6
Stockholms län	2 824	1 636	981	5 441	+ 96	+ 1,8
Uppsala	513	722	195	1 430	- 328	- 18,7
Södermanlands	1 729	1 197	398	3 324	+ 259	+ 8,5
Östergötlands	2 712	1 577	745	5 034	+ 89	+ 1,8
Jönköpings	931	682	457	2 070	+ 224	+ 12,1
Kronobergs	370	508	205	1 083	- 7	- 0,6
Kalmar	779	504	463	1 746	- 83	- 4,5
Gotlands	150	138	42	330	- 128	- 27,9
Blekinge	451	604	333	1 388	+ 13	+ 0,9
Kristianstads	700	528	332	1 560	- 41	- 2,6
Malmöhus	3 024	1 977	2 148	7 149	+ 132	+ 1,9
Hallands	479	388	361	1 228	- 134	- 9,8
Göteborg o. Bohus	3 139	4 148	2 187	9 474	+ 1 466	+ 18,3
Älvsborgs	1 610	1 224	823	3 657	+ 259	+ 7,6
Skaraborgs	707	596	353	1 656	+ 120	+ 7,8
Värmlands	1 118	1 352	680	3 150	- 230	- 6,8
Örebro	808	1 725	554	3 087	+ 104	+ 3,5
Västmanlands	1 208	1 382	448	3 038	+ 259	+ 9,3
Kopparbergs	1 291	878	495	2 664	- 16	- 0,6
Gävleborgs	1 432	1 225	738	3 395	+ 363	+ 12,0
Västernorrlands	1 454	858	557	2 869	+ 467	+ 19,4
Jämtlands	437	576	167	1 180	+ 53	+ 4,7
Västerbottens	928	793	286	2 007	- 5	- 0,2
Norrbottnens	1 677	938	552	3 167	+ 181	+ 6,1
Hela riket	34 235	32 687	19 359	86 341	+ 4 571	+ 5,6

**Tab. G5. Antal kvinnor och yngre personer samt antal körkortsinnehavare bland nykterhetsvårdsfallen år 1961**

*Number of women, young persons and holders of driving licences among intemperance cases, 1961*

	Antal personer	därav i %			Körkortsinnehavare	
		kvinnor	personer under 21 år	personer 21—24 år	antal	i % av samtliga personer
<b>Landsbygd</b>						
undersökningsfall .....	13 135	2,3	17,6	11,5	3 878	29,5
14 §-fall .....	8 063	1,9	8,6	7,7	1 961	24,3
15 §-fall .....	4 068	2,5	1,2	4,7	253	6,2
<b>Städer</b>						
undersökningsfall .....	21 160	4,1	12,9	11,9	3 034	14,3
14 §-fall .....	24 624	3,9	14,2	9,5	2 669	10,8
15 §-fall .....	15 291	5,6	0,5	4,0	536	3,5
<b>Hela riket</b>						
undersökningsfall .....	34 295	3,4	14,7	11,7	6 912	20,2
14 §-fall .....	32 687	3,4	12,8	9,0	4 630	14,2
15 §-fall .....	19 359	4,9	0,7	4,2	789	4,1

**Tab. G6. Hjälpåtgärder enligt 14 §, nvl, länsvis år 1961**

*Assistance under Sec. 14, Care of Inebriates Act, by county, 1961*

Län	Hjälpåtgärder				
	fortlöpande förbindelse	poliklinik el. annan läkarvård	sjukhusvård	vård på enskild vårdanst. el. konv.hem	annan hjälpåtgärd <sup>1</sup>
Stockholms stad .....	927	2 868	730	485	..
Stockholms län .....	767	646	219	155	826
Uppsala » .....	154	147	89	6	245
Södermanlands » .....	139	1 022	153	77	989
Östergötlands » .....	541	654	135	139	1 262
Jönköpings » .....	495	417	76	113	370
Kronobergs » .....	263	118	23	24	302
Kalmar » .....	364	194	37	21	221
Gotlands » .....	140	18	19	—	26
Blekinge » .....	149	172	69	31	143
Kristianstads » .....	393	86	41	28	230
Malmöhus » .....	1 435	487	216	59	823
Hallands » .....	224	168	72	25	242
Göteborgs o. Bohus » .....	1 172	1 328	93	130	336
Älvsborgs » .....	568	200	183	97	454
Skaraborgs » .....	141	186	70	68	258
Värmlands » .....	881	538	141	121	1 264
Örebro » .....	581	605	221	165	1 136
Västmanlands » .....	1 413	366	49	47	262
Kopparbergs » .....	567	176	63	65	222
Gävleborgs » .....	772	397	65	176	431
Västernorrlands » .....	690	189	96	62	296
Jämtlands » .....	212	224	54	25	119
Västerbottens » .....	292	335	80	85	402
Norrbottens » .....	409	477	196	76	1 279
Hela riket	13 689	12 018	3 190	2 280	..

<sup>1</sup> Avser hjälp till ombyte av arbete eller vistelseort, anskaffande av ny bostad, omskolning el. dyl.

**Tab. G7. 15 §- fallen, nvl, fördelade efter kön, ålder och civilstånd år 1961***Sec.- 15 cases, Care of Inebriates Act, by sex, age, and civil status, 1961*

	Män	Kvinnor	Summa
<b>Ålder</b>			
Antal personer.....	18 406	953	19 359
därav, i %, i åldern			
—20 år .....	0,7	0,5	0,7
21—24 » .....	4,2	4,5	4,1
25—29 » .....	7,4	6,5	7,4
30—34 » .....	10,2	13,0	10,4
35—39 » .....	13,8	15,0	13,8
40—44 » .....	14,7	16,7	14,8
45—49 » .....	14,7	15,8	14,8
50—54 » .....	14,2	11,1	14,0
55—59 » .....	9,8	9,0	9,8
60—64 » .....	5,6	5,5	5,6
65— » .....	4,7	2,4	4,6
Summa	100	100	100
Medelålder.....	44,1	42,9	44,1
<b>Civilstånd i %</b>			
ogifta .....	41,9	20,3	40,8
gifta .....	31,9	47,9	32,7
änkor och änklingar .....	2,7	8,3	3,0
fränskilda .....	23,5	23,5	23,5
Summa .....	100	100	100
därav landsbygd	21,5	10,8	21,0
städer	78,5	89,2	79,0

**Tab. G8. Antal 15 §- fall, nvl, per 1 000 av befolkningen inom olika åldersklasser och civilstånd år 1961***Number of Sec.- 15 cases, Care of Inebriates Act, per 1 000 of population for various age groups and civil statuses, 1961*

Ålder	Män					Kvinnor
	ogifta	gifta	änk- lingar	från- skilda	samt- liga	
—20 år.....	2,6	1,5	—	—	2,6	0,1
21—24 » .....	4,7	1,8	47,6	22,8	4,1	0,2
25—29 » .....	10,3	2,6	51,7	46,2	6,2	0,3
30—34 » .....	17,6	3,2	14,5	63,2	8,0	0,5
35—39 » .....	23,2	3,8	23,1	74,9	9,4	0,5
40—44 » .....	24,2	4,2	20,8	86,4	10,0	0,6
45—49 » .....	22,9	4,4	18,1	84,6	10,1	0,6
50—54 » .....	22,4	4,4	13,8	84,3	10,0	0,4
55—59 » .....	17,1	3,9	10,9	65,8	8,0	0,4
60—64 » .....	13,3	2,4	7,4	43,5	5,4	0,3
65— » .....	6,1	1,1	2,4	20,0	2,5	0,1
Samtliga <sup>1</sup> 1961	12,7	3,3	5,3	66,4	7,3	0,4
1960	12,4	3,4	5,1	63,4	7,2	0,3

<sup>1</sup> Beräkningarna är gjorda på befolkningen mellan 20 och 80 år.

**Tab. G9. 15 §- fallen, nvl, fördelade på olika indikationer år 1961. Bruttoredovisning**  
*Sec.- 15 cases, Care of Inebriates Act, by various indications, 1961*  
*Gross reports*

Indikationer	Antal			%			
	Lands- bygd	Städer	Hela riket	Lands- bygd	Städer	Hela riket 1961 1960	
Vara farlig för annans personliga säkerhet eller kroppsliga eller själsliga hälsa eller för eget liv . . . . .	682	1 202	1 884	16,8	7,9	9,7	10,2
Utsätta någon som han är skyldig att försörja för nöd eller uppenbar vanvård eller eljest grovt brista i sina plikter mot sådan person . . . . .	797	2 475	3 272	19,6	16,2	16,9	17,5
Ligga det allmänna, sin familj eller annan till last . . . . .	462	1 103	1 565	11,4	7,2	8,1	8,8
Vara ur stånd att ta vård om sig själv	1 654	5 866	7 520	40,7	38,4	38,8	39,9
Föra ett för närboende eller andra grovt störande levnadssätt . . . . .	393	1 076	1 469	9,7	7,0	7,6	7,8
Under de två senaste åren dömd för minst tre begångna fylleriförseelser	1 167	5 221	6 388	28,7	34,1	33,0	35,0
Föra ett kringflackande liv utan att ärligen försörja sig . . . . .	53	49	102	1,3	0,3	0,5	0,7
Brott mot utskrivningsbestämmelserna (55 § nvl) . . . . .	192	1 758	1 950	4,7	11,5	10,1	8,3
Enligt 19 §, 2 mom. nvl (straffriförklarad)	4	14	18	0,1	0,1	0,1	0,1
Frivillig intagning på allmän vårdanstalt (58 § nvl) . . . . .	146	751	897	3,6	4,9	4,6	3,5

**Tab. G10. 15 §- fallen, nvl, fördelade på olika indikationer samt efter ålder och civilstånd år 1961. Bruttoredovisning**

*Sec.- 15 cases, Care of Inebriates Act, by various indications and by age and civil status, 1961. Gross reports*

	Antal per- soner	därav i %							
		far- liga	för- sum- liga för- sörjare	»para- siter»	hjälp- lösa	grovt stö- rande	åter- falls- fyller- rister	brott mot ut- skriv- nings- bestäm- melser	fri- vill- liga
<b>Ålder</b>									
—24 år . . . . .	935	7,0	4,9	9,0	33,0	5,1	58,9	0,1	2,2
25—34 » . . . . .	3 437	10,9	17,8	11,1	34,8	5,4	41,0	7,6	3,5
35—44 » . . . . .	5 540	10,7	20,2	9,0	36,6	7,3	32,8	11,0	4,3
45—54 » . . . . .	5 572	9,9	17,2	7,1	40,2	7,9	28,8	11,7	5,4
55—64 » . . . . .	2 979	7,9	15,0	5,8	44,1	8,7	26,5	11,2	5,6
65— » . . . . .	896	6,8	10,5	4,0	48,0	14,7	24,3	9,8	5,5
<b>Civilstånd</b>									
ogifta . . . . .	7 902	5,6	3,4	7,4	38,4	6,8	46,8	11,0	4,9
gifta . . . . .	6 326	17,5	38,1	9,3	34,9	8,6	18,3	6,5	2,6
änklingar . . . . .	587	4,9	7,3	5,8	58,9	12,6	21,8	7,8	5,1
frånskilda . . . . .	4 544	6,8	12,1	7,8	42,5	6,9	30,8	13,6	6,9



**Tab. G11. 15 §- fallen, nvl, fördelade på olika åtgärder år 1961. Bruttoredovisning**  
*Sec.- 15 cases, Care of Inebriates Act, by action taken, 1961. Gross reports*

Åtgärder	Antal			%		
	lands- bygd	städer	hela riket	lands- bygd	städer	hela riket
Antal personer .....	4 068	15 291	19 359	100	100	100
därav föremål för hjälpåtgärder såsom						
poliklinikbehandling .....	875	4 876	5 751	21,5	31,9	29,7
sjukhusvård .....	467	1 935	2 402	11,5	12,7	12,4
vård på konvalescenthem eller enskild vårdanstalt .....	288	1 014	1 302	7,1	6,6	6,7
annan hjälpåtgärd <sup>1</sup> .....	1 503	9 712	11 215	36,9	63,5	57,9
avstängning från inköpsrätt till alkoholhaltiga drycker .....	1 818	8 619	10 437	44,7	56,4	53,9
övervakning utan samband med intagningsbeslut .....	2 352	8 056	10 408	57,8	52,7	53,8
övervakning i samband med anstånd med intagningsbeslut .....	463	1 712	2 175	11,4	11,2	11,2
övervakning i samband med ut- skrivning från allmän vårdanstalt intagningsbeslut sökt men ej verk- ställt den 31/12 1961 .....	688	2 794	3 482	16,9	18,3	18,0
anstaltsvård (samtliga vårdade på allmän vårdanstalt) .....	1 350	6 755	8 105	33,2	44,2	41,9

<sup>1</sup> Se not till tab. G 6.

**Tab. G12. Vårdtagarna på allmän vårdanstalt fördelade efter kön och  
civilstånd år 1961**

*Inmates of homes for inebriates by sex and civil status, 1961*

Civilstånd	Samtliga under året vårdade	därav på egen ansökan	
		antal	%
<b>Landsbygd</b> .....	1 350	244	18,1
ogifta .....	663	131	19,8
gifta .....	392	51	13,0
änkor och änklingar .....	39	16	41,0
frånskilda .....	256	46	18,0
<b>Städer</b> .....	6 755	1 131	16,7
ogifta .....	2 717	454	16,7
gifta .....	1 750	219	12,5
änkor och änklingar .....	177	41	23,2
frånskilda .....	2 111	417	19,8
<b>Hela riket</b> .....	8 105	1 375	17,0
därav män .....	7 828	1 345	17,2
kvinnor .....	277	30	10,8

**Tab. G13. Nyintagna vårdtagare på allmän vårdanstalt år 1961***New admissions to homes for inebriates, 1961*

	Antal	%
Antal intagna .....	2 821	100
<b>Kön</b>		
män .....	2 742	97,2
kvinnor .....	79	2,8
<b>Civilstånd</b>		
ogifta .....	1 096	38,8
gifta .....	803	28,5
änklingar .....	91	3,2
frånskilda .....	831	29,5
<b>Tidigare anstaltsvård</b>		
förstagångsintagna .....	1 242	44,0
intagna för andra gången .....	841	29,8
intagna för tredje gången .....	351	12,5
tidigare vårdats tre eller flera gånger .....	387	13,7
<b>Udömda straff</b>		
icke udömda frihetsstraff eller tvångsarbete .....	1 710	60,6
udömda frihetsstraff men ej tvångsarbete .....	1 071	38,0
udömda tvångsarbete men ej frihetsstraff .....	10	0,3
udömda både frihetsstraff och tvångsarbete .....	30	1,1

**Tab. G14. Av nykterhetsnämnderna behandlade ärenden enligt vägtrafikförordningen och vägtrafikkungörelsen år 1961***Cases handled by temperance committees pursuant to the road traffic ordinance and road traffic proclamation, in 1961*

	Lands- bygd	Städer	Hela riket
Körkortsärenden .....	116 102	125 650	241 752
därav med nykterhetsanmärkning .....	4 837	11 777	16 614
d:o i % .....	4,2	9,4	6,9
Nykterhetsanmärkning mot körkortsinnehavare (enligt 80 §, 3 mom. vägtrafikkungörelsen) .....	319	644	963
därav återkallelse av körkortet .....	171	263	434
d:o i % .....	53,6	40,8	45,1
Remissyttrande .....	4 155	6 381	10 536
därav återkallelse av körkortet .....	1 617	2 147	3 764
d:o i % .....	38,9	33,6	35,7

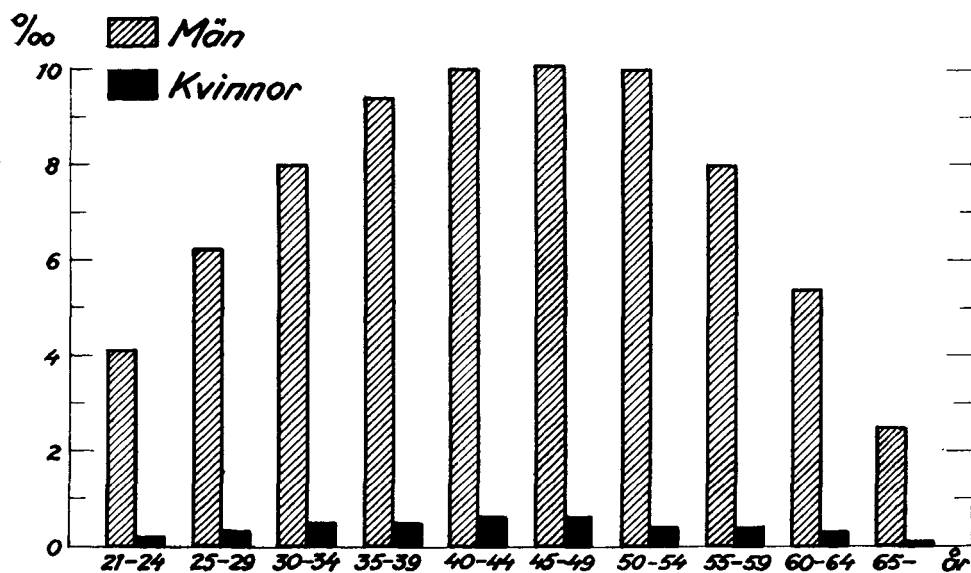
Tab. G15. Nykterhetsnämndernas utgifter och inkomster i 1 000-tal kronor år 1961

*Expenditure and income of temperance committees, in thousands of crowns, 1961*

	Lands- bygd	Sthlm Gbg Malmö	Övriga städer	Summa städer	Hela riket	För- ändring sedan 1960 i %
<b>Utgifter</b>						
löner .....	2 233	5 077	5 993	11 070	13 303	+ 14,8
arvoden till ordförande .....	625	12	132	144	769	+ 6,1
ersättningar för vårduppdrag .....	241	74	350	424	665	+ 2,8
sammanträdeskostnader .....	349	13	64	77	426	+ 6,0
undersökningskostnader .....	217	41	50	91	308	+ 12,4
reskostnader vid intagning på vård- anstalt .....	167	213	313	526	693	+ 7,8
inventarier .....	63	183	220	403	466	+ 62,9
hyra, bränsle m. m. ....	125	320	475	795	920	+ 31,6
expenser .....	291	404	450	854	1 145	+ 6,9
vårdkostnader på anstalt .....	63	34	143	177	240	- 6,3
miljöombyte, omskolning etc. ....	20	—	29	29	49	- 10,9
poliklinikkostnader .....	145	2 778	843	3 621	3 766	+ 12,8
läkararvoden .....	76	80	167	247	323	+ 21,9
förebyggande och eftervårdande åt- gärder .....	170	472	462	934	1 104	+ 9,4
övriga utgifter .....	34	65	94	159	193	+ 12,9
icke statsbidragsberättigade .....	794	799	1 161	1 960	2 754	+ 0,8
Summa	5 613	10 565	10 946	21 511	27 124	+ 12,3
<b>Inkomster</b>						
statsbidrag .....	3 244	6 387	6 440	12 827	16 071	+ 14,5
kommunalt bidrag .....	2 205	3 746	3 541	7 287	9 492	+ 11,4
ersättning från andra kommuner .....	9	24	49	73	82	+ 46,4
avgifter (ersättning) från enskilda .....	45	2	134	136	181	- 50,1
övriga inkomster .....	100	159	420	579	679	+ 37,7
Summa	5 603	10 318	10 584	20 902	26 505	+ 12,9
Statsbidrag till inackorderingshem ....	10	247	362	609	619	- 9,9

Diagram G1. Nykterhetsvård

**ANTAL 156-FALL PER 1000 AV BEFOLK-  
NINGEN INOM OLIKA ÅLDERSKLASSER  
ÅR 1961**



## H. UTGIFTER FÖR SOCIALA ÄNDAMÅL

**Tab. H1. Socialutgifternas storlek i milj. kronor fördelade på vissa huvudgrupper 1950—1961**

*Amount of social-welfare expenditure in millions of crowns broken down among certain main headings, 1950—1961*

	1950	1951	1952	1953	1954	1955	1956	1957	1958	1959	1960	1961
I Sjukdom .....	726	864	1 051	1 076	1 196	1 725	1 947	2 246	2 402	2 561	2 806	3 074
II Olycksfall i arbete .....	104	110	115	118	124	74	86	89	91	92	97	99
III Arbetslöshet m. m. ....	60	52	64	88	118	115	147	179	197	312	280	251
IV Ålderdom, invaliditet .....	892	1 028	1 159	1 361	1 588	1 655	1 934	2 139	2 342	2 510	2 742	3 091
V Familjer med barn .....	655	699	803	836	910	955	1 000	1 065	1 291	1 333	1 456	1 501
VI Allmän socialhjälp .....	125	127	160	187	188	188	117	136	146	151	150	149
VII Personskador vid militär- och krigsolyckor	12	12	12	13	14	13	14	14	13	13	12	12
Summa I—VII	2 574	2 892	3 364	3 679	4 138	4 725	5 245	5 868	6 482	6 972	7 543	8 177
Centrala administrationskostnader .....	33	192	45	47	50	52	56	61	65	71	73	73
Summa socialutgifter	2 607	2 984	3 409	3 726	4 188	4 777	5 301	5 929	6 547	7 043	7 616	8 250
I % av nettonationalinkomsten .....	..	..	..	..	..	11,6	12,5	11,2	13,8	14,0	14,2	14,1

<sup>1</sup> Inkl. avdrag vid beskattning.

Tab. H2. Utgifter för sociala ändamål i 1 000-tal kronor år 1961

Expenditure for social-welfare purposes in thousands of crowns, 1961

Utgiftsändamål	Tillskott från				summa	Inkomster av fonder (netto)	Överföring från (+) till (-) fond	Summa sociala utgifter (inkl. admin.)
	staten	kommuner och landsting	arbetsgivare	befolkning				
<b>I Sjukdom</b> .....	834 613	1 317 272	359 431	576 506	3 087 822	23 101	— 37 117	3 073 806
sjukförsäkring och motsvarande hjälp ....	275 401	—	359 431	576 506	1 211 338	23 101	— 37 117	1 197 322
allmän hälso- och sjukvård, sjukhusvården, barnmorskeväsendet .....	521 782	1 180 942	—	—	1 702 724	—	—	1 702 724
sinnesskövård .....	26 150	54 900	—	—	81 050	—	—	81 050
folktandvård .....	11 280	81 430	—	—	92 710	—	—	92 710
<b>II Olycksfall i arbete och arbetarskydd</b> .....	8 539	—	104 379	—	112 918	32 092	— 45 504	99 506
yrkesskadeförsäkring .....	3 726	—	104 379	—	108 105	32 092	— 45 504	94 693
arbetarskydd .....	4 813	—	—	—	4 813	—	—	4 813
<b>III Arbetslöshet</b> .....	188 845	13 215	—	65 289	267 349	13 453	— 29 637	251 165
arbetslöshetsförsäkring och -understöd....	49 426	620	—	65 289	115 335	13 453	— 29 637	99 151
arbetsförmedling och yrkesvägledning ....	45 254	—	—	—	45 254	—	—	45 254
omskolning av arbetslösa m. m. ....	33 378	—	—	—	33 378	—	—	33 378
offentliga arbeten .....	60 787	12 595	—	—	73 382	—	—	73 382
<b>IV Ålderdom, invaliditet m. m.</b> .....	1 378 559	555 884	684 924	1 100 630	3 719 997	88 080	— 717 114	3 090 963
ålders- och invalidpensioner .....	1 335 102	408 099	—	1 100 630	2 843 831	55 890	—	2 899 721
allmän tilläggs pension .....	—	—	684 924	—	684 924	32 190	— 717 114	—
vård av vanföra .....	32 665	10 385	—	—	43 050	—	—	43 050
ålderdomshem .....	156	137 400	—	—	137 556	—	—	137 556
pensionärshem .....	10 636	..	—	—	10 636	—	—	10 636
<b>V Familjer med barn</b> .....	1 137 392	363 727	—	—	1 501 119	—	—	1 501 119
mödra- och spädbarnsvård .....	16 033	7 460	—	—	23 493	—	—	23 493
allmänna barnbidrag .....	803 538	—	—	—	803 538	—	—	803 538
särskilda barnbidrag .....	5 194	6 567	—	—	11 761	—	—	11 761
bidragsförskott .....	23 195	7 594	—	—	30 789	—	—	30 789
offentlig barnavård .....	27 119	138 465	—	—	165 584	—	—	165 584
skolmåltider .....	18 381	156 619	—	—	175 000	—	—	175 000
skolhälsovård <sup>1</sup> .....	..	..	—	—	..	—	—	..
bemhjälpverksamhet .....	297	46 494	—	—	46 791	—	—	46 791

TAB. H2 (forts.).

Utgiftsändamål	Tillskott från				summa	Inkomster av fonder (netto)	Överföring från (+) till (-) fond	Summa sociala utgifter (inkl. admin.)
	staten	kommuner och landsting	arbetsgivare	befolkning				
omkostn. vid bosättningslån .....	406	—	—	—	406	—	—	406
hyresrabatter till barnrika familjer .....	121 182	—	—	—	121 182	—	—	121 182
annat .....	122 047	528	—	—	122 575	—	—	122 575
<b>VI Allmän och ospecificerad hjälp (socialhjälp)</b>	11 477	137 399	—	—	148 876	—	—	148 876
<b>VII Utg. f. personskador vid militär- och krigsolyckor</b> .....	11 988	—	—	—	11 988	—	—	11 988
Summa I—VII	3 571 413	2 387 497	1 148 734	1 742 425	8 850 069	156 726	— 829 372	8 177 423
Centrala administrationsutgifter .....	69 594	—	3 365	—	72 959	—	—	72 959
Tillsammans	3 641 007	2 387 497	1 152 099	1 742 425	8 923 028	156 726	— 829 372	8 250 382
I % av nationalinkomsten .....					15,2			14,1
Per invånare, kr .....					1 187			1 097

<sup>1</sup> Kostnaderna för skolhälsovården ingår under I i allmän hälso- och sjukvård.

**Tab. H3. Kostnadsfördelningen inom de fem socialförsäkringsgrenarna i 1 000-tal kronor år 1961**

*Breakdown of costs within the five social-insurance branches in thousands of crowns, 1961*



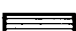
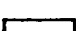
	Stats- bidrag	Kom- munbi- drag	Arbets- givarbi- drag	Försäkra- des av- gifter	Övriga in- komster (räntor o. dyl.)	Summa
Sjukförsäkringen . . . . .	275 401	—	359 431	576 506	23 101	1 234 439
Yrkesskadeförsäkringen <sup>1</sup> . . . . .	3 726	—	107 744	—	32 092	143 562
Arbetslöshetsförsäkringen . . . . .	49 166	—	—	65 289	13 453	127 908
Folkpensioneringen . . . . .	1 335 102	408 099	—	1 100 630	55 890	2 899 721
Den allm. tilläggspensioneringen	—	—	684 924	—	32 190	717 114
Fördelning i %						
Sjukförsäkringen . . . . .	22,3	—	29,1	46,7	1,9	100
Yrkesskadeförsäkringen <sup>1</sup> . . . . .	2,6	—	75,0	—	22,4	100
Arbetslöshetsförsäkringen . . . . .	38,4	—	—	51,1	10,5	100
Folkpensioneringen . . . . .	46,0	14,1	—	38,0	1,9	100
Den allm. tilläggspensioneringen	—	—	95,5	—	4,5	100

<sup>1</sup> Inkl. arbetsgivarnas förvaltningsbidrag.



Diagram H1. Utgifter för sociala ändamål

# SOCIALUTGIFTERNA ÅR 1961

-  Utgifter som täcks av skatter till staten
-  Utgifter som täcks av skatter till kommuner och landsting
-  Utgifter som täcks av premier och avgifter från arbetsgivare
-  Utgifter som täcks av premier och avgifter från försäkrade

