

SVERIGES OFFICIELLA STATISTIK

SOCIALVÅRD



SOCIALVÅRDEN

1962

STATISTISKA CENTRALBYRÅN

STOCKHOLM 1964

INLEDNING

TILL

Socialvården / Statistiska centralbyrån = Social welfare statistics / National Central Bureau of Statistics. – Stockholm, 1963-1983. – (Sveriges officiella statistik).

Täckningsår: 1961-1981.

Socialvården 1961 / Kungl. Socialstyrelsen = Social welfare statistics 1961 / Social welfare board. – Stockholm, 1963.

1961 med parallelltitel och innehållsförteckning på engelska.

1962-1981 även med sammanfattning på engelska.

Föregångare:

Socialhjälpen / Kungl. Socialstyrelsen = [Social assistance] / [Social Welfare Board]. – Stockholm, 1959-1962.

Täckningsår: 1957-1960.

Samhällets barnavård / Kungl. Socialstyrelsen = [Public child welfare] / [Social Welfare Board]. – Stockholm, 1934-1962.

Täcker: 1931-1960.

Efterföljare:

Socialtjänststatistik / SCB - Statistiska centralbyrån. – Örebro, 1991. – (Sveriges officiella statistik).

Täckningsår: 1982/1989.

Översiktspublikation:

Historisk statistik för Sverige. Statistiska översiktstabeller : kapitlen XI och XIII.

Socialvården. 1962. – (Sveriges officiella statistik).
Digitaliserad av Statistiska centralbyrån 2012.

SVERIGES OFFICIELLA STATISTIK

SOCIALVÅRD



SOCIALVÅRDEN

1962

STATISTISKA CENTRALBYRÅN

STOCKHOLM 1964

OFFICIAL STATISTICS OF SWEDEN
SOCIAL WELFARE

SOCIAL WELFARE STATISTICS
1962

CENTRAL BUREAU OF STATISTICS

STOCKHOLM 1964
KUNGL. BOKTRYCKERIET P. A. NORSTEDT & SÖNER

Förord

Föreliggande publikation, som har karaktären av en årsbok, ger en redogörelse för socialvården 1962. Årsboken har härmed utkommit med sin andra årgång. Från och med den 1 juli 1963 har huvuddelen av socialvårdsstatistiken överflyttats från socialstyrelsen till statistiska centralbyrån. Till en del utarbetas denna statistik dock alltjämt av socialstyrelsen. Förevarande årgång har i allt väsentligt samma utformning som den föregående. Den redovisar sålunda även statistik, som fortfarande utarbetas inom socialstyrelsen. Utöver den årliga stati-

Stockholm 31 augusti 1964

INGVAR OHLSSON

CECIL HAMMARBERG

stiken upptager årsboken, liksom föregående år, vissa huvudtabeller från 1959 års socialhjälpundersökning. Därjämte redovisas vissa siffror, belysande de specialfrågor, som under senare år tagits upp i samband med den årliga statistiken över ålderdomshemmen.

Ledningen av arbetet med redigeringen av årsboken samt av arbetet med den hos statistiska centralbyrån framställda socialvårdsstatistiken, har för redovisningsåret omhänderhafts av förste aktuarien Marianne Elg.

Innehållsförteckning

	Sid.
Sammanfattning på engelska	13
Svensk-engelsk ordlista	15
Beskrivning	21
Socialhjälp	21
Ålderdomshem	23
Barnavårdsnämndernas verksamhet ...	24
Barnavårdsanstalter	26
Ungdomsvårdsskolor	27
Mödrahjälp	28
Nykterhetsvård	28
Utgifter för sociala ändamål	30

Tabeller

A. Socialhjälp

1. Antal hjälptagare 1949—1962	31
2. Hjälpfallen fördelade på olika hjälpformer 1949—1962. Bruttoredovisning	31
3. Socialhjälpens värde i milj kronor för olika hjälpformer 1949—1962	32
4. Antal hjälpfall för vilka socialnämnden tecknat borgen på lån 1958—1962	32
5. Hjälpfall och hjälptagare inom olika riksområden år 1962	33
6. Hjälpfallen fördelade efter familjetyp år 1962	33
7. Hjälpfallen fördelade efter familjetyp samt hjälptagarna fördelade på vuxna och barn länsvis år 1962	34
8. Hjälpfallen fördelade efter familjetyp samt hjälptagarna fördelade på vuxna och barn i städer med över 20 000 invånare år 1962	36
9. Hjälpfallen fördelade efter familjetyp och riksområde år 1962	37
10. Hjälpfallen fördelade efter familjetyp, familjeföreståndarens ålder och barnantal år 1962	37
11. Hjälptagarna fördelade på vuxna och barn år 1962	38
12. Hjälptagarna fördelade efter kön, civilstånd och ålder år 1962	38

Contents

	Page
Summary in English	13
Swedish-English vocabulary	15
Description	21
Social assistance	21
Old-agehomes	23
Activities of the childwelfare committees	24
Child-welfare institutions	26
Reformatory schools	27
Maternity assistance	28
Care of inebriates	28
Expenditure for social-welfare purposes	30

Tables

A. Social assistance

1. Number of relief recipients, 1949—1962	31
2. Relief cases by forms of assistance, 1949—1962. Gross reports.	31
3. Value of social assistance in millions of crowns for various forms of assistance, 1949—1962	32
4. Number of relief cases for which the social assistance committee pledged security for loans, 1958—1962	32
5. Relief cases and relief recipients in various regions, 1962	33
6. Relief cases by type of family, 1962	33
7. Relief cases by type of family and relief recipients broken down between adults and children, by county, 1962	34
8. Relief cases by type of family and relief recipients broken down between adults and children in towns of more than 20,000 inhabitants, 1962	36
9. Relief cases by type of family and by region, 1962	37
10. Relief cases by type of family, age of head of family and number of children, 1962	37
11. Relief recipients broken down between adults and children, 1962	38
12. Relief recipients by sex, civil status and age, 1962	38

	Sid.		Page
13. Antal hjälptagare per 1 000 av befolkningen inom län och större städer år 1962	39	13. Number of relief recipients per 1,000 of population in counties and major towns, 1962	39
14. Kommunerna fördelade efter antal hjälptagare per 1 000 av befolkningen länsvis år 1962	40	14. Communes by number of relief recipients per 1,000 of population, by county, 1962	40
15. Hjälpfallen fördelade efter familjetyp och hjälpform år 1962	41	15. Relief cases by type of family and form of assistance, 1962	41
16. Personer som fått hjälp till uppehållet, vård på sjukvårdsanstalt eller s k annan hjälp år 1962	42	16. Persons receiving assistance with living expenses, treatment in a medical institution or other assistance, 1962	42
17. Familjer som fått hjälp till uppehållet fördelade efter antalet kalendermånader under vilka hjälp utgått år 1962	42	17. Families receiving assistance with living expenses by the duration in months of such assistance, 1962	42
18. Vårdtidens längd för ensamma vårdtagare på sjukvårdsanstalt år 1962	43	18. Duration of stay for individual patients in medical institutions, 1962	43
19. Socialhjälpens värde i miljoner kronor för olika hjälpformer år 1962 ...	43	19. Value of social assistance in millions of crowns for various forms of assistance, 1962	43
20. Socialhjälpens genomsnittliga värde i kronor för olika familjetyper och hjälpformer år 1962	44	20. Average value of social assistance in crowns for various types of family and forms of assistance, 1962	44
21. Anledningar till behovet av socialhjälp i april 1959 inom olika familjetyper enligt 1959 års socialhjälpundersökning. Bruttoredovisning	44	21. Reasons for need of social assistance in April 1959 in various types of family according to the 1959 study of social assistance. Gross reports.	44
22. Socialhjälpens varaktighet enligt 1959 års socialhjälpundersökning	45	22. Duration of social assistance according to the 1959 study of social assistance	45
23. Hälsotillståndet inom olika familjetyper enligt 1959 års socialhjälpundersökning	45	23. State of health in various types of family according to the 1959 study of social assistance	45
24. Olika slag av sjukdomar bland klena och sjuka huvudpersoner enligt 1959 års socialhjälpundersökning. Bruttoredovisning	46	24. Various forms of sickness among infirm and sick heads of families according to the 1959 study of social assistance. Gross reports	46
25. Alkoholmissbruk och kriminalitet hos huvudpersonen inom olika familjetyper enligt 1959 års socialhjälpundersökning	46	25. Incidence of alcoholism and criminal record among heads of families in various types of family according to the 1959 study of social assistance	46
26. Social hemhjälp åt äldre och invalider år 1962	47	26. Social domestic help for old people and invalids, 1962	47

Diagram

A. Socialhjälp

1. Hjälpfall 1960—1962	48
2. Hjälpfallen fördelade efter familjetyp och hjälpform år 1962	49

Charts

A. Social assistance

1. Relief cases, 1960—1962	48
2. Relief cases by type of family and form of assistance, 1962	49

Tabeller	Std.	Tables	Page
B. Ålderdomshem		B. Old-age homes	
1. Antal platser och vårdtagare samt medelbeläggningen på ålderdomshemmen 1950—1962	50	1. Number of beds and inmates and average occupancy rate in old-age homes, 1950—1962	50
2. Ålderdomshemmen fördelade efter storlek länsvis vid slutet av år 1962	50	2. Old-age homes by size, by county, at the end of 1962	50
3. Ålderdomshemmen fördelade efter ålder länsvis vid slutet av år 1962	51	3. Old-age homes by age, by county, at the end of 1962	51
4. Ålderdomshemmen fördelade efter ålder och storlek vid slutet av år 1962	51	4. Old-age homes by age and size at the end of 1962	51
5. Antal platser samt medelbeläggningen inom ålderdomshem av olika ålder år 1962	52	5. Number of beds and average occupancy rate in old-age homes of various ages, 1962	52
6. Antal platser, vårdtagare och vård dagar samt medelbeläggningen inom olika avdelningar av ålderdomshem år 1962	52	6. Number of beds, inmates and duration of stay in days, and average occupancy rate, in various departments of old-age homes, 1962	52
7. Egentliga ålderdomshem fördelade efter storlek och beläggning år 1962	52	7. Old-age homes proper, by size and number of inmates, 1962	52
8. Rumsbeläggningen på egentliga ålderdomshem av olika ålder vid slutet av år 1961	53	8. Number of inmates per room in old-age homes proper of various ages at the end of 1961	53
9. Vårdtagarna på ålderdomshem fördelade efter kön och ålder vid slutet av år 1961	53	9. Inmates of old-age homes by sex and age at the end of 1961	53
10. Vårdtagarna på ålderdomshem fördelade efter civilstånd vid slutet av år 1961	53	10. Inmates of old-age homes by civil status at the end of 1961	53
11. Invaldpensionärer bland vårdtagarna på ålderdomshem vid slutet av år 1961	54	11. Invalid pensioners among inmates of old-age homes at the end of 1961	54
12. Antal vårdtagare per badrum samt förekomsten av särskild badavdelning på ålderdomshem av olika ålder vid slutet av år 1961	54	12. Number of inmates per bathroom and occurrence of separate bath departments in old-age homes of various ages at the end of 1961	54
13. Förekomst av TV-apparat på ålderdomshem inom olika riksområden vid slutet av år 1960	54	13. Occurrence of television sets in old-age homes in various regions at the end of 1960	54
14. Hobbyverksamheten inom olika stora ålderdomshem vid slutet av år 1960	55	14. Hobby activities in old-age homes of various sizes at the end of 1960	55
15. Ålderdomshemmens driftskostnader år 1962	55	15. Operating costs of old-age homes, 1962	55
16. Utgifter i kronor per vård dag för egentliga ålderdomshem av olika ålder år 1962	55	16. Cost in crowns per inmate per day for old-age homes proper of various ages, 1962	55
17. Utgifter i kronor per vård dag för olika avdelningar av ålderdomshem år 1960 och 1962	56	17. Cost in crowns per inmate per day for various departments of old-age homes, 1960 and 1962	56
18. Ålderdomshemmens finansiering år 1962	56	18. Financing of old-age homes, 1962	56

	Sid.		Page
19. Utgifter och inkomster samt kommunernas tillskott i kronor per vård dag för olika avdelningar av ålderdomshem år 1962	57	19. Expenditure and income and municipal aid per inmate per day for various departments in old-age homes, 1962	57
20. Personalens storlek på olika stora ålderdomshem vid slutet av år 1958	57	20. Size of staff at old-age homes of various sizes at the end of 1958	57
21. Ålderdomshemmens personal fördelad efter ålder vid slutet av år 1958	58	21. Age distribution of staff of old-age homes at the end of 1958	58
22. Föreståndarinnorna på ålderdomshem fördelade efter utbildning och hemmets storlek år 1962		22. Training of principal at old-age homes of various sizes, 1962	
C. Barnavårdsnämndernas verksamhet		C. Activities of the child welfare committees	
1. Barnavårdsnämndernas verksamhet 1940—1962	59	1. Activities of the child welfare committees 1940—1962	59
2. Barn som varit föremål för förebyggande åtgärder länsvis år 1962	60	2. Number of children for whom preventive measures were taken, by county, 1962	60
3. Nyttillkomna barn som varit föremål för förebyggande åtgärder år 1962 fördelade efter ålder och åtgärdernas art	61	3. Children for whom preventive measures were taken for the first time in 1962, distributed by age and the nature of these measures	61
4. Barn omhändertagna för utredning eller samhällsvård länsvis år 1962 ..	62	4. Children taken charge of for investigation or social protection, by county, 1962	62
5. Barn omhändertagna för utredning eller samhällsvård år 1962 fördelade efter ålder och område	63	5. Children taken charge of for investigation or social protection, 1962, distributed by age and area	63
6. Barn omhändertagna för samhällsvård år 1962 fördelade efter placering och förutsättning för omhändertagandet. Bruttoredovisning	64	6. Children taken charge of for social protection, 1962, distributed by place of custody and reason for detention. Gross reports	64
7. Barn för vilka samhällsvården upphört år 1962 fördelade efter år för omhändertagandet	64	7. Children for whom social protection terminated in 1962, distributed by year of detention	64
8. Kostnad i 1 000-tal kronor under år 1962 för barn som varit föremål för förebyggande åtgärder eller omhändertagande	65	8. Costs in thousands of crowns in 1962 for children who were the object of preventive measures or detention....	65
9. Ej omhändertagna fosterbarn länsvis år 1962	65	9. Non-detained fosterchildren, by county, 1962	65
10. Ej omhändertagna fosterbarn för vilka vårdavgift utgick fördelade efter vårdavgiftens genomsnittliga storlek år 1962	66	10. Non-detained fosterchildren for whom a lodging allowance was paid, distributed by size of lodging allowance, 1962	66
11. Nyttillkomna, ej omhändertagna, fosterbarn fördelade efter ålder och släktskap med fostermodern samt hennes ålder år 1962	67	11. New cases of non-detained fosterchildren, distributed by age and relationship to fostermother and age of the latter, 1962	67
12. Barnavårdsmanaförordnanden och barnavårdsmän vid slutet av åren 1940—1962	67	12. Numbers of appointments of a child-welfare guardian and of child-welfare guardians at year's end 1940—1962 .	67

	Sid.		Page
13. Barnavårdsmanförordnanden länsvis år 1962	68	13. Appointments of child-welfare guardians, by county, 1962	68
14. Anledningar till förordnande av barnavårdsman för under år 1962 nytillkomna inomäktenskapliga barn...	68	14. Reasons for appointment of child-welfare guardian for new cases of children born in wedlock, 1962	68
15. Utomäktenskapliga barn för vilka faderskapet ej var fastställt vid slutet av år 1962 fördelade efter ålder	69	15. Children born out of wedlock for whom paternity had not been determined at the end of 1962, distributed by age	69
16. Bidragsförskott samt utbetalda belopp 1940—1962	69	16. Maintenance advances and amounts paid out, 1940—1962	69
17. Bidragsförskott och utfyllnadsbidrag länsvis år 1962	70	17. Maintenance advances and supplementary allowances, by county, 1962	70
18. Underhållsskyldiga för vilka arbetsföreläggande beslutats samt begärda handräckningar för inställelse till förelagt arbete fördelade efter område år 1962	70	18. Maintenance debtors for whom orders to work were issued, and cases in which enforcement of attendance at the imposed work was requested, distributed regionally, 1962	70
19. Familjedaghem och eftermiddagshem (enskilda hem) under barnavårdsnämndens kontroll fördelade efter område vid slutet av år 1962	71	19. Family day nurseries and play centres (private homes) under the control of the child welfare committee at the end of 1962, distributed regionally ..	71
20. Allmänna barnbidrag som under år 1962 utbetalats till annan än vårdnadshavaren enl. 5 § barnbidragslagen (vårdnadshavarens olämplighet)	71	20. General children's allowances paid out during 1962 to others than to the legal guardians according to Sec 5 General Children's Allowance Act (legal guardian's ineligibility)	71

D. Barnvårdsanstalter

1. Barnhem inom barnhemsplanen vid slutet av år 1946—1962	72
2. Medelbeläggningen på barnhemmen 1951—1962	72
3. Barnhemmen vid slutet av år 1962 ..	73
4. Antal vårdade samt medelbeläggningen på barnhemmen år 1962	73
5. Miljön före/efter barnhemsvistelsen för nyinskrivna resp utskrivna barn år 1962	74
6. Barn placerade i upptagningshem och specialhem vid slutet av år 1962 fördelade efter ålder och skolundervisning	74
7. Personalen på barnhemmen år 1962	74
8. Utgifter i kronor per vård dag på olika typer av barnhem år 1962	75
9. Inkomster i kronor per vård dag på barnhemmen år 1962	75

D. Child-welfare institutions

1. Children's homes covered by the plan for children's homes at the end of 1946—1962	72
2. Average occupancy rate of children's homes, 1951—1962	72
3. Children's homes at the end of 1962	73
4. Number of children under care and average occupancy rate at children's homes, 1962	73
5. Environment of children before admission to and after discharge from children's homes, 1962	74
6. Children in provisional and long-sojourn homes at the end of 1962, distributed by age and schooling	74
7. Personnel of children's homes, 1962	74
8. Expenditures, Sw.Cr., per child per day at various types of children's homes, 1962	75
9. Income of children's homes per child per day, 1962, in Sw.Cr.	75

	Sid.		Page
10. Barnstugorna vid slutet av åren 1950—1962	75	10. Day nurseries, nursery schools and after-school homes at year's end, 1950—1962	75
11. Personal med förskollärarexamen eller därmed jämförlig utbildning vid de statsunderstödda barnstugorna, 1954/55—1961/62	76	11. Preparatory-school teachers at the state-aided day nurseries, nursery schools and after-school homes, 1954/55—1961/62	76
12. Antal platser och barn på barnkolonierna samt medelvårdtid och utgifter i kronor per vård dag 1954—1962 ...	76	12. Number of places and children at children's holiday camps; average sojourn and expenditures in Sw.Cr. per child per day, 1954—1962	76
13. Barnkolonierna länsvis år 1962	77	13. Children's holiday camps, by county, 1962	77
14. Barnkolonierna fördelade efter anordnare år 1962	77	14. Children's holiday camps classified by arrangers, 1962	77
15. Personalens löner i kronor per månad (brutto) fördelade efter kolonianordnare år 1962	78	15. Personnel wages in Sw.Cr. per month (gross), distributed by camp arrangers, 1962	78
16. Barnkoloniernas utgifter och inkomster i kronor per vård dag år 1962	78	16. Expenditure and income of the children's holiday camps per child per day, 1962	78
17. Sjukdomsfall och läkarbesök på barnkolonierna år 1962	79	17. Cases of sickness and doctor's calls at children's holiday camps, 1962	79

E. Ungdomsvårdsskolor

1. Ungdomsvårdsskolorna vid slutet av åren 1951—1962	80
2. Vårdtiden för från ungdomsvårdsskolor utskrivna elever 1955—1962	80
3. Ungdomsvårdsskoleelevernas ålder år 1962	80
4. Ungdomsvårdsskoleeleverna fördelade efter anledningar till omhändertagandet 1959—1962	81
5. Vårdtid för ungdomsvårdsskoleelever utskrivna enligt 67 § bvl år 1962	81

F. Mödranhjälp

1. Handlagda och beviljade ansökningar om mödranhjälp samt det beviljade beloppet 1938—1962	82
2. Mödranhjälpen fördelad på olika hjälpformer år 1962	82
3. Handlagda och beviljade ansökningar om mödranhjälp samt det beviljade beloppet inom olika mödranhjälpsområden år 1962	83

E. Reformatory schools

1. The reformatory schools at year's end, 1951—1962	80
2. Duration of stay for reformatory-school inmates discharged 1955—1962	80
3. Age of the reformatory-school inmates, 1962	80
4. Reformatory-school inmates classified by reasons for detention, 1959—1962	81
5. Duration of stay for reformatory-school inmates discharged in accordance with Sec. 67, Child Welfare Act, 1962	81

F. Maternity assistance

1. Maternity-assistance applications dealt with and granted and the value of assistance granted, 1938—1962	82
2. Maternity assistance broken down into various forms of assistance, 1962	82
3. Maternity-assistance applications dealt with and granted and the value of assistance granted in various maternity-assistance areas, 1962	83

G. Nykterhetsvård

	Sid.
1. Antal nykterhetsvårdsfall 1947—1962	84
2. Antal nykterhetsvårdsfall i åldern under 25 år 1947—1962	84
3. Av nykterhetsnämnderna behandlade körkortsärenden 1947—1962	85
4. Nykterhetsvårdsfallen länsvis år 1962	85
5. Antal kvinnor och yngre personer samt antal körkortsinnhavare bland nykterhetsvårdsfallen år 1962	86
6. Hjälpåtgärder enligt 14 § nvl länsvis år 1962	86
7. 15 §-fallen, nvl, fördelade efter kön, ålder och civilstånd år 1962	87
8. Antal 15 §-fall, nvl, per 1 000 av befolkningen inom olika åldersklasser och civilstånd år 1962	87
9. 15 §-fallen, nvl, fördelade på olika indikationer år 1962. Bruttoredovisning	88
10. 15 §-fallen, nvl, fördelade på olika indikationer samt efter ålder och civilstånd år 1962. Bruttoredovisning	88
11. 15 §-fallen, nvl, fördelade på olika åtgärder år 1962. Bruttoredovisning	89
12. Vårdtagarna på allmän vårdanstalt för alkoholmissbrukare fördelade efter kön och civilstånd år 1962	89
13. Nyintagna vårdtagare på allmän vårdanstalt för alkoholmissbrukare år 1962	90
14. Av nykterhetsnämnderna behandlade ärenden enligt vägtrafikkörelsen och vägtrafikkungörelsen år 1962	90
15. Nykterhetsnämndernas utgifter och inkomster i 1 000-tal kronor år 1962	91

Diagram**G. Nykterhetsvård**

1. Antal 15 §-fall per 1 000 av befolkningen inom olika åldersklasser år 1962	92
---	----

G. Care of inebriates

1. Number of intemperance cases, 1947—1962	84
2. Number of intemperance cases under 25 years of age, 1947—1962	84
3. Driving-licence cases dealt with by temperance committees, 1947—1962	85
4. Incidence of intemperance cases by county, 1962	85
5. Number of women, young persons and holders of driving licences among intemperance cases, 1962	86
6. Assistance in accordance with Sec. 14, Care of Inebriates Act, by county, 1962	86
7. Sec.-15 cases, Care of Inebriates Act, by sex, age, and civil status, 1962	87
8. Number of Sec.-15 cases, Care of Inebriates Act, per 1,000 of population for various age groups and civil statuses, 1962	87
9. Sec.-15 cases, Care of Inebriates Act, by various indications, 1962. Gross reports.	88
10. Sec.-15 cases, Care of Inebriates Act, by various indications and by age and civil status, 1962. Gross reports	88
11. Sec.-15 cases, Care of Inebriates Act, by action taken, 1962. Gross reports	89
12. Inmates of homes for inebriates by sex and civil status, 1962	89
13. New admissions to homes for inebriates, 1962	90
14. Cases handled by temperance committees pursuant to the road traffic ordinance and road traffic proclamation, in 1962	90
15. Expenditure and income of temperance committees, in thousands of crowns, 1962	91

Chart**G. Care of inebriates**

1. Number of Sec.-15 cases, Care of inebriates Act, per 1,000 of population for various age groups, 1962	92
--	----

Tabeller**H. Utgifter för sociala ändamål**

1. Socialutgifternas storlek i milj kronor fördelade på vissa huvudgrupper 1950—1962 93
2. Utgifter för sociala ändamål i 1 000-tal kronor år 1962 94
3. Kostnadsfördelningen inom de fem socialförsäkringsgrenarna i 1 000-tal kronor år 1962 96

Diagram**H. Utgifter för sociala ändamål**

1. Socialutgifterna år 1962 97

Tables**H. Expenditure for social-welfare purposes**

1. Amount of social-welfare expenditure in millions of crowns broken down among certain main headings, 1950—1962 93
2. Expenditure for social-welfare purposes in thousands of crowns, 1962 94
3. Breakdown of costs within the five social-insurance branches in thousands of crowns, 1962 96

Chart**H. Expenditure for social welfare purposes**

1. Social-welfare expenditure, 1962 ... 97

Symboler använda i tabellerna*Explanation of symbols*

Uppreppning	•	Repetition
Intet finns att redovisa	—	Magnitude nil
Mindre än 0,5 av enheten	0	Magnitude less than half of unit employed
Uppgift ej tillgänglig eller allför osäker för att anges	..	Data not available
Uppgift kan ej förekomma	.	Category not applicable

Summary

This publication, that has the character of an annual report, gives an account of social welfare during the year 1962. This is the second year the annual report has been published.

Social assistance

(Tables A 1—A 26).

The statistics on social assistance consist of figures on all relief cases, that in some form have had social assistance during the year of the report.

Social assistance is paid by the communes authorised by the law of social assistance, in force on January 1, 1957. Social assistance can be given in one of the following forms a) assistance to the means of living, b) care in nursing homes etc. that are not administered by the social assistance committees and c) other assistance (e.g. boarding in a private home, vocational training, outfitting and funeral costs).

Old-age homes

(Tables B 1—B 22).

This part of the report, that refers to the communal old-age homes, consists of, besides the real old-age homes, wards for mentally sick persons and chronically sick persons. These wards are in certain cases administered in connection with the real old-age homes.

Activities of the child welfare committees

(Tables C 1—C 20).

A new law about the public assistance of children and young people came into force on January 1, 1961. This law regulates the activities of the child welfare committees and consists of general measures to promote favourable development of young people and good conditions in other respects for growing up, as well as action in individual cases to care for stated cases of need-

ed assistance. This report only refers to actions in individual cases and thus reports on preventative measures, coverage for social protection, foster children, appointments of child-welfare guardians etc.

Child-welfare institutions

(Tables D 1—D 17).

The different kinds of child-welfare institutions are children's homes, day nurseries, kindergartens, afternoon homes for younger schoolchildren, children's holiday camps and pupils' homes. The children's homes are institutions for complete care and upbringing and consist of four different kinds of homes, viz. a) infant homes, b) maternal homes, c) reception homes and d) permanent homes for extended care and upbringing of children one year or older. Children's holiday camps are institutions for complete care and upbringing during the summer or otherwise during a certain limited part of the year.

Reformatory schools

(Tables E 1—E 5).

Reformatory schools are schools for care, upbringing and education of certain children and young people, that have been taken care of by the child-welfare committees owing to criminal offence, immoral living etc. There are two different kinds of schools, viz. schoolhomes for children of compulsory school age and vocational schools for young people that have finished their school attendance. The care of the children takes place in or out of school. When the care takes place out of school the pupil is handed over to a private home, boarding home, another institution etc.

Maternity assistance

(Tables F 1—F 3).

Maternity assistance has been paid to women, that have proved themselves to be

in obvious need of assistance in connection with pregnancy and childbirth. This kind of assistance finished at the end of 1962. In connection with this, the benefits for women in childbirth have been considerably improved through the general insurance law, in force on January 1, 1963.

Care of inebriates

(Tables G 1—G 15).

This report comprises the communal temperance committees' activities. The temperance committees should supervise the general state of temperance in their districts and take action for improvement. This is done by investigation, assistance and in more serious cases by force. A report is given here, on all persons the temperance committees have been concerned with during the year.

Among the duties of the committee is to give a report on the fitness of applicants

for driver's licenses to drive a car, from temperance point of view. The committee also reports to the State Provincial Board about persons, who are under supervision according to the Inebriates Act or for whom application for admission to a public inebriates' institution have been made.

Expenditure for social-welfare purposes

(Tables H 1—H 3).

The report on expenditure for different social-welfare purposes is made according to the principles drawn by a Scandinavian expert committee.

The expenditure is reported net, that is income in the form of compensation from assisted persons has been deducted.¹

¹ A report in English about social-welfare expenditure with more detailed comments is published every year by the National Central Bureau of Statistics.

Ordlista *Glossary*

alkoholhaltig(a)	alcoholic	begränsning av um- gänge med föräld- rarna	restriction of as- sociation with the parents
alkoholmissbruk	abuse of alcohol	belopp	sum, amount
allmän	general, public	beläggning	occupancy rate
allmän svårfostran	general intractability	beräkning	calculation
andra (adj)	other		estimate
(subst)	others		
annan, annat	other	beslut	decision, resolution
annat håll	other places	bestämmelse(r)	regulation(s)
anordnare	arranger	bevilja	grant
anstalt	institution	bidragsförskott	advance allowances
anstaltsvård	institutional care	billån	car theft
anställd(a)	employee(s)	biträdande	assistant
ansökan	application	borgen på lån	security for a loan
ansökning(ar)	application(s)	brott	crime
antal	number	bruk	use
arbetsovilja	work-shyness	budgetår	budgetary year
art	type	båda, både	both
arvode	fee	civilstånd	civil status
av	of, by	dag(ar)	day(s)
avdelning	department	daghem	day nursery
avgift	contribution	deltid	part time
avgångna	retired, withdrawn	deltidsanställd(a)	part-time employee(s)
avgått till	left for		
avser	refer to	dessa	these, the latter
avstängning	prohibition (against the purchase of alcoholic bever- ages)	difteri	diphtheria
		disponibelt, disp	available
avtjänande av straff	servicing of a sentence	driftskostnader	operating costs
badavdelning	bath department	drivna av	run by
badrum	bathroom	drycker	drinks
barn	child	dylik	similar, such
barnavård	child welfare	därav	whereof, of which
barnavårdslagen, bvl	Child Welfare Act	däröver	upon this
barnavårds- lärarinnor	teacher in childcare and education	död	dead, death
barnavårdsman (-män)	child-welfare guard- ian(s)	egen	own
barnavårdsmanaför- ordnanden	appointments of child-welfare guardians	egendomsbrott	crime against property
		egentligt ålderdoms- hem	old-age home proper
barnavårdsnämnd	child welfare committee	ej	not
		elever	inmates, pupils
barnhem	children's home	eller	or, nor
baseras på	is (are) based on	enbart	only
bearbeta	compile, process	enkelrum	single room
befolkning(en)	population	enligt	according
		ensam(ma)	single

enskild	private	granskning	examination
enskilt hem	private home	grov(t)	serious, rough
epidemiska sjuk- domar	epidemic diseases	grupp	group
exklusive, exkl	exclusively	gång(er)	time(s)
fall	case	handlagda	dealt with
familj	family	hela	whole
familjetyp	type of family	heltidsanställd(a)	full-time employee(s)
familjeföreståndare	head of family	hem(met)	home
farliga	dangerous	hemhjälp	home help
finansiering	financing	hemskillnad	separation
flera	several, more	hjälp	assistance
flickor	girls	hjälpfall	relief case
flyttat	moved	hjälpform	form of assistance
fortlöpande	consecutive, current	hjälpklass	class for backward children
fosterhem	foster-home	hjälplösa	helpless persons
fostermoder	fostermother	hjälptagare	person on relief
frihetsstraff	imprisonment	hjälp till uppehållet	assistance with living expenses
fritidshem	play-centre	hjälpåtgärd(er)	assistance measure(s)
frivilliga	volunteers	hobbyverksamhet	hobbies
från	from	hos	with
frånskilda	divorced persons	husmor	housewife
färre	fewer, less	hustru(r)	wife (wives)
födda utom äkten- skapet	born out of wedlock	hälsotillstånd	state of health
följande	following	högst	not more than
förbindelse	connection	höjdes	was (were) raised
fördelade (efter)	by, distributed (accord- ing to), broken down (by)	i	in
förebyggande åtgär- der	preventive measures	inackordering	bed and board
förebyggande över- vakning	preventive probation	industrier	industrial establish- ments
förekomst	occurrence	ingår	is (are) included in
föremål för	(the) object of	inklusive, inkl	inclusive(ly)
föreningar	societies	inkomst(er)	income
föreskrifter	regulations, orders	inköpsrätt	right of purchase
föreståndarinna	manager	in natura	in kind
förmaning	admonition	innefattar	includes
förordnad	appointed	inom	in
förordnande	appointment	inskrivna	admitted
förskolelärare	pre-school teacher	institution(er)	institution(s)
förstagångsintagna	first-time inmates	intagna	inmates
försumliga	negligent	intagningsbeslut	detention decision
försörjare	breadwinner	inte, icke	not
förut gifta	previously married	invalidpensionär	invalid pensioner
föräldrahem	parents home	i—ä barn	children born in wedlock
förändring	change	juli	July
gamla	old (people)	kalendermånad(er)	calendar month(s)
genomsnitt(lig)t	average, mean	kikhosta	whooping cough
gift(a)	married	klen(a)	infirm
gifta par	married couples	kokerska	cook
gjorda	done, made	kolonier	holiday camps
		kombineras	is (are) combined
		komma, kommit	come

kommun(er)	commune(s)	nettoantal	net number
kontant	cash	nettoutgift	net outlay
konvalescenthem	convalescent home	normalklass	ordinary class
kost	food	nyanställda	new employees
kostnad(er)	cost(s), expense(s)	nykterhetsanmärkning	record of drunkenness
kriminalitet	criminality	nykterhetsnämnd	temperance committee
kronor, kr	crowns, kronor, Sw. Cr., Skr	nykterhetsvårdsfall	intemperance case, (habitual) drunkard
kvarstående	remaining	nyttillkomna	new arrivals
kvarvarande	remaining	observationer	observations
kvinnor, kvinnor	woman, women	och	and
kön	sex	ofta	often
körkort	driving licence	ofödda	unborn
körkortsinnehavare	holder of a driving licence	ogift	unmarried
körkortsärende(n)	case(s) involving driving licences	okänd	unknown
landsbygd	rural district(s)	olika	different
landstingsområde, lo	county-council area	omfattning	coverage
lekskola	nursery school	omhändertagandet	the detention order
lån	loan	har underställts	has been submitted to the county
långvarigt sjuka	chronically sick	länsstyrelsens	administration for
läkarbesök	doctor's call	prövning	review
läkarvård	medical attention	omhändertagen	taken into custody
län	county	område	taken charge of
länsvis	by county	ort	area
makar	husband and wife	parasiter	town or village
make(n)	(the) husband	paratyfus	"parasites"
man, män	man, men	parentes	paratyphoid fever
maximibelopp	maximum sum	penningvärde	parenthesis
med	with, by	person(er)	monetary value
medelbeläggning	average occupancy rate	personal	person(s)
medeltal	average, mean	p g a	staff
medelvårdavgift	average charge for treatment care	placerad(e) i	due to
medelålder	average age	plats(er)	placed in
mellan	between	pojkar	place(s), bed(s)
mentalsjuka	mentally sick	poliklinikbehandling	boys
misshandel	assault	polio	outpatient treatment
moder, mödrar	mother(s)	primärmaterial	polio
mottagna	received, admitted	procent, %	primary material
månad(er)	month(s)	på	per cent, %
månadsavgift	monthly charge	påssjuka	on, in
mässling	measles	redovisa	mumps
mödra- och spädbarnshem	home for mothers and infants	redovisning	report
mödrahem	mother's home	religiösa	account, description
mödrahjälpsbelopp	amount of maternity assistance	remissyttrande	religious
mödrahjälpsområde	maternity-assistance area	respektive, resp	report on a draft submitted for study
möjlighet	possibility	resterande vårdtid	respectively
nedanstående	below	rike	remaining treatment
		riksområde	time
			country
			region

rum	room	undergångna	passed through, experienced
saknas	(to) be lacking, missing	undersökning	investigation, survey
samband	connection	undersökningsfall	investigation case
samboende	living together	undervisade	taught
samhällsvård	social protection	ungdomar	juveniles
samtliga	all	ungdomsvårdsskola	reformatory school
scharlakansfeber	scarlatina	uppgift	information, report
sexuell vanart	sexual delinquency	upphörande	ceasing, termination
sinesslöanstalt	institution for mental defectives	upptagningshem	provisional home
sjuk(a)	sick	urvalsundersökning	random-sample investigation
sjukdom	illness, disease	utackorderade	boarded out
sjukdomsfall	case of sickness	utan	without
sjukhusvård	hospital care	utbetalade	pay out
sjukvård	medical care	utfyllnadsbidrag	supplementary allowances
sjukvårdsanstalt	medical institution	utgift(er)	expenditure(s) expense(s)
skola	school	utgör	is (are)
skolhem	approved school	utländsk examen	foreign examination
skolkning	truancy	utom	except
skolrubbingar	difficulties at school	utredning	investigation
slut	end	utskrivna	released
släktingar	relations	utskrivning	discharge, release
socialhjälp	social assistance	u-ä barn	child(ren) born out of wedlock
socialnämnd	social assistance committee	vagabondering	vagrancy
socialstyrelsen	National Social Welfare Board	vanartsfaktorer	forms of delinquency, forms of depravity
specialavdelning	special department	varaktighet	duration
specialhem	permanent home	varför	why, so that
spädbarnshem	infants' home	varning	warning
stad, städer	town(s), city (cities)	vattkoppor	varicella
stickprov	random sample(s)	villkorligt	conditional
storlek	size	vuxna	adults
straff	penalty, punishment	vård	care, treatment
störande	disorderly	vårdade	inmates
summa	sum	vårdanstalt	institution
särredovisa	report separately	vårdavgifter	charges for care
särskild	particular	vårdbiträde	attendant
särskola	school for backward children	vård dagar	inmate-days
söndring	disunity	vårdnaden fräntagen	one of two cohabiting
tandvård	dental care	den ena av samboende föräldrar	parents deprived of custody
tbc	TB	vårdnadshavare	legal guardian
tidigare	earlier	vårdtagare	patient, inmate
tilldelats	been given	vårdtid	period of care
tillhöra	belong	värde	value
tillskott	aid	yrkesskolor	vocational schools
tillsyn	supervision	ålder(n)	age
total(t)	total	ålderdomshem	old-age home
tredje	third	åldersklass	age group
tvångsarbete	compulsory labour	år(et)	year
typ	type		
under	under, during		

återbetalt	repaid	änkling	widower
återfallsfyllerister	habitual drunkards	överflyttade	moved
återkallelse	revocation	överförd(a)	transferred
åtgärd(er)	action(s), measure(s)	överstiger	exceeds
åtgärdsfall	action case	övervakning	probation
äktenskapsskillnad	divorce	övrigt, övriga	other(s)
änka	widow		

BESKRIVNING

Socialhjälp

(Tab A1—A26)

Primärmaterialets insamling och bearbetning

Socialhjälpstatistiken omfattar uppgifter om samtliga hjälpfall, som i någon form uppburit socialhjälp under redovisningsåret. Uppgifterna till statistiken inhämtas från socialnämnderna på särskilda blanketter.

Primäruppgifterna granskas och kompletteras först, varefter bearbetning sker. Statistiken över socialhjälp utgör dels en totalbearbetning och dels — i fråga om den mer ingående analysen av materialet — en urvalsbearbetning omfattande vart femte fall. Totalbearbetningen, som utföres manuellt, består av en hopsummering av antalet hjälpfall med fördelning på olika familjetyper, antalet hjälpta personer samt hjälpens värde. För urvalsundersökningen uttages genom systematisk sampling vart femte på statistikblanketten upptaget hjälpfall. För de enskilda hjälfallen lämnas dels individuella uppgifter om huvudpersonen och dels uppgifter om hjälpens beskaffenhet, varaktighet och värde. Ett hålkort stansas för varje uttaget fall och maskinbearbetas. I tabellerna, som grundas på detta urval, har de absoluta talen multiplicerats med 5 för att göras jämförbara med de tal, som hämtats från totalbearbetningen.

Femtedelsurvalets representativitet bestryks i flera sammanhang. Vid jämförelser kan sålunda relativa tal och medeltal i urvalsundersökningen konstateras avvika ytterst obetydligt från dem som grundats på hela primärmaterialet.

I de tabeller där relativfördelningen grundats på femtedelsurvalet har de beräknade procenttalen angetts utan decimaler. Dessa relativa tal har efter höjning eller sänkning angetts exakt, varför summan av procenttalen i vissa fall ej blir lika med 100. Talet 23 innebär exempelvis sålunda, att värdet uttryckt med två decimaler ligger mellan 22,50 och 23,49.

Definitioner

Socialhjälpslagen, som trädde i kraft den 1 januari 1957, fyller i princip samma uppgift som den tidigare fattigvårdslagen, nämligen att reglera samhällets allmänna behovsprövade hjälpverksamhet. Denna verksamhet handhas och bekostas av kommunerna. Socialhjälpens omfattar dels obligatorisk hjälp, som kommunen är skyldig att lämna, och dels frivillig hjälp, som det står kommunen fritt att lämna. I fråga om den obligatoriska hjälpen skall hjälp lämnas icke endast till den som är oförmögen till arbete, utan även till den som av hälsoskäl helt eller delvis bör avhålla sig från arbete. Detta gäller givetvis under förutsättning att han är medellös, och att hans behov icke kan tillgodoses på annat sätt. Frivillig hjälp kan enligt 13 § socialhjälpslagen lämnas enligt grunder, som kommunens fullmäktige bestämmer, eller i enlighet med vad socialnämnden eljest anser erforderligt. Socialhjälp kan lämnas i någon av följande former

a) hjälp till uppehållet, b) vård på sjukvårdsanstalt, vardhem o. dyl. som ej förvaltas av socialnämnder samt c) annan hjälp. Härtill kommer den hjälp som socialnämnderna lämnar genom att teckna borgen på lån.

Hjälpfall. Med hjälpfall avses ensamstående personer eller familjer. Familjerna kan bestå av en ensam far eller mor med minderåriga barn (under 16 år) eller av makar med eller utan minderåriga barn. Barn som fyllt 16 år räknas sålunda inte till familjen i detta sammanhang. Om en vuxen son eller dotter själv uppbär socialhjälp, räknas han (hon) som ett självständigt hjälpfall.

Hjälptagare. Med hjälptagare avses samtliga personer i de familjer, som fått socialhjälp, oavsett om hela familjen eller endast någon av dess medlemmar åtnjutit hjälp.

Hjälp till uppehållet. Härmed avses sådan hjälp som lämnas i hemmet kontant eller in natura i form av livsmedel, bränsle, hjälp till hyra, matkuponger, bespisning, beklädnadsartiklar o. dyl.

Vård på sjukvårdsanstalt. Här avses sådan vård som socialnämnderna helt eller delvis bekostat på sjukhus (även om sådan kostnad senare erlagts av annan). Personer som sedan lång tid tillbaka vårdats på sjukvårdsanstalt räknas dock ej som socialhjälpstagare, om deras ålders- eller invalidpension täcker vårdkostnaden och ingen ytterligare ekonomisk hjälp lämnas av kommunen. Till sjukvårdsanstalter räknas sådana som tillhör staten, pensionsstyrelsen, landsting, enskild stiftelse etc eller kommun, dvs lasarett, tuberkulossjukhus, vanförestalter, kuranstalter, konvalescenthem m fl anstalter för kroppssjuka samt även anstalter för vård av mentalsjuka, psykiskt efterblivna och fallandesjuka. Anstalter under socialnämndens förvaltning

betraktas däremot ej som sjukvårdsanstalter.

Annan hjälp. Här avses huvudsakligast sådan hjälp, delvis av engångskaraktär, som ej kan hänföras till någon av de övriga grupperna. Det kan tex gälla inackordering i enskilt hem, utrustning för intagning på anstalt av något slag, resor, kostnader för yrkesutbildning eller omskolning, fria bad, läkarvård, medicin, tandvård, begravningskostnader, bidrag till invalidvagn eller bidrag till bostadsförbättring.

Borgen på lån. Socialnämnderna har sedan 1957 möjlighet att teckna borgen på lån för lämpliga ändamål. I de fall socialnämnden nödgas inlösa en borgensförbindelse, redovisas dessa utgifter som understöd.

Socialhjälpens värde. Värdet av socialhjälpen redovisas brutto. Detta innebär att avdrag för influtna ersättningsbelopp inte gjorts. Om socialnämnden fått ersättning för lämnad vård antingen från vårdtagaren själv, tex folkpension som uppburits av socialnämnden, eller från annat håll, exempelvis staten, landsting eller annan kommun, har denna ersättning inte frånräknats i redovisningen.

1959 års socialhjälpundersökning. Socialstyrelsen utförde år 1959 en specialundersökning över socialhjälpstagarna för socialpolitiska kommitténs räkning. Dess syfte var att mer ingående än i den årliga socialhjälpstatistiken kartlägga socialhjälpsskientelets sammansättning, att redovisa de olika faktorer som kan ha betydelse för behovet av socialhjälp samt att belysa samspelet mellan socialhjälpen och samhällets övriga stödåtgärder. För undersökningen gjordes ett urval omfattande en tiondel av hjälpfallen under en månad. Detta gjordes på så sätt att de hjälpfall där huvudpersonen hade den 5, 15, 25 som födelsedatum fick ingå i un-

dersökningen. Som undersökningsmånad valdes april 1959. I tabellerna, som medtagits från denna specialundersökning, har de absoluta talen multiplicerats med 10 för att motsvara samtliga hjälpfall under april månad.

Social hemhjälp. Uppgifterna om den sociala hemhjälpverksamheten erhålles från socialnämnderna på särskilda blanketter. Bearbetningen av dessa uppgifter sker manuellt.

Social hemhjälp åt äldre och invalider lämnas dels av statsunderstödda

hemvårdarinnor och dels av särskilda hemhjälpare. I många kommuner, främst i städerna, erhåller äldre hemhjälp i första hand genom den särskilda hemhjälp. Samma person kan under året erhålla hemhjälp såväl av hemvårdarinna som av annan hemhjälpare. Den särskilda hemhjälpverksamheten bedrivs antingen i kommunal regi eller av enskilda sammanslutningar, främst rödakorskretsar med eller utan ekonomiskt stöd från kommunen.

Ålderdomshem

(Tab B1—B22)

Primärmateriallets insamling och bearbetning

För att få se resultatet av den omdaning som 1947 års ålderdomshemsreform syftade till gjorde socialstyrelsen år 1950 en undersökning om förhållandena på de kommunala ålderdomshemmen i riket. Enligt den plan som framlades i samband med denna undersökning, skulle förhållandena vid ålderdomshemmen följas kontinuerligt. Statistikens omfattning har dock varierat något från år till år.

Redovisningen över de kommunala ålderdomshemmen omfattar inte bara de egentliga ålderdomshemmen utan också avdelningar för vård av mentalsjuka och långvarigt sjuka, vilka i vissa fall drivs i anslutning till de egentliga ålderdomshemmen. Till dessa avdelningar utgår statsbidrag eller landstingsbidrag. I de landstingsfria städerna har redovisningen emellertid begränsats till de egentliga ålderdomshemmen. Orsaken härtill är att dessa städer själva har att ombesörja sjukvård av allehanda slag. Specialavdelningar, som drivs i anslutning till ålderdomshemmen eller separat i socialnäm-

dens regi, har därför betraktats som självständiga sjukvårdsanstalter.

För år 1962 har från socialnämnderna på särskilda blanketter insamlats uppgifter om ålderdomshemmens platsantal, vårdtagare, vård dagar, senaste ombyggnadsår, föreståndarinnans utbildning samt hemmens driftskostnader. Efter granskning och kodning har uppgifterna överförts på hålkort för maskinell bearbetning. För varje ålderdomshem erfordrades 4 hålkort.

En del uppgifter från tidigare ålderdomshemsundersökningar, såsom vårdtagarnas kön, ålder och civilstånd, hobbyverksamhet m. m., har medtagits i föreliggande tabellsamling, när dessa uppgifter är de senast tillgängliga.

Definitioner

Kommunerna är enligt 18 § socialhjälpslagen skyldiga att anordna och driva hem för äldre och andra personer som är i behov av vård eller tillsyn som icke eljest tillgodoses.

Annan sjukavdelning. Vid en del äldre-

domshem finns särskilda sjukavdelningar, s. k. annan sjukavdelning, som inte godkänts för vare sig landstingsbidrag eller statsbidrag. Dessa avdelningar utgör en synnerligen heterogen grupp; dels ingår här en del små avdelningar, som är avsedda för att ge en möjlighet till isolering vid hastigt påkommande sjukdomsfall, dels ingår större avdelningar, vilka avgränsats från det övriga hemmet.

Platsantal. För varje avdelning har det antal platser redovisats som avdelningen var godkänd för den 31/12 1962, sålunda ej det faktiskt belagda antalet platser.

Vårdtagare. Som vårdtagare räknas varje person som varit intagen för vård på ålderdomshemmet, oavsett på vilket sätt kostnaderna bestridits, alltså ingår även självbetalande inackorderingar. Även vårdtagare, som under jul- och ny-

årshelgen etc. tillfälligt varit frånvarande från hemmet, har medräknats.

Hemmens driftskostnader. Driftskostnaderna avser alla löpande utgifter för ålderdomshemmen utom kapitalkostnader, dvs. räntor, amorteringar och avskrivningar samt kostnader för nybyggnad och förbättring av fastigheter. Endast utgifter som täckts av ålderdomshemmets stat har redovisats. I detta avseende föreligger emellertid en del olikheter mellan kommunerna i fråga om sättet för redovisningen. Så kan t. ex. utgifter för beklädnad eller läkarvård för vårdtagarna i en del fall ha upptagits på ålderdomshemmets stat och i andra fall har kostnaderna fått belasta den öppna socialvården. Kostnaderna per vårdtagare redovisas brutto utan avdrag för inkomster av olika slag.

Barnvårdsnämndernas verksamhet

(Tab C1—C20)

Primärmateriallets insamling och bearbetning

Barnvårdsnämnderna upprättar varje år en statistisk redogörelse över sin verksamhet på särskild blankett. Redogörelsen omfattar dels samtliga barn som under året berörts av barnvårdsnämndens verksamhet jämte de åtgärder nämnden vidtagit gentemot dessa barn, dels nämndens övriga funktioner rörande barnvårdsmanuskap, bidragsförskott, utfyllnadsbidrag, allmänna barnbidrag som utbetalats till annan än vårdnadshavaren, försumliga föräldrar samt familjedaghem och eftermiddagshem (enskilda hem).

Efter erforderlig granskning och komplettering av primärmaterial bearbetas detta, vilket sker maskinellt beträffande de individuella uppgifterna om barnen. Ej omhändertagna fosterbarn

över vilka nämnden övar tillsyn redovisas separat och bland dessa görs i samband med bearbetningen ett systematiskt urval av vart femte fall. I tabellerna har antalet i undersökningen ingående fosterbarn multiplicerats med 5 för att motsvara hela antalet fosterbarn.

Uppgift om kostnaderna för bidragsförskott och utfyllnadsbidrag erhålles från socialdepartementet. Dessa uppgifter bearbetas manuellt.

Definitioner

En ny lag om samhällets vård av barn och ungdom trädde i kraft den 1 januari 1961. Den nya lagen innebär i huvudsak verksamhet av samma art som enligt 1924 års barnvårdslag. Sålunda skall barnvårdsnämnd finnas i varje kommun. Barnvårdsnämndernas verk-

samhet omfattar dels allmänna åtgärder till barns och ungdoms välfärd, dels ingripanden i enskilda fall i syfte att undanröja konstaterade hjälpbehov eller missförhållanden. I verksamheten ingår även tillsyn över alla fosterhem och barnavårdsanstalter inom den egna kommunen.

Förebyggande åtgärder. Dessa åtgärder berör dels barn och ungdomar under 18 år som får olämplig fostran eller utsätts för misshandel i hemmet (25 § mom a), dels ungdomar under 21 år, vilka begått brottsliga handlingar, fört ett sedeslöst liv, underlåtit att efter förmåga ärligen försörja sig eller missbrukat rusdrycker eller narkotiska medel eller visat därmed jämförbara beteenderubbningar (25 § mom b). De förebyggande åtgärderna omfattar *hjälpåtgärder*, innefattande råd och stöd, *förmaning och varning*, *föreskrifter* rörande den unges levnadsförhållanden samt *övervakning*.

Utredning. Om det finns sannolika skäl för att ett ingripande enligt ovan angivna indikationer (25 § a eller b) kommer att ske, kan barnet såsom en provisorisk åtgärd omhändertaras för utredning enligt 30 §. Denna form av omhändertagande kan pågå i högst fyra veckor i avvaktan på att ärendet skall slutligt avgöras.

Samhällsvård. Bedöms de förebyggande åtgärderna såsom gagnlösa eller har sådana vidtagits utan att medföra rättelse skall barnet omhändertaras för samhällsvård enligt 29 §. (Detta motsvarar begreppet skyddsuppfostran enligt den äldre barnavårdslagen.)

Barn under 18 år som är föräldralöst, eller övergivet (31 § 1 st) eller barn som på grund av fysisk eller psykisk sjukdom eller av annan orsak är i behov av vård utom hemmet (31 § 2 st) skall omhändertaras för samhällsvård enligt 31 § om be-

hovet ej kan tillgodoses på annat sätt. (Detta motsvarar begreppet samhällsvård enligt den äldre barnavårdslagen.) Samhällsvård enligt denna paragraf förutsätter i förekommande fall medgivande av barnets föräldrar.

Beslut om *villkorligt upphörande* av samhällsvården kan förekomma beträffande barn som omhändertagits enligt 29 §, varvid nämnden skall se till att barnet kommer i goda levnadsförhållanden. Ovannämnda beslut innebär att samhällsvården försöksvis avslutas, men att den när som helst kan återupptas, om så erfordras.

Barnavårdsnämnden kan enligt 41 § 2 st begränsa föräldrarnas umgänge med barn, som omhändertagits för samhällsvård, i den mån behandlingen kräver detta.

Sedan barnavårdsnämnden beslutat att någon skall omhändertas enligt 29 eller 30 §§ skall beslutet delges honom själv, om han fyllt 15 år, och hans föräldrar. Lämnar dessa icke sitt samtycke till verkställighet av beslutet skall detta underställas länsstyrelsens prövning (24 § 2 st).

Vården av omhändertagna barn skall ske utom det egna hemmet. Antingen skall barnet placeras i ett enskilt hem eller på en lämplig anstalt. I redovisningen förekommer fall där placering utom hemmet ännu ej hunnit genomföras. Beslut om omhändertagande förfaller dock, om beslutet ej börjat verkställas inom 6 månader från den dag, då det vann laga kraft. Vård på mer än ett sätt kan givetvis förekomma under året. I så fall redovisas den sista vårdformen.

Kostnader. Kostnaderna under året för de barn som varit föremål för förebyggande åtgärder eller omhändertagande avser kommunernas bruttoutgifter, oavsett om de ersätts från annat håll eller

ej. Kostnaderna för de omhändertagna barnen omfattar dels inackorderingsavgifter i enskilda hem och vårdavgifter på anstalter, dels andra kostnader såsom resor, utrustning o dyl. Beträffande kostnaderna för vård på anstalt bör observeras att de endast avser avgifter som utgår enligt fastställd taxa och ej de kostnader kommunerna såsom huvudmän i övrigt bestrider.

Fosterbarn. Enligt barnavårdslagen är barn under 16 år som vårdas och fostras i annat enskilt hem än hos föräldrarna eller särskilt förordnad förmyndare, vilken har vårdnaden om barnet, att betrakta som fosterbarn. Barnavårdsnämnden skall utöva fortlöpande tillsyn över alla fosterhem inom sin kommun. Vid behov kan nämnden besluta om förlängd tillsynstid, dock högst tre år efter det barnet fyllt sexton år. De i tab C 9—C 11 redovisade uppgifterna avser de ej omhändertagna fosterbarnen. De omhändertagna fosterbarnen ingår bland de övriga för samhällsvård omhändertagna barnen, som redovisas i tab C 4 --C 8.

Barnavårdsmannaskap. Alltsedan år 1917 skall barnavårdsman alltid förordnas för barn med utomäktenskaplig börd. År 1940 gavs det också möjlighet för barnavårdsnämnd att förordna om barnavårdsman för barn med inomäktenskap-

lig börd, såvida endast en av föräldrarna har vårdnaden om barnet och denna själv gör framställning till nämnden. I vissa fall kan nämnden, även utan att framställning görs, förordna om barnavårdsman. Uppdraget att vara barnavårdsman upphör när barnet fyller 18 ar, men förordnandet kan förlängas utöver denna ålder (till 21 år) liksom även upphöra dessförinnan, om behov av barnavårdsman ej längre föreligger.

Bidragsförskott och utfyllnadsbidrag. Om fader eller moder, som är förpliktad att betala underhållsbidrag underlåter att göra detta, kan barnavårdsnämnden förskottera bidraget intill ett visst belopp. Nämnden har sedan att söka utkräva beloppet av den underhållspliktige. Bidragsförskott utgår tills barnet fyller 16 år. Förskott utgår med det belopp som bestämts i avtal eller dom. Maximibeloppet är fr o m den 1 juli 1960 996 kr per år. Atskilliga äldre underhållsbidrag löper emellertid med lägre belopp än 720 kr per år trots särskild lag om generell höjning av familjerättsliga underhållsbidrag. För vissa av dessa, nämligen de som fastställts före den 1 april 1957, har man infört ett utfyllnadsbidrag som skall täcka skillnaden mellan 720 kr och det fastställda underhållsbidraget.

Barnavårdsanstalter

(Tab D1--D17)

Primärmateriallets insamling och bearbetning

Statistiken över barnhem och barnkolonier grundas på årliga redogörelser enligt fastställda formulär som institutternas huvudmän avger till socialstyrelsen. Det insamlade materialet granskas och bearbetas, vilket beträffande kolonierna sker maskinellt. Uppgifterna an-

gaende de statsbidragsberättigade barnstugorna¹ och förskollärarna härrör från de uppgifter huvudmännen lämnar till socialstyrelsen i samband med ansökan om statsbidrag. Sammanställningen görs för hand.

¹ Platsantalet på de i de statsbidragsberättigade barnstugorna uppgick till knappt 4 000 under redovisningsåret.

Definitioner

Barnhem. Varje landsting och stad utom landsting skall enligt 56 § barnavårdslagen, i den mån icke annan drar försorg därom, inrätta och driva de barnhem som finns upptagna i den av Kungl. Maj:t fastställda barnhemsplanen. Till dessa barnhem inom barnhemsplanen utgår statsbidrag. Den föreliggande redovisningen avser endast dessa hem.

Barnhemmen indelas i fyra grupper: a) *spädbarnshem*, på vilka vårdas barn under 1 år, som ej åtföljs av sina mödrar, b) *mödrahem*, för vård av späda barn, som åtföljs av sina mödrar, c) *upptagningshem*, för tillfällig vård och fostran samt observation av barn som fyllt 1 år samt d) *specialhem*, för vård och fostran under längre tid av barn som fyllt 1 år. Dessutom förekommer *mödra- och spädbarnshem*, vilket är en kombination av a) och b).

Redovisningen av barnhemmens *ekonomiska förhållanden* bygger på uppgifter från hem, som varit öppna under hela året och som lämnat bearbetningsbara uppgifter. Redovisningen avser bruttokostnaderna per vård dag. Den nettoutgift som dessutom anges har er-

hållits genom att från bruttokostnaden dra utgifter för personalens pensionering och personalens ersättning för kost och logi samt ersättning från annan anstalt. Driftskostnaderna inkluderar ej nyanläggningar och större reparationer.

Barnstugor. Barnstugorna är institutioner, vilka regelbundet tar emot barn för vård och fostran under en begränsad del av dygnet. Dessa institutioner är av tre slag: a) *daghem*, för barn från spädbarnsåldern till skolpliktig ålder b) *lekskolor* för barn i åldern 4—7 år och c) *fritidshem* för de yngre skolbarnen.

Barnkolonier. Barnkolonierna är barnavårdsanstalter för sluten vård och fostran av barn under sommaren eller eljest under viss begränsad del av året. Kolonianordnarna utgörs företrädesvis av föreningar och kommuner eller kommunala organ för vilka kommunerna bestrider den huvudsakliga kostnaden för koloniernas drift. I driftskostnaderna har ej inräknats utgifter för nyanläggningar och större reparationer.

Beträffande personalen på kolonierna kan nämnas att de förde med sig ca 500 egna barn. Dessa barn ingår dock ej i redovisningen.

Ungdomsvårdsskolor

(Tab E1—E5)

Statistiken över ungdomsvårdsskolorna grundar sig på de månatliga rapporter skolorna avlämnar till socialstyrelsen. Data från dessa rapporter antecknas på särskilda elevstatistik kort, som sedan utgör underlag för maskinell bearbetning.

Ungdomsvårdsskolorna är skolor för vård, fostran och utbildning av vissa barn och ungdomar som omhändertagits av barnavårdsnämnderna för samhällsvård i det fall det föreligger sådant

förhållande som avses i 25 § mom b barnavårdslagen.

Det finns två olika typer av skolor, nämligen *skolhem* för barn i skolpliktig ålder samt *yrkesskolor* för ungdom som avslutat sin skolgång. Vården av eleverna äger rum inom eller utom skola. Vid vård utom skola överlämnas eleven till enskilt hem, inackorderingshem, annan anstalt el dyl. Vård utom skola ersätter begreppen utackordering och villkorlig utskrivning enligt den äldre barnavårds-

lagen, med den skillnaden att eleven enligt den nya barnvårdslagen ej kan placeras i sitt föräldrahem.

Begreppet *första vårdtid* avser den tid eleven tillbragt som inskriven vid sko-

lan före den första utplaceringen för vård utom skola eller utskrivningen. Med *vårdtid* avses den sammanlagda tid eleven vårdats inom och utom skola.

Mödrahjälp

(Tab F1—F3)

Statistiken över mödrahjälpnsämndernas verksamhet grundas på från dessa nämnder insamlade protokollsutdrag. Bearbetningen av de beviljade ansökningarna sker maskinellt, medan de avslagna ansökningarna bearbetas för hand.

Mödrahjälp infördes år 1938 och upphörde vid utgången av år 1962. Denna hjälp har utgått till kvinnor, vilka visat sig vara i uppenbart behov av understöd

i samband med havandeskap och barns-börd. Praktiskt taget alla barnafödreskor har härjämte genom lagen om moderskapshjälp erhållit moderskapspenning, vilken har utbetalats genom de allmänna sjukkassorna. I samband med mödrahjälpens upphörande fr o m den 1 januari 1963 har förmånerna för barnafödreskor avsevärt förbättrats genom lag om allmän försäkring, som trädde i kraft den 1 januari 1963.

Nykterhetsvård

(Tab G1—G15)

Primärmateriallets insamling och bearbetning

Från och med år 1947 har socialstyrelsen utarbetat en löpande statistik över den kommunala nykterhetsvårdens omfattning. För närvarande omfattar nykterhetsvårdsstatistiken tre olika grenar.

Statistiken över nykterhetsnämndernas verksamhet baseras på uppgifter ur nykterhetsnämndernas årsberättelser, som varje år insänds till socialstyrelsen för att biläggas nykterhetsnämndens ansökan om statsbidrag. I årsberättelsen lämnas uppgifter om totalantalet personer som nykterhetsnämnden tagit befattning med under redovisningsåret samt vissa andra uppgifter om nämndens verksamhet såsom hjälpåtgärder enligt 14 § nykterhetsvårdslagen och körkortsärenden. Efter erforderlig granskning och komplettering av det insamlade ma-

terialelet stansas ett hålkort för varje nykterhetsnämnd för maskinell bearbetning.

Statistiken över de svåraste alkoholmissbrukarna (15 §-fallen) omfattar uppgifter om samtliga personer, som under redovisningsåret varit föremål för åtgärder enligt 15, 18, 36, 55 eller 58 §§ nykterhetsvårdslagen. Statistiken grundas på särskilda blanketter, som varje år avlämnas av nykterhetsnämnderna. För varje person lämnas uppgift om ålder, kön och civilstånd samt om vilka olika slag av åtgärder som förekommit. Efter granskning och kodning av uppgifterna stansas ett hålkort för varje person, varefter maskinell bearbetning sker.

Uppgifter om nykterhetsnämndernas ekonomiska förhållanden erhålles från nämndernas statsbidragsansökningar, som varje år insändes till socialstyrel-

sens nykterhetsvårdsbyrå för beviljande av statsbidrag. Bearbetningen av dessa uppgifter göres manuellt.

Definitioner

Nykterhetsnämnderna har till uppgift att övervaka nykterhetstillståndet inom sitt verksamhetsområde samt att vidtaga åtgärder till dess förbättrande.

Undersökningsfall. Med undersökningsfall avses de personer, som endast varit föremål för undersökning. Nykterhetsnämnderna är skyldiga att företa undersökning beträffande varje person om vilken de erfarit, att han använt alkoholhaltiga drycker till uppenbar skada för sig själv eller annan.

14 §-fall. Med 14 §-fall avses de personer, för vilka enbart hjälpåtgärder företagits. Hjälpåtgärderna utgör den generella behandlingsformen vid lindrigare fall av alkoholmissbruk. I de fall det framkommer av nykterhetsnämnds undersökning att en person missbrukar alkoholhaltiga drycker vidtages lämpliga hjälpåtgärder. Till hjälpåtgärder räknas även ett samtal om det har rådgivande eller eljest terapeutisk karaktär. Gränsen mellan dessa lindrigare 14 §-fall, där ett rådgivande samtal förekommit som enda åtgärd, och undersökningsfallen är på sina håll mycket svår att dra.

15 §-fall. Med 15 §-fall avses de svåraste alkoholmissbrukarna, vilka varit föremål för åtgärder enligt 15, 18, 36, 55 eller 58 §§ nykterhetsvårdslagen. För dessa personer är s k »hemfallenhet» åt alkoholmissbruk konstaterad. Dessutom skall minst en av de i paragraf 15 omnämnda

specialindikationerna vara för handen. Vilka dessa indikationer är, framgår av tab G 9. De svåraste missbrukarna kan av nykterhetsnämnden ställas under *övervakning* eller *tvångsintagas* på allmän vårdanstalt för alkoholmissbrukare. I första hand söker emellertid nykterhetsnämnderna i allmänhet att uppnå avsett resultat på annat sätt (övervakning, hjälpåtgärder) än genom vård på allmän vårdanstalt för alkoholmissbrukare. 15 §-fallet kan dock *frivilligt* ingå på allmän vårdanstalt för alkoholmissbrukare. Hjälpåtgärder enligt 14 § nykterhetsvårdslagen företages ofta tillsammans med strängare åtgärder mot dessa personer.

Körkortsärenden. Körkortsärenden, dvs yttranden angående lämplighetsintyg för körkortssökande, ingår också bland nykterhetsnämndernas arbetsuppgifter. Även åligger det nykterhetsnämnderna att till länsstyrelse göra anmälningar betr. körkortsinnehavare, som ställts under övervakning enl. 15 § nykterhetsvårdslagen och betr. körkortsinnehavare, för vilka ansökan ingivits om intagning på allmän anstalt för alkoholmissbrukare. Finner nykterhetsnämnd i annat fall än som ovan nämnts att rätten för viss person att inneha körkort bör omprövas till följd av dennes alkoholmissbruk, åligger det också nämnden att ingiva meddelande härom till den länsstyrelse, som utfärdat körkortet. Därutöver skall nykterhetsnämnd till länsstyrelse eller annan myndighet avge remissyttrande angående återkallelse respektive omhändertagande av körkort.

Utgifter för sociala ändamål

(Tab H1—H3)

Sammanställningen över utgifterna för olika sociala ändamål är uppgjord i enlighet med de principer, som uppdragits av en nordisk expertkommitté.¹

Inom varje utgiftsgrupp redovisas såväl statens och kommunernas utgifter till respektive förvaltningsgrenar som de avgifter och premier som arbetsgivare och befolkning erlägger. För arbetsgivarnas del är dock endast medräknade deras författningenliga bidrag. Således har deras frivilliga eller avtalsenliga bidrag till sociala ändamål utelämnats. I fråga om den enskilda hjälpverksamhet, som på olika områden bedrivs av bl a föreningar och stiftelser, redovisas inga andra kostnader än de offentliga bidrag, som i förekommande fall lämnats. I re-

dovisningen ingår också ränte- och andra inkomster, som socialförsäkringsorganen har av fonder o dyl.

Utgiftsbeloppen är redovisade netto, vilket innebär att inkomster i form av ersättningar från de hjälpta frånräknats. Beträffande anstalterna innefattar utgiftsbeloppen icke deras anläggningskostnader utan endast kostnader för driften.

Tab H2 belyser såväl kostnaderna för dem som lämnat ekonomiska bidrag som värdet för mottagaren av erhållen hjälp. Ökas summan av dessa kostnader med ränte- och andra inkomster som socialförsäkringsorganen har av fonder o dyl och minskas med de belopp som deras organ överfört till fonder, får man fram de belopp som under året utbetalts i sociala utgifter och tjänster.

¹ Senaste publikationen Nordisk statistisk skriftserie nr 1. Samordning af de nordiske landes statistik vedrørende den sociale lovgivning, Köpenhamn 1963.

A. SOCIALHJÄLP

Tab. A1. Antal hjälptagare 1949—1962

Number of relief recipients, 1949—1962

År	Totalt			Per 1 000 av befolkningen		
	Landsbygd	Städer	Hela riket	Landsbygd	Städer	Hela riket
1949.....	139 196	145 758	284 954	37	46	41
1950.....	144 345	148 894	293 239	38	46	42
1951.....	141 357	151 730	293 087	38	46	42
1952.....	138 679	159 419	298 098	37	47	42
1953.....	142 316	170 625	312 941	38	50	44
1954.....	134 685	171 901	306 586	36	49	43
1955.....	121 335	153 582	274 917	33	43	38
1956.....	122 712	164 503	287 215	33	46	39
1957.....	130 827	183 728	314 555	36	50	43
1958.....	137 423	191 514	328 937	37	51	44
1959.....	137 205	189 587	326 792	38	50	44
1960.....	127 217	174 745	301 962	35	46	40
1961.....	121 581	161 232	282 813	33	42	38
1962.....	122 439	159 134	281 573	34	41	37

Tab. A2. Hjälpfallen fördelade på olika hjälpformer 1949—1962. Bruttoredovisning

Relief cases by forms of assistance, 1949—1962. Gross reports

År	Antal fall	Därav med		
		hjälp till uppehållet	vård på sjuk- vårdsanstalt	annan hjälp
1949.....	144 814	101 700	43 595	32 235
1950.....	147 525	106 700	41 820	31 895
1951.....	147 787	108 700	34 265	31 265
1952.....	152 438	113 900	40 945	32 130
1953.....	158 088	121 245	38 665	32 610
1954.....	152 384	116 985	37 500	32 195
1955.....	135 266	106 150	17 285	31 325
1956.....	137 749	112 315	13 100	28 255
1957.....	148 877	120 190	11 620	43 680
1958.....	156 400	127 475	10 250	46 705
1959.....	155 543	127 580	8 355	48 600
1960.....	143 304	117 480	5 570	47 695
1961.....	136 506	107 632	6 044	50 939
1962.....	136 314	108 654	6 332	50 195

Tab. A3. Socialhjälpens värde i milj. kronor för olika hjälpformer 1949—1962*Value of social assistance in millions of crowns for various forms of assistance, 1949—1962*

År	Hjälp till uppehållet	Vård på sjuk- vårdsanstalt	Annan hjälp	Samtliga	D:o i 1949 års penningvärde
1949.....	49,4	17,8	4,7	71,9	71,9
1950.....	54,5	16,5	5,2	76,2	75,4
1951.....	60,5	18,3	5,6	84,4	72,1
1952.....	70,5	22,5	6,1	99,1	78,7
1953.....	80,3	21,7	6,6	108,6	84,8
1954.....	87,0	21,7	6,5	115,2	89,3
1955.....	76,5	16,5	7,1	100,1	75,3
1956.....	85,2	13,5	7,0	105,7	76,0
1957.....	97,2	12,2	10,2	119,6	82,5
1958.....	108,6	10,4	10,9	129,9	85,5
1959.....	112,6	11,6	11,6	135,8	88,8
1960.....	104,1	8,8	12,5	125,4	78,9
1961.....	96,2	9,8	14,6	120,6	74,0
1962.....	103,7	11,0	15,2	129,9	76,4

Tab. A4. Antal hjälpfall för vilka socialnämnden tecknat borgen på lån 1958—1962*Number of relief cases for which the social assistance committee pledged security for loans, 1958—1962*

Hjälpform	1958	1959	1960	1961	1962
Landsbygd					
Enbart borgen på lån	125	125	94	80	71
Borgen på lån i komb. med annan hjälpform	145	115	121	92	96
Summa	270	240	215	172	167
Städer					
Enbart borgen på lån	75	70	56	70	82
Borgen på lån i komb. med annan hjälpform	50	41	57	43	51
Summa	125	111	113	113	133
Hela riket					
Enbart borgen på lån	200	195	150	150	153
Borgen på lån i komb. med annan hjälpform	195	156	178	135	147
Summa	395	351	328	285	300
Lånens värde i medeltal, kr	3 540	3 792	5 251	3 820	4 373
Lånens totala värde, kr	1 398 481	1 330 987	1 722 349	1 088 626	1 311 773

Tab. A5. Hjälpfall och hjälptagare inom olika riksområden år 1962*Relief cases and relief recipients in various regions, 1962*

Riksområde	Hjälpfall			Hjälptagare		
	Antal	Förändring sedan 1961		Antal	Förändring sedan 1961	
		Antal	%		Antal	%
Landsbygd	54 687	+ 1 188	+ 2,2	122 439	+ 858	+ 0,7
Mälardalen	9 798	+ 205	+ 2,1	22 234	+ 418	+ 1,9
Östra Götaland	7 422	+ 167	+ 2,3	15 975	- 62	- 0,4
Södra Götaland	5 449	- 3	- 0,1	12 681	- 162	- 1,3
Bohuslän och Västergötland	8 215	+ 183	+ 2,3	17 272	- 69	- 0,4
Dalarna och nedre Norrland	15 083	+ 313	+ 2,1	32 966	+ 694	+ 2,2
Övre Norrland	8 720	+ 323	+ 3,8	21 311	+ 39	+ 0,2
Städer	81 627	- 1 380	- 1,7	159 134	- 2 098	- 1,3
Stockholm	20 252	- 780	- 3,7	36 028	- 2 204	- 5,8
Göteborg	8 370	(- 2 363)	(- 22,0)	15 640	- 3 106	- 16,6
Malmö	5 529	+ 416	+ 8,1	10 592	+ 282	+ 2,7
Städer med 30 000—100 000 inv.	23 423	+ 745	+ 3,3	47 598	+ 2 300	+ 5,1
Städer med 10 000—30 000 inv.	19 044	+ 619	+ 3,4	38 681	+ 581	+ 1,5
Städer med under 10 000 inv.	5 009	- 17	- 0,3	10 595	+ 49	+ 0,5
Hela riket	136 314	- 192	- 0,1	281 573	- 1 240	- 0,4

¹ Minskningen i jämförelse med 1961 är väsentligen en följd av ändrade redovisningsgrunder.

Tab. A6. Hjälpfallen fördelade efter familjetyp år 1962*Relief cases by type of family, 1962*

	Ensamma män		Ensamma kvinnor		Giftna par		Samtliga
	utan barn	med barn	utan barn	med barn	utan barn	med barn	
Landsbygd							
Antal fall	13 573	346	12 937	5 074	9 386	13 371	54 687
Förändring sedan 1961	+ 628	+ 8	+ 96	+ 149	+ 536	- 229	+ 1 188
D:o i %	+ 4,9	+ 2,4	+ 0,7	+ 3,0	+ 6,1	- 1,7	+ 2,2
Städer							
Antal fall	25 296	290	20 703	11 604	9 414	14 320	81 627
Förändring sedan 1961	- 2	- 17	- 861	- 252	+ 170	- 418	- 1 380
D:o i %	- 0,0	- 5,5	- 4,0	- 2,1	+ 1,8	- 2,8	- 1,7
Hela riket							
Antal fall	38 869	636	33 640	16 678	18 800	27 691	136 314
Förändring sedan 1961	+ 626	- 9	- 765	- 103	+ 706	- 647	- 192
D:o i %	+ 1,6	- 1,4	- 2,2	- 0,6	+ 3,9	- 2,3	- 0,1

Tab. A7. Hjälpfallen fördelade efter familjetyp samt hjälptagarna fördelade på vuxna och barn länsvis år 1962

Relief cases by type of family and relief recipients broken down between adults and children, by county, 1962

Län	Antal fall tillhörande familjetypen						Antal vuxna		Antal barn under 16 år
	ensamma män		ensamma kvinnor		gifta par		män	kvinnor	
	utan barn	med barn	utan barn	med barn	utan barn	med barn			
Landsbygd	13 573	346	12 937	5 074	9 386	13 371	36 676	40 768	44 995
Stockholms län	924	19	788	511	649	1 082	2 674	3 030	3 619
Uppsala	292	5	357	88	259	272	828	976	931
Södermanlands	219	8	283	111	201	275	703	870	1 005
Östergötlands	479	12	492	171	374	472	1 337	1 509	1 515
Jönköpings	282	9	288	108	180	274	745	850	907
Kronobergs	439	11	363	105	232	339	1 021	1 039	1 124
Kalmar	566	12	574	149	477	523	1 578	1 723	1 572
Gotlands	134	2	119	36	94	106	336	355	364
Blekinge	370	11	421	137	292	368	1 041	1 218	1 244
Kristianstads	410	3	406	172	254	449	1 116	1 281	1 552
Malmöhus	388	15	344	153	270	459	1 132	1 226	1 688
Hallands	120	6	137	41	90	133	349	401	433
Göteborgs och Bohus	299	5	393	110	205	177	686	885	662
Älvsborgs	577	15	607	192	326	511	1 429	1 636	1 721
Skaraborgs	401	8	414	131	230	331	970	1 106	1 189
Värmlands	835	23	809	334	576	706	2 140	2 425	2 423
Örebro	473	10	613	172	380	430	1 293	1 595	1 492
Västmanlands	283	10	349	150	229	356	878	1 084	1 256
Kopparbergs	970	24	789	383	498	870	2 362	2 540	3 021
Gävleborgs	1 106	23	1 046	393	881	921	2 931	3 241	3 107
Västernorrlands	1 221	26	1 121	439	911	1 161	3 319	3 632	3 813
Jämtlands	674	15	458	206	403	544	1 636	1 611	1 753
Västerbottens	913	34	806	324	564	1 033	2 544	2 727	3 253
Norrbottens	1 198	40	960	458	811	1 579	3 628	3 808	5 351
Städer	25 296	290	20 703	11 604	9 414	14 320	49 320	56 041	53 773
Stockholms stad	6 804	52	5 808	3 744	1 632	2 212	10 700	13 396	11 932
Stockholms län	834	10	791	469	432	621	1 897	2 313	2 116
Uppsala	571	5	496	234	269	433	1 278	1 432	1 324
Södermanlands	973	15	779	419	486	684	2 158	2 368	2 319
Östergötlands	1 248	11	1 076	614	544	850	2 653	3 084	3 179
Jönköpings	599	13	589	223	265	479	1 356	1 556	1 545
Kronobergs	181	2	122	68	58	125	366	373	390
Kalmar	438	12	385	196	318	383	1 151	1 282	1 237
Gotlands	95	—	81	39	47	75	217	242	260
Blekinge	335	3	387	99	164	235	737	885	715
Kristianstads	243	4	225	72	129	168	544	594	514
Malmöhus	2 766	49	2 288	742	1 159	1 736	5 710	5 925	5 306
Hallands	296	3	360	142	186	303	788	991	925
Göteborgs och Bohus	3 560	28	2 237	1 794	899	1 508	5 995	6 438	6 573
Älvsborgs	866	10	683	371	346	699	1 921	2 099	2 341
Skaraborgs	494	2	459	205	212	356	1 064	1 232	1 168
Värmlands	722	4	575	229	371	527	1 624	1 702	1 607
Örebro	915	11	605	382	324	552	1 802	1 863	1 908
Västmanlands	709	9	544	440	273	523	1 514	1 780	2 054
Kopparbergs	481	13	356	179	179	282	955	996	1 006

TAB. A7. (forts.)

Län	Antal fall tillhörande familjetypen						Antal vuxna		Antal barn under 16 år
	ensamma män		ensamma kvinnor		gifta par		män	kvinnor	
	utan barn	med barn	utan barn	med barn	utan barn	med barn			
Gävleborgs län	696	7	638	335	401	512	1 616	1 886	1 710
Västernorrlands »	455	6	409	173	267	305	1 033	1 154	1 008
Jämtlands »	206	—	196	51	78	81	365	406	288
Västerbottens »	335	7	268	124	189	269	800	850	778
Norrbottnens »	474	14	346	260	186	402	1 076	1 194	1 570
Hela riket	38 869	636	33 640	16 678	18 800	27 691	85 996	96 809	98 768
Stockholms stad . .	6 804	52	5 808	3 744	1 632	2 212	10 700	13 396	11 932
Stockholms län	1 758	29	1 579	980	1 081	1 703	4 571	5 343	5 735
Uppsala »	863	10	853	322	528	705	2 106	2 408	2 255
Södermanlands »	1 192	23	1 062	530	687	959	2 861	3 238	3 324
Östergötlands »	1 727	23	1 568	785	918	1 322	3 990	4 593	4 694
Jönköpings »	881	22	877	331	445	753	2 101	2 406	2 452
Kronobergs »	620	13	485	173	290	464	1 387	1 412	1 514
Kalmar »	1 004	24	959	345	795	906	2 729	3 005	2 809
Gotlands »	229	2	200	75	141	181	553	597	624
Blekinge »	705	14	808	236	456	603	1 778	2 103	1 959
Kristianstads »	653	7	631	244	383	617	1 660	1 875	2 066
Malmöhus »	3 154	64	2 632	895	1 429	2 195	6 842	7 151	6 994
Hallands »	416	9	497	183	276	436	1 137	1 392	1 358
Göteborgs och Bhus »	3 859	33	2 630	1 904	1 104	1 685	6 681	7 323	7 235
Älvsborgs »	1 443	25	1 290	563	672	1 210	3 350	3 735	4 062
Skaraborgs »	895	10	873	336	442	687	2 034	2 338	2 357
Värmlands »	1 557	27	1 384	563	947	1 233	3 764	4 127	4 030
Örebro »	1 388	21	1 218	554	704	982	3 095	3 458	3 400
Västmanlands »	992	19	893	590	502	879	2 392	2 864	3 310
Kopparbergs »	1 451	37	1 145	562	677	1 152	3 317	3 536	4 027
Gävleborgs »	1 802	30	1 684	728	1 282	1 433	4 547	5 127	4 817
Västernorrlands »	1 676	32	1 530	612	1 178	1 466	4 352	4 786	4 821
Jämtlands »	880	15	654	257	481	625	2 001	2 017	2 041
Västerbottens »	1 248	41	1 074	448	753	1 302	3 344	3 577	4 031
Norrbottnens »	1 672	54	1 306	718	997	1 981	4 704	5 002	6 921

Tab. A8. Hjälpfallen fördelade efter familjetyp samt hjälptagarna fördelade på vuxna och barn i städer med över 20 000 invånare år 1962

Relief cases by type of family and relief recipients broken down between adults and children in towns of more than 20 000 inhabitants, 1962

Stad	Antal fall tillhörande familjetypen						Antal vuxna		Antal barn under 16 år
	ensamma män		ensamma kvinnor		gifta par		män	kvinnor	
	utan barn	med barn	utan barn	med barn	utan barn	med barn			
Stockholm	6 804	52	5 808	3 744	1 632	2 212	10 700	13 396	11 932
Göteborg	3 065	25	1 860	1 640	635	1 145	4 870	5 280	5 490
Malmö	1 820	39	1 420	421	723	1 106	3 688	3 670	3 234
Norrköping	650	5	575	340	300	475	1 430	1 690	1 775
Uppsala	505	3	429	219	223	371	1 102	1 242	1 149
Västerås	396	6	272	295	122	283	807	972	1 208
Hälsingborg	394	2	352	129	156	275	827	912	909
Örebro	679	9	368	247	207	339	1 234	1 161	1 181
Borås	460	5	336	233	165	379	1 009	1 113	1 303
Linköping	403	3	284	192	117	210	733	803	861
Eskilstuna	568	8	417	251	263	344	1 183	1 275	1 270
Gävle	384	3	342	170	186	226	799	924	778
Solna	269	3	260	168	134	174	580	736	637
Jönköping	223	6	160	66	77	158	464	461	472
Karlstad	321	—	231	94	153	248	722	726	716
Lund	151	6	132	55	54	89	300	330	318
Halmstad	211	1	258	91	129	186	527	664	569
Karlskoga	147	1	143	83	64	119	331	409	434
Södertälje	121	2	144	77	66	136	325	423	447
Uddevalla	289	2	205	83	127	225	643	640	645
Karlskrona	218	2	236	45	101	152	473	534	404
Trollhättan	153	3	143	55	64	109	329	371	363
Luleå	157	3	135	125	78	132	370	470	538
Kalmar	152	5	141	71	123	113	393	448	360
Lidingö	46	—	45	28	34	37	117	144	115
Sundsvall	151	1	118	61	86	96	334	361	326
Landskrona	202	—	218	62	120	109	431	509	351
Mölnadal	110	—	103	32	93	78	281	306	226
Motala	94	2	112	41	72	99	267	324	321
Kiruna	174	8	101	60	57	151	390	369	589
Sundbyberg	168	1	177	92	84	84	337	437	308
Borlänge	148	9	83	62	53	81	291	279	325
Kristianstad	108	2	66	34	72	77	259	249	227
Växjö	144	—	89	54	50	107	301	300	314
Östersund	206	—	196	51	78	81	365	406	288
Nyköping	81	—	83	29	62	40	183	214	129
Skövde	156	1	188	81	65	101	323	435	371
Umeå	188	—	137	44	102	124	414	407	331
Skellefteå	123	6	111	68	72	114	315	365	365
Sandviken	66	2	73	28	65	55	188	221	193
Nacka	76	2	51	39	42	56	176	188	176
Kristinehamn	165	2	127	51	76	87	330	341	300

Tab. A11. Hjälpstagarna fördelade på vuxna och barn år 1962*Relief recipients broken down between adults and children, 1962*

	Antal vuxna		Summa	Antal barn under 16 år	Samtliga
	män	kvinnor			
Landsbygd					
Antal hjälpstagare	36 676	40 768	77 444	44 995	122 439
Förändring sedan 1961	+ 943	+ 552	+ 1 495	- 637	+ 858
D:o i %	+ 2,6	+ 1,4	+ 2,0	- 1,4	+ 0,7
Städer					
Antal hjälpstagare	49 320	56 041	105 361	53 773	159 134
Förändring sedan 1961	- 267	- 1 361	- 1 628	- 470	- 2 098
D:o i %	- 0,5	- 2,4	- 1,5	- 0,9	- 1,3
Hela riket					
Antal hjälpstagare	85 996	96 809	182 805	98 768	281 573
Förändring sedan 1961	+ 676	- 809	- 133	- 1 107	- 1 240
D:o i %	+ 0,8	- 0,8	- 0,1	- 1,1	- 0,4

Tab. A12. Hjälpstagarna fördelade efter kön, civilstånd och ålder år 1962*Relief recipients by sex, civil status and age, 1962*

	Hjälpstagare i %	Hjälpstagare per 1 000 av befolkningen	
		1962	1961
Kön och civilstånd			
Vuxna män	31	30	30
ej gifta	14	39	39
gifta	17	25	25
Vuxna kvinnor	34	33	34
ej gifta	18	45	47
gifta	16	26	26
Barn under 16 år	35	56	57
Ålder¹			
—15 år	35	56	56
16—29 ”	10	21	20
30—39 ”	11	33	33
40—49 ”	12	31	32
50—59 ”	12	33	34
60—66 ”	9	44	45
67—74 ”	6	39	38
75— ”	5	46	44
Summa	100	37	38

¹ Hustrun har inräknats i samma åldersgrupp som mannen.

Tab. A13. Antal hjälptagare per 1 000 av befolkningen inom län och större städer år 1962

Number of relief recipients per 1,000 of population in counties and major towns, 1962

Län	Landsbygd	Städer	Samtliga kommuner
Stockholms stad	—	45	45
Stockholms län	34	30	32
Uppsala län	36	43	40
Därav Uppsala stad	—	44	44
Södermanlands län	29	49	41
Därav Eskilstuna stad	—	62	62
Östergötlands län	29	43	37
Därav Norrköpings stad	—	54	54
Linköpings stad	—	36	36
Jönköpings län	17	32	24
Kronobergs län	26	33	27
Kalmar län	32	45	36
Gotlands län	28	46	33
Blekinge län	41	39	40
Kristianstads län	20	27	22
Malmöhus län	20	39	33
Därav Malmö stad	—	45	45
Hälsingborgs stad	—	34	34
Hallands län	12	36	23
Göteborgs o. Bohus län	16	39	34
Därav Göteborgs stad	—	38	38
Älvsborgs län	22	41	30
Därav Borås stad	—	51	51
Skaraborgs län	20	39	27
Värmlands län	38	46	41
Örebro län	35	41	38
Därav Örebro stad	—	47	47
Västmanlands län	32	40	36
Därav Västerås stad	—	38	38
Kopparbergs län	38	37	38
Gävleborgs län	53	43	49
Därav Gävle stad	—	45	45
Västernorrlands län	52	41	49
Jämtlands län	44	43	44
Västerbottens län	46	46	46
Norrbottnens län	71	46	63
	Hela riket 1962	41	37
	1961	42	38

Tab. A14. Kommunerna fördelade efter antal hjälptagare per 1 000 av befolkningen länsvis år 1962

Communes by number of relief recipients per 1,000 of population, by county, 1962

Län	Antal kom-muner	Därav med nedanstående antal hjälptagare per 1000 av befolkningen							
		—10	11—20	21—30	31—40	41—50	51—70	71—90	91—
Landsbygd	893	109	206	236	137	83	88	25	9
Stockholms län ..	41	1	6	13	9	7	5	—	—
Uppsala ..	23	1	4	6	4	6	1	1	—
Södermanlands ..	30	1	4	15	8	2	—	—	—
Östergötlands ..	39	—	10	17	7	4	1	—	—
Jönköpings ..	45	15	19	7	1	3	—	—	—
Kronobergs ..	41	7	11	15	4	3	1	—	—
Kalmar ..	44	1	9	16	11	5	2	—	—
Gotlands ..	13	—	2	7	3	1	—	—	—
Blekinge ..	21	—	2	6	6	3	3	1	—
Kristianstads ..	53	7	25	13	6	2	—	—	—
Malmöhus ..	62	11	21	23	5	1	1	—	—
Hallands ..	34	18	11	4	—	—	1	—	—
Göteborgs o. Bohus ..	36	11	18	6	1	—	—	—	—
Älvsborgs ..	60	15	18	18	5	4	—	—	—
Skaraborgs ..	49	9	19	12	7	2	—	—	—
Värmlands ..	46	—	7	11	12	7	8	1	—
Örebro ..	26	2	—	11	8	1	4	—	—
Västmanlands ..	23	—	5	10	4	1	3	—	—
Kopparbergs ..	43	4	6	8	10	8	6	1	—
Gävleborgs ..	36	—	2	3	8	7	11	3	2
Västernorrlands ..	39	—	2	5	6	4	14	6	2
Jämtlands ..	34	3	4	6	4	6	8	3	—
Västerbottens ..	30	3	1	4	7	5	9	1	—
Norrbottnens ..	25	—	—	—	1	1	10	8	5
Städer	133	2	8	28	43	40	12	—	—
Hela riket	1962 1 026	111	214	264	180	123	100	25	9
	1961 1 029	105	235	247	184	131	92	29	6

Tab. A15. Hjälpfallen fördelade efter familjetyp och hjälpform år 1962

Relief cases by type of family and form of assistance, 1962

Hjälpform	Ensamma män		Ensamma kvinnor		Gifta par		Samtliga
	utan barn	med barn	utan barn	med barn	utan barn	med barn	
Landsbygd							
Antal fall.....	13 573	346	12 937	5 074	9 386	13 371	54 687
Därav, i %, med							
hjälp till uppehållet	48	58	52	67	50	62	55
enbart sjukhusvård.....	4	—	4	0	3	1	3
enbart annan hjälp.....	32	26	31	12	29	15	25
hjälp till uppehållet + annan hjälp .	13	16	11	20	15	20	15
övriga kombinationer.....	4	—	2	1	2	2	3
Städer							
Antal fall.....	25 296	290	20 703	11 604	9 414	14 320	81 627
Därav, i %, med							
hjälp till uppehållet	66	74	59	75	52	67	64
enbart sjukhusvård.....	2	—	3	0	3	0	2
enbart annan hjälp.....	13	9	17	3	20	7	12
hjälp till uppehållet + annan hjälp .	16	17	17	20	23	25	19
övriga kombinationer.....	3	—	4	1	3	1	3
Hela riket							
Antal fall.....	38 869	636	33 640	16 678	18 800	27 691	136 314
Därav, i %, med							
hjälp till uppehållet	60	65	56	73	51	64	60
enbart sjukhusvård.....	3	—	3	0	3	1	2
enbart annan hjälp.....	19	18	22	6	24	10	17
hjälp till uppehållet + annan hjälp .	15	17	15	20	19	23	18
övriga kombinationer.....	3	—	4	1	3	2	3
Bruttoredovisning, i %, hela riket							
hjälp till uppehållet	77	82	73	94	72	89	80
sjukhusvård	6	—	7	1	6	2	5
annan hjälp	37	35	40	27	45	34	37

Tab. A16. Personer som fått hjälp till uppehållet, vård på sjukvårdsanstalt eller annan hjälp år 1962

Persons receiving assistance with living expences, treatment in a medical institution or "other assistance", 1962

	Personer med hjälp till uppehållet		Vårdtagare på sjukvårdsanstalt		Personer med annan hjälp	
	Antal	Förändring i % sedan 1961	Antal	Förändring i % sedan 1961	Antal	Förändring i % sedan 1961
Landsbygd	95 695	+ 1,2	2 840	+ 2,9	32 460	+ 4,7
Vuxna män	26 235	+ 3,7	1 575	+ 6,1	13 680	+ 1,7
Vuxna kvinnor....	30 355	+ 1,6	1 155	+ 0,4	12 255	+ 2,6
Barn under 16 år	39 105	- 0,7	110	- 12,0	6 525	+ 16,1
Städer	141 093	- 1,0	3 596	+ 7,4	33 555	- 1,8
Vuxna män	42 460	+ 0,3	1 701	- 1,3	14 277	- 5,6
Vuxna kvinnor....	47 936	- 0,5	1 833	+ 14,7	14 799	+ 3,3
Barn under 16 år	50 697	- 2,7	62	+ 129,6	4 479	- 5,1
Hela riket	236 788	- 0,2	6 436	+ 5,4	66 015	+ 1,3
Vuxna män	68 695	+ 1,6	3 276	+ 2,1	27 957	- 2,2
Vuxna kvinnor....	78 291	+ 0,3	2 988	+ 8,7	27 054	+ 3,0
Barn under 16 år	89 802	- 1,8	172	+ 13,2	11 004	+ 6,4

Tab. A17. Familjer som fått hjälp till uppehållet fördelade efter antalet kalendermånader under vilka hjälp utgått år 1962

Families receiving assistance with living expences by the duration in months of such assistance, 1962

	Antal fall	Därav, i %, med hjälp under nedanstående antal månader							Antal månader i medeltal
		1	2—3	4—5	6—7	8—9	10—11	12	
Familjetyp									
Ensamma män utan barn..	29 796	40	27	11	6	4	3	9	3,6
Ensamma män med barn..	567	28	23	15	9	4	2	19	4,9
Ensamma kvinnor utan barn	24 335	26	20	11	7	6	5	26	5,8
Ensamma kvinnor med barn	15 620	21	21	12	8	7	6	24	5,9
Gifta par utan barn	14 009	26	23	12	9	5	5	20	5,2
Gifta par med barn	24 327	28	26	13	9	7	4	14	4,6
Familjeföreståndarens ålder									
—15 år	74	47	12	7	—	7	—	27	4,9
16—29 ”	19 379	38	28	12	7	5	4	7	3,6
30—39 ”	19 245	32	26	12	8	6	4	13	4,4
40—49 ”	20 771	30	25	12	8	5	5	16	4,8
50—59 ”	20 226	26	22	11	8	6	5	22	5,5
60—66 ”	14 577	21	20	12	8	6	5	28	6,2
67—74 ”	8 407	31	22	12	7	5	3	20	5,0
75— ”	5 975	30	21	10	6	4	4	25	5,4
Summa	108 654	30	24	12	8	6	4	17	4,9
Därav landsbygd	39 015	28	22	11	8	5	3	24	5,4
städer	69 639	31	25	12	8	6	5	14	4,6

Tab. A18. Vårdtidens längd för ensamman¹ vårdtagare på sjukvårdsanstalt år 1962
Duration of stay for individual patients in medical institutions, 1962

	Antal ensamma vårdtagare	Därav, i %, med vårdtid av följande antal dagar					Medeltal vård- dagar
		1—89	90—179	180—269	270—359	360 och däröver	
Landsbygd	2 695	43	12	7	6	32	180
Städer	3 548	56	11	6	6	21	140
Hela riket	6 243	50	12	6	6	26	157

¹ Härmed avses sådana fall där endast en person i familjen erhållit sjukhusvård. Endast i 93 familjer förekom det att flera personer fått vård på sjukvårdsanstalt. Dessa ingår ej i tabellen.

Tab. A19. Socialhjälpens värde i milj. kronor för olika hjälpformer år 1962

Value of social assistance in millions of crowns for various forms of assistance, 1962

	Hjälp till uppehållet	Vård på sjukvårds- anstalt	Annan hjälp	Samtliga
Landsbygd	34,0	4,2	8,6	46,8
Städer	69,7	6,8	6,6	83,1
Hela riket 1962	103,7	11,0	15,2	129,9
1961	96,2	9,8	14,6	120,6
Fördelning i %				
Landsbygd	73	9	18	100
Städer	84	8	8	100
Hela riket 1962	80	8	12	100
1961	80	8	12	100

Tab. A20. Socialhjälpens genomsnittliga värde i kronor för olika familjetyper och hjälpformer år 1962

Average value of social assistance in crowns for various types of family and forms of assistance, 1962

Familjetyp	Hjälp till uppehållet	Vård på sjukvårds- anstalt	Annan hjälp	Samtliga
Landsbygd	903	1 559	354	870
Ensamma män utan barn	528	1 940	334	638
Ensamma män med barn	852	—	528	855
Ensamma kvinnor utan barn	760	1 980	306	737
Ensamma kvinnor med barn	1 341	209	318	1 283
Gifta par utan barn	783	857	316	716
Gifta par med barn	1 186	714	482	1 192
Städer	1 003	1 928	234	1 017
Ensamma män utan barn	540	1 699	212	604
Ensamma män med barn	1 284	—	259	1 234
Ensamma kvinnor utan barn	997	2 977	206	1 062
Ensamma kvinnor med barn	1 628	503	189	1 618
Gifta par utan barn	902	820	245	851
Gifta par med barn	1 289	295	331	1 308
Hela riket	967	1 767	289	958
Ensamma män utan barn	537	1 812	267	616
Ensamma män med barn	1 079	—	432	1 034
Ensamma kvinnor utan barn	917	2 626	249	936
Ensamma kvinnor med barn	1 545	433	237	1 514
Gifta par utan barn	847	838	281	784
Gifta par med barn	1 242	588	409	1 252

Tab. A21. Anledningar till behovet av socialhjälp i april 1959 inom olika familjetyper enligt 1959 års socialhjälpundersökning. Bruttoredovisning

Reasons for need of social assistance in April 1959 in various types of family according to the 1959 study of social assistance. Gross reports

Anledningar till hjälpbehovet	En- samma män	Ensamma kvinnor		Gifta par		Samt- liga
		utan barn	med barn	utan barn	med barn	
Antal fall × 10	9 110	11 280	7 250	4 360	8 200	40 200
Därav i %						
hälsoskäl	73,9	93,2	38,9	89,9	63,9	72,6
dödsfall i familjen	0,8	1,2	2,1	0,5	0,2	1,0
den normala inkomsten otillräcklig i förhållande till familjens storlek	2,6	6,2	19,2	7,8	18,5	10,4
arbetslöshet	21,2	5,1	7,9	11,9	18,3	12,7
alkoholmissbruk	16,2	¹ 1,5	¹ 2,1	3,9	12,1	7,4
kriminalitet och annan misskötsamhet	11,4	¹ 2,0	¹ 9,8	3,9	13,3	8,0
vård av minderåriga barn, sjuk per- son etc.	0,1	1,2	55,6	1,1	16,5	13,9
övrigt	4,9	4,9	6,1	6,4	7,1	5,7

¹ Gäller i regel ej kvinnan själv utan den ej hemmavarande mannen.

Tab. A24. Olika slag av sjukdomar bland klena och sjuka huvudpersoner enligt 1959 års socialhjälpundersökning. Bruttoredovisning

Various forms of sickness among infirm and sick heads of families according to the 1959 study of social assistance. Gross reports

Sjukdomar	Män	Kvinnor	Summa ¹
Antal sjuka eller klena hjälptagare × 10	14 700	12 160	26 860
Därav, i %, med			
andningsorganens sjukdomar	16,5	9,5	13,3
hjärt- och kärlsjukdomar	14,8	23,2	18,6
ämnesomsättnings- och allergiska sjukdomar	4,7	8,3	6,3
mag- och tarmsjukdomar	7,8	6,2	7,0
urogenitalorganens sjukdomar	1,2	4,0	2,5
rörelseapparaters sjukdomar	31,0	24,8	28,2
övriga egentliga kroppssjukdomar	2,2	2,7	2,5
neurologiska sjukdomar	12,2	8,2	10,4
psykiska sjukdomar	32,2	34,4	33,2
graviditet	—	1,6	0,7
ofullständigt preciserade fall	9,1	23,0	15,4

¹ Exkl. gruppen »Uppgift saknas om hjälpens varaktighet» (1 000 fall).

Tab. A25. Alkoholmissbruk och kriminalitet hos huvudpersonen inom olika familjetyper enligt 1959 års socialhjälpundersökning

Incidence of alcoholism and criminal record among heads of families in various types of family according to the 1959 study of social assistance

	En- samma män	Ensamma kvinnor		Giftna par		Samt- liga	Därav	
		utan barn	med barn	utan barn	med barn		män	kvinnor
Alkoholmissbruk								
Antal fall × 10	9 110	11 280	7 250	4 360	8 200	40 200	21 670	18 530
Därav med alkohol- missbruk	2 560	220	50	420	1 850	5 100	4 830	270
%	28,1	2,0	0,7	9,6	22,6	12,7	22,3	1,5
enligt kontrollstyrelsens register	21,6	1,2	0,1	5,7	15,4	9,0	16,1	0,8
därutöver enligt social- nämnden ¹	6,5	0,8	0,6	3,9	7,2	3,7	6,2	0,7
ej alkoholmissbruk	71,9	98,0	99,3	90,4	77,4	87,3	77,7	98,5
Summa	100	100	100	100	100	100	100	100
Kriminalitet²								
Antal fall × 10 med krimi- nalitet	3 240	460	160	990	2 780	7 630	7 010	620
%	35,6	4,1	2,2	22,7	33,9	30,0	32,4	3,4
endast före 1954	16,6	2,7	1,5	17,2	14,2	14,7	15,8	2,2
1954—1959	7,2	1,0	0,4	2,5	9,0	6,5	7,0	0,8
båda perioderna	11,8	0,4	0,3	3,0	10,7	8,8	9,6	0,4
ej kriminalitet	64,4	95,9	97,8	77,3	66,1	70,0	67,6	96,6
Summa	100	100	100	100	100	100	100	100

¹ Utöver dem som rubricerats som missbrukare på grund av visst antal förseelser, ingripanden från nykterhetsnämnd etc.

² = förekomst av straffregisterbrott.

Tab. A26. Social hemhjälp åt äldre och invalider år 1962

Social domestic help for old people and invalids, 1962

Landstingsområden resp. städer utom landsting	Hemvårdarinneverk- samtalen			Annan hemhjälp åt äldre och invalider			
	Antal huvud- män	Antal hjälp- per- soner	Därav regel- bundet åter- kom- mande hjälp	Antal kom- muner	Antal hjälp- per- soner	Special under- sökning vecka 1/3--2/3 1963	Antal hjälp- per- soner
Stockholms län	52	1 584	566	45	2 740	1 401	646
Uppsala	24	991	406	21	1 762	977	363
Södermanlands	38	896	407	33	1 984	1 007	348
Östergötlands	42	1 120	483	38	2 325	1 042	413
Jönköpings	53	1 120	212	34	1 765	912	387
Kronobergs	42	1 108	302	35	1 177	468	216
Kalmar norra	22	466	219	19	925	609	177
Kalmar södra	28	797	352	21	943	577	302
Gotlands	14	433	211	9	209	86	46
Blekinge	23	691	275	23	1 429	797	282
Kristianstads	55	1 773	731	42	1 618	837	234
Malmöhus	66	1 886	984	46	1 958	1 275	407
Hallands	38	648	216	23	787	472	222
Gbg o. Bohus	40	807	238	33	1 062	865	419
Älvsborgs	65	1 600	430	49	2 727	1 651	679
Skaraborgs	56	1 228	521	46	1 371	738	331
Värmlands	51	1 187	344	46	2 167	1 387	701
Örebro	32	1 000	257	32	2 550	1 830	752
Västmanlands	27	562	138	21	2 493	1 731	652
Kopparbergs	47	863	252	40	2 356	1 461	665
Gävleborgs	36	886	265	35	2 676	1 242	611
Västernorrlands	44	1 238	168	41	3 001	1 477	602
Jämtlands	33	796	164	28	547	344	163
Västerbottens	31	589	74	30	1 742	962	548
Norrbottnens	27	341	25	22	1 306	648	339
Summa	986	24 610	8 240	812	43 620	24 796	10 505
Stockholm	1	378	378	1	10 297	6 766	2 648
Göteborg	1	500	—	1	5 377	4 142	1 806
Malmö	1	126	126	1	4 554	2 814	945
Norrköping	1	127	15	1	1 500	623	209
Hälsingborg	1	105	1	1	671	603	302
Gävle	1	64	—	1	852	707	331
Summa	6	1 300	520	6	23 251	15 655	6 241
Hela riket	992	25 910	8 760	818	66 871	40 451	16 746

Diagram A1. Socialhjälp

HJÄLPFALL 1960-1962

Antal i
1000-tal

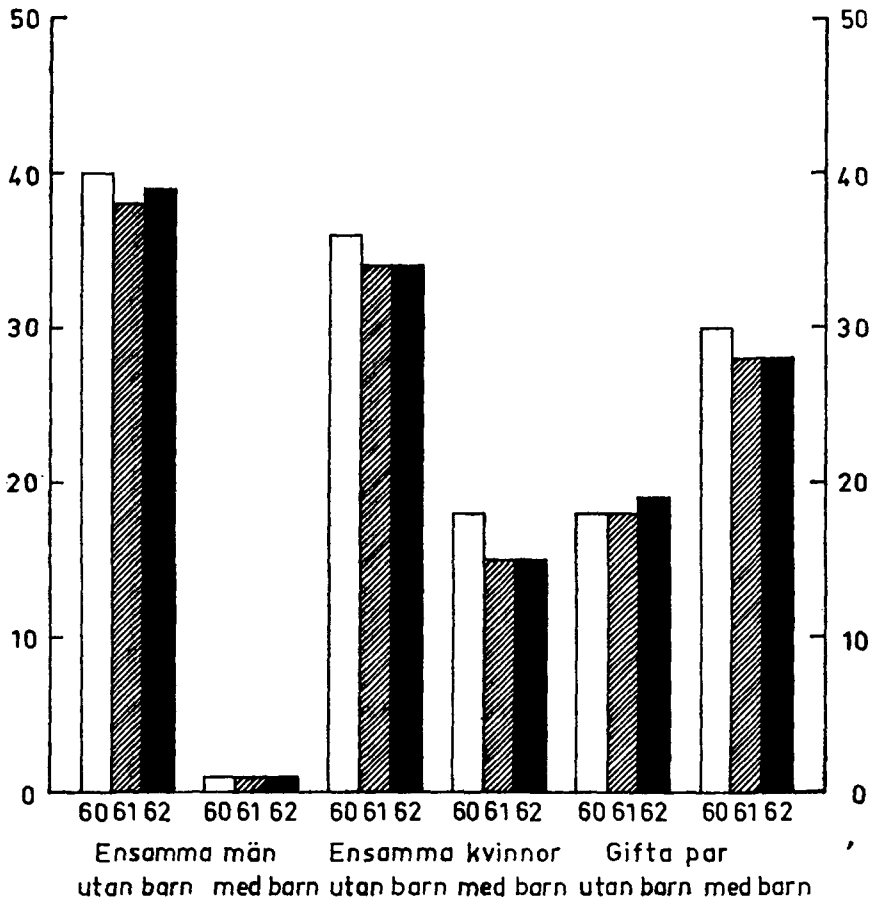
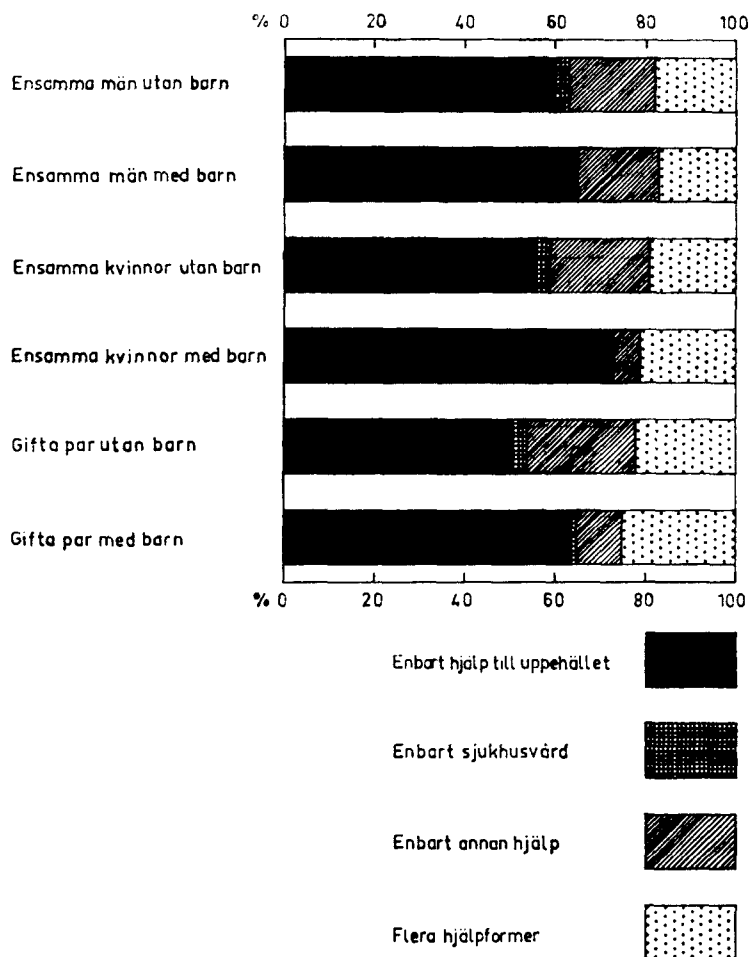


Diagram A2. Socialhjälp

HJÄLPFALLEN FÖRDELADE EFTER FAMILJETYP OCH HJÄLPFORM ÅR 1962



B. ÄLDERDOMSHEM

Tab. B1. Antal platser och vårdtagare samt medelbeläggningen¹ på ålderdomshemmen 1950—1962²

Number of beds and inmates and average occupancy rate in old-age homes, 1950—1962

År	Antal hem ^{21/12}	Antal platser ^{21/12}	Antal vårdtagare ^{21/12}	Medelbeläggning per 100 platser
1950.....	1 385	38 494	32 652	..
1951.....	1 384	36 460	32 004	..
1952.....	1 864	36 483	32 660	86
1953.....	1 855	36 989	33 371	87
1954.....	1 867	37 463	33 551	87
1956.....	1 358	39 312	36 221	88
1957.....	1 370	40 168	36 714	88
1958.....	1 863	40 885	37 523	90
1960.....	1 860	42 274	39 618	90
1961.....	1 337	43 049	40 670	91
1962.....	1 327	43 710	41 822	92

¹ Medeltalet vårdade per dag i % av antalet disponibla platser.² Åren 1955 och 1959 företogs ingen statistisk undersökning rörande ålderdomshemmen.

Tab. B2. Ålderdomshemmen fördelade efter storlek länsvis vid slutet av år 1962

Old-age homes by size, by county, at the end of 1962

Län	Antal ålderdoms- hem	Därav med nedanstående antal platser					Summa platser
		—10	11—25	26—50	51—100	101—	
Stockholms stad	9	—	1	—	1	7	3 151
Stockholms län.....	76	3	42	23	6	2	2 358
Uppsala	30	1	15	11	2	1	1 027
Södermanlands	57	6	32	14	3	2	1 566
Östergötlands	84	8	50	19	4	3	2 445
Jönköpings	70	22	34	10	3	1	1 427
Kronobergs	53	7	28	16	—	2	1 307
Kalmar	69	4	36	26	2	1	1 816
Gotlands	11	1	4	5	1	—	332
Blekinge	26	—	12	11	2	1	877
Kristianstads	65	7	35	19	3	1	1 661
Malmöhus	88	4	48	26	7	3	2 826
Hallands	47	3	32	9	2	1	1 136
Göteborgs o. Bohus	66	6	36	16	5	3	2 655
Älvsborgs	95	10	49	30	5	1	2 470
Skaraborgs	74	6	42	20	6	—	1 901
Värmlands	74	3	35	30	6	—	2 116
Örebro	52	3	26	16	5	2	1 576
Västmanlands	39	2	17	13	6	1	1 655
Kopparbergs	43	1	13	21	8	—	1 567
Gävleborgs	41	1	12	16	11	1	1 872
Västernorrlands	56	—	19	23	11	3	2 358
Jämtlands	37	1	20	13	2	1	1 077
Västerbottens	37	1	7	20	9	—	1 444
Norrbottnens	28	—	10	10	8	—	1 090
Hela riket	1 327	100	655	417	118	37	43 710
Därav landsbygd	1 136	96	616	372	50	2	28 009
städer ..	191	4	39	45	68	35	15 701

Tab. B3. Ålderdomshemmen fördelade efter ålder länsvis vid slutet av år 1962
Old-age homes by age, by county, at the end of 1962

Län	Antal ålderdoms- hem	Därav tagna i bruk år					
		—1900	1901—20	1921—40	1941—46	1947—50	1951—
Stockholms stad	9	1	2	2	—	—	4
Stockholms län.....	76	4	9	34	—	2	27
Uppsala ».....	30	2	5	7	1	—	15
Södermanlands ».....	57	10	10	23	1	1	12
Östergötlands ».....	84	7	11	41	—	2	23
Jönköpings ».....	70	8	8	30	1	—	23
Kronobergs ».....	53	1	6	18	1	1	26
Kalmar ».....	69	5	18	30	1	3	12
Gotlands ».....	11	1	—	1	—	1	8
Blekinge ».....	26	3	6	10	—	—	7
Kristianstads ».....	65	8	11	15	—	3	28
Malmöhus ».....	88	13	6	41	1	1	26
Hallands ».....	47	9	17	4	—	—	17
Göteborgs o. Bohus ».....	66	7	12	25	2	2	18
Älvsborgs ».....	95	7	20	37	2	2	27
Skaraborgs ».....	74	4	7	31	—	—	32
Värmlands ».....	74	6	21	26	—	2	19
Örebro ».....	52	10	10	14	—	2	16
Västmanlands ».....	39	4	14	7	—	—	14
Kopparbergs ».....	43	4	13	10	2	2	12
Gävleborgs ».....	41	6	7	9	—	1	18
Västernorrlands ».....	56	3	6	19	1	1	26
Jämtlands ».....	37	2	5	12	—	1	17
Västerbottens ».....	37	—	—	11	3	1	22
Norrbottnens ».....	28	2	—	7	—	1	18
Hela riket	1 327	127	224	464	16	29	467
Därav landsbygd	1 136	102	203	421	11	23	376
städer....	191	25	21	43	5	6	91

Tab. B4. Ålderdomshemmen fördelade efter ålder och storlek vid slutet av år 1962
Old-age homes by age and size at the end of 1962

Antal platser per hem	Antal ålderdoms- hem	Därav tagna i bruk år					
		—1900	1901—20	1921—40	1941—46	1947—50	1951—
— 10.....	100	19	29	51	—	—	1
11— 25.....	655	68	132	311	6	10	128
26— 50.....	417	23	51	82	4	17	240
51—100.....	118	9	8	14	5	2	80
101—.....	37	8	4	6	1	—	18
Summa	1 327	127	224	464	16	29	467
Därav om- eller tillbyggda	673	119	200	320	6	4	24

Tab. B5. Antal platser samt medelbeläggningen¹ inom ålderdomshem av olika ålder år 1962

Number of beds and average occupancy rate in old-age homes of various ages, 1962

År då hemmet togs i bruk	Antal hem 31/12 1962	Antal platser 31/12 1962	Därav, i %, i enkelrum	Medeltal platser per hem	Medelbeläg- ningen per 100 platser
—1900.....	127	4 568	25,4	36	93
1901—1920.....	224	5 478	25,5	24	91
1921—1940.....	464	11 418	32,9	25	91
1941—1946.....	16	772	39,4	48	93
1947—1950.....	29	1 006	47,8	35	95
1951—.....	467	20 468	70,1	44	94
Summa	1 327	43 710	49,1	33	92

¹ Se not till tab. B1.

Tab. B6. Antal platser, vårdtagare och vård dagar samt medelbeläggningen¹ inom olika avdelningar av ålderdomshem år 1962

Number of beds, inmates and duration of stay in days, and average occupancy rate, in various departments of old-age homes, 1962

Avdelning	Antal platser 31/12 1962	Därav, i %, i enkel- rum	Antal vårdtagare 31/12 1962	Antal vårdtagare i medel- tal per dag un- der 1962	Antal vård- dagar un- der 1962 (i 1000-tal)	Medelbeläg- ningen per 100 platser
Egentligt ålderdomshem.....	38 653	53,2	37 022	35 642	13 009	92
Avdelning för mentalsjuka	165	20,6	118	136	50	82
Avdelning för långvarigt sjuka .	1 603	16,5	1 528	1 512	552	94
Annan sjukavdelning	3 289	18,0	3 154	3 138	1 145	95
Summa	43 710	49,1	41 822	40 428	14 756	92

¹ Se not till tab. B1.

Tab. B7. Egentliga ålderdomshem fördelade efter storlek och beläggning år 1962

Old-age homes proper, by size and number of inmates, 1962

Beläggning	Antal egentliga ålderdomshem	Därav med nedanstående antal platser				
		—10	11—25	26—50	51—100	101—
— 49 %.....	18	4	10	4	—	—
50—69 %.....	93	10	64	15	3	1
70—79 %.....	138	21	96	16	4	1
80—89 %.....	270	30	148	76	13	3
90—99 %.....	528	19	226	201	69	13
100—109 %.....	212	13	88	94	15	2
110—119 %.....	47	2	27	16	2	—
120—.....	16	1	8	4	3	—
Summa	1 322	100	667	426	109	20

Tab. B8. Rumsbeläggningen¹ på egentliga ålderdomshem av olika ålder vid slutet av år 1961

Number of inmates per room in old-age homes proper of various ages at the end of 1961

År då hemmet togs i bruk	Antal rum på egentligt ålderdomshem	Därav, i %, belagda med					
		1 vårdtagare	2 vårdtagare, makar	2 vårdtagare, ej makar	3 vårdtagare	4 vårdtagare	5—7 vårdtagare
—1900.....	2 150	57,0	3,8	35,0	2,8	0,5	0,9
1901—1920.....	2 884	54,3	3,8	36,1	4,2	1,2	0,4
1921—1940.....	6 673	57,2	3,6	36,1	1,7	1,3	0,1
1941—1946.....	434	62,9	2,5	32,5	1,2	0,9	—
1947—1950.....	696	71,6	2,7	24,6	1,1	—	—
1951—.....	14 806	86,0	3,7	9,9	0,4	0,0	—
Summa	27 643	72,7	3,7	21,7	1,3	0,5	0,1
Därav landsbygd	20 213	70,8	3,8	23,4	1,4	0,6	0,0
städer ..	7 430	78,0	3,4	16,8	1,2	0,2	0,4

¹ Hänsyn har endast tagits till det antal personer som vid undersökningstillfället faktiskt bodde i rummet, sålunda inte till det antal för vilket rummet var avsett.

Tab. B9. Vårdtagarna på ålderdomshem fördelade efter kön och ålder vid slutet av år 1961

Inmates of old-age homes by sex and age at the end of 1961

Vårdtagarnas ålder	Antal		Summa	%		Summa		Per 1 000 av befolkningen 1961
	Män	Kvinnor		Män	Kvinnor	1961	1950	
—49 år	322	266	588	1,7	1,2	1,4	5,1	0
50—59 „	850	650	1 500	4,4	3,0	3,7	7,3	2
60—66 „	1 437	1 177	2 614	7,5	5,5	6,4	10,2	5
67—69 „	1 069	891	1 960	5,5	4,2	4,8	5,8	10
70—79 „	6 943	7 149	14 092	36,1	33,8	34,7	32,6	33
80—89 „	7 578	9 642	17 220	39,4	45,0	42,4	33,0	128
90— „	1 030	1 666	2 696	5,4	7,8	6,6	6,0	268
Summa	19 229	21 441	40 670	100	100	100	100	5

Tab. B10. Vårdtagarna på ålderdomshem fördelade efter civilstånd vid slutet av år 1961

Inmates of old-age homes by civil status at the end of 1961

Civilstånd	Vårdtagare på ålderdomshem ^{*)} / ₁₁ 1961		Befolkningen över 70 år ¹ / ₁ 1961	
	Antal	%	Antal	%
Ogifta	14 952	36,8	97 195	17,3
Gifta	3 920	9,6	226 663	40,2
Änkor eller änklingar.....	20 253	49,8	225 351	40,0
Fränskilda.....	1 545	3,8	14 299	2,5
Summa	40 670	100	563 508	100

Tab. B11. Invaldpensionärer bland vårdtagarna på ålderdomshem vid slutet av år 1961*Invalid pensioners among inmates of old-age homes at the end of 1961*

Ålder	Antal invaldpensionärer			Därav, i %, av samtliga vårdtagare		
	Män	Kvinnor	Summa	Män	Kvinnor	Summa
—49 år	252	204	456	78,3	76,7	77,6
50—59 "	497	430	927	58,5	66,2	61,8
60—66 "	821	679	1 500	57,1	57,7	57,4
Summa	1 570	1 313	2 883	60,2	62,7	61,3

Tab. B12. Antal vårdtagare per badrum samt förekomsten av särskild badavdelning på ålderdomshem av olika ålder vid slutet av år 1961*Number of inmates per bathroom and occurrence of separate bath departments in old-age homes of various ages at the end of 1961*

År då hemmet togs i bruk	Antal hem	Antal vårdtagare	Antal vårdtagare per badrum	Antal hem med särskild badavdelning	Därav med anställd badpersonal
—1900	132	4 356	16	8	2
1901—1920	238	5 215	13	10	4
1921—1940	476	10 754	14	13	4
1941—1946	15	707	17	1	—
1947—1950	30	970	12	1	—
1951—	446	18 668	15	34	11
Summa	1 337	40 670	14	67	21

Tab. B13. Förekomst av TV-apparat på ålderdomshem inom olika riksområden vid slutet av år 1960*Occurrence of television sets in old-age homes in various regions at the end of 1960*

Riksområde	Antal ålderdomshem	Därav med TV Antal	I % av samtliga
Landsbygd	1 161	961	82,8
Mälardalen	219	213	97,3
Östra Götaland	255	188	73,7
Södra Götaland	200	174	87,0
Bohuslän och Vänerlän	271	233	86,0
Dalarna och nedre Norrland	161	128	79,5
Övre Norrland	55	25	45,5
Städer	189	182	96,3
Stockholm, Göteborg och Malmö	19	19	100,0
Städer med 30 000—100 000 inv.	40	39	97,5
Städer med 10 000—30 000 inv.	72	67	93,1
Städer med under 10 000 inv.	58	57	98,3
Hela riket	1 350	1 143	84,7

Tab. B14. Hobbyverksamheten inom olika stora ålderdomshem vid slutet av år 1960
Hobby activities in old-age homes of various sizes at the end of 1960

Antal platser per hem	Antal ålder- domshem	Med hobbyverk- samhet	Därav, i %, handledd av		
			hemmets förestånda- rinna	frivillig arbets- kraft	anställd tera- peut
—25	823	167	58,1	6,0	35,9
26—50	380	167	53,3	8,4	38,3
51—	147	117	28,2	7,7	64,1
Summa	1 350	451	48,6	7,3	44,1
Därav landsbygd	1 161	322	56,2	8,1	35,1
städer	189	129	29,5	5,4	65,1

Tab. B15. Ålderdomshemmens driftskostnader år 1962¹
Operating costs of old-age homes, 1962

	Egent- ligt ålder- doms- hem	Avdelning för		Egentligt ålder- domshem med ej särredo- visad spec. avd.	Samtliga	
		mental- sjuka	lång- varigt sjuka		1962	1960
Totala utgifter i 1 000-tal kr	282 572	1 382	7 859	24 428	316 241	234 902
Därav i %						
underhåll av fastighet	2,6	6,3	2,5	2,5	2,6	2,8
underhåll och komplettering av inventarier	2,2	2,3	1,4	2,2	2,1	2,3
avlöningar, arvoden o. d.	57,3	57,2	61,5	56,6	57,4	55,4
pensioner, pensionsavgifter för anställd personal	5,2	10,9	6,7	6,2	5,3	4,6
värme, lyse, renhållning, vatten, tvätt	8,6	7,8	8,2	8,7	8,6	9,4
kosthåll	16,8	10,6	10,7	15,2	16,6	18,0
beklädnad	0,4	0,5	0,2	0,5	0,4	0,5
läkarvård, medicin, tandvård ..	3,1	2,2	5,9	4,1	3,3	3,0
flit- och fickpengar	0,6	0,0	0,2	0,5	0,6	0,5
hyror	0,3	—	0,2	0,1	0,2	0,3
övriga utgifter	2,9	2,2	2,5	3,4	2,9	3,2
Summa	100	100	100	100	100	100

¹ Redovisningen omfattar 1 322 hem.

**Tab. B16. Utgifter i kronor per vård dag för egentliga ålderdomshem
av olika ålder år 1962**

Cost in crowns per inmate per day for old-age homes proper of various ages, 1962

År då hemmet togs i bruk	Landsbygd	Städer	Hela riket
—1900	18,87	27,78	23,00
1901—1920	18,91	34,36	22,21
1921—1940	19,13	25,76	21,05
1941—1950	19,18	21,41	19,79
1951—1960	18,60	23,11	20,09
1961—	18,82	25,95	21,84
Samtliga 1962	18,86	25,55	21,03
1960	15,63	19,57	16,85

Tab. B17. Utgifter i kronor per vård dag för olika avdelningar av ålderdomshem år 1960 och 1962

Cost in crowns per inmate per day for various departments of old-age homes, 1960 and 1962

Avdelning	1960	1962	Förändring i %
Egentligt ålderdomshem	16,85	21,03	+ 24,8
Däruv med nedanstående antal platser per hem			
— 10	15,80	20,20	+ 27,8
11— 25	15,81	19,10	+ 20,8
26— 50	15,59	18,86	+ 21,0
51—100	18,08	21,51	+ 19,0
101—	20,94	28,66	+ 36,9
Avdelning för mentalsjuka	25,82	35,45	+ 37,3
Avdelning för långvarigt sjuka	26,07	35,75	+ 37,1
Egentligt ålderdomshem med ej särredovisad spec. avd.	21,09	25,70	+ 21,9
Samtliga	17,33	21,59	+ 24,6

Tab. B18. Ålderdomshemmens finansiering¹ år 1962

Financing of old-age homes, 1962

	Egentligt ålderdoms- hem	Avdelning för mental- sjuka	lång- varigt sjuka	Egentligt ålder- domshem med ej särredo- visad spec. avd.	Samt- liga
Totala utgifter i 1 000-tal kr	282 572	1 382	7 859	24 428	316 241
Däruv, i %, täckta av					
statsmedel	0,2	—	0,5	0,2	0,2
landstingsbidrag	2,1	—	48,1	19,6	4,6
bidrag från andra kommuner	0,8	3,8	0,0	0,4	0,7
befattningshavare för naturaförmåner	4,6	1,4	1,9	2,7	4,3
vårdavgifter	38,5	24,9	19,5	32,8	37,6
inkomst av särskild verksamhet	0,4	—	0,2	0,1	0,4
andra inkomster	0,6	—	0,2	0,7	0,6
Summa inkomster	47,2	30,1	70,4	56,5	48,4
Kommunernas tillskott	52,8	69,9	29,6	43,5	51,6
Summa	100	100	100	100	100

¹ Redovisningen omfattar 1 322 hem.

**Tab. B19. Utgifter och inkomster samt kommunernas tillskott i kronor per vård-
dag för olika avdelningar av ålderdomshem år 1962**

*Expenditure and income and municipal aid per inmate per day for various
departments in old-age homes, 1962*

	Egentligt ålderdoms- hem	Avdelning för mental- sjuka	långvarigt sjuka	Egentligt ålder- domshem med ej särredovisad spec. avd.	Samt- liga
Utgifter					
Underhåll av fastighet	0,55	2,24	0,89	0,64	0,57
Underhåll och komplettering av in- ventarier	0,45	0,82	0,51	0,56	0,46
Avlöningar, arvoden o. dyl.	12,05	20,28	21,98	14,54	12,39
Pensioner, pensionsavgifter för an- ställd personal	1,09	3,84	2,38	1,59	1,15
Värme, lyse, renhållning, vatten, tvätt	1,81	2,76	2,93	2,22	1,85
Kosthåll	3,54	3,75	3,81	3,92	3,57
Beklädnad	0,08	0,17	0,09	0,14	0,08
Läkarvård, medicin, tandvård	0,66	0,81	2,12	1,05	0,71
Flit- och fickpengar	0,13	0,00	0,07	0,14	0,13
Hyror	0,06	—	0,08	0,02	0,05
Övriga utgifter	0,61	0,76	0,88	0,88	0,63
Summa	21,03	35,43	35,74	25,70	21,59
Inkomster	9,93	10,67	25,14	14,53	10,46
Kommunernas tillskott	11,10	24,76	10,60	11,17	11,13

Tab. B20. Personalens storlek på olika stora ålderdomshem vid slutet av år 1958

Size of staff at old-age homes of various sizes at the end of 1958

Antal platser per hem	Antal ålderdoms- hem	Därav med nedanstående antal heltidsanställda						deltidsanställda			
		1—2	3—4	5—9	10—19	20—49	50—	0	1—2	3—4	5—
— 10	129	111	18	—	—	—	—	66	59	4	—
11— 25	774	112	510	151	1	—	—	352	336	76	10
26— 50	321	—	8	246	67	—	—	74	134	78	35
51—100	104	—	—	3	70	31	—	13	34	24	33
101—	35	—	—	—	1	20	14	4	3	8	20
Summa	1 363	223	536	400	139	51	14	509	566	190	98
Därav landsbygd	1 167	215	499	357	91	5	—	468	512	139	48
städer ..	196	8	37	43	48	46	14	41	54	51	50

Tab. B21. Ålderdomshemmens personal fördelad efter ålder vid slutet av år 1958
Age distribution of staff of old-age homes at the end of 1958

Personalens ålder	Föreståndarinnor	Bitr. föreståndarinnor	Sjukvårdspersonal	Kökspersonal	Vårdbiträden
—25 år	19	6	46	439	2 267
26—30 »	65	32	45	204	668
31—35 »	102	19	36	175	401
36—40 »	146	25	41	181	411
41—45 »	248	25	62	188	370
46—50 »	272	20	67	190	394
51—55 »	243	8	68	174	296
56—60 »	213	12	49	139	204
61— »	64	5	20	36	57
Summa	1 372	152	434	1 726	5 068

Tab. B22. Föreståndarinnorna på ålderdomshem fördelade efter utbildning och hemmets storlek år 1962

Training of principal at old-age homes of various sizes, 1962

Föreståndarinnas utbildning	Ålderdomshem antal	i %	Därav med nedanstående antal platser				
			—10	11—25	26—50	51—100	101—
Socialvårdsförbundets utbildning	538	40,5	9	184	245	85	15
Examinerad sjuksköterska	82	6,2	3	26	20	18	15
Diakonissa	23	1,7	—	10	12	1	—
Hemvårdarinna, hemsyster	145	10,9	18	93	33	1	—
Hushållsskola, husmodersskola	26	1,9	3	11	6	2	4
Fortbildningskurs för ålderdomshemsförest., ekonomiförest., socionom, kompl. kurs.	90	6,8	6	56	23	4	1
Kurs vid sjukhus minst 6 mån. (sköterska vid sinnessjukh., slumsyster, barnsköterska, barnmorska, församlingssystem)	66	5,0	7	38	16	5	—
Annan kortare kurs (samarit, undersköterska, vårdssystem, rödakorsystem)	107	8,1	13	71	22	1	—
Ingen angiven utbildning	249	18,8	41	166	40	1	1
Hemmet har ingen föreståndarinna	1	0,1	—	—	—	—	1
Summa	1 327	100	100	655	417	118	37

C. BARNAVÅRDSNÄMNDERNAS VERKSAMHET

Tab. C1. Barnavårdsnämndernas verksamhet 1940—1962

Activities of the child welfare committees 1940—1962

År	Antal barn			Därav enligt		
	föremål för före- byggan- de åt- gärder	per 1 000 av be- folk- ningen under 21 år	om- händer- tagna för sammälls- vård ¹ (netto)	29 § ²	per 1 000 av be- folk- ningen under 21 år	31 § ³
Nyttillkomna						
1940	7 137	1 010	0,5	6 157
1946	7 867	989	0,5	6 916
1950	10 269	1 077	0,5	9 239
1951	10 875	1 092	0,5	9 857
1952	10 955	1 029	0,5	9 982
1953	11 031	955	0,4	10 142
1954	10 629	966	0,4	9 721
1955	10 511	1 074	0,5	9 505
1956	10 840	1 398	0,6	9 534
1957	10 323	1 218	0,5	9 186
1958	9 451	4,0	10 817	1 554	0,7	9 329
1959	12 636	5,5	10 968	1 698	0,7	9 349
1960	13 483	5,8	11 029	1 740	0,7	9 430
1961	13 900	5,9	10 596	2 159	0,9	8 539
1962	16 502	7,0	10 517	2 145	0,9	8 512
Samtliga						
1940	2 920	1,5	36 453	6 516	3,4	30 021
1946	4 583	2,3	33 333	7 922	3,9	25 539
1950	5 372	2,5	32 665	7 098	3,3	25 741
1951	5 931	2,7	33 276	7 107	3,3	26 391
1952	7 366	3,3	33 379	6 919	3,1	26 585
1953	7 457	3,4	33 545	6 812	3,1	26 891
1954	8 420	3,9	32 597	6 637	3,0	26 107
1955	8 970	4,2	32 029	6 677	2,9	25 508
1956	9 463	4,1	31 985	7 014	3,1	25 155
1957	11 280	4,9	31 023	7 236	3,1	23 972
1958	12 464	5,3	31 142	7 657	3,3	23 743
1959	15 296	6,7	31 273	8 106	3,5	23 350
1960	17 239	7,4	31 655	8 573	3,6	23 348
1961	20 576	8,7	30 885	10 056	4,3	21 091
1962	22 475	9,5	31 203	10 198	4,3	21 300

¹ Skyddsuppfostran och samhällsvård enligt den äldre bvl.² Skyddsuppfostran enligt den äldre bvl.³ Samhällsvård enligt den äldre bvl.

Tab. C2. Barn som varit föremål för förebyggande åtgärder länsvis år 1962

Number of children for whom preventive measures were taken, by county, 1962

Län	Antal barn (netto)	Därav, i %, föremål för		Antal barn per 1 000 av befolkn. under 21 år	Nytilk. fall av förebyggande övervakning	Därav, i %, pojkar
		hjälp-åtg., förmaning, varning, föreskrifter	förebyggande övervakning			
Stockholms stad	5 560	59,8	42,8	25,4	558	70,8
Stockholms län	1 221	42,8	66,6	7,1	358	85,5
Uppsala	753	68,1	37,7	14,0	125	81,6
Södermanlands	675	55,7	70,4	9,0	214	80,4
Östergötlands	858	37,9	75,3	7,6	302	77,5
Jönköpings	509	78,6	54,6	5,5	160	84,4
Kronobergs	238	85,7	35,7	4,9	48	83,3
Kalmar	454	57,3	54,2	6,2	87	72,4
Gotlands	145	71,7	50,3	7,9	32	68,8
Blekinge	517	79,7	31,9	11,4	76	81,6
Kristianstads	599	75,8	38,2	7,5	98	79,6
Malmöhus	1 432	46,6	65,0	7,5	362	71,8
Därav Malmö stad	539	26,9	78,1	7,7	163	70,6
Hallands län	278	68,7	47,5	5,1	62	80,6
Göteborgs o. Bohus	2 245	57,5	48,2	11,7	491	77,6
Därav Göteborgs stad	1 590	50,4	51,9	13,3	345	75,9
Älvsborgs län	862	52,9	60,1	7,4	225	80,0
Skaraborgs	446	64,8	51,6	5,7	107	73,8
Värmlands	620	66,0	51,9	7,1	118	77,1
Örebro	873	72,2	43,2	10,8	155	80,0
Västmanlands	585	56,2	57,1	7,5	147	85,0
Kopparbergs	838	69,7	48,1	9,2	171	80,7
Gävleborgs	820	68,2	46,8	8,9	182	79,7
Västernorrlands	539	70,5	48,8	6,0	110	83,6
Jämtlands	215	73,0	37,7	4,8	42	90,5
Västerbottens	476	66,4	49,4	5,7	84	66,7
Norrbottens	717	64,3	56,2	7,1	199	72,9
Hela riket	22 475	60,6	50,6	9,5	4 513	77,8

**Tab. C3. Nyttillkomna barn som varit föremål för förebyggande åtgärder
år 1962 fördelade efter ålder och åtgärderens art**

*Children for whom preventive measures were taken for the first time in
1962, distributed by age and the nature of these measures*

	Stock- holm	Göte- borg	Malmö	Övriga städer	Övriga kom- muner	Hela riket
Ålder						
Antal barn	3 833	1 117	286	6 026	5 240	16 502
Därav, i %, i åldern						
— 6 år	10,8	15,7	7,3	3,2	2,8	5,7
7—9 „	5,5	6,5	3,5	2,3	2,8	3,5
10—12 „	9,0	5,6	6,6	8,8	8,4	8,5
13—14 „	11,9	10,1	14,3	15,4	15,0	14,1
15—17 „	28,4	44,7	51,1	46,3	46,5	42,2
18— „	34,3	17,4	17,1	24,0	24,5	26,0
Åtgärder						
Antal barn, i %, med						
hjälpåtgärder	86,6	62,8	37,1	30,7	18,8	42,2
förmaning och varning	0,1	8,1	4,2	51,7	67,7	41,0
föreskrifter	0,1	0,8	9,8	4,4	7,9	4,4
övervakning	14,6	30,9	57,0	33,7	27,3	27,4
Antal barn som under året blivit före- mål för både förebyggande åtgärder och omhändertagande						
	132	44	46	326	260	808

Tab. C4. Barn omhändertagna för utredning eller samhällsvård länsvis år 1962

Children taken charge of for investigation or social protection, by county, 1962

Län	Hela antalet barn	Per 1 000 av befolk. under 21 år	Antal nytillkomna omhändertagna för		Därav Beslutet har underst. länsstyrelsens föräldrarna	Därav Begränsning av umgänge med föräldrarna	Villkorligt upphörande av samhällsvården ¹	Antal den 31/12 1962			
			utredning 29 §	samhällsvård 29 el. 31 §§				29 §	Därav, i %, pojkar	31 §	Därav, i %, pojkar
Stockholms stad	5 786	26,5	177	1 805	96	3	492	1 479	66,5	2 663	56,2
Stockholms län	2 377	13,8	29	875	20	9	135	475	61,9	1 133	59,2
Uppsala	716	13,3	2	209	6	2	13	168	62,5	373	54,2
Södermanlands	889	11,9	14	312	8	—	30	202	63,4	387	49,1
Östergötlands	1 506	13,4	24	557	16	2	79	359	58,2	666	54,5
Jönköpings	556	6,1	2	193	7	5	19	129	55,0	267	53,9
Kronobergs	313	6,4	5	110	1	2	16	98	60,2	122	56,6
Kalmar	688	9,4	1	174	5	—	19	248	59,7	276	56,2
Gotlands	207	11,2	2	45	—	—	7	32	62,5	109	51,4
Blekinge	528	11,6	4	115	8	2	29	165	64,8	223	52,9
Kristianstads	560	7,0	1	132	10	22	12	261	49,0	194	52,1
Malmöhus	3 077	16,2	82	1 420	78	8	111	688	57,4	1 144	56,5
Hallands	301	5,5	2	113	14	2	9	90	58,9	111	57,7
Gbg. o. Bohus	4 223	21,9	167	1 688	109	17	237	891	59,7	1 796	56,2
Älvsborgs	1 193	10,2	34	406	30	30	88	401	62,3	430	54,9
Skaraborgs	475	6,0	6	113	10	12	26	190	51,6	178	53,4
Värmlands	1 184	13,6	23	329	12	19	34	392	54,8	455	56,5
Örebro	986	12,2	6	305	6	3	39	228	53,5	456	51,5
Västmanlands	1 007	12,9	20	376	3	3	45	264	61,7	437	54,2
Kopparbergs	853	9,4	25	275	24	9	29	298	57,7	336	58,9
Gävleborgs	1 096	11,9	17	313	10	7	25	297	51,5	515	54,0
Västernorrlands	964	10,7	2	240	10	7	14	235	66,8	470	55,1
Jämtlands	484	10,9	—	114	1	—	18	128	66,4	232	54,7
Västerbottens	555	6,7	5	112	4	5	4	174	63,8	248	50,0
Norrbottens	794	7,9	13	186	20	1	28	251	59,8	371	54,7
Hela riket	31 318	13,2	663	10 517	508	170	1 558	8 143	60,3	13 592	55,4

¹ Gäller endast omhändertagna enl. 29 och 30 §§.² Gäller endast omhändertagna enl. 29 §.

Tab. C5. Barn omhändertagna för utredning eller samhällsvård år 1962 fördelade efter ålder och område

Children taken charge of for investigation or social protection, 1962, distributed by age and area

	Antal barn	Därav, i %, i nedanstående ålder					
		—6 år	7—9 år	10—12 år	13—15 år	16—17 år	18— år
Utredning, 30 §	663	18,1	3,6	5,9	25,5	35,9	11,0
Därav i							
Stockholm	177	30,5	(1,7)	(4,0)	18,6	36,7	8,5
Göteborg	153	9,8	(1,3)	(5,2)	30,1	42,5	11,1
Malmö	59	(10,2)	(5,1)	(10,2)	39,0	25,4	(10,2)
Övriga städer	153	12,4	(4,6)	(3,3)	27,5	41,2	11,1
Övriga kommuner	121	21,5	(7,4)	10,7	20,7	24,8	14,9
Samhällsvård							
<i>Nyttillkomna, 29 §</i>	2 145	17,0	4,4	6,9	25,4	33,8	12,5
Därav i							
Stockholm	455	18,5	3,3	5,9	20,4	38,9	13,0
Göteborg	171	13,5	(2,3)	4,7	29,8	36,3	13,5
Malmö	85	16,5	(5,9)	(7,1)	29,4	30,6	10,6
Övriga städer	809	11,9	3,1	(7,7)	29,2	35,0	13,2
Övriga kommuner	625	23,7	7,4	7,4	22,2	28,2	11,2
<i>Nyttillkomna, 31 §</i>	8 512	68,7	10,9	8,1	9,2	2,9	0,3
Därav i							
Stockholm	1 363	73,9	7,4	6,3	9,0	3,0	(0,4)
Göteborg	1 318	74,6	11,2	4,8	7,1	2,1	0,3
Malmö	830	71,3	12,0	9,2	6,7	(0,7)	—
Övriga städer	3 335	66,5	11,7	9,0	9,3	3,4	(0,2)
Övriga kommuner	1 666	63,0	11,2	10,0	11,9	3,4	(0,4)
<i>Samtliga den 31/12, 1962, 29 §</i> ..	8 143	15,0	8,8	11,9	23,3	26,4	14,5
Därav i							
Stockholm	1 479	16,5	7,8	8,5	19,3	28,1	19,8
Göteborg	694	12,8	7,2	10,2	20,7	29,3	19,7
Malmö	221	11,3	8,1	10,0	20,8	36,2	13,6
Övriga städer	2 817	11,7	6,7	9,8	24,0	30,3	17,5
Övriga kommuner	2 932	18,3	11,7	16,3	25,4	20,5	7,8
<i>Samtliga den 31/12, 1962, 31 §</i> ..	13 592	35,2	13,2	16,7	22,7	11,9	0,3
Därav i							
Stockholm	2 663	37,8	11,9	15,7	21,7	12,9	—
Göteborg	1 581	40,9	14,1	13,9	20,1	10,7	(0,4)
Malmö	568	39,4	17,8	16,7	18,0	8,1	—
Övriga städer	4 716	36,1	12,5	16,9	21,7	12,5	0,4
Övriga kommuner	4 064	29,6	14,0	18,4	26,0	11,6	0,5

Värden inom parentes baseras på 10 eller färre observationer.

Tab. C6. Barn omhändertagna för samhällsvård år 1962 fördelade efter placering¹ och förutsättning för omhändertagandet. Bruttoredovisning
Children taken charge of for social protection, 1962, distributed by place of custody and reason for detention. Gross reports

	Antal barn	Därav, i %, placerade i					
		enskilt hem	barnhem	ungdomsvårds-skola	annan anstalt	annan plats	ej placerade
<i>Nyttillkomna, 29 §</i>	2 145	35,0	20,0	21,3	4,0	8,5	11,3
Därav omhändertagna enligt							
25 §, mom. a	791	44,4	38,8	2,9	3,8	1,5	8,6
25 §, mom. b	1 431	29,9	9,4	31,6	4,1	12,2	12,9
<i>Nyttillkomna, 31 §</i>	8 512	34,5	60,2	0,3	3,5	1,0	0,6
Därav omhändertagna enligt							
31 §, 1 st.	716	64,0	32,6	0,4	0,8	0,8	1,3
31 §, 2 st.	7 802	31,8	62,7	0,3	3,8	1,0	0,5
<i>Samtliga den 31/12 1962, 29 §</i> ..	8 143	56,7	7,8	17,0	3,8	6,3	8,5
Därav omhändertagna enligt							
25 §, mom. a	4 758	77,5	9,6	2,1	3,9	2,4	4,5
25 §, mom. b	3 594	27,9	5,5	37,6	3,8	11,5	13,7
<i>Samtliga den 31/12 1962, 31 §</i> ..	13 592	77,1	14,4	0,4	5,4	2,3	0,4
Därav omhändertagna enligt							
31 §, 1 st.	2 915	90,7	6,2	0,2	1,1	1,5	0,3
31 §, 2 st.	10 686	73,4	16,6	0,4	6,6	2,6	0,4

¹ Avser den sista placeringen under året.

Tab. C7. Barn för vilka samhällsvården upphört år 1962 fördelade efter år för omhändertagandet
Children for whom social protection terminated in 1962, distributed by year of detention

	Antal barn	Därav, i %, omhändertagna år						Omhändertagna i medeltal år
		1962	1960-1961	1957-1959	1954-1956	1951-1953	1950- el. tidigare	
Barn omhändertagna enligt 29 §	2 054	7,4	35,7	37,7	7,3	3,9	8,1	4,3
Därav i								
Stockholm	358	4,7	39,7	46,4	3,9	1,1	4,2	3,6
Göteborg	200	1,0	23,0	56,0	13,5	2,0	4,5	4,5
Malmö	90	12,2	26,7	50,0	4,4	2,2	4,4	3,7
Övriga städer	778	5,8	36,9	39,2	6,4	4,4	7,3	4,2
Övriga kommuner	628	12,1	37,3	23,2	8,8	5,7	12,9	4,9
Barn omhändertagna enligt 31 §	7 642	65,6	23,5	5,0	2,2	1,6	2,1	1,5
Därav i								
Stockholm	1 297	63,4	26,1	6,0	2,5	0,6	1,5	1,4
Göteborg	1 190	76,1	19,9	2,0	0,8	0,3	0,8	1,0
Malmö	688	90,3	6,8	2,0	0,6	0,1	0,1	0,7
Övriga städer	2 954	66,7	23,8	4,9	1,7	1,4	1,6	1,4
Övriga kommuner	1 513	45,9	31,1	7,8	5,0	4,5	5,8	2,7

Tab. C10. Ej omhändertagna fosterbarn för vilka vårdavgift utgick fördelade efter vårdavgiftens genomsnittliga storlek år 1962

Non-detained fosterchildren for whom a lodging allowance was paid, distributed by size of lodging allowance, 1962

	Stockholm, Göte- borg o. Malmö	Övriga städer	Övriga kommuner	Hela riket
Antal nytillkomna fosterbarn	245	695	1 490	2 430
Därav med avgift	140	415	1 000	1 555
Därav, i %, med månadsavgift av				
— 59 kr	(3,6)	(1,2)	—	(0,6)
60—79 »	10,7	16,9	17,0	16,4
80—99 »	32,1	21,7	18,5	20,6
100—119 »	(7,1)	16,9	21,0	18,6
120—139 »	—	20,5	13,0	13,8
140—159 »	17,9	12,0	10,5	11,6
160—199 »	(3,6)	(2,4)	3,0	2,9
200—239 »	(3,6)	4,8	8,0	6,8
240— »	21,4	3,6	9,0	8,7
Medelvårdavgift för				
fosterbarn hos släktingar	121	105	101	105
fosterbarn ej hos släktingar	170	141	154	153
Antal fosterbarn den 31/12, 1962	1 045	2 725	8 485	12 255
Därav med avgift	700	1 860	6 055	8 615
Därav, i %, med månadsavgift av				
— 59 kr	2,9	5,1	—	1,3
60—79 »	22,1	35,5	32,5	32,3
80—99 »	30,0	18,8	20,6	21,0
100—119 »	15,0	18,5	24,5	22,5
120—139 »	6,4	9,4	9,4	9,2
140—159 »	7,1	7,0	5,5	5,9
160—199 »	4,3	1,9	1,8	2,0
200—239 »	7,1	1,9	2,9	3,0
240— »	5,0	1,9	2,8	2,8
Medelvårdavgift för				
fosterbarn hos släktingar	105	92	92	94
fosterbarn ej hos släktingar	156	124	124	125

Värden inom parentes baseras på 10 eller färre observationer.

Tab. C11. Nyttillkomna, ej omhändertagna fosterbarn fördelade efter ålder och släktskap med fostermodern samt hennes ålder år 1962

New cases of non-detained fosterchildren, distributed by age and relationship to fostermother and age of the latter, 1962

	Antal barn	Därav födda utom äkten-skapet	i %, med fostermodern i nedanstående ålder				
			—29 år	30—39 år	40—49 år	50—59 år	60— år
Släkt med fostermodern ..	1 235	685	8,5	11,3	27,1	34,4	18,6
Därav i åldern							
— 3 år	405	310	8,6	14,8	40,7	28,4	7,4
4— 6 ”	230	115	2,2	19,6	30,4	39,1	8,7
7— 9 ”	165	90	6,1	9,1	27,3	42,4	15,2
10—12 ”	220	90	6,8	2,3	18,2	40,9	31,8
13— ”	215	80	18,6	7,0	7,0	27,9	39,5
Ej släkt med fostermodern	1 195	655	13,8	35,6	30,5	17,2	2,9
Därav i åldern							
— 3 år	525	415	17,1	54,3	24,8	3,8	—
4— 6 ”	135	80	18,5	18,5	48,1	11,1	3,7
7— 9 ”	155	50	3,2	25,8	41,9	29,0	—
10—12 ”	200	70	10,0	10,0	40,0	35,0	5,0
13— ”	180	40	13,9	30,6	13,9	30,6	11,1

Tab. C12. Barnavårdsmannaförordnanden och barnavårdsmän vid slutet av åren 1940—1962

Numbers of appointments of a child-welfare guardian and of child-welfare officers at year's end, 1940—1962

År	Barnavårdsmannaförordnanden			Barnavårdsmän		Antal förordnanden per barnavårdsman
	Antal	Per 1 000 av befolkningen under 18 år	Uä barn i % av samtliga	Antal	Därav kvinnor i %	
1940	98 903	62	96,4	6 321	14,5	16
1946	94 724	54	89,9	4 382	21,2	22
1950	102 833	54	82,1	3 782	25,4	27
1951	105 964	55	80,2	3 698	26,4	29
1952	109 882	58	78,2	2 139	32,4	51
1953	113 994	60	76,2	1 996	35,2	57
1954	117 165	62	74,5	1 916	36,7	61
1955	119 984	60	73,2	1 826	38,7	66
1956	123 321	61	72,1	1 747	40,9	71
1957	126 427	62	70,8	1 669	41,3	76
1958	128 766	63	70,1	1 619	42,6	80
1959	131 340	64	69,4	1 564	44,9	84
1960	133 923	67	69,3	1 529	45,8	88
1961	137 019	68	69,1	1 485	47,4	92
1962	138 794	70	69,5	1 473	50,3	94

Tab. C13. Barnavårdsmannaförordnanden länsvis år 1962*Appointments of child-welfare guardians, by county, 1962*

Län	Barnavårdsmannaförordnanden den 31/12 1962			Per 1 000 av befolkningen under 18 år	Nyttillkomna förordnanden ¹	
	Uä-barn	Iä-barn	Summa		Uä-barn	Iä-barn
Stockholms stad	11 694	3 952	15 646	86,4	1 906	280
Stockholms län.....	6 255	3 048	9 303	63,1	1 078	424
Uppsala »	2 313	1 237	3 550	77,9	354	102
Södermanlands »	2 660	1 769	4 429	70,5	375	185
Östergötlands »	4 240	2 339	6 579	69,6	563	270
Jönköpings »	2 002	1 048	3 050	39,4	257	119
Kronobergs »	1 151	515	1 666	40,4	118	55
Kalmar »	2 209	1 190	3 399	55,5	236	161
Gotlands »	947	308	1 255	80,9	88	18
Blekinge »	1 716	559	2 275	60,4	214	56
Kristianstads »	2 620	1 324	3 944	58,9	290	131
Malmöhus »	7 786	4 234	12 020	75,3	1 104	477
Därav Malmö stad.....	3 333	1 783	5 116	87,0	538	197
Hallands län.....	1 229	671	1 900	41,5	174	116
Göteborgs o. Bohus »	7 317	2 045	9 362	57,3	1 100	328
Därav Göteborgs stad...	5 473	1 116	6 589	65,1	868	195
Älvsborgs län.....	3 287	2 315	5 602	57,0	398	294
Skaraborgs »	2 296	967	3 263	48,9	288	145
Värmlands »	4 100	1 662	5 762	78,3	509	260
Örebro »	3 244	1 967	5 211	77,6	447	261
Västmanlands »	3 271	2 186	5 457	82,5	472	336
Kopparbergs »	4 263	1 768	6 031	78,6	575	251
Gävleborgs »	6 135	1 729	7 864	101,8	845	164
Västernorrlands »	5 418	1 956	7 374	98,4	619	248
Jämtlands »	3 471	766	4 237	114,4	382	88
Västerbottens »	3 007	1 186	4 193	60,1	425	146
Norrbottnens »	3 814	1 608	5 422	63,9	569	177
Hela riket	96 445	42 349	138 794	69,6	13 386	5 092

¹ Exkl. från annan barnavårdsnämnd överflyttade.**Tab. C14. Anledningar till förordnande av barnavårdsman för under år 1962 nyttillkomna¹ inomäktenskapliga barn***Reasons for appointment of child-welfare guardian for new cases of children born in wedlock, 1962*

	Antal	%
Nyttillkomna.....	5 092	100
Därav med barnavårdsman förordnad p. g. a.		
söndring.....	272	5,3
hemskillnad.....	3 053	60,0
äktenskapsskillnad.....	1 721	33,8
vårdnaden fråntagen den ene av samboende		
makar.....	9	0,2
ena maken död.....	37	0,7

¹ Exkl. under året överförda från annan barnavårdsnämnd.

Tab. C15. Utomäktenskapliga barn för vilka faderskapet ej var fastställt vid slutet av år 1962 fördelade efter ålder

Children born out of wedlock for whom paternity had not been determined at the end of 1962, distributed by age

	Antal	%
Kvarvarande den ³¹ / ₁₂ , 1962	8 872	100
Därav i åldern		
ofödda	769	8,7
0—1 år	2 149	24,2
1—2 "	1 665	18,8
3—15 "	3 685	41,5
16 år och däröver	604	6,8

Tab. C16. Bidragsförskott samt utbetalda belopp 1940—1962

Maintenance advances and amounts paid out, 1940—1962

År	Antal barn med bidragsförskott	Per 1000 barn under 16 år	Högsta utbetalda belopp i kr	Genomsnittligt belopp i kr	Totalt belopp i 1 000-tal kr
1940.....	29 705	21,2	250	193	5 700
1946.....	24 610	15,6	250	198	4 900
1950.....	38 320	22,1	250	199	7 600
1951.....	38 980	22,2	250	202	7 900
1952.....	40 192	22,6	324	233	9 400
1953.....	43 545	24,3	600	339	14 700
1954.....	48 180	26,7	600	434	20 900
1955.....	51 972	28,5	600	431	22 400
1956.....	55 936	30,4	600	458	25 615
1957.....	61 718	33,4	720	484	29 892
1958.....	65 805	35,7	720	549	36 153
1959.....	69 022	37,9	720	559	38 576
1960.....	74 262	42,0	996	605	44 897
1961.....	77 541	43,9	996	682	52 876
1962.....	78 356	45,0	996	836	65 533

Tab. C17. Bidragsförskott och utfyllnadsbidrag länsvis år 1962*Maintenance advances and supplementary allowances, by county, 1962*

Län	Bidragsförskott				Utfyllnadsbidrag		
	Antal barn	Per 1 000 av befolkningen under 16 år	Genomsnittsbelopp, kr	Återbetalt bidragsförskott i % av utbetalt bidragsförskott	Antal barn	Per 1 000 av befolkningen under 16 år	Genomsnittsbelopp, kr
Stockholms stad	13 788	88,4	789	51,96	1 120	7,2	124
Stockholms län.....	5 299	40,6	733	43,18	741	5,7	104
Uppsala ».....	1 626	40,6	726	32,21	204	5,1	122
Södermanlands ».....	1 952	35,6	688	45,27	404	7,4	108
Östergötlands ».....	3 450	41,8	689	50,59	961	11,6	122
Jönköpings ».....	1 564	23,0	701	47,00	499	7,3	92
Kronobergs ».....	839	23,3	659	44,34	347	9,6	174
Kalmar ».....	1 834	34,4	698	50,27	637	11,9	92
Gotlands ».....	649	47,7	693	45,63	254	18,7	86
Blekinge ».....	1 264	38,9	669	53,17	416	12,8	87
Kristianstads ».....	1 660	28,5	698	47,55	568	9,7	104
Malmöhus ».....	7 733	55,5	699	52,51	1 896	13,6	82
Därav Malmö stad.....	3 786	73,6	762	52,19	823	16,0	70
Hallands län.....	1 012	25,3	684	43,45	380	9,5	88
Göteborgs o. Bohus ».....	8 191	57,0	787	44,11	743	5,2	147
Därav Göteborgs stad.....	6 585	74,1	798	44,50	412	4,6	184
Älvsborgs län.....	2 838	33,0	696	41,21	696	8,1	107
Skaraborgs ».....	1 490	25,4	702	42,41	508	8,7	103
Värmlands ».....	2 805	43,6	694	46,07	729	11,3	104
Örebro ».....	2 349	40,3	754	44,85	560	9,6	83
Västmanlands ».....	2 485	42,8	731	48,71	458	7,9	121
Kopparbergs ».....	2 767	41,2	713	43,88	751	11,2	91
Gävleborgs ».....	3 491	51,9	753	49,69	875	13,0	88
Västernorrlands ».....	3 295	50,6	714	52,97	861	13,2	106
Jämtlands ».....	1 732	53,9	731	49,77	523	16,3	116
Västerbottens ».....	1 743	28,6	694	52,24	525	8,6	112
Norrbottens ».....	2 500	33,5	725	44,71	558	7,5	104
Hela riket	78 356	45,0	836	47,74	16 214	9,3	113

Tab. C18. Underhållsskyldiga för vilka arbetsföreläggande beslutats samt begärda handräckningar för inställelse till förelagt arbete fördelade efter område år 1962*Maintenance debtors for whom orders to work were issued, and cases in which enforcement of attendance at the imposed work was requested, distributed regionally 1962*

	Försumliga föräldrar vilkas barn omhändertagits (100 §, mom a) beslut om arbetsföreläggande	handräckning för inställelse till arbete	Föräldrar som försummat fastställt bidragsskyldighet (100 §, mom b) beslut om arbetsföreläggande	handräckning för inställelse till arbete
Samtliga	12	7	508	172
Därav				
Sthlm, Gbg, Malmö	—	—	83	36
Övriga städer	3	2	197	60
Övriga kommuner .	9	5	228	76

Tab. C19. Familjedaghem och eftermiddagshem (enskilda hem) under barnavårdsnämndens kontroll fördelade efter område vid slutet av år 1962

Family day nurseries and play centres (private homes) under the control of the child welfare committee at the end of 1962, distributed regionally

	Familjedaghem		Eftermiddagshem	
	Antal hem	Antal förskolebarn	Antal hem	Antal skolbarn
Samtliga.....	4 704	4 757	743	839
Därav				
Sthlm, Gbg, Malmö	1 611	1 789	453	524
Övriga städer	2 538	2 407	239	275
Övriga kommuner	555	561	51	40

Tab. C20. Allmänna barnbidrag som under år 1962 utbetalats till annan än vårdnadshavaren enl. 5 § barnbidragslagen (vårdnadshavarens olämplighet)

General children's allowances paid out during 1962 to others than to the legal guardians according to Sec. 5, General Children's Allowance Act (legal guardian's ineligibility)

Län	Antal allmänna barnbidrag utbetalda till		Län	Antal allmänna barnbidrag utbetalda till	
	enskild person	barnavårdsnämnd		enskild person	barnavårdsnämnd
Stockholms stad	—	—	Göteb. o. Bohus län..	4	18
Stockholms län..	43	39	Älvsborgs	» .. 33	20
Uppsala	» .. 9	5	Skaraborgs	» .. 25	17
Södermanlands	» .. 7	7	Värmlands	» .. 81	66
Östergötlands	» .. 10	38	Örebro	» .. 8	10
Jönköpings	» .. 6	30	Västmanlands	» .. 10	8
Kronobergs	» .. —	4	Kopparbergs	» .. 26	79
Kalmar	» .. 18	70	Gävleborgs	» .. 15	9
Gotlands	» .. 1	17	Västernorrlands	» .. 44	71
Blekinge	» .. 31	9	Jämtlands	» .. 2	1
Kristianstads	» .. 17	31	Västerbottens	» .. 3	6
Malmöhus	» .. 11	56	Norrbottnens	» .. 20	56
Hallands	» .. 13	33			
			Summa	437	700

D. BARNAVÅRDSANSTALTER

Tab. D1. Barnhem inom barnhemsplanen vid slutet av år 1946—1962

Children's homes covered by the plan for children's homes at the end of 1946—1962

År	Spädbarnshem		Mödrahem		Mödra- o. spädbarnshem		Upptagningshem		Specialhem ¹		Samtliga	
	Hem	Platser	Hem	Platser	Hem	Platser	Hem	Platser	Hem	Platser	Hem	Platser
1946.....	19	423	41	881	109	2 762	59	1 044	228	5 110
1950.....	24	538	41	911	113	2 794	56	924	234	5 167
1951.....	30	684	17	268	17	524	109	2 757	52	862	225	5 095
1952.....	37	869	22	337	12	347	103	2 737	52	859	226	5 149
1953.....	34	855	24	363	10	295	102	2 620	55	877	225	5 010
1954.....	36	901	25	371	9	279	97	2 474	51	796	218	4 821
1955.....	37	¹ 1 073	² 32	¹ 446	98	2 509	45	719	212	4 747
1956.....	35	929	25	350	7	231	97	2 510	43	675	207	4 695
1957.....	36	956	25	335	7	231	94	2 393	43	660	205	4 575
1958.....	36	956	22	291	7	231	88	2 329	40	619	193	4 426
1959.....	36	956	23	305	7	231	88	2 230	39	568	193	4 290
1960.....	37	979	21	281	5	193	81	2 100	37	566	181	4 119
1961.....	36	942	19	256	5	189	79	2 022	39	587	178	3 996
1962.....	³ 36	942	¹ 17	234	5	210	⁷ 77	1 933	³ 39	569	174	3 888

¹ Mödra- och spädbarnshemmens platser har fördelats på mödra- resp. spädbarnshem.² Inkl. mödra- och spädbarnshem.³ Motsvarar hem för varaktig vård enl. den äldre bvl.Tab. D2. Medelbeläggningen¹ på barnhemmen 1951—1962*Average occupancy rate of children's homes, 1951—1962*

År	Spädbarnshem	Mödrahem	Mödra- o. spädbarnshem	Därav för mödrar	för barn	Upptagningshem	Specialhem	Samtliga
1951.....	84,9	76,4	73,2	80,3	83,2	80,3
1952.....	75,7	73,2	73,8	77,6	80,5	77,9
1953.....	77,4	69,1	79,7	72,5	78,6	74,6
1954.....	81,0	60,2	65,9	71,6	74,4	72,6
1955.....	80,8	61,1	72,2	71,6	72,0	72,7
1956 ¹	84,5	55,7	73,2	77,5	74,9
1957 ²	80,8	50,4	73,6	72,4	73,0
1958 ²	81,7	56,8	70,1	71,1	72,2
1959.....	79,5	58,0	66,0	36,6	81,0	70,2	72,7	70,8
1960.....	77,8	60,0	67,5	35,6	83,4	69,9	71,3	71,2
1961.....	73,7	59,0	63,6	27,7	80,3	66,9	66,7	68,1
1962.....	76,1	60,3	58,4	23,1	76,0	66,0	66,6	67,6

¹ Medeltalet vårdade per dag i % av antalet disponibla platser.² Mödra- och spädbarnshemmens beläggning har fördelats på mödra- resp. spädbarnshemmen.

Tab. D3. Barnhemmen vid slutet av år 1962*Children's homes at the end of 1962*

Typ av barnhem	Barnhem drivna av						Samtliga	
	landsting		stad utom lands-		övriga an-		Hem	Platser
	Hem	Platser	Hem	Platser	Hem	Platser		
Spädbarnshem ¹	19	478	13	348	4	116	36	942
Mödrahem ²	7	93	6	77	4	64	17	234
Mödra- o. spädbarnshem.	2	76	2	95	1	39	5	210
Därav för mödrar.....	—	30	—	31	—	9	—	70
barn.....	—	46	—	64	—	30	—	140
Upptagningshem ³	35	734	25	809	17	390	77	1 933
Specialhem ¹	17	243	5	55	17	271	39	569
Summa	80	1 624	51	1 384	43	880	174	3 888

¹ Uppgifter saknas om 2 hem.² » » » 1 » .³ » » » 3 » .**Tab. D4. Antal vårdade samt medelbeläggningen på barnhemmen år 1962***Number of children under care and average occupancy rate at children's homes, 1962*

Typ av barnhem	Antal vårdade	Därav Utskrivna	Kvarvarande i % av antal vårdade	Medelbeläggningen på barnhem drivna av			Samtliga
				landsting	stad utom landsting	övriga	
Spädbarnshem ¹	2 674	2 039	23,7	70,1	85,2	73,5	76,1
Mödrahem ¹	1 245	964	22,6	54,8	66,9	60,3	60,3
Därav mödrar.....	732	575	21,4	—	—	—	—
barn.....	513	389	24,2	—	—	—	—
Mödra- o. spädbarnshem.	640	495	22,7	55,5	55,8	70,6	58,4
Därav mödrar.....	99	79	20,2	33,7	14,7	17,3	23,1
barn.....	541	416	23,1	69,8	75,7	86,6	76,0
Upptagningshem ¹	6 377	5 308	16,8	60,7	68,0	72,0	66,0
Specialhem ¹	858	512	40,3	63,6	67,6	67,0	66,6
Samtliga.....	11 794	9 318	21,0	63,3	71,4	69,8	67,6
Därav barn.....	10 963	8 664	21,0	—	—	—	—

¹ Se not till tab. D3.

Tab. D5. Miljön före/ efter barnhemsvistelsen för nyinskrivna resp. utskrivna barn år 1962
Environment of children before admission to and after discharge from children's homes, 1962

	Spädbarns- hem ¹	Mödra- o. spädbarns- hem ¹	Upptag- ningshem ¹	Special- hem ¹	Samtliga
Antal inskrivna barn under 1962	2 029	2 362	5 224	479	8 094
Därav, i %, som kommit från					
föräldrahem	38,1	49,4	81,5	56,2	67,7
fosterhem	0,7	—	6,2	16,5	5,2
annat barnhem	3,3	3,3	3,1	11,3	3,6
annat håll	57,9	47,2	9,2	16,1	23,5
Antal utskrivna barn under 1962	2 039	346	5 308	512	8 205
Därav, i %, som avgått till					
föräldrahem	50,7	55,8	70,9	43,6	63,6
fosterhem	39,7	38,2	15,5	26,0	23,1
annat barnhem	2,6	2,9	3,0	4,3	3,0
ungdomsvårdsskola	—	—	2,5	4,5	1,9
anstalt för psykiskt efterblivna	0,8	—	0,8	6,8	1,2
annat håll	6,1	3,2	7,2	14,8	7,2

¹ Se not till tab. D3.

² Exkl. barn på mödraavd.

Tab. D6. Barn placerade i upptagningshem och specialhem vid slutet av år 1962
fördelade efter ålder och skolundervisning

Children in provisional and permanent homes at the end of 1962, distributed by age and schooling

	Upptagningshem ¹		Specialhem ¹	
	Antal	%	Antal	%
Vid årets slut placerade barn	1 069	100	347	100
Därav i åldern				
1—2 år	208	19,5	17	4,9
3—6 "	321	30,0	73	21,0
7—9 "	153	14,3	50	14,4
10— "	387	36,2	207	59,7
Antal undervisade barn	413	100	221	100
Därav i				
normalklass	270	65,4	86	38,9
hjälpklass	131	31,7	112	50,7
särskola	7	1,7	11	5,0
annan skola	5	1,2	12	5,4

¹ Se not till tab. D3.

Tab. D7. Personalen på barnhemmen år 1962

Personnel of children's homes, 1962

	Antal anställda på			Antal heltidsan- ställda per 100 vårdplatser
	arvode	deltid	heltid	
Spädbarnshem ¹	61	37	431	46
Mödrahem ¹	24	11	58	25
Mödra- och spädbarnshem	10	10	84	40
Upptagningshem ¹	103	60	793	41
Specialhem ¹	68	19	231	41
Samtliga	266	137	1 597	41

¹ Se not till tab. D3.

Tab. D8. Utgifter i kronor per vårddag på olika typer av barnhem år 1962
Expenditures, Sw. Cr., per child per day at various types of children's homes, 1962

Utgifter	Späd- barns- hem	Mödra- hem	Mödra- och späd- barns- hem	Upp- tag- nings- hem	Special- hem	Samt- liga
Avlöningar	29,09	22,45	31,48	32,09	27,56	30,06
Expeditionskostnader	0,23	0,52	0,30	0,53	0,76	0,47
Sjuk- och tandvård	0,49	0,34	0,37	0,35	0,30	0,38
Övriga utgifter	0,58	1,20	0,40	0,80	0,98	0,77
Kosthåll	2,75	5,87	3,97	4,26	4,96	4,02
Värme, el. m. m.	1,62	2,50	2,34	1,64	1,93	1,75
Tvätt och renhållning	1,00	0,61	0,62	0,85	0,64	0,84
Inventariers underhåll	0,86	1,33	0,81	1,97	2,61	1,67
Fastigheters underhåll	0,76	1,99	1,37	1,36	2,21	1,35
Hyror	0,58	0,63	0,28	0,51	0,41	0,51
Summa	37,96	37,44	41,94	44,36	42,36	41,82
Nettoutgift per vårddag	32,36	31,41	35,51	37,72	35,55	35,49
Antal hem som ingår i redovisningen	35	17	5	75	38	170

Tab. D9. Inkomster i kronor per vårddag på barnhemmen år 1962
Income of children's homes per child per day, 1962, in Sw. Cr.

Inkomster	Barnhem drivna av			Samtliga
	landsting	stad utom landsting	övriga anordnare	
Vårdavgifter	5,51	4,45	5,42	5,08
Ersättning från egen personal	2,44	1,52	2,14	2,02
Ersättning från andra anstalter	0,14	0,23	—	0,15
Diverse	0,02	0,45	0,71	0,33
Bidrag från staten	2,00	2,35	1,49	2,03
Bidrag från landsting, som icke äger hemmet	1,60	2,08	11,27	3,85
Bidrag från stad utom landsting	0,17	0,14	7,67	1,76
Bidrag från andra	0,40	0,11	0,07	0,22
Att tackas av huvudman	25,29	39,71	4,41	26,38
Summa	37,56	51,04	33,18	41,82
Antal hem som ingår i redovisningen	77	52	41	170

Tab. D10. Barnstugorna¹ vid slutet av åren 1950—1962*Day nurseries, nursery schools and play-centres at year's end, 1950—1962*

År	Antal institutioner				Antal platser			
	Daghem	Lekskolor	Fritidshem	Samtliga ²	Daghem	Lekskolor	Fritidshem	Samtliga
1950.....	313	477	107	725	9 708	18 743	2 364	30 815
1951.....	313	538	111	788	9 713	21 167	2 442	33 322
1952.....	307	574	114	816	9 731	22 460	2 513	34 704
1953.....	310	593	115	836	9 869	23 256	2 528	35 653
1954.....	314	640	117	885	9 974	26 415	2 337	38 726
1955.....	314	671	118	915	10 015	27 769	2 340	40 124
1956.....	302	708	112	939	10 322	30 535	2 420	43 277
1957.....	309	760	121	995	10 510	31 911	2 615	45 036
1958.....	315	795	126	1 035	10 763	33 379	2 745	46 887
1959.....	304	861	121	1 104	10 035	35 086	2 450	47 571
1960.....	309	922	130	1 170	10 270	38 373	2 450	51 093
1961.....	289	946	117	1 157	9 900	39 779	2 062	51 741
1962.....	289	925	124	1 133	9 994	39 912	2 151	52 057

¹ Omfattar endast de statsbidragsberättigade institutionerna. ² Daghem, lekskolor och fritidshem kombineras ofta inom en institution, varför summan av dessa överstiger antalet institutioner.

Tab. D11. Personal med förskollärarexamen eller därmed jämförlig utbildning vid de statsunderstödda barnstugorna 1954/55—1961/62*Preparatory-school teachers at the state-aided day nurseries, nursery schools and play-centres 1954/55—1961/62*

Budgetår	Personal	Därav			Nyanställda	Avgångna
		förskollärare	barnavårds-lärarinnor	förskollärare med utländsk examen		
1954/55.....	1 463	1 402	25	36	..	171
1955/56.....	1 598	1 534	25	39	237	194
1956/57.....	1 701	1 636	28	37	241	242
1957/58.....	1 766	1 706	22	38	245	233
1958/59.....	1 867	1 804	22	41	248	242
1959/60.....	1 938	1 871	22	45	250	291
1960/61.....	1 961	1 909	15	37	264	266
1961/62.....	2 072	2 023	15	34	262	..

Tab. D12. Antal platser och barn på barnkolonierna samt medelvärdetid och utgifter i kronor per vardag 1954—1962*Number of places and children at children's holiday camps; average sojourn and expenditures in Sw. Cr. per child per day, 1954—1962*

År	Antal kolonier ¹	Antal platser	Antal barn	Medeltal dagar per barn	Utgifter per vardag
1954.....	661	25 751	38 436	38	7,47
1955.....	643	25 519	38 226	38	8,60
1956.....	635	24 618	37 700	37	8,83
1957.....	634	24 584	37 066	37	9,43
1958.....	610	24 106	35 016	38	9,94
1959.....	589	22 279	34 101	36	10,37
1960.....	581	22 594	32 680	37	11,55
1961.....	553	22 416	31 882	38	12,06
1962.....	524	20 931	30 525	36	13,93

¹ Avser de kolonier — mer än 95 % av samtliga — för vilka bearbetningsbara uppgifter inlämnats.

Tab. D13. Barnkolonierna länsvis år 1962*Children's holiday camps, by county, 1962*

Län	Antal kolonier	Antal platser	Antal barn
Stockholms stad	1	50	44
Stockholms län	79	3 397	4 626
Uppsala	9	305	370
Södermanlands	31	1 694	2 064
Östergötlands	21	838	1 211
Jönköpings	12	487	680
Kronobergs	4	142	142
Kalmar	19	719	1 055
Gotlands	5	197	284
Blekinge	5	194	266
Kristianstads	42	1 772	3 320
Malmöhus	16	571	1 134
Hallands	63	2 357	3 987
Göteborgs o. Bohus	45	1 901	2 590
Älvsborgs	20	644	1 208
Skaraborgs	2	45	69
Värmlands	15	486	803
Örebro	23	1 121	1 598
Västmanlands	11	445	567
Kopparbergs	42	1 461	1 818
Gävleborgs	8	240	322
Västernorrlands	19	647	968
Jämtlands	9	298	341
Västerbottens	12	449	537
Norrbottns	11	471	521
Hela riket	524	20 931	30 525

¹ Utgör antalet kolonier som ingår i redovisningen. Totala antalet kolonier är 549.

Tab. D14. Barnkolonierna fördelade efter anordnare år 1962*Children's holiday camps classified by arrangers, 1962*

Anordnare	Kolonier		Platser		Mottagna barn		Därav, i %, i nedanstående ålder			Medeltal dagar per barn
	Antal	%	Antal	%	Antal	%	–6 år	7–12 år	13– år	
Kommuner	152	29,0	6 885	32,9	11 396	37,3	11,2	85,6	3,2	32,6
Landsting	4	0,8	107	0,5	182	0,6	18,7	81,3	—	27,7
Barnensdags- och majblommeföreningar, solstickan	88	16,8	3 939	18,8	5 505	18,0	13,0	83,9	3,1	38,5
Tbc-, nykterh., religiösa och övriga föreningar ..	264	50,4	9 451	45,2	12 801	42,0	21,7	70,6	7,6	38,9
Industrier, ensk. personer	16	3,0	549	2,6	641	2,1	27,5	68,2	4,4	40,3
Summa	524	100	20 931	100	30 525	100	16,3	78,6	5,0	36,4

Tab. D15. Personalens löner i kronor per månad (brutto) fördelade efter kolonianordnare år 1962

Personnel wages in Sw. Cr. per month (gross), distributed by camp arrangers, 1962

Anordnare	Medellön per månad i kr					
	Föreståndare	Bitr. föreståndare	Husmor	Kokerska	Vårdbiträde	Övrig personal
Kommuner	911	698	814	755	545	593
Landsting	(1 126)	(1 041)	—	(868)	620	(617)
Barns dags- och majblommeföreningar, solstickan	891	666	834	737	518	542
Tbc-, nykterh., religiösa och övriga föreningar	1 026	698	977	787	561	625
Industrier, ensk. personer	(1 229)	(658)	(1 162)	884	602	611
Samtliga	972	695	926	772	550	598
Antal personer	507	139	143	513	1 799	1 001

Värden inom parentes baseras på 10 eller färre observationer.

Tab. D16. Barnkoloniernas utgifter och inkomster i kronor per vårddag år 1962

Expenditure and income of the children's holiday camps per child per day, 1962

	Anordnare					Samtliga kolonier
	Kommuner	Lands-ting	Barns dags- och majblommefören., solstickan	Tbc-, nykterh., religiösa och övriga föreningar	Industrier, enskilda personer	
Antal kolonier ¹	152	4	81	263	15	515
Utgifter						
Avlöningar	4,94	6,93	3,92	4,49	4,76	4,56
Kosthåll	4 12	4,15	4,23	4,13	4,80	4,16
Lokalkostnader	2,75	1,35	2,08	2,57	5,69	2,60
Övriga utgifter	2,27	1,19	2,14	3,03	3,40	2,61
Summa	14,08	13,62	12,37	14,22	18,65	13,93
Inkomster						
Kommunala bidrag	6,91	0,22	1,19	5,53	—	5,09
Landstingsbidrag	0,06	6,53	0,08	0,32	—	0,21
Statsbidrag	1,66	0,38	1,04	1,71	0,84	1,55
Bidrag från Majblomman	0,12	—	0,12	0,27	—	0,19
Bidrag från Solstickan	0,06	—	0,26	0,34	—	0,22
Bidrag från Barnens dag	0,17	—	1,38	0,14	—	0,37
Kapitalavkastning	0,18	—	0,26	0,28	0,91	0,25
Vårdavgifter	0,56	—	0,21	2,27	3,21	1,33
Övriga inkomster	0,60	0,21	1,29	1,29	1,29	1,05
Att tackas av huvudman	3,76	6,28	6,54	2,07	12,40	3,67
Summa	14,08	13,62	12,37	14,22	18,65	13,93

¹ Ekonomiska uppgifter saknas för 9 kolonier.

Tab. D17. Sjukdomsfall och läkarbesök på barnkolonierna år 1962

Cases of sickness and doctor's calls at children's holiday camps, 1962

	Anordnare					Samtliga kolonier
	Kommuner	Lands- ting	Barnens- dags- och maj- blomme- fören., sol- stickan	Tbc-, nyk- terhets-, religiösa och övriga föreningar	Indu- strier, enskilda personer	
Antal vård dagar	371 294	5 036	212 108	498 162	25 825	1 112 425
Antal sjuka barn	305	2	151	474	59	991
Därav med						
mässling	91	—	48	101	14	254
scharlakansfeber	15	—	14	27	—	56
difteri	—	—	—	—	—	—
kikhosta	5	—	1	34	—	40
polio	—	—	—	—	—	—
paratyfus	—	—	—	—	—	—
påssjuka	21	—	13	28	—	62
vattkoppor	29	—	36	71	15	151
andra epid. sjukdomar	144	2	39	213	30	428
Antal sjuka barn per 1 000 vård- dagar	0,8	0,4	0,7	1,0	2,3	0,9
Antal sjuka bland personalen ..	6	—	1	23	2	32
Antal läkarbesök	530	16	376	1 068	89	2 079
Antal läkarbesök per 1 000 vård- dagar	1,4	3,2	1,8	2,1	3,4	1,9

E. UNGDOMSVÅRDSSKOLOR

Tab. E1. Ungdomsvårdsskolorna vid slutet av åren 1951—1962

The reformatory-schools at year's end, 1951—1962

År	Antal skolor ¹	Disp. antal platser	Därv för pojkar	Antal ungdomar under skolornas tillsyn	Därv intagna på skolorna	vårdade ² utom skola
1951	25	919	..	1 625	734	891
1952	23	809	..	1 515	663	852
1953	23	809	..	1 440	601	839
1954	22	806	..	1 404	586	818
1955	22	763	..	1 368	649	719
1956	22	758	..	1 452	698	754
1957	22	781	554	1 455	714	741
1958	22	728	514	1 502	750	752
1959	25	826	591	1 622	826	796
1960	25	949	693	1 527	941	586
1961	25	966	706	1 480	891	589
1962	25	993	727	1 532	924	608

¹ Lövsta ungdomsvårdsskola har både yrkesskola och skolhem.² Villkorligt utskrivna och utackorderade enl. den äldre bvl.

Tab. E2. Vårdtiden för från ungdomsvårdsskolor utskrivna elever åren 1955—1962

Duration of stay for reformatory-school inmates discharged 1955—1962

	Utskrivna (ej enligt 67 § c)				Utskrivna för avtjänande av straff (67 § c)			
	Antal elever	Antal dagar i genomsnitt			Antal elever	Antal dagar i genomsnitt		
		på skola	utom skola	summa		på skola	utom skola	summa
1955	369	532	778	1 310
1956	309	557	751	1 308
1957	326	523	711	1 234
1958	343	542	725	1 267	149	620	275	895
1959	332	569	754	1 323	167	671	279	950
1960	711	456	547	1 003	173	447	245	692
1961	723	401	261	662	136	612	231	843
1962	627	383	292	675	142	494	189	683

Tab. E3. Ungdomsvårdsskoleelevernas ålder år 1962

Age of the reformatory-school inmates, 1962

	Yrkesskolor ¹				Skolhem ²			
	Antal elever	Därv, i %, i åldern			Antal elever	Därv, i %, i åldern		
		9-14 år	15-17 år	18-år		9-14 år	15-17 år	18-år
Inskrivna elever den 31/12 1962	1 317	1	54	45	215	38	58	4
Därv								
på skola	784	1	66	33	140	54	46	—
pojkar	545	—	71	29	114	49	51	—
flickor	239	4	56	41	26	73	27	—
utom skola	533	—	35	64	75	9	79	12
pojkar	290	—	40	60	59	12	78	10
flickor	243	—	30	70	16	—	81	19
Nyttillkomna elever	766	1	68	31	105	52	48	—
Därv								
pojkar	587	—	70	30	78	50	50	—
flickor	179	4	63	32	27	59	41	—

¹ 20 skolor med 794 disponibla platser. — ² 6 skolor med 199 disponibla platser.

Tab. E4. Ungdomsvårdsskoleleverna fördelade efter anledningar till omhändertagandet åren 1959—1962

Reformatory-school inmates classified by reasons for detention, 1959—1962

	Inskrivna elever den ³¹ / ₁₁								Nyttillkomna elever 1962	
	Pojkar				Flickor				Pojkar	Flickor
	1959	1960	1961	1962	1959	1960	1961	1962		
Antal elever	1 075	1 027	963	1 008	547	500	517	524	665	206
Därav, i %, omhändertagna pga										
allmän svårfostran ..	15,5	11,6	8,4	9,1	18,5	14,8	13,2	13,4	6,9	11,2
skolkning, skolrubbnin-										
ningar	20,7	18,8	16,7	15,7	20,1	13,2	12,8	13,4	11,1	15,0
biltillgrepp	34,5	34,8	38,8	40,4	3,7	2,6	2,1	2,9	44,7	4,9
andra egendomsbrott	87,7	89,6	88,4	86,1	35,5	39,1	34,6	35,5	81,5	36,9
misshandel	5,8	6,7	11,1	16,0	1,3	0,6	1,4	1,5	19,8	2,4
sexuell vanart	5,4	5,8	5,3	6,2	55,0	52,3	52,2	55,7	5,4	62,6
vagabondering,										
arbetsvilja	8,8	9,8	9,8	13,4	41,9	48,9	47,4	54,4	12,2	61,7
alkoholmissbruk	16,3	20,1	23,5	24,5	19,0	24,2	29,4	31,7	26,2	34,0
annan vanart	4,1	4,4	4,8	4,7	1,0	1,2	1,9	1,5	4,5	1,0
Medeltal vanartsfaktorer	2,0	2,0	2,1	2,2	2,0	2,0	2,0	2,1	2,1	2,3

Tab. E5. Vårdtid för ungdomsvårdsskolelever utskrivna enligt 67 § bvl år 1962

Duration of stay for reformatory-school inmates discharged under Sec. 67, Child Welfare Act, 1962

	Antal elever	Antal dagar i genomsnitt			hela vårdtiden
		på skola	utom ¹ skola	resterande vårdtid	
		1:a vårdtid	resterande vårdtid		
Utskrivna enligt 67 § a	529	274	80	282	636
Yrkesskolor, pojkar	365	254	72	185	511
flickor	131	294	109	531	934
Skolhem	33	417	57	357	831
Utskrivna enligt 67 § b	67	331	111	167	609
Yrkesskolor, pojkar	18	248	177	187	612
flickor	27	343	109	142	594
Skolhem	22	385	59	180	624
Utskrivna enligt 67 § c	142	308	186	189	683
Yrkesskolor, pojkar	139	306	174	187	667
flickor	3	393	777	319	1 489
Skolhem	—	—	—	—	—
Utskrivna enligt 67 § 2 st.	31	391	356	749	1 496
Yrkesskolor, pojkar	8	480	236	1 041	1 757
flickor	23	360	398	647	1 405
Skolhem	—	—	—	—	—

¹ Innefattar även tid som villkurligt utskrivna eller utackorderad enligt den äldre bvl.

F. MÖDRAHJÄLP

Tab. F1. Handlagda och beviljade ansökningar om mödrahjälp samt det beviljade beloppet 1938—1962*Maternity-assistance applications dealt with and granted and the value of assistance granted, 1938—1962*

År	Handlagda ansökningar	Per 1 000 levande födda	Beviljade ansökningar	Per 1 000 levande födda	Mödrahjälpbelopp	
					i 1 000-tal kr	i medeltal per moder, kr
1938	—	—	34 265	365	6 989	200
1942	—	—	53 681	471	10 022	186
1946	76 977	581	65 249	495	14 682	225
1950	58 501	508	44 976	390	10 774	240
1951	51 498	468	36 304	330	8 760	241
1952	48 447	440	33 152	301	8 262	249
1953	46 249	420	31 408	285	8 772	279
1954	41 577	396	28 484	271	8 960	315
1955	32 589	304	19 578	182	5 686	290
1956	28 556	264	17 558	162	5 635	321
1957	26 652	249	17 016	159	5 711	336
1958	26 280	249	17 267	164	6 058	351
1959	25 343	242	16 812	160	6 265	373
1960	23 829	233	16 016	157	6 157	384
1961	23 224	222	16 040	153	6 408	400
1962	23 139	216	17 615	164	7 505	426

Tab. F2. Mödrahjälpen fördelad på olika hjälpformer år 1962*Maternity assistance broken down into various forms of assistance, 1962*

Hjälpform	Antal beslut			Mödrahjälp i 1 000-tal kr		
	Landsbygd	Städer	Hela riket	Landsbygd	Städer	Hela riket
Kontant	8 058	5 291	13 349	3 086	1 999	5 085
In natura	6 607	5 377	11 984	1 358	1 062	2 420
Därv						
tandvård	5 844	4 727	10 571	1 106	871	1 977
kost	89	91	180	17	17	34
utrustning	532	338	870	192	108	300
hemhjälp	6	6	12	1	1	2
inackordering	136	215	351	42	65	107

Tab. F3. Handlagda och beviljade ansökningar om mödrahjälp samt det beviljade beloppet inom olika mödrahjälpsområden år 1962

Maternity-assistance applications dealt with and granted and the value of assistance granted in various maternity-assistance areas, 1962

Mödrahjälpsområde	Handlagda ansökningar	Beviljade ansökningar			Beviljat belopp				Mödrar som tilldelats tandvård i %
		Antal	Därav från gifta	Per 1 000 levande födda	Totalt i 1 000-tal kr	I medeltal kr per moder	Gifta	Ej gifta	
Stockholms stad	860	722	184	70	324	435	454	449	64,4
Stockholms läns lk	941	581	192	62	260	412	466	448	69,7
Uppsala » »	546	511	286	181	190	357	392	372	78,1
Södermanlands » »	686	455	267	136	172	384	371	379	61,1
Östergötlands » »	1 030	879	581	244	377	395	495	429	53,5
Norrköpings stad	212	96	27	76	35	404	354	368	76,0
Jönköpings läns lk	957	872	674	218	403	435	553	462	61,7
Kronobergs » »	499	391	294	198	135	319	428	346	51,9
Kalmar (norra o. södra) » »	742	521	309	162	182	331	376	349	66,6
Gotlands » »	280	215	132	271	91	375	497	422	42,8
Blekinge » »	560	525	351	265	256	474	514	487	58,5
Kristianstads » »	865	668	414	204	317	439	530	474	68,9
Malmöhus » »	919	774	450	179	368	445	518	475	56,5
Malmö stad	838	577	220	173	234	374	423	405	61,9
Hälsingborgs stad	235	161	69	159	59	350	384	369	70,2
Hallands läns lk	370	259	159	117	106	375	464	409	52,5
Göteborgs c. Bohus » »	393	279	128	85	126	385	506	451	63,8
Göteborgs stad	835	627	214	101	289	422	480	460	74,0
Älvsborgs läns lk	1 230	1 127	796	223	462	379	484	410	69,5
Skaraborgs » »	643	487	232	140	165	317	360	340	50,1
Värmlands » »	1 131	950	532	249	408	387	485	430	63,3
Örebro » »	848	649	335	181	280	386	481	432	58,6
Västmanlands » »	439	242	119	66	87	352	364	358	76,0
Kopparbergs » »	1 068	728	349	180	300	353	465	412	62,9
Gävleborgs » »	1 204	828	389	263	341	396	426	412	60,7
Gävle stad	154	94	19	111	39	424	409	412	86,2
Västernorrlands läns lk	1 164	915	447	263	444	437	531	485	54,0
Jämtlands » »	642	519	260	292	189	350	377	363	58,2
Västerbottens » »	1 265	983	635	285	386	350	472	393	42,3
Norrbottnens » »	1 583	980	607	220	480	454	549	490	41,1
Hela riket	23 139	17 615	9 671	164	7 505	395	464	426	60,0
Därav landsbygd	13 681	10 474	6 578	215	4 444	393	476	424	55,8
städer	9 458	7 141	3 093	122	3 061	398	452	429	66,2

G. NYKTERHETSVÅRD

Tab. G1. Antal nykterhetsvårdsfall 1947—1962

Number of intemperance cases, 1947—1962

År	Under- sökningss- fall	Åtgärdsfall ¹		Därav		Nyttillkomna under året	Kvarstående vid årets slut
		Antal	Per 1 000 av befolk- ningen ²	14 §-fall	15 §-fall Samtliga		
1947	6 373	19 510	4,1	9 719	9 791	4 744	5 417
1948	5 799	23 520	4,9	12 248	11 272	5 851	6 294
1949	5 767	25 836	5,4	13 478	12 358	5 748	6 493
1950	6 329	26 960	5,6	13 971	12 989	6 091	6 385
1951	6 187	26 980	5,5	14 229	12 701	5 809	6 383
1952	7 066	29 346	6,0	16 229	13 117	6 238	6 627
1953	7 237	30 868	6,3	17 517	13 351	6 340	6 576
1954	7 300	31 768	6,4	18 041	13 727	6 770	6 742
1955 ³	14 167	34 564	7,0	20 428	14 136	7 004	7 769
1956	26 437	46 761	9,4	30 603	16 158	7 873	11 119
1957	30 074	45 957	9,2	27 391	18 566	6 889	11 949
1958	32 715	45 619	9,1	27 020	18 599	6 075	12 192
1959	32 237	46 582	9,2	27 677	18 905	6 136	12 593
1960	31 094	50 676	10,0	31 649	19 027	5 882	12 928
1961	34 295	52 046	10,2	32 687	19 359	5 897	13 223
1962	38 711	43 969	8,5	25 062	18 907	5 242	12 757

¹ Summan av 14 §- och 15 §-fallen.² Beräkningarna är gjorda på befolkningen mellan 20 och 80 år.³ Den 1 okt. 1955 trädde nykterhetsvårdslagen i kraft, vilken i jämförelse med den tidigare gällande alkoholistlagen innebar vidgat ingreppsområde för nykterhetsnämnderna. (15 § nvl motsvarar 1 § al)⁴ Minskningen sammanhänger dels med en förändring av redovisningen och dels med att första-handsansvaret för personer under 21 år överförts till barnavårdsnämnderna.

Tab. G2. Antal nykterhetsvårdsfall i åldern under 25 år 1947—1962

Number of intemperance cases, under 25 years of age, 1947—1962

År	Undersökningsfall under 25 år		Åtgärdsfall ¹ under 25 år		Därav		14 §-fall	
	Antal	I % av samtliga undersök- ningsfall	Antal	I % av samtliga åtgärds- fall	Antal	I % av samtliga 15 §-fall	Antal	I % av samtliga 14 §-fall
1947	3 146	16,1	632	6,5	2 514	25,9
1948	3 820	16,2	742	6,6	3 078	25,1
1949	4 264	16,5	768	6,2	3 496	25,9
1950	4 799	17,8	769	5,9	4 030	28,8
1951	4 531	16,8	694	5,5	3 837	27,0
1952	4 718	16,1	730	5,6	3 988	24,6
1953	5 223	16,9	747	5,6	4 476	25,6
1954	5 476	17,2	797	5,8	4 679	25,9
1955	6 128	17,7	740	5,2	5 388	26,4
1956	9 501	20,3	805	5,0	8 696	28,4
1957	7 217	15,7	932	5,0	6 285	22,9
1958	6 842	20,9	6 405	14,0	1 000	5,4	5 405	20,0
1959	7 543	23,4	7 287	15,6	1 007	5,3	6 280	22,7
1960	7 904	25,4	8 255	16,3	992	5,3	7 263	22,9
1961	9 070	26,4	8 077	15,5	935	4,8	7 142	21,8
1962	10 379	26,8	4 927	11,2	808	4,3	4 119	16,4

¹ Summan av 14 §- och 15 §-fallen.² Se not till Tab. G 1.

Tab. G3. Av nykterhetsnämnderna behandlade körkortsärenden 1947—1962*Driving-licence cases dealt with by temperance committees, 1947—1962*

År	Antal körkorts- ärenden	Därav med anmärkning i nykterhetshänseende Antal	%
1947.....	138 726	4 345	3,1
1948.....	80 231	3 620	4,5
1949.....	84 868	3 941	4,6
1950.....	108 765	4 336	4,0
1951.....	148 135	5 016	3,4
1952.....	158 165	6 421	4,1
1953.....	174 250	7 269	4,2
1954.....	206 971	8 510	4,1
1955.....	229 591	8 834	3,8
1956.....	222 433	9 038	4,1
1957.....	239 695	11 530	4,8
1958.....	226 040	11 190	5,0
1959.....	210 311	13 104	6,2
1960.....	222 183	14 356	6,5
1961.....	241 752	16 614	6,9
1962.....	270 736	18 985	7,0

Tab. G4. Nykterhetsvårdsfallen länsvis år 1962*Incidence of intemperance cases by county, 1962*

Län	Undersök- ningsfall	14 §-fall	15 §-fall	Summa	Förändring sedan 1961 Antal	%
Stockholms stad	6 202	1 425	5 042	12 669	- 2 545	- 16,7
Stockholms län	3 502	1 776	1 023	6 301	+ 860	+ 15,8
Uppsala »	438	822	199	1 459	+ 29	+ 2,0
Södermanlands »	1 790	1 122	439	3 351	+ 27	+ 0,8
Östergötlands »	3 088	1 497	697	5 282	+ 248	+ 4,9
Jönköpings »	873	617	460	1 950	- 120	- 5,8
Kronobergs »	371	522	184	1 077	- 6	- 0,6
Kalmar »	729	497	437	1 663	- 83	- 4,8
Gotlands »	104	160	42	306	- 24	- 7,3
Blekinge »	555	449	300	1 304	- 84	- 6,1
Kristianstads »	874	535	314	1 723	+ 163	+ 10,4
Malmöhus »	3 259	1 745	2 028	7 032	- 117	- 1,6
Hallands »	592	424	367	1 383	+ 155	+ 12,6
Göteborgs o. Bohus »	2 578	3 473	2 207	8 258	- 1 216	- 12,8
Älvsborgs »	1 620	1 204	730	3 554	- 103	- 2,8
Skaraborgs »	716	494	312	1 522	- 134	- 8,1
Värmlands »	1 371	1 148	616	3 135	- 15	- 0,5
Örebro »	1 198	1 584	496	3 278	+ 191	+ 6,2
Västmanlands »	1 128	1 271	410	2 809	- 229	- 7,5
Kopparbergs »	1 571	866	436	2 873	+ 209	+ 7,8
Gävleborgs »	1 594	1 006	739	3 339	- 56	- 1,6
Västernorrlands »	1 522	604	499	2 625	- 244	- 8,5
Jämtlands »	565	415	163	1 143	- 37	- 3,1
Västerbottens »	933	666	292	1 891	- 116	- 5,8
Norrbottens »	1 538	740	475	2 753	- 414	- 13,1
Hela riket	38 711	25 062	18 907	82 680	¹ - 3 661	- 4,2

¹ Se not till Tab. G 1.

Tab. G5. Antal kvinnor och yngre personer samt antal körkortsinnehavare bland nykterhetsvårdsfallen år 1962*Number of women, young persons and holders of driving licences among intemperance cases, 1962*

	Antal personer	Därav i %			Körkortsinnehavare	
		Kvinnor	Personer under 21 år	Personer 21—24 år	Antal	I % av samtliga personer
Landsbygd						
Undersökningsfall	14 136	2,4	18,1	12,3	3 836	27,1
14 §-fall	6 936	2,2	8,7	9,4	1 655	23,9
15 §-fall	3 842	2,9	0,5	4,9	219	5,7
Städer						
Undersökningsfall	24 575	4,3	13,8	11,0	3 109	12,7
14 §-fall	18 126	4,2	6,4	9,4	2 271	12,5
15 §-fall	15 065	6,3	0,3	3,7	352	2,3
Hela riket						
Undersökningsfall	38 711	3,6	15,3	11,5	6 945	17,9
14 §-fall	25 062	3,6	7,0	9,4	3 926	15,7
15 §-fall	18 907	5,6	0,3	4,0	571	3,0

Tab. G6. Hjälpåtgärder enligt 14 §, nvl, länsvis år 1962*Assistance under Sec. 14, Care of Inebriates Act, by county, 1962*

Län	Fortlöpande förbindelse	Poliklinik el. annan läkarvård	Sjukhusvård	Vård på enskild vårdanst. el. konv.hem	Annan hjälpåtgärd ¹
Stockholms stad	720	2 037	718	479	1 425
Stockholms län	623	712	230	136	734
Uppsala »	144	168	123	13	210
Södermanlands »	113	600	90	88	691
Östergötlands »	251	473	143	125	948
Jönköpings »	178	265	83	110	230
Kronobergs »	100	95	31	27	234
Kalmar »	158	205	45	30	261
Gotlands »	41	27	26	1	52
Blekinge »	138	91	48	39	181
Kristianstads »	159	89	49	32	184
Malmöhus »	818	923	205	53	496
Hallands »	130	171	81	36	210
Göteborgs o. Bohus »	1 955	790	115	164	687
Älvsborgs »	502	169	166	90	333
Skaraborgs »	120	133	56	45	207
Värmlands »	267	560	167	93	670
Örebro »	471	816	268	172	1 021
Västmanlands »	161	378	49	39	437
Kopparbergs »	305	194	79	69	245
Gävleborgs »	244	246	70	138	466
Västernorrlands »	105	163	120	59	346
Jämtlands »	103	140	34	18	136
Västerbottens »	128	320	68	86	362
Norrbottnens »	202	298	145	53	256
Hela riket	8 136	10 063	3 259	2 195	11 022

¹ Avser hjälp till ombyte av arbete eller vistelseort, anskaffande av ny bostad, omskolning el. dyl.

Tab. G7. 15 §- fallen, nvl, fördelade efter kön, ålder och civilstånd år 1962
Sec.- 15 cases, Care of Inebriates Act, by sex, age, and civil status, 1962

	Män	Kvinnor	Summa
Ålder			
Antal personer.....	17 843	1 064	18 907
Därav, i %, i åldern			
—20 år	0,3	0,2	0,3
21—24 »	4,0	3,6	4,0
25—29 »	7,1	6,4	7,1
30—34 »	10,1	13,4	10,3
35—39 »	14,0	14,1	14,0
40—44 »	15,2	17,3	15,3
45—49 »	14,1	14,6	14,2
50—54 »	13,9	11,5	13,8
55—59 »	10,4	9,3	10,3
60—64 »	6,3	5,4	6,2
65— »	4,6	4,2	4,5
Summa	100	100	100
Medelålder.....	44,4	43,7	44,4
Civilstånd i %			
Ogifta	41,9	19,7	40,6
Gifta	30,7	42,0	31,4
Änkor och änklingar	2,7	10,3	3,1
Frånskilda.....	24,7	28,0	24,9
Summa	100	100	100
Därav landsbygd städer	20,9 79,1	10,3 89,7	20,3 79,7

Tab. G8. Antal 15 §- fall, nvl, per 1 000 av befolkningen¹ inom olika åldersklasser och civilstånd år 1962

Number of Sec.- 15 cases, Care of Inebriates Act, per 1 000 of population for various age groups and civil statuses, 1962

Ålder	Män					Kvinnor
	Ogifta	Gifta	Änk- lingar	Från- skilda	Samt- liga	
—20 år.....	1,2	0,5	—	—	1,1	0,0
21—24 »	4,3	1,6	—	19,0	3,7	0,2
25—29 »	9,7	2,3	40,7	43,4	5,7	0,3
30—34 »	17,6	3,1	9,0	60,8	7,7	0,6
35—39 »	24,9	3,6	19,3	79,5	9,6	0,6
40—44 »	24,3	3,9	21,7	84,5	9,8	0,7
45—49 »	22,1	4,0	16,7	78,9	9,5	0,6
50—54 »	21,2	4,0	14,8	77,9	9,4	0,5
55—59 »	17,1	3,6	10,2	71,0	8,1	0,4
60—64 »	13,7	2,4	8,2	49,1	5,8	0,3
65— »	6,1	1,0	2,0	18,4	2,3	0,1
Samtliga 1962	12,3	3,1	5,1	65,3	7,0	0,4
1961	12,7	3,3	5,3	66,4	7,3	0,4

¹ Beräkningarna är gjorda på befolkningen mellan 20 och 80 år.

Tab. G9. 15 §- fallen, nvl, fördelade på olika indikationer år 1962. Bruttoredovisning
Sec.- 15 cases, Care of Inebriates Act, by various indications, 1962 Gross reports

Indikationer	Antal			%		
	Lands- bygd	Städer	Hela riket	Lands- bygd	Städer	Hela riket 1962 1961
Vara farlig för annans personliga säkerhet eller kroppsliga eller själsliga hälsa eller för eget liv	603	1 160	1 763	15,7	7,7	9,3 9,7
Utsätta någon som han är skyldig att försörja för nöd eller uppenbar vanvård eller eljest grovt brista i sina plikter mot sådan person	762	2 431	3 193	19,8	16,1	16,9 16,9
Ligga det allmänna, sin familj eller annan till last	390	1 102	1 492	10,2	7,3	7,9 8,1
Vara ur stånd att ta vård om sig själv	1 616	5 820	7 436	42,1	38,6	39,3 38,8
Föra ett för närboende eller andra grovt störande levnadssätt	389	1 075	1 464	10,1	7,1	7,7 7,6
Under de två senaste åren dömd för minst tre begångna fylleriförseelser	1 054	4 939	5 993	27,4	32,8	31,7 33,0
Föra ett kringflackande liv utan att ärligen försörja sig	35	40	75	0,9	0,3	0,4 0,5
Brott mot utskrivningsbestämmelserna (55 § nvl)	178	1 776	1 954	4,6	11,8	10,3 10,1
Enligt 19 §, 2 mom. nvl (straffriförklarad)	3	9	12	0,1	0,1	0,1 0,1
Frivillig intagning på allmän vårdanstalt (58 § nvl)	158	919	1 077	4,1	6,1	5,7 4,6

Tab. G10. 15 §- fallen, nvl, fördelade på olika indikationer samt efter ålder och civilstånd år 1962. Bruttoredovisning

Sec.- 15 cases, Care of Inebriates Act, by various indications and by age and civil status, 1962. Gross reports

	Antal per- soner	Därav i %							
		far- liga	för- sum- liga försörjare	para- siter	hjälp- lösa	grovt stö- rande	åter- falls- fyller- ister	brott mot ut- skriv- nings- bestäm- melser	fri- vill- liga
Ålder									
—24 år	808	8,0	5,9	8,7	35,3	4,8	60,1	0,7	2,2
25—34 "	3 276	10,4	18,8	11,0	34,5	5,7	39,2	7,4	4,7
35—44 "	5 540	10,3	19,4	9,1	38,2	6,9	32,1	10,7	5,1
45—54 "	5 289	9,4	17,5	6,8	40,7	8,4	27,6	12,1	6,1
55—64 "	3 132	7,2	14,6	5,1	42,9	9,7	24,6	12,4	7,9
65— "	862	7,1	8,7	4,1	46,8	12,6	25,3	10,1	6,5
Civilstånd									
Ogifta	7 682	5,4	3,8	6,9	38,9	6,7	45,4	11,5	5,9
Gifta	5 930	17,2	38,4	9,4	35,7	9,0	16,7	6,2	3,0
Änklingar	589	4,2	7,0	4,8	54,8	12,9	22,1	8,5	7,6
Fränskilda	4 706	6,5	12,3	8,0	42,8	7,2	29,5	13,8	8,6

Tab. G11. 15 §- fallen, nvl, fördelade på olika åtgärder år 1962. Bruttoredovisning
Sec.- 15 cases, Care of Inebriates Act, by action taken, 1962. Gross reports

Åtgärder	Antal			%		
	Lands- bygd	Städer	Hela riket	Lands- bygd	Städer	Hela riket
Antal personer	3 842	15 065	18 907	100	100	100
Därav föremål för hjälpåtgärder såsom						
poliklinikbehandling	838	4 814	5 652	21,8	32,0	29,9
sjukhusvård	505	1 956	2 461	13,1	13,0	13,0
vård på konvalescenthem eller enskild vårdanstalt	264	953	1 217	6,9	6,3	6,4
annan hjälpåtgärd ¹	1 250	6 741	7 991	32,5	44,7	42,3
avstängning från inköpsrätt till alkoholhaltiga drycker	1 836	9 042	10 878	47,8	60,0	57,5
övervakning utan samband med intagningsbeslut	2 236	7 862	10 098	58,2	52,2	53,4
övervakning i samband med anstånd med intagningsbeslut	337	1 434	1 771	8,8	9,5	9,4
övervakning i samband med ut- skrivning från allmän vårdanstalt intagningsbeslut sökt men ej verk- ställt den 31/12 1962	571	2 718	3 289	14,9	18,0	17,4
anstaltsvård (samtliga vårdade på allmän vårdanstalt)	1 205	6 461	7 666	31,4	42,9	40,5

¹ Se not till tab. G 6.

Tab. G12. Vårdtagarna på allmän vårdanstalt för alkoholmissbrukare
fördelade efter kön och civilstånd år 1962

Inmates of homes for inebriates by sex and civil status, 1962

Civilstånd	Samtliga under året vårdade	Därav på egen ansökan	
		Antal	%
Landsbygd	1 499	240	16,0
Ogifta	735	134	18,2
Gifta	445	52	11,7
Änkor och änklingar	33	10	30,3
Frånskilda	286	44	15,4
Städer	7 460	1 184	15,9
Ogifta	2 998	471	15,7
Gifta	1 894	204	10,8
Änkor och änklingar	188	53	28,2
Frånskilda	2 380	456	19,2
Hela riket	8 959	1 424	15,9
Därav män	8 620	1 396	16,2
kvinnor	339	28	8,3

Tab. G13. Nyintagna vårdtagare på allmän vårdanstalt för alkoholmissbrukare år 1962
New admissions to homes for inebriates, 1962

	Antal	%
Antal intagna	2 679	100
Kön		
Män	2 572	96,0
Kvinnor	107	4,0
Civilstånd		
Ogifta	1 076	40,2
Gifta	697	26,0
Änklingar	63	2,3
Frånskilda	843	31,5
Tidigare anstaltsvård		
Förstagångsintagna	1 147	42,8
Intagna för andra gången	706	26,4
Intagna för tredje gången	396	14,8
Tidigare vårdats tre eller flera gånger.....	430	16,0
Undergångna straff		
Icke undergått frihetsstraff eller tvångsarbete	1 601	59,8
Undergått frihetsstraff men ej tvångsarbete	1 013	37,8
Undergått tvångsarbete men ej frihetsstraff	65	2,4
Undergått både frihetsstraff och tvångsarbete	—	—

Tab. G14. Av nykterhetsnämnderna behandlade ärenden enligt vägtrafikförordningen och vägtrafikkungörelsen år 1962

Cases handled by temperance committees pursuant to the road traffic ordinance and road traffic proclamation, in 1962

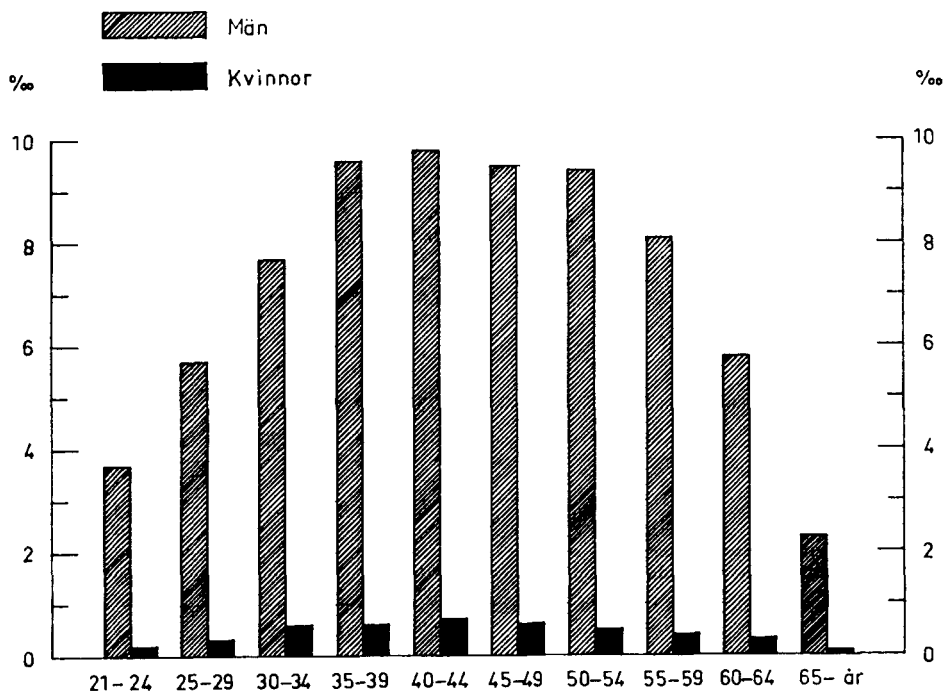
	Lands- bygd	Städer	Hela riket
Körkortsärenden	128 602	142 134	270 736
Därav med nykterhetsanmärkning	5 441	13 544	18 985
D:o i %	4,2	9,5	7,0
Nykterhetsanmärkning mot körkortsinnehavare (enligt 80 §, 3 mom. vägtrafikkungörelsen).....	419	372	791
Därav återkallelse av körkortet	388	198	586
D:o i %	92,6	53,2	74,1
Remissyttrande	4 147	5 933	10 080
Därav återkallelse av körkortet	1 711	2 255	3 966
D:o i %	41,3	38,0	39,3

Tab. G15. Nykterhetsnämndernas utgifter och inkomster i 1 000-tal kronor år 1962
Expenditure and income of temperance committees, in thousands of crowns, 1962

	Lands- bygd	Sthlm Gbg Malmö	Övriga städer	Summa städer	Hela riket	För- ändring sedan 1961 i %
Utgifter						
Löner	2 797	5 871	7 213	13 084	15 881	+ 19,4
Arvoden till ordförande	667	15	131	146	813	+ 5,7
Ersättningar för vårduppdrag	238	81	351	432	670	+ 0,8
Sammanträdeskostnader	365	18	67	85	450	+ 5,6
Undersökningskostnader	210	33	63	96	306	- 0,6
Resekostnader vid intagning på vård- anstalt	182	238	350	588	770	+ 11,1
Inventarier	45	108	180	288	333	- 28,5
Hyra, bränsle m. m.	147	338	542	880	1 027	+ 11,6
Expenser	305	460	473	933	1 238	+ 8,1
Vårdkostnader på anstalt	58	27	114	141	199	- 17,1
Miljöombyte, omskolning etc.	28	—	26	26	54	+ 10,2
Poliklinikostnader	170	3 058	1 046	4 104	4 274	+ 13,5
Läkararvoden	88	102	151	253	341	+ 5,6
Förebyggande och eftervårdande åt- gärder	207	737	543	1 280	1 487	+ 34,7
Övriga utgifter	40	103	118	221	261	+ 35,2
Icke statsbidragsberättigade	802	972	1 363	2 335	3 137	+ 13,9
Summa	6 349	12 161	12 731	24 892	31 241	+ 15,2
Inkomster						
Statsbidrag	3 609	7 325	7 325	14 650	18 259	+ 13,6
Kommunalt bidrag	2 573	4 330	4 266	8 596	11 169	+ 17,7
Ersättning från andra kommuner	4	40	22	62	66	- 19,5
Avgifter (ersättning) från enskilda	47	1	251	252	299	+ 65,2
Övriga inkomster	106	190	472	662	768	+ 13,1
Summa	6 339	11 886	12 336	24 222	30 561	+ 15,3
Statsbidrag till inackorderingshem	10	275	395	670	680	+ 9,9

Diagram G1. Nykterhetsvård

ANTAL 15 §-FALL PER 1000 AV BEFOLKNINGEN
INOM OLIKA ÅLDERSKLASSER ÅR 1962



H. UTGIFTER FÖR SOCIALA ÄNDAMÅL

Tab. H1. Socialutgifternas storlek i milj. kronor fördelade på vissa huvudgrupper 1950—1962

Amount of social-welfare expenditure in millions of crowns broken down among certain main headings, 1950—1962

	1950	1951	1952	1953	1954	1955	1956	1957	1958	1959	1960	1961	1962
I Sjukdom	726	864	1 051	1 076	1 196	1 725	1 947	2 246	2 402	2 561	2 806	3 074	3 498
II Olycksfall i arbete	104	110	115	118	124	74	86	89	91	92	97	99	105
III Arbetslöshet m. m.	60	52	64	88	118	115	147	179	197	312	280	251	320
IV Ålderdom, invaliditet.....	892	1 028	1 159	1 361	1 588	1 655	1 934	2 139	2 342	2 510	2 742	3 091	3 431
V Familjer med barn.....	655	699	803	836	910	955	1 000	1 065	1 291	1 333	1 456	1 501	1 733
VI Allmän socialhjälp.....	125	127	160	187	188	188	117	136	146	151	150	149	161
VII Personskador vid militär- och krigs- olyckor	12	12	12	13	14	13	14	14	13	13	12	12	13
Summa I—VII	2 574	2 892	3 364	3 679	4 138	4 725	5 245	5 868	6 482	6 972	7 543	8 177	9 261
Centrala administrationskostnader....	33	192	45	47	50	52	56	61	65	71	73	73	83
Summa socialutgifter	2 607	2 984	3 409	3 726	4 188	4 777	5 301	5 929	6 547	7 043	7 616	8 250	9 344
I % av nettonationalinkomsten	11,6	12,5	11,2	13,8	14,0	14,2	14,1	15,0

¹ Inkl. avdrag vid beskattning.

Tab. H2. Utgifter för sociala ändamål i 1 000-tal kronor år 1962

Expenditure for social-welfare purposes in thousands of crowns, 1962

Utgiftsändamål	Tillskott från				Summa	Inkomster av fonder (netto)	Överföring från (+) till (-) fond	Summa sociala utgifter (inkl. admin.)
	staten	kommuner och landsting	arbetsgivare	befolkning				
I Sjukdom	920 468	1 576 543	374 780	674 052	3 545 843	26 591	— 74 000	3 498 434
Sjukförsäkring och motsvarande hjälp	287 045	—	374 780	674 052	1 335 877	26 591	— 74 000	1 288 468
Allmän hälso- och sjukvård, sjukhusvård, barnmorskeväsendet, skolhälsovård	544 872	1 405 590	—	—	1 950 462	—	—	1 950 462
Sinnessölvård	26 900	65 070	—	—	91 970	—	—	91 970
Folk tandvård	11 470	94 400	—	—	105 870	—	—	105 870
Nykterhetsvård	50 181	11 483	—	—	61 664	—	—	61 664
II Olycksfall i arbete och arbetarskydd	9 820	—	105 109	—	114 929	34 824	— 44 952	104 801
Yrkesskadeförsäkring	4 567	—	105 109	—	109 676	34 824	— 44 952	99 548
Arbetarskydd	5 253	—	—	—	5 253	—	—	5 253
III Arbetslöshet	251 262	14 597	—	67 822	333 681	22 643	— 36 764	319 560
Arbetslöshetsförsäkring och -understöd ..	59 879	597	—	67 822	128 298	22 643	— 36 764	114 177
Arbetsförmedling och yrkesvägledning	57 714	—	—	—	57 714	—	—	57 714
Omskolning av arbetslösa m. m.	56 369	—	—	—	56 369	—	—	56 369
Offentliga arbeten	77 300	14 000	—	—	91 300	—	—	91 300
IV Ålderdom, invaliditet m. m.	1 561 871	647 702	1 346 213	1 166 311	4 722 097	143 215	—1 434 143	3 431 169
Ålders- och invalidpensioner	1 525 632	480 123	—	1 166 311	3 172 066	55 285	—	3 227 351
Allmän tilläggspension	—	—	1 346 213	—	1 346 213	87 930	—1 434 143	—
Vård av vanföra	33 676	7 224	—	—	40 900	—	—	40 900
Ålderdomshem	157	160 355	—	—	160 512	—	—	160 512
Pensionärshem	2 406	—	—	—	2 406	—	—	2 406
V Familjer med barn	1 312 355	420 191	—	—	1 732 546	—	—	1 732 546
Mödra- och spädbarnsvård	17 215	8 300	—	—	25 515	—	—	25 515
Allmänna barnbidrag	968 081	—	—	—	968 081	—	—	968 081
Särskilda barnbidrag	5 463	5 734	—	—	11 197	—	—	11 197
Bidragsförskott	23 455	12 626	—	—	36 081	—	—	36 081
Offentlig barnavård	29 581	155 897	—	—	185 478	—	—	185 478
Skolmältider	16 533	178 467	—	—	195 000	—	—	195 000
Hemhjälpverksamhet	249	58 603	—	—	58 852	—	—	58 852

TAB. H2 (forts.).

Utgiftsändamål	Tillskott från				Summa	Inkomster av fonder (netto)	Överföring från (+) till (-) fond	Summa sociala utgifter (inkl. admin.)
	staten	kommuner och landsting	arbetsgivare	befolkning				
Omkostn. vid bosättningslån	542	—	—	—	542	—	—	542
Hyresrabatter till barnrika familjer	118 195	—	—	—	118 195	—	—	118 195
Annat	133 041	564	—	—	133 605	—	—	133 605
VI Allmän och ospecificerad hjälp (socialhjälp)	10 810	150 544	—	—	161 354	—	—	161 354
VII Utg. f. personskador vid militär- och krigsolyckor	12 807	—	—	—	12 807	—	—	12 807
Summa I—VII	4 079 393	2 809 577	1 826 102	1 908 185	10 623 257	227 273	-1 589 859	9 260 671
Centrala administrationsutgifter	79 934	—	3 825	—	83 759	—	—	83 759
Tillsammans	4 159 327	2 809 577	1 829 927	1 908 185	10 707 016	227 273	-1 589 859	9 344 430
I % av nationalinkomsten					17,1			15,0
Per invånare, kr					1 416			1 236

Tab. H3. Kostnadsfördelningen inom de fem socialförsäkringsgrenarna i 1 000-tal kronor år 1962

Breakdown of costs within the five social-insurance branches in thousands of crowns, 1962

	Stats- bidrag	Kom- munbi- drag	Arbets- givarbi- drag	Försäkra- des av- gifter	Övriga in- komster (räntor o. dyl.)	Summa
Sjukförsäkringen	287 045	—	374 780	674 052	26 591	1 362 468
Yrkesskadeförsäkringen ¹	4 567	—	108 934	—	34 824	148 325
Arbetslöshetsförsäkringen	59 671	—	—	67 822	22 643	150 136
Folkpensioneringen	1 525 632	480 123	—	1 166 311	55 285	3 227 351
Den allm. tilläggspensioneringen	—	—	1 346 213	—	87 930	1 434 143
Fördelning i %						
Sjukförsäkringen	21,1	—	27,5	49,5	1,9	100
Yrkesskadeförsäkringen ¹	3,1	—	73,4	—	23,5	100
Arbetslöshetsförsäkringen	39,7	—	—	45,2	15,1	100
Folkpensioneringen	47,3	14,9	—	36,1	1,7	100
Den allm. tilläggspensioneringen	—	—	93,9	—	6,1	100

¹ Inkl. arbetsgivarnas förvaltningsbidrag.

Diagram H1. Utgifter för sociala ändamål

SOCIALUTGIFTERNA ÅR 1962

