

SVERIGES OFFICIELLA STATISTIK

SOCIALVÅRD



SOCIALVÅRDEN
1963

STATISTISKA CENTRALBYRÅN

STOCKHOLM 1965

INLEDNING

TILL

Socialvården / Statistiska centralbyrån = Social welfare statistics / National Central Bureau of Statistics. – Stockholm, 1963-1983. – (Sveriges officiella statistik).

Täckningsår: 1961-1981.

Socialvården 1961 / Kungl. Socialstyrelsen = Social welfare statistics 1961 / Social welfare board. – Stockholm, 1963.

1961 med parallelltitel och innehållsförteckning på engelska.

1962-1981 även med sammanfattning på engelska.

Föregångare:

Socialhjälpen / Kungl. Socialstyrelsen = [Social assistance] / [Social Welfare Board]. – Stockholm, 1959-1962.

Täckningsår: 1957-1960.

Samhällets barnavård / Kungl. Socialstyrelsen = [Public child welfare] / [Social Welfare Board]. – Stockholm, 1934-1962.

Täcker: 1931-1960.

Efterföljare:

Socialtjänststatistik / SCB - Statistiska centralbyrån. – Örebro, 1991. – (Sveriges officiella statistik).

Täckningsår: 1982/1989.

Översiktspublikation:

Historisk statistik för Sverige. Statistiska översiktstabeller : kapitlen XI och XIII.

Socialvården. 1963. – (Sveriges officiella statistik).
Digitaliserad av Statistiska centralbyrån 2012.

SVERIGES OFFICIELLA STATISTIK

SOCIALVÅRD



SOCIALVÅRDEN
1963

STATISTISKA CENTRALBYRÅN

STOCKHOLM 1965

OFFICIAL STATISTICS OF SWEDEN

SOCIAL WELFARE

SOCIAL WELFARE STATISTICS
1963

CENTRAL BUREAU OF STATISTICS

KUNGL. BOKTRYCKERIET P. A. NORSTEDT & SÖNER

STOCKHOLM 1965

Förord

Förevarande årsbok, som härmed utkommer med sin tredje årgång, *Socialvården 1963*, avviker i fråga om innehåll och utformning på vissa punkter från den närmast föregående. Tidigare publicerade tabeller ur 1959 års socialhjälpundersökning har uteslutits. I fråga om ålderdomshemmen har vissa specialuppgifter från tidigare års undersökningar ej medtagits (förekomst av TV-apparat och hobbyverksamhet år 1960 samt personalen på hemmen år 1958). I stället har tre nya tabeller tillkommit innehållande uppgifter för år 1963 rörande läkarbesök samt hobbyverksamhet och besök av handledare för denna (tab. B 8—10). Även för nykterhetsvården har en ny tabell tillkommit med länsredovisning av nykterhetsnämndernas utgifter (tab. F 16). Mödranhjälpsverksamhetens upphörande har föranlett slopande av text- och tabellavdelningen för denna. En omlitterering och omnumrering av tabellerna har till följd härav i viss utsträckning gjorts. I vissa fall har slutligen smärre omredigeringar vidtagits av tabellerna. I öv-

Stockholm den 17 maj 1965

INGVAR OHLSSON

CECIL HAMMARBERG

rigt ansluter sig den nu föreliggande årsboken i fråga om innehåll och uppställning i allt väsentligt till den närmast föregående.

Av årsbokens tabeller har de som avser social hemhjälp åt åldringar och invalider (tab. A 21 o. 22), barnhem och barnstugor (tab. D 1—11) samt nyintagna vårdtagare på allmän vårdanstalt för alkoholmissbrukare år 1962 (tab. F 13) och nykterhetsnämndernas utgifter och inkomster (tab. F 15 o. 16), sammanställts i socialstyrelsen.

Preliminära uppgifter för olika grenar av socialvården har tidigare publicerats i Statistiska meddelanden (underrubrik R 1964 och 1965).

Redigeringen av arbetet med årsboken har handhåfts av byrådirektören Gustaf Holmstedt och förste aktuarien Marianne Gustavsson. Ledningen av arbetet med den hos statistiska centralbyrån framställda socialvårdsstatistiken har för redogörelseåret handhåfts huvudsakligen av byrådirektören Holmstedt och förste aktuarien Marianne Elg.

Innehållsförteckning

	Sid.
Sammanfattning på engelska	13
Svensk-engelsk ordlista	15
Beskrivning	21
Socialhjälp	21
Ålderdomshem	23
Barnvårdsnämndernas verksamhet ...	24
Barnvårdsanstalter	26
Ungdomsvårdsskolor	27
Nykterhetsvård	28
Utgifter för sociala ändamål	29

Tabeller

A. Socialhjälp

1. Antal hjälptagare 1949—1963	31
2. Hjälpfallen fördelade på olika hjälpformer 1949—1963. Bruttoredovisning	31
3. Socialhjälpens värde i milj. kronor för olika hjälpformer 1949—1963	32
4. Antal hjälpfall för vilka socialnämnden tecknat borgen på lån 1959—1963	32
5. Hjälpfall och hjälptagare inom olika riksområden år 1963	33
6. Hjälpfallen fördelade efter familjetyp år 1963	33
7. Hjälpfallen fördelade efter familjetyp samt hjälptagarna fördelade på vuxna och barn länsvis år 1963	34
8. Hjälpfallen fördelade efter familjetyp samt hjälptagarna fördelade på vuxna och barn i städer med över 20 000 invånare år 1963	36
9. Hjälpfallen fördelade efter familjetyp och riksområde år 1963	37
10. Hjälpfallen fördelade efter familjetyp, familjeföreståndarens ålder och barnantal år 1963	37
11. Hjälptagarna fördelade på vuxna och barn år 1963	38
12. Hjälptagarna fördelade efter kön, civilstånd och ålder år 1963	38

Contents

	Page
Summary in English	13
Swedish-English vocabulary	15
Description	21
Social assistance	21
Old-age homes	23
Activities of the child welfare committees	24
Child welfare institutions	26
Reformatory schools	27
Care of inebriates	28
Expenditure for social welfare purposes	29

Tables

A. Social assistance

1. Number of relief recipients, 1949—1963	31
2. Relief cases by forms of assistance, 1949—1963. Gross reports.	31
3. Value of social assistance in millions of crowns for various forms of assistance, 1949—1963	32
4. Number of relief cases for which the social assistance committee pledged security for loans, 1959—1963	32
5. Relief cases and relief recipients in various regions, 1963	33
6. Relief cases by type of family, 1963	33
7. Relief cases by type of family and relief recipients broken down between adults and children, by county, 1963	34
8. Relief cases by type of family and relief recipients broken down between adults and children in towns of more than 20 000 inhabitants, 1963.....	36
9. Relief cases by type of family and by region, 1963	37
10. Relief cases by type of family, age of head of family and number of children, 1963	37
11. Relief recipients broken down between adults and children, 1963	38
12. Relief recipients by sex, civil status and age, 1963	38

	Sid.		Page
13. Antal hjälptagare på 1 000 invånare, länsvis och i större städer år 1963 ..	39	13. Number of relief recipients per 1 000 of population in counties and major towns, 1963	39
14. Kommunerna fördelade efter antal hjälptagare på 1 000 invånare, länsvis år 1963	40	14. Communes by number of relief recipients per 1 000 of population, by county, 1963	40
15. Hjälpfallen fördelade efter familjetyp och hjälpform år 1963	41	15. Relief cases by type of family and form of assistance, 1963	41
16. Personer som fått hjälp till uppehållet, vård på sjukvårdsinrättning eller annan hjälp år 1963	42	16. Persons receiving assistance with living expenses, treatment in a medical institution or »other assistance», 1963	42
17. Familjer som fått hjälp till uppehållet fördelade efter antalet kalendermånader under vilka hjälp utgått m. m. år 1963	42	17. Families receiving assistance with living expenses, by the duration in months of such assistance, etc., 1963	42
18. Vårdtidens längd för ensamma vårdtagare på sjukvårdsinrättning år 1963	43	18. Duration of stay for individual patients in medical institutions, 1963	43
19. Socialhjälpens värde i milj. kronor för olika hjälpformer år 1963	43	19. Value of social assistance in millions of crowns for various forms of assistance, 1963	43
20. Socialhjälpens genomsnittliga värde i kronor för olika familjetyper och hjälpformer år 1963	44	20. Average value of social assistance in crowns for various types of family and forms of assistance, 1963	44
21. Hemvårdarinneverksamheten för äldre och invalider år 1963.....	45	21. Domestic aid service by social home helps, for old people and invalids, 1963	45
22. Särskild hemhjälp (hemsamaritverksamhet) för äldre och invalider år 1963	46	22. Special domestic aid service for old people and invalids, 1963	46

Diagram

A. Socialhjälp

1. Hjälpfall 1961—1963	47
2. Hjälpfallen fördelade efter familjetyp och hjälpform år 1963	48

Tabeller

B. Ålderdomshem

1. Antal platser och vårdtagare samt medelbeläggningen på ålderdomshemmen 1950—1963	49
2. Ålderdomshemmen fördelade efter storlek länsvis vid slutet av år 1963	49
3. Ålderdomshemmen fördelade efter ålder länsvis vid slutet av år 1963 ...	50
4. Ålderdomshemmen fördelade efter ålder och storlek vid slutet av år 1963	50

Charts

A. Social assistance

1. Relief cases, 1961—1963	47
2. Relief cases by type of family and form of assistance, 1963	48

Tables

B. Old-age homes

1. Number of beds and inmates and average occupancy rate in old-age homes, 1950—1963	49
2. Old-age homes by size, by county, at the end of 1963	49
3. Old-age homes by age, by county, at the end of 1963	50
4. Old-age homes by age and size, at the end of 1963.....	50

	Sid.		Page
5. Antal platser samt medelbeläggningen inom ålderdomshem av olika ålder år 1963	51	5. Number of beds and average occupancy rate in old-age homes of various ages, 1963	51
6. Antal platser, vårdtagare och vårdagar samt medelbeläggningen inom olika avdelningar av ålderdomshem år 1963	51	6. Number of beds, inmates and duration of stay in days, and average occupancy rate, in various departments of old-age homes, 1963	51
7. Egentliga ålderdomshem fördelade efter storlek och beläggning år 1963..	51	7. Old-age homes proper, by size and number of inmates, 1963	51
8. Läkarbesöken vid ålderdomshemmen under år 1963	52	8. Doctors' visits to old-age homes, 1963	52
9. Hobbyverksamheten vid ålderdomshemmen under år 1963	52	9. Hobby activities in old-age homes, 1963	52
10. Besök vid ålderdomshemmen under år 1963 av särskilda handledare för hobbyverksamheten	53	10. Visits to old-age homes by hobby activities workers, 1963	53
11. Rumsbeläggningen på egentliga ålderdomshem av olika ålder vid slutet av år 1961	53	11. Number of inmates per room in old-age homes proper of various ages, at the end of 1961	53
12. Vårdtagarna på ålderdomshem fördelade efter kön och ålder vid slutet av år 1961	54	12. Inmates of old-age homes by sex and age, at the end of 1961.....	54
13. Vårdtagarna på ålderdomshem fördelade efter civilstånd vid slutet av år 1961	54	13. Inmates of old-age homes by civil status, at the end of 1961.....	54
14. Invalidpensionärer bland vårdtagarna på ålderdomshem vid slutet av år 1961	54	14. Invalid pensioners among inmates of old-age homes, at the end of 1961 ...	54
15. Antal vårdtagare per badrum samt förekomsten av särskild badavdelning på ålderdomshem av olika ålder vid slutet av år 1961	55	15. Number of inmates per bathroom and occurrence of separate bath departments in old-age homes of various ages, at the end of 1961	55
16. Ålderdomshemmens driftskostnader år 1962	55	16. Operating costs of old-age homes, 1962	55
17. Utgifter i kronor per vårdtagare för egentliga ålderdomshem av olika ålder år 1962	56	17. Cost in crowns per inmate per day for old-age homes proper of various ages, 1962	56
18. Utgifter i kronor per vårdtagare för olika avdelningar av ålderdomshem 1960 och 1962	56	18. Cost in crowns per inmate per day for various departments of old-age homes, 1960 and 1962	56
19. Ålderdomshemmens finansiering år 1962	56	19. Financing of old-age homes, 1962 ...	56
20. Utgifter och inkomster samt kommunernas tillskott i kronor per vårdtagare för olika avdelningar av ålderdomshem år 1962	57	20. Expenditure and income and municipal aid per inmate per day for various departments in old-age homes, 1962	57
21. Föreståndarinnorna på ålderdomshem fördelade efter utbildning och hemmets storlek år 1962	57	21. Training of principals at old-age homes of various sizes, 1962	57

	Sid.
C. Barnavårdsnämndernas verksamhet	
1. Barnavårdsnämndernas verksamhet 1940—1963	58
2. Barn som varit föremål för förebyggande åtgärder länsvis år 1963	59
3. Nyttillkomna barn som varit föremål för förebyggande åtgärder år 1963 fördelade efter ålder och åtgärdernas art	60
4. Barn omhändertagna för utredning eller samhällsvård länsvis år 1963 ..	61
5. Barn omhändertagna för utredning eller samhällsvård år 1963 fördelade efter ålder och område	62
6. Barn omhändertagna för samhällsvård år 1963 fördelade efter placering och förutsättning för omhändertagandet. Bruttoredovisning	63
7. Barn för vilka samhällsvården upphört år 1963 fördelade efter år för omhändertagandet	63
8. Kostnad i 1 000 kronor under år 1963 för barn som varit föremål för förebyggande åtgärder eller omhändertagande	64
9. Ej omhändertagna fosterbarn länsvis år 1963	64
10. Ej omhändertagna fosterbarn för vilka vårdavgift utgick fördelade efter vårdavgiftens genomsnittliga storlek år 1963	65
11. Nyttillkomna, ej omhändertagna fosterbarn fördelade efter ålder och släktskap med fostermodern samt hennes ålder år 1963	66
12. Barnavårdsmannaförordnanden och barnavårdsmän vid slutet av åren 1940—1963	66
13. Barnavårdsmannaförordnanden länsvis år 1963	67
14. Anledningar till förordnande av barnavårdsman för under år 1963 nyttillkomna inomäktenskapliga barn...	67
15. Utomäktenskapliga barn för vilka faderskapet ej var fastställt vid slutet av år 1963 fördelade efter ålder	68
16. Bidragsförskott samt utbetalda belopp 1940—1963	68

	Page
C. Activities of the child welfare committees	
1. Activities of the child welfare committees 1940—1963	58
2. Number of children for whom preventive measures were taken, by county, 1963	59
3. Children for whom preventive measures were taken for the first time in 1963, distributed by age and the nature of these measures	60
4. Children taken charge of for investigation or social protection, by county, 1963	61
5. Children taken charge of for investigation or social protection, 1963, distributed by age and area	62
6. Children taken charge of for social protection, 1963, distributed by place of custody and reason for detention. Gross reports	63
7. Children for whom social protection terminated in 1963, distributed by year of detention	63
8. Costs in thousands of crowns in 1963 for children who were the objects of preventive measures or detention...	64
9. Non-detained fosterchildren, by county, 1963	64
10. Non-detained fosterchildren for whom a lodging allowance was paid, distributed by size of lodging allowance, 1963	65
11. New cases of non-detained fosterchildren, distributed by age and relationship to fostermother and age of the latter, 1963	66
12. Number of child welfare guardians and their assignments, at year's end, 1940—1963	66
13. Assignments of child welfare guardians, by county, 1963	67
14. Reasons for assignment of child welfare guardians for new cases of children born in wedlock, 1963	67
15. Children born out of wedlock for whom paternity had not been determined at the end of 1963, distributed by age	68
16. Maintenance advances and amounts paid out, 1940—1963	68

	Sid.		Page
17. Bidragsförskott och utfyllnadsbidrag länsvis år 1963	69	17. Maintenance advances and supplementary allowances, by county, 1963	69
18. Underhållsskyldiga för vilka arbetsföreläggande beslutats samt begärda handräckningar för inställelse till förelagt arbete fördelade efter område år 1963	69	18. Maintenance debtors for whom orders to work were issued, and cases in which enforcement of attendance at the imposed work was requested, distributed regionally, 1963	69
19. Familjedaghem och eftermiddagshem (enskilda hem) under barnavårdsnämndens kontroll fördelade efter område vid slutet av år 1963	70	19. Family day nurseries and play centres (private homes) under the control of the child welfare committee at the end of 1963, distributed regionally ..	70
20. Allmänna barnbidrag som under år 1963 utbetalats till annan än vårdnadshavaren enl. 5 § barnbidragslagen (vårdnadshavarens olämplighet)	70	20. General children's allowances paid out during 1963 to others than the legal guardians according to Sec. 5, General Children's Allowance Act (legal guardian's ineligibility)	70

D. Barnavårdsanstalter

1. Barnhem inom barnhemsplanen vid slutet av åren 1946—1963	71
2. Medelbeläggningen på barnhemmen 1951—1963	71
3. Barnhemmen vid slutet av år 1963 ..	72
4. Antal vårdade samt medelbeläggningen på barnhemmen år 1963	72
5. Miljön före/efter barnhemsvistelsen för nyinskrivna resp. utskrivna barn år 1963	73
6. Barn placerade i upptagningshem och specialhem vid slutet av år 1963 fördelade efter ålder och skolundervisning	73
7. Personalen på barnhemmen år 1963	73
8. Utgifter i kronor per vård dag på olika typer av barnhem år 1963	74
9. Inkomster i kronor per vård dag på barnhemmen år 1963	74
10. Statsunderstödda barnstugor vid slutet av åren 1950—1963	75
11. Personal med förskollärarexamen eller därmed jämförlig utbildning vid de statsunderstödda barnstugorna, 1954/55—1962/63	75

D. Child welfare institutions

1. Children's homes covered by the plan for children's homes, at the end of 1946—1963	71
2. Average occupancy rate of children's homes, 1951—1963	71
3. Children's homes, at the end of 1963	72
4. Number of children under care and average occupancy rate at children's homes, 1963	72
5. Environment of children before admission to and after discharge from children's homes, 1963	73
6. Children in provisional and permanent homes at the end of 1963, distributed by age and schooling	73
7. Personnel of children's homes, 1963	73
8. Expenditures, Sw.Cr., per child per day at various types of children's homes, 1963	74
9. Income of children's homes per child per day, 1963, in Sw.Cr.	74
10. State-aided day nurseries, nursery schools and play centres, at year's end, 1950—1963	75
11. Preparatory school teachers at the state-aided day nurseries, nursery schools and play centres 1954/55—1962 63	75

	Sid.		Page
12. Antal platser och barn på barnkolonierna samt medelvärdstid och utgifter i kronor per vårddag 1954—1963 . . .	75	12. Number of places and children at children's holiday camps; average sojourn and expenditure in Sw.Cr. per child per day, 1954—1963	75
13. Barnkolonierna länsvis år 1963	76	13. Children's holiday camps, by county, 1963	76
14. Barnkolonierna fördelade efter anordnare år 1963	76	14. Children's holiday camps classified by organizers, 1963	76
15. Personalens löner i kronor per månad (brutto) fördelade efter kolonianordnare år 1963	77	15. Personnel wages in Sw.Cr. per month (gross), distributed by camp organizers, 1963	77
16. Barnkoloniernas utgifter och inkomster i kronor per vårddag år 1963	77	16. Expenditure and income of the children's holiday camps per child per day, 1963	77
17. Sjukdomsfall och läkarbesök på barnkolonierna år 1963	78	17. Cases of sickness and doctors' calls at children's holiday camps, 1963	78

E. Ungdomsvårdsskolor

1. Ungdomsvårdsskolorna vid slutet av 1951—1963	79
2. Vårdtiden för från ungdomsvårdsskolor utskrivna elever 1955—1963	79
3. Ungdomsvårdsskoleelevernas ålder år 1963	79
4. Ungdomsvårdsskoleeleverna fördelade efter anledningar till omhändertagandet 1960—1963	80
5. Vårdtid för ungdomsvårdsskoleelever utskrivna enligt 67 § bvl år 1963	80

F. Nykterhetsvård

1. Antal nykterhetsvårdsfall 1947—1963	81
2. Antal nykterhetsvårdsfall i åldern under 25 år 1947—1963	81
3. Av nykterhetsnämnderna behandlade körkortsärenden 1947—1963	82
4. Nykterhetsvårdsfallen länsvis år 1963	82
5. Antal kvinnor och yngre personer samt antal körkortsinnehavare bland nykterhetsvårdsfallen år 1963	83
6. Hjälpåtgärder enligt 14 §, nvl, länsvis år 1963	83
7. 15 §-fallen, nvl, fördelade efter kön, ålder och civilstånd år 1963	84

E. Reformatory schools

1. The reformatory schools, at year's end, 1951—1963	79
2. Duration of stay for reformatory school inmates discharged 1955—1963	79
3. Age of the reformatory school inmates, 1963	79
4. Reformatory school inmates classified by reasons for detention, 1960—1963	80
5. Duration of stay for reformatory school inmates discharged under Sec. 67, Child Welfare Act, 1963	80

F. Care of inebriates

1. Number of intemperance cases, 1947—1963	81
2. Number of intemperance cases, under 25 years of age, 1947—1963	81
3. Driving licence cases dealt with by temperance committees, 1947—1963	82
4. Incidence of intemperance cases, by county, 1963	82
5. Number of women, young persons and holders of driving licences among intemperance cases, 1963	83
6. Assistance under Sec. 14, Care of Inebriates Act, by county, 1963	83
7. Sec.15 cases, Care of Inebriates Act, by sex, age, and civil status, 1963	84

	Sid.		Page
8. Antal 15 §-fall, nvl, på 1 000 invånare inom olika åldersklasser och civilstånd år 1963	84	8. Number of Sec. 15 cases, Care of Inebriates Act, per 1 000 of population for various age groups and by civil status, 1963	84
9. 15 §-fallen, nvl, fördelade på olika indikationer år 1963. Bruttoredovisning	85	9. Sec. 15 cases, Care of Inebriates Act, by various indications, 1963. Gross reports	85
10. 15 §-fallen, nvl, fördelade på olika indikationer samt efter ålder och civilstånd år 1963. Bruttoredovisning ..	85	10. Sec. 15 cases, Care of Inebriates Act, by various indications and by age and civil status, 1963. Gross reports	85
11. 15 §-fallen, nvl, fördelade på olika åtgärder år 1963. Bruttoredovisning ..	86	11. Sec. 15 cases, Care of Inebriates Act, by action taken, 1963. Gross reports	86
12. Vårdtagarna på allmän vårdanstalt för alkoholmissbrukare fördelade efter kön och civilstånd år 1963	86	12. Inmates of homes for inebriates by sex and civil status, 1963	86
13. Nyintagna vårdtagare på allmän vårdanstalt för alkoholmissbrukare år 1963	87	13. New admissions to homes for inebriates, 1963	87
14. Av nykterhetsnämnderna under år 1963 behandlade ärenden enligt vägtrafikförordningen och vägtrafikkungörelsen	87	14. Cases handled in 1963 by temperance committees pursuant to the road traffic ordinance and the road traffic proclamation	87
15. Nykterhetsnämndernas utgifter och inkomster i 1 000 kronor år 1963...	88	15. Expenditure and income of temperance committees, in thousands of crowns, 1963	88
16. Nykterhetsnämndernas utgifter länsvis år 1963	89	16. Expenditure of temperance committees, by county, 1963	89

Diagram

F. Nykterhetsvård

1. Antal 15 §-fall per 1 000 av befolkningen inom olika åldersklasser år 1963 90

Tabeller

G. Utgifter för sociala ändamål

1. Socialutgifternas storlek i milj. kronor fördelade på vissa huvudgrupper 1950—1963
- 91
2. Utgifter för sociala ändamål i 1 000 kronor år 1963
- 92
3. Kostnadsfördelningen inom de fem socialförsäkringsgrenarna i 1 000 kronor år 1963
- 94

Diagram

G. Utgifter för sociala ändamål

1. Socialutgifterna år 1963
- 95

Chart

F. Care of inebriates

1. Number of Sec. 15 cases, Care of Inebriates Act, per 1 000 of population for various age groups, 1963
- 90

Tables

G. Expenditure for social welfare purposes

1. Amount of social welfare expenditure in millions of crowns broken down among certain main headings, 1950—1963
- 91
2. Expenditure for social welfare purposes in thousands of crowns, 1963
- 92
3. Breakdown of costs within the five social insurance branches in thousands of crowns, 1963
- 94

Chart

G. Expenditure for social welfare purposes

1. Social welfare expenditure, 1963 ...
- 95

Symboler använda i tabellerna*Explanation of symbols*

Upprepning	»	Repetition
Intet finns att redovisa	—	Magnitude nil
Mindre än 0,5 av enheten	0	Magnitude less than half of unit employed
Uppgift ej tillgänglig eller allför osäker för att anges	..	Data not available
Uppgift kan ej förekomma	.	Category not applicable

Summary

This publication, which has the character of an annual report, gives an account of social welfare during the year 1963. This is the third year the annual report has been published.

Social assistance

(Tables A 1—A 22).

The statistics on social assistance consist of figures on all relief cases that have had social assistance in some form during the year of the report.

Social assistance is paid by the communes authorised by the law of social assistance, January 1, 1957. Social assistance can be given in one of the following forms a) assistance to the means of living, b) care in nursing homes etc. that are not administered by the social assistance committees and c) other assistance (e.g. boarding in a private home, vocational training, outfitting and funeral costs).

Old-age homes

(Tables B 1—B 21).

This part of the report refers to communal old-age homes, and also includes wards for mentally sick persons and chronically sick persons. These wards are in certain cases administered in connection with old-age homes.

Activities of the child welfare committees

(Tables C 1—C 20).

A new law about the public assistance of children and young people came into force on January 1, 1961. This law regulates the activities of the child welfare committees and consists of general measures to promote favourable development of young people and good conditions in other respects for growing up, as well as action in individual cases to care for stated cases of needed assistance. This report only refers to

actions in individual cases and deals with preventive measures, coverage for social protection, fosterchildren, appointment of child welfare guardians etc.

Child welfare institutions

(Tables D 1—D 17).

The different kinds of child welfare institutions are children's homes, day nurseries, kindergartens, afternoon homes for younger schoolchildren, children's holiday camps and pupils' homes. The children's homes are institutions for complete care and upbringing and consist of four different kinds of homes, viz. a) infant homes, b) maternal homes, c) reception homes and d) permanent homes for extended care and upbringing of children one year or older. Children's holiday camps are institutions for complete care and upbringing during the summer or otherwise during a certain limited part of the year.

Reformatory schools

(Tables E 1—E 5).

Reformatory schools are schools for care, upbringing and education of certain children and young people who have been taken care of by the child welfare committees owing to criminal offence, immoral living etc. There are two different kinds of schools, viz. schoolhomes for children of compulsory school age and vocational schools for young people who have finished their school attendance. The care of the children takes place in or out of school. When the care takes place out of school the pupil is handed over to a private home, boarding home, other institution etc.

Care of inebriates

(Tables F 1—F 11).

This report comprises the communal temperance committees' activities. The temperance committees should supervise the general state of temperance in their districts

and take action for improvement. This is done by investigation, assistance and in more serious cases by force. A report is given here on all persons the temperance committees have been concerned with during the year.

Among the duties of the committee is to give a report on the fitness of applicants for drivers' licences, from the temperance point of view. The committee also reports to the State Provincial Board about persons who are under supervision according to the Inebriates Act or for whom application for admission to a public inebriates' institution has been made.

Expenditure for social welfare purposes¹

(Tables G 1—G 3).

The report on expenditure for different social welfare purposes is made according to the principles drawn up by a Scandinavian expert committee.

The expenditure is reported net, that is income in the form of compensation from assisted persons has been deducted.

¹ A report in English "The Cost and Financing of the Social Services in Sweden" is published every year by the National Central Bureau of Statistics.

Ordlista *Vocabulary*

alkoholhaltig(a)	alcoholic	barnavårdsman	child welfare guard- ian(s)
alkoholmissbruk	abuse of alcohol	(-män)	
allmän	general, public	barnavårdsmanaför- ordnanden	assignments of child welfare guardians
allmän svårfostran	general intractability		child welfare committee
andra (adj)	other	barnavårdsnämnd	children's allowance
(subst)	others		children's home
annan, annat	other	barnbidrag	children's holiday camp
annat håll	other places	barnhem	day nursery
anordnare	organizer	barnkoloni	is (are) based on
anstalt	institution		compile, process
anstaltsvård	institutional care	barnstuga	employee
anställd(a)	employee(s)	baseras på	population
ansökan	application	bearbeta	restriction of as- sociation with the parents
ansökning(ar)	application(s)	befattningshavare	treated
antal	number	befolkning(en)	need
arbetarskydd	industrial safety	begränsning av um- gänge med föräld- rarna	clothing
arbete	work		sum, amount
arbetsföreläggande	order to work	behandlad(e)	occupancy rate
arbetsförmedling	employment exchange	behov	calculation, estimate
	working capacity	beklädnad	decision, resolution
arbetsförmåga	employer	belopp	regulation(s)
arbetsgivare	unemployed	beläggning	grant
arbetslös(a)	unemployment	beräkning	allowance
arbetslöshet	unemployment in- surance and benefit	beslut	advance allow- ances
arbetslöshetsförsäk- ring, -understöd	work-shyness	bestämmelse(r)	car theft
arbetsovilja	type	bevilja	assistant
art	fee	bidrag	among
arvode	of, by	bidragsförskott	security for a loan
av	department		crime
avdelning	contribution	bruk	use
avgift	retired, withdrawn	budgetår	budgetary year
avgångna	left for	båda, både	both
avgått till	wages	central(a)	central
avlöningar	refer to	civilstånd	civil status
avser	prohibition (against the purchase of alcoholic bever- ages)	dag(ar)	day(s)
avstängning	prohibition (against the purchase of alcoholic bever- ages)	daghem	day nursery
	prohibition (against the purchase of alcoholic bever- ages)	deltid	part time
avtjänande av straff	prohibition (against the purchase of alcoholic bever- ages)	deltidsanställd(a)	part-time employee(s)
badavdelning	prohibition (against the purchase of alcoholic bever- ages)	dess	these, the latter
badrum	prohibition (against the purchase of alcoholic bever- ages)	difteri	diphtheria
barn	prohibition (against the purchase of alcoholic bever- ages)	disponibelt, disp	available
barnantal	prohibition (against the purchase of alcoholic bever- ages)	driftskostnader	operating costs
barnavård	prohibition (against the purchase of alcoholic bever- ages)		
barnavårdsanstalt	prohibition (against the purchase of alcoholic bever- ages)		
	prohibition (against the purchase of alcoholic bever- ages)		
barnavårdslagen, bvl	prohibition (against the purchase of alcoholic bever- ages)		
barnavårds- lärarinnor	prohibition (against the purchase of alcoholic bever- ages)		

drivna av	run by	färre	fewer, less
drycker	drinks	födda utom äkten-	born out of wedlock
dylrik	similar, such	skapet	
därav	whereof, of which	följande	following
däröver	upon this	för	for
död	dead, death	förbindelse	connection
dödsfall	death	fördelade (efter)	by, distributed (accord-
efter	according to		ing to), broken
eftermiddagshem	play centre		down (by)
egen	own	före	before
egendomsbrott	crime against	förebyggande åtgär-	preventive measures
	property	der	
egentligt ålderdoms-	old-age home proper	förebyggande över-	preventive probation
hem		vakning	
ej	not	förekomst	occurrence
elever	inmates, pupils	föremål för	(the) object of
eller	or, nor	föreningar	societies
enbart	only	föreskrifter	regulations, orders
enkelrum	single room	föreståndarinna	manager
enligt	according	förhållande	condition
ensam(ma)	single	förmaning	admonition
enskild	private	förordnad	appointed
enskilt hem	private home	förordnande	appointment
epidemiska sjuk-	epidemic diseases	förskolelärare	pre-school teacher
domar		förstagångsintagna	first-time inmates
ersättning	compensation	försumliga	negligent
exklusive, exkl	excluding	försörjare	breadwinner
expeditionskostnader	administrative costs	förut gifta	previously married
faderskap	paternity	föräldrar	parents
fall	case	föräldrahem	parents' home
familj	family	förändring	change
familjedaghem	family day nurseries	gamla	old (people)
familjeföreståndare	head of family	genomsnittlig(t)	average, mean
familjetyp	type of family	gift(a)	married
farliga	dangerous	gifta par	married couples
fastighet	building	gjorda	done, made
fastställd(a)	determined	granskning	examination
finansiering	financing	graviditet	pregnancy
flera	several, more	grov(t)	serious, rough
flickor	girls	grupp	group
flyttat	moved	gång(er)	time(s)
folktandvård	national dental	handlagda	dealt with
	service	hela	whole
fond	fund	heltidsanställd(a)	full-time employee(s)
fortlöpande	consecutive, current	hem(met)	home
fosterbarn	fosterchild	hemhjälp	home help
fosterhem	foster home	hemskillnad	separation
fostermoder	fostermother	hemvårdarinna	social home help
frihetsstraff	imprisonment	hjälp	assistance
fritidshem	play centre	hjälpfall	relief case
frivilliga	volunteers	hjälpform	form of assistance
från	from	hjälpklass	class for backward
frånskilda	divorced persons		children
fått	obtained	hjälplösa	helpless persons

hjälpstagare	person on relief	kvarvarande	remaining
hjälp till uppehållet	assistance with living expenses	kvinnor, kvinnor	woman, women
hjälpåtgärd(er)	assistance measure(s)	kön	sex
hobbyverksamhet	hobbies	körkort	driving licence
hos	with	körkortsinnehavare	holder of a driving licence
husmor	housewife	körkortsärende(n)	case(s) involving driving licences
hustru(r)	wife (wives)	landsbygd	rural district(s)
hyra	rent	landsting	county council
hälsotillstånd	state of health	landstingsområde, lo	county council area
högst	not more than	lekskola	nursery school
höjdes	was (were) raised	lyse	electricity
i	in	lån	loan
inackordering	bed and board	långvarigt sjuka	chronically sick
indikation	reason	läkarbesök	doctor's call
industrier	industrial establishments	läkarvård	medical attention
ingår	is (are) included in	län	county
inklusive, inkl	including	länsvis	by county
inkomst(er)	income	löner	wages
inköpsrätt	right of purchase	makar	husband and wife
in natura	in kind	make(n)	(the) husband
innefattar	includes	man, män	man, men
inom	in	maximibelopp	maximum sum
inskrivna	admitted	med	with, by
institution(er)	institution(s)	medelbeläggning	average occupancy rate
intagna	inmates	medeltal	average, mean
intagningsbeslut	detention, decision	medelvårdsavgift	average charge for treatment care
inte, icke	not	medelålder	average age
invalid	invalid	mellan	between
invaliditet	invalidity	mentalsjuka	mentally sick
inventarier	inventory	miljon	million
invånare	inhabitant(s)	miljö	environment
i—ä barn	children born in wedlock	minderåriga	minors
juli	July	misshandel	assault
jämförlig	comparable	moder, mödrar	mother(s)
kalendermånad(er)	calendar month(s)	mottagna	received, admitted
kikhosta	whooping cough	månad(er)	month(s)
klen(a)	infirm	månadsavgift	monthly charge
kokerska	cook	mässling	measles
kolonier	holiday camps	mödra- och spädbarnshem	home for mothers and infants
kombineras	is (are) combined	mödrahem	mothers' home
komma, kommit	come	mödrahjälpbelopp	amount of maternity assistance
kommun(er)	commune(s)	mödrahjälpssområde	maternity-assistance area
kontant	cash	möjlighet	possibility
kontroll	control	naturaförmån	aid in kind
konvalescenthem	convalescent home	nedanstående	below
kost	food	nedsett	reduced
kostnad(er)	cost(s), expense(s)	nettoantal	net number
kriminalitet	criminality		
kronor, kr	crowns, Sw. Cr.		
kvarstående	remaining		

nettonationalinkomst	net national income	poliklinikbehandling	outpatient treatment
nettoutgift	net outlay	polio	polio
normal(a)	normal	primärmaterial	primary material
normalklass	ordinary class	procent, %	per cent, %
nyanställda	new employees	på	on, in
nyinskriven, ny- intagen	new admission	påssjuka	mumps
nykterhetsanmär- ning	record of drunken- ness	rabatt	rebate
nykterhetsnämnd	temperance committee	redovisa	report
nykterhetsvård	care of inebriates	redovisning	account, description
nykterhetsvårdsfall	intemperance case, (habitual) drunkard	regelbundet	regular
nyttillkomna	new arrivals	register	register
observationer	observations	religiösa	religious
och	and	remissyttrande	report on a draft sub- mitted for study
offentlig(a)	official	renhållning	cleaning
ofta	often	respektive, resp	respectively
ofödda	unborn	resterande vårdtid	remaining treatment time
ogift	unmarried	rike	country
okänd	unknown	riksområde	region
olika	different	rum	room
olycksfall	accident	saknas	(to) be lacking, missing
omfattning	coverage	samband	connection
omhändertagandet	the detention order	samboende	living together
har underställts	has been submit- ted to the county	samhällsvård	social protection
länsstyrelsens	administration for	samt	and
prövning	review	samtliga	all
omhändertagen	taken into custody	scharlakansfeber	scarlatina
område	taken charge of	sexuell vanart	sexual delinquency
omskolning	area	sinnesslöanstalt	institution for mental defectives
orsak	rehabilitation	sinnesslövärd	care of mentally deficient
ort	reason	sjuk(a)	sick
otillräcklig	town, village	sjukdom	illness, disease
»parasiter»	insufficient	sjukdomsfall	case of sickness
paratyfus	“parasites”	sjukförsäkring	health insurance
parentes	paratyphoid fever	sjukhusvård	hospital care
penningvärde	parenthesis	sjukvård	medical care
pension	monetary value	sjukvårdsanstalt	medical institution
pensionsavgift	pension	skola	school
pensionär	pension contribution	skolhem	approved school
pensionärshem	pensioner	skolhälsovård	health care of schoolchildren
period	pensioners' home	skolkning	truancy
person(er)	period	skolmåltider	school meals
personal	person(s)	skolrubbningar	difficulties at school
p g a	staff	skolundervisning	schooling
placerad(e) i	due to	slag	type
placering	placed in	slut	end
plats(er)	placement	släktingar	relations
pojkar	place(s), bed(s)	släktskap	relationship
poliklinik	boys	social	social
	outpatients' clinic		

socialhjälp	social assistance	ungdomsvårdsskolelev	reformatory school inmate
socialnämnd	social assistance committee	uppgift	information, report
socialutgifter	social welfare expenditure	upphörande	ceasing, termination
socialstyrelsen	National Social Welfare Board	upptagningshem	provisional home
special	special	urvalsundersökning	random-sample investigation
specialavdelning	special department	utackorderade	boarded out
specialhem	permanent home	utan	without
spädbarnshem	infants' home	utbetala	pay out
stad, städer	town(s), city (cities)	utbildning	education
statsmedel	government subsidy	utfyllnadsbidrag	supplementary allowances
statsunderstödd(a)	state aided	utgift(er)	expenditure, expense(s)
stickprov	random sample(s)	utgiftsändamål	object of expenditure
stor(a)	great	utgör	is (are)
storlek	size	utländsk examen	foreign examination
straff	penalty, punishment	utom	except
störande	disorderly	utredning	investigation
större	major	utskrivna	released
summa	sum	utskrivning	discharge, release
särredovisa	report separately	u-ä barn	child(ren) born out of wedlock
särskild	particular	vagabondering	vagrancy
särskola	school for backward children	vanartsfaktorer	forms of delinquency, forms of depravity
söndring	disunity	vanför	invalid
tandvård	dental care	varaktighet	duration
tbc	TB	varför	why, so that
tidigare	earlier	varning	warning
tilldelats	been given	vatten	water
tillbyggd(a)	extended	vattkoppor	varicella
tillfällig(t)	occasional	vecka	week
tillhöra	belong	verksamhet	activity
tillskott	aid	vilken, vilka	who
tillsyn	supervision	villkorligt	conditional
tilläggs pension	supplementary pension	vuxna	adults
total(t)	total	vård	care, treatment
tredje	third	vårdade	inmates
tvångsarbete	compulsory labour	vårdanstalt	institution
tvätt	washing	vårdavgifter	charges for care
typ	type	vårdbiträde	attendant
täcka (läckta)	cover(ed)	vård dagar	inmate-days
under	under, during	vårdnaden från tagen	one of two cohabiting parents deprived of custody
undergångna	passed through, experienced	den ena av samboende föräldrar	legal guardian
undergått	undergone	vårdnadshavare	legal guardian's
underhåll	maintenance	vårdnadshavarens	ineligibility
underhållsskyldighet	maintenance debtor	olämplighet	patient, inmate
undersökning	investigation, survey	vårdtagare	period of care
undersökningsfall	investigation case	vårdtid	the road traffic ordinance
undervisade	taught	vägtrafikförordningen	
ungdomar	juveniles		
ungdomsvårdsskola	reformatory school		

vägtrafikkungörelsen	the road traffic proclamation	återbetalt	repaid
värde	value	återfallsfyllerister	habitual drunkards
värme	heating	återkallelse	revocation
yrkesskadeförsäkring	industrial injury insurance	åtgärd(er)	action(s), measure(s)
yrkesskolor	vocational schools	åtgärdsfall	action case
yrkesvägledning	vocational guidance	äktenskapsskillnad	divorce
ålder(n)	age	ändamål	purpose
ålderdom	old age	änka	widow
ålderdomshem	old age home	änkling	widower
åldersklass	age group	ärende	case
ålderspension	old age pension	överflyttade	moved
åldringar	old people	överförd(a)	transferred
år(et)	year	överstiger	exceeds
åt	to	övervakning	probation
		övrigt, övriga	other(s)

BESKRIVNING

Socialhjälp

(Tab A1—A22)

Primärmateriallets insamling och bearbetning

Socialhjälpstatistiken omfattar uppgifter om samtliga hjälpfall, som i någon form uppburit socialhjälp under redovisningsåret. Uppgifterna till statistiken inhämtas från socialnämnderna på särskilda blanketter.

Primäruppgifterna granskas och kompletteras först, varefter bearbetning sker. Statistiken över socialhjälp utgör dels en totalbearbetning och dels — i fråga om den mer ingående analysen av materialet — en urvalsbearbetning omfattande vart femte fall. Totalbearbetningen, som utföres manuellt, består av en hopsummering av antalet hjälpfall med fördelning på olika familjetyper, antalet hjälpta personer samt hjälpens värde. För urvalsundersökningen uttages genom systematisk sampling vart femte på statistikblanketten upptaget hjälpfall. För de enskilda hjälpfallen lämnas dels individuella uppgifter om huvudpersonen och dels uppgifter om hjälpens beskaffenhet, varaktighet och värde. Ett hålkort stansas för varje uttaget fall och maskinbearbetas. I tabellerna, som grundas på detta urval, har de absoluta talen multiplicerats med 5 för att göras jämförbara med de tal, som hämtats från totalbearbetningen.

Femtedelsurvalets representativitet bestyrks i flera sammanhang. Vid jämförelser kan sålunda relativa tal och medeltal i urvalsundersökningen konstateras avvika ytterst obetydligt från dem som grundats på hela primärmateriallet.

I de tabeller där relativfördelningen grundats på femtedelsurvalet har de beräknade procenttalen angetts utan decimaler. Dessa relativa tal har efter höjning eller sänkning angetts exakt, varför summan av procenttalen i vissa fall ej blir lika med 100. Talet 23 innebär exempelvis sålunda, att värdet uttryckt med två decimaler ligger mellan 22,50 och 23,49.

Definitioner

Socialhjälpslagen, som trädde i kraft den 1 januari 1957, fyller i princip samma uppgift som den tidigare fattigvårdslagen, nämligen att reglera samhällets allmänna behovsprövade hjälpverksamhet. Denna verksamhet handhas och bekostas av kommunerna. Socialhjälp omfattar dels obligatorisk hjälp, som kommunen är skyldig att lämna, och dels frivillig hjälp, som det står kommunen fritt att lämna. I fråga om den obligatoriska hjälpen skall hjälp lämnas icke endast till den som är oförmögen till arbete, utan även till den som av hälsoskäl helt eller delvis bör avhålla sig från arbete. Detta gäller givetvis under förutsättning att han är medellös, och att hans behov icke kan tillgodoses på annat sätt. Frivillig hjälp kan enligt 13 § socialhjälpslagen lämnas enligt grunder, som kommunens fullmäktige bestämmer, eller i enlighet med vad socialnämnden eljest anser erforderligt. Socialhjälp kan lämnas i någon av följande former

a) hjälp till uppehållet, b) vård på sjukvårdsanstalt, vårdhem o. dyl. som ej förvaltas av socialnämnder samt c) annan hjälp. Härtill kommer den hjälp som socialnämnderna lämnar genom att teckna borgen på lån.

Hjälpfall. Med hjälpfall avses ensamstående personer eller familjer. Familjerna kan bestå av en ensam far eller mor med minderåriga barn (under 16 år) eller av makar med eller utan minderåriga barn. Barn som fyllt 16 år räknas sålunda inte till familjen i detta sammanhang. Om en vuxen son eller dotter själv uppbär socialhjälp, räknas han (hon) som ett självständigt hjälpfall.

Hjälptagare. Med hjälptagare avses samtliga personer i de familjer, som fått socialhjälp, oavsett om hela familjen eller endast någon av dess medlemmar åtnjutit hjälp.

Hjälp till uppehållet. Härmed avses sådan hjälp som lämnas i hemmet kontant eller in natura i form av livsmedel, bränsle, hjälp till hyra, matkuponger, bespisning, beklädnadsartiklar o. dyl.

Vård på sjukvårdsanstalt. Här avses sådan vård som socialnämnderna helt eller delvis bekostat på sjukhus (även om sådan kostnad senare erlagts av annan). Personer som sedan lång tid tillbaka vårdats på sjukvårdsanstalt räknas dock ej som socialhjälpstagare, om deras ålders- eller invalidpension täcker vårdkostnaden och ingen ytterligare ekonomisk hjälp lämnas av kommunen. Till sjukvårdsanstalter räknas sådana som tillhör staten, pensionsstyrelsen, landsting, enskild stiftelse etc eller kommun, dvs lasarett, tuberkulossjukhus, vanförestalter, kuranstalter, konvalescenthem m fl anstalter för kroppssjuka samt även anstalter för vård av mentalsjuka, psykiskt efterblivna och fallandesjuka. Anstalter under socialnämndens förvaltning

betraktas däremot ej som sjukvårdsanstalter.

Annan hjälp. Här avses huvudsakligast sådan hjälp, delvis av engångskaraktär, som ej kan hänföras till någon av de övriga grupperna. Det kan t ex gälla inackordering i enskilt hem, utrustning för intagning på anstalt av något slag, resor, kostnader för yrkesutbildning eller omskolning, fria bad, läkarvård, medicin, tandvård, begravningskostnader, bidrag till invalidvagn eller bidrag till bostadsförbättring.

Borgen på lån. Socialnämnderna har sedan 1957 möjlighet att teckna borgen på lån för lämpliga ändamål. I de fall socialnämnden nödgas inlösa en borgensförbindelse, redovisas dessa utgifter som understöd.

Socialhjälpens värde. Värdet av socialhjälpens redovisas brutto. Detta innebär att avdrag för influtna ersättningsbelopp inte gjorts. Om socialnämnden fått ersättning för lämnad vård antingen från vårdtagaren själv, t ex folkpension som uppburits av socialnämnden, eller från annat håll, exempelvis staten, landsting eller annan kommun, har denna ersättning inte frånräknats i redovisningen.

1959 års socialhjälpundersökning. Socialstyrelsen utförde år 1959 en specialundersökning över socialhjälpstagarna för socialpolitiska kommitténs räkning. Dess syfte var att mer ingående än i den årliga socialhjälpstatistiken kartlägga socialhjälpsklienteletts sammansättning, att redovisa de olika faktorer som kan ha betydelse för behovet av socialhjälp samt att belysa samspillet mellan socialhjälpens och samhällets övriga stödåtgärder. För undersökningen gjordes ett urval omfattande en tiondel av hjälpfallen under en månad.

Social hemhjälp. Uppgifterna om den sociala hemhjälpens verksamheten erhålles

från socialnämnderna på särskilda blanketter. Bearbetningen av dessa uppgifter sker manuellt av socialstyrelsen.

Social hemhjälp åt åldringar och invalider lämnas dels av statsunderstödda hemvårdarinnor och dels av särskilda hemhjälpare. I många kommuner, främst i städerna, erhåller åldringarna hemhjälp i första hand genom den särskilda

hemhjälp. Samma person kan under året erhålla hemhjälp såväl av hemvårdarinna som av annan hemhjälpare. Den särskilda hemhjälpverksamheten bedrivs antingen i kommunal regi eller av enskilda sammanslutningar, främst rödakorskretsar med eller utan ekonomiskt stöd från kommunen.

Ålderdomshem

(Tab B1—B21)

Primärmaterialalets insamling och bearbetning

För att få se resultatet av den omdaning som 1947 års ålderdomshemsreform syftade till gjorde socialstyrelsen år 1950 en undersökning om förhållandena på de kommunala ålderdomshemmen i riket. Enligt den plan som framlades i samband med denna undersökning, skulle förhållandena vid ålderdomshemmen följas kontinuerligt. Statistikens omfattning har dock varierat något från år till år.

Redovisningen över de kommunala ålderdomshemmen omfattar inte bara de egentliga ålderdomshemmen utan också avdelningar för vård av mentalsjuka och långvarigt sjuka, vilka av socialnämnderna drivs merendels i anslutning till de egentliga ålderdomshemmen. Till dessa avdelningar utgår statsbidrag eller landstingsbidrag.

För år 1963 har från socialnämnderna på särskilda blanketter insamlats uppgifter om ålderdomshemmens platsantal, vårdtagare, vård dagar, år då hemmet togs i bruk samt senaste ombyggnadsår. Därjämte efterfrågades hur ofta läkare besökt hemmet under året, huruvida organiserad sysselsättning eller

hobbyverksamhet för åldringar förekommit och om denna verksamhet även gällt åldringar utom hemmet samt vilka handledare som därvid anlåtats. Efter granskning och kodning har uppgifterna överförts på hålkort för maskinell bearbetning.

En del uppgifter från tidigare ålderdomshemsundersökningar, såsom vårdtagarnas kön, ålder och civilstånd samt hemmens driftskostnader m. m., har medtagits i föreliggande tabellsamling.

Definitioner

Kommunerna är enligt 18 § socialhjälpslagen skyldiga att anordna och driva hem för åldringar och andra personer som är i behov av vård eller tillsyn som icke eljest tillgodoses.

Annan sjukavdelning. Vid en del ålderdomshem finns särskilda sjukavdelningar, s. k. annan sjukavdelning, som inte godkänts för vare sig landstingsbidrag eller statsbidrag.

Platsantal. För varje avdelning har det antal platser redovisats som avdelningen var godkänd för den 31/12 1963, sålunda ej det faktiskt belagda antalet platser.

Vårdtagare. Som vårdtagare räknas varje person som varit intagen för vård på ålderdomshemmet vid redovisningsårets utgång, oavsett på vilket sätt kostnaderna bestridits, alltså ingår även

självbetalande inackorderingar. Även vårdtagare, som under jul- och nyårs-helgen etc. tillfälligt varit frånvarande från hemmet, har medräknats.

Barnavårdsnämndernas verksamhet

(Tab C1—C20)

Primärmaterialets insamling och bearbetning

Barnavårdsnämnderna upprättar varje år en statistisk redogörelse över sin verksamhet på särskild blankett. Redogörelsen omfattar dels samtliga barn som under året berörts av barnavårdsnämndens verksamhet jämte de åtgärder nämnden vidtagit gentemot dessa barn, dels nämndens övriga funktioner rörande barnavårdsmannaskap, bidragsförskott, utfyllnadsbidrag, allmänna barnbidrag som utbetalats till annan än vårdnadshavaren, försumliga föräldrar samt familjedaghem och eftermiddagshem (enskilda hem).

Efter erforderlig granskning och komplettering av primärmaterialet bearbetas detta, vilket sker maskinellt beträffande de individuella uppgifterna om barnen. Ej omhändertagna fosterbarn över vilka nämnden övar tillsyn redovisas separat och bland dessa görs i samband med bearbetningen ett systematiskt urval av vart femte fall. I tabellerna har antalet i undersökningen ingående fosterbarn multiplicerats med 5 för att motsvara hela antalet fosterbarn.

Uppgift om kostnaderna för bidragsförskott och utfyllnadsbidrag erhålles från socialdepartementet. Dessa uppgifter bearbetas manuellt.

Definitioner

En ny lag om samhällets vård av barn och ungdom trädde i kraft den 1 januari 1961 och ersatte 1924 års barnavårdslag. Liksom tidigare skall barnavårdsnämnd finnas i varje kommun. Barnavårdsnämndernas verksamhet omfattar dels allmänna åtgärder till barns och ungdoms välfärd, dels ingripanden i enskilda fall i syfte att undanröja konstaterade hjälpbehov eller missförhållanden. I verksamheten ingår även tillsyn över alla fosterhem och barnavårdsanstalter inom den egna kommunen.

Förebyggande åtgärder. Dessa åtgärder berör dels barn och ungdomar under 18 år som får olämplig fostran eller utsätts för misshandel i hemmet (25 § mom a), dels ungdomar under 21 år, vilka begått brottsliga handlingar, fört ett sedeslöst liv, underlåtit att efter förmåga ärligen försörja sig eller missbrukat rusdrycker eller narkotiska medel eller visat därmed jämförbara beteenderubbningar (25 § mom b). De förebyggande åtgärderna omfattar *hjälpåtgärder*, innefattande råd och stöd, *förmaning och varning*, *föreskrifter* rörande den unges levnadsförhållanden samt *övervakning*.

Utredning. Om det finns sannolika skäl för att ett ingripande enligt ovan

angivna indikationer (25 § a eller b) kommer att ske, kan barnet såsom en provisorisk åtgärd omhändertagas för utredning enligt 30 §. Denna form av omhändertagande kan pågå i högst fyra veckor i avvaktan på att ärendet skall slutligt avgöras.

Samhällsvård. Bedöms de förebyggande åtgärderna såsom gagnlösa eller har sådana vidtagits utan att medföra rättelse skall barnet omhändertagas för samhällsvård enligt 29 §.

Barn under 18 år som är föräldralöst, eller övergivet (31 § 1 st) eller barn som på grund av fysisk eller psykisk sjukdom eller av annan orsak är i behov av vård utom hemmet (31 § 2 st) skall omhändertagas för samhällsvård enligt 31 § om behovet ej kan tillgodoses på annat sätt. Samhällsvård enligt denna paragraf förutsätter i förekommande fall medgivande av barnets föräldrar.

Beslut om *villkorligt upphörande* av samhällsvården kan förekomma beträffande barn som omhändertagits enligt 29 §, varvid nämnden skall se till att barnet kommer i goda levnadsförhållanden. Ovannämnda beslut innebär att samhällsvården försöksvis avslutas, men att den när som helst kan återupptas, om så erfordras.

Barnavårdsnämnden kan enligt 41 § 2 st begränsa föräldrarnas umgänge med barn, som omhändertagits för samhällsvård, i den mån behandlingen kräver detta.

Sedan barnavårdsnämnden beslutat att någon skall omhändertagas enligt 29 eller 30 §§ skall beslutet delges honom själv, om han fyllt 15 år, och hans föräldrar. Lämnar dessa icke sitt samtycke till verkställighet av beslutet skall detta underställas länsstyrelsens prövning (24 § 2 st).

Vården av omhändertagna barn skall

ske utom det egna hemmet. Antingen skall barnet placeras i ett enskilt hem eller på en lämplig anstalt. I redovisningen förekommer fall där placering utom hemmet ännu ej hunnit genomföras. Beslut om omhändertagande förfaller dock, om beslutet ej börjat verkställas inom 6 månader från den dag, då det vann laga kraft. Vård på mer än ett sätt kan givetvis förekomma under året. I så fall redovisas den sista vårdformen.

Kostnader. Kostnaderna under året för de barn som varit föremål för förebyggande åtgärder eller omhändertagande avser kommunernas bruttoutgifter, oavsett om de ersätts från annat håll eller ej. Kostnaderna för de omhändertagna barnen omfattar dels inackorderingsavgifter i enskilda hem och vårdavgifter på anstalter, dels andra kostnader såsom resor, utrustning o dyl. Beträffande kostnaderna för vård på anstalt bör observeras att de endast avser avgifter som utgår enligt fastställd taxa och ej de kostnader kommunerna såsom huvudmän i övrigt bestrider.

Fosterbarn. Enligt barnavårdslagen är barn under 16 år som vårdas och fostras i annat enskilt hem än hos föräldrarna eller särskilt förordnad förmyndare, vilken har vårdnaden om barnet, att betrakta som fosterbarn. Barnavårdsnämnden skall utöva fortlöpande tillsyn över alla fosterhem inom sin kommun. Vid behov kan nämnden besluta om förlängd tillsynstid, dock högst tre år efter det barnet fyllt sexton år. De i tab C 9—C 11 redovisade uppgifterna avser de ej omhändertagna fosterbarnen. De omhändertagna fosterbarnen ingår bland de övriga för samhällsvård omhändertagna barnen, som redovisas i tab C 4—C 8.

Barnavårdsmannaskap. Alltsedan år 1917 skall barnavårdsman alltid förordnas för barn med utomäktenskaplig börd.

År 1940 gavs det också möjlighet för barnvårdsnämnd att förordna om barnvårdsman för barn med inomäktenskaplig börd, såvida endast en av föräldrarna har vårdnaden om barnet och denna själv gör framställning till nämnden. I vissa fall kan nämnden, även utan att framställning görs, förordna om barnvårdsman. Uppdraget att vara barnvårdsman upphör när barnet fyller 18 år, men förordnandet kan förlängas utöver denna ålder (till 21 år) liksom även upphöra dessförinnan, om behov av barnvårdsman ej längre föreligger.

Bidragsförskott och utfyllnadsbidrag. Om fader eller moder, som är förpliktad att betala underhållsbidrag under-

låter att göra detta, kan barnvårdsnämnden förskotta bidraget intill ett visst belopp. Nämnden har sedan att söka utkräva beloppet av den underhållspliktige. Bidragsförskott utgår tills barnet fyller 16 år. Förskott utgår med det belopp som bestämts i avtal eller dom. Maximibeloppet är fr o m den 1 juli 1960 996 kr per år. Åtskilliga äldre underhållsbidrag löper emellertid med lägre belopp än 720 kr per år trots särskild lag om generell höjning av familjerättsliga underhållsbidrag. För vissa av dessa, nämligen de som fastställts före den 1 april 1957, har man infört ett utfyllnadsbidrag som skall täcka skillnaden mellan 720 kr och det fastställda underhållsbidraget.

Barnvårdsanstalter

(Tab D1--D17)

Primärmaterialalets insamling och bearbetning

Statistiken över barnhem och barnkolonier grundas på årliga redogörelser enligt fastställda formulär som institutionernas huvudmän avger till socialstyrelsen. Socialstyrelsen bearbetar och sammanställer uppgifterna över barnhemmen, medan för barnkolonierna granskning och maskinell bearbetning av uppgifterna sker inom statistiska centralbyrån. Uppgifterna angående de statsbidragsberättigade barnstugorna och förskollärarna härrör från de uppgifter huvudmännen lämnar till socialstyrelsen i samband med ansökan om statsbidrag. Sammanställningen görs manuellt av socialstyrelsen.

Definitioner

Barnhem. Varje landsting och stad utom landsting skall enligt 56 § barna-

vårdslagen, i den mån icke annan drar försorg därom, inrätta och driva de barnhem som finns upptagna i den av Kungl. Maj:t fastställda barnhemsplanen. Till dessa barnhem inom barnhemsplanen utgår statsbidrag. Den föreliggande redovisningen avser endast dessa hem.

Barnhemmen indelas i fyra grupper: a) *spädbarnshem*, på vilka vårdas barn under 1 år, som ej åtföljs av sina mödrar, b) *mödrahem*, för vård av späda barn, som åtföljs av sina mödrar, c) *upptagningshem*, för tillfällig vård och fostran samt observation av barn som fyllt 1 år samt d) *specialhem*, för vård och fostran under längre tid av barn som fyllt 1 år. Dessutom förekommer *mödra- och spädbarnshem*, vilket är en kombination av a) och b).

Redovisningen av barnhemmens ekonomiska förhållanden bygger på uppgif-

ter från hem, som varit öppna under hela året och som lämnat bearbetningsbara uppgifter. Redovisningen avser bruttokostnaderna per vård dag. Den nettoutgift som dessutom anges har erhållits genom att från bruttokostnaden dra utgifter för personalens pensionering och personalens ersättning för kost och logi samt ersättning från annan anstalt. Driftskostnaderna inkluderar ej nyanläggningar och större reparationer.

Barnstugor. Barnstugorna är institutioner, vilka regelbundet tar emot barn för vård och fostran under en begränsad del av dygnet. Dessa institutioner är av tre slag: a) *daghem* för barn från spädbarnsåldern till skolpliktig ålder, b) *lek-*

skolor för barn i åldern 4—7 år och c) *fritidshem* för de yngre skolbarnen.

Barnkolonier. Barnkolonierna är barnvårdsanstalter för sluten vård och fostran av barn under sommaren eller eljest under viss begränsad del av året. Kolonianordnarna utgörs företrädesvis av föreningar och kommuner eller kommunala organ för vilka kommunerna bestrider den huvudsakliga kostnaden för koloniernas drift. I driftskostnaderna har ej inräknats utgifter för nyanläggningar och större reparationer.

Beträffande personalen på kolonierna kan nämnas att de förde med sig ca 400 egna barn. Dessa barn ingår dock ej i redovisningen.

Ungdomsvårdsskolor

(Tab E1—E5)

Statistiken över ungdomsvårdsskolorna grundar sig på de månatliga rapporter skolorna avlämnar till socialstyrelsen. Data från dessa rapporter antecknas av socialstyrelsen på särskilda elevstatistik kort, som sedan utgör underlag för maskinell bearbetning av statistiska centralbyrån.

Ungdomsvårdsskolorna är skolor för vård, fostran och utbildning av vissa barn och ungdomar som omhändertagits av barnvårdsnämnderna för samhällsvård, då sådant förhållande föreligger som avses i 25 § mom b barnvårdslagen.

Det finns två olika typer av skolor, nämligen *skolhem* för barn i skolpliktig

ålder samt *yrkesskolor* för ungdom som avslutat sin skolgång. Vården av eleverna äger rum inom eller utom skola. Vid vård utom skola överlämnas eleven till enskilt hem, inackorderingshem, annan anstalt el dyl. Vård utom skola ersätter begreppen utackordering och villkorlig utskrivning enligt den äldre barnvårdslagen, med den skillnaden att eleven enligt den nya barnvårdslagen ej kan placeras i sitt föräldrahem.

Begreppet *första vårdtid* avser den tid eleven tillbragt som inskriven vid skolan före den första utplaceringen för vård utom skola eller utskrivningen. Med *vårdtid* avses den sammanlagda tid eleven vårdats inom och utom skola.

Nykterhetsvård

(Tab FI—F16)

Primärmaterialens insamling och bearbetning

Från och med år 1947 har socialstyrelsen utarbetat en löpande statistik över den kommunala nykterhetsvårdens omfattning. För närvarande omfattar nykterhetsvårdsstatistiken tre olika grenar.

Statistiken över nykterhetsnämndernas verksamhet baseras på uppgifter ur nykterhetsnämndernas årsberättelser, som varje år insänds till socialstyrelsen för att biläggas nykterhetsnämndens ansökan om statsbidrag. I årsberättelsen lämnas uppgifter om totalantalet personer som nykterhetsnämnden tagit befattning med under redovisningsåret samt vissa andra uppgifter om nämndens verksamhet såsom hjälpåtgärder enligt 14 § nykterhetsvårdslagen och körkortsärenden. Efter erforderlig granskning och komplettering av det insamlade materialet sker maskinell bearbetning av statistiska centralbyrån.

Statistiken över de svåraste alkoholmissbrukarna (15 §-fallen) omfattar uppgifter om samtliga personer, som under redovisningsåret varit föremål för åtgärder enligt 15, 18, 36, 55 eller 58 §§ nykterhetsvårdslagen. Statistiken grundas på särskilda blanketter, som varje år inges av nykterhetsnämnderna till statistiska centralbyrån. För varje person lämnas uppgift om ålder, kön och civilstånd samt om vilka olika slag av åtgärder som förekommit. Efter granskning och kodning av uppgifterna stansas ett hälkort för varje person, varefter maskinell bearbetning sker.

Uppgifter om nykterhetsnämndernas ekonomiska förhållanden erhålles från

nämndernas statsbidragsansökningar, som varje år insändes till socialstyrelsens nykterhetsvårdsbyrå för beviljande av statsbidrag. Bearbetningen av dessa uppgifter göres manuellt av socialstyrelsen.

Definitioner

Nykterhetsnämnderna har till uppgift att övervaka nykterhetstillståndet inom sitt verksamhetsområde samt att vidtaga åtgärder till dess förbättrande.

Undersökningsfall. Med undersökningsfall avses de personer, som endast varit föremål för undersökning. Nykterhetsnämnderna är skyldiga att företa undersökning beträffande varje person om vilken de erfarit, att han använt alkoholhaltiga drycker till uppenbar skada för sig själv eller annan.

14 §-fall. Med 14 §-fall avses de personer, för vilka enbart hjälpåtgärder företagits. Hjälpåtgärderna utgör den generella behandlingsformen vid lindrigare fall av alkoholmissbruk. I de fall det framkommer av nykterhetsnämnds undersökning att en person missbrukar alkoholhaltiga drycker vidtages lämpliga hjälpåtgärder. Till hjälpåtgärder räknas även ett samtal om det har rådgivande eller eljest terapeutisk karaktär. Gränsen mellan dessa lindrigare 14 §-fall, där ett rådgivande samtal förekommit som enda åtgärd, och undersökningsfallen är på sina håll mycket svår att dra.

15 §-fall. Med 15 §-fall avses de svåraste alkoholmissbrukarna, vilka varit föremål för åtgärder enligt 15, 18, 36, 55 eller 58 §§ nykterhetsvårdslagen. För dessa

personer är sk »hemfallenhet» åt alkoholmissbruk konstaterad. Dessutom skall minst en av de i paragraf 15 omnämnda *specialindikationerna* vara för handen. Vilka dessa indikationer är, framgår av tab F 9. De svåraste missbrukarna kan av nykterhetsnämnden ställas under *övervakning* eller *tvångsintagas* på allmän vårdanstalt för alkoholmissbrukare. I första hand söker emellertid nykterhetsnämnderna i allmänhet att uppnå avsett resultat på annat sätt (övervakning, hjälpåtgärder) än genom vård på allmän vårdanstalt för alkoholmissbrukare. 15 §-fallen kan dock *frivilligt* ingå på allmän vårdanstalt för alkoholmissbrukare. Hjälpåtgärder enligt 14 § nykterhetsvårdslagen företages ofta tillsammans med strängare åtgärder mot dessa personer.

Körkortsärenden. Körkortsärenden, dvs

yttranden angående lämplighetsintyg för körkortssökande, ingår också bland nykterhetsnämndernas arbetsuppgifter. Ävenså åligger det nykterhetsnämnderna att till länsstyrelse göra anmälningar betr. körkortsinnehavare, som ställts under övervakning enl. 15 § nykterhetsvårdslagen och betr. körkortsinnehavare, för vilka ansökan ingivits om intagning på allmän anstalt för alkoholmissbrukare. Finner nykterhetsnämnd i annat fall än som ovan nämnts att rätten för viss person att inneha körkort bör omprövas till följd av dennes alkoholmissbruk, åligger det också nämnden att ingiva meddelande härom till den länsstyrelse, som utfärdat körkortet. Därutöver skall nykterhetsnämnd till länsstyrelse eller annan myndighet avge remissyttrande angående återkallelse respektive omhändertagande av körkort.

Utgifter för sociala ändamål

(Tab G1—G3)

Sammanställningen över utgifterna för olika sociala ändamål är uppgjord i enlighet med de principer, som uppdragits av en nordisk expertkommitté.¹

Inom varje utgiftsgrupp redovisas såväl statens och kommunernas utgifter till respektive förvaltningsgrenar som de avgifter och premier som arbetsgivare och befolkning erlägger. För arbetsgivarnas del är dock endast medräknade deras författningens bidrag. Således har deras frivilliga eller avtalsenliga bidrag till sociala ändamål utelämnats. I fråga

om den enskilda hjälpverksamhet, som på olika områden bedrivs av bla föreningar och stiftelser, redovisas inga andra kostnader än de offentliga bidrag, som i förekommande fall lämnats. I redovisningen ingår också ränte- och andra inkomster, som socialförsäkringsorganen har av fonder o dyl.

Utgiftsbeloppen är redovisade netto, vilket innebär att inkomster i form av ersättningar från de hjälpta frånräknats. Beträffande anstalterna innefattar utgiftsbeloppen icke deras anläggningskostnader utan endast kostnader för driften.

Tab G2 belyser såväl kostnaderna för

¹ Senaste publikationen Nordisk statistisk skriftserie nr 9. Samordning af de nordiske landes statistik vedrørende den sociale lovgivning, Köpenhamn 1963.

dem som lämnat ekonomiska bidrag som värdet för mottagaren av erhållen hjälp. Ökas summan av dessa kostnader med ränte- och andra inkomster som socialförsäkringsorganen har av fonder o dyl

och minskas med de belopp som deras organ överfört till fonder, får man fram de belopp som under året utbetalts i sociala utgifter och tjänster.

A. SOCIALHJÄLP

Tab. A1. Antal hjälptagare 1949—1963

Number of relief recipients, 1949—1963

År	Antal			På 1 000 inv.		
	Landsbygd	Städer	Hela riket	Landsbygd	Städer	Hela riket
1949.....	139 196	145 758	284 954	37	46	41
1950.....	144 345	148 894	293 239	38	46	42
1951.....	141 357	151 730	293 087	38	46	42
1952.....	138 679	159 419	298 098	37	47	42
1953.....	142 316	170 625	312 941	38	50	44
1954.....	134 685	171 901	306 586	36	49	43
1955.....	121 335	153 582	274 917	33	43	38
1956.....	122 712	164 503	287 215	33	46	39
1957.....	130 827	183 728	314 555	36	50	43
1958.....	137 423	191 514	328 937	37	51	44
1959.....	137 205	189 587	326 792	38	50	44
1960.....	127 217	174 745	301 962	35	46	40
1961.....	121 581	161 232	282 813	33	42	38
1962.....	122 439	159 134	281 573	34	41	37
1963.....	116 212	153 440	269 652	32	39	36

Tab. A2. Hjälpfallen fördelade på olika hjälpformer 1949—1963. Bruttoredovisning¹

Relief cases by forms of assistance, 1949—1963. Gross reports

År	Antal fall	Därav med hjälp till uppehållet	vård på sjuk- vårds- inrättning	annan hjälp
1949.....	144 814	101 700	43 595	32 235
1950.....	147 525	106 700	41 820	31 895
1951.....	147 787	108 700	34 265	31 265
1952.....	152 438	113 900	40 945	32 130
1953.....	158 088	121 245	38 665	32 610
1954.....	152 384	116 985	37 500	32 195
1955.....	135 266	106 150	17 285	31 325
1956.....	137 749	112 315	13 100	28 255
1957.....	148 877	120 190	11 620	43 680
1958.....	156 400	127 475	10 250	46 705
1959.....	155 543	127 580	8 355	48 600
1960.....	143 304	117 480	5 570	47 695
1961.....	136 506	107 632	6 044	50 939
1962.....	136 314	108 654	6 332	50 195
1963.....	131 866	104 292	5 130	48 454

¹ En och samma person kan finnas i mer än en undergrupp.

Tab. A3. Socialhjälpens värde i milj. kronor för olika hjälpformer 1949—1963*Value of social assistance in millions of crowns for various forms of assistance, 1949—1963*

År	Hjälp till uppehållet	Vård på sjukvårds- inrättning	Annan hjälp	Summa	Summa i 1949 års penningvärde
1949.....	49,4	17,8	4,7	71,9	71,9
1950.....	54,5	16,5	5,2	76,2	75,4
1951.....	60,5	18,3	5,6	84,4	72,1
1952.....	70,5	22,5	6,1	99,1	78,7
1953.....	80,3	21,7	6,6	108,6	84,8
1954.....	87,0	21,7	6,5	115,2	89,3
1955.....	76,5	16,5	7,1	100,1	75,3
1956.....	85,2	13,5	7,0	105,7	76,0
1957.....	97,2	12,2	10,2	119,6	82,5
1958.....	108,6	10,4	10,9	129,9	85,5
1959.....	112,6	11,6	11,6	135,8	88,8
1960.....	104,1	8,8	12,5	125,4	78,9
1961.....	96,2	9,8	14,6	120,6	74,0
1962.....	103,7	11,0	15,2	129,9	76,4
1963.....	100,1	11,4	15,7	127,3	72,7

Tab. A4. Antal hjälpfall för vilka socialnämnden tecknat borgen på lån 1959—1963*Number of relief cases for which the social assistance committee pledged security for loans, 1959—1963*

Hjälpform	1959	1960	1961	1962	1963
Landsbygd					
Enbart borgen på lån	125	94	80	71	115
Borgen på lån i komb. med annan hjälpform	115	121	92	96	122
Summa	240	215	172	167	237
Städer					
Enbart borgen på lån	70	56	70	82	65
Borgen på lån i komb. med annan hjälpform	41	57	43	51	54
Summa	111	113	113	133	119
Hela riket					
Enbart borgen på lån	195	150	150	153	180
Borgen på lån i komb. med annan hjälpform	156	178	135	147	176
Summa	351	328	285	300	356
Lånens värde i medeltal, kr	3 792	5 251	3 820	4 373	5 376
Lånens totala värde, kr	1 330 987	1 722 349	1 088 626	1 311 773	1 913 915

Tab. A5. Hjälpfall och hjälptagare inom olika riksområden år 1963*Relief cases and relief recipients in various regions, 1963*

Riksområde	Hjälpfall			Hjälptagare		
	Antal	Förändring sedan 1962		Antal	Förändring sedan 1962	
		Antal	%		Antal	%
Landsbygd	52 411	- 2 276	- 4,2	116 212	- 6 227	- 5,1
Mälardalen	9 169	- 629	- 6,4	21 080	- 1 154	- 5,2
Östra Götaland	6 915	- 507	- 6,8	14 956	- 1 019	- 6,4
Södra Götaland	5 226	- 223	- 4,1	12 282	- 399	- 3,1
Bohuslän och Vänerlän	8 223	+ 8	+ 0,1	17 359	+ 87	+ 0,5
Dalarna och nedre Norrland	14 292	- 791	- 5,2	30 381	- 2 585	- 7,8
Övre Norrland	8 586	- 134	- 1,5	20 154	- 1 157	- 5,4
Städer	79 455	- 2 172	- 2,7	153 440	- 5 694	- 3,6
Stockholm	18 496	- 1 756	- 8,7	32 376	- 3 652	-10,1
Göteborg	7 657	- 713	- 8,5	14 472	- 1 168	- 7,5
Malmö	6 155	+ 626	+11,3	11 520	+ 928	+ 8,8
Städer med 30 000—100 000 inv.	23 568	+ 145	+ 0,6	47 053	- 545	- 1,1
Städer med 10 000—30 000 inv.	18 852	- 192	- 1,0	38 362	- 319	- 0,8
Städer med under 10 000 inv.	4 727	- 282	- 5,6	9 657	- 938	- 8,9
Hela riket	131 866	- 4 448	- 3,3	269 652	- 11 921	- 4,2

Tab. A6. Hjälpfallen fördelade efter familjetyp år 1963*Relief cases by type of family, 1963*

	Ensamma män		Ensamma kvinnor		Giftna par		Samtliga
	utan barn	med barn	utan barn	med barn	utan barn	med barn	
Landsbygd							
Antal fall	13 006	314	12 643	5 043	8 968	12 437	52 411
Förändring sedan 1962	- 567	- 32	- 294	- 31	- 418	- 934	- 2 276
D:o i %	- 4,2	- 9,2	- 2,3	- 0,6	- 4,5	- 7,0	- 4,2
Städer							
Antal fall	25 003	364	20 302	11 474	8 825	13 487	79 455
Förändring sedan 1962	- 293	+ 74	- 401	- 130	- 589	- 833	- 2 172
D:o i %	- 1,2	+ 25,5	- 1,9	- 1,1	- 6,3	- 5,8	- 2,7
Hela riket							
Antal fall	38 009	678	32 945	16 517	17 793	25 924	131 866
Förändring sedan 1962	- 860	+ 42	- 695	- 161	-1 007	- 1 767	- 4 448
D:o i %	- 2,2	+ 6,6	- 2,1	- 1,0	- 5,4	- 6,4	- 3,3

Tab. A7. Hjälpfallen fördelade efter familjetyp samt hjälptagarna fördelade på vuxna och barn länsvis år 1963

Relief cases by type of family and relief recipients broken down between adults and children, by county, 1963

Län	Antal hjälpfall tillhörande familjetypen						Antal hjälptagare		
	ensamma män		ensamma kvinnor		gifta par		vuxna	vuxna	barn
	utan barn	med barn	utan barn	med barn	utan barn	med barn	män	kvinnor	under 16 år
Landsbygd	13 006	314	12 643	5 043	8 968	12 437	34 725	39 091	42 396
Stockholms län	939	12	756	505	576	1 088	2 615	2 925	3 646
Uppsala »	259	5	269	97	191	227	682	784	799
Södermanlands »	197	7	263	112	195	273	672	843	1 040
Östergötlands »	368	11	429	144	353	420	1 152	1 346	1 385
Jönköpings »	277	6	287	110	118	276	677	791	982
Kronobergs »	397	12	393	88	215	321	945	1 017	1 081
Kalmar »	543	11	564	155	432	462	1 448	1 613	1 447
Gotlands »	148	2	124	46	102	101	353	373	346
Blekinge »	300	6	336	144	238	335	879	1 053	1 163
Kristianstads »	354	5	410	148	236	423	1 018	1 217	1 493
Malmöhus »	416	12	428	164	287	466	1 181	1 345	1 715
Hallands »	106	4	132	42	96	138	344	408	466
Göteborgs och									
Bohus »	322	11	433	123	227	198	758	981	799
Älvsborgs »	569	17	584	207	289	490	1 365	1 570	1 703
Skaraborgs »	387	17	402	144	192	308	904	1 046	1 189
Värmlands »	786	18	807	355	628	709	2 141	2 499	2 404
Örebro »	414	9	543	189	351	424	1 228	1 507	1 443
Västmanlands »	264	7	298	145	219	305	795	967	1 134
Kopparbergs »	865	14	712	324	463	731	2 073	2 230	2 560
Gävleborgs »	1 095	38	985	411	794	846	2 773	3 036	2 901
Västernorrlands »	1 297	15	1 149	424	863	1 031	3 206	3 467	3 396
Jämtlands »	605	18	486	209	439	478	1 540	1 612	1 587
Västerbottens »	896	23	853	321	627	930	2 476	2 731	2 911
Norrbottnens »	1 172	34	1 000	436	837	1 457	3 500	3 730	4 806
Städer	25 003	364	20 302	11 474	8 825	13 487	47 679	54 088	51 673
Stockholms stad . .	6 512	52	5 468	3 268	1 280	1 916	9 760	11 932	10 684
Stockholms län	860	8	864	420	474	576	1 918	2 334	2 005
Uppsala »	579	1	472	257	253	430	1 263	1 412	1 359
Södermanlands »	932	12	749	383	496	660	2 100	2 288	2 240
Östergötlands »	1 204	12	1 095	588	557	818	2 591	3 058	2 952
Jönköpings »	594	7	524	254	225	440	1 266	1 443	1 483
Kronobergs »	149	—	127	64	49	109	307	349	381
Kalmar »	454	11	419	187	318	373	1 156	1 297	1 175
Gotlands »	118	—	79	38	45	82	245	244	278
Blekinge »	316	4	389	122	173	199	692	883	647
Kristianstads »	249	3	279	67	107	170	529	623	506
Malmöhus »	3 255	151	2 298	963	1 161	1 874	6 441	6 296	5 649
Hallands »	341	3	359	138	160	284	788	941	950
Göteborgs och									
Bohus »	3 236	29	2 031	1 806	779	1 326	5 370	5 942	6 288
Älvsborgs »	807	9	613	375	374	631	1 821	1 993	2 140
Skaraborgs »	486	2	459	193	195	326	1 009	1 173	1 118
Värmlands »	736	6	597	268	346	461	1 549	1 672	1 532
Örebro »	958	6	642	364	329	505	1 798	1 840	1 781
Västmanlands »	639	4	573	434	298	491	1 432	1 796	1 945
Kopparbergs »	515	2	427	268	184	362	1 063	1 241	1 288

TAB. A7. (forts.)

Län	Antal hjälpfall tillhörande familjetypen						Antal hjälptagare		
	ensamma män		ensamma kvinnor		gifta par		vuxna	vuxna	barn
	utan barn	med barn	utan barn	med barn	utan barn	med barn	män	kvinnor	under 16 år
Gävleborgs län	677	21	607	366	375	510	1 583	1 858	1 748
Västernorrlands »	447	9	437	198	262	268	986	1 165	993
Jämtlands »	191	1	179	50	64	77	333	370	273
Västerbottens »	308	3	279	138	150	225	686	792	713
Norrbottnens »	440	8	336	265	171	374	993	1 146	1 545
Hela riket	38 009	678	32 945	16 517	17 793	25 924	82 404	93 179	94 069
Stockholms stad ..	6 512	52	5 468	3 268	1 280	1 916	9 760	11 932	10 684
Stockholms län	1 799	20	1 620	925	1 050	1 664	4 533	5 259	5 651
Uppsala »	838	6	741	354	444	657	1 945	2 196	2 158
Södermanlands »	1 129	19	1 012	495	691	933	2 772	3 131	3 280
Östergötlands »	1 572	23	1 524	732	910	1 238	3 743	4 404	4 337
Jönköpings »	871	13	811	364	343	716	1 943	2 234	2 465
Kronobergs »	546	12	520	152	264	430	1 252	1 366	1 462
Kalmar »	997	22	983	342	750	835	2 604	2 910	2 622
Gotlands »	266	2	203	84	147	183	598	617	624
Blekinge »	616	10	725	266	411	534	1 571	1 936	1 810
Kristianstads »	603	8	689	215	343	593	1 547	1 840	1 999
Malmöhus »	3 671	163	2 726	1 127	1 448	2 340	7 622	7 641	7 364
Hallands »	447	7	491	180	256	422	1 132	1 349	1 416
Göteborgs ocl. Bchus »	3 558	40	2 464	1 929	1 006	1 524	6 128	6 923	7 087
Älvsborgs »	1 376	26	1 197	582	663	1 121	3 186	3 563	3 843
Skaraborgs »	873	19	861	337	387	634	1 913	2 219	2 307
Värmlands »	1 522	24	1 404	623	974	1 170	3 690	4 171	3 936
Örebro »	1 402	15	1 185	553	680	929	3 026	3 347	3 224
Västmanlands »	903	11	871	579	517	796	2 227	2 763	3 079
Kopparbergs »	1 380	16	1 139	592	647	1 093	3 136	3 471	3 848
Gävleborgs »	1 772	59	1 592	777	1 169	1 356	4 356	4 894	4 649
Västernorrlands »	1 744	24	1 586	622	1 125	1 299	4 192	4 632	4 389
Jämtlands »	796	19	665	259	503	555	1 873	1 982	1 860
Västerbottens »	1 204	26	1 132	459	777	1 155	3 162	3 523	3 624
Norrbottnens »	1 612	42	1 336	701	1 008	1 831	4 493	4 876	6 351

Tab. A8. Hjälpfallen fördelade efter familjetyp samt hjälptagarna fördelade på vuxna och barn i städer med över 20 000 invånare år 1963

Relief cases by type of family and relief recipients broken down between adults and children in towns of more than 20 000 inhabitants, 1963

Stad	Antal hjälpfall tillhörande familjetypen						Antal vuxna		Antal barn under 16 år
	ensamma män		ensamma kvinnor		gifta par		män	kvinnor	
	utan barn	med barn	utan barn	med barn	utan barn	med barn			
Stockholm	6 512	52	5 468	3 268	1 280	1 916	9 760	11 932	10 684
Göteborg	2 777	27	1 670	1 620	549	1 014	4 367	4 853	5 252
Malmö	2 040	138	1 435	595	722	1 225	4 125	3 977	3 418
Norrköping	624	7	568	337	326	470	1 427	1 701	1 627
Uppsala	518	1	419	234	220	367	1 106	1 240	1 164
Västerås	360	2	280	294	137	287	786	998	1 185
Hälsingborg	546	4	365	144	158	289	997	956	948
Örebro	676	5	378	228	172	335	1 188	1 113	1 124
Linköping	408	2	319	197	121	192	723	829	836
Borås	406	2	301	218	210	327	945	1 056	1 104
Eskilstuna	561	5	412	235	266	327	1 159	1 240	1 203
Gävle	340	6	296	153	155	217	718	821	704
Solna	322	1	313	141	152	148	623	754	566
Jönköping	218	2	143	95	59	119	398	416	427
Karlstad	269	—	224	112	137	174	580	647	590
Lund	202	2	131	54	72	87	363	344	304
Halmstad	252	1	261	80	110	183	546	634	606
Södertälje	113	2	119	95	65	159	339	438	511
Karlskoga	168	—	153	86	76	97	341	412	392
Uddevalla	272	1	181	113	102	187	562	583	633
Karlskrona	198	1	225	67	108	124	431	524	349
Trollhättan	152	3	123	68	67	109	331	367	368
Luleå	117	1	118	128	67	105	290	418	528
Lidingö	38	—	65	9	50	33	121	157	76
Kalmar	165	2	146	72	98	126	391	442	378
Sundsvall	137	1	131	72	85	77	300	365	310
Landskrona	226	2	206	69	123	116	467	514	390
Mölnådal	84	1	98	30	78	67	230	273	192
Kiruna	194	2	109	63	50	145	391	367	574
Borlänge	175	1	97	78	49	90	315	314	353
Motala	87	—	95	34	59	81	227	269	279
Sundbyberg	178	—	153	66	93	82	353	394	264
Kristianstad	123	1	106	29	49	63	236	247	182
Växjö	104	—	95	46	35	78	217	254	259
Nyköping	123	1	92	34	65	30	219	221	125
Östersund	191	1	179	59	64	77	333	370	273
Skövde	152	—	212	63	62	114	328	451	376
Umeå	146	1	136	54	76	98	321	364	312
Skellefteå	127	2	121	65	62	98	289	346	317
Sandviken	99	12	72	39	48	65	224	224	246
Nacka	69	1	64	28	32	38	140	162	141
Ludvika	93	—	115	91	53	129	275	388	439
Kristinehamn ..	191	4	141	58	66	97	358	362	327
Trelleborg	102	1	62	48	42	45	190	197	203
Katrineholm	72	2	132	58	85	141	300	416	406

Tab. A9. Hjälpfallen fördelade efter familjetyp och riksområde år 1963

Relief cases by type of family and by region, 1963

Riksområde	Antal fall, i %, tillhörande familjetypen					
	ensamma män		ensamma kvinnor		gifta par	
	utan barn	med barn	utan barn	med barn	utan barn	med barn
Landsbygd	25	1	24	10	17	24
Mälardalen	23	0	23	11	17	25
Östra Götaland	25	1	26	8	18	23
Södra Götaland	23	1	25	10	16	26
Bohuslän och Vänerlän	25	1	27	10	16	21
Dalarna och nedre Norrland	27	1	23	10	18	22
Övre Norrland	24	1	22	9	17	28
Städer	32	1	26	14	11	17
Stockholm	35	0	30	18	7	10
Göteborg	36	0	22	21	7	13
Malmö	33	2	23	10	12	20
Städer med 30 000—100 000 inv.	30	0	24	14	13	19
Städer med 10 000—30 000 inv.	28	0	26	12	14	20
Städer med under 10 000 inv.	28	0	26	11	14	20
Hela riket	29	1	25	13	14	20

Tab. A10. Hjälpfallen fördelade efter familjetyp, familjeföreståndarens ålder och barnantal år 1963

Relief cases by type of family, age of head of family and number of children, 1963

	Ensamma män		Ensamma kvinnor		Gifta par		Samtliga	Därav landsbygd	städer
	utan barn	med barn	utan barn	med barn	utan barn	med barn			
Antal hjälpfall	38 009	678	32 945	16 517	17 793	25 924	131 866	52 411	79 455
Relativ fördelning, %:									
Familjeföreståndarens ålder									
—15 år	0	—	0	—	—	—	0	0	—
16—29 »	23	15	11	37	3	20	19	16	20
30—39 »	14	27	5	28	4	33	16	14	17
40—49 »	16	27	9	24	9	27	17	16	17
50—59 »	18	21	20	11	20	15	17	17	17
60—66 »	12	6	20	1	23	4	12	14	12
67—74 »	8	3	17	—	23	1	10	11	9
75— »	9	—	19	—	17	0	10	13	7
Barnantal									
0 barn	100	—	100	—	100	—	67	67	68
1—2 »	—	85	—	81	—	61	22	21	23
3 o. fl. »	—	15	—	19	—	39	10	13	9

Tab. A11. Hjälpstagarna fördelade på vuxna och barn år 1963*Relief recipients broken down between adults and children, 1963*

Område	Antal vuxna		Summa	Antal barn under 16 år	Samtliga
	män	kvinnor			
Landsbygd					
Antal hjälpstagare	34 725	39 091	73 816	42 396	116 212
Förändring sedan 1962	- 1 951	- 1 677	- 3 628	- 2 599	- 6 227
D:o i %	- 5,3	- 4,1	- 4,7	- 6,1	- 5,1
Städer					
Antal hjälpstagare	47 679	54 088	101 767	51 673	153 440
Förändring sedan 1962	- 1 641	- 1 953	- 3 594	- 2 100	- 5 694
D:o i %	- 3,3	- 3,5	- 3,4	- 4,0	- 3,6
Hela riket					
Antal hjälpstagare	82 404	93 179	175 583	94 069	269 652
Förändring sedan 1962	- 3 592	- 3 630	- 7 222	- 4 699	- 11 921
D:o i %	- 4,2	- 3,7	- 4,0	- 4,8	- 4,2

Tab. A12. Hjälpstagarna fördelade efter kön, civilstånd och ålder år 1963*Relief recipients by sex, civil status and age, 1963*

	Hjälpstagare i %	Antal hjälpstagare på 1 000 inv.	
		1963	1962
Kön och civilstånd			
Vuxna män	31	29	30
ej gifta	15	36	39
gifta	16	24	25
Vuxna kvinnor	34	31	33
ej gifta	18	43	45
gifta	16	24	26
Barn under 16 år	35	53	56
Ålder¹			
-15 år	35	54	56
16-29 »	11	21	21
30-39 »	11	32	33
40-49 »	11	28	31
50-59 »	11	30	33
60-66 »	8	39	44
67-74 »	7	39	39
75- »	6	48	46
Samtliga	100	36	37

¹ Hustrun har inräknats i samma åldersgrupp som mannen.

Tab. A13. Antal hjälptagare på 1 000 invånare, länsvis och i större städer år 1963

Number of relief recipients per 1 000 of population in counties and major towns, 1963

Län	Landsbygd	Städer	Samtliga kommuner
Stockholms stad	—	40	40
Stockholms län	31	29	30
Uppsala län	29	42	37
därav Uppsala stad	—	44	44
Södermanlands län	29	46	40
därav Eskilstuna stad	—	60	60
Östergötlands län	27	40	35
därav Norrköpings stad	—	52	52
Linköpings stad	—	35	35
Jönköpings län	17	30	23
Kronobergs län	25	29	26
Kalmar län	30	44	35
Gotlands län	29	48	34
Blekinge län	36	37	36
Kristianstads län	19	27	21
Malmöhus län	21	42	35
därav Malmö stad	—	49	49
Hälsingborgs stad	—	37	37
Hallands län	13	35	23
Göteborgs o. Bohus län	18	36	31
därav Göteborgs stad	—	35	35
Älvsborgs län	21	38	28
därav Borås stad	—	46	46
Skaraborgs län	20	36	26
Värmlands län	39	44	41
Örebro län	33	39	37
därav Örebro stad	—	45	45
Västmanlands län	29	38	34
därav Västerås stad	—	37	37
Kopparbergs län	35	40	37
Gävleborgs län	51	43	47
därav Gävle stad	—	40	40
Västernorrlands län	51	37	47
Jämtlands län	43	39	42
Västerbottens län	44	41	44
Norrbottnens län	68	43	60
	Hela riket 1963	32	36
	1962	34	37

Tab. A14. Kommunerna fördelade efter antal hjälptagare på 1 000 invånare, länsvis år 1963

Communes by number of relief recipients per 1 000 of population, by county, 1963

Län	Antal kom-muner	Därav med nedanstående antal hjälptagare på 1 000 inv.							
		—10	11—20	21—30	31—40	41—50	51—70	71—90	91—
Landsbygd	873	102	245	214	132	93	58	28	4
Stockholms län ..	40	2	10	13	7	5	3	—	—
Uppsala » ..	23	1	7	5	5	5	—	—	—
Södermanlands » ..	30	—	7	13	7	3	—	—	—
Östergötlands » ..	37	—	14	14	7	2	—	—	—
Jönköpings » ..	45	18	14	9	2	2	—	—	—
Kronobergs » ..	40	4	14	14	6	2	—	—	—
Kalmar » ..	44	1	11	14	12	6	—	—	—
Gotlands » ..	13	—	2	6	4	1	—	—	—
Blekinge » ..	17	1	1	6	6	1	2	—	—
Kristianstads » ..	53	11	21	16	4	—	1	—	—
Malmöhus » ..	61	13	23	16	5	3	—	1	—
Hallands » ..	34	17	14	1	1	1	—	—	—
Göteborgs o. Bohus » ..	36	7	19	9	1	—	—	—	—
Älvsborgs » ..	60	8	30	13	8	1	—	—	—
Skaraborgs » ..	49	6	21	16	6	—	—	—	—
Värmlands » ..	45	1	10	8	8	9	6	3	—
Örebro » ..	25	1	3	9	6	4	2	—	—
Västmanlands » ..	22	—	6	6	6	4	—	—	—
Kopparbergs » ..	41	4	6	8	10	7	4	2	—
Gävleborgs » ..	34	—	3	4	8	9	6	2	2
Västernorrlands » ..	36	1	3	2	4	10	11	5	—
Jämtlands » ..	33	2	2	9	4	4	10	2	—
Västerbottens » ..	30	1	4	3	4	11	5	2	—
Norrbottens » ..	25	—	—	—	1	3	8	11	2
Städer	133	3	8	30	50	33	9	—	—
Hela riket	1963 1 006	102	253	244	182	126	67	28	4
	1962 1 026	111	214	264	180	123	100	25	9

Tab. A15. Hjälpfallen fördelade efter familjetyp och hjälpform år 1963

Relief cases by type of family and form of assistance, 1963

Hjälpform	Ensamma män		Ensamma kvinnor		Giftna par		Samtliga
	utan barn	med barn	utan barn	med barn	utan barn	med barn	
Landsbygd							
Antal fall.....	13 006	314	12 643	5 043	8 968	12 437	52 411
Därav, i %, med							
enbart hjälp till uppehållet.....	51	60	49	70	50	66	56
» sjukhusvård.....	4	2	4	1	2	0	2
» annan hjälp.....	31	21	34	10	32	14	26
hjälp till uppehållet + annan hjälp .	12	17	10	19	15	18	14
övriga kombinationer.....	3	—	3	1	1	2	2
Städer							
Antal fall.....	25 003	364	20 302	11 474	8 825	13 487	79 455
Därav, i %, med							
enbart hjälp till uppehållet.....	67	67	56	77	51	69	64
» sjukhusvård.....	2	4	3	0	2	0	1
» annan hjälp.....	13	4	20	3	22	6	13
hjälp till uppehållet + annan hjälp .	16	22	18	20	23	25	19
övriga kombinationer.....	2	4	4	0	2	1	2
Hela riket							
Antal fall.....	38 009	678	32 945	16 517	17 793	25 924	131 866
Därav, i %, med							
enbart hjälp till uppehållet.....	62	64	54	75	51	67	61
» sjukhusvård.....	2	3	3	0	2	0	2
» annan hjälp.....	19	11	25	5	27	10	18
hjälp till uppehållet + annan hjälp .	15	20	15	20	19	22	17
övriga kombinationer.....	3	2	3	1	2	1	2

Tab. A16. Personer som fått hjälp till uppehållet, vård på sjukvårdsinrättning eller annan hjälp år 1963

Persons receiving assistance with living expenses, treatment in a medical institution or "other assistance", 1963

Område	Personer med hjälp till uppehållet		Vårdtagare på sjukvårdsinrättning		Personer med annan hjälp	
	Antal	Förändring i % sedan 1962	Antal	Förändring i % sedan 1962	Antal	Förändring i % sedan 1962
Landsbygd	89 695	— 6,3	2 290	— 19,4	29 795	— 8,2
Vuxna män	25 100	— 4,3	1 135	— 27,9	12 265	— 10,3
Vuxna kvinnor....	28 365	— 6,6	1 085	— 6,1	12 075	— 1,5
Barn under 16 år	36 230	— 7,4	70	— 36,4	5 455	— 16,4
Städer	135 499	— 4,0	2 875	— 20,1	32 438	— 3,3
Vuxna män	41 331	— 2,7	1 307	— 23,2	13 818	— 3,2
Vuxna kvinnor....	45 562	— 5,0	1 505	— 17,9	14 934	+ 0,9
Barn under 16 år	48 606	— 4,1	63	+ 1,6	3 686	— 17,7
Hela riket	225 194	— 4,9	5 165	— 19,7	62 233	— 5,7
Vuxna män	66 431	— 3,3	2 442	— 25,5	26 083	— 6,7
Vuxna kvinnor....	73 927	— 5,6	2 590	— 13,3	27 009	— 0,2
Barn under 16 år	84 836	— 5,5	133	— 22,7	9 141	— 16,9

Tab. A17. Familjer som fått hjälp till uppehållet fördelade efter antalet kalendermånader under vilka hjälp utgått m. m. år 1963

Families receiving assistance with living expenses, by the duration in months of such assistance, etc., 1963

Familjetyp	Antal fall	Därav, i %, med hjälp under nedanstående antal månader							Antal månader i medeltal
		1	2—3	4—5	6—7	8—9	10—11	12	
Ensamma män utan barn..	29 807	42	26	11	6	4	3	9	3,5
Ensamma män med barn..	563	34	31	7	7	9	1	11	4,0
Ensamma kvinnor utan barn	22 716	26	21	11	8	6	5	24	5,6
Ensamma kvinnor med barn	15 141	23	23	12	8	6	7	21	5,6
Gifta par utan barn	12 620	29	25	12	9	5	4	17	4,8
Gifta par med barn	23 445	30	26	13	9	5	4	13	4,5
Familjeföreståndarens ålder									
—15 år	54	54	19	—	9	—	—	19	3,9
16—29 »	21 118	41	27	12	7	4	3	6	3,4
30—39 »	18 563	33	25	12	8	5	4	13	4,4
40—49 »	18 856	30	26	12	8	5	4	15	4,6
50—59 »	18 810	27	24	12	8	6	5	19	5,1
60—66 »	12 958	22	21	11	8	6	5	27	6,0
67—74 »	8 114	32	23	11	8	4	4	18	4,8
75— »	5 819	31	18	9	7	5	3	26	5,6
Summa	104 292	31	24	12	8	5	4	16	4,7
Därav landsbygd	36 970	29	22	11	8	5	3	22	5,2
städer	67 322	33	26	12	8	5	5	12	4,4

Tab. A18. Vårdtidens längd för ensamma¹ vårdtagare på sjukvårdsinrättning år 1963*Duration of stay for individual patients in medical institutions, 1963*

Område	Antal ensamma vårdtagare	Därav, i %, med en vårdtid omfattande följande antal dagar					Medeltal vård-dagar
		1—89	90—179	180—269	270—359	360 och däröver	
Landsbygd	2 255	36	14	8	6	36	196
Städer	2 815	51	12	7	7	23	149
Hela riket	5 070	44	13	8	7	29	170

¹ Härmed avses sådana fall där endast en person i familjen erhållit sjukhusvård. Endast i 90 familjer förekom det att flera personer fått vård på sjukvårdsinrättning. Dessa ingår ej i tabellen.

Tab. A19. Socialhjälpens värde i milj. kronor för olika hjälpformer år 1963*Value of social assistance in millions of crowns for various forms of assistance, 1963*

Område	Hjälp till uppehållet	Vård på sjukvårdsinrättning	Annan hjälp	Samtliga
Landsbygd	34,3	4,2	8,9	47,4
Städer	65,8	7,2	6,8	79,8
Hela riket 1963	100,1	11,4	15,7	127,3
1962	103,7	11,0	15,2	129,9
Fördelning i %				
Landsbygd	72	9	19	100
Städer	82	9	9	100
Hela riket 1963	79	9	12	100
1962	80	8	12	100

Tab. A20. Socialhjälpens genomsnittliga värde i kronor för olika familjetyper och hjälpformer år 1963

Average value of social assistance in crowns for various types of family and forms of assistance, 1963

	Hjälp till uppehållet	Vård på sjukvårds- inrättning	Annan hjälp	Samtliga
Landsbygd	905	1 998	414	896
Ensamma män utan barn	539	2 400	385	672
Ensamma män med barn	893	160	398	843
Ensamma kvinnor utan barn	794	2 230	395	812
Ensamma kvinnor med barn	1 384	467	395	1 354
Gifta par utan barn.....	779	1 252	419	748
Gifta par med barn.....	1 152	897	485	1 153
Städer	973	2 632	261	1 008
Ensamma män utan barn	525	2 257	237	605
Ensamma män med barn	897	1 091	115	942
Ensamma kvinnor utan barn	980	3 695	296	1 102
Ensamma kvinnor med barn	1 593	771	190	1 588
Gifta par utan barn	754	922	253	727
Gifta par med barn.....	1 303	435	293	1 315
Hela riket	949	2 349	330	963
Ensamma män utan barn	529	2 325	302	628
Ensamma män med barn	895	954	253	902
Ensamma kvinnor utan barn	918	3 119	337	990
Ensamma kvinnor med barn	1 534	633	262	1 518
Gifta par utan barn.....	766	1 066	338	737
Gifta par med barn.....	1 235	737	388	1 238

Tab. A21. Hemvårdarinneverksamheten för äldre och invalider år 1963*Domestic aid service by social home helps, for old people and invalids, 1963*

Län resp. städer utom landsting	Antal huvud- män	Antal hemvårdarinnor den 1 jan. 1964		Antal hjälp- ta äldre o. inva- lider	Därav hjälp- ta minst 2 ggr i veckan	Beräknad total netto- kostnad i 1 000 kr.	Därav för äld- ringar o. invalider
		Heltids- anställda	Deltids- anställda				
Stockholms stad	1	250	10	408	—	4 187	162
Stockholms län ..	52	245	14	1 652	505	2 969	469
Uppsala » ..	25	82	10	929	163	1 092	301
Södermanlands » ..	39	110	24	902	398	1 498	242
Östergötlands » ..	44	163	3	1 367	608	2 165	426
därav Norrköpings stad	1	25	—	61	—	350	49
Jönköpings län ..	54	157	16	1 174	201	1 990	371
Kronobergs » ..	42	91	15	1 154	328	1 330	402
Kalmar norra » ..	22	51	11	477	225	801	238
Kalmar södra » ..	28	75	13	706	301	1 062	279
Gotlands » ..	14	32	10	413	237	513	212
Blekinge » ..	21	56	9	734	326	858	242
Kristianstads » ..	57	124	21	1 909	1 006	1 759	685
Malmöhus » ..	70	244	39	2 999	2 049	3 403	832
därav Malmö stad	1	84	10	986	955	1 078	98
Hälsingborgs stad	1	16	—	87	—	231	37
Hallands län ..	39	77	14	652	300	1 069	247
Göteborgs o. Bohus » ..	43	235	13	1 128	253	2 920	341
därav Göteborgs stad	1	127	6	215	—	1 475	40
Älvsborgs län ..	65	189	15	1 710	480	2 616	475
Skaraborgs » ..	56	144	4	1 274	599	2 017	486
Värmlands » ..	51	148	17	1 068	233	2 085	467
Örebro » ..	31	130	3	1 001	359	1 781	364
Västmanlands » ..	27	91	15	635	129	1 373	252
Kopparbergs » ..	47	137	14	1 035	201	2 045	297
Gävleborgs » ..	39	123	12	927	237	1 591	307
därav Gävle stad	1	12	—	114	—	152	0
Västernorrlands län ..	41	142	5	1 125	150	2 209	375
Jämtlands » ..	34	78	11	879	116	1 309	258
Västerbottens » ..	33	116	5	557	62	1 729	168
Norrbottnens » ..	30	110	1	331	26	2 087	217
Hela riket	1 005	3 400	324	27 146	9 492	48 458	9 115

Tab. A22. Särskild hemhjälp (hemsamaritverksamhet) för äldre och invalider år 1963

Special domestic aid service for old people and invalids, 1963

Län resp. städer utom landsting	Antal kommuner	Antal hjälpta äldre o. invalider år 1963	Specialundersökning veckan 2—8 febr. 1964		Antal hjälpare	Nettokostnad år 1963, i 1 000 kr.
			Antal hjälpta äldre	Antal invalider		
Stockholms stad	1	12 834	7 467	327	3 007	13 688
Stockholms län	43	3 190	1 605	116	777	1 697
Uppsala »	21	2 588	1 373	63	479	1 208
Södermanlands »	32	2 421	1 111	70	421	832
Östergötlands »	42	4 766	2 051	196	744	2 169
därav Norrköpings stad	1	1 861	829	78	234	850
Jönköpings län	42	2 202	1 003	124	507	1 016
Kronobergs »	38	1 426	538	53	270	524
Kalmar norra »	19	1 032	556	57	196	394
Kalmar södra »	21	3 292	638	26	385	676
Gotlands »	9	251	106	21	58	128
Blekinge »	20	1 697	950	47	386	952
Kristianstads »	44	1 852	886	52	284	659
Malmöhus »	47	8 584	4 834	365	1 703	6 534
därav Malmö stad	1	5 019	2 753	142	922	4 104
Hälsingborgs stad	1	1 055	624	112	304	900
Hallands län	22	917	540	33	256	533
Göteborgs o. Bohus »	38	7 652	5 525	201	2 457	7 106
därav Göteborgs stad	1	5 935	4 554	—	1 900	5 904
Älvsborgs län	49	3 181	1 719	189	836	1 908
Skaraborgs »	48	1 967	1 028	101	494	985
Värmlands »	48	2 634	1 558	91	867	1 985
Örebro »	31	3 367	1 939	188	890	2 602
Västmanlands »	22	3 007	1 770	67	696	1 704
Kopparbergs »	41	2 856	1 566	156	800	1 489
Gävleborgs »	38	4 177	2 422	206	1 319	2 718
därav Gävle stad	1	873	790	87	463	1 092
Västernorrlands län	37	3 539	1 587	118	723	1 640
Jämtlands »	28	742	315	28	163	390
Västerbottens »	31	2 278	1 295	110	700	1 036
Norrbottens »	27	1 983	972	166	566	1 231
Hela riket	839	84 435	45 354	3 171	19 984	55 804

Diagram A1. Socialhjälp

HJÄLPFALL 1961-1963

Antal i
1000-tal

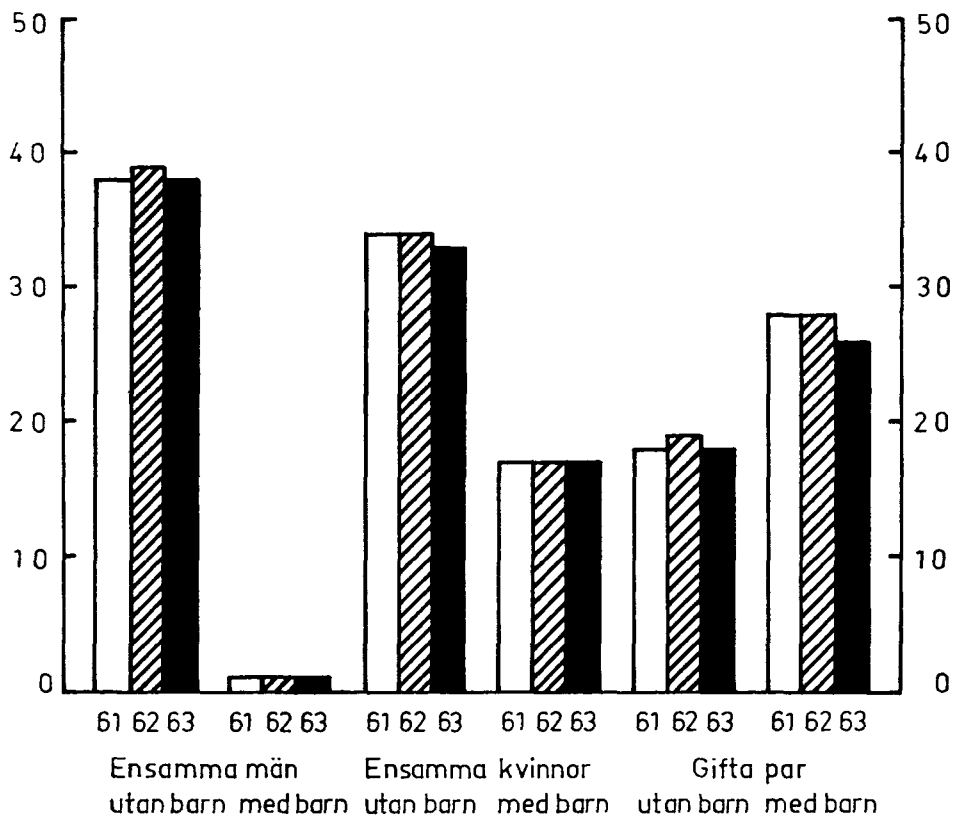
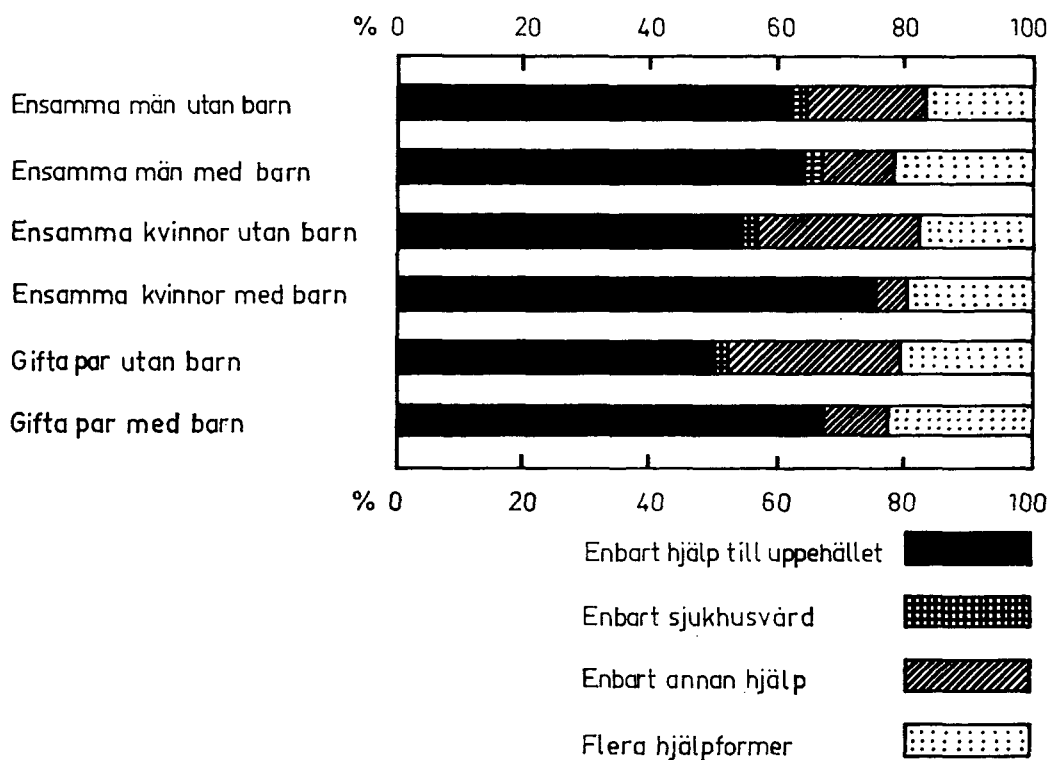


Diagram A2. Socialhjälp

HJÄLPFALLEN FÖRDELADE EFTER FAMILJETYP OCH HJÄLPFORM ÅR 1963



B. ÄLDERDOMSHEM

Tab. B1. Antal platser och vårdtagare samt medelbeläggningen¹ på ålderdomshemmen 1950—1963²

Number of beds and inmates and average occupancy rate in old-age homes, 1950—1963

År	Antal hem ^{31/12}	Antal platser ^{31/12}	Antal vårdtagare ^{31/12}	Medelbeläggning på 100 platser
1950.....	1 385	38 494	32 652	..
1951.....	1 384	36 460	32 004	..
1952.....	1 364	36 483	32 660	86
1953.....	1 355	36 989	33 371	87
1954.....	1 357	37 463	33 551	87
1956.....	1 358	39 312	36 221	88
1957.....	1 370	40 168	36 714	88
1958.....	1 363	40 385	37 523	90
1960.....	1 350	42 274	39 618	90
1961.....	1 337	43 049	40 670	91
1962.....	1 327	43 710	41 822	92
1963.....	1 336	45 009	43 497	93

¹ Medeltalet vårdade per dag i % av antalet disponibla platser.

² Åren 1955 och 1959 företogs ingen statistisk undersökning rörande ålderdomshemmen.

Tab. B2. Ålderdomshemmen fördelade efter storlek länsvis vid slutet av år 1963

Old-age homes by size, by county, at the end of 1963

Län	Antal ålderdoms- hem	Därav med nedanstående antal platser					Summa platser
		—10	11—25	26—50	51—100	101—	
Stockholms stad	12	—	1	—	3	8	3 562
Stockholms län.....	75	2	40	23	7	3	2 466
Uppsala »	30	1	15	11	2	1	1 026
Södermanlands »	57	6	29	17	3	2	1 610
Östergötlands »	82	8	46	19	6	3	2 516
Jönköpings »	69	21	34	10	3	1	1 423
Kronobergs »	53	7	28	17	—	1	1 311
Kalmar »	68	4	34	27	2	1	1 823
Gotlands »	11	1	4	5	1	—	335
Blekinge »	27	—	13	11	2	1	896
Kristianstads »	64	7	33	18	5	1	1 710
Malmöhus »	89	4	46	27	9	3	2 963
Hallands »	47	3	32	9	2	1	1 140
Göteborgs o. Bohus »	66	6	36	16	5	3	2 626
Älvsborgs »	96	10	50	30	5	1	2 509
Skaraborgs »	74	5	43	20	6	—	1 943
Värmlands »	75	5	34	30	6	—	2 111
Örebro »	53	3	24	16	7	3	1 720
Västmanlands »	46	3	20	14	6	3	1 668
Kopparbergs »	43	1	12	22	8	—	1 577
Gävleborgs »	40	—	11	17	11	1	1 901
Västernorrlands »	56	—	17	25	11	3	2 404
Jämtlands »	37	1	20	13	2	1	1 077
Västerbottens »	37	1	6	20	9	1	1 546
Norrbottnens »	29	—	10	11	8	—	1 146
Hela riket	1 336	99	638	428	129	42	45 009
Därav landsbygd	1 127	91	595	382	58	1	28 458
städer ..	209	8	43	46	71	41	16 551

Tab. B3. Ålderdomshemmen fördelade efter ålder länsvis vid slutet av år 1963*Old-age homes by age, by county, at the end of 1963*

Län	Antal ålderdoms- hem	Därav tagna i bruk år					
		—1900	1901—20	1921—40	1941—46	1947—50	1951—
Stockholms stad	12	1	2	3	—	—	6
Stockholms län.....	75	4	9	32	—	2	28
Uppsala »	30	2	5	8	1	—	14
Södermanlands »	57	9	7	24	1	1	15
Östergötlands »	82	6	10	40	—	2	24
Jönköpings »	69	8	8	28	1	—	24
Kronobergs »	53	1	6	19	1	1	25
Kalmar »	68	5	17	29	1	3	13
Gotlands »	11	1	—	1	—	1	8
Blekinge »	27	3	7	10	—	—	7
Kristianstads »	64	8	10	14	—	3	29
Malmöhus »	89	13	5	40	1	1	29
Hallands »	47	9	16	4	1	—	17
Göteborgs o. Bohus »	66	6	11	26	2	2	19
Älvsborgs »	96	7	20	37	2	2	28
Skaraborgs »	74	3	9	28	—	—	34
Värmlands »	75	6	20	25	—	2	22
Örebro »	53	9	11	14	—	2	17
Västmanlands »	46	4	13	7	—	—	22
Kopparbergs »	43	4	11	11	2	2	13
Gävleborgs »	40	5	6	8	—	1	20
Västernorrlands »	56	2	5	19	1	1	28
Jämtlands »	37	2	5	12	—	1	17
Västerbottens »	37	—	—	10	2	1	24
Norrbottnens »	29	2	—	8	—	1	18
Hela riket	1 336	120	213	457	16	29	501
Därav landsbygd	1 127	96	190	413	12	22	394
städer.....	209	24	23	44	4	7	107

Tab. B4. Ålderdomshemmen fördelade efter ålder och storlek vid slutet av år 1963*Old-age homes by age and size, at the end of 1963*

Antal platser per hem	Antal ålderdoms- hem	Därav tagna i bruk år					
		—1900	1901—20	1921—40	1941—46	1947—50	1951—
— 10.....	99	18	29	48	—	—	4
11— 25.....	638	61	123	304	6	10	134
26— 50.....	428	23	48	87	5	17	248
51—100.....	129	10	9	15	3	2	90
101—	42	8	4	3	2	—	25
Summa	1 336	120	213	457	16	29	501
Därav om- eller tillbyggda	681	112	195	326	8	7	33

Tab. B5. Antal platser samt medelbeläggningen¹ inom ålderdomshem av olika ålder år 1963

Number of beds and average occupancy rate in old-age homes of various ages, 1963

År då hemmet togs i bruk	Antal hem ^{31/12} 1963	Antal platser ^{31/12} 1963	Därav, i %, i enkelrum	Medeltal platser per hem	Medelbeläggningen på 100 platser
—1900.....	120	4 432	26,7	37	91
1901—1920.....	213	5 268	26,7	25	92
1921—1940.....	457	11 573	33,1	25	91
1941—1946.....	16	736	41,2	46	94
1947—1950.....	29	1 006	47,8	35	97
1951—.....	501	21 994	70,9	44	95
Summa	1 336	45 009	50,7	34	93

¹ Se not till tab. B1.

Tab. B6. Antal platser, vårdtagare och vård dagar samt medelbeläggningen¹ inom olika avdelningar av ålderdomshem år 1963

Number of beds, inmates and duration of stay in days, and average occupancy rate, in various departments of old-age homes, 1963

Avdelning	Antal platser ^{31/12} 1963	Därav, i %, i enkelrum	Antal vårdtagare ^{31/12} 1963	Antal vårdtagare i medeltal per dag under 1963	Antal vård dagar under 1963 (i 1000-tal)	Medelbeläggningen på 100 platser
Egentligt ålderdomshem.....	39 814	55,0	38 651	37 138	13 555	93
Avdelning för mentalsjuka	122	12,3	116	115	42	94
Avdelning för långvarigt sjuka .	4 053	15,9	3 719	3 716	1 356	92
Annan sjukavdelning	1 020	23,7	1 011	994	363	97
Summa	45 009	50,7	43 497	41 963	15 316	93

¹ Se not till tab. B1.

Tab. B7. Egentliga ålderdomshem fördelade efter storlek och beläggning år 1963

Old-age homes proper, by size and number of inmates, 1963

Beläggning	Antal egentliga ålderdomshem	Därav med nedanstående antal platser				
		—10	11—25	26—50	51—100	101—
— 49 %.....	14	1	10	2	—	1
50— 69 »	85	15	60	9	1	—
70— 79 »	123	19	81	16	5	2
80— 89 »	233	26	131	57	16	3
90— 99 »	538	23	219	225	75	16
100—109 »	234	9	102	100	21	2
110—119 »	63	4	35	24	—	—
120— »	19	2	10	5	2	—
Summa	1 329	99	648	438	120	24

Tab. B8. Läkarpbesöken vid ålderdomshemmen under år 1963*Do tors' visits to old-age homes, 1963*

Antal platser per hem	Antal hem	Därav med heltidsanställd läkare	nedanstående antal avtalsenliga läkarbesök under 1963			
			1 gg per vecka eller oftare	ca 2 ggr per månad	högst 1 gg per månad	ej uppgift
Landsbygd	1 127	—	82	444	586	15
— 10.....	91	—	—	26	64	1
11— 25.....	595	—	12	221	356	6
26— 50.....	382	—	38	176	163	5
51—100.....	58	—	31	21	3	3
101—	1	—	1	—	—	—
Städer	209	14	109	37	36	13
— 10.....	8	—	4	3	1	—
11— 25.....	43	1	5	12	24	1
26— 50.....	46	—	22	14	9	1
51—100.....	71	1	55	7	2	6
101—	41	12	23	1	—	5
Hela riket	1 336	14	191	481	622	28

Tab. B9. Hobbyverksamheten vid ålderdomshemmen under år 1963*Hobby activities in old-age homes, 1963*

Antal platser per hem	Antal hem	Därav med hobbyverksamhet		Antal hem med hobbyverksamheten				
		Antal	% ¹	Öppen även för åldringar utom hemmet	Handledld av enbart föreståndarinna	enbart anställd/a terapeuter	enbart frivillig arbetskraft	flera av dessa tillsammans
Landsbygd	1 127	395	35,0	48	159	176	26	34
— 10.....	91	4	4,4	1	2	1	—	1
11— 25.....	595	159	26,7	20	66	71	12	10
26— 50.....	382	187	49,0	22	73	85	12	17
51—100.....	58	44	75,9	5	18	18	2	6
101—	1	1	100,0	—	—	1	—	—
Städer	209	157	75,1	17	28	116	4	9
— 10.....	8	4	50,0	—	—	4	—	—
11— 25.....	43	25	58,1	1	8	16	—	1
26— 50.....	46	33	71,7	5	9	20	2	2
51—100.....	71	59	83,1	5	9	42	2	6
101—	41	36	87,8	6	2	34	—	—
Hela riket	1 336	552	41,3	65	187	292	30	43

¹ Motsvarande %-tal vid 1960 års undersökning var för landsbygd 27,7 %, för städer 68,3 % och för samtliga hem 33,4 %.

Tab. B10. Besök vid ålderdomshemmen under år 1963 av särskilda handledare¹ för hobbyverksamheten

Visits to old-age homes by hobby activities workers, 1963

Antal platser per hem	Antal hem med hobby-verksamhet	Därav med särskilda handledare	Antal hem med besök av handledare varje vecka				1—2 ggr per mån.	mera sällan ³
			5—6 ggr ²	3—4 ggr	2 ggr	1 ggr		
Landsbygd	395	236	9	16	54	89	48	20
— 10	4	2	—	—	—	—	2	—
11— 25	159	91	—	1	10	44	28	8
26— 50	187	115	5	7	35	40	17	11
51—100	44	27	3	8	9	5	1	1
101—	1	1	1	—	—	—	—	—
Städer	157	129	55	21	20	24	7	2
— 10	4	4	—	2	1	—	1	—
11— 25	25	18	4	—	3	7	3	1
26— 50	33	24	4	2	4	11	3	—
51—100	59	49	22	11	9	6	—	1
101—	36	34	25	6	3	—	—	—
Hela riket	552	365	64	37	74	113	55	22

¹ Härmed avses anställda terapeuter samt frivilliga handledare (exkl. hemmens föreståndarinnor).

² Inkl. hel- och deltidanställda handledare.

³ Besöken avser mestadels 1—3 veckor varje gång.

Tab. B11. Rumsbeläggningen¹ på egentliga ålderdomshem av olika ålder vid slutet av år 1961

Number of inmates per room in old-age homes proper of various ages, at the end of 1961

År då hemmet togs i bruk	Antal rum på egentligt ålderdomshem	Därav, i %, belagda med					
		1 vårdtagare	2 vårdtagare, makar	2 vårdtagare, ej makar	3 vårdtagare	4 vårdtagare	5—7 vårdtagare
—1900	2 150	57,0	3,8	35,0	2,8	0,5	0,9
1901—1920	2 884	54,3	3,8	36,1	4,2	1,2	0,4
1921—1940	6 673	57,2	3,6	36,1	1,7	1,3	0,1
1941—1946	434	62,9	2,5	32,5	1,2	0,9	—
1947—1950	696	71,6	2,7	24,6	1,1	—	—
1951—	14 806	86,0	3,7	9,9	0,4	0,0	—
Summa	27 643	72,7	3,7	21,7	1,3	0,5	0,1
Därav landsbygd	20 213	70,8	3,8	23,4	1,4	0,6	0,0
städer ..	7 430	78,0	3,4	16,8	1,2	0,2	0,4

¹ Hänsyn har endast tagits till det antal personer som vid undersökningstillfället faktiskt bodde i rummet, sålunda inte till det antal för vilket rummet var avsett.

Tab. B12. Vårdtagarna på ålderdomshem fördelade efter kön och ålder vid slutet av år 1961*Inmates of old-age homes by sex and age, at the end of 1961*

Vårdtagarnas ålder	Antal			%			På 1 000 inv. 1961	
	Män	Kvinnor	Summa	Män	Kvinnor	Summa 1961	1950	
—49 år	322	266	588	1,7	1,2	1,4	5,1	0
50—59 *	850	650	1 500	4,4	3,0	3,7	7,3	2
60—66 *	1 437	1 177	2 614	7,5	5,5	6,4	10,2	5
67—69 *	1 069	891	1 960	5,5	4,2	4,8	5,8	10
70—79 *	6 943	7 149	14 092	36,1	33,3	34,7	32,6	33
80—89 *	7 578	9 642	17 220	39,4	45,0	42,4	33,0	128
90— *	1 030	1 666	2 696	5,4	7,8	6,6	6,0	268
Summa	19 229	21 441	40 670	100	100	100	100	5

Tab. B13. Vårdtagarna på ålderdomshem fördelade efter civilstånd vid slutet av år 1961*Inmates of old-age homes by civil status, at the end of 1961*

Civilstånd	Vårdtagare på ålderdoms- hem ^{31/12} 1961		Befolkningen över 70 år ^{1/1} 1961	
	Antal	%	Antal	%
Ogifta	14 952	36,8	97 195	17,3
Gifta	3 920	9,6	226 663	40,2
Änkor eller änklingar.....	20 253	49,8	225 351	40,0
Fränskilda	1 545	3,8	14 299	2,5
Summa	40 670	100	563 508	100

Tab. B14. Invalider bland vårdtagarna på ålderdomshem vid slutet av år 1961*Invalid pensioners among inmates of old-age homes, at the end of 1961*

Ålder	Antal invalider			Därav, i %, av samtliga vårdtagare		
	Män	Kvinnor	Summa	Män	Kvinnor	Summa
—49 år	252	204	456	78,3	76,7	77,6
50—59 *	497	430	927	58,5	66,2	61,8
60—66 *	821	679	1 500	57,1	57,7	57,4
Summa	1 570	1 313	2 883	60,2	62,7	61,3

Tab. B15. Antal vårdtagare per badrum samt förekomsten av särskild badavdelning på ålderdomshem av olika ålder vid slutet av år 1961

Number of inmates per bathroom and occurrence of separate bath departments in old-age homes of various ages, at the end of 1961

År då hemmet togs i bruk	Antal hem	Antal vårdtagare	Antal vårdtagare per badrum	Antal hem med särskild badavdelning	Därav med anställd badpersonal
—1900	132	4 356	16	8	2
1901—1920	238	5 215	13	10	4
1921—1940	476	10 754	14	13	4
1941—1946	15	707	17	1	—
1947—1950	30	970	12	1	—
1951—	446	18 668	15	34	11
Summa	1 337	40 670	14	67	21

Tab. B16. Ålderdomshemmens driftskostnader år 1962¹

Operating costs of old-age homes, 1962

Utgifter	Egentligt ålderdomshem	Avdelning för		Egentligt ålderdomshem med ej särredovisad spec. avd.	Samtliga	
		mental-sjuka	långvarigt sjuka		1962	1960
Totala utgifter i 1 000 kr	282 572	1 382	7 859	24 428	316 241	234 902
Därav i %						
underhåll av fastighet	2,6	6,3	2,5	2,5	2,6	2,8
underhåll och komplettering av inventarier	2,2	2,3	1,4	2,2	2,1	2,3
avlöningar, arvoden o. d.	57,3	57,2	61,5	56,6	57,4	55,4
pensioner, pensionsavgifter för anställd personal	5,2	10,9	6,7	6,2	5,3	4,6
värme, lyse, renhållning, vatten, tvätt	8,6	7,8	8,2	8,7	8,6	9,4
kosthåll	16,8	10,6	10,7	15,2	16,6	18,0
beklädnad	0,4	0,5	0,2	0,5	0,4	0,5
läkarvård, medicin, tandvård ..	3,1	2,2	5,9	4,1	3,3	3,0
flit- och fickpengar	0,6	0,0	0,2	0,5	0,6	0,5
hyror	0,3	—	0,2	0,1	0,2	0,3
övriga utgifter	2,9	2,2	2,5	3,4	2,9	3,2

¹ Redovisningen omfattar 1 322 hem.

Tab. B17. Utgifter i kronor per vård dag för egentliga ålderdomshem av olika ålder år 1962

Cost in crowns per inmate per day for old-age homes proper of various ages, 1962

År då hemmet togs i bruk	Landsbygd	Städer	Hela riket
—1900	18,87	27,78	23,00
1901—1920	18,91	34,36	22,21
1921—1940	19,13	25,76	21,05
1941—1950	19,18	21,41	19,79
1951—1960	18,60	23,11	20,09
1961—	18,82	25,95	21,84
Samtliga 1962	18,86	25,55	21,03
1960	15,63	19,57	16,85

Tab. B18. Utgifter i kronor per vård dag för olika avdelningar av ålderdomshem åren 1960 och 1962

Cost in crowns per inmate per day for various departments of old-age homes, 1960 and 1962

Avdelning	1960	1962	Förändring i %
Egentligt ålderdomshem	16,85	21,03	+ 24,8
Därav med nedanstående antal platser per hem			
— 10	15,80	20,20	+ 27,8
11— 25	15,81	19,10	+ 20,8
26— 50	15,59	18,86	+ 21,0
51—100	18,08	21,51	+ 19,0
101—	20,94	28,66	+ 36,9
Avdelning för mentalsjuka	25,82	35,45	+ 37,3
Avdelning för långvarigt sjuka	26,07	35,75	+ 37,1
Egentligt ålderdomshem med ej särredovisad spec. avd.	21,09	25,70	+ 21,9
Samtliga	17,33	21,59	+ 24,6

Tab. B19. Ålderdomshemmens finansiering¹ år 1962

Financing of old-age homes, 1962

	Egentligt ålderdomshem	Avdelning för mental-sjuka	långvarigt sjuka	Egentligt ålderdomshem med ej särredovisad spec. avd.	Samtliga
Totala utgifter i 1 000 kr	282 572	1 382	7 859	24 428	316 241
Därav, i %, täckta av					
statsmedel	0,2	—	0,5	0,2	0,2
landstingsbidrag	2,1	—	48,1	19,6	4,6
bidrag från andra kommuner	0,8	3,8	0,0	0,4	0,7
befattningshavare för naturaförmåner	4,6	1,4	1,9	2,7	4,3
vårdavgifter	38,5	24,9	19,5	32,8	37,6
inkomst av särskild verksamhet	0,4	—	0,2	0,1	0,4
andra inkomster	0,6	—	0,2	0,7	0,6
Summa inkomster	47,2	30,1	70,4	56,5	48,4
Kommunernas tillskott	52,8	69,9	29,6	43,5	51,6
Summa	100	100	100	100	100

¹ Redovisningen omfattar 1 322 hem.

**Tab. B20. Utgifter och inkomster samt kommunernas tillskott i kronor per vård-
dag för olika avdelningar av ålderdomshem år 1962**

*Expenditure and income and municipal aid per inmate per day for various
departments in old-age homes, 1962*

	Egentligt ålderdoms- hem	Avdelning för mental- sjuka	långvarigt sjuka	Egentligt ålder- domshem med ej särredovisad spec. avd.	Samt- liga
Utgifter					
Underhåll av fastighet	0,55	2,24	0,89	0,64	0,57
Underhåll och komplettering av in- ventarier	0,45	0,82	0,51	0,56	0,46
Avlöningar, arvoden o. dyl.	12,05	20,28	21,98	14,54	12,39
Pensioner, pensionsavgifter för an- ställd personal	1,09	3,84	2,38	1,59	1,15
Värme, lyse, renhållning, vatten, tvätt	1,81	2,76	2,93	2,22	1,85
Kosthåll	3,54	3,75	3,81	3,92	3,57
Beklädnad	0,08	0,17	0,09	0,14	0,08
Läkarvård, medicin, tandvård	0,66	0,81	2,12	1,05	0,71
Flit- och fickpengar	0,13	0,00	0,07	0,14	0,13
Hyror	0,06	—	0,08	0,02	0,05
Övriga utgifter	0,61	0,76	0,88	0,88	0,63
Summa	21,03	35,43	35,74	25,70	21,59
Inkomster	9,93	10,67	25,14	14,53	10,46
Kommunernas tillskott	11,10	24,76	10,60	11,17	11,13

**Tab. B21. Föreståndarinnorna på ålderdomshem fördelade efter utbildning och
hemmets storlek år 1962**

Training of principals at old-age homes of various sizes, 1962

Föreståndarinnas utbildning	Ålder- domshem antal	i %	Därav med nedanstående antal platser				
			—10	11—25	26—50	51—100	101—
Socialvårdsförbundets utbildning	538	40,5	9	184	245	85	15
Examinerad sjuksköterska	82	6,2	3	26	20	18	15
Diakonissa	23	1,7	—	10	12	1	—
Hemvårdarinna, hemsyster	145	10,9	18	93	33	1	—
Hushållsskola, husmodersskola ...	26	1,9	3	11	6	2	4
Fortbildningskurs för ålderdoms- hemsförest., ekonomiförest., socio- nom, kompl. kurs	90	6,8	6	56	23	4	1
Kurs vid sjukhus minst 6 mån. (sköterska vid sinnessjukh., slum- syster, barnsköterska, barnmorska, församlingsyster)	66	5,0	7	38	16	5	—
Annan kortare kurs (samarit, un- dersköterska, vårdsystem, rödakors- system)	107	8,1	13	71	22	1	—
Ingen angiven utbildning	249	18,8	41	166	40	1	1
Hemmet har ingen föreståndarinna	1	0,1	—	—	—	—	1
Summa	1 327	100	100	655	417	118	37

C. BARNAVÅRDSNÄMNDERNAS VERKSAMHET

Tab. CI. Barnavårdsnämndernas verksamhet 1940—1963

Activities of the child welfare committees, 1940—1963

År	Antal barn			Därav enligt		
	föremål för före- byggan- de åtgärder	på 1 000 inv. under 21 år	om- händer- tagna för sammälls- vård ¹ (netto)	29 § ²	på 1 000 inv. under 21 år	31 § ³
Nyttillkomna						
1940	7 137	1 010	0,5	6 157
1946	7 867	989	0,5	6 916
1950	10 269	1 077	0,5	9 239
1954	10 629	966	0,4	9 721
1955	10 511	1 074	0,5	9 505
1956	10 840	1 398	0,6	9 534
1957	10 323	1 218	0,5	9 186
1958	9 451	4,0	10 817	1 554	0,7	9 329
1959	12 636	5,5	10 968	1 698	0,7	9 349
1960	13 483	5,8	11 029	1 740	0,7	9 430
1961	13 900	5,9	10 596	2 159	0,9	8 539
1962	16 502	7,0	10 517	2 145	0,9	8 512
1963	16 298	6,9	10 662	2 228	0,9	8 617
Samtliga						
1940	2 920	1,5	36 453	6 516	3,4	30 021
1946	4 583	2,3	33 333	7 922	3,9	25 539
1950	5 372	2,5	32 665	7 098	3,3	25 741
1954	8 420	3,9	32 597	6 637	3,0	26 107
1955	8 970	4,2	32 029	6 677	2,9	25 508
1956	9 463	4,1	31 985	7 014	3,1	25 155
1957	11 280	4,9	31 023	7 236	3,1	23 972
1958	12 464	5,3	31 142	7 657	3,3	23 743
1959	15 296	6,7	31 273	8 106	3,5	23 350
1960	17 239	7,4	31 655	8 573	3,6	23 348
1961	20 576	8,7	30 885	10 056	4,3	21 091
1962	22 475	9,5	31 203	10 198	4,3	21 300
1963	22 174	9,3	31 828	10 425	4,4	21 642

¹ Skyddsuffostran och samhällsvård enligt den äldre bvl.² Skyddsuffostran enligt den äldre bvl.³ Samhällsvård enligt den äldre bvl.

Tab. C2. Barn som varit föremål för förebyggande åtgärder länsvis år 1963

Number of children for whom preventive measures were taken, by county, 1963

Län	Antal barn	Därav, i %, föremål för		Antal barn på 1 000 inv. under 21 år	Nyttillk. fall av förebyggande övervakning	Därav, i %, pojkar
		hjälp- åtg., för- maning, varning, före- skrifter	före- byggan- de över- vakning			
Stockholms stad	4 690	61,1	40,8	21,9	555	73,0
Stockholms län	1 421	50,0	56,6	7,8	395	86,3
Uppsala »	686	64,3	42,7	12,5	109	85,3
Södermanlands »	676	47,8	72,3	9,0	170	74,1
Östergötlands »	889	40,3	71,9	7,9	294	81,0
Jönköpings »	552	72,2	51,9	6,0	141	80,1
Kronobergs »	203	78,8	42,9	4,1	44	68,2
Kalmar »	444	71,2	47,1	6,1	102	81,4
Gotlands »	247	83,8	38,1	13,5	48	79,2
Blekinge »	520	76,0	32,3	11,5	77	68,8
Kristianstads »	535	73,8	40,7	6,7	106	78,3
Malmöhus »	1 663	56,6	52,9	8,7	339	74,0
därav Malmö stad	601	41,8	59,9	8,5	143	74,1
Hallands län	202	57,9	61,4	3,7	62	74,2
Göteborgs o. Bohus »	2 438	59,0	46,3	12,5	476	75,0
därav Göteborgs stad	1 868	56,6	46,8	15,6	371	74,4
Älvsborgs län	866	54,2	60,5	7,4	200	78,5
Skaraborgs »	411	61,8	55,0	5,2	115	76,5
Värmlands »	597	61,1	51,8	6,9	130	83,8
Örebro »	787	67,2	48,4	9,8	167	83,2
Västmanlands »	597	50,3	62,0	7,6	176	76,1
Kopparbergs »	804	64,7	53,4	8,9	208	79,3
Gävleborgs »	818	62,7	50,0	8,9	194	82,5
Västernorrlands »	586	64,0	53,2	6,6	175	76,6
Jämtlands »	236	65,7	44,9	5,4	64	84,4
Västerbottens »	598	74,9	43,8	7,3	149	86,6
Norrbottens »	708	52,3	57,3	7,1	177	78,5
Hela riket	22 174	60,3	49,9	9,3	4 673	78,4

Tab. C3. Nyttillkomna barn som varit föremål för förebyggande åtgärder år 1963 fördelade efter ålder och åtgärdernas art

Children for whom preventive measures were taken for the first time in 1963, distributed by age and the nature of these measures

	Stock- holm	Göte- borg	Malmö	Övriga städer	Övriga kom- muner	Hela riket
Antal barn	3 352	1 389	378	5 781	5 398	16 298
Relativ fördelning, %:						
Ålder						
— 6 år	11,7	22,8	15,3	3,0	2,7	6,6
7—9 »	5,6	6,8	10,3	2,6	2,9	3,9
10—12 »	6,7	7,3	6,3	6,1	8,1	7,0
13—14 »	11,0	10,2	14,3	16,0	14,9	14,1
15—17 »	31,7	38,1	39,2	46,5	47,1	42,8
18— »	33,3	14,9	14,6	25,8	24,2	25,6
Åtgärder						
hjälpåtgärder	85,4	63,8	62,4	30,6	21,5	42,4
förmaning och varning	0,1	22,2	0,3	48,9	63,4	40,3
föreskrifter	0,1	1,2	4,0	4,3	7,7	4,3
övervakning	16,0	25,5	36,0	31,1	28,5	27,8
Antal barn som under året blivit före- mål för både förebyggande åtgärder och omhändertagande	115	47	33	336	275	806

Tab. C4. Barn omhändertagna för utredning eller samhällsvård länsvis år 1963

Children taken charge of for investigation or social protection, by county, 1963

Län	Hela antalet barn	På 1 000 inv. under 21 år	Antal ny tillkomna omhändertagna för		Därav Beslutet har underst. länsstyrelsens prövning ¹	Villkorligt upphörande av samhällsvården ²	Antal den 31/12 1963				
			utredning 30 §	samhällsvård 29 el. 31 §§			29 §	Därav, i %, pojkar	31 §	Därav, i %, pojkar	
Stockholms stad	5 753	26,9	45	1 624	129	—	474	1 572	63,7	2 475	55,7
Stockholms län	2 531	13,9	30	950	17	11	137	506	63,6	1 149	59,2
Uppsala	769	14,0	3	202	10	2	23	182	67,0	384	54,2
Södermanlands	853	11,4	7	276	8	—	48	202	62,9	386	49,2
Östergötlands	1 569	13,9	18	556	19	4	75	388	62,4	646	52,6
Jönköpings	575	6,2	11	216	4	7	16	137	53,3	278	60,1
Kronobergs	324	6,6	5	122	5	1	15	107	57,9	106	47,2
Kalmar	704	9,7	6	173	9	—	24	252	63,1	300	52,7
Gotlands	192	10,5	3	54	2	—	5	31	64,5	103	55,3
Blekinge	515	11,4	4	128	9	2	25	158	59,5	211	53,6
Kristianstads	565	7,1	9	147	4	26	19	247	50,2	185	53,5
Malmöhus	3 082	16,1	68	1 378	30	8	111	685	60,3	1 151	57,3
Hallands	288	5,3	5	97	3	—	20	82	53,7	105	48,6
Gbg. o. Bohus	4 362	22,4	181	1 726	82	5	165	975	59,3	1 930	56,5
Älvsborgs	1 229	10,5	32	397	14	34	65	438	62,1	441	59,4
Skaraborgs	499	6,3	13	146	8	2	30	202	48,5	194	50,0
Värmlands	1 180	13,6	17	349	15	29	32	393	52,4	466	55,6
Örebro	1 011	12,6	12	336	11	4	31	249	54,6	445	51,2
Västmanlands	1 084	13,7	12	401	13	3	43	283	63,6	423	56,7
Kopparbergs	812	9,0	14	249	9	14	19	260	56,9	344	59,9
Gävleborgs	1 108	12,1	19	334	5	6	25	298	53,7	516	54,8
Västernorrlands	953	10,8	8	270	11	6	20	228	65,4	515	55,3
Jämtlands	463	10,7	8	119	3	—	23	111	58,6	242	52,1
Västerbottens	646	7,9	3	186	8	—	5	255	67,5	266	49,2
Norrbottens	809	8,1	3	226	15	11	21	262	63,0	381	55,9
Hela riket	31 876	13,4	536	10 662	443	175	1 471	8 503	60,4	13 642	55,5

¹ Gäller endast omhändertagna enl. 29 och 30 §§.

² Gäller endast omhändertagna enl. 29 §.

Tab. C5. Barn omhändertagna för utredning eller samhällsvård år 1963 fördelade efter ålder och område

Children taken charge of for investigation or social protection, 1963, distributed by age and area

	Antal barn	Därav, i %, i nedanstående ålder					
		—6 år	7—9 år	10—12 år	13—15 år	16—17 år	18— år
Utredning, 30 §	536	18,1	2,6	5,6	28,7	36,0	9,0
Därav i							
Stockholm.....	45	42,2	(6,7)	(6,7)	(13,3)	(22,2)	(8,9)
Göteborg	172	19,8	(0,6)	(5,2)	32,0	34,9	7,6
Malmö	45	(8,9)	—	(8,9)	33,3	40,0	(8,9)
Övriga städer	136	15,4	(4,4)	(5,9)	26,5	40,4	(7,4)
Övriga kommuner	138	13,8	(2,9)	(4,3)	30,4	36,2	12,3
Samhällsvård							
<i>Nyttillkomna, 29 §</i>	2 228	16,4	4,3	6,5	25,4	33,3	14,1
Därav i							
Stockholm.....	433	13,4	4,8	6,7	25,4	30,3	19,4
Göteborg	205	22,9	(1,5)	5,9	29,3	32,2	8,3
Malmö	63	(14,3)	—	(3,2)	31,7	36,5	(14,3)
Övriga städer	819	12,3	3,8	6,0	24,9	37,5	15,5
Övriga kommuner	708	21,3	5,6	7,5	24,2	30,5	10,9
<i>Nyttillkomna, 31 §</i>	8 617	68,1	10,6	8,0	9,5	3,4	0,3
Därav i							
Stockholm.....	1 191	72,3	8,1	7,0	8,3	4,3	(0,1)
Göteborg	1 422	70,0	11,6	5,8	8,2	4,0	(0,4)
Malmö	830	70,8	11,6	9,2	7,6	(0,8)	—
Övriga städer	3 339	67,4	10,8	8,1	10,2	3,2	0,4
Övriga kommuner	1 835	64,0	10,7	9,6	11,1	3,9	0,7
<i>Samtliga den 31/12 1963, 29 §</i> ..	8 503	14,1	8,9	11,2	22,3	26,4	17,1
Därav i							
Stockholm.....	1 572	16,1	9,1	8,6	19,7	25,1	21,5
Göteborg	792	14,9	6,4	9,1	19,8	28,0	21,7
Malmö	225	10,2	6,2	10,7	21,3	35,1	16,4
Övriga städer	2 962	11,3	7,0	9,3	22,0	30,6	19,7
Övriga kommuner	2 952	16,0	11,6	15,0	24,6	21,9	11,0
<i>Samtliga den 31/12 1963, 31 §</i> ..	13 642	35,7	13,3	16,4	21,7	12,1	0,9
Därav i							
Stockholm.....	2 475	36,0	12,4	16,2	20,4	14,9	—
Göteborg	1 717	40,7	14,7	13,9	19,3	11,2	(0,3)
Malmö	593	39,5	18,2	15,7	17,9	8,1	(0,7)
Övriga städer	4 714	36,7	12,7	16,3	20,8	12,4	1,2
Övriga kommuner	4 143	31,7	13,3	17,8	24,9	11,1	1,2

Värden inom parentes baseras på 10 eller färre observationer.

Tab. C6. Barn omhändertagna för samhällsvård år 1963 fördelade efter placering¹ och förutsättning för omhändertagandet. Bruttoredovisning
Children taken charge of for social protection, 1963, distributed by place of custody and reason for detention. Gross reports

	Antal barn	Därav, i %, placerade i					
		enskilt hem	barnhem	ungdomsvårds-skola	annan anstalt	annan plats	ej placerade
<i>Nyttillkomna, 29 §</i>	2 228	35,3	22,9	21,8	3,9	7,4	8,7
Därav omhändertagna enligt							
25 §, mom. a	817	47,9	38,3	1,2	3,5	2,4	6,6
25 §, mom. b	1 481	28,2	14,9	33,0	4,1	10,1	9,7
<i>Nyttillkomna, 31 §</i>	8 617	36,6	58,2	0,5	2,8	1,3	0,7
Därav omhändertagna enligt							
31 §, 1 st.	763	56,2	39,3	0,3	1,0	1,6	1,6
31 §, 2 st.	7 874	34,7	59,9	0,5	3,0	1,3	0,6
<i>Samtliga den 31/12 1963, 29 §</i> ..	8 503	53,5	9,7	18,7	3,8	6,8	7,5
Därav omhändertagna enligt							
25 §, mom. a	4 815	76,8	11,5	1,5	3,8	2,8	3,7
25 §, mom. b	3 915	23,3	7,7	40,7	3,9	11,9	12,5
<i>Samtliga den 31/12 1963, 31 §</i> ..	13 642	77,6	13,8	0,6	4,9	2,7	0,4
Därav omhändertagna enligt							
31 §, 1 st.	2 745	89,9	6,1	0,3	1,2	2,1	0,4
31 §, 2 st.	10 927	74,5	15,8	0,7	5,8	2,9	0,4

¹ Avser den sista placeringen under året.

Tab. C7. Barn för vilka samhällsvården upphört år 1963 fördelade efter år för omhändertagandet
Children for whom social protection terminated in 1963, distributed by year of detention

	Antal barn	Därav, i %, omhändertagna år						Omhändertagna i medeltal år
		1963	1961-1962	1958-1960	1955-1957	1952-1954	1951- el. tidigare	
Barn omhändertagna enligt 29 §	1 925	8,5	37,0	36,8	7,3	3,9	6,4	3,9
Därav i								
Stockholm	310	4,8	36,1	48,1	5,5	1,3	4,2	3,6
Göteborg	162	6,8	30,9	48,1	6,8	3,1	4,3	3,9
Malmö	73	8,2	34,2	43,8	1,4	8,2	4,1	3,8
Övriga städer	810	8,0	38,6	39,0	6,0	3,6	4,7	3,7
Övriga kommuner	570	11,6	37,4	23,3	11,1	5,6	11,1	4,5
Barn omhändertagna enligt 31 §	7 998	62,1	22,4	6,1	2,5	2,1	4,8	2,0
Därav i								
Stockholm	1 358	53,5	24,1	9,4	3,1	1,8	8,2	2,6
Göteborg	1 211	74,2	17,3	3,3	1,9	1,2	2,1	1,3
Malmö	699	84,3	9,9	2,7	0,9	0,6	1,7	1,1
Övriga städer	3 221	62,7	23,5	5,9	2,3	2,0	3,6	1,8
Övriga kommuner	1 509	48,5	28,7	7,4	3,7	4,0	7,7	2,8

Tab. C8. Kostnad i 1 000 kr under år 1963 för barn som varit föremål för förebyggande åtgärder eller omhändertagande

Costs in thousands of crowns in 1963 for children who were the objects of preventive measures or detention

Område	Föremål för förebyggande åtgärder		Omhändertagna för samhällsvård eller utredning					
	Antal barn med kostnad ¹	Kostnad i 1000 kr	Inackorderings- och andra vårdavgifter	Därav omh.t. för utredning	Kostnad i 1000 kr	Antal barn med kostnad ²	Därav omh.t. för utredning	Kostnad i 1000 kr
Göteborg	120	14	3 185	129	3 841	1 077	73	318
Malmö	171	35	1 387	36	1 416	472	29	95
Övriga städer (ej Sthlm)....	461	163	8 828	77	11 672	4 738	113	1 624
Övriga kommuner	526	309	7 051	70	9 963	2 562	88	948
Summa	1 278	521	20 451	312	26 892	8 849	303	2 985
Stockholm	—	387	—	—	7 038	—	—	693
Totalt	—	908	—	—	33 930	—	—	3 678

¹ Kostnad i medeltal per barn exkl. Sthlm 408 kr.

² » » » » » » » » 1 315 kr.

³ » » » » » » » » 337 kr.

Tab. C9. Ej omhändertagna fosterbarn länsvis år 1963

Non-detained fosterchildren, by county, 1963

Län	Hela antalet barn	På 1 000 inv. under 16 år	Barn födda utom äkten-skapet	Nyttill-komna under året	Därav Över-förda från för-äldra-hem, barn-hem el. dyl.	Över-förda från foster-hem i annan kom-mun	Vård-nads-havaren har flyttat från barnet	Antal den 31/12 1963
Stockholms stad	770	5,1	470	190	185	—	5	510
Stockholms län	665	4,8	440	175	150	20	5	480
Uppsala »	340	8,4	190	50	45	5	—	295
Södermanlands »	490	9,0	295	110	60	25	25	385
Östergötlands »	670	8,2	360	110	80	15	15	530
Jönköpings »	465	6,9	255	75	75	—	—	405
Kronobergs »	320	9,0	190	55	45	10	—	270
Kalmar »	615	11,7	380	80	70	5	5	530
Gotlands »	225	16,7	160	20	20	—	—	185
Blekinge »	275	8,5	155	50	35	5	10	195
Kristianstads »	680	11,8	350	70	45	5	20	585
Malmöhus »	1 220	8,7	750	190	140	15	35	990
därav Malmö stad	395	7,6	245	50	50	—	—	335
Hallands län	290	7,3	160	35	25	—	10	245
Göteborgs o. Bohus »	775	5,4	395	140	100	20	20	665
därav Göteborgs stad ...	300	3,4	150	55	45	5	5	240
Älvsborgs län	560	6,5	275	80	60	5	15	475
Skaraborgs »	515	8,9	280	40	35	—	5	470
Värmlands »	510	8,1	310	75	50	10	15	405
Örebro »	455	7,9	275	90	70	5	15	320
Västmanlands »	410	7,1	220	70	55	5	10	310
Kopparbergs »	580	8,8	335	85	60	15	10	470
Gävleborgs »	680	10,3	430	65	55	5	5	565
Västernorrlands »	800	12,6	460	125	80	5	40	670
Jämtlands »	385	12,4	260	55	30	10	15	315
Västerbottens »	420	7,1	250	70	30	5	35	330
Norrbottnens »	570	7,8	330	80	50	5	25	475
Summa	13 685	7,9	7 975	2 185	1 650	195	340	11 075

¹ Härav 13 fall med förbud att skiljas från fosterhemmet.

Tab. C10. Ej omhändertagna fosterbarn för vilka vårdavgift utgick fördelade efter vårdavgiftens genomsnittliga storlek år 1963

Non-detained fosterchildren for whom a lodging allowance was paid, distributed by size of lodging allowance, 1963

	Stockholm, Göte- borg o. Malmö	Övriga städer	Övriga kommuner	Hela riket
Antal nytillkomna fosterbarn	295	615	1 275	2 185
Däruv med avgift	90	280	865	1 235
i %, med månadsavgift av				
— 59 kr	(5,6)	(3,6)	(1,2)	2,0
60—79 »	—	7,1	10,4	8,9
80—99 »	16,7	16,1	19,1	18,2
100—119 »	—	14,3	16,2	14,6
120—139 »	—	21,4	17,3	17,0
140—159 »	(11,1)	7,1	9,8	9,3
160—199 »	(11,1)	8,9	2,9	4,9
200—239 »	(5,6)	14,3	10,4	10,9
240— »	50,0	7,1	12,7	14,2
Medelvårdavgift för				
fosterbarn hos släktingar	159	123	112	118
fosterbarn ej hos släktingar	241	168	171	175
Antal fosterbarn den 31/12 1963	1 085	2 540	7 450	11 075
Däruv med avgift	580	1 590	5 535	7 705
i %, med månadsavgift av				
— 59 kr	3,4	4,4	3,3	3,6
60—79 »	19,8	23,9	26,3	25,3
80—99 »	19,0	23,9	22,0	22,2
100—119 »	18,1	19,5	16,5	17,3
120—139 »	11,2	12,3	14,0	13,4
140—159 »	11,2	5,0	6,8	6,7
160—199 »	3,4	2,2	3,0	2,9
200—239 »	5,2	5,3	4,7	4,9
240— »	8,6	3,5	3,3	3,8
Medelvårdavgift för				
fosterbarn hos släktingar	113	100	94	98
fosterbarn ej hos släktingar	179	145	136	138

Värden inom parentes baseras på 10 eller färre observationer.

Tab. C11. Nyttillkomna, ej omhändertagna fosterbarn fördelade efter ålder och släktskap med fostermodern samt hennes ålder år 1963

New cases of non-detained fosterchildren, distributed by age and relationship to fostermother and age of the latter, 1963

	Antal barn	Därav födda utom äkten-skapet	i %, med fostermodern i nedanstående ålder				
			—29 år	30—39 år	40—49 år	50—59 år	60— år
Släkt med fostermodern ..	1 090	605	11,0	12,4	32,6	35,8	8,3
Därav i åldern							
— 3 år	410	290	4,9	17,1	52,4	23,2	2,4
4— 6 »	190	110	10,5	5,3	36,8	44,7	2,6
7— 9 »	180	105	19,4	13,9	11,1	36,1	19,4
10—12 »	175	55	5,7	11,4	20,0	54,3	8,6
13— »	135	45	25,9	7,4	11,1	37,0	18,5
Ej släkt med fostermodern	1 095	635	18,3	37,0	27,9	14,6	2,3
Därav i åldern							
— 3 år	585	465	27,4	47,9	19,7	3,4	1,7
4— 6 »	115	50	17,4	26,1	47,8	8,7	—
7— 9 »	115	55	8,7	26,1	39,1	21,7	4,3
10—12 »	120	20	4,2	20,8	29,2	37,5	8,3
13— »	160	45	3,1	25,0	34,4	37,5	—

Tab. C12. Barnavårdsmanförordnanden och barnavårdsmän vid slutet av åren 1940—1963

Number of child welfare guardians and their assignments, at year's end, 1940—1963

År	Barnavårdsmanförordnanden			Barnavårdsmän		Antal förordnanden per barnavårdsman
	Antal	På 1 000 inv. under 18 år	Uä barn i % av samtliga	Antal	Därav kvinnor i %	
1940.....	98 903	62	96,4	6 321	14,5	16
1946.....	94 724	54	89,9	4 382	21,2	22
1950.....	102 833	54	82,1	3 782	25,4	27
1954.....	117 165	62	74,5	1 916	36,7	61
1955.....	119 984	60	73,2	1 826	38,7	66
1956.....	123 321	61	72,1	1 747	40,9	71
1957.....	126 427	62	70,8	1 669	41,3	76
1958.....	128 766	63	70,1	1 619	42,6	80
1959.....	131 340	64	69,4	1 564	44,9	84
1960.....	133 923	67	69,3	1 529	45,8	88
1961.....	137 019	68	69,1	1 485	47,4	92
1962.....	138 794	70	69,5	1 473	50,3	94
1963.....	141 372	71	69,7	1 420	50,9	100

Tab. C13. Barnavårdsmanförordnanden länsvis år 1963*Assignments of child welfare guardians, by county, 1963*

Län	Barnavårdsmanförordnanden den 31/12 1963			På 1 000 inv. under 18 år	Nyttillkomna förordnanden ¹	
	Uä-barn	Iä-barn	Summa		Uä-barn	Iä-barn
Stockholms stad	11 884	3 743	15 627	89,0	1 999	429
Stockholms län	6 794	3 201	9 995	64,3	1 185	429
Uppsala »	2 411	1 333	3 744	81,0	395	198
Södermanlands »	2 767	1 669	4 436	70,8	456	202
Östergötlands »	4 286	2 365	6 651	70,7	665	314
Jönköpings »	2 070	1 080	3 150	40,7	271	149
Kronobergs »	1 145	554	1 699	41,4	114	73
Kalmar »	2 255	1 145	3 400	56,2	236	95
Gotlands »	947	318	1 265	82,0	116	33
Blekinge »	1 702	567	2 269	60,6	231	53
Kristianstads »	2 605	1 344	3 949	59,4	258	144
Malmöhus »	8 056	4 274	12 330	76,8	1 301	493
därav Malmö stad	3 519	1 806	5 325	89,5	612	159
Hallands län	1 268	682	1 950	42,6	147	88
Göteborgs o. Bohus »	7 684	2 646	10 330	62,9	1 144	392
därav Göteborgs stad	5 730	1 660	7 390	73,3	874	244
Älvsborgs län	3 325	2 318	5 643	57,4	410	253
Skaraborgs »	2 362	1 026	3 388	51,0	284	141
Värmlands »	4 151	1 708	5 859	80,7	489	198
Örebro »	3 240	1 910	5 150	77,5	447	205
Västmanlands »	3 285	2 224	5 509	82,9	461	307
Kopparbergs »	4 371	1 743	6 114	80,9	579	233
Gävleborgs »	6 108	1 702	7 810	102,6	906	202
Västernorrlands »	5 486	1 824	7 310	99,7	634	181
Jämtlands »	3 482	724	4 206	117,0	358	78
Västerbottens »	2 930	1 200	4 130	60,6	418	169
Norrbottnens »	3 867	1 591	5 458	65,2	548	211
Hela riket	98 481	42 891	141 372	71,2	14 052	5 270

¹ Exkl. från annan barnavårdsnämnd överflyttade.**Tab. C14. Anledningar till förordnande av barnavårdsman för under år 1963
nyttillkomna¹ inomäktenskapliga barn***Reasons for assignment of child welfare guardians for new cases of children
born in wedlock, 1963*

	Antal	%
Nyttillkomna	5 270	100
Därav med barnavårdsman förordnad p. g. a.		
söndring	386	7,3
hemskillnad	3 142	59,6
äktenskapsskillnad	1 672	31,7
vårdsnaden fräntagen den ene av samboende		
makar	10	0,2
ena maken död	60	1,2

¹ Exkl. under året överförda från annan barnavårdsnämnd.

Tab. C15. Utomäktenskapliga barn för vilka faderskapet ej var fastställt vid slutet av år 1963 fördelade efter ålder

Children born out of wedlock for whom paternity had not been determined at the end of 1963, distributed by age

	Antal	%
Kvarvarande den 31/12 1963	8 888	100
Därav i åldern		
ofödda	868	9,7
under 1 år	2 317	26,1
1—2 år	1 555	17,5
3—15 *	3 626	40,8
16 år och däröver	522	5,9

Tab. C16. Bidragsförskott samt utbetalda belopp 1940—1963

Maintenance advances and amounts paid out, 1940—1963

År	Antal barn med bidragsförskott	På 1 000 barn under 16 år	Högsta utbetalda belopp, i kr	Genomsnittligt belopp, i kr	Totalt belopp, i 1 000 kr
1940.....	29 705	21,2	250	193	5 700
1946.....	24 610	15,6	250	198	4 900
1950.....	38 320	22,1	250	199	7 600
1954.....	48 180	26,7	600	434	20 900
1955.....	51 972	28,5	600	431	22 400
1956.....	55 936	30,4	600	458	25 615
1957.....	61 718	33,4	720	484	29 892
1958.....	65 805	35,7	720	549	36 153
1959.....	69 022	37,9	720	559	38 576
1960.....	74 262	42,0	996	605	44 897
1961.....	77 541	43,9	996	682	52 876
1962.....	78 356	45,0	996	732	57 394
1963.....	78 931	45,7	996	774	61 096

Tab. C17. Bidragsförskott och utfyllnadsbidrag länsvis år 1963*Maintenance advances and supplementary allowances, by county, 1963*

Län	Bidragsförskott				Utfyllnadsbidrag		
	Antal barn	På 1 000 barn under 16 år	Genomsnittsbelopp, kr	Återbetalt bidragsförskott i % av utbetalt bidragsförskott	Antal barn	På 1 000 barn under 16 år	Genomsnittsbelopp, kr
Stockholms stad	14 020	93,7	792	57,4	664	4,1	65
Stockholms län	5 683	41,3	786	44,2	259	1,9	80
Uppsala »	1 623	40,1	779	48,8	90	2,2	102
Södermanlands »	1 998	36,7	749	41,3	200	3,7	109
Östergötlands »	3 391	41,5	766	49,9	503	6,2	97
Jönköpings »	1 565	23,2	729	47,9	208	3,1	93
Kronobergs »	869	24,4	696	46,7	161	4,5	105
Kalmar »	1 816	34,6	761	46,0	272	5,2	91
Gotlands »	649	48,1	718	47,9	112	8,3	98
Blekinge »	1 260	39,2	694	50,7	158	4,9	85
Kristianstads »	1 642	28,5	758	47,6	248	4,3	84
Malmöhus »	7 502	53,8	769	52,7	582	4,2	79
därav Malmö stad	3 812	74,1	800	52,5	235	4,6	78
Hallands län	1 036	25,9	729	41,2	144	3,6	87
Göteborgs o. Bohus »	8 163	56,7	841	42,8	429	3,0	89
därav Göteborgs stad	6 535	74,2	847	43,7	290	3,3	87
Älvsborgs län	2 917	34,0	736	40,1	254	3,0	98
Skaraborgs »	1 507	26,0	720	42,8	220	3,8	98
Värmlands »	2 884	45,6	737	45,6	337	5,3	92
Örebro »	2 429	42,3	766	47,5	344	6,0	44
Västmanlands »	2 574	44,4	786	50,5	170	2,9	121
Kopparbergs »	2 793	42,5	766	46,4	300	4,6	81
Gävleborgs »	3 408	51,8	796	51,1	348	5,3	79
Västernorrlands »	3 342	52,8	736	52,9	416	6,6	79
Jämtlands »	1 725	55,5	772	53,8	281	9,0	81
Västerbottens »	1 752	29,5	728	54,0	225	3,8	107
Norrbottens »	2 383	32,5	798	46,1	254	3,5	86
Hela riket	78 931	45,7	774	49,2	7 179	4,2	85

Tab. C18. Underhållsskyldiga för vilka arbetsföreläggande beslutats samt begärda handräkningar för inställelse till förelagt arbete fördelade efter område år 1963*Maintenance debtors for whom orders to work were issued, and cases in which enforcement of attendance at the imposed work was requested, distributed regionally, 1963*

	Försumliga föräldrar vilkas barn omhändertagits (100 §, mom a)		Föräldrar som försummat fastställd bidragsskyldighet (100 §, mom b)	
	beslut om arbetsföreläggande	handräkning för inställelse till arbete	beslut om arbetsföreläggande	handräkning för inställelse till arbete
Samtliga	5	4	255	76
Därav				
Sthlm, Gbg, Malmö	—	—	29	11
Övriga städer	1	—	79	28
Övriga kommuner	4	4	147	37

Tab. C19. Familjedaghem och eftermiddagshem (enskilda hem) under barnavårdsnämndens kontroll fördelade efter område vid slutet av år 1963

Family day nurseries and play centres (private homes) under the control of the child welfare committee at the end of 1963, distributed regionally

	Familjedaghem		Eftermiddagshem	
	Antal hem	Antal förskolebarn	Antal hem	Antal skolbarn
Samtliga.....	6 617	6 795	1 298	1 400
Därav				
Sthlm, Gbg, Malmö	2 589	3 295	886	979
Övriga städer	3 244	2 735	358	370
Övriga kommuner	784	765	54	51

Tab. C20. Allmänna barnbidrag som under år 1963 utbetalats till annan än vårdnadshavaren enl. 5 § barnbidragslagen (vårdnadshavarens olämplighet)

General children's allowances paid out during 1963 to others than the legal guardians according to Sec. 5, General Children's Allowance Act (legal guardian's ineligibility)

Län	Antal allmänna barnbidrag utbetalda till		Län	Antal allmänna barnbidrag utbetalda till	
	enskild person	barnavårdsnämnd		enskild person	barnavårdsnämnd
Stockholms stad	—	—	Göteb. o. Bohus län..	3	17
Stockholms län..	5	80	Älvsborgs » ..	2	24
Uppsala » ..	9	24	Skaraborgs » ..	37	21
Södermanlands » ..	3	31	Värmlands » ..	3	82
Östergötlands » ..	29	51	Örebro » ..	6	29
Jönköpings » ..	2	37	Västmanlands » ..	7	15
Kronobergs » ..	6	36	Kopparbergs » ..	24	77
Kalmar » ..	21	77	Gävleborgs » ..	47	59
Gotlands » ..	1	26	Västernorrlands » ..	18	35
Blekinge » ..	14	3	Jämtlands » ..	20	2
Kristianstads » ..	27	45	Västerbottens » ..	2	10
Malmöhus » ..	4	68	Norrbottens » ..	33	47
Hallands » ..	9	38			
			Summa	332	934

D. BARNAVÅRDSANSTALTER

Tab. D1. Barnhem inom barnhemsplanen vid slutet av år 1946—1963

Children's homes covered by the plan for children's homes, at the end of 1946—1963

År	Spädbarnshem		Mödrahem		Mödra- o. spädbarnshem		Upptagningshem		Specialhem ³		Samtliga	
	Hem	Platser	Hem	Platser	Hem	Platser	Hem	Platser	Hem	Platser	Hem	Platser
1946.....	19	423	41	881	109	2 762	59	1 044	228	5 110
1950.....	24	538	41	911	113	2 794	56	924	234	5 167
1951.....	30	684	17	268	17	524	109	2 757	52	862	225	5 095
1952.....	37	869	22	337	12	347	103	2 737	52	859	226	5 149
1953.....	34	855	24	363	10	295	102	2 620	55	877	225	5 010
1954.....	36	901	25	371	9	279	97	2 474	51	796	218	4 821
1955.....	37	1 073	32	1 446	98	2 509	45	719	212	4 747
1956.....	35	929	25	350	7	231	97	2 510	43	675	207	4 695
1957.....	36	956	25	335	7	231	94	2 393	43	660	205	4 575
1958.....	36	956	22	291	7	231	88	2 329	40	619	193	4 426
1959.....	36	956	23	305	7	231	88	2 230	39	568	193	4 290
1960.....	37	979	21	281	5	193	81	2 100	37	566	181	4 119
1961.....	36	942	19	256	5	189	79	2 022	39	587	178	3 996
1962.....	36	942	17	234	5	210	77	1 933	39	569	174	3 888
1963.....	40	1 035	18	239	3	156	97	1 919	36	479	194	3 828

¹ Mödra- och spädbarnshemmens platser har fördelats på mödra- resp. spädbarnshem.

² Inkl. mödra- och spädbarnshem.

³ Motsvarar hem för varaktig vård enl. den äldre bvl.

Tab. D2. Medelbeläggningen¹ på barnhemmen 1951—1963

Average occupancy rate of children's homes, 1951—1963

År	Spädbarnshem	Mödrahem	Mödra- o. spädbarnshem	Därav		Upptagningshem	Specialhem	Samtliga
				för mödrar	för barn			
1951.....	84,9	76,4	73,2	80,3	83,2	80,3
1952.....	75,7	73,2	73,8	77,6	80,5	77,9
1953.....	77,4	69,1	79,7	72,5	78,6	74,6
1954.....	81,0	60,2	65,9	71,6	74,4	72,6
1955.....	80,8	61,1	72,2	71,6	72,0	72,7
1956 ²	84,5	55,7	73,2	77,5	74,9
1957 ²	80,8	50,4	73,6	72,4	73,0
1958 ²	81,7	56,8	70,1	71,1	72,2
1959.....	79,5	58,0	66,0	36,6	81,0	70,2	72,7	70,8
1960.....	77,8	60,0	67,5	35,6	83,4	69,9	71,3	71,2
1961.....	73,7	59,0	63,6	27,7	80,3	66,9	66,7	68,1
1962.....	76,1	60,3	58,4	23,1	76,0	66,0	66,6	67,6
1963.....	73,6	61,7	65,4	41,6	73,4	66,6	64,1	67,8

¹ Medeltalet vårdade per dag i % av antalet disponibla platser.

² Mödra- och spädbarnshemmens beläggning har fördelats på mödra- resp. spädbarnshemmen.

Tab. D3. Barnhemmen vid slutet av år 1963*Children's homes, at the end of 1963*

Typ av barnhem	Barnhem drivna av						Samtliga	
	landsting		stad utom lands- ting		övriga an- ordnare		Hem	Platser
	Hem	Platser	Hem	Platser	Hem	Platser		
Spädbarnshem	22	547	14	372	4	116	40	1 035
Mödrahem	9	116	5	62	4	61	18	239
Mödra- o. spädbarnshem ¹	1	39	1	78	1	39	3	156
därav för mödrar	—	15	—	15	—	9	—	39
barn	—	24	—	63	—	30	—	117
Upptagningshem ²	47	827	31	696	19	396	97	1 919
Specialhem ³	15	197	5	48	16	234	36	479
Summa	94	1 726	56	1 256	44	846	194	3 828

¹ Uppgifter saknas om 1 hem.² » » » » 11 » .³ » » » » 2 » .**Tab. D4. Antal vårdade samt medelbeläggningen på barnhemmen år 1963***Number of children under care and average occupancy rate at children's homes, 1963*

Typ av barnhem	Antal vårdade	Därav utskrivna	kvarva- rande i % av antal vårdade	Medelbeläggningen på barnhem drivna av			Samt- liga
				landsting	stad utom landsting	övriga	
Spädbarnshem	2 912	2 249	22,8	68,2	83,5	67,3	73,6
Mödrahem	1 305	1 040	20,3	53,0	79,3	60,5	61,7
därav mödrar	734	587	20,0	—	—	—	—
barn	571	453	20,7	—	—	—	—
Mödra- o. spädbarnshem ¹	474	365	23,0	71,6	56,9	76,4	65,4
därav mödrar	92	74	19,6	55,7	34,1	30,5	41,6
barn	382	291	23,8	81,5	62,3	90,1	73,4
Upptagningshem ¹	6 301	5 257	16,6	62,8	68,3	71,4	66,6
Specialhem ¹	708	423	40,3	58,9	63,0	68,7	64,1
Samtliga	11 700	9 334	20,2	63,6	72,5	69,5	67,8
Därav barn	10 874	8 673	20,2				

¹ Se not till tab. D3.

Tab. D5. Miljön före/efter barnhemsvistelsen för nyinskrivna resp. utskrivna barn år 1963
Environment of children before admission to and after discharge from children's homes, 1963

	Spädbarns- hem	Mödra- o. spädbarns- hem ¹	Upptag- ningshem ¹	Special- hem ¹	Samtliga
Antal inskrivna barn under 1963	2 210	234	5 192	395	8 031
Därav, i %, som kommit från					
föräldrahem	38,8	59,8	83,3	58,7	69,2
fosterhem	1,2	0,9	7,9	16,2	6,2
annat barnhem	3,1	1,3	4,0	12,2	4,1
annat håll	56,9	38,0	4,8	12,9	20,5
Antal utskrivna barn under 1963	2 249	242	5 257	423	8 171
Därav, i %, som avgått till					
föräldrahem	51,2	59,5	70,4	47,8	63,6
fosterhem	40,9	38,0	14,6	27,7	23,3
annat barnhem	2,9	1,3	3,4	3,8	3,2
ungdomsvårdsskola	—	—	3,6	1,9	2,4
anstalt för psykiskt efterblivna	0,4	—	0,3	6,1	0,6
annat håll	4,6	1,2	7,7	12,7	6,9

¹ Se not till tab. D3.

² Exkl. barn på mödraavd.

Tab. D6. Barn placerade i upptagningshem och specialhem vid slutet av år 1963
fördelade efter ålder och skolundervisning
*Children in provisional and permanent homes, at the end of 1963, distributed
 by age and schooling*

	Upptagningshem ¹		Specialhem ¹	
	Antal	%	Antal	%
Vid årets slut placerade barn	1 044	100	285	100
Därav i åldern				
1—2 år	209	20,0	20	7,0
3—6 *	278	26,6	52	18,3
7—9 *	125	12,0	49	17,2
10— *	432	41,4	164	57,5
Antal undervisade barn	428	100	194	100
Därav i				
normalklass	292	68,2	64	33,0
hjälpklass	106	24,8	107	55,2
särskola	2	0,5	3	1,5
annan skola	28	6,5	20	10,3

¹ Se not till tab. D3.

Tab. D7. Personalen på barnhemmen år 1963
Personnel of children's homes, 1963

Typ av barnhem	Antal anställda på			Antal heltidsan- ställda på 100 vårdplatser
	arvode	deltid	heltid	
Spädbarnshem	68	52	463	45
Mödrahem	24	8	63	26
Mödra- och spädbarnshem ¹	3	6	64	41
Upptagningshem ¹	131	77	830	43
Specialhem ¹	59	22	208	43
Samtliga	285	165	1 628	43

¹ Se not till tab. D3.

Tab. D8. Utgifter i kronor per vård dag på olika typer av barnhem år 1963*Expenditures, Sw. Cr., per child per day at various types of children's homes, 1963*

Utgifter	Späd- barns- hem	Mödra- hem	Mödra- och späd- barns- hem	Upp- tag- nings- hem	Special- hem	Samt- liga
Avlöningar	32,80	24,20	30,08	34,08	32,17	32,76
Expeditionskostnader	0,29	0,70	0,28	0,57	0,78	0,51
Sjuk- och tandvård	0,51	0,30	0,39	0,38	0,36	0,41
Övriga utgifter	0,76	1,47	0,27	1,08	1,08	0,98
Kosthåll	2,97	5,84	3,37	4,84	5,47	4,36
Värme, el. m. m.	1,74	2,52	2,13	1,77	2,19	1,87
Tvätt och renhållning	1,09	0,56	1,14	0,90	0,68	0,92
Inventariers underhåll	1,00	1,34	1,23	2,33	2,87	1,90
Fastigheters underhåll	0,97	1,92	1,92	1,46	2,37	1,46
Hyror	0,51	0,99	0,19	1,13	0,64	0,85
Summa	42,64	39,86	41,00	48,54	48,61	46,02
Nettoutgift per vård dag	36,22	33,32	34,51	40,76	40,66	38,75
Antal hem som ingår i redovisningen	40	18	3	97	36	194

Tab. D9. Inkomster i kronor per vård dag på barnhemmen år 1963*Income of children's homes per child per day, 1963, in Sw. Cr.*

Inkomster	Barnhem drivna av			Samtliga
	landsting	stad utom landsting	övriga anordnare	
Vårdavgifter	6,47	5,14	6,69	6,04
Ersättning från egen personal	2,50	1,58	2,38	2,14
Ersättning från andra anstalter	0,16	0,20	—	0,14
Diverse	0,17	0,90	0,72	0,55
Bidrag från staten	1,54	2,67	1,75	1,98
Bidrag från landsting, som icke äger hemmet	1,67	0,62	9,23	2,89
Bidrag från stad utom landsting	0,04	0,29	9,72	2,17
Bidrag från andra	0,16	0,19	0,11	0,16
Att tackas av huvudman	30,99	43,02	5,72	29,95
Summa	43,70	54,61	36,32	46,02
Antal hem som ingår i redovisningen	94	56	44	194

Tab. D10. Statsunderstödda barnstugor¹ vid slutet av åren 1950—1963*State-aided day nurseries, nursery schools and play centres, at year's end, 1950—1963*

År	Antal institutioner				Antal platser			
	Dag- hem	Lek- skolor	Fritids- hem	Samt- liga ²	Dag- hem	Lek- skolor	Fritids- hem	Samt- liga
1950.....	313	477	107	725	9 708	18 743	2 364	30 815
1951.....	313	538	111	788	9 713	21 167	2 442	33 322
1952.....	307	574	114	816	9 731	22 460	2 513	34 704
1953.....	310	593	115	836	9 869	23 256	2 528	35 653
1954.....	314	640	117	885	9 974	26 415	2 337	38 726
1955.....	314	671	118	915	10 015	27 769	2 340	40 124
1956.....	302	708	112	939	10 322	30 535	2 420	43 277
1957.....	309	760	121	995	10 510	31 911	2 615	45 036
1958.....	315	795	126	1 035	10 763	33 379	2 745	46 887
1959.....	304	861	121	1 104	10 035	35 086	2 450	47 571
1960.....	309	922	130	1 170	10 270	38 373	2 450	51 093
1961.....	289	946	117	1 157	9 900	39 779	2 062	51 741
1962.....	289	925	124	1 133	9 994	39 912	2 151	52 057
1963 ³	296	973	122	1 182	10 093	41 642	2 076	53 811

¹ Antal barnstugor, som icke åtnjöt statsbidrag och ej medräknats här, uppgick år 1963 till 151 med 3 883 platser. För år 1961 avser uppgifterna även ej statsunderstödda institutioner. ² Daghem, lekskolor och fritidshem kombineras ofta inom en institution, varför summan av dessa överstiger antalet institutioner. ³ Uppgifterna avser 30 juni 1963.

Tab. D11. Personal med förskollärarexamen eller därmed jämförlig utbildning vid de statsunderstödda barnstugorna 1954/55—1962/63*Preparatory school teachers at the state-aided day nurseries, nursery schools and play centres, 1954/55—1962/63*

Budgetår	Per- sonal	Därav			Nyan- ställda	Av- gångna
		förskol- lärare	barna- vårds- lära- rinnor	förskol- lärare med utländsk examen		
1954/55.....	1 463	1 402	25	36	..	171
1955/56.....	1 598	1 534	25	39	237	194
1956/57.....	1 701	1 636	28	37	241	242
1957/58.....	1 766	1 706	22	38	245	233
1958/59.....	1 867	1 804	22	41	248	242
1959/60.....	1 938	1 871	22	45	250	291
1960/61.....	1 961	1 909	15	37	264	266
1961/62.....	2 072	2 023	15	34	262	..
1962, 63.....	2 239	2 175	16	48	331	..

Tab. D12. Antal platser och barn på barnkolonierna samt medelvärdetid och utgifter i kronor per varddag 1954—1963*Number of places and children at children's holiday camps; average sojourn and expenditure in Sw. Cr. per child per day, 1954—1963*

År	Antal kolo- nier ¹	Antal platser	Antal barn	Medeltal dagar per barn	Utgifter per varddag
1954.....	661	25 751	38 436	38	7,47
1955.....	643	25 519	38 226	38	8,60
1956.....	635	24 618	37 700	37	8,83
1957.....	634	24 584	37 066	37	9,43
1958.....	610	24 106	35 016	38	9,94
1959.....	589	22 279	34 101	36	10,37
1960.....	581	22 594	32 680	37	11,55
1961.....	553	22 416	31 882	38	12,06
1962.....	524	20 931	30 525	36	13,93
1963.....	492	19 142	28 316	37	15,68

¹ Avser de kolonier för vilka bearbetningsbara uppgifter erhållits. Totala antalet kolonier 1963 var 532.

Tab. D13. Barnkolonierna länsvis år 1963*Children's holiday camps, by county, 1963*

Län	Antal kolonier ¹	Antal platser	Antal barn
Stockholms stad	1	50	24
Stockholms län	78	3 450	3 962
Uppsala »	10	308	496
Södermanlands »	27	1 502	1 855
Östergötlands »	21	891	1 146
Jönköpings »	13	467	678
Kronobergs »	3	124	191
Kalmar »	18	662	1 014
Gotlands »	5	157	303
Blekinge »	4	155	217
Kristianstads »	38	1 634	3 162
Malmöhus »	15	476	1 037
Hallands »	61	2 312	3 703
Göteborgs o. Bohus »	43	1 621	2 578
Älvsborgs »	18	565	1 205
Skaraborgs »	2	45	69
Värmlands »	14	375	800
Örebro »	20	844	1 368
Västmanlands »	10	423	541
Kopparbergs »	41	1 417	1 727
Gävleborgs »	6	151	233
Västernorrlands »	16	514	762
Jämtlands »	8	273	292
Västerbottens »	11	394	490
Norrbottens »	9	332	463
Hela riket	492	19 142	28 316

¹ Se not till tab. D12.**Tab. D14. Barnkolonierna fördelade efter anordnare år 1963***Children's holiday camps classified by organizers, 1963*

Anordnare	Kolonier		Platser		Mottagna barn		Därav, i %, i nedanstående ålder			Medeltal dagar per barn
	Antal ¹	%	Antal	%	Antal	%	-6 år	7-12 år	13- år	
Kommuner	152	30,9	6 254	32,7	11 302	39,9	11,4	85,2	3,4	32,6
Landsting	3	0,6	65	0,3	143	0,5	35,7	62,9	1,4	23,5
Barnsängs- och majblommeföreningar, solstickan	74	15,0	3 375	17,6	4 693	16,6	12,4	83,7	3,9	38,8
Tbc-, nykterh-, religiösa och övriga föreningar ..	246	50,0	8 899	46,5	11 528	40,7	17,7	73,0	9,3	40,6
Industrier, ensk. personer	17	3,5	549	2,9	650	2,3	27,7	60,6	11,7	38,8
Samtliga	492	100	19 142	100	28 316	100	14,6	79,3	6,1	37,0

¹ Se not till tab. D12.

Tab. D15. Personalens löner i kronor per månad (brutto) fördelade efter kolonianordnare år 1963

Personnel wages in Sw. Cr. per month (gross), distributed by camp organizers, 1963

Anordnare ¹	Medellön per månad i kr					
	Föreståndare	Bitr. föreståndare	Husmor	Kokerska	Vårdbiträde	Övrig personal
Kommuner	977	755	879	837	590	670
Landsting	(1 156)	(1 002)	—	(881)	600	(667)
Barnensdags- och majblommeföreningar, solstickan	956	726	841	799	573	569
Tbc-, nykterh., religiösa och övriga föreningar	1 063	753	881	795	556	596
Industrier, ensk. personer	(1 267)	(681)	(1 829)	916	619	652
Samtliga	1 023	750	881	813	572	616
Antal personer	479	131	137	473	1 695	1 027

Värden inom parentes baseras på 10 eller färre observationer.

¹ Se not till tab. D12.

Tab. D16. Barnkoloniernas utgifter och inkomster i kronor per vård dag år 1963

Expenditure and income of the children's holiday camps per child per day, 1963

	Anordnare					Samtliga kolonier
	Kommuner	Landsting	Barnensdags- och majblommefören., solstickan	Tbc-, nykterh., religiösa och övriga föreningar	Industrier, enskilda personer	
Antal kolonier ¹	146	3	74	245	16	484
Utgifter						
Avlöningar	5,55	8,01	4,61	4,76	5,04	5,02
Kosthåll	4,50	4,14	4,52	4,40	5,39	4,47
Lokalkostnader	2,85	1,06	1,52	1,69	4,08	2,10
Övriga utgifter	3,32	2,63	3,41	4,35	3,96	3,82
Ev. överskott vid kolonitidens slut	0,06	—	0,53	0,33	0,28	0,27
Summa	16,28	15,84	14,59	15,53	18,75	15,68
Inkomster						
Kommunala bidrag	8,58	—	2,25	6,13	—	6,13
Landstingsbidrag	0,10	14,92	0,17	0,42	0,03	0,30
Statsbidrag	1,67	0,79	1,08	1,40	0,66	1,42
Bidrag från Majblomman	0,14	—	0,89	0,33	—	0,35
Bidrag från Solstickan ...	0,06	—	0,66	0,54	—	0,38
Bidrag från Barnens dag	0,13	—	2,60	0,20	—	0,60
Kapitalavkastning	0,15	—	0,27	0,30	0,92	0,26
Vårdavgifter	0,65	—	0,43	2,64	3,78	1,59
Övriga inkomster	0,85	—	1,05	1,70	1,40	1,28
Att tackas av huvudman	3,95	0,13	5,19	1,87	11,96	3,38
Summa	16,28	15,84	14,59	15,53	18,75	15,68

¹ Se not till tab. D12.

Tab. D17. Sjukdomsfall och läkarbesök på barnkolonierna år 1963*Cases of sickness and doctors' calls at children's holiday camps, 1963*

	Anordnare					Samtliga kolonier ¹
	Kommuner	Lands- ting	Barns- dags- och maj- blomme- fören., sol- stickan	Tbc-, nyk- terhets-, religiösa och övriga föreningar	Indu- strier, enskilda personer	
Antal vård dagar	368 284	3 358	181 892	468 113	25 197	1 046 844
Antal sjuka barn	203	2	129	281	—	615
Därav med						
mässling	14	—	50	20	—	84
scharlakansfeber	—	2	6	17	—	25
difteri	—	—	—	—	—	—
kikhosta	—	—	2	—	—	2
polio	—	—	—	—	—	—
paratyfus	—	—	—	—	—	—
påssjuka	—	—	1	33	—	34
vattkoppor	58	—	55	75	—	188
röda hund	131	—	15	134	—	280
andra epid. sjukdomar	—	—	—	2	—	2
Antal sjuka barn på 1 000 vård- dagar	0,6	0,6	0,7	0,6	—	0,6
Antal sjuka bland personalen ..	3	—	2	16	—	21
Antal läkarbesök	426	14	228	686	26	1 380
Antal läkarbesök på 1 000 vård- dagar	1,2	4,2	1,3	1,5	1,0	1,3

¹ Se not till tab. D12.

E. UNGDOMSVÅRDSSKOLOR

Tab. E1. Ungdomsvårdsskolorna vid slutet av åren 1951—1963
Reformatory schools, at year's end, 1951—1963

År	Antal skolor ¹	Disp. antal platser	Därav för pojkar	Antal ungdomar under skolornas tillsyn	Därav intagna på skolorna	Vårdade ² utom skola
1951.....	25	919	..	1 625	734	891
1952.....	23	809	..	1 515	663	852
1953.....	23	809	..	1 440	601	839
1954.....	22	806	..	1 404	586	818
1955.....	22	763	..	1 368	649	719
1956.....	22	758	..	1 452	698	754
1957.....	22	781	554	1 455	714	741
1958.....	22	728	514	1 502	750	752
1959.....	25	826	591	1 622	826	796
1960.....	25	949	693	1 527	941	586
1961.....	25	966	706	1 480	891	589
1962.....	25	993	727	1 532	924	608
1963.....	25	1 012	735	1 628	979	649

¹ En skola (Lövsta) som har både yrkesskola och skolhem har här räknats såsom en skola.

² Villkorligt utskrivna och utackorderade enl. den äldre bvl.

Tab. E2. Vårdtiden för från ungdomsvårdsskolor utskrivna elever åren 1955—1963
Duration of stay for reformatory school inmates discharged, 1955—1963

År	Utskrivna (ej enligt 67 § c)				Utskrivna för avtjänande av straff (67 § c)			
	Antal elever	Antal dagar i genomsnitt på skola	utom skola	summa	Antal elever	Antal dagar i genomsnitt på skola	utom skola	summa
1955.....	369	532	778	1 310
1956.....	309	557	751	1 308
1957.....	326	523	711	1 234
1958.....	343	542	725	1 267	149	620	275	895
1959.....	332	569	754	1 323	167	671	279	950
1960.....	711	456	547	1 003	173	447	245	692
1961.....	723	401	261	662	136	612	231	843
1962.....	627	383	292	675	142	494	189	683
1963.....	651	370	299	669	109	563	215	778

Tab. E3. Ungdomsvårdsskoleelevernas ålder år 1963
Age of the reformatory school inmates, 1963

	Yrkesskolor ¹				Skolhem ²			
	Antal elever	Därav, i %, i åldern			Antal elever	Därav, i %, i åldern		
		9-14 år	15-17 år	18-år		9-14 år	15-17 år	18-år
Inskrivna elever den 31/12 1963	1 435	1	49	50	193	35	60	5
Därav								
på skola.....	849	1	60	39	130	50	49	1
pojkar.....	598	0	64	36	105	45	54	1
flickor.....	251	3	51	46	25	72	28	—
utom skola.....	586	—	34	66	63	5	81	14
pojkar.....	317	—	37	63	52	4	83	13
flickor.....	269	0	31	69	11	9	73	18
Nyttillkomna elever	785	1	63	36	125	49	51	—
Därav								
pojkar.....	597	0	65	35	99	42	58	—
flickor.....	188	3	58	39	26	73	27	—

¹ 20 skolor med 771 disponibla platser. — ² 6 skolor med 241 disponibla platser.

Tab. E4. Ungdomsvårdsskoleleverna fördelade efter anledningar till omhändertagandet åren 1960—1963

Reformatory school inmates classified by reasons for detention, 1960—1963

Anledning till omhändertagande	Inskrivna elever den ³¹ / ₁₂								Nyttillkomna elever 1963	
	Pojkar				Flickor				Pojkar	Flickor
	1960	1961	1962	1963	1960	1961	1962	1963		
Antal elever	1 027	963	1 008	1 072	500	517	524	556	696	214
Därav, i %, omhändertagna pga										
allmän svårfostran..	11,6	8,4	9,1	12,1	14,8	13,2	13,4	13,8	12,4	17,8
skolkning, skolrubbingar	18,8	16,7	15,7	28,5	13,2	12,8	13,4	25,0	33,0	44,9
biltillgrepp	34,8	38,8	40,4	49,1	2,6	2,1	2,9	4,1	54,5	6,5
andra egendomsbrott	89,6	88,4	86,1	90,8	39,1	34,6	35,5	41,9	90,2	50,9
misshandel	6,7	11,1	16,0	27,1	0,6	1,4	1,5	3,1	33,9	5,6
sexuell vanart	5,8	5,3	6,2	6,7	52,3	52,2	55,7	53,1	5,3	50,0
vagabondering, arbetsovilja	9,8	9,8	13,4	26,9	48,9	47,4	54,4	68,5	33,6	90,2
alkoholmissbruk	20,1	23,5	24,5	35,6	24,2	29,4	31,7	38,7	42,7	48,6
annat	4,4	4,8	4,7	5,1	1,2	1,9	1,5	0,9	6,9	0,5
Medeltal vanartsfaktorer	2,0	2,1	2,2	2,8	2,0	2,0	2,0	2,5	3,1	3,2

Tab. E5. Vårdtid för ungdomsvårdsskolelever utskrivna enligt 67 § bvl år 1963

Duration of stay for reformatory school inmates discharged under Sec. 67, Child Welfare Act, 1963

	Antal elever	Antal dagar i genomsnitt			hela vårdtiden
		på skola		utom skola	
		första vårdtid	resterande vårdtid		
Utskrivna enligt 67 § a	574	265	100	302	667
Yrkesskolor, pojkar	386	232	86	228	546
flickor	133	307	163	514	984
Skolhem	55	398	38	313	749
Utskrivna enligt 67 § b	57	326	40	99	465
Yrkesskolor, pojkar	14	183	113	117	413
flickor	17	291	35	121	447
Skolhem	26	425	4	75	504
Utskrivna enligt 67 § c	109	323	240	215	778
Yrkesskolor, pojkar	108	322	242	204	768
flickor	1	457	—	1 414	1 871
Skolhem	—	—	—	—	—
Utskrivna enligt 67 § 2 st.	20	264	268	778	1 310
Yrkesskolor, pojkar	8	231	289	681	1 201
flickor	12	286	254	842	1 382
Skolhem	—	—	—	—	—

F. NYKTERHETSVÅRD

Tab. F1. Antal nykterhetsvårdsfall 1947—1963

Number of intemperance cases, 1947—1963

År	Undersökningsfall		Åtgärdsfall ¹		Därav		Nyttillkomna under året	Kvarstående vid årets slut
	Antal	I % av samtliga undersökningsfall	Antal	I % av samtliga åtgärdsfall	14 §-fall	15 §-fall Samtliga		
1947	6 373		19 510	4,1	9 719	9 791	4 744	5 417
1948	5 799		23 520	4,9	12 248	11 272	5 851	6 294
1949	5 767		25 836	5,4	13 478	12 358	5 748	6 493
1950	6 329		26 960	5,6	13 971	12 989	6 091	6 385
1951	6 187		26 930	5,5	14 229	12 701	5 809	6 383
1952	7 066		29 346	6,0	16 229	13 117	6 238	6 627
1953	7 237		30 868	6,3	17 517	13 351	6 340	6 576
1954	7 300		31 768	6,4	18 041	13 727	6 770	6 742
1955 ²	14 167		34 564	7,0	20 428	14 136	7 004	7 769
1956	26 437		46 761	9,4	30 603	16 158	7 873	11 119
1957	30 074		45 957	9,2	27 391	18 566	6 889	11 949
1958	32 715		45 619	9,1	27 020	18 599	6 075	12 192
1959	32 237		46 582	9,2	27 677	18 905	6 136	12 593
1960	31 094		50 676	10,0	31 649	19 027	5 882	12 928
1961	34 295		52 046	10,2	32 687	19 359	5 897	13 223
1962	38 711		43 969	8,5	25 062	18 907	5 242	12 757
1963	35 480		42 505	8,2	24 114	18 391	5 307	12 326

¹ Summan av 14 §- och 15 §-fallen.² Beräkningarna är gjorda på befolkningen mellan 20 och 80 år.³ Den 1 okt. 1955 trädde nykterhetsvårdslagen i kraft, vilken i jämförelse med den tidigare gällande alkoholistlagen innebar vidgat ingreppsområde för nykterhetsnämnderna. (15 § nvl motsvarar 1 § al)⁴ Minskningen sammanhänger dels med en förändring av redovisningen och dels med att första handsansvaret för personer under 21 år överförts till barnavårdsnämnderna.

Tab. F2. Antal nykterhetsvårdsfall i åldern under 25 år 1947—1963

Number of intemperance cases, under 25 years of age, 1947—1963

År	Undersökningsfall under 25 år		Åtgärdsfall ¹ under 25 år		Därav		14 §-fall	
	Antal	I % av samtliga undersökningsfall	Antal	I % av samtliga åtgärdsfall	Antal	I % av samtliga 15 §-fall	Antal	I % av samtliga 14 §-fall
1947	3 146	16,1	632	6,5	2 514	25,9
1948	3 820	16,2	742	6,6	3 078	25,1
1949	4 264	16,5	768	6,2	3 496	25,9
1950	4 799	17,8	769	5,9	4 030	28,8
1951	4 531	16,8	694	5,5	3 837	27,0
1952	4 718	16,1	730	5,6	3 988	24,6
1953	5 223	16,9	747	5,6	4 476	25,6
1954	5 476	17,2	797	5,8	4 679	25,9
1955	6 128	17,7	740	5,2	5 388	26,4
1956	9 501	20,3	805	5,0	8 696	28,4
1957	7 217	15,7	932	5,0	6 285	22,9
1958	6 842	20,9	6 405	14,0	1 000	5,4	5 405	20,0
1959	7 543	23,4	7 287	15,6	1 007	5,3	6 280	22,7
1960	7 904	25,4	8 255	16,3	992	5,3	7 263	22,9
1961	9 070	26,4	8 077	15,5	935	4,8	7 142	21,8
1962	10 379	26,8	4 927	11,2	808	4,3	4 119	16,4
1963	11 426	32,2	4 954	11,7	769	4,2	4 185	17,4

¹ Summan av 14 §- och 15 §-fallen.² Se not 4 till tab. F1.

Tab. F3. Av nykterhetsnämnderna behandlade körkortsärenden 1947—1963*Driving licence cases dealt with by temperance committees, 1947—1963*

År	Antal körkorts- ärenden	Därav med anmärkning i nykterhetshänseende Antal	%
1947.....	138 726	4 345	3,1
1948.....	80 231	3 620	4,5
1949.....	84 868	3 941	4,6
1950.....	108 765	4 336	4,0
1951.....	148 135	5 016	3,4
1952.....	158 165	6 421	4,1
1953.....	174 250	7 269	4,2
1954.....	206 971	8 510	4,1
1955.....	229 591	8 834	3,8
1956.....	222 433	9 038	4,1
1957.....	239 695	11 530	4,8
1958.....	226 040	11 190	5,0
1959.....	210 311	13 104	6,2
1960.....	222 183	14 356	6,5
1961.....	241 752	16 614	6,9
1962.....	270 736	18 985	7,0
1963.....	276 871	22 554	8,1

Tab. F4. Nykterhetsvårdsfallen länsvis år 1963*Incidence of intemperance cases, by county, 1963*

Län	Undersök- ningsfall	14 §-fall	15 §-fall	Summa	Förändring sedan 1962 Antal	%
Stockholms stad	4 380	976	5 237	10 593	- 2 076	- 16,4
Stockholms län	3 416	1 868	925	6 209	- 92	- 1,5
Uppsala »	337	777	228	1 342	- 117	- 8,0
Södermanlands »	1 669	1 110	436	3 215	- 136	- 4,1
Östergötlands »	2 782	1 423	663	4 868	- 414	- 7,8
Jönköpings »	935	558	445	1 938	- 12	- 0,6
Kronobergs »	436	541	180	1 157	+ 80	+ 7,4
Kalmar »	723	533	423	1 679	+ 16	+ 1,0
Gotlands »	154	140	64	358	+ 52	+ 17,0
Blekinge »	623	555	286	1 464	+ 160	+ 12,3
Kristianstads »	860	530	296	1 686	- 37	- 2,1
Malmöhus »	3 531	1 927	2 072	7 530	+ 498	+ 7,1
Hallands »	379	382	337	1 098	- 285	- 20,6
Göteborgs o. Bohus »	2 542	3 469	2 075	8 086	- 172	- 2,1
Älvsborgs »	1 480	1 186	670	3 336	- 218	- 6,1
Skaraborgs »	716	454	351	1 521	- 1	- 0,1
Värmlands »	1 137	1 257	579	2 973	- 162	- 5,2
Örebro »	854	1 273	422	2 549	- 729	- 22,2
Västmanlands »	1 051	1 157	369	2 577	- 232	- 8,3
Kopparbergs »	1 478	747	431	2 656	- 217	- 7,6
Gävleborgs »	1 371	886	663	2 920	- 419	- 12,5
Västernorrlands »	1 403	695	449	2 547	- 78	- 3,0
Jämtlands »	651	379	163	1 193	+ 50	+ 4,4
Västerbottens »	988	544	221	1 753	- 138	- 7,3
Norrbottnens »	1 584	747	406	2 737	- 16	- 0,6
Hela riket	35 480	24 114	18 391	77 985	- 4 695	- 5,7

Tab. F5. Antal kvinnor och yngre personer samt antal körkortsinnehavare bland nykterhetsvårdsfallen år 1963

Number of women, young persons and holders of driving licences among intemperance cases, 1963

	Antal personer	Därav i %			Körkortsinnehavare	
		Kvinnor	Personer under 21 år	Personer 21—24 år	Antal	I % av samtliga personer
Landsbygd						
Undersökningsfall	13 190	2,8	21,7	13,9	3 647	27,6
14 §-fall	6 883	2,7	9,4	9,9	1 446	21,0
15 §-fall	3 656	2,7	0,6	4,9	212	5,8
Städer						
Undersökningsfall	22 290	4,9	15,8	14,4	3 489	15,7
14 §-fall	17 231	5,3	5,6	11,0	2 044	11,9
15 §-fall	14 735	7,2	0,2	3,7	246	1,7
Hela riket						
Undersökningsfall	35 480	4,1	18,0	14,2	7 136	20,1
14 §-fall	24 114	4,5	6,7	10,7	3 490	14,5
15 §-fall	18 391	6,3	0,3	3,9	458	2,5

Tab. F6. Hjälpåtgärder enligt 14 §, nvl, länsvis år 1963

Assistance under Sec. 14, Care of Inebriates Act, by county, 1963

Län	Hjälpåtgärder				
	Fortlöpande förbindelse	Poliklinik el. annan läkarvård	Sjukvårdsinriktning	Vård på enskild vårdanst. el. konv.hem	Annan hjälpåtgärd ¹
Stockholms stad	638	976	607	503	976
Stockholms län	629	560	225	178	852
Uppsala »	207	212	87	16	259
Södermanlands »	96	542	32	69	350
Östergötlands »	245	650	121	157	771
Jönköpings »	169	221	76	98	298
Kronobergs »	206	134	38	30	190
Kalmar »	184	166	54	34	310
Gotlands »	40	42	42	—	57
Blekinge »	146	127	62	28	340
Kristianstads »	242	101	43	23	157
Malmöhus »	830	1 057	288	55	952
Hallands »	100	138	78	28	196
Göteborgs o. Bohus »	1 813	305	81	122	1 405
Älvsborgs »	413	194	167	72	560
Skaraborgs »	104	124	65	45	234
Värmlands »	257	326	169	78	868
Örebro »	377	672	204	115	913
Västmanlands »	292	280	58	52	306
Kopparbergs »	247	128	59	54	388
Gävleborgs »	239	252	69	121	572
Västernorrlands »	90	230	119	71	435
Jämtlands »	125	162	33	12	136
Västerbottens »	156	193	47	68	292
Norrbottnens »	302	272	138	28	344
Hela riket	8 147	8 064	2 962	2 057	12 161

¹ Avser hjälp till ombyte av arbete eller vistelseort, anskaffande av ny bostad, omskolning el. dyl.

Tab. F7. 15 §- fallen, nvl, fördelade efter kön, ålder och civilstånd år 1963*Sec. 15 cases, Care of Inebriates Act, by sex, age, and civil status, 1963*

	Män	Kvinnor	Summa
Antal personer.....	17 235	1 156	18 391
Relativ fördelning, %:			
Ålder			
—20 år	0,3	—	0,3
21—24 »	4,0	2,3	3,9
25—29 »	7,2	8,0	7,2
30—34 »	10,0	12,0	10,1
35—39 »	13,6	14,3	13,7
40—44 »	15,5	17,6	15,6
45—49 »	13,6	14,5	13,6
50—54 »	13,9	12,7	13,8
55—59 »	10,6	8,9	10,6
60—64 »	6,5	4,9	6,4
65— »	4,8	4,8	4,8
Medelålder.....	44,5	43,9	44,5
Civilstånd			
Ogifta.....	42,5	19,4	41,0
Gifta.....	29,1	40,2	29,8
Änkor och änklingar.....	2,7	10,3	3,2
Frånskilda.....	25,7	30,1	26,0
Område			
Landsbygd.....	20,6	8,7	19,9
Städer.....	79,4	91,3	80,1

Tab. F8. Antal 15 §- fall, nvl, på 1 000 på invånare¹ inom olika åldersklasser och civilstånd år 1963*Number of Sec. 15 cases, Care of Inebriates Act, per 1 000 of population for various age groups and by civil status, 1963*

Ålder	Män					Kvinnor
	Ogifta	Gifta	Änk- lingar	Från- skilda	Samt- liga	
—20 år.....	1,0	0,5	—	—	1,0	—
21—24 »	4,2	1,3	—	40,5	3,6	0,1
25—29 »	9,7	2,1	16,3	40,4	5,6	0,4
30—34 »	16,9	2,8	9,0	61,7	7,4	0,6
35—39 »	23,6	3,3	13,8	76,5	9,1	0,6
40—44 »	24,5	3,6	21,1	87,6	9,7	0,7
45—49 »	21,2	3,5	17,8	73,7	8,8	0,6
50—54 »	20,3	3,7	14,8	79,6	9,1	0,6
55—59 »	17,0	3,4	11,6	74,2	8,0	0,4
60—64 »	14,3	2,2	7,7	50,7	5,7	0,3
65— »	6,3	1,0	1,9	18,9	2,3	0,1
Samtliga ¹ 1963	12,1	2,8	5,0	65,6	6,8	0,4
1962	12,3	3,1	5,1	65,3	7,0	0,4

¹ Beräkningarna är gjorda på befolkningen mellan 20 och 80 år.

Tab. F9. 15 §- fallen, nvl, fördelade på olika indikationer år 1963. Bruttoredovisning
Sec. 15 cases, Care of Inebriates Act, by various indications, 1963. Gross reports

Indikationer	Antal			Procent			
	Lands- bygd	Städer	Hela riket	Lands- bygd	Städer	Hela riket 1963	1962
Vara farlig för annans personliga säkerhet eller kroppsliga eller själsliga hälsa eller för eget liv	537	1 074	1 611	14,7	7,3	8,8	9,3
Utsätta någon som han är skyldig att försörja för nöd eller uppenbar vanvård eller eljest grovt brista i sina plikter mot sådan person	689	2 310	2 999	18,8	15,7	16,3	16,9
Ligga det allmänna, sin familj eller annan till last	406	1 097	1 503	11,1	7,4	8,2	7,9
Vara ur stånd att ta vård om sig själv	1 522	5 844	7 366	41,6	39,7	40,1	39,3
Föra ett för närboende eller andra grovt störande levnadssätt	361	1 032	1 393	9,9	7,0	7,6	7,7
Under de två senaste åren dömd för minst tre begångna fylleriförseelser	1 006	4 826	5 832	27,5	32,8	31,7	31,7
Föra ett kringflackande liv utan att ärligen försörja sig	32	48	80	0,9	0,3	0,4	0,4
Brott mot utskrivningsbestämmelserna (55 § nvl)	171	1 830	2 001	4,7	12,4	10,9	10,3
Enligt 19 §, 2 mom. nvl (straffriförklarad)	8	14	22	0,2	0,1	0,1	0,1
Frivillig intagning på allmän vårdanstalt (58 § nvl)	271	1 167	1 438	7,4	7,9	7,8	5,7

Tab. F10. 15 §- fallen, nvl, fördelade på olika indikationer samt efter ålder och civilstånd år 1963. Bruttoredovisning

Sec. 15 cases, Care of Inebriates Act, by various indications and by age and civil status, 1963. Gross reports

Ålder	Antal per- soner	Därav i %							
		Far- liga	För- sum- liga för- sörjare	*Para- siter*	Hjälp- lösa	Grovt stö- rande	Åter- falls- fyller- ister	Brott mot ut- skriv- nings- bestäm- melser	Fri- vill- liga
—24 år	769	6,5	6,2	8,5	38,1	4,2	59,7	1,7	2,2
25—34 »	3 191	10,7	17,6	12,3	35,1	5,4	38,9	7,6	4,7
35—44 »	5 390	9,7	19,4	9,6	39,2	6,7	32,2	11,4	4,7
45—54 »	5 050	8,6	16,7	6,7	41,4	8,3	28,0	12,6	5,4
55—64 »	3 112	6,7	13,4	5,3	43,2	9,5	24,9	12,6	7,6
65— »	879	6,4	9,6	3,1	46,2	13,1	23,5	11,4	6,8
Civilstånd									
Ogifta	7 547	5,3	3,8	7,2	39,0	6,7	44,8	12,3	8,2
Gifta	5 481	16,1	37,6	9,7	37,0	8,4	16,7	6,4	4,5
Änkor o. änklingar	590	5,3	7,5	3,4	52,5	12,4	22,7	8,6	9,8
Fränskilda	4 773	6,2	12,8	8,6	43,7	7,5	29,4	14,0	10,8

Tab. F11. 15 §- fallen, nvl, fördelade på olika åtgärder år 1963. Bruttoredovisning
Sec. 15 cases, Care of Inebriates Act, by action taken, 1963. Gross reports

Åtgärder	Antal			Procent		
	Lands- bygd	Städer	Hela riket	Lands- bygd	Städer	Hela riket
Antal personer	3 656	14 735	18 391	100	100	100
Därav föremål för hjälpåtgärder såsom						
Poliklinikbehandling	824	4 819	5 643	22,5	32,7	30,7
Sjukhusvård	498	1 749	2 247	13,6	11,9	12,2
Vård på konvalescenthem eller enskild vårdanstalt	249	913	1 162	6,8	6,2	6,3
Annan hjälpåtgärd ¹	1 133	5 998	7 131	31,0	40,7	38,8
Avstängning från inköpsrätt till alkoholhaltiga drycker.....	2 085	8 790	10 875	57,0	59,7	59,1
Övervakning utan samband med intagningsbeslut.....	2 083	7 479	9 562	57,0	50,8	52,0
Övervakning i samband med anstånd med intagningsbeslut	413	1 612	2 025	11,3	10,9	11,0
Övervakning i samband med ut- skrivning från allmän vårdanstalt	631	2 966	3 597	17,3	20,1	19,6
Intagningsbeslut sökt men ej verk- ställt den 31/12 1963	323	1 303	1 626	8,8	8,8	8,8
Anstaltsvård (samtliga vårdade på allmän vårdanstalt)	1 261	6 456	7 717	34,5	43,8	42,0

¹ Se not till tab. F 6.

Tab. F12. Vårdtagarna på allmän vårdanstalt för alkoholmissbrukare
fördelade efter kön och civilstånd år 1963

Inmates of homes for inebriates by sex and civil status, 1963

Kön och civilstånd	Samtliga under året vårdade	Därav på egen ansökan	
		antal	%
Landsbygd	1 567	271	17,3
Ogifta	751	147	19,6
Gifta	470	58	12,3
Änkor och änklingar	34	5	14,7
Frånskilda	312	61	19,6
Städer	7 623	1 167	15,3
Ogifta	3 137	470	15,0
Gifta	1 875	188	10,0
Änkor och änklingar	191	53	27,7
Frånskilda	2 420	456	18,8
Hela riket	9 190	1 438	15,6
Därav män	8 826	1 408	16,0
kvinnor	364	30	8,2

Tab. F13. Nyintagna vårdtagare på allmän vårdanstalt för alkoholmissbrukare år 1963
New admissions to homes for inebriates, 1963

Kön, civilstånd m. m.	Antal	Procent
Antal intagna	2 806	100
Kön		
Män	2 715	96,8
Kvinnor	91	3,2
Civilstånd		
Ogifta	1 132	40,3
Gifta	714	25,5
Änkor och änklingar	75	2,7
Frånskilda	885	31,5
Tidigare anstaltsvård		
Förstagångsintagna	1 163	41,4
Intagna för andra gången	731	26,1
Intagna för tredje gången	400	14,3
Tidigare vårdats tre eller flera gånger.....	512	18,2
Undergångna straff		
Icke undergått frihetsstraff eller tvångsarbete	1 624	57,9
Undergått frihetsstraff men ej tvångsarbete	1 141	40,7
Undergått tvångsarbete men ej frihetsstraff	41	1,4
Undergått både frihetsstraff och tvångsarbete	—	—

Tab. F14. Av nykterhetsnämnderna under år 1963 behandlade ärenden enligt vägtrafikförordningen och vägtrafikkungörelsen

Cases handled in 1963 by temperance committees pursuant to the road traffic ordinance and the road traffic proclamation

	Lands- bygd	Städer	Hela riket
Körkortsärenden	125 826	151 045	276 871
Därav med nykterhetsanmärkning	6 433	16 121	22 554
D:o i %	5,1	10,7	8,1
Nykterhetsanmärkning mot körkortsinnehavare (enligt 80 §, 3 mom. vägtrafikkungörelsen).....	225	490	715
Därav återkallelse av körkortet	187	195	382
D:o i %	83,1	39,8	53,4
Remissyttrande	3 857	5 743	9 600
Därav återkallelse av körkortet	1 514	2 048	3 562
D:o i %	39,3	35,7	37,1

Tab. F15. Nykterhetsnämndernas utgifter och inkomster i 1 000 kronor år 1963*Expenditure and income of temperance committees, in thousands of crowns, 1963*

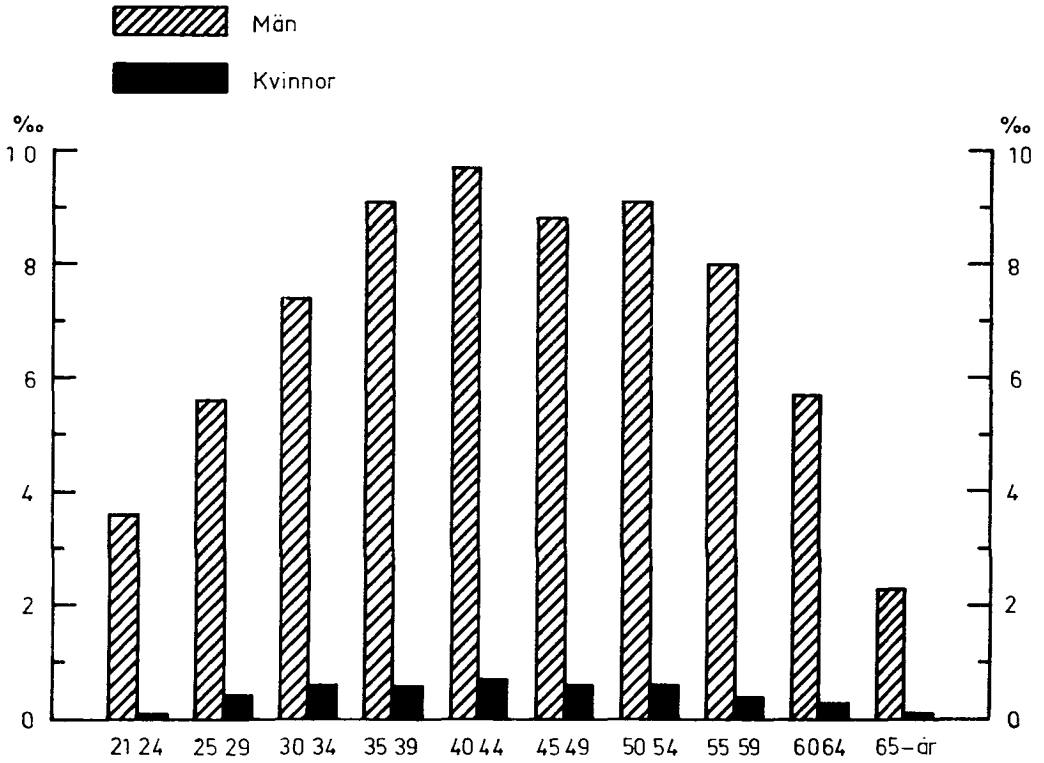
	Lands- bygd	Sthlm Gbg Malmö	Övriga städer	Summa städer	Hela riket	För- ändring sedan 1962 i %
Utgifter						
Löner och arvoden till ordförande	4 050	6 670	8 080	14 750	18 800	+ 12,6
Ersättningar för vårduppdrag	323	100	492	592	915	+ 36,6
Sammanträdeskostnader	434	32	141	173	607	+ 34,9
Undersökningskostnader	183	41	73	114	297	- 2,9
Resekostnader vid intagning på vård- anstalt	191	254	364	618	809	+ 5,1
Inventarier	92	195	206	401	493	+ 48,0
Hyra, bränsle m. m.	203	406	549	955	1 158	+ 12,8
Expenser	343	503	574	1 077	1 420	+ 14,7
Vårdkostnader på anstalt	51	16	76	92	143	- 28,1
Poliklinikkostnader	192	3 524	1 548	5 072	5 264	+ 23,2
Läkararvoden	87	110	124	234	321	- 5,9
Förebyggande och eftervårdande åt- gärder	262	810	692	1 502	1 764	+ 14,5
Familjevård	4	—	5	5	9	—
Barnvårdsnämndens kostnader	88	599	326	925	1 013	—
Övriga utgifter	19	161	50	211	230	- 11,9
Icke statsbidragsberättigade	814	1 204	1 664	2 868	3 682	+ 17,4
Summa	7 336	14 625	14 964	29 589	36 925	+ 18,1
Inkomster						
Statsbidrag	4 133	8 392	8 590	16 982	21 115	+ 15,6
Kommunalt bidrag	2 979	5 347	5 330	10 677	13 656	+ 22,3
Ersättning från andra kommuner	5	25	48	73	78	+ 18,2
Avgifter (ersättning) från enskilda	42	—	263	263	305	+ 2,0
Övriga inkomster	177	273	418	691	868	+ 13,0
Summa	7 336	14 037	14 649	28 686	36 022	+ 17,9
Statsbidrag till inackorderingshem	—	588	315	903	903	+ 32,8

Tab. F16. Nykterhetsnämndernas utgifter länsvis år 1963*Expenditure of temperance committees, by county, 1963*

Län	Utgifter i 1 000 kr	Förändring sedan 1962, %	Utgifter i kr, i medeltal per invånare
Stockholms stad	10 166	+ 23,2	12,67
Stockholms län	2 665	+ 24,6	5,19
Uppsala »	617	+ 15,1	3,59
Södermanlands »	1 115	+ 13,9	4,80
Östergötlands »	1 502	+ 21,9	4,18
Jönköpings »	664	+ 9,3	2,31
Kronobergs »	278	+ 16,3	1,74
Kalmar »	556	+ 16,1	2,38
Gotlands »	168	+ 42,4	3,14
Blekinge »	538	+ 25,4	3,69
Kristianstads »	416	+ 7,8	1,62
Malmöhus »	3 207	+ 23,6	5,02
därav Malmö stad	1 665	+ 46,4	7,01
Hallands län	487	+ 15,4	2,82
Göteborgs o. Bohus »	3 482	+ 9,7	5,44
därav Göteborgs stad	2 794	+ 8,7	6,80
Älvsborgs län	1 206	+ 19,4	3,19
Skaraborgs »	601	+ 19,2	2,40
Värmlands »	1 103	+ 6,9	3,81
Örebro »	1 366	+ 10,3	5,20
Västmanlands »	1 078	+ 27,7	4,56
Kopparbergs »	897	+ 17,4	3,13
Gävleborgs »	1 129	+ 8,9	3,84
Västernorrlands »	900	+ 20,3	3,20
Jämtlands »	422	+ 10,5	3,11
Västerbottens »	1 086	+ 10,5	4,59
Norrbottnens »	1 276	+ 14,7	4,85
Hela riket	36 925	+ 18,1	4,87

Diagram F1. Nykterhetsvård

ANTAL 15§-FALL PER 1000 AV BEFOLKNINGEN
INOM OLIKA ÅLDERSKLASSER ÅR 1963



G. UTGIFTER FÖR SOCIALA ÄNDAMÅL

Tab. G1. Socialutgifternas storlek i milj. kronor fördelade på vissa huvudgrupper 1950—1963

Amount of social welfare expenditure in millions of crowns broken down among certain main headings, 1950—1963

	1951	1952	1953	1954	1955	1956	1957	1958	1959	1960	1961	1962	1963
I Sjukdom	864	1 051	1 076	1 196	1 725	1 947	2 246	2 402	2 561	2 806	3 074	3 498	4 363
II Olycksfall i arbete	110	115	118	124	74	86	89	91	92	97	99	105	120
III Arbetslöshet m. m.	52	64	88	118	115	147	179	197	312	280	251	320	445
IV Ålderdom, invaliditet	1 028	1 159	1 361	1 588	1 655	1 934	2 139	2 342	2 510	2 742	3 091	3 431	4 025
V Familjer med barn	699	803	836	910	955	1 000	1 065	1 291	1 333	1 456	1 501	1 733	1 844
VI Allmän socialhjälp	127	160	187	188	188	117	136	146	151	150	149	161	162
VII Personskador vid militär- och krigs- olyckor	12	12	13	14	13	14	14	13	13	12	12	13	14
Summa I—VII	2 892	3 364	3 679	4 138	4 725	5 245	5 868	6 482	6 972	7 543	8 177	9 261	10 973
Centrala administrationskostnader	192	45	47	50	52	56	61	65	71	73	73	83	88
Summa socialutgifter	2 984	3 409	3 726	4 188	4 777	5 301	5 929	6 547	7 043	7 616	8 250	9 344	11 061
I % av nettonationalinkomsten	11,6	12,5	11,2	13,8	14,0	14,2	14,1	15,0	16,4

¹ Inkl. barnavdrag vid kommunala beskattningen, vilka avskaffades fr. o. m. år 1952.

Tab. G2. Utgifter för sociala ändamål i 1 000 kronor år 1963

Expenditure for social welfare purposes in thousands of crowns, 1963

Utgiftsändamål	Sociala utgifter (kol 7—8 minus kol 9)	Därav Statens kostnader	Kommunernas kostnader	Arbetsgivarnas premier	De försäkrades avgifter	Summa (kol 3—6)	Inkomster av fonder	Överföringar till fonder
1	2	3	4	5	6	7	8	9
I Sjukdom	4 362 717	1 154 831	1 758 047	579 370	882 111	4 374 359	29 888	41 530
Sjukförsäkring	1 831 513	381 674	—	579 370	882 111	1 843 155	29 888	41 530
Allmän hälso- och sjukvård, sjukhusväsendet, barnmorskeväsendet	2 219 940	656 930	1 563 010	—	—	2 219 940	—	—
Vård av psykiskt efterblivna.....	103 020	31 460	71 560	—	—	103 020	—	—
Folktandvård	120 540	11 080	109 460	—	—	120 540	—	—
Nykterhetsvård	87 704	73 687	14 017	—	—	87 704	—	—
II Olycksfall i arbete och arbetarskydd	119 573	10 927	—	119 280	—	130 207	47 159	57 793
Yrkesskadeförsäkring	114 014	5 368	—	119 280	—	124 648	47 159	57 793
Arbetarskydd	5 559	5 559	—	—	—	5 559	—	—
III Arbetslöshet	444 850	363 621	25 621	—	69 051	458 293	18 953	32 396
Arbetslöshetsförsäkring och -understöd ..	119 486	63 257	621	—	69 051	132 929	18 953	32 396
Arbetsförmedling och yrkesvägledning....	66 871	66 871	—	—	—	66 871	—	—
Omskolning av arbetslösa m. m.	83 493	83 493	—	—	—	83 493	—	—
Offentliga arbeten	175 000	150 000	25 000	—	—	175 000	—	—
IV Ålderdom, invaliditet m. m.	4 025 232	2 026 243	659 950	1 773 675	1 326 699	5 786 567	263 802	2 025 137
Ålders- och invalidpensioner	3 698 218	1 957 495	473 829	—	1 209 529	3 640 853	57 365	—
Allmän tilläggspension	72 145	—	—	1 773 675	117 170	1 890 845	206 437	2 025 137
Vård av vanföra	76 320	66 165	10 155	—	—	76 320	—	—
Ålderdomshem	176 119	153	175 966	—	—	176 119	—	—
Pensionärshem	2 430	2 430	—	—	—	2 430	—	—
V Familjer med barn	1 843 729	1 358 844	484 885	—	—	1 843 729	—	—
Mödra- och spädbarnsvård	21 483	11 343	10 140	—	—	21 483	—	—
Allmänna barnbidrag	956 730	956 730	—	—	—	956 730	—	—
Särskilda barnbidrag	13 531	7 989	5 542	—	—	13 531	—	—
Bidragsförskott	31 664	26 395	5 269	—	—	31 664	—	—
Offentlig barnavård	221 839	34 907	186 932	—	—	221 839	—	—
Skolmåltider	225 000	15 201	209 799	—	—	225 000	—	—

TAB. G2 (forts.).

Utgiftsändamål	Sociala utgifter (kol 7—8 minus kol 9)	Därav Statens kostnader	Kommunernas kostnader	Arbetsgivarnas premier	De försäkrades avgifter	Summa (kol 3—6)	Inkomster av fonder	Överföringar till fonder
1	2	3	4	5	6	7	8	9
Hemhjälpverksamhet	67 019	298	66 721	—	—	67 019	—	—
Omkostn. vid bosättningslån	394	394	—	—	—	394	—	—
Hysesrabatter till barnrika familjer	155 491	155 491	—	—	—	155 491	—	—
Annat	150 578	150 096	482	—	—	150 578	—	—
VI Allmän och ospecificerad hjälp (socialhjälp)	162 414	13 816	148 598	—	—	162 414	—	—
VII Utg. f. personskador vid militär- och krigsolyckor	13 941	13 941	—	—	—	13 941	—	—
Summa I—VII	10 972 456	4 942 223	3 077 101	2 472 325	2 277 861	12 769 510	359 802	2 156 856
Centrala administrationsutgifter	88 341	84 707	—	3 634	—	88 341	—	—
Tillsammans	11 060 797	5 026 930	3 077 101	2 475 959	2 277 861	12 857 851	359 802	2 156 856
I % av nationalinkomsten	16,4							
Per invånare, kr	1 455							

Tab. G3. Kostnadsfördelningen inom de fem socialförsäkringsgrenarna i 1 000 kronor år 1963

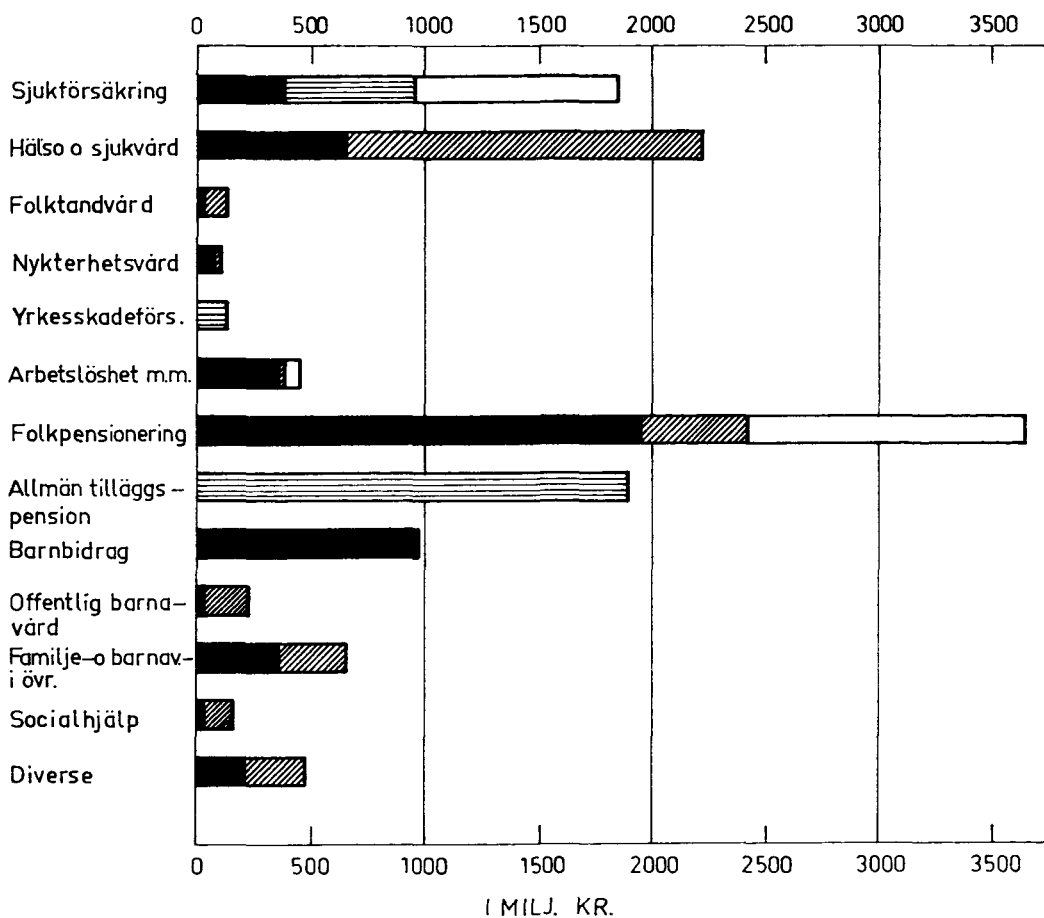
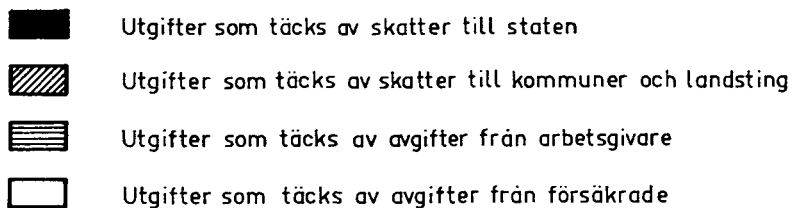
Breakdown of costs within the five social insurance branches in thousands of crowns, 1963

	Stats- bidrag	Kom- munbi- drag	Arbets- givarbi- drag	Försäkra- des av- gifter	Övriga in- komster (räntor o. äyl.)	Summa
Sjukförsäkringen	381 674	—	579 370	882 111	29 888	1 873 043
Yrkesskadeförsäkringen ¹	5 368	—	122 914	—	47 159	175 441
Arbetslöshetsförsäkringen	62 993	—	—	69 051	18 953	150 997
Folkpensioneringen	1 957 495	473 829	—	1 209 529	57 365	3 698 218
Den allm. tilläggspensioneringen	—	—	1 773 675	117 170	206 437	2 097 282
Fördelning i %						
Sjukförsäkringen	20,4	—	30,9	47,1	1,6	100
Yrkesskadeförsäkringen ¹	3,0	—	70,1	—	26,9	100
Arbetslöshetsförsäkringen	41,7	—	—	45,7	12,6	100
Folkpensioneringen	52,9	12,8	—	32,7	1,6	100
Den allm. tilläggspensioneringen	—	—	84,6	5,6	9,8	100

¹ Inkl. arbetsgivarnas förvaltningsbidrag.

Diagram G1. Utgifter för sociala ändamål

SOCIALUTGIFTERNA 1963



Utkom från trycket den 13 augusti 1965