

SVERIGES OFFICIELLA STATISTIK

SOCIALVÅRD



SOCIALVÅRDEN
1964

STATISTISKA CENTRALBYRÅN

STOCKHOLM 1966

INLEDNING

TILL

Socialvården / Statistiska centralbyrån = Social welfare statistics / National Central Bureau of Statistics. – Stockholm, 1963-1983. – (Sveriges officiella statistik).

Täckningsår: 1961-1981.

Socialvården 1961 / Kungl. Socialstyrelsen = Social welfare statistics 1961 / Social welfare board. – Stockholm, 1963.

1961 med parallelltitel och innehållsförteckning på engelska.

1962-1981 även med sammanfattning på engelska.

Föregångare:

Socialhjälpen / Kungl. Socialstyrelsen = [Social assistance] / [Social Welfare Board]. – Stockholm, 1959-1962.

Täckningsår: 1957-1960.

Samhällets barnavård / Kungl. Socialstyrelsen = [Public child welfare] / [Social Welfare Board]. – Stockholm, 1934-1962.

Täcker: 1931-1960.

Efterföljare:

Socialtjänststatistik / SCB - Statistiska centralbyrån. – Örebro, 1991. – (Sveriges officiella statistik).

Täckningsår: 1982/1989.

Översiktspublikation:

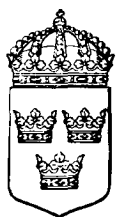
Historisk statistik för Sverige. Statistiska översiktstabeller : kapitlen XI och XIII.

Socialvården. 1964. – (Sveriges officiella statistik).

Digitaliserad av Statistiska centralbyrån 2012.

SVERIGES OFFICIELLA STATISTIK

SOCIALVÅRD



SOCIALVÅRDEN
1964

STATISTISKA CENTRALBYRÅN

STOCKHOLM 1966

OFFICIAL STATISTICS OF SWEDEN
SOCIAL WELFARE

SOCIAL WELFARE STATISTICS
1964

CENTRAL BUREAU OF STATISTICS

KUNGL. BOKTRYCKERIET P. A. NORSTEDT & SÖNER
STOCKHOLM 1966

Förord

Förevarande årsbok avviker i vissa avseenden från den närmast föregående. En del nya tabeller har tillkommit och tabellindelningen har reviderats. De nytillkomna tabellerna avser i huvudsak bidragsförskottsverksamheten. Utbyggnaden av denna statistik sammanhänger med de av riksdagens revisorer uttalade önskemålen om en fullständig sådan statistik. För ålderdomshem har tillkommit några tabeller med uppgifter rörande vårdtagarnas åldersfördelning. Vad tabellindelningen angår, har tabellerna rörande bidragsförskottsverksamheten och den sociala hemhjälpen utbrutits och sammanförts till var sin särskilda avdelning (E resp. B).

Stockholm den 23 maj 1966

INGVAR OHLSSON

Av årsbokens tabeller har de som avser social hemhjälp (tab. B 1—B 3), barnhem och barnstugor (tab. F 1—10) samt nyintagna vårdtagare på allmän vårdanstalt för alkoholmissbrukare (tab. H 13) och nykterhetsnämndernas utgifter och inkomster (tab. H 15 och 16), sammanställts av socialstyrelsen.

Preliminära uppgifter för år 1964 för socialvårdens olika grenar har tidigare publicerats i Statistiska meddelanden (underrubrik R 1965 och 1966).

Redigeringen av årsboken har under ledning av avdelningsdirektören Gustaf Holmstedt handhåfts av amanuensen Cathrina Ferrmark.

/ CECIL HAMMARBERG

Innehållsförteckning

	Sid.
Sammanfattning på engelska	13
Svensk-engelsk ordlista	15
Beskrivning	21
Socialhjälp	21
Social hembjälp	23
Ålderdomshem	23
Barnavårdsnämndernas verksamhet	24
Bidragförskott	27
Barnavårdsanstalter	28
Ungdomsvårdsskolor	29
Nykterhetsvård	30
Utgifter för sociala ändamål	31

Contents

	Page
Summary in English	13
Swedish-English vocabulary	15
Description	21
Social assistance	21
Home help service	23
Old-age homes	23
Activities of the child welfare committees	24
Maintenance advances	27
Child welfare institutions	28
Reformatory schools	29
Treatment of alcoholics	30
Expenditure for social welfare purposes	31

Tabeller**A. Socialhjälp**

1. Antal hjälptagare 1949—1964	33
2. Hjälpfallen fördelade på olika hjälpformer 1949—1964. Bruttoredovisning	33
3. Socialhjälpens värde i milj. kronor för olika hjälpformer 1949—1964	34
4. Antal hjälpfall för vilka socialnämnden tecknat borgen på lån 1960—1964	34
5. Hjälpfall och hjälptagare inom olika riksområden år 1964	35
6. Hjälpfallen fördelade efter familjetyp år 1964	35
7. Hjälpfallen fördelade efter familjetyp samt hjälptagarna fördelade på vuxna och barn länsvis år 1964	36
8. Hjälpfallen fördelade efter familjetyp samt hjälptagarna fördelade på vuxna och barn i städer med över 20 000 invånare år 1964	38
9. Hjälpfallen fördelade efter familjetyp och riksområde år 1964	39
10. Hjälpfallen fördelade efter familjetyp, familjeföreståndarens ålder och barnantal år 1964	39

Tables**A. Social assistance**

1. Number of relief recipients, 1949—1964	33
2. Relief cases by forms of assistance, 1949—1964. Gross reports	33
3. Value of social assistance in millions of crowns for various forms of assistance, 1949—1964	34
4. Number of relief cases for which the social assistance committee pledged security for loans, 1960—1964	34
5. Relief cases and relief recipients in various regions, 1964	35
6. Relief cases by type of family, 1964	35
7. Relief cases by type of family and relief recipients broken down between adults and children, by county, 1964	36
8. Relief cases by type of family and relief recipients broken down between adults and children in towns of more than 20 000 inhabitants, 1964	38
9. Relief cases by type of family and by region, 1964	39
10. Relief cases by type of family, age of head of family, and number of children, 1964	39

	Sid.		Page
11. Hjälpstagarna fördelade på vuxna och barn år 1964	40	11. Relief recipients broken down between adults and children, 1964	40
12. Hjälpstagarna fördelade efter kön, civilstånd och ålder år 1964	40	12. Relief recipients by sex, civil status, and age, 1964	40
13. Antal hjälpstagare på 1 000 invånare, länsvis och i större städer år 1964 ..	41	13. Number of relief recipients per 1,000 of population in counties and major towns, 1964	41
14. Kommunerna fördelade efter antal hjälpstagare på 1 000 invånare, länsvis år 1964	42	14. Communes by number of relief recipients per 1,000 of population, by county, 1964	42
15. Hjälpfallen fördelade efter familjetyp och hjälpform år 1964	43	15. Relief cases by type of family and form of assistance, 1964	43
16. Personer som fått hjälp till uppehållet, vård på sjukvårdsinrättning eller annan hjälp år 1964	44	16. Persons receiving assistance with living expenses, treatment in a medical institution or »other assistance», 1964 ..	44
17. Familjer som fått hjälp till uppehållet fördelade efter antalet kalendermånader under vilka hjälp utgått m. m. år 1964	45	17. Families receiving assistance with living expenses, by the duration in months of such assistance, etc., 1964 ..	45
18. Vårdtidens längd för vårdtagare på sjukvårdsinrättning år 1964	45	18. Duration of stay for patients in medical institutions, 1964	45
19. Socialhjälpens värde i milj. kronor för olika hjälpformer år 1964	46	19. Value of social assistance in millions of crowns for various forms of assistance, 1964	46
20. Socialhjälpens genomsnittliga värde i kronor för olika familjetyper och hjälpformer år 1964	46	20. Average value of social assistance in crowns for various types of family and forms of assistance, 1964	46
21. Hjälpfall, vilkas familjeföreståndare icke är svensk medborgare, fördelade efter medborgarskap, familjetyp, ålder m. m. år 1964	47	21. Relief cases where head of family is not Swedish citizen, distributed by citizenship, type of family, age etc. 1964	47

Diagram

A. Socialhjälp

1. Hjälpfall 1962—1964	48
2. Hjälpfallen fördelade efter familjetyp och hjälpform år 1964	49

Tabeller

B. Social hemhjälp

1. Hemhjälp för barnfamiljer samt barn-tillsyn år 1964	50
2. Hemhjälp för äldre och handikappade år 1964	51
3. Sociala hemhjälps organisation och kostnader år 1964	52

Charts

A. Social assistance

1. Relief cases, 1962—1964	48
2. Relief cases by type of family and form of assistance, 1964	49

Tables

B. Home help service

1. Home help to families with children and child ward, 1964	50
2. Home help to old people and invalids, 1964	51
3. Home help service: organisation and costs, 1964	52

	Sid.
C. Ålderdomshem	
1. Antal platser och vårdtagare samt medelbeläggningen på ålderdomshemmen 1950—1964	53
2. Ålderdomshemmen fördelade efter storlek länsvis vid slutet av år 1964	54
3. Ålderdomshemmen fördelade efter ålder länsvis vid slutet av år 1964 ...	55
4. Ålderdomshemmen fördelade efter ålder och storlek vid slutet av år 1964	55
5. Antal platser samt medelbeläggningen inom ålderdomshem av olika ålder år 1964	56
6. Antal platser, vårdtagare och vårdtagare samt medelbeläggningen inom olika avdelningar av ålderdomshem år 1964	56
7. Egentliga ålderdomshem fördelade efter storlek och beläggning år 1964 .	57
8. Vårdtagarna på ålderdomshem fördelade på landsbygd och städer samt efter kön och ålder, år 1964	57
9. Avlidna vårdtagare på ålderdomshem under år 1964 fördelade på landsbygd och städer, samt efter kön och vårdtid	58
10. Nyttillkomna och avlidna vårdtagare på ålderdomshem under år 1964 i procent av vid årets slut kvarvarande fördelade på landsbygd och städer samt efter kön och ålder	58
11. Ålderdomshemmens driftskostnader år 1964	59
12. Utgifter i kronor per vårdtagare för egentliga ålderdomshem av olika ålder år 1964	59
13. Utgifter i kronor per vårdtagare för olika avdelningar av ålderdomshem 1962 och 1964	60
14. Ålderdomshemmens finansiering år 1964	60
15. Utgifter och inkomster samt kommunernas tillskott i kronor per vårdtagare för olika avdelningar av ålderdomshem år 1964	61

D. Barnavårdsnämndernas verksamhet

1. Barnavårdsnämndernas verksamhet 1940—1964	62
--	----

C. Old-age homes

	Page
1. Number of beds and inmates and average occupancy rate in old-age homes, 1950—1964	53
2. Old-age homes by size, by county, at the end of 1964	54
3. Old-age homes by age, by county, at the end of 1964	55
4. Old-age homes by age and size, at the end of 1964	55
5. Number of beds and average occupancy rate in old-age homes of various ages, 1964	56
6. Number of beds, inmates and duration of stay in days, and average occupancy rate, in various departments of old-age homes, 1964	56
7. Old-age homes proper, by size and number of inmates, 1964	57
8. Inmates of old-age homes, by sex and age, 1964	57
9. Deceased inmates of old age homes during 1964, by sex and period of care	58
10. New cases and deceased inmates of old-age homes during 1964 in proportion to at the end of the year remaining inmates, by sex and age	58
11. Operating costs of old-age homes, 1964	59
12. Cost in crowns per inmate per day for old-age homes proper of various ages, 1964	59
13. Cost in crowns per inmate per day for various departments of old-age homes, 1962 and 1964	60
14. Financing of old-age homes, 1964 ..	60
15. Expenditure and income and municipal aid per inmate per day for various departments in old-age homes, 1964 .	61

D. Activities of the child welfare committees

1. Activities of the child welfare committees 1940—1964	62
---	----

	Sid.		Page
2. Barn som varit föremål för förebyggande åtgärder länsvis år 1964	63	2. Number of children for whom preventive measures were taken, by county, 1964	63
3. Nyttillkomna barn som varit föremål för förebyggande åtgärder år 1964 fördelade efter ålder och åtgärdernas art	64	3. Children for whom preventive measures were taken for the first time in 1964, distributed by age and the nature of these measures	64
4. Barn omhändertagna för utredning eller samhällsvård länsvis år 1964 . .	65	4. Children taken charge of for investigation or social protection, by county, 1964	65
5. Barn omhändertagna för utredning eller samhällsvård år 1964 fördelade efter ålder och område	66	5. Children taken charge of for investigation or social protection, 1964, distributed by age and area	66
6. Barn omhändertagna för samhällsvård år 1964 fördelade efter placering och förutsättning för omhändertagandet. Bruttoredovisning	67	6. Children taken charge of for social protection, 1964, distributed by place of custody and reason for detention. Gross reports	67
7. Barn för vilka samhällsvården upphört år 1964 fördelade efter år för omhändertagandet	68	7. Children for whom social protection terminated in 1964, distributed by year of detention	68
8. Kostnad i 1 000 kronor under år 1964 för barn som varit föremål för förebyggande åtgärder eller omhändertagande	68	8. Costs in thousands of crowns in 1964 for children who were the objects of preventive measures or detention . .	68
9. Ej omhändertagna fosterbarn länsvis år 1964	69	9. Non-detained fosterchildren, by county, 1964	69
10. Ej omhändertagna fosterbarn för vilka vårdavgift utgick fördelade efter vårdavgiftens genomsnittliga storlek år 1964	70	10. Non-detained fosterchildren for whom a lodging allowance was paid, distributed by size of lodging allowance, 1964	70
11. Nyttillkomna, ej omhändertagna fosterbarn fördelade efter ålder och släktskap med fostermodern samt hennes ålder år 1964	71	11. New cases of non-detained fosterchildren, distributed by age and relationship to fostermother and age of the latter, 1964	71
12. Barnavårdsmannaförordnanden och barnavårdsmän vid slutet av åren 1940—1964	71	12. Number of child welfare guardians and their assignments, at year's end, 1940—1964	71
13. Barnavårdsmannaförordnanden länsvis år 1964	72	13. Assignments of child welfare guardians, by county, 1964	72
14. Anledningar till förordnande av barnavårdsman för under år 1964 nyttillkomna inomäktenskapliga barn . .	72	14. Reasons for assignment of child welfare guardians for new cases of children born in wedlock, 1964	72
15. Utomäktenskapliga barn för vilka faderskapet ej var fastställt vid slutet av år 1964 fördelade efter ålder	73	15. Children born out of wedlock for whom paternity had not been determined at the end of 1964, distributed by age	73
16. Underhållsskyldiga för vilka arbetsföreläggande beslutats samt begärda handräckningar för inställelse till		16. Maintenance debtors for whom orders to work were issued, and cases in which enforcement of attendance at	

	Sid.		Page
förelagt arbete fördelade efter område 1/1—30/6 1964	73	the imposed work was requested, distributed regionally, 1/1—30/6 1964 .	73
17. Familjedaghem och eftermiddagshem (enskilda hem) under barnavårdsnämndens kontroll fördelade efter område vid slutet av år 1964	74	17. Family day nurseries and play centres (private homes) under the control of the child welfare committee at the end of 1964, distributed regionally ..	74
18. Allmänna barnbidrag som under år 1964 utbetalats till annan än vårdnadshavaren enl. 5 § barnbidragslagen (vårdnadshavarens olämplighet)	74	18. General children's allowances paid out during 1964 to others than the legal guardians according to Sec. 5, General Children's Allowance Act (legal guardian's ineligibility)	74
E. Bidragsförskott		E. Maintenance advances	
1. Bidragsförskott utbetalda under åren 1940—1964	75	1. Maintenance advances and amounts paid out 1940—1964	75
2. Bidragsförskott och utfyllnadsbidrag länsvis 1/1—30/6 1964	76	2. Maintenance advances and supplementary allowances, by county 1/1—30/6 1964	76
3. Bidragsförskott och uppburna underhållsbidrag i landskommuner, köpingar och städer 1/7—31/12 1964	77	3. Maintenance advances and allowances of maintenance paid back in rural communes, boroughs and towns 1/7—31/12 1964	77
4. Bidragsförskott (Bf) och uppburna underhållsbidrag, länsvis 1/7—31/12 1964	78	4. Maintenance advances and allowances of maintenance paid back, by county 1/7—31/12 1964	78
F. Barnvårdsanstalter		F. Child welfare institutions	
1. Barnhem inom barnhemsplanen vid slutet av åren 1946—1964	79	1. Children's homes covered by the plan for children's homes, at the end of 1946—1964	79
2. Medelbeläggningen på barnhemmen 1951—1964	79	2. Average occupancy rate of children's homes, 1951—1964	79
3. Barnhemmen vid slutet av år 1964 ..	80	3. Children's homes, at the end of 1964	80
4. Antal vårdade samt medelbeläggningen på barnhemmen år 1964	80	4. Number of children under care and average occupancy rate at children's homes, 1964	80
5. Miljön före/efter barnhemsvistelsen för nyinskrivna resp. utskrivna barn år 1964	81	5. Environment of children before admission to and after discharge from children's homes, 1964	81
6. Barn placerade i upptagningshem och specialhem vid slutet av år 1964 fördelade efter ålder och skolundervisning	81	6. Children in provisional and permanent homes at the end of 1964, distributed by age and schooling ..	81
7. Personalen på barnhemmen år 1964	82	7. Personnel of children's homes, 1964 .	82
8. Utgifter i kronor per vård dag på olika typer av barnhem år 1964	82	8. Expenditures, Sw. Cr., per child per day at various types of children's homes, 1964	82

	Sid.		Page
9. Inkomster i kronor per vårddag på barnhemmen år 1964	83	9. Income of children's homes per child per day, 1964, in Sw.Cr.	83
10. Statsunderstödda barnstugor vid slutet av åren 1950—1964	83	10. State-aided day nurseries, nursery schools and play centres, at year's end, 1950—1964	83
11. Antal platser och barn på barnkolonierna samt medelvårdtid och utgifter i kronor per vårddag 1954—1964 ...	84	11. Number of places and children at children's holiday camps; average sojourn and expenditure in Sw.Cr. per child per day, 1954—1964	84
12. Barnkolonierna länsvis år 1964	84	12. Children's holiday camps, by county, 1964	84
13. Barnkolonierna fördelade efter anordnare år 1964	85	13. Children's holiday camps classified by organizers, 1964	85
14. Personalens löner i kronor per månad (brutto) fördelade efter kolonianordnare år 1964	85	14. Personnel wages in Sw.Cr. per month (gross) distributed by camp organizers, 1964	85
15. Barnkoloniernas utgifter och inkomster i kronor per vårddag år 1964 ...	86	15. Expenditure and income of the children's holiday camps per child per day, 1964	86
16. Sjukdomsfall och läkarbesök på barnkolonierna år 1964	87	16. Cases of illness and doctor's calls at children's holiday camps, 1964	87
 G. Ungdomsvårdsskolor		 G. Reformatory schools	
1. Ungdomsvårdsskolorna vid slutet av 1951—1964	88	1. The reformatory schools, at year's end, 1951—1964.	88
2. Vårdtiden för från ungdomsvårdsskolor utskrivna elever 1955—1964 ...	88	2. Duration of stay for reformatory school inmates discharged 1955—1964	88
3. Ungdomsvårdsskoleelevernas ålder år 1964	89	3. Age of the reformatory school inmates, 1964	89
4. Ungdomsvårdsskoleeleverna fördelade efter anledningar till omhändertagandet 1961—1964.....	89	4. Reformatory school inmates classified by reasons for detention, 1961—1964	89
5. Vårdtid för ungdomsvårdsskoleelever utskrivna enligt 67 § bvl år 1964 ...	90	5. Duration of stay for reformatory school inmates discharged under Sec. 67, Child Welfare Act, 1964	90
 H. Nykterhetsvård		 H. Treatment of alcoholics	
1. Antal nykterhetsvårdsfall 1947—1964	91	1. Number of intemperance cases, 1947—1964	91
2. Antal nykterhetsvårdsfall i åldern under 25 år 1947—1964	92	2. Number of intemperance cases, under 25 years of age, 1947—1964	92
3. Av nykterhetsnämnderna behandlade körkortsärenden 1947—1964	92	3. Driving licence cases dealt with by temperance committees, 1947—1964	92
4. Nykterhetsvårdsfallen länsvis år 1964	93	4. Incidence of intemperance cases, by county, 1964	93
5. Antal kvinnor och yngre personer samt antal körkortsinnehavare bland nykterhetsvårdsfallen år 1964	94	5. Number of women, young persons and holders of driving licences among intemperance cases, 1964	94

	Sid.		Page
6. Hjälpåtgärder enligt 14 §, nvl, länsvis år 1964	95	6. Assistance under Sec. 14, Temperance Act, by county, 1964	95
7. 15 §-fallen, nvl, fördelade efter kön, ålder och civilstånd år 1964	96	7. Sec. 15 cases, Temperance Act, by sex, age, and civil status, 1964	96
8. Antal 15 §-fall, nvl, på 1 000 invånare inom olika åldersklasser och civilstånd år 1964	96	8. Number of Sec. 15 cases, Temperance Act, per 1,000 of population for various age groups and by civil status, 1964	96
9. 15 §-fallen, nvl, fördelade på olika indikationer år 1964. Bruttoredovisning	97	9. Sec. 15 cases, Temperance Act, by various indications, 1964. Gross reports	97
10. 15 §-fallen, nvl, fördelade på olika indikationer samt efter ålder och civilstånd år 1964. Bruttoredovisning ..	98	10. Sec. 15 cases, Temperance Act, by various indications and by age and civil status, 1964. Gross reports ...	98
11. 15 §-fallen, nvl, fördelade på olika åtgärder år 1964. Bruttoredovisning ..	99	11. Sec. 15 cases, Temperance Act, by action taken, 1964. Gross reports ..	99
12. Vårdtagarna på allmän vårdanstalt för alkoholmissbrukare fördelade efter kön och civilstånd år 1964	99	12. Inmates of institutions for alcoholics by sex and civil status, 1964	99
13. Nyintagna vårdtagare på allmän vårdanstalt för alkoholmissbrukare år 1964	100	13. New admissions to institutions for alcoholics 1964	100
14. Av nykterhetsnämnderna under år 1964 behandlade ärenden enligt vägtrafikförordningen och vägtrafikkungörelsen	100	14. Cases handled in 1964 by temperance committees pursuant to the road traffic ordinance and the road traffic proclamation	100
15. Nykterhetsnämndernas utgifter och inkomster i 1 000 kronor år 1964 ..	101	15. Expenditure and income of temperance committees, in thousands of crowns, 1964	101
16. Nykterhetsnämndernas utgifter länsvis år 1964	102	16. Expenditure of temperance committees by county, 1964	102

Diagram

H. Nykterhetsvård

1. Antal 15 §-fall, nvl, per 1 000 av befolkningen inom olika åldersklasser år 1964

Chart

H. Treatment of alcoholics

1. Number of Sec. 15 cases, Temperance Act, per 1,000 of population, for various age groups, 1964

Tabeller

I. Utgifter för sociala ändamål

1. Socialutgifternas storlek i milj. kronor fördelade på vissa huvudgrupper 1952—1964
2. Utgifter för sociala ändamål i 1 000 kronor år 1964

Tables

I. Expenditure for social welfare purposes

1. Amount of social welfare expenditure in millions of crowns broken down among certain main headings, 1952—1964
2. Expenditure for social welfare purposes in thousands of crowns, 1964

	Sid.		Page
3. Kostnadsfördelningen inom de fem socialförsäkringsgrenarna i 1 000 kronor år 1964	107	3. Breakdown of costs within the five social insurance branches in thousands of crowns, 1964	107

Diagram

I. Utgifter för sociala ändamål

1. Socialutgifter 1964	108
------------------------------	-----

Chart

I. Expenditure for social welfare purposes

1. Social welfare expenditure, 1964 ...	108
---	-----

Symboler använda i tabellerna

Explanation of symbols

Upprepning	» Repetition
Intet finns att redovisa	— Magnitude nil
Mindre än 0,5 av enheten	0 Magnitude less than half of unit employed
Uppgift ej tillgänglig eller alltför osäker för att anges	.. Data not available
Uppgift kan ej förekomma	. Category not applicable

Summary

This publication, which has the character of an annual report, gives an account of social welfare during the year 1964.

Social assistance

(Tables A 1—A 21).

The statistics on social assistance consist of figures on all relief cases that have had social assistance in some form during the year of the report.

Social assistance is paid by the communes authorized by the law of social assistance, January 1, 1957. Social assistance can be given in one of the following form a) assistance to the means of living, b) care in nursing homes etc. that are not administered by the social assistance committees, and c) other assistance (e.g. boarding in a private home, vocational training, outfitting, and funeral costs).

Home help service

(Tables B 1—B 3)

The statistics on home help service include home help to families with children, old people and disabled persons during 1964. Sponsors for the activity are mostly the communes.

Old-age homes

(Tables C 1—C 15).

This part of the report refers to communal old-age homes, and also includes wards for mentally sick persons and chronically sick persons. These wards are in certain cases administered in connection with old-age homes.

Activities of the child welfare committees

(Tables D 1—D 18).

The child welfare committees have to take measures to promote favourable development of young people and good conditions in other respects for growing up,

as well as action in individual cases to care for stated cases of needed assistance. This report only refers to actions in individual cases and deals with preventive measures, coverage for social protection, fosterchildren, appointment of child welfare guardians etc.

Maintenance advances

(Tables E 1—E 4).

Maintenance advances are paid to a child, whose parent neglects his duty of maintenance. The child welfare committees then have to exact the amounts from the parent. A new law about maintenance advances came into force July 1, 1964. According to this law maintenance advances can be paid out even if allowances have not been determined and even if the paternity has not been determined for children born out of wedlock. Since July 1 the maintenance advances include the supplementary allowances.

Child welfare institutions

(Tables F 1—F 16).

The different kinds of child welfare institutions are children's homes, day nurseries, kindergartens, afternoon homes for younger schoolchildren, children's holiday camps, and pupils' homes. The children's homes are institutions for complete care and upbringing and consist of four different kinds of homes, viz. a) infant homes, b) maternal homes, c) reception homes, and d) permanent homes for extended care and upbringing of children one year or older. Children's holiday camps are institutions for complete care and upbringing during the summer or otherwise during a certain limited part of the year.

Reformatory schools

(Tables G 1—G 5).

Reformatory schools are schools for care,

upbringing and education of certain children and young people who have been taken care of by the child welfare committees owing to criminal offence, immoral living etc. There are two different kinds of schools, viz. schoolhomes for children of compulsory school age and vocational schools for young people who have finished their school attendance. The care of the children takes place in or out of school. When the care takes place out of school the pupil is handed over to a private home, boarding home, other institution etc.

Treatment of alcoholics

(Tables H 1—H 16).

This report comprises the communal temperance committees' activities. The temperance committees should supervise the general state of temperance in their districts and take action for improvement. This is done by investigation, assistance and in more serious cases by force. A report is given here on all persons the temperance committees have been concerned with during the year.

Among the duties of the committee is to give a report on the fitness of applicants for drivers' licences, from the temperance point of view. The committee also reports to the State Provincial Board about persons who are under supervision according to the Temperance Act or for whom application for admission to a public inebriates' institution has been made.

Expenditure for social welfare purposes¹

(Tables I 1—I 3).

The report on expenditure for different social welfare purposes is made according to the principles drawn up by a Nordic expert committee.

The expenditure is reported net, that is income in the form of compensation from assisted persons has been deducted.

¹ A report in English "The Cost and Financing of the Social Services in Sweden" is published every year by the National Central Bureau of Statistics.

Ordlista *Vocabulary*

alkoholhaltig(a)	alcoholic	barnantal	number of children
alkoholmissbruk	abuse of alcohol	barnavård	child welfare
allmän	general, public	barnavårdsanstalt	child welfare institution
allmän svårfostran	general intractability	barnavårdslagen, bvl	Child Welfare Act
andra (adj)	other	barnavårds-	teacher in childcare
(subst)	others	lärarinnor	and education
annan, annat	other	barnavårdsman	child welfare guard-
annat håll	other places	(-män)	ian(s)
anordnare	organizer	barnavårdsmannaför-	assignments of
anstalt	institution	ordnanden	child welfare
anstaltsvård	institutional care	barnavårdsnämnd	guardians
anställd(a)	employee(s)	barnbidrag	child welfare
ansökan	application	barnhem	committee
ansökning(ar)	application(s)	barnkoloni	children's allowance
antal	number	barnstuga	children's home
arbetarskydd	industrial safety	baseras på	children's holiday
arbete	work	bearbeta	camp
arbetsföreläggande	order to work	befattningshavare	day nursery
arbetsförmedling	employment	befolkning(en)	is (are) based on
	exchange	begränsning av um-	compile, process
arbetsförmåga	working capacity	gänge med föräld-	employee
arbetsgivare	employer	rarna	population
arbetslös(a)	unemployed	behandlad(e)	restriction of as-
arbetslöshet	unemployment	behov	sociation with the
arbetslöshetsförsäk-	unemployment in-	beklädnad	parents
ring, -understöd	surance and benefit	belopp	treated
arbetsovilja	work-shyness	beläggning	need
art	type	beräkning	clothing
arvode	fee	beslut	sum, amount
av	of, by	bestämmelse(r)	occupancy rate
avdelning	department	bevilja	calculation,
avgift	contribution	bidrag	estimate
avgångna	retired, withdrawn	bidragsförskott	decision, resolution
avgått till	left for	biltillgrepp	regulation(s)
avliden	deceased	biträdande	grant
avlöningar	wages	bland	allowance
avser	refer to	borgen på lån	maintenance
avstängning	prohibition (against	brott	advances
	the purchase of	bruk	car theft
	alcoholic bever-		assistant
	ages)		among
avtjänande av straff	serving of a sentence		security for a loan
badavdelning	bath department		crime
badrum	bathroom		use
barn	child		

budgetår	budgetary year	flickor	girls
båda, både	both	flyttat	moved
central(a)	central	folktandvård	national dental service
civilstånd	civil status	fond	fund
dag(ar)	day(s)	fortlöpande	consecutive, current
daghem	day nursery	fosterbarn	fosterchild
deltid	part time	fosterhem	foster home
deltidsanställd(a)	part-time employee(s)	fostermoder	fostermother
dessa	these, the latter	frihetsstraff	imprisonment
difteri	diphtheria	fritidshem	play centre
disponibelt, disp	available	frivilliga	volunteers
driftskostnader	operating costs	från	from
drivna av	run by	frånskilda	divorced persons
drycker	drinks	fått	obtained
dylig	similar, such	färre	fewer, less
därav	whereof, of which	födda utom äkten-	born out of wedlock
däröver	upon this	skapet	
död	dead, death	följande	following
dödsfall	death	för	for
efter	according to	förbindelse	connection
eftermiddagshem	play centre	fördelade (efter)	by, distributed (accord-
egen	own		ing to), broken
egendomsbrott	crime against property		down (by)
egentligt ålderdoms-	old-age home proper	före	before
hem		förebyggande åtgär-	preventive measures
		der	
ej	not	förebyggande över-	preventive probation
elever	inmates, pupils	vakning	
eller	or, nor	förekomst	occurrence
enbart	only	föremål för	(the) object of
enkelrum	single room	föreningar	societies
enligt	according	föreskrifter	regulations, orders
ensam(ma)	single	föreståndarinna	manager
enskild	private	förhållande	condition
enskilt hem	private home	förmaning	admonition
epidemiska sjuk-	epidemic diseases	förordnad	appointed
domar		förordnande	appointment
ersättning	compensation	förskolelärare	pre-school teacher
exklusive, exkl	excluding	förstagångsintagna	first-time inmates
expeditionskostnader	administrative costs	försumliga	negligent
faderskap	paternity	försörjare	breadwinner
fall	case	förut gifta	previously married
familj	family	föräldrar	parents
familjedaghem	family day nurseries	föräldrahem	parents' home
familjeföreståndare	head of family	förändring	change
familjetyp	type of family	gamla	old (people)
farliga	dangerous	genomsnittlig(t)	average, mean
fastighet	building	gift(a)	married
fastställd(a)	determined	gifta par	married couples
finansiering	financing	gjorda	done, made
flera	several, more	granskning	examination

graviditet	pregnancy	i-ä barn	children born in
grov(t)	serious, rough		wedlock
grupp	group	juli	July
gång(er)	time(s)	jämförlig	comparable
handikappad	invalid, disabled	kalendermånad(er)	calendar month(s)
	person	kikhosta	whooping cough
handlagda	dealt with	klen(a)	infirm
hela	whole	kokerska	cook
heltidsanställd(a)	full-time employee(s)	kolonier	holiday camps
hem(met)	home	kombineras	is (are) combined
hemhjälp	home help	komma, kommit	come
hemskillnad	separation	kommun(er)	commune(s)
hemvårdarinna	social home help	kontant	cash
hjälp	assistance	kontroll	control
hjälpfall	relief case	konvalescenthem	convalescent home
hjälpform	form of assistance	kost	food
hjälpklass	class for backward	kostnad(er)	cost(s), expense(s)
	children	kriminalitet	criminality
hjälplösa	helpless persons	kronor, kr	crowns, Sw. Cr.
hjälpstagare	person on relief	kvarstående	remaining
hjälp till uppehållet	assistance with living	kvarvarande	remaining
	expenses	kvinnor, kvinnor	woman, women
hjälpåtgärd(er)	assistance measure(s)	kön	sex
hobbyverksamhet	hobbies	körkort	driving licence
hos	with	körkortsinnehavare	holder of a driving
husmor	housewife		licence
hustru(r)	wife (wives)	körkortsärende(n)	case(s) involving
huvudmän	sponsors		driving licences
hyra	rent	landsbygd	rural district(s)
hälsotillstånd	state of health	landsting	county council
högst	not more than	landstingsområde, lo	county council area
höjdes	was (were) raised	lekskola	nursery school
i	in	lyse	electricity
inackordering	bed and board	lån	loan
indikation	reason	långvarigt sjuka	chronically sick
industrier	industrial establish-	läkarbesök	doctor's call
	ments	läkarvård	medical attention
ingår	is (are) included in	län	county
inklusive, inkl	including	länsviv	by county
inkomst(er)	income	löner	wages
inköpsrätt	right of purchase	makar	husband and wife
in natura	in kind	make(n)	(the) husband
innefattar	includes	man, män	man, men
inom	in	maximibelopp	maximum sum
inskrivna	admitted	med	with, by
institution(er)	institution(s)	medelbeläggning	average occupancy
intagna	inmates		rate
intagningsbeslut	detention, decision	medeltal	average, mean
inte, icke	not	medelvårdsavgift	average charge for
invaliditet	invalidity		treatment care
inventarier	inventory	medelålder	average age
invånare	inhabitant(s)	mellan	between

mentalsjuka	mentally sick	omhändertagen	taken into custody
miljon	million		taken charge of
miljö	environment	område	area
minderåriga	minors	omskolning	rehabilitation
misshandel	assault	orsak	reason
moder, mödrar	mother(s)	ort	town, village
mottagna	received, admitted	otillräcklig	insufficient
månad(er)	month(s)	»parasiter»	“parasites”
månadsavgift	monthly charge	paratyfus	paratyphoid fever
mässling	measles	parentes	parenthesis
mödra- och spädbarnshem	home for mothers and infants	penningvärde	monetary value
mödrahem	mothers' home	pension	pension
mödrahjälpsbelopp	amount of maternity assistance	pensionsavgift	pension contribution
		pensionär	pensioner
		pensionärshem	pensioners' home
mödrahjälpsområde	maternity-assistance area	period	period
		person(er)	person(s)
möjlighet	possibility	personal	staff
naturaförmån	aid in kind	p g a	due to
nedanstående	below	placerad(e) i	placed in
nedsatt	reduced	placering	placement
nettoantal	net number	plats(er)	place(s), bed(s)
nettonationalinkomst	net national income	pojkar	boys
nettoutgift	net outlay	poliklinik	outpatients' clinic
normal(a)	normal	poliklinikbehandling	outpatient treatment
normalklass	ordinary class	polio	polio
nyanställda	new employees	primärmaterial	primary material
nyinskriven, nyintagen	new admission	procent, %	per cent, %
nykterhetsanmärkning	record of drunkenness	på	on, in
nykterhetsnämnd	temperance committee	påssjuka	mumps
		rabatt	rebate
		redovisa	report
nykterhetsvård	treatment of alcoholics	redovisning	account, description
nykterhetsvårdsfall	intemperance case, (habitual) drunkard	regelbundet	regular
		register	register
		religiösa	religious
nyttillkomna	new arrivals	remissyttrande	report on a draft submitted for study
observationer	observations		
och	and	renhållning	cleaning
offentlig(a)	official	respektive, resp	respectively
ofta	often	resterande vårdtid	remaining treatment time
ofödda	unborn		
ogift	unmarried	rike	country
okänd	unknown	riksområde	region
olika	different	rum	room
olycksfall	accident	saknas	(to) be lacking, missing
omfattning	coverage		
omhändertagandet	the detention order	samband	connection
har underställts	has been submitted	samboende	living together
länsstyrelsens	to the county	samhällsvård	social protection
prövning	administration for review	samt	and
		samtliga	all

scharlakansfeber	scarlatina	landvård	dental care
sexuell vanart	sexual delinquency	tbc	TB
sinnesslöanstalt	institution for mental defectives	tidigare	earlier
sinnesslövard	care of mentally deficient	tilldelats	been given
sjuk(a)	sick	tillbyggd(a)	extended
sjukdom	illness, disease	tillfällig(t)	occasional
sjukdomsfall	case of sickness	tillhöra	belong
sjukförsäkring	health insurance	tillskott	aid
sjukhusvård	hospital care	tillsyn	supervision
sjukvård	medical care	tilläggs pension	supplementary pension
sjukvårdsinrättning	medical institution	total(t)	total
skola	school	tredje	third
skolhem	approved school	tvångsarbete	compulsory labour
skolhälsovård	health care of schoolchildren	tvätt	washing
skolkning	truancy	typ	type
skolmåltider	school meals	täcka (täckta)	cover(ed)
skolrubbingar	difficulties at school	under	under, during
skolundervisning	schooling	undergånga	passed through, ex- perienced
slag	type	undergått	undergone
slut	end	underhåll	maintenance
släktingar	relations	underhållsskyldighet	maintenance debtor
släktskap	relationship	undersökning	investigation, survey
social	social	undersökningsfall	investigation case
socialhjälp	social assistance	undervisade	taught
socialnämnd	social assistance committee	ungdomar	juveniles
socialutgifter	social welfare expenditure	ungdomsvårdsskola	reformatory school
socialstyrelsen	National Social Welfare Board	ungdomsvårdsskole- elev	reformatory school inmate
special	special	uppgift	information, report
specialavdelning	special department	upphörande	ceasing, termination
specialhem	permanent home	upptagningshem	provisional home
spädbarnshem	infants' home	urvalsundersökning	random-sample investigation
stad, städer	town(s), city (cities)	utackorderade	boarded out
statsmedel	government subsidy	utan	without
statsunderstödd(a)	state aided	utbetala	pay out
stickprov	random sample(s)	utbildning	education
stor(a)	great	utfyllnadsbidrag	supplementary allowances
storlek	size	utgift(er)	expenditure, expen- se(s)
straff	penalty, punishment	utgiftsändamål	object of expenditure
störande	disorderly	utgiva	expend
större	major	utgör	is (are)
summa	sum	utkräva	exact
särredovisa	report separately	utländsk examen	foreign examination
särskild	particular	utom	except
särskola	school for backward children	utredning	investigation
söndring	disunity	utskrivna	released
		utskrivning	discharge, release

u-ä barn	child(ren) born out of wedlock	vägtrafikkungörelsen	the road traffic proclamation
vagabondering	vagrancy	värde	value
vanartsfaktorer	forms of delinquency, forms of depravity	värme	heating
vanför	invalid	yrkesskadeförsäkring	industrial injury insurance
varaktighet	duration	yrkesskolor	vocational schools
varför	why, so that	yrkesvägledning	vocational guidance
varning	warning	ålder(n)	age
valten	water	ålderdom	old age
vattkoppor	varicella	ålderdomshem	old age home
vecka	week	åldersklass	age group
verksamhet	activity	ålderspension	old age pension
vilken, vilka	who	åldringar	old people
villkorligt	conditional	år(et)	year
vuxna	adults	åt	to
vård	care, treatment	återbetalt	repaid
vårdade	inmates	återfallsfyllerister	habitual drunkards
vårdanstalt	institution	återkallelse	revocation
vårdavgifter	charges for care	åtgärd(er)	action(s), measure(s)
vårdbiträde	attendant	åtgärdsfall	action case
vård dagar	inmate-days	äktenskapsskillnad	divorce
vårdnaden fråntagen	one of two cohabiting parents deprived of	ändamål	purpose
den ena av sam- boende föräldrar	custody	änka	widow
vårdnadshavare	legal guardian	änkling	widower
vårdnadshavarens	legal guardian's	ärende	case
olämplighet	ineligibility	överflyttade	moved
vårdtagare	patient, inmate	överförd(a)	transferred
vårdtid	period of care	överstiger	exceeds
vägtrafikförordningen	the road traffic ordinance	övervakning	probation
		övrigt, övriga	other(s)

BESKRIVNING

Socialhjälp

(Tab A1—A21)

Primärmaterialets insamling och bearbetning

Socialhjälpstatistiken omfattar uppgifter om samtliga hjälpfall, som i någon form uppburit socialhjälp under redovisningsåret. Uppgifterna till statistiken inhämtas från socialnämnderna på särskilda blanketter.

Primäruppgifterna granskas och kompletteras först, varefter bearbetning sker. Statistiken över socialhjälp utgör dels en totalbearbetning och dels — i fråga om den mer ingående analysen av materialet — en urvalsbearbetning omfattande vart femte fall. Totalbearbetningen, som utföres manuellt, består av en hopsummering av antalet hjälpfall med fördelning på olika familjetyper, antalet hjälpta personer samt hjälpens värde. För år 1964 har tillkommit en tabell (A 21) som visar antalet hjälpfall, där familjeföreståndaren inte är svensk medborgare (utländsk medborgare eller statslös). För urvalsundersökningen uttages genom systematisk sampling vart femte på statistikblanketten upptaget hjälpfall. För de enskilda hjälpfallen lämnas dels individuella uppgifter om huvudpersonen och dels uppgifter om hjälpens beskaffenhet, varaktighet och värde. Ett hålkort stansas för varje uttaget fall och maskinbearbetas. I tabellerna, som grundas på detta urval, har de absoluta talen multiplicerats med 5 för att göras jämförbara med de tal, som hämtats från totalbearbetningen.

Femtedelsurvalets representativitet be-

styrks i flera sammanhang. Vid jämförelser kan sålunda relativa tal och medeltal i urvalsundersökningen konstateras avvika ytterst obetydligt från dem som grundats på hela primärmaterialet. I de tabeller där relativfördelningen grundats på femtedelsurvalet har de beräknade procenttalen angetts utan decimaler. Dessa relativa tal har efter höjning eller sänkning angetts exakt, varför summan av procenttalen i vissa fall ej blir lika med 100. Talet 23 innebär exempelvis sålunda, att värdet uttryckt med två decimaler ligger mellan 22,50 och 23,49.

Definitioner

Socialhjälpslagen, som trädde i kraft den 1 januari 1957, fyller i princip samma uppgift som den tidigare fattigvårdslagen, nämligen att reglera samhällets allmänna behovsprövade hjälpverksamhet. Denna verksamhet handhas och bekostas av kommunerna. Socialhjälp omfattar dels obligatorisk hjälp, som kommunen är skyldig att lämna, och dels frivillig hjälp, som det står kommunen fritt att lämna. I fråga om den obligatoriska hjälpen skall hjälp lämnas icke endast till den som är oförmögen till arbete, utan även till den som av hälsoskäl helt eller delvis bör avhålla sig från arbete. Detta gäller givetvis under förutsättning att han är medellös, och att hans behov icke kan tillgodoses på annat sätt. Frivillig hjälp kan enligt 13 § socialhjälpslagen lämnas enligt grunder,

som kommunens fullmäktige bestämmer, eller i enlighet med vad socialnämnden eljest anser erforderligt. Socialhjälp kan lämnas i någon av följande former a) hjälp till uppehållet, b) vård på sjukvårdsanstalt, vårdhem o. dyl. som ej förvaltas av socialnämnder samt c) annan hjälp. Härtill kommer den hjälp som socialnämnderna lämnar genom att teckna borgen på lån.

Hjälppfall. Med hjälppfall avses ensamstående personer eller familjer. Familjerna kan bestå av en ensam far eller mor med minderåriga barn (under 16 år) eller av makar med eller utan minderåriga barn. Barn som fyllt 16 år räknas sålunda inte till familjen i detta sammanhang. Om en vuxen son eller dotter själv uppbär socialhjälp, räknas han (hon) som ett självständigt hjälppfall.

Hjälptagare. Med hjälptagare avses samtliga personer i de familjer, som fått socialhjälp, oavsett om hela familjen eller endast någon av dess medlemmar åtnjutit hjälp.

Hjälp till uppehållet. Härmed avses sådan hjälp som lämnas i hemmet kontant eller in natura i form av livsmedel, bränsle, hjälp till hyra, matkuponger, bespisning, beklädnadsartiklar o. dyl.

Vård på sjukvårdsanstalt. Här avses sådan vård som socialnämnderna helt eller delvis bekostat på sjukhus (även om sådan kostnad senare erlagts av annan). Personer som sedan lång tid tillbaka vårdats på sjukvårdsanstalt räknas dock ej som socialhjälpstagare, om deras ålders- eller invalidpension täcker vårdkostnaden och ingen ytterligare ekonomisk hjälp lämnas av kommunen. Till sjukvårdsanstalter räknas sådana

som tillhör staten, riksförsäkringsverket, landsting, enskild stiftelse etc. eller kommun, dvs. lasarett, tuberkulos-sjukhus, vanförestalter, kuranstalter, konvalscentrum m. fl. anstalter för kroppsjuka samt även anstalter för vård av mentalsjuka, psykiskt efterblivna och fallandesjuka. Anstalter under socialnämndens förvaltning betraktas däremot ej som sjukvårdsanstalter.

Annan hjälp. Här avses huvudsakligast sådan hjälp, delvis av engångskaraktär, som ej kan hänföras till någon av de övriga grupperna. Det kan t. ex. gälla inackordering i enskilt hem, utrustning för intagning på anstalt av något slag, resor, kostnader för yrkesutbildning eller omskolning, fria bad, läkarvård, medicin, tandvård, begravningskostnader, bidrag till invalidvagn eller bidrag till bostadsförbättring.

Borgen på lån. Socialnämnderna har sedan 1957 möjlighet att teckna borgen på lån för lämpliga ändamål. I de fall socialnämnden nödgas inlösa en borgensförbindelse, redovisas dessa utgifter som understöd.

Socialhjälpens värde. Värdet av socialhjälpens redovisas brutto. Detta innebär att avdrag för influtna ersättningsbelopp inte gjorts. Om socialnämnden fått ersättning för lämnad vård antingen från vårdtagaren själv, t. ex. folkpension som uppburits av socialnämnden, eller från annat håll, exempelvis staten, landsting eller annan kommun, har denna ersättning inte frånräknats i redovisningen.

1959 års socialhjälpundersökning. Socialstyrelsen utförde år 1959 en specialundersökning över socialhjälpstagarerna för socialpolitiska kommitténs räkning. Dess syfte var att mer ingående

de än i den årliga socialhjälpstatistiken kartlägga socialhjälpssklienteletts sammansättning, att redovisa de olika faktorer som kan ha betydelse för behovet av socialhjälp samt att belysa

samspelet mellan socialhjälp och samhällets övriga stödåtgärder. För undersökningen gjordes ett urval omfattande en tiondel av hjälpfallen under en månad.

Social hemhjälp

(Tab B1—B3)

Tabellerna över den sociala hemhjälpens har i denna årsbok utbrutits till en särskild tabellavdelning (tab. B 1—3).

Uppgifterna till denna statistik lämnas av socialnämnderna på särskilda blanketter till socialstyrelsen, som svarar för bearbetningen av uppgiftsmaterialet. Denna är helt manuell. Redovisningen har i några avseenden byggts ut, bl. a. med uppgifter rörande barn- tillsyn. Hemhjälp för barnfamiljer och hemhjälp för åldringar och handikappade belyses vidare för år 1964 något fullständigare än tidigare och har redovisats i särskilda tabeller.

Hemhjälp åt barnfamiljer lämnas dels av hemvårdarinnor och dels av

särskild personal för barntillsyn. Verksamheten är statsunderstödd. Hemhjälp åt åldringar och handikappade lämnas av särskilda hemhjälpare (hemsamariter) och i en del fall av hemvårdarinnor. Fr. o. m. 1 juli 1964 utgår statsbidrag även för hemsamariter och andra jämförliga personer, som har till uppgift att hjälpa åldringar, handikappade och barnfamiljer.

Hemhjälpverksamheten bedrivs antingen i kommunal regi eller av enskilda sammanslutningar med eller utan ekonomiskt stöd från kommunen.

Samma person kan under året erhålla hemhjälp såväl av hemvårdarinna som av annan hjälp.

Ålderdomshem

(Tab C1—C15)

Primärmateriallets insamling och bearbetning

För att få se resultatet av den omdaning som 1947 års ålderdomshemsreform syftade till gjorde socialstyrelsen år 1950 en undersökning om förhållandena på de kommunala ålderdomshemmen i riket. Enligt den plan som framlades i samband med denna undersökning, skulle förhållandena vid ålderdomshemmen följas kontinuerligt. Statistikens omfattning har dock varierat något från år till år.

Redovisningen över de kommunala

ålderdomshemmen omfattar inte bara de egentliga ålderdomshemmen utan också avdelningar för vård av mentalsjuka och långvarigt sjuka, vilka av socialnämnderna drivs merendels i anslutning till de egentliga ålderdomshemmen. Till dessa avdelningar utgår statsbidrag eller landstingsbidrag.

För år 1964 har från socialnämnderna på särskilda blanketter insamlats uppgifter om ålderdomshemmens platsantal, vardtagare, vård dagar, år då hemmet togs i bruk, senaste ombygg-

nadsår, vårdtagarnas ålder, kön och vårdtid samt hemmens driftskostnader. Efter granskning och kodning har uppgifterna överförts på hålkort för maskinell bearbetning.

Definitioner

Kommunerna är enligt 18 § socialhjälpslagen skyldiga att anordna och driva hem för åldringar och andra personer som är i behov av vård eller tillsyn som icke eljest tillgodoses.

Annan sjukavdelning. Vid en del ålderdomshem finns särskilda sjukavdelningar, s. k. annan sjukavdelning, som inte godkänts för vare sig landstingsbidrag eller statsbidrag.

Platsantal. För varje avdelning har det antal platser redovisats som avdelningen var godkänd för den 31/12 1964, sålunda ej det faktiskt belagda antalet platser.

Vårdtagare. Som vårdtagare räknas varje person som varit intagen för vård på ålderdomshemmet vid redovisningsårets utgång, oavsett på vilket sätt kostnaderna bestridits, alltså ingår även självbetalande inackorderingar. Även vårdtagare, som under jul- och nyårshelgen etc. tillfälligt varit frånvarande från hemmet, har medräknats.

Som nytillkomna vårdtagare räknas personer som intagits på något av kom-

munens ålderdomshem under 1964. Bland dessa ingår personer som under tidigare år blivit intagna och utskrivna från kommunens ålderdomshem men intagits på nytt under 1964 samt personer som intagits efter överflyttning från annan kommuns ålderdomshem. Däremot räknas personer som överflyttats från ett av kommunens ålderdomshem till ett annat ej som nytillkomna vid intagning på det andra hemmet. Person som utskrivits och intagits flera gånger under 1964 räknas endast en gång.

Hemmens driftskostnader. Driftskostnaderna avser alla löpande utgifter för ålderdomshemmen utom kapitalkostnader, dvs. räntor, amorteringar och avskrivningar samt kostnader för nybyggnad och förbättring av fastigheter. Endast utgifter som täckts av ålderdomshemmens stat har redovisats. I detta avseende föreligger emellertid en del olikheter mellan kommunerna i fråga om sättet för redovisningen. Så kan t. ex. utgifter för beklädnad eller läkarevård för vårdtagarna i en del fall ha upptagits på ålderdomshemmens stat och i andra fall har kostnaderna fått belasta den öppna socialvården. Kostnaderna per vårdtagare redovisas brutto utan avdrag för inkomster av olika slag.

Barnvårdsnämndernas verksamhet

(Tab D1—D18)

Primärmaterialalets insamling och bearbetning

Barnvårdsnämnderna upprättar varje år en statistisk redogörelse över sin verksamhet på särskild blankett. Redogörelsen omfattar dels samtliga barn som under året berörts av barnvårds-

nämndens verksamhet jämte de åtgärder nämnden vidtagit gentemot dessa barn, dels nämndens övriga funktioner rörande barnvårdsmanuskap, bidragsförskott, utfyllnadsbidrag, allmänna barnbidrag som utbetalats till an-

nan än vårdnadshavaren, försumliga föräldrar samt familjedaghem och eftermiddagshem (enskilda hem).

Efter erforderlig granskning och komplettering av primärmaterialen bearbetas detta, vilket sker maskinellt beträffande de individuella uppgifterna om barnen. Ej omhändertagna fosterbarn över vilka nämnden övar tillsyn redovisas separat och bland dessa görs i samband med bearbetningen ett systematiskt urval av vart femte fall. I tabellerna har antalet i undersökningen ingående fosterbarn multiplicerats med 5 för att motsvara hela antalet fosterbarn.

Från och med den 1 juli 1964 har dels då gällande bidragsförskottslag och lag om utfyllnad av vissa underhållsbidrag (utfyllnadsbidrag) avlösts av en ny lag om bidragsförskott, dels bestämmelserna i socialhjälp- och barnavårdslagarna om arbetsföreläggande upphävt. Redogörelsens uppgifter om utfyllnadsbidrag och försumliga föräldrar avser i enlighet härmed tiden den 1 januari—30 juni 1964. Bidragsförskottsstatistiken grundar sig vidare från och med den 1 juli 1964 på i särskild ordning av barnavårdsnämnden lämnat uppgiftsmaterial. I samband härmed har redovisningen av bidragsförskottsverksamheten utbyggt och tabellerna sammanförts till en särskild tabellavdelning (tab. E 1—E 4). Redogörelsen för denna statistik lämnas i ett följande avsnitt av textframställningen under rubriken »Bidragsförskott» (s. 27).

Definitioner

En ny lag om samhällets vård av barn och ungdom trädde i kraft den 1 januari 1961 och ersatte 1924 års barnavårdslag.

Liksom tidigare skall barnavårdsnämnd finnas i varje kommun. Barnavårdsnämndernas verksamhet omfattar dels allmänna åtgärder till barns och ungdoms välfärd, dels ingripanden i enskilda fall i syfte att undanröja konstaterade hjälpbehov eller missförhållanden. I verksamheten ingår även tillsyn över alla fosterhem och barnavårdsanstalter inom den egna kommunen.

Förebyggande åtgärder. Dessa åtgärder berör dels barn och ungdomar under 18 år som får olämplig fostran eller utsätts för misshandel i hemmet (25 § mom a), dels ungdomar under 21 år, vilka begått brottsliga handlingar, fört ett sedeslöst liv, underlåtit att efter förmåga ärligen försörja sig eller missbrukat rusdrycker eller narkotiska medel eller visat därmed jämförbara beteenderubbningar (25 § mom. b). De förebyggande åtgärderna omfattar *hjälpåtgärder*, innefattande råd och stöd, *förmaning och varning*, *föreskrifter* rörande den unges levnadsförhållanden samt *övervakning*.

Utredning. Om det finns sannolika skäl för att ett ingripande enligt ovan angivna indikationer (25 § a eller b) kommer att ske, kan barnet såsom en provisorisk åtgärd omhändertaras för utredning enligt 30 §. Denna form av omhändertagande kan pågå i högst fyra veckor i avvaktan på att ärendet skall slutligt avgöras.

Samhällsvård. Bedöms de förebyggande åtgärderna såsom gagnlösa eller har sådana vidtagits utan att medföra rättelse skall barnet omhändertaras för samhällsvård enligt 29 §.

Barn under 18 år som är föräldralöst, eller övergivet (31 § 1 st.) eller barn som på grund av fysisk eller psykisk

sjukdom eller av annan orsak är i behov av vård utom hemmet (31 § 2 st.) skall omhändertas för samhällsvård enligt 31 § om behovet ej kan tillgodoses på annat sätt. Samhällsvård enligt denna paragraf förutsätter i förekommande fall medgivande av barnets föräldrar.

Beslut om *villkorligt upphörande* av samhällsvården kan förekomma beträffande barn som omhändertagits enligt 29 §, varvid nämnden skall se till att barnet kommer i goda levnadsförhållanden. Ovannämnda beslut innebär att samhällsvården försöksvis avslutas, men att den när som helst kan återupptas, om så erfordras.

Barnavårdsnämnden kan enligt 41 § 2 st. begränsa föräldrarnas umgänge med barn, som omhändertagits för samhällsvård, i den mån behandlingen kräver detta.

Sedan barnavårdsnämnden beslutat att någon skall omhändertas enligt 29 eller 30 § skall beslutet delges honom själv, om han fyllt 15 år, och hans föräldrar. Lämnar dessa icke sitt samtycke till verkställighet av beslutet skall detta underställas länsstyrelsens prövning (24 § 2 st.).

Vården av omhändertagna barn skall ske utom det egna hemmet. Antingen skall barnet placeras i ett enskilt hem eller på en lämplig anstalt. I redovisningen förekommer fall där placering utom hemmet ännu ej hunnit genomföras. Beslut om omhändertagande förfaller dock, om beslutet ej börjat verkställas inom 6 månader från den dag, då det vann laga kraft. Vård på mer än ett sätt kan givetvis förekomma under året. I så fall redovisas den sista vårdformen.

Kostnader. Kostnaderna under året för de barn som varit föremål för förebyggande åtgärder eller omhändertagande avser kommunernas bruttoutgifter, oavsett om de ersätts från annat håll eller ej. Kostnaderna för de omhändertagna barnen omfattar dels inackorderingsavgifter i enskilda hem och vårdavgifter på anstalter, dels andra kostnader såsom resor, utrustning o. dyl. Beträffande kostnaderna för vård på anstalt bör observeras att de endast avser avgifter som utgår enligt fastställd taxa och ej de kostnader kommunerna såsom huvudmän i övrigt bestrider.

Fosterbarn. Enligt barnavårdslagen är barn under 16 år som vårdas och fostras i annat enskilt hem än hos föräldrarna eller särskilt förordnad förmyndare, vilken har vårdnaden om barnet, att betrakta som fosterbarn. Barnavårdsnämnden skall utöva fortlöpande tillsyn över alla fosterhem inom sin kommun. Vid behov kan nämnden besluta om förlängd tillsynstid, dock högst tre år efter det barnet fyllt sexton år. De i tab. D 9—D 11 redovisade uppgifterna avser de ej omhändertagna fosterbarnen. De omhändertagna fosterbarnen ingår bland de övriga för samhällsvård omhändertagna barnen, som redovisas i tab. D 4—D 8.

Barnavårdsmannaskap. Alltsedan år 1917 skall barnavårdsman alltid förordnas för barn med utomäktenskaplig börd. År 1940 gavs det också möjlighet för barnavårdsnämnd att förordna om barnavårdsman för barn med inomäktenskaplig börd, såvida endast en av föräldrarna har vårdnaden om barnet och denna själv gör framställning till nämnden. I vissa fall kan nämnden,

även utan att framställning görs, förordna om barnavårdsman. Uppdraget att vara barnavårdsman upphör när barnet fyller 18 år, men förordnandet

kan förlängas utöver denna ålder (till 21 år) liksom även upphöra dessförinnan, om behov av barnavårdsman ej längre föreligger.

Bidragsförskott

(Tab. E1—E4)

Förevarande tabellavdelning är nytillkommen. Bidragsförskottsverksamheten redovisades tidigare tillsammans med övriga uppgifter rörande barnavårdsnämndernas verksamhet.

Den 1 juli 1964 trädde en ny lag om bidragsförskott i kraft. Denna ersätter 1943 års bidragsförskottslag och 1957 års lag om utfyllnad av vissa underhållsbidrag (utfyllnadsbidrag). I samband härmed har ändrade regler givits rörande förfarandet vid sökande av statsbidrag till bidragsförskottsverksamheten och kontrollen av denna. Samtidigt har, sedan riksdagens revisorer i sin i december 1962 avgivna berättelse påtalat bristen på statistiska uppgifter rörande bidragsförskottsverksamheten och framhållit önskvärdheten av att en sådan statistik kommer till stand, barnavårdsnämnderna ålagts att i samband med sina statsbidragsansökningar lämna särskilda uppgifter för statistiskt ändamål, första gången för tiden den 1 juli—31 december 1964 samt därpå för vart kalenderår. Uppgifterna lämnas på särskilda förteckningar, som bifogas barnavårdsnämndernas ansökningar om gottgörelse av statsverket för utgivna bidragsförskott. Ett exemplar av förteckningarna insändes till statistiska centralbyrån. För första halvåret 1964 har uppgifterna liksom tidigare erhållits från barnavårdsnämndernas årliga redogörelse för

sin verksamhet (jfr s. 24) samt — såvitt angår kostnadsuppgifterna — från socialdepartementet. Bearbetningen sker manuellt.

Den omläggning, som skett i redovisningsavseende, har föranlett att uppgifterna för första och för andra halvåret 1964 framlagts i särskilda tabeller (tab. E 1 och E 2 resp. E 3 och E 4).

Enligt den tidigare gällande bidragsförskottslagen kunde barnavårdsnämnden, om fader eller moder, som var förpliktad att betala underhållsbidrag, underlät att göra detta, förskotta bidraget intill ett visst belopp. I fråga om ett utomäktenskapligt barn utan känd fader gällde att bidragsförskott utgick först sedan barnet fyllt 3 år. Bidragsförskottet utgick tills barnet fyllt 16 år med belopp, som bestämts i avtal eller dom (maximibelopp 996 kr. per år), eller i fråga om utomäktenskapligt barn utan känd fader med visst i lagen angivet belopp. När det utgående underhållsbidraget understeg 720 kr. per år, kunde det under vissa förutsättningar »utfyllas» av allmänna medel (utfyllnadsbidrag).

Enligt den nya bidragsförskottslagen utgår bidragsförskott till barn om vilket vårdnaden inte tillkommer båda föräldrarna, om den av dem, som ej har vårdnaden om barnet, underlåter att betala förfallet underhållsbidrag. Förskott kan utgå från barnets födelse

t. o. m. den månad, då barnet fyller 16 år. För utomäktenskapligt barn utan känd fader har alltså slopats den nuvarande begränsningen, att förskott utgår först sedan barnet fyllt 3 år. Bidragsförskott utgår, oavsett om underhållsbidrag fastställts eller ej och oavsett storleken av fastställt underhållsbidrag.

Den nya lagen garanterar fränskilda makars och ogifta mödrars barn generellt ett underhåll motsvarande en viss procent av det i lagen om allmän försäkring angivna basbeloppet (5 000 kr. vid utgången av år 1964). Bestämmelserna härom är givna i 4 § lagen om bidragsförskott (BFL). Beräkningsgrunderna är i huvudsak följande:

1. Om fader eller moder ej betalar förfallet underhållsbidrag, utgår bidragsförskott med 25 % av basbeloppet (4 § första stycket BFL).

2. Utgår bidragsförskott i förhållande till båda föräldrarna, utgör förskottet för var och en av dem 17,5 % av basbeloppet. Åtnjuter barnet barnpension, utgör förskottet 10 % av basbeloppet (4 § andra stycket BFL).

3. Betalar den underhållsskyldige fastställt underhållsbidrag men är detta lägre än ovan angivet belopp, får barnet mellanskillnaden i bidragsförskott (4 § tredje stycket BFL).

4. Underlåter vårdnadshavaren utan giltigt skäl att vidtaga eller medverka till åtgärder för att få underhållsbidraget höjt, utgår bidragsförskott inte med högre belopp än underhållsbidraget (4 § fjärde stycket BFL).

Utgivna bidragsförskott åligger det barnavårdsnämnd att återkräva.

Barnavårdsanstalter

(Tab. F1—F16)

Primärmateriallets insamling och bearbetning

Statistiken över barnhem och barnkolonier grundas på årliga redogörelser enligt fastställda formulär som institutionernas huvudmän avger till socialstyrelsen. Socialstyrelsen bearbetar och sammanställer uppgifterna över barnhemmen, medan för barnkolonierna granskning och maskinell bearbetning av uppgifterna sker inom statistiska centralbyrån. Uppgifterna angående de statsbidragsberättigade barnstugorna och förskollärarna härrör från de uppgifter huvudmännen lämnar till socialstyrelsen i samband med ansökan om statsbidrag. Sammanställningen görs manuellt av socialstyrelsen.

Definitioner

Barnhem. Varje landsting och stad utom landsting skall enligt 56 § barnavårdslagen, i den mån icke annan drar försorg därom, inrätta och driva de barnhem som finns upptagna i den av Kungl. Maj:t fastställda barnhemsplanen. Till dessa barnhem inom barnhemsplanen utgår statsbidrag. Den föreliggande redovisningen avser endast dessa hem.

Barnhemmen indelas i fyra grupper: a) *spädbarnshem*, på vilka vårdas barn under 1 år, som ej åtföljs av sina mödrar, b) *mödrahem*, för vård av späda barn, som åtföljs av sina mödrar, c) *upptagningshem*, för tillfällig vård och

fostran samt observation av barn som fyllt 1 år samt d) *specialhem*, för vård och fostran under längre tid av barn som fyllt 1 år. Dessutom förekommer *mödra- och spädbarnshem*, vilket är en kombination av a) och b).

Redovisningen av barnhemmens ekonomiska förhållanden bygger på uppgifter från hem, som varit öppna under hela året och som lämnat bearbetningsbara uppgifter. Redovisningen avser bruttokostnaderna per vård dag. Den nettoutgift som dessutom anges har erhållits genom att från bruttokostnaden dra utgifter för personalens pensionering och personalens ersättning för kost och logi samt ersättning från annan anstalt. Driftskostnaderna inkluderar ej nyanläggningar och större reparationer.

Barnstugor. Barnstugorna är institutioner, vilka regelbundet tar emot barn för vård och fostran under en begränsad del av dygnet. Dessa institutioner är av tre slag: a) *daghem* för barn från spädbarnsåldern till skolpliktig ålder, b) *lekskolor* för barn i åldern 4—7 år och c) *fritidshem* för de yngre skolbarnen.

Barnkolonier. Barnkolonierna är barnvårdsanstalter för sluten vård och fostran av barn under sommaren eller eljest under viss begränsad del av året. Kolonianordnarna utgörs företrädesvis av föreningar och kommuner eller kommunala organ för vilka kommunerna bestrider den huvudsakliga kostnaden för koloniernas drift. I driftskostnaderna har ej inräknats utgifter för nyanläggningar och större reparationer.

Ungdomsvårdsskolor

(Tab. G1—G5)

Statistiken över ungdomsvårdsskolorna grundar sig på de månatliga rapporter skolorna avlämnar till socialstyrelsen. Data från dessa rapporter antecknas av socialstyrelsen på särskilda elevstatistik kort, som sedan utgör underlag för maskinell bearbetning av statistiska centralbyrån.

Ungdomsvårdsskolorna är skolor för vård, fostran och utbildning av vissa barn och ungdomar som omhändertagits av barnvårdsnämnderna för samhällsvård, då sådant förhållande föreligger som avses i 25 § mom. b barnvårdslagen.

Det finns två olika typer av skolor, nämligen *skolhem* för barn i skolpliktig ålder samt *yrkesskolor* för ungdom

som avslutat sin skolgång. Varden av eleverna äger rum inom eller utom skola. Vid vård utom skola överlämnas eleven till enskilt hem, inackorderingshem, annan anstalt el. dyl. Vård utom skola ersätter begreppen utackordering och villkorlig utskrivning enligt den äldre barnvårdslagen, med den skillnaden att eleven enligt den nya barnvårdslagen ej kan placeras i sitt föräldrahem.

Begreppet *första vårdtid* avser den tid eleven tillbragt som inskriven vid skolan före den första utplaceringen för vård utom skola eller utskrivningen. Med *vårdtid* avses den sammanlagda tid eleven vårdats inom och utom skola.

Nykterhetsvård

(Tab. H1—H16)

Primärmaterialets insamling och bearbetning

Från och med år 1947 har socialstyrelsen utarbetat en löpande statistik över den kommunala nykterhetsvårdens omfattning. För närvarande omfattar nykterhetsvårdsstatistiken tre olika grenar.

Statistiken över nykterhetsnämndernas verksamhet baseras på uppgifter ur nykterhetsnämndernas årsberättelser, som varje år insänds till socialstyrelsen för att biläggas nykterhetsnämndens ansökan om statsbidrag. I årsberättelsen lämnas uppgifter om totalantalet personer som nykterhetsnämnden tagit befattning med under redovisningsåret samt vissa andra uppgifter om nämndens verksamhet såsom hjälpåtgärder enligt 14 § nykterhetsvårdslagen och körkortsärenden. Efter erforderlig granskning och komplettering av det insamlade materialet sker maskinell bearbetning av statistiska centralbyrån.

Statistiken över de svåraste alkoholmissbrukarna (15 §-fallen) omfattar uppgifter om samtliga personer, som under redovisningsåret varit föremål för åtgärder enligt 15, 18, 36, 55 eller 58 §§ nykterhetsvårdslagen. Statistiken grundas på särskilda blanketter, som varje år inges av nykterhetsnämnderna till statistiska centralbyrån. För varje person lämnas uppgift om ålder, kön och civilstånd samt om vilka olika slag av åtgärder som förekommit. Efter granskning och kodning av uppgifterna stansas ett hålkort för varje person, varefter maskinell bearbetning sker.

Uppgifter om nykterhetsnämndernas

ekonomiska förhållanden erhålles från nämndernas statsbidragsansökningar, som varje år insändes till socialstyrelsens nykterhetsvårdsbyrå för beviljande av statsbidrag. Bearbetningen av dessa uppgifter göres manuellt av socialstyrelsen.

Definitioner

Nykterhetsnämnderna har till uppgift att övervaka nykterhetstillståndet inom sitt verksamhetsområde samt att vidtaga åtgärder till dess förbättrande.

Undersökningsfall. Med undersökningsfall avses de personer, som endast varit föremål för undersökning. Nykterhetsnämnderna är skyldiga att företa undersökning beträffande varje person om vilken de erfarit, att han använt alkoholhaltiga drycker till uppenbar skada för sig själv eller annan.

14 §-fall. Med 14 §-fall avses de personer, för vilka enbart hjälpåtgärder företagits. Hjälpåtgärder utgör den generella behandlingsformen vid lindrigare fall av alkoholmissbruk. I de fall det framkommer av nykterhetsnämnds undersökning att en person missbrukar alkoholhaltiga drycker vidtages lämpliga hjälpåtgärder. Till hjälpåtgärder räknas även ett samtal om det har rådgivande eller eljest terapeutisk karaktär. Gränsen mellan dessa lindrigare 14 §-fall, där ett rådgivande samtal förekommit som enda åtgärd, och undersökningsfallen är på sina håll mycket svår att dra.

15 §-fall. Med 15 §-fall avses de svåraste alkoholmissbrukarna, vilka varit

föremål för åtgärder enligt 15, 18, 36, 55 eller 58 §§ nykterhetsvårdslagen. För dessa personer är »hemfallenhet» åt alkoholmissbruk konstaterad. Dessutom skall minst en av de i paragraf 15 omnämnda *specialindikationerna* vara för handen. Vilka dessa indikationer är, framgår av tab. H 9. De svåraste missbrukarna kan av nykterhetsnämnden ställas under *övervakning* eller *tvångsintagas* på allmän vårdanstalt för alkoholmissbrukare. I första hand söker emellertid nykterhetsnämnderna i allmänhet att uppnå avsett resultat på annat sätt (övervakning, hjälpåtgärder) än genom vård på allmän vårdanstalt för alkoholmissbrukare. 15 §-fallen kan dock *frivilligt* ingå på allmän vårdanstalt för alkoholmissbrukare. Hjälpåtgärder enligt 14 § nykterhetsvårdslagen företages ofta tillsammans med strängare åtgärder mot dessa personer.

Körkortsärenden. Körkortsärenden,

dvs. yttranden angående lämplighetsintyg för körkortssökande, ingår också bland nykterhetsnämndernas arbetsuppgifter. Ävenså åligger det nykterhetsnämnderna att till länsstyrelse göra anmälningar betr. körkortsinnehavare, som ställts under övervakning enl. 15 § nykterhetsvårdslagen och betr. körkortsinnehavare, för vilka ansökan ingivits om intagning på allmän anstalt för alkoholmissbrukare. Finner nykterhetsnämnd i annat fall än som ovan nämnts att rätten för viss person att inneha körkort bör omprövas till följd av dennes alkoholmissbruk, åligger det också nämnden att ingiva meddelande härom till den länsstyrelse, som utfärdat körkortet. Därutöver skall nykterhetsnämnd till länsstyrelse eller annan myndighet avge remissyttrande angående återkallelse respektive omhändertagande av körkort.

Utgifter för sociala ändamål

(Tab. 11—13)

Sammanställningen över utgifterna för olika sociala ändamål är uppgjord i enlighet med de principer, som uppdragits av en nordisk expertkommitté.¹

Inom varje utgiftsgrupp redovisas såväl statens och kommunernas utgifter till respektive förvaltningsgrenar som de avgifter och premier som arbetsgivare och befolkning erlägger. För arbetsgivarnas del är dock endast medräknade deras författningsenliga bidrag. Således har deras frivilliga eller av-

talsenliga bidrag till sociala ändamål utelämnats. I fråga om den enskilda hjälpverksamhet, som på olika områden bedrivs av bl. a. föreningar och stiftelser, redovisas inga andra kostnader än de offentliga bidrag, som i förekommande fall lämnats. I redovisningen ingår också ränte- och andra inkomster, som socialförsäkringsorganen har av fonder o. dyl.

Utgiftsbeloppen är redovisade netto, vilket innebär att inkomster i form av ersättningar från de hjälpta frånräknats. Beträffande anstalterna innefattar utgiftsbeloppen icke deras anläggnings-

¹ Senaste publikationen Nordisk statistisk skriftserie nr 9. Samordning af de nordiske landes statistik vedrørende den sociale lovgivning, Köpenhamn 1963.

kostnader utan endast kostnader för driften.

Tab. I 2 belyser såväl kostnaderna för dem som lämnat ekonomiska bidrag som värdet för mottagaren av erhållen hjälp. Ökas summan av dessa kostnader

med ränte- och andra inkomster som socialförsäkringsorganen har av fonder o. dyl. och minskas med de belopp som dessa organ överfört till fonder, får man fram de belopp som under året utbetalts i sociala utgifter och tjänster.

A. SOCIALHJÄLP

Tab. A 1. Antal hjälptagare 1949—1964*Number of relief recipients, 1949—1964*

År	Antal			På 1 000 inv.		
	Landsbygd	Städer	Hela riket	Landsbygd	Städer	Hela riket
1949	139 196	145 758	284 954	37	46	41
1950	144 345	148 894	293 239	38	46	42
1951	141 357	151 730	293 087	38	46	42
1952	138 679	159 419	298 098	37	47	42
1953	142 316	170 625	312 941	38	50	44
1954	134 685	171 901	306 586	36	49	43
1955	121 335	153 582	274 917	33	43	38
1956	122 712	164 503	287 215	33	46	39
1957	130 827	183 728	314 555	36	50	43
1958	137 423	191 514	328 937	37	51	44
1959	137 205	189 587	326 792	38	50	44
1960	127 217	174 745	301 962	35	46	40
1961	121 581	161 232	282 813	33	42	38
1962	122 439	159 134	281 573	34	41	37
1963	116 212	153 440	269 652	35	39	36
1964	115 422	151 361	266 783	32	38	35

Tab. A 2. Hjälpfallen fördelade på olika hjälpformer 1949—1964.**Bruttoredovisning¹***Relief cases by forms of assistance, 1949—1964. Gross reports*

År	Antal fall	Därav		
		Hjälp till uppehållet	Vård på sjukvårdsinrättning	Annan hjälp
1949	144 814	101 700	43 595	32 235
1950	147 525	106 700	41 820	31 895
1951	147 787	108 700	34 265	31 265
1952	152 438	113 900	40 945	32 130
1953	158 088	121 245	38 665	32 610
1954	152 384	116 985	37 500	32 195
1955	135 266	106 150	17 285	31 325
1956	137 749	112 315	13 100	28 255
1957	148 877	120 190	11 620	43 680
1958	156 400	127 475	10 250	46 705
1959	155 543	127 580	8 355	48 600
1960	143 304	117 480	5 570	47 695
1961	136 506	107 632	6 044	50 939
1962	136 314	108 654	6 332	50 195
1963	131 866	104 292	5 130	48 454
1964	129 906	100 993	4 566	49 348

¹ En och samma person kan återfinnas i mer än en undergrupp.

Tab. A 3. Socialhjälpens värde i milj. kronor för olika hjälpformer 1949—1964*Value of social assistance in millions of crowns for various forms of assistance, 1949—1964*

År	Hjälp till uppehållet	Vård på sjukvårds- inrättning	Annan hjälp	Summa	Summa i 1949 års pen- ningsvärde
1949	49,4	17,8	4,7	71,9	71,9
1950	54,5	16,5	5,2	76,2	75,4
1951	60,5	18,3	5,6	84,4	72,1
1952	70,5	22,5	6,1	99,1	78,7
1953	80,3	21,7	6,6	108,6	84,8
1954	87,0	21,7	6,5	115,2	89,3
1955	76,5	16,5	7,1	100,1	75,3
1956	85,2	13,5	7,0	105,7	76,0
1957	97,2	12,2	10,2	119,6	82,5
1958	108,6	10,4	10,9	129,9	85,5
1959	112,6	11,6	11,6	135,8	88,8
1960	104,1	8,8	12,5	125,4	78,9
1961	96,2	9,8	14,6	120,6	74,0
1962	103,7	11,0	15,2	129,9	76,4
1963	100,1	11,4	15,7	127,2	72,7
1964	99,5	13,8	17,0	130,3	72,0

Tab. A 4. Antal hjälpfall för vilka socialnämnden tecknat borgen på lån 1960—1964*Number of relief cases for which the social assistance committee pledged security for loans, 1960—1964*

Hjälpform	1960	1961	1962	1963	1964
Landsbygd					
Enbart borgen på lån	94	80	71	115	88
Borgen på lån i komb. med annan hjälpform	121	92	96	122	90
Summa	215	172	167	237	178
Städer					
Enbart borgen på lån	56	70	82	65	71
Borgen på lån i komb. med annan hjälpform	57	43	51	54	54
Summa	113	113	133	119	125
Hela riket					
Enbart borgen på lån	150	150	153	180	159
Borgen på lån i komb. med annan hjälpform	178	135	147	176	144
Summa	328	285	300	356	303
Länens värde i medeltal, kr.	5 251	3 820	4 373	5 376	5 257
Länens totala värde, kr.	1 722 349	1 088 626	1 311 773	1 913 915	1 592 727

Tab. A 5. Hjälpfall och hjälptagare inom olika riksområden år 1964*Relief cases and relief recipients in various regions, 1964*

Riksområde	Hjälpfall			Hjälptagare		
	Antal	Förändring sedan 1963		Antal	Förändring sedan 1963	
		Antal	%		Antal	%
Landsbygd	52 159	— 252	— 0,5	115 422	— 790	— 0,7
Mälardalen	9 245	+ 76	+ 0,8	21 364	+ 284	+ 1,3
Östra Götaland	6 924	+ 9	+ 0,1	15 142	+ 186	+ 1,2
Södra Götaland	5 034	— 194	— 3,7	11 975	— 307	— 2,5
Bohuslän och Vänerlän	8 171	— 52	— 0,6	17 180	— 179	— 1,0
Dalarna och nedre Norrland	13 981	— 311	— 2,2	29 205	— 1 176	— 3,9
Övre Norrland	8 806	+ 220	+ 2,6	20 556	+ 402	+ 2,0
Städer	77 747	— 1 708	— 2,1	151 361	— 2 079	— 1,4
Stockholm	17 876	— 620	— 3,4	31 152	— 1 224	— 3,8
Göteborg	7 163	— 494	— 6,5	13 706	— 766	— 5,3
Malmö	6 171	+ 16	+ 0,3	12 222	+ 702	+ 6,1
Städer med 30 000—100 000 inv.	23 836	+ 268	+ 1,1	47 628	+ 575	+ 1,2
Städer med 10 000—30 000 inv.	18 396	— 456	— 2,4	37 575	— 787	— 2,1
Städer med under 10 000 inv.	4 305	— 422	— 8,9	9 078	— 579	— 6,0
Hela riket	129 906	— 1 960	— 1,5	266 783	— 2 869	— 1,1

Tab. A 6. Hjälpfallen fördelade efter familjetyp år 1964*Relief cases by type of family, 1964*

	Ensamma män		Ensamma kvinnor		Giftna par		Samtliga
	Utan barn	Med barn	Utan barn	Med barn	Utan barn	Med barn	
Landsbygd							
Antal fall	12 907	335	12 726	5 172	8 935	12 084	52 159
Förändring sedan 1963	— 99	+ 21	+ 83	+ 129	— 33	— 353	— 252
D:o i %	— 0,8	+ 6,7	+ 0,7	+ 2,6	— 0,4	— 2,8	— 0,5
Städer							
Antal fall	24 951	248	19 294	11 577	8 473	13 204	77 747
Förändring sedan 1963	— 52	— 116	— 1 008	+ 103	— 352	— 283	— 1 708
D:o i %	— 0,2	— 31,9	— 5,0	+ 0,9	— 4,0	— 2,1	— 2,1
Hela riket							
Antal fall	37 858	583	32 020	16 749	17 408	25 288	129 906
Förändring sedan 1963	— 151	— 95	— 925	+ 232	— 385	— 636	— 1 960
D:o i %	— 0,4	— 14,0	— 2,8	+ 1,4	— 2,2	— 2,5	— 1,5

Tab. A 7. Hjälpfallen fördelade efter familjetyp samt hjälptagarna fördelade på vuxna och barn länsvis år 1964

Relief cases by type of family and relief recipients broken down between adults and children, by county, 1964

Län	Hjälpfall						Hjälptagare		
	Ensamma män		Ensamma kvinnor		Gifta par		Vuxna män	Vuxna kvinnor	Barn under 16 år
	Utan barn	Med barn	Utan barn	Med barn	Utan barn	Med barn			
Landsbygd	12 907	335	12 726	5 172	8 935	12 084	34 261	38 917	42 244
Stockholms	867	28	773	618	567	1 131	2 593	3 089	3 893
Uppsala	228	8	261	112	210	221	667	804	810
Södermanlands	188	6	240	105	175	248	617	768	943
Östergötlands	386	8	440	159	354	431	1 179	1 384	1 461
Jönköpings	294	12	284	109	156	297	759	846	1 140
Kronobergs	419	7	373	113	191	271	888	948	957
Kalmar	479	16	579	163	402	460	1 357	1 604	1 500
Gotlands	136	3	129	42	109	102	350	382	387
Blekinge	298	11	340	125	220	338	867	1 023	1 148
Kristianstads	372	9	434	165	213	405	999	1 217	1 553
Malmöhus	384	8	352	158	249	462	1 103	1 221	1 681
Hallands	105	5	115	45	79	140	329	379	455
Göteborgs o. Bohus	352	9	463	110	215	180	756	968	672
Älvsborgs	603	17	572	233	329	470	1 419	1 604	1 801
Skaraborgs	391	11	394	126	206	342	950	1 068	1 238
Värmlands	748	19	791	309	629	652	2 048	2 381	2 275
Örebro	450	13	580	178	345	424	1 232	1 527	1 480
Västmanlands	294	5	281	139	239	311	849	970	1 122
Kopparbergs	874	15	766	298	466	710	2 065	2 240	2 465
Gävleborgs	1 010	22	991	429	756	795	2 583	2 971	2 823
Västernorrlands	1 271	17	1 118	449	837	871	2 996	3 275	3 015
Jämtlands	631	19	514	214	448	460	1 558	1 636	1 578
Västerbottens	963	27	956	294	719	874	2 583	2 843	2 726
Norrbottnens	1 164	40	980	479	821	1 489	3 514	3 769	5 121
Städer	24 951	248	19 294	11 577	8 473	13 204	46 876	52 548	51 937
Stockholms stad	6 424	24	5 172	3 196	1 284	1 776	9 508	11 428	10 216
Stockholms	868	9	838	416	435	573	1 885	2 262	1 968
Uppsala	615	1	453	261	238	423	1 277	1 375	1 374
Södermanlands	1 016	25	768	418	489	670	2 200	2 345	2 223
Östergötlands	1 250	16	1 004	638	550	842	2 658	3 034	3 108
Jönköpings	634	10	591	257	250	409	1 303	1 507	1 486
Kronobergs	174	1	124	62	64	116	355	366	388
Kalmar	437	5	408	175	262	324	1 028	1 169	1 087
Gotlands	94	—	54	40	46	89	229	229	301
Blekinge	267	3	331	127	161	195	626	814	630
Kristianstads	221	2	225	73	76	128	427	502	445
Malmöhus	3 333	56	2 211	978	1 268	1 873	6 530	6 330	6 228
Hallands	353	6	356	123	176	286	821	941	881
Göteborgs o. Bohus	3 041	26	1 920	1 841	658	1 209	4 934	5 628	6 133
Älvsborgs	798	8	586	393	319	543	1 668	1 841	2 072
Skaraborgs	411	3	403	210	156	326	896	1 095	1 178
Värmlands	659	5	570	292	307	462	1 433	1 631	1 643
Örebro	875	8	583	330	347	607	1 837	1 867	1 868

TAB. A 7. (forts.)

Län	Hjälpfall						Hjälptagare		
	Ensamma män		Ensamma kvinnor		Gifta par		Vuxna män	Vuxna kvinnor	Barn under 16 år
	Utan barn	Med barn	Utan barn	Med barn	Utan barn	Med barn			
Västmanlands	681	10	546	373	278	563	1 532	1 760	1 933
Kopparbergs	539	—	381	286	173	369	1 081	1 209	1 389
Gävleborgs	834	9	551	377	315	534	1 692	1 777	1 854
Västernorrlands	429	7	389	211	257	251	944	1 108	983
Jämtlands	206	1	172	60	56	64	327	352	253
Västerbottens	290	6	316	139	160	224	680	839	762
Norrbottnens	502	7	342	301	148	348	1 005	1 139	1 534
Hela riket	37 858	583	32 020	16 749	17 408	25 288	81 137	91 465	94 181
Stockholms stad	6 424	24	5 172	3 196	1 284	1 776	9 508	11 428	10 216
Stockholms	1 735	37	1 611	1 034	1 002	1 704	4 478	5 351	5 861
Uppsala	843	9	714	373	448	644	1 944	2 179	2 184
Södermanlands	1 204	31	1 008	523	664	918	2 817	3 113	3 166
Östergötlands	1 636	24	1 444	797	904	1 273	3 837	4 418	4 569
Jönköpings	928	22	875	366	406	706	2 062	2 353	2 626
Kronobergs	593	8	497	175	255	387	1 243	1 314	1 345
Kalmar	916	21	987	338	664	784	2 385	2 773	2 587
Gotlands	230	3	183	82	155	191	579	611	688
Blekinge	565	14	671	252	381	533	1 493	1 837	1 778
Kristianstads	593	11	659	238	289	533	1 426	1 719	1 998
Malmöhus	3 717	64	2 563	1 136	1 517	2 335	7 633	7 551	7 909
Hallands	458	11	471	168	255	426	1 150	1 320	1 336
Göteborgs o. Bohus	3 393	35	2 383	1 951	873	1 389	5 690	6 596	6 805
Älvsborgs	1 401	25	1 158	626	648	1 013	3 087	3 445	3 873
Skaraborgs	802	14	797	336	362	668	1 846	2 163	2 416
Värmlands	1 407	24	1 361	601	936	1 114	3 481	4 012	3 918
Örebro	1 325	21	1 163	508	692	1 031	3 069	3 394	3 348
Västmanlands	975	15	827	512	517	874	2 381	2 730	3 055
Kopparbergs	1 413	15	1 147	584	639	1 079	3 146	3 449	3 854
Gävleborgs	1 844	31	1 542	806	1 071	1 329	4 275	4 748	4 677
Västernorrlands	1 700	24	1 507	660	1 094	1 122	3 940	4 383	3 998
Jämtlands	837	20	686	274	504	524	1 885	1 988	1 831
Västerbottens	1 253	33	1 272	433	879	1 098	3 263	3 682	3 488
Norrbottnens	1 666	47	1 322	780	969	1 837	4 519	4 908	6 655

Tab. A 8. Hjälpfallen fördelade efter familjetyp samt hjälptagarna fördelade på vuxna och barn i städer med över 20 000 invånare år 1964

Relief cases by type of family and relief recipients broken down between adults and children in towns of more than 20 000 inhabitants, 1964

Stad	Hjälpfall						Hjälptagare		
	Ensamma män		Ensamma kvinnor		Giftna par		Vuxna		Barn under 16 år
	Utan barn	Med barn	Utan barn	Med barn	Utan barn	Med barn	Män	Kvinnor	
Stockholm	6 424	24	5 172	3 196	1 284	1 776	9 508	11 428	10 216
Göteborg	2 597	21	1 525	1 659	435	926	3 979	4 545	5 182
Malmö	2 092	48	1 367	625	820	1 219	4 179	4 031	4 012
Norrköping	687	10	595	349	360	490	1 547	1 794	1 696
Uppsala	496	—	405	236	208	364	1 068	1 213	1 190
Västerås	422	6	283	220	158	377	963	1 038	1 218
Hälsingborg	520	6	330	143	156	289	971	918	960
Örebro	613	8	340	184	216	401	1 238	1 141	1 149
Linköping	380	—	240	215	89	187	656	731	853
Borås	415	4	259	207	160	302	881	928	1 127
Eskilstuna	688	14	460	219	275	356	1 333	1 310	1 153
Gävle	469	2	255	188	128	246	845	817	879
Solna	305	3	296	148	134	155	597	733	569
Jönköping	249	1	161	86	57	114	421	418	440
Karlstad	283	—	220	128	139	192	614	679	657
Lund	226	1	140	46	77	84	388	347	279
Södertälje	129	—	125	87	70	157	356	439	490
Halmstad	269	4	252	54	132	192	597	630	531
Karlskoga	176	—	163	91	80	124	380	458	449
Uddevalla	264	1	200	102	108	162	535	572	539
Trollhättan	141	—	112	88	49	82	272	331	359
Karlskrona	166	2	189	68	100	124	392	481	358
Luleå	152	2	139	128	50	98	302	415	478
Lidingö	46	—	55	23	22	37	105	137	98
Kalmar	160	—	164	62	110	95	365	431	326
Sundsvall	175	—	138	70	90	82	347	380	316
Landskrona	190	—	224	62	117	132	439	535	428
Mölnadal	78	1	114	27	73	56	208	270	172
Kiruna	212	2	88	88	43	125	382	344	579
Borlänge	188	—	90	85	54	96	338	325	410
Motala	99	—	76	34	41	85	225	236	281
Sundbyberg	174	2	170	40	104	79	359	393	208
Växjö	134	1	89	47	50	93	278	279	295
Nyköping	93	1	109	54	55	48	197	266	189
Kristianstad	102	—	92	30	34	45	181	201	135
Skövde	131	1	157	70	43	148	323	418	491
Östersund	206	1	172	60	56	64	327	352	253
Umeå	146	3	161	51	87	89	325	388	311
Skellefteå	120	3	125	67	56	102	281	350	346
Sandviken	112	2	70	43	57	66	237	236	231
Nacka	88	1	63	59	30	34	153	186	207
Ludvika	81	—	103	105	46	138	265	392	488
Kristinehamn	174	2	160	62	69	113	358	404	405
Trelleborg	158	—	60	39	48	53	259	200	184
Katrineholm	50	7	108	67	84	118	259	377	404

Tab. A 9. Hjälpfallen fördelade efter familjetyp och riksområde år 1964*Relief cases by type of family and by region, 1964*

Riksområde	Antal fall, i %					
	Ensamma män		Ensamma kvinnor		Giftna par	
	Utan barn	Med barn	Utan barn	Med barn	Utan barn	Med barn
Landsbygd	25	1	24	10	17	23
Mälardalen	22	1	23	12	17	25
Östra Götaland	25	1	26	8	17	23
Södra Götaland	23	1	25	10	15	26
Bohuslän och Vänerlän	26	1	27	9	17	20
Dalarna och nedre Norrland	27	1	24	10	18	20
Övre Norrland	24	1	22	9	17	27
Städer	32	0	25	15	11	17
Stockholm	36	0	29	18	7	10
Göteborg	36	0	22	23	6	13
Malmö	34	1	22	10	13	20
Städer med 30 000—100 000 inv.	31	0	23	13	13	20
Städer med 10 000—30 000 inv.	29	0	25	13	13	20
Städer med under 10 000 inv.	27	1	25	13	13	21
Hela riket	29	0	25	13	13	20

Tab. A 10. Hjälpfallen fördelade efter familjetyp, familjeföreståndarens ålder och barnantal år 1964*Relief cases by type of family, age of head of family, and number of children, 1964*

	Ensamma män		Ensamma kvinnor		Giftna par		Samtliga	Därav	
	Utan barn	Med barn	Utan barn	Med barn	Utan barn	Med barn		Landsbygd	Städer
	Antal hjälpfall	37 858	583	32 020	16 749	17 408	25 288	129 906	52 159
Relativ fördelning, %									
Familjeföreståndarens ålder									
—15 år	0	1	0	—	—	0	0	0	0
16—29 »	24	8	11	39	3	21	20	17	21
30—39 »	14	22	4	29	4	33	16	13	18
40—49 »	16	26	9	23	9	26	16	15	17
50—59 »	17	29	18	9	21	14	16	16	16
60—66 »	10	7	19	1	22	4	11	12	11
67—74 »	9	5	17	0	23	1	10	12	8
75— »	9	1	21	0	18	0	10	14	8
ålder okänd	1	1	1	1	0	1	1	1	1
Barnantal									
0 barn	100	—	100	—	100	—	67	66	68
1—2 »	—	85	—	78	—	60	22	21	22
3 o. fl. »	—	15	—	22	—	40	11	13	10

Tab. A 11. Hjälpstagarna fördelade på vuxna och barn år 1964*Relief recipients broken down between adults and children, 1964*

Område	Vuxna			Barn under 16 år	Samtliga
	Män	Kvinnor	Summa		
Landsbygd					
Antal hjälpstagare	34 261	38 917	73 178	42 244	115 422
Förändring sedan 1963	— 464	— 174	— 638	— 152	— 790
D:o i %	— 1,3	— 0,4	— 0,9	— 0,4	— 0,7
Städer					
Antal hjälpstagare	46 876	52 548	99 424	51 937	151 361
Förändring sedan 1963	— 803	—1 540	—2 343	+ 264	—2 079
D:o i %	— 1,7	— 2,8	— 2,3	+ 0,5	— 1,4
Hela riket					
Antal hjälpstagare	81 137	91 465	172 602	94 181	266 783
Förändring sedan 1963	—1 267	—1 714	—2 981	+ 112	—2 869
D:o i %	— 1,5	— 1,8	— 1,7	+ 0,1	— 1,1

Tab. A 12. Hjälpstagarna fördelade efter kön, civilstånd och ålder år 1964*Relief recipients by sex, civil status, and age, 1964*

	Hjälpstagare i %	Antal hjälpstagare på 1 000 inv.	
		1964	1963
Kön och civilstånd			
Vuxna män	30	28	29
Ej gifta	14	35	36
Gifta	16	23	24
Vuxna kvinnor	34	31	31
Ej gifta	18	41	43
Gifta	16	24	24
Barn under 16 år	36	54	53
Ålder¹			
—15 år	36	54	54
16—29 »	12	21	21
30—39 »	11	31	32
40—49 »	11	27	28
50—59 »	10	27	30
60—66 »	7	34	39
67—74 »	6	37	39
75— »	6	49	48
Ålder okänd	1	—	—
Samtliga	100	35	36

¹ Hustrun har inräknats i samma åldersgrupp som mannen.

Tab. A 13. Antal hjälptagare på 1000 invånare, länsvis och i större städer år 1964*Number of relief recipients per 1,000 of population in counties, and major towns, 1964*

Län	Landsbygd	Städer	Samtliga kommuner
Stockholms stad	—	39	39
Stockholms län	30	27	29
Uppsala län	29	41	36
därav Uppsala stad	—	42	42
Södermanlands län	27	46	39
därav Eskilstuna stad	—	63	63
Östergötlands län	28	41	36
därav Norrköpings stad	—	54	54
Linköpings stad	—	32	32
Jönköpings län	19	30	24
Kronobergs län	23	30	24
Kalmar län	30	40	33
Gotlands län	30	46	35
Blekinge län	35	34	35
Kristianstads län	19	22	20
Malmöhus län	20	43	36
därav Malmö stad	—	51	51
Hälsingborgs stad	—	36	36
Hallands län	12	34	22
Göteborgs o. Bohus län	16	33	29
därav Göteborgs stad	—	33	33
Älvsborgs län	22	35	27
därav Borås stad	—	43	43
Skaraborgs län	21	34	26
Värmlands län	38	43	40
Örebro län	34	40	37
därav Örebro stad	—	45	45
Västmanlands län	29	38	34
därav Västerås stad	—	39	39
Kopparbergs län	35	41	37
Gävleborgs län	49	43	47
därav Gävle stad	—	45	45
Västernorrlands län	48	36	44
Jämtlands län	44	37	43
Västerbottens län	45	42	44
Norrbottnens län	71	42	61
Hela riket 1964	32	38	35
1963	32	39	36

Tab. A 14. Kommunerna fördelade efter antal hjälptagare på 1 000 invånare, länsvis år 1964

Communes by number of relief recipients per 1,000 of population, by county, 1964

Län	Antal kom-muner	Därav med nedanstående antal hjälptagare på 1 000 invånare							
		—10	11—20	21—30	31—40	41—50	51—70	71—90	91—
Landsbygd	873	208	248	180	107	56	53	18	3
Stockholms	40	7	9	10	10	3	1	—	—
Uppsala	23	2	7	9	4	1	—	—	—
Södermanlands	30	3	14	8	4	1	—	—	—
Östergötlands	37	3	14	15	5	—	—	—	—
Jönköpings	45	23	13	6	3	—	—	—	—
Kronobergs	40	13	16	8	3	—	—	—	—
Kalmar	44	5	8	23	6	1	1	—	—
Gotlands	13	—	5	4	3	1	—	—	—
Blekinge	17	2	4	5	2	3	1	—	—
Kristianstads	53	19	21	11	2	—	—	—	—
Malmöhus	61	24	20	11	5	—	1	—	—
Hallands	34	26	6	1	—	1	—	—	—
Göteborgs o. Bohus	36	18	14	4	—	—	—	—	—
Älvsborgs	60	24	16	14	4	2	—	—	—
Skaraborgs	49	11	25	11	2	—	—	—	—
Värmlands	45	2	13	9	9	6	5	1	—
Örebro	25	3	8	4	4	3	3	—	—
Västmanlands	22	4	8	4	3	3	—	—	—
Kopparbergs	41	7	8	9	8	4	3	2	—
Gävleborgs	34	1	4	5	12	4	6	1	1
Västernorrlands	36	4	5	1	6	9	8	3	—
Jämtlands	33	4	6	3	6	3	10	1	—
Västerbottens	30	3	4	5	4	7	6	1	—
Norrbottnens	25	—	—	—	2	4	8	9	2
Städer	133	4	23	42	44	17	3	—	—
Hela riket 1964	1 006	212	271	222	151	73	56	18	3
1963	1 006	102	253	244	182	126	67	28	4

Tab. A 15. Hjälpfallen fördelade efter familjetyp och hjälpform år 1964*Relief cases by type of family and form of assistance, 1964*

Hjälpform	Ensamma män		Ensamma kvinnor		Gifta par		Samtliga
	Utan barn	Med barn	Utan barn	Med barn	Utan barn	Med barn	
Landsbygd							
Antal fall	12 907	335	12 726	5 172	8 935	12 084	52 159
Därav, i %, med							
enbart hjälp till uppehållet	47	64	46	70	47	65	53
enbart sjukhusvård	3	2	3	1	2	0	2
enbart annan hjälp	35	14	38	9	37	13	28
hjälp till uppehållet + annan hjälp	13	17	11	19	13	20	15
övriga kombinationer	3	3	2	1	1	1	2
Städer							
Antal fall	24 951	248	19 294	11 577	8 473	13 204	77 747
Därav, i %, med							
enbart hjälp till uppehållet	69	57	55	76	51	69	64
enbart sjukhusvård	1	—	2	0	2	0	1
enbart annan hjälp	12	9	21	3	23	5	13
hjälp till uppehållet + annan hjälp	16	32	18	21	23	25	19
övriga kombinationer	2	2	4	1	1	1	2
Hela riket							
Antal fall	37 858	583	32 020	16 749	17 408	25 288	129 906
Därav, i %, med							
enbart hjälp till uppehållet	61	61	51	74	49	67	60
enbart sjukhusvård	2	1	3	0	2	0	2
enbart annan hjälp	20	12	28	5	30	9	19
hjälp till uppehållet + annan hjälp	15	23	15	20	18	23	17
övriga kombinationer	2	3	3	1	1	1	2

Tab. A 16. Personer som fått hjälp till uppehållet, vård på sjukvårdsinrättning eller annan hjälp år 1964*Persons receiving assistance with living expences, treatment in a medical institution or »other assistances», 1964*

Område	Personer med hjälp till uppehållet		Vårdtagare på sjukvårdsinrättning		Personer med annan hjälp	
	Antal	Förändring i % sedan 1963	Antal	Förändring i % sedan 1963	Antal	Förändring i % sedan 1963
Landsbygd	90 640	+ 1,1	1 990	- 13,1	30 900	+ 3,7
Vuxna män	24 305	- 3,2	1 020	- 10,1	12 940	+ 5,5
Vuxna kvinnor	28 265	- 0,4	795	- 26,7	12 770	+ 5,8
Barn under 16 år	38 070	+ 5,1	175	+ 150,0	5 190	- 4,9
Städer	132 982	- 1,9	2 581	- 10,2	32 171	- 0,8
Vuxna män	39 414	- 4,6	1 041	- 20,4	12 654	- 8,4
Vuxna kvinnor	43 230	- 5,1	1 461	- 2,9	14 941	+ 0,0
Barn under 16 år	50 338	+ 3,6	79	+ 25,4	4 576	+ 24,1
Hela riket	223 622	- 0,7	4 571	- 11,5	63 071	+ 1,3
Vuxna män	63 719	- 4,1	2 061	- 15,6	25 594	- 1,9
Vuxna kvinnor	71 495	- 3,3	2 256	- 12,9	27 711	+ 2,6
Barn under 16 år	88 408	+ 4,2	254	+ 91,0	9 766	+ 6,8

Tab. A 17. Familjer som fått hjälp till uppehållet fördelade efter antalet kalendermånader under vilka hjälp utgått m. m. år 1964

Families receiving assistance with living expenses, by the duration in months of such assistance, etc, 1964

	Antal fall	Därav, i %, med hjälp under nedanstående antal månader								Antal mån. i medeltal
		1	2-3	4-5	6-7	8-9	10-11	12	Antal mån. okänt	
Familjetyp										
Ensamma män utan barn	29 039	45	25	11	6	3	3	8	1	3,4
Ensamma män med barn	459	29	27	12	3	7	7	13	2	4,6
Ensamma kvinnor utan barn	21 331	27	20	11	6	5	5	25	1	5,6
Ensamma kvinnor med barn	15 943	22	22	14	9	7	6	20	1	5,5
Gifta par utan barn	11 536	31	24	10	7	5	4	19	1	4,9
Gifta par med barn	22 680	30	26	13	9	6	4	11	1	4,4
Familjeföreståndarens ålder										
—15 år	59	51	7	9	9	—	—	25	—	4,5
16—29 »	21 691	39	28	12	7	4	3	6	1	3,5
30—39 »	18 562	34	24	12	8	5	5	12	1	4,3
40—49 »	18 367	32	25	13	8	5	4	13	1	4,4
50—59 »	17 028	28	23	12	8	5	5	19	1	5,1
60—66 »	11 298	23	19	11	7	6	5	27	1	6,0
67—74 »	7 705	32	20	11	7	5	3	22	1	5,1
75— »	5 468	31	18	9	6	5	4	26	1	5,5
ålder okänd	810	76	12	2	3	1	1	3	3	1,8
Summa	100 988	33	24	12	7	5	4	15	1	4,6
Därav landsbygd	36 490	30	21	11	7	4	3	21	1	5,1
städer	64 498	34	25	12	7	5	5	12	0	4,3

Tab. A 18. Vårdtidens längd för vårdtagare på sjukvårdsinrättning år 1964

Duration of stay for patients in medical institutions, 1964

Område	Antal vårdtagare	Därav, i %, med en vårdtid omfattande följande antal dagar						Medeltal vård-dagar
		1—89	90—179	180—269	270—359	360 och däröver	Antal dag. okänt	
Landsbygd	1 990	36,0	9,6	7,6	7,3	32,2	7,3	200
Städer	2 581	47,4	12,1	7,1	6,9	24,4	2,1	166
Hela riket	4 571	42,4	11,0	7,3	7,1	27,8	4,4	180

Tab. A 19. Socialhjälpens värde i milj. kr. för olika hjälpformer år 1964*Value of social assistance in millions of crowns for various forms of assistance, 1964*

Område		Hjälp till uppehållet	Vård på sjukvårds- inrättning	Annan hjälp	Samtliga
Landsbygd		34,3	4,6	10,0	48,9
Städer		65,2	9,2	7,0	81,4
	Hela riket 1964	99,5	13,8	17,0	130,3
	1963	100,1	11,4	15,7	127,2
Fördelning i %					
Landsbygd		70	9	21	100
Städer		80	11	9	100
	Hela riket 1964	76	11	13	100
	1963	79	8	12	100

Tab. A 20. Socialhjälpens genomsnittliga värde i kronor för olika familjetyper och hjälpformer år 1964*Average value of social assistance in crowns for various types of family and forms of assistance, 1964*

	Hjälp till uppehållet	Vård på sjukvårds- inrättning	Annan hjälp	Samtliga
Landsbygd	932	2 502	453	934
Ensamma män utan barn	525	3 145	462	734
Ensamma män med barn	848	3 303	334	967
Ensamma kvinnor utan barn	815	2 636	472	838
Ensamma kvinnor med barn	1 414	474	311	1 368
Gifta par utan barn	816	1 911	460	791
Gifta par med barn	1 167	817	455	1 171
Städer	1 001	3 477	244	1 048
Ensamma män utan barn	522	2 547	234	605
Ensamma män med barn	1 178	650	769	1 392
Ensamma kvinnor utan barn	940	4 840	232	1 120
Ensamma kvinnor med barn	1 710	487	246	1 714
Gifta par utan barn	744	2 165	262	737
Gifta par med barn	1 373	331	257	1 379
Hela riket	976	3 053	344	1 001
Ensamma män utan barn	523	2 832	342	650
Ensamma män med barn	988	2 640	540	1 139
Ensamma kvinnor utan barn	896	4 108	340	1 004
Ensamma kvinnor med barn	1 623	481	269	1 608
Gifta par utan barn	778	2 017	370	765
Gifta par med barn	1 276	606	360	1 277

Tab. A 21. Hjälpfall, vilkas familjeföreståndare icke är svensk medborgare fördelade efter medborgarskap, familjetyp, ålder m. m. år 1964

Relief cases where head of family is not Swedish citizen distributed by citizenship, type of family, age etc, 1964

	Medborgarskap			Samtliga
	Finländskt	Annat nordiskt	Annat ¹	
Antal hjälpfall	2 999	1 149	2 207	6 355
Därav				
Familjetyp				
Ensamma män utan barn	1 331	376	953	2 660
Ensamma män med barn	14	7	9	30
Ensamma kvinnor utan barn	270	132	412	814
Ensamma kvinnor med barn	380	186	236	802
Gifta par utan barn	182	80	156	418
Gifta par med barn	814	367	437	1 618
Familjetypen okänd	8	1	4	13
Familjeföreståndarens ålder				
—15 år	10	5	3	18
16—29 »	1 131	374	758	2 263
30—39 »	979	320	539	1 838
40—49 »	472	230	308	1 010
50—59 »	234	128	205	567
60—66 »	74	40	102	216
67—74 »	32	27	141	200
75—	12	12	133	157
ålder okänd	55	13	18	86
Barnantal				
0 barn	1 797	588	1 517	3 902
1—2 »	672	331	476	1 479
3 o. fl. »	530	230	214	974
Hjälpform				
Enbart hjälp till uppehållet	2 113	812	1 365	4 290
» sjukhusvård	41	2	97	140
» annan hjälp	264	103	155	522
Hjälp till uppehållet + annan hjälp	542	218	448	1 208
Övriga kombinationer	36	12	141	189
Hjälp i antal kronor	1 846 167	910 810	3 073 731	5 830 708
» » medeltal kronor	616	793	1 393	917
Riksområde				
Landsbygd	986	383	607	1 976
Mälardalen	403	88	218	709
Östra Götaland	102	57	134	293
Södra Götaland	68	106	104	278
Bohuslän och Vänerlän	165	83	103	351
Dalarna och nedre Norrland	172	44	40	256
Övre Norrland	76	5	8	89
Städer	2 013	766	1 600	4 379
Stockholm	480	104	312	896
Göteborg	131	155	124	410
Malmö	176	128	234	538
Städer med 30.000—100.000 inv.	733	194	556	1 483
Städer med 10.000—30.000 inv.	400	127	299	826
Städer under 10.000 inv.	93	58	75	226
Hela riket	2 999	1 149	2 207	6 355

¹ Inkl. statslösa.

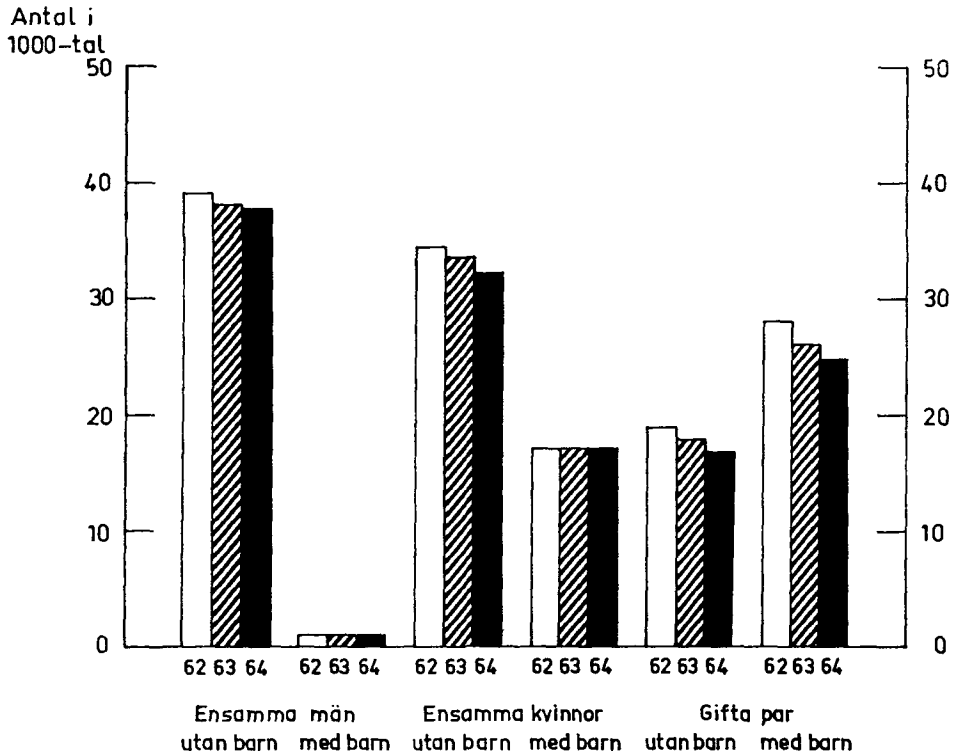
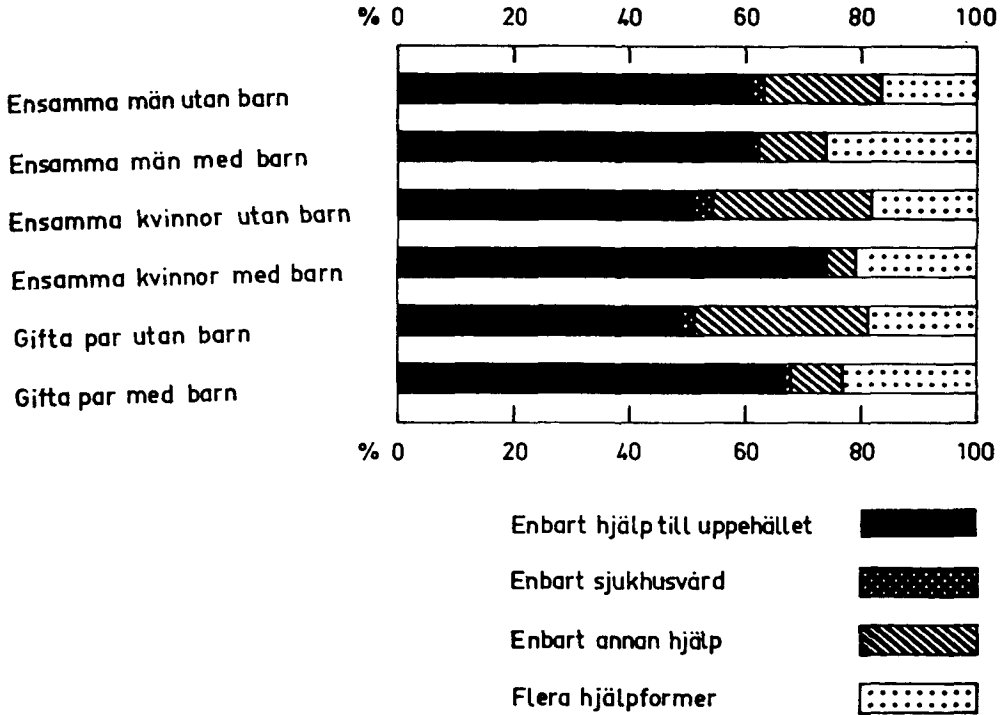
Diagram A1. Socialhjälp*Carl A1. Social assistance***HJÄLPFALL 1962—1964***Relief cases 1962—1964*

Diagram A2. Socialhjälp*Chart A2. Social assistance***Hjälfallen fördelade efter familjetyp och hjälpform år 1964***Relief cases by type of family and form of assistance, 1964*

B. SOCIAL HEMHJÄLP

Tab. B 1. Hembjälp för barnfamiljer samt barntillsynen år 1964

Home help to families with children and child ward, 1964

Län	Hemvårdarinneverksamhet						Barn- tillsyn
	Antal hemvårdarinnor ¹ / ₁ 1965		Antal hjälpta barnfamiljer			Antal hjälpta barnfamiljer	
	Heltids- anställda	Deltids- anställda	Hela antalet	Därav:			
				Hjälpta under mer än en period	Hjälpta vilkas hjälpbehov orsakats av		
				barn- börd	hus- moders sjukdom		
Stockholms stad	250	102	3 604	852	913	3 768	2 700
Stockholms	250	12	5 545	1 462	1 209	3 866	491
Uppsala	83	6	1 308	475	260	986	101
Södermanlands	108	17	2 880	873	517	2 242	169
Östergötlands	165	10	3 025	1 088	707	2 015	396
Jönköpings	162	14	4 346	1 448	1 004	3 212	118
Kronobergs	93	6	2 086	616	646	1 395	44
Kalmar	123	20	2 398	929	536	1 618	54
Gotlands	35	8	442	181	102	265	3
Blekinge	55	8	1 064	399	265	805	57
Kristianstads	123	8	1 836	638	447	1 383	51
Malmöhus	256	17	3 110	1 015	726	2 223	712
Hallands	75	8	1 538	754	438	991	53
Göteb. och Bohus	232	16	5 366	1 567	1 285	4 286	308
Älvsborgs	194	24	3 833	1 382	986	2 650	158
Skaraborgs	143	10	2 559	1 016	655	1 632	63
Värmlands	141	24	2 533	592	589	1 749	50
Örebro	127	4	2 695	684	632	1 885	323
Västmanlands	92	14	2 670	774	510	1 665	91
Kopparbergs	138	11	2 806	667	683	1 923	68
Gävleborgs	125	5	2 199	470	469	1 548	10
Västernorrlands	140	4	2 528	539	474	1 814	14
Jämtlands	78	22	1 623	574	315	1 085	28
Västerbottens	119	8	2 620	684	525	1 902	24
Norrbottens	108	2	2 338	552	513	1 652	8
Hela riket	3 415	380	66 952	20 231	15 406	48 560	6 094
därav							
Göteborg	125	10	2 885	704	643	2 533	247
Malmö	84	10	877	342	188	653	354
Norrköping	24	2	515	157	144	365	263

Tab. B 2. Hemhjälp för äldre och handikappade år 1964*Home help to old people and invalids, 1964*

Län	Av hemvårdarinnor hjälpta äldre och handikappade	Därav hjälpta minst 2 ggr/mån	Av hemsamariter hjälpta äldre och handikappade	Specialundersökning veckan 1/2—*/2 1965		Antal sysselsatta hemsamariter
				Av hemsamariter hjälpta	Handikappade	
Stockholms stad	566	—	13 028	9 502	937	3 314
Stockholms	1 413	445	3 716	1 952	119	944
Uppsala	743	236	2 548	1 435	54	587
Södermanlands	808	324	2 938	1 482	120	672
Östergötlands	1 186	578	14 581	2 548	118	870
Jönköpings	1 043	267	2 729	1 469	140	738
Kronobergs	1 083	440	1 640	690	53	384
Kalmar	1 114	450	2 825	1 591	87	785
Gotlands	354	171	275	136	21	89
Blekinge	747	376	1 973	1 041	41	424
Kristianstads	1 807	999	2 231	1 134	55	400
Malmöhus	2 957	1 093	9 523	5 130	312	1 802
Hallands	819	372	1 131	685	32	335
Göteb. och Bohus	1 323	210	8 548	5 517	799	2 640
Älvsborgs	1 671	456	3 557	1 985	169	1 029
Skaraborgs	1 351	552	2 399	1 204	111	673
Värmlands	921	229	3 528	2 072	101	1 116
Örebro	990	288	3 598	2 475	183	1 119
Västmanlands	613	169	3 232	2 269	91	879
Kopparbergs	985	182	3 392	1 944	130	971
Gävleborgs	944	376	4 869	3 108	113	1 511
Västernorrlands	1 073	187	4 388	1 947	85	1 017
Jämtlands	851	174	1 162	483	36	329
Västerbottens	566	88	2 734	1 813	112	1 062
Norrbottens	262	20	2 493	1 455	173	849
Hela riket	26 190	8 682	103 038	55 067	4 192	24 539
därav						
Göteborg	429	—	6 503	4 317	697	1 998
Malmö	1 029	—	4 993	2 688	163	876
Norrköping	50	9	11 592	1 086	28	285

Tab. B 3. Sociala hemhjälpens organisation och kostnader år 1964*Home help service: organization and costs, 1964*

Län	Hemvårdarinneverksamhet				Hemsamaritverksamhet				Totalkostnad ¹ (exkl. adm. kostn.) ^{1/7—31/12} 1964 i 1 000-tal kronor
	Antal huvudmän	Organ			Antal huvudmän	Organ			
		Särskild hemhjälp-nämnd	Social-nämnd	An-nat		Särskild hemhjälp-nämnd	Social-nämnd	An-nat	
Stockholms stad	1	1	—	—	2	—	1	1	11 242
Stockholms	52	22	25	5	48	12	32	4	3 700
Uppsala	25	16	8	1	23	14	8	1	1 699
Södermanlands	38	23	14	1	39	23	15	1	1 775
Östergötlands	44	21	23	—	44	20	23	1	3 057
Jönköpings	54	43	10	1	49	29	20	—	2 423
Kronobergs	40	27	12	1	40	24	15	1	1 296
Kalmar	49	32	12	5	45	24	19	2	2 269
Gotlands	14	8	5	1	7	2	5	—	571
Blekinge	21	7	14	—	20	6	14	—	1 245
Kristianstads	56	36	18	2	48	27	20	1	1 640
Malmöhus	70	39	27	4	61	27	31	3	6 695
Hallands	39	32	6	1	31	18	13	—	1 175
Göteb. o. Bohus	42	28	12	2	40	10	30	—	6 792
Älvsborgs	65	43	18	4	59	24	32	3	3 290
Skaraborgs	56	43	11	2	51	30	19	2	2 203
Värmlands	49	25	21	3	46	19	26	1	2 864
Örebro	30	7	20	3	28	4	22	2	2 902
Västmanlands	27	13	13	1	25	11	14	—	2 198
Kopparbergs	47	23	21	3	44	18	24	2	2 452
Gävleborgs	39	20	19	—	37	15	22	—	3 388
Västernorrlands	41	16	19	6	40	12	26	2	2 654
Jämtlands	34	16	16	2	25	8	17	—	1 136
Västerbottens	31	6	24	1	32	5	27	—	2 105
Norrbottnens	27	7	15	5	28	6	21	1	2 183
Hela riket	991	554	383	54	912	388	496	28	72 954
därav									
Göteborg	1	—	1	—	1	—	1	—	4 874
Malmö	1	—	—	1	1	—	—	1	3 390
Norrköping	1	—	1	—	1	—	1	—	813

¹ Innefattar även kostnader för barntillsyn.

C. ÅLDERDOMSHEM

Tab. C 1. Antal platser och vårdtagare samt medelbeläggningen¹ på ålderdomshemmen 1950—1964²*Number of beds and inmates and average occupancy rate in old-age homes, 1950—1964*

År	Antal hem ^{31/12}	Antal platser ^{31/12}	Antal vårdtagare ^{31/12}	Medelbeläggning per 100 platser
1950	1 385	38 494	32 652	..
1951	1 384	36 460	32 004	..
1952	1 364	36 483	32 660	86
1953	1 355	36 989	33 371	87
1954	1 357	37 463	33 551	87
1956	1 358	39 312	36 221	88
1957	1 370	40 168	36 714	88
1958	1 363	40 385	37 523	90
1960	1 350	42 274	39 618	90
1961	1 337	43 049	40 670	91
1962	1 327	43 710	41 822	92
1963	1 336	45 009	43 497	93
1964	1 325	46 908	45 191	93

¹ Medeltalet vårdade per dag i % av antalet disponibla platser.² Åren 1955 och 1959 företogs ingen statistisk undersökning rörande ålderdomshemmen.

Tab. C 2. Ålderdomshemmen fördelade efter storlek länsvis vid slutet av år 1964*Old-age homes by size, by county, at the end of 1964*

Län	Antal ålderdoms- hem	Därav med nedanstående antal platser					Summa platser
		—10	11—25	26—50	51—100	101—	
Stockholms stad	12	—	1	—	3	8	3 665
Stockholms	76	2	37	25	9	3	2 637
Uppsala	30	2	14	11	2	1	1 039
Södermanlands	53	4	21	22	4	2	1 682
Östergötlands	75	7	36	22	7	3	2 500
Jönköpings	69	17	34	14	3	1	1 516
Kronobergs	52	6	24	21	—	1	1 339
Kalmar	67	4	33	27	2	1	1 833
Gotlands	11	1	3	6	1	—	333
Blekinge	27	—	12	11	3	1	989
Kristianstads	61	5	22	27	6	1	1 898
Malmöhus	89	4	42	29	10	4	3 330
Hallands	48	1	35	9	2	1	1 194
Göteborgs o. Bohus	68	7	37	16	5	3	2 767
Älvsborgs	95	10	45	32	7	1	2 624
Skaraborgs	74	4	41	21	8	—	2 047
Värmlands	75	6	32	30	7	—	2 216
Örebro	53	4	23	16	7	3	1 740
Västmanlands	45	3	19	13	8	2	1 667
Kopparbergs	46	1	13	23	9	—	1 695
Gävleborgs	40	—	9	18	12	1	1 805
Västernorrlands	56	—	17	24	12	3	2 474
Jämtlands	38	1	20	14	2	1	1 103
Västerbottens	37	1	6	17	12	1	1 610
Norrbottnens	28	1	7	11	8	1	1 205
Hela riket	1 325	91	583	459	149	43	46 908
Därav landsbygd	1 118	83	545	418	71	1	29 720
städer	207	8	38	41	78	42	17 188

Tab. C 3. Ålderdomshemmen fördelade efter ålder länsvis vid slutet av år 1964*Old-age homes by age, by county, at the end of 1964*

Län	Antal ålderdoms- hem	Därav tagna i bruk år					okänt
		—1900	1901—20	1921—46	1947—60	1961—	
Stockholms stad	12	2	3	3	2	2	—
Stockholms	76	4	10	31	21	10	—
Uppsala	30	2	5	9	13	1	—
Södermanlands	53	7	6	19	10	10	1
Östergötlands	75	3	10	35	17	10	—
Jönköpings	69	5	7	27	19	10	1
Kronobergs	52	1	4	20	19	8	—
Kalmar	67	5	16	28	14	4	—
Gotlands	11	—	—	1	8	2	—
Blekinge	27	3	7	10	4	3	—
Kristianstads	61	6	9	9	25	12	—
Malmöhus	89	11	8	41	18	11	—
Hallands	48	9	18	4	11	6	—
Göteborgs o. Bohus	68	7	10	29	18	3	1
Älvsborgs	95	7	17	44	20	7	—
Skaraborgs	74	2	8	30	27	7	—
Värmlands	75	7	21	24	17	6	—
Örebro	53	10	11	14	14	4	—
Västmanlands	45	4	12	7	14	8	—
Kopparbergs	46	3	10	14	9	10	—
Gävleborgs	40	5	6	7	14	8	—
Västernorrlands	56	2	5	23	22	4	—
Jämtlands	38	2	6	11	13	6	—
Västerbottens	37	—	—	12	22	3	—
Norrbottnens	28	—	—	8	17	3	—
Hela riket	1 325	107	209	460	388	158	3
Därav landsbygd	1 118	83	183	414	315	120	3
städer	207	24	26	46	73	38	—

Tab. C 4. Ålderdomshemmen fördelade efter ålder och storlek vid slutet av år 1964*Old-age homes by age and size, at the end of 1964*

Antal platser per hem	Antal ålderdoms- hem	Därav tagna i bruk år					okänt
		—1900	1901—20	1921—46	1947—60	1961—	
— 10	91	12	24	49	3	2	1
11— 25	583	50	119	282	100	30	2
26— 50	459	24	48	97	203	87	—
51—100	149	11	12	25	69	32	—
101—	43	10	6	7	13	7	—
Summa	1 325	107	209	460	388	158	3
Därav om- eller tillbyggda	716	102	194	350	67	1	2

Tab. C 5. Antal platser samt medelbeläggningen¹ inom ålderdomshem av olika ålder år 1964*Number of beds and average occupancy rate in old-age homes of various ages, 1964*

År då hemmet togs i bruk	Antal hem ^{31/12} 1964	Antal platser ^{31/12} 1964	Därav, i %, i enkelrum	Medeltal platser per hem	Medelbeläggningen per 100 platser
— 1900	107	5 187	32,8	48	92
1901—1920	209	5 998	33,6	29	91
1921—1946	460	12 827	38,0	28	92
1947—1960	388	15 893	70,6	41	96
1961— okänt	158 3	6 956 47	86,1 29,8	44 16	87 86
Summa	1 325	46 908	55,0	35	93

¹ Se not till tab. C 1.**Tab. C 6. Antal platser, vårdtagare och vårddagar samt medelbeläggningen¹ inom olika avdelningar av ålderdomshem år 1964***Number of beds, inmates and duration of stay in days, and average occupancy rate, in various departments of old-age homes, 1964*

Avdelning	Antal platser ^{31/12} 1964	Därav, i %, i enkelrum	Antal vårdtagare ^{31/12} 1964	i medeltal per dag under 1964	Antal vård-dagar under 1964 (i 1000-tal)	Medelbeläggningen per 100 platser
Egentligt ålderdomshem	41 690	59,7	40 344	38 623	14 097	93
Avdelning för mentalsjuka	102	14,7	102	104	38	102
Avdelning för långvarigt sjuka	4 051	16,8	3 738	3 745	1 367	92
Annan sjukavdelning	1 065	23,3	1 007	998	364	94
Summa	46 908	55,0	45 191	43 470	15 866	93

¹ Se not till tab. C 1.

Tab. C 7. Egentliga ålderdomshem fördelade efter storlek och beläggning år 1964*Old-age homes proper, by size and number of inmates, 1964*

Beläggning %	Antal egentliga ålderdoms- hem	Därav med nedanstående antal platser				
		—10	11—25	26—50	51—100	100—
— 49	5	--	4	1	--	--
50— 69	67	10	50	2	3	2
70— 79	106	10	62	27	5	2
80— 89	233	27	124	61	18	3
90— 99	576	31	220	229	80	16
100—109	250	8	92	116	32	2
110—119	57	4	24	26	3	--
120—	23	2	15	5	1	--
Summa	1 317	92	591	467	142	25

Tab. C 8. Vårdtagarna på ålderdomshem fördelade på landsbygd och städer samt efter kön och ålder, år 1964*Inmates of old-age homes, by sex and age, 1964*

	Landsbygd			Städer			Hela riket		
	Män	Kvin- nor	S:a	Män	Kvin- nor	S:a	Män	Kvin- nor	S:a
Antal nytillkomna vårdtagare	4 505	5 142	9 647	3 542	3 562	7 104	8 047	8 704	16 751
Därav, i %, i åldern									
—49 år	0,8	0,9	0,9	6,7	0,7	3,7	3,4	0,8	2,1
50—59 »	2,8	1,7	2,2	9,8	1,3	5,5	5,9	1,5	3,6
60—66 »	5,7	5,1	5,4	9,7	3,9	6,8	7,5	4,6	6,0
67—69 »	5,8	4,8	5,3	6,6	3,6	5,1	6,1	4,4	5,2
70—79 »	36,0	39,6	37,9	32,4	36,7	34,5	34,4	38,4	36,5
80—89 »	43,4	42,8	43,0	30,9	47,0	39,0	37,9	44,5	41,3
90— »	5,5	5,1	5,3	3,9	6,8	5,4	4,8	5,8	5,3
Antal avlidna vårdtagare	2 866	3 164	6 030	1 604	2 060	3 664	4 470	5 224	9 694
Därav, i %, i åldern									
—49 år	0,3	0,1	0,2	0,6	0,1	0,3	0,4	0,1	0,2
50—59 »	0,8	0,8	0,8	1,5	1,0	1,2	1,0	0,9	1,0
60—66 »	2,0	2,0	2,0	3,5	1,8	2,6	2,6	1,9	2,2
67—69 »	2,6	3,1	2,8	3,4	3,0	3,2	2,9	3,0	3,0
70—79 »	26,1	26,4	26,2	28,6	27,0	27,7	27,0	26,6	26,8
80—89 »	54,3	52,3	53,3	50,4	52,4	51,5	52,9	52,4	52,6
90— »	13,9	15,3	14,7	12,0	14,7	13,5	13,2	15,1	14,2
Antal vårdtagare ^{31/12}	13 380	15 513	28 893	7 883	8 882	16 765	21 263	24 395	45 658
Därav, i %, i åldern									
—49 år	0,8	1,9	0,9	1,9	0,6	1,2	1,2	0,8	1,0
50—59 »	3,2	2,4	2,8	5,7	1,8	3,7	4,1	2,2	3,1
60—66 »	6,4	5,0	5,6	9,5	4,0	6,6	7,6	4,6	6,0
67—69 »	5,1	4,4	4,7	6,1	3,5	4,7	5,5	4,1	4,7
70—79 »	33,4	33,7	33,6	34,6	31,4	32,9	33,8	32,9	33,3
80—89 »	44,3	45,6	45,0	37,3	49,9	43,9	41,7	47,2	44,6
90— »	6,8	7,9	7,4	4,9	8,8	7,0	6,1	8,2	7,3

¹ Inklusive 2 st. försörjningsavdelningar.

Tab. C 9. Avlidna vårdtagare på ålderdomshem under år 1964 fördelade på landsbygd och städer samt efter kön och vårdtid

Deceased inmates of old-age homes during 1964, by sex and period of care

	Landsbygd			Städer			Hela riket		
	Män	Kvin- nor	S:a	Män	Kvin- nor	S:a	Män	Kvin- nor	S:a
Antal avlidna vårdtagare	2 866	3 164	6 030	1 604	2 060	3 664	4 470	5 224	9 694
Därav efter följande vårdtid i %									
— 4 år	76,0	75,0	75,5	77,1	78,4	77,8	76,4	76,3	76,4
5—9 »	16,7	18,0	17,4	16,7	16,2	16,4	16,7	17,3	17,0
10—14 »	4,6	4,7	4,6	3,4	3,8	3,6	4,2	4,3	4,3
15—19 »	1,1	1,1	1,1	1,4	0,9	1,2	1,2	1,0	1,1
20—24 »	0,8	0,4	0,6	0,7	0,3	0,5	0,8	0,4	0,5
25—29 »	0,2	0,3	0,2	0,3	0,2	0,2	0,2	0,3	0,2
30— »	0,6	0,5	0,6	0,4	0,2	0,3	0,5	0,4	0,5

Tab. C 10. Nyttillkomna och avlidna vårdtagare på ålderdomshem under år 1964 i procent av vid årets slut kvarvarande fördelade på landsbygd och städer samt efter kön och ålder

New cases and deceased inmates of old-age homes during 1964 in proportion to at the end of the year remaining inmates, by sex and age

	Nyttillkomna i % av kvarvarande			Avlidna i % av kvarvarande		
	Män	Kvinnor	S:a	Män	Kvinnor	S:a
Landsbygd						
—49 år	32,5	32,0	32,2	7,0	2,7	4,5
50—59 »	30,0	22,7	26,6	5,2	6,7	5,9
60—66 »	30,2	34,2	32,1	6,6	8,2	7,4
67—69 »	38,4	36,2	37,3	11,0	14,1	12,6
70—79 »	36,2	38,9	37,7	16,7	15,9	16,3
80—89 »	33,0	31,1	32,0	26,3	23,4	24,7
90— »	27,1	21,4	23,8	43,9	39,6	41,4
Summa	33,7	33,1	33,4	21,4	20,4	20,9
Städer						
—49 år	159,7	46,2	130,3	6,7	3,8	6,0
50—59 »	76,8	28,8	64,3	5,3	13,1	7,3
60—66 »	46,0	38,7	43,6	7,6	10,6	8,6
67—69 »	48,4	42,2	46,0	11,4	20,3	14,8
70—79 »	42,1	46,8	44,5	16,8	19,9	18,4
80—89 »	37,2	37,8	37,6	27,5	24,4	25,6
90— »	35,6	31,0	32,5	49,5	38,6	42,2
Summa	44,9	40,1	42,4	20,3	23,2	21,9
Hela riket						
—49 år	104,6	35,6	74,6	6,8	3,0	5,2
50—59 »	54,2	24,5	42,9	5,2	8,6	6,5
60—66 »	37,5	35,6	36,8	7,1	8,9	7,9
67—69 »	42,6	38,0	40,5	11,2	16,0	13,4
70—79 »	38,4	41,7	40,1	16,7	17,3	17,1
80—89 »	34,4	33,7	34,0	26,7	23,8	25,0
90— »	29,6	25,2	26,9	45,6	39,2	41,7
Summa	37,8	35,7	36,7	21,0	21,4	21,2

Tab. C 11. Ålderdomshemmens driftskostnader år 1964*Operating costs of old-age homes, 1964*

Utgifter	Egentligt ålder- domshem	Avdelning för		Egentligt ålder- domshem men ej särredo- visad spec. avd.	Samtliga	
		mental- sjuka	lång- varigt sjuka		1964	1962
Totala utgifter i 1 000-tal kr.	326 716	1 606	9 377	86 078	423 777	316 241
Därav i %						
Underhåll av fastighet	2,7	11,1	2,3	2,3	2,7	2,6
Räntor på lån	4,3	2,4	1,8	3,6	4,1	..
Underhåll och komplettering av inventarier	2,2	1,4	1,3	2,2	2,2	2,1
Avlöningar, och arvoden och dyl.	59,1	63,5	68,6	61,3	59,8	62,7
Värme, lyse, renhållning, vatten, tvätt	7,2	6,8	6,3	6,9	7,1	8,6
Kosthåll	16,4	8,5	10,9	11,5	15,2	16,6
Beklädnad	0,4	0,7	0,4	0,2	0,3	0,4
Läkarvård, medicin, tand- vård	3,4	2,6	5,3	4,1	3,6	3,3
Flit- och fickpengar	0,3	0,3	0,3	1,2	0,5	0,6
Hyror	0,2	—	0,1	0,7	0,3	0,2
Övriga utgifter	3,8	2,7	2,7	6,0	4,2	2,9

Tab. C 12. Utgifter i kronor per vård dag för egentliga ålderdomshem av olika ålder 1964*Cost in crowns per inmate per day for old-age homes proper of various ages, 1964*

År då hemmet togs i bruk	Landsbygd	Städer	Hela riket
—1900	22,55	33,04	26,44
1901—1920	22,18	28,89	23,63
1921—1946	22,95	25,90	23,63
1947—1960	23,51	28,17	24,68
1961— okänt	24,66 19,04	28,85 —	26,09 19,04
Samtliga 1964	23,28	28,34	24,62
1962	18,86	25,55	21,03

Tab. C 13. Utgifter i kronor per vårdag för olika avdelningar av ålderdomshem åren 1962 och 1964

Cost in crowns per inmate per day for various departments of old-age homes, 1962 and 1964

Avdelning	1962	1964	Förändring i %
Egentligt ålderdomshem	21,03	24,62	+ 17,1
Däruv med nedanstående antal platser per hem			
— 10	20,20	23,14	+ 14,6
11— 25	19,10	23,42	+ 22,6
26— 50	18,86	23,38	+ 24,0
51—100	21,51	26,77	+ 24,5
101—	28,66	28,28	— 0,1
Avdelning för mentalsjuka	35,45	42,46	+ 19,8
Avdelning för långvarigt sjuka	35,75	39,26	+ 9,8
Egentligt ålderdomshem med ej särredovisad spec. avd.	25,70	37,09	+ 44,3
Samtliga	21,59	26,71	+ 23,7

Tab. C 14. Ålderdomshemmens finansiering år 1964

Financing of old-age homes, 1964

	Egentligt ålderdomshem	Avdelning för		Egentligt ålderdomshem med ej särredovisad spec. avd.	Samtliga
		mental- sjuka	lång- varigt sjuka		
Totala utgifter i 1 000-tal kr	326 716	1 606	9 377	86 078	423 777
Däruv, i %, täckta av					
Statsmedel	0,1	—	0,4	0,2	0,2
Landstingsbidrag	2,5	—	60,6	6,4	4,5
Bidrag från andra kommuner	0,8	1,0	1,2	0,2	0,6
Befattningshavare för naturaför- måner	4,0	1,6	2,2	2,0	3,5
Vårdavgifter	38,1	27,6	20,3	25,3	35,1
Inkomst av särskild verksamhet	0,4	—	0,2	0,7	0,5
Andra inkomster	0,5	0,6	0,2	1,1	0,6
Summa inkomster	46,4	30,8	85,1	35,9	45,0
Kommunernas tillskott	53,6	69,2	14,9	64,1	55,0
Summa	100	100	100	100	100

Tab. C 15. Utgifter och inkomster samt kommunernas tillskott i kronor per vård dag för olika avdelningar av ålderdomshem år 1964

Expenditure and income and municipal aid per inmate per day for various departments in old-age homes, 1964

	Egentligt ålderdoms- hem	Avdelning för		Egentligt ålderdomshem med ej sär- redovisad spec. avd.	Samtliga
		mental- sjuka	lång- varigt sjuka		
Utgifter					
Underhåll av fastighet	0,67	4,70	0,90	0,85	0,71
Räntor på lån	1,05	1,02	0,71	1,32	1,09
Underhåll och komplettering av inventarier	0,54	0,60	0,53	0,81	0,58
Avlöningar, arvoden o. dyl.	14,55	26,96	26,92	22,76	15,96
Värme, lyse, renhållning, vatten, tvätt	1,78	2,85	2,45	2,57	1,91
Kosthåll	4,03	3,60	4,28	4,27	4,07
Beklädnad	0,09	0,31	0,17	0,09	0,09
Läkarvård, medicin, tandvård	0,84	1,12	2,08	1,51	0,96
Flit- och fickpengar	0,08	0,12	0,12	0,43	0,13
Hyror	0,05	—	0,03	0,25	0,08
Övriga utgifter	0,94	1,18	1,07	2,23	1,13
Summa	24,62	42,46	39,26	37,09	26,71
Inkomster	11,41	13,07	33,40	13,31	12,03
Kommunernas tillskott	13,21	29,39	5,86	23,78	14,68

D. BARNAVÅRDSNÄMNDERNAS VERKSAMHET

Tab. D 1. Barnavårdsnämndernas verksamhet 1940—1964

Activities of the child welfare committees, 1940—1964

År	Barn föremål för förebyggande åtgärder		Barn omhändertagna för samhällsvård ¹ (netto)			
	Antal	På 1 000 inv. under 21 år	Antal	Därav		
				Enligt 29 § ²		Enligt 31 § ³
			Antal barn	På 1 000 inv. under 21 år		
Nyttillkomna						
1940	7 137	1 010	0,5	6 157
1946	7 867	989	0,5	6 916
1950	10 269	1 077	0,5	9 239
1954	10 629	966	0,4	9 721
1955	10 511	1 074	0,5	9 505
1956	10 840	1 398	0,6	9 534
1957	10 323	1 218	0,5	9 186
1958	9 451	4,0	10 817	1 554	0,7	9 329
1959	12 636	5,5	10 968	1 698	5,7	9 349
1960	13 483	5,8	11 029	1 740	0,7	9 430
1961	13 900	5,9	10 596	2 159	0,9	8 539
1962	16 502	7,0	10 517	2 145	0,9	8 512
1963	16 298	6,9	10 662	2 228	0,9	8 617
1964 ⁴	16 730	7,1	11 033	2 335	1,0	8 832
Samtliga						
1940	2 920	1,5	36 453	6 516	3,4	30 021
1946	4 583	2,3	33 333	7 922	3,9	25 539
1950	5 372	2,5	32 665	7 098	3,3	25 741
1954	8 420	3,9	32 597	6 637	3,0	26 107
1955	8 970	4,2	32 029	6 677	2,9	25 508
1956	9 463	4,1	31 985	7 014	3,1	25 155
1957	11 280	4,9	31 023	7 236	3,1	23 972
1958	12 464	5,3	31 142	7 657	3,3	23 743
1959	15 296	6,7	31 273	8 106	3,5	23 350
1960	17 239	7,4	31 655	8 573	3,6	23 348
1961	20 576	8,7	30 885	10 056	4,3	21 091
1962	22 475	9,5	31 203	10 198	4,3	21 300
1963	22 174	9,3	31 828	10 425	4,4	21 642
1964 ⁴	22 420	9,5	31 610	10 572	4,5	21 320

¹ Skyddsuffostran och samhällsvård, enligt den äldre bvl.² Skyddsuffostran enligt den äldre bvl.³ Samhällsvård enligt den äldre bvl.⁴ För redogörelseäret saknas uppgifter från två kommuner.

Tab. D 2. Barn som varit föremål för förebyggande åtgärder länsvis år 1964¹*Number of children for whom preventive measures were taken, by county, 1964*

Län	Antal barn	Därav, i %, före-		Antal barn på 1 000 inv. under 21 år	Nyttillk. fall av förebyggande övervakning	Därav, i %, pojkar
		mål för hjälpatg. förmaning, varning, föreskrifter	förebyggande övervakning			
Stockholms stad	4 822	65,8	37,0	23,5	615	76,1
Stockholms	1 501	50,2	53,7	7,8	359	80,8
Uppsala	756	75,0	28,8	13,4	88	88,6
Södermanlands	636	44,7	71,4	8,5	164	72,6
Östergötlands	867	42,1	67,1	7,8	250	79,2
Jönköpings	444	64,4	58,6	4,8	121	87,6
Kronobergs	186	72,6	44,6	3,8	33	81,8
Kalmar	389	66,8	47,3	5,4	88	84,1
Gotlands	234	67,9	46,2	13,3	48	93,8
Blekinge	392	70,2	41,8	8,8	72	84,7
Kristianstads	544	68,0	45,4	6,9	138	76,8
Malmöhus	1 674	50,8	60,3	8,8	414	70,0
därav Malmö stad	665	37,3	67,7	9,4	179	70,4
Hallands	247	63,2	55,1	4,5	62	83,9
Göteborgs o. Bohus	2 622	59,0	44,5	13,5	483	69,8
därav Göteborgs stad	2 012	56,4	45,4	16,9	370	68,1
Älvsborgs	945	59,5	52,5	8,0	206	84,0
Skaraborgs	439	59,2	58,3	5,6	133	78,9
Värmlands	600	60,3	53,0	7,1	149	77,9
Örebro	928	69,8	44,2	11,7	177	89,3
Västmanlands	546	52,2	61,0	7,0	133	76,7
Kopparbergs	779	63,2	53,9	8,8	192	76,6
Gävleborgs	778	60,9	52,8	8,6	165	80,0
Västernorrlands	537	61,8	48,8	6,1	104	78,8
Jämtlands	260	66,2	40,8	6,1	40	82,5
Västerbottens	535	68,8	46,0	6,5	101	66,3
Norrbottnens	759	56,5	55,3	7,8	193	89,6
Hela riket	22 420	60,5	48,5	9,5	4 528	78,2

¹ Se not 4 till tab. D 1.

Tab. D 3. Nyttillkomna barn som varit föremål för förebyggande åtgärder år 1964 fördelade efter ålder och åtgärdernas art¹

Children for whom preventive measures were taken for the first time in 1964, distributed by age and the nature of these measures

	Stock- holm	Göte- borg	Malmö	Övriga städer	Övriga kom- muner	Hela riket
Antal barn	3 721	1 492	396	5 825	5 295	16 730
Relativ fördelning, %:						
Ålder						
— 6 år	10,6	16,8	12,4	3,5	2,7	6,2
7— 9 »	6,1	7,8	7,8	2,9	2,9	4,2
10—12 »	8,5	8,0	6,8	7,9	7,6	7,9
13—14 »	12,0	8,6	11,6	15,2	14,2	13,5
15—17 »	30,4	39,8	47,5	44,4	47,1	41,8
18— »	32,5	19,0	13,9	26,1	25,4	26,4
Åtgärder						
Hjälpåtgärder	85,2	68,8	48,7	37,6	26,5	47,7
Förmaning och varning	0,0	7,8	9,6	40,7	59,2	33,8
Föreskrifter	—	0,3	7,3	3,6	6,8	3,6
Övervakning	16,5	24,9	45,2	32,7	27,6	27,1
Antal barn som under året blivit föremål för både förebyggande åtgärder och omhändertagande	133	42	80	308	267	830

¹ Se not 4 till tab. D 1.

65 **Tab. D 4. Barn omhändertagna för utredning eller samhällsvård länsvis år 1964¹***Children taken charge of for investigation or social protection, by county, 1964*

Län	Hela antalet barn	På 1 000 inv. under 21 år	Antal nytillkomna omhändertagna för		Därav		Villkorligt upphörande av samhällsvården	Antal den 31/12 1964			
			utredning 30 §	samhällsvård 29 el. 31 §§	Beslutet har underst. länsstyrelsens prövning	Begränsning av umgänge med föräldrarna		29 §	Därav, i %, pojkar	31 §	Därav, i %, pojkar
Stockholms stad	5 732	27,9	21	1 798	37	—	481	1 682	62,8	2 397	56,2
Stockholms	2 624	13,6	53	1 025	39	6	149	509	62,9	1 154	57,2
Uppsala	809	14,3	9	265	14	2	38	170	65,3	400	53,8
Södermanlands	850	11,4	12	294	14	—	52	193	64,8	345	50,7
Östergötlands	1 630	14,8	22	621	11	1	100	381	62,7	635	54,0
Jönköpings	599	6,5	17	206	5	—	19	164	58,5	285	57,5
Kronobergs	338	6,9	11	133	12	3	17	106	61,3	140	58,6
Kalmar	736	10,3	6	240	4	—	13	216	63,9	323	54,2
Gotlands	185	10,5	3	65	3	1	1	29	62,1	115	52,2
Blekinge	496	11,2	7	135	17	—	29	166	63,9	185	55,1
Kristianstads	540	6,9	6	136	9	1	14	224	50,0	179	57,0
Malmöhus	2 651	13,9	102	1 321	44	1	153	621	59,3	861	58,1
Hallands	294	5,3	7	113	6	—	14	115	66,1	97	55,7
Göteborgs o. Bohus	4 578	23,6	62	1 744	10	1	258	1 118	58,9	2 041	56,6
Älvsborgs	1 299	11,0	39	468	35	2	78	428	62,4	425	58,6
Skaraborgs	524	6,7	23	155	16	2	35	193	53,4	198	60,1
Värmlands	1 118	13,3	41	295	38	1	39	406	52,0	437	56,3
Örebro	1 017	12,8	11	352	11	1	41	237	59,1	453	49,4
Västmanlands	1 066	13,6	21	377	7	—	60	292	64,0	423	57,4
Kopparbergs	858	9,7	16	253	9	2	24	269	58,7	383	56,9
Gävleborgs	1 032	11,4	12	242	12	1	23	287	54,4	500	55,2
Västernorrlands	900	10,3	8	254	14	—	11	208	65,4	467	55,0
Jämtlands	487	11,5	8	153	7	—	25	113	61,1	253	53,4
Västerbottens	549	6,6	11	151	5	—	5	132	61,4	256	47,3
Norrbottens	874	9,0	7	237	17	1	27	263	63,1	382	55,2
Hela riket	31 786	13,5	535	11 033	396	26	1 709	8 522	60,6	13 334	55,7

¹ Se not 4 till tab. D 1.

Tab. D 5. Barn omhändertagna för utredning eller samhällsvård år 1964, fördelade efter ålder och område¹

Children taken charge of for investigation or social protection, 1964, distributed by age and area

	Antal barn	Därav, i %, i nedanstående ålder					
		—6 år	7—9 år	10—12 år	13—15 år	16—17 år	18— år
Utredning 30 §	535	23,4	6,5	4,3	24,1	27,1	14,6
Därav i							
Stockholm	21	(38,1)	—	(4,8)	(9,5)	(28,6)	(19,0)
Göteborg	47	31,9	(10,6)	(8,5)	27,7	(19,1)	(2,1)
Malmö	65	(9,2)	(4,6)	(3,1)	29,2	41,5	(12,3)
Övriga städer	227	28,2	6,6	4,8	26,0	21,1	13,2
Övriga kommuner	175	18,3	6,9	(2,9)	20,6	31,4	20,0
Samhällsvård							
<i>Nyttillkomna, 29 §</i>	2 335	18,5	6,1	6,4	25,3	29,6	14,2
Därav i							
Stockholm	494	19,2	7,9	6,3	20,2	29,6	16,8
Göteborg	237	24,9	(3,4)	8,0	27,4	25,7	10,5
Malmö	59	(10,2)	(6,8)	(6,8)	39,0	25,4	(11,9)
Övriga städer	856	14,7	5,5	5,8	28,9	31,2	13,9
Övriga kommuner	689	21,2	6,4	6,5	22,5	29,3	14,1
<i>Nyttillkomna, 31 §</i>	8 832	69,1	10,6	8,0	8,6	3,2	0,4
Därav i							
Stockholm	1 304	73,3	8,5	7,7	7,4	2,8	(0,2)
Göteborg	1 329	72,5	10,6	5,6	7,8	3,1	(0,5)
Malmö	764	69,6	12,7	8,8	7,6	(1,2)	(0,1)
Övriga städer	3 455	68,2	10,8	8,1	8,9	3,6	0,3
Övriga kommuner	1 980	65,6	10,9	9,2	9,8	3,8	0,7
<i>Samtliga den³¹/₁₂-64, 29 §</i>	8 522	14,2	9,2	11,0	21,1	26,1	18,4
Därav i							
Stockholm	1 682	14,6	10,6	9,3	15,9	26,6	22,9
Göteborg	930	16,6	5,3	9,4	19,4	25,8	23,7
Malmö	132	8,3	(5,3)	(5,3)	22,7	37,1	21,2
Övriga städer	3 022	12,1	7,4	9,3	21,5	29,0	20,7
Övriga kommuner	2 756	15,8	11,8	14,7	24,1	22,2	11,4
<i>Samtliga den³¹/₁₂-64, 31 §</i>	13 334	37,3	13,6	15,6	21,1	11,6	0,7
Därav i							
Stockholm	2 397	36,8	14,1	14,9	20,5	13,7	—
Göteborg	1 783	41,3	13,8	14,0	17,7	10,9	2,3
Malmö	311	59,5	11,9	10,6	12,2	5,5	(0,3)
Övriga städer	4 720	38,3	13,5	15,3	20,9	11,5	0,5
Övriga kommuner	4 123	33,0	13,6	17,4	23,9	11,4	0,8

Värden inom parentes baseras på 10 eller färre observationer.

¹ Se not 4 till tab. D 1.

Tab. D 6. Barn omhändertagna för samhällsvård år 1964¹, fördelade efter placering² och förutsättning för omhändertagandet. Bruttoredovisning

Children taken charge of for social protection, 1964, distributed by place of custody and reason for detention. Gross reports

	Antal barn	Därav, i %, placerade i					
		enskilt hem	barnhem	ungdomsvårds-skola	annan anstalt	annan plats	ej placerade
<i>Nyttillkomna 29 §</i>	2 335	36,4	22,9	22,1	4,4	7,8	6,4
Därav omhändertagna enligt							
25 § mom a	893	51,4	37,3	2,0	3,5	2,8	3,0
25 § mom b	1 523	27,6	14,4	33,6	5,0	10,9	8,5
<i>Nyttillkomna 31 §</i>	8 832	39,0	55,8	0,3	2,6	1,5	0,8
Därav omhändertagna enligt							
31 § 1 st	754	62,5	34,4	0,1	0,9	0,8	1,3
31 § 2 st	8 087	36,8	57,8	0,3	2,8	1,5	0,7
<i>Samtligaden^{31/12-64}, 29 §</i>	8 522	52,4	9,5	20,3	4,1	5,7	8,0
Därav omhändertagna enligt							
25 § mom a	4 723	78,1	11,0	1,7	3,6	2,8	2,8
25 § mom b	4 046	21,7	7,9	42,4	4,8	9,1	14,2
<i>Samtligaden^{31/12-64}, 31 §</i>	13 334	77,8	14,4	0,5	4,6	2,4	0,4
Därav omhändertagna enligt							
31 § 1 st	2 489	89,6	7,4	0,3	1,2	1,5	0,1
31 § 2 st	10 880	75,1	16,0	0,5	5,4	2,6	0,4

¹ Se not 4 till tab. D 1.

² Avser den sista placeringen under året.

Tab. D 7. Barn för vilka samhällsvården upphört år 1964 fördelade efter år för omhändertagandet¹

Children for whom social protection terminated in 1964, distributed by year of detention

	Antal barn	Därav, i %, omhändertagna år						Omhändertagna i medeltal år
		1964	1962—1963	1959—1961	1956—1958	1953—1955	1952 el. tidigare	
Barn omhändertagna enligt 29 §	2 047	8,4	41,4	33,1	7,3	3,3	6,5	3,9
Därav i								
Stockholm	407	6,6	45,0	41,0	5,7	1,0	0,7	3,0
Göteborg	138	1,4	38,4	42,8	5,8	5,8	5,8	4,2
Malmö	68	8,8	54,4	17,6	7,4	5,9	5,9	3,6
Övriga städer	773	7,5	39,3	36,6	7,5	2,1	7,0	4,0
Övriga kommuner	661	12,0	40,8	23,6	8,5	5,3	9,8	4,4
Barn omhändertagna enligt 31 §	7 983	62,3	23,9	5,9	2,4	1,7	3,8	1,9
Därav i								
Stockholm	1 225	62,4	24,6	7,3	2,8	1,2	1,7	1,6
Göteborg	1 130	73,3	19,7	3,2	1,0	0,7	2,1	1,3
Malmö	650	81,7	14,0	2,0	0,9	0,3	1,1	1,0
Övriga städer	3 194	62,9	23,6	5,9	2,3	1,5	3,8	1,8
Övriga kommuner	1 784	47,2	30,3	8,1	3,6	3,4	7,5	2,8

¹ Se not 4 till tab. D 1.

Tab. D 8. Kostnad i 1 000 kr under år 1964 för barn som varit föremål för förebyggande åtgärder eller omhändertagande¹

Costs in thousands of crowns in 1964 for children who were the objects of preventive measures or detention

Område	Föremål för förebyggande åtgärder		Omhändertagna för samhällsvård eller utredning					
			Inackorderings- och andra vårdavgifter			Andra kostnader		
	Antal barn med kostnad ²	Kostnad i 1 000 kr	Antal barn med kostnad ³	Därav omh. t. för utredning	Kostnad i 1 000 kr	Antal barn med kostnad ⁴	Därav omh. t. för utredning	Kostnad i 1 000 kr
Göteborg	115	27	1 892	17	3 679	1 152	21	381
Malmö	202	40	467	14	543	511	48	135
Övriga städer (ej Sthlm)	696	259	8 980	133	14 334	4 766	171	1 657
Övriga kommuner	523	207	7 268	57	12 470	2 609	76	1 040
Summa	1 536	533	18 607	221	31 026	9 038	316	3 213
Stockholm	—	427	—	—	8 635	—	—	785
Totall	—	960	—	—	39 661	—	—	3 998

¹ Se not 4 till tab. D 1.

² Kostnad i medeltal per barn exkl. Sthlm 347 kr.

³ » » » » » » » 1 667 kr.

⁴ » » » » » » » 356 kr.

Tab. D 9. Ej omhändertagna fosterbarn, länsvis år 1964¹

Non-detained fosterchildren, by county, 1964

Län	Hela antalet barn	Per 1 000 av befolkningen under 16 år	Barn födda utom äkten-skapet	Nytil-lkomna under året	Därav			Antal den ^{31/12} 1964
					Överför-da från föräldra-hem el. dylikt	Överför-da från foster-hem i annan kommun	vård-nads-havaren har flyttat från barnet	
Stockholms stad	660	4,6	420	185	185	—	—	490
Stockholms	615	4,2	350	175	155	15	5	455
Uppsala	305	7,4	200	85	70	—	15	245
Södermanlands	435	7,9	245	75	45	10	20	380
Östergötlands	545	6,7	365	85	75	—	10	455
Jönköpings	440	6,5	285	60	50	—	10	375
Kronobergs	265	7,4	130	35	25	5	5	235
Kalmar	485	9,3	280	80	55	—	25	435
Gotlands	225	16,8	145	30	20	5	5	190
Blekinge	250	7,8	130	50	40	—	10	220
Kristianstads	660	11,4	370	95	65	15	15	535
Malmöhus	1 165	8,3	685	160	155	—	5	965
därav Malmö stad	360	6,9	205	50	50	—	—	300
Hallands	300	7,4	160	75	70	—	5	255
Göteborgs o. Bohus	690	4,8	395	165	140	5	20	540
därav Göteb. stad	290	3,3	160	90	80	—	10	220
Älvsborgs	480	5,6	240	95	60	5	30	415
Skaraborgs	450	7,7	265	65	30	25	10	385
Värmlands	445	7,1	265	60	55	—	5	390
Örebro	390	6,8	220	100	80	—	20	305
Västmanlands	345	5,9	195	55	30	—	25	290
Kopparbergs	520	8,1	345	90	50	15	25	430
Gävleborgs	550	8,5	350	70	55	10	5	460
Västernorrlands	710	11,4	445	105	60	15	30	605
Jämtlands	325	10,8	240	80	45	—	35	280
Västerbottens	400	6,9	240	70	50	5	15	325
Norrbottens	530	7,4	310	85	50	5	30	435
Summa ²	12 185	7,1	7 275	2 230	1 715	135	380	10 095

¹ Se not 4 till tab. D 1.² Härav 11 fall med förbud att skiljas från fosterhemmet.

Tab. D 10. Ej omhändertagna fosterbarn för vilka vårdavgift utgick fördelade efter vårdavgiftens genomsnittliga storlek år 1964¹

Non-detained fosterchildren for whom a lodging allowance was paid, distributed by size of lodging allowance, 1964

	Stockholm, Göteborg o. Malmö	Övriga städer	Övriga kommuner	Hela riket
Antal nytillkomna fosterbarn	325	520	1 385	2 230
Därav med avgift	115	225	915	1 255
i %, med månadsavgift av				
— 59 kr	—	—	2,2	1,6
60—79 »	—	—	4,4	3,2
80—99 »	13,0	—	4,9	4,8
100—119 »	8,7	42,2	29,0	29,5
120—139 »	8,7	11,1	9,3	9,6
140—159 »	—	2,2	6,6	5,2
160—199 »	17,4	28,9	17,5	19,5
200—239 »	8,7	6,7	9,3	8,8
240— »	43,5	8,9	16,9	17,9
Medelvårdavgift för				
fosterbarn hos släktingar	125	115	114	115
fosterbarn ej hos släktingar	330	187	199	203
Antal fosterbarn den 31/12 1964	1 010	2 235	6 850	10 095
Därav med avgift	620	1 465	4 960	7 045
i %, med månadsavgift av				
— 59 kr	3,2	1,7	2,9	2,7
60—79 »	9,7	7,2	10,6	9,8
80—99 »	17,7	9,2	7,9	9,0
100—119 »	33,9	48,5	40,6	41,7
120—139 »	5,6	5,8	8,1	7,4
140—159 »	6,5	6,1	5,1	5,5
160—199 »	5,6	10,6	13,1	11,9
200—239 »	8,1	6,1	6,1	6,3
240— »	9,7	4,8	5,5	5,7
Medelvårdavgift för				
fosterbarn hos släktingar	107	110	109	109
fosterbarn ej hos släktingar	223	174	160	165

¹ Se not 4 till tab. D 1.

Tab. D 11. Nyttillkomna, ej omhändertagna fosterbarn fördelade efter ålder och släktskap med fostermodern samt hennes ålder år 1964¹

New cases of non-detained fosterchildren, distributed by age and relationship to fostermother and age of the latter, 1964

	Antal barn	Därav födda uä	i %, med fostermodern i nedanstående ålder				
			—29 år	30—39 år	40—49 år	50—59 år	60—år
Släkt med fostermodern	1 120	685	6,7	16,1	26,3	35,3	15,6
Därav i åldern							
— 3 år	360	305	8,3	22,2	38,9	25,0	5,6
4— 6 »	260	155	7,7	13,5	36,5	26,9	15,4
7— 9 »	215	110	2,3	14,0	14,0	46,5	23,3
10—12 »	135	60	3,7	7,4	3,7	55,6	29,6
13— »	150	55	10,0	16,7	16,7	40,0	16,7
Ej släkt med fostermodern	1 110	655	14,0	38,3	32,9	10,4	4,5
Därav i åldern							
— 3 år	605	490	18,2	52,9	24,0	2,5	2,5
4— 6 »	165	65	12,1	30,3	39,4	12,1	6,1
7— 9 »	95	40	5,3	31,6	26,3	31,6	5,3
10—12 »	90	20	5,6	5,6	77,8	5,6	5,5
13— »	155	40	9,7	12,9	38,7	29,0	9,7

Tab. D 12. Barnavårdsmanförordnanden och barnavårdsmän vid slutet av åren 1940—1964

Number of child welfare guardians and their assignments, at year's end, 1940—1964

År	Barnavårdsmanförordnanden			Barnavårdsmän		Antal förordnanden per barnavårdsman
	Antal	På 1 000 inv. under 18 år	Uä barn i % av samtliga	Antal	Därav kvinnor i %	
1940	98 903	62	96,4	6 321	14,5	16
1946	94 724	54	89,9	4 382	21,2	22
1950	102 833	54	82,1	3 782	25,4	27
1954	117 165	62	74,5	1 916	36,7	61
1955	119 984	60	73,2	1 826	38,7	66
1956	123 321	61	72,1	1 747	40,9	71
1957	126 427	62	70,8	1 669	41,3	76
1958	128 766	63	70,1	1 619	42,6	80
1959	131 340	64	69,4	1 564	44,9	84
1960	133 923	67	69,3	1 529	45,8	88
1961	137 019	68	69,1	1 485	47,4	92
1962	138 794	70	69,5	1 473	50,3	94
1963	141 372	71	69,7	1 420	50,9	100
1964 ¹	144 014	73	70,3	1 451	53,9	99

¹ Se not 4 till tab. D 1.

Tab. D 13. Barnavårdsmannaförordnanden länsvis 1964¹*Assignments of child welfare guardians, by county, 1964*

Län	Barnavårdsmannaförordnanden den 31/12 1964				Nyttillkomna förordnanden ²	
	Uä-barn	Iä-barn	Summa	På 1 000 inv. under 18 år	Uä-barn	Iä-barn
Stockholms stad	12 191	3 408	15 599	92,3	2 200	349
Stockholms	7 461	3 257	10 718	65,2	1 364	445
Uppsala	2 497	1 277	3 774	79,7	454	154
Södermanlands	2 949	1 705	4 654	73,9	452	202
Östergötlands	4 535	2 436	6 971	74,9	735	342
Jönköpings	2 135	1 122	3 257	42,0	335	122
Kronobergs	1 214	585	1 799	43,8	149	72
Kalmar	2 226	1 164	3 390	56,5	272	150
Gotlands	992	315	1 307	86,7	118	28
Blekinge	1 770	590	2 360	63,7	236	54
Kristianstads	2 702	1 371	4 073	61,7	304	180
Malmöhus	8 311	4 213	12 524	77,9	1 290	466
därav Malmö stad	3 661	1 705	5 366	90,1	604	151
Hallands	1 221	734	1 955	42,3	133	130
Göteborgs o. Bohus	8 063	2 646	10 709	65,0	1 203	341
därav Göteborgs stad	6 043	1 664	7 707	76,8	962	205
Älvsborgs	3 513	2 360	5 873	59,3	557	304
Skaraborgs	2 411	1 055	3 466	52,4	387	133
Värmlands	4 201	1 593	5 794	81,4	579	182
Örebro	3 282	1 901	5 183	78,3	552	216
Västmanlands	3 411	2 221	5 632	84,5	542	321
Kopparberg	4 395	1 833	6 228	83,9	589	247
Gävleborgs	6 132	1 661	7 793	103,7	967	187
Västernorrlands	5 291	1 853	7 144	98,9	635	233
Jämtlands	3 480	694	4 174	119,4	380	66
Västerbottens	2 918	1 156	4 074	60,1	461	141
Norrbottens	3 933	1 630	5 563	68,1	639	231
Hela riket	101 234	42 780	144 014	72,7	15 533	5 296

Tab. D 14. Anledning till förordnande av barnavårdsman för under år 1964 nyttillkomna² inomäktenskapliga barn¹*Reasons for assignment of child welfare guardians for new cases of children born in wedlock, 1964*

	Antal	%
Nyttillkomna	5 296	100
Därav med barnavårdsman förordnad p.g.a.		
söndring	395	7,5
hemskilnad	3 075	58,1
äktenskapsskillnad	1 637	30,9
vårnaden fräntagen den ene av samboende makar	34	0,6
ena maken död	68	1,3
pågående vårdnadsprocess (interimistiskt förordnande)	87	1,6

¹ Se not 4 till tab. D 1.² Exkl. från annan barnavårdsnämnd överflyttade

Tab. D 15. Utomäktenskapliga barn för vilka faderskapet ej var fastställt vid slutet av år 1964 fördelade efter ålder¹

Children born out of wedlock for whom paternity had not been determined at the end of 1964, distributed by age

	Antal	%
Kvarvarande den 31/12 1964	9 506	100
Därav		
ofödda	902	9,5
under 1 år	2 862	30,1
1— 2 år	1 640	17,2
3—15 »	3 610	38,0
16 år och däröver	492	5,2

Tab. D 16. Underhållsskyldiga för vilka arbetsföreläggande beslutats samt begärda handräkningar för inställelse till förelagt arbete fördelade efter område 1/1—30/6 1964¹

Maintenance debtors for whom orders to work were issued, and cases in which enforcement of attendance at the imposed work was requested, distributed regionally, 1/1—30/6 1964

	Försumliga föräldrar vilkas barn omhändertagits (100 §, mom a)		Föräldrar som försummat fastställd bidragsskyldighet (100 §, mom b)	
	beslut om arbetsföreläggande	handräkning för inställelse till arbete	beslut om arbetsföreläggande	handräkning för inställelse till arbete
Samtliga	2	3	65	14
Därav				
Sthlm, Gbg, Malmö	—	—	1	3
Övriga städer	—	—	12	3
Övriga kommuner	2	3	52	8

¹ Se not 4 till tab. D 1.

Tab. D 17. Familjedaghem och eftermiddagshem (enskilda hem) under barnavårdsnämndens kontroll fördelade efter område vid slutet av år 1964¹

Family day nurseries and play centres (private homes) under the control of the child welfare committee at the end of 1964, distributed regionally

	Familjedaghem		Eftermiddagshem	
	Antal hem	Antal förskolebarn	Antal hem	Antal skolbarn
Samtliga	8 971	9 085	1 737	1 759
Därav				
Sthlm, Gbg, Malmö	3 171	3 703	1 205	1 171
Övriga städer	4 353	4 038	447	478
Övriga kommuner	1 447	1 344	85	110

Tab. D 18. Allmänna barnbidrag som under år 1964 utbetalats till annan än vårdnadshavaren enl. 5 § barnbidragslagen (vårdnadshavarens olämplighet)¹

General children's allowances paid out during 1964 to others than the legal guardians according to Sec. 5, General Children's Allowance Act (legal guardian's ineligibility)

Län	Antal allmänna barnbidrag utbetalda till		Län	Antal allmänna barnbidrag utbetalda till	
	enskild person	barnavårdsnämnd		enskild person	barnavårdsnämnd
Stockholms stad	—	—	Göteb. o. Bohus	4	24
Stockholms	5	26	Älvsborgs	5	22
Uppsala	6	5	Skaraborgs	11	18
Södermanlands	7	9	Värmlands	12	28
Östergötlands	10	28	Örebro	2	28
Jönköpings	2	30	Västmanlands	3	12
Kronobergs	9	36	Kopparbergs	20	51
Kalmar	12	58	Gävleborgs	11	30
Gotlands	—	11	Västernorrlands	15	19
Blekinge	8	40	Jämtlands	4	6
Kristianstads	8	28	Västerbottens	11	57
Malmöhus	6	55	Norrbottnens	24	23
Hallands	1	17			
			Summa	196	661

¹ Se not 4 till tab. D 1.

E. BIDRAGSFÖRSKOTT

Tab. E 1. Bidragsförskott utbetalda under åren 1940—1964

Maintenance advances and amounts paid out. 1940—1964

År	Antal barn med bidragsförskott	På 1 000 barn under 16 år	Högsta utbetalda belopp, i kr	Genomsnittligt belopp, i kr	Totalt belopp, i 1 000 kr
1940	29 705	21,2	250	193	5 700
1946	24 610	15,6	250	198	4 900
1950	38 320	22,1	250	199	7 600
1954	48 180	26,7	600	434	20 900
1955	51 972	28,5	600	431	22 400
1956	55 936	30,4	600	458	25 615
1957	61 718	33,4	720	484	29 892
1958	65 805	35,7	720	549	36 153
1959	69 022	37,9	720	559	38 576
1960	74 262	42,0	996	605	44 897
1961	77 541	43,9	996	682	52 876
1962	78 356	45,0	996	732	57 394
1963	78 931	45,7	996	774	61 096
1964 I:a halv- året ¹	71 834	41,6	..	452	32 438
1964 II:a halv- året	89 979	51,2	46 301

¹ För redogörelseperioden saknas uppgifter från två kommuner. Jfr not 4 till tab. D 1.

Tab. E 2. Bidragsförskott och utfyllnadsbidrag länsvis 1/1—30/6 1964¹*Maintenance advances and supplementary allowances, by county, 1/1—30/6 1964*

Län	Bidragsförskott				Utfyllnadsbidrag		
	Antal barn	På 1 000 barn under 16 år	Genom-snitts-belopp, kr	Återbetalt bi-dragsförskott i % av utbetalt bidragsförskott	Antal barn	På 1 000 barn under 16 år	Genom-snitts-belopp, kr
Stockholms stad	12 852	88,8	433	57,1	512	3,5	28
Stockholms	5 428	37,3	430	48,1	210	1,4	27
Uppsala	1 535	37,1	411	42,8	70	1,7	42
Södermanlands	1 831	33,2	433	45,9	135	2,5	48
Östergötlands	3 164	38,8	423	51,6	388	4,8	53
Jönköpings	1 429	21,1	406	47,2	124	1,8	70
Kronobergs	805	22,4	409	43,8	129	3,6	46
Kalmar	1 605	30,8	584	41,6	190	3,6	37
Gotlands	573	42,7	415	51,6	74	5,5	55
Blekinge	1 099	34,1	420	48,2	133	4,1	38
Kristianstads	1 487	25,8	437	44,6	188	3,3	43
Malmöhus	6 813	48,4	445	49,0	425	3,0	40
därav Malmö stad	3 357	64,3	476	48,4	133	2,5	52
Hallands	948	23,5	420	39,2	123	3,1	43
Göteborgs o. Bohus	7 740	53,3	448	44,5	304	2,1	38
därav Göteborgs stad	6 161	70,1	460	45,0	221	2,5	33
Älvsborgs	2 696	31,3	427	40,7	181	2,1	96
Skaraborgs	1 288	22,2	484	40,2	144	2,5	60
Värmlands	2 574	41,3	520	46,7	249	4,0	135
Örebro	1 772	30,9	530	50,4	278	4,8	23
Västmanlands	2 485	42,2	527	43,6	147	2,5	21
Kopparbergs	2 580	40,0	425	44,0	188	2,9	50
Gävleborgs	3 097	47,8	461	48,5	264	4,1	38
Västernorrlands	2 686	43,3	494	51,2	283	4,6	54
Jämtlands	1 518	50,7	420	54,0	212	7,1	48
Västerbottens	1 487	25,7	503	44,3	126	2,2	61
Norrbottnens	2 342	32,7	462	41,9	185	2,6	51
Hela riket	71 834	41,6	452	48,2	5 262	3,0	48

¹ Se not till tab. E 1.

Tab. E 3. Bidragsförskott och uppburna underhållsbidrag i landskommuner, köpingar och städer 1/7—31/12 1964

Maintenance advances and allowances of maintenance paid back in rural communes, boroughs and towns, 1/7—31/12 1964

	Lands- kommu- ner	Köping- ar	Städer	Hela riket	Därav Stock- holm
Barn med bidragsförskott					
Iä-barn	9 455	2 508	28 972	40 935	7 343
Uä-barn	15 794	3 245	30 005	49 044	6 128
Summa	25 249	5 753	58 977	89 979	13 471
1 % av samtliga barn under 16 år	3,6	4,0	6,5	5,1	9,0
Därav					
Barn utan fastställt underhållsbidrag	1 823	401	4 029	6 253	984
1 % av samtliga barn med bidragsförskott	7,2	7,0	6,8	6,9	7,3
Barn med bidragsförskott enligt BFL					
4 § 1—2 st.	20 896	4 794	52 819	78 509	13 009
1 % av basbeloppet (= 5 000 kr ^{31/12} 1964)					
25,0	20 534	4 726	52 178	77 438	12 897
17,5	170	43	444	657	45
10,0	192	25	197	414	67
4 § 3 st.	4 397	985	6 169	11 551	457
1 % av basbeloppet					
25,0	4 387	981	6 151	11 519	456
17,5	6	3	13	22	—
10,0	4	1	5	10	1
4 § 4 st.	71	9	63	143	9
Utgivna bidragsförskott 1000-tal kronor	12 789	2 879	30 633	46 301	7 648
Uppburna underhållsbidrag					
För antal barn	10 864	2 598	27 384	40 846	6 080
1 % av samtliga barn med bidragsförskott ¹	57,1	59,5	56,1	56,6	50,5
Uppburna belopp 1000-tal kronor	4 201	1 066	11 832	17 099	2 875
1 % av utbetalade bidragsförskott	32,9	37,0	38,6	36,9	37,6
Därav					
Nämndens andel av uppburna belopp					
För antal barn	10 831	2 595	27 280	40 706	6 073
Uppburna andelsbelopp 1000-tal kronor	3 841	924	10 012	14 777	2 232
Barnets andel av uppburna belopp					
För antal barn	2 176	830	10 698	13 704	3 316
Uppburna andelsbelopp 1000-tal kronor	360	142	1 820	2 322	643

¹ Exkl. barn utan underhållsbidrag och barn med bidragsförskott enl. 4 § 3 st. BFL.

Tab. E 4. Bidragsförskott (Bf) och uppburna underhållsbidrag, länsvis 1/7—31/12 1964

Maintenance advances and allowances of maintenance paid back, by county, 1/7—31/12 1964

Län	Antal barn med bf	Per 1 000 barn under 16 år	Därav barn med bf enl. 4 § BFL			Summa utb. bf 1 000—tal kr	Uppburna underhållsbidrag			
			1 o. 2 st.	3 st.	4 st.		Antal barn	I % av samtl. barn med bf ¹	Belopp 1 000—tal kr	I % av utbetalade bf
Stockholms stad	13 471	90,1	13 009	457	9	7 648	6 080	50,5	2 875	37,6
Stockholms	6 708	45,1	6 061	677	3	3 547	2 866	52,1	1 278	36,0
Uppsala	2 034	47,8	1 679	365	—	1 005	778	51,1	305	30,4
Södermanlands	2 496	44,5	2 042	456	6	1 219	1 051	56,4	399	32,8
Östergötlands	4 062	48,9	3 509	553	4	1 558	2 218	67,7	608	39,0
Jönköpings	1 977	28,6	1 709	281	1	1 142	886	57,5	348	30,5
Kronobergs	1 150	31,6	905	245	2	560	436	53,0	182	32,5
Kalmar	2 125	40,1	1 872	262	—	1 141	979	58,0	379	33,2
Gotlands	781	57,8	663	119	—	402	354	57,7	149	37,1
Blekinge	1 507	46,1	1 153	366	—	696	612	59,4	245	35,1
Kristianstads	2 033	34,7	1 598	438	3	984	838	57,0	310	31,4
Malmöhus	8 688	60,6	7 693	1 023	5	4 568	4 197	60,2	1 792	39,2
därav Malmö stad	4 219	79,6	3 876	353	—	2 295	2 092	59,1	980	42,7
Hallands	1 348	33,6	1 055	296	1	639	525	54,1	183	28,6
Göteborgs o. Bohus	9 504	64,8	8 658	875	2	5 061	4 356	54,2	2 162	42,7
därav Göteborgs stad	7 468	83,4	6 895	569	—	4 020	3 465	53,4	1 818	45,2
Älvsborgs	3 601	41,3	2 972	628	20	1 798	1 429	53,4	515	28,7
Skaraborgs	1 905	32,8	1 512	402	8	924	737	54,3	270	29,3
Värmlands	3 337	52,7	2 741	553	11	1 670	1 526	59,5	599	35,8
Örebro	2 816	48,1	2 297	486	26	1 377	1 351	62,2	566	41,1
Västmanlands	3 076	51,2	2 540	534	4	1 485	1 389	59,2	595	40,1
Kopparbergs	3 263	49,8	2 783	465	—	1 655	1 537	59,4	616	37,2
Gävleborgs	3 921	59,5	3 261	705	8	1 943	1 714	58,0	672	34,6
Västernorrlands	3 509	55,6	3 107	409	11	1 882	1 905	65,4	826	43,9
Jämtlands	1 858	61,1	1 593	261	6	965	934	62,1	374	38,7
Västerbottens	1 988	34,1	1 633	337	11	980	967	63,8	394	40,2
Norrbottnens	2 821	38,9	2 464	358	2	1 452	1 181	52,7	457	31,5
Hela riket	89 979	51,2	78 509	11 551	143	46 301	40 846	56,6	17 099	36,9

¹ Exkl. barn utan underhållsbidrag och barn med bidragsförskott enl. 4 § 3 st. BFL.

F. BARNAVÅRDSANSTALTER

Tab. F 1. Barnhem inom barnhemsplanen vid slutet av åren 1946—1964

Children's homes covered by the plan for children's homes, at the end of 1946—1964

År	Spädbarnshem		Mödrahem		Mödra- o. spädbarnshem		Upptagningshem		Specialhem ³		Samtliga	
	Hem	Platser	Hem	Platser	Hem	Platser	Hem	Platser	Hem	Platser	Hem	Platser
1946	19	423	41	881	109	2 762	59	1 044	228	5 110
1950	24	538	41	911	113	2 794	56	924	234	5 167
1951	30	684	17	268	17	524	109	2 757	52	862	225	5 095
1952	37	869	22	337	12	347	103	2 737	52	859	226	5 149
1953	34	855	24	363	10	295	102	2 620	55	877	225	5 010
1954	36	901	25	371	9	279	97	2 474	51	796	218	4 821
1955	37	¹ 1 073	² 32	¹ 446	98	2 509	45	719	212	4 747
1956	35	929	25	350	7	231	97	2 510	43	675	207	4 695
1957	36	956	25	335	7	231	94	2 393	43	660	205	4 575
1958	36	956	22	291	7	231	88	2 329	40	619	193	4 426
1959	36	956	23	305	7	231	88	2 230	39	568	193	4 290
1960	37	979	21	281	5	193	81	2 100	37	566	181	4 119
1961	36	942	19	256	5	189	79	2 022	39	587	178	3 996
1962	36	942	17	234	5	210	77	1 933	39	569	174	3 888
1963	40	1 035	18	239	3	156	97	1 919	36	479	194	3 828
1964	39	994	16	230	3	141	101	1 943	33	429	192	3 737

¹ Mödra- och spädbarnshemmens platser har fördelats på mödra- resp. spädbarnshem.

² Inkl. mödra- och spädbarnshem.

³ Motsvarar hem för varaktig vård enl. den äldre bvl.

Tab. F 2. Medelbeläggningen¹ på barnhemmen 1951—1964

Average occupancy rate of children's homes, 1951—1964

År	Spädbarnshem	Mödrahem	Mödra- o. spädbarnshem	Därv		Upptagningshem	Specialhem	Samtliga
				för mödrar	för barn			
1951	84,9	76,4	73,2	80,3	83,2	80,3
1952	75,7	73,2	73,8	77,6	80,5	77,9
1953	77,4	69,1	79,7	72,5	78,6	74,6
1954	81,0	60,2	65,9	71,6	74,4	72,6
1955	80,8	61,1	72,2	71,6	72,0	72,7
1956 ²	84,5	55,7	73,2	77,5	74,9
1957 ²	80,8	50,4	73,6	72,4	73,0
1958 ²	81,7	56,8	70,1	71,1	72,2
1959	79,5	58,0	66,0	36,6	81,0	70,2	72,7	70,8
1960	77,8	60,0	67,5	35,6	83,4	69,9	71,3	71,2
1961	73,7	59,0	63,6	27,7	80,3	66,9	66,7	68,1
1962	76,1	60,3	58,4	23,1	76,0	66,0	66,6	67,6
1963	73,6	61,7	65,4	41,6	73,4	66,6	64,1	67,8
1964	72,8	66,3	73,6	46,3	84,1	65,4	64,3	67,6

¹ Medeltalet vårdade per dag i % av antalet disponibla platser.

² Mödra- och spädbarnshemmens beläggning har fördelats på mödra- resp. spädbarnshemmen.

Tab. F 3. Barnhemmen vid slutet av år 1964*Children's homes, at the end of 1964*

Typ av barnhem	Barnhem drivna av						Samtliga	
	landsting		stad utom landsting		övriga anordnare			
	Hem	Platser	Hem	Platser	Hem	Platser	Hem	Platser
Spädbarnshem	22	552	15	402	2	40	39	994
Mödrahem	7	110	5	61	4	59	16	230
Mödra- o. spädbarnshem	1	39	1	63	1	39	3	141
därav mödrar	—	15	—	15	—	9	—	39
barn	—	24	—	48	—	30	—	102
Upptagningshem ¹	50	835	32	698	19	410	101	1 943
Specialhem ²	15	186	6	60	12	183	33	429
Summa	95	1 722	59	1 284	38	731	192	3 737

¹ Uppgifter saknas om 1 hem.² » » » » 1 hem.**Tab. F 4. Antal vårdade samt medelbeläggningen på barnhemmen år 1964***Number of children under care and average occupancy rate at children's homes, 1964*

Typ av barnhem	Antal vårdade	Därav		Medelbeläggning på barnhem drivna av			Samtliga
		ut-skrivna	kvarvarande i % av antal vårdade	lands-ting	stad utom landsting	övriga	
Spädbarnshem	3 002	2 362	21,3	67,6	80,1	71,1	72,8
Mödrahem	1 244	1 017	18,2	55,8	79,1	72,7	66,3
därav mödrar	717	587	18,1	—	—	—	—
barn	527	430	18,4	—	—	—	—
Mödra- o. spädbarnshem	522	412	21,1	70,3	67,3	87,1	73,6
därav mödrar	95	76	20,0	61,9	29,8	47,5	46,3
barn	427	336	21,3	75,6	79,1	98,9	84,1
Upptagningshem	6 188	5 081	17,9	63,6	63,5	72,0	65,4
Specialhem	638	372	41,7	60,7	67,6	67,0	64,3
Samtliga	11 594	9 244	20,3	64,2	69,8	71,6	67,6
därav barn	10 782	8 581	20,4				

Tab. F 5. Miljön före/efter barnhemsvistelsen för nyinskrivna resp. utskrivna barn år 1964

Environment of children before admission to and after discharge from children's homes, 1964

	Spädbarnshem	Mödra- o. spädbarnshem	Upptagningshem ²	Specialhem ²	Samtliga
Antal inskrivna barn under år 1964	2 372	¹ 259	5 123	383	8 137
Därav, i %, som kommit från					
föräldrahem	38,0	58,7	81,7	61,1	67,3
fosterhem	1,2	0,4	7,6	14,9	5,9
annat barnhem	2,5	2,3	4,4	12,3	4,1
annat håll	58,3	38,6	6,3	11,7	22,7
Antal utskrivna barn under 1964	2 362	263	5 081	372	8 078
Därav, i %, som avgått till					
föräldrahem	51,3	60,5	69,1	51,6	62,8
fosterhem	40,7	36,1	16,8	26,6	24,9
annat barnhem	2,9	2,3	4,1	6,2	3,8
ungdomsvårdsskola	—	—	4,2	2,7	2,8
anstalt för psykiskt efterblivna	1,4	—	0,7	4,8	1,0
annat håll	3,7	1,1	5,1	8,1	4,7

¹ Exkl. barn på mödraavd.

² Se not till tab. F 3.

Tab. F 6. Barn i upptagningshem och specialhem vid slutet av år 1964 fördelade efter ålder

Children in provisional and permanent homes, at the end of 1964, distributed by age

	Upptagningshem ¹		Specialhem ¹	
	Antal	%	Antal	%
Antal barn vid årets utgång	1 107	100	266	100
Därav i åldern				
1—2 år	190	17,2	22	8,3
3—6 »	326	29,4	52	19,5
7—9 »	147	13,3	41	15,4
10— »	444	40,1	151	56,8

¹ Se not till tab. F 3.

Tab. F 7. Personalen på barnhemmen år 1964*Personnel of children's homes, 1964*

Typ av barnhem	Antal anställda på			Antal heltids- anställda på 100 vårdplatser
	arvode	deltid	heltid	
Spädbarnshem	65	57	462	46
Mödrahem	24	6	62	27
Mödra- o. spädbarnshem	4	10	75	53
Upptagningshem	149	93	919	47
Specialhem	50	17	205	48
Samtliga	292	183	1 723	46

Tab. F 8. Utgifter i kronor per vård dag på olika typer av barnhem år 1964*Expenditures, Sw. Cr., per child per day at various types of children's homes, 1964*

Utgifter	Späd- barns- hem	Mödra- hem	Mödra- och späd- barns- hem	Upp- tag- nings- hem	Special- hem	Samt- liga
Avlöningar	39,06	25,68	37,43	41,58	38,42	39,40
Expeditionskostnader	0,37	0,73	0,26	0,78	0,91	0,66
Sjuk- och tandvård	0,54	0,21	0,38	0,36	0,46	0,42
Kosthåll	3,33	5,79	3,75	5,24	5,42	4,69
Värme, el. m. m.	1,62	2,32	2,32	1,83	2,00	1,83
Tvätt och rengöring	1,13	0,54	0,55	0,89	0,72	0,91
Inventariers underhåll	1,08	1,30	0,34	2,42	2,42	1,90
Fastigheters underhåll	0,74	2,23	0,34	1,64	2,40	1,46
Hyror	0,66	0,31	0,14	1,49	0,96	1,08
Övriga utgifter	0,93	1,74	0,56	1,33	1,74	1,26
Summa	49,46	40,86	46,07	57,56	55,45	53,61
Nettoutgift per vård dag	41,86	33,49	38,91	47,98	45,62	44,79
Antal hem som ingår i redovisningen	39	16	2	97	33	187

Tab. F 9. Inkomster i kronor per vårddag på barnhemmen år 1964*Income of children's homes per child per day, 1964, in Sw. Cr.*

Inkomster	Barnhem drivna av			Samtliga
	landsting	stad utan landsting	övriga anordnare	
Vårdavgifter	6,18	6,16	6,93	6,32
Ersättning från egen personal	2,82	1,80	2,73	2,45
Ersättning från andra	0,44	0,13	—	0,25
Diverse	0,27	1,20	0,60	0,65
Bidrag från staten	1,65	3,33	1,47	2,19
Bidrag från landsting som icke äger hemmet	3,74	0,64	11,20	4,14
Bidrag från stad utom landsting, som icke äger hemmet	0,25	—	9,34	1,96
Bidrag från andra	0,06	0,17	1,43	0,37
Att tackas av huvudmannen	34,43	51,99	8,15	35,28
Summa	49,84	65,42	41,85	53,61
Antal hem som ingår i redovisningen	93	57	37	187

Tab. F 10. Statsunderstödda barnstugor¹ vid slutet av åren 1950—1964*State-aided day nurseries, nursery schools and play centres, at year's end, 1950—1964*

År	Antal institutioner				Antal platser			
	Dag-hem	Lek-skolor	Fritids-hem	Samtliga ²	Dag-hem	Lek-skolor	Fritids-hem	Samtliga
1950	313	477	107	725	9 708	18 743	2 364	30 815
1951	313	538	111	788	9 713	21 167	2 442	33 322
1952	307	574	114	816	9 731	22 460	2 513	34 704
1953	310	593	115	836	9 869	23 256	2 528	35 653
1954	314	640	117	885	9 974	26 415	2 337	38 726
1955	314	671	118	915	10 015	27 769	2 340	40 124
1956	302	708	112	939	10 322	30 535	2 420	43 277
1957	309	760	121	995	10 510	31 911	2 615	45 036
1958	315	795	126	1 035	10 763	33 379	2 745	46 887
1959	304	861	121	1 104	10 035	35 086	2 450	47 571
1960	309	922	130	1 170	10 270	38 373	2 450	51 093
1961	289	946	117	1 157	9 900	39 779	2 062	51 741
1962	289	925	124	1 133	9 994	39 912	2 151	52 057
1963 ³	296	973	122	1 182	10 093	41 642	2 076	53 811
1964 ³	329	1 009	129	1 318	10 822	43 538	2 380	56 740

¹ Antal barnstugor, som icke åtnjöt statsbidrag och ej medräknats här, uppgick år 1964 till 196 med 6 082 platser. För år 1961 avser uppgifterna även ej statsunderstödda institutioner.

² Daghem, lekskolor och fritidshem kombineras ofta inom en institution, varför summan av dessa överstiger antalet institutioner.

³ Uppgifterna avser 30 juni.

Tab. F 11. Antal platser och barn på barnkolonierna samt medelvärdtid och utgifter i kronor per vårdag 1954—1964

Number of places and children at children's holiday camps; average sojourn and expenditure in Sw Cr. per child per day, 1954—1964

År	Antal kolonier ¹	Antal platser	Antal barn	Medeltal dagar per barn	Utgifter per vårdag
1954	661	25 751	38 436	38	7,47
1955	643	25 519	38 226	38	8,60
1956	635	24 618	37 700	37	8,83
1957	634	24 584	37 066	37	9,43
1958	610	24 106	35 016	38	9,94
1959	589	22 279	34 101	36	10,37
1960	581	22 594	32 680	37	11,55
1961	553	22 416	31 882	38	12,06
1962	524	20 931	30 525	36	13,93
1963	492	19 142	28 316	37	15,68
1964	478	18 536	27 303	37	16,66

¹ Avser de kolonier för vilka bearbetningsbara uppgifter erhållits. Totala antalet kolonier 1964 var 494.

Tab. F 12. Barnkolonierna länsvis år 1964

Children's holiday camps, by county, 1964

Län	Antal kolonier ¹	Antal platser	Antal barn
Stockholms stad	1	50	37
Stockholms	76	3 355	3 816
Uppsala	9	281	389
Södermanlands	26	1 364	1 678
Östergötlands	19	763	1 122
Jönköpings	10	381	596
Kronobergs	4	155	165
Kalmar	18	696	944
Gotlands	5	197	326
Blekinge	3	120	177
Kristianstads	39	1 631	3 201
Malmöhus	14	487	891
Hallands	63	2 374	3 730
Göteborgs o. Bohus	38	1 471	2 382
Älvsborgs	18	568	1 176
Skaraborgs	3	65	88
Värmlands	14	377	810
Örebro	20	810	1 437
Västmanlands	10	418	539
Kopparbergs	38	1 297	1 561
Gävleborgs	9	268	373
Västernorrlands	19	614	884
Jämtlands	8	256	282
Västerbottens	6	265	324
Norrbottnens	8	273	375
Hela riket	478	18 536	27 303

¹ Se not till tab. F 11.

Tab. F 13. Barnkolonierna fördelade efter anordnare år 1964*Children's holiday camps classified by organizers, 1964*

Anordnare	Kolonier		Platser		Mottagna barn		Därav, i %, i nedanstående ålder			Medeltal dagar per barn
	Antal ¹	%	Antal	%	Antal	%	—7 år	7-12 år	13—	
Kommuner	239	50,0	9 958	53,7	14 693	53,8	35,1	57,7	46,2	38,3
Landsting	3	0,6	65	0,4	141	0,5	1,5	0,3	0,4	24,3
Barnensdags- och majblommeföreningar, solstickan	66	13,8	2 956	15,9	4 345	15,9	17,8	16,1	9,5	39,5
Tbc-, nykterh., religiösa och övriga föreningar	155	32,4	5 037	27,2	7 492	27,5	41,0	24,0	41,4	33,2
Industrier, ensk. personer	15	3,2	520	2,8	632	2,3	4,6	1,9	2,5	38,6
Samtliga	478	100	18 536	100	27 303	100	100	100	100	37,0

¹ Se not till tab. F 11.**Tab. F 14. Personalens löner i kronor per månad (brutto) fördelade efter kolonianordnare år 1964***Personnel wages in Sw. Cr. per month (gross), distributed by camp organizers, 1964*

Anordnare ¹	Medellön per månad i kr					
	Föreståndare	Bitr. föreståndare	Husmor	Kokerska	Vårdbiträde	Övrig personal
Kommuner	1 124	858	980	925	667	686
Landsting	(1 216)	(973)	—	(952)	574	(880)
Barnensdags- och majblommeföreningar, solstickan	1 057	752	958	854	630	626
Tbc-, nykterh., religiösa och övriga föreningar	1 063	746	937	832	564	602
Industrier, ensk. personer	(1 411)	(728)	(2 100)	1 037	661	750
Samtliga	1 103	801	973	889	629	658
Antal personer	645	130	140	463	1 750	1 037

Värden inom parentes baseras på 10 eller färre observationer.

¹ Se not till tab. F 11.

Tab. F 15. Barnkoloniernas utgifter och inkomster i kronor per vårddag år 1964*Expenditure and income of the children's holiday camps per child per day, 1964*

	Anordnare					Samtliga kolonier
	Kommu- ner	Lands- ting	Barnens- dags- och maj- blomme- fören., sol- stickan	Tbc-, nyk- terh., reli- giösa och övriga för- eningar	Indu- strier, enskilda personer	
Antal kolonier¹	239	3	66	154	15	477
Utgifter						
Avlöningar	5,80	8,20	5,65	5,08	5,65	5,60
Kosthåll	4,70	4,56	4,62	4,74	4,83	4,70
Lokalkostnader	2,13	1,86	1,62	1,52	3,61	1,93
Övriga utgifter	4,51	2,96	3,68	3,49	4,27	4,11
Ev. överskott vid koloni- tidens slut	0,13	—	0,80	0,42	0,53	0,32
Summa	17,27	17,58	16,37	15,25	18,89	16,66
Inkomster						
Kommunala bidrag	9,49	—	1,76	3,87	—	6,54
Landstingsbidrag	0,05	6,28	0,53	0,91	—	0,36
Statsbidrag	1,72	0,96	1,33	1,62	0,76	1,60
Bidrag från Majblomman	0,10	—	1,08	0,39	—	0,34
Bidrag från Solstickan	0,05	—	0,83	0,68	—	0,34
Bidrag från Barnens dag	0,10	—	2,72	0,36	—	0,61
Kapitalavkastning	0,20	—	0,37	0,35	0,81	0,28
Vårdavgifter	1,76	—	0,50	2,54	2,83	1,75
Övriga inkomster	0,88	—	1,54	1,85	1,63	1,24
Att täckas av huvudman	2,92	10,34	5,71	2,68	12,86	3,60
Summa	17,27	17,58	16,37	15,25	18,89	16,66

¹ Ekonomiska uppgifter saknas för 1 koloni.

Tab. F 16. Sjukdomsfall och läkarbesök på barnkolonierna år 1964*Cases of illness and doctors' calls at children's holiday camps, 1964*

	Anordnare					Samtliga kolonier ¹
	Kommuner	Lands- ting	Barnens- dags- och maj- blomme- fören., sol- stickan	Tbc-, nyk- terh., reli- giösa och övriga för- eningar	Indu- strier, enskilda personer	
Antal vård dagar	562 849	3 421	171 533	248 873	24 421	1 011 097
Antal sjuka barn	531	5	173	383	50	1 142
Därav med						
mässling	139	—	24	151	2	316
scharlakansfeber	16	—	3	8	—	27
difteri	—	—	—	—	—	—
kikhosta	6	—	—	6	1	13
polio	—	—	—	—	—	—
paratyfus	—	—	—	—	—	—
påssjuka	69	—	57	22	22	170
vattkoppor	176	5	65	97	14	357
röda hund	122	—	18	99	11	250
andra epid. sjukdomar	3	—	6	—	—	9
Antal sjuka barn på 1 000 vård dagar	0,9	1,5	1,1	1,5	2,0	1,1
Antal sjuka bland perso- nalen	14	—	8	14	1	37
Antal läkarbesök	730	12	316	471	18	1 547
Antal läkarbesök på 1 000 vård dagar	1,3	3,5	1,8	1,9	0,7	1,5

¹ Se not till tab. F 11.

G. UNGDOMSVÅRDSSKOLOR

Tab. G 1. Ungdomsvårdsskolorna vid slutet av åren 1951—1964

Reformatory schools, at year's end, 1951—1964

År	Antal skolor ¹	Disp. antal platser	Därav för pojkar	Antal ungdomar under skolornas tillsyn	Därav	
					intagna på skolorna	Vårdade ² utom skola
1951	25	919	..	1 625	734	891
1952	23	809	..	1 515	663	852
1953	23	809	..	1 440	601	839
1954	22	806	..	1 404	586	818
1955	22	763	..	1 368	649	719
1956	22	758	..	1 452	698	754
1957	22	781	554	1 455	714	741
1958	22	728	514	1 502	750	752
1959	25	826	591	1 622	826	796
1960	25	949	693	1 527	941	586
1961	25	966	706	1 480	891	589
1962	25	993	727	1 532	924	608
1963	25	1 012	735	1 628	979	649
1964	25	1 046	740	1 775	964	811

¹ En skola (Lövsta) som har både yrkesskola och skolhem har här räknats såsom en skola.² Villkorligt utskrivna och utackorderade enl. den äldre bvl.

Tab. G 2. Vårdtiden för från ungdomsvårdsskolor utskrivna elever åren 1955—1964

Duration of stay for reformatory school inmates discharged, 1955—1964

År	Utskrivna (ej enligt 67 § c)				Utskrivna för avtjänande av straff (67 § c)			
	Antal elever	Antal dagar i genomsnitt			Antal elever	Antal dagar i genomsnitt		
		på skola	utom skola	summa		på skola	utom skola	summa
1955	369	532	778	1 310
1956	309	557	751	1 308
1957	326	523	711	1 234
1958	343	542	725	1 267	149	620	275	895
1959	332	569	754	1 323	167	671	279	950
1960	711	456	547	1 003	173	447	245	692
1961	723	401	261	662	136	612	231	843
1962	627	383	292	675	142	494	189	683
1963	651	370	299	669	109	563	215	778
1964	697	353	329	682	140	437	179	615

Tab. G 3. Ungdomsvårdsskoleelevernas ålder år 1964

Age of the reformatory school inmates, 1964

	Yrkesskolor ¹				Skolhem ²			
	Antal elever	Därav, i %, i åldern			Antal elever	Därav, i %, i åldern		
		9—14 år	15—17 år	18— år		9—14 år	15—17 år	18— år
Inskrivna elever den 31/12 1964	1 496	—	46	54	279	46	45	9
Därav								
på skola	781	—	57	43	183	61	36	3
pojkar	568	—	60	40	126	59	40	1
flickor	213	—	50	50	57	67	26	7
utom skola	715	—	34	66	96	18	60	22
pojkar	435	—	37	63	54	28	50	22
flickor	280	—	30	70	42	5	74	21
Nyttillkomna elever	878	—	59	41	194	57	42	1
Därav								
pojkar	661	—	61	39	143	54	45	1
flickor	217	—	55	45	51	65	33	2

¹ 19 skolor med 820 disponibla platser.² 7 skolor med 226 disponibla platser.

Tab. G 4. Ungdomsvårdsskoleeleverna fördelade efter anledningar till omhändertagandet åren 1961—1964

Reformatory school inmates classified by reasons for detention, 1961—1964

Anledning till omhändertagande	Inskrivna elever den 31/12								Nyttillkomna elever 1964	
	Pojkar				Flickor				Pojkar	Flickor
	1961	1962	1963	1964	1961	1962	1963	1964		
Antal elever	963	1 008	1 072	1 183	517	524	556	592	804	268
Därav, i %, omhändertagna pga										
allmän svårfostran	8,4	9,1	12,1	12,3	13,2	13,4	13,8	11,8	8,6	9,7
skolkning, skolrubbingar	16,7	15,7	28,5	32,5	12,8	13,4	25,0	33,1	29,0	38,1
biltillgrepp	38,8	40,4	49,1	49,9	2,1	2,9	4,1	5,1	51,7	7,1
andra egendomsbrott än biltillgrepp	88,4	86,1	90,8	93,1	34,6	35,5	41,9	45,9	91,4	48,1
våldsverkan, misshandel, skadegörelse	11,1	16,0	27,1	28,3	1,4	1,5	3,1	3,5	27,6	4,1
sexuell vanart	5,3	6,2	6,7	6,7	52,2	55,7	53,1	53,5	7,0	50,0
vagabondering, arbetsovilja, rymningar	9,8	13,4	26,9	34,6	47,4	54,4	68,5	80,6	34,7	87,7
alkoholmissbruk, sniffning, narkotika	23,5	24,5	35,6	38,5	29,4	31,7	38,7	40,9	37,4	39,2
annat	4,8	4,7	5,1	5,7	1,9	1,5	0,9	1,2	5,7	2,6
Medeltal vanartsfaktorer	2,1	2,2	2,8	3,0	2,0	2,0	2,5	2,8	2,9	2,9

Tab. G 5. Vårdtid för ungdomsvårdsskoleelever utskrivna enligt 67 § bvl, år 1964*Duration of stay for reformatory school inmates discharged under Sec. 67, Child Welfare Act, 1964*

	Antal elever	Antal dagar i genomsnitt			hela vårdtiden
		på skola		utom skola	
		första vårdtid	resterande vårdtid		
Utskrivna enligt 67 § a	573	240	79	317	636
Yrkesskolor, pojkar	378	218	76	242	536
flickor	129	254	112	553	919
Skolhem	66	336	36	288	659
Utskrivna enligt 67 § b	67	300	105	142	548
Yrkesskolor, pojkar	15	249	235	174	658
flickor	21	250	122	200	572
Skolhem	31	359	31	87	478
Utskrivna enligt 67 § c	140	248	189	179	615
Yrkesskolor, pojkar	136	247	186	178	611
flickor	3	290	279	23	592
Skolhem	1	209	243	803	1 255
Utskrivna enligt 67 § 2 st.	57	309	324	666	1 299
Yrkesskolor, pojkar	12	278	118	755	1 151
flickor	44	316	382	628	1 326
Skolhem	1	361	279	1 268	1 908

H. NYKTERHETSVÅRD

Tab. H 1. Antal nykterhetsvårdsfall 1947—1964

Number of intemperance cases, 1947—1964

År	Under- sökningss- fall	Åtgärdsfall ¹		Därav			
		Antal	På 1 000 inv. ²	14 §-fall	15 §-fall	Samtliga	Nyttill- komna under året
1947	6 373	19 510	4,1	9 719	9 791	4 744	5 417
1948	5 799	23 520	4,9	12 248	11 272	5 851	6 294
1949	5 767	25 836	5,4	13 478	12 358	5 748	6 493
1950	6 329	26 960	5,6	13 971	12 989	6 091	6 385
1951	6 187	26 930	5,5	14 229	12 701	5 809	6 383
1952	7 066	29 346	6,0	16 229	13 117	6 238	6 627
1953	7 237	30 868	6,3	17 517	13 351	6 340	6 576
1954	7 300	31 768	6,4	18 041	13 727	6 770	6 742
1955 ³	14 167	34 564	7,0	20 428	14 136	7 004	7 769
1956	26 437	46 761	9,4	30 603	16 158	7 873	11 119
1957	30 074	45 957	9,2	27 391	18 566	6 889	11 949
1958	32 715	45 619	9,1	27 020	18 599	6 075	12 192
1959	32 237	46 582	9,2	27 677	18 905	6 136	12 593
1960	31 094	50 676	10,0	31 649	19 027	5 882	12 928
1961	34 295	52 046	10,2	32 687	19 359	5 897	13 223
1962	38 711	43 969	8,5	25 062	18 907	5 242	12 757
1963	35 480	42 505	8,2	24 114	18 391	5 307	12 326
1964	38 226	41 415	7,9	23 908	17 507	5 275	12 082

¹ Summan av 14 §- och 15 §-fallen.² Beräkningarna är gjorda på befolkningen mellan 20 och 80 år.³ Den 1 okt. 1955 trädde nykterhetsvårdslagen i kraft, vilken i jämförelse med den tidigare gällande alkoholistlagen innebar vidgat ingreppsområde för nykterhetsnämnderna (15 § nvl motsvarar 1 § al).⁴ Minskningen sammanhänger dels med en förändring av redovisningen och dels med att förstahandsansvaret för personer under 21 år överförts till barnavårdsnämnderna.

Tab. H 2. Antal nykterhetsvårdsfall i åldern under 25 år 1947—1964*Number of intemperance cases, under 25 years of age, 1947—1964*

År	Undersökningsfall under 25 år		Åtgärdsfall ¹ under 25 år		Därav			
	Antal	I % av samtliga undersökningsfall	Antal	I % av samtliga åtgärdsfall	15 §-fall		14 §-fall	
					Antal	I % av samtliga 15 §-fall	Antal	I % av samtliga 14 §-fall
1947	3 146	16,1	632	6,5	2 514	25,9
1948	3 820	16,2	742	6,6	3 078	25,1
1949	4 264	16,5	768	6,2	3 496	25,9
1950	4 799	17,8	769	5,9	4 030	28,8
1951	4 531	16,8	694	5,5	3 837	27,0
1952	4 718	16,1	730	5,6	3 988	24,6
1953	5 223	16,9	747	5,6	4 476	25,6
1954	5 476	17,2	797	5,8	4 679	25,9
1955	6 128	17,7	740	5,2	5 388	26,4
1956	9 501	20,3	805	5,0	8 696	28,4
1957	7 217	15,7	932	5,0	6 285	22,9
1958	6 842	20,9	6 405	14,0	1 000	5,4	5 405	20,0
1959	7 543	23,4	7 287	15,6	1 007	5,3	6 280	22,7
1960	7 904	25,4	8 255	16,3	992	5,3	7 263	22,9
1961	9 070	26,4	8 077	15,5	935	4,8	7 142	21,8
1962	10 379	26,8	^a 4 927	11,2	808	4,3	^a 4 119	16,4
1963	11 426	32,2	4 954	11,7	769	4,2	4 185	17,4
1964	12 019	31,4	5 119	12,4	763	4,4	4 356	18,2

¹ Summan av 14 §- och 15 §-fallen.² Se not 4 till tab. H 1.**Tab. H 3. Av nykterhetsnämnderna behandlade körkortsärenden 1947—1964***Driving licence cases dealt with by temperance committees, 1947—1964*

År	Antal körkortsärenden	Därav med anmärkning i nykterhetshänsende	
		Antal	%
1947	138 726	4 345	3,1
1948	80 231	3 620	4,5
1949	84 868	3 941	4,6
1950	108 765	4 336	4,0
1951	148 135	5 016	3,4
1952	158 165	6 421	4,1
1953	174 250	7 269	4,2
1954	206 971	8 510	4,1
1955	229 591	8 834	3,8
1956	222 433	9 038	4,1
1957	239 695	11 530	4,8
1958	226 040	11 190	5,0
1959	210 311	13 104	6,2
1960	222 183	14 356	6,5
1961	241 752	16 614	6,9
1962	270 736	18 985	7,0
1963	276 871	22 554	8,1
1964	295 543	25 138	8,5

Tab. H 4. Nykterhetsvårdsfallen länsvis år 1964*Incidence of intemperance cases, by county, 1964*

Län	Undersök- ningsfall	14 §-fall	15 §-fall	Summa	Förändring sedan 1963	
					Antal	%
Stockholms stad	4 628	1 259	5 067	10 954	+ 361	+ 3,4
Stockholms	3 518	1 747	828	6 093	— 116	— 1,9
Uppsala	394	807	206	1 407	+ 65	+ 4,8
Södermanlands	1 534	869	409	2 812	— 403	— 12,5
Östergötlands	3 302	1 119	590	5 011	+ 143	+ 2,9
Jönköpings	1 137	466	407	2 010	+ 72	+ 3,7
Kronobergs	469	536	185	1 190	+ 33	+ 2,9
Kalmar	794	549	435	1 778	+ 99	+ 5,9
Gotlands	121	144	79	344	— 14	— 3,9
Blekinge	560	516	284	1 360	— 104	— 7,1
Kristianstads	809	531	269	1 609	— 77	— 4,6
Malmöhus	3 486	2 182	1 988	7 656	+ 126	+ 1,7
Hallands	317	405	328	1 050	— 48	— 4,4
Göteborgs o. Bohus	3 169	3 619	2 002	8 790	+ 704	+ 8,7
Älvsborgs	1 621	1 171	670	3 462	+ 126	+ 3,8
Skaraborgs	914	447	339	1 700	+ 179	+ 11,8
Värmlands	1 099	1 165	523	2 787	— 186	— 6,3
Örebro	787	1 299	379	2 465	— 84	— 3,3
Västmanlands	1 560	1 078	363	3 001	+ 424	+ 16,5
Kopparbergs	1 810	751	398	2 959	+ 303	+ 11,4
Gävleborgs	1 547	863	599	3 009	+ 89	+ 3,0
Västernorrlands	1 513	661	427	2 601	+ 54	+ 2,1
Jämtlands	538	472	169	1 179	— 14	— 1,2
Västerbottens	1 032	531	204	1 767	+ 14	+ 0,8
Norrbottens	1 567	721	359	2 647	— 90	— 3,3
Hela riket	38 226	23 908	17 507	79 641	+ 1 656	+ 2,1

Tab. H 5. Antal kvinnor och yngre personer samt antal körkortsinnehavare bland nykterhetsvårdsfallen år 1964

Number of women, young persons and holders of driving licences among intemperance cases, 1964

	Antal personer	Därav i %			Körkortsinnehavare	
		Kvinnor	Personer under 21 år ¹	Personer 21—24 år	Antal	I % av samtliga personer
Landsbygd						
Undersökningsfall	13 823	2,9	20,3	14,0	4 483	32,4
14 §-fall	6 725	2,8	10,0	11,0	1 435	21,3
15 §-fall	3 408	2,9	0,5	5,7	192	5,6
Städer						
Undersökningsfall	24 403	4,8	15,1	14,7	4 239	17,4
14 §-fall	17 183	6,1	4,7	12,4	2 043	11,9
15 §-fall	14 099	7,3	0,1	3,8	361	2,6
Hela riket						
Undersökningsfall	38 226	4,1	17,0	14,4	8 722	22,8
14 §-fall	23 908	5,1	6,2	12,0	3 478	14,5
15 §-fall	17 507	6,4	0,2	4,2	553	3,2

¹ Efter nya barnavårdslagens ikraftträdande (1 januari 1961) har i första hand barnavårdsnämnderna ansvaret för alkoholmissbrukare under 21 år.

Tab. H 6. Hjälpåtgärder enligt 14 §, nvl, länsvis år 1964*Assistance under Sec. 14, Temperance Act, by county, 1964*

Län	Hjälpåtgärder				
	Fortlöpan- de förbin- delse	Poliklinik eller annan läkarvård	Sjukvårds- inrättning	Vård på enskild vårdanstalt el. konv. hem	Annan hjälp- åtgärd ¹
Stockholms stad	930	1 259	796	573	1 259
Stockholms	289	594	183	157	876
Uppsala	64	230	75	24	747
Södermanlands	59	257	35	79	552
Östergötlands	202	705	104	204	916
Jönköpings	117	226	70	83	299
Kronobergs	94	115	40	33	445
Kalmar	136	121	48	39	346
Gotlands	26	47	46	1	104
Blekinge	155	185	69	35	351
Kristianstads	92	95	41	10	333
Malmöhus	745	1 008	272	57	1 023
Hallands	48	149	76	23	290
Göteborgs o. Bohus	1 244	279	138	142	2 014
Älvsborgs	307	193	169	63	705
Skaraborgs	57	90	98	36	307
Värmlands	154	560	217	67	779
Örebro	354	827	274	146	916
Västmanlands	61	338	54	91	599
Kopparbergs	127	141	79	55	526
Gävleborgs	154	289	64	112	496
Västernorrlands	64	197	101	72	397
Jämtlands	83	233	49	21	202
Västerbottens	70	216	52	78	360
Norrbottnens	148	191	137	30	468
Hela riket	5 780	8 545	3 287	2 231	15 310

¹ Avser hjälp till ombyte av arbete eller vistelseort, anskaffande av ny bostad, omskolning el. dyl.

Tab. H 7. 15 §-fallen, nvl, fördelade efter kön, ålder och civilstånd år 1964*Sec. 15 cases, Temperance Act, by sex, age and civil status, 1964*

	Män	Kvinnor	Summa
Antal personer			
Relativfördelning, %	16 384	1 123	17 507
Ålder			
—20 år	0,2	0,1	0,2
21—24 »	4,3	2,4	4,2
25—29 »	7,4	6,4	7,3
30—34 »	9,9	12,2	10,0
35—39 »	13,0	15,0	13,1
40—44 »	16,0	18,3	16,2
45—49 »	12,9	13,0	12,8
50—54 »	13,9	12,7	13,9
55—59 »	10,7	9,9	10,7
60—64 »	6,9	6,1	6,8
65— »	4,8	3,9	4,8
Medianålder	44,8	43,8	44,7
Civilstånd			
Ogifta	42,8	18,9	41,3
Gifta	28,7	37,8	29,3
Änkor och änklingar	2,7	11,0	3,2
Fränskilda	25,8	32,3	26,2
Område			
Landsbygd	20,2	8,7	19,5
Städer	79,8	91,3	80,5

Tab. H 8. Antal 15 §-fall, nvl, på 1000 invånare¹ inom olika åldersklasser och civilstånd år 1964*Number of Sec. 15 cases, Temperance Act, per 1,000 of population for various age groups and by civil status, 1964*

Ålder	Män				Samtliga	Kvinnor
	Ogifta	Gifta	Änklingar	Fränskilda		
—20 år	0,5	0,8	—	—	0,6	0,0
21—24 »	4,2	1,2	76,9	24,0	3,5	0,1
25—29 »	9,8	2,0	8,1	33,6	5,4	0,3
30—34 »	16,3	2,9	22,4	51,9	7,0	0,6
35—39 »	22,4	3,0	17,9	71,2	8,5	0,7
40—44 »	23,7	3,6	19,0	82,1	9,5	0,8
45—49 »	19,8	3,0	12,4	69,2	8,0	0,6
50—54 »	19,8	3,2	15,2	75,3	8,6	0,5
55—59 »	16,2	3,1	11,2	67,4	7,5	0,5
60—64 »	14,5	2,2	7,2	49,2	5,7	0,3
65— »	6,0	0,9	1,7	17,9	2,1	0,1
Samtliga ¹ 1964	11,4	2,6	4,6	60,6	6,4	0,4
1963	12,1	2,8	5,0	65,6	6,8	0,4

¹ Beräkningarna är gjorda på befolkningen mellan 20 och 80 år.

Tab. H 9. 15 §-fallen, nvl, fördelade på olika indikationer år 1964. Bruttoredo-visning

Sec. 15 cases, Temperance Act, by various indications, 1964. Gross reports

Indikationer	Antal			Procent			
	Lands- bygd	Städer	Hela riket	Lands- bygd	Städer	Hela riket	
						1964	1963
Vara farliga för annans personliga säkerhet eller kroppsliga eller själsliga hälsa eller för eget liv	500	1 006	15 06	14,7	7,1	8,6	8,8
Utsätta någon som han är skyldig att försörja för nöd eller uppenbar vanvård eller eljest grovt brista i sina plikter mot sådan person	601	2 145	2 746	17,6	15,2	15,7	16,3
Ligga det allmänna, sin familj eller annan till last	373	1 088	1 461	10,9	7,7	8,3	8,2
Vara ur stånd att ta vård om sig själv	1 474	5 931	7 405	43,3	42,1	42,3	40,1
Föra ett för närboende eller andra grovt störande levnadssätt	344	922	1 266	10,1	6,5	7,2	7,6
Under de två senaste åren dömd för minst tre begångna fylleriförseelser	850	4 572	5 422	24,9	32,4	31,0	31,7
Föra ett kringflackande liv utan att ärligen försörja sig	34	34	68	1,0	0,2	0,4	0,4
Brott mot utskrivningsbestämmelserna (55 § nvl)	155	1 634	1 789	4,5	11,6	10,2	10,9
Enligt 19 §, 2 mom. nvl (straffri-förklarad)	5	5	10	0,1	0,0	0,1	0,1
Frivillig intagning på allmän vårdanstalt (58 § nvl)	263	1 043	1 306	7,7	7,4	7,5	7,8

Tab. H 10. 15 §-fallen, nvl, fördelade på olika indikationer samt efter ålder och civilstånd år 1964. Bruttoredovisning

Sec. 15 cases, Temperance Act, by various indications and by age and civil status, 1964. Gross reports

	Antal personer	Därav i %							
		Farliga	Försumliga försörjare	»Parasiter»	Hjälplösa	Grovt störande	Återfallsfyllerister	Brott mot utskrivningsbestämmelser	Fri-villiga
Ålder									
—24 år	763	6,2	6,0	11,7	36,0	4,6	59,9	0,8	3,1
25—34 »	3 032	10,9	17,6	12,9	39,1	5,3	38,9	7,4	5,1
35—44 »	5 132	9,7	19,6	9,9	41,1	6,5	30,3	11,1	6,5
45—54 »	4 678	7,9	14,9	6,6	43,4	7,8	27,6	12,0	8,3
55—64 »	3 069	6,5	12,4	4,6	45,6	8,8	24,6	11,2	10,6
65— »	833	7,1	9,8	2,5	49,0	12,4	21,7	10,2	9,6
Civilstånd									
Ogifta	7 229	4,8	3,4	7,8	40,8	6,5	44,4	11,3	7,5
Gifta	5 128	16,7	37,0	9,7	39,4	7,6	15,7	6,2	4,5
Änklingar	554	3,4	7,0	2,3	57,6	14,3	19,9	5,6	8,1
Frånskilda	4 596	6,2	12,3	8,4	46,0	7,1	28,2	13,6	10,6

Tab. H 11. 15 §-fallen, nvl, fördelade på olika åtgärder år 1964. Bruttoredovisning
Sec. 15 cases, Temperance Act, by action taken, 1964. Gross reports

Åtgärder	Antal			Procent		
	Lands- bygd	Städer	Hela riket	Lands- bygd	Städer	Hela riket
Antal personer	3 408	14 099	17 507	100	100	100
Därav föremål för hjälpåtgärder såsom						
Poliklinikbehandling	821	4 783	5 604	24,1	33,9	32,0
Sjukvårdsinrättning	468	1 986	2 454	13,7	14,1	14,0
Vård på konvalescenthem eller enskild vårdanstalt	210	1 014	1 224	6,2	7,2	7,0
Annan hjälpåtgärd ¹	1 135	6 779	7 914	33,3	48,1	45,2
Avstängning från inköpsrätt till alkoholhaltiga drycker	2 086	8 098	10 184	61,2	57,4	58,2
Övervakning utan samband med intagningsbeslut	2 016	7 281	9 297	59,2	51,6	53,1
Övervakning i samband med anstånd med intagningsbeslut	395	1 643	2 038	11,6	11,7	11,6
Övervakning i samband med permission	616	3 869	4 485	18,1	27,4	25,6
Övervakning i samband med utskrivning från allmän vårdanstalt	480	2 380	2 860	14,1	16,9	16,3
Intagningsbeslut sökt men ej verkställt den ³¹ / ₁₂ 1964	359	1 541	1 900	10,5	10,9	10,9
Anstaltsvård (samtliga vårdade på allmän vårdanstalt)	1 143	6 030	7 173	33,5	42,8	41,0

¹ Se not till tab. H 6.

Tab. H 12. Vårdtagarna på allmän vårdanstalt för alkoholmissbrukare fördelade efter kön och civilstånd år 1964

Inmates of homes for inebriates by sex and civil status, 1964

Kön och civilstånd	Samtliga under året vårdade	Därav på egen ansökan	
		Antal	%
Landsbygd	1 143	263	23,0
Ogifta	572	131	22,9
Gifta	307	56	18,2
Änkor och änklingar	27	6	22,2
Frånskilda	237	70	29,5
Städer	6 030	1 043	17,3
Ogifta	2 544	415	16,3
Gifta	1 340	172	12,8
Änkor och änklingar	146	40	27,4
Frånskilda	2 000	416	20,8
Hela riket	7 173	1 306	18,2
Män	6 897	1 292	18,7
Kvinnor	276	14	5,1

Tab. H 13. Nyintagna vårdtagare på allmän vårdanstalt för alkoholmissbrukare år 1964*New admissions to homes for inebriates, 1964*

Kön, civilstånd m. m.	Antal	Procent
Antal intagna	3 004	100
Kön		
Män	2 891	96,2
Kvinnor	113	3,8
Civilstånd		
Ogifta	1 180	39,3
Gifta	707	23,5
Änklingar	102	3,4
Frånskilda	1 015	33,8
Tidigare anstaltsvård		
Förstagångsintagna	1 135	37,8
Intagna för andra gången	790	26,3
Intagna för tredje gången	470	15,6
Tidigare vårdats tre eller flera gånger	609	20,3
Udömgångna straff		
Ej kriminalitet	478	15,9
Endast åtalseftergift, bötesstraff el. varning	1 044	34,8
Villkorlig dom, men ej frihetsstraff	229	7,6
Straffriförklarad, men ej frihetsstraff	51	1,7
Frihetsstraff el. tvångsarbete	1 202	40,0
1 gång	540	18,0
2—5 gånger	558	18,6
6 el. flera gånger	104	3,5

Tab. H 14. Av nykterhetsnämnderna under år 1964 behandlade ärenden enligt vägtrafikförordningen och vägtrafikkungörelsen*Cases handled in 1964 by temperance committees pursuant to the road traffic ordinance and the road traffic proclamation*

	Landsbygd	Städer	Hela riket
Körkortsärenden	133 001	162 542	295 543
Därav med nykterhetsanmärkning	7 221	17 917	25 138
D:o i %	5,4	11,0	8,5
Nykterhetsanmärkning mot körkortsinnehavare (enligt 80 §, 3 mom. vägtrafikkungörelsen).	192	404	596
Därav återkallelse av körkortet	143	209	352
D:o i %	74,5	51,7	59,1
Remissyttrande	4 098	6 013	10 111
Därav återkallelse av körkortet	1 546	2 041	3 587
D:o i %	37,7	33,9	35,5

Tab. H 15. Nykterhetsnämndernas utgifter och inkomster i 1 000-tal kronor år 1964

Expenditure and income of temperance committees, in thousands of crowns, 1964

	Lands- bygd	Sthlm Gbg Malmö	Övriga städer	Summa städer	Hela riket	Föränd- ring se- dan 1963 i %
Utgifter						
Löner och arvoden till ordförande	4 829	7 697	8 967	16 664	21 493	+ 14,3
Ersättningar för vårduppdrag	388	134	581	715	1 103	+ 20,5
Sammanträdeskostnader	601	52	237	289	890	+ 46,6
Undersökningskostnader	225	37	77	114	339	+ 14,1
Resekostnader vid intagning på vårdanstalt	234	265	452	717	951	+ 17,6
Inventarier	97	176	193	369	466	- 5,5
Hyra, bränsle m. m.	240	474	590	1 064	1 304	+ 12,6
Expenser	410	538	710	1 248	1 658	+ 16,8
Vårdkostnader på anstalt	54	9	87	96	150	+ 4,9
Poliklinikkostnader	226	4 231	1 722	5 953	6 179	+ 17,4
Läkararvoden	115	142	159	301	416	+ 29,6
Förebyggande och eftervårdande åtgärder	339	989	848	1 837	2 176	+ 23,4
Familjevård	27	4	13	17	44	+ 388,9
Barnavårdsnämndens kostnader	113	725	505	1 230	1 343	+ 32,6
Övriga utgifter	25	223	66	289	314	+ 36,5
Icke statsbidragsberättigade	979	784	2 351	3 135	4 114	+ 11,7
Summa	8 902	16 480	17 558	34 038	42 940	+ 16,3
Inkomster						
Statsbidrag	4 970	10 200	10 057	20 257	25 227	+ 19,5
Kommunalt bidrag	3 677	5 921	6 547	12 468	16 145	+ 18,2
Ersättning från andra kommuner	12	12	59	71	83	+ 5,9
Avgifter (ersättning) från enskilda	52	—	416	416	468	+ 53,4
Övriga inkomster (inkl. sjuk)	191	347	479	826	1 017	+ 17,2
Summa	8 902	16 480	17 558	34 038	42 940	+ 16,3
Statsbidrag till inackorderingshem	—	—	—	—	—	—

Tab. H 16. Nykterhetsnämndernas utgifter länsvis år 1964*Expenditure of temperance committees, by county, 1964*

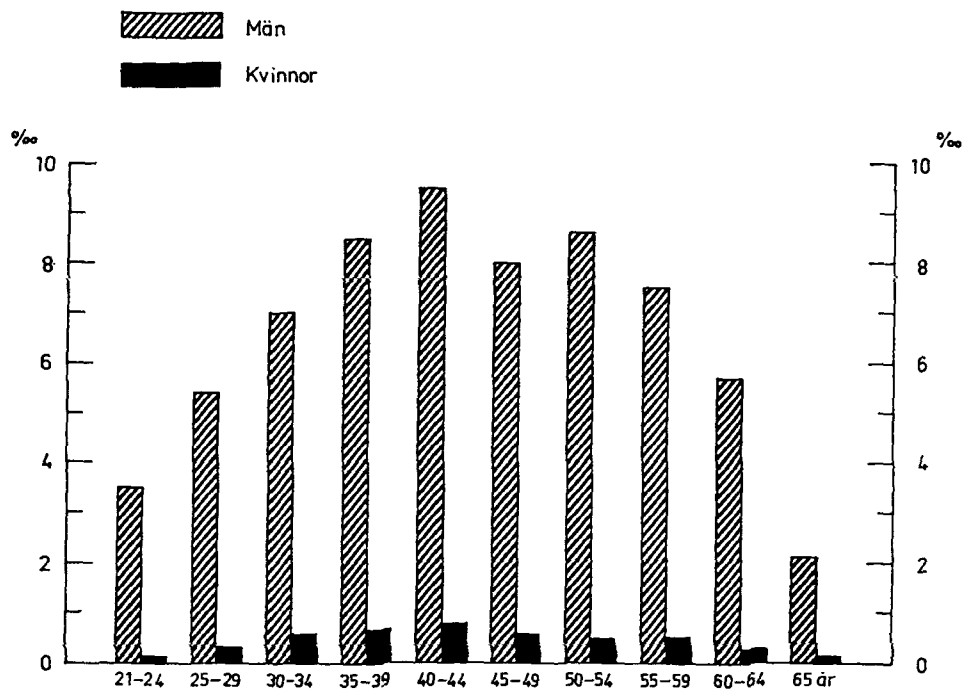
Län	Utgifter i 1 000-tals kr	Förändring sedan 1963, %	Utgifter i kr, i medeltal per invånare
Stockholms stad	11 555	+ 13,7	14,52
Stockholms	2 988	+ 12,1	5,55
Uppsala	734	+ 18,9	4,18
Södermanlands	1 247	+ 11,8	5,34
Östergötlands	1 809	+ 20,4	5,01
Jönköpings	850	+ 28,0	2,94
Kronobergs	329	+ 18,4	2,06
Kalmar	810	+ 45,8	3,46
Gotlands	211	+ 25,6	3,94
Blekinge	666	+ 23,8	4,54
Kristianstads	494	+ 18,8	1,92
Malmöhus	3 797	+ 18,4	5,86
därav Malmö stad	1 807	+ 8,6	7,48
Hallands	591	+ 21,4	3,38
Göteborgs o. Bohus	3 877	+ 11,4	5,99
därav Göteborgs stad	3 117	+ 11,6	7,52
Älvsborgs	1 412	+ 17,1	3,71
Skaraborgs	693	+ 15,3	2,76
Värmlands	1 287	+ 16,8	4,47
Örebro	1 569	+ 14,8	5,97
Västmanlands	1 319	+ 22,4	5,51
Kopparbergs	1 123	+ 25,2	3,95
Gävleborgs	1 306	+ 15,7	4,46
Västernorrlands	1 089	+ 20,9	3,90
Jämtlands	549	+ 30,1	4,09
Västerbottens	1 159	+ 6,7	4,93
Norrbottnens	1 474	+ 15,5	5,60
Hela riket	42 940	+ 16,3	5,63

Diagram H1. Nykterhetsvård

Chart H1. Treatment of alcoholics

Antal 15 §-fall nvl, per 1000 av befolkningen inom
olika åldersklasser år 1964

Number of Sec. 15 cases, Temperance Act, per 1,000 of population,
for various age groups, 1964



I. UTGIFTER FÖR SOCIALA ÄNDAMÅL

Tab. I 1. Socialutgifternas storlek i milj. kronor fördelade på vissa huvudgrupper 1952—1964

Amount of social welfare expenditure in millions of crowns broken down among certain main headings, 1952—1964

	1952	1953	1954	1955	1956	1957	1958	1959	1960	1961	1962	1963 ¹	1964
I Sjukdom	1 051	1 076	1 196	1 725	1 947	2 246	2 402	2 561	2 806	3 074	3 498	4 364	4 886
II Olycksfall i arbete	115	118	124	74	86	89	91	92	97	99	105	120	124
III Arbetslöshet m. m.	64	88	118	115	147	179	197	312	280	251	320	445	468
IV Ålderdom, invaliditet	1 159	1 361	1 588	1 655	1 934	2 139	2 342	2 510	2 742	3 091	3 431	3 991	4 549
V Familjer med barn	803	836	910	955	1 000	1 065	1 291	1 333	1 456	1 501	1 733	1 830	2 214
VI Allmän socialhjälp	160	187	188	188	117	136	146	151	150	149	161	162	151
VII Personskador vid militär- och krigsolyckor	12	13	14	13	14	14	13	13	12	12	13	14	14
Summa I—VII	3 364	3 679	4 138	4 725	5 245	5 868	6 482	6 972	7 543	8 177	9 261	10 926	12 406
Centrala administrationskostnader	45	47	50	52	56	61	65	71	73	73	83	101	119
Summa socialutgifter	3 409	3 726	4 188	4 777	5 301	5 929	6 547	7 043	7 616	8 250	9 344	11 027	12 525
I % av nettonationalinkomsten	11,6	12,5	11,2	13,8	14,0	14,2	14,1	15,0	*16,1	*16,5

¹ Reviderade tal.

² Enligt de värden som ingick i den preliminära nationalbudgeten.

Tab. I 2. Utgifter för sociala ändamål i 1 000 kronor år 1964

Expenditure for social welfare purposes in thousands of crowns, 1964

Utgiftsändamål	Sociala utgifter (kol 7 + 8 — kol 9)	Därav					Inkomster av fonder	Överföringar till fonder
		statens kostnader	kommunernas kostnader	arbetsgivarnas premier	de försäkrades premier	tillsammans kol 3—6		
1	2	3	4	5	6	7	8	9
I Sjukdom	4 885 585	1 273 103	2 026 795	635 346	963 888	4 899 132	33 330	46 877
Sjukförsäkring	1 983 960	398 273	—	635 346	963 888	1 997 507	33 330	46 877
Allmän hälso- o. sjukvård, sjukhusväsendet, barnmorskeväsendet	2 564 330	757 090	1 807 240	—	—	2 564 330	—	—
Vård av psykiskt efterblivna	121 843	37 583	84 260	—	—	121 843	—	—
Folktandvård	130 220	11 070	119 150	—	—	130 220	—	—
Nykterhetsvård	85 232	69 087	16 145	—	—	85 232	—	—
II Olycksfall i arbete och arbetarskydd	123 936	11 000	—	124 464	—	135 464	55 038	66 566
Yrkesskadeförsäkring	117 836	4 900	—	124 464	—	129 364	55 038	66 566
Arbetarskydd	6 100	6 100	—	—	—	6 100	—	—
III Arbetslöshet	468 114	377 783	33 152	—	71 199	482 134	24 766	38 786
Arbetslöshetsförsäkring och understöd	106 402	48 771	452	—	71 199	120 422	24 766	38 786
Arbetsförmedling och yrkesvägledning	75 940	75 940	—	—	—	75 940	—	—
Omskolning av arbetslösa m. m.	109 072	109 072	—	—	—	109 072	—	—
Offentliga arbeten	176 700	144 000	32 700	—	—	176 700	—	—
IV Ålderdom, invaliditet m. m.	4 549 485	2 195 101	887 110	2 298 342	1 411 403	6 791 956	385 680	2 628 151
Ålders- och invalidpensioner	4 099 914	2 145 566	628 305	—	1 268 049	4 041 920	57 994	—
Allmän tilläggspension	141 231	—	—	2 298 342	143 354	2 441 696	327 686	2 628 151
Vård av vanföra	52 345	45 848	6 497	—	—	52 345	—	—
Ålderdomshem	252 917	609	252 308	—	—	252 917	—	—
Pensionärshem	3 078	3 078	—	—	—	3 078	—	—
V Familjer med barn	2 214 133	1 692 122	522 011	—	—	2 214 133	—	—
Mödra- o. spädbarnsvård	21 493	10 003	11 490	—	—	21 493	—	—
Allmänna barnbidrag	1 081 422	1 081 422	—	—	—	1 081 422	—	—
Bidragsförskott	46 267	26 841	19 426	—	—	46 267	—	—
Offentlig barnavård	264 688	50 730	213 958	—	—	264 688	—	—
Skolmåltider	222 190	14 821	207 369	—	—	222 190	—	—

TAB. I 2. (forts.).

Utgiftsändamål	Sociala utgifter (kol 7 + 8 — kol 9)	Därav					Inkom- ster av fonder	Överfö- ringar till fonder
		statens kost- nader	kommunernas kostnader	arbets- givarnas premier	de för- säkrades premier	tillsam- mans kol 3—6		
1	2	3	4	5	6	7	8	9
Hemhjälpsverksamhet	69 803	35	69 768	—	—	69 803	—	—
Omkostn. vid bosättningslån	427	427	—	—	—	427	—	—
Familjebostadsbidrag	207 336	207 336	—	—	—	207 336	—	—
Annat	300 507	300 507	..	—	—	300 507	—	—
VI Allmän och ospecificerad hjälp (socialhjälp)	151 371	18 354	133 017	—	—	151 371	—	—
VII Utg. för personskador vid militär- och krigsolyckor	14 076	14 076	—	—	—	14 076	—	—
Summa I—VII	12 406 700	5 581 539	3 602 085	3 058 152	2 446 490	14 688 266	498 814	2 780 380
Centrala administrationsutgifter	118 571	114 706	—	3 865	—	118 571	—	—
Tillsammans	12 525 271	5 696 245	3 602 085	3 062 017	2 446 490	14 806 837	498 814	2 780 380
I % av nationalinkomsten	16,5							
Per invånare, kronor	1 635							

Tab. I 3. Kostnadsfördelningen inom de fem socialförsäkringsgrenarna i 1 000 kronor år 1964

Breakdown of costs within the five social insurance branches in thousands of crowns, 1964

	Stats- bidrag	Kom- mun- bidrag	Arbets- givar- bidrag	Försäk- rades av- gifter	Övriga inkomster (räntor o. dyl.)	Summa
Sjukförsäkringen	398 273	—	635 346	963 888	33 330	2 030 837
Yrkesskadeförsäkringen ¹	4 900	—	128 329	—	55 038	188 267
Arbetslöshetsförsäkringen	48 576	—	—	71 199	24 766	144 541
Folkpensioneringen	2 145 566	628 305	—	1 268 049	57 994	4 099 914
Den allm. tilläggspensioneringen	—	—	2 298 342	143 354	327 686	2 769 382
Fördelning i %						
Sjukförsäkringen	19,6	—	31,3	47,5	1,6	100
Yrkesskadeförsäkringen ¹	2,6	—	68,2	—	29,2	100
Arbetslöshetsförsäkringen	33,6	—	—	49,3	17,1	100
Folkpensioneringen	52,4	15,3	—	30,9	1,4	100
Den allm. tilläggspensioneringen	—	—	83,0	5,2	11,8	100

¹ Inkl. arbetsgivarnas förvaltningsbidrag.

Diagram I 1. Utgifter för sociala ändamål*Chart I 1. Expenditure for social welfare purposes***SOCIALUTGIFTER 1964**