

SVERIGES OFFICIELLA STATISTIK

Socialvården 1966



STATISTISKA CENTRALBYRÅN · STOCKHOLM

INLEDNING

TILL

Socialvården / Statistiska centralbyrån = Social welfare statistics / National Central Bureau of Statistics. – Stockholm, 1963-1983. – (Sveriges officiella statistik).

Täckningsår: 1961-1981.

Socialvården 1961 / Kungl. Socialstyrelsen = Social welfare statistics 1961 / Social welfare board. – Stockholm, 1963.

1961 med parallelltitel och innehållsförteckning på engelska.

1962-1981 även med sammanfattning på engelska.

Föregångare:

Socialhjälpn / Kungl. Socialstyrelsen = [Social assistance] / [Social Welfare Board]. – Stockholm, 1959-1962.

Täckningsår: 1957-1960.

Samhällets barnavård / Kungl. Socialstyrelsen = [Public child welfare] / [Social Welfare Board]. – Stockholm, 1934-1962.

Täcker: 1931-1960.

Efterföljare:

Socialtjänststatistik / SCB - Statistiska centralbyrån. – Örebro, 1991. – (Sveriges officiella statistik).

Täckningsår: 1982/1989.

Översiktspublikation:

Historisk statistik för Sverige. Statistiska översiktstabeller : kapitlen XI och XIII.

Socialvården. 1966. – (Sveriges officiella statistik).

Digitaliserad av Statistiska centralbyrån 2012.

SVERIGES OFFICIELLA STATISTIK

Socialvården 1966



STATISTISKA CENTRALBYRÅN · STOCKHOLM

OFFICIAL STATISTICS
OF SWEDEN

Social Welfare Statistics 1966

Form för hänvisning. Socialvården 1966 (SOS). Statistiska centralbyrån. Stockholm 1968.

Årspublikationen Socialvården har tidigare utgivits under samma namn inom serien Sveriges officiella statistik: Socialvård. Årgång 1961 utgavs av socialstyrelsen, årgångarna 1962—1965 av statistiska centralbyrån.

Fortsättning på Samhällets barnavård: 1928—1960 och Socialhjälpen: 1957—1960.

Preliminära uppgifter för 1966 har tidigare publicerats i Statistiska meddelanden (underrubrik R 1967 och 1968).

Suggested citation. Social welfare statistics 1966 (SOS). National Central Bureau of Statistics. Stockholm 1968.

The annual report on Social Welfare Statistics has previously been published within the series of Official Statistics of Sweden: Social Welfare. The report of 1961 was published by the National Social Welfare Board; the reports of 1962—1965 by the National Central Bureau of Statistics.

Continuation of Public child welfare: 1928—1960, and Social assistance: 1957—1960.

Preliminary data have been published in the Statistical Reports series R 1967 and 1968.

Published by
the National Central Bureau
of Statistics,
S-102 50 Stockholm 27

Printed in Sweden
Kungl. Boktryckeriet
P. A. Norstedt & Söner
Stockholm 1968

Förord

Preface

Årsboken har i allt väsentligt samma innehåll och utformning som den för närmast föregående år. Statistiken rörande ålderdomshemmen, som har ett år från år något varierande innehåll, har dock utbyggts med en ny tabell, vari uppgifter lämnas rörande förekomsten av handledd sysselsättning för vårdtagarna på ålderdomshemmen (tab. C 8). I stället har de i berättelsen för föregående år införda tabellerna över personalen och vårdavgifterna vid ålderdomshemmen utgått.

Av årsbokens tabeller har de som avser social hemhjälp (tab. B 1—3), barnhem och barnstugor (tab. F 1—10) samt nyintagna vårdtagare på allmän vårdanstalt för alkoholmissbrukare (tab. H 13) och nykterhetsnämndernas utgifter och inkomster (tab. H 15 och 16) sammanställts av socialstyrelsen.

Preliminära uppgifter för år 1966 för socialvårdens olika grenar har tidigare publicerats i Statistiska meddelanden (underrubrik R 1967 och 1968).

Redigeringen av årsboken har under ledning av avdelningsdirektören Gustaf Holmstedt handhåfts av förste aktuarien Lars Ove Larsjö.

Stockholm den 25 maj 1968

INGVAR OHLSSON

Cecil Hammarberg

Innehåll

Contents

12	Sammanfattning på engelska	Summary in English
14	Svensk-engelsk ordlista	Swedish-English vocabulary
20	Beskrivning	Description
20	Socialhjälp	Social assistance
21	Social hemhjälp	Home help service
22	Ålderdomshem	Old-age homes
22	Barnavårdsnämndernas verksamhet	Activities of the child welfare boards
24	Bidragsförskott	Advances of maintenance allowances
25	Barnavårdsanstalter	Institutions for child care
26	Ungdomsvårdsskolor	Youth welfare schools
26	Nykterhetsvård	Treatment of alcoholics
27	Utgifter för sociala ändamål	Expenditure for social welfare purposes
	Tabeller och diagram	Tables and charts
	A. Socialhjälp	A. Social assistance
29	1. Antal hjälptagare 1957—1966	1. Number of relief recipients
29	2. Hjälpfallen fördelade på olika hjälpformer 1957—1966. Brutto-redovisning	2. Relief cases by forms of assistance. Gross reports
30	3. Socialhjälpens värde i milj. kronor för olika hjälpformer 1957—1966	3. Value of social assistance in millions of crowns for various forms of assistance
30	4. Antal hjälpfall för vilka socialnämnden tecknat borgen på län 1962—1966	4. Number of relief cases for which the social assistance board pledged security for loans
31	5. Hjälpfall och hjälptagare inom olika riksområden 1966	5. Relief cases and relief recipients in various regions
31	6. Hjälpfallen fördelade efter familjetyp 1966	6. Relief cases by type of family
32	7. Hjälpfallen fördelade efter familjetyp samt hjälptagarna fördelade på vuxna och barn länsvis 1966	7. Relief cases by type of family and relief recipients broken down between adults and children, by county
34	8. Hjälpfallen fördelade efter familjetyp samt hjälptagarna fördelade på vuxna och barn i städer med över 20 000 invånare 1966	8. Relief cases by type of family and relief recipients broken down between adults and children in towns of more than 20 000 inhabitants
35	9. Hjälpfallen fördelade efter familjetyp och riksområde 1966	9. Relief cases by type of family and by region
35	10. Hjälpfallen fördelade efter familjetyp, familjeföreståndarens ålder och barnantal 1966	10. Relief cases by type of family, age of head of family, and number of children
36	11. Hjälptagarna fördelade på vuxna och barn 1966	11. Relief recipients broken down between adults and children
36	12. Hjälptagarna fördelade efter	12. Relief recipients by sex,

37	kön, civilstånd och ålder 1966 13. Antal hjälptagare på 1 000 invånare, länsvis och i större städer 1966	civil status, and age 13. Number of relief recipients per 1,000 of population in counties and major towns
38	14. Kommuner fördelade efter antal hjälptagare på 1 000 in- vånare, länsvis 1966	14. Communes by number of relief recipients per 1,000 of population, by county
39	15. Hjälpfallen fördelade efter familjetyp och hjälpform 1966	15. Relief cases by type of family and form of assistance
40	16. Personer som fått hjälp till uppehållet, vård på sjukvårds- inrättning eller annan hjälp 1966	16. Persons receiving assistance with living expenses, treatment in a medical institution or "other assistance"
40	17. Familjer som fått hjälp till uppehållet fördelade efter anta- let kalendermånader under vilka hjälp utgått 1966	17. Families receiving assistance with living expenses, by the duration in months of such assistance
41	18. Vårdtidens längd för vård- tagare på sjukvårdsinrättning 1966	18. Duration of stay for patients in medical institutions
41	19. Socialhjälpens värde i milj. kronor för olika hjälpformer 1966	19. Value of social assistance in millions of crowns for various forms of assistance
42	20. Socialhjälpens genomsnitt- liga värde i kronor för olika familjetyper och hjälpformer 1966	20. Average value of social assistance in crowns for various types of family and forms of assistance
43	21. Hjälpfall, vilkas familjeföre- ståndare icke är svensk med- borgare, fördelade efter med- borgarskap, familjetyp, ålder m. m. 1966	21. Relief cases where head of family is not Swedish citizen, distributed by citizenship, type of family, age etc.
44	Diagram 1. Hjälpfall 1964—1966	Chart 1. Relief cases
45	Diagram 2. Hjälpfallen för- delade efter familjetyp och hjälpform 1966	Chart 2. Relief cases by type of family and form of assistance
46	Diagram 3. Antal socialhjälp- tagare på 1 000 av befolkningen 1923—1966	Chart 3. Number of relief recipients per 1,000 of popula- tion
46	Diagram 4. Antal hjälptagare på 1 000 av befolkningen inom olika åldersgrupper 1966	Chart 4. Number of relief recipients per 1,000 of popula- tion, for various age groups
	B. Social hemhjälp	B. Home help service
47	1. Hemhjälp för barnfamiljer samt barntillsyn 1966	1. Home help to families with children and child ward
48	2. Hemhjälp för äldre och handikappade 1966	2. Home help to old people and invalids
49	3. Sociala hemhjälpens organi- sation och kostnader 1966	3. Home help service: organiza- tion and costs

	<i>C. Alderdomshem</i>	<i>C. Old-age homes</i>
50	1. Antal platser och vårdtagare samt medelbeläggningen på ålderdomshemmen 1957—1966	1. Number of beds and inmates and average occupancy rate in old-age homes
50	2. Alderdomshemmen fördelade efter storlek länsvis vid slutet av år 1966	2. Old-age homes by size, by county, at the end of 1966
51	3. Alderdomshemmen fördelade efter ålder länsvis vid slutet av år 1966	3. Old-age homes by age, by county, at the end of 1966
51	4. Alderdomshemmen fördelade efter ålder och storlek vid slutet av år 1966	4. Old-age homes by age and size, at the end of 1966
52	5. Antal platser samt medelbeläggningen inom ålderdomshem av olika ålder 1966	5. Number of beds and average occupancy rate in old-age homes of various ages
52	6. Antal platser, vårdtagare och vård dagar samt medelbeläggningen inom olika avdelningar av ålderdomshem 1966	6. Number of beds, inmates and duration of stay in days, and average occupancy rate, in various departments of old-age homes
53	7. Egentliga ålderdomshem fördelade efter storlek och beläggning 1966	7. Old-age homes proper, by size and number of inmates
54	8. Alderdomshemmen efter ålder och storlek samt förekomst av handledd sysselsättning för vårdtagarna 1966	8. Old-age homes by age and size and occurrence of activities workers for the inmates
55	9. Alderdomshemmens driftkostnader 1966	9. Operating costs of old-age homes
55	10. Utgifter i kronor per vård dag för egentliga ålderdomshem av olika ålder 1966	10. Cost in crowns per inmate per day for old-age homes proper of various ages
56	11. Utgifter i kronor per vård dag för olika avdelningar av ålderdomshem 1964 och 1966	11. Cost in crowns per inmate per day for various departments of old-age homes
56	12. Alderdomshemmens finansiering 1966	12. Financing of old-age homes
57	13. Utgifter och inkomster samt kommunernas tillskott i kronor per vård dag för olika avdelningar av ålderdomshem 1966	13. Expenditure and income and municipal aid per inmate per day for various departments in old-age homes
	<i>D. Barnavårdsnämndernas verksamhet</i>	<i>D. Activities of the child welfare boards</i>
58	1. Barnavårdsnämndernas verksamhet 1957—1966	1. Activities of the child welfare boards
59	2. Barn som varit föremål för förebyggande åtgärder länsvis 1966	2. Children for whom preventive measures were taken, by county

- | | | |
|----|--|---|
| 60 | 3. Nyttillkomna barn som varit föremål för förebyggande åtgärder efter ålder och åtgärder-
nas art 1966 | 3. Children for whom preventive measures were taken for the first time, distributed by age and the nature of these measures |
| 61 | 4. Barn omhändertagna för utredning eller samhällsvård länsvis 1966 | 4. Children taken charge of for investigation or social protection, by county |
| 62 | 5. Barn omhändertagna för utredning eller samhällsvård 1966 fördelade efter ålder och område | 5. Children taken charge of for investigation or social protection, distributed by age and area |
| 63 | 6. Barn omhändertagna för samhällsvård 1966 fördelade efter placering och förutsättning för omhändertagandet. Brutto-redovisning | 6. Children taken charge of for social protection, distributed by place of custody and reason for detention. Gross reports |
| 64 | 7. Barn för vilka samhällsvården upphört 1966 fördelade efter år för omhändertagandet | 7. Children for whom social protection terminated in 1966, distributed by year of detention |
| 64 | 8. Kostnad i 1 000 kronor under 1966 för barn som varit föremål för förebyggande åtgärder eller omhändertagande | 8. Costs in thousands of crowns for children who were the objects of preventive measures or detention |
| 65 | 9. Ej omhändertagna fosterbarn länsvis 1966 | 9. Non-detained foster children, by county |
| 66 | 10. Ej omhändertagna fosterbarn för vilka vårdavgift utgick fördelade efter vårdavgiftens genomsnittliga storlek 1966 | 10. Non-detained foster children for whom a lodging allowance was paid, distributed by size of lodging allowance |
| 67 | 11. Nyttillkomna, ej omhändertagna fosterbarn fördelade efter ålder och släktskap med fostermodern samt hennes ålder 1966 | 11. New cases of non-detained foster children, distributed by age and relationship to foster mother and age of the latter |
| 67 | 12. Barnavårdsmanaförordnanden och barnavårdsmän vid slutet av åren 1957—1966 | 12. Child care supervisors and their appointments |
| 68 | 13. Barnavårdsmanaförordnanden länsvis 1966 | 13. Appointments of child care supervisors, by county |
| 68 | 14. Anledning till förordnande av barnavårdsman för under 1966 nyttillkomna inomäktenskapliga barn | 14. Reasons for appointment of child care supervisors for new cases of children born in wedlock |
| 69 | 15. Utomäktenskapliga barn för vilka faderskapet ej var fastställt vid slutet av år 1966 fördelade efter ålder | 15. Children born out of wedlock for whom paternity had not been determined at the end of 1966 distributed by age |
| 69 | 16. Familjedaghem och eftermiddagshem (enskilda hem) under barnavårdsnämndens kontroll fördelade efter område | 16. Family day nurseries and play centres (private homes) under the control of the child welfare board at the end of |

- vid slutet av år 1966
- 69 **17. Allmänna barnbidrag som under 1966 utbetalats till annan än vårdnadshavaren enl. 5 § barnbidragslagen (vårdnadshavarens olämplighet)**
- 70 **Diagram 1. Barn som varit föremål för olika åtgärder enligt barnavårdslagen 1966**
- 70 **Diagram 2. Barnavårdsnämndernas verksamhet 1950—1966**
- E. Bidragsförskott*
- 71 **1. Bidragsförskott 1957—1966**
- 72 **2. Bidragsförskott och av barnavårdsnämnd uppburna underhållsbidrag 1966**
- 73 **3. Bidragsförskott (BF) och av barnavårdsnämnd uppburna underhållsbidrag länsvis 1966**
- 74 **4. Barn med bidragsförskott efter ålder m. m. 1966**
- 74 **5. Barn med bidragsförskott efter beräkningsgrunderna i bidragsförskottslagen 1966**
- 75 **6. Barn med bidragsförskott efter underhållsbidragens storlek 1966**
- 75 **7. Barn med underhållsbidrag (UH) och med bidragsförskott (BF) enligt 4 § första, andra och fjärde stycket BFL, fördelade efter det av barnavårdsnämnd uppburna underhållsbidragets procentuella andel av det återbetalade bidragsförskottet, 1966**
- F. Barnavårdsanstalter*
- 76 **1. Barnhem inom barnhemspanen vid slutet av åren 1957—1966**
- 76 **2. Medelbeläggningen på barnhemmen 1957—1966**
- 1966, distributed regionally
- 17. Child allowances paid out to others than the legal guardians according to Sec. 5, of the Child Allowance Act (legal guardian's ineligibility)**
- Chart 1. Children for whom measures were taken in accord with the Child Welfare Act**
- Chart 2. Activities of child welfare boards**
- E. Advances of maintenance allowances*
1. Advances of maintenance allowances
2. Advances of maintenance allowances and allowances reimbursed to the child welfare board
3. Advances of maintenance allowances and allowances reimbursed to the child welfare board, by county
4. Children with advances of maintenance allowances, by age
5. Children with advances of maintenance allowances by basis of computation stated in the Advance of Allowance Act
6. Children with advances of maintenance allowances by amount of the allowance
7. Children with maintenance allowances and with advances in accord with Sec. 4 first, second and fourth paragraph of the Advance of Allowance Act by allowance reimbursed to the child welfare board as a percentage of advances of maintenance
- F. Institutions for child care*
1. Children's homes covered by the plan for children's homes at the end of 1957—1966
2. Average occupancy rate of children's homes

77	3. Barnhemmen vid slutet av år 1966	3. Children's homes at the end of 1966
77	4. Antal vårdade samt medelbeläggningen på barnhemmen 1966	4. Number of children under care and average occupancy rate at children's homes
78	5. Miljön före/efter barnhemsvistelsen för nyinskrivna resp. utskrivna barn 1966	5. Environment of children before admission to and after discharge from children's homes
78	6. Barn placerade i upptagningshem och specialhem vid slutet av år 1966 fördelade efter ålder	6. Children in reception and special homes distributed by age
79	7. Personalen på barnhemmen 1966	7. Personnel of children's homes
79	8. Utgifter i kronor per vårddag på olika typer av barnhem 1966	8. Expenditures, Sw.Cr., per child per day at various types of children's homes
80	9. Inkomster i kronor per vårddag på barnhemmen 1966	9. Income of children's homes per child per day, in Sw.Cr.
80	10. Statsunderstödda barnstugor vid slutet av åren 1957—1966	10. State-aided children's day-homes at the end of 1957—1966
81	11. Antal platser och barn på barnkolonierna samt medelvårdtid och utgifter i kronor per vårddag 1957—1966	11. Number of places and children at children's holiday camps; average sojourn and expenditure in Sw.Cr. per child per day
81	12. Barnkolonierna länsvis 1966	12. Children's holiday camps, by county
82	13. Barnkolonierna fördelade efter anordnare 1966	13. Children's holiday camps classified by organizers
82	14. Personalens löner i kronor per månad (brutto) fördelade efter kolonianordnare 1966	14. Personnel wages in Sw.Cr. per month (gross) distributed by camp organizers
83	15. Barnkoloniernas utgifter och inkomster i kronor per vårddag 1966	15. Expenditure and income of the children's holiday camps per child per day
84	16. Sjukdomsfall och läkarbesök på barnkolonierna 1966	16. Cases of illness and doctors' calls at children's holiday camps
	<i>G. Ungdomsvårdsskolor</i>	<i>G. Youth welfare schools</i>
85	1. Ungdomsvårdsskolorna vid slutet av 1957—1966	1. Youth welfare schools
85	2. Vårdtiden för från ungdomsvårdsskolor utskrivna elever 1957—1966	2. Duration of stay for pupils discharged from youth welfare schools
86	3. Ungdomsvårdsskoleelevernas ålder 1966	3. Age of the pupils in youth welfare schools
86	4. Ungdomsvårdsskoleeleverna fördelade efter anledningar till omhändertagandet 1963—1966	4. Pupils in youth welfare schools classified by reasons for detention

87	5. Vårdtid för ungdomsvårds- skoleelever utskrivna enligt 67 § BvL 1966	5. Duration of stay in youth welfare schools for pupils discharged in accord with Sec. 67, Child Welfare Act
	H. Nykterhetsvård	H. Treatment of alcoholics
88	1. Antal nykterhetsvårdsfall 1957—1966	1. Number of intemperance cases
88	2. Antal nykterhetsvårdsfall i åldern under 25 år 1957—1966	2. Number of intemperance cases, under 25 years of age
89	3. Av nykterhetsnämnderna behandlade körkortsärenden 1957—1966	3. Driving licence cases dealt with by temperance boards
89	4. Nykterhetsvårdsfallen länsvis 1966	4. Incidence of intemperance cases, by county
90	5. Nykterhetsvårdsfallen efter kön, ålder och körkortsinnehav 1966	5. Incidence of intemperance cases by sex, age and holding of driving licences
91	6. Hjälpåtgärdsfallen länsvis 1966	6. Number of persons for whom assistance measures were taken, by county
92	7. Tvångsåtgärdsfallen efter kön, ålder och civilstånd 1966	7. Number of persons for whom compulsory measures were taken, by sex, age and civil status
92	8. Antal tvångsåtgärdsfall på 1 000 invånare inom olika åldersklasser och civilstånd 1966	8. Number of persons for whom compulsory measures were taken, per 1,000 of population for various age groups and by civil status
93	9. Tvångsåtgärdsfallen fördela- de på olika indikationer 1966. Bruttoredovisning	9. Number of persons for whom compulsory measures were taken, by various indications. Gross reports
94	10. Tvångsåtgärdsfallen fördela- de på olika indikationer samt efter ålder och civilstånd 1966. Bruttoredovisning	10. Number of persons for whom compulsory measures were taken, by various indications and by age and civil status. Gross reports
95	11. Tvångsåtgärdsfallen fördela- de på olika åtgärder 1966. Bruttoredovisning	11. Number of persons for whom compulsory measures were taken. Gross reports
95	12. Vårdtagarna på allmän vårdanstalt för alkoholmiss- brukare fördelade efter kön och civilstånd 1966	12. Inmates of homes for inebriates by sex and civil status
96	13. Nyintagna vårdtagare på all- män vårdanstalt för alkohol- missbrukare 1966	13. New admissions to homes for inebriates
96	14. Av nykterhetsnämnderna	14. Cases handled by temperance

	under 1966 behandlade ärenden enligt vägtrafikkungörelsen och vägtrafikkungörelsen	boards pursuant to the road traffic act and the road traffic regulations
97	15. Nykterhetsnämndernas utgifter och inkomster i 1 000 kronor 1966	15. Expenditure and income of temperance boards, in thousands of crowns
98	16. Nykterhetsnämndernas utgifter länsvis 1966	16. Expenditure of temperance boards by county
99	Diagram 1. Antal tvångsätgärdsfall på 1 000 av befolkningen inom olika åldersklasser 1966	Chart 1. Number of persons for whom compulsory measures were taken per 1,000 of population for various age groups
	J. Utgifter för sociala ändamål	J. Expenditure for social welfare purposes
100	1. Socialutgifternas storlek i milj. kronor fördelade på vissa huvudgrupper 1957—1966	1. Amount of social welfare expenditure in millions of crowns broken down among certain main headings
101	2. Utgifter för sociala ändamål i 1 000 kronor 1966	2. Expenditure for social welfare purposes in thousands of crowns
102	3. Kostnadsfördelningen inom de fem socialförsäkringsgrenarna i 1 000 kronor 1966	3. Breakdown of costs within the five social insurance branches in thousands of crowns
103	Diagram 1. Socialutgifterna 1966	Chart 1. Social welfare expenditure
104	Diagram 2. Socialutgifterna i kronor per invånare och i procent av nettonationalinkomsten 1938—1966	Chart 2. Social welfare expenditure in crowns per head of population and as a percentage of net national income

Symboler använda i tabellerna
Explanation of symbols

•	Upprepning	Repetition
—	Intet finns att redovisa	Magnitude nil
0	Mindre än 0,5 av enheten	Magnitude less than half of unit employed
..	Uppgift ej tillgänglig eller alltför osäker för att anges	Data not available
.	Uppgift kan ej förekomma	Category not applicable

cases administered in connection with old-age homes.

Activities of the child welfare boards

(Tables D 1—D 17).

The child welfare boards have to take measures to promote favourable development of young people and good conditions in other respects for growing up, as well as action in individual cases to care for stated cases of needed assistance. This report only refers to actions in individual cases and deals with preventive measures, coverage for social protection, foster children, appointment of child welfare guardians etc.

Advances of maintenance allowances

(Tables E 1—E 7).

Advances of maintenance allowances are paid to a child, whose parent neglects his duty of maintenance. The child welfare boards then have to exact the amounts from the parent. A new law about advances of maintenance allowances came into force July 1, 1964. According to this law advances of maintenance allowances can be paid out even if allowances have not been determined and even if the paternity has not been determined for children born out of wedlock. Since July 1, 1964 the advances of maintenance allowances include the supplementary allowances.

Institutions for child care

(Tables F 1—F 16).

The different kinds of institutions for child care are children's homes, day nurseries, nursery schools, play centers, children's holiday camps, and schoolhostels. The children's homes are institutions for complete care and upbringing and consist of four different kinds of homes, viz. a) homes for infants, b) homes for mothers, c) reception homes, and d) special homes for ex-

Summary

This publication gives an account of social welfare during the year 1966.

Social assistance

(Tables A 1—A 21).

The statistics on social assistance consist of figures on all relief cases that have had social assistance in some form during the year of the report.

Social assistance is paid by the communes authorized by the law of social assistance, January 1, 1957. Social assistance can be given in one of the following forms a) assistance to the means of living, b) care in nursing homes etc. that are not administered by the social assistance boards and c) other assistance (e.g. boarding in a private home, vocational training, outfitting, and funeral costs).

Home help service

(Tables B 1—B 3).

The statistics on home help service include home help to families with children, old people and disabled persons during 1966. Sponsors for the activity are mostly the communes.

Old-age homes

(Tables C 1—C 13).

This part of the report refers to communal old-age homes, and also includes wards for mentally sick persons and chronically sick persons. These wards are in certain

tended care and upbringing of children one year or older. Children's holiday camps are institutions for complete care and upbringing during the summer or otherwise during a certain limited part of the year.

Youth welfare schools

(Tables G 1—G 5).

Youth welfare schools are schools for care, upbringing and education of certain children and young people who have been taken care of by the child welfare boards owing to criminal offence, immoral living etc. There are two different kinds of schools, viz. schoolhomes for children of compulsory school age and vocational schools for young people who have finished their school attendance. The care of the children takes place in or out of school. When the care takes place out of school the pupil is handed over to a private home, boarding home, other institution etc.

Treatment of alcoholics

(Tables H 1—H 16).

This report comprises the communal temperance boards' activities. The temperance boards should supervise the general state of temperance in their districts and take action for improvement. This is done by investigation, assistance and in more serious cases by force. A report is given here on all persons the temperance boards have been concerned with during the year.

Among the duties of the board is to give a report on the fitness of applicants for drivers' licences, from the temperance point of view. The board also reports to the State Provincial Board about persons who are under supervision according to the Temperance Act or for whom application for admission to a public inebriates' institution has been made.

Expenditure for social welfare purposes¹

(Tab. J 1—J 3)

The report on expenditure for different social welfare purposes is made according to the principles drawn up by a Nordic expert committee.

The expenditure is reported net, that is income in the form of compensation from assisted persons has been deducted.

¹ A report in English "The Cost and Financing of the Social Services in Sweden" is published every year by the National Central Bureau of Statistics.

Swedish-English Vocabulary

alkoholmissbruk	abuse of alcohol	barnhem	children's home
allmän	general, public	barnkoloni	children's holiday camp
allmän svårfostran	general intractability	barnstuga	children's day-home
andra (adj)	other	barntillsyn	child ward
(subst)	others	baseras på	is (are) based on
annan, annat	other	bearbeta	compile, process
annat håll	other places	befattningshavare	employee
anordnare	organizer	befolkning(en)	population
anstalt	institution	begränsning av umgä änge med föräld- rarna	restriction of as- sociation with the parents
anstaltsvård	institutional care	behandlad(e)	treated, dealt with, handled
anställd(a)	employee(s)	behov	need
ansökan	application	beklädnad	clothing
ansökning(ar)	application(s)	belopp	sum, amount
avdelning	departement	beläggning	occupancy rate
avgift	contribution	beräkning	calculation, estimate
avgångna	retired, withdrawn	beslut	decision, resolution
avgått till	left for	bestämmelse(r)	regulation(s)
avliden	deceased	bevilja	grant
avlöningar	wages	bidrag	allowance
avser	refer to	bidragsförskott	advances of maintenance allowances
avstängning	prohibition (against the purchase of alcoholic beverages)	biltillgrepp	car theft
avtjänande av straff	serving of a sentence	biträdande	assistant
barn	child, children	bland	among
barnantal	number of children	borgen på lån	security for a loan
barnavård	child care	brott	crime
barnavårdsanstalt	institution for child care	bruk	use
barnavårdslagen, BvL	Child Welfare Act	budgetår	budgetary year
barnavårdsman	child care supervisor(s)	båda, både	both
(-män)	supervisor(s)	central(a)	central
barnavårdsmannaför- ordnanden	appointment of child care supervisor	civilstånd	civil status
barnavårdsnämnd	child welfare board	dag(ar)	day(s)
barnbidrag	child allowance	daghem	day nursery
		deltid	part time
		deltidsanställd(a)	part-time employee(s)
		difteri	diphtheria
		disponibelt, disp	available
		driftskostnader	operating costs
		drivna av	run by
		dylik	similar, such
		därav	whereof, of which
		däröver	upon this, above it
		död	dead, death

efter	according to	fördelade (efter)	by, distributed (ac-
eftermiddagshem	play centre		ording to), broken
egen	own	före	down (by)
egendomsbrott	crime against	förebyggande åtgär-	before
	property	der	preventive measures
egentligt ålderdoms-	old-age home proper	förebyggande över-	preventive probation
hem		vakning	
elever	inmates, pupils	förekomst	occurrence
enbart	only	föremål för	(the) object of
enkelrum	single room	föreningar	societies
enligt	according, in accord	föreskrifter	regulations, orders
	with	föreståndare	manager
ensam(ma)	single	förhållande	condition
enskild	private	förmaning	admonition
enskilt hem	private home	förordnad	appointed
epidemiska sjuk-	epidemic diseases	förordnande	appointment
domar		förskolelärare	pre-school teacher
ersättning	compensation	förstagångsintagna	first-time inmates
exklusive, exkl	excluding	förut gifta	previously married
expeditionskostnader	administrative costs	föräldrar	parents
faderskap	paternity	föräldrahem	parents' home
fall	case	förändring	change
familj	family	gamla	old (people)
familjedaghem	family day nurseries	genomsnittlig(t)	average, mean
familjeföreståndare	head of family	gift(a)	married
familjetyp	type of family	gifta par	married couples
farliga	dangerous	gjorda	done, made
fastighet	building	granskning	examination
fastställd(a)	determined	graviditet	pregnancy
finansiering	financing	grov(t)	serious, rough
flera	several, more	grupp	group
flickor	girls	gång(er)	time(s)
flyttat	moved	handikappad	invalid, disabled
folktandvård	national dental		person
	service	handlagda	dealt with
fond	fund	hela	whole
fortlöpande	consecutive, current	heltidsanställd(a)	full-time employee(s)
fosterbarn	foster child	hem(met)	home
fosterhem	foster home	hemhjälp	home help
fostermoder	foster mother	hemskillnad	separation
frihetsstraff	imprisonment	hemvårdarinna	social home help
fritidshem	play centre	hjälp	assistance
frivilliga	volunteers	hjälpfall	relief case
frånskilda	divorced persons	hjälpform	form of assistance
fått	obtained	hjälpstagare	person on relief
färre	fewer, less	hjälp till uppehållet	assistance with living
födda utom äkten-	born out of wedlock		expenses
skapet		hjälpåtgärd(er)	assistance measure(s)
följande	following	husmor	housewife
förbindelse	connection		

hustru(r)	wife (wives)	körkortsärende(n)	case(s) involving driving licences
huvudmän	sponsors	landsbygd	rural district(s)
hyra	rent	landsting	county council
hälsotillstånd	state of health	landstingsområde	county council area
högst	not more than	lekskola	nursery school
höjdes	was (were) raised	lyse	electricity
inackordering	bed and board	lån	loan
indikation	indication	långvarigt sjuka	chronically sick
industrier	industrial establishments	läkarbesök	doctor's call
ingår	is (are) included in	läkarvård	medicinal attention
inklusive, inkl	including	län	county
inkomst(er)	income	länsvis	by county
inköpsrätt	right of purchase	löner	wages
in natura	in kind	makar	husband and wife
innefattar	includes	make(n)	(the) husband
inskrivna	admitted	man, män	man, men
institution(er)	institution(s)	maximibelopp	maximum sum
intagna	inmates	med	with, by
intagningsbeslut	detention, decision	medborgare	citizen
inte, icke	not	medelbeläggning	average occupancy rate
invaliditet	invalidity	medeltal	average, mean
inventarier	inventory	medelvårdsavgift	average charge for treatment care
invånare	inhabitant(s)	medelålder	average age
i-ä barn	children born in wedlock	mellan	between
juli	July	mentalsjuka	mentally sick
jämförlig	comparable	miljon	million
kalendermånad(er)	calendar month(s)	miljö	environment
kikhosta	whooping cough	minderåriga	minors
kokerska	cook	misshandel	assault
kolonier	holiday camps	moder, mödrar	mother(s)
kombineras	is (are) combined	mottagna	received, admitted
komma, kommit	come	månad(er)	month(s)
kommun(er)	commune(s)	månadsavgift	monthly charge
kontant	cash	mässling	measles
kontroll	control	mödra- och spädbarnshem	home for mothers and infants
konvalescenthem	convalescent home	mödrahem	homes for mothers
kost	food	möjlighet	possibility
kostnad(er)	cost(s), expense(s)	naturaförmån	aid in kind
kriminalitet	criminality	nedanstående	below
kronor, kr	crowns, Sw. Cr.	nedsett	reduced
kvarstående	remaining	nettoantal	net number
kvarvarande	remaining	nettonationalinkomst	net national income
kvinna, kvinnor	woman, women	nettoutgift	net outlay
kön	sex	normal(a)	normal
körkort	driving licence	nyinskriven, nyintagen	new admission
körkortsinnehavare	holder of a driving licence		

nykterhetsanmärkning	record of drunkenness	procent, %	per cent, %
nykterhetsnämnd	temperance board	psykiskt efterbliven	mentally defective
nykterhetsvård	treatment of alcoholics	på	on, in
nykterhetsvårdsfall	intemperance case, (habitual) drunkard	påssjuka	mumps
nyttillkomna observationer	new arrivals (cases) observations	rabatt	rebate
och	and	redovisa	report
offentlig(a)	official	redovisning	account, description
ofta	often	regelbundet	regular
ofödda	unborn	register	register
ogift	unmarried	religiösa	religious
okänd	unknown	remissyttrande	report on a draft submitted for study
olika	different, various	renhållning	cleaning
olycksfall	accident	respektive, resp	respectively
omfattning	coverage	resterande vårdtid	remaining treatment time
omhändertagandet	the detention order	rike	country
har underställts	has been submitted	riksområde	region
länsstyrelsens	to the county administration for	rum	room
prövning	review	saknas	(to) be lacking, missing
omhändertagen	taken into custody, taken charge of	samband	connection
område	area	samboende	living together
omskolning	rehabilitation	samhällsvård	social protection
orsak	reason	samt	and
ort	town, village	samtliga	all
otillräcklig	insufficient	scharlakansfeber	scarlatina
»parasiter»	“parasites”	sexuell vanart	sexual delinquency
paratyfus	paratyphoid fever	sjuk(a)	sick
parentes	parenthesis	sjukdom	illness, disease
penningvärde	monetary value	sjukdomsfall	case of sickness
pension	pension	sjukförsäkring	health insurance
pensionsavgift	pension contribution	sjukhusvård	hospital care
pensionär	pensioner	sjukvård	medical care
pensionärshem	pensioners' home	sjukvårdsinrättning	medical institution
period	period	skola	school
person(er)	person(s)	skolhem	approved school
personal	staff, personnel	skolhälsovård	health care of schoolchildren
p g a	due to	skolkning	truancy
placerad(e) i	placed in	skolmåltider	school meals
placering	placement	skolrubbingar	difficulties at school
plats(er)	place(s), bed(s)	skolundervisning	schooling
pojkar	boys	slag	type
poliklinik	outpatients' clinic	slut	end
poliklinikbehandling	outpatient treatment	släktingar	relations
polio	polio	släktskap	relationship
primärmaterial	primary material	social	social
		socialhjälp	social assistance

socialnämnd	social assistance board	undervisade ungdomar	taught juveniles
socialutgifter	social welfare expenditure	ungdomsvårdsskola	youth welfare school
socialstyrelsen	National Social Welfare Board	ungdomsvårdsskolelev	pupil in youth welfare school
special	special	uppgift	information, report
specialavdelning	special department	upphörande	ceasing, termination
specialhem	special home	upptagningshem	reception home
spädbarnshem	homes for infants	urvalsundersökning	random-sample investigation
stad, städer	town(s), city (cities)	utackorderade utan	boarded out without
statsmedel	government subsidy	utbetalade	pay out
statsunderstödd(a)	state aided	utbildning	education
stickprov	random sample(s)	utfyllnadsbidrag	supplementary allowances
stor(a)	great	utgift(er)	expenditure, expense(s), cost(s)
storlek	size	utgiftsändamål	object of expenditure
straff	penalty, punishment	utgiva	expend
störande	disorderly	utgör	is (are)
större	major	utkräva	exact
summa	sum	utom	except
särredovisa	report separately	utredning	investigation
särskild	particular	utskrivna	released
söndring	disunity	utskrivning	discharge, release
tandvård	dental care	u-ä barn	child(ren) born out of wedlock
tbc	TB	vagabondering	vagrancy
tidigare	earlier	vanartsfaktorer	forms of delinquency, forms of depravity
tilldelats	been given	vanför	invalid
tillbyggd(a)	extended	varaktighet	duration
tillfällig(t)	occasional	varför	why, so that
tillhöra	belong	varning	warning
tillskott	aid	vatten	water
tillsyn	supervision	vattkoppor	varicella
tilläggs pension	supplementary pension	vecka	week
total(t)	total	verksamhet	activity
tredje	third	vilken, vilka	who
tvångsätgärd(er)	compulsory measure(s)	villkorligt	conditional
tvätt	washing	vuxna	adults
typ	type	vård	care, treatment
täcka (täckta)	cover(ed)	vårdade	inmates
under	under, during	vårdanstalt	institution
undergångna	passed through, experienced	vårdavgifter	contributions paid by the inmates
undergått	undergone	vårdbiträde	attendant, nurse
underhåll	maintenance		
underhållsbidrag	maintenance allowance		
undersökning	investigation, survey		
undersökningsfall	investigation case		

vård dagar	duration of stay in days
vårnaden frångången den ena av sam- boende föräldrar	one of two cohabit- ing parents de- prived of custody
vårnadsbarn	legal guardian
vårnadsbarnens olämplighet	legal guardian's ineligibility
vårdtagare	patient, inmate
vårdtid	period of care, duration of stay
vägtrafikkungörelsen	the road traffic act
vägtrafikkungörelsen	the road traffic regulations
värde	value
värme	heating
yrkesskadeförsäkring	industrial injury insurance
yrkesskolor	vocational schools
yrkesvägledning	vocational guidance
ålder(n)	age
ålderdom	old age
ålderdomshem	old-age home
åldersklass	age group
ålderspension	old-age pension
åldringar	old people
år(et)	year
åt	to
återbetalt	repaid, reimbursed
återfallsfyllerister	habitual drunkards
återkallelse	revocation
åtgärd(er)	action(s), measure(s)
åtgärdsfall	action case
äktenskapsskillnad	divorce
ändamål	purpose
änka	widow
änkling	widower
ärende	case
överflyttade	moved
överförd(a)	transferred
överstiger	exceeds
övervakning	supervision
övrigt, övriga	other(s)

Beskrivning

Description

Socialhjälp

(Tabell A 1—A 21)

Primärmaterialets insamling och bearbetning

Socialhjälpstatistiken omfattar uppgifter om samtliga hjälpfall, som i någon form uppburit socialhjälp under redovisningsåret. Uppgifterna till statistiken inhämtas från socialnämnderna på särskilda blanketter.

Primäruppgifterna granskas och kompletteras först, varefter bearbetning sker. Statistiken över socialhjälp utgör dels en totalbearbetning och dels — i fråga om den mer ingående analysen av materialet — en urvalsbearbetning omfattande vart femte fall. Totalbearbetningen, som utföres manuellt, består av en hopsummering av antalet hjälpfall med fördelning på olika familjetyper, antalet hjälpta personer samt hjälpens värde. För urvalsundersökningen uttages genom systematisk sampling vart femte på statistikblanketten upptaget hjälpfall. För de enskilda hjälpfallen lämnas dels individuella uppgifter om huvudpersonen och dels uppgifter om hjälpens beskaffenhet, varaktighet och värde. Ett hålkort stansas för varje uttaget fall och maskinbearbetas. I tabellerna, som grundas på detta urval, har de absoluta talen multiplicerats med 5 för att göras jämförbara med de tal, som hämtats från totalbearbetningen.

Femtedelsurvalets representativitet be-

styrks i flera sammanhang. Vid jämförelser kan sålunda relativa tal och medeltal i urvalsundersökningen konstateras avvika ytterst obetydligt från dem som grundats på hela primärmaterialet. I de tabeller där relativfördelningen grundats på femtedelsurvalet har de beräknade procenttalen angetts utan decimaler. Dessa relativa tal har efter höjning eller sänkning angetts exakt, varför summan av procenttalen i vissa fall ej blir lika med 100. Talet 23 innebär exempelvis sålunda, att värdet uttryckt med två decimaler ligger mellan 22,50 och 23,49.

Definitioner

Socialhjälpslagen, som trädde i kraft den 1 januari 1957, fyller i princip samma uppgift som den tidigare fattigvårdslagen, nämligen att reglera samhällets allmänna behovsprövade hjälpverksamhet. Denna verksamhet handhas och bekostas av kommunerna. Socialhjälpens omfattning omfattar dels obligatorisk hjälp (12 § socialhjälpslagen), dels frivillig hjälp, som lämnas enligt grunder, vilka kommunens fullmäktige bestämmer eller i enlighet med vad socialnämnden anser erforderligt (13 § socialhjälpslagen). I fråga om den obligatoriska hjälpen skall hjälp lämnas till den som är arbetsoförmögen samt till den som av hälsoskäl helt eller delvis måste avhålla sig från arbete. Detta gäller givetvis under förutsättning att hjälptagaren är medellös och att hjälpbehovet icke kan tillgodoses på annat sätt. Socialhjälp kan lämnas i någon av följande former a) hjälp till uppehållet, b) vård på sjukvårdsinrättning, vårdhem o d som ej förvaltas av socialnämnder samt c) annan hjälp. Härtill kommer den hjälp som socialnämnderna lämnar genom att teckna borgen på lån.

Hjälpfall. Med hjälpfall avses ensamstående personer eller familjer. Familjerna kan bestå av en ensam far eller mor med minderåriga barn (under 16 år) eller av

makar med eller utan minderåriga barn. Barn som fyllt 16 år räknas sålunda inte till familjen i detta sammanhang. Om en vuxen son eller dotter själv uppbär socialhjälp, räknas han (hon) som ett självständigt hjälpfall.

Hjälptagare. Med hjälptagare avses samtliga personer i de familjer, som fått socialhjälp, oavsett om hela familjen eller endast någon av dess medlemmar åtnjutit hjälp.

Hjälp till uppehållet. Härmed avses sådan hjälp som lämnas i hemmet kontant eller in natura i form av livsmedel, bränsle, hjälp till hyra, matkuponger, bespisning, beklädnadsartiklar o d.

Vård på sjukvårdsinrättning. Här avses sådan vård som socialnämnderna helt eller delvis bekostat på sjukhus (även om sådan kostnad senare erlagts av annan). Personer som sedan lång tid tillbaka vårdats på sjukvårdsinrättning räknas dock ej som socialhjälpstagare, om deras ålders- eller förtidspension täcker vårdkostnaden och ingen ytterligare ekonomisk hjälp lämnas av kommunen. Till sjukvårdsinrättningar räknas sådana som tillhör staten, riksförsäkringsverket, landsting, enskild stiftelse etc eller kommun, dvs lasarett, tuberkulos-sjukhus, vanförestalter, kuranstalter, konvalescenthem m fl inrättningar för kroppssjuka samt även inrättningar för vård av mentalsjuka, psykiskt efterblivna och fallandesjuka. Inrättningar under socialnämndens förvaltning betraktas däremot ej som sjukvårdsinrättningar.

Annan hjälp. Här avses huvudsakligast sådan hjälp, delvis av engångskaraktär, som ej kan hänföras till någon av de övriga grupperna. Det kan t ex gälla inackordering i enskilt hem, utrustning för intagning på anstalt av något slag, resor, kostnader för yrkesutbildning eller omskolning, fria bad, läkarvård, medicin, tandvård, begravningskostnader, bidrag till invalidvagn eller bidrag till bostadsförbättring.

Borgen på lån. Socialnämnderna har sedan 1957 möjlighet att teckna borgen på lån för lämpliga ändamål. I de fall socialnämnden nödgas inlösa en borgensförbindelse, redovisas dessa utgifter som understöd.

Socialhjälpens värde. Värdet av socialhjälpens redovisas brutto. Detta innebär att avdrag för influtna ersättningsbelopp inte gjorts. Om socialnämnden fått ersättning för lämnad vård antingen från vårdtagaren själv, t ex folkpension som uppburits av socialnämnden, eller från annat håll, exempelvis staten, landsting eller annan kommun, har denna ersättning inte frånräknats i redovisningen.

Social hemhjälp

(*Tabell B 1—B 3*)

Uppgifterna till statistiken över den sociala hemhjälpens lämnas av socialnämnderna på särskilda blanketter till socialstyrelsen, som svarar för bearbetningen av uppgiftsmaterialet. Denna är helt manuell.

Hemhjälp åt barnfamiljer lämnas dels av hemvårdarinnor och dels av särskild personal för barntillsyn. Verksamheten är statsunderstödd. Hemhjälp åt äldre och handikappade lämnas av särskilda hemhjälpare (hemsamariter) och i en del fall av hemvårdarinnor. Fr o m 1 juli 1964 utgår statsbidrag även för hemsamariter och andra jämförbara personer, som har till uppgift att hjälpa äldre, handikappade och barnfamiljer.

Hemhjälpens verksamhet bedrivs antingen i kommunal regi eller av enskilda sammanslutningar med eller utan ekonomiskt stöd från kommunen.

Samma person kan under året erhålla hemhjälp såväl av hemvårdarinna som av annan hjälp.

Ålderdomshem

(Tabell C 1—C 13)

Primärmateriallets insamling och bearbetning

Uppgifterna rörande de kommunala ålderdomshemmen omfattar inte bara de egentliga ålderdomshemmen utan också avdelningar för vård av mentalsjuka och långvarigt sjuka, vilka drivs av socialnämnderna merendels i anslutning till de egentliga ålderdomshemmen.

Redovisningens omfattning varierar något från år till år. För år 1966 har insamlats uppgifter om ålderdomshemmens platsantal, vårdtagare, vård dagar, år då hemmen togs i bruk, senaste ombyggnadsår, antal vårdtagare, för vilka kommunen beräknar erhålla bidrag av landsting, emedan de är berättigade till plats på sjukhem för långtidssjuka samt hemmens driftskostnader. Uppgiftsmaterialet har bearbetats med användande av konventionell maskinell utrustning (hålkort).

Definitioner

Kommunerna är enligt 18 § socialhjälpslagen skyldiga att anordna och driva hem för åldringar och andra personer i behov av vård eller tillsyn, som icke eljest tillgodoses.

Avdelning för långvarigt sjuka. Som sådan räknas avdelning, vilken är införd i medicinalstyrelsens sjukhusregister och ingår i landstingets plan för tillgodoseende av vård för långvarigt sjuka.

Annan sjukavdelning. Härmed avses sådana särskilda sjukavdelningar vid en del ålderdomshem, som ej är införda i medicinalstyrelsens sjukhusregister.

Platsantal. För varje avdelning har det antal platser redovisats, som avdelningen var godkänd för den 31 december 1966, sålunda ej det faktiskt belagda antalet platser.

Vårdtagare. Som vårdtagare räknas varje person, som varit intagen för vård på ål-

derdomshemmet vid redovisningsårets utgång, oavsett på vilket sätt kostnaderna bestritts, således även självbetalande inackorderingar. Även vårdtagare, som under jul- och nyårshelgen etc tillfälligt varit frånvarande från hemmet, har medräknats.

Som nytillkomna räknas vårdtagare, som intagits på något av kommunens ålderdomshem under 1966. Bland dessa ingår personer, som under tidigare år blivit intagna och utskrivna från kommunens ålderdomshem men intagits på nytt under 1966, samt personer, som intagits efter överflyttning från annan kommuns ålderdomshem. Däremot räknas personer överflyttade från ett av kommunens ålderdomshem till ett annat ej som nytillkomna vid intagning på det andra hemmet. Person, som utskrivits och intagits flera gånger under 1966, är upptagen endast en gång.

Hemmens driftskostnader. Drikskostnaderna avser alla löpande utgifter för ålderdomshemmen utom kapitalkostnader, dvs räntor, amorteringar och avskrivningar samt kostnader för nybyggnad och förbättring av fastigheter. Endast utgifter, som täckts av ålderdomshemmens stat, har redovisats. I detta avseende föreligger emellertid en del olikheter mellan kommunerna i fråga om sättet för redovisningen. Så kan t ex utgifter för beklädnad eller läkarvård för vårdtagarna i en del fall ha upptagits på ålderdomshemmens stat och i andra fall har kostnaderna fått belasta den öppna socialvården. Kostnaderna per vård dag redovisas brutto utan avdrag för inkomster av olika slag.

Barnavårdsnämndernas verksamhet

(Tabell D 1—D 17)

Primärmateriallets insamling och bearbetning

Barnavårdsnämnderna upprättar varje år en statistisk redogörelse över sin verksamhet på särskild blankett. Redogörelsen om-

fattar samtliga barn som under året berörts av barnavårdsnämndens verksamhet jämte de åtgärder nämnden vidtagit gentemot dessa barn. Därjämte lämnas vissa uppgifter rörande barnavårdsmannaskap, allmänna barnbidrag som utbetalats till annan än vårdnadshavaren samt rörande familjedaghem och eftermiddagshem (enskilda hem).

Efter erforderlig granskning och komplettering av primärmaterial bearbetas detta, vilket sker maskinellt beträffande de individuella uppgifterna om barnen. Ej omhändertagna fosterbarn, över vilka nämnden övar tillsyn, redovisas separat.

Definitioner

En ny lag om samhällets vård av barn och ungdom trädde i kraft den 1 januari 1961 och ersatte 1924 års barnavårdslag. Liksom tidigare skall barnavårdsnämnd finnas i varje kommun. Barnavårdsnämndernas verksamhet omfattar dels allmänna åtgärder till barns och ungdoms välfärd, dels ingripanden i enskilda fall i syfte att undanröja konstaterade hjälpbehov eller missförhållanden. I verksamheten ingår även tillsyn över alla fosterhem och barnavårdsanstalter inom den egna kommunen.

Förebyggande åtgärder. Dessa åtgärder berör dels barn och ungdomar under 18 år som får olämplig fostran eller utsätts för misshandel i hemmet (25 § mom. a), dels ungdomar under 21 år, vilka begått brottsliga handlingar, fört ett sedeslöst liv, underlåtit att efter förmåga ärligen försörja sig eller missbrukat rusdrycker eller narkotiska medel eller visat därmed jämförbara beteenderubbningar (25 § mom b). De förebyggande åtgärderna omfattar *hjälpåtgärder*, innefattande råd och stöd, *förmåning och varning*, *föreskrifter* rörande den unges levnadsförhållanden samt *övervakning*.

Utredning. Om det finns sannolika skäl för att ett ingripande enligt ovan angivna in-

dikationer (25 § a eller b) kommer att ske, kan barnet såsom en provisorisk åtgärd omhändertaras för utredning enligt 30 §. Denna form av omhändertagande kan pågå i högst fyra veckor i avvaktan på att ärendet skall slutligt avgöras.

Samhällsvård. Bedöms de förebyggande åtgärderna såsom gagnlösa eller har sådana vidtagits utan att medföra rättelse, skall barnet omhändertaras för samhällsvård enligt 29 §.

Barn under 18 år, som är föräldralöst, eller övergivet (31 § 1 st) eller barn, som på grund av fysisk eller psykisk sjukdom eller av annan orsak är i behov av vård utom hemmet (31 § 2 st), skall omhändertas för samhällsvård enligt 31 §, om behovet ej kan tillgodoses på annat sätt. Samhällsvård enligt denna paragraf förutsätter i förekommande fall medgivande av barnets föräldrar.

Beslut om *villkorligt upphörande* av samhällsvården kan förekomma beträffande barn, som omhändertagits enligt 29 §, varvid nämnden skall se till att barnet kommer i goda levnadsförhållanden. Ovan nämnda beslut innebär att samhällsvården försöksvis avslutas, men att den när som helst kan återupptas, om så erfordras.

Barnavårdsnämnden kan enligt 41 § 2 st begränsa föräldrarnas umgänge med barn, som omhändertagits för samhällsvård, i den mån behandlingen kräver detta.

Sedan barnavårdsnämnden beslutat att någon skall omhändertas enligt 29 eller 30 § skall beslutet delges honom själv, om han fyllt 15 år, och hans föräldrar. Lämnar dessa icke sitt samtycke till verkställighet av beslutet skall detta underställas länsstyrelsens prövning (24 § 2 st).

Vården av omhändertagna barn skall ske utom det egna hemmet. Antingen skall barnet placeras i ett enskilt hem eller på en lämplig anstalt. I redovisningen förekommer fall där placering utom hemmet ännu ej hunnit genomföras. Beslut om omhän-

dertagande förfaller dock, om beslutet ej börjat verkställas inom 6 månader från den dag, då det vann laga kraft. Vård på mer än ett sätt kan givetvis förekomma under året. I så fall redovisas den sista vårdformen.

Kostnader. Kostnaderna under året för de barn som varit föremål för förebyggande åtgärder eller omhändertagande avser kommunernas bruttoutgifter, oavsett om de ersätts från annat håll eller ej. Kostnaderna för de omhändertagna barnen omfattar dels inackorderingsavgifter i enskilda hem och vårdavgifter på anstalter, dels andra kostnader såsom resor, utrustning o d. Beträffande kostnaderna för vård på anstalt bör observeras att de endast avser avgifter som utgår enligt fastställd taxa och ej de kostnader kommunerna såsom huvudmän i övrigt bestrider.

Fosterbarn. Enligt barnavårdslagen är barn under 16 år, som vårdas och fostras i annat enskilt hem än hos föräldrarna eller särskilt förordnad förmyndare, vilken har vårdnaden om barnet, att betrakta som fosterbarn. Barnavårdsnämnden skall utöva fortlöpande tillsyn över alla fosterhem inom sin kommun. De i tab. D 9—D 11 redovisade uppgifterna avser de ej omhändertagna fosterbarnen. De omhändertagna fosterbarnen ingår bland de övriga för samhällsvård omhändertagna barnen, som redovisas i tab D 4—D 8.

Barnavårdsmannaskap. Alltsedan år 1917 skall barnavårdsman alltid förordnas för barn med utomäktenskaplig börd. År 1940 gavs det också möjlighet för barnavårdsnämnd att förordna om barnavårdsman för barn med inomäktenskaplig börd, såvida endast en av föräldrarna har vårdnaden om barnet och denna själv gör framställning till nämnden. I vissa fall kan nämnden, även utan att framställning görs, förordna om barnavårdsman. Uppdraget att vara barnavårdsman upphör när barnet fyller 18 år, men förordnandet kan för-

längas utöver denna ålder (till 21 år) liksom även upphöra dessförinnan, om behov av barnavårdsman ej längre föreligger.

Bidragsförskott

(Tabell E 1—E 7)

Primärmateriallets insamling och bearbetning

Bidragsförskottsstatistiken grundas sedan den 1 juli 1964 på avskrifter av de förteckningar över handlagda bidragsförskottsärenden, som barnavårdsnämnden har att bifoga sina till länsstyrelsen ingivna ansökningar om gottgörelse av statsverket för utgivna bidragsförskott.

Bearbetningen av materialet sker i två etapper. Dels sker en totalräkning av vissa huvuddata beträffande verksamheten i kommuner, län och hela riket. Dels görs ett systematiskt urval omfattande 1/30 av samtliga redovisade barn med bidragsförskott. Därvid sammanställs kombinationer av olika data om de bidragsberättigade barnen (börd, ålder) underhållsbidragens storlek och resultaten av kravverksamheten för olika grupper av barn.

Tab E 1—E 3 har sammanställts på grundval av totalbearbetningen, tab E 4—E 7 på grundval av urvalsbearbetningen.

Definitioner

Bidragsförskott utgår till fränskilda makars och ogifta föräldrars barn. Den grundläggande förutsättningen för rätt till bidragsförskott är, att barnet som vårdnads-havare har antingen den ene av föräldrarna eller en särskilt förordnad förmyndare.

Fader eller moder, som ej är vårdnads-havare, har i princip skyldighet att fullgöra sin underhållsplikt genom att betala underhållsbidrag. För att bidragsförskott skall utgå är det ej nödvändigt att underhållsbidrag blivit fastställt, ej heller erfordras, beträffande utomäktenskapligt barn, att faderskapet till barnet fastställts. Förskottet

utgår t o m den månad då barnet fyller 16 år.

Beräkningsgrunderna framgår av 4 § lagen om bidragsförskott (BFL).

4 § första st. Om underhållsskyldig ej betalar underhållsbidrag utgår bidragsförskott med 25 % av det i lagen om allmän försäkring angivna basbeloppet (5 300 kr jan—april 1966, 5 500 kr maj—dec 1966).

4 § andra st. Om ingen av föräldrarna är vårdnadshavare och bidragsförskott skall utgå i förhållande till båda, utgör vardera bidragsförskottet 17,5 % av basbeloppet. Är barnet berättigat till barnpension enligt lagen om allmän försäkring utgör bidragsförskottet 10 % av basbeloppet.

4 § tredje st. Om underhållsbidrag betalas i vederbörlig ordning och detta är lägre än det belopp, som skulle utgå enligt första eller andra stycket, utbetalas mellanskillnaden som bidragsförskott.

4 § fjärde st. Om vårdnadshavaren utan giltigt skäl underlåter att vidtaga eller medverka till åtgärder för att få underhållsbidraget höjt, utgår bidragsförskott inte med högre belopp än underhållsbidraget.

Återkrav. Bidragsförskott, som utgivits enligt 4 § första, andra eller fjärde stycket lagen om bidragsförskott skall återkrävas från den underhållsskyldige. Dock kan aldrig högre belopp återkrävas än som svarar mot fastställt underhållsbidrag. Detta utesluter kravverksamhet bl a i fall då underhållsbidrag ej är fastställt.

Barnavårdsanstalter

(Tabell F 1—F 16)

Primärmateriallets insamling och bearbetning

Statistiken över barnhem och barnkolonier grundas på årliga redogörelser enligt fastställda formulär, som anstaltens huvudmän avger till socialstyrelsen. Socialstyrelsen bearbetar och sammanställer uppgifterna över barnhemmen, medan för barn-

kolonierna granskning och maskinell bearbetning av uppgifterna sker inom statistiska centralbyrån. Uppgifterna angående de statsbidragsberättigade barnstugorna härrör från de uppgifter huvudmännen lämnar till socialstyrelsen i samband med ansökan om statsbidrag. Sammanställningen görs manuellt av socialstyrelsen.

Definitioner

Barnhem. Varje landsting och stad utom landsting skall enligt 56 § barnavårdslagen, i den mån icke annan drar försorg därom, inrätta och driva de barnhem som finns upptagna i den av Kungl. Maj:t fastställda barnhemsplanen. Till dessa barnhem inom barnhemsplanen utgår statsbidrag. Den föreliggande redovisningen avser endast dessa hem.

Barnhemmen indelas i fyra grupper: a) *spädbarnshem*, på vilka vårdas barn under 1 år, som ej åtföljs av sina mödrar, b) *mödrahem*, för vård av späda barn, som åtföljs av sina mödrar, c) *upptagningshem*, för tillfällig vård och fostran samt observation av barn som fyllt 1 år samt d) *specialhem*, för vård och fostran under längre tid av barn som fyllt 1 år. Dessutom förekommer *mödra- och spädbarnshem*, vilket är en kombination av grupperna a) och b).

Redovisningen av barnhemmens ekonomiska förhållanden bygger på uppgifter från hem, som varit öppna under hela året och som lämnat bearbetningsbara uppgifter. Redovisningen avser bruttokostnaderna per vård dag. Den nettoutgift som dessutom anges har erhållits genom att från bruttokostnaden dra utgifter för personalens pensionering och personalens ersättning för kost och logi samt ersättning från annan anstalt. Driftskostnaderna inkluderar ej nyanläggningar och större reparationer.

Barnstugor. Barnstugorna tar regelbundet emot barn för vård och fostran under en

begränsad del av dygnet. Tre slag av barnstugor finns: a) *daghem* för barn från spädbarnsåldern till skolpliktig ålder, b) *lekskolor* för barn i åldern 3—6 år och c) *fritidshem* för de yngre skolbarnen.

Barnkolonier. Barnkolonierna är barnavårdsanstalter för sluten vård och fostran av barn under sommaren eller eljest under viss begränsad del av året. Kolonierna ordnas företrädesvis av föreningar och kommuner eller kommunala organ för vilka kommunerna bestrider den huvudsakliga kostnaden för koloniernas drift. I driftskostnaderna har ej inräknats utgifter för nyanläggningar och större reparationer.

Ungdomsvårdsskolor

(*Tabell G 1—G 5*)

Statistiken över ungdomsvårdsskolorna grundar sig på de månatliga rapporter skolorna avlämnar till socialstyrelsen. Data från dessa rapporter antecknas av socialstyrelsen på särskilda elevstatistik kort, som sedan utgör underlag för maskinell bearbetning av statistiska centralbyrån.

Ungdomsvårdsskolorna är skolor för vård, fostran och utbildning av vissa barn och ungdomar som omhändertagits av barnavårdsnämnderna för samhällsvård, då sådant förhållande föreligger som avses i 25 § b barnavårdslagen. Intagning vid ungdomsvårdsskola kan ske genom inskrivning som elev vid skolan eller genom intagning för observation.

Det finns två olika typer av skolor, nämligen *skolhem* för barn i skolpliktig ålder samt *yrkesskolor* för ungdom som avslutat sin skolgång. Vården av eleverna äger rum inom eller utom skola. Vid vård utom skola överlämnas eleven till enskilt hem, inackorderingshem, annan anstalt e. d. Vård utom skola ersätter begreppen utackordering och villkorlig utskrivning enligt den äldre barnavårdslagen, med den skillnaden att eleven enligt den nya barnavårdslagen

ej kan placeras i sitt föräldrahem.

Begreppet *första vårdtid* avser den tid eleven tillbragt som inskriven vid skolan före den första utplaceringen för vård utom skola eller utskrivningen. Med *vårdtid* avses den sammanlagda tid eleven vårdats inom och utom skola.

Nykterhetsvård

(*Tabell H 1—H 16*)

Primärmateriallets insamling och bearbetning

Statistiken över nykterhetsnämndernas verksamhet baseras på uppgifter ur nykterhetsnämndernas årsberättelser, som varje år insänds till socialstyrelsen för att biläggas nykterhetsnämndens ansökan om statsbidrag. I årsberättelsen lämnas uppgifter om totalantalet personer som nykterhetsnämnden tagit befattning med under redovisningsåret samt vissa andra uppgifter om nämndens verksamhet såsom hjälpåtgärder enligt 14 § nykterhetsvårdslagen och körkortsärenden. Efter erforderlig granskning och komplettering av det insamlade materialet sker maskinell bearbetning av statistiska centralbyrån.

Statistiken över de svåraste alkoholmissbrukarna (tvångsåtgärdsfallen) omfattar uppgifter om samtliga personer, som under redovisningsåret varit föremål för åtgärder enligt 15, 18, 36, 55 eller 58 § nykterhetsvårdslagen. Statistiken grundas på särskilda blanketter, som varje år inges av nykterhetsnämnderna till statistiska centralbyrån. För varje person lämnas uppgift om ålder, kön och civilstånd samt om vilka olika slag av åtgärder som förekommit. Efter granskning och kodning av uppgifterna stansas ett hålkort för varje person, varefter maskinell bearbetning sker.

Uppgifter om nykterhetsnämndernas ekonomiska förhållanden erhålles från nämndernas statsbidragsansökningar, som varje år insändes till socialstyrelsens nykterhets-

vårdsbyrå för beviljande av statsbidrag. Bearbetningen av dessa uppgifter göres av socialstyrelsen.

Definitioner

Nycterhetsnämnderna har till uppgift att övervaka nycterhetstillståndet inom sitt verksamhetsområde samt att vidtaga åtgärder till dess förbättrande.

Undersökningsfall. Med undersökningsfall avses de personer, som endast varit föremål för undersökning. Nycterhetsnämnderna är skyldiga att företa undersökning beträffande varje person om vilken de erfarit, att han använt alkoholhaltiga drycker till uppenbar skada för sig själv eller annan.

Hjälpåtgärdsfall. Med hjälpåtgärdsfall avses de personer, för vilka enbart hjälpåtgärder företagits. Hjälpåtgärderna utgör den generella behandlingsformen vid lindrigare fall av alkoholmissbruk. I de fall det framkommer av nycterhetsnämnds undersökning att en person missbrukar alkoholhaltiga drycker vidtages lämpliga hjälpåtgärder. Till hjälpåtgärder räknas även ett samtal om det har rådgivande eller eljest terapeutisk karaktär. Gränsen mellan dessa lindrigare hjälpåtgärdsfall, där ett rådgivande samtal förekommit som enda åtgärd, och undersökningsfallen är på sina håll mycket svår att dra.

Tvångsåtgärdsfall. Med tvångsåtgärdsfall avses de svåraste alkoholmissbrukarna, vilka varit föremål för åtgärder enligt 15, 18, 36, 55 eller 58 § nycterhetsvårdslagen. För dessa personer är »hemfallenhet» åt alkoholmissbruk konstaterad. Dessutom skall minst en av de i paragraf 15 omnämnda *specialindikationerna* vara för handen. Vilka dessa indikationer är, framgår av tab H 9. De svåraste missbrukarna kan av nycterhetsnämnden ställas under *övervakning* eller *tvångsintagas* på allmän vårdanstalt för alkoholmissbrukare. I första hand söker emellertid nycterhetsnämnder-

na i allmänhet att uppnå avsett resultat på annat sätt (övervakning, hjälpåtgärder) än genom vård på allmän vårdanstalt för alkoholmissbrukare. Tvångsåtgärdsfallen kan dock *frivilligt* ingå på allmän vårdanstalt för alkoholmissbrukare. Hjälpåtgärder enligt 14 § nycterhetsvårdslagen företages ofta tillsammans med strängare åtgärder mot dessa personer.

Körkortsärenden. Körkortsärenden, dvs yttranden angående lämplighetsintyg för körkortssökande, ingår också bland nycterhetsnämndernas arbetsuppgifter. Ävenså åligger det nycterhetsnämnderna att till länsstyrelse göra anmälningar om körkortsinnehavare, som ställs under övervakning enl 15 § nycterhetsvårdslagen och om körkortsinnehavare, för vilka ansökan ingivits om intagning på allmän anstalt för alkoholmissbrukare. Finner nycterhetsnämnd i annat fall än som ovan nämnts att rätten för viss person att inneha körkort bör omprövas till följd av dennes alkoholmissbruk, åligger det också nämnden att ingiva meddelande härom till den länsstyrelse, som utfärdat körkortet. Därutöver skall nycterhetsnämnd till länsstyrelse eller annan myndighet avge remissyttrande angående återkallelse respektive omhändertagande av körkort.

Utgifter för sociala ändamål

(Tab. J 1—J 3)

Sammanställningen över utgifterna för olika sociala ändamål är uppgjord i enlighet med de principer, som uppdragits av en nordisk expertkommitté.¹

Inom varje utgiftsgrupp redovisas såväl statens och kommunernas utgifter till respektive förvaltningsgrenar som de avgifter och premier som arbetsgivare och befolkning erlägger. För arbetsgivarnas del är dock endast medräknade deras författnings-

¹ Senaste publikationen Nordisk statistisk skriftserie. "Social trygghet i de nordiska länderna" (Stockholm 1967).

enliga bidrag. Således har deras frivilliga eller avtalsenliga bidrag till sociala ändamål utelämnats. I fråga om den enskilda hjälpverksamhet, som på olika områden bedrivs av bl a föreningar och stiftelser, redovisas inga andra kostnader än de offentliga bidrag, som i förekommande fall lämnats. I redovisningen ingår också ränte- och andra inkomster, som socialförsäkringsorganen har av fonder o d.

Utgiftsbeloppen är redovisade netto, vilket innebär att inkomster i form av ersättningar från de hjälpta frånräknats. Beträffande anstalterna innefattar utgiftsbeloppen icke deras anläggningskostnader utan endast kostnader för driften.

Tab J 2 belyser såväl kostnaderna för dem som lämnat ekonomiska bidrag som värdet för mottagaren av erhållen hjälp. Ökas summan av dessa kostnader med ränte- och andra inkomster som socialförsäkringsorganen har av fonder o d och frånräknas de belopp som dessa organ överfört till fonder, får man fram de belopp som under året utbetalts i sociala utgifter och tjänster.

Tabell A1 Antal hjälptagare 1957—1966
Number of relief recipients

År	Antal			På 1 000 inv.		
	Landsbygd	Städer	Hela riket	Lands- bygd	Städer	Hela riket
1957	130 827	183 728	314 555	36	50	43
1958	137 423	191 514	328 937	37	51	44
1959	137 205	189 587	326 792	38	50	44
1960	127 217	174 745	301 962	35	46	40
1961	121 581	161 232	282 813	33	42	38
1962	122 439	159 134	281 573	34	41	37
1963	116 212	153 440	269 652	35	39	36
1964	115 422	151 361	266 783	32	38	35
1965	112 796	162 759	275 555	32	39	36
1966	119 416	178 895	298 311	33	43	38

Tabell A2
Hjälpfallen fördelade på olika
hjälpformer 1957—1966.
Bruttoredovsning¹
Relief cases by forms of assist-
ance. Gross reports

År	Antal fall	Därav		
		Hjälp till uppehållet	Vård på sjukvårds- inrättning	Annan hjälp
1957	148 877	120 190	11 620	43 680
1958	156 400	127 475	10 250	46 705
1959	155 543	127 580	8 355	48 600
1960	143 304	117 480	5 570	47 695
1961	136 506	107 632	6 044	50 939
1962	136 314	108 654	6 332	50 195
1963	131 866	104 292	5 130	48 454
1964	129 906	100 993	4 566	49 348
1965	136 439	106 810	4 667	50 849
1966	149 173	117 077	4 924	56 994

¹ En och samma person kan återfinnas i mer än en undergrupp.

Tabell A3 Socialhjälpens värde i milj. kronor för olika hjälpformer 1957—1966
 Value of social assistance in millions of crowns for various forms of assistance

År	Hjälp till uppehållet	Vård på sjukvårds- inrättning	Annan hjälp	Summa	Summa i 1949 års pen- ningvärde
1957	97,2	12,2	10,2	119,6	82,5
1958	108,6	10,4	10,9	129,9	85,5
1959	112,6	11,6	11,6	135,8	88,8
1960	104,1	8,8	12,5	125,4	78,9
1961	96,2	9,8	14,6	120,6	74,0
1962	103,7	11,0	15,2	129,9	76,4
1963	100,1	11,4	15,7	127,2	72,7
1964	99,5	13,8	17,0	130,3	72,0
1965	108,0	17,3	19,6	144,9	76,2
1966	127,3	20,9	23,8	172,0	85,1

Tabell A4 Antal hjälpfall för vilka socialnämnden tecknat borgen för lån, 1962—1966

Number of relief cases for which the social assistance board pledged security for loans

Hjälppform	1962	1963	1964	1965	1966
Landsbygd					
Enbart borgen på lån	71	115	88	74	83
Borgen på lån i komb. med annan hjälpform	96	122	90	100	78
Summa	167	237	178	174	161
Städer					
Enbart borgen på lån	82	65	71	74	73
Borgen på lån i komb. med annan hjälpform	51	54	54	52	50
Summa	133	119	125	126	123
Hela riket					
Enbart borgen på lån	153	180	159	148	156
Borgen på lån i komb. med annan hjälpform	147	176	144	152	128
Summa	300	356	303	300	284
Lånens värde i medeltal, kr.	4 373	5 376	5 257	6 059	5 786
Lånens totala värde, kr.	1 311 773	1 913 915	1 592 727	1 817 563	1 643 335

Tabell A5 Hjälpfall och hjälptagare inom olika riksområden 1966
Relief cases and relief recipients in various regions

Riksområde	Hjälpfall			Hjälptagare		
	Antal	Förändring sedan 1965		Antal	Förändring sedan 1965	
		Antal	%		Antal	%
Landsbygd	54 642	+ 2 901	+ 5,6	119 416	+ 6 620	+ 5,9
Mälardalen	10 886	+ 1 058	+10,8	25 523	+ 2 947	+13,1
Östra Götaland	7 471	+ 667	+ 9,8	16 780	+ 1 719	+11,4
Södra Götaland	5 594	+ 391	+ 7,5	13 231	+ 951	+ 7,7
Bohuslän o. Vänerlän	9 151	+ 567	+ 6,6	19 114	+ 1 580	+ 9,0
Dalarna o. nedre Norrland	13 858	+ 544	+ 4,1	27 631	+ 370	+ 1,4
Övre Norrland	7 682	— 326	— 4,1	17 137	— 947	— 5,2
Städer	94 531	+ 9 833	+11,6	178 895	+ 16 136	+ 9,9
Stockholm	20 324	+ 1 776	+ 9,6	33 976	+ 2 676	+ 8,5
Göteborg	8 677	+ 1 111	+14,7	16 142	+ 1 325	+ 8,9
Malmö	7 608	+ 479	+ 6,7	12 814	— 646	— 4,8
Städer med 30 000—100 000 inv.	33 188	+ 5 091	+18,1	64 940	+ 9 679	+17,5
Städer med 10 000—30 000 inv.	20 661	+ 1 628	+ 8,6	42 449	+ 3 555	+ 9,1
Städer under 10 000 inv.	4 073	— 252	— 5,8	8 574	— 453	— 5,0
Hela riket	149 173	+12 734	+ 9,3	298 311	+22 756	+ 8,3

Tabell A6 Hjälpfallen fördelade efter familjetyp 1966
Relief cases by type of family

	Ensamma män		Ensamma kvinnor		Giftn par		Samtliga
	Utan barn	Med barn	Utan barn	Med barn	Utan barn	Med barn	
Landsbygd							
Antal fall	13 434	263	13 411	5 533	9 558	12 443	54 642
Förändring sedan 1965	+ 644	+ 18	+ 567	+ 271	+ 606	+ 795	+ 2 901
D:o i %	+ 5,0	+ 7,3	+ 4,4	+ 5,2	+ 6,8	+ 6,8	+ 5,6
Städer							
Antal fall	31 890	326	23 239	13 308	10 442	15 326	94 531
Förändring sedan 1965	+4 533	+ 88	+ 1 945	+ 805	+ 1 016	— 1 446	+ 9 833
D:o i %	+ 16,6	+37,0	+ 9,1	+ 6,4	+ 10,8	+ 10,4	+ 11,6
Hela riket							
Antal fall	45 324	589	36 650	18 841	20 000	27 769	149 173
Förändring sedan 1965	+5 177	+ 106	+ 2 512	+ 1 076	+ 1 622	+ 2 241	+ 12 734
D:o i %	+ 12,9	+21,9	+ 7,4	+ 6,1	+ 8,8	+ 8,8	+ 9,3

Tabell A7 Hjälpfallen fördelade efter familjetyp samt hjälptagarna fördelade på vuxna och barn länsvis 1966

Relief cases by type of family and relief recipients broken down between adults and children, by county

Län	Hjälpfall						Hjälptagare		
	Ensamma män		Ensamma kvinnor		Gifta par		Vuxna män	Vuxna kvinnor	Barn under 16 år
	Utan barn	Med barn	Utan barn	Med barn	Utan barn	Med barn			
Landsbygd	13 434	263	13 411	5 533	9 558	12 443	35 698	40 945	42 773
Stockholms	1 139	19	933	871	631	1 459	3 248	3 894	4 968
Uppsala	231	4	261	121	232	276	743	890	971
Södermanlands	235	12	259	118	232	312	791	921	1 131
Östergötlands	437	8	495	186	388	498	1 331	1 567	1 723
Jönköpings	290	7	274	127	181	361	839	943	1 298
Kronobergs	376	10	353	104	215	349	950	1 021	1 128
Kalmar	534	10	590	178	459	512	1 515	1 739	1 681
Gotlands	134	4	154	37	110	90	338	391	316
Blekinge	267	3	377	127	272	315	857	1 091	1 070
Kristianstads	435	10	450	182	246	489	1 180	1 367	1 729
Malmöhus	432	8	417	179	267	526	1 233	1 389	1 884
Hallands	118	5	144	56	114	155	392	469	570
Göteborgs o. Bohus	426	3	601	156	299	297	1 025	1 353	1 018
Älvsborgs	611	12	664	274	341	516	1 480	1 795	2 037
Skaraborgs	467	10	430	167	232	362	1 071	1 191	1 389
Värmlands	795	12	853	346	632	645	2 084	2 476	2 195
Örebro	469	9	481	197	375	453	1 306	1 506	1 484
Västmanlands	359	2	350	168	264	414	1 039	1 196	1 435
Kopparbergs	962	17	827	327	514	732	2 225	2 400	2 459
Gävleborgs	985	18	901	369	769	702	2 474	2 741	2 328
Västernorrlands	1 233	9	1 198	355	912	683	2 837	3 148	2 356
Jämtlands	654	14	592	188	484	413	1 565	1 677	1 421
Västerbottens	815	27	848	273	642	706	2 190	2 469	2 245
Norrbottens	1 030	30	959	427	747	1 178	2 985	3 311	3 937
Städer	31 890	326	23 239	13 308	10 442	15 326	579 84	62 315	58 596
Stockholms stad	7 996	32	5 572	3 408	1 508	1 808	11 344	12 296	10 336
Stockholms	1 090	16	997	589	476	749	2 331	2 811	2 578
Uppsala	806	1	624	280	415	419	1 641	1 738	1 289
Södermanlands	1 213	16	895	514	623	920	2 772	2 952	3 082
Östergötlands	2 002	9	1 401	776	793	1 048	3 852	4 018	3 655
Jönköpings	957	10	720	321	399	621	1 987	2 061	2 034
Kronobergs	212	4	156	83	62	164	442	465	520
Kalmar	539	5	516	233	300	363	1 207	1 412	1 300
Gotlands	105	—	80	46	61	112	278	299	326
Blekinge	363	1	431	112	192	215	771	950	633
Kristianstads	262	11	234	67	87	161	521	549	517
Malmöhus	4 304	126	3 235	1 133	1 404	1 768	7 602	7 540	6 127
Hallands	466	1	344	161	168	400	1 035	1 073	1 162
Göteborgs o. Bohus	3 949	25	2 326	2 024	862	1 349	6 185	6 561	6 794
Älvsborgs	839	7	629	430	320	622	1 788	2 001	2 337
Skaraborgs	614	6	543	280	200	412	1 232	1 435	1 424
Värmlands	784	2	623	343	354	531	1 671	1 851	1 937
Örebro	1 001	15	652	385	427	748	2 191	2 212	2 185

Tabell A 7 (forts)

Län	Hjälpfall						Hjälptagare		
	Ensamma män		Ensamma kvinnor		Giftna par		Vuxna män	Vuxna kvinnor	Barn under 16 år
	Utan barn	Med barn	Utan barn	Med barn	Utan barn	Med barn			
Västmanlands	1 026	9	621	471	326	801	2 162	2 219	2 700
Kopparbergs	566	4	412	256	230	431	1 231	1 329	1 368
Gävleborgs	901	6	709	394	457	552	1 916	2 112	1 854
Västernorrlands	781	8	501	345	273	375	1 437	1 494	1 503
Jämtlands	232	—	198	56	81	64	377	399	243
Västerbottens	454	9	447	178	272	329	1 064	1 226	1 003
Norrbottens	428	3	373	423	152	364	947	1 312	1 689
Hela riket	45 324	589	36 650	18 841	20 000	27 769	93 682	103 260	101 369
Stockholms stad	7 996	32	5 572	3 408	1 508	1 808	11 344	12 296	10 336
Stockholms	2 229	35	1 930	1 460	1 107	2 208	5 579	6 705	7 546
Uppsala	1 037	5	885	401	647	695	2 384	2 628	2 260
Södermanlands	1 448	28	1 154	632	855	1 232	3 563	3 873	4 213
Östergötlands	2 439	17	1 896	962	1 181	1 546	5 183	5 585	5 378
Jönköpings	1 247	17	994	448	580	982	2 826	3 004	3 332
Kronobergs	588	14	509	187	277	513	1 392	1 486	1 648
Kalmar	1 073	15	1 106	411	759	875	2 722	3 151	2 981
Gotlands	239	4	234	83	171	202	616	690	642
Blekinge	630	4	808	239	464	530	1 628	2 041	1 703
Kristianstads	697	21	684	249	333	650	1 701	1 916	2 246
Malmöhus	47 361	134	3 652	1 312	1 671	2 294	8 835	8 929	8 011
Hallands	584	6	488	217	282	555	1 427	1 542	1 732
Göteborgs o. Bohus	4 375	28	2 927	2 180	1 161	1 646	7 210	7 914	7 812
Älvsborgs	1 450	19	1 293	704	661	1 138	3 268	3 796	4 374
Skaraborgs	1 081	16	973	447	432	774	2 303	2 626	2 813
Värmlands	1 579	14	1 476	689	986	1 176	3 755	4 327	4 132
Örebro	1 470	24	1 133	582	802	1 201	3 497	3 718	3 669
Västmanlands	1 385	11	971	639	590	1 215	3 201	3 415	4 135
Kopparbergs	1 528	21	1 239	583	744	1 163	3 456	3 729	3 827
Gävleborgs	1 886	24	1 610	763	1 226	1 254	4 390	4 853	4 182
Västernorrlands	2 014	17	1 699	700	1 185	1 058	4 274	4 642	3 859
Jämtlands	886	14	790	244	565	477	1 942	2 076	1 664
Västerbottens	1 269	36	1 295	451	914	1 035	3 254	3 695	3 248
Norrbottens	1 458	33	1 332	850	899	1 542	3 932	4 623	5 626

Tabell A8 Hjälpfallen fördelade efter familjetyp samt hjälptagarna fördelade på vuxna och barn i städer med över 20 000 invånare 1966

Relief cases by type of family and relief recipients broken down between adults and children in towns of more than 20 000 inhabitants

Stad	Hjälpfall						Hjälptagare		
	Ensamma män		Ensamma kvinnor		Giftna par		Vuxna		Barn under 16 år
	Utan barn	Med barn	Utan barn	Med barn	Utan barn	Med barn	Män	Kvinnor	
Stockholm	7 996	32	5 572	3 408	1 508	1 808	11 344	12 296	10 336
Göteborg	3 401	21	1 793	1 829	573	1 060	5 055	5 255	5 832
Malmö	2 839	113	2 197	627	878	954	4 784	4 656	3 374
Norrköping	1 254	6	921	469	567	647	2 474	2 604	2 157
Västerås	680	5	356	293	184	583	1 452	1 416	1 871
Uppsala	740	1	564	250	376	353	1 470	1 543	1 097
Örebro	705	6	336	224	247	481	1 439	1 288	1 284
Hälsingborg	651	5	410	268	181	261	1 098	1 120	1 067
Linköping	520	—	294	210	118	190	828	812	802
Borås	389	4	283	215	137	359	889	994	1 265
Eskilstuna	878	5	546	270	367	463	1 713	1 646	1 582
Gävle	501	2	393	178	238	276	1 017	1 085	953
Sundsvall	465	3	219	211	121	184	773	735	847
Solna	446	4	413	173	201	254	905	1 041	782
Jönköping	471	1	220	123	114	211	797	668	717
Umeå	305	8	279	109	187	214	714	789	642
Karlstad	376	1	243	159	131	208	716	741	733
Södertälje	152	1	129	188	57	204	414	578	755
Lund	234	1	187	71	71	158	464	487	437
Halmstad	345	—	250	98	124	267	736	739	763
Karlskoga	159	2	184	97	89	120	370	490	434
Kalmar	249	1	225	113	138	150	538	626	523
Uddevalla	300	3	259	104	108	150	561	621	499
Trollhättan	172	2	128	88	57	74	305	347	349
Luleå	146	1	160	212	57	145	349	574	706
Lidingö	86	2	56	45	20	21	129	142	111
Karlskrona	233	—	249	37	117	128	478	531	306
Växjö	174	2	114	65	44	124	344	347	386
Mölnådal	128	1	166	42	119	71	319	398	218
Landskrona	245	2	239	60	151	144	542	594	423
Kiruna	152	1	81	110	34	115	302	340	543
Nyköping	130	—	126	42	75	110	315	353	305
Sundbyberg	170	1	179	62	73	93	337	407	281
Borlänge	211	1	107	62	49	126	387	344	393
Motala	118	1	85	44	47	113	279	289	355
Kristianstad	110	8	93	22	36	57	211	208	199
Skövde	174	3	191	99	54	139	370	483	492
Östersund	232	—	198	56	81	64	377	399	243
Skellefteå	129	1	137	54	72	88	290	351	291
Nacka	89	—	67	51	51	51	191	220	207
Sandviken	107	4	65	54	65	66	242	250	119
Ludvika	92	2	107	93	52	135	281	387	445
Trelleborg	178	1	90	56	53	99	331	298	332
Kristinehamn	203	—	150	71	91	162	456	474	618
Katrineholm	55	3	101	83	93	132	283	409	436
Köping	138	—	101	81	47	74	259	303	306

Tabell A9 Hjälpfallen fördelade efter familjetyp och riksområde 1966
Relief cases by type of family and by region

Riksområde	Antal fall i %					
	Eensamma män		Eensamma kvinnor		Gifta par	
	Utan barn	Med barn	Utan barn	Med barn	Utan barn	Med barn
Landsbygd	25	1	24	10	17	23
Mälardalen	22	0	21	14	16	27
Östra Götaland	24	1	25	8	18	24
Södra Götaland	22	1	25	10	16	26
Bohus o. Vänerlän	25	1	28	10	16	20
Dalarna o. nedre Norrland	28	0	26	9	19	18
Övre Norrland	24	1	23	9	18	25
Städer	34	0	25	14	11	16
Stockholm	39	0	28	17	7	9
Göteborg	39	0	21	21	7	12
Malmö	37	1	29	8	12	13
Städer med 30 000—100 000 inv.	32	0	23	13	13	19
Städer med 10 000—30 000 inv.	28	0	25	13	13	21
Städer med under 10 000 inv.	27	0	25	13	13	22
Hela riket	30	0	25	13	13	19

Tabell A10 Hjälpfallen fördelade efter familjetyp, familjeföreståndarens ålder och barnantal 1966

Relief cases by type of family, age of head of family, and number of children

	Eensamma män		Eensamma kvinnor		Gifta par		Samtliga	Därav	
	Utan barn	Med barn	Utan barn	Med barn	Utan barn	Med barn		Landsbygd	Städer
	Antal hjälpfall	45 324	589	36 650	18 841	20 000		27 769	149 173
Relativ fördelning, %									
Familjeföreståndarens ålder									
—15 år	0	—	0	0	—	0	0	0	0
16—29 »	26	17	13	46	5	28	23	18	26
30—39 »	14	15	5	27	4	31	15	13	17
40—49 »	16	28	9	19	8	25	16	14	16
50—59 »	16	25	17	7	20	12	15	16	14
60—66 »	11	13	17	1	21	3	11	13	10
67—74 »	8	2	18	0	24	1	10	12	9
75— »	9	—	21	0	18	0	10	14	8
Barnantal									
0 barn	100	—	100	—	100	—	68	66	69
1—2 »	—	81	—	81	—	62	22	22	23
3 o. fl. »	—	19	—	19	—	38	10	12	8

Tabell A11 Hjälpstagarna fördelade på vuxna och barn 1966
Relief recipients broken down between adults and children

Område	Vuxna			Barn under 16 år	Samtliga
	Män	Kvinnor	Summa		
Landsbygd					
Antal hjälpstagare	35 698	40 945	76 643	42 773	119 416
Förändring sedan 1965	+2 063	+2 239	+ 4 302	+2 318	+ 6 620
D:o i %	+ 6,1	+ 5,8	+ 5,9	+ 5,7	+ 5,9
Städer					
Antal hjälpstagare	57 984	62 315	120 299	58 596	178 895
Förändring sedan 1965	+7 083	+5 212	+12 295	+3 841	+16 136
D:o i %	+ 13,9	+ 9,1	+ 11,4	+ 7,0	+ 9,9
Hela riket					
Antal hjälpstagare	93 682	103 260	196 942	101 369	298 311
Förändring sedan 1965	+9 146	+7 451	+16 597	+6 159	+22 756
D:o i %	+ 10,8	+ 7,8	+ 9,2	+ 6,5	+ 8,3

Tabell A12
Hjälpstagarna fördelade efter
kön, civilstånd och ålder 1966
Relief recipients by sex, civil
status, and age

	Hjälp- tagare i %	Antal hjälp- tagare på 1 000 invånare	
		1966	1965
Kön och civilstånd			
Vuxna män	31	31	29
Ej gifta ¹	15	40	36
Gifta	16	26	24
Vuxna kvinnor	35	34	32
Ej gifta ¹	18	46	43
Gifta	17	26	25
Barn under 16 år	34	58	55
Ålder²			
—15 år	34	58	55
16—29 »	14	27	23
30—39 »	11	35	33
40—49 »	11	30	27
50—59 »	10	29	28
60—66 »	7	36	36
67—74 »	7	42	38
75— »	6	53	50
Samtliga	100	38	36

¹ Inklusive änklingar, änkor och frånskilda. — ² Hustrun har inräknats i samma åldersgrupp som mannen.

Tabell A13
Antal hjälptagare på 1 000
invånare, länsvis och i större
städer 1966
 Number of relief recipients per
 1,000 of populations in
 counties and major towns

Län	Lands- bygd	Städer	Samtliga kommuner
Stockholms stad	—	43	43
Stockholms län	34	33	33
Uppsala län	32	45	40
därav Uppsala stad	—	47	47
Södermanlands län	34	56	48
därav Eskilstuna stad	—	77	77
Östergötlands län	32	52	44
därav Norrköpings stad	—	77	77
Linköpings stad	—	34	34
Jönköpings län	21	41	31
Kronobergs län	25	34	28
Kalmar län	34	44	38
Gotlands län	29	52	36
Blekinge län	34	39	36
Kristianstads län	22	24	22
Malmöhus län	22	46	39
därav Malmö stad	—	51	51
Hälsingborgs stad	—	42	42
Hallands län	14	41	26
Göteborgs o. Bohus län	22	38	34
därav Göteborgs stad	—	38	38
Älvsborgs län	23	38	29
därav Borås stad	—	45	45
Skaraborgs län	23	42	30
Värmlands län	39	48	43
Örebro län	37	44	41
därav Örebro stad	—	49	49
Västmanlands län	36	48	43
därav Västerås stad	—	53	53
Kopparbergs län	37	43	39
Gävleborgs län	46	45	46
därav Gävle stad	—	51	51
Västernorrlands län	51	39	46
Jämtlands län	44	40	43
Västerbottens län	45	41	44
Norrbottnens län	60	44	55
Hela riket 1966	33	43	38
1965	32	39	36

Tabell A14 Kommunerna fördelade efter antal hjälptagare på 1 000 invånare, länsvis 1966

Communes by number of relief recipients per 1,000 of population, by county

Län	Antal kom-muner	Därav med nedanstående antal hjälptagare på 1 000 invånare							
		—10	11—20	21—30	31—40	41—50	51—70	71—90	91—
Landsbygd	862	177	221	202	121	55	63	21	2
Stockholms	40	5	8	7	12	5	3	—	—
Uppsala	23	3	4	10	5	—	1	—	—
Södermanlands	29	1	6	9	11	2	—	—	—
Östergötlands	37	5	10	15	2	4	1	—	—
Jönköpings	45	17	13	10	4	1	—	—	—
Kronobergs	39	10	15	11	1	2	—	—	—
Kalmar	43	2	14	14	8	1	4	—	—
Gotlands	13	2	5	3	1	2	—	—	—
Blekinge	17	1	5	8	1	2	—	—	—
Kristianstads	53	18	16	17	2	—	—	—	—
Malmöhus	61	19	21	15	5	—	1	—	—
Hallands	34	24	6	1	2	1	—	—	—
Göteborgs o. Bohus	36	14	13	5	3	—	1	—	—
Älvsborgs	60	19	22	15	1	1	2	—	—
Skaraborgs	49	15	12	13	7	2	—	—	—
Värmlands	45	2	12	10	10	6	2	3	—
Örebro	23	2	6	6	4	2	2	1	—
Västmanlands	22	3	5	5	2	3	4	—	—
Kopparbergs	41	6	9	6	13	2	3	2	—
Gävleborgs	33	—	2	7	13	2	7	2	—
Västernorrlands	33	4	3	6	2	7	7	3	1
Jämtlands	33	3	8	3	5	6	3	5	—
Västerbottens	28	2	6	4	3	3	9	1	—
Norrbottnens	25	—	—	2	4	1	13	4	1
Städer	133	3	9	39	45	33	2	2	—
Hela riket 1966	995	180	230	241	166	88	65	23	2
1965	995	199	276	218	160	63	59	16	4

Tabell A15 Hjälpfallen fördelade efter familjetyp och hjälpform 1966
 Relief cases by type of family and form of assistance

Hjälpform	Ensamma män		Ensamma kvinnor		Giftna par		Samtliga
	Utan barn	Med barn	Utan barn	Med barn	Utan barn	Med barn	
Landsbygd							
Antal fall	13 434	263	13 411	5 533	9 558	12 443	54 642
Därav, i %, med enbart hjälp till uppehållet	50	74	47	71	45	67	55
enbart sjukhusvård	4	—	4	0	2	1	2
enbart annan hjälp	32	16	37	7	39	13	27
hjälp till uppehållet + annan hjälp	12	10	10	21	13	18	14
Övriga kombinationer	2	—	2	1	1	1	2
Städer							
Antal fall	31 890	326	23 239	13 308	10 442	15 326	94 531
Därav, i %, med enbart hjälp till uppehållet	67	55	54	75	47	66	63
enbart sjukhusvård	1	—	2	0	1	0	1
enbart annan hjälp	11	17	22	3	28	5	13
hjälp till uppehållet + annan hjälp	19	28	18	21	23	28	21
övriga kombinationer	2	—	4	1	1	1	2
Hela riket							
Antal fall	45 324	589	36 650	18 841	20 000	27 769	149 173
Därav, i %, med enbart hjälp till uppehållet	62	64	51	74	46	67	60
enbart sjukhusvård	2	—	3	0	2	0	1
enbart annan hjälp	17	17	27	4	33	9	19
hjälp till uppehållet + annan hjälp	17	19	15	21	18	23	18
övriga kombinationer	2	—	4	1	1	1	2

Tabell A16 Personer som fått hjälp till uppehållet, vård på sjukvårdsinrättning eller annan hjälp, 1966

Persons receiving assistance with living expenses, treatment in a medical institution or "other assistance"

Område	Personer med hjälp till uppehållet		Vårdtagare på sjukvårdsinrättning		Personer med annan hjälp	
	Antal	Förändring i % sedan 1965	Antal	Förändring i % sedan 1965	Antal	Förändring i % sedan 1965
Landsbygd	93 160	+ 9,3	2 015	+ 14,5	32 025	+ 5,4
Vuxna män	25 105	+ 5,8	1 030	+ 16,4	12 970	+ 4,0
Vuxna kvinnor	29 540	+ 8,8	935	+ 12,7	13 485	+ 4,7
Barn under 16 år	38 515	+ 12,1	50	+ 11,1	5 570	+ 10,5
Städer	157 093	+ 9,0	2 889	— 7,3	45 533	+ 18,4
Vuxna män	49 244	+ 12,8	1 167	— 7,5	17 852	+ 24,4
Vuxna kvinnor	51 290	+ 7,2	1 702	— 6,4	20 128	+ 9,8
Barn under 16 år	56 559	+ 7,6	20	— 47,4	7 553	+ 30,7
Hela riket	250 253	+ 9,1	4 904	+ 0,6	77 558	+ 12,6
Vuxna män	74 349	+ 10,3	2 197	+ 2,4	30 822	+ 14,9
Vuxna kvinnor	80 830	+ 7,8	2 637	— 0,4	33 613	+ 7,7
Barn under 16 år	95 074	+ 9,4	70	— 15,7	13 123	+ 21,3

Tabell A17 Familjer som fått hjälp till uppehållet fördelade efter antalet kalendermånader under vilka hjälp utgått, 1966

Families receiving assistance with living expenses, by the duration in months of such assistance

	Antal fall	Därav, i %, med hjälp under nedanstående antal månader						Antal månader i medeltal	
		1	2—3	4—5	6—7	8—9	10—11 12		
Familjetyp									
Ensamma män utan barn	35 770	42	28	11	6	3	3	7	3,4
Ensamma män med barn	477	30	28	19	6	5	3	9	4,1
Ensamma kvinnor utan barn	24 228	31	22	10	7	5	5	20	5,1
Ensamma kvinnor med barn	18 500	23	24	14	9	7	6	17	5,3
Gifta par utan barn	12 905	33	23	10	8	5	4	17	4,7
Gifta par med barn	25 197	32	27	12	9	6	4	10	4,2
Familjeföreståndarens ålder									
—15 år	70	36	36	14	—	—	—	14	3,6
16—29 "	30 482	40	29	11	7	5	3	5	3,4
30—39 "	20 528	34	27	12	8	5	4	10	4,1
40—49 "	20 276	30	27	12	8	5	5	13	4,5
50—59 "	18 355	29	24	12	9	5	5	16	4,8
60—66 "	12 180	26	20	11	8	6	5	24	5,7
67—74 "	8 581	35	22	8	7	4	4	20	4,8
75— "	6 605	38	18	9	6	4	4	21	4,9
Summa	117 077	34	25	11	8	5	4	13	4,3
Landsbygd	38 030	32	23	10	8	4	3	20	4,9
Städer	79 047	34	27	12	7	5	5	10	4,1

Tabell A18 Vårdtidens längd för vårdtagare på sjukhusinrättning, 1966
Duration of stay for patients in medical institutions

Område	Antal vårdtagare	Därav, i %, med en vårdtid omfattande följande antal dagar					Medeltal vård-dagar
		1—89	9—179	180—269	270—359	360 och däröver	
Landsbygd	2 060	38,1	8,7	6,8	3,4	43,0	193
Städer	2 864	45,4	12,7	7,2	6,0	28,7	168
Hela riket	4 924	42,4	11,1	7,0	4,9	34,7	179

Tabell A19
Socialhjälpens värde i milj. kr.
för olika hjälpformer, 1966
Value of social assistance in millions of crowns for various forms of assistance

Område	Hjälp till uppehållet	Vård på sjukvårdsinrättning	Annan hjälp	Samtliga
Landsbygd	39,3	6,9	12,8	59,0
Städer	87,9	14,0	11,0	112,9
Hela riket 1966	127,3	20,9	23,8	172,0
1965	108,0	17,3	19,6	144,9
Fördelningen i %				
Landsbygd	67	11	22	100
Städer	78	12	10	100
Hela riket 1966	74	12	14	100
1965	74	12	14	100

Tabell A20 Socialhjälpens genomsnittliga värde i kronor för olika familjetyper och hjälpformer, 1966

Average value of social assistance in crowns for various types of family and forms of assistance

	Hjälp till uppehållet	Vård på sjukvårds- inrättning	Annan hjälp	Samtliga
Landsbygd	1 023	3 115	543	1 063
Ensamma män utan barn	603	3 835	533	858
Ensamma män med barn	995	—	1 051	1 114
Ensamma kvinnor utan barn	926	3 787	552	1 029
Ensamma kvinnor med barn	1 552	295	406	1 551
Giftna par utan barn	900	1 119	549	856
Giftna par med barn	1 218	925	580	1 250
Städer	1 111	4 719	321	1 197
Ensamma män utan barn	663	3 814	279	777
Ensamma män med barn	1 204	—	298	1 129
Ensamma kvinnor utan barn	919	6 438	361	1 240
Ensamma kvinnor med barn	1 871	435	267	1 874
Giftna par utan barn	835	1 614	319	799
Giftna par med barn	1 629	206	365	1 662
Hela riket	1 082	4 048	411	1 148
Ensamma män utan barn	649	3 824	375	801
Ensamma män med barn	1 099	—	574	1 122
Ensamma kvinnor utan barn	921	5 523	436	1 163
Ensamma kvinnor med barn	1 781	376	311	1 780
Giftna par utan barn	863	1 361	432	827
Giftna par med barn	1 451	643	460	1 475

Tabell A21 Hjälpfall, vilkas familjeföreståndare icke är svensk medborgare fördelade efter medborgarskap, familjetyp, ålder m. m. 1966

Relief cases where head of family is not Swedish citizen distributed by citizenship, type of family, age etc

	Medborgarskap			Samtliga
	Finländskt	Annat nordiskt	Annat ¹	
Antal hjälpfall	4 808	1 488	4 559	10 855
Därav				
Familjetyp				
Ensamma män utan barn	1 821	458	2 214	4 493
Ensamma män med barn	24	10	17	51
Ensamma kvinnor utan barn	638	205	777	1 620
Ensamma kvinnor med barn	638	239	333	1 210
Gifta par utan barn	206	105	338	649
Gifta par med barn	1 481	471	880	2 832
Familjeföreståndarens ålder				
—15 år	6	4	3	13
16—29 »	2 048	495	2 219	4 762
30—39 »	1 429	428	1 125	2 982
40—49 »	786	338	524	1 648
50—59 »	352	155	269	776
60—66 »	85	32	128	245
67—74 »	58	27	131	216
75— »	21	5	135	161
Ålder okänd	23	4	25	52
Barnantal				
0 barn	2 665	768	3 329	6 762
1—2 »	1 170	427	866	2 463
3 o. fl. »	973	293	364	1 630
Hjälppform				
Enbart hjälp till uppehållet	3 160	991	2 923	7 074
» sjukhusvård	16	5	161	182
» annan hjälp	375	137	307	819
Hjälp till uppehållet + annan hjälp	1 048	323	810	2 181
Övriga kombinationer	209	32	358	599
Hjälp i antal kronor	3 058 069	1 486 911	5 003 219	9 548 199
Hjälp i medeltal kronor	636	999	1 097	880
Landsbygd	1 427	377	1 013	2 817
Mälardalen	586	114	420	1 120
Östra Götaland	169	45	221	435
Södra Götaland	113	93	174	380
Bohuslän och Vänerlän	236	89	143	468
Dalarna och nedre Norrland	234	30	44	308
Övre Norrland	89	6	11	106
Städer	3 381	1 111	3 546	8 038
Stockholm	672	140	848	1 660
Göteborg	315	282	260	857
Malmö	326	182	514	1 022
Städer med 30 000—100 000 inv.	1 308	301	1 244	2 853
Städer med 10 000—30 000 inv.	659	187	569	1 415
Städer under 10 000 inv.	101	19	111	231
Hela riket	4 808	1 488	4 559	10 855

¹ Inkl. statslösa

Antal i
1000-tal

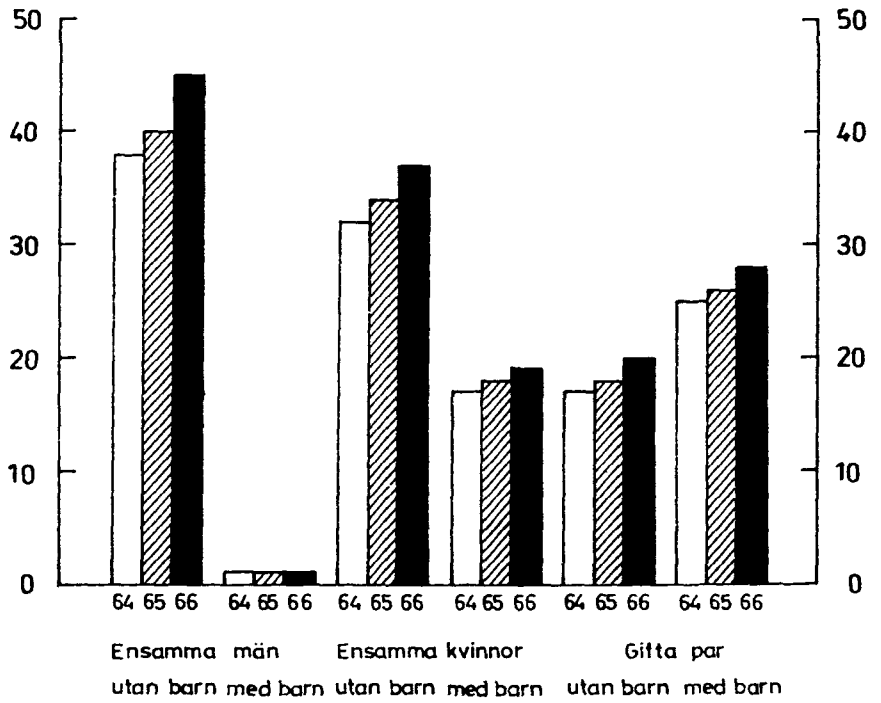


Diagram A1 Hjälpfall 1964—1966

Chart A1 Relief cases

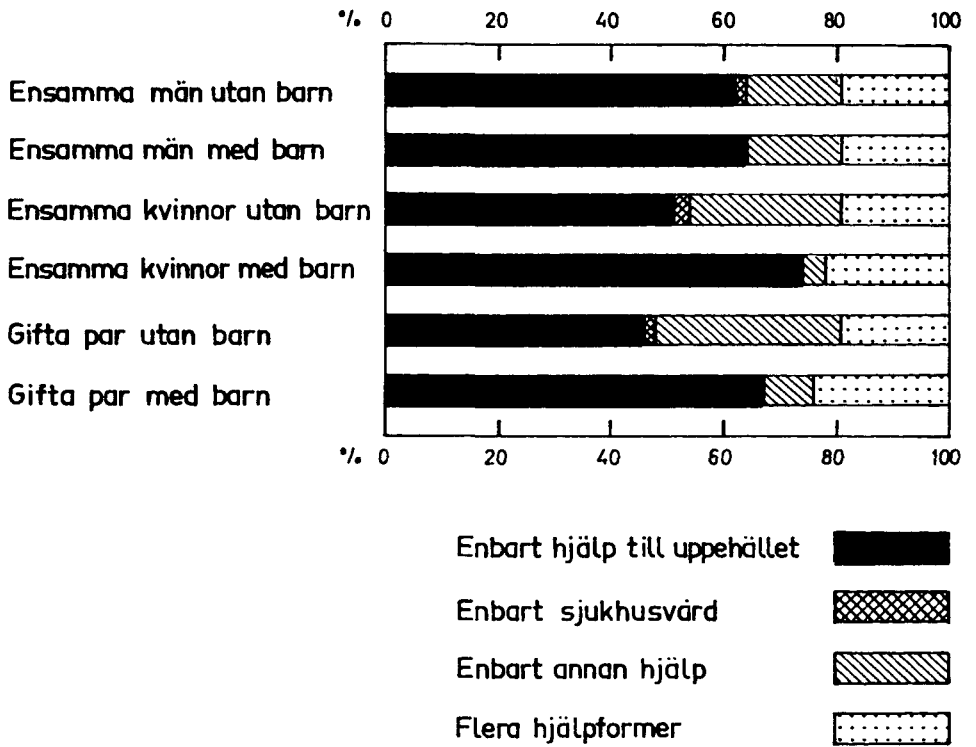


Diagram A2 Hjälpfallen fördelade efter familjetyp och hjälpform 1966

Chart A2 Relief cases by type of family and form of assistance

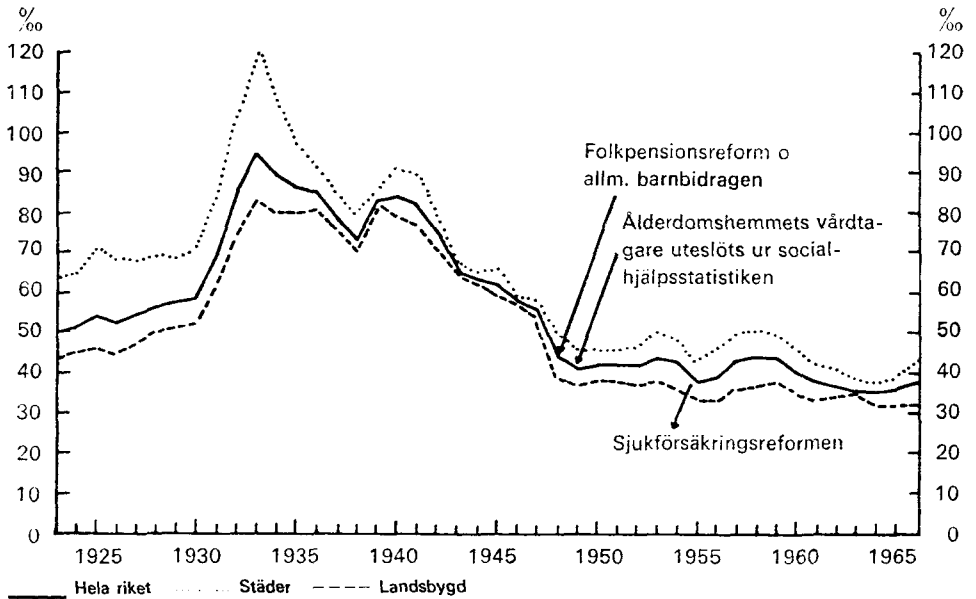


Diagram A3 Antal socialhjälpstagare på 1 000 av befolkningen 1923—1966
Chart A3 Number of relief recipients per 1,000 of population

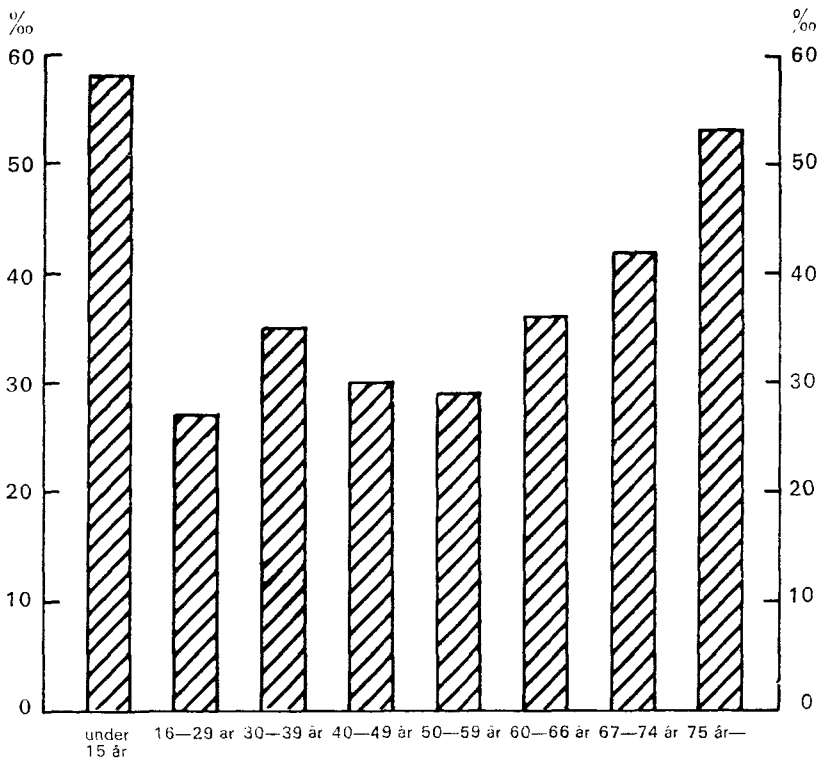


Diagram A4 Antal hjälptagare på 1 000 av befolkningen inom olika åldersgrupper 1966
Chart A4 Number of relief recipients per 1,000 of population, for various age groups

Tabell B1 Hemhjälp för barnfamiljer samt barntillsyn 1966
Home help to families with children and child ward

Län	Hemvårdarinneverksamhet						Barn- tillsyn	
	Antal hemvårdarinnor 1/1 1967		Antal hjälpta barnfamiljer		Antal perioder ¹ då hjälp lämnats			Antal hjälpta barnfamiljer
	Heltids- anställda	Deltids- anställda	Hela antalet	Därav hjälp under mer än en period	Totalt	Därav under vilka hjälpbe- hovet orsakats av		
					barns- börd	husmo- ders sjukdom		
Stockholms stad	219	39	2 900	512	3 593	589	2 930	3 696
Stockholms	275	10	5 205	990	6 894	1 053	4 955	956
Uppsala	84	3	1 207	334	1 728	257	1 217	107
Södermanlands	113	8	2 115	558	3 144	416	2 300	149
Östergötlands	167	11	3 266	1 084	5 360	795	3 537	790
Jönköpings	157	19	4 151	1 268	6 199	1 034	4 175	88
Kronobergs	90	3	1 899	565	2 891	686	1 832	58
Kalmar	128	16	2 346	797	3 867	576	2 619	100
Gotlands	33	12	448	188	1 063	121	687	15
Blekinge	59	5	1 045	241	1 513	323	986	59
Kristianstads	118	6	1 772	540	2 861	451	2 077	41
Malmöhus	264	17	3 202	676	4 160	579	3 107	1 235
Hallands	78	5	1 577	606	2 770	489	1 852	75
Göteborgs o. Bohus	218	17	3 855	1 177	5 561	1 130	3 527	422
Älvsborgs	188	24	3 759	1 117	6 125	1 009	4 135	671
Skaraborgs	142	6	2 429	930	4 256	658	2 465	79
Värmlands	133	14	2 577	639	3 826	591	2 645	83
Örebro	124	3	2 676	618	3 848	669	2 589	509
Västmanlands	97	9	1 978	547	3 041	414	2 204	222
Kopparbergs	136	13	2 440	682	3 777	653	2 339	74
Gävleborgs	122	6	1 892	579	2 866	404	1 984	12
Västernorrlands	138	8	2 392	515	3 379	499	2 346	29
Jämtlands	78	22	1 321	463	2 010	263	1 241	50
Västerbottens	120	13	2 966	552	3 830	676	2 679	133
Norrbottens	99	7	2 319	487	3 141	437	2 322	9
Hela riket	3 380	296	61 737	16 665	91 703	14 772	62 750	9 662
Därav								
Göteborg	110	9	1 792	609	2 401	457	1 382	320
Malmö	96	6	972	125	1 138	66	846	872
Norrköping	31	4	618	173	717	140	490	522

¹ Period = hjälptillfälle. Perioder med högst 20 dagars intervall räknas som en period.

Tabell B2 Hemhjälp för äldre och handikappade 1966
Home help to old people and invalids

Län	Av hemvårdarinnor hjälpta äldre och handikappade	Därav hjälpta minst 2 ggr/mån	Av hemsamariter hjälpta äldre och handikappade	Specialundersökning veckan 22/1—28/1 1967		
				Av hemsamariter hjälpta		Antal sysselsatta hemsamariter
				Äldre	Handikappade	
Stockholms stad	253	—	15 965	10 041	1 416	4 578
Stockholms	2 234	880	5 094	2 467	299	1 220
Uppsala	788	317	2 793	1 585	173	682
Södermanlands	944	300	4 235	2 280	228	897
Östergötlands	1 319	623	6 944	3 618	574	1 393
Jönköpings	1 203	205	4 331	2 304	322	1 224
Kronobergs	1 111	398	2 590	1 114	107	559
Kalmar	1 126	431	4 324	2 129	205	1 142
Gotlands	479	288	841	253	46	137
Blekinge	636	210	2 553	1 225	108	475
Kristianstads	1 906	1 032	3 464	1 633	95	561
Malmöhus	3 233	1 384	11 191	6 240	901	2 374
Hallands	844	300	1 916	892	105	533
Göteborgs o. Bohus	1 180	252	9 881	6 510	734	2 884
Älvsborgs	1 696	530	5 606	3 288	363	1 644
Skaraborgs	1 268	533	3 485	1 627	215	968
Värmlands	1 001	245	5 859	3 147	418	1 693
Örebro	869	203	5 616	3 558	512	1 734
Västmanlands	760	265	4 639	2 808	506	1 167
Kopparbergs	1 086	130	4 834	2 845	281	1 322
Gävleborgs	967	192	6 524	3 880	351	2 161
Västernorrlands	1 267	464	5 881	2 802	260	1 502
Jämtlands	782	112	2 486	1 089	112	664
Västerbottens	522	11	4 296	2 592	337	1 563
Norrbottens	333	79	4 473	2 497	441	1 426
Hela riket	27 807	9 384	129 821	72 424	9 009	34 503
Därav						
Göteborg	—	—	6 913	4 820	522	1 999
Malmö	1 149	383	5 549	3 136	476	1 220
Norrköping	170	98	2 067	1 345	298	433

Tabell B3 Sociala hemhjälpens organisation och kostnader 1966
Home help service: organization and costs

Län	Hemvårdarinneverksamhet				Hemsamaritverksamhet				Total kostnad ¹ (exkl. adm. kostn.) 1966 i 1 000-tal kronor
	Antal huvud- män	Organ			Antal huvud- män	Organ			
		Särskild hem- hjälp- nämnd	Social- nämnd	Annat		Särskild hem- hjälp- nämnd	Social- nämnd	Annat	
Stockholms stad	1	1	—	—	1	—	1	—	39 697
Stockholms	52	21	26	5	51	14	31	6	11 631
Uppsala	26	14	10	2	26	13	10	3	4 890
Södermanlands	38	20	17	1	38	19	18	1	7 709
Östergötlands	44	21	23	—	43	20	22	1	10 638
Jönköpings	54	39	15	—	56	31	22	3	8 220
Kronobergs	40	23	16	1	41	23	17	1	4 434
Kalmar	48	30	16	2	53	26	23	4	7 679
Gotlands	14	8	5	1	14	6	5	3	1 425
Blekinge	21	7	14	—	20	6	14	—	3 942
Kristianstads	57	34	23	—	57	34	23	—	4 929
Malmöhus	70	40	26	4	68	35	29	4	21 258
Hallands	38	29	8	1	37	23	12	2	3 739
Göteb. o. Bohus	42	28	13	1	43	11	32	—	19 348
Älvsborgs	65	40	21	4	65	28	34	3	11 430
Skaraborgs	56	41	15	—	56	31	23	2	7 621
Värmlands	48	22	23	3	51	18	29	4	10 558
Örebro	29	5	20	4	29	4	23	2	9 471
Västmanlands	27	10	15	2	27	9	16	2	6 708
Kopparbergs	47	19	26	2	47	17	29	1	8 005
Gävleborgs	37	18	19	—	38	14	24	—	10 420
Västernorrlands	38	13	20	5	38	9	27	2	8 916
Jämtlands	33	15	16	2	34	12	20	2	4 364
Västerbottens	29	4	22	3	30	4	25	1	2 531
Norrbottnens	26	11	10	5	30	6	20	4	8 078
Hela riket	980	513	419	48	993	413	529	51	237 641
Därav									
Göteborg	1	—	1	—	1	—	1	—	12 922
Malmö	1	—	—	1	1	—	—	1	11 207
Norrköping	1	—	1	—	1	—	1	—	3 481

¹ Innefattar även kostnader för barntillsyn

Tabell C1

Antal platser och vårdtagare
samt medelbeläggningen¹ på
ålderdomshemmen 1957—
1966²

Number of beds and inmates and
average occupancy rate in old-age
homes

År	Antal hem 31/12	Antal platser 31/12	Antal vård- tagare 31/12	Medelbe- läggning per 100 platser
1957	1 370	40 168	36 714	88
1958	1 363	40 385	37 523	90
1960	1 350	42 274	39 618	90
1961	1 337	43 049	40 670	91
1962	1 327	43 710	41 822	92
1963	1 336	45 009	43 497	93
1964	1 325	46 908	45 191	93
1965	1 303	48 403	46 827	93
1966	1 300	50 542	49 063	93

¹ Medeltalet vårdade per dag i % av antalet disponibla platser.

² För år 1959 föreligger inga uppgifter.

Tabell C2 Ålderdomshemmen fördelade efter storlek länsvis vid slutet av år
1966

Old-age homes by size, by county, at the end of 1966

Län	Antal ålder- domshem	Därav med nedanstående antal platser							Summa platser
		—10	11— 20	21— 30	31— 40	41— 50	51— 100	101—	
Stockholms stad	13	—	—	1	—	—	4	8	3 758
Stockholms	76	1	23	16	13	9	11	3	2 870
Uppsala	30	2	7	7	11	—	2	1	1 126
Södermanlands	51	2	15	7	14	5	7	1	1 768
Östergötlands	70	4	22	14	8	10	8	4	2 601
Jönköpings	71	17	22	12	9	5	5	1	1 831
Kronobergs	48	1	12	21	10	3	—	1	1 379
Kalmar	67	4	27	12	11	7	5	1	1 972
Gotlands	10	—	—	5	2	1	2	—	346
Blekinge	27	—	7	9	4	2	4	1	982
Kristianstads	61	5	10	13	14	10	8	1	2 181
Malmöhus	88	2	34	14	12	10	11	5	3 478
Hallands	47	—	24	10	7	3	1	2	1 272
Göteborgs o. Bohus	69	7	27	12	8	5	5	5	3 027
Älvsborgs	91	5	28	19	15	12	11	1	2 918
Skaraborgs	68	4	13	19	13	5	14	—	2 270
Värmlands	72	5	19	15	12	10	11	—	2 396
Örebro	52	3	18	8	9	2	8	4	1 899
Västmanlands	45	2	15	2	5	9	9	3	1 995
Kopparbergs	46	1	10	10	9	3	13	—	1 804
Gävleborgs	39	—	4	6	9	4	15	1	1 880
Västernorrlands	55	—	11	9	11	8	13	3	2 424
Jämtlands	37	1	10	11	7	4	3	1	1 205
Västerbottens	37	1	5	5	6	3	15	2	1 685
Norrbottens	30	—	5	3	4	6	10	2	1 475
Hela riket	1 300	67	368	260	223	136	195	51	50 542
Därav									
Landsbygd	1 071	63	342	238	202	121	104	1	31 432
Städer	229	4	26	22	21	15	91	50	19 110

Tabell C3 Älderdomshemmen fördelade efter ålder länsvis vid slutet av år 1966
 Old-age homes by age, by county, at the end of 1966

Län	Antal älderdoms- hem	Därav tagna i bruk år					
		—1900	1901—20	1921—46	1947—60	1961—	okänt
Stockholms stad	13	2	3	3	2	3	—
Stockholms	76	4	9	25	21	17	—
Uppsala	30	2	5	7	13	3	—
Södermanlands	51	7	3	16	10	14	1
Östergötlands	70	2	9	30	17	12	—
Jönköpings	71	5	6	23	19	17	1
Kronobergs	48	1	2	14	19	12	—
Kalmar	67	3	13	27	14	10	—
Gotlands	10	—	—	—	8	2	—
Blekinge	27	2	6	10	4	5	—
Kristianstads	61	4	6	8	24	19	—
Malmöhus	88	8	8	41	18	13	—
Hallands	47	9	16	3	11	8	—
Göteborgs o. Bohus	69	6	10	28	18	7	—
Älvsborgs	91	5	9	39	20	18	—
Skaraborgs	68	1	8	20	27	12	—
Värmlands	72	6	16	21	17	12	—
Örebro	52	6	9	13	14	10	—
Västmanlands	45	3	10	5	14	13	—
Kopparbergs	46	3	7	14	9	13	—
Gävleborgs	39	6	6	6	12	9	—
Västernorrlands	55	1	4	21	23	6	—
Jämtlands	37	2	3	9	13	10	—
Västerbottens	37	—	—	9	23	5	—
Norrbottnens	30	—	—	7	16	7	—
Hela riket	1 300	88	168	399	386	257	2
Därav .							
Landsbygd	1 071	66	144	355	306	198	2
Städer	229	22	24	44	80	59	—

Tabell C4 Älderdomshemmen fördelade efter ålder och storlek vid slutet av år 1966

Old-age homes by age and size, at the end of 1966

Antal platser per hem	Antal älderdoms- hem	Därav tagna i bruk år					
		—1900	1901—20	1921—46	1947—60	1961—	okänt
— 10	67	9	18	34	2	3	1
11— 20	368	32	84	200	37	15	—
21— 30	260	14	21	71	92	61	1
31— 40	223	11	23	37	94	58	—
41— 50	136	4	6	20	58	48	—
51—100	195	10	10	30	87	58	—
101—	51	8	6	7	16	14	—
Summa	1 300	88	168	399	386	257	2
Därav om- eller tillbyggda	719	84	154	324	146	9	2

Tabell C5 Antal platser och medelbeläggningen¹ inom ålderdomshem av olika ålder 1966

Number of beds and average occupancy rate in old-age homes of various ages

År då hemmet togs i bruk	Antal hem 31/12 1966	Antal platser 31/12 1966	Därav, i %, i enkelrum	Medeltal platser per hem	Medelbeläggningen per 100 platser
—1900	88	4 492	38,3	51	92
1901—1920	168	5 072	37,0	30	95
1921—1946	399	12 013	41,4	30	93
1947—1960	386	17 024	71,8	44	96
1961—	257	11 912	87,3	46	91
okänt	2	29	41,4	15	56
Summa	1 300	50 542	61,7	39	93

¹ Se not 1 till tab. C1.**Tabell C6** Antal platser, vårdtagare och vård dagar samt medelbeläggningen¹ inom olika avdelningar av ålderdomshem 1966

Number of beds, inmates and duration of stay in days, and average occupancy rate, in various departments of old-age homes

Avdelning	Antal platser 31/12 1966	Därav, i %, i enkelrum	Antal vårdtagare			Antal vård dagar under 1966 (i 1 000-tal)	Medelbeläggningen per 100 platser
			31/12 1966	därav för vilka lands- tingsbidrag beräknas utgå	i medeltal per dag under 1966		
Egentligt ålderdomshem	45 308	66,7	44 247	2 830	42 528	15 523	94
Avdelning för mentalsjuka	14	35,7	13	—	13	5	93
Avdelning för långvarigt sjuka	4 069	17,4	3 661	1 224	3 582	1 307	88
Annan sjukavdelning	1 151	22,5	1 142	392	1 124	410	98
Summa	50 542	61,7	49 063	4 446	47 247	17 245	93

¹ Se not 1 till tab. C1.

Tabell C7 Egentliga ålderdomshem fördelade efter storlek och beläggning 1966
 Old-age homes proper, by size and number of inmates

Beläggning %	Antal egentliga ålderdoms- hem	Därav med nedanstående antal platser						
		—10	11—20	21—30	31—40	41—50	51—100	101—
— 49	7	—	6	—	—	—	—	1
50— 69	42	6	33	2	—	1	—	—
70— 79	67	12	35	3	8	3	4	2
80— 89	224	14	89	40	28	22	27	4
90— 99	619	19	131	142	119	67	120	21
100—109	258	11	59	55	53	39	37	4
110—119	45	4	9	13	9	2	8	—
120—	28	1	11	7	5	4	—	—
Summa	1 290	67	373	262	222	138	196	32

Tabell C8 Alderdomshemmen efter ålder och storlek samt förekomst av handledd sysselsättning för vårdtagarna 1966
 Old-age homes by age and size and occurrence of activities workers for the inmates

Byggnadsår Platsantal	Antal ålder- doms- hem	Antal ålder- domshem med hand- ledd syssel- sättning	Därav ålderdomshem där sysselsättningen leddes av							
			enbart arbets- terapeut	enbart sysselsätt- ningshand- ledare	enbart föreståndare eller bitr. föreståndare	enbart vårdbitråde eller annan	enbart arbetstera- peut och sysselsätt- ningshand- ledare	arbets- terapeut och någon annan	sysselsätt- ningshand- ledare och någon annan	annan
Ålderdomshem										
byggda före 1947	656	318	49	133	70	21	13	5	13	14
— 10	62	17	1	9	6	—	—	—	—	1
11— 20	315	109	9	49	31	7	—	—	7	6
21— 30	107	58	7	23	17	4	1	1	2	3
31— 40	71	44	6	20	8	6	3	—	—	1
41— 50	30	24	1	12	4	2	2	—	2	1
51—100	50	45	13	18	3	1	5	2	1	2
101—	21	21	12	2	1	1	2	2	1	—
Ålderdomshem										
byggda 1947 eller senare	644	484	109	210	81	31	18	7	16	12
— 10	5	4	3	—	—	1	—	—	—	—
11— 20	53	25	8	9	7	—	—	—	—	1
21— 30	153	96	21	42	19	4	1	—	4	5
31— 40	152	114	16	54	23	11	3	1	4	2
41— 50	106	78	14	38	13	5	1	1	5	1
51—100	145	138	32	60	19	8	11	3	3	2
101—	30	29	15	7	—	2	2	2	—	1
Samtliga	1 300	802	158	343	151	52	31	12	29	26
Landsbygd	1 071	605	80	290	136	43	10	2	20	24
Städer	229	197	78	53	15	9	21	10	9	2

Tabell C9 Älderdomsheimens driftkostnader 1966
Operating costs of old-age homes

Utgifter	Egentligt älder- domshem	Avdelning för		Egentligt älder- domshem med ej särredo- visad spec. avd.	Samtliga	
		mental- sjuka	lång- varigt sjuka		1966	1964
Totala utgifter i 1 000-tal kr.	457 875	182	13 151	111 854	583 064	423 777
Därav i %						
Underhåll av fastighet	2,7	4,7	1,6	1,5	2,4	2,7
Räntor på lån	4,7	—	3,0	2,4	4,2	4,1
Underhåll och komplettering av inventarier	1,7	0,7	1,4	1,4	1,7	2,2
Avlöningar, arvoden och dyl.	61,0	63,3	69,0	66,1	62,2	59,8
Värme, lyse, renhållning, vatten, tvätt	6,4	4,0	5,3	6,1	6,3	7,1
Kosthåll	16,0	9,8	10,5	10,5	14,8	15,2
Beklädnad	0,3	1,2	0,3	0,5	0,3	0,3
Läkarvård, medicin, tandvård	3,8	4,7	5,6	4,0	3,9	3,6
Flit- och fickpengar	0,5	0,2	0,1	1,1	0,6	0,5
Hyror	0,2	—	0,7	0,8	0,3	0,3
Övriga utgifter	2,7	11,4	2,5	5,6	3,3	4,2

Tabell C10

Utgifter i kronor per vård dag för egentliga älderdoms hem av olika ålder 1966
Cost in crowns per inmate per day for old-age homes proper of various ages

År då hemmet togs i bruk	Landsbygd	Städer	Hela riket
—1900	28,07	38,45	31,76
1901—1920	28,51	37,05	30,34
1921—1946	29,28	31,87	29,97
1947—1960	27,76	35,24	29,78
1961—	32,01	37,12	33,60
Okänt	39,02	—	39,02
Samtliga 1966	29,24	35,40	30,96
1964	23,28	28,34	24,62

Tabell C11
Utgifter i kronor per vårdag
för olika avdelningar av
ålderdomshem 1964 och 1966
 Cost in crowns per inmate per
 day for various departments of
 old-age homes

Avdelning	1964	1966	Förändring i %
Egentligt ålderdomshem	24,62	30,96	+25,8
Därav med nedanstående antal platser per hem			
— 10	23,14	30,01	+29,7
11— 20	23,39	30,09	29,22
21— 30		26,66	
31— 40		29,95	
41— 50		30,39	
51—100	26,77	33,25	+24,2
101—	28,28	34,93	+23,5
Avdelning för mentalsjuka	42,46	39,07	— 8,0
Avdelning för långvarigt sjuka	39,26	58,87	+49,9
Egentligt ålderdomshem med ej särredovisad spec.avd.	37,09	50,06	+35,0
Samtliga	26,71	33,80	+26,5

Tabell C12 Ålderdomshemmens finansiering 1966
 Financing of old-age homes

	Egentligt ålderdomshem	Avdelning för		Egentligt ålderdomshem med ej särredovisad spec. avd.	Samtliga
		mental-sjuka	långvarigt sjuka		
Totala utgifter i 1 000-tal kr	457 875	182	13 151	111 854	583 064
Därav, i %, täckta av					
Statsmedel	0,2	—	0,2	0,2	0,2
Landstingsbidrag	3,0	—	46,4	6,0	4,6
Bidrag från andra kommuner	0,8	—	0,8	0,1	0,6
Befattningshavare för naturaför- måner	2,9	1,1	1,8	1,8	2,6
Vårdavgifter	35,4	23,8	14,8	21,7	32,3
Inkomst av särskild verksamhet	0,2	—	0,1	2,5	0,7
Andra inkomster	0,5	—	2,5	0,9	0,6
Summa inkomster	43,0	24,9	66,6	33,2	41,6
Kommunernas tillskott	57,0	75,1	33,4	66,8	58,4
Summa	100	100	100	100	100

Tabell C13 Utgifter och inkomster samt kommunernas tillskott i kronor per vård dag för olika avdelningar av ålderdomshem 1966

Expenditure and income and municipal aid per inmate per day for various departments in old-age homes

	Egentligt ålderdoms- hem	Avdelning för		Egentligt ålderdomshem med ej sär- redovisad spec. avd.	Samtliga
		mental- sjuka	lång- varigt sjuka		
Utgifter					
Underhåll av fastighet	0,83	1,83	0,92	0,74	0,82
Räntor på lån	1,45	—	1,74	1,20	1,42
Underhåll och komplettering av inventarier	0,53	0,29	0,81	0,71	0,56
Avlöningar, arvoden o. dyl.	18,90	24,74	40,60	33,13	21,03
Värme, lyse, renhållning, vatten, tvätt	1,98	1,54	3,14	3,07	2,14
Kosthåll	4,93	3,83	6,17	5,26	4,99
Beklädnad	0,10	0,46	0,16	0,25	0,12
Läkarvård, medicin, tandvård	1,19	1,83	3,35	1,98	1,32
Flit- och fickpengar	0,15	0,08	0,06	0,53	0,19
Hyor	0,06	—	0,42	0,41	0,11
Övriga utgifter	0,84	4,47	1,50	2,79	1,10
Summa	30,96	39,07	58,87	50,06	33,80
Inkomster					
Kommunernas tillskott	13,31	9,74	39,22	16,61	14,08
	17,65	29,33	19,65	33,45	19,72

Tabell D1 Barnavårdsnämndernas verksamhet 1957—1966
Activities of the child welfare boards

År	Barn föremål för förebyggande åtgärder		Barn omhändertagna för samhällsvård ¹ (netto)			
	Antal	På 1 000 inv. under 21 år	Antal	Därav		Enligt 31 § ⁵
				Enligt 29 § ⁴		
			Antal barn	På 1 000 inv. under 21 år		
Nyttillkomna						
1957	10 323	1 218	0,5	9 186
1958	9 451	4,0	10 817	1 554	0,7	9 329
1959	12 636	5,5	10 968	1 698	5,7	9 349
1960	13 483	5,8	11 029	1 740	0,7	9 430
1961	13 900	5,9	10 596	2 159	0,9	8 539
1962	16 502	7,0	10 517	2 145	0,9	8 512
1963	16 298	6,9	10 662	2 228	0,9	8 617
1964 ⁴	16 730	7,1	11 033	2 335	1,0	8 832
1965	² 15 815	6,7	10 851	2 075	0,9	8 875
1966 ⁴	15 393	6,5	10 753	2 212	0,9	8 705
Samtliga						
1957	11 280	4,9	31 023	7 236	3,1	23 972
1958	12 464	5,3	31 142	7 657	3,3	23 743
1959	15 296	6,7	31 273	8 106	3,5	23 350
1960	17 239	7,4	31 655	8 573	3,6	23 348
1961	20 576	8,7	30 885	10 056	4,3	21 091
1962	22 475	9,5	31 203	10 198	4,3	21 300
1963	22 174	9,3	31 828	10 425	4,4	21 642
1964 ⁴	22 420	9,5	31 610	10 572	4,5	21 320
1965	² 21 398	9,0	32 523	10 719	4,5	22 021
1966 ⁴	20 657	8,8	32 016	10 647	4,5	21 688

¹ Skyddsuffostran och samhällsvård enligt den äldre BvL. — ² Skyddsuffostran enligt den äldre BvL. — ³ Samhällsvård enligt den äldre BvL. — ⁴ Uppgifter saknas från en kommun; från en kommun har uppgifterna inkommit för sent för att kunna meddelas vid publiceringen. — ⁵ Häri inräknade siffror för Göteborgs stad är delvis uppskattade.

Tabell D2 Barn som varit föremål för förebyggande åtgärder länsvis 1966¹

Children for whom preventive measures were taken, by county

Län	Antal barn	Därav, i %, föremål för		Antal barn på 1 000 inv. under 21 år	Nyttillk. fall av förebyggande övervakning	Därav, i %, pojkar
		hjälpåtg., förmaning, varning, föreskrifter	förebyggande övervakning			
Stockholms stad	4 962	73,4	28,3	25,9	448	74,6
Stockholms	1 335	49,5	57,5	6,4	348	84,5
Uppsala	631	70,2	35,5	11,1	118	83,9
Södermanlands	581	47,2	64,7	7,6	161	78,3
Östergötlands	767	40,0	69,1	6,9	230	81,7
Jönköpings	487	54,6	62,4	5,3	133	81,2
Kronobergs	221	71,0	41,2	4,5	51	80,4
Kalmar	369	51,5	59,3	5,2	110	82,7
Gotlands	195	73,8	36,4	11,1	35	65,7
Blekinge	259	45,6	64,9	5,8	91	72,5
Kristianstads	530	69,1	46,2	6,7	126	76,2
Malmöhus	1 501	51,8	58,5	7,7	321	80,1
därav Malmö stad	430	20,0	88,7	6,1	148	73,6
Hallands	267	64,0	44,9	4,8	64	71,9
Göteborgs o. Bohus	2 288	54,8	69,2	11,5	418	70,6
därav Göteborgs stad	1 687	51,6	82,4	13,7	315	66,7
Älvsborgs	880	55,1	56,0	7,5	203	80,8
Skaraborgs	415	48,9	62,2	5,3	113	69,0
Värmlands	553	48,1	62,6	6,6	159	83,6
Örebro	793	62,5	48,2	9,9	152	79,6
Västmanlands	566	41,2	68,9	6,9	191	79,6
Kopparbergs	667	55,3	63,0	7,8	179	80,4
Gävleborgs	652	56,9	56,1	7,4	155	78,1
Västernorrlands	432	54,2	56,5	5,2	128	82,0
Jämtlands	163	62,6	48,5	4,1	33	90,9
Västerbottens	517	51,5	55,1	6,7	119	84,9
Norrbottens	626	45,5	66,8	6,7	197	83,8
Hela riket	20 657	58,5	49,5	8,8	4 283	78,9

¹ Se not 4 till tab. D1.

Tabell D3 Nyttillkomna barn som varit föremål för förebyggande åtgärder efter ålder och åtgärdernas art 1966¹

Children for whom preventive measures were taken for the first time, distributed by age and the nature of these measures

	Stock- holm	Göteborg	Malmö	Övriga städer	Övriga kom- muner	Hela riket
Antal barn	4 014	1 186	224	5 189	4 750	15 393
Relativ fördelning, i %						
Ålder						
— 6 år	11,6	1,0	16,1	4,8	4,5	6,4
7—9 »	5,8	0,9	4,9	3,9	3,2	4,0
10—12 »	10,0	1,3	3,1	7,8	7,1	7,6
13—14 »	12,9	7,8	13,4	15,4	15,3	14,1
15—17 »	27,8	43,0	48,2	44,0	45,4	40,2
18— »	31,8	45,9	14,3	24,1	24,4	27,7
Åtgärder						
Hjälpåtgärder	90,2	65,9	19,6	38,4	32,9	52,1
Förmaning och varning	—	11,3	13,4	32,6	48,5	27,1
Föreskrifter	—	0,4	8,0	3,7	6,5	3,4
Övervakning	11,1	28,1	66,1	37,2	30,6	27,6
Antal barn som under året blivit föremål för både förebyggande åtgärder och omhändertagande	160	32	51	345	258	846

¹ Se not 4 till tab. D 1.

Tabell D4 Barn omhändertagna för utredning eller samhällsvård länsvis 1966¹

Children taken charge of for investigation or social protection, by county

Län	Hela antalet barn	På 1 000 inv. under 21 år	Antal nytillkomna omhändertagna för		Därav		Villkorligt upphörande av samhällsvården	Antal den 31/12 1966			
			utredning 30 §	samhällsvård 29 el 31 §§	Beslutet har underst. länsstyrelsens prövning	Begränsning av umgänge med föräldrarna		29 §	Därav, i %, pojkar	31 §	Därav, i %, pojkar
Stockholms stad	5 513	28,8	47	1 465	128	—	555	1 839	60,0	2 129	57,4
Stockholms	2 900	13,9	110	1 169	59	8	113	574	61,7	1 247	54,9
Uppsala	917	16,1	38	313	13	1	5	224	63,4	430	56,0
Södermanlands	871	11,5	10	314	7	1	35	195	64,1	339	50,1
Östergötlands	1 649	14,8	12	632	11	1	47	329	65,3	664	54,4
Jönköpings	675	7,3	35	244	17	2	29	180	63,9	303	55,4
Kronobergs	384	7,7	20	155	21	5	8	124	65,3	134	52,2
Kalmar	691	9,8	2	188	6	2	11	197	62,4	337	55,2
Gotlands	191	10,9	3	59	1	—	5	26	69,2	107	57,9
Blekinge	425	9,5	10	112	12	—	24	146	63,7	171	50,9
Kristianstads	558	7,1	14	182	13	—	13	218	53,2	207	56,0
Malmöhus	2 914	15,0	143	1 141	38	—	190	742	60,8	1 173	58,1
Hallands	374	6,7	5	161	5	1	12	98	72,4	138	55,8
Göteborgs o. Bohus	4 587	23,1	256	1 541	5	—	309	1 163	59,0	2 223	56,1
Älvsborgs	1 301	11,0	34	447	28	9	105	413	61,7	430	59,1
Skaraborgs	526	6,7	19	159	18	—	40	205	58,0	191	55,5
Värmlands	1 178	14,1	32	353	17	3	55	401	56,6	504	55,8
Örebro	999	12,5	48	372	11	—	40	219	54,8	437	51,9
Västmanlands	1 185	14,5	54	483	9	—	68	269	65,4	429	55,2
Kopparbergs	838	9,8	27	250	16	—	20	262	59,9	374	56,1
Gävleborgs	983	11,1	15	266	9	—	38	242	59,1	490	53,9
Västernorrlands	850	10,2	23	242	5	—	19	148	62,8	470	54,9
Jämtlands	440	11,1	4	115	1	—	12	76	72,4	224	51,8
Västerbottens	577	7,5	13	150	6	2	10	167	62,3	269	49,8
Norrbottens	792	8,5	24	240	3	—	32	211	62,6	389	54,0
Hela riket	32 318	13,7	998	10 753	459	35	1 795	8 668	60,8	13 809	55,5

¹ Se not 4 till tab. D1.

Tabell D5 Barn omhändertagna för utredning eller samhällsvård 1966 fördelade efter ålder och område¹

Children taken charge of for investigation or social protection, distributed by age and area

	Antal barn	Därav, i %, i nedanstående ålder					
		—6 år	7—9 år	10—12 år	13—15 år	16—17 år	18— år
Utredning 30 §	998	22,4	7,1	5,5	26,8	27,7	10,5
Därav i							
Stockholm	47	42,6	2,1	14,9	12,8	17,0	10,6
Göteborg	227	20,3	8,8	3,1	28,2	27,3	12,3
Malmö	100	12,0	4,0	1,0	38,0	36,0	9,0
Övriga städer	392	24,2	7,7	6,1	26,3	24,7	11,0
Övriga kommuner	232	22,0	6,9	6,9	24,1	31,5	8,6
Samhällsvård							
Nyttillkomna, 29 §	2 212	21,1	7,5	7,3	25,5	25,5	13,0
Därav i							
Stockholm	418	21,3	7,2	6,9	24,2	21,5	18,9
Göteborg	227	22,9	8,4	4,4	28,6	24,2	11,5
Malmö	95	12,6	14,7	—	29,5	32,6	10,5
Övriga städer	871	18,7	6,9	7,8	26,5	27,2	12,9
Övriga kommuner	601	25,0	7,3	9,2	23,3	25,3	10,0
Nyttillkomna, 31 §	8 705	69,1	11,0	8,1	8,8	2,8	0,3
Därav i							
Stockholm	1 046	71,0	9,2	8,4	9,1	2,3	—
Göteborg	1 046	78,4	8,4	4,9	6,1	2,0	0,2
Malmö	587	72,1	12,3	6,3	7,8	1,5	—
Övriga städer	3 861	68,4	11,9	8,1	8,5	2,8	0,3
Övriga kommuner	2 165	64,1	11,1	9,9	10,8	3,6	0,6
Samtliga den 31/12 1966, 29 §	8 668	14,9	10,3	11,1	20,7	23,7	19,3
Därav i							
Stockholm	1 838	17,0	11,3	10,8	16,6	20,9	23,3
Göteborg	1 005	15,6	9,8	6,8	18,7	24,5	24,7
Malmö	303	9,6	9,6	6,3	25,1	29,7	19,8
Övriga städer	3 080	13,1	8,9	10,4	20,8	26,4	20,5
Övriga kommuner	2 442	15,9	11,8	14,8	23,7	21,1	12,7
Samtliga den 31/12 —66, 31 §	13 809	37,6	13,8	15,8	19,4	11,6	1,9
Därav i							
Stockholm	2 130	34,6	14,2	16,0	20,9	14,1	0,2
Göteborg	1 944	44,2	12,7	13,3	14,4	9,0	6,5
Malmö	656	40,5	16,0	17,4	16,6	9,3	0,2
Övriga städer	5 031	38,8	14,1	15,0	19,1	11,8	1,2
Övriga kommuner	4 048	34,0	13,3	17,5	21,8	11,6	1,8

¹ Se not 4 till tab. D1.

Tabell D6 Barn omhändertagna för samhällsvård 1966¹ fördelade efter placering² och förutsättning för omhändertagandet. Bruttoredovisning
 Children taken charge of for social protection, distributed by place of custody and reason for detention. Gross reports

	Antal barn	Därav, i %, placerade i					
		enskilt hem	barnhem	ungdomsvårds-skola	annan anstalt	annan plats	ej placerade
Nyttillkomna 29 §	2 212	36,6	21,7	20,3	3,7	8,0	9,7
Därav omhändertagna enligt							
25 § mom a	998	52,1	31,6	1,9	3,2	2,4	8,8
25 § mom b	1 282	25,0	13,6	34,7	4,5	12,0	10,2
Nyttillkomna 31 §	8 705	45,8	50,4	0,2	2,1	0,8	0,6
Därav omhändertagna enligt							
31 § 1 st	625	69,4	28,6	0,2	0,6	0,5	0,6
31 § 2 st	8 096	44,0	52,1	0,2	2,3	0,8	0,6
Samtliga den 31/12 1966, 29 §	8 668	50,6	9,2	20,0	3,2	5,6	11,4
Därav omhändertagna enligt							
25 § mom a	4 989	74,6	9,8	1,6	2,9	2,9	8,3
25 § mom b	3 925	19,1	8,6	43,9	3,9	9,2	15,2
Samtliga den 31/12 1966, 31 §	13 809	80,0	13,9	0,3	3,8	1,6	0,4
Därav omhändertagna enligt							
31 § 1 st	2 137	92,4	5,0	0,1	1,1	1,0	0,3
31 § 2 st	11 689	77,7	15,6	0,3	4,2	1,7	0,5

¹ Se not 4 till tab. D1. — ² Avser den sista placeringen under året.

Tabell D7 Barn för vilka samhällsvården upphört 1966¹ fördelade efter år för omhändertagandet

Children for whom social protection terminated in 1966, distributed by year of detention

	Antal barn	Därav, i %, omhändertagna år						Omhändertagna i medeltal år
		1966	1964— 1965	1961— 1963	1958— 1960	1955— 1957	1954 el. tidigare	
Barn omhändertagna enligt 29 §	1 985	8,4	34,1	39,8	6,8	3,9	7,1	4,2
Därav i								
Stockholm	356	3,7	28,1	55,1	5,6	3,4	4,2	4,1
Göteborg	140	2,9	23,6	54,3	6,4	5,7	7,1	4,7
Malmö	54	5,6	27,8	51,9	7,4	3,7	3,7	4,0
Övriga städer	824	8,1	34,1	41,5	7,9	2,7	5,7	4,0
Övriga kommuner	611	12,9	40,4	24,4	6,1	5,4	10,8	4,4
Barn omhändertagna enligt 31 §	7 886	61,5	24,9	5,3	2,5	1,7	4,1	1,9
Därav i								
Stockholm	1 143	51,5	27,2	7,2	4,7	2,1	7,3	2,7
Göteborg	794	75,7	17,9	2,0	1,0	1,1	2,3	1,3
Malmö	483	76,4	14,3	3,3	1,2	1,0	3,7	1,5
Övriga städer	3 572	64,2	25,2	4,5	1,8	1,3	3,0	1,6
Övriga kommuner	1 894	52,6	28,6	7,4	3,5	2,7	5,1	2,4

¹ Se not 4 till tab D1.**Tabell D8 Kostnad i 1 000 kr under 1966 för barn som varit föremål för förebyggande åtgärder efter omhändertagande¹**

Costs in thousands of crowns for children who were the object of preventive measures or detention

Område	Föremål för förebyggande åtgärder		Omhändertagna för samhällsvård eller utredning					
	Antal barn med kostnad ²	Kostnad i 1 000 kr	Inackorderings- och andra vårdavgifter			Andra kostnader		
			Antal barn med kostnad ³	Därav omh. t. för utredning	Kostnad i 1 000 kr	Antal barn med kostnad ⁴	Därav omh. t. för utredning	Kostnad i 1 000 kr
Göteborg	309	56	2 798	190	5 456	1 026	97	350
Malmö	59	48	1 328	67	2 191	374	36	107
Övriga städer (ej Sthlm)	940	589	9 757	240	20 570	5 270	292	2 092
Övriga kommuner	654	355	7 020	104	15 629	2 577	125	1 114
Summa	1 962	1 048	20 903	601	43 846	9 247	550	3 663
Stockholm	..	511	11 014	746
Totalt	..	1 559	54 860	4 409

¹ Se not 4 till tab. D1 — ² Kostnad i medeltal per barn exkl. Sthlm 534 kr. — ³ Kostnad i medeltal per barn exkl. Sthlm 2 098 kr. — ⁴ Kostnad i medeltal per barn exkl. Sthlm 396 kr.

Tabell D9 Ej omhändertagna fosterbarn, länsvis 1966¹
Non-detained foster children, by county

Län	Hela antalet barn	På 1 000 av befolkningen under 16 år	Barn födda utom äkten-skapet	Nyttillkomna under året	Därav			Antal den 31/12 1966
					Överförda från föräldrahem el. dylikt	Överförda från fosterhem i annan kommun	Vårdnads-havaren har flyttat från barnet	
Stockholms stad	579	4,3	373	168	166	2	—	335
Stockholms	492	3,0	306	157	143	6	8	376
Uppsala	239	5,5	146	45	28	8	9	208
Södermanlands	367	6,5	221	64	48	3	13	287
Östergötlands	471	5,7	281	73	58	3	12	358
Jönköpings	350	5,1	202	53	43	2	8	298
Kronobergs	217	5,9	119	33	28	3	2	192
Kalmar	403	7,7	249	37	29	1	7	348
Gotlands	167	12,8	106	24	16	4	4	149
Blekinge	182	5,5	127	15	10	1	4	154
Kristianstads	430	7,4	257	36	32	3	1	361
Malmöhus	957	6,6	583	159	124	5	30	773
därav Malmö stad	317	6,0	187	43	38	—	5	234
Hallands	255	6,1	145	45	38	2	5	203
Göteborgs o. Bohus	503	3,4	292	72	61	4	7	430
därav Göteborg. stad	199	2,1	126	38	34	1	3	164
Älvsborgs	422	4,9	216	84	58	11	15	339
Skaraborgs	309	5,3	175	20	16	3	1	274
Värmlands	392	6,3	230	81	44	8	29	334
Örebro	375	6,4	220	97	67	8	22	300
Västmanlands	274	4,5	151	37	27	—	10	217
Kopparbergs	433	6,9	267	54	35	2	17	382
Gävleborgs	504	7,8	328	97	42	2	53	431
Västernorrlands	568	9,3	382	68	40	8	20	482
Jämtlands	285	10,0	208	47	36	1	10	230
Västerbottens	322	5,7	195	64	33	4	27	277
Norrbottnens	420	6,1	267	40	28	3	9	345
Summa ²	9 916	5,7	6 046	1 670	1 250	97	323	8 083

¹ Se not 4 till tab D1. — ² Härav 16 fall med förbud att skiljas från fosterhemmet

Tabell D10 Ej omhändertagna fosterbarn för vilka vårdavgift utgick fördelade efter vårdavgiftens genomsnittliga storlek 1966¹

Non-detained foster children for whom a lodging allowance was paid, distributed by size of lodging allowance

	Stockholm Göteborg o. Malmö	Övriga städer	Övriga kommuner	Hela riket
Antal nytillkomna fosterbarn	249	495	926	1 670
Därav med avgift	82	230	573	885
i %, med månadsavgift av				
— 59 kr	—	—	1,4	0,9
60—79 »	—	1,3	0,9	0,9
80—99 »	—	1,7	1,2	1,2
100—119 »	9,8	35,2	38,4	34,9
120—139 »	8,5	9,1	5,8	6,9
140—159 »	3,7	4,8	5,1	4,9
160—199 »	2,4	3,9	3,7	3,6
200—239 »	6,1	8,7	8,7	8,5
240—279 »	12,2	21,3	18,3	18,5
280—319 »	18,3	3,0	7,2	7,1
320—359 »	6,1	3,9	1,9	2,8
360— »	32,9	7,0	7,5	9,7
Medianvårdavgift för fosterbarn hos släktingar	260	119	116	118
fosterbarn ej hos släktingar	333	258	262	265
Antal fosterbarn den 31/12 1966	733	1 995	5 355	8 083
Därav med avgift	335	1 210	3 895	5 440
i %, med månadsavgift av				
— 59 kr	0,6	0,7	1,3	1,1
60—79 »	5,4	3,2	3,4	3,5
80—99 »	1,2	2,4	3,1	2,8
100—119 »	35,8	53,8	45,1	46,5
120—139 »	11,0	7,7	6,4	6,9
140—159 »	8,7	5,8	5,3	5,6
160—199 »	6,9	4,1	6,7	6,1
200—239 »	12,2	7,6	9,3	9,1
240—279 »	6,9	9,7	11,4	10,7
280—319 »	5,4	2,1	3,9	3,6
320—359 »	0,9	1,2	1,3	1,3
360— »	5,1	1,7	2,9	2,8
Medianvårdavgift för fosterbarn hos släktingar	122	114	114	114
fosterbarn ej hos släktingar	218	221	233	230

¹ Se not 4 till tab. D1.

Tabell D11 Nyttillkomna, ej omhändertagna fosterbarn fördelade efter ålder och släktskap med fostermodern samt hennes ålder 1966¹

New cases of non-detained foster children, distributed by age and relationship to foster mother and age of the latter

	Antal barn	Därav i födda uä	%, med fostermodern i nedanstående ålder				
			—29 år	30—39 år	40—49 år	50—59 år	60—år
Släkt med fostermodern	905	536	11,5	9,4	29,2	36,8	13,1
Därav i åldern							
— 3 år	295	211	9,2	12,9	48,1	26,1	3,7
4— 6 »	187	123	5,9	7,0	35,8	42,2	9,1
7— 9 »	158	80	7,6	8,2	19,6	48,1	16,5
10—12 »	120	53	14,2	13,3	13,3	34,2	25,0
13— »	145	69	25,5	3,4	5,5	41,4	24,1
Ej släkt med fostermodern	765	460	18,6	40,1	28,8	11,4	1,2
Därav i åldern							
— 3 år	406	314	25,1	55,7	18,0	1,2	—
4— 6 »	109	58	13,8	25,7	46,8	13,8	—
7— 9 »	78	28	11,5	21,8	41,0	23,1	2,6
10—12 »	81	32	4,9	17,3	45,7	30,9	1,2
13— »	91	28	13,2	24,2	29,7	26,4	6,6

¹ Se not 4 till tab. D1.**Tabell D12 Barnavårdsmannaförordnanden och barnavårdsmän vid slutet av åren 1957—1966**

Child care supervisors and their appointments at year's end

År	Barnavårdsmannaförordnanden			Barnavårdsmän		Antal förordnanden per barnavårdsman
	Antal	På 1 000 inv. under 18 år	Uä barn i % av samtliga	Antal	Därav kvinnor i %	
1957	126 427	62	70,8	1 669	41,3	76
1958	128 766	63	70,1	1 619	42,6	80
1959	131 340	64	69,4	1 564	44,9	84
1960	133 923	67	69,3	1 529	45,8	88
1961	137 019	68	69,1	1 485	47,4	92
1962	138 794	70	69,5	1 473	50,3	94
1963	141 372	71	69,7	1 420	50,9	100
1964 ¹	144 014	73	70,3	1 451	53,9	99
1965	145 733	73	71,1	1 418	55,4	103
1966 ¹	146 299	73	72,3	1 416	56,3	103

¹ Se not 4 till tab. D1.

Tabell D13 Barnavårdsmannaförordnanden länsvis 1966¹
 Appointments of child care supervisors, by county

Län	Barnavårdsmannaförordnanden den 31/12 1966				Nyttillkomna förordnanden ²	
	Uä-barn	Iä-barn	Summa	På 1 000 inv. under 18 år	Uä-barn	Iä-barn
Stockholms stad	11 405	2 469	13 874	87,7	2 115	307
Stockholms	8 602	3 208	11 810	65,1	1 605	407
Uppsala	2 722	1 217	3 939	80,8	522	187
Södermanlands	3 275	1 690	4 965	77,3	566	169
Östergötlands	4 718	2 408	7 126	75,8	784	323
Jönköpings	2 324	1 159	3 483	44,6	404	134
Kronobergs	1 301	621	1 922	46,0	176	93
Kalmar	2 493	1 185	3 678	61,8	380	126
Gotlands	1 032	284	1 316	88,6	146	15
Blekinge	1 743	564	2 307	61,2	256	48
Kristianstads	2 797	1 414	4 211	63,2	358	123
Malmöhus	8 288	3 593	11 881	72,0	1 368	425
därav Malmö stad	3 269	1 302	4 571	76,0	610	152
Hallands	1 415	874	2 289	48,3	205	130
Göteborgs o. Bohus	8 620	2 660	11 280	66,9	1 525	347
därav Göteborgs stad	6 374	1 642	8 016	76,5	1 164	240
Älvsborgs	3 680	2 074	5 754	57,9	589	221
Skaraborgs	2 526	1 121	3 647	55,1	407	168
Värmlands	4 348	1 779	6 127	87,0	630	237
Örebro	3 661	1 871	5 532	82,4	648	199
Västmanlands	3 793	1 914	5 707	82,0	747	204
Kopparbergs	4 613	1 837	6 450	89,7	751	194
Gävleborgs	6 310	1 624	7 934	107,1	1 082	147
Västernorrlands	5 351	1 714	7 065	101,0	808	159
Jämtlands	3 434	655	4 089	124,0	492	61
Västerbottens	3 143	1 079	4 222	65,3	567	106
Norrbottnens	4 140	1 551	5 691	72,1	510	161
Hela riket	105 734	40 565	146 299	73,5	17 641	4 691

¹ Se not 4 till tab. D1. — ² Exkl. från annan barnavårdsnämnd överflyttade.

Tabell D14
Anledning till förordnande av barnavårdsman för under 1966 nyttillkomna¹ inomäktenskapliga barn²
 Reasons for appointment of child care supervisors for new cases of children born in wedlock

	Antal	%
Nyttillkomna	4 691	100
Därav med barnavårdsman förordnad p.g.a.		
söndring	366	7,8
hemskillnad	2 821	60,1
äktenskapsskillnad	1 355	28,9
vårdsnaden fräntagen den ene av samboende makar	—	—
ena makens död	57	1,2
pågående vårdsnadsprocess (interimistiskt förordnande)	92	2,0

¹ Exkl. från annan barnavårdsnämnd överflyttade. — ² Se not 4 till tab. D1

Tabell D15

Utomäktenskapliga barn för vilka faderskapet ej var fastställt vid slutet av år 1966 fördelade efter ålder¹

Children born out of wedlock for whom paternity had not been determined of the end of 1966, distributed by age

	Antal	%
Kvarvarande den 31/12 1966	10 137	100
Därav		
ofödda	984	9,7
under 1 år	3 079	30,4
1—2 »	2 043	20,1
3—15 »	3 627	35,8
16 år och däröver	404	4,0

¹ Se not 4 till tab. D1

Tabell D16 Familjedaghem och eftermiddagshem (enskilda hem) under barnavårdsnämndens kontroll fördelade efter område vid slutet av år 1966¹

Family day nurseries and play centres (private homes) under the control of the child welfare board at the end of 1966, distributed regionally

	Familjedaghem		Eftermiddagshem	
	Antal hem	Antal förskolebarn	Antal hem	Antal skolbarn
Samtliga	8 279	13 835	1 555	1 957
Därav				
Sthlm, Gbg, Malmö	3 291	3 346	810	945
Övriga städer	1 648	7 265	532	744
Övriga kommuner	3 340	3 224	213	268

¹ Se not 4 till tab D 1

Tabell D17 Allmänna barnbidrag som under 1966 utbetalas till annan än vårdnadshavaren enl. 5 § barnbidragslagen (vårdnadshavarens olämplighet)¹

Child allowances paid out to others than the legal guardians according to Sec. 5 of the Child Allowance Act (legal guardian's ineligibility)

Län	Antal allmänna barnbidrag utbetalda till		Län	Antal allmänna barnbidrag utbetalda till	
	enskild person	barnavårdsnämnd		enskild person	barnavårdsnämnd
Stockholms stad	—	—	Göteb. o. Bohus	4	5
Stockholms	—	17	Älvsborgs	12	6
Uppsala	1	2	Skaraborgs	16	15
Södermanlands	2	34	Värmlands	21	6
Östergötlands	4	4	Örebro	2	5
Jönköpings	2	20	Västmanlands	1	5
Kronobergs	5	14	Kopparbergs	12	25
Kalmar	12	20	Gävleborgs	35	14
Gotlands	—	12	Västernorrlands	14	23
Blekinge	5	30	Jämtlands	5	4
Kristianstads	7	36	Västerbottens	6	2
Malmöhus	9	33	Norrbottnens	18	8
Hallands	5	15	Summa	198	365

¹ Se not 4 till tab. D1.

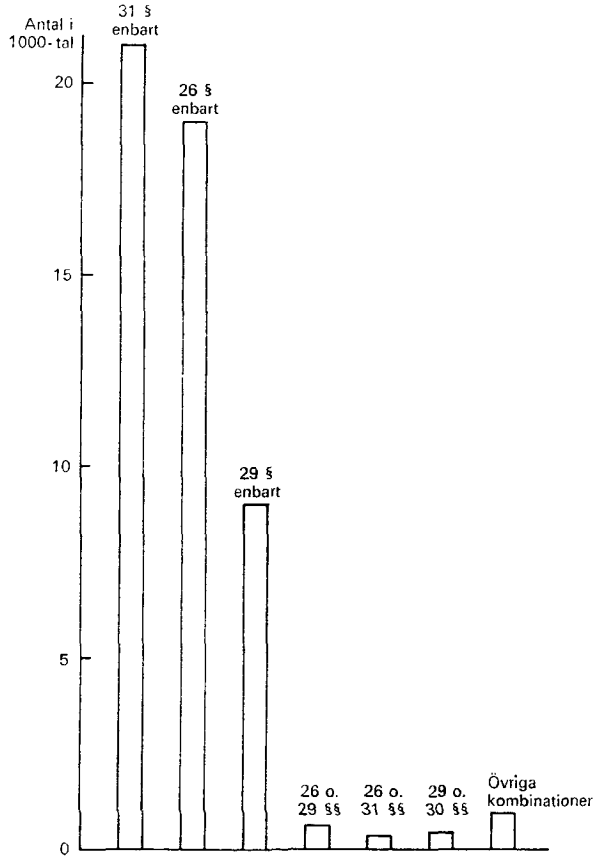


Diagram D1 Barn som varit föremål för olika åtgärder enligt barnavårdslagen 1966
 Chart D1 Children for whom measures were taken in accord with the Child Welfare Act

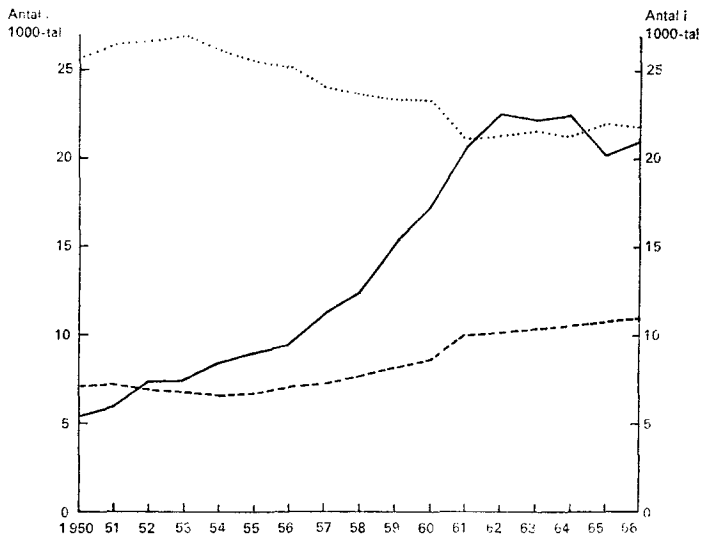


Diagram D2 Barnavårdsnämndernas verksamhet 1950—1966
 Chart D2 Activities of child welfare boards

— Barn föremål för förebyggande åtgärder
 - - - Barn omhändertagna för samhällsvård enligt 29 § BvL (fore år 1961 skyddsufföstan)
 Barn omhändertagna för samhällsvård enligt 31 § BvL (fore år 1961 samhällsvård)

Tabell E1
Bidragförskott 1957—1966
 Advances of maintenance allow-
 ances

År	Antal barn med bidragförskott	På 1 000 barn under 16 år	Totalt belopp i 1 000 kr
1957	61 718	33,4	29 892
1958	65 805	35,7	36 153
1959	69 022	37,9	38 576
1960	74 262	42,0	44 897
1961	77 541	43,9	52 876
1962	78 356	45,0	57 394
1963	78 931	45,7	61 096
1964 ¹	71 834	41,6	32 438
1964 ¹	89 979	51,2	46 301
1965	104 181	58,8	104 069
1966	107 471	60,6	118 955

¹ Första resp. andra halvåret. Ny lag trädde i kraft 1 juli 1964.

Tabell E2 Bidragsförskott och av barnavårdsnämnd uppburna underhållsbidrag 1966

Advances of maintenance allowances and allowances reimbursed to the child welfare board

	Landsbygd	Städer	Hela riket
Barn med bidragsförskott			
Iä-barn	14 915	33 903	48 818
Uä-barn	21 924	36 729	58 653
Summa	36 839	70 632	107 471
I % av samtliga barn under 16 år	4,3	7,7	6,1
Därav			
Barn utan fastställt underhållsbidrag	2 970	5 227	8 197
I % av samtliga barn med BF	8,1	7,4	7,6
Barn med bidragsförskott enligt BFL¹			
4 § 1—2 st	32 702	65 235	97 937
I % av basbeloppet			
25,0	32 229	64 435	96 664
17,5	256	537	793
10,0	217	263	480
4 § 3 st	4 728	5 823	10 551
I % av basbeloppet			
25,0	4 725	5 814	10 539
17,5	3	8	11
10,0	—	1	1
4 § 4 st	33	27	60
Utgivna bidragsförskott i 1 000 kronor	39 864	79 091	118 955
Uppburna underhållsbidrag			
Antal barn	18 004	37 176	55 180
I % av samtliga barn med bidragsförskott ²	60,5	61,9	61,4
Uppburna belopp i 1 000 kronor	14 805	32 502	47 307
I % av utbetalade bidragsförskott	37,1	41,1	39,8
Därav			
Nämndens andel av uppburna belopp			
För antal barn	17 856	37 019	54 875
Uppburna andelsbelopp i 1 000 kronor	13 132	27 222	40 354
Barnets andel av uppburna belopp			
För antal barn	5 029	16 051	21 080
Uppburna andelsbelopp i 1 000 kronor	1 679	5 278	6 957

¹ Bidragsförskott kan i vissa fall utgå enligt olika beräkningsgrunder under olika delar av året. — ² Exkl. barn utan underhållsbidrag och barn med bidragsförskott enligt 4 § 3 st BFL.

Tabell E3 Bidragsförskott (BF) och av barnavårdsnämnd uppburna underhållsbidrag länsvis 1966

Advances of maintenance allowances and allowances reimbursed to the child welfare board, by county

Län	Antal barn med BF	På 1 000 barn under 16 år	Därav barn med BF enl. 4 § BFL ¹			Summa utb. BF i 1 000 kr	Uppburna underhållsbidrag			
			1 o. 2 st	3 st	4 st		Antal barn	I % av samtl. barn med BF	Belopp i 1 000 kr	I % av utbetalade BF
Stockholms stad	14 741	101,5	14 463	281	6	17 103	7 016	52,7	6 563	38,4
Stockholms	8 790	56,0	8 165	692	8	9 972	4 361	58,6	4 036	40,5
Uppsala	2 598	59,7	2 262	375	—	2 759	1 187	57,5	1 026	37,2
Södermanlands	3 290	57,6	2 949	365	1	3 564	1 652	61,8	1 383	38,8
Östergötlands	5 003	59,9	4 504	542	4	5 450	2 958	71,1	2 462	45,2
därav Norrk. stad	1 921	94,8	1 808	121	—	2 185	1 274	74,7	1 041	47,6
Jönköpings	2 620	37,6	2 378	274	2	2 896	1 274	59,3	1 054	36,4
Kronobergs	1 406	38,1	1 221	196	1	1 464	681	62,2	509	34,8
Kalmar	2 582	48,6	2 359	235	1	2 879	1 317	62,6	1 049	36,4
Gotlands	903	67,1	801	106	1	990	466	64,4	436	44,0
Blekinge	1 722	50,9	1 401	336	—	1 784	828	64,2	709	39,7
Kristianstads	2 582	43,6	2 212	387	3	2 767	1 262	62,4	1 003	36,2
Malmöhus	10 134	69,5	9 349	870	6	11 406	5 516	64,7	4 772	41,8
därav Malmö stad	4 846	91,2	4 539	335	3	5 585	2 778	66,9	2 535	45,4
Hallands	1 650	39,6	1 419	258	—	1 800	751	57,9	561	31,2
Göteb. o. Bohus	11 189	75,3	10 322	905	1	12 673	5 793	60,8	4 693	37,0
därav Göteb. stad	8 628	96,6	8 048	599	—	9 921	4 630	62,0	3 730	37,6
Älvsborgs	4 572	51,4	3 999	614	1	4 842	2 056	56,4	1 596	33,0
Skaraborgs	2 388	40,2	2 024	375	—	2 508	1 099	60,4	921	36,7
Värmlands	4 040	64,0	3 894	452	4	4 385	2 165	60,4	1 835	41,8
Örebro	3 364	56,7	2 977	414	—	3 687	1 837	66,4	1 585	43,0
Västmanlands	3 848	62,6	3 406	478	3	4 112	2 083	66,2	1 766	43,0
Kopparbergs	3 847	59,4	3 469	415	1	4 227	2 054	64,2	1 838	43,5
Gävleborgs	4 670	70,6	4 046	679	5	4 950	2 387	63,6	1 982	40,0
Västernorr.l.s	3 932	62,8	3 577	394	2	4 381	2 313	69,2	2 026	46,2
Jämtlands	2 010	67,6	1 732	287	—	2 163	1 096	68,6	908	42,0
Västerbottens	2 273	39,4	1 985	311	3	2 476	1 330	72,9	1 164	47,0
Norrbottnens	3 317	46,8	3 023	310	7	3 717	1 698	62,1	1 430	38,5
Hela riket	107 471	60,6	97 937	10 551	60	118 955	55 180	61,4	47 307	39,8

¹ BF kan i vissa fall utgå enligt olika beräkningsgrunder under olika delar av året. — ² Exkl. barn utan underhållsbidrag och barn med bidragsförskott enligt 4 § 3 st BFL.

Tabell E4 Barn med bidragsförskott efter ålder m. m. 1966
Children with advances of maintenance allowances, by age

	Antal barn	Därav i % i åldern				
		under 2 år	2—3 år	4—6 år	7—10 år	11—15 år
Samtliga barn med bidragsförskott	107 460	8	10	17	26	39
Därav						
Iä-barn	48 780	1	6	14	30	49
Uä-barn	58 560	14	14	18	23	31
Okänt	120

Tabell E5 Barn med bidragsförskott efter beräkningsgrunderna i bidragsförskottslagen 1966

Children with advances of maintenance allowances by basis of computation stated in the Advance Allowance Act

Värden inom parentes baseras på 10 eller färre observationer

	Antal barn	Därav i % med bidragsförskott enligt 4 § BFL			
		1 st	2 st	3 st	4 st
Samtliga barn med bidragsförskott	107 460	89	(0)	11	(0)
Därav					
Iä-barn	48 780	93	2	5	(0)
Uä-barn	58 560	85	(0)	15	(0)
Okänt	(120)
I åldern					
< 2 år	8 670	100	—	(0)	—
2—3 *	11 250	98	—	2	—
4—6 *	17 790	92	(0)	8	—
7—10 *	27 780	88	2	10	(0)
11—15 *	41 580	84	1	15	(0)
Okänt	390	100	—	—	—

Tabell E6 Barn med bidragsförskott efter underhållsbidragens storlek m. m. 1966. Procentuell fördelning

Children with advances of maintenance allowances by amount of the allowance

Värden inom parentes baseras på 10 eller färre observationer

	Antal barn	Därav, i %, med nedanstående underhållsbidrag i kr/mån							Medianbelopp kr/mån	
		0	1—49	50—74	75—99	100—124	125—149	150—199		200—
Samtliga barn med bidragsförskott	107 460	8	1	15	24	23	12	14	3	103
Därav										
Iä-barn	48 780	4	1	10	20	25	15	19	6	118
Uä-barn	58 560	10	1	20	27	22	10	9	1	91
Okänt	(120)
I åldern										
< 2 år	8 670	27	—	(1)	(1)	17	21	28	5	127
2—3 »	11 250	8	—	(1)	9	31	22	22	7	130
4—6 »	17 790	7	—	3	22	31	16	16	5	119
7—10 »	27 780	5	(1)	14	32	24	10	11	3	98
11—15 »	41 580	5	2	29	28	18	7	9	2	88
okänt	390

Tabell E7 Barn med underhållsbidrag (UH) och med bidragsförskott (BF) enligt 4 § första, andra och fjärde stycket BFL, fördelade efter det av barnavårdsnämnd uppburna underhållsbidragets procentuella andel av det utbetalade bidragsförskottet 1966

Children with maintenance allowances and with advances in accord with Sec. 4 first, second and fourth paragraph of the Advance of Allowance Act by allowances reimbursed to the child welfare board as a percentage of advances of maintenance allowances

Värden inom parentes baseras på 10 eller färre observationer

	Antal barn	Därav i % antal fall, där uppburna underhållsbidrag uppgår till nedanstående procent av utbetalade bidragsförskott					
		0	1—24	25—49	50—74	75—99	100—
Hela antalet barn med UH och med BF enligt 4§ 1, 2, 4, st.	88 050	39	12	11	12	11	15
Därav							
Iä-barn	44 190	40	13	11	10	10	16
Uä-barn	43 740	38	11	11	15	12	13
Okänt	(120)
Med UH kr/mån							
1—49	990	67	(12)	(15)	(3)	—	(3)
50—74	13 350	43	13	17	20	3	4
75—99	20 850	39	12	9	18	15	7
100—124	21 750	41	13	9	10	17	10
125—149	12 990	37	11	11	7	10	24
150—174	11 520	37	12	9	8	6	28
175—199	2 880	27	13	(7)	(9)	(9)	35
200—	3 720	35	(5)	10	(2)	10	38

Tabell F1 Barnhem inom barnhemsplanen vid slutet av åren 1957—1966
Children's homes covered by the plan for children's homes, at the end of 1957—1966

År	Spädbarnshem		Mödrahem		Mödra- o. spädbarnshem		Upptagningshem		Specialhem		Samtliga	
	Hem	Platser	Hem	Platser	Hem	Platser	Hem	Platser	Hem	Platser	Hem	Platser
1957	36	956	25	335	7	231	94	2 393	43	660	205	4 575
1958	36	956	22	291	7	231	88	2 329	40	619	193	4 426
1959	36	956	23	305	7	231	88	2 230	39	568	193	4 290
1960	37	979	21	281	5	193	81	2 100	37	566	181	4 119
1961	36	942	19	256	5	189	79	2 022	39	587	178	3 996
1962	36	942	17	234	5	210	77	1 933	39	569	174	3 888
1963	40	1 035	18	239	3	156	97	1 919	36	479	194	3 828
1964	39	994	16	230	3	141	101	1 943	33	429	192	3 737
1965	40	1 002	17	230	3	141	119	2 340	39	482	218	4 195
1966	38	972	17	229	3	141	118	2 182	37	433	213	3 957

¹ Mödra- och spädbarnshemmens platser har fördelats på mödra- resp. spädbarnshem. — ² Inkl. mödra- och spädbarnshem. — ³ Motsvarar hem för varaktigt vård enl. den äldre BvL.

Tabell F2. Medelbeläggningen¹ på barnhemmen 1957—1966
Average occupancy rate of children's homes

År	Spädbarnshem	Mödrahem	Mödra- o. spädbarnshem	Därav		Upptagningshem	Specialhem	Samtliga
				för mödrar	för barn			
1957 ²	80,8	50,4	73,6	72,4	73,0
1958 ²	81,7	56,8	70,1	71,1	72,2
1959	79,5	58,0	66,0	36,6	81,0	70,2	72,7	70,8
1960	77,8	60,0	67,5	35,6	83,4	69,9	71,3	71,2
1961	73,7	59,0	63,6	27,7	80,3	66,9	66,7	68,1
1962	76,1	60,3	58,4	23,1	76,0	66,0	66,6	67,6
1963	73,6	61,7	65,4	41,6	73,4	66,6	64,1	67,8
1964	72,8	66,3	73,6	46,3	84,1	65,4	64,3	67,6
1965	70,5	63,1	74,2	48,1	84,2	63,3	66,2	65,7
1966	66,7	54,1	63,0	46,0	69,5	65,6	68,0	65,3

¹ Medeltalet vårdade per dag i % av antalet disponibla platser. — ² Mödra- och spädbarnshemmens beläggning har fördelats på mödra- resp. spädbarnshemmen.

Tabell F3 Barnhemmen vid slutet av år 1966
Children's homes, at the end of 1966

Typ av barnhem	Barnhem drivna av						Samtliga	
	landsting		stad utom landsting		annan anordnare		Hem	Platser
	Hem	Platser	Hem	Platser	Hem	Platser		
Spädbarnshem	21	534	13	352	4	86	38	972
Mödrahem	8	110	5	60	4	59	17	229
Mödra- o. spädbarnshem	1	39	1	63	1	39	3	141
därav mödrar	—	15	—	15	—	9	—	39
barn	—	24	—	48	—	30	—	102
Upptagningshem	53	825	48	997	17	360	118	2 182
Specialhem	14	148	11	134	12	151	37	433
Summa	97	1 656	78	1 606	38	695	213	3 957

Tabell F4 Antal vårdade samt medelbeläggningen på barnhemmen 1966
Number of children under care and average occupancy rate at children's homes

Typ av barnhem	Antal vårdade	Därav		Medelbeläggning per 100 platser på barnhem drivna av			Samtliga
		utskrivna	kvarvarande i % av antal vårdade	landsting	stad utom landsting	övriga	
Spädbarnshem	2 708	2 113	22,0	63,4	75,6	49,9	66,7
Mödrahem	965	788	18,3	43,5	74,0	53,4	54,1
därav mödrar	572	474	17,1
barn	393	314	20,1
Mödra- o. spädbarnshem	462	383	17,1	59,8	65,6	62,0	63,0
därav mödrar	92	78	15,2	50,6	50,7	30,2	46,0
barn	370	305	17,6	65,6	70,2	71,6	69,5
Upptagningshem	6 910	5 543	19,8	62,9	66,1	70,0	65,6
Specialhem	808	526	34,9	69,6	64,7	69,3	68,0
Samtliga	11 853	9 353	21,1	62,3	68,4	65,5	65,3
därav barn	11 189	8 801	21,3

Tabell F5 Miljön före/efter barnhemsvistelsen för nyinskrivna resp. utskrivna barn 1966

Environment of children before admission to and after discharge from children's homes

	Späd- barns- hem	Mödra- och spädbarns- hem	Upptag- ningshem	Special- hem	Samt- liga
Antal inskrivna barn under 1966	2 095	1 215	5 574	500	8 384
Därav, i %, som kommit från					
föräldrahem	38,7	45,1	78,4	60,6	66,5
fosterhem	1,9	0,9	6,9	10,4	5,7
annat barnhem	2,0	4,2	5,5	12,8	5,1
annat håll	57,4	49,8	9,2	16,2	22,7
Antal utskrivna barn under 1966	2 113	225	5 543	526	8 407
Därav, i %, som avgått till					
föräldrahem	55,9	62,2	66,1	55,1	62,8
fosterhem	36,6	33,8	16,6	21,1	22,4
annat barnhem	3,2	1,3	5,4	8,9	4,9
ungdomsvårdsskola	.	.	4,6	1,6	3,1
anstalt för psykiskt efterblivna	1,2	0,9	0,5	1,7	0,7
annat håll	3,1	1,8	6,8	11,6	6,0

¹ Exkl. barn på mödraavdelning**Tabell F6
Barn placerade i upptagnings-
hem och specialhem vid slutet
av år 1966 fördelade efter
ålder**Children in reception and special
homes, distributed by age

	Upptagningshem		Specialhem	
	Antal	%	Antal	%
Vid årets slut placerade barn	1 367	100	282	100
Därav i åldern				
1—2 år	229	16,8	15	5,3
3—6 »	310	22,6	45	16,0
7—9 »	128	9,4	34	12,1
10—15 »	368	26,9	141	50,0
16— »	332	24,3	47	16,6

Tabell F7 Personalen på barnhemmen 1966
Personnel of children's homes

	Antal anställda på			Antal heltids- anställda på 100 vårdplatser
	arvode	deltid	heltid	
Spädbarnshem	64	69	470	48
Mödrahem	28	9	64	28
Mödra- o. spädbarnshem	10	15	60	43
Upptagningshem	175	116	1 094	50
Specialhem	51	16	207	48
Samtliga	328	225	1 895	48

Tabell F8 Utgifter i kronor per vård dag på olika typer av barnhem 1966
Expenditures, Sw. Cr., per child per day at various types of children's homes

Utgifter	Spädbarnshem	Mödrahem	Mödra- och spädbarnshem	Upptagningshem	Specialhem	Samtliga
Avlöningar	54,42	40,82	48,55	56,79	56,67	55,20
Expeditionskostnader	0,51	0,87	0,49	0,96	1,25	0,86
Sjuk- och tandvård	0,53	0,46	0,36	0,35	0,54	0,43
Kosthåll	4,23	6,95	5,03	6,27	7,20	5,86
Värme, el. m. m.	1,58	2,77	2,08	1,94	2,49	1,96
Tvätt och rengöring	1,26	0,73	0,81	1,03	0,86	1,05
Inventariers underhåll	1,28	1,42	1,01	2,48	3,31	2,18
Fastigheters underhåll	0,95	2,75	0,72	2,04	3,12	1,89
Hyror	0,83	0,46	—	2,09	1,22	1,54
Övriga utgifter	1,38	2,77	0,77	1,89	1,68	1,75
Summa	66,97	60,00	59,82	75,84	78,34	72,72
Nettoutgifter per vård dag	55,58	49,46	51,20	62,48	66,06	60,23
Antal hem som ingår i redovisningen	38	17	3	118	37	213

Tabell F9 Inkomster i kronor per vård dag på barnhemmen 1966
 Income of children's homes per child per day, in Sw. Cr.

Inkomster	Barnhem drivna av			Samtliga
	landsting	stad utom landsting	annan anordnare	
Vårdavgifter	8, 86	5, 42	8, 48	7, 32
Ersättning från egen personal	2, 99	1, 79	3, 01	2, 48
Ersättning från andra	0, 60	1, 16	0, 01	0, 74
Diverse	0, 21	1, 34	0, 83	0, 80
Bidrag från staten	0, 14	1, 29	0, 35	0, 67
Bidrag från landsting, som icke äger hemmet	6, 98	0, 64	20, 76	6, 58
Bidrag från stad utom landsting, som icke äger hemmet	0, 07	0, 72	14, 61	2, 80
Bidrag från andra	0, 43	0, 37	2, 33	0, 72
Att tackas av huvudmannen	49, 40	68, 34	8, 35	50, 61
Summa	69, 68	81, 07	58, 73	72, 72
Antal hem, som ingår i redovisningen	97	78	38	213

Tabell F10 Statsunderstödda barnstugor¹ vid slutet av åren 1957—1966
 State-aided children's day-homes at the end of 1957—1966

År	Antal institutioner				Antal platser			
	Dag-hem	Lek-skolor	Fritids-hem	Samtliga ²	Dag-hem	Lek-skolor	Fritids-hem	Samtliga
1957	309	760	121	995	10 510	31 911	2 615	45 036
1958	315	795	126	1 035	10 763	33 379	2 745	46 887
1959	304	861	121	1 104	10 035	35 086	2 450	47 571
1960	309	922	130	1 170	10 270	38 373	2 450	51 093
1961	289	946	117	1 157	9 900	39 779	2 062	51 741
1962	289	925	124	1 133	9 994	39 912	2 151	52 057
1963 ³	296	973	122	1 182	10 093	41 642	2 076	53 811
1964 ³	329	1 009	129	1 318	10 822	43 538	2 380	56 740
1965 ³	362	1 116	158	1 487	11 715	47 050	2 826	61 591
1966 ³	430	1 250	184	1 691	13 300	51 510	3 126	67 936

¹ Antal barnstugor, som icke åtnjöt statsbidrag och ej medräknas här, uppgick år 1966 till 200 med 5 084 platser. För år 1961 avser uppgifterna även ej statsunderstödda institutioner. — ² Daghem, lek-skolor och fritidshem kombineras ofta inom en institution, varför summan av dessa överstiger antalet institutioner. —

³ Uppgifterna avser 30 juni.

Tabell F11 Antal platser och barn på barnkolonierna samt medelvärdtid och utgifter i kronor per vård dag 1957—1966

Number of places and children at children's holiday camps; average sojourn and expenditure in Sw. Cr. per child per day

År	Antal kolonier ¹	Antal platser	Antal barn	Medeltal dagar per barn	Utgifter per vård dag
1957	634	24 584	37 066	37	9,43
1958	610	24 106	35 016	38	9,94
1959	589	22 279	34 101	36	10,37
1960	581	22 594	32 680	37	11,55
1961	553	22 416	31 882	38	12,06
1962	524	20 931	30 525	36	13,93
1963	492	19 142	28 316	37	15,68
1964	478	18 536	27 303	37	16,66
1965	459	17 997	25 934	37	19,25
1966	440	17 686	25 260	36	21,54

¹ Avser de kolonier för vilka bearbetningsbara uppgifter erhållits. Totala antalet kolonier 1966 var 445.**Tabell F12 Barnkolonierna länsvis 1966**
Children's holiday camps, by county

Län	Antal kolonier ¹	Antal platser	Antal barn
Stockholms stad	1	60	60
Stockholms	74	3 249	3 871
Uppsala	9	324	438
Södermanlands	28	1 451	1 749
Östergötlands	15	634	829
Jönköpings	10	366	526
Kronobergs	4	151	151
Kalmar	18	681	899
Gotlands	6	263	399
Blekinge	3	115	137
Kristianstads	36	1 633	3 053
Malmöhus	14	459	959
Hallands	56	2 084	3 141
Göteborgs o. Bohus	35	1 396	2 161
Älvsborgs	14	482	863
Skaraborgs	4	97	141
Värmlands	15	401	797
Örebro	17	725	1 302
Västmanlands	9	410	528
Kopparbergs	32	1 116	1 374
Gävleborgs	5	157	217
Västernorrlands	13	437	631
Jämtlands	7	214	253
Västerbottens	7	394	382
Norrbottnens	8	387	399
Hela riket	440	17 686	25 260

¹ Se not till tab F11.

Tabell F13 Barnkolonierna fördelade efter anordnare 1966

Children's holiday camps classified by organizers

Anordnare	Kolonier		Platser		Mottagna barn		Därav, i %, i nedanstående ålder			Medeltal dagar per barn
	Antal ¹	%	Antal	%	Antal	%	—6	7—12	13—	
							år	år	år	
Kommuner	236	53,6	9 984	56,4	14 282	56,5	42,3	60,0	46,5	37,5
Landsting	2	0,4	53	0,3	104	0,4	0,9	0,3	0,6	26,0
Barnensdags- och majblommeföreningar, solstickan	54	12,3	2 773	15,7	3 713	14,7	18,0	14,7	8,0	39,4
Tbc-, nykterh.-, religiösa och övriga föreningar	138	31,4	4 508	25,5	6 691	26,5	35,8	23,4	42,9	32,0
Industrier, ensk. personer	10	2,3	368	2,1	470	1,9	3,0	1,6	2,0	34,1
Samtliga	440	100	17 686	100	25 260	100	100	100	100	36,2

¹ Se not till tab. F 11.**Tabell F14 Personalens löner i kronor per månad (brutto) fördelade efter kolonioranordnare 1966**

Personnel wages in Sw Cr. per month (gross), distributed by camp organizers

Värden inom parentes baseras på 10 eller färre observationer

Anordnare ¹	Medellön per månad i kr					
	Föreståndare	Bitr. föreståndare	Husmor	Kokerska	Vårdbiträde	Övrig personal
Kommuner	1 420	1 086	1 245	1 160	799	867
Landsting	(1 254)	(1 115)	—	(1 092)	(766)	(413)
Barnensdags- och majblommeföreningar, solstickan	1 322	777	1 187	1 049	750	700
Tbc-, nykterh.-, religiösa och övriga föreningar	1 284	940	1 132	1 114	658	749
Industrier	(1 862)	(1 334)	(2 520)	(1 271)	872	694
Samtliga	1 375	1 004	1 218	1 106	754	802
Antal personer	430	137	146	427	1 761	919

¹ Se not till tab F11.

Tabell F15 Barnkoloniernas utgifter och inkomster i kronor per vårddag 1966
 Expenditure and income of the children's holiday camps per child per day

	Anordnare					Samtliga kolonier
	Kommuner	Lands-ting	Barnens-dags- och majblom-meför., solstickan	Tbc-, nyk-terh., reli-giösa och övriga föreningar	Indu-strier, enskilda personer	
Antal kolonier	236	2	54	138	10	440
Utgifter						
Avlöningar	7,94	7,04	6,46	6,58	8,43	7,39
Kosthåll	5,65	6,09	5,43	5,51	7,48	5,62
Lokalkostnader	2,80	—	1,27	2,26	5,41	2,47
Övriga utgifter	6,16	4,60	5,33	5,17	6,09	5,79
Ev. överskott vid kolonitidens slut	0,13	—	0,52	0,43	0,95	0,27
Summa	22,68	17,73	19,01	19,95	28,36	21,54
Inkomster						
Kommunala bidrag	11,81	—	1,35	5,03	—	8,31
Landstingsbidrag	0,15	8,74	0,77	1,26	—	0,53
Statsbidrag	1,84	0,70	1,71	1,70	0,50	1,76
Bidrag från Majblomman	0,08	—	0,60	0,54	—	0,27
Bidrag från Solstickan	0,04	—	0,92	0,89	—	0,38
Bidrag från Barnens dag	0,16	—	4,30	0,55	—	0,91
Kapitalavkastning	0,19	—	0,42	0,39	—	0,27
Vårdavgifter	2,27	0,42	2,08	3,87	4,02	2,64
Övriga inkomster	1,07	—	1,06	2,58	1,70	1,43
Att täckas av huvudman	5,07	7,87	5,80	3,14	22,14	5,04
Summa	22,68	17,73	19,01	19,95	28,36	21,54

Tabell F16 Sjukdomsfall och läkarbesök på barnkolonierna 1966
Cases of illness and doctors' calls at children's holiday camps

	Anordnare					Samtliga kolonier ¹
	Kommuner	Lands- ting	Barnens- dags- och maj- blomme- fören., sol- stickan	Tbc-, nyk- terh., reli- giösa och övriga föreningar	Indu- strier, enskilda personer	
Antal vård dagar	535 656	2 705	146 259	213 854	16 019	914 493
Antal sjuka barn	323	10	100	148	—	581
Därav med						
mässling	5	—	—	18	—	23
scharlakansfeber	10	—	2	2	—	14
difteri	—	—	—	—	—	—
kikhosta	16	—	9	22	—	47
polio	—	—	—	—	—	—
paratyfus	—	—	—	—	—	—
påssjuka	83	—	21	44	—	148
vattkoppor	137	—	58	32	—	227
röda hund	29	10	10	2	—	51
andra epid. sjukdomar	43	—	—	28	—	71
Antal sjuka barn på 1 000 vård dagar	0,6	3,1	0,7	0,7	—	0,6
Antal sjuka bland personalen	7	—	4	16	—	27
Antal läkarbesök	624	7	223	347	19	1 220
Antal läkarbesök på 1 000 vård dagar	1,2	2,6	1,5	1,6	1,2	1,3

¹ Se not till tab. F11.

Tabell G1 Ungdomsvårdsskolorna vid slutet av 1957—1966
Youth welfare schools

År	Antal skolor ¹	Disp. antal platser	Därav för pojkar	Antal ungdomar under skolornas tillsyn	Därav	
					Intagna på skolorna	Vårdade ² utom skola
1957	22	781	554	1 455	714	741
1958	22	728	514	1 502	750	752
1959	25	826	591	1 622	826	796
1960	25	949	693	1 527	941	586
1961	25	966	706	1 480	891	589
1962	25	993	727	1 532	924	608
1963	25	1 012	735	1 628	979	649
1964	25	1 046	740	1 775	964	811
1965	25	1 031	717	1 706	887	819
1966	24	957	672	1 729	889	840

¹ En skola (Lövsta) som har både yrkesskola och skolhem har här räknats såsom en skola. — ² Villkorligt utskrivna och utackorderade enl. den äldre BvL.

Tabell G2 Vårdtiden för från ungdomsvårdsskolor utskrivna elever 1957—1966
Duration of stay for pupils discharged from youth welfare schools

År	Utskrivna (ej enligt 67 § c)				Utskrivna för avtjänande av straff (67 § c)			
	Antal elever	Antal dagar i genomsnitt			Antal elever	Antal dagar i genomsnitt		
		på skola	utom skola	summa		på skola	utom skola	summa
1957	326	523	711	1 234
1958	343	542	725	1 267	149	620	275	895
1959	332	569	754	1 323	167	671	279	950
1960	711	456	547	1 003	173	447	245	692
1961	723	401	261	662	136	612	231	843
1962	627	383	292	675	142	494	189	683
1963	651	370	299	669	109	563	215	778
1964	697	353	329	682	140	437	179	615
1965	714	359	323	682	130	487	217	704
1966	676	378	372	750	120	484	257	741

Tabell G3 Ungdomsvårdsskoleelevernas ålder 1966
Age of the pupils in youth welfare schools

	Yrkesskolor ¹			Skolhem ²				
	Antal elever	Därav, i %, i åldern			Antal elever	Därav, i %, i åldern		
		10—14 år	15—16 år	17— år		10—14 år	15—16 år	17— år
Inskrivna elever den 31/12 1966	1 407	—	15	85	322	33	57	10
Därav								
på skola	694	—	21	79	195	46	53	1
pojkar	515	—	21	79	143	45	54	1
flickor	179	—	22	78	52	48	52	—
utom skola	713	—	8	92	127	13	64	23
pojkar	480	—	9	91	81	17	64	19
flickor	233	—	7	93	46	7	63	30
Nyttillkomna elever	715	—	25	75	188	46	54	—
Därav								
pojkar	573	—	24	76	132	47	53	—
flickor	142	—	30	70	56	43	57	—

¹ 18 skolor med 737 disponibla platser. — ² 7 skolor med 220 disponibla platser

Tabell G4 Ungdomsvårdsskoleeleverna fördelade efter anledningar till omhändertagandet 1963—1966

Pupils in youth welfare schools classified by reasons for detention

Anledning till omhändertagande	Inskrivna elever den 31/12								Nyttillkomna elever 1966	
	Pojkar				Flickor				Pojkar	Flickor
	1963	1964	1965	1966	1963	1964	1965	1966		
Antal elever	1 072	1 183	1 165	1 219	556	592	541	510	705	198
Därav, i %, omhändertagna p g a										
allmän svårfostran	12,1	12,3	10,0	8,2	13,8	11,8	11,5	11,8	5,0	6,6
skolkning, skolrubbingar	28,5	32,5	30,9	26,3	25,0	33,1	35,3	33,4	22,0	32,8
biltillgrepp	49,1	49,9	50,6	49,2	4,1	5,1	4,1	3,9	47,4	4,5
andra egendomsbrott än biltillgrepp	90,8	93,1	92,0	90,5	41,9	45,9	44,7	43,3	87,9	45,5
våldsverkan, misshandel, skadegörelse	27,1	28,3	30,2	30,8	3,1	3,5	5,0	4,9	29,5	5,1
sexuell vanart	6,7	6,7	5,2	5,4	53,1	53,5	51,0	49,1	3,7	36,4
vagabondering, arbetsovilja, rymningar	26,9	34,6	37,9	34,2	68,5	80,6	84,5	83,9	33,2	79,3
alkoholmissbruk, sniffning, narkotika	35,6	38,5	40,9	39,5	38,7	40,9	39,9	40,0	39,1	47,5
annat	5,1	5,7	3,8	4,6	0,9	1,2	1,8	1,9	5,5	1,0
Medeltal vanartsfaktorer	2,8	3,0	3,0	2,9	2,5	2,8	2,8	2,7	2,7	2,6

Tabell G5 Vårdtid för ungdomsvårdsskoleelever utskrivna enligt 67 § BvL 1966
 Duration of stay in youth welfare schools for pupils discharged in accord with Sec. 67,
 Child Welfare Act

	Antal elever	Antal dagar i genomsnitt			
		på skola		utom skola	hela vårdtiden
		första vårdtid	resterande vårdtid		
Utskrivna enligt 67 § a	543	204	143	371	718
Yrkesskolor, pojkar	350	177	143	305	625
flickor	116	242	136	522	900
Skolhem	77	268	159	440	867
Utskrivna enligt 67 § b	65	120	241	128	489
Yrkesskolor, pojkar	15	140	211	118	469
flickor	15	128	343	243	714
Skolhem	35	109	209	84	402
Utskrivna enligt 67 § c	120	203	281	257	741
Yrkesskolor, pojkar	120	203	281	257	741
flickor	—	—	—	—	—
Skolhem	—	—	—	—	—
Utskrivna enligt 67 § 2 st	68	300	335	619	1 254
Yrkesskolor, pojkar	23	223	243	589	1 055
flickor	45	340	382	635	1 357
Skolhem	—	—	—	—	—

Tabell H1 Antal nykterhetsvårdsfall 1957—1966
Number of intemperance cases

År	Undersökningsfall	Åtgärdsfall		Därav			
		Antal	På 1 000 inv ¹	Hjälpåtgärdsfall	Tvångsåtgärdsfall		
					Samtliga	Nyttillkomna under året	Kvarstående vid årets slut
1957	30 074	45 957	9,2	27 391	18 566	6 889	11 949
1958	32 715	45 619	9,1	27 020	18 599	6 075	12 192
1959	32 237	46 582	9,2	27 677	18 905	6 136	12 593
1960	31 094	50 676	10,0	31 649	19 027	5 882	12 928
1961	34 295	52 046	10,2	32 687	19 359	5 897	13 223
1962	38 711	¹ 43 969	8,5	25 062	18 907	5 242	12 757
1963	35 480	42 505	8,2	24 114	18 391	5 307	12 326
1964	38 226	41 415	7,9	23 908	17 507	5 275	12 082
1965	37 726	41 695	7,9	24 688	17 007	5 016	11 994
1966	38 609	41 972	7,8	25 352	16 620	4 784	11 433

¹ Beräkningarna är gjorda på befolkningen mellan 20 och 80 år. — ² Minskningen sammanhänger dels med en förändring av redovisningen och dels med att förstahandsansvaret för personer under 21 år överförts till barnvårdsnämnderna.

Tabell H2 Antal nykterhetsvårdsfall i åldern under 25 år 1957—1966
Number of intemperance cases, under 25 years of age

År	Undersökningsfall under 25 år		Åtgärdsfall under 25 år		Därav			
	Antal	I % av samtliga undersökningsfall	Antal	I % av samtliga åtgärdsfall	Tvångsåtgärdsfall		Hjälpåtgärdsfall	
					Antal	I % av samtliga tvångsåtgärdsfall	Antal	I % av samtliga hjälpåtgärdsfall
1957	7 217	15,7	932	5,0	6 285	22,9
1958	6 842	20,9	6 405	14,0	1 000	5,4	5 405	20,0
1959	7 543	23,4	7 287	15,6	1 007	5,3	6 280	22,7
1960	7 904	25,4	8 255	16,3	992	5,3	7 263	22,9
1961	9 070	26,4	8 077	15,5	935	4,8	7 142	21,8
1962	10 379	26,8	¹ 4 927	11,2	808	4,3	¹ 4 119	16,4
1963	11 426	32,2	4 954	11,7	769	4,2	4 185	17,4
1964	12 019	31,4	5 119	12,4	763	4,4	4 356	18,2
1965	12 407	32,9	5 324	12,8	815	4,8	4 509	18,3
1966	12 904	33,4	5 479	13,1	793	4,8	4 686	18,5

¹ Se not 2 till tab. H1.

Tabell H3
Av nykterhetsnämnderna be-
handlade körkortsårenden
1957—1966

Driving licence cases dealt with
 by temperance boards

År	Antal körkorts- årenden	Därav med anmärkning i nykterhetshänseende	
		Antal	%
1957	239 695	11 530	4,8
1958	226 040	11 190	5,0
1959	210 311	13 104	6,2
1960	222 183	14 356	6,5
1961	241 752	16 614	6,9
1962	270 736	18 985	7,0
1963	276 871	22 554	8,1
1964	295 543	25 138	8,5
1965	303 851	25 845	8,5
1966	314 912	29 448	9,4

Tabell H4 Nykterhetsvårdsfallen länsvis 1966

Incidence of intemperance cases, by county.

Län	Under- sökning- fall	Hjälp- åtgärds- fall	Tvångs- åtgärds- fall	Summa	Förändring sedan 1965	
					Antal	%
Stockholms stad	5 202	1 163	4 477	10 842	+ 50	+ 0,5
Stockholms	4 054	2 199	840	7 093	+ 761	+ 12,0
Uppsala	550	894	241	1 685	+ 204	+ 13,8
Södermanlands	1 658	1 060	462	3 180	+ 91	+ 2,9
Östergötlands	2 427	2 320	553	5 300	+ 492	+ 10,2
Jönköpings	1 009	598	494	2 101	— 50	— 2,3
Kronobergs	484	559	176	1 219	— 28	— 2,2
Kalmar	960	511	454	1 925	+ 127	+ 7,1
Gotlands	124	123	73	320	— 11	— 3,3
Blekinge	682	496	247	1 425	— 114	— 7,4
Kristianstads	805	517	282	1 604	— 110	— 6,4
Malmöhus	2 632	1 640	1 778	6 050	— 1 027	— 14,5
Hallands	507	358	334	1 199	— 60	— 4,8
Göteborgs o. Bohus	3 444	3 095	1 879	8 418	— 349	— 4,0
Älvsborgs	1 791	1 239	701	3 731	+ 207	+ 5,9
Skaraborgs	776	516	325	1 617	— 103	— 6,0
Värmlands	1 137	1 106	551	2 794	+ 118	+ 4,4
Örebro	1 151	1 272	379	2 802	— 40	— 1,4
Västmanlands	1 592	1 153	358	3 103	— 52	— 1,6
Kopparbergs	1 281	891	393	2 565	+ 17	+ 0,7
Gävleborgs	1 719	908	549	3 176	+ 103	+ 3,4
Västernorrlands	1 619	622	372	2 613	+ 711	+ 37,4
Jämtlands	663	548	158	1 369	+ 103	+ 8,1
Västerbottens	1 045	607	171	1 823	+ 235	+ 14,8
Norrbottnens	1 297	957	373	2 627	— 115	— 4,2
Hela riket	38 609	25 352	16 620	80 581	+ 1 160	+ 1,5

Tabell H5 Nykterhetsvårdsfallen efter kön, ålder och körkortsinnehav 1966
 Incidence of intemperance cases by sex, age and holding of driving licences

Kategori Område	Antal nykter- hets- vårdsfall	Därav i %					Körkorts- innehavare	
		Män	Kvinnor	Personer under 21 år ¹	Personer 21—24 år	Personer över 24 år	Antal	I % av samtliga nykter- hetsvårds- fall
Landsbygden	23 871	97,0	3,0	15,2	14,0	70,8	5 980	25,1
Undersökningsfall	13 064	97,1	2,9	21,0	17,1	61,9	4 150	31,8
Hjälpåtgärdsfall	7 520	96,9	3,1	9,8	12,2	78,0	1 619	21,5
Tvångsåtgärdsfall	3 287	96,5	3,5	0,3	5,6	94,1	211	6,4
Städerna	56 710	94,8	5,2	8,0	13,2	78,8	6 508	11,5
Undersökningsfall	25 545	95,7	4,3	13,0	18,0	69,0	4 286	16,8
Hjälpåtgärdsfall	17 832	95,1	4,9	4,3	12,7	83,0	1 913	10,7
Tvångsåtgärdsfall	13 333	92,8	7,2	0,1	4,4	95,5	309	2,3
Hela riket	80 581	95,5	4,5	10,1	13,4	76,5	12 488	15,5
Undersökningsfall	38 609	96,2	3,8	15,7	17,7	66,6	8 436	21,8
Hjälpåtgärdsfall	25 352	95,7	4,3	6,0	12,5	81,5	3 532	13,9
Tvångsåtgärdsfall	16 620	93,5	6,5	0,1	4,7	95,2	520	3,1

¹ Efter nya barnavårdslagens ikraftträdande (1 januari 1961) har i första hand barnavårdsnämnderna ansvaret för alkoholmissbrukare under 21 år.

Tabell H6 Hjälpåtgärdsfallen länsvis 1966

Number of persons for whom assistance measures were taken, by county

Län	Hjälpåtgärder					
	Råd- givande samtal	Fort- löpande förbin- delse	Poliklinik el. annan läkar- vård	Sjuk- vårds- inrätt- ning	Vård på enskild vårdanstalt el. konv. hem	Annan hjälp- åtgärd ¹
Stockholms stad	435	728	1 994	719	604	2 611
Stockholms	1 662	352	650	224	188	541
Uppsala	447	76	120	94	52	163
Södermanlands	786	95	368	51	91	310
Östergötlands	1 221	123	709	123	118	1 034
Jönköpings	386	149	243	72	116	289
Kronobergs	379	75	127	46	33	165
Kalmar	430	111	275	48	48	257
Gotlands	86	22	85	57	2	34
Blekinge	310	130	145	80	52	196
Kristianstads	419	90	140	57	21	103
Malmöhus	886	504	988	342	120	430
Hallands	274	40	144	78	31	176
Göteborgs o. Bohus	1 784	980	375	108	107	275
Älvsborgs	976	178	273	228	81	413
Skaraborgs	517	52	109	119	30	195
Värmlands	736	200	818	242	97	485
Örebro	439	381	848	303	239	1 029
Västmanlands	920	52	473	59	81	355
Kopparbergs	503	89	185	84	66	154
Gävleborgs	383	148	270	130	129	467
Västernorrlands	416	73	163	136	69	316
Jämtlands	281	95	185	81	26	103
Västerbottens	264	60	270	66	71	226
Norrbottnens	479	112	236	193	36	333
Hela riket	15 419	4 915	10 193	3 740	2 508	10 660
I % av antal hjälpåtgärdsfall	60,8	19,4	40,2	14,8	9,9	42,0

¹ Avser hjälp till ombyte av arbete eller vistelseort, anskaffande av ny bostad, omskolning el. dyl.

Tabell H7 Tvångsätgärdsfallen efter kön, ålder och civilstånd 1966

Number of persons for whom compulsory measures were taken, by sex, age and civil status

	Män	Kvinnor	Summa	Därav föremål för		
				tvångsätgärder åren 1963—1965		
				1 år	2 år	3 år
Antal personer	15 544	1 076	16 620	3 688	2 810	5 466
Relativfördelning, %						
Ålder						
—20 år	0,1	0,1	0,1	0,1	—	—
21—24 *	4,8	3,2	4,7	7,0	3,2	0,7
25—29 *	6,9	7,3	6,9	7,8	6,3	5,3
30—34 *	9,1	9,8	9,2	9,8	9,4	8,4
35—39 *	12,4	16,4	12,6	12,0	12,7	13,1
40—44 *	15,1	18,1	15,3	14,8	15,0	16,5
45—49 *	14,8	16,8	14,9	14,1	14,3	16,3
50—54 *	13,3	11,3	13,2	12,2	14,1	14,7
55—59 *	11,2	8,1	11,0	10,0	12,6	12,1
60—64 *	7,0	5,3	6,9	6,6	6,9	7,5
65— *	5,3	3,6	5,2	5,6	5,5	5,4
Medianålder	45,5	43,6	45,4	44,5	46,2	46,8
Civilstånd						
Ogifta	42,6	22,3	41,3	41,1	38,1	42,6
Gifta	27,1	40,9	28,0	31,3	30,9	21,3
Änkor o. änklingar	2,7	8,0	3,0	3,6	3,4	2,7
Frånskilda	27,6	28,8	27,7	24,0	27,6	33,4
Område						
Landsbygd	20,4	10,6	19,8	19,4	21,6	15,9
Städer	79,6	89,4	80,2	80,6	78,4	84,1

Tabell H8 Antal tvångsätgärdsfall på 1 000 invånare¹ inom olika åldersklasser och civilstånd 1966

Number of persons for whom compulsory measures were taken, per 1,000 of population for various age groups and by civil status

Ålder	Män					Kvinnor
	Ogifta	Gifta	Änklingar	Från-skilda	Samtliga	
—20 år	0,2	0,3	—	—	0,2	0,0
21—24 *	3,5	1,1	—	27,6	3,0	0,1
25—29 *	8,1	1,6	7,8	27,6	4,3	0,3
30—34 *	16,9	2,0	27,4	55,5	6,3	0,5
35—39 *	22,4	2,7	15,0	65,1	8,1	0,8
40—44 *	22,8	3,1	17,6	71,7	8,8	0,7
45—49 *	22,7	3,0	15,5	70,1	8,6	0,7
50—54 *	19,2	2,9	11,6	64,5	7,9	0,5
55—59 *	15,2	2,7	10,5	59,5	7,0	0,3
60—64 *	11,7	2,1	8,1	43,1	5,2	0,3
65— *	5,3	0,9	1,7	18,3	2,1	0,1
Samtliga ¹ 1966	10,1	2,3	4,5	55,0	5,8	0,4
1965	10,9	2,5	4,4	58,2	6,1	0,4

¹ Beräkningarna är gjorda på befolkningen mellan 20 och 80 år.

Tabell H9 Tvångsätgärdsfallen fördelade på olika indikationer 1966. Brutto-redovisningNumber of persons for whom compulsory measures were taken, by various indications.
Gross reports

Indikationer	Antal			Procent			
	Lands- bygd	Städer	Hela riket	Lands- bygd	Städer	Hela riket	
						1966	1965
Vara farlig för annans personliga säkerhet eller kroppsliga eller själsliga hälsa eller för eget liv	520	988	1 508	15,8	7,4	9,1	8,8
Utsätta någon som han är skyldig att försörja för nöd eller uppenbar vanvård eller eljest grovt brista i sina plikter mot sådan person	614	1 845	2 459	18,7	13,8	14,8	15,0
Ligga det allmänna, sin familj eller annan till last	438	1 127	1 565	13,3	8,5	9,4	9,0
Vara ur stånd att ta vård om sig själv	1 606	6 232	7 838	48,9	46,7	47,2	44,4
Föra ett för närboende eller andra grovt störande levnadssätt	358	831	1 189	10,9	6,2	7,2	7,4
Under de två senaste åren dömd för minst tre begångna fylleriförelser	700	4 271	4 971	21,3	32,0	29,9	31,5
Föra ett kringfläckande liv utan att ärligen försörja sig	30	21	51	0,9	0,2	0,3	0,4
Brott mot utskrivningsbestämmelserna (55 § NvL)	91	1 238	1 329	2,8	9,3	8,0	8,7
Frivillig intagning på allmän vårdanstalt (58 § NvL)	262	1 163	1 425	8,0	8,7	8,6	7,4

Tabell H10 Tvångsätgärdsfallen fördelade på olika indikationer samt efter ålder och civilstånd 1966. Bruttoredovisning

Number of persons for whom compulsory measures were taken, by various indications and by age and civil status. Gross reports.

	Antal personer	Därav i %							
		Farliga	Försumliga försörjare	Parasiter	Hjäplösa	Grovt störande	Återfallsfyllerister	Brott mot utskrivningsbestämmelser	Fri-villiga
Ålder									
—24 år	793	8,4	7,6	13,1	30,1	4,9	59,4	1,6	3,4
25—34 *	2 679	11,7	16,5	14,1	42,7	5,3	36,1	7,1	6,5
35—44 *	4 632	9,5	18,9	10,8	46,9	6,5	29,2	8,9	7,1
45—54 *	4 672	8,8	13,7	7,7	48,4	7,1	28,2	8,2	9,4
55—64 *	2 983	6,9	11,7	5,9	52,1	8,7	23,3	8,8	12,2
65— *	861	7,8	11,0	5,3	54,1	13,7	20,0	7,8	11,0
Civilstånd									
Ogifta	6 857	5,2	3,7	8,8	45,2	6,5	42,9	8,9	8,2
Gifta	4 657	18,1	35,1	10,3	42,5	7,8	14,6	4,6	5,5
Änklingar	502	5,6	7,4	3,8	62,2	13,1	19,7	5,2	10,4
Frånskilda	4 604	6,1	11,5	10,2	53,1	6,8	27,2	10,4	12,0

Tabell H11 Tvångsätgärdsfallen fördelade på olika åtgärder 1966. Bruttoredo-visning

Number of persons for whom compulsory measures were taken. Gross reports

Åtgärder	Antal			Procent		
	Lands- bygd	Städer	Hela riket	Lands- bygd	Städer	Hela riket
Antal personer	3 287	13 333	16 620	100	100	100
Därav föremål för åtgärder såsom						
Poliklinikbehandling	978	4 829	5 807	29,8	36,2	34,9
Sjukvårdsinrättning	586	2 127	2 713	17,8	16,0	16,3
Vård på konvalescenthem eller enskild vårdanstalt	256	1 078	1 334	7,8	8,1	8,0
Annan hjälpåtgärd ¹	1 176	7 040	8 216	35,8	52,8	49,4
Avstängning från inköpsrätt till alko- holhaltiga drycker	1 935	7 384	9 319	58,9	55,4	56,1
Övervakning utan samband med intagningsbeslut	1 999	6 963	8 962	60,8	52,2	53,9
Övervakning i samband med anstånd med intagningsbeslut	366	1 367	1 733	11,1	10,3	10,4
Övervakning i samband med permis- sion	712	3 829	4 541	21,7	28,7	27,3
Övervakning i samband med utskriv- ning från allmän vårdanstalt	380	2 174	2 554	11,6	16,3	15,4
Intagningsbeslut sökt men ej verk- ställt den 31/12 1966	350	1 231	1 581	10,6	9,2	9,5
Anstaltsvård (samtliga vårdade å all- män vårdanstalt)	1 151	5 860	7 011	35,0	44,0	42,2

¹ Se not till tab. H6.**Tabell H12****Vårdtagarna på allmän vård-
anstalt för alkoholmissbrukare
fördelade efter kön och civil-
stånd 1966****Inmates of homes for inebriates by
sex and civil status**

Kön och civilstånd	Samtliga under året vårdade	Därav på egen ansökan	
		Antal	%
Landsbygd	1 151	262	22,8
Ogifta	508	115	22,6
Gifta	313	63	20,1
Änkor och änklingar	23	6	26,1
Frånskilda	307	78	25,4
Städer	5 860	1 163	19,8
Ogifta	2 466	449	18,2
Gifta	1 218	194	15,9
Änkor och änklingar	135	46	34,1
Frånskilda	2 041	474	23,2
Hela riket	7 011	1 425	20,3
Män	6 709	1 399	20,9
Kvinnor	302	26	18,6

Tabell H13
Nyintagna vårdtagare på
allmän vårdanstalt för alko-
holmissbrukare 1966
New admissions to homes for
inebriates

Kön, civilstånd m. m.	Antal	Procent
Antal intagna	2 991	100
<i>Kön</i>		
Män	2 876	96,2
Kvinnor	115	3,8
<i>Civilstånd</i>		
Ogifta	1 123	37,5
Gifta	791	26,5
Änkor och änklingar	91	3,0
Frånskilda	986	33,0
<i>Tidigare anstallsvård</i>		
Förstagångsintagna	1 165	39,0
Intagna för andra gången	672	22,5
Intagna för tredje gången	441	14,7
Tidigare vårdats tre eller flera gånger	713	23,8
<i>Undergångna straff m. m.</i>		
Ej kriminalitet	872	29,1
Endast åtalseftergift, bötesstraff el. varning	541	18,1
Villkorlig dom el. skyddstillsyn	253	8,5
Straffrörelse ¹	32	1,1
Frihetsberövande påföljd (inkl. intagan- de i arbetsanstalt ²)	1 218	40,7
1 gång	574	19,2
2—5 gånger	542	18,1
6 el. flera gånger	102	3,4
Överlämnad till särskild vård	43	1,4
Uppgift saknas	32	1,1

¹ Förekommer ej fr. o. m. 1 januari 1965. — ² Tidigare tvångs-
 arbete

Tabell H14 Av nykterhetsnämnderna under 1966 behandlade ärenden enligt
vägfafikförordningen och vägtrafikkungörelsen.

Cases handled by temperance boards pursuant to the road traffic act and the road traffic
 regulations

	Landsbygd	Städer	Hela riket
Körkortsärenden	135 253	179 659	314 912
Därav med nykterhetsanmärkning	8 407	21 041	29 448
D:o i %	6,2	11,7	9,4
Nykterhetsanmärkningar mot körkortsinne- havare (enligt 80 §, 3 mom. vägtrafikkun- görelsen)	240	742	982
Därav återkallelse av körkortet	165	502	667
D:o i %	68,8	67,7	67,9
Remissyttranden	4 694	6 144	10 838
Därav återkallelse av körkortet	1 704	1 903	3 607
D:o i %	36,3	31,0	33,3

Tabell H15 Nykterhetsnämndernas utgifter och inkomster i 1 000 kr 1966
 Expenditure and income of temperance boards, in thousands of crowns

	Lands- bygd	Sthlm Gbg Malmö	Övriga städer	Summa städer	Hela riket	Föränd- ring se- dan 1965 i %
Utgifter						
Löner och arvoden till ordförande	7 295	11 186	11 614	22 800	30 095	+20,7
Ersättningar för vårduppdrag	421	158	597	755	1 176	— 0,6
Sammanträdeskostnader	719	65	267	332	1 051	+11,2
Undersökningskostnader	277	65	97	162	439	+18,6
Resekostnader vid intagning på vårdanstalt	356	349	609	958	1 314	+22,7
Inventarier	113	201	340	541	654	+29,8
Hyra, bränsle m. m.	417	644	760	1 404	1 821	+18,8
Expenser	573	818	954	1 772	2 345	+17,1
Vårdkostnader på anstalt	80	6	123	129	209	+ 4,0
Poliklinikkostnader	659	5 369	2 500	7 869	8 528	+23,0
Läkararvoden	176	279	200	479	655	+31,8
Förebyggande och eftervårdande åtgärder	512	2 679	1 094	3 773	4 285	+41,8
Familjevård	42	14	31	45	87	+16,0
Barnvårdsnämnders kostnader	96	948	696	1 644	1 740	+18,9
Övriga utgifter	75	267	140	407	482	+46,5
Icke statsbidragsberättigade	1 443	1 942	2 770	4 712	6 155	+34,0
Summa	13 254	24 990	22 792	47 782	61 036	+22,9
Inkomster						
Statsbidrag	7 277	14 990	13 221	28 211	35 488	+19,1
Kommunalt bidrag	4 761	7 908	7 147	15 055	19 816	+17,9
Ersättning från andra kommuner	15	—	39	39	54	—69,7
Avgifter (ersättning) från enskilda	87	147	435	582	669	— 9,0
Försäkringskasseersättningar	209	—	364	364	573	—33,9
Övriga inkomster	905	1 945	1 586	3 531	4 436	+251,8
Summa	13 254	24 990	22 792	47 782	61 036	+22,9

Tabell H16 Nykterhetsnämndernas utgifter länsvis 1966
 Expenditure of temperance boards, by county

Län	Utgifter i 1 000 kr	Förändring sedan 1965, %	Utgifter i kr, i medeltal per invånare
Stockholms stad	17 773	+29,5	22,68
Stockholms	4 771	+29,3	8,02
Uppsala	1 090	+33,4	5,93
Södermanlands	1 706	+17,3	7,01
Östergötlands	2 424	+19,8	6,62
Jönköpings	1 268	+24,8	4,28
Kronobergs	486	+16,0	2,95
Kalmar	967	+20,3	4,10
Gotlands	282	+7,2	5,24
Blekinge	997	+24,8	6,68
Kristianstads	651	+16,0	2,49
Malmöhus	4 792	+12,4	7,17
därav Malmö stad	1 941	+28,1	7,79
Hallands	634	+1,0	3,53
Göteborgs o. Bohus	5 324	+24,0	7,99
därav Göteborgs stad	4 180	+23,3	9,90
Älvsborgs	1 948	+19,4	4,99
Skaraborgs	917	+19,2	3,60
Värmlands	1 720	+19,6	5,99
Örebro	2 281	+29,1	8,51
Västmanlands	1 801	+19,4	7,21
Kopparbergs	1 504	-15,6	5,32
Gävleborgs	1 801	+17,6	6,14
Västernorrlands	1 407	+22,8	5,07
Jämtlands	775	+19,2	5,92
Västerbottens	1 690	-13,1	7,23
Norrbottnens	2 027	+19,2	7,80
Hela riket	61 036	+22,9	7,85

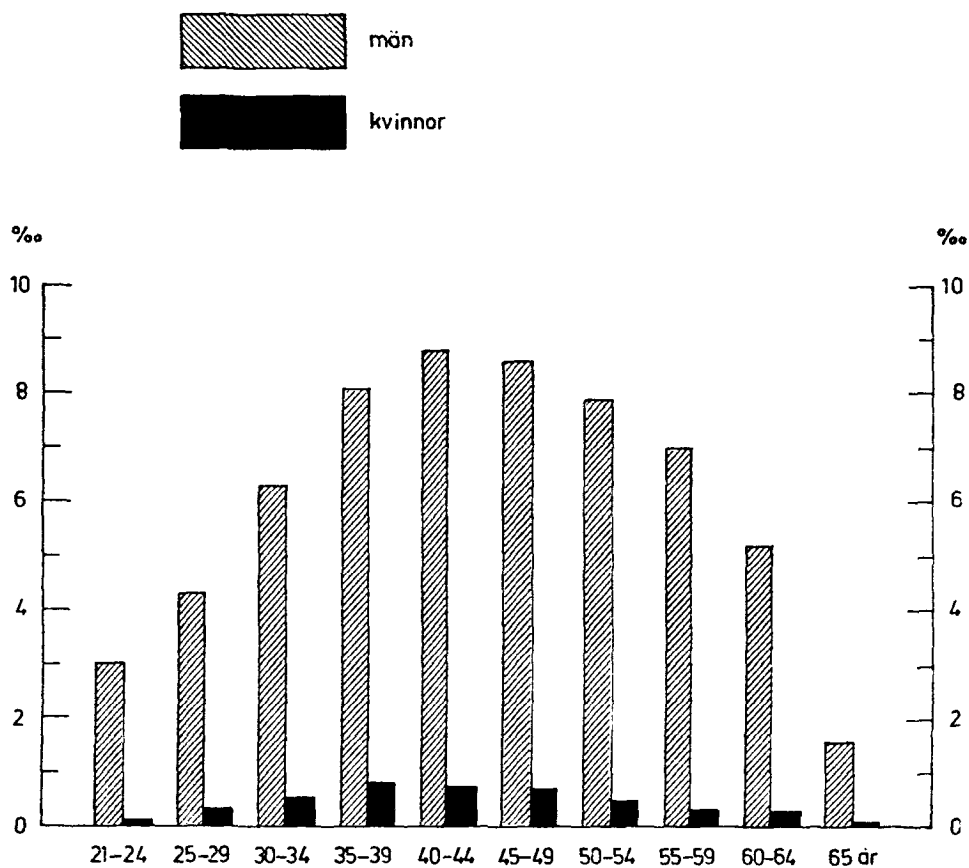


Diagram H1 Antal tvångsåtgärdsfall på 1 000 av befolkningen inom olika åldersklasser 1966

Chart H1 Number of persons for whom compulsory measures were taken per 1,000 of population, for various age groups

Tabell J1 Socialutgifternas storlek i milj. kronor fördelade på vissa huvudgrupper 1956—1966
 Amount of social welfare expenditure in millions of crowns broken down among certain main headings

Utgiftsändamål	1956	1957	1958	1959	1960	1961	1962	1963	1964	1965	1966
I Sjukdom	2 034	2 268	2 404	2 562	2 807	3 085	3 498	4 364	4 886	5 614	6 658
II Olycksfall i arbete	86	89	91	94	97	99	105	120	124	128	133
III Arbetslöshet m. m.	147	179	197	312	280	251	320	445	468	525	633
IV Ålderdom, invaliditet	1 935	2 146	2 340	2 504	2 740	3 096	3 458	3 991	4 549	5 206	6 140
V Familjer och barn	994	1 062	1 286	1 331	1 455	1 501	1 730	1 830	2 203	2 674	2 975
VI Allmän hjälp ¹	118	134	146	151	150	149	161	162	151	180	200
VII Personskador vid militär- och krigsolyckor	14	14	13	13	12	12	13	14	14	14	14
Summa I—VII	5 328	5 892	6 477	6 967	7 541	8 193	9 285	10 926	12 395	14 341	16 753
Centrala administrationskost- nader	57	61	65	72	74	81	95	101	119	122	148
Summa socialutgifter	5 385	5 953	6 542	7 039	7 615	8 274	9 380	11 027	12 514	14 463	16 901
I % av nettonationalinkomsten	12,6	12,9	13,6	13,8	14,0	13,9	14,7	15,9	16,2	17,1	18,5
Per invånare kronor	736	808	883	945	1 018	1 100	1 240	1 450	1 633	1 870	2 165

¹ Socialhjälp, hjälp till utlandssvenskar och flyktingar

Tabell J2 Utgifter för sociala ändamål i 1 000 kronor 1966
 Expenditure for social welfare purpose in thousands of crowns

Utgiftsändamål	Sociala utgifter (kol 7+8 — kol 9)	Därav					Inkoms- ter av fonder	Överfö- ringar till fonder
		Statens kost- nader	Kommu- nernas kostnader	Arbets- givarnas premier	De för- säkrades premier	Tillsam- mans kol 3—6		
1	2	3	4	5	6	7	8	9
I Sjukdom	6 658 153	1 763 896	2 971 026	773 801	1 119 109	6 627 832	49 042	18 721
Sjukförsäkring	2 368 903	445 672	—	773 801	1 119 109	2 338 582	49 042	18 721
Allmän hälso- o. sjukvård, sjukhusväsendet, barnmorskeväsendet	3 807 820	1 171 920	2 635 900	—	—	3 807 820	—	—
Vård av psykiskt efterblivna	201 376	40 566	160 810	—	—	201 376	—	—
Folktandvård	166 710	12 210	154 500	—	—	166 710	—	—
Nykterhetsvård	113 344	93 528	19 816	—	—	113 344	—	—

II Olycksfall i arbete och arbetarskydd	133 203	12 766	—	130 780	—	143 546	57 983	68 326
Yrkeskadeförsäkring	125 422	4 985	—	130 780	—	135 765	57 983	68 326
Arbetarskydd	7 781	7 781	—	—	—	7 781	—	—
III Arbetslöshet	632 655	526 524	43 525	—	72 505	642 554	25 026	34 925
Arbetslöshetsförsäkring, understöd	164 139	101 008	525	—	72 505	174 038	25 026	34 925
Arbetsförmedling och yrkesvägledning	102 360	102 360	—	—	—	102 360	—	—
Omskolning av arbetslösa m. m.	148 455	148 455	—	—	—	148 455	—	—
Offentliga arbeten och lokaliseringsbidrag	217 701	174 701	43 000	—	—	217 701	—	—
IV Ålderdom, invaliditet m. m.	6 140 591	3 486 063	833 288	3 238 859	1 652 439	9 210 649	790 968	3 861 026
Ålders- och förtidspensioner	5 328 905	3 420 485	442 060	—	1 407 339	5 269 884	59 021	—
Allmän tilläggspension	354 880	—	—	3 238 859	245 100	3 483 959	731 947	3 861 026
Vård av vanföra	74 639	61 281	13 358	—	—	74 639	—	—
Ålderdomshem m. m.	377 870	—	377 870	—	—	377 870	—	—
Pensionärshem	4 297	4 297	—	—	—	4 297	—	—
V Familjer och barn	2 974 580	2 244 285	730 295	—	—	2 974 580	—	—
Mödra- och spädbarnsvård	31 190	13 290	17 900	—	—	31 190	—	—
Allmänna barnbidrag	1 567 136	1 567 136	—	—	—	156 136	—	—
Bidragsförskott	78 601	58 951	19 650	—	—	78 601	—	—
Offentlig barnavård	386 312	65 091	321 221	—	—	386 312	—	—
Skolmåltider	311 565	19 756	291 809	—	—	311 565	—	—
Hemhjälpverksamhet	156 449	76 734	79 715	—	—	156 449	—	—
Omkostnader vid bosättningslån	468	468	—	—	—	468	—	—
Familjebostadsbidrag	178 181	178 181	—	—	—	178 181	—	—
Annat	264 678	264 678	—	—	—	264 678	—	—
VI Allmän hjälp¹	199 740	20 050	179 690	—	—	199 740	—	—
VII Utgifter för personskador vid militär- och krigsolyckor	13 925	13 925	—	—	—	13 925	—	—
Summa I—VII	16 752 847	8 067 509	4 757 824	4 143 440	2 844 053	19 812 826	923 019	3 982 998
Centrala administrationsutgifter	148 028	143 271	—	4 757	—	148 028	—	—
Tillsammans	16 900 875	8 210 780	4 757 824	4 148 197	2 844 053	19 960 854	923 019	3 982 998
I % av nettonationalinkomsten ²	18,5							
Per invånare kronor	2 165							

¹ Socialhjälp, hjälp till utlandssvenskar och flyktingar. — ² Enligt värden som ingår i den preliminära nationalbudgeten.

Tabell J3 Kostnadsfördelningen inom de fem socialförsäkringsgrenarna i 1 000-tal kronor 1966

Breakdown of costs within the five social insurance branches in thousands of crowns

	Stats- bidrag	Kommun- bidrag	Arbets- givar- bidrag	Försäkra- des av- gifter	Övriga inkomster (räntor o. dyl.)	Summa
Sjukförsäkringen	445 672	—	773 801	1 119 109	49 042	2 387 624
Yrkesskadeförsäkringen ¹	4 985	—	135 537	—	57 983	198 505
Arbetslöshetsförsäkringen	100 861	—	—	72 505	25 026	198 392
Folkpensioneringen	3 420 485	442 060	—	1 407 339	59 021	5 328 905
Den allmänna tilläggspen- sioneringen	—	—	3 238 859	245 100	731 947	4 215 906
Fördelning i %						
Sjukförsäkringen	18,7	—	32,4	46,9	2,0	100
Yrkesskadeförsäkringen ¹	2,5	—	68,3	—	29,2	100
Arbetslöshetsförsäkringen	50,8	—	—	36,6	12,6	100
Folkpensioneringen	64,2	8,3	—	26,4	1,1	100
Den allmänna tilläggspen- sioneringen	—	—	76,8	5,8	17,4	100

¹ Inkl. arbetsgivarnas förvaltningsbidrag

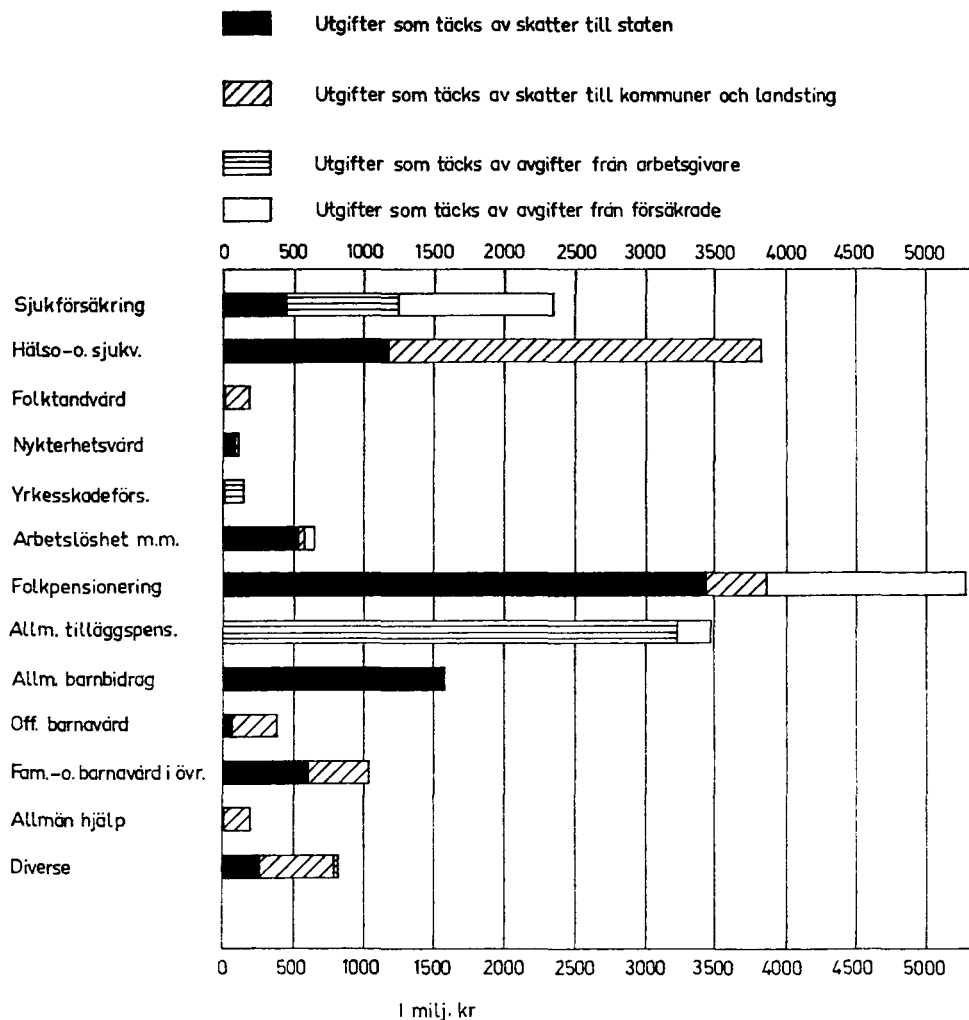
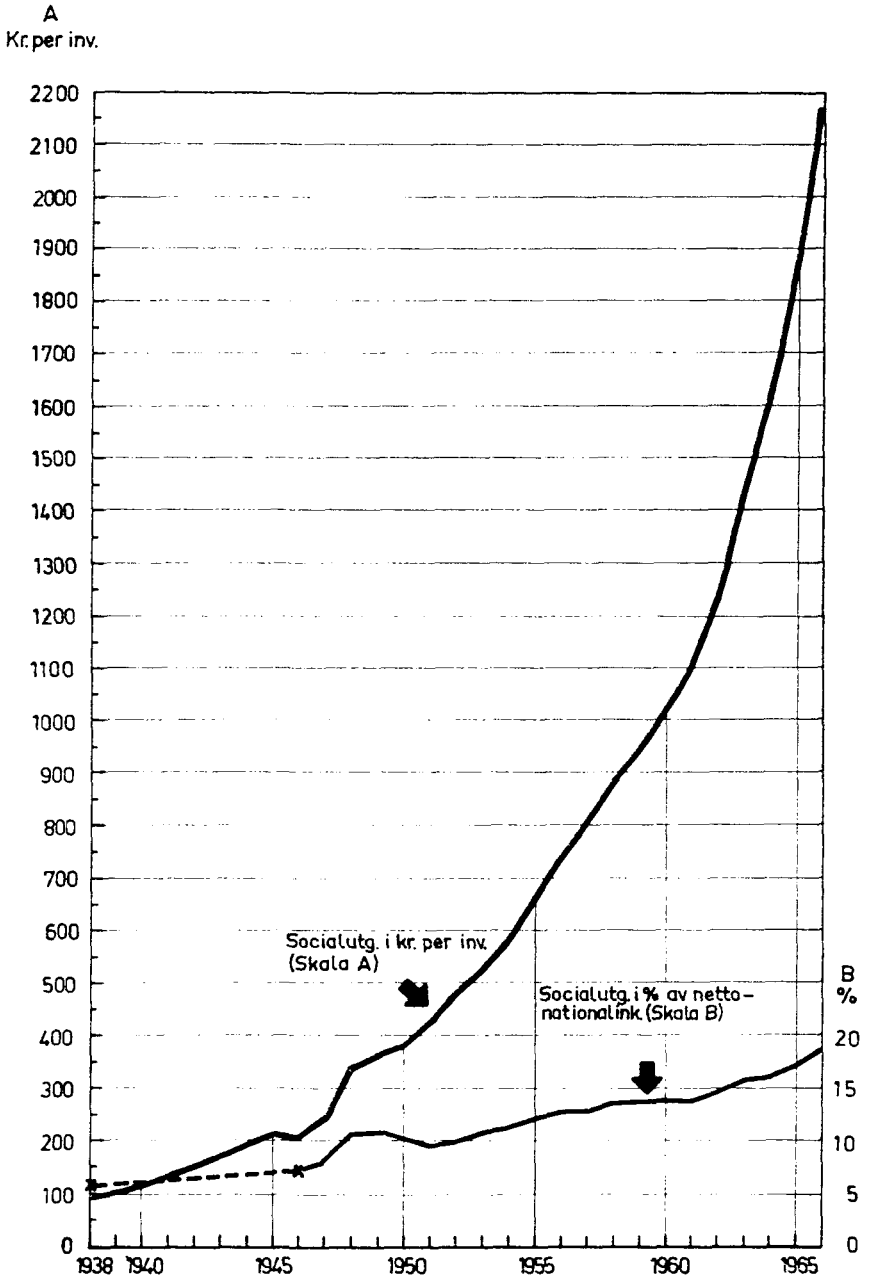


Diagram J1 Socialutgifterna 1966
 Chart J1 Social welfare expenditure

Diagram J2 Socialutgifterna i kronor per invånare och i procent av netto-nationalinkomsten¹ 1938—1966

Chart J2 Social welfare expenditure in crowns per head of population and as a percentage of net national income



¹ Uppgifter om nationalinkomst saknas för åren 1939—1945