

SVERIGES OFFICIELLA STATISTIK

# Socialvården 1968



STATISTISKA CENTRALBYRÅN · STOCKHOLM

## INLEDNING

### TILL

**Socialvården / Statistiska centralbyrån = Social welfare statistics / National Central Bureau of Statistics. – Stockholm, 1963-1983. – (Sveriges officiella statistik).**

**Täckningsår: 1961-1981.**

**Socialvården 1961 / Kungl. Socialstyrelsen = Social welfare statistics 1961 / Social welfare board. – Stockholm, 1963.**

1961 med parallelltitel och innehållsförteckning på engelska.

1962-1981 även med sammanfattning på engelska.

### **Föregångare:**

Socialhjälpen / Kungl. Socialstyrelsen = [Social assistance] / [Social Welfare Board]. – Stockholm, 1959-1962.

Täckningsår: 1957-1960.

Samhällets barnavård / Kungl. Socialstyrelsen = [Public child welfare] / [Social Welfare Board]. – Stockholm, 1934-1962.

Täcker: 1931-1960.

### **Efterföljare:**

Socialtjänststatistik / SCB - Statistiska centralbyrån. – Örebro, 1991. – (Sveriges officiella statistik).

Täckningsår: 1982/1989.

### **Översiktspublikation:**

Historisk statistik för Sverige. Statistiska översiktstabeller : kapitlen XI och XIII.

Socialvården. 1968. – (Sveriges officiella statistik).

Digitaliserad av Statistiska centralbyrån 2012.

SVERIGES OFFICIELLA STATISTIK

# Socialvården 1968



STATISTISKA CENTRALBYRÅN · STOCKHOLM

OFFICIAL STATISTICS  
OF SWEDEN

# Social Welfare Statistics 1968

**Form för hänvisning.** Socialvården 1968 (SOS). Statistiska centralbyrån. Stockholm 1970.

Årspublikationen Socialvården har tidigare utgivits under samma namn inom serien Sveriges officiella statistik: Socialvård. Årgång 1961 utgavs av socialstyrelsen, årgångarna 1962—1967 av statistiska centralbyrån.

Fortsättning på Samhällets barnavård: 1928—1960 och Socialhjälpen: 1957—1960.

Preliminära uppgifter för 1968 har tidigare publicerats i Statistiska meddelanden (underrubrik S 1969 och S 1970).

**Suggested citation.** Social welfare statistics 1968 (SOS). National Central Bureau of Statistics. Stockholm 1970.

The annual report on Social Welfare Statistics has previously been published within the series of Official Statistics of Sweden: Social Welfare. The report of 1961 was published by the National Social Welfare Board; the reports of 1962—1967 by the National Central Bureau of Statistics.

Continuation of Public child welfare: 1928—1960, and Social assistance: 1957—1960.

Preliminary data have been published in the Statistical Reports series S 1969 and S 1970.

Published by  
the National Central Bureau  
of Statistics,  
S-102 50 Stockholm 27

Printed in Sweden  
Kungl. Boktryckeriet  
P. A. Norstedt & Söner  
Stockholm 1970

## Förord

### Preface

Årsboken har i allt väsentligt samma innehåll och utformning som den för närmast föregående år. Dock har några tabeller rörande barnavårdsnämndernas verksamhet utgått nämligen: anledning till förordnande av barnavårdsman (D 14), utomäktenskapliga barn för vilka faderskapet ej var fastställt (D 15) och allmänna barnbidrag som utbetalats till annan än vårdnadshavaren (D 17). Uppgifter rörande ålderdomshemmens kostnader och intäkter har på grund av omläggningar i statistiken ej inhämtats för år 1968 men däremot för 1969. Dessa uppgifter kommer att publiceras i 1969 års upplaga av årsboken.

Av årsbokens tabeller har de som avser social hemhjälp (tab B 1—3) samt nyintagna vårdtagare på allmän vårdanstalt för alkoholmissbrukare (tab H 13) och nykterhetsnämndernas utgifter och inkomster (tab H 15 och 16) sammanställts av socialstyrelsen.

Redigeringen av årsboken har under ledning av avdelningsdirektören Bertil Olsson handhåfts av förste aktuarien Ingvar Bergman.

Stockholm i juni 1970

INGVAR OHLSSON

Cecil Hammarberg

## Innehåll

## Contents

11	Sammanfattning på engelska	Summary in English
13	Svensk-engelsk ordlista	Swedish-English vocabulary
19	Beskrivning	Description
19	Socialhjälp	Social assistance
20	Social hemhjälp	Home help service
20	Ålderdomshem	Old-age homes
21	Barnavårdsnämndernas verksamhet	Activities of the child welfare boards
23	Bidragsförskott	Advances of maintenance allowances
23	Barnavårdsanstalter	Institutions for child care
24	Ungdomsvårdsskolor	Youth welfare schools
25	Nykterhetsvård	Treatment of alcoholics
26	Utgifter för sociala ändamål	Expenditure for social welfare purposes
	<b>Tabeller och diagram</b>	<b>Tables and charts</b>
	<b>A. Socialhjälp</b>	<b>A. Social assistance</b>
27	1. Antal hjälptagare 1959—1968	1. Number of relief recipients
27	2. Hjälpfallen fördelade på olika hjälpformer 1959—1968. Brutto-redovisning	2. Relief cases by forms of assistance. Gross reports
28	3. Socialhjälpens värde i milj. kronor för olika hjälpformer 1959—1968	3. Value of social assistance in millions of crowns for various forms of assistance
28	4. Hjälpfall och hjälptagare inom olika riksområden 1968	4. Relief cases and relief recipients in various regions
29	5. Hjälpfallen fördelade efter familjetyp 1968	5. Relief cases by type of family
30	6. Hjälpfallen fördelade efter familjetyp samt hjälptagarna fördelade på vuxna och barn länsvis 1968	6. Relief cases by type of family and relief recipients broken down between adults and children, by county
32	7. Hjälpfallen fördelade efter familjetyp samt hjälptagarna fördelade på vuxna och barn i städer med över 20 000 invånare 1968	7. Relief cases by type of family and relief recipients broken down between adults and children in towns of more than 20 000 inhabitants
33	8. Hjälpfallen fördelade efter familjetyp och riksområde 1968	8. Relief cases by type of family and by region
33	9. Hjälpfallen fördelade efter familjetyp, familjeföreståndarens ålder och barnantal 1968	9. Relief cases by type of family, age of head of family, and number of children
34	10. Hjälpstagarna fördelade på vuxna och barn 1968	10. Relief recipients broken down between adults and children
34	11. Hjälpstagarna fördelade efter kön, civilstånd och ålder 1968	11. Relief recipients by sex, civil status, and age
35	12. Antal hjälptagare på 1 000 invånare, länsvis och i större städer 1968	12. Number of relief recipients per 1,000 of population in counties and major towns

36	<b>13. Kommuner fördelade efter antal hjälptagare på 1 000 in-vånare, länsvis 1968</b>	<b>13. Communes by number of relief recipients per 1,000 of population, by county</b>
37	<b>14. Hjälpfallen fördelade efter familjetyp och hjälpform 1968</b>	<b>14. Relief cases by type of family and form of assistance</b>
37	<b>15. Hjälpstagare som fått hjälp till uppehållet eller annan hjälp 1968</b>	<b>15. Relief recipients receiving assistance with living expenses or "other assistance"</b>
38	<b>16. Hjälpfall som fått hjälp till uppehållet fördelade efter antalet kalendermånader under vilka hjälp utgått 1968</b>	<b>16. Relief cases receiving assistance with living expenses, by the duration in months of such assistance</b>
39	<b>17. Socialhjälpens värde i milj. kronor för olika hjälpformer 1968</b>	<b>17. Value of social assistance in millions of crowns for various forms of assistance</b>
39	<b>18. Socialhjälpens genomsnittliga värde i kronor för olika familjetyper och hjälpformer 1968</b>	<b>18. Average value of social assistance in crowns for various types of family and forms of assistance</b>
40	<b>19. Hjälpfall, vilkas familjeföreståndare icke är svensk medborgare, fördelade efter medborgarskap, familjetyp, ålder m. m. 1968</b>	<b>19. Relief cases where head of family is not Swedish citizen, distributed by citizenship, type of family, age etc.</b>
41	<b>Diagram 1. Hjälpfall 1966—1968</b>	<b>Chart 1. Relief cases</b>
41	<b>Diagram 2. Hjälpfallen fördelade efter familjetyp och hjälpform 1968</b>	<b>Chart 2. Relief cases by type of family and form of assistance</b>
42	<b>Diagram 3. Antal hjälptagare på 1 000 av befolkningen 1923—1968</b>	<b>Chart 3. Number of relief recipients per 1,000 of population</b>
42	<b>Diagram 4. Antal hjälptagare på 1 000 av befolkningen inom olika åldersgrupper 1968</b>	<b>Chart 4. Number of relief recipients per 1,000 of population, for various age groups</b>
	<b>B. Social hemhjälp</b>	<b>B. Home help service</b>
43	<b>1. Hemhjälp för barnfamiljer samt barntillsyn 1968</b>	<b>1. Home help to families with children and child ward</b>
44	<b>2. Hemhjälp för äldre och handikappade 1968</b>	<b>2. Home help to old people and invalids</b>
45	<b>3. Sociala hemhjälpens organisation och kostnader 1968</b>	<b>3. Home help service: organization and costs</b>
	<b>C. Alderdomshem</b>	<b>C. Old-age homes</b>
46	<b>1. Antal platser och vårdtagare samt medelbeläggningen på alderdomshemmen 1958—1968</b>	<b>1. Number of beds and inmates and average occupancy rate in old-age homes</b>
46	<b>2. Alderdomshemmen fördelade efter storlek länsvis vid slutet av år 1968</b>	<b>2. Old-age homes by size, by county, at the end of 1968</b>

47	<b>3. Ålderdomshemmen fördelade efter ålder länsvis vid slutet av år 1968</b>	<b>3. Old-age homes by age, by county, at the end of 1968</b>
47	<b>4. Ålderdomshemmen fördelade efter ålder och storlek vid slutet av år 1968</b>	<b>4. Old-age homes by age and size, at the end of 1968</b>
48	<b>5. Antal platser och medelbeläggningen på ålderdomshem av olika ålder 1968</b>	<b>5. Number of beds and average occupancy rate in old-age homes of various ages</b>
48	<b>6. Antal platser, vårdtagare och vård dagar samt medelbeläggningen på ålderdomshem 1968</b>	<b>6. Number of beds, inmates and duration of stay in days, and average occupancy rate, in old-age homes</b>
48	<b>7. Egentliga ålderdomshem fördelade efter storlek och beläggning 1968</b>	<b>7. Old-age homes proper, by size and number of inmates</b>
	<b><i>D. Barnavårdsnämndernas verksamhet</i></b>	<b><i>D. Activities of the child welfare boards</i></b>
49	<b>1. Barnavårdsnämndernas verksamhet 1959—1968</b>	<b>1. Activities of the child welfare boards</b>
50	<b>2. Barn som varit föremål för förebyggande åtgärder länsvis 1968</b>	<b>2. Children for whom preventive measures were taken, by county</b>
51	<b>3. Nyttillkomna barn som varit föremål för förebyggande åtgärder efter ålder och åtgärder- nas art 1968</b>	<b>3. Children for whom preventive measures were taken for the first time, distributed by age and the nature of these measures</b>
52	<b>4. Barn omhändertagna för utredning eller samhällsvård länsvis 1968</b>	<b>4. Children taken charge of for investigation or social protection, by county</b>
53	<b>5. Barn omhändertagna för utredning eller samhällsvård 1968 fördelade efter ålder och område</b>	<b>5. Children taken charge of for investigation or social protection, distributed by age and area</b>
54	<b>6. Barn omhändertagna för samhällsvård 1968 fördelade efter placering och förutsättning för omhändertagandet. Brutto- redovisning</b>	<b>6. Children taken charge of for social protection, distributed by place of custody and reason for detention. Gross reports</b>
55	<b>7. Barn för vilka samhällsvården upphört 1968 fördelade efter år för omhändertagandet</b>	<b>7. Children for whom social protection terminated in 1968, distributed by year of detention</b>
55	<b>8. Kostnad i 1 000 kronor under 1968 för barn som varit föremål för förebyggande åtgärder eller omhändertagande</b>	<b>8. Costs in thousands of crowns for children who were the objects of preventive measures or detention</b>
56	<b>9. Fosterbarn vilka ej omhändertagits för samhällsvård, länsvis 1968</b>	<b>9. Non-detained foster children, by county</b>



57	<b>10. Fosterbarn vilka ej omhändertagits för samhällsvård för vilka vårdavgift utgick fördelade efter vårdavgiftens genomsnittliga storlek 1968</b>	<b>10. Non-detained foster children for whom a lodging allowance was paid, distributed by size of lodging allowance</b>
58	<b>11. Fosterbarn, nytillkomna under året, vilka ej omhändertagits för samhällsvård fördelade efter ålder och släktskap med fostermodern samt hennes ålder 1968</b>	<b>11. New cases of non-detained foster children, distributed by age and relationship to foster mother and age of the latter</b>
58	<b>12. Barnavårdsmanaförordnanden och barnavårdsmän vid slutet av åren 1959—1968</b>	<b>12. Child care supervisors and their appointments at the end of the year</b>
59	<b>13. Barnavårdsmanaförordnanden länsvis 1968</b>	<b>13. Appointments of child care supervisors, by county</b>
59	<b>14. Familjedaghem och eftermiddagshem (enskilda hem) under barnavårdsnämndens kontroll fördelade efter område vid slutet av år 1968</b>	<b>14. Family day nurseries and play centres (private homes) under the control of the child welfare board at the end of 1968, distributed regionally</b>
60	<b>Diagram 1. Barn som varit föremål för olika åtgärder enligt barnavårdslagen 1968</b>	<b>Chart 1. Children for whom measures were taken in accord with the Child Welfare Act</b>
60	<b>Diagram 2. Barnavårdsnämndernas verksamhet 1950—1968</b>	<b>Chart 2. Activities of child welfare boards</b>
	<b>E. Bidragsförskott</b>	<b>E. Advances of maintenance allowances</b>
61	<b>1. Bidragsförskott 1959—1968</b>	<b>1. Advances of maintenance allowances</b>
61	<b>2. Bidragsförskott och av barnavårdsnämnd uppburna underhållsbidrag 1968</b>	<b>2. Advances of maintenance allowances and allowances reimbursed to the child welfare board</b>
62	<b>3. Barn med bidragsförskott efter ålder m. m. 1968</b>	<b>3. Children with advances of maintenance allowances, by age</b>
62	<b>4. Barn med bidragsförskott efter beräkningsgrunderna i bidragsförskottslagen 1968</b>	<b>4. Children with advances of maintenance allowances by basis of computation stated in the Advance of Allowance Act</b>
63	<b>5. Barn med bidragsförskott efter underhållsbidragens storlek m. m. 1968. Procentuell fördelning</b>	<b>5. Children with advances of maintenance allowances by amount of the allowances</b>
63	<b>6. Barn med underhållsbidrag (UH) och med bidragsförskott (BF) enligt 4 § första, andra och fjärde stycket BFL, fördelade efter det av barnavårds-</b>	<b>6. Children with maintenance allowances and with advances in accord with Sec. 4 first, second and fourth paragraph of the Advance of Allowance Act</b>

nämnd uppburna underhålls-  
bidragets procentuella andel av  
det utbetalade bidragsförskot-  
tet, 1968

**F. Barnvårdsanstalter**

- 64 1. Barnhem inom barnhems-  
planen vid slutet av åren 1959—  
1968
- 64 2. Medelbeläggningen på barn-  
hemmen 1959—1968
- 65 3. Barnhemmen vid slutet av år  
1968
- 65 4. Antal vårdade samt medel-  
beläggningen på barnhemmen  
1968
- 66 5. Miljön före/efter barnhems-  
vistelsen för nyinskrivna resp.  
utskrivna barn 1968
- 66 6. Barn placerade i upptagnings-  
hem och specialhem vid slutet  
av år 1968 fördelade efter ålder
- 67 7. Personalen på barnhemmen  
1968
- 67 8. Utgifter i kronor per vårddag  
på olika typer av barnhem  
1968
- 68 9. Inkomster i kronor per vård-  
dag på barnhemmen 1968
- 68 10. Statsunderstödda barnstugor  
vid slutet av åren 1959—1968
- 69 11. Antal platser och barn på  
barnkolonierna samt medelvård-  
tid och utgifter i kronor per  
vårddag 1959—1968
- 69 12. Barnkolonierna länsvis 1968
- 70 13. Barnkolonierna fördelade  
efter anordnare 1968
- 70 14. Personalens löner i kronor  
per månad (brutto) fördelade  
efter kolonianordnare 1968
- 71 15. Barnkoloniernas utgifter  
och inkomster i kronor per  
vårddag 1968
- 72 16. Sjukdomsfall och läkarbesök  
på barnkolonierna 1968

by allowances reimbursed to the  
child welfare board as a  
percentage of advances of  
maintenance allowances

**F. Institutions for child care**

1. Children's homes covered by  
the plan for children's homes  
at the end of 1959—1968
2. Average occupancy rate of  
children's homes
3. Children's homes at the end  
of 1968
4. Number of children under  
care and average occupancy  
rate at children's homes
5. Environment of children  
before admission to and after  
discharge from children's homes
6. Children in reception and  
special homes, distributed by  
age
7. Personnel of children's homes
8. Expenditures, Sw.Cr., per  
child per day at various types  
of children's homes
9. Income of children's homes  
per child per day, in Sw.Cr.
10. State-aided children's day-  
homes at the end of 1959—1968
11. Number of places and chil-  
dren at children's holiday  
camps; average sojourn and  
expenditure in Sw.Cr. per child  
per day
12. Children's holiday camps, by  
county
13. Children's holiday camps  
classified by organizers
14. Personnel wages in Sw.Cr.  
per month (gross) distributed  
by camp organizers
15. Expenditure and income of  
the children's holiday camps per  
child per day
16. Cases of illness and doctors'  
calls at children's holiday  
camps

	<b>G. Ungdomsvårdsskolor</b>	<b>G. Youth welfare schools</b>
73	1. Ungdomsvårdsskolorna vid slutet av 1959—1968	1. Youth welfare schools
73	2. Vårdtiden för från ungdomsvårdsskolor utskrivna elever 1959—1968	2. Duration of stay for pupils discharged from youth welfare schools
74	3. Ungdomsvårdsskoleelevernas ålder 1968	3. Age of the pupils in youth welfare schools
74	4. Ungdomsvårdsskoleeleverna fördelade efter anledningar till omhändertagandet 1965—1968	4. Pupils in youth welfare schools classified by reasons for detention
75	5. Vårdtid för ungdomsvårdsskoleelever utskrivna enligt 67 § BvL 1968	5. Duration of stay in youth welfare schools for pupils discharged in accord with Sec. 67, Child Welfare Act
	<b>H. Nykterhetsvård</b>	<b>H. Treatment of alcoholics</b>
76	1. Antal nykterhetsvårdsfall 1959—1968	1. Number of intemperance cases
76	2. Antal nykterhetsvårdsfall i åldern under 25 år 1959—1968	2. Number of intemperance cases, under 25 years of age
77	3. Av nykterhetsnämnderna behandlade körkortsärenden 1959—1968	3. Driving licence cases dealt with by temperance boards
77	4. Nykterhetsvårdsfallen länsvis 1968	4. Incidence of intemperance cases, by county
78	5. Nykterhetsvårdsfallen efter kön, ålder och körkortsinnehav 1968	5. Incidence of intemperance cases by sex, age and holding of driving licences
79	6. Hjälpåtgärder länsvis 1968	6. Number of assistance measures by county
80	7. Tvångsåtgärdsfallen efter kön, ålder och civilstånd 1968	7. Number of persons for whom compulsory measures were taken, by sex, age and civil status
80	8. Antal tvångsåtgärdsfall på 1 000 invånare inom olika åldersklasser och civilstånd 1968	8. Number of persons for whom compulsory measures were taken, per 1,000 of population for various age groups and by civil status
81	9. Tvångsåtgärdsfallen fördelade på olika indikationer 1968. Bruttoredovisning	9. Number of persons for whom compulsory measures were taken, by various indications. Gross reports
82	10. Tvångsåtgärdsfallen fördelade på olika indikationer samt efter ålder och civilstånd 1968. Bruttoredovisning	10. Number of persons for whom compulsory measures were taken, by various indications and by age and civil status. Gross reports
83	11. Tvångsåtgärdsfallen fördela-	11. Number of persons for whom

	de på olika åtgärder 1968. Bruttoredovisning	compulsory measures were taken. Gross reports
83	12. Vårdtagarna på allmän vårdanstalt för alkoholmissbrukare fördelade efter kön och civilstånd 1968	12. Inmates of homes for inebriates by sex and civil status
84	13. Nyintagna vårdtagare på allmän vårdanstalt för alkoholmissbrukare 1968	13. New admissions to homes for inebriates
84	14. Av nykterhetsnämnderna under 1968 behandlade ärenden enligt vägtrafikkungörelsen och vägtrafikkungörelsen	14. Cases handled by temperance boards pursuant to the road traffic act and the road traffic regulations
85	15. Nykterhetsnämndernas utgifter och inkomster i 1 000 kronor 1968	15. Expenditure and income of temperance boards, in thousands of crowns
86	16. Nykterhetsnämndernas utgifter länsvis 1968	16. Expenditure of temperance boards, by county
87	<b>Diagram 1.</b> Antal tvångsätgärdsfall på 1 000 av befolkningen inom olika åldersklasser 1968	<b>Chart 1.</b> Number of persons for whom compulsory measures were taken per 1,000 of population for various age groups
	<i>J. Utgifter för sociala ändamål</i>	<i>J. Expenditure for social welfare purposes</i>
88	1. Socialutgifternas storlek i milj. kronor fördelade på vissa huvudgrupper 1957—1968	1. Amount of social welfare expenditure in millions of crowns broken down among certain main headings
88	2. Utgifter för sociala ändamål i 1 000 kronor 1968	2. Expenditure for social welfare purposes in thousands of crowns
90	3. Kostnadsfördelningen inom de fem socialförsäkringsgrenarna i 1 000 kronor 1968	3. Breakdown of costs within the five social insurance branches in thousands of crowns
91	<b>Diagram 1.</b> Socialutgifterna 1968	<b>Chart 1.</b> Social welfare expenditure
92	<b>Diagram 2.</b> Socialutgifterna i kronor per invånare 1938—1968	<b>Chart 2.</b> Social welfare expenditure in crowns per head of population in the years 1938—1968
92	<b>Diagram 3.</b> Socialutgifterna i procent av nettonationalinkomsten 1938—1968	<b>Chart 3.</b> Social welfare expenditure as a percentage of net national income in the years 1938—1968
	• Upprepning	Repetition
	— Intet finns att redovisa	Magnitude nil
	0 Mindre än 0,5 av enheten	Magnitude less than half of unit employed
	.. Uppgift ej tillgänglig eller alltför osäker för att anges	Data not available
	. Uppgift kan ej förekomma	Category not applicable

**Symboler använda i tabellerna**  
Explanation of symbols

are in certain cases administrated in connection with old-age homes.

## Summary

This publication gives an account of social welfare during the year 1968.

### Social assistance

(Tables A 1—A 19)

The statistics on social assistance consist of figures on all relief cases that have had social assistance in some form during the year of the report.

Social assistance is paid by the communes authorized by the law of social assistance, January 1, 1957. Social assistance can be given in one of the following forms a) assistance to the means of living, b) other assistance (e.g. care in nursing homes etc. which are not administrated by the social assistance boards, boarding in a private home, vocational training, outfitting, and funeral costs).

### Home help service

(Tables B 1—B 3).

The statistics on home help service include home help to families with children, old people and disabled persons during 1968. Sponsors for the activity are mostly the communes.

### Old-age homes

(Tables C 1—C 7).

This part of the report refers to communal old-age homes, and also includes wards for chronically sick persons. These wards

### Activities of the child welfare boards

(Tables D 1—D 14).

The child welfare boards have to take measures to promote favourable development of young people and good conditions in other respects for growing up, as well as action in individual cases to care for stated cases of needed assistance. This report only refers to actions in individual cases and deals with preventive measures, coverage for social protection, foster children, appointment of child welfare guardians etc.

### Advances of maintenance allowances

(Tables E 1—E 7).

Advances of maintenance allowances are paid to a child, whose parent neglects his duty of maintenance. The child welfare boards then have to exact the amounts from the parent. A new law about advances of maintenance allowances came into force July 1, 1964. According to this law advances of maintenance allowances can be paid out even if allowances have not been determined and even if the paternity has not been determined for children born out of wedlock. Since July 1, 1964 the advances of maintenance allowances include the supplementary allowances.

### Institutions for child care

(Tables F 1—F 16).

The different kinds of institutions for child care are children's homes, day nurseries, nursery schools, play centers and children's holiday camps. The children's homes are institutions for complete care and upbringing and consist of four different kinds of homes, viz. a) homes for infants, b) homes for mothers, c) reception homes, and d) special homes for ex-

tended care and upbringing of children one year or older. Children's holiday camps are institutions for complete care and upbringing during the summer or otherwise during a certain limited part of the year.

#### **Youth welfare schools**

*(Tables G 1—G 5).*

Youth welfare schools are schools for care, upbringing and education of certain children and young people who have been taken care of by the child welfare boards owing to criminal offence, immoral living etc. There are two different kinds of schools, viz. schoolhomes for children of compulsory school age and vocational schools for young people who have finished their school attendance. The care of the children takes place in or out of school. When the care takes place out of school the pupil is handed over to a private home, boarding home, other institution etc.

#### **Treatment of alcoholics**

*(Tables H 1—H 16).*

This report comprises the communal temperance boards' activities. The temperance boards should supervise the general state of temperance in their districts and take action for improvement. This is done by investigation, assistance and in more serious cases by force. A report is given here on all persons the temperance boards have been concerned with during the year.

Among the duties of the board is to give a report on the fitness of applicants for drivers' licences, from the temperance point of view. The board also reports to the State Provincial Board about persons who are under supervision according to the Temperance Act or for whom application for admission to a public inebriates' institution has been made.

#### **Expenditure for social welfare purposes<sup>1</sup>**

*(Tab. J 1—J 3)*

The report on expenditure for different social welfare purposes is made according to the principles drawn up by a Nordic expert committee.

The expenditure is reported net, that is income in the form of compensation from assisted persons has been deducted.

<sup>1</sup> A report in English "The Cost and Financing of the Social Services in Sweden" is published every year by the National Central Bureau of Statistics.

## Swedish-English Vocabulary

alkoholmissbruk	abuse of alcohol	barnhem	children's home
allmän	general, public	barnkoloni	children's holiday camp
allmän svårfostran	general intractability	barnstuga	children's day-home
andra (adj)	other	barntillsyn	child ward
(subst)	others	baseras på	is (are) based on
annan, annat	other	bearbeta	compile, process
annat håll	other places	befattningshavare	employee
anordnare	organizer	befolkning(en)	population
anstalt	institution	begränsning av umgånge med föräldrarna	restriction of association with the parents
anstaltsvård	institutional care	behandlad(e)	treated, dealt with, handled
anställd(a)	employee(s)	behov	need
ansökan	application	beklädnad	clothing
ansökning(ar)	application(s)	belopp	sum, amount
avdelning	departement	beläggning	occupancy rate
avgift	contribution	beräkning	calculation, estimate
avgångna	retired, withdrawn	beslut	decision, resolution
avgått till	left for	bestämmelse(r)	regulation(s)
avliden	deceased	bevilja	grant
avlöningar	wages	bidrag	allowance
avser	refer to	bidragsförskott	advances of maintenance allowances
avstängning	prohibition (against the purchase of alcoholic beverages)	biltillgrepp	car theft
avtjänande av straff	serving of a sentence	biträdande	assistant
barn	child, children	bland	among
barnantal	number of children	borgen på lån	security for a loan
barnavård	child care	brott	crime
barnavårdsanstalt	institution for child care	bruk	use
barnavårdslagen, BvL	Child Welfare Act	budgetår	budgetary year
barnavårdsman (-män)	child care supervisor(s)	båda, både	both
barnavårdsmannaförordnanden	appointment of child care supervisor	central(a)	central
barnavårdsnämnd	child welfare board	civilstånd	civil status
barnbidrag	child allowance	dag(ar)	day(s)
		daghem	day nursery
		deltid	part time
		deltidsanställd(a)	part-time employee(s)
		difteri	diphtheria
		disponibelt, disp	available
		driftskostnader	operating costs
		drivna av	run by
		dylik	similar, such
		därav	whereof, of which
		däröver	upon this, above it
		död	dead, death

efter	according to	fördelade (efter)	by, distributed (ac-
eftermiddagshem	play centre		ording to), broken
egen	own		down (by)
egendomsbrott	crime against	före	before
	property	förebyggande åtgär-	preventive measures
egentligt ålderdoms-	old-age home proper	der	
hem		förebyggande över-	preventive probation
elever	inmates, pupils	vakning	
enbart	only	förekomst	occurrence
enkelrum	single room	föremål för	(the) object of
enligt	according, in accord	föreningar	societies
	with	föreskrifter	regulations, orders
ensam(ma)	single	föreståndare	manager
enskild	private	förhållande	condition
enskilt hem	private home	förmaning	admonition
epidemiska sjuk-	epidemic diseases	förordnad	appointed
domar		förordnande	appointment
ersättning	compensation	förskolelärare	pre-school teacher
exklusive, exkl	excluding	förstagångsintagna	first-time inmates
expeditionskostnader	administrative costs	förut gifta	previously married
faderskap	paternity	föräldrar	parents
fall	case	föräldrahem	parents' home
familj	family	förändring	change
familjedaghem	family day nurseries	gamla	old (people)
familjeföreståndare	head of family	genomsnittlig(t)	average, mean
familjetyp	type of family	gift(a)	married
farliga	dangerous	gifta par	married couples
fastighet	building	gjorda	done, made
fastställd(a)	determined	granskning	examination
finansiering	financing	gravitet	pregnancy
flera	several, more	grov(t)	serious, rough
flickor	girls	grupp	group
flyttat	moved	gång(er)	time(s)
folktandvård	national dental	handikappad	invalid, disabled
	service		person
fond	fund	handlagda	dealt with
fortlöpande	consecutive, current	hela	whole
fosterbarn	foster child	heltidsanställd(a)	full-time employee(s)
fosterhem	foster home	hem(met)	home
fostermoder	foster mother	hemhjälp	home help
frihetsstraff	imprisonment	hemskillnad	separation
fritidshem	play centre	hemvårdarinna	social home help
frivilliga	volunteers	hjälp	assistance
frånskilda	divorced persons	hjälpfall	relief case
fått	obtained	hjälpform	form of assistance
färre	fewer, less	hjälpptagare	person on relief
födda utom äkten-	born out of wedlock	hjälp till uppehållet	assistance with living
skapet			expenses
följande	following	hjälpåtgärd(er)	assistance measure(s)
förbindelse	connection	husmor	housewife



hustru(r)	wife (wives)	körkortsärende(n)	case(s) involving
huvudmän	sponsors		driving licences
hyra	rent	landsbygd	rural district(s)
hälsotillstånd	state of health	landsting	county council
högst	not more than	landstingsområde	county council area
höjdes	was (were) raised	lekskola	nursery school
inackordering	bed and board	lyse	electricity
indikation	indication	lån	loan
industrier	industrial establish- ments	långvarigt sjuka	chronically sick
		läkarbesök	doctor's call
ingår	is (are) included in	läkarvård	medicial attention
inklusive, inkl	including	län	county
inkomst(er)	income	länsvis	by county
inköpsrätt	right of purchase	löner	wages
in natura	in kind	makar	husband and wife
innefattar	includes	make(n)	(the) husband
inskrivna	admitted	man, män	man, men
institution(er)	institution(s)	maximibelopp	maximum sum
intagna	inmates	med	with, by
intagningsbeslut	detention, decision	medborgare	citizen
inte, icke	not	medelbeläggning	average occupancy rate
invaliditet	invalidity		
inventarier	inventory	medeltal	average, mean
invånare	inhabitant(s)	medelvårdsavgift	average charge for treatment care
i-å barn	children born in wedlock		
		medelålder	average age
juli	July	mellan	between
jämförlig	comparable	mentalsjuka	mentally sick
kalendermånad(er)	calendar month(s)	miljon	million
kikhosta	whooping cough	miljö	environment
kokerska	cook	minderåriga	minors
kolonier	holiday camps	misshandel	assault
kombineras	is (are) combined	moder, mödrar	mother(s)
komma, kommit	come	mottagna	received, admitted
kommun(er)	commune(s)	månad(er)	month(s)
kontant	cash	månadsavgift	monthly charge
kontroll	control	mässling	measles
konvalescenthem	convalescent home	mödra- och späd- barnshem	home for mothers and infants
kost	food	mödrahem	homes for mothers
kostnad(er)	cost(s), expense(s)	möjlighet	possibility
kriminalitet	criminality	naturaförmån	aid in kind
kronor, kr	crowns, Sw. Cr.	nedanstående	below
kvarstående	remaining	nedsatt	reduced
kvarvarande	remaining	nettoantal	net number
kvinnor, kvinnor	woman, women	nettonationalinkomst	net national income
kön	sex	nettoutgift	net outlay
körkort	driving licence	normal(a)	normal
körkortsinnehavare	holder of a driving licence	nyinskriven, ny- intagen	new admission

nykterhetsanmärkning	record of drunkenness	procent, %	per cent, %
nykterhetsnämnd	temperance board	psykiskt efterbliven på	mentally defective on, in
nykterhetsvård	treatment of alcoholics	påssjuka	mumps
nykterhetsvårdsfall	intemperance case, (habitual) drunkard	rabatt	rebate
nyttillkomna observationer och offentlig(a) ofta ofödda	new arrivals (cases) observations and official often	redovisa	report
ogift	unmarried	redovisning	account, description
okänd	unknown	regelbundet	regular
olika olycksfall	different, various accident	register	register
omfattning	coverage	religiösa	religious
omhändertagandet har underställts länsstyrelsens prövning	the detention order has been submitted to the county administration for review	remissyttrande	report on a draft submitted for study
omhändertagen	taken into custody, taken charge of	renhållning	cleaning
område	area	respektive, resp	respectively
omskolning	rehabilitation	resterande vårdtid	remaining treatment time
orsak	reason	rike	country
ort	town, village	riksområde	region
otillräcklig	insufficient	rum	room
»parasiter»	“parasites”	saknas	(to) be lacking, missing
paratyfus	paratyphoid fever	samband	connection
parentes	parenthesis	samboende	living together
penningvärde	monetary value	samhällsvård	social protection
pension	pension	samt	and
pensionsavgift	pension contribution	samtliga	all
pensionär	pensioner	scharlakansfeber	scarlatina
pensionärshem	pensioners' home	sexuell vanart	sexual delinquency
period	period	sjuk(a)	sick
person(er)	person(s)	sjukdom	illness, disease
personal	staff, personnel	sjukdomsfall	case of sickness
p g a	due to	sjukförsäkring	health insurance
placerad(e) i	placed in	sjukhusvård	hospital care
placering	placement	sjukvård	medical care
plats(er)	place(s), bed(s)	sjukvårdsinrättning	medical institution
pojkar	boys	skola	school
poliklinik	outpatients' clinic	skolhem	approved school
poliklinikbehandling	outpatient treatment	skolhälsovård	health care of schoolchildren
polio	polio	skolkning	truancy
primärmaterial	primary material	skolmältider	school meals
		skolrubbingar	difficulties at school
		skolundervisning	schooling
		slag	type
		slut	end
		släktingar	relations
		släktskap	relationship
		social	social
		socialhjälp	social assistance

socialnämnd	social assistance board	undervisade ungdomar	taught juveniles
socialutgifter	social welfare expenditure	ungdomsvårdsskola	youth welfare school
socialstyrelsen	National Social Welfare Board	ungdomsvårdsskolelev	pupil in youth welfare school
special	special	uppgift	information, report
specialavdelning	special department	upphörande	ceasing, termination
specialhem	special home	upptagningshem	reception home
spädbarnshem	homes for infants	urvalsundersökning	random-sample investigation
stad, städer	town(s), city (cities)	utackorderade utan	boarded out without
statsmedel	government subsidy	utbetala	pay out
statsunderstödd(a)	state aided	utbildning	education
stickprov	random sample(s)	utfyllnadsbidrag	supplementary allowances
stor(a)	great	utgift(er)	expenditure, expense(s), cost(s)
storlek	size	utgiftsändamål	object of expenditure
straff	penalty, punishment	utgiva	expend
störande	disorderly	utgör	is (are)
större	major	utkräva	exact
summa	sum	utom	except
särredovisa	report separately	utredning	investigation
särskild	particular	utskrivna	released
söndring	disunity	utskrivning	discharge, release
tandvård	dental care	u-ä barn	child(ren) born out of wedlock
tbc	TB	vagabondering	vagrancy
tidigare	earlier	vanartsfaktorer	forms of delinquency, forms of depravity
tilldelats	been given	vanför	invalid
tillbyggd(a)	extended	varaktighet	duration
tillfällig(t)	occasional	varför	why, so that
tillhöra	belong	varning	warning
tillskott	aid	vatten	water
tillsyn	supervision	vattkoppor	varicella
tilläggs pension	supplementary pension	vecka	week
total(t)	total	verksamhet	activity
tredje	third	vilken, vilka	who
tvångsätgärd(er)	compulsory measure(s)	villkorligt	conditional
tvätt	washing	vuxna	adults
typ	type	vård	care, treatment
täcka (täckta)	cover(ed)	vårdade	inmates
under	under, during	vårdanstalt	institution
undergångna	passed through, experienced	vårdavgifter	contributions paid by the inmates
undergått	undergone	vårdbiträde	attendant, nurse
underhåll	maintenance		
underhållsbidrag	maintenance allowance		
undersökning	investigation, survey		
undersökningsfall	investigation case		

vård dagar	duration of stay in days
vårdnaden fråntagen den ena av sam- boende föräldrar	one of two cohabit- ing parents de- prived of custody
vårdnadshavare	legal guardian
vårdnadshavarens olämplighet	legal guardian's ineligibility
vårdtagare	patient, inmate
vårdtid	period of care, duration of stay
vägtrafikförordningen	the road traffic act
vägtrafikkungörelsen	the road traffic regulations
värde	value
värme	heating
yrkesskadeförsäkring	industrial injury insurance
yrkesskolor	vocational schools
yrkesvägledning	vocational guidance
ålder(n)	age
ålderdom	old age
ålderdomshem	old-age home
åldersklass	age group
ålderspension	old-age pension
åldringar	old people
år(et)	year
åt	to
återbetalt	repaid, remibursed
återfallsfyllerister	habitual drunkards
återkallelse	revocation
åtgärd(er)	action(s), measure(s)
åtgärdsfall	action case
äktenskapsskillnad	divorce
ändamål	purpose
änka	widow
änkling	widower
ärende	case
överflyttade	moved
överförd(a)	transferred
överstiger	exceeds
övervakning	supervision
övrigt, övriga	other(s)

## Beskrivning

### Description

## Socialhjälp

(Tabell A 1—A 19)

### Primärmateriallets insamling och bearbetning

Socialhjälpstatistiken omfattar uppgifter om samtliga hjälpfall, som i någon form uppburit socialhjälp under redovisningsåret. Uppgifterna till statistiken inhämtas från socialnämnderna på särskilda blanketter.

Primäruppgifterna granskas och kompletteras först, varefter bearbetning sker. Statistiken över socialhjälp utgör dels en totalbearbetning och dels — i fråga om den mer ingående analysen av materialet — en urvalsbearbetning omfattande vart femte fall. Totalbearbetningen, som utföres manuellt, består av en hopsummering av antalet hjälpfall med fördelning på olika familjetyper, antalet hjälpta personer samt hjälpens värde. För urvalsundersökningen uttages genom systematisk sampling vart femte på statistikblanketten upptaget hjälpfall. För de enskilda hjälpfallen lämnas dels individuella uppgifter om huvudpersonen och dels uppgifter om hjälpens beskaffenhet, varaktighet och värde. Ett hålkort stansas för varje uttaget fall och maskinbearbetas. I tabellerna, som grundas på detta urval, har de absoluta talen multiplicerats med 5 för att göras jämförbara med de tal, som hämtats från totalbearbetningen.

Femtedelsurvalets representativitet be-

styrks i flera sammanhang. Vid jämförelser kan sålunda relativa tal och medeltal i urvalsundersökningen konstateras avvika ytterst obetydligt från dem som grundats på hela primärmaterialiet. I de tabeller där relativfördelningen grundats på femtedelsurvalet har de beräknade procenttalen angetts utan decimaler. Dessa relativa tal har efter höjning eller sänkning angetts exakt, varför summan av procenttalen i vissa fall ej blir lika med 100. Talet 23 innebär exempelvis sålunda, att värdet uttryckt med två decimaler ligger mellan 22,50 och 23,49.

### Definitioner

Socialhjälpslagen, som trädde i kraft den 1 januari 1957, fyller i princip samma uppgift som den tidigare fattigvårdslagen, nämligen att reglera samhällets allmänna behovsprövade hjälpverksamhet. Denna verksamhet handhas och bekostas av kommunerna. Socialhjälpens omfattning omfattar dels obligatorisk hjälp (12 § socialhjälpslagen), dels frivillig hjälp, som lämnas enligt grunder, vilka kommunens fullmäktige bestämmer eller i enlighet med vad socialnämnden anser erforderligt (13 § socialhjälpslagen). I fråga om den obligatoriska hjälpen skall hjälp lämnas till den som är arbetsoförmögen samt till den som av hälsoskäl helt eller delvis bör avhålla sig från arbete. Detta gäller givetvis under förutsättning att hjälptagaren är medellös och att hjälpbehovet icke kan tillgodoses på annat sätt. Socialhjälp kan lämnas i någon av följande former a) hjälp till uppehållet, b) vård på sjukvårdsinrättning, vårdhem o d som ej förvaltas av socialnämnder samt c) annan hjälp. Härtill kommer den hjälp som socialnämnderna lämnar genom att teckna borgen på lån.

**Hjälpfall.** Med hjälpfall avses ensamstående personer eller familjer. Familjerna kan bestå av en ensam far eller mor med minderåriga barn (under 16 år) eller av

makar med eller utan minderåriga barn. Barn som fyllt 16 år räknas sålunda inte till familjen i detta sammanhang. Om en vuxen son eller dotter själv uppbär socialhjälp, räknas han (hon) som ett självständigt hjälpfall.

**Hjälptagare.** Med hjälptagare avses samtliga personer i de familjer, som fått socialhjälp, oavsett om hela familjen eller endast någon av dess medlemmar åtnjuter hjälp.

**Hjälp till uppehållet.** Härmed avses sådan hjälp som lämnas i hemmet kontant eller in natura i form av livsmedel, bränsle, hjälp till hyra, matkuponger, bespisning, beklädnadsartiklar o d.

**Annan hjälp** (inkl vård på sjukvårdsinrättning). Med annan hjälp avses huvudsakligast hjälp, delvis av engångskaraktär, som ej kan hänföras till hjälp till uppehållet. Det kan t ex gälla inackordering i enskilt hem, utrustning för intagning på anstalt av något slag, resor, kostnader för yrkesutbildning eller omskolning, fria bad, läkarvård, medicin, tandvård, begravningskostnader, bidrag till invalidvagn eller bidrag till bostadsförbättring.

Vård på sjukvårdsinrättning avser sådan vård som socialnämnderna helt eller delvis bekostat på sjukhus (även om sådan kostnad senare erlagts av annan). Personer som sedan lång tid tillbaka vårdats på sjukvårdsinrättning räknas dock ej som socialhjälpstagare, om deras ålders- eller förtidspension täcker vårdkostnaden och ingen ytterligare ekonomisk hjälp lämnas av kommunen.

Annan hjälp och vård på sjukvårdsinrättning har tidigare redovisats var för sig. Fr o m 1967 har dock i statistiken de båda hjälpformerna sammanförts till en.

**Socialhjälpens värde.** Värdet av socialhjälpens redovisas brutto. Detta innebär att avdrag för influtna ersättningsbelopp inte gjorts. Om socialnämnden fått ersättning

för lämnad vård antingen från hjälptagaren själv, t ex folkpension som uppburits av socialnämnden, eller från annat håll, exempelvis staten, landsting eller annan kommun, har denna ersättning inte frånräknats i redovisningen.

## Social hemhjälp

(*Tabell B 1—B 3*)

Uppgifterna till statistiken över den sociala hemhjälpens lämnas av huvudmännen på särskilda blanketter till socialstyrelsen, som svarar för bearbetningen av uppgiftsmaterialet. Denna är helt manuell.

Hemhjälp åt barnfamiljer lämnas dels av hemvårdarinnor och dels av särskild personal för barntillsyn. Verksamheten är statsunderstödd. Hemhjälp åt åldringar och handikappade lämnas av särskilda hemhjälpare (hemsamariter) och i en del fall av hemvårdarinnor. Fr o m 1 juli 1964 utgår statsbidrag även för hemsamariter och andra jämförliga personer, som har till uppgift att hjälpa åldringar, handikappade och barnfamiljer.

Hemhjälpens verksamheten bedrivs antingen i kommunal regi eller av enskilda sammanslutningar med eller utan ekonomiskt stöd från kommunen.

Samma person kan under året erhålla hemhjälp såväl av hemvårdarinna som av hemsamarit.

## Ålderdomshem

(*Tabell C 1—C 7*)

### Primärmateriallets insamling och bearbetning

Uppgifterna rörande de kommunala ålderdomshemmen omfattar inte bara de egentliga ålderdomshemmen utan också avdelningar för vård av långvarigt sjuka, vilka drivs av socialnämnderna merendels i anslutning till de egentliga ålderdomshemmen. Annan sjukavdelning för vilken tidi-

gare inhämtats separata uppgifter särredovisas ej utan uppgifterna för dessa avdelningar ingår bland de för de egentliga ålderdomshemmen.

Redovisningens omfattning varierar något från år till år. För år 1968 har insamlats uppgifter om ålderdomshemmens platsantal, vårdtagare, vård dagar, år då hemmen togs i bruk, senaste ombyggnadsår och antal vårdtagare för vilka kommunen beräknar erhålla bidrag av landsting, emedan de är berättigade till plats på sjukhem för långtidssjuka. Uppgiftsmaterialet har bearbetats med användande av konventionell maskinell utrustning (hålkort).

#### Definitioner

Kommunerna är enligt 18 § socialhjälpslagen skyldiga att anordna och driva hem för åldringar och andra personer i behov av vård eller tillsyn, som icke eljest tillgodoses.

**Avdelning för långvarigt sjuka.** Som sådan räknas avdelning, vilken är införd i socialstyrelsens sjukhusregister och ingår i landstingets plan för tillgodoseende av vård för långvarigt sjuka.

**Platsantal.** För varje avdelning har det antal platser redovisats, som avdelningen var godkänd för den 31 december 1968, sålunda ej det faktiskt belagda antalet platser.

**Vårdtagare.** Som vårdtagare räknas varje person, som varit intagen för vård på ålderdomshemmet vid redovisningsårets utgång, oavsett på vilket sätt kostnaderna bestritts, således även självbetalande inackorderingar. Även vårdtagare, som under jul- och nyårshelgen etc tillfälligt varit frånvarande från hemmet, har medräknats.

### Barnavårdsnämndernas verksamhet (Tabell D 1—D 14)

#### Primärmaterialets insamling och bearbetning

Barnavårdsnämnderna upprättar varje år

en statistisk redogörelse över sin verksamhet på särskild blankett. Redogörelsen omfattar samtliga barn som under året varit föremål för åtgärd enligt barnavårdslagen. Därjämte lämnas vissa uppgifter rörande barnavårdsmannaskap, allmänna barnbidrag som utbetalats till annan än vårdnadshavaren samt rörande familjedaghem och eftermiddagshem (enskilda hem).

Efter erforderlig granskning och komplettering av primärmaterialet bearbetas detta, vilket sker maskinellt beträffande de individuella uppgifterna om barnen. Fosterbarn under barnavårdsnämndens tillsyn, vilka ej omhändertagits för samhällsvård redovisas separat.

#### Definitioner

En ny lag om samhällets vård av barn och ungdom trädde i kraft den 1 januari 1961 och ersatte 1924 års barnavårdslag. Liksom tidigare skall barnavårdsnämnd finnas i varje kommun. Barnavårdsnämndernas verksamhet omfattar dels allmänna åtgärder till barns och ungdoms välfärd, dels ingripanden i enskilda fall i syfte att undanröja konstaterade hjälpbehov eller missförhållanden. I verksamheten ingår även tillsyn över alla fosterhem och barnavårdsanstalter inom den egna kommunen.

**Förebyggande åtgärder.** Dessa åtgärder berör dels barn och ungdomar under 18 år som får olämplig fostran eller utsätts för misshandel i hemmet (25 § mom a), dels ungdomar under 21 år, vilka begått brottsliga handlingar, fört ett sedeslöst liv, underlåtit att efter förmåga ärligen försörja sig eller missbrukat rusdrycker eller narkotiska medel eller visat därmed jämförbara beteenderubbningar (25 § mom b). De förebyggande åtgärderna omfattar *hjälpåtgärder*, innefattande råd och stöd, *förmaning och varning*, *föreskrifter* rörande den unges levnadsförhållanden samt *övervakning*.

**Utredning.** Om det finns sannolika skäl för att ett ingripande enligt ovan angivna in-

dikationer (25 § a eller b) kommer att ske, kan barnet såsom en provisorisk åtgärd omhändertas för utredning enligt 30 §. Denna form av omhändertagande kan pågå i högst fyra veckor i avvaktan på att ärendet skall slutligt avgöras.

**Samhällsvård.** Bedöms de förebyggande åtgärderna såsom gagnlösa eller har sådana vidtagits utan att medföra rättelse, skall barnet omhändertas för samhällsvård enligt 29 §.

Barn under 18 år, som är föräldralöst, eller övergivet (31 § 1 st) eller barn, som på grund av fysisk eller psykisk sjukdom eller av annan orsak är i behov av vård utom hemmet (31 § 2 st), skall omhändertas för samhällsvård enligt 31 §, om behovet ej kan tillgodoses på annat sätt. Samhällsvård enligt denna paragraf förutsätter i förekommande fall medgivande av barnets föräldrar.

Beslut om *villkorligt upphörande* av samhällsvården kan förekomma beträffande barn, som omhändertagits enligt 29 §, varvid nämnden skall se till att barnet kommer i goda levnadsförhållanden. Ovan nämnda beslut innebär att samhällsvården försöksvis avslutas, men att den när som helst kan återupptas, om så erfordras.

Barnavårdsnämnden kan enligt 41 § 2 st begränsa föräldrarnas umgänge med barn, som omhändertagits för samhällsvård, i den mån behandlingen kräver detta.

Sedan barnavårdsnämnden beslutat att någon skall omhändertas enligt 29 eller 30 § skall beslutet delges honom själv, om han fyllt 15 år, och hans föräldrar. Lämnar den som delgetts beslutet icke sitt samtycke till verkställighet av detsamma skall detta underställas länsstyrelsens prövning (24 § 2 st).

Vården av omhändertagna barn skall ske utom det egna hemmet. Antingen skall barnet placeras i ett enskilt hem eller på en lämplig anstalt. I redovisningen förekommer fall där placering utom hemmet ännu

ej hunnit genomföras. Beslut om omhändertagande förfaller dock, om beslutet ej börjat verkställas inom 6 månader från den dag, då det vann laga kraft. Vård på mer än ett sätt kan givetvis förekomma under året. I så fall redovisas den sista vårdformen.

**Kostnader.** Kostnaderna under året för de barn som varit föremål för förebyggande åtgärder eller omhändertagande avser kommunernas bruttoutgifter, oavsett om de ersätts från annat håll eller ej. Kostnaderna för de omhändertagna barnen omfattar dels inackorderingsavgifter i enskilda hem och vårdavgifter på anstalter, dels andra kostnader såsom resor, utrustning o d. Beträffande kostnaderna för vård på anstalt bör observeras att de endast avser avgifter som utgår enligt fastställd taxa och ej de kostnader kommunerna såsom huvudmän i övrigt bestrider.

**Fosterbarn.** Enligt barnavårdslagen är barn under 16 år, som vårdas och fostras i annat enskilt hem än hos föräldrarna eller särskilt förordnad förmyndare, vilken har vårdnaden om barnet, att betrakta som fosterbarn. Barnavårdsnämnden skall utöva fortlöpande tillsyn över alla fosterhem inom sin kommun. De i tab. D 9—D 11 redovisade uppgifterna avser de fosterbarn under barnavårdsnämnds tillsyn vilka ej omhändertagits för samhällsvård. De omhändertagna fosterbarnen ingår bland de övriga för samhällsvård omhändertagna barnen, som redovisas i tab D 4—D 8.

**Barnavårdsmanuskap.** Alltsedan år 1917 skall barnavårdsman alltid förordnas för barn med utomäktenskaplig börd. År 1940 gavs det också möjlighet för barnavårdsnämnd att förordna om barnavårdsman för barn med inomäktenskaplig börd, såvida endast en av föräldrarna har vårdnaden om barnet och denna själv gör framställning till nämnden. I vissa fall kan nämnden, även utan att framställning görs, förordna om barnavårdsman. Uppdraget att



vara barnavårdsman upphör när barnet fyller 18 år, men förordnandet kan förlängas utöver denna ålder (till 21 år) liksom även upphöra dessförinnan, om behov av barnavårdsman ej längre föreligger.

## Bidragförskott

(*Tabell E 1—E 6*)

### Primärmateriallets insamling och bearbetning

Bidragförskottsstatistiken grundas sedan den 1 juli 1964 på avskrifter av de förteckningar över handlagda bidragförskottsärenden, som barnavårdsnämnden har att bifoga sina till länsstyrelsen ingivna ansökningar om gottgörelse av statsverket för utgivna bidragförskott.

Bearbetningen av materialet har begränsats till ett systematiskt urval omfattande 1/30 av samtliga redovisade barn med bidragförskott. Siffrorna i tabellerna är uppräknade med faktorn 30.

### Definitioner

Bidragförskott utgår till frånskilda makars och ogifta föräldrars barn. Den grundläggande förutsättningen för rätt till bidragförskott är, att barnet som vårdnadshavare har antingen den ene av föräldrarna eller en särskilt förordnad förmyndare.

Fader eller moder, som ej är vårdnadshavare, har i princip skyldighet att fullgöra sin underhållsplikt genom att betala underhållsbidrag. För att bidragförskott skall utgå är det ej nödvändigt att underhållsbidrag blivit fastställt, ej heller erfordras, beträffande utomäktenskapligt barn, att faderskapet till barnet fastställts. Förskottet utgår t o m den månad då barnet fyller 16 år.

Beräkningsgrunderna framgår av 4 § lagen om bidragförskott (BFL).

4 § första st. Om underhållsskyldig ej betalar underhållsbidrag utgår bidragför-

skott med 25 % av det i lagen om allmän försäkring angivna basbeloppet (5 700 kr jan—feb 1968, 5 800 kr mars—dec 1968). 4 § andra st. Om ingen av föräldrarna är vårdnadshavare och bidragförskott skall utgå i förhållande till båda, utgör vardera bidragförskottet 17,5 % av basbeloppet. Är barnet berättigat till barnpension enligt lagen om allmän försäkring utgör bidragförskottet 10 % av basbeloppet.

4 § tredje st. Om underhållsbidrag betalas i vederbörlig ordning och detta är lägre än det belopp, som skulle utgå enligt första eller andra stycket, utbetalas mellanskillnaden som bidragförskott.

4 § fjärde st. Om vårdnadshavaren utan giltigt skäl underlåter att vidtaga eller medverka till åtgärder för att få underhållsbidraget höjt, utgår bidragförskott inte med högre belopp än underhållsbidraget.

Återkrav. Bidragförskott, som utgivits enligt 4 § första, andra eller fjärde stycket lagen om bidragförskott skall återkrävas från den underhållsskyldige. Dock kan aldrig högre belopp återkrävas än som svarar mot fastställt underhållsbidrag. Detta utesluter kravverksamhet bl a i fall då underhållsbidrag ej är fastställt.

## Barnavårdsanstalter

(*Tabell F 1—F 16*)

### Primärmateriallets insamling och bearbetning

Statistiken över barnhem och barnkolonier grundas på årliga redogörelser enligt fastställda formulär, som anstalternas huvudmän avger till socialstyrelsen. Granskning och maskinell bearbetning av uppgifterna har skett inom statistiska centralbyrån. Uppgifterna angående de statsbidragsberättigade barnstugorna härrör från de uppgifter huvudmännen lämnar till socialstyrelsen i samband med ansökan om statsbidrag.

## Definitioner

**Barnhem.** Varje landsting och stad utom landsting skall enligt 56 § barnavårdslagen, i den mån icke annan drar försorg därom, inrätta och driva de barnhem som finns upptagna i den av Kungl. Maj:t fastställda barnhemsplanen. Till dessa barnhem inom barnhemsplanen utgår statsbidrag. Den föreliggande redovisningen avser endast dessa hem.

Barnhemmen indelas i fyra grupper: a) *spädbarnshem*, på vilka vårdas barn under 1 år, som ej åtföljs av sina mödrar, b) *mödrahem*, för vård av späda barn, som åtföljs av sina mödrar, c) *upptagningshem*, för tillfällig vård och fostran samt observation av barn som fyllt 1 år samt d) *specialhem*, för vård och fostran under längre tid av barn som fyllt 1 år. Dessutom förekommer *mödra- och spädbarnshem*, vilket är en kombination av grupperna a) och b).

Redovisningen av barnhemmens ekonomiska förhållanden bygger på uppgifter från hem, som varit öppna under hela året och som lämnat bearbetningsbara uppgifter. Redovisningen avser bruttokostnaderna per vård dag. Den nettoutgift som dessutom anges har erhållits genom att från bruttokostnaden dra utgifter för personalens pensionering och personalens ersättning för kost och logi samt ersättning från annan anstalt. Driftskostnaderna inkluderar ej nyanläggningar och större reparationer.

**Barnstugor.** Barnstugorna tar regelbundet emot barn för vård och fostran under en begränsad del av dygnet. Tre slag av barnstugor finns: a) *daghem* för barn från spädbarnsåldern till skolpliktig ålder, b) *lekstugor* för barn i åldern 3—6 år och c) *fritidshem* för de yngre skolbarnen.

**Barnkolonier.** Barnkolonierna är barnavårdsanstalter för sluten vård och fostran av barn under sommaren eller eljest under viss begränsad del av året. Kolonierna ord-

nas företrädesvis av föreningar och kommuner eller kommunala organ för vilka kommunerna bestrider den huvudsakliga kostnaden för koloniernas drift. I driftskostnaderna har ej inräknats utgifter för nyanläggningar och större reparationer.

## Ungdomsvårdsskolor

(Tabell G 1—G 5)

### Primärmaterialets insamling och bearbetning

Statistiken över ungdomsvårdsskolorna grundar sig på de månatliga rapporter skolorna avlämnar till socialstyrelsen. Data från dessa rapporter antecknas av socialstyrelsen på särskilda elevstatistik kort, som sedan utgör underlag för maskinell bearbetning av statistiska centralbyrån.

### Definitioner

Ungdomsvårdsskolorna är skolor för vård, fostran och utbildning av vissa barn och ungdomar som omhändertagits av barnavårdsnämnderna för samhällsvård. Intagning vid ungdomsvårdsskola kan ske genom inskrivning som elev vid skolan eller genom intagning för observation.

Det finns två olika typer av skolor, nämligen *skolhem* för barn i skolpliktig ålder samt *yrkesskolor* för ungdom som avslutat sin skolgång. Vården av eleverna äger rum inom eller utom skola. Vid vård utom skola överlämnas eleven till enskilt hem, inackorderingshem, annan anstalt e d. Vård utom skola ersätter begreppen utackordering och villkorlig utskrivning enligt den äldre barnavårdslagen, med den skillnaden att eleven enligt den nya barnavårdslagen ej kan placeras i sitt föräldrahem.

Begreppet *första vårdtid* avser den tid eleven tillbragt som intagen vid skolan före den första utplaceringen för vård utom skola eller utskrivningen. Med *vårdtid* avses den sammanlagda tid eleven vårdats inom och utom skola.

## Nycterhetsvård

(Tabell H 1—H 16)

### Primärmateriallets insamling och bearbetning

Statistiken över nycterhetsnämndernas verksamhet baseras på uppgifter ur nycterhetsnämndernas årsberättelser, som varje år insänds till socialstyrelsen för att biläggas nycterhetsnämndens ansökan om statsbidrag. I årsberättelsen lämnas uppgifter om totalantalet personer som nycterhetsnämnden tagit befattning med under redovisningsåret samt vissa andra uppgifter om nämndens verksamhet såsom hjälpåtgärder enligt 14 § nycterhetsvårdslagen och körkortsärenden. Efter erforderlig granskning och komplettering av det insamlade materialet sker maskinell bearbetning av statistiska centralbyrån.

Statistiken över de svåraste alkoholmissbrukarna (tvångsåtgärdsfallen) omfattar uppgifter om samtliga personer, som under redovisningsåret varit föremål för åtgärder enligt 15, 18, 36, 55 eller 58 § nycterhetsvårdslagen. Statistiken grundas på särskilda blanketter, som varje år inges av nycterhetsnämnderna till statistiska centralbyrån. För varje person lämnas uppgift om ålder, kön och civilstånd samt om vilka olika slag av åtgärder som förekommit. Efter granskning och kodning av uppgifterna stansas ett hålkort för varje person, varefter maskinell bearbetning sker.

Uppgifter om nycterhetsnämndernas ekonomiska förhållanden erhålles från nämndernas statsbidragsansökningar, som varje år insändes till socialstyrelsen för beviljande av statsbidrag. Bearbetningen av dessa uppgifter göres av socialstyrelsen.

### Definitioner

Nycterhetsnämnderna har till uppgift att övervaka nycterhetstillståndet inom sitt verksamhetsområde samt att vidtaga åtgärder till dess förbättrande.

**Undersökningsfall.** Med undersökningsfall avses de personer, som endast varit föremål för undersökning. Nycterhetsnämnderna är skyldiga att företa undersökning beträffande varje person om vilken de erfart, att han använt alkoholhaltiga drycker till uppenbar skada för sig själv eller annan.

**Hjälptåtgärdsfall.** Med hjälptåtgärdsfall avses de personer, för vilka enbart hjälptåtgärder företagits. Hjälptåtgärdena utgör den generella behandlingsformen vid lindrigare fall av alkoholmissbruk. I de fall det framkommer av nycterhetsnämnds undersökning att en person missbrukar alkoholhaltiga drycker vidtages lämpliga hjälptåtgärder. Till hjälptåtgärder räknas även ett samtal om det har rådgivande eller eljest terapeutisk karaktär. Gränsen mellan dessa lindrigare hjälptåtgärdsfall, där ett rådgivande samtal förekommit som enda åtgärd, och undersökningsfallen är på sina håll mycket svår att dra.

**Tvångsåtgärdsfall.** Med tvångsåtgärdsfall avses de svåraste alkoholmissbrukarna, vilka varit föremål för åtgärder enligt 15, 18, 36, 55 eller 58 § nycterhetsvårdslagen. För dessa personer är »hemfallenhet» åt alkoholmissbruk konstaterad. Dessutom skall minst en av de i paragraf 15 omnämnda *specialindikationerna* vara för handen såvida ej enbart frivilligt ingående på allmän vårdanstalt (58 §) förekommit. Vilka dessa indikationer är, framgår av tab H 9. De svåraste missbrukarna kan av nycterhetsnämnden ställas under *övervakning* eller *tvångsintagas* på allmän vårdanstalt för alkoholmissbrukare. I första hand söker emellertid nycterhetsnämnderna i allmänhet att uppnå avsett resultat på annat sätt (övervakning, hjälptåtgärder) än genom vård på allmän vårdanstalt för alkoholmissbrukare. Hjälptåtgärder enligt 14 § nycterhetsvårdslagen företages ofta tillsammans med strängare åtgärder mot dessa personer.

**Körkortsärenden.** Körkortsärenden, dvs yttranden angående lämplighetsintyg för körkortssökande, ingår också bland nykterhetsnämndernas arbetsuppgifter. Ävenså åligger det nykterhetsnämnderna att till länsstyrelse göra anmälningar om körkortsinnehavare, som ställs under övervakning enl 15 § nykterhetsvårdslagen och om körkortsinnehavare, för vilka ansökan ingivits om intagning på allmän anstalt för alkoholmissbrukare. Finner nykterhetsnämnd i annat fall än som ovan nämnts att rätten för viss person att inneha körkort bör omprövas till följd av dennes alkoholmissbruk, åligger det också nämnden att ingiva meddelande härom till den länsstyrelse, som utfärdat körkortet. Därutöver skall nykterhetsnämnd till länsstyrelse eller annan myndighet avge remissyttrande angående återkallelse respektive omhändertagande av körkort.

## Utgifter för sociala ändamål

(Tab. J 1—J 3)

Sammanställningen över utgifterna för olika sociala ändamål är uppgjord i enlighet med de principer, som uppdragits av en nordisk expertkommitté.<sup>1</sup>

Inom varje utgiftsgrupp redovisas såväl statens och kommunernas utgifter till respektive förvaltningsgrenar som de avgifter

<sup>1</sup> Senaste publikationen Nordisk statistisk skriftserie. "Social trygghet i de nordiska länderna" (Köpenhamn 1969).

och premier som arbetsgivare och befolkning erlägger. För arbetsgivarnas del är dock endast medräknade deras författningens enliga bidrag. Således har deras frivilliga eller avtalsenliga bidrag till sociala ändamål utelämnats. I fråga om den enskilda hjälpverksamhet, som på olika områden bedrivs av bl a föreningar och stiftelser, redovisas inga andra kostnader än de offentliga bidrag, som i förekommande fall lämnats. I redovisningen ingår också ränte- och andra inkomster, som socialförsäkringsorganen har av fonder o d.

Utgiftsbeloppen är redovisade netto, vilket innebär att inkomster i form av ersättningar från de hjälpta frånräknats. Beträffande anstalterna innefattar utgiftsbeloppen icke deras anläggningskostnader utan endast kostnader för driften.

Tab J 2 visar såväl kostnader för dem som lämnat ekonomiska bidrag som värdet för mottagaren av erhållen hjälp. I kol 3—6 anges de belopp, som för sociala ändamål erhållits av skattemedel från staten (kol 3), av kommuner och landsting (kol 4), i form av avgifter från arbetsgivare (kol 5) och från enskilda försäkringstagare (kol 6). Ökas summan av dessa kostnader (kol 7) med räntor och andra inkomster, som socialförsäkringsorganen har av fonder o dyl (kol 8), och minskas resp ökas med de belopp, som överförts till resp från fonder (kol 9), får man de totalbelopp som under året utbetalats (kol 2).

**Tabell A1 Antal hjälptagare 1959—1968**  
Number of relief recipients

År	Antal			På 1 000 inv.		
	Landsbygd	Städer	Hela riket	Landsbygd	Städer	Hela riket
1959	137 205	189 587	326 792	38	50	44
1960	127 217	174 745	301 962	35	46	40
1961	121 581	161 232	282 813	33	42	38
1962	122 439	159 134	281 573	34	41	37
1963	116 212	153 440	269 652	35	39	36
1964	115 422	151 361	266 783	32	38	35
1965	112 796	162 759	275 555	32	39	36
1966	119 416	178 895	298 311	33	43	38
1967	112 379	209 654	322 033	34	46	41
1968	122 475	235 846	358 321	37	52	45

**Tabell A2**  
**Hjälfallen fördelade på olika**  
**hjälpformer 1959—1968.**  
**Bruttoredovisning<sup>1</sup>**  
Relief cases by forms of assistance. Gross reports

År	Antal fall	Därav	
		Hjälp till uppehållet	Annan hjälp
1959	155 543	127 580	56 955
1960	143 304	117 480	53 265
1961	136 506	107 632	56 983
1962	136 314	108 654	56 527
1963	131 866	104 292	53 584
1964	129 906	100 993	53 914
1965	136 439	106 810	55 516
1966	149 173	117 077	61 918
1967	163 946	133 013	65 646
1968	182 510	152 728	83 986

<sup>1</sup> Ett hjälpfall kan redovisas i båda undergrupperna.

**Tabell A3 Socialhjälpens värde i milj. kronor för olika hjälpformer 1959—1968**

Value of social assistance in millions of crowns for various forms of assistance

År	Hjälp till uppehållet	Annan hjälp	Summa	Summa i 1949 års penningvärde
1959	112,6	23,2	135,8	88,8
1960	104,1	21,3	125,4	78,9
1961	96,2	24,4	120,6	74,0
1962	103,7	26,2	129,9	76,4
1963	100,1	27,1	127,2	72,7
1964	99,5	30,8	130,3	72,0
1965	108,0	36,9	144,9	76,2
1966	127,3	44,7	172,0	85,1
1967	157,7	51,6	209,3	99,2
1968	199,1	53,8	252,9	117,6

**Tabell A4 Hjälpfall och hjälptagare inom olika riksområden 1968**  
Relief cases and relief recipients in various regions

Riksområde	Hjälpfall			Hjälptagare		
	Antal	Förändring sedan 1967		Antal	Förändring sedan 1967	
		Antal	%		Antal	%
<b>Landsbygd</b>	55 749	+ 4 236	+ 8,2	122 475	+ 10 096	+ 9,0
Mälardalen	13 384	+ 1 550	+ 13,1	31 506	+ 3 915	+ 14,2
Östra Götaland	7 587	+ 339	+ 4,7	16 910	+ 971	+ 6,1
Södra Götaland	5 034	+ 355	+ 7,6	11 865	+ 723	+ 6,5
Bohus och Vänerlän	9 562	+ 238	+ 2,6	19 906	+ 738	+ 3,9
Dalarna o. nedre Norrland	13 362	+ 1 133	+ 9,3	27 002	+ 2 311	+ 9,4
Övre Norrland	6 820	+ 621	+ 10,0	15 286	+ 1 438	+ 10,4
<b>Städer</b>	126 761	+ 14 328	+ 12,7	235 846	+ 26 192	+ 12,5
Stockholm	27 544	+ 4 028	+ 17,1	42 308	+ 4 684	+ 12,4
Göteborg	15 172	+ 3 102	+ 25,7	27 180	+ 5 639	+ 26,2
Malmö	10 577	+ 1 035	+ 10,8	17 759	+ 1 592	+ 9,8
Städer med 30 000—200 000 inv	46 558	+ 4 127	+ 9,7	92 736	+ 8 946	+ 10,7
Städer med 10 000—30 000 inv	22 704	+ 1 849	+ 8,9	47 103	+ 4 827	+ 11,4
Städer med under 10 000 inv	4 206	+ 187	+ 4,7	8 760	+ 504	+ 6,1
<b>Hela riket</b>	182 510	+ 18 564	+ 11,3	358 321	+ 36 288	+ 11,3

**Tabell A5 Hjälpfallen fördelade efter familjetyp 1968**  
Relief cases by type of family

	Ensamma män		Ensamma kvinnor		Giftn par		Samtliga
	Utan barn	Med barn	Utan barn	Med barn	Utan barn	Med barn	
<b>Landsbygd</b>							
Antal fall	15 379	257	12 155	6 313	8 301	13 344	55 749
Förändring sedan 1967	+ 1 937	+ 38	+ 96	+ 668	+ 54	+ 1 443	+ 4 236
D:o i %	+ 14,4	+ 17,4	+ 0,8	+ 11,8	+ 0,7	+ 12,1	+ 8,2
<b>Städer</b>							
Antal fall	48 315	721	28 585	16 473	11 996	20 671	126 761
Förändring sedan 1967	+ 7 311	+ 122	+ 2 028	+ 1 736	+ 722	+ 2 409	+ 14 328
D:o i %	+ 17,8	+ 20,4	+ 7,6	+ 11,8	+ 6,4	+ 13,2	+ 12,7
<b>Hela riket</b>							
Antal fall	63 694	978	40 740	22 786	20 297	34 015	182 510
Förändring sedan 1967	+ 9 248	+ 160	+ 2 124	+ 2 404	+ 776	+ 3 852	+ 18 564
D:o i %	+ 17,0	+ 19,6	+ 5,5	+ 11,8	+ 4,0	+ 12,8	+ 11,3

**Tabell A6 Hjälpfallen fördelade efter familjetyp samt hjälptagarna fördelade på vuxna och barn länsvis 1968**

Relief cases by type of family and relief recipients broken down between adults and children, by county

Län	Hjälpfall						Hjälptagare		
	Ensamma män		Ensamma kvinnor		Gifta par		Vuxna män	Vuxna kvinnor	Barn under 16 år
	Utan barn	Med barn	Utan barn	Med barn	Utan barn	Med barn			
<b>Landsbygd</b>	15 379	257	12 155	6 313	8 301	13 344	37 281	40 113	45 081
Stockholms	2 007	31	1 263	1 282	752	2 344	5 134	5 641	7 325
Uppsala	283	6	262	136	169	341	799	908	1 089
Södermanlands	240	6	251	127	173	331	750	882	1 185
Östergötlands	473	5	459	257	390	511	1 379	1 617	1 789
Jönköpings	378	6	303	131	182	339	905	955	1 176
Kronobergs	448	8	323	132	190	387	1 033	1 032	1 314
Kalmar	592	13	505	190	388	468	1 461	1 551	1 668
Gotlands	134	5	143	35	100	92	331	370	329
Blekinge	211	4	197	96	176	205	596	674	697
Kristianstads	416	11	414	237	200	492	1 119	1 343	1 826
Malmöhus	506	16	388	175	228	469	1 219	1 260	1 705
Hallands	138	2	121	60	104	168	412	453	561
Göteborgs o. Bohus	552	14	589	178	281	339	1 186	1 387	1 139
Älvsborgs	655	12	581	313	286	529	1 482	1 709	1 999
Skaraborgs	534	12	387	179	220	388	1 154	1 174	1 503
Värmlands	965	13	880	361	606	688	2 272	2 535	2 366
Örebro	460	5	468	233	300	455	1 220	1 456	1 626
Västmanlands	397	2	261	188	194	417	1 010	1 060	1 421
Kopparbergs	821	10	522	300	362	489	1 682	1 673	1 697
Gävleborgs	1 139	21	839	450	613	868	2 641	2 770	2 902
Västernorrlands	1 414	19	991	410	728	820	2 981	2 949	2 749
Jämtlands	793	5	611	204	496	437	1 731	1 748	1 479
Västerbottens	653	14	590	245	469	601	1 737	1 905	1 882
Norrbottens	1 170	17	807	394	694	1 166	3 047	3 061	3 654
<b>Städer</b>	48 315	721	28 585	16 473	11 996	20 671	81 703	77 725	76 418
Stockholms	14 656	98	8 717	4 284	2 247	3 205	20 206	18 453	14 612
Uppsala	983	5	710	525	290	552	1 830	2 077	2 132
Södermanlands	1 382	19	1 077	631	688	1 166	3 255	3 562	3 800
Östergötlands	2 314	13	1 501	974	792	1 368	4 487	4 635	4 782
Jönköpings	1 099	12	810	299	360	755	2 226	2 224	2 280
Kronobergs	301	7	187	73	69	174	551	503	546
Kalmar	761	9	520	260	327	482	1 579	1 589	1 563
Gotlands	185	—	85	68	64	120	369	337	366
Blekinge	585	6	549	231	326	482	1 399	1 588	1 598
Kristianstads	298	2	216	99	123	190	613	628	583
Malmöhus	6 714	253	4 238	1 447	1 910	2 609	11 486	10 204	8 689
Hallands	606	4	420	153	280	416	1 306	1 269	1 197
Göteborgs o. Bohus	8 129	178	2 949	2 813	1 129	2 316	11 752	9 207	10 557
Älvsborgs	1 033	12	625	429	326	681	2 052	2 061	2 388
Skaraborgs	801	10	578	358	210	535	1 556	1 681	1 857
Värmlands	762	6	572	351	336	585	1 689	1 844	1 931
Örebro	1 263	13	714	565	341	632	2 249	2 252	2 340



Tabell A 6 (forts)

Län	Hjälpfall						Hjälptagare		
	Ensamma män		Ensamma kvinnor		Giftna par		Vuxna män	Vuxna kvinnor	Barn under 16 år
	Utan barn	Med barn	Utan barn	Med barn	Utan barn	Med barn			
Västmanlands	1 239	8	706	608	336	1 009	2 592	2 659	3 472
Kopparbergs	1 091	10	598	456	338	797	2 236	2 189	2 628
Gävleborgs	1 253	11	926	554	536	771	2 571	2 787	2 606
Västernorrlands	1 099	14	569	405	272	471	1 856	1 717	1 794
Jämtlands	300	—	157	82	76	84	460	399	307
Västerbottens	675	11	580	287	283	546	1 515	1 696	1 666
Norrbottnens	786	20	581	521	337	725	1 868	2 164	2 724
<b>Hela riket</b>	63 694	978	40 740	22 786	20 297	34 015	118 984	117 838	121 499
Stockholms	16 663	129	9 980	5 566	2 999	5 549	25 340	24 094	21 937
Uppsala	1 266	11	972	661	459	893	2 629	2 985	3 221
Södermanlands	1 622	25	1 328	758	861	1 497	4 005	4 444	4 985
Östergötlands	2 787	18	1 960	1 231	1 182	1 879	5 866	6 252	6 571
Jönköpings	1 477	18	1 113	430	542	1 094	3 131	3 179	3 456
Kronobergs	749	15	510	205	259	561	1 584	1 535	1 860
Kalmar	1 353	22	1 025	450	715	950	3 040	3 140	3 231
Gotlands	319	5	228	103	164	212	700	707	695
Blekinge	796	10	746	327	502	687	1 995	2 262	2 295
Kristianstads	714	13	630	336	323	682	1 732	1 971	2 409
Malmöhus	7 220	269	4 626	1 622	2 138	3 078	12 705	11 464	10 394
Hallands	744	6	541	213	384	584	1 718	1 722	1 758
Göteborgs o. Bohus	8 681	192	3 538	2 991	1 410	2 655	12 938	10 594	11 696
Älvsborgs	1 688	24	1 206	742	612	1 210	3 534	3 770	4 387
Skaraborgs	1 335	22	965	537	430	923	2 710	2 855	3 360
Värmlands	1 727	19	1 452	712	942	1 273	3 961	4 379	4 297
Örebro	1 723	18	1 182	798	641	1 087	3 469	3 708	3 966
Västmanlands	1 636	10	967	796	530	1 426	3 602	3 719	4 893
Kopparbergs	1 912	20	1 120	756	700	1 286	3 918	3 862	4 325
Gävleborgs	2 392	32	1 765	1 004	1 149	1 639	5 212	5 557	5 508
Västernorrlands	2 513	33	1 560	815	1 000	1 291	4 837	4 666	4 543
Jämtlands	1 093	5	768	286	572	521	2 191	2 147	1 786
Västerbottens	1 328	25	1 170	532	752	1 147	3 252	3 601	3 548
Norrbottnens	1 956	37	1 388	915	1 031	1 891	4 915	5 225	6 378

**Tabell A7 Hjälpfallen fördelade efter familjetyp samt hjälptagarna fördelade på vuxna och barn i städer med över 20 000 invånare 1968**

Relief cases by type of family and relief recipients broken down between adults and children in towns of more than 20 000 inhabitants

Stad	Hjälpfall						Hjälptagare		
	Ett ensamma män		Ett ensamma kvinnor		Ett gifta par		Ett vuxna		Ett barn under 16 år
	Utan barn	Med barn	Utan barn	Med barn	Utan barn	Med barn	Män	Kvinnor	
Stockholm	12 888	84	7 312	3 488	1 648	2 124	16 744	14 572	10 992
Göteborg	7 352	172	2 368	2 566	787	1 927	10 238	7 648	9 294
Malmö	4 167	227	2 837	810	1 233	1 303	6 930	6 183	4 646
Västerås	817	5	438	369	201	697	1 720	1 705	2 291
Uppsala	906	5	630	483	245	431	1 587	1 789	1 788
Norrköping	1 288	8	920	523	579	849	2 724	2 871	2 785
Örebro	875	8	413	352	174	359	1 416	1 298	1 355
Hälsingborg	1 130	20	516	317	276	507	1 933	1 616	1 679
Linköping	783	—	393	296	116	297	1 196	1 102	1 179
Borås	485	3	326	206	163	339	990	1 034	1 168
Eskilstuna	876	10	651	329	395	608	1 889	1 983	1 959
Sundsvall	649	8	286	259	122	273	1 052	940	1 110
Skellefteå	320	5	325	136	155	308	788	924	904
Gävle	742	6	563	233	314	404	1 466	1 514	1 280
Solna	725	7	493	228	253	365	1 350	1 339	1 093
Jönköping	487	1	250	100	120	299	907	769	845
Karlstad	393	2	194	168	103	287	785	752	905
Södertälje	195	2	177	212	72	282	551	743	1 007
Umeå	326	6	211	134	112	208	652	665	679
Lund	345	2	237	77	78	188	613	580	517
Halmstad	439	1	312	80	237	294	971	923	789
Kristianstad	135	1	81	48	55	97	288	281	298
Trollhättan	247	7	128	92	65	157	476	442	527
Karlskoga	202	2	156	129	80	165	449	530	574
Kalmar	352	1	230	116	126	200	679	672	624
Karlskorna	306	2	264	78	146	169	623	657	524
Uddevalla	375	1	214	109	106	158	640	587	501
Luleå	198	4	191	181	93	232	527	697	825
Lidingö	134	—	90	63	42	81	257	276	262
Trelleborg	382	1	211	73	93	213	689	590	652
Falun	306	6	140	73	87	190	589	490	542
Växjö	239	4	111	58	55	129	427	353	399
Piteå	171	5	124	98	116	182	474	520	611
Landskrona	415	2	295	83	150	175	742	703	491
Nyköping	184	1	167	61	106	150	441	484	451
Möln dal	183	1	189	52	142	105	431	488	299
Karlshamn	112	3	107	80	65	127	307	379	498
Ronneby	136	1	142	54	96	164	397	456	486
Avesta	295	—	141	129	68	217	580	555	785
Borlänge	206	3	121	79	46	126	381	372	410
Kiruna	192	2	99	111	34	150	378	394	630
Sundbyberg	363	2	384	120	115	97	577	716	372
Skövde	270	1	192	136	78	251	600	657	763
Motala	134	1	84	60	40	113	288	297	394
Östersund	300	—	157	82	76	84	460	399	307
Nacka	162	1	91	77	49	95	307	312	331
Sandviken	148	1	98	106	60	127	336	391	426
Boden	146	6	134	112	60	103	315	409	430
Oskarshamn	151	4	90	39	95	117	367	341	359
Västervik	110	1	62	37	44	82	237	225	258
Ludvika	179	1	116	116	96	176	452	504	553
Kristinehamn	166	1	125	57	98	134	399	414	400
Katrineholm	64	3	129	73	85	111	263	398	369
Köping	159	—	110	117	49	130	338	406	539
Nässjö	138	3	160	49	47	123	311	379	385

**Tabell A8 Hjälpfallen fördelade efter familjetyp och riksområde 1968**  
Relief cases by type of family and by region

Riksområde	Antal fall i %					
	Ensamma män		Ensamma kvinnor		Gifta par	
	Utan barn	Med barn	Utan barn	Med barn	Utan barn	Med barn
<b>Landsbygd</b>	27	1	22	11	15	24
Mälardalen	25	0	19	15	12	29
Östra Götaland	27	0	23	10	16	24
Södra Götaland	25	1	22	11	14	27
Bohus o. Vänerlän	28	1	25	11	15	20
Dalarna o. nedre Norrland	31	0	22	10	17	20
Övre Norrland	27	1	20	9	17	26
<b>Städer</b>	38	1	23	13	9	16
Stockholm	47	0	26	13	6	8
Göteborg	48	1	16	17	5	13
Malmö	39	2	27	8	12	12
Städer med 30 000—200 000 inv	34	0	22	13	11	20
Städer med 10 000—30 000 inv	31	0	22	14	11	22
Städer med under 10 000 inv	30	0	23	13	13	21
<b>Hela riket</b>	35	1	22	12	11	19

**Tabell A9 Hjälpfallen fördelade efter familjetyp, familjeföreståndarens ålder och barnantal 1968**  
Relief cases by type of family, age of head of family, and number of children

	Ensamma män		Ensamma kvinnor		Gifta par		Samtliga	Därav	
	Utan barn	Med barn	Utan barn	Med barn	Utan barn	Med barn		Landsbygd	Städer
Antal hjälpfall	63 694	978	40 740	22 786	20 297	34 015	182 510	55 749	126 761
<b>Familjeföreståndarens ålder</b>	Relativ fördelning, i %								
—15 år	0	—	0	0	—	—	0	0	0
16—29 "	32	23	18	50	7	31	28	24	30
30—39 "	15	25	5	26	5	32	16	14	17
40—49 "	17	30	9	18	11	24	16	15	16
50—59 "	15	16	16	6	19	10	14	14	13
60—66 "	9	5	16	0	19	2	9	11	9
67—74 "	6	—	17	0	23	1	9	11	8
75— "	6	1	19	0	16	0	8	11	7
<b>Barnantal</b>	Relativ fördelning i %								
0 barn	100	—	100	—	100	—	68	64	70
1—2 "	—	84	—	80	—	64	23	24	22
3 o fl."	—	16	—	20	—	36	9	12	8

**Tabell A10 Hjälpstagarna fördelade på vuxna och barn 1968**  
Relief recipients broken down between adults and children

Område	Vuxna			Barn under 16 år	Samtliga
	Män	Kvinnor	Summa		
<b>Landsbygd</b>					
Antal hjälpstagare	37 281	40 113	77 394	45 081	122 475
Förändring sedan 1967	+3 472	+2 261	+5 733	+4 363	+10 096
D:o i %	+ 10,3	+ 6,0	+ 8,0	+ 10,7	+ 9,0
<b>Städer</b>					
Antal hjälpstagare	81 703	77 725	159 428	76 418	235 846
Förändring sedan 1967	+10 564	+6 895	+17 459	+8 733	+26 192
D:o i %	+ 14,8	+ 9,7	+ 12,3	+ 12,9	+ 12,5
<b>Hela riket</b>					
Antal hjälpstagare	118 984	117 838	236 822	121 499	358 321
Förändring sedan 1967	+14 036	+9 156	+23 192	+13 096	+36 288
D:o i %	+ 13,4	+ 8,4	+ 10,9	+ 12,1	+ 11,3

**Tabell A11**  
**Hjälpstagarna fördelade efter**  
**kön, civilstånd och ålder 1968**  
Relief recipients by sex, civil  
status, and age

	Hjälp- tagare i %	Antal hjälp- tagare på 1 000 invånare	
		1968	1967
<b>Kön och civilstånd</b>			
Vuxna män	33	39	35
Ej gifta <sup>1</sup>	18	63	48
Gifta	15	27	26
Vuxna kvinnor	33	38	35
Ej gifta <sup>1</sup>	18	74	50
Gifta	15	24	26
Barn under 16 år	34	69	62
<b>Ålder<sup>2</sup></b>			
—15 år	34	69	62
16—29 "	18	38	32
30—39 "	11	45	40
40—49 "	11	37	32
50—59 "	9	31	29
60—66 "	6	34	34
67—74 "	6	40	42
75— "	5	49	49
Samtliga	100	45	41

<sup>1</sup> Inklusive änklingar, änkor och fränskilda. — <sup>2</sup> Hustrun har inräknats i samma åldersgrupp som mannen.

**Tabell A12**  
**Antal hjälptagare på 1 000**  
**invånare, länsvis och i större**  
**städer 1968**  
**Number of relief recipients per**  
**1,000 of population in**  
**counties and major towns**

Län	Lands- bygd	Städer	Samtliga kommuner
Stockholms	45	52	50
därav Stockholms stad	—	55	55
Uppsala	36	53	46
därav Uppsala stad	—	53	53
Södermanlands	36	65	55
därav Eskilstuna stad	—	89	89
Östergötlands	34	60	51
därav Norrköpings stad	—	89	89
Linköpings stad	—	45	45
Jönköpings	21	43	33
Kronobergs	28	36	30
Kalmar	36	44	40
Gotlands	29	58	39
Blekinge	42	44	43
Kristianstads	23	23	23
Malmöhus	22	61	50
därav Malmö stad	—	70	70
Hälsingborgs stad	—	65	65
Hallands	15	42	28
Göteborgs o. Bohus	26	58	51
därav Göteborgs stad	—	61	61
Älvsborgs	23	39	30
därav Borås stad	—	46	46
Skaraborgs	25	50	35
Värmlands	43	45	44
Örebro	38	43	41
därav Örebro stad	—	47	47
Västmanland	41	51	48
därav Västerås stad	—	53	53
Kopparbergs	35	52	43
Gävleborgs	51	60	55
därav Gävle stad	—	70	70
Västernorrlands	54	46	51
Jämtlands	48	44	47
Västerbottens	48	41	44
Norrbottnens	76	51	63
Hela riket 1968	37	52	45
” ” 1967	34	46	41

**Tabell A13 Kommunerna fördelade efter antal hjälptagare på 1 000 invånare, länsvis 1968**

*Communes by number of relief recipients per 1,000 of population, by county*

Län	Antal kom-muner	Därav med nedanstående antal hjälptagare på 1 000 invånare							
		—10	11—20	21—30	31—40	41—50	51—70	71—90	91—
<b>Landsbygd</b>	768	142	191	174	98	65	67	26	5
Stockholms	37	3	5	10	8	2	8	1	—
Uppsala	20	2	3	5	7	2	1	—	—
Södermanlands	27	1	5	9	9	2	1	—	—
Östergötlands	34	5	10	7	6	2	4	—	—
Jönköpings	42	17	11	10	3	1	—	—	—
Kronobergs	39	7	14	12	3	2	1	—	—
Kalmar	38	3	7	11	9	5	3	—	—
Gotlands	13	1	5	4	3	—	—	—	—
Blekinge	8	—	2	3	1	—	2	—	—
Kristianstads	48	19	17	7	3	—	2	—	—
Malmöhus	51	18	16	11	4	1	1	—	—
Hallands	32	19	11	—	1	1	—	—	—
Göteborgs o Bohus	31	7	10	9	2	2	1	—	—
Älvsborgs	55	19	17	14	3	1	1	—	—
Skaraborgs	43	7	14	17	5	—	—	—	—
Värmlands	42	1	10	10	5	10	3	3	—
Örebro	19	3	5	3	3	2	3	—	—
Västmanlands	18	2	3	4	4	3	2	—	—
Kopparbergs	32	4	10	6	4	5	2	1	—
Gävleborgs	33	1	2	7	6	4	7	5	1
Västernorrlands	32	—	6	2	3	7	9	4	1
Jämtlands	32	1	5	6	4	7	5	4	—
Västerbottens	24	2	3	6	2	4	5	2	—
Norrbottnens	18	—	—	1	—	2	6	6	3
<b>Städer</b>	132	2	10	23	37	36	22	2	—
<b>Hela riket 1968</b>	900	144	201	197	135	101	89	28	5
1967	900	162	208	200	146	91	71	18	4

**Tabell A14 Hjälfallen fördelade efter familjetyper och hjälpform 1968**  
Relief cases by type of family and form of assistance

Hjälpporm	Ensamma män		Ensamma kvinnor		Giftn par		Samt- liga
	Utan barn	Med barn	Utan barn	Med barn	Utan barn	Med barn	
<b>Landsbygd</b>							
Antal fall	15 379	257	12 155	6 313	8 301	13 344	55 749
Därav, i %, med hjälp till uppehållet	59	61	50	71	51	70	60
annan hjälp	27	19	38	6	36	10	24
hjälp till uppehållet + annan hjälp	14	20	12	23	13	20	16
<b>Städer</b>							
Antal fall	48 315	721	28 585	16 473	11 996	20 671	126 761
Därav, i %, med hjälp till uppehållet	54	34	43	56	40	59	51
annan hjälp	8	1	23	2	23	4	12
hjälp till uppehållet + annan hjälp	38	65	34	42	37	37	37
<b>Hela riket</b>							
Antal fall	63 694	978	40 740	22 786	20 297	34 015	182 510
Därav, i %, med hjälp till uppehållet	54	41	45	60	44	63	54
annan hjälp	13	6	27	3	28	7	15
hjälp till uppehållet + annan hjälp	33	53	28	37	28	30	31

**Tabell A15 Hjälpstagare som  
fått hjälp till uppehållet eller  
annan hjälp, 1968**

Relief recipients receiving assist-  
ance with living expenses, or  
"other assistance"

Område	Hjälpstagare med hjälp till uppehållet		Hjälpstagare med annan hjälp	
	Antal	Föränd- ring i % sedan 1967	Antal	Föränd- ring i % sedan 1967
<b>Landsbygd</b>				
Vuxna män	28 045	+ 13,3	12 135	- 8,7
Vuxna kvinnor	29 865	+ 7,2	12 440	- 11,2
Barn under 16 år	39 855	- 3,7	5 985	- 6,3
<b>Städer</b>				
Vuxna män	73 655	+ 17,9	25 303	+ 9,8
Vuxna kvinnor	67 161	+ 13,5	27 774	+ 4,5
Barn under 16 år	73 637	+ 7,4	11 815	+ 5,6
<b>Hela riket</b>				
Vuxna män	101 700	+ 16,6	37 438	+ 3,0
Vuxna kvinnor	97 026	+ 11,5	40 214	- 0,9
Barn under 16 år	113 492	+ 3,2	17 800	+ 1,3

**Tabell A16 Hjälpfall som fått hjälp till uppehållet fördelade efter antalet kalendermånader under vilka hjälp utgått, 1968**

Relief cases receiving assistance with living expenses, by the duration in months of such assistance

	Antal fall	Därav, i %, med hjälp under nedanstående antal månader							Antal månader i medeltal
		1	2—3	4—5	6—7	8—9	10—11	12	
<b>Familjetyp</b>									
Ensamma män utan barn	54 773	36	29	13	8	5	4	5	3,6
Ensamma män med barn	914	34	32	13	6	4	2	9	3,7
Ensamma kvinnor utan barn	29 277	32	23	11	7	5	5	17	4,7
Ensamma kvinnor med barn	21 693	24	23	13	9	7	8	16	5,3
Gifta par utan barn	14 501	34	23	11	8	5	5	14	4,5
Gifta par med barn	31 505	30	28	14	9	6	4	9	4,2
<b>Familjeföreståndarens ålder</b>									
—15 år	68	59	7	6	—	—	28	—	4,0
16—29 "	47 732	36	31	13	7	5	3	5	3,5
30—39 "	27 577	31	28	13	8	7	5	8	4,2
40—49 "	26 120	30	25	14	9	6	6	10	4,4
50—59 "	21 127	28	24	13	9	6	6	14	4,9
60—66 "	13 363	29	22	10	7	6	6	20	5,3
67—74 "	9 823	34	21	9	8	4	4	20	4,9
75— "	6 853	38	20	9	6	5	4	18	4,6
Summa	152 663	32	26	13	8	5	5	11	4,3
Landsbygd	40 905	32	24	11	8	5	3	17	4,7
Städer	111 758	32	28	13	8	6	5	8	4,1



**Tabell A17**  
**Socialhjälpens värde i milj. kr.**  
**för olika hjälpformer, 1968**

Value of social assistance in  
 millions of crowns for various  
 forms of assistance

Område	Hjälp till uppehållet	Annan hjälp	Samtliga
Landsbygd	53,6	19,8	73,4
Städer	145,5	34,0	179,5
Hela riket 1968	199,1	53,8	252,9
" " 1967	157,7	51,6	209,3
<b>Fördelningen i %</b>			
Landsbygd	73	27	100
Städer	81	19	100
Hela riket 1968	79	21	100
" " 1967	75	25	100

**Tabell A18 Socialhjälpens**  
**genomsnittliga värde i kronor**  
**för olika familjetyper och**  
**hjälpformer, 1968**

Average value of social assistance  
 in crowns for various types of  
 family and forms of assistance

	Hjälp till uppehållet	Annan hjälp	Samt- liga
<b>Landsbygd</b>	1 279	899	1 330
Ensamma män utan barn	728	1 210	1 030
Ensamma män med barn	1 527	1 913	1 977
Ensamma kvinnor utan barn	1 019	1 055	1 163
Ensamma kvinnor med barn	1 997	533	2 023
Gifta par utan barn	1 028	680	994
Gifta par med barn	1 700	537	1 689
<b>Städer</b>	1 356	529	1 458
Ensamma män utan barn	895	346	982
Ensamma män med barn	1 329	231	1 463
Ensamma kvinnor utan barn	1 238	1 112	1 585
Ensamma kvinnor med barn	2 308	213	2 347
Gifta par utan barn	1 057	356	1 030
Gifta par med barn	1 887	321	1 937
<b>Hela riket</b>	1 335	625	1 420
Ensamma män utan barn	862	533	994
Ensamma män med barn	1 373	524	1 598
Ensamma kvinnor utan barn	1 184	1 097	1 463
Ensamma kvinnor med barn	2 228	274	2 261
Gifta par utan barn	1 047	469	1 016
Gifta par med barn	1 816	390	1 839

**Tabell A19 Hjälpfall, vilkas familjeföreståndare icke är svensk medborgare fördelade efter medborgarskap, familjetyp, ålder m. m. 1968**

Relief cases where the head of the family is not a Swedish citizen, distributed by citizenship, type of family, age etc.

	Medborgarskap			Samtliga
	Finländskt	Annat nordiskt	Annat <sup>1</sup>	
Antal hjälpfall	7 390	2 173	6 013	15 576
<b>Familjetyp</b>				
Ensamma män utan barn	3 294	820	3 137	7 251
Ensamma män med barn	34	24	32	90
Ensamma kvinnor utan barn	956	334	888	2 178
Ensamma kvinnor med barn	876	253	380	1 509
Gifta par utan barn	305	139	418	862
Gifta par med barn	1 925	603	1 158	3 686
<b>Familjeföreståndarens ålder</b>				
—15 år	6	2	7	15
16—29 "	3 187	831	3 021	7 039
30—39 "	2 209	575	1 475	4 259
40—49 "	1 252	438	771	2 461
50—59 "	557	223	312	1 092
60—66 "	136	63	162	361
67—74 "	33	33	131	197
75— "	10	8	134	152
<b>Barnantal</b>				
0 barn	4 553	1 295	4 444	10 292
1—2 "	1 643	518	1 130	3 291
3 o fl "	1 194	360	439	1 993
<b>Hjälpporm</b>				
Hjälp till uppehållet	4 438	904	3 128	8 470
Annan hjälp	389	111	723	1 223
Hjälp till uppehållet + annan hjälp	2 563	1 158	2 162	5 883
Hjälp i antal kronor	7 379 749	2 512 384	8 549 596	18 441 729
Hjälp i medeltal kronor	999	1 156	1 422	1 184
<b>Riksområde</b>				
<b>Landsbygd</b>				
Mälardalen	874	157	567	1 598
Östra Götaland	144	81	223	448
Södra Götaland	110	103	139	352
Bohus o Vänerlän	258	95	120	473
Dalarna o nedre Norrland	383	51	41	475
Övre Norrland	94	8	9	111
<b>Städer</b>				
Stockholm	1 372	132	1 664	3 168
Göteborg	876	447	459	1 782
Malmö	506	357	680	1 543
Städer med 30.000—200.000 inv	1 814	507	1 461	3 782
Städer med 10.000—30.000 inv	811	202	554	1 567
Städer under 10.000 inv	148	33	96	277
<b>Hela riket</b>	<b>7 390</b>	<b>2 173</b>	<b>6 013</b>	<b>15 576</b>

<sup>1</sup> Ink. statslösa

Diagram A1 Hjälpfall 1966—1968

Chart A1 Relief cases

Antal i 1000-tal

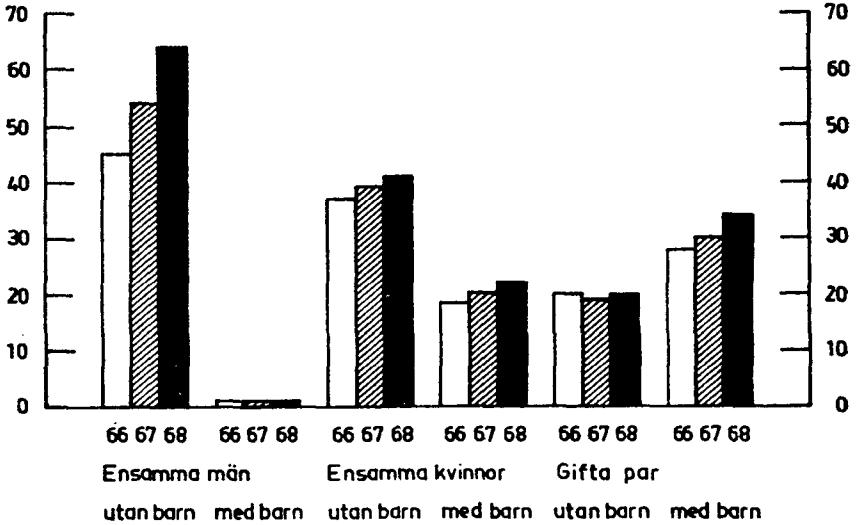
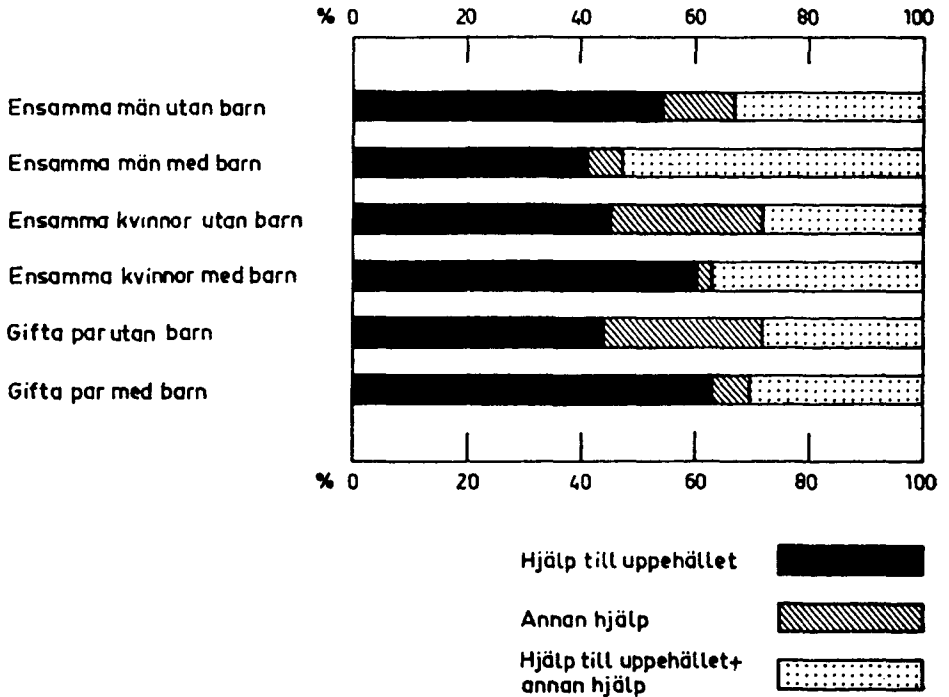


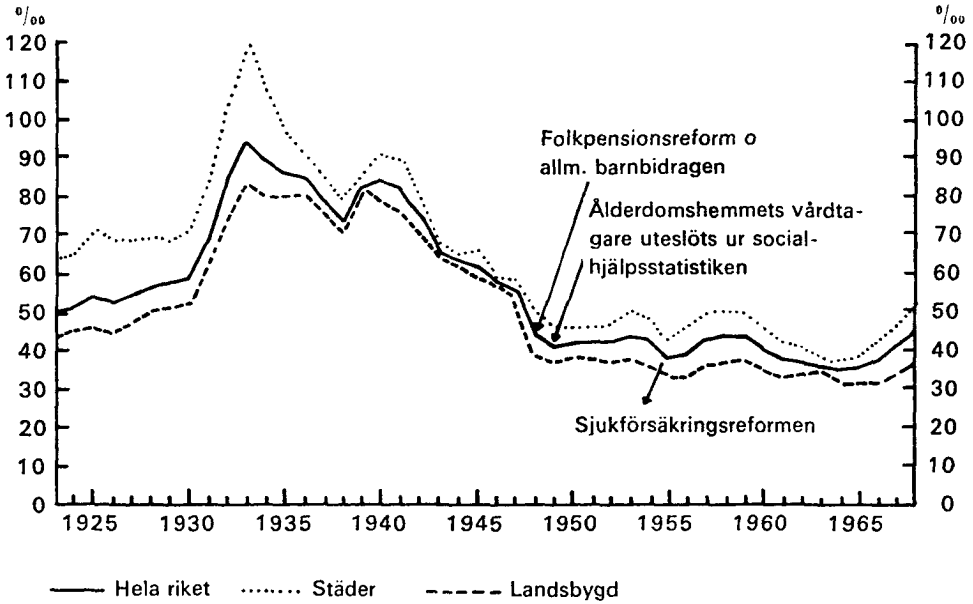
Diagram A2 Hjälpfallen fördelade efter familjetyp och hjälpform 1968

Chart A2 Relief cases by type of family and form of assistance



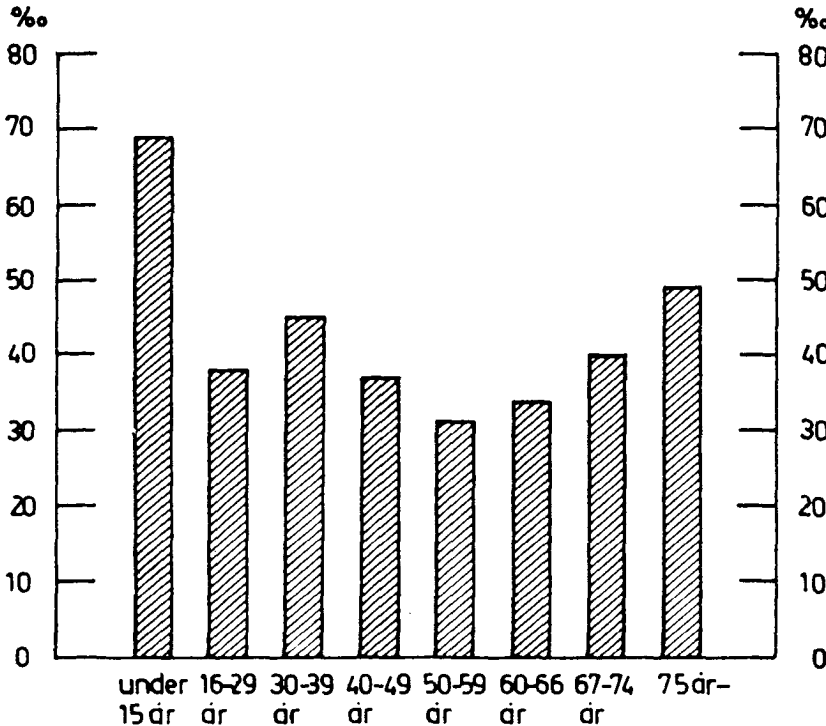
**Diagram A3** Antal hjälptagare på 1 000 av befolkningen 1923—1968

Chart A3 Number of relief recipients per 1,000 of population



**Diagram A4** Antal hjälptagare på 1 000 av befolkningen inom olika åldersgrupper 1968

Chart A4 Number of relief recipients per 1,000 of population, for various age groups



**Tabell B1 Hemhjälp för barnfamiljer samt barntillsyn 1968**  
Home help to families with children and child ward

Län	Hemvårdarinneverksamhet				Antal perioder <sup>1</sup> då hjälp lämnats	Barn-tillsyn Antal hjälpta barn-familjer
	Antal hemvårda-rinnor 1/1 1969		Antal hjälpta barnfamiljer			
	Heltids-anställda	Deltids-anställda	Hela antalet	Därav hjälpta under mer än en period		
Stockholms stad	246	79	2 790	518	3 552	4 969
Stockholms	292	18	5 258	1 532	8 994	2 261
Uppsala	97	2	1 250	353	2 278	337
Södermanlands	105	7	1 630	543	3 212	301
Östergötlands	168	11	2 900	1 157	6 042	1 185
Jönköping	157	22	3 823	1 562	8 666	189
Kronobergs	93	14	1 769	770	3 839	128
Kalmar	115	23	2 130	859	5 034	395
Gotlands	32	15	445	185	1 712	256
Blekinge	56	10	950	300	1 676	91
Kristianstads	115	6	1 792	817	4 594	75
Malmöhus	266	30	3 278	737	5 096	1 754
Hallands	72	5	1 420	606	3 573	90
Göteborgs o. Bohus	229	19	3 826	997	6 882	785
Älvsborgs	182	39	3 595	1 422	7 633	750
Skaraborgs	140	34	2 358	1003	6560	267
Värmlands	126	17	2 483	727	4 183	146
Örebro	129	1	2 410	683	4 110	1 087
Västmanlands	94	6	1 826	591	3 563	541
Kopparbergs	143	11	2 422	725	3 718	181
Gävleborgs	120	12	1 848	596	2 981	64
Västernorrlands	138	15	2 246	672	3 646	61
Jämtlands	78	8	1 222	470	2 347	59
Västerbottens	123	18	2 286	739	3 561	178
Norrbottens	99	5	1 950	519	2 897	64
<b>Hela riket</b>	<b>3 415</b>	<b>427</b>	<b>57 907</b>	<b>19 083</b>	<b>110 349</b>	<b>16 214</b>
<b>Därav</b>						
Göteborg	118	9	1 868	375	2 709	595
Malmö	100	7	998	147	1 187	1 097
Norrköping	33	—	457	162	766	504

<sup>1</sup> Period = hjälptillfälle

**Tabell B2 Hemhjälp för äldre och handikappade 1968**  
Home help to old people and invalids

Län	Av hemsamariter hjälpta äldre och handikappade	Specialundersökning vecka 5 (26/1—1/2 1969)		
		Av hemsamariter hjälpta		Antal sysselsatta hemsamariter
		Äldringar	Handikappade	
Stockholms stad	21 400	12 976	2 002	5 124
Stockholms	8 192	4 261	747	1 851
Uppsala	4 039	2 063	311	932
Södermanlands	5 844	3 474	597	1 481
Östergötlands	8 140	4 884	864	1 869
Jönköpings	6 055	3 391	452	1 824
Kronobergs	3 922	1 741	204	876
Kalmar	5 576	3 170	411	1 474
Gotlands	1 249	395	107	184
Blekinge	3 567	1 961	205	912
Kristianstads	5 256	2 689	278	855
Malmöhus	14 666	8 463	1 319	3 154
Hallands	3 182	1 777	245	845
Göteborgs o. Bohus	14 463	9 292	1 552	4 549
Älvsborgs	8 313	5 065	698	2 598
Skaraborgs	5 297	2 762	402	1 457
Värmlands	8 277	4 371	764	2 606
Örebro	8 263	4 971	899	2 454
Västmanlands	6 165	3 857	633	1 376
Kopparbergs	7 523	4 166	597	2 063
Gävleborgs	8 739	5 674	744	3 281
Västernorrlands	8 198	4 889	528	2 300
Jämtlands	4 300	2 032	246	1 319
Västerbottens	6 458	4 027	875	2 798
Norrbottnens	6 165	3 601	803	2 330
Hela riket	183 249 <sup>1</sup>	105 952	16 483	50 512
Därav				
Göteborg	9 778	6 454	1 113	3 014
Malmö	6 678	3 730	700	1 491
Norrköping	1 900	1 691	361	423

<sup>1</sup> Dessutom av hemvårdarinnor hjälpta 28 000

**Tabell B3 Sociala hemhjälpens organisation och kostnader 1968**  
Home help service: organization and costs

Län	Hemvårdarinneverksamhet				Hemsamaritverksamhet				Total kostnad <sup>1</sup> (exkl. adm. kostn.) 1968 i 1 000-tal kronor		
	Antal huvud- män	Organ	Särskild hem- hjälp- nämnd	Social- nämnd	Annat	Antal huvud- män	Organ	Särskild hem- hjälp- nämnd		Social- nämnd	Annat
Stockholms stad	1	1	—	—	—	1	—	—	1	—	60 837
Stockholms	51	15	32	4	51	15	33	3	3	—	19 415
Uppsala	26	10	14	2	25	10	14	1	1	—	8 115
Södermanlands	31	13	17	1	31	13	17	1	1	—	12 743
Östergötlands	43	14	29	—	42	14	28	—	—	—	16 361
Jönköpings	52	25	26	1	52	23	28	1	1	—	13 209
Kronobergs	37	12	25	—	39	12	27	—	—	—	6 415
Kalmar	44	21	21	2	45	19	25	1	1	—	11 940
Gotalands	14	4	10	—	14	4	9	1	1	—	2 289
Blekinge	12	1	11	—	12	1	11	—	—	—	6 506
Kristianstads	49	20	28	1	50	21	28	1	1	—	7 746
Malmöhus	62	25	30	7	62	24	31	7	7	—	31 800
Hållands	34	15	18	1	36	16	19	1	1	—	6 212
Göteborgs o. Bohus	38	13	23	2	39	9	29	1	1	—	32 499
Älvsborgs	58	26	29	3	59	20	37	2	2	—	18 612
Skaraborgs	50	28	22	—	51	27	24	—	—	—	11 498
Värmlands	44	16	27	1	48	15	33	—	—	—	16 954
Örebro	25	5	18	2	25	4	20	1	1	—	16 312
Västmanlands	22	5	16	1	22	5	16	1	1	—	9 851
Kopparbergs	38	6	31	1	38	6	32	—	—	—	13 708
Gävleborgs	37	11	26	—	38	9	29	—	—	—	18 100
Västernorrlands	36	10	21	5	37	6	28	3	3	—	13 507
Jämtlands	32	8	21	3	33	7	25	1	1	—	7 192
Västerbottens	25	2	21	2	27	3	23	1	1	—	12 169
Norrbottens	20	5	13	2	23	3	19	1	1	—	13 250
Hela riket	881	311	529	41	900	286	586	28	28	—	387 240
Därav											
Göteborg	1	—	1	—	1	—	1	—	—	—	21 956
Malmö	1	—	—	1	1	—	—	1	1	—	15 330
Norrköping	1	—	1	—	1	—	1	—	—	—	4 891

<sup>1</sup> Innefattar även kostnader för barn tillsyn

**Tabell C1**  
**Antal platser och vårdtagare**  
**samt medelbeläggningen<sup>1</sup> på**  
**ålderdomshemmen 1958—**  
**1968<sup>2</sup>**

Number of beds and inmates and  
 average occupancy rate in old-age  
 homes

År	Antal hem 31/12	Antal platser 31/12	Antal vård- tagare 31/12	Medelbe- läggning per 100 platser
1958	1 363	40 385	37 523	90
1960	1 350	42 274	39 618	90
1961	1 337	43 049	40 670	91
1962	1 327	43 710	41 822	92
1963	1 336	45 009	43 497	93
1964	1 325	46 908	45 191	93
1965	1 303	48 403	46 827	93
1966	1 300	50 542	49 063	93
1967	1 272	52 750	51 128	93
1968	1 241	54 790	52 762	93

<sup>1</sup> Medeltalet vårdade per dag i % av antalet disponibla platser

<sup>2</sup> För år 1959 föreligger inga uppgifter.

**Tabell C2 Älderdomshemmen fördelade efter storlek länsvis vid slutet av år**  
**1968**

Old-age homes by size, by county, at the end of 1968

Län	Antal ålder- domshem	Därav med nedanstående antal platser							Summa platser
		—10 20	11— 20	21— 30	31— 40	41— 50	51— 100	101—	
Stockholms län	90	—	22	14	11	10	20	13	6 889
därav									
Stockholms stad	13	—	—	—	—	—	3	10	3 657
Uppsala län	28	—	6	6	9	3	3	1	1 138
Södermanlands "	44	1	9	4	11	9	8	2	1 879
Östergötlands "	64	2	19	10	7	9	12	5	2 765
Jönköpings "	65	14	13	11	9	9	8	1	1 989
Kronobergs "	46	1	8	11	14	7	4	1	1 620
Kalmar "	63	1	21	9	15	10	6	1	2 089
Gotlands "	11	—	—	5	2	2	2	—	392
Blekinge "	27	—	6	8	5	2	5	1	1 036
Kristianstads "	59	3	5	13	14	12	11	1	2 386
Malmöhus "	89	2	28	11	10	11	20	7	4 111
Hallands "	45	—	18	10	8	6	1	2	1 383
Göteborgs o. Bohus "	68	6	24	11	7	6	9	5	3 209
Älvsborgs "	85	4	20	13	14	14	18	2	3 226
Skaraborgs "	62	3	8	10	15	8	16	2	2 547
Värmlands "	71	6	14	14	14	8	14	1	2 613
Örebro "	48	2	11	6	10	4	10	5	2 108
Västmanlands "	37	1	7	1	4	8	13	3	2 036
Kopparbergs "	47	—	8	7	13	2	16	1	2 037
Gävleborgs "	39	—	3	2	8	7	16	3	2 154
Västernorrlands "	55	—	11	9	11	5	15	4	2 525
Jämtlands "	32	—	4	11	6	4	6	1	1 223
Västerbottens "	37	1	5	2	4	6	17	2	1 796
Norrbottens "	29	—	4	1	3	6	12	3	1 639
Hela riket	1 241	47	274	199	224	168	262	67	54 790
Därav									
Landsbygd	938	37	238	171	188	141	161	2	32 006
Städer	303	10	36	28	36	27	101	65	22 784



**Tabell C3 Äldersdomshemmen fördelade efter ålder länsvis vid slutet av år 1968**  
 Old-age homes by age, by county, at the end of 1968

Län	Antal äldersdoms- hem	Därav tagna i bruk år				
		—1900	1901—20	1921—46	1947—60	1961—
Stockholms län	90	5	10	23	23	29
därav						
Stockholms stad	13	2	2	3	2	4
Uppsala län	28	2	3	6	12	5
Södermanlands "	44	3	1	12	9	19
Östergötlands "	64	2	9	23	16	14
Jönköpings "	65	3	3	20	18	21
Kronobergs "	46	—	1	9	19	17
Kalmar "	63	2	9	23	13	16
Gotlands "	11	—	—	—	8	3
Blekinge "	27	2	6	10	4	5
Kristianstads "	59	1	6	7	22	23
Malmöhus "	89	7	7	35	18	22
Hallands "	45	7	13	3	11	11
Göteborgs o Bohus "	68	5	4	28	18	13
Älvsborgs "	85	5	7	30	20	23
Skaraborgs "	62	1	6	9	26	20
Värmlands "	71	5	13	19	18	16
Örebro "	48	5	4	11	14	14
Västmanlands "	37	2	7	3	10	15
Kopparbergs "	47	2	4	10	10	21
Gävleborgs "	39	4	1	5	12	17
Västernorrlands "	55	1	3	20	21	10
Jämtlands "	32	—	2	5	13	12
Västerbottens "	37	—	—	9	22	6
Norrbottnens "	29	—	—	4	15	10
Hela riket	1 241	64	119	324	372	362
Därav						
Landsbygd	938	40	88	258	280	272
Städer	303	24	31	66	92	90

**Tabell C4 Äldersdomshemmen fördelade efter ålder och storlek vid slutet av år 1968**

Old-age homes by age and size, at the end of 1968

Antal platser per hem	Antal äldersdoms- hem	Därav tagna i bruk år				
		—1900	1901—20	1921—46	1947—60	1961—
— 10	47	4	9	28	1	5
11— 20	274	22	54	154	29	15
21— 30	199	8	18	50	71	52
31— 40	224	9	15	32	85	83
41— 50	168	3	4	15	68	78
51—100	262	12	11	34	99	106
101—	67	6	8	11	19	23
Summa	1 241	64	119	324	372	362
Därav om- eller tillbyggda	691	63	114	280	188	46

**Tabell C5 Antal platser och medelbeläggningen<sup>1</sup> på ålderdomshem av olika ålder 1968**

Number of beds and average occupancy rate in old-age homes of various ages

År då hemmet togs i bruk	Antal hem 31/12 1968	Antal platser 31/12 1968	Därav, i %, i enkelrum	Medeltal platser per hem	Medelbeläggningen per 100 platser
—1900	64	3 726	46	58	92
1901—1920	119	4 375	44	37	93
1921—1946	324	11 013	48	34	92
1947—1960	372	17 450	75	47	96
1961—	362	18 226	91	50	91
Summa	1 241	54 790	70	44	93

<sup>1</sup> Se not till tab C 1.**Tabell C6 Antal platser, vårdtagare och vård dagar samt medelbeläggningen<sup>1</sup> på ålderdomshem 1968**

Number of beds, inmates and duration of stay in days, and average occupancy rate in old-age homes

Avdelning	Antal platser 31/12 1968	Därav, i %, i enkelrum	Antal vårdtagare			Antal vård dagar under 1968 (i 1 000-tal)	Medelbeläggningen per 100 platser
			31/12 1968	därav för vilka landstingsbidrag beräknas utgå	i medeltal per dag under 1968		
Egentligt ålderdomshem	50 872	74,3	49 024	3 587	47 980	17 255	93
Avdelning för långvarigt sjuka	3 918	20,4	3 738	1 051	3 610	1 318	92
Summa	54 790	70,4	52 762	4 638	51 590	18 573	93

<sup>1</sup> Se not 1 till tab. C1.**Tabell C7 Egentliga ålderdomshem fördelade efter storlek och beläggning 1968**  
Old-age homes proper, by size and number of inmates

Beläggning %	Antal egentliga ålderdomshem	Därav med nedanstående antal platser						
		—10	11—20	21—30	31—40	41—50	51—100	101—
— 49	11	—	1	—	2	1	5	2
50— 69	64	4	26	1	5	10	12	6
70— 79	76	7	37	6	11	8	5	2
80— 89	192	12	56	30	34	24	29	7
90— 99	579	13	100	103	103	75	147	38
100—109	262	10	41	49	57	44	54	7
110—119	30	—	6	5	8	4	6	1
120—	19	1	6	3	4	1	3	1
Summa	1 233	47	273	197	224	167	261	64

Tabell D1 Barnvårdsnämndernas verksamhet 1959—1968

Activities of the child welfare boards

År	Barn föremål för förebyggande åtgärder		Barn omhändertagna för samhällsvård <sup>1</sup> (netto)			
	Antal	På 1 000 inv. under 21 år	Antal	Därav		
				Enligt 29 § <sup>2</sup>		Enligt 31 § <sup>3</sup>
			Antal barn	På 1 000 inv. under 21 år		
<b>Nyttillkomna</b>						
1959	12 636	5,5	10 968	1 698	0,7	9 349
1960	13 483	5,8	11 029	1 740	0,7	9 430
1961	13 900	5,9	10 596	2 159	0,9	8 539
1962	16 502	7,0	10 517	2 145	0,9	8 512
1963	16 298	6,9	10 662	2 228	0,9	8 617
1964	16 730	7,1	11 033	2 335	1,0	8 832
1965	<sup>4</sup> 15 815	6,7	10 851	2 075	0,9	8 875
1966	15 393	6,5	10 753	2 212	0,9	8 705
1967	14 162	6,0	10 980	2 373	1,0	8 734
1968	12 941	5,6	10 538	2 320	1,0	8 387
<b>Samtliga</b>						
1959	15 296	6,7	31 273	8 106	3,5	23 350
1960	17 239	7,4	31 655	8 573	3,6	23 348
1961	20 576	8,7	30 885	10 056	4,3	21 091
1962	22 475	9,5	31 203	10 198	4,3	21 300
1963	22 174	9,3	31 828	10 425	4,4	21 642
1964	22 420	9,5	31 610	10 572	4,5	21 320
1965	<sup>4</sup> 21 398	9,0	32 523	10 719	4,5	22 021
1966	20 657	8,8	32 016	10 647	4,5	21 688
1967	19 621	8,4	30 961	10 583	4,5	20 642
1968	18 547	8,0	31 099	10 943	4,7	20 472

<sup>1</sup> Skyddsuffostran och samhällsvård enligt den äldre BvL. — <sup>2</sup> Skyddsuffostran enligt den äldre BvL. — <sup>3</sup> Samhällsvård enligt den äldre BvL. — <sup>4</sup> Häri inräknade siffror för Göteborgs stad är delvis uppskattade.

**Tabell D2 Barn som varit föremål för förebyggande åtgärder länsvis 1968**  
 Children for whom preventive measures were taken, by county

Län	Antal barn	Därav, i %, föremål för		Antal barn på 1 000 inv. under 21 år	Nyttillk. fall av förebyggande övervakning	Därav, i %, pojkar
		hjälpåtg., förmaning, övervakning, föreskrifter	förebyggande			
Stockholms	5 539	64,2	39,4	14,1	755	78,5
därav Stockholms stad	4 374	70,7	32,4	25,1	427	75,6
Uppsala	303	39,3	65,7	5,2	78	64,1
Södermanlands	469	34,8	70,8	6,2	143	83,9
Östergötlands	766	43,9	67,5	6,9	194	79,4
Jönköpings	515	51,3	61,7	5,6	155	80,6
Kronobergs	221	44,8	67,0	4,5	79	83,5
Kalmar	347	49,3	63,7	5,0	94	89,4
Gotlands	137	55,5	54,0	7,8	38	68,4
Blekinge	240	20,8	80,0	5,4	77	81,8
Kristianstads	462	55,8	55,0	5,9	129	81,4
Malmöhus	1 594	52,4	58,7	8,1	290	75,5
därav Malmö stad	662	46,5	63,0	9,4	124	79,0
Hallands	265	51,7	55,1	4,6	60	88,3
Göteborgs o Bohus	1 997	53,7	51,1	10,1	399	75,4
därav Göteborgs stad	1 533	53,9	49,7	12,7	295	74,6
Älvsborgs	809	49,9	60,0	6,9	235	78,7
Skaraborgs	398	46,5	68,6	5,2	110	84,5
Värmlands	577	44,4	66,9	7,1	150	84,0
Örebro	779	61,1	47,0	10,0	121	81,8
Västmanlands	571	32,0	75,5	7,2	132	85,6
Kopparbergs	591	48,7	64,6	7,2	168	86,9
Gävleborgs	533	47,7	62,7	6,2	111	82,0
Västernorrlands	426	46,0	64,6	5,3	122	86,9
Jämtlands	120	56,7	60,0	3,2	44	86,4
Västerbottens	329	52,3	61,1	4,8	74	81,1
Norrbottnens	559	45,8	59,7	6,5	116	81,9
Hela riket	18 547	53,2	54,4	8,0	3 874	80,3

**Tabell D3 Nyttillkomna barn som varit föremål för förebyggande åtgärder efter ålder och åtgärdernas art 1968**

Children for whom preventive measures were taken for the first time, distributed by age and the nature of these measures

	Stock- holm	Göteborg	Malmö	Övriga städer	Övriga kom- muner	Hela riket
<b>Antal barn</b>	3 460	1 096	404	4 353	3 628	12 941
<b>Ålder</b>						
Relativ fördelning, i %						
—6 år	14,8	12,8	19,3	6,3	4,4	9,0
7—9 ”	6,6	3,8	6,4	3,8	3,3	4,5
10—12 ”	9,4	5,2	5,2	6,4	7,1	7,3
13—14 ”	11,5	7,7	10,9	13,5	14,6	12,7
15—17 ”	28,2	44,6	41,1	45,7	46,7	41,1
18— ”	29,5	25,9	17,1	24,3	23,8	25,5
<b>Åtgärder</b>						
Relativ fördelning, i %						
Hjälpåtgärder	89,1	55,2	67,1	40,2	36,9	54,5
Förmaning och varning	—	20,1	4,7	23,4	39,6	20,8
Föreskrifter	0,3	1,0	6,7	5,3	5,3	3,6
Övervakning	12,3	27,2	30,7	42,1	33,0	30,0
<b>Antal barn som under året blivit föremål för både förebyggande åtgärder och omhändertagande</b>	158	86	48	300	201	793

**Tabell D4 Barn omhändertagna för utredning eller samhällsvård länsvis 1968**

Children taken charge of for investigation or social protection, by county

Län	Hela antalet barn	På 1 000 inv. under 21 år	Antal nyttillkomna omhändertagna för		Därav beslutet har underst. länsstyrelsens prövning	Villkorligt upphörande av samhällsvården	Antal den 31/12 1968				
			utredning 30 §	samhällsvård 29 el 31 §§			29 §	Därav, i %, pojkar	31 §	Därav, i %, pojkar	
Stockholms	8 126	20,7	358	2 373	179	1	635	2 689	60,2	3 039	56,1
därav Stockholms stad	5 480	31,4	254	1 326	138	—	526	2 048	59,4	1 978	57,2
Uppsala	851	14,6	11	279	6	1	56	237	60,3	375	57,3
Södermanlands	849	11,3	14	365	14	—	25	200	60,0	356	52,8
Östergötlands	1 551	14,0	32	575	8	—	36	322	64,9	664	53,9
Jönköpings	708	7,7	34	229	15	—	30	185	63,2	331	56,2
Kronobergs	372	7,6	31	138	20	9	23	156	57,7	127	49,6
Kalmar	680	9,7	10	186	3	—	19	181	67,4	324	51,9
Gotlands	185	10,5	4	62	3	5	2	31	74,2	106	53,8
Blekinge	456	10,3	15	136	8	—	28	141	63,1	173	56,6
Kristianstads	522	6,7	11	155	9	—	15	191	59,2	200	57,5
Malmöhus	2 886	14,7	178	1 016	36	5	245	874	66,8	1 089	57,1
Hallands	385	6,6	6	162	2	—	21	85	65,9	190	59,5
Göteborgs o Bohus	3 921	19,8	260	1 594	118	3	343	1 122	62,3	1 350	56,2
Älvsborgs	1 281	10,9	40	466	26	—	101	395	61,5	455	60,2
Skaraborgs	596	7,7	13	201	14	4	35	173	59,0	225	54,2
Värmlands	1 209	14,8	46	319	20	1	55	412	55,3	505	55,8
Örebro	1 093	14,0	40	421	15	—	43	278	61,2	462	55,4
Västmanlands	1 238	15,6	60	518	28	1	69	292	66,8	460	55,2
Kopparbergs	902	10,9	23	277	11	—	26	262	62,2	419	54,7
Gävleborgs	998	11,7	12	293	11	—	45	242	59,5	541	50,3
Västernorrlands	780	9,8	16	266	14	—	13	151	62,3	418	54,8
Jämtlands	404	10,7	7	127	1	—	8	75	69,3	196	55,1
Västerbottens	588	8,6	11	161	6	—	30	175	64,6	280	51,1
Norrbottnens	789	9,2	22	219	7	—	33	243	63,4	325	56,9
Hela riket	31 370	13,6	1 254	10 538	574	30	1 936	9 112	61,9	12 610	55,5

**Tabell D5 Barn omhändertagna för utredning eller samhällsvård 1968 fördelade efter ålder och område**

Children taken charge of for investigation or social protection, distributed by age and area

	Antal barn	Därav, i %, i nedanstående ålder					
		—6 år	7—9 år	10—12 år	13—15 år	16—17 år	18— år
<b>Utredning 30 §</b>	1 254	26,0	7,3	7,4	20,6	26,2	12,5
<b>Därav i</b>							
Stockholm	248	25,0	9,7	5,6	23,0	16,9	19,8
Göteborg	238	26,1	7,6	6,7	21,4	30,3	8,0
Malmö	110	24,5	5,5	8,2	12,7	30,9	18,2
Övriga städer	455	27,3	5,9	7,5	20,2	27,3	11,9
Övriga kommuner	203	25,1	8,4	9,9	21,7	27,6	7,4
<b>Samhällsvård</b>							
<b>Nyttillkomna, 29 §</b>	2 320	21,4	6,4	7,2	22,8	27,5	14,6
<b>Därav i</b>							
Stockholm	412	17,7	8,3	5,8	23,5	21,8	22,8
Göteborg	299	23,1	6,0	7,0	22,1	29,8	12,0
Malmö	117	16,2	4,3	9,4	16,2	39,3	14,5
Övriga städer	963	20,0	5,2	7,8	23,9	28,8	14,3
Övriga kommuner	529	27,0	7,8	6,8	22,3	25,9	10,2
<b>Nyttillkomna, 31 §</b>	8 387	62,1	12,5	10,2	10,8	4,0	0,3
<b>Därav i</b>							
Stockholm	777	61,4	10,6	10,7	11,2	5,9	0,3
Göteborg	1 031	68,6	11,7	8,3	9,1	1,8	0,4
Malmö	483	69,4	13,5	9,3	5,8	1,9	0,2
Övriga städer	3 877	63,3	12,3	9,6	10,6	3,9	0,3
Övriga kommuner	2 219	55,8	13,8	12,1	12,8	4,9	0,5
<b>Samtliga 31/12 1968, 29 §</b>	9 112	15,8	9,9	12,1	20,1	24,0	18,1
<b>Därav i</b>							
Stockholm	1 934	14,8	11,7	12,7	17,9	20,7	22,1
Göteborg	970	17,7	9,6	7,6	17,5	25,2	22,4
Malmö	428	11,4	5,6	11,0	15,0	32,0	25,0
Övriga städer	3 628	15,6	9,0	11,7	20,9	25,3	17,5
Övriga kommuner	2 152	17,1	10,7	14,6	22,7	22,5	12,3
<b>Samtliga 31/12 1968, 31 §</b>	12 610	33,7	14,5	17,7	20,7	12,5	0,9
<b>Därav i</b>							
Stockholm	1 834	27,0	14,4	21,0	21,2	16,1	0,2
Göteborg	1 106	42,1	15,2	14,2	17,8	9,5	1,2
Malmö	596	36,1	11,2	21,8	20,5	10,4	—
Övriga städer	5 264	34,6	14,8	17,3	19,8	12,7	0,9
Övriga kommuner	3 810	32,8	14,4	17,1	22,5	11,8	1,3

**Tabell D6 Barn omhändertagna för samhällsvård 1968 fördelade efter placering<sup>1</sup> och förutsättning för omhändertagandet. Bruttoredovisning**  
 Children taken charge of for social protection, distributed by place of custody and reason for detention. Gross reports

	Antal barn	Därav, i %, placerade i					
		enskilt hem	barnhem	ungdomsvårds-skola	annan anstalt	annan plats	ej placerade
Nyttillkomna, 29 §	2 320	35,7	22,5	17,8	4,4	9,0	10,6
Därav omhändertagna enligt							
25 § mom a	1 045	47,5	35,8	1,1	3,4	3,8	8,3
25 § mom b	1 363	27,0	11,8	30,2	5,2	13,5	12,3
Nyttillkomna, 31 §	8 387	52,0	44,2	0,2	1,5	1,5	0,7
Därav omhändertagna enligt							
31 § 1 st.	514	69,1	27,2	0,6	0,4	1,4	1,4
31 § 2 st.	7 895	50,9	45,3	0,2	1,5	1,5	0,6
Samtliga den 31/12 1968, 29 §	9 112	51,4	7,7	18,1	2,9	6,1	13,8
Därav omhändertagna enligt							
25 § mom a	5 369	73,8	9,1	1,5	2,6	2,6	10,5
25 § mom b	4 019	20,2	5,8	41,0	3,4	11,2	18,3
Samtliga den 31/12 1968, 31 §	12 610	83,8	11,0	0,3	2,3	2,1	0,5
Därav omhändertagna enligt							
31 § 1 st.	1 778	92,4	5,1	0,2	0,8	1,1	0,4
31 § 2 st.	10 855	82,4	12,0	0,3	2,6	2,3	0,5

<sup>1</sup> Avser den sista placeringen under året



**Tabell D7 Barn för vilka samhällsvården upphört 1968 fördelade efter år för omhändertagandet**

Children for whom social protection terminated in 1968, distributed by year of detention

	Antal barn	Därav, i %, omhändertagna år						Omhändertagna i medeltal år
		1968	1966—1967	1963—1965	1960—1962	1957—1959	1956 el. tidigare	
<b>Barn omhändertagna enligt 29 §</b>	1 834	8,8	32,1	41,4	7,3	3,4	7,0	4,2
Därav i								
Stockholm	370	4,1	21,6	58,1	9,7	2,4	4,1	4,3
Göteborg	163	14,1	39,9	32,5	4,3	4,3	4,9	3,5
Malmö	64	3,1	40,6	45,3	9,4	—	1,6	3,4
Övriga städer	764	7,7	32,1	45,0	6,5	2,7	5,9	4,0
Övriga kommuner	473	13,3	36,4	24,9	7,4	5,5	12,5	4,7
<b>Barn omhändertagna enligt 31 §</b>	7 867	62,2	24,7	5,4	2,4	1,5	3,8	1,8
Därav i								
Stockholm	919	47,4	31,2	7,2	3,4	2,7	8,1	2,7
Göteborg	1 007	74,0	18,1	3,3	1,2	0,7	2,8	1,3
Malmö	471	73,0	16,1	4,0	2,5	1,1	3,2	1,5
Övriga städer	3 567	64,4	24,0	5,0	2,3	1,4	2,9	1,6
Övriga kommuner	1 903	56,3	28,3	6,8	2,6	1,7	4,3	2,0

**Tabell D8 Kostnad i 1 000 kr under 1968 för barn som varit föremål för förebyggande åtgärder eller omhändertagande**

Costs in thousands of crowns for children who were the object of preventive measures or detention

Område	Föremål för förebyggande åtgärder		Omhändertagna för samhällsvård eller utredning					
	Antal barn med kostnad <sup>1</sup>	Kostnad i 1 000 kr	Inackorderings- och andra vårdavgifter			Andra kostnader		
			Antal barn med kostnad <sup>2</sup>	Därav omh. t. för utredning	Kostnad i 1 000 kr	Antal barn med kostnad <sup>2</sup>	Därav omh. t. för utredning	Kostnad i 1 000 kr
Göteborg	720	88	1 656	34	5 910	750	46	291
Malmö	244	84	743	21	2 282	471	47	241
Övriga städer (ej Sthlm)	1 221	757	10 705	308	27 575	5 863	350	2 924
Övriga kommuner	584	305	6 957	136	18 398	2 552	114	1 322
Summa	2 769	1 234	20 061	499	54 165	9 636	557	4 778
Stockholm	..	1 082	..	..	13 950	..	..	855
Totalt	..	2 316	..	..	68 115	..	..	5 633

<sup>1</sup> Kostnad i medeltal per barn exkl. Sthlm 446 kr. — <sup>2</sup> Kostnad i medeltal per barn exkl. Sthlm 2 700 kr.<sup>3</sup> Kostnad i medeltal per barn exkl. Sthlm 496 kr.

**Tabell D9 Fosterbarn, vilka ej omhändertagits för samhällsvård länsvis 1968**  
 Non-detained foster children, by county

Län	Hela antalet barn	På 1 000 av befolkningen under 16 år	Barn födda utom äkten-skapet	Nyttillkomna under året	Därav			Antal den 31/12 1968
					Överförda från föräldrahem el. dylikt	Överförda från fosterhem i annan kommun	Vårdnads-havaren har flyttat från barnet	
Stockholms	850	2,8	584	251	232	12	7	630
därav Stockholms stad	405	3,2	278	129	126	3	—	295
Uppsala	165	3,7	110	31	20	5	6	130
Södermanlands	239	4,2	143	30	22	3	5	204
Östergötlands	292	3,5	168	34	30	2	2	238
Jönköpings	242	3,5	142	32	23	2	7	215
Kronobergs	188	5,1	107	33	29	2	2	167
Kalmar	308	5,9	199	33	16	1	16	257
Gotlands	136	10,4	78	7	7	—	—	121
Blekinge	149	4,5	110	21	14	—	7	126
Kristianstads	310	5,3	185	40	32	3	5	282
Malmöhus	678	4,5	403	68	47	9	12	558
därav Malmö stad	197	3,7	109	14	12	—	2	157
Hallands	202	4,6	117	27	21	2	4	177
Göteborgs o. Bohus	389	2,6	241	56	42	5	9	338
därav Göteborg. stad	129	1,4	85	9	3	2	4	120
Älvsborgs	302	3,4	162	42	34	2	6	261
Skaraborgs	224	3,9	143	34	26	3	5	194
Värmlands	296	4,9	176	55	41	—	14	237
Örebro	239	4,1	142	28	23	—	5	197
Västmanlands	231	3,8	129	36	32	2	2	189
Kopparbergs	351	5,7	210	50	33	6	11	282
Gävleborgs	400	6,2	271	84	60	4	20	338
Västernorrlands	458	7,8	301	77	54	6	17	398
Jämtlands	217	7,9	158	35	18	3	14	192
Västerbottens	249	5,0	174	27	17	4	6	208
Norrbottnens	317	5,0	206	27	23	1	3	270
Summa <sup>1</sup>	7 432	4,3	4 659	1 158	896	77	185	6 209

<sup>1</sup> Härav 9 fall med förbud att skiljas från fosterhemmet

**Tabell D10 Fosterbarn, vilka ej omhändertagits för samhällsvård, för vilka vårdavgift utgick fördelade efter vårdavgiftens genomsnittliga storlek 1968**  
 Non-detained foster children for whom a lodging allowance was paid, distributed by size of lodging allowance

	Stockholm Göteborg o. Malmö	Övriga städer	Övriga kommuner	Hela riket
Antal nytillkomna fosterbarn	152	350	657	1 159
Därav med avgift antal	52	140	386	578
i % med månadsavgift av				
— 59 kr	—	—	—	—
60— 79 ”	—	2,1	—	0,5
80— 99 ”	—	—	—	—
100—119 ”	—	4,3	2,8	2,9
120—139 ”	1,9	31,4	19,9	21,1
140—159 ”	19,2	20,7	13,5	15,7
160—199 ”	1,9	5,7	6,2	5,7
200—239 ”	7,7	6,4	6,5	6,6
240—279 ”	19,2	10,0	21,5	18,5
280—319 ”	3,8	10,7	7,0	7,6
320—359 ”	7,7	0,7	8,5	6,6
360—    ”	38,5	7,9	14,0	14,7
Medianvårdavgift för				
fosterbarn hos släktingar	268	147	151	133
fosterbarn ej hos släktingar	360	266	294	292
Antal fosterbarn den 31.12 1968	572	1 722	3 917	6 211
Därav med avgift antal	339	1 069	2 835	4 243
i % med månadsavgift av				
— 59 kr	—	0,3	0,4	0,3
60— 79 ”	2,7	1,8	0,7	1,1
80— 99 ”	0,3	1,1	1,3	1,2
100—119 ”	5,9	6,7	9,3	8,4
120—139 ”	9,1	45,7	31,6	33,4
140—159 ”	35,4	15,4	12,5	15,1
160—199 ”	5,9	6,6	5,4	5,8
200—239 ”	8,8	7,4	5,9	6,5
240—279 ”	11,8	7,5	18,6	15,2
280—319 ”	5,6	4,2	5,3	5,0
320—359 ”	5,3	0,9	3,0	2,6
360—    ”	9,1	2,3	6,0	5,3
Medianvårdavgift för				
fosterbarn hos släktingar	155	137	137	138
fosterbarn ej hos släktingar	257	206	267	263

**Tabell D11 Fosterbarn, nyttillkomna under året, vilka ej omhändertagits för samhällsvård fördelade efter ålder och släktskap med fostermodern samt hennes ålder 1968**

New cases of non-detained foster children, distributed by age and relationship to foster mother and age of the latter

	Antal barn	Därav födda uä	i %, med fostermodern i nedanstående ålder				
			—29 år	30—39 år	40—49 år	50—59 år	60—år
Släkt med fostermodern	577	344	8,1	13,0	25,0	39,5	14,4
Därav i åldern							
— 3 år	182	139	7,1	14,8	37,4	37,9	2,7
4— 6 "	128	83	7,0	10,9	28,1	39,1	14,8
7— 9 "	99	57	6,1	11,1	23,2	45,5	14,1
10—12 "	76	33	5,3	13,2	13,2	43,4	25,0
13— "	92	32	16,3	14,1	7,6	33,7	28,3
Ej släkt med fostermodern	582	362	18,7	48,8	21,5	9,3	1,7
Därav i åldern							
— 3 år	351	285	23,4	60,4	14,5	1,7	—
4— 6 "	69	33	7,2	52,2	26,1	11,6	2,9
7— 9 "	53	19	7,5	28,3	41,5	18,9	3,8
10—12 "	56	16	14,3	23,2	25,0	32,1	5,4
13— "	53	9	18,9	15,1	37,7	22,6	5,7

**Tabell D12 Barnavårdsmannaförordnanden och barnavårdsmän vid slutet av åren 1959—1968**

Child care supervisors and their appointments at the end of the years

År	Barnavårdsmannaförordnanden			Barnavårdsmän		Antal förordnanden per barnavårdsman
	Antal	På 1 000 inv. under 18 år	Uä barn i % av samtliga	Antal	Därav kvinnor i %	
1959	131 340	64	69,4	1 564	44,9	84
1960	133 923	67	69,3	1 529	45,8	88
1961	137 019	68	69,1	1 485	47,4	92
1962	138 794	70	69,5	1 473	50,3	94
1963	141 372	71	69,7	1 420	50,9	100
1964	144 014	73	70,3	1 451	53,9	99
1965	145 733	73	71,1	1 418	55,4	103
1966	146 299	73	72,3	1 416	56,3	103
1967	147 699	74	73,2	1 397	57,4	106
1968	151 760	77	74,1	1 432	58,7	106

**Tabell D13 Barnavårdsmannaförordnanden länsvis 1968**

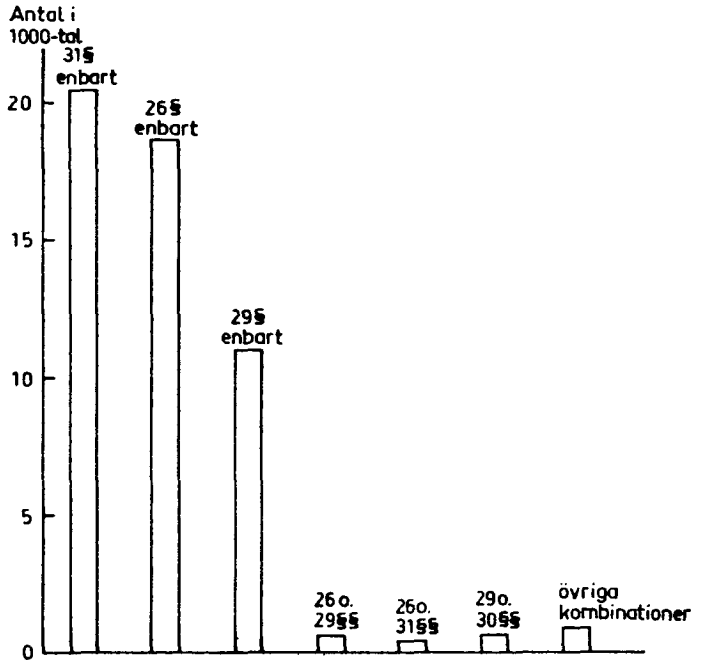
Appointments of child care supervisors, by county

Län	Barnavårdsmannaförordnanden den 31/12 1968				Nyttillkomna för- ordnanden <sup>1</sup>	
	Uä-barn	Iä-barn	Summa	På 1 000 inv. under 18 år	Uä-barn	Iä-barn
Stockholms	20 327	5 322	25 649	76,2	3 304	659
därav Stockholms stad	9 768	1 995	11 763	81,1	1 832	340
Uppsala	3 052	1 286	4 338	86,0	511	186
Södermanlands	3 595	1 577	5 172	80,5	587	133
Östergötlands	4 977	2 378	7 355	78,2	828	278
Jönköpings	2 590	1 210	3 800	48,3	413	122
Kronobergs	1 445	705	2 150	51,7	207	70
Kalmar	2 625	1 217	3 842	64,7	361	127
Gotlands	1 108	281	1 389	93,5	140	22
Blekinge	1 983	625	2 608	69,2	265	61
Kristianstads	2 856	1 437	4 293	65,0	392	156
Malmöhus	8 446	3 124	11 570	68,7	1 313	324
därav Malmö stad	3 508	1 267	4 775	58,6	567	145
Hallands	1 522	926	2 448	49,3	146	108
Göteborgs o Bohus	9 302	2 762	12 064	71,0	1 358	292
därav Göteborgs stad	6 930	1 724	8 654	66,8	1 025	171
Älvsborgs	3 960	2 037	5 997	59,7	551	176
Skaraborgs	2 721	1 172	3 893	59,3	450	156
Värmlands	4 455	1 783	6 238	90,2	631	177
Örebro	4 044	1 858	5 902	88,5	637	189
Västmanlands	4 296	1 885	6 181	90,8	736	269
Kopparbergs	5 029	1 655	6 684	95,4	750	165
Gävleborgs	6 899	1 539	8 438	116,0	1 095	150
Västernorrlands	5 708	1 623	7 331	109,0	777	118
Jämtlands	3 465	623	4 088	129,4	417	65
Västerbottens	3 376	979	4 355	76,4	645	108
Norrbottens	4 649	1 326	5 975	82,9	737	65
Hela riket	112 430	39 330	151 760	77,0	17 251	4 176

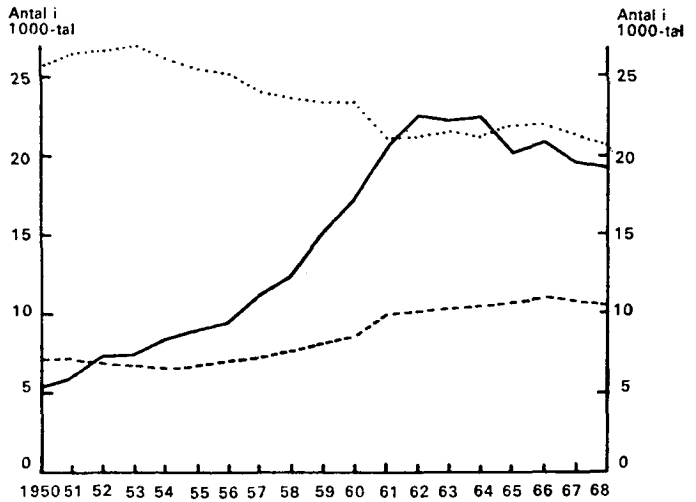
<sup>1</sup> Exkl. från annan barnavårdsnämnd överflyttade.**Tabell D14 Familjedaghem (enskilda hem) under barnavårdsnämndens kontroll fördelade efter område vid slutet av år 1968**

Family day nurseries (private homes) under the control of the child welfare board at the end of 1968, distributed regionally

	Familjedaghem		
	Antal hem	Antal förskolebarn	Antal skolbarn
Samtliga	21 527	20 455	3 758
Därav			
Sthlm, Gbg, Malmö	3 592	4 233	1 430
Övriga städer	11 607	10 620	1 646
Övriga kommuner	6 328	5 602	682



**Diagram D1 Barn som varit föremål för olika åtgärder enligt barnavårdslagen 1968**  
 Chart D1 Children for whom measures were taken in accord with the Child Welfare Act



**Diagram D2 Barnavårdsnämndernas verksamhet 1950—1968**  
 Chart D2 Activities of child welfare boards

— Barn föremål för förebyggande åtgärder  
 - - - Barn omhändertagna för samhällsvård enligt 29 § BvL (före år 1961 skyddsufföstran)  
 ..... Barn omhändertagna för samhällsvård enligt 31 § BvL (före år 1961 samhällsvård)

**Tabell E1**  
**Bidragförskott 1959—1968**  
 Advances of maintenance allow-  
 ances

År	Antal barn med bidragförskott	På 1 000 barn under 16 år	Totalt belopp i 1 000 kr
1959	69 022	37,9	38 576
1960	74 262	42,0	44 897
1961	77 541	43,9	52 876
1962	78 356	45,0	57 394
1963	78 931	45,7	61 096
1964 <sup>1</sup>	71 834	41,6	32 438
1964 <sup>1</sup>	89 979	51,2	46 301
1965	104 181	58,8	104 069
1966	107 471	60,6	118 955
1967	109 822	62,0	129 051
1968 <sup>2</sup>	111 090	63,7	138 734

<sup>1</sup> Första resp. andra halvåret. Ny lag trädde i kraft 1 juli 1964.

<sup>2</sup> Värdena baserade på systematiskt urval.

**Tabell E2 Bidragförskott och av barnavårdsnämnd uppburna underhålls-  
bidrag 1968**

Advances of maintenance allowances and allowances reimbursed to the child welfare board

	Landsbygd	Städer	Hela riket
<b>Barn med bidragförskott</b>			
Iä-barn	15 510	38 010	53 520
Uä-barn	19 590	37 980	57 570
Summa	35 100	75 990	111 090
I % av samtliga barn under 16 år	..	..	6,4
Därav			
Barn utan fastställt underhållsbidrag	2 550	6 120	8 670
I % av samtliga barn med BF	7,3	8,1	7,8
<b>Barn med bidragförskott enl. BFL<sup>1</sup></b>			
4 § 1 st	32 400	72 930	105 330
2 "	390	900	1 290
3 "	2 310	2 130	4 440
4 "	—	30	30
<b>Utgivna bidragförskott i 1 000 kronor</b>	42 960	95 774	138 734
<b>Uppburna underhållsbidrag</b>			
Antal barn	18 870	42 480	61 350
I % av samtliga barn med bidragförskott <sup>2</sup>	62,4	62,7	62,6
Uppburna belopp i 1 000 kronor	19 559	45 635	65 194
I % av utbetalade bidragförskott	45,5	47,6	47,0
Därav			
Nämndens andel av uppburna belopp			
För antal barn	18 600	42 210	60 810
Uppburna andelsbelopp i 1 000 kronor	16 208	34 938	51 145
Barnets andel av uppburna belopp			
För antal barn	8 490	26 520	35 010
Uppburna andelsbelopp i 1 000 kronor	3 351	10 698	14 049

<sup>1</sup> Bidragförskott kan i vissa fall utgå enligt olika beräkningsgrunder under olika delar av året. — <sup>2</sup> Exkl barn utan underhållsbidrag och barn med bidragförskott enligt 4 § 3 st BFL.

**Tabell E3 Barn med bidragsförskott efter ålder m. m. 1968**  
 Children with advances of maintenance allowances, by age

	Antal barn	Därav i % i åldern				
		under 2 år	2—3 år	4—6 år	7—10 år	11—15 år
Samtliga barn med bidragsförskott	111 090	8	11	18	25	39
Därav						
Iä-barn	53 520	1	6	16	28	49
Uä-barn	57 570	13	16	19	21	30

**Tabell E4 Barn med bidragsförskott efter beräkningsgrunderna i bidragsförskottslagen 1968**

Children with advances of maintenance allowances computed according to the principles laid down in the Advance of Allowance Act

Värden inom parentes baseras på 10 eller färre observationer

	Antal barn	Därav i % med bidragsförskott enligt 4 § BFL			
		1 st	2 st	3 st	4 st
Samtliga barn med bidragsförskott	111 090	95	1	4	(0)
Därav					
Iä-barn	53 520	96	2	2	(0)
Uä-barn	57 570	94	(0)	6	—
I åldern					
< 2 år	8 400	99	—	(1)	—
2—3 "	12 300	99	(1)	(1)	—
4—6 "	19 470	99	(1)	(1)	—
7—10 "	27 240	96	(1)	3	—
11—15 "	43 680	90	2	8	(0)



**Tabell E5 Barn med bidragsförskott efter underhållsbidragens storlek m. m. 1968. Procentuell fördelning**

Children with advances of maintenance allowances by amount of the allowance

Värden inom parentes baseras på 10 eller färre observationer

	Antal barn	Därav, i %, med nedanstående underhållsbidrag i kr/mån							Medianbelopp kr/mån	
		0	1—49	50—74	75—99	100—124	125—149	150—199		200—
Samtliga barn med bidragsförskott	111 090	8	1	3	12	26	17	23	10	125
Därav										
Iä-barn	53 520	4	1	4	8	25	17	26	15	137
Uä-barn	57 570	11	(0)	3	17	27	18	19	5	117
I åldern										
< 2 år	8 400	25	(1)	(1)	(1)	6	17	36	14	149
2—3 "	12 300	11	—	(2)	(2)	12	24	36	13	149
4—6 "	19 470	8	—	(1)	3	28	17	32	12	140
7—10 "	27 240	6	(1)	2	10	32	19	21	9	125
11—15 "	43 680	5	1	6	23	30	14	13	8	113

**Tabell E6 Barn med underhållsbidrag (UH) och med bidragsförskott (BF) enligt 4 § första, andra och fjärde stycket BFL, fördelade efter det av barnavårdsnämnden uppburna underhållsbidragets procentuella andel av det utbetalade bidragsförskottet 1968**

Children with maintenance allowances and with advances in accord with Sec. 4 first, second and fourth paragraph of the Advance of Allowance Act by allowances reimbursed to the child welfare board as a percentage of advances of maintenance allowances

Värden inom parentes baseras på 10 eller färre observationer

	Antal barn	Därav i % antal fall, där uppburna underhållsbidrag uppgår till nedanstående procent av utbetalade bidragsförskott					
		0	1—24	25—49	50—74	75—99	100—
Hela antalet barn med UH och BF enligt 4 § 1, 2, 4 st	97 710	38	12	10	9	10	21
Därav							
Iä-barn	50 070	40	13	10	8	9	20
Uä-barn	47 640	36	10	10	10	11	23
Med UH kr/mån							
1—49	600	(45)	(20)	(30)	(5)	—	—
50—74	3 120	41	15	14	20	(6)	(4)
75—99	11 880	45	10	13	16	10	6
100—124	27 090	39	13	11	9	16	12
125—149	19 050	38	13	9	6	9	26
150—199	25 140	36	9	8	8	9	30
200—	10 830	34	10	7	6	6	38

**Tabell F1 Barnhem inom barnhemsplanen vid slutet av åren 1959—1968**  
Children's homes covered by the plan for children's homes, at the end of 1959—1968

År	Spädbarnshem <sup>1</sup>		Mödrahem <sup>2</sup>		Mödra- o. spädbarnshem		Upptagningshem <sup>3</sup>		Specialhem		Samtliga	
	Hem	Platser	Hem	Platser	Hem	Platser	Hem	Platser	Hem	Platser	Hem	Platser
1959	36	956	23	305	7	231	88	2 230	39	568	193	4 290
1960	37	979	21	281	5	193	81	2 100	37	566	181	4 119
1961	36	942	19	256	5	189	79	2 022	39	587	178	3 996
1962	36	942	17	234	5	210	77	1 933	39	569	174	3 888
1963	40	1 035	18	239	3	156	97	1 919	36	479	194	3 828
1964	39	994	16	230	3	141	101	1 943	33	429	192	3 737
1965	40	1 002	17	230	3	141	119	2 340	39	482	218	4 195
1966	38	972	17	229	3	141	118	2 182	37	433	213	3 957
1967	38	961	16	201	3	118	118	2 152	35	414	210	3 846
1968	34	872	16	210	3	94	123	2 223	32	389	208	3 788

<sup>1</sup> Mödra- och spädbarnshemmens platser har fördelats på mödra- resp. spädbarnshem. — <sup>2</sup> Inkl. mödra- och spädbarnshem. — <sup>3</sup> Motsvarar hem för varaktigt vård enl. den äldre BvL.

**Tabell F2 Medelbeläggningen<sup>1</sup> på barnhemmen 1959—1968**  
Average occupancy rate of children's homes

År	Spädbarnshem	Mödrahem	Mödra- o. spädbarnshem	Därav		Upptagningshem	Specialhem	Samtliga
				för mödrar	för barn			
1959	79,5	58,0	66,0	36,6	81,0	70,2	72,7	70,8
1960	77,8	60,0	67,5	35,6	83,4	69,9	71,3	71,2
1961	73,7	59,0	63,6	27,7	80,3	66,9	66,7	68,1
1962	76,1	60,3	58,4	23,1	76,0	66,0	66,6	67,6
1963	73,6	61,7	65,4	41,6	73,4	66,6	64,1	67,8
1964	72,8	66,3	73,6	46,3	84,1	65,4	64,3	67,6
1965	70,5	63,1	74,2	48,1	84,2	63,3	66,2	65,7
1966	66,7	54,1	63,0	46,0	69,5	65,6	68,0	65,3
1967	62,0	52,0	69,4	40,4	83,8	62,6	68,7	62,8
1968	56,0	44,5	68,2	52,2	75,0	60,3	64,7	59,1

<sup>1</sup> Medeltalet vårdade per dag i % av antalet disponibla platser.

**Tabell F3 Barnhemmen vid slutet av år 1968**  
Children's homes, at the end of 1968

Typ av barnhem	Barnhem drivna av						Samtliga	
	landsting		stad utom landsting		annan anordnare		Hem	Platser
	Hem	Platser	Hem	Platser	Hem	Platser		
Spädbarnshem	24	600	9	252	1	20	34	872
Mödrahem	9	112	5	63	2	35	16	210
Mödra- o spädbarnshem	1	25	1	30	1	39	3	94
därav mödrar barn	—	4	—	15	—	9	—	28
barn	—	21	—	15	—	30	—	66
Upptagningshem	57	907	50	973	16	343	123	2 223
Specialhem	13	151	9	112	10	126	32	389
Summa	104	1 795	74	1 430	30	563	208	3 788

**Tabell F4 Antal vårdade samt medelbeläggningen på barnhemmen 1968**  
Number of children under care and average occupancy rate at children's homes

Typ av barnhem	Antal vårdade	Därav		Medelbeläggning per 100 platser på barnhem drivna av			Samtliga
		utskrivna	kvarvarande i % av antal vårdade	landsting	stad utom landsting	övriga	
Spädbarnshem	2 082	1 672	19,7	53,5	62,1	52,9	56,0
Mödrahem	654	508	22,3	34,2	55,6	57,7	44,5
därav mödrar barn	378	297	21,4	—	—	—	—
barn	276	211	23,6	—	—	—	—
Mödra- o spädbarnshem	233	190	18,5	45,3	100,1	58,3	68,2
därav mödrar barn	64	57	10,9	41,2	70,4	27,0	52,2
barn	169	133	21,3	46,1	129,9	67,8	75,0
Upptagningshem	6 721	5 418	19,4	57,0	63,5	59,7	60,3
Specialhem	591	342	42,1	67,4	59,8	65,9	64,7
Samtliga	10 281	8 130	20,9	55,1	63,4	60,6	59,1
Därav barn	9 839	7 776	21,0	—	—	—	—

**Tabell F5 Miljön före/efter barnhemsvistelsen för nyinskrivna resp. utskrivna barn 1968**

Environment of children before admission to and after discharge from children's homes

	Spädbarnshem	Mödra- och spädbarnshem	Upptagningshem	Specialhem	Samtliga
<b>Antal inskrivna barn under 1968</b>	1 634	120	5 483	330	7 567
Därav i %, som kommit från					
föräldrahem	41,8	43,3	78,9	59,7	69,5
fosterhem	0,6	—	7,1	14,8	5,9
annat barnhem	1,2	5,0	7,4	14,3	6,3
annat håll	56,4	51,7	6,6	11,2	18,3
<b>Antal utskrivna barn under 1968</b>	1 672	133	5 414	342	7 561
Därav i %, som avgått till					
föräldrahem	61,1	62,4	66,0	46,8	64,0
fosterhem	32,8	28,6	16,0	28,4	20,5
annat barnhem	1,9	6,0	7,2	10,8	6,2
ungdomsvårdsskola	—	—	4,1	2,6	3,0
anstalt för psykiskt efterblivna	1,6	0,8	0,2	1,8	0,6
annat håll	2,6	2,2	6,5	9,6	5,7

**Tabell F6**

**Barn placerade i upptagningshem och specialhem vid slutet av år 1968 fördelade efter ålder**

Children in reception and special homes distributed by age

	Upptagningshem		Specialhem	
	Antal	%	Antal	%
Vid årets slut placerade barn	1 282	100	248	100
Därav i åldern				
1 —2 år	171	13,4	9	3,6
3 —6 "	298	23,2	28	11,3
7 —9 "	115	9,0	25	10,1
10—15 "	336	26,2	143	57,7
16— "	362	28,2	43	17,3

**Tabell F7 Personalen på barnhemmen 1968**

Personnel of children's homes

	Antal anställda på			Antal heltids- anställda på 100 vårdplatser
	arvode	deltid	heltid	
Spädbarnshem	44	120	421	48
Mödrahem	18	14	80	38
Mödra- o. spädbarnshem	2	6	54	57
Upptagningshem	159	189	1 232	55
Specialhem	45	23	204	52
Samtliga	268	352	1 991	53

**Tabell F8 Utgifter i kronor per vård dag på olika typer av barnhem 1968<sup>1</sup>**

Expenditures, Sw. Cr., per child per day at various types of children's homes

Utgifter	Späd- barns- hem	Mödra- hem	Mödra- och späd- barns- hem	Upptag- nings- hem	Special- hem	Samt- liga
Avlöningar	84,01	69,52	69,48	78,68	73,83	78,76
Expeditionskostnader	0,67	1,07	0,37	1,37	1,72	1,22
Sjuk- o tandvård	0,55	0,38	0,27	0,51	0,55	0,52
Kosthåll	4,64	9,49	3,91	6,75	7,91	6,47
Värme, el m m	2,57	3,31	2,17	2,40	2,60	2,49
Tvätt o rengöring	1,44	1,02	0,89	1,07	0,95	1,13
Inventariers underhåll	1,59	2,23	0,76	3,49	3,78	3,00
Fastigheters underhåll	1,52	4,04	0,81	2,02	3,15	2,09
Hyor	0,71	0,77	—	2,99	1,14	2,13
Avskrivningar och kapitalräntor	6,31	4,13	2,70	5,90	5,29	5,52
Övriga utgifter	2,33	3,01	1,07	3,10	2,94	3,13
Summa	106,33	98,98	82,44	108,28	103,86	106,46
Nettoutgifter per vård dag	92,79	85,76	73,05	95,68	92,87	93,88
Antal hem som ingår i redovisningen	34	15	2	123	32	206

<sup>1</sup> Beträffande två hem har icke lämnats fullständiga uppgifter om utgifterna och de ingår därför icke i tabellen.

**Tabell F9 Inkomster i kronor per vård dag på barnhemmen 1968<sup>1</sup>**  
 Income of children's homes per child per day, in Sw. Cr.

Inkomster	Barnhem drivna av			Samtliga
	landsting	stad utom landsting	annan anordnare	
Vårdavgifter	14,54	1,37	11,44	8,70
Ersättning från egen personal	2,91	2,19	3,90	2,76
Ersättning från andra	0,46	—	0,09	0,22
Diverse	0,69	0,07	1,18	0,51
Bidrag från landsting, som icke äger hemmet	6,82	0,36	38,29	8,74
Bidrag från stad utom landsting som icke äger hemmet	0,14	0,36	17,91	2,81
Bidrag från andra	1,18	1,40	0,46	1,17
Att tackas av huvudmannen	78,04	109,94	12,28	8,16
Summa	104,78	115,69	85,56	106,46
Antal hem, som ingår i redovisningen	103	74	29	206

<sup>1</sup> Beträffande två hem har icke lämnats fullständiga inkomstuppgifter varför de icke ingår i tabellen.

**Tabell F10 Statsunderstödda barnstugor<sup>1</sup> vid slutet av åren 1959—1968**  
 State-aided children's day-homes at the end of 1959—1968

År	Antal institutioner				Antal platser			
	Dag-hem	Lek-skolor	Fritids-hem	Samtliga <sup>2</sup>	Dag-hem	Lek-skolor	Fritids-hem	Samtliga
1959	304	861	121	1 104	10 035	35 086	2 450	47 571
1960	309	922	130	1 170	10 270	38 373	2 450	51 093
1961	289	946	117	1 157	9 900	39 779	2 062	51 741
1962	289	925	124	1 133	9 994	39 912	2 151	52 057
1963 <sup>3</sup>	296	973	122	1 182	10 093	41 642	2 076	53 811
1964 <sup>3</sup>	329	1 009	129	1 318	10 822	43 538	2 380	56 740
1965 <sup>3</sup>	362	1 116	158	1 487	11 715	47 050	2 826	61 591
1966 <sup>3</sup>	430	1 250	184	1 691	13 300	51 510	3 126	67 936
1967 <sup>3</sup>	505	..	207	..	16 104	..	3 597	..
1968 <sup>3</sup>	638	..	247	..	19 973	..	4 135	..

<sup>1</sup> Antal barnstugor, som icke åtnjöt statsbidrag och ej medräknas här, uppgick år 1966 till 200 med 5 084 platser. För år 1961 avser uppgifterna även ej statsunderstödda institutioner. — <sup>2</sup> Daghem, lekskolor och fritidshem kombineras ofta inom en institution, varför summan av dessa överstiger antalet institutioner. —

<sup>3</sup> Uppgifterna avser 30 juni.

**Tabell F11 Antal platser och barn på barnkolonierna samt medelvärdstid och utgifter i kronor per vård dag 1959—1968**

Number of places and children at children's holiday camps; average sojourn and expenditure in Sw. Cr. per child per day

År	Antal kolonier <sup>1</sup>	Antal platser	Antal barn	Medeltal dagar per barn	Utgifter per vård dag
1959	589	22 279	34 101	36	10,37
1960	581	22 594	32 680	37	11,55
1961	553	22 416	31 882	38	12,06
1962	524	20 931	30 525	36	13,93
1963	492	19 142	28 316	37	15,68
1964	478	18 536	27 303	37	16,66
1965	459	17 997	25 934	37	19,25
1966	440	17 686	25 260	36	21,54
1967	423	16 371	23 581	36	24,53
1968	407	15 539	22 930	36	26,95

<sup>1</sup> Avser de kolonier för vilka bearbetningsbara uppgifter erhållits. Totala antalet kolonier 1968 var 410.

**Tabell F12**  
**Barnkolonierna länsvis 1968**  
 Children's holiday camps, by county

Län	Antal kolonier <sup>1</sup>	Antal platser	Antal barn
Stockholms	72	2 891	3 385
Uppsala	9	301	335
Södermanlands	26	1 468	1 777
Östergötlands	13	585	757
Jönköpings	6	217	309
Kronobergs	2	70	67
Kalmar	14	529	817
Göteborgs	8	261	342
Blekinge	2	80	139
Kristianstads	38	1 498	2 931
Malmöhus	15	707	1 000
Hallands	53	1 738	2 857
Göteborgs o. Bohus	33	1 283	2 089
Älvsborgs	12	418	724
Skaraborgs	1	20	40
Värmlands	13	344	714
Örebro	16	723	1 305
Västmanlands	9	297	515
Kopparbergs	34	1 137	1 411
Gävleborgs	6	182	269
Västernorrlands	8	247	407
Jämtlands	5	142	149
Västerbottens	8	276	365
Norrbottens	4	125	226
Hela riket	407	15 539	22 930

<sup>1</sup> Se not till tab F 11.

**Tabell F13 Barnkolonierna fördelade efter anordnare 1968**  
Children's holiday camps classified by organizers

Anordnare	Kolonier		Platser		Mottagna barn		Därav, i %, i nedanstående ålder			Medeltal dagar per barn
	Antal <sup>1</sup>	%	Antal	%	Antal	%	—6	7—12	13—	
							år	år	år	
Kommuner	226	55,5	9 045	58,2	13 560	59,1	42,9	62,7	51,6	37,4
Landsting	4	1,0	83	0,5	151	0,7	1,1	0,6	—	23,5
Barnensdags- och majblommeföreningar, solstickan	55	13,5	2 383	15,3	3 505	15,3	17,5	15,7	8,4	36,7
Tbc-, nykterh., religiösa och övriga föreningar	118	29,0	3 928	25,3	5 564	24,3	36,0	20,6	40,0	30,9
Industrier ensk. personer	4	1,0	100	0,7	150	0,6	2,5	0,4	—	26,6
Samtliga	407	100	15 539	100	22 930	100	100	100	100	35,6

<sup>1</sup> Se not till tab F 11.

**Tabell F14 Personalens löner i kronor per månad (brutto) fördelade efter koloniansordnare 1968**

Personnel wages in Sw. Cr. per month (gross), distributed by camp organizers  
Värden inom parentes baseras på 10 eller färre observationer

Anordnare <sup>1</sup>	Medellön per månad i kr					
	Föreståndare	Bitr. föreståndare	Husmor	Kokerska	Vårdbiträde	Övrig personal
Kommuner	1 745	1 354	1 511	1 440	897	1 016
Landsting	(1 906)	(1 863)	—	(1 278)	1 092	(1 320)
Barnensdags- och majblommeföreningar, solstickan	1 498	1 043	1 283	1 236	823	774
Tbc-, nykterh., religiösa och övriga föreningar	1 533	1 390	1 392	1 233	756	804
Industrier	(1 788)	(972)	—	(1 349)	864	(480)
Samtliga	1 660	1 318	1 453	1 358	851	921
Antal personer	402	124	155	370	1 783	827

<sup>1</sup> Se not till tab F 11.



**Tabell F15 Barnkoloniernas utgifter och inkomster i kronor per vårddag 1968**  
 Expenditure and income of the children's holiday camps per child per day

	Anordnare					Samtliga kolonier
	Kommuner	Lands-ting	Barnens-dags- och majblommeför., solstickan	Tbc-, nykterh.-, religiösa och övriga föreningar	Industrier, enskilda personer	
Antal kolonier	226	4	55	118	4	407
<b>Utgifter</b>						
Avlöningar	10,50	17,05	7,55	8,81	6,97	9,69
Kosthåll	6,30	6,97	5,99	6,40	7,08	6,28
Lokalkostnader	3,70	1,00	2,47	3,07	2,11	3,35
Övriga utgifter	7,78	4,70	6,04	6,71	6,82	7,26
Ev. överskott vid kolonitidens slut	0,30	—	0,46	0,49	1,12	0,37
Summa	28,58	29,72	22,51	25,48	24,10	26,95
<b>Inkomster</b>						
Kommunala bidrag	17,97	0,82	2,93	7,41	—	13,21
Landstingsbidrag	0,25	12,76	0,80	2,24	—	0,81
Statsbidrag	1,24	—	0,50	0,76	—	1,01
Bidrag från Majblomman	0,11	—	1,07	0,91	—	0,43
Bidrag från Solstickan	0,02	—	1,16	0,99	—	0,41
Bidrag från Barnens dag	0,12	—	3,83	0,26	—	0,73
Kapitalavkastning	0,20	—	0,47	0,47	—	0,30
Vårdavgifter	2,85	1,15	2,94	4,57	8,05	3,24
Övriga inkomster	1,15	—	2,17	3,69	1,66	1,84
Att täckas av huvudman	4,67	14,99	6,64	4,18	14,39	4,97
Summa	28,58	29,72	22,51	25,48	24,10	26,95

**Tabell F16 Sjukdomsfall och läkarbesök på barnkolonierna 1968**  
**Cases of illness and doctors' calls at children's holiday camps**

	Anordnare					Samtliga kolonier <sup>1</sup>
	Kommuner	Lands- ting	Barnens- dags- och maj- blomme- fören., sol- stickan	Tbc-, nyk- terh., reli- giösa och övriga föreningar	Indu- strier, enskilda personer	
Antal vård dagar	507 238	3 553	128 696	171 973	3 985	815 445
Antal sjuka barn	541	—	303	187	4	1 035
Därav med						
mässling	107	—	53	76	—	236
scharlakansfeber	5	—	2	6	—	13
difteri	—	—	—	—	—	—
kikhosta	2	—	—	—	—	2
polio	—	—	—	—	—	—
paratyfus	—	—	—	—	—	—
påssjuka	42	—	10	13	—	65
vattkoppor	122	—	50	39	—	211
röda hund	123	—	112	22	—	257
övriga sjukdomar	140	—	76	31	4	251
Antal sjuka barn på 1 000 vård dagar	1,1	—	2,4	1,1	1,0	1,3
Antal sjuka bland personalen	22	—	3	4	—	29
Antal läkarbesök	598	10	164	303	4	1 079
Antal läkarbesök på 1 000 vård dagar	1,2	2,8	1,3	1,8	1,0	1,3

<sup>1</sup>Se not till tab F 11.

**Tabell G1 Ungdomsvårdsskolorna vid slutet av 1959—1968**  
Youth welfare schools

År	Antal skolor <sup>1</sup>	Disp. antal platser	Därav för pojkar	Antal ungdomar under skolornas tillsyn	Därav	
					Intagna på skolorna	Vårdade <sup>2</sup> utom skola
1959	25	826	591	1 622	826	796
1960	25	949	693	1 527	941	586
1961	25	966	706	1 480	891	589
1962	25	993	727	1 532	924	608
1963	25	1 012	735	1 628	979	649
1964	25	1 046	740	1 775	964	811
1965	25	1 031	717	1 706	887	819
1966	24	957	672	1 729	889	840
1967	24	1 004	707	1 706	896	810
1968	23	929	682	1 659	860	799

<sup>1</sup> En skola (Lövsta) som har både yrkesskola och skolhem har här räknats såsom en skola. — <sup>2</sup> Villkorligt utskrivna och utackorderade enl. den äldre BvL.

**Tabell G2 Vårdtiden för från ungdomsvårdsskolor utskrivna elever 1959—1968**  
Duration of stay for pupils discharged from youth welfare schools

År	Utskrivna (ej enligt 67 § c)				Utskrivna för avtjänande av straff (67 § c)			
	Antal elever	Antal dagar i genomsnitt			Antal elever	Antal dagar i genomsnitt		
		på skola	utom skola	summa		på skola	utom skola	summa
1959	332	569	754	1 323	167	671	279	950
1960	711	456	547	1 003	173	447	245	692
1961	723	401	261	662	136	612	231	843
1962	627	383	292	675	142	494	189	683
1963	651	370	299	669	109	563	215	778
1964	697	353	329	682	140	437	179	615
1965	714	359	323	682	130	487	217	704
1966	676	378	372	750	120	484	257	741
1967	685	356	366	722	106	518	282	800
1968	654	380	398	778	145	488	256	744

**Tabell G3 Ungdomsvårdsskoleelevernas ålder 1968**  
Age of the pupils in youth welfare schools

	Yrkesskolor <sup>1</sup>				Skolhem <sup>2</sup>			
	Antal elever	Därav, i %, i åldern			Antal elever	Därav, i %, i åldern		
		10—14 år	15—16 år	17— år		10—14 år	15—16 år	17— år
<b>Inskrivna elever den 31/12 1968</b>	1 375	—	15	85	284	26	63	11
Därav								
på skola	692	—	22	78	168	36	58	6
pojkar	553	—	22	78	128	39	59	2
flickor	139	—	19	81	40	27	58	15
utom skola	683	—	8	92	116	11	70	19
pojkar	497	—	9	91	67	12	70	18
flickor	186	—	4	96	49	10	69	21
<b>Nyttillkomna elever</b>	693	—	26	74	158	39	58	3
Därav								
pojkar	580	—	25	75	113	43	57	—
flickor	113	—	27	73	45	29	62	9

<sup>1</sup> 17 skolor med 710 disponibla platser

<sup>2</sup> 6 skolor med 219 disponibla platser

**Tabell G4 Ungdomsvårdsskoleeleverna fördelade efter anledningar till omhändertagandet 1965—1968**  
Pupils in youth welfare schools classified by reasons for detention

Anledning till omhändertagande	Intagna elever den 31/12								Nyttillkomna elever 1968	
	Pojkar				Flickor				Pojkar	Flickor
	1965	1966	1967	1968	1965	1966	1967	1968		
Antal elever	1 165	1 219	1 257	1 245	541	510	449	414	693	158
Därav, i %, omhändertagna										
p g a										
allmän svårfostran	10,0	8,2	6,9	5,9	11,5	11,8	8,9	8,5	3,9	6,3
skolkning, skolrubbingar	30,9	26,3	29,7	28,2	35,3	33,4	37,6	32,9	20,1	29,1
biltillgrepp	50,6	49,2	49,9	38,9	4,1	3,9	3,8	2,9	36,9	3,8
andra egendomsbrott än biltillgrepp	92,0	90,5	86,8	82,1	44,7	43,3	39,2	35,7	77,5	32,3
våldsverkan, misshandel, skadegörelse	30,2	30,8	26,3	22,0	5,0	4,9	4,9	2,9	19,2	1,9
sexuell vanart	5,2	5,4	2,7	2,4	51,0	49,1	42,1	34,1	1,6	14,6
vagabondering, arbetsovilja, rymningar	37,9	34,2	38,3	35,7	84,5	83,9	82,2	78,7	29,6	62,7
alkoholmissbruk, sniffning, narkotika	40,9	39,5	42,9	45,5	39,9	40,0	44,1	50,0	46,8	63,3
annat	3,8	4,6	3,7	2,6	1,8	1,9	2,0	1,0	1,7	1,9
Medeltal vanartsfaktorer	3,0	2,9	2,8	2,6	2,8	2,7	2,6	2,5	2,4	2,2

**Tabell G5 Vårdtid för ungdomsvärdsskoleelever utskrivna enligt 67 § BvL 1968**  
 Duration of stay in youth welfare schools for pupils discharged in accord with Sec. 68,  
 Child Welfare Act

	Antal elever	Antal dagar i genomsnitt			
		på skola		utom skola	hela vårdtiden
		första vårdtid	resterande vårdtid		
<b>Utskrivna enligt 67 § a</b>	504	173	183	396	752
Yrkesskolor, pojkar	359	161	167	335	663
flickor	80	201	233	630	1 064
Skolhem	65	206	206	449	861
<b>Utskrivna enligt 67 § b</b>	77	146	210	200	556
Yrkesskolor, pojkar	26	101	313	205	619
flickor	13	253	137	276	666
Skolhem	38	140	164	172	476
<b>Utskrivna enligt 67 § c</b>	145	182	306	256	744
Yrkesskolor, pojkar	143	180	308	255	743
flickor	1	182	213	320	715
Skolhem	1	411	106	347	864
<b>Utskrivna enligt 67 § 2 st</b>	73	253	320	619	1 192
Yrkesskolor, pojkar	34	204	268	647	1 119
flickor	39	296	365	595	1 256
Skolhem	—	—	—	—	—

**Tabell H1 Antal nykterhetsvårdsfall 1959—1968**  
Number of intemperance cases

År	Undersökningsfall	Åtgärdsfall		Därav Hjälpåtgärdsfall	Tvångsåtgärdsfall		
		Antal	På 1 000 inv <sup>1</sup>		Samtliga	Nyttillkomna under året	Kvarstående vid årets slut
1959	32 237	46 582	9,2	27 677	18 905	6 136	12 593
1960	31 094	50 676	10,0	31 649	19 027	5 882	12 928
1961	34 295	52 046	10,2	32 687	19 359	5 897	13 223
1962	38 711	<sup>2</sup> 43 969	8,5	25 062	18 907	5 242	12 757
1963	35 480	42 505	8,2	24 114	18 391	5 307	12 326
1964	38 226	41 415	7,9	23 908	17 507	5 275	12 082
1965	37 726	41 695	7,9	24 688	17 007	5 016	11 994
1966	38 609	41 972	7,8	25 352	16 620	4 784	11 433
1967	37 047	40 679	7,5	24 547	16 132	4 766	11 277
1968	36 258	39 041	7,1	23 661	15 380	4 355	10 554

<sup>1</sup> Beräkningarna är gjorda på befolkningen mellan 20 och 80 år. — <sup>2</sup> Minskningen sammanhänger dels med en förändring av redovisningen och dels med att förstahandsansvaret för personer under 21 år överförts till barnavårdsnämnderna.

**Tabell H2 Antal nykterhetsvårdsfall i åldern under 25 år 1959—1968**  
Number of intemperance cases, under 25 years of age

År	Undersökningsfall under 25 år		Åtgärdsfall under 25 år		Därav Tvångsåtgärdsfall		Därav Hjälpåtgärdsfall	
	Antal	I % av samtliga undersökningsfall	Antal	I % av samtliga åtgärdsfall	Antal	I % av samtliga tvångsåtgärdsfall	Antal	I % av samtliga hjälpåtgärdsfall
1959	7 543	23,4	7 287	15,6	1 007	5,3	6 280	22,7
1960	7 904	25,4	8 255	16,3	992	5,3	7 263	22,9
1961	9 070	26,4	8 077	15,5	935	4,8	7 142	21,8
1962	10 379	26,8	<sup>1</sup> 4 927	11,2	808	4,3	<sup>1</sup> 4 119	16,4
1963	11 426	32,2	4 954	11,7	769	4,2	4 185	17,4
1964	12 019	31,4	5 119	12,4	763	4,4	4 356	18,2
1965	12 407	32,9	5 324	12,8	815	4,8	4 509	18,3
1966	12 904	33,4	5 479	13,1	793	4,8	4 686	18,5
1967	11 952	32,3	5 281	13,0	747	4,6	4 534	18,5
1968	11 490	31,7	4 932	12,6	759	4,9	4 173	17,6

<sup>1</sup> Se not 2 till tab. H1.

**Tabell H3**  
**Av nykterhetsnämnderna be-**  
**handlade körkortsärenden**  
**1959—1968**

Driving licence cases dealt with  
 by temperance boards

År	Antal körkorts- ärenden	Därav med anmärkning i nykterhetskänseende	
		Antal	%
1959	210 311	13 104	6,2
1960	222 183	14 356	6,5
1961	241 752	16 614	6,9
1962	270 736	18 985	7,0
1963	276 871	22 554	8,1
1964	295 543	25 138	8,5
1965	303 851	25 845	8,5
1966	314 912	29 448	9,4
1967	300 574	30 806	10,2
1968	288 817	31 072	10,8

**Tabell H4 Nykterhetsvårdsfallen länsvis 1968**  
 Incidence of intemperance cases, by county.

Län	Under- sökning- fall	Hjälp- åtgärds- fall	Tvångs- åtgärds- fall	Därav med åt- gård enligt 58 §	Summa	Förändring sedan 1967	
						Antal	%
Stockholms	8 968	3 099	4 750	32 3	16 817	—1 119	— 6,2
Uppsala	508	543	257	2 2	1 308	— 211	—13,9
Södermanlands	1 354	923	429	43	2 706	— 213	— 7,3
Östergötlands	2 046	1 914	477	77	4 437	— 763	—14,7
Jönköpings	944	631	482	40	2 057	— 70	— 3,3
Kronobergs	537	430	191	12	1 158	+ 2	+ 0,2
Kalmar	890	431	405	52	1 726	— 116	— 6,3
Gotlands	118	109	72	2	299	— 57	—16,0
Blekinge	460	448	215	13	1 123	— 253	—18,4
Kristianstads	849	485	308	27	1 642	— 5	— 0,3
Malmöhus	2 771	1 361	1 576	207	5 708	— 948	—14,2
Hallands	654	347	299	14	1 300	+ 261	+25,1
Göteborgs o. Bohus	2 988	2 879	1 528	59	7 395	+1 458	+24,6
Älvsborgs	1 729	1 204	681	43	3 614	— 137	— 3,7
Skaraborgs	852	506	310	14	1 668	— 118	— 6,6
Värmlands	1 000	1 068	520	45	2 588	— 92	— 3,4
Örebro	1 150	1 084	369	63	2 603	— 6	— 0,2
Västmanlands	1 009	1 160	364	44	2 533	— 104	— 3,9
Kopparbergs	1 358	1 166	461	44	2 985	+ 263	+ 9,7
Gävleborgs	1 799	974	511	85	3 284	— 23	— 0,7
Västernorrlands	1 352	792	459	35	2 603	+ 85	+ 3,4
Jämtlands	650	694	153	19	1 497	— 5	— 0,3
Västerbottens	1 001	515	219	28	1 735	— 89	— 4,9
Norrbottens	1 271	898	344	17	2 513	— 167	— 6,2
Hela riket	36 258	23 661	15 380	1 328	75 299	—2 427	— 3,1

**Tabell H5 Nykterhetsvårdsfallen efter kön, ålder och körkortsinnehav 1968**  
 Incidence of intemperance cases by sex, age and holding of driving licences

Kategori Område	Antal nykter- hets- vårdsfall	Därav i %					Körkorts- innehavare	
		Män	Kvinnor	Personer under 21 år <sup>1</sup>	Personer 21—24 år	Personer över 24 år	Antal	I % av samtliga nykter- hetsvårds- fall
<b>Landsbygden</b>	20 952	96,5	3,5	13,0	14,6	72,4	4 708	22,5
Undersökningsfall	10 997	96,4	3,6	19,6	18,8	61,6	3 246	29,5
Hjälpåtgärdsfall	6 860	96,9	3,1	8,2	11,6	80,2	1 284	18,7
Tvångsåtgärdsfall	3 095	95,8	4,2	0,5	5,9	93,6	178	5,8
<b>Städerna</b>	54 347	94,4	5,6	6,4	13,2	80,4	6 365	11,7
Undersökningsfall	25 261	94,6	5,4	11,0	17,7	71,3	4 712	18,7
Hjälpåtgärdsfall	16 801	95,2	4,8	4,0	12,7	83,3	1 445	8,6
Tvångsåtgärdsfall	12 285	92,9	7,1	0,2	4,4	95,4	208	1,7
<b>Hela riket</b>	75 299	95,0	5,0	8,3	13,5	78,2	11 073	14,7
Undersökningsfall	36 258	95,1	4,9	13,6	18,1	68,3	7 958	21,9
Hjälpåtgärdsfall	23 661	95,7	4,3	5,2	12,4	82,4	2 729	11,5
Tvångsåtgärdsfall	15 380	93,5	6,5	0,2	4,7	95,1	386	2,5

<sup>1</sup> Efter nya barnavårdslagens ikraftträdande (1 januari 1961) har i första hand barnavårdsnämnderna ansvaret för alkoholmissbrukare under 21 år.



**Tabell H6 Hjälpåtgärder länsvis 1968**  
 Number of assistance measures by county

Län	Hjälpåtgärder					
	Råd- givande samtal	Fort- löpande förbin- delse	Poliklinik el. annan läkar- vård	Sjuk- vårds- inrätt- ning	Vård på enskild vårdanstalt el. konv. hem	Annan hjälp- åtgärd <sup>1</sup>
Stockholms	1 805	1 449	3 040	843	1 076	3 231
Uppsala	351	65	201	184	59	200
Södermanlands	639	91	367	55	76	298
Östergötlands	1 455	180	808	157	138	833
Jönköpings	399	109	289	148	91	278
Kronobergs	284	75	99	55	21	107
Kalmar	264	89	227	82	122	195
Gotlands	33	27	99	59	—	49
Blekinge	165	112	219	135	50	247
Kristianstads	270	120	111	55	49	110
Malmöhus	850	513	683	270	120	434
Hallands	233	59	100	67	32	134
Göteborgs o. Bohus	1 727	819	440	195	141	654
Älvsborgs	1 012	365	485	212	94	396
Skaraborgs	374	78	164	136	39	190
Värmlands	533	166	641	254	123	429
Örebro	371	321	957	273	225	827
Västmanlands	788	59	509	96	116	520
Kopparbergs	674	99	335	79	74	194
Gävleborgs	489	131	201	153	179	510
Västernorrlands	590	87	233	165	90	400
Jämtlands	243	118	318	110	36	123
Västerbottens	291	60	178	109	88	335
Norrbottnens	592	102	257	197	39	417
Hela riket	14 432	5 294	10 961	4 089	3 078	11 111
I % av antal hjälpåtgärdsfall	61,0	22,4	46,3	17,3	13,0	47,0

<sup>1</sup> Avser hjälp till ombyte av arbete eller vistelseort, anskaffande av ny bostad, omskolning el. dyl.

**Tabell H7 Tvångsätgärdsfallen efter kön, ålder och civilstånd 1968**

Number of persons for whom compulsory measures were taken, by sex, age and civil status

	Män	Kvinnor	Summa	Därav föremål för tvångsätgärder åren 1965—1967		
				1 år	2 år	3 år
Antal personer	14 381	999	15 380	3 599	2 773	5 105
Relativ fördelning, i %						
<b>Ålder</b>						
—20 år	0,2	—	0,2	0,1	—	0,1
21—24 "	4,8	3,9	4,7	6,2	4,6	0,8
25—29 "	7,0	6,7	7,0	8,6	7,0	4,8
30—34 "	8,6	8,9	8,6	9,3	8,8	7,9
35—39 "	11,9	15,5	12,1	12,1	12,2	12,0
40—44 "	15,1	17,6	15,3	14,2	14,8	15,9
45—49 "	15,2	18,1	15,4	15,0	15,4	17,1
50—54 "	12,6	11,6	12,6	11,6	12,8	14,3
55—59 "	11,5	9,4	11,3	10,8	11,6	12,9
60—64 "	7,5	5,1	7,3	6,4	7,6	8,0
65— "	5,6	3,2	5,5	5,7	5,2	6,2
Medianålder	45,8	43,3	45,7	44,8	45,8	47,5
<b>Civilstånd</b>						
Ogifta	44,7	20,3	43,1	41,7	41,3	44,0
Gifta	23,4	35,3	24,2	27,8	24,5	18,8
Änkor o. änklingar	2,7	7,9	3,0	3,3	3,1	2,7
Frånskilda	29,2	36,5	29,7	27,2	31,1	34,5
<b>Område</b>						
Landsbygd	20,6	12,9	20,1	20,0	20,1	16,9
Städer	79,4	87,1	79,8	80,0	79,9	83,1

**Tabell H8 Antal tvångsätgärdsfall på 1 000 invånare<sup>1</sup> inom olika åldersklasser och civilstånd 1968**

Number of persons for whom compulsory measures were taken, per 1,000 of population for various age groups and by civil status

Ålder	Män					Kvinnor
	Ogifta	Gifta	Änklingar	Frånskilda	Samtliga	
—20 år	0,6	—	—	—	0,5	—
21—24 "	3,1	0,7	—	14,0	2,5	0,2
25—29 "	7,1	1,2	—	24,7	3,7	0,3
30—34 "	15,4	1,5	15,7	42,4	5,4	0,4
35—39 "	21,5	2,3	7,6	57,6	7,4	0,7
40—44 "	25,1	2,5	14,1	67,9	8,7	0,7
45—49 "	22,0	2,5	16,6	61,5	8,0	0,7
50—54 "	18,5	2,2	11,0	57,5	7,1	0,5
55—59 "	15,9	2,1	9,4	53,2	6,4	0,4
60—64 "	12,0	1,6	7,9	42,6	4,9	0,2
65— "	5,5	0,7	1,7	17,6	2,0	0,1
Samtliga 1968	9,5	1,8	4,2	48,9	5,3	0,4
1967	9,9	2,0	4,3	52,8	5,6	0,4

<sup>1</sup> Beräkningarna är gjorda på befolkningen mellan 20 och 80 år.

**Tabell H9 Tvångsåtgärdsfallen fördelade på olika indikationer 1968. Brutto-redovisning**

Number of persons for whom compulsory measures were taken, by various indications. Gross reports

Indikationer	Antal			Procent			
	Lands- bygd	Städer	Hela riket	Lands- bygd	Städer	Hela riket	
						1968	1967
Vara farliga för annans personliga säkerhet eller kroppsliga eller själsliga hälsa eller för eget liv	481	837	1 318	15,5	6,8	8,6	8,5
Utsätta någon som han är skyldig att försörja för nöd eller uppenbar vanvård eller eljest grovt brista i sina plikter mot sådan person	448	1 342	1 790	14,5	10,9	11,6	13,2
Ligga det allmänna, sin familj eller annan till last	468	1 270	1 738	15,1	10,3	11,3	10,1
Vara ur stånd att ta vård om sig själv	1 724	6 785	8 509	55,7	35,2	55,3	51,8
Föra ett för närboende eller andra grovt störande levnadssätt	340	669	1 009	11,0	5,4	6,6	6,9
Under de två senaste åren dömd för minst tre begångna fylleriförelseer	590	3 644	4 234	19,1	29,7	27,5	27,4
Föra ett kringflackande liv utan att ärligen försörja sig	12	20	32	0,4	0,2	0,2	0,2
Brott mot utskrivningsbestämmelserna (55 § Nvl)	77	1 163	1 240	2,5	9,5	8,1	7,9
Frivillig intagning på allmän vårdanstalt (58 § Nvl)	256	1 072	1 328	8,3	8,7	8,6	9,7

**Tabell H10 Tvångsåtgärdsfallen fördelade på olika indikationer samt efter ålder och civilstånd 1968. Bruttoredovisning**

Number of persons for whom compulsory measures were taken, by various indications and by age and civil status. Gross reports.

	Antal personer	Därav i %							
		Farliga	Försumliga försörjare	Parasiter	Hjälplösa	Grovt störande	Återfallsfyllerister	Brott mot utskrivningsbestämmelser	Fri-villiga
<b>Ålder</b>									
—24 år	759	8,4	3,6	14,8	43,7	5,8	53,1	1,1	3,4
25—34 "	2 391	11,1	12,6	17,4	50,9	4,7	33,8	8,2	5,6
35—44 "	4 219	9,8	15,1	13,3	53,8	5,9	27,3	8,5	8,2
45—54 "	4 304	7,7	11,5	9,6	58,4	6,1	25,1	8,8	9,7
55—64 "	2 869	6,7	8,9	7,0	59,1	8,3	22,2	8,2	11,7
65— "	838	6,4	8,9	4,4	57,5	12,3	19,0	7,9	8,7
<b>Civilstånd</b>									
Ogifta	6 628	5,6	2,8	10,9	54,6	6,6	38,5	8,4	8,4
Gifta	3 719	17,4	31,6	12,8	49,3	6,6	12,7	4,6	5,5
Änklingar	463	5,6	8,2	4,3	64,1	10,8	16,8	6,3	10,4
Frånskilda	4 570	6,0	8,5	11,3	60,4	6,0	24,8	10,6	11,4

**Tabell H11 Tvångsåtgärdsfallen fördelade på olika åtgärder 1968. Bruttoredo-visning**

Number of persons for whom compulsory measures were taken. Gross reports

Åtgärder	Antal			Procent		
	Lands- bygd	Städer	Hela riket	Lands- bygd	Städer	Hela riket
Antal personer	3 095	12 285	15 380	100	100	100
Därav föremål för åtgärder såsom						
Poliklinikbehandling	1 040	5 022	6 062	33,6	40,9	39,4
Sjukvårdsinrättning	700	2 420	3 120	18,9	19,7	20,3
Vård på konvalescenthem eller enskild vårdanstalt	307	1 179	1 486	9,9	9,6	9,7
Annan hjälpåtgärd <sup>1</sup>	1 244	6 884	8 128	40,2	56,0	52,8
Avstängning från inköpsrätt till alkoholhaltiga drycker	1 412	6 566	7 978	45,6	53,4	51,9
Övervakning utan samband med in- tagningsbeslut	1 869	6 176	8 045	60,4	50,3	52,3
Övervakning i samband med anstånd med intagningsbeslut	334	1 372	1 706	10,8	11,2	11,1
Övervakning i samband med per- mission	678	3 869	4 547	21,9	31,5	29,6
Övervakning i samband med utskriv- ning från allmän vårdanstalt	395	2 097	2 492	12,8	17,1	16,2
Intagningsbeslut sökt men ej verk- ställt den 31/12 1968	323	1 311	1 634	10,4	10,7	10,6
Anstaltsvård (samtliga vårdade å allmän vårdanstalt)	1 041	5 488	6 529	33,6	44,7	42,5

<sup>1</sup> Se not till tab. H6.

**Tabell H12  
Vårdtagarna på allmän vård-  
anstalt för alkoholmissbrukare  
fördelade efter kön och civil-  
stånd 1968**

Inmates of homes for inebriates by  
sex and civil status

Kön och civilstånd	Samtliga under året vårdade	Därav på egen ansökan	
		Antal	%
<b>Landsbygd</b>	1 041	256	24,6
Ogifta	481	115	23,9
Gifta	244	53	21,7
Änkor och änklingar	30	11	36,7
Frånskilda	286	77	26,9
<b>Städer</b>	5 488	1 072	19,5
Ogifta	2 325	439	18,9
Gifta	978	151	15,4
Änkor och änklingar	135	37	27,4
Frånskilda	2 050	445	21,7
<b>Hela riket</b>	6 529	1 328	20,3
Män	6 217	1 290	20,7
Kvinnor	312	38	12,2

Tabell H13

Nyintagna vårdtagare på  
allmän vårdanstalt för alko-  
holmissbrukare 1968

New admissions to homes for  
inebriates

Kön, civilstånd m. m.	Antal	Procent
Antal intagna	2 803	100
<b>Kön</b>		
Män	2 678	95,5
Kvinnor	125	4,5
<b>Civilstånd</b>		
Ogifta	1 083	38,6
Gifta	595	21,2
Änkor och änklingar	78	2,8
Frånskilda	1 047	37,4
<b>Tidigare anstaltsvård</b>		
Förstagångsintagna	936	33,4
Intagna för andra gången	597	21,3
Intagna för tredje gången	437	15,6
Tidigare vårdats tre eller flera gånger	833	29,7
<b>Ungångna straff m. m.</b>		
Ej kriminalitet	817	29,2
Endast åtalseftergift, bötesstraff el. varning	538	19,2
Villkorlig dom el. skyddstillsyn	213	7,6
Straffriförklaring <sup>1</sup>	15	0,5
Frihetsberövande påföljd (inkl. intagande i arbetsanstalt <sup>2</sup> )	1 144	40,8
1 gång	541	19,3
2—5 gånger	509	18,2
6 el. flera gånger	94	3,3
Överlämnad till särskild vård	64	2,3
Uppgift saknas	12	0,4

<sup>1</sup> Förekommer ej fr. o. m. 1 januari 1965

<sup>2</sup> Tidigare tvångsarbete

Tabell H14 Av nykterhetsnämnderna under 1968 behandlade ärenden enligt vägtrafikförordningen och vägtrafikungörelsen.

Cases handled by temperance boards pursuant to the road traffic act and the road traffic regulations

	Landsbygd	Städer	Hela riket
Körkortsärenden	113 626	175 191	228 817
Därav med nykterhetsanmärkning	8 345	22 727	31 072
D:o i %	7,3	13,0	10,8
Nykterhetsanmärkningar mot körkortsnehavare (enligt 80 §, 3 mom. vägtrafikungörelsen)	209	440	649
Därav återkallelse av körkortet	68	130	198
D:o i %	32,5	29,5	30,5
Remissyttranden	4 234	6 783	11 017
Därav återkallelse av körkortet	1 438	2 069	3 505
D:o i %	34,0	30,5	31,8

**Tabell H15 Nykterhetsnämndernas utgifter och inkomster i 1 000 kr 1968**  
 Expenditure and income of temperance boards, in thousands of crowns

	Lands- bygd	Sthlm Gbg Malmö	Övriga städer	Summa städer	Hela riket	Föränd- ring se- dan 1967 i %
<b>Utgifter</b>						
Löner och arvoden till ordförande	9 598	15 463	18 960	34 423	44 021	+19,3
Ersättningar för vårduppdrag	525	154	875	1 029	1 554	+29,6
Sammanträdeskostnader	966	95	559	654	1 620	+28,0
Undersökningskostnader	323	44	169	213	536	+7,8
Resekostnader vid intagning på vårdanstalt	429	380	865	1 245	1 674	+6,3
Inventarier	157	693	381	1 074	1 231	-19,6
Hyra bränsle m. m.	510	1 672	1 051	2 723	3 233	+11,3
Expenser	752	991	1 561	2 552	3 304	+13,9
Vårdkostnader på anstalt	245	10	229	239	484	+89,8
Förebyggande och eftervårdande åtgärder	639	4 891	1 876	6 767	7 406	+35,5
Poliklinikostnader	686	9 142	4 592	13 734	14 420	+36,5
Läkarvård	193	387	365	752	945	+18,3
Familjevård	74	18	41	59	133	+40,0
Barnvårdsnämndernas kostnader	124	923	1 286	2 209	2 333	+8,3
Övriga utgifter	36	407	120	527	563	+5,6
Icke statsbidragsberättigade	1 625	2 803	5 173	7 976	9 601	+27,0
Summa	16 882	38 073	38 103	76 176	93 058	+22,1
<b>Inkomster</b>						
Statsbidrag	8 851	21 375	20 966	42 341	51 192	+24,1
Inackorderingshem	22	1 511	1 247	2 758	2 780	+10,0
Bidrag från enskilda	74	1 172	989	2 161	2 235	+31,6
Bidrag från andra kommuner	14	—	26	26	40	+14,3
Sjukasseersättningar	320	—	753	753	1 073	+38,5
Övriga inkomster	64	108	322	430	494	+32,1
Tillskott från kommunerna	7 537	13 907	13 800	27 707	35 244	+19,3
Summa	16 882	38 073	38 103	76 176	93 058	+22,1

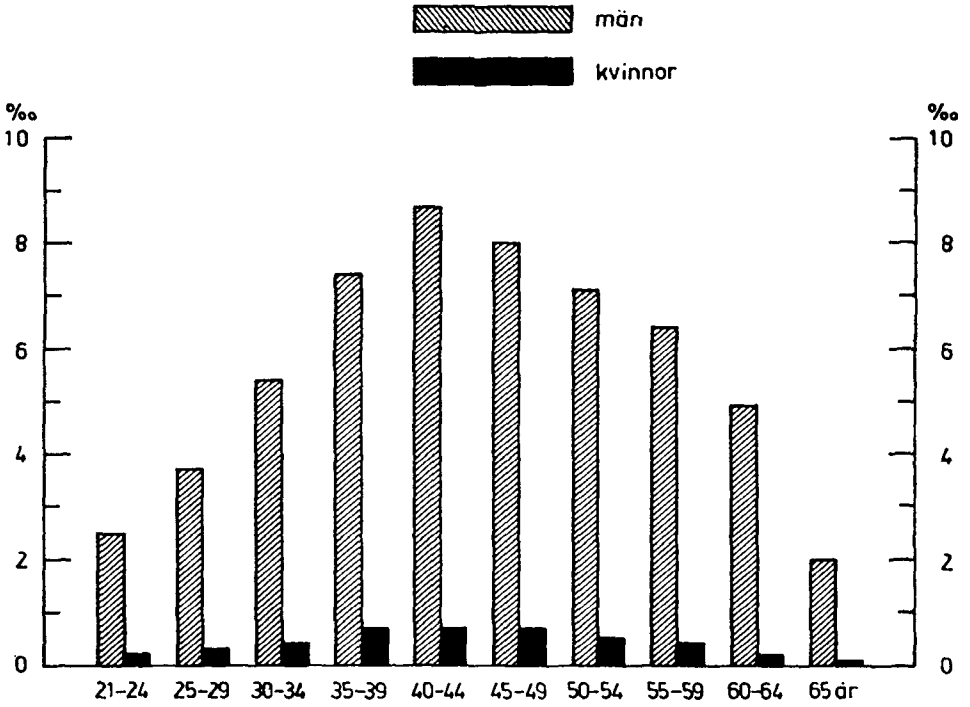
**Tabell H16 Nykterhetsnämndernas utgifter länsvis 1968**  
**Expenditure of temperance boards, by county**

Län	Utgifter i 1 000 kr	Förändring sedan 1967, i %	Utgifter i kr, i medeltal per invånare
Stockholms	35 123	+20,9	24,76
därav Stockholms stad	27 972	+20,7	36,44
Uppsala	1 439	+16,8	7,50
Södermanlands	2 318	+12,9	9,52
Östergötlands	3 811	+22,1	10,30
Jönköpings	1 822	+27,9	6,10
Kronobergs	833	+21,6	4,98
Kalmar	1 510	+23,9	6,39
Gotlands	390	+21,1	7,22
Blekinge	1 346	+ 7,5	8,92
Kristianstads	1 057	+29,2	3,99
Malmöhus	8 184	+36,4	11,90
därav Malmö stad	4 205	+68,5	16,53
Hallands	949	+21,0	5,10
Göteborgs o. Bohus	7 850	+18,3	11,47
därav Göteborgs stad	5 897	+10,2	13,24
Älvsborgs	2 838	+31,8	7,25
Skaraborgs	1 438	+29,7	5,66
Värmlands	2 432	+18,1	8,48
Örebro	3 010	+12,4	11,04
Västmanlands	2 630	+29,7	10,30
Kopparbergs	2 567	+26,1	9,13
Gävleborgs	2 535	+21,8	8,59
Västernorrlands	2 212	+26,9	7,97
Jämtlands	1 091	+24,4	8,44
Västerbottens	2 556	+20,5	10,87
Norrbottnens	3 117	+14,8	11,95
<b>Hela riket</b>	<b>93 058</b>	<b>+22,1</b>	<b>11,79</b>



**Diagram H1** Antal tvångsåtgärdsfall på 1 000 av befolkningen inom olika åldersklasser 1968

Chart H1 Number of persons for whom compulsory measures were taken per 1,000 of population, for various age groups



**Tabell J1 Socialutgifternas storlek i milj. kronor fördelade på vissa huvudgrupper 1957—1968**

Amount of social welfare expenditure in millions of crowns broken down among certain main headings

Utgiftsändamål	1957	1958	1959	1960	1961	1962	1963	1964	1965	1966	1967	1968
I Sjukdom	2 268	2 404	2 562	2 807	3 085	3 498	4 364	4 886	5 614	6 658	8 487	9 953
II Olycksfall i arbete	89	91	94	97	99	105	120	124	128	133	144	177
III Arbetslöshet m. m.	179	197	312	280	251	320	445	468	525	633	1 047	1 287
IV Ålderdom, invaliditet	2 146	2 340	2 504	2 740	3 096	3 458	3 991	4 549	5 206	6 140	7 005	8 000
V Familjer och barn	1 062	1 286	1 331	1 455	1 501	1 730	1 830	2 203	2 674	2 975	3 121	3 535
VI Allmän hjälp <sup>1</sup>	134	146	151	150	149	161	162	151	180	200	244	276
VII Personskador vid militär- och krigsolyckor	14	13	13	12	12	13	14	14	14	14	14	17
Summa I—VII	5 892	6 477	6 967	7 541	8 193	9 285	10 926	12 395	14 341	16 753	20 062	23 245
Centrala administrationskostnader	61	65	72	74	81	95	101	119	122	148	156	164
Summa socialutgifter	5 953	6 542	7 039	7 615	8 274	9 380	11 027	12 514	14 463	16 901	20 218	23 409
I % av nettionalinkomsten <sup>2</sup>	11,9	12,4	12,5	12,5	12,4	12,9	14,0	14,1	14,8	15,9	17,6	19,1
Per invånare kronor	808	883	945	1 018	1 100	1 240	1 450	1 633	1 870	2 165	2 570	2 957

<sup>1</sup> Socialhjälp, hjälp till utlandssvenskar och flyktingar. — <sup>2</sup> Procenttalen baseras på omräknade värden på nationalinkomsten.**Tabell J2 Utgifter för sociala ändamål i 1 000 kronor 1968**

Expenditure for social welfare purpose in thousands of crowns

Utgiftsändamål	Sociala utgifter (kol 7+8 — kol 9)	Därav					Inkoms- ter av fonder	Överfö- ringar till och från fonder
		Statens kost- nader	Kommu- nernas kostnader	Arbets- givarnas premier	De för- säkrades premier	Tillsam- mans kol 3—6		
1	2	3	4	5	6	7	8	9
<b>I Sjukdom</b>	<b>9 953 409</b>	<b>2 231 801</b>	<b>4 312 043</b>	<b>1 857 694</b>	<b>1 482 214</b>	<b>9 883 752</b>	<b>37 861</b>	<b>+31 796</b>
Sjukförsäkring	3 904 675	495 110	—	1 857 694	1 482 214	3 835 018	37 861	+31 796
Allmän hälso- och sjukvård, sjukhusväsened, barnmorskeväsendet	5 324 719	1 560 580	3 764 139	—	—	5 324 719	—	—
Vård av psykiskt utvecklingsstörda	322 620	28 360	294 260	—	—	322 620	—	—
Folktandvård	232 220	13 820	218 400	—	—	232 220	—	—
Nykterhetsvård	169 175	133 931	35 244	—	—	169 175	—	—

<b>II Olycksfall i arbete och arbetarskydd</b>	<b>176 959</b>	<b>17 521</b>	—	<b>149 933</b>	—	<b>167 454</b>	<b>77 504</b>	<b>— 67 999</b>
Yrkeskadeförsäkring	167 482	8 044	—	149 933	—	157 977	77 504	— 67 999
Arbetarskydd	9 477	9 477	—	—	—	9 477	—	—
<b>III Arbetslöshet</b>	<b>1 287 364</b>	<b>1 059 528</b>	<b>98 490</b>	—	<b>80 996</b>	<b>1 239 014</b>	<b>28 032</b>	<b>+ 20 318</b>
Arbetslöshetsförsäkring, understöd	367 635	234 799	3 490	—	80 996	319 285	28 032	+ 20 318
Arbetsförmedling och yrkesvägledning	130 152	130 152	—	—	—	130 152	—	—
Omskolning av arbetslösa m m	344 392	344 392	—	—	—	344 392	—	—
Offentliga arbeten och lokaliseringsbidrag	445 185	350 185	95 000	—	—	445 185	—	—
<b>IV Älderd, invaliditet m m</b>	<b>7 999 995</b>	<b>4 010 557</b>	<b>1 377 769</b>	<b>4 894 714</b>	<b>2 146 417</b>	<b>12 429 457</b>	<b>1 418 761</b>	<b>— 5 848 223</b>
Älders- o förtidspensioner	6 428 652	3 924 407	596 339	—	1 846 026	6 366 772	61 880	—
Allmän tilläggspension	703 763	—	—	4 894 714	300 391	5 195 105	1 356 881	— 5 848 223
Vård av vanföra	108 407	80 278	28 129	—	—	108 407	—	—
Äldershem m m	753 301	—	753 301	—	—	753 301	—	—
Pensionärshem	5 872	5 872	—	—	—	5 872	—	—
<b>V Familjer och barn</b>	<b>3 534 773</b>	<b>2 450 324</b>	<b>1 084 449</b>	—	—	<b>3 534 773</b>	—	—
Mödra- o spädbarnsvård	30 714	..	30 714	—	—	30 714	—	—
Allmänna barnbidrag	1 587 112	1 587 112	—	—	—	1 587 112	—	—
Bidragsförskott	87 588	65 691	21 897	—	—	87 588	—	—
Offentlig barnavård	654 733	88 360	566 373	—	—	654 733	—	—
Skolmåltider	352 822	..	352 822	..	..	352 822	—	—
Social hemhjälp	240 043	127 400	112 643	—	—	240 043	—	—
Omkostnader vid bosättningslån	444	444	—	—	—	444	—	—
Familjebostadsbidrag	307 349	307 349	—	—	—	307 349	—	—
Annat	273 968	273 968	—	—	—	273 968	—	—
<b>VI Allmän hjälp<sup>1</sup></b>	<b>275 918</b>	<b>35 569</b>	<b>240 349</b>	—	—	<b>275 918</b>	—	—
<b>VII Utgifter för personskador vid militär- och krigsolyckor</b>	<b>17 447</b>	<b>17 447</b>	—	—	—	<b>17 447</b>	—	—
Summa I—VII	<b>23 245 865</b>	<b>9 822 747</b>	<b>7 113 100</b>	<b>6 902 341</b>	<b>3 709 627</b>	<b>27 547 815</b>	<b>1 562 158</b>	<b>— 5 864 108</b>
Centrala administrationsutgifter	163 601	158 655	—	4 946	—	163 601	—	—
Tillsammans	<b>23 409 466</b>	<b>9 981 402</b>	<b>7 113 100</b>	<b>6 907 287</b>	<b>3 709 627</b>	<b>27 711 416</b>	<b>1 562 158</b>	<b>— 5 864 108</b>
I % av nettonationalinkomsten <sup>2</sup>	19,1	—	—	—	—	—	—	—
Per invånare kronor	2 957	—	—	—	—	—	—	—

<sup>1</sup> Socialhjälp, hjälp till utlandssvenskar och flyktingar. — <sup>2</sup> Enligt värden som ingår i den preliminära nationalbudgeten.

**Tabell J3 Kostnadsfördelningen inom de fem socialförsäkringsgrenarna i 1 000-tal kronor 1968**

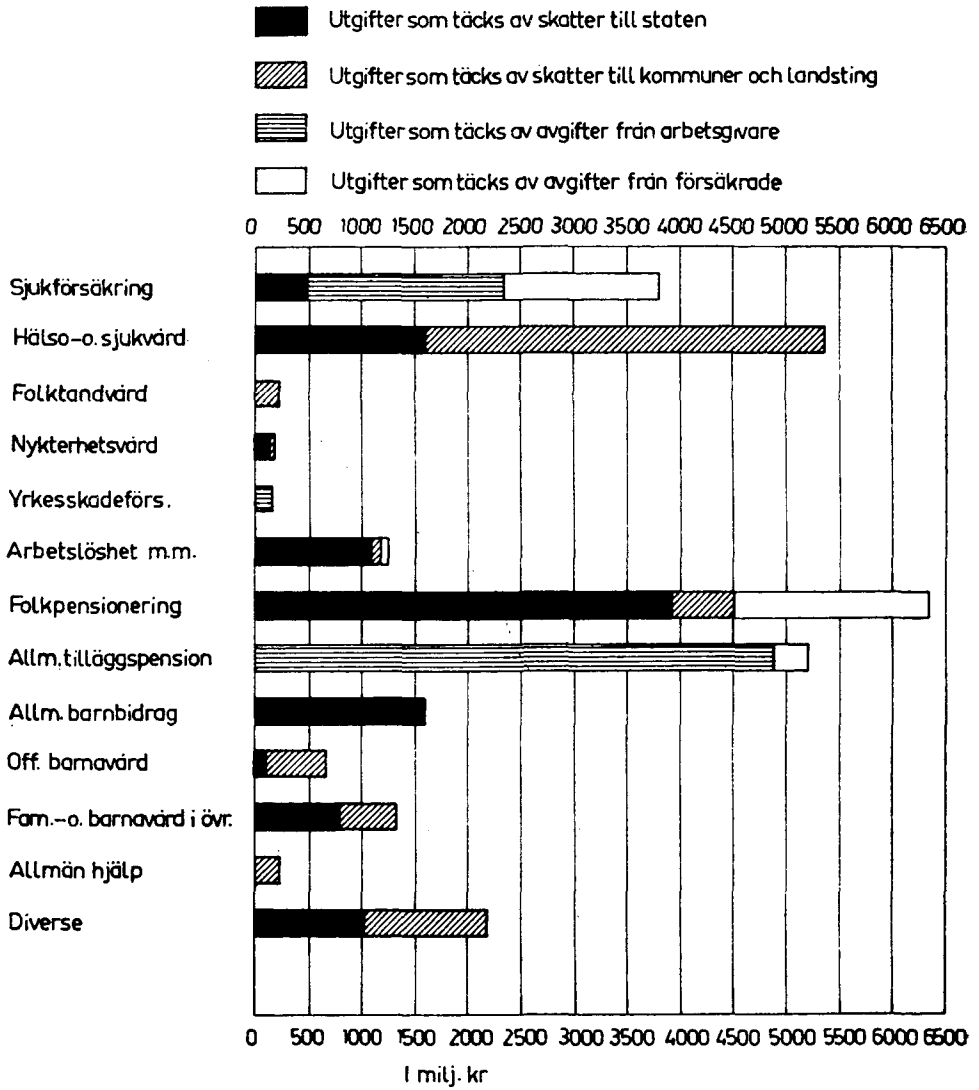
Breakdown of costs within the five social insurance branches in thousands of crowns

	Stats- bidrag	Kommun- bidrag	Arbets- givar- bidrag	Försäkra- des av- gifter	Övriga inkomster (räntor o. dyl.)	Summa
Sjukförsäkring	495 110	—	1 857 694	1 482 214	37 861	3 872 879
Yrkesskadeförsäkringen <sup>1</sup>	8 044	—	154 879	—	77 504	240 427
Arbetslöshetsförsäkringen	224 062	—	—	80 996	28 032	333 090
Folkpensioneringen	3 924 407	596 339	—	1 846 026	61 880	6 428 652
Den allmänna tilläggspensio- neringen	—	—	4 894 714	300 391	1 356 881	6 551 986
Fördelning i %						
Sjukförsäkringen	12,7	—	48,0	38,3	1,0	100
Yrkesskadeförsäkringen <sup>1</sup>	3,3	—	64,5	—	32,2	100
Arbetslöshetsförsäkringen	67,3	—	—	24,3	8,4	100
Folkpensioneringen	61,0	9,3	—	28,7	1,0	100
Den allmänna tilläggspensio- neringen	—	—	74,7	4,6	20,7	100

<sup>1</sup> Inkl arbetsgivarnas förvaltningsbidrag.

Diagram J1 Socialutgifterna 1968

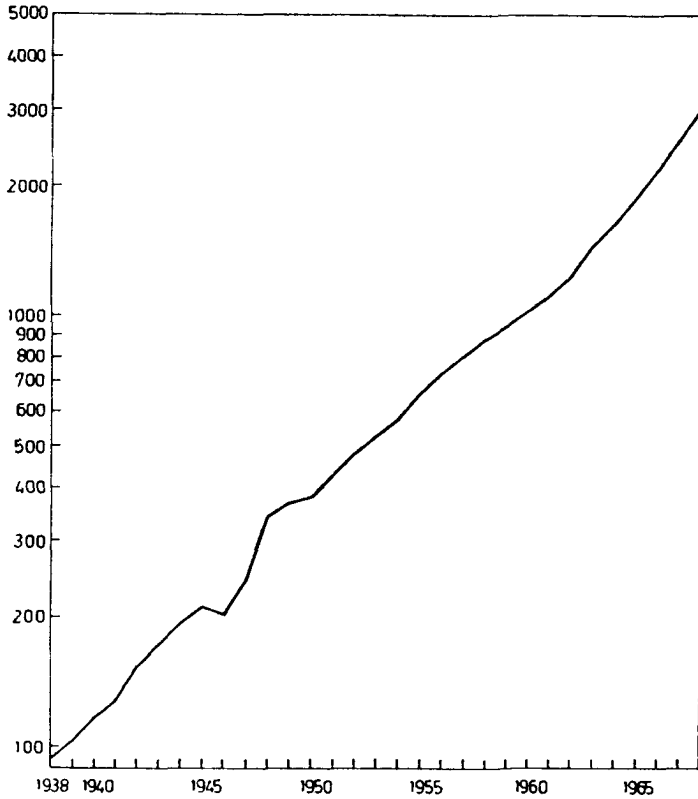
Chart J1 Social welfare expenditure



**Diagram J2 Socialutgifterna i kronor per invånare 1938—1968**

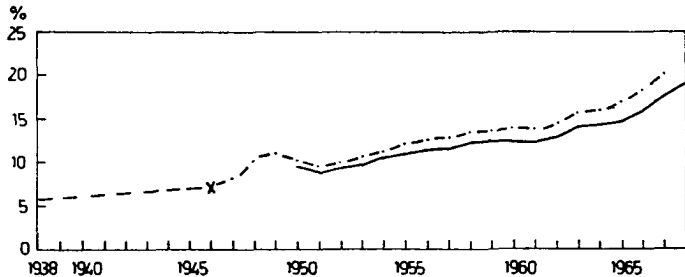
**Chart J2 Social welfare expenditure in crowns per head of population in the years 1938—1968**

Kr. per invånare  
(log. skala)



**Diagram J3 Socialutgifterna i procent av nettonationalinkomsten 1938—1968<sup>1</sup>**

**Chart J3 Social welfare expenditure as a percentage of net national income in the years 1938—1968**



<sup>1</sup> Nettonationalinkomsten är omräknad från år 1950. Uppgifter saknas för åren 1939—1945