

Från trycket 31 mars 1987  
Producent STATISTISKA CENTRALBYRÅN, Enheten för befolknings-  
statistik  
Förfrågningar Ewa Eriksson, tfn 019 - 14 03 20 - 1743  
Serie Be - Befolkning och levnadsförhållanden ISSN 0082-0245  
Tryck SCB-tryck, Örebro 1987

## Inrikes och utrikes flyttningar 1986

### Definitiva uppgifter

INTERNAL AND EXTERNAL MIGRATION 1986  
Definitive data

Tabellerna i detta SM samt ytterligare flyttningstabeller kommer se-  
nare att publiceras i Befolkningsförändringar 1986 (SOS) del 3.

Därutöver redovisas flyttningsstatistik i Befolkningsförändringar 1986  
(SOS) del 1 och 2. I del 1 finns uppgifter om in- och utflyttning för  
församlingar, kommuner, storstadsområden, A-regioner och län. Del 2  
innehåller dels en matris över flyttningar mellan kommuner, dels köns-  
och åldersdifferentierade tabeller över in- och utflyttade för län,  
A-regioner och kommuner samt storstadsområden.

### INNEHALLSFÖRTECKNING Contents

#### Sida/Page

1	Sammanfattning	Summary in Swedish
8	Primärmaterial	Primary material
9	Definitioner och begrepp	Definitions and concepts
9	Innehåll	Contents
9	Kvalitet	Quality of data
11	Regional indelning	Regional classification
12	Engelsk sammanfattning	Summary in English
13	Engelsk ordlista	List of terms
14	Diagram- och tabellförteckning	List of diagrams and tables
16	Diagram	Diagrams
17	Tabeller	Tables
51	Bilaga	Appendix

### SAMMANFATTNING

Det totala antalet inrikes flyttningar sjönk mellan 1975 och 1978 från  
1,3 miljoner till 1,1 miljon. Efter 1978 har antalet flyttningar varit  
relativt konstant och ligger runt 1,1 miljoner per år. Tabellen sidan 2  
visar antalet flyttningar årligen under perioden 1977-1986 fördelade  
på flyttningar inom en församling, flyttningar mellan församlingar  
men inom samma kommun, mellan kommuner inom samma län samt flyttningar  
över länsgräns.

INRIKES FLYTTNINGAR I TUSENTAL 1977-1986  
 Internal migration 1977-1986

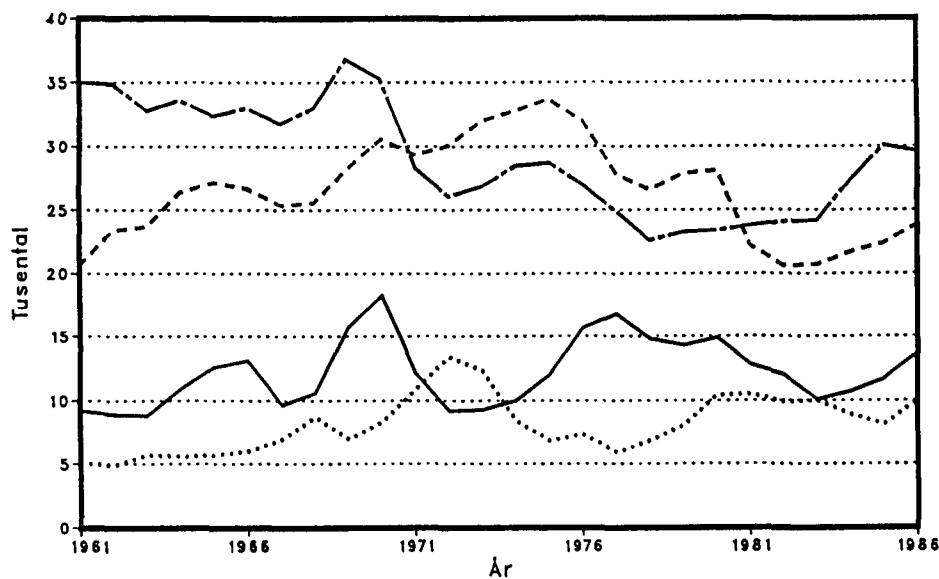
År	Inrikes flyttningar				Samtliga
	Inom församling	Över församlsgräns men ej kommungräns	Över kommungräns men ej länsgräns	Över länsgräns	
1977	498	276	159	164	1 097
1978	480	276	153	154	1 063
1979	490	284	155	162	1 091
1980	519	297	160	167	1 143
1981	506	290	146	145	1 088
1982	538	304	148	139	1 129
1983	520	299	147	139	1 105
1984	498	292	149	151	1 090
1985	481	289	150	160	1 080
1986	506	296	152	165	1 119

## LAG UTFLYTTNING FRÅN STOCKHOLMS LÄN GER INFLYTTNINGSOVERSKOTT

Liksom under de senaste åren svarade Stockholms län även under 1986 för det största inflyttningsöverskottet. Antalet inflyttade översteg antalet utflyttade med 9 400 personer. Det är en minskning med 1 900 jämfört med 1985. Visserligen har inflyttningen till Stockholms län ökat under mitten av 1980-talet men det är framför allt den låga utflyttningen från länet som ger det höga inflyttningsöverskottet.

Kurvan på utflyttade har nästan samma utseende som kurvan på inflyttade men ligger ungefär fem år senare.

## FLYTTNINGAR TILL OCH FRÅN STOCKHOLMS LÄN 1961-1986



Under 1960-talet flyttade 30 000 - 35 000 varje år till Stockholms län från andra delar av Sverige. Under 70-talet minskade inflyttningen till ca 25 000 årligen. Åren 1985 och 1986 har ca 30 000 flyttat till länet. Kurvan över utflyttade har ungefär samma utseende som inflyttade men ligger fem år senare. Sedan 1981 har antalet utflyttade varit mycket lågt. Det är den låga utflyttningen som är orsaken till det höga inflyttningsöverskottet i Stockholms län.

- INFLYTTADE FRÅN ÖVRIGA SVERIGE
- UTFLYTTADE TILL ÖVRIGA SVERIGE
- INFLYTTADE FRÅN UTLANDET
- UTFLYTTADE TILL UTLANDET.....

Inflyttningen till Stockholms län har flera orsaker bl a är nu 1960-talets stora barnkullar i flyttningsåldern (20-25 år) och dessa "dras" till storstäderna. De flesta inflyttarna till Stockholms län kommer från Uppsala och Södermanlands län. Länet tar dessutom emot en tredjedel av invandrarströmmen. Det har gett länet ett tillskott på 9 000 personer under 1983-1986.

## GÖTEBORGS OCH BOHUS LÄN HAR NÄSTAN FÖRDUBBLAT SITT INFLYTTNINGSOVERSKOTT

Göteborgs och Bohus län har det näst största inflyttningsöverskottet med 4 600, vilket nästan är en fördubbling av inflyttningsöverskottet jämfört med 1985. Den inrikes inflyttningen till Göteborgs och Bohus län har ökat för varje år sedan 1978, från 12 900 år 1978 till 18 500 personer år 1986. Utflyttningen från länet har däremot varit ganska konstant runt 15 000. Detta resulterar i att Göteborgs och Bohus län som har haft inflyttningsunderskott under en lång tidsperiod nu har ett ökande inflyttningsöverskott istället.

Malmöhus läns inflyttningsöverskott är 2 200 år 1986, därefter följer Uppsala och Hallands län med 1 700.

Det största inflyttningsunderskottet har Norrbottens län, som förlorat 1 500 personer. Detta är ändå en minskning med 300 jämfört med i fjol. Alla fem norrlandslänen hade inflyttningsunderskott. Gävleborgs läns inflyttningsunderskott är 900 personer. Skaraborgs och Blekinge län har också ett inflyttningsunderskott med drygt 600 personer.

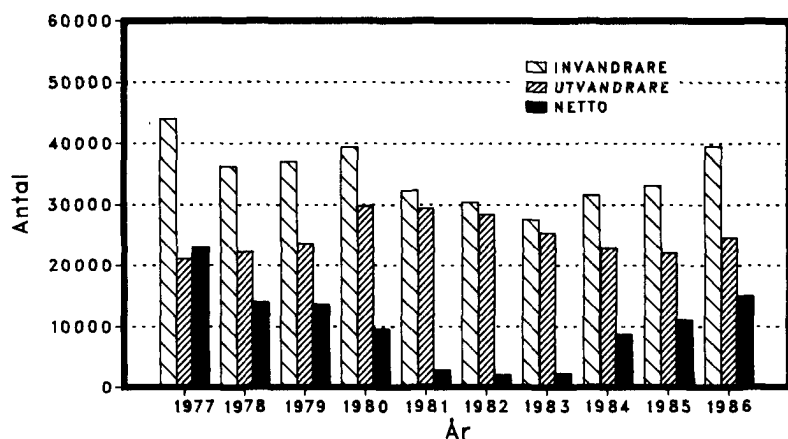
Antalet registrerade flyttningar över länsgräns uppgick till 165 000 år 1986. Det är en ökning jämfört med 1985. Första halvan av 1970-talet var omflyttningen ungefär lika hög.

## INVANDRINGEN TILL SVERIGE ÖKAR KRAFTIGT - UTVANDRINGEN ÖKAR

Under 1986 ökade invandringen till Sverige med 6 400 personer eller 16 procent jämfört med föregående år. Antalet invandrare uppgick därmed till 39 500. Utvandringen ökade samtidigt med 2 500 personer eller 10 procent. Totalt utvandrade 24 500 personer från vårt land under 1986. Invandringsöverskottet uppgick till 15 000. Det är en ökning med 3 900 jämfört med 1985.

Diagrammet nedan visar in- och utvandring samt invandringsöverskott för perioden 1977-1986 i absoluta tal.

IN- OCH UTVANDRARE 1977-1986



*Invandringen till Sverige ökar något och är nu lika hög som 1980.*

*Utvandringen 1986 har ökat något jämfört med 1985. Detta ger ett inflyttningsöverskott med 15 000 personer.*

*Flertalet av utvandrarerna har tidigare invandrat till Sverige. Fem år efter invandringen har en tredjedel lämnat vårt land.*

## EN KRAFTIG ÖKNING AV INVANDRARE MED UTOMNORDISKT MEDBORGARSKAP

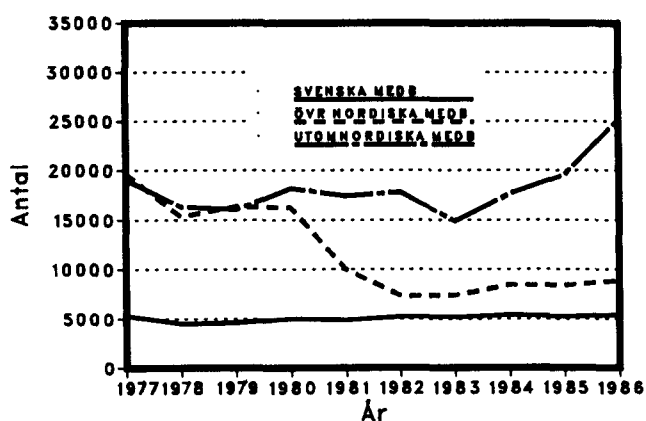
Antalet hemvändande svenska medborgare har under de senaste 11 åren varit ca 5 000 per år. Under 1986 återvände 200 fler svenskar hem än under året innan. Invandringen av övriga nordiska medborgare har minskat kraftigt sedan 1975, då omkring 25 000 nordiska medborgare flyttade hit. Antalet invandrare med nordiskt medborgarskap var 8 900 år 1986, en ökning med 500 personer jämfört med 1985.

Antalet invandrare med utomnordiskt medborgarskap har varit 15 000 - 19 000 per år under den senaste 10-årsperioden. Under det gångna året ökade invandringen av utomnordiska medborgare kraftigt från 19 500 till 25 000, dvs en ökning med 5 500 eller 22 procent.

Det är invandringen från de asiatiska länderna som ökat från 9 300 under 1985 till 12 200 under 1986.

Diagrammet nedan visar invandrare efter medborgarskap för åren 1977-1986.

### INVANDRARE 1977-1986



Antalet hemvändande svenska medborgare har under de senaste 10 åren varit ca 5 000 årligen.

Invandringen av nordiska medborgare (exkl svenska) var stort t o m 1980. Därefter har denna invandring sjunkit kraftigt men har nu stabiliserats på en låg nivå, ca 8 000 personer per år.

Mellan 1977-1985 var antalet invandrare med utomnordiskt medborgarskap mellan 16 000 - 19 000 årligen.

Under 1986 skedde en kraftig ökning till 25 000 personer.

Invandringen till Sverige består idag huvudsakligen av anknytningsinvandring (invandrare med nära släktingar i Sverige), flyktinginvandring och arbetskraftsinvandring. Arbetskraftsinvandringen från de nordiska länderna är inte reglerad, vilket däremot den utomnordiska arbetskraftsinvandringen är. Med hjälp av material från Invandrarverket och SCBs flyttningsstatistik uppskattar SCB att invandringen av vuxna personer hade följande sammansättning år 1983-1985. Procentuell fördelning

	1983	1984	1985
* Svenska medborgare	19	17	16
* övriga nordbor	30	28	28
* Flyktingar <sup>1</sup>	15	20	26
* Anknytningsfall	31	28	28
* Gäststuderande	2	2	2
* Utomnordisk arbetskraft	3	1	0,4
* Humanitära skäl <sup>1</sup>		4	

År 1986 är skillnaden så stor mellan Invandrarverkets och SCBs siffror att det är svårt att göra denna uppskattning. Se vidare punkten Annan flyttningsstatistik.

1) Fr o m 1985 redovisar Statens invandrarverk "humanitära skäl" i gruppen "flyktingar".

## UTVANDRINGEN AV SVENSKAR ÖKAR

Under 1986 lämnade 9 100 svenskar vårt land, en ökning med 1 100 personer jämfört med föregående år. De svenska medborgarna svarade för 37 procent av den totala utvandringen från Sverige.

Norge och USA var under 1986 de populäraste utvandringsländerna för svenskar. 1 700 svenskar flyttade till Norge och 1 200 till USA. Utflyttningen till Norge ökade med 550 personer. Till Finland utvandrade 900 svenskar under 1986, dvs utflyttningen var lika stor som året innan. Totalt utvandrade 3 500 svenska medborgare till något av de nordiska länderna.

5 400 svenskar återvände hem från utlandet under 1986. Det är en ökning med 200 jämfört med 1985. De flesta kom från Norge och USA, ca 700 personer från respektive land. Från Danmark återvände knappt 600 svenska medborgare.

Under 1986 flyttade 3 700 fler svenska medborgare från Sverige till utlandet än tvärtom. 1985 var motsvarande siffra 2 800.

## INVANDRINGEN FRÅN ASIEN ÖKAR KRAFTIGT - UTVANDRINGEN MINSKAR

Invandringen från Asien, vilken nu utgör en dryg tredjedel av hela inflyttningen till vårt land, ökade med 2 900 eller 24 procent jämfört med 1985. Totalt invandrade 12 200 personer från något land i Asien under 1986. De flesta invandrare kommer från Iran, Libanon och Turkiet, 5 000 personer kommer från Iran, 1 700 från Libanon, och 1 200 från Turkiet. Det betyder en ökning med drygt 2 000 från Iran. Till Asien utvandrade 1986 knappt 900 personer.

Eftersom utvandringen till länder i Asien är förhållandevis liten lämnar invandrare från Asien det största invandraröverskottet. Under 1986 uppgick överskottet till 11 300, en ökning med 2 900 jämfört med föregående år.

## INVANDRINGEN FRÅN NORGE ÖKAR NÅGOT - FÄRRE UTVANDRARE TILL FINLAND

Under hela 1970-talet svarade de nordiska länderna för ungefär hälften av invandringen till Sverige. Under 1981 vände emellertid utvecklingen, då ungefär var tredje invandrare kom från nordiskt land. Under 1982 var endast var fjärde invandrare från Norden. Antalet invandrare från de nordiska länderna ökade något under åren 1983-1986. Totalt invandrade under 1986 10 500 personer från de nordiska länderna dvs drygt var fjärde invandrare kommer från de nordiska länderna. Samtidigt utvandrade 12 000 personer från Sverige till något av våra grannländer. Det är en obetydlig ökning med 100 personer jämfört med 1985.

Eftersom både in- och utvandringen till de nordiska länderna ökade något under 1986 stannade utvandringsöverskottet på 1 500. 1985 var utvandringsöverskottet 2 300.

Från Norge invandrade 2 800 personer, en knapp ökning med 200 personer jämfört med 1985. Utvandringen till Norge fortsatte att öka. 3 200 personer emigrerade från Sverige till Norge. Detta medförde att det blev ett utflyttningsoverskott på knappt 400 personer.

Invandringen från Finland, vilken minskat varje år sedan 1980, ökar nu igen. 5 200 personer kom från Finland under 1986, en ökning med drygt 400 jämfört med föregående år. Utvandringen till Finland fortsätter att minska, och är nu nere i 6 400 personer. Detta är en minskning med 700 eller 11 procent. Eftersom utvandringen till Finland var större än invandringen därifrån erhöles ett utvandringsöverskott på 1 200. 1983 var motsvarande siffra 5 700.

## IN- OCH UTVANDRINGEN FRÅN OCH TILL ÖVRIGA EUROPA ÖKAR

Invandringen från andra europeiska länder än de nordiska uppgick till 9 100, vilket är 900 fler än 1985. Samtidigt ökade även utvandringen till dessa länder, från 5 100 år 1985 till 5 500 år 1986. De flesta invandrarna kom från Polen, 1 800 personer. Från Storbritannien och Jugoslavien invandrade 1 000 personer från vardera landet.

Den största utvandringen skedde till Storbritannien med 1 000 personer följt av Tyskland och Grekland med drygt 700 personer.

Eftersom invandringen från andra europeiska länder än de nordiska var större än motsvarande utvandring erhöles ett invandringsöverskott på 3 600, en ökning med 500 jämfört med 1985.

#### DE UNGA INVANDRARNÄ GER ETT STORT INVANDRINGSÖVERSKOTT

Av invandrarna 1986 var drygt 60 procent personer i åldrarna 15-40 år. Drygt 25 procent av invandrarna var barn i åldrarna 0-17 år. Av barnen var närmare 20 procent under 2 år. Det beror på att många var adoptivbarn. Av totalt 1 900 barn i åldern 0-1 år var ungefär 1 200 adoptivbarn.

I åldrarna under 30 år var antalet invandrare betydligt fler än antalet utvandrare. Invandrarna i dessa åldrar bidrog med ett netto på 13 200 dvs närmare 90 procent av totala invandringsöverskottet (se diagrammet på sid 16).

I åldrarna över 30 år är antalet invandrare i varje åldersklass obetydligt fler än antalet utvandrare. Tillsammans bidrar de invandrare som är över 30 år med ett netto på knappt 1 800.

#### ANNAN FLYTTNINGSSTATISTIK

Statens invandrarverk (SIV) publicerar statistik om "Grunder för bosättning i Sverige".

Statistiken omfattar vuxna (17 år och äldre) utomnordiska medborgare. SIV uppskattar dessutom antalet barn. SIV publicerar också statistik om antalet utomnordiska adoptivbarn.

I följande tablå har SIVs siffror för åren 1984-1986 jämförts med SCBs siffror över den utomnordiska invandringen

Grunder för bosättning i Sverige	1984			1985			1986		
	Vuxna	Barn	Totalt	Vuxna	Barn	Totalt	Vuxna	Barn	Totalt
Flyktingar	5 423	1 600	7 000	6 553	1 900	8 500	13 419	4 000	17 400
Nära anhörig	6 516	1 300	7 900	6 944	1 400	8 300	7 372	1 450	8 800
Arbetsmarknad	237	..	237	98	..	98	107	..	107
Gäststuderande	509	..	509	474	..	474	469	..	469
Adoptivbarn	-	1 141	1 141	-	1 372	1 372	-	1 213	1 213
Totalt enl SIV	12 730	4 000	16 800	14 069	4 700	18 700	21 367	6 700	28 000
Enligt SCB	12 084*	5 561**	17 645	13 694*	5 817**	19 511	17 889	7 283	25 173

\* 18 år och äldre

\*\* 0-17 år

Skillnaden mellan SIVs och SCBs siffror är inte oroväckande stor för åren 1984 och 1985. Men för år 1986 är skillnaden stor. SIV redovisar ca 20 procent fler (vuxna utomnordiska) invandrare än SCB. I absoluta tal är skillnaden 3 500.

Det kan vara intressant att se om skillnaden är koncentrerad till vissa grupper. En jämförelse av SIVs statistik och SCBs statistik kan göras efter invandrarnas medborgarskap.

Man finner då att för en del länder redovisar SCB högre siffror än SIV. Detta gäller i första hand för länder där det har varit ett omfattande flyttningsutbyte under många år. Således redovisar SCB högre inflyttningsstal för medborgare från Jugoslavien, Polen, Storbritannien, Förbundsrepubliken Tyskland och USA. Förklaringen till SCBs högre tal torde vara att det är fråga om personer som tidigare har varit i Sverige och återvänder. När man återvänder utnyttjar man sådant till-

stånd som man fick vid förra vistelsen i Sverige. SIV behöver därför inte fatta några beslut om till Sverige återvändande invandrare i de fall som tillstånd redan finns. Dessa personer kommer inte med i SIVs statistik.

I några fall redovisar SIV väsentligt högre tal än SCB. Detta gäller i första hand för medborgare från Iran, Irak; Etiopien och Rumänien. Skillnaden fördelar sig enligt följande.

Land	SIV	SCB	SIV-SCB
Iran	6 659	3 943	2 716
Irak	1 127	584	543
Etiopien	993	519	474
Rumänien	806	485	321

Enligt SIV är det i första hand fråga om flyktinginvandring från dessa länder.

I de fall SIV redovisar högre tal än SCB brukar man använda följande resonemang.

SIVs statistik grundar sig på beslut där man tillåter bosättning i Sverige medan SCBs statistik grundar sig på folkbokföringen, dvs de som bosätter sig i landet.

En del av de som får tillåtelse att bosätta sig i Sverige gör det inte. Därmed blir SIVs siffror högre än SCBs. Detta resonemang kan knappast gälla för flyktinggrupperna.

Ett annat vanligt påstående är att det kan gå lång tid mellan ett beslut om uppehållstillstånd och kyrkobokföringen.

Enligt SIVs kvartalsstatistik över beslut kan man se att besluten varit ganska jämt fördelade över året. Följande sammanställning visar hur besluten för flyktingar fördelar sig över 1986.

Land	Första halvåret	Tredje kvartalet	Fjärde kvartalet
Iran	2 539	1 373	2 022
Irak	684	310	110
Etiopien	550	187	186
Rumänien	361	77	197

Differensen mellan SIV och SCBs statistik är större än det antal som fick uppehållstillstånd under fjärde kvartalet.

Enligt en undersökning avseende 1977 års invandring registrerades de flesta invandrare i länsstyrelsens personregister 5-8 veckor efter det att SIV fattat beslut.

Skillnaden mellan SIVs och SCBs siffror är således ovanligt stor.

Två förklaringar kan eventuellt finnas. Den ena är att det finns flera tusen invandrare som har tillstånd att bosätta sig i landet men inte är kyrkobokförda. Den andra är att många flyktingar inte bosätter sig i Sverige utan flyttar till något annat land.

Kontakter har tagits med SIV för att få deras uppfattning om skillnaden.

Enligt SIV kräver flertalet pastorsämbeten förutom uppehållstillstånd också att pass eller resedokumentation skall föreligga för att en person ska bli kyrkobokförd. Enligt RSVs anvisningar är det emellertid inget krav på att pass (motsvarande) ska finnas vid kyrkobokföringen.

Flertalet invandrare från Iran och Irak har förstört sina pass före inresan till Sverige. Som regel tar det mellan 2 och 3 månader att utfärda pass efter det att en person har fått sitt uppehållstillstånd. Pastorsämbetenas krav på pass (motsvarande) fördröjer således kyrkobokföringen.

Vidare är det inte ovanligt att en del personer vill ändra delar av sitt namn, födelsedatum etc efter det att han/hon fått sitt uppehållstillstånd. Sådan begäran fördröjer utfärdandet av pass (mot-svarande) ytterligare en månad.

SIV uppskattar att ca 3 000 av skillnaden mellan SIV och SCB beror på pastorsämbetenas krav på pass. Resterande delen av skillnaden (ca 1 000) beror på att en del invandrare vill ändra namn, födelse-dag etc sedan de fått sitt uppehållstillstånd.

Vidare har kontakt tagits med Riksskatteverket (RSV) som bl a är ansvarig för folkbokföring. RSV har då meddelat att verket inte hade några eftersläpningar i registreringen av invandrare i slutet av 1986.

Enligt RSVs anvisningar till pastorsämbetet ska personer som är boende på flyktingförläggningar kyrkobokföras där efter det de har fått uppehållstillstånd. En tidsfrist finns emellertid. Personer som kan väntas lämna flyktingförläggningen inom tre veckor efter beslut ska kyrkobokföras som immigrant i den nya församlingen.

Invandringen av vuxna (17 år och äldre) utomnordiska medborgare år 1986 enligt Statens invandrarverk (SIV) och SCB

	SIV	SCB	Skillnad SIV-SCB
Totalt	21 367	17 889	3 478
därav efter medborgarskap			
Grekland	272	291	-19
Jugoslavien	620	878	-258
Polen	1 094	1 272	-178
Rumänien	806	485	321
Storbritannien	427	559	-132
Tjeckoslovakien	115	107	8
Tyskland			
förbunds.rep	260	386	-126
Ungern	241	220	21
Etiopien	993	519	474
USA	581	729	-148
Chile	1 612	1 447	165
Irak	1 127	584	543
Iran	6 659	3 943	2 716
Libanon	450	478	28
Syrien	305	280	25
Turkiet	844	826	18
Vietnam	416	209	207

#### PRIMÄRMATERIAL

SCBs register över totalbefolkningen (RTB) erhåller veckovis ändringsmeddelanden i form av magnetband från länsstyrelserna. Magnetbanden framställs i samband med uppdateringar av länsstyrelsernas register. Utgångsmaterial för uppdateringarna är de av pastorsämbete (i Stockholm och Göteborg lokal skattemyndighet) till länsstyrelsen aviserade förändringar som t ex födelse, flyttning, dödsfall och civilståndsändring.

De ändringsmeddelanden till RTB som avser inrikes flyttningar, immigration och emigration utgör primärmaterial till denna rapport. Uppgifterna avser den kyrkobokförda befolkningen. Statistiken över befolkningsförändringarna bygger således på folkbokföringsmaterial och måste acceptera dess begrepp och definitioner.



## DEFINITIONER OCH BEGREPP

De flyttningar som redovisas i denna rapport är flyttningar över församlingsgräns samt över kommungräns inom samma församling. Kyrkobokföringsdistrikt likställs med församling i flyttningsstatistiken.

Flyttningstidpunkten definieras som den vecka flyttningen registrerades vid länsstyrelsens datakontor. För inrikes flyttning över länsgräns registreras flyttning både vid ut- och inflyttningslänets datakontor. Med flyttningstidpunkt i detta fall avses registreringsvecka vid utflyttningslänets datakontor.

Enligt folkbokföringens regler skall flyttning anmälas till pastorsämbetet (i Stockholm och Göteborg lokala skattemyndigheten) inom två veckor efter flyttningen. Registrering av flyttning sker i allmänhet någon vecka efter att anmälan om flyttning ägt rum. Det bör emellertid observeras att i ett icke obetydligt antal fall torde den faktiska flyttningen ha ägt rum långt tidigare än tidpunkten för registreringen.

För att bli registrerad som immigrant skall vistelsen i riket avse minst ett år enligt tillämplad praxis vid folkbokföringen. För att bli registrerad som emigrant skall man ha för avsikt att bosätta sig stadigvarande i utlandet.

T o m 1967 överfördes alla personer som saknat känt hemvist vid två påföljande mantalsskrivningar till bok över obefintliga (fr o m 1968 obefintligregistret). Fr o m 1968 gäller att utländsk medborgare, som enligt vad man kan anta ej längre är bosatt i Sverige och svensk medborgare, som enligt säkra upplysningar vid två mantalsskrivningar i följd är stadigvarande bosatt i utlandet, skall avregistreras som emigrant. Till obefintligregistret överförs således personer som vid två mantalsskrivningar i följd saknat känt hemvist och där upplysningar saknas om att personen utvandrat.

## INNEHÅLL

Föreliggande Statistiska meddelande redovisar inrikes flyttningar mellan länen. De inflyttade och utflyttade personerna redovisas efter kön och ålder. Vidare redovisas på länsnivå immigranter och emigranter efter kön, ålder och medborgarskap. Nämda uppgifter anges även för H-regionen och riksområden. Härutöver redovisas immigranter och emigranter efter variablerna civilstånd, utflyttnings- resp inflyttningsland.

## KVALITET

Kvaliteten i den redovisade statistiken beror på över- eller undertäckning i den totala populationen. Utvandrare förorsakar övertäckning eftersom utflyttningen inte alltid anmäls. Övertäckningen uppgår till 0,1 procent av hela populationen enligt kontrollen i samband med folk- och bostadsräkningen 1980. Räknat på delpopulationen utländska medborgare var övertäckningen 1,3 procent för de nordiska medborgarna och 2,3 procent för övriga medborgarskap tillsammans. Invandringen ger upphov till undertäckning beroende på den relativt långa tiden mellan invandringen och registreringstidpunkten. För icke nordiska medborgare är tidsskillnaden i genomsnitt åtta månader. Motsvarande uppgift för nordiska invandrare saknas men torde vara kortare. Kvaliteten påverkas också av felaktigheter i kyrkobokföringen som ger upphov till fel i den regionala fördelningen. Det kan gälla t ex flyttningar inom landet som inte anmäls till pastorsämbeten.

I samband med utsändningen av blanketter till 1975 och 1980 års folk- och bostadsräkning framställdes statistik över åtgärder som vidtagits för att rätta felen i folkbokföringen.

I FoB 80 erhöll alla kyrkobokförda personer över 15 år (gifta samboende erhöll gemensam blankett) en personblankett som skickades till kyrkobokföringsadressen och där eftersändning var tillåten. De av posten returnerade beställbara försändelserna överlämnades till pastorsämbeten (i Stockholm och Göteborg lokal skattemyndighet) som i varje enskilt fall undersökte anledningen och vidtog erforderliga åtgärder. Resultatet av pastorsämbetenas (PÅ) arbete rapporterades sedan till RSV. Kontrollen av kyrkobokföringen i FoB 80 innebar även att i de fall den förtryckta adressen på FoB-blanketten avvek från den adress som uppgiftslämnaren uppgivit, överlämnades ärendet till PÅ för utredning. I den följande framställningen ingår endast uppgifter från utredningen om de obeställbara försändelserna.

För 32 100 personer kom FoB-blanketterna i retur. Av dessa anmälde 3 700 adressater själva flyttning innan utredningen av kyrkobokföringsförhållandena avslutats. I 4 500 fall föranledde utredningen ingen ändring av kyrkobokföringsförhållandena beroende på att: 2 200 personer hade ofullständig adress men var kyrkobokförda på rätt fastighet, 1 100 hade avlidit samt 1 200 var endast tillfälligt frånvarande p g a studier, kortare vistelse utomlands, på sjukhus etc.

De återstående uppgiftslämnarna, 23 900, samkördes mot SCBs register över inrikes och utrikes flyttningar 1980 resp 1981. I 22 400 fall hade en ändring av kyrkobokföringsförhållandena skett. Fördelning efter ändringstyp framgår av tablå 1 nedan.

Tablå 1 RESULTAT AV ÄNDRINGAR AV KYRKOBOKFÖRINGSFÖRHÅLLANDEN 1975 OCH 1980

Ändringstyp	Antal ändringar		i procent av samtl invånare 16 år och äldre	
	1975	1980	1975	1980
Inrikes flyttning	11 731	11 227	0,18	0,17
Emigration	4 687	4 887	0,07	0,07
Överföring till:				
"På församlingen skriven"	4 366	3 836	0,07	0,06
"Utan känt hemvist"	3 729	2 432	0,06	0,04
<b>Totalt</b>	<b>24 513</b>	<b>22 382</b>	<b>0,38</b>	<b>0,34</b>

En jämförelse mellan folkbokföringskontrollerna 1975 och 1980 visar att 24 500 personer erhöill ändrad kyrkobokföring 1975 medan motsvarande siffra 1980 var 22 400. Överlag är ändringarna i kyrkobokföringen färre 1980 än 1975. Det är endast antalet emigranter som ökat något.

Av totala antalet ändringar i kyrkobokföringsförhållandena i samband med FoB 80 registrerades 60 procent under 1980 medan resterande del registrerades under 1981. 13 400 eller drygt en procent av totala antalet flyttningar 1980 i vårt land var en följd av folkbokföringskontrollen. Motsvarande siffra för 1981 var 9 000 eller en procent. Detta framgår av tablå 2, där de olika flyttningstyperna redovisas efter registreringstidpunkt.

Tablå 2 RESULTAT AV ÄNDRINGAR AV KYRKOBOKFÖRINGSFÖRHÅLLANDEN I SAMBAND MED FoB 80 EFTER REGISTRERINGSTIDPUNKT

Ändringstyp	Antal ändringar	Därav registrerade 1980		Därav registrerade 1981	
		Antal	%1	Antal	%1
Emigration	4 887	3 149	14,0	1 738	7,8
Inrikes flyttning över församlingsgräns	7 293	3 597	0,7	3 696	0,8
Inrikes flyttning inom församling	3 934	2 641	0,6	1 293	0,3
Överföring till:					
"På församlingen skriven"	3 836	2 827	0,7	1 009	0,3
"Utan känt hemvist"	2 432	1 164	0,3	1 268	0,3
<b>Totalt</b>	<b>22 382</b>	<b>13 378</b>	<b>1,4</b>	<b>9 004</b>	<b>1,0</b>

1) Procenttalen är beräknade på resp flyttningstyp 15 år och äldre.

#### REGIONAL INDELNING

Den regionala indelningen för samtliga områden är den som gällde 1 januari 1986.

## 1 H-REGIONER

Landets kommuner enligt indelningen 1986-01-01 har grupperats efter deras lokala och regionala befolkningsunderlag. Små kommuner som ligger nära kommuner med stort befolkningsunderlag placeras enligt denna indelning i grupper med stor folkmängd. Antalet H-regioner är 7 stycken och består av kommuner med likvärdigt befolkningsunderlag och med jämförbara avstånd till större befolkningskoncentrationer. Kommunerna i en H-region behöver inte ligga intill varandra. Regionerna kan sägas vara hierarkiskt ordnade från tätbebyggelse till glesbygd. Grupperingen har upprättats av Expertgruppen för regional utredningsverksamhet (ERU) vid Industridepartementet. Göteborgs och Malmö H-region har delats upp i två regioner. Den tidigare koden 2 har ersatts med 8 och 9 för Göteborgs och Malmö H-region.

Benämning	Avgränsning
H 1	Stockholm/Södertälje A-region.
H 8	Göteborgs A-region.
H 9	Malmö/Lund/Trelleborgs A-region.
H 3	Kommuner med mer än 90 000 invånare i en cirkel med 30 km radie runt kommuncentrum.
H 4	Kommuner med mer än 27 000 och mindre än 90 000 invånare inom en cirkel med 30 km radie runt kommuncentrum samt med mer än 300 000 invånare inom en cirkel med 100 km radie med centrum i samma punkt.
H 5	Kommuner med mer än 27 000 och mindre än 90 000 invånare inom en cirkel med 30 km radie samt mindre än 300 000 invånare inom en cirkel med 100 km radie med centrum i samma punkt.
H 6	Kommuner med mindre än 27 000 invånare inom en cirkel med 30 km radie runt kommuncentrum.

## 2 RIKSOMRADEN

Antalet riksområden är 8 och består av ett eller flera län. Riksområden är geografiskt sammanhängande.

Benämning	Avgränsning
Stockholm (1)	Stockholms län
Östra Mellansverige (2)	Uppsala, Södermanlands, Östergötlands, Örebro och Västmanlands län
Småland med öarna (3)	Jönköpings, Kronobergs, Kalmar och Gotlands län
Sydsverige (4)	Blekinge, Kristianstads och Malmöhus län
Västsverige (5)	Hallands, Göteborgs och Bohus, Älvsborgs och Skaraborgs län
Norra Mellansverige (6)	Värmlands, Kopparbergs och Gävleborgs län
Mellersta Norrland (7)	Västernorrlands och Jämtlands län
Övre Norrland (8)	Västerbottens och Norrbottens län

I bilagan återges H-regionernas och riksområdenas geografiska omfattning i kartform.

SUMMARY

The Register of the Total Population (RTB), kept by SCB, obtains each week on magnetic tapes information on changes from the County Board. The magnetic tapes are produced in connection with the changes of the County Board register. The basic data for the registers are changes like birth, migration, death and marital status notified to the County Board by Parish Authorities. Information changes given to the RTB concerning internal migration, immigration and emigration make up the raw data of this report.

The announcements obtained by Statistics Sweden (SCB) via County Boards concern the registered population. Statistics on vital events are thus based upon National Registration and consequently must accept its conceptions and definitions.

The term migration was up to 1977 defined as movement by a person over a parish border. From 1978 statistics include migration from one real estate to another. Migrations within a parish are now included in the statistics.

The time of migration is defined as the week of its registration at the County Board.

According to the definitions of the National Registration migration shall be reported to the Parish Authorities within two weeks of the migration. Registration of migration usually take place a few weeks after the report of migration. It should, however, be observed that in many cases the actual migration took place far earlier than the time of registration.

To become registered as an immigrant the actual stay in the country shall last for at least one year according to practice applied at the National Registration. To be registered as an emigrant you shall have the intention to settle abroad permanently.

Until 1967 all persons who had no fixed place of abode at two successive annual registration controls were transferred to the "Residence Unknown" Register. From 1968, however, is valid that foreign citizens, who can no longer be presumed to live in Sweden, and Swedish citizens who according to reliable information at two successive annual registrations have a permanent abode abroad shall be deregistrated as emigrants.

The total number of internal migration decreased between 1975 and 1978 from 1.3 to 1.1 miljon. Since 1978 the number of internal migrations has been quite stable around 1.1 miljon. As during the last years the county of Stockholm had the largest net migration of all counties during 1986 with 9 400 persons. The largest net out-migration of all counties had the county of Norrbotten which lost 1 500 persons. The five counties in the northern part of Sweden all lost people and had a net out-migration.

The immigration during 1986 increased with 16 per cent to 39 500 persons. During the same time the emigration decreased with 10 per cent to 24 500 persons. The netmigration was 15 000 and it is an increase with 3 900 compared with 1985.

LIST OF TERMS

antal	number	nettoinflyttning Norden	net immigration the Nordic countries
därav	of which	ogifta omflyttning	not married migration
ej uppgivet efter emigranter ettårsklasser	not reported after, by emigrants one-year groups	respektive (resp) riksområde	respectively county-block
femårsklasser flyttningar från frånskild församling församlingsgräns	five-year groups migrations from divorced parish parish border	sammanlagt samtliga storstadsområde	total total metropolitan areas (city region)
gifta	married	summa svenska medborgare	total total Swedish citizens
H-region hela antalet hela riket	H-region the total number the whole country	till total	to total
immigranter immigrationsöverskott inflyttad till inflyttning inflyttningsland inom inrikes	immigrants net immigration migrated into in-migration, immigration country of immigration within internal	utflyttad från utflyttning utflyttningsland utlandet utländsk utlänningar utrikes	migrated from out-migration country of emigration foreign countries foreign foreigners external
kommungräns kvinnor (KV)	commune border women	ålder år	age year
land län länsgräns länder	country county county border countries	änklingar (XNKL) änkor (XNK)	widowers widows
medborgare med medborgarskap medborgarskapsland men män (M)	citizen with citizenship country of citizenship but men	över övriga	over others

DIAGRAM OCH TABELLFÖRTECKNING  
List of diagrams and tables

Sida/ Page	<u>Diagram</u>	<u>Diagrams</u>
16	1 Immigranter och emigranter efter ålder 1986	1 Immigrants and emigrants by age 1986

DIAGRAM OCH TABELLFÖRTECKNING (forts)  
List of diagrams and tables (cont.)

<u>Sida/</u> <u>Page</u>	<u>Tabeller</u>	<u>Tables</u>
17	1 Immigranter och emigranter efter utflyttnings- resp inflyttningsland 1977-1986	1 Immigrants and emigrants by country of emigration and immigration 1977-1986
18	2 Inrikes omflyttning mellan länen samt immigranter och emigranter länsvis 1986	2 Internal migration between counties and immigrants and emigrants by county 1986
20	3 Flyttningar efter kön och ålder länsvis m m 1986	3 Migration by sex and age by county etc 1986
22	4 Immigranter och emigranter efter kön och ålder länsvis m m 1986	4 Immigrants and emigrants by sex and age by county etc 1986
28	5 Immigranter och emigranter efter medborgarskap länsvis m m 1986	5 Immigrants and emigrants by citizenship by county etc 1986
34	6 Immigranter och emigranter efter kön, ålder och civilstånd 1986	6 Immigrants and emigrants by sex, age and marital status 1986
38	7 Immigranter och emigranter efter kön, ålder och utflyttnings- resp inflyttningsland 1986	7 Immigrants and emigrants by sex, age and by country by emigration and immigration 1986
42	8 Immigranter och emigranter efter kön, ålder och medborgarskap 1986	8 Immigrants and emigrants by sex, age and citizenship 1986
46	9 Immigranter och emigranter efter länder och medborgarskap 1986	9 Immigrants and emigrants by country and citizenship 1986
48	10 Immigranter och emigranter efter medborgarskap och samtliga länder 1986	10 Immigrants and emigrants by citizenship and all countries 1986
	<u>Bilaga</u>	<u>Appendix</u>
51	Omfattning av H-regioner och riksområden	Extent of H-regions and County-blocks



## IMMIGRANTER OCH EMIGRANTER EFTER ÅLDER 1986

### De unga invandrarna ger ett stort invandringsöverskott

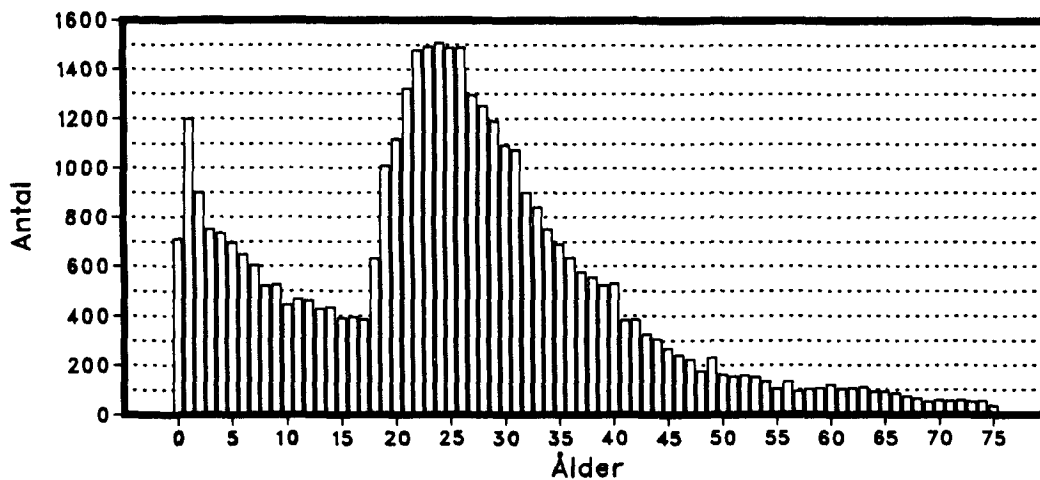
Av invandrarna 1986 var ca 60 procent personer i åldrarna 15-40 år. Drygt 25 procent av invandrarna var barn i åldrarna 0-17 år. Av totalt 1 900 barn i åldern 0-1 år var ungefär 1 200 adoptivbarn.

I åldrarna 18-30 år var antalet invandrare betydligt fler än antalet utvandrare.

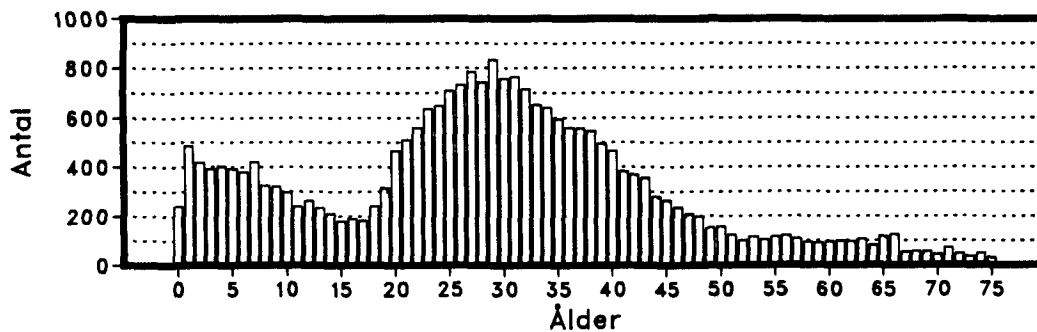
I åldrarna över 35 år är antalet invandrare ungefär lika många som antalet utvandrare.

Nettotillskottet av invandrarbarn i skolåldern är drygt 100 per åldersklass.

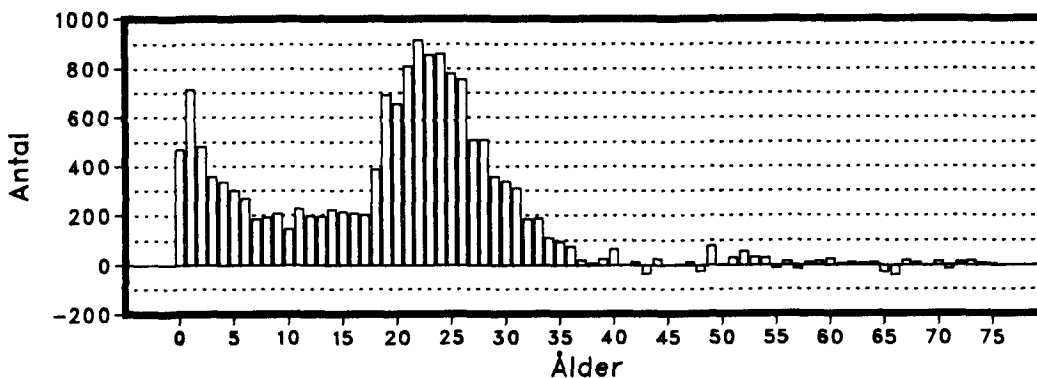
### IMMIGRANTER



### EMIGRANTER



### NETTO





**Tabell 1 Immigranter och emigranter efter utflyttnings- resp inflyttningsland 1977–1986**  
**Immigrants and emigrants by country of emigration and immigration 1977–1986**

Utflyttnings- resp inflyttningsland	1977	1978	1979	1980	1981	1982	1983	1984	1985	1986
<b>IMMIGRANTER</b>										
Danmark	2 572	2 000	2 134	2 521	1 881	1 635	1 578	1 654	1 742	1 820
Finland	15 013	12 043	12 501	12 058	7 022	4 689	4 297	4 606	4 807	5 271
Island	1 055	586	736	823	517	338	345	509	500	599
Norge	2 180	1 749	2 118	2 018	1 661	1 766	2 501	3 122	2 627	2 852
Summa Norden	20 820	16 378	17 489	17 420	11 081	8 428	8 721	9 891	9 676	10 542
Övriga Europa	10 642	8 455	8 107	8 825	8 212	10 638	8 022	8 266	8 212	9 143
Afrika	1 281	1 252	1 244	1 468	1 281	1 247	1 086	1 158	1 329	1 718
Nordamerika	1 781	1 646	1 483	1 536	1 806	1 867	1 840	2 093	2 093	2 255
Sydamerika	3 009	3 276	2 802	2 792	3 393	2 127	1 994	1 938	2 043	3 054
Asien	5 991	4 648	5 286	6 789	6 111	5 658	5 387	7 722	9 307	12 211
Oceanien	351	336	282	288	234	250	271	254	295	358
Sovjetunionen	120	175	218	188	153	155	168	139	143	187
Ej uppgivet	10	21	114	120	1	11	6	25	29	19
Summa	44 005	36 187	37 025	39 426	32 272	30 381	27 495	31 486	33 127	39 487
Därav svenska medborgare	5 295	4 515	4 625	4 980	4 868	5 239	5 204	5 426	5 240	5 447
<b>EMIGRANTER</b>										
Danmark	4 154	3 577	2 890	2 366	2 248	2 215	1 797	1 912	1 914	1 930
Finland	5 311	5 349	6 889	10 247	12 199	11 810	9 966	8 133	7 055	6 400
Island	283	447	550	519	795	726	602	445	374	559
Norge	2 498	2 482	2 085	2 268	2 412	2 536	2 159	2 118	2 550	3 180
Summa Norden	12 246	11 855	12 414	15 400	17 654	17 287	14 524	12 608	11 893	12 069
Övriga Europa	5 278	6 327	6 643	8 061	6 470	6 026	5 695	5 325	5 087	5 493
Afrika	467	487	557	679	616	558	397	313	341	331
Nordamerika	1 581	1 615	1 848	2 714	2 208	1 977	1 726	1 850	1 976	2 147
Sydamerika	251	342	427	611	494	454	595	532	793	628
Asien	667	806	881	1 050	1 099	870	1 005	849	932	885
Oceanien	291	312	303	510	472	422	329	317	247	393
Sovjetunionen	29	32	27	35	26	20	25	25	17	8
Ej uppgivet	268	392	367	779	401	767	973	1 006	750	2 541
Summa	21 078	22 168	23 467	29 839	29 440	28 381	25 269	22 825	22 036	24 495
Därav svenska medborgare	6 218	6 542	7 146	9 065	8 641	8 465	7 883	8 215	8 027	9 143

Tabell 2 Inrikes omflyttning mellan länen samt immigranter och emigranter länsvis 1986  
Internal migration between counties and immigrants and emigrants by county 1986

INFLYTTAD TILL	UTFLYTTAD FRÅN											
	STOCK- HOLMS LÄN	UPP- SALA LÄN	SÖDER- MAN- LANDS LÄN	ÖSTER- GÖT- LANDS LÄN	JÖN- KÖ- PINGS LÄN	KRONO- BERGS LÄN	KAL- MAR LÄN	GOT- LANDS LÄN	BLE- KINGE LÄN	KRIS- TIAN- STADS LÄN	MAL- MÖ- HUS LÄN	HAL- LANDS LÄN
LÄN												
STOCKHOLMS LÄN	-	2722	2561	1771	964	588	1060	525	537	533	2144	521
UPPSALA LÄN	2890	-	354	272	153	92	138	49	36	90	261	66
SÖDERMANLANDS LÄN	2333	312	-	497	108	64	147	33	32	60	237	42
ÖSTERGÖTLANDS LÄN	1334	261	695	-	627	174	570	54	69	105	407	85
JÖNKÖPINGS LÄN	809	154	153	679	-	352	362	34	107	188	419	262
KRONBERGS LÄN	375	38	43	134	411	-	407	10	345	318	489	162
KALMAR LÄN	845	108	166	510	368	410	-	51	282	109	402	65
GÖTLANDS LÄN	411	62	28	46	11	15	54	-	6	7	56	11
BLEKINGE LÄN	325	37	57	63	82	293	249	11	-	392	404	36
KRISTIANSTADS LÄN	610	50	60	120	180	374	126	17	509	-	2866	279
MALMÖHUS LÄN	1758	320	242	532	613	608	466	48	607	3083	-	655
HALLANDS LÄN	444	102	65	133	346	246	103	19	56	323	513	-
GÖTEB. O. BOHUS LÄN	1685	328	308	588	970	457	420	70	282	367	1161	1739
ÄLVSBORGS LÄN	505	167	110	199	359	132	129	25	90	107	318	412
SKARABORGS LÄN	454	116	111	146	474	39	72	23	34	55	187	93
VÄRMLANDS LÄN	746	198	169	182	109	47	73	7	33	32	152	75
ÖREBRO LÄN	833	204	356	324	156	32	62	19	34	67	209	91
VÄSTMANLANDS LÄN	1078	539	454	239	118	46	114	21	17	46	154	37
KOPPARBERGS LÄN	1533	375	190	128	101	23	50	29	35	37	161	47
GÄVLEBORGS LÄN	1257	636	105	104	64	30	37	9	21	41	129	33
VÄSTERNORRLANDS LÄN	1030	231	127	112	83	35	48	20	22	42	109	44
JÄMTLANDS LÄN	713	148	74	132	53	12	31	22	14	35	101	37
VÄSTERBOTTENS LÄN	905	200	81	125	65	9	36	12	35	48	144	27
NORRBOTTENS LÄN	1050	201	94	103	90	41	49	3	29	40	156	21
UTLANDET	9600	724	653	745	436	278	251	37	176	386	2641	407
OB	355	39	6	-	1	-	2	-	1	-	40	2
SAMTLIGA	33878	8272	7262	7884	6942	4397	5056	1148	3409	6511	13860	5249

GÖTE- BORGS OCH BOHUS LÄN	ÄLVS- BORGS LÄN	SKARA- BORGS LÄN	VÄRM- LANDS LÄN	ÖRE- BRO LÄN	VÄST- MAN- LANDS LÄN	KOP- PAR- BERGS LÄN	GÄV- LE- BORGS LÄN	VÄS- TER- NORR- LANDS LÄN	JÄMT- LANDS LÄN	VÄS- TER- BOT- TENS LÄN	NORR- BOT- TENS LÄN	UT- LAN- DET	OB	SAMT- LIGA
1809	744	653	977	1148	1480	1783	1743	1613	952	1263	1542	13607	50	43290
269	155	134	160	252	717	481	731	317	180	351	258	1642	3	10051
191	105	122	141	308	488	167	171	107	87	104	111	1009	-	6976
340	189	195	153	352	266	219	186	130	96	144	203	1552	6	8412
567	334	559	128	166	176	175	77	108	66	118	95	1182	-	7270
196	108	73	41	48	49	41	48	45	37	27	80	722	-	4247
210	96	75	71	88	82	85	51	68	42	83	58	585	-	4910
58	26	15	13	16	21	14	27	32	18	24	24	124	-	1119
117	68	41	19	41	25	25	19	26	18	22	37	350	-	2757
238	125	77	51	83	64	54	31	53	41	39	81	718	2	6848
858	334	220	145	259	258	145	156	165	119	212	169	4145	9	16126
2322	696	178	63	99	86	76	61	70	63	52	62	746	1	6925
-	4660	1033	889	667	447	527	362	430	244	419	430	4252	7	22742
4913	-	775	509	209	154	181	161	98	86	138	131	1232	5	11145
740	614	-	179	227	105	99	61	58	57	70	64	597	1	4676
567	517	228	-	609	135	228	116	89	93	107	119	1062	1	5694
321	172	254	536	-	467	310	175	123	84	110	116	900	-	5955
177	120	51	142	377	-	547	229	137	128	122	159	1299	1	6352
219	138	81	155	382	561	-	470	136	160	189	142	674	-	6016
153	74	45	87	148	242	465	-	403	199	150	195	643	-	5270
222	70	54	60	108	95	147	450	-	450	587	239	621	-	5006
174	47	47	73	70	100	150	193	458	-	223	115	266	-	3288
174	82	38	58	90	99	154	183	571	251	-	971	809	1	5168
234	139	40	59	82	141	96	149	224	79	687	-	750	2	4559
3051	943	362	634	379	656	348	307	282	197	339	663	-	-	24495
21	7	2	-	8	5	-	3	-	-	-	-	-	-	492
18141	10563	5352	5343	6216	6919	6517	6160	5743	3747	5580	6064	39487	89	-

Tabell 3 Flyttningar efter kön och ålder länsvis m m 1986  
Migration by sex and age by county etc 1986

LÄN STORSTADSOMRÅDE H-REGIONER RIKSOMRÅDEN	INFLYTTADE										SAMT- LIGA
	MÄN					KVINNOR					
	-6	7-17	18-64	65-	SUMMA	6	7-17	18-64	65-	SUMMA	
<b>LÄN</b>											
STOCKHOLMS LÄN	1723	2022	17036	475	21256	1712	1858	17824	640	22034	43290
UPPSALA LÄN	495	507	3759	170	4931	502	487	3942	189	5120	10051
SÖDERMANLANDS LÄN	433	464	2515	176	3588	392	411	2387	198	3388	6976
ÖSTERGÖTLANDS LÄN	488	414	3249	167	4318	436	437	3047	174	4094	8412
JÖNKÖPINGS LÄN	433	443	2682	113	3671	421	487	2519	172	3599	7270
KRONBERGS LÄN	230	228	1607	72	2137	256	239	1522	93	2110	4247
KALMAR LÄN	313	224	1832	123	2492	281	240	1767	130	2418	4910
GÖTLANDS LÄN	54	64	408	23	549	67	62	413	28	570	1119
BLEKINGE LÄN	166	123	1006	74	1369	123	147	1041	77	1388	2757
KRISTIANSTADS LÄN	376	394	2482	219	3471	355	355	2417	250	3377	6848
MALMÖHUS LÄN	810	850	6216	336	8212	751	834	5927	402	7914	16126
HALLANDS LÄN	414	395	2497	180	3486	368	396	2498	177	3439	6925
GÖTEB. O. BOHUS LÄN	965	976	9281	295	11517	880	949	9031	365	11225	22742
ÄLVSBORGS LÄN	713	622	4096	227	5658	698	627	3908	254	5487	11145
SKARABORGS LÄN	281	309	1661	98	2349	291	277	1622	137	2327	4676
VÄRMLANDS LÄN	347	293	2164	114	2918	310	309	2021	136	2776	5694
ÖREBRO LÄN	331	320	2166	143	2960	338	354	2142	161	2995	5955
VÄSTMANLANDS LÄN	363	377	2421	115	3276	348	355	2208	165	3076	6352
KOPPARBERGS LÄN	380	334	2102	178	2994	327	353	2169	173	3022	6016
GÄVLEBORGS LÄN	289	273	1961	93	2616	286	263	1996	109	2654	5270
VÄSTERNORRLANDS LÄN	282	305	1888	91	2566	280	272	1781	107	2440	5006
JÄMTLANDS LÄN	150	160	1240	72	1622	173	159	1275	59	1666	3288
VÄSTERBOTTENS LÄN	311	243	1920	79	2553	285	261	1985	84	2615	5168
NORRBOTTENS LÄN	264	192	1743	56	2255	268	226	1747	63	2304	4559
HELA RIKET	2869	2682	14954	418	20923	2766	2381	12901	605	18653	39576
<b>STORSTADSOMRÅDEN</b>											
STOR-STOCKHOLM	1615	1905	16610	466	20596	1609	1777	17653	614	21653	42249
STOR-GÖTEBORG	864	904	8184	250	10202	797	890	8126	335	10148	20350
STOR-MALMÖ	578	632	5097	230	6537	564	574	4781	275	6194	12731
<b>H-REGIONER</b>											
H1	1720	1995	17097	470	21282	1707	1854	17861	641	22063	43345
H8	904	928	8255	261	10348	817	905	8204	351	10277	20625
H9	578	632	5097	230	6537	564	574	4781	275	6194	12731
H3	3206	3115	21946	1202	29469	3021	3177	21819	1456	29473	58942
H4	2499	2216	15449	1053	21217	2388	2235	14776	1149	20548	41765
H5	788	782	5767	275	7612	833	799	5872	348	7852	15464
H6	914	742	5384	373	7413	778	707	5248	343	7076	14489
<b>RIKSOMRÅDEN</b>											
STOCKHOLM	1723	2022	17036	475	21256	1712	1858	17824	640	22034	43290
ÖSTRA MELLANSVERIGE	1733	1698	11134	593	15158	1659	1653	10833	709	14854	30012
SMÅLAND MED ÖARNA	907	852	5542	276	7577	919	895	5306	364	7484	15061
SYDSVERIGE	1020	1020	6650	395	9085	923	948	6422	492	8785	17870
VÄSTSVERIGE	1432	1431	10584	419	13866	1353	1334	10223	537	13447	27313
NORRA MELLANSVERIGE	941	814	5663	342	7760	848	851	5618	382	7699	15459
MELLERSTA NORRLAND	395	416	2815	132	3758	413	391	2686	138	3628	7386
ÖVRE NORRLAND	480	355	3083	109	4027	466	412	3039	125	4042	8069

UTFLYTTADE										NETTOINFLYTTNING			
MÄN					KVINNOR					SAMT-LIGA	MÄN	KVINNOR	SUMMA
-6	7-17	18-64	65-	SUMMA	-6	7-17	18-64	-65	SUMMA				
1799	1711	12710	789	17009	1750	1585	12598	936	16869	33878	4247	5165	9412
419	380	3153	130	4082	392	408	3242	148	4190	8272	849	930	1779
336	391	2772	175	3674	320	433	2670	165	3588	7262	-86	-200	-286
362	373	3166	136	4037	355	406	2935	151	3847	7884	281	247	528
326	353	2618	134	3431	321	326	2696	168	3511	6942	240	88	328
215	233	1710	67	2225	179	219	1690	84	2172	4397	-88	-62	-150
241	221	1931	93	2486	216	237	2003	114	2570	5056	6	-152	-146
51	34	479	20	584	41	47	450	26	564	1148	-35	6	-29
128	133	1461	75	1797	118	129	1290	75	1612	3409	-428	-224	-652
266	292	2560	167	3285	232	331	2495	168	3226	6511	186	151	337
651	706	5437	273	7067	654	673	5097	369	6793	13860	1145	1121	2266
239	235	2042	89	2605	225	282	2033	104	2644	5249	881	795	1676
996	872	7011	323	9202	964	835	6775	365	8939	18141	2315	2286	4601
474	523	4160	196	5353	465	560	3973	212	5210	10563	305	277	582
234	297	1907	107	2545	252	350	2094	111	2807	5352	-196	-480	-676
234	284	2072	97	2687	215	267	2056	118	2656	5343	231	120	351
316	323	2342	110	3091	272	338	2375	140	3125	6216	-131	-130	-261
330	352	2731	140	3553	326	322	2561	157	3366	6919	-277	-290	-567
288	296	2485	126	3195	279	310	2600	133	3322	6517	-201	-300	-501
265	301	2277	138	2981	260	313	2467	139	3179	6160	-365	-525	-890
235	288	2206	104	2833	238	297	2240	135	2910	5743	-267	-470	-737
167	142	1406	73	1788	146	139	1587	87	1959	3747	-166	-293	-459
266	282	2115	54	2717	264	281	2249	69	2863	5580	-164	-248	-412
271	312	2368	72	3023	263	317	2371	90	3041	6064	-768	-737	-1505
1367	1484	10141	417	13409	1365	1428	8259	526	11578	24987	7514	7075	14589
1727	1592	12438	780	16537	1634	1505	12214	931	16284	32821	4059	5369	9428
798	772	5914	295	7779	768	718	5784	328	7598	15377	2423	2550	4973
545	537	4459	205	5746	532	543	4269	277	5621	11367	791	573	1364
1825	1719	12877	813	17234	1757	1589	12712	961	17019	34253	4048	5044	9092
793	777	5934	289	7793	763	713	5830	317	7623	15416	2555	2654	5209
545	537	4459	205	5746	532	543	4269	277	5621	11367	791	573	1364
2524	2554	21597	1082	27757	2455	2630	21070	1188	27343	55100	1712	2130	3842
1941	2038	16793	885	21657	1815	2204	17129	1045	22193	43850	-440	-1645	-2085
805	739	6291	258	8093	711	764	6526	303	8304	16397	-481	-452	-933
674	848	6231	331	8084	674	855	6383	393	8305	16389	-671	-1229	-1900
1799	1711	12710	789	17009	1750	1585	12598	936	16869	33878	4247	5165	9412
1386	1435	11188	513	14522	1308	1516	10890	583	14297	28819	636	557	1193
710	734	5751	259	7454	651	696	5924	333	7604	15058	123	-120	3
713	784	6404	281	8182	698	745	5919	375	7737	15919	903	1048	1951
1002	1056	8169	334	10561	1022	1112	8039	396	10569	21130	3305	2878	6183
712	795	6270	318	8095	679	816	6555	354	8404	16499	-335	-705	-1040
365	381	3299	146	4191	344	396	3457	194	4391	8582	-433	-763	-1196
442	514	3903	100	4959	440	523	3927	137	5027	9986	-932	-985	-1917

Tabell 4 Immigranter och emigranter efter kön och ålder länsvis m m 1986  
Immigrants and emigrants by sex and age by county etc 1986

LÄN STORSTADSORÄDEN H-REGIONER RIKSOMRÅDEN	SAMT- LIGA	M	KV	ÅLDER VID ÅRETS SLUT											
				-4		5-9		10-14		15-19		20-24		25-29	
				M	KV	M	KV	M	KV	M	KV	M	KV	M	KV
<b>IMMIGRANTER</b>															
<b>LÄN</b>															
STOCKHOLMS LÄN	13607	6853	6754	564	596	519	454	440	351	431	545	1176	1307	1240	1133
UPPSALA LÄN	1642	809	833	87	92	53	64	47	49	68	59	130	135	133	150
SÖDERMANLANDS LÄN	1009	554	455	67	46	47	42	45	47	36	34	76	65	94	67
ÖSTERGÖTLANDS LÄN	1552	810	742	101	114	69	77	39	37	45	50	136	103	158	133
JÖNKÖPINGS LÄN	1182	637	545	74	78	60	49	37	44	49	57	110	69	99	73
KRONBERGS LÄN	722	387	335	39	51	31	36	23	16	34	23	61	46	61	51
KALMAR LÄN	585	340	245	47	43	31	29	12	7	17	20	57	37	82	38
GOTLANDS LÄN	124	68	56	6	9	4	5	8	4	6	3	9	10	12	7
BLEKINGE LÄN	350	191	159	29	17	11	9	11	13	12	16	22	28	44	18
KRISTIANSTADS LÄN	718	388	330	52	40	36	31	21	26	32	19	63	49	53	34
MALMÖHUS LÄN	4145	2165	1980	199	201	152	135	147	115	132	122	318	313	403	298
HÄLLANDS LÄN	746	391	355	56	47	28	24	22	28	23	23	59	43	74	55
GÖTEB. O BOHUS LÄN	4252	2337	1915	207	178	163	115	102	102	143	164	494	379	420	282
ÄLVSBORGS LÄN	1232	680	552	96	92	35	36	30	34	54	51	146	89	112	79
SKARABORGS LÄN	597	312	285	47	51	23	28	13	18	21	26	61	41	58	36
VÄRMLANDS LÄN	1062	584	478	66	63	35	39	24	31	31	37	101	66	100	75
ÖREBRO LÄN	900	504	396	66	64	53	42	26	25	33	87	62	93	56	
VÄSTMANLANDS LÄN	1299	730	569	78	82	62	44	47	31	70	44	123	93	127	84
KOPPARBERGS LÄN	674	408	266	59	34	33	19	15	8	24	23	76	44	91	45
GÄVLEBORGS LÄN	643	341	302	43	54	35	25	20	10	21	17	45	58	76	56
VÄSTERNORRLANDS LÄN	621	346	275	49	45	31	32	14	13	23	26	57	49	71	49
JÄMTLANDS LÄN	266	143	123	16	27	11	10	4	7	13	7	43	28	22	12
VÄSTERBOTTENS LÄN	809	455	354	59	55	48	29	25	19	25	27	102	71	77	56
NORRBOTTENS LÄN	750	411	339	54	53	22	24	17	11	24	26	97	86	65	58
HELA RIKET	39487	20844	18643	2161	2132	1592	1398	1189	1046	1359	1452	3649	3268	3765	2945
<b>STORSTADSOMRÅDEN</b>															
STOR-STOCKHOLM	12656	6347	6309	517	545	477	414	413	324	396	512	1076	1225	1164	1058
STOR-GÖTEBORG	4034	2189	1845	202	185	152	115	108	98	142	159	471	362	380	263
STOR-MALMÖ	3021	1580	1441	134	149	116	96	112	89	96	80	226	222	294	224
<b>H-REGIONER</b>															
H1	13480	6783	6697	556	588	513	451	434	350	423	541	1169	1300	1231	1125
H8	4118	2232	1886	212	191	154	118	110	101	144	164	478	367	385	266
H9	3021	1580	1441	134	149	116	96	112	89	96	80	226	222	294	224
H3	9805	5192	4613	621	576	403	350	274	276	371	372	846	752	943	705
H4	5685	3178	2507	399	387	274	267	180	165	210	186	530	332	597	381
H5	1723	943	780	120	141	71	62	41	40	58	54	202	160	153	109
H6	1655	936	719	119	100	61	54	38	25	57	55	198	135	162	135
<b>RIKSOMRÅDEN</b>															
STOCKHOLM	13607	6853	6754	564	596	519	454	440	351	431	545	1176	1307	1240	1133
ÖSTRA MELLANSVERIGE	6402	3407	2995	399	398	284	269	204	189	244	220	552	458	605	490
SMÅLAND MED ÖARNA	2613	1432	1181	166	181	126	119	80	71	106	103	237	162	254	169
SYDSVERIGE	5213	2744	2469	280	258	199	175	179	154	176	157	403	390	500	350
VÄSTSVERIGE	6827	3720	3107	406	368	249	203	167	182	241	264	760	552	664	452
NORRA MELLANSVERIGE	2379	1333	1046	168	151	103	83	59	49	76	77	222	168	267	176
MELLERSTA NORRLAND	887	489	398	65	72	42	42	18	20	36	33	100	74	93	61
ÖVRE NORRLAND	1559	866	693	113	108	70	53	42	30	49	53	199	157	142	114

30-34		35-39		40-44		45-49		50-54		55-59		60-64		65-69		70-74		75-	
M	KV	M	KV	M	KV	M	KV	M	KV	M	KV	M	KV	M	KV	M	KV	M	KV
897	815	581	519	377	283	211	172	131	136	81	101	70	132	53	82	35	56	47	72
95	91	65	48	43	36	20	32	16	15	14	21	13	16	11	11	8	6	6	8
68	52	41	35	32	15	19	15	5	6	6	8	7	4	1	6	4	7	6	6
102	76	62	51	35	26	17	18	16	12	8	13	4	14	8	6	3	5	7	7
69	65	57	39	35	23	15	7	9	7	8	9	3	5	7	8	1	6	4	6
50	34	28	26	23	16	11	18	5	8	10	4	3	3	3	1	3		2	2
45	35	20	10	11	9	5	5	5	7	5	3	3							2
9	6	7	2	1	3	2	4	3	1	1	2								
18	11	15	11	6	18	9	4	6	2	1	1	1	2	1	4	1		4	5
39	31	28	31	23	17	11	13	10	7	7	3	4	9	4	9	4	3	1	8
283	244	180	168	126	106	64	61	54	58	25	32	29	45	22	16	15	37	16	29
47	40	19	26	14	18	16	13	10	7	2	5	8	7	5	6	3	3	5	10
275	217	169	145	135	104	96	58	36	37	33	39	24	27	15	28	13	20	12	20
66	46	52	35	38	34	14	12	16	10	2	12	5	7	4	7	4	3	6	5
32	34	21	19	16	5	6	2	3	3	2	3	1	3	2	3	3	4	3	9
51	53	54	32	32	26	27	14	21	11	10	5	21	13	4	4	4	3	3	7
59	39	27	18	27	16	14	10	6	9	5	7	7	3	4	3	3	2	5	6
91	62	51	45	37	27	16	12	7	12	8	7	6	6	5	5	4	6	3	9
49	40	20	18	14	12	5	5	7	4	3	2	2	3	1	3	2	2	9	4
47	27	29	19	7	11	6	10	4	4	2	2	1	3	3	1	3	2	2	5
37	19	24	12	16	11	16	9	3	3	3	2		3	1		1		2	
8	15	7	13	9		3	1	1	1	1	1	2	4	2				1	
53	42	27	14	17	13	9	3	2	8	3	5	2	4	1	4	2	1	3	3
46	30	40	15	11	12	16	10	7	2	3	5	3	3		1	2	4	4	3
2536	2124	1624	1351	1085	841	628	508	383	369	243	292	217	313	152	209	112	167	149	228
833	773	536	480	356	267	187	168	122	125	76	98	65	127	53	81	33	46	43	66
245	210	164	143	113	106	93	52	39	33	25	32	22	24	10	25	13	19	10	19
218	188	141	128	89	75	44	40	36	38	18	25	18	34	14	12	13	24	11	17
886	810	578	512	374	278	208	172	131	132	78	100	68	130	53	81	35	55	46	72
249	215	168	146	118	108	94	54	40	35	25	34	22	24	10	25	13	19	10	19
218	188	141	128	89	75	44	40	36	38	18	25	18	34	14	12	13	24	11	17
602	478	364	306	273	224	150	137	105	95	58	90	63	74	41	56	35	48	43	74
369	281	229	177	149	107	68	63	45	44	42	21	25	28	24	22	9	18	28	28
103	80	75	33	37	30	39	18	12	16	13	10	9	11	3	7	2	2	5	7
109	72	69	49	45	19	25	24	14	9	9	12	12	12	7	6	5	1	6	11
897	815	581	519	377	283	211	172	131	136	81	101	70	132	53	82	35	56	47	72
415	320	246	197	174	120	86	87	50	54	41	56	37	43	24	31	19	27	27	36
173	140	112	77	70	51	33	34	22	23	24	18	9	8	10	9	4	6	6	10
340	286	223	210	155	141	84	78	70	67	33	36	34	56	27	29	20	40	21	42
420	337	261	225	203	161	132	85	65	57	39	59	38	44	26	44	23	30	26	44
147	120	103	69	53	49	38	29	32	19	15	9	22	16	8	8	6	7	14	16
45	34	31	25	25	11	19	10	4	3	4	3	2	7	3	1	1	1	1	2
99	72	67	29	28	25	25	13	9	10	6	10	5	7	1	5	4	1	7	6

Tabell 4 (forts)

LÄN STORSTADSOMRÅDEN H-REGIONER RIKSOMRÅDEN	SAMT- LIGA	M	KV	ÅLDER VID ÅRETS SLUT											
				-4		5-9		10-14		15-19		20-24		25-29	
				M	KV	M	KV	M	KV	M	KV	M	KV	M	KV
<b>EMIGRANTER</b>															
<b>LÄN</b>															
STOCKHOLMS LÄN	9600	5108	4492	402	365	348	337	236	255	163	199	415	575	754	727
UPPSALA LÄN	724	356	368	26	32	28	30	12	26	17	15	19	32	65	68
SÖDERMANLANDS LÄN	653	313	340	26	35	29	37	15	23	20	17	32	45	40	44
ÖSTERGÖTLANDS LÄN	745	394	351	29	23	37	37	18	18	12	9	38	53	57	58
JÖNKÖPINGS LÄN	436	214	222	14	17	23	15	9	13	13	14	28	26	30	40
KRONBERGS LÄN	278	147	131	11	15	9	3	6	5	7	10	19	20	19	24
KÄLMAR LÄN	251	146	105	16	8	13	12	9	5	4	4	14	13	19	18
GÖTLANDS LÄN	37	17	20	1	1	1	4	1	1	2	2	2	1	3	3
BLEKINGE LÄN	176	95	81	9	5	8	8	3	4	4	5	8	12	11	6
KRISTIANSTADS LÄN	386	212	174	20	14	14	12	15	15	17	14	19	20	24	26
MALMÖHUS LÄN	2641	1452	1189	85	85	100	78	68	62	72	56	137	162	191	204
HÄLLANDS LÄN	407	206	201	12	13	11	13	10	13	10	12	24	24	39	43
GÖTEB. O BOHUS LÄN	3051	1684	1367	119	136	113	110	71	68	73	74	203	205	251	228
ÄLVSBORGS LÄN	943	517	426	49	44	38	37	43	25	16	29	64	63	70	59
SKARABORGS LÄN	362	177	185	11	18	9	17	9	13	7	17	29	31	27	27
VÄRMLANDS LÄN	634	349	285	19	21	27	19	19	15	18	26	47	53	61	53
ÖREBRO LÄN	379	190	189	16	15	15	14	5	15	10	10	23	22	30	35
VÄSTMANLANDS LÄN	656	346	310	29	28	25	29	17	15	14	23	39	38	49	47
KOPPARBERGS LÄN	348	191	157	18	10	13	15	11	4	7	12	11	25	25	26
GÄVLEBORGS LÄN	307	154	153	11	14	12	8	9	1	2	8	16	30	25	21
VÄSTERNORRLANDS LÄN	282	152	130	12	10	7	15	7	7	6	6	15	14	25	29
JÄMTLANDS LÄN	197	113	84	11	9	4	5	3	2	6	4	20	18	23	20
VÄSTERBOTTENS LÄN	339	186	153	19	12	9	19	6	9	5	5	12	15	27	30
NORRBOTTENS LÄN	663	369	294	23	23	40	32	20	12	14	12	37	52	56	46
HELA RIKET	24495	13088	11407	988	950	933	906	622	626	521	583	1271	1549	1921	1882
<b>STORSTADSOMRÅDEN</b>															
STOR-STOCKHOLM	8973	4797	4176	374	322	312	315	215	239	154	180	383	529	704	669
STOR-GÖTEBORG	2983	1629	1354	116	136	110	107	79	70	68	75	199	193	233	230
STOR-MALMÖ	1902	1045	857	65	59	77	47	46	47	51	39	100	116	134	159
<b>H-REGIONER</b>															
H1	9493	5051	4442	396	361	341	332	231	249	162	195	412	572	749	720
H8	3031	1658	1573	118	137	110	109	83	71	68	77	203	197	237	233
H9	1902	1045	857	65	59	77	47	46	47	51	39	100	116	134	159
H3	5438	2854	2584	215	217	216	224	136	146	128	149	269	358	434	408
H4	2615	1370	1245	114	105	104	101	71	69	58	75	165	158	193	208
H5	962	514	448	40	35	32	52	21	15	22	24	61	55	77	87
H6	1054	596	458	40	36	53	41	34	29	32	24	61	93	97	67
<b>RIKSOMRÅDEN</b>															
STOCKHOLM	9600	5108	4492	402	365	348	337	236	255	163	199	415	575	754	727
ÖSTRA MELLANSVERIGE	3157	1599	1558	126	131	134	147	67	97	73	74	151	190	241	252
SMÅLAND MED ÖARNA	1002	524	478	42	40	46	34	25	24	24	30	63	60	71	85
SYDSVERIGE	3203	1759	1444	114	104	122	98	86	81	93	75	164	194	226	236
VÄSTSVERIGE	4763	2584	2179	191	211	171	177	133	119	106	132	320	323	387	357
NORRA MELLANSVERIGE	1289	694	595	48	45	52	42	39	20	27	46	74	108	111	100
MELLERSTA NORRLAND	479	265	214	23	19	11	20	10	9	12	10	35	32	48	49
ÖVRE NORRLAND	1002	555	447	42	35	49	51	26	21	23	17	49	67	83	76



30-34		35-39		40-44		45-49		50-54		55-59		60-64		65-69		70-74		75-	
M	KV	M	KV	M	KV	M	KV	M	KV	M	KV	M	KV	M	KV	M	KV	M	KV
845	652	698	460	461	280	300	130	137	94	96	103	92	87	80	77	44	59	37	92
70	51	42	33	31	31	16	13	8	5	9	9	5	8	5	3	2	7	1	5
46	42	36	26	27	20	11	11	8	6	7	7	7	9	7	9	2	2	2	9
53	41	51	38	42	17	22	16	12	13	8	10	4	8	6	5	2	2	3	3
25	27	23	23	18	16	10	10	9	6	2	2	3	7	4	1	3	3	3	4
26	15	21	8	8	11	4	4	3	3	2	6	5	4	3		2	1	2	2
20	14	21	12	9	8	7	4	3	2	2		4	3	4		1	1	1	2
3	2	1	4	2	1	1	1	1	1	1					1	1	1	1	2
9	10	12	8	9	8	8	5	4	2	3	3	3	3	3	3	2	2	1	3
15	17	25	17	28	13	11	6	6	6	8	4	4	2	1	1	2	4	1	3
197	165	204	112	146	65	93	45	52	25	31	27	31	28	24	25	11	16	10	34
27	20	30	19	14	16	13	6	6	6	3	5	2	3	4	4	1	2	7	2
259	191	190	124	148	82	96	36	52	24	34	27	27	19	29	16	12	11	7	16
62	43	66	36	40	30	16	9	14	7	9	12	14	12	10	6	4	5	2	9
24	19	16	14	11	9	7	6	4	2	9	3	3	2	7	4	4	3		
54	34	32	21	29	13	9	10	10	3	11	6	3	5	3	1	5	1	2	4
27	25	21	15	12	5	9	8	8	6	3	5	4	3	3	3	5	5	2	2
46	37	40	26	26	18	21	10	9	9	9	4	6	11	12	5	3	1	1	9
30	21	23	11	20	17	8	3	8	2	6	4	3	2	7	1	2	1	1	2
21	28	22	14	12	5	5	5	3	1	6	5	2	3	4	3	2	6	2	1
29	19	18	13	14	4	8	5			2		5	3	2	1			2	4
16	10	7	4	6	5	9	4	2	2	2		1	2	2			1	1	1
39	24	25	19	22	8	6		3	2	2	2	4	3	1	1	1	2	1	2
54	30	49	25	22	19	19	12	10	1	9	7	5	12	6	4	1	5	4	2
1997	1537	1673	1082	1157	700	709	358	374	226	273	249	237	237	227	174	99	140	86	208
796	605	660	440	448	266	285	122	133	92	93	98	87	81	76	72	41	57	36	89
252	187	188	124	144	88	96	32	47	26	33	26	22	20	26	15	11	10	5	15
146	119	145	83	111	50	61	32	34	17	26	18	18	19	18	17	6	12	7	23
833	645	693	458	457	277	296	127	137	94	94	102	91	84	78	76	44	59	37	91
254	187	192	126	148	89	96	34	47	27	35	26	23	20	28	15	11	10	5	15
146	119	145	83	111	50	61	32	34	17	26	18	18	19	18	17	6	12	7	23
402	321	349	232	243	152	147	88	89	53	69	58	63	58	56	37	22	38	16	45
186	155	164	100	114	86	58	47	40	26	28	27	25	35	33	18	11	12	6	23
94	57	59	47	45	23	25	15	9	6	10	9	6	6	4	5	4	5	5	7
82	53	71	36	39	23	26	15	18	3	11	9	11	15	10	6	1	4	10	4
845	652	698	460	461	280	300	130	137	94	96	103	92	87	80	77	44	59	37	92
242	196	190	138	138	91	79	58	45	39	36	35	26	40	33	25	9	17	9	28
74	58	66	47	37	35	22	18	16	12	6	6	12	14	11	2	3	5	6	8
221	192	241	137	183	86	112	56	64	33	42	34	38	30	28	29	13	22	12	37
372	273	302	193	213	137	132	57	76	39	55	47	46	36	50	30	21	21	9	27
105	83	77	46	61	35	22	18	21	6	23	15	8	10	14	5	7	9	5	7
45	29	25	17	20	9	17	9	2		4		6	5	4	1	1	3	3	5
93	54	74	44	44	27	25	12	13	3	11	9	9	15	7	5	2	7	5	4

Tabell 4 (forts)

LÄN STORSTADSOMRÅDEN H-REGIONER RIKSOMRÅDEN	SAMT- LIGA	M	KV	ÅLDER VID ÅRETS SLUT											
				-4		5-9		10-14		15-19		20-24		25-29	
				M	KV	M	KV	M	KV	M	KV	M	KV	M	KV
<b>IMMIGRATIONSÖVERSKOTT</b>															
<b>LÄN</b>															
STOCKHOLMS LÄN	4007	1745	2262	162	231	171	117	204	96	268	346	761	732	486	406
UPPSALA LÄN	918	453	465	61	60	25	34	35	23	51	44	111	103	68	82
SÖDERMANLANDS LÄN	356	241	115	41	13	18	5	30	24	16	17	44	20	54	23
ÖSTERGÖTLANDS LÄN	807	416	391	72	91	32	40	21	19	33	41	98	50	101	75
JÖNKÖPINGS LÄN	746	423	323	60	61	37	34	28	31	36	43	82	43	69	33
KRONBERGS LÄN	444	240	204	28	36	22	33	17	11	27	13	42	26	42	27
KALMAR LÄN	334	194	140	31	35	18	17	3	2	13	16	43	24	63	20
GÖTLANDS LÄN	87	51	36	5	9	3	1	7	3	6	1	7	9	9	4
BLEKINGE LÄN	174	96	78	20	12	3	1	8	9	8	11	14	16	33	12
KRISTIANSTADS LÄN	332	176	156	32	26	22	19	6	11	15	5	44	29	29	8
MALMÖHUS LÄN	1504	713	791	114	116	52	57	79	53	60	66	181	151	212	94
HALLANDS LÄN	339	185	154	44	34	17	11	12	15	13	11	35	19	35	12
GÖTEB., O BOHUS LÄN	1201	653	548	88	42	50	5	31	34	70	90	291	174	169	54
ÄLVSBORGS LÄN	289	163	126	47	48	-3	-1	-13	9	38	22	82	26	42	20
SKARABORGS LÄN	235	135	100	36	33	14	11	4	5	14	9	32	10	31	9
VÄRMLANDS LÄN	428	235	193	47	42	8	20	5	16	13	11	54	13	39	22
ÖREBRO LÄN	521	314	207	50	49	38	28	21	10	15	23	64	40	63	21
VÄSTMANLANDS LÄN	643	384	259	49	54	37	15	30	16	56	21	84	55	78	37
KOPPARBERGS LÄN	326	217	109	41	24	20	4	4	4	17	11	65	19	66	19
GÄVLEBORGS LÄN	336	187	149	32	40	23	17	11	9	19	9	29	28	51	35
VÄSTERNORRLANDS LÄN	339	194	145	37	35	24	17	7	6	17	20	42	35	46	20
JÄMTLANDS LÄN	69	30	39	5	18	7	5	1	5	7	3	23	7	-1	-8
VÄSTERBOTTENS LÄN	470	269	201	40	43	39	10	19	10	16	22	90	56	50	26
NORRBOTTENS LÄN	87	42	45	31	30	-18	-8	-3	-1	10	14	60	34	9	12
HELA RIKET	14992	7756	7236	1173	1182	659	492	567	420	838	869	2378	1719	1844	1063
<b>STORSTADSOMRÅDEN</b>															
STOR-STOCKHOLM	3683	1550	2133	143	223	165	99	198	85	242	332	693	696	460	389
STOR-GÖTEBORG	1051	560	491	86	49	42	8	29	28	74	84	272	169	147	33
STOR-MALMÖ	1119	535	584	69	90	39	49	66	42	45	41	126	106	160	65
<b>H-REGIONER</b>															
H1	3987	1732	2255	160	227	172	119	203	101	261	346	757	728	482	405
H8	1087	574	513	94	54	44	9	27	30	76	87	275	170	148	33
H9	1119	535	584	69	90	39	49	66	42	45	41	126	106	160	65
H3	4367	2338	2029	406	359	187	126	138	130	243	223	577	394	509	297
H4	3070	1808	1262	285	282	170	166	109	96	152	111	365	174	404	173
H5	761	429	332	80	106	39	10	20	25	36	30	141	105	76	22
H6	601	340	261	79	64	8	13	4	-4	25	31	137	42	65	68
<b>RIKSOMRÅDEN</b>															
STOCKHOLM	4007	1745	2262	162	231	171	117	204	96	268	346	761	732	486	406
ÖSTRA MELLANSVERIGE	3245	1808	1437	273	267	150	122	137	92	171	146	401	268	364	238
SMÅLAND MED ÖARNA	1611	908	703	124	141	80	85	55	47	82	73	174	102	183	84
SYDSVERIGE	2010	985	1025	166	154	77	77	93	73	83	82	239	196	274	114
VÄSTSVRIGE	2064	1136	928	215	157	78	26	34	63	135	132	440	229	277	95
NORRA MELLANSVERIGE	1090	639	451	120	106	51	41	20	29	49	31	148	60	156	76
MELLERSTA NORRLAND	408	224	184	42	53	31	22	8	11	24	23	65	42	45	12
ÖVRE NORRLAND	557	311	246	71	73	21	2	16	9	26	36	150	90	59	38

30-34		35-39		40-44		45-49		50-54		55-59		60-64		65-69		70-74		75-	
M	KV	M	KV	M	KV	M	KV	M	KV	M	KV	M	KV	M	KV	M	KV	M	KV
52	163	-117	59	-84	3	-89	42	-6	42	-15	-2	-22	45	-27	5	-9	-3	10	-20
25	40	23	15	12	5	4	19	8	10	5	12	8	8	6	8	6	-1	5	3
22	10	5	9	5	-5	8	4	-3	-3	-1	1	1	-5	-6	-3	4	5	4	-3
49	35	11	13	-7	9	-5	2	4	-1	6	3	3	6	2	1	1	3	4	4
44	38	34	16	17	7	5	-3	-3	1	6	9	9	-2	3	7	1	3	1	2
24	19	7	18	15	5	7	14	2	5	8	-2	-2	-1	1	1	1	-1		
25	21	-1	-2	2	1	-2	1	2	5	3	3	-1	-3	-4				-1	
6	4	6	-2	-1	3	1	4	2	2	1	2	2	-1	-1	-1	-1	-1		
9	1	3	3	-3	10	1	-1	2	2	-2	-2	-2	2	-2	1	1	-2	3	5
24	14	3	14	-5	4		7	2	1	-1	-1		7	3	8	2	-1		5
86	79	-24	56	-20	41	-29	16	2	33	-6	5	-2	17	-2	-9	4	21	6	-5
20	20	-11	7		2	3	7	4	1	-1			6	4	1	2	1	5	8
16	26	-21	21	-13	22		22	-16	13	-1	12	-3	8	-14	12	1	9	5	4
4	3	-14	-1	-2	4	-2	3	2	3	-7		-9	-5	-6	1	-2	4	4	-4
8	15	5	5	5	-4	-1	-4	-1	1	-7		-2	1	-5	-1	-1	1	3	9
-3	19	22	11	3	13	18	4	11	8	-1	-1	18	8	1	3	-1	1	1	3
32	14	6	3	15	11	5	2	-2	3	2	3	3	-1	1		-2	-2	3	4
45	25	11	19	11	9	-5	2	-2	3	-1	3		-5	-12	2	1	5	2	2
19	19	-3	7	-6	-5	-3	2	-1	2	-3	-2	-3	1	-6	2	2	2	8	2
26	-1	7	5	-5	6	1	5	1	3	-4	-3	-1	-3	-1	-2	-2	-3		4
8		6	-1	2	7	8	4	3	3	1	2	-5		-1	-1	1		-2	-2
-8	5		9	3	-5	-6	-3	-1		-1	1	1	2		1				-1
14	18	2	-5	-5	5	3	3	-1	6	1	3	-2	1		3	1	-1	2	1
-8		-9	-10	-11	-7	-3	-2	-3	1	-6	-2	-2	-9	-6	-3	1	-5		1
539	587	-49	269	-72	141	-81	150	9	143	-30	43	-20	76	-75	35	13	27	63	20
37	168	-124	40	-92	1	-98	46	-11	33	-17		-22	46	-23	9	-8	-11	7	-23
-7	23	-24	19	-31	18	-3	20	-8	7	-8	6		4	-16	10	2	9	5	4
72	69	-4	45	-22	25	-17	8	2	21	-8	7		15	-4	-5	7	12	4	-6
53	165	-115	54	-83	1	-88	45	-6	38	-16	-2	-23	46	-25	5	-9	-4	9	-19
-5	28	-24	20	-30	19	-2	20	-7	8	-10	8	-1	4	-18	10	2	9	5	4
72	69	-4	45	-22	25	-17	8	2	21	-8	7		15	-4	-5	7	12	4	-6
200	157	15	74	30	72	3	49	16	42	-11	32		16	-15	19	13	10	27	29
183	126	65	77	35	21	10	16	5	18	14	-6		-7	-9	4	-2	6	22	5
9	23	16	-14	-8	7	14	3	3	10	3	1	3	5	-1	2	-2	-3		7
27	19	-2	13	6	-4	-1	9	-4	6	-2	3	1	-3	-3		4	-3	-4	
52	163	-117	59	-84	3	-89	42	-6	42	-15	-2	-22	45	-27	5	-9	-3	10	-20
173	124	56	59	36	29	7	29	5	15	5	21	11	3	-9	6	10	10	18	8
99	82	46	30	33	16	11	16	6	11	18	12	-3	-6	-1	7	1	1		2
119	94	-18	73	-28	55	-28	22	6	34	-9	2	-4	26	-1		7	18	9	5
48	64	-41	32	-10	24		28	-11	18	-16	12	-8	8	-24	14	2	9	17	17
42	37	26	23	-8	14	16	11	11	13	-8	-6	14	6	-6	3	-1	-2	9	9
	5	6	8	5	2	2	1	2	3		3	-4	2	-1		1		-2	-3
6	18	-7	-15	-16	-2		1	-4	7	-5	1	-4	-8	-6		2	-6	2	2

Tabell 5 Immigranter och emigranter efter medborgarskap länsvis m m 1986  
Immigrants and emigrants by citizenship by county etc. 1986

LÄN STORSTADSOMRÅDEN H-REGIONER RIKSOMRÅDEN	MEDBORGARSKAPSLAND												
	SVE- RIGE	DAN- MARK	FIN- LAND	IS- LAND	NORGE	FRANK- RIKE	GREK- LAND	ITA- LIEN	JUGO- SLA- VIEN	NE- DER- LÄN- DERNA	POLEN	SCHWEIZ	SPA- NIEN
<b>IMMIGRANTER</b>													
<b>LÄN</b>													
STOCKHOLMS LÄN	1680	159	2627	116	279	127	215	81	265	44	562	36	105
UPPSALA LÄN	158	24	161	36	107	8	10	6	9	8	30	5	5
SÖDERMANLANDS LÄN	134	16	266	13	38	7	3	3	14	3	26		3
ÖSTERGÖTLANDS LÄN	178	24	137	18	31	2	10	7	20	4	82	2	1
JÖNKÖPINGS LÄN	118	77	127	7	29	1	20	4	48	6	40	2	4
KRONBERGS LÄN	67	66	18	9	13	3	3	1	17	2	20	2	3
KALMAR LÄN	79	27	25	2	15	1	12		15	2	12		
GÖTLANDS LÄN	21	7	6		1						4		1
BLEKINGE LÄN	48	21	13	2	11	1	4	3	11	1	55		1
KRISTIANSTADS LÄN	166	66	19	4	18	2	4	1	17	1	87	3	2
MALMÖHUS LÄN	776	336	103	136	103	14	22	16	329	12	471	2	15
HALLANDS LÄN	146	47	22	17	25	1	4	4	46	2	28	1	5
GÖTEB. O BOHUS LÄN	728	113	336	139	586	19	19	19	184	28	180	10	22
ÄLVSBORGS LÄN	220	44	190	16	98	3	5	9	34	5	50	7	5
SKARABORGS LÄN	87	27	56	33	45	9	2	1	16		16		
VÄRMLANDS LÄN	177	24	21	5	417	4	10	4	6	5	10	1	2
ÖREBRO LÄN	94	21	76	11	38	3	2	3	9	7	15	2	1
VÄSTMANLANDS LÄN	115	13	175	19	31		5	6	22	2	39	1	2
KOPPARBERGS LÄN	92	21	43		44	2		1	3	7	12	1	4
GÄVLEBORGS LÄN	84	12	63		15		2	1	4	9	19	3	4
VÄSTERNORRLANDS LÄN	93	16	75		20		2	1	3		16	1	
JÄMTLANDS LÄN	38	27	20	2	32		4			1	8		1
VÄSTERBOTTENS LÄN	68	8	106		31		1	2		1	17		
NORRBOTTENS LÄN	80	14	300		65	3	5	1		1	5	2	2
HELA RIKET	5447	1210	4985	585	2092	210	364	174	1072	151	1804	81	188
<b>STORSTADSOMRÅDEN</b>													
STOR-STOCKHOLM	1566	139	2331	102	248	122	214	78	257	40	551	32	104
STOR-GÖTEBORG	729	98	350	133	388	18	15	19	183	30	175	11	22
STOR-MALMÖ	521	177	71	115	70	13	15	12	226	9	362	1	14
<b>H-REGIONER</b>													
H1	1648	158	2594	115	276	127	215	81	265	44	558	36	105
H8	752	103	350	133	390	18	15	19	184	30	180	11	22
H9	521	177	71	115	70	13	15	12	226	9	362	1	14
H3	1388	410	980	148	456	31	54	43	298	25	481	15	23
H4	755	264	478	72	288	13	54	14	88	29	171	11	14
H5	185	38	210		208	1	9	4	9	9	37	5	2
H6	198	60	302	2	404	7	2	1	2	5	15	2	8
<b>RIKSOMRÅDEN</b>													
STOCKHOLM	1680	159	2627	116	279	127	215	81	265	44	562	36	105
ÖSTRA MELLANSVERIGE	679	98	815	97	245	20	30	25	74	24	192	10	12
SMÅLAND MED ÖARNA	285	177	176	18	58	5	35	5	80	10	76	4	8
SYDSVERIGE	990	423	135	142	132	17	30	20	357	14	613	5	18
VÄSTSVERIGE	1181	231	604	205	754	32	30	33	280	35	274	18	32
NORRA MELLANSVERIGE	353	57	127	5	476	6	12	6	13	21	41	5	10
MELLERSTA NORRLAND	131	43	95	2	52		6	1	3	1	24	1	1
ÖVRE NORRLAND	148	22	406		96	3	6	3		2	22	2	2

STOR- BRI- TAN- IEN	TYSK- LAND- FÖRB. REP.	UN- GERN	USA	AR- GEN- TINA	CHILE	URU- GUAY	IN- DIEN	IRAN	JAPAN	LIBA- NON	TUR- KIET	AUST- RA- LIEN	SOV- JET- UNI- ONEN	ÖV- RIGA LÄN- DER	SAMT- LIGA
237	189	75	359	25	1301	34	147	1154	104	148	656	37	87	2758	13607
36	10	10	51	3	41	5	13	458	4	38	50	3	4	349	1642
26	7	9	8		84	2	6	102		5	22		3	209	1009
28	20	12	22	6	125		17	400	8	45	31	8	5	309	1552
10	10	9	16	2	19		27	266		46	29	1		264	1182
3	11	13	7	2	56	2	12	99	1	8	6	2		276	722
5	6		15		19		13	142		26		2	1	166	585
1			1		2		2	11		7				60	124
2		8	7	1	3	1	6	11	1	15	1		1	122	350
7	14	8	11		13		14	35		13	5	1		207	718
59	43	103	79	4	153	14	33	368	18	42	45	20	7	822	4145
25	18	11	17		26		12	48		26	16	3	1	195	746
81	50	33	112	7	131	6	42	540	16	22	91	18	14	706	4252
28	16		17	1	21		28	129	1	23	17	3	1	261	1232
11	5	1	20			1	9	59		12	17	1		169	597
10	10		27		4		16	169		24	11	2	2	101	1062
11	15	2	6		6		17	197		46	64	2	1	251	900
11	8	7	8	12	128	2	5	281	1	32	19	5	4	346	1299
16	7		18		13		11	240		6	1	3	1	128	674
9	3	3	11		22		14	124		6	40	2	1	192	643
8	5		10		29		13	85		36	19		3	186	621
3			5		3		7	12		12	1	1		89	266
5	7	2	9		2		10	237		50	4	9		240	809
5	6		17		5		16	82	1	30		2	3	105	750
637	460	306	853	63	2206	67	490	5249	155	718	1145	125	139	8511	39487
234	170	72	348	25	1255	34	139	1110	103	135	601	35	74	2537	12656
86	49	33	94	6	131	6	41	524	17	29	90	13	14	730	4034
47	31	94	66	4	138	14	27	271	14	26	32	17	6	628	3021
236	187	75	358	25	1269	34	146	1152	104	147	656	37	87	2745	13480
88	51	33	96	6	131	6	43	548	17	29	92	14	14	743	4118
47	31	94	66	4	138	14	27	271	14	26	32	17	6	628	3021
164	100	79	203	24	429	9	115	1564	15	198	267	33	21	2232	9805
79	56	23	79	4	221	4	104	1155	3	191	89	8	6	1412	5685
17	10	2	34		12		33	294	1	74	1	5	3	520	1723
6	25		17		6		22	265	1	53	8	11	2	231	1655
237	189	75	359	25	1301	34	147	1154	104	148	656	37	87	2758	13607
112	60	40	95	21	384	9	58	1438	13	166	186	18	17	1464	6402
19	27	22	39	4	96	2	54	518	1	87	35	5	1	766	2613
68	57	119	97	5	169	15	53	414	19	70	51	21	8	1151	5213
145	89	45	166	8	178	7	91	776	17	83	141	25	16	1331	6827
35	20	3	56		39		41	533		36	52	7	4	421	2379
11	5		15		32		20	97		48	20	1	3	275	887
10	13	2	26		7		26	319	1	80	4	11	3	345	1559

Tabell 5 (forts)

LÄN STORSTADSOMRÅDEN H-REGIONER RIKSOMRÅDEN	MEDBORGARSKAPSLAND												
	SVE- RIGE	DAN- MARK	FIN- LAND	IS- LAND	NORGE	FRANK- RIKE	GREK- LAND	ITA- LIEN	JUGO- SLA- VIEN	NE- DER- LÄN- DERNA	POLEN	SCHWEIZ	SPA- NIEN
<b>EMIGRANTER</b>													
<b>LÄN</b>													
STOCKHOLMS LÄN	2939	176	2696	119	224	92	458	116	110	46	86	71	100
UPPSALA LÄN	223	29	163	35	38	2	30	1	6	2	2	3	1
SÖDERMANLANDS LÄN	246	10	308	6	16	8	6	2	6	2	2	2	4
ÖSTERGÖTLANDS LÄN	342	18	136	17	21	4	31	8	8	10	10	1	5
JÖNKÖPINGS LÄN	172	68	89	6	13		22	2	21	3	2		
KRONBERGS LÄN	109	38	21	18	19	2	14		7	1		2	
KALMAR LÄN	123	23	23	13	8	1	11		7	2		2	
GOTLANDS LÄN	25	2	1						1				1
BLEKINGE LÄN	95	13	29	1	3	1	5		3		1		1
KRISTIANSTADS LÄN	212	61	31	7	12	3	10	2	9		9	1	2
MALMÖHUS LÄN	1163	332	93	104	90	14	88	19	159	11	40		15
HALLANDS LÄN	226	39	27	11	33	2	6	4	14		2		1
GÖTEB. O BOHUS LÄN	1183	110	511	115	380	22	61	18	78	21	19	5	18
ÄLVSBORGS LÄN	386	43	295	24	76	2	19	2	12	6	3	1	1
SKARABORGS LÄN	171	21	84	13	26		3		11		1	1	1
VÄRMLANDS LÄN	259	7	21	7	280				3	6	1	1	1
ÖREBRO LÄN	158	10	109	9	25	1		3	6		1	1	
VÄSTMANLANDS LÄN	225	15	245	17	27	2	4	16	3		3		1
KOPPARBERGS LÄN	186	16	59	5	17	2		2		7	2	1	
GÄVLEBORGS LÄN	155	9	51		42		3	2	4	7	3	2	2
VÄSTERNORRLANDS LÄN	115	1	108	7	25	1	2	1					2
JÄMTLANDS LÄN	108	11	27		31		7	1		1			3
VÄSTERBOTTENS LÄN	127	4	124	1	13		1	1		4			
NORRBOTTENS LÄN	195	7	403	1	36					1			1
HELA RIKET	9143	1063	5654	536	1455	159	781	200	468	128	187	94	160
<b>STORSTADSOMRÅDEN</b>													
STOR-STOCKHOLM	2751	152	2384	109	202	92	456	114	107	42	86	67	100
STOR-GÖTEBORG	1191	100	548	118	267	22	62	17	80	17	19	5	17
STOR-MALMÖ	816	180	61	96	59	13	78	15	111	8	33		12
<b>H-REGIONER</b>													
H1	2895	167	2647	119	223	92	458	116	110	46	86	71	100
H8	1220	108	550	118	268	23	62	17	80	21	20	5	17
H9	816	180	61	96	59	13	78	15	111	8	33		12
H3	2304	341	1228	142	315	21	102	37	115	24	39	8	19
H4	1183	224	528	58	187	8	69	10	44	17	8	9	6
H5	368	17	301	1	140		3	4	4	8	1	1	5
H6	357	26	339	2	263	2	9	1	4	4			1
<b>RIKSOMRÅDEN</b>													
STOCKHOLM	2939	176	2696	119	224	92	458	116	110	46	86	71	100
ÖSTRA MELLANSVERIGE	1194	82	961	84	127	17	71	30	29	12	18	7	11
SMÅLAND MED ÖARNA	429	131	134	37	40	3	47	2	36	6	2	4	1
SYDSVERIGE	1470	406	153	112	105	18	103	21	171	11	50	1	18
VÄSTSVERIGE	1966	213	917	163	515	26	89	24	115	27	25	7	21
NORRA MELLANSVERIGE	600	32	131	12	339	2	3	4	7	20	6	4	3
MELLERSTA NORRLAND	223	12	135	7	56	1	9	2		1			5
ÖVRE NORRLAND	322	11	527	2	49		1	1		5			1

STOR- BRI- TAN- IEN	TYSK- LAND- FORB. REP.	UN- GERN	USA	AR- GEN- TINA	CHILE	URU- GUAY	IN- DIEN	IRAN	JAPAN	LIBA- NON	TUR- KIET	AUST- RA- LIEN	SOV- JET- UNI- ONEN	ÖV- RIGA LÄN- DER	SAMT- LIGA
268	180	19	370	82	111	51	30	108	104	36	136	38	25	809	9600
22	5	4	32	3	11		2	22	9	1	1	1		78	724
5	4	2	6		1			1			2	1		13	653
19	6		20	1	3	3	3	13	1	1	9	2		53	745
6	4		5	3			1			1	2	6		10	436
4	12		5	1	3	10						2		10	278
4	2		9		3		1	3				2		14	251
5	1		1											37	
3		1	4			5					1	1		9	176
9	9	1	1								1			6	386
54	31	11	81	8	23	27	3	6	19	4	25	9	1	211	2641
9	1		8		1				1	1		2		19	407
91	26	3	43	10	6	41	2	14	42		22	8	1	201	3051
12	9		12	6		1		1		1	11	2		18	943
8	8		6		3							1		4	362
6	5		15			3							1	18	634
11	5		6					1		1	7	1		24	379
24	16		17		1	2	1			4	6	1		26	656
10	6		7	1					1			2		23	348
3	9	1	3								1	2		8	307
2	1		7			1		1				1		7	282
	2		3									1		2	197
14	8		4					1	13	4		1		18	339
	1		3		4			1				1		10	663
589	351	42	668	115	170	144	45	184	181	50	225	84	28	1591	24495
268	168	18	359	81	109	51	30	108	104	35	128	37	21	794	8973
89	28	3	45	10	6	41	2	15	43	1	22	10	1	204	2983
37	26	10	62	7	18	27	3	6	18	4	16	8		178	1902
268	179	19	369	82	111	51	30	108	104	36	136	38	25	807	9493
90	28	3	45	10	6	41	2	15	43	1	23	10	1	204	3031
37	26	10	62	7	18	27	3	6	18	4	16	8		178	1902
131	53	9	125	11	21	11	6	39	11	8	45	16	1	256	5438
42	38	1	43	5	10	13	2	3	1	1	4	8	1	92	2615
19	20		14		3	1	2	13	4			1		31	962
2	7		10		1							3		23	1054
268	180	19	370	82	111	51	30	108	104	36	136	38	25	809	9600
81	36	6	81	4	16	5	6	37	10	7	25	6		194	3157
19	19		20	4	6	10	2	3		1	2	10		34	1002
66	40	13	86	8	23	32	3	6	19	4	27	10	1	226	3203
120	44	3	69	16	10	42	2	15	43	2	33	13	1	242	4763
19	20	1	25	1		3		1	1			4	1	49	1289
2	3		10			1		1				2		9	479
14	9		7		4		2	13	4		1	1		28	1002

Tabell 5 (forts)

LÄN STORSTADSOMRÅDEN H-REGIONER RIKSOMRÅDEN	MEDBORGARSKAPSLAND												
	SVE- RIGE	DAN- MARK	FIN- LAND	IS- LAND	NORGE	FRANK- RIKE	GREK- LAND	ITA- LIEN	JUGO- SLA- VIEN	NE- DER- LÄN- DERNA	POLEN	SCHWEIZ	SPA- NIEN
<b>IMMIGRATIONSÖVERSKOTT</b>													
<b>LÄN</b>													
STOCKHOLMS LÄN	-1259	-17	-69	-3	55	35	-243	-35	155	-2	476	-35	5
UPPSALA LÄN	-65	-5	-2	1	69	6	-20	5	3	8	28	2	4
SÖDERMANLANDS LÄN	-112	6	-42	7	22	-1	-3	1	8	1	24	-2	-1
ÖSTERGÖTLANDS LÄN	-164	6	1	1	10	-2	-21	-1	12	-6	72	1	-4
JÖNKÖPINGS LÄN	-54	9	38	1	16	1	-2	2	27	3	38	2	4
KRONBERGS LÄN	-42	28	-3	-9	-6	1	-11	1	10	1	20		3
KÄLMAR LÄN	-44	4	2	-11	7		1		8		12	-2	
GÖTLANDS LÄN	-4	5	5		1				-1		4		
BLEKINGE LÄN	-47	8	-16	1	8		-1		8		54		
KRISTIANSTADS LÄN	-46	5	-12	-3	6	-1	-6	-1	8	1	78	2	
MALMÖHUS LÄN	-387	4	10	32	13		-66	-3	170	1	431	2	
HALLANDS LÄN	-80	8	-5	6	-8	-1	-2		32	2	26	1	4
GÖTEB. O BOHUS LÄN	-455	3	-175	24	206	-3	-42	1	106	7	161	5	4
ÄLVSBORGS LÄN	-166	1	-105	-8	22	1	-14	7	22	-1	47	6	4
SKARABORGS LÄN	-84	6	-28	20	19	9	-1	1	5		15	-1	-1
VÄRMLANDS LÄN	-82	17		-2	137	4	10	4	3	-1	9		1
ÖREBRO LÄN	-64	11	-33	2	13	2	2		3	7	14	1	1
VÄSTMANLANDS LÄN	-110	-2	-70	2	4	-2	1	-10	19	2	36	1	1
KOPPARBERGS LÄN	-94	5	-16	-5	27			-1	3		10		4
GÄVLEBORGS LÄN	-71	3	12		-27		-1	-1		2	16	1	2
VÄSTERNORRLANDS LÄN	-22	15	-33	-7	-5	-1			3		16	1	-2
JÄMTLANDS LÄN	-70	16	-7	2	1		-3	-1			8		-2
VÄSTERBOTTENS LÄN	-59	4	-18	-1	18			1		-3	17		
NORRBOTTENS LÄN	-115	7	-103	-1	29	3	5	1			5	2	1
HELA RIKET	-3696	147	-669	49	637	51	-417	-26	604	23	1617	-13	28
<b>STORSTADSOMRÅDEN</b>													
STOR-STOCKHOLM	-1185	-13	-53	-7	46	30	-242	-36	150	-2	465	-35	4
STOR-GÖTEBORG	-462	-2	-198	15	121	-4	-47	2	103	13	156	6	5
STOR-MALMÖ	-295	-3	10	19	11		-63	-3	115	1	329	1	2
<b>H-REGIONER</b>													
H1	-1247	-9	-53	-4	53	35	-243	-35	155	-2	472	-35	5
H8	-468	-5	-200	15	122	-5	-47	2	104	9	160	6	5
H9	-295	-3	10	19	11		-63	-3	115	1	329	1	2
H3	-916	69	-248	6	141	10	-48	6	183	1	442	7	4
H4	-428	40	-50	14	101	5	-15	4	44	12	163	2	8
H5	-183	21	-91	-1	68	1	6		5	1	36	4	-3
H6	-159	34	-37		141	5	-7		-2	1	15	2	7
<b>RIKSOMRÅDEN</b>													
STOCKHOLM	-1259	-17	-69	-3	55	35	-243	-35	155	-2	476	-35	5
ÖSTRA MELLANSVERIGE	-515	16	-146	13	118	3	-41	-5	45	12	174	3	1
SMÅLAND MED ÖARNA	-144	46	42	-19	18	2	-12	3	44	4	74		7
SYDSVERIGE	-480	17	-18	30	27	-1	-73	-1	186	3	563	4	
VÄSTSVERIGE	-785	18	-313	42	239	6	-59	9	165	8	249	11	11
NORRA MELLANSVERIGE	-247	25	-4	-7	137	4	9	2	6	1	35	1	7
MELLERSTA NORRLAND	-92	31	-40	-5	-4	-1	-3	-1	3		24	1	-4
ÖVRE NORRLAND	-174	11	-121	-2	47	3	5	2		-3	22	2	1



STOR- BRI- TAN- IEN	TYSK- LAND- FÖRB. REP.	UN- GERN	USA	AR- GEN- TINA	CHILE	URU- GUAY	IN- DIEN	IRAN	JAPAN	LIBA- NON	TUR- KIET	AUST- RA- LIEN	SOV- JET- UNI- ONEN	ÖV- RIGA LÄN- DER	SAMT- LIGA
-31	9	56	-11	-57	1190	-17	117	1046		112	520	-1	62	1949	4007
14	5	6	19		30	5	11	436	-5	37	49	2	4	271	918
21	3	7	2		83	2	6	101		5	20	-1	3	196	356
9	14	12	2	5	122	-3	14	387	7	44	22	6	5	256	807
4	6	9	11	-1	19		26	266		45	27	-5		254	746
-1	-1	13	2	1	53	-8	12	99	1	8	6			266	444
1	4		6		16		12	139		26			1	152	334
-4	-1				2		2	11		7				60	87
-1		7	3	1	3	-4	6	11	1	15		-1	1	113	174
-2	5	7	10		13		14	35		13	4	1		201	332
5	12	92	-2	-4	130	-13	30	362	-1	38	20	11	6	611	1504
16	17	11	9		25		12	48	-1	25	16	1	1	176	339
-10	24	30	69	-3	125	-35	40	526	-26	22	69	10	13	505	1201
16	7		5	-5	21	-1	28	128	1	22	6	1	1	243	289
3	-3	1	14		-3		9	59		12	17			165	235
4	5		12		4	-3	16	169		24	11	2	1	83	428
-13	10	2			6		17	196		45	57	1	1	227	521
6	-8	7	-9	12	127		4	281	1	28	13	4	4	320	643
6	1		11	-1	13		11	239	-1	6	1	1	1	105	326
6	-6	2	8		22		14	124		6	39		1	184	336
6	4		3		29	-1	13	84		36	19	-1	3	179	339
3	-2		2		3		7	12		12	1			87	69
-9	-1	2	5		2		9	224	-4	50	3	8		222	470
5	5		14		1		15	82	1	30		2	3	95	87
48	109	264	185	-52	2036	-77	445	5065	-26	668	920	41	111	6920	14992
-34	2	54	-11	-56	1146	-17	109	1002	-1	100	473	-2	53	1743	3683
-3	21	30	49	-4	125	-35	39	509	-26	28	68	3	13	526	1051
10	5	84	4	-3	120	-13	24	265	-4	22	16	9	6	450	1119
-32	8	56	-11	-57	1158	-17	116	1044		111	520	-1	62	1938	3987
-2	23	30	51	-4	125	-35	41	533	-26	28	69	4	13	539	1087
10	5	84	4	-3	120	-13	24	265	-4	22	16	9	6	450	1119
33	47	70	78	13	408	-2	109	1525	4	190	222	17	20	1976	4367
37	18	22	36	-1	211	-9	102	1152	2	190	85		5	1320	3070
-2	-10	2	20		9	-1	31	281	-3	74		4	3	489	761
4	18		7		5		22	265	1	53	8	8	2	208	601
-31	9	56	-11	-57	1190	-17	117	1046		112	520	-1	62	1949	4007
31	24	34	14	17	368	4	52	1401	3	159	161	12	17	1270	3245
	8	22	19		90	-8	52	515	1	86	33	-5	1	732	1611
2	17	106	11	-3	146	-17	50	408		66	24	11	7	925	2010
25	45	42	97	-8	168	-35	89	761	-26	81	108	12	15	1089	2064
16		2	31	-1	39	-3	41	532	-1	36	51	3	3	372	1090
9	2		5		32	-1	20	96		48	20	-1	3	266	408
-4	4	2	19		3		24	306	-3	80	3	10	3	317	557

Tabell 6 Immigranter och emigranter efter kön, ålder och civilstånd 1986  
Immigrants and emigrants by sex, age and marital status 1986

ALDER VID ÅRETS SLUT	IMMIGRANTER										
	OGIFTA		GIFTA		ÄNKEL OCH ÄNK		FRÄNSKILDA		HELA ANTALET		SUMMA
	M	KV	M	KV	M	KV	M	KV	M	KV	
ETTÅRSKLASSER											
0	348	362							348	362	710
1	586	611							586	611	1197
2	490	411							490	411	901
3	354	395							354	395	749
4	383	353							383	353	736
5	364	330							364	330	694
6	344	304							344	304	648
7	310	293							310	293	603
8	308	211							308	211	519
9	266	260							266	260	526
10	229	215							229	215	444
11	245	223							245	223	468
12	257	204							257	204	461
13	222	206							222	206	428
14	236	198							236	198	434
15	228	163							228	163	391
16	194	200		3					194	203	397
17	182	184	1	18					183	202	385
18	288	260	6	76					294	336	630
19	433	404	27	144					460	548	1008
20	459	449	43	167			1	1	503	617	1120
21	606	433	70	206				4	676	643	1319
22	692	412	118	248		1	1	5	811	666	1477
23	653	357	156	320			2	5	811	682	1493
24	671	358	171	289		3	6	10	848	660	1508
25	612	298	222	335			7	13	841	646	1487
26	578	246	277	361	1	1	5	19	861	627	1488
27	445	221	260	322	1		23	20	729	563	1292
28	395	207	263	352		3	16	15	674	577	1251
29	344	148	297	356	1		18	28	660	532	1192
30	259	132	310	351			21	21	590	504	1094
31	235	110	330	347	1		27	26	593	483	1076
32	179	84	281	299		4	25	27	485	414	899
33	152	84	282	264	1	1	39	17	474	366	840
34	110	60	258	274	1	1	25	22	394	357	751
35	90	59	237	240		1	38	25	365	325	690
36	87	43	229	207		5	35	27	351	282	633
37	58	41	222	182	1	4	37	31	318	258	576
38	53	25	206	207	1	1	36	25	296	258	554
39	56	24	205	178		1	33	25	294	228	522
40	45	19	213	180	2	3	42	26	302	228	530
41	32	15	138	141		3	30	25	200	184	384
42	29	15	172	119	1	3	27	18	229	155	384
43	22	14	120	111		2	35	20	177	147	324
44	20	7	131	89	1	3	25	28	177	127	304
45	19	10	100	92	1	3	28	14	148	119	267
46	11	7	97	93		3	17	12	125	115	240
47	11	6	99	72		2	15	18	125	98	223
48	6	2	78	58	1	3	12	15	97	78	175
49	18	3	98	75	1	7	16	13	133	98	231
50	6	9	56	59		3	21	7	83	78	161
51	2	5	58	60		2	20	6	80	73	153
52	4	4	64	58		7	13	11	81	76	157
53	8	7	52	52		9	12	9	72	77	149
54	5	4	44	49		6	18	6	67	65	132
55	3	2	47	31	1	5	5	8	56	46	102
56	4	5	50	45	1	8	8	12	63	70	133
57	1	1	30	44	1	3	7	5	39	53	92
58	1	1	38	44	1	9	6	4	45	58	103
59	3	1	30	45		12	7	7	40	65	105

EMIGRANTER											IMMIGRATIONSÖVERSKOTT				
OGIFTA		GIFTA		ÄNKL OCH ÄNK		FRANSKILDA		HELA ANTALET			M	KV	SUMMA		
M	KV	M	KV	M	KV	M	KV	M	KV	SUMMA					
130	110							130	110	240	218	252	470		
232	253							232	253	485	354	358	712		
213	205							213	205	418	277	206	483		
202	191							202	191	393	152	204	356		
211	191							211	191	402	172	162	334		
190	204							190	204	394	174	126	300		
179	202							179	202	381	165	102	267		
230	189							230	189	419	80	104	184		
169	157							169	157	326	139	54	193		
165	154							165	154	319	101	106	207		
143	155							143	155	298	86	60	146		
128	112							128	112	240	117	111	228		
133	132							133	132	265	124	72	196		
111	123							111	123	234	111	83	194		
107	104							107	104	211	129	94	223		
81	98							81	98	179	147	65	212		
93	96							93	96	189	101	107	208		
100	83							100	83	183	83	119	202		
109	125	1	4					110	129	239	184	207	391		
137	171		6					137	177	314	323	371	694		
167	267	2	26			1	1	170	294	464	333	323	656		
219	246	6	35				4	225	285	510	451	358	809		
253	227	16	58			3	4	272	289	561	539	377	916		
297	245	16	65			4	9	317	319	636	494	363	857		
261	246	22	105			4	11	287	362	649	561	298	859		
275	244	47	122			7	13	329	379	708	512	267	779		
298	207	61	139			7	21	366	367	733	495	260	755		
299	203	80	162	1		19	20	399	385	784	330	178	508		
273	173	84	162		1	30	21	387	357	744	287	220	507		
294	188	112	173			34	33	440	394	834	220	138	358		
252	138	135	158			44	28	431	326	757	159	178	337		
229	130	144	180			49	35	422	345	767	171	138	309		
202	92	157	190			37	37	396	319	715	89	95	184		
169	70	157	174			42	42	368	286	654	106	80	186		
140	57	195	170			45	32	380	261	641	14	96	110		
131	62	154	157			1	54	37	339	257	596	26	68	94	
127	39	138	153			1	70	31	335	224	559	16	58	74	
99	50	158	144			1	3	71	32	329	229	558	-11	29	18
86	39	168	134			1	3	83	32	338	208	546	-42	50	8
92	15	162	117			3	1	75	31	332	164	496	-38	64	26
65	31	142	122			2	4	73	26	282	183	465	20	45	65
49	21	134	98			2	55	23	238	144	382	-38	40	2	
49	15	142	101			1	43	20	234	137	371	-5	18	13	
40	14	124	91			2	57	31	221	138	359	-44	9	-35	
27	11	105	67				50	20	182	98	280	-5	29	24	
29	13	101	64			1	39	19	170	96	266	-22	23	1	
15	6	95	55			1	42	21	153	84	237	-28	31	3	
19	8	96	43			2	25	16	142	69	211	-17	29	12	
18	7	78	45			2	39	10	135	66	201	-38	12	-26	
12	3	64	28			2	33	10	109	43	152	24	55	79	
12	7	57	45			3	3	24	7	96	62	158	-13	16	3
7	5	47	30			5	20	8	74	48	122	6	25	31	
8	4	43	25			3	14	4	65	36	101	16	40	56	
8	3	32	39			1	3	24	6	65	51	116	7	26	33
4	2	48	17			2	22	8	74	29	103	-7	36	29	
7	2	41	33			1	11	16	60	54	114	-4	-8	-12	
8	4	47	27			2	16	10	73	46	119	-10	24	14	
8	2	32	37			1	8	10	9	51	56	107	-12	-3	-15
3	2	35	27			1	9	7	48	45	93	-3	13	10	
5	1	27	31			2	4	7	12	41	48	-1	17	16	

Tabell 6 (forts)

ÅLDER VID ÅRETS SLUT	IMMIGRANTER										
	OGIFTA		GIFTA		ÄNKL OCH ÄNK		FRÄNSKILDA		HELA ANTALET		SUMMA
	M	KV	M	KV	M	KV	M	KV	M	KV	
60	1	4	34	53	4	9	11	4	50	70	120
61	2	2	31	44		14	5	5	38	65	103
62	3	2	44	31		10	9	7	56	50	106
63	1	1	38	42	3	15	5	6	47	64	111
64	1	5	21	41		14	4	4	26	64	90
65	3	3	30	32	2	13	3	3	38	51	89
66	2	1	27	37	1	11	3	2	33	51	84
67	1	3	32	23	3	6		4	36	36	72
68	2	1	21	19	1	14	3	3	27	37	64
69	1	1	11	23	5	6	1	4	18	34	52
70		2	19	14	2	17	3	1	24	34	58
71	2	2	15	17	2	11	3	3	22	33	55
72		2	14	21	5	11	2	2	21	36	57
73	2	2	21	13		10	2	3	25	28	53
74			18	16	2	17		3	20	36	56
75			5	6	6	15	2	2	13	23	36
76			12	13	4	15		4	18	32	50
77	1		8	9	3	13	2	1	14	23	37
78	1	1	9	11	5	15		1	16	28	44
79	1		10	9	5	7			16	16	32
80	2	1	12	12	2	6		1	16	20	36
81	1	1	7	7	3	9			11	17	28
82	2	4	1	7	3	3	1		7	14	21
83			2	10	1	8			3	18	21
84		1	5	3	1	2		1	6	7	13
85			4	4	2	4		1	6	9	15
86	1	1	5	5	2	2			8	8	16
87			4		2	2			6	2	8
88	1		2		2	2			5	2	7
89				1						1	1
90	1	1			1				2	1	3
91				1		1				2	2
92				1		3				4	4
93			1		1				2		2
94											
95-						1				1	1
FEMÅRSKLASSER											
- 4	2161	2132							2161	2132	4293
5- 9	1592	1398							1592	1398	2990
10-14	1189	1046							1189	1046	2235
15-19	1325	1211	34	241					1359	1452	2811
20-24	3081	2009	558	1230		4	10	25	3649	3268	6917
25-29	2374	1120	1319	1726	3	4	69	95	3765	2945	6710
30-34	935	470	1461	1535	3	6	137	113	2536	2124	4660
35-39	344	192	1099	1014	2	12	179	133	1624	1351	2975
40-44	148	70	774	640	4	14	159	117	1085	841	1926
45-49	65	28	472	390	3	18	88	72	628	508	1136
50-54	25	25	274	278		27	84	39	383	369	752
55-59	11	10	195	209	4	37	33	36	243	292	535
60-64	8	14	168	211	7	62	34	26	217	313	530
65-69	9	9	121	134	12	50	10	16	152	209	361
70-74	4	8	87	81	11	66	10	12	112	167	279
75-79	3	1	44	48	24	65	6	8	77	122	199
80-84	5	7	27	39	10	28	1	2	43	76	119
85-89	2	1	15	10	8	10		1	25	22	47
90-	1	1	1	2	2	5			4	8	12
SUMMA	13282	9752	6649	7788	93	408	820	695	20844	18643	39487

EMIGRANTER											IMMIGRATIONSÖVERSKOTT		
OGIFTA		GIFTA		ÄNKL OCH ÄNK		FRÄNSKILDA		HELA ANTALET			M	KV	SUMMA
M	KV	M	KV	M	KV	M	KV	M	KV	SUMMA			
3	1	36	29	3	8	7	8	49	46	95	1	24	25
2	5	36	28	3	8	10	6	51	47	98	-13	18	5
2	2	41	21		12	10	8	53	43	96	3	7	10
1	4	37	30	2	14		6	46	58	104	1	6	7
5	8	21	21	5	7	7	7	38	43	81	-12	21	9
8	4	45	30	1	10	11	8	65	52	117	-27	-1	-28
4	6	52	27	4	10	13	8	73	51	124	-40	-40	-40
2	2	17	12	6	1	9	3	34	18	52	2	18	20
2	4	13	21	4	5	3	2	22	32	54	5	5	10
4	1	15	12	4	6	10	2	33	21	54	-15	13	-2
2		8	10	2	13	4	3	16	26	42	8	8	16
1	3	21	19	5	17	2	2	29	41	70	-7	-8	-15
1	5	11	13	6	9			18	27	45	3	9	12
		9	4	2	14			13	22	35	12	6	18
2	1	17	8	4	13			23	24	47	-3	12	9
3	2	7	9		8			10	20	30	3	3	6
1	7	3	6	2	12			6	26	32	12	6	18
3	6	10	8	1	6	1	1	15	21	36	-1	2	1
1	3	4	5	2	12	2	4	9	24	33	7	4	11
	1	4	5		13		3	4	22	26	12	-6	6
1	1	2	1	4	14	1	3	8	19	27	8	1	9
2	1	1	5		8	1	1	4	15	19	7	2	9
	1	3	2	2	5		1	5	9	14	2	5	7
2	1	2	3		3			4	7	11	-1	11	10
	1	4	2	1	4	1	1	6	8	14	-1	-1	-1
1			3	2	3	1	1	4	7	11	2	2	4
		3	1		5			3	6	9	5	2	7
		1		1	1		1	2	2	4	4	4	4
	1	3	3	1	3		2	1	8	9	4	-6	-2
					2			3	6	9	-3	-5	-8
									2	2	2	-1	1
				1	1			1		1	-1	4	3
			1		1				2	2	2	-2	2
			1		1				1	1	-1	-1	-1
	1	1	1		1			1	3	4	-1	-2	-3
988	950							988	950	1938	1173	1182	2355
933	906							933	906	1839	659	492	1151
622	626							622	626	1248	567	420	987
520	573	1	10					521	583	1104	838	869	1707
1197	1231	62	289			12	29	1271	1549	2820	2378	1719	4097
1439	1015	384	758	1	1	97	108	1921	1882	3803	1844	1063	2907
992	487	788	872		4	217	174	1997	1537	3534	539	587	1126
535	205	780	705	5	9	353	163	1673	1082	2755	-49	269	220
230	92	647	479	2	9	278	120	1157	700	1857	-72	141	69
93	37	434	235	4	10	178	76	709	358	1067	-81	150	69
39	21	227	156	4	16	104	33	374	226	600	9	143	152
31	11	182	155	7	29	53	54	273	249	522	-30	43	13
13	20	171	129	13	49	40	39	237	237	474	-20	76	56
20	17	142	102	19	32	46	23	227	174	401	-75	35	-40
6	9	66	54	19	66	8	11	99	140	239	13	27	40
8	19	28	33	5	51	3	10	44	113	157	33	9	42
5	5	12	13	7	34	3	6	27	58	85	16	18	34
1	1	7	10	4	14	1	4	13	29	42	12	-7	5
	1	1	3	1	4			2	8	10	2		2
7672	6226	3932	4003	91	328	1393	850	13088	11407	24495	7756	7236	14992

Tabell 7 Immigranter och emigranter efter kön, ålder och utflyttnings- resp inflyttningsland 1986  
Immigrants and emigrants by sex, age and by country of emigration and immigration 1986

INFLYTTNINGS- RESP. UTFLYTT- NINGSLAND	MÄN					KVINNOR					SAMTLIGA	
	-6	7-17	18-64	65-	SUMMA	-6	7-17	18-64	65-	SUMMA	-4	5-9
<b>IMMIGRANTER</b>												
DANMARK	88	82	807	15	992	80	99	632	17	828	116	115
FINLAND	228	255	2242	33	2758	230	270	1960	53	2513	322	309
ISLAND	55	32	207	1	295	49	52	201	2	304	79	63
NORGE	133	109	1253	40	1535	130	136	1012	39	1317	194	131
FRANKRIKE	12	23	206	14	255	18	32	143	12	205	24	26
GREKLAND	25	43	208	4	280	20	41	171	8	240	38	41
ITALIEN	7	16	177	4	204	11	16	90	6	123	13	15
JUGOSLAVIEN	41	76	471	19	607	40	74	394	38	546	56	66
NEDERLÄNDERNA	13	14	81		108	13	12	106	2	133	18	15
POLEN	128	180	434	22	764	107	146	759	49	1061	147	192
SCHWEIZ	6	6	99	8	119	10	10	69	12	101	12	7
SPANIEN	12	22	221	33	288	14	35	171	35	255	16	22
STORBRIANIEN	53	62	453	3	571	38	49	341	6	434	65	58
TYSKLAND FÖRB.REP.	50	48	353	13	464	47	51	341	17	456	65	73
UNGERN	23	28	81		132	11	23	131	6	171	15	31
USA	77	98	598	47	820	68	82	603	50	803	107	89
ARGENTINA	6	5	30	2	43	7	8	26	5	46	10	6
CHILE	220	220	653	17	1110	164	174	647	39	1024	294	233
URUGUAY	2	8	22	2	34	1	6	21	9	37	2	5
INDIEN	99	13	74	1	187	207	20	73	4	304	286	31
IRAN	347	415	2125	31	2918	329	260	1515	36	2140	462	444
JAPAN	19	9	69	1	98	17	13	73		103	29	13
LIBANON	167	194	679	8	1048	155	158	366	11	690	217	229
TURKIET	78	103	472	14	667	70	82	368	29	549	97	119
AUSTRALIEN	10	26	125	3	164	17	25	106		148	18	19
SOVJETUNIONEN	13	14	61	1	89	8	8	81	1	98	11	19
ÖVRIGA LÄNDER	957	577	2683	77	4294	905	496	2495	118	4014	1580	619
<b>SUMMA</b>	<b>2869</b>	<b>2678</b>	<b>14884</b>	<b>413</b>	<b>20844</b>	<b>2766</b>	<b>2378</b>	<b>12895</b>	<b>604</b>	<b>18643</b>	<b>4293</b>	<b>2990</b>
<b>EMIGRANTER</b>												
DANMARK	85	91	897	23	1096	68	101	636	29	834	111	97
FINLAND	451	449	2397	97	3394	431	391	2051	133	3006	619	617
ISLAND	48	54	157	3	262	47	54	191	5	297	63	75
NORGE	148	130	1528	37	1843	136	128	1052	21	1337	218	154
FRANKRIKE	13	27	129	23	192	35	22	180	14	251	33	35
GREKLAND	49	76	245	13	383	48	75	238	23	384	73	86
ITALIEN	20	17	125	9	171	20	16	132	7	175	31	19
JUGOSLAVIEN	18	23	128	13	182	13	27	117	23	180	22	26
NEDERLÄNDERNA	21	10	78		109	10	9	84	1	104	23	15
POLEN	7	2	35	3	47	5	1	26	13	45	10	4
SCHWEIZ	17	20	116	3	156	17	19	129	2	167	26	23
SPANIEN	24	23	224	63	334	36	15	202	38	291	39	36
STORBRIANIEN	58	56	340	9	463	70	56	395	1	522	100	75
TYSKLAND FÖRB.REP.	34	45	272	14	365	38	39	308	22	407	55	51
UNGERN		1	10	2	13	2	5	11	1	19	2	2

10-14	15-19	20-24	25-29	30-34	35-39	40-44	45-49	50-54	55-59	60-64	65-69	70-74	75-	SUMMA
71	104	331	317	273	175	126	79	41	18	22	14	12	6	1820
216	567	1366	897	568	420	212	133	76	45	54	25	27	34	5271
33	35	123	131	77	25	12	6	4	5	3	2	1		599
115	193	693	491	330	205	160	94	67	56	44	38	17	24	2852
25	27	68	86	53	52	28	12	15	5	13	13	7	6	460
33	52	77	92	63	38	25	23	8	10	8	3	3	6	520
12	18	69	68	31	23	27	18	11	11	1	2	1	7	327
78	92	210	179	126	81	71	49	34	25	29	14	16	27	1153
14	12	33	49	30	25	23	14	4		2	2	1	1	241
166	86	144	290	309	207	93	40	25	21	34	16	27	28	1825
6	18	52	31	30	12	16	4	3	3	6	11	2	7	220
25	33	71	89	53	36	39	28	19	22	22	16	16	30	543
61	35	187	184	148	109	79	33	25	5	7	4	2	3	1005
34	61	165	151	107	88	57	31	34	18	6	10	10	10	920
26	21	38	36	51	36	21	11	5	2	4	1	1	4	303
83	99	228	246	215	139	132	73	49	33	33	19	18	60	1623
7	7	9	9	12	8	7	1	2	3	1	5	2	2	89
181	142	215	369	256	168	86	51	34	27	22	22	25	9	2134
4	9	10	3	4	7	5	1	2	6	2	5	3	3	71
15	12	32	43	36	15	8	3	1	2	2	2	2	1	491
281	310	919	1134	606	306	178	111	90	69	81	42	9	16	5058
13	6	10	29	40	34	9	9	6	1	1	1			201
142	170	376	235	126	66	50	37	29	24	18	8	4	7	1738
75	128	291	196	116	46	31	21	13	18	22	17	9	17	1216
26	30	44	44	33	34	27	18	9	4	3	1	1	1	312
11	6	23	38	34	19	14	1	6	1	2	1		1	187
482	538	1133	1273	933	601	390	235	140	101	88	68	60	67	8308
2235	2811	6917	6710	4660	2975	1926	1136	752	535	530	361	279	377	39487
91	127	353	302	230	198	173	81	63	28	24	18	18	16	1930
330	344	789	990	937	687	322	203	102	108	122	106	62	62	6400
47	38	78	86	77	50	16	7	6	6	2	3	3	2	559
110	164	650	687	450	262	190	107	50	47	33	23	13	22	3180
23	11	40	59	62	50	32	21	15	9	16	23	8	6	443
60	41	34	103	97	68	54	43	24	24	24	12	6	18	767
12	15	37	52	50	27	22	17	14	18	16	12	2	2	346
20	20	27	24	30	39	42	25	21	17	13	11	9	16	362
7	7	23	44	27	19	21	14	6	4	2	1			213
1	3	5	3	14	12	3	7	4	7	3	5	4	7	92
14	12	35	64	42	37	32	11	9	10	3	3	2		323
20	5	30	61	65	56	40	37	27	43	65	77	11	13	625
48	26	114	157	154	122	86	47	22	14	10	8	2		985
31	28	90	128	88	84	76	40	16	23	26	16	7	13	772
3	4	1	5	1	3	3	2		1	2	1	1	1	32

Tabell 7 (forts)

INFLYTTNINGS- RESP. UTFLYTT- NINGSLAND	MÄN					KVINNOR					SAMTLIGA	
	-6	7-17	18-64	65-	SUMMA	-6	7-17	18-64	65-	SUMMA	-4	5-9
USA	82	99	629	17	827	94	86	734	30	944	118	111
ARGENTINA	5	11	31	2	49	8	12	31	3	54	6	16
CHILE	10	14	30	4	58	11	15	34	10	70	15	11
URUGUAY	14	32	58	3	107	15	26	56	5	102	20	26
INDIEN	3	2	10		15	2	1	10	4	17	3	3
IRAN	5	4	30		39	5	3	11	1	20	9	4
JAPAN	15	13	54		82	9	16	43		68	16	25
LIBANON	2	1	14		17	1	2	5	1	9	2	1
TURKIET	7	10	34	1	52	8	9	37	6	60	10	13
AUSTRALIEN	23	23	129	4	179	20	25	122	5	172	29	31
SOVJETUNIONEN		1	3		4		1	3		4		2
ÖVRIGA LÄNDER	198	226	2156	69	2649	207	249	1288	124	1868	285	281
<b>SUMMA</b>	<b>1357</b>	<b>1460</b>	<b>9859</b>	<b>412</b>	<b>13088</b>	<b>1356</b>	<b>1403</b>	<b>8126</b>	<b>522</b>	<b>11407</b>	<b>1938</b>	<b>1839</b>
<b>IMMIGRATIONSOVERSKOTT</b>												
DANMARK	3	-9	-90	-8	-104	12	-2	-4	-12	-6	5	18
FINLAND	-223	-194	-155	-64	-636	-201	-121	-91	-80	-493	-297	-308
ISLAND	7	-22	50	-2	33	2	-2	10	-3	7	16	-12
NORGE	-15	-21	-275	3	-308	-6	8	-40	18	-20	-24	-23
FRANKRIKE	-1	-4	77	-9	63	-17	10	-37	-2	-46	-9	-9
GREKLAND	-24	-33	-37	-9	-103	-28	-34	-67	-15	-144	-35	-45
ITALIEN	-13	-1	52	-5	33	-9		-42	-1	-52	-18	-4
JUGOSLAVIEN	23	53	343	6	425	27	47	277	15	366	34	40
NEDERLÄNDERNA	-8	4	3		-1	3	3	22	1	29	-5	
POLEN	121	178	399	19	717	102	145	733	36	1016	137	188
SCHWEIZ	-11	-14	-17	5	-37	-7	-9	-60	10	-66	-14	-16
SPANIEN	-12	-1	-3	-30	-46	-22	20	-31	-3	-36	-23	-14
STORBRIANIEN	-5	6	113	-6	108	-32	-7	-54	5	-88	-35	-17
TYSKLAND FÖRB. REP.	16	3	81	-1	99	9	12	33	-5	49	10	22
UNGERN	23	27	71	-2	119	9	18	120	5	152	13	29
USA	-5	-1	-31	30	-7	-26	-4	-131	20	-141	-11	-22
ARGENTINA	1	-6	-1		-6	-1	-4	-5	2	-8	4	-10
CHILE	210	206	623	13	1052	153	159	613	29	954	279	222
URUGUAY	-12	-24	-36	-1	-73	-14	-20	-35	4	-65	-18	-21
INDIEN	96	11	64	1	172	205	19	63		287	283	28
IRAN	342	411	2095	31	2879	324	257	1504	35	2120	453	440
JAPAN	4	-4	15	1	14	8	-3	30		35	13	-12
LIBANON	165	193	665	8	1031	154	156	361	10	681	215	228
TURKIET	71	93	438	13	615	62	73	331	23	489	87	106
AUSTRALIEN	-13	3	-4	-1	-15	-3		-16	-5	-24	-11	-12
SOVJETUNIONEN	13	13	58	1	85	8	7	78	1	94	11	17
ÖVRIGA LÄNDER	759	351	527	8	1645	698	247	1207	-6	2146	1295	338
<b>SUMMA</b>	<b>1512</b>	<b>1218</b>	<b>5025</b>	<b>1</b>	<b>7756</b>	<b>1410</b>	<b>975</b>	<b>4769</b>	<b>82</b>	<b>7236</b>	<b>2355</b>	<b>1151</b>



10-14	15-19	20-24	25-29	30-34	35-39	40-44	45-49	50-54	55-59	60-64	65-69	70-74	75-	SUMMA
89	82	218	284	287	206	177	75	34	19	24	10	15	22	1771
14		3	7	15	17	7	4	1	6	2	1	3	1	103
20	4	7	7	14	15	8	3	1	3	6	2	6	6	128
26	18	9	6	25	21	21	15	3	8	3	4	1	3	209
2		1	4	5	3	3	2	1	1		1	1	2	32
4		1	9	14	7	4	3	1	2			1		59
8	6	2	9	19	39	15	7	1		3				150
3		7	2	3	1	2	2	1		1	1			26
10	2	12	12	9	8	6	6	7	5	5	1	2	4	112
22	17	29	58	45	52	29	14	10	5	1	3	4	2	351
				4	1		1							8
233	130	225	640	770	671	473	273	161	114	68	59	58	76	4517
1248	1104	2820	3803	3534	2755	1857	1067	600	522	474	401	239	294	24495
-20	-23	-22	15	43	-23	-47	-2	-22	-10	-2	-4	-6	-10	-110
-114	223	577	-93	-369	-267	-110	-70	-26	-63	-68	-81	-35	-28	-1129
-14	-3	45	45	-25	-4	-1	-2	-1	-1	1	-1	-2	-2	40
5	29	43	-196	-120	-57	-30	-13	17	9	11	15	4	2	-328
2	16	28	27	-9	2	-4	-9	-4	-4	-3	-10	-1		17
-27	11	43	-11	-34	-30	-29	-20	-16	-14	-16	-9	-3	-12	-247
	3	32	16	-19	-4	5	1	-3	-7	-15	-10	-1	5	-19
58	72	183	155	96	42	29	24	13	8	16	3	7	11	791
7	5	10	5	3	6	2	-2	-4	-4	-1	-1	1	1	28
165	83	139	287	295	195	90	33	21	14	31	11	23	21	1733
-8	6	17	-33	-12	-25	-16	-7	-6	-7	3	8		7	-103
5	28	41	28	-12	-20	-1	-9	-8	-21	-43	-55	5	17	-82
13	9	73	27	-6	-13	-7	-14	3	-9	-3	-4		3	20
3	33	75	23	19	4	-19	-9	18	-5	-20	-6	3	-3	148
23	17	37	31	50	33	18	9	5	1	2			3	271
-6	17	10	-38	-72	-67	-45	-2	15	14	9	9	3	38	-148
-7	7	6	2	-3	-9	-3	-3	1	-3	-1	-1	2	1	-14
161	138	208	362	242	153	78	48	33	24	16	20	19	3	2006
-22	-9	1	-3	-21	-14	-16	-14	-1	-2	-1	1	2		-138
13	12	31	39	31	12	5	1	1	2	2	1	1	-1	459
277	310	918	1125	592	299	174	108	89	67	81	42	8	16	4999
5		8	20	21	-5	-6	2	5	1	-2	1		7	51
139	170	369	233	123	65	48	35	28	24	17	7	4	7	1712
65	126	279	184	107	38	25	15	6	13	17	16	7	13	1104
4	13	15	-14	-12	-18	-2	4	-1	-1	2	-2	-3	-1	-39
11	6	23	38	30	18	14		6	1	2	1		1	179
249	408	908	633	163	-70	-83	-38	-21	-13	20	9	2	-9	3791
987	1707	4097	2907	1126	220	69	69	152	13	56	-40	40	83	14992

Tabell 8 Immigranter och emigranter efter kön, ålder och medborgarskap 1986  
Immigrant and emigrants by sex, age and citizenship 1986

MEDBORGARSKAPSLAND	MÄN					KVINNOR					SAMTLIGA	
	-6	7-17	18-64	65-	SUMMA	-6	7-17	18-64	65-	SUMMA	-4	5-9
<b>IMMIGRANTER</b>												
SVERIGE	353	395	1961	131	2840	329	400	1752	126	2607	514	388
DANMARK	66	61	515	12	654	61	70	408	17	556	90	82
FINLAND	202	232	2133	29	2596	206	244	1897	42	2389	285	278
ISLAND	52	32	211	1	296	50	52	186	1	289	77	62
NORGE	101	75	893	28	1097	87	102	776	30	995	140	94
FRANKRIKE	6	10	105		121	10	13	66		89	13	13
GREKLAND	11	28	160	3	202	7	32	116	7	162	15	26
ITALIEN	1	5	127	1	134	3	4	29	4	40	4	3
JUGOSLAVIEN	39	64	423	19	545	39	65	385	38	527	55	53
NEDERLÄNDERNA	5	12	53		70	8	6	65	2	81	9	9
POLEN	125	181	403	22	731	103	144	777	49	1073	141	190
SCHWEIZ	1		50		51	3	2	25		30	2	2
SPANIEN	3	8	106	1	118	4	5	61		70	2	9
STORBRIANIEN	23	23	346	2	394	17	16	205	5	243	27	28
TYSKLAND FÖRB. REP.	16	21	172	2	211	18	21	198	12	249	21	30
UNGERN	26	28	78		132	11	24	133	6	174	15	34
USA	27	34	341	34	436	28	37	319	33	417	40	38
ARGENTINA	4	2	26		32	3	5	18	5	31	5	4
CHILE	216	224	695	17	1152	161	180	675	38	1054	287	236
URUGUAY	1	8	23	2	34		5	19	9	33	1	4
INDIEN	96	13	78		187	205	20	75	3	303	282	30
IRAN	342	420	2267	33	3062	330	259	1562	36	2187	458	442
JAPAN	11	3	52		66	13	9	67		89	18	12
LIBANON	68	66	285	4	423	62	54	175	4	295	96	78
TURKIET	66	110	408	14	598	69	88	359	31	547	83	121
AUSTRALIEN	5	8	58	2	73	2	4	46		52	4	8
SOVJETUNIONEN	13	12	24	1	50	6	5	77	1	89	9	19
ÖVRIGA LÄNDER	990	603	2891	55	4539	931	512	2424	105	3972	1600	697
<b>SUMMA</b>	<b>2869</b>	<b>2678</b>	<b>14884</b>	<b>413</b>	<b>20844</b>	<b>2766</b>	<b>2378</b>	<b>12895</b>	<b>604</b>	<b>18643</b>	<b>4293</b>	<b>2990</b>
<b>EMIGRANTER</b>												
SVERIGE	478	513	3459	223	4673	550	507	3254	159	4470	737	657
DANMARK	48	68	464	11	591	45	78	331	18	472	67	68
FINLAND	387	396	2126	55	2964	384	333	1884	89	2690	543	540
ISLAND	48	55	158	2	263	45	52	171	5	273	63	73
NORGE	95	74	629	22	820	71	85	459	20	635	132	83
FRANKRIKE	4	4	81	2	91	7	4	55	2	68	8	7
GREKLAND	26	65	345	15	451	23	66	196	45	330	33	63
ITALIEN	1	9	121	3	134	3	4	55	4	66	3	5
JUGOSLAVIEN	25	30	185	13	253	13	32	144	26	215	27	32
NEDERLÄNDERNA	8	4	52	1	65	3	5	55		63	9	4
POLEN	8	3	67	4	82	8	5	68	24	105	13	6
SCHWEIZ	5		57		62	2	2	30		32	4	3
SPANIEN	4	8	103	2	117	3	4	32	4	43	4	7
STORBRIANIEN	26	26	292	6	350	28	21	186	4	239	37	40
TYSKLAND FÖRB. REP.	8	20	153	4	185	6	14	133	13	166	10	14



Tabell 8 (forts)

MEDBORGARSKAPSLAND	MÄN					KVINNOR					SAMTLIGA	
	-6	7-17	18-64	65-	SUMMA	-6	7-17	18-64	65-	SUMMA	-4	5-9
UNGERN			18		18	2	2	19	1	24	2	1
USA	27	27	261	15	330	27	25	263	23	338	35	32
ARGENTINA	3	12	41	2	58	1	13	36	7	57	1	9
CHILE	3	15	51	9	78	7	19	47	19	92	3	14
URUGUAY		19	56	2	77	1	13	46	7	67		9
INDIEN	2	2	22		26	1	1	12	5	19	2	2
IRAN	6	6	117	1	130	10	4	38	2	54	12	9
JAPAN	14	17	68		99	8	18	56		82	13	30
LIBANON	4	1	24		29	2	3	13	3	21	3	4
TURKIET	11	17	92	4	124	10	14	65	12	101	14	19
AUSTRALIEN	1	3	44		48	2	1	31	2	36	3	1
SOVJETUNIONEN		1	7	3	11		3	13	1	17		2
ÖVRIGA LÄNDER	115	65	766	13	959	96	75	434	27	632	160	105
<b>SUMMA</b>	<b>1357</b>	<b>1460</b>	<b>9859</b>	<b>412</b>	<b>13088</b>	<b>1356</b>	<b>1403</b>	<b>8126</b>	<b>522</b>	<b>11407</b>	<b>1938</b>	<b>1839</b>
<b>IMMIGRATIONSÖVERSKOTT</b>												
SVERIGE	-125	-118	-1498	-92	-1833	-221	-107	-1502	-33	-1863	-223	-269
DANMARK	18	-7	51	1	63	16	-8	77	-1	84	23	14
FINLAND	-185	-164	7	-26	-368	-178	-89	13	-47	-301	-258	-262
ISLAND	4	-23	53	-1	33	5		15	-4	16	14	-11
NORGE	6	1	264	6	277	16	17	317	10	360	8	11
FRANKRIKE	2	6	24	-2	30	3	9	11	-2	21	5	6
GREKLAND	-15	-37	-185	-12	-249	-16	-34	-80	-38	-168	-18	-37
ITALIEN		-4	6	-2				-26		-26	1	-2
JUGOSLAVIEN	14	34	238	6	292	26	33	241	12	312	28	21
NEDERLÄNDERNA	-3	8	1	-1	5	5	1	10	2	18		5
POLEN	117	178	336	18	649	95	139	709	25	968	128	184
SCHWEIZ	-4		-7		-11	3		-5		-2	-2	-1
SPANIEN	-1		3	-1	1	1	1	29	-4	27	-2	2
STORBRITANIEN	-3	-3	54	-4	44	-11	-5	19	1	4	-10	-12
TYSKLAND FÖRB.REP.	8	1	19	-2	26	12	7	65	-1	83	11	16
UNGERN	26	28	60		114	9	22	114	5	150	13	33
USA		7	80	19	106	1	12	56	10	79	5	6
ARGENTINA	1	-10	-15	-2	-26	2	-8	-18	-2	-26	4	-5
CHILE	213	209	644	8	1074	154	161	628	19	962	284	222
URUGUAY	1	-11	-33		-43	-1	-8	-27	2	-34	1	-5
INDIEN	94	11	56		161	204	19	63	-2	284	280	28
IRAN	336	414	2150	32	2932	320	255	1524	34	2133	446	433
JAPAN	-3	-14	-16		-33	5	-9	11		7	5	-18
LIBANON	64	65	261	4	394	60	51	162	1	274	93	74
TURKIET	55	93	316	10	474	59	74	294	19	446	69	102
AUSTRALIEN	4	5	14	2	25		3	15	-2	16	1	7
SOVJETUNIONEN	13	11	17	-2	39	6	2	64		72	9	17
ÖVRIGA LÄNDER	875	538	2125	42	3580	835	437	1990	78	3340	1440	592
<b>SUMMA</b>	<b>1512</b>	<b>1218</b>	<b>5025</b>	<b>1</b>	<b>7756</b>	<b>1410</b>	<b>975</b>	<b>4769</b>	<b>82</b>	<b>7236</b>	<b>2355</b>	<b>1151</b>

10-14	15-19	20-24	25-29	30-34	35-39	40-44	45-49	50-54	55-59	60-64	65-69	70-74	75-	SUMMA
1	2		9	8	6	4	2	3	1	2	1			42
25	32	81	105	121	86	65	19	12	7	10	8	14	16	668
16	4	3	8	16	27	10	3	3	4	2	2	6	1	115
24	3	7	21	17	23	7	6	3	7	7	3	14	11	170
12	17	11	5	18	23	16	12	5	5	2	3	2	4	144
2		1	10	12	6	3	2				1	3	1	45
5		9	36	58	29	11	4	2	4	2		2	1	184
11	4	1	12	24	49	24	7	2	1	3				181
3	1	7	7	6	6	5	2	1	1	1	1		2	50
16	7	19	27	29	18	15	19	10	7	9	1	4	11	225
1	5	6	19	22	10	8	6	1				1	1	84
1	1		5	4	4		5	1	1		3	1		28
67	32	80	260	276	236	143	92	49	31	20	14	10	16	1591
1248	1104	2820	3803	3534	2755	1857	1067	600	522	474	401	239	294	24495
-90	21	-582	-810	-552	-414	-247	-162	-26	-100	-117	-105	-19	-1	-3696
-18	5	53	54	62	-11	-31	15	-13	-5	-1	2	3	-5	147
-82	227	607	-45	-332	-240	-77	-35	-25	-42	-32	-48	-11	-14	-669
-10	-4	55	48	4	-28	-9		-4	-2	1	-1	-2	-2	49
8	74	294	86	19	18	23	27	23	17	13	8	-1	9	637
7	5	28	13	-7	2	3			-6	-1	-1		-3	51
-32	2	35	-39	-97	-48	-59	-31	-22	-11	-10	-10	-11	-29	-417
-3	1	29	9	-2	-16	-6	-10	-8	-10	-7	-1	-2	1	-26
40	67	168	136	57	21	11	8	6	6	17	2	5	11	604
6	3	5	4	3			3	-4	-2	-1		1		23
162	84	132	259	277	179	76	35	21	6	31	9	20	14	1617
1	3	21	-12	-19	-2	-4	2	-1	-2	3				-13
2	3	40	29	-1	-19	-6	-6	-2	-2	-5	-4	-1		28
-1	1	97	33	-8	-12	-26	-3	-5	-3	-3	-2	-1		48
	4	60	10	10	14	-7	-2	1	2	-7	-3	1	-1	109
26	19	38	28	44	26	18	9	2	1	2		1	4	264
10		74	69	3	-14	-15	2	5	8	3	-1	-2	32	185
-12	-2	3	1	-5	-16	-8	-3	-2	-3		-1	-4	1	-52
163	142	218	360	248	161	91	46	38	21	15	19	10	-2	2036
-9	-8	-2	1	-15	-16	-11	-12	-2	-1		2	1	-1	-77
13	14	31	37	25	10	6			2	1		-2		445
272	328	990	1148	574	294	169	109	89	66	81	42	8	16	5065
-5	-4	8	16	9	-20	-13	-2	2	-1	-3				-26
40	68	170	101	48	23	13	5	14	8	6	4	1		668
66	132	238	138	70	23	16	8	5	12	12	18	5	6	920
4	1	19	11	-3	5	-4	-3	1	2					41
7	2	17	24	15	11	10	-4	3				-1	1	111
422	519	1251	1202	698	286	156	73	56	52	53	33	41	46	6920
987	1707	4097	2907	1126	220	69	69	152	13	56	-40	40	83	14992

Tabell 9 Immigranter och emigranter efter länder och medborgarskap 1986  
Immigrants and emigrants by country and citizenship 1986

INFLYTTNINGS- RESP. UTFLYTTNINGS- LAND	MEDBORGARSKAPSLAND												
	SVE- RIGE	DAN- MARK	FIN- LAND	IS- LAND	NORGE	FRANK- RIKE	GREK- LAND	ITA- LIEN	JUGO- SLA- VIEN	NE- DER- LÄN- DERNA	POLEN	SCHWEIZ	SPA- NIEN
<b>IMMIGRANTER</b>													
DANMARK	570	1127	14	8	35	5	2	1	6	4	1	1	1
FINLAND	354	2	4872		3	1				2			
ISLAND	33	4	2	559									
NORGE	741	15	35	12	2000	1	1	1	4	1	4	1	
FRANKRIKE	216	6	2		1	171		1		2			
GREKLAND	137				1	7	356				2		
ITALIEN	116	2	2				1	157			1	2	
JUGOSLAVIEN	30								1043		1		
NEDERLÄNDERNA	66	1	3		6	1			1	120	2		
POLEN	18	1							1		1770		
SCHWEIZ	115	1	3			5			1			62	1
SPANIEN	301	4	3		4	3		1	1			2	181
STORBRIANIEN	372	12	6		2	2	1	2			1	4	
TYSKLAND FÖRB.REP.	274	2	10	3	4	1	2	2	5	1	10	2	
UNGERN	4												
USA	691	8	8		14	5		1	2	1	2		
ARGENTINA	24	1											
CHILE	8												
URUGUAY	7							1					
INDIEN	10												
IRAN	18					1							
JAPAN	54		1										
LIBANON	16												
TURKIET	4												
AUSTRALIEN	165	4	5			1			1				
SOVJETUNIONEN	7			1									
ÖVRIGA LÄNDER	1096	20	19	2	22	6	1	6	7	20	10	7	5
<b>SUMMA</b>	<b>5447</b>	<b>1210</b>	<b>4985</b>	<b>585</b>	<b>2092</b>	<b>210</b>	<b>364</b>	<b>174</b>	<b>1072</b>	<b>151</b>	<b>1804</b>	<b>81</b>	<b>188</b>
<b>EMIGRANTER</b>													
DANMARK	868	967	17	12	28		1	4	2	3			3
FINLAND	903	4	5468		4		1		1	1	1		
ISLAND	50	1	2	504				1					
NORGE	1690	18	51	11	1359	2		1	3		2		1
FRANKRIKE	329	3	4		2	83	1	1	1	3	1		1
GREKLAND	341	3	4		3		410	2					3
ITALIEN	205	6	3		2		1	122				1	
JUGOSLAVIEN	24								334				1
NEDERLÄNDERNA	94	2	5	1	2	1		1		91	1		1
POLEN	7										84		
SCHWEIZ	238	4	9		5	1		1				46	1
SPANIEN	501	3	8		5	1		1					80
STORBRIANIEN	583	9	8		5	3	6						
TYSKLAND FÖRB.REP.	472	11	5	5	6	1		3	1	1	5	2	
UNGERN	12				2								
USA	1198	6	24	1	6	1	1	2	5	6	11	5	1
ARGENTINA	39	2											
CHILE	21												
URUGUAY	81							1					1
INDIEN	7												
IRAN													
JAPAN	29					1							
LIBANON	4												
TURKIET	5												
AUSTRALIEN	237	3	12		1				9	1			
SOVJETUNIONEN	1												
ÖVRIGA LÄNDER	1204	21	34	2	25	65	360	60	112	22	82	40	68
<b>SUMMA</b>	<b>9143</b>	<b>1063</b>	<b>5654</b>	<b>536</b>	<b>1455</b>	<b>159</b>	<b>781</b>	<b>200</b>	<b>468</b>	<b>128</b>	<b>187</b>	<b>94</b>	<b>160</b>



Tabell 10 Immigranter och emigranter efter medborgarskap och samtliga länder 1986  
Immigrants and emigrants by citizenship and all countries 1986

INFLYTTNINGS- RESP. UTFLYTT- NINGSLAND	SAMTLIGA			SVENSKA MEDBORGARE			MEDBORGARE I RESP. LAND			ÖVRIGA		
	IMMI- GRAN- TER	EMI- GRAN- TER	IMMI- GR.- ÖVER- SKOTT	IMMI- GRAN- TER	EMI- GRAN- TER	IMMI- GR.- ÖVER- SKOTT	IMMI- GRAN- TER	EMI- GRAN- TER	IMMI- GR.- ÖVER- SKOTT	IMMI- GRAN- TER	EMI- GRAN- TER	IMMI- GR.- ÖVER- SKOTT
<b>NORDEN</b>												
DANMARK	1820	1930	-110	570	868	-298	1127	967	160	123	95	28
FINLAND	5271	6400	-1129	354	903	-549	4872	5468	-596	45	29	16
ISLAND	599	559	40	33	50	-17	559	504	55	7	5	2
NORGE	2852	3180	-328	741	1690	-949	2000	1359	641	111	131	-20
<b>ÖVRIGA EUROPA</b>												
ANDORRA		8	-8		7	-7					1	-1
BELGIEN	129	142	-13	65	98	-33	27	27		37	17	20
BULGARIEN	68	5	63				55	5	50	13		13
FRANKRIKE	460	443	17	216	329	-113	171	83	88	73	31	42
GREKLAND	520	767	-247	137	341	-204	356	410	-54	27	16	11
IRLAND	50	22	28	9	2	7	33	20	13	8		8
ITALIEN	327	346	-19	116	205	-89	157	122	35	54	19	35
JUGOSLAVIEN	1153	362	791	30	24	6	1043	334	709	80	4	76
LIECHTENSTEIN	1	1			1	-1	1		1			
LUXEMBURG	41	44	-3	36	39	-3				5	5	
MALTA	11	4	7	3	2	1	8	2	6			
MONACO	11	9	2	11	6	3					1	-1
NEDERLÄNDERNA	241	213	28	66	94	-28	120	91	29	55	28	27
POLEN	1825	92	1733	18	7	11	1770	84	1686	37	1	36
PORTUGAL	140	96	44	36	50	-14	95	38	57	9	8	1
RUMÄNIEN	755	5	750	1		1	587	5	582	167		167
SCHWEIZ	220	323	-103	115	238	-123	62	46	16	43	39	4
SPANIEN	543	625	-82	301	501	-200	181	80	101	61	44	17
STORBRIANNIEN	1005	985	20	372	583	-211	518	339	179	115	63	52
TJECKOSLOVAKIEN	141	27	114	6	6		128	21	107	7		7
TYSKLAND, DEM REP	122	29	93	5	3	2	88	26	62	29		29
TYSKLAND, FÖRBUNDSREP	920	772	148	274	472	-198	416	223	193	230	77	153
UNGERN	303	32	271	4	12	-8	292	16	276	7	4	3
ÖSTERRIKE	157	141	16	69	86	-17	61	42	19	27	13	14
<b>AFRIKA</b>												
ALGERIET	61	10	51	8	4	4	45	6	39	8		8
ANGOLA	8	4	4				6	4	2	2		2
ARABREPUBLICEN EGYPTEN	60	21	39	12	9	3	34	8	26	14	4	10
BENIN	4		4				1		1	3		3
BOTSWANA	19	10	9	13	8	5	3	1	2	3	1	2
BURUNDI	1		1							1		1
CENTRALAFRIK. REP		3	-3		3	-3						
DJIBOUTI	3	3			3	-3	1		1	2		2
ELFENBENSKUSTEN	7		7	2		2				5		5
ETIOPIEN	566	17	549	4	7	-3	553	6	547	9	4	5
GAMBIA	99	14	85	8	8		90	4	86	1	2	-1
GHANA	20	4	16	1	1		19	3	16			
GUINEA	1		1			1						
GUINEA-BISSAU	7	2	5	1	1		2		2	4	1	3
KAMERUN	1		1	1		1						
KAP VERDE	24		24	1		1	22		22	1		1
KENYA	60	38	22	24	25	-1	25	9	16	11	4	7
KONGO FOLKREP	4		4	2		2	2		2			
LESOTHO	10	2	8	7		7	2	2		1		1



INFLYTTNINGS- RESP. UTFLYTT- NINGSLAND	SAMTLIGA			SVENSKA MEDBORGARE			MEDBORGARE I RESP. LAND			ÖVRIGA		
	IMMI- GRAN- TER	EMI- GRAN- TER	IMMI- GR.- ÖVER- SKOTT	IMMI- GRAN- TER	EMI- GRAN- TER	IMMI- GR.- ÖVER- SKOTT	IMMI- GRAN- TER	EMI- GRAN- TER	IMMI- GR.- ÖVER- SKOTT	IMMI- GRAN- TER	EMI- GRAN- TER	IMMI- GR.- ÖVER- SKOTT
LIBERIA	38	3	35	26	3	23	10		10		2	2
LIBYEN	26	2	24	2		2	9	2	7	15		15
MADAGASKAR	2	1	1		1	-1	1		1	1		1
MALAWI	4		4	4		4						
MALI	2	1	1				2	1	1			
MAROCKO	113	34	79	8	19	-11	105	15	90			
MAURITIUS	3	2	1		1	-1	3	1	2			
MOCAMBIQUE	20	7	13	8	6	2	5	1	4	7		7
NAMIBIA	3		3	1		1	1		1	1		1
NIGER		1	-1								1	-1
NIGERIA	35	11	24	10	3	7	16	8	8	9		9
RUANDA	1	2	-1		2	-2				1		1
SAO TOME OCH PRINCIPE	2		2				2		2			
SENEGAL	13	2	11	6		6	5	2	3	2		2
SIERRA LEONE	3	4	-1				3	3			1	-1
SOMALIA	33	5	28		3	-3	32	2	30	1		1
SUDAN	84	10	74	1		1	16	10	6	67		67
SWAZILAND	2		2	1		1	1		1			
SYDAFRIKA	89	30	59	42	18	24	29	1	28	18	11	7
ZIMBABWE	11	6	5	5	5		4	1	3	2		2
TANZANIA	54	15	39	12	5	7	28	6	22	14	4	10
TUNISIEN	133	31	102	21	14	7	104	11	93	8	6	2
UGANDA	50	22	28				49	15	34	1	7	-6
ZAIRE	26	6	20		1	-1	26	5	21			
ZAMBIA	16	8	8	10	7	3	5		5	1	1	
NORDAMERIKA												
ANTIGUA OCH BARUDA		1	-1		1	-1						
BAHAMAS	6		6	4		4				2		2
BARBADOS	4	3	1	1	2	-1	3		3		1	-1
BELIZE		3	-3		3	-3						
CANADA	239	299	-60	98	192	-94	119	63	56	22	44	-22
COSTA RICA	19	6	13	6	4	2	7	2	5	6		6
CUBA	7		7				5		5	2		2
DOMINICA	1		1				1		1			
DOMINIKANSKA REP	9	5	4	2	3	-1	7	2	5			
EL SALVADOR	179	3	176	1		1	176	3	173	2		2
GRENADA	1	1			1	-1	1		1			
GUATEMALA	35		35	2		2	33		33			
HAITI	1		1				1		1			
HONDURAS	13	2	11				13	2	11			
JAMAICA	2	1	1				1	1		1		1
MEXICO	74	30	44	38	9	29	17	18	-1	19	3	16
NICARAGUA	27	20	7	3	3		17	14	3	7	3	4
PANAMA	8	1	7	4	1	3	3		3	1		1
S:T LUCIA	1		1				1		1			
TRINIDAD OCH TOBAGO	6	1	5	4		4	2	1	1			
USA	1623	1771	-148	691	1198	-507	781	418	363	151	155	-4
SYDAMERIKA												
ARGENTINA	89	103	-14	24	39	-15	48	52	-4	17	12	5
BOLIVIA	83	24	59	3	1	2	71	18	53	9	5	4
BRASILIEN	128	87	41	41	47	-6	79	25	54	8	15	-7
CHILE	2134	128	2006	8	21	-13	2111	89	2022	15	18	-3
COLOMBIA	338	25	313	10	11	-1	325	12	313	3	2	1
ECUADOR	37	8	29	13	3	10	18	5	13	6		6
GUAYANA	4		4				3		3	1		1
PARAGUAY	5	4	1	1	3	-2	3	1	2	1		1
PERU	102	23	79	14	8	6	79	14	65	9	1	8
S:T VINCENT	2	1	1		1	-1	2		2			

Tabell 10 (forts)

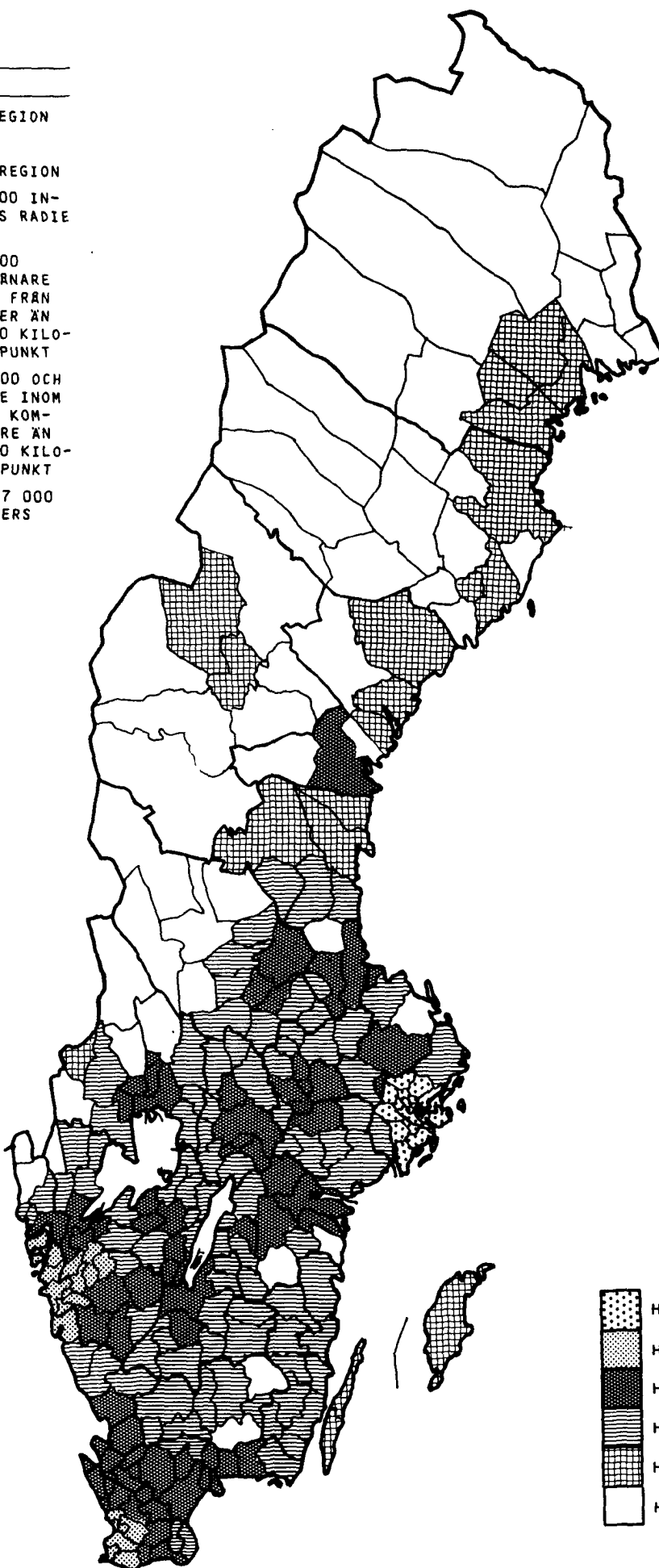
INFLYTTNINGS- RESP. UTFLYTT- NINGSLAND	SAMTLIGA			SVENSKA MEDBORGARE			MEDBORGARE I RESP. LAND			ÖVRIGA		
	IMMI- GRAN- TER	EMI- GRAN- TER	IMMI- GR.- ÖVER- SKOTT	IMMI- GRAN- TER	EMI- GRAN- TER	IMMI- GR.- ÖVER- SKOTT	IMMI- GRAN- TER	EMI- GRAN- TER	IMMI- GR.- ÖVER- SKOTT	IMMI- GRAN- TER	EMI- GRAN- TER	IMMI- GR.- ÖVER- SKOTT
SURINAM	1		1				1		1			
URUGUAY	71	209	-138	7	81	-74	61	99	-38	3	29	-26
VENEZUELA	60	16	44	10	11	-1	34	1	33	16	4	12
ASIEN												
AFGHANISTAN	34		34				31		31	3		3
BAHRAIN	11	8	3	10	8	2				1		1
BANGLADESH	89	14	75	2	2		87	8	79		4	-4
BURMA		4	-4		4	-4						
CYPERN	53	42	11	15	32	-17	24	8	16	14	2	12
FILIPPINERNA	202	13	189	28	8	20	172	2	170	2	3	-1
FÖRENADE ARABEMIRATEN	85	17	68	32	10	22	11		11	42	7	35
HONG KONG	84	20	64	7	15	-8	17	2	15	60	3	57
INDIEN	491	32	459	10	7	3	472	24	448	9	1	8
INDONESIEN	26	9	17	7	5	2	17	1	16	2	3	-1
IRAK	445	18	427	3	3		395	14	381	47	1	46
IRAN	5058	59	4999	18		18	4794	57	4737	246	2	244
ISRAEL	144	91	53	34	61	-27	90	26	64	20	4	16
JAPAN	201	150	51	54	29	25	132	118	14	15	3	12
JEMEN	3		3	1		1	1		1	1		1
JORDANIEN	31	7	24	4	6	-2	22	1	21	5		5
KAMPUCHEA	4		4				4		4			
KINA, FOLKREP	210	34	176	7	9	-2	181	18	163	22	7	15
KINA, (TAIWAN)	26	4	22	1	1		21	2	19	4	1	3
KOREA, DEM FOLKREP	2		2				1		1	1		1
KOREA, REPUBLIKEN	438	13	425	17	5	12	418	8	410	3		3
KUWAIT	43	23	20	23	16	7		5	-5	20	2	18
LAOS	3	1	2				2		2	1	1	
LIBANON	1738	26	1712	16	4	12	693	19	674	1029	3	1026
MALAYSIA	48	9	39	7	5	2	27	4	23	14		14
MALDIVERNA	4	1	3	4		4					1	-1
NEPAL	6	1	5	2	1	1	3		3	1		1
OMAN	7	9	-2		6	-6		1	-1	7	2	5
PAKISTAN	251	27	224	8	7	1	154	18	136	89	2	87
QATAR		5	-5		4	-4					1	-1
SAUDI-ARABIEN	77	55	22	54	46	8	5	3	2	18	6	12
SINGAPORE	75	29	46	35	24	11	21	4	17	19	1	18
SRI LANKA	346	12	334	9	7	2	329	4	325	8	1	7
SYRIEN	273	7	266	2	2		210	5	205	61		61
THAILAND	270	31	239	22	7	15	227	23	204	21	1	20
TURKIET	1216	112	1104	4	5	-1	991	105	886	221	2	219
VIETNAM	217	2	215	3	1	2	199	1	198	15		15
OCEANIEN												
AUSTRALIEN	312	351	-39	165	237	-72	105	54	51	42	60	-18
FIJI	2		2				2		2			
NYA ZEELAND	37	42	-5	18	29	-11	13	7	6	6	6	
PAPUA NYA GUINEA	3		3				3		3			
SALOMONÖARNA	1		1	1		1						
TONGA	1		1	1		1						
VÄSTRA SAMOA	2		2				2		2			
SOVJETUNIONEN	187	8	179	7	1	6	127	6	121	53	1	52
EJ UPPGIVET	19	2541	-2522	1	117	-116	2	9	-7	16	2415	-2399
SAMTLIGA	39487	24495	14992	5447	9143	-3696	30016	11836	18180	4024	3516	508

Fotnot: Antalet emigranter som ej angivits utflyttningsland brukar vara mellan 700-1 100 per år. I år har denna siffra stigit till 2 500 - detta beror på att vid granskningen av folk- och bostadsräkningen (FoB 85) avfördes ytterligare ett antal emigranter som ej angivits utflyttningsland.

**Omfattningen av H-regionerna**  
**Coverage of H-regions**

**H-REGION OMFATTNING**

H1	STOCKHOLM/SÖDERTÄLJE A-REGION
H2 <sup>1)</sup>	{ H8 GÖTEBORGS A-REGION
	{ H9 MALMÖ/LUND/TRELLEBORG A-REGION
H3	KOMMUNER MED MER ÄN 90 000 IN- VÄRNARE INOM 30 KILOMETERS RADIE FRÅN KOMMUNCENTRUM
H4	KOMMUNER MED MER ÄN 27 000 OCH MINDRE ÄN 90 000 INVÄRNARE INOM 30 KILOMETERS RADIE FRÅN KOMMUNCENTRUM SAMT MED MER ÄN 300 000 INVÄRNARE INOM 100 KILO- METERS RADIE FRÅN SAMMA PUNKT
H5	KOMMUNER MED MER ÄN 27 000 OCH MINDRE ÄN 90 000 INVÄRNARE INOM 30 KILOMETERS RADIE FRÅN KOM- MUNCENTRUM SAMT MED MINDRE ÄN 300 000 INVÄRNARE INOM 100 KILO- METERS RADIE FRÅN SAMMA PUNKT
H6	KOMMUNER MED MINDRE ÄN 27 000 INVÄRNARE INOM 30 KILOMETERS RADIE FRÅN KOMMUNCENTRUM



1) vid samredovisning användes koden 2 för Göteborgs  
och Malmö H-region

**Riksområdenas omfattning**  
Coverage of County-blocks

