

Statistiska meddelanden

Beställningsnummer
Be 10 SM 8901

Inrikes och utrikes flyttningar 1988

Definitiva uppgifter

Internal and external migration 1988. Definitive data

Tabellerna i detta SM samt ytterligare flyttningstabeller kommer senare att publiceras i Befolkningsförändringar 1988 (SOS) del 3 utkommer i december 1989).

Därutöver redovisas flyttningsstatistik i Befolkningsförändringar 1988 (SOS) del 1 och 2. I del 1 finns uppgifter om in- och utflyttning för församlingar, kommuner, storstadsområden, A-regioner och län. Del 2 innehåller dels en matris över flyttningar mellan kommuner, dels köns- och åldersdifferentierade tabeller över in- och utflyttade för län, A-regioner och kommuner samt storstadsområden.

INNEHÅLLSFÖRTECKNING

Contents

Sida/Page

1	Sammanfattning	Summary in Swedish
8	Primärmaterial	Primary material
8	Defenitioner och begrepp	Definitions and concepts
8	Innehåll	Contents
9	Kvalitet	Quality of data
12	Regional indelning	Regional classification
13	Engelsk sammanfattning	Summary in English
14	Engelsk ordlista	List of terms
15	Diagram- och tabellförteckning	List of diagrams and tables
16	Diagram	Diagrams
17	Tabeller	Tables
51	Bilagor	Appendix

SAMMANFATTNING

Det totala antalet inrikes flyttningar sjönk mellan 1975 och 1978 från 1,3 miljoner till 1,1 miljon. Efter 1978 har antalet flyttningar varit relativt konstant och ligger runt 1,1 miljoner per år. Tabellen på sid 2 visar antalet flyttningar årligen under perioden 1978 - 1988 fördelade på flyttningar inom en församling, flyttningar mellan församlingar men inom samma kommun, mellan kommuner inom samma län samt flyttningar över länsgräns.

Sveriges officiella statistik

SCB

Statistiska centralbyrån

Producent SCB, Enheten för befolkningsstatistik
Förfrågningar Ewa Eriksson, tfn 019-17 67 43
Serie Be-Befolkning och levnadsförhållanden
ISSN 0082-0245
Från trycket 14 april 1989. SCB-Tryck, Örebro

© 1989 Statistiska centralbyrån, 115 81 Stockholm. Ansvarig utgivare Jan Högrelius. Statistiska meddelanden (SM) kan köpas från SCB, Distribution, 701 89 Örebro, tfn 019-17 60 00

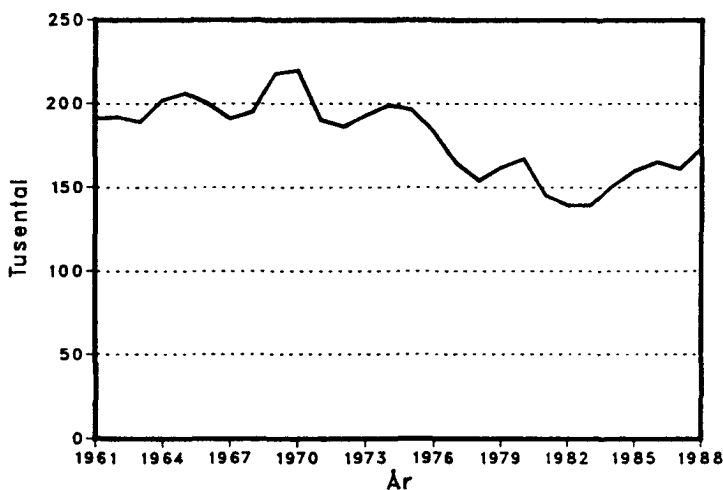
© 1989 Statistics Sweden. Statistical Reports can be obtained from SCB-Distribution, S-701 89 Örebro, Sweden

INRIKES FLYTTNINGAR I TUSENTAL 1978 - 1988

Internal migration 1978 - 1988

År	Inrikes flyttningar				
	Inom församling	Över församlsgräns men ej kommungräns	Över kommungräns men ej länsgräns	Över länsgräns	Samtliga
1978	489	276	153	154	1063
1979	490	284	155	162	1091
1980	519	297	160	167	1143
1981	506	290	146	145	1088
1982	538	304	148	139	1129
1983	520	299	147	139	1105
1984	498	292	149	151	1090
1985	481	289	150	160	1080
1986	506	296	152	165	1119
1987	445	280	144	161	1030
1988	466	299	157	173	1095

FLYTTNINGAR ÖVER LÄNSGRÄNS 1961 - 1988.



Sedan mitten av 1970-talet har antalet flyttare över länsgräns pendlat mellan 165 000 och 140 000, men 1988 steg antalet flyttare över länsgräns till 173 000.

UTFLYTTNING FRÅN STOCKHOLMS LÄN ÖKAR

Stockholms län har under de senaste åren svarat för det största inflyttningsöverskottet men år 1988 blev inflyttningsöverskottet bara 3 800. Det berodde på att antalet inflyttade stagnerat på 39 600 medan antalet utflyttare ökat med 2 900 personer och uppgick till 35 800.

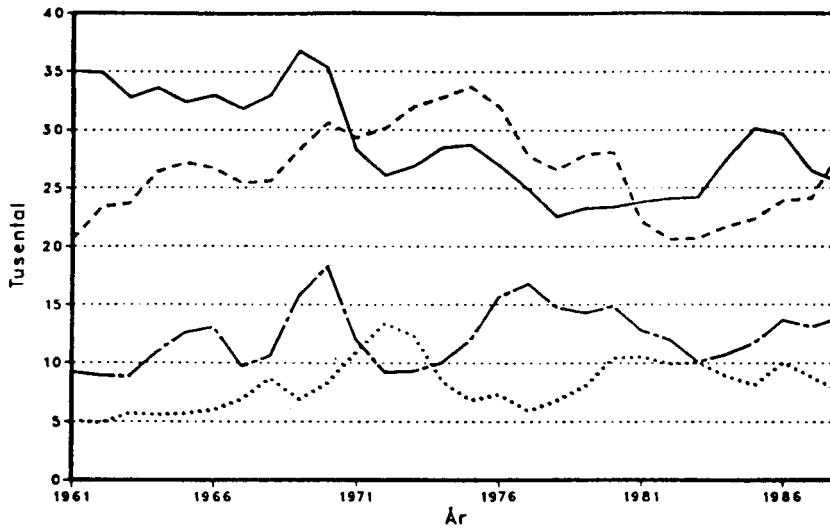
Under mitten av 1980-talet var den inrikes inflyttningen till Stockholms län hög. Den hade flera orsaker bl.a. att 1960-talets stora barnkullar var i flyttningsåldern (20 - 25 år) och dessa "dros" till storstäderna. Denna kraftiga tillströmning till länet har sjunkit från 30 000 personer år 1985 till 25 500 år 1988. För första gången sedan 1980 har länet år 1988 fått kännas vid ett flyttningsunderskott mot övriga landet med 2 700 personer. De ungdomar som för cirka fem

år sedan flyttade in till länet är nu dagens utflyttare. Återflyttningsvägen har ökat. Det största flyttningsutbytet skedde mellan Stockholms län och Uppsala och Södermanlands län.

Länet har även under 1980-talet haft en kraftig invandring från utlandet. Stockholms län tar emot en drygt fjärdedel av invandrarströmmen, dvs 13 800 människor under 1988. Utvandringen från länet har pendlat mellan 8 000 - 10 000 under senaste tioårs perioden.

Kurvan på utflyttade till övriga Sverige har nästan samma utseende som kurvan på inflyttade från övriga Sverige men ligger ungefär fem år senare.

FLYTTNINGAR TILL OCH FRÅN STOCKHOLMS LÄN 1961 - 1988.



År 1988 har utflyttningskurvan passerat inflyttningskurvan för Stockholms län. Länet får således flyttningsunderskott mot övriga landet. Det var den rekordlåga utflyttningen från Stockholms län i början av 1980-talet som medförde att länet fick kraftig folkökning.

Kurvan över utflyttade har ungefär samma utseende som kurvan över inflyttade men den ligger fem år senare. En stor del av utflyttarna är således återflyttare

INFLYTTADE FRÅN ÖVRIGA SVERIGE
 UTFLYTTADE TILL ÖVRIGA SVERIGE
 INFLYTTADE FRÅN UTLANDET
 UTFLYTTADE TILL UTLANDET

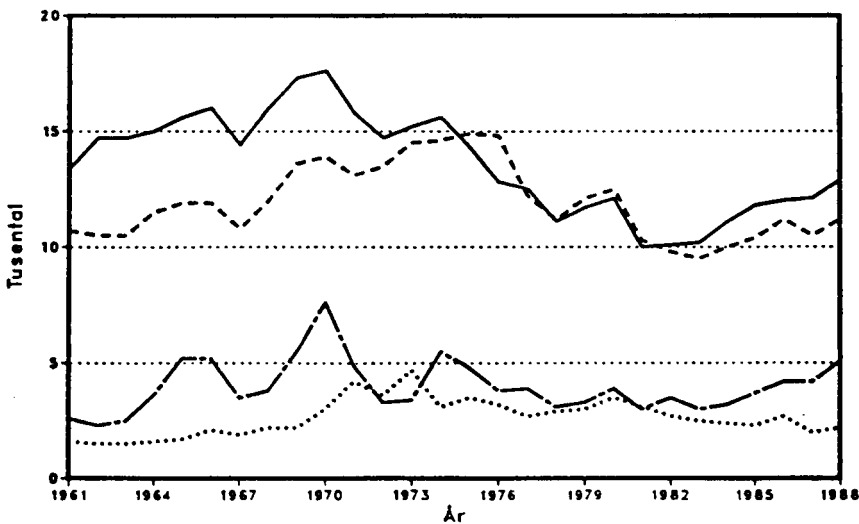
MALMÖHUS LÄN OCH GÖTEBORGS OCH BOHUS LÄN HAR INFLYTTNINGSÖVERSKOTT

Malmöhus län har ökat sitt inflyttningsöverskott med 900 personer 1988 jämfört med 1987 och har nu ett inflyttningsnetto på plus 4 700. Detta var landets högsta inflyttningsöverskott på länsnivå. Antalet inflyttade till Malmöhus län har ökat från 13 000 år 1981 till 18 100 år 1988. Utflyttningen har däremot legat runt 12 000 under nästan hela 1980-talet. Men även utflyttningen ökade 1988 till 13 400. De svängningar i flyttningsström-

marna som man kan observera för Stockholms län kommer några år senare för Malmöhus län.

Diagrammet nedan visar flyttningar till och från Malmöhus län under perioden 1961 till 1988.

FLYTTNINGAR TILL OCH FRÅN MALMÖHUS LÄN 1961 - 1988.



De svängningar i flyttningsströmmarna som man kan observera för Stockholms län kommer som regel något år senare för Malmöhus län. Men än så länge stiger inflyttningen till länet.

INFLYTTADE FRÅN ÖVRIGA SVERIGE
 UTFLYTTADE TILL ÖVRIGA SVERIGE
 INFLYTTADE FRÅN UTLANDET
 UTFLYTTADE TILL UTLANDET

Göteborgs och Bohus län har ett inflyttningsöverskott med drygt 1 000, vilket är en minskning med 1 900 av inflyttningsöverskottet jämfört med 1987. Den inrikes inflytningen till Göteborgs och Bohus län ökade under perioden 1978 - 1986 från 12 900 till 18 500. Under åren 1987 och 1988 stannade dock inflytningen på 16 000. Utflytningen från länet till övriga Sverige har däremot varit ganska konstant runt 15 000. År 1988 ökade utflytningen till 17 200 vilket förklarar det låga inflyttningsnettot för Göteborgs och Bohus län.

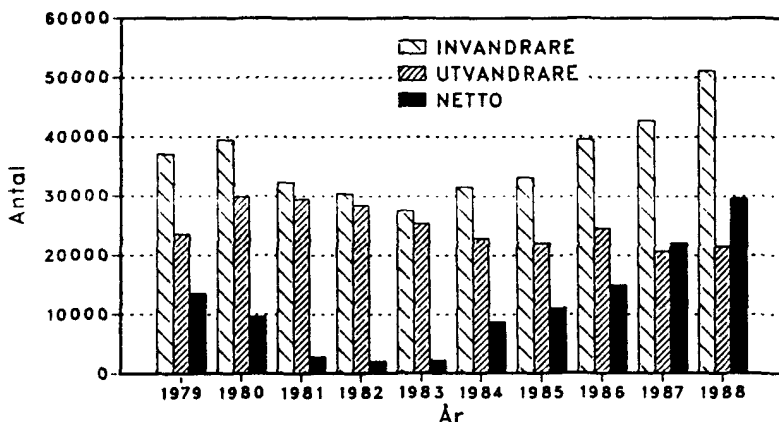
Älvsborgs och Hallands län har ett inflyttningsöverskott på 2 300 vardera.

Ett litet inflyttningsunderskott hade endast två län, Gotland med minus 33 personer och Västernorrland med minus 22.

Skogslänen (Norrländ, Kopparbergs län och Värmlands län) har de senaste åren vänt sina tidigare flyttningsunderskott till flyttningsöverskott. Bidragande orsaker var återflytningen från storstadslänen samt den ökande invandringen.

Antalet registrerade flyttningar över länsgräns uppgick till 173 000 år 1988. Det är en ökning jämfört med 1987 med 12 000 personer. Under senare delen av 1970-talet var omflytningen ungefär lika hög.

IN- OCH UTVANDRAR 1979 - 1988.



Invandringen till Sverige ökar

Utvandringen 1988 har ökat något jämfört med 1987. Detta ger ett inflyttningsöverskott med 29 600 personer.

Flertalet av utvandranerna har tidigare invandrat till Sverige. Fem år efter invandringen har en tredjedel lämnat vårt land.

EN KRAFTIG ÖKNING AV INVANDRARE MED UTOMNORDISKT MEDBORGARSKAP

Antalet hemvändande svenska medborgare har under sedan 1973 fram till 1987 varit ca 5 000 per år. Under 1988 återvände 1 100 fler svenskar hem än under året innan alltså totalt 6 600 svenska medborgare. Invandringen av övriga nordiska medborgare minskade kraftigt från 1975, då omkring 25 000 nordiska medborgare flyttade hit, till 1987 då antalet sjönk till 8 900. Antalet invandrare med nordiskt medborgarskap ökade igen under år 1988 till 11 500. Antalet invandrare med utomnordiskt medborgarskap har varierat mellan 15 000 och 19 000 per år under 1976 - 1985. Åren 1986 och 1987 ökade invandringen av utomnordiska medborgare successivt till 28 000 invandrare. Under det

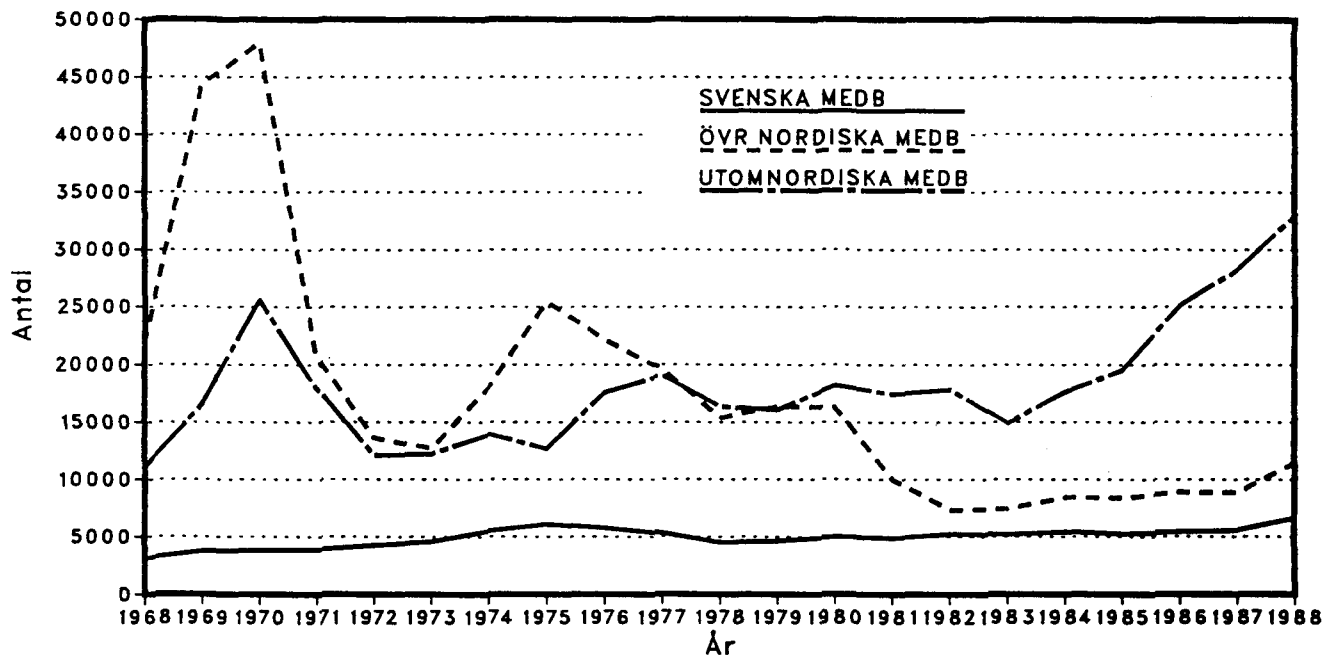
gångna året ökade invandringen av utomnordiska medborgare ytterligare till 33 000, dvs en ökning med 4 800 eller 15 procent.

Det är invandringen från de asiatiska länderna som ökat från 13 700 under 1987 till 16 300 under 1988.

Invandringen från Afrika har fördubblats sedan 1980. År 1988 invandrade 2 800 personer.

Diagrammet på nästa sida visar invandrare efter medborgarskap för åren 1968-1988.

INVANDRARE 1968 - 1988.



Antalet hemvändande svenska medborgare har under perioden 1973 - 1987 varit ca 5 000 årligen, men ökade år 1988 till 6 600 personer.

Invandringen av nordiska medborgare (exkl svenska) var stor t o m 1980. Därefter sjönk denna invandring kraftigt. Från och med år 1982 till år 1987 stabiliserade sig invandringen på en låg nivå, ca 8 000 personer per år. År 1988 ökade åter invandringen av övriga nordiska medborgare till 11 500. Mellan 1977 - 1985 var antalet invandrare med utomnordiskt medborgarskap mellan 16 000 - 19 000 årligen. Sedan 1986 har en kraftig ökning skett till 33 000 personer. Hälften av dessa kommer från Asien.

Invandringen till Sverige består idag huvudsakligen av anknytningsinvandring (invandrare med nära släktingar i Sverige), flykting- och arbetskraftsinvandring. Arbetskraftsinvandringen från de nordiska länderna är inte reglerad, vilket däremot den utomnordiska arbetskraftsinvandringen är. Med hjälp av material från Invandrarverket och SCBs flyttningsstatistik uppskattar SCB att invandringen av yuxna personer (16 år - w) hade följande sammansättning år 1983-1985. Procentuell fördelning

	1983	1984	1985
Svenska medborgare	19	17	16
Övriga nordbor	30	28	28
Flyktingar *)	15	20	26
Anknytningsfall	31	28	28
Gäststuderande	2	2	2
Utomnordisk arbetskraft	3	1	0,4
Humanitära skäl		4	

*) Fr o m 1985 redovisar Statens invandrarverk "humanitära skäl" i gruppen "flyktingar"

Invandrarverket har reviderat sina invandringssiffror för 1987 och den stora skillnad som tidigare funnits mellan Invandrarverkets och SCBs siffror ligger efter revideringen på en rimlig nivå.

INVANDRINGENS SAMMANSÄTTNING 1986 - 1988 BÅDE VUXNA OCH BARN

	1986	%	1987	%	1988	%
Flykting- och humanitära skäl	11486	32	14042	32	16125	31
Anhörighetskäl 1)	9670	27	12387	29	15093	29
Arbetsmarknadsskäl 2)	171	0,5	222	0,5	257	0,5
Gäststuderande 2)	464	1	678	2	855	2
Adoptivbarn	1244	3	1319	3	1003	2
SUMMA (SIV) 3)	23035		28648		33333	
Motsvarande antal enl SCB	25168	63,7	28261	66,2	32970	64,5
Svenska medborgare	5447	13,8	5550	13,0	6639	13
Nordiska medborgare	8872	22,5	8855	20,8	11483	22,5
TOTALT antalet invandrare	39487	100	42666	100	51092	100

1) Varav 2503 år 1987 som hade direkt anknytning till flykting och i ekonomiskt hänseende jämställda med flyktingar. Motsvarande siffra för år 1988 var 3692.

2) Uppgifter om antalet barn under 16 år saknas

3) Källa: Statens invandrarverk, tillståndsstatistik

I publikationen Befolkningsförändringar del 3 för 1987 beskrivs jämförelsen mellan Statens invandrarverks statistik och Statistiska Centralbyråns invandrarstatistik mer ingående

UTVANDRINGEN AV SVENSKAR ÖKAR NÅGOT.

Under 1988 lämnade 9 600 svenskar vårt land, en obetydlig ökning med 600 personer jämfört med föregående år. De svenska medborgarna svarade för 45 procent av den totala utvandringen från Sverige.

Norge, USA och Finland var under 1988 de populäraste utvandringsländerna för svenskar. 2 200 svenskar flyttade till Norge och 1 000 till USA resp. Finland. Ungefär lika många personer flyttade till respektive land under 1987. Totalt utvandrade 4 000 svenska medborgare till något av de nordiska länderna.

6 600 svenskar återvände hem från utlandet under 1988. Det är en ökning med 1 100 jämfört med 1987. De flesta kom från Norge, nämligen 1 600 personer, och från USA återvände 800 personer. Från Danmark kom drygt 600 svenska medborgare.

Under 1988 flyttade 3 000 fler svenska medborgare från Sverige till utlandet än tvärtom.

INVANDRINGEN FRÅN ASIEN ÖKAR KRAFTIGT.

Invandringen från Asien, vilken nu utgör en tredjedel av hela inflyttningen till vårt land, ökade med 2 600 eller

16 procent jämfört med 1987. Totalt invandrade 16 300 personer från något land i Asien under 1988. De flesta invandrarna kom från Iran, Libanon och Turkiet. 7 500 personer kom från Iran, 1 700 från Libanon och 1 500 från Turkiet. Det betyder en ökning med 500 personer från Iran och 800 personer från Libanon. Till Asien utvandrade 800 personer år 1988.

Eftersom utvandringen till länder i Asien är förhållandevis liten lämnar invandringen från Asien det största invandringsöverskottet. Under 1988 uppgick överskottet till 15 400, en ökning med 2 500 jämfört med föregående år.

FLYTTNINGSUTBYTET I NORDEN ÖKAR.

Under hela 1970-talet svarade de nordiska länderna för ungefär hälften av invandringen till Sverige. Under 1981 vände emellertid utvecklingen, då ungefär var tredje invandrare kom från nordiskt land. Sedan 1982 har endast var fjärde invandrare kommit från Norden. Antalet invandrare från de nordiska länderna ökade kraftigt under år 1988 med 3 400 personer jämfört med år 1987. Totalt invandrade 14 100 personer från de nordiska länderna under förra året. Samtidigt utvandrade 12 100 personer från Sverige till något av våra nordiska grannländer. Det är en ökning, 300 personer, jämfört med 1987.

Eftersom både in- och utvandringen till de nordiska länderna ökade något under 1988 stannade utvandringsöverskottet på 2 000. Det var framför allt invandringen från Norge som ökade mest. Från Norge invandrade 4 900 personer, en ökning med 1 500 personer jämfört med 1987. Utvandringen till Norge ökade obetydligt. 3 800 personer emigrerade från Sverige till Norge.

Detta medförde att det blev ett utflyttningsöverskott på 1 100 personer.

Invandringen från Finland, vilken minskat varje år fram till 1983 då antalet finska invandrare var nere i 4 200 personer, har sedan sakteliga stigit och är nu upp i 5 600. Utvandringen till Finland ökade något och totalt utvandrade 5 900 personer till Finland. Detta efter många års minskning. Eftersom utvandringen till Finland var större än invandringen därifrån erhöles ett utvandringsöverskott på 300.

BÅDE IN- OCH UTFLYTTNINGEN MOT EUROPA ÖKAR.

Invandringen från andra europeiska länder än de nordiska uppgick till 10 600, vilket var en ökning med 1 500 jämfört med 1987. Utvandringen till dessa länder ökade med 600 personer till 4900 personer. De flesta invandrarna kom från Polen, 1 700 personer. Det näst största invandrarlandet var Rumänien med 1 400. Från Storbritannien och Jugoslavien invandrade drygt 1 200 personer från vardera landet.

Den största utvandringen skedde till Storbritannien med 900 personer, följt av Tyskland och Spanien med drygt 700 vardera.

Eftersom invandringen från andra europeiska länder än de nordiska var större än motsvarande utvandring erhöles ett invandringsöverskott på 5 600, en ökning med 1 000 jämfört med 1987.

DE UNGA INVANDRARNAS GER ETT STORT INVANDRINGSÖVERSKOTT

1988 års invandraröverskott var nästan en tredubbling jämfört med 1985. Till Sverige har invandrat 29 600 fler personer än utvandrat. Invandringsöverskottet var positivt för alla åldrar (se tabell 6) förutom för 94-åringar där det blev minus en person.

Av invandrarna 1988 var drygt 61 procent personer i åldrarna 15-39 år, dvs unga människor. Drygt 26 procent av invandrarna var barn i åldrarna 0 - 17 år. Av barnen var drygt 22 procent under 2 år. Det beror på att många var adoptivbarn. Av totalt 2 000 barn i åldern 0 - 1 år var drygt 1 100 adoptivbarn.

I åldrarna under 30 år var antalet invandrare betydligt fler än antalet utvandrare. Invandrarna i dessa åldrar bidrog med ett netto på 21 000, dvs närmare 71 procent av totala invandringsöverskottet (se diagrammet på sid 16).

Invandringsöverskottet för åldrarna över 40 år var litet i varje åldersklass. Tillsammans bidrog invandrarna som var över 40 år med ett netto på 3 700. Det var en ökning med 1 500 jämfört med 1987.

PRIMÄRMATERIAL

SCBs register över totalbefolkningen (RTB) erhåller veckovis ändringsmeddelanden i form av magnetband från länsskattemyndigheterna. Magnetbanden framställs i samband med uppdateringar av länsskattemyndigheternas register. Utgångsmaterial för uppdateringarna är de av pastorsämbete (i Stockholm och Göteborg lokal skattemyndighet) till länsskattemyndigheten aviserade förändringar som t ex födelse, flyttning, dödsfall och civilståndsändring.

De ändringsmeddelanden till RTB som avser inrikes flyttningar, immigration och emigration utgör primärmaterial till denna rapport. Uppgifterna avser den kyrkobokförda befolkningen. Statistiken över befolkningsförändringarna bygger således på folkbokföringsmaterial och måste acceptera dess begrepp och definitioner.

DEFINITIONER OCH BEGREPP

De flyttningar som redovisas i denna rapport är flyttningar över församlingsgräns samt över kommungräns inom samma församling. Kyrkobokföringsdistrikt likställs med församling i flyttningsstatistiken.

Flyttningstidpunkten definieras som den vecka flyttningen registrerades vid Länsskattemyndighetens datakonor. För inrikes flyttning över länsgräns registreras flyttning både vid ut- och inflyttningslänets datakontor. Med flyttningstidpunkt i detta fall avses registreringsvecka vid utflyttningslänets datakontor.

Enligt folkbokföringens regler skall flyttning anmälas till pastorsämbetet (i Stockholm och Göteborg lokala skattemyndigheten) inom två veckor efter flyttningen. Registrering av flyttning sker i allmänhet någon vecka efter att anmälan om flyttning ägt rum. Det bör emellertid observeras att i ett icke obetydligt antal fall torde den faktiska flyttningen ha ägt rum långt tidigare än tidpunkten för registreringen.

För att bli registrerad som immigrant skall vistelsen i riket avse minst ett år enligt tillämpad praxis vid folkbokföringen. För att bli registrerad som emigrant skall man ha för avsikt att bosätta sig stadigvarande i utlandet.

T o m 1967 överfördes alla personer som saknat känt hemvist vid två påföljande mantalsskrivningar till bok över obefintliga (fr o m 1968 obefintligregistret). Fr o m 1968 gäller att utländsk medborgare, som enligt vad man kan anta ej längre är bosatt i Sverige och svensk medborgare, som enligt säkra upplysningar vid två mantalsskrivningar i följd är stadigvarande bosatt i utlandet, skall avregistreras som emigrant. Till obefintligregistret överförs således personer som vid två mantalsskrivningar i följd saknat känt hemvist

och där upplysningar saknas om att personer utvandrat.

INNEHÅLL

Föreliggande Statistiska meddelanden redovisar inrikes flyttningar mellan länen. De inflyttade och utflyttade personerna redovisas efter kön och ålder. Vidare redovisas på länsnivå immigranter och emigranter efter kön, ålder och medborgarskap. Nämnade uppgifter anges även för H-regionen och riksområden. Härutöver redovisas immigranter och emigranter efter variablerna civilstånd, utflyttnings- resp inflyttningsland.

KVALITET

Kvaliteten i folkmängdsstatistiken beror på över- eller undertäckning i den totala populationen, t ex på grund av brister i rapporteringen av händelser som födelser, dödsfall, invandring och utvandring. Kvaliteten påverkas också av felaktigheter i kyrkobokföringen som ger upphov till fel i den regionala fördelningen, t ex flyttningar inom landet som inte anmäls till pastorsämbetena.

Födelser och dödsfall ger upphov till mycket små problem med under- resp övertäckning beroende på de snabba rapporteringsrutinerna. För nyfödda uppgår undertäckningen till 0,1 procent av 0-åringarna i folkmängdsstatistiken. Övertäckningen med anledning av ej rapporterade dödsfall är ännu något lägre i de olika åldersklasserna.

Invandring ger upphov till undertäckning beroende på den relativt långa tiden mellan invandringen och registreringstidpunkten. Vid en studie 1977 framkom att tidsskillnaden i genomsnitt var 8 månader för icke nordiska medborgare. Den ökade utomnordiska invandringen under 1980-talet har medfört att handläggningstiderna för beslut av uppehållstillstånd har ökat. Därmed har också tidsskillnaden mellan inresa och kyrkobokföring blivit större. Motsvarande uppgifter för nordiska invandrare saknas men tidsskillnaden är kortare eftersom nordbor kan bosätta sig i Sverige utan uppehållstillstånd.

Utvandrare försakar övertäckning eftersom utflyttning inte alltid anmäls. Övertäckningen uppgick till 0,1 procent av hela populationen enligt kontrollen i samband med folk- och bostadsräkningen 1985. Räknat på delpopulationen utländska medborgare var övertäckningen 1,0 procent för nordiska medborgare och 2,8 procent för övriga medborgarskap tillsammans.

I samband med massutsändningar av brev som skattsedlar, röstkort, blanketter till folk- och bostadsräkningar m m kontrolleras adressuppgifterna på de försändelser som varit obeställbara. Avsikten är att kontrollera att flyttning anmäls i rätt tid och därmed att den registrerade bosättningen - kyrkobokföring på viss ort och fastighet - överensstämmer med den faktiska bosättningen. I samband med utsändningen av blanketter till folk- och bostadsräkningarna 1975, 1980 och 1985 framställdes statistik över åtgärder som vidtagits för att rätta felen i folkbokföringen.

I FoB 85 erhöll alla kyrkobokförda personer 16 år och äldre en personblankett (gifta samboende erhöll gemensam blankett) som skickades till kyrkobokföringsadressen och där eftersändning var tillåten. De av posten returnerade obeställbara försändelserna överlämnades till pastorsämbetena (i Stockholm och Göteborg lokal skattemyndighet) som i varje enskilt fall undersökte anledningen och vidtog erforderliga åtgärder. Resultatet av pastorsämbetenas (PÅ) arbete rapporterades till RSV.

PÅ utredde även de fall där den förtryckta adressen på FoB-

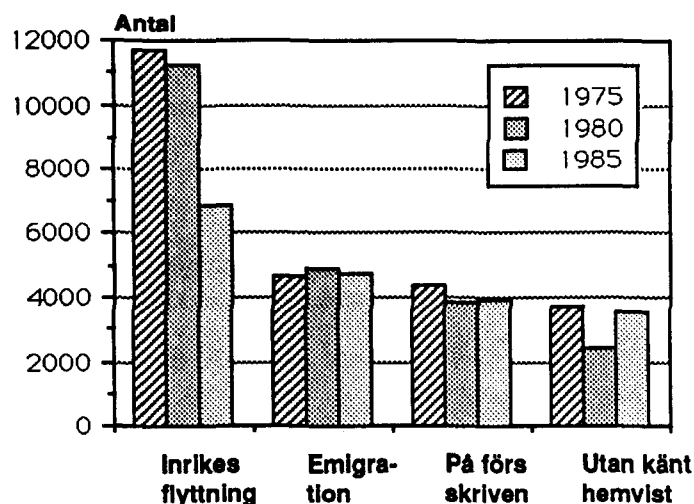
blanketten avvek från den adress uppgiftslämnaren uppgivit. Ungefär 30 000 personer erhöll därigenom ändrad kyrkobokföring. Flertalet av ändringarna berodde på att personerna var kyrkobokförda på fel fastighet i församlingen. I den följande sammanställningen ingår en totalsumma av dessa. Därefter redovisas endast uppgifter från utredningen om de obeställbara försändelserna.

För 31 500 personer kom FoB-blanketten i retur. Av dessa hade 1 100 personer avlidit. De återstående uppgiftslämnarna, 30 400, samkördes mot SCBs register över inrikes och utrikes flyttningar 1985 (fr o m vecka 40) resp 1986 för att redovisa hur upprättningarna av befolkningsregistret påverkar flyttningsstatistiken. Av de 30 400 personerna hade 5 300 själva anmält flyttning innan utredningen av kyrkobokföringsförhållandena avslutades. För 4 400 personer hade flyttning registrerats efter vecka 39 år 1985. Resterande 900 personer kan antas registrerade före vecka 39 år 1985. I 3 800 fall föranledde utredningen ingen ändring av kyrkobokföringen beroende på att: 2 100 personer hade ofullständig adress men var kyrkobokförda på rätt fastighet samt 1 700 var endast tillfälligt frånvarande p g a studier, kortare vistelse utomlands, på sjukhus etc. För resterande 21 300 personer hade i 19 100 fall en ändring av kyrkobokföringsförhållandena skett. Nedan ges en redovisning av resultaten av kyrkobokföringskontrollerna i samband med FoB 85 resp FoB 80.

	1985	1980
Antal av PÅ utredda försändelser	61 500	-
Ändrad kyrkobokföring p g a att annan adress än den förprintade angetts på FOB-blanketten	30 000	-
Obeställbara FOB-blanketter	31 500	32 100
därav Avlidna	1 100	1 100
Anmälde själva flyttning	5 300	3 700
Ingen ändring av kyrkobokföringen	3 800	3 400
Uppgift saknas	2 200	1 500
Ändring av kyrkobokföringen	19 100	22 400
därav Inrikes flyttning	6 888	11 227
Emigration	4 754	4 887
Överföring till:		
"På församlingen skreven"	3 906	3 836
"Utan känt hemvist"	3 584	2 432

En jämförelse mellan folkbokföringskontrollerna 1975, 1980 och 1985 visar att antalet personer som erhållit ändrad kyrkobokföring minskat från 24 500 år 1975 till 22 400 år 1980 och till 19 100 år 1985. Diagrammet på sidan 11 visar antal ändringar efter ändringstyp för åren 1975, 1980 och 1985.

Ändringar i kyrkobokföringen 1975, 1980 och 1985



Länsvis fördelning av kyrkobokföringsförändringarna visar att Stockholms, Uppsala och Malmöhus län hade de högsta andelarna totalt (i procent av länets invånare 16 år och äldre). Barn i åldern 0-15 år omfattas ej av kyrkobokföringskontrollen. I tablå 1 nedan redovisas antalet ändringar efter typ av ändring för resp län. Av tablå framgår även att männen svarade för närmare två tredjedelar av totala antalet ändringar i kyrkobokföringen.

Tablå 1 Resultat av ändringar av kyrkobokföringsförhållanden 1985, länsvis

Län	Antal ändringar efter ändringstyp					Totalt antal ändringar	I procent av samtliga invånare 16 år och äldre
	Inrikes flyttning inom församling	Inrikes flyttning över församling	Emigration	På församlingen skriven	Utan känt hemvist		
Stockholm	352	670	2 271	783	2 030	6 106	0,48
Uppsala	85	172	263	174	183	877	0,44
Södermanland	100	121	92	134	51	498	0,25
Ostergötland	99	221	133	256	90	799	0,25
Jönköping	71	166	84	92	30	443	0,18
Kronoberg	42	64	50	43	49	248	0,18
Kalmar	85	97	56	93	18	349	0,18
Gotland	13	26	9	26	8	82	0,18
Blekinge	55	55	29	54	14	207	0,17
Kristinestad	54	100	43	103	42	342	0,15
Malmöhus	314	677	590	521	478	2 580	0,42
Halland	91	121	64	63	36	375	0,20
Göteborg o Bohus	203	787	493	441	149	2 073	0,35
Älvsborgs	91	98	82	130	59	460	0,14
Skaraborg	69	54	38	74	18	253	0,12
Värmland	78	99	60	97	31	365	0,16
Örebro	84	132	65	163	74	518	0,24
Västmanland	79	137	80	119	91	506	0,25
Kopparberg	70	84	39	61	19	273	0,12
Gävleborg	98	130	49	131	39	447	0,19
Västernorrland	63	113	34	116	29	355	0,17
Jämtland	27	66	22	39	4	158	0,15
Västerbotten	75	127	60	87	22	371	0,19
Norrbottn	134	139	48	106	20	447	0,21
Hela riket							
Män	1 530	2 896	2 870	2 083	2 659	12 038	0,37
Kvinnor	902	1 560	1 884	1 823	925	7 094	0,21
Summa	2 432	4 456	4 754	3 906	3 584	19 132	0,28

Tablå 2 visar emigranter och personer överförda till rubriken "på församlingen skriven" och "utan känt hemvist" efter medborgarskapsland.

Tablå 2 Emigranter och personer överförda till rubriken "på församlingen skriven" och "utan känt hemvist" i samband med FoB 85

	Medborgarskapsland							
	Sverige		Övriga Norden		Övriga länder		Samtliga	
	Antal	% ¹⁾	Antal	% ¹⁾	Antal	% ¹⁾	Antal	% ¹⁾
Emigranter	759	0,01	727	0,49	3 268	2,23	4 754	0,07
Överförda till:								
"på församlingen skriven"	3 549	0,06	183	0,12	174	0,12	3 906	0,06
"utan känt hemvist"	2 438	0,04	512	0,34	634	0,43	3 584	0,05
Summa	6 746	0,11	1 422	0,95	4 076	2,79	12 244	0,18

1) Procenttalen är beräknade på resp population 16 år och äldre.

Av totala antalet ändringar i kyrkobokföringsförhållandena i samband med FoB 85 registrerades knappt en tredjedel under 1985 medan resterande del registrerades under 1986. Vid kontrollen i samband med FoB 80 var förhållandet omvänt, knappt två tredjedelar registrerades under 1980 och resterande del under 1981. En förklaring till nämnda förhållanden är att mättidpunkten vid FoB 80 var 6 veckor tidigare än vid FoB 85. 5 900 eller knappt 1 procent av totala antalet flyttningar 1985 i vårt land var en följd av kyrkobokföringskontrollen. Motsvarande siffra för 1986 var 13 200 eller drygt 1 procent. Detta framgår av tablå 3, där de olika flyttningstyperna redovisas efter registreringstidpunkt.

Tablå 3 Resultat av ändringar av kyrkobokföringsförhållandena i samband med FoB 85 efter registreringstidpunkt

Ändringstyp	Antal ändringar	Därav registrerade 1985		Därav registrerade 1986	
		Antal	% ¹⁾	Antal	% ¹⁾
Emigration	4 754	1 321	0,3	3 433	0,3
Inrikes flyttningar över församlingsgräns	4 456	1 269	0,3	3 187	0,6
Inrikes flyttningar inom församling	2 432	1 127	7,8	1 305	17,6
Överföring till:					
"på församlingen skriven"	3 906	1 651	0,4	2 255	0,6
"utan känt hemvist"	3 584	563	0,2	3 021	0,8
Totalt	19 132	5 931	0,7	13 201	1,4

1) Procenttalen är beräknade på resp flyttningstyp 15 år och äldre.

1 H-REGIONER

Landets kommuner enligt indelningen 1988-01-01 har grupperats efter deras lokala och regionala befolkningsunderlag. Små kommuner som ligger nära kommuner med stort befolkningsunderlag placeras enligt denna indelning i grupper med stor folkmängd. Antalet H-regioner är 7 stycken och består av kommuner med likvärdigt befolkningsunderlag och med jämförbara avstånd till större befolkningsskoncentrationer. Kommunerna i en H-region behöver inte ligga intill varandra. Regionerna kan sägas vara hierarkiskt ordnade från tätbebyggelse till glesbygd. Grupperingen har upprättats av Expertgruppen för regional utredningsverksamhet (ERU) vid Industridepartementet. Göteborgs och Malmö H-region har delats upp i två regioner. Den tidigare koden 2 har ersatts med 8 och 9 för Göteborgs och Malmö H-region.

Benämning	Avgränsning
H1	Stockholm/Södertälje A-region.
H8	Göteborgs A-region.
H9	Malmö/Lund/Trelleborgs A-region.
H3	Kommuner med mer än 90 000 invånare i en cirkel med 30 km radie runt kommuncentrum.
H4	Kommuner med mer än 27 000 och mindre än 90 000 invånare inom en cirkel med 30 km radie runt kommuncentrum samt med mer än 300 000 invånare inom en cirkel med 100 km radie med centrum i samma punkt.
H5	Kommuner med mer än 27 000 och mindre än 90 000 invånare inom en cirkel med 30 km radie samt mindre än 300 000 invånare inom en cirkel med 100 km radie med centrum i samma punkt.
H6	Kommuner med mindre än 27 000 invånare inom en cirkel med 30 km radie runt kommuncentrum.

2 RIKSOMRÅDEN

Antalet riksområden är 8 och består av ett eller flera län. Riksområden är geografiskt sammanhängande.

Benämning	Avgränsning
Stockholm (1)	Stockholms län
Östra Mellansverige (2)	Uppsala, Södermanlands, Östergötlands, Örebro och Västmanlands län
Småland med öarna (3)	Jönköpings, Kronobergs, Kalmar och Gotlands län
Sydsverige (4)	Blekinge, Kristianstads och Malmöhus län
Västsverige (5)	Hallands, Göteborgs och Bohus, Älvsborgs och Skaraborgs län
Norra Mellansverige (6)	Värmlands, Kopparbergs och Gävleborgs län
Mellersta Norrland (7)	Västernorrlands och Jämtlands län
Övre Norrland (8)	Västerbottens och Norrbottens län

I bilagan återges H-regionernas och riksområdenas geografiska omfattning i kartform.

SUMMARY

The Register of the Total Population (RTB), kept by SCB, obtains each week on magnetic tapes information on changes from the County Tax Authorities. The magnetic tapes are produced in connection with the changes of the County Tax Authorities register. The basic data for the registers are changes like birth, migration, death and marital status notified to the County Tax Authorities by Parish Authorities. Information changes given to the RTB concerning internal migration, immigration and emigration make up the raw data of this report.

The announcements obtained by Statistics Sweden (SCB) via County Tax Authorities concern the registered population. Statistics on vital events are thus based upon National Registration and consequently must accept its conceptions and definitions.

The term migration was up to 1977 defined as movement by a person over a parish border. From 1978 statistics include migration from one real estate to another. Migrations within a parish are now included in the statistics.

The time of migration is defined as the week of its registration at the County Tax Authorities.

According to the definitions of the National Registration migration shall be reported to the Parish Authorities within two weeks of the migration. Registration of migration usually take place a few weeks after the report of migration. It should, however, be observed that in many cases the actual migration took place far earlier than the time of registration.

To become registered as an immigrant the actual stay in the country shall last for at least one year according to practice applied at the National Registration. To be registered as an emigrant you shall have the intention to settle abroad permanently.

Until 1967 all persons who had no fixed place of abode at two successive annual registration controls were transferred to the "Residence Unknown" Register. From 1968, however, is valid that foreign citizens, who can no longer be presumed to live in Sweden, and Swedish citizens who according to reliable information at two successive annual registrations have a permanent abode abroad shall be deregistrated as emigrants.

The total number of internal migration decreased between 1975 and 1978 from 1.3 to 1.1 million. Since 1978 the number of internal migrations has been quite stable around 1.1 million. The county of Stockholm use to have the largest net migration of all the counties but 1988 it has decreased to 3 800. It was the county of Malmöhus which has the largest net migration with 4 700 persons. Only two counties had net out-migration of all counties. The county of Gotland which lost 33 persons and the county of Västernorrland which lost 22 persons.

The immigration during 1988 increased with 17 per cent to 51 100 persons. During the same time the emigration increased with 800 persons to 21 500 persons. The netmigration was 29 600 and it is an increase with 7 600 compared with 1987.

LIST OF TERMS

antal	number	nettoinflyttning Norden	net immigration the Nordic countries
därav	of which		
ej uppgivet efter emigranter ettårsklasser	not reported after, by emigrants one-year groups	ogifta omflyttning	not married migration
femårsklasser flyttningar från frånskild församling församlingsgräns	five-year groups migrations from divorced parish parish border	respektive (resp) riksområde	respectively county-block
gifta	married	sammanlagt samtliga storstadsområde	total total metropolitan areas (city region)
H-region hela antalet hela riket	H-region the total number the whole country	summa svenska medborgare	total Swedish citizens
immigranter immigrationsöverskott inflyttad till inflyttning inflyttningsland inom inrikes	immigrants net immigration migrated into in-migration, immigration country of immigration within internal	till total	to total
kommungräns kvinnor (KV)	commune border women	utflyttad från utflyttning utflyttningsland utlandet utländsk utlänningar utrikes	migrated from out-migration country of emigration foreign countries foreign foreigners external
land län länsgräns länder	country county county border countries	ålder år	age year
medborgare med medborgarskap medborgarskapsland men män (M)	citizen with citizenship county of citizenship but men	änklingar (ÄNKL) änkor (ÄNK)	widowers widows
		över övriga	over others

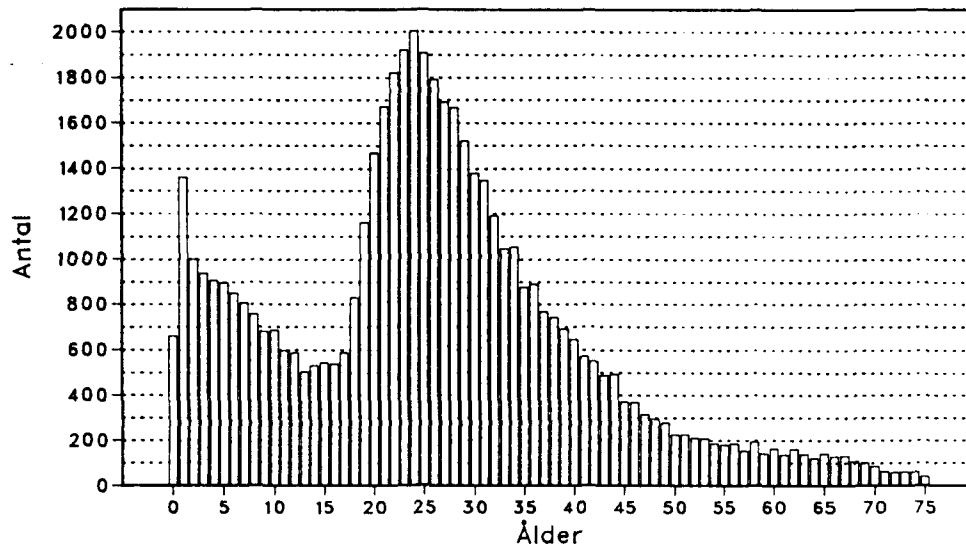
DIAGRAM OCH TABELLFÖRTECKNING

List of diagrams and tables

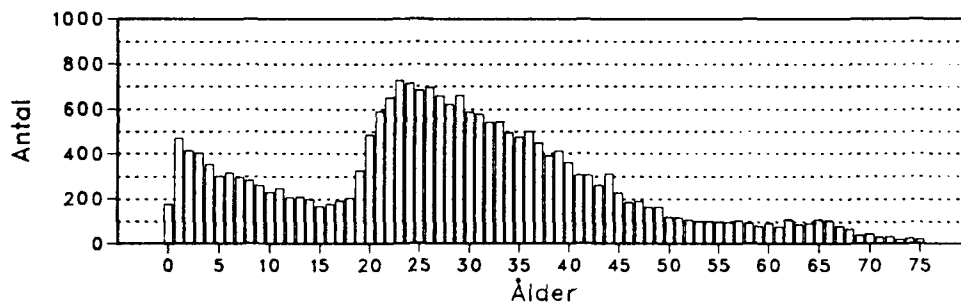
Sida/ Page	Diagram	Diagrams
16	1 Immigranter och emigranter efter ålder 1988	1 Immigrants and emigrants by age 1988
	Tabeller	Tables
17	1 Immigranter och emigranter efter utflytnings- resp inflyttningsland 1979-1988	1 Immigrants and emigrants by country of emigration and immigration 1979-1988
18	2 Inrikes omflyttning mellan länen samt immigranter och emigranter länsvis 1988	2 Internal migration between counties and immigrants and emigrants by county 1988
20	3 Flyttningar efter kön och ålder länsvis m m 1988	3 Migration by sex and age by county etc 1988
22	4 Immigranter och emigranter efter kön och ålder länsvis m m 1988	4 Immigrants and emigrants by sex and age by county etc 1988
28	5 Immigranter och emigranter efter medborgarskap länsvis m m 1988	5 Immigrants and emigrants by citizenship by county etc 1988
34	6 Immigranter och emigranter efter kön, ålder och civilstånd 1988	6 Immigrants and emigrants by sex, age and marital status 1988
38	7 Immigranter och emigranter efter kön, ålder och utflytnings- resp inflyttningsland 1988	7 Immigrants and emigrants by sex, age and by country by emigration and immigration 1988
42	8 Immigranter och emigranter efter kön, ålder och medborgarskap 1988	8 Immigrants and emigrants by sex, age and citizenship 1988
46	9 Immigranter och emigranter efter länder och medborgarskap 1988	9 Immigrants and emigrants by country and citizenship 1988
48	10 Immigranter och emigranter efter medborgarskap och samtliga länder 1988	10 Immigrants and emigrants by citizenship and all countries 1988
	Bilaga	Appendix
51	Omfattning av H-regioner och riksområden	Extent of H-regions and County-blocks

IMMIGRANTER OCH EMIGRANTER EFTER ÅLDER 1988.

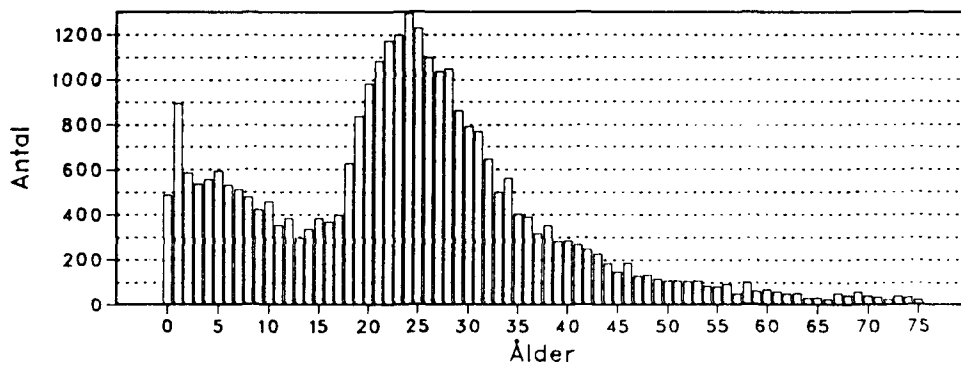
IMMIGRANTER



EMIGRANTER



NETTO



De unga invandrarna ger ett stort invandringsöverskott

Av invandrarna 1988 var 61 procent personer i åldrarna 15- 39 år.
 Drygt 26 procent av invandrarna var barn i åldrarna 0 - 7 år. Av totalt
 2 000 barn i åldern 0 - 1 år var drygt 1 100 adoptivbarn.

I åldrarna 18 - 30 år var antalet invandrare betydligt fler än antalet utvandrare.

I åldrarna över 40 år var antalet invandrare ungefär lika många som antalet utvandrare.

Tabell 1 Immigranter och emigranter efter utflyttnings- resp inflyttningsland 1979 - 1988.
Immigrants and emigrants by county of emigration and immigration 1979 - 1988.

Utflyttnings resp inflyttningsland	1979	1980	1981	1982	1983	1984	1985	1986	1987	1988
IMMIGRANTER										
Danmark	2 134	2 521	1 881	1 635	1 578	1 654	1 742	1 820	1 816	2 952
Finland	12 501	12 058	7 022	4 689	4 297	4 606	4 807	5 271	5 053	5 603
Island	736	823	517	338	345	509	500	599	452	637
Norge	2 118	2 018	1 661	1 766	2 501	3 122	2 627	2 852	3 416	4 905
Summa Norden	17 489	17 420	11 081	8 428	8 721	9 891	9 676	10 542	10 737	14 097
Övriga Europa	8 107	8 825	8 212	10 638	8 022	8 266	8 212	9 143	9 054	10 574
Afrika	1 244	1 468	1 281	1 247	1 086	1 158	1 329	1 718	2 426	2 812
Nordamerika	1 483	1 536	1 806	1 867	1 840	2 093	2 093	2 255	2 286	2 492
Sydamerika	2 802	2 792	3 393	2 127	1 994	1 938	2 043	3 054	3 820	3 927
Asien	5 286	6 789	6 111	5 658	5 387	7 722	9 307	12 211	13 699	16 283
Oceanien	282	288	234	250	271	254	295	358	349	538
Sovjetunionen	218	188	153	155	168	139	143	187	280	349
Ej uppgivet	114	120	1	11	6	25	29	19	15	20
Summa	37 025	39 426	32 272	30 381	27 495	31 486	33 127	39 487	42 666	51 092
Därav svenska medborgare	4 625	4 980	4 868	5 239	5 204	5 426	5 240	5 447	5 550	6 639
EMIGRANTER										
Danmark	2 890	2 366	2 248	2 215	1 797	1 912	1 914	1 930	1 730	1 688
Finland	6 889	10 247	12 199	11 810	9 966	8 133	7 055	6 400	5 780	5 945
Island	550	519	795	726	602	445	374	559	589	643
Norge	2 085	2 268	2 412	2 536	2 159	2 118	2 550	3 180	3 738	3 823
Summa Norden	12 414	15 400	17 654	17 287	14 524	12 608	11 893	12 069	11 837	12 099
Övriga Europa	6 643	8 061	6 470	6 026	5 695	5 325	5 087	5 493	4 373	4 986
Afrika	557	679	616	558	397	313	341	331	219	191
Nordamerika	1 848	2 714	2 208	1 977	1 726	1 850	1 976	2 147	1 790	1 841
Sydamerika	427	611	494	454	595	532	793	628	499	388
Asien	881	1 050	1 099	870	1 005	849	932	885	753	845
Oceanien	303	510	472	422	329	317	247	393	403	542
Sovjetunionen	27	35	26	20	25	25	17	8	18	22
Ej uppgivet	367	779	401	767	973	1 006	750	2 541	781	547
Summa	23 467	29 839	29 440	28 381	25 269	22 825	22 036	24 495	20 673	21 461
Därav svenska medborgare	7 146	9 065	8 641	8 465	7 883	8 215	8 027	9 143	9 044	9 614

Tabell 2 Inrikes omflyttning mellan länen samt immigranter och emigranter länsvis 1988.
Internal migration between counties and immigrants and emigrants by county 1988

INFLYTTAD TILL	UTFLYTTAD FRÅN											
	STOCK- HOLMS LÄN	UPP- SALA LÄN	SÖDER- MAN- LANDS LÄN	ÖSTER- GÖT- LANDS LÄN	JÖN- KÖ- PINGS LÄN	KRONO- BERGS LÄN	KAL- MAR LÄN	GOT- LANDS LÄN	BLE- KINGE LÄN	KRIS- TIAN- STADS LÄN	MAL- MÖ- HUS LÄN	HAL- LANDS LÄN
LÄN												
STOCKHOLMS LÄN	-	2495	2318	1652	833	453	905	533	460	488	1717	479
UPPSALA LÄN	3056	-	261	251	129	56	122	54	44	79	269	72
SÖDERMANLANDS LÄN	3135	261	-	525	110	86	146	27	61	57	194	65
ÖSTERGÖTLANDS LÄN	1419	314	622	-	628	146	620	55	94	104	350	84
JÖNKÖPINGS LÄN	887	151	152	752	-	433	401	44	145	164	512	271
KRONOBERGS LÄN	499	52	93	154	530	-	497	23	378	444	563	220
KALMAR LÄN	1121	133	135	523	469	436	-	41	321	122	383	89
GOTLANDS LÄN	463	61	38	48	37	5	29	-	16	8	45	11
BLEKINGE LÄN	452	55	65	55	136	305	309	14	-	443	525	61
KRISTIANSTADS LÄN	721	116	93	175	228	382	159	20	538	-	3293	335
MALMÖHUS LÄN	2109	354	228	509	637	597	588	86	684	3209	-	543
HÄLLANDS LÄN	515	86	82	135	411	222	119	13	69	301	581	-
GÖTEB. O. BOHUS LÄN	1605	334	338	505	865	273	390	44	298	306	935	1561
ÄLVSBORGS LÄN	571	202	139	214	410	151	129	32	57	83	303	517
SKARABORGS LÄN	563	139	152	171	568	67	106	22	45	90	187	130
VÄRMLANDS LÄN	972	219	126	191	124	56	61	29	57	47	180	116
ÖREBRO LÄN	1078	219	392	373	149	91	85	28	28	63	243	53
VÄSTMANLANDS LÄN	1268	638	541	227	120	51	81	6	17	69	195	46
KOPPARBERGS LÄN	1993	416	236	183	132	39	77	22	26	43	135	60
GÄVLEBORGS LÄN	1632	717	181	164	133	31	44	16	34	30	116	38
VÄSTERNORRLANDS LÄN	1268	259	150	100	92	44	41	8	32	39	133	21
JÄMTLANDS LÄN	849	199	101	89	71	40	69	11	21	39	95	37
VÄSTERBOTTENS LÄN	964	279	121	113	100	44	58	17	20	79	149	47
NORRBOTTENS LÄN	1136	220	145	176	81	65	64	13	39	44	161	54
UTLANDET	7361	769	645	616	396	301	272	28	162	339	2155	468
OB	200	26	1	-	1	-	4	-	1	1	21	5
SAMTLIGA	35837	8714	7355	7901	7390	4374	5376	1186	3647	6691	13440	5383

GÖTE- BORGS OCH BOHUS LÄN	ÄLVS- BORGS LÄN	SKARA- BORGS LÄN	VÄRM- LANDS LÄN	ÖRE- BRO LÄN	VÄST- MAN- LANDS LÄN	KOP- PAR- BERGS LÄN	GÄV- LE- BORGS LÄN	VÄS- TER- NORR- LANDS LÄN	JÄMT- LANDS LÄN	VÄS- TER- BOT- TENS LÄN	NORR- BOT- TENS LÄN	UT- LAN- DET	OB	SAMT- LIGA
1704	632	623	856	1063	1221	1382	1616	1290	715	995	1166	13845	159	39600
301	144	115	153	173	657	357	836	237	196	236	258	2160	8	10224
244	141	101	161	344	508	167	197	124	75	117	144	1501	2	8493
352	192	173	185	393	254	212	204	132	110	138	169	1617	1	8568
637	457	476	120	168	129	124	165	64	59	98	114	1920	1	8444
260	117	53	41	70	65	31	70	30	27	45	52	1230	1	5545
233	155	81	69	99	114	82	75	77	42	86	78	1044	1	6009
43	25	27	23	27	23	15	22	24	23	8	13	118	1	1153
189	60	37	26	40	43	41	47	30	19	14	46	755	-	3767
250	142	87	59	82	103	73	49	74	54	77	80	1210	-	8400
848	447	292	243	212	265	229	237	194	120	191	201	5042	13	18078
2486	728	150	121	107	81	72	75	90	61	50	43	1119	1	7718
-	4048	910	813	545	334	331	307	335	188	372	337	4964	11	20949
5591	-	743	470	224	141	137	156	134	80	126	142	2234	1	12987
957	857	-	182	305	99	115	105	67	36	98	105	895	-	6061
672	536	245	-	636	156	270	186	112	72	103	117	2023	1	7307
344	175	267	606	-	497	377	191	138	84	103	117	1382	2	7085
272	94	83	153	387	-	542	202	129	87	118	152	1520	1	6999
298	146	93	218	363	598	-	642	177	133	181	187	821	1	7220
230	113	67	142	132	218	530	-	414	238	175	165	1738	1	7299
273	93	48	61	93	112	117	489	-	454	523	284	871	1	5606
261	119	41	82	108	130	150	277	512	-	249	180	515	-	4245
280	144	68	114	114	201	126	179	665	261	-	1114	1257	-	6514
376	174	74	68	104	192	85	191	326	106	845	-	1311	1	6051
2736	947	371	672	431	651	348	345	251	169	319	709	-	-	21461
65	6	4	1	6	1	-	1	2	-	-	1	-	-	347
19902	10692	5229	5639	6226	6793	5913	6864	5628	3409	5267	5974	51092	208	-

Tabell 3 Flyttningar efter kön och ålder länsvis m m 1988.
Migration by sex and age by county etc 1988

LÄN STORSTADSOMRÅDE H-REGIONER RIKSOMRÅDEN	INFLYTTADE										SAMT- LIGA
	MÄN					KVINNOR					
	-6	7-17	18-64	65-	SUMMA	6	7-17	18-64	65-	SUMMA	
LÄN											
STOCKHOLMS LÄN	1569	1713	15869	472	19623	1441	1772	16140	624	19977	39600
UPPSALA LÄN	564	505	3892	166	5127	528	497	3903	169	5097	10224
SÖDERMANLANDS LÄN	564	502	3213	203	4482	509	497	2789	216	4011	8493
ÖSTERGÖTLANDS LÄN	491	428	3277	149	4345	427	434	3154	208	4223	8568
JÖNKÖPINGS LÄN	494	493	3299	145	4431	477	464	2896	176	4013	8444
KRONBERGS LÄN	287	311	2156	91	2845	267	264	2058	111	2700	5545
KALMAR LÄN	382	342	2151	140	3015	372	356	2133	133	2994	6009
GÖTLANDS LÄN	78	82	410	18	588	50	69	423	23	565	1153
BLEKINGE LÄN	258	220	1384	64	1926	231	211	1319	80	1841	3767
KRISTIANSTADS LÄN	535	492	3051	240	4318	462	456	2900	264	4082	8400
MALMÖHUS LÄN	916	881	7005	371	9173	821	911	6748	425	8905	18078
HALLANDS LÄN	488	406	2780	158	3832	452	438	2825	171	3886	7718
GÖTEB. O. BOHUS LÄN	870	879	8681	227	10657	802	928	8279	283	10292	20949
ÄLVSBORGS LÄN	927	711	4884	206	6728	895	701	4424	239	6259	12987
SKARABORGS LÄN	394	355	2215	111	3075	369	371	2120	126	2986	6061
VÄRMLANDS LÄN	461	402	2817	119	3799	446	389	2541	132	3508	7307
ÖREBRO LÄN	439	412	2654	119	3624	418	402	2503	138	3461	7085
VÄSTMANLANDS LÄN	457	387	2622	128	3594	422	426	2429	128	3405	6999
KOPPARBERGS LÄN	424	402	2637	148	3611	440	408	2606	155	3609	7220
GÄVLEBORGS LÄN	450	474	2772	142	3838	451	410	2461	139	3461	7299
VÄSTERNORRLANDS LÄN	343	335	2124	97	2899	301	299	2005	102	2707	5606
JÄMTLANDS LÄN	232	195	1596	63	2086	234	203	1658	64	2159	4245
VÄSTERBOTTENS LÄN	377	353	2495	72	3297	340	292	2494	91	3217	6514
NORRBOTTENS LÄN	364	306	2468	53	3191	318	297	2177	68	2860	6051
HELA RIKET	3445	3556	19855	524	27380	3160	3254	16722	784	23920	51300
STORSTADSOMRÅDEN											
STOR-STOCKHOLM	1467	1567	15236	475	18745	1324	1633	15676	593	19226	37971
STOR-GÖTEBORG	772	754	7470	196	9192	736	814	7329	247	9126	18318
STOR-MALMÖ	665	605	5464	206	6940	587	610	5222	276	6695	13635
H-REGIONER											
H1	1549	1684	15881	475	19589	1424	1746	16151	616	19937	39526
H8	800	784	7566	208	9358	756	837	7433	267	9293	18651
H9	665	605	5464	206	6940	587	610	5222	276	6695	13635
H3	3884	3551	25370	1236	34041	3538	3490	24027	1376	32431	66472
H4	3308	2924	19147	1143	26522	3154	2928	17920	1214	25216	51738
H5	1030	989	7114	284	9417	981	908	6875	332	9096	18513
H6	1129	1034	7131	370	9664	1117	1009	6542	376	9044	18708
RIKSOMRÅDEN											
STOCKHOLM	1569	1713	15869	472	19623	1441	1772	16140	624	19977	39600
ÖSTRA MELLANSVERIGE	2090	1897	12581	608	17176	1893	1833	11931	699	16356	33532
SMÅLAND MED ÖARNA	1102	1094	6854	337	9387	1027	1023	6379	390	8819	18206
SYDSVERIGE	1250	1213	8029	446	10938	1124	1191	7780	520	10615	21553
VÄSTSVERIGE	1566	1541	11339	350	14796	1475	1523	10771	472	14241	29037
NORRA MELLANSVERIGE	1224	1165	7461	367	10219	1221	1086	6925	387	9619	19838
MELLERSTA NORRLAND	524	492	3364	139	4524	484	465	3262	150	4361	8885
ÖVRE NORRLAND	644	568	4252	100	5568	558	490	3859	131	5038	10606

UTFLYTTADE											NETTOINFLYTTNING		
MÄN					KVINNOR					SAMT-LIGA	MÄN	KVINNOR	SUMMA
-6	7-17	18-64	65-	SUMMA	-6	7-17	18-64	-65	SUMMA				
2113	1766	13131	807	17817	2075	1711	13362	872	18020	35837	1806	1957	3763
528	455	3217	115	4315	494	458	3322	125	4399	8714	812	698	1510
355	381	2859	144	3739	337	409	2715	155	3616	7355	743	395	1138
395	362	3078	128	3963	351	413	3031	143	3938	7901	382	285	667
387	345	2912	127	3771	328	336	2839	116	3619	7390	660	394	1054
206	185	1781	76	2248	180	212	1655	79	2126	4374	597	574	1171
258	259	2081	92	2690	225	252	2100	109	2686	5376	325	308	633
42	61	472	21	596	48	57	456	29	590	1186	-8	-25	-33
178	157	1395	62	1792	168	175	1437	75	1855	3647	134	-14	120
265	285	2588	178	3316	248	312	2625	190	3375	6691	1002	707	1709
728	644	5341	264	6977	631	649	4883	300	6463	13440	2196	2442	4638
242	252	2133	87	2714	224	274	2056	115	2669	5383	1118	1217	2335
1268	797	7789	310	10164	1222	863	7311	342	9738	19902	493	554	1047
491	482	4285	194	5452	455	528	4082	175	5240	10692	1276	1019	2295
261	280	1968	99	2608	228	278	2026	89	2621	5229	467	365	832
264	275	2202	100	2841	259	297	2135	107	2798	5639	958	710	1668
316	296	2434	110	3156	275	317	2351	127	3070	6226	468	391	859
357	329	2713	125	3524	299	329	2497	144	3269	6793	70	136	206
250	274	2264	108	2896	241	324	2311	141	3017	5913	715	592	1307
344	358	2711	86	3499	303	329	2637	96	3365	6864	339	96	435
254	285	2229	103	2871	243	269	2130	115	2757	5628	28	-50	-22
134	148	1322	54	1658	152	158	1390	51	1751	3409	428	408	836
250	255	2027	64	2596	236	258	2106	71	2671	5267	701	546	1247
288	299	2310	76	2973	275	301	2347	78	3001	5974	218	-141	77
1255	1200	8645	352	11452	1184	1268	7541	363	10356	21808	15928	13564	29492
2049	1697	12731	810	17287	1965	1622	13101	875	17563	34850	1458	1663	3121
1062	688	6753	303	8806	1009	786	6402	334	8531	17337	386	595	981
639	507	4584	242	5972	550	547	4195	236	5528	11500	968	1167	2135
2152	1794	13342	845	18133	2111	1722	13549	901	18283	36416	1456	1654	3110
1037	699	6772	295	8803	966	779	6396	330	8471	17274	555	822	1377
639	507	4584	242	5972	550	547	4195	236	5528	11500	968	1167	2135
2683	2529	21653	992	27857	2531	2613	21358	1072	27574	55431	6184	4857	11041
2102	2127	17282	827	22338	1903	2186	16785	897	21771	44109	4184	3445	7629
741	717	6095	235	7788	730	780	6284	265	8059	15847	1629	1037	2666
821	842	6735	314	8712	790	915	6422	335	8462	17174	952	582	1534
2113	1766	13131	807	17817	2075	1711	13362	872	18020	35837	1806	1957	3763
1526	1486	11224	465	14701	1345	1503	11069	534	14451	29152	2475	1905	4380
754	716	6084	259	7813	642	727	5919	280	7568	15381	1574	1251	2825
712	706	5913	275	7606	657	749	5758	316	7480	15086	3332	3135	6467
1149	1001	8954	338	11442	1086	1028	8598	374	11086	22528	3354	3155	6509
749	794	6412	252	8207	687	829	6400	305	8221	16428	2012	1398	3410
342	395	3195	136	4068	344	390	3119	150	4003	8071	456	358	814
445	463	3626	115	4649	411	460	3641	121	4633	9282	919	405	1324

Tabell 4 Immigranter och emigranter efter kön och ålder länsvis m m 1988.
Immigrants and emigrants by sex and age by county etc 1988.

LÄN STORSTADSORADEN H-REGIONER RIKSOMRÅDEN	SAMT- LIGA	M	KV	ÅLDER VID ÅRETS SLUT											
				-4		5-9		10-14		15-19		20-24		25-29	
				M	KV	M	KV	M	KV	M	KV	M	KV	M	KV
IMMIGRANTER															
LÄN															
STOCKHOLMS LÄN	13845	7020	6825	556	532	459	394	390	374	457	567	1237	1282	1211	1112
UPPSALA LÄN	2160	1090	1070	106	98	94	91	70	54	68	91	141	187	204	162
SÖDERMANLANDS LÄN	1501	853	648	79	44	72	73	45	52	63	50	125	101	154	105
ÖSTERGÖTLANDS LÄN	1617	829	788	84	88	74	67	47	41	56	63	148	114	133	145
JÖNKÖPINGS LÄN	1920	1117	803	99	84	61	86	60	45	90	63	241	122	213	116
KRONBERGS LÄN	1230	662	568	52	51	47	47	34	40	46	40	133	91	121	78
KALMAR LÄN	1044	572	472	74	50	61	40	32	36	41	24	86	89	84	78
GÖTLANDS LÄN	118	71	47	12	5	11	8	6	1	1	3	9	4	6	8
BLEKINGE LÄN	755	411	344	43	41	41	39	32	26	29	25	65	40	72	53
KRISTIANSTADS LÄN	1210	637	573	58	71	63	52	47	39	45	38	86	87	102	82
MALMÖHUS LÄN	5042	2609	2433	257	198	162	188	130	122	159	161	428	406	453	381
HALLANDS LÄN	1119	556	563	62	81	60	35	34	38	29	33	84	98	85	77
GÖTEB. O BOHUS LÄN	4964	2652	2312	210	208	151	167	116	124	189	165	511	430	502	373
ÄLVSBORGS LÄN	2234	1260	974	127	120	112	88	59	50	109	82	258	179	207	146
SKARABORGS LÄN	895	485	410	53	48	31	36	42	35	32	29	81	66	94	61
VÄRMLANDS LÄN	2023	1116	907	113	98	80	92	52	50	59	57	208	160	174	129
ÖREBRO LÄN	1382	770	612	91	72	83	65	45	43	41	56	140	99	132	98
VÄSTMANLANDS LÄN	1520	820	700	86	83	65	75	70	48	59	58	126	105	159	101
KOPPARBERGS LÄN	821	412	409	52	47	40	39	24	26	22	31	57	62	66	60
GÄVLEBORGS LÄN	1738	1010	728	92	83	119	99	70	48	59	37	152	108	190	115
VÄSTERNORRLANDS LÄN	871	519	352	50	57	39	34	21	19	43	33	88	48	118	63
JÄMTLANDS LÄN	515	312	203	30	31	23	16	16	7	17	15	64	40	71	36
VÄSTERBOTTENS LÄN	1257	690	567	68	72	50	49	38	31	78	42	133	113	116	90
NORRBOTTENS LÄN	1311	742	569	85	62	45	55	43	25	53	46	145	101	131	101
HELA RIKET	51092	27215	23877	2539	2324	2043	1935	1523	1374	1845	1809	4746	4132	4798	3770
STORSTADSOMRÅDEN															
STOR-STOCKHOLM	12650	6393	6257	511	487	420	362	355	338	419	502	1089	1173	1097	1011
STOR-GÖTEBORG	4445	2326	2119	188	191	143	155	94	122	166	144	452	414	435	340
STOR-MALMÖ	3459	1746	1713	182	143	103	135	78	85	112	115	280	295	293	279
H-REGIONER															
H1	13688	6927	6761	546	525	455	389	383	372	452	558	1216	1274	1198	1102
H8	4547	2385	2162	196	195	148	159	96	125	171	148	460	419	441	344
H9	3459	1746	1713	182	143	103	135	78	85	112	115	280	295	293	279
H3	13220	7044	6176	704	644	554	512	433	350	492	492	1214	1049	1291	932
H4	9804	5496	4308	556	491	498	450	334	306	352	291	939	632	941	675
H5	2553	1396	1157	153	147	111	108	86	55	117	95	239	198	234	184
H6	3821	2221	1600	202	179	174	182	113	81	149	110	398	265	400	254
RIKSOMRÅDEN															
STOCKHOLM	13845	7020	6825	556	532	459	394	390	374	457	567	1237	1282	1211	1112
ÖSTRA MELLANSVERIGE	8180	4362	3818	446	385	388	371	277	238	287	318	680	606	782	611
SMÅLAND MED ÖARNA	4312	2422	1890	237	190	180	181	132	122	178	130	469	306	424	280
SYDSVERIGE	7007	3657	3350	358	310	266	279	209	187	233	224	579	533	627	516
VÄSTSVERIGE	9212	4953	4259	452	457	354	326	251	247	359	309	934	773	888	657
NORRA MELLANSVERIGE	4582	2538	2044	257	228	239	230	146	124	140	125	417	330	430	304
MELLERSTA NORRLAND	1386	831	555	80	88	62	50	37	26	60	48	152	88	189	99
ÖVRE NORRLAND	2568	1432	1136	153	134	95	104	81	56	131	88	278	214	247	191

30-34		35-39		40-44		45-49		50-54		55-59		60-64		65-69		70-74		75-	
M	KV	M	KV	M	KV	M	KV	M	KV	M	KV	M	KV	M	KV	M	KV	M	KV
877	768	588	455	400	363	272	221	164	176	124	151	106	153	76	126	52	71	51	80
130	136	92	74	74	52	38	28	21	23	17	22	15	17	13	18	3	9	4	8
105	55	70	48	44	40	39	19	19	16	12	15	9	9	8	10	5	5	4	6
109	87	73	52	37	33	27	14	15	17	8	20	7	18	5	13	4	6	2	10
126	92	88	65	57	37	35	30	17	15	9	15	11	13	5	10	2	5	3	5
78	68	59	46	36	38	24	20	14	20	4	4	8	12	2	3	3	5	1	5
83	54	39	35	29	19	15	11	14	8	9	7	1	9	2	6	2	2	1	4
8	7	7	5	3	3	5	2	2	2	7	5	3	4	1	1	2	1	1	4
49	41	33	27	17	19	15	14	2	7	5	3	3	4	1	2	2	1	2	4
66	56	57	53	38	24	30	26	13	7	13	7	5	10	3	10	6	7	5	4
303	276	216	202	164	142	116	67	53	54	50	58	37	58	43	57	15	22	23	41
69	52	40	40	30	29	27	14	9	13	6	19	5	13	8	4	4	7	4	10
314	269	229	171	168	121	97	69	50	65	48	48	23	32	19	33	8	21	17	16
133	100	82	69	62	42	42	27	20	15	14	17	12	9	14	18	5	5	4	7
42	51	43	31	24	19	20	9	11	7	2	7	5	5	2	2	2	2	1	2
136	94	95	70	73	37	37	29	21	25	22	18	21	9	15	20	4	9	6	10
92	74	62	38	45	25	18	11	11	11	5	5	1	6	1	2	2	3	3	4
100	88	50	45	42	36	20	14	12	13	9	10	6	12	8	3	2	7	6	2
43	51	36	35	36	21	12	10	10	5	4	7	5	7	1	4	2	4	2	2
147	108	81	59	47	27	21	9	8	11	10	5	2	8	4	6	6	3	2	2
68	36	33	20	25	15	12	6	7	5	6	4	3	4	3	4			3	4
37	20	23	16	18	5	5	5	3	6	3	2	1	1	1	3			1	1
86	65	48	39	32	26	15	6	7	11	3	8	9	6	3	6	2	2	3	3
98	63	66	51	45	25	10	9	8	11	5	10	1	6	4	2	1	2	2	2
3299	2711	2210	1746	1546	1198	952	670	511	541	388	462	295	421	241	361	130	194	149	229
803	711	547	431	370	339	250	205	149	162	115	137	98	140	70	119	50	65	50	75
283	242	203	158	145	104	75	53	46	61	39	45	17	27	15	29	8	18	17	16
210	191	149	138	112	94	83	36	35	40	34	39	28	40	23	39	10	14	14	30
867	761	580	450	395	362	266	217	163	173	123	149	105	153	75	126	52	71	51	79
288	251	209	158	147	106	79	55	47	61	42	46	17	28	17	31	9	19	18	17
210	191	149	138	112	94	83	36	35	40	34	39	28	40	23	39	10	14	14	30
799	691	516	446	381	308	246	182	126	131	87	122	71	110	67	98	27	52	36	57
687	508	455	334	299	200	181	120	83	80	60	66	43	62	31	36	19	28	18	29
167	125	94	89	80	48	38	25	17	28	17	16	20	13	11	16	5	2	7	8
281	184	207	131	132	80	59	35	40	28	25	24	11	15	17	15	8	8	5	9
877	768	588	455	400	363	272	221	164	176	124	151	106	153	76	126	52	71	51	80
536	440	347	257	242	186	142	86	78	80	51	72	38	62	35	46	14	30	19	30
295	221	193	151	125	97	79	63	47	43	22	26	20	34	9	20	7	12	5	14
418	373	306	282	219	185	161	107	68	68	68	68	45	72	47	67	23	30	30	49
558	472	394	311	284	211	186	119	90	100	70	91	45	59	43	57	19	35	26	35
326	253	212	164	156	85	70	48	39	41	36	30	28	24	20	30	12	16	10	12
105	56	56	36	43	20	17	11	10	11	9	6	3	5	4	7			4	4
184	128	114	90	77	51	25	15	15	22	8	18	10	12	7	8	3		4	5

Tabell 4 (forts)

LÄN STORSTADSOMRÅDEN H-REGIONER RIKSOMRÅDEN	SAMT- LIGA	M	KV	ÅLDER VID ÅRETS SLUT											
				-4		5-9		10-14		15-19		20-24		25-29	
				M	KV	M	KV	M	KV	M	KV	M	KV	M	KV
EMIGRANTER															
LÄN															
STOCKHOLMS LÄN	7361	3809	3552	345	308	257	259	181	178	142	162	443	556	554	610
UPPSALA LÄN	769	363	406	33	29	24	30	21	25	21	18	46	70	58	64
SÖDERMANLANDS LÄN	645	324	321	35	28	23	26	15	21	15	16	32	57	46	37
ÖSTERGÖTLANDS LÄN	616	301	315	24	27	18	23	8	17	14	15	43	59	45	55
JÖNKÖPINGS LÄN	396	226	170	12	11	11	12	9	8	7	9	44	37	45	29
KRONOBERGS LÄN	301	136	165	10	18	7	15	10	10	3	12	19	25	20	19
KALMAR LÄN	272	150	122	14	9	20	7	6	8	5	10	13	17	20	20
GÖTLANDS LÄN	28	16	12	1	2		2					5	3	1	3
BLEKINGE LÄN	162	84	78	9	6	6	5	3	7	3	5	11	9	8	9
KRISTIANSTADS LÄN	339	173	166	14	16	9	9	8	7	8	8	15	28	22	30
MALMÖHUS LÄN	2155	1127	1028	70	86	73	82	48	59	52	70	130	156	153	144
HALLANDS LÄN	468	249	219	26	13	11	12	20	13	13	21	32	42	37	36
GÖTEB. O BOHUS LÄN	2736	1527	1209	93	95	79	77	56	74	57	66	246	235	299	185
ÄLVSBERGS LÄN	947	505	442	45	35	35	36	25	27	26	32	82	81	74	67
SKARABORGS LÄN	371	192	179	14	23	17	17	13	10	10	11	20	28	22	24
VÄRMLANDS LÄN	672	362	310	30	29	15	15	12	10	16	25	51	46	54	50
ÖREBRO LÄN	431	219	212	26	16	17	10	13	13	5	11	21	36	35	36
VÄSTMANLANDS LÄN	651	335	316	30	25	24	25	25	28	17	19	35	41	37	46
KOPPARBERGS LÄN	348	183	165	16	12	16	8	9	8	8	15	29	35	20	22
GÄVLEBORGS LÄN	345	168	177	12	13	15	6	9	6	10	12	19	47	25	22
VÄSTERNORRLANDS LÄN	251	130	121	15	14	11	11	6	4	6	9	17	16	22	23
JÄMTLANDS LÄN	169	87	82	9	12	3	6		2	6	4	20	13	12	18
VÄSTERBOTTENS LÄN	319	171	148	17	13	15	9	6	13	3	9	21	24	28	27
NORRBOTTENS LÄN	709	368	341	41	31	26	17	14	20	12	39	47	58	52	48
HELA RIKET	21461	11205	10256	941	871	732	719	517	568	459	598	1441	1719	1689	1624
STORSTADSOMRÅDEN															
STOR-STOCKHOLM	6724	3488	3236	305	279	234	237	170	153	125	142	394	509	504	558
STOR-GÖTEBORG	2658	1463	1195	90	91	82	77	56	79	57	62	228	223	278	169
STOR-MALMÖ	1511	783	728	49	56	51	58	35	48	33	45	73	101	102	104
H-REGIONER															
H1	7268	3763	3505	336	303	256	257	179	171	141	161	436	551	547	604
H8	2694	1483	1211	90	91	83	78	57	79	59	64	233	226	280	171
H9	1511	783	728	49	56	51	58	35	48	33	45	73	101	102	104
H3	5306	2716	2590	230	207	184	179	133	149	127	156	353	455	391	406
H4	2707	1398	1309	136	118	92	97	83	76	56	90	192	231	199	190
H5	867	454	413	48	39	32	17	12	27	16	31	55	71	79	72
H6	1108	608	500	52	57	34	33	18	18	27	51	99	84	91	77
RIKSOMRÅDEN															
STOCKHOLM	7361	3809	3552	345	308	257	259	181	178	142	162	443	556	554	610
ÖSTRA MELLANSVERIGE	3112	1542	1570	148	125	106	114	82	104	72	79	177	263	221	238
SMÅLAND MED ÖARNA	997	528	469	37	40	38	36	25	26	15	31	81	82	86	71
SYDSVERIGE	2656	1384	1272	93	108	88	96	59	73	63	83	156	193	183	183
VÄSTSVERIGE	4522	2473	2049	178	166	142	142	114	124	106	130	380	386	432	312
NORRA MELLANSVERIGE	1365	713	652	58	54	46	29	30	24	34	52	99	128	99	94
MELLERSTA NORRLAND	420	217	203	24	26	14	17	6	6	12	13	37	29	34	41
ÖVRE NORRLAND	1028	539	489	58	44	41	26	20	33	15	48	68	82	80	75

30-34		35-39		40-44		45-49		50-54		55-59		60-64		65-69		70-74		75-	
M	KV	M	KV	M	KV	M	KV	M	KV	M	KV	M	KV	M	KV	M	KV	M	KV
558	459	471	374	317	197	176	119	104	77	83	72	81	59	64	70	21	20	12	32
53	57	36	40	30	21	13	20	5	5	8	11	10	9	2	2	1	2	2	3
41	37	31	28	25	17	18	11	9	7	5	7	9	11	12	7	7	4	1	7
41	32	38	21	17	18	18	19	9	4	2	8	14	10	5	3	4	2	1	2
30	18	22	12	16	10	12	7	2	1	7	3	2	6	6	4	1	1		2
12	18	16	14	13	8	6	7	4	2	5	7	3	6	5	1	1	1	2	2
27	18	20	12	10	7	6	4	3	3	2	2	1	1	2	2		1	2	
2	2	2		1		1		2				1							
11	13	9	7	7	5	4	4	7	2	2	2	4	1	3	1	1	1		1
20	11	16	13	17	8	12	7	6	4	7	5	4	8	6	4	3	7	6	1
150	128	136	98	113	72	70	36	52	21	20	20	23	24	19	14	13	6	5	12
28	21	24	13	25	18	8	6	8	3	7	10	4	2	4	3	2	2	2	4
200	141	166	114	112	76	67	28	50	40	35	23	27	17	24	17	7	6	9	15
59	45	43	32	34	23	28	16	7	17	12	16	18	4	12	6	1	3	4	2
29	25	19	18	22	8	11	3	4	2		2	2	6	4	3	2			2
43	31	36	27	31	20	24	19	11	6	6	9	15	9	13	5	4	1	5	
22	30	28	15	16	10	13	11	6	7	6	2	4	5	5	2	2	4	1	1
47	31	35	30	37	21	23	14	7	8	7	8	3	6	3	9	3	2	2	3
24	18	21	12	18	9	4	6	2	3	6	1	5	6	4	3	1	3	2	4
21	17	11	15	14	16	16	9	4	3	4	2	4	5	2	1	1	1	1	2
15	13	18	8	11	10	2	5		2	3	2	2	1	1	1			1	2
15	8	9	9	5	3		1	3	2	1		3	3	3	1	1			
28	15	18	13	11	9	7	5	5	3	4	6	6	1	2	6	1			
44	39	43	31	34	19	17	6	6	4	10	8	9	8	8	7	3	4	2	2
1520	1227	1268	956	936	605	556	363	316	223	239	224	249	202	211	180	81	71	50	106
517	414	447	343	294	185	165	112	93	74	79	66	71	52	60	62	19	20	11	30
198	141	157	119	118	85	62	31	44	40	30	26	28	15	22	17	5	5	8	15
107	93	112	77	84	52	50	25	38	17	13	15	14	17	12	8	8	4	2	8
553	454	466	368	316	196	175	117	101	76	82	71	79	57	63	67	21	20	12	32
198	142	158	121	121	86	62	32	44	41	32	28	30	15	22	17	5	5	9	15
107	93	112	77	84	52	50	25	38	17	13	15	14	17	12	8	8	4	2	8
378	304	276	217	209	144	148	116	77	51	51	57	71	56	55	45	17	23	16	25
152	134	143	96	116	81	73	48	36	23	34	34	31	36	32	24	17	11	6	20
66	52	42	32	34	22	20	14	11	5	8	11	16	6	11	11	1		3	3
66	48	71	45	56	24	28	11	9	10	19	8	8	15	16	8	12	8	2	3
558	459	471	374	317	197	176	119	104	77	83	72	81	59	64	70	21	20	12	32
204	187	168	134	125	87	85	75	36	31	28	36	40	41	27	30	17	10	6	16
71	56	60	38	40	25	25	18	11	6	14	12	7	13	13	7	2	2	3	6
181	152	161	118	137	85	86	47	65	27	27	27	29	33	28	19	17	14	11	14
316	232	252	177	193	125	114	53	69	62	54	51	51	23	46	30	13	13	13	23
88	66	68	54	63	45	44	34	17	12	16	12	24	20	19	9	6	8	2	11
30	21	27	17	16	13	2	6	3	4	4	2	2	4	4	2	1	1	1	2
72	54	61	44	45	28	24	11	11	4	13	12	15	9	10	13	4	4	2	2

Tabell 4 (forts)

LÄN STORSTADSOMRÅDEN H-REGIONER RIKSOMRÅDEN	SAMT- LIGA	M	KV	ÅLDER VID ÅRETS SLUT											
				-4		5-9		10-14		15-19		20-24		25-29	
				M	KV	M	KV	M	KV	M	KV	M	KV	M	KV
IMMIGRATIONSÖVERSKOTT															
LÄN															
STOCKHOLMS LÄN	6484	3211	3273	211	224	202	135	209	196	315	405	794	726	657	502
UPPSALA LÄN	1391	727	664	73	69	70	61	49	29	47	73	95	117	146	98
SÖDERMANLANDS LÄN	856	529	327	44	16	49	47	30	31	48	34	93	44	108	68
ÖSTERGÖTLANDS LÄN	1001	528	473	60	61	56	44	39	24	42	48	105	55	88	90
JÖNKÖPINGS LÄN	1524	891	633	87	73	50	74	51	37	83	54	197	85	168	87
KRONBERGS LÄN	929	526	403	42	33	40	32	24	30	43	28	114	66	101	59
KALMAR LÄN	772	422	350	60	41	41	33	26	28	36	14	73	72	64	58
GOTLANDS LÄN	90	55	35	11	3	11	6	6	1	1	3	4	1	5	5
BLEKINGE LÄN	593	327	266	34	35	35	34	29	19	26	20	54	31	64	44
KRISTIANSTADS LÄN	871	464	407	44	55	54	43	39	32	37	30	71	59	80	52
MALMÖHUS LÄN	2887	1482	1405	187	112	89	106	82	63	107	91	298	250	300	237
HALLANDS LÄN	651	307	344	36	68	49	23	14	25	16	12	52	56	48	41
GÖTEB. O BOHUS LÄN	2228	1125	1103	117	113	72	90	60	50	132	99	265	195	203	188
ÄLVSBORGS LÄN	1287	755	532	82	85	77	52	34	23	83	50	176	98	133	79
SKARABORGS LÄN	524	293	231	39	25	14	19	29	25	22	18	61	38	72	37
VÄRMLANDS LÄN	1351	754	597	83	69	65	77	40	40	43	32	157	114	120	79
ÖREBRO LÄN	951	551	400	65	56	66	55	32	30	36	45	119	63	97	62
VÄSTMANLANDS LÄN	869	485	384	56	58	41	50	45	20	42	39	91	64	122	55
KOPPARBERGS LÄN	473	229	244	36	35	24	31	15	18	14	16	28	27	46	38
GÄVLEBORGS LÄN	1393	842	551	80	70	104	93	61	42	49	25	133	61	165	93
VÄSTERNORRLANDS LÄN	620	389	231	35	43	28	23	15	15	37	24	71	32	96	40
JÄMTLANDS LÄN	346	225	121	21	19	20	10	16	5	11	11	44	27	59	18
VÄSTERBOTTENS LÄN	938	519	419	51	59	35	40	32	18	75	33	112	89	88	63
NORRBOTTENS LÄN	602	374	228	44	31	19	38	29	5	41	7	98	43	79	53
HELA RIKET	29631	16010	13621	1598	1453	1311	1216	1006	806	1386	1211	3305	2413	3109	2146
STORSTADSOMRÅDEN															
STOR-STOCKHOLM	5926	2905	3021	206	208	186	125	185	185	294	360	695	664	593	453
STOR-GÖTEBORG	1787	863	924	98	100	61	78	38	43	109	82	224	191	157	171
STOR-MALMÖ	1948	963	985	133	87	52	77	43	37	79	70	207	194	191	175
H-REGIONER															
H1	6420	3164	3256	210	222	199	132	204	201	311	397	780	723	651	498
H8	1853	902	951	106	104	65	81	39	46	112	84	227	193	161	173
H9	1948	963	985	133	87	52	77	43	37	79	70	207	194	191	175
H3	7914	4328	3586	474	437	370	333	300	201	365	336	861	594	900	526
H4	7097	4098	2999	420	373	406	353	251	230	296	201	747	401	742	485
H5	1686	942	744	105	108	79	91	74	28	101	64	184	127	155	112
H6	2713	1613	1100	150	122	140	149	95	63	122	59	299	181	309	177
RIKSOMRÅDEN															
STOCKHOLM	6484	3211	3273	211	224	202	135	209	196	315	405	794	726	657	502
ÖSTRA MELLANSVERIGE	5068	2820	2248	298	260	282	257	195	134	215	239	503	343	561	373
SMÅLAND MED ÖARNA	3315	1894	1421	200	150	142	145	107	96	163	99	388	224	338	209
SYDSVERIGE	4351	2273	2078	265	202	178	183	150	114	170	141	423	340	444	333
VÄSTSVERIGE	4690	2480	2210	274	291	212	184	137	123	253	179	554	387	456	345
NORRA MELLANSVERIGE	3217	1825	1392	199	174	193	201	116	100	106	73	318	202	331	210
MELLERSTA NORRLAND	966	614	352	56	62	48	33	31	20	48	35	115	59	155	58
ÖVRE NORRLAND	1540	893	647	95	90	54	78	61	23	116	40	210	132	167	116

30-34		35-39		40-44		45-49		50-54		55-59		60-64		65-69		70-74		75-	
M	KV	M	KV	M	KV	M	KV	M	KV	M	KV	M	KV	M	KV	M	KV	M	KV
319	309	117	81	83	166	96	102	60	99	41	79	25	94	12	56	31	51	39	48
77	79	56	34	44	31	25	8	16	18	9	11	5	8	11	16	2	7	2	5
64	18	39	20	19	23	21	8	10	9	7	8		-2	-4	3	-2	1	3	-1
68	55	35	31	20	15	9	-5	6	13	6	12	-7	8		10		4	1	8
96	74	66	53	41	27	23	23	15	14	2	12	9	7	-1	6	1	4	3	3
66	50	43	32	23	30	18	13	10	18	-1	-3	5	6	-3	2	2	4	-1	3
56	36	19	23	19	12	9	7	11	5	7	5		8		4	2	2	-1	2
6	5	5	5	2	3	4	2					-1			1		1	1	
38	28	24	20	10	14	11	10	-5	5	5	1	1	3	-2	-1	1		2	3
46	45	41	40	21	16	18	19	7	3	6	2	1	2	-3	6	3		-1	3
153	148	80	104	51	70	46	31	1	33	30	38	14	34	24	43	2	16	18	29
41	31	16	27	5	11	19	8	1	10	-1	9	1	11	4	1	2	5	4	6
114	128	63	57	56	45	30	41		25	13	25	-4	15	-5	16	1	15	8	1
74	55	39	37	28	19	14	11	13	-2	2	1	-6	5	2	12	4	2		5
13	26	24	13	2	11	9	6	7	5	2	5	3	5	-4	-2	-1		1	
93	63	59	43	42	17	13	10	10	19	16	9	6		2	15		5	5	5
70	44	34	23	29	15	5		5	4	-1	3	-3	1	-4	-7	-2	3	3	3
53	57	15	15	5	15	-3		5	5	2	2	3	6	5	-6	-1	5	4	-1
19	33	15	23	18	12	8	4	8	2	-2	6	6	1	-3	1	1	1	2	-4
126	91	70	44	33	11	5		4	8	6	3	-2	3	2	5	5	2	1	
53	23	15	12	14	5	10	1	7	3	3	2	1	3	2	3			2	2
22	12	14	7	13	2	5	4		4	2	2		-2	-2	2	-1		1	
58	50	30	26	21	17	8	1	2	11	4	4	3	5	1	1	1		2	3
54	24	23	20	11	6	-7	3	2	7	-5	2	-8	-2	-4	-5	-2	-4		
1779	1484	942	790	610	593	396	307	195	318	149	238	46	219	30	181	49	123	99	123
286	297	100	88	76	154	85	93	56	88	36	71	27	88	10	57	31	45	39	45
85	101	46	39	27	19	13	22	2	21	9	19	-11	12	-7	12	3	13	9	1
103	98	37	61	28	42	33	11	-3	23	21	24	14	23	11	31	2	10	12	22
314	307	114	82	79	166	91	100	62	97	41	78	26	96	12	59	31	51	39	47
90	109	51	37	26	20	17	23	3	20	10	18	-13	13	-5	14	4	14	9	2
103	98	37	61	28	42	33	11	-3	23	21	24	14	23	11	31	2	10	12	22
421	387	240	229	172	164	98	66	49	80	36	65	54	54	12	53	10	29	20	32
535	374	312	238	183	119	108	72	47	57	26	32	12	26	-1	12	2	17	12	9
101	73	52	57	46	26	18	11	6	23	9	5	4	7		5	4	2	4	5
215	136	136	86	76	56	31	24	31	18	6	16	3		1	7	-4	3	3	6
319	309	117	81	83	166	96	102	60	99	41	79	25	94	12	56	31	51	39	48
332	253	179	123	117	99	57	11	42	49	23	36	-2	21	8	16	-3	20	13	14
224	165	133	113	85	72	54	45	36	37	8	14	13	21	-4	13	5	10	2	8
237	221	145	164	82	100	75	60	3	41	41	41	16	39	19	48	6	16	19	35
242	240	142	134	91	86	72	66	21	38	16	40	-6	36	-3	27	6	22	13	12
238	187	144	110	93	40	26	14	22	29	20	18	4	4	1	21	6	8	8	1
75	35	29	19	27	7	15	5	7	7	5	4	1	1		5	-1	3	3	2
112	74	53	46	32	23	1	4	4	18	-5	6	-5	3	-3	-5	-1	-4	2	3

Tabell 5 Immigranter och emigranter efter medborgarskap länsvis m m 1988.
Immigrants and emigrants by citizenship by county etc 1988.

LÄN STORSTADSOMRÅDEN H-REGIONER RIKSOMRÅDEN	MEDBORGARSKAPSLAND												
	SVE- RIGE	DAN- MARK	FIN- LAND	IS- LAND	NORGE	FRANK- RIKE	GREK- LAND	ITA- LIEN	JUGO- SLA- VIEN	NE- DER- LÄN- DERNA	POLEN	SCHWEIZ	SPA- NIEN
IMMIGRANTER													
LÄN													
STOCKHOLMS LÄN	1933	228	2580	73	385	125	212	95	277	71	372	51	80
UPPSALA LÄN	182	46	200	56	127	12	14	3	15	8	35	5	9
SÖDERMANLANDS LÄN	171	20	220	4	53	5	3		25		36		5
ÖSTERGÖTLANDS LÄN	190	87	145	23	48	4	14		28	7	61	3	3
JÖNKÖPINGS LÄN	142	165	193	47	56	6	18	7	81	5	34		2
KRONOBERGS LÄN	83	163	29	28	32	2	11	1	26	2	33	2	1
KALMAR LÄN	89	85	34	17	33	3	9	2	23		42	2	3
GÖTLANDS LÄN	23	7	3		2		1	1		1	3		
BLEKINGE LÄN	59	49	46	2	70		7	3	12	4	51	1	1
KRISTIANSTADS LÄN	176	205	22	11	32	1	11	3	33	8	71		4
MALMÖHUS LÄN	815	494	115	131	163	21	38	13	333	31	386	6	19
HALLANDS LÄN	210	96	45	20	48	2	6	4	48	3	53	1	1
GÖTEB. O BOHUS LÄN	879	169	352	86	761	26	34	17	178	27	159	10	18
ÄLVSBERGS LÄN	345	195	216	15	287	10	5	5	42	4	71	1	1
SKARABORGS LÄN	103	94	52	11	47		2		34	2	26	1	5
VÄRMLANDS LÄN	269	61	36	5	657	2	1	4	6	4	33	3	1
ÖREBRO LÄN	137	25	98	7	62	3	2	3	16	11	28	6	3
VÄSTMANLANDS LÄN	172	15	210	11	36	4	6	4	15	4	36	2	2
KOPPARBERGS LÄN	142	21	75	9	57	4	2	2	3	1	9	1	2
GÄVLEBORGS LÄN	128	15	88	5	37	6	6	3	2	9	24	2	5
VÄSTERNORRLANDS LÄN	105	10	74	1	22	1	1			5	10		2
JÄMTLANDS LÄN	76	14	24	1	46	3	2	1		3	5		
VÄSTERBOTTENS LÄN	90	15	138	11	55	1		6	2		9		
NORRBOTTENS LÄN	120	28	401	5	85	4		2		1	6	3	3
HELA RIKET	6639	2307	5396	579	3201	245	405	179	1199	211	1593	100	170
STORSTADSOMRÅDEN													
STOR-STOCKHOLM	1810	178	2254	55	334	123	210	93	265	60	348	47	80
STOR-GÖTEBORG	868	157	369	87	437	28	32	19	172	13	153	10	19
STOR-MALMÖ	513	236	78	120	111	12	24	9	253	26	260	5	12
H-REGIONER													
H1	1893	226	2533	73	375	125	212	95	277	71	369	51	80
H8	901	158	371	88	442	28	32	19	177	13	161	10	20
H9	513	236	78	120	111	12	24	9	253	26	260	5	12
H3	1762	919	1072	175	767	54	80	34	333	74	525	18	33
H4	976	648	675	95	502	18	49	10	142	13	217	11	16
H5	292	43	261	22	346	8	4	10	2	11	31	2	7
H6	302	77	406	6	658		4	2	15	3	30	3	2
RIKSOMRÅDEN													
STOCKHOLM	1933	228	2580	73	385	125	212	95	277	71	372	51	80
ÖSTRA MELLANSVERIGE	852	193	873	101	326	28	39	10	99	30	196	16	22
SMÅLAND MED ÖARNA	337	420	259	92	123	11	39	11	130	8	112	4	6
SVDSVERIGE	1050	748	183	144	265	22	56	19	378	43	508	7	24
VÄSTSVERIGE	1537	554	665	132	1143	38	47	26	302	36	309	13	25
NORRA MELLANSVERIGE	539	97	199	19	751	12	9	9	11	14	66	6	8
MELLERSTA NORRLAND	181	24	98	2	68	4	3	1		8	15		2
ÖVRE NORRLAND	210	43	539	16	140	5		8	2	1	15	3	3

STOR- BRI- TAN- IEN	TYSK- LAND- FÖRB. REP.	UN- GERN	USA	AR- GEN- TINA	CHILE	URU- GUAY	IN- DIEN	IRAN	JAPAN	LIBA- NON	TUR- KIET	AUST- RA- LIEN	SOV- JET- UNI- ONEN	ÖV- RIGA LÄN- DER	SAMT- LIGA
327	202	112	285	42	1159	26	115	938	152	111	577	65	165	3087	13845
35	18	37	46	3	83		10	638	13	34	55	7	15	454	2160
10	5	19	15		141		12	160	8	27	40	2	10	510	1501
39	10	20	24	1	123		14	370	3	14	37	7	7	335	1617
12	11	35	18		20		22	340	2	36	17	3		648	1920
8	10	37	3	1	98	4	11	173		8	1	1	2	460	1230
12	5	3	13	3	38		12	280		23	5	2		306	1044
1	1		2				3	50		1	2		1	16	118
9	2	6	6	1	54	1	2	137		16	3			213	755
3	11	27	14		80		19	40		3	12	4	3	417	1210
106	40	100	116	4	117	8	43	525	16	32	91	89	12	1178	5042
27	16	20	16	2	36		12	116		11	26	4	1	295	1119
124	55	23	89	7	311	10	50	399	28	30	117	20	12	973	4964
30	13	16	26		164	1	24	273	1	55	6	4	7	417	2234
9	6	6	6	1	71	2	11	125		28	28	1	1	223	895
11	8		16	2	53		17	441	1	22	4	1		365	2023
13	11	7	19		36		10	309		48	45	7	12	464	1382
22	3	2	12	2	147	2	4	301	2	26	31	4	6	439	1520
17	2	5	11	2	18		4	288		6	27	1	2	110	821
12	10		15		38		13	978		16	40	4	5	277	1738
12	1		9		62		11	234		20	17	1		273	871
5	2	2	5				3	153		8	3	1	4	154	515
19	5		15		68		25	449	8	22	5	4		310	1257
6	10		6		34		10	425	1	4	1	2	13	141	1311
869	457	477	787	71	2951	54	457	8142	235	601	1190	234	278	12065	51092
317	163	109	272	42	1078	26	110	886	151	96	540	63	147	2793	12650
128	49	24	91	8	193	10	52	383	28	34	114	21	9	937	4445
75	31	68	94	4	105	7	32	348	15	21	57	86	6	851	3459
324	198	112	283	42	1135	26	115	938	151	111	577	65	165	3066	13688
128	50	24	93	8	194	10	54	398	28	35	116	22	9	958	4547
75	31	68	94	4	105	7	32	348	15	21	57	86	6	851	3459
222	92	130	175	10	642	4	116	2183	21	183	273	37	58	3228	13220
75	55	124	100	6	635	7	83	2278	10	156	148	15	18	2722	9804
35	16		30		78		38	662	9	20	10	8	9	599	2553
10	15	19	12	1	162		19	1335	1	75	9	1	13	641	3821
327	202	112	285	42	1159	26	115	938	152	111	577	65	165	3087	13845
119	47	85	116	6	530	2	50	1778	26	149	208	27	50	2202	8180
33	27	75	36	4	156	4	48	843	2	68	25	6	3	1430	4312
118	53	133	136	5	251	9	64	702	16	51	106	93	15	1808	7007
190	90	65	137	10	582	13	97	913	29	124	177	29	21	1908	9212
40	20	5	42	4	109		34	1707	1	44	71	6	7	752	4582
17	3	2	14		62		14	387		28	20	2	4	427	1386
25	15		21		102		35	874	9	26	6	6	13	451	2568

Tabell 5 (forts)

LÄN STORSTADSOMRÅDEN H-REGIONER RIKSOMRÅDEN	MEDBORGARSKAPSLAND												
	SVE- RIGE	DAN- MARK	FIN- LAND	IS- LAND	NORGE	FRANK- RIKE	GREK- LAND	ITA- LIEN	JUGO- SLA- VIEN	NE- DER- LÄN- DERNA	POLEN	SCHWEIZ	SPA- NIEN
EMIGRANTER													
LÄN													
STOCKHOLMS LÄN	2873	135	2490	92	210	61	89	79	65	30	31	39	36
UPPSALA LÄN	324	32	171	30	63	2	8		5	2	8	2	3
SÖDERMANLANDS LÄN	278	20	259	8	13	3	5	1	1		4		2
ÖSTERGÖTLANDS LÄN	314	20	114	29	17	3	8	7	6		6		2
JÖNKÖPINGS LÄN	148	46	88	12	15	5	7	5	11		1	1	
KRONBERGS LÄN	144	36	31	17	18		10		6			4	
KALMAR LÄN	164	21	17	1	16		6		8	3	3		1
GÖTLANDS LÄN	22	1			1								
BLEKINGE LÄN	79	21	25	1	10		6		1			2	1
KRISTIANSTADS LÄN	202	41	14	9	15	1	2	2	4	2	2	2	2
MALMÖHUS LÄN	1091	294	92	164	83	10	15	8	43	8	21	5	3
HALLANDS LÄN	304	42	27	10	24	3			1	7	7		
GÖTEB. O BOHUS LÄN	1204	96	440	88	504	8	15	13	30	9	15	8	11
ÄLVSBORGS LÄN	421	50	252	26	103		19	3	13	1	5	6	2
SKARABORGS LÄN	187	15	78	17	43		1			1	1	1	2
VÄRMLANDS LÄN	306	25	20	5	259	4	5		1	1	1	1	
ÖREBRO LÄN	228	11	98	5	26	1	1		8	2			1
VÄSTMANLANDS LÄN	342	9	191	5	28	1	1	8	3		3		3
KOPPARBERGS LÄN	206	10	72		24	1	1	2			3		
GÄVLEBORGS LÄN	186	8	111	1	17					1	1	1	1
VÄSTERNORRLANDS LÄN	119	5	92	3	14		1				1	1	
JÄMTLANDS LÄN	98	6	21		30		1						
VÄSTERBOTTENS LÄN	161	12	84		34	1	3	3					
NORRBOTTENS LÄN	213	17	384	3	63	2	2						1
HELA RIKET	9614	973	5171	526	1630	106	206	132	206	67	111	73	71
STORSTADSOMRÅDEN													
STOR-STOCKHOLM	2671	114	2187	73	188	61	85	69	62	23	30	38	35
STOR-GÖTEBORG	1252	98	460	79	356	8	14	11	30	11	16	8	11
STOR-MALMÖ	733	153	73	155	66	9	11	6	26	6	20	1	3
H-REGIONER													
H1	2834	134	2444	92	207	61	89	79	65	30	31	39	36
H8	1272	102	466	79	356	8	14	11	32	11	16	9	11
H9	733	153	73	155	66	9	11	6	26	6	20	1	3
H3	2609	347	1123	135	318	19	54	31	58	8	30	14	12
H4	1394	173	503	53	239	6	30	2	23	7	6	9	7
H5	383	24	228	5	155	2	6	3		2	3	1	2
H6	389	40	334	7	289	1	2		2	3	5		
RIKSOMRÅDEN													
STOCKHOLM	2873	135	2490	92	210	61	89	79	65	30	31	39	36
ÖSTRA MELLANSVERIGE	1486	92	833	77	147	10	23	17	23	4	21	2	11
SMÅLAND MED ÖARNA	478	104	136	30	50	5	23	5	25	3	4	5	1
SVDSVERIGE	1372	356	131	174	108	11	23	10	48	10	21	9	6
VÄSTSVERIGE	2116	203	797	141	674	11	35	16	44	18	28	15	15
NORRA MELLANSVERIGE	698	43	203	6	300	5	6	2	1	2	5	2	1
MELLERSTA NORRLAND	217	11	113	3	44		2				1	1	
ÖVRE NORRLAND	374	29	468	3	97	3	5	3					1

STOR- BRI- TAN- IEN	TYSK- LAND- FÖRB. REP.	UN- GERN	USA	AR- GEN- TINA	CHILE	URU- GUAY	IN- DIEN	IRAN	JAPAN	LIBA- NON	TUR- KIET	AUST- RA- LIEN	SOV- JET- UNI- ONEN	ÖV- RIGA LÄN- DER	SAMT- LIGA
146	125	4	221	9	61	4	14	35	100	4	56	39	11	302	7361
33	10		26	1	4	4	1	4	4		3	2		27	769
16	5		6			2		1	5					16	645
16	9		19		2	1		6	1		4	5		27	616
6	4		6	1	2			16				2		20	396
1	9	1	9					4						11	301
4	5		3					6				2		12	272
1	1		1											1	28
1	1		1		2									11	162
10	8		2				1				2	2		18	339
37	26	5	52	1	12	3	10	4	16	1	14	3	4	130	2155
9	8		10								1	1		14	468
44	15	7	46	6	7	2	4	3	8	2	15	13		123	2736
7	6		14					1			2	2		14	947
4	8		3					5				1		4	371
8	4		8					10				1		13	672
9	2		3		2			7			1	4		21	431
11	1		11	1	9	1	1	1			1			20	651
8	4		4					5				3		5	348
3	2		3				2				1	1		6	345
5	2		2					1						5	251
1	1		1					1				1	2	6	169
4	3		3				3	2						12	319
			4									8	1	5	709
384	259	17	458	19	101	17	36	112	134	7	100	90	18	823	21461
141	118	4	214	9	60	4	14	34	98	4	55	39	4	290	6724
48	17	7	50	6	7	2	4	3	8	2	15	13		122	2658
24	18	5	39	1	12	3	8	3	16	1	10	2		107	1511
145	124	4	219	9	61	4	14	35	100	4	56	39	11	302	7268
49	18	7	50	6	7	2	4	3	8	2	15	13		123	2694
24	18	5	39	1	12	3	8	3	16	1	10	2		107	1511
110	57		101	2	11	6	5	34	5		18	12	4	183	5306
49	34	1	34	1	9	2	2	29	5		1	12		76	2707
5	3		9				3	3				7	2	21	867
2	5		6		1			5				5	1	11	1108
146	125	4	221	9	61	4	14	35	100	4	56	39	11	302	7361
85	27		65	2	17	8	2	19	10		9	11		111	3112
12	19	1	19	1	2			26				4		44	997
48	35	5	55	1	14	3	11	4	16	1	16	5	4	159	2656
64	37	7	73	6	7	2	4	9	8	2	18	17		155	4522
19	10		15				2	15			1	5		24	1365
6	3		3					2				1	2	11	420
4	3		7				3	2				8	1	17	1028

Tabell 5 (forts)

LÄN STORSTADSOMRÅDEN H-REGIONER RIKSOMRÅDEN	MEDBORGARSKAPSLAND												
	SVE- RIGE	DAN- MARK	FIN- LAND	IS- LAND	NORGE	FRANK- RIKE	GREK- LAND	ITA- LIEN	JUGO- SLA- VIEN	NE- DER- LÄN- DERNA	POLEN	SCHWEIZ	SPA- NIEN
IMMIGRATIONSOVERSKOTT													
LÄN													
STOCKHOLMS LÄN	-940	93	90	-19	175	64	123	16	212	41	341	12	44
UPPSALA LÄN	-142	14	29	26	64	10	6	3	10	6	27	3	6
SÖDERMANLANDS LÄN	-107		-39	-4	40	2	-2	-1	24		32		3
ÖSTERGÖTLANDS LÄN	-124	67	31	-6	31	1	6	-7	22	7	55	3	1
JÖNKÖPINGS LÄN	-6	119	105	35	41	1	11	2	70	5	33	-1	2
KRONBERGS LÄN	-61	127	-2	11	14	2	1	1	20	2	33	-2	1
KALMAR LÄN	-75	64	17	16	17	3	3	2	15	-3	39	2	2
GOTLANDS LÄN	1	6	3		1		1	1		1	3		
BLEKINGE LÄN	-20	28	21	1	60		1	3	11	4	51	-1	
KRISTIANSTADS LÄN	-26	164	8	2	17		9	1	29	6	71	-2	2
MALMÖHUS LÄN	-276	200	23	-33	80	11	23	5	290	23	365	1	16
HALLANDS LÄN	-94	54	18	10	24	-1	6	4	47	-4	46	1	1
GÖTEB. O BOHUS LÄN	-325	73	-88	-2	257	18	19	4	148	18	144	2	7
ÄLVSBERGS LÄN	-76	145	-36	-11	184	10	-14	2	29	3	66	-5	-1
SKARABORGS LÄN	-84	79	-26	-6	4		1		34	1	25		3
VÄRMLANDS LÄN	-37	36	16		398	-2	-4	4	5	3	32	2	1
ÖREBRO LÄN	-91	14		2	36	2	1	2	8	9	28	6	2
VÄSTMANLANDS LÄN	-170	6	19	6	8	3	5	-4	12	4	33	2	-1
KOPPARBERGS LÄN	-64	11	3	9	33	3	1		3	1	6	1	2
GÄVLEBORGS LÄN	-58	7	-23	4	20	6	6	3	2	8	23	1	4
VÄSTERNORRLANDS LÄN	-14	5	-18	-2	8	1				5	9	-1	2
JÄMTLANDS LÄN	-22	8	3	1	16	3	1	1		3	5		
VÄSTERBOTTENS LÄN	-71	3	54	11	21		-3	3	2		9		
NORRBOTTENS LÄN	-93	11	17	2	22	2	-2	2		1	6	3	2
HELA RIKET	-2975	1334	225	53	1571	139	199	47	993	144	1482	27	99
STORSTADSOMRÅDEN													
STOR-STOCKHOLM	-861	64	67	-18	146	62	125	24	203	37	318	9	45
STOR-GÖTEBORG	-384	59	-91	8	81	20	18	8	142	2	137	2	8
STOR-MALMÖ	-220	83	5	-35	45	3	13	3	227	20	240	4	9
H-REGIONER													
H1	-941	92	89	-19	168	64	123	16	212	41	338	12	44
H8	-371	56	-95	9	86	20	18	8	145	2	145	1	9
H9	-220	83	5	-35	45	3	13	3	227	20	240	4	9
H3	-847	572	-51	40	449	35	26	3	275	66	495	4	21
H4	-418	475	172	42	263	12	19	8	119	6	211	2	9
H5	-91	19	33	17	191	6	-2	7	2	9	28	1	5
H6	-87	37	72	-1	369	-1	2	2	13		25	3	2
RIKSOMRÅDEN													
STOCKHOLM	-940	93	90	-19	175	64	123	16	212	41	341	12	44
ÖSTRA MELLANSVERIGE	-634	101	40	24	179	18	16	-7	76	26	175	14	11
SMÅLAND MED ÖARNA	-141	316	123	62	73	6	16	6	105	5	108	-1	5
SYDSVERIGE	-322	392	52	-30	157	11	33	9	330	33	487	-2	18
VÄSTSVERIGE	-579	351	-132	-9	469	27	12	10	258	18	281	-2	10
NORRA MELLANSVERIGE	-159	54	-4	13	451	7	3	7	10	12	61	4	7
MELLERSTA NORRLAND	-36	13	-15	-1	24	4	1	1		8	14	-1	2
ÖVRE NORRLAND	-164	14	71	13	43	2	-5	5	2	1	15	3	2

STOR- BRI- TAN- IEN	TYSK- LAND FÖRB. REP.	UN- GERN	USA	AR- GEN- TINA	CHILE	URU- GUAY	IN- DIEN	IRAN	JAPAN	LIBA- NON	TUR- KIET	AUST- RA- LIEN	SOV- JET- UNI- ONEN	ÖV- RIGA LÄN- DER	SAMT- LIGA
181	77	108	64	33	1098	22	101	903	52	107	521	26	154	2785	6484
2	8	37	20	2	79	-4	9	634	9	34	52	5	15	427	1391
-6		19	9		141	-2	12	159	3	27	40	2	10	494	856
23	1	20	5	1	121	-1	14	364	2	14	33	2	7	308	1001
6	7	35	12	-1	18		22	324	2	36	17	1		628	1524
7	1	36	-6	1	98	4	11	169		8	1	1	2	449	929
8		3	10	3	38		12	274		23	5		2	294	772
			1		1		3	50		1	2		1	15	90
8	1	6	5	1	52	1	2	137		16	3			202	593
-7	3	27	12		80		18	40		3	10	2	3	399	871
69	14	95	64	3	105	5	33	521		31	77	86	8	1048	2887
18	8	20	6	2	36		12	116		11	25	3	1	281	651
80	40	16	43	1	304	8	46	396	20	28	102	7	12	850	2228
23	7	16	12		164	1	24	272	1	55	4	2	7	403	1287
5	-2	6	3	1	71	2	11	120		28	28		1	219	524
3	4		8	2	53		17	431	1	22	4			352	1351
4	9	7	16		34		10	302		48	44	3	12	443	951
11	2	2	1	1	138	1	3	300	2	26	30	4	6	419	869
9	-2	5	7	2	18		4	283		6	27	-2	2	105	473
9	8		12		38		11	978		16	39	3	5	271	1393
7	-1		7		62		11	233		20	17	1		268	620
4	1	2	4				3	152		8	3		2	148	346
15	5		12		68		25	447	8	22	5	4		298	938
6	7		2		34		7	425	1	4	1	-6	12	136	602
485	198	460	329	52	2850	37	421	8030	101	594	1090	144	260	11242	29631
176	45	105	58	33	1018	22	96	852	53	92	485	24	143	2503	5926
80	32	17	41	2	186	8	48	380	20	32	99	8	9	815	1787
51	13	63	55	3	93	4	24	345	-1	20	47	84	6	744	1948
179	74	108	64	33	1074	22	101	903	51	107	521	26	154	2764	6420
79	32	17	43	2	187	8	50	395	20	33	101	9	9	835	1853
51	13	63	55	3	93	4	24	345	-1	20	47	84	6	744	1948
112	35	130	74	8	631	-2	111	2149	16	183	255	25	54	3045	7914
26	21	123	66	5	626	5	81	2249	5	156	147	3	18	2646	7097
30	13		21		78		35	659	9	20	10	1	7	578	1686
8	10	19	6	1	161		19	1330	1	75	9	-4	12	630	2713
181	77	108	64	33	1098	22	101	903	52	107	521	26	154	2785	6484
34	20	85	51	4	513	-6	48	1759	16	149	199	16	50	2091	5068
21	8	74	17	3	154	4	48	817	2	68	25	2	3	1386	3315
70	18	128	81	4	237	6	53	698		50	90	88	11	1649	4351
126	53	58	64	4	575	11	93	904	21	122	159	12	21	1753	4690
21	10	5	27	4	109		32	1692	1	44	70	1	7	728	3217
11		2	11		62		14	385		28	20	1	2	416	966
21	12		14		102		32	872	9	26	6	-2	12	434	1540

Tabell 6 Immigranter och emigranter efter kön, ålder och civilstånd 1988.
Immigrants and emigrants by sex, age and marital status 1988.

ALDER VID ÅRETS SLUT	IMMIGRANTER										
	OGIFTA		GIFTA		ÄNKL OCH ÄNK		FRÄNSKILDA		HELA ANTALET		
	M	KV	M	KV	M	KV	M	KV	M	KV	SUMMA
ETTÅRSKLASSER											
0	312	348							312	348	660
1	689	672							689	672	1361
2	563	436							563	436	999
3	492	445							492	445	937
4	483	423							483	423	906
5	489	405							489	405	894
6	416	431							416	431	847
7	429	375							429	375	804
8	374	380							374	380	754
9	335	344							335	344	679
10	373	311							373	311	684
11	319	276							319	276	595
12	313	273							313	273	586
13	252	251							252	251	503
14	266	263							266	263	529
15	290	253							290	253	543
16	288	243				7			288	250	538
17	312	254				19			312	273	585
18	415	306	8		99				423	405	828
19	503	467	29	161					532	628	1160
20	608	604	57	196		1			665	801	1466
21	798	531	80	258			2	1	880	790	1670
22	855	515	134	312			1	2	990	829	1819
23	869	499	181	360		1	2	9	1052	869	1921
24	918	433	232	401			9	9	1159	843	2002
25	789	429	267	403			4	12	1060	844	1904
26	745	340	254	429		2	11	9	1010	780	1790
27	618	298	317	436		1	9	12	944	747	1691
28	545	257	374	455		2	12	20	931	734	1665
29	498	200	325	434		3	30	28	853	665	1518
30	376	164	374	406	2	7	29	20	781	597	1378
31	315	142	375	450	1	1	35	27	726	620	1346
32	237	129	391	377	1	2	29	23	658	531	1189
33	179	96	353	358		3	38	17	570	474	1044
34	173	82	354	379		4	37	24	564	489	1053
35	122	65	338	288		2	33	27	493	382	875
36	118	47	329	316		3	43	31	490	397	887
37	91	46	294	254		4	46	29	431	333	764
38	79	48	298	247		4	36	27	413	326	739
39	67	34	263	236	1	3	52	35	383	308	691
40	63	35	252	214	1	1	46	32	362	282	644
41	63	26	209	185	1	9	53	24	326	244	570
42	30	19	242	176		5	50	28	322	228	550
43	31	18	179	177	1	6	40	35	251	236	487
44	37	19	204	158	3	5	41	26	285	208	493
45	18	8	162	107	1	4	48	21	229	140	369
46	22	13	149	113	2	1	36	31	209	158	367
47	18	7	135	103	1	3	34	14	188	127	315
48	23	9	126	96	1	6	18	15	168	126	294
49	11	10	113	83		10	34	16	158	119	277
50	14	5	76	82		8	26	15	116	110	226
51	11	5	86	84	1	11	11	15	109	115	224
52	11	3	78	81	2	5	15	14	106	103	209
53	5	9	76	88	1	7	13	9	95	113	208
54	6	3	62	69	3	11	14	17	85	100	185
55	6	7	55	69		8	27	8	88	92	180
56	5	1	64	83	2	14	9	8	80	106	186
57	4	1	61	53	1	9	11	13	77	76	153
58	6	3	66	72	2	15	14	14	88	104	192
59	1	5	48	63	1	12	5	4	55	84	139

EMIGRANTER										IMMIGRATIONSÖVERSKOTT			
OGIFTA		GIFTA		ÄNKL OCH ÄNK		FRÄNSKILDA		HELA ANTALET			M	KV	SUMMA
M	KV	M	KV	M	KV	M	KV	M	KV	SUMMA			
99	77							99	77	176	213	271	484
233	236							233	236	469	456	436	892
203	210							203	210	413	360	226	586
214	188							214	188	402	278	257	535
192	160							192	160	352	291	263	554
147	154							147	154	301	342	251	593
164	152							164	152	316	252	279	531
145	150							145	150	295	284	225	509
146	133							146	133	279	228	247	475
130	130							130	130	260	205	214	419
124	104							124	104	228	249	207	456
120	126							120	126	246	199	150	349
86	120							86	120	206	227	153	380
100	108							100	108	208	152	143	295
87	110							87	110	197	179	153	332
81	83							81	83	164	209	170	379
83	91							83	91	174	205	159	364
84	107							84	107	191	228	166	394
91	110		1					91	111	202	332	294	626
120	192		13			1		120	206	326	412	422	834
176	277	4	28					180	305	485	485	496	981
233	312	5	36				3	238	351	589	642	439	1081
283	292	12	57			2	2	297	351	648	693	478	1171
337	277	20	85			1	6	358	368	726	694	501	1195
332	241	33	90			3	13	368	344	712	791	499	1290
292	227	39	106			11	6	342	339	681	718	505	1223
295	193	67	122		1	5	11	367	327	694	643	453	1096
257	177	76	121			11	16	344	314	658	600	433	1033
211	163	67	147			12	21	290	331	621	641	403	1044
225	139	99	152			22	22	346	313	659	507	352	859
207	111	102	124	1		3	17	327	260	587	454	337	791
171	105	110	156		2	17	16	298	279	577	428	341	769
150	80	118	135		1	32	27	300	243	543	358	288	646
148	66	139	128		4	40	21	327	219	546	243	255	498
106	53	127	150		1	35	22	268	226	494	296	263	559
96	46	137	134			32	31	265	211	476	228	171	399
111	44	134	145		1	36	28	281	218	499	209	179	388
69	48	145	116		1	40	29	254	194	448	177	139	316
62	25	124	113			40	26	226	164	390	187	162	349
57	30	123	115		2	62	22	242	169	411	141	139	280
48	24	118	100	1		3	49	216	145	361	146	137	283
33	13	116	79			40	23	189	115	304	137	129	266
29	15	103	85		2	48	23	180	125	305	142	103	245
26	11	101	63		1	37	22	164	97	261	87	139	226
22	19	118	74	3		3	44	187	123	310	98	85	183
31	8	68	54	1		1	39	139	85	224	90	55	145
11	2	66	52		2	39	10	116	66	182	93	92	185
6	4	78	43		3	31	23	115	73	188	73	54	127
12	4	60	41	1		1	25	98	64	162	70	62	132
9	7	55	43		3	24	22	88	75	163	70	44	114
4	3	44	30		2	23	12	71	47	118	45	63	108
7	4	52	26		2	15	10	74	42	116	35	73	108
7	2	36	19		2	20	19	63	42	105	43	61	104
6	3	37	28	2		4	7	59	42	101	36	71	107
6	1	26	35		1	17	13	49	50	99	36	50	86
8	2	27	26		5	21	8	56	41	97	32	51	83
2		35	26		9	12	10	49	45	94	31	61	92
4		27	45	1		3	10	42	61	103	35	15	50
3	1	31	28		4	21	4	55	37	92	33	67	100
2	3	27	28	1		3	7	37	40	77	18	44	62

Tabell 6 (forts)

ÅLDER VID ÅRETS SLUT	IMMIGRANTER										SUMMA
	OGIFTA		GIFTA		ÄNKL OCH ÄNK		FRÄNSKILDA		HELA ANTALET		
	M	KV	M	KV	M	KV	M	KV	M	KV	
60	7	6	43	77		15	6	9	56	107	163
61	3	3	52	51	3	15	2	6	60	75	135
62	3	4	61	69	1	13	3	5	68	91	159
63	1	1	45	56	4	21	5	5	55	83	138
64	5	4	48	44	1	10	2	7	56	65	121
65	2	4	43	55	4	14	11	7	60	80	140
66	3	6	42	45	5	19	3	4	53	74	127
67	2	2	45	57	5	13	1	4	53	76	129
68	1	3	27	50	1	18	6	1	35	72	107
69		3	32	36	3	18	5	2	40	59	99
70		4	32	30	2	10	4	2	38	46	84
71		3	23	14	4	14	2	3	29	34	63
72	3		12	19	6	14	3		24	33	57
73		1	19	25	1	10		3	20	39	59
74		3	15	24	3	13	1	2	19	42	61
75		1	10	16	4	8	1	1	15	26	41
76		1	10	17	3	8			13	26	39
77		1	10	12	4	10	2	1	16	24	40
78		2	15	13	7	6		1	22	22	44
79		1	8	16	1	10	1	2	10	29	39
80		2	9	8	3	6		1	12	17	29
81			6	5	2	1		1	8	7	15
82			7	6	3	7		1	10	14	24
83			5	2	4	6	1		10	8	18
84	1	1	4	8	4	5			9	14	23
85	1	1	5	5	1	5			7	11	18
86	1		6	4	1	2			8	6	14
87			1	1	3	4			4	5	9
88		1			1	5			1	6	7
89			1	2	1				2	2	4
90						5				5	5
91			2			1			2	1	3
92				1		1				2	2
93				2						2	2
94											
95-				1		1				2	2
FEMÅRSKLASSER											
- 4	2539	2324							2539	2324	4863
5- 9	2043	1935							2043	1935	3978
10-14	1523	1374							1523	1374	2897
15-19	1808	1523	37	286					1845	1809	3654
20-24	4048	2582	684	1527		2	14	21	4746	4132	8878
25-29	3195	1524	1537	2157		8	66	81	4798	3770	8568
30-34	1280	613	1847	1970	4	17	168	111	3299	2711	6010
35-39	477	240	1522	1341	1	16	210	149	2210	1746	3956
40-44	224	117	1086	910	6	26	230	145	1546	1198	2744
45-49	92	47	685	502	5	24	170	97	952	670	1622
50-54	47	25	378	404	7	42	79	70	511	541	1052
55-59	22	17	294	340	6	58	66	47	388	462	850
60-64	19	18	249	297	9	74	18	32	295	421	716
65-69	8	18	189	243	18	82	26	18	241	361	602
70-74	3	11	101	112	16	61	10	10	130	194	324
75-79		6	53	74	19	42	4	5	76	127	203
80-84	1	3	31	29	16	25	1	3	49	60	109
85-89	2	2	13	12	7	16			22	30	52
90-			2	4		8			2	12	14
SUMMA	17331	12379	8708	10208	114	501	1062	789	27215	23877	51092

EMIGRANTER											IMMIGRATIONSOVERSKOTT		
OGIFTA		GIFTA		ÄNKL OCH ÄNK		FRÄNSKILDA		HELA ANTALET			M	KV	SUMMA
M	KV	M	KV	M	KV	M	KV	M	KV	SUMMA			
6	1	39	24	3	4	7	8	55	37	92	1	70	71
2	1	32	22		5	7	6	41	34	75	19	41	60
1	2	36	29	3	13	16	8	56	52	108	12	39	51
4	2	33	24		8	9	6	46	40	86	9	43	52
3	2	39	23	3	8	6	6	51	39	90	5	26	31
3	4	41	27	4	8	12	7	60	46	106		34	34
8	2	39	31	4	5	5	9	56	47	103	-3	27	24
4	1	29	18	6	7	6	6	45	32	77	8	44	52
2	1	20	18	2	10	6	5	30	34	64	5	38	43
2		14	9	1	9	3	3	20	21	41	20	38	58
1		19	12	2	5	3	3	25	20	45	13	26	39
1	1	12	7		2	4	2	17	12	29	12	22	34
2	2	10	2		8	6	3	18	15	33	6	18	24
1	1	7	3	2	5		1	10	10	20	10	29	39
1	1	7	4	2	9	1		11	14	25	8	28	36
		7	3	1	4	4		12	7	19	3	19	22
	1	7	3	3	3		3	10	10	20	3	16	19
1	3	2	4	4	7			7	14	21	9	10	19
	2	1	2	2	1	2		5	5	10	17	17	34
	1	1	5	1	13		2	2	21	23	8	8	16
	1		2	1	3			1	6	7	11	11	22
		2	2		9		1	2	12	14	6	-5	1
	1	2		1	5		1	2	7	9	8	7	15
1	2	2	1	1	5	2		3	6	9	7	2	9
			1		2			1	5	6	8	9	17
			1	1	2			1	3	4	6	8	14
		1	1		3			1	4	5	7	2	9
		1						1	1	1	3	5	8
					3			1	3	4		3	3
					2				2	2	2		2
			1						1	1	2	5	5
				1				1		1	2	2	2
												2	2
				1				1		1	-1		-1
												2	2
941	871							941	871	1812	1598	1453	3051
732	719							732	719	1451	1311	1216	2527
517	568							517	568	1085	1006	806	1812
459	583		14			1		459	598	1057	1386	1211	2597
1361	1399	74	296			6	24	1441	1719	3160	3305	2413	5718
1280	899	348	648		1	61	76	1689	1624	3313	3109	2146	5255
782	415	596	693	1	11	141	108	1520	1227	2747	1779	1484	3263
395	193	663	623		4	210	136	1268	956	2224	942	790	1732
158	82	556	401	4	9	218	113	936	605	1541	610	593	1203
69	25	327	233	2	10	158	95	556	363	919	396	307	703
30	13	195	138	2	11	89	61	316	223	539	195	318	513
19	6	147	153	2	24	71	41	239	224	463	149	238	387
16	8	179	122	9	38	45	34	249	202	451	46	219	265
19	8	143	103	17	39	32	30	211	180	391	30	181	211
6	5	55	28	6	29	14	9	81	71	152	49	123	172
1	7	18	17	11	28	6	5	36	57	93	40	70	110
1	4	6	6	2	24		2	9	36	45	40	24	64
		3	2	1	10			4	12	16	18	18	36
			1	1				1	1	2	1	11	12
6786	5805	3310	3478	58	238	1051	735	11205	10256	21461	16010	13621	29631

Tabell 7 Immigranter och emigranter efter kön, ålder och utflyttnings- resp inflyttningsland 1988.
Immigrants and emigrants by sex, age and by county of emigration and immigration 1988.

INFLYTTNINGS- RESP. UTFLYTT- NINGSLAND	MÄN					KVINNOR					SAMTLIGA	
	-6	7-17	18-64	65-	SUMMA	-6	7-17	18-64	65-	SUMMA	-4	5-9
IMMIGRANTER												
DANMARK	164	118	1513	21	1816	134	121	856	25	1136	231	149
FINLAND	245	218	2605	27	3095	211	255	1994	48	2508	341	253
ISLAND	52	33	209	1	295	60	39	242	1	342	86	50
NORGE	213	215	2269	46	2743	205	184	1729	44	2162	307	231
FRANKRIKE	22	20	239	16	297	29	25	147	8	209	43	20
GREKLAND	20	35	239	11	305	33	41	183	27	284	40	29
ITALIEN	18	15	155	5	193	12	13	106	6	137	26	9
JUGOSLAVIEN	53	87	456	21	617	45	102	409	50	606	68	86
NEDERLÄNDERNA	15	12	123	1	150	21	10	95	2	128	27	15
POLEN	113	148	324	23	608	109	127	797	51	1084	159	159
SCHWEIZ	9	9	117	4	139	12	14	103	6	135	18	9
SPANIEN	27	24	212	41	304	26	21	164	33	244	43	18
STORBRITANIEN	72	83	613	10	778	64	53	375	10	502	102	77
TYSKLAND FÖRB.REP.	57	45	379	8	489	42	52	379	16	489	77	54
UNGERN	29	43	161	3	236	21	43	197	10	271	34	43
USA	123	86	659	34	902	103	90	611	38	842	198	87
ARGENTINA	3	6	45	3	57	10	3	26	4	43	7	6
CHILE	215	354	813	28	1410	197	307	932	49	1485	286	342
URUGUAY	7	11	23	1	42	4	5	17		26	5	13
INDIEN	100	17	82	8	207	192	16	94	5	307	265	44
IRAN	566	697	2806	73	4142	467	603	2196	102	3368	611	934
JAPAN	17	18	85		120	25	12	91	1	129	28	30
LIBANON	142	184	576	16	918	130	161	467	30	788	187	216
TURKIET	91	149	545	17	802	59	134	480	33	706	97	136
AUSTRALIEN	30	21	161	4	216	32	19	145	5	201	53	22
SOVJETUNIONEN	20	24	118	3	165	26	17	131	10	184	29	33
ÖVRIGA LÄNDER	1021	879	4173	96	6169	891	782	3718	170	5561	1495	913
SUMMA	3444	3551	19700	520	27215	3160	3249	16684	784	23877	4863	3978
EMIGRANTER												
DANMARK	78	75	743	29	925	60	95	591	17	763	101	86
FINLAND	420	353	2284	74	3131	359	363	1967	125	2814	569	474
ISLAND	41	61	219	2	323	36	63	220	1	320	58	66
NORGE	155	112	1808	33	2108	155	114	1413	33	1715	249	140
FRANKRIKE	26	11	136	15	188	25	29	132	12	198	40	25
GREKLAND	23	41	155	5	224	30	44	167	6	247	37	46
ITALIEN	16	14	98	3	131	18	21	113	7	159	23	22
JUGOSLAVIEN	3	12	57	5	77	12	18	57	8	95	10	14
NEDERLÄNDERNA	4	6	46	2	58	12	7	56	1	76	14	5
POLEN	8	8	29	1	46	7	6	26	1	40	13	6
SCHWEIZ	28	27	163		218	24	28	150	1	203	37	41
SPANIEN	15	39	240	91	385	24	35	241	44	344	27	31
STORBRITANIEN	71	53	317	4	445	64	54	365	5	488	108	59
TYSKLAND FÖRB.REP.	34	41	298	19	392	28	38	288	21	375	43	38
UNGERN		3	3		6		3	5	2	10		1

10-14	15-19	20-24	25-29	30-34	35-39	40-44	45-49	50-54	55-59	60-64	65-69	70-74	75-	SUMMA
101	158	644	463	404	252	218	140	73	51	22	18	15	13	2952
200	513	1520	972	557	439	349	157	107	75	45	29	20	26	5603
31	41	152	107	74	50	24	5	5	9	1			2	637
169	319	1193	918	563	357	309	192	109	85	63	53	24	13	4905
23	29	77	110	65	47	30	18	12	7	1	7	10	7	506
44	54	96	84	59	50	34	24	17	18	2	17	8	13	589
15	17	62	65	43	23	20	24	5	7	3	2	5	4	330
88	94	209	192	123	91	70	45	33	24	29	25	14	32	1223
11	12	39	74	43	23	12	12	3	3	2	1		1	278
111	97	175	271	236	173	97	44	26	26	44	37	13	24	1692
12	16	52	51	30	25	18	13	9	6	5	2	2	6	274
23	31	73	79	53	43	25	22	25	19	20	27	21	26	548
68	48	235	263	166	101	97	50	18	23	12	12	2	6	1280
41	62	188	175	90	87	70	57	31	17	5	12	5	7	978
38	40	87	72	69	55	26	13	8	2	7	3	4	6	507
77	90	240	278	227	151	123	89	54	40	18	25	14	33	1744
5	7	11	23	12	6	4	3	5	1	3	2	3	2	100
302	238	268	403	368	234	131	70	67	46	63	32	25	20	2895
6	3	3	2	5	11	6	4	1	5	3		1		68
11	14	40	55	35	11	10	6	3	3	4	4	8	1	514
511	485	1033	1165	959	623	404	190	158	128	134	107	38	30	7510
11	5	14	35	50	42	16	9	5	3				1	249
140	170	299	260	150	77	46	34	24	30	27	26	8	12	1706
124	201	277	237	135	71	56	28	29	39	28	18	14	18	1508
16	21	55	103	62	38	15	12	6	4	1	3	3	3	417
17	15	19	62	75	40	17	10	10	4	5	7	2	4	349
702	874	1817	2049	1357	836	517	351	209	175	169	133	65	68	11730
2897	3654	8878	8568	6010	3956	2744	1622	1052	850	716	602	324	378	51092
70	117	318	282	187	163	142	81	42	26	27	15	21	10	1688
314	321	966	884	737	633	368	184	103	89	104	113	47	39	5945
48	52	132	91	82	64	19	13	4	9	2	2		1	643
99	160	950	840	528	324	204	122	68	42	31	39	15	12	3823
17	13	30	44	38	39	29	18	17	26	23	13	10	4	386
41	23	26	42	57	42	34	21	20	38	33	7	2	2	471
14	14	28	44	32	24	24	19	6	15	15	4	1	5	290
19	6	5	16	22	14	16	12	9	9	7	8	1	4	172
8	2	11	30	21	7	14	9	4	2	4	3			134
9	4	5	9	10	18	2	2	3	2	1		1	1	86
16	17	43	72	53	48	42	23	16	4	8	1			421
31	34	32	55	40	59	51	52	37	57	88	95	26	14	729
52	34	112	142	124	97	83	55	24	18	16	4	1	4	933
42	32	101	112	96	78	68	51	30	22	14	26	4	10	767
3	2				3	1	1	3				2		16

Tabell 7 (forts)

INFLYTTNINGS- RESP. UTFLYTT- NINGSLAND	MÄN					KVINNOR					SAMTLIGA	
	-6	7-17	18-64	65-	SUMMA	-6	7-17	18-64	65-	SUMMA	-4	5-9
USA	104	72	537	20	733	91	92	613	21	817	138	112
ARGENTINA		6	13	1	20	2	5	14		21		3
CHILE	14	16	28	2	60	14	13	33	3	63	23	17
URUGUAY	2	19	33		54	3	9	23		35	3	9
INDIEN	2	2	7	1	12	4	2	9		15	5	2
IRAN	6	2	19		27	6	4	14	1	25	9	5
JAPAN	15	16	42		73	12	13	40		65	15	24
LIBANON	1		3		4	1		4		5	2	
TURKIET	5	9	26		40	6	10	20	4	40	9	4
AUSTRALIEN	32	34	178	5	249	37	26	153	2	218	51	41
SOVJETUNIONEN		3	7		10	1	4	5	2	12	1	4
ÖVRIGA LÄNDER	149	151	936	30	1266	146	166	741	40	1093	227	176
SUMMA	1252	1186	8425	342	11205	1177	1262	7460	357	10256	1812	1451
IMMIGRATIONSOVERSKOTT												
DANMARK	86	43	770	-8	891	74	26	265	8	373	130	63
FINLAND	-175	-135	321	-47	-36	-148	-108	27	-77	-306	-228	-221
ISLAND	11	-28	-10	-1	-28	24	-24	22		22	28	-16
NORGE	58	103	461	13	635	50	70	316	11	447	58	91
FRANKRIKE	-4	9	103	1	109	4	-4	15	-4	11	3	-5
GREKLAND	-3	-6	84	6	81	3	-3	16	21	37	3	-17
ITALIEN	2	1	57	2	62	-6	-8	-7	-1	-22	3	-13
JUGOSLAVIEN	50	75	399	16	540	33	84	352	42	511	58	72
NEDERLÄNDERNA	11	6	77	-2	92	9	3	39	1	52	13	10
POLEN	105	140	295	22	562	102	121	771	50	1044	146	153
SCHWEIZ	-19	-18	-46	4	-79	-12	-14	-47	5	-68	-19	-32
SPANIEN	12	-15	-28	-50	-81	2	-14	-77	-11	-100	16	-13
STORBRIANIEN	1	30	296	6	333		-1	10	5	14	-6	18
TYSKLAND FÖRB.REP.	23	4	81	-11	97	14	14	91	-5	114	34	16
UNGERN	29	40	158	3	230	21	40	192	8	261	34	42
USA	19	14	122	14	169	12	-2	-2	17	25	60	-25
ARGENTINA	3		32	2	37	8	-2	12	4	22	7	3
CHILE	201	338	785	26	1350	183	294	899	46	1422	263	325
URUGUAY	5	-8	-10	1	-12	1	-4	-6		-9	2	4
INDIEN	98	15	75	7	195	188	14	85	5	292	260	42
IRAN	560	695	2787	73	4115	461	599	2182	101	3343	602	929
JAPAN	2	2	43		47	13	-1	51	1	64	13	6
LIBANON	141	184	573	16	914	129	161	463	30	783	185	216
TURKIET	86	140	519	17	762	53	124	460	29	666	88	132
AUSTRALIEN	-2	-13	-17	-1	-33	-5	-7	-8	3	-17	2	-19
SOVJETUNIONEN	20	21	111	3	155	25	13	126	8	172	28	29
ÖVRIGA LÄNDER	872	728	3237	66	4903	745	616	2977	130	4468	1268	737
SUMMA	2192	2365	11275	178	16010	1983	1987	9224	427	13621	3051	2527

10-14	15-19	20-24	25-29	30-34	35-39	40-44	45-49	50-54	55-59	60-64	65-69	70-74	75-	SUMMA
64	71	194	271	236	170	108	70	35	25	15	17	3	21	1550
7	3	1	3	4	8	6	3	1	1	1	1			41
11	8	8	3	14	14	8	2	3	5	2	2	1	2	123
15	7	2	2	7	18	13	5	4	3	1				89
3		1	8	2		5							1	27
3	1	3	5	10	5	7	2			1	1			52
13	5	3	5	23	23	15	8	3	1					138
		3	1	3										9
9	10	3	1	8	10	6	6	6	2	2		1	3	80
25	19	33	87	66	57	39	16	5	14	7	3	1	3	467
1	2		2		4	3	3					1	1	22
151	100	150	262	347	302	234	141	96	53	50	37	14	19	2359
1085	1057	3160	3313	2747	2224	1541	919	539	463	451	391	152	156	21461
31	41	326	181	217	89	76	59	31	25	-5	3	-6	3	1264
-114	192	554	88	-180	-194	-19	-27	4	-14	-59	-84	-27	-13	-342
-17	-11	20	16	-8	-14	5	-8	1		-1	-2		1	-6
70	159	243	78	35	33	105	70	41	43	32	14	9	1	1082
6	16	47	66	27	8	1		-5	-19	-22	-6		3	120
3	31	70	42	2	8		3	-3	-20	-31	10	6	11	118
1	3	34	21	11	-1	-4	5	-1	-8	-12	-2	4	-1	40
69	88	204	176	101	77	54	33	24	15	22	17	13	28	1051
3	10	28	44	22	16	-2	3	-1	1	-2	-2		1	144
102	93	170	262	226	155	95	42	23	24	43	37	12	23	1606
-4	-1	9	-21	-23	-23	-24	-10	-7	2	-3	1	2	6	-147
-8	-3	41	24	13	-16	-26	-30	-12	-38	-68	-68	-5	12	-181
16	14	123	121	42	4	14	-5	-6	5	-4	8	1	2	347
-1	30	87	63	-6	9	2	6	1	-5	-9	-14	1	-3	211
35	38	87	72	69	52	25	12	5	2	7	3	2	6	491
13	19	46	7	-9	-19	15	19	19	15	3	8	11	12	194
-2	4	10	20	8	-2	-2		4		3	1	3	2	59
291	230	260	400	354	220	123	68	64	41	61	30	24	18	2772
-9	-4	1	-2	-7	-7	-7	-1	-3	2	2		1		-21
8	14	39	47	33	11	5	6	3	3	4	4	8		487
508	484	1030	1160	949	618	397	188	158	128	133	106	38	30	7458
-2		11	30	27	19	1	1	2	2				1	111
140	170	296	259	147	77	46	34	24	30	27	26	8	12	1697
115	191	274	236	127	61	50	22	23	37	26	18	13	15	1428
-9	2	22	16	-4	-19	-24	-4	1	-10	-6		2		-50
16	13	19	60	75	36	14	7	10	4	5	7	1	3	327
551	774	1667	1787	1010	534	283	210	113	122	119	96	51	49	9371
1812	2597	5718	5255	3263	1732	1203	703	513	387	265	211	172	222	29631

Tabell 8 Immigranter och emigranter efter kön, ålder och medborgarskap 1988.
Immigrants and emigrants by sex, age and citizenship 1988.

MEDBORGARSKAPSLAND	MÄN					KVINNOR					SAMTLIGA	
	-6	7-17	18-64	65-	SUMMA	-6	7-17	18-64	65-	SUMMA	-4	5-9
IMMIGRANTER												
SVERIGE	511	362	2481	130	3484	480	396	2165	114	3155	831	392
DANMARK	134	100	1201	18	1453	105	98	633	18	854	185	125
FINLAND	222	205	2525	18	2970	201	238	1946	41	2426	315	240
ISLAND	51	33	191	1	276	62	38	202	1	303	86	52
NORGE	164	172	1360	43	1739	149	151	1120	42	1462	219	186
FRANKRIKE	7	13	145		165	8	6	66		80	13	7
GREKLAND	6	17	198	7	228	11	20	123	23	177	13	9
ITALIEN	6	6	109	2	123	5	5	42	4	56	9	3
JUGOSLAVIEN	51	84	449	22	606	41	100	405	47	593	63	85
NEDERLÄNDERNA	10	9	98		117	11	7	75	1	94	17	7
POLEN	108	144	238	23	513	101	127	802	50	1080	148	152
SCHWEIZ	4	2	49		55	1	3	41		45	5	
SPANIEN	8	3	108	1	120	1	4	45		50	7	3
STORBRIANIEN	27	52	511	3	593	28	21	219	8	276	40	35
TYSKLAND FÖRB.REP.	12	15	193	3	223	12	16	194	12	234	18	17
UNGERN	26	42	146	3	217	19	43	188	10	260	30	42
USA	29	36	343	17	425	23	29	293	17	362	41	29
ARGENTINA	1	6	32		39	8	2	18	4	32	4	5
CHILE	213	359	851	28	1451	197	306	948	49	1500	283	348
URUGUAY	5	8	24	1	38	1	3	12		16	2	8
INDIEN	98	9	61	5	173	186	11	84	3	284	258	38
IRAN	600	745	3182	74	4601	495	632	2315	99	3541	648	990
JAPAN	18	10	83		111	21	13	89	1	124	26	26
LIBANON	48	42	235	5	330	38	40	185	8	271	53	69
TURKIET	57	119	388	19	583	41	106	425	35	607	67	91
AUSTRALIEN	6	6	114		126	11	10	85	2	108	14	10
SOVJETUNIONEN	18	23	72	3	116	22	14	117	9	162	25	29
ÖVRIGA LÄNDER	1004	929	4313	94	6340	882	810	3847	186	5725	1443	980
SUMMA	3444	3551	19700	520	27215	3160	3249	16684	784	23877	4863	3978
EMIGRANTER												
SVERIGE	556	500	3579	216	4851	520	552	3504	187	4763	805	609
DANMARK	52	45	428	20	545	48	57	311	12	428	74	56
FINLAND	335	304	2016	49	2704	303	296	1796	72	2467	464	402
ISLAND	36	58	177	2	273	35	63	154	1	253	54	63
NORGE	98	64	759	27	948	76	73	512	21	682	136	86
FRANKRIKE	3	5	51		59	6	3	37	1	47	6	5
GREKLAND	5	18	100		123	10	12	59	2	83	9	16
ITALIEN	4	2	74	1	81	5	9	32	5	51	4	7
JUGOSLAVIEN	6	13	71	3	93	16	22	68	7	113	17	16
NEDERLÄNDERNA	2	8	27	1	38	3	4	22		29	4	5
POLEN	10	8	34	1	53	9	12	35	2	58	16	8
SCHWEIZ	2	2	35		39	3	2	28	1	34	4	2
SPANIEN	2	3	40	1	46	1	1	23	1	25	3	3
STORBRIANIEN	25	23	182	1	231	12	13	127	1	153	27	27
TYSKLAND FÖRB.REP.	7	5	121	2	135	10	15	89	10	124	13	8

10-14	15-19	20-24	25-29	30-34	35-39	40-44	45-49	50-54	55-59	60-64	65-69	70-74	75-	SUMMA
325	401	907	861	711	582	534	381	210	179	81	98	62	84	6639
85	134	527	340	295	199	167	102	60	35	17	13	13	10	2307
182	501	1492	948	547	415	339	158	96	66	38	23	15	21	5396
30	37	100	104	78	51	23	4	5	7				2	579
137	268	750	507	310	207	196	127	85	66	58	50	23	12	3201
11	9	61	73	34	25	8	2	2						245
22	40	86	67	43	34	21	14	11	12	3	11	6	13	405
7	4	37	45	26	17	9	8	4	3	1	1	4	1	179
84	92	207	185	120	92	71	45	33	23	30	26	14	29	1199
9	7	29	70	40	12	8	6	2	1	2			1	211
111	99	168	229	222	158	93	46	25	25	44	35	14	24	1593
3	5	28	24	8	10	7	5	4	1					100
4	9	40	47	33	14	4	3	4		1		1		170
44	22	189	230	117	68	62	25	12	8	6	5	1	5	869
15	18	106	99	48	34	34	31	14	5	3	5	2	8	457
37	40	81	69	60	50	27	12	7	2	7	3	4	6	477
35	23	165	183	102	72	40	25	15	12	11	11	8	15	787
5	5	8	15	12	4	3	1	2	2	1	2	2		71
303	237	280	416	382	241	136	73	66	47	62	32	25	20	2951
4	4	4	3	5	8	4	4	4	5	2		1		54
6	10	38	38	29	11	9	5	1	3	3	1	6	1	457
536	525	1147	1319	1065	688	429	196	156	133	137	105	40	28	8142
9	1	13	37	54	39	16	4	5	4				1	235
28	51	147	113	51	23	14	10	14	7	8	5	3	5	601
106	184	250	168	85	39	37	24	24	37	24	19	16	19	1190
3	11	37	87	42	21	5	2					1	1	234
15	13	13	40	54	36	13	9	9	5	5	7	1	4	278
741	904	1968	2251	1437	806	435	300	186	162	172	150	62	68	12065
2897	3654	8878	8568	6010	3956	2744	1622	1052	850	716	602	324	378	51092
483	450	1370	1480	1117	874	710	488	291	259	275	238	86	79	9614
41	67	163	128	104	97	91	52	32	21	15	8	17	7	973
256	275	882	833	687	569	333	145	69	64	71	73	25	23	5171
48	41	60	75	86	62	15	10	3	5	1	2		1	526
51	86	394	303	182	124	85	48	39	27	21	31	11	6	1630
5	2	8	13	19	15	17	6	4	4	1			1	106
17	8	16	28	37	21	16	9	6	12	9	1		1	206
7	4	8	15	21	19	9	11	4	7	10	4		2	132
19	9	6	20	26	21	24	14	9	9	6	6	1	3	206
5	3	3	11	7	8	10	6	1	1	2	1			67
12	5	4	12	12	22	6	2	6	2	1	1	2		111
1	2	12	17	10	6	3	2	6	4	3	1			73
2	1	8	18	12	13	7	1	4		2				71
14	7	34	58	69	63	33	21	15	6	8			2	384
9	12	49	45	37	18	16	25	7	4	4	4	1	7	259

Tabell 8 (forts)

MEDBORGARSKAPSLAND	MÄN					KVINNOR					SAMTLIGA	
	-6	7-17	18-64	65-	SUMMA	-6	7-17	18-64	65-	SUMMA	-4	5-9
UNGERN		3	5		8		2	6	1	9		1
USA	15	22	168	7	212	19	17	200	10	246	26	19
ARGENTINA		1	9		10		2	7		9		
CHILE	4	15	32	2	53	2	10	32	4	48	3	10
URUGUAY		2	9		11	1	1	4		6		2
INDIEN	3	2	14	1	20	4	1	10	1	16	6	2
IRAN	8	7	46		61	8	8	34	1	51	9	14
JAPAN	13	15	42		70	13	10	41		64	16	21
LIBANON			3		3			4		4		
TURKIET	2	11	36	2	51	6	10	28	5	49	5	8
AUSTRALIEN	4	6	44	1	55		4	31		35	2	6
SOVJETUNIONEN		3	4		7	1	3	7		11	1	2
ÖVRIGA LÄNDER	60	41	319	5	425	67	60	259	12	398	111	53
SUMMA	1252	1186	8425	342	11205	1177	1262	7460	357	10256	1812	1451
IMMIGRATIONSÖVERSKOTT												
SVERIGE	-45	-138	-1098	-86	-1367	-40	-156	-1339	-73	-1608	26	-217
DANMARK	82	55	773	-2	908	57	41	322	6	426	111	69
FINLAND	-113	-99	509	-31	266	-102	-58	150	-31	-41	-149	-162
ISLAND	15	-25	14	-1	3	27	-25	48		50	32	-11
NORGE	66	108	601	16	791	73	78	608	21	780	83	100
FRANKRIKE	4	8	94		106	2	3	29	-1	33	7	2
GREKLAND	1	-1	98	7	105	1	8	64	21	94	4	-7
ITALIEN	2	4	35	1	42		-4	10	-1	5	5	-4
JUGOSLAVIEN	45	71	378	19	513	25	78	337	40	480	46	69
NEDERLÄNDERNA	8	1	71	-1	79	8	3	53	1	65	13	2
POLEN	98	136	204	22	460	92	115	767	48	1022	132	144
SCHNEIZ	2		14		16	-2	1	13	-1	11	1	-2
SPANIEN	6		68		74	1	3	22	-1	25	7	
STORBRITANIEN	2	29	329	2	362	16	8	92	7	123	13	8
TYSKLAND FÖRB.REP.	5	10	72	1	88	2	1	105	2	110	5	9
UNGERN	26	39	141	3	209	19	41	182	9	251	30	41
USA	14	14	175	10	213	4	12	93	7	116	15	10
ARGENTINA	1	5	23		29	8		11	4	23	4	5
CHILE	209	344	819	26	1398	195	296	916	45	1452	280	338
URUGUAY	5	6	15	1	27		2	8		10	2	6
INDIEN	95	7	47	4	153	182	10	74	2	268	252	36
IRAN	592	738	3136	74	4540	487	624	2281	98	3490	639	976
JAPAN	5	-5	41		41	8	3	48	1	60	10	5
LIBANON	48	42	232	5	327	38	40	181	8	267	53	69
TURKIET	55	108	352	17	532	35	96	397	30	558	62	83
AUSTRALIEN	2		70	-1	71	11	6	54	2	73	12	4
SOVJETUNIONEN	18	20	68	3	109	21	11	110	9	151	24	27
ÖVRIGA LÄNDER	944	888	3994	89	5915	815	750	3588	174	5327	1332	927
SUMMA	2192	2365	11275	178	16010	1983	1987	9224	427	13621	3051	2527

10-14	15-19	20-24	25-29	30-34	35-39	40-44	45-49	50-54	55-59	60-64	65-69	70-74	75-	SUMMA
2	2		1	2	2	2	3	1				1		17
18	18	51	80	93	58	30	14	9	19	6	7		10	458
1	2	1	2	2	6	4	1							19
15	5	8	5	17	13	7	2	3	5	2	1	1	4	101
1	2	1	1	3	1	5	1							17
2	1	1	11	5	2	3		1			1		1	36
6	2	13	14	20	15	12	2	2		2	1			112
12	3	3	5	23	30	16	4	1						134
		3	4											7
10	9	8	6	11	12	6	8	5	3	2	2	3	2	100
3	4	4	23	13	19	8	3	1	3				1	90
	4	1	2		3	3								18
45	33	49	103	132	131	70	39	20	8	12	7	4	6	823
1085	1057	3160	3313	2747	2224	1541	919	539	463	451	391	152	156	21461
-158	-49	-463	-619	-406	-292	-176	-107	-81	-80	-194	-140	-24	5	-2975
44	67	364	212	191	102	76	50	28	14	2	5	-4	3	1334
-74	226	610	115	-140	-154	6	13	27	2	-33	-50	-10	-2	225
-18	-4	40	29	-8	-11	8	-6	2	2	-1	-2		1	53
86	182	356	204	128	83	111	79	46	39	37	19	12	6	1571
6	7	53	60	15	10	-9	-4	-2	-4	-1			-1	139
5	32	70	39	6	13	5	5	5		-6	10	6	12	199
		29	30	5	-2		-3		-4	-9	-3	4	-1	47
65	83	201	165	94	71	47	31	24	14	24	20	13	26	993
4	4	26	59	33	4	-2		1			-1		1	144
99	94	164	217	210	136	87	44	19	23	43	34	12	24	1482
2	3	16	7	-2	4	4	3	-2	-3	-3	-1			27
2	8	32	29	21	1	-3	2	2		1	-2	1		99
30	15	155	172	48	5	29	4	-3	2	-2	5	1	3	485
6	6	57	54	11	16	18	6	7	1	-1	1	1	1	198
35	38	81	68	58	48	25	9	6	2	7	3	3	6	460
17	5	114	103	9	14	10	11	6	-7	5	4	8	5	329
4	3	7	13	10	-2	-1		2	2	1	2	2		52
288	232	272	411	365	228	129	71	63	42	60	31	24	16	2850
3	2	3	2	2	7	-1	3		5	2		1		37
4	9	37	27	24	9	6	5		3	3		6		421
530	523	1134	1305	1045	673	417	194	154	133	135	104	40	28	8030
-3	-2	10	32	31	9			4	4				1	101
28	51	144	109	51	23	14	10	14	7	8	5	3	5	594
96	175	242	162	74	27	31	16	19	34	22	17	13	17	1090
	7	33	64	29	2	-3	-1	-1	-3			1		144
15	9	12	38	54	33	10	7	9	5	5	7	1	4	260
696	871	1919	2148	1305	675	365	261	166	154	160	143	58	62	11242
1812	2597	5718	5255	3263	1732	1203	703	513	387	265	211	172	222	29631

Tabell 9 Immigranter och emigranter efter länderoch medborgarskap 1988.
Immigrants and emigrants by country and citizenship 1988.

INFLYTTNINGS- RESP. UTFLYTTNINGS- LAND	MEDBORGARSKAPSLAND												
	SVE- RIGE	DAN- MARK	FIN- LAND	IS- LAND	NORGE	FRANK- RIKE	GREK- LAND	ITA- LIEN	JUGO- SLA- VIEN	NE- DER- LÄN- DERNA	POLEN	SCHWEIZ	SPA- NIEN
IMMIGRANTER													
DANMARK	601	2198	24	7	36	1	1	3	1		7		
FINLAND	346	1	5228	2	3						1	1	
ISLAND	92	2		538	1								
NORGE	1582	36	78	28	3094	6			8	1	4	1	
FRANKRIKE	233	2			1	202	1				1		4
GREKLAND	160		2		3		396			1			
ITALIEN	107		1		2		2	165		3			1
JUGOSLAVIEN	20								1163				
NEDERLÄNDERNA	66	1	6		1					182	1		
POLEN	24	1							1		1558		
SCHWEIZ	134	1	3	1	3	1		1	4	1	1	83	2
SPANIEN	303	5	3		14	1		1	3	3	2	1	153
STORBRIANIEN	428	6	7		6	6		6	1	2		2	4
TYSKLAND FÖRB.REP.	334	15	7		9	3		1	3	1	4	6	
UNGERN	6												
USA	841	12	23	2	9	2		1	5	2	3	4	1
ARGENTINA	26	1											
CHILE	13							1					1
URUGUAY	22												
INDIEN	18											1	
IRAN	4												
JAPAN	28				1	1	1						
LIBANON	57											1	
TURKIET	12		2								1		
AUSTRALIEN	154	4	3						4	1			
SOVJETUNIONEN	5		1			3							1
ÖVRIGA LÄNDER	1023	22	8	1	18	19	4		6	14	9	1	3
SUMMA	6639	2307	5396	579	3201	245	405	179	1199	211	1593	100	170
EMIGRANTER													
DANMARK	731	852	29	4	44	1	1					1	1
FINLAND	957	7	4961	1	6					2			1
ISLAND	134	5	1	498	2								
NORGE	2156	25	79	9	1510	2			2	1	2		
FRANKRIKE	286	1			1	75		1		1	1		
GREKLAND	293		7	1			166	1	1				
ITALIEN	154	2	2		2		1	119					1
JUGOSLAVIEN	19				1				150			1	
NEDERLÄNDERNA	78		9	1						39			
POLEN	11										73		
SCHWEIZ	335	7	5		1			1				55	
SPANIEN	622	7	5	1	5					4			60
STORBRIANIEN	570	13	6		9	1		1	1	1	1		
TYSKLAND FÖRB.REP.	442	9	15	1	10	5		2	5	5	3		
UNGERN	5												
USA	1017	9	18	1	17	4			1	4	5		
ARGENTINA	31												
CHILE	21												
URUGUAY	74				1								
INDIEN	5												
IRAN	3												
JAPAN	26		1										
LIBANON	4												
TURKIET	21												
AUSTRALIEN	343	3	14		3	1			1				
SOVJETUNIONEN	10												
ÖVRIGA LÄNDER	1266	33	19	9	18	17	38	7	45	10	26	16	8
SUMMA	9614	973	5171	526	1630	106	206	132	206	67	111	73	71

STOR- BRI- TAN- NIEN	TYSK- LAND- FÖRB. REP.	UN- GERN	USA	AR- GEN- TINA	CHILE	URU- GUAY	INDIEN	IRAN	JAPAN	LIBA- NON	TUR- KIET	AUST- RA- LIEN	SOV- JET- UNI- ONEN	ÖV- RIGA LÄN- DER	SAMT- LIGA
10	11	1	7		1		4	3	2	2	5	1		26	2952
	4		1								1		6	9	5603
	2							1						1	637
14	6		5		2		1	3			2	1	6	27	4905
11	1		1		3			11	1	1				33	506
	1		1		3			1		1	2	2		16	589
	1		2		2		2	3	1		1			37	330
5			5				1	10			2			29	1223
								18		2			1	9	278
														86	1692
5	3		2		2			11			5			11	274
9	7		1	6	8	1		5						22	548
708	3		7		1	1	5	8	9		1	10	1	58	1280
13	396		13	1	3		1	31	3	10	36	2		87	978
		471			4									25	507
12	4	2	718	2	3		5	23	1	3	1	1		64	1744
1	1			61	6	2								3	100
					2871	46								8	2895
							433	48						14	514
2							4	7154		1				345	7510
			2					3	212					1	249
			7				1	4		559			3	1068	1706
13	1		3					366			1083			36	1508
									5		1	213		15	417
66	16	3	12	1	6	4		19			1		255	58	349
869	457	477	787	71	2951	54	457	8142	235	601	1190	234	6	9977	11730
3	2		4					2			1	1		11	1688
	2						1					3	1	3	5945
	2		1												643
6	9		8					1	1					12	3823
5	2		1						4		1			7	386
											2				471
	1		1											7	290
	1		2			1			2					1	172
														1	134
														2	86
8	3		1											5	421
6	3		5	1		1								9	729
285	1		4	1	1			3	1	1	1	3		29	933
9	219		1					1			3			37	767
		11												16	
12	1	1	386				4	10	3			4	2	51	1550
				9	1										41
					81									21	123
						12						1		2	89
							19							2	27
								49							52
			2						109						138
										3				2	9
12	1		2					4			55	66		4	80
											2			15	467
38	12	5	40	8	18	3	12	1	14	3	35	12	11		22
								41					4	602	2359
384	259	17	458	19	101	17	36	112	134	7	100	90	18	823	21461

Tabell 10 Immigranter och emigranter efter medborgarskap och samtliga länder 1988.
Immigrants and emigrants by citizenship and all countries 1988.

UTFLYTTNINGS- RESP. INFLYTT- NINGSLAND	SAMTLIGA			SVENSKA MEDBORGARE			MEDBORGARE I RESP. LAND			ÖVRIGA		
	IMMI- GRAN- TER	EMI- GRAN- TER	IMMI- GR.- ÖVER- SKOTT	IMMI- GRAN- TER	EMI- GRAN- TER	IMMI- GR.- ÖVER- SKOTT	IMMI- GRAN- TER	EMI- GRAN- TER	IMMI- GR.- ÖVER- SKOTT	IMMI- GRAN- TER	EMI- GRAN- TER	IMMI- GR.- ÖVER- SKOTT
NORDEN												
DANMARK	2952	1688	1264	601	731	-130	2198	852	1346	153	105	48
FINLAND	5603	5945	-342	346	957	-611	5228	4961	267	29	27	2
ISLAND	637	643	-6	92	134	-42	538	498	40	7	11	-4
NORGE	4905	3823	1082	1582	2156	-574	3094	1510	1584	229	157	72
ÖVRIGA EUROPA												
ALBANIEN	1		1				1		1			
ANDORRA	2	4	-2	2	1	1					3	-3
BELGIEN	158	207	-49	72	167	-95	48	8	40	38	32	6
BULGARIEN	106	6	100		1	-1	91	5	86	15		15
FRANKRIKE	506	386	120	233	286	-53	202	75	127	71	25	46
GREKLAND	589	471	118	160	293	-133	396	166	230	33	12	21
IRLAND	89	27	62	18	10	8	58	14	44	13	3	10
ITALIEN	330	290	40	107	154	-47	165	119	46	58	17	41
JUGOSLAVIEN	1223	172	1051	20	19	1	1163	150	1013	40	3	37
LIECHTENSTEIN		4	-4		3	-3		1	-1			
LUXEMBURG	51	59	-8	47	54	-7	2	1	1	2	4	-2
MALTA	9	1	8				3	1	2	6		6
MONACO	2	9	-7	1	9	-8				1		1
NEDERLÄNDERNA	278	134	144	66	78	-12	182	39	143	30	17	13
POLEN	1692	86	1606	24	11	13	1558	73	1485	110	2	108
PORTUGAL	144	119	25	39	68	-29	90	36	54	15	15	
RUMÄNIEN	1383	4	1379	2	1	1	1292	3	1289	89		89
SAN MARINO	1		1							1		1
SCHWEIZ	274	421	-147	134	335	-201	83	55	28	57	31	26
SPANIEN	548	729	-181	303	622	-319	153	60	93	92	47	45
STORBRIANNIEN	1280	933	347	428	570	-142	708	285	423	144	78	66
TJECKOSLOVAKIEN	203	6	197	3	1	2	178	5	173	22		22
TYSKLAND, DEM REP	68	25	43	5	1	4	54	23	31	9	1	8
TYSKLAND, FÖRBUNDSREP	978	767	211	334	442	-108	396	219	177	248	106	142
UNGERN	507	16	491	6	5	1	471	11	460	30		30
ÖSTERRIKE	152	110	42	51	76	-25	64	25	39	37	9	28
AFRIKA												
ALGERIET	67	3	64	2	1	1	51	2	49	14		14
ANGOLA	33	2	31	2	1	1	30	1	29	1		1
ARABREPUBLIKEN EGYPTEN	92	31	61	12	22	-10	52	7	45	28	2	26
BENIN	1		1	1		1						
BOTSWANA	6	6		1	6	-5	5		5			
BURKINA FASO	8		8				8		8			
CENTRALAFRIK. REP	2		2	2		2						
DJIBOUTI	12		12	3		3				9		9
EKVATORIALGUINEA	1		1				1		1			
ELFENBENSKUSTEN	7		7				6		6	1		1
ETIOPIEN	1283	8	1275	4	6	-2	1273	2	1271	6		6
GAMBIA	86	9	77	5	2	3	81	7	74			
GHANA	34	8	26		5	-5	32	1	31	2	2	
GUINEA	3	7	-4		5	-5	3	1	2		1	-1
GUINEA-BISSAU	8	1	7	1		1	7	1	6			
KAP VERDE	18	2	16	1	1		16	1	15	1		1
KENYA	73	6	67	15	6	9	42		42	16		16
KONGO FOLKREP	2	4	-2		4	-4	2		2			
LESOTHO		2	-2		1	-1					1	-1
LIBERIA	42	9	33	15	6	9	19	3	16	8		8
LIBYEN	56	1	55	2		2	24		24	30	1	29
MADAGASKAR	4		4				3		3	1		1
MALAWI	5		5							5		5
MAROCCO	148	11	137	7	4	3	134	7	127	7		7
MAURETANIEN	3		3							3		3
MAURITIUS	4	1	3				4	1	3			
MOCAMBIQUE	28	1	27	7		7	14		14	7	1	6
NIGERIA	33	7	26	11	3	8	16	3	13	6	1	5
SENEGAL	7	1	6	1	1		4		4	2		2
SEYCHELLERNA	3	1	2				3	1	2			

Tabell 10 (forts)

UTFLYTTNINGS- RESP. INFLYTT- NINGSLAND	SAMTLIGA			SVENSKA MEDBORGARE			MEDBORGARE I RESP. LAND			ÖVRIGA		
	IMMI- GRAN- TER	EMI- GRAN- TER	IMMI- GR.- ÖVER- SKOTT	IMMI- GRAN- TER	EMI- GRAN- TER	IMMI- GR.- ÖVER- SKOTT	IMMI- GRAN- TER	EMI- GRAN- TER	IMMI- GR.- ÖVER- SKOTT	IMMI- GRAN- TER	EMI- GRAN- TER	IMMI- GR.- ÖVER- SKOTT
SIERRA LEONE	3		3				3		3			
SOMALIA	84	1	83	1	1		77		77	6		6
SUDAN	191	3	188		1	-1	18	1	17	173	1	172
SWAZILAND		1	-1		1	-1						
SYDAFRIKA	65	19	46	23	15	8	31	3	28	11	1	10
ZIMBABWE	17	4	13	10	4	6	5		5	2		2
TANZANIA	43	11	32	13	8	5	25	2	23	5	1	4
TCHAD	3		3				3		3			
TOGO	4		4				4		4			
TUNISIEN	166	20	146	12	14	-2	145	6	139	9		9
UGANDA	89	2	87		1	-1	84	1	83	5		5
ZAIRE	49		49	4		4	42		42	3		3
ZAMBIA	29	9	20	14	8	6	7		7	8	1	7
NORDAMERIKA												
ANTIGUA OCH BARUDA		1	-1		1	-1						
BAHAMAS	1	1		1	1							
BARBADOS	5	1	4				5	1	4			
CANADA	239	210	29	105	137	-32	116	41	75	18	32	-14
COSTA RICA	13	6	7	6	6		6		6	1		1
CUBA	13	2	11	4	2	2	7		7	2		2
DOMINICA	2		2				2		2			
DOMINIKANSKA REP	15	1	14	4	1	3	11		11			
EL SALVADOR	279	6	273				278	6	272	1		1
GRENADA	4	1	3	1	1		2		2	1		1
GUATEMALA	30	8	22				22	8	14	8		8
HONDURAS	11	1	10		1	-1	11		11			
JAMAICA	10	1	9	2	1	1	6		6	2		2
MEXICO	65	34	31	15	20	-5	41	9	32	9	5	4
NICARAGUA	36	11	25	2	11	-9	26		26	8		8
PANAMA	12	6	6	4	2	2	8		8		4	-4
S:T LUCIA	5		5	3		3	2		2			
TRINIDAD OCH TOBAGO	8	1	7	2	1	1	5		5	1		1
USA	1744	1550	194	841	1017	-176	718	386	332	165	147	38
SYDAMERIKA												
ARGENTINA	100	41	59	26	31	-5	61	9	52	13	1	12
BOLIVIA	88	7	81	6	1	5	80	6	74	2		2
BRASILIEN	217	66	151	47	45	2	154	17	137	16	4	12
CHILE	2895	123	2772	13	21	-8	2871	81	2790	11	21	-10
COLOMBIA	350	9	341	22	4	18	328	5	323			
ECUADOR	33	9	24	5	4	1	22	4	18	6	1	5
GUAYANA	2		2				1		1	1		1
PARAGUAY	5	2	3		1	-1	5	1	4			
PERU	127	27	100	8	12	-4	117	14	103	2	1	1
S:T VINCENT	2	1	1	1	1		1		1			
URUGUAY	68	89	-21	22	74	-52	46	12	34		3	-3
VENEZUELA	40	14	26	12	5	7	19	6	13	9	3	6
ASIEN												
AFGHANISTAN	42		42				37		37	5		5
BAHRAIN	18	4	14	7	4	3	9		9	2		2
BANGLADESH	140	9	131		6	-6	139	3	136	1		1
BHUTAN	1		1							1		1
BRUNEI	3		3	3		3						
BURMA	2		2				2		2			
CYPERN	70	34	36	21	24	-3	28	7	21	21	3	18
FILIPPINERNA	267	18	249	21	13	8	242	4	238	4	1	3
FÖRENADE ARABEMIRATEN	106	29	77	10	24	-14	1		1	95	5	90
HONG KONG	84	37	47	13	32	-19	39		39	32	5	27
INDIEN	514	27	487	18	5	13	433	19	414	63	3	60
INDONESIEN	76	27	49	5	17	-12	61	5	56	10	5	5
IRAK	742	9	733	5		5	590	9	581	147		147
IRAN	7510	52	7458	4	3	1	7154	49	7105	352		352
ISRAEL	191	84	107	39	56	-17	125	21	104	27	7	20

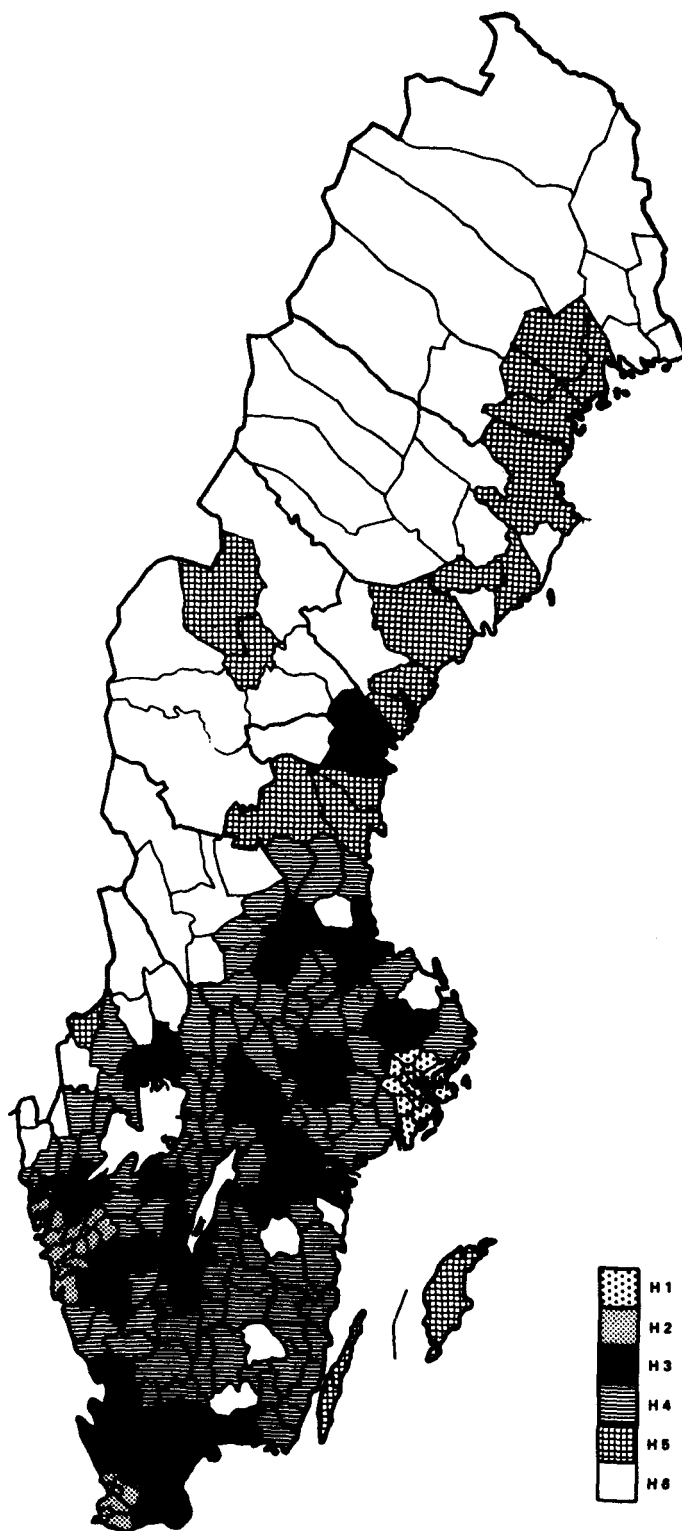
Tabell 10 (forts)

UTFLYTTNINGS- RESP. INFLYTT- NINGSLAND	SAMTLIGA			SVENSKA MEDBORGARE			MEDBORGARE I RESP. LAND			ÖVRIGA		
	IMMI- GRAN- TER	EMI- GRAN- TER	IMMI- GR.- ÖVER- SKOTT	IMMI- GRAN- TER	EMI- GRAN- TER	IMMI- GR.- ÖVER- SKOTT	IMMI- GRAN- TER	EMI- GRAN- TER	IMMI- GR.- ÖVER- SKOTT	IMMI- GRAN- TER	EMI- GRAN- TER	IMMI- GR.- ÖVER- SKOTT
JAPAN	249	138	111	28	26	2	212	109	103	9	3	6
JEMEN	21	1	20		1	-1	9		9	12		12
JORDANIEN	33	13	20	6	11	-5	13	2	11	14		14
KAMPUCHEA	12		12				12		12			
KINA, FOLKREP	302	15	287	6	1	5	274	14	260	22		22
KINA, (TAIWAN)	42	18	24	3	16	-13	35	2	33	4		4
KOREA, DEM FOLKREP	8		8				8		8			
KOREA, REPUBLIKEN	289	24	265	14	9	5	272	15	257	3		3
KUWAIT	43	11	32	9	7	2	6	1	5	28	3	25
LAOS	25		25	2		2	23		23			
LIBANON	1706	9	1697	57	4	53	559	3	556	1090	2	1088
MALAYSIA	76	9	67	9	4	5	40	5	35	27		27
NEPAL	10		10	6		6	3		3	1		1
OMAN	1		1							1		1
PAKISTAN	390	40	350	8	17	-9	171	16	155	211	7	204
QATAR	3	2	1	2	2					1		1
SAUDI-ARABIEN	87	39	48	36	27	9	29	12	17	22		22
SINGAPORE	47	39	8	27	25	2	8	8		12	6	6
SRI LANKA	140	5	135	6	4	2	130		130	4	1	3
SYDJEMEN	18		18				7		7	11		11
SYRIEN	505	13	492	15	11	4	405	2	403	85		85
THAILAND	487	59	428	15	35	-20	349	17	332	123	7	116
TURKIET	1508	80	1428	12	21	-9	1083	55	1028	413	4	409
VIETNAM	515		515	4		4	506		506	5		5
OCEANIEN												
AUSTRALIEN	417	467	-50	154	343	-189	213	66	147	50	58	-8
NYA ZEELAND	114	73	41	64	54	10	43	10	33	7	9	-2
SALOMONGARNA	1	1		1	1							
TONGA	2	1	1		1	-1	1		1	1		1
VANUTUA	1		1							1		1
VÄSTRA SAMOA	3		3				1		1	2		2
SOVJETUNIONEN	349	22	327	5	10	-5	255	11	244	89	1	88
EJ UPPGIVET	20	547	-527	7	87	-80	2	8	-6	11	452	-441
SAMTLIGA	51092	21461	29631	6639	9614	-2975	39190	10325	28865	5263	1522	3741

Omfattningen av H-regionerna
Coverage of H-regions

H-REGION OMFATTNING

H1	STOCKHOLM/SÖDERTÄLJE A-REGION
H2	H8 GÖTEBORGS A-REGION
	H9 MALMÖ/LUND/TRELLEBORG A-REGION
H3	KOMMUNER MED MER ÄN 90 000 INVÄNARE INOM 30 KILOMETERS RADIE FRÅN KOMMUNCENTRUM
H4	KOMMUNER MED MER ÄN 27 000 OCH MINDRE ÄN 90 000 INVÄNARE INOM 30 KILOMETERS RADIE FRÅN KOMMUNCENTRUM SAJT MED MER ÄN 300 000 INVÄNARE INOM 100 KILOMETERS RADIE FRÅN SAMMA PUNKT
H5	KOMMUNER MED MER ÄN 27 000 OCH MINDRE ÄN 90 000 INVÄNARE INOM 30 KILOMETERS RADIE FRÅN KOMMUNCENTRUM SAJT MED MINDRE ÄN 300 000 INVÄNARE INOM 100 KILOMETERS RADIE FRÅN SAMMA PUNKT
H6	KOMMUNER MED MINDRE ÄN 27 000 INVÄNARE INOM 30 KILOMETERS RADIE FRÅN KOMMUNCENTRUM



Riksområdenas omfattning
Coverage of County-blocks

