

Statistiska meddelanden

Beställningsnummer
Be 10 SM 9001

Inrikes och utrikes flyttningar 1989 Definitiva uppgifter

Internal and external migration 1989. Definitive data

Tabellerna i detta SM samt ytterligare flyttningstabeller kommer senare att publiceras i *Befolkningsförändringar 1989 (SOS) del 3* (utkommer i december 1990).

Därutöver redovisas flyttningsstatistik i *Befolkningsförändringar 1989 (SOS) del 1 och 2*. I del 1 finns uppgifter om in-

och utflyttning för församlingar, kommuner, storstadsområden, A-regioner och län. Del 2 innehåller dels en matris över flyttningar mellan kommuner, dels köns- och åldersdifferentierade tabeller över in- och utflyttade för län, A-regioner och kommuner samt storstadsområden.

INNEHÅLLSFÖRTECKNING

Contents

Sida/Page

1	Sammanfattning	Summary in Swedish
8	Primärmaterial	Primary material
8	Definitioner och begrepp	Definitions and concepts
8	Innehåll	Contents
9	Kvalitet	Quality of data
10	Regional indelning	Regional classification
11	Engelsk sammanfattning	Summary in English
12	Engelsk ordlista	List of terms
13	Diagram- och tabellförteckning	List of diagrams and tables
14	Diagram	Diagrams
15	Tabeller	Tables
49	Bilagor	Appendix

SAMMANFATTNING

Det totala antalet inrikes flyttningar sjönk mellan 1975 och 1978 från 1,3 miljoner till 1,1 miljoner. Efter 1978 har antalet flyttningar varit relativt konstant och ligger runt 1,1 miljoner per år. Tabellen på sid 2 visar antalet flyttningar årligen under

perioden 1979 - 1989 fördelade på flyttningar inom en församling, flyttningar mellan församlingar men inom samma kommun, mellan kommuner inom samma län samt flyttningar över länsgräns.

STATISTISKA **SCB** CENTRALBYRÅN

Producent SCB, Enheten för befolkningsstatistik
Förfrågningar Ewa Eriksson, tfn 019-17 67 43
Serie Be-Befolkning och levnadsförhållanden
ISSN 0082-0245
Från trycket 26 april 1990. SCB-Tryck, Örebro. Miljövänligt papper

© 1990 Statistiska centralbyrån, 115 81 Stockholm. Ansvarig utgivare Jan Högrelius. Statistiska meddelanden (SM) kan köpas från SCB, Distribution, 701 89 Örebro, tfn 019-17 68 00

© 1990 Statistics Sweden. Statistical Reports can be obtained from SCB-Distribution, S-701 89 Örebro, Sweden

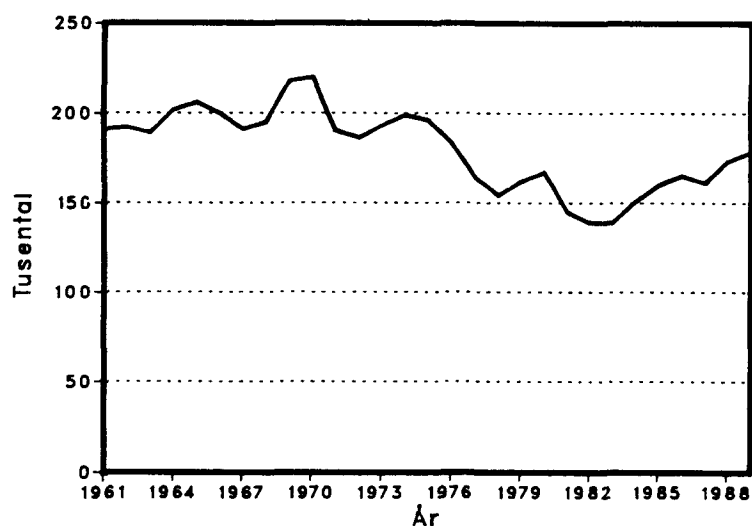
SVERIGES OFFICIELLA STATISTIK

INRIKES FLYTTNINGAR I TUSENTAL 1979 - 1989

Internal migration 1979 - 1989

År	Inrikes flyttningar				Samtliga
	Inom församling	Över för-saml gräns men ej kommun-gräns	Över kommun-gräns men ej länsgräns	Över länsgräns	
1979	490	284	155	162	1091
1980	519	297	160	167	1143
1981	506	290	146	145	1088
1982	538	304	148	139	1129
1983	520	299	147	139	1105
1984	498	292	149	151	1090
1985	481	289	150	160	1080
1986	506	296	152	165	1119
1987	445	280	144	161	1030
1988	466	299	157	173	1095
1989	465	307	159	178	1109

FLYTTNINGAR ÖVER LÄNSGRÄNS 1961 - 1989.



Sedan mitten av 1970-talet har antalet flyttare över länsgräns pendlat mellan 165 000 och 140 000, men 1988 steg antalet flyttare över länsgräns till 173 000 och 1989 till 178 000.

UTFLYTTNING FRÅN STOCKHOLMS LÄN ÖKAR

Stockholms län har under de senaste åren svarat för det största inflyttningsöverskottet men år 1989 blev inflyttningsöverskottet bara 4 200. Det berodde på att utflyttningen ökade mer än inflyttningen.

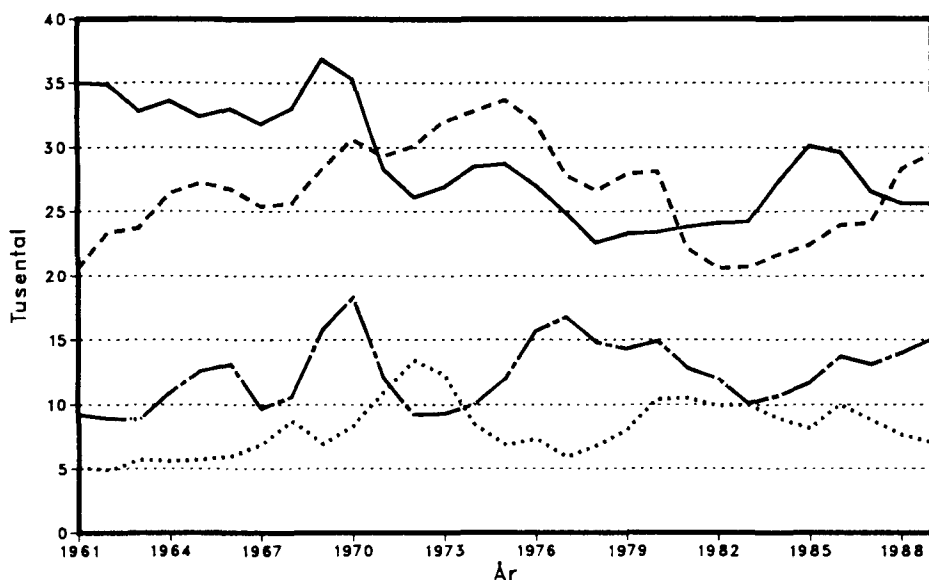
Under mitten av 1980-talet var den inrikes inflyttningen till Stockholms län hög. Den hade flera orsaker bl.a. att 1960-talets stora barnkullar var i flyttningsåldern (20 - 25 år) och dessa "dross" till storstäderna. Denna kraftiga tillströmning till länet har sjunkit från 30 000 personer år 1985 till 25 600 år 1989. Det positiva inrikes flyttningsnettot under 1980-talet blev negativt år 1988. Underskottet ökade år 1989 till 3 900, vilket är 1 200 större än 1988. De ungdomar som för fem - tio år sedan flyttade in till länet är nu dagens utflyttare. Åter-

flyttningsvägen har ökat. Det största flyttningsutbytet skedde mellan Stockholms län och Uppsala och Södermanlands län.

Länet har även under 1980-talet haft en kraftig invandring från utlandet. Stockholms län tog emot knappt en fjärdedel av invandrarströmmen, dvs 15 000 människor under 1989. Utvandringen från länet har sjunkit från 9 600 år 1986 till 6 800 år 1989.

Kurvan på utflyttade till övriga Sverige har nästan samma utseende som kurvan på inflyttade från övriga Sverige men ligger ungefär fem år senare. Diagrammet på nästa sida visar flyttningar till och från Stockholms län, 1961-1989.

FLYTTNINGAR TILL OCH FRÅN STOCKHOLMS LÄN 1961 - 1989.



År 1988 passerade utflyttningskurvan inflyttningskurvan för Stockholms län. Länet fick således flyttningsunderskott mot övriga landet. Det var den rekordlåga utflyttningen från Stockholms län i början av 1980-talet som medförde att länet fick kraftig folkökning.

Kurvan över utflyttade har ungefär samma utseende som kurvan över inflyttade men den ligger fem år senare. En stor del av utflyttarna är således återflyttare.

INFLYTTADE FRÅN ÖVRIGA SVERIGE
 UTFLYTTADE TILL ÖVRIGA SVERIGE
 INFLYTTADE FRÅN UTLANDET
 UTFLYTTADE TILL UTLANDET.....

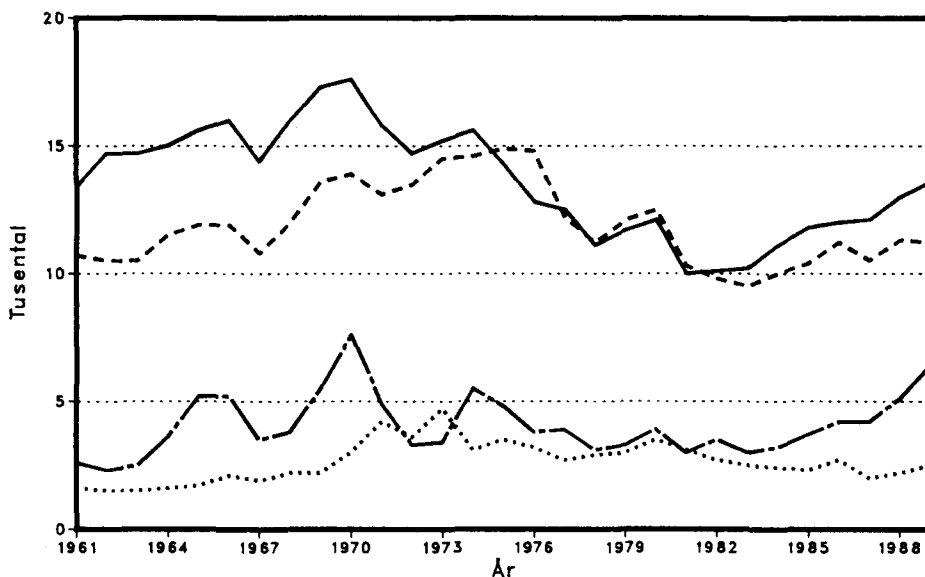
MALMÖHUS LÄN OCH GÖTEBORGS OCH BOHUS LÄN HAR INFLYTTNINGSÖVERSKOTT

Malmöhus län har ökat sitt inflyttningsöverskott med 1 600 personer under 1989 jämfört med 1988 och har nu ett inflyttningsnetto på plus 6 300. Detta var landets högsta inflyttningsöverskott på länsnivå. Antalet inflyttade till Malmöhus län har ökat från 13 000 år 1981 till 20 100 år 1989. Utflyttningen har däremot legat runt 12 000 under nästan hela 80-talet. Men även utflyttningen ökade 1989 till 13 700. De svängningar i flyttningsström-

marna som man kan observera för Stockholms län kommer några år senare för Malmöhus län. Länet har största flyttningsutbytet med Kristianstads och Stockholms län. Antalet invandrare år 1989 var 6 400, en ökning med 1 400 personer jämfört med år 1988.

Diagrammet nedan visar flyttningar till och från Malmöhus län under perioden 1961 till 1989.

FLYTTNINGAR TILL OCH FRÅN MALMÖHUS LÄN 1961 - 1989.



De svängningar i flyttningsströmmarna som man kan observera för Stockholms län kommer som regel något år senare för Malmöhus län. Men än så länge stiger inflyttningen till länet.

INFLYTTADE FRÅN ÖVRIGA SVERIGE
 UTFLYTTADE TILL ÖVRIGA SVERIGE
 INFLYTTADE FRÅN UTLANDET
 UTFLYTTADE TILL UTLANDET.....

Göteborgs och Bohus län har ett inflyttningsöverskott med 3 200, vilket är en ökning med 2 100 jämfört med 1988. Det är framför allt den ökade invandringen som gav länet det höga inflyttningsöverskottet.

Den inrikes inflyttningen till Göteborgs och Bohus län ökade under perioden 1978 - 1986 från 12 900 till 18 500. Under år 1989 blev inflyttningen 17 000 från övriga landet. Utflyttningen från länet till övriga Sverige har däremot varit ganska konstant runt 15 000. Men år 1989 ökade utflyttningen till 17 900.

Älvsborgs län har ett inflyttningsöverskott på 2 800, därefter följer Uppsala och Hallands län på drygt 2 500 vardera.

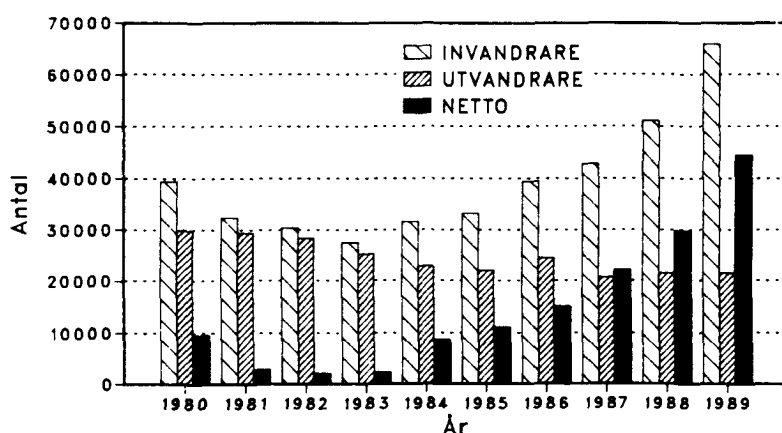
Inget län hade flyttningsunderskott under år 1989.

Skogslänen (Norrland, Kopparbergs län och Värmlands län) har de senaste åren vänt sina tidigare flyttningsunderskott till flyttningsöverskott. Bidragande orsaker var återflyttning från storstadslänen samt den ökade invandringen.

Antalet registrerade flyttningar över länsgräns uppgick till 178 000 år 1989. Det är en ökning med 40 000 personer sedan början av 1980-talet. Under senare delen av 1970-talet var omflyttningen ungefär lika hög.

Diagrammet nedan visar in- och utvandring samt invandringsöverskott för perioden 1980 - 1989 i absoluta tal.

IN- OCH UTVANDRAR 1980 - 1989.



Invandringen till Sverige ökar kraftigt

Utvandringen 1989 är densamma som 1988. Detta ger ett inflyttningsöverskott med 44 400 personer.

Flertalet av utvandrarerna har tidigare invandrat till Sverige. 80-talets flyktinginvandrar har inget hemland att återvända till.

INVANDRINGEN TILL SVERIGE ÖKAR KRAFTIGT - UTVANDRINGEN OFÖRÄNDRAD

Under 1989 ökade invandringen till Sverige med 14 800 personer eller 29 procent jämfört med föregående år. Antalet invandrare uppgick därmed till 65 900, vilket är den näst högsta siffran man noterat. År 1970 var den högre, med 77 000 invandrare. Då var det frågan om arbetskraftsinvandring främst från Finland och Sydeuropa. Idag är det frågan om flyktinginvandring från Asien, Sydamerika och Afrika men även en stor arbetskraftsinvandring från de nordiska länderna, främst från Norge.

Utvandringen är oförändrad jämförd med 1988. Totalt utvandrade 21 500 personer från vårt land under 1989. Merparten av de som utvandrar är utländska medborgare. Stor invandring brukar efter några år medföra stor utvandring. Men så har det inte blivit under 80-talet. Det beror på att 80-talets flyktinginvandrar inte har något hemland att återvända till.

Invandringsöverskottet (antalet invandrare minus antalet utvandrade) uppgick till 44 400, och steg således med 14 800 jämfört med 1988.

De höga invandringssiffrorna är delvis en effekt av att invandrarverket har kortat ner handläggningstiderna för beslut om uppehållstillstånd.

Invandringen till Sverige består idag huvudsakligen av anknytningsinvandring (invandrare med nära släktingar i Sverige), flykting- och arbetskraftsinvandring. Arbetskraftsinvandringen från de nordiska länderna är inte reglerad, vilket däremot den utomnordiska arbetskraftsinvandringen är.

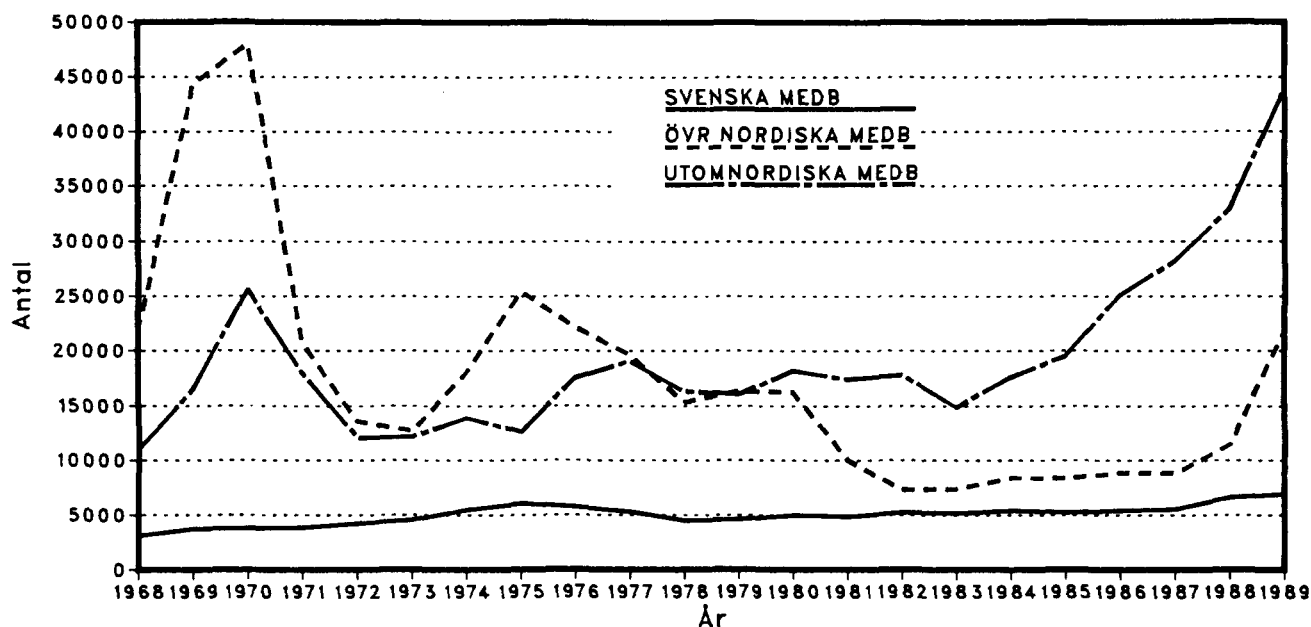
I SCB:s statistik över invandring ingår till Sverige inresta personer som beviljats uppehållstillstånd av Statens invandrarverk. Upphållstillstånd är nämligen en förutsättning för att utomnordiska medborgare skall kunna kyrkobokföras som immigranter. För nordiska medborgare finns inga krav på uppehållstillstånd.

De personer som finns på landets flyktingförläggningar och som väntar på uppehållstillstånd finns alltså ej redovisade i detta Statistiska meddelande.

Med hjälp av material från Invandrarverket och SCBs flyttningsstatistik uppskattar SCB att invandringen hade följande sammansättning åren 1986 - 1989.

Se tabellen på sid 6.

INVANDRARE 1968 - 1989.



Antalet hemvändande svenska medborgare har under perioden 1973 - 1987 varit ca 5 000 årligen, men har successivt ökat till 6 900 personer år 1989.

Invandringen av nordiska medborgare (exkl svenska) var stort o m 1980. Därefter sjönk denna invandring kraftigt. Från och med år 1982 till år 1987 stabiliserade sig invandringen på ca 8 000 personer per år. År 1988 ökade åter invandringen av övriga nordiska medborgare till 11 500 och ökade sen kraftigt år 1989 till 19 000. Mellan 1977 - 1985 var antalet invandrare med utomnordiskt medborgarskap mellan 16 000 -19 000 årligen. Sedan 1986 har en kraftig ökning skett till 40 000 personer år 1989. Nästan hälften av dessa kommer från Asien.

EN KRAFTIG ÖKNING AV INVANDRARE MED UTMOMNORDISKT MEDBORGARSKAP

Antalet hemvändande svenska medborgare har sedan 1973 fram till 1987 varit ca 5 000 per år. Under 1989 återvände 300 fler svenskar hem än under året innan, totalt 6 900 svenska medborgare. Invandringen av övriga nordiska medborgare minskade kraftigt från 1975, då omkring 25 000 nordiska medborgare flyttade hit, till 1987 då antalet sjönk till 8 900. Antalet invandrare med nordiskt medborgarskap ökade igen under år 1988 till 11 500 och ökade ytterligare under 1989 till 19 000.

Antalet invandrare med utomnordiskt medborgarskap har varierat mellan 15 000 och 19 000 per år under 1976 - 1985. Invandringen av utomnordiska medborgare fördubblades till år 1988. Under det gångna året ökade invandringen av utomnordiska medborgare ytterligare till 40 000, en ökning med 7 000 eller 21 procent.

Invandringen från de asiatiska länderna fortsätter att öka från 16 300 år 1988 till 18 300 år 1989.

Invandringen från Sydamerika och Afrika har fördubblats sedan 1980. År 1989 invandrade 7 000 resp 3 500 personer.

Även invandringen från övriga Europa (utom de nordiska länderna) ökade med 1 000 personer och uppgick till 11 600 personer.

INVANDRINGEN FRÅN ASIEN ÖKAR KRAFTIGT.

Det är det geopolitiska läget och den svenska invandringspolitiken som styr in- och utvandringen till och från de icke nordiska länderna. Oron i Iran, Kurdistan och Libanon har kunnat avläsas i en allt starkare invandringsvåg. Sammanlagt har ca 100 000 asiater flyttat till Sverige under 1980-talet.

Invandringen från Asien år 1989, 18 300 personer, utgjorde 28 procent av hela inflyttningen till vårt land, en ökning med 2 100 eller 13 procent jämfört med 1988. De flesta invandrarna kom från Iran, Libanon och Turkiet. Från Iran kom 6 300 personer, 4 100 från Libanon och 1 900 från Turkiet. Det betyder en minskning med 1 200 personer från Iran men en ökning med 2 400 personer från Libanon. Till Asien utvandrade 800 personer år 1989.

Eftersom utvandringen till länder i Asien är förhållandevis liten lämnar invandringen från Asien det största invandringsöverskottet. Under 1989 uppgick överskottet till 17 500, en ökning med 2 100 jämfört med föregående år.

INVANDRINGENS SAMMANSÄTTNING 1986 - 1989 BÅDE VUXNA OCH BARN

	1986	%	1987	%	1988	%	1989	%
Flykting och humanitära skäl	11486	32	14042	32	16125	31	24879	37
Anhörighetskäl 1)	9670	27	12387	29	15093	29	18029	27
Arbetsmarknadsskäl 2)	171	0,5	222	0,5	257	0,5	167	0,5
Gäststuderande 2)	464	1	678	2	855	2	821	1
Adoptivbarn	1244	3	1319	3	1003	2	776	1
SUMMA (SIV) 3)	23035		28648		33333		44672	66,5
Motsvarande antal enl SCB	25168	63,7	28261	66,2	32970	64,5	40538	61,5
Svenska medborgare	5447	13,8	5550	13,0	6639	13,0	6922	10,5
Nordiska medborgare	8872	22,5	8855	20,8	11483	22,5	18406	28
TOTALT antalet invandrare	39487	100	42666	100	51092	100	65866	100

1) 1988 hade 3692 direkt anknytning till flyktingar och personer, i ekonomiskt hänseende, jämställda med flyktingar. Motsvarande siffra för år 1989 var 5430.

2) Uppgifter om antalet barn under 16 år saknas

3) Källa: Statens invandrarverk, tillståndsstatisik

I publikationen *Befolkningsförändringar del 3 för 1987* beskrivs jämförelsen mellan Statens invandrarverks statistik och Statistiska Centralbyråns invandrarstatistik mer ingående

UTVANDRINGEN AV SVENSKAR MINSKAR.

Under 1989 lämnade 8 300 svenskar vårt land, en minskning med 1 300 personer jämfört med föregående år. De svenska medborgarna svarade för 39 procent av den totala utvandringen från Sverige.

Norge, USA och Finland var under 1989 de populäraste utvandringsländerna för svenskar. 1 100 svenskar flyttade till Norge och knappt 1 000 till USA resp Finland. År 1988 utvandrade 2 200 svenskar till Norge. Totalt utvandrade 2 800 svenska medborgare till något av de nordiska länderna.

De svenskar som flyttade ut i Europa valde i första hand Spanien, Storbritannien eller Tyskland. Notabelt är att utflyttningen till Belgien har fördubblats jämfört med 1988.

Antalet svenskar som återvände hem från utlandet under 1989 var 6 900. Det är en ökning med 300 jämfört med 1988. De flesta kom från Norge, nämligen 1 700 personer, och från USA återvände 860 personer. Från Danmark kom drygt 600 svenska medborgare.

Flyttningsunderskottet vad gäller svenska medborgare halverades år 1989 jämfört med 1988. I första hand beroende på den minskade utvandringen.

FLYTTNINGsutBYTET I NORDEN ÖKAR.

Under hela 1970-talet svarade de nordiska länderna för ungefär hälften av invandringen till Sverige. Under 1981 vände emellertid utvecklingen, då ungefär var tredje invandrare kom från nordiskt land. Sedan 1982 har endast var fjärde invandrare kommit från Norden. Antalet invandrare från de nordiska länderna ökade åter igen kraftigt under år 1989 med 7 700 personer jämfört med år 1988. Totalt invandrade 21 800 personer från de nordiska länderna under förra året, en ökning med 55 procent. Samtidigt utvandrade 12 400 personer från Sverige till något av våra nordiska grannländer. Det är en obetydlig ökning med 300 personer, jämfört med 1988.

Den stora differensen mellan antalet in- och utvandrare till de nordiska länderna innebar att invandringsöverskottet blev 9 400 år 1989.

Det var framför allt invandringen från Norge som ökade mest. Från Norge invandrade 10 600 personer, en fördubbling av antalet inflyttare från Norge, jämfört med 1988. Det märktes att konjunkturen i Norge har svängt det senaste året, vilket innebar en ström av norsk arbetskraft till Sverige. Utvandringen till Norge minskade med 600 personer. Från Sverige emigrerade 3 200 personer till Norge. Detta medförde ett inflyttningsöverskott på 7 400 personer.

Invandringen från Finland, vilken minskat varje år fram till 1983 då antalet invandrare var nere i 4 200 personer, steg sedan sakteliga t.o.m. år 1988, upp till 5 600 invandrare. År 1989 sjönk antalet åter till 4 700. Utvandringen ökade något och totalt utvandrade 6 300 personer till Finland. Detta efter många års minskning. Eftersom utvandringen till Finland var större än invandringen därifrån erhöles ett utvandringsöverskott på 1 600.

Den svenska arbetsmarknaden har därmed inte samma dragningskraft på finländarna nu som den hade under 60-, 70- och 80- talets början. Det är goda tider i Finland nu och det är därför fler finländare återvänder hem än flyttar till Sverige.

Arbetskraftsinvandringen från Danmark har nästan fördubblats. År 1989 anlände 5 100 personer från Danmark medan 2 500 återvände till Danmark.

INFLYTTNINGEN FRÅN EUROPA ÖKAR.

Invandringen från andra europeiska länder än de nordiska uppgick till 11 600, vilket var en ökning med 1 000 jämfört med 1988. Utvandringen till dessa länder var densamma som år 1988, dvs 4 900 personer. De flesta invandrarna kom från Polen, 1 800 personer. Det näst största utvandrarnlandet var Jugoslavien med 1 700. Från Rumänien och Storbritannien invandrade 1 300 resp 1 200 personer.

Den största utvandringen skedde till Storbritannien med 800 personer, följt av Tyskland och Spanien med drygt 600 vardera.

Eftersom invandringen från andra europeiska länder än de nordiska var större än motsvarande utvandring erhöles ett invandringsöverskott på 6 700, en ökning med 1 100 jämfört med 1988.

DE UNGA INVANDRARN GER ETT STORT INVANDRINGSÖVERSKOTT

1989 års invandraröverskott var nästan en fyrdubbling jämfört med 1985. Till Sverige har invandrat 44 400 fler personer än utvandrat. Invandringsöverskottet var positivt för alla åldrar (se tabell 6) förutom för 90-åringar där det blev minus en person.

Av invandrarna 1989 var drygt 62 procent personer i åldrarna 15-39 år, dvs unga människor. Knappt 31 procent av invandrarna var barn i åldrarna 0 - 17 år. Av barnen var drygt 16 procent under 2 år. Det beror på att många var adoptivbarn. Av totalt 2 100 barn i åldern 0 - 1 år uppskattas att 550 var adoptivbarn.

I åldrarna under 35 år var antalet invandrare betydligt fler än antalet utvandrare. Invandrarna i dessa åldrar bidrog med ett netto på 36 600, dvs närmare 82 procent av totala invandringsöverskottet (se diagrammet på sid 14).

Invandringsöverskottet för åldrarna över 40 år var litet i varje åldersklass. Tillsammans bidrog invandrarna som var över 40 år med ett netto på 4 800. Det var en ökning med 1 100 jämfört med 1988.

PRIMÄRMATERIAL

SCBs register över totalbefolkningen (RTB) erhåller veckovis ändringsmeddelanden i form av magnetband från länsskattemyndigheterna. Magnetbanden framställs i samband med uppdateringar av länsskattemyndigheternas register. Utgångsmaterial för uppdateringarna är de av pastorsämbetena (i Stockholm och Göteborg lokal skattemyndighet) till länsskattemyndigheten aviserade förändringar som t ex födelse, flyttning, dödsfall och civilståndsändring.

De ändringsmeddelanden till RTB som avser inrikes flyttningar, immigration och emigration utgör primärmaterial till denna rapport. Uppgifterna avser den kyrkobokförda befolkningen. Statistiken över befolkningsförändringarna bygger således på folkbokföringsmaterialet och dess begrepp och definitioner.

DEFINITIONER OCH BEGREPP

De flyttningar som redovisas i denna rapport är flyttningar över församlingsgräns samt över kommungräns inom samma församling. Kyrkobokföringsdistrikt likställs med församling i flyttningstatistiken.

Flyttningstidpunkten definieras som den vecka flyttningen registrerades vid länsskattemyndighetens datakontor. För inrikes flyttning över länsgräns registreras flyttning både vid ut- och inflyttningslänets datakontor. Med flyttningstidpunkt i detta fall avses registreringsvecka vid utflyttningslänets datakontor.

Enligt folkbokföringens regler skall flyttning anmälas till pastorsämbetet (i Stockholm och Göteborg lokala skattemyndigheten) inom två veckor efter flyttningen. Registrering av flyttning sker i allmänhet någon vecka efter att anmälan om flyttning ägt rum. Det bör emellertid observeras att i ett icke obetydligt antal fall torde den faktiska flyttningen ha ägt rum långt tidigare än tidpunkten för registreringen.

För att bli registrerad som immigrant skall vistelsen i riket avse minst ett år enligt tillämpad praxis vid folkbokföringen. För att bli registrerad som emigrant skall man ha för avsikt att bosätta sig stadigvarande i utlandet.

T o m 1967 överfördes alla personer som saknat känt hemvist vid två påföljande mantalsskrivningar till bok över obefintliga (fr o m 1968 obefintligregistret). Fr o m 1968 gäller att utländsk medborgare, som enligt vad man kan anta ej längre är bosatt i Sverige och svensk medborgare, som enligt säkra upplysningar vid två mantalsskrivningar i följd är stadigvarande bosatt i utlandet, skall avregistreras som emigrant. Till obefintligregistret överförs således personer som vid två mantalsskrivningar i följd saknat känt hemvist och där upplysningar saknas om att personer utvandrat.

INNEHÅLL

Föreliggande Statistiska meddelanden redovisar inrikes flyttningar mellan länen. De inflyttade och utflyttade personerna redovisas efter kön och ålder. Vidare redovisas på länsnivå immigranter och emigranter efter kön, ålder och medborgarskap. Nämnade uppgifter anges även för H-regionen och riksområden. Härutöver redovisas immigranter och emigranter efter variablerna civilstånd, utflyttnings- resp inflyttningsland.

KVALITET

Kvaliteten i folkmängdsstatistiken påverkas av över- eller undertäckning i den totala populationen, t ex på grund av brister i rapporteringen av händelser som födelser, dödsfall, invandring och utvandring. Kvaliteten påverkas vidare av felaktigheter i kyrkobokföringen som ger upphov till fel i den regionala fördelningen, t ex flyttningar inom landet som inte anmäls till pastor-sämbetena.

Födelser och dödsfall ger upphov till mycket små problem med under- resp övertäckning beroende på de snabba rapporteringsrutinerna. För nyfödda uppgår undertäckningen till 0,1 procent av 0-åringarna i folkmängdsstatistiken. Övertäckningen med anledning av ej rapporterade dödsfall är ännu något lägre i de olika åldersklasserna.

Invandring ger upphov till undertäckning beroende på den relativt långa tiden mellan invandringen och registreringstidpunkten. För de invandrare som fick sina beslut om uppehållstillstånd under 1986 var mediantiden, från det att ansökan registerats fram till kyrkobokföring, 21 veckor. Därtill kommer polisens handläggningstid, om vars längd vi inte har någon uppgift. Motsvarande uppgifter för nordiska invandrare saknas men tidsskillnanden är kortare eftersom nordbor kan bosätta sig i Sverige utan uppehållstillstånd.

Utvandrare förorsakar övertäckning eftersom utflyttning inte alltid anmäls. Övertäckningen uppgick till 0,1 procent av hela populationen enligt kontrollen i samband med folk- och bostadsräkningen 1985. Räknat på delpopulationen utländska medborgare var övertäckningen 1,0 procent för nordiska medborgare och 2,8 procent för övriga medborgarskap tillsammans.

I samband med massutsändningar av brev som skattsedlar, röstkort, blanketter till folk- och bostadsräkningar m m kontrolleras adressuppgifterna på de försändelser som varit obeställbara. Avsikten är att kontrollera att flyttning anmäls i rätt tid och därmed att den registrerade bosättningen - kyrkobokföring på viss ort och fastighet - överensstämmer med den faktiska bosättningen. I samband med utsändningen av blanketter till folk- och bostadsräkningarna 1975, 1980 och 1985 framställdes statistik över åtgärder som vidtagits för att rätta felen i folkbokföringen. I FoB 90 kommer inte någon kontroll av folkbokföringen, liknande den i tidigare folk- och bostadsräkningar, att göras.

<p>En utförligare redovisning av resultatet av kyrkobokföringskontrollen i samband med FOB80 och FOB85 finns i SM:et Be 10 8901.</p>
--

H-REGIONER

Landets kommuner enligt indelningen 1988-01-01 har grupperats efter deras lokala och regionala befolkningsunderlag. Små kommuner som ligger nära kommuner med stort befolkningsunderlag placeras enligt denna indelning i grupper med stor folkmängd. Antalet H-regioner är 7 stycken och består av kommuner med likvärdigt befolkningsunderlag och med jämförbara avstånd till större befolkningsskoncentrationer. Kommunerna i en H-region behöver inte ligga intill varandra. Regionerna kan sägas vara hierarkiskt ordnade från tätbebyggelse till glesbygd. Grupperingen har upprättats av Expertgruppen för regional utredningsverksamhet (ERU) vid Industridepartementet. Göteborgs och Malmö H-region har delats upp i två regioner. Den tidigare koden 2 har ersatts med 8 och 9 för Göteborgs och Malmö H-region.

Benämning	Avgränsning
H1	Stockholm/Södertälje A-region.
H8	Göteborgs A-region.
H9	Malmö/Lund/Trelleborgs A-region.
H3	Kommuner med mer än 90 000 invånare i en cirkel med 30 km radie runt kommuncentrum.
H4	Kommuner med mer än 27 000 och mindre än 90 000 invånare inom en cirkel med 30 km radie runt kommuncentrum samt med mer än 300 000 invånare inom en cirkel med 100 km radie med centrum i samma punkt.
H5	Kommuner med mer än 27 000 och mindre än 90 000 invånare inom en cirkel med 30 km radie samt mindre än 300 000 invånare inom en cirkel med 100 km radie med centrum i samma punkt.
H6	Kommuner med mindre än 27 000 invånare inom en cirkel med 30 km radie runt kommuncentrum.

RIKSOMRÅDEN

Antalet riksområden är 8 och består av ett eller flera län. Riksområden är geografiskt sammanhängande.

Benämning	Avgränsning
Stockholm (1)	Stockholms län
Östra Mellansverige (2)	Uppsala, Södermanlands, Östergötlands, Örebro och Västmanlands län
Småland med öarna (3)	Jönköpings, Kronobergs, Kalmar och Gotlands län
Sydsverige (4)	Blekinge, Kristianstads och Malmöhus län
Västsverige (5)	Hallands, Göteborgs och Bohus, Älvsborgs och Skaraborgs län
Norra Mellansverige (6)	Värmlands, Kopparbergs och Gävleborgs län
Mellersta Norrland (7)	Västernorrlands och Jämtlands län
Övre Norrland (8)	Västerbottens och Norrbottens län

I bilagan återges H-regionernas och riksområdenas geografiska omfattning i kartform.

SUMMARY

The Register of the Total Population (RTB), kept by SCB, obtains each week on magnetic tapes information on changes from the County Tax Authorities. The basic data for the registers are changes like birth, migration, death and marital status notified to the County Tax Authorities by Parish Authorities. Information on changes given to the RTB concerning internal migration, immigration and emigration make up the raw data of this report.

The announcements obtained by Statistics Sweden (SCB) via County Tax Authorities concern the registered population. Statistics on vital events are thus based on National Registration and its conceptions and definitions.

The term migration was up to 1977 defined as movement by a person over a parish border. From 1978 statistics include migration from one real estate to another. Migrations within a parish are now included in the statistics.

The time of migration is defined as the week of its registration at the County Tax Authorities.

According to the definitions of the National Registration, migration shall be reported to the Parish Authorities within two weeks of the migration. Registration of migration usually take place a few weeks after the report of migration. It should, however, be observed that in many cases the actual migration took place much earlier than the time of registration.

To be registered as an immigrant the actual stay in Sweden shall last for at least one year according to practice applied at the National Registration. To be registered as an emigrant

you shall have the intention to settle abroad permanently. Until 1967 all persons who had no fixed place of abode at two successive annual registration controls were transferred to the "Residence Unknown" Register. From 1968, however, is foreign citizens, who can no longer be considered to live in Sweden, and Swedish citizens, who according to reliable information at two successive annual registrations have a permanent abode abroad, shall be deregistrated as emigrants.

The total number of internal migration decreased between 1975 and 1978 from 1.3 to 1.1 million. Since 1978 the number of internal migrations has been quite stable around 1.1 million. The county of Stockholm usually have the largest net migration of all the counties but in 1989 the county of Malmöhus had the largest net migration. Internal migration to the county of Stockholm decreased and internal migration from Stockholm increased. The county of Malmöhus had in 1989 a net migration (internal and external) of 6 300 persons. The net migration of the county of Stockholm was 4 200 persons.

The immigration during 1989 increased with 29 per cent to 65 900 persons. The emigration was the same as 1988, 21 500 persons. The net migration was 44 400 and it is an increase with 14 800 compared with 1988.

LIST OF TERMS

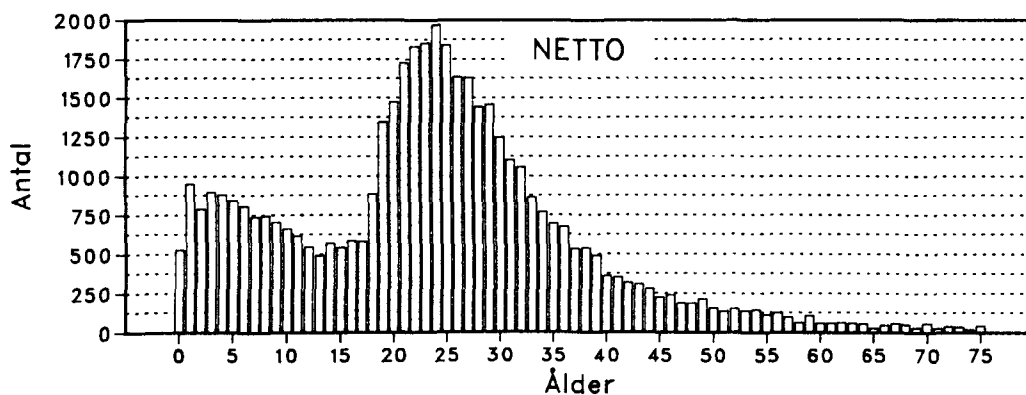
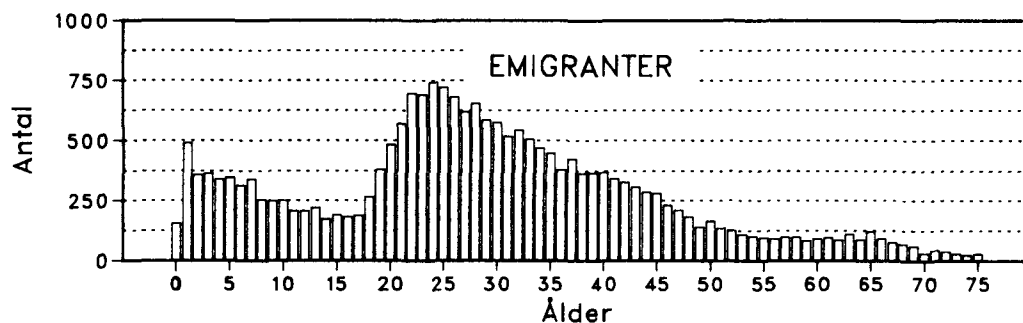
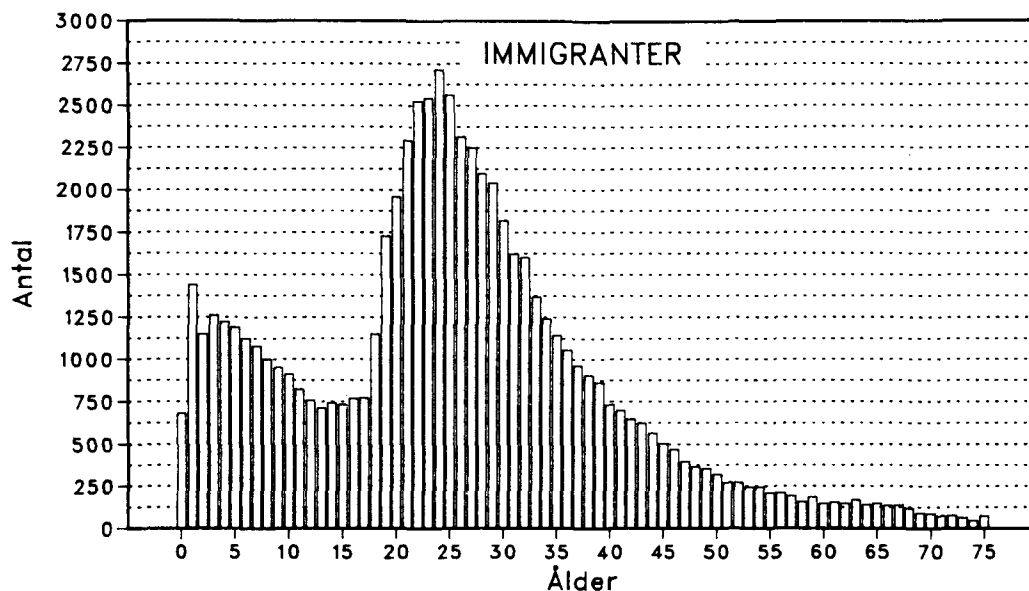
antal	number	nettoinflyttning Norden	net migration the Nordic countries
därav	of which	ogifta omflyttning	not married migration
ej uppgivet efter emigranter ettårsklasser	not reported after, by emigrants one-year groups	respektive (resp) riksområde	respectively county-block
femårsklasser flyttningar från frånskild församling församlingsgräns	five-year groups migrations from divorced parish parish border	sammanlagt samtliga storstadsområde summa svenska medborgare	total total metropolitan areas (city region) total Swedish citizens
gifta	married	till total	to total
H-region hela antalet hela riket	H-region the total number the whole country	utflyttad från utflyttning utflyttningsland utlandet utländsk utlänningar utrikes	migrated from out-migration country of emigration foreign countries foreign foreigners external
immigranter immigrationsöverskott inflyttad till inflyttning inflyttningsland inom inrikes	immigrants net immigration migrated into in-migration, immigration country of immigration within internal	Ålder år	age year
kommungräns kvinnor (KV)	commune border women	änklingar (ÄNKL) änkor (ÄNK)	widowers widows
land län länsgräns länder	country county county border countries	över övriga	over others
medborgare med medborgarskap medborgarskapsland men män (M)	citizen with citizenship country of citizenship but men		

DIAGRAM OCH TABELLFÖRTECKNING

List of diagrams and tables

Sida/ Page	Diagram	Diagrams
14	1 Immigranter och emigranter efter ålder 1989	1 Immigrants and emigrants by age 1989
	Tabeller	Tables
15	1 Immigranter och emigranter efter utflyttnings- resp inflyttningsland 1980-1989	1 Immigrants and emigrants by country of emigration and immigration 1980-1989
16	2 Inrikes omflyttning mellan länen samt immigranter och emigranter länsvis 1989	2 Internal migration between counties and immigrants and emigrants by county 1989
18	3 Flyttningar efter kön och ålder länsvis m m 1989	3 Migration by sex and age by county etc 1989
20	4 Immigranter och emigranter efter kön och ålder länsvis m m 1989	4 Immigrants and emigrants by sex and age by county etc 1989
26	5 Immigranter och emigranter efter medborgarskap länsvis m m 1989	5 Immigrants and emigrants by citizenship by county etc 1989
32	6 Immigranter och emigranter efter kön, ålder och civilstånd 1989	6 Immigrants and emigrants by sex, age and marital status 1989
36	7 Immigranter och emigranter efter kön, ålder och utflyttnings- resp inflyttningsland 1989	7 Immigrants and emigrants by sex, age and by country by emigration and immigration 1989
40	8 Immigranter och emigranter efter kön, ålder och medborgarskap 1989	8 Immigrants and emigrants by sex, age and citizenship 1989
44	9 Immigranter och emigranter efter länder och medborgarskap 1989	9 Immigrants and emigrants by country and citizenship 1989
46	10 Immigranter och emigranter efter medborgarskap och samtliga länder 1989	10 Immigrants and emigrants by citizenship and all countries 1989
	Bilaga	Appendix
49	Omfattning av H-regioner och riksområden	Extent of H-regions and County-blocks

IMMIGRANTER OCH EMIGRANTER EFTER ÅLDER 1989.



De unga invandrarna ger ett stort invandringsöverskott

Av invandrarna 1989 var 62 procent personer i åldrarna 15-39 år.
Knappt 31 procent av invandrarna var barn i åldrarna 0-7 år. Av totalt
2 100 barn i åldern 0-1 år var drygt 550 adoptivbarn.

I åldrarna 18-35 år var antalet invandrare betydligt fler än antalet utvandrare.

I åldrarna över 50 år var antalet invandrare ungefär lika många som antalet utvandrare.

Tabell 1 Immigranter och emigranter efter utflyttnings- resp inflyttningsland 1980 - 1989.
Immigrants and emigrants by county of emigration and immigration 1980 - 1989.

Utflyttnings resp inflyttningsland	1980	1981	1982	1983	1984	1985	1986	1987	1988	1989
IMMIGRANTER										
Danmark	2 521	1 881	1 635	1 578	1 654	1 742	1 820	1 816	2 952	5 081
Finland	12 058	7 022	4 689	4 297	4 606	4 807	5 271	5 053	5 603	4 739
Island	823	517	338	345	509	500	599	452	637	1 363
Norge	2 018	1 661	1 766	2 501	3 122	2 627	2 852	3 416	4 905	10 623
Summa Norden	17 420	11 081	8 428	8 721	9 891	9 676	10 542	10 737	14 097	21 806
Övriga Europa	8 825	8 212	10 638	8 022	8 266	8 212	9 143	9 054	10 574	11 598
Afrika	1 468	1 281	1 247	1 086	1 158	1 329	1 718	2 426	2 812	3 550
Nordamerika	1 536	1 806	1 867	1 840	2 093	2 093	2 255	2 286	2 492	2 492
Sydamerika	2 792	3 393	2 127	1 994	1 938	2 043	3 054	3 820	3 927	6 984
Asien	6 789	6 111	5 658	5 387	7 722	9 307	12 211	13 699	16 283	18 349
Oceanien	288	234	250	271	254	295	358	349	538	515
Sovjetunionen	188	153	155	168	139	143	187	280	349	562
Ej uppgivet	120	1	11	6	25	29	19	15	20	10
Summa	39 426	32 272	30 381	27 495	31 486	33 127	39 487	42 666	51 092	65 866
Därav svenska medborgare	4 980	4 868	5 239	5 204	5 426	5 240	5 447	5 550	6 639	6 922
EMIGRANTER										
Danmark	2 366	2 248	2 215	1 797	1 912	1 914	1 930	1 730	1 688	2 459
Finland	10 247	12 199	11 810	9 966	8 133	7 055	6 400	5 780	5 945	6 333
Island	519	795	726	602	445	374	559	589	643	483
Norge	2 268	2 412	2 536	2 159	2 118	2 550	3 180	3 738	3 823	3 170
Summa Norden	15 400	17 654	17 287	14 524	12 608	11 893	12 069	11 837	12 099	12 445
Övriga Europa	8 061	6 470	6 026	5 695	5 325	5 087	5 493	4 373	4 986	4 845
Afrika	679	616	558	397	313	341	331	219	191	274
Nordamerika	2 714	2 208	1 977	1 726	1 850	1 976	2 147	1 790	1 841	1 655
Sydamerika	611	494	454	595	532	793	628	499	388	438
Asien	1 050	1 099	870	1 005	849	932	885	753	845	821
Oceanien	510	472	422	329	317	247	393	403	542	478
Sovjetunionen	35	26	20	25	25	17	8	18	22	29
Ej uppgivet	779	401	767	973	1 006	750	2 541	781	547	499
Summa	29 839	29 440	28 381	25 269	22 825	22 036	24 495	20 673	21 461	21 484
Därav svenska medborgare	9 065	8 641	8 465	7 883	8 215	8 027	9 143	9 044	9 614	8 338

Tabell 2 Inrikes omflyttning mellan länen samt immigranter och emigranter länsvis 1989.
Internal migration between counties and immigrants and emigrants by county 1989

INFLYTTAD TILL	UTFLYTTAD FRÅN											
	STOCK- HOLMS LÄN	UPP- SALA LÄN	SÖDER- MAN- LANDS LÄN	ÖSTER- GÖT- LANDS LÄN	JÖN- KÖ- PINGS LÄN	KRONO- BERGS LÄN	KAL- MAR LÄN	GOT- LANDS LÄN	BLE- KINGE LÄN	KRIS- TIAN- STADS LÄN	MAL- MÖ- HUS LÄN	HAL- LANDS LÄN
LÄN												
STOCKHOLMS LÄN	-	2524	2178	1570	900	493	961	501	431	553	1824	423
UPPSALA LÄN	3269	-	330	261	189	109	129	64	56	80	269	85
SÖDERMANLANDS LÄN	3180	275	-	527	133	89	116	26	31	67	152	65
ÖSTERGÖTLANDS LÄN	1555	330	719	-	743	158	575	54	97	141	369	89
JÖNKÖPINGS LÄN	1001	142	181	693	-	489	465	27	141	196	418	260
KRONBERGS LÄN	528	61	68	160	466	-	385	21	320	382	492	189
KALMAR LÄN	1311	171	243	477	367	423	-	52	374	134	462	81
GÖTLANDS LÄN	632	50	53	61	35	32	82	-	10	23	41	7
BLEKINGE LÄN	459	59	48	104	130	317	319	18	-	480	512	61
KRISTIANSTADS LÄN	776	138	93	158	262	402	186	15	551	-	3417	360
MALMÖHUS LÄN	2166	391	319	612	705	704	624	79	681	3198	-	584
HALLANDS LÄN	518	96	68	161	394	287	97	25	78	331	566	-
GÖTEB. O. BOHUS LÄN	1489	309	343	622	859	386	419	46	272	271	883	1783
ÄLVSBERGS LÄN	563	143	148	203	481	125	177	36	93	97	301	454
SKARABORGS LÄN	628	152	117	197	671	106	90	9	32	76	197	107
VÄRMLANDS LÄN	922	136	158	166	118	63	61	27	47	58	144	122
ÖREBRO LÄN	1137	202	358	461	157	49	74	28	33	47	169	104
VÄSTMANLANDS LÄN	1278	658	543	208	111	55	87	20	20	52	168	36
KOPPARBERGS LÄN	2211	452	265	222	144	30	73	24	23	66	192	84
GÄVLEBORGS LÄN	1720	709	150	126	137	35	58	14	28	35	151	62
VÄSTERNORRLANDS LÄN	1195	229	111	91	57	44	43	11	20	32	127	42
JÄMTLANDS LÄN	902	163	83	72	79	22	40	27	10	51	77	46
VÄSTERBOTTENS LÄN	1049	169	120	131	139	46	59	23	32	64	171	44
NORRBOTTENS LÄN	1046	173	150	125	102	44	50	18	45	34	135	60
UTLANDET	6813	711	583	758	647	333	292	38	172	438	2484	462
OB	185	31	-	10	1	-	1	-	-	1	14	2
SAMTLIGA	36533	8474	7429	8176	8027	4841	5463	1203	3597	6907	13735	5612

GÖTE- BORGS OCH BOHUS LÄN	ÄLVS- BORGS LÄN	SKARA- BORGS LÄN	VÄRM- LANDS LÄN	ÖRE- BRO LÄN	VÄST- MAN- LANDS LÄN	KOP- PAR- BERGS LÄN	GÄV- LE- BORGS LÄN	VÄS- TER- NORR- LANDS LÄN	JÄMT- LANDS LÄN	VÄS- TER- BOT- TENS LÄN	NORR- BOT- TENS LÄN	UT- LAN- DET	OB	SAMT- LIGA
1737	689	629	872	1069	1261	1414	1510	1231	757	1084	1002	15045	85	40743
242	160	108	245	204	696	463	725	259	186	247	224	2502	6	11108
197	134	84	166	307	534	211	174	128	97	137	151	1896	-	8877
408	269	190	232	451	284	223	192	139	129	222	212	2097	-	9878
693	450	574	126	187	130	95	132	106	66	106	68	2891	-	9637
241	130	66	45	49	63	47	55	37	26	38	23	1784	-	5676
326	134	66	98	178	125	110	53	52	98	60	65	1761	-	7221
67	34	26	20	22	20	21	31	21	41	32	42	162	-	1565
175	68	25	41	60	67	37	65	24	14	35	38	851	1	4008
364	148	92	84	87	95	77	55	57	36	59	62	1712	3	9289
929	415	270	246	288	272	171	270	209	124	178	188	6442	7	20072
2710	612	115	120	92	64	94	75	42	68	32	68	1431	-	8144
-	4418	1006	869	564	367	425	393	352	234	325	344	6562	5	23546
5846	-	651	531	211	109	143	187	129	117	118	196	3054	-	14113
1050	933	-	286	312	88	113	124	68	91	95	118	1422	-	7082
669	545	231	-	676	168	260	134	105	98	121	123	2699	1	7852
351	169	233	524	-	502	374	153	119	86	144	137	2130	2	7743
267	98	72	167	443	-	481	207	141	130	142	177	2195	1	7757
364	184	117	318	356	598	-	650	154	192	152	180	1244	-	8295
211	99	67	172	152	263	543	-	507	289	188	164	1978	1	7859
246	121	50	93	90	126	121	465	-	456	595	280	1301	-	5946
182	82	54	97	96	111	101	273	504	-	261	114	1065	-	4512
296	98	66	116	188	147	178	200	624	275	-	1006	1991	1	7233
288	189	63	95	89	206	157	155	220	115	754	-	1651	2	5966
2480	1090	382	704	404	609	322	333	236	169	360	664	-	-	21484
18	6	2	1	2	20	1	1	6	-	-	2	-	-	304
20357	11275	5239	6268	6577	6925	6182	6612	5470	3894	5485	5648	65866	115	-

Tabell 3 Flyttningar efter kön och ålder länsvis m m 1989.
Migration by sex and age by county etc 1989

LÄN STORSTADSOMRADE H-REGIONER RIKSOMRÅDEN	INFLYTTADE										SAMT- LIGA
	MÄN					KVINNOR					
	-6	7-17	18-64	65-	SUMMA	6	7-17	18-64	65-	SUMMA	
LÄN											
STOCKHOLMS LÄN	1551	1768	16504	481	20304	1608	1741	16455	635	20439	40743
UPPSALA LÄN	693	531	4147	135	5506	607	577	4239	179	5602	11108
SÖDERMANLANDS LÄN	554	540	3443	201	4738	514	507	2925	193	4139	8877
ÖSTERGÖTLANDS LÄN	570	541	3924	145	5180	507	509	3484	198	4698	9878
JÖNKÖPINGS LÄN	581	571	3794	153	5099	629	588	3132	189	4538	9637
KRONOBERGS LÄN	326	336	2251	91	3004	328	302	1927	115	2672	5676
KALMAR LÄN	463	499	2689	121	3772	399	467	2425	158	3449	7221
GÖTLANDS LÄN	95	78	550	32	755	102	83	585	40	810	1565
BLEKINGE LÄN	244	278	1457	66	2045	237	240	1416	70	1963	4008
KRISTIANSTADS LÄN	551	546	3392	249	4738	575	556	3181	239	4551	9289
MALMÖHUS LÄN	995	1105	7875	346	10321	1005	1012	7339	395	9751	20072
HALLANDS LÄN	536	423	3069	155	4183	494	413	2874	180	3961	8144
GÖTEB. O. BOHUS LÄN	961	1031	9655	245	11892	988	1055	9302	309	11654	23546
ÄLVSBERGS LÄN	971	841	5267	196	7275	953	795	4844	246	6838	14113
SKARABORGS LÄN	460	484	2559	160	3663	422	428	2393	176	3419	7082
VÄRMLANDS LÄN	522	511	3010	146	4189	464	460	2592	147	3663	7852
ÖREBRO LÄN	481	497	2880	113	3971	493	484	2651	144	3772	7743
VÄSTMANLANDS LÄN	472	514	2954	141	4081	481	431	2624	140	3676	7757
KÖPPARBERGS LÄN	606	478	2969	152	4205	521	527	2884	158	4090	8295
GÄVLEBORGS LÄN	536	438	3005	121	4100	483	481	2640	155	3759	7859
VÄSTERNORRLANDS LÄN	379	356	2292	74	3101	379	354	2024	88	2845	5946
HÄLLANDS LÄN	285	229	1817	54	2385	236	226	1612	53	2127	4512
VÄSTERBOTTENS LÄN	427	409	2862	94	3792	459	398	2497	87	3441	7233
NORRBOTTENS LÄN	382	403	2270	54	3109	373	317	2088	79	2857	5966
HELA RIKET	4051	4899	26702	581	36233	4013	4350	20549	836	29748	65981
STORSTADSOMRÅDEN											
STOR-STOCKHOLM	1422	1608	15652	436	19118	1464	1613	15891	591	19559	38677
STOR-GÖTEBORG	821	925	8356	191	10293	848	911	8003	261	10023	20316
STOR-MALMÖ	744	748	6074	210	7776	745	721	5747	288	7501	15277
H-REGIONER											
H1	1534	1743	16457	470	20204	1567	1717	16403	627	20314	40518
H8	873	981	8506	205	10565	875	931	8166	279	10251	20816
H9	744	748	6074	210	7776	745	721	5747	288	7501	15277
H3	4156	3958	27789	1107	37010	4046	3860	25583	1371	34860	71870
H4	3879	3598	21960	1208	30645	3709	3482	19531	1301	28023	58668
H5	1175	994	7236	297	9702	1152	949	6948	332	9381	19083
H6	1393	1360	8005	381	11139	1350	1279	7117	389	10135	21274
RIKSOMRÅDEN											
STOCKHOLM	1551	1768	16504	481	20304	1608	1741	16455	635	20439	40743
ÖSTRA MELLANSVERIGE	2331	2233	14078	575	19217	2179	2110	12877	687	17853	37070
SMÅLAND MED ÖARNA	1329	1334	8216	344	11223	1306	1287	7015	424	10032	21255
SYDSVERIGE	1394	1479	9416	434	12723	1380	1380	8581	466	11807	24530
VÄSTSVERIGE	1745	1940	13147	407	17239	1680	1761	11999	521	15961	33200
NORRA MELLANSVERIGE	1540	1323	8180	377	11420	1349	1351	7401	408	10509	21929
MELLERSTA NORRLAND	614	534	3733	104	4985	573	529	3287	124	4513	9498
ÖVRE NORRLAND	721	713	4468	121	6023	755	618	3905	138	5416	11439

UTFLYTTADE											NETTOINFLYTTNING		
MÄN					KVINNOR					SAMT-LIGA	MÄN	KVINNOR	SUMMA
-6	7-17	18-64	65-	SUMMA	-6	7-17	18-64	-65	SUMMA				
2429	1902	12981	782	18094	2303	1825	13407	904	18439	36533	2210	2000	4210
515	390	3211	122	4238	467	409	3251	109	4236	8474	1268	1366	2634
367	413	2974	159	3913	316	376	2659	165	3516	7429	825	623	1448
382	341	3274	137	4134	388	402	3094	158	4042	8176	1046	656	1702
402	397	3216	135	4150	391	415	2920	151	3877	8027	949	661	1610
222	237	1963	67	2489	201	237	1838	76	2352	4841	515	320	835
269	283	2159	80	2791	259	244	2073	96	2672	5463	981	777	1758
62	53	476	9	600	47	51	487	18	603	1203	155	207	362
199	173	1437	43	1852	160	182	1349	54	1745	3597	193	218	411
257	344	2737	138	3476	302	316	2651	162	3431	6907	1262	1120	2382
703	657	5365	321	7046	679	662	5013	335	6689	13735	3275	3062	6337
236	225	2231	95	2787	242	258	2222	103	2825	5612	1396	1136	2532
1364	883	7616	328	10191	1371	897	7519	379	10166	20357	1701	1488	3189
539	495	4521	190	5745	550	580	4209	191	5530	11275	1530	1308	2838
232	267	2011	87	2597	203	262	2075	102	2642	5239	1066	777	1843
331	320	2446	100	3197	327	310	2319	115	3071	6268	992	592	1584
370	360	2523	118	3371	310	363	2411	122	3206	6577	600	566	1166
344	356	2752	146	3598	371	346	2463	147	3327	6925	483	349	832
261	287	2406	115	3069	252	339	2387	135	3113	6182	1136	977	2113
324	333	2581	95	3333	320	370	2495	94	3279	6612	767	480	1247
252	279	2154	95	2780	254	249	2094	93	2690	5470	321	155	476
183	193	1524	55	1955	175	173	1525	66	1939	3894	430	188	618
262	294	2207	50	2813	266	271	2073	62	2672	5485	979	769	1748
287	303	2180	59	2829	269	261	2218	71	2819	5648	280	38	318
1202	1277	9012	382	11873	1179	1197	7168	371	9915	21788	24360	19833	44193
2333	1794	12725	769	17621	2239	1751	13220	885	18095	35716	1497	1464	2961
1132	794	6650	325	8901	1184	834	6658	364	9040	17941	1392	983	2375
654	515	4716	239	6124	634	567	4375	262	5838	11962	1652	1663	3315
2491	1933	13274	805	18503	2371	1852	13651	911	18785	37288	1701	1529	3230
1083	789	6621	308	8801	1155	828	6650	351	8984	17785	1764	1267	3031
654	515	4716	239	6124	634	567	4375	262	5838	11962	1652	1663	3315
2897	2470	22045	1014	28426	2736	2595	21303	1152	27786	56212	8584	7074	15658
2151	2343	18420	803	23717	2078	2284	17304	863	22529	46246	6928	5494	12422
724	722	6183	212	7841	769	665	6165	229	7828	15669	1861	1553	3414
905	988	7078	298	9269	867	995	6666	354	8882	18151	1870	1253	3123
2429	1902	12981	782	18094	2303	1825	13407	904	18439	36533	2210	2000	4210
1539	1470	11464	522	14995	1429	1498	10832	534	14293	29288	4222	3560	7782
819	820	6746	238	8623	746	794	6264	263	8067	16690	2600	1965	4565
763	724	6231	275	7993	704	732	5658	313	7407	15400	4730	4400	9130
1188	1031	8976	351	11546	1189	1067	8611	385	11252	22798	5693	4709	10402
792	836	6629	268	8525	780	902	6486	292	8460	16985	2895	2049	4944
385	421	3302	126	4234	387	371	3270	142	4170	8404	751	343	1094
461	498	3723	82	4764	458	435	3611	105	4609	9373	1259	807	2066

Tabell 4 Immigranter och emigranter efter kön och ålder länsvis m m 1989.
Immigrants and emigrants by sex and age by county etc 1989.

LÄN STORSTADSOMRÅDEN H-REGIONER RIKSOMRÅDEN	SAMT- LIGA	M	KV	ÅLDER VID ÅRETS SLUT											
				-4		5-9		10-14		15-19		20-24		25-29	
				M	KV	M	KV	M	KV	M	KV	M	KV	M	KV
IMMIGRANTER															
LÄN															
STOCKHOLMS LÄN	15045	7753	7292	545	561	454	462	392	339	527	632	1466	1438	1475	1200
UPPSALA LÄN	2502	1233	1269	121	121	117	130	100	86	94	88	139	208	229	206
SÖDERMANLANDS LÄN	1896	1129	767	73	67	73	76	72	38	91	83	216	136	226	107
ÖSTERGÖTLANDS LÄN	2097	1184	913	87	97	90	84	68	62	75	69	191	148	245	153
JÖNKÖPINGS LÄN	2891	1681	1210	145	148	127	139	93	74	129	114	386	173	306	184
KRONBERGS LÄN	1784	1031	753	78	72	78	76	53	48	75	56	189	127	194	121
KALMAR LÄN	1761	1037	724	91	63	89	79	80	60	83	67	209	117	177	91
GOTLANDS LÄN	162	89	73	6	13	13	11	2	3	1	4	10	9	23	12
BLEKINGE LÄN	851	444	407	45	42	46	53	37	22	32	26	44	54	62	59
KRISTIANSTADS LÄN	1712	947	765	79	91	82	72	61	55	63	62	166	112	151	110
MALMÖHUS LÄN	6442	3484	2958	258	287	248	242	191	171	229	210	641	487	615	478
HALLANDS LÄN	1431	818	613	74	55	50	40	42	33	42	62	162	105	162	100
GÖTEB. O BOHUS LÄN	6562	3543	3019	247	233	196	208	185	162	317	287	737	643	699	471
ÄLVSBERGS LÄN	3054	1721	1333	131	143	129	125	117	82	168	133	394	234	257	169
SKARABORGS LÄN	1422	804	618	70	68	70	64	60	45	61	51	174	106	132	81
VÄRMLANDS LÄN	2699	1545	1154	161	120	133	112	89	77	109	82	265	201	276	170
ÖREBRO LÄN	2130	1176	954	114	113	118	113	81	88	85	77	187	120	207	140
VÄSTMANLANDS LÄN	2195	1249	946	104	107	120	98	111	70	107	78	193	135	232	149
KOPPARBERGS LÄN	1244	677	567	62	50	48	53	40	45	54	52	118	96	117	78
GÄVLEBORGS LÄN	1978	1153	825	104	92	112	114	65	76	59	62	247	128	228	101
VÄSTERNORRLANDS LÄN	1301	720	581	64	67	76	67	45	46	47	51	134	85	142	96
JÄMTLANDS LÄN	1065	661	404	54	44	45	37	33	31	45	35	136	72	144	71
VÄSTERBOTTENS LÄN	1991	1173	818	102	100	102	103	68	51	81	63	273	134	211	136
NORRBOTTENS LÄN	1651	890	761	85	96	86	82	56	42	59	68	162	124	146	116
HELA RIKET	65866	36142	29724	2900	2850	2702	2640	2141	1806	2633	2512	6839	5192	6656	4607
STORSTADSOMRÅDEN															
STOR-STOCKHOLM	13425	6833	6592	499	497	395	414	352	302	446	552	1225	1294	1306	1101
STOR-GÖTEBORG	5897	3203	2694	223	222	165	169	171	135	289	245	694	578	629	437
STOR-MALMÖ	4400	2324	2076	170	201	169	171	132	122	150	146	426	355	410	343
H-REGIONER															
H1	14827	7630	7197	538	550	446	456	385	336	515	625	1442	1421	1447	1182
H8	6010	3271	2739	228	225	169	172	177	138	299	253	704	582	641	442
H9	4400	2324	2076	170	201	169	171	132	122	150	146	426	355	410	343
H3	16889	9246	7643	794	789	730	703	546	484	681	643	1753	1277	1689	1174
H4	14815	8608	6207	714	646	732	692	577	444	640	552	1626	943	1552	905
H5	3185	1812	1373	164	172	143	127	82	81	131	115	375	250	357	203
H6	5740	3251	2489	292	267	313	319	242	201	217	178	513	364	560	358
RIKSOMRÅDEN															
STOCKHOLM	15045	7753	7292	545	561	454	462	392	339	527	632	1466	1438	1475	1200
ÖSTRA MELLANSVERIGE	10820	5971	4849	499	505	518	501	432	344	452	395	926	747	1139	755
SMÅLAND MED ÖARNA	6598	3838	2760	320	296	307	305	228	185	288	241	794	426	700	414
SYDSVERIGE	9005	4875	4130	382	420	376	367	289	248	324	298	851	653	828	647
VÄSTSVRIGE	12469	6886	5583	522	499	445	437	404	322	588	533	1467	1088	1250	823
NORRA MELLANSVERIGE	5921	3375	2546	327	262	293	279	194	198	222	196	630	425	621	349
MELLERSTA NORRLAND	2366	1381	985	118	111	121	104	78	77	92	86	270	157	286	167
ÖVRE NORRLAND	3642	2063	1579	187	196	188	185	124	93	140	131	435	258	357	252

30-34		35-39		40-44		45-49		50-54		55-59		60-64		65-69		70-74		75-	
M	KV	M	KV	M	KV	M	KV	M	KV	M	KV	M	KV	M	KV	M	KV	M	KV
983	809	614	489	446	355	255	244	166	184	136	156	98	149	94	116	40	71	62	87
154	157	117	83	56	54	43	45	22	18	12	30	12	16	9	12	3	5	5	10
151	77	90	53	57	35	28	25	14	18	8	13	8	13	6	11	7	7	9	8
162	110	92	53	59	30	35	21	24	17	19	20	10	13	14	19	6	8	7	9
187	130	118	95	81	56	41	21	32	18	21	8	6	21	3	14	3	4	3	11
133	84	84	58	59	30	39	23	23	22	8	8	6	6	4	3	2	7	6	6
108	82	78	62	58	39	25	16	18	15	10	11	8	14	2	3	1	1	1	4
13	5	6	4	5	4	2	1	3	2	2	2	1	2	1	2			1	1
72	51	41	39	27	28	17	8	6	10	6	6	2	4	1	2	1	1	5	2
111	83	86	70	59	32	44	23	13	15	13	6	4	12	10	8	3	6	2	8
395	330	279	222	217	138	141	99	95	80	55	51	54	56	28	44	16	25	22	38
98	70	68	48	45	35	38	16	13	11	8	12	5	7	5	4	1	10	5	5
393	310	238	200	170	140	118	115	93	78	57	58	31	35	23	31	14	28	25	18
200	154	105	107	85	58	63	36	27	31	15	15	10	10	12	22	4	6	4	8
93	83	63	53	30	21	25	17	9	6	9	6	3	6	4	6		3	1	2
162	120	117	83	88	45	46	43	35	26	19	22	12	17	14	14	10	8	9	14
147	111	97	69	46	39	38	31	27	9	12	15	6	11	6	9	3	4	2	5
141	98	79	85	72	35	27	20	22	18	13	19	8	11	9	12	2	4	9	7
86	58	42	45	39	33	28	21	16	12	13	6	3	4	5	6	2	3	4	5
130	85	77	72	58	31	25	22	19	7	10	10	10	8	5	8	1	4	3	5
89	65	57	48	29	25	20	13	10	2	1	7	5	2	1	1		3		3
92	50	47	23	29	14	16	14	8	7	5	1	4	1	1	1	2			3
126	91	79	47	58	41	35	12	11	15	8	4	10	10	8	5		4	1	2
116	92	74	64	40	30	33	19	13	8	9	4	5	6	5	4	1	2		4
4342	3305	2748	2172	1913	1348	1182	905	719	629	469	488	321	434	270	357	122	214	185	265
893	750	557	451	392	320	235	221	154	159	114	143	87	138	85	107	38	66	55	77
359	275	203	181	158	123	97	102	87	77	50	52	26	27	19	25	12	28	21	18
298	228	182	162	137	89	89	65	55	51	37	33	31	43	18	26	7	16	13	25
973	800	607	481	434	350	254	243	165	181	136	154	97	148	92	115	39	70	60	85
370	284	207	185	160	126	99	102	88	78	51	54	26	27	19	25	12	28	21	18
298	228	182	162	137	89	89	65	55	51	37	33	31	43	18	26	7	16	13	25
1041	823	684	543	482	337	313	234	173	144	116	139	86	108	70	118	36	57	52	70
1039	712	661	503	457	286	254	157	154	110	77	70	42	68	40	42	17	31	26	46
206	155	125	96	79	53	59	36	34	22	16	14	14	18	16	12	5	6	6	13
415	303	282	202	164	107	114	68	50	43	36	24	25	22	15	19	6	6	7	8
983	809	614	489	446	355	255	244	166	184	136	156	98	149	94	116	40	71	62	87
755	553	475	343	290	193	171	142	109	80	64	97	44	64	44	63	21	28	32	39
441	301	286	219	203	129	107	61	76	57	41	27	21	43	10	22	6	12	10	22
578	464	406	331	303	198	202	130	114	105	74	63	60	72	39	54	20	32	29	48
784	617	474	408	330	254	244	184	142	126	89	91	49	58	44	63	19	47	35	33
378	263	236	200	185	109	99	86	70	45	42	38	25	29	24	28	13	15	16	24
181	115	104	71	58	39	36	27	18	9	6	8	9	3	2	2	2	3		6
242	183	153	111	98	71	68	31	24	23	17	8	15	16	13	9	1	6	1	6

Tabell 4 (forts)

LÄN STORSTADSOMRÅDEN H-REGIONER RIKSOMRÅDEN	SAMT- LIGA	M	KV	ÅLDER VID ÅRETS SLUT											
				-4		5-9		10-14		15-19		20-24		25-29	
				M	KV	M	KV	M	KV	M	KV	M	KV	M	KV
EMIGRANTER															
LÄN															
STOCKHOLMS LÄN	6813	3567	3246	294	292	273	221	183	160	182	166	378	449	552	540
UPPSALA LÄN	711	359	352	39	31	31	28	22	12	11	18	25	62	43	53
SÖDERMANLANDS LÄN	583	325	258	30	25	27	26	18	15	11	19	42	36	41	38
ÖSTERGÖTLANDS LÄN	758	422	336	20	31	27	29	17	27	25	18	60	45	67	43
JÖNKÖPINGS LÄN	647	374	273	23	27	25	19	10	16	22	17	96	58	65	46
KRONOBERGS LÄN	333	195	138	12	15	11	8	7	11	14	12	34	14	33	29
KALMAR LÄN	292	162	130	8	8	18	3	8	9	5	12	23	25	22	19
GÖTLANDS LÄN	38	19	19	2	1	2	1	2	1	1	1	1	2	1	7
BLEKINGE LÄN	172	101	71	9	7	8	3	4	3	2	4	12	13	18	9
KRISTIANSTADS LÄN	438	250	188	11	12	13	13	20	13	13	12	40	35	36	27
MALMÖHUS LÄN	2484	1406	1078	82	83	84	92	63	50	73	52	194	146	188	163
HALLANDS LÄN	462	254	208	15	13	15	19	11	16	18	15	36	36	40	27
GÖTEB. O BOHUS LÄN	2480	1345	1135	92	105	92	80	34	58	64	56	217	182	215	180
ÄLVSBORGS LÄN	1090	629	461	33	40	34	36	33	20	46	35	168	98	80	54
SKARABORGS LÄN	382	205	177	17	12	21	13	11	11	11	21	41	33	32	29
VÄRMLANDS LÄN	704	378	326	33	33	16	18	12	13	18	24	65	77	58	41
ÖREBRO LÄN	404	202	202	18	12	9	12	12	18	18	17	30	26	28	35
VÄSTMANLANDS LÄN	609	331	278	25	24	22	24	21	19	19	19	38	31	36	33
KOPPARBERGS LÄN	322	172	150	13	11	11	8	7	9	11	9	21	24	17	19
GÄVLEBORGS LÄN	333	166	167	18	9	7	17	12	7	9	14	34	24	19	29
VÄSTERNORRLANDS LÄN	236	122	114	9	12	9	4	5	5	4	8	10	23	24	28
JÄMTLANDS LÄN	169	97	72	9	4	1	4	1	1	6	6	23	15	21	11
VÄSTERBOTTENS LÄN	360	198	162	14	17	16	12	10	10	8	9	29	22	31	28
NORRBOTTENS LÄN	664	368	296	32	28	26	17	14	18	23	26	43	43	58	45
HELA RIKET	21484	11647	9837	858	852	798	707	537	521	614	590	1660	1519	1725	1531
STORSTADSOMRÅDEN															
STOR-STOCKHOLM	6209	3220	2989	269	266	249	204	166	150	154	142	311	411	500	496
STOR-GÖTEBORG	2352	1266	1086	82	99	93	83	38	57	58	57	200	173	201	171
STOR-MALMÖ	1811	1009	802	60	58	60	76	52	36	53	34	135	112	134	116
H-REGIONER															
H1	6738	3521	3217	289	290	272	221	181	160	178	160	374	446	547	536
H8	2407	1294	1113	82	101	97	85	40	58	60	59	204	178	206	175
H9	1811	1009	802	60	58	60	76	52	36	53	34	135	112	134	116
H3	5436	2964	2472	222	199	185	185	134	133	146	164	481	413	415	353
H4	2998	1710	1288	107	109	115	85	83	92	115	102	309	208	243	194
H5	973	528	445	45	49	42	34	25	18	29	27	62	64	86	84
H6	1121	621	500	53	46	27	21	22	24	33	44	95	98	94	73
RIKSOMRÅDEN															
STOCKHOLM	6813	3567	3246	294	292	273	221	183	160	182	166	378	449	552	540
ÖSTRA MELLANSVERIGE	3065	1639	1426	132	123	116	119	90	91	84	91	195	200	215	202
SMÅLAND MED ÖARNA	1310	750	560	45	51	56	31	27	36	42	42	154	99	121	97
SYDSVERIGE	3094	1757	1337	102	102	105	108	87	66	88	68	246	194	242	199
VÄSTSVERIGE	4414	2433	1981	157	170	162	148	89	105	139	127	462	349	367	292
NORRA MELLANSVERIGE	1359	716	643	64	53	34	43	31	29	38	47	120	125	94	89
MELLERSTA NORRLAND	405	219	186	18	16	10	8	6	6	10	14	33	38	45	39
ÖVRE NORRLAND	1024	566	458	46	45	42	29	24	28	31	35	72	65	89	73

30-34		35-39		40-44		45-49		50-54		55-59		60-64		65-69		70-74		75-	
M	KV	M	KV	M	KV	M	KV	M	KV	M	KV	M	KV	M	KV	M	KV	M	KV
469	441	356	304	326	228	170	147	132	77	76	56	77	58	63	51	18	26	18	30
53	57	50	21	28	24	20	17	10	8	9	7	5	4	9	6	2	4	2	
47	36	35	20	25	10	14	6	9	5	10	2	6	6	3	4	6	3	1	7
56	34	51	29	36	18	24	20	6	10	12	8	12	10	6	4	2	2	1	8
37	24	24	16	28	14	12	14	10	5	6	3	4	4	7	6	4	1	1	3
18	9	13	10	19	10	12	3	6	9	3	4	4	2	6	3			3	3
19	14	17	11	12	5	7	8	11	4	4	3	3	3	4	3	1			3
3	3	2	2	2	1			2				1	1						3
12	4	8	4	9	8	6	4	3	3	1	2	1	1	3		1	3	1	1
17	10	23	12	22	12	17	11	8	7	12	8	6	3	4	5	3	2	5	2
184	131	132	122	136	72	94	40	50	33	37	29	39	31	28	14	13	5	9	15
27	22	26	14	24	11	16	14	7	10	6	2	2	8	9	2	1	1	2	2
165	152	125	102	107	60	82	42	31	29	39	17	42	26	28	27	7	5	5	8
65	35	43	30	40	22	37	26	13	10	12	13	10	13	7	15	5	7	3	7
19	22	18	6	13	14	12	7	4	1	1	3		2	3	1	2	2		
37	34	38	18	34	16	26	10	8	8	7	11	6	4	10	11	9	6	1	2
16	15	15	27	14	13	9	6	12	3	9	5	6	3	3	6	2	2	1	2
43	37	39	25	31	19	16	7	11	5	4	7	7	10	8	11	8	1	3	6
27	15	20	14	17	14	11	8	5	5	3	5	1	4	5	3	1	1	2	1
9	23	20	15	13	10	10	1	4	3	2	4	4	4	4	4			1	3
19	9	14	7	5	4	8	3	5	4	3	2	1	2	4	2			2	1
14	10	5	3	6	8	2	3	3	4	2	1	4	2	4	1			2	1
23	16	19	17	19	15	7	5	12	4	2	4	4	1	3	1			1	1
47	30	37	24	32	26	17	11	14	8	3	4	7	3	9	9	4	2	2	2
1426	1183	1130	853	998	634	629	413	376	255	263	200	255	209	226	189	88	73	64	108
416	405	332	286	300	213	163	134	121	74	69	53	76	57	61	47	17	25	16	26
155	144	121	101	108	62	76	34	26	31	33	14	35	22	29	25	6	5	5	8
125	105	91	88	102	55	68	31	44	23	24	21	28	23	18	9	9	3	6	12
462	438	351	303	322	223	167	145	129	77	76	55	77	58	61	50	17	26	18	29
158	144	121	104	111	65	80	35	26	32	33	15	36	22	29	26	6	6	5	8
125	105	91	88	102	55	68	31	44	23	24	21	28	23	18	9	9	3	6	12
363	269	313	206	220	146	170	115	80	59	82	58	53	58	55	61	26	20	19	33
177	135	148	89	149	78	86	52	53	35	32	28	32	33	33	20	19	8	9	20
70	46	47	37	43	35	23	15	24	10	5	10	10	6	12	8	1		4	2
71	46	59	26	51	32	35	20	20	19	11	13	19	9	18	15	10	10	3	4
469	441	356	304	326	228	170	147	132	77	76	56	77	58	63	51	18	26	18	30
215	179	190	122	134	84	83	56	48	31	44	29	36	33	29	31	20	12	8	23
77	50	56	39	61	30	31	25	29	18	13	10	12	10	17	12	5	1	4	9
213	145	163	138	167	92	117	55	61	43	50	39	49	41	35	19	17	10	15	18
276	231	212	152	184	107	147	89	55	50	58	35	54	49	47	45	14	15	10	17
73	72	78	47	64	40	47	19	17	16	12	20	11	12	19	18	10	7	4	6
33	19	19	10	11	12	10	6	8	8	5	3	5	2	4	3			2	2
70	46	56	41	51	41	24	16	26	12	5	8	11	4	12	10	4	2	3	3

Tabell 4 (forts)

LÄN STORSTADSOMRÅDEN H-REGIONER RIKSOMRÅDEN	SAMT- LIGA	M	KV	ÅLDER VID ÅRETS SLUT											
				-4		5-9		10-14		15-19		20-24		25-29	
				M	KV	M	KV	M	KV	M	KV	M	KV	M	KV
IMMIGRATIONSOVERSKOTT															
LÄN															
STOCKHOLMS LÄN	8232	4186	4046	251	269	181	241	209	179	345	466	1088	989	923	660
UPPSALA LÄN	1791	874	917	82	90	86	102	78	74	83	70	114	146	186	153
SÖDERMANLANDS LÄN	1313	804	509	43	42	46	50	54	23	80	64	174	100	185	69
ÖSTERGÖTLANDS LÄN	1339	762	577	67	66	63	55	51	35	50	51	131	103	178	110
JÖNKÖPINGS LÄN	2244	1307	937	122	121	102	120	83	58	107	97	290	115	241	138
KRONBERGS LÄN	1451	836	615	66	57	67	68	46	37	61	44	155	113	161	104
KALMAR LÄN	1469	875	594	83	55	71	76	72	51	78	55	186	92	155	72
GOTLANDS LÄN	124	70	54	4	12	11	10		3		3	9	7	22	5
BLEKINGE LÄN	679	343	336	36	35	38	50	33	19	30	22	32	41	44	50
KRISTIANSTADS LÄN	1274	697	577	68	79	69	59	41	42	50	50	126	77	115	83
MALMÖHUS LÄN	3958	2078	1880	176	204	164	150	128	121	156	158	447	341	427	315
HALLANDS LÄN	969	564	405	59	42	35	21	31	17	24	47	126	69	122	77
GÖTEB. O BOHUS LÄN	4082	2198	1884	155	128	104	128	151	104	253	231	520	461	484	284
ÄLVSBORGS LÄN	1964	1092	872	98	103	95	89	84	62	122	98	226	136	177	115
SKARABORGS LÄN	1040	599	441	53	56	49	51	49	34	50	30	133	73	100	52
VÄRMLANDS LÄN	1995	1167	828	128	87	117	94	77	64	91	58	200	124	218	129
ÖREBRO LÄN	1726	974	752	96	101	109	101	69	70	67	60	157	94	179	105
VÄSTMANLANDS LÄN	1586	918	668	79	83	98	74	90	51	88	59	155	104	196	116
KOPPARBERGS LÄN	922	505	417	49	39	37	45	33	36	43	43	97	72	100	59
GÄVLEBORGS LÄN	1645	987	658	86	83	105	97	53	69	50	48	213	104	209	72
VÄSTERNORRLANDS LÄN	1065	598	467	55	55	67	63	40	41	43	43	124	62	118	68
JÄMTLANDS LÄN	896	564	332	45	40	44	33	32	30	39	29	113	57	123	60
VÄSTERBOTTENS LÄN	1631	975	656	88	83	86	91	58	41	73	54	244	112	180	108
NORRBOTTENS LÄN	987	522	465	53	68	60	65	42	24	36	42	119	81	88	71
HELA RIKET	44382	24495	19887	2042	1998	1904	1933	1604	1285	2019	1922	5179	3673	4931	3076
STORSTADSOMRÅDEN															
STOR-STOCKHOLM	7216	3613	3603	230	231	146	210	186	152	292	410	914	883	806	605
STOR-GÖTEBORG	3545	1937	1608	141	123	72	86	133	78	231	188	494	405	428	266
STOR-MALMÖ	2589	1315	1274	110	143	109	95	80	86	97	112	291	243	276	227
H-REGIONER															
H1	8089	4109	3980	249	260	174	235	204	176	337	465	1068	975	900	646
H8	3603	1977	1626	146	124	72	87	137	80	239	194	500	404	435	267
H9	2589	1315	1274	110	143	109	95	80	86	97	112	291	243	276	227
H3	11453	6282	5171	572	590	545	518	412	351	535	479	1272	864	1274	821
H4	11817	6898	4919	607	537	617	607	494	352	525	450	1317	735	1309	711
H5	2212	1284	928	119	123	101	93	57	63	102	88	313	186	271	119
H6	4619	2630	1989	239	221	286	298	220	177	184	134	418	266	466	285
RIKSOMRÅDEN															
STOCKHOLM	8232	4186	4046	251	269	181	241	209	179	345	466	1088	989	923	660
ÖSTRA MELLANSVERIGE	7755	4332	3423	367	382	402	382	342	253	368	304	731	547	924	553
SMÅLAND MED ÖARNA	5288	3088	2200	275	245	251	274	201	149	246	199	640	327	579	317
SYDSVERIGE	5911	3118	2793	280	318	271	259	202	182	236	230	605	459	586	448
VÄSTSVERIGE	8055	4453	3602	365	329	283	289	315	217	449	406	1005	739	883	531
NORRA MELLANSVERIGE	4562	2659	1903	263	209	259	236	163	169	184	149	510	300	527	260
MELLERSTA NORRLAND	1961	1162	799	100	95	111	96	72	71	82	72	237	119	241	128
ÖVRE NORRLAND	2618	1497	1121	141	151	146	156	100	65	109	96	363	193	268	179

30-34		35-39		40-44		45-49		50-54		55-59		60-64		65-69		70-74		75-	
M	KV	M	KV	M	KV	M	KV	M	KV	M	KV	M	KV	M	KV	M	KV	M	KV
514	368	258	185	120	127	85	97	34	107	60	100	21	91	31	65	22	45	44	57
101	100	67	62	28	30	23	28	12	10	3	23	7	12	6	1	1	3	3	10
104	41	55	33	32	25	14	19	5	13	-2	11	2	7	3	7	1	4	8	1
106	76	41	24	23	12	11	1	18	7	7	12	-2	3	8	15	4	6	6	1
150	106	94	79	53	42	29	7	22	13	15	5	2	17	-4	8	-1	3	2	8
115	75	71	48	40	20	27	20	17	13	5	4	2	4	-2		2	7	3	3
89	68	61	51	46	34	18	8	7	11	6	8	5	11	-2		1	1	1	1
10	2	4	2	3	3	2	1	1	2	2	2	1	1	1	2		1	1	1
60	47	33	35	18	20	11	4	3	7	5	4	-2	1	-2	2		-2	4	1
94	73	63	58	37	20	27	12	5	8	1	-2	-2	5	6	3		4	-3	6
211	199	147	100	81	66	47	59	45	47	18	22	15	25		30	3	20	13	23
71	48	42	34	21	24	22	2	6	1	2	10	3	-1	-4	2	1	9	3	3
228	158	113	98	63	80	36	73	62	49	18	41	-11	9	-5	4	7	23	20	10
135	119	62	77	45	36	26	10	14	21	3	2		-3	5	7	-1	-1	1	1
74	61	45	47	17	7	13	10	5	5	8	3	3	4	1	5	-2	1	1	2
125	86	79	65	54	29	20	33	27	18	12	11	6	13	4	3	1	2	8	12
131	96	82	42	32	26	29	25	15	6	3	10		8	3	3	1	2	1	3
98	61	40	60	41	16	11	13	11	13	9	12	1	1	1	1	-6	3	6	1
59	43	22	31	22	19	17	13	11	7	10	1	2	1	3	3	1	2	2	4
121	62	57	57	45	21	15	21	15	4	8	6	6	4	1	4	1	4	2	2
70	56	43	41	24	21	12	10	5	-2	-2	5	4		-3	-1		3	-2	2
78	40	42	20	23	6	14	11	5	3	3			1	1		2			2
103	75	60	30	39	26	28	7	-1	11	6		6	9	5	4		4		1
69	62	37	40	8	4	16	8	-1		6		-2	3	-4	-5	-3		-2	2
2916	2122	1618	1319	915	714	553	492	343	374	206	288	66	225	44	168	34	141	121	157
477	345	225	165	92	107	72	87	33	85	45	90	11	81	24	60	21	41	39	51
204	131	82	80	50	61	21	68	61	46	17	38	-9	5	-10		6	23	16	10
173	123	91	74	35	34	21	34	11	28	13	12	3	20		17	-2	13	7	13
511	362	256	178	112	127	87	98	36	104	60	99	20	90	31	65	22	44	42	56
212	140	86	81	49	61	19	67	62	46	18	39	-10	5	-10	-1	6	22	16	10
173	123	91	74	35	34	21	34	11	28	13	12	3	20		17	-2	13	7	13
678	554	371	337	262	191	143	119	93	85	34	81	33	50	15	57	10	37	33	37
862	577	513	414	308	208	168	105	101	75	45	42	10	35	7	22	-2	23	17	26
136	109	78	59	36	18	36	21	10	12	11	4	4	12	4	4	4	6	2	11
344	257	223	176	113	75	79	48	30	24	25	11	6	13	-3	4	-4	-4	4	4
514	368	258	185	120	127	85	97	34	107	60	100	21	91	31	65	22	45	44	57
540	374	285	221	156	109	88	86	61	49	20	68	8	31	15	32	1	16	24	16
364	251	230	180	142	99	76	36	47	39	28	17	9	33	-7	10	1	11	6	13
365	319	243	193	136	106	85	75	53	62	24	24	11	31	4	35	3	22	14	30
508	386	262	256	146	147	97	95	87	76	31	56	-5	9	-3	18	5	32	25	16
305	191	158	153	121	69	52	67	53	29	30	18	14	17	5	10	3	8	12	18
148	96	85	61	47	27	26	21	10	1	1	5	4	1	-2	-1	2	3	-2	4
172	137	97	70	47	30	44	15	-2	11	12		4	12	1	-1	-3	4	-2	3

Tabell 5 Immigranter och emigranter efter medborgarskap länsvis m m 1989.
Immigrants and emigrants by citizenship by county etc 1989.

LÄN STORSTADSOMRÅDEN H-REGIONER RIKSOMRÅDEN	MEDBORGARSKAPSLAND												
	SVE- RIGE	DAN- MARK	FIN- LAND	IS- LAND	NORGE	FRANK- RIKE	GREK- LAND	ITA- LIEN	JUGO- SLA- VIEN	NE- DER- LÄN- DERNA	POLEN	RUMÄ- NIEN	SCHWEIZ
IMMIGRANTER													
LÄN													
STOCKHOLMS LÄN	1930	350	2110	137	1281	120	213	92	358	46	420	177	22
UPPSALA LÄN	187	71	177	54	223	5	11	6	46	7	57	26	5
SÖDERMANLANDS LÄN	175	44	206	6	296	5	7		46		39	42	
ÖSTERGÖTLANDS LÄN	232	202	105	23	100	7	9	7	21	4	39	31	3
JÖNKÖPINGS LÄN	184	412	145	66	376	1	17	1	90	5	31	134	2
KRONOBERGS LÄN	101	327	15	87	83	1	9	1	19	4	22	165	
KALMAR LÄN	88	137	11	86	177	3	9	1	22	6	44	71	2
GÖTLANDS LÄN	22	7	10	1	6					2		2	
BLEKINGE LÄN	73	66	27	3	55	2	1	3	18		109	83	2
KRISTIANSTADS LÄN	175	399	19	10	84	2	8	4	71	5	69	121	2
MALMÖHUS LÄN	870	1182	117	291	299	16	28	24	574	17	385	189	10
HALLANDS LÄN	192	368	18	73	101	3	9	1	77	1	102	50	3
GÖTEB. O BOHUS LÄN	907	274	273	262	1560	29	45	23	216	8	154	67	4
ÄLVSBORGS LÄN	339	209	140	81	844	8	9	1	54	6	61	44	
SKARABORGS LÄN	140	174	100	23	375	3	1	5	50	6	15	7	
VÄRMLANDS LÄN	254	68	35	9	887	4	2	1	5	2	20	5	1
ÖREBRO LÄN	158	37	69	8	199		3		16	5	24	36	1
VÄSTMANLANDS LÄN	168	17	142	29	224	1	1	6	28	3	40	65	3
KÖPPARBERGS LÄN	162	33	96	26	217	4	2	2	15	6	16	4	2
GÄVLEBORGS LÄN	138	24	56	8	377	3			1	7	23	10	
VÄSTERNORRLANDS LÄN	105	33	107	1	133			2		5	11	1	
JÄMTLANDS LÄN	99	11	14	1	255	1		5	1		6	6	
VÄSTERBOTTENS LÄN	120	18	116	7	350	2	1	3	3	1	8		4
NORRBOTTENS LÄN	103	34	389	2	177	2	2	3		3	17		
HELA RIKET	6922	4497	4497	1294	8679	222	387	191	1731	149	1712	1336	66
STORSTADSOMRÅDEN													
STOR-STOCKHOLM	1811	322	1859	115	944	117	208	88	335	39	398	174	22
STOR-GÖTEBORG	907	268	278	247	1085	28	46	22	223	9	150	69	4
STOR-MALMÖ	571	652	88	265	212	11	24	20	374	13	281	147	10
H-REGIONER													
H1	1912	349	2084	134	1219	120	210	92	356	45	417	177	22
H8	929	277	279	252	1110	28	47	22	225	11	160	69	4
H9	571	652	88	265	212	11	24	20	374	13	281	147	10
H3	1913	1631	931	335	2262	30	58	36	534	31	481	445	17
H4	970	1384	488	285	2116	22	42	9	218	34	314	428	7
H5	289	70	254	14	700	4	3	7	12	12	32	63	4
H6	338	134	373	9	1060	7	3	5	12	3	27	7	2
RIKSOMRÅDEN													
STOCKHOLM	1930	350	2110	137	1281	120	213	92	358	46	420	177	22
ÖSTRA MELLANSVERIG	920	371	699	120	1042	18	31	19	157	19	199	200	12
SMÅLAND MED ÖARNA	395	883	181	240	642	5	35	3	131	17	97	372	4
SYDSVERIGE	1118	1647	163	304	438	20	37	31	663	22	563	393	14
VÄSTSVRIGE	1578	1025	531	439	2880	43	64	30	397	21	332	168	7
NORRA MELLANSVERIG	554	125	187	43	1481	11	4	3	21	15	59	19	3
MELLERSTA NORRLAND	204	44	121	2	388	1		7	1	5	17	7	
ÖVRE NORRLAND	223	52	505	9	527	4	3	6	3	4	25		4

SPA- NIEN	STOR- BRI- TAN- NIEN	TYSK- LAND FÖRB. REP.	UN- GERN	ÖS- TER- RIKE	ETIO- PIEN	USA	CHILE	IRAK	IRAN	LIBA- NON	SY- RIEN	TUR- KIET	VIET- NAM	ÖV- RIGA LÄN- DER	SAMT- LIGA
81	272	235	75	24	182	333	1560	126	684	213	464	612	18	2910	15045
2	26	15	73	1	36	36	252	49	391	73	52	102		519	2502
1	13	10	16	1	82	13	169	40	108	55	28	85	77	332	1896
1	42	11	25	2	35	28	270	55	364	35	65	22	7	352	2097
2	15	15	64		185	14	142	34	335	125	17	37	37	405	2891
1	6	12	85		244	6	238	8	99	25	5	3	10	208	1784
4	11	8	11	1	164	8	278	14	242	39	16	25	32	251	1761
	2	2	1		14	1	33	13	25					21	162
2	8	7	9	1	171	9	171		80	17	1	3	2	99	851
4	4	6	59	2	42	8	221	8	23	34	10	5	47	270	1712
33	65	57	136	11	64	123	217	78	337	98	11	96	68	1046	6442
3	22	8	18	2	14	16	60		122	34	3	7	19	105	1431
21	82	56	41	7	56	82	512	39	583	83	48	138	87	905	6562
1	37	14	9	3	43	24	297	16	202	156	61	13	1	381	3054
2	15	6	4		53	7	96	10	116	38	14	24	13	125	1422
4	8	13	10	2	38	14	178	93	383	223	38	16	2	384	2699
2	15	7	10	1	102	10	146	130	307	138	84	82	26	514	2130
2	13	9	4		30	12	335	184	372	96	14	35	56	306	2195
2	16	6	2		4	19	89	26	215	26	10	43	1	200	1244
1	8	6		1	25	8	68	187	589	70	40	89		239	1978
2	6	3	6		118	6	277	61	177	60	2	17		168	1301
1	4	2			23	4		117	365	44		26		80	1065
4	6	18		2	197	13	98	82	530	80	4	11		313	1991
3	11	11	1		2	8	171	47	318	43	17	17	1	269	1651
179	707	537	659	61	1753	802	5878	1417	6967	1805	1004	1508	504	10402	65866
76	258	200	70	21	181	323	1425	125	637	178	228	559	18	2694	13425
19	95	59	38	8	55	82	364	36	576	94	49	137	87	862	5897
28	54	44	98	8	37	106	165	33	224	47	4	65	45	774	4400
81	266	235	75	23	182	331	1501	126	683	213	464	612	18	2880	14827
19	96	59	38	9	55	83	364	36	588	94	49	137	87	883	6010
28	54	44	98	8	37	106	165	33	224	47	4	65	45	774	4400
22	176	93	194	14	321	165	1233	463	1862	485	235	309	156	2457	16889
19	75	56	226	5	753	70	1703	365	1785	599	178	297	197	2170	14815
9	23	16	8	1	325	34	204	107	536	40	6	11		401	3185
1	17	34	20	1	80	13	708	287	1289	327	68	77	1	837	5740
81	272	235	75	24	182	333	1560	126	684	213	464	612	18	2910	15045
8	109	52	128	5	285	99	1172	458	1542	397	243	326	166	2023	10820
7	34	37	161	1	607	29	691	69	701	189	38	65	79	885	6598
39	77	70	204	14	106	140	609	86	440	149	22	104	117	1415	9005
27	156	84	72	12	166	129	965	65	1023	311	126	182	120	1516	12469
7	32	25	12	3	67	41	335	306	1187	319	88	148	3	823	5921
3	10	5	6		141	10	277	178	542	104	2	43		248	2366
7	17	29	1	2	199	21	269	129	848	123	21	28	1	582	3642

Tabell 5 (forts)

LÄN STORSTADSOMRÅDEN H-REGIONER RIKSOMRÅDEN	MEDBORGARSKAPSLAND												
	SVE- RIGE	DAN- MARK	FIN- LAND	IS- LAND	NORGE	FRANK- RIKE	GREK- LAND	ITA- LIEN	JUGO- SLA- VIEN	NE- DER- LÄN- DERNA	POLEN	RUMÄ- NIEN	SCHWEIZ
EMIGRANTER													
LÄN													
STOCKHOLMS LÄN	2502	140	2576	61	260	70	65	37	40	48	25	2	29
UPPSALA LÄN	268	34	155	32	65	3	5	3	1	3	2		3
SÖDERMANLANDS LÄN	193	8	280	5	28	1	3		2	2		1	
ÖSTERGÖTLANDS LÄN	311	95	157	14	34	1	13	1	6	2	4		1
JÖNKÖPINGS LÄN	199	150	161	21	55		1	4	18		2	1	
KRONBERGS LÄN	128	83	31	18	15	2	1		6	2			1
KALMAR LÄN	155	54	19	5	22	2	3		1	1	4		3
GOTLANDS LÄN	26	1	5		2								
BLEKINGE LÄN	53	33	37		21		1	4	1				1
KRISTIANSTADS LÄN	200	150	10	6	19	1	7		7	5	1		
MALMÖHUS LÄN	1128	503	89	128	101	13	10	10	32	7	17	1	18
HALLANDS LÄN	247	79	22	8	44		6	4	10	3			2
GÖTEB. O BOHUS LÄN	1014	123	394	68	471	8	23	11	24	14	13		13
ÄLVSBERGS LÄN	348	139	308	10	214	3	2	5	8	4	5		1
SKARABORGS LÄN	128	63	74	5	68	3	1	1	1	6	1	1	
VÄRMLANDS LÄN	206	47	30	7	357		1	2	5	4			1
ÖREBRO LÄN	176	13	111	9	46		1	1	1	4	7		1
VÄSTMANLANDS LÄN	249	9	225	15	20	1	2	6	2	2	2	1	
KOPPARBERGS LÄN	148	10	88		27	3		2					1
GÄVLEBORGS LÄN	151	8	90		30	6	1		2	3			
VÄSTERNORRLANDS LÄN	103	5	76	2	14	1				2			
JÄMTLANDS LÄN	86	11	13	1	50	1					1		
VÄSTERBOTTENS LÄN	124	22	108	13	35	1	1						1
NORRBOTTENS LÄN	195	13	389	6	42	1				1	4		2
HELA RIKET	8338	1793	5448	434	2040	121	147	91	167	113	90	7	78
STORSTADSOMRÅDEN													
STOR-STOCKHOLM	2359	124	2286	50	189	66	65	37	35	42	24	2	26
STOR-GÖTEBORG	1067	119	418	63	277	9	23	12	25	19	14		12
STOR-MALMÖ	806	295	59	118	68	10	8	10	17	5	17	1	17
H-REGIONER													
H1	2470	137	2547	60	254	70	65	37	40	48	25	2	29
H8	1103	121	420	63	286	9	23	12	28	19	14		12
H9	806	295	59	118	68	10	8	10	17	5	17	1	17
H3	2148	670	1214	119	517	22	42	24	59	17	18	1	11
H4	1112	488	612	53	373	7	8	7	22	17	11	3	6
H5	353	41	272	20	191	3	1		1	3	5		1
H6	346	41	324	1	351			1		4			2
RIKSOMRÅDEN													
STOCKHOLM	2502	140	2576	61	260	70	65	37	40	48	25	2	29
ÖSTRA MELLANSVERIG	1197	159	928	75	193	6	24	11	12	13	17	2	5
SMÅLAND MED ÖARNA	508	288	216	44	94	4	5	4	25	3	6	1	4
SYDSVERIGE	1381	686	136	134	141	14	18	14	40	12	18	1	19
VÄSTSVERIGE	1737	404	798	91	797	14	32	21	43	27	19	1	16
NORRA MELLANSVERIG	505	65	208	7	414	9	2	4	7	7			2
MELLERSTA NORRLAND	189	16	89	3	64	2				2	1		
ÖVRE NORRLAND	319	35	497	19	77	2	1			1	4		3

SPA- NIEN	STOR- BRI- TAN- NIEN	TYSK- LAND- FÖRB. REP.	UN- GERN	ÖS- TER- RIKE	ETIO- PIEN	USA	CHILE	IRAK	IRAN	LIBA- NON	SY- RIEN	TUR- KIET	VIET- NAM	ÖV- RIGA LAN- DER	SAMT- LIGA
32	144	94	9	17	6	134	53	7	42	3	4	43		370	6813
1	16	6		2	6	21	6	7	16			2		55	711
3	7	3	4	2		8	12	1		1			3	16	583
1	15	8		5	1	13	12	1	33			2		26	758
	3	8		2		3	4		5					9	647
2	2	2	1	2		2	11		1					19	333
1	7	3			3	5								8	292
		1				1								2	38
1	1	1	1	1		3	4							9	172
1	5	3	1	1		3	1	1	3			3		11	438
6	22	26	7	3	1	52	26		9	2	1	12	2	258	2484
9	15	2				5	3		1					11	462
1	50	31	1	5		47	14	9	11			6		121	2480
1	4	5	1	4		4	1	8	1					14	1090
1	7	2		3		3	1	2	6					5	382
	3	4	1			12			7					17	704
1	12	2			1	1		14						3	404
	9	2		1		7	15	1	8			5		27	609
6	9	1				4			8					21	322
	6	5		4		3	4	1	8		1			4	333
1	6	2			7	2						1		14	236
	1					1								4	169
5	2			1		15		2	6					24	360
	1	2				1								7	664
72	347	213	25	53	25	350	167	54	165	6	6	74	5	1055	21484
31	141	83	9	16	6	130	53	7	38	3	4	42		341	6209
7	50	25	1	5		45	14	13	11			6		117	2352
4	18	20	7	2	1	41	26		8	2	1	8	2	240	1811
32	143	94	9	16	6	134	53	7	42	3	4	43		368	6738
7	51	25	1	5		45	14	13	11			6		119	2407
4	18	20	7	2	1	41	26		8	2	1	8		240	1811
12	82	45	3	21	15	71	48	17	67	1		9	1	182	5436
8	45	18	5	7	3	29	26	10	19		1	8	2	98	2998
8	4	5				20		1	7					37	973
1	4	6		2		10		6	11					11	1121
32	144	94	9	17	6	134	53	7	42	3	4	43		370	6813
5	59	21	4	10	8	50	45	24	57	1		9	3	127	3065
4	12	14	1	4	3	11	15		6					38	1310
8	28	30	8	5	1	58	31	1	12	2	1	15	2	278	3094
11	76	40	2	12		59	19	19	19			6		151	4414
6	18	10	1	4		19	4	1	23		1			42	1359
1	7	2			7	3						1		18	405
5	3	2		1		16		2	6					31	1024

Tabell 5 (forts)

LÄN STORSTADSOMRÅDEN H-REGIONER RIKSOMRÅDEN	MEDBORGARSKAPSLAND												
	SVE- RIGE	DAN- MARK	FIN- LAND	IS- LAND	NORGE	FRANK- RIKE	GREK- LAND	ITA- LIEN	JUGO- SLA- VIEN	NE- DER- LÄN- DERNA	POLEN	RUMÄ- NIEN	SCHWEIZ
IMMIGRATIONSOVERSKOTT													
LÄN													
STOCKHOLMS LÄN	-572	210	-466	76	1021	50	148	55	318	-2	395	175	-7
UPPSALA LÄN	-81	37	22	22	158	2	6	3	45	4	55	26	2
SÖDERMANLANDS LÄN	-18	36	-74	1	268	4	4		44	-2	37	41	
ÖSTERGÖTLANDS LÄN	-79	107	-52	9	66	6	-4	6	15	2	35	31	2
JÖNKÖPINGS LÄN	-15	262	-16	45	321	1	16	-3	72	5	29	133	2
KRONOBERGS LÄN	-27	244	-16	69	68	-1	8	1	13	2	18	165	-1
KALMAR LÄN	-67	83	-8	81	155	1	6	1	21	5	44	71	-1
GÖTLANDS LÄN	-4	6	5	1	4					2		2	
BLEKINGE LÄN	20	33	-10	3	34	2		-1	17		109	83	1
KRISTIANSTADS LÄN	-25	249	9	4	65	1	1	4	64		68	121	2
MALMÖHUS LÄN	-258	679	28	163	198	3	18	14	542	10	368	188	-8
HALLANDS LÄN	-55	289	-4	65	57	3	3	-3	67	-2	102	50	1
GÖTEB. O BOHUS LÄN	-107	151	-121	194	1089	21	22	12	192	-6	141	67	-9
ÄLVSBOBORG LÄN	-9	70	-168	71	630	5	7	-4	46	2	56	44	-1
SKARABORGS LÄN	12	111	26	18	307			4	49		14	6	
VÄRMLANDS LÄN	48	21	5	2	530	4	1	-1		-2	20	5	
ÖREBRO LÄN	-18	24	-42	-1	153		2	-1	15	1	17	36	
VÄSTMANLANDS LÄN	-81	8	-83	14	204		-1		26	1	38	64	3
KOPPARBERGS LÄN	14	23	8	26	190	1	2		15	6	16	4	1
GÄVLEBORGS LÄN	-13	16	-34	8	347	-3	-1		-1	4	23	10	
VÄSTERNORRLANDS LÄN	2	28	31	-1	119	-1		2		3	11	1	
JÄMTLANDS LÄN	13		1		205			5	1		5	6	
VÄSTERBOTTENS LÄN	-4	-4	8	-6	315	1		3	3	1	8		3
NORRBOTTENS LÄN	-92	21		-4	135	1	2	3		2	13		-2
HELA RIKET	-1416	2704	-951	860	6639	101	240	100	1564	36	1622	1329	-12
STORSTADSOMRÅDEN													
STOR-STOCKHOLM	-548	198	-427	65	755	51	143	51	300	-3	374	172	-4
STOR-GÖTEBORG	-160	149	-140	184	808	19	23	10	198	-10	136	69	-8
STOR-MALMÖ	-235	357	29	147	144	1	16	10	357	8	264	146	-7
H-REGIONER													
H1	-558	212	-463	74	965	50	145	55	316	-3	392	175	-7
H8	-174	156	-141	189	824	19	24	10	197	-8	146	69	-8
H9	-235	357	29	147	144	1	16	10	357	8	264	146	-7
H3	-235	961	-283	216	1745	8	16	12	475	14	463	444	6
H4	-142	896	-124	232	1743	15	34	2	196	17	303	425	1
H5	-64	29	-18	-6	509	1	2	7	11	9	27	63	3
H6	-8	93	49	8	709	7	3	4	12	-1	27	7	
RIKSOMRÅDEN													
STOCKHOLM	-572	210	-466	76	1021	50	148	55	318	-2	395	175	-7
ÖSTRA MELLANSVERIG	-277	212	-229	45	849	12	7	8	145	6	182	198	7
SMÅLAND MED ÖARNA	-113	595	-35	196	548	1	30	-1	106	14	91	371	
SYDSVERIGE	-263	961	27	170	297	6	19	17	623	10	545	392	-5
VÄSTSVERIGE	-159	621	-267	348	2083	29	32	9	354	-6	313	167	-9
NORRA MELLANSVERIG	49	60	-21	36	1067	2	2	-1	14	8	59	19	1
MELLERSTA NORRLAND	15	28	32	-1	324	-1		7	1	3	16	7	
ÖVRE NORRLAND	-96	17	8	-10	450	2	2	6	3	3	21		1

SPA- NIEN	STOR- BRI- TAN- NIEN	TYSK- LAND FÖRB. REP.	UN- GERN	ÖS- TER- RIKE	ETIO- PIEN	USA	CHILE	IRAK	IRAN	LIBA- NON	SY- RIEN	TUR- KIET	VIET- NAM	ÖV- RIGA LÄN- DER	SAMT- LIGA
49	128	141	66	7	176	199	1507	119	642	210	460	569	18	2540	8232
2	10	9	73	-1	30	15	246	42	375	73	52	100		464	1791
	6	7	12	-1	82	5	157	39	108	54	28	85	74	316	1313
-2	27	3	25	-3	34	15	258	54	331	35	65	20	7	326	1339
1	12	7	64	-2	185	11	138	34	330	125	17	37	37	396	2244
-1	4	10	84	-2	244	4	227	8	98	25	5	3	10	189	1451
3	4	5	11	1	161	3	278	14	242	39	16	25	32	243	1469
	2	1	1		14		33	13	25					19	124
1	7	6	8			6	167		80	17	1	3	2	90	679
3	-1	3	59	1	42	5	220	7	20	34	10	2	47	259	1274
27	43	31	129	8	63	71	191	78	328	96	10	84	66	788	3958
3	7	6	18	2	14	11	57		121	34	3	7	19	94	969
12	32	25	40	2	56	35	498	30	572	83	48	132	87	784	4082
	33	9	8	-1	43	20	296	8	201	156	61	13	1	367	1964
1	8	4	4	-3	53	4	95	8	110	38	14	24	13	120	1040
4	5	9	9	2	38	2	178	93	376	223	38	16	2	367	1995
1	3	5	10	1	101	9	146	116	307	138	84	82	26	511	1726
2	4	7	4	-1	30	5	320	183	364	96	14	30	56	279	1586
2	7	5	2		4	15	89	26	207	26	10	43	1	179	922
-5	2	1		-3	25	5	64	186	581	70	39	89		235	1645
1		1	6		111	4	277	61	177	60	2	16		154	1065
1	3	2			23	3		117	365	44		26		76	896
-1	4	18		1	197	-2	98	80	524	80	4	11		289	1631
3	10	9	1		2	7	171	47	318	43	17	17	1	262	987
107	360	324	634	8	1728	452	5711	1363	6802	1799	998	1434	499	9347	44382
45	117	117	61	5	175	193	1372	118	599	175	224	517	18	2353	7216
12	45	34	37	3	55	37	350	23	565	94	49	131	87	745	3545
24	36	24	91	6	36	65	139	33	216	45	3	57	43	534	2589
49	123	141	66	7	176	197	1448	119	641	210	460	569	18	2512	8089
12	45	34	37	4	55	38	350	23	577	94	49	131	87	764	3603
24	36	24	91	6	36	65	139	33	216	45	3	57	43	534	2589
10	94	48	191	-7	306	94	1185	446	1795	484	235	300	155	2275	11453
11	30	38	221	-2	750	41	1677	355	1766	599	177	289	195	2072	11817
1	19	11	8	1	325	14	204	106	529	40	6	11		364	2212
	13	28	20	-1	80	3	708	281	1278	327	68	77	1	826	4619
49	128	141	66	7	176	199	1507	119	642	210	460	569	18	2540	8232
3	50	31	124	-5	277	49	1127	434	1485	396	243	317	163	1896	7755
3	22	23	160	-3	604	18	676	69	695	189	38	65	79	847	5288
31	49	40	196	9	105	82	578	85	428	147	21	89	115	1137	5911
16	80	44	70		166	70	946	46	1004	311	126	176	120	1365	8055
1	14	15	11	-1	67	22	331	305	1164	319	87	148	3	781	4562
2	3	3	6		134	7	277	178	542	104	2	42		230	1961
2	14	27	1	1	199	5	269	127	842	123	21	28	1	551	2618

Tabell 6 Immigranter och emigranter efter kön, ålder och civilstånd 1989.
Immigrants and emigrants by sex, age and marital status 1989.

ÅLDER VID ÅRETS SLUT	IMMIGRANTER										SUMMA
	OGIFTA		GIFTA		ÄNKEL OCH ÄNK		FRÄNSKILDA		HELA ANTALET		
	M	KV	M	KV	M	KV	M	KV	M	KV	
ETTÄRSKLASSER											
0	337	342							337	342	679
1	710	731							710	731	1441
2	592	557							592	557	1149
3	647	614							647	614	1261
4	614	606							614	606	1220
5	609	580							609	580	1189
6	542	583							542	583	1125
7	549	529							549	529	1078
8	498	502							498	502	1000
9	504	446							504	446	950
10	499	413							499	413	912
11	433	390							433	390	823
12	399	357							399	357	756
13	399	313							399	313	712
14	411	333							411	333	744
15	394	334		3					394	337	731
16	427	338		2					427	340	767
17	382	372	1	15					383	387	770
18	574	479	6	90					580	569	1149
19	827	692	22	187					849	879	1728
20	881	769	60	245			1	941	1015	1956	
21	1188	679	94	329			4	1282	1012	2294	
22	1341	655	161	359	1		6	1503	1021	2524	
23	1267	574	271	415	1		10	1544	1000	2544	
24	1264	640	295	482	1		10	1569	1144	2713	
25	1122	514	380	517		2	8	1510	1050	2560	
26	974	410	391	505	1	3	15	1381	935	2316	
27	855	346	464	533	2	1	21	1342	907	2249	
28	764	299	459	512		1	27	1250	846	2096	
29	636	252	506	583		2	31	1173	869	2042	
30	496	226	453	559		5	48	997	822	1819	
31	414	182	476	470	2	3	40	932	689	1621	
32	382	139	497	476		3	55	934	665	1599	
33	282	98	458	454		40	36	780	588	1368	
34	230	102	419	402		3	50	699	541	1240	
35	184	78	387	400	3	8	49	623	520	1143	
36	168	64	381	349	1	1	57	607	446	1053	
37	116	55	370	340	1	5	39	526	433	959	
38	126	46	331	313	2	7	49	508	396	904	
39	100	38	313	296	1	3	70	484	377	861	
40	69	28	301	241	2	2	66	438	295	733	
41	53	37	292	207	1	6	57	403	293	696	
42	49	28	265	198	1	5	66	381	264	645	
43	46	23	275	187	2	2	60	381	240	621	
44	38	12	220	194	3	5	49	310	256	566	
45	39	21	226	152		4	40	305	198	503	
46	29	16	198	141	1	6	41	269	199	468	
47	31	13	157	129	3	4	44	235	162	397	
48	16	9	119	143		8	39	174	192	366	
49	18	11	151	118	1	6	29	199	154	353	
50	11	8	128	109	2	4	27	168	150	318	
51	15	6	109	91	1	8	24	149	121	270	
52	12	16	97	97	1	7	20	130	143	273	
53	5	7	115	68	3	7	22	145	98	243	
54	9	9	93	82	2	13	23	127	117	244	
55	10	6	80	69		15	20	110	99	209	
56	4	7	76	82	1	11	22	103	109	212	
57	5	2	70	79		13	12	87	106	193	
58	6	5	65	53	1	8	11	83	75	158	
59	4	7	65	74	2	14	15	86	99	185	

EMIGRANTER										IMMIGRATIONSÖVERSKOTT			
OGIFTA		GIFTA		ÄNKL OCH ÄNK		FRÄNSKILDA		HELA ANTALET			M	KV	SUMMA
M	KV	M	KV	M	KV	M	KV	M	KV	SUMMA			
69	85							69	85	154	268	257	525
259	231							259	231	490	451	500	951
183	177							183	177	360	409	380	789
171	194							171	194	365	476	420	896
176	165							176	165	341	438	441	879
181	167							181	167	348	428	413	841
158	158							158	158	316	384	425	809
195	144							195	144	339	354	385	739
136	118							136	118	254	362	384	746
128	120							128	120	248	376	326	702
138	111							138	111	249	361	302	663
102	106							102	106	208	331	284	615
101	107							101	107	208	298	250	548
116	104							116	104	220	283	209	492
80	93							80	93	173	331	240	571
96	93							96	93	189	298	244	542
86	96							86	96	182	341	244	585
90	97							90	98	188	293	289	582
138	121							138	126	264	442	443	885
202	172	2	5					204	177	381	645	702	1347
218	240	2	21				1	220	262	482	721	753	1474
277	251	3	37			1		281	288	569	1001	724	1725
365	269	15	45			1		381	314	695	1122	707	1829
369	215	28	72			4	2	401	289	690	1143	711	1854
343	257	28	100			6	9	377	366	743	1192	778	1970
351	230	40	84			7	8	398	322	720	1112	728	1840
294	202	47	117			8	13	349	332	681	1032	603	1635
252	173	64	102		1	11	14	327	290	617	1015	617	1632
243	148	88	141			15	18	346	307	653	904	539	1443
203	125	90	128			12	27	305	280	585	868	589	1457
184	111	95	142		2	23	17	302	272	574	695	550	1245
171	62	102	134			22	27	295	223	518	637	466	1103
146	75	106	156			31	28	283	259	542	651	406	1057
121	68	120	143	1	3	28	22	270	236	506	510	352	862
108	55	132	122			36	16	276	193	469	423	348	771
98	49	129	109		2	29	32	256	192	448	367	328	695
80	39	113	93	1	1	35	18	229	151	380	378	295	673
69	39	121	123			49	23	239	185	424	287	248	535
62	30	97	102	1	1	42	29	202	162	364	306	234	540
55	31	110	107		2	39	23	204	163	367	280	214	494
58	13	124	93	1	1	52	28	235	135	370	203	160	363
45	20	112	81		1	53	30	210	132	342	193	161	354
36	12	124	96	1	2	32	24	193	134	327	188	130	318
28	13	102	78	2	2	54	29	186	122	308	195	118	313
28	14	98	74		1	48	22	174	111	285	136	145	281
25	12	99	73	1	2	48	19	173	106	279	132	92	224
19	7	79	60	3	3	39	19	140	89	229	129	110	239
16	12	73	52	3	7	34	14	126	85	211	109	77	186
11	4	65	54	1	2	28	18	105	78	183	69	114	183
9	8	56	31	3	2	17	14	85	55	140	114	99	213
10	6	60	46		4	24	15	94	71	165	74	79	153
11	2	50	37	1	2	21	10	83	51	134	66	70	136
8	4	46	35	2	1	20	8	76	48	124	54	95	149
8	3	41	25			15	15	64	43	107	81	55	136
3	2	37	25	2	2	17	13	59	42	101	68	75	143
3	3	32	30		3	17	8	52	44	96	58	55	113
5	1	32	35		1	11	4	48	41	89	55	68	123
5		42	27		2	14	7	61	36	97	26	70	96
7	2	34	25	1	6	12	11	54	44	98	29	31	60
3	2	33	26		5	12	2	48	35	83	38	64	102

Tabell 6 (forts)

ÅLDER VID ÅRETS SLUT	IMMIGRANTER										SUMMA
	OGIFTA		GIFTA		ÄNKL OCH ÄNK		FRÄNSKILDA		HELA ANTALET		
	M	KV	M	KV	M	KV	M	KV	M	KV	
60	5	6	60	55	1	14	3	4	69	79	148
61	5	6	46	59	1	18	9	9	61	92	153
62	1	4	63	52	4	14	5	4	73	74	147
63	3		49	70	4	23	11	9	67	102	169
64		3	41	52	2	23	8	9	51	87	138
65	2	2	48	57	1	27	3	8	54	94	148
66	1	4	49	44	5	22	7	5	62	75	137
67	2	3	43	54	6	16	7	3	58	76	134
68	3	3	45	40	5	14	5	3	58	60	118
69	3	2	30	31	2	16	3	3	38	52	90
70	2	4	27	25	3	18	3	5	35	52	87
71		1	16	31	3	14	3	2	22	48	70
72	3	5	10	36	3	11	4	3	20	55	75
73	1	4	26	16	1	10	2		30	30	60
74		2	15	17		8		2	15	29	44
75			14	28	2	18	2	6	18	52	70
76		1	17	15	5	12		2	22	30	52
77		1	18	14	2	10	1	1	21	26	47
78		3	13	7	8	12	1	2	22	24	46
79			11	13	4	13	1		16	26	42
80		1	9	9	1	5			10	15	25
81			4	6	2	9		3	6	18	24
82	1	1	11	8	2	6	1		15	15	30
83			7	4		8			7	12	19
84			7	5	4	2	1		12	7	19
85	1	1	5	1	2	5	2		10	7	17
86	2		3	3	3	3			8	6	14
87			7	2	1	3			8	5	13
88	1		2	2	2	1			5	3	8
89				1	1	2			1	3	4
90			1			1			1	1	2
91				1	1	1			1	2	3
92			1	3		2			1	5	6
93						3				3	3
94						1				1	1
95-	1	1				3			1	4	5
FEMÅRSKLASSER											
- 4	2900	2850							2900	2850	5750
5- 9	2702	2640							2702	2640	5342
10-14	2141	1806							2141	1806	3947
15-19	2604	2215	29	297					2633	2512	5145
20-24	5941	3317	881	1830		3	17	42	6839	5192	12031
25-29	4351	1821	2200	2650	3	9	102	127	6656	4607	11263
30-34	1804	747	2303	2361	2	14	233	183	4342	3305	7647
35-39	694	281	1782	1698	8	24	264	169	2748	2172	4920
40-44	255	128	1353	1027	7	20	298	173	1913	1348	3261
45-49	133	70	851	683	5	28	193	124	1182	905	2087
50-54	52	46	542	447	9	39	116	97	719	629	1348
55-59	29	27	356	357	4	61	80	43	469	488	957
60-64	14	19	259	288	12	92	36	35	321	434	755
65-69	11	14	215	226	19	95	25	22	270	357	627
70-74	6	16	94	125	10	61	12	12	122	214	336
75-79		5	73	77	21	65	5	11	99	158	257
80-84	1	2	38	32	9	30	2	3	50	67	117
85-89	4	1	17	9	9	14	2		32	24	56
90-	1	1	2	4	1	11			4	16	20
SUMMA	23643	16006	10995	12111	119	566	1385	1041	36142	29724	65866

EMIGRANTER											IMMIGRATIONSÖVERSKOTT		
OGIFTA		GIFTA		ÄNKL OCH ÄNK		FRÅNSKILDA		HELA ANTALET			M	KV	SUMMA
M	KV	M	KV	M	KV	M	KV	M	KV	SUMMA			
5	4	40	24		5	6	6	51	39	90	18	40	58
5	7	38	27	2	2	13		58	36	94	3	56	59
3	4	27	30	2	4	7	7	39	45	84	34	29	63
7	2	30	35	1	10	12	14	50	61	111	17	41	58
4	2	35	20	2	2	16	4	57	28	85	-6	59	53
9	5	40	34	4	6	13	10	66	55	121	-12	39	27
3	3	29	21	3	9	16	6	51	39	90	11	36	47
6	1	26	19	2	8	11	3	45	31	76	13	45	58
2	1	28	22	4	4	4	2	38	29	67	20	31	51
1	1	17	17	2	11	6	6	26	35	61	12	17	29
	2	9	8	3	1	5	3	17	14	31	18	38	56
2	1	16	8	2	6	4	3	24	18	42	-2	30	28
	3	10	8	3	4	6	4	19	19	38	1	36	37
1	1	8	4	4	7	1	1	14	13	27	16	17	33
		9	3	1	3	4	3	14	9	23	1	20	21
		9	7	1	8		3	10	18	28	8	34	42
	1	3	2	2	11			5	14	19	17	16	33
	1	6	5	2	6	2	2	10	14	24	11	12	23
1	2	6	1	6	2	2	2	13	7	20	9	17	26
		2	1	3	4	1	1	6	6	12	10	20	30
	2	3	2		3			3	7	10	7	8	15
	1	1	1	1	1		1	2	4	6	4	14	18
	1	2	1	2	3		2	4	7	11	11	8	19
	2		1	1	2	2	2	3	6	9	4	6	10
		6	1	1	4	2	2	1	10	11	11	-3	8
		1			3			1	3	4	9	4	13
		1		1	2			2	2	4	6	4	10
		1			1		1	1	1	2	3	3	10
		1			1			1	1	1	5	2	7
		1			1			1	1	2		2	2
			1	1	1			1	2	3		-1	-1
					2				2	2	1	1	1
											1	5	6
												3	3
												1	1
				1	2			1	2	3		2	2
858	852							858	852	1710	2042	1998	4040
798	707							798	707	1505	1904	1933	3837
537	521							537	521	1058	1604	1285	2889
612	579	2	11					614	590	1204	2019	1922	3941
1572	1232	76	275			12	12	1660	1519	3179	5179	3673	8852
1343	878	329	572		1	53	80	1725	1531	3256	4931	3076	8007
730	371	555	697	1	5	140	110	1426	1183	2609	2916	2122	5038
364	188	570	534	2	6	194	125	1130	853	1983	1618	1319	2937
195	72	560	422	4	7	239	133	998	634	1632	915	714	1629
80	43	372	270	11	16	166	84	629	413	1042	553	492	1045
40	17	234	168	5	9	97	61	376	255	631	343	374	717
23	8	173	143	1	17	66	32	263	200	463	206	288	494
24	19	170	136	7	23	54	31	255	209	464	66	225	291
21	11	140	113	15	38	50	27	226	189	415	44	168	212
3	7	52	31	13	21	20	14	88	73	161	34	141	175
1	4	26	16	14	31	3	8	44	59	103	55	99	154
	6	6	10	5	13	2	5	13	34	47	37	33	70
		4		1	8		1	5	9	14	27	15	42
			1	2	5			2	6	8	2	10	12
7201	5515	3269	3399	81	200	1096	723	11647	9837	21484	24495	19887	44382

Tabell 7 Immigranter och emigranter efter kön, ålder och utflyttnings- resp inflyttningsland 1989.
Immigrants and emigrants by sex, age and by county of emigration and immigration 1989.

UTFLYTTNINGS- RESP. INFLYTT- NINGSLAND	MÄN					KVINNOR					SAMTLIGA	
	-6	7-17	18-64	65-	SUMMA	-6	7-17	18-64	65-	SUMMA	-4	5-9
IMMIGRANTER												
DANMARK	230	216	2753	20	3219	262	211	1373	16	1862	369	254
FINLAND	195	219	2069	35	2518	200	231	1727	63	2221	276	260
ISLAND	126	107	455		688	126	117	431	1	675	181	150
NORGE	438	384	5552	54	6428	434	391	3306	64	4195	669	454
FRANKRIKE	26	18	197	15	256	28	33	149	13	223	44	31
GREKLAND	36	40	248	8	332	24	37	176	15	252	46	31
ITALIEN	20	21	166	2	209	15	26	95	3	139	28	24
JUGOSLAVIEN	105	123	653	20	901	96	131	579	62	868	135	151
NEDERLÄNDERNA	11	15	101	4	131	14	7	84	1	106	17	17
POLEN	119	138	363	28	648	135	133	843	54	1165	179	167
RUMÄNIEN	67	109	446	24	646	66	110	465	33	674	82	114
SCHWEIZ	24	16	106	4	150	26	17	109	7	159	41	20
SPANIEN	16	17	216	43	292	21	28	159	45	253	22	28
STORBRIANIEN	56	48	561	14	679	80	56	344	10	490	100	73
TYSKLAND FÖRB.REP.	50	53	436	10	549	58	68	392	14	532	87	65
UNGERN	37	84	222	3	346	36	59	258	14	367	48	66
ÖSTERRIKE	4	6	52	2	64	7	5	38	2	52	9	4
ETIOPIEN	83	105	732		920	64	62	318	2	446	108	69
USA	136	67	645	32	880	134	73	610	47	864	228	87
CHILE	435	672	1816	42	2965	439	589	1765	45	2838	525	787
IRAK	61	71	384	4	520	54	55	139	4	252	70	92
IRAN	410	822	2165	63	3460	342	532	1875	113	2862	471	741
LIBANON	323	489	1580	34	2426	278	399	997	33	1707	400	498
SYRIEN	53	73	290	19	435	46	68	304	25	443	61	87
TURKIET	95	189	701	19	1004	108	197	523	36	864	129	202
VIETNAM	10	58	113	4	185	24	43	150	12	229	20	42
ÖVRIGA LÄNDER	885	736	3596	74	5291	896	669	3319	102	4986	1405	828
SUMMA	4051	4896	26618	577	36142	4013	4347	20528	836	29724	5750	5342
EMIGRANTER												
DANMARK	89	107	1323	34	1553	94	90	699	23	906	138	103
FINLAND	406	406	2506	87	3405	398	352	2059	119	2928	559	544
ISLAND	36	43	145		224	36	46	176	1	259	52	49
NORGE	145	101	1509	45	1800	141	107	1080	42	1370	227	116
FRANKRIKE	26	17	151	21	215	24	27	152	16	219	39	22
GREKLAND	31	30	156	8	225	18	34	160	12	224	33	38
ITALIEN	13	11	94	9	127	8	11	92	8	119	19	8
JUGOSLAVIEN	8	11	59	4	82	4	12	53	6	75	6	15
NEDERLÄNDERNA	16	20	68	2	106	17	8	80	1	106	25	18
POLEN	1	6	30	4	41	5	4	27	3	39	4	8
RUMÄNIEN			2		2			1	1	2		
SCHWEIZ	11	13	144	4	172	21	30	154	2	207	24	23
SPANIEN	13	24	216	71	324	29	24	204	42	299	29	33
STORBRIANIEN	52	61	281	4	398	49	38	320	4	411	69	60
TYSKLAND FÖRB.REP.	37	29	244	17	327	25	38	237	20	320	40	48

10-14	15-19	20-24	25-29	30-34	35-39	40-44	45-49	50-54	55-59	60-64	65-69	70-74	75-	SUMMA
192	289	1261	899	651	410	299	205	128	59	29	18	10	8	5081
184	430	1219	751	517	370	282	159	90	52	51	44	20	34	4739
93	106	221	232	188	92	54	26	12	6	1	1			1363
298	1190	3097	1931	1046	639	527	322	186	96	50	57	27	34	10623
19	24	92	80	59	31	28	17	10	6	10	9	8	11	479
36	55	104	79	63	39	39	18	15	15	21	7	7	9	584
18	19	53	77	46	19	23	20	6	5	5	3	1	1	348
99	131	285	337	192	108	90	44	35	28	52	41	18	23	1769
9	13	38	50	35	24	17	7	3	2		3	1	1	237
121	94	227	258	259	192	97	49	29	25	34	27	29	26	1813
106	82	110	136	162	144	104	76	46	55	46	25	8	24	1320
15	15	37	56	34	29	17	18	9	4	3	4	2	5	309
15	35	67	73	50	39	35	30	36	11	16	22	30	36	545
43	45	214	267	149	102	55	57	16	15	9	12	7	5	1169
47	61	175	213	118	102	65	59	40	17	8	10	2	12	1081
79	50	93	101	90	86	44	22	13	1	3	9	3	5	713
4	10	30	20	10	6	14	2	1	1	1	1	1	2	116
48	181	409	307	113	60	34	13	16	5	1	2			1366
61	87	215	323	221	157	105	89	50	30	12	20	11	48	1744
546	400	542	943	777	480	290	173	99	82	72	47	26	14	5803
56	40	108	146	114	58	29	14	17	12	8	7		1	772
554	484	730	912	752	537	325	212	163	151	114	93	38	45	6322
393	371	685	678	357	238	112	108	93	78	55	33	14	20	4133
57	92	148	120	95	58	27	25	20	27	17	23	7	14	878
165	214	355	285	159	106	67	33	28	45	25	21	10	24	1868
49	50	56	51	26	36	15	15	17	9	12	4	7	5	414
640	577	1460	1938	1364	758	467	274	170	120	100	84	49	43	10277
3947	5145	12031	11263	7647	4920	3261	2087	1348	957	755	627	336	450	65866
85	167	665	423	225	203	164	99	63	35	32	25	13	19	2459
302	337	992	967	845	589	444	217	145	83	103	114	39	53	6333
38	44	85	57	69	37	25	12	7	4	3	1			483
87	245	772	632	356	230	171	113	57	45	32	42	27	18	3170
23	16	15	67	52	39	45	20	10	20	29	26	2	9	434
25	24	29	42	48	34	26	37	34	34	25	8	6	6	449
12	5	17	46	25	12	17	17	15	18	18	12	3	2	246
8	9	8	16	13	17	11	12	11	11	10	8		2	157
13	10	15	40	27	26	17	8	6	2	2	1	1	1	212
2	4	5	7	3	16	11	6	2	4	1	3	1	3	80
				1	1	1					1			4
21	14	37	84	59	40	36	14	7	8	6	5		1	379
15	17	26	38	50	38	36	55	43	48	82	74	29	10	623
44	39	92	124	108	78	89	52	25	15	6	4	2	2	809
29	32	66	94	76	62	53	60	22	13	15	17	10	10	647

Tabell 7 (forts)

UTFLYTTNINGS- RESP. INFLYTT- NINGSLAND	MÄN					KVINNOR					SAMTLIGA	
	-6	7-17	18-64	65-	SUMMA	-6	7-17	18-64	65-	SUMMA	-4	5-9
UNGERN		2	15	3	20	1	2	14	5	22		2
ÖSTERRIKE	6	8	46	5	65	5	7	29	7	48	9	8
ETIOPIEN	1		4		5	2		2		4	1	2
USA	76	91	512	19	698	64	68	520	16	668	109	79
CHILE	15	27	50	5	97	18	24	49	6	97	23	21
IRAK	1	4	12		17	2	2	4		8	2	2
IRAN	8	5	34		47	12	7	24		43	12	14
LIBANON		1			1	1		3		4	1	
SYRIEN			6		6	1	2	3		6	1	1
TURKIET	3	8	30	2	43	4	7	20	1	32	5	10
VIETNAM									1	1		
ÖVRIGA LÄNDER	203	243	1167	34	1647	198	250	938	34	1420	283	281
SUMMA	1197	1268	8804	378	11647	1177	1190	7100	370	9837	1710	1505
IMMIGRATIONSÖVERSKOTT												
DANMARK	141	109	1430	-14	1666	168	121	674	-7	956	231	151
FINLAND	-211	-187	-437	-52	-887	-198	-121	-332	-56	-707	-283	-284
ISLAND	90	64	310		464	90	71	255		416	129	101
NORGE	293	283	4043	9	4628	293	284	2226	22	2826	442	338
FRANKRIKE		1	46	-6	41	4	6	-3	-3	4	5	9
GREKLAND	5	10	92		107	6	3	16	3	28	13	-7
ITALIEN	7	10	72	-7	82	7	15	3	-5	20	9	16
JUGOSLAVIEN	97	112	594	16	819	92	119	526	56	793	129	136
NEDERLÄNDERNA	-5	-5	33	2	25	-3	-1	4			-8	-1
POLEN	118	132	333	24	607	130	129	816	51	1126	175	159
RUMÄNIEN	67	109	444	24	644	66	110	464	32	672	82	114
SCHWEIZ	13	3	-38		-22	5	-13	-45	5	-48	17	-3
SPANIEN	3	-7		-28	-32	-8	4	-45	3	-46	-7	-5
STORBRIANIEN	4	-13	280	10	281	31	18	24	6	79	31	13
TYSKLAND FÖRB.REP.	13	24	192	-7	222	33	30	155	-6	212	47	17
UNGERN	37	82	207		326	35	57	244	9	345	48	64
ÖSTERRIKE	-2	-2	6	-3	-1	2	-2	9	-5	4		-4
ETIOPIEN	82	105	728		915	62	62	316	2	442	107	67
USA	60	-24	133	13	182	70	5	90	31	196	119	8
CHILE	420	645	1766	37	2868	421	565	1716	39	2741	502	766
IRAK	60	67	372	4	503	52	53	135	4	244	68	90
IRAN	402	817	2131	63	3413	330	525	1851	113	2819	459	727
LIBANON	323	488	1580	34	2425	277	399	994	33	1703	399	498
SYRIEN	53	73	284	19	429	45	66	301	25	437	60	86
TURKIET	92	181	671	17	961	104	190	503	35	832	124	192
VIETNAM	10	58	113	4	185	24	43	150	11	228	20	42
ÖVRIGA LÄNDER	682	493	2429	40	3644	698	419	2381	68	3566	1122	547
SUMMA	2854	3628	17814	199	24495	2836	3157	13428	466	19887	4040	3837

10-14	15-19	20-24	25-29	30-34	35-39	40-44	45-49	50-54	55-59	60-64	65-69	70-74	75-	SUMMA
3		2	3	7	3		5	2	4	3	7		1	42
6	3	12	13	11	5	9	12	2	5	6	6	5	1	113
		1	1	2		1	1							9
65	76	164	249	173	133	116	85	45	24	13	15	8	12	1366
26	15	3	6	26	21	11	5	6	10	10	5	1	5	194
1	5	2	3	3	3	1	1		1	1				25
5	1	4	12	12	12	9	4	2	1	2				90
	1	1	2											5
1		1	3	2	1	1		1						12
4	6	4	10	7	9	3	2	5	4	3	2		1	75
												1		1
243	134	161	317	409	374	335	205	121	74	62	39	13	16	3067
1058	1204	3179	3256	2609	1983	1632	1042	631	463	464	415	161	172	21484
107	122	596	476	426	207	135	106	65	24	-3	-7	-3	-11	2622
-118	93	227	-216	-328	-219	-162	-58	-55	-31	-52	-70	-19	-19	-1594
55	62	136	175	119	55	29	14	5	2	-2				880
211	945	2325	1299	690	409	356	209	129	51	18	15		16	7453
-4	8	77	13	7	-8	-17	-3		-14	-19	-17	6	2	45
11	31	75	37	15	5	13	-19	-19	-19	-4	-1	1	3	135
6	14	36	31	21	7	6	3	-9	-13	-13	-9	-2	-1	102
91	122	277	321	179	91	79	32	24	17	42	33	18	21	1612
-4	3	23	10	8	-2		-1	-3		-2	2			25
119	90	222	251	256	176	86	43	27	21	33	24	28	23	1733
106	82	110	136	161	143	103	76	46	55	46	24	8	24	1316
-6	1		-28	-25	-11	-19	4	2	-4	-3	-1	2	4	-70
	18	41	35		1	-1	-25	-7	-37	-66	-52	1	26	-78
-1	6	122	143	41	24	-34	5	-9		3	8	5	3	360
18	29	109	119	42	40	12	-1	18	4	-7	-7	-8	2	434
76	50	91	98	83	83	44	17	11	-3		2	3	4	671
-2	7	18	7	-1	1	5	-10	-1	-4	-5	-5	-4	1	3
48	181	408	306	111	60	33	12	16	5	1	2			1357
-4	11	51	74	48	24	-11	4	5	6	-1	5	3	36	378
520	385	539	937	751	459	279	168	93	72	62	42	25	9	5609
55	35	106	143	111	55	28	13	17	11	7	7		1	747
549	483	726	900	740	525	316	208	161	150	112	93	38	45	6232
393	370	684	676	357	238	112	108	93	78	55	33	14	20	4128
56	92	147	117	93	57	26	25	19	27	17	23	7	14	866
161	208	351	275	152	97	64	31	23	41	22	19	10	23	1793
49	50	56	51	26	36	15	15	17	9	12	4	6	5	413
397	443	1299	1621	955	384	132	69	49	46	38	45	36	27	7210
2889	3941	8852	8007	5038	2937	1629	1045	717	494	291	212	175	278	44382

Tabell 8 Immigranter och emigranter efter kön, ålder och medborgarskap 1989.
Immigrants and emigrants by sex, age and citizenship 1989.

MEDBORGARSKAPSLAND	MÄN					KVINNOR					SAMTLIGA	
	-6	7-17	18-64	65-	SUMMA	-6	7-17	18-64	65-	SUMMA	-4	5-9
IMMIGRANTER												
SVERIGE	553	366	2489	147	3555	598	402	2234	133	3367	942	445
DANMARK	201	206	2508	16	2931	235	179	1137	15	1566	324	233
FINLAND	174	197	1979	21	2371	174	214	1686	52	2126	239	240
ISLAND	124	103	437		664	126	117	386	1	630	178	148
NORGE	370	332	4610	46	5358	349	340	2577	55	3321	552	384
FRANKRIKE	4	4	126		134	3	9	76		88	4	8
GREKLAND	9	23	195	6	233	8	16	116	14	154	13	8
ITALIEN	4	5	129		138	2	6	44	1	53	3	7
JUGOSLAVIEN	99	120	635	21	875	93	129	572	62	856	126	150
NEDERLÄNDERNA	5	5	74		84	6	1	57	1	65	9	7
POLEN	111	138	274	28	551	126	131	850	54	1161	164	160
RUMÄNIEN	62	114	449	24	649	65	110	478	34	687	77	113
SCHWEIZ	1		24		25	5		35	1	41	5	1
SPANIEN	4	4	115	1	124	2	7	42	4	55	3	7
STORBRIANIEN	17	18	430	3	468	18	21	197	3	239	23	29
TYSKLAND FÖRB.REP.	10	16	232	6	264	18	17	229	9	273	20	14
UNGERN	37	78	196	2	313	32	58	243	13	346	44	65
ÖSTERRIKE	1	1	37		39	1	2	19		22	1	1
ETIOPIEN	112	144	883	1	1140	85	96	429	3	613	141	112
USA	23	25	352	24	424	22	24	307	25	378	34	28
CHILE	437	671	1851	41	3000	436	598	1799	45	2878	522	794
IRAK	111	112	702	10	935	95	100	282	5	482	138	144
IRAN	456	882	2506	63	3907	376	570	1999	115	3060	518	819
LIBANON	134	177	779	20	1110	98	141	442	14	695	152	191
SYRIEN	48	87	347	22	504	53	84	339	24	500	63	95
TURKIET	67	147	543	17	774	75	174	448	37	734	88	161
VIETNAM	12	68	144	5	229	25	50	187	13	275	22	45
ÖVRIGA LÄNDER	865	853	3572	53	5343	887	751	3318	103	5059	1345	933
SUMMA	4051	4896	26618	577	36142	4013	4347	20528	836	29724	5750	5342
EMIGRANTER												
SVERIGE	461	488	3052	242	4243	442	483	2985	185	4095	658	559
DANMARK	65	74	1070	26	1235	70	64	410	14	558	106	67
FINLAND	341	347	2182	44	2914	333	294	1832	75	2534	474	447
ISLAND	36	41	132		209	35	44	145	1	225	51	49
NORGE	98	75	1030	37	1240	105	72	591	32	800	154	92
FRANKRIKE	5	7	47	2	61	9	11	36	4	60	9	9
GREKLAND	5	10	70		85	6	5	43	8	62	5	11
ITALIEN	3	1	53	2	59	1	2	27	2	32	1	4
JUGOSLAVIEN	9	12	68	4	93	4	10	54	6	74	8	14
NEDERLÄNDERNA	6	13	39	1	59	8	4	41	1	54	12	10
POLEN	2	8	21		31	7	8	40	4	59	6	6
RUMÄNIEN			5		5			1	1	2		
SCHWEIZ	1	5	35	1	42	2	3	30	1	36	3	1
SPANIEN	3	1	39		43	2	4	22	1	29	5	4
STORBRIANIEN	21	23	153	1	198	20	17	110	2	149	23	27

10-14	15-19	20-24	25-29	30-34	35-39	40-44	45-49	50-54	55-59	60-64	65-69	70-74	75-	SUMMA
333	416	822	937	741	577	510	416	259	139	105	119	72	89	6922
169	261	1155	803	555	346	259	182	104	58	17	14	10	7	4497
165	406	1192	730	492	351	277	148	87	50	47	27	16	30	4497
93	99	176	219	193	90	51	25	14	6	1	1			1294
251	1123	2731	1455	746	471	371	237	140	73	44	49	24	28	8679
4	11	62	59	31	16	9	8	8	1	1				222
20	41	95	60	39	22	29	9	7	10	14	6	5	9	387
4	4	45	57	29	16	11	7	1	4	2		1		191
96	132	282	333	186	104	86	40	35	26	52	41	18	24	1731
1	5	31	35	28	13	14	2	1	2			1		149
122	95	223	226	234	187	88	46	29	23	33	27	29	26	1712
111	83	114	135	162	152	109	78	44	53	47	26	8	24	1336
	1	18	20	7	8	2	2		1		1			66
5	5	46	46	24	16	9	4	6	1	2	1	2	2	179
14	15	158	202	110	62	33	33	7	9	6	2	3	1	707
17	23	114	146	62	42	30	27	19	6	2	4		11	537
71	51	89	88	85	76	41	19	12	1	2	7	3	5	659
1	4	23	16	4	3	3	4	1						61
77	212	480	388	163	88	47	14	17	7	3	3		1	1753
17	38	156	208	114	73	33	29	11	9	3	8	8	33	802
548	405	555	956	790	496	295	173	102	82	74	45	27	14	5878
94	83	172	286	237	111	56	30	17	22	12	9	3	3	1417
591	500	839	1080	843	594	350	216	177	150	112	97	36	45	6967
134	161	372	334	154	105	46	39	41	28	14	20	3	11	1805
79	90	159	152	104	64	33	33	30	32	24	25	7	14	1004
132	193	299	219	121	74	49	28	24	41	25	22	10	22	1508
55	71	85	61	32	41	16	18	17	11	12	5	7	6	504
743	617	1538	2012	1361	722	404	220	138	112	101	68	43	45	10402
3947	5145	12031	11263	7647	4920	3261	2087	1348	957	755	627	336	450	65866
416	424	928	1231	920	709	697	517	319	254	279	258	92	77	8338
67	115	523	297	149	146	113	75	49	26	20	16	11	13	1793
263	284	903	882	765	519	387	170	117	60	58	62	21	36	5448
36	38	54	53	64	41	25	9	6	4	3	1			434
58	199	560	332	199	130	90	63	33	32	29	35	22	12	2040
12	4	3	23	16	13	18	5	2	1		4	1	1	121
8	3	6	21	25	13	8	9	11	12	7		3	5	147
1	2	7	18	14	3	8	4	6	9	10	3	1		91
7	11	6	19	17	23	15	11	8	8	10	8		2	167
6	7	4	12	17	17	13	8	4		1	1		1	113
8	7	6	5	5	17	12	6	3	4	1	2		2	90
			2	1		1	2				1			7
5	5	13	13	10	6	11	3		1	5	1		1	78
1		3	13	18	10	4	6	2		3	1			72
24	16	21	49	40	60	35	24	16	6	3		1	2	347

Tabell 8 (forts)

MEDBORGARSKAPSLAND	MÄN					KVINNOR					SAMTLIGA	
	-6	7-17	18-64	65-	SUMMA	-6	7-17	18-64	65-	SUMMA	-4	5-9
TYSKLAND FÖRB.REP.	8	8	77	3	96	5	12	92	8	117	10	9
UNGERN		3	8		11		2	10	2	14		1
ÖSTERRIKE	3	2	23	1	29	2	2	20		24	4	2
ETIOPIEN	1		8		9	4	4	8		16	3	2
USA	17	23	135	6	181	16	16	132	5	169	23	26
CHILE	5	22	48	3	78	7	24	53	5	89	6	11
IRAK	3	5	24		32	3	10	9		22	5	4
IRAN	12	12	69	1	94	15	12	44		71	11	30
LIBANON	1		3		4			2		2	1	
SYRIEN			3		3			3		3		
TURKIET	4	7	27	2	40	3	10	19	2	34	4	11
VIETNAM		1	3		4				1	1		
ÖVRIGA LÄNDER	87	80	380	2	549	78	77	341	10	506	128	109
SUMMA	1197	1268	8804	378	11647	1177	1190	7100	370	9837	1710	1505
IMMIGRATIONSÖVERSKOTT												
SVERIGE	92	-122	-563	-95	-688	156	-81	-751	-52	-728	284	-114
DANMARK	136	132	1438	-10	1696	165	115	727	1	1008	218	166
FINLAND	-167	-150	-203	-23	-543	-159	-80	-146	-23	-408	-235	-207
ISLAND	88	62	305		455	91	73	241		405	127	99
NORGE	272	257	3580	9	4118	244	268	1986	23	2521	398	292
FRANKRIKE	-1	-3	79	-2	73	-6	-2	40	-4	28	-5	-1
GREKLAND	4	13	125	6	148	2	11	73	6	92	8	-3
ITALIEN	1	4	76	-2	79	1	4	17	-1	21	2	3
JUGOSLAVIEN	90	108	567	17	782	89	119	518	56	782	118	136
NEDERLÄNDERNA	-1	-8	35	-1	25	-2	-3	16		11	-3	-3
POLEN	109	130	253	28	520	119	123	810	50	1102	158	154
RUMÄNIEN	62	114	444	24	644	65	110	477	33	685	77	113
SCHWEIZ		-5	-11	-1	-17	3	-3	5		5	2	
SPANIEN	1	3	76	1	81		3	20	3	26	-2	3
STORBRIANIEN	-4	-5	277	2	270	-2	4	87	1	90		2
TYSKLAND FÖRB.REP.	2	8	155	3	168	13	5	137	1	156	10	5
UNGERN	37	75	188	2	302	32	56	233	11	332	44	64
ÖSTERRIKE	-2	-1	14	-1	10	-1		-1		-2	-3	-1
ETIOPIEN	111	144	875	1	1131	81	92	421	3	597	138	110
USA	6	2	217	18	243	6	8	175	20	209	11	2
CHILE	432	649	1803	38	2922	429	574	1746	40	2789	516	783
IRAK	108	107	678	10	903	92	90	273	5	460	133	140
IRAN	444	870	2437	62	3813	361	558	1955	115	2989	507	789
LIBANON	133	177	776	20	1106	98	141	440	14	693	151	191
SYRIEN	48	87	344	22	501	53	84	336	24	497	63	95
TURKIET	63	140	516	15	734	72	164	429	35	700	84	150
VIETNAM	12	67	141	5	225	25	50	187	12	274	22	45
ÖVRIGA LÄNDER	778	773	3192	51	4794	809	674	2977	93	4553	1217	824
SUMMA	2854	3628	17814	199	24495	2836	3157	13428	466	19887	4040	3837

10-14	15-19	20-24	25-29	30-34	35-39	40-44	45-49	50-54	55-59	60-64	65-69	70-74	75-	SUMMA
12	7	28	43	24	17	15	20	7	6	4	4	3	4	213
3	2		2	6	3	1	1	2	1	1	2			25
2	1	6	7	7	4	5	10	2	1	1	1			53
2	4	1	6	3	2	1	1							25
17	9	34	55	68	36	35	17	10	6	3	5	3	3	350
27	16	5	4	30	24	15	5	6	8	2	3		5	167
7	6	2	10	5	8	4	1		1	1				54
8	2	9	27	30	22	11	8	1	2	3			1	165
		2	1	2										6
		1	2	1	1			1						6
6	6	3	6	8	11	4	2	3	3	3	2	1	1	74
	2		1						1			1		5
62	34	51	122	165	148	104	65	23	15	17	5	1	6	1055
1058	1204	3179	3256	2609	1983	1632	1042	631	463	464	415	161	172	21484
-83	-8	-106	-294	-179	-132	-187	-101	-60	-115	-174	-139	-20	12	-1416
102	146	632	506	406	200	146	107	55	32	-3	-2	-1	-6	2704
-98	122	289	-152	-273	-168	-110	-22	-30	-10	-11	-35	-5	-6	-951
57	61	122	166	129	49	26	16	8	2	-2				860
193	924	2171	1123	547	341	281	174	107	41	15	14	2	16	6659
-8	7	59	36	15	3	-9	3	6		1	-4	-1	-1	101
12	38	89	39	14	9	21		-4	-2	7	6	2	4	240
3	2	38	39	15	13	3	3	-5	-5	-8	-3			100
89	121	276	314	169	81	71	29	27	18	42	33	18	22	1564
-5	-2	27	23	11	-4	1	-6	-3	2	-1	-1	1	-1	36
114	88	217	221	229	170	76	40	26	19	32	25	29	24	1622
111	83	114	133	161	152	108	76	44	53	47	25	8	24	1329
-5	-4	5	7	-3	2	-9	-1			-5			-1	-12
4	5	43	33	6	6	5	-2	4	-1	-1		2	2	107
-10	-1	137	153	70	2	-2	9	-9	3	3		2	-1	360
5	16	86	103	38	25	15	7	12		-2		-3	7	324
68	49	89	86	79	73	40	18	10		1	5	3	5	634
-1	3	17	9	-3	-1	-2	-6	-1	-1	-1	-1			8
75	208	479	382	160	86	46	13	17	7	3	3		1	1728
	29	122	153	46	37	-2	12	1	3	3	3	5	30	452
521	389	550	952	760	472	280	168	96	74	72	42	27	9	5711
87	77	170	276	232	103	52	29	17	21	11	9	3	3	1363
583	498	830	1053	813	572	339	208	176	148	109	97	36	44	6802
134	161	370	333	152	105	46	39	41	28	14	20	3	11	1799
79	90	158	150	103	63	33	33	29	32	24	25	7	14	998
126	187	296	213	113	63	45	26	21	38	22	20	9	21	1434
55	69	85	60	32	41	16	18	17	10	12	5	6	6	499
681	583	1487	1890	1196	574	300	155	115	97	84	63	42	39	9347
2889	3941	8852	8007	5038	2937	1629	1045	717	494	291	212	175	278	44382

Tabell 9 Immigranter och emigranter efter länderoch medborgarskap 1989.
Immigrants and emigrants by country and citizenship 1989.

INFLYTTNINGS- RESP. UTFLYTTNINGS- LAND	MEDBORGARSKAPSLAND												
	SVE- RIGE	DAN- MARK	FIN- LAND	IS- LAND	NORGE	FRANK- RIKE	GREK- LAND	ITA- LIEN	JUGO- SLA- VIEN	NE- DER- LÄN- DERNA	POLEN	RUMÄ- NIEN	SCHWEIZ
IMMIGRANTER													
DANMARK	627	4296	17	7	30	2	2	2	5	1	16	2	1
FINLAND	374	2	4312	3	8					1			
ISLAND	98	5		1253	1								
NORGE	1734	88	91	31	8545	1			2	2	6	1	2
FRANKRIKE	200	8	2		1	200			1	1	1	1	
GREKLAND	169		4		1		375				1		
ITALIEN	134		2		2			171			3	1	
JUGOSLAVIEN	32							3	1705			3	
NEDERLÄNDERNA	67	1	3							1			
POLEN	16	2			1						1666		
RUMÄNIEN	1											1267	
SCHWEIZ	183	1	5			1		3	2	2			61
SPANIEN	298	7	9		14	2		1	1	1			
STORBRIANIEN	391	18	5		12	9	3	7		5	1		
TYSKLAND FÖRB.REP	322	16	9		10	1	2	1	4		9	5	1
UNGERN	10	1						1	1			34	
ÖSTERRIKE	41				1				5		1		
ETIOPIEN	4												
USA	866	15	15		24	1	1	1	2			1	1
CHILE	18												
IRAK	4												
IRAN	4												
LIBANON	72	1									4		
SYRIEN	6											1	
TURKIET	16				4				2			2	
VIETNAM	1												
ÖVRIGA LÄNDER	1234	36	23		25	5	4	1		6	4	18	
SUMMA	6922	4497	4497	1294	8679	222	387	191	1731	149	1712	1336	66
EMIGRANTER													
DANMARK	663	1696	23	9	32			3	1	4	2		
FINLAND	998	4	5298	1	6			4		1			1
ISLAND	64	3		412									
NORGE	1124	34	37	7	1930				2		3		
FRANKRIKE	307	5			4	89		1		1	1		
GREKLAND	303		4	3		2	129				2		
ITALIEN	165	3	1					71		2			
JUGOSLAVIEN	25				2				129				
NEDERLÄNDERNA	122	1	2		3					74			
POLEN	27	1			1						46		
RUMÄNIEN												3	
SCHWEIZ	284	2	7		4			1		1			65
SPANIEN	529	4	10		7	1		1					3
STORBRIANIEN	505	8	6		10	1				10	1		
TYSKLAND FÖRB.REP	394	9	5		13	5		2		2	2		2
UNGERN	23												
ÖSTERRIKE	72		1			5		1		3			
ETIOPIEN	1												
USA	937	5	23	1	14	3		1	4	2	11		1
CHILE	25	1											
IRAK	2												
IRAN	2												
LIBANON	2												
SYRIEN	6												
TURKIET	16				1								
VIETNAM	1												
ÖVRIGA LÄNDER	1741	17	31	1	13	15	18	6	31	13	22	4	6
SUMMA	8338	1793	5448	434	2040	121	147	91	167	113	90	7	78

SPA- NIEN	STOR- BRI- TAN- NIEN	TYSK- LAND- FÖRB. REP.	UN- GERN	ÖS- TER- RIKE	ETIO- PIEN	USA	CHILE	IRAK	IRAN	LIBA- NON	SY- RIEN	TUR- KIET	VIET- NAM	ÖV- RIGA LÄN- DER	SAMT- LIGA
	5	4			1	7		4	9			3		40	5081
	1	2				5			5	1				27	4739
	15	20		2		19	2	1	4	2		5	2	4	1363
	1	3			2	7	1		8	2		8	2	30	10623
															479
	2				2	3	4	6	8	2	1			11	584
	5	3	1		8	1	1	1	5					15	348
					1			9	1	4	2	1		6	1769
					7	2	1	1	4	1	20	2		19	237
						1		66	5	1		1		25	1813
							15	27		2	3			5	1320
	3	8	8	3	1	6		4	6			2		10	309
175	2	2				3	10		1					19	545
2	615	2			1	7	1		1		1	4		84	1169
1	3	474		2	23	8	7	2	25	37	12	29	2	76	1081
		1	640		2			14		5				4	713
			1	51				1	5		1	4		5	116
	10	5		1	1354	2	720	2	14	3	1	3	2	8	1366
		1			2			5764	1					53	1744
									1					19	5803
					1			572	174		3	2		16	772
	1		5	3				337	5964					17	6322
								37	1	1705	200	20		2084	4133
		1				1		32	15	1	739	21		63	878
								131	314	1	5	1384		7	1868
													407	6	414
1	44	11	4	2	345	13	70	170	397	39	16	19	89	7701	10277
179	707	537	659	61	1753	802	5878	1417	6967	1805	1004	1508	504	10402	65866
	8	3	1	1	1	3	2		3					5	2459
1		5		1		3						1		8	6333
		1				2								1	483
3	7	7			2	2			1					13	3170
	12					5				1				5	434
	1			1										2	449
		1				1	1					2		2	246
	4	1												5	157
			1						1					3	212
									1						80
															4
55		5		2		3								5	379
	2	1		2		1	2							5	623
	236	4				6			2					20	809
1	10	165	1	14		7			2			1		12	647
			19												
				28											
	22	3	1	1	8	286			12		1		1	35	1366
		2			2		140							26	194
								23							25
								5	81						90
								1		1					5
											3				12
												55			75
12	45	15	2	3	12	30	22	23	64	4	2	15	4	896	3067
72	347	213	25	53	25	350	167	54	165	6	6	74	5	1055	21484

Tabell 10 Immigranter och emigranter efter medborgarskap och samtliga länder 1989.
Immigrants and emigrants by citizenship and all countries 1989.

UTFLYTTNINGS- RESP. INFLYTT- NINGSLAND	SAMTLIGA			SVENSKA MEDBORGARE			MEDBORGARE I RESP. LAND			ÖVRIGA		
	IMMI- GRAN- TER	EMI- GRAN- TER	IMMI- GR.- ÖVER- SKOTT	IMMI- GRAN- TER	EMI- GRAN- TER	IMMI- GR.- ÖVER- SKOTT	IMMI- GRAN- TER	EMI- GRAN- TER	IMMI- GR.- ÖVER- SKOTT	IMMI- GRAN- TER	EMI- GRAN- TER	IMMI- GR.- ÖVER- SKOTT
NORDEN												
DANMARK	5081	2459	2622	627	663	-36	4296	1696	2600	158	100	58
FINLAND	4739	6333	-1594	374	998	-624	4312	5298	-986	53	37	16
ISLAND	1363	483	880	98	64	34	1253	412	841	12	7	5
NORGE	10623	3170	7453	1734	1124	610	8545	1930	6615	344	116	228
ÖVRIGA EUROPA												
ALBANIEN	9		9				5		5	4		4
ANDORRA	6	3	3	3	3					3		3
BELGIEN	133	372	-239	69	326	-257	39	15	24	25	31	-6
BULGARIEN	241	8	233	2	2		206	5	201	33	1	32
FRANKRIKE	479	434	45	200	307	-107	200	89	111	79	38	41
GREKLAND	584	449	135	169	303	-134	375	129	246	40	17	23
IRLAND	63	37	26	14	19	-5	44	16	28	5	2	3
ITALIEN	348	246	102	134	165	-31	171	71	100	43	10	33
JUGOSLAVIEN	1769	157	1612	32	25	7	1705	129	1576	32	3	29
LIECHTENSTEIN	1	1			1	-1	1		1			
LUXEMBURG	23	51	-28	18	44	-26				5	7	-2
MALTA	3	2	1		1	-1	3	1	2			
MONACO	18	16	2	18	15	3					1	-1
NEDERLÄNDERNA	237	212	25	67	122	-55	129	74	55	41	16	25
POLEN	1813	80	1733	16	27	-11	1666	46	1620	131	7	124
PORTUGAL	145	114	31	60	83	-23	74	30	44	11	1	10
RUMÄNIEN	1320	4	1316	1		1	1267	3	1264	52	1	51
SAN MARINO	2		2	1		1	1		1			
SCHWEIZ	309	379	-70	183	284	-101	61	65	-4	65	30	35
SPANIEN	545	623	-78	298	529	-231	175	55	120	72	39	33
STORBRITANNIEN	1169	809	360	391	505	-114	615	236	379	163	68	95
TJECKOSLOVAKIEN	365	23	342	3	2		329	21	308	33		33
TYSKLAND, DEM REP	106	23	83	5		5	91	23	68	10		10
TYSKLAND, FÖRBUNDSREP	1081	647	434	322	394	-72	474	165	309	285	88	197
UNGERN	713	42	671	10	23	-13	640	19	621	63		63
ÖSTERRIKE	116	113	3	41	72	-31	51	28	23	24	13	11
AFRIKA												
ALGERIET	94	12	82	14	9	5	55	2	53	25	1	24
ANGOLA	59	7	52	3	3		52	1	51	4	3	1
ARABREPUBLICEN EGYPTEN	171	29	142	26	17	9	132	11	121	13	1	12
BENIN	1		1				1		1			
BOTSWANA	13	6	7	9	4	5	3	1	2	1	1	
BURKINA FASO	3		3				3		3			
CENTRALAFRIK. REP	3	3		3		3		1	-1		2	-2
DJIBOUTI	39		39							39		39
ELFENBENSKUSTEN	9	1	8	2	1	1	7		7			
ETIOPIEN	1366	9	1357	4	1	3	1354	8	1346	8		8
GAMBIA	119	14	105	2	3	-1	116	9	107	1	2	-1
GHANA	56	6	50	6	1	5	50	1	49		4	-4
GUINEA	8		8	3		3	4		4	1		1
GUINEA-BISSAU	3		3	2		2				1		1
KAMERUN	1		1				1		1			
KAP VERDE	39	1	38	3	1	2	35		35	1		1
KENYA	63	8	55	12	2	10	21	2	19	30	4	26
LIBERIA	113	4	109	13	4	9	43		43	57		57
LIBYEN	39	2	37	2		2	13	2	11	24		24
MADAGASKAR	1		1				1		1			
MALAWI	1	1								1	1	
MALI	5	1	4				5	1	4			
MAROCKO	204	36	168	9	16	-7	184	19	165	11	1	10
MAURETANIEN	2		2				2		2			
MAURITIUS	5		5				5		5			
MOCAMBIQUE	4	5	-1		4	-4	4		4		1	-1
NAMIBIA		2	-2								2	-2
NIGERIA	30	5	25	1	1		22	4	18	7		7
RUANDA	3		3	3		3						
SENEGAL	11		11				9		9	2		2

UTFLYTTNINGS- RESP. INFLYTT- NINGSLAND	SAMTLIGA			SVENSKA MEDBORGARE			MEDBORGARE I RESP. LAND			ÖVRIGA		
	IMMI- GRAN- TER	EMI- GRAN- TER	IMMI- GR.- ÖVER- SKOTT	IMMI- GRAN- TER	EMI- GRAN- TER	IMMI- GR.- ÖVER- SKOTT	IMMI- GRAN- TER	EMI- GRAN- TER	IMMI- GR.- ÖVER- SKOTT	IMMI- GRAN- TER	EMI- GRAN- TER	IMMI- GR.- ÖVER- SKOTT
SEYCHELLERNA	3		3				2		2	1		1
SIERRA LEONE	11	2	9	1		1	10	1	9		1	-1
SOMALIA	244	2	242				232	2	230	12		12
SUDAN	305	11	294	2	1	1	38	3	35	265	7	258
SWAZILAND	1	3	-2	1	2	-1		1	-1			
SYDAFRIKA	57	52	5	19	26	-7	27	8	19	11	18	-7
ZIMBABWE	17	3	14	8	2	6	7	1	6	2		2
TANZANIA	49	9	40	4	1	3	29	8	21	16		16
TCHAD	6		6				6		6			
TOGO	10		10	1		1	9		9			
TUNISIEN	173	35	138	4	22	-18	160	13	147	9		9
UGANDA	115	3	112	3	2	1	109	1	108	3		3
ZAIRE	66		66	10		10	55		55	1		1
ZAMBIA	28	2	26	13	1	12	8	1	7	7		7
NORDAMERIKA												
ANTIGUA OCH BARUDA	3		3	3		3						
BAHAMAS	2		2				1		1			
BARBADOS	3	1	2		1	-1	3		3	1		1
CANADA	269	217	52	93	134	-41	121	41	80	55	42	13
COSTA RICA	11	4	7	4	3	1	6		6	1	1	
CUBA	9		9	2		2	5		5	2		2
DOMINICA	1	1					1	1				
DOMINIKANSKA REP	15	4	11		4	-4	15		15			
EL SALVADOR	228	1	227	2		2	224	1	223	2		2
GRENADA	1		-1					1	-1			
GUATEMALA	32	5	27	1		1	27	4	23	4	1	3
HAITI	1		1				1		1			
HONDURAS	23	3	20				11	3	8	12		12
JAMAICA	4	1	3	1		1	3	1	2			
MEXICO	69	39	30	15	29	-14	45	5	40	9	5	4
NICARAGUA	47	4	43	3	3		31	1	30	13		13
PANAMA	26	5	21	4			12	4	8	10	1	9
S:T LUCIA	1	3	-2	1	3	-2						
TRINIDAD OCH TOBAGO	4		4	1		1	3		3			
USA	1744	1366	378	866	937	-71	720	286	434	158	143	15
SYDAMERIKA												
ARGENTINA	107	40	67	31	17	14	48	14	34	28	9	19
BOLIVIA	105	22	83	1	10	-9	102	11	91	2	1	1
BRASILIEN	240	48	192	68	31	37	159	15	144	13	2	11
CHILE	5803	194	5609	18	25	-7	5764	140	5624	21	29	-8
COLOMBIA	373	3	370	9	2	7	358	1	357	6		6
ECUADOR	39	12	27	6	7	-1	28	3	25	5	2	3
GUAYANA	4		4	1		1	3		3			
PARAGUAY	6	7	-1	1	3	-2	3	1	2	2	3	-1
PERU	201	8	193	12	3	9	184	5	179	5		5
SURINAM	1		1	1		1						
URUGUAY	69	77	-8	29	62	-33	39	12	27	1	3	-2
VENEZUELA	36	27	9	7	11	-4	22	7	15	7	9	-2
ASIEN												
AFGHANISTAN	104		104				74		74	30		30
BAHRAIN	12	8	4	9	6	3				3	2	1
BANGLADESH	223	5	218	7		7	215	5	210	1		1
BHUTAN	1		1							1		1
BRUNEI	5	1	4	1	1					4		4
BURMA	4		4				2		2			2
CYPERN	72	58	14	21	37	-16	10	9	1	41	12	29
FILIPPINERNA	268	18	250	27	13	14	229	5	224	12		12
FÖRENADE ARABEMIRATEN	122	16	106	5	16	-11	7		7	110		110
HONG KONG	76	39	37	20	36	-16	19		19	37	3	34
INDIEN	424	23	401	7	7		357	15	342	60	1	59
INDONESIEN	43	14	29	6	10	-4	34	1	33	3	3	
IRAK	772	25	747	4	2	2	572	23	549	196		196
IRAN	6322	90	6232	4	2	2	5964	81	5883	354	7	347
ISRAEL	212	86	126	68	57	11	106	27	79	38	2	36

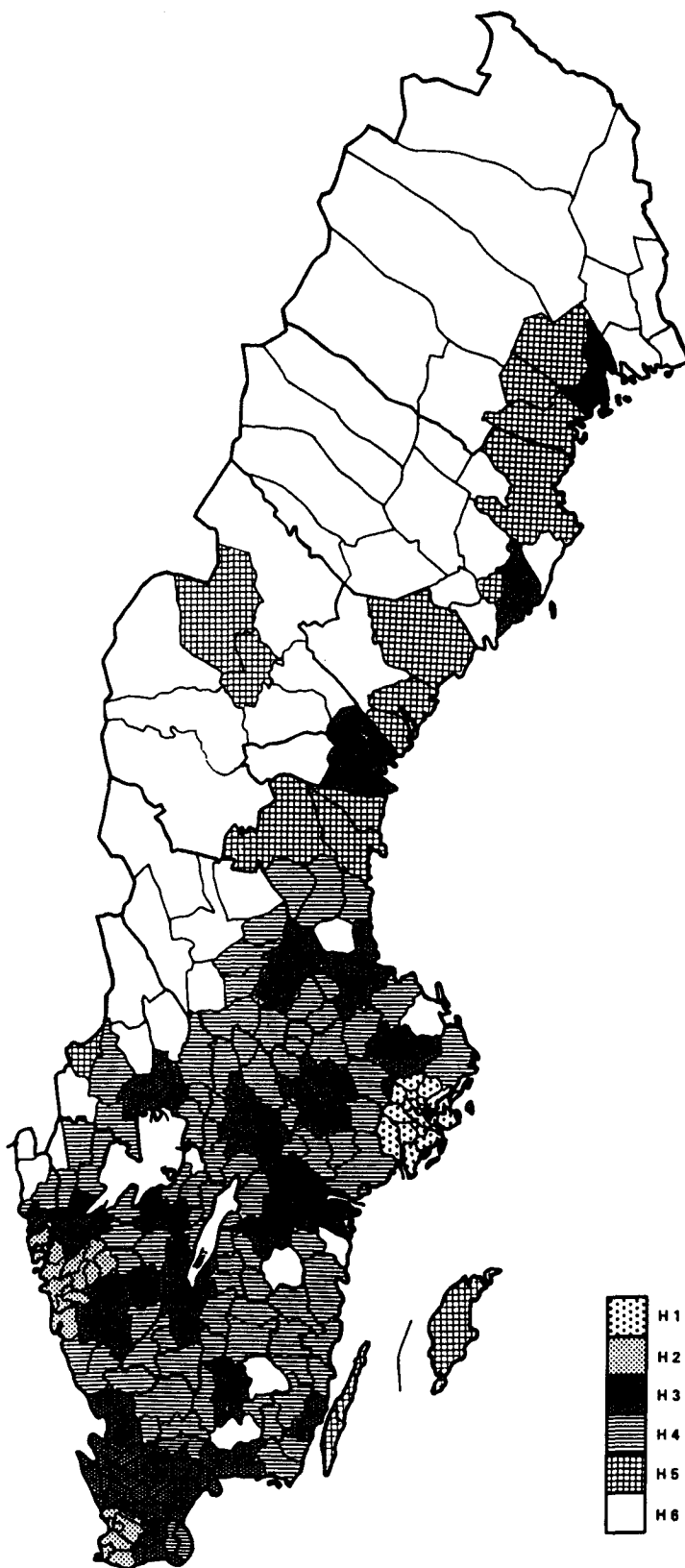
Tabell 10 (forts)

UTFLYTTNINGS- RESP. INFLYTT- NINGSLAND	SAMTLIGA			SVENSKA MEDBORGARE			MEDBORGARE I RESP. LAND			ÖVRIGA		
	IMMI- GRAN- TER	EMI- GRAN- TER	IMMI- GR.- ÖVER- SKOTT	IMMI- GRAN- TER	EMI- GRAN- TER	IMMI- GR.- ÖVER- SKOTT	IMMI- GRAN- TER	EMI- GRAN- TER	IMMI- GR.- ÖVER- SKOTT	IMMI- GRAN- TER	EMI- GRAN- TER	IMMI- GR.- ÖVER- SKOTT
JAPAN	232	102	130	25	18	7	204	81	123	3	3	
JEMEN	16		16	1		1	2		2	13		13
JORDANIEN	60	22	38	10	17	-7	35	5	30	15		15
KINA, FOLKREP KINA, (TAIWAN)	443	23	420	4	3	1	413	20	393	26		26
	38	8	30	5	6	-1	32	1	31	1	1	
KOREA, REPUBLIKEN	168	27	141	4	3	1	163	24	139	1		1
KUWAIT	40	7	33	8	7	1	3		3	29		29
LAOS	46		46				45		45	1		1
LIBANON	4133	5	4128	72	2	70	1705	1	1704	2356	2	2354
MALAYSIA	62	16	46	5	11	-6	50	2	48	7	3	4
NEPAL	5	2	3	1	1		3		3	1	1	
OMAN	16		16	7		7	1		1	8		8
PAKISTAN	357	8	349	16	4	12	150	4	146	191		191
QATAR	8	1	7	2	1	1				6		6
SAUDI-ARABIEN	89	47	42	29	34	-5	13	4	9	47	9	38
SINGAPORE	82	45	37	33	39	-6	21	4	17	28	2	26
SRI LANKA	195	9	186	8	4	4	183	4	179	4	1	3
SYDJEMEN	11		11				8		8	3		3
SYRIEN	878	12	866	6	6		739	3	736	133	3	130
THAILAND	528	28	500	27	19	8	431	9	422	70		70
TURKIET	1868	75	1793	16	16		1384	55	1329	468	4	464
VIETNAM	414	1	413	1	1		407		407	6		6
OCEANIEN												
AUSTRALIEN	408	410	-2	167	309	-142	184	65	119	57	36	21
FIJI	6		6				6		6			
NYA ZEELAND	89	64	25	30	49	-19	52	12	40	7	3	4
PAPUA NYA GUINEA	8		8	4		4	4		4			
TONGA	1	1			1	-1	1		1			
VANUTUA	1	2	-1	1	2	-1						
VÄSTRA SAMOA	2	1	1	1	1		1		1			
SOVJETUNIONEN	562	29	533	4	6	-2	380	17	363	178	6	172
EJ UPPGIVET	10	499	-489	3	81	-78	1	1		6	417	-411
SAMTLIGA	65866	21484	44382	6922	8338	-1416	51691	11692	39999	7253	1454	5799

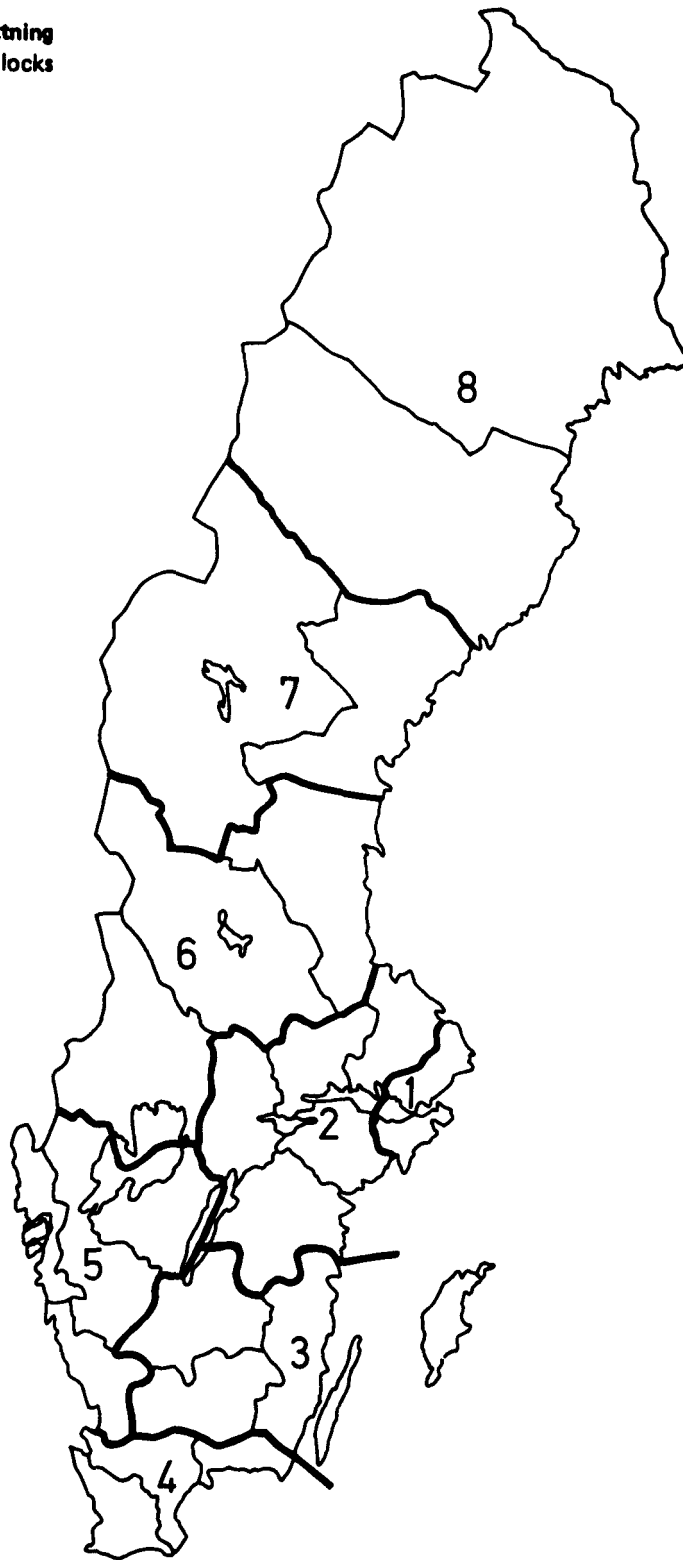
Omfattningen av H-regionerna
Coverage of H-regions

H-REGION OMFATTNING

H1	STOCKHOLM/SÖDERTÄLJE A-REGION
H2 {	H8 GÖTEBORGS A-REGION
	H9 MALMÖ/LUND/TRELLEBORG A-REGION
H3	KOMMUNER MED MER ÄN 90 000 INVÄNARE INOM 30 KILOMETERS RADIE FRÅN KOMMUNCENTRUM
H4	KOMMUNER MED MER ÄN 27 000 OCH MINDRE ÄN 90 000 INVÄNARE INOM 30 KILOMETERS RADIE FRÅN KOMMUNCENTRUM SAMT MED MER ÄN 300 000 INVÄNARE INOM 100 KILOMETERS RADIE FRÅN SAMMA PUNKT
H5	KOMMUNER MED MER ÄN 27 000 OCH MINDRE ÄN 90 000 INVÄNARE INOM 30 KILOMETERS RADIE FRÅN KOMMUNCENTRUM SAMT MED MINDRE ÄN 300 000 INVÄNARE INOM 100 KILOMETERS RADIE FRÅN SAMMA PUNKT
H6	KOMMUNER MED MINDRE ÄN 27 000 INVÄNARE INOM 30 KILOMETERS RADIE FRÅN KOMMUNCENTRUM



Rikaområdenas omfattning
Coverage of County-blocks



UNGDOMAR

BROTT

Ungdomar och Brott

– ett återkommande tema i debatten

Vill du ha svar på frågor som

- Ökar ungdomsvåldet?
- Är narkotika ett ungdomsproblem?
- Begår invandrarungdomar mer brott än andra?
- Varför är ungdomsbrottsligheten störst på Gotland?

läs då boken »Ungdomar och Brott« och se vilka svar kriminalstatistiken ger.

I boken varvas text med diagram. Den är lättläst och kan förstås av alla oavsett förkunskaper.

Telefonkontakt:

Anna-Britt Eriksson tel 08-783 48 90

Ulla Wittrock tel 08-783 50 11

Härmed beställes

UNGDOMAR OCH BROTT

Enstaka exemplar 40 kr/st Antal.....

15 ex eller flera 24 kr/st Antal.....

Best. nr. R 04

Alla priser är cirkapriser inkl 23,46 % moms.

Leveransadress

Företag/motsvarande	
Ev referens/beställare	Tel
Utdelningsadress	
Postnummer	Ortnamn

Porto

Statistiska centralbyrån

Distributionen

701 89 Örebro