

# Statistiska meddelanden

Beställningsnummer  
Be 10 SM 9101

P 3/7

## Inrikes och utrikes flyttningar 1990 Definitiva uppgifter

Internal and external migration 1990. Definitive data

Tabellerna i detta SM samt ytterligare flyttningstabeller kommer senare att publiceras i Befolkningsförändringar 1990 del 3 (SOS), utkommer i december 1991.

Därutöver redovisas flyttingsstatistik i Befolkningsförändringar 1990 del 1 och 2 (SOS), utkommer i mars 1991.

I del 1 finns uppgifter om in- och utflyttning för församlingar, kommuner, storstadsområden, A-regioner och län. Del 2 innehåller dels en matris över flyttningar mellan kommuner, dels köns- och åldersdifferentierade tabeller över in- och utflyttade för län, A-regioner och kommuner samt storstadsområden.

### Innehållsförteckning

Contents

Sida/Page

2	Inrikes flyttningar	Internal migration
4	Utrikes flyttningar	External migration
8	Primärmaterial	Primary material
8	Definitioner och begrepp	Definitions and concepts
8	Innehåll	Contents
9	Kvalitet	Quality of data
10	Regional indelning	Regional classification
11	Engelsk sammanfattning	Summary in English
12	Engelsk ordlista	List of terms
13	Diagram- och tabellförteckning	List of diagrams and tables
14	Diagram	Diagrams
15	Tabeller	Tables
49	Bilagor	Appendix

STATISTISKA **SCB** CENTRALBYRÅN

Producent SCB, Enheten för befolkningsstatistik

Förfrågningar Ewa Eriksson, tfn 019-17 67 43  
Serie Be-Befolkning och levnadsförhållanden  
ISSN 0082-0245

Från trycket 28 februari 1991. SCB-Tryck, Örebro. Miljövänligt papper

© 1991 Statistiska centralbyrån, 115 81 Stockholm. Ansvarig utgivare Jan Högrelius. Statistiska meddelanden (SM) kan köpas från SCB, Distribution, 701 89 Örebro, tfn 019-17 68 00

© 1991 Statistics Sweden. Statistical Reports can be obtained from SCB-Distribution, S-701 89 Örebro, Sweden

SVERIGES OFFICIELLA STATISTIK

## Inrikes flyttningar

Det totala antalet inrikes flyttningar sjönk mellan 1975 och 1978 från 1,3 miljoner till 1,1 miljoner. Efter 1978 har antalet flyttningar varit relativt konstant och ligger runt 1,1 miljoner per år. Även för de olika regionala nivåerna är antalet flyttningar

stabil över åren. Tabellen nedan visar antalet flyttningar årligen under perioden 1981 - 1990 fördelade på flyttningar inom en församling, flyttningar mellan församlingar, mellan kommuner samt flyttningar över länsgräns.

### Inrikes flyttningar i tusental 1981 - 1990 Internal migration 1981 - 1990

År	Inrikes flyttningar				
	Inom församling	Över församling men ej kommun gräns	Över kommun gräns men ej länsgräns	Över länsgräns	Samtliga
1981	506	290	146	145	1088
1982	538	304	148	139	1129
1983	520	299	147	139	1105
1984	498	292	149	151	1090
1985	481	289	150	160	1080
1986	506	296	152	165	1119
1987	445	280	144	161	1030
1988	466	299	157	173	1095
1989	465	307	159	178	1109
1990	467	306	159	176	1108

### Utflytningen från Stockholms län ökar

Stockholms län har under de senaste åren svarat för det största inflyttningsöverskottet men år 1990 blev inflyttningsöverskottet bara 2 800. Nedgången i flyttningsöverskottet berodde på såväl att utflytningen ökat som att inflytningen minskat.

Under mitten av 1980-talet var den inrikes inflyttningen till Stockholms län hög. Den hade flera orsaker bl.a. att 1960-talets stora barnkullar var i flyttningsåldern (20 - 25 år) och dessa "drogs" till storstäderna. Denna kraftiga tillströmning till länet har sjunkit från 30 000 personer år 1985 till 25 400 år 1990. År 1988 vändes det tidigare positiva inrikes flyttningsnettot till ett negativt som 1990 uppgick till 4 300 personer. De ungdomar som för fem - tio år sedan flyttade in till länet är nu dagens utflyttare. Återflyttningsvågen har ökat. Det största flyttningsutbytet skedde mellan Stockholms län och Uppsala samt Södermanlands län.

Länet har även under 1980-talet haft en kraftig invandring från utlandet. Stockholms län tog emot knappt en fjärdedel av invandrarströmmen, dvs 14 700 människor under 1990. Utvandringen från länet ökade år 1990 till 7 600 från 6 800 år 1989.

Kurvan på utflyttade till övriga Sverige har nästan samma utscende som kurvan på inflyttade från övriga Sverige men ligger ungefär fem år senare. Diagrammet på nästa sida visar flyttningar till och från Stockholms län, 1961-1990.

### Malmöhus län och Göteborgs och Bohus län har inflyttningsöverskott

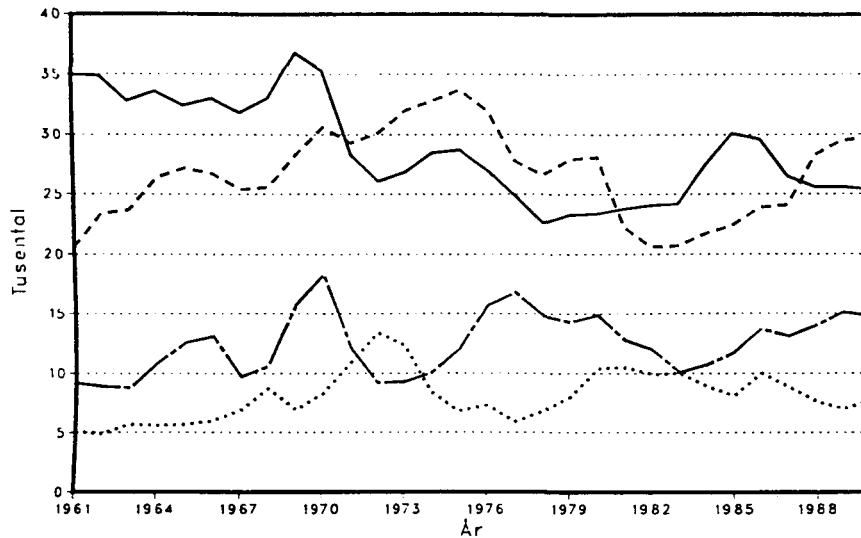
Malmöhus län har minskat sitt inflyttningsöverskott med drygt 400 personer under 1990 jämfört med 1989 och har nu ett inflyttningsnetto på plus 5 900, vilket inte överträffas av något annat län i Sverige. Antalet inflyttade till Malmöhus län har ökat från 13 000 år 1981 till 19 500 år 1990. Utflytningen som däremot legat runt 12 000 under nästan hela 80-talet ökade 1989 till 13 700 och var lika hög 1990. De svängningar i flyttningsströmmarna som man kan observera för Stockholms län kommer några år senare för Malmöhus län. Länet har största flyttningsutbytet med Kristianstads och Stockholms län. Antalet invandrare år 1990 var 5 800, en minskning med 600 personer jämfört med år 1989.

Diagrammet på nästa sida visar flyttingar till och från Malmöhus län, 1961 - 1990.

Göteborgs och Bohus län har ett inflyttningsöverskott uppgående till 1 200, vilket är en halvering jämfört med 1989. Överskottet beror på stor invandring.

Den inrikes omflyttningen medförde däremot att Göteborg och Bohus län fick vidkännas ett inrikes flyttningsunderskott på 2 000 personer. Under 1990 flyttade 16 100 till länet från övriga landet medan utflytningen till andra län ökade till 18 100.

## Flyttningar till och från Stockholms län 1961 - 1990.

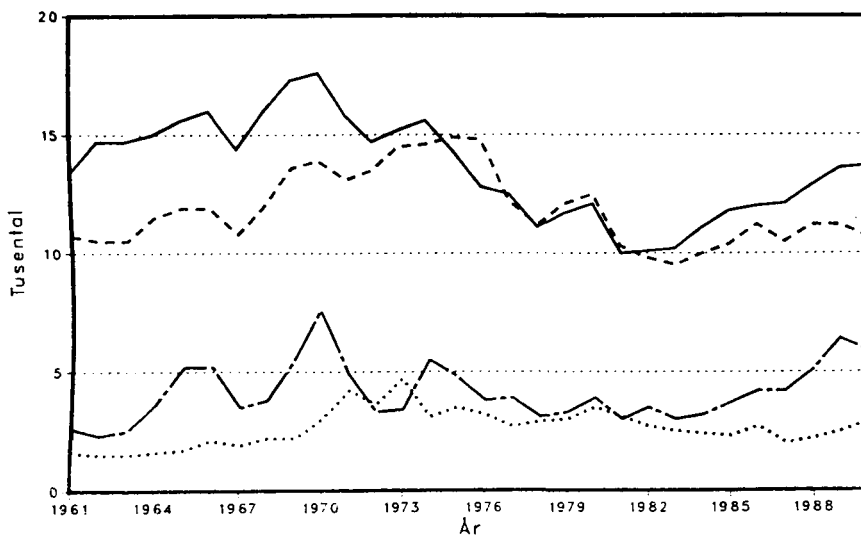


År 1988 skar inrikes utflyttningsskurvan inflyttningsskurvan för Stockholms län. Länet fick således flyttningunderskott mot övriga landet. Det var den rekordlåga utflyttningen från Stockholms län i början av 1980-talet som medförde att länet fick kraftig folkökning.

Kurvan över utflyttade har ungefär samma utseende som kurvan över inflyttade men den ligger fem år senare. En stor del av utflyttarna är således återflyttare.

INFLYTTADE FRÅN ÖVRIGA SVEPIGE  
 UTFLYTTADE TILL ÖVRIGA SVEPIGE  
 INFLYTTADE FRÅN UTLANDET  
 UTFLYTTADE TILL UTLANDET.....

## Flyttningar till och från Malmöhus län 1961 - 1990.



De svängningar i flyttningssströmmarna som man kan observera för Stockholms län kommer som regel något år senare för Malmöhus län. År 1990 hade länet landets högsta inflyttningsoverskott.

INFLYTTADE FRÅN ÖVRIGA SVERIGE  
 UTFLYTTADE TILL ÖVRIGA SVERIGE  
 INFLYTTADE FRÅN UTLANDET  
 UTFLYTTADE TILL UTLANDET.....

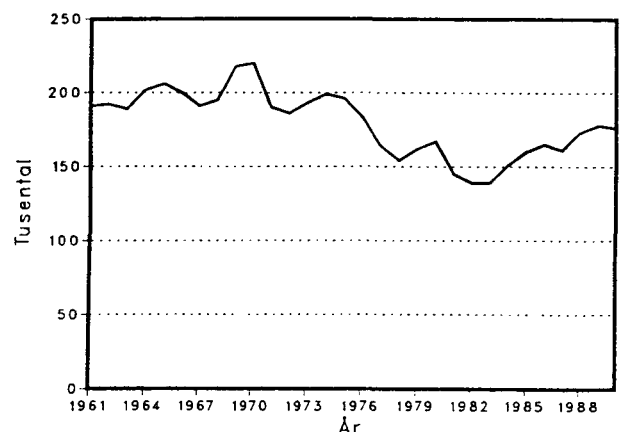
Hallands län hade ett inflyttningsoverskott på 2 600, Uppsala på 2 400 samt Östergötlands och Älvsborgs län på drygt 2 000 vardera.

Alla län hade flyttningsoverskott under 1990 utom Norrbottens län som hade ett flyttningunderskott med minus 91 personer.

Skogslänen (Norrländ, Kopparbergs län och Värmlands län) har de senaste åren vänt sina tidigare flyttningunderskott till överskott, bl.a. beroende på större återflyttning från storstadslänen samt ökad invandring.

Antalet registrerade flyttningar över länsgräns minskade med 2 000 till 176 000 år 1990. Omflyttningen år 1990 ligger över vad som noterades i början av 1980-talet men under vad som noterades åren 1961 - 1975.

## Flyttningar över länsgräns 1961 - 1990.



Under åren 1982 och 1983 var antalet flyttningar över länsgräns bara 139 000 per år. Därefter har antalet stigit till 178 000 år 1989, för att under 1990 sjunka något.

## Utrikes flyttningar

### Invandringen till Sverige minskar - utvandringen ökar

Under 1990 minskade invandringen till Sverige med 5 800 personer eller 9 procent jämfört med föregående år. Det var första gången sedan 1983 som invandringen minskar, men invandringen är trots detta fortfarande hög. Antalet invandrare uppgick till 60 000. År 1970 var invandringen högst, med 77 000 invandrare. Då var det frågan om arbetskraftsinvandring främst från Finland och Sydeuropa. Idag är det frågan om flyktinginvandring från Asien, Sydamerika och Afrika men även en stor arbetskraftsinvandring från de nordiska länderna, främst från Norge.

Utvandringen ökade jämfört med 1989. Totalt utvandrade 25 200 personer från vårt land under 1990. Merparten av de som utvandrar är utländska medborgare. Stor invandring brukar efter några år medföra stor utvandring. Men så har det inte blivit under 80-talet. Det beror på att 80-talets flyktinginvandrare inte har något hemland att återvända till.

Invandringsöverskottet (antalet invandrare minus antalet utvandrare) uppgick till 34 800, och sjönk således med 9 500 jämfört med 1989.

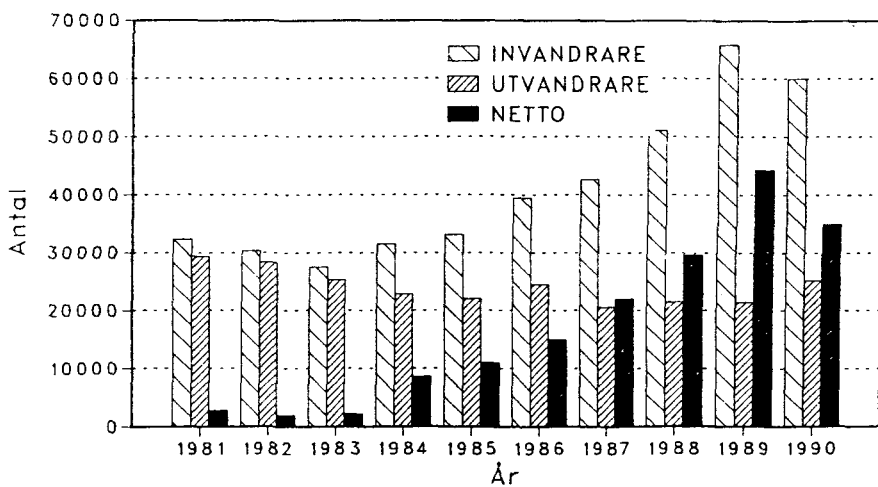
Invandringen till Sverige består idag huvudsakligen av anknypningsinvandring (invandrare med nära släktingar i Sverige), flykting- och arbetskraftsinvandring. Invandringen från de nordiska länderna är inte reglerad, vilket däremot den utomnordiska invandringen är.

SCB:s statistik över invandring omfattar personer som har för avsikt att bosätta sig i Sverige i minst ett år. Uppehållstillstånd, beviljat av Statens invandrarverk, är en förutsättning för att utomnordiska medborgare skall kunna kyrkobokföras som immigranter. För nordiska medborgare finns inga krav på uppehållstillstånd.

De personer som fanns på landets flyktingförläggningar i slutet av 1990 och som väntade på uppehållstillstånd finns alltså ej redovisade i detta Statistiska meddelande.

Med hjälp av material från Invandrarverket och SCBs flyttningsstatistik uppskattar SCB att invandringen har haft följande sammansättning åren 1987 - 1990. Se tabellen nästa sida.

In- och utvandrare 1981 - 1990.



*Invandringen till Sverige minskar*

*Utvandringen 1990 ökar jämfört med 1989. Inflyttningsöverskottet uppgår till med 34 800 personer.*

*Flertalet av utvandrarerna har tidigare invandrat till Sverige. 80-talets flyktinginvandrare har dock inget hemland att återvända till.*

## Invandringens sammansättning fördelad efter invandringskäl 1987 - 1990.

Invandring enl. SIV 1)	1987	%	1988	%	1989	%	1990	
Flykting och humanitära skäl	14042	32	16125	31	24879	37	12839	21
Anhörighetskäl 2)	12387	29	15093	29	18029	27	22221	37
Arbetsmarknadsskäl 3)	222	0,5	257	0,5	167	0,5	263	0,5
Gäststuderande 3)	678	2	855	2	821	1	1143	2
Adoptivbarn	1319	3	1003	2	776	1	917	1,5
<b>SUMMA (SIV)</b>	<b>28648</b>		<b>33333</b>		<b>44672</b>		<b>37383</b>	
Motsvarande antal enl SCB	28261	66,2	32970	64,5	40538	61,5	37368	62
Svenska medborgare	5550	13,0	6639	13,0	6922	10,5	6728	11
Nordiska medborgare	8855	20,8	11483	22,5	18406	28	15952	27
<b>TOTALT</b>	<b>42666</b>	<b>100</b>	<b>51092</b>	<b>100</b>	<b>65866</b>	<b>100</b>	<b>60048</b>	<b>100</b>

1) Källa: Statens invandrarverk, tillståndsstatistik

2) 1989 hade 5 430 direkt anknytning till flyktingar och personer, i ekonomiskt hänseende, jämställda med flyktingar. Motsvarande siffra för år 1990 var 5 189.

3) Uppgifter om antalet barn under 16 år saknas

I publikationen Befolkningsförändringar del 3 för 1987 beskrivs jämförelsen mellan Statens invandrarverks statistik och Statistiska Centralbyråns invandrarstatistik mer ingående

### De flesta invandrarna har utomnordiskt medborgarskap

Antalet hemvändande svenska medborgare har sedan 1973 fram till 1987 varit ca 5 000 per år. Under 1990 återvände 200 färre svenskar hem än under året innan, totalt 6 700.

Invandringen av övriga nordiska medborgare minskade kraftigt från 1975, då omkring 25 000 nordiska medborgare flyttade hit, till 1987 då antalet uppgick till 8 900. Antalet invandrare med nordiskt medborgarskap ökade igen under åren 1988 och 1989 uppgick till 19 000 personer år 1989, men sjönk under 1990 till 16 000.

Antalet invandrare med utomnordiskt medborgarskap har varierat mellan 15 000 och 19 000 per år under 1976 - 1985. Invandringen av utomnordiska medborgare fördubblades därefter till år 1989, och uppgick till 40 000. Men år 1990 sjönk antalet invandrare till 37 300.

### Inflyttningen från Europa ökar.

Invandringen från andra europeiska länder än de nordiska uppgick till 13 100, vilket var en ökning med 1 500 jämfört med 1989. Utvandringen till dessa länder ökade år 1990. 5 700 personer utvandrade till något land i Europa. De flesta invandrarna kom från Jugoslavien, 2 200 personer. Det näst största utvandringslandet var Polen med 2 100. Både från Rumänien och Storbritannien invandrade 1 400 personer.

Den största utvandringen skedde till Storbritannien, Tyskland och Belgien med drygt 800 personer till respektive land.

Eftersom invandringen från "andra europeiska länder än de nordiska" var större än motsvarande utvandring erhöles ett invandringsöverskott på 7 300, vilket var en ökning med 600 jämfört med 1989.

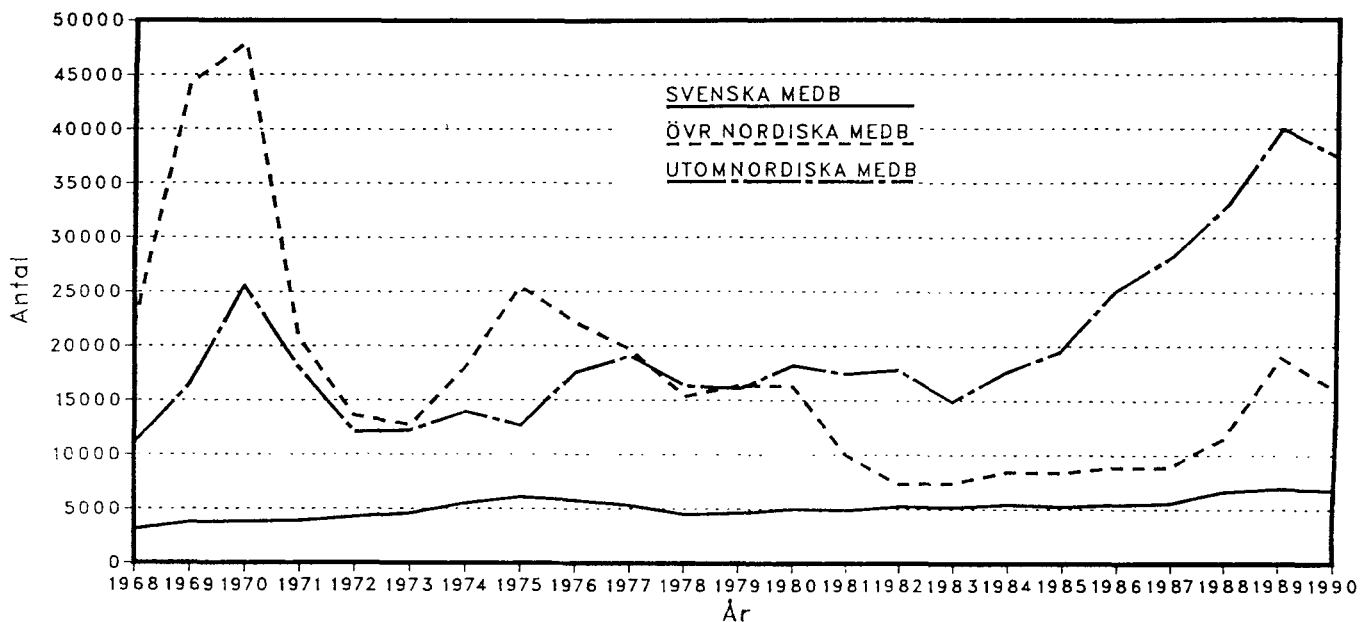
### Invandringen från Asien fortfarande hög.

Det är det geopolitiska läget och den svenska invandringspolitiken som styr in- och utvandringen till och från de icke nordiska länderna. Oron i Iran, Kurdistan och Libanon har kunnat avläsas i en allt starkare invandringsvåg. Sammanlagt har ca 100 000 asiater flyttat till Sverige under 1980-talet. Oroligheterna runt Periska viken har ännu inte visat på någon kraftig ökning av invandrare därifrån. 1 000 personer kom från Irak föregående år mot 800 under 1989.

Invandringen från Asien år 1990 utgjorde 17 300 personer, vilket var en minskning med 1 000 personer jämfört med 1989. De flesta invandrarna kom från Iran, Libanon och Turkiet. Från Iran kom 4 400 personer, 4 100 från Libanon och 1 700 från Turkiet. Invandringen från Iran minskade med 1 900 personer jämfört med 1989. Till Asien utvandrade nästan 900 personer år 1990.

Eftersom utvandringen till länder i Asien är förhållandevis liten lämnar invandringen från Asien det största invandringsöverskottet. Under 1990 uppgick överskottet till 16 500, en minskning med 1 000 jämfört med föregående år.

## Invandrare efter medborgarskap 1968 - 1990.



Antalet hemvändande svenska medborgare har under perioden 1973 - 1987 varit ca 5 000 årligen, men har därefter ökat till nästan 7 000.

Invandringen av nordiska medborgare (exkl svenska) var stor t o m 1980. Därefter sjönk denna invandring kraftigt. Från och med år 1982 till år 1987 stabiliserade sig invandringen på ca 8 000 personer per år. Både år 1988 och 1989 ökade åter invandringen av nordiska medborgare för att 1990 minska.

Mellan 1977 - 1985 var antalet invandrare med utomnordiskt medborgarskap mellan 16 000 - 19 000 årligen. Sedan 1986 har en kraftig ökning skett till 40 000 personer år 1989, men även invandringen av utomnordiska medborgare sjönk under 1990 till 37 300 personer

### Största invandrarströmmen kommer från de nordiska länderna

Antalet invandrare från de nordiska länderna var 18 100, vilket innebär att den största invandrarströmmen kom från våra grannländer. Från Norge invandrade 8 600 personer.

Invandringen från de asiatiska länderna minskade från 18 300 år 1989 till 17 300 år 1990.

Invandringen från Afrika har tredubblats sedan 1980. År 1990 invandrade 4 300 personer därifrån. Antalet invandrare från Sydamerika ökade kraftigt under 1989 till 7 000 jämfört med tidigare år. Men under 1990 mer än halverades antalet invandrare från Sydamerika och uppgick till 2 900.

Antalet invandrare från övriga Europa (utom de nordiska länderna) ökade, med 1 000 personer, till 13 000 personer.

Invandringen från Sovietunionen har under 80-talet varit mycket liten men sedan 1985 har antalet inflyttare fyrdubblats och var 1990 nästan 900 personer.

### Flyttningsutbytet i Norden ökar.

Under hela 1970-talet svarade de nordiska länderna för ungefär hälften av invandringen till Sverige. Under 1981 vände emellertid utvecklingen, då ungefär var tredje invandrare kom från nordiskt land. Sedan 1982 har endast var fjärde invandrare kommit från Norden. Antalet invandrare från de nordiska länderna ökade åter igen kraftigt under år 1989 till 21 800

personer, men minskade under 1990 till 18 100. Det innebär en minskning med 3 700 eller 17 procent. Samtidigt utvandrade 15 300 personer från Sverige till något av våra nordiska grannländer. Det var en ökning med 2 800 personer, jämfört med 1989.

Differensen mellan antalet in- och utvandring till de nordiska länderna innebär att invandringsöverskottet blev 2 800 år 1990.

Den största invandringsströmmen kom från Norge, vilken dock har minskat med 2 000 personer jämfört med året innan. Från Norge invandrade 8 600 personer. Återutvandringen till Norge fortsatte att öka. År 1990 flyttade 5 000 personer till Norge, vilket var 1 800 fler än 1989. Den höga arbetslösheten i Norge medförde inte bara ökad flyttning till Sverige utan också större återflyttning. Detta medförde ett inflyttningsöverskott på 3 600 personer.

Invandringen från Finland, vilken minskat varje år fram till 1983 då antalet invandrare var nere i 4 200 personer, steg sedan sakteliga t.o.m. år 1988, upp till 5 600 invandrare. År 1989 sjönk antalet åter till 4 700 och år 1990 ytterligare, till 4 400 personer. Utvandringen ökade något och totalt utvandrade 6 400 personer till Finland. Detta efter många års minskning. Eftersom utvandringen till Finland var större än invandringen därifrån erhöles ett utvandringsoverskott på 2 000.

Den svenska arbetsmarknaden har därmed inte samma dragningskraft på finländarna nu som den hade under 60-, 70- och 80- talets början. Det är goda tider i Finland nu och det är därför fler finländare återvänder hem än flyttar till Sverige.

Arbetskraftsinvandringen från Danmark sjönk under 1990 med 1 400 personer. Under det gångna året anlände 3 700 personer från Danmark medan 3 100 återvände till Danmark.

### Utvandringen av svenskar ökar

Under 1990 lämnade 9 000 svenskar vårt land, en ökning med 700 personer jämfört med föregående år. De svenska medborgarna svarade för 36 procent av den totala utvandringen från Sverige.

Norge, Finland och USA var under 1990 de populäraste inflyttningssländerna för svenskar. 1 100 svenskar flyttade till Norge resp. Finland, knappt 1 000 till USA. Totalt utvandrade 2 900 svenska medborgare till något av de nordiska länderna.

De svenskar som flyttade ut i Europa valde i första hand Belgien, Spanien, Storbritannien eller Tyskland. Notabelt är att utflyttningen till Belgien tenderar att öka år från år.

Antalet svenskar som återvände hem från utlandet under 1990 var 6 700. Det är en minskning med 200 jämfört med 1989. De flesta kom från Norge, nämligen 1 200 personer, från USA återvände 900 personer. Från både Danmark och Storbritannien kom drygt 500 svenska medborgare.

Flyttingsunderskottet av svenska medborgare, 2 200, innebar nästan en fördubbling år 1990 jämfört med 1989, vilket i första hand berodde på den ökade utvandringen.

### De unga invandrarna ger ett stort invandraröverskott

1990 års invandraröverskott var 9 500 lägre än jämfört med 1989. Till Sverige har invandrat 34 800 fler personer än utvandrat. Invandringsöverskottet var positivt för alla åldrar (se tabell 6).

Av invandrarna 1990 var drygt 60 procent personer i åldrarna 15-39 år, dvs unga människor. Knappt 27 procent av invandrarna var barn i åldrarna 0 - 17 år. Av barnen var drygt 6 procent under 2 år. Det beror på att många var adoptivbarn.

I åldrarna under 35 år var antalet invandrare betydligt fler än antalet utvandrare. Invandrarna i dessa åldrar bidrog med ett netto på 28 900, dvs närmare 83 procent av totala invandringsöverskottet (se diagrammet på sid 14).

Invandringsöverskottet för åldrarna över 50 år var litet i varje åldersklass. Tillsammans bidrog invandrarna som var över 50 år med ett netto på 1 600.

## Primärmaterial

SCBs register över totalbefolkningen (RTB) erhåller veckovis ändringsmeddelanden i form av magnetband från länsskattemyndigheterna. Magnetbanden framställs i samband med uppdateringar av länsskattemyndigheternas register. Utgångsmaterial för uppdateringarna är de av pastorsämbetena (i Stockholm och Göteborg lokal skattemyndighet) till länsskattemyndigheten aviserade förändringar som t ex födelse, flyttning, dödsfall och civilståndsändring.

De ändringsmeddelanden till RTB som avser inrikes flyttningar, immigration och emigration utgör primärmaterial till denna rapport. Uppgifterna avser den kyrkobokförda befolkningen. Statistiken över befolkningsförändringarna bygger således på folkbokföringsmaterialet och dess begrepp och definitioner.

## Definitioner och begrepp

De flyttningar som redovisas i denna rapport är flyttningar över församlingsgräns samt över kommungräns inom samma församling. Kyrkobokföringsdistrikt likställs med församling i flyttningstatistiken.

Flyttningstidpunkten definieras som den vecka flyttningen registrerades vid länsskattemyndighetens datakontor. För inrikes flyttning över länsgräns registreras flyttning både vid ut- och inflyttningslänets datakontor. Med flyttningstidpunkt i detta fall avses registreringsvecka vid utflyttningslänets datakontor.

Enligt folkbokföringens regler skall flyttning anmälas till pastorsämbetet (i Stockholm och Göteborg lokala skattemyndigheten) inom två veckor efter flyttningen. Registrering av flyttning sker i allmänhet någon vecka efter att anmälan om flyttning ägt rum. Det bör emellertid observeras att i ett icke obetydligt antal fall torde den faktiska flyttningen ha ägt rum långt tidigare än tidpunkten för registreringen.

För att bli registrerad som immigrant skall vistelsen i riket avse minst ett år enligt tillämpad praxis vid folkbokföringen. För att bli registrerad som emigrant skall man ha för avsikt att bosätta sig stadigvarande i utlandet.

T o m 1967 överfördes alla personer som saknat känt hemvist vid två påföljande mantalsskrivningar till bok över obefintliga (fr o m 1968 obefintligregistret). Fr o m 1968 gäller att utländsk medborgare, som enligt vad man kan anta ej längre är bosatt i Sverige och svensk medborgare, som enligt säkra upplysningar vid två mantalsskrivningar i följd är stadigvarande bosatt i utlandet, skall avregistreras som emigrant. Till obefintligregistret överförs således personer som vid två mantalsskrivningar i följd saknat känt hemvist och där upplysningar saknas om att personer utvandrat.

## Innehåll

Föreliggande Statistiska meddelanden redovisar inrikes flyttningar mellan länen. De inflyttade och utflyttade personerna redovisas efter kön och ålder. Vidare redovisas på länsnivå immigranter och emigranter efter kön, ålder och medborgarskap. Nämnade uppgifter anges även för H-regionen och riksområden. Härutöver redovisas immigranter och emigranter efter variablerna civilstånd, utflyttnings- resp inflyttningsland.



## Kvalitet

Kvaliteten i folkmängdsstatistiken påverkas av över- eller undertäckning i den totala populationen, t ex på grund av brister i rapporteringen av händelser som födelser, dödsfall, invandring och utvandring. Kvaliteten påverkas vidare av felaktigheter i kyrkobokföringen som ger upphov till fel i den regionala fördelningen, t ex flyttningar inom landet som inte anmäls till pastorsämbetena.

Födelser och dödsfall ger upphov till mycket små problem med under- resp övertäckning beroende på de snabba rapporteringsrutinerna. För nyfödda uppgår undertäckningen till 0,1 procent av 0-åringarna i folkmängdsstatistiken. Övertäckningen med anledning av ej rapporterade dödsfall är ännu något lägre i de olika åldersklasserna.

Invandring ger upphov till undertäckning beroende på den relativt långa tiden mellan invandringen och registreringstidpunkten. För de invandrare som fick sina beslut om uppehållstillstånd under 1986 var mediantiden, från det att ansökan registerats fram till kyrkobokföring, 21 veckor. Därtill kommer polisens handläggningstid, om vars längd vi inte har någon uppgift. Motsvarande uppgifter för nordiska invandrare saknas men tidsskillnanden är kortare eftersom nordbor kan bosätta sig i Sverige utan uppehållstillstånd.

Utvandrare förorsakar övertäckning eftersom utflyttning inte alltid anmäls. Övertäckningen uppgick till 0,1 procent av hela populationen enligt kontrollen i samband med folk- och bostadsräkningen 1985. Räknat på delpopulationen utländska medborgare var övertäckningen 1,0 procent för nordiska medborgare och 2,8 procent för övriga medborgarskap tillsammans.

I samband med massutsändningar av brev som skattsedlar, röstkort, blanketter till folk- och bostadsräkningar m m kontrolleras adressuppgifterna på de försändelser som varit obeställbara. Avsikten är att kontrollera att flyttning anmäls i rätt tid och därmed att den registrerade bosättningen - kyrkobokföring på viss ort och fastighet - överensstämmer med den faktiska bosättningen. I samband med utsändningen av blanketter till folk- och bostadsräkningarna 1975, 1980 och 1985 framställdes statistik över åtgärder som vidtagits för att rätta felen i folkbokföringen

I FoB 90 kommer inte någon kontroll av folkbokföringen, liknande den i tidigare folk- och bostadsräkningar, att göras.

<p>En utförligare redovisning av resultatet av kyrkobokföringskontrollen i samband med FOB80 och FOB85 finns i SM:et Be 10 8901.</p>
--

## H-regioner

Landets kommuner enligt indelningen 1988-01-01 har grupperats efter deras lokala och regionala befolkningsunderlag. Små kommuner som ligger nära kommuner med stort befolkningsunderlag placeras enligt denna indelning i grupper med stor folkmängd. Antalet H-regioner är 7 stycken och består av kommuner med likvärdigt befolkningsunderlag och med jämförbara avstånd till större befolkningsskoncentrationer. Kommunerna i en H-region behöver inte ligga intill varandra. Regionerna kan sägas vara hierarkiskt ordnade från tätbebyggelse till glesbygd. Grupperingen har upprättats av Expertgruppen för regional utredningsverksamhet (ERU) vid Industridepartementet. Göteborgs och Malmö H-region har delats upp i två regioner. Den tidigare koden 2 har ersatts med 8 och 9 för Göteborgs och Malmö H-region.

Benämning	Avgränsning
H1	Stockholm/Södertälje A-region.
H8	Göteborgs A-region.
H9	Malmö/Lund/Trelleborgs A-region.
H3	Kommuner med mer än 90 000 invånare i en cirkel med 30 km radie runt kommuncentrum.
H4	Kommuner med mer än 27 000 och mindre än 90 000 invånare inom en cirkel med 30 km radie runt kommuncentrum samt med mer än 300 000 invånare inom en cirkel med 100 km radie med centrum i samma punkt.
H5	Kommuner med mer än 27 000 och mindre än 90 000 invånare inom en cirkel med 30 km radie samt mindre än 300 000 invånare inom en cirkel med 100 km radie med centrum i samma punkt.
H6	Kommuner med mindre än 27 000 invånare inom en cirkel med 30 km radie runt kommuncentrum.

## Riksområden

Antalet riksområden är 8 och består av ett eller flera län. Riksområden är geografiskt sammanhängande.

Benämning	Avgränsning
Stockholm (1)	Stockholms län
Östra Mellansverige (2)	Uppsala, Södermanlands, Östergötlands, Örebro och Västmanlands län
Småland med öarna (3)	Jönköpings, Kronobergs, Kalmar och Gotlands län
Sydsverige (4)	Blekinge, Kristianstads och Malmöhus län
Västsverige (5)	Hallands, Göteborgs och Bohus, Älvsborgs och Skaraborgs län
Norra Mellansverige (6)	Värmlands, Kopparbergs och Gävleborgs län
Mellersta Norrland (7)	Västernorrlands och Jämtlands län
Övre Norrland (8)	Västerbottens och Norrbottens län

I bilagan återges H-regionernas och riksområdenas geografiska omfattning i kartform.

## Summary

The Register of the Total Population (RTB), kept by SCB, obtains each week on magnetic tapes information on changes from the County Tax Authorities. The basic data for the registers are changes like birth, migration, death and marital status notified to the County Tax Authorities by Parish Authorities. Information on changes given to the RTB concerning internal migration, immigration and emigration make up the raw data of this report.

The announcements obtained by Statistics Sweden (SCB) via County Tax Authorities concern the registered population. Statistics on vital events are thus based on National Registration and its conceptions and definitions.

The term migration was up to 1977 defined as movement by a person over a parish border. From 1978 statistics include migration from one real estate to another. Migrations within a parish are now included in the statistics.

The time of migration is defined as the week of its registration at the County Tax Authorities. According to the definitions of the National Registration, migration shall be reported to the Parish Authorities within two weeks of the migration. Registration of migration usually take place a few weeks after the report of migration. It should, however, be observed that in many cases the actual migration took place much earlier than the time of registration.

To be registered as an immigrant the actual stay in Sweden shall last for at least one year according to practice applied at the National Registration. To be registered as an

emigrant you shall have the intention to settle abroad permanently.

Until 1967 all persons who had no fixed place of abode at two successive annual registration controls were transferred to the "Residence Unknown" Register. From 1968, however, is foreign citizens, who can no longer be considered to live in Sweden, and Swedish citizens, who according to reliable information at two successive annual registrations have a permanent abode abroad, shall be deregistrated as emigrants.

The total number of internal migration decreased between 1975 and 1978 from 1.3 to 1.1 million. Since 1978 the number of internal migrations has been quite stable around 1.1 million. The county of Stockholm usually have the largest net migration of all the counties but since 1989 the county of Malmöhus had the largest net migration.

Internal migration to the county of Stockholm decreased and internal migration from Stockholm increased. The county of Malmöhus had in 1990 a net immigration (internal and external) of 5 900 persons. The net immigration of the county of Stockholm was 2 800 persons.

The immigration during 1990 decreased with 9 per cent to 60 000 persons. The emigration increased 1990 to 25 200 persons. The net migration was 34 800 and it is a decrease with 19 500 compared with 1989.

**List of terms**

antal	number	nettoinflytning Norden	net migration the Nordic countries
därav	of which	ogifta omflyttning	not married migration
ej uppgivet efter emigranter ettårsklasser	not reported after, by emigrants one-year groups	respektive (resp) riksområde	respectively county-block
femårsklasser flyttningar från frånskild församling församlingsgräns	five-year groups migrations from divorced parish parish border	sammanlagt samtliga storstadsområde  summa svenska medborgare	total total metropolitan areas (city region) total Swedish citizens
gifta	married	till total	to total
H-region hela antalet hela riket	H-region the total number the whole country	utflyttad från utflyttning utflyttningsland utlandet utländsk utlänningar utrikes	migrated from out-migration country of emigration foreign countries foreign foreigners external
immigranter immigrationsöverskott inflyttad till inflyttning inflyttningsland inom inrikes	immigrants net immigration migrated into in-migration, immigration country of immigration within internal	ålder år	age year
kommungräns kvinnor (KV)	commune border women	änklingar (ÄNKL) änkor (ÄNK)	widowers widows
land län länsgräns länder	country county county border countries	över övriga	over others
medborgare med medborgarskap medborgarskapsland men män (M)	citizen with citizenship country of citizenship but men		

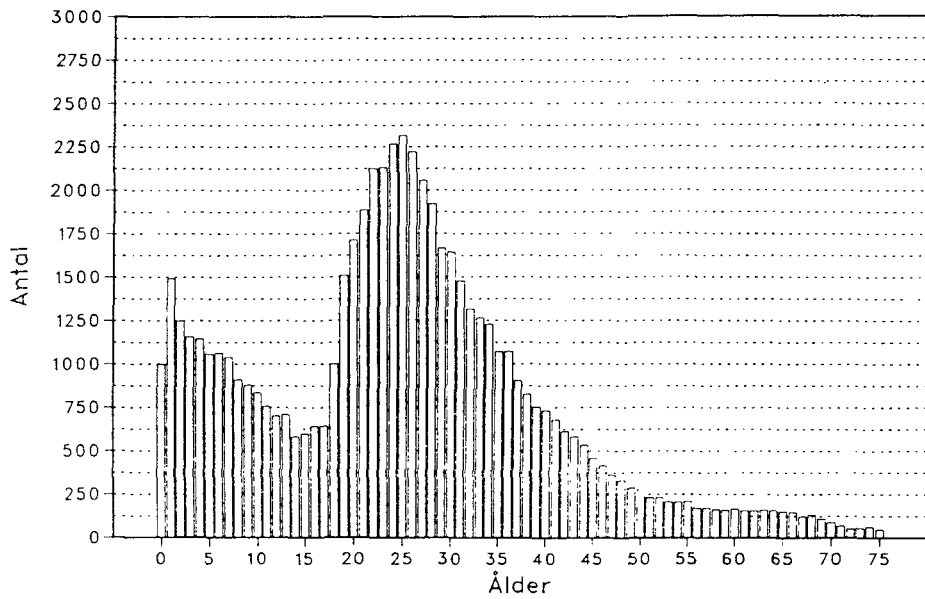
## Diagram och tabellförteckning

### List of diagrams and tables

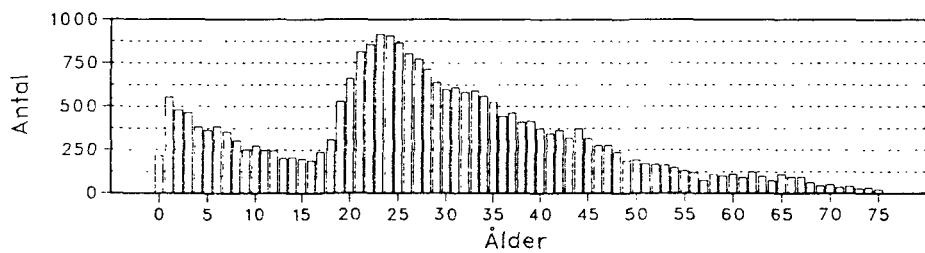
Sida/ Page	Diagram	Diagrams
14	1 Immigranter och emigranter efter ålder 1990	1 Immigrants and emigrants by age 1990
	<b>Tabeller</b>	<b>Tables</b>
15	1 Immigranter och emigranter efter utflyttnings- resp inflyttningsland 1981-1990	1 Immigrants and emigrants by country of emigration and immigration 1981-1990
16	2 Inrikes omflyttning mellan länen samt immigranter och emigranter länsvis 1990	2 Internal migration between counties and immigrants and emigrants by county 1990
18	3 Flyttningar efter kön och ålder länsvis m m 1990	3 Migration by sex and age by county etc 1990
20	4 Immigranter och emigranter efter kön och ålder länsvis m m 1990	4 Immigrants and emigrants by sex and age by county etc 1990
26	5 Immigranter och emigranter efter medborgarskap länsvis m m 1990	5 Immigrants and emigrants by citizenship by county etc 1990
32	6 Immigranter och emigranter efter kön, ålder och civilstånd 1990	6 Immigrants and emigrants by sex, age and marital status 1990
36	7 Immigranter och emigranter efter kön, ålder och utflyttnings- resp inflyttningsland 1990	7 Immigrants and emigrants by sex, age and by country by emigration and immigration 1990
40	8 Immigranter och emigranter efter kön, ålder och medborgarskap 1990	8 Immigrants and emigrants by sex, age and citizenship 1990
44	9 Immigranter och emigranter efter länder och medborgarskap 1990	9 Immigrants and emigrants by country and citizenship 1990
46	10 Immigranter och emigranter efter medborgarskap och samtliga länder 1990	10 Immigrants and emigrants by citizenship and all countries 1990
	<b>Bilaga</b>	<b>Appendix</b>
49	Omfattning av H-regioner och riksområden	Extent of H-regions and County-blocks

## Immigranter och emigranter efter ålder 1990.

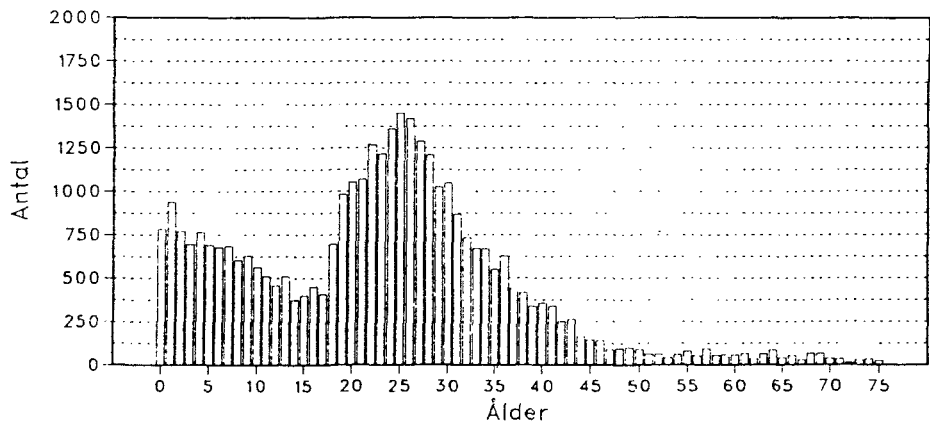
### IMMIGRANTER



### EMIGRANTER



### NETTO



#### **De unga invandrarna ger ett stort invandringsöverskott**

Av invandrarna 1990 var 60 procent personer i åldrarna 15- 39 år.  
Knappt 27 procent av invandrarna var barn i åldrarna 0 - 7 år.

I åldrarna 18 - 35 år var antalet invandrare betydligt fler än antalet utvandrare.

I åldrarna över 50 år var antalet invandrare ungefär lika många som antalet utvandrare.

**Tabell 1 Immigranter och emigranter efter utflyttnings- resp inflyttningsland 1981 - 1990.**  
Immigrants and emigrants by county of emigration and immigration 1981 - 1990.

Utflyttnings resp inflyttningsland	1981	1982	1983	1984	1985	1986	1987	1988	1989	1990
<b>IMMIGRANTER</b>										
Danmark	1 881	1 635	1 578	1 654	1 742	1 820	1 816	2 952	5 081	3 719
Finland	7 022	4 689	4 297	4 606	4 807	5 271	5 053	5 603	4 739	4 368
Island	517	338	345	509	500	599	452	637	1 363	1 387
Norge	1 661	1 766	2 501	3 122	2 627	2 852	3 416	4 905	10 623	8 620
Summa Norden	11 081	8 428	8 721	9 891	9 676	10 542	10 737	14 097	21 806	18 094
Övriga Europa	8 212	10 638	8 022	8 266	8 212	9 143	9 054	10 574	11 598	13 061
Afrika	1 281	1 247	1 086	1 158	1 329	1 718	2 426	2 812	3 550	4 276
Nordamerika	1 806	1 867	1 840	2 093	2 093	2 255	2 286	2 492	2 492	2 864
Sydamerika	3 393	2 127	1 994	1 938	2 043	3 054	3 820	3 927	6 984	2 908
Asien	6 111	5 658	5 387	7 722	9 307	12 211	13 699	16 283	18 349	17 320
Oceanien	234	250	271	254	295	358	349	538	515	639
Sovjetunionen	153	155	168	139	143	187	280	349	562	866
Ej uppgivet	1	11	6	25	29	19	15	20	10	20
Summa	32 272	30 381	27 495	31 486	33 127	39 487	42 666	51 092	65 866	60 048
Därav svenska medborgare	4 868	5 239	5 204	5 426	5 240	5 447	5 550	6 639	6 922	6 728
<b>EMIGRANTER</b>										
Danmark	2 248	2 215	1 797	1 912	1 914	1 930	1 730	1 688	2 459	3 142
Finland	12 199	11 810	9 966	8 133	7 055	6 400	5 780	5 945	6 333	6 414
Island	795	726	602	445	374	559	589	643	483	683
Norge	2 412	2 536	2 159	2 118	2 550	3 180	3 738	3 823	3 170	5 016
Summa Norden	17 654	17 287	14 524	12 608	11 893	12 069	11 837	12 099	12 445	15 255
Övriga Europa	6 470	6 026	5 695	5 325	5 087	5 493	4 373	4 986	4 845	5 719
Afrika	616	558	397	313	341	331	219	191	274	290
Nordamerika	2 208	1 977	1 726	1 850	1 976	2 147	1 790	1 841	1 655	1 679
Sydamerika	494	454	595	532	793	628	499	388	438	474
Asien	1 099	870	1 005	849	932	885	753	845	821	866
Oceanien	472	422	329	317	247	393	403	542	478	490
Sovjetunionen	26	20	25	25	17	8	18	22	29	37
Ej uppgivet	401	767	973	1 006	750	2 541	781	547	499	386
Summa	29 440	28 381	25 269	22 825	22 036	24 495	20 673	21 461	21 484	25 196
Därav svenska medborgare	8 641	8 465	7 883	8 215	8 027	9 143	9 044	9 614	8 338	8 957

Tabell 2 Inrikes omflyttning mellan länen samt immigranter och emigranter länsvis 1990.  
Internal migration between counties and immigrants and emigrants by county 1990

INFLYTTAD TILL	UTFLYTTAD FRÅN											
	STOCK- HOLMS LÄN	UPP- SALA LÄN	SÖDER- MAN- LANDS LÄN	ÖSTER- GÖT- LANDS LÄN	JÖN- KÖ- PINGS LÄN	KRONO- BERGS LÄN	KAL- MAR LÄN	GOT- LANDS LÄN	BLE- KINGE LÄN	KRIS- TIAN- STADS LÄN	MAL- MÖ- HUS LÄN	HAL- LANDS LÄN
LÄN												
STOCKHOLMS LÄN	-	2742	2124	1496	835	485	886	537	406	488	1703	407
UPPSALA LÄN	3286	-	295	304	131	91	85	77	35	64	241	75
SÖDERMANLANDS LÄN	3350	264	-	574	128	24	111	37	35	46	138	39
ÖSTERGÖTLANDS LÄN	1654	370	610	-	731	156	578	101	77	148	388	103
JÖNKÖPINGS LÄN	1031	139	162	635	-	442	463	21	150	173	437	243
KRONBERGS LÄN	527	75	94	133	462	-	446	9	340	397	488	174
KALMAR LÄN	1389	178	167	553	456	437	-	62	294	149	402	83
GOTLANDS LÄN	525	73	52	49	29	12	45	-	17	11	38	12
BLEKINGE LÄN	436	47	65	79	123	338	357	16	-	470	526	54
KRISTIANSTADS LÄN	745	103	111	123	240	394	249	16	532	-	3314	295
MALMÖHUS LÄN	2152	319	262	503	773	737	748	69	685	3124	-	659
HALLANDS LÄN	477	105	97	84	399	271	80	17	43	369	585	-
GÖTEB. O. BOHUS LÄN	1390	322	269	522	808	273	386	65	178	292	823	1775
ÄLVSBORGS LÄN	519	170	101	168	379	90	126	15	55	84	259	499
SKARABORGS LÄN	621	138	82	160	763	50	85	22	22	53	184	107
VÄRMLANDS LÄN	938	168	144	145	114	39	58	10	21	53	110	100
ÖREBRO LÄN	1171	180	341	358	147	30	68	33	25	70	146	65
VÄSTMANLANDS LÄN	1394	735	596	236	122	37	93	40	24	64	171	53
KOPPARBERGS LÄN	2155	384	209	197	71	32	72	25	31	65	149	60
GÄVLEBORGS LÄN	1727	762	155	120	72	35	60	27	30	37	135	55
VÄSTERNORRLANDS LÄN	1236	212	141	115	60	23	56	17	33	43	139	28
JÄMTLANDS LÄN	980	211	89	81	62	44	52	26	33	31	111	44
VÄSTERBOTTENS LÄN	1009	214	92	110	123	38	49	15	21	38	118	45
NORRBOTTENS LÄN	945	184	110	140	82	27	54	28	30	34	126	48
UTLANDET	7584	837	685	741	837	438	317	39	190	574	2928	541
OB	126	3	2	7	1	-	-	-	3	4	12	1
SAMTLIGA	37367	8935	7055	7633	7948	4543	5524	1324	3310	6881	13671	5565



GÖTE- BORGS OCH BOHUS LÄN	ÄLVS- BORGS LÄN	SKARA- BORGS LÄN	VÄRM- LANDS LÄN	ÖRE- BRO LÄN	VÄST- MAN- LANDS LÄN	KOP- PAR- BERGS LÄN	GÄV- LE- BORGS LÄN	VÄS- TER- NORR- LANDS LÄN	JÄMT- LANDS LÄN	VÄS- TER- BOT- TENS LÄN	NORR- BOT- TENS LÄN	UT- LAN- DET	OB	SAMT- LIGA
1806	653	603	867	1248	1422	1388	1325	1138	771	1017	1039	14723	86	40195
314	161	142	164	273	786	438	822	245	184	305	268	2511	5	11302
229	113	98	139	365	479	156	122	130	119	149	122	1603	1	8571
449	225	167	209	475	364	250	208	162	112	154	192	1836	4	9723
598	408	559	117	196	113	127	93	103	74	119	119	2093	-	8615
266	112	56	37	65	68	24	34	44	34	45	26	1452	-	5408
305	111	64	58	132	109	88	84	80	56	75	67	1404	-	6803
42	22	15	22	41	32	17	12	24	38	18	37	171	1	1355
175	44	21	36	31	52	26	38	29	35	32	29	695	1	3755
298	143	74	86	65	102	83	60	46	52	79	59	1582	2	8853
934	509	306	201	268	261	192	190	195	183	241	178	5843	8	19540
2791	704	155	153	96	69	55	47	63	36	53	91	1355	-	8195
-	4449	931	909	591	333	358	339	301	243	293	301	6471	12	22634
5864	-	792	757	219	125	107	158	123	94	127	121	2407	2	13361
1192	875	-	396	312	145	126	95	95	95	97	119	1143	-	6977
689	540	238	-	548	164	245	122	92	119	112	80	1995	-	6844
348	181	263	611	-	455	333	144	108	84	152	117	1736	-	7166
246	147	107	219	382	-	579	223	115	106	134	132	2264	3	8222
382	139	108	206	404	573	-	614	203	181	209	181	1433	-	8083
221	73	61	89	120	236	483	-	493	287	216	181	1618	1	7294
200	99	53	55	102	130	148	479	-	469	577	243	1628	2	6288
250	102	55	72	84	104	175	273	463	-	298	128	1045	1	4814
285	139	78	71	78	151	155	281	752	301	-	957	1723	1	6844
283	158	63	76	74	122	177	207	250	139	797	-	1317	2	5473
3231	1218	606	728	449	682	432	384	293	205	480	777	-	-	25196
6	2	1	2	1	4	-	-	3	-	-	-	-	-	178
21404	11327	5616	6280	6619	7081	6162	6354	5550	4017	5779	5564	60048	132	-

Tabell 3 Flyttningar efter kön och ålder länsvis m m 1990.  
Migration by sex and age by county etc 1990

LÄN STORSTADSOMRÅDE H-REGIONER RIKSOMRÅDEN	INFLYTTADE										SAMT- LIGA
	MÄN					KVINNOR					
	-6	7-17	18-64	65-	SUMMA	6	7-17	18-64	65-	SUMMA	
<b>LÄN</b>											
STOCKHOLMS LÄN	1729	1812	16064	413	20018	1655	1718	16178	626	20177	40195
UPPSALA LÄN	692	598	4123	147	5560	634	643	4275	190	5742	11302
SÖDERMANLANDS LÄN	626	497	3110	177	4410	571	492	2892	206	4161	8571
ÖSTERGÖTLANDS LÄN	575	536	3787	162	5060	522	491	3438	212	4663	9723
JÖNKÖPINGS LÄN	598	518	3143	141	4400	584	460	2937	234	4215	8615
KRONBERGS LÄN	363	332	1968	101	2764	325	340	1870	109	2644	5408
KALMAR LÄN	485	456	2318	129	3388	502	445	2316	152	3415	6803
GÖTLANDS LÄN	92	80	471	21	664	87	87	493	24	691	1355
BLEKINGE LÄN	235	206	1366	72	1879	226	222	1338	90	1876	3755
KRISTIANSTADS LÄN	516	508	3142	227	4393	617	499	3073	271	4460	8853
MALMÖHUS LÄN	1075	1003	7510	376	9964	997	987	7197	395	9576	19540
HÄLLANDS LÄN	623	437	2907	170	4137	519	432	2930	177	4058	8195
GÖTEB. O. BOHUS LÄN	1016	1024	9220	245	11505	1004	956	8829	340	11129	22634
ÄLVSBORGS LÄN	1041	761	4691	204	6697	988	726	4682	268	6664	13361
SKARABORGS LÄN	497	476	2356	131	3460	496	457	2397	167	3517	6977
VÄRMLANDS LÄN	446	397	2591	127	3561	425	367	2334	157	3283	6844
ÖREBRO LÄN	523	462	2542	122	3649	454	441	2458	164	3517	7166
VÄSTMANLANDS LÄN	577	490	3054	145	4266	484	505	2795	172	3956	8222
KOPPARBERGS LÄN	572	470	2894	158	4094	537	439	2798	215	3989	8083
GÄVLEBORGS LÄN	489	425	2602	132	3648	489	449	2524	184	3646	7294
VÄSTERNORRLANDS LÄN	458	368	2340	93	3259	460	346	2119	104	3029	6288
JÄMTLANDS LÄN	292	224	1874	65	2455	267	264	1736	92	2359	4814
VÄSTERBOTTENS LÄN	474	426	2574	71	3545	388	331	2496	84	3299	6844
NORRBOTTENS LÄN	356	307	2156	63	2882	312	299	1897	83	2591	5473
HELA RIKET	4161	4303	22491	549	31504	3996	3983	19814	883	28676	60180
<b>STORSTADSOMRÅDEN</b>											
STOR-STOCKHOLM	1605	1679	15345	385	19014	1524	1532	15754	567	19377	38391
STOR-GÖTEBORG	903	917	7930	187	9937	905	838	7674	289	9706	19643
STOR-MALMÖ	729	665	5874	224	7492	687	689	5572	281	7229	14721
<b>H-REGIONER</b>											
H1	1689	1784	15946	411	19830	1619	1676	16140	615	20050	39880
H8	950	952	8061	204	10167	945	880	7792	321	9938	20105
H9	729	665	5874	224	7492	687	689	5572	281	7229	14721
H3	4856	4207	29066	1285	39414	4503	4137	28526	1634	38800	78214
H4	3858	3253	19196	1179	27486	3697	3281	18384	1384	26746	54232
H5	1050	869	5523	255	7697	1005	872	5427	326	7630	15327
H6	1435	1150	7039	418	10042	1293	1090	6527	440	9350	19392
<b>RIKSOMRÅDEN</b>											
STOCKHOLM	1729	1812	16064	413	20018	1655	1718	16178	626	20177	40195
ÖSTRA MELLANSVERIGE	2457	2118	13400	599	18574	2199	2128	12862	779	17968	36542
SMÅLAND MED ÖARNA	1357	1222	6814	343	9736	1322	1177	6602	460	9561	19297
SYDSVERIGE	1365	1365	8678	455	11863	1413	1320	8378	523	11634	23497
VÄSTSVERIGE	1874	1814	11620	391	15699	1779	1713	11292	550	15334	31033
NORRA MELLANSVERIGE	1415	1201	7418	379	10413	1342	1151	7048	508	10049	20462
MELLERSTA NORRLAND	709	560	3838	136	5243	678	565	3515	169	4927	10170
ÖVRE NORRLAND	731	640	4100	113	5584	616	546	3678	139	4979	10563

UTFLYTTADE										NETTOINFLYTTNING			
MÄN					KVINNOR					SAMT-LIGA	MÄN	KVINNOR	SUMMA
-6	7-17	18-64	65-	SUMMA	-6	7-17	18-64	-65	SUMMA				
2602	1949	13236	818	18605	2444	1809	13479	1030	18762	37367	1413	1415	2828
566	440	3324	128	4458	524	482	3313	158	4477	8935	1102	1265	2367
374	359	2807	154	3694	360	389	2457	155	3361	7055	716	800	1516
376	381	2998	116	3871	379	357	2876	150	3762	7633	1189	901	2090
442	428	3061	116	4047	435	371	2949	146	3901	7948	353	314	667
211	201	1863	72	2347	203	211	1705	77	2196	4543	417	448	865
301	273	2194	81	2849	263	314	2002	96	2675	5524	539	740	1279
68	54	507	19	648	62	58	534	22	676	1324	16	15	31
190	167	1257	55	1669	146	165	1267	63	1641	3310	210	235	445
332	291	2741	166	3530	289	315	2584	163	3351	6881	863	1109	1972
683	617	5407	285	6992	738	606	4982	353	6679	13671	2972	2897	5869
260	210	2265	99	2834	247	212	2158	114	2731	5565	1303	1327	2630
1491	879	8149	341	10860	1339	852	7944	409	10544	21404	645	585	1230
552	582	4437	209	5780	573	540	4226	208	5547	11327	917	1117	2034
259	269	2149	99	2776	289	289	2155	107	2840	5616	684	677	1361
365	353	2392	105	3215	344	322	2292	107	3065	6280	346	218	564
409	360	2547	116	3432	330	326	2395	136	3187	6619	217	330	547
365	407	2824	117	3713	342	383	2503	140	3368	7081	553	588	1141
303	302	2410	99	3114	275	326	2313	134	3048	6162	980	941	1921
342	307	2425	83	3157	314	347	2411	125	3197	6354	491	449	940
277	294	2185	84	2840	268	278	2038	126	2710	5550	419	319	738
209	180	1586	54	2029	187	207	1538	56	1988	4017	426	371	797
336	318	2198	58	2910	313	289	2196	71	2869	5779	635	430	1065
320	280	2166	59	2825	280	290	2097	72	2739	5564	57	-148	-91
1444	1391	10816	390	14041	1397	1325	8226	385	11333	25374	17463	17343	34806
2557	1858	12810	823	18048	2384	1764	13306	1007	18461	36509	966	916	1882
1175	774	7090	341	9380	1133	758	6966	399	9256	18636	557	450	1007
683	540	4813	238	6274	708	526	4470	281	5985	12259	1218	1244	2462
2669	1998	13515	848	19030	2517	1865	13790	1051	19223	38253	800	827	1627
1128	777	7042	342	9289	1102	741	6926	393	9162	18451	878	776	1654
683	540	4813	238	6274	708	526	4470	281	5985	12259	1218	1244	2462
3417	2733	24508	1116	31774	3226	2897	23846	1314	31283	63057	7640	7517	15157
2269	2303	17533	794	22899	2083	2289	16360	892	21624	44523	4587	5122	9709
612	565	4759	206	6142	555	562	4836	242	6195	12337	1555	1435	2990
1072	1052	6860	273	9257	959	1087	6552	330	8928	18185	785	422	1207
2602	1949	13236	818	18605	2444	1809	13479	1030	18762	37367	1413	1415	2828
1554	1482	11284	477	14797	1469	1493	10548	574	14084	28881	3777	3884	7661
841	792	6539	239	8411	787	799	6176	282	8044	16455	1325	1517	2842
744	723	6065	286	7818	746	698	5603	346	7393	15211	4045	4241	8286
1259	1056	9446	389	12150	1220	1035	8937	436	11628	23778	3549	3706	7255
918	871	6558	249	8596	824	891	6408	318	8441	17037	1817	1608	3425
445	442	3395	116	4398	406	440	3236	155	4237	8635	845	690	1535
557	505	3734	96	4892	509	495	3578	115	4697	9589	692	282	974

Tabell 4 Immigranter och emigranter efter kön och ålder länsvis m m 1990.  
Immigrants and emigrants by sex and age by county etc 1990.

LÄN STORSTADSORÄDEN H-REGIONER RIKSOMRÅDEN	SAMT- LIGA	M	KV	ÅLDER VID ÅRETS SLUT											
				-4		5-9		10-14		15-19		20-24		25-29	
				M	KV	M	KV	M	KV	M	KV	M	KV	M	KV
<b>IMMIGRANTER</b>															
<b>LÄN</b>															
STOCKHOLMS LÄN	14723	7323	7400	620	636	456	435	354	355	475	588	1273	1491	1452	1241
UPPSALA LÄN	2511	1265	1246	126	118	129	120	84	95	75	118	165	181	220	178
SÖDERMANLANDS LÄN	1603	858	745	82	71	78	80	36	49	70	60	139	133	157	116
ÖSTERGÖTLANDS LÄN	1836	930	906	97	97	97	65	67	58	45	71	127	140	157	145
JÖNKÖPINGS LÄN	2093	1146	947	117	109	101	100	78	59	89	80	201	160	201	144
KRONBERGS LÄN	1452	758	694	73	61	66	80	61	63	72	54	104	86	121	94
KALMAR LÄN	1404	734	670	71	95	92	82	55	53	78	51	100	76	113	101
GOTLANDS LÄN	171	97	74	12	9	5	11	6	3	5	4	14	13	19	9
BLEKINGE LÄN	695	324	371	34	29	33	33	26	30	26	29	42	61	38	52
KRISTIANSTADS LÄN	1582	791	791	81	103	89	88	64	57	52	49	89	114	129	113
MALMÖHUS LÄN	5843	2973	2870	286	288	206	211	159	154	183	184	448	501	511	415
HALLANDS LÄN	1355	726	629	75	62	67	51	41	43	58	50	106	96	132	92
GÖTEB. O BOHUS LÄN	6471	3417	3054	309	289	201	212	167	152	273	238	720	589	685	524
ÄLVSBORGS LÄN	2407	1216	1191	142	143	114	118	80	77	107	82	187	179	186	195
SKARABORGS LÄN	1143	579	564	66	61	41	53	48	39	42	60	121	124	77	65
VÄRMLANDS LÄN	1995	1108	887	111	113	93	79	59	51	66	52	175	138	208	156
ÖREBRO LÄN	1736	950	786	100	102	116	82	77	65	65	62	129	108	147	131
VÄSTMANLANDS LÄN	2264	1258	1006	120	107	110	99	85	77	76	82	214	142	247	151
KOPPARBERGS LÄN	1433	793	640	82	71	68	79	45	43	49	51	114	105	157	92
GÄVLEBORGS LÄN	1618	860	758	105	89	97	89	54	51	56	60	104	92	131	123
VÄSTERNORRLANDS LÄN	1628	965	663	102	103	93	72	59	38	56	34	176	111	189	122
JÄMTLANDS LÄN	1045	622	423	49	54	39	47	27	28	42	54	113	68	122	53
VÄSTBOTTENS LÄN	1723	972	751	124	100	99	68	69	48	76	51	163	143	157	112
NORRBOTTENS LÄN	1317	732	585	83	61	49	47	50	41	51	37	136	109	120	83
HELA RIKET	60048	31397	28651	3067	2971	2539	2401	1851	1729	2187	2201	5160	4960	5676	4507
<b>STORSTADSOMRÅDEN</b>															
STOR-STOCKHOLM	13338	6535	6803	570	589	409	393	327	320	410	519	1054	1371	1295	1148
STOR-GÖTEBORG	6021	3173	2848	289	266	181	198	156	148	260	221	670	545	644	479
STOR-MALMÖ	3968	2004	1964	185	192	130	136	99	108	121	118	298	354	368	284
<b>H-REGIONER</b>															
H1	14500	7188	7312	606	623	448	427	348	349	468	582	1242	1475	1430	1230
H8	6180	3245	2935	303	278	187	210	161	155	265	225	680	554	654	495
H9	3968	2004	1964	185	192	130	136	99	108	121	118	298	354	368	284
H3	16918	8669	8249	918	902	759	672	561	511	592	633	1376	1351	1475	1311
H4	11312	6204	5108	614	580	637	620	422	389	453	413	942	757	1043	723
H5	2404	1369	1035	150	134	116	112	80	55	95	70	238	165	256	165
H6	4766	2718	2048	291	262	262	224	180	162	193	160	384	304	450	299
<b>RIKSOMRÅDEN</b>															
STOCKHOLM	14723	7323	7400	620	636	456	435	354	355	475	588	1273	1491	1452	1241
ÖSTRA MELLANSVERIGE	9950	5261	4689	525	495	530	446	349	344	331	393	774	704	928	721
SMÅLAND MED ÖARNA	5120	2735	2385	273	274	264	273	200	178	244	189	419	335	454	348
SYDSVERIGE	8120	4088	4032	401	420	328	332	249	241	261	262	579	676	678	580
VÄSTSVERIGE	11376	5938	5438	592	555	423	434	336	311	480	430	1134	988	1080	876
NORRA MELLANSVERIGE	5046	2761	2285	298	273	258	247	158	145	171	163	393	335	496	371
MELLERSTA NORRLAND	2673	1587	1086	151	157	132	119	86	66	98	88	289	179	311	175
ÖVRE NORRLAND	3040	1704	1336	207	161	148	115	119	89	127	88	299	252	277	195

30-34		35-39		40-44		45-49		50-54		55-59		60-64		65-69		70-74		75-	
M	KV	M	KV	M	KV	M	KV	M	KV	M	KV	M	KV	M	KV	M	KV	M	KV
896	787	604	545	405	385	280	216	154	156	111	143	82	146	76	125	41	69	44	82
173	144	122	99	59	67	52	36	25	17	12	22	7	19	9	22	3	6	4	4
122	71	60	49	37	35	20	15	20	16	14	18	6	14	14	7	2	3	1	8
123	96	80	61	46	51	22	29	27	26	14	18	9	13	7	16	3	7	9	13
125	87	91	58	54	46	35	25	19	16	10	16	12	14	7	9	2	12	4	12
73	79	76	55	40	48	35	17	9	19	9	12	6	9	6	6	3	6	4	5
82	69	55	56	39	28	18	16	11	12	7	8	3	4	6	5	1	7	3	7
18	8	4	10	9	4	1	2	1	1			2		1					
47	40	26	34	19	21	15	11	5	11	4	4		4	2	8	1	1	6	3
105	80	56	52	42	43	29	19	16	17	10	19	12	14	5	5	6	9	6	9
366	343	243	217	197	162	138	79	74	63	42	51	38	85	34	57	22	21	26	39
82	70	53	50	45	31	24	26	16	12	2	13	11	16	9	8	1	4	4	5
372	333	217	230	169	134	106	89	62	62	53	53	29	58	28	41	12	21	14	29
155	121	82	98	63	35	41	39	16	14	12	21	11	21	9	26	6	7	5	15
66	51	40	33	30	37	17	9	13	7	4	9	8	7	2	3	1	4	4	5
141	90	89	49	62	45	33	34	19	20	16	17	9	15	15	13	2	9	10	6
120	82	80	49	47	40	20	17	21	11	12	5	4	16	4	6	3	6	5	4
144	117	102	66	71	54	39	34	13	19	13	17	5	12	10	12	4	5	5	12
108	62	79	52	48	31	16	14	8	10	8	9	3	9	2	8	4	2	2	2
110	93	82	55	63	37	22	20	13	19	6	7	10	9	3	9	4	3	3	2
120	78	83	35	40	21	19	17	7	6	8	13	6	6	4	2	1	1	2	4
87	42	69	29	37	19	14	11	10	3	3	4	6	5	1	2	2	1	1	3
95	92	81	53	45	28	27	15	23	14	8	6	1	8	4	8	3	3	2	2
98	69	63	54	32	36	23	23	13	7	4	7	7	3	5	5	1	1	2	2
3828	3104	2537	2089	1699	1438	1046	813	595	558	382	492	287	507	258	403	124	205	161	273
816	744	555	499	378	354	256	205	144	142	101	133	74	135	68	110	37	64	41	77
341	317	203	211	156	125	95	83	58	54	44	54	27	59	24	40	12	22	13	26
253	242	164	146	133	108	93	59	53	36	32	34	22	61	21	40	17	17	15	29
874	781	596	536	399	379	276	214	151	156	108	140	81	145	76	125	41	68	44	82
347	325	210	216	160	131	99	85	59	54	44	54	27	61	24	43	12	22	13	27
253	242	164	146	133	108	93	59	53	36	32	34	22	61	21	40	17	17	15	29
1063	854	655	559	468	443	284	248	184	186	95	154	82	153	70	130	31	51	56	91
770	556	535	381	321	239	191	130	82	86	63	68	50	61	44	39	16	33	21	33
167	126	108	89	67	39	40	29	22	13	12	13	8	9	7	7	1	6	2	3
354	220	269	162	151	99	63	48	44	27	28	29	17	17	16	19	6	8	10	8
896	787	604	545	405	385	280	216	154	156	111	143	82	146	76	125	41	69	44	82
682	510	444	324	260	247	153	131	106	89	65	80	31	74	44	63	15	27	24	41
298	243	226	179	142	126	89	60	40	48	26	36	23	27	20	20	6	25	11	24
518	463	325	303	258	224	182	109	95	91	56	74	50	103	41	70	29	31	38	51
675	575	392	411	307	237	188	163	107	95	71	96	59	102	48	78	19	33	27	54
359	245	250	156	173	113	71	68	40	49	30	33	22	33	20	30	10	14	12	10
207	120	152	64	77	40	33	28	17	9	11	17	12	11	5	4	3	2	3	7
193	161	144	107	77	64	50	38	36	21	12	13	8	11	4	13	1	4	2	4

Tabell 4 (forts)

LÄN STORSTADSOMRÅDEN H-REGIONER RIKSOMRÅDEN	SAMT- LIGA	M	KV	ÅLDER VID ÅRETS SLUT											
				-4		5-9		10-14		15-19		20-24		25-29	
				M	KV	M	KV	M	KV	M	KV	M	KV	M	KV
EMIGRANTER															
LÄN															
STOCKHOLMS LÄN	7584	4029	3555	317	316	243	243	193	175	195	205	534	519	569	523
UPPSALA LÄN	837	428	409	35	37	40	36	26	29	20	21	34	64	54	56
SÖDERMANLANDS LÄN	685	372	313	24	26	27	25	21	14	17	28	69	61	53	37
ÖSTERGÖTLANDS LÄN	741	400	341	24	26	24	20	22	17	18	21	51	63	60	50
JÖNKÖPINGS LÄN	837	521	316	37	28	29	24	19	11	36	34	134	71	95	47
KRONBERGS LÄN	438	272	166	20	21	11	12	10	5	17	10	57	29	55	25
KALMAR LÄN	317	183	134	14	20	9	6	9	8	20	8	43	27	28	19
GÖTLANDS LÄN	39	24	15	4	2	4	1	1	1	1	1	1	1	2	3
BLEKINGE LÄN	190	112	78	10	7	14	4	6	7	1	5	14	5	15	15
KRISTIANSTADS LÄN	574	313	261	26	26	22	26	12	10	12	12	49	41	46	42
MALMÖHUS LÄN	2928	1656	1272	102	118	96	98	69	57	84	69	252	196	246	196
HALLANDS LÄN	541	314	227	17	19	13	17	10	12	8	13	70	39	57	40
GÖTEB. O BOHUS LÄN	3231	1861	1370	136	123	90	90	66	67	89	88	341	244	320	215
ÄLVSBORGS LÄN	1218	706	512	54	41	41	45	33	27	51	34	145	94	92	70
SKARABORGS LÄN	606	340	266	31	30	18	16	15	13	19	25	74	57	58	32
VÄRMLANDS LÄN	728	392	336	33	35	31	17	13	16	23	20	79	62	48	47
ÖREBRO LÄN	449	229	220	19	23	10	12	13	9	7	20	31	42	38	26
VÄSTMANLANDS LÄN	682	363	319	34	29	29	25	21	21	20	25	54	46	51	47
KOPPARBERGS LÄN	432	234	198	10	13	11	15	8	11	15	19	43	34	42	33
GÄVLEBORGS LÄN	384	191	193	18	27	13	13	10	5	8	13	39	39	32	32
VÄSTERNORRLANDS LÄN	293	155	138	13	10	11	13	6	7	7	8	16	21	25	29
JÄMTLANDS LÄN	205	116	89	9	6	6	2	4	4	6	11	33	26	21	15
VÄSTERBOTTENS LÄN	480	258	222	19	19	18	15	12	10	22	17	47	52	34	34
NORRBOTTENS LÄN	777	446	331	51	30	35	36	16	18	30	26	60	51	70	46
HELA RIKET	25196	13915	11281	1057	1032	845	810	615	553	725	732	2270	1884	2111	1679
STORSTADSOMRÅDEN															
STOR-STOCKHOLM	6827	3552	3275	285	289	223	226	181	161	169	184	388	449	493	492
STOR-GÖTEBORG	2941	1700	1241	113	109	77	86	64	56	80	73	309	215	304	204
STOR-MALMÖ	2056	1140	916	70	86	69	75	48	38	52	51	180	144	172	142
H-REGIONER															
H1	7496	3977	3519	314	312	241	241	193	174	190	199	518	512	565	521
H8	3007	1741	1266	116	110	80	88	68	58	85	76	317	217	306	206
H9	2056	1140	916	70	86	69	75	48	38	52	51	180	144	172	142
H3	7180	3943	3237	297	283	268	249	182	183	209	221	618	561	598	475
H4	3421	1975	1446	156	149	107	88	85	63	113	118	427	282	322	215
H5	655	361	294	32	34	33	12	17	13	23	25	63	57	45	35
H6	1381	778	603	72	58	47	57	22	24	53	42	147	111	103	85
RIKSOMRÅDEN															
STOCKHOLM	7584	4029	3555	317	316	243	243	193	175	195	205	534	519	569	523
ÖSTRA MELLANSVERIGE	3394	1792	1602	136	141	130	118	103	90	82	115	239	276	256	216
SMÅLAND MED ÖARNA	1631	1000	631	75	71	53	42	39	24	73	52	235	128	180	94
SYDSVERIGE	3692	2081	1611	138	151	132	128	87	74	97	86	315	242	307	253
VÄSTSVERIGE	5596	3221	2375	238	213	162	168	124	119	167	160	630	434	527	357
NORRA MELLANSVERIGE	1544	817	727	61	75	55	45	31	32	46	52	161	135	122	112
MELLERSTA NORRLAND	498	271	227	22	16	17	15	10	11	13	19	49	47	46	44
ÖVRE NORRLAND	1257	704	553	70	49	53	51	28	28	52	43	107	103	104	80

30-34		35-39		40-44		45-49		50-54		55-59		60-64		65-69		70-74		75-	
M	KV	M	KV	M	KV	MM	KV	M	KV	M	KV	M	KV	M	KV	M	KV	M	KV
500	459	445	316	324	242	224	179	152	117	117	72	102	65	62	61	26	27	26	36
68	55	42	41	37	26	29	13	17	11	10	6	7	5	2	3	5	2	2	6
39	30	26	21	32	16	23	20	13	9	14	6	4	8	5	7	3	3	2	5
55	38	36	25	32	22	25	19	16	12	16	4	12	10	6	5	3	4	2	5
41	25	41	20	31	17	25	14	14	9	11	8	4	1	2	1	2			6
33	18	21	13	22	11	8	11	11	1	2	3		3	2	3	3			1
16	10	11	8	11	8	11	8	3	5	2	2	3	2	3	1	1	1		1
2	2	3	2	4	1		1	1	2			1	1						
11	10	14	6	10	5	8		1	4	1	2	4	2	3	4		2		
35	31	29	17	19	13	16	8	15	12	14	10	7	3	6	4	5	3		3
197	144	182	108	125	84	118	69	80	39	27	19	25	22	34	21	11	13	8	19
36	24	30	12	27	19	16	9	12	10	3	5	9	4	6	1		3		
206	152	155	123	151	89	120	59	59	45	45	25	47	17	21	15	5	10	10	8
74	50	51	43	53	30	37	23	21	13	16	5	15	14	14	13	6	5	3	5
40	21	31	27	18	16	10	8	9	1	4	2	4	7	7	8	1	2	2	2
42	34	28	23	27	23	16	18	12	14	10	9	10	11	13	2	3	4	4	1
26	19	19	14	15	15	11	10	11	8	5	2	6	4	7	8	6	2	5	6
47	38	28	24	25	21	20	12	6	8	3	3	5	6	12	7	3	3	5	4
26	17	23	13	14	11	12	7	7	10	10	4	5	3	4	3	3	4	1	1
23	25	16	9	13	11	7	4	6	3	2	3	2	4	1	3	1	2		
26	12	16	10	12	10	8	5	6	2	4	5	3	3	2	1				2
11	10	12	8	3	1	4	1	2	2	1		1	2	3	1				
31	20	26	21	20	13	13	6	5	3	3	5	3	2	2	2	3	1		2
55	54	45	20	26	16	19	7	14	4	9	5	5	8	8	7	2	3	1	
1640	1298	1330	924	1051	720	780	511	493	344	329	205	284	207	225	181	91	91	69	110
455	429	405	294	295	227	207	169	142	109	105	68	98	62	56	59	24	27	26	30
188	141	143	110	142	83	106	54	57	46	41	20	44	14	19	13	5	10	8	7
125	104	129	83	93	62	82	44	59	25	16	13	14	17	25	13	2	8	4	11
495	453	441	313	318	242	224	179	150	117	116	71	102	63	59	59	25	27	26	36
190	147	149	111	144	85	107	56	59	47	42	20	45	14	19	13	6	10	8	8
125	104	129	83	93	62	82	44	59	25	16	13	14	17	25	13	2	8	4	11
485	355	348	249	289	203	241	141	134	88	86	55	69	60	68	60	34	22	17	32
209	129	162	98	134	83	71	62	54	42	41	25	35	31	30	27	19	16	10	18
34	31	34	30	30	19	14	10	10	9	9	10	6	4	9	2	1	1	1	2
102	79	67	40	43	26	41	19	27	16	19	11	13	18	15	7	4	7	3	3
500	459	445	316	324	242	224	179	152	117	117	72	102	65	62	61	26	27	26	36
235	180	151	125	141	100	108	74	63	48	48	21	34	33	32	30	20	12	14	23
92	55	76	43	68	37	44	34	29	17	15	13	8	7	7	5	6	1		8
243	185	225	131	154	102	142	77	96	55	42	31	36	27	43	29	16	18	8	22
356	247	267	205	249	154	183	99	101	69	68	37	75	42	48	37	11	19	15	15
91	76	67	45	54	45	35	29	25	27	22	16	17	18	18	8	7	10	5	2
37	22	28	18	15	11	12	6	8	4	5	5	4	5	5	2				2
86	74	71	41	46	29	32	13	19	7	12	10	8	10	10	9	5	4	1	2

Tabell 4 (forts)

LÄN STORSTADSOMRÅDEN H-REGIONER RIKSOMRÅDEN	SAMT- LIGA	M	KV	ÅLDER VID ÅRETS SLUT											
				-4		5-9		10-14		15-19		20-24		25-29	
				M	KV	M	KV	M	KV	M	KV	M	KV	M	KV
<b>IMMIGRATIONSÖVERSKOTT</b>															
<b>LÄN</b>															
STOCKHOLMS LÄN	7139	3294	3845	303	320	213	192	161	180	280	383	739	972	883	718
UPPSALA LÄN	1674	837	837	91	81	89	84	58	66	55	97	131	117	166	122
SÖDERMANLANDS LÄN	918	486	432	58	45	51	55	15	35	53	32	70	72	104	79
ÖSTERGÖTLANDS LÄN	1095	530	565	73	71	73	45	41	27	50	76	77	97	95	95
JÖNKÖPINGS LÄN	1256	625	631	80	81	72	76	59	48	53	46	67	89	106	97
KRONOBERGS LÄN	1014	486	528	53	40	55	68	51	58	55	44	47	57	66	69
KALMAR LÄN	1087	551	536	57	75	83	76	46	45	58	43	57	49	85	82
GÖTLANDS LÄN	132	73	59	8	7	1	11	5	3	5	4	13	12	17	6
BLEKINGE LÄN	505	212	293	24	22	19	29	20	23	25	24	28	56	23	37
KRISTIANSTADS LÄN	1008	478	530	55	77	67	62	52	47	40	37	40	73	83	71
MALMÖHUS LÄN	2915	1317	1598	184	170	110	113	90	97	99	115	196	305	265	219
HÄLLANDS LÄN	814	412	402	58	43	54	34	31	31	50	37	36	57	75	52
GÖTEB. O BOHUS LÄN	3240	1556	1684	173	166	111	122	101	85	184	150	379	345	365	309
ÄLVSBORGS LÄN	1189	510	679	88	102	73	73	47	50	56	48	42	85	94	125
SKARABORGS LÄN	537	239	298	35	31	23	37	33	26	23	35	47	67	19	33
VÄRMLANDS LÄN	1267	716	551	78	78	62	62	46	35	43	32	96	76	160	109
ÖREBRO LÄN	1287	721	566	81	79	106	70	64	56	58	42	98	66	109	105
VÄSTMANLANDS LÄN	1582	895	687	86	78	81	74	64	56	56	57	160	96	196	104
KOPPARBERGS LÄN	1001	559	442	72	58	57	64	37	32	34	32	71	71	115	59
GÄVLEBORGS LÄN	1234	669	565	87	62	84	76	44	46	48	47	65	53	99	91
VÄSTERNORRLANDS LÄN	1335	810	525	89	93	82	59	53	31	49	26	160	90	164	93
JÄMTLANDS LÄN	840	506	334	40	48	33	45	23	24	36	43	80	42	101	38
VÄSTERBOTTENS LÄN	1243	714	529	105	81	81	53	57	38	54	34	116	91	123	78
NORRBOTTENS LÄN	540	286	254	32	31	14	11	34	23	21	11	76	58	50	37
HELA RIKET	34852	17482	17370	2010	1939	1694	1591	1236	1176	1462	1469	2890	3076	3565	2828
<b>STORSTADSOMRÅDEN</b>															
STOR-STOCKHOLM	6511	2983	3528	285	300	186	167	146	159	241	335	666	922	802	656
STOR-GÖTEBORG	3080	1473	1607	176	157	104	112	92	92	180	148	361	330	340	275
STOR-MALMÖ	1912	864	1048	115	106	61	61	51	70	69	67	118	210	196	142
<b>H-REGIONER</b>															
H1	7004	3211	3793	292	311	207	186	155	175	278	383	724	963	865	709
H8	3173	1504	1669	187	168	107	122	93	97	180	149	363	337	348	289
H9	1912	864	1048	115	106	61	61	51	70	69	67	118	210	196	142
H3	9738	4726	5012	621	619	491	423	379	328	383	412	758	790	877	836
H4	7891	4229	3662	458	431	530	532	337	326	340	295	515	475	721	508
H5	1749	1008	741	118	100	83	100	63	42	72	45	175	108	211	130
H6	3385	1940	1445	219	204	215	167	158	138	140	118	237	193	347	214
<b>RIKSOMRÅDEN</b>															
STOCKHOLM	7139	3294	3845	303	320	213	192	161	180	280	383	739	972	883	718
ÖSTRA MELLANSVERIGE	6556	3469	3087	389	354	400	328	246	254	249	278	535	428	672	505
SMÅLAND MED ÖARNA	3489	1735	1754	198	203	211	231	161	154	171	137	184	207	274	254
SYDSVERIGE	4428	2007	2421	263	269	196	204	162	167	164	176	264	434	371	327
VÄSTSVERIGE	5780	2717	3063	354	342	261	266	212	192	313	270	504	554	553	519
NORRA MELLANSVERIGE	3502	1944	1558	237	198	203	202	127	113	125	111	232	200	374	259
MELLERSTA NORRLAND	2175	1316	859	129	141	115	104	76	55	85	69	240	132	265	131
ÖVRE NORRLAND	1783	1000	783	137	112	95	64	91	61	75	45	192	149	173	115



30-34		35-39		40-44		45-49		50-54		55-59		60-64		65-69		70-74		75-	
M	KV	M	KV	M	KV	M	KV	M	KV	M	KV	M	KV	M	KV	M	KV	M	KV
396	328	159	229	81	143	56	37	2	39	-6	71	-20	81	14	64	15	42	18	46
105	89	80	58	22	41	23	23	8	6	2	16	2	14	7	19	-2	6	2	-2
83	41	34	28	5	19	-3	-5	7	7		12	2	6	9		-1		-1	6
68	58	44	36	14	29	-3	10	11	14	-2	14	-3	3	1	11		3	9	8
84	62	50	38	23	29	10	11	5	7	-1	8	8	13	5	8		12	4	6
40	61	55	42	18	37	27	6	-2	18	7	9	6	6	4	3		6	4	4
66	59	44	48	28	20	7	8	8	7	5	6		2	3	4		6	3	6
16	6	1	8	5	3	1	1		-1				1	-1	1		-1		
36	30	12	28	9	16	7	11	4	7	3	2	-4	2	-1	4	1	-1	6	3
70	49	27	35	23	30	13	11	1	5	-4	9	5	11	-1	1	1	6	6	6
169	199	61	109	72	78	20	10	-6	24	15	32	13	63		36	11	8	18	20
46	46	23	38	18	12	8	17	4	2	-1	8	2	12	3	7	1	1	4	5
166	181	62	107	18	45	-14	30	3	17	8	28	-18	41	7	26	7	11	4	21
81	71	31	55	10	5	4	16	-5	1	-4	16	-4	7	-5	13		2	2	10
26	30	9	6	12	21	7	1	4	6		7	4		-5	-5			2	3
99	56	61	26	35	22	17	16	7	6	6	8	-1	4	2	11	-1	5	6	5
94	63	61	35	32	25	9	7	10	3	7	3	-2	12	-3	-2	-3	4		-2
97	79	74	42	46	33	19	22	7	11	10	14	6	-2	5	-2	5	2		8
82	45	56	39	34	20	4	7	1	10	-2	5	-2	6	-2	5	1	-2	1	1
87	68	66	46	50	26	15	16	7	16	4	4	8	5	2	6	3	1		2
94	66	67	25	28	11	11	12	1	4	4	8	3	3	2	1	1	1	2	2
76	32	57	21	34	18	10	10	8	1	2	4	5	3	-2	1	2	1	1	3
64	72	55	32	25	15	14	9	18	11	5	1	-2	6	2	6	-3	2		
43	15	18	34	6	20	4	16	-1	3	-5	2	2	-5	-8	-2	-1	-2	1	2
2188	1806	1207	1165	648	718	266	302	102	214	53	287	3	300	33	222	33	114	92	163
361	315	150	205	83	127	49	36	2	33	-4	65	-24	73	12	51	13	37	15	47
153	176	60	101	14	42	-11	29	1	8	3	34	-17	45	5	27	7	12	5	19
128	138	35	63	40	46	11	15	-6	11	16	21	8	44	-4	27	15	9	11	18
379	328	155	223	81	137	52	35	1	39	-8	69	-21	82	17	66	16	41	18	46
157	178	61	105	16	46	-8	29		7	2	34	-18	47	5	30	6	12	5	19
128	138	35	63	40	46	11	15	-6	11	16	21	8	44	-4	27	15	9	11	18
578	499	307	310	179	240	43	107	50	98	9	99	13	93	2	70	-3	29	39	59
561	427	373	283	187	156	120	68	28	44	22	43	15	30	14	12	-3	17	11	15
133	95	74	59	37	20	26	19	12	4	3	3	2	5	-2	5		5	1	1
252	141	202	122	108	73	22	29	17	11	9	18	4	-1	1	12	2	1	7	5
396	328	159	229	81	143	56	37	2	39	-6	71	-20	81	14	64	15	42	18	46
447	330	293	199	119	147	45	57	43	41	17	59	-3	41	12	33	-5	15	10	18
206	188	150	136	74	89	45	26	11	31	11	23	15	20	13	15		24	11	16
275	278	100	172	104	124	40	32	-1	36	14	43	14	76	-2	41	13	13	30	29
319	328	125	206	58	83	5	64	6	26	3	59	-16	60		41	8	14	12	39
268	169	183	111	119	68	36	39	15	22	8	17	5	15	2	22	3	4	7	8
170	98	124	46	62	29	21	22	9	5	6	12	8	6	2	2	3	2	3	5
107	87	73	66	31	35	18	25	17	14		3		1	-6	4	-4	1	1	2

Tabell 5 Immigranter och emigranter efter medborgarskap länsvis m m 1990.  
Immigrants and emigrants by citizenship by county etc 1990.

LÄN STORSTADSOMRÅDEN H-REGIONER RIKSOMRÅDEN	MEDBORGARSKAPSLAND												
	SVE- RIGE	DAN- MARK	FIN- LAND	IS- LAND	NORGE	FRANK- RIKE	GREK- LAND	ITA- LIEN	JUGO- SLA- VIEN	NE- DER- LÄN- DERNA	POLEN	RUMÄ- NIEN	SCHWEIZ
<b>IMMIGRANTER</b>													
<b>LÄN</b>													
STOCKHOLMS LÄN	2172	505	2112	158	1489	165	154	78	337	93	536	203	36
UPPSALA LÄN	171	45	147	64	282	3	18	7	75	6	60	24	3
SÖDERMANLANDS LÄN	145	61	116	4	221	7	8	4	25		36	37	3
ÖSTERGÖTLANDS LÄN	249	47	81	30	101	5	10	9	92	7	41	28	7
JÖNKÖPINGS LÄN	146	202	92	55	282	2	13		63	5	53	97	1
KRONBERGS LÄN	112	265	21	49	99	2	6	1	55	1	32	241	
KALMAR LÄN	115	77	18	56	126	2	5	2	163	3	37	12	
GÖTLANDS LÄN	24	5	5		5	1	1	3		1	4	2	
BLEKINGE LÄN	38	45	32	12	59	3	4		82	1	87	109	
KRISTIANSTADS LÄN	187	287	11	17	65	3	8	2	149	3	102	82	
MALMÖHUS LÄN	814	747	108	360	341	34	36	15	477	9	389	245	11
HALLANDS LÄN	208	157	18	70	99	5	4	3	89	4	112	58	2
GÖTEB. O BOHUS LÄN	793	254	247	309	1528	36	28	15	284	12	215	133	15
ÄLVSBORGS LÄN	255	151	124	78	404	5	2	1	105	2	61	65	3
SKARABORGS LÄN	113	67	78	31	220	1	1	3	45	2	30	21	1
VÄRMLANDS LÄN	182	51	18	17	494	4	3	2	27	2	20	9	
ÖREBRO LÄN	119	31	51	9	150	1	4	4	49	1	38	28	2
VÄSTMANLANDS LÄN	199	26	160	9	170	5	3	8	25	8	34	39	2
KOPPARBERGS LÄN	165	32	57	19	199	1	1	2	7	6	20	4	1
GÄVLEBORGS LÄN	117	17	60	11	146	3	2	1	3	7	58	7	3
VÄSTERNORRLANDS LÄN	85	24	71	1	132	2	2	1	32	1	23	7	1
JÄMTLANDS LÄN	65	15	13	6	248	7	2	2	2	1	5	7	
VÄSTERBOTTENS LÄN	114	18	129	11	254	10	4	5	5	3	13	6	
NORRBOTTENS LÄN	140	30	355	1	178	2	2	2	7		18		
HELA RIKET	6728	3159	4124	1377	7292	309	321	168	2198	178	2024	1464	91
<b>STORSTADSOMRÅDEN</b>													
STOR-STOCKHOLM	2004	463	1881	137	1183	162	151	78	324	81	508	190	32
STOR-GÖTEBORG	767	247	260	315	1246	36	23	14	279	12	214	140	14
STOR-MALMÖ	544	402	80	290	222	25	26	11	279	8	275	195	9
<b>H-REGIONER</b>													
H1	2129	496	2073	155	1440	165	153	78	336	93	532	203	35
H8	811	252	264	325	1257	36	23	14	283	12	215	141	14
H9	544	402	80	290	222	25	26	11	279	8	275	195	9
H3	1870	1080	886	430	1918	50	79	49	710	35	580	493	17
H4	866	758	400	159	1193	17	32	8	377	18	333	347	14
H5	216	51	72	10	456	6	5	7	119	9	53	20	2
H6	292	120	349	8	806	10	3	1	94	3	36	65	
<b>RIKSOMRÅDEN</b>													
STOCKHOLM	2172	505	2112	158	1489	165	154	78	337	93	536	203	36
ÖSTRA MELLANSVERIG	883	210	555	116	924	21	43	32	266	22	209	156	17
SMÅLAND MED ÖARNA	397	549	136	160	512	7	25	6	281	10	126	352	1
SYDSVERIGE	1039	1079	151	389	465	40	48	17	708	13	578	436	11
VÄSTSVERIGE	1369	629	467	488	2251	47	35	22	523	20	418	277	21
NORRA MELLANSVERIG	464	100	135	47	839	8	6	5	37	15	98	20	4
MELLERSTA NORRLAND	150	39	84	7	380	9	4	1	34	2	28	14	1
ÖVRE NORRLAND	254	48	484	12	432	12	6	7	12	3	31	6	

SPA- NIEN	STOR- BRI- TAN- NIEN	TYSK- LAND- FÖRB. REP.	UN- GERN	ÖS- TER- RIKE	ETIO- PIEN	USA	CHILE	IRAK	IRAN	LIBA- NON	SY- RIEN	TUR- KIET	VIET- NAM	ÖV- RIGA LÄN- DER	SAMT- LIGA
67	317	222	91	39	217	390	414	141	527	213	223	570	36	3218	14723
6	51	23	41	1	73	59	84	112	239	73	20	60	54	710	2511
4	13	9	21	6	99	17	65	75	90	19	48	77	48	345	1603
2	46	18	13	1	52	28	67	56	264	81	45	31	32	393	1836
2	15	11	21	3	125	13	94	41	157	57	7	8	101	427	2093
2	5	14	78		56	19	43	19	46	44	2	2	12	226	1452
2	7	10	13	2	80	10	68	24	75	66	5	14	30	382	1404
	1				23	3	13	17	6	26				31	171
	5	4	24		2	3	35	18	21	18		1		92	695
3	16	5	38	1	28	26	65	10	73	19	3	6	150	273	1582
25	88	54	110	8	32	121	57	78	236	75	5	79	82	1207	5843
2	23	11	6	2	36	17	15	12	77	41	12	23	45	204	1355
29	130	56	27	5	109	77	106	120	494	105	58	126	66	1094	6471
4	55	16	10	5	75	24	70	27	173	202	56	26		408	2407
	15	10	22		38	15	23	26	132	38	21	22	28	140	1143
2	8	10	2	1	94	17	37	47	258	186	29	24	28	423	1995
1	14	5	19	3	111	13	30	88	193	97	86	83	38	468	1736
7	16	5	5		76	18	121	258	225	64	20	45	214	502	2264
3	20	7		1	26	19	45	115	258	52	34	116		223	1433
7	9	8			31	15	25	251	305	85	52	65		330	1618
2	16	2		1	308	14	33	133	129	97	6	52	37	416	1628
1	5	6			20	8	1	184	157	69	9	74	3	137	1045
1	10	10	4		120	13	31	195	278	146	4	42	1	296	1723
5	6	3	2		8	7	69	46	88	80	4	21	3	240	1317
177	891	519	547	79	1839	946	1611	2093	4451	1953	749	1567	1008	12185	60048
63	306	185	85	36	213	380	375	126	501	191	117	504	36	3026	13338
28	133	55	27	6	106	82	81	111	486	96	53	127	74	989	6021
21	72	32	81	5	22	99	41	40	177	31	3	46	40	892	3968
64	314	222	91	38	216	387	392	141	524	212	223	567	36	3185	14500
29	136	59	27	6	114	88	82	111	520	96	53	127	74	1011	6180
21	72	32	81	5	22	99	41	40	177	31	3	46	40	892	3968
34	250	127	177	14	502	247	453	617	1371	464	222	281	484	3478	16918
20	89	63	145	15	499	84	399	560	1064	634	193	359	360	2306	11312
3	16	9	4		368	23	24	127	279	89	7	47	3	379	2404
6	14	7	22	1	118	18	220	497	516	427	48	140	11	934	4766
67	317	222	91	39	217	390	414	141	527	213	223	570	36	3218	14723
20	140	60	99	11	411	135	367	589	1011	334	219	296	386	2418	9950
6	28	35	112	5	284	45	218	101	284	193	14	24	143	1066	5120
28	109	63	172	9	62	150	157	106	280	112	8	86	232	1572	8120
35	223	93	65	12	258	133	214	185	876	386	147	197	139	1846	11376
12	37	25	2	2	151	51	107	413	821	323	115	205	28	976	5046
3	21	8		1	328	22	34	317	286	166	15	126	40	553	2673
6	16	13	6		128	20	100	241	366	226	8	63	4	536	3040

Tabell 5 (forts)

LÄN STORSTADSOMRÅDEN H-REGIONER RIKSOMRÅDEN	MEDBORGARSKAPSLAND												
	SVE- RIGE	DAN- MARK	FIN- LAND	IS- LAND	NORGE	FRANK- RIKE	GREK- LAND	ITA- LIEN	JUGO- SLA- VIEN	NE- DER- LÄN- DERNA	POLEN	RUMÄ- NIEN	SCHWEIZ
<b>EMIGRANTER</b>													
<b>LÄN</b>													
STOCKHOLMS LÄN	2765	269	2455	99	545	74	80	59	26	39	31	3	33
UPPSALA LÄN	267	36	199	21	133	3	8		1	4			2
SÖDERMANLANDS LÄN	252	26	204	12	135	5	1		3			1	1
ÖSTERGÖTLANDS LÄN	382	53	126	20	36	1	9	1	1	6	4		1
JÖNKÖPINGS LÄN	201	186	156	53	167	6	8	1	6				1
KRONBERGS LÄN	135	149	20	29	53	1	2		2			6	
KALMAR LÄN	97	60	35	29	65	2	1	1	3				
GÖTLANDS LÄN	23	6	3		6			1					
BLEKINGE LÄN	70	31	40	2	19				1	1	4	3	
KRISTIANSTADS LÄN	224	244	5	13	29	2	8	1	5	2	4		2
MALMÖHUS LÄN	1224	625	97	177	158	6	15	10	57	38	28	11	4
HALLANDS LÄN	207	158	23	30	41	3	3		3	1	2		2
GÖTEB. O BOHUS LÄN	1129	181	428	108	962	15	11	6	27	14	8		6
ÄLVSBORGS LÄN	361	140	293	27	313	2	11		5		3		2
SKARABORGS LÄN	182	71	144	8	156	1		1	4	1	1		1
VÄRMLANDS LÄN	196	43	42	10	401		1	1		1	1		
ÖREBRO LÄN	172	26	105	3	83	1			1	7	1		1
VÄSTMANLANDS LÄN	242	14	233	10	84	4	2	6	4			1	
KOPPARBERGS LÄN	185	16	91	4	81	7	2	2		2	2		2
GÄVLEBORGS LÄN	150	10	82		102	1	3			1			
VÄSTERNORRLANDS LÄN	92	25	92	1	56				1		3		1
JÄMTLANDS LÄN	72	11	11	2	99					2	1	1	
VÄSTERBOTTENS LÄN	133	16	123	8	147					1	3	1	2
NORRBOTTENS LÄN	196	15	456	2	80	3	1		1				
HELA RIKET	8957	2411	5463	668	3951	137	166	90	151	120	96	27	61
<b>STORSTADSOMRÅDEN</b>													
STOR-STOCKHOLM	2609	233	2150	87	384	72	79	59	23	35	27	3	29
STOR-GÖTEBORG	1116	178	456	108	669	18	11	5	26	14	8		7
STOR-MALMÖ	820	333	68	155	113	6	11	9	43	36	25	10	4
<b>H-REGIONER</b>													
H1	2728	265	2424	99	531	74	80	59	26	39	31	3	33
H8	1142	189	463	111	682	18	12	5	26	14	8		8
H9	820	333	68	155	113	6	11	9	43	36	25	10	4
H3	2677	905	1469	208	1007	24	46	13	49	20	23	7	11
H4	1024	625	585	88	789	11	15	2	5	8	7	6	5
H5	220	29	109	4	267			1	1	3	2	1	
H6	346	65	345	3	562	4	2	1	1				
<b>RIKSOMRÅDEN</b>													
STOCKHOLM	2765	269	2455	99	545	74	80	59	26	39	31	3	33
ÖSTRA MELLANSVERIG	1315	155	867	66	471	14	20	7	10	17	5	2	5
SMÅLAND MED ÖARNA	456	401	214	111	291	9	11	3	11			6	1
SYDSVERIGE	1518	900	142	192	206	8	23	11	63	41	36	14	6
VÄSTSVRIGE	1879	550	888	173	1472	21	25	7	39	16	14		11
NORRA MELLANSVERIG	531	69	215	14	584	8	6	3		4	3		2
MELLERSTA NORRLAND	164	36	103	3	155				1	2	4	1	1
ÖVRE NORRLAND	329	31	579	10	227	3	1		1	1	3	1	2

SPA- NIEN	STOR- BRI- TAN- NIEN	TYSK- LAND- FÖRB. REP.	UN- GERN	ÖS- TER- RIKE	ETIO- PIEN	USA	CHILE	IRAK	IRAN	LIBA- NON	SY- RIEN	TUR- KIET	VIET- NAM	ÖV- RIGA LÄN- DER	SAMT- LIGA
34	139	115	10	21	4	138	106	6	49	2	10	34		438	7584
2	19	3	5		1	29	3	7	15		2	1		76	837
	6	3	2	3		8		3	3	1		2	2	12	685
5	9	7	4			19	11		16			1		29	741
	10	8	1	2		9			8	1				13	837
2	3	4	3		1	4	4		1				1	18	438
1	1	2				2			7			2		9	317
															39
	1	2	1			3	1							11	190
	3	7	1			4						1		14	574
14	40	37	22	6		77	17	7	6		1	17	6	228	2928
	10	15			1	6	11		3	5		2	4	11	541
9	32	28	7	10	1	45	32		24	1		6		141	3231
3	8	13	4			12			8	1	1			11	1218
1	9	4				9			6	1		1		5	606
1	2	6				6			9					8	728
1	10	2				5	1		14					16	449
4	6	4		1		7	14	1	9	1		2	1	32	682
1	10	1	1			10			6			1		8	432
	7	4				3	1		8			2		10	384
1	4	1				1	4		2			1		8	293
	1	1				1			1					3	205
	5	5	4	1	1	3			5					22	480
	6	3						1						13	777
79	341	275	65	44	9	401	205	25	202	15	14	73	14	1136	25196
34	138	101	9	18	4	133	101	6	43	2	4	28		416	6827
9	40	35	7	10	1	41	21		23	1		6		131	2941
12	33	28	21	2		70	16	6	3		1	16	6	209	2056
34	139	115	10	21	4	137	105	6	49	2	10	34		438	7496
9	40	36	7	10	1	44	21		23	1		6		131	3007
12	33	28	21	2		70	16	6	3		1	16	6	209	2056
20	84	46	20	6	3	93	51	8	89	7	3	12	5	274	7180
4	33	31	7	4	1	49	8	3	34	5		5	3	64	3421
	4	7				3								4	655
	8	12		1		5	4	2	4					16	1381
34	139	115	10	21	4	138	106	6	49	2	10	34		438	7584
12	50	19	11	4	1	68	29	11	57	2	2	6	3	165	3394
3	14	14	4	2	1	15	4		16	1		2	1	40	1631
14	44	46	24	6		84	18	7	9	2	1	18	6	253	3692
13	59	60	11	10	2	72	43		41	8	1	9	4	168	5596
2	19	11	1			19	1		23			3		26	1544
1	5	2				2	4		2			1		11	498
	11	8	4	1	1	3		1	5					35	1257

Tabell 5 (forts)

LÄN STORSTADSOMRÅDEN H-REGIONER RIKSOMRÅDEN	MEDBORGARSKAPSLAND												
	SVE- RIGE	DAN- MARK	FIN- LAND	IS- LAND	NORGE	FRANK- RIKE	GREK- LAND	ITA- LIEN	JUGO- SLA- VIEN	NE- DER- LÄN- DERNA	POLEN	RUMÄ- NIEN	SCHWEIZ
<b>IMMIGRATIONSÖVERSKOTT</b>													
<b>LÄN</b>													
STOCKHOLMS LÄN	-593	236	-343	59	944	91	74	19	311	54	505	200	3
UPPSALA LÄN	-96	9	-52	43	149		10	7	74	2	60	24	1
SÖDERMANLANDS LÄN	-107	35	-88	-8	86	2	7	4	22		36	36	2
ÖSTERGÖTLANDS LÄN	-133	-6	-45	10	65	4	1	8	91	1	37	28	6
JÖNKÖPINGS LÄN	-55	16	-64	2	115	-4	5	-1	57	5	53	97	
KRONOBERGS LÄN	-23	116	1	20	46	1	4	1	53	1	32	235	
KALMAR LÄN	18	17	-17	27	61		4	1	160	3	37	12	
GOTLANDS LÄN	1	-1	2		-1	1	1	2		1	4	2	
BLEKINGE LÄN	-32	14	-8	10	40	3	4		81		83	106	
KRISTIANSTADS LÄN	-37	43	6	4	36	1		1	144	1	98	82	-2
MALMÖHUS LÄN	-410	122	11	183	183	28	21	5	420	-29	361	234	7
HALLANDS LÄN	1	-1	-5	40	58	2	1	3	86	3	110	58	
GÖTEB. O BOHUS LÄN	-336	73	-181	201	566	21	17	9	257	-2	207	133	9
ÄLVSBORGS LÄN	-106	11	-169	51	91	3	-9	1	100	2	58	65	1
SKARABORGS LÄN	-69	-4	-66	23	64		1	2	41	1	29	21	
VÄRMLANDS LÄN	-14	8	-24	7	93	4	2	1	27	1	19	9	
ÖREBRO LÄN	-53	5	-54	6	67		4	4	48	-6	37	28	1
VÄSTMANLANDS LÄN	-43	12	-73	-1	86	1	1	2	21	8	34	38	2
KOPPARBERGS LÄN	-20	16	-34	15	118	-6	-1		7	4	18	4	-1
GÄVLEBORGS LÄN	-33	7	-22	11	44	2	-1	1	3	6	58	7	3
VÄSTERNORRLANDS LÄN	-7	-1	-21		76	2	2	1	31	1	20	7	
JÄMTLANDS LÄN	-7	4	2	4	149	7	2		2	-1	4	6	
VÄSTERBOTTENS LÄN	-19	2	6	3	107	10	4	5	5	2	10	5	-2
NORRBOTTENS LÄN	-56	15	-101	-1	98	-1	1	2	6		18		
HELA RIKET	-2229	748	-1339	709	3341	172	155	78	2047	58	1928	1437	30
<b>STORSTADSOMRÅDEN</b>													
STOR-STOCKHOLM	-605	230	-269	50	799	90	72	19	301	46	481	187	3
STOR-GÖTEBORG	-349	69	-196	207	577	18	12	9	253	-2	206	140	7
STOR-MALMÖ	-276	69	12	135	109	19	15	2	236	-28	250	185	5
<b>H-REGIONER</b>													
H1	-599	231	-351	56	909	91	73	19	310	54	501	200	2
H8	-331	63	-199	214	575	18	11	9	257	-2	207	141	6
H9	-276	69	12	135	109	19	15	2	236	-28	250	185	5
H3	-807	175	-583	222	911	26	33	36	661	15	557	486	6
H4	-158	133	-185	71	404	6	17	6	372	10	326	341	9
H5	-4	22	-37	6	189	6	5	6	118	6	51	19	2
H6	-54	55	4	5	244	6	1		93	3	36	65	
<b>RIKSOMRÅDEN</b>													
STOCKHOLM	-593	236	-343	59	944	91	74	19	311	54	505	200	3
ÖSTRA MELLANSVERIG	-432	55	-312	50	453	7	23	25	256	5	204	154	12
SMÅLAND MED ÖARNA	-59	148	-78	49	221	-2	14	3	270	10	126	346	
SYDSVERIGE	-479	179	9	197	259	32	25	6	645	-28	542	422	5
VÄSTSVERIGE	-510	79	-421	315	779	26	10	15	484	4	404	277	10
NORRA MELLANSVERIG	-67	31	-80	33	255		2	2	37	11	95	20	2
MELLERSTA NORRLAND	-14	3	-19	4	225	9	4	1	33		24	13	
ÖVRE NORRLAND	-75	17	-95	2	205	9	5	7	11	2	28	5	-2

SPA- NIEN	STOR- BRI- TAN- NIEN	TYSK- LAND- FORB. REP.	UN- GERN	ÖS- TER- RIKE	ETIO- PIEN	USA	CHILE	IRAK	IRAN	LIBA- NON	SY- RIEN	TUR- KIET	VIET- NAM	ÖV- RIGA LÄN- DER	SAMT- LIGA
33	178	107	81	18	213	252	308	135	478	211	213	536	36	2780	7139
4	32	20	36	1	72	30	81	105	224	73	18	59	54	634	1674
4	7	6	19	3	99	9	65	72	87	18	48	75	46	333	918
-3	37	11	9	1	52	9	56	56	248	81	45	30	32	364	1095
2	5	3	20	1	125	4	94	41	149	56	7	8	101	414	1256
	2	10	75		55	15	39	19	45	44	2	2	11	208	1014
1	6	8	13	2	80	8	68	24	68	66	5	12	30	373	1087
	1				23	3	13	17	6	26				31	132
	4	2	23		2		34	18	21	18		1		81	505
3	13	-2	37	1	28	22	65	10	20	17	3	5	150	259	1008
11	48	17	88	2	32	44	40	71	230	75	4	62	76	979	2915
2	13	-4	6	2	35	11	4	12	74	36	12	21	41	193	814
20	98	28	20	-5	108	32	74	120	470	104	58	120	66	953	3240
1	47	3	6	5	75	12	70	27	165	201	55	26		397	1189
-1	6	6	22		38	6	23	26	126	37	21	21	28	135	537
1	6	4	2	1	94	11	37	47	249	186	29	24	28	415	1267
	4	3	19	3	111	8	29	88	179	97	86	83	38	452	1287
3	10	1	5	-1	76	11	107	257	216	63	20	43	213	470	1582
2	10	6	-1	1	26	9	45	115	252	52	34	115		215	1001
7	2	4			31	12	24	251	297	85	52	63		320	1234
1	12	1		1	308	13	29	133	127	97	6	51	37	408	1335
1	4	5			20	7	1	184	157	69	9	74	3	134	840
1	5	5		-1	119	10	31	195	273	146	4	42	1	274	1243
5			2		8	7	69	45	88	80	4	21	3	227	540
98	550	244	482	35	1830	545	1406	2068	4249	1938	735	1494	994	11049	34852
29	168	84	76	18	209	247	274	120	458	189	113	476	36	2610	6511
19	93	20	20	-4	105	41	60	111	463	95	53	121	74	858	3080
9	39	4	60	3	22	29	25	34	174	31	2	30	34	683	1912
30	175	107	81	17	212	250	287	135	475	210	213	533	36	2747	7004
20	96	23	20	-4	113	44	61	111	497	95	53	121	74	880	3173
9	39	4	60	3	22	29	25	34	174	31	2	30	34	683	1912
14	166	81	157	8	499	154	402	609	1282	457	219	269	479	3204	9738
16	56	32	138	11	498	35	391	557	1030	629	193	354	357	2242	7891
3	12	2	4		368	20	24	127	279	89	7	47	3	375	1749
6	6	-5	22		118	13	216	495	512	427	48	140	11	918	3385
33	178	107	81	18	213	252	308	135	478	211	213	536	36	2780	7139
8	90	41	88	7	410	67	338	578	954	332	217	290	383	2253	6556
3	14	21	108	3	283	30	214	101	268	192	14	22	142	1026	3489
14	65	17	148	3	62	66	139	99	271	110	7	68	226	1319	4428
22	164	33	54	2	256	61	171	185	835	378	146	188	135	1678	5780
10	18	14	1	2	151	32	106	413	798	323	115	202	28	950	3502
2	16	6		1	328	20	30	317	284	166	15	125	40	542	2175
6	5	5	2	-1	127	17	100	240	361	226	8	63	4	501	1783

Tabell 6 Immigranter och emigranter efter kön, ålder och civilstånd 1990.  
Immigrants and emigrants by sex, age and marital status 1990.

ÅLDER VID ÅRETS SLUT	IMMIGRANTER											
	OGIFTA		GIFTA		ÄNKL OCH ÄNK		FRÄNSKILDA		HELA ANTALET		SUMMA	
	M	KV	M	KV	M	KV	M	KV	M	KV		
ETTÅRSKLASSER												
0	484	514								484	514	998
1	739	753								739	753	1492
2	650	596								650	596	1246
3	595	562								595	562	1157
4	599	546								599	546	1145
5	538	517								538	517	1055
6	556	506								556	506	1062
7	517	520								517	520	1037
8	448	460								448	460	908
9	480	398								480	398	878
10	436	398								436	398	834
11	396	360								396	360	756
12	339	362								339	362	701
13	368	340								368	340	708
14	312	269								312	269	581
15	337	260		1						337	261	598
16	339	297		4						339	301	640
17	328	300	1	13						329	313	642
18	488	424	8	80						496	504	1000
19	655	604	31	217		1				686	822	1508
20	674	708	61	270						735	978	1713
21	793	664	114	309				3		907	976	1883
22	942	617	174	385		1	1	2	5	1118	1008	2126
23	901	596	231	390	1	1	4	7		1137	994	2131
24	961	556	294	437		2	8	9		1263	1004	2267
25	955	489	344	505	1		9	14		1309	1008	2317
26	905	397	375	511		4	10	21		1290	933	2223
27	714	361	387	536	2	3	24	30		1127	930	2057
28	641	305	389	539		6	18	23		1048	873	1921
29	484	241	394	492	2	3	22	27		902	763	1665
30	450	211	434	486		5	22	37		906	739	1645
31	337	163	432	476	1	5	40	24		810	668	1478
32	297	119	402	436	2		29	30		730	585	1315
33	258	121	398	429		3	31	25		687	578	1265
34	232	95	431	405	1	5	31	29		695	534	1229
35	170	82	373	369		2	44	33		587	486	1073
36	139	81	387	369	1	6	51	37		578	493	1071
37	108	70	328	306		2	57	33		493	411	904
38	112	52	306	272		4	47	32		465	360	825
39	79	40	290	272	1	3	44	24		414	339	753
40	60	43	278	264		2	45	38		383	347	730
41	70	23	234	246		5	54	47		358	321	679
42	60	27	237	200	1	6	49	33		347	266	613
43	38	22	225	210	2	2	45	37		310	271	581
44	34	16	209	177	1	6	57	34		301	233	534
45	32	21	178	144		3	47	35		257	203	460
46	21	11	178	142	2	4	34	24		235	181	416
47	29	10	141	125	2		31	25		203	160	363
48	15	9	132	92		14	43	27		190	142	332
49	16	6	110	96	2	6	33	19		161	127	288
50	6	9	110	96	1	10	27	20		144	135	279
51	13	8	82	81		7	30	11		125	107	232
52	9	3	83	91		11	19	14		111	119	230
53	8	4	97	67	1	9	12	8		118	88	206
54	10	9	70	70	1	12	16	18		97	109	206
55	9	6	69	78		16	18	12		96	112	208
56	10	5	53	68	1	12	13	11		77	96	173
57	3	4	61	62	1	15	12	13		77	94	171
58	4	1	61	69		14	7	8		72	92	164
59	4	6	44	61	3	22	9	9		60	98	158



EMIGRANTER											IMMIGRATIONSÖVERSKOTT		
OGIFTA		GIFTA		ÄNKL OCH ÄNK		FRÄNSKILDA		HELA ANTALET			M	KV	SUMMA
M	KV	M	KV	M	KV	M	KV	M	KV	SUMMA			
106	110							106	110	216	378	404	782
287	266							287	266	553	452	487	939
233	244							233	244	477	417	352	769
242	220							242	220	462	353	342	695
189	192							189	192	381	410	354	764
187	177							187	177	364	351	340	691
200	183							200	183	383	356	323	679
168	185							168	185	353	349	335	684
160	144							160	144	304	288	316	604
130	121							130	121	251	350	277	627
160	112							160	112	272	276	286	562
132	114							132	114	246	264	246	510
113	131							113	131	244	226	231	457
101	98							101	98	199	267	242	509
109	98							109	98	207	203	171	374
113	85							113	85	198	224	176	400
85	103		1					85	104	189	254	197	451
112	125							112	125	237	217	188	405
151	151		3					151	154	305	345	350	695
262	247	2	16				1	264	264	528	422	558	980
330	305	3	22					333	327	660	402	651	1053
407	370	11	26					418	396	814	489	580	1069
452	330	18	52			1	4	471	386	857	647	622	1269
507	294	24	82			4	5	535	381	916	602	613	1215
467	284	42	101			4	9	513	394	907	750	610	1360
408	270	57	105			8	18	473	393	866	836	615	1451
385	208	66	129			7	8	458	345	803	832	588	1420
341	168	82	148		1	8	23	431	340	771	696	590	1286
293	150	93	148			13	13	400	311	711	648	562	1210
231	138	97	134	1		21	18	349	290	639	553	473	1026
210	103	111	139		1	21	13	342	256	598	564	483	1047
168	110	122	172	1		20	16	311	298	609	499	370	869
166	84	119	151			31	27	316	264	580	414	321	735
158	67	149	148		2	35	32	342	250	592	345	328	673
152	53	139	143		3	38	31	329	230	559	366	304	670
125	50	140	141		1	39	28	304	220	524	283	266	549
95	34	130	118		1	41	24	266	177	443	312	316	628
74	40	164	105	1		50	27	289	173	462	204	238	442
77	29	116	119		1	41	25	234	174	408	231	186	417
49	35	144	124	1		43	21	237	180	417	177	159	336
58	27	118	104		3	36	27	212	161	373	171	186	357
37	16	99	94		2	59	36	195	148	343	163	173	336
43	22	122	85	2	4	56	29	223	140	363	124	126	250
36	9	98	85	2	2	59	29	195	125	320	115	146	261
23	11	150	98	2	2	53	35	226	146	372	75	87	162
24	8	106	91		2	53	32	183	133	316	74	70	144
23	3	91	73	1	1	56	26	171	103	274	64	78	142
17	10	94	68	1	4	56	26	168	108	276	35	52	87
23	6	84	57	2	4	42	20	151	87	238	39	55	94
14	4	61	51	1	4	31	21	107	80	187	54	47	101
12	4	71	42		3	39	19	122	68	190	22	67	89
9	2	64	48	2	3	27	15	102	68	170	23	39	62
8	4	68	40		2	28	17	104	63	167	7	56	63
9	2	59	47		5	23	19	91	73	164	27	15	42
7	4	47	49		5	20	14	74	72	146	23	37	60
7	3	52	33		4	24	6	83	46	129	13	66	79
6	1	51	34	1	4	11	12	69	51	120	8	45	53
1		29	24		3	16	3	46	30	76	31	64	95
7	1	35	31	2	5	22	6	66	43	109	6	49	55
3	1	41	23	4	3	17	8	65	35	100	-5	63	58

Tabell 6 (forts)

ÅLDER VID ÅRETS SLUT	IMMIGRANTER										
	OGIFTA		GIFTA		ÄNKL OCH ÄNK		FRÄNSKILDA		HELA ANTALET		
	M	KV	M	KV	M	KV	M	KV	M	KV	SUMMA
60	4	6	48	73	1	19	11	4	64	102	166
61	5	5	42	66	1	23	4	11	52	105	157
62	1	2	46	67	5	18	8	9	60	96	156
63	3	8	49	68	3	13	4	12	59	101	160
64	4	5	38	69	3	21	7	8	52	103	155
65	1	4	44	74	1	14	9	4	55	96	151
66	6	5	40	59	3	21	7	7	56	92	148
67	2	6	39	44	3	18	9	2	53	70	123
68	1	2	38	61	4	18	3	3	46	84	130
69	2	2	34	45	6	10	6	4	48	61	109
70	1	2	28	32	1	16	5	3	35	53	88
71		5	26	24		11	3	1	29	41	70
72		2	16	21	2	11	1		19	34	53
73		2	14	22	1	10	4	2	19	36	55
74		2	20	22	1	13	1	4	22	41	63
75		1	13	23	4	5			17	29	46
76	1	2	14	15	3	9	1	4	19	30	49
77			10	10	3	11	2	1	15	22	37
78		3	11	15	3	4	1	1	15	23	38
79		2	10	17	4	12		1	14	32	46
80		1	11	12	4	14	2	1	17	28	45
81	1		11	9	1	9	1	2	14	20	34
82	1		8	10		10		1	9	21	30
83			8	9	1	4		2	9	15	24
84			6	5	1	6	1		8	11	19
85			1	4		6			1	10	11
86	1		2	1	2	3			5	4	9
87	1		1	3		3			2	6	8
88			2	1	1	4			3	5	8
89		1	3	2		3			3	6	9
90			2	1	2	3			4	4	8
91				1	1				1	1	2
92		1	1						1	1	2
93	1		1			2			2	2	4
94											
95-		1		1	2	1			2	3	5
FEMÄRSKLASSER											
- 4	3067	2971							3067	2971	6038
5- 9	2539	2401							2539	2401	4940
10-14	1851	1729							1851	1729	3580
15-19	2147	1885	40	315		1			2187	2201	4388
20-24	4271	3141	874	1791	1	4	14	24	5160	4960	10120
25-29	3699	1793	1889	2583	5	16	83	115	5676	4507	10183
30-34	1574	709	2097	2232	4	18	153	145	3828	3104	6932
35-39	608	325	1684	1588	2	17	243	159	2537	2089	4626
40-44	262	131	1183	1097	4	21	250	189	1699	1438	3137
45-49	113	57	739	599	6	27	188	130	1046	813	1859
50-54	46	33	442	405	3	49	104	71	595	558	1153
55-59	30	22	288	338	5	79	59	53	382	492	874
60-64	17	26	223	343	13	94	34	44	287	507	794
65-69	12	19	195	283	17	81	34	20	258	403	661
70-74	1	13	104	121	5	61	14	10	124	205	329
75-79	1	8	58	80	17	41	4	7	80	136	216
80-84	2	1	44	45	7	43	4	6	57	95	152
85-89	2	1	9	11	3	19			14	31	45
90-	1	2	4	3	5	6			10	11	21
SUMMA	20243	15267	9873	11834	97	577	1184	973	31397	28651	60048

EMIGRANTER											IMMIGRATIONSOVRSKOTT		
OGIFTA		GIFTA		ÄNKL OCH ÄNK		FRÄNSKILDA		HELA ANTALET			M	KV	SUMMA
M	KV	M	KV	M	KV	M	KV	M	KV	SUMMA			
7		41	30	1	4	18	8	67	42	109	-3	60	57
3	1	40	23	2	4	11	8	56	36	92	-4	69	65
2	1	51	35	2	10	13	7	68	53	121	-8	43	35
	2	42	26	3	8	10	6	55	42	97	4	59	63
3	1	27	19	2	9	6	5	38	34	72	14	69	83
2	4	50	20	6	7	9	11	67	42	109	-12	54	42
4	2	37	17	3	17	8	7	52	43	95	4	49	53
4	8	36	17	3	13	6	8	49	46	95	4	24	28
2	2	18	18	4	5	10	4	34	29	63	12	55	67
4	3	14	8	1	6	4	4	23	21	44	25	40	65
	1	19	12	5	4	6	3	30	20	50	5	33	38
1		11	9	2	10		2	14	21	35	15	20	35
	1	10	8	3	9	5	4	18	22	40	1	12	13
1	1	6	5	1	8	4	1	12	15	27	7	21	28
		12	7	4	5	1	1	17	13	30	5	28	33
	2	6	5	3	3		2	9	12	21	8	17	25
	2	14	4	3	6		2	17	14	31	2	16	18
	2	6	5	3	7	2	2	8	14	22	7	8	15
1	2	5	6	2	5	1	2	9	15	24	6	8	14
	1	2	3		4		1	2	9	11	12	23	35
		1	1	2	4			3	5	8	14	23	37
		4	3	1		1	1	2	5	7	12	15	27
	2	2	3		2	2	3	5	10	12	7	11	18
	1	3		2	5			2	6	11	4	9	13
	1	1			4	1	1	2	6	8	6	5	11
1	1	2		1	4			4	5	9	-3	5	2
1				2	1			3	1	4	-2	3	5
				1	1	1	1	2	1	3	1	4	7
					1				1	1	3	4	9
			1		1				2	2	4	2	6
				1	1			1	1	2	1	1	2
	1				1				2	2	2	2	2
					1				1	1	2	2	4
1057	1032							1057	1032	2089	2010	1939	3949
845	810							845	810	1655	1694	1591	3285
615	553							615	553	1168	1236	1176	2412
723	711	2	20				1	725	732	1457	1462	1469	2931
2163	1583	98	283			9	18	2270	1884	4154	2890	3076	5966
1658	934	395	664	1	1	57	80	2111	1679	3790	3565	2828	6393
854	417	640	753	1	9	145	119	1640	1298	2938	2188	1806	3994
420	188	694	607	2	4	214	125	1330	924	2254	1207	1165	2372
197	85	587	466	4	13	263	156	1051	720	1771	648	718	1366
101	31	436	340	5	15	238	125	780	511	1291	266	302	568
45	16	309	226	2	18	137	84	493	344	837	102	214	316
24	6	208	145	7	19	90	35	329	205	534	53	287	340
15	5	201	133	10	35	58	34	284	207	491	3	300	303
16	19	155	80	17	48	37	34	225	181	406	33	222	255
2	3	58	41	15	36	16	11	91	91	182	33	114	147
1	7	33	23	8	25	3	9	45	64	109	35	72	107
	4	7	8	5	15	2	5	14	32	46	43	63	106
2	1	2		4	7	1		9	8	17	5	23	28
	1		1	1	4			1	6	7	9	5	14
8738	6406	3825	3790	82	249	1270	836	13915	11281	25196	17482	17370	34852

Tabell 7 Immigranter och emigranter efter kön, ålder och utflyttnings- resp inflyttningsland 1990.  
Immigrants and emigrants by sex, age and by county of emigration and immigration 1990.

UTFLYTTNINGS- RESP. INFLYTT- NINGSLAND	MÄN					KVINNOR					SAMTLIGA	
	-6	7-17	18-64	65-	SUMMA	-6	7-17	18-64	65-	SUMMA	-4	5-9
<b>IMMIGRANTER</b>												
DANMARK	151	160	1851	21	2183	167	137	1218	14	1536	229	195
FINLAND	189	178	1933	27	2327	219	181	1605	36	2041	299	225
ISLAND	136	110	476	2	724	103	103	454	3	663	179	133
NORGE	362	263	4381	42	5048	348	283	2899	42	3572	549	331
FRANKRIKE	42	24	228	16	310	53	25	188	12	278	82	30
GREKLAND	31	23	243	4	301	48	21	159	14	242	70	21
ITALIEN	21	20	146	3	190	29	11	105	5	150	46	17
JUGOSLAVIEN	143	193	739	41	1116	133	170	717	79	1099	176	224
NEDERLÄNDERNA	26	16	113		155	19	17	88	2	126	32	23
POLEN	151	163	385	21	720	155	158	1011	70	1394	212	223
RUMÄNIEN	98	178	333	43	652	76	151	516	62	805	111	156
SCHWEIZ	31	16	121	9	177	14	13	99	11	137	32	21
SPANIEN	19	33	219	37	308	47	24	181	36	288	53	29
STORBRIANIEN	100	55	663	6	824	90	64	419	7	580	160	77
TYSKLAND FÖRB.REP.	81	53	379	15	528	59	68	415	14	556	111	65
UNGERN	38	63	142	7	250	28	54	221	14	317	41	59
ÖSTERRIKE	12	1	56	4	73	16	6	46	3	71	21	10
ETIOPIEN	128	137	635		900	82	110	378	5	575	157	112
USA	176	74	721	21	992	158	88	657	45	948	292	97
CHILE	134	160	463	12	769	139	162	502	30	833	185	212
IRAK	65	89	450	6	610	69	81	209	10	369	88	102
IRAN	286	470	1380	72	2208	231	418	1427	117	2193	302	572
LIBANON	359	466	1274	31	2130	340	419	1117	51	1927	484	517
SYRIEN	45	86	219	9	359	45	80	258	15	398	51	88
TURKIET	127	214	546	13	900	104	180	517	25	826	149	207
VIETNAM	31	54	107		192	42	47	147	9	245	58	44
ÖVRIGA LÄNDER	1179	1002	4189	81	6451	1180	911	4241	150	6482	1869	1150
<b>SUMMA</b>	<b>4161</b>	<b>4301</b>	<b>22392</b>	<b>543</b>	<b>31397</b>	<b>3994</b>	<b>3982</b>	<b>19794</b>	<b>881</b>	<b>28651</b>	<b>6038</b>	<b>4940</b>
<b>EMIGRANTER</b>												
DANMARK	127	131	1658	36	1952	131	111	918	30	1190	195	138
FINLAND	409	411	2549	85	3454	369	391	2066	134	2960	558	495
ISLAND	45	56	232	1	334	64	52	230	3	349	80	58
NORGE	265	160	2525	42	2992	233	168	1586	37	2024	383	236
FRANKRIKE	23	22	181	18	244	20	24	179	7	230	35	19
GREKLAND	22	37	206	10	275	36	28	163	13	240	34	42
ITALIEN	9	9	89	14	121	16	10	98	8	132	22	8
JUGOSLAVIEN	13	11	64	6	94	6	12	43	3	64	14	11
NEDERLÄNDERNA	22	15	102	2	141	19	14	97	3	133	30	25
POLEN	9	6	45	2	62	7	6	28	5	46	12	8
RUMÄNIEN			10		10	1	1	1	1	4	1	
SCHWEIZ	19	19	108	4	150	24	15	129		168	29	25
SPANIEN	26	34	243	49	352	24	19	199	34	276	32	40
STORBRIANIEN	55	44	296	9	404	48	51	329	5	433	70	67
TYSKLAND FÖRB.REP.	39	34	331	28	432	40	27	299	36	402	63	35

10-14	15-19	20-24	25-29	30-34	35-39	40-44	45-49	50-54	55-59	60-64	65-69	70-74	75-	SUMMA
120	222	803	762	495	305	234	161	82	41	35	18	5	12	3719
151	347	1066	802	455	330	288	157	99	63	23	28	14	21	4368
95	107	260	220	151	98	68	41	16	9	5	4		1	1387
218	799	2455	1738	858	571	460	290	133	90	44	49	15	20	8620
17	26	100	111	69	43	40	23	8	6	5	11	6	11	588
21	50	91	101	44	39	26	25	21	8	8	7	2	9	543
13	13	49	77	30	29	16	18	8	10	6	3		5	340
150	167	377	333	222	135	107	49	38	51	66	63	22	35	2215
17	15	40	54	37	18	20	8	8	3	4	1		1	281
135	109	282	280	277	227	140	46	24	27	41	41	26	24	2114
158	136	146	117	130	128	97	58	46	31	38	42	30	33	1457
16	11	30	55	43	30	23	15	7	4	7	3	6	11	314
22	38	67	86	54	47	35	33	19	13	27	21	26	26	596
48	57	246	279	189	119	89	72	30	13	12	5	1	7	1404
62	62	169	191	123	92	61	51	42	14	12	9	5	15	1084
55	46	76	78	65	61	34	19	5	2	5	10	2	9	567
3	9	24	37	12	8	2	6	3	1	1	4	1	2	144
92	166	346	279	182	82	24	13	5	4	8	2	2	1	1475
69	101	223	380	238	170	115	82	47	32	28	19	16	31	1940
142	108	134	239	206	136	61	47	25	31	34	23	9	10	1602
77	63	99	151	145	111	59	26	15	12	15	2	6	8	979
406	206	358	565	555	450	282	155	134	123	104	106	44	39	4401
374	373	539	537	394	244	152	103	100	85	73	45	12	25	4057
78	92	110	97	69	37	41	18	18	18	16	13	3	8	757
174	224	283	260	169	100	44	14	18	20	26	17	13	8	1726
40	48	62	52	31	24	21	13	14	12	9	4	1	4	437
827	793	1685	2302	1689	992	598	316	188	151	142	111	62	58	12933
3580	4388	10120	10183	6932	4626	3137	1859	1153	874	794	661	329	434	60048
85	197	790	561	349	266	189	145	86	39	36	31	20	15	3142
363	359	965	933	813	636	473	253	168	92	87	115	46	58	6414
47	67	128	106	79	57	33	15	4	4	1	3		1	683
137	384	1499	932	467	312	229	153	91	56	58	37	25	17	5016
21	25	37	61	54	35	41	39	21	24	37	19	6		474
34	20	26	48	60	36	33	27	44	40	48	11	9	3	515
10	9	24	53	27	18	18	10	13	11	8	11	5	6	253
13	5	8	13	14	13	15	11	13	14	5	5	1	3	158
13	3	21	49	51	35	14	11	12	5	2	2	2	1	274
7	5	7	8	9	13	14	9	5	2	2	2	2	3	108
1		2		1	3	3		1	1				1	14
15	12	33	47	50	41	21	18	11	2	10	4			318
18	20	29	41	60	44	48	53	44	52	64	62	14	7	628
45	25	86	149	120	95	64	56	27	12	7	7	2	5	837
34	19	90	142	113	67	64	51	43	27	22	27	13	24	834

Tabell 7 (forts)

UTFLYTTNINGS- RESP. INFLYTT- NINGSLAND	MÄN					KVINNOR					SAMTLIGA	
	-6	7-17	18-64	65-	SUMMA	-6	7-17	18-64	65-	SUMMA	-4	5-9
UNGERN	4	7	26	6	43	8	6	26	1	41	10	8
ÖSTERRIKE	8	8	47	5	68	6	3	48	5	62	8	11
ETIOPIEN	1		4		5			1		1	1	
USA	84	84	511	21	700	71	74	558	25	728	118	85
CHILE	27	31	72	3	133	20	35	82	3	140	35	29
IRAK	1		6		7	3	2	2		7	2	3
IRAN	9	19	35		63	15	16	30		61	18	17
LIBANON	2	1	7		10	3	2	4	1	10	5	
SYRIEN	3	1	3		7	1		8		9	2	3
TURKIET	6	5	25	1	37	3	6	19	1	29	8	6
VIETNAM									1	1		
ÖVRIGA LÄNDER	216	238	1328	43	1825	224	244	1047	26	1541	324	286
<b>SUMMA</b>	<b>1444</b>	<b>1383</b>	<b>10703</b>	<b>385</b>	<b>13915</b>	<b>1392</b>	<b>1317</b>	<b>8190</b>	<b>382</b>	<b>11281</b>	<b>2089</b>	<b>1655</b>
<b>IMMIGRATIONSOVERSKOTT</b>												
DANMARK	24	29	193	-15	231	36	26	300	-16	346	34	57
FINLAND	-220	-233	-616	-58	-1127	-150	-210	-461	-98	-919	-259	-270
ISLAND	91	54	244	1	390	39	51	224		314	99	75
NORGE	97	103	1856		2056	115	115	1313	5	1548	166	95
FRANKRIKE	19	2	47	-2	66	33	1	9	5	48	47	11
GREKLAND	9	-14	37	-6	26	12	-7	-4	1	2	36	-21
ITALIEN	12	11	57	-11	69	13	1	7	-3	18	24	9
JUGOSLAVIEN	130	182	675	35	1022	127	158	674	76	1035	162	213
NEDERLÄNDERNA	4	1	11	-2	14		3	-9	-1	-7	2	-2
POLEN	142	157	340	19	658	148	152	983	65	1348	200	215
RUMÄNIEN	98	178	323	43	642	75	150	515	61	801	110	156
SCHWEIZ	12	-3	13	5	27	-10	-2	-30	11	-31	3	-4
SPANIEN	-7	-1	-24	-12	-44	23	5	-18	2	12	21	-11
STORBRIANIEN	45	11	367	-3	420	42	13	90	2	147	90	10
TYSKLAND FÖRB.REP.	42	19	48	-13	96	19	41	116	-22	154	48	30
UNGERN	34	56	116	1	207	20	48	195	13	276	31	51
ÖSTERRIKE	4	-7	9	-1	5	10	3	-2	-2	9	13	-1
ETIOPIEN	127	137	631		895	82	110	377	5	574	156	112
USA	92	-10	210		292	87	14	99	20	220	174	12
CHILE	107	129	391	9	636	119	127	420	27	693	150	183
IRAK	64	89	444	6	603	66	79	207	10	362	86	99
IRAN	277	451	1345	72	2145	216	402	1397	117	2132	284	555
LIBANON	357	465	1267	31	2120	337	417	1113	50	1917	479	517
SYRIEN	42	85	216	9	352	44	80	250	15	389	49	85
TURKIET	121	209	521	12	863	101	174	498	24	797	141	201
VIETNAM	31	54	107		192	42	47	147	8	244	58	44
ÖVRIGA LÄNDER	963	764	2861	38	4626	956	667	3194	124	4941	1545	864
<b>SUMMA</b>	<b>2717</b>	<b>2918</b>	<b>11689</b>	<b>158</b>	<b>17482</b>	<b>2602</b>	<b>2665</b>	<b>11604</b>	<b>499</b>	<b>17370</b>	<b>3949</b>	<b>3285</b>

10-14	15-19	20-24	25-29	30-34	35-39	40-44	45-49	50-54	55-59	60-64	65-69	70-74	75-	SUMMA
5	2	4	3	3	8	15	10	4	3	2	1	5	1	84
3	3	18	18	9	11	10	15	4	6	4	7		3	130
			2	1			1	1						6
64	87	172	240	181	152	119	87	39	21	17	17	13	16	1428
30	28	17	18	31	21	19	17	8	6	8	4	1	1	273
1			2	3	1		1			1				14
16	10	4	9	13	14	8	4	5	3	3				124
2	1	5	4			1			1			1		20
	2	4	1	1	1	1			1					16
4	6	4	7	4	6	5	2	7	4	1	1		1	66
												1		1
200	168	181	343	425	369	334	303	186	108	70	40	16	13	3366
1168	1457	4154	3790	2938	2254	1771	1291	837	534	491	406	182	179	25196
35	25	13	201	146	39	45	16	-4	2	-1	-13	-15	-3	577
-212	-12	101	-131	-358	-306	-185	-96	-69	-29	-64	-87	-32	-37	-2046
48	40	132	114	72	41	35	26	12	5	4	1			704
81	415	956	806	391	259	231	137	42	34	-14	12	-10	3	3604
-4	1	63	50	15	8	-1	-16	-13	-18	-32	-8		11	114
-13	30	65	53	-16	3	-7	-2	-23	-32	-40	-4	-7	6	28
3	4	25	24	3	11	-2	8	-5	-1	-2	-8	-5	-1	87
137	162	369	320	208	122	92	38	25	37	61	58	21	32	2057
4	12	19	5	-14	-17	6	-3	-4	-2	4	-1	-2		7
128	104	275	272	268	214	126	37	19	25	39	39	24	21	2006
157	136	144	117	129	125	94	58	45	30	38	42	30	32	1443
1	-1	-3	8	-7	-11	2	-3	-4	2	-3	-1	6	11	-4
4	18	38	45	-6	3	-13	-20	-25	-39	-37	-41	12	19	-32
3	32	160	130	69	24	25	16	3	1	5	-2	-1	2	567
28	43	79	49	10	25	-3		-1	-13	-10	-18	-8	-9	250
50	44	72	75	62	53	19	9	1	-1	3	9	-3	8	483
	6	6	19	3	-3	-8	-9	-1	-5	-3	-3	1	-1	14
92	166	346	277	181	82	24	12	4	4	8	2	2	1	1469
5	14	51	140	57	18	-4	-5	8	11	11	2	3	15	512
112	80	117	221	175	115	42	30	17	25	26	19	8	9	1329
76	63	99	149	142	110	59	25	15	12	14	2	6	8	965
390	196	354	556	542	436	274	151	129	120	101	106	44	39	4277
372	372	534	533	394	244	151	103	100	84	73	45	11	25	4037
78	90	106	96	68	36	40	18	18	17	16	13	3	8	741
170	218	279	253	165	94	39	12	11	16	25	16	13	7	1660
40	48	62	52	31	24	21	13	14	12	9	4		4	436
627	625	1504	1959	1264	623	264	13	2	43	72	71	46	45	9567
2412	2931	5966	6393	3994	2372	1366	568	316	340	303	255	147	255	34852

Tabell 8 Immigranter och emigranter efter kön, ålder och medborgarskap 1990.  
Immigrants and emigrants by sex, age and citizenship 1990.

MEDBORGARSKAPSLAND	MÄN					KVINNOR					SAMTLIGA	
	-6	7-17	18-64	65-	SUMMA	-6	7-17	18-64	65-	SUMMA	-4	5-9
<b>IMMIGRANTER</b>												
SVERIGE	741	384	2150	136	3411	732	384	2062	139	3317	1268	460
DANMARK	127	141	1599	16	1883	148	117	1000	11	1276	198	164
FINLAND	174	169	1836	13	2192	196	150	1557	29	1932	276	189
ISLAND	138	110	478	3	729	105	105	435	3	648	180	139
NORGE	302	216	3768	39	4325	298	246	2396	27	2967	463	276
FRANKRIKE	4	11	163	1	179	10	10	110		130	12	9
GREKLAND	8	10	178	3	199	6	8	96	12	122	13	3
ITALIEN	2		112		114	4		49	1	54	4	2
JUGOSLAVIEN	140	193	732	41	1106	128	170	717	77	1092	171	220
NEDERLÄNDERNA	6	10	88		104	6	8	60		74	7	11
POLEN	140	165	322	20	647	143	153	1011	70	1377	191	220
RUMÄNIEN	101	176	320	43	640	78	151	532	63	824	113	159
SCHWEIZ	3	1	45	2	51	3		37		40	4	3
SPANIEN	4	5	98		107	5	4	59	2	70	7	6
STORBRITANIEN	23	18	547	3	591	20	29	248	3	300	32	32
TYSKLAND FÖRB.REP.	20	16	193	5	234	19	18	239	9	285	27	23
UNGERN	35	67	130	6	238	32	52	211	14	309	42	59
ÖSTERRIKE	3		43	1	47	2	3	26	1	32	2	5
ETIOPIEN	153	208	726		1087	104	142	502	4	752	185	162
USA	37	19	447	15	518	30	31	347	20	428	49	38
CHILE	127	162	486	13	788	131	159	504	29	823	175	206
IRAK	179	177	951	11	1318	140	169	453	13	775	226	223
IRAN	256	477	1459	71	2263	230	415	1424	119	2188	271	569
LIBANON	179	185	651	7	1022	175	159	580	17	931	254	229
SYRIEN	35	81	237	11	364	33	76	257	19	385	34	81
TURKIET	121	205	449	12	787	97	174	483	26	780	133	211
VIETNAM	80	117	324		521	90	101	287	9	487	130	106
ÖVRIGA LÄNDER	1023	978	3860	71	5932	1029	948	4112	164	6253	1571	1135
<b>SUMMA</b>	<b>4161</b>	<b>4301</b>	<b>22392</b>	<b>543</b>	<b>31397</b>	<b>3994</b>	<b>3982</b>	<b>19794</b>	<b>881</b>	<b>28651</b>	<b>6038</b>	<b>4940</b>
<b>EMIGRANTER</b>												
SVERIGE	499	513	3357	231	4600	502	470	3191	194	4357	720	610
DANMARK	102	103	1382	23	1610	107	77	599	18	801	160	105
FINLAND	356	327	2169	43	2895	309	334	1844	81	2568	478	411
ISLAND	44	55	239	1	339	63	48	215	3	329	79	56
NORGE	202	126	2086	34	2448	184	133	1157	29	1503	302	182
FRANKRIKE	7	5	70	1	83	1	9	43	1	54	7	5
GREKLAND	5	9	88	3	105	9	10	41	1	61	6	14
ITALIEN	3	2	50	5	60	3	2	21	4	30	6	1
JUGOSLAVIEN	18	11	49	5	83	9	12	45	2	68	22	11
NEDERLÄNDERNA	10	7	47	1	65	12	4	37	2	55	17	9
POLEN	13	9	24	1	47	7	5	36	1	49	17	6
RUMÄNIEN	1	3	13		17	2	3	3	2	10	2	3
SCHWEIZ	3	3	26	1	33	2	1	25		28	3	3
SPANIEN		7	39	2	48	3	4	24		31	2	5
STORBRITANIEN	15	18	166	1	200	12	23	105	1	141	22	20



10-14	15-19	20-24	25-29	30-34	35-39	40-44	45-49	50-54	55-59	60-64	65-69	70-74	75-	SUMMA
328	421	563	788	618	515	522	423	243	172	132	119	66	90	6728
105	202	711	647	413	247	184	137	67	28	29	12	5	10	3159
140	329	1042	761	430	319	282	153	84	56	21	17	7	18	4124
93	104	247	215	161	105	66	39	13	7	2	4		2	1377
181	757	2307	1416	606	443	366	214	104	57	36	35	15	16	7292
6	15	78	85	49	23	13	10	5	1	2	1			309
10	27	72	81	30	20	16	12	12	7	3	5	1	9	321
	3	38	59	19	17	4	8	4	6	3			1	168
150	167	379	335	217	137	106	48	37	48	65	61	22	35	2198
7	7	33	46	30	10	15	7	2	3					178
134	106	270	257	264	223	136	41	24	28	40	41	25	24	2024
155	137	150	120	128	131	97	54	45	31	38	43	30	33	1464
	2	11	33	26	4	3	2		1		1	1		91
2	6	40	52	29	14	7	6	2	1	3	1	1		177
18	23	195	229	152	83	45	40	24	6	6	2		4	891
17	18	108	126	74	39	25	27	15	2	4	2	3	9	519
57	45	73	73	61	57	34	15	4	2	5	9	2	9	547
1	7	19	30	8	3		2				1		1	79
128	222	401	349	210	102	34	20	5	7	10	3	1		1839
21	27	157	245	153	102	56	25	15	12	11	11	7	17	946
142	107	138	254	207	139	62	48	24	32	35	23	9	10	1611
153	118	172	330	328	253	140	44	29	31	22	7	8	9	2093
405	208	412	625	565	426	267	158	138	115	102	104	45	41	4451
139	152	300	314	207	105	68	38	40	43	40	14	3	7	1953
73	87	107	105	78	43	38	20	17	18	18	15	6	9	749
171	209	252	207	148	89	42	11	17	18	21	17	13	8	1567
92	100	150	154	110	50	38	21	22	15	11	4	1	4	1008
852	782	1695	2247	1611	927	471	236	161	127	135	109	58	68	12185
3580	4388	10120	10183	6932	4626	3137	1859	1153	874	794	661	329	434	60048
408	450	954	1218	983	770	695	669	433	315	307	236	105	84	8957
63	151	632	430	280	195	135	108	60	31	20	17	16	8	2411
303	302	867	846	722	557	409	204	133	59	48	66	21	37	5463
46	59	119	105	77	61	33	18	7	4		3		1	668
104	335	1290	698	331	212	170	103	70	49	42	31	16	16	3951
7	8	10	20	22	18	16	9	5	3	5	1	1		137
11	4	10	29	30	16	5	5	9	8	15	1	2	1	166
1	5	4	17	7	10	10	6	7	5	2	6	1	2	90
13	6	10	12	13	11	13	8	11	9	5	4	1	2	151
5	2	5	16	27	14	14	3	4		1	2	1		120
9	4	8	9	10	11	8	5	4		3	1	1		96
2	2	2		2	6	3	1	1	1		1		1	27
2	2	11	8	4	10	6	5	4		2	1			61
6	1	4	15	19	10	6	7	1		1	1		1	79
22	10	25	53	60	41	50	12	15	7	2	1	1		341

Tabell 8 (forts)

MEDBORGARSKAPSLAND	MÄN					KVINNOR					SAMTLIGA	
	-6	7-17	18-64	65-	SUMMA	-6	7-17	18-64	65-	SUMMA	-4	5-9
TYSKLAND FÖRB.REP.	9	9	120	8	146	8	6	100	15	129	15	6
UNGERN	6	9	15		30	6	7	22		35	10	8
ÖSTERRIKE	1	2	27		30	1	1	12		14	1	1
ETIOPIEN		1	6		7			2		2		
USA	13	24	145	10	192	13	24	157	15	209	17	26
CHILE	6	26	72	4	108	5	24	65	3	97	4	20
IRAK	1	3	8		12	5	4	3	1	13	4	8
IRAN	11	26	73	1	111	19	25	47		91	21	24
LIBANON	2		7		9	1		4	1	6	3	
SYRIEN		1	4		5	2	1	6		9	2	2
TURKIET	7	3	24		34	4	7	27	1	39	9	6
VIETNAM		1	1	2	4	1	2	6	1	10		2
ÖVRIGA LÄNDER	110	80	396	8	594	102	81	353	6	542	160	111
<b>SUMMA</b>	<b>1444</b>	<b>1383</b>	<b>10703</b>	<b>385</b>	<b>13915</b>	<b>1392</b>	<b>1317</b>	<b>8190</b>	<b>382</b>	<b>11281</b>	<b>2089</b>	<b>1655</b>
<b>IMMIGRATIONSÖVERSKOTT</b>												
SVERIGE	242	-129	-1207	-95	-1189	230	-86	-1129	-55	-1040	548	-150
DANMARK	25	38	217	-7	273	41	40	401	-7	475	38	59
FINLAND	-182	-158	-333	-30	-703	-113	-184	-287	-52	-636	-202	-222
ISLAND	94	55	239	2	390	42	57	220		319	101	83
NORGE	100	90	1682	5	1877	114	113	1239	-2	1464	161	94
FRANKRIKE	-3	6	93		96	9	1	67	-1	76	5	4
GREKLAND	3	1	90		94	-3	-2	55	11	61	7	-11
ITALIEN	-1	-2	62	-5	54	1	-2	28	-3	24	-2	1
JUGOSLAVIEN	122	182	683	36	1023	119	158	672	75	1024	149	209
NEDERLÄNDERNA	-4	3	41	-1	39	-6	4	23	-2	19	-10	2
POLEN	127	156	298	19	600	136	148	975	69	1328	174	214
RUMÄNIEN	100	173	307	43	623	76	148	529	61	814	111	156
SCHWEIZ		-2	19	1	18	1	-1	12		12	1	
SPANIEN	4	-2	59	-2	59	2		35	2	39	5	1
STORBRIANIEN	8		381	2	391	8	6	143	2	159	10	12
TYSKLAND FÖRB.REP.	11	7	73	-3	88	11	12	139	-6	156	12	17
UNGERN	29	58	115	6	208	26	45	189	14	274	32	51
ÖSTERRIKE	2	-2	16	1	17	1	2	14	1	18	1	4
ETIOPIEN	153	207	720		1080	104	142	500	4	750	185	162
USA	24	-5	302	5	326	17	7	190	5	219	32	12
CHILE	121	136	414	9	680	126	135	439	26	726	171	186
IRAK	178	174	943	11	1306	135	165	450	12	762	222	215
IRAN	245	451	1386	70	2152	211	390	1377	119	2097	250	545
LIBANON	177	185	644	7	1013	174	159	576	16	925	251	229
SYRIEN	35	80	233	11	359	31	75	251	19	376	32	79
TURKIET	114	202	425	12	753	93	167	456	25	741	124	205
VIETNAM	80	116	323	-2	517	89	99	281	8	477	130	104
ÖVRIGA LÄNDER	913	898	3464	63	5338	927	867	3759	158	5711	1411	1024
<b>SUMMA</b>	<b>2717</b>	<b>2918</b>	<b>11689</b>	<b>158</b>	<b>17482</b>	<b>2602</b>	<b>2665</b>	<b>11604</b>	<b>499</b>	<b>17370</b>	<b>3949</b>	<b>3285</b>

10-14	15-19	20-24	25-29	30-34	35-39	40-44	45-49	50-54	55-59	60-64	65-69	70-74	75-	SUMMA
5	11	41	50	35	25	20	17	12	5	10	11	3	9	275
9	1	3	2	4	9	13	5			1				65
2	1	11	7	1	5	5	4	2	3	1				44
	1	2	4	2										9
17	17	54	59	46	57	37	26	7	7	6	8	8	9	401
24	18	15	21	30	23	14	12	7	4	6	5	1	1	205
1			2	4	1	2	2				1			25
23	17	9	20	31	25	10	8	7	3	3		1		202
		7	2	1					1			1		15
	1	2	3	2	1			1						14
4	6	6	10	7	7	4	2	6	4	1			1	73
2		1	3		2					1		1	1	14
79	43	52	131	188	157	93	52	31	16	9	8	1	5	1136
1168	1457	4154	3790	2938	2254	1771	1291	837	534	491	406	182	179	25196
-80	-29	-391	-430	-365	-255	-173	-246	-190	-143	-175	-117	-39	6	-2229
42	51	79	217	133	52	49	29	7	-3	9	-5	-11	2	748
-163	27	175	-85	-292	-238	-127	-51	-49	-3	-27	-49	-14	-19	-1339
47	45	128	110	84	44	33	21	6	3	2	1		1	709
77	422	1017	718	275	231	196	111	34	8	-6	4	-1		3341
-1	7	68	65	27	5	-3	1		-2	-3		-1		172
-1	23	62	52		4	11	7	3	-1	-12	4	-1	8	155
-1	-2	34	42	12	7	-6	2	-3	1	1	-6	-1	-1	78
137	161	369	323	204	126	93	40	26	39	60	57	21	33	2047
2	5	28	30	3	-4	1	4	-2	3	-1	-2	-1		58
125	102	262	248	254	212	128	36	20	28	37	40	24	24	1928
153	135	148	120	126	125	94	53	44	30	38	42	30	32	1437
-2		25	22	-6	-3	-3		-4	1	-2		1		30
-4	5	36	37	10	4	1	-1	1	1	2		1	-1	98
-4	13	170	176	92	42	-5	28	9	-1	4	1	-1	4	550
12	7	67	76	39	14	5	10	3	-3	-6	-9			244
48	44	70	71	57	48	21	10	4	2	4	9	2	9	482
-1	6	8	23	7	-2	-5	-2	-2	-3	-1	1		1	35
128	221	399	345	208	102	34	20	5	7	10	3	1		1830
4	10	103	186	107	45	19	-1	8	5	5	3	-1	8	545
118	89	123	233	177	116	48	36	17	28	29	18	8	9	1406
152	118	172	328	324	252	138	42	29	31	22	6	8	9	2068
382	191	403	605	534	401	257	150	131	112	99	104	44	41	4249
139	152	293	312	206	105	68	38	40	42	40	14	2	7	1938
73	86	105	102	76	42	38	20	16	18	18	15	6	9	735
167	203	246	197	141	82	38	9	11	14	20	17	13	7	1494
90	100	149	151	110	48	38	21	22	15	10	3		3	994
773	739	1643	2116	1423	770	378	184	130	111	126	101	57	63	11049
2412	2931	5966	6393	3994	2372	1366	568	316	340	303	255	147	255	34852

Tabell 9 Immigranter och emigranter efter länderoch medborgarskap 1990.  
Immigrants and emigrants by country and citizenship 1990.

INFLYTTNINGS- RESP. UTFLYTTNINGS- LAND	MEDBORGARSKAPSLAND												
	SVE- RIGE	DAN- MARK	FIN- LAND	IS- LAND	NORGE	FRANK- RIKE	GREK- LAND	ITA- LIEN	JUGO- SLA- VIEN	NE- DER- LÄN- DERNA	POLEN	RUMÄ- NIEN	SCHWEIZ
<b>IMMIGRANTER</b>													
DANMARK	526	2974	27	34	37	5		3	4	4	2	2	
FINLAND	353	6	3957	5	5			1		3			1
ISLAND	61	4	2	1305	7								
NORGE	1167	84	68	28	7135			2	6	1	6	1	3
FRANKRIKE	247		2		7	274		4	1		2		
GREKLAND	181		2		1	1	311	2	1		2	1	
ITALIEN	143	2						136				2	
JUGOSLAVIEN	27	1			1				2154			4	
NEDERLÄNDERNA	60	3			7					148			
POLEN	28	2			3				2		1983	1	
RUMÄNIEN	6									1		1422	
SCHWEIZ	174	4	4						1	1	1		79
SPANIEN	347	6	4		8	2			1	1			2
STORBRIANIEN	506	22	9		12	3		5			1		2
TYSKLAND FÖRB.REP	327	21	8	1	9	3	9	3	8	1	11	6	
UNGERN	10										1	11	
ÖSTERRIKE	53				1					1		1	
ETIOPIEN	9							1					
USA	911	13	10	1	15	2	1	7	6		1	1	
CHILE	27							1	2				
IRAK	7											2	
IRAN	4		1										
LIBANON	39										7	3	
SYRIEN	6											4	
TURKIET	21		1						2				
VIETNAM	3				2								
ÖVRIGA LÄNDER	1485	17	29	3	42	14		3	8	15	7	3	4
<b>SUMMA</b>	<b>6728</b>	<b>3159</b>	<b>4124</b>	<b>1377</b>	<b>7292</b>	<b>309</b>	<b>321</b>	<b>168</b>	<b>2198</b>	<b>178</b>	<b>2024</b>	<b>1464</b>	<b>91</b>
<b>EMIGRANTER</b>													
DANMARK	708	2298	22	26	46	1	1	1	2	2	1		
FINLAND	1061	4	5312	3	16								
ISLAND	54	1	2	622	2								
NORGE	1062	42	33	11	3819	1			2	3	7	1	2
FRANKRIKE	343	3	3		3	107				2			1
GREKLAND	359	1	4				148						
ITALIEN	164	1			2			73					
JUGOSLAVIEN	26								130			1	
NEDERLÄNDERNA	151	1	3		1	3				84			1
POLEN	40	1	1					1			64		
RUMÄNIEN												13	
SCHWEIZ	235	7	3		3	5				1	1		47
SPANIEN	531	6	3		8	3							
STORBRIANIEN	516	8	12	1	6	3		2					
TYSKLAND FÖRB.REP	484	13	11	1	7	3				17	1	1	1
UNGERN	32				1								
ÖSTERRIKE	88		1		1					4			
ETIOPIEN	4												
USA	976	6	7		12	1			1				2
CHILE	55												
IRAK	2												
IRAN	4												
LIBANON	2												
SYRIEN	10												
TURKIET	14										2		
VIETNAM													
ÖVRIGA LÄNDER	2036	19	46	4	24	10	17	11	16	7	20	11	7
<b>SUMMA</b>	<b>8957</b>	<b>2411</b>	<b>5463</b>	<b>668</b>	<b>3951</b>	<b>137</b>	<b>166</b>	<b>90</b>	<b>151</b>	<b>120</b>	<b>96</b>	<b>27</b>	<b>61</b>

SPA- NIEN	STOR- BRI- TAN- NIEN	TYSK- LAND- FÖRB. REP.	UN- GERN	ÖS- TER- RIKE	ETIO- PIEN	USA	CHILE	IRAK	IRAN	LIBA- NON	SY- RIEN	TUR- KIET	VIET- NAM	ÖV- RIGA LÄN- DER	SAMT- LIGA
	13 7	3 2	2		5	7 7		2	10 1 4	3		6 1	2 1	48 18 4	3719 4368 1387
3	17 4	3 1		2 1	4	3 2	5	2	10 4	1 2	3	11 2	1 2	56 30	8620 588
	1 3		12		7 10	1 1	1	12	9 3	3		1	1	8 26 9	543 340 2215
	10	1	1		2 3			12 4 47	2 2 6		2	5 4		39 22	281 2114
	5 7	3 5 1	2		1 4	2 2	3 1	8	2 2 6	1 1	5 1	8		4 16 32	1457 314 596
168 1 1	738 11	7 472	6	1 1	1 11	11 14	1 2	5	7 22	1 10	6	4 9	1 2	71 105	1404 1084
			522 1	72	2 4 1420 2			14 3	1 1	1		2		5 3 45	567 144 1475
	18	3				858	4 1566	1	15	2	5	8		56 6	1940 1602
					1 3			808 586 67 68 115	143 3788 2 15 140	2 1 1874 1	2 1 119 585 4	8 3 42 20 1424		6 17 1901 58 16	979 4401 4057 757 1726
4	57	17	1	1	359	38	19	339	256	37	16	9	426 572	6 9578	437 12933
177	891	519	547	79	1839	946	1611	2093	4451	1953	749	1567	1008	12185	60048
	11 1	2 2 1		1		5			2 2					13 13 1 14 6	3142 6414 683 5016 474
	6 2	3 1	1	1	1	4 2		1	2				1	14 6	5016 474
4	1 1 1	2	1			1 1 7	1		3					1 1 20 2	515 253 158 274 108
	5 2 235 14	2 3 3 233		1		2 1 11 2			1 1 1	1		7		6 6 39 33	14 318 628 837 834
		1	48	32		1	2	1						2	84
	13	1	1	1	2 1	334	1 173	1	20		1		9	40 45	130 6 1428 273
								12 1	116					3 8	14 124 20
		1						2		10	5	1 46		1 16	16 66
13	49	19	14	4	5	30	28	7	54	3	8	19	1 3	882	3366
79	341	275	65	44	9	401	205	25	202	15	14	73	14	1136	25196

Tabell 10 Immigranter och emigranter efter medborgarskap och samtliga länder 1990.  
Immigrants and emigrants by citizenship and all countries 1990.

UTFLYTTNINGS- RESP. INFLYTT- NINGSLAND	SAMTLIGA			SVENSKA MEDBORGARE			MEDBORGARE I RESP. LAND			ÖVRIGA		
	IMMI- GRAN- TER	EMI- GRAN- TER	IMMI- GR.- ÖVER- SKOTT	IMMI- GRAN- TER	EMI- GRAN- TER	IMMI- GR.- ÖVER- SKOTT	IMMI- GRAN- TER	EMI- GRAN- TER	IMMI- GR.- ÖVER- SKOTT	IMMI- GRAN- TER	EMI- GRAN- TER	IMMI- GR.- ÖVER- SKOTT
<b>NORDEN</b>												
DANMARK	3719	3142	577	526	708	-182	2974	2298	676	219	136	83
FINLAND	4368	6414	-2046	353	1061	-708	3957	5312	-1355	58	41	17
ISLAND	1387	683	704	61	54	7	1305	622	683	21	7	14
NORGE	8620	5016	3604	1167	1062	105	7135	3819	3316	318	135	183
<b>ÖVRIGA EUROPA</b>												
ANDORRA		1	-1								1	-1
BELGIEN	143	821	-678	77	734	-657	34	29	5	32	58	-26
BULGARIEN	554	16	538	1	2	-1	469	13	456	84	1	83
FRANKRIKE	588	474	114	247	343	-96	274	107	167	67	24	43
GREKLAND	543	515	28	181	359	-178	311	148	163	51	8	43
IRLAND	70	38	32	11	27	-16	52	8	44	7	3	4
ITALIEN	340	253	87	143	164	-21	136	73	63	61	16	45
JUGOSLAVIEN	2215	158	2057	27	26	1	2154	130	2024	34	2	32
LIECHTENSTEIN		1	-1		1	-1						
LUXEMBURG	51	48	3	40	44	-4	1		1	10	4	6
MALTA	6		6	4		4	2		2			
MONACO	17	8	9	16	8	8				1		1
NEDERLÄNDERNA	281	274	7	60	151	-91	148	84	64	73	39	34
POLEN	2114	108	2006	28	40	-12	1983	64	1919	103	4	99
PORTUGAL	157	119	38	71	92	-21	69	17	52	17	10	7
RUMÄNIEN	1457	14	1443	6		6	1422	13	1409	29	1	28
SCHWEIZ	314	318	-4	174	235	-61	79	47	32	61	36	25
SPANIEN	596	628	-32	347	531	-184	168	62	106	81	35	46
STORBRIANNIEN	1404	837	567	506	516	-10	738	235	503	160	86	74
TJECKOSLOVAKIEN	296	15	281	6	8	-2	274	6	268	16	1	15
TYSKLAND, DEM REP	120	25	95	5	1	4	101	18	83	14	6	8
TYSKLAND, FÖRBUNDSREP	1084	834	250	327	484	-157	472	233	239	285	117	168
UNGERN	567	84	483	10	32	-22	522	48	474	35	4	31
ÖSTERRIKE	144	130	14	53	88	-35	72	32	40	19	10	9
<b>AFRIKA</b>												
ALGERIET	125	11	114	3	4	-1	91	6	85	31	1	30
ANGOLA	28	4	24	1	1		26	3	23	1		1
ARABREPUBLICEN EGYPTEN	148	30	118	21	13	8	109	12	97	18	5	13
BENIN	1		1				1		1			
BOTSWANA	10	6	4	2	6	-4	8		8			
BURKINA FASO	1	5	-4		4	-4	1		1		1	-1
DJIBOUTI	27		27				3		3	24		24
EKVATORIALGUINEA	1		1				1		1			
ELFENBENSKUSTEN	20	2	18	3	1	2	15		15	2	1	1
ETIOPIEN	1475	6	1469	9	4	5	1420	2	1418	46		46
GABON	1		1				1		1			
GAMBIA	169	10	159	3	2	1	163	7	156	3	1	2
GHANA	71	7	64	3	1	2	66	6	60	2		2
GUINEA	5		5				4		4	1		1
GUINEA-BISSAU	7	2	5	2		2	4	1	3	1	1	
KAMERUN	4	1	3				3		3	1	1	
KAP VERDE	20	1	19	1	1		19		19			
KENYA	68	28	40	16	8	8	25	8	17	27	12	15
KONGO FOLKREP	12		12	4		4	2		2	6		6
LESOTHO	5	9	-4	1	6	-5		2	-2	4	1	3
LIBERIA	33	1	32	10		10	19	1	18	4		4
LIBYEN	52	2	50	2		2	17		17	33	2	31
MADAGASKAR	2		2				2		2			
MALAWI	5		5	4		4			4	1		1
MALI	4		4				4		4			
MAROCKO	230	15	215	6	10	-4	210	3	207	14	2	12
MAURETANIEN	4		4				2		2	2		2
MAURITIUS	4	4		1	3	-2	3	1	2			
MOCAMBIQUE	23	9	14	2	5	-3	15		15	6	4	2
NAMIBIA	2	3	-1	1	1			1	-1	1	1	

UTFLYTTNINGS- RESP. INFLYTT- NINGSLAND	SAMTLIGA			SVENSKA MEDBORGARE			MEDBORGARE I RESP. LAND			ÖVRIGA		
	IMMI- GRAN- TER	EMI- GRAN- TER	IMMI- GR.- ÖVER- SKOTT	IMMI- GRAN- TER	EMI- GRAN- TER	IMMI- GR.- ÖVER- SKOTT	IMMI- GRAN- TER	EMI- GRAN- TER	IMMI- GR.- ÖVER- SKOTT	IMMI- GRAN- TER	EMI- GRAN- TER	IMMI- GR.- ÖVER- SKOTT
NIGER	2		2	1		1	1		1			
NIGERIA	30	6	24	3	1	2	19	5	14	8		8
SENEGAL	8	4	4				7	4	3	1		1
SEYCHELLERNA	3	2	1		1	-1	3	1	2			
SIERRA LEONE	12	4	8		2	-2	8	1	7	4	1	3
SOMALIA	793	10	783	1		1	713	10	703	79		79
SUDAN	274	12	262	8		8	33	12	21	233		233
SWAZILAND	4	5	-1	1	4	-3	2		2	1	1	
SYDAFRIKA	48	24	24	7	17	-10	28	4	24	13	3	10
ZIMBABWE	30	10	20	11	7	4	18	1	17	1	2	-1
TANZANIA	81	15	66	12	3	9	45	12	33	24		24
TOGO	5		5				5		5			
TUNISIEN	218	20	198	11	15	-4	202	4	198	5	1	4
UGANDA	127	2	125	1	2	-1	123		123	3		3
ZAIRE	59	8	51	1	7	-6	56	1	55	2		2
ZAMBIA	25	12	13	7	7		6	3	3	12	2	10
NORDAMERIKA												
BAHAMAS	1		1				1		1			
BARBADOS	9		9	4		4	2		2	3		3
BELIZE	2		2	1		1	1		1			
CANADA	269	182	87	111	121	-10	131	32	99	27	29	-2
COSTA RICA	20	4	16	6	3	3	13		13	1	1	
CUBA	19	2	17		2	-2	12		12	7		7
DOMINICA	2		2				2		2			
DOMINIKANSKA REP	15	3	12	8	3	5	5		5	2		2
EL SALVADOR	324	7	317				323	7	316	1		1
GRENADA	2		2	1		1	1		1			
GUATEMALA	71	4	67	6	3	3	47		47	18	1	17
HAITI	8		8				4		4	4		4
HONDURAS	23	1	22	3		3	20	1	19			
JAMAICA	6		6	1		1	5		5			
MEXICO	81	37	44	38	14	24	39	22	17	4	1	3
NICARAGUA	40	10	30	7		7	27	2	25	6	8	-2
PANAMA	29		29	2		2	26		26	1		1
S:T LUCIA	1		1	1		1						
TRINIDAD OCH TOBAGO	2	1	1				2	1	1			
USA	1940	1428	512	911	976	-65	858	334	524	171	118	53
SYDAMERIKA												
ARGENTINA	138	46	92	25	34	-9	94	9	85	19	3	16
BOLIVIA	94	8	86	19	4	15	70	4	66	5		5
BRASIL IEN	305	56	249	68	35	33	234	18	216	3	3	
CHILE	1602	273	1329	27	55	-28	1566	173	1393	9	45	-36
COLOMBIA	406	10	396	12	6	6	390	4	386	4		4
ECUADOR	24	11	13	4	7	-3	18	3	15	2	1	1
GUAYANA	2		2				2		2			
PARAGUAY	12	7	5	2	1	1	5	5	5	5	1	4
PERU	215	9	206	20	2	18	191	5	186	4	2	2
URUGUAY	77	41	36	32	37	-5	41	4	37	4		4
VENEZUELA	33	13	20	8	3	5	21	10	11	4		4
ASIEN												
AFGHANISTAN	105		105				86		86	19		19
BAHRAIN	6		6	4		4				2		2
BANGLADESH	264	13	251	1	7	-6	259	5	254	4	1	3
BHUTAN	1		1				1		1			
BRUNEI	1	1		1	1							
BURMA	4		4	2		2	2		2			
CYPERN	92	50	42	29	36	-7	27	4	23	36	10	26
FILIPPINERNA	368	17	351	26	7	19	324	8	316	18	2	16
FÖRENADE ARABEMIRATEN	140	13	127	29	9	20	4		4	107	4	103
HONG KONG	342	29	313	21	24	-3	24	1	23	297	4	293
INDIEN	403	32	371	10	13	-3	355	17	338	38	2	36
INDONESIEN	65	18	47	18	4	14	33	12	21	14	2	12
IRAK	979	14	965	7	2	5	808	12	796	164		164
IRAN	4401	124	4277	4	4		3788	116	3672	609	4	605
ISRAEL	203	77	126	55	42	13	100	25	75	48	10	38

Tabell 10 (forts)

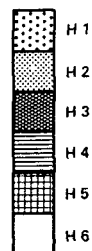
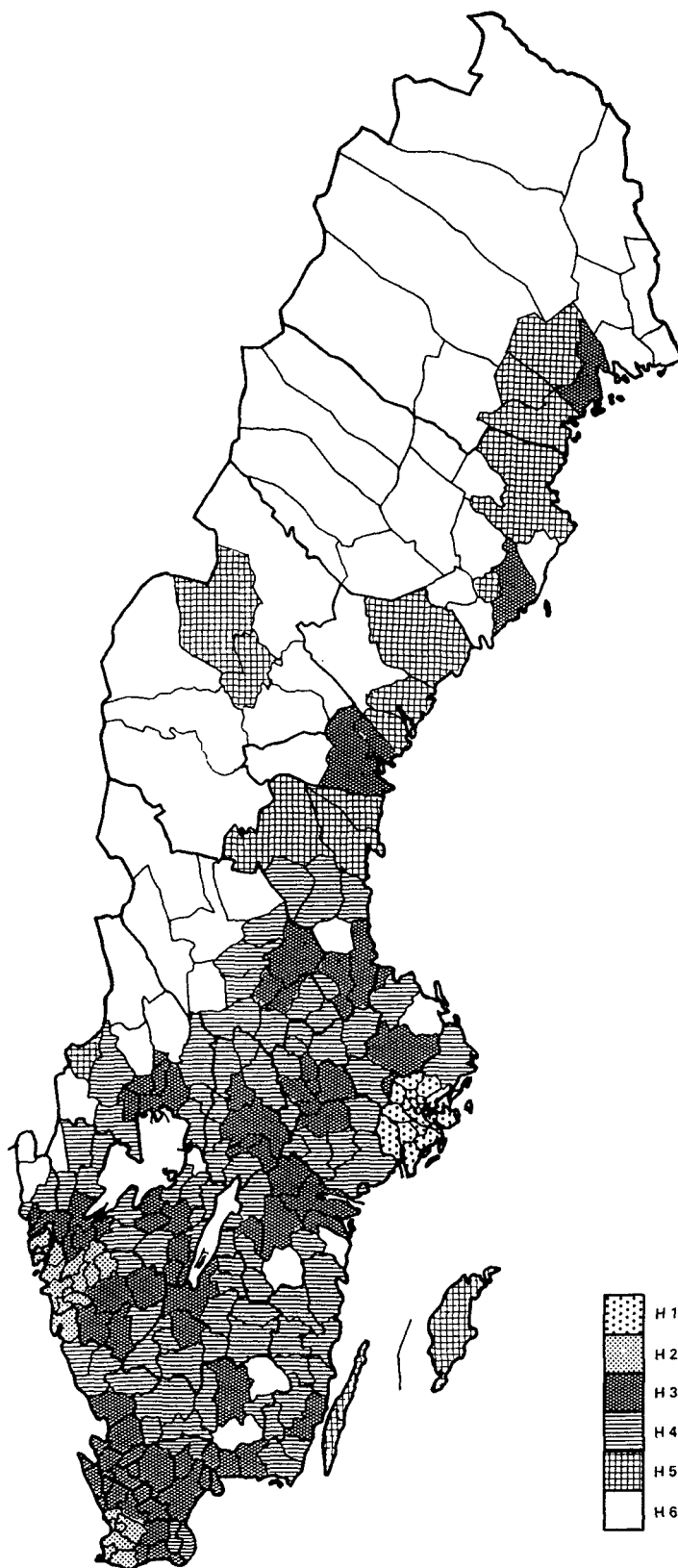
UTFLYTTNINGS- RESP. INFLYTT- NINGSLAND	SAMTLIGA			SVENSKA MEDBORGARE			MEDBORGARE I RESP. LAND			ÖVRIGA		
	IMMI- GRAN- TER	EMI- GRAN- TER	IMMI- GR.- ÖVER- SKOTT	IMMI- GRAN- TER	EMI- GRAN- TER	IMMI- GR.- ÖVER- SKOTT	IMMI- GRAN- TER	EMI- GRAN- TER	IMMI- GR.- ÖVER- SKOTT	IMMI- GRAN- TER	EMI- GRAN- TER	IMMI- GR.- ÖVER- SKOTT
JAPAN	217	140	77	30	38	-8	175	101	74	12	1	11
JEMEN	23		23	2		2	1		1	20		20
JORDANIEN	59	6	53	9	5	4	44	1	43	6		6
KAMPUCHEA	6		6							6		6
KINA, FOLKREP	570	14	556	4	3	1	528	9	519	38	2	36
KINA, (TAIMAN)	31	8	23	10	3	7	20	3	17	1	2	-1
KOREA, DEM FOLKREP	1		1				1		1			
KOREA, REPUBLIKEN	151	13	138	4	5	-1	145	7	138	2	1	1
KUMAIT	88	5	83	42	5	37	22		22	24		24
LAOS	47		47				47					
LIBANON	4057	20	4037	39	2	37	1874	10	1864	2144	8	2136
MALAYSIA	149	20	129	12	16	-4	63	3	60	74	1	73
NEPAL	7	3	4		3	-3	6		6	1		1
OMAN	6		6	1		1				5		5
PAKISTAN	322	8	314	11	5	6	151	2	149	160	1	159
QATAR	5		5	1		1				4		4
SAUDI-ARABIEN	134	52	82	48	51	-3	18	1	17	68		68
SINGAPORE	124	52	72	36	48	-12	21	1	20	67	3	64
SRI LANKA	262	2	260	3	2	1	256		256	3		3
SYDJEMEN	2		2				2		2			
SYRIEN	757	16	741	6	10	-4	585	5	580	166	1	165
THAILAND	765	52	713	28	34	-6	526	16	510	211	2	209
TURKIET	1726	66	1660	21	14	7	1424	46	1378	281	6	275
VIETNAM	437	1	436	3		3	426	1	425	8		8
OCEANIEN												
AUSTRALIEN	555	454	101	233	261	-28	273	141	132	49	52	-3
FIJI	2	5	-3				2		2		5	-5
NYA ZEELAND	77	25	52	35	21	14	32	2	30	10	2	8
PAPUA NYA GUINEA		2	-2		2	-2						
TONGA	3	3		1	3	-2	2		2			
VÄSTRA SAMOA	2	1	1		1	-1	2		2			
SOVJETUNIONEN	866	37	829	14	17	-3	542	20	522	310		310
EJ UPPGIVET	20	386	-366	5	46	-41	2	2		13	338	-325
<b>SAMTLIGA</b>	<b>60048</b>	<b>25196</b>	<b>34852</b>	<b>6728</b>	<b>8957</b>	<b>-2229</b>	<b>45507</b>	<b>14734</b>	<b>30773</b>	<b>7813</b>	<b>1505</b>	<b>6308</b>



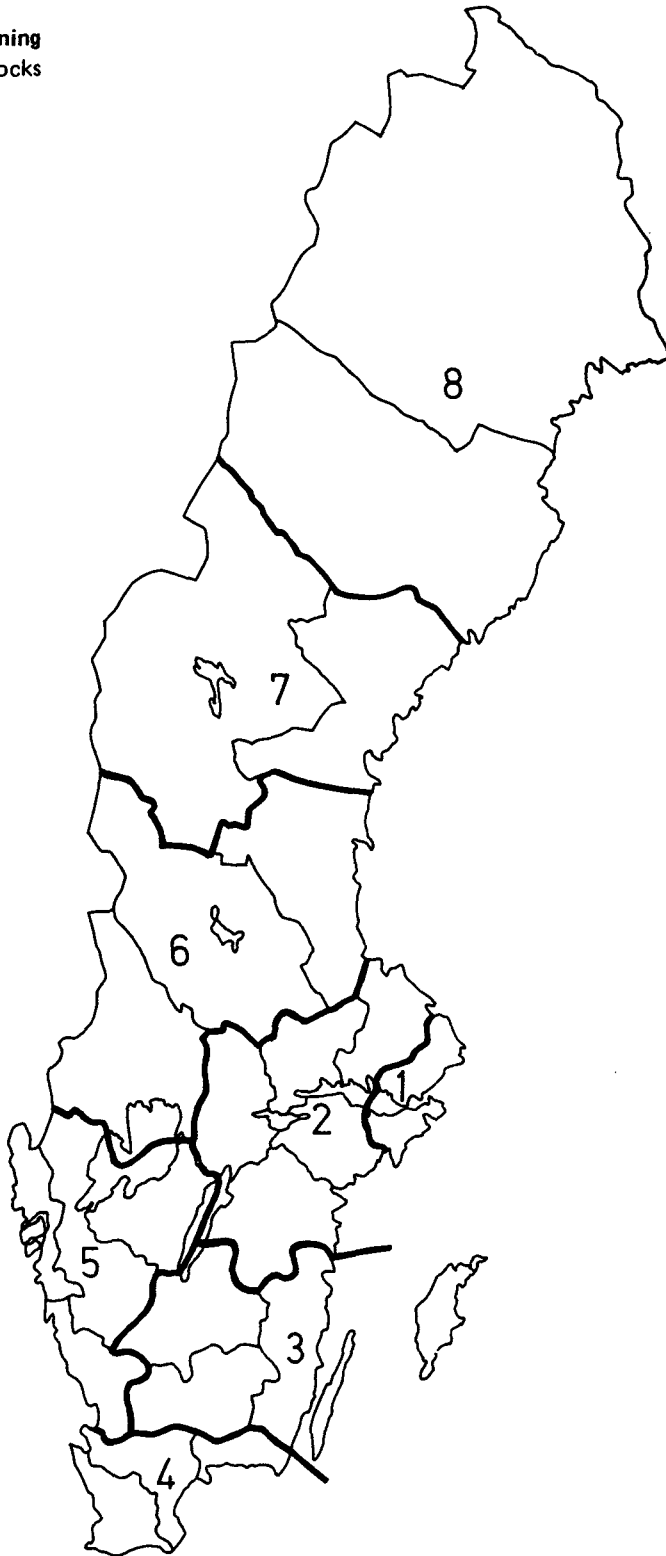
**Omfattningen av H-regionerna**  
**Coverage of H-regions**

H-REGION OMFATTNING

H1	STOCKHOLM/SÖDERTÄLJE A-REGION
H2	H8 GÖTEBORGS A-REGION
	H9 MALMÖ/LUND/TRELLEBORG A-REGION
H3	KOMMUNER MED MER ÄN 90 000 INVÄNARE INOM 30 KILOMETERS RADIE FRÅN KOMMUNCENTRUM
H4	KOMMUNER MED MER ÄN 27 000 OCH MINDRE ÄN 90 000 INVÄNARE INOM 30 KILOMETERS RADIE FRÅN KOMMUNCENTRUM; SAMT MED MER ÄN 300 000 INVÄNARE INOM 100 KILOMETERS RADIE FRÅN SAMMA PUNKT
H5	KOMMUNER MED MER ÄN 27 000 OCH MINDRE ÄN 90 000 INVÄNARE INOM 30 KILOMETERS RADIE FRÅN KOMMUNCENTRUM SAMT MED MINDRE ÄN 300 000 INVÄNARE INOM 100 KILOMETERS RADIE FRÅN SAMMA PUNKT
H6	KOMMUNER MED MINDRE ÄN 27 000 INVÄNARE INOM 30 KILOMETERS RADIE FRÅN KOMMUNCENTRUM



**Riksområdenas omfattning**  
Coverage of County-blocks





# Fakta i fickformat



SCBs fickböcker "Siffror om Sverige 89" och i engelsk översättning "Sweden 89" är bra att ha till hands. Text när du får besök från utlandet, eller när du själv undrar över något.

Fickböckerna innehåller uppgifter om många områden i det svenska samhället, samt internationella jämförelser.

Pris: Endast 6 kr/st för 15 ex eller fler. 10 kr för enstaka exemplar. Minst tre ex måste beställas.

**Beställ hos SCB Distribution, 701 89 Örebro.**

**Tfn: 019/17 68 00.**