



Kortperiodisk sysselsättningsstatistik 1:a kvartalet 1997

Short-term employment 1st quarter of 1997

Sammanfattning

Sysselsättning

Antalet anställda för hela arbetsmarknaden uppgick 1:a kvartalet 1997 till 3 539 900 personer, varav ca 50 procent kvinnor. Förändringen var -1,0 procent jämfört med 1:a kvartalet 1996. Den offentliga sektorn visade en minskning med 2,7 procent jämfört med 1:a kvartalet 1996. Framförallt var det den statliga sektorn som minskade, -3,8 procent.

Förändringen avseende den privata sektorn var +0,1 procent. Industrin visade däremot en nedgång jämfört med föregående år, -2,3 procent. Byggnadsindustrin visade också en nedgång av antalet anställda över året, -1,7 procent. Dessutom har antalet anställda minskat inom handeln, -0,6 procent.

Antalet sysselsatta 1:a kvartalet 1997 samt procentuell förändring över året efter sektor och kön

	Män		Kvinnor		Totalt	
	Antal	Förändring (procent)	Antal	Förändring (procent)	Antal	Förändring (procent)
Kommunal ¹	160 600	- 3,1	649 000	- 3,7	809 500	- 3,6
Kyrkokommunal ²	9 900	..	13 400	..	23 300	..
Landstingskommunal	48 700	+ 2,4	209 100	+ 0,5	257 800	+ 0,8
Privat	1404 600	- 0,1	796 900	+ 0,4	2201 400	+ 0,1
Statlig	135 700	- 4,1	104 300	- 3,3	240 000	- 3,8
Totalt	1762 300	- 0,6	1777 700	- 1,4	3539 900	- 1,0

1) Ca 12 000 anställda har överförts från kommunal sektor till landstings sektorn.

2) Fr. o. m. 1997 ingår prästerna i den kyrkokommunala sektorn.

Sjukfrånvaro och personalomsättning

Den totala sjukfrånvaron inom den privata sektorn uppgick 1:a kvartalet 1997 till 3,3 procent, vilket var en i stort sett oförändrad nivå jämfört med motsvarande kvartal 1996. Inom den privata sektorn uppgick 1:a kvartalet 1997 perso-

nalomsättningen med avseende på nyanställning av fast anställd personal till 2,9 procent, vilket var en ökning med ca 10 procent jämfört med 1:a kvartalet 1996. Den avgångna fast anställda personalen uppgick till 3,2 procent.

SVERIGES OFFICIELLA STATISTIK



Statistiska centralbyrån
Statistics Sweden

Statistikansvarig myndighet och producent

SCB, Programmet Löner och sysselsättning

701 89 ÖREBRO

fax 019-17 56 78

Förfrågningar: Ulf Durnell, tfn 019-17 66 45,

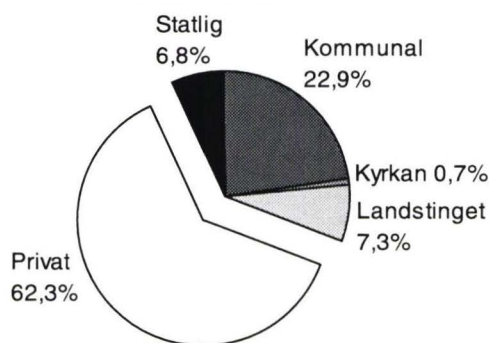
eller Jack Hansson, tfn 019-17 67 99

Sysselsättning

Sysselsatta 1a kvartalet 1997

Nedanstående diagram visar fördelningen av antalet sysselsatta inom de olika sektorerna under 1a kvartalet 1997.

**Antalet anställda 1:a kvartalet 1997
efter sektor**

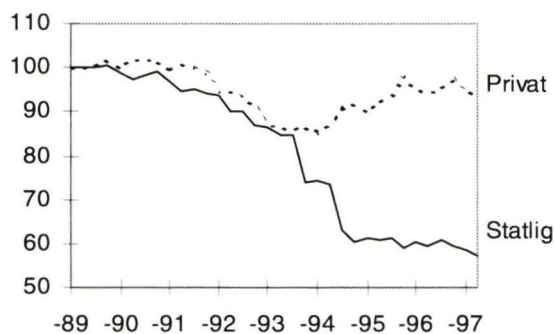


Inom den privata sektorn redovisas en marginell ökning av antalet anställda med ca 2 000 personer jämfört med motsvarande kvartal föregående år. Den privata sektorn är den största sektorn med nästan två tredjedelar av den totala arbetsmarknaden. Inom den offentliga sektorn har antalet anställda däremot minskat med ca 37 000 personer. Det är framförallt den statliga sektorn, minskning med ca 9 400 personer, och den kommunala sektorn, minskning med ca 29 700 personer. Minskningen inom den kommunala sektorn beror till stor del på att personal (ca 12 000 personer) har flyttats över till landstings sektorn.

Hur sysselsättningsutvecklingen har varit från 1989 inom den statliga sektorn jämfört med den privata sektorn kan ses i nedanstående diagram.

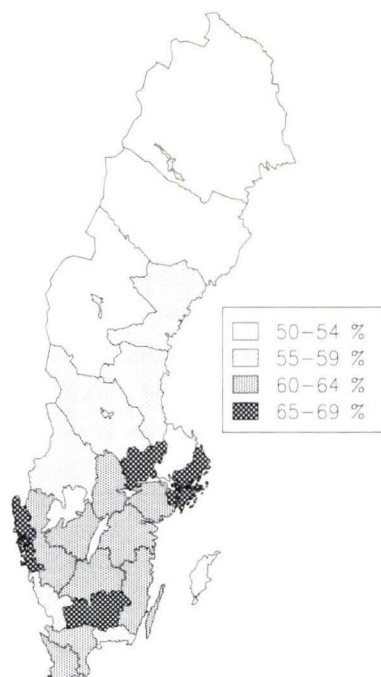
Sysselsättningsutveckling

Index=100 kvartal 1-89



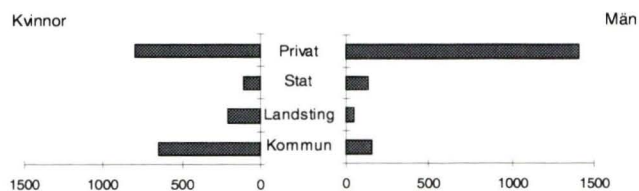
Tredje kvartalet 1993 övergick Telia från den statliga till den privata sektorn (ca 30 000 anställda), och andra kvartalet 1994 övergick Posten från den statliga till den privata sektorn (ca 50 000 anställda).

Andel sysselsatta inom privat sektor i förhållande till den totala arbetsmarknaden.



Fördelningen av de anställda mellan privat och offentlig sektor var ca 62 procent respektive ca 38 procent. Det län som hade störst andel anställda inom privat sektor var Stockholms län, ca 68 procent. Det län som hade minst andel anställda inom privat sektor var Gotlands län, ca 50 procent.

Antalet sysselsatta (1000-tal) efter sektor och kön

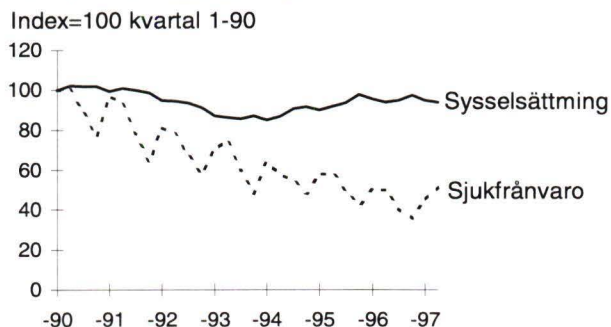


Andelen sysselsatta kvinnor för hela ekonomin är ca 50 procent. Inom den privata sektorn är ca en tredjedel av de sysselsatta kvinnor och inom den offentliga är det ca tre fjärdedelar, vilket åskådliggörs i diagrammet ovan.

Sjukfrånvaro

Diagrammet nedan illustrerar utvecklingen av sjukfrånvaron inom den privata sektorn jämfört med sysselsättningen.

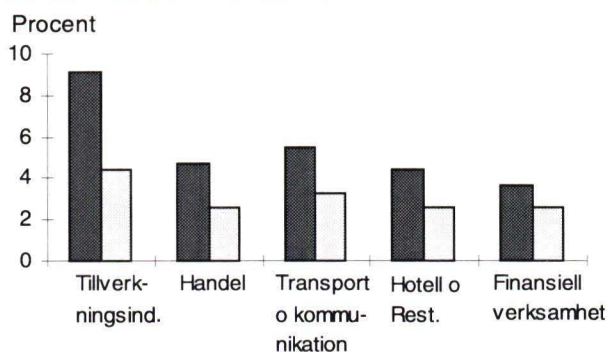
Sjukfrånvaro- och sysselsättningsutvecklingen kvartal 1-90 - kvartal 1-97



I början av 90-talet minskade både sysselsättningen och sjukfrånvaron men även efter 1994, då sysselsättningen började öka, fortsatte sjukfrånvaron att minska.

Sjukfrånvaron har halverats sedan 1990, från 6 procent till 3 procent. Den bransch, inom den privata sektorn, som sjukfrånvaron har minskat mest inom var industrin, vilket diagrammet nedan visar.

Sjukfrånvaron efter bransch kvartal 1-90 och kvartal 1-97



Det finns även stora skillnader i sjukfrånvaron bland företag med olika många anställda. Det illustreras i tabellen nedan.

Andel sjukfrånvarande av antalet sysselsatta inom privat sektor.

Antal anställda	Första kvartalet	
	1990	1997
1- 4	2,8	1,3
5- 9	3,5	2,0
10- 19	3,9	2,6
20- 49	5,8	3,4
50- 99	7,2	3,9
100-199	8,1	4,5
200-	8,6	4,4

Utvecklingen av sjukfrånvaron har varit ungefär densamma under 90-talet både för män och kvinnor. Sjukfrånvaronivån är dock något högre bland kvinnor än män, vilket nedanstående tabell visar.

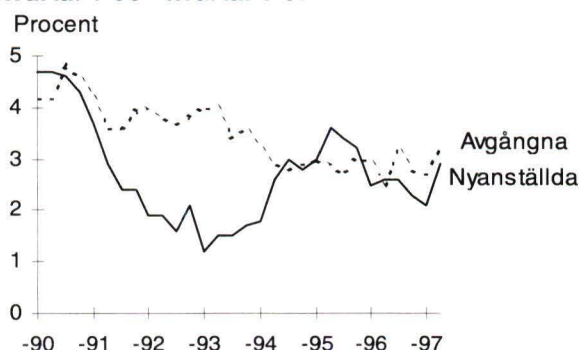
Utvecklingen av kvinnors sjukfrånvaro i relation till mäns sjukfrånvaro under 90-talet

Kvartal/År	Procent
Första kvartalet-90	135,7
Första kvartalet-91	125,5
Första kvartalet-92	134,1
Första kvartalet-93	135,7
Första kvartalet-94	143,8
Första kvartalet-95	148,4
Första kvartalet-96	146,4
Första kvartalet-97	134,5

Personalomsättning

Diagrammet nedan illustrerar utvecklingen av personalomsättningen i form av fast nyanställda respektive fast avgångna inom den privata sektorn.

Fast nyanställda och avgångna kvartal 1-90 - kvartal 1-97



Under de senaste tre åren har andelen fast avgångna och andelen fast nyanställda legat på ungefär samma nivå, ca 3 procent av antalet fast anställda. Det fanns tidigare vissa könsolikheter, vilket diagrammet nedan åskådliggör.

Andel fast nyanställda resp. fast avgångna av antalet fast anställda inom privat sektor

Kvartal/År	Fast nyanställda		Fast avgångna	
	Män	Kvinnor	Män	Kvinnor
Kv 1-90	4,5	5,1	3,9	4,5
Kv 1-91	2,7	3,6	3,3	3,9
Kv 1-92	1,8	1,8	3,9	3,6
Kv 1-93	1,5	1,5	3,6	3,3
Kv 1-94	2,7	2,7	3,0	2,7
Kv 1-95	3,8	3,4	2,8	3,0
Kv 1-96	2,5	2,7	2,5	2,4
Kv 1-97	3,0	2,8	3,1	3,2

Undersökningens uppläggning och genomförande

Bakgrund

Huvudsyftet med den inom privat sektor företagsbaserade undersökningen är dels att kunna redovisa sysselsättningsuppgifter med en detaljerad branschuppdelning, dels att kunna redovisa företagsanknutna variabler såsom sjukfrånvaro och personalomsättning. Ett annat syfte är att presentera sysselsättningsuppgifter samlat över hela arbetsmarknaden fördelat på län. Uppgifterna från de andra sektorerna hämtar vi dels från den kortperiodiska löne- och sysselsättningsstatistiken inom statlig sektor, dels genom en kvartalsvis totalundersökning inom den kommunala och den landstingskommunala sektorn, och dels genom en kvartalsvis urvalsundersökning inom den kyrkokommunala sektorn.

Populationernas omfattning

Undersökningspopulationen för den privata sektorn består av arbetsställen med anställd personal inom den privata delen av SNI 01–93. Indelningen sker enligt Svensk standard för näringsgrensindelning, SNI (se Meddelanden i Samordningsfrågor 1992:4), utgiven av SCB. Standarden har som bas EU:s reviderade näringsgrensstandard, NACE rev.1 (NACE= Nomenclature Généralé des Activités dans les Communautés Européennes).

Branschen transport, magasinering och kommunikationer (SNI I) redovisas exklusive ombordsanställda på fartyg registrerade i Sverige.

I undersökningen ingår ej de statliga affärsdrivande verken och riksbanken. De räknas i det här sammanhanget till den statliga sektorn. Andra exempel på enheter som tillhör offentlig sektor och således inte ingår i den privata sektorns undersökningspopulation är erkända arbetslöshetskassor, Svenska Kommunförbundet och Landstingsförbundet.

Avgränsning mellan privat och offentlig sektor är gjord med hjälp av en institutionell sektorkod i centrala företags- och arbetsställeregistret (CFAR) vid SCB.

Undersökningspopulationen för den statliga sektorn består av anställda med statligt reglerad lön vid samtliga statliga myndigheter, departement, affärsverk m. m. Undantagna är tjänstlediga som ej fick utbetald lön under mät månaden.

Undersökningspopulationen för den kommunala och den landstingskommunala sektorn består av samtliga kommuner och landsting. Kommunala bolag samt bolag, stiftelser etc. som helt eller delvis ägs av landsting ingår ej i populationen.

Undersökningspopulationen för den kyrkokommunala sektorn är de enheter som har anställd personal inom den kyrkokommunala delen. Avgränsningen till den kyrkokommunala sektorn görs via organisationsnumret.

Urvalsram

Urvalsramen för den privata sektorn framställs från CFAR och består av arbetsställen som har anställda registrerade.

Ramen för den kyrkokommunala sektorn framställs också från CFAR och består av enheter som har arbetsgivaransvar och anställda registrerade.

Ram för den statliga sektorn framställs via statsliggarens förteckning över myndigheter m. m.

Landstingskommunala sektorns rampopulation omfattar landstingsanställda vilkas anställningsform regleras av Landstingens allmänna bestämmelser (AB) i kollektivavtal för tjänstemän.

Den kommunala sektorns rampopulation omfattar kommunalt anställda med kommunal lönereglering.

Undersökningsmetod

Undersökningen för den privata sektorn är en urvalsundersökning med arbetsställen som urvalsobjekt. Bruttopopulationen stratifieras till 1997 års undersökningar efter bransch, län och antal anställda. Urvalet har dessutom utökats till att omfatta ca 22 000 arbetsställen. Hälften av dessa svarar enbart på sysselsättningsuppgifter. De resterande arbetsställena svarar dessutom på frånvaro- och personalomsättningsuppgifter.

Branscher: SNI 01–93.

Län: 01–25.

Storleksklasser: enligt följande tablå:

Storleksklass	Antal anställda
1	1 – 4
2	5 – 9
3	10 – 19
4	20 – 49
5	50 – 99
6	100 – 199
7	200 –

Insamling av uppgifter sker med hjälp av blanketter som sänds ut och samlas in varje kvartal. Urvalet är tredelat vilket medför att en tredjedel svarar för första månaden i kvartalet (januari, april, juli och oktober), en tredjedel svarar för andra månaden i kvartalet och en tredjedel för tredje månaden i kvartalet

Undersökningen för den kyrkokommunala sektorn är en urvalsundersökning med enheter som urvalsobjekt. Bruttopopulationen stratifieras efter antalet anställda. Urvalet till 1997 års undersökningar omfattar ca 200 enheter. Storleksklasserna är indelade som för den privata sektorn. Insamling av uppgifter sker med hjälp av blanketter som sänds ut och samlas in varje kvartal.

Undersökningen för den statliga sektorn är en totalundersökning. Data insamlas från undersökningspopulationens samtliga arbetsgivare.

Undersökningen för den kommunala sektorn är en totalundersökning och baseras på individuella uppgifter.

Undersökningen för den landstingskommunala sektorn är också en totalundersökning. Data insamlas med hjälp av blanketter som sänds ut till samtliga landsting.

Täckning

I november 1996, då urvalen till den privata och kyrkokommunala sektorns undersökningar drogs, omfattade CFAR enheter med anställd personal etablerade t. o. m. mitten av september 1996. Verksamma enheter som saknas i ramen på grund av att denna inte är aktuell eller att uppgift om antal anställda saknas, orsakar undertäckning. För att kompensera för undertäckningen så dras ett kompletteringsurval för den privata sektorn i maj, som innehåller etablerade arbetsställen i CFAR t. o. m. mitten av mars.

Inom den kommunala sektorn är täckningsgraden ca 92 procent av samtliga anställda i kommunerna beroende på att vissa kommuner saknas i statistiken. För att kompensera för undertäckningen så skickas en enkät ut till de kommuner som saknas.

Bortfall

I den privata sektorns undersökning avseende 1a kvartalet 1997 var bortfallet 5 procent av de utvalda arbetsställena. I nedanstående tabeller redovisas bortfallet övägt och storleksvägt efter bransch och storlek.

Bransch	Antal	Procent
A+B	120	8,3
C+D+E	277	4,1
F	65	7,2
G	118	4,1
I	47	4,8
J+K	368	6,0
M+N	84	7,1
H+O	120	7,4
Totalt	1 199	5,5

Storlek	Antal	Procent
1	572	7,8
2	146	6,4
3	139	5,5
4	228	4,6
5	101	4,3
6	11	0,7
7	2	0,0
Totalt	1 199	5,5

(1) Antal bortfallsobjekt i bruttourvalet (inkl okänd övertäckning).

Storleksvägt bortfall²

Bransch	Antal	Procent
A+B	2418	6,6
C+D+E	15923	2,1
F	9315	5,6
G	15888	3,8
I	7543	3,3
J+K	13682	3,8
M+N	6422	6,9
H+O	11238	6,6
Totalt	82429	3,7

Storlek	Antal	Procent
1	22274	7,6
2	17196	6,8
3	14428	5,1
4	17303	4,6
5	9275	3,6
6	1451	0,6
7	502	0,1
Totalt	82429	3,7

(2) Antal bortfall där varje objekt tilldelas registervärdet för undersökningsvariabeln antal anställda. Bortfallet räknas upp stratumvis med respektive urvalssannolikhet.

Åtgärder för att minska bortfallet är utsändning av påminnelsebrev samt därefter telefonpåminnelser. Uppgiftslämnarplikt föreligger för samtliga urvalsobjekt inom alla sektorer.

Inom övriga sektorer så var bortfallet 0 procent.

Definitioner

Mätperiod, mättidpunkt

Uppgifterna för den privata sektorn avseende personalomsättning (avgångna och nyanställda) avser hela 1a kvartalet 1997. För övriga variabler var mättidpunkten *en dag* under kvartalet.

De övriga sektorernas sysselsättningsuppgifter avser en dag i februari 1997, förutom den statliga sektorn som avser hela februari.

Anställda

Antalet anställda totalt vid mättillfället inom den privata, den kyrkokommunala och den landstingskommunala sektorn avser personer (inkl deltid- och tillfälligt anställda) som var anställda en angiven dag under undersökningsperioden. Som anställda räknas även personer som vid mättillfället inte var i tjänst på grund av arbetstidens förläggning, sjukdom, semester, tjänstledighet eller dylikt. Verksamma ägare i aktiebolag är inkluderade. En anställd som har anställning hos flera olika arbetsställen räknas flera gånger. Däremot om en anställd har flera tjänster inom samma arbetsställe så räknas denne bara en gång.

Antalet tillfälligt anställda vid mättillfället inom den privata, den kyrkokommunala och den landstingskommunala sektorn avser personer (såväl heltids- som deltidanställda) som anställts för viss period eller visst uppdrag (t ex semestervikarier). Undantagna är personer i arbetslivsutveckling (ALU) samt personer i arbetsplats-introduktion (API).

Antalet anställda vid mättillfället inom den statliga sektorn avser personer som fått utbetald lön under mät månaden oberoende av tjänstgöringens omfattning eller anställningstidens längd, och där lönen inte består av enbart tillägg eller retroaktiv lön.

Antalet anställda vid mättillfället inom den kommunala sektorn avser personer som vid lönekörningen finns i personregistret och som har en överenskommen sysselsättningsgrad 1 – 100 procent. Timavlönade räknas som timanställda om de vid lönekörningen omfattas av någon lönetransaktion.

Avgångna

Totalt antal anställda som har lämnat arbetsstället efter uppsägning eller på egen begäran under kvartalet.

Frånvarande

a) Semesterlönegrundande frånvaro är frånvaro på grund av sjukdom, arbetsskada, ledighet med havandeskaps- och föräldrapenning, ledighet för smittbärare, ledighet för viss utbildning enligt studiestödslagen, facklig utbildning, militär repetitionsutbildning, civilförsvarsutbildning, permittering och kompensationsledighet.

b) Ej semesterlönegrundande frånvaro är frånvaro på grund av semester, militär grundutbildning, semesterpermittering, arbetskonflikt och långtidssjuka med sjukbidrag.

Nyanställda

Totalt antal anställda som har anställts vid arbetsstället under kvartalet.

Undersökningens tillförlitlighet

Allmänt

Frånvarouppgifterna inom byggindustrin i den privata sektorn bör tolkas med viss försiktighet, då bortfallet är stort för denna fråga i arbetsställen med 100 anställda eller fler.

Urvalsfel

Med urvalsfel avses den osäkerhet i skattningarna som beror på att ett urval inom den privata och den kyrkokommunala sektorn undersöks. För att bestämma urvalsfelets storlek redovisas konfidensintervall i tabellerna 1, 3, 6 och 10.

Ett sätt att få en uppfattning om tillförlitligheten i en skattning är att beräkna ett sk konfidensintervall omkring skattningen. Vanligtvis beräknas intervallets övre och undre gräns som skattningen plus respektive minus dubbla standardavvikelsen. Det på detta sätt beräknade intervallet täcker då med 95 procent sannolikhet (konfidens) det värde som skulle ha erhållits vid en totalundersökning.

Exempel:

I tabell 1 beräknas antalet anställda i tillverkningsindustrin inom den privata sektorn till $711\,495 \pm 3\,497$. Det 95-procentiga konfidensintervallets undre gräns blir $711\,495 - 3\,497$ och dess övre gräns $711\,495 + 3\,497$, (således $707\,998 - 714\,992$).

Täckningsfel

Som tidigare nämnts uppdateras undersökningarnas ram i den privata och den kyrkokommunala sektorn med viss eftersläpning. Detta medför en mindre underskattning i nivåskattningar av antalet anställda medan förändrings-skattningarna ej bedöms påverkas. Samma urval inom den privata sektorn används fr. o. m. 1995 vid två kvartal innan det byts ut. Arbetsställen vilkas verksamhet upphört har utgått. Detta medför en underskattning av antalet anställda. Denna underskattning ökar något för varje kvartal och rättas till vid urvalsbytena.

I urvalsramen ingår ej arbetsställen, som enligt CFAR saknar anställd personal eller har okänt antal anställda. Denna undertäckning bedöms inte påverka förändringsskattningarna.

Den kyrkokommunala sektorn har samma urval under hela året.

Inom den statliga sektorn uppkommer täckningsfel genom att myndigheter m.m. som tillhör undersökningspopulationen felaktigt uteslutits (undertäckning) eller felaktigt medtagits (övertäckning) i undersökningen. Uppdatering av ramen sker en gång per år med kvartalsvisa korrigeringar. Denna typ av fel bedöms erfarenhetsmässigt vara liten. Antalet arbetstagare som ej täcks av ramen utgör mindre än 0,1 procent av antalet sysselsatta.

Bortfallsfel

För att minska bortfallsfelets storlek görs imputeringar. Kompensationsvägning med rak uppräknings tillämpas.

Ny standard för svensk indelning i branscher, SNI 92

Från och med 1995 infördes en ny branschstandard, SNI 92, i publiceringen av kortperiodisk sysselsättningsstatistik. Den ersätter den tidigare branschklassificeringen SNI 69. SNI 92 har som bas EU:s reviderade näringsgrensstandard, NACE rev.1 (NACE = Nomenclature Généralé des Activités dans les Communautés Européennes). Samordningen mellan NACE och SNI 92 är första steget i ett utvecklingsarbete mot ökad framtida jämförbarhet mellan Sveriges och EU-ländernas statistik inom olika områden.

Jämförbarhet med annan sysselsättningsstatistik

Månatlig sysselsättningsstatistik redovisas för hela ekonomin i arbetskraftsundersökningarna (AKU). En annan viktig källa är den årliga regionala sysselsättningsstatistiken (ÅRSYS). Dessa undersökningar är inte direkt jämförbara med KS, huvudsakligen beroende på skillnader i undersökningsmetod, definitioner och mättidpunkt.

Summary

This report presents results regarding employment in the whole economy. The results come from five different sources. The private sector and parishes of the Church of Sweden are based on enterprise surveys. The governmental sector, local authorities and the county councils are based on registers. The surveys cover different parts. The enterprise surveys consist of establishments with at least one employed. The governmental sector survey does not cover state-owned companies. The local authorities survey and the county councils survey cover all employees who are in their personal register in August.

The total number of employees in the whole economy is estimated to 3 539 900 persons during the 1st quarter of 1997.

Standard errors are given for some of the estimates that are presented in the tables.

Teckenförklaring

Explanation of symbol

–	Inget finns att redovisa	Magnitude nil
.	Uppgift kan inte förekomma	Category not applicable
..	Uppgift inte tillgänglig eller alltför osäker för att anges	Data not available or too uncertain to be published

Tabellförteckning

Tabell 1A	Antalet anställda efter näringsgren, kön och anställningsförhållande inom privat sektor.
Tabell 1B	Antalet anställda efter sektor, kön och anställningsförhållande
Tabell 2	Procentuell fördelning av antalet anställda i privata sektorn efter näringsgren och kön.
Tabell 3	Antalet anställda efter arbetsställets storleksklass och kön inom privat sektor.
Tabell 4	Procentuell fördelning av antalet anställda efter län och kön.
Tabell 5	Antalet anställda efter sektor och län.
Tabell 6A	Antalet anställda efter län och bransch.
Tabell 6B	Antalet anställda efter arbetsställets storlek och bransch.
Tabell 7	Antalet anställda efter bransch och anställningsförhållande. Privat sektor.
Tabell 8	Frånvaron i procent efter näringsgren och frånvarorsak.
Tabell 9	Frånvaron i procent efter storleksklass, kön och frånvarorsak inom privat sektor.
Tabell 10	Sjukfrånvaron i procent efter region. Privat sektor.
Tabell 11	Sjukfrånvaron i procent efter bransch och arbetsställets storlek. Privat sektor.
Tabell 12	Frånvaron efter frånvarorsak, kvartal 1-90 - kvartal 1-97. Privat sektor.
Tabell 13	Nyanställda och avgångna efter bransch och anställningsförhållande. Privat sektor.
Tabell 14	Fast nyanställda och avgångna i procent efter bransch och arbetsställets storlek. Privat sektor.
Tabell 15	Personalomsättningen efter kön, kvartal 1-90 - kvartal 1-97. Privat sektor.

List of tables

Table 1A	Number of employees, standard deviations by industry and sex. Private sector.
Table 1B	Number of employees, standard deviations by sector and sex.
Table 2	Number of employees, by industry and sex, per cent. Private sector.
Table 3	Number of employees by size of establishment and sex. Private sector.
Table 4	Number of employees by county and sex, per cent.
Table 5	Number of employees by sector and county
Table 6A	Number of employees by county and industry.
Table 6B	Number of employees by size of establishment and industry.
Table 7	Index numbers for employment by industry in private sector.
Table 8	Absence from work by industry, per cent.
Table 9	Absence from work by size of establishment and sex, per cent. Private sector.
Table 10	Absence due to illness by region, per cent. Private sector.
Table 11	Absence due to illness by industry and size of establishment. Private sector.
Table 12	Absence from work, 1st quarter of 1990 - 1st quarter of 1997. Private sector.
Table 13	Newly employed and resign by industry in private sector.
Table 14	Permanent newly employed and resign by industry and size of establishment, per cent.
Table 15	Newly employed and resign by sex, 1st quarter of 1990 - 1st quarter of 1997. Private sector.

Förteckning över de i undersökningen ingående näringsgrenarna (SNI)

List of branches

Standard för näringsgrensindelning

A+B	Jord-, skogsbruk, jakt o fiske
C	Gruvor o mineralutvinningsind.
D	Tillverkningsindustri
15-16	Livsmedel, dryckesvaror och tobaksind.
17-19	Textil, beklädnads, läder o lädervaruind.
20	Trävaruindustri
21	Massa, pappers o pappersvarutillverkning
22	Förlag, grafisk o annan reproduktionsind.
23-24	Kemisk o stenkolsind, petroleum o kärnbränsle
25	Gummi o plastvaruindustri
26	Jord- och stenvaruindustri
27	Stål- och metallverk
28	Metallvaruindustri utom maskiner o apparater
29	Maskinind som ej ingår i annan avdelning
30-33	Industri för el- o optikprodukter
34-35	Transportmedelsindustri
36-37	Övrig tillverknings o återvinningsindustri
E	El-, gas-, värme- och vattenverk
F	Byggindustri
45.1-2,5	Mark, grund o byggnadsentreprenörer uthyrningsfirmor för byggnadsmaskiner med förare
45.3-4	Byggnadsinstallation o slutbehandlingsfirmor
G	Parti o detaljhandel, reparationsverkstäder
50	Handel med o serviceverkstäder för motorfordon
51	Parti o agenturhandel utom med motorfordon
52	Detaljhandel ej motorfordon, reparationsverkstäder
I	Transport, magasinering o kommunikation
60	Landtransportföretag
64	Post- o telekommunikation
J	Kreditinstitut o försäkringsbolag
65+67.1	Banker o andra kreditinstitut
66+67.2	Försäkringsbolag
K	Fastighetsbolag, uthyrningsfirmor o företagsservicefirmor
70	Fastighetsbolag o fastighetsförvaltning
71	Uthyrningsrörelse
72	Datakonsulter o dataservicebyråer
73	Forsknings o utvecklingsinstitutioner
74	Andra företagsservicefirmor
M	Utbildningsväsendet
N	Hälsa o sjukvård, socialtjänst, veterinärkliniker
H	Hotell o restauranger
O	Andra samhälliga o personliga tjänster
91	Intresseorganisationer o religiösa samfund
92	Enheter för rekreation o sport

Standard industrial classification

Agriculture, forestry, hunting and fishery
Mines and quarries
Manufacturing industry
Food product, beverage and tobacco industry
Industry for textiles, textile products, leather
Industry for wood and wood products
Industry for pulp, paper and paper products
Publishers, printers; other industry for recorded media
Industry for coke, chemicals, petroleum, nuclear fuel
Industry for rubber and plastic products
Industry for non-metallic mineral products
Industry for basic metals
Industry for fabricated metal products, except machinery and equipment
Industry for machinery and equipment n.e.c.
Industry for electrical and optical equipment
Industry for transport equipment
Manufacturing industry n.e.c.
Electricity, gas and water works
Construction industry
Site preparation, building, civil engineering constructors, companies for renting demolition equipment with operator
Building installation and building completion
Wholesale and retail trade, repair shops
Sales and repair establishment for motor vehicles and motorcycles
Wholesale and commission trade except of motor vehicles and motorcycles
Retail trade except of motor vehicles and motorcycles; repair shops
Transport, storage, communication companies
Land transport companies
Post and telecommunications companies
Financial institutions, insurance companies
Banks and other financial institutions
Insurance companies
Real estate renting and business service companies
Real estate companies
Renting companies
Data consultancy and data service companies
Institutes for research and development
Other business services companies
Educational establishments
Health and social work establishments
Hotels and restaurants
Other community, personal service activities
Membership organisations, religious congregations
Recreational, cultural, sporting establishments

Tabeller

Tabell 1A Antalet anställda efter näringsgren, kön och anställningsförhållande. Privat sektor, 1a kvartalet 1997.

Number of employees by industry and sex. Private sector, 1st quarter of 1997.

SNI/Näringsgren	Anställda					Fast anställda			Tillfälligt anställda		
	Antalet ¹		Förändring från kvartal 1 föregående år ²	Procent		Antalet	Procent		Antalet	Procent	
				Män	Kvinnor		Män	Kvinnor		Män	Kvinnor
A+B Jordbruk, jakt o skogsbruk	33782 ± 1039		-1,7	75	25	30000	76	24	3800	65	35
C+D Tillverkning o mineralutvinning	719866 ± 3561		-2,3	74	26	686600	74	26	33300	63	37
C Gruvor o mineralutvinningsindustri	8370 ± 672		1,7	87	13	8000	87	13	400	69	31
D Tillverkningsindustri	711495 ± 3497		-2,3	74	26	678600	74	26	32900	63	37
15-16 Livsmedel , dryckesvaror o tobaksindustri	65089 ± 1952		-1,5	63	37	57900	63	37	7200	59	41
17-19 Textil, beklädnads, läder o lädervaruindustri	15033 ± 1111		-10,7	48	52	14200	49	51	800	40	60
20 Trävaruindustri	34338 ± 1682		-5,3	83	17	32900	84	16	1500	77	23
21 Massa, pappers o pappersvarutillverkning	45919 ± 980		0,2	77	23	44000	78	22	1900	66	34
22 Förlag, grafisk o annan reproduktionsindustri	53549 ± 2168		-4,5	60	40	50100	61	39	3400	52	48
23-24 Kemisk o stenkolsind, petroleum o kärnbränsle	39133 ± 1274		1,3	62	38	37100	63	37	2000	49	51
25 Gummi o plastvaruindustri	23391 ± 1280		-6,1	67	33	22400	67	33	1000	64	36
26 Jord o stenvaruindustri	16860 ± 1129		-4,4	79	21	16200	80	20	600	74	26
27 Stål o metallverk	34648 ± 723		-3,3	84	16	34000	84	16	700	74	26
28-35 Motsvarar tidigare verkstadsindustri	355547 ± 3951		-1,7	78	22	342600	78	22	13000	70	30
28 Metallvaruindustri utom maskiner o apparater	73821 ± 2697		-1,8	80	20	70900	80	20	2900	78	22
29 Maskinindustri som ej ingår i annan avdelning	98904 ± 2227		-1,2	82	18	95500	83	17	3400	74	26
30-33 Industri för el- o optikprodukter	93534 ± 2301		-0,5	68	32	88700	68	32	4800	61	39
34-35 Transportmedelsindustri	89288 ± 1595		-3,3	82	18	87400	82	18	1900	73	27
36-37 Övrig tillverknings- o återvinningsindustri	27990 ± 1464		-2,2	69	31	27200	70	30	800	62	38
E El, gas, värme o vattenverk	25764 ± 1448		14,8	79	21	25100	80	20	700	56	44
F Byggindustri	150072 ± 6031		-1,7	91	9	139600	91	9	10500	90	10
451-2+ Mark, grund o byggnadsentreprenörer,											
455 uthyrningsfirmor för byggnadsmask med förare	73932 ± 5680		-10,1	91	9	67700	91	9	6200	91	9
453-4 Byggnadsinstallations o slutbehandlingsfirmor	76140 ± 7397		8,2	91	9	71800	91	9	4300	88	12

1) Värdet till höger om ± anger ett 95 %-igt konfidensintervall omkring skattningen.

Tabell 1A (forts)

SNI/Näringsgren		Anställda				Fast anställda				Tillfälligt anställda				
		Antalet ¹		Förändring från kvartal 1 föregående år ²	Procent		Antalet		Procent		Antalet		Procent	
		Män	Kvinnor		Män	Kvinnor	Män	Kvinnor	Män	Kvinnor				
G+I	Handel o kommunikationer	637025 ±	10361	0,3	59	41	575200	60	40	61800	49	51		
G	Parti o detaljhandel, reparationsverkstäder	419849 ±	7207	-0,6	54	46	381400	56	44	38500	38	62		
	50 Handel med o serviceverkstäder för motorfordon	57850 ±	6186	-2,9	79	21	53900	80	20	3900	65	35		
	51 Parti o agenturhandel utom med motorfordon	175520 ±	8661	2,9	69	31	165900	70	30	9600	54	46		
	52 Detaljhandel ej motorfordon, reparationsverkstäder	186479 ±	9063	-3,1	33	67	161500	34	66	24900	27	73		
I	Transport, magasinering o kommunikation	217175 ±	7444	2,1	69	31	193800	69	31	23300	67	33		
	60 Landtransportföretag	82500 ±	8802	-2,1	85	15	73200	85	15	9300	86	14		
	64 Post o telekommunikationsföretag	85329 ±	7909	-0,7	57	43	76100	57	43	9200	56	44		
J+K	Finansiell verksamhet o företagstjänster	379859 ±	4698	5,7	57	43	343300	58	42	36600	47	53		
J	Kreditinstitut o försäkringsbolag	80011 ±	2891	1,9	41	59	74700	42	58	5400	34	66		
	65+671 Banker o andra kreditinstitut	58085 ±	2638	1,2	39	61	54000	39	61	4100	33	67		
	66+672 Försäkringsbolag	21927 ±	1427	3,7	48	52	20700	48	52	1300	36	64		
K	Fastighetsbolag, uthyrnings o företagservicefirmor	299848 ±	5214	6,8	61	39	268600	62	38	31200	49	51		
	70 Fastighetsbolag o fastighetsförvaltare	51946 ±	3105	5,5	61	39	47500	62	38	4500	51	49		
	71 Uthyrningsfirmor	7036 ±	731	-0,2	77	23	6500	77	23	500	83	17		
	72 Datakonsulter o dataservicebyråer	44375 ±	2628	18,8	72	28	42200	73	27	2200	53	47		
	73 Forsknings o utvecklingsinstitutioner	10958 ±	1864	16,9	62	38	9800	63	37	1100	59	41		
	74 Andra företagservicefirmor	185533 ±	4657	4,4	57	43	162700	59	41	22900	47	53		
M	Utbildningsväsendet	30087 ±	3060	7,8	42	58	25600	42	58	4500	46	54		
N	Hälsa o sjukvård, socialtjänst o veterinärkliniker	65241 ±	3195	1,7	22	78	55900	22	78	9400	18	82		
H+O	Personliga o kulturella tjänster	159726 ±	5562	-4,4	46	54	125800	46	54	34000	44	56		
H	Hotell o restauranger	66653 ±	5127	-2,9	42	58	51600	42	58	15100	40	60		
O	Andra samhällseliga o personliga tjänster	93073 ±	6072	-5,4	49	51	74200	49	51	18900	47	53		
	91 Intresseorganisationer o religiösa samfund	30004 ±	3920	-0,7	41	59	26400	41	59	3600	34	66		
	92 Enheter för rekreation o sport	47343 ±	5121	-7,8	56	44	33500	58	42	13900	50	50		
TOTALT		2201421 ±	14774	0,1	64	36	2006900	65	35	194500	51	49		

1) Värdet till höger om ± anger ett 95 %-igt konfidensintervall omkring skattningen.

2) Förändringssiffrorna under -97 på fin branschnivå bör tolkas med viss försiktighet pga byte av urvalsdesign.

Tabell 1B Antalet anställda efter sektor, kön och anställningsförhållande, 1a kvartalet 1997.

Number of employees by sector and sex, 1st quarter of 1997.

Sektor	Anställda		Fast anställda			Tillfälligt anställda		
	Antal	Förändring emot föregående år	Antal	Procent Män Kvinnor		Antal	Procent Män Kvinnor	
Kommunal ¹	809500	-3,6	599800	20	80	209800	19	81
Kyrkokommunal ²	23300	..	20600	44	56	2700	31	69
Landsting	257800	3,0	218300	18	82	39500	25	75
Privat	2201400	0,1	2006900	65	36	194500	51	49
Statlig	240000	-3,8
Sektorkod saknas	7900	..	5200	35	65	2700	37	63
TOTALT	3539900	-1,0

1) Ca 12 000 anställda har överförs från kommunal sektor till landstings sektorn.

2) Fr. o. m 1997 ingår prästerna i den kyrkokommunala sektorn.

Tabell 2 Procentuell fördelning av anställda efter näringsgren och kön.**Privat sektor, 1a kvartalet 1997.**

Number of employees by industry and sex, per cent. Private sector, 1st quarter of 1997.

SNI/Näringsgren	Anställda i procent		
	Totalt	Män	Kvinnor
A+B Jordbruk, jakt o skogsbruk	1,5	1,8	1,1
C+D Tillverkning o mineralutvinning	32,7	37,8	23,8
C Gruvor o mineralutvinningsindustri	0,4	0,5	0,1
D Tillverkningsindustri	32,3	37,3	23,6
28-35 Motsvarar tidigare verkstadsindustri	16,2	19,7	9,9
E El, gas, värme o vattenverk	1,2	1,5	0,7
F Byggindustri	6,8	9,7	1,7
G+I Handel o kommunikationer	28,9	26,9	32,6
G Parti o detaljhandel, reparationsverkstäder	19,1	16,3	24,0
I Transport, magasinering o kommunikation	9,9	10,6	8,6
J+K Finansiell verksamhet o företagstjänster	17,3	15,3	20,7
J Kreditinstitut o försäkringsbolag	3,6	2,3	5,9
K Fastighetsbolag, uthyrnings o företagsservicefirmor	13,6	13,0	14,8
M Utbildningsväsendet	1,4	0,9	2,2
N Hälsa o sjukvård, socialtjänst o veterinärkliniker	3,0	1,0	6,4
H+O Personliga o kulturella tjänster	7,3	5,2	10,9
H Hotell o restauranger	3,0	2,0	4,9
O Andra samhälleliga o personliga tjänster	4,2	3,2	6,0
Totalt	100,0	100,0	100,0

Tabell 3 Antalet anställda efter arbetsställets storlek och procentuell fördelning efter kön. Privat sektor, 1a kvartalet 1997.
 Number of employees by size of establishment and sex.
 Private sector, 1st quarter of 1997.

Arbetsstället storlek (antal anställda)	Antal anställda totalt ¹	Anställda i procent	Procent	
			Män	Kvinnor
1 - 4	316494 ± 7379	14	62	38
5 - 9	247841 ± 7230	11	62	38
10 - 19	271369 ± 6582	12	60	40
20 - 49	357840 ± 6380	16	62	38
50 - 99	254236 ± 4655	12	64	36
100 - 199	218876 ± 353	10	64	36
200 -	534764 ± 2389	24	69	31
Totalt	2201421 ± 14774	100	64	36

1) Värdet till höger om ± anger ett 95 %-igt konfidensintervall omkring skattningen.

Tabell 4 Procentuell fördelning av anställda efter län och kön, 1a kvartalet 1997.
 Number of employees by county and sex, per cent, 1st quarter of 1997.

Län	Anställda i procent		
	Totalt	Män	Kvinnor
Stockholm	22,9	22,8	22,9
Uppsala	3,0	2,8	3,2
Södermanland	2,5	2,5	2,6
Östergötland	4,4	4,5	4,2
Jönköping	3,7	3,8	3,7
Kronoberg	2,2	2,4	2,1
Kalmar	2,5	2,5	2,5
Gotland	0,6	0,5	0,6
Blekinge	1,6	1,7	1,6
Skåne	11,8	11,6	12,1
Halland	2,6	2,5	2,7
Göteborg o Bohus	9,5	9,8	9,2
Älvsborg	4,6	4,5	4,7
Skaraborg	3,0	3,0	2,9
Värmland	3,0	3,0	3,0
Örebro	3,1	3,0	3,1
Västmanland	2,9	3,1	2,8
Dalarna	3,1	3,0	3,1
Gävleborg	3,1	3,1	3,1
Västernorrland	2,8	2,8	2,8
Jämtland	1,4	1,3	1,5
Västerbotten	2,9	2,8	2,9
Norrbotten	2,8	2,9	2,7
Totalt	100,0	100,0	100,0

Tabell 5

Antalet anställda efter sektor och län, 1a kvartalet 1997.
 Number of employees by sector and county, 1st quarter of 1997.

Län/Sektor		Kommuner	Kyrkan ²	Landsting	Stat	Offentlig	Privat ³	Totalt
Stockholm	Antal	135058	2500	45953	67146	256620	553255	809876
	Förändring	-2,1		-6,1	-3,2	-2,6		
Uppsala	Antal	25512	800	11063	13985	51582	54470	106052
	Förändring	2,6		-9,1	-4,5	-1,4		
Södermanland	Antal	23030	400	7177	4645	35271	54611	89882
	Förändring	-1,4		0,3	-5,6	-2,3		
Östergötland	Antal	33706	1400	12278	12531	60113	93965	154079
	Förändring	-4,9		-2,5	-2,6	-3,5		
Jönköping	Antal	30337	1300	9867	6142	47752	84721	132474
	Förändring	-0,4		-5,9	-6,1	-0,6		
Kronoberg	Antal	17656	400	5897	3091	27093	52055	79148
	Förändring	-2,5		-5,1	-5,5	-3,7		
Kalmar	Antal	23436	1300	7680	3225	35704	53489	89193
	Förändring	0,4		-3,5	-4,7	0,7		
Gotland	Antal	8119	400	-	1898	10422	10302	20725
	Förändring	-3,6		-	-3,6	-2,7		
Blekinge	Antal	14026	500	4853	4509	23906	33993	57899
	Förändring	-1,7		-4,6	-4,8	-2,4		
Skåne	Antal	98297	2100	25629	27651	154053	263856	417909
	Förändring	-2,0		-4,5	-5,1	-3,2		
Halland	Antal	24971	1000	7927	4081	37975	54049	92024
	Förändring	-4,2		-2,4	-7,8	-2,8		
Göteborg o Bohus ¹	Antal	70787	1900	23551	18687	115022	222172	337194
	Förändring	-14,9		138,9	-5,2	0,1		
Älvsborg	Antal	44394	1500	12619	5655	64211	99439	163649
	Förändring	-2,1		5,1	-1,2	-0,3		

1) Ca 12 000 anställda har flyttat över från Kommunal sektor till Landstings sektorn i Göteborg o Bohus län.

2) Fr o m kvartal 1 1997 ingår prästerna i kyrkokommunal sektor.

3) Siffrorna för den privata sektorn är inte direkt jämförbara med 1996 års siffror (tabell 10), då dessa baserades på ett nytt regressionsestimater.

Tabell 5 forts.

Län/Sektor		Kommuner	Kyrkan ²	Landsting	Stat	Offentlig	Privat ³	Totalt
Skaraborg	Antal	26964	1000	7651	6230	41930	62726	104655
	Förändring	-2,9		-5,5	-2,3	-2,9		
Värmland	Antal	28669	400	10089	5750	45130	60662	105792
	Förändring	-4,5		-3,7	-7,1	-3,2		
Örebro	Antal	25590	900	9519	6465	42547	65653	108200
	Förändring	-6,9		-5,1	-3,8	-4,2		
Västmanland	Antal	23205	800	6752	3817	34550	68535	103085
	Förändring	-1,7		-10,7	-6,2	-3,3		
Dalarna	Antal	29993	1100	8830	5921	45800	62603	108402
	Förändring	-2,6		-2,2	-5,3	-2,8		
Gävleborg	Antal	28642	900	9540	6120	45325	64678	110003
	Förändring	-3,5		-5,9	-5,8	-4,5		
Västernorrland	Antal	25705	500	8444	7972	42682	56371	99052
	Förändring	-2,0		-10,1	-0,2	-1,6		
Jämtland	Antal	15266	400	3877	3995	23714	24902	48616
	Förändring	-1,8		-2,6	-7,0	-4,6		
Västerbotten	Antal	28761	900	9983	8586	48460	53490	101950
	Förändring	-1,2		-4,1	-5,0	-2,5		
Norrbotten	Antal	27401	700	8627	11217	47972	51425	99397
	Förändring	-3,5		-7,0	6,4	-1,9		
Totalt	Antal	809525	23300	257806	240011	1338526	2201421	3539947
	Förändring	-3,6		0,8	-3,8	-2,7	0,1	-1,0
Män	Antal	160567	9900	48723	135742	357725	1404556	1762281
	Förändring	-3,1		2,4	-4,1	-2,4	-0,1	-0,6
Kvinnor	Antal	648958	13400	209083	104269	980801	796865	1777666
	Förändring	-3,7		0,5	-3,3	-2,8	0,4	-1,4

1) Ca 12 000 anställda har flyttat över från Kommunal sektor till Landstings sektorn i Göteborg o Bohus län.

2) Fr o m kvartal 1 1997 ingår prästerna i kyrkokommunal sektor.

3) Siffrorna för den privata sektorn är inte direkt jämförbara med 1996 års siffror (tabell 10), då dessa baserades på ett nytt regressionsestimater.

Tabell 6A **Antalet anställda efter län och bransch. Privat sektor, 1a kvartalet 1997.**
 Employees in private sector by county and industry, 1st quarter of 1997

		Antalet anställda ¹	
Län/Bransch			
Stockholm	A+B	2065 ±	196
	C+D+E	97501 ±	1940
	F	33175 ±	2803
	G	114751 ±	2846
	I+J+K	216671 ±	5339
	M+N	33190 ±	1833
	O+H	55902 ±	3975
	Totalt	553255 ±	8210
Uppsala	C+D+E	14516 ±	825
	I+J+K	15120 ±	2285
	M+N	3172 ±	549
Totalt	54471 ±	4396	
Södermanland	A+B	1406 ±	221
	C+D+E	22225 ±	947
	I+J+K	10987 ±	1778
Totalt	54611 ±	3477	
Östergötland	A+B	2294 ±	343
	C+D+E	42314 ±	958
	I+J+K	20502 ±	2291
Totalt	93965 ±	4420	
Jönköping	C+D+E	42971 ±	1119
	G	13882 ±	2242
	I+J+K	15248 ±	1940
Totalt	84720 ±	3693	
Kronoberg	C+D+E	21913 ±	874
	I+J+K	11358 ±	1882
	Totalt	52055 ±	3465
Kalmar	A+B	1711 ±	221
	C+D+E	27284 ±	751
	I+J+K	10153 ±	1586
Totalt	53488 ±	3191	
Gotland	A+B	506 ±	63
	C+D+E	3578 ±	98
	F	783 ±	80
	G	1879 ±	210
	I+J+K	1902 ±	169
	M+N	478 ±	55
	Totalt	10302 ±	408
Blekinge	C+D+E	16549 ±	617
	I+J+K	6839 ±	1000
	Totalt	33993 ±	1872
Skåne	A+B	5896 ±	661
	C+D+E	89581 ±	1605
	F	16989 ±	1737
	G	55031 ±	2679
	I+J+K	65669 ±	2769
	M+N	13162 ±	1543
	O+H	17528 ±	2236
Totalt	263854 ±	5316	
Halland	A+B	1577 ±	286
	C+D+E	20489 ±	953
	I+J+K	10608 ±	1936
	Totalt	54048 ±	4145

Tabell 6A forts.

		Antalet anställda ¹	
Län/Bransch			
Göteborg o Bohus	A+B	817 ±	76
	C+D+E	67062 ±	853
	G	45192 ±	2150
	I+J+K	68574 ±	4061
	M+N	7833 ±	1102
	O+H	15612 ±	1443
	Totalt	222171 ±	5988
Älvsborg	C+D+E	46887 ±	1043
	G	20161 ±	2701
	I+J+K	17667 ±	3071
	Totalt	99439 ±	4900
Skaraborg	A+B	1579 ±	278
	C+D+E	33636 ±	1339
	I+J+K	10532 ±	1690
	Totalt	62727 ±	3442
Värmland	C+D+E	25233 ±	1105
	I+J+K	12731 ±	1590
	Totalt	60663 ±	3501
Örebro	C+D+E	28157 ±	904
	G	13807 ±	2493
	I+J+K	12811 ±	1746
	Totalt	65653 ±	3563
Västmanland	C+D+E	29123 ±	713
	I+J+K	14450 ±	1762
	Totalt	68534 ±	3734
Dalarna	C+D+E	24166 ±	904
	G	12402 ±	2050
	Totalt	62602 ±	3808
Gävleborg	C+D+E	29491 ±	1194
	G	10943 ±	2031
	I+J+K	11966 ±	1705
	Totalt	64677 ±	3316
Västernorrland	C+D+E	20389 ±	966
	Totalt	56372 ±	4729
Jämtland	A+B	1262 ±	229
	C+D+E	6629 ±	633
	I+J+K	7792 ±	1343
	O+H	3079 ±	555
	Totalt	24902 ±	1952
Västerbotten	C+D+E	18257 ±	749
	I+J+K	13784 ±	1825
	Totalt	53489 ±	3718
Norrbotten	C+D+E	17679 ±	1000
	I+J+K	14357 ±	1676
	Totalt	51425 ±	3675
Totalt		2201421 ±	14774

1) Värdet till höger om ± anger ett 95 %-igt konfidensintervall kring skattningen.

Tabell 6B

**Antalet anställda efter storleksklass och bransch.
Privat sektor, 1a kvartalet 1997.**

Employees in private sector by size of establishment and industry, 1st quarter of 1997.

		Antalet anställda ¹	
Storleksklass/Bransch			
1-4	A+B	15118 ±	886
	C+D+E	33286 ±	1609
	F	28590 ±	2558
	G	84417 ±	4049
	I+J+K	96411 ±	4245
	M+N	22876 ±	1505
	O+H	35796 ±	2805
	Totalt	316494 ±	7379
5-9	A+B	5544 ±	431
	C+D+E	35837 ±	1368
	F	21720 ±	3371
	G	75523 ±	3240
	I+J+K	69780 ±	3847
	M+N	13835 ±	1523
	O+H	25601 ±	3354
	Totalt	247841 ±	7230
10-19	A+B	3592 ±	272
	C+D+E	48028 ±	1374
	F	25986 ±	3232
	G	81085 ±	3816
	I+J+K	74527 ±	3140
	M+N	15494 ±	1703
	O+H	22659 ±	1897
	Totalt	271369 ±	6582
20-49	A+B	3076 ±	182
	C+D+E	92908 ±	1278
	F	27763 ±	2258
	G	86255 ±	2720
	I+J+K	100805 ±	4502
	M+N	16451 ±	935
	O+H	30583 ±	2323
	Totalt	357840 ±	6380
50-99	A+B	3057 ±	0
	C+D+E	87549 ±	655
	F	14298 ±	1705
	G	41400 ±	1744
	I+J+K	76243 ±	3401
	M+N	12593 ±	951
	O+H	19097 ±	1680
	Totalt	254236 ±	4655
100-199	A+B	2587 ±	0
	C+D+E	97829 ±	139
	F	9602 ±	71
	G	25066 ±	172
	I+J+K	63104 ±	171
	M+N	7880 ±	165
	O+H	12807 ±	122
	Totalt	218876 ±	353
200-	A+B	808 ±	0
	C+D+E	350191 ±	1660
	F	22114 ±	0
	G	26103 ±	0
	I+J+K	116164 ±	1717
	M+N	6199 ±	0
	O+H	13184 ±	0
	Totalt	534764 ±	2389
Totalt		2201421 ±	14774

1) Värdet till höger om ± anger ett 95 %-igt konfidensintervall omkring skattningen.

Tabell 7 Index: Antalet anställda efter näringsgren och anställningsförhållande, inom privat sektor. (Kvartal 1 1990=100)
 Index numbers for employment by industry in private sector. (1st quarter of 1990=100)

Kvartal/Näringsgren	Tillverkningsind.		Byggindustri		Handel		Finansiell verksamhet		Hotell o restaurang	
	Fast	Tillfälligt	Fast	Tillfälligt	Fast	Tillfälligt	Fast	Tillfälligt	Fast	Tillfälligt
1990 (1; i absoluta tal)	859,7	37,1	205,2	14,3	439,2	51,5	81,2	4,2	63,3	24,7)
1	100,0	100,0	100,0	100,0	100,0	100,0	100,0	100,0	100,0	100,0
2	97,5	121,6	100,0	128,7	98,5	110,1	100,1	145,2	97,3	123,1
3	96,6	139,4	102,5	135,7	96,7	120,4	100,9	192,9	96,4	125,1
4	96,0	98,1	102,4	97,9	95,7	110,7	100,6	138,1	93,7	91,1
1991 1	94,8	78,4	108,4	83,2	99,5	96,9	102,3	123,8	92,3	74,1
2	93,6	93,3	107,7	100,7	97,1	98,8	100,4	138,1	89,4	84,6
3	91,4	106,2	104,4	123,8	94,7	112,2	98,6	169,0	86,4	88,7
4	88,5	72,2	101,3	74,8	93,0	91,7	98,9	135,7	83,1	84,2
1992 1	88,4	63,1	95,3	62,2	93,7	79,4	97,8	95,2	85,9	72,1
2	85,5	84,9	89,9	88,1	92,0	86,4	97,0	100,0	82,5	76,9
3	83,1	97,6	84,5	125,9	89,8	95,7	95,4	111,9	80,4	79,4
4	81,2	74,4	83,5	74,1	86,9	72,8	93,3	81,0	78,4	61,5
1993 1	77,2	65,2	77,9	74,8	86,0	67,2	92,9	73,8	83,6	48,6
2	75,9	97,6	75,4	109,8	84,4	74,8	90,8	92,9	81,7	61,9
3	74,1	123,7	73,1	142,7	82,9	93,0	89,7	104,8	79,1	69,2
4	73,5	95,1	68,9	93,7	80,5	75,9	87,2	90,5	78,0	51,4
1994 1	74,0	87,6	68,6	71,3	83,9	69,1	93,5	97,6	80,6	47,4
2	74,7	128,3	65,2	125,2	82,3	84,5	91,1	135,7	78,5	70,0
3	75,1	162,8	65,1	152,4	80,9	101,6	89,7	131,0	75,2	86,2
4	75,8	124,5	68,1	135,7	81,1	83,9	88,2	109,5	74,2	66,0
1995 1	77,5	112,9	66,0	81,8	86,5	81,7	92,2	97,6	78,4	74,1
2	77,5	137,2	68,2	121,7	85,8	91,7	91,4	126,2	78,4	76,1
3	79,3	158,5	74,4	153,1	87,9	109,9	92,9	128,6	85,0	88,7
4	79,9	123,7	73,2	120,3	87,3	88,5	91,1	116,7	84,8	65,2
1996 1	80,4	98,7	68,8	81,1	87,1	77,5	90,6	116,7	84,8	61,1
2	80,4	117,8	69,5	127,3	86,5	87,6	90,1	128,6	80,1	77,7
3	79,8	137,5	73,1	165,7	87,3	99,4	88,3	150,0	82,5	91,5
4	79,5	99,7	71,1	118,9	87,1	83,1	87,7	123,8	80,9	73,3
1997 1	78,9	88,7	68,0	73,4	86,8	74,8	92,0	128,6	81,5	61,1

Tabell 8

Andel frånvarande i procent av totalt antal anställda efter näringsgren och frånvaroorsak. Privat sektor, 1a kvartalet 1997.

 Number of employees absent from work, by industri, per cent.
 Private sector, 1st quarter of 1997.

SNI/Näringsgren		Total från- varo	Från- varo exkl. semester	Sjuk- dom	Övrig semester lönegrund- ande från- varo	Seme- ster	Övrig ej semester- lönegrund- ande från- varo
A+B	Jordbruk, jakt o skogsbruk	5	4	2	1	1	2
C+D	Tillverkning o mineralutvinning	8	8	4	2	1	2
C	Gruvor o mineralutvinningsindustri	10	8	3	2	3	3
D	Tillverkningsindustri	8	8	4	2	1	2
15-16	Livsmedel , dryckesvaror o tobaksindustri	9	8	5	2	1	2
17-19	Textil, beklädnads, läder o lädervaruindustri	10	9	6	1	1	2
20	Trävaruindustri	7	7	5	1	1	1
21	Massa, pappers o pappersvarutillverkning	8	7	4	1	2	1
22	Förlag, grafisk o annan reproduktionsindustri	7	6	3	1	1	2
23-24	Kemisk o stenkolsind, petroleum o kärnbränsle	8	7	3	2	2	2
25	Gummi o plastvaruindustri	7	7	4	1	1	2
26	Jord o stenvaruindustri	9	7	5	1	2	1
27	Stål o metallverk	8	8	4	2	1	1
28-35	Motsvarar tidigare verkstadsindustri	8	8	4	2	1	2
28	Metallvaruindustri utom maskiner o apparater	8	7	5	1	1	1
29	Maskinindustri som ej ingår i annan avdelning	7	7	4	1	1	1
30-33	Industri för el- o optikprodukter	10	10	4	2	1	3
34-35	Transportmedelsindustri	8	8	4	2	1	2
36-37	Övrig tillverknings- o återvinningsindustri	11	10	7	2	1	2
E	El, gas, värme o vattenverk	7	5	3	2	2	1
F	Byggindustri¹	5	4	3	0	1	1
451-2+	Mark, grund o byggnadsentreprenörer,						
455	uthyrningsfirmor för byggnadsmask med förare	5	4	3	0	1	1
453-4	Byggnadsinstallations o slutbehandlingsfirmor	4	4	3	1	1	1
G+I	Handel o kommunikationer	7	6	3	1	1	2
G	Parti o detaljhandel, reparationsverkstäder	7	5	3	1	1	2
50	Handel med o serviceverkstäder för motorfordon	6	5	3	1	1	1
51	Parti o agenturhandel utom med motorfordon	5	4	2	1	1	1
52	Detaljhandel ej motorfordon, reparationsverkstäder	9	7	3	2	2	2
I	Transport, magasinering o kommunikation	8	7	3	2	2	2
60	Landtransportföretag	7	6	3	1	1	2
64	Post o telekommunikationsföretag	9	7	4	3	3	1
J+K	Finansiell verksamhet o företagstjänster	6	6	3	1	1	2
J	Kreditinstitut o försäkringsbolag	10	8	3	3	2	3
65+671	Banker o andra kreditinstitut	10	8	2	3	2	3
66+672	Försäkringsbolag	9	8	3	2	2	2
K	Fastighetsbolag, uthyrnings o företagsservicefirm	6	5	3	1	1	1
70	Fastighetsbolag o fastighetsförvaltare	6	5	3	1	1	1
71	Uthyrningsfirmor	3	3	2	1	1	0
72	Datakonsulter o dataservicebyråer	4	4	1	1	1	1
73	Forsknings o utvecklingsinstitutioner	6	5	2	1	1	2
74	Andra företagsservicefirmor	6	5	3	1	1	1
M	Utbildningsväsendet	5	5	3	1	1	1
N	Hälsa o sjukvård, socialtjänst o veterinärkliniker	8	7	3	2	1	2
H+O	Personliga o kulturella tjänster	6	5	2	1	1	1
H	Hotell o restauranger	6	5	3	1	1	2
O	Andra samhälleliga o personliga tjänster	6	5	2	1	2	1
91	Intresseorganisationer o religiösa samfund	5	4	2	1	1	1
92	Enheter för rekreation o sport	6	4	2	1	2	1
TOTALT		7	6	3	1	1	2

1) Uppgifterna bör tolkas med försiktighet eftersom bortfallet för denna bransch är stort.

Tabell 9

Andel frånvarande i procent av totalt antal anställda efter storleksklass, kön och frånvarorsak. Privat sektor, 1a kvartalet 1997.

Number of employees absent to work by size of establishment and sex, per cent. Private sector, 1st quarter of 1997.

Storleksklass/Kön		Sjukdom	Övrig semesterlönegrundande frånvaro	Semester	Övrig ej semesterlönegrundande frånvaro	Total frånvaro
1-4	Män	1,2	0,2	0,5	1,4	3,4
	Kvinnor	1,5	0,9	0,7	1,1	4,2
	Totalt	1,3	0,5	0,6	1,3	3,7
5-9	Män	1,9	0,3	1,0	0,7	3,9
	Kvinnor	2,1	2,2	1,1	2,3	7,7
	Totalt	2,0	1,0	1,3	1,3	5,6
10-19	Män	2,2	0,6	1,2	0,8	4,8
	Kvinnor	3,1	2,4	1,8	1,7	9,1
	Totalt	2,6	1,3	1,4	1,2	6,5
20-49	Män	3,2	0,8	1,2	0,7	5,9
	Kvinnor	3,9	2,5	1,5	2,2	10,2
	Totalt	3,4	1,5	1,3	1,3	7,5
50-99	Män	3,7	1,0	1,3	0,9	6,8
	Kvinnor	4,4	2,8	1,4	2,2	10,8
	Totalt	3,9	1,3	1,3	1,3	7,9
100-199	Män	3,9	1,7	1,5	1,3	8,4
	Kvinnor	5,4	2,9	1,8	2,4	12,5
	Totalt	4,5	1,8	1,6	1,7	9,6
200-	Män	3,8	1,2	1,7	1,8	8,5
	Kvinnor	5,9	3,3	1,8	3,4	14,4
	Totalt	4,4	1,9	1,7	2,3	10,3
Totalt	Män	2,9	0,8	1,2	1,2	6,2
	Kvinnor	3,9	2,5	1,5	2,2	10,0
	Totalt	3,3	1,4	1,3	1,6	7,6

Tabell 10

Andelen sjukfrånvarande efter region. Privat sektor, 1a kvartalet 1997.

Number of employees absent to work due to illness by region, per cent. Private sector, 1st quarter of 1997.

Region	Andelen sjukfrånvarande totalt ^{1,2}
Sydsverige	3,4 ± 0,3
Småland med öarna	3,3 ± 0,2
Västsverige	3,3 ± 0,2
Östra mellansverige	3,3 ± 0,2
Stockholm	3,0 ± 0,2
Norra mellansverige	3,5 ± 0,4
Mellersta Norrland	3,0 ± 0,5
Övre Norrland	3,8 ± 0,6
Alla regioner	3,3 ± 0,1

1) Värdet till höger om ± anger ett 95 %-igt konfidensintervall omkring skattningen.

2) Andelen sjukfrånvarande räknas i relation till antalet anställda.

Tabell 11

Andelen sjukfrånvarande i procent av totalt antal anställda efter näringsgren och arbetsställets storlek. Privat sektor, 1a kvartalet 1997.
 Number of employees absent to work due to illness by industry and size of establishment, per cent. Private sector 1st quarter of 1997.

SNI/Näringsgren	Arbetsställets storlek (antal anställda)							Totalt
	1-4	5-9	10-19	20-49	50-99	100-199	200-	
Jordbruk, jakt, skogsbruk o fiske	1	1	5	4	3	4	1	2
Tillverkning o mineralutvinning	1	1	3	4	5	5	5	4
El, gas, värme o vattenverk	0	2	4	3	3	3	2	3
Byggindustri	2	3	2	4	3	2	3	3
Handel o kommunikationer	1	2	3	3	3	4	4	3
Finansiell verksamhet o företagstjänster	1	2	2	3	3	4	4	3
Utbildningsväsendet	5	1	2	2	3	3	5	3
Hälsa o sjukvård, socialtjänst o veterinärkliniker	2	3	3	4	4	4	4	3
Personliga o kulturella tjänster	1	2	3	3	3	3	3	3

Tabell 12 Frånvaroutvecklingen efter frånvaroorsak, inom privat sektor.
Absence from work in private sector.

Kvartal/Frånvaroorsak	Sjukfrånvaro	Övrig semester- lönegrundande orsak	Semester	Övrig ej sem.- lönegrundande orsak	Sjukfrånvaron i procent av den totala frånvaron	
1	1990	6,4	1,8	1,4	3,0	50,8
	1991	6,0	1,9	1,4	2,5	50,8
	1992	5,0	2,0	1,4	2,2	47,2
	1993	4,8	2,0	1,5	2,0	46,6
	1994	3,7	1,7	1,5	1,7	43,0
	1995	3,7	1,7	1,3	1,7	44,0
	1996	3,2	1,5	1,3	1,5	42,7
2	1990	5,7	1,9	2,8	2,2	45,2
	1991	5,0	2,0	2,6	2,2	42,4
	1992	4,3	2,0	3,7	2,0	35,8
	1993	3,8	1,9	3,0	1,8	36,2
	1994	3,5	1,7	2,8	1,6	36,5
	1995	3,2	1,6	3,0	1,5	34,4
	1996	2,6	1,5	2,3	1,4	33,3
3	1990	4,9	1,6	21,0	2,0	16,6
	1991	4,1	1,7	20,9	2,0	14,3
	1992	3,7	1,7	19,7	1,8	13,8
	1993	3,1	1,7	19,1	1,6	12,2
	1994	3,1	1,5	17,8	1,6	12,9
	1995	2,7	1,4	17,9	1,5	11,5
	1996	2,3	1,2	19,6	1,4	9,4
4	1990	6,2	1,9	1,4	2,4	52,1
	1991	5,2	1,9	1,8	2,3	46,4
	1992	4,5	1,9	1,7	2,0	44,6
	1993	4,1	1,8	1,6	1,8	44,1
	1994	3,7	1,6	1,5	1,7	43,5
	1995	3,2	1,5	1,2	1,5	43,2
	1996	2,9	1,4	1,6	1,4	39,7

**Tabell 13 Nyanställda och avgångna efter näringsgren och anställningsförhållande.
Privat sektor, 1a kvartalet 1997.**

Newly employed and resign by industry . Private sector, 1st quarter of 1997.

SNI/Näringsgren		Nyanställda		Avgångna	
		Fast	Tillfälligt	Fast	Tillfälligt
A+B	Jordbruk, jakt o skogsbruk	1032	2492	1152	1196
C	Gruvor o mineralutvinningsindustri	132	232	227	328
D	Tillverkningsindustri	12879	16358	15154	10516
15-16	Livsmedel , dryckesvaror o tobaksindustri	778	3159	1363	2048
17-19	Textil, beklädnads, läder o lädervaruindustri	282	306	339	55
20	Trävaruindustri	537	919	827	528
21	Massa, pappers o pappersvarutillverkning	576	600	597	375
22	Förlag, grafisk o annan reproduktionsindustri	1358	1575	1644	1457
23-24	Kemisk o stenkolsind, petroleum o kärnbränsle	537	718	524	396
25	Gummi o plastvaruindustri	1066	231	428	296
26	Jord o stenvaruindustri	137	273	450	131
27	Stål o metallverk	137	388	464	228
28-35	Motsvarar tidigare verkstadsindustri	7021	7696	7732	4676
28	Metallvaruindustri utom maskiner o apparater	1893	2136	1655	1376
29	Maskinindustri som ej ingår i annan avdelning	1472	2636	1618	1129
30-33	Industri för el- o optikprodukter	2317	2015	2355	1009
34-35	Transportmedelsindustri	1339	908	2104	1163
36-37	Övrig tillverknings- o återvinningsindustri	449	493	786	326
E	El, gas, värme o vattenverk	670	279	443	227
F	Byggindustri	3429	11614	7928	4513
451-2+	Mark, grund o byggnadsentreprenörer,				
455	uthyrningsfirmor för byggnadsmask med förare	1591	4581	4939	3540
453-4	Byggnadsinstallations o slutbehandlingsfirmor	1838	7033	2989	973
G	Parti o detaljhandel, reparationsverkstäder	11677	16316	11475	11805
50	Handel med o serviceverkstäder för motorfordon	1172	839	1135	1416
51	Parti o agenturhandel utom med motorfordon	5865	5395	4537	3249
52	Detaljhandel ej motorfordon, reparationsverkstäder	4640	10082	5802	7139
I	Transport, magasinering o kommunikation	5176	6710	6350	8453
60	Landtransportföretag	2837	2129	2923	3689
64	Post o telekommunikationsföretag	1523	1968	1199	1919
J	Kreditinstitut o försäkringsbolag	1577	1967	1771	947
65+671	Banker o andra kreditinstitut	1043	1419	1231	716
66+672	Försäkringsbolag	534	548	540	231
K	Fastighetsbolag, uthyrningss o företagsservicefirm.	13288	13959	11091	7137
70	Fastighetsbolag o fastighetsförvaltare	1657	1411	1555	873
71	Uthyrningsfirmor	230	445	312	206
72	Datakonsulter o dataservicebyråer	2845	1469	2136	655
73	Forsknings o utvecklingsinstitutioner	242	175	243	160
74	Andra företagsservicefirmor	8313	10460	6845	5243
M	Utbildningsväsendet	907	1430	885	619
N	Hälsa o sjukvård, socialtjänst o veterinärkliniker	1606	4520	1268	2036
H	Hotell o restauranger	4401	9684	2688	6194
O	Andra samhällliga o personliga tjänster	1928	5851	2871	2702
91	Intresseorganisationer o religiösa samfund	982	1297	463	388
92	Enheter för rekreation o sport	869	3234	1561	1835
TOTALT		58701	91411	63302	56674

Tabell 14

Andel fast nyanställda och avgångna i procent av totalt antal anställda efter storleksklass och bransch. Privat sektor, 1a kvartalet 1997.

Number of employees permanent newly employed and resign by size of establishment and industry, per cent. Private sector 1st quarter of 1997.

Storleksklass/Bransch ¹		Fast nyanställda	Fast avgångna
1-4	Industrin	5,2	3,6
	Tjänstenäringarna	6,1	4,6
	Övriga	3,8	4,1
	Totalt	5,7	4,4
5-9	Industrin	7,3	4,7
	Tjänstenäringarna	3,8	5,7
	Övriga	0,3	11,1
	Totalt	4,2	5,2
10-19	Industrin	2,4	3,0
	Tjänstenäringarna	2,7	2,9
	Övriga	2,7	1,6
	Totalt	2,7	2,8
20-49	Industrin	1,9	2,7
	Tjänstenäringarna	3,0	2,8
	Övriga	3,5	11,4
	Totalt	2,7	3,5
50-99	Industrin	1,4	1,9
	Tjänstenäringarna	2,8	2,7
	Övriga	2,2	2,7
	Totalt	2,3	2,4
100-199	Industrin	1,6	1,9
	Tjänstenäringarna	2,5	3,3
	Övriga	1,9	3,9
	Totalt	2,0	2,7
200-	Industrin	1,2	1,8
	Tjänstenäringarna	2,8	2,8
	Övriga	2,9	1,0
	Totalt	1,7	2,0
Totalt	Industrin	1,9	2,2
	Tjänstenäringarna	3,6	3,4
	Övriga	2,7	5,4
	Totalt	2,9	3,2

1) Industrin definieras som branscherna C-E, tjänstenäringarna definieras som branscherna G-O (exklusive L), samt övriga definieras som branscherna A+B samt F.

Tabell 15 Utvecklingen för personalomsättningen efter kön, inom privat sektor.
Newly employed and resign by sex in private sector.

Kvartal	Nyanställda i procent av avgångna inom industrin			Nyanställda i procent av avgångna inom övriga branscher			
	Män	Kvinnor	Totalt	Män	Kvinnor	Totalt	
1990	1	114,6	110,1	113,1	147,4	138,0	143,1
	2	152,5	164,8	155,9	197,4	184,2	191,2
	3	81,8	80,1	81,3	113,0	107,8	110,5
	4	93,3	91,7	92,8	104,3	116,6	110,0
1991	1	82,8	86,0	83,8	110,5	120,5	115,1
	2	120,3	122,7	121,1	153,6	174,4	162,7
	3	62,9	65,7	63,8	89,2	94,5	91,6
	4	55,7	61,1	57,4	76,7	94,4	84,1
1992	1	71,1	55,6	66,1	82,7	102,7	90,7
	2	114,0	113,8	114,0	152,7	160,0	155,7
	3	61,7	45,9	56,2	100,0	92,2	96,6
	4	45,6	40,9	44,2	67,7	76,2	71,1
1993	1	65,7	97,4	64,6	97,8	92,6	95,6
	2	171,9	118,5	154,5	188,5	167,9	180,3
	3	93,4	69,6	86,1	110,5	91,1	101,8
	4	95,3	80,5	90,7	88,6	98,2	92,2
1994	1	146,0	148,8	146,8	133,0	136,4	134,4
	2	292,2	292,3	292,2	256,0	225,2	242,7
	3	144,0	107,4	133,2	161,9	122,3	143,5
	4	151,7	143,1	149,2	123,3	128,4	125,4
1995	1	223,1	178,6	211,0	154,5	143,2	149,5
	2	299,7	238,1	280,9	234,0	181,5	210,0
	3	124,9	100,3	117,2	144,7	122,6	134,1
	4	118,7	114,6	117,6	101,1	122,2	110,0
1996	1	120,0	116,6	119,0	134,9	137,0	135,9
	2	191,4	250,8	206,6	193,6	198,6	195,6
	3	80,9	79,5	80,5	130,7	112,2	121,8
	4	81,8	78,4	80,2	120,8	140,1	129,0
1997	1	115,0	111,0	113,9	121,2	138,2	128,2