



## Årperiodisk löne- och sysselsättningsstatistik inom statlig sektor, februari 1998

Employment and salaries in the governmental sector,  
February 1998

### Sammanfattning avseende februari 1998

#### Sysselsättning

Antalet sysselsatta i den statliga sektorn var 237 730 personer i februari 1998, vilket var en minskning med 0,6 procent sedan februari 1997.

Sysselsatta	Kvinnor	Män	Kvinnor och män
<b>Totalt</b>	104 140	133 590	237 730
Heltidstjänstgörande	75 090	117 300	192 390
Deltidstjänstgörande	29 040	16 290	45 330
Omräknat till helårspersoner	91 520	123 320	214 840

#### Lön

Löneutvecklingen mellan februari 1997 och februari 1998 var för hel- och deltidstjänstgörande +0,7 procent.

Genomsnittlig månadslön	Kvinnor	Män	Kvinnor och män
Heltidstjänstgörande	17 940	21 250	19 950
Deltidstjänstgörande	16 450	18 920	17 050
Hel- och deltidstjänstgörande	17 680	21 150	19 670

SVERIGES OFFICIELLA STATISTIK



**Statistiska centralbyrån**  
Statistics Sweden

Statistikansvarig myndighet och producent  
SCB, Programmet Löner och sysselsättningsstatistik  
701 89 ÖREBRO  
fax 019-17 69 76

Förfrågningar: Åsa Karlsson, tfn 019-17 68 82,  
eller Britt-Marie Mårtensson, tfn 019-17 64 85

## Sysselsättningsutveckling

Antalet sysselsatta minskade med 1 340 personer mellan februari 1997 och februari 1998. Civilförvaltningen ökade med 2 400 personer. Affärsverken minskade med 690 personer. Försvarets minskning uppgick till 1 550 personer. Inom de allmänna försäkringskassorna minskade antalet sysselsatta med 1 720 personer jämfört med februari 1997.

**Tablå A1 Förändring av antalet sysselsatta**

	Februari 1997	Februari 1998	Förändring i procent sedan föregående år
<b>Civilförvaltningen och försvaret</b>	<b>203 020</b>	<b>203 870</b>	<b>+ 0,4</b>
Omräknat till helårspersoner	183 280	183 310	+ 0,0
<b>Affärsverken</b>	<b>18 630</b>	<b>17 940</b>	<b>- 3,7</b>
Omräknat till helårspersoner	17 520	16 800	- 4,1
<b>Totalt</b>	<b>239 070</b>	<b>237 730</b>	<b>- 0,6</b>
Omräknat till helårspersoner	216 890	214 840	- 1,0

Under den senaste 12 månadersperioden har inga bolagiseringar skett. Tablåen mäter således förändringar för den verksamhet som funnits med vid båda mättidpunkterna.

## Löneutveckling

I löneutvecklingen mellan februari 1997 och februari 1998 ingår lönehöjningar som följd av 1997 års avtal och effekter av strukturförändringar som inträffat inom myndigheterna.

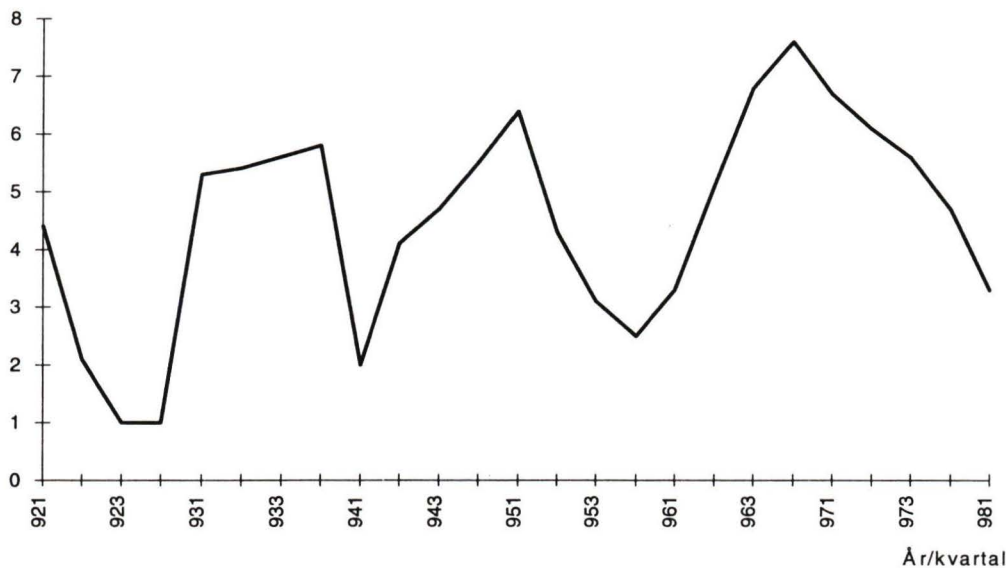
**Tablå B1 Förändring av genomsnittlig månadslön**

	Februari 97	Februari 98	Förändring i procent sedan föregående år
Civilförvaltningen och försvaret	19 810	19 870	+ 0,3
Kvinnor	17 790	17 870	+ 0,4
Män	21 200	21 270	+ 0,3
Affärsverken	19 190	19 770	+ 3,0
Kvinnor	17 320	17 730	+ 2,4
Män	19 770	20 450	+ 3,4
Totalt <sup>1</sup>	19 540	19 670	+ 0,7
Kvinnor	17 550	17 680	+ 0,7
Män	20 990	21 150	+ 0,8

<sup>1</sup> Totalt ingår även övrig statligt lönereglerad verksamhet.

## Löneutveckling inom statlig sektor (exkl. bolagiseringar)

Procent



Diagrammet ovan baseras på preliminära löneuppgifter och visar löneutvecklingen inom den statliga sektorn (justerat för eventuella bolagiseringar o. dyl.). Löneutvecklingen är mätt på den genomsnittliga månadslönen, d.v.s. grundlön, fasta samt rörliga tillägg jämfört med 12 månader tidigare. Fr.o.m. 1:a kvartalet 1995 ingår allmänna försäkringskassorna i den genomsnittliga månadslönen.

## Uppläggning och genomförande

### Bakgrund

Statistiska centralbyrån (SCB) utför sedan 1976 en undersökning i varje kvartals mittmånad av sysselsättningen inom den statliga sektorn. Denna statistik används huvudsakligen för olika sysselsättningsberäkningar och för prognoser till nationalbudgetarna samt för långtidsprognoser.

Efter ett betänkande från 1987 års lönekommitté har SCB fått regeringens uppdrag att tillsammans med konjunkturinstitutet (KI) utforma en kortperiodisk lönestatistik. Fr.o.m. februari 1991 utökades därför undersökningen till att även omfatta de anställdas löner. Det främsta syftet med den utökade undersökningen är att ge underlag för konjunkturbedömningar och för analys av kostnadsutvecklingen inom den statliga sektorn.

### Populationens omfattning

**Undersökningspopulationen** består av anställda med statligt reglerad lön vid samtliga statliga myndigheter, departement, affärsverk m.m. med följande avgränsningar:

#### I undersökningspopulationen för redovisning av sysselsättning ingår:

- Alla som var anställda med statligt reglerad lön under mät månaden  
*Undantagna är:*
  - Tjänstlediga som ej fick utbetald lön under mät månaden (7 170 i februari 1998)
  - Kyrkokommunalt anställda präster
- Anställda med lönebidrag
- Övriga arbetstagare i arbetsmarknadspolitiska åtgärder, d.v.s. beredskapsarbetare, anställda på inskolningsplats.

### I undersökningspopulationen för redovisning av löner ingår:

- Alla som var anställda med statligt reglerad lön under mät månaden och som då fyllt 18 men inte 65 år.

*Undantagna är:*

Tjänstlediga som ej fick utbetald lön under mät månaden (7 170 i februari 1998)

Kyrkokommunalt anställda präster

Övriga arbetstagare i arbetsmarknadspolitiska åtgärder enligt ovan

Tim- och arvodesanställda

R-tjänstemän och anställda enligt SKOG-R avtalet

Tjänstemän med utbildningsbidrag vid akademisk läroanstalt

FN - kassans utlandspersonal

Skillnaden mellan sysselsättnings- och lönepopulationen är 21 680 personer. Personal med tjänstgöring vid mer än en myndighet redovisas av samtliga berörda myndigheter. Uppdragstagare ingår inte i statistiken.

*Observera att anställda vid statliga bolag och stiftelser ingår i den privata sektorns statistik.*

*Fr.o.m. 1995 ingår anställda vid de allmänna försäkringskassorna även i lönepopulationen.*

## Ram

Som ram används statsliggarens förteckning över myndigheter m.m.

## Undersökningsmetod

Undersökningen är en totalundersökning. Data insamlas från undersökningspopulationens samtliga arbetsgivare.

## Mätperiod

Uppgifterna i detta meddelande avser *februari 1998*.

## Insamling och bearbetning

Uppgifterna insamlas på magnetband från olika administrativa datalönesystem. Det insamlade materialet har genomgått en manuell och maskinell granskning i syfte att kontrollera om uppgifterna varit rimliga. Materialet har dessutom dubblettkontrollerats varvid det undersökts om utfallande dubblett representerar samma tjänst eller flera tjänster. Om en person innehaft flera tjänster inom en och samma myndighet har dessa slagits samman till en tjänst.

## Definitioner av variabler

### Sysselsättning

Som **sysselsatt** räknas den som fått utbetald lön under mät månaden oberoende av tjänstgöringens omfattning eller anställningstidens längd och där lönen inte består av enbart tillägg eller retroaktiv lön.

### Tjänstgöringens omfattning

**Sysselsättningsgrad:** Med en persons sysselsättningsgrad menas omfattningen av personens överenskomna arbetstid uttryckt i procent av överenskommen arbetstid för heltid. Som **heltidstjänstgörande** redovisas de vilkas sysselsättningsgrad är 100 procent.

Som **deltidstjänstgörande** redovisas de vilkas sysselsättningsgrad understiger 100 procent. Här ingår även heltidsanställd arbetstagare vars tjänstgöring är nedsatt genom partiell tjänstledighet. För personer utan angivet värde för tjänstgöringens omfattning har vissa schablonberäkningar använts med ledning av arvodet för månaden.

Begreppet **heltidspersoner** beräknas med hjälp av sysselsättningsgraden. Två personer med sysselsättningsgraderna 60 respektive 40 procent har tillsammans en arbetstid motsvarande en heltidsperson.

## Ny standard för svensk indelning i branscher, SNI 92

Fr.o.m. 1995 används en ny branschstandard, SNI 92, i publiceringen av kortperiodisk statlig statistik, vilket ersätter den tidigare branschklassificeringen SNI 69. SNI 92 har som bas EU:s reviderade näringsgrensstandard, NACE rev.1 (NACE = Nomenclature Générale des Activités dans les Communautés Européennes). Samordningen mellan NACE och SNI 92 är första steget i ett utvecklingsarbete mot ökad framtida jämförbarhet mellan Sveriges och övriga EU-länders statistik på olika områden.

## Lönebegrepp

Med **månadslön** avses ersättning för månad innan avdrag gjorts och där samtliga fasta och rörliga lönetillägg ingår. Övertidstillägg och traktamentsersättningar ingår inte.

I tabeller och tablåer redovisas **genomsnittlig månadslön** för:

**Heltidstjänstgörande**

**Deltidstjänstgörande**

**Hel- och deltidstjänstgörande**

Den **genomsnittliga månadslönen** i en redovisningsgrupp beräknas som: Summan av gruppens månadslöner dividerad med summan av gruppens sysselsättningsgrader.

Den beräknade genomsnittliga månadslönen är alltså ett mått på den genomsnittliga ersättningen för en arbetsinsats motsvarande heltid under en månad.

## Undersökningens tillförlitlighet

### Allmänt

De möjliga felkällor som, mer eller mindre, kan påverka denna undersöknings resultat är mät- och bearbetningsfel samt i viss mån bortfall och brister i täckningen.

**Mät- och bearbetningsfel** uppstår genom att uppgiftslämnarna lämnar felaktiga eller ofullständiga uppgifter eller p.g.a. felaktigheter vid bearbetningen av data.

Undersökningen kompletterades fr.o.m. februari 1991 med löneuppgifter, vilket innebar nya rutiner för flera uppgiftslämnare. Vissa problem uppstod framför allt när det gällde att lämna fullständiga uppgifter rörande rörliga lönetillägg och tjänstgöringens omfattning i relation till lönen. Detta har för de flesta rättats till. Fr.o.m. 1995 ingår allmänna försäkringskassornas personal även i lönepopulationen.

**Täckningsfel** uppkommer genom att myndigheter m.m. som tillhör undersökningspopulationen felaktigt uteslutits (undertäckning) eller felaktigt medtagits (övertäckning) i undersökningen. Uppdatering av ramen sker en gång per år med kvartalsvisa korrigeringar. Denna typ av fel, har erfarenhetsmässigt bedömts vara liten. Antalet arbetstagare som inte täcks av ramen utgör mindre än 0,1 procent av antalet sysselsatta.

**Bortfallsfel.** På grund av databehandlingsproblem hos uppgiftslämnaren saknas information om ca 400 skogsarbetare.

## **Annan kortperiodisk löne- och sysselsättningsstatistik**

Det finns månatlig lönestatistik över arbetare och tjänstemän för den privata sektorn (KLP). Kortperiodisk lönestatistik för de landstings- och primärkommunala grenarna av den offentliga sektorn tas fram av Landstingsförbundet och Kommunförbundet.

Arbetskraftsundersökningarna (AKU) ger statistik över sysselsättningen över hela ekonomin. Det finns även en företagsbaserad kvartalsstatistik över sysselsättning för hela arbetsmarknaden (KS). Dessa undersökningar publiceras också i statistiska meddelanden serie AM.

### **Summary**

This report presents results concerning governmentally salaried employees and salaried employees in state-subsidised activities. The survey does not cover state-owned companies and clergymen. The survey is carried out by Statistics Sweden. All employees are included irrespective of the extent of employment.

Employees on leave, who have received salaries during the month under review, are generally included in the report. Employees serving more than one governmental agency simultaneously are reported by all the governmental agencies concerned (excluding commission work).

# Ordlista

## List of terms

Affärsverken	The state business enterprises
Civilförvaltningen	Civil service
Deltidstjänstgörande	Part-time employees
Försvaret	Defence Organization
Heltidstjänstgörande	Full-time employees
Kvartal	Quarter
Kvinnor (Kv)	Females
Län	County
Myndighet	Authority
Månadslön	Monthly salary
Män (M)	Males
Mätmånad	The month under review
Näringsgren	Branch of industry
Omräknat till heltidspersoner	Converted into full-time employees
Riksdagen och dess verk	The Parliament agencies
Statlig verksamhet	Government activity
Summa	Total
Sysselsatta	Government employees
Totalt	Total
Övrig statlig lönerelaterad verksamhet	Other state-subsidized activities

### Tecken och förkortningar

-	Intet finns att redovisa
0	Mindre än 0.5 av enheten
..	Uppgift ej tillgänglig eller alltför osäker för att anges
.	Uppgift kan ej förekomma

### Explanations of symbols and abbreviations

-	Magnitude nil
0	Magnitude less than half of unit
..	Date not available
.	Category not applicable

# Förändringar som påverkar jämförbarheten

## Myndighetsförändringar

- Under de senaste 5 kvartalen har inga bolagiseringar skett.

## Tabellförteckning

## List of tables

Sid	Tabell	Page	Table
9	1	1	Government employees by authority, February 1998
11	2	2	Government employees by county, February 1998
12	3	3	Government employees by branch of industry, February 1998
13	4 a	4a	Monthly salary by authority, February 1998
14	4 b	4 b	Monthly salary, including retroactive wage, by authority, August 1997
15	5	5	Monthly salary by branch of industry, February 1998
16	6	6	Monthly salary, including retroactive wage, from February 1995 to February 1998



Tabell 1

## Statliga sektorn - sysslesatta fördelade efter myndighet, februari 1998

Government employees - by authority, February 1998

Myndighet	Heltidstjänst- görande		Deltidstjänst- görande		Hel- och deltid- tjänstgörande			Förändring från före- gående år	Omräknat till helårspersoner			Förändring från före- gående år
	Kvinnor	Män	Kvinnor	Män	Kvinnor	Män	Summa		Kvinnor	Män	Summa	
TOTALT	75 095	117 303	29 041	16 290	104 136	133 593	237 729	-1 345	91 519	123 319	214 838	-2 054
CIVILFÖRVALTNINGEN	56 706	76 805	22 813	12 523	79 519	89 328	168 847	2 400	69 223	81 662	150 885	1 260
Justitiedepartementet	11 996	21 325	3 082	1 546	15 078	22 871	37 949	-1 610	13 824	21 843	35 667	-1 296
därav Polisväsendet	5 836	14 816	1 403	963	7 239	15 779	23 018	-1 447	6 627	15 099	21 726	-1 133
Domstolsväsendet	3 044	1 809	829	82	3 873	1 891	5 764	186	3 608	1 848	5 456	150
Kriminalvården	2 408	4 076	755	474	3 163	4 550	7 713	-244	2 812	4 259	7 071	-220
Utrikesdepartementet	2 134	1 557	589	291	2 723	1 848	4 571	539	2 388	1 631	4 019	361
Invandrarverket	911	512	303	216	1 214	728	1 942	424	1 027	561	1 588	258
Försvarsdepartementet	50	67	..	..	53	68	121	7	53	67	120	7
Socialdepartementet	2 111	2 271	875	735	2 986	3 006	5 992	263	2 594	2 613	5 207	199
Kommunikationsdepartementet	2 340	12 436	502	402	2 842	12 838	15 680	-261	2 599	12 639	15 238	-209
därav Vägverket	1 251	5 457	297	188	1 548	5 645	7 193	56	1 374	5 539	6 913	51
Banverket	736	6 279	81	129	817	6 408	7 225	-393	790	6 361	7 151	-352
Finansdepartementet	9 187	7 341	2 999	489	12 186	7 830	20 016	-264	11 289	7 567	18 856	-426
därav Skattemyndigheterna	4 808	2 828	1 671	220	6 479	3 048	9 527	-239	6 008	2 919	8 927	-303
Kronofogdemyndigheterna	1 453	864	405	38	1 858	902	2 760	-67	1 748	886	2 634	-80
Tullverket	915	1 366	219	20	1 134	1 386	2 520	34	1 072	1 381	2 453	3
Utbildningsdepartementet	14 960	18 593	10 389	7 475	25 349	26 068	51 417	4 036	19 899	21 360	41 259	2 980
därav Universitet o högskolor	13 180	17 639	9 649	7 230	22 829	24 869	47 698	3 669	17 688	20 298	37 986	2 661
Jordbruksdepartementet	1 891	2 392	963	436	2 854	2 828	5 682	93	2 454	2 582	5 036	69
därav Lantbruksuniversitetet	1 017	1 430	603	264	1 620	1 694	3 314	44	1 365	1 546	2 911	12
Arbetsmarknadsdepartementet	6 359	4 755	1 568	353	7 927	5 108	13 035	788	7 356	4 935	12 291	763
därav Arbetsmarknadsverket	5 547	3 983	1 391	278	6 938	4 261	11 199	774	6 429	4 125	10 554	776
Kulturdepartementet	947	1 003	515	240	1 462	1 243	2 705	-81	1 227	1 108	2 335	-81
Näringsdepartementet	1 139	1 600	342	172	1 481	1 772	3 253	-677	1 333	1 673	3 006	-599
därav Skogsvårdsstyrelserna *	176	886	135	118	311	1 004	1 315	-467	232	934	1 166	-390
Inrikesdepartementet	3 117	3 026	893	348	4 010	3 374	7 384	-458	3 665	3 182	6 847	-537
därav Länsstyrelserna	1 702	1 602	529	217	2 231	1 819	4 050	-331	2 021	1 697	3 718	-388
Miljö- o naturresursdep	475	439	93	35	568	474	1 042	25	542	461	1 003	28
FÖRSVARET	5 602	25 514	1 588	2 324	7 190	27 838	35 028	-1 548	6 484	25 944	32 428	-1 230
RIKSDAGEN OCH DESS VERK	611	547	167	56	778	603	1 381	34	721	573	1 294	23

Tabell 1

## Statliga sektorn - sysslesatta fördelade efter myndighet, februari 1998 (forts.)

Government employees - by authority, February 1998 (cont.)

Myndighet	Heltidstjänstgörande		Deltidstjänstgörande		Hel- och deltidstjänstgörande			Förändring från föregående år	Omräknat till helårspersoner			Förändring från föregående år
	Kvinnor	Män	Kvinnor	Män	Kvinnor	Män	Summa		Kvinnor	Män	Summa	
AFFÄRSVERKEN	3 434	12 092	1 444	969	4 878	13 061	17 939	-692	4 183	12 620	16 803	-713
Statens Järnvägar	2 218	8 505	1 037	707	3 255	9 212	12 467	-948	2 737	8 912	11 649	-958
Luftfartsverket	963	2 261	348	240	1 311	2 501	3 812	229	1 167	2 369	3 536	223
Sjöfartsverket	206	1 160	49	17	255	1 177	1 432	-19	224	1 168	1 392	-25
HELSTATLIG VERKSAMHET	66 353	114 958	26 012	15 872	92 365	130 830	223 195	194	80 611	120 799	201 410	-660
ÖVR STATL LÖNEREGL VERKSAMHET	8 742	2 345	3 029	418	11 771	2 763	14 534	-1 539	10 908	2 520	13 428	-1 394
Museer, forskn inst m.m.	285	219	203	80	488	299	787	179	373	257	630	123
Allmänna försäkringskassor	8 457	2 126	2 826	338	11 283	2 464	13 747	-1 718	10 535	2 263	12 798	-1 516

Under den senaste 12 månadersperioden har inga bolagiseringar skett.

Myndighetsförändringar se sidan 8.

\* På grund av databehandlingsproblem hos uppgiftslämnaren saknas information om ca 400 skogsarbetare.

Tabell 2

## Statliga sektorn - sysselsatta efter län, februari 1998

Government employees - by county, February 1998

Län	Civilförvaltningen, försvaret, Riksdagen och dess verk			Affärsverken			Övrigt			Samtliga			Förändring från före- gående år	Omräknat till helårs- personer			Förändring från före- gående år
	Kvinnor	Män	Summa	Kvinnor	Män	Summa	Kvinnor	Män	Summa	Kvinnor	Män	Summa		Kvinnor	Män	Summa	
TOTALT	87 487	117 770	205 257	4 878	13 061	17 939	11 771	2 763	14 534	104 136	133 593	237 729	-1 345	91 519	123 319	214 838	-2 054
Stockholm	27 048	31 774	58 822	1 610	3 563	5 173	2 884	597	3 481	31 542	35 934	67 476	961	28 252	33 264	61 516	734
Uppsala	6 231	7 420	13 651	38	64	102	434	58	492	6 703	7 542	14 245	260	5 648	6 723	12 371	73
Södermanland	1 658	2 503	4 161	27	64	91	354	55	409	2 039	2 622	4 661	16	1 838	2 482	4 320	29
Östergötland	4 177	5 901	10 078	505	1 028	1 533	497	112	609	5 179	7 041	12 220	-311	4 548	6 529	11 077	-317
Jönköping	2 008	3 204	5 212	162	457	619	413	108	521	2 583	3 769	6 352	210	2 278	3 542	5 820	137
Kronoberg	1 040	1 408	2 448	24	93	117	210	74	284	1 274	1 575	2 849	-242	1 054	1 423	2 477	-158
Kalmar	1 073	1 548	2 621	49	128	177	268	89	357	1 390	1 765	3 155	-70	1 226	1 672	2 898	-31
Gotland	520	1 156	1 676	9	65	74	61	21	82	590	1 242	1 832	-66	537	1 156	1 693	-87
Blekinge	1 277	3 133	4 410	22	75	97	183	54	237	1 482	3 262	4 744	235	1 283	3 050	4 333	119
Skåne	10 076	13 470	23 546	647	1 899	2 546	1 399	292	1 691	12 122	15 661	27 783	319	10 353	14 191	24 544	111
Halland	1 327	2 240	3 567	28	139	167	306	81	387	1 661	2 460	4 121	40	1 456	2 310	3 766	1
Västra Götaland	10 753	14 066	24 819	692	1 805	2 497	1 923	450	2 373	13 368	16 321	29 689	-584	11 729	15 099	26 828	-753
Värmland	2 028	3 116	5 144	41	193	234	300	110	410	2 369	3 419	5 788	38	2 108	3 142	5 250	15
Örebro	2 768	2 980	5 748	108	447	555	322	72	394	3 198	3 499	6 697	232	2 665	3 119	5 784	-117
Västmanland	1 339	1 758	3 097	43	118	161	318	78	396	1 700	1 954	3 654	-163	1 526	1 833	3 359	-183
Dalarna	1 814	2 845	4 659	166	474	640	325	81	406	2 305	3 400	5 705	-216	2 050	3 226	5 276	-238
Gävleborg	1 847	2 678	4 525	127	470	597	379	100	479	2 353	3 248	5 601	-519	2 134	3 081	5 215	-460
Västernorrland	2 940	3 685	6 625	226	633	859	289	90	379	3 455	4 408	7 863	-109	3 093	4 075	7 168	-169
Jämtland	1 191	2 234	3 425	72	152	224	207	66	273	1 470	2 452	3 922	-73	1 254	2 305	3 559	-48
Västerbotten	3 377	4 266	7 643	150	486	636	328	95	423	3 855	4 847	8 702	116	3 264	4 322	7 586	23
Norrbottnen	2 643	6 012	8 655	132	706	838	371	80	451	3 146	6 798	9 944	-1 273	2 872	6 399	9 271	-766
Utomlands	352	371	723	-	..	..	-	-	-	352	373	725	33	352	373	725	34

Myndighetsförändringar och övriga förändringar som påverkar jämförbarheten se sidan 8.

Fr o m 1998-01-01 har Göteborgs och Bohus län, Älvsborgs län och Skaraborgs län slagits ihop till Västra Götalands län.

På grund av databehandlingsproblem hos uppgiftslämnaren saknas information om ca 400 skogsarbetare.

Tabell 3

## Statliga sektorn - sysselsatta efter näringsgren, februari 1998

Government employees - by branch of industry, February 1998

Näringsgren/SNI92	Heltidstids-tjänstgörande		Deltidstids-tjänstgörande		Hel- och deltidstids-tjänstgörande			Förändring från föregående år	Omräknat till helårs-personer			Förändring från föregående år
	Kvinnor	Män	Kvinnor	Män	Kvinnor	Män	Summa		Kvinnor	Män	Summa	
TOTALT	75 095	117 303	29 041	16 290	104 136	133 593	237 729	-1 345	91 519	123 318	214 837	-2 054
Jordbruk	29	10	..	..	34	11	45	0	33	11	44	0
Tillverkningsindustri	262	1 710	62	43	324	1 753	2 077	-86	296	1 729	2 025	-101
El-, gas-, värme- och vattenverk	47	166	10	..	57	171	228	46	55	170	225	47
Byggindustri	1 493	11 005	325	292	1 818	11 297	13 115	-389	1 637	11 157	12 794	-365
Transport och kommunikationer	2 976	9 840	1 370	919	4 346	10 759	15 105	-734	3 684	10 344	14 028	-716
Järnvägstransport	1 956	6 799	977	665	2 933	7 464	10 397	-861	2 443	7 188	9 631	-856
Stödtjänster till sjötransport	57	780	45	14	102	794	896	-10	74	787	861	-18
Stödtjänster till lufttransport	963	2 261	348	240	1 311	2 501	3 812	229	1 167	2 369	3 536	223
Kreditinstitut och försäkringsbolag	898	694	241	62	1 139	756	1 895	148	1 057	726	1 783	107
Banker och kreditinstitut	892	685	240	62	1 132	747	1 879	146	1 050	717	1 767	105
Försäkringsbolag	..	..	..	-	..	..	16	1	..	..	16	1
Fastighetsverks., företagstjänster	6 701	6 155	1 762	585	8 463	6 740	15 203	877	7 814	6 446	14 260	851
Fastighetsbolag, fastigh.förvaltare	79	175	21	29	100	204	304	-10	91	185	276	-12
Forskning och utveckling	607	1 379	187	181	794	1 560	2 354	159	726	1 476	2 202	165
Andra företagstjänster	6 015	4 601	1 554	375	7 569	4 976	12 545	728	6 997	4 785	11 782	698
Civila myndigheter och försvaret	44 204	64 553	12 641	5 401	56 845	69 954	126 799	-5 627	52 388	66 213	118 601	-5 022
Övergripande offentlig förvaltning	12 900	10 767	4 024	828	16 924	11 595	28 519	-227	15 649	11 152	26 801	-478
Adm. av vård, utbildning, kulturell verks.	1 250	857	298	153	1 548	1 010	2 558	17	1 429	928	2 357	0
Adm. av näringslivsprogram *	3 048	4 411	699	366	3 747	4 777	8 524	-596	3 461	4 578	8 039	-536
Utrikesförvaltning	1 247	1 067	278	76	1 525	1 143	2 668	129	1 382	1 094	2 476	115
Totalförsvaret	5 042	23 784	1 422	2 099	6 464	25 883	32 347	-1 630	5 828	24 140	29 968	-1 316
Rättsskipning	5 906	6 308	1 615	564	7 521	6 872	14 393	-178	6 904	6 534	13 438	-180
Polisverksamhet	5 836	14 816	1 403	963	7 239	15 779	23 018	-1 447	6 627	15 099	21 726	-1 133
Obligatorisk socialförsäkring	8 806	2 461	2 871	351	11 677	2 812	14 489	-1 665	10 916	2 606	13 522	-1 463
Utbildning	14 924	19 467	10 720	7 714	25 644	27 181	52 825	3 784	20 046	22 302	42 348	2 756
Grundskoleutbildning	667	247	436	106	1 103	353	1 456	21	919	290	1 209	35
Högskoleutbildning	14 196	19 159	10 250	7 589	24 446	26 748	51 194	3 688	19 053	21 944	40 997	2 666
Hälso- och sjukvård, socialtjänst	2 350	2 466	1 176	976	3 526	3 442	6 968	518	2 931	2 852	5 783	318
Andra samhälls- o personliga tjänster	1 161	1 198	684	275	1 845	1 473	3 318	-33	1 511	1 322	2 833	-43

\* På grund av databehandlingsproblem hos uppgiftslämnaren saknas information om ca 400 skogsarbetare.

Tabell 4a

## Statliga sektorn - genomsnittlig månadslön efter myndighet, februari 1998

Government employees - monthly salary (arithmetic mean) by authority, February 1998

Myndighet	Heltidstjänstgörande			Deltidstjänstgörande	Hel- och deltidstjänstgörande			Förändring från föregående år	
	Kvinnor	Män	Totalt		Totalt	Kvinnor	Män	Totalt	Kronor
TOTALT	17 941	21 246	19 955	17 051	17 684	21 150	19 673	136	0,7
CIVILFÖRVALTNINGEN	18 273	21 488	20 121	17 229	17 992	21 357	19 812	39	0,2
Polisväsendet	18 275	21 465	20 564	17 457	18 155	21 418	20 423	475	2,4
Domstolsväsendet	17 480	26 073	20 640	16 007	17 200	26 030	20 136	-146	-0,7
Kriminalvården	17 234	18 087	17 770	16 032	17 059	18 016	17 636	32	0,2
Invandrarverket	17 431	19 602	18 212	15 243	17 238	19 264	17 950	48	0,3
Vägverket	17 762	20 971	20 373	15 458	17 596	20 905	20 257	-577	-2,8
Banverket	17 747	18 762	18 655	18 908	17 762	18 771	18 660	283	1,5
Skattemyndigheterna	17 042	21 181	18 574	16 444	16 883	21 124	18 269	72	0,4
Kronofogdemyndigheterna	15 773	19 943	17 329	15 086	15 596	19 948	17 061	709	4,3
Tullverket	17 637	18 898	18 392	16 715	17 488	18 886	18 275	259	1,4
Universitet o högskolor	18 909	22 969	21 229	17 767	18 424	22 581	20 641	-401	-1,9
Lantbruksuniversitetet	17 800	20 957	19 644	16 395	17 313	20 775	19 148	559	3,0
Arbetsmarknadsverket	17 633	18 787	18 115	16 551	17 473	18 740	17 969	-25	-0,1
Skogsvårdsstyrelserna	16 638	19 095	18 688	16 287	16 311	19 025	18 494	631	3,5
Länsstyrelserna	17 315	21 187	19 191	16 298	17 127	20 978	18 884	41	0,2
Övriga myndigheter	19 329	23 084	21 167	17 630	18 991	22 843	20 770	39	0,2
FÖRSVARET	16 727	21 020	20 247	16 405	16 572	20 999	20 113	169	0,8
AFFÄRSVERKEN	17 981	20 518	19 957	17 403	17 730	20 446	19 774	583	3,0
Statens Järnvägar	17 399	19 555	19 109	17 145	17 133	19 516	18 961	659	3,6
Luftfartsverket	19 662	23 215	22 154	18 146	19 382	23 015	21 818	40	0,2
Sjöfartsverket	16 305	21 319	20 561	14 905	16 156	21 296	20 487	367	1,8
HELSTATLIG VERKSAMHET	18 129	21 290	20 132	17 188	17 865	21 193	19 862	109	0,6
ÖVR STATL LÖNEREGL VERKSAMHET	16 522	19 083	17 063	15 955	16 360	19 122	16 873	208	1,2
Allmänna försäkringskassor	16 459	19 109	16 990	15 948	16 306	19 202	16 813	200	1,2

Under den senaste 12 månadersperioden har inga bolagiseringar skett.

Myndighetetsförändringar och övriga förändringar som påverkar jämförbarheten se sidan 8.

Förändringstalen är baserade på skillnader mellan de definitiva lönerna 1997 och de preliminära lönerna 1998.

Tabell 4b

## Statliga sektorn - genomsnittlig månadslön, inklusive retroaktiv lön, efter myndighet, augusti 1997

Government employees - monthly salary (arithmetic mean), including retroactive wage, by authority, August 1997

Myndighet	Heltidstjänstgörande			Deltidstjänstgörande	Hel- och deltidstjänstgörande			Förändring från föregående år	
	Kvinnor	Män	Totalt		Totalt	Kvinnor	Män	Totalt	Kronor
TOTALT	17 673	20 871	19 581	17 026	17 499	20 847	19 414	970	5,3
CIVILFÖRVALTNINGEN	17 972	21 119	19 733	17 336	17 811	21 092	19 579	900	4,8
Polisväsendet	17 803	20 722	19 839	17 090	17 703	20 711	19 744	728	3,8
Domstolsväsendet	17 241	25 718	20 130	15 648	17 082	25 714	19 892	766	4,0
Kriminalvården	16 654	17 287	17 042	15 854	16 562	17 287	16 996	916	5,7
Invandrarverket	17 007	19 104	17 736	15 728	16 956	19 089	17 687	857	5,1
Vägverket	17 365	20 415	19 855	16 655	17 258	20 419	19 816	842	4,4
Banverket	17 305	18 792	18 635	18 753	17 332	18 801	18 637	1396	8,1
Skattemyndigheterna	16 964	21 040	18 372	15 914	16 821	21 004	18 170	982	5,7
Kronofogdemyndigheterna	15 409	19 686	16 888	14 995	15 334	19 665	16 777	720	4,5
Tullverket	17 310	18 415	17 932	15 882	17 263	18 406	17 898	1137	6,8
Universitet o högskolor	18 815	23 027	21 193	18 253	18 515	22 898	20 866	725	3,6
Lantbruksuniversitetet	17 447	20 212	19 045	16 357	17 191	20 168	18 801	1072	6,0
Arbetsmarknadsverket	17 582	18 673	18 025	16 448	17 461	18 652	17 924	839	4,9
Skogsvårdsstyrelserna	16 520	18 641	18 270	16 311	16 298	18 597	18 147	860	5,0
Länsstyrelserna	16 954	20 980	18 857	16 126	16 820	20 923	18 680	727	4,0
Övriga myndigheter	18 896	22 561	20 640	17 481	18 706	22 468	20 440	1061	5,5
FÖRSVARET	16 536	20 730	19 965	16 442	16 390	20 711	19 848	1056	5,6
AFFÄRSVERKEN	17 533	19 911	19 371	17 539	17 428	19 884	19 283	1355	7,6
Statens Järnvägar	17 037	19 064	18 637	17 304	16 946	19 050	18 575	1524	8,9
Luftfartsverket	19 030	22 645	21 493	18 059	18 806	22 565	21 261	659	3,2
Sjöfartsverket	15 929	20 466	19 766	14 791	15 807	20 460	19 716	534	2,8
HELSTATLIG VERKSAMHET	17 837	20 911	19 745	17 258	17 677	20 887	19 600	971	5,2
ÖVR STATL LÖNEREGL VERKSAMHET	16 394	18 875	16 908	15 873	16 243	18 947	16 733	780	4,9
Allmänna försäkringskassor	16 343	18 861	16 845	15 854	16 197	18 961	16 676	770	4,8

Under den senaste 12 månadersperioden har inga bolagiseringar skett.

Myndighetsförändringar se sidan 8.

Tabell 5

## Statliga sektorn - genomsnittlig månadslön efter näringsgren februari 1998

Government employees - monthly salary (arithmetic mean) by branch of industry, February 1998

Näringsgren/SNI92	Heltidstjänstgörande			Deltids- tjänst- görande	Hel- och deltidstjänstgörande			Förändring från föregående år	
	Kvinnor	Män	Totalt		Totalt	Kvinnor	Män	Totalt	Kronor
TOTALT	17 941	21 246	19 955	17 051	17 684	21 150	19 673	136	0,7
Jordbruk	15 839	22 210	17 472	14 990	15 697	21 934	17 221	-20	-0,1
Tillverkningsindustri	17 027	18 772	18 540	16 433	16 980	18 745	18 487	516	2,9
El-, gas-, värme- och vattenverk	18 375	27 579	25 548	21 853	18 452	27 582	25 358	-117	-0,5
Byggindustri	17 826	19 533	19 329	17 161	17 729	19 511	19 286	-116	-0,6
Transport och kommunikationer	18 145	20 685	20 095	17 408	17 841	20 593	19 876	618	3,2
Järnvägstransport	17 448	19 756	19 240	17 196	17 154	19 706	19 064	690	3,8
Stödtjänster till sjötransport	16 384	21 448	21 103	14 979	15 896	21 419	20 977	1 063	5,3
Stödtjänster till lufttransport	19 662	23 215	22 154	18 146	19 382	23 015	21 818	40	0,2
Kreditinstitut och försäkringsbolag	17 443	22 208	19 519	17 137	17 350	22 070	19 270	-30	-0,2
Banker och kreditinstitut	17 436	22 115	19 467	17 107	17 338	21 979	19 219	-33	-0,2
Försäkringsbolag	18 500	29 283	24 970	24 000	19 147	29 283	24 920	10	0,0
Fastighetsverks., företagstjänster	17 985	20 533	19 203	17 212	17 803	20 491	19 016	-32	-0,2
Fastighetsbolag, fastigh.förvaltare	20 279	22 046	21 495	16 432	19 745	21 984	21 228	99	0,5
Forskning och utveckling	19 830	23 986	22 708	19 880	19 509	23 904	22 446	532	2,4
Andra företagstjänster	17 769	19 449	18 497	16 739	17 601	19 395	18 330	-158	-0,9
Civila myndigheter och försvaret	17 655	21 354	19 850	16 626	17 436	21 307	19 595	252	1,3
Övergripande offentlig förvaltning	17 815	21 950	19 694	16 758	17 566	21 877	19 358	181	0,9
Adm. av vård, utbildning, kulturell verks.	21 874	25 185	23 218	19 355	21 498	24 878	22 826	158	0,7
Adm. av näringslivsprogram	17 983	21 729	20 197	17 324	17 811	21 658	20 002	184	0,9
Utrikesförvaltning	19 856	25 212	22 307	17 629	19 663	25 085	22 050	183	0,8
Totalförsvaret	16 482	20 835	20 074	15 934	16 329	20 811	19 938	135	0,7
Rättsskipning	17 762	21 322	19 596	16 363	17 531	21 211	19 313	134	0,7
Polisverksamhet	18 275	21 465	20 564	17 457	18 155	21 418	20 423	475	2,4
Obligatorisk socialförsäkring	16 579	19 535	17 224	16 003	16 413	19 610	17 023	238	1,4
Utbildning	18 815	22 819	21 078	17 618	18 324	22 445	20 490	-319	-1,5
Grundskoleutbildning	18 576	19 103	18 719	16 322	17 985	18 709	18 157	-538	-2,9
Högskoleutbildning	18 830	22 876	21 151	17 675	18 343	22 504	20 566	-314	-1,5
Hälso- och sjukvård, socialtjänst	17 675	19 503	18 600	16 589	17 442	19 186	18 292	-93	-0,5
Andra samhälls- o personliga tjänster	18 074	19 477	18 786	16 399	17 708	19 210	18 411	-78	-0,4

Förändringstalen är baserade på skillnader mellan de definitiva lönerna 1997 och de preliminära lönerna 1998

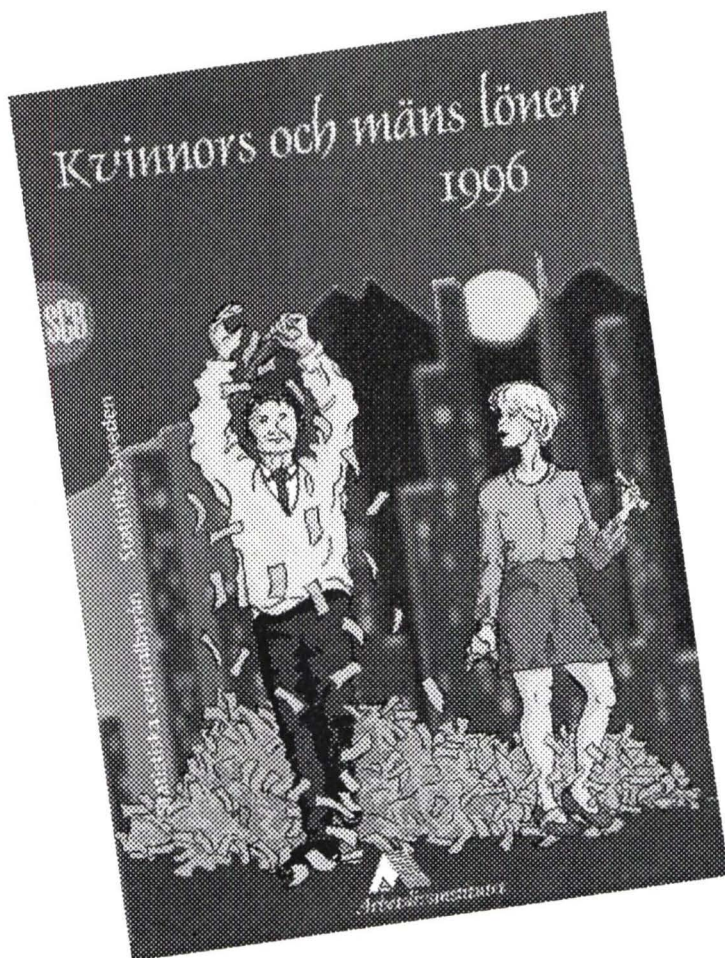
**Tabell 6 Statliga sektorn - genomsnittlig månadslön, inklusive retroaktiv lön, utveckling fr.o.m. februari 1995 t.o.m. februari 1998**  
 Government employees - monthly salary, including retroactive wage, from February 1995 to February 1998

Mätmånad	Civilförvaltningen och försvaret		Affärsverk		Totalt	
	Genomsnittlig månadslön	Förändring i procent sedan föregående år	Genomsnittlig månadslön	Förändring i procent sedan föregående år	Genomsnittlig månadslön	Förändring i procent sedan föregående år
feb-95	17 540	4,2	16 860	9,8	17 460	4,6
maj-95	17 660	4,1	17 020	1,0	17 600	3,9
aug-95	17 420	3,1	16 560	1,4	17 340	2,9
nov-95	17 720	2,5	17 010	1,8	17 710	2,8
feb-96	18 990	8,3	18 940	12,4	18 870	8,0
maj-96	18 970	7,4	18 530	8,9	18 820	6,9
aug-96	18 800	7,9	17 930	8,3	18 530	6,8
nov-96	19 110	7,8	18 250	7,3	18 820	6,3
feb-97	19 810	4,3	19 190	1,3	19 540	3,6
maj-97	19 850	4,6	19 070	2,9	19 580	4,0
aug-97	19 620	4,4	19 280	7,5	19 410	4,7
nov-97 *	19 930	4,3	19 150	4,9	19 670	4,5
feb-98 *	19 860	0,3	19 770	3,0	19 670	0,7

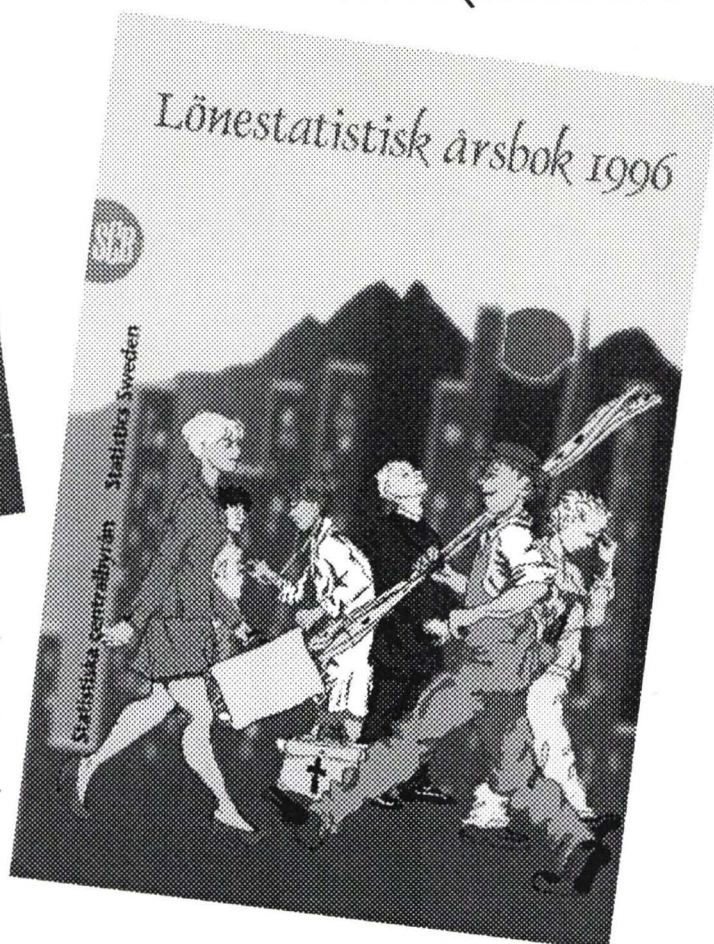
\* Uppgifterna är preliminära.



# Löner på den svenska arbetsmarknaden



I boken *Kvinnors och mäns löner 1996* presenteras aktuell lönestatistik som täcker hela arbetsmarknaden uppdelad på kön. För första gången redovisas löner efter en gemensam yrkesstandard över hela arbetsmarknaden. Denna bok är framtagen på uppdrag av Arbetslivsinstitutet.



*Lönestatistisk årsbok 1996* syftar till att ge översiktlig och jämförbar statistik över lönestrukturen för hela arbetsmarknaden. *Lönestatistisk årsbok* presenterar lönestatistik över arbetsmarknaden som helhet.

*Lönestatistisk årsbok* och *Kvinnors och mäns löner* är framför allt tabellpublikationer men innehåller även diagram och förklarande text. Böckerna är årliga och omfattar ca 100 sidor.

Beställ böckerna  
genom SCB,  
Publikationstjänsten,  
tfn 019-17 68 00

Lönestatistisk årsbok 1996. Pris 180 kr.  
Best.nr AM91SA9702

Kvinnors och mäns löner 1996. Pris 180 kr.  
Best.nr AM72SA9801

Statistikpublikationer kan beställas från **SCB, Publikationstjänsten**, 701 89 ÖREBRO, telefon: 019-17 68 00, fax: 019-17 64 44, e-post: publ@scb.se. De kan också beställas i bokhandeln eller köpas i **SCB:s statistikbutiker**, Karlavägen 100 i Stockholm och Klostergatan 23 i Örebro. Aktuell publicering redovisas i SCB:s publikationskatalog, som kan beställas gratis. Ytterligare hjälp ges av SCB:s **Informationsservice**, telefon: 08-783 48 01 eller 019-17 62 00 (fax: 08-783 48 99 eller 019-17 64 44).

This Statistical Report and other publications in the series Official Statistics of Sweden can be ordered from Statistics Sweden, **Publication Services**, S-701 89 ÖREBRO, Sweden (phone: +46 19 17 68 00, fax: +46 19 17 64 44, e-mail: publ@scb.se). If you don't find the data you need in the publications, please contact Statistics Sweden, **Information Services**, Box 24 300, S-104 51 STOCKHOLM, Sweden (phone: +46 8 783 48 01, fax: +46 8 783 48 99).