



0000065374

Arbetskraftsundersökningen i augusti 1999

Labour Force Survey: August, 1999

Sammanfattning

Säsongrensade data visar att sysselsättningen mellan juli och augusti fortsatte att öka samtidigt som antalet arbetslösa var oförändrat: se närmare diagram sidan 15 och 16.

Övriga redovisade skattningar i detta SM avser ursprungliga, ej säsongrensade värden.

Antalet sysselsatta uppgick i augusti till 4 108 000 ($\pm 33\ 000$), vilket är 62 000 fler än vad som redovisades för augusti förra året. Denna ökning underskattar den reella ökningen p.g.a en förskjutning av mätveckorna mellan augusti i år och augusti förra året. När hänsyn tas till denna förskjutning uppskattar SCB att antalet sysselsatta har ökat med ca 100 000. Den privata sektorn svarar för den största ökningen och det är främst inom företagstjänster som uppgången skett.

Antalet utförda arbetstimmar i genomsnitt per vecka på hela arbetsmarknaden uppgick i augusti till 121,5 ($\pm 1,6$) miljoner timmar. Med hänsyn tagen till mätveckornas placering och olikheter i semesteruttag uppskattar SCB att antalet arbetade timmar har ökat med ca 2,5 procent sedan augusti i fjol.

I augusti var antalet arbetslösa 267 000 ($\pm 17\ 000$) eller 6,1 ($\pm 0,4$) procent av arbetskraften. Det är en minskning med 50 000 jämfört med för ett år sedan. Antalet personer i konjunkturberoende arbetsmarknadspolitiska program var i augusti 117 000, vilket är 19 000 färre än samma månad i fjol.

Arbetskraften (sysselsatta och arbetslösa) uppgick i augusti till 4 376 000 ($\pm 32\ 000$). Med hänsyn tagen till ovan nämnda förskjutning av mätveckorna uppskattar SCB att antalet i arbetskraften har ökat med ca 50 000 jämfört med augusti i fjol.

Antalet undersysselsatta (sysselsatta personer som arbetat mindre än de skulle vilja av arbetsmarknadsskäl) uppgick i augusti till 287 000 ($\pm 20\ 000$). Förändringen jämfört med läget för ett år sedan är ej statistiskt säkerställt. Latent arbetssökande (personer som velat och kunnat arbeta men ej sökt arbete samt heltidsstuderande som sökt arbete) var i augusti 120 000 ($\pm 13\ 000$). Av de latent arbetssökande i augusti var 53 000 heltidsstuderande som sökt arbete. I internationell statistik förs de till gruppen arbetslösa.

1 000-tal	Augusti 1998		Augusti 1999	
	Antal	%	Antal	%
Arbetskraften	4 363 ± 32	78,4	4 376 ± 32	78,4
Sysselsatta	4 046 ± 32	72,7	4 108 ± 33	73,6
Personer i arbete	2 851 ± 42		3 178 ± 42	
Arbetslösa	317 ± 19	7,3	267 ± 17	6,1
Ej i arbetskraften	1 203 ± 32		1 208 ± 32	
Befolkningen	5 566		5 583	

Arbetskraften och sysselsatta i procent av befolkningen.
Arbetslösa i procent av arbetskraften.

Skattningarna redovisas med osäkerhetstal. Se vidare avsnitt 4.

SVERIGES OFFICIELLA STATISTIK



Statistiska centralbyrån
Statistics Sweden

Statistikansvarig myndighet och producent

SCB, Arbetskraftsundersökningarna
Box 24 300, 104 51 STOCKHOLM
fax 08-783 48 12

Förfrågningar: Margareta Henkel, tfn 08-783 43 49

Arbetsförmedlingarnas verksamhetsstatistik

I nedanstående tabell redovisas antalet personer i arbetsmarknadspolitiska program administrerade av AMS (vid månads slut) och antalet personer berörda av varsel om driftsinskränkningar (totalt under månaden). Tabellen visar även antalet lediga platser, dels nyanmälda under månaden, dels kvarstående vid månads slut.

Uppgifterna kommer från Arbetsmarknadsstyrelsen (AMS).

	Augusti 1998	Augusti 1999
Personer i utbildning och särskilda arbeten mm		
Arbetsmarknadsutbildning		
exkl företagsutbildning	35 000	38 100
AMI-program	6 900	6 300
Starta eget-bidrag	12 300	10 900
Datortek	8 600	5 300
Kommunalt prog. för ungdomar	5 900	4 200
Offentligt tillfälligt arbete (OTA)	7 700	7 200
Projektarbete (arbetslöshetsers.)	100	800
Resursarbeten i off. verksamhet	3 100	1 700
Anställningsstöd	11 400	9 900
Utv.garanti för arbetslösa ungd.	2 800	3 800
IT-satsningen	800	4 100
Arbetspraktik ¹	42 200	24 900
Samhall	26 700	27 300²
Anställning med lönebidrag	49 400	50 100
Offentligt skyddat arbete	5 900	5 600
Personer berörda av varsel om driftsinskränkningar		
Uppsägningar	1 600	1 600
Permitteringar	400	0
Förkortad arbetsvecka	0	0
Antal lediga platser		
Nyanmälda under månaden med mer än 10 dagars varaktighet		
	31 800	32 400
– därav i tillverkningsarbete	3 700	4 100
Kvarstående vid månads slut med mer än 10 dagars varaktighet	21 400	22 800

1) Nytt program januari 1999, som ersatte arbetslivsutveckling och arbetsplatsintroduktion. Dessa program redovisas här under arbetspraktik även 1998.

2) Avser juli då uppgift för augusti saknas vid pressläggnings-tidpunkten.

Utförligare uppgifter redovisas i **AMS rapportserier från AMS Utredning** utgivna av AMS. Någon speciell klassificering och redovisning av personer som är berörda av olika arbetsmarknadspolitiska program sker ej i arbetskraftsundersökningarna. Se även avsnitt 6.

1 Undersökningspopulation, urvalsförfarande, estimation mm.

Arbetskraftsundersökningarna (AKU) utförs varje månad. Datinsamling sker i första hand genom telefonintervjuer med datorstöd av SCB:s intervjuare, men genom personligt besök i de fall urvalspersonen inte kan nås per telefon.

Undersökningspopulationen i AKU består av alla i Sverige genom folkbokföringen registrerade personer, som fyllt 16 men ej 65 år. Under en månad per år (t.o.m. 1995: ett kvartal per år) ingår även 65–74-åringar, men dessa redovisas separat. Som urvalsram används registret över totalbefolkningen (RTB).

Urvalet i AKU består av tre separata urval, ett för varje månad i kvartalet. Vart och ett av urvalen, som för varje månad fr.o.m. januari 1996 består av ca 17 000 personer, roteras på så sätt att en åttondel förnyas mellan två på varandra följande undersökningstillfällen. För varje urval inträffar detta alltså med tre månaders mellanrum. Personer i urvalet intervjuas därmed en gång per kvartal och sammanlagt åtta gånger under en tvåårsperiod, varefter de byts ut mot nya.

Estimations- (uppräknings-) förfarande framgår av statistiska meddelandet AM 10 SM 9902.

2 Mätperiod

I AKU undersöks samtliga veckor under året. Det innebär att varje undersökningsmånad innehåller fyra eller fem mätveckor, dvs. urvalet fördelas på fyra mätveckor under den första och andra månaden varje kvartal och fem under den tredje månaden. Vart sjunde år, då vi har 53 kalenderveckor, innehåller ytterligare en månad på året fem mätveckor i stället för fyra.

3 Vissa tekniska data om AKU augusti 1999

Mätperioderna under augusti 1999 var veckorna 2 - 8 augusti, 9 - 15, 16 - 22 och 23 - 29 augusti.

Mätperioderna

för augusti 1998 var veckorna 27 juli - 2 augusti, 3 - 9, 10 - 16 och 17 - 23 augusti.

De flesta intervjuerna genomfördes per telefon. Urvalspersonen själv var uppgiftslämnare i 97,0 procent av intervjuerna, medan resterande 3,0 procent lämnades av annan person än urvalspersonen (indirekta intervjuer). Bortfallet vid fältarbetet (dvs. den andel av nettourvalet för vilken intervjuuppgifter ej kunnat erhållas) var totalt 16,4 procent. Andelen vägrare var 5,4 procent och 10,7 procent av urvalspersonerna var oanträffbara. För en närmare bedömning av bortfallets inverkan på undersökningsresultaten se avsnitt 4.

4 Undersökningsresultatens tillförlitlighet

AKU-resultaten som presenteras i detta SM är **skattningar** behäftade med en viss osäkerhet på grund av olika felkällor, som t.ex. att endast ett urval undersökts (urvalsfel), svar saknas helt eller delvis från vissa personer i urvalet (bortfallsfel), frågor eller svar kan ha missuppfattats (mätfel). Vid bedömningen av felens betydelse i en undersökning brukar man skilja på **slumpmässiga fel**, som orsakar en slumpmässig beräkningsbar osäkerhet hos de skattade resultaten och **systematiska fel** som påverkar resultaten i en viss riktning.

I sammanfattning (sid 1) och i SM-tabell 1 anges uppgifterna (t.ex. antalet sysselsatta) med osäkerhetstal i form av 95-procentiga konfidensintervall. I tabell 5 och 6 anges även osäkerhetstal för den skattade förändringen jämfört med föregående månad och motsvarande månad året innan.

Genom att beräkna konfidensintervall kan man få en uppfattning om hur stora skillnader mellan exempelvis närliggande månad och år som kan förklaras av slumpmässiga fel. Är skillnaden större än det 95-procentiga konfidensintervallet brukar man tala om en förändring som är reell, **statistiskt säkerställd**. I övriga fall säger man att skillnaden ligger **inom den statistiska felmarginalen**, dvs. kan förklaras av slumpen.

Nedan ges exempel på användningen av osäkerhetstal, dels för nivåskattning, dels för en förändring mellan två tidpunkter.

Antalet **sysselsatta** under augusti 1999 var 4 108 000 ($\pm 33\ 000$) enligt tabell 1. Det innebär att det sanna värdet med 95 procents säkerhet ligger i intervallet 4 075 000 – 4 141 000, om andra fel än slumpfelen är försumbara.

Av tabell 5 framgår att antalet i **arbetskraften** under augusti 1999 var 4 376 000 och under augusti 1998 4 363 000. Osäkerhetstalet för förändringen på ett års sikt är 37 000. Det innebär att förändringen mellan de två tidpunkterna skall vara minst 37 000 för att förändringen skall vara statistiskt säkerställd.

Eftersom förändringen av antalet i arbetskraften mellan augusti 1999 och augusti 1998 är mindre än osäkerhetstalet är förändringen inte statistiskt säkerställd.

5 Jämförbarhet med annan statistik

Uppgifter om sysselsättningen redovisas, förutom i AKU, även i andra undersökningar. Viktiga sådana källor är den företagsbaserade sysselsättningsstatistiken, årlig regional sysselsättningsstatistik (ÅRSYS/RAMS) samt undersökningarna av levnadsförhållanden (ULF). Dessa undersökningar är inte jämförbara med AKU, huvudsakligen beroende på skillnader i undersökningsmetod, definitioner och mättidpunkt.

AKU är den enda källan som ger uppgifter om den totala arbetslösheten. Däremot redovisar AMS varje månad uppgifter om bl.a. antalet personer, som är registrerade vid arbetsförmedlingarna och kan ta ett arbete direkt. AKU:s uppgift om antalet arbetslösa är det officiella arbetslöshetstalet.

6 Definitioner m.m.

Sysselsatta

Sysselsatta omfattar följande grupper:

- personer som under mätveckan utförde något arbete (minst 1 timme) antingen som avlönade arbetstagare eller egna företagare (inklusive fria yrkesutövare) samt oavlönade medhjälpare i företag tillhörande maka/make eller annan familjemedlem som han/hon bor tillsammans med (= sysselsatta, i arbete).
- personer som inte utförde något arbete enligt ovan men som hade anställning eller arbete som medhjälpande familjemedlem eller egen företagare (inklusive fria yrkesutövare) och var tillfälligt frånvarande (hela mätveckan). Orsak till frånvaron kan vara sjukdom, semester, tjänstledighet (t.ex. för vård av barn eller för studier), värnpliktstjänstgöring, arbetskonflikt eller ledighet av annan anledning, oavsett om frånvaron varit betald eller inte (= sysselsatta, frånvarande från arbetet).

Personer som har ett skyddat arbete, starta eget-bidrag och personer som arbetar i Samhall eller är anställda med lönebidrag och anställningsstöd klassificeras som sysselsatta.

Fast anställda

Tillsvidareanställda personer.

Tidsbegränsat anställda

Personer med anställningsstöd eller säsongarbete, provanställning, praktiktjänstgöring och objekts-/projektsanställning samt övriga former av tillfälliga arbeten.

Undersysselsatta

Personer som arbetar mindre än de skulle vilja göra av arbetsmarknadsskäl.

Relativa frånvarotalet

Andelen (%) frånvarande personer av antalet sysselsatta.

Arbetslösa

Arbetslösa omfattar följande grupper:

- personer som inte var sysselsatta under mätveckan men **ville** och **kunde** arbeta och även **sökt** arbete (skulle ha sökt arbete men var tillfälligt förhindrad att söka) under de senaste 4 veckorna (inklusive mätveckan).
- personer som avvaktade nytt arbete med början inom 4 veckor.

I vårt svenska arbetslöshetsbegrepp ingår inte heltidsstuderande som sökt arbete.

Relativa arbetslöshetsstalet

Andelen (%) arbetslösa personer av antalet personer i arbetskraften.

I arbetskraften

Personer som är antingen sysselsatta eller arbetslösa.

Relativa arbetskraftstalet

Andelen (%) personer i arbetskraften av befolkningen 16–64 år

Ej i arbetskraften

Personer som varken är sysselsatta eller arbetslösa tillhör ej i arbetskraften. Gruppen omfattar bl.a. personer som inte är sysselsatta och är studerande, hemarbetande eller värnpliktiga. Till gruppen räknas också personer i vissa arbetsmarknadspolitiska program t.ex. arbetslivsutveckling (ALU), arbetsplatsintroduktion (API), arbetspraktik och arbetsmarknadsutbildning.

Latent arbetsökande

Personer ej i arbetskraften som önskat och kunnat arbeta mätveckan men ej sökt arbete. Till denna grupp förs även heltidsstuderande som sökt arbete.

Näringsgren

Kodningen är anpassad till Standard för svensk näringsgrensindelning (SNI 92) och har som bas EU:s näringsgrensstandard NACE (Nomenclature Generale des Activités Economiques dans les Communautés Européennes). SNI 92 infördes i AKU 1995 och skattingarna är fr.o.m. 1987 justerade med hänsyn tagen till den nya standarden. Näringsgren bestäms för personer i arbetskraften med utgångspunkt från det enskilda företagets huvudsakliga verksamhet vid det arbetsställe där urvalspersonen är - eller senast varit - sysselsatt.

Yrke

Kodas from. 1997 enligt Standard för svensk yrkesklassificering (SSYK), dvs. den svenska versionen av den i EU gällande klassificeringen av yrken, ISCO 88 COM.

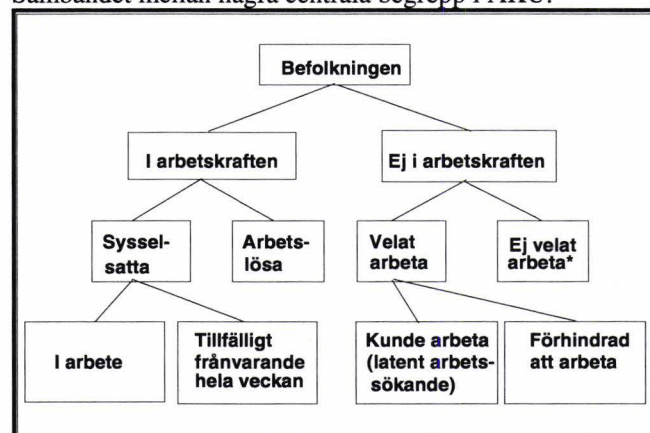
Socioekonomisk gruppering

Anställda klassificeras med utgångspunkt från yrke i arbetare och tjänstemän enligt Socioekonomisk indelning (SEI).

Utbildning

Hämtas från SCB:s register Befolkningens utbildning, där utbildningarna är klassificerade enligt Svensk utbildningsnomenklatur (SUN).

Sambandet mellan några centrala begrepp i AKU:



*)Inklusive långvarigt sjuka, personer utomlands m.fl.

7 Arbetskraftsundersökningar för befolkningen 65-74 år och EU-anpassad AKU

1986 reducerades det ordinarie AKU-urvalet till att omfatta 16-64-åringar mot tidigare 16-74-åringar. Arbetskraftsundersökningar för befolkningen 65-74 år görs dock from. detta år intermittert; dvs. återkommer med längre intervall än mellan ordinarie AKU. Resultatredovisningen sker i en särskild grundtabell "Befolkningen i åldern 65-74 år". Undersökningen genomfördes under ett kvartal per år fram till 1996. Från detta år görs den endast en månad per år, i april, i samband med EU-anpassad AKU.

Samtliga länder som tillhör EU gör varje år en AKU enligt en EU-standard. I Sverige gjordes EU-anpassad AKU 1995-1998 i samband med undersökningen i april. Under år 1999 görs den i februari, mars och april. Den största skillnaden jämfört med ordinarie AKU är, att förutom uppgifter om urvalspersonen, insamlas även uppgifter om övriga medlemmar i det hushåll som urvalspersonen tillhör. Dessutom ingår vissa frågor som inte belyses i den svenska AKU, exempelvis följande:

- När (år, månad) personen började sitt nuvarande arbete
- Skift-, kvälls-, natt-, lördags-, söndagsarbete
- Förvärvsarbete i hemmet

Summary

The Swedish Labour Force Survey is conducted monthly by Statistics Sweden (SCB). The survey is based on interviews with ca. 17 000 persons each month. Essentially, concepts and definitions follow the guidelines of the International Labour Office (ILO). The classifications of industry and occupation correspond to the NACE (Nomenclature Generale des Activités Economiques dans les Communautés Européennes) and the ISCO 88 COM systems respectively. The survey results refer to the population 16-64 years of age. Standard errors are given for some of the estimates that are presented in the tables.

For further information see "The Swedish Labour Force Survey", Bakgrundsfakta till arbetsmarknads- och utbildningsstatistiken 1996:3.

Utförligare beskrivning av urvalsförfarande, estimation, datainsamling och resultatens tillförlitlighet m.m. finns i "De svenska arbetskraftsundersökningarna (AKU)", **Bakgrundsfakta till arbetsmarknads- och utbildningsstatistiken 1996:2.**

Tabellförteckning

1 Befolkningen i åldern 16-64 år efter arbetskraftstillhörighet, kön, ålder och barninnehav samt relativa arbetslöshets- och arbetskraftstal för samma kategorier.

2 Sysselsatta fördelade efter anknytningsgrad till arbetsmarknaden och vanligen arbetad tid samt efter kön och ålder.

3 Totalt antal arbetstimmar per vecka för personer i arbete fördelade efter kön, anställningens art samt efter näringsgren.

4 Anställda som arbetat mer än vanligt under mätveckan i huvudsysslan p.g.a. övertid/mertid fördelade efter vanligen arbetad tid och kön.

5 Antal personer (1000-tal) efter arbetskraftstillhörighet jämfört med föregående månad och på ett års sikt. Osäkerhetstal för nivå- och förändringsskattningar.

6 Relativa arbetskrafts-, frånvaro- och arbetslöshetstal för olika kategorier jämfört med föregående månad och på ett års sikt. Osäkerhetstal för nivå- och förändringsskattningar.

7 Medelarbetstid och totalt antal arbetstimmar per vecka för olika kategorier jämfört med föregående månad och på ett års sikt.

List of tables

1 Labour force participation of the population 16-64 years of age, by sex, age and whether they have children or not. Per cent of labour force unemployed, and per cent of population in labour force.

2 Employed persons, by degree of attachment to the labour market, usual hours worked, sex, and age.

3 Total number of actual hours worked per week for persons at work, by sex, sector of employment, and industry.

4 Employees who worked more than usual hours during the survey week in main employment due to overtime, by usual hours worked, and sex.

5 Number of persons (thousands) in various labour force categories compared with the preceding month and one year earlier. 2 x standard deviation of estimates of monthly level and of changes.

6 Per cent of population in labour force, per cent of employed persons absent from work, and per cent of labour force unemployed, compared with the preceding month and one year earlier. 2 x standard deviation of estimates of monthly level and of changes.

7 Average and total number of actual hours worked per week, compared with the preceding month and one year earlier.

Teckenförklaring

- Intet finns att redovisa
- 0 Mindre än 0.5 av enheten
- .. Uppgift ej tillgänglig eller alltför osäker för att anges
- . Uppgift kan ej förekomma

Explanation of Symbols

- Magnitude nil
- 0 Magnitude less than half of unit
- .. Data not available or too uncertain to be published
- . Category not applicable

AKU AUGUSTI 1999

Tabell 1 Befolkningen i åldern 16-64 år efter arbetskraftstillhörighet, kön och ålder samt relativa arbetslöshets- och arbetskraftstal för samma kategorier

Uppgifterna redovisas med osäkerhetstal

Kön	I arbetskraften (1000-tal)				Ej i arbets- kraften (1000-tal)	Relativt arbets- löshets- tal (%)	Relativt arbets- krafts- tal (%)
	Ålder	Syssel- satta	Därav frånva- rande ¹	Arbets- lösa			
Båda könen							
16-19 år	113 ± 10	15 ± 4	16 ± 5	129 ± 11	276 ± 11	12.3 ± 3.5	31.8 ± 2.7
20-24 år	315 ± 14	54 ± 9	40 ± 7	355 ± 14	168 ± 14	11.2 ± 2.0	67.9 ± 2.6
25-34 år	992 ± 16	248 ± 17	64 ± 8	1055 ± 14	186 ± 14	6.0 ± 0.7	85.0 ± 1.1
35-44 år	1008 ± 13	230 ± 16	61 ± 8	1069 ± 11	121 ± 11	5.7 ± 0.7	89.8 ± 0.9
45-54 år	1062 ± 12	235 ± 17	45 ± 7	1108 ± 11	143 ± 11	4.1 ± 0.6	88.6 ± 0.9
55-59 år	423 ± 9	102 ± 11	20 ± 5	442 ± 9	104 ± 9	4.5 ± 1.2	81.0 ± 1.7
60-64 år	196 ± 10	46 ± 8	22 ± 5	218 ± 11	210 ± 11	10.0 ± 2.4	50.9 ± 2.5
Samtliga	4108 ± 33	931 ± 33	267 ± 17	4376 ± 32	1208 ± 32	6.1 ± 0.4	78.4 ± 0.6
Män							
16-19 år	52 ± 7	6 ± 3	9 ± 3	61 ± 8	146 ± 8	14.5 ± 5.5	29.6 ± 3.6
20-24 år	173 ± 10	28 ± 6	18 ± 5	190 ± 10	76 ± 10	9.3 ± 2.6	71.5 ± 3.6
25-34 år	528 ± 11	104 ± 11	27 ± 6	555 ± 10	79 ± 10	4.9 ± 1.0	87.5 ± 1.6
35-44 år	522 ± 9	100 ± 11	32 ± 6	553 ± 9	54 ± 9	5.8 ± 1.1	91.1 ± 1.4
45-54 år	549 ± 9	108 ± 12	24 ± 5	572 ± 8	61 ± 8	4.1 ± 1.0	90.4 ± 1.3
55-59 år	222 ± 7	45 ± 8	13 ± 4	234 ± 7	44 ± 7	5.4 ± 1.7	84.2 ± 2.4
60-64 år	104 ± 7	23 ± 5	12 ± 4	116 ± 8	93 ± 8	9.9 ± 3.5	55.3 ± 3.7
Samtliga	2149 ± 23	413 ± 23	133 ± 12	2282 ± 22	554 ± 22	5.8 ± 0.5	80.5 ± 0.8
Män med barn under 7 år							
7 år	425	87	19	443	36	4.2	92.5
Kvinnor							
16-19 år	60 ± 8	9 ± 4	7 ± 3	67 ± 8	130 ± 8	10.3 ± 4.5	34.2 ± 4.0
20-24 år	142 ± 10	27 ± 6	22 ± 5	164 ± 10	92 ± 10	13.3 ± 3.3	64.1 ± 3.9
25-34 år	464 ± 12	144 ± 13	36 ± 6	500 ± 11	107 ± 11	7.3 ± 1.2	82.4 ± 1.9
35-44 år	486 ± 10	130 ± 12	29 ± 6	516 ± 9	67 ± 9	5.7 ± 1.1	88.5 ± 1.5
45-54 år	513 ± 9	127 ± 12	22 ± 5	535 ± 8	82 ± 8	4.1 ± 1.0	86.7 ± 1.4
55-59 år	201 ± 6	57 ± 8	7 ± 3	208 ± 6	60 ± 6	3.5 ± 1.5	77.7 ± 2.4
60-64 år	92 ± 7	23 ± 5	10 ± 3	102 ± 8	116 ± 8	10.0 ± 3.4	46.8 ± 3.5
Samtliga	1959 ± 24	518 ± 24	134 ± 12	2093 ± 23	654 ± 23	6.4 ± 0.6	76.2 ± 0.8
Kvinnor med barn under 7 år							
under 7 år	391	147	33	424	100	7.7	80.9

1) Frånvarande hela mätveckan.

AKU AUGUSTI 1999

Tabell 2 Sysselsatta fördelade efter anknytningsgrad till arbetsmarknaden och vanligen arbetad tid samt efter kön och ålder

Ålder	Sysselsatta (1000-tal)				Summa sysselsatta	Därav			
	Fast anställda	Tidsbegränsat anställda	Summa anställda	Företagare samt medhjälpande fam medl		1-19 tim	20-34 tim	1-34 tim	35-tim
Båda könen									
16-19 år	28	79	108	6	113	41	25	66	47
20-24 år	163	144	307	8	315	26	55	82	232
25-34 år	736	181	917	75	992	33	142	175	816
35-44 år	780	113	893	114	1008	25	190	215	792
45-54 år	857	73	930	132	1062	16	161	178	882
55-59 år	338	25	364	59	423	11	86	98	325
60-64 år	151	12	163	33	196	13	60	74	122
Samtliga	3054	627	3681	427	4108	167	719	886	3217
Män									
16-19 år	15	34	49	4	52	15	9	24	29
20-24 år	96	70	166	6	173	12	16	28	145
25-34 år	398	76	474	54	528	13	27	40	487
35-44 år	393	45	438	83	522	7	24	31	490
45-54 år	421	27	448	100	549	5	18	23	524
55-59 år	162	14	176	46	222	3	18	21	201
60-64 år	73	5	78	26	104	6	18	25	80
Samtliga	1559	270	1830	320	2149	61	130	191	1955
Kvinnor									
16-19 år	13	46	59	2	60	26	16	42	19
20-24 år	67	74	140	2	142	15	40	54	88
25-34 år	338	105	443	21	464	20	115	135	329
35-44 år	387	68	455	31	486	18	166	184	302
45-54 år	436	46	482	32	513	12	143	155	358
55-59 år	176	11	188	13	201	9	68	77	124
60-64 år	78	8	85	6	92	7	42	49	43
Samtliga	1494	357	1851	108	1959	106	589	695	1262

AKU AUGUSTI 1999

Tabell 3 Totalt antal arbetstimmar per vecka för personer i arbete fördelade efter kön, anställningens art samt efter näringsgren. Miljoner timmar.

Näringsgren		Samtliga personer i arbete			Därav anställda		
		Båda könen	Män	Kvinnor	Samtliga	I offentlig tjänst	I enskild tjänst
Kod enligt SNI92							
01,02,05	Jordbr,skogsbr o fiske	5.1	4.1	1.0	1.3	0.1	1.3
10-37, 40-41	Tillv, utv av mineral o energiprod	24.3	18.9	5.4	22.8	0.2	22.7
därav 28-35	Verkstadsindustri	11.4	9.4	2.0	10.8	0.1	10.7
45	Byggverksamhet	7.4	6.9	0.5	5.6	0.8	4.8
50-52, 60-64	Handel o kommunikationer	26.0	17.8	8.2	20.6	0.6	20.1
65-67, 70-72,74	Finansiell verksamhet, företagstjänster	15.1	9.3	5.8	12.3	0.6	11.7
73,80	Utbildning, forskning	9.1	3.5	5.6	9.0	7.7	1.3
85	Vård och omsorg	19.0	3.3	15.7	18.5	16.8	1.6
55, 90-93,95	Personl o kulturella tjänster, renhållning	9.6	4.9	4.8	6.8	1.4	5.4
75,99	Off förvaltning, mm	5.6	3.0	2.6	5.6	5.6	0.0
	Summa	121.5	71.8	49.6	102.8	33.7	69.0

Tabell 4 Anställda som arbetat mer än vanligt under mätveckan i huvudsysslan p g a övertid/mertid fördelade efter vanligen arbetad tid och kön

Vanligen arbetad tid (huvudsyssla + ev bisyssla)	Samtliga anställda (1000-tal)	Därav med övertid/ mertid (1000-tal)	Relativt övertids-/ mertidstal (2) i procent av (1)	Övertid/ mertid 1000-tal timmar
Kön	(1)	(2)		
1 Timme -				
Båda könen	3677	334	9.1	2845
Män	1827	205	11.2	1816
Kvinnor	1850	129	7.0	1029
1-34 timmar				
Båda könen	824	57	6.9	659
Män	158	7	4.5	106
Kvinnor	666	50	7.5	552
35 timmar -				
Båda könen	2853	277	9.7	2187
Män	1669	198	11.8	1710
Kvinnor	1184	79	6.7	477

AKU AUGUSTI 1999

Tabell 5 Antal personer efter arbetskraftstillhörighet jämfört med föregående månad och på ett års sikt. Osäkerhetstal för nivå- och förändringsskattningar

Kategori	Antal personer (1000-tal)			Osäkerhetstal (1000-tal) för			
	Aug 98	Jul 99	Aug 99	Förändringen Aug98- Aug99	Jul 99 - Aug99	Nivån Aug99	
I arbetskraften	4363	4546	4376	37	46	32	
Män	2282	2374	2282	26	32	22	
Kvinnor	2081	2171	2093	27	33	23	
Sysselsatta	4046	4253	4108	38	46	33	
Män	2126	2222	2149	26	32	23	
Kvinnor	1920	2032	1959	27	33	24	
Män med barn under 7 år	449	423	425	
Kvinnor med barn under 7 år	381	409	391	
Ålder							
16-24 år	441	559	428	20	24	17	
25-54 år	3017	3065	3062	29	34	24	
55-64 år	588	629	618	17	20	14	
Vanligen arbetad tid							
1-19 timmar	151	124	167	18	22	15	
20-34 timmar	741	765	719	33	41	29	
35- timmar	3151	3361	3217	44	54	38	
Näringsgren (enl SNI92)							
Sysselsatta inom:							
01,02,05	Jordbr,skogsbr o fiske	105	121	100	13	16	12
10-37, 40-41	Tillv, utv av mineral o energiprod	817	853	803	24	30	21
därav 28-35	Verkstadsindustri	380	398	377	17	20	14
45	Byggverksamhet	234	230	222	17	21	15
50-52, 60-64	Handel o kommunikationer	794	820	821	28	34	24
65-67, 70-72,74	Finansiell verksamhet, företagstjänster	468	527	499	23	29	20
73,80	Utbildning, forskning	324	337	333	24	29	20
85	Vård och omsorg	791	803	796	30	36	26
55, 90-93,95	Personl o kulturella tjänster, renhållning	300	344	323	23	28	20
75,99	Off förvaltning, mm	211	214	207	19	23	16

AKU AUGUSTI 1999

Tabell 5 forts

Kategori	Antal personer (1000-tal)			Osäkerhetstal (1000-tal) för		
	Aug 98	Jul 99	Aug 99	Förändringen Aug98 - Aug99	Jul 99 - Aug99	Nivån Aug99
Anknytningsgrad till arbetsmarknaden						
Anställda	3630	3826	3681	42	52	37
Fast	2986	3072	3054	42	53	37
Tidsbegränsat	644	754	627	35	40	28
Företagare	401	412	416	27	33	23
Medhjälpande familje- medlemmar	15	15	11	5	6	4
Anställningens art						
I offentlig tjänst	1330	1374	1326	34	42	30
I enskild tjänst	2297	2448	2353	41	51	36
Undersysselsatta						
Personer som arbetar mindre än de skulle vilja göra p g a arbetsmarknadsskäl	306	305	287	24	29	20
Frånvarande från arbetet						
Hela veckan	1196	2125	931	45	47	33
därav p g a arbets- tidens förläggning eller helg	20	16	25
Del av veckan	558	517	604
därav p g a arbets- tidens förläggning eller helg	207	155	227
I arbete						
Män	1567	1180	1736	37	42	30
Kvinnor	1284	948	1442	36	42	29
Arbetslösa						
Män	156	153	133	16	17	12
Kvinnor	161	140	134	16	17	12
Ålder						
16-24 år	68	59	55	11	12	8
25-54 år	213	196	170	19	20	14
55-64 år	36	38	42	10	10	7

AKU AUGUSTI 1999

Tabell 5 forts

Kategori	Antal personer (1000-tal)			Osäkerhetstal (1000-tal) för		
	Aug 98	Jul 99	Aug 99	Förändringen Aug98 - Aug99	Jul 99 - Aug99	Nivån Aug99
Tidigare arbetskrafts- tillhörighet						
Nyinträdande	44	37	31
Återinträdande	44	52	48
Började söka arbete omedelbart efter föregående arbets slut	228	203	187
därav slutade p g a drifts- och personalinskränkning	77	60	63
Arbetslöshetstidens längd ¹						
Sökt arbete						
mindre än 14 veckor	..	174	153
14-26 veckor	..	32	42
27- veckor	..	82	70
Uppgift saknas	..	5	2
Latent arbetssökande²	145	132	120	16	19	13
därav heltidsstuderande som sökt arbete	60	38	53
Ej i arbetskraften	1203	1036	1208	37	46	32
Män	546	461	554	26	32	22
Kvinnor	658	575	654	27	33	23
Studerande heltid	367	130	406
Hemarbetande	62	61	59
Ålders-, tjänste- och förtidspensionärer ³	82	86	97
Sjuka ³	327	338	318
Arbete utomlands	31	25	28
Vistelse utomlands	20	18	22
Övriga	315	377	278

1) Från januari 1999 har mätmetoden avseende arbetslöshetstidens längd anpassats till att bättre motsvara den svenska definitionen av arbetslöshet. Revidering av tidigare redovisade uppgifter enligt den nya metoden är inte möjlig.

2) Personer ej i arbetskraften som velat och kunnat ta arbete mätveckan.

3) Förtidspension av hälsoskäl ingår i gruppen sjuka.

AKU AUGUSTI 1999

Tabell 6 Relativa arbetskrafts-, frånvaro- och arbetslöshetstal för olika kategorier jämfört med föregående månad och på ett års sikt. Osäkerhetstal för nivå- och förändringsskattningar

Kategori	År, månad			Osäkerhetstal för		
	Aug 98	Jul 99	Aug 99	Förändringen Aug98 - Aug99	Jul 99 - Aug99	Nivån Aug99
Relativa arbetskraftstal	78.4	81.4	78.4	0.7	0.8	0.6
Män	80.7	83.7	80.5	0.9	1.1	0.8
Kvinnor	76.0	79.1	76.2	1.0	1.2	0.8
Män med barn under 7 år	92.7	94.8	92.5
Kvinnor med barn under 7 år	79.5	82.3	80.9
Ålder						
16-24 år	54.0	66.5	52.1	2.2	2.7	1.9
25-54 år	87.4	88.5	87.8	0.7	0.8	0.6
55-64 år	67.2	68.8	67.8	1.7	2.1	1.5
Relativa frånvarotal	29.5	50.0	22.7	1.1	1.1	0.8
Män	26.3	46.9	19.2	1.4	1.5	1.1
Kvinnor	33.1	53.3	26.4	1.7	1.7	1.2
Relativa arbetslöshetstal	7.3	6.4	6.1	0.5	0.5	0.4
Män	6.8	6.4	5.8	0.7	0.7	0.5
Kvinnor	7.7	6.4	6.4	0.8	0.8	0.6
Ålder						
16-24 år	13.3	9.5	11.5	2.2	2.3	1.6
25-54 år	6.6	6.0	5.3	0.6	0.6	0.4
55-64 år	5.8	5.7	6.3	1.5	1.6	1.1
Sysselsättnings- intensitet¹	72.7	76.2	73.6	0.7	0.8	0.6
Män	75.2	78.4	75.8	0.9	1.1	0.8
Kvinnor	70.1	74.0	71.3	1.0	1.2	0.9
Män med barn under 7 år	87.2	88.6	88.6
Kvinnor med barn under 7 år	70.7	76.0	74.6
Ålder						
16-24 år	46.8	60.2	46.2	2.2	2.6	1.9
25-54 år	81.6	83.2	83.1	0.8	0.9	0.7
55-64 år	63.3	64.9	63.6	1.7	2.0	1.4

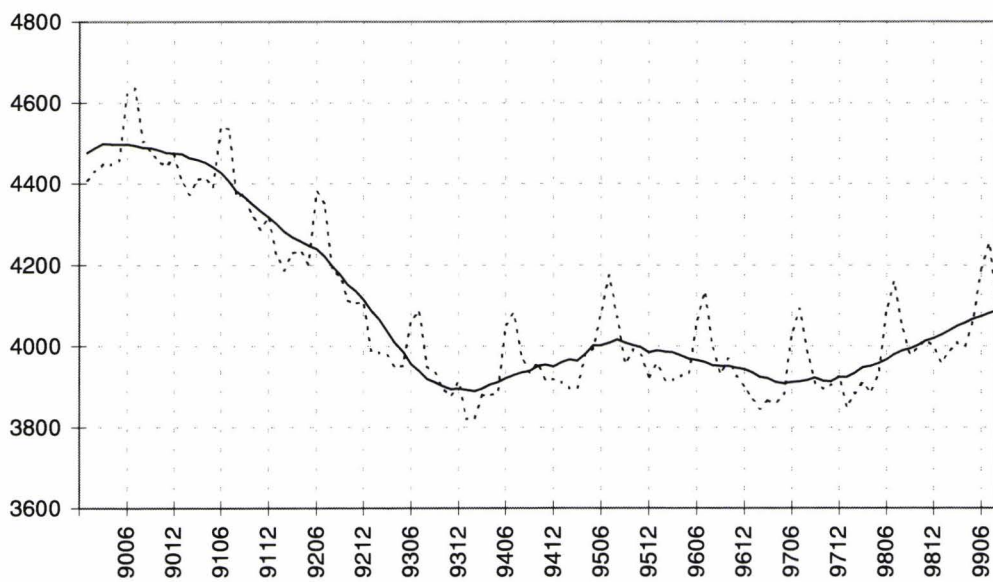
1) Andelen sysselsatta i procent av befolkningen.

AKU AUGUSTI 1999

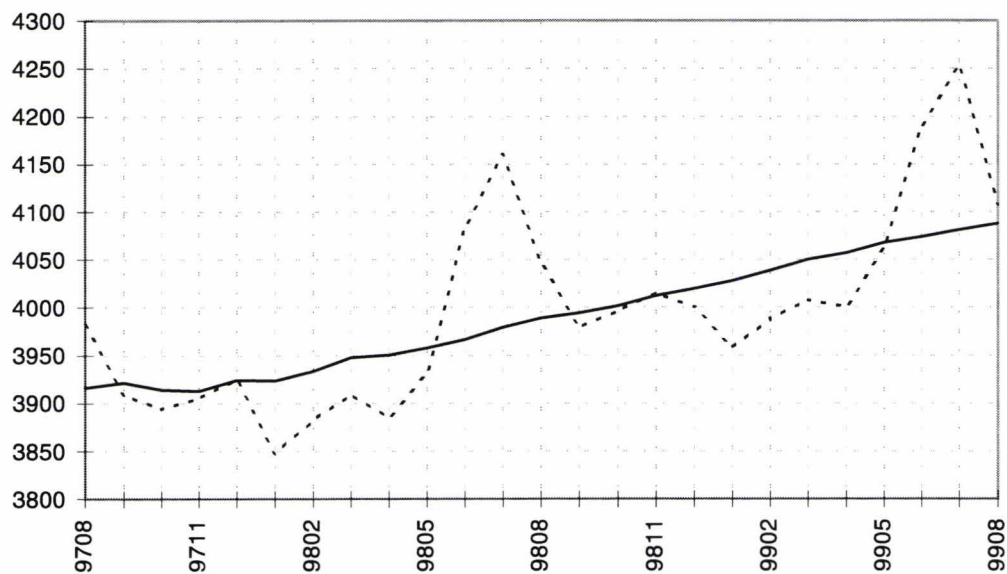
Tabell 7 Medelarbetstid och totalt antal arbetstimmar per vecka för olika kategorier jämfört med föregående månad och på ett års sikt

Kategori	Aug 98	Jul 99	Aug 99
Medelarbetstid för personer i arbete (timmar)	38.1	37.3	38.2
Män	41.2	40.0	41.4
Kvinnor	34.2	34.0	34.4
Män med barn under 7 år	41.6	39.7	42.0
Kvinnor med barn under 7 år	32.9	31.8	31.8
Båda könen			
Anställda inom jordbruk	35.9	40.6	43.3
inom övriga	36.9	36.1	37.0
Företagare inom jordbruk	51.4	54.7	55.5
inom övriga	46.1	42.6	46.6
Totalt antal arbetstimmar (miljoner timmar)	108.5	79.5	121.5
Män	64.5	47.2	71.8
Kvinnor	44.0	32.2	49.6
Inom näringsgren (enl SNI92)			
01,02,05 Jordbr,skogsbr o fiske	4.5	5.3	5.1
10-37, 40-41 Tillv, utv av mineral o energiprod	22.6	14.1	24.3
därav 28-35 Verkstadsindustri	10.6	5.7	11.4
45 Byggverksamhet	7.2	5.0	7.4
50-52, 60-64 Handel o kommunikationer	23.3	19.0	26.0
65-67, 70-72,74 Finansiell verks., företagstjänster	12.6	9.4	15.1
73,80 Utbildning, forskning	6.8	2.0	9.1
85 Vård och omsorg	17.5	13.0	19.0
55, 90-93,95 Personl o kulturella tjänster, renhållning	8.6	8.0	9.6
75,99 Off förvaltning, mm	5.3	3.6	5.6
Anställda	91.8	65.1	102.8
I offentlig tjänst	30.1	19.6	33.7
I enskild tjänst	61.6	45.5	69.0
Företagare och medhjälpande familje-medlemmar	16.7	14.4	18.7

Sysselsatta (1000-tal) 1990-1999, månadsvis

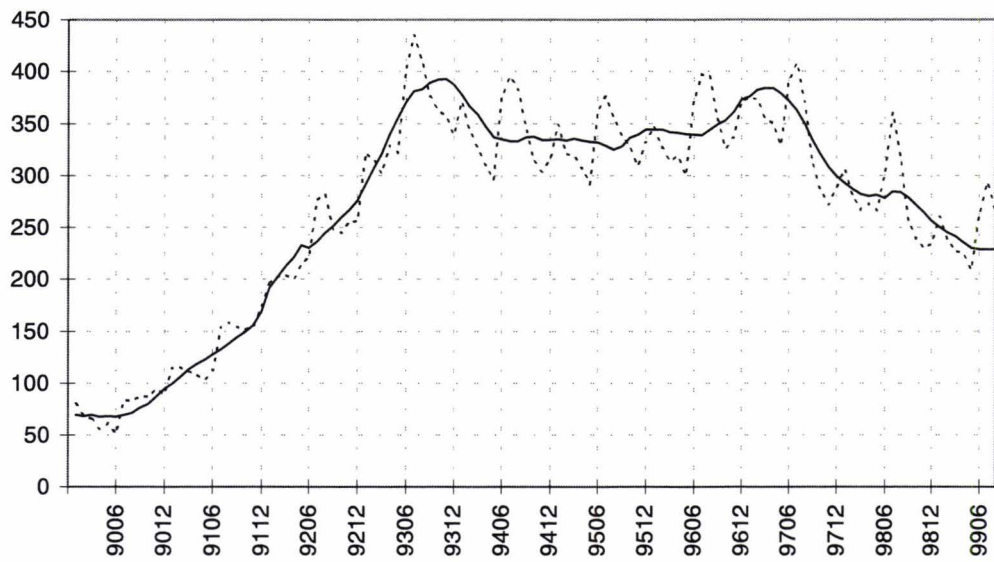


Sysselsatta (1000-tal) månadsvis, augusti 97-augusti 99

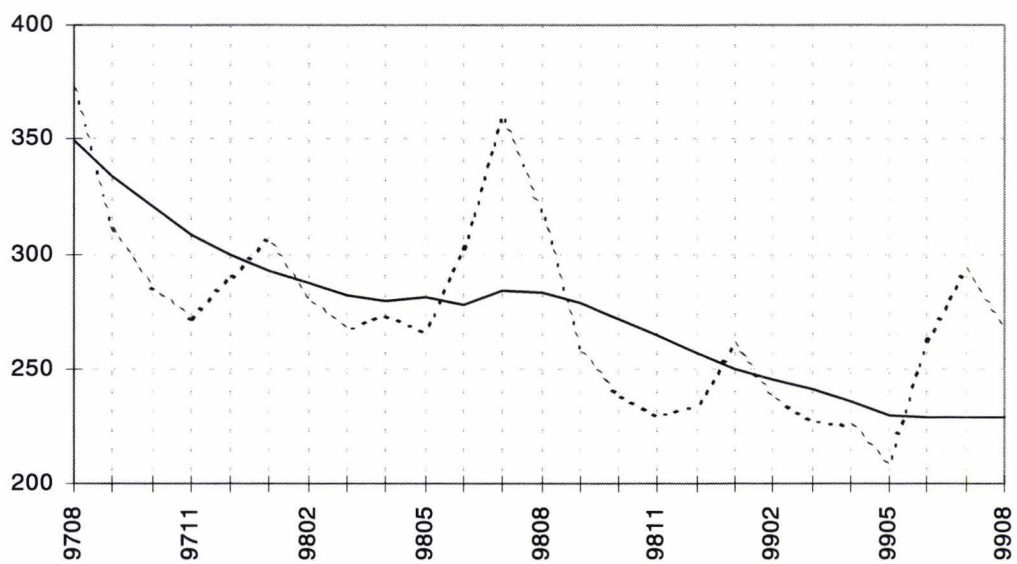


..... Ursprungliga värden
 — Säsongrensade och utjämnade värden

Arbetslösa (1000-tal) 1990-1999, månadsvis

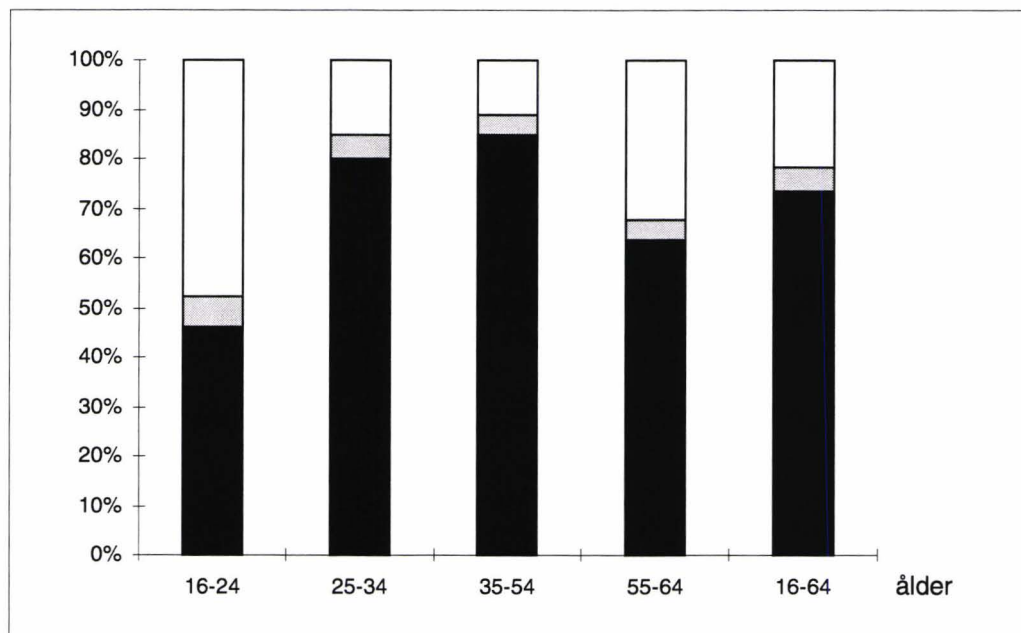


Arbetslösa (1000-tal) månadsvis, augusti 97-augusti 99



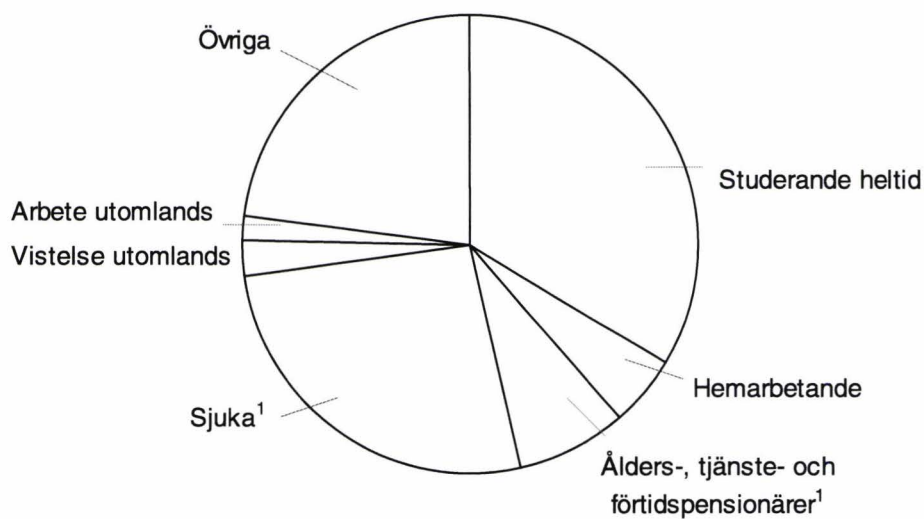
..... Ursprungliga värden
 — Säsongsrensade och utjämnade värden

**Andel sysselsatta, arbetslösa resp. ej i arbetskraften inom olika åldersgrupper
Augusti 1999**



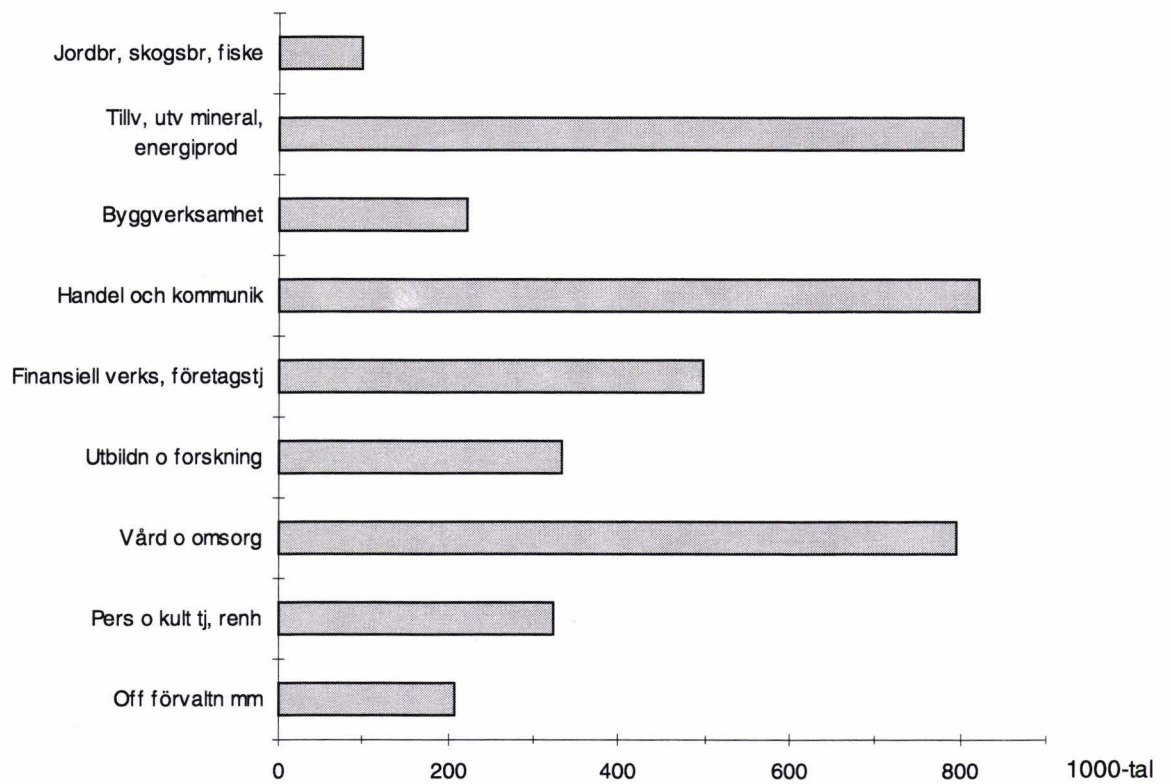
■ Sysselsatta ■ Arbetslösa □ Ej i arbetskraften

**Personer ej i arbetskraften fördelade efter huvudsaklig verksamhet
Augusti 1999**

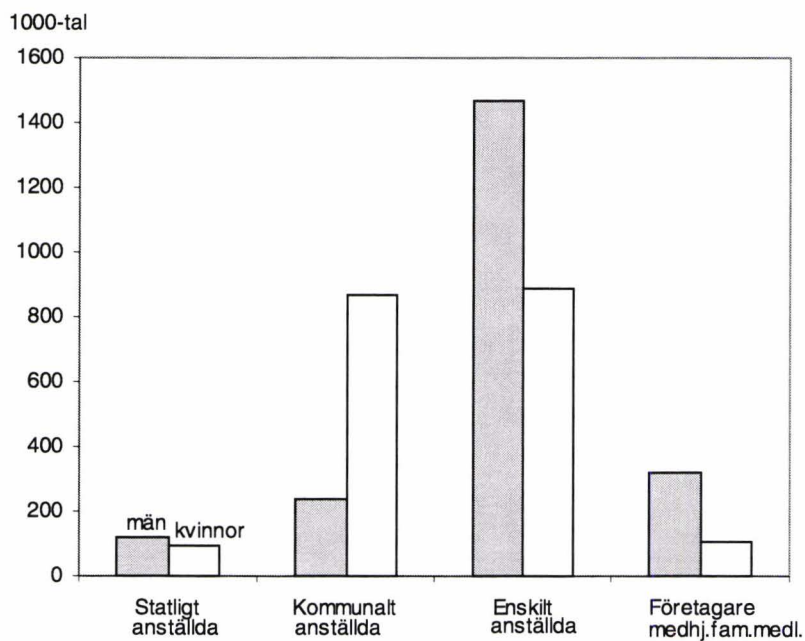


1) Förtidspension av hälsoskäl ingår i gruppen sjuka

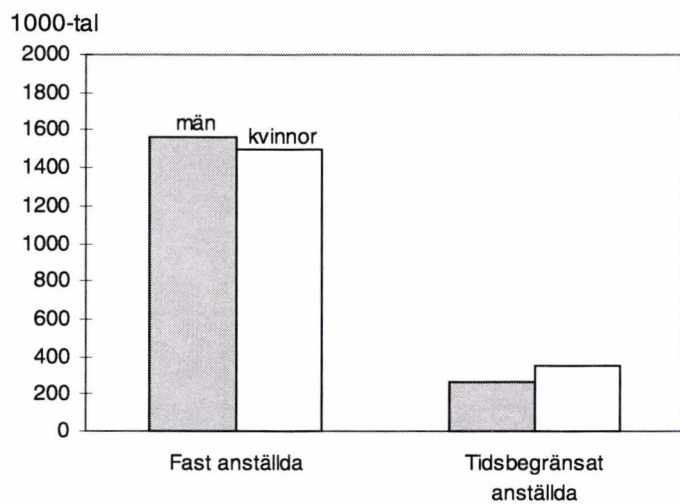
Antal sysselsatta inom olika näringsgrenar Augusti 1999



**Antal anställda efter statlig, kommunal resp. enskild tjänst samt företagare efter kön
Augusti 1999**



**Antal fast respektive tidsbegränsat anställda efter kön
Augusti 1999**



INFORMATIONSSERVICE

Statistik från hela världen

SCB:s informationsservice ger Dig tillgång till hela det statistiska material som finns hos Statistiska centralbyrån. Till vår hjälp har vi ett brett kontaktnät bland såväl svenska som utländska statistikproducenter och specialister. Vi har tillgång till databaser och ett stort bibliotek, samt ett arkiv med äldre statistik. Vi kan hjälpa Dig med att ta fram de uppgifter Du behöver eller med att hitta rätt källa om Du vill göra det själv.

SCB:s bibliotek

Statistiska centralbyråns bibliotek är ett av världens största specialbibliotek för statistiska publikationer. Här har vi förutom all officiell svensk statistik, publikationer från ett flertal internationella organisationer och från de flesta av världens länder. I biblioteket har Du möjlighet att själv söka statistik och kan få hjälp av våra bibliotekarier. För mer omfattande vägledning och referensarbete debiterar vi enligt vår prislista. Vårt bibliotek är beläget på Karlavägen 100 och är öppet tis 10.00 - 18.00 och ons-fre 10.00 - 15.00 (måndagar stängt, begränsade öppettider under sommaren)

Tel.: 08-7835066, Fax: 08-7834045, E-post: library@scb.se

Sveriges statistiska databaser finns på Internet: <http://www.scb.se>

Du kommer lätt åt statistiken i Sveriges statistiska databaser genom SCB:s webbplats på Internet. En stor del av Sveriges officiella statistik finns tillgänglig, t ex ekonomisk statistik, arbetsmarknadsstatistik och befolkningsstatistik. För åtkomst till databaserna behövs ett lösenord som Du får efter beställning. Du abonnerar för viss tid. Aktuell prislista finns på webbplatsen: <http://www.scb.se/db/ssd/svstadb97.htm#standard> Beställning av abonnemang sker från samma dokument på Internet. Du kan även beställa utdrag ur databaserna från oss.

Internationella databaser

Vi hämtar uppgifter on-line eller på CD-ROM från följande institutioners och organisationers databaser:

- de centrala statistikbyråerna i Norge, Finland och Danmark.
- Eurostat, dvs EU:s eget statistikkontor
- OECD, FN och Världsbanken.

Vi söker också i vissa kommersiella databaser. Vi är återförsäljare av Eurostats tryckta och elektroniska publicering samt OECD:s elektroniska produkter.

Upplysningar och uppdrag

Enstaka uppgifter ur en eller ett par lätt tillgängliga svenska källor kan Du få kostnadsfritt per telefon. Mer komplicerade frågor eller sökningar utförs mot offert. Leverans kan ske per telefon, fax, brev, diskett, cd-rom eller e-post.

Informationsservice jourtelefon är öppen mån - fre 10.00 - 12.00 samt 13.00 - 15.00.

Du kan även nå oss per fax och e-post.