

# Statistiska meddelanden

Från trycket 25 november 1983  
Producent STATISTISKA CENTRALBYRÅN, Enheten för industri-  
statistik  
Förfrågningar Aktuarie Maria Rotsenius-Ohlgren, tfn 019 - 14 03 20  
- 1825  
Byråassistent Ingegerd Hanell, tfn 019 - 14 03 20  
- 1333  
Serie I - Industri. Branschuppgifter ISSN 0082-027X  
Tryck SCB-tryck, Örebro 1983

P3  
7  
I 1983: 5.10

## Industrins leverans- och orderläge under september 1983 Preliminära uppgifter

THE DELIVERY AND ORDERBOOK SITUATION IN INDUSTRY, SEPTEMBER 1983  
Preliminary data

Undersökningen genomförs månadsvis. Resultatredovisningen utges cirka 11 veckor efter redovisningsmånaden.

Föregående rapport om denna statistikgren återfinns i Statistiska meddelanden undergrupp I nr 1983:5.9.

Nästkommande undersökning som avser oktober 1983 beräknas kunna publiceras under vecka 02 i serie I 1984:5.11.

### FORTSATT ÖKANDE ORDERINGANG UNDER TREDJE KVARTALET

Orderingången uppvisade en positiv trend under de nio första månaderna i år och då främst på exportmarknaden (+15 procent<sup>1</sup> jämfört med samma period 1982).

Ökningen av orderingången har skett ryckvis. Mellan augusti och september sjönk den med 4 procent (oförändrad på exportmarknaden medan hemmamarknaden sjönk med 5 procent<sup>2</sup>). Under augusti steg däremot orderingången med 11 procent (+9 procent på export- respektive 12 procent på hemmamarknaden).

Under den senaste tremånadersperioden ökade orderingången med 9 procent på exportmarknaden, 1 procent på hemmamarknaden, vilket gav till resultat att den totala marknaden ökade med 3 procent (jämfört med april-juni).

Under årets nio första månader ökade leveranserna totalt med 3 procent; den största ökningen kommer från exportmarknaden, +11 procent (jämfört med samma period i fjol).

De tre senaste månaderna var leveranserna oförändrade mot april-juni (+2 procent på export- respektive -2 på hemmamarknaden).

1) Jämförelser med ett år tidigare sker med ej säsongrensade uppgifter.  
2) Jämförelser görs mellan säsongrensade volymuppgifter om inget annat anges.



Leveranserna låg 9 procent högre i september i år jämfört med september förra året (+22 på export- respektive oförändrat på hemmamarknaden).

Orderstockens värde i löpande priser var i september 1983 10 procent högre än ett år tidigare. Exportandelen var 49 procent vilket innebär att den ökat med 3 procentenheter från föregående år.

#### ORDERINGÅNGEN HAR ÖKAT FÖR PRAKTISKT TAGET SAMTLIGA BRANSCHER PÅ SÄVAL EXPORT- SOM HEMMAMARKNADEN

Verkstadsindustrin exkl varv noterade under juli-september en ökad ordergång med 9 procent på den totala marknaden (jämfört med april-juni). Uppgången var i huvudsak hänförlig till exportmarknaden, +18 procent (hemmamarknaden +4 procent). De största ökningarna redovisades av transportmedelsindustrin och maskinindustrin.

Järn- och stålindustrin samt den kemiska industrin visade under tredje kvartalet en mycket positiv ordergång på exportmarknaden, +7 procent respektive +10 procent medan resultatet på hemmamarknaden var sämre, -10 procent respektive -1 procent.

Trävaruindustrin och textilindustrin var de enda branscher som under tredje kvartalet noterade en sämre ordergång på exportmarknaden (-13 procent respektive -3 procent) än på hemmamarknaden (-7 procent respektive +0 procent) jämfört med andra kvartalet.

Trävaruindustrins ordergång från exportmarknaden ökade dock med 1 procent i september jämfört med augusti.

Under de nio första månaderna i år uppvisade alla delbranscher utom jord- och stenvaruindustrin (-2 procent på hemma-, -4 procent på exportmarknaden och totalt -3 procent) stora orderökningar och då främst på exportmarknaden.

Järn- och stålindustrin som noterat en mycket stark uppgång har ökat mest på hemmamarknaden, +25 procent (exportmarknaden ökade med 18 procent).

Leveranserna var under tredje kvartalet i år högre från alla branscher då det gäller exportmarknaden (jämfört med samma period i fjol). På hemmamarknaden ökade leveranserna för flertalet branscher. För trävaruindustrin blev dock leveranserna oförändrade och för massa-, pappers- och pappersvaruindustrin samt grafisk industri och jord- och stenvaruindustrin minskade leveranserna till hemmamarknaden med 1 procent respektive 7 procent.

#### ALLMÄNT

En redogörelse för statistikens utformning, urval, variabler och beräkningsmetoder återfinns i Statistiska meddelanden (SM) I 1971:20.

Månatliga indextal avseende leveranser, ordergång och orderstock för åren 1970, 1971 och 1972 återfinns i SM I 1974:11, för år 1973 i I 1975:14, för år 1974 och 1975 i I 1976:2.3, för år 1976, 1977 och 1978 i I 1979:1.5, för år 1979, 1980 och 1981 i I 1982:2.5 samt för 1982 i I 1983:5.4. Exportandelar av leveranser, ordergång och orderstock för åren 1970, 1971 och 1972 återfinns i SM I 1974:11, för år 1973 i I 1975:14, för år 1974 och 1975 i I 1976:2.3, för år 1976, 1977 och 1978 i I 1979:1.5, för år 1979, 1980 och 1981 i I 1982:2.5 samt för 1982 i I 1983:5.4.

I tabell 1 redovisas procentuella förändringar för leveranser och ordergång mellan september 1983 och samma månad 1982 för orderstocken mellan 1982-09-30--1983-09-30 samt procentuella prisförändringar<sup>1</sup> mellan 1982-09-30--1983-09-30. Exportandelen i procent av orderstocken redovisas för september 1983 och september 1982. Dessutom redovisas procentuella förändringar för leveranser och ordergång samt för priser för tremånadersperioden juli-september 1983 och samma period föregående år.

1) Enligt SCBs producentprisindex för industrin.

I tabell 2 redovisas månatliga indextal för leveranser och ordergång under juli, augusti och september 1983, för orderstock vid respektive månads slut samt motsvarande index ett år tidigare.

I tabell 3 redovisas exportandelar av leveranser och ordergång under juli, augusti och september 1983, av orderstock vid respektive månads slut samt motsvarande andelar ett år tidigare.

I tabell 4 redovisas orderstockens varaktighet i antal leveransmånader för juli, augusti och september 1983. Leveranserna under de kommande månaderna antas härvid vara lika med leveranserna samma månader ett år tidigare multiplicerat med en omräkningsfaktor. Denna omräkningsfaktor används för att någorlunda korrigera för trenden i leveransutvecklingen. Den erhålls genom att leveransvärdet under de närmaste gångna tre månaderna divideras med leveransvärdet för samma period ett år tidigare.

I tabell 5 redovisas det uppräknade värdet av de imputerade uppgifterna i procent av det totala uppräknade värdet för leveranser, ordergång och orderstock under juli, augusti och september 1983.

För tabellerna 2, 3, 4 och 5 gäller att resultaten för år 1982 och juli 1983 är definitiva värden, medan augusti och september 1983 är preliminära värden.

#### TECKENFÖRKLARING

##### Explanations of symbols

-	Intet finns att redovisa	Magnitude nil
0	Mindre än 0,5 av enheten	Magnitude less than half of unit employed
.	Uppgift kan ej förekomma	Category not applicable
..	Uppgift ej tillgänglig eller alltför osäker för att anges	Data not available
r	Reviderad siffra	Revised value

#### TABLES

Table 1	Changes in per cent of deliveries, new orders, the order-book, export share of the orderbook and the producer price <sup>1</sup>
Table 2	Index numbers of deliveries, new orders and the size of the orderbook of industrial goods, in current prices (average deliveries and average new orders per month 1970=100 and the size of the orderbook 31.12.1969=100)
Table 3	Export shares of total deliveries, new orders and the size of the orderbook, in per cent
Table 4	The duration of the orderbook, in number of months of delivery
Table 5	Non-response in per cent (the blown-up total of the imputed value divided by the total blown-up value)

#### DIAGRAM

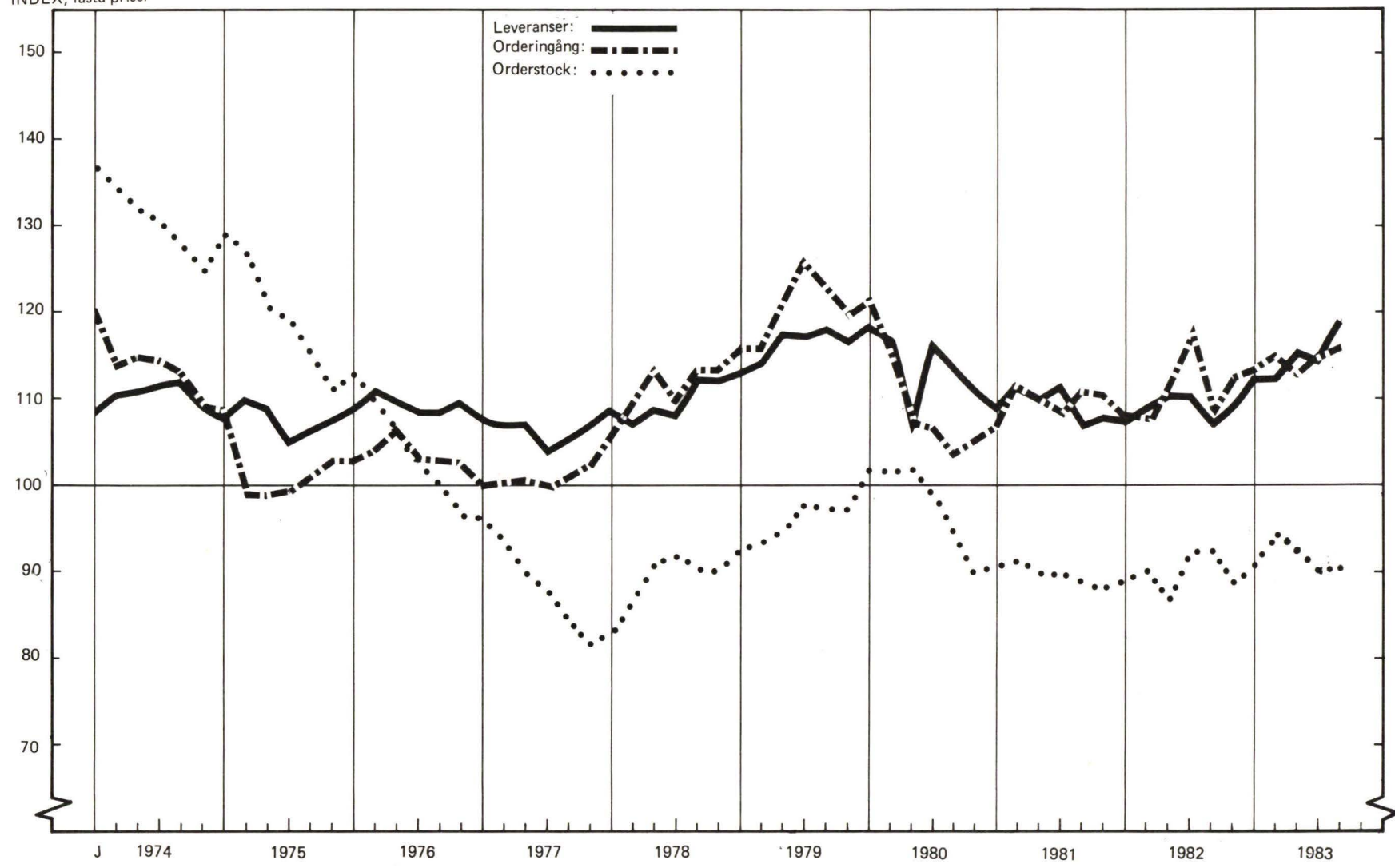
Diagrammen på sid 4-6 redovisar utvecklingen inom SNI 2+3 (hela industrin) mellan 1974 och september 1983 för variablerna leveranser, ordergång och orderstock för hemma-, export- och totala marknaden.

Indexvärdena för respektive variabler har fastprisberäknats med 1970=100 för leveranser och ordergång samt 1969.12.31=100 för orderstock. Serierna är sedan säsongrensade och utjämnade med ett tremånaders glidande medelvärde.

1) According to producer price index.

SNI 2+3 HELA INDUSTRIEN, leveranser och ordergång (1970=100), orderstock (1969 12 31 = 100). Värdena för leveranser och ordergång har säsongrensats och förutom för den senaste månaden även utjämnats med 3 månaders glidande medelvärde

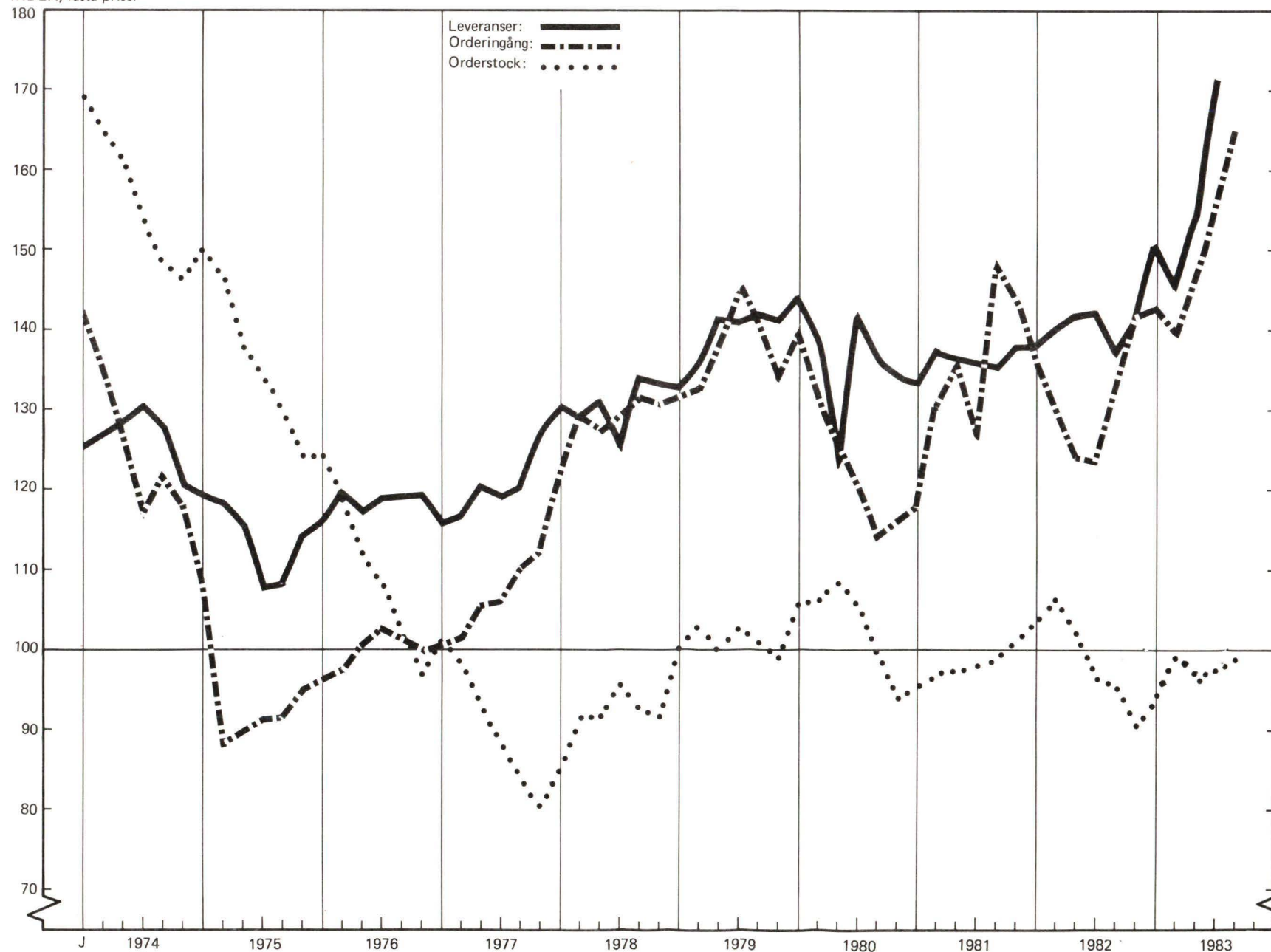
Totala marknaden  
INDEX, fasta priser



SNI 2+3 HELA INDUSTRIEN, leveranser och ordergång (1970=100) orderstock (1969 12 31 = 100). Värdena för leveranser och ordergång har säsongrensats och förutom för den senaste månaden även utjämnats med 3 månaders glidande medelvärde

Exportmarknaden

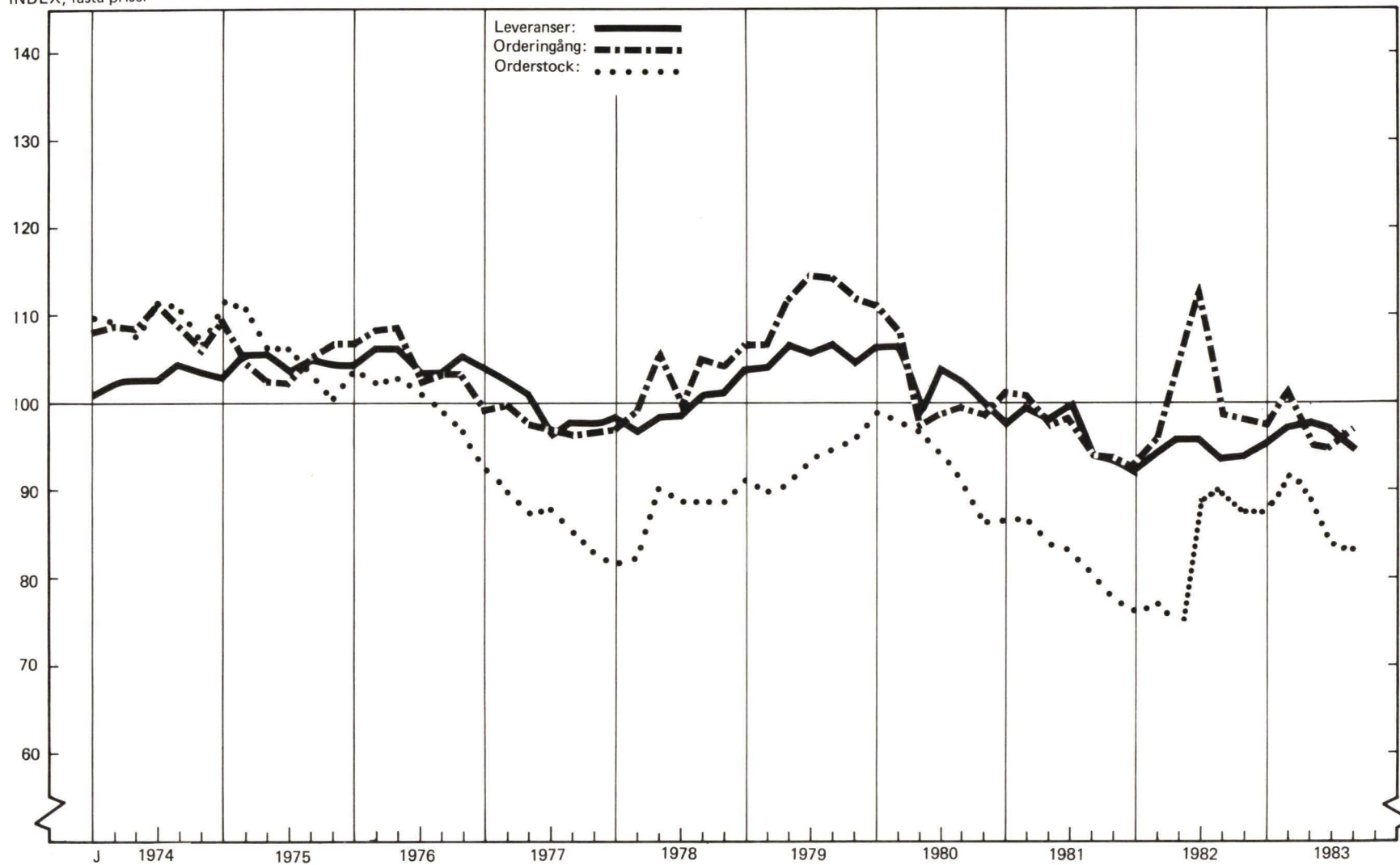
INDEX, fasta priser



SNI 2+3 HELA INDUSTRIIN, leveranser och ordergång (1970=100), orderstock (1969 12 31 = 100). Värdena för leveranser och ordergång har säsongrensats och förutom för den senaste månaden även utjämnats med 3 månaders glidande medelvärde

Hemmamarknaden

INDEX, fasta priser



TABELL 1 INDUSTRIENS LEVERANSER, ORDERINGÅNG, ORDERSTOCK, EXPORTANDEL AV ORDERSTOCK SAMT PRODUCENTPRISER, PROCENTUELLA FÖRÄNDRINGAR (JÄMFÖRELSE MED MOTSVARANDE PERIOD ETT ÅR INNAN) LEVERANSER OCH ORDERINGÅNG ÅR BERÄKNADE I VOLYM

SNI (ISIC)	INDUSTRIGRUPP	LEVERANSER		ORDERINGÅNG		ORDER- STOCK	EXPORTANDEL AV ORDERSTOCK		PRODUCENTPRISER	
		<u>SEP83</u> SEP82	<u>JUL-SEP83</u> JUL-SEP82	<u>SEP83</u> SEP82	<u>JUL-SEP83</u> JUL-SEP82		<u>83-09-30</u> 82-09-30	82-09-30	83-09-30	<u>SEP83</u> SEP82
2 + 3	GRUVOR OCH MINE- RALBROTT SAMT TILLVERKNINGS- INDUSTRI	+9	+6	+7	+5	+10	46	49	+13	+12
2	GRUVOR OCH MINE- RALBROTT	+27	+19	-23	+103	-58	91	70	+17	+16
3	TILLVERKNINGS- INDUSTRI	+8	+6	+7	+5	+11	45	49	+13	+12
3 EXKL 3841	TILLVERKNINGS- INDUSTRI EXKL VARV	+9	+7	+6	+7	+12	45	49	+13	+12
31	LIVSMEDELS-, DRYCKESVARU- OCH TOBAKSINDUSTRI	+2	+2	-1	+2	..	36	34	+9	+9
32	TEXTIL-, BEKLÄD- NADS-, LÄDER- OCH LÄDERVARU- INDUSTRI	+2	+8	+2	+8	+11	35	39	+13	+12
33	TRÄVARUINDUSTRI	+7	+8	+5	+6	+17	24	32	+15	+14
34	MASSA-, PAPPERS- OCH PAPPERSVARU- INDUSTRI, GRAFISK INDUSTRI	+17	+8	+14	+12	+23	61	63	+14	+13
35	KEMISK INDUSTRI, PETROLEUM-, GUM- MIVARU-, PLAST- O PLASTVARUIND	+6	+7	+8	+9	+47	38	59	+14	+12
36	JORD- OCH STEN- VARUINDUSTRI	-8	-4	+0	+0	+15	19	20	+10	+10
37	JÄRN-, STÅL- OCH METALLVERK	+19	+17	+26	+25	+22	55	60	+14	+14
38	VERKSTADS- INDUSTRI	+9	+4	+6	+0	+8	46	49	+13	+13
38 EXKL 3841	VERKSTADS- INDUSTRI EXKL VARV	+10	+7	+5	+4	+9	46	49	+13	+13
3841	SKEPPSVARV, BÅTBYGGERIER	-14	-30	+43	-43	-2	49	50	+11	+11

TABELL 2 INDUSTRIENS LEVERANSER, ORDERINGÅNG OCH ORDERSTOCK, INDEX FÖR VÄRDEN I LÖPANDE PRISER (GENOMSNITTLIGA MÅNADSVÄRDEN FÖR LEVERANSER OCH ORDERINGÅNG 1970 = 100 OCH ORDERSTOCKENS VÄRDE 1969-12-31 = 100).

SNI (ISIC)	INDUSTRIGRUPP	ÅR	LEVERANSER			ORDERINGÅNG			ORDERSTOCK		
			JUL	AUG	SEP	JUL	AUG	SEP	07-31	08-31	09-30
2 + 3	GRUVOR OCH MINERALBROTT SAMT TILLVERKNINGSINDUSTRI	1982	206	325	357	226	323	349	295	296	297
		1983	231R	390R	438	233	406R	421	321	328	327
2	GRUVOR OCH MINERALBROTT	1982	175	153	189	80	34	56	1045	936	813
		1983	199R	233R	281	175R	176R	51	601	555	341
2301	JÄRNMALMSGRUVOR	1982	172	124	158	70	4	31	1157	1033	901
		1983	183R	207R	244	178R	155R	11	617	572	330
2302	ICKEJÄRNMALMSGRUVOR	1982	151	281	777	7	31	63	595	553	432
		1983	642	526	857	0	1	0	626	531	375
290 210 220	ANDRA GRUVOR OCH MINERALBROTT	1982	205	378	311	202	324	290	649	581	543
		1983	226	393R	460	232	415R	454	371	409	396
3	TILLVERKNINGSINDUSTRI	1982	207	328	359	228	327	353	292	294	295
		1983	232	392R	440	234	410R	427	320	327R	327
3 EXKL 3841	TILLVERKNINGSINDUSTRI EXKL VARV	1982	204	327	362	222	328	367	325	325	327
		1983	231R	397R	445	241R	417R	442	361	367	367
31	LIVSMEDELS-, DRYCKESVARU- OCH TOBAKSINDUSTRI	1982	278	304	302	282	306	310	..	..	..
		1983	301R	350R	335	304R	358R	335	..	..	..
311 312	LIVSMEDELSINDUSTRI	1982	280	308	310	282	309	316	..	..	..
		1983	299R	354R	341	302R	361R	341	..	..	..
313	DRYCKESVARUINDUSTRI	1982	250	255	215	261	259	235	..	..	..
		1983	306R	292R	239	312R	310R	249	..	..	..
314	TOBAKSINDUSTRI	1982	325	340	332	325	340	332	..	..	..
		1983	356	402	426	356	402	426	..	..	..
32	TEXTIL-, BEKLÄDNADS-, LÅDER- OCH LÅDERVARUINDUSTRI	1982	61	181	218	63	161	222	168	156	153
		1983	81R	228R	250	71R	215R	256	180R	171R	170
321	TEXTILINDUSTRI	1982	74	191	255	72	203	266	201	201	199
		1983	110R	268	301	101R	280R	319	228R	224R	224
322	BEKLÄDNADSINDUSTRI UTOM SKOINDUSTRI	1982	38	169	179	46	100	183	129	105	100
		1983	45R	185R	193	42R	131R	199	124R	107	109
323	GARVERIER, PÅLSBEREDERIER, LÅDERVARUINDUSTRI	1982	81	230	213	84	229	231	233	233	240
		1983	71R	261R	276	37R	312R	228	282R	300	283
324	SKOINDUSTRI	1982	48	124	139	63	102	103	173	161	138
		1983	50R	115R	127	38R	93R	114	146R	131R	124
33	TRÄVARUINDUSTRI	1982	141	286	326	147	283	332	244	239	238
		1983	170R	360R	403	159R	358R	402	284R	281R	278
331	TRÄVARUINDUSTRI UTOM MÖBELINDUSTRI	1982	158	299	337	161	286	337	242	236	234
		1983	194R	377R	420	171R	366R	408	281R	277R	273
33111	SÄGVERK, HYVLERIER, TRÄMPREGNERINGSVERK	1982	180	282	315	174	261	320	194	185	184
		1983	245	380R	435	206R	347R	390	303R	291R	279
332	TRÄMÖBELVARUINDUSTRI	1982	74	233	284	89	271	310	258	275	283
		1983	76R	293R	334	108R	329R	379	317R	330R	347



TABELL 2 INDUSTRIENS LEVERANSER, ORDERINGÅNG OCH ORDERSTOCK, INDEX FÖR VÄRDEN I LÖPANDE PRISER (GENOMSNIIT-  
LIGA MÅNADSVÄRDEN FÖR LEVERANSER OCH ORDERINGÅNG 1970 = 100 OCH ORDERSTOCKENS VÄRDE 1969-12-31 =  
= 100).

SNI (ISIC)	INDUSTRIGRUPP	ÅR	LEVERANSER			ORDERINGÅNG			ORDERSTOCK		
			JUL	AUG	SEP	JUL	AUG	SEP	07-31	08-31	09-30
34	MASSA-, PAPPERS- OCH PAPPERSVARU- INDUSTRI, GRAFISK INDUSTRI	1982	239	325	351	246	313	369	237	226	226
		1983	259R	390	467	307	388R	478	294R	284R	278
34111	MASSAINDUSTRIN	1982	160	182	233	155	140	289	157	144	153
		1983	162R	265R	383	254R	222R	354	197R	181R	176
34112	PAPPERS- OCH PAPPINDUSTRI, TRÅFIBERPLATT- INDUSTRI	1982	297	393	397	314	387	391	311	299	285
		1983	349R	465	539	369R	476R	549	397	391R	382
3412	PAPPERS- O PAPP- FÖRPACKNINGIND, ÖVRIG PAPPERS- O PAPPVARUINDUSTRI	1982	274	418	428	275	420	450	301	288	282
		1983	230R	463R	503	266R	466R	525	349R	331R	323
342	GRAFISK INDUSTRI	1982	217	333	373	223	335	384	301	304	310
		1983	236	377R	428	245R	390R	436	347	355R	358
35	KEMISK INDUSTRI, PETROLEUM-, GUM- MIVARU-, PLAST- O PLASTVARUIND	1982	324	485	510	328	522	507	307	333	321
		1983	393R	612R	611	356R	630R	615	480R	484R	473
351	KEMIKALIE-, GÖD- SELMEDELS- OCH PLASTINDUSTRI	1982	307	521	590	302	528	590	313	317	311
		1983	420R	702R	759	434R	729R	766	412R	440R	440
352	ANNAN KEMISK INDUSTRI	1982	276	358	416	286	444	410	373	457	429
		1983	331R	466R	502	328R	473R	514	771	756R	732
353	PETROLEUMRAFFI- NADERIER, SMÖRJ- MEDELS-, ASFALT- O KOLPRODUKTIND	1982	774	993	829	764	1000	823	554	586	541
		1983	888R	1131R	883	874	1136R	870	1733R	1757R	1683
355	GUMMIVARU- INDUSTRI	1982	81	168	236	93	198	221	153	165	153
		1983	86	213	281	85	232	285	196	202	199
356	PLASTVARU- INDUSTRI	1982	143	427	460	145	423	465	391	393	397
		1983	148R	566R	586	144R	562R	553	435R	434R	425
36	JORD- OCH STEN- VARUINDUSTRI	1982	96	213	250	106	242	285	90	90	90
		1983	91R	238R	252	101R	277R	312	92R	97R	103
361	PORSLINS- OCH LERGÖDSINDUSTRI	1982	64	310	348	59	318	371	120	139	153
		1983	62	304R	339	53	334R	375	137	152R	169
362	GLAS- OCH GLAS- VARUINDUSTRI	1982	179	365	457	162	376	500	101	101	107
		1983	129R	468R	520	116R	372R	598	160R	163R	180
369	TEGEL-, CEMENT- OCH ANNAN MINE- RALVARUINDUSTRI	1982	89	189	219	103	218	249	86	85	84
		1983	88R	206R	214	103R	259R	269	80	84R	89
37	JÄRN-, STÅL- OCH METALLVERK	1982	158	240	280	163	245	278	118	118	115
		1983	198R	329R	381	219R	356R	398	136	139R	140
371	JÄRN-, STÅL- OCH FERROLEGERINGS- VERK	1982	131	198	238	145	179	212	111	107	101
		1983	141R	269R	332	160R	290R	349	125	127R	127
372	ICKEJÄRNMETALL- VERK	1982	225	349	390	208	413	445	164	190	212
		1983	348	484R	509	370R	522R	520	210R	226	230
38	VERKSTADS- INDUSTRI	1982	193	366	411	241	351	375	343	347	349
		1983	208R	421R	508	196R	446R	448	366	376R	376
38 EXKL 3841	VERKSTADS- INDUSTRI EXKL VARV	1982	185	367	422	225	356	417	415	418	422
		1983	204	439R	527	210	471R	494	449	459R	460

TABELL 2 INDUSTRINS LEVERANSER, ORDERINGÅNG OCH ORDERSTOCK, INDEX FÖR VÄRDEN I LÖPANDE PRISER (GENOMSNIIT-LIGA MÅNADSVÄRDEN FÖR LEVERANSER OCH ORDERINGÅNG 1970 = 100 OCH ORDERSTOCKENS VÄRDE 1969-12-31 = 100).

SNI (ISIC)	INDUSTRIGRUPP	ÅR	LEVERANSER			ORDERINGÅNG			ORDERSTOCK		
			JUL	AUG	SEP	JUL	AUG	SEP	07-31	08-31	09-30
381	METALLVARU- INDUSTRI	1982	162	314	356	134	323	351	276	276	272
		1983	158R	376R	405	183R	421R	413	278	286R	255
382	MASKININDUSTRI	1982	178	323	373	174	352	299	298	307	300
		1983	204	386R	448	220R	457R	429	332R	346R	349
383	ELEKTROINDUSTRI	1982	216	384	458	416	309	519	580	575	589
		1983	250	466R	569	233	433R	492	631R	632R	627
3841	SKEPPSVARV, BÅTBYGGERIER	1982	298	360	265	350	319	71	146	154	150
		1983	266R	197R	255	51R	264R	114	138R	148R	147
3842-49	TRANSPORTMEDELS- INDUSTRI EXKL SKEPPSVARV, BÅT- BYGGERIER	1982	178	474	536	200	431	563	510	513	526
		1983	194R	562R	751	187	573R	675	562	577R	581
385	INDUSTRI FÖR INSTRUMENT, FOTO- OCH OPTIK- VAROR, UR	1982	318	508	557	286	472	551	314	311	316
		1983	322R	585R	617	320R	582R	599	324R	328R	332
39	ANNAN TILLVERK- NINGINDUSTRI	1982	168	379	432	185	341	389	128	126	121
		1983	233R	466R	516	209R	437R	486	180R	176R	180

TABELL 3 EXPORTANDELAR AV LEVERANSER, ORDERINGÅNG OCH ORDERSTOCK (EXPORTENS ANDEL AV VARJE MÅNADS TOTALA LEVERANSER OCH ORDERINGÅNG, SAMT AV ORDERSTOCKEN VID RESPEKTIVE DATUM, UTTRYCKT I PROCENT).

SNI (ISIC)	INDUSTRIGRUPP	ÅR	LEVERANSER			ORDERINGÅNG			ORDERSTOCK		
			JUL	AUG	SEP	JUL	AUG	SEP	07-31	08-31	09-30
2 + 3	GRUVOR OCH MINE- RALBROTT SAMT TILLVERKNINGS- INDUSTRI	1982	43	37	39	32	37	37	47	47	46
		1983	44R	40	44	45R	43	43	49	50	49
2	GRUVOR OCH MINE- RALBROTT	1982	76	77	72	5	24	57	90	90	91
		1983	86	75	77	50	84R	37	74	77	70
2301	JÄRNMALMSGRUVOR	1982	83	93	79	0	51	89	91	91	93
		1983	94R	83	85	55R	99	76	73	76	70
2302	ICKEJÄRNMALMS- GRUVOR	1982	70	81	87	26	42	0	98	98	97
		1983	90	87	95	0	0	0	94	95	95
250 210 220	ANDRA GRUVOR OCH MINERALBROTT	1982	23	31	32	21	21	32	58	54	54
		1983	21	29R	31	21	34R	29	26	33	30
3	TILLVERKNINGS- INDUSTRI	1982	42	37	39	32	37	37	46	46	45
		1983	44R	39	44	44R	43	43	49R	49	49
3 EXKL 3E41	TILLVERKNINGS- INDUSTRI EXKL VARV	1982	41	37	38	34	37	37	45	46	45
		1983	42	39	43	43	41R	43	49	49	49
31	LIVSMEDELS-, DRYCKESVARU- OCH TOBAKSINDUSTRI	1982	4	4	5	5	4	5	..	..	..
		1983	5	4	6	5	5	6	..	..	..
311 312	LIVSMEDELS- INDUSTRI	1982	4	4	5	5	4	5	..	..	..
		1983	5	4	5	5	5	6	..	..	..
313	DRYCKESVARU- INDUSTRI	1982	2	3	3	4	2	9	..	..	..
		1983	6	3	6	5	6	7	..	..	..
314	TOBAKSINDUSTRI	1982	8	11	10	8	11	10	..	..	..
		1983	6	11	10	6	11	10	..	..	..
32	TEXTIL-, BEKLÄD- NADS-, LÅDER- OCH LÅDERVARU- INDUSTRI	1982	38	30	29	33	29	31	34	34	35
		1983	42R	31	31	39R	32	29	38	40R	39
321	TEXTILINDUSTRI	1982	41	31	31	42	31	32	35	35	36
		1983	46R	34	32	47	33R	32	40R	40R	39
322	BEKLÄDNADS- INDUSTRI UTOM SKOINDUSTRI	1982	23	24	22	11	17	22	25	23	22
		1983	21	21	20	13R	19R	21	26	27	27
323	GARVERIER, PÅLS- BEREDERIER, LÅ- DERVARUINDUSTRI	1982	48	49	59	47	45	57	73	72	71
		1983	62R	54R	61	35R	53R	52	75R	74	72
324	SKOINDUSTRI	1982	50	13	21	25	23	28	8	12	14
		1983	40R	18R	17	30R	29R	15	12	17R	15
33	TRÄVARUINDUSTRI	1982	42	30	31	40	29	32	24	24	24
		1983	50R	34R	37	42R	33	36	33	32R	32
331	TRÄVARUINDUSTRI UTOM MÖBEL- INDUSTRI	1982	45	32	34	43	31	36	25	24	25
		1983	52R	37	40	45R	35	39	34	34R	33
33111	SÄGVERK, HYVLERIER, TRÄIMPREGNE- RINGSVERK	1982	63	49	54	62	48	56	62	62	63
		1983	65R	53	57	58R	48	55	67	66	65
332	TRÄMÖBELVARU- INDUSTRI	1982	19	19	18	19	21	15	16	17	15
		1983	31	19R	23	21R	23R	24	17	19R	19

TABELL 3 EXPORTANDELAR AV LEVERANSER, ORDERINGÅNG OCH ORDERSTOCK (EXPORTENS ANDEL AV VARJE MÅNADS TOTALA LEVERANSER OCH ORDERINGÅNG, SAMT AV ORDERSTOCKEN VID RESPEKTIVE DATUM, UTTRYCKT I PROCENT).

SNI (ISIC)	INDUSTRIGRUPP	ÅR	LEVERANSER			ORDERINGÅNG			ORDERSTOCK		
			JUL	AUG	SEP	JUL	AUG	SEP	07-31	08-31	09-30
34	MASSA-, PAPPERS- OCH PAPPERSVARU- INDUSTRI, GRAFISK INDUSTRI	1982	58	48	49	58	47	47	62	63	61
		1983	61	52	56	65R	50	52	66R	66R	63
34111	MASSAINDUSTRI	1982	85	81	80	51	96	73	82	86	82
		1983	86	79R	86	54R	78R	79	88R	89	85
34112	PAPPERS- OCH PAPPINDUSTRI, TRÅFIBERPLATT- INDUSTRI	1982	78	67	69	77	65	68	72	72	72
34113		1983	80	70	72	79	71R	69	72	72	70
3412	PAPPERS- O PAPP- FÖRPACKNINGSIND, ÖVRIG PAPPERS- O PAPPVARUINDUSTRI	1982	43	32	28	38	32	25	37	37	34
3419		1983	46R	31	34	47R	30	30	41	41R	38
342	GRAFISK INDUSTRI	1982	3	4	3	3	3	4	6	5	6
		1983	4	6R	4	5R	5	5	9R	8	8
35	KEMISK INDUSTRI, PETROLEUM-, GUM- MIVARU-, PLAST- O PLASTVARUIND	1982	30	27	31	29	30	30	36	39	38
		1983	40R	32R	37	39R	32R	37	58	58R	59
351	KEMIKALIE-, GÖD- SELMEDELS- OCH PLASTINDUSTRI	1982	50	40	41	49	40	42	40	40	41
		1983	51R	42R	47	52R	44R	47	51R	54R	56
352	ANNAN KEMISK INDUSTRI	1982	42	37	41	44	46	38	59	66	64
		1983	46	39R	42	42R	38R	42	81	82R	83
353	PETROLEUMRAFFI- NADERIER, SMÖRJ- MEDELS-, ASFALT- O KOLPRODUKTIND	1982	8	12	13	7	13	12	51	54	55
354		1983	28R	20	25	27	20	24	93	92	95
355	GUMMIVARU- INDUSTRI	1982	37	34	36	37	34	37	35	35	36
		1983	46	39	37	39	32	34	45	41	40
356	PLASTVARU- INDUSTRI	1982	13	14	14	12	13	13	7	7	7
		1983	16R	15R	15	13R	16R	15	12R	12R	12
36	JORD- OCH STEN- VARUINDUSTRI	1982	20	17	18	21	19	18	18	19	19
		1983	20	19R	21	19	14R	20	23R	21R	20
361	PORSLINS- OCH LERGODSINDUSTRI	1982	22	29	27	26	34	25	32	36	34
		1983	29	34	34	17	34	28	35	35	30
362	GLAS- OCH GLAS- VARUINDUSTRI	1982	45	40	45	45	38	43	42	40	38
		1983	19R	43R	46	14R	22R	41	47R	45R	40
369	TEGEL-, CEMENT- OCH ANNAN MINE- RALVARUINDUSTRI	1982	14	10	11	16	13	10	13	14	13
		1983	20R	11R	13	20R	10R	12	15R	14	13
37	JÄRN-, STÅL- OCH METALLVERK	1982	72	52	55	72	50	48	59	58	55
		1983	72R	47R	52	71R	52R	51	58R	60R	60
371	JÄRN-, STÅL- OCH FERROLEGERINGS- VERK	1982	76	58	60	73	59	55	62	62	61
		1983	75R	52R	56	73R	58R	54	63	65R	63
372	ICKEJÄRNMETALL- VERK	1982	64	42	46	69	40	41	44	41	35
		1983	70R	41R	46	69	45R	46	42R	45R	45
38	VERKSTADS- INDUSTRI	1982	62	50	51	32	50	47	47	47	46
		1983	57R	53R	56	57R	59	57	48	49	49
38 EXKL 3841	VERKSTADS- INDUSTRI EXKL VARV	1982	59	51	49	38	51	47	46	46	46
		1983	54	52R	55	55	56R	57	48	49	49

TABELL 3 EXPORTANDELAR AV LEVERANSER, ORDERINGÅNG OCH ORDERSTOCK (EXPORTENS ANDEL AV VARJE MÅNADS TOTALA LEVERANSER OCH ORDERINGÅNG, SAMT AV ORDERSTOCKEN VID RESPEKTIVE DATUM, UTTRYCKT I PROCENT).

SNI (ISIC)	INDUSTRIGRUPP	ÅR	LEVERANSER			ORDERINGÅNG			ORDERSTOCK		
			JUL	AUG	SEP	JUL	AUG	SEP	07-31	08-31	09-30
341	METALLVARU- INDUSTRI	1982	41	30	29	39	32	28	35	35	35
		1983	37R	30R	33	38	32R	33	33	36	36
342	MASKININDUSTRI	1982	64	57	54	54	57	52	50	50	50
		1983	60	55R	58	61	57	57	51R	51	51
343	ELEKTROINDUSTRI	1982	58	49	53	24	43	51	61	60	60
		1983	52R	53	58	53R	54R	63	61	61R	61
344	SKEPPSVARV, BÅTBYGGERIER	1982	89	45	77	5	43	51	51	50	49
		1983	89R	75R	79	84R	91R	56	48	51	50
342-49	TRANSPORTMEDELS- INDUSTRI EXKL SKEPPSVARV, BÅT- BYGGERIER	1982	67	61	56	40	61	50	28	28	28
		1983	58R	65R	63	63	70R	65	33	35R	36
345	INDUSTRI FÖR INSTRUMENT, FOTO- OCH OPTIK- VAROR, UR	1982	62	51	51	58	53	52	48	49	49
		1983	66R	55R	57	66R	59R	54	45R	47R	46
39	ANNAN TILLVERK- NINGINDUSTRI	1982	29	30	25	20	24	21	42	37	34
		1983	37	29R	31	37R	29R	26	39R	37R	35

TABELL 4 ORDERSTOCKENS VARAKTIGHET I ANTAL LEVERANSMÅNADER.

SNI (ISIC)	INDUSTRIGRUPP	ÅR	07-31	08-31	09-30
2 + 3	GRUVOR OCH MINE- RALBROTT SAMT TILLVERKNINGS- INDUSTRI	1982	3,6	3,4	3,4
		1983	3,3R	3,2R	3,1
2	GRUVOR OCH MINE- RALBROTT	1982	6,6	5,9	5,2
		1983	2,5R	2,3R	1,5
23C1	JÄRNMALMSGRUVOR	1982	7,9	6,9	6,1
		1983	2,8R	2,5R	1,6
23C2	ICKEJÄRNMALMS- GRUVOR	1982	4,4	3,4	2,5
		1983	3,6R	2,6R	1,6
250 21C 220	ANDRA GRUVOR OCH MINERALBROTT	1982	1,3	1,4	1,4
		1983	0,7	0,7R	0,8
3	TILLVERKNINGS- INDUSTRI	1982	3,6	3,4	3,4
		1983	3,3R	3,2R	3,1
3 EXKL 3E41	TILLVERKNINGS- INDUSTRI EXKL VARV	1982	3,4	3,2	3,1
		1983	3,1R	3,0R	2,9
311 312	LIVSMEDELS- INDUSTRI	1982	..	..	..
		1983	..	..	..
313	DRYCKESVARU- INDUSTRI	1982	..	..	..
		1983	..	..	..
314	TOBAKSINDUSTRI	1982	..	..	..
		1983	..	..	..
321	TEXTILINDUSTRI	1982	1,7	1,4	1,5
		1983	1,5R	1,3R	1,3
322	BEKLÄDNADS- INDUSTRI UTOM SKOINDUSTRI	1982	2,3	1,9	2,2
		1983	2,0	1,8R	2,2
323	GARVERIER, PÅLS- BEREDERIER, LÄ- DERVARUINDUSTRI	1982	2,7	2,6	2,5
		1983	2,7R	2,8R	2,6
324	SKOINDUSTRI	1982	1,9	1,6	1,4
		1983	1,7R	1,5R	1,4
331	TRÄVARUINDUSTRI UTOM MÖBEL- INDUSTRI	1982	3,2	3,0	2,8
		1983	3,0R	2,8R	2,6
33111	SÄGVERK, HYVLERIER, TRÄIMPREGNE- RINGSVERK	1982	2,2	1,9	1,8
		1983	2,5	2,2R	2,0
332	TRÄMÖBELVARU- INDUSTRI	1982	1,4	1,3	1,4
		1983	1,4R	1,4R	1,4
34111	MASSAINDUSTRI	1982	2,8	2,4	2,4
		1983	2,3R	2,0R	2,1
34112 34113	PAPPERS- OCH PAPPINDUSTRI, TRÄFIBERPLATT- INDUSTRI	1982	1,4	1,4	1,2
		1983	1,5R	1,3R	1,3
3412 3415	PAPPERS- O PAPP- FÖRPACKNINGSIND, ÖVRIG PAPPERS- O PAPPVARUINDUSTRI	1982	1,5	1,4	1,3
		1983	1,5R	1,4R	1,4
342	GRAFISK INDUSTRI	1982	0,8	0,7	0,7
		1983	0,8	0,7	0,7

TABELL 4 ORDERSTOCKENS VARAKTIGHET I ANTAL LEVERANSMÅNADER.  
(FCRTS)

SNI (ISIC)	INDUSTRIGRUPP	ÅR	07-31	08-31	09-30
351	KEMIKALIE-, GÖD- SELMEDELS- OCH PLASTINDUSTRI	1982 1983	0,4 0,4	0,4 0,4	0,4 0,4
352	ANNAN KEMISK INDUSTRI	1982 1983	0,9 1,4R	0,9 1,3	0,9 1,2
353	PETROLEUMRAFFI- NADERIER, SMÖRJ- MEDELS-, ASFALT- O KOLPRODUKTIND	1982 1983	0,1 0,3	0,1 0,4	0,1 0,4
355	GUMMIVARU- INDUSTRI	1982 1983	1,6 1,6	1,4 1,5R	1,3 1,5
356	PLASTVARU- INDUSTRI	1982 1983	2,4 2,0R	2,3 2,0	2,3 2,0
361	PORSLINS- OCH LERGODSINDUSTRI	1982 1983	1,2 1,4R	1,3 1,4	1,4 1,6
362	GLAS- OCH GLAS- VARUINDUSTRI	1982 1983	1,0 1,3R	0,8 1,2R	0,9 1,4
369	TEGEL-, CEMENT- OCH ANNAN MINE- RALVARUINDUSTRI	1982 1983	1,5 1,3	1,3 1,3R	1,3 1,4
371	JÄRN-, STÅL- OCH FERROLEGERINGS- VERK	1982 1983	3,0 2,5R	2,7 2,4R	2,5 2,4
372	ICKEJÄRNMETALL- VERK	1982 1983	1,1 1,0	1,1 1,0R	1,2 0,9
381	METALLVARU- INDUSTRI	1982 1983	2,9 2,6R	2,8 2,6R	2,7 2,5
382	MASKININDUSTRI	1982 1983	5,9 5,7R	6,0 5,9R	5,7 5,9
383	ELEKTROINDUSTRI	1982 1983	9,6 8,6R	9,2 8,4R	9,4 8,2
3841	SKEPPSVARV, BÅTBYGGERIER	1982 1983	.. ..	.. ..	.. ..
3842-49	TRANSPORTMEDELS- INDUSTRI EXKL SKEPPSVARV, BÅT- BYGGERIER	1982 1983	6,9 5,5R	6,6 5,3R	6,5 5,3
385	INDUSTRI FÖR INSTRUMENT, FOTO- OCH OPTIK- VAROR, UR	1982 1983	2,5 2,2R	2,3 2,2R	2,3 2,2
39	ANNAN TILLVERK- NINGINDUSTRI	1982 1983	1,2 1,4R	1,1 1,2R	0,9 1,0

TABELL 5 BORTFALL I PROCENT (DET UPPRÄKNADE VÄRDET AV DE IMPUTERADE UPPGIFTERNA DIVIDERAT MED DET TOTALA UPPRÄKNADE VÄRDET).

SNI (ISIC)	INDUSTRIGRUPP	RR	LEVERANSER			ORDERINGÅNG			ORDERSTOCK		
			JUL	AUG	SEP	JUL	AUG	SEP	07-31	08-31	09-30
2 + 3	GRUVOR OCH MINE- RALBROTT SAMT TILLVERKNINGS- INDUSTRI	1982	6	5	6	5	5	5	4	3	4
		1983	7	6	9	7	6	9	4	3	8
2	GRUVOR OCH MINE- RALBROTT	1982	0	0	0	0	0	0	0	0	0
		1983	0	1	1	1	1	3	0	0	0
2301	JÄRNMALMSGRUVOR	1982	0	0	0	0	0	0	0	0	0
		1983	0	0	0	0	0	0	0	0	0
2302	ICKEJÄRNMALMS- GRUVOR	1982	0	0	0	0	0	0	0	0	0
		1983	0	0	0	0	0	0	0	0	0
250 210 220	ANDRA GRUVOR OCH MINERALBROTT	1982	0	0	0	0	0	0	0	0	0
		1983	4	3	4	4	3	4	5	5	5
3	TILLVERKNINGS- INDUSTRI	1982	6	5	6	5	5	5	4	3	4
		1983	7	6	9	7	6	9	4	3	8
3 EXKL 3841	TILLVERKNINGS- INDUSTRI EXKL VARV	1982	6	5	5	5	5	5	3	3	3
		1983	7	6	9	7	6	9	4	4	9
31	LIVSMEDELS-, DRYCKESVARU- OCH TOBAKSINDUSTRI	1982	2	1	2	2	1	2	5	5	3
		1983	4	1	10	4	1	10	7	5	5
311 312	LIVSMEDELS- INDUSTRI	1982	2	1	2	2	1	2	5	4	3
		1983	4	1	10	4	1	10	7	5	5
313	DRYCKESVARU- INDUSTRI	1982	2	0	0	2	0	0	9	15	4
		1983	1	1	13	1	1	13	6	4	3
314	TOBAKSINDUSTRI	1982	0	0	0	0	0	0	0	0	0
		1983	0	0	0	0	0	0	0	0	0
32	TEXTIL-, BEKLÄD- NADS-, LÄDER- OCH LÄDERVARU- INDUSTRI	1982	18	8	8	18	6	8	9	8	11
		1983	16	10	17	17	11	17	10	10	11
321	TEXTILINDUSTRI	1982	7	3	5	8	4	5	4	4	6
		1983	8	5	14	9	5	14	8	7	8
322	BEKLÄDNADS- INDUSTRI UTOM SKOINDUSTRI	1982	37	18	16	28	13	16	19	16	18
		1983	43	20	22	45	26	20	17	18	18
323	GARVERIER, PÅLS- BEREDERIER, LÄ- DERVARUINDUSTRI	1982	47	4	5	46	4	4	1	4	4
		1983	13	11	16	25	9	19	4	4	3
324	SKOINDUSTRI	1982	34	10	15	23	13	21	8	9	31
		1983	22	14	22	23	21	24	14	17	19
33	TRÄVARUINDUSTRI	1982	24	14	15	22	13	14	17	12	12
		1983	20	15	17	22	17	20	11	11	15
331	TRÄVARUINDUSTRI UTOM MÖBEL- INDUSTRI	1982	24	14	15	23	14	15	17	12	12
		1983	20	16	17	24	18	21	10	10	15
33111	SÄGVERK, HYVLERIER, TRÄIMPREGNE- RINGSVERK	1982	20	12	15	21	13	16	11	10	13
		1983	16	15	19	22	21	27	8	9	16
332	TRÄMÖBELVARU- INDUSTRI	1982	23	11	15	20	10	13	16	15	17
		1983	21	11	17	16	10	16	17	16	19



TABELL 5 BORTFALL I PROCENT (DET UPPRÄKNADE VÄRDET AV DE IMPUTERADE UPPGIFTERNA DIVIDERAT MED DET TOTALA (FCRTS) UPPRÄKNADE VÄRDET).

SNI (ISIC)	INDUSTRIGRUPP	ÅR	LEVERANSER			ORDERINGÅNG			ORDERSTOCK		
			JUL	AUG	SEP	JUL	AUG	SEP	07-31	08-31	09-30
34	MASSA-, PAPPERS- OCH PAPPERSVARU- INDUSTRI, GRAFISK INDUSTRI	1982	8	7	7	9	8	7	3	3	2
		1983	7	8	10	6	8	10	3	3	6
34111	MASSAINDUSTRI	1982	0	0	0	0	0	0	0	0	0
		1983	0	6	4	0	8	4	1	2	2
34112	PAPPERS- OCH PAPPINDUSTRI, TRÅFIBERPLATT- INDUSTRI	1982	3	2	2	3	2	2	2	2	2
34113		1983	2	3	3	2	3	3	2	2	2
3412	PAPPERS- O PAPP- FÖRPACKNINGIND, ÖVRIG PAPPERS- O PAPPVARUINDUSTRI	1982	8	9	7	9	10	8	2	6	3
3419		1983	9	6	15	8	6	16	2	2	4
342	GRAFISK INDUSTRI	1982	28	21	19	27	21	19	13	9	9
		1983	22	19	27	22	19	26	8	8	33
35	KEMISK INDUSTRI, PETROLEUM-, GUM- MIVARU-, PLAST- O PLASTVARUIND	1982	2	2	2	2	2	3	9	6	7
		1983	3	2	5	3	2	5	4	4	7
351	KEMIKALIE-, GÖD- SELMEDELS- OCH PLASTINDUSTRI	1982	1	1	2	1	1	2	4	4	5
		1983	2	3	4	2	3	4	6	6	7
352	ANNAN KEMISK INDUSTRI	1982	2	1	1	2	1	1	5	0	0
		1983	8	2	8	8	2	9	3	3	8
353	PETROLEUMRAFFI- NADERIER, SMÖRJ- MEDELS-, ASFALT- O KOLPRODUKTIND	1982	1	1	1	1	1	1	25	23	25
354		1983	0	0	0	0	0	0	0	0	0
355	GUMMIVARU- INDUSTRI	1982	0	1	1	0	2	1	1	1	0
		1983	0	0	2	0	0	2	1	0	3
356	PLASTVARU- INDUSTRI	1982	22	15	15	22	13	15	16	14	15
		1983	18	9	11	19	8	12	7	7	8
36	JORD- OCH STEN- VARUINDUSTRI	1982	7	5	5	7	6	5	4	4	5
		1983	9	6	8	10	6	8	6	6	11
361	PORSLINS- OCH LERGODSINDUSTRI	1982	7	2	2	7	2	1	2	2	2
		1983	6	2	5	6	1	4	4	4	9
362	GLAS- OCH GLAS- VARUINDUSTRI	1982	9	10	5	10	13	6	4	2	8
		1983	15	11	9	19	15	9	7	7	6
369	TEGEL-, CEMENT- OCH ANNAN MINE- RALVARUINDUSTRI	1982	6	4	5	7	5	5	4	4	4
		1983	8	6	9	8	5	8	6	6	12
37	JÄRN-, STÅL- OCH METALLVERK	1982	6	7	6	6	7	7	9	9	9
		1983	6	6	4	5	6	4	5	3	4
371	JÄRN-, STÅL- OCH FERROLEGERINGS- VERK	1982	10	12	10	10	14	13	11	12	11
		1983	11	9	6	10	9	6	6	3	4
372	ICKEJÄRNMETALL- VERK	1982	0	0	0	0	0	0	0	0	0
		1983	1	1	2	1	1	2	1	1	4
38	VERKSTADS- INDUSTRI	1982	6	4	6	4	4	5	2	2	4
		1983	7	7	9	7	6	9	3	3	8
38 EXKL 3841	VERKSTADS- INDUSTRI EXKL VARV	1982	6	4	5	4	4	4	2	1	2
		1983	8	7	9	7	7	9	3	3	9

TABELL 5 BORTFALL I PROCENT (DET UPPRÄKNADE VÄRDET AV DE IMPUTERADE UPPGIFTERNA DIVIDERAT MED DET TOTALA (°CRTS) UPPRÄKNADE VÄRDET).

SNI (ISIC)	INDUSTRIGRUPP	ÅR	LEVERANSER			ORDERINGÅNG			ORDERSTOCK		
			JUL	AUG	SEP	JUL	AUG	SEP	07-31	08-31	09-30
381	METALLVARU- INDUSTRI	1982	7	5	9	9	5	10	4	4	6
		1983	7	7	15	6	7	15	5	5	28
382	MASKININDUSTRI	1982	7	4	4	7	3	4	2	1	1
		1983	9	10	10	9	8	11	3	3	12
383	ELEKTROINDUSTRI	1982	2	3	3	1	3	2	1	1	1
		1983	4	7	5	4	7	5	3	3	3
3841	SKEPPSVARV, BÅTBYGGERIER	1982	6	5	24	2	4	20	8	8	15
		1983	4	12	6	7	2	4	3	3	3
3842-49	TRANSPORTMEDELS- INDUSTRI EXKL SKEPPSVARV, BÅT- BYGGERIER	1982	5	2	3	4	2	2	1	1	3
		1983	7	4	7	7	3	6	1	1	6
385	INDUSTRI FÖR INSTRUMENT, FOTO- OCH OPTIK- VAROR, UR	1982	27	17	18	25	17	17	14	15	15
		1983	24	19	14	24	18	12	19	15	12
39	ANNAN TILLVERK- NINGSDINDUSTRI	1982	9	12	14	7	13	15	8	8	11
		1983	36	10	7	37	10	9	51	28	16

# Urvalsundersökningar och urvalssamordning

När man vill göra uttalanden om t ex en stor grupp människor, så undersöker man i allmänhet inte hela gruppen utan bara en mindre del av den. Man gör en urvalsundersökning i stället för en totalundersökning.

Utifrån informationen om den mindre gruppen gör man uppskattningar av hur det förhåller sig i den större.

Några skäl till att man gör urvalsundersökningar i stället för totalundersökningar är:

- det blir billigare
- det går fortare
- det blir bättre kvalitet på uppgifterna

Det sistnämnda kan förklaras så här: Om man gör en totalundersökning måste man i regel, av ekonomiska skäl, använda billiga datainsamlingsmetoder – t ex låta människor fylla i blanketter utan hjälp. Risken att man skall få dålig kvalitet på uppgifterna är då stor. Väljer man i stället en urvalsundersökning, så kan man göra den i form av intervjuer – se till att alla frågor blir besvarade och ta med flera och mera detaljerade frågor. Därigenom kan kvaliteten på uppgifterna förbättras.

Med oförändrad undersökningstakt hos SCB, kommuner, universitet, privata institut m fl kommer varje svensk att bli uttagen till en urvalsundersökning i genomsnitt fyra gånger under sitt vuxna liv. SCBs urval är »disproportionellt» fördelade, vilket innebär att man i vissa grupper kommer att uttas betydligt fler gånger, i andra färre gånger.

Det faktum att en och samma person kommer med i flera undersökningar kan leda till ökad vägrarandel och i övrigt försvårat fältarbete. Därför arbetar man inom SCB med frågorna kring urvalssamordning. Särskilt då s k negativ samordning, som innebär att undersökningarna planeras så att en person, ett företag etc inte ska bli utvalt i flera undersökningar. Detta inrymmer dock en hel del statistiskt-teoretiska problem, som ännu inte är lösta.



SCBs publikationer kan köpas i bokhandeln eller från Liber distribution, 162 89 Stockholm, tfn 08-739 91 30. Enstaka exemplar kan även beställas direkt från SCBs distributionsdetalj, 701 89 Örebro, tfn 019-14 03 20. God vägledning ger publikationsförteckningen "Årets tryck" och SCBs publiceringsplan "Statistik 83", vilka kan erhållas gratis från SCBs distributionsdetalj. Ytterligare hjälp kan Ni få genom att vända Er till SCBs **upplysningstjänst**, 115 81 Stockholm, tfn 08-14 05 60. SCB kan också åta sig att mot betalning ta fram statistik baserad på nytt grundmaterial eller bearbeta befintlig statistik för speciella ändamål. Kontakta SCBs **uppdragscentral**, 115 81 Stockholm, tfn 08-14 05 60 så får Ni veta mera.