

P3
7
P 1978: 2.10

Statistiska meddelanden

P 1978: 2.10

Från trycket 10 oktober 1978
Producent STATISTISKA CENTRALBYRÅN, Enheten för handelsstatistik
Förfrågningar Byråsistent Ulla Ahlsén, tel 08 - 14 05 60 - 4641

Serie P - PRISER OCH KONSUMTION

ISSN 0082-030X
Indextal för konsument-, netto-, producent- samt import- och exportpriser, prisindex för inhemsk tillgång, byggnadsindex, byggnadskostnadsindex för jordbruksbyggnader, priser på bostads-, affärs- och jordbruksfastigheter. Hushållens inköpsplaner

PRODUCENT-, EXPORT- OCH IMPORTPRISINDEX SAMT PRISINDEX FÖR INHEMSK TILLGÅNG AUGUSTI 1978

PRICE INDICES IN PRODUCER, EXPORT AND IMPORT STAGES AUGUST 1978

Den närmast föregående redogörelsen, som avser juli 1978, har redovisats i Statistiska meddelanden (SM) P 1978:2.9. Producentprisindex (1963=100) redovisas i en separat bilaga till detta meddelande (P 1978:2.10 Appendix).

PRODUCENTPRISINDEX för industrin för augusti 1978 har beräknats till 224 (1968=100) mot 222 för juli 1978. Indexalet för augusti 1977 var 210. Från juli till augusti 1978 har indexen stigit med 0,8 procent och från augusti 1977 till augusti 1978 har indexen stigit med 6,4 procent.

EXPORTPRISINDEX för augusti 1978 har beräknats till 225 (1968=100) mot 223 för juli 1978. Indexalet för augusti 1977 var 213. Från juli till augusti 1978 har indexen stigit med 0,8 procent och från augusti 1977 till augusti 1978 har indexen stigit med 5,3 procent.

IMPORTPRISINDEX för augusti 1978 har beräknats till 250 (1968=100) eller samma tal som för juli 1978. Indexalet för augusti 1977 var 231. Från juli till augusti 1978 har indexen stigit med 0,3 procent och från augusti 1977 till augusti 1978 har indexen stigit med 8,4 procent.

PRISINDEX FÖR INHEMSK TILLGÅNG för augusti 1978 har beräknats till 228 (1968=100) mot 226 för juli 1978. Indexalet för augusti 1977 var 210. Från juli till augusti 1978 har indexen stigit med 0,6 procent och från augusti 1977 till augusti 1978 har indexen stigit med 8,2 procent.

Prisförändringar från juli till augusti

Från juli till augusti 1978 har producentprisindex stigit med 0,8 procent, exportprisindex med 0,8 procent, importprisindex med 0,3 procent och prisindex för inhemsk tillgång med 0,6 procent.

Hela uppgången i exportprisindex och halva uppgången i producentprisindex kan hänföras till fartyg för vilka prisuppgifter inhämtas en gång per kvartal. Dessa uppgifter, som beräknas inom SCB, skall i princip avse "jämförbara" fartyg. Svårigheten att finna jämförbara objekt gör emellertid att prismätningarna på detta område blir mycket osäkra.



Sveriges officiella statistik

De kan också resultera i stora variationer från kvartal till kvartal vilket ger starka genomslag i totalindex, som för augusti.

Bland övriga prisförändringar mellan juli och augusti kan nämnas prishöjningar på bilar, handelsfärdigt stål och koppar samt prissänkningar på kaffe.

Producentprisindex mäter prisutvecklingen för av svenska industrier tillverkade varor.

Exportprisindex mäter prisutvecklingen för från Sverige exporterade varor.

Importprisindex mäter prisutvecklingen för till Sverige importerade varor.

Prisindex för inhemsk tillgång mäter prisutvecklingen i producent- resp importledet för varor som förbrukas inom landet (produktion minus export plus import).

PRODUCENTPRISINDEX och PRISINDEX FÖR INHEMSK TILLGÅNG omfattar produkter från gruvor och mineralbrott samt tillverkningsindustri (näringsgrupperna 2 och 3 enligt Svensk standard för näringsgrensindelning, SNI).

EXPORTPRISINDEX och IMPORTPRISINDEX omfattar i princip alla varor, dvs även produkter från jordbruk, skogsbruk, jakt och fiske (näring 1 enligt SNI).

Indexerna baseras på ett urval av representantvaror. Urvalet har gjorts i tre steg. Först har gjorts ett urval av varor (statistiska nummer enligt tulltaxan). Därefter har för varje statistiskt nummer gjorts ett urval av producenter resp importörer som uppgiftslämnare. Slutligen har varje uppgiftslämnare valt en eller flera noggrant specificerade varor för vilka man skall följa prisutvecklingen.

Producenterna lämnar prisuppgifter dels för den svenska marknaden, dels för exportmarknaden. I producentprisindex ingår prisuppgifter för båda marknaderna. Prisindex för inhemsk tillgång omfattar dels de varor som ingår i producentprisindex, svenska marknaden, dels de varor som ingår i importprisindex. Antalet prisuppgifter som samlas in är ca 1 500 för svenska marknaden, ca 550 för exportmarknaden och ca 1 050 för importvaror.

Prisuppgifterna avser i princip genomsnittspriser för varje månad. Mervärdesskatt eller andra varuskatter ingår ej. Uppgifterna för producentprisindex skall om möjligt avse priset fritt fabrik (svensk marknad) eller fob (export). I många fall ingår emellertid frakt i de priser företagen rapporterar. Uppgifterna till importprisindex avser i regel priset cif. I prisindex för inhemsk tillgång används för svenska varor samma prisuppgifter som till producentprisindex, svensk marknad. För importvaror avser uppgifterna i prisindex för inhemsk tillgång i regel priset cif + tull.

Indexerna beräknas enligt Laspeyres' formel med 1968 som basår. En övergång till 1975 som viktbas planeras och beräknas vara genomförd i januari 1979.

En utförligare beskrivning av beräkningsmetoder m m för indexserierna finns redovisad i SM P 1973:26.

Utgivare: Statistiska centralbyrån, Fack, 102 50 Stockholm

Ansvarig utgivare: Lennart Fastbom. Statistiska meddelanden (SM) kan köpas i bokhandeln eller från Liber distribution, 162 89 Vällingby, tel 08 - 89 01 20. Meddelandena utges i bokstavsbetecknade serier efter ämnesområden:

Am	Arbetsmarknad	I	Industri. Branschuppgifter	P	Priser och konsumtion
Be	Befolkning och val	Iv	Industri. Varu- och energiuppgifter	R	Rättsväsen
Bo	Bostäder och fastigheter	J	Jordbruk, skogsbruk och fiske	S	Socialvård
F	Företag	K	Kreditmarknad	T	Transport och kommunikationer
H	Handel	N	Nationalräkenskaper och offentliga finanser	U	Utbildning, forskning och kultur
HS	Hälsa- och sjukvård				

Published by the National Central Bureau of Statistics, Fack, S-102 50 Stockholm, Sweden

Statistiska meddelanden (Statistical Reports) may be obtained from Liber distribution, S-162 89 Vällingby, Sweden.

Tabell 1 PRODUCENT-, EXPORT- OCH IMPORTPRISINDEX SAMT PRISINDEX FÖR IN-
HEMSK TILLGÅNG (1968=100)

Vissa huvudserier¹

Price Indices in Producer, Export and Import Stages, 1968=100²

	1977	1978		Förändring i %	
	Aug	Jul	Aug	Aug 1978 Aug 1977	Aug 1978 Jul 1978
PRODUCENTPRISINDEX (1968=100)					
Totalt	210	222	224	+6,4	+0,8
Industriprodukter, tillverkade	211	223	225	+6,7	+0,8
Livsmedel, drycker, tobak	195	204	203	+4,1	-0,4
Textil-, beklädnads- och lädervaror	180	194	194	+7,7	-0,0
Trävaror	235	242	243	+3,6	+0,4
Därav: Sågade och hyvlade trävaror	269	266	266	-0,9	+0,1
Papper och papp	221	227	227	+2,7	+0,0
Kemiska produkter	200	217	218	+8,9	+0,5
Petroleum- och kolprodukter	292	304	303	+4,0	-0,1
Järn, stål- och ferrolegeringar	230	247	248	+7,8	+0,4
Handelsfärdigt stål	224	244	246	+9,4	+0,8
Därav: Handelsstål	243	266	269	+10,7	+1,2
Ickejärnmetaller	128	142	146	+14,3	+2,6
Verkstadsvaror	215	233	237	+10,1	+1,8
EXPORTPRISINDEX (1968=100)					
Totalt	213	223	225	+5,3	+0,8
Industriprodukter, tillverkade	214	224	226	+6,0	+1,1
Sågade och hyvlade trävaror	264	265	266	+0,7	+0,2
Pappersmassa	246	207	208	-15,7	+0,3
Papper och papp	222	229	229	+3,1	-0,0
Järn, stål- och ferrolegeringar	222	242	243	+9,1	+0,4
Verkstadsvaror	210	228	232	+10,5	+2,1
IMPORTPRISINDEX (1968=100)					
Totalt	231	250	250	+8,4	+0,3
Industriprodukter, tillverkade	216	241	242	+12,1	+0,6
Livsmedel	268	249	245	-8,4	-1,4
Kemiska produkter	177	195	195	+10,2	+0,0
Petroleum- och kolprodukter	398	422	419	+5,3	-0,6
Järn, stål- och ferrolegeringar	231	247	249	+7,7	+1,0
Ickejärnmetaller	134	142	142	+5,8	+0,3
Verkstadsvaror	204	232	234	+14,8	+1,0

1) Svensk standard för näringsgrensindelning (SNI) baserad på den internationella näringsgrensindelningen ISIC (International Standard Classification of all Economic Activities, Statistical Papers, Series M. No. 4 Rev 2, United Nations, New York 1968).

2) For a description of Price Indices in Producer, Export and Import Stages, see Statistical Reports P 1973:26, where also the names of the commodity groups are translated into English.

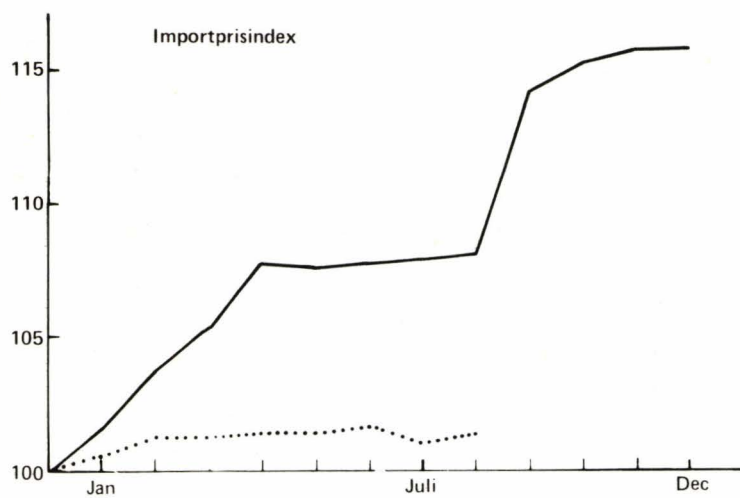
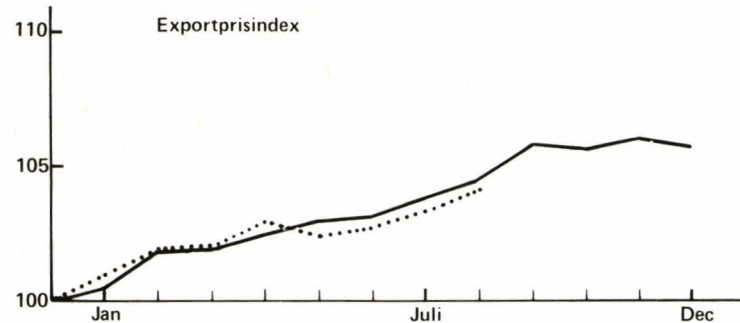
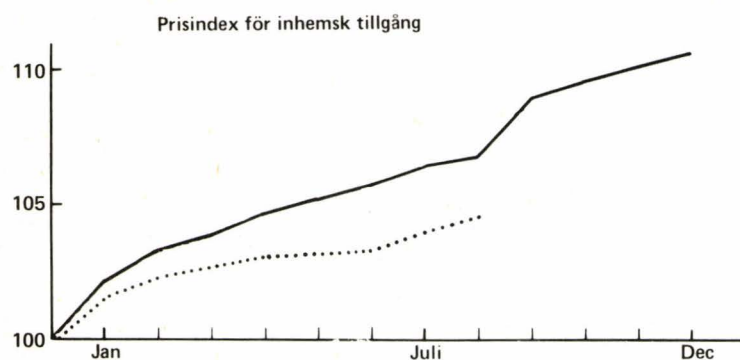
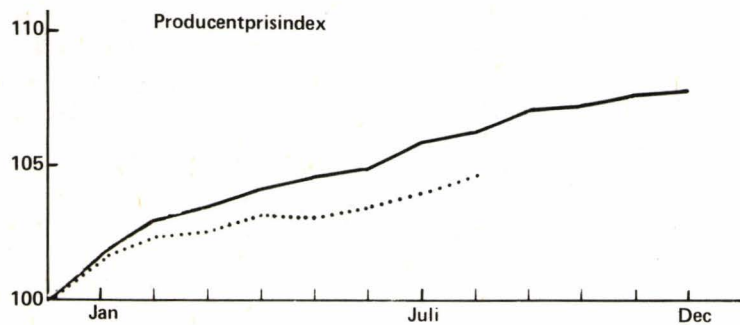
Tabell 1 (forts) PRODUCENT-, EXPORT- OCH IMPORTPRISINDEX SAMT PRISINDEX FÖR
INHEMSK TILLGÅNG (1968=100)

	1977	1978		Förändring i %	
	Aug	Jul	Aug	Aug 1978 Aug 1977	Aug 1978 Jul 1978
PRISINDEX FÖR INHEMSK TILLGÅNG (1968=100)					
Totalt	210	226	228	+8,2	+0,6
Industriprodukter, tillverkade	208	224	226	+8,5	+0,7
Livsmedel, drycker, tobak	195	206	205	+5,1	-0,3
Textil-, beklädnads- och lädervaror	181	198	200	+10,5	+0,9
Trävaror	229	240	241	+5,3	+0,5
Därav: Sågade och hyvlade trävaror	274	273	273	-0,1	+0,2
Papper och papp	220	230	235	+6,6	+2,1
Kemiska produkter	186	202	203	+9,1	+0,5
Petroleum- och kolprodukter	320	336 ^r	336	+5,0	+0,0
Järn, stål- och ferrolegeringar	234	249	251	+7,3	+0,6
Därav: Handelsfärdigt stål	233	251	255	+9,2	+1,4
Ickejärnmetaller	137	150	152	+10,9	+1,7
Därav: Koppar	80	95	99	+22,6	+4,3
Verkstadsvaror	210	231	234	+11,6	+1,3
<hr/>					
	1977	1978		Förändring i %	
	Jul	Jun	Jul	Jul 1978 Jul 1977	Jul 1978 Jun 1978
Insatsvaror till verkstadsindustrin	213	233	234	+9,8	+0,6

r = reviderat tal.

Diagram Prisutvecklingen 1977 och 1978

..... 1978 (Dec 1977 = 100)
 ——— 1977 (Dec 1976 = 100)



Tabell 2 PRODUCENTPRISINDEX FÖR INDUSTRI (PPI). INDEXTAL FÖR BRANSCHKARAKTERISTISKA VARUGRUPPER ENLIGT SVENSK STANDARD FÖR NÄRINGSRENSINDELNING (SNI) BASERAD PÅ ISIC¹ (1968=100). FRITT FABRIK EXKL VARUSKATTER

Producer Price Index for mining, quarrying and manufacturing. Index numbers for characterizing industries according to Swedish Standard for Classification of Economic Activities based on ISIC² (1968=100)

År	2-3	2	3	31	311-312	3111-3112	3111	3112	3113-3115
Månad	Malmer, mineraliska ämnen samt tillverkade industriprodukter	Malmer o andra mineraliska ämnen	Industriprodukter, tillverkade	Livsmedel, drycker, tobak	Livsmedel, fodermedel	Varor från skyddad livsmedelsindustri	Kött, m m	Mejeri- varor	3119-3122 Varor från konkurren- utsatt livs- medels- industri
1973	133	104	133	132	133	133	132	133	132
1974	164	126	165	141	142	135	128	124	161
1975	178	182	178	149	148	142	133	128	165
1976	193	183	193	167	167	157	147	143	195
1977	209	172	209	191	192	172	162	156	250
1977									
Aug	210	171	211	195	195	175	164	160	256
Sep	212	173	213	196	197	175	165	161	260
Okt	212	172	213	196	197	175	165	161	261
Nov	213	170	214	197	197	176	166	161	259
Dec	214	172	214	198	198	177	167	161	258
1978									
Jan	217	166	218	203	203	184	174	171	258
Feb	218	154	220	204	204	185	174	171	258
Mar	219	154	220	203	203	185	174	172	254
Apr	220	154	222	203	202	186	175	172	251
Maj	220	154	221	202	202	186	175	172	250
Jun	221	155	222	202	202	186	174	172	246
Jul	222	156	223	204	203	188	176	175	247
Aug	224	156	225	203	202	189	178	175	241
År	32	321	33	33111	33 utom 33111	34	34111	34112	3412-3419
Månad	Textil-, beklädnads- o lädervaror	Textil- varor	Trävaror	Sågade o hyvlade trävaror	Trävaror utom sågade o hyvlade	Massa, papper, pappersvaror, grafiska produkter	Pappers- massa	Papper o papp	Papp- o pappersvaror
1973	121	120	156	194	127	132	145	124	129
1974	139	143	192	247	150	184	232	189	173
1975	150	153	186	212	166	214	266	228	198
1976	163	164	212	248	184	217	258	215	210
1977	179	180	233	267	207	226	243	221	227
1977									
Aug	180	182	235	269	209	227	248	221	229
Sep	180	181	235	269	209	230	246	229	230
Okt	181	183	233	265	209	228	235	230	230
Nov	182	183	233	264	210	228	229	233	229
Dec	182	184	234	264	212	225	223	229	229
1978									
Jan	188	188	237	264	216	225	208	231	234
Feb	190	189	239	264	220	225	204	232	234
Mar	190	189	240	264	222	224	201	232	233
Apr	191	190	240	264	222	224	198	229	234
Maj	192	189	241	264	223	224	198	230	235
Jun	192	190	242	265	224	227	206	227	238
Jul	194	191	242	266	224	228	208	227	244
Aug	194	192	243	266	225	230	209	227	244

1) Se not till tabell 1. De fyra första kodnivåerna i den svenska indelningen överensstämmer med ISIC.

2) See note to table 1. The first four levels of the Swedish classification correspond to ISIC.

Tabell 2 (forts) PRODUCENTPRISINDEX (PPI), PRODUCER PRICE INDEX (1968=100)

År	3420	35	351-352	351	3511	35131	35132	352	3521
Månad	Grafiska produkter	Kemiska produkter petr-prod, gummi- och plastvaror	Kemiska produkter	Kemikalier, gödselmedel, plaster	Kemikalier, industri-gaser	Konstfibrer, basplaster	Plast-halv-fabrikat	Andra kemiska prod	Färger
1973	131	118	116	109	115	112	99	125	125
1974	154	173	164	165	168	184	155	162	165
1975	177	188	184	184	193	187	167	182	178
1976	196	199	190	184	191	189	169	197	190
1977	220	213	200	190	197	196	174	212	203
<u>1977</u>									
Aug	221	213	200	188	196	197	174	215	203
Sep	223	217	202	191	198	202	177	216	204
Okt	224	219	203	192	200	201	179	216	207
Nov	225	220	204	192	199	202	179	219	208
Dec	226	221	205	192	199	202	178	219	209
<u>1978</u>									
Jan	232	223	210	197	203	207	181	227	210
Feb	233	226	214	199	206	208	181	232	215
Mar	233	226	214	199	205	208	184	231	217
Apr	235	227	216	202	207	212	187	233	217
Maj	236	227	217	202	208	213	187	233	217
Jun	240	226	216	201	208	212	189	234	218
Jul	239	227	217	202	209	214	192	235	224
Aug	243	228	218	203	211	211	191	236	226

År	3523	353-354	355	36	369	37	3710	a	b
Månad	Tvätt- och toalett-medel	Petroleum- och kol-produkter	Gummi-varor	Varor av mineraliska ämnen utom metaller	Tegel-, cement och andra mineraliska varor	Metaller	Järn, stål, ferrole-geringar	Därav Tack-järn, ferrole-geringar ¹	Handels-färdigt stål ²
1973	118	135	112	131	129	142	152	137	155
1974	153	237	143	156	154	192	213	232	218
1975	175	239	159	181	177	186	225	273	219
1976	184	270	168	207	203	193	227	255	218
1977	194	296	190	233	230	198	231	231	226
<u>1977</u>									
Aug	195	292	192	234	231	196	230	232	224
Sep	198	305	192	238	236	202	236	227	233
Okt	196	307	198	239	236	203	236	228	233
Nov	197	309	200	240	237	202	236	228	233
Dec	198	311	203	242	238	203	235	228	231
<u>1978</u>									
Jan	199	306	202	245	241	204	236	228	232
Feb	203	307	202	248	244	206	240	222	237
Mar	203	305	202	248	244	206	241	224	238
Apr	205	304	202	255	252	208	242	224	240
Maj	204	301	203	255	252	209	244	224	242
Jun	206	302	203	256	253	210	244	224	241
Jul	210	304	203	255	253	212	247	236	244
Aug	211	303	203	256	254	214	248	236	246

1) SITC grupp 671.

2) SITC 673-677. 678, 2-4

Tabell 3 PRISINDEX FÖR INHEMSK TILLGÅNG (ITPI). INDEXTAL FÖR BRANSCHKARAKTÄRISTISKA VARUGRUPPER ENLIGT SVENSK STANDARD FÖR NÄRINGSRENSINDELNING (SNI) BASERAD PÅ ISIC¹ (1968=100), PRISER I PRODUCENT- RESPEKTIVE IMPORTLEDET (FRITT FABRIK RESPEKTIVE CIF + TULL OCH INFÖRSELAVGIFTER EXKL VARUSKATTER)
Price Index for Domestic Supply, Index numbers for characterizing industries according to Swedish standard for Classification of Economic Activities based on ISIC² (1968=100)

År	2-3	2	3	31	311-312	3111-3112	3111	3112	3113-3115
Månad	Malmer, mineraliska ämnen samt tillverkade industriprodukter	Malmer o andra mineraliska ämnen	Industriprodukter, tillverkade	Livsmedel, drycker, tobak	Livsmedel, fodermedel	Varor från skyddad livsmedelsindustri	Kött, m m	Mejeri- varor	Varor från konkurrenssatt livsmedelsindustri
1973	132	111	133	134	136	135	134	134	137
1974	165	222	164	144	145	139	130	125	158
1975	176	253	174	151	150	145	134	129	162
1976	191	276	189	169	169	160	148	144	190
1977	210	300	207	192	193	174	164	158	236
1977									
Aug	210	296	208	195	196	177	166	162	239
Sep	215	315	212	197	199	178	167	162	245
Okt	216	317	213	198	199	178	166	162	246
Nov	217	315	214	199	200	179	167	162	247
Dec	218	315	215	199	200	179	168	162	246
1978									
Jan	221	313	219	205	205	188	175	173	246
Feb	223	302	220	205	206	188	176	173	247
Mar	223	303	221	205	205	189	176	174	243
Apr	224	303	222	204	205	189	176	174	241
Maj	224	304	222	204	204	189	177	174	239
Jun	225	303	223	204	204	190	176	174	236
Jul	226	303	224	206	206	192	178	177	238
Aug	228	301	226	205	205	193	179	177	234

År	32	321	33	33111	a	33 utom 33111	34	34112
Månad	Textil-, beklädnads- o lädervaror	Textil- varor	Trävaror	Sågade o hyvlade trävaror	Därav Sågade trävaror	Trävaror utom sågade o hyvlade	Massa, papper, pappersvaror, grafiska produkter	Papper o papp
1973	125	125	144	184	205	129	131	120
1974	144	146	174	227	238	153	167	174
1975	152	149	182	216	210	168	194	210
1976	163	160	205	251	250	186	208	211
1977	180	176	227	271	274	209	225	221
1977								
Aug	181	175	229	274	275	210	226	220
Sep	183	178	230	275	276	212	227	221
Okt	184	181	228	268	277	212	228	224
Nov	186	183	228	268	277	212	229	224
Dec	188	185	229	267	276	214	229	226
1978								
Jan	193	188	233	269	279	218	233	229
Feb	197	189	236	270	280	222	233	231
Mar	197	190	237	270	281	223	233	231
Apr	197	190	237	271	283	224	235	234
Maj	197	190	239	271	283	225	236	233
Jun	198	191	239	272	284	226	238	233
Jul	198	190	240	273	286	226	239	230
Aug	200	191	241	274	288	227	242	235

1) Se not till tabell 1. De fyra första kodnivåerna i den svenska indelningen överensstämmer med ISIC.

2) See note to table 1. The first four levels of the Swedish classification correspond to ISIC.

Tabell 3 (forts) PRISINDEX FÖR INHEMSK TILLGÅNG (ITPI), PRICE INDEX FOR DOMESTIC SUPPLY (1968=100)

År	3412-3419	3420	35	351-352	351	3511	35131	a	b	35132
Månad	Papp- och pappersvaror	Grafiska produkter	Kemiska prod, petr prod, gummi- o plastvaror	Kemiska produkter	Kemikalier, gödselmedel, plaster	Kemikalier, industri-gaser	Konstfibrer, basplaster	Därav Basplaster	Konstfibrer	Plasthalvfabrikat
1973	131	131	122	113	108	116	103	106	94	101
1974	174	154	189	163	170	194	156	172	120	149
1975	204	177	197	174	177	198	155	178	103	159
1976	216	197	211	178	176	192	157	180	105	164
1977	233	220	228	186	180	199	158	182	102	173
1977										
Aug	235	221	226	186	179	198	157	182	100	172
Sep	233	223	235	189	182	201	158	183	101	178
Okt	236	224	236	190	184	202	160	185	105	179
Nov	237	225	238	191	184	203	162	187	104	180
Dec	236	226	238	192	184	202	162	187	105	179
1978										
Jan	240	232	239	195	187	204	166	191	111	180
Feb	239	233	240	198	189	207	167	192	110	181
Mar	240	233	240	199	191	208	167	193	110	183
Apr	241	235	240	200	191	206	171	195	116	185
Maj	246	236	240	201	194	209	172	198	116	190
Jun	243	239	240	200	192	209	172	197	116	190
Jul	250	239	242	202	194	211	174	198	120	192
Aug	251	243	242	203	194	211	173	197	120	193

År	352	3521	3523	353-354 ¹	353 ¹	355	36	369	37	3710
Månad	Andra kemiska produkter	Färger	Tvätt- o toalettmedel	Petroleum o kolprod	Petroleumprodukter	Gummi-varor	Varor av mineraliska ämnen utom metaller	Tegel-, cement- o andra mineralvaror	Metaller	Järn, stål, ferrolegeringar
1973	120	122	116	143	146	119	131	129	143	156
1974	154	160	146	255	265	156	156	155	193	219
1975	170	172	165	256	256	178	179	179	180	229
1976	180	183	173	295	306	187	205	205	190	233
1977	194	194	184	326	339	209	232	231	194	234
1977										
Aug	195	194	186	320	332	211	233	233	191	234
Sep	198	196	187	341	356	213	238	238	196	235
Okt	199	199	187	343	357	218	239	238	196	235
Nov	201	200	188	343	357	219	240	239	195	235
Dec	202	201	188	344	357	221	243	242	195	233
1978										
Jan	206	203	189	338	350	226	247	245	196	233
Feb	210	208	193	338	349	226	250	249	197	239
Mar	210	210	194	335	346	226	250	249	198	239
Apr	211	210	195	334	343	226	256	256	200	241
Maj	210	210	194	333	342	224	256	256	202	243
Jun	211	211	195	333	341	225	258	257	203	244
Jul	213	215	201	336 ^r	345 ^r	226	257	256	205	249
Aug	215	218	202	336	345	226	258	257	207	251

1) Indexserierna i denna tabell avser priser exkl skatter. Indexserier för olika petroleumprodukter inkl skatter redovisas i tabell 5.

r = reviderat tal.

Tabell 3 (forts) PRISINDEX FÖR INHEMSK TILLGÅNG (ITPI), PRICE INDEX FOR DOMESTIC SUPPLY (1968=100)

År	3710a	b	b1	b2	b3	c	3720	a	b	c
Månad	Därav		Därav			Gjutna o	Ickejärn-	Därav		
	Tackjärn, ferrole- ₁ geringar	Handels- färdigt stål ²	Handels- stål	Rostfritt stål	Annat speci- alstål	smidda varor av järn o stål ³	metaller	Icke- järnme- taller, obearb	Därav Koppar- rad	Zink obearb oleg
1973	133	168	178	133	144	156	125	125	118	...
1974	218	234	254	166	193	201	159	162	140	...
1975	259	226	236	180	216	258	118	118	79	230
1976	241	230	242	185	210	274	135	133	95	236
1977	226	234	246	193	212	284	144	141	91	212
<u>1977</u>										
Aug	230	233	245	192	210	287	137	134	80	202
Sep	224	236	249	192	212	289	146	145	90	208
Okt	224	237	249	192	214	286	146	145	90	210
Nov	226	236	248	196	215	284	145	145	88	193
Dec	226	232	241	200	216	291	148	148	93	190
<u>1978</u>										
Jan	226	232	241	191	223	294	148	147	92	188
Feb	220	239	250	191	227	297	145	143	88	184
Mar	221	240	251	191	228	294	146	144	90	178
Apr	222	243	254	199	229	292	148	145	92	172
Maj	221	246	256	200	234	294	149	146	94	174
Jun	224	247	257	196	234	293	151	147	96	176
Jul	231	251	263	197	236	298	150	146	95	176
Aug	230	255	268	197	237	296	152	148	99	182
<hr/>										
År	d	38 ⁴	38 utom 3841	381	382	3823-3824	3825			
Månad		Verkstads- varor	Verkstads- varor utom fartyg och båtar	Metall- varor	Maskiner, icke elek- triska	Varubearbet- nings- och bygg- nadsmaskiner	Datamaskiner, kontorsmaskiner			
	Aluminium halvfabrikat									
1973	117	135	135	151	129	139	107			
1974	155	161	160	196	148	160	117			
1975	130	176	176	210	167	185	119			
1976	181	191	190	222	184	206	121			
1977	215	208	207	235	204	226	125			
<u>1977</u>										
Aug	215	210	208	235	205	229	124			
Sep	217	214	212	236	210	235	130			
Okt	217	216	214	240	212	238	127			
Nov	218	218	216	241	215	241	128			
Dec	218	220	218	242	216	244	130			
<u>1978</u>										
Jan	222	224	222	245	223	251	131			
Feb	224	226	224	247	225	255	134			
Mar	224	228	226	253	225	255	132			
Apr	227	229	228	257	225	255	132			
Maj	228	229	228	258	226	257	132			
Jun	229	230	229	259	227	258	132			
Jul	230	231	230	262	228	261	132			
Aug	230	234	232	265	229	262	130			

1) SITC 671.

2) " 673-677, 678, 2-4.

3) " 679.

4) Prisindex för insatsvaror till verkstadsindustrin redovisas i tabell 6.

Price index of intermediate consumption in SNI 38 is presented in table 6.

Tabell 3 (forts) PRISINDEX FÖR INHEMSK TILLGÅNG (ITPI), PRICE INDEX FOR DOMESTIC SUPPLY (1968=100)

År	383	38391	383 utom	384	3842-3849	3843	385
Månad	Elektriska produkter	Elektrisk tråd och kabel	38391 Elprodukter utom tråd och kabel	Transport- medel	Transport- medel utom fartyg och båtar	Bilar och bilmotorer	Instrument, foto- o optik- varor
1973	133	153	128	131	128	126	134
1974	158	200	149	150	144	140	150
1975	169	181	167	166	161	157	168
1976	180	188	179	180	176	172	182
1977	196	201	194	201	196	192	204
<u>1977</u>							
Aug	196	202	195	204	197	194	204
Sep	200	201	200	209	202	198	215
Okt	201	201	202	211	203	200	216
Nov	203	203	203	212	205	201	221
Dec	204	205	204	216	209	206	223
<u>1978</u>							
Jan	206	204	206	219	212	208	229
Feb	206	205	206	222	212	208	231
Mar	208	208	209	224	215	211	232
Apr	211	209	212	224	216	212	232
Maj	211	209	212	220	216	212	231
Jun	211	209	212	221	216	213	236
Jul	212	214	211	221	215	211	235
Aug	213	217	212	228	220	216	237

Tabell 4a EXPORTPRISINDEX (EXPI) FOB. INDEXTAL FÖR BRANSCHKARAKTÄRISTISKA VARUGRUPPER ENLIGT SVENSK STANDARD FÖR NÄRINGSGRENSINDELNING (SNI) BASERAD PÅ ISIC¹ (1968=100)

Export Price Index. Index numbers for characterizing industries according to Swedish Standard for Classification of economic activities based on ISIC² (1968=100)

År	2-3	2	3	31	33	33111	33 utom 33111
Månad	Malmer, mineraliska ämnen samt tillv ind-prod	Malmer o andra mineraliska	Industri-produkter, tillverkade	Livsmedel, drycker, tobak	Trävaror	Sågade o hyvlade trävaror	Trävaror utom sågade och hyvlade
1973	134	112	135	140	189	204	116
1974	174	139	175	161	246	164	151
1975	190	202	189	159	200	207	168
1976	200	199	200	186	233	242	184
1977	211	176	212	210	253	262	204
1977							
Aug	212	176	214	208	255	264	206
Sep	215	179	216	218	255	264	207
Okt	215	176	216	216	255	264	208
Nov	216	174	217	221	254	263	208
Dec	215	174	217	226	254	263	209
1978							
Jan	217	161	219	230	256	263	217
Feb	219	159	221	231	256	263	221
Mar	219	159	222	235	257	263	227
Apr	221	160	223	234	258	264	227
Maj	220	159	222	236	258	264	228
Jun	220	160	223	230	259	265	228
Jul	222	160	224	233	259	265	227
Aug	224	161	226	237	260	266	228
År	34	34111	34112	35	351-352	351	352
Månad	Massa, papper, pappersvaror, grafiska prod	Pappersmassa	Papper o papp	Kem prod, petr prod, gummi- o plastvaror	Kemiska produkter	Kemikalier, gödselmedel, plaster	Andra kemiska produkter
1973	135	144	126	120	122	117	135
1974	209	230	196	177	185	192	168
1975	244	265	236	190	201	209	182
1976	231	256	216	194	202	202	202
1977	228	241	222	205	211	205	226
1977							
Aug	230	246	222	205	211	203	231
Sep	234	244	232	209	217	209	235
Okt	229	232	235	211	218	211	235
Nov	229	227	239	214	220	210	242
Dec	223	221	234	215	220	210	243
1978							
Jan	218	207	236	221	231	215	267
Feb	216	203	237	224	235	217	276
Mar	215	201	236	223	231	216	267
Apr	212	198	232	226	234	216	274
Maj	211	197	232	225	234	215	275
Jun	214	205	228	226	234	217	271
Jul	215	207	229	226	233	219	266
Aug	215	208	229	226	233	218	267

1) Se not till tabell 1. De fyra första kodnivåerna i den svenska indelningen överensstämmer med ISIC.

2) See note to table 1. The first four levels of the Swedish classification corresponding to ISIC.

Exportprisindex och importprisindex baseras på prisuppgifter som inhämtas från exportörer respektive importörer och som avser vissa väl specificerade varor. Dessa indexar skiljer sig från de "enhetsvärdeindexar" som redovisas kvartalsvis i "utrikeshandelns pris- och volymutveckling" (SM serie H).

Tabell 4a (forts) EXPORTPRISINDEX (EXPI), EXPORT PRICE INDEX (1968=100)

År	355	37	3710	b	b1	b2	b3
Månad	Gummi- varor	Metaller	Järn, stål, ferrolege- ringar	Därav Handels- färdigt stål ¹	Därav Handelsstål	Rostfritt stål	Annat spe- cialstål
1973	107	137	147	148	177	142	132
1974	136	188	208	208	289	178	177
1975	148	183	216	211	269	175	209
1976	150	186	213	209	241	179	219
1977	162	195	224	222	238	195	240
<u>1977</u>							
Aug	162	192	222	219	242	189	237
Sep	162	202	233	232	250	204	249
Okt	172	203	234	233	251	206	249
Nov	173	202	235	233	249	207	249
Dec	174	203	234	232	248	207	249
<u>1978</u>							
Jan	173	203	235	234	248	208	252
Feb	173	204	237	236	258	205	255
Mar	174	205	238	237	259	207	256
Apr	174	207	239	238	264	205	256
Maj	174	207	240	238	264	207	255
Jun	174	207	240	238	261	207	255
Jul	174	209	242	239	263	207	257
Aug	175	210	243	240	263	209	257
År	3720	38	38 utom 3841	382	383	384	1-4
Månad	Ickejärn- metaller	Verkstads- varor	Verkstadsva- ror utom far- tyg och båtar	Maskiner icke elektriska	Elektriska produkter	Transport- medel	Samtliga varor
1973	107	128	127	126	124	132	134
1974	127	151	147	146	149	155	176
1975	84	170	170	173	162	170	190
1976	100	189	188	192	184	192	201
1977	103	206	202	204	196	218	212
<u>1977</u>							
Aug	97	210	204	206	202	224	213
Sep	103	211	205	206	203	226	216
Okt	105	212	206	207	201	227	215
Nov	103	213	207	209	202	227	216
Dec	106	213	208	209	202	227	216
<u>1978</u>							
Jan	105	220	215	216	207	233	218
Feb	102	223	215	216	206	244	220
Mar	104	224	216	217	206	246	220
Apr	106	228	221	217	224	248	222
Maj	107	225	223	221	225	234	221
Jun	108	226	224	223	225	234	222
Jul	107	228	225	225	217	236	223
Aug	110	232	226	226	217	250	225

1) SITC 673-677, 678, 2-4,

Tabell 4b IMPORTPRISINDEX (IMPI) CIF. INDEXTAL FÖR BRANSCHKARAKTÄRISTISKA VARUGRUPPER ENLIGT SVENSK STANDARD FÖR NÄRINGSGRENSINDELNING (SNI) BASERAD PÅ ISIC¹ (1968=100)
 Import Price Index. Index numbers for characterizing industries according to Swedish Standard for Classification of Economic Activities, based on ISIC² (1968=100)

År	1	2-3	2	3	31	3111-3112	3113-3115
Månad	Produkter från jordbruk, skogsbruk, fiske	Malmer, mineraliska ämnen samt tillverk ind prod	Malmer o andra mineraliska ämnen	Industriprodukter, tillverkade	Livsmedel, drycker, tobak	3116-3118 Varor från skyddad livsm ind	3119-3122 Varor från konkurrensutsatt livsm ind
1973	140	133	121	134	162	183	165
1974	163	187	285	181	204	280	189
1975	161	194	306	188	195	282	168
1976	216	206	339	199	194	228	189
1977	327	227	374	218	213	223	222
<u>1977</u>							
Aug	322	225	369	216	203	214	209
Sep	341	237	399	227	211	220	220
Okt	336	240	402	230	216	223	226
Nov	329	241	398	232	221	227	233
Dec	304	243	396	234	223	230	234
<u>1978</u>							
Jan	298	245	393	237	228	235	238
Feb	293	247	389	239	230	241	237
Mar	281	248	389	240	233	243	240
Apr	282	248	390	240	234	244	241
Maj	278	249	391	240	235	245	241
Jun	282	249	390	241	235	245	242
Jul	258	249	389	241	233	246	238
Aug	252	250	386	242	233	247	236
<hr/>							
År	32	33	34	35	351-352	351	352
Månad	Textil-, beklädnads- o lädervaror	Trävaror	Massa, papper, pappersvaror, grafiska produkter	Kem prod, petr prod gummi- o plastvaror	Kemiska produkter	Kemikalier, gödselmedel, plaster	Andra kemiska produkter
1973	132	148	137	122	113	111	115
1974	152	186	176	231	172	187	144
1975	157	187	214	238	172	184	150
1976	168	214	225	252	170	179	155
1977	186	246	245	270	177	182	168
<u>1977</u>							
Aug	186	247	242	267	177	181	170
Sep	191	259	233	285	183	186	178
Okt	194	261	258	287	185	188	180
Nov	199	261	260	286	186	189	181
Dec	201	262	271	288	187	189	184
<u>1978</u>							
Jan	204	269	267	287	189	191	187
Feb	211	276	268	288	192	192	190
Mar	212	279	275	288	193	194	190
Apr	211	285	282	287	191	192	190
Maj	211	284	290	287	193	195	188
Jun	212	286	273	287	193	195	189
Jul	210	285	268	287	195	197	190
Aug	214	291	281	286	195	197	192

1) Se not till tabell 1. De fyra första kodnivåerna i den svenska indelningen överensstämmer med ISIC.

2) See note to table 1. The first four levels four the Swedish classification correspond to ISIC.

Tabell 4b (forts) IMPORTPRISINDEX (IMPI), IMPORT PRICE INDEX (1968=100)

År	353-354	355	36	37	3710	b	b1
Månad	Petroleum- och kol- produkter	Gummi- varor	Varor av mi- neraliska äm- nen utom me- taller	Metaller	Järn, stål, ferrolege- ringar	Därav Handelsfär- dig stål ¹	Därav Handelsstål
1973	135	130	140	140	161	181	182
1974	325	178	169	190	225	244	244
1975	338	208	187	166	223	227	226
1976	372	212	206	176	224	236	239
1977	406	230	240	183	232	247	253
<u>1977</u>							
Aug	398	233	240	179	231	244	251
Sep	434	236	253	184	232	247	253
Okt	436	243	257	185	234	250	255
Nov	433	240	258	183	233	248	253
Dec	435	241	269	183	229	242	245
<u>1978</u>							
Jan	429	257	274	182	229	241	243
Feb	427	257	278	181	231	245	247
Mar	427	257	277	182	232	246	248
Apr	426	256	278	184	235	248	250
Maj	425	250	276	186	236	251	251
Jun	424	252	285	188	240	252	252
Jul	422	255	282	190	247	259	259
Aug	419	255	283	192	249	263	264

År	3720	38	38 utom 3841	382	383	384	1-4
Månad	Ickejärn- metaller	Verkstads- varor	Verkstads- varor utom fartyg och båtar	Maskiner, icke elektriska	Elektriska produkter	Transport- medel	Samtliga varor
1973	122	134	133	133	132	137	134
1974	159	156	154	154	154	157	186
1975	117	171	169	169	166	174	192
1976	134	181	180	182	173	186	207
1977	140	204	203	204	192	213	233
<u>1977</u>							
Aug	134	204	203	204	192	215	231
Sep	143	216	214	215	202	228	244
Okt	142	219	217	219	205	230	246
Nov	140	221	219	222	206	232	247
Dec	142	224	223	223	207	240	247
<u>1978</u>							
Jan	141	228	227	228	211	243	249
Feb	139	230	229	231	211	245	250
Mar	139	231	229	230	214	244	250
Apr	140	231	230	231	216	242	251
Maj	142	231	230	231	215	241	251
Jun	143	232	231	232	214	242	251
Jul	142	232	231	231	214	244	250
Aug	142	234	233	232	214	249	250

1) SITC 673-677, 678, 2-4.

Tabell 5 PRISINDEXAR FÖR PETROLEUMPRODUKTER, UR PRISINDEX FÖR INHEMSK TILLGÅNG (SE TABELL 3) (1968=100¹)
Price indices for products of petroleum. From Price Index for Domestic Supply (see table 3²)

År Månad	Eldningsolja			Motor- bränn- olja	Bensin
	Nr 1	Nr 4 och 5			
		Högst 1 % svavel	Mer än 1 % svavel		
1973	163	148	148	144	125
1974	274	279	293	207	159
1975	256	289	305	192	164
1976	331	312	339	241	187
1977	351	369	409	254	191
<u>1977</u>					
Aug	344	360	397	249	189
Sep	368	383	424	267	195
Okt	371	385	427	266	195
Nov	370	383	427	269	195
Dec	369	383	430	268	195
<u>1978</u>					
Jan	368	380	427	269	196
Feb	368	379	426	268	196
Mar	364	375	424	267	196
Apr	361	372	422	265	198
Maj	361	373	421	265	223
Jun	361 ^r	374	421 ^r	265 ^r	223
Jul	372 ^r	377	424 ^r	273 ^r	223
Aug	373	377	424	273	222

Tabell 6 PRISINDEX FÖR INSATSVAROR TILL SNI 38, VERKSTADSINDUSTRIN, UR PRISINDEX FÖR INHEMSK TILLGÅNG³ (1968=100)
Price index for intermediate consumption in SNI 38 (Manufacture of Fabricated Metal Products, Machinery and Equipment). From Price Index for Domestic Supply

1973	139
1974	179
1975	189
1976	201
1977	215
<u>1977</u>	
Jul	213
Aug	215
Sep	219
Okt	220
Nov	222
Dec	223
<u>1978</u>	
Jan	224
Feb	227
Mar	229
Apr	232
Maj	233
Jun	233
Jul	234

1) Indexarna är baserade på priser inkl energiskatt, för bensin även bensinskatt. -2) The indices are based on prices including tax on consumption of fuels and, for petrol, petrol duty. -3) En beskrivning av indexen har lämnats i SM P 1975:10.

r = reviderat tal.