

SCB

Statistiska centralbyrån Statistics Sweden



## Fokus på näringsliv och arbetsmarknad våren 2009



Information om utbildning och arbetsmarknad 2009:4

# **Fokus på näringsliv och arbetsmarknad våren 2009**

Statistiska centralbyrån  
2009

# Focus on Business and Labour Market, spring 2009

Statistics Sweden  
2009

---

Tidigare publicering Har utkommit halvårsvis sedan 2004  
*Previous publication* Published semiannually since 2004

Producent SCB, avdelningen för nationalräkenskaper  
*Producer* Statistics Sweden, National Accounts  
SE-701 89 Örebro  
+ 46 19 17 60 00

Förfrågningar Leif Haldorson, +46 19 17 67 75  
*Inquiries* leif.haldorson@scb.se

Det är tillåtet att kopiera och på annat sätt mångfaldiga innehållet i denna publikation.  
Om du citerar, var god uppge källan på följande sätt:  
Källa: SCB, *Fokus på näringsliv och arbetsmarknad våren 2009*.

It is permitted to copy and reproduce the contents in this publication.  
When quoting, please state the source as follows:  
Source: Statistics Sweden, *Focus on Business and Labour Market, spring 2009*.

Omslag/Cover: Ateljén, SCB  
Foto/Photo: Monica Holmberg, SCB

ISSN 1654-4366 (online)  
ISSN 1400-3996 (print)  
ISBN 978-91-618-1497-8 (print)  
URN:NBN:SE:SCB-2009-AM78BR0904\_pdf (pdf)

Printed in Sweden.  
SCB-Tryck, Örebro 2009.11

## **Förord**

Denna vår elfte rapport kommer ut när konjunkturen befinner sig i en brytningstid. Flera tecken tyder på att en stabilisering i den svenska ekonomin är inledd. BNP steg något under andra kvartalet jämfört med föregående kvartal. Det återstår dock mycket, en ökning med drygt 6 procent krävs innan BNP-fallet från första kvartalet 2008 är helt återhämtat.

Samtidigt går företagens investeringar, som påverkas med en viss fördröjning i en konjunkturedgång, kraftigt tillbaka. För industrin fortsatte produktionen att minska. Första halvåret 2009 präglades också av tydliga nedgångar på arbetsmarknaden. Tillverknings- och byggindustrin sysselsatte färre än året innan, de fast anställda minskade i antal och arbetslösheten ökade.

I detta nummer uppmärksammar vi också att det har gått 40 år sedan SCB etablerade sig i Örebro. Vi ger några svar på hur det gått för den forna sko- och kexstaden under de senaste årtiondena. Läs gärna även artikeln om en produktutveckling med stor potential, en registerbaserad aktivitetsstatistik som gör det möjligt att studera stockar, flöden och etablering på arbetsmarknaden på regional och lokal nivå.

Redaktör för detta nummer av Fokus har varit Leif Haldorson.

Statistiska centralbyrån i oktober 2009

Monica Nelson Edberg

Andreas Lennmalm

### **SCB tackar**

Tack vare våra uppgiftslämnare – privatpersoner, företag, myndigheter och organisationer – kan SCB tillhandahålla tillförlitlig och aktuell statistik som tillgodoser samhällets informationsbehov.



## Innehåll

*A separate text in English is provided at the end of the publication, on page 81.*

Förord .....	3
<b>Sammanfattning .....</b>	<b>11</b>
Teckenförklaring och förkortningar.....	13
<b>Arbetsmarknaden under första halvåret 2009.....</b>	<b>15</b>
Stabiliseringen i ekonomin inledd .....	15
Sysselsättning och arbetslöshet .....	18
Antalet sysselsatta gick ned .....	19
Störst nedgångar inom tillverknings- och byggindustri .....	22
Färre fast anställda .....	23
Fler undersysselsatta män än tidigare.....	24
Arbetslösheten ökade .....	25
Antalet arbetade timmar sjunker .....	29
Anställda, lediga jobb och vakanser .....	30
Färre anställda och rekordfå vakanser .....	30
Färre anställda i offentlig sektor .....	31
66 500 färre anställda inom industrin.....	32
Löneutvecklingen .....	32
Offentlig sektor.....	33
Privat sektor .....	34
Lönenivåer inom offentlig sektor .....	37
Arbetskostnader inom privat sektor .....	40
<b>RAKS – Registerbaserad aktivitetsstatistik .....</b>	<b>43</b>
Inledning .....	43
Arbetsmarknadens sju huvudanknytningar.....	44
Kvarvarande anställda i olika huvudanknytningar.....	45
Anställda och deras etableringsgrad .....	47
Gränsen mellan etablerad och svagt etablerad .....	48
De etablerades och svagt etablerades försörjning.....	50
Vilka är svagt etablerade?.....	52
Stockar och flöden på arbetsmarknaden.....	57
Arbetsmarknadsstockar .....	57
Känslighetsanalys av definitionen av arbetslöshet .....	59
Arbetsmarknadsflöden.....	60
Kvarvarande i arbetslöshet.....	61

<b>Med fokus på Örebro .....</b>	<b>63</b>
Örebro lokala arbetsmarknad.....	65
Vad är en lokal arbetsmarknad?.....	66
Regionförstoring .....	66
Befolkningens storlek och utveckling 1969–2008 .....	67
Sysselsättning .....	69
Sysselsättningsutvecklingen 1990–2007 .....	70
Förvärvsintensitet .....	71
Näringsstruktur.....	72
Antalet branscher i lokala arbetsmarknader.....	73
Kunskapsinnehållet i olika branscher .....	74
Komponentanalys av sysselsättningsutvecklingen .....	76
Utvecklingen i riket.....	77
Resultat för lokala arbetsmarknader .....	77
Sammanfattning .....	79
<b>In English.....</b>	<b>81</b>
Summary.....	81
List of graphs .....	82
List of tables.....	84
List of terms .....	85

## Diagramförteckning

1. BNP-förändring från föregående kvartal, säsongrensat. Procent .....	18
2. Befolkningen 15–74 år efter arbetskraftstillhörighet och huvudsaklig verksamhet. Första halvåret 2009.....	19
3. Antal sysselsatta i befolkningen 15–74 år. April 2005 – juni 2009. 1 000-tal .....	20
4. Andel sysselsatta i procent av befolkningen 15–74 år. April 2005 – juni 2009.....	21
5. Andel sysselsatta män respektive kvinnor i procent av befolkningen efter ålder. Första halvåret 2008 respektive första halvåret 2009.....	22
6. Antal sysselsatta i befolkningen 15–74 år efter näringsgren. Första halvåret 2008 respektive första halvåret 2009. 1 000-tal .....	23
7. Antal fast och tidsbegränsat anställda, förändring sedan föregående år. Första kvartalet 2007 – andra kvartalet 2009. 1 000-tal.....	24
8. Antal undersysselsatta personer efter kön. Första kvartalet 2006 – andra kvartalet 2009. 1 000-tal.....	25
9. Andel arbetslösa i procent av arbetskraften i åldern 15–74 år. April 2005 – juni 2009 .....	26



10. Antal arbetslösa män respektive kvinnor efter ålder. Första halvåret 2008 respektive första halvåret 2009. 1 000-tal .....	27
11. Ökning i arbetslöshet under första halvåret 2009 efter län .....	28
12. Antal arbetstimmar per vecka. Första halvåret 2006 – 2009. 1 000 000-tal .....	29
13. Antal frånvarotimmar per vecka i huvudsysslan efter orsak. Första halvåret 2008 respektive första halvåret 2009. 1 000-tal.....	30
14. Utveckling av lönesumma och antal anställda i privat sektor. Index: Kvartal 1, 2001=100 .....	31
15. Antal lediga jobb och vakanser i privat sektor. 2001 – juni 2009 .....	32
16. Förändringstal av den genomsnittliga lönen i offentlig sektor. Januari 2000 – juni 2009. Procent.....	33
17. Förändringstal av den genomsnittliga lönen i privat sektor samt 12-månaders glidande medelvärde. Januari 2000 – juni 2009. Procent.....	35
18. Löneökning för arbetare och tjänstemän i privat sektor. Januari 2008 – juni 2009. Index: Januari 2008=100.....	36
19. Reallöneökningar för arbetare och tjänstemän i privat sektor. Januari 2009 – juni 2009. Procent.....	37
20. Genomsnittlig månadslön inom statlig sektor efter kön. Januari 2000 – juni 2009. Kr .....	38
21. Genomsnittlig månadslön inom kommuner och landsting. Januari 2000 – juni 2009. Kr .....	39
22. Förändringar av arbetskraftskostnader i privat sektor efter näringsgren (SNI 2007). Första halvåret 2008 – första halvåret 2009. Procent.....	40
23. Arbetskostnader för arbetare i privat sektor efter näringsgren (SNI 2007), juni 2009. Kronor per timme.....	41
24. Arbetskostnader för tjänstemän i privat sektor efter näringsgren (SNI 2007), juni 2009. Kronor per månad .....	42
25. Gränsvärden för förvärvsinkomst för klassificering av svagt etablerade på arbetsmarknaden (ej kombinatorer och företagare) efter kön och ålder för åren 2003 och 2007. 1 000-tal kr .....	49
26. Antal män och kvinnor i åldern 20–64 år som var svagt etablerade år 2007 efter ålder .....	53
27. Andel svagt etablerade förvärvsarbetande män år 2007 efter huvudsaklig aktivitet och ålder. Procent .....	56
28. Andel svagt etablerade förvärvsarbetande kvinnor år 2007 efter huvudsaklig aktivitet och ålder. Procent.....	56
29. Antal anställda vid SCB efter stationeringsort. 1970–2009.....	64

30. Antal SCB-anställda som pendlar in till Örebro kommun efter bostadskommun.....	64
31. Antal invånare efter lokal arbetsmarknad och lokalt centrum 2008.....	68
32. Andel invånare i lokalt centrum i relation till lokal arbetsmarknad. Procent.....	68
33. Befolkningsutvecklingen under 1969-2008 efter lokal arbetsmarknad och lokalt centrum. Procent .....	69
34. Antal förvärvsarbetande efter lokal arbetsmarknad 2007 .....	70
35. Sysselsättningsutveckling under 1990-1993, 1994-1999 respektive 2000-2007 efter lokal arbetsmarknad. Procent .....	70
36. Sysselsättningsutveckling under 1990-2007 efter lokal arbetsmarknad. Procent.....	71
37. Förvärvsintensitet år 1990 och 2007 efter lokal arbetsmarknad. Procent.....	72
38. Andel sysselsatta 2007 efter arbetsställets verksamhet uppdelat på varuproduktion och tjänster samt lokal arbetsmarknad. Procent.....	73
39. Antalet detaljgrupper enligt SNI 2002 efter lokal arbetsmarknad.....	74
40. Andel förvärvsarbetande i åldern 25-64 år efter utbildningsnivå och lokal arbetsmarknad. Procent.....	75
41. Komponentanalys av sysselsättningsutvecklingen 1990-2007 i samtliga lokala arbetsmarknader .....	78

## Tabellförteckning

1. Förändringstal av den genomsnittliga lönen efter sektor. Årsgenomsnitt 2000-2008, halvårsgenomsnitt 2009. Procent .....	33
2. De sju olika anknytningarna till förvärvsarbete under året .....	45
3. Befolkningen 20-64 år indelade efter huvudanknytning till förvärvsarbete .....	45
4. Andelen etablerade och svagt etablerade helårsanställda efter huvudsaklig anknytning till arbetsmarknaden året innan. 20-63 år. Procent .....	46
5. Andelen etablerade och svagt etablerade helårsanställda efter huvudsaklig anknytning till arbetsmarknaden året innan. Ålder 16-23 år. Procent .....	47

6. Antalet förvärvsarbetande (helårsanställda, nyanställda, avgångna och delårsanställda) samt antalet etablerade och svagt etablerade i åldern 20–64 år. 2003–2007.....	50
7. Inkomstandelar för personer i åldern 16 år och äldre efter aktivitet för olika huvudanknytningar till arbetsmarknaden. År 2007. Procent.....	51
8. Inkomstandelar för personer i åldern 20–64 år efter aktivitet för olika huvudanknytningar till arbetsmarknaden. År 2007. Procent .....	52
9. Andelen svagt etablerade i åldern 20–64 år efter huvudanknytning till arbetsmarknaden. År 2003–2007. Procent.....	52
10. Etablerade anställda i åldern 20–64 år efter huvudsaklig aktivitet. Procent.....	54
11. Svagt etablerade anställda i åldern 16–64 år 2007 efter huvudsaklig aktivitet.....	55
12. Befolkningen 20–64 år efter arbetskraftsstatus .....	58
13. Befolkningen 20–64 år efter arbetskraftsstatus. Alternativ redovisning för 2003 .....	59
14. Flöden från föregående år mellan olika arbetskraftsstatus. Procent av respektive stock.....	60
15. Andelen personer som var huvudsakligen arbetslösa efter att ha varit huvudsakligen arbetslösa året innan i olika åldersgrupper. Procent.....	62
16. Antal kommuner per lokal arbetsmarknad 1988 samt förändringar fram till 2006 .....	67
17. Andel sysselsatta i åldern 25–64 år med minst tre års eftergymnasial utbildning efter branschgrupp i olika lokala arbetsmarknader och i riket. Procent .....	76
18. Sysselsättningsutvecklingen 1990–2007 i riket efter branschgrupp. Procent.....	77



## Sammanfattning

Efter den dramatiska försämring som ägde rum för den svenska ekonomin under andra halvåret i fjol, bromsades nedgången i ekonomin upp under första halvåret i år. Det positiva budskapet framför Bo Sandén i sin inledande beskrivning av den ekonomiska utvecklingen. Visserligen fortsatte BNP att sjunka under första kvartalet, men i betydligt långsammare takt. Under andra kvartalet fortsatte nedgången inte bara att dämpas, utan BNP steg till och med svagt, med 0,2 procent från kvartalet innan. Hushållens konsumtionsutgifter visade en nedgång med 2,4 procent jämfört med första halvåret i fjol. En tydlig återhämtning har dock skett sedan årsskiftet. Företagens investeringar, som påverkas med en viss fördröjning i en konjunkturedgång, visade en kraftig nedgång. Nettoexporten ökade under andra kvartalet och gav därmed ett positivt bidrag till BNP-utvecklingen. För industrin, som drabbades först och hårdast av den internationella turbulensen, fortsatte produktionen att minska kraftigt andra kvartalet. Tjänstesektorn har denna gång repat sig snabbare och ser ut att vara på god väg att ta sig upp ur den djupa svackan.

Till beskrivningen av utvecklingen på arbetsmarknaden under första halvåret 2009 har Katja Olofsson, Fredrik Rahm, Ann-Marie Persson och Allan Henrysson bidragit.

Första halvåret 2009 präglades av tydliga nedgångar på arbetsmarknaden. I början av 2009 minskade antalet sysselsatta i Sverige för första gången sedan 2004. I genomsnitt var det 77 000 färre som var sysselsatta under första halvåret 2009 än året innan. Männens sysselsättningsgrad minskade med 2,4 procentenheter till 67,1 procent, medan andelen sysselsatta kvinnor minskade med 1,2 procentenheter till 62,5 procent. Tillverknings- och utvinningsindustrin samt byggindustrin, båda starkt mansdominerade, var de branscher som hade den största nedgången. Inom dessa minskade antalet sysselsatta med 49 000 respektive 14 000 jämfört med första halvåret 2008.

Arbetslösheten, som hade börjat öka i november 2008, fortsatte att öka varje enskild månad under första halvåret 2009. I genomsnitt var 417 000 personer eller 8,5 procent i åldern 15–74 år arbetslösa under första halvåret. Det var i genomsnitt 97 000 fler än under första halvåret 2008. Totalt sett fanns det flest arbetslösa i ålders-

gruppen 15–24 år, både bland männen och bland kvinnorna. Av dessa var det ungefär hälften (38 procent bland männen, 53 procent bland kvinnorna) som samtidigt studerade på heltid.

Lönesumman i privat sektor minskade för första gången sedan fjärde kvartalet 1993, en minskning med 1,2 procent. Nedgången i antalet lediga jobb fortsatte och under andra kvartalet fanns 28 000 lediga jobb i privat sektor och totalt 36 100. Antalet vakanser i privat sektor uppgick till rekordlåga 8 200. Det innebar en minskning med 60 procent jämfört med motsvarande kvartal föregående år.

I den första artikeln *RAKS – Registerbaserad aktivitetsstatistik* presenterar Fredrik W. Andersson och Susanne Gullberg Brännström en vidareutveckling av den registerbaserade arbetsmarknadsstatistiken. Genom att utgå från hela året istället för en enskild månad (november) och utnyttja information om andra aktiviteter som t.ex. arbetslöshet, sjukskrivningar, pensioneringar, föräldradedighet och studier, kan man studera bl.a. stockar, flöden och etableringsgrad på arbetsmarknaden. Sju olika anknytningar till förvärsarbete under året kan identifieras; helårsanställd, nyanställd, avgången, delårsanställd, kombinator, företagare och utan arbete. Man kan t.ex. studera hur stor andel i de olika kategorierna som har blivit helårsanställda efterföljande år. Anställda kan även fördelas efter graden av etablering på arbetsmarknaden, svagt etablerad eller etablerad. Deras försörjning kan redovisas efter inkomstkälla; förvärsarbete, ersättning för utbildning, ersättning för vård av barn/anhörig, ersättning för sjukdom, ersättning för arbetslöshet, ålderspension och ekonomiskt bistånd. Det är även möjligt att beräkna stockar och flöden på arbetsmarknaden. Eftersom statistiken baseras på totalräknade register kan den brytas ned på t.ex. regional eller lokal nivå.

Nästa artikel, *Med fokus på Örebro*, uppmärksammar att Statistiska centralbyrån i höst haft verksamhet i Örebro under 40 år. Med anledning av jubileet belyser Gunnar Hedin och Björn Tegsjö utvecklingen vad gäller befolkning, arbetsmarknad och näringsliv i Örebro och Örebro lokala arbetsmarknad. Förutom centralorten Örebro ingår Askersund, Hallsberg, Kumla, Laxå, Lekeberg, Lindesberg och Nora kommuner i Örebro lokala arbetsmarknad (LA). Örebro LA är med sina ca 225 000 invånare den sjätte största lokala arbetsmarknaden i Sverige. I de flesta lokala arbetsmarknader, så också i Örebro LA, utgör befolkningen i det lokala centrumet ca 60 procent av den totala befolkningen. I Örebro kommun ökade befolkningen under perioden 1969–2008 med 20 procent, i Örebro LA med 10 procent. En faktor som har haft betydelse för befolkningsutvecklingen är till-

komsten av ett universitet. Under den ekonomiska recessionen 1991–1993 utvecklades arbetsmarknaden i Sverige mycket negativt. I Örebro LA minskade sysselsättningen med 16 procent. År 2007 återstod det drygt 2 procentenheter för att uppnå 1990 års nivå. Örebro LA har en relativt bra mix mellan varuproduktion, privat dominerade tjänster och offentligt dominerade tjänster. En styrka är att man även har en bred representation av olika branscher.

### **Teckenförklaring och förkortningar**

.. Uppgift inte tillgänglig eller alltför osäker för att anges





# Arbetsmarknaden under första halvåret 2009

## Stabiliseringen i ekonomin inledd

Efter den dramatiska försämring som ägde rum för den svenska ekonomin under andra halvåret i fjol – i samband med att den internationella finanskrisen blev akut – bromsades nedgången i ekonomin upp under första halvåret i år. Från det stora fallet under fjärde kvartalet i fjol, då BNP sjönk med hela 4,9 procent, fortsatte visserligen BNP att sjunka under första kvartalet, men i betydligt långsammare takt, med 0,9 procent säsongrensat och jämfört med närmast föregående kvartal. Under andra kvartalet fortsatte nedgången inte bara att dämpas, utan BNP steg då till och med svagt, med 0,2 procent från kvartalet innan. Detta var den första ökningen i BNP sedan första kvartalet 2008. Det återstår dock mycket, en ökning med ytterligare 6,3 procent krävs innan BNP-fallet från första kvartalet 2008 är helt återhämtat.

Under första halvåret i år var BNP 7 procent lägre än under motsvarande period 2008 (sedan korrigeringar gjorts för kalendariska effekter är nedgången något mindre, 6,4 procent). Efterfrågebortfallet under första halvåret kom från de flesta sektorer i ekonomin: utrikeshandeln, hushållens konsumtionsutgifter och investeringarna. Ett undantag var den offentliga sektorn där konsumtionen steg något, med 1,4 procent.

Hushållens konsumtionsutgifter, den tyngst vägande posten i försörjningsbalansen, visade en nedgång med 2,4 procent från första halvåret i fjol till första halvåret i år. Men på detta område har en tydlig återhämtning - och till och med tecken på omsvängning i utvecklingen - skett sedan årsskiftet. Sålunda var hushållens konsumtionsutgifter oförändrade under andra kvartalet i år efter att ha minskat bara svagt, med 0,2 procent, under första kvartalet och med 0,9 procent fjärde kvartalet i fjol jämfört med närmast föregående kvartal.

Utvecklingen sammanfaller med en stadigt ökande optimism från hushållens sida sedan årsskiftet. Först ut med positiva signaler runt den svenska ekonomin var följaktligen detaljhandeln, som redan i

januari i år redovisade en rejäl återhämtning i försäljningen. Där-  
efter har den positiva utvecklingen för detaljhandeln fortsatt med en  
ökning i försäljningsvolymen mellan första och andra kvartalet i år  
på starka 3,2 procent. Det som har motverkat uppgången på detta  
område är främst den svaga utvecklingen för handeln med motor-  
fordon. Hushållens disponibla inkomster utvecklades ändå relativt  
bra och steg under andra kvartalet reallt med 2,6 procent. I kombina-  
tion med den minskade konsumtionen resulterade detta i ett mycket  
högt sparande hos hushållen. Sparkvoten steg andra kvartalet till  
15 procent exklusive sparandet i kollektiva försäkringar.

Företagens investeringar, som påverkas med en viss fördröjning i en  
konjunkturedgång, visade en kraftig nedgång under första halv-  
året. De fasta bruttoinvesteringarna föll då med 17,5 procent från  
första halvåret 2008, vilket motsvarade i stort sett halva nedgången i  
BNP under perioden. Raset var som allra störst under första kvar-  
talet. Investeringarnas negativa inverkan på tillväxten under första  
halvåret blir ännu större med hänsyn tagen till den starka minsk-  
ningen av lagerinvesteringarna. Lagerinvesteringarnas effekt på  
tillväxten, som tilltog ytterligare under andra kvartalet, var nu  
negativ för fjärde kvartalet i följd.

Tecknen på en viss återhämtning i den globala ekonomin under  
våren i år har hittills bara satt svaga positiva spår i den svenska  
utrikeshandeln. Helhetsbilden där var fortsatt mycket dyster med  
en nedgång i exporten på ca 16 procent. Positivt på detta område  
var att nedgången i importen, till följd av den svaga inhemska  
efterfrågan, var ännu större, ca -17 procent.

Nettoexporten ökade under andra kvartalet och gav därmed ett  
positivt bidrag till BNP-utvecklingen på 0,2 procentenheter efter att  
ha lämnat ett stort negativt bidrag på 2 procentenheter under första  
kvartalet. Det var heller inte helt nattsvart för exporten under första  
halvåret. Till exempel ökade exporten under andra kvartalet för  
kemivaror, massa, trävaror och personbilar jämfört med motsvar-  
ande period 2008. Det som kan vara positivt för exporten framöver  
är också att industrins orderingång från utlandet åter börjat öka.  
Från första till andra kvartalet steg exportorderna med ca 1 procent.  
Därefter har uppgången accelererat.

Under våren i år var tecknen på en vändning i konjunkturen tyd-  
liga. För Konjunkturinstitutets Barometerindikator, som samman-  
fattar industrins, byggsektorns, detaljhandels, de privata tjänste-  
näringarnas och hushållens syn på det ekonomiska läget, skedde en

första påtaglig förbättring mellan april och maj. Sedan i våras pekar utvecklingen uppåt för Konfidensindikatorerna inom samtliga dessa fem sektorer. Längst har förbättringen kommit för detaljhandeln, där läget nu är bättre än normalt. För industrin, som drabbades först och hårdast av den internationella turbulensen, fortsatte däremot produktionen att minska kraftigt andra kvartalet, med 4,8 procent efter en nedgång första kvartalet med 7,6 procent, jämfört med kvartalet innan. Tjänstesektorn, som traditionellt ligger steget efter industrin i konjunkturförloppet, har denna gång repat sig snabbare och ser ut att vara på god väg att ta sig upp ur den djupa svackan från slutet av förra året.

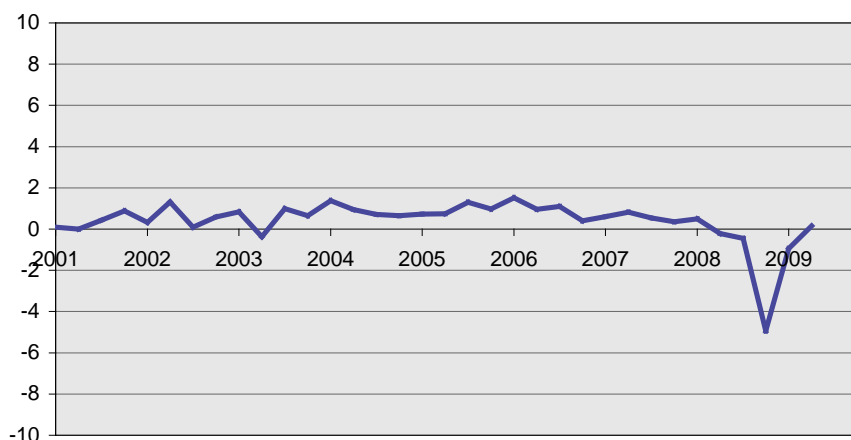
Även inom den krisdrabbade finansiella sektorn har en scenförändring ägt rum under första halvåret i år. De finansiella förhållandena i den globala ekonomin anses ha förbättrats mer än väntat och i Sverige tycks interbankmarknaden ha fungerat allt bättre sedan tidigt i våras. Aktiebörsen, som normalt brukar ligga steget för vändningen i den reala ekonomin, har också stigit stadigt och kraftigt sedan i början på mars.

Inflationen har fallit tillbaka snabbt sedan förra hösten. Inflationstakten, dvs. konsumentprisernas förändring över tolv månader, var som högst i september i fjol med 4,4 procent för att sedan minska drastiskt till 1,3 procent redan i december. Under första halvåret har nedgången i inflationen, enligt KPI, fortsatt oavbrutet månad för månad, till -0,6 procent i juni, vilket är det lägsta värdet sedan december 1998. Den främsta orsaken till utvecklingen är Riksbankens sänkningar av reporäntan, som dramatiskt sänkt hushållens räntekostnader. Exkluderas effekten av ändrade räntesatser kan inflationstakten i juni, enligt måttet KPIF, beräknas till 1,5 procent. Inte heller i ett internationellt perspektiv ter sig den svenska inflationen särskilt låg. Enligt EU:s harmoniserade index för konsumentpriser, HIKP, som bl.a. exkluderar kapitalkostnader för egna hem, var inflationstakten i Sverige i juni 1,6 procent jämfört med 0,6 procent för EU som helhet och -0,1 procent för euroområdet. Det är främst länder inom det forna östblocket som har högre inflationstakt än Sverige, mätt på detta sätt.

## 1. BNP-förändring från föregående kvartal, säsongrensat. Procent

1. Change in GDP compared with previous quarter. Percent

Procent



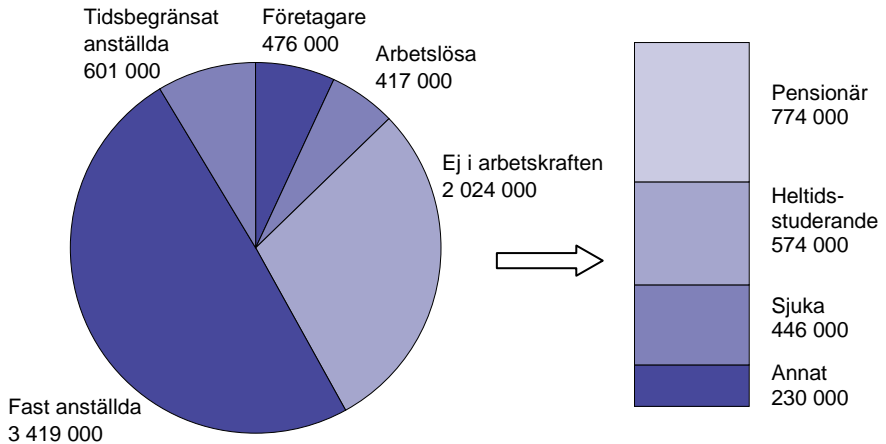
## Sysselsättning och arbetslöshet

Första halvåret 2009 präglades av tydliga nedgångar på arbetsmarknaden. Tillverknings- och byggindustrin sysselsatte färre än året innan, de fast anställda minskade i antal och arbetslösheten ökade. Företrädesvis var det männen som drabbades; typexemplet på en person som förlorade arbetet under första halvåret skulle nog kunna sägas vara en fast anställd man inom tillverkningsindustrin. Arbetslösheten ökade emellertid även bland kvinnorna, inte minst under andra kvartalet.

I diagram 2 ges en översikt över den huvudsakliga verksamheten för befolkningen i åldern 15–74 år under första halvåret enligt den individbaserade *arbetskraftsundersökningen* (AKU). Drygt 4,9 miljoner personer ingick i arbetskraften genom att de antingen var fast anställda, tidsbegränsat anställda, företagare eller arbetslösa. De resterande 2 miljonerna utgjordes till största delen av pensionärer, heltidsstuderande (som varken arbetade extra eller sökte arbete) och personer som var sjuka.

## 2. Befolkningen 15–74 år efter arbetskraftstillhörighet och huvudsaklig verksamhet. Första halvåret 2009

2. Population aged 15–74 by labour force status and main activity. 1st half-year 2009



### Antalet sysselsatta gick ned

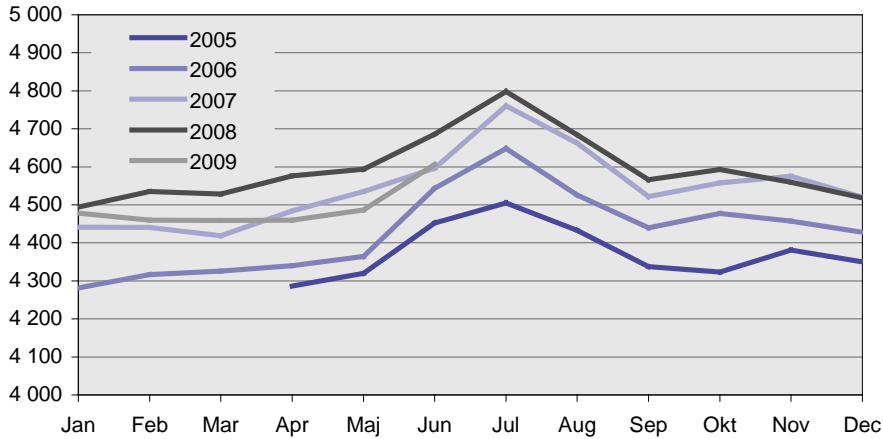
I början av 2009 minskade antalet sysselsatta i Sverige för första gången sedan 2004. Nedgången registrerades först i februari – se diagram 3 – och under de efterföljande månaderna låg antalet sysselsatta konstant under 2008 års nivåer. De enskilt största nedgångarna kunde noteras i april och maj, då antalet sysselsatta minskade med 116 000 respektive med 107 000 jämfört med motsvarande månader året innan.

I genomsnitt var det 77 000 färre som var sysselsatta under första halvåret 2009 än under första halvåret 2008.

### 3. Antal sysselsatta i befolkningen 15–74 år. April 2005 – juni 2009. 1 000-tal

#### 3. Number of employed aged 15–74 in thousands

Tusental



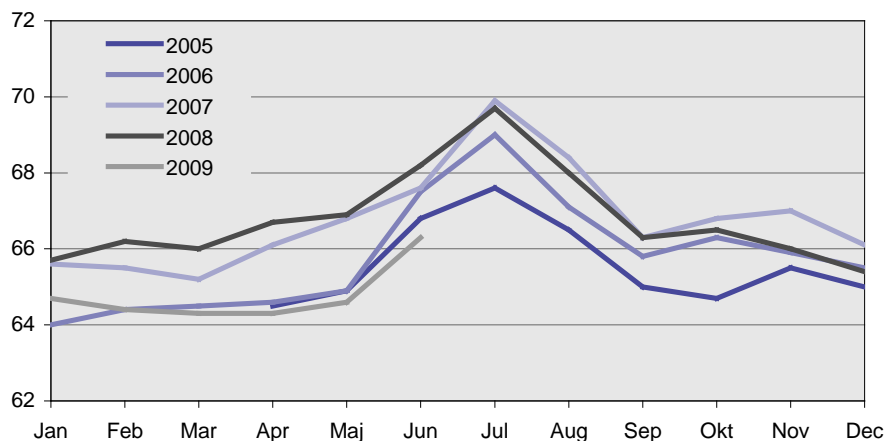
Om man dessutom tar hänsyn till befolkningsökningen så blir sysselsättningsnedgången under första halvåret ännu mer markant (se diagram 4). Sysselsättningsgraden, dvs. andelen av befolkningen som är sysselsatt, började sjunka redan i november 2008 och under första halvåret 2009 var andelen sysselsatta lägre än både ett och två år tidigare.

I genomsnitt var 64,8 procent av befolkningen i åldern 15–74 år sysselsatt under första halvåret 2009. Det var en minskning med 1,8 procentenheter jämfört med första halvåret 2008.

#### 4. Andel sysselsatta i procent av befolkningen 15–74 år. April 2005 – juni 2009

##### 4. Employment rate, percent of population aged 15–74

Procent

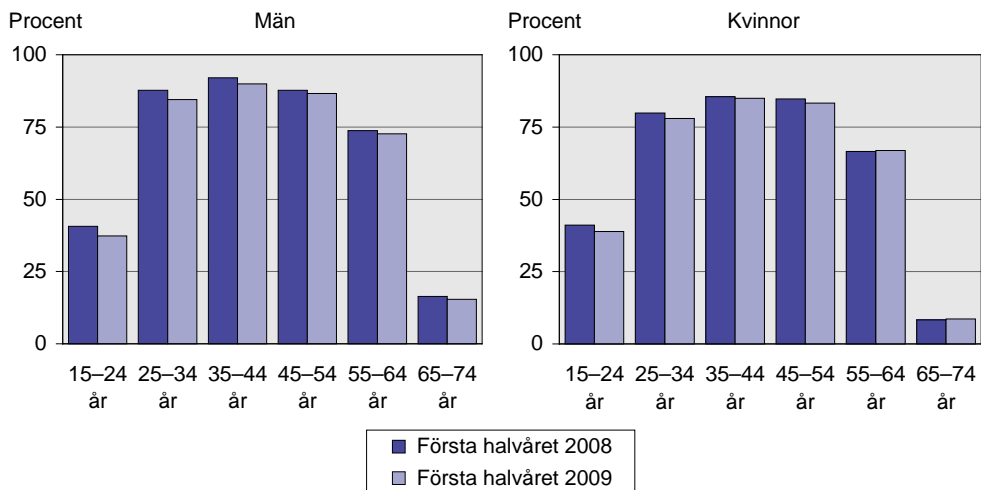


Sysselsättningsnedgången hade olika omfattning bland män och kvinnor och även i olika åldrar. Männens sysselsättningsgrad minskade med 2,4 procentenheter till 67,1 procent, medan andelen sysselsatta kvinnor minskade med 1,2 procentenheter till 62,5 procent. Andelen sysselsatta män var således fortfarande högre än andelen sysselsatta kvinnor, men männen drabbades i högre utsträckning än kvinnorna av första halvårets arbetsmarknadsnedgång.

Utvecklingen för olika åldersgrupper illustreras i diagram 5. Bland männen minskade andelen sysselsatta framför allt i åldrarna 15-44 år. Bland kvinnorna gick sysselsättningen istället ned bland personer i åldrarna 15-34 år och 45-54 år.

## 5. Andel sysselsatta män respektive kvinnor i procent av befolkningen efter ålder. Första halvåret 2008 respektive första halvåret 2009

5. Employment rate of men and women, percent of population by age group



## Störst nedgångar inom tillverknings- och byggindustri

Att sysselsättningsnedgången slog olika mot män och mot kvinnor i olika åldrar hängde till stor del samman med vilka näringsgrenar som var utsatta. Det genomsnittliga antalet sysselsatta inom olika näringsgrensgrupper, dels för första halvåret 2009, dels för första halvåret 2008, redovisas i diagram 6.

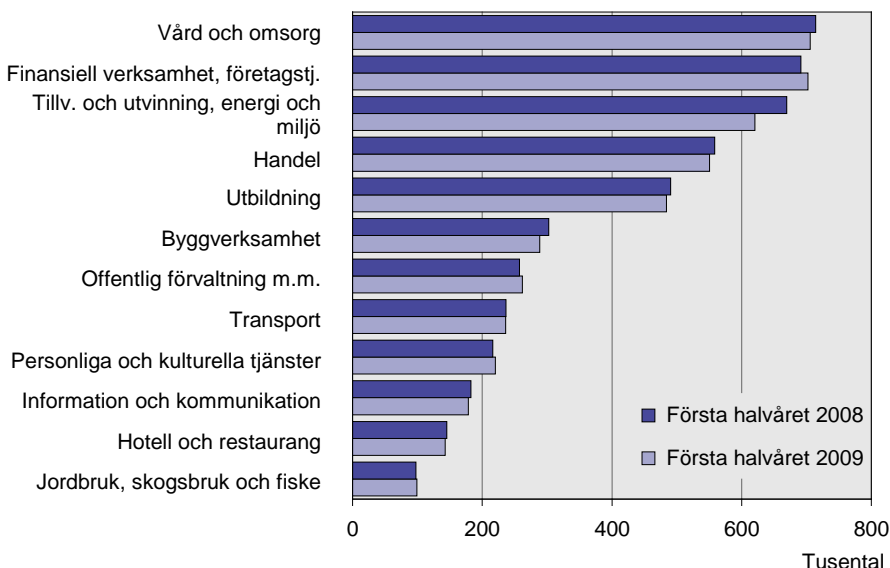
Tillverknings- och utvinningsindustrin samt byggindustrin, båda starkt mansdominerade, var de näringsgrenar som hade den största nedgången. Inom dessa minskade antalet sysselsatta med 49 000 respektive 14 000 jämfört med första halvåret 2008.

Sammantaget innebar detta att det var män i privat sektor som framför allt drabbades av sysselsättningsnedgången. Av den totala minskningen i antalet sysselsatta under första halvåret utgjordes drygt 64 procent eller 49 000 personer av privatanställda män.



## 6. Antal sysselsatta i befolkningen 15–74 år efter näringsgren. Första halvåret 2008 respektive första halvåret 2009. 1 000-tal

6. Number of employed aged 15–74 by industry. Thousands



## Färre fast anställda

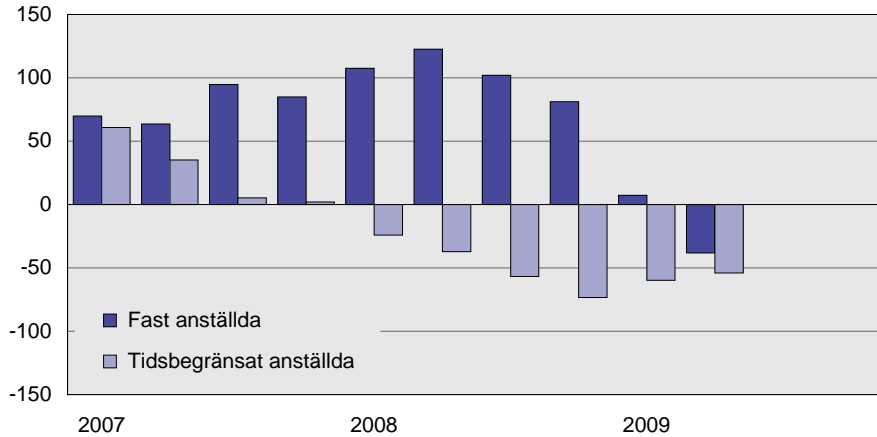
Under 2008 minskade antalet personer med tidsbegränsad anställning undan för undan (se diagram 7). Nedgången fortsatte under första halvåret 2009, under andra kvartalet minskade dessutom antalet personer med fast anställning. Totalt sett var det 38 000 färre som var fast anställda under andra kvartalet 2009 än under andra kvartalet 2008.

Återigen var det framför allt männen som drabbades; 84 procent av den totala nedgången i antalet fast anställda under andra kvartalet utgjordes av män.

## 7. Antal fast och tidsbegränsat anställda, förändring sedan föregående år. Första kvartalet 2007 – andra kvartalet 2009. 1 000-tal

7. Number of permanently and temporarily employed, change compared with previous year. Thousands

Tusental



## Fler undersysselsatta män än tidigare

Den nedåtgående utvecklingen under första halvåret innebar inte endast att färre personer var sysselsatta. De personer som hade kvar sin anställning eller sitt företag angav dessutom i högre utsträckning än tidigare att de var undersysselsatta, dvs. att de skulle vilja arbeta fler timmar per vecka.

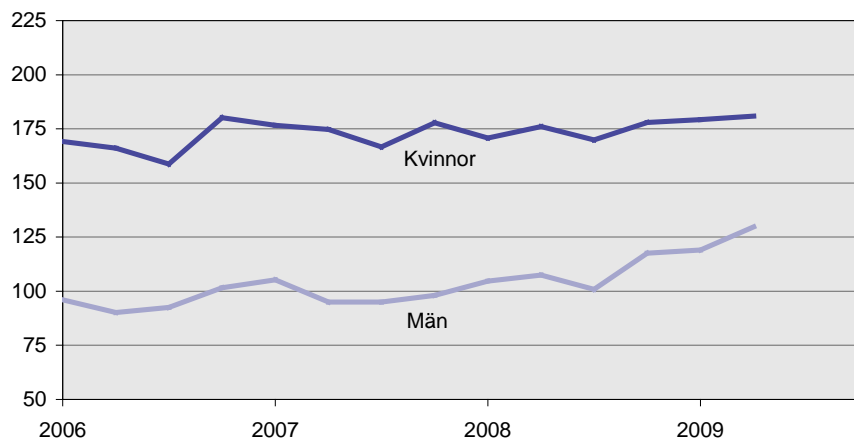
I synnerhet var det de undersysselsatta männen som ökade i antal, vilket visas i diagram 8. Under första och andra kvartalet var det 14 000 respektive 22 000 fler män som var undersysselsatta än under motsvarande kvartal 2008.

Fortfarande fanns det dock fler undersysselsatta kvinnor än män – 180 000 jämfört med 124 000 under första halvåret. Det motsvarade 5,3 procent av alla sysselsatta män och 8,4 procent av alla sysselsatta kvinnor.

## 8. Antal undersysselsatta personer efter kön. Första kvartalet 2006 – andra kvartalet 2009. 1 000-tal

8. Number of underemployed by sex. Thousands

Tusental



## Arbetslösheten ökade

Arbetslösheten, som hade börjat öka i november 2008, fortsatte att öka varje enskild månad under första halvåret 2009 (se diagram 9). I genomsnitt var 417 000 personer eller 8,5 procent i åldern 15–74 år arbetslösa under första halvåret.

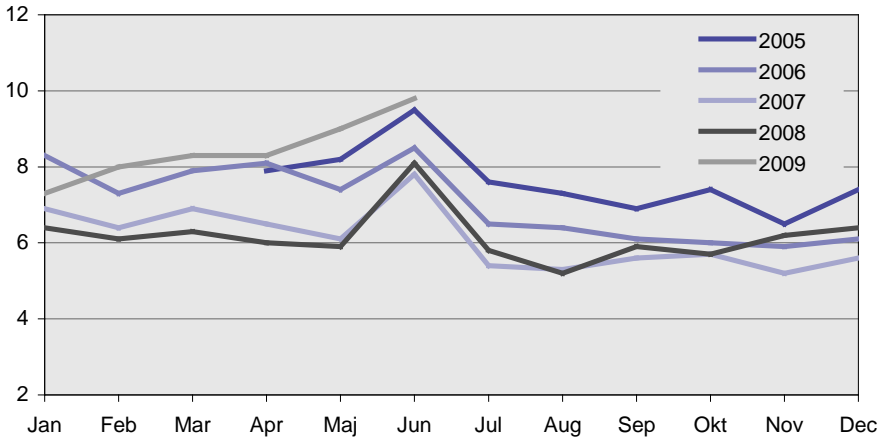
De största ökningarna, jämfört med motsvarande månader ett år tidigare, uppmättes i april och maj, då arbetslösheten ökade med 2,3 respektive 3,1 procentenheter. Arbetslöshetsnivåerna för februari – juni tillhörde de högsta som uppmätts för respektive månad med det nya arbetslöshetsmättet<sup>1</sup>.

<sup>1</sup> I april 2005 samt i oktober 2007 ändrades den officiella arbetslöshetsdefinitionen i Sverige i olika avseenden (för mer information, se [www.scb.se/aku](http://www.scb.se/aku)). I dagsläget finns därför jämförbar arbetslöshetsstatistik endast från april 2005 och framåt.

## 9. Andel arbetslösa i procent av arbetskraften i åldern 15–74 år. April 2005 – juni 2009

### 9. Unemployment rate, percent of labour force

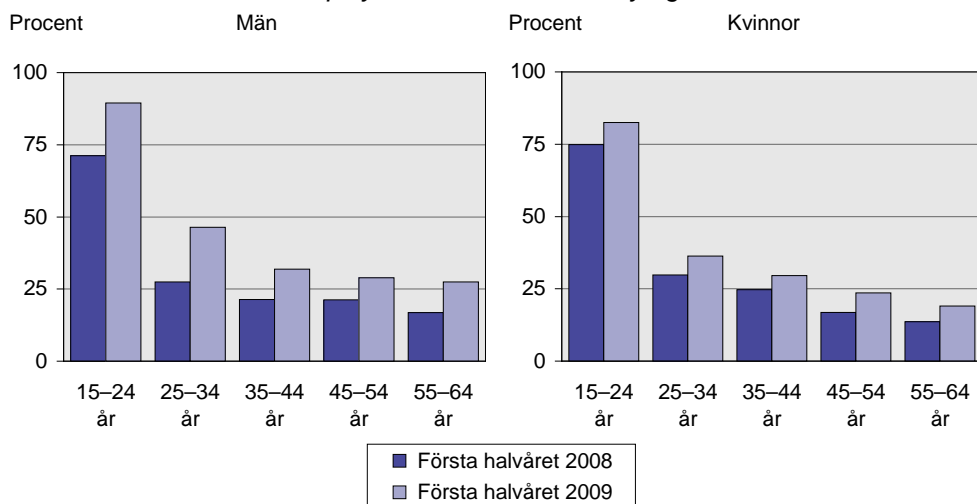
Procent



I genomsnitt var det 97 000 fler som var arbetslösa under första halvåret 2009 än under första halvåret 2008. Av dessa var 65 000 män och 32 000 kvinnor.

Bland både män och kvinnor ökade antalet arbetslösa i samtliga åldrar (se diagram 10).

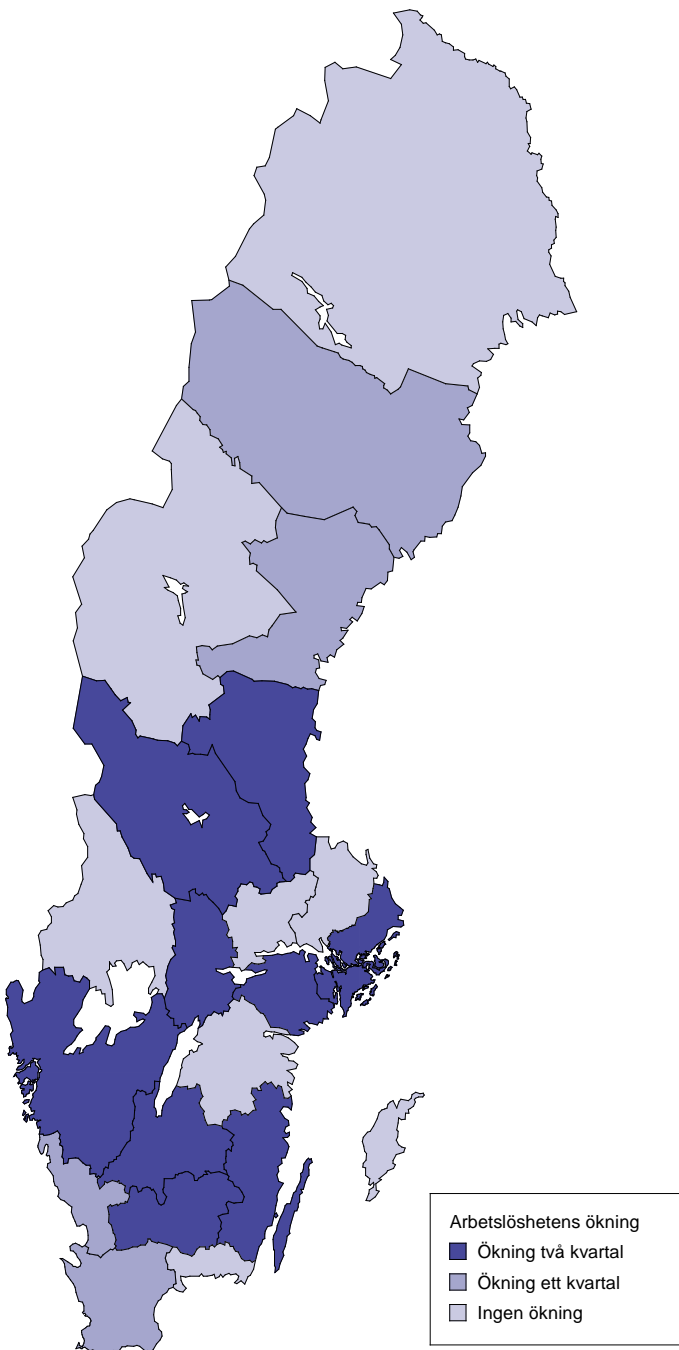
Totalt sett fanns det flest arbetslösa i åldersgruppen 15–24 år, både bland männen och bland kvinnorna. Av dessa var det ungefär hälften (38 procent bland männen, 53 procent bland kvinnorna) som samtidigt studerade på heltid.

**10. Antal arbetslösa män respektive kvinnor efter ålder. Första halvåret 2008 respektive första halvåret 2009. 1 000-tal***10. Number of unemployed men and women by age. Thousands*

Geografiskt var ökningen i arbetslöshet spridd över många olika län under såväl första som andra kvartalet, se karta. Stora uppgångar under båda kvartalen kunde noteras till exempel för Kronobergs, Kalmar, Örebro och Gävleborgs län.

**11. Ökning i arbetslöshet under första halvåret 2009 efter län**

*11. Increase in unemployment by counties*



## Antalet arbetade timmar sjunker

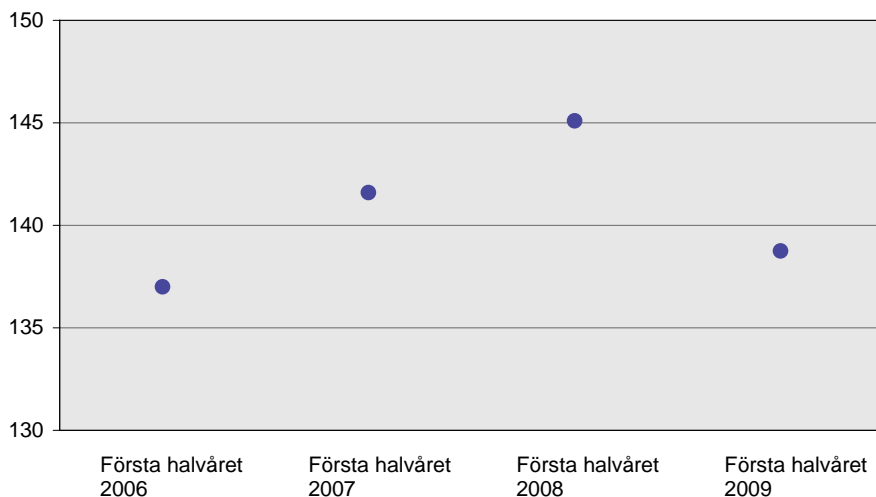
Under första halvåret uppgick det totala antalet arbetade timmar i Sverige till i genomsnitt 138,8 miljoner per vecka (diagram 12). Det var 4,4 procent respektive 2,0 procent lägre än under första halvåret 2008 respektive 2007.

### 12. Antal arbetstimmar per vecka. Första halvåret 2006 – 2009.

1 000 000-tal

12. Numbers of hours worked per week. Millions

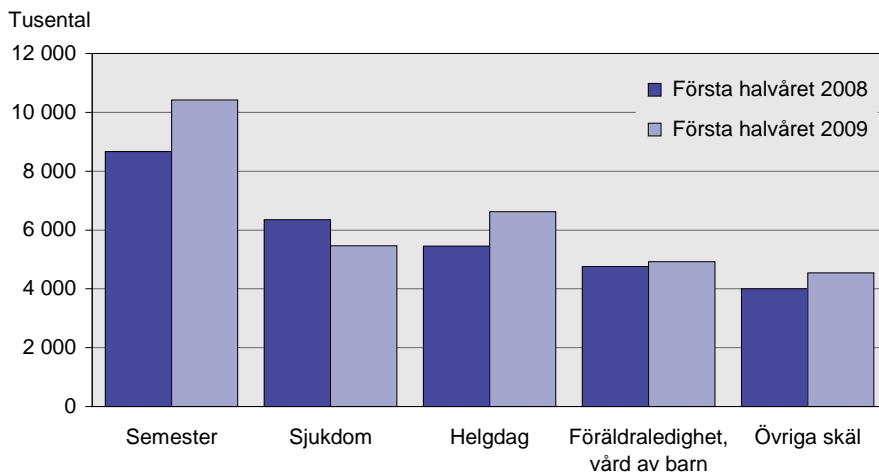
Miljontal



Under det första halvåret var det färre som var frånvarande från arbetet på grund av sjukdom än under första halvåret 2008, men i gengäld ökade semester- och helgfrånvaron under perioden.

### 13. Antal frånvarotimmar per vecka i huvudsysslan efter orsak. Första halvåret 2008 respektive första halvåret 2009. 1 000-tal

13. Numbers of hours per week related to absence from work by main cause. Thousands



## Anställda, lediga jobb och vakanser

### Färre anställda och rekordfå vakanser

Under första halvåret 2009 slog konjunktur nedgången igenom på arbetsmarknaden och antalet anställda minskade jämfört med motsvarande period föregående år enligt den *kortperiodiska sysselsättningsstatistiken*. Totalt minskade antalet anställda under andra kvartalet 2009 med 1,9 procent jämfört med motsvarande kvartal föregående år. Antalet anställda uppgick till 4 073 400. Minskningen skedde inom alla sektorer.

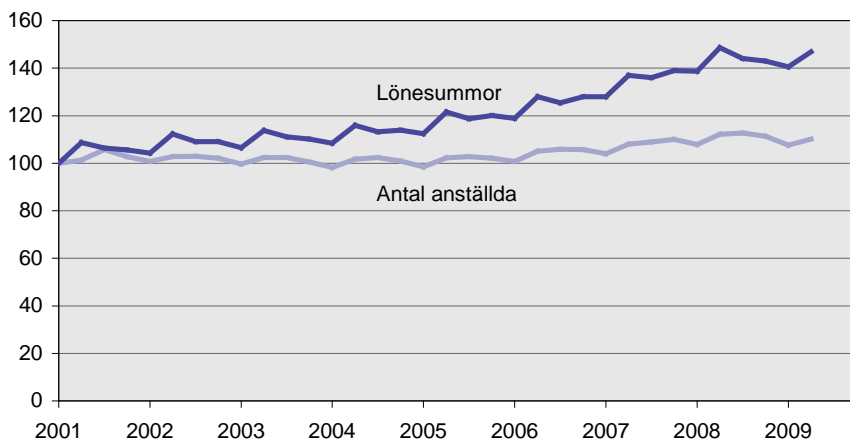
Lönesumman i privat sektor minskade för första gången sedan fjärde kvartalet 1993, en minskning med 1,2 procent. Nedgången i antalet lediga jobb fortsätter och under andra kvartalet fanns 28 000 lediga jobb i privat sektor och totalt 36 100 lediga jobb. Det var en minskning med 39 respektive 34 procent jämfört med motsvarande kvartal 2008. Den akuta arbetskraftsbristen i privat sektor, antalet vakanser, uppgick till 8 200 och är det lägsta uppmätta värdet sedan undersökningen startade år 2000. Det innebar en minskning med 60 procent jämfört med motsvarande kvartal föregående år.



#### 14. Utveckling av lönesumma och antal anställda i privat sektor.

Index: Kvartal 1, 2001=100

14. Gross pay and number of employees. Private sector. Index: 1st quarter 2001=100



Efter att antalet anställda har varit mer eller mindre konstant sedan 2001, ökade antalet anställda andra halvåret 2006. Från och med första kvartalet 2009 redovisas nu en minskning. Lönesumman, som i princip har ökat konstant under hela perioden, sjönk under andra kvartalet 2009. Diagrammet ovan bygger på ej säsongrensade värden.

#### Färre anställda i offentlig sektor

Antalet anställda i offentlig sektor minskade under andra kvartalet. Minskningen var 2,3 procent och omfattade stat, kommun och landsting. Den procentuellt största minskningen skedde inom kommunal sektor, där antalet anställda minskade med 2,7 procent. Inom staten och landstingen var minskningen 1,9 respektive 1,2 procent. Inom landstingen ökade dock lönesumman med 5,0 procent. I kommunerna respektive staten ökade lönesumman med 2,8 och 4,0 procent.

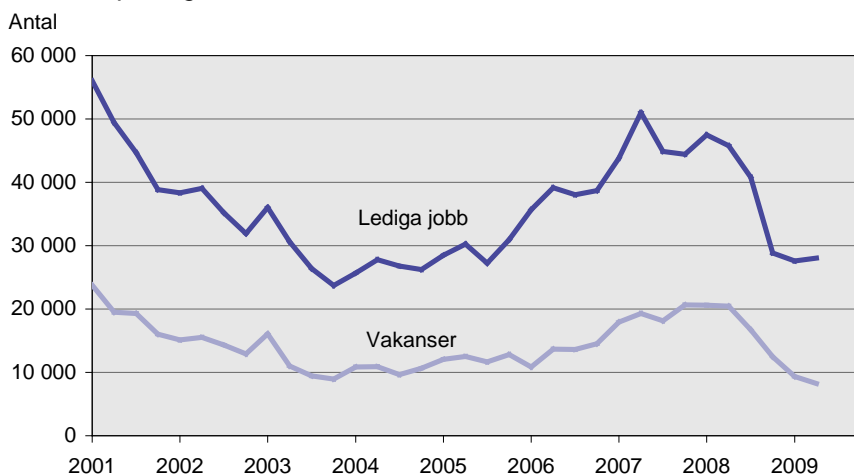
Totalt fanns det under andra kvartalet 8 100 lediga jobb inom den offentliga sektorn, en minskning med 13 procent jämfört med samma kvartal 2008.

## 66 500 färre anställda inom industrin

Under andra kvartalet 2009 minskade antalet anställda i tillverkningsindustrin med 10,3 procent. Lönesumman minskade med 7,4 procent och antalet lediga jobb mer än halverades. Nedgången har i stort sett drabbat alla branschgrupper inom industrin. De största minskningarna återfanns i de större branschgrupperna, tillverkning av motorfordon och släpvagnar samt tillverkning av övriga maskiner. Där minskade antalet anställda med 16 respektive 17 procent. Inom industrin som helhet var det under andra kvartalet 66 500 färre anställda jämfört med ett år sedan.

## 15. Antal lediga jobb och vakanser i privat sektor. 2001 – juni 2009

15. Job openings and vacancies. Private sector



## Löneutvecklingen

Konjunkturlönestatistiken, som produceras av SCB på uppdrag av Medlingsinstitutet (MI), har som syfte att månadsvis belysa lönenivån och dess förändringar över tiden uppdelat på privat-, kommunal-, landstings- och statlig sektor. Statistiken används främst som underlag till ekonomisk analys och konjunkturbedömningar av bland annat Medlingsinstitutet, Konjunkturinstitutet, Sveriges Riksbank, Finansdepartementet och SCB:s Nationalräkenskaper.

I tabell 1 visas årsgenomsnittet av de förändringstal som publicerats från 2000 till 2009 för de olika sektorerna.

## 1. Förändringstal av den genomsnittliga lönen efter sektor. Årsgenomsnitt 2000–2008, halvårsgenomsnitt 2009. Procent

1. Percentage change in the average pay by sector. Annual average 2000-2008, six month average 2009

	2000	2001	2002	2003	2004	2005	2006	2007	2008*	2009*
Privat – arbetare	2,9	3,9	3,5	3,1	2,6	2,8	2,7	3,7	4,1	3,0
Privat – tjänstemän	3,9	4,3	4,0	3,0	3,2	3,6	3,2	3,3	4,1	3,0
Kommuner	3,3	4,8	4,4	3,4	4,2	2,8	2,7	1,8	6,2	3,4
Landsting	4,2	4,8	4,7	4,1	4,6	2,9	3,0	3,0	5,0	3,9
Staten	4,2	4,1	4,3	4,0	2,9	3,2	3,4	3,4	4,3	4,1

\* Preliminära uppgifter juli 2008 – juni 2009.

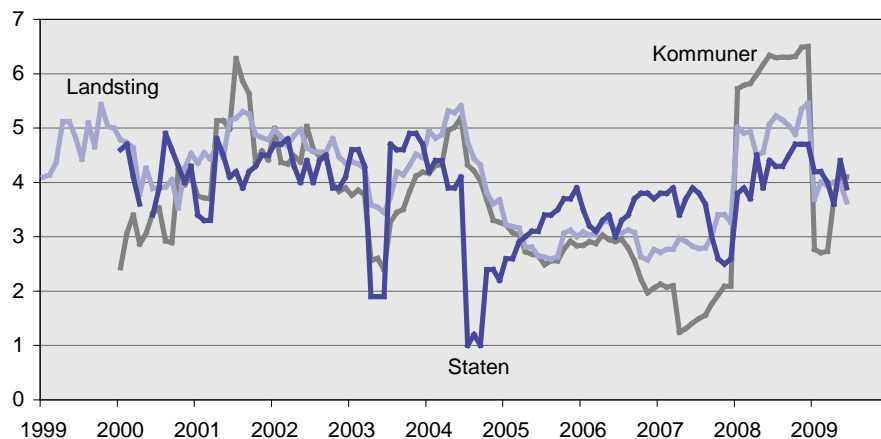
Uppgifterna för januari 2000 till juni 2008 baseras på de definitiva lönerna aktuellt år jämfört mot de definitiva lönerna föregående år, medan förändringstalen från juli 2008 till juni 2009 baseras på de hittills uppmätta lönerna jämfört mot de definitiva lönerna föregående år. Detta beror på att lönestatistiken kompletteras med retroaktiv lön under tolv månader. Uppgifterna för den privata sektorn baseras på löner inklusive rörliga tillägg, exklusive övertid. Även uppgifterna för den statliga sektorn inkluderar rörliga tillägg, medan uppgifterna för kommuner och landsting redovisas exklusive rörliga tillägg.

## Offentlig sektor

### 16. Förändringstal av den genomsnittliga lönen i offentlig sektor. Januari 2000 – juni 2009. Procent

16. Percentage change in the average pay in the public sector.  
January 2000 – June 2009

Procent



Under 2009 har förändringstalen för både kommuner och landsting gått ner igen efter att ha legat högt under hela 2008. Det syns särskilt väl att april var den stora avtalsmånaden för kommunerna. Både kommuner och landsting fick nya löner i januari 2008. Redovisningen för kommunerna påverkades av att de nya avtalen för Kommunal innehöll engångsbelopp för 2007, vilka inte ingår i statistiken, samt av att antalet plusjobbade ökade under slutet av 2006. I april 2003 gick Kommunals medlemmar ut i strejk, ett nytt avtal tecknades vilket kom att gälla fr.o.m. juli 2003. På grund av detta betalades ingen retroaktiv lön ut för april, maj och juni 2003. Förändringstalen för dessa månader blev därmed relativt låga.

Den statliga sektorn fick ett nytt treårsavtal från oktober 2007. På grund av lokala löneförhandlingar har de nya lönerna även under den här perioden trätt i kraft vid olika tidpunkter. Under april till juni 2003 samt under juli till september 2004 var förändringstalen låga, vilket beror på att avtalen trädde i kraft vid olika tidpunkter.

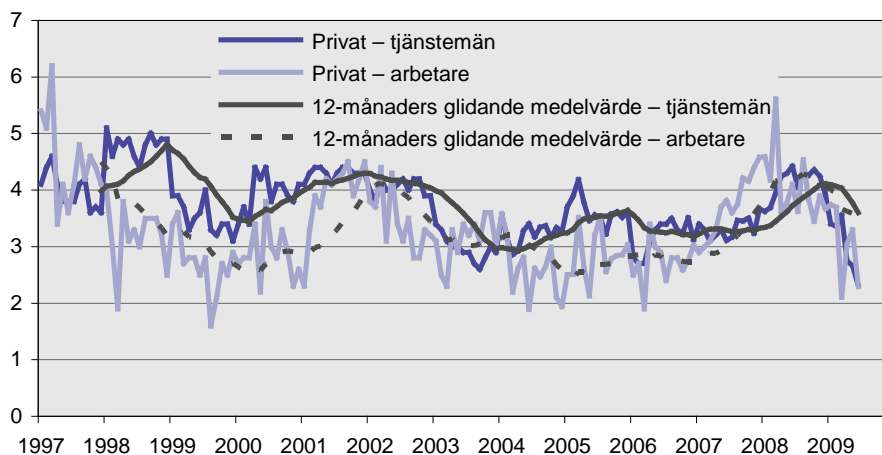
### **Privat sektor**

Den generella avtalstidpunkten för privat sektor infaller i april. Förändringstalen för arbetare, främst i branscher med kontinuerlig drift, påverkas av hur helgdagarna infaller under de olika åren, på grund av storhelgstillägg. År 2008 inföll påsken i mars, medan påsken 2007 och 2009 inföll i april. Olika infallsmånader för storhelgen påverkade förändringstalen för arbetarna uppåt i mars 2008 och april 2009 samt nedåt i april 2008 och mars 2009.

**17. Förändringstal av den genomsnittliga lönen i privat sektor samt 12-månaders glidande medelvärde. Januari 2000 – juni 2009. Procent**

17. Percentage change in the average pay in the private sector and a 12-month moving average. January 2000 – June 2009

Procent

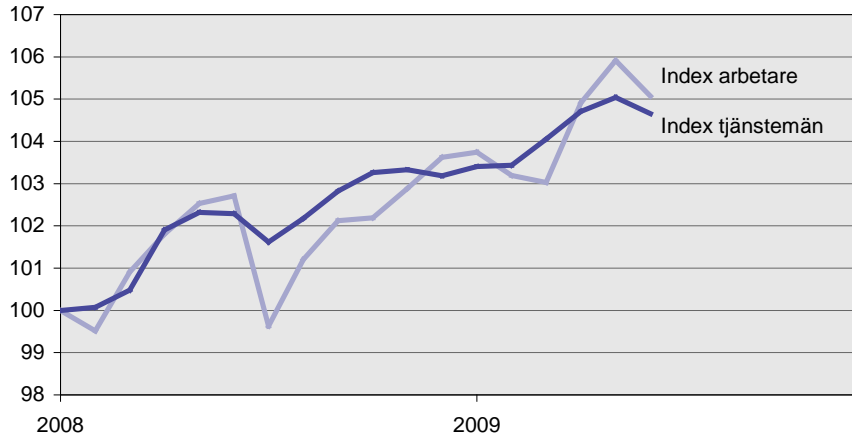


Arbetarna i privat sektor har under första halvåret 2009 haft en lika hög genomsnittlig löneökningstakt på årsbasis som tjänstemännen. Den genomsnittliga procentuella löneökningen för arbetarna och tjänstemännen var 3,0 procent. Den utjämnade serien visar ett 12-månaders glidande medelvärde. Ett glidande medelvärde rensar delvis bort slumpmässiga inslag på grund av urvalsrotation, säsongvariationer etc. och ger en trendmässig bild av den faktiska löneutvecklingen.

Diagram 18 visar hur lönen utvecklats från januari 2008 fram till juni 2009 för arbetare och tjänstemän. För att kunna jämföra timlönen för arbetare och månadslönen för tjänstemän är lönerna indexerade med januari 2008 som basmånad. Jämförelsen påverkas av vilken tidpunkt som används som bas.

### 18. Löneökning för arbetare och tjänstemän i privat sektor. Januari 2008 – juni 2009. Index: Januari 2008=100

18. Pay increases for manual and non-manual workers in the private sector. January 2008 – June 2009. Index: January 2008=100



Konjunkturlönestatistiken för privat sektor visar att i 8 av de 18 branscher eller branschaggregat som redovisas, har arbetarna haft högre genomsnittlig löneökning än tjänstemännen under det första halvåret 2009. Detta kan jämföras med första halvåret 2008 då arbetarna i 12 av 18 branscher eller branschaggregat hade en högre genomsnittlig löneökning än tjänstemännen. Skillnader i avtalsperioder kan påverka detta resultat.

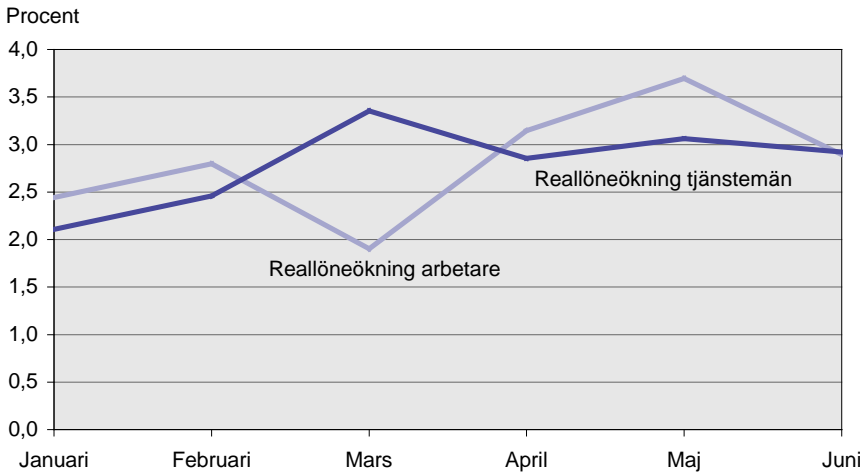
För arbetare är det SNI<sup>2</sup> Q (vård och omsorg; sociala tjänster), som med en genomsnittlig förändring under första halvåret på 7,0 procent har ökat mest. De högsta löneökningarna för tjänstemän har skett i SNI B (gruvor och mineralutvinningsindustri), som ökade med 7,3 procent i genomsnitt under första halvåret.

Näringsgrenar där utvecklingen har varit mer återhållsam för arbetare är SNI 25-33 exkl. 31 och 32 (verkstadsindustri), där den genomsnittliga ökningen första halvåret 2009 var 0,7 procent på årsbasis. För tjänstemän hittar vi den lägsta genomsnittliga ökningen, 1,0 procent på årsbasis, i SNI M (företag inom juridik, ekonomi, vetenskap och teknik). Det kan skilja i avtalsperioder mellan branscherna, vilket kan förklara skillnader i löneökningstakt.

<sup>2</sup> SNI = Svensk näringsgrensindelning.

### 19. Reallöneökningar för arbetare och tjänstemän i privat sektor. Januari 2009 – juni 2009. Procent

19. Real wage and salary increases for manual and non-manual workers in the private sector. January 2009 – June 2009. Percent



Den genomsnittliga reallöneökningen under första halvåret 2009 var för både arbetare och tjänstemän i privat sektor 2,8 procent.

### Lönenivåer inom offentlig sektor

Inom den offentliga sektorn är inte alla lönenivåer helt jämförbara. I den genomsnittliga månadslönen för statlig sektor ingår grundlön, fasta tillägg och rörliga tillägg, medan det i kommuner och landsting endast ingår grundlön och fasta tillägg. På grund av denna löneskillnad redovisas här statlig sektor för sig samt kommuner och landsting tillsammans.

## Statlig sektor

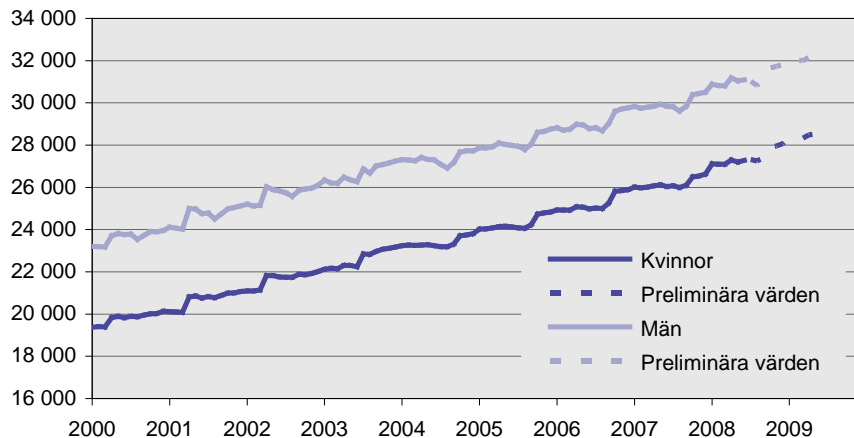
### 20. Genomsnittlig månadslön inom statlig sektor efter kön.

Januari 2000 – juni 2009. Kr

20. Average monthly salary in the central government sector by sex.

January 2000 – June 2009. SEK

Kronor



Eftersom undersökningen av statlig sektor består av individuppgifter, kan lönerna redovisas fördelade efter kön. Diagrammet ovan visar att lönerna för män och kvinnor följer varandra och att löneökningen fortsätter i ungefär samma takt som tidigare år.



## Kommuner och landsting

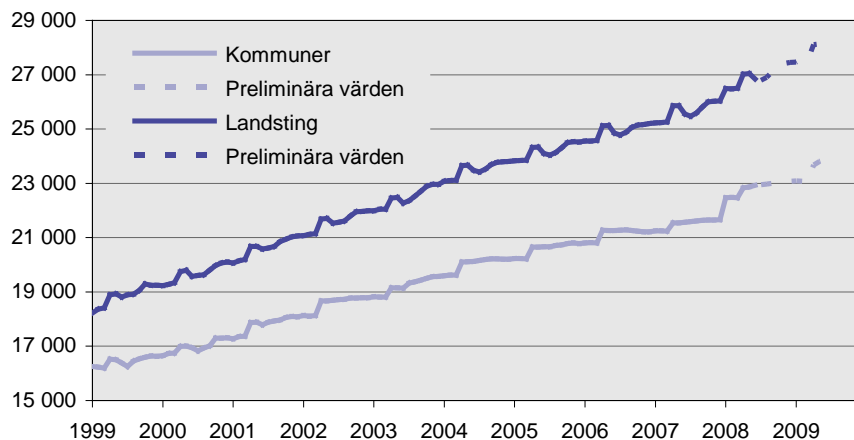
### 21. Genomsnittlig månadslön inom kommuner och landsting.

Januari 2000 – juni 2009. Kr

21. Average monthly salary in the municipalities and county councils.

January 2000 – June 2009. SEK

Kronor



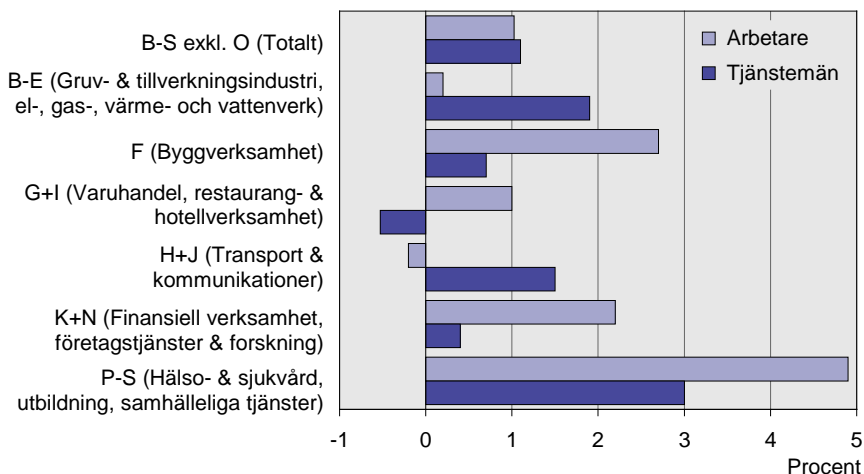
De genomsnittliga lönenivåerna för kommuner och landsting följer varandra relativt väl, dock med en liten antydning om att skillnaden ökar med åren. Diagrammet visar tydligt att löneökningar inom landstingen framför allt sker i april månad och att lönen sjunker under sommarmånaderna i samband med att semestervikarier anställs. Även för kommunerna syns att löneökningarna i de flesta fall inträffar under april. Lönerna för kommunerna påverkades av att de nya avtalen för Kommunal innehöll engångsbelopp för år 2007, vilka inte ingår i statistiken. Löneökningen för kommunerna syns dock tydligt i januari 2008.

## Arbetskostnader inom privat sektor

### 22. Förändringar av arbetskraftskostnader i privat sektor efter näringsgren (SNI 2007). Första halvåret 2008 – första halvåret 2009.

#### Procent

22. *Changes in labour costs in the private sector by industry. First half of 2008 – first half of 2009. Percent*



Förändringstalen är beräknade som ett genomsnitt av de månatliga förändringstalen, där varje enskild månads preliminära indextal (januari t.o.m. juni) jämförs med motsvarande indextal året innan.

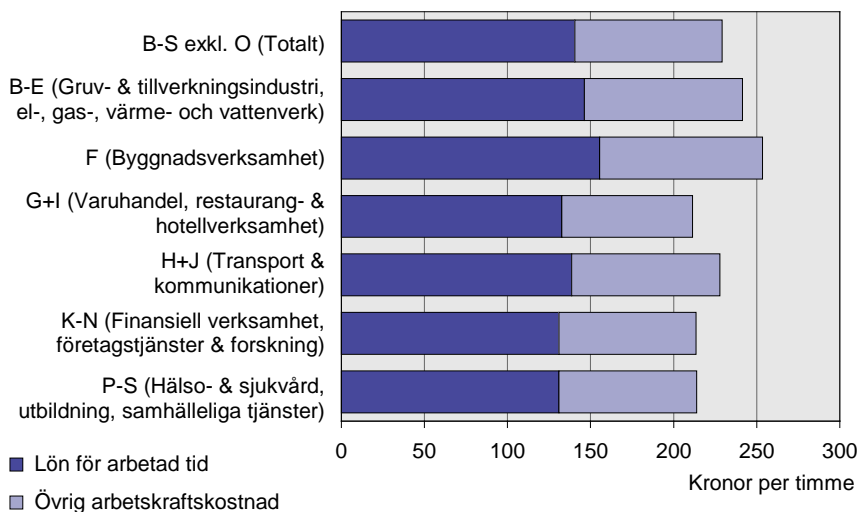
Arbetskraftskostnaderna inom privat sektor totalt (SNI 2007 B-S exkl. O) har ökat med 1,0 procent för arbetare och 1,1 procent för tjänstemän. Näringsgrenarna för hälso- och sjukvård, utbildning och samhälleliga tjänster (SNI 2007 P-S) har ökat mest för både arbetare och tjänstemän.

De lagstadgade sociala avgifterna under första halvåret 2009 var 31,42 procent. De lagstadgade sociala avgifterna är dock sänkta för dem under 26 år, till 15,49 procent. Sänkningen påverkar främst arbetskostnadsindex för arbetare, eftersom andelen unga i respektive bransch är generellt sett större för arbetare jämfört med tjänstemän. De avtalade sociala avgifterna inklusive särskild löneskatt var för tjänstemän 15,31 procent och för arbetare 7,25 procent. Uppgiften för tjänstemän inkluderar den preliminära ITP-avgiften.

I beräkningen av arbetskraftskostnaderna ingår lön för arbetad och ej arbetad tid (bl.a. betald sjukfrånvaro, semester och annan betald frånvaro) samt lagstadgade och avtalade sociala avgifter.

### 23. Arbetskostnader för arbetare i privat sektor efter näringsgren (SNI 2007), juni 2009. Kronor per timme

23. Labour costs for wage-earners in the private sector by industry, June 2009. SEK per hour



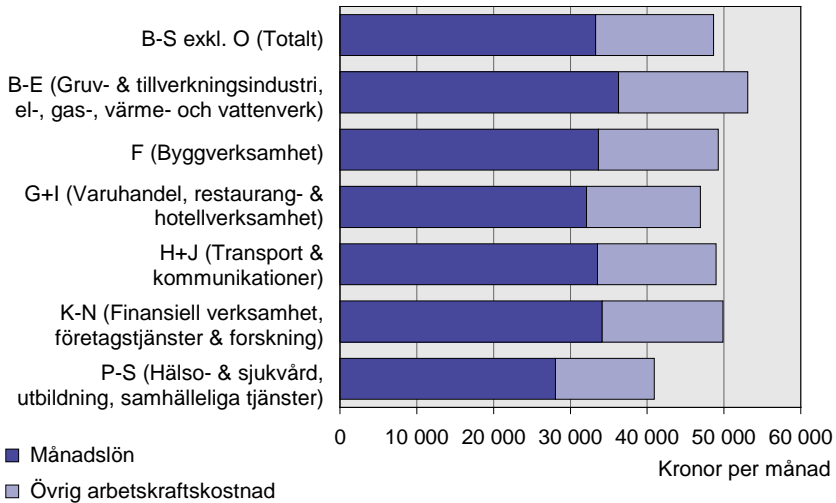
Arbetskraftskostnaden för en arbetare i den privata sektorn totalt (SNI 2007 B-S exkl. O) uppgick till 229,25 kronor per timme i juni 2009. Högst kostnad hade arbetsgivare inom byggverksamhet (SNI 2007 F) med 253,52 kronor per timme.

Arbetskraftskostnaden för kategorin arbetare är uppdelad på lön för arbetad tid och övriga arbetskraftskostnader, vilka inkluderar bl.a. sjuklön, helglön, semesterlön och såväl lagstadgade som avtalade sociala avgifter inklusive särskild löneskatt. Andelen övriga arbetskraftskostnader skiljer sig endast marginellt mellan de olika näringsgrenarna.

Arbetskraftskostnaderna för tjänstemän redovisas istället som kronor per månad, vilket gör att arbetskraftskostnaderna för arbetare och tjänstemän inte är direkt jämförbara vad gäller de ingående komponenterna. Kostnaderna för kategorin tjänstemän delas upp på månadslön och övriga arbetskraftskostnader, vilka inkluderar lagstadgade och avtalade sociala avgifter och särskild löneskatt på pensionsavsättningar.

## 24. Arbetskostnader för tjänstemän i private sektor efter näringsgren (SNI 2007), juni 2009. Kronor per månad

24. Labour costs for salaried employees in the private sector by industry, June 2009. SEK per month



Arbetskraftskostnaden för en tjänsteman i den privata sektorn totalt (SNI 2007 B-S exkl. O) var 48 664 kronor under juni 2009. Inom hälso- & sjukvård, utbildning, samhällliga tjänster (SNI 2007 P-S) var kostnaden för en tjänsteman 40 922 kronor per månad, vilket var lägst av de redovisade näringsgrenarna. Högst kostnad hade arbetsgivare i näringsgrenarna SNI 2007 B-E, vilka omfattar bland annat gruv- & tillverkningsindustri, el-, gas-, värme- och vattenverk, där en tjänsteman kostade 53 103 kr i genomsnitt.

# RAKS – Registerbaserad aktivitetsstatistik

Fredrik W. Andersson<sup>3</sup>

Susanne Gullberg Brännström<sup>4</sup>

## Inledning

Sedan introduktionen av den registerbaserade arbetsmarknadsstatistiken 1985 har olika statistikpaket utvecklats för kommunal och regional planering. Dessa omfattar inte bara information om förvärvsarbete i november, utan även information om andra aktiviteter som t.ex. arbetslöshet, sjukskrivningar, pensioneringar, föräldraledighet och studier. Tanken att knyta ihop all denna information till en heltäckande aktivitetsstatistik ligger därmed nära till hands.

SCB har därför målinriktat arbetat med denna fråga och presenterade 2007 ett första förslag till en Registerbaserad aktivitetsstatistik (RAKS)<sup>5</sup>. Medan den registerbaserade arbetsmarknadsstatistiken (RAMS)<sup>6</sup> mäter personers sysselsättningsstatus i november månad, omfattar RAKS hela året och alla aktiviteter som registerstatistik kan belysa. En effekt av att använda helåret som referensperiod är att

---

<sup>3</sup> Författaren är utredare vid enheten för ekonomisk analys vid SCB. Förfrågningar kan ställas direkt till författaren via e-post med adress: [fredrik.andersson@scb.se](mailto:fredrik.andersson@scb.se).

<sup>4</sup> Författaren är utredare vid enheten för företags- och registerbaserad sysselsättning vid SCB. Förfrågningar kan ställas direkt till författaren via e-post med adress: [susanne.gullbergbrannstrom@scb.se](mailto:susanne.gullbergbrannstrom@scb.se).

<sup>5</sup> För mer detaljerad information, se Registerbaserad aktivitetsstatistik, Bakgrundsfakta, Arbetsmarknads- och utbildningsstatistik 2007:2, SCB, [www.scb.se/statistik/\\_publikationer/AM0000\\_2007A01\\_BR\\_AM76ST0702.pdf](http://www.scb.se/statistik/_publikationer/AM0000_2007A01_BR_AM76ST0702.pdf)

<sup>6</sup> RAMS ger fr.o.m. 1985 årlig information om befolkningens sysselsättning såväl nationellt som regionalt och lokalt. RAMS redovisar sysselsatta i november månad enligt den definition som tillämpas av Arbetsmarknadsundersökningarna (AKU). Den huvudsakliga källan till denna statistikprodukt är Kontrolluppgiftsregistret, som innehåller uppgifter från både arbetsgivare och utbetalare av sociala ersättningar. Se även [www.scb.se/rams](http://www.scb.se/rams).

man kan skapa bättre flödesstatistik. I denna rapport vidareutvecklar vi RAKS och studerar bl.a. stockar, flöden och etableringsgrad på arbetsmarknaden.

I rapporten avser *förvärvsarbetande* genomgående dem som är huvudsakligen förvärvsarbetande enligt RAKS-metoden, medan *sysselsatta* avser dem som definieras som sysselsatta enligt RAMS.

I första delen av rapporten avser *förvärvsarbetande* personer som är anställda och/eller bedriver näringsverksamhet i olika omfattning. I avsnittet om stockar och flöden på arbetsmarknaden betyder *förvärvsarbetande* att inkomsten från anställning och/eller näringsverksamhet är större än arbetslöshetsersättningen. Det gör att antalet förvärvsarbetande är lägre i andra delen.

## Arbetsmarknadens sju huvudanknytningar

Alla arbetsgivare lämnar in kontrolluppgifter (KU) till Skatteverket för sina anställda, vilket innebär att en konsoliderad tidsmarkering (KTM) kan beräknas. Konsolideringen innebär att en persons kontrolluppgifter från alla arbetsgivare läggs samman. Tidsmarkeringen på en kontrolluppgift anger för varje månad under året om individen varit anställd eller inte.

KTM anger om en person är *helårsanställd*, *nyanställd*, *avgången* eller *delårsanställd*. Dessutom finns information om personerna har deklarerat för näringsverksamhet. Personer som är eller har varit anställda under året och bedriver näringsverksamhet klassificeras som *kombinatörer*, medan de som enbart bedriver näringsverksamhet kallas *företagare*. Det finns två slags företagare i statistiken:

- i) företagare i fåmansaktiebolag (eget AB) och
- ii) egna företagare, dvs. personer som har enskild firma eller handelsbolag.

Den sista huvudaktiviteten är *utan arbete*, vilket innebär att varken uppgift om näringsverksamhet eller kontrolluppgift från Skatteverket finns. Definitionerna görs med hjälp av individens KTM och uppgiften om individen har varit företagare under året (F=1) eller inte (F=0).

## 2. De sju olika anknytningarna till förvärvsarbete under året

### 2. The seven different affiliations to the labour market

Kod	Benämning	Definition
1	Helårsanställd	F=0 och KTM=jan–dec
2	Nyanställd	F=0 och KTM=x–dec, x>jan
3	Avgången	F=0 och KTM=jan–x, x<dec
4	Delårsanställd	F=0 och KTM=övrigt
5	Kombinatör	F=1 med KUA
6	Företagare	F=1 utan KUA
7	Utan arbete	

Anmärkning: KUA = KU med annan anställning än "anställd i eget AB", avser delägare i fåmansaktiebolag.

Tabell 3 redovisar personer som är mellan 20 och 64 år i de sju huvudgrupperna efter deras anknytning till förvärvsarbete. Den största gruppen är *helårsanställda*, som utgjorde 64,1 procent av befolkningen år 2007.

## 3. Befolkningen 20–64 år indelade efter huvudanknytning till förvärvsarbete

### 3. Population aged 20–64 by their main affiliation to the labour market

Huvudanknytning	2003	2004	2005	2006	2007	Procent 2007
Helårsanställda	3 371 579	3 353 249	3 343 339	3 376 183	3 460 089	64,1
Nyanställda	188 270	184 690	201 535	229 352	204 904	3,8
Delårsanställda	152 515	151 754	147 577	138 483	135 157	2,5
Avgångna	86 680	88 542	87 698	81 478	75 999	1,4
Kombinatörer	413 924	415 429	415 929	423 648	430 337	8,0
Företagare	302 434	307 897	309 114	308 142	308 101	5,7
Utan arbete	766 724	797 218	818 027	805 225	781 166	14,5
Befolkningen	5 282 126	5 298 779	5 323 219	5 362 511	5 395 753	100

## Kvarvarande anställda i olika huvudanknytningar

Med hjälp av RAKS kan vi specialstudera vissa huvudanknytningar och åldersgrupper på arbetsmarknaden. Ett tecken på en väl fungerande arbetsmarknad är bl.a. att en person som av olika anledningar slutat sin anställning inom kort får ett nytt arbete. För att visa potentialen i RAKS väljer vi att studera hur stor andel av de anställda i de olika huvudkategorierna (se tabell 4) som har blivit huvudsakligen helårsanställda nästa år.

Det framgår att nästan 90 procent av dem som var etablerade helårsanställda ett visst år, även var etablerade som helårsanställda nästkommande år. Det fanns också en negativ inlåsningsmekanism, ca 49 procent av dem som var svagt etablerade helårsanställda år 2003 var det även under 2004. Detta tal minskar något över tiden och mellan åren 2006 och 2007 var motsvarande värde knappt 46 procent. Det framgår även att t.ex. att ca 20 procent av dem som nyanställdes 2003 var svagt etablerade på arbetsmarknaden 2004. Detta tal har också minskat marginellt över tiden, vilket kan vara ett tecken på att arbetsmarknaden var inne i en konjunkturuppgång. Vilka som räknats som svagt etablerade beskrivs närmare i nästa avsnitt.

#### 4. Andelen etablerade och svagt etablerade helårsanställda efter huvudsaklig anknytning till arbetsmarknaden året innan. 20-63 år.

##### Procent

4. Shares of established and weakly established annually employed by the main affiliation to the labour market in the previous year. Aged 20-63.

Percent

Huvudanknytning år t-1	Helårsanställd							
	2004		2005		2006		2007	
	<i>etablerad</i>	<i>svagt etablerad</i>	<i>etablerad</i>	<i>svagt etablerad</i>	<i>etablerad</i>	<i>svagt etablerad</i>	<i>etablerad</i>	<i>svagt etablerad</i>
<b>Helårsanställd</b>	78,9	11,9	79,4	11,5	80,3	10,9	81,8	10,2
<i>etablerad</i>	88,7	5,2	88,9	5,0	89,2	4,8	90,0	4,4
<i>svagt etablerad</i>	25,0	48,7	26,6	47,3	28,9	45,7	31,4	45,7
<b>Nyanställd</b>	50,2	19,8	50,8	19,2	53,5	18,4	57,6	17,5
<i>etablerad</i>	67,6	9,4	67,3	9,2	69,2	8,8	72,7	8,1
<i>svagt etablerad</i>	21,4	36,9	24,7	35,0	26,7	34,7	28,4	35,6
<b>Avgången</b>	10,4	11,9	11,0	11,7	15,8	10,7	14,9	11,8
<i>etablerad</i>	13,0	11,5	13,5	11,0	19,9	9,7	18,3	10,5
<i>svagt etablerad</i>	5,5	12,6	6,2	13,0	7,4	12,6	8,4	14,4
<b>Delårsanställd</b>	7,4	12,8	8,4	12,2	10,1	12,6	10,9	13,0
<i>etablerad</i>	9,1	11,8	10,2	11,2	12,1	11,2	13,1	11,4
<i>svagt etablerad</i>	5,2	14,1	6,0	13,6	7,4	14,4	7,9	15,3

Sveriges relativt höga ungdomsarbetslöshet diskuteras ofta. Vi vet att yngre personer är bland de första som får lämna sina jobb i en konjunkturedgång. De yngre får också i högre grad temporära anställningar. Är då andelen kvarvarande högre för yngre personer? Svaret ges i tabell 5, som är uppbyggd på samma sätt som tabell 4 men avser åldrarna 16-23 år.



## 5. Andelen etablerade och svagt etablerade helårsanställda efter huvudsaklig anknytning till arbetsmarknaden året innan. Ålder 16-23 år. Procent

5. Share of established and weakly established annually employed by the main affiliation to the labour market in the previous year. Aged 16-23. Percent

Huvudanknytning år t-1	Helårsanställd							
	2004		2005		2006		2007	
	<i>etablerad</i>	<i>svagt etablerad</i>	<i>etablerad</i>	<i>svagt etablerad</i>	<i>etablerad</i>	<i>svagt etablerad</i>	<i>etablerad</i>	<i>svagt etablerad</i>
<b>Helårsanställd</b>	56,3	20,5	57,0	19,8	58,9	18,7	61,9	17,6
<i>etablerad</i>	73,6	11,3	74,1	10,9	75,1	10,4	77,4	9,5
<i>svagt etablerad</i>	22,6	38,5	23,7	37,2	25,7	35,8	28,4	35,3
<b>Nyanställd</b>	43,5	19,6	45,7	18,4	49,1	17,4	51,8	16,6
<i>etablerad</i>	55,8	13,4	57,1	12,6	60,0	11,9	62,8	11,2
<i>svagt etablerad</i>	18,1	32,4	20,2	31,3	23,2	30,2	24,1	30,3
<b>Avgången</b>	13,1	14,2	14,5	13,8	16,1	13,7	18,1	14,4
<i>etablerad</i>	15,6	13,6	17,7	12,8	19,3	12,7	21,7	13,2
<i>svagt etablerad</i>	8,1	15,3	8,6	15,8	10,1	15,6	12,2	16,3
<b>Delårsanställd</b>	7,9	9,9	8,6	9,5	10,1	10,0	11,3	10,2
<i>etablerad</i>	8,4	9,4	9,1	8,9	10,6	9,3	11,8	9,6
<i>svagt etablerad</i>	5,5	12,6	6,3	12,5	7,6	13,4	8,6	13,7

Totalt sett var det en relativt liten andel av dem som var avgångna eller delårsanställda under ett år som blev helårsanställda nästkommande år. Det var också i dessa två grupper som de yngre liknade gruppen 20–63 år mest. Det var svårare för yngre personer att ta sig ur en svag etablering än för äldre. Vi ser också att yngre personer som var etablerade på arbetsmarknaden i lägre utsträckning blev det nästkommande år.

## Anställda och deras etableringsgrad

Personer som är egna företagare eller har fåmansaktiebolag kan i viss mån välja hur mycket ersättning de ska ta ut ur företagen, dvs. styra sin egen företagarinkomst. Detta gör det i praktiken omöjligt att beräkna etableringsgrader för denna grupp av personer på basis av inkomsten. Vi väljer därför att koncentrera oss på dem som enbart var anställda (de fyra första anknytningarna i tabell 3).

De allra flesta, drygt 70 procent, var anställda av någon privat eller offentlig arbetsgivare. Många som har blivit klassificerade som helårsanställda i RAKS med hjälp av KTM-metoden hade låga inkomster, så låga ett det verkar orimligt att det ska motsvara en hel årslön. Det ligger nära till hands att tro att dessa bedriver andra aktiviteter vid sidan av sitt arbete. Det kan t.ex. vara heltidsstudenter som arbetar extra och därför blir klassificerade som förvärvsarbetande. Det kan ändå finnas en anledning att visa att de har en arbetsmarknadsanknytning; studenter med arbetslivserfarenhet har t.ex. lättare att komma in på arbetsmarknaden efter avslutade studier.

Mot bakgrund av detta delar vi in förvärvsarbetande anställda efter graden av etablering på arbetsmarknaden. En person kan vara antingen: i) *svagt etablerad* eller ii) *etablerad* på arbetsmarknaden. Vi har inte tillgång till uppgifter om arbetade timmar eller tjänstgöringsomfattning för alla individer i populationen. Däremot finns det information om förvärvsinkomster för alla samt uppgifter om vilka transfereringar man har erhållit från olika myndigheter.

## Gränsen mellan etablerad och svagt etablerad

Vi tänker oss att en individ som har en förvärvsinkomst under en viss gräns är svagt etablerad på arbetsmarknaden. Problemet är att bestämma denna gräns. Vi vet att inkomstnivåerna till stor del styrs av kön, ålder och utbildningsnivå. Vi har valt att följa vad vi kallar "alternativinkomstprincipen" för att beräkna en gräns som är föränderlig över tiden. Om en person har en inkomst som understiger denna gräns, definierar vi henne/honom som svagt etablerad på arbetsmarknaden.

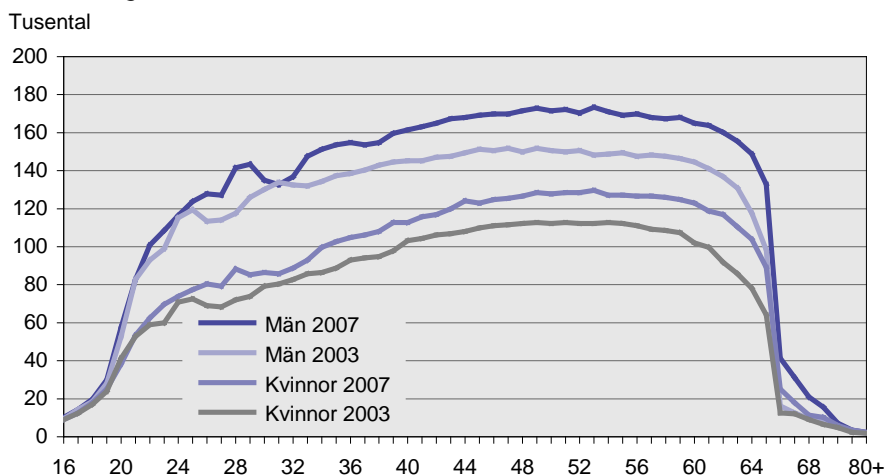
Vi beräknar medianinkomster för de individer som har förgymnasial utbildning 9 (10) år eller kortare för varje åldersgrupp och kön. Vi har totalt 57 åldersgrupper, vilket gör att vi får 114 olika medianvärden. Vid beräkningen av medianvärdet använder vi alla personer som enbart hade inkomst av förvärvsarbete men exkluderar alla företagare. Personerna kommer från fyra olika förvärvsarbetarkategorier med olika antal KTM för dem som inte har varit helårsanställda. För att kunna jämföra alla personer med helårsanställda beräknar vi en viktad "årsinkomst" för dem som inte har varit helårsanställda. En nyanställd som har arbetat 2 månader och haft en KU på 30 000 kr får t.ex. en viktad årsinkomst på  $12/2 \cdot 30\,000 = 180\,000$  kronor. Medianvärdena multipliceras sedan med 0,6 (60 procent) för att få fram gränsvärdet för respektive grupp. Vi har valt

just 60 procent på grund av att litteraturen om ekonomisk fattigdom använder denna procentsats (av disponibel inkomst) för att beräkna om ett hushåll ska definieras som fattigt eller inte.

Av diagram 25 framgår gränsvärdena för män respektive kvinnor fördelade efter åldergrupp för 2003 respektive 2007. De lägsta gränsvärdena hade yngre personer och pensionärer. Gränsvärdena var som högst i åldersspannet 48–54 år för män respektive 45–52 år för kvinnor. År 2007 motsvarade gränsvärdet ungefär en månadsinkomst på 14 400 kr för män och 12 600 kr för kvinnor.

### 25. Gränsvärden för förvärvsinkomst för klassificering av svagt etablerade på arbetsmarknaden (ej kombinatorer och företagare) efter kön och ålder för åren 2003 och 2007. 1 000-tal kr

25. Limit values of total income from employment for classification as weakly established in the labour market (not combiner or self employed) by sex and age in 2003 and 2007. Thousands SEK



Med dessa gränser definieras ca 16 procent av de helårsanställda som svagt etablerade på arbetsmarknaden år 2007, vilket motsvarade ca 616 000 personer. Det innebär en minskning med ca 71 000 personer från år 2003.

För att klassificeras som sysselsatt i RAMS ska en person i princip ha arbetat minst en timme varje vecka i november. Det innebär att antalet sysselsatta i RAMS är mindre känsligt för konjunktursvängningar än antalet förvärvsarbetande anställda enligt RAKS. Personer som har säsongarbete eller andra temporära arbeten fångas upp i högre utsträckning i RAKS än i RAMS. Under en högkonjunk-

tur kan man anta att dessa arbetsstillfällena förlängs; därmed ökar antalet sysselsatta i RAMS och differensen mellan antalet förvärvsarbetande anställda enligt RAKS och antalet sysselsatta i RAMS blir mindre. Skillnaden mellan antalet sysselsatta i RAMS och antalet förvärvsarbetande anställda enligt RAKS var som högst åren 2004 och 2005 med ca 130 000 personer. De åren var arbetsmarknaden i en lågkonjunktur. I takt med att arbetsmarknadskonjunkturen förbättrades minskade också differensen för att år 2007 vara ca 49 000 personer (tabell 6).

## 6. Antalet förvärvsarbetande (helårsanställda, nyanställda, avgångna och delårsanställda) samt antalet etablerade och svagt etablerade i åldern 20–64 år. 2003–2007

6. Number of paid employees (annually employed, newly employed, resigned and employed part of the year) and the number of established and weakly established aged 20–64. 2003 – 2007

	2003	2004	2005	2006	2007
Sysselsatta RAMS*	3 689 787	3 646 709	3 653 535	3 743 078	3 827 427
Förvärvsarbetande	3 799 044	3 778 235	3 780 149	3 825 496	3 876 149
därav etablerade	3 112 129	3 098 840	3 122 400	3 188 742	3 260 077
därav svagt etablerade	686 915	679 395	657 749	636 754	616 072
Förvärvsarbetande – Sysselsatta RAMS	109 257	131 526	126 614	82 418	48 722
Andel svagt etablerade, procent	18,1	18,0	17,4	16,6	15,9

Kommentar: \*inkluderar ej företagare och sjömän.

Det kan nämnas att av de 616 072 individer som hade en svagt etablering på arbetsmarknaden 2007 var 326 913 (ca 53 procent) sysselsatta som anställda enligt RAMS. Motsvarande procenttal 2003 var ca 48.

## De etablerades och svagt etablerades försörjning

Ungefär 16 procent av de förvärvsarbetande (exklusive personer med företagarknytning) var svagt etablerade på arbetsmarknaden 2007. Dessa personer borde ha haft svårt att försörja sig på sin förvärvsinkomst, varför vi vill undersöka hur de klarade sin försörjning. Om man studerar de *helårsanställda* som grupp, ser man att endast 90 procent av inkomsterna kom från förvärvsarbete. Övriga källor var ersättning för utbildning (*utbildning*) 1 procent, ersättning för vård av barn eller anhörig (*vård*) 2 procent, ersättning för arbetslöshet (*arbetslöshet*) 1 procent och *ålderspension* 3 procent.

Vid en uppdelning av de helårsanställda på etablerade och svagt etablerade blir bilden en helt annan. För de *etablerade* kom 95 procent av inkomsterna från förvärvsarbete och övriga inkomster som översteg en procent var *vård* (1 procent) och *ålderspension* (2 procent). För de *svagt etablerade* kom endast 37 procent av försörjningen från förvärvsarbete, medan övriga inkomster stod för en betydande del. *Ålderspension* var den största kompletterande delen med 17 procent.

Om uppdelningen på inkomstslag görs på åldersgrupper diversifieras bilden. De yngre har den största kompletterande inkomsten från *utbildning* och de äldre från *ålderspension*.

Det är viktigt att komma ihåg att definitionen av svagt etablerad i RAKS innebär att man under året har haft en relativt låg förvärvsinkomst, vilket t.ex. kan bero på att man har varit föräldraledig under en stor del av året.

**7. Inkomstandelar för personer i åldern 16 år och äldre efter aktivitet för olika huvudanknytningar till arbetsmarknaden. År 2007. Procent**  
*7. Income shares for people in ages from 16 by activity and main affiliation to the labour market in 2007. Percent*

	Förvärvs- arbete	Utbild- ning	Aktivi- tetsstöd	Vård	Sjuk	Arbets- lös	Ålders- pension	SA*	Ekon. bistånd	Totalt
<b>Helårsanställd</b>	<b>90,2</b>	<b>1,0</b>	<b>0,2</b>	<b>1,9</b>	<b>1,7</b>	<b>0,8</b>	<b>3,1</b>	<b>1,1</b>	<b>0,1</b>	<b>100</b>
<i>etablerad</i>	94,5	0,4	0,1	1,3	0,8	0,5	2,0	0,3	0,0	100
<i>svagt etablerad</i>	36,7	8,4	1,7	8,2	11,8	5,0	16,7	10,5	0,9	100
<b>Nyanställd</b>	<b>68,6</b>	<b>8,1</b>	<b>2,5</b>	<b>2,5</b>	<b>1,7</b>	<b>6,9</b>	<b>6,1</b>	<b>1,9</b>	<b>1,7</b>	<b>100</b>
<i>etablerad</i>	79,4	5,0	1,9	2,0	1,0	5,6	3,9	0,5	0,9	100
<i>svagt etablerad</i>	29,2	19,7	5,0	4,4	4,4	11,8	13,9	7,1	4,5	100
<b>Avgången</b>	<b>55,0</b>	<b>4,4</b>	<b>1,1</b>	<b>2,4</b>	<b>4,8</b>	<b>5,2</b>	<b>21,6</b>	<b>4,9</b>	<b>0,7</b>	<b>100</b>
<i>etablerad</i>	64,3	2,5	0,7	1,9	2,8	4,5	21,1	2,0	0,3	100
<i>svagt etablerad</i>	20,2	11,6	2,6	4,5	12,0	7,8	23,5	15,8	2,0	100
<b>Delårsanställd</b>	<b>37,2</b>	<b>22,1</b>	<b>2,6</b>	<b>2,1</b>	<b>2,2</b>	<b>8,4</b>	<b>18,8</b>	<b>3,5</b>	<b>3,0</b>	<b>100</b>
<i>etablerad</i>	47,3	22,3	1,5	1,1	1,1	6,7	17,1	0,9	1,8	100
<i>svagt etablerad</i>	14,4	21,4	4,9	4,4	4,8	12,3	22,4	9,5	5,8	100
<b>Kombinator</b>	<b>87,1</b>	<b>0,4</b>	<b>0,3</b>	<b>1,4</b>	<b>1,5</b>	<b>0,9</b>	<b>6,4</b>	<b>1,0</b>	<b>0,0</b>	<b>100</b>
Företagare	63,0	0,2	0,3	1,0	1,5	0,5	26,2	3,1	0,0	100
Utan arbete	0,0	1,6	0,7	1,0	1,8	1,4	75,6	15,8	2,1	100

Kommentar: SA innebär sjuk- och aktivitetsersättning.

## 8. Inkomstandelar för personer i åldern 20–64 år efter aktivitet för olika huvudanknytningar till arbetsmarknaden. År 2007. Procent

8. Income shares for people aged 20–64 by activity and main affiliation to the labour market in 2007. Percent

	Förvärvs- arbete	Utbild- ning	Aktivi- tetsstöd	Vård	Sjuk	Arbets- lös	Ålders- pension	SA*	Ekon. bistånd	Totalt
<b>Helårsanställd</b>	<b>92,3</b>	<b>0,9</b>	<b>0,2</b>	<b>1,9</b>	<b>1,7</b>	<b>0,8</b>	<b>0,9</b>	<b>1,1</b>	<b>0,1</b>	<b>100</b>
<i>etablerad</i>	96	0,3	0,1	1,4	0,9	0,5	0,6	0,3	0	100
<i>svagt etablerad</i>	41,2	9	2	9,6	13,7	5,8	5,7	12	1	100
<b>Nyanställd</b>	<b>71,2</b>	<b>7,4</b>	<b>2,9</b>	<b>2,9</b>	<b>2</b>	<b>8</b>	<b>1,6</b>	<b>2,1</b>	<b>1,8</b>	<b>100</b>
<i>etablerad</i>	81,9	3,9	2,2	2,3	1,1	6,5	0,7	0,5	0,9	100
<i>svagt etablerad</i>	32,3	20,3	5,7	5,1	5,1	13,6	4,9	8	4,9	100
<b>Avgången</b>	<b>60,8</b>	<b>5,1</b>	<b>1,4</b>	<b>3,2</b>	<b>5,8</b>	<b>6,6</b>	<b>10,4</b>	<b>5,9</b>	<b>0,8</b>	<b>100</b>
<i>etablerad</i>	71,8	2,8	0,9	2,5	3,5	5,9	10	2,3	0,3	100
<i>svagt etablerad</i>	22,8	13,1	3,1	5,5	13,8	9,3	11,6	18,5	2,3	100
<b>Delårsanställd</b>	<b>40,7</b>	<b>23,6</b>	<b>3,8</b>	<b>3,1</b>	<b>3,3</b>	<b>12,6</b>	<b>4,2</b>	<b>5</b>	<b>3,6</b>	<b>100</b>
<i>etablerad</i>	54,5	23,4	2,5	1,7	1,8	11	2	1,3	1,8	100
<i>svagt etablerad</i>	17	24	6,1	5,5	6	15,2	8	11,4	6,8	100
<b>Kombinatör</b>	<b>91,6</b>	<b>0,4</b>	<b>0,3</b>	<b>1,5</b>	<b>1,5</b>	<b>0,9</b>	<b>2,2</b>	<b>1</b>	<b>0</b>	<b>100</b>
Företagare	85,1	0,2	0,4	1,3	2	0,6	5,5	4	0,1	100
Utan arbete	0	4,1	2,6	3,7	6,4	4,9	15,1	56,5	6,7	100

Kommentar: SA innebär sjuk- och aktivitetsersättning.

## Vilka är svagt etablerade?

Tabell 9 indikerar att det stora flertalet, ca tre fjärdedelar, av de svagt etablerade personerna återfinns i gruppen helårsanställda. Andelen svagt etablerade var stabil över perioden i de olika huvudanknytningarna.

## 9. Andelen svagt etablerade i åldern 20–64 år efter huvudanknytning till arbetsmarknaden. År 2003–2007. Procent

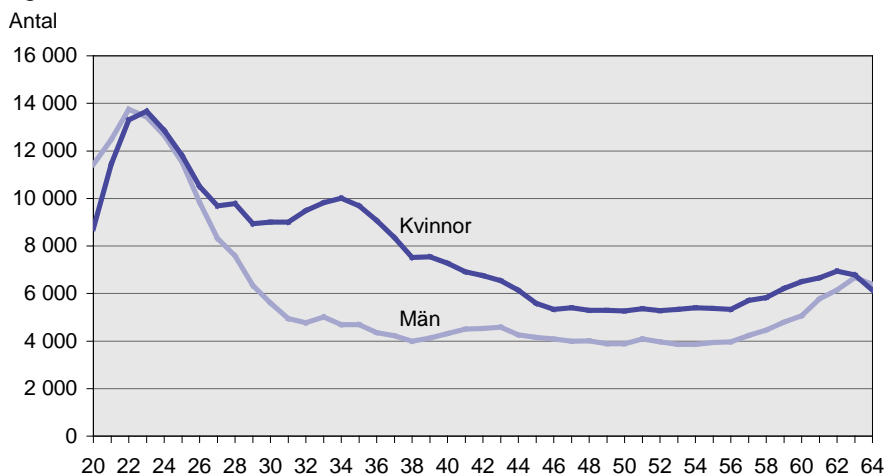
9. Share of weakly established people aged 20–64 by the main affiliation to the labour market. 2003–2007. Percent

Huvudaktivitet	2003	2004	2005	2006	2007
Helårsanställd	76,4	75,9	75,7	74,9	75,2
Nyanställd	10,3	10,6	11,4	12,3	11,8
Delårsanställd	7,7	7,8	7,3	7,4	7,6
Avgången	5,6	5,7	5,6	5,4	5,4
Antal svagt etablerade	686 915	679 395	657 749	636 754	616 072

Utifrån diagram 26 kan man konstatera att det är mest yngre som är svagt etablerade på arbetsmarknaden. Könsfördelningen för de svagt etablerade var 57 procent kvinnor och 43 procent män år 2007.

### 26. Antal män och kvinnor i åldern 20–64 år som var svagt etablerade år 2007 efter ålder

26. Number of men and women aged 20–64 weakly established in 2007 by age



Personer som är svagt etablerade har oftast någon/några aktiviteter som kompletterar deras förvärvsinkomst och man kan gruppera dem i undergrupper efter deras huvudsakliga aktivitet. Detta görs för att försöka förklara varför personer har blivit klassificerade som svagt etablerade på arbetsmarknaden. En person kan t.ex. ha blivit klassificerad som svagt etablerad på grund av en viss tids arbetslöshet eller sjukskrivning. Generellt gäller att personerna hamnar i den aktivitet som under året har genererat den högsta inkomsten. Cut-off gränsens rimlighet bekräftas av att de personer som har klassificerats som etablerade på arbetsmarknaden har förvärvsinkomst som huvudsaklig aktivitet (tabell 10).

## 10. Etablerade anställda i åldern 20–64 år efter huvudsaklig aktivitet. Procent

10. Established employees aged 20–64 by the main activity. Percent

Aktivitet	2003	2004	2005	2006	2007
Förvärvsarbete	97,2	97,1	97,2	97,4	97,9
Utbildning	1,0	1,1	1,1	1,0	0,8
Vård	0,3	0,3	0,3	0,3	0,3
Sjuk	0,3	0,3	0,3	0,2	0,2
Arbetslös	0,7	0,8	0,7	0,6	0,3
Ålderspension	0,3	0,4	0,4	0,4	0,4
Ekonomiskt bistånd	0,1	0,1	0,1	0,1	0,1
Flera aktiviteter	0,1	0,1	0,1	0,1	0,0
<b>Antal personer</b>	<b>3 112 129</b>	<b>3 098 840</b>	<b>3 122 400</b>	<b>3 188 742</b>	<b>3 260 077</b>

Anmärkning: En person kan endast vara i en aktivitet per år. *Flera aktiviteter* innebär att individer har haft minst två aktiviteter som varit exakt lika stora. I tabell 10 har Aktivitetsstödet slagits samman med utbildning, medan Sjuk/Aktivitetsersättning ingår i pension.

Om man studerar dem som har blivit klassificerade som svagt etablerade på arbetsmarknaden, kan man konstatera att orsaken till individernas situation på arbetsmarknaden delvis berodde på att de utbildade sig, var föräldralediga/vårdade sjukt barn, var sjukskrivna eller hade förtidspension (tabell 11). De som var svagt etablerade och som hade den största ersättningen från anställning har ökat med ca 8 procentenheter mellan 2003 och 2007. I takt med att arbetsmarknaden förbättrats har också andelen individer som har haft utbildning som huvudsaklig aktivitet blivit lägre. Därtill har andelen individer som haft sjukskrivning och arbetslöshet som huvudsaklig aktivitet minskat under perioden.



**11. Svagt etablerade anställda i åldern 16–64 år 2007 efter huvudsaklig aktivitet***11. Weakly established employees in ages from 16 in 2007 by the main activity*

Aktivitet	Andel män, procent	Andel kvinnor, procent	Medel-ålder, män	Medel-ålder, kvinnor	Andel män, procent	Andel kvinnor, procent	Totalt antal
Förvärvsarbete	54,3	33,8	36	40	55,1	44,9	263 065
Utbildning	15,2	18,0	25	27	39,2	60,8	103 365
Vård	0,8	16,2	35	32	3,5	96,5	58 670
Sjuk	6,8	10,0	47	46	34,3	65,7	53 187
Arbetslös	6,5	5,8	41	40	46,3	53,7	37 716
SA	6,4	10,1	51	50	32,6	67,4	52 257
Ekonomiskt bistånd	3,7	1,8	32	31	61,9	38,1	16 018
Aktivitetsstöd	2,3	2,1	42	44	45,0	55,0	13 585
Ålderspension	4,0	2,1	61	60	59,7	40,3	17 816
Flera aktiviteter	0,1	0,1	34	35	38,2	61,8	393
Totalt	100	100	37	38	43,4	56,6	
Antal	267 183	348 889					616 072

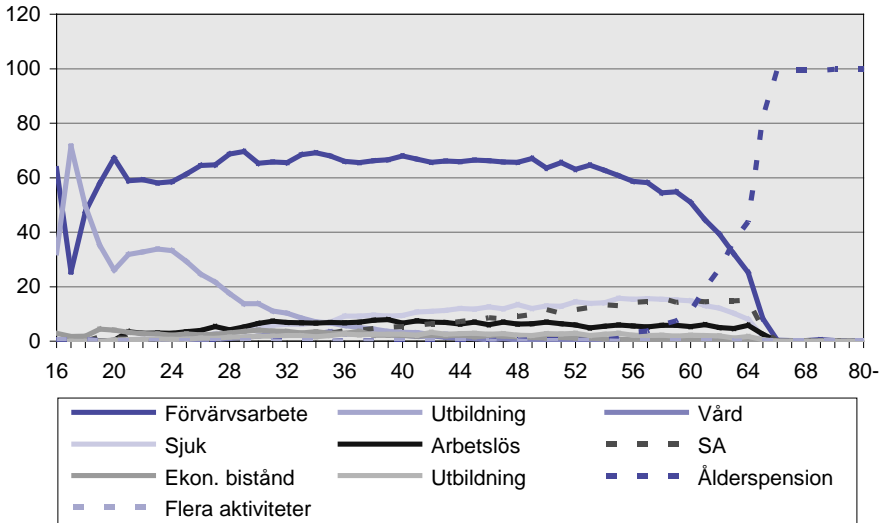
Kommentar: *Flera aktiviteter* innebär att individer har haft minst två aktiviteter som varit exakt lika stora. En person kan endast vara i en aktivitet per år. SA innebär sjuk- och aktivitetsersättning.

Tabell 11 visar att det finns könsskillnader. Vi väljer därför att göra en uppdelning av de svagt etablerade anställda efter huvudsaklig aktivitet, ålder och kön.

**27. Andel svagt etablerade förvärvsarbetande män år 2007 efter huvudsaklig aktivitet och ålder. Procent**

27. Share of weakly established men in paid work in 2007 by the main activity and age. Percent

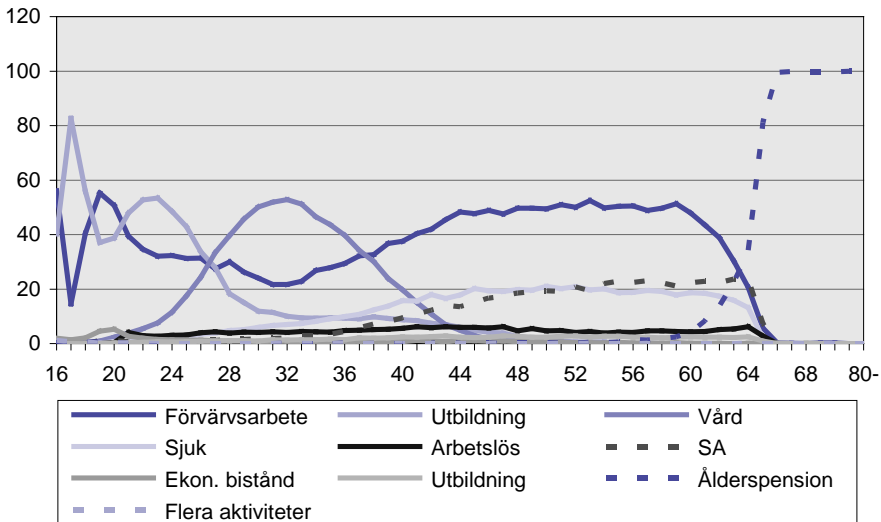
Procent



**28. Andel svagt etablerade förvärvsarbetande kvinnor år 2007 efter huvudsaklig aktivitet och ålder. Procent**

28. Share of weakly established women in paid work in 2007 by the main activity and age. Percent

Procent



Det är nästan uteslutande kvinnor som har blivit svagt etablerade på grund av föräldraledighet eller vård av sjukt barn. Diagram 27 och 28 antyder att kvinnor blev svagt etablerade på grund av att de hade alternativa aktiviteter (t.ex. föräldraledighet), medan män som var svagt etablerade i högre grad var det på grund av låga förvärvsinkomster. Vi kan också konstatera att det var yngre personer (20–30 år) som utbildade sig, medan det framför allt var personer mellan 27 och 38 år som hade sin högsta inkomst av föräldraledighet eller vård av sjukt barn. Sjukskrivning som huvudsaklig aktivitet var störst i åldrarna 45–54 år för kvinnor och 55–59 år för män. För övrigt har andelen personer i åldern 50–54 år med sjukskrivning som huvudsaklig aktivitet nästan halverats från 2003 till 2007. Förändringarna har varit mindre för yngre personer.

Det var en markant skillnad mellan andelen män och kvinnor som hade utbildning som huvudsaklig aktivitet och samtidigt var klassificerade som svagt etablerade på arbetsmarknaden. I åldersgruppen 20–24 år var det knappt 40 procent av männen och mer än 50 procent av kvinnorna.

Värt att nämna är att det nästan har skett en halvering av andelen svagt etablerade individer som har haft arbetslöshet som huvudsaklig aktivitet i åldersspannet 30–38 år under perioden.

## Stockar och flöden på arbetsmarknaden

### Arbetsmarknadsstockar

I arbetsmarknadslitteraturen delas den arbetsföra befolkningen in i tre huvudkategorier: i) *huvudsakligen förvärosarbetande*<sup>7</sup>, ii) *huvudsakligen arbetslösa* samt iii) *huvudsakligen utanför arbetskraften*. De två första grupperna utgör arbetskraften. Med RAKS-metoden är det även möjligt att beräkna antalet personer i dessa tre kategorier med helåret som referensperiod. Statistiken, som baseras på totalräknade register, är tillgänglig från 2003 och framåt och kan brytas ned på t.ex. regional eller lokal nivå.

---

<sup>7</sup> Inkl. egna företagare samt företagare i fåmansaktiebolag.

För att klassificeras som huvudsakligen förvärvsarbetande måste den totala förvärvsinkomsten<sup>8</sup> överstiger den eventuella arbetslöshetsersättningen, oavsett om personen erhållit andra ersättningar. En person klassificeras som huvudsakligen arbetslös om arbetslöshetsersättningen överstiger den eventuella förvärvsinkomsten. För att klassificeras som utanför arbetskraften ska en person inte ha någon arbetslöshetsersättning eller förvärvsinkomst under året.

En svaghet med att använda sig av helåret som referensperiod är att personer kan ha varit både arbetslösa och förvärvsarbetande under året. Detta gör att t.ex. höginkomsttagare kan få det svårt att bli klassificerade som arbetslösa även om de har varit arbetslösa större delen av året. Andelen som var både arbetslösa och förvärvsarbetande under året var relativt konstant under perioden 2003–2007; 6–8 procent av de huvudsakligen förvärvsarbetande hade också arbetslöshetsersättning, medan 50–53 procent av de huvudsakligen arbetslösa hade någon form av förvärvsersättning. Vi har dock valt att fokusera på de tre huvudkategoriernas stockar.

## 12. Befolkningen 20–64 år efter arbetskraftsstatus

### 12. Population aged 20–64 by labour force status

Arbetskraftsstatus	2003	2004	2005	2006	2007
Förvärvsarbetande	4 374 851	4 343 276	4 358 502	4 433 140	4 526 905
varav andel delvis arbetslös i procent	8,2	8,7	8,7	8,3	6,4
Arbetslösa	194 675	224 747	211 983	173 643	114 488
varav andel delvis förvärvsarbetande i procent	53,5	53,1	52,2	52,4	50,5
Utanför arbetskraften	712 600	730 756	752 734	755 728	754 360
Befolkningen	5 282 126	5 298 779	5 323 219	5 362 511	5 395 753
Andel utanför arbetskraften i procent	13,5	13,8	14,1	14,1	14,0
Förvärvsintensitet, procent	82,8	82	81,9	82,7	83,9
Relativ arbetslöshet, procent	4,3	4,9	4,6	3,8	2,5

<sup>8</sup> RAKS redovisar samtliga företagare, både aktiva och passiva med över- eller underskott. Då företagarinkomst är inkluderad, kan förvärvsinkomsten understiga noll. Vi använder oss av kravet att absolutbeloppet av förvärvsinkomsten ska vara större än noll. Metoden för med sig att för år 2003 klassificerades ca 3 000 som arbetslösa och 1 000 som arbetande av dem som redovisade negativa förvärvsinkomster. Bilden är liknande för år 2007.

Generellt har situationen på arbetsmarknaden blivit bättre under den studerade tidsperioden 2003 till 2007. Tabell 12 visar att förvärvsintensiteten ökade och den relativa arbetslösheten minskade. Samtidigt ser vi att antalet personer utanför arbetskraften ökade.

### Känslighetsanalys av definitionen av arbetslöshet

En svaghet är att man inte kan tillämpa AKU:s definition av de tre huvudkategorierna. Således är definitionen av arbetslösa inte konsistent med AKU:s. I perioder med en låg ekonomisk aktivitet ökar staten oftast de arbetsmarknadspolitiska åtgärderna, t.ex. genom att fler får möjlighet till arbetsmarknadsutbildning. En del av dessa skulle enligt AKU klassificeras som arbetslösa och en del som utanför arbetskraften – precis som vanliga heltidsstudenter. Vi är medvetna om detta problem och presenterar därför en känslighetsanalys av hur stora de tre huvudkategorierna skulle bli om vi inkluderade aktivitetsstödet i arbetslöshetsersättningen, allt annat lika i beräkningsgången.

### 13. Befolkningen 20–64 år efter arbetskraftsstatus. Alternativ redovisning för 2003

13. Population aged 20–64 by labour force status. Alternative definitions

Arbetskraftsstatus	2003
Förvärvsarbetande	4 282 770
varav andel delvis arbetslös i procent	6,3
Arbetslösa	314 276
varav andel delvis förvärvsarbetande i procent	62,4
Utanför arbetskraften	685 080
Relativ arbetslöshet, procent <sup>1</sup>	6,8

Anmärkning: 1 Inklusive aktivitetsstödet.

Jämfört med redovisningen i tabell 12 kan vi konstatera att andelen förvärvsarbetande minskar (2,1 procentenheter), antalet arbetslösa ökar markant (61,4 procentenheter) och andelen personer utanför arbetskraften minskar (3,9 procentenheter). Antalet arbetslösa ökar med ca 120 000, av dessa var 28 000 tidigare klassificerade som personer utanför arbetskraften och 92 000 som förvärvsarbetande. Enligt den alternativa indelningen ökar också andelen arbetslösa som delvis har haft någon förvärvsinkomst under året med 8,9 procentenheter till 62,4 procent. Den relativa arbetslösheten ökar från 4,3 procent till 6,8 procent.

## Arbetsmarknadsflöden

En väl fungerande arbetsmarknad kännetecknas av en god rörlighet mellan arbetsmarknadens olika stockar, t.ex. från *arbetslösa* till *förvärvsarbetande* eller från *utanför arbetskraften* till *förvärvsarbetande*. I tabell 14 redovisar vi flöden mellan de tre olika stockarna på arbetsmarknaden.

### 14. Flöden från föregående år mellan olika arbetskraftsstatus. Procent av respektive stock

14. Flows from the previous year between different labour force status. Percent of the respective stock

	Arbete			
	2004	2005	2006	2007
Arbete	94,3	94,6	95,3	96,0
Arbetslös	36,8	42,7	48,1	52,6
Utanför arbetskraften	13,9	14,4	16,1	16,9

	Arbetslös			
	2004	2005	2006	2007
Arbete	2,6	2,3	1,8	1,1
Arbetslös	52,7	45,7	41,6	34,6
Utanför arbetskraften	1,6	1,5	1,3	0,8

	Utanför arbetskraften			
	2004	2005	2006	2007
Arbete	2,7	2,7	2,5	2,4
Arbetslös	9,9	10,9	9,6	12,0
Utanför arbetskraften	81,8	81,4	79,3	79,1

Vi kan se att allt fler personer blev förvärvsarbetande och allt färre gick till arbetslöshet. Omkring 95 procent av de förvärvsarbetande år  $t$  var också förvärvsarbetande år  $t+1$ . Detta tal ökade marginellt från 2004 till 2007. Andelen kvarvarande arbetslösa minskade enligt tabell 14 med nästan 20 procentenheter mellan 2004 och 2007, från 52,7 till 34,6 procentenheter, medan andelen kvarvarande utanför arbetskraften minskade med nästan 3 procentenheter, från 81,8 till 79,1 procent. En annan sida av samma mynt är att allt fler arbetslösa och personer utanför arbetskraften har blivit förvärvsarbetande efterföljande år. Vi ser en hög andel kvarvarande utanför arbetskraften.

Nästan fyra av fem personer som befann sig utanför arbetskraften år  $t$  gjorde det också år  $t+1$ .

## Kvarvarande i arbetslöshet

Arbetsmarknadsforskningen visar tydliga samband mellan tid i arbetslöshet och risken att bli inlåst i arbetslöshet för en längre tid. En långtidsarbetslöshet är oftast också förödande för den enskilde. Trögheten på arbetsmarknaden gör det svårare för dem som har blivit arbetslösa eller nyutexaminerade att få ett arbete. Vi använder nu det arbetslöshetsmått som definierades ovan, dvs. en person räknas som arbetslös om arbetslöshetsersättningen är högre än förvärvsinkomsten, för att belysa frågan.

Tabell 15 visar att individer som har varit huvudsakligen arbetslösa ett år löper en relativt stor risk att vara det även nästkommande år. Yngre personer, 16–24 år respektive 25–34 år, har något lättare att ta sig ur arbetslösheten än äldre, 50–64 år. De yngre personer som var huvudsakligen arbetslösa men som också arbetade, löpte en lägre risk att bli huvudsakligen arbetslösa året efter. Någon liknande effekt kan inte ses för gruppen 50–64 år; förutom för år 2007 då differensen är i paritet med övriga grupper. Det kan förklaras av att arbetsmarknaden då befann sig i en högkonjunktur. Överlag minskade andelen kvarvarande i arbetslöshet i takt med att den relativa arbetslösheten minskade. Det kan nämnas att det är en relativt liten andel av de huvudsakligen arbetslösa som har blivit helårsanställda året efter att de varit arbetslösa, och än färre som har blivit etablerade på arbetsmarknaden.

**15. Andelen personer som var huvudsakligen arbetslösa efter att ha varit huvudsakligen arbetslösa året innan i olika åldersgrupper. Procent**  
*15. Share of people who were mainly unemployed after having been mainly unemployed in the previous year by age. Percent*

Arbetslösa år t	Utanför arbetskraften			
	2004	2005	2006	2007
<b>Arbetslösa 16-24 år</b>	<b>47,9</b>	<b>42,9</b>	<b>36,1</b>	<b>28,0</b>
delvis förvärvsarbetande	43,9	38,9	31,8	24,2
enbart arbetslösa	55,6	49,9	42,9	34,0
<b>Arbetslösa 25-34 år</b>	<b>50,8</b>	<b>44,9</b>	<b>40,2</b>	<b>28,8</b>
delvis förvärvsarbetande	46,6	40,5	35,3	24,4
enbart arbetslösa	57,5	51,6	47,4	35,2
<b>Arbetslösa 50-64 år</b>	<b>58,7</b>	<b>50,5</b>	<b>49,0</b>	<b>46,5</b>
delvis förvärvsarbetande	59,3	50,9	48,4	42,5
enbart arbetslösa	57,9	50,1	49,7	51,1
<b>Arbetslösa 20-64 år</b>	<b>53,0</b>	<b>46,3</b>	<b>42,3</b>	<b>35,4</b>
delvis förvärvsarbetande	50,3	43,3	38,5	30,5
enbart arbetslösa	57,6	50,5	47,3	42,0



## Med fokus på Örebro

*Gunnar Hedin<sup>9</sup>  
Björn Tegsjö<sup>9</sup>*

Statistiska centralbyrån firar i höst att man haft verksamhet i Örebro under 40 år. Detta uppmärksammas på olika sätt i början av november månad. Bakgrunden till att SCB självmant valde att utlokalisera viss verksamhet utanför Stockholm var att SCB på 1960-talet fick allt svårare att behålla den personal som arbetade med manuell databehandling. Arbetsmarknaden i Stockholm var het och SCB hade svårt att konkurrera om arbetskraften. Dåvarande Örebro stad å sin sida hade hamnat i en strukturell kris när den svenska skotillverkningen slogs ut av utländsk konkurrens.

Från Örebros sida var man mycket intresserad av att få en del av SCB:s verksamhet förlagd till staden. Redan 1967 hade SCB låtit en mindre grupp börja arbeta i Örebro. Två år senare etablerade SCB officiellt en filial, som sedan successivt växt personalmässigt. I samband med folk- och bostadsräkningen 1975 ökade Örebrofilialen sin personalstyrka kraftigt och gick då tillfälligt förbi Stockholm. Sedan 1985 har örebroarna konstant varit något fler än stockholmarna.

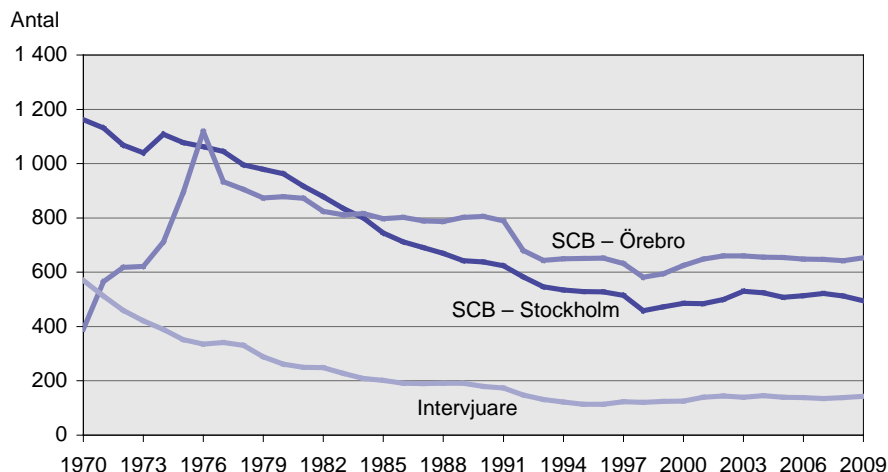
Idag fyrtio år efter etableringen arbetar drygt 600 personer vid SCB i Örebro, vilket ger en fördelning mellan Örebro och Stockholm som motsvarar 55 procent av personalen i Örebro och 45 procent i Stockholm. SCB har dessutom en organisation med ca 150 fältintervjuare som är stationerade ute i landet och som administreras från Örebrokontoret.

---

<sup>9</sup> Författarna har tidigare varit verksamma som utredare vid SCB. Förfrågningar kan ställas till redaktören via e-post med adress: [leif.haldorson@scb.se](mailto:leif.haldorson@scb.se).

**29. Antal anställda vid SCB efter stationeringsort. 1970–2009**

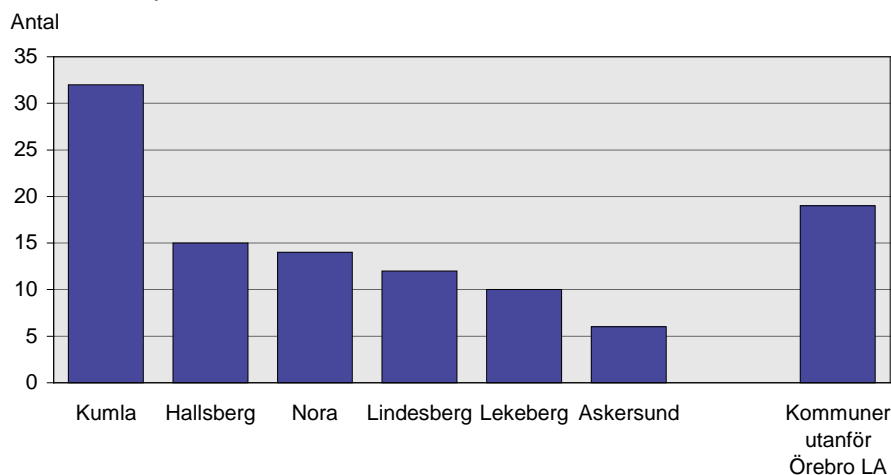
29. Number of employees at Statistics Sweden by workplace and year



Bland de drygt 600 SCB:are som är stationerade i Örebro är flertalet folkbokförda i Örebro kommun, men så många som 108 eller ca 17 procent pendlar in till SCB från andra kommuner. Merparten av dessa (89 personer) bor i Örebro lokala arbetsmarknad (Örebro LA), som består av kommunerna Lekeberg, Laxå, Hallsberg, Kumla, Askersund, Nora och Lindesberg med Örebro kommun som lokalt centrum.

**30. Antal SCB-anställda som pendlar in till Örebro kommun efter bostadskommun**

30. Number of employees at Statistics Sweden Örebro commuting from other municipalities



## Örebro lokala arbetsmarknad

Med anledning av fyrtioårsjubileet har vi valt att lyfta fram Örebro LA genom att beskriva befolknings-, arbetsmarknads- och näringslivsutvecklingen under de gångna åren. Artikeln avslutas med en komponentanalys som visar i vilken grad branschstrukturen i lokala arbetsmarknader påverkar sysselsättningsutvecklingen. För att få perspektiv på utvecklingen i Örebro LA jämför vi med sju andra lokala arbetsmarknader som har en likartad struktur.

Följande kommuner ingår i respektive lokal arbetsmarknad i jämförelsegruppen:

<b>Eskilstuna LA</b>	<b>Linköpings LA</b>	<b>Norrköpings LA</b>	<b>Jönköpings LA</b>
<i>Eskilstuna</i>	<i>Linköping</i>	<i>Norrköping</i>	<i>Jönköping</i>
Flen	Kinda	Finspång	Aneby
Katrineholm	Åtvidaberg	Valdemarsvik	Mullsjö
Vingåker	Motala	Söderköping	Habo
	Mjölby		Vaggeryd
	Ödeshög		Nässjö
	Boxholm		Eksjö
	Vadstena		
<b>Karlstads LA</b>	<b>Örebro LA</b>	<b>Västerås LA</b>	<b>Umeå LA</b>
<i>Karlstad</i>	<i>Örebro</i>	<i>Västerås</i>	<i>Umeå</i>
Kil	Lekeberg	Surahammar	Nordmaling
Hammarö	Laxå	Hallstahammar	Bjurholm
Forshaga	Hallsberg	Sala	Vindeln
Grums	Kumla	Köping	Robertsfors
Kristinehamn	Askersund	Kungsör	Vännäs
Säffle	Nora	Arboga	
Åmål	Lindesberg		

Eftersom Sveriges ekonomi för närvarande befinner sig mitt uppe i en recession, koncentrar vi oss på perioden 1990–2007 när det gäller sysselsättningsutvecklingen. Därigenom kan vi belysa vilka konsekvenser den förra ekonomiska krisen, som ägde rum 1991–1993, fick för de berörda lokala arbetsmarknaderna.

## Vad är en lokal arbetsmarknad?

Syftet med en särskild gruppering av kommuner i lokala arbetsmarknader (LA)<sup>10</sup> är att dela in landet i geografiska områden, som är relativt oberoende av omvärlden med avseende på utbudet och efterfrågan på arbetskraft. Indelningen görs varje år med hjälp av statistik över arbetspendlingen mellan kommuner. De kommuner som har en liten andel utpendlare klassas som självständiga centra i en lokal arbetsmarknad. Var och en av de övriga kommunerna förs därefter till den kommun som tar emot flest av deras utpendlare. Samma regler och procentsatser vid indelningen har använts under hela den period som de lokala arbetsmarknaderna tagits fram. De lokala arbetsmarknaderna är således funktionella och kan förändras över tiden beroende på förändringar i pendlingsströmmarnas riktning och styrka.

## Regionförstoring

Genom att följa indelningarna i lokala arbetsmarknader över tiden får man ett mått på den s.k. regionförstoringen i landet. År 1970 fanns det 187 lokala arbetsmarknader jämfört med 78 år 2007. Det betyder att under perioden 1970–2007 har en kraftig regionförstoring ägt rum.

Den största lokala arbetsmarknaden är Stockholm-Solna LA med 2,3 miljoner invånare omfattande 36 kommuner. Därefter följer Göteborgs LA och Malmö-Lund LA med cirka en miljon invånare vardera. Den fjärde största lokala arbetsmarknaden är Linköpings LA med 245 000 invånare följt av Västerås LA med 227 000 och Örebro LA med 225 000 invånare. Dorotea LA är minst med knappt 2 800 invånare och omfattar endast en kommun.

Tabell 16 ger en överblick över de förändringar som förekommit i jämförelsegruppen under perioden 1988–2007. Hittills under 2000-talet har fem av dessa haft regionförstoring, däribland Örebro LA 2003 då Laxå kommun införlivades.

---

<sup>10</sup> Läs mer om lokala arbetsmarknader på [www.scb.se/rams](http://www.scb.se/rams) eller i den publikation som SCB ger ut 2010 med titeln "Lokala arbetsmarknader – egenskaper, struktur och utveckling".

## 16. Antal kommuner per lokal arbetsmarknad 1988 samt förändringar fram till 2006

16. The number of municipalities of each labour market area by year

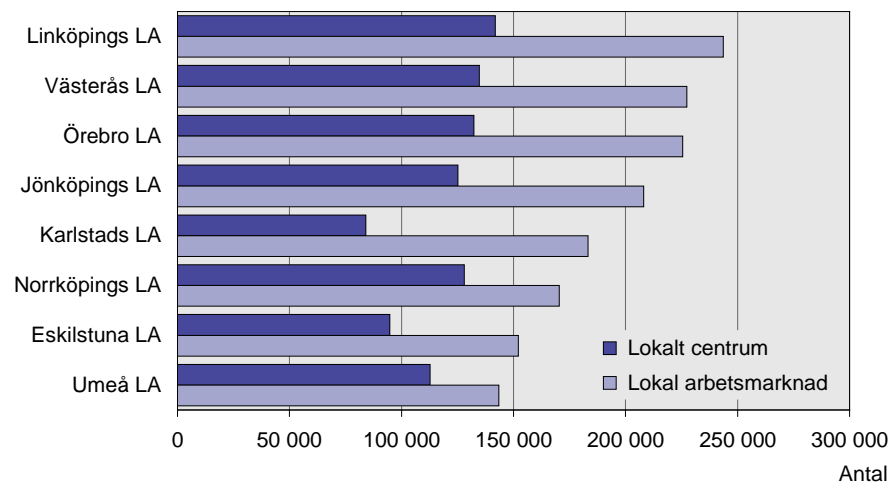
LA	1988	1993	1998	2003	2006	Summa
Karlstad	5			1	2	8
Linköping	8					8
Örebro	6	1		1		8
Västerås	4			3		7
Jönköping	4			2		6
Umeå	6					6
Eskilstuna	1	1		2		4
Norrköping	4					4

## Befolkningens storlek och utveckling 1969–2008

Örebro LA är med sina ca 225 000 invånare den sjätte största lokala arbetsmarknaden i Sverige och kommer på tredje plats i jämförelsegruppen. Linköpings LA är störst med 245 000 och Västerås LA kommer därefter med 227 000 invånare. De minsta lokala arbetsmarknaderna i jämförelsegruppen är Eskilstuna LA och Umeå LA med 150 000 respektive 145 000 invånare (se diagram 31). I diagrammet finns även befolkningsstorleken för det lokala centrumet angivet för varje lokal arbetsmarknad.

### 31. Antal invånare efter lokal arbetsmarknad och lokalt centrum 2008

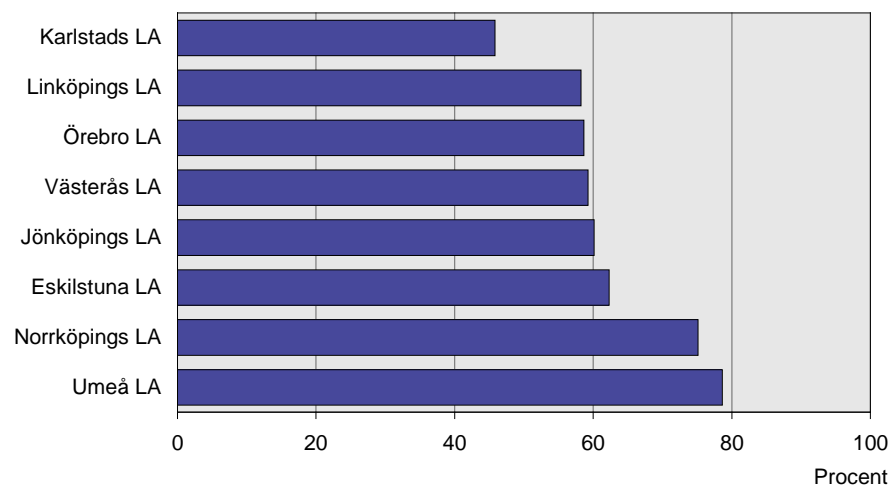
#### 31. Population by labour market area and local centre



Om vi kombinerar uppgifterna i diagram 31 är det möjligt att beräkna hur stor del av den lokala arbetsmarknaden som utgörs av det lokala centrumet befolkningsmässigt. I de flesta lokala arbetsmarknader utgör befolkningen i det lokala centrumet ca 60 procent av den totala befolkningen, bl.a. i Örebro LA (diagram 32). Umeå och Norrköpings kommuner har svaga omland och dominerar starkt sina respektive lokala arbetsmarknader. Karlstads kommun har däremot ett relativt svagt lokalt centrum och ett relativt starkt omland.

### 32. Andel invånare i lokalt centrum i relation till lokal arbetsmarknad. Procent

#### 32. Population of the local centre in relation to the population of the labour market area. Percent

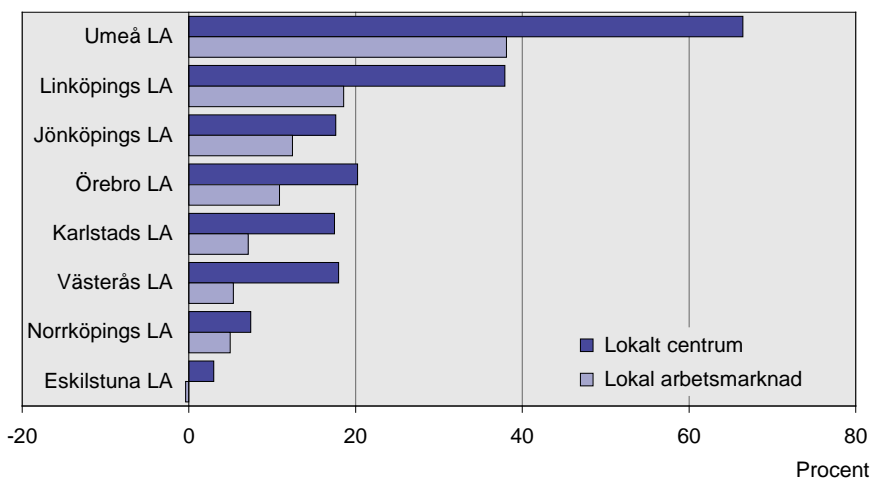


I diagram 33 redovisas befolkningsutvecklingen 1969–2008 både i de lokala arbetsmarknaderna totalt och i lokala centra. Örebro LA har haft en relativt god utveckling under perioden med en befolkningsökning på drygt 10 procent. I Örebro kommun ökade befolkningen under samma period med 20 procent.

Umeå LA och Linköpings LA har båda haft en extrem befolkningsutveckling. Örebro LA har haft en långt sämre utveckling, men jämfört med övriga lokala arbetsmarknader i jämförelsegruppen är det endast Jönköpings LA som ligger i nivå med Örebro LA.

### 33. Befolkningsutvecklingen under 1969-2008 efter lokal arbetsmarknad och lokalt centrum. Procent

33. Population growth 1969-2008 by labour market area and local centra. Percent

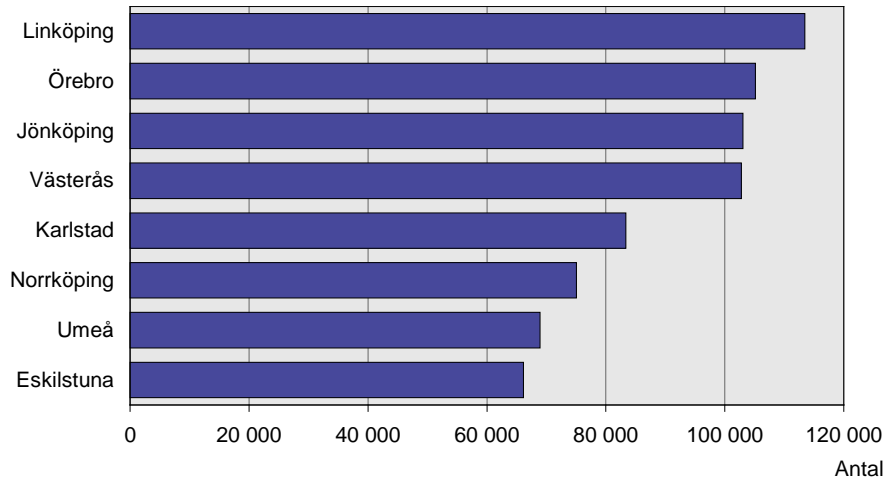


## Sysselsättning

Av de åtta lokala arbetsmarknader som ingår i jämförelsegruppen var år 2007 Linköpings LA den största med 110 000 förvärvsarbetande följt av Örebro LA med 105 000 (se diagram 34).

**34. Antal förvärvsarbetande efter lokal arbetsmarknad 2007**

34. Number of employed by labour market area

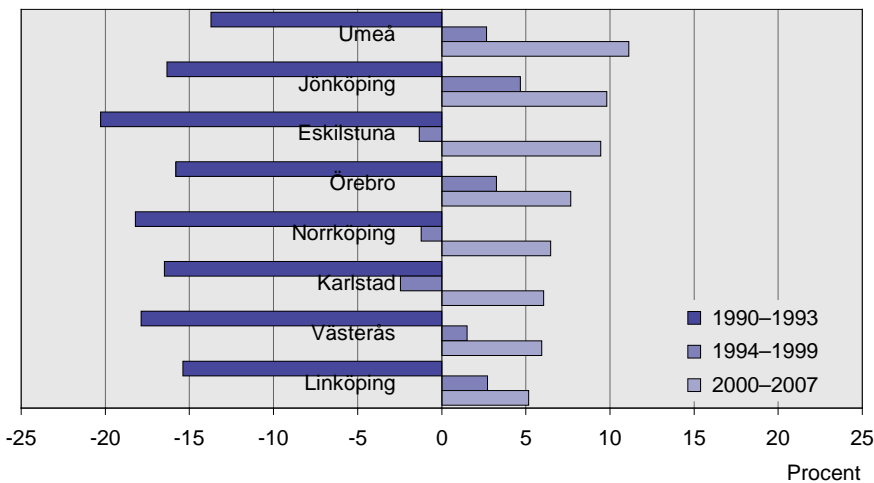


**Sysselsättningsutvecklingen 1990–2007**

Sysselsättningsmässigt var perioden 1990–2007 mycket turbulent, vilket framgår av diagram 35. Under den ekonomiska recession som ägde rum under åren 1991–1993 utvecklades arbetsmarknaden i Sverige mycket negativt. I Örebro LA minskade sysselsättningen med 16 procent. Under perioden 1994–2000 skedde en viss återhämtning i sysselsättningen. Den var störst i Jönköpings LA med ca 5 procent följt av Örebro LA med 3 procent.

**35. Sysselsättningsutveckling under 1990–1993, 1994–1999 respektive 2000–2007 efter lokal arbetsmarknad. Procent**

35. Change in employment by period and labour market area. Procent

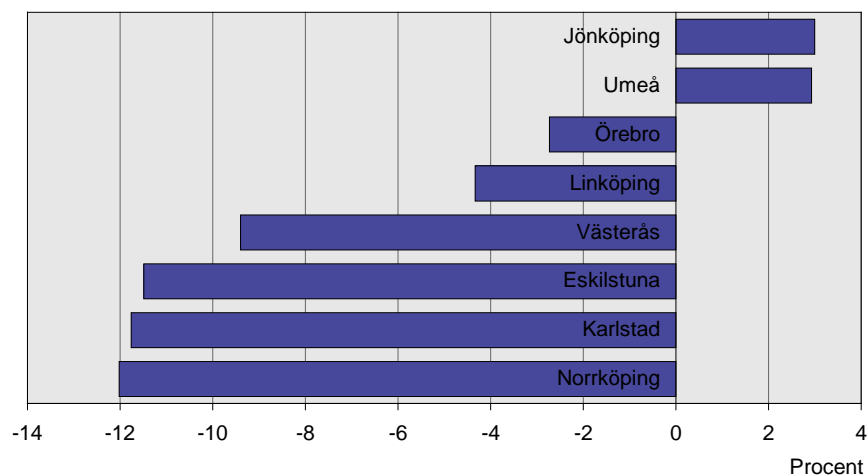




Sammantaget var det endast Jönköpings LA och Umeå LA som hade en sysselsättningsnivå 2007 som översteg den 1990 (se diagram 36). Ökningen uppgick i båda fallen till 3 procentenheter. Övriga lokala arbetsmarknader hade ca 15 år efter raset i sysselsättningen fortfarande inte uppnått 1990 års sysselsättningsnivå. Örebro LA klarade sig relativt bra och 2007 återstod det drygt 2 procentenheter för att uppnå 1990 års nivå.

### 36. Sysselsättningsutveckling under 1990–2007 efter lokal arbetsmarknad. Procent

36. Change in employment 1990–2007 by labour market area. Percent

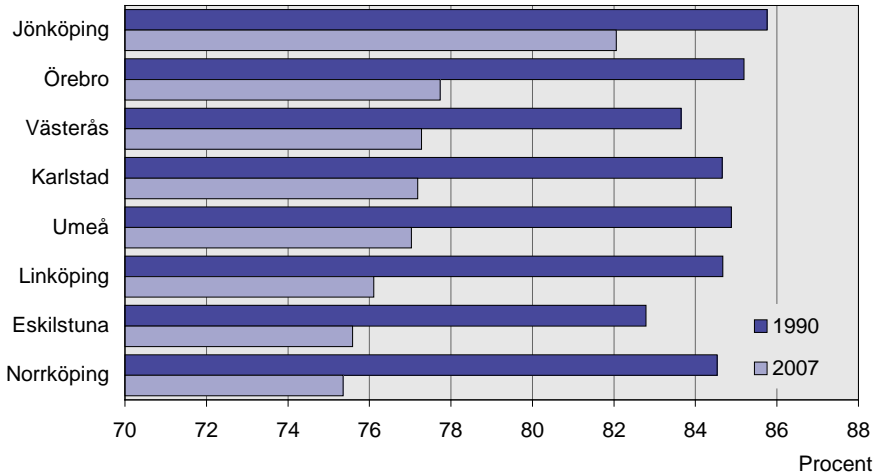


### Förvärvsintensitet

Förvärvsintensiteten mäter andelen personer med förvärvsarbete av samtliga personer i åldersgruppen 20–64 år. Lokala arbetsmarknader med högskolor och universitet har ofta en något lägre förvärvsintensitet på grund av att de har relativt många studenter folkbokförda som inte förvärvsarbetar. Trots att Örebro LA har universitet, var förvärvsintensiteten nästan lika hög som i riket.

### 37. Förvärvsintensitet år 1990 och 2007 efter lokal arbetsmarknad. Procent

37. Employment rate by labour market area. Percent



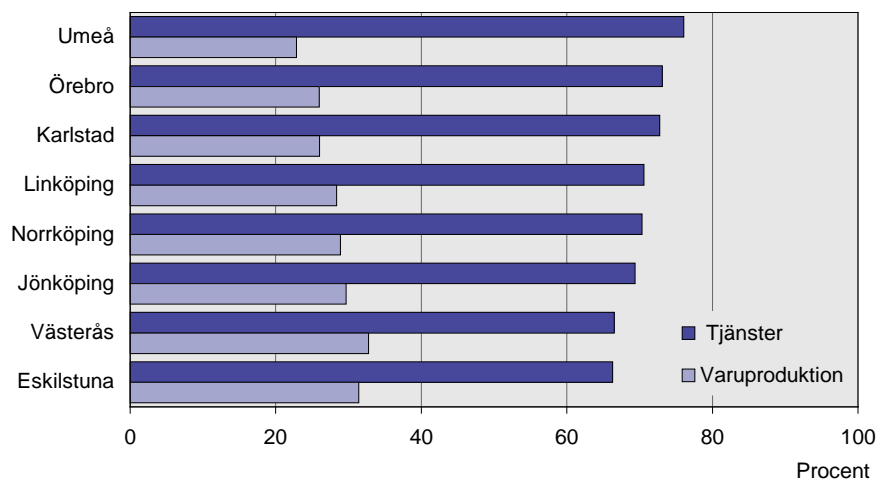
## Näringsstruktur

I detta avsnitt används en gruppering av branscher i två kategorier, *varuproduktion* och *tjänster*. I tjänstesektorn ingår dels *privat dominerade tjänster*, dels *offentligt dominerade tjänster*. Varuproduktion omfattar jordbruk m.m., utvinning, tillverkning, energi- och vattenförsörjning, avfallshantering samt byggindustri. Privat dominerade tjänster omfattar handel, transporter, kommunikationer, personliga och kulturella tjänster samt finansiell verksamhet och företags-tjänster. Offentligt dominerade tjänster omfattar vård, omsorg, utbildning, forskning samt offentlig förvaltning m.m.

De lokala arbetsmarknader som ingår i jämförelsegruppen har lite olika näringslivskaraktär trots att de alla är regionala centra med universitet eller högskola. Tjänstesektorn var starkast i Umeå LA, Örebro LA och Karlstads LA, där den sysselsatte mellan 72 och 76 procent av de sysselsatta totalt. I Västerås LA och Eskilstuna LA var varuproducerande verksamheter relativt starka och sysselsatte 33 respektive 31 procent av de förvärsarbetande.

### 38. Andel sysselsatta 2007 efter arbetsställets verksamhet uppdelat på varuproduktion och tjänster samt lokal arbetsmarknad. Procent

38. Employment rate 2007 by industry and labour market area. Percent



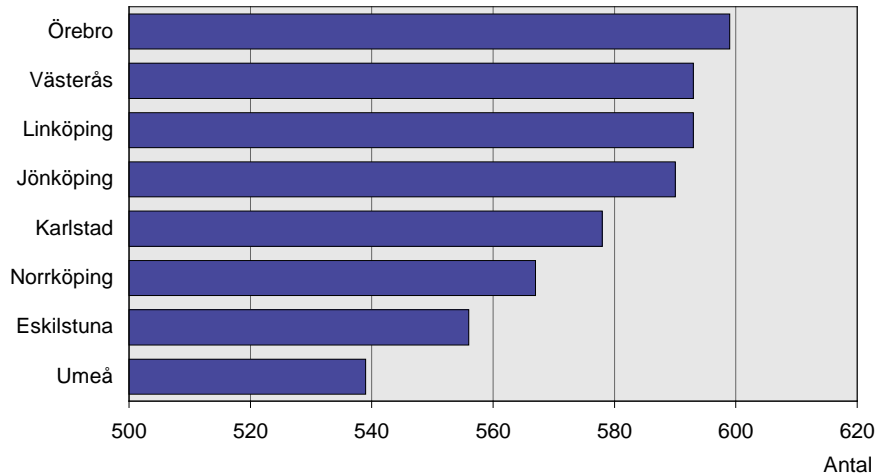
### Antalet branscher i lokala arbetsmarknader

Ett annat mått på näringsstrukturen är att redovisa det antal branscher som förekommer. Antalet branscher på lägsta näringsgrensnivå (femsiffernivå) är totalt 776 enligt SNI 2002<sup>11</sup>. Örebro LA hade det största antalet näringsgrenar i jämförelsegruppen 2007 med 599 branscher representerade (se diagram 39).

<sup>11</sup> SNI = Svensk näringsgrensindelning. En ny branschindelning, SNI 2007, kommer att tillämpas från och med 2008 års Registerbaserade arbetsmarknadsstatistik (RAMS).

### 39. Antalet detaljgrupper enligt SNI 2002 efter lokal arbetsmarknad

39. Number of industrial categories on five-digit-level by labour market area



### Kunskapsinnehållet i olika branscher

En bransch kan vara klassad som högteknologisk, men verksamheten på det aktuella arbetsstället behöver för den skull inte alltid kräva yrken med lång utbildning. Exempelvis klassificeras elektronikindustrin som en högteknologisk bransch, men de arbetsuppgifter som utförs inom denna bransch kan ha relativt lågt kunskapsinnehåll. Så är fallet i Örebro LA, där arbetet i elektronikindustrin huvudsakligen består av att sätta samman produkter. Klassningen som högteknologisk har sin grund i det utvecklingsarbete som till största delen ligger utanför Örebro LA.

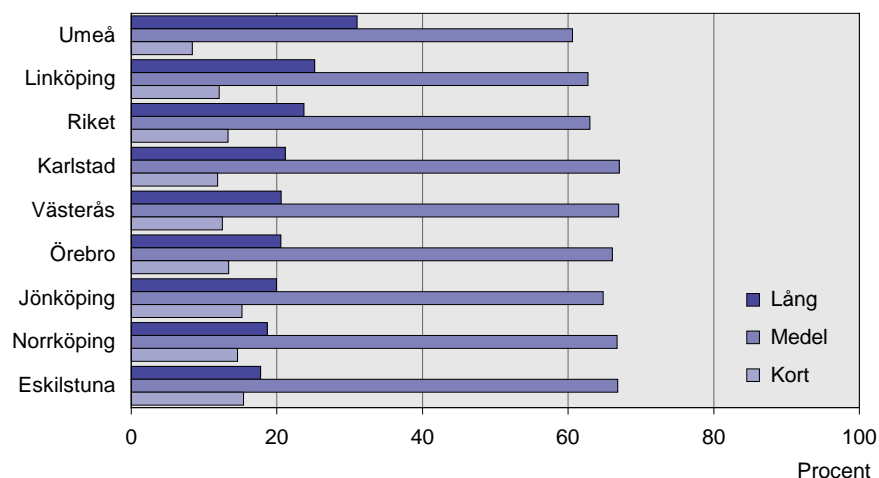
Utbildningsnivån i de lokala arbetsmarknaderna ger en bild av den kompetens som finns tillgänglig i olika delar av landet. Genom att studera utbildningsnivån hos de förvärvsarbetande som är knutna till arbetsställen är det möjligt att belysa den faktiska kompetensnivån i olika branscher.

Den population som vi utgår ifrån i redovisningen är förvärvsarbetande i åldern 25–64 år. Utbildningsnivåerna i redovisningen grupperas på följande sätt: I gruppen *kort utbildning* återfinns personer med grundskoleutbildning eller motsvarande. Med *medellång utbildning* avses gymnasieutbildning eller motsvarande samt högst två års högskoleutbildning. Med *lång utbildning* menas minst tre års högskoleutbildning.

Diagram 40 redovisar andelen sysselsatta efter utbildningsnivå år 2007. Om man utgår från andelen långtidsutbildade, hamnade Örebro LA först på femte plats med ca 20 procent långtidsutbildade. Umeå LA hade 31 procent sysselsatta med lång utbildning, vilket tillsammans med Stockholm-Solna LA var den högsta andelen i landet.

#### 40. Andel förvärvsarbetande i åldern 25–64 år efter utbildningsnivå och lokal arbetsmarknad. Procent

40. Percentage employed aged 25–64 by education level and labour market area



Om vi i stället mäter andelen långtidsutbildade inom de tre branschgrupperna, får vi en uppfattning om hur kunskapsinnehållet varierar mellan branscher och lokala arbetsmarknader. I de verksamheter som var klassade som varuproduktion i Örebro LA hade få personer en hög utbildningsnivå jämfört med övriga lokala arbetsmarknader i jämförelsegruppen (tabell 17). Inte heller inom privat dominerade tjänster kan Örebro LA konkurrera i toppen. Styrkan kunskapsmässigt i Örebro LA fanns inom offentligt dominerade tjänster, där Örebro LA låg på en tredje plats.

Sammanfattningsvis kan sägas att kunskapsinnehållet inom de verksamheter som omfattar det privata näringslivet i Örebro LA verkar vara relativt lågt. Det gäller framför allt inom varuproduktion, men även inom privat dominerade tjänster. Inom offentligt dominerade tjänster var däremot kunskapsinnehållet i Örebro LA förhållandevis högt.

### 17. Andel sysselsatta i åldern 25–64 år med minst tre års eftergymnasial utbildning efter branschgrupp i olika lokala arbetsmarknader och i riket. Procent

17. Percentage employed aged 25–64 with long post-upper secondary education by industry and labour market area

Varuproduktion		Privat dominerade tjänster		Offentligt dominerade tjänster	
LA	Andel	LA	Andel	LA	Andel
Västerås	13,7	Umeå	22,1	Umeå	48,4
Linköping	13,0	Linköping	20,2	Linköping	39,6
<i>Riket</i>	<i>11,4</i>	<i>Riket</i>	<i>19,7</i>	<i>Riket</i>	<i>37,8</i>
Umeå	10,1	Karlstad	15,2	Örebro	36,9
Norrköping	9,8	Västerås	13,9	Karlstad	36,3
Jönköping	8,4	Jönköping	12,8	Jönköping	35,8
Eskilstuna	8,1	Örebro	12,6	Västerås	33,8
Karlstad	7,5	Norrköping	12,4	Norrköping	33,2
Örebro	7,3	Eskilstuna	10,5	Eskilstuna	32,0

## Komponentanalys av sysselsättningsutvecklingen

Komponentanalys brukar man tillämpa för att beräkna hur stor andel av sysselsättningsutvecklingen som kan förklaras av regionernas branschstruktur jämfört med andra regionala egenskaper eller förhållanden.

I detta avsnitt beräknas storleken på två komponenter, *strukturkomponent* och *regionkomponent* för de lokala arbetsmarknaderna.

Strukturkomponentens värde anger hur stor del av sysselsättningsförändringen i en lokal arbetsmarknad som enbart förklaras av den lokala sammansättningen av branscher. Beräkningen visar vilken sysselsättningsutveckling en lokal arbetsmarknad skulle ha haft, om varje bransch i den lokala arbetsmarknaden haft samma utveckling som riket. De lokala arbetsmarknader som har en överrepresentation i de branscher som ökat mest och en underrepresentation av branscher som krympt mest på riksnivå får en positiv strukturkomponent. Detta indikerar att den regionala sysselsättningsutvecklingen överträffat rikets.

Regionkomponenten visar hur alla andra faktorer än näringsstrukturen påverkar sysselsättningsutvecklingen. Om den verkliga sysselsättningsökningen i en lokal arbetsmarknad är mindre än vad som beräknats med strukturkomponenten, blir regionkomponenten negativ.

## Utvecklingen i riket

Under perioden 1990–2007 var sysselsättningsutvecklingen i Sverige mycket ojämnt fördelad mellan de tre branschgrupper som använts i komponentanalysen (se tabell 18). Medan sysselsättningen i hela landet ökade med 0,1 procent, var den klart negativ både inom varuproduktion och offentligt dominerade tjänster. Privat dominerade tjänster hade däremot en mycket god sysselsättningsutveckling under perioden. Slutsatsen blir att den regionala fördelningen mellan de tre näringslivsgrupperna har stor betydelse för sysselsättningsutvecklingen i de lokala arbetsmarknaderna.

### 18. Sysselsättningsutvecklingen 1990–2007 i riket efter branschgrupp. Procent

18. Change in employment 1990–2007 in the whole country by industry. Percent

Branschgrupp	Sysselsättningsutveckling, procent
Varuproduktion	-19,6
Offentligt dominerade tjänster	- 8,8
Privat dominerade tjänster	+ 26,3
Summa näringslivsgrupper	+ 0,1

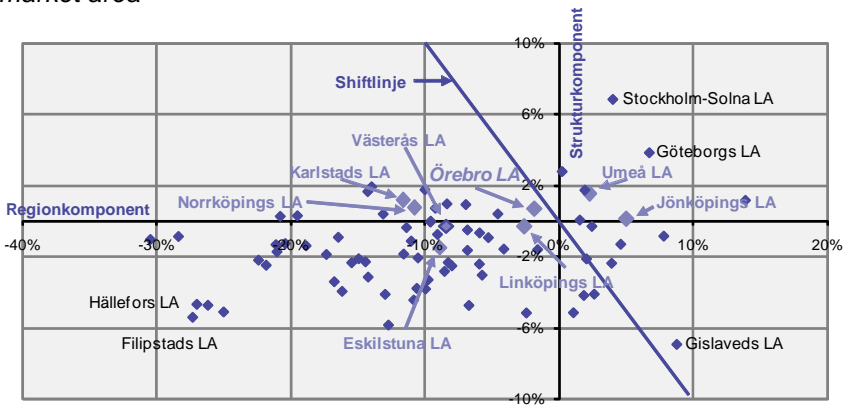
## Resultat för lokala arbetsmarknader

Av diagram 41 framgår de beräknade värdena på struktur- och regionkomponenterna för samliga 79 lokala arbetsmarknader. Placeringen av punkterna i koordinatsystemet visar den procentuella sysselsättningsutveckling som var och en av de båda komponenterna bidrar med. Summeras dessa får man den verkliga procentuella sysselsättningsutvecklingen. En s.k. skiftlinje har ritats ut. Den binder ihop punkter, där de två komponenterna tar ut varandra, vilket innebär oförändrad sysselsättning. Endast lokala arbetsmarknader till höger om skiftlinjen har haft en positiv sysselsättningsutveckling.

Av diagrammet framgår att en majoritet av de lokala arbetsmarknaderna har haft en negativ sysselsättningsutveckling under perioden. I flertalet LA var både strukturkomponenten och regionkomponenten negativa.

## 41. Komponentanalys av sysselsättningsutvecklingen 1990–2007 i samtliga lokala arbetsmarknader

41. Component analysis of the change in employment 1990–2007 by labour market area



Hur har det då gått för Örebro LA? Varken Örebro LA eller de sju lokala arbetsmarknader som Örebro jämförts med tillhör dem med extrema värden på de två komponenterna. Örebro LA har haft en svagt negativ utveckling av sysselsättningen uppdelat på en svagt positiv strukturkomponent och en svagt negativ regionkomponent. Det innebär att Örebro LA har en fördelaktig branschfördelning jämfört med flertalet lokala arbetsmarknader, men att det finns andra faktorer i regionen som bidragit till en något sämre sysselsättningsutveckling än riket som helhet.

Bland de lokala arbetsmarknader som Örebro LA jämförs med, intar Jönköpings och Umeå lokala arbetsmarknader en särställning. Jönköpings LA har en strukturkomponent som indikerar en sysselsättningsförändring mycket nära riksgenomsnittet. Däremot är regionkomponenten klart positiv och bidrar helt och hållet till sysselsättningsökningen i Jönköpings LA, som är 5 procentenheter bättre än riksgenomsnittet. Utan fördjupade studier kan det vara svårt att uttala sig om vad som bidragit till den positiva sysselsättningsutvecklingen. Den småländska företagarandan ligger dock nära till hands som en av flera förklaringar.

Umeå LA uppvisar både en positiv strukturkomponent på 2,3 procentenheter och en positiv regionkomponent på 1,5 procentenheter, vilket ger en sysselsättningsutveckling som uppgår till 3,8 procent. Fortsatta framgångar för Umeå universitet och avknoppningar därifrån kan vara ett par av de faktorer som bidragit till båda komponenternas positiva värden.



Linköpings LA har en svag sysselsättningsminskning, som ligger nära Örebro LA, men med skillnaden att båda komponenterna är svagt negativa i Linköpings LA.

Övriga LA som finns med i jämförelsen, dvs. Karlstads LA, Norrköpings LA, Eskilstuna LA och Västerås LA har samtliga haft en sysselsättningsminskning med omkring 10 procent. I första hand kan minskningen förklaras av den starkt negativa regionkomponenten. Strukturkomponenten har däremot haft relativt liten betydelse för denna grupp.

Slutsatsen för de åtta lokala arbetsmarknaderna är att sysselsättningsutvecklingen i denna grupp i första hand påverkats av regionkomponenten. Det innebär att andra faktorer än branschsammanställningen haft den avgörande betydelsen för sysselsättningsförändring. Påverkan från strukturkomponenten i gruppen ligger inom intervallet -2 till +2 procentenheter av den totala sysselsättningsutvecklingen.

I andra LA av helt annan karaktär har näringsstrukturen dock haft större inverkan. Exempelvis har Stockholm-Solna LA en positiv strukturkomponent motsvarande 7 procentenheter och en nästan lika stor regionkomponent. Ett annat exempel är Gislaveds LA med en starkt negativ strukturkomponent (-7 procentenheter), men som trots detta haft en positiv sysselsättningsutveckling. Filipstads LA, Hällefors LA m.fl. lokala arbetsmarknader av bruksortskaraktär utmärks av klart negativa strukturkomponenter. I dessa LA över-skuggas dock detta av en ännu större negativa regionkomponenter, vilket lett till en starkt negativ sysselsättningsutveckling.

## Sammanfattning

Örebro LA har hållit sin position i jämförelsegruppen befolkningsmässigt sedan 1969, men har inte kunnat konkurrera med utvecklingen i exempelvis Umeå LA och Linköpings LA. En faktor som har haft betydelse för befolkningsutvecklingen i dessa lokala arbetsmarknader är tillkomsten av universitet, i Umeå 1965 och i Linköping 1975. Någon motsvarande kraftfull befolkningsutveckling har ännu inte noterats i Örebro eller Karlstad, vilka fick sina universitet 1999.

Örebro lokala arbetsmarknad tillhör de tre största lokala arbetsmarknaderna i jämförelsegruppen i flera avseenden. Även utvecklingsmässigt ligger Örebro LA i flera avseenden bland de främsta. Örebro har en relativt bra mix mellan varuproduktion, privat

dominerade tjänster och offentligt dominerade tjänster. En styrka är att man har den bredaste representationen av branscher av alla lokala arbetsmarknader i jämförelsegruppen. En svaghet är däremot att de verksamheter som finns inom varuproduktion och privat dominerade tjänster verkar ha ett relativt lågt kunskapsinnehåll. Örebro LA har även en tämligen hög förvärvsintensitet. En styrka är att Örebro LA har kunnat återhämta sig relativt bra från den kraftiga nedgången i sysselsättningen i samband med den ekonomiska recessionen 1991–1993.

Om vi jämför de tre lokala arbetsmarknader i jämförelsegruppen som ligger i Mälardalen, dvs. Örebro LA, Västerås LA och Eskilstuna LA, så har Örebro LA haft den bästa mixen av branscher och den mest positiva sysselsättningsutvecklingen.

Av de aktuella lokala arbetsmarknaderna i Mälardalen har Örebro LA således haft den bästa utvecklingen, men har mycket svårare konkurrenser i västerbottniska Umeå LA och i småländska Jönköpings LA. Linköpings LA är fortfarande den största lokala arbetsmarknaden i jämförelsegruppen, men har haft en del problem på arbetsmarknaden hittills under 2000-talet.

## In English

Focus is a recurrent report published every six months. The first edition was published in November 2004. This 11th version is the 7th under the title *Focus on business and labour market*.

The intention is to publish shorter articles of a descriptive or analytic character.

### Summary

The first part of the report gives an overview of the Swedish economy and the development in the labour market during the first half of 2009. Employment, unemployment, vacancies and the development of wages/salaries and labour costs are some keywords.

The following two articles are titled:

- Activity statistics based on administrative sources
- Focus on Örebro

### A note of thanks

We would like to express appreciation to our survey respondents – the people, enterprises, government authorities and other institutions of Sweden – with whose cooperation Statistics Sweden is able to provide reliable and timely statistical information meeting the current needs of our modern society.

## List of graphs

1. Change in GDP compared with previous quarter. Percent.....	18
2. Population aged 15–74 by labour force status and main activity. 1st half-year 2009.....	19
3. Number of employed aged 15–74 in thousands .....	20
4. Employment rate, percent of population aged 15–74 .....	21
5. Employment rate of men and women, percent of population by age group .....	22
6. Number of employed aged 15–74 by industry. Thousands .....	23
7. Number of permanently and temporarily employed, change compared with previous year. Thousands.....	24
8. Number of underemployed by sex. Thousands.....	25
9. Unemployment rate, percent of labour force.....	26
10. Number of unemployed men and women by age. Thousands.....	27
11. Increase in unemployment by counties .....	28
12. Numbers of hours worked per week. Millions .....	29
13. Numbers of hours per week related to absence from work by main cause. Thousands.....	30
14. Gross pay and number of employees. Private sector. Index: 1st quarter 2001=100 .....	31
15. Job openings and vacancies. Private sector .....	32
16. Percentage change in the average pay in the public sector. January 2000 – June 2009 .....	33
17. Percentage change in the average pay in the private sector and a 12-month moving average. January 2000 – June 2009 .....	35
18. Pay increases for manual and non-manual workers in the private sector. January 2008 – June 2009. Index: January 2008=100.....	36
19. Real wage and salary increases for manual and non-manual workers in the private sector. January 2009 – June 2009. Percent.....	37
20. Average monthly salary in the central government sector by sex. January 2000 – June 2009. SEK.....	38
21. Average monthly salary in the municipalities and county councils. January 2000 – June 2009. SEK .....	39
22. Changes in labour costs in the private sector by industry. First half of 2008 – first half of 2009. Percent .....	40
23. Labour costs for wage-earners in the private sector by industry, June 2009. SEK per hour.....	41
24. Labour costs for salaried employees in the private sector by industry, June 2009. SEK per month .....	42

25. Limit values of total income from employment for classification as weakly established in the labour market (not combiner or self employed) by sex and age in 2003 and 2007. Thousands SEK.....	49
26. Number of men and women aged 20–64 weakly established in 2007 by age.....	53
27. Share of weakly established men in paid work in 2007 by the main activity and age. Percent .....	56
28. Share of weakly established women in paid work in 2007 by the main activity and age. Percent.....	56
29. Number of employees at Statistics Sweden by workplace and year .....	64
30. Number of employees at Statistics Sweden Örebro commuting from other municipalities .....	64
31. Population by labour market area and local centre.....	68
32. Population of the local centre in relation to the population of the labour market area. Percent .....	68
33. Population growth 1969-2008 by labour market area and local centra. Percent.....	69
34. Number of employed by labour market area .....	70
35. Change in employment by period and labour market area. Procent.....	70
36. Change in employment 1990–2007 by labour market area. Percent .....	71
37. Employment rate by labour market area. Percent .....	72
38. Employment rate 2007 by industry and labour market area. Percent .....	73
39. Number of industrial categories on five-digit-level by labour market area .....	74
40. Percentage employed aged 25–64 by education level and labour market area .....	75
41. Component analysis of the change in employment 1990–2007 by labour market area .....	78

## List of tables

1. Percentage change in the average pay by sector. Annual average 2000-2008, six month average 2009 .....	33
2. The seven different affiliations to the labour market .....	45
3. Population aged 20–64 by their main affiliation to the labour market.....	45
4. Shares of established and weakly established annually employed by the main affiliation to the labour market in the previous year. Aged 20-63. Percent.....	46
5. Share of established and weakly established annually employed by the main affiliation to the labour market in the previous year. Aged 16-23. Percent.....	47
6. Number of paid employees (annually employed, newly employed, resigned and employed part of the year) and the number of established and weakly established aged 20–64. 2003 – 2007 .....	50
7. Income shares for people in ages from 16 by activity and main affiliation to the labour market in 2007. Percent.....	51
8. Income shares for people aged 20–64 by activity and main affiliation to the labour market in 2007. Percent.....	52
9. Share of weakly established people aged 20–64 by the main affiliation to the labour market. 2003–2007. Percent.....	52
10. Established employees aged 20–64 by the main activity. Percent .....	54
11. Weakly established employees in ages from 16 in 2007 by the main activity .....	55
12. Population aged 20–64 by labour force status .....	58
13. Population aged 20–64 by labour force status. Alternative definitions .....	59
14. Flows from the previous year between different labour force status. Percent of the respective stock.....	60
15. Share of people who were mainly unemployed after having been mainly unemployed in the previous year by age. Percent.....	62
16. The number of municipalities of each labour market area by year .....	67
17. Procentage employed aged 25–64 with long post-upper secondary education by industry and labour market area .....	76
18. Change in employment 1990–2007 in the whole country by industry. Percent .....	77

## List of terms

Aktiebolag	Company limited by shares	Gemensam	Shared
AKU	Labour Force Survey	Genomsnittlig	Average
Andel	Share	Glidande medel- värde	Moving average
Annat	Other		
Anställd	Employee	Helgdag	Public holyday
Anställningstid	Period of employment	Helt	Totally
Antal	Number	Heltid- studera- nde	Full time studies
Arbetare (arb)	Manual workers; wage-earners	Helårs- anställd(a)	Annually employed
Arbete	Job, work	Huvudsaklig	Main
Arbetskostnad	Labour costs	Hög	High
Arbetskraften	Labour force		
Arbetskrafts- kostnad	Labour cost	Industri	Manufacturing industry
Arbetslös	Unemployed	Inom	Within
Arbetsmarknad	Labour market	Inrikes född	Born in Sweden
Avgångna	Resigned		
		Jobb	Job
Befolkning	Population	Justerat	Adjusted
Bransch	Industry		
Bruttonational- produkt (BNP)	Gross domestic product (GDP)	Kombinator(er)	Kombiner(s)
Byggsektor	Construction industry	Kommun	Municipality
		Konjunktur	Business cycle
		Kronor (kr)	SEK
		Kvartal	Quarter
Delårsanställd(a)	Employed part of the year	Kvinnor	Women
		Landsting	County council
Ekonomiskt bistånd	Social allowance	Lediga jobb	Job openings
Etablerad(e)	Established	Låg	Low
		Lön	Wage/salary or pay
		Löneskillnad	Wage/salary difference
Faktiskt	Real		
Företag	Company, enter- prise	Lönespridning	Wage dispersion
Företagare	Employers	Lönesumma	Gross pay
Förvärvs- arbetande	Employed	Löneökningstakt	Rate of wage/salary increase
Förvärvsarbete	Employment	Löpande priser	Current prices
Föräldraledighet	Parental leave		
Förändring	Change	Medel	Average
		Medelfel	Standard error of estimate

Medellön	Average wage/ salary	Standard- avvikelse (Std.)	Standard deviation
Medelvärde	Mean value	Staten	Governmental sector
Medelålder	Average age	Studier	Study
Medianvärde	Median value	Summa	Total
Metod	Method	Svagt etablerad	Weakly established
Minskning	Decrease	Sysselsatt	Employed
Minst	At least	Sysselsättning	Employment
Månad	Month	Sysselsättnings- grad	Rate of employment
Månadslön	Monthly wage/ salary	Säsongrensat	Seasonal adjustment
Män	Men		
Nettoomsättning	Net turnover	Tillverknings- industry	Manufacturing industry
Nyanställd(a)	Newly employed	Tillväxt	Growth/Increase
Näringsgren	Branch, industry	Timme	Hour
Näringsliv	Business sector	Tjänsteman (tjm)	Non-manual workers (employees); salaried employees
Offentlig	Public	Tjänstesektor	Service industry
Oförändrade	Unchanged		
Originalserie	Original series		
Pensionär	Pensioner	Uppgift	Information
Preliminära värden	Provisional figures	Utbildning	Education
Privat	Private	Utrikes född	Foreign-born
Procent	Percent	Utveckling	Development
Produktions- värde	Output value	Vakanser	Vacancies
Produktivitet	Productivity	Varuproduktion	Goods production
Reallön	Real wage/salary	Vård	Care
Reguljär	Regular	Växande	Increasing
Riket	The whole country	Åldersgrupp	Age group
Sektor	Institutional sector	Ålderspension	Retirement
Semester	Holidays	År	Age/Year
Sjuk, sjukdom	Illness	Äldre	Older
Sjukersättning	Sickness benefit		
Skattning	Estimate	Övriga	Other
SNI	Swedish Standard * Industrial Classification		



## Utgivna publikationer fr.o.m 1998 i serien Information om utbildning och arbetsmarknad (IAM)

- 1998:1 Socioekonomiska konsekvenser av sjukdom och dödsfall inom hushåll
- 1998:2 Arbetsmarknadsutveckling och inkomströrlighet – en studie i det tidiga 1990-talets Sverige
- 1998:3 Arbetskraftsbarometern '98
- 1999:1 Funktionshinderades situation på arbetsmarknaden – 4:e kvartalet 1998
- 1999:2 Arbetskraftsprognos 1999 – Utvecklingen till år 2015 enligt två alternativa scenarier
- 1999:3 Utbildning och efterfrågan på arbetskraft. Utsikter till år 2005
- 2000:1 Arbetskraftsbarometern '99
- 2000:2 Utbytbart på arbetsmarknaden – Yrken och löner för olika utbildningsgrupper
- 2000:3 Arbetsförhållanden för kvinnor och män i arbetsledande ställning
- 2000:4 Arbetskraftsbarometern '00
- 2001:1 Utbildning och efterfrågan på arbetskraft. Utsikter till år 2008
- 2001:2 Negativ stress och ohälsa. Inverkan av höga krav, låg egenkontroll och bristande socialt stöd i arbetet
- 2001:3 Situationen på arbetsmarknaden för personer med funktionsnedsättning – 4:e kvartalet 2000
- 2001:4 Arbetskraftsbarometern '01
- 2002:1 Arbetskraftsprognos 2002. Utvecklingen till år 2020
- 2002:2 Arbetskraftsbarometern '02
- 2003:1 Arbetsmiljön i små företag
- 2003:2 Länens arbetskraft – utvecklingen de närmaste decennierna
- 2003:3 Funktionshinderades situation på arbetsmarknaden – 4:e kvartalet 2002
- 2003:4 Ensidigt, upprepat arbete  
Arbetsmiljöförhållanden, besvär, sjukfrånvaro, sjuknärvaro
- 2003:5 Arbetskraftsbarometern '03
- 2004:1 Utbildning och arbete. Tillskott och rekryteringsbehov för olika utbildningsgrupper till 2010
- 2004:2 Löneskillnader mellan kvinnor och män i Sverige
- 2004:3 Fokus på arbetsmarknad och utbildning
- 2004:4 Arbetskraftsbarometern '04
- 2005:1 Tunga lyft och annat kroppsligt tungt arbete. Arbetsmiljöförhållanden, besvär, sjukfrånvaro och sjuknärvaro
- 2005:2 Fokus på arbetsmarknad och utbildning
- 2005:3 Funktionshinderades situation på arbetsmarknaden – 4:e kvartalet 2004
- 2005:4 Fokus på arbetsmarknad och utbildning
- 2005:5 Arbetskraftsbarometern '05
- 2006:1 Fokus på näringsliv och arbetsmarknad hösten 2005
- 2006:2 Fokus på näringsliv och arbetsmarknad våren 2006
- 2006:3 Arbetskraftsprognos 2006. Utvecklingen till år 2030
- 2006:4 Arbetskraftsbarometern '06
- 2007:1 Fokus på näringsliv och arbetsmarknad hösten 2006
- 2007:2 Funktionshinderades situation på arbetsmarknaden – 4:e kvartalet 2006
- 2007:3 Fokus på näringsliv och arbetsmarknad våren 2007
- 2008:1 Fokus på näringsliv och arbetsmarknad hösten 2007
- 2008:2 Fokus på näringsliv och arbetsmarknad våren 2008
- 2008:3 Arbetskraftsbarometern '08
- 2009:1 Arbetskraftsprognos 2009. Utvecklingen till år 2030 enligt två scenarier
- 2009:2 Fokus på näringsliv och arbetsmarknad hösten 2008
- 2009:3 Funktionsnedsattas situation på arbetsmarknaden – 4:e kvartalet 2008

## Fokus på näringsliv och arbetsmarknad våren 2009

Fokus är en halvårsvis återkommande publikation i serien Information om utbildning och arbetsmarknad (IAM). Den första utgåvan utkom i november 2004.

Denna rapport, som är den elfte i ordningen, innehåller inledningsvis en översiktlig beskrivning av utvecklingen på arbetsmarknadsområdet under det första halvåret 2009. Huvuddelen av publikationen upptas av två olika artiklar av kommenterande eller analyserande karaktär:

- RAKS – Registerbaserad aktivitetsstatistik
- Med fokus på Örebro

ISSN 1654-4366 (online)  
ISSN 1400-3996 (print)  
ISBN 978-91-618-1497-8 (print)

All officiell statistik finns på: **www.scb.se**  
Kundservice: tfn 08-506 948 01

All official statistics can be found at: **www.scb.se**  
Customer service, phone +46 8 506 948 01