



Statistiska centralbyrån

Statistics Sweden

Enskilda näringsidkare – en inkomstöversikt

2005

Statistik ur SCB:s Företagsregister
och Individdatabas (FRIDA)

Enskilda näringsidkare – en inkomstöversikt 2005

Statistiska centralbyrån
2007

Sole Proprietors – an Income summary 2005

Statistics Sweden
2007

Tidigare publicering <i>Previous publication</i>	Enskilda näringsidkare – en inkomstöversikt 2003 Sole Proprietors – an Income summary 2003
Producent <i>Producer</i>	SCB, enheten för ekonomiska mikrosimuleringar Statistics Sweden, Economic Microsimulations SE-701 89 Örebro +46 19 17 60 00
Förfrågningar <i>Inquiries</i>	Camilla Palm, +46 19 17 68 33 camilla.palm@scb.se Barbro Olsson, +46 19 17 63 11 barbro.olsson@scb.se

Det är tillåtet att kopiera och på annat sätt mångfaldiga innehållet.
Om du citerar, var god uppge källan på följande sätt:
Källa: SCB, *Enskilda näringsidkare – en inkomstöversikt 2005*

It is permitted to copy and reproduce the contents in this publication.
When quoting, please state the source as follows:
Source: Statistics Sweden, *Sole Proprietors – an Income summary 2005*

Omslag/Cover: Ateljén, SCB

ISBN 978-91-618-1409-1 (print)
URN:NBN:SE:SCB-2007-HE90BR0701_pdf (pdf)

Förord

FRIDA, företagsregister och individdatabas, har funnits sedan 1997 då ett samarbete mellan SCB och Finansdepartementet inleddes för att utveckla en mikrobaserad databas för olika företagsformer. Sedan 2003 är FRIDA inte längre en uppdragsbaserad produkt utan finansieras via anslagsmedel.

Från och med inkomståret 2005 sker en totalräkning av alla företagsformer, vilket medför att FRIDA-databasen tillhandahåller en stor mängd information om företagens och företagarnas ekonomiska situation.

Rapportens syfte är att ge en översikt av enskilda näringsidkares inkomster under inkomståret 2005. Förhoppningen med denna rapport är också att väcka läsarnas intresse för vad databasen FRIDA kan användas till.

Rapporten har sammanställts av Barbro Olsson och Camilla Palm.

Statistiska centralbyrån i Örebro november 2007

Gunnel Bengtsson

Leif Johansson

SCB tackar

Tack vare våra uppgiftslämnare – privatpersoner, företag, myndigheter och organisationer – kan SCB tillhandahålla tillförlitlig och aktuell statistik som tillgodoser samhällets informationsbehov.

Innehåll

A separate text in English is provided at the end of the publication, on page 39.

Förord	3
Sammanfattning.....	9
Översikt	10
Fördelningen av olika bolagsformer	10
Deklarationsblanketter kopplat till aktiebolag.....	10
Deklarationsblanketter kopplat till handelsbolag	10
Deklarationsblanketter kopplat till enskild näringsverksamhet	10
Enskilda näringsidkare.....	11
Detaljredovisning av materialet för enskilda näringsidkare.....	11
Könsfördelning avseende ålder, region och branschgrupp	15
Resultat från enskild näringsverksamhet	17
Överskott och underskott.....	17
Överskott	17
Fördelning inom åldersgrupper	17
Fördelning inom regioner.....	18
Fördelning inom branschgrupper	19
Underskott	20
Fördelning inom åldersgrupper	20
Fördelning inom regioner.....	21
Fördelning inom branschgrupper	22
Total arbetsinkomst.....	23
Enskild näringsverksamhet i förhållande till arbetsinkomst	23
Fördelning inom åldersgrupper	23
Fördelning inom regioner.....	24
Fördelning inom branschgrupper	25
Underskott i den enskilda näringsverksamheten – finns någon annan arbetsinkomst	26
Fördelning inom åldersgrupper	26
Fördelning inom regioner.....	27
Fördelning inom branschgrupper	28
Nyckeltal.....	29
Beskrivning av nyckeltal.....	29
Soliditet.....	29
Kassalikviditet.....	29
Balanslikviditet	30
Räntabilitet.....	30
Vinstmarginal.....	30
Genomsnittliga nyckeltal	30
Fördelning inom åldersgrupper	30
Fördelning inom regioner.....	31
Fördelning inom branschgrupper	32

Jämförande listor	33
Fakta om statistiken	36
Detta omfattar statistiken	36
Definitioner och förklaringar	36
Så görs statistiken.....	37
Statistikens tillförlitlighet	37
In English	39
Summary.....	39
List of tables.....	40
List of graphs	40
List of terms	42
List of terms	42

Tabellförteckning

Tabell 1. Enskilda näringsidkare grupperade efter deklarerat överskott, åldersgrupp och kön, inkomståret 2005. Siffror i procent.....	17
Tabell 2. Enskilda näringsidkare grupperade efter deklarerat överskott, region och kön, inkomståret 2005. Siffror i procent.....	18
Tabell 3. Enskilda näringsidkare grupperade efter deklarerat överskott, branschgrupp och kön, inkomståret 2005. Siffror i procent	19
Tabell 4. Enskilda näringsidkare grupperade efter deklarerat underskott, åldersgrupp och kön, inkomståret 2005. Siffror i procent.....	20
Tabell 5. Enskilda näringsidkare grupperade efter deklarerat underskott, region och kön, inkomståret 2005. Siffror i procent.....	21
Tabell 6. Enskilda näringsidkare grupperade efter deklarerat underskott, branschgrupp och kön, inkomståret 2005. Siffror i procent	22
Tabell 7. Inkomst från enskild näringsverksamhet i förhållande till arbetsinkomsten fördelat på kön och åldersgrupp, inkomståret 2005. Siffror i procent	23
Tabell 8. Inkomst från enskild näringsverksamhet i förhållande till arbetsinkomsten fördelat på kön och region, inkomståret 2005. Siffror i procent.....	24
Tabell 9. Inkomst från enskild näringsverksamhet i förhållande till arbetsinkomsten fördelat på kön och branschgrupp, inkomståret 2005. Siffror i procent	25
Tabell 10. Förekomst av arbetsinkomst för dem med underskott i den enskilda näringsverksamheten, fördelat på kön och åldersgrupp, inkomståret 2005. Siffror i procent	26
Tabell 11. Förekomst av arbetsinkomst för dem med underskott i den enskilda näringsverksamheten, fördelat på kön och region, inkomståret 2005. Siffror i procent	27
Tabell 12. Förekomst av arbetsinkomst för dem med underskott i den enskilda näringsverksamheten, fördelat på kön och branschgrupp, inkomståret 2005. Siffror i procent	28
Tabell 13. Nyckeltal för enskilda näringsidkare fördelat på kön och åldersgrupp, inkomståret 2005	30
Tabell 14. Nyckeltal för enskilda näringsidkare per kön och region, inkomståret 2005	31

Tabell 15. Nyckeltal för enskilda näringsidkare fördelat på kön och branschgrupp, inkomståret 2005	32
Tabell 16. Rankinglista utifrån andel deklarationsblanketter för enskild näringsverksamhet per 100 invånare i regionen, inkomståret 2005	33
Tabell 17. Rankinglista utifrån överskott från enskild näringsverksamhet per invånare och kommun, inkomståret 2005	34
Tabell 18. Rankinglista utifrån överskott från enskild näringsverksamhet per invånare och kommun exklusive jord- och skogsbruk, inkomståret 2005	35

Diagramförteckning

Diagram 1. Antal deklarationsblanketter inom respektive företagsform.....	11
Diagram 2. Enskilda näringsidkare fördelat på branschgrupp	11
Diagram 3. Enskilda näringsidkare, procentuell fördelning av åldersgrupper fördelat på kön.....	12
Diagram 4. Enskilda näringsidkare, procentuell fördelning av regioner fördelat på kön	13
Diagram 5. Enskilda näringsidkare, procentuell fördelning av branschgrupper fördelat på kön	14
Diagram 6. Enskilda näringsidkare ur ett åldersperspektiv, procentuell fördelning på kön, inkomståret 2005	15
Diagram 7. Enskilda näringsidkare ur ett regionsperspektiv, procentuell fördelning på kön, inkomståret 2005	15
Diagram 8. Enskilda näringsidkare utifrån ett branschperspektiv, procentuell fördelning på kön, inkomståret 2005	16

Sammanfattning

En sammanställning av de deklarationsblanketter för enskilda näringsidkare avseende inkomståret 2005 som utgör databasen FRIDA visar att män överlag redovisar både större överskott och underskott än kvinnor. Omkring 12 procent av männen och sex procent av kvinnorna redovisar överskott större än 250 000 kronor. När det gäller underskott redovisar cirka tio procent av männen och sex procent av kvinnorna underskott på mer än 250 000 kronor. Dock är det vanligast förekommande att överskottet eller underskottet för både kvinnor och män är mindre än 25 000 kronor.

Stockholms län är den region med högst genomsnittliga överskott för både kvinnor och män. I Skåne och Blekinge län är andelen med underskott större än 250 000 kronor 12 procent för männen och tio procent för kvinnorna vilket är störst i landet.

Bland kvinnor finns störst andel med mer än 250 000 kronor i inkomst från den enskilda näringsverksamheten i branschgruppen utbildning och hälso- och sjukvård. För männen är motsvarande branschgrupp transport och kommunikationsföretag. Branschgruppen med störst andel stora underskott är hotell- och restaurangbranschen för både män och kvinnor. Störst andel med låga underskott finns inom utbildning, hälso- och sjukvård. Detta gäller för män såväl som kvinnor.

Då inkomsten från näringsverksamheten sätts i förhållande till den totala arbetsinkomsten är det vanligast att inkomsten från den enskilda näringsverksamheten står för 75 procent eller mer av den totala arbetsinkomsten för både kvinnor och män. Denna grupp är dock genomgående större bland männen.

Omkring fem procent av de med underskott i näringsverksamheten har inte någon annan arbetsinkomst. Cirka 25 procent har en annan arbetsinkomst men de kommer inte upp till en positiv total arbetsinkomst.

Översikt

I FRIDA är undersökningsobjekten deklarationsblanketter från Skatteverket, SRU-material. Med SRU, standardiserade räkenskapsutdrag, avses ett enhetligt uppgiftslämnande för den som redovisar inkomst av näringsverksamhet. Inkomståret 2005 gjordes för först gången en totalräkning av respektive företagsform. Tidigare har FRIDA bestått av urval inom de olika företagsformerna. Det förekommer att företagen skickar in dubbla uppsättningar av sina deklarationsblanketter. Det kan vara på grund av kompletteringar eller om det är ett företag som har brutet räkenskapsår, alla dessa ingår i FRIDA då det kan innehålla tilläggsinformation. Till FRIDA-databasen kopplas även individinformation om enskilda näringsidkare, delägare i handelsbolag samt delägare i fåmansbolag.

Fördelningen av olika bolagsformer

Materialet bearbetas efter blankettyyp, inkomståret 2005 fördelade sig antalet blanketter enligt följande.

Deklarationsblanketter kopplat till aktiebolag

Inkomstdeklaration 2, cirka 317 000, i denna grupp ingår vanliga aktiebolag, ekonomiska föreningar, investmentbolag, finansbolag, banker och en restgrupp som till största delen består av samfällighetsföreningar. Till dessa blanketter finns också information kopplad om delägare i fåmansföretag från blankett K10, cirka 340 000 stycken.

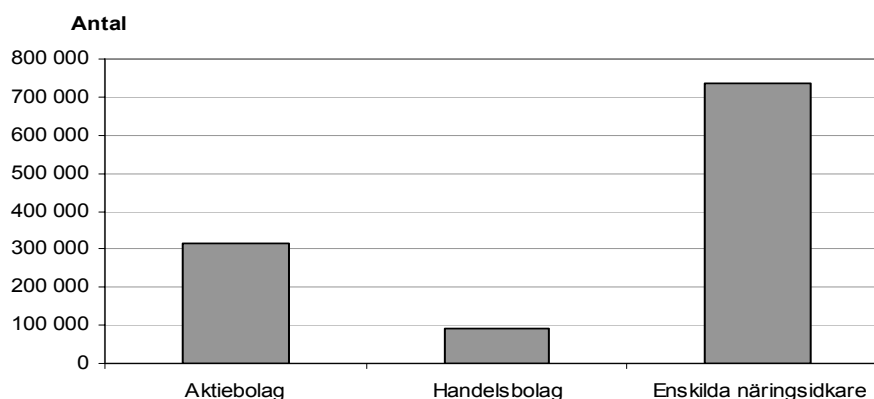
Deklarationsblanketter kopplat till handelsbolag

Inkomstdeklaration 4, cirka 91 000, denna deklarationsblankett används för att deklarerar verksamhet i handelsbolag. Andelar i handelsbolag kan innehåvas av såväl fysiska personer och dödsbon som av andra bolag, juridiska personer. Dessa deklarerar sina andelar på separata deklarationsblanketter, N3A för fysiker och N3B för juridiker. Blankettmängden för dessa bilagor uppgår till cirka 150 000 respektive cirka 21 000.

Deklarationsblanketter kopplat till enskild näringsverksamhet

Inkomst av näringsverksamhet N1, N1A, N2, N2A används för att deklarerar enskild näringsverksamhet. Detta är den största gruppen av företagsformer, inkluderat alla bilagor blir antalet cirka 736 000.

Diagram 1. Antal deklarationsblanketter inom respektive företagsform
 Graph 1. Number of tax declarations for different types of enterprises, respectively.



Enskilda näringsidkare

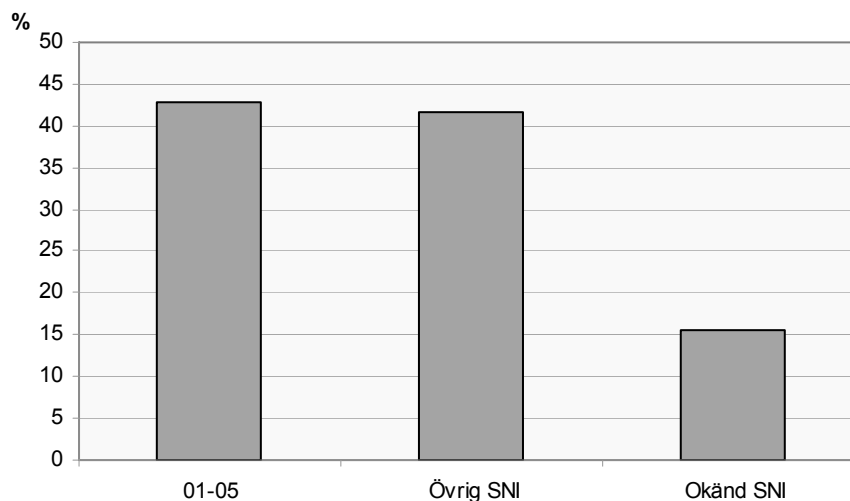
I denna rapport redovisas resultat och bearbetningar enbart från gruppen enskilda näringsidkare, 18 år och äldre. Då information kan kopplas om företagarens ekonomiska situation är det en intressant företagsgrupp att göra bearbetningar på.

Detaljredovisning av materialet för enskilda näringsidkare

Antalet deklarationsblanketter för enskilda näringsidkare är totalt drygt 736 000 stycken. Av dessa är det knappt 32 000 som klassas som underkända på grund av att de innehåller någon typ av fel som inte kunnats korrigeras och som anses vara så stort att det inte borde vara med i materialet. Dessa blanketter finns inte med i underlaget som rapportens diagram eller tabeller är baserade på. I de fall då siffror redovisas per region eller branschgrupp finns inte de poster som saknar uppgifter om region eller branschgrupp med. Det är 3 000 blanketter som saknar uppgift om region och knappt 110 000 som saknar uppgift om näringsgren.

Diagram 2. Enskilda näringsidkare fördelat på branschgrupp

Graph 2. Sole proprietors by NACE group



Företagsformen enskilda näringsidkare i FRIDA-materialet visar ett stort antal deklaranter inom branschgruppen jordbruk, skogsbruk och fiske, SNI 01 - 05. Diagram 2 visar hur denna branschgrupp förhåller sig storleksmässigt till övriga branscher. Denna branschgrupp är nästan lika stor som alla övriga tillsammans, vilket man kan bära med sig i minnet när man läser resten av rapporten.

I följande diagram visas fördelningen av enskilda näringsidkare på ålder, region och branschgrupp där staplarna inom respektive grupp (män, kvinnor och totalt) summeras till 100 procent.

Diagram 3. Enskilda näringsidkare, procentuell fördelning av åldersgrupper fördelat på kön

Graph 3. Sole proprietors, percentage distribution of age groups by gender

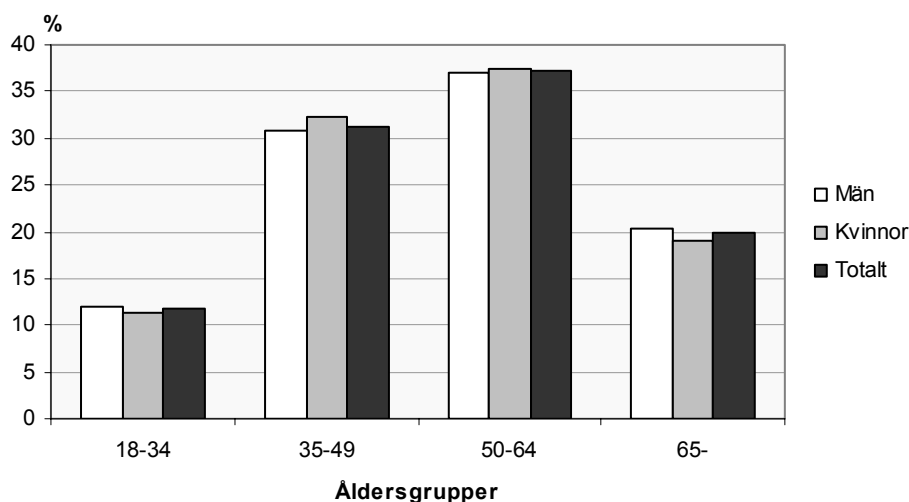
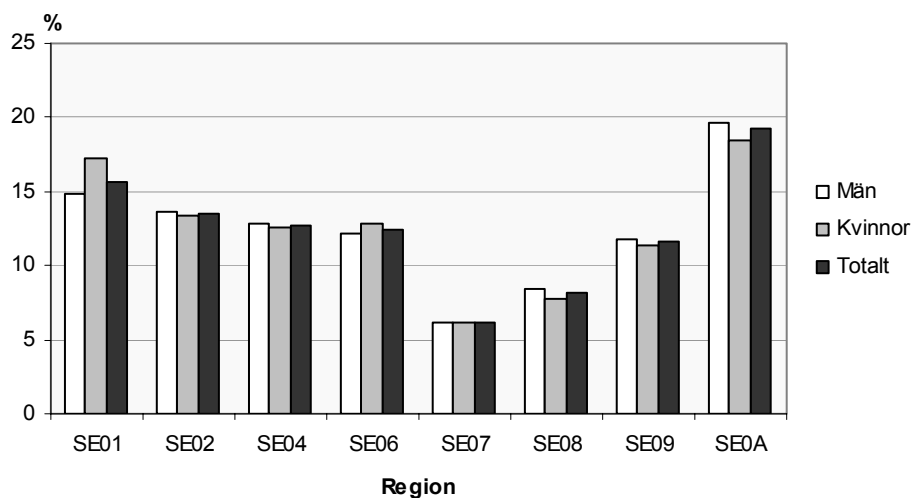


Diagram 3 visar att fördelningen av män och kvinnor inom olika åldersgrupper är jämn. Störst andel, drygt 35 procent, finns i åldersgruppen 50-64. Minst andel, omkring tio procent, finns i den yngsta åldersgruppen 18-34 år.

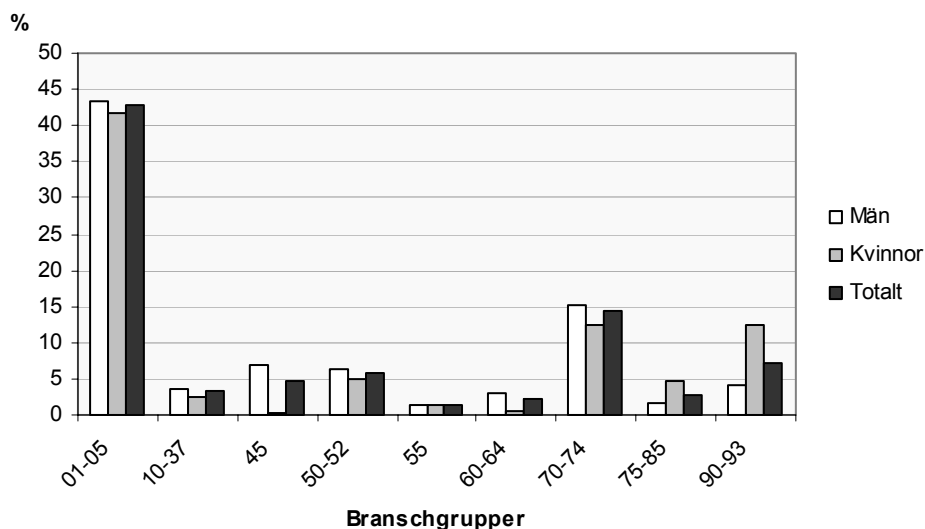
Diagram 4. Enskilda näringsidkare, procentuell fördelning av regioner fördelat på kön*Graph 4. Sole proprietors, percentage distribution of regions by gender*

NUTS2	Region
SE01	Stockholms län
SE02	Uppsala, Södermanlands, Östergötlands, Örebro och Västmanlands län
SE04	Skåne och Blekinge län
SE06	Värmlands, Dalarnas och Gävleborgs län
SE07	Västernorrlands och Jämtlands län
SE08	Västerbottens och Norrbottens län
SE09	Jönköpings, Kronobergs, Kalmar och Gotlands län
SE0A	Hallands och Västra Götalands län

I diagram 4 som visas att de flesta enskilda näringsidkare oavsett kön finns i Hallands och Västra Götalands län. Här finns nästan 20 procent av de enskilda näringsidkarna. Detta kan jämföras med Västernorrlands och Jämtlands län där omkring sex procent av de enskilda näringsidkarna finns, vilket är lägst bland regionerna. Detta gäller både kvinnor och män.

Diagram 5. Enskilda näringsidkare, procentuell fördelning av branschgrupper fördelat på kön

Graph 5. Sole proprietors, percentage distribution of NACE groups by gender



SNI2002	Branschgrupp
01 – 05	Jordbruk, jakt och skogsbruk samt Fiske
10 – 37	Utvinning av mineral samt Tillverkningsindustrin
40 – 41	El- gas- värme- och vattenförsörjning
45	Byggverksamhet
50 – 52	Partihandel och detaljhandel, reparation av motorfordon
55	Hotell och restaurangverksamhet
60 -64	Transport, magasinering och kommunikation
65 -67	Finansiell verksamhet
70 -74	Fastighets- och uthyrningsverksamhet, företagstjänster
75 – 85	Offentlig förvaltning, utbildning samt hälso- och sjukvård
90 - 93	Andra samhällliga och personliga tjänster

I diagram 5 är branschgrupperna el- gas- värme- och vattenförsörjning samt finansiell verksamhet exkluderade då dessa står för en mycket liten del, tillsammans täcker de endast 0,07 %. Som nämnts tidigare är jordbruk, skogsbruk och fiske den dominerande branschgruppen. Därefter finns störst andel enskilda näringsidkare i fastighets- och uthyrningsverksamhet, företagstjänster samt andra samhällliga och personliga tjänster.

Könsfördelning avseende ålder, region och branschgrupp

Diagrammen nedan visar könsfördelningen inom åldersgrupper, region och branschgrupper.

Diagram 6. Enskilda näringsidkare ur ett åldersperspektiv, procentuell fördelning på kön, inkomståret 2005

Graph 6. Sole proprietors from an age perspective, percentage distribution by gender, 2005 income year

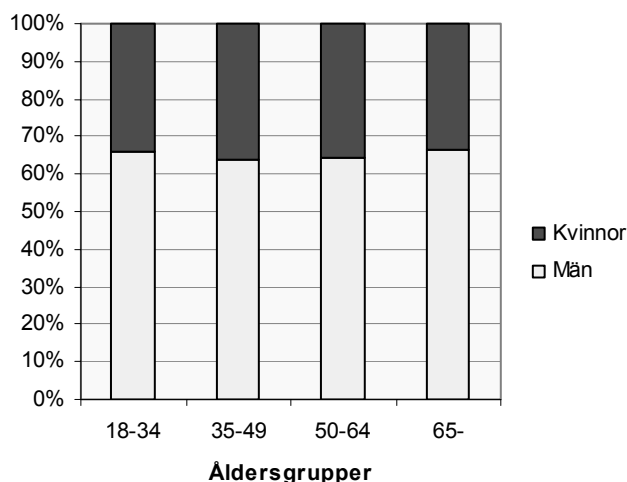


Diagram 6 visar att fördelningen mellan män och kvinnor ser ungefär likadan ut i alla åldersgrupper, männen står genomgående för drygt 60 % av deklarationsmaterialet. En något större andel kvinnor finns i åldersgrupperna 35-49 och 50-64.

Diagram 7. Enskilda näringsidkare ur ett regionsperspektiv, procentuell fördelning på kön, inkomståret 2005

Graph 7. Sole proprietors from a region perspective, percentage distribution by gender, 2005 income year

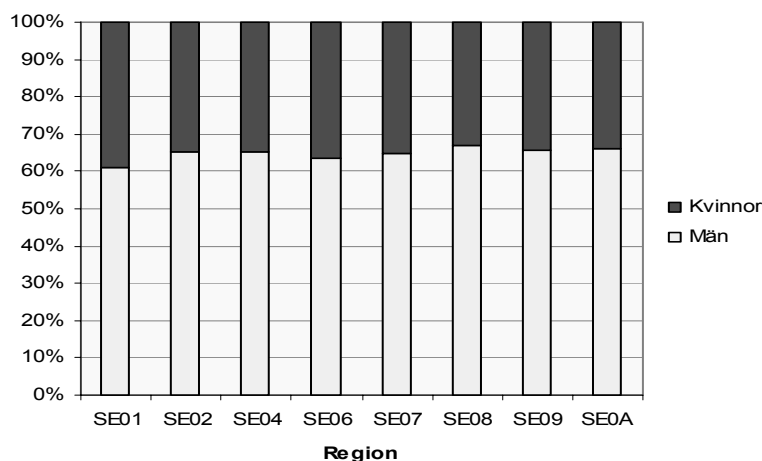
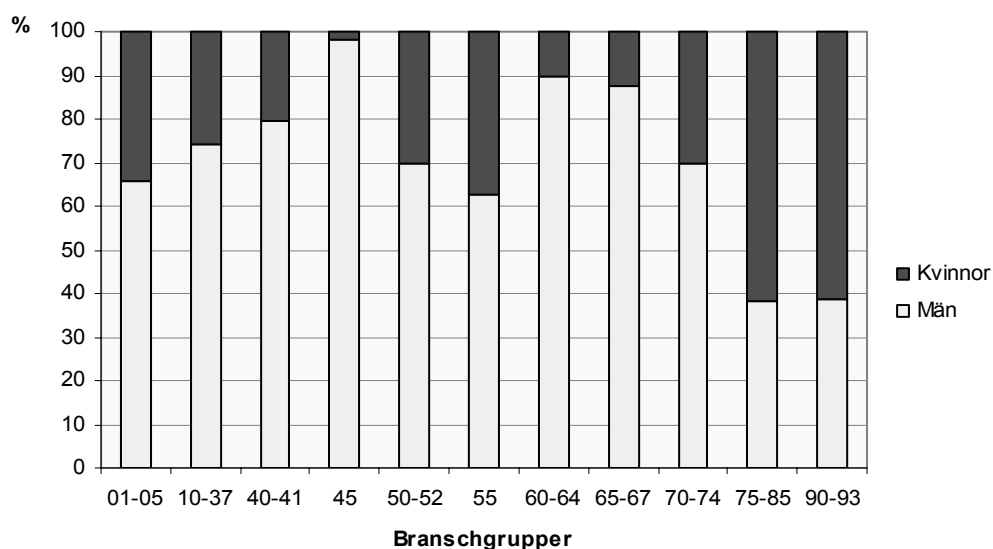


Diagram 7 visar att det är övervägande män som bedriver enskild näringsverksamhet i samtliga regioner, drygt 60 procent. I Västerbottens och Norrbottens län finns lägst andel kvinnor och störst andel finns i Stockholm.

Diagram 8. Enskilda näringsidkare utifrån ett branschperspektiv, procentuell fördelning på kön, inkomståret 2005

Graph 8. Sole proprietors from a NACE group perspective, percentage distribution by gender, 2005 income year



Delas materialet upp efter branschgrupper som i diagram 8 finns det stora variationer i fördelningen mellan män och kvinnor. Tidigare i rapporten nämns att branscherna 40 – 41 samt 65 – 67 ej redovisas på grund av att de är så små i sammanhanget, men då diagram 5 visar könsfördelningen inom branscherna är dessa grupper medtagna för att ge en bild av hur det manliga och kvinnliga företagandet fördelar sig inom enskild näringsverksamhet.

Männen är kraftigt överrepresenterade inom byggverksamhet, transport och kommunikation samt finansiell verksamhet medan kvinnorna dominerar inom offentlig förvaltning, utbildning, hälso- och sjukvård samt andra samhällliga och personliga tjänster.

Resultat från enskild näringsverksamhet

Överskott och underskott

Nedan följer en beskrivning där överskott respektive underskott är indelade i intervall och fördelade på kön, ålder, region och branschgrupp. En relativt stor grupp, 23 procent av kvinnorna och 21 procent av männen, redovisar ett nollresultat i den enskilda näringsverksamheten.

Överskott

Bland både kvinnor och män är det vanligast att inkomsten från näringsverksamheten är mindre än 25 000 kronor. Bland männen är det dubbelt så stor andel, 12 procent, som får ut mer än 250 000 kronor från den enskilda näringsverksamheten än bland kvinnorna, sex procent. Männen får i allmänhet ut större inkomst från den enskilda näringsverksamheten.

Fördelning inom åldersgrupper

Bland de över 65 år är det vanligare att få mindre än 25 000 kronor från den enskilda näringsverksamheten än bland de yngre åldersgrupperna. Åldersgrupperna 35-49 och 50-64 redovisar i större utsträckning överskott på mer än 250 000 kronor än övriga åldersgrupper.

Tabell 1. Enskilda näringsidkare grupperade efter deklarerat överskott, åldersgrupp och kön, inkomståret 2005. Siffror i procent

Table 1. Sole proprietors by reported surplus, age group and gender, 2005 income year. Figures in percent

Åldersgrupper	Överskott kronor/år							
	Män				Kvinnor			
	1	25 000	100 000	250 000	1	25 000	100 000	250 000
	24 999	99 999	249 999	-	24 999	99 999	249 999	-
18-34	34,7	27,1	28,6	9,6	39,3	33,2	23,1	4,5
35-49	28,0	24,5	32,3	15,2	37,7	30,5	24,5	7,3
50-64	30,4	25,1	30,1	14,5	42,0	29,9	20,7	7,3
65-	57,5	27,2	11,4	3,9	67,4	22,9	7,5	2,2

Fördelning inom regioner

I alla regioner med ett undantag, män i Stockholmsregionen, är det vanligast att inkomsten från den enskilda näringsverksamheten är mindre än 25 000 kronor. För männen i Stockholmsregionen är det däremot vanligast att inkomsten från näringsverksamheten är mellan 100 000 och 250 000 kronor. Västerbottens och Norrbottens län är den region där störst andel enskilda näringsidkare får mindre än 25 000 kronor samt minst andel får mer än 250 000 kronor i inkomst från näringsverksamheten. Stockholms län är den region med störst andel som med mer än 250 000 kronor i inkomst. Detta gäller för både kvinnor och män.

Tabell 2. Enskilda näringsidkare grupperade efter deklarerat överskott, region och kön, inkomståret 2005. Siffror i procent

Table 2. Sole proprietors by reported surplus, region and gender, 2005 income year. Figures in percent

Region	Överskott kronor/år							
	Män				Kvinnor			
	1	25 000	100 000	250 000	1	25 000	100 000	250 000
	24 999	99 999	249 999	-	24 999	99 999	249 999	-
Stockholms län	27,7	26,3	30,0	15,9	35,0	30,8	23,2	11,0
Uppsala, Södermanlands, Östergötlands, Örebro och Västmanlands län	32,5	25,1	29,8	12,6	43,3	30,6	21,1	5,1
Skåne och Blekinge län	31,0	27,2	29,0	12,8	40,7	32,2	21,3	5,8
Värmlands, Dalarnas och Gävleborgs län	40,6	24,6	24,6	10,2	52,4	26,3	17,8	3,5
Västernorrlands och Jämtlands län	38,8	25,6	24,8	10,8	49,5	27,0	19,4	4,1
Västerbottens och Norrbottens län	47,3	24,3	20,4	8,0	55,8	23,8	16,8	3,6
Jönköpings, Kronobergs, Kalmar och Gotlands län	37,6	24,1	27,8	10,6	48,7	28,6	18,8	3,9
Hallands och Västra Götalands län	33,7	24,9	28,7	12,8	43,6	30,0	20,7	5,7

Fördelning inom branschgrupper

För både kvinnor och män är jordbruk, skogsbruk och fiske den branschgrupp med störst andel näringsidkare med en inkomst på mindre än 25 000 kronor, omkring 65 procent för kvinnor och 45 procent för män. Bland kvinnor finns störst andel med mer än 250 000 kronor i inkomst från den enskilda näringsverksamheten i branschgruppen utbildning och hälso- och sjukvård. För männen är motsvarande branschgrupp transport och kommunikationsföretag.

Tabell 3. Enskilda näringsidkare grupperade efter deklarerat överskott, branschgrupp och kön, inkomståret 2005. Siffror i procent

Table 3. Sole proprietors by reported surplus, NACE group and gender, 2005 income year. Figures in percent

Branschgrupp	Överskott kronor/år							
	Män				Kvinnor			
	1 24 999	25 000 99 999	100 000 249 999	250 000 -	1 24 999	25 000 99 999	100 000 249 999	250 000 -
Jord-, skogsbruk samt fiske	44,9	23,0	25,8	6,3	66,1	21,6	11,1	1,3
Utvinning av mineral samt tillverkningsindustri	24,1	27,9	32,9	15,2	41,3	36,1	18,0	4,7
Byggverksamhet	12,6	21,3	44,6	21,5	33,2	36,7	23,2	6,9
Parti- och detaljhandel, rep. av motorfordon	24,8	32,2	31,1	11,9	33,1	35,2	26,3	5,4
Hotell- och restaurangverksamhet	17,6	34,7	39,5	8,2	28,1	35,7	29,8	6,4
Transport, magasinering och kommunikation	9,7	15,9	46,0	28,5	27,0	30,2	32,1	10,8
Fastighets- och uthyrningsverksamhet, företagstjänster	34,6	27,2	22,0	16,2	34,6	28,9	23,8	12,8
Offentlig förvaltning, utbildning samt hälso- och sjukvård	30,3	26,6	22,3	20,8	26,4	27,8	26,5	19,3
Andra samhällsliga och personliga tjänster	32,8	32,7	26,0	8,5	26,5	38,2	31,1	4,2

Underskott

Bland både kvinnor och män som deklarerar ett underskott är det vanligast att det är mindre än 25 000 kronor. Generellt sett redovisar större andel av kvinnorna lägre underskott än männen. Knappt 10 procent av männen och 6 procent av kvinnorna redovisar ett underskott på mer än 250 000 kronor.

Fördelning inom åldersgrupper

En jämförelse av åldersgrupper visar att det inte finns några stora skillnader mellan dem. Dock redovisar åldersgruppen 18-34 år i större utsträckning underskott på mindre än 25 000 kronor än de äldre åldersgrupperna. I åldersgruppen 50-64 år finns störst andel, bland både kvinnor och män, som redovisar underskott på mer än 250 000 kronor.

Tabell 4. Enskilda näringsidkare grupperade efter deklarerat underskott, åldersgrupp och kön, inkomståret 2005. Siffror i procent

Table 4. Sole proprietors by reported deficit, age group and gender, 2005 income year. Figures in percent

Åldersgrupper	Underskott kronor/år							
	Män				Kvinnor			
	1 24 999	25 000 99 999	100 000 249 999	250 000 -	1 24 999	25 000 99 999	100 000 249 999	250 000 -
18-34	56,1	29,2	10,6	4,1	58,8	28,5	9,1	3,5
35-49	42,6	32,2	16,3	8,8	50,0	31,3	12,7	6,1
50-64	38,1	31,7	18,5	11,8	48,7	30,1	13,8	7,4
65-	42,7	31,8	16,7	8,8	56,2	27,9	10,9	5,0

Fördelning inom regioner

Tabell 5 visar att det inte finns några stora skillnader mellan de olika regionerna. I alla regioner är det störst andel som redovisar underskott som är mindre än 25 000 kronor. I Skåne och Blekinge län redovisar omkring 10 procent av kvinnorna och 12 procent av männen underskott större än 250 000 kronor vilket är de största andelarna bland regionerna.

Tabell 5. Enskilda näringsidkare grupperade efter deklarerat underskott, region och kön, inkomståret 2005. Siffror i procent

Table 5. Sole proprietors by reported deficit, region and gender, 2005 income year. Figures in percent

Region	Underskott kronor/år							
	Män				Kvinnor			
	1 -	25 000 -	100 000 -	250 000 -	1 -	25 000 -	100 000 -	250 000 -
	24 999	99 999	249 999		24 999	99 999	249 999	
Stockholms län	49,7	29,6	12,6	8,1	52,4	29,6	11,3	6,7
Uppsala, Södermanlands, Östergötlands, Örebro och Västmanlands län	42,9	30,4	16,2	10,6	49,7	30,0	13,2	7,2
Skåne och Blekinge län	39,0	31,0	17,5	12,6	46,9	29,3	14,2	9,7
Värmlands, Dalarnas och Gävleborgs län	44,4	31,9	15,9	7,8	57,0	28,4	10,3	4,3
Västernorrlands och Jämtlands län	39,6	32,6	18,5	9,3	51,6	30,6	12,5	5,4
Västerbottens och Norrbottens län	41,1	33,9	17,3	7,7	56,5	29,8	10,4	3,3
Jönköpings, Kronobergs, Kalmar och Gotlands län	42,4	32,0	16,7	8,8	51,6	30,1	12,8	5,5
Hallands och Västra Götalands län	39,8	31,6	18,1	10,4	48,6	31,0	13,9	6,5

Fördelning inom branschgrupper

Bland både kvinnor och män finns störst andel med underskott mindre än 25 000 kronor i branschgruppen utbildning, hälso- och sjukvård. Störst andel med 250 000 kronor eller mer i underskott finns i hotell- och restaurangbranschen för såväl kvinnor som män.

Tabell 6. Enskilda näringsidkare grupperade efter deklarerat underskott, branschgrupp och kön, inkomståret 2005. Siffror i procent

Table 6. Sole proprietors by reported deficit, NACE group and gender, 2005 income year. Figures in percent

Branschgrupper	Underskott kronor/år							
	Män				Kvinnor			
	1	25 000	100 000	250 000	1	25 000	100 000	250 000
	24 999	99 999	249 999	-	24 999	99 999	249 999	-
Jord-, skogsbruk samt fiske	38,2	33,0	18,6	10,2	51,8	30,2	12,4	5,6
Utvinning av mineral samt tillverkningsindustri	42,6	32,4	16,3	8,8	50,4	32,1	12,8	4,8
Byggverksamhet	41,9	32,9	16,5	8,7	48,8	30,1	10,6	10,6
Parti- och detaljhandel, rep. Av motorfordon	38,5	32,7	18,0	10,8	37,3	34,5	17,7	10,5
Hotell- och restaurangverksamhet	29,5	34,3	19,9	16,3	33,5	31,1	20,9	14,5
Transport, magasinering och kommunikation	35,1	31,6	20,5	12,7	48,1	28,4	14,9	8,7
Fastighets- och uthyrningsverksamhet, företagstjänster	50,2	27,9	12,8	9,1	50,8	28,2	12,2	8,7
Offentlig förvaltning, utbildning samt hälso- och sjukvård	60,1	24,8	10,0	5,2	55,7	30,7	9,7	3,9
Andra samhällseliga och personliga tjänster	46,4	30,0	14,0	9,7	51,0	30,3	12,3	6,5

Total arbetsinkomst

I nedanstående tabeller sätts inkomsten, om den är positiv, från den enskilda näringsverksamheten i förhållande till individens totala arbetsinkomst. I arbetsinkomsten ingår främst summan av löneinkomst, sjukpenning och föräldrapenning. Dessutom ingår överskott av enskild näringsverksamhet och av handelsbolag. Pensioner ingår inte vilket kan vara bra att ha i åtanke vid nedanstående beskrivning. En mer ingående definition av arbetsinkomst finns på sidan 36 under definitioner och förklaringar.

Bland både kvinnor och män är det mest förekommande att inkomsten från den enskilda näringsverksamheten står för 75 procent eller mer av den totala arbetsinkomsten. Denna grupp är dock genomgående större bland männen. Därefter är det vanligast att 25 procent eller mindre av den totala arbetsinkomsten kommer från inkomst av den enskilda näringsverksamheten. Detta gäller för båda könen men gruppen är större bland kvinnorna.

Enskild näringsverksamhet i förhållande till arbetsinkomst

Fördelning inom åldersgrupper

Vid en jämförelse av åldersgrupper står inkomsten från den enskilda näringsverksamheten för mer av den totala arbetsinkomsten ju äldre personen är. Detta gäller för både kvinnor och män men mönstret är tydligare bland männen. En av anledningarna till att de över 65 år får en så stor del av den totala arbetsinkomsten från näringsverksamheten är att, som även nämnts ovan, pensionen inte ingår i arbetsinkomsten.

Tabell 7. Inkomst från enskild näringsverksamhet i förhållande till arbetsinkomsten fördelat på kön och åldersgrupp, inkomståret 2005. Siffror i procent

Table 7. Income from sole trading in relation to the total income of work by gender and age group, 2005 income year. Figures in percent

Åldersgrupper	Procentuella intervall							
	Män				Kvinnor			
	-24	25-49	50-74	75-	-24	25-49	50-74	75-
18-34	34,5	9,3	9,4	46,9	36,7	12,2	11,3	39,9
35-49	32,7	7,0	8,0	52,4	39,9	9,9	9,0	41,2
50-64	30,4	6,5	7,6	55,4	39,2	8,4	7,9	44,5
65-	14,4	6,1	7,3	72,2	12,6	4,8	5,7	77,0

Fördelning inom regioner

I samtliga regioner, bland både kvinnor och män, är det vanligast att 75 procent eller mer av den totala arbetsinkomsten kommer från den enskilda näringsverksamheten. I Västerbottens och Norrbottens län står dock inkomsten från den enskilda näringsverksamheten oavsett kön för mindre än 25 procent i större utsträckning än i de andra regionerna.

Tabell 8. Inkomst från enskild näringsverksamhet i förhållande till arbetsinkomsten fördelat på kön och region, inkomståret 2005. Siffror i procent

Table 8. Income from sole trading in relation to the total income of work by gender and region, 2005 income year. Figures in percent

Regioner	Procentuella intervall							
	Män				Kvinnor			
	-24	25-49	50-74	75-	-24	25-49	50-74	75-
Stockholms län	27,3	7,7	8,1	57,0	33,4	9,9	9,5	47,1
Uppsala, Södermanlands, Östergötlands, Örebro och Västmanlands län	28,4	7,1	7,8	56,8	35,0	8,9	8,3	47,9
Skåne och Blekinge län	27,0	6,8	8,1	58,1	32,7	8,7	8,7	49,9
Värmlands, Dalarnas och Gävleborgs län	32,3	6,7	8,1	52,9	36,8	8,2	7,5	47,5
Västernorrlands och Jämtlands län	31,7	7,8	8,2	52,3	37,3	8,5	7,6	46,7
Västerbottens och Norrbottens län	38,3	6,9	8,0	46,7	42,0	7,1	7,5	43,5
Jönköpings, Kronobergs, Kalmar och Gotlands län	32,1	6,5	7,7	53,7	38,5	8,6	7,9	45,0
Hallands och Västra Götalands län	30,0	6,8	7,9	55,4	37,0	9,1	8,5	45,4

Fördelning inom branschgrupper

Inom de flesta branschgrupper är det vanligast att 75 procent eller mer av arbetsinkomsten kommer från den enskilda näringsverksamheten. För kvinnor gäller detta främst inom parti- och detaljhandel, hotell och restaurang samt andra samhällliga och personliga tjänster. För männen är motsvarande branschgrupper byggindustri, transport och kommunikation samt hotell och restaurang. I ett fåtal branschgrupper är det dock mest förekommande att inkomsten från näringsverksamheten står för mindre än 25 procent av arbetsinkomsten. Detta gäller framförallt branschgruppen jordbruk, skogsbruk och fiske för kvinnor och branschgruppen utbildning, hälso- och sjukvård för män.

Tabell 9. Inkomst från enskild näringsverksamhet i förhållande till arbetsinkomsten fördelat på kön och branschgrupp, inkomståret 2005. Siffror i procent

Table 9. Income from sole trading in relation to the total income of work by gender and NACE group, 2005 income year. Figures in percent

Branschgrupp	Procentuella intervall							
	Män				Kvinnor			
	-24	25 - 49	50 - 74	75 -	- 24	25 - 49	50 - 74	75 -
Jord-, skogsbruk samt fiske	33,8	6,2	6,9	53,1	47,9	7,1	5,4	39,6
Utvinning av mineral samt tillverkningsindustri	21,3	6,5	8,5	63,8	29,3	10,9	10,9	48,9
Byggverksamhet	11,9	5,2	8,3	74,6	37,0	13,4	10,3	39,4
Parti- och detaljhandel, rep. av motorfordon	19,5	6,3	9,0	65,3	22,5	8,8	10,9	57,8
Hotell- och restaurangverksamhet	11,8	6,6	10,6	71,1	20,0	9,2	12,0	58,8
Transport, magasinering och kommunikation	9,4	5,1	7,6	77,9	29,7	11,1	8,4	50,8
Fastighets- och uthyrningsverksamhet, företagstjänster	37,4	9,1	9,0	44,5	37,1	10,6	9,7	42,7
Offentlig förvaltning, utbildning samt hälso- och sjukvård	42,9	8,4	8,1	40,5	30,3	9,8	10,3	49,6
Andra samhällliga och personliga tjänster	32,1	9,5	9,5	48,9	20,4	8,5	10,6	60,5

Underskott i den enskilda näringsverksamheten – finns någon annan arbetsinkomst

Tabellerna nedan visar om de med underskott i den enskilda näringsverksamheten har arbetsinkomst från annat håll och om den totala arbetsinkomsten är positiv eller negativ. Bland både män och kvinnor har de flesta en positiv total arbetsinkomst. Omkring 5 procent har dock den enskilda näringsverksamheten som enda arbetsinkomst och knappt 25 procent har en annan arbetsinkomst men kommer inte upp till en positiv total arbetsinkomst.

Fördelning inom åldersgrupper

En jämförelse av åldersgrupper visar att för individer oavsett kön upp till 65 år har mellan 80 och 90 procent en positiv arbetsinkomst. För de över 65 år utgör denna grupp endast cirka 30 procent. För denna åldersgrupp är det istället vanligast att ha en total arbetsinkomst som är negativ. Som nämnts tidigare är en förklaring till detta att pension inte ingår i arbetsinkomsten.

Tabell 10. Förekomst av arbetsinkomst för dem med underskott i den enskilda näringsverksamheten, fördelat på kön och åldersgrupp, inkomståret 2005. Siffror i procent

Table 10. Occurrence of income from work for those with a deficit in their own business by gender and age group, 2005 income year. Figures in percent

Åldersgrupper	Procent					
	Män			Kvinnor		
	Endast inkomst från enskild näringsverksamhet	Noll eller negativ arbetsinkomst	Positiv arbetsinkomst	Endast inkomst från enskild näringsverksamhet	Noll eller negativ arbetsinkomst	Positiv arbetsinkomst
18-34	4,2	9,6	86,2	4,5	12,2	83,3
35-49	1,9	7,0	91,1	2,7	9,8	87,5
50-64	2,7	13,8	83,5	2,8	14,7	82,5
65-	10,5	59,1	30,5	12,8	59,8	27,4

Fördelning inom regioner

En regional jämförelse visar att det inte finns några stora skillnader mellan olika regioner och inte heller mellan könen. Drygt 70 procent har en positiv total arbetsinkomst, omkring 20 procent har en negativ total arbetsinkomst och drygt fem procent har endast den enskilda näringsverksamheten som arbetsinkomst.

Tabell 11. Förekomst av arbetsinkomst för dem med underskott i den enskilda näringsverksamheten, fördelat på kön och region, inkomståret 2005. Siffror i procent

Table 11. Occurrence of income from work for those with a deficit in their own business by gender and region, 2005 income year. Figures in percent

Region	Procent					
	Män			Kvinnor		
	Endast inkomst från enskild näringsverksamhet	Noll eller negativ arbetsinkomst	Positiv arbetsinkomst	Endast inkomst från enskild näringsverksamhet	Noll eller negativ arbetsinkomst	Positiv arbetsinkomst
Stockholms län	6,3	19,5	74,3	5,8	21,1	73,2
Uppsala, Södermanlands, Östergötlands, Örebro och Västmanlands län	5,2	21,7	73,1	5,2	21,9	72,9
Skåne och Blekinge län	5,7	23,3	71,1	6,2	22,9	70,9
Värmlands, Dalarnas och Gävleborgs län	4,3	25,7	70,0	5,8	27,5	66,8
Västernorrlands och Jämtlands län	3,9	25,3	70,8	4,5	25,4	70,0
Västerbottens och Norrbottens län	3,5	27,0	69,5	4,9	26,1	69,0
Jönköpings, Kronobergs, Kalmar och Gotlands län	4,1	19,9	76,1	4,7	20,4	74,9
Hallands och Västra Götalands län	4,3	22,0	73,7	4,7	21,8	73,6

Fördelning inom branschgrupper

Branschgruppen utbildning, hälso- och sjukvård är den grupp där störst andel, drygt 80 procent, har en positiv total arbetsinkomst. Inom hotell- och restaurangbranschen har knappt 60 procent, vilket är lägst bland branschgrupperna, en positiv total arbetsinkomst. Drygt 15 procent av männen inom denna branschgrupp har ingen annan arbetsinkomst utöver den enskilda näringsverksamheten. Motsvarande siffra för kvinnorna är omkring 10 procent.

Tabell 12. Förekomst av arbetsinkomst för dem med underskott i den enskilda näringsverksamheten, fördelat på kön och branschgrupp, inkomståret 2005. Siffror i procent

Table 12. Occurrence of income from work for those with a deficit in their own business, by gender and NACE group, 2005 income year. Figures in percent

Branschgrupper	Procent					
	Män			Kvinnor		
	Endast inkomst från enskild näringsverksamhet	Noll eller negativ arbetsinkomst	Positiv arbetsinkomst	Endast inkomst från enskild näringsverksamhet	Noll eller negativ arbetsinkomst	Positiv arbetsinkomst
Jord-, skogsbruk samt fiske	3,4	24,1	72,5	4,3	23,7	72,0
Utvinning av mineral samt tillverkningsindustri	5,1	19,5	75,4	5,7	22,1	72,3
Byggverksamhet	7,5	19,5	73,1	8,9	13,0	78,1
Parti- och detaljhandel, rep. av motorfordon	8,2	22,9	68,9	7,3	28,1	64,6
Hotell- och restaurangverksamhet	15,9	27,9	56,2	10,4	30,0	59,6
Transport, magasinering och kommunikation	7,7	24,4	67,9	7,3	22,4	70,2
Fastighets- och uthyrningsverksamhet, företagstjänster	5,1	16,2	78,7	4,9	16,7	78,3
Offentlig förvaltning, utbildning samt hälso- och sjukvård	3,7	11,4	84,9	6,1	13,5	80,4
Andra samhällliga och personliga tjänster	4,7	17,7	77,6	6,4	20,4	73,2

Nyckeltal

I de fall företagens deklARATIONER innehåller balans- och resultaträkningar kan dessa användas för att räkna fram olika typer av ekonomiska nyckeltal för att ge en överskådlig bild av företagets ekonomiska ställning. Fördelen med FRIDA-materialet är att man kan använda informationen för att räkna fram dessa nyckeltal för olika företagsformer och inom dessa former kan man dela upp informationen på grupper eller kombinationer av grupper. En könsfördelad uppdelning kan vara utgångspunkten och sedan kan man t.ex. gruppera på region, branschgrupp eller ålder på företagaren. För att kunna beräkna nyckeltalen har de deklARATIONSblanketter använts som har tillräcklig information i balans- och resultaträkningarna, drygt 170 000 stycken och då enskilda näringsidkare inte kan använda sig av brutet räkenskapsår är det läget den 31:a december som beskrivs. När nyckeltal tas fram för stora grupper, som det blir i FRIDA-materialet, räknar man fram ett värde för respektive grupp eller kombination av grupper. Dessa värden kan inte direkt jämföras med de normvärden som anges i beskrivningarna då dessa är värden på företagsnivå. Istället ska de ses som riktvärden för att jämföra grupperna med varandra.

Beskrivning av nyckeltal

Soliditet

Soliditetsmättet beskriver hur stor andel av företagets tillgångar som inte motsvaras av skulder och kan sägas vara företagets betalningsförmåga på lång sikt. Ju högre soliditet desto större chans har företaget att överleva även om det under en period går med negativt resultat. En tumregel brukar vara att soliditeten inte får vara lägre än 25 % för att nya långfristiga lån skall godkännas, ett vanligt mått är 30 – 40 %. Man kan också uttrycka det som att den delen som är kvar upp till 100 % är företagets skuldsättningsgrad, vilket visar hur hårt företaget är belånat. Om soliditeten är 40 % betyder det att skuldsättningsgraden är 60 %, d.v.s. företaget är belånat till 60 % av sitt totala kapital. Soliditeten beräknas genom $(\text{eget kapital} + 72 \% \text{ av obeskattade reserver}) / \text{totala tillgångar}$.

Kassalikviditet

I motsättning till ovanstående nyckeltal så visar kassalikviditeten företagets betalningsförmåga på kort sikt. Kassalikviditeten kan vara ett intressant mått för företag där man kan befara att marknaden kommer att svikta. Måttet ger en bild av om företaget har täckning för de korta skulderna utan att behöva sälja varulagret. Man ställer omsättningstillgångarna exklusive varulagret och pågående arbeten i relation till de kortfristiga skulderna. Tumregeln är att kassalikviditeten skall vara minst 100 % om företaget använder sig av kreditförsäljning medan företag som idkar kontantförsäljning inte bör ligga lägre än 70 %. Kassalikviditeten beräknas genom $(\text{omsättningstillgångarna} - (\text{varulager} + \text{produkter i arbete})) / \text{kortfristiga skulder}$.

Balanslikviditet

Detta nyckeltal påminner om kassalikviditeten men beskriver mer företagets effektivitet i lagerhantering och försäljning. Balanslikviditeten bör vara över 200 %. Balanslikviditeten beräknas genom omsättningstillgångar / kortfristiga skulder

Räntabilitet

Ett räntabilitetsmått mäter företagets avkastning på totalt kapital, sysselsatt kapital, operativt kapital eller eget kapital. Detta ger en bild av företagets lönsamhet och den "ränta" man som ägare får på sitt kapital i företaget. Främsta användningsområdet är vid företagsjämförelser och vid jämförelser av olika investeringsalternativ. I tabellerna visas räntabiliteten på totalt kapital vilken beräknas genom vinst efter finansiella intäkter / totala tillgångar. För börsföretag brukar man räkna med att det skall finnas täckning för inflationen, 3 – 4 % förräntning därutöver samt ett risktillägg på cirka 3 – 4 %. Med Riksbankens mål för inflation på 2 % skulle räntabilitetsmättet ligga på cirka 10 %. Företagsformen som redovisas i denna rapport kan inte jämföras med börsföretag.

Vinstmarginal

Detta mått kan man använda i de fall man vill göra en bedömning över företagets totala affärsmarginaler utan att ta hänsyn till om företaget är hårt skuldsatt eller inte. Vinstmarginalen visar hur stor del av intäkterna som finns att tillgå för att betala hyror, löner, telefon och liknande.

Genomsnittliga nyckeltal

Fördelning inom åldersgrupper

Vid denna fördelning finns ett tydligt mönster att ju äldre den enskilda näringsidkaren är desto högre värden för alla nyckeltalen utom räntabiliteten. Att notera är att nyckeltalen avseende soliditet, räntabilitet och vinstmarginal är högre för de kvinnliga enskilda näringsidkarna förutom för soliditeten för åldersgruppen över 64 år. När det gäller likviditetsmått ligger männen högre än kvinnorna förutom i ett fall.

Tabell 13. Nyckeltal för enskilda näringsidkare fördelat på kön och åldersgrupp, inkomståret 2005

Table 13. Key figures for sole proprietors by gender and age group, 2005 income year

Åldersgrupper	Män					Kvinnor				
	Soliditet	Kassa-likviditet	Balans-likviditet	Räntabilitet	Vinstmarginal	Soliditet	Kassa-likviditet	Balans-likviditet	Räntabilitet	Vinstmarginal
18 – 34	43,7	149,2	195,9	27,0	29,3	53,9	145,9	191,5	40,3	35,3
35 – 49	47,5	156,5	216,1	20,6	27,9	57,4	152,9	209,8	33,3	34,4
50 – 64	52,4	194,4	259,0	17,3	32,1	59,7	200,2	256,9	24,0	38,9
64 -	65,1	290,8	342,4	11,7	35,3	59,3	236,9	297,3	13,3	38,5

Fördelning inom regioner

Det är främst i storstadsregionen Stockholms län där de högsta värdena på soliditetsmättet återfinns och Västra Götalands län visar lägst mått på samma nyckeltal för såväl män som kvinnor. I övrigt finns inget tydligt mönster vad gäller region. Dock syns det även här att kvinnorna har högre värden på soliditet, räntabilitet och kassalikviditet i alla fall förutom ett, räntabiliteten i Stockholms län.

Tabell 14. Nyckeltal för enskilda näringsidkare per kön och region, inkomståret 2005

Table 14. Key figures for sole proprietors by gender and region, 2005 income year

Region	Män					Kvinnor				
	Soliditet	Kassa-likviditet	Balans-likviditet	Räntabilitet	Vinst-marginal	Soliditet	Kassa-likviditet	Balans-likviditet	Räntabilitet	Vinst-marginal
Stockholms län	57,9	182,3	202,3	32,8	35,7	62,0	200,8	236,1	32,5	43,7
Uppsala, Södermanlands, Östergötlands, Örebro och Västmanlands län	50,8	182,6	252,7	14,6	29,9	57,6	173,6	231,5	19,3	33,0
Skåne och Blekinge län	50,4	182,5	240,8	15,1	27,1	56,2	178,3	236,1	25,6	34,6
Värmlands, Dalarnas och Gävleborgs län	53,2	167,9	225,2	20,6	28,2	60,2	155,7	232,4	33,1	32,0
Västernorrlands och Jämtlands län	55,5	176,5	229,8	24,2	28,3	59,4	178,3	255,6	25,7	31,4
Västerbottens och Norrbottens län	49,9	173,7	224,7	20,1	29,8	61,5	151,8	220,3	31,9	31,3
Jönköpings, Kronobergs, Kalmar och Gotlands län	54,0	206,5	303,0	15,6	29,9	59,2	165,3	236,6	20,9	34,3
Hallands och Västra Götalands län	48,3	180,8	246,4	18,0	30,2	55,4	178,4	237,2	27,1	36,4

Fördelning inom branschgrupper

Vid jämförelser mellan branschgrupper bör viss försiktighet iakttas men samma beräkningsätt har använts så måtten har dock ett visst jämförelsevärde.

Resultaten av de branschfördelade nyckeltalen visar, enligt detta sätt att beräkna, att de bästa förutsättningarna verkar finnas i branscherna offentlig förvaltning, utbildning samt hälso- och sjukvård. Jord- och skogsbruk visar de högsta värdena för balanslikviditeten. Vid jämförelser mellan män och kvinnor finns inte samma tydliga mönster som i de två grupperna ovan.

Tabell 15. Nyckeltal för enskilda näringsidkare fördelat på kön och branschgrupp, inkomståret 2005

Table 15. Key figures for sole proprietors by gender and NACE group, 2005 income year

Branschgrupper	Män					Kvinnor				
	Soliditet	Kassa-likviditet	Balans-likviditet	Räntabilitet	Vinstmarginal	Soliditet	Kassa-likviditet	Balans-likviditet	Räntabilitet	Vinstmarginal
Jord-, skogsbruk samt fiske	53,3	217,3	322,8	9,2	28,9	62,8	248,5	342,6	8,4	33,7
Utvinning av mineral samt tillverkningsindustri	63,3	157,7	194,9	45,1	28,8	68,2	153,2	228,0	51,1	29,7
Byggverksamhet	59,5	161,2	176,3	53,4	30,2	55,1	118,7	140,0	46,1	24,2
Parti- och detaljhandel, rep. av motorfordon	60,0	112,5	206,6	36,0	15,3	60,4	84,6	216,4	37,4	14,2
Hotell- och restaurangverksamhet	39,4	106,4	131,2	51,0	19,6	52,0	108,7	127,8	44,1	17,9
Transport, magasinering och kommunikation	50,6	160,6	164,5	42,9	26,0	48,7	133,3	136,8	45,2	21,1
Fastighets- och uthytningsverksamhet, företags tjänster	42,6	195,3	215,3	18,8	50,4	49,2	199,8	215,6	26,1	55,7
Offentlig förvaltning, utbildning samt hälso- och sjukvård	92,4	256,7	264,4	84,3	47,8	99,1	271,8	285,4	121,6	51,2
Andra samhälleliga och personliga tjänster	76,5	181,3	201,3	66,9	39,7	72,5	141,1	180,1	112,9	44,4

Jämförande listor

I det stora underlaget som FRIDA-databasen erbjuder kan jämförelser göras mellan regioner och branscher för att visa på skillnader eller likheter. Det skiljer sig förhållandevis lite i landet gällande förekomsten av enskild näringsverksamhet och också vilka branscher man är verksam i. Sett till det faktiska antalet deklaranter med enskild näringsverksamhet finns det flest i Hallands och Västra Götalands län samt Stockholms län, vilket inte är så förvånande då det är de två största regionerna sett till folkmängd.

Enligt tabell 16 har Norrlandsregionen flest antal enskilda näringsidkare per 100 invånare. Stockholms län hamnar sist i listan.

Tabell 16. Rankinglista utifrån andel deklarationsblanketter för enskild näringsverksamhet per 100 invånare i regionen, inkomståret 2005

Table 16. Top list based on share of tax declarations on sole trading per 100 capita in the region, 2005 income year

Ranking utifrån andel	Region	Antal enskilda näringsidkare per 100 invånare
1	Västernorrlands och Jämtlands län	11,73
2	Västerbottens och Norrbottens län	11,29
3	Värmlands, Dalarnas och Gävleborgs län	10,58
4	Jönköpings, Kronobergs, Kalmar och Gotlands län	10,22
5	Hallands och Västra Götalands län	7,46
6	Skåne och Blekinge län	6,78
7	Uppsala, Södermanlands, Östergötland, Örebro och Västmanlands län	6,27
8	Stockholms län	5,84

Tidigare i rapporten finns tabeller över hur överskotten från den enskilda näringsverksamheten fördelar sig för olika grupper i olika intervall. För att se hur tongivande den enskilda näringsverksamheten är i kommunerna kan man fördela överskottet per invånare och även lista vilka branscher som är mest förekommande i kommunerna. Tabell 17 visar de tio kommuner som har de största överskotten utslaget på alla invånare i kommunen.

Tabell 17. Rankinglista utifrån överskott från enskild näringsverksamhet per invånare och kommun, inkomståret 2005

Table 17. Top list based on surplus from sole trading per capita and municipality, 2005 income year

Ranking	Kommun	Överskott Kr/inv	Vanligaste bransch i kommunen	Branschens andel av alla enskilda näringsidkare i kommunen	Antal olika branscher i kommunen
1	Borgholm	7 569	Mjölproduktion	14,9	140
2	Sjöbo	6 122	Blandat jordbruk	6,7	150
3	Båstad	6 014	Blandat jordbruk	6,3	166
4	Ydre	5 941	Produktion av skog på rot, leveransvirke	17,6	61
5	Tomelilla	5 578	Blandat jordbruk	9,0	141
6	Åre	5 486	Produktion av skog på rot, leveransvirke	10,2	120
7	Hörby	5 468	Mjölproduktion	10,1	140
8	Mörbylånga	5 322	Mjölproduktion	10,5	128
9	Värmdö	5 172	Byggande av hus	6,8	192
10	Berg	5 139	Produktion av skog på rot, leveransvirke	13,4	97

I inledningen av rapporten nämndes att enskild näringsverksamhet inom området jord- och skogsbruk står för en mycket stor del av de inlämnade deklarationsblanketterna. Det kan därför vara intressant att visa hur resultat ser ut om den branschgruppen exkluderas.

Tabell 18. Rankinglista utifrån överskott från enskild näringsverksamhet per invånare och kommun exklusive jord- och skogsbruk, inkomståret 2005

Table 18. Top list based on surplus from sole trading per capita and municipality, excl. agriculture and forestry, 2005 income year

Ranking	Kommun	Överskott Kr/inv	Vanligaste bransch i kommunen	Branschens andel av alla enskilda näringsidkare i kommunen	Antal olika branscher i kommunen
1	Värmdö	5 063	Byggnad av hus	7,1	178
2	Vaxholm	4 747	Konsultverksamh avseende företags organisation, information mm	6,8	102
3	Ekerö	4 677	Annan öppen hälso- och sjukvård, ej läkare	5,9	155
4	Båstad	4 408	Byggnad av hus	6,5	141
5	Nacka	4 354	Konsultverksamh avseende företags organisation, information mm	8,7	224
6	Österåker	4 245	Konsultverksamh avseende företags organisation, information mm	6,5	198
7	Sjöbo	4 184	Vägtransport av gods	6,6	120
8	Borgholm	3 967	Uthyrning och förvaltning av egna, andra lokaler	6,0	114
9	Vallentuna	3 947	Hårvård	6,4	154
10	Nykvarn	3 942	Byggnad av hus	8,2	74

Fakta om statistiken

FRIDA, företagsregister och individdatabas, har funnits sedan 1997 då ett samarbete mellan SCB och Finansdepartementet inleddes för att utveckla en mikrobaserad databas för olika företagsformer. Sedan 2003 är FRIDA inte längre en uppdragsbaserad produkt utan finansieras via anslagsmedel.

Detta omfattar statistiken

Huvudsyftet med denna rapport är att presentera beskrivande inkomststatistik om enskilda näringsidkare framtagen ur databasen FRIDA.

I rapporten redovisas de enskilda näringsidkarnas överskott respektive underskott. Vidare redovisas hur stor del av näringsidkarens totala arbetsinkomst som utgörs av överskottet från den enskilda näringsverksamheten. I de fall det finns ett underskott i näringsverksamheten redovisas huruvida det finns en annan arbetsinkomst och om den är positiv eller negativ. Redovisningar görs efter kön, ålder, region och branschgrupp.

Vid redovisningen av överskott respektive underskott finns ingen avsikt att beskriva individernas ekonomiska standard. Utöver de inkomster som beskrivs i rapporten finns fler såsom pensioner, kapitalinkomster och bidrag som inte redovisas.

I denna rapport finns ingen statistik för personer under 18 år med.

Definitioner och förklaringar

Enskild näringsidkare

Enskild näringsidkare är den som deklarerat för enskild näringsverksamhet på blankett N1, N2, N1A eller N2A. Ingen skillnad görs om näringsverksamheten är passiv eller aktiv.

Arbetsinkomst

Summan av löneinkomst, sjukpenning, föräldrapenning och dagpenning vid utbildning samt tjänstgöring (repetitionsutbildning) inom totalförsvaret ingår i arbetsinkomsten. Där ingår också överskott av enskild näringsverksamhet och av handelsbolag samt inkomster, från t.ex. hobby, som individen själv ska betala egenavgifter för. Löneinkomsten är summan av löneutbetalningar under året. I begreppet lön ingår även skattepliktiga förmåner och traktamenten som redovisas under lön i taxeringen.

Branschbestämning

Branschbestämningen har gjorts utifrån den SNI-kod som företaget har i FDB i de fall SNI-kod saknas så har en tvåsiffrig SNI-kod satts utifrån de uppgifter om verksamhet som deklaranten uppgivit på sin deklarationsblankett.

NUTS

NUTS är den regionala indelning som används inom EU för statistikredovisning. NUTS 2 utgörs av åtta riksområden.

Regionsbestämning

Regionsbestämningen har gjorts utifrån företagets uppgift om säteskommun i Företagsdatabasen, FDB.

Standardiserade räkenskapsutdrag (SRU)

Med SRU avses ett enhetligt uppgiftslämnande för den som redovisar inkomst av näringsverksamhet. Uppgifterna om näringsverksamhet ska för varje sådan lämnas på ett särskilt schema som utgör en del av deklarationsblanketten. De poster som ingår i schemat utgör ett utdrag ur företagets räkenskaper och avser uppgifter om varje slag av intäkter, kostnader, bokslutsdispositioner, skatter och skattemässiga avsättningar samt tillgångar, skulder, avsättningar, obeskattade reserver och eget kapital.

Underskott

Underskottet är hämtat från uppgiften *kvarvarande underskott* på deklarationsblanketterna för inkomst av näringsverksamhet, N1 och N2.

Överskott

Överskottet är hämtat från uppgiften *överskott* på deklarationsblanketterna för inkomst av näringsverksamhet, N1 och N2.

Så görs statistiken

Målpopulationen i FRIDA är alla företag och företagare som är skyldiga att betala skatt i Sverige. Inkomståret 2005 var första året då en totalräkning för alla företagsformer gjordes. I rapporten är det gruppen enskilda näringsidkare som presenteras.

Det finns fyra olika deklarationsblanketter för enskilda näringsidkare. Av dessa har det bildats kluster för att kunna samgranska dem med gemensam redovisning. Dessa kluster används dock inte i den här rapporten.

År 2005 fanns det drygt 600 000 kluster och dessa omfattar cirka 686 000 personer och cirka 736 000 blanketter.

SRU-uppgifterna från deklarationsblanketterna körs igenom ett gransknings- och rätningsprogram (utformat i SAS) som kontrollerar och justerar, i de fall det är aktuellt, uppgifterna lämnade på blanketterna. Om felaktigheterna på blanketterna är för stora eller inte går att rätta underkänns blanketten och får en markering som indikerar detta. Därmed kan en eller flera blanketter underkännas i ett och samma kluster.

SRU-uppgifterna kompletteras med inkomst- och taxeringsuppgifter. Även bakgrundsvariabler kopplas på. Uppgifterna hämtas från olika register inom SCB.

Statistikens tillförlitlighet

Statistiken bygger på uppgifter som redovisas i inkomstdeklarationen m.m. Det innebär att inkomster som undanhålls skattemyndigheterna lämnas helt utanför.

Vissa brister finns i grundmaterialet. Ibland har en person eller ett bolag lämnat in fler blanketter av samma typ då det bara borde finnas en. Det kan då vara svårt att avgöra vilken blankett som ska tas bort och vilken som ska behållas. Det finns ett antal uppgifter att gå på för att fatta beslutet som t.ex. datum eller i vilken ordning de inkommit till skattemyndigheten. Det kan dock hända att det är fel blankett som väljs bort om dessa uppgifter saknas eller inte skiljer sig åt.

I ett fåtal fall då fysisk person deklarerat på en blankett för juridisk person eller tvärtom kommer det företaget eller den företagaren att utgöra ett bortfall.

Utgångspunkten i rättningen är sluttaxeringen, vilken SCB inte ändrar på. För den största delen av de blanketter som rättas sker denna maskinellt i ett rättningsprogram. Ett mindre antal blanketter rättas manuellt. Det är rimligt att anta att det i den mängd rättningar som görs ibland sker rättningar som inte är just den typ av rättning som skulle ha gjorts på skattemyndigheten. Det betyder att det kan finnas fler blanketter som borde vara underkända än det antal som SCB underkänner.

Då kluster för personer med gemensam redovisning har bildats finns risk för att vissa kopplingar blivit felaktiga. Personer som tillhör samma taxeringshushåll kopplas samman, men ett problem med detta hushållsbegrepp är att man inte kan koppla ihop ej gifta sammanboende utan barn. Det betyder att det kan finnas kopplingar mellan personer som inte hittats. När kopplingar med hjälp av variabelvärden gjorts kan kopplingar missats men det kan även hända att kopplingar som inte är riktiga har gjorts.

Det förekommer andra definitioner på vad som är ett företag och vem som är en näringsidkare än de som finns i FRIDA. Det bör tas i beaktande när resultaten i denna rapport jämförs med resultaten från andra undersökningar.

In English

Summary

A review of tax declarations for the 2005 income year for sole proprietors registered in Statistic Sweden's Firm Register and Individuals Database FRIDA shows that men on the whole report both greater profits and deficits than women. Around twelve percent of men report profits greater than SEK 250 000 while the corresponding figure for women is six percent. For those who declare a deficit of over SEK 250 000, are the figures ten percent for men and six percent for women. However, the most common for both men and women is a profit or deficit of less than SEK 25 000.

Sole proprietors in the county of Stockholm, regardless of sex, declare profits of over SEK 250 000 to a greater extent than those in other regions. The percentage of sole proprietors with deficits greater than SEK 250 000 is greater in the counties of Skåne and Blekinge compared to other regions, twelve percent of men and ten percent of women.

The greatest share of female sole proprietors who declare a profit of more than SEK 250 000 can be found in the education, health and social work industry. The corresponding industry for men is the transport, storage and communications industry. For both women and men, large deficits are declared to a greater degree in the hotel and restaurant industry than in other industries and small deficits are more frequently reported in the education, health and social work industry.

It is most common that the sole proprietors, regardless of sex, get 75 percent or more of the total income of work from their own businesses. However, this group is consistently larger among men.

Around five percent of those who declare a deficit have no other income from work. About 25 percent of the sole proprietors with a deficit have another income from work but in total the is still negative.

A note of thanks (Placeras längst ner på sidan)

We would like to express appreciation to our survey respondents – the people, enterprises, government authorities and other institutions of Sweden – with whose cooperation Statistics Sweden is able to provide reliable and timely statistical information meeting the current needs of our modern society.

List of tables

Table 1. Sole proprietors by reported surplus, age group and gender, 2005 income year. Figures in percent.....	17
Table 2. Sole proprietors by reported surplus, region and gender, 2005 income year. Figures in percent.....	18
Table 3. Sole proprietors by reported surplus, NACE group and gender, 2005 income year. Figures in percent	19
Table 4. Sole proprietors by reported deficit, age group and gender, 2005 income year. Figures in percent.....	20
Table 5. Sole proprietors by reported deficit, region and gender, 2005 income year. Figures in percent.....	21
Table 6. Sole proprietors by reported deficit, NACE group and gender, 2005 income year. Figures in percent	22
Table 7. Income from sole trading in relation to the total income of work by gender and age group, 2005 income year. Figures in percent.....	23
Table 8. Income from sole trading in relation to the total income of work by gender and region, 2005 income year. Figures in percent	24
Table 9. Income from sole trading in relation to the total income of work by gender and NACE group, 2005 income year. Figures in percent.....	25
Table 10. Occurrence of income from work for those with a deficit in their own business by gender and age group, 2005 income year. Figures in percent	26
Table 11. Occurrence of income from work for those with a deficit in their own business by gender and region, 2005 income year. Figures in percent	27
Table 12. Occurrence of income from work for those with a deficit in their own business, by gender and NACE group, 2005 income year. Figures in percent	28
Table 13. Key figures for sole proprietors by gender and age group, 2005 income year.....	30
Table 14. Key figures for sole proprietors by gender and region, 2005 income year.....	31
Table 15. Key figures for sole proprietors by gender and NACE group, 2005 income year.....	32
Table 16. Top list based on share of tax declarations on sole trading per 100 capita in the region, 2005 income year.....	33
Table 17. Top list based on surplus from sole trading per capita and municipality, 2005 income year.....	34
Table 18. Top list based on surplus from sole trading per capita and municipality, excl. agriculture and forestry, 2005 income year.....	35

List of graphs

Graph 1. Number of tax declarations for different types of enterprises, respectively.	11
Graph 2. Sole proprietors by NACE group.....	11
Graph 3. Sole proprietors, percentage distribution of age groups by gender.....	12

Graph 4. Sole proprietors, percentage distribution of regions by gender	13
Graph 5. Sole proprietors, percentage distribution of NACE groups by gender.....	14
Graph 6. Sole proprietors from an age perspective, percentage distribution by gender, 2005 income year	15
Graph 7. Sole proprietors from a region perspective, percentage distribution by gender, 2005 income year	15
Graph 8. Sole proprietors from a NACE group perspective, percentage distribution by gender, 2005 income year.....	16

List of terms

aktiebolag	joint-stock company, limited company
andel	share (of)
antal	number
arbetsinkomst	income from work
balanslikviditet	current ratio
deklarationsblankett	tax declaration
ekonomisk förening	economic association
enskild näringsidkare	sole proprietor, sole trader
handelsbolag	unlimited partnership, trading partnership
individer	individuals
kassalikviditet	quick ratio
kronor (kr)	Swedish kronor, SEK
kvinnor	women
män	men
nyckeltal	key figures
pension	pension
procent	percent
redovisa	report
region	region
räntabilitet	return on equity
samtliga	all
skattning	estimation
SNI-kod	NACE-code
soliditet	solidity
standardiserade räkenskapsutdrag	standardized accounting statements
underskott	deficit
vinstmarginal	profit margin
ålder	age
år	year
överskott	surplus, profit

ISBN 978-91-618-1409-1 (print)

Publikationstjänsten:

E-post: publ@scb.se, tfn: 019-17 68 00, fax: 019-17 64 44. Postadress: 701 89 Örebro.

Information och bibliotek: E-post: information@scb.se, tfn: 08-506 948 01, fax: 08-506 948 99.

Försäljning över disk, besöksadress: Biblioteket, Karlavägen 100, Stockholm.

Publication services:

E-mail: publ@scb.se, phone: +46 19 17 68 00, fax: +46 19 17 64 44. Address: SE-701 89 Örebro.

Information and Library: E-mail: information@scb.se, phone: +46 8 506 948 01, fax: +46 8 506 948 99.

Over-the-counter sales: Statistics Sweden, Library, Karlavägen 100, Stockholm, Sweden.