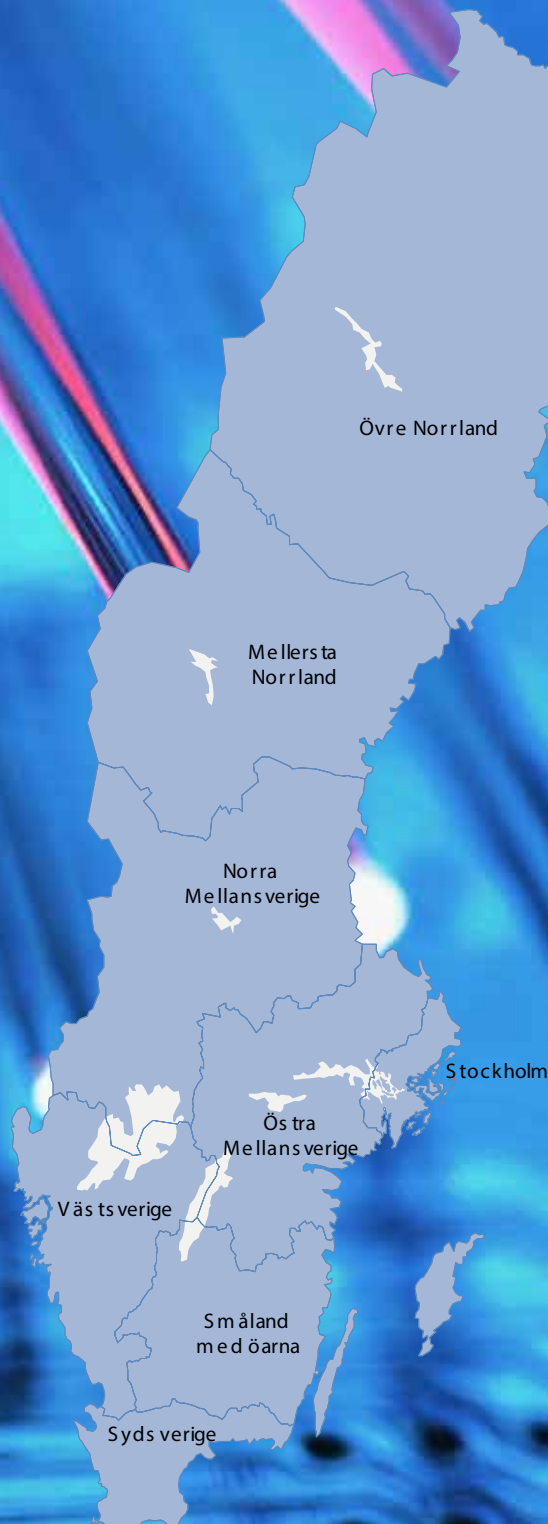


INVESTERINGAR, FOU och IT

2014

SCB

Statistiska centralbyrån Statistics Sweden



Regional innovationsstatistik i Sverige 2010–2012



Regional innovationsstatistik i Sverige 2010–2012

Statistiska centralbyrån
2014

Regional innovation statistics in Sweden 2010–2012

Statistics Sweden
2014

Tidigare publicering Företagens innovationsverksamhet 1998–2000
Previous publication The third Community Innovation Survey – CIS III
Innovationsverksamhet i svenska företag 2002–2004
Innovation activity in Swedish enterprises 2002–2004
Innovationsverksamhet i svenska företag 2004–2006
Innovation activity in Swedish enterprises 2004–2006
Innovationsverksamhet i svenska företag 2006–2008
Innovation activity in Swedish enterprises 2006–2008
Innovationsverksamhet i svenska företag 2008–2010
Innovation activity in Swedish enterprises 2008–2010
Regional innovationsstatistik i Sverige 2008–2010
Regional innovation statistics in Sweden 2008–2010
Innovationsverksamhet i svenska företag 2010–2012
Innovation activity in Swedish enterprises 2010–2012

Producent SCB, enheten för investeringar, FoU och IT
Producer Statistics Sweden, Investments, R&D and IT Unit
Box 24300, SE-104 51 Stockholm
+46 8 506 940 00

Förfrågningar Sandra Dovärn, +46 8 506 940 09
Inquiries sandra.dovarn@scb.se
Anna Sjögren, +46 8 506 947 77
anna.sjogren@scb.se

Det är tillåtet att kopiera och på annat sätt mångfaldiga innehållet. Om du citerar, var god uppge källan på följande sätt:
Källa: SCB, *Regional innovationsstatistik i Sverige 2010–2012*.

It is permitted to copy and reproduce the contents in this publication.
When quoting, please state the source as follows:
Source: Statistics Sweden, *Regional innovation statistics in Sweden 2010–2012*.

Omslag/Cover: Ateljén SCB
Foto/Photo: Ina Agency Press

URN:NBN:SE:SCB-2014-UF88BR1402_pdf

Denna publikation finns enbart i elektronisk form på www.scb.se
This publication is only available in electronic form on www.scb.se

Förord

Statistiska centralbyrån (SCB) har under 2013 undersökt innovationsverksamheten bland företag i Sverige under åren 2010–2012. I denna rapport redogörs resultaten från innovationsundersökningen på regional nivå.

Resultaten som redovisas i rapporten är bland annat hur stor andel företag i de olika regionerna som bedriver innovationsverksamhet och vilken typ av innovationsverksamhet de bedriver. Det redovisas även hur stora företagens utgifter för egen forskning och utveckling är i de olika regionerna. Resultaten i denna rapport gäller endast för företag med 10–249 anställda.

Tidigare publicerade resultat från denna undersökning finns att läsa på SCB:s hemsida, www.scb.se/uf0315.

Statistiska centralbyrån i maj 2014

Folke Carlsson

Helena Fredin

SCB tackar

Tack vare våra uppgiftslämnare – privatpersoner, företag, myndigheter och organisationer – kan SCB tillhandahålla tillförlitlig och aktuell statistik som tillgodoser samhällets informationsbehov.

Innehåll

A separate text in English is provided at the end of the publication, on page 31.

Förord	3
Sammanfattning	7
Inledning	9
Kort om innovationsundersökningen	9
Regional innovationsstatistik för små och medelstora företag	10
Disposition.....	10
1. Definitioner och regional indelning	11
Definitioner av innovation	11
Regional indelning	14
2. Resultat från undersökningen.....	15
Innovationsverksamhet	15
Olika typer av innovationer	15
Produktinnovationers nyhetsvärde	16
Produktinnovationers andel av omsättningen.....	17
Utgifter för egen forskning och utveckling.....	18
Stöd för innovationsverksamhet	18
Samarbete avseende produkt- och/eller processinnovationer	19
Tabeller	22
Tabellförteckning.....	22
In English.....	31
List of tables.....	32



Sammanfattning

Statistiken i denna rapport baseras på insamlad data från innovationsundersökningen med referensperioden 2010-2012. Resultaten gäller för företag med 10-249 anställda i de branscher som omfattas av innovationsundersökningen. Läsaren ska vara uppmärksam på att resultaten är osäkra när de bryts ner på regional nivå. Detta indikeras av att konfidensintervallen är stora i relation till det skattade värdet. Konfidensintervallen redovisas i tabellbilagan.

Innovationsverksamhet

Västsverige var den region med högst andel företag med innovationsverksamhet under åren 2010-2012. Bland de små och medelstora företagen i Västsverige bedrev 56 procent innovationsverksamhet. Andelen företag med innovationsverksamhet i Sydsverige och Stockholm var 55 respektive 53 procent. Lägst andel företag med innovationsverksamhet hade Norra Mellansverige, där 41 procent av företagen uppgav att de haft innovationsverksamhet.

Olika typer av innovation

I Stockholm uppgav 33 procent av företagen att de introducerat en produktinnovation. Med det hade Stockholm den högsta andelen företag med produktinnovation. Näst högst andel företag med produktinnovation hade Sydsverige med 31 procent och därefter kom Västsverige med 28 procent. I både Stockholm och Sydsverige var produktinnovation den vanligaste innovationstypen medan marknadsföringsinnovation var vanligast i Västsverige. 33 procent av företagen i Västsverige hade under åren 2010-2012 introducerat en innovation inom marknadsföring. Småland med öarna var den region med högst andel processinnovativa företag, 23 procent.

Utgifter för egen forskning och utveckling (FoU)

Högst genomsnittliga utgifter för egen FoU hade företagen i Stockholm med knappt 3 miljoner kronor per företag. I regionerna Sydsverige, Östra Mellansverige och Västsverige var de genomsnittliga utgifterna för egen FoU per företag kring 2 miljoner kronor. Lägst genomsnittliga utgifter hade Norra Mellansverige med knappt 1 miljon kronor.

Innovationssamarbete

Resultaten visar att företagen i Övre Norrland och Mellersta Norrland samarbetade i högre grad i sin innovationsverksamhet än företag i andra regioner. 41 procent av företagen i Övre Norrland med innovationsverksamhet avseende produkt- och/eller processinnovation hade innovationssamarbete och 40 procent av företagen i Mellersta Norrland. Lägst andel företag med innovationssamarbete hade Småland med öarna, 23 procent.

Leverantörer var den vanligaste samarbetspartnern i de flesta regionerna. Företagen i Stockholm och Övre Norrland samarbetade främst med kunder eller klienter från den privata sektorn.

Vanligast var att samarbeta med en partner lokaliserad inom Sveriges gränser. I Norra Mellansverige och Övre Norrland uppgav alla företag med innovationssamarbete att de samarbetat med en partner i Sverige.

Inledning

Statistik om innovationer och innovationsverksamhet kan ha flera användningsområden. Ett syfte med att samla in innovationsdata är att öka förståelsen av innovationer och dess påverkan på ekonomisk tillväxt. För att göra detta krävs kunskap om både innovationsaktiviteter som har en direkt påverkan på ett företags prestation och de faktorer som påverkar ett företags förmåga att utveckla och introducera innovationer. Ett annat syfte med att samla in statistik om innovationsverksamhet är att tillhandahålla indikatorer för att kunna göra jämförelser mellan och inom länder.

Denna rapport gör just jämförelser inom Sverige då statistik om företags innovationsverksamhet redovisas regionalt. Detta är andra gången som regional innovationsstatistik publiceras av SCB. Statistiken i denna rapport baseras på insamlad data från innovationsundersökningen med referensperioden 2010-2012.

Kort om innovationsundersökningen

Sedan 1990-talet har innovationsundersökningen, "Community Innovation Survey" genomförts inom EU. Undersökningen genomförs vartannat år och omfattar innovationsverksamheten i företag de närmast tre förflutna åren. Det innebär att varje undersökning överlappar tidigare undersökning med ett år.

Innovationsundersökningen har förändrats genom åren. Det som är nytt för undersökningen som avser åren 2010–2012 jämfört med föregående undersökning är att några fler branscher undersöks. Företag i branscherna Detaljhandel utom med motorfordon och motorcyklar (SNI 47), Film-, video- och TV-programverksamhet, ljudinspelningar och fonogramutgivning (SNI 59), Planering och sändning av program (SNI 60) och Reklam och marknadsundersökning (SNI 73) ingår nu i undersökningen. I och med de nytillkomna branscherna omfattar innovationsundersökningen avseende 2010–2012 följande branscher:

SNI 2007	Näringsgren
05-09	Gruvor och mineralutvinningsindustri
10-33	Tillverkningsindustri
35-39	El-, gas- och värmeverk; vatten- och reningsverk; anläggningar för avfallshantering, återvinning och sanering
46	Parti- och provisionshandel utom med motorfordon
47	Detaljhandel utom med motorfordon och motorcyklar
49-53	Transport- och magasineringsföretag
58-63	Informations- och kommunikationsverksamhet
64-66	Kreditinstitut och försäkringsbolag m.m.
71-73	Arkitekt- och teknisk konsultverksamhet; teknisk provning och analys, Vetenskaplig forskning och utveckling, Reklam och marknadsundersökning

Då fler branscher ingår i innovationsundersökningen avseende åren 2010-2012 jämfört med tidigare så görs inga jämförelser över tid. Mer information om hur innovationsundersökningen genomförs finns att läsa i rapporten *Innovationsverksamhet i svenska företag 2010-2012*.¹

Regional innovationsstatistik för små och medelstora företag

För att kunna redovisa resultaten på regional nivå har information från SCB:s företagsregister om företagets huvudsäte använts. Resultaten i rapporten baseras på antagandet att ett företag har all sin innovationsverksamhet i den region där företaget har sitt huvudsäte. Detta antagande kan medföra osäkerhet i resultaten då en del företag har sin verksamhet utspridd i flera regioner. Då det främst är de större företagen som har sin verksamhet i flera regioner har vi valt att inte redovisa resultat för företag med 250 eller fler anställda fördelat per region. Resultaten i denna rapport gäller alltså endast för företag med 10-249 anställda.

Läsaren ska vara uppmärksam på att resultaten är osäkra när de bryts ner på regional nivå. Detta indikeras av att konfidensintervallen är stora i relation till det skattade värdet. Konfidensintervallen redovisas i tabellbilagan.

Svarsfrekvensen på undersökningen varierar något i de olika regionerna. Nedan följer en sammanställning av svarsfrekvenserna.

Region	Svarsfrekvens
Stockholm	85 %
Östra Mellansverige	87 %
Småland med öarna	84 %
Sydsverige	86 %
Västsverige	86 %
Norra Mellansverige	85 %
Mellersta Norrland	82 %
Övre Norrland	84 %

Disposition

Rapporten inleds med de definitioner och begrepp som används för att beskriva innovationsverksamhet samt en beskrivning av den regionala indelning som används i rapporten. Därefter redovisas resultaten från den senaste innovationsundersökningen regionalt. Rapporten avslutas med ett tabellavsnitt.

¹ <http://www.scb.se/UF0315>

1. Definitioner och regional indelning

För att lättare kunna ta del av och få förståelse för resultaten i rapporten beskrivs i detta kapitel vilka definitioner som används i undersökningen. Här beskrivs också den regionala indelning som resultaten presenteras efter.

Definitioner av innovation

De definitioner av innovationsverksamhet som används i denna undersökning finns fastlagda i den tredje versionen av en gemensamt framtagen metodmanual av EU och OECD, den så kallade Oslo-manualen.² Innovationsstatistiken delas enligt Oslo-manualen in i fyra olika typer av innovationer: produktinnovationer, processinnovationer, organisatoriska innovationer samt innovationer inom marknadsföring. En innovation ska vara något nytt eller väsentligen förbättrat som företaget antingen är först med att introducera på marknaden, eller som introduceras inom det egna företaget för första gången.

För att räknas som en **produktinnovation** ska en produkt vara ny eller väsentligt förbättrad och ha introducerats på marknaden. Produkten ska vara ny eller väsentligt förbättrad med avseende på dess kapacitet, användarvänlighet, ingående komponenter eller delsystem.

En **processinnovation** är en ny eller väsentligt förbättrad produktionsprocess, distributionsmetod eller stödverksamhet som införts för företagets produkter.

För att räknas som en **organisatorisk innovation** ska det röra sig om en ny metod att organisera företagets affärsverksamhet, ny organisation av arbetsplatsen eller externa relationer som inte tidigare använts av företaget.

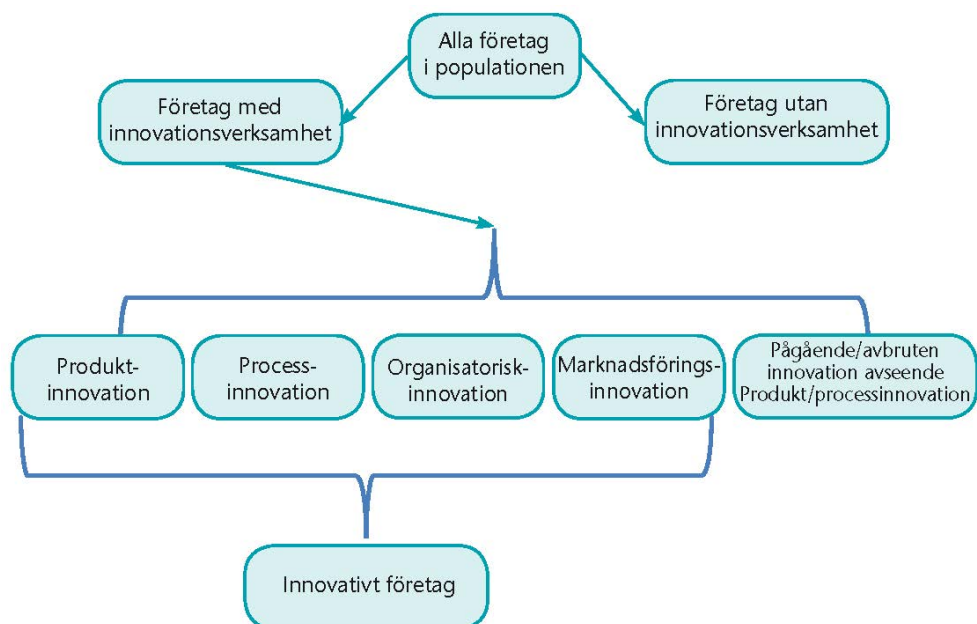
Med **innovationer inom marknadsföring** avses införandet av ett nytt marknadsföringskoncept eller en ny marknadsföringsstrategi, som skiljer sig avsevärt från företagets nuvarande metoder för marknadsföring och som inte använts tidigare.

Företag kan även ha bedrivit innovationsverksamhet avseende produkt- och/eller processinnovationer som av någon anledning skjutits upp eller avbrutits innan produkten kunde introduceras inom den referensperiod som undersökningen avser. Andra företag hade pågående innovationsverksamhet i slutet av referensperioden.

² Oslo Manual: Guidelines for Collecting and Interpreting Innovation Data, 3rd Edition. OECD 2005

Bild 1**Innovationsverksamhet**

Om företaget introducerat någon av de fyra olika innovationstyperna definieras företaget som **innovativt**. De företag som endast angett att de har haft innovationsverksamhet avseende produkt- och/eller processinnovationer men där innovationen av någon anledning skjutits upp eller avbrutits innan produkten kunde introduceras, eller att innovationen var pågående i slutet av referensperioden, räknas tillsammans med de innovativa företagen som **företag med innovationsverksamhet**.

Bild 2**Gruppering av innovationsverksamhet**

Regional indelning

I denna rapport redovisas resultaten efter olika regioner. Indelningen görs enligt NUTS (Nomenclature of territorial units for statistics) som är den regionala indelning som används inom EU för statistikredovisning. Resultaten redovisas på NUTS 2-nivå, vilken innebär att Sverige delas in i 8 riksområden.

Som nämndes i inledningen så gäller resultaten i rapporten i denna rapport endast för företag med 10-249 anställda.

Bild 3

Indelning av Sverige enligt NUTS 2



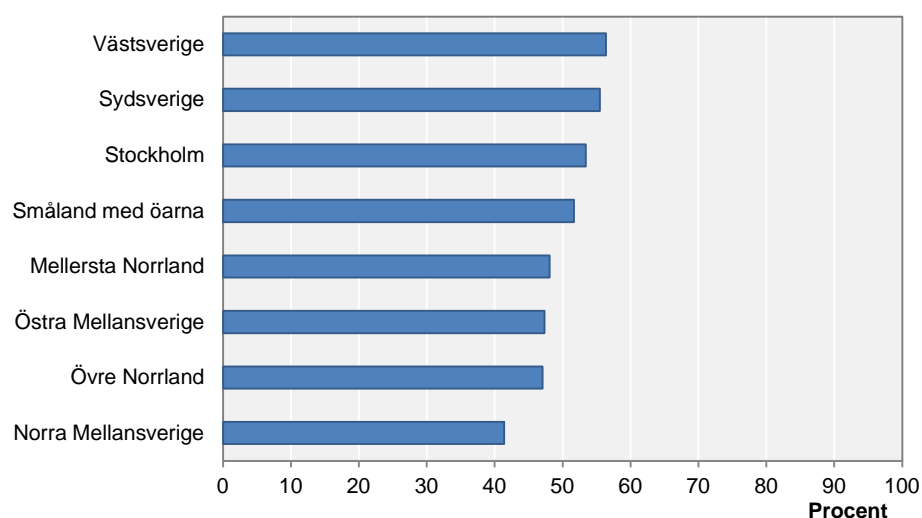
2. Resultat från undersökningen

Innovationsverksamhet

Västsverige var den region med högst andel företag med innovationsverksamhet under åren 2010-2012. Bland de små och medelstora företagen i Västsverige bedrev 56 procent innovationsverksamhet. Andelen företag med innovationsverksamhet i Sydsverige och Stockholm var 55 respektive 53 procent. Lägst andel företag med innovationsverksamhet hade Norra Mellansverige, där 41 procent av företagen uppgav att de haft innovationsverksamhet.

Diagram 1

Andel företag med innovationsverksamhet åren 2010-2012. Procent



Olika typer av innovationer

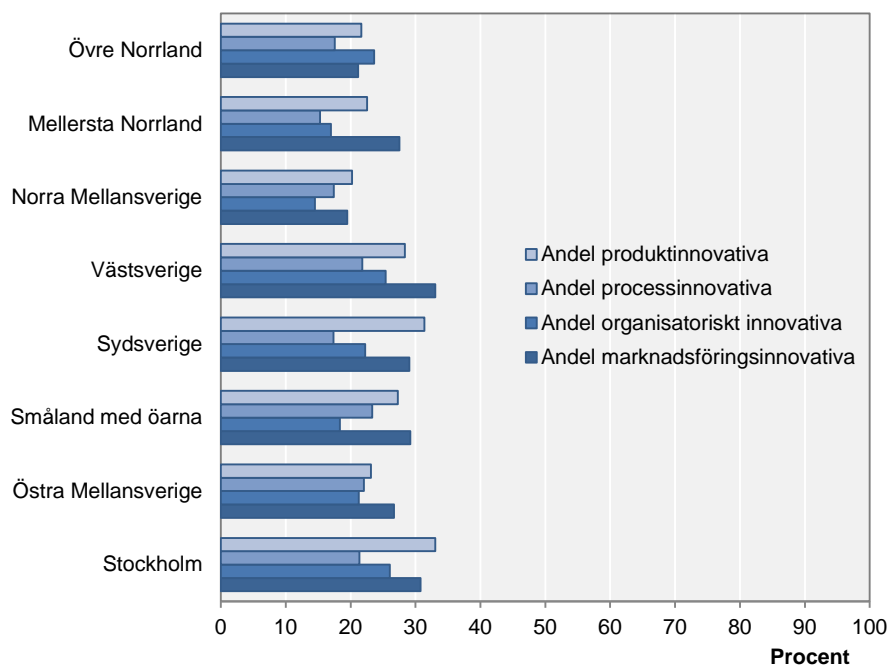
I innovationsundersökningen tillfrågas företagen om de under de senaste tre åren introducerat någon produktinnovation, processinnovation, organisatorisk innovation eller innovation inom marknadsföring. Resultaten på regional nivå visar att det finns skillnader mellan regionerna både när det gäller i vilken utsträckning en innovation har introducerats och vilken innovationstyp som var vanligast.

I Stockholm uppgav 33 procent av företagen att de introducerat en produktinnovation. Med det hade Stockholm den högsta andelen företag med produktinnovation. Näst högst andel företag med produktinnovation hade Sydsverige med 31 procent och därefter kom Västsverige med 28 procent. I både Stockholm och Sydsverige var produktinnovation den vanligaste innovationstypen medan marknadsföringsinnovation var vanligast i Västsverige. 33 procent av företagen i Västsverige hade under åren 2010-2012 introducerat en innovation inom marknadsföring. Småland med öarna var den region med högst andel processinnovativa företag, 23 procent. Skillnaden är dock liten jämfört med Östra Mellansverige och Västsverige som båda hade en andel på 22 procent. Stockholm var den region med högst andel företag som introducerat en organisatorisk

innovation, 26 procent. Lägst andel företag som introducerat en organisatorisk innovation hade Norra Mellansverige, 15 procent.

Diagram 2

Andel företag med olika typer av innovationer åren 2010-2012. Procent

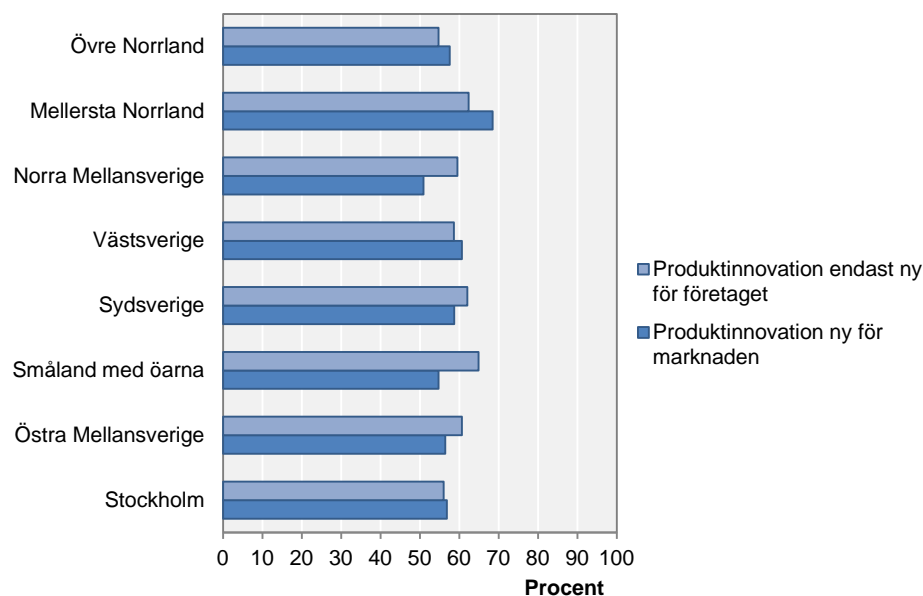


Produktinnovationers nyhetsvärde

De företag som har introducerat produktinnovationer får ange om någon av dessa innovationer var nya för företagets marknad eller endast nya för företaget. I Småland med öarna angav 65 procent av de produktinnovativa företagen att de haft en produktinnovation som var ny endast för företaget och 55 procent angav att de haft en produktinnovation som var ny på företagets marknad. Högst andel företag med produktinnovation som var ny för företagets marknad hade Mellersta Norrland, 68 procent. I Västsverige svarade 61 procent av de produktinnovativa företagen att de haft en produktinnovation som var ny för företagets marknad och 59 procent att de haft en produktinnovation som endast var ny för företaget.

Diagram 3

Andel av de produktinnovativa företagen som introducerat en produktinnovation som var ny endast för företaget respektive ny för företagets marknad, åren 2010-2012. Procent



Produktinnovationers andel av omsättningen

Företag som har introducerat en produktinnovation får ange hur stor del av företagets omsättning som kom från produkter som var nya för företagets marknad, endast nya för företaget respektive oförändrade eller marginellt förändrade produkter under 2012. I företagen i Norra Mellansverige och Mellersta Norrland kom 11 procent av omsättningen från nya eller väsentligt förbättrade produkter som var nya för marknaden. De två regionerna hade med det den högsta andelen av omsättningen från nya eller väsentligt förbättrade produkter som var nya för företagets marknad. Övriga regioner hade en andel på mellan 5 och 7 procent.

Tabell 1

Andel av omsättningen för produktinnovativa företag efter produktens nyhetsvärde, år 2012. Procent

Region	Oförändrade eller marginellt förändrade produkter	Nya eller väsentligt förändrade produkter nya för företaget	Nya eller väsentligt förbättrade produkter nya för marknaden
Stockholm	88	7	6
Östra Mellansverige	90	4	6
Småland med öarna	87	7	6
Sydsverige	87	7	6
Västsvrige	85	8	7
Norra Mellansverige	83	6	11
Mellersta Norrland	84	5	11
Övre Norrland	90	5	5

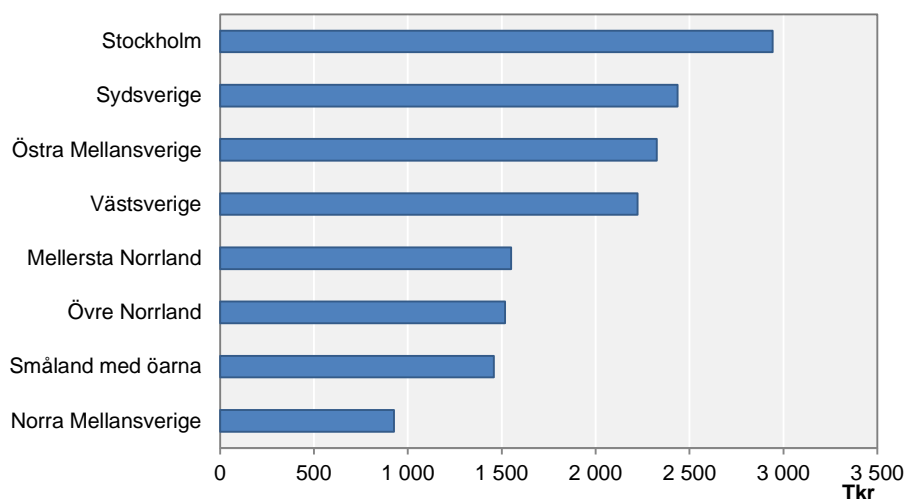
Utgifter för egen forskning och utveckling

Företag som har bedrivit innovationsverksamhet avseende produkt- och/eller processinnovation ombeds att uppskatta företagets utgifter för egen forskning och utveckling (FoU). De små och medelstora företagen i Sverige satsade under 2012 knappt 19 miljarder kronor på egen FoU. Av dessa stod företag i Stockholm för 7 miljarder. Regionerna Västsverige och Sydsverige stod för 4 respektive knappt 3 miljarder av utgifterna för egen FoU.

Högst genomsnittliga utgifter för egen FoU hade företag i Stockholm med knappt 3 miljoner kronor per företag. I regionerna Sydsverige, Östra Mellansverige och Västsverige var de genomsnittliga utgifterna för egen FoU per företag kring 2 miljoner kronor. Lägst genomsnittliga utgifter hade Norra Mellansverige med knappt 1 miljon kronor.

Diagram 4

Genomsnittliga utgifter för egen forskning och utveckling år 2012. Utgifter per antal företag med innovationsverksamhet avseende produkt- och/eller processinnovation. Tkr



Stöd för innovationsverksamhet

Företag kan få stöd för sin innovationsverksamhet från det offentliga. I innovationsundersökningen avseende åren 2010-2012 ställdes för första gången frågor om stöd för innovationsverksamhet. Frågan ställdes till de företag som svarat att de haft innovationsverksamhet avseende produkt- och/eller processinnovationer.

Av företagen i Mellersta Norrland med innovationsverksamhet avseende produkt- och/eller processinnovationer uppgav 8 procent att de under åren 2010-2012 fått stöd för sin innovationsverksamhet från kommuner, landsting, kommunal- och landstingsförbund. Mellersta Norrland var därmed den region där högst andel företag angav att de fått stöd från dessa organisationer. Mellersta Norrland var även den region där högst andel företag angav att de fått ekonomiskt stöd från staten för sin innovationsverksamhet, 18 procent. Näst högst andel med stöd från staten hade Övre Norrland med 16 procent av företagen med innovationsverksamhet avseende produkt- och/eller processinnovation. 11

procent av företagen i Övre Norrland angav att de fått stöd från den Europeiska unionen. I tabellbilagan redovisas konfidensintervallen för antal skattade företag som erhållit stöd. Konfidensintervallen är stora i relation till de skattade värdena, vilket indikerar att resultaten är osäkra.

Tabell 2

Andel företag med innovationsverksamhet avseende produkt- och/eller processinnovation som fått stöd för innovationsverksamhet åren 2010-2012. Procent

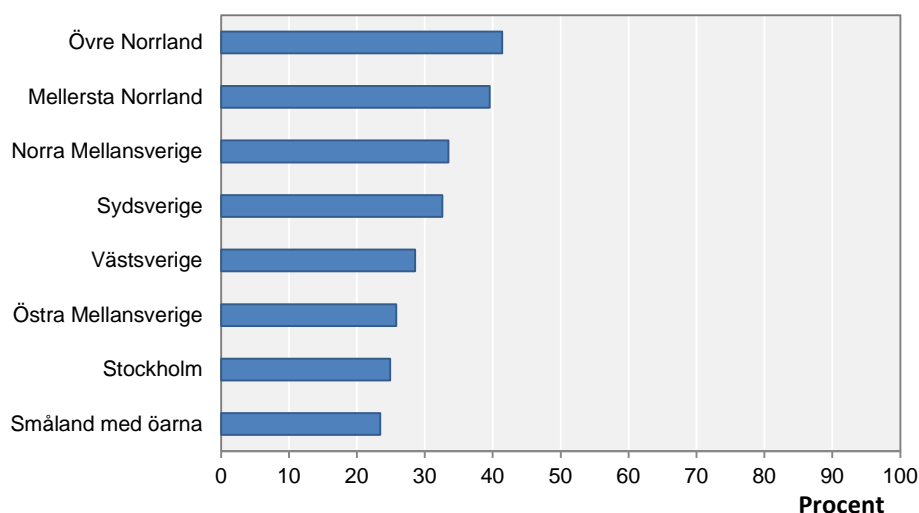
Region	Stöd från kommuner, landsting, kommunal- och landstingsförbund	Stöd från staten	Stöd från Europeiska unionen	Stöd från EU:s sjunde ramprogram för forskning och utveckling
Stockholm	1	6	3	2
Östra Mellansverige	2	10	4	2
Småland med öarna	4	5	4	0
Sydsverige	1	6	5	2
Västsverige	5	9	6	2
Norra Mellansverige	3	7	6	3
Mellersta Norrland	8	18	3	0
Övre Norrland	2	16	11	2

Samarbete avseende produkt- och/eller processinnovationer

Innovationssamarbete innebär aktivt deltagande i gemensamma innovationsprojekt tillsammans med andra företag eller organisationer, både i Sverige och utomlands. Alla parter i innovationssamarbetet behöver inte dra kommersiell nytta av verksamheten. Innovationsverksamhet som endast läggs ut på andra företag där det inte sker något aktivt samarbete räknas inte som innovationssamarbete.

Frågan om samarbete ställs endast till de företag som angett att de har bedrivit verksamhet inom produkt- och/eller processinnovation.

Resultaten visar att företagen i Övre Norrland och Mellersta Norrland samarbetade i högre grad i sin innovationsverksamhet än i företag i andra regioner. 41 procent av företagen i Övre Norrland med innovationsverksamhet avseende produkt- och/eller processinnovation hade innovationssamarbete och 40 procent av företagen i Mellersta Norrland. Lägst andel företag med innovationssamarbete hade Småland med öarna, 23 procent.

Diagram 5**Andel företag med innovationssamarbete avseende produkt- och/eller processinnovationer åren 2010-2012. Procent**

Företagen får ange vilken typ av partner de har samarbetat med i sin innovationsverksamhet. Leverantörer var den vanligaste samarbetspartnern i de flesta regionerna. Företagen i Stockholm och Övre Norrland samarbetade främst med kunder eller klienter från den privata sektorn. I Småland med öarna angav så många som 97 procent av företagen med innovationssamarbete att de samarbetat med leverantörer. Minst vanligt var det att samarbeta med privata FoU-institut och offentliga forskningsinstitut.

Tabell 3**Samarbetspartner i innovationsverksamheten avseende produkt- och/eller processinnovation åren 2010-2012. Procent**

Region	Andra företag inom koncern	Leverantörer	Kunder/klienter från privata sektorn	Kunder/klienter från offentliga sektorn	Konkurrenter	Konsulter eller privata laboratorier	Universitet eller högskolor	Privata FoU-institut	Offentliga forskningsinstitut
Stockholm	50	75	80	40	52	53	43	26	23
Östra Mellansverige	38	90	82	52	44	59	63	28	26
Småland med öarna	50	97	80	18	59	52	43	28	17
Sydsverige	54	85	77	41	63	60	55	17	24
Västsverige	62	85	83	44	68	63	60	32	29
Norra Mellansverige	61	90	81	32	72	57	50	22	25
Mellersta Norrland	57	87	79	37	61	68	63	38	34
Övre Norrland	47	93	94	46	70	52	61	25	24

Företagen med innovationssamarbete har fått ange samarbetspartnerns lokalisering. Vanligast var att samarbeta med en partner lokaliserad inom Sveriges gränser. I Norra Mellansverige och Övre Norrland uppgav alla företag med innovationssamarbete att de samarbetat med en partner i Sverige. I alla regioner uppgav mer än 90 procent av företagen med innovationssamarbete att de samarbetat med en partner i Sverige.

Västsverige var den region där högst andel företag angav att de samarbetat med en partner i övriga Europa samt i Kina eller Indien, andelen var 74 respektive 27 procent.

Tabell 4

Samarbetspartnerns lokalisering för företag med innovationsverksamhet avseende produkt- och/eller processinnovation, åren 2010-2012. Procent

Region	Sverige	Övriga Europa	USA	Kina eller Indien	Övriga länder
Stockholm	94	62	38	18	27
Östra Mellansverige	96	47	33	6	12
Småland med öarna	94	68	25	15	15
Sydsverige	91	66	23	19	14
Västsverige	97	74	36	27	21
Norra Mellansverige	100	68	43	19	28
Mellersta Norrland	99	67	22	23	21
Övre Norrland	100	54	33	21	10

Tabeller

Tabellförteckning

1. Företagens innovationsverksamhet, efter region och typ av innovation, 2010-2012, 10-249 anställda, antal	23
2. Antal företag med produktinnovation som var endast ny för företaget eller ny för företagets marknad, 2010-2012, efter region, 10-249 anställda	24
3. Andel av företagets omsättning 2012 som kom från oförändrade varor/tjänster, nya varor/tjänster för företaget eller nya varor/tjänster för marknaden, efter region, 10-249 anställda	24
4. Utgifter för egen forskning och utveckling år 2012 samt antal företag med innovationsverksamhet avseende produkt- och/eller processinnovation, tkr, efter region, 10-249 anställda	25
5. Antal företag med stöd för innovationsverksamhet 2010-2012, efter region, 10-249 anställda	26
6. Antal företag med innovationsverksamhet avseende produkt- och/eller processinnovation som haft innovationssamarbete, efter samarbetspartnerns lokalisering och region, 2010-2012, 10-249 anställda	27
7. Antal företag med innovationsverksamhet avseende produkt- och/eller processinnovation som haft innovationssamarbete, efter typ av partner och region, 2010-2012, 10-249 anställda	28

1. Företagens innovationsverksamhet, efter region och typ av innovation, 2010-2012, 10-249 anställda, antal

1. Innovation activity, by region and type of activity, 2010-2012, 10-249 employees

Region	NUTS	Antal företag (totalt)	Företag med innovationsverksamhet		Produktinnovativ	
			Antal	KI	Antal	KI
Östra Sverige	SE1	8 054	4 143 ±	245	2 400 ±	207
Stockholm	SE11	5 426	2 898 ±	199	1 792 ±	173
Östra Mellansverige	SE12	2 628	1 244 ±	143	608 ±	114
Södra Sverige	SE2	9 334	5 134 ±	256	2 703 ±	229
Småland med öarna	SE21	2 238	1 156 ±	112	610 ±	98
Sydsverige	SE22	2 665	1 479 ±	137	836 ±	134
Västsverige	SE23	4 431	2 499 ±	185	1 257 ±	158
Norra Sverige	SE3	3 181	1 416 ±	119	673 ±	91
Norra Mellansverige	SE31	1 551	642 ±	90	314 ±	70
Mellersta Norrland	SE32	661	318 ±	47	149 ±	32
Övre Norrland	SE33	969	456 ±	62	210 ±	48
Hela riket	Totalt	20 569	10 693 ±	374	5 775 ±	322

Region	NUTS	Processinnovativ		Organisatoriskt innovativ		Marknadsföringsinnovativ	
		Antal	KI	Antal	KI	Antal	KI
Östra Sverige	SE1	1 740 ±	191	1 971 ±	206	2 370 ±	217
Stockholm	SE11	1 160 ±	153	1 412 ±	170	1 669 ±	178
Östra Mellansverige	SE12	580 ±	114	559 ±	116	701 ±	124
Södra Sverige	SE2	1 952 ±	191	2 129 ±	219	2 891 ±	241
Småland med öarna	SE21	522 ±	97	411 ±	87	653 ±	106
Sydsverige	SE22	463 ±	91	593 ±	112	774 ±	132
Västsverige	SE23	967 ±	138	1 125 ±	168	1 464 ±	173
Norra Sverige	SE3	541 ±	80	566 ±	80	688 ±	93
Norra Mellansverige	SE31	270 ±	61	225 ±	52	302 ±	69
Mellersta Norrland	SE32	101 ±	28	112 ±	32	182 ±	40
Övre Norrland	SE33	170 ±	43	229 ±	52	205 ±	48
Hela riket	Totalt	4 233 ±	282	4 666 ±	311	5 950 ±	338

2. Antal företag med produktinnovation som var endast ny för företaget eller ny för företagets marknad, 2010-2012, efter region, 10-249 anställda

2. Number of product innovative enterprises that introduced a product innovation new only to the firm or new to the market, 2010-2012, by region, 10-249 employees

Region	NUTS	Produktinnovativa företag		Produktinnovation endast ny för företaget		Produktinnovation ny för marknaden	
		Antal	KI	Antal	KI	Antal	KI
Östra Sverige	SE1	2 400 ±	207	1 373 ±	167	1 362 ±	172
Stockholm	SE11	1 792 ±	173	1 004 ±	138	1 019 ±	150
Östra Mellansverige	SE12	608 ±	114	369 ±	94	343 ±	85
Södra Sverige	SE2	2 703 ±	229	1 653 ±	189	1 588 ±	200
Småland med öarna	SE21	610 ±	98	396 ±	88	334 ±	78
Sydsverige	SE22	836 ±	134	519 ±	110	491 ±	118
Västsverige	SE23	1 257 ±	158	737 ±	126	763 ±	141
Norra Sverige	SE3	673 ±	91	395 ±	73	383 ±	66
Norra Mellansverige	SE31	314 ±	70	187 ±	56	160 ±	45
Mellersta Norrland	SE32	149 ±	32	93 ±	27	102 ±	31
Övre Norrland	SE33	210 ±	48	115 ±	38	121 ±	37
Hela riket	Totalt	5 775 ±	322	3 421 ±	262	3 334 ±	272

3. Andel av företagets omsättning 2012 som kom från oförändrade varor/tjänster, nya varor/tjänster för företaget eller nya varor/tjänster för marknaden, efter region, 10-249 anställda

3. Share of turnover 2012 from unchanged goods/services, product innovations new to the enterprise or product innovations new to the market, by region, 10-249 employees

Region	NUTS	Omsättning från oförändrade eller marginellt förändrade produkter, %		Omsättning från nya eller väsentligt förändrade produkter nya för företaget, %		Omsättning från nya eller väsentligt förbättrade produkter nya för marknaden, %	
		Antal	KI, %	Antal	KI, %	Antal	KI, %
Östra Sverige	SE1	88 ±	2	6 ±	2	6 ±	1
Stockholm	SE11	88 ±	2	7 ±	2	6 ±	1
Östra Mellansverige	SE12	90 ±	2	4 ±	1	6 ±	2
Södra Sverige	SE2	86 ±	2	7 ±	1	7 ±	1
Småland med öarna	SE21	87 ±	3	7 ±	2	6 ±	2
Sydsverige	SE22	87 ±	3	7 ±	2	6 ±	2
Västsverige	SE23	85 ±	3	8 ±	2	7 ±	2
Norra Sverige	SE3	85 ±	3	6 ±	2	9 ±	3
Norra Mellansverige	SE31	83 ±	6	6 ±	3	11 ±	5
Mellersta Norrland	SE32	84 ±	6	5 ±	2	11 ±	8
Övre Norrland	SE33	90 ±	2	5 ±	1	5 ±	2
Hela riket	Totalt	87 ±	1	7 ±	1	7 ±	1

4. Utgifter för egen forskning och utveckling år 2012 samt antal företag med innovationsverksamhet avseende produkt- och/eller processinnovation, tkr, efter region, 10-249 anställda

4. Innovation expenditure for in-house R&D 2012 and number of enterprises with innovation activities for process and product innovation, by region, thousand SEK, 10-249 employees

Region	NUTS	Antal företag med innovationsverksamhet avseende produkt- och/eller processinnovation	KI	Utgifter för egen forskning och utveckling	KI
Östra Sverige	SE1	3 379	± 235	9 344	± 1 269
Stockholm	SE11	2 410	± 191	7 091	± 1 071
Östra Mellansverige	SE12	969	± 137	2 254	± 681
Södra Sverige	SE2	3 916	± 247	8 249	± 1 259
Småland med öarna	SE21	912	± 108	1 330	± 335
Sydsverige	SE22	1 123	± 137	2 735	± 534
Västsverige	SE23	1 881	± 174	4 183	± 1 089
Norra Sverige	SE3	1 059	± 109	1 312	± 240
Norra Mellansverige	SE31	514	± 85	476	± 131
Mellersta Norrland	SE32	220	± 39	341	± 88
Övre Norrland	SE33	326	± 55	495	± 181
Hela riket	Totalt	8 354	± 357	18 905	± 1 804

5. Antal företag med stöd för innovationsverksamhet 2010-2012, efter region, 10-249 anställda

5. Number of enterprises with financial support for innovation activities 2010-2012, by region, 10-249 employees

Region	NUTS	Företag med innovationsverksamhet avseende produkt- och/eller processinnovation		Stöd från kommuner, landsting, kommunal- och landstingsförbund		Stöd från staten	
		Antal	KI	Antal	KI	Antal	KI
Östra Sverige	SE1	3 379 ±	235	54 ±	42	233 ±	65
Stockholm	SE11	2 410 ±	191	36 ±	29	138 ±	49
Östra Mellansverige	SE12	969 ±	137	18 ±	31	95 ±	43
Södra Sverige	SE2	3 916 ±	247	142 ±	62	281 ±	76
Småland med öarna	SE21	912 ±	108	33 ±	25	45 ±	27
Sydsverige	SE22	1 123 ±	137	12 ±	8	62 ±	28
Västsverige	SE23	1 881 ±	174	97 ±	56	174 ±	66
Norra Sverige	SE3	1 059 ±	109	40 ±	25	130 ±	36
Norra Mellansverige	SE31	514 ±	85	17 ±	20	38 ±	21
Mellersta Norrland	SE32	220 ±	39	18 ±	15	40 ±	17
Övre Norrland	SE33	326 ±	55	5 ±	3	51 ±	24
Hela riket	Totalt	8 354 ±	357	236 ±	79	643 ±	107

Region	NUTS	Stöd från Europeiska unionen		Stöd från EU:s sjunde ramprogram för forskning och utveckling	
		Antal	KI	Antal	KI
Östra Sverige	SE1	115 ±	39	64 ±	31
Stockholm	SE11	78 ±	34	49 ±	29
Östra Mellansverige	SE12	38 ±	18	15 ±	11
Södra Sverige	SE2	206 ±	75	59 ±	37
Småland med öarna	SE21	38 ±	20	0 ±	0
Sydsverige	SE22	61 ±	41	20 ±	14
Västsverige	SE23	107 ±	60	39 ±	34
Norra Sverige	SE3	77 ±	32	23 ±	20
Norra Mellansverige	SE31	33 ±	24	16 ±	20
Mellersta Norrland	SE32	6 ±	2	0 ±	0
Övre Norrland	SE33	37 ±	22	7 ±	4
Hela riket	Totalt	398 ±	91	145 ±	52

6. Antal företag med innovationsverksamhet avseende produkt- och/eller processinnovation som haft innovationssamarbete, efter samarbetspartners lokalisering och region, 2010-2012, 10-249 anställda

6. Number of product/process innovative enterprises who cooperated in their innovation activity, by location of partner and region, 2010-2012, 10-249 employees

Region	NUTS	Samarbete totalt		Sverige		Övriga Europa	
		Antal företag som samarbetat	KI	Antal företag som samarbetat	KI	Antal företag som samarbetat	KI
Östra Sverige	SE1	850 ±	126	806 ±	125	489 ±	73
Stockholm	SE11	600 ±	104	566 ±	103	371 ±	66
Östra Mellansverige	SE12	250 ±	71	240 ±	70	118 ±	32
Södra Sverige	SE2	1 118 ±	151	1 058 ±	147	783 ±	123
Småland med öarna	SE21	214 ±	57	202 ±	55	145 ±	45
Sydsverige	SE22	366 ±	96	333 ±	92	240 ±	71
Västsverige	SE23	538 ±	102	523 ±	101	398 ±	89
Norra Sverige	SE3	394 ±	76	393 ±	76	248 ±	64
Norra Mellansverige	SE31	172 ±	59	172 ±	59	117 ±	52
Mellersta Norrland	SE32	87 ±	27	86 ±	27	58 ±	23
Övre Norrland	SE33	135 ±	40	135 ±	40	73 ±	30
Hela riket	Totalt	2 362 ±	211	2 258 ±	208	1 519 ±	157

Region	NUTS	USA		Kina eller Indien		Övriga länder	
		Antal företag som samarbetat	KI	Antal företag som samarbetat	KI	Antal företag som samarbetat	KI
Östra Sverige	SE1	308 ±	62	124 ±	33	190 ±	58
Stockholm	SE11	225 ±	56	109 ±	32	159 ±	54
Östra Mellansverige	SE12	83 ±	27	16 ±	4	31 ±	21
Södra Sverige	SE2	333 ±	79	245 ±	81	200 ±	56
Småland med öarna	SE21	54 ±	23	32 ±	27	33 ±	19
Sydsverige	SE22	86 ±	40	69 ±	47	52 ±	23
Västsverige	SE23	193 ±	64	144 ±	60	115 ±	48
Norra Sverige	SE3	139 ±	52	81 ±	42	80 ±	42
Norra Mellansverige	SE31	74 ±	43	33 ±	31	48 ±	38
Mellersta Norrland	SE32	19 ±	13	20 ±	12	18 ±	12
Övre Norrland	SE33	45 ±	26	28 ±	25	14 ±	14
Hela riket	Totalt	780 ±	113	450 ±	97	470 ±	91

7. Antal företag med innovationsverksamhet avseende produkt- och/eller processinnovation som haft innovationssamarbete, efter typ av partner och region, 2010-2012, 10-249 anställda

7. Number of product/process innovative enterprises who cooperated in their innovation activity, by type of cooperation partner and region, 2010-2012, 10-249 employees

Region	NUTS	Samarbete totalt			Andra företag inom koncern			Leverantörer		
		Antal företag som samarbetat	±	KI	Antal företag som samarbetat	±	KI	Antal företag som samarbetat	±	KI
Östra Sverige	SE1	850	±	126	396	±	65	672	±	118
Stockholm	SE11	600	±	104	300	±	58	447	±	95
Östra Mellansverige	SE12	250	±	71	96	±	29	225	±	70
Södra Sverige	SE2	1 118	±	151	637	±	115	977	±	145
Småland med öarna	SE21	214	±	57	108	±	35	208	±	57
Sydsverige	SE22	366	±	96	196	±	72	312	±	91
Västsverige	SE23	538	±	102	334	±	83	457	±	97
Norra Sverige	SE3	394	±	76	219	±	59	356	±	73
Norra Mellansverige	SE31	172	±	59	105	±	47	154	±	56
Mellersta Norrland	SE32	87	±	27	50	±	22	76	±	26
Övre Norrland	SE33	135	±	40	64	±	28	126	±	39
Hela riket	Totalt	2 362	±	211	1 252	±	145	2 005	±	200

Region	NUTS	Kunder/klienter från privata sektorn		Kunder/klienter från offentliga sektorn		Konkurrenter				
		Antal företag som samarbetat	±	KI	Antal företag som samarbetat	±	KI	Antal företag som samarbetat	±	KI
Östra Sverige	SE1	686	±	107	368	±	86	423	±	75
Stockholm	SE11	481	±	88	239	±	66	313	±	66
Östra Mellansverige	SE12	205	±	61	129	±	56	110	±	34
Södra Sverige	SE2	901	±	138	425	±	103	721	±	128
Småland med öarna	SE21	172	±	50	38	±	16	127	±	44
Sydsverige	SE22	281	±	87	149	±	67	230	±	78
Västsverige	SE23	448	±	94	238	±	77	365	±	91
Norra Sverige	SE3	335	±	69	149	±	45	271	±	65
Norra Mellansverige	SE31	140	±	51	55	±	32	123	±	51
Mellersta Norrland	SE32	69	±	23	32	±	15	53	±	20
Övre Norrland	SE33	127	±	39	62	±	27	95	±	36
Hela riket	Totalt	1 923	±	187	942	±	141	1 415	±	162

7. (forts.)

Region	NUTS	Konsulter eller privata laboratorier		Universitet eller högskolor	
		Antal företag som samarbetat	KI	Antal företag som samarbetat	KI
Östra Sverige	SE1	462 ±	89	417 ±	89
Stockholm	SE11	315 ±	75	260 ±	70
Östra Mellansverige	SE12	147 ±	49	157 ±	55
Södra Sverige	SE2	672 ±	124	616 ±	120
Småland med öarna	SE21	112 ±	28	93 ±	31
Sydsverige	SE22	219 ±	83	201 ±	78
Västsverige	SE23	341 ±	88	322 ±	85
Norra Sverige	SE3	226 ±	58	223 ±	56
Norra Mellansverige	SE31	98 ±	46	86 ±	43
Mellersta Norrland	SE32	59 ±	22	55 ±	20
Övre Norrland	SE33	70 ±	27	83 ±	30
Hela riket	Totalt	1 360 ±	163	1 256 ±	159

Region	NUTS	Privata FoU-institut		Offentliga forskningsinstitut	
		Antal företag som samarbetat	KI	Antal företag som samarbetat	KI
Östra Sverige	SE1	223 ±	63	206 ±	46
Stockholm	SE11	153 ±	57	140 ±	37
Östra Mellansverige	SE12	70 ±	27	65 ±	28
Södra Sverige	SE2	293 ±	87	281 ±	85
Småland med öarna	SE21	59 ±	22	36 ±	17
Sydsverige	SE22	61 ±	41	88 ±	55
Västsverige	SE23	173 ±	74	157 ±	63
Norra Sverige	SE3	105 ±	37	106 ±	42
Norra Mellansverige	SE31	38 ±	25	43 ±	30
Mellersta Norrland	SE32	33 ±	19	30 ±	18
Övre Norrland	SE33	34 ±	20	33 ±	22
Hela riket	Totalt	622 ±	113	592 ±	106



In English

The statistics in this report are based on the results from the Community Innovation Survey (CIS) 2012, with the observation period 2010 to 2012. Results for enterprises with 10-249 employees in the surveyed industries are presented. The confidence intervals are large and this is something the reader must include in the analysis.

Innovation activity

56 percent of the small and medium sized enterprises in West Sweden were innovation-active during 2010-2012. The shares of enterprises active with innovation in South Sweden and Stockholm were 55 and 53 percent. North Central Sweden had the lowest share of innovation-active enterprises where 41 percent of the enterprises reported innovation activity.

Different types of innovation

The highest share of product-innovative enterprises had Stockholm. 33 percent of the enterprises in Stockholm reported that they introduced a new or significantly improved product during 2010-2012. The corresponding figures for South Sweden and West Sweden were 31 and 28 percent. Product innovation was the most common type of innovation in both Stockholm and South Sweden while marketing innovation was the most common innovation type in West Sweden. 33 percent of the enterprises in West Sweden introduced a marketing innovation during 2010-2012. Småland with islands was the region with the highest share of process innovative enterprises, 23 percent.

Innovation cooperation

Enterprises in Upper Norrland and Central Norrland cooperated in their innovation activities to a larger extent than other regions. 41 percent of the enterprises in Upper Norrland with innovation activities for product and/or process innovation cooperated and 40 percent of the enterprises in Central Norrland. Småland with islands had the lowest share of enterprises that cooperated, 23 percent.

Suppliers were the most common cooperation partner in most of the regions. Enterprises in Stockholm and Upper Norrland mostly cooperated with clients or customers from the private sector.

It was most common to cooperate with a partner located in Sweden. All enterprises with innovation cooperation in North Central Sweden and Upper Norrland reported that they had cooperated with a partner in Sweden.

A note of thanks

We would like to express appreciation to our survey respondents – the people, enterprises, government agencies and other institutions of Sweden – with whose cooperation Statistics Sweden is able to provide reliable and timely statistical information meeting the current needs of our modern society.

List of tables

1. Innovation activity, by region and type of activity, 2010-2012, 10-249 employees.....	23
2. Number of product innovative enterprises that introduced a product innovation new only to the firm or new to the market, 2010-2012, by region, 10-249 employees.....	24
3. Share of turnover 2012 from unchanged goods/services, product innovations new to the enterprise or product innovations new to the market, by region, 10-249 employees.....	24
4. Innovation expenditure for in-house R&D and number of enterprises with innovation activities for process and product innovation, by region, thousand SEK, 2012, 10-249 employees.....	25
5. Number of enterprises with financial support for innovation activities 2010-2012, by region, 10-249 employees.....	26
6. Number of product/process innovative enterprises who co-operated in their innovation activity, by location of partner and region, 2010-2012, 10-249 employees.....	27
7. Number of product/process innovative enterprises who co-operated in their innovation activity, by type of co-operation partner and region, 2010-2012, 10-249 employees.....	28

All officiell statistik finns på: **www.scb.se**

Statistikservice: tfn 08-506 948 01

All official statistics can be found at: **www.scb.se**

Statistics Service service, phone +46 8 506 948 01