

Konjunkturstatistik, löner för statlig sektor, januari 2002

Salaries in The Governmental Sector, January 2002

I korta drag

Löneökningstakten var 4,3 procent i januari

Löneutvecklingen mellan januari 2001 och januari 2002 var för hel- och deltidstjänstgörande +4,3 procent. I löneutvecklingen ingår lönehöjningar som följd av 2001 års avtal och effekter av strukturförändringar som inträffat inom myndigheten. Förändringstalen är baserade på skillnader mellan de definitiva lönerna 2001 och de preliminära lönerna 2002.

Inom civilförvaltningen ökade lönerna med 4,5 procent. För försvaret ökade lönerna med 3,9 procent.

För kvinnor inom statlig sektor ökade lönerna med 4,5 procent. Männen löneökning uppgick till 4,3 procent.

Antal sysselsatta ökade med 2,0 procent

De affärsdrivande verken och Sveriges riksbank hänförs från och med januari 2001 till den privata sektorn. Utlandsanställda ingår inte i undersökningen från och med mars 2001.

Antalet sysselsatta inom den kvarvarande delen av den statliga sektorn var 219 640 under januari 2002. Detta är jämfört med januari 2001 en ökning med 4 230 personer eller 2,0 procent.

Inom civilförvaltningen var antalet sysselsatta 176 910 under januari 2002. Detta är jämfört med januari 2001 en ökning med 4 920 personer.

Inom försvaret minskade antalet anställda med 1 320 till 26 710.

Medlingsinstitutet
National Mediation Office

Christina Eurén, tfn 08-545 292 45,
christina.euren@mi.se, www.mi.se



Statistiska centralbyrån
Statistics Sweden

Lena Larsson, SCB, tfn 019-17 60 19, lena.larsson2@scb.se
Jenny Karlsson, SCB, tfn 019-17 69 83, jenny.karlsson@scb.se

Statistiken har producerats av SCB på uppdrag av Medlingsinstitutet (MI), som ansvarar för officiell statistik inom området.

ISSN 0082-0237 Serie AM – Arbetsmarknad. Utkom den 27 mars 2002.
Tidigare publicering: Se avsnittet Fakta om statistiken.
Utgivare av Statistiska meddelanden är Svante Öberg, SCB.

Innehåll

Statistiken med kommentarer	3
Löner	3
Löneutveckling inom statlig sektor	4
Sysselsättning	4
Tabeller	5
1. Statlig sektor – genomsnittlig månadslön, fördelad efter myndighet, januari 2002	5
2. Statlig sektor – genomsnittlig månadslön, inklusive retroaktiv lön, fördelad efter myndighet, januari 2001	6
3. Statlig sektor – genomsnittlig månadslön fördelad efter näringsgren, januari 2002	7
4. Statlig sektor – genomsnittlig månadslön, utveckling fr.o.m. januari 2000 t.o.m. januari 2002	8
5. Statlig sektor – genomsnittlig månadslön för Civilförvaltningen och Försvaret, utveckling fr.o.m. januari 2000 t.o.m. januari 2002	9
6. Statlig sektor – antal sysselsatta fördelade efter myndighet, januari 2002	10
7. Statlig sektor – antal sysselsatta fördelade efter län, januari 2002	11
8. Statlig sektor – antal sysselsatta fördelade efter näringsgren, januari 2002	12
Fakta om statistiken	13
Inledning	13
Detta omfattar statistiken	13
Objekt och population	13
Statistiska mått	13
Variabler	14
Redovisningsgrupper	14
Så görs statistiken	14
Statistikens tillförlitlighet	15
Bortfall	15
Täckning	15
Bra att veta	15
Spridningsformer	15
Primärmaterial	15
Annan statistik	15
In English	16
Summary	16
List of tables	16
List of terms	17

Statistiken med kommentarer

Löner

Löneutvecklingen mellan januari 2001 och januari 2002 var för hel- och deltidstjänstgörande + 4,3 procent. Kvinnornas löner ökade med 4,5 procent. Männens löneökning uppgick till 4,3 procent.

Genomsnittlig månadslön uppräknad till heltidslön för deltidsanställda och procentuell förändring från samma månad föregående år

	Genomsnittlig månadslön	
	Medellön	%
Heltidstjänstgörande		
Kvinnor	21 190	+ 4,6
Män	25 080	+ 4,4
Totalt	23 350	+ 4,3
Deltidstjänstgörande		
Kvinnor	19 850	+ 4,1
Män	25 130	+ 2,7
Totalt	21 190	+ 3,6
Hel- och deltidstjänstgörande		
Kvinnor	21 000	+ 4,5
Män	25 080	+ 4,3
Totalt	23 160	+ 4,3

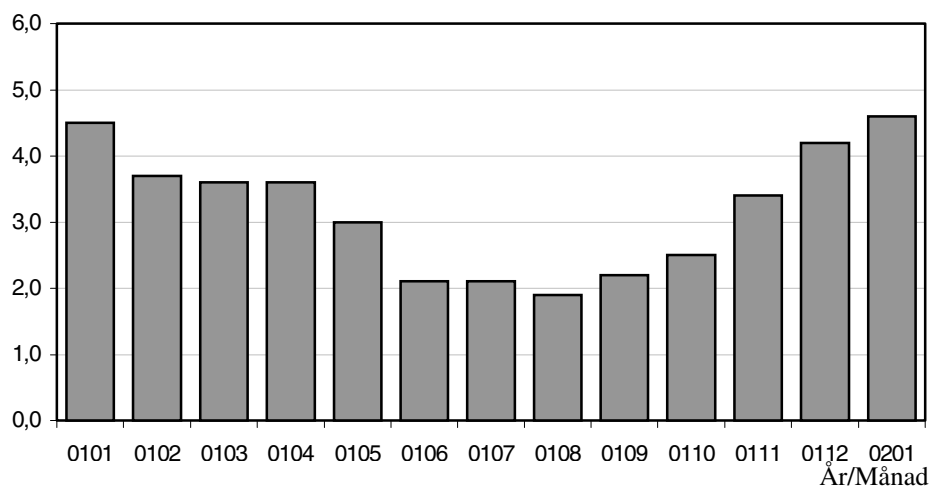
För civilförvaltningen ökade lönerna med 4,5 procent mellan januari 2001 och januari 2002. Försvarets löneökningstakt var 3,9 procent för samma period. Detta medför en ökning med 4,3 procent för den totala statliga sektorn.

Genomsnittlig månadslön och procentuell förändring från samma månad föregående år

	Genomsnittlig månadslön		
	Januari 2001	Januari 2002	%
Civilförvaltningen			
Kvinnor	20 510	21 460	+ 4,6
Män	24 150	25 240	+ 4,5
Totalt	22 420	23 420	+ 4,5
Försvaret			
Kvinnor	19 060	19 960	+ 4,7
Män	23 990	24 890	+ 3,8
Totalt	22 950	23 840	+ 3,9
Totalt			
Kvinnor	20 090	21 000	+ 4,5
Män	24 050	25 080	+ 4,3
Totalt	22 210	23 160	+ 4,3

Löneutveckling inom statlig sektor

Procent



Diagrammet ovan baseras på preliminära löneuppgifter och visar löneutvecklingen inom den statliga sektorn. Löneutvecklingen är mätt på den genomsnittliga månadslönen, dvs. grundlön, fasta samt rörliga tillägg jämfört med 12 månader tidigare.

Sysselsättning

Antalet sysselsatta i den statliga sektorn ökade med 4 230 personer mellan januari 2001 och januari 2002. Civilförvaltningen ökade med 4 920 personer. Försvarets minskning uppgick till 1 320 personer.

Antal sysselsatta och procentuell förändring från samma månad föregående år

	Antal sysselsatta		
	Januari 2001	Januari 2002	%
Civilförvaltningen	172 000	176 910	+ 2,9
Omräknat till heltidspersoner	153 250	157 250	+ 2,6
Försvaret	28 040	26 710	- 4,7
Omräknat till heltidspersoner	26 520	25 460	- 4,0
Totalt	215 410	219 640	+ 2,0
Omräknat till heltidspersoner	194 310	197 830	+ 1,8

Tabeller

1. Statlig sektor – genomsnittlig månadslön, fördelad efter myndighet, januari 2002

1. Governmental sector – average monthly salary, by authority, January 2002

Myndighet	Genomsnittlig månadslön, kronor							Förändring 01-02	
	Heltidstjänstgörande			Deltids- tjänst- görande Totalt	Hel- och deltidstjänstgörande			Kronor	Procent
	Kvinnor	Män	Totalt		Kvinnor	Män	Totalt		
TOTALT	21 192	25 082	23 353	21 187	21 004	25 084	23 161	948	4,3
HELSTATLIG VERKSAMHET	21 570	25 187	23 676	21 468	21 367	25 180	23 485	979	4,3
CIVILFÖRVALTNINGEN	21 678	25 258	23 628	21 462	21 456	25 243	23 419	998	4,5
Polisväsendet	21 280	25 535	24 256	21 414	21 160	25 512	24 105	1 209	5,3
Domstolsväsendet	21 434	32 485	25 314	19 226	21 123	32 393	24 806	819	3,4
Kriminalvården	19 609	20 220	19 974	22 516	19 691	20 567	20 199	703	3,6
Invandrarverket	19 864	21 671	20 506	21 928	19 854	21 844	20 551	1 043	5,3 ¹
Skattemyndigheterna	20 284	24 490	21 773	19 661	20 114	24 462	21 497	968	4,7
Länsstyrelserna	20 322	23 718	21 927	20 102	20 199	23 649	21 763	930	4,5
Kronofogdemyndigheterna	18 887	23 022	20 316	18 376	18 730	23 035	20 103	940	4,9
Tullverket	20 615	21 818	21 310	19 919	20 505	21 806	21 220	899	4,4
Universitet o högskolor	22 088	26 506	24 412	22 250	21 815	26 420	24 119	789	3,4
Lantbruksuniversitetet	21 066	24 683	23 052	20 052	20 626	24 610	22 648	732	3,3
Skogsvårdsstyrelserna	19 954	22 111	21 758	19 948	19 606	22 087	21 613	966	4,7
Arbetsmarknadsverket	20 849	22 189	21 403	19 488	20 634	22 142	21 217	985	4,9
Banverket	21 850	22 763	22 634	22 470	21 817	22 771	22 630	1 472	7,0
Vägverket	21 110	24 660	23 926	21 496	20 965	24 657	23 850	1 162	5,1
Övriga myndigheter	23 211	26 943	24 967	22 017	22 899	26 838	24 671	1 133	4,8
FÖRSVARET	20 002	24 879	23 897	21 681	19 959	24 891	23 841	894	3,9
ÖVR STATLIGT LÖNE- REGLERAD VERKSAMHET	18 603	21 240	19 149	18 621	18 504	21 566	19 086	630	3,4
Allmänna försäkringskassor	18 503	21 227	19 043	18 608	18 415	21 590	18 992	594	3,2

Förändringssiffrorna är baserade på skillnader mellan de definitiva lönerna 2001 och de preliminära lönerna 2002.

1) Förändringssiffran är starkt påverkad av strukturella förändringar

2. Statlig sektor – genomsnittlig månadslön, inklusive retroaktiv lön, fördelad efter myndighet, januari 2001

2. Governmental sector – average monthly salary, including retroactive wage, by authority, January 2001

Myndighet	Genomsnittlig månadslön, kronor							Förändring 00-01	
	Heltidstjänstgörande			Deltids- tjänst- görande Totalt	Hel- och deltidstjänstgörande			Kronor	Procent
	Kvinnor	Män	Totalt		Kvinnor	Män	Totalt		
TOTALT	20 292	24 099	22 447	20 460	20 114	24 117	22 267	730	3,4
HELSTATLIG VERKSAMHET	20 631	24 185	22 738	20 727	20 439	24 195	22 561	747	3,4
CIVILFÖRVALTNINGEN	20 738	24 186	22 642	20 702	20 527	24 193	22 450	728	3,4
Polisväsendet	20 353	24 137	23 029	20 561	20 237	24 123	22 896	-61	-0,3
Domstolsväsendet	20 494	31 761	24 435	19 132	20 265	31 718	23 987	1 511	6,7
Kriminalvården	18 814	19 590	19 282	21 693	18 928	19 901	19 496	719	3,8
Invandrarverket	18 942	20 688	19 549	18 327	18 910	20 676	19 508	629	3,3
Skattemyndigheterna	19 375	23 394	20 824	18 620	19 183	23 364	20 529	593	3,0
Länsstyrelserna	19 371	22 773	21 001	19 106	19 256	22 700	20 833	641	3,2
Kronofogdemyndigheterna	17 950	22 075	19 442	17 004	17 733	22 067	19 163	741	4,0
Tullverket	19 578	21 022	20 411	18 921	19 489	21 003	20 321	833	4,3
Universitet o högskolor	21 274	25 645	23 622	21 616	21 002	25 588	23 330	793	3,5
Lantbruksuniversitetet	20 298	24 007	22 337	19 189	19 840	23 921	21 916	967	4,6
Skogsvårdsstyrelserna	19 146	21 099	20 793	19 172	18 745	21 082	20 647	624	3,1
Arbetsmarknadsverket	19 858	21 173	20 396	18 629	19 661	21 145	20 232	537	2,7
Banverket	20 437	21 254	21 145	21 670	20 483	21 269	21 158	909	4,5
Vägverket	20 054	23 430	22 769	20 153	19 884	23 425	22 688	872	4,0
Övriga myndigheter	22 117	25 873	23 913	21 247	21 827	25 801	23 646	949	4,2
FÖRSVARET	19 221	24 150	23 187	21 297	19 170	24 169	23 138	872	3,9
ÖVR STATLIGT LÖNE- REGLERAD VERKSAMHET	17 951	20 717	18 516	18 039	17 868	21 032	18 456	564	3,2
Allmänna försäkringskassor	17 900	20 661	18 455	18 004	17 818	20 991	18 398	556	3,1

Förändringssiffrorna är baserade på skillnader mellan de definitiva lönerna 2000 och de definitiva lönerna 2001.

Förändringssiffrorna i denna tabell har tyvärr varit felaktiga och har därför korrigerats.

3. Statlig sektor – genomsnittlig månadslön fördelad efter näringsgren, januari 2002**3. Governmental sector – average monthly salary by branch of industry, January 2002**

Näringsgren/SNI92	Genomsnittlig månadslön, kronor							Förändring 01-02	
	Heltidstjänstgörande			Deltids- tjänst- görande Totalt	Hel- och deltidstjänstgörande			Kronor	Procent
	Kvinnor	Män	Totalt		Kvinnor	Män	Totalt		
TOTALT	21 192	25 082	23 353	21 187	21 004	25 084	23 161	948	4,3
A Jordbruk	18 201	25 948	20 138	17 192	18 045	25 612	19 811	616	3,2
F Byggverksamhet	21 719	23 492	23 235	22 077	21 605	23 497	23 205	1 361	6,2
J Finansiell verksamhet	20 867	24 473	22 222	21 569	20 806	24 598	22 174	810	3,8
K Fastighetsverksamhet, företagstjänster	21 425	24 551	22 923	20 751	21 209	24 552	22 728	1 078	5,0
L Offentlig förvaltning och försvar	20 910	25 136	23 253	20 565	20 733	25 141	23 060	1 002	4,5
75.1 Offentlig förvaltning	22 024	25 979	23 843	20 813	21 747	25 937	23 561	1 148	5,1
75.2 Utrikesförvaltning och Försvar	20 969	25 009	23 744	21 289	20 855	25 010	23 625	998	4,4
75.3 Obligatorisk socialförsäkring	18 794	22 270	19 554	18 771	18 690	22 551	19 466	739	3,9
M Utbildning	21 979	26 368	24 268	21 946	21 674	26 281	23 949	775	3,3
80.1 Grundskoleutbildning	20 809	21 530	21 000	18 431	20 185	21 231	20 427	425	2,1
80.3 Högskoleutbildning	22 022	26 436	24 356	22 121	21 738	26 353	24 054	783	3,4
80.4 Vuxenutbildning och övrig utbildning	24 334	24 741	24 519	21 415	23 937	24 741	24 274	2 982	14,0 ¹
N Hälso- och sjukvård, sociala tjänster	20 009	21 938	20 924	22 400	20 095	22 261	21 107	607	3,0 ²
O Andra samhälleliga och personliga tjänster	21 445	23 157	22 278	19 734	21 078	22 915	21 903	784	3,7 ²

Förändringssiffrorna är baserade på skillnader mellan de definitiva lönerna 2001 och de preliminära lönerna 2002.

1) Uppgifter för en myndighet som innehåller 94 anställda saknas för januari månad 2002.

2) Förändringssiffran är starkt påverkad av strukturella förändringar

4. Statlig sektor – genomsnittlig månadslön, utveckling fr.o.m. januari 2000 t.o.m. januari 2002

4. Governmental sector – average monthly salary, from January 2000 to January 2002

Mätmånad	Genomsnittlig månadslön, kronor			Förändring från föregående år, procent		
	preliminär	preliminär+retro	definitiv	preliminär mot preliminär	preliminär+retro mot definitiv	definitiv mot definitiv
jan-00	21 190	–	21 490	–	–	5,5
feb-00	21 350	–	21 490	–	–	5,3
mar-00	21 380	–	21 480	4,6	–	4,6
apr-00	21 490	–	21 980	4,5	–	4,9
maj-00	21 640	–	22 050	4,6	–	4,8
jun-00	21 690	–	21 980	4,7	–	4,7
jul-00	21 740	–	22 010	5,2	–	5,0
aug-00	21 650	–	21 900	5,2	–	4,9
sep-00	21 840	–	22 030	5,0	–	4,6
okt-00	22 000	–	22 140	4,9	–	4,3
nov-00	22 060	–	22 150	4,8	–	4,1
dec-00	22 150	–	22 200	4,7	–	4,4
jan-01	22 140	–	22 210	4,5	–	3,4
feb-01	22 130	22 180	–	3,7	3,3	–
mar-01	22 150	22 190	–	3,6	3,3	–
apr-01	22 260	22 970	–	3,6	4,5	–
maj-01	22 290	22 970	–	3,0	4,2	–
jun-01	22 140	22 810	–	2,1	3,8	–
jul-01	22 200	22 840	–	2,1	3,8	–
aug-01	22 060	22 670	–	1,9	3,5	–
sep-01	22 310	22 860	–	2,2	3,8	–
okt-01	22 540	23 010	–	2,5	3,9	–
nov-01	22 800	23 060	–	3,4	4,1	–
dec-01	23 090	23 140	–	4,2	4,2	–
jan-02	23 160	23 160	–	4,6	4,3	–

5. Statlig sektor – genomsnittlig månadslön för Civilförvaltningen och Försvaret, utveckling fr.o.m. januari 2000 t.o.m. januari 2002

5. Governmental sector – average monthly salary in the Civil Service and The Defence Organization, from January 2000 to January 2002

Mätmånad	Genomsnittlig månadslön, kronor			Förändring från föregående år, procent		
	preliminär	preliminär+retro	definitiv	preliminär mot preliminär	preliminär+retro mot definitiv	definitiv mot definitiv
jan-00	21 440	–	21 760	–	–	4,9
feb-00	21 610	–	21 760	–	–	4,9
mar-00	21 640	–	21 750	4,8	–	4,8
apr-00	21 740	–	22 270	4,6	–	5,7
maj-00	21 900	–	22 340	4,7	–	5,4
jun-00	21 940	–	22 260	4,8	–	4,9
jul-00	21 990	–	22 280	5,4	–	5,4
aug-00	21 900	–	22 160	5,3	–	5,0
sep-00	22 110	–	22 300	5,2	–	4,7
okt-00	22 270	–	22 430	5,1	–	4,5
nov-00	22 340	–	22 440	4,9	–	4,2
dec-00	22 440	–	22 490	4,9	–	4,6
jan-01	22 420	–	22 500	4,6	–	3,4
feb-01	22 420	22 470	–	3,7	3,3	–
mar-01	22 430	22 480	–	3,6	3,4	–
apr-01	22 550	23 280	–	3,7	4,5	–
maj-01	22 580	23 280	–	3,1	4,2	–
jun-01	22 420	23 110	–	2,2	3,8	–
jul-01	22 480	23 140	–	2,2	3,9	–
aug-01	22 350	22 960	–	2,0	3,6	–
sep-01	22 610	23 160	–	2,3	3,8	–
okt-01	22 840	23 320	–	2,6	4,0	–
nov-01	23 110	23 370	–	3,5	4,2	–
dec-01	23 410	23 460	–	4,3	4,3	–
jan-02	23 480	23 480	–	4,7	4,4	–

6. Statlig sektor – antal sysselsatta fördelade efter myndighet, januari 2002

6. Governmental sector – number of employees by authority, January 2002

Myndighet	Antal					Förändring 01-02	Heltidspersoner	
	Samtliga	Heltids- tjänstgörande		Deltids- tjänstgörande			Antal	Därav kvinnor, procent
		Kvinnor	Män	Kvinnor	Män			
TOTALT	219 644	79 212	99 140	25 712	15 580	4 234	197 832	47,1
HELSTATLIG VERKSAMHET	204 392	69 144	96 509	23 484	15 255	3 658	183 392	44,4
CIVILFÖRVALTNINGEN	176 913	63 817	76 481	22 577	14 038	4 918	157 254	48,1
Justitiedepartementet	40 900	13 668	21 353	3 616	2 263	1 077	37 858	41,5
Polisväsendet	23 163	6 173	14 357	1 528	1 105	629	21 749	32,3
Domstolsväsendet	5 285	2 964	1 645	585	91	-66	5 055	66,6
Kriminalvården	8 132	2 589	3 832	864	847	440	7 119	42,1
Utrikesdepartementet	4 289	2 336	1 422	390	141	369	3 967	63,1
Invandrarverket	2 074	1 235	684	100	55	400	1 986	64,9
Försvarsdepartementet	141	59	73	5	4	16	138	45,7
Socialdepartementet	6 401	2 307	2 360	831	903	492	5 443	50,0
Finansdepartementet	24 415	11 576	9 197	2 876	766	325	23 164	58,8
Skattemyndigheterna	9 594	5 045	2 767	1 501	281	430	8 996	68,2
Länsstyrelserna	4 492	2 023	1 815	437	217	101	4 243	54,5
Kronofogdemyndigheterna	2 581	1 442	761	330	48	-46	2 478	68,1
Tullverket	2 518	966	1 325	190	37	0	2 450	45,0
Utbildningsdepartementet	57 833	19 272	20 140	10 776	7 645	2 735	46 794	51,4
Universitet o högskolor	53 541	17 130	19 076	9 963	7 372	2 480	43 040	49,8
Jordbruksdepartementet	6 141	2 341	2 337	957	506	189	5 392	53,1
Lantbruksuniversitetet	3 435	1 127	1 374	622	312	39	2 941	49,3
Kulturdepartementet	3 089	1 135	1 033	609	312	92	2 585	55,4
Näringsdepartementet	29 236	9 441	16 585	2 054	1 156	-334	27 885	38,4
Skogsvårdsstyrelserna	1 296	146	747	124	279	48	1 081	18,3
Arbetsmarknadsverket	9 764	4 888	3 441	1 196	239	-183	9 241	61,3
Banverket	6 364	860	5 260	92	152	-150	6 272	14,7
Vägverket	7 163	1 361	5 231	279	292	35	6 868	21,9
Miljödepartementet	4 468	1 682	1 981	463	342	-43	4 028	48,1
FÖRSVARET	26 714	4 979	19 753	821	1 161	-1 324	25 457	21,3
RIKSDAGENS VERK	765	348	275	86	56	64	680	57,5
ÖVR STATLIGT LÖNEREGLERAD								
VERKSAMHET	15 252	10 068	2 631	2 228	325	576	14 441	80,9
Museer, forskningsinstitut mm	684	272	206	151	55	418	565	60,2
Allmänna försäkringskassor	14 568	9 796	2 425	2 077	270	158	13 876	81,7

7. Statlig sektor – antal sysselsatta fördelade efter län, januari 2002

7. Governmental sector – number of employees by county, January 2002

Län	Antal					Förändring 01-02	Heltidspersoner	
	Samtliga	Heltids- tjänstgörande		Deltids- tjänstgörande			Antal	Därav kvinnor, procent
		Kvinnor	Män	Kvinnor	Män			
TOTALT	219 644	79212	99140	25712	15580	4 234	197 832	47,1
Stockholm	62 555	25067	26886	6749	3853	1 426	56 894	50,2
Uppsala	14 836	4946	6186	2228	1476	985	12 736	47,5
Södermanland	4 944	1766	2349	465	364	101	4 499	45,1
Östergötland	10 703	3650	5041	1281	731	-95	9 740	45,3
Jönköping	5 509	1898	2766	588	257	156	5 168	44,3
Kronoberg	3 051	881	1327	506	337	130	2 571	44,7
Kalmar	3 104	1103	1430	395	176	105	2 844	47,2
Gotland	1 689	546	900	121	122	63	1 567	39,3
Blekinge	4 056	1140	2378	343	195	18	3 787	35,3
Skåne	23 926	8014	10446	3369	2097	-223	21 046	46,9
Halland	3 854	1232	1865	502	255	-85	3 492	43,8
Västra Götaland	29 245	10214	12919	3797	2315	951	25 991	47,3
Värmland	5 395	1867	2608	549	371	197	4 932	44,3
Örebro	6 224	2360	2502	905	457	407	5 489	51,6
Västmanland	3 671	1401	1604	398	268	105	3 347	48,7
Dalarna	5 024	1823	2354	539	308	122	4 606	46,3
Gävleborg	5 056	2024	2288	461	283	-50	4 686	48,9
Västernorrland	6 351	2617	2865	599	270	19	5 947	50,0
Jämtland	3 721	1084	2065	336	236	-34	3 384	36,4
Västerbotten	8 166	2952	3477	1014	723	354	7 177	47,9
Norrbottn	8 564	2627	4884	567	486	-418	7 928	36,7

8. Statlig sektor – antal sysselsatta fördelade efter näringsgren, januari 2002

8. Governmental sector – number of employees by branch of industry, January 2002

Näringsgren/SNI92	Antal					Förändring 01-02	Heltidspersoner	
	Samtliga	Heltids- tjänstgörande		Deltids- tjänstgörande			Antal	Därav kvinnor, procent
		Kvinnor	Män	Kvinnor	Män			
TOTALT	219 644	79 212	99 140	25 712	15 580	4 234	197 832	47,1
A Jordbruk	60	36	12	7	5	-1	54	75,9
F Byggverksamhet	11 688	1 599	9 421	289	379	-537	11 364	15,4
J Finansiell verksamhet	1 835	967	583	212	73	4	1 692	63,9
K Fastighetsverksamhet, företagstjänster	13 806	6 114	5 636	1 478	578	-267	12 960	54,5
L Offentlig förvaltning och försvar	121 649	46 909	58 484	10 894	5 362	95	114 161	47,1
75.1 Offentlig förvaltning	40 925	18 548	15 836	4 660	1 881	273	38 241	56,4
75.2 Utrikesförvaltning och Försvar	65 197	18 105	39 771	4 118	3 203	-493	61 094	33,3
75.3 Obligatorisk social- försäkring	15 527	10 256	2 877	2 116	278	315	14 825	79,8
M Utbildning	58 895	19 093	20 879	11 076	7 847	2 566	47 578	50,5
80.1 Grundskoleutbildning	1 658	765	275	481	137	125	1 359	76,7
80.3 Högskoleutbildning	57 147	18 285	20 568	10 586	7 708	2 525	46 134	49,7
80.4 Vuxenutbildning och övrig utbildning	90	43	36	9	2	-84 ¹	86	58,1
N Hälsa- och sjukvård, sociala tjänster	8 359	3 276	2 968	1 062	1 053	1 847	7 185	53,1
O Andra samhällliga och personliga tjänster	3 346	1 218	1 153	693	282	526	2 833	55,2

1) Uppgifter för en myndighet som innehåller 94 anställda saknas för januari månad 2002.

Fakta om statistiken

Inledning

Detta Statistiska meddelande ingår i den löpande konjunkturlönestatistiken och avser löner och sysselsättning inom statlig sektor. Statistiken har producerats av Statistiska centralbyrån (SCB), på uppdrag av Medlingsinstitutet (MI), som från och med 2001 ansvarar för officiell statistik inom området. Syftet med undersökningen är att månatligen belysa löner och sysselsättning inom statlig sektor i termer av nivå och utveckling. SCB har sedan 1976 utfört en undersökning i varje kvartals mittmånad av sysselsättningen inom den statliga sektorn. Efter ett betänkande från 1987 års lönekommitté har SCB fått regeringens uppdrag att tillsammans med Konjunkturinstitutet (KI) utforma en kortperiodisk lönestatistik. Från och med februari 1991 utökades därför undersökningen till att även omfatta de anställdas löner. Det främsta syftet med den utökade undersökningen är att ge underlag för konjunkturbedömningar och för analys av kostnadsutvecklingen inom den statliga sektorn. Undersökningen är en totalundersökning och är från och med januari 2000 månatlig.

Detta omfattar statistiken

Objekt och population

Populationen består av sysselsatta inom statlig förvaltning, sysselsatta vid institutioner hänförliga till statlig sektor samt sysselsatta vid socialförsäkringsfonder. Undersökningspopulationen delas upp i sysselsättnings- respektive lönepopulation. I sysselsättningspopulationen ingår alla som var anställda med lön under mät månaden. Undantagna är tjänstlediga som inte fick utbetald lön under mät månaden och anställda i utlandet. I lönepopulationen ingår alla, förutom de undantagna i sysselsättningspopulationen, som var anställda med lön under mät månaden och som då fyllt 18 men inte 65 år.

Från och med januari 2001 har de affärsdrivande verken och Sveriges Riksbank övergått till den privata sektorns undersökning. De utlandsanställda ingår inte i undersökningen från och med mars 2001.

Statistiska mått

Statistiken i undersökningen redovisas i form av genomsnittliga månadslöner samt antalet sysselsatta. I månadslönen ingår grundlön, fasta- samt rörliga lönetillägg. Den genomsnittliga månadslönen beräknas som summan av de anställdas månadslön dividerat med summan av deras tjänstgöringsomfattning. Den beräknade genomsnittliga månadslönen är ett mått på den genomsnittliga ersättningen för en arbetsinsats motsvarande heltid under en månad. För både genomsnittlig månadslön och antal sysselsatta redovisas förändringen från motsvarande månad föregående år.

Efter tolv månader fastställs den slutliga genomsnittliga månadslönen. Det innebär att hänsyn tas till retroaktiva löneutbetalningar. De preliminära månadslönerna korrigeras med de retroaktiva lönebeloppen och de definitiva månadslönerna beräknas.

Variabler

Genomsnittlig månadslön

Med månadslön avses ersättning för månad innan avdrag gjorts och där fasta och rörliga lönetillägg ingår. Övertidstillägg och traktamentsersättningar ingår inte. Fr.o.m. mars 1999 ingår inte jour- och beredskapstillägg i den genomsnittliga månadslönen.

Antal sysselsatta

Som sysselsatt räknas den som fått lön utbetald under mät månaden oberoende av tjänstgöringens omfattning eller anställningstidens längd och där lönen inte består av enbart tillägg eller retroaktiv lön.

Anställningsform

Det förekommer två olika anställningsformer i redovisningen, heltid och deltid. Som heltidsanställd betraktas den som har en sysselsättningsgrad på 100 procent och som deltidanställd räknas den som har en sysselsättningsgrad på mindre än 100 procent. Observera att heltidsanställda kan ibland vara deltidanställda på grund av partiell tjänstledighet.

Antal heltidspersoner

Antal heltidspersoner i en redovisningsgrupp beräknas som summan av tjänstgöringens omfattning/100 för de anställningar som tillhör redovisningsgruppen i undersökningsmaterialet.

Kön

Kvinna eller man.

Myndighet

Myndigheterna redovisas enligt Sveriges statskalender 2001.

Län

Med län avses i normalfallet individens tjänsteställe. Länsindelningen följer den regionala indelning för år 2001.

Näringsgren

Näringsgren redovisas enligt Standard för svensk näringsgrensindelning 1992, SNI 92. Denna standard har som bas EU:s reviderade näringsgrensstandard, NACE rev.1 (NACE = Nomenclature Générale des Activités dans les Communautés Européennes).

Redovisningsgrupper

I SM-statistiken sker indelning på myndigheter, län, näringsgren (SNI), kön och hel- respektive deltidstjänstgörande. Specialbearbetning kan göras på en finare redovisningsnivå eftersom materialet är totalräknat.

Så görs statistiken

Uppgifterna samlas in via lina, disketter, DAT- och magnetband från olika administrativa datalönesystem. Det insamlade materialet genomgår en manuell och maskinell redigering i syfte att kontrollera uppgifternas rimlighet. För respektive myndighet jämförs uppgifterna mot de inkomna uppgifterna föregående månad. Kontakter tas vid tveksamhet med myndigheten för att få en bekräftelse på att uppgifterna är korrekta eller för att justera eventuella felaktigheter.

Statistikens tillförlitlighet

Bortfall

Bortfall utgörs av icke inrapporterade anställda på myndigheter och institut. För vissa myndigheter där uppgifter finns från en tidigare mätmånad imputeras uppgifter. De uppgifter som har imputerats har byggts på den saknade myndighetens tidigare inlämnade data som har räknats upp med genomsnitt från den svarande populationen. För januari 2002 har inte Fiskeriverket, Statens skola för vuxna i Härnösand, Länsstyrelsen i Västerbottens län, Statens strålskyddsinstitut och Centrala försöksdjursnämnden haft möjlighet att leverera data, därmed saknas information för cirka 700 personer. Istället har uppgifter för september 2000, oktober 2001 och december 2001 använts för dessa myndigheter. Detta gäller både sysselsättnings- och löneuppgifter. Löneuppgifterna har räknats upp till januarinivå. Påverkan på de genomsnittliga lönerna är liten, däremot kan det bli en underskattning av en eventuell retroaktiv löneutbetalning.

Täckning

Vid uppdelning mellan olika sektorer uppstår ibland tveksamheter om vilken sektor en enhet ska tillhöra. Vissa mindre enheter kan då "ramla mellan stolarna". Uppdatering av ramen sker en gång per år med månadsvisa korrigeringar. I undersökningen avseende januari 2002 uppskattas undertäckningen till cirka 3500 personer, vilket motsvarar cirka 1,6 procent av den totala populationen.

Bra att veta

Spridningsformer

Undersökningen presenteras huvudsakligen i detta Statistiska meddelande samt i de statistiska databaserna på www.scb.se/databaser/ssd.asp.

Primärmaterial

Uppgifterna är sekretesskyddade varför uppgifterna om enskilda individer inte lämnas ut till någon annan än individen själv. I undantagsfall efter särskild prövning kan forskare få tillgång till avidentifierat individmaterial för egna bearbetningar. Avidentifieringen görs då så att enskilda individer inte kan urskiljas.

Annan statistik

SCB producerar även motsvarande konjunkturstatistik för den resterande delen av den offentliga sektorn samt för arbetare och tjänstemän inom den privata sektorn. Detta redovisas bland annat i Statistiska meddelanden för respektive undersökning. Löneuppgifter för den statliga sektorn redovisas också på årsbasis. Arbetskraftsundersökningarna (AKU) ger statistik över sysselsättningen för hela ekonomin. Det finns även en företagsbaserad kvartalsstatistik över sysselsättning för hela arbetsmarknaden (KS). Ovanstående undersökningar publiceras också i statistiska meddelanden serie AM.

Mer information om statistiken och dess kvalitet ges i en särskild [Beskrivning av statistiken](#) på SCB:s webbplats, www.scb.se.

In English

Summary

Since 1976 Statistics Sweden (SCB) has collected data for middle of each quarter on employment in the central government sector. The data is used mainly in producing various employment estimates and forecasts for use in the national budgets and long-range forecasts.

After a report from the Wages and Salaries Committee in 1987, SCB and the National Institute of Economic Research received a government commission to develop short-term statistics on wages and salaries. In February 1991 the survey expanded to include also the wages and salaries paid to employees. The main aim of the expanded survey is to provide a basis for estimations of economic trends and for analyses of cost trends in the central government sector. Since 2001, the survey is carried out by Statistics Sweden at the request of National Mediation Office. The survey is from January 2000 monthly .

The population consists of employees with state-regulated wages or salaries at all government authorities, government ministries, public utilities and national insurance offices. The target population is divided into employment population and wages and salary population.

The average monthly salary for salaried employees in the governmental sector was SEK 23 160 during January 2002. Since January 2001, the monthly salary has increased by an average of 4,3 per cent. For females the average was SEK 21 000 and for males SEK 25 080.

During January 2002 a total of about 219 640 persons were employed in the governmental sector, 4 230 more than January 2001. About 104 920 of these employees were females and 114 720 males.

List of tables

1. Governmental sector – average monthly salary, by authority, January 2002	5
2. Governmental sector – average monthly salary, including retroactive wage, by authority, January 2001	6
3. Governmental sector – average monthly salary by branch of industry, January 2002	7
4. Governmental sector – average monthly salary, from January 2000 to January 2002	8
5. Governmental sector – average monthly salary in the Civil Service and The Defence Organization, from January 2000 to January 2002	9
6. Governmental sector – number of employees by authority, January 2002	10
7. Governmental sector – number of employees by county, January 2002	11
8. Governmental sector – number of employees by branch of industry, January 2002	12

List of terms

antal	number
Civilförvaltningen	Civil service
deltidstjänstgörande	part-time employees
Finansdepartementet	Ministry of Finance
Försvarsdepartementet	Ministry of Defence
Försvaret	Defence Organization
heltidstjänstgörande	full-time employees
Jordbruksdepartementet	Ministry of Agriculture
Justitedepartementet	Ministry of Justice
Kulturdepartementet	Ministry of Culture
kvinnor	female
län	county
Miljödepartementet	Ministry of Environment
myndighet	authority
månadslön	monthly salary
män	male
Näringsdepartementet	Ministry of Industry and trade
näringsgren	branch of industry
heltidspersoner	full-time equivalents
Riksdagens verk	The Parliament Agencies
samtliga	total, all
Socialdepartementet	Ministry of Health and Social Affairs
statlig sektor	governmental sector
statlig verksamhet	government activity
summa	sum
sysselsatta	employees
Utbildningsdepartementet	Ministry of Education and Cultural Affairs
totalt	total
övrig statligt lönereglerad verksamhet	state-subsidised activity