

## **Konjunkturstatistik, löner för statlig sektor, november 2001**

Salaries in The Governmental Sector, November 2001

---

### **I korta drag**

#### **Löneökningstakten var 2,9 procent i november**

Löneutvecklingen mellan november 2000 och november 2001 var för hel- och deltidstjänstgörande +2,9 procent. I löneutvecklingen ingår lönehöjningar som följd av 2000 års avtal och effekter av strukturförändringar som inträffat inom myndigheten. Förändringstalen är baserade på skillnader mellan de definitiva lönerna 2000 och de preliminära lönerna 2001.

Inom civilförvaltningen ökade lönerna med 3,1 procent. För försvaret ökade lönerna med 2,8 procent.

För kvinnor inom statlig sektor ökade lönerna med 3,3 procent. Männens löneökning uppgick till 3,0 procent.

#### **Antal sysselsatta ökade med 1,8 procent**

De affärsdrivande verken och Sveriges riksbank hänförs från och med januari 2001 till den privata sektorn. Utlandsanställda ingår inte i undersökningen från och med mars 2001.

Antalet sysselsatta inom den kvarvarande delen av den statliga sektorn var 222 420 under november 2001. Detta är jämfört med november 2000 en ökning med 3 830 personer eller 1,8 procent.

Inom civilförvaltningen var antalet sysselsatta 179 050 under november 2001. Detta är jämfört med november 2000 en ökning med 4 830 personer.

Inom försvaret minskade antalet anställda med 1 770 till 27 170.

Ny layout på tabeller!

OBS! Notera att tabellernas layout och disposition har förändrats sedan föregående månads SM.

**Medlingsinstitutet**

National Mediation Office

Christina Eurén, tfn 08-545 292 45,  
christina.euren@mi.se, www.mi.se



**Statistiska centralbyrån**  
Statistics Sweden

Lena Larsson, SCB, tfn 019-17 60 19, lena.larsson2@scb.se  
Jenny Karlsson, SCB, tfn 019-17 69 83, jenny.karlsson@scb.se

Statistiken har producerats av SCB på uppdrag av Medlingsinstitutet (MI), som ansvarar för officiell statistik inom området.

ISSN 0082-0237 Serie AM – Arbetsmarknad. Utkom den 28 januari 2002.

Tidigare publicering: Se avsnittet Fakta om statistiken.

Utgivare av Statistiska meddelanden är Svante Öberg, SCB.

## Innehåll

<b>Statistiken med kommentarer</b>	<b>3</b>
<b>Löner</b>	<b>3</b>
Löneutveckling inom statlig sektor	4
<b>Sysselsättning</b>	<b>4</b>
<b>Tabeller</b>	<b>5</b>
1. Statlig sektor – genomsnittlig månadslön, fördelad efter myndighet, november 2001	5
2. Statlig sektor – genomsnittlig månadslön, inklusive retroaktiv lön, fördelad efter myndighet, november 2000	6
3. Statlig sektor – genomsnittlig månadslön fördelad efter näringsgren, november 2001	7
4. Statlig sektor – genomsnittlig månadslön, utveckling fr.o.m. november 1999 t.o.m. november 2001	8
5. Statlig sektor – genomsnittlig månadslön för Civilförvaltningen och Försvaret, utveckling fr.o.m. november 1999 t.o.m. november 2001	9
6. Statlig sektor – antal sysselsatta fördelade efter myndighet, november 2001	10
7. Statlig sektor – antal sysselsatta fördelade efter län, november 2001	11
8. Statlig sektor – antal sysselsatta fördelade efter näringsgren, november 2001	12
<b>Fakta om statistiken</b>	<b>13</b>
<b>Inledning</b>	<b>13</b>
<b>Detta omfattar statistiken</b>	<b>13</b>
Objekt och population	13
Statistiska mått	13
Redovisningsgrupper	13
<b>Så görs statistiken</b>	<b>13</b>
<b>Statistikens tillförlitlighet</b>	<b>14</b>
Bortfall	14
Täckning	14
<b>Bra att veta</b>	<b>14</b>
Spridningsformer	14
Primärmaterial	14
Annan statistik	14
<b>In English</b>	<b>15</b>
<b>Summary</b>	<b>15</b>
<b>List of tables</b>	<b>15</b>
<b>List of terms</b>	<b>16</b>

## Statistiken med kommentarer

### Löner

Löneutvecklingen mellan november 2000 och november 2001 var för hel- och deltidstjänstgörande + 2,9 procent. Kvinnornas löner ökade med 3,3 procent. Männens löneökning uppgick till 3,0 procent.

Genomsnittlig månadslön uppräknad till heltidslön för deltidsanställda och procentuell förändring från samma månad föregående år

	Genomsnittlig månadslön	
	Medellön	%
<b>Heltidstjänstgörande</b>		
Kvinnor	20 850	+ 3,2
Män	24 690	+ 3,0
Totalt	23 000	+ 2,9
<b>Deltidstjänstgörande</b>		
Kvinnor	19 620	+ 3,4
Män	24 770	+ 2,9
Totalt	20 930	+ 3,3
<b>Hel- och deltidstjänstgörande</b>		
Kvinnor	20 670	+ 3,3
Män	24 690	+ 3,0
Totalt	22 800	+ 2,9

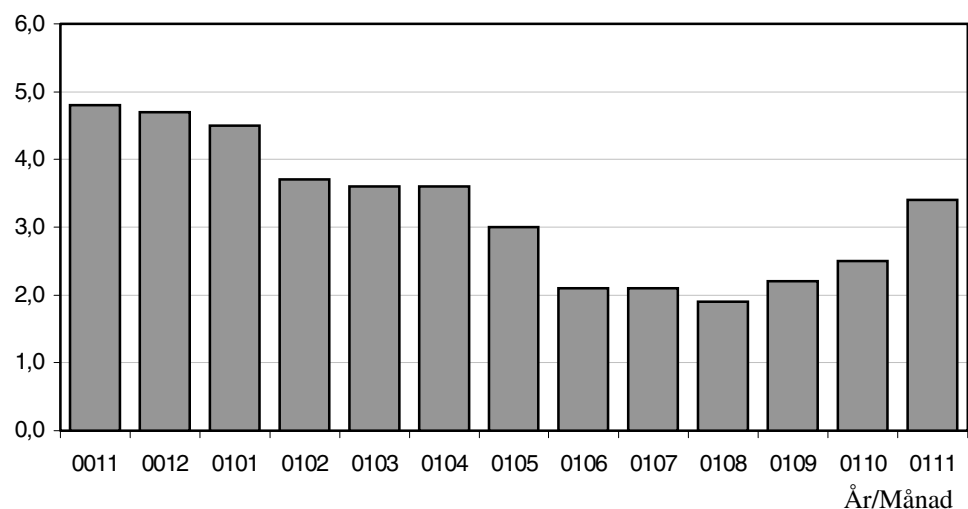
För civilförvaltningen ökade lönerna med 3,1 procent mellan november 2000 och november 2001. Försvarets löneökningstakt var 2,8 procent för samma period. Detta medför en ökning med 2,9 procent för den totala statliga sektorn.

Genomsnittlig månadslön och procentuell förändring från samma månad föregående år

	Genomsnittlig månadslön		
	November 2000	November 2001	%
<b>Civilförvaltningen</b>			
Kvinnor	20 410	21 080	+ 3,3
Män	24 020	24 760	+ 3,1
Totalt	22 310	23 000	+ 3,1
<b>Försvaret</b>			
Kvinnor	19 110	19 850	+ 3,9
Män	24 180	24 840	+ 2,7
Totalt	23 130	23 780	+ 2,8
<b>Totalt</b>			
Kvinnor	20 010	20 670	+ 3,3
Män	23 980	24 690	+ 3,0
Totalt	22 150	22 800	+ 2,9

## Löneutveckling inom statlig sektor

Procent



Diagrammet ovan baseras på preliminära löneuppgifter och visar löneutvecklingen inom den statliga sektorn. Löneutvecklingen är mätt på den genomsnittliga månadslönen, dvs. grundlön, fasta samt rörliga tillägg jämfört med 12 månader tidigare.

## Sysselsättning

Antalet sysselsatta i den statliga sektorn ökade med 3 830 personer mellan november 2000 och november 2001. Civildförvaltningen ökade med 4 830 personer. Försvarets minskning uppgick till 1 770 personer.

Antal sysselsatta och procentuell förändring från samma månad föregående år

	Antal sysselsatta		
	November 2000	November 2001	%
<b>Civildförvaltningen</b>	174 220	179 050	+ 2,8
Omräknat till heltidspersoner	153 300	157 110	+ 2,5
<b>Försvaret</b>	28 940	27 170	- 6,1
Omräknat till heltidspersoner	26 840	25 570	- 4,7
<b>Totalt</b>	218 590	222 420	+ 1,8
Omräknat till heltidspersoner	194 730	197 960	+ 1,7

## Tabeller

### 1. Statlig sektor – genomsnittlig månadslön, fördelad efter myndighet, november 2001

#### 1. Governmental sector – average monthly salary, by authority, November 2001

Myndighet	Genomsnittlig månadslön, kronor							Förändring 00/01	
	Heltidstjänstgörande			Deltids- tjänst- görande	Hel- och deltidstjänstgörande			Kronor	Procent
	Kvinnor	Män	Totalt		Totalt	Kvinnor	Män		
TOTALT	20 852	24 690	23 000	20 925	20 665	24 693	22 801	652	2,9
HELSTATLIG VERKSAMHET	21 216	24 790	23 315	21 196	21 013	24 785	23 117	677	3,0
CIVILFÖRVALTNINGEN	21 304	24 775	23 212	21 146	21 084	24 762	22 999	687	3,1
Polisväsendet	21 019	25 144	23 918	21 281	20 924	25 119	23 771	1 022	4,5
Domstolsväsendet	20 855	31 796	24 689	19 256	20 610	31 695	24 222	159	0,7
Kriminalvården	19 038	19 585	19 366	20 923	19 093	19 798	19 501	378	2,0
Invandrarverket	19 554	21 227	20 139	20 173	19 527	21 310	20 140	633	3,2 <sup>1</sup>
Skattemyndigheterna	19 620	23 653	21 078	18 948	19 440	23 618	20 786	247	1,2
Länsstyrelserna	19 976	23 315	21 562	19 888	19 866	23 254	21 397	595	2,9
Kronofogdemyndigheterna	18 403	22 441	19 830	17 569	18 200	22 439	19 568	450	2,4
Tullverket	20 231	21 411	20 912	19 672	20 162	21 393	20 839	1 180	6,0
Universitet o högskolor	21 776	26 101	24 064	22 077	21 512	26 034	23 779	592	2,6
Lantbruksuniversitetet	20 295	23 923	22 305	19 521	19 866	23 838	21 890	136	0,6
Skogsvårdsstyrelserna	19 757	21 784	21 447	19 867	19 442	21 770	21 314	849	4,1
Arbetsmarknadsverket	20 290	21 535	20 810	19 003	20 056	21 485	20 611	327	1,6
Banverket	20 940	22 103	21 947	21 852	20 944	22 113	21 945	519	2,4
Vägverket	20 876	23 809	23 240	21 231	20 726	23 810	23 165	592	2,6
Övriga myndigheter	22 989	26 660	24 739	21 853	22 660	26 545	24 419	1 028	4,4
FÖRSVARET	19 902	24 810	23 833	22 174	19 852	24 841	23 778	652	2,8
ÖVR STATLIGT LÖNE- REGLERAD VERKSAMHET	18 424	21 030	18 963	18 381	18 319	21 340	18 891	469	2,5
Allmänna försäkringskassor	18 331	21 023	18 865	18 358	18 234	21 370	18 803	434	2,4

Förändringssiffrorna är baserade på skillnader mellan de definitiva lönerna 2000 och de preliminära lönerna 2001.

1) Förändringssiffran är starkt påverkad av strukturella förändringar

## 2. Statlig sektor – genomsnittlig månadslön, inklusive retroaktiv lön, fördelad efter myndighet, november 2000

2. Governmental sector – average monthly salary, including retroactive wage, by authority, November 2000

Myndighet	Genomsnittlig månadslön, kronor							Förändring 99/00	
	Heltidstjänstgörande			Deltids- tjänst- görande Totalt	Hel- och deltidstjänstgörande			Kronor	Procent
	Kvinnor	Män	Totalt		Kvinnor	Män	Totalt		
TOTALT	20 215	23 892	22 365	20 318	20 031	23 898	22 173	853	4,0
HELSTATLIG VERKSAMHET	20 533	23 969	22 631	20 551	20 333	23 967	22 441	891	4,1
CIVILFÖRVALTNINGEN	20 657	24 069	22 557	20 481	20 427	24 062	22 341	973	4,6
Polisväsendet	20 265	23 967	22 894	20 296	20 151	23 939	22 749	1 662	7,9
Domstolsväsendet	20 513	31 839	24 542	19 123	20 279	31 773	24 063	1 538	6,8
Kriminalvården	18 629	19 235	18 997	20 469	18 667	19 447	19 123	662	3,6
Invandrarverket	19 006	20 753	19 629	17 758	18 876	20 732	19 507	790	4,2
Skattemyndigheterna	19 320	23 538	20 850	18 610	19 128	23 506	20 539	609	3,1
Länsstyrelserna	19 300	22 757	20 968	19 132	19 202	22 677	20 802	862	4,3
Kronofogdemyndigheterna	17 842	22 131	19 404	16 913	17 648	22 097	19 118	752	4,1
Tullverket	18 954	20 329	19 758	18 234	18 848	20 313	19 659	224	1,2
Universitet o högskolor	21 180	25 525	23 525	21 339	20 864	25 436	23 188	714	3,2
Lantbruksuniversitetet	20 212	23 714	22 178	19 277	19 730	23 665	21 754	966	4,6
Skogsvårdsstyrelserna	18 997	20 904	20 614	18 883	18 642	20 875	20 465	603	3,0
Arbetsmarknadsverket	19 901	21 275	20 472	18 588	19 686	21 231	20 284	829	4,3
Banverket	20 426	21 563	21 419	21 677	20 449	21 583	21 426	769	3,7
Vägverket	20 189	23 226	22 651	20 286	20 000	23 225	22 573	931	4,3
Övriga myndigheter	21 995	25 695	23 776	21 091	21 699	25 612	23 493	960	4,3
FÖRSVARET	19 210	24 168	23 234	20 937	19 168	24 174	23 163	432	1,9
AFFÄRSVERKEN	19 790	22 599	21 938	21 203	19 846	22 622	21 886	955	4,6
Statens Järnvägar	18 496	21 041	20 485	20 286	18 615	21 078	20 471	838	4,3
Luftfartsverket	22 048	25 052	24 137	23 281	22 065	25 098	24 065	722	3,1
Sjöfartsverket	19 098	25 688	24 671	19 310	18 744	25 663	24 456	1 060	4,5
ÖVR STATLIGT LÖNE- REGLERAD VERKSAMHET	17 934	20 559	18 475	18 068	17 850	20 908	18 422	457	2,5
Allmänna försäkringskassor	17 885	20 521	18 420	18 031	17 803	20 880	18 369	486	2,7

Förändringssiffrorna är baserade på skillnader mellan de definitiva lönerna 1999 och de definitiva lönerna 2000.

Förändringssiffrorna i denna tabell har tyvärr varit felaktiga och har därför korrigerats.

**3. Statlig sektor – genomsnittlig månadslön fördelad efter näringsgren, november 2001****3. Governmental sector – average monthly salary by branch of industry, November 2001**

Näringsgren/SNI92	Heltidstjänstgörande			Deltids- tjänstgörande	Hel- och deltidstjänstgörande			Förändring 00/01	
	Kvinnor	Män	Totalt	Totalt	Kvinnor	Män	Totalt	Kronor	Procent
TOTALT	20 852	24 690	23 000	20 925	20 665	24 693	22 801	652	2,9
A Jordbruk	18 432	26 014	20 454	18 268	18 247	25 740	20 101	889	4,6
F Byggverksamhet	21 127	22 702	22 489	21 527	21 038	22 705	22 461	578	2,6
J Finansiell verksamhet	20 707	24 323	22 083	21 492	20 648	24 445	22 031	560	2,6
K Fastighetsverksamhet, företagstjänster	20 983	24 099	22 488	20 502	20 756	24 110	22 284	614	2,8
L Offentlig förvaltning och försvar	20 545	24 821	22 922	20 329	20 373	24 825	22 720	708	3,2
75.1 Offentlig förvaltning	21 533	25 507	23 370	20 542	21 254	25 475	23 080	776	3,5
75.2 Utrikesförvaltning och försvar	20 642	24 748	23 472	21 043	20 536	24 745	23 344	724	3,2
75.3 Obligatorisk socialförsäkring	18 606	22 028	19 351	18 551	18 498	22 302	19 256	563	3,0
M Utbildning	21 656	25 946	23 905	21 766	21 362	25 874	23 594	558	2,4
80.1 Grundskoleutbildning	20 857	21 703	21 081	18 718	20 300	21 351	20 543	472	2,4 <sup>1</sup>
80.3 Högskoleutbildning	21 684	26 009	23 983	21 908	21 405	25 941	23 686	561	2,4
80.4 Vuxenutbildning och övrig utbildning	22 791	23 973	23 286	22 391	22 773	23 833	23 191	1 805	8,4
N Hälso- och sjukvård, sociala tjänster	20 051	21 370	20 697	21 566	20 066	21 633	20 817	632	3,1 <sup>1</sup>
O Andra samhälleliga och personliga tjänster	21 224	22 855	22 019	19 678	20 849	22 643	21 651	643	3,1 <sup>1</sup>

Förändringssiffrorna är baserade på skillnader mellan de definitiva lönerna 2000 och de preliminära lönerna 2001.

1) Förändringssiffran är starkt påverkad av strukturella förändringar

#### 4. Statlig sektor – genomsnittlig månadslön, utveckling fr.o.m. november 1999 t.o.m. november 2001

4. Governmental sector – average monthly salary, from November 1999 to November 2001

Mätmånad	Genomsnittlig månadslön, kronor			Förändring från föregående år, procent		
	preliminär	preliminär+retro	definitiv	preliminär mot preliminär	preliminär+retro mot definitiv	definitiv mot definitiv
nov-99	21 060	–	21 280	–	–	6,0
dec-99	21 160	–	21 270	–	–	–
jan-00	21 190	–	21 490	–	–	5,5
feb-00	21 350	–	21 490	–	–	5,3
mar-00	21 380	–	21 480	4,6	–	4,6
apr-00	21 490	–	21 980	4,5	–	4,9
maj-00	21 640	–	22 050	4,6	–	4,8
jun-00	21 690	–	21 980	4,7	–	4,7
jul-00	21 740	–	22 010	5,2	–	5,0
aug-00	21 650	–	21 900	5,2	–	4,9
sep-00	21 840	–	22 030	5,0	–	4,6
okt-00	22 000	–	22 140	4,9	–	4,3
nov-00	22 060	–	22 150	4,8	–	4,1
dec-00	22 150	22 200	–	4,7	4,4	–
jan-01	22 140	22 210	–	4,5	3,4	–
feb-01	22 130	22 180	–	3,7	3,2	–
mar-01	22 150	22 190	–	3,6	3,3	–
apr-01	22 260	22 740	–	3,6	3,5	–
maj-01	22 290	22 740	–	3,0	3,1	–
jun-01	22 140	22 570	–	2,1	2,7	–
jul-01	22 200	22 590	–	2,1	2,7	–
aug-01	22 060	22 420	–	1,9	2,4	–
sep-01	22 310	22 620	–	2,2	2,7	–
okt-01	22 540	22 760	–	2,5	2,8	–
nov-01	22 800	22 800	–	3,4	2,9	–



### 5. Statlig sektor – genomsnittlig månadslön för Civilförvaltningen och Försvaret, utveckling fr.o.m. november 1999 t.o.m. november 2001

5. Governmental sector – average monthly salary in the Civil Service and The Defence Organization, from November 1999 to November 2001

Mätmånad	Genomsnittlig månadslön, kronor			Förändring från föregående år, procent		
	preliminär	preliminär+retro	definitiv	preliminär mot preliminär	preliminär+retro mot definitiv	definitiv mot definitiv
nov-99	21 290	–	21 530	–	–	4,7
dec-99	21 400	–	21 510	–	–	–
jan-00	21 440	–	21 760	–	–	4,9
feb-00	21 610	–	21 760	–	–	4,9
mar-00	21 640	–	21 750	4,8	–	4,8
apr-00	21 740	–	22 270	4,6	–	5,7
maj-00	21 900	–	22 340	4,7	–	5,4
jun-00	21 940	–	22 260	4,8	–	4,9
jul-00	21 990	–	22 280	5,4	–	5,4
aug-00	21 900	–	22 160	5,3	–	5,0
sep-00	22 110	–	22 300	5,2	–	4,7
okt-00	22 270	–	22 430	5,1	–	4,5
nov-00	22 340	–	22 440	4,9	–	4,2
dec-00	22 440	22 490	–	4,9	4,6	–
jan-01	22 420	22 500	–	4,6	3,4	–
feb-01	22 420	22 470	–	3,7	3,3	–
mar-01	22 430	22 480	–	3,6	3,3	–
apr-01	22 550	23 040	–	3,7	3,5	–
maj-01	22 580	23 040	–	3,1	3,1	–
jun-01	22 420	22 860	–	2,2	2,7	–
jul-01	22 480	22 880	–	2,2	2,7	–
aug-01	22 350	22 710	–	2,0	2,5	–
sep-01	22 610	22 910	–	2,3	2,7	–
okt-01	22 840	23 060	–	2,6	2,8	–
nov-01	23 110	23 110	–	3,5	3,0	–

**6. Statlig sektor – antal sysselsatta fördelade efter myndighet, november 2001**

## 6. Governmental sector – number of employees by authority, November 2001

Myndighet	Antal					Förändring 00/01	Heltidspersoner	
	Samtliga	Heltids- tjänstgörande		Deltids- tjänstgörande			Antal	Därav kvinnor, procent
		Kvinnor	Män	Kvinnor	Män			
TOTALT	222 423	77 716	98 867	28 167	17 673	3 834	197 956	46,9
HELSTATLIG VERKSAMHET	206 996	67 604	96 226	25 840	17 326	3 133	183 367	44,2
CIVILFÖRVALTNINGEN	179 049	62 362	76 268	24 732	15 687	4 828	157 115	47,8
Justitiedepartementet	40 883	13 487	21 292	3 746	2 358	1 271	37 732	41,4
Polisväsendet	23 330	6 062	14 345	1 628	1 295	748	21 726	32,1
Domstolsväsendet	5 304	2 967	1 638	597	102	-21	5 068	66,7
Kriminalvården	7 914	2 535	3 795	852	732	412	6 991	42,2
Utrikesdepartementet	4 224	2 276	1 376	418	154	379	3 890	63,3
Invandrarverket	1 971	1 175	630	106	60	345	1 878	65,5
Försvarsdepartementet	140	55	74	5	6	18	135	43,0
Socialdepartementet	6 407	2 252	2 358	886	911	563	5 419	50,0
Finansdepartementet	24 557	11 301	9 216	3 082	958	428	23 090	58,3
Skattemyndigheterna	9 509	4 874	2 759	1 577	299	496	8 860	67,8
Länsstyrelserna	4 739	2 048	1 850	494	347	213	4 385	54,3
Kronofogdemyndigheterna	2 553	1 392	760	348	53	-58	2 437	67,7
Tullverket	2 504	965	1 320	186	33	23	2 431	45,0
Utbildningsdepartementet	59 408	18 888	19 921	11 964	8 635	2 010	46 773	51,3
Universitet o högskolor	55 016	16 746	18 847	11 093	8 330	1 723	42 967	49,8
Jordbruksdepartementet	6 132	2 140	2 296	1 122	574	86	5 253	52,1
Lantbruksuniversitetet	3 485	1 107	1 380	662	336	38	2 978	49,0
Kulturdepartementet	3 156	1 125	1 029	654	348	72	2 615	55,6
Näringsdepartementet	29 617	9 140	16 714	2 342	1 421	-415	28 078	37,7
Skogsvårdsstyrelserna	1 431	154	778	144	355	98	1 191	18,0
Arbetsmarknadsverket	9 787	4 762	3 420	1 325	280	-339	9 211	61,1
Banverket	6 393	820	5 288	129	156	-197	6 297	14,4
Vägverket	7 286	1 275	5 320	318	373	141	6 952	20,8
Miljödepartementet	4 525	1 698	1 992	513	322	416	4 131	48,4
FÖRSVARET	27 173	4 898	19 689	1 014	1 572	-1 766	25 570	21,3
RIKSDAGENS VERK	774	344	269	94	67	71	682	57,5
ÖVR STATLIGT LÖNEREGLERAD								
VERKSAMHET	15 427	10 112	2 641	2 327	347	701	14 590	80,9
Museer, forskningsinstitut mm	684	265	199	158	62	416	565	60,7
Allmänna försäkringskassor	14 743	9 847	2 442	2 169	285	285	14 025	81,8

**7. Statlig sektor – antal sysselsatta fördelade efter län, november 2001**

## 7. Governmental sector – number of employees by county, November 2001

Län	Antal					Förändring 00-01	Heltidspersoner	
	Samtliga	Heltids- tjänstgörande		Deltids- tjänstgörande			Antal	Därav kvinnor, procent
		Kvinnor	Män	Kvinnor	Män			
TOTALT	222 423	77 716	98 867	28 167	17 673	3 834	197 956	46,9
Stockholm	62 994	24 615	26 843	7 289	4 247	1 327	56 891	50,1
Uppsala	15 220	4 867	6 179	2 541	1 633	1 046	12 862	47,6
Södermanland	5 161	1 790	2 367	523	481	270	4 568	45,2
Östergötland	10 542	3 582	4 988	1 273	699	-242	9 615	45,2
Jönköping	5 520	1 838	2 781	614	287	119	5 160	43,6
Kronoberg	3 103	862	1 329	557	355	330	2 585	44,7
Kalmar	3 103	1 085	1 422	400	196	130	2 838	46,8
Gotland	1 715	539	923	126	127	-92	1 593	38,4
Blekinge	4 119	1 097	2 370	396	256	-127	3 793	34,9
Skåne	24 299	7 826	10 514	3 718	2 241	-420	21 120	46,6
Halland	3 936	1 191	1 845	546	354	-178	3 496	43,4
Västra Götaland	29 356	9 995	12 486	4 213	2 662	852	25 586	47,7
Värmland	5 540	1 841	2 620	616	463	165	4 970	43,9
Örebro	6 286	2 290	2 489	990	517	431	5 473	51,3
Västmanland	3 736	1 375	1 602	471	288	85	3 358	48,7
Dalarna	5 146	1 779	2 361	623	383	137	4 631	46,0
Gävleborg	5 116	1 985	2 304	522	305	-115	4 704	48,5
Västernorrland	6 493	2 612	2 863	671	347	-234	5 997	49,8
Jämtland	3 684	1 058	2 084	293	249	-75	3 397	35,5
Västerbotten	8 367	2 875	3 503	1 119	870	258	7 209	47,1
Norrbottn	8 987	2 614	4 994	666	713	167	8 111	36,0

**8. Statlig sektor – antal sysselsatta fördelade efter näringsgren, november 2001**

## 8. Governmental sector – number of employees by branch of industry, November 2001

Näringsgren/SNI92	Antal					Förändring 00/01	Heltidspersoner	
	Samtliga	Heltids- tjänstgörande		Deltids- tjänstgörande			Antal	Därav kvinnor, procent
		Kvinnor	Män	Kvinnor	Män			
TOTALT	222 423	77 716	98 867	28 167	17 673	3 834	197 956	46,9
A Jordbruk	64	33	12	11	8	5	55	74,5
F Byggverksamhet	12 199	1 544	9 846	349	460	-192	11 827	14,6
J Finansiell verksamhet	1 874	959	591	241	83	31	1 718	63,7
K Fastighetsverksamhet, företags- tjänster	13 974	6 027	5 637	1 655	655	-323	13 062	54,3
L Offentlig förvaltning och försvar	123 281	46 637	58 453	11 889	6 302	1 256	114 862	47,1
75.1 Offentlig förvaltning	41 899	18 467	15 889	5 219	2 324	1 440	38 773	56,4
75.2 Utrikesförvaltning och försvar	65 717	17 885	39 696	4 450	3 686	-598	61 156	33,3
75.3 Obligatorisk socialförsäkring	15 665	10 285	2 868	2 220	292	414	14 933	80,0
M Utbildning	60 510	18 706	20 676	12 290	8 838	1 904	47 598	50,4
80.1 Grundskoleutbildning	1 674	750	270	511	143	162	1 348	76,6
80.3 Högskoleutbildning	58 660	17 874	20 347	11 758	8 681	1 746	46 090	49,6
80.4 Vuxenutbildning och övrig utbildning	176	82	59	21	14	-4	159	60,4
N Hälso- och sjukvård, sociala tjäns- ter	7 114	2 600	2 499	1 006	1 009	674	5 973	52,0
O Andra samhällseliga och personliga tjänster	3 401	1 210	1 148	725	318	478	2 855	55,3

## Fakta om statistiken

---

### Inledning

Detta Statistiska meddelande ingår i den löpande konjunkturlönestatistiken och avser löner och sysselsättning inom statlig sektor. Statistiken har producerats av Statistiska centralbyrån (SCB), på uppdrag av Medlingsinstitutet (MI), som från och med 2000 ansvarar för officiell statistik inom området. Syftet med undersökningen är att månatligen belysa löner och sysselsättning inom statlig sektor i termer av nivå och utveckling. SCB har sedan 1976 utfört en undersökning i varje kvartals mittmånad av sysselsättningen inom den statliga sektorn. Efter ett betänkande från 1987 års lönekommitté har SCB fått regeringens uppdrag att tillsammans med Konjunkturinstitutet (KI) utforma en kortperiodisk lönestatistik. Från och med februari 1991 utökades därför undersökningen till att även omfatta de anställdas löner. Det främsta syftet med den utökade undersökningen är att ge underlag för konjunkturbedömningar och för analys av kostnadsutvecklingen inom den statliga sektorn. Undersökningen är en totalundersökning och är från och med januari 2000 månatlig.

### Detta omfattar statistiken

#### Objekt och population

Populationen består av sysselsatta inom statlig förvaltning, sysselsatta vid institutioner hänförliga till statlig sektor samt sysselsatta vid socialförsäkringsfonder. Undersökningspopulationen delas upp i sysselsättnings- respektive lönepopulation. I sysselsättningspopulationen ingår alla som var anställda med lön under mät månaden. Undantagna är tjänstlediga som inte fick utbetald lön under mät månaden och anställda i utlandet. I lönepopulationen ingår alla, förutom de undantagna i sysselsättningspopulationen, som var anställda med lön under mät månaden och som då fyllt 18 men inte 65 år.

Från och med januari 2001 har de affärsdrivande verken och Sveriges Riksbank övergått till den privata sektorns undersökning. De utlandsanställda ingår inte i undersökningen från och med mars 2001.

#### Statistiska mått

Statistiken i undersökningen redovisas i form av genomsnittliga månadslöner samt antalet sysselsatta. I månadslönen ingår grundlön, fasta- samt rörliga lönetillägg. Den genomsnittliga månadslönen beräknas som summan av de anställdas månadslön dividerat med summan av deras tjänstgöringsomfattning. För både genomsnittlig månadslön och antal sysselsatta redovisas förändringen från motsvarande månad föregående år.

Efter tolv månader fastställs den slutliga genomsnittliga månadslönen. Det innebär att hänsyn tas till retroaktiva löneutbetalningar. De preliminära månadslönerna korrigeras med de retroaktiva lönebeloppen och de definitiva månadslönerna beräknas.

#### Redovisningsgrupper

I SM-statistiken sker indelning på myndigheter, län, näringsgren (SNI), kön och helt respektive deltidstjänstgörande. Specialbearbetning kan göras på en finare redovisningsnivå eftersom materialet är totalräknat.

### Så görs statistiken

Uppgifterna samlas in via lina, disketter, DAT- och magnetband från olika administrativa datalönesystem. Det insamlade materialet genomgår en manuell och maskinell redigering i syfte att kontrollera uppgifternas rimlighet. För respektive myndighet jämförs uppgifterna mot de inkomna uppgifterna föregående månad. Kontakter tas vid

tveksamhet med myndigheten för att få en bekräftelse på att uppgifterna är korrekta eller för att justera eventuella felaktigheter.

## **Statistikens tillförlitlighet**

### **Bortfall**

Bortfall utgörs av icke inrapporterade anställda på myndigheter och institut. För vissa myndigheter där uppgifter finns från en tidigare mätmånad imputeras uppgifter. De uppgifter som har imputerats har byggts på den saknade myndighetens tidigare inlämnade data som har räknats upp med genomsnitt från den svarande populationen. För november 2001 har inte Länsstyrelsen i Jönköpings län, Länsstyrelsen i Skåne län, Blekinge tekniska högskola, Statens strålskyddsinstitut, Kungliga tekniska högskolan, Statens jordbruksverk och Centrala försöksdjursnämnden haft möjlighet att leverera data, därmed saknas information för cirka 5 500 personer. Istället har uppgifter för september 2000, september 2001 och oktober 2001 använts för dessa myndigheter. Detta gäller både sysselsättnings- och löneuppgifter. Löneuppgifterna har räknats upp till novembernivå. Påverkan på de genomsnittliga lönerna är liten, däremot kan det bli en underskattning av en eventuell retroaktiv löneutbetalning.

### **Täckning**

Vid uppdelning mellan olika sektorer uppstår ibland tveksamheter om vilken sektor en enhet ska tillhöra. Vissa mindre enheter kan då "ramla mellan stolarna". Uppdatering av ramen sker en gång per år med månadsvisa korrigeringar. I undersökningen avseende november 2001 uppskattas undertäckningen till cirka 3500 personer, vilket motsvarar cirka 1,6 procent av den totala populationen.

## **Bra att veta**

### **Spridningsformer**

Undersökningen presenteras huvudsakligen i detta Statistiska meddelande samt i de statistiska databaserna på [www.scb.se/databaser/ssd.asp](http://www.scb.se/databaser/ssd.asp).

### **Primärmaterial**

Uppgifterna är sekretesskyddade varför uppgifterna om enskilda individer inte lämnas ut till någon annan än individen själv. I undantagsfall efter särskild prövning kan forskare få tillgång till avidentifierat individmaterial för egna bearbetningar. Avidentifieringen görs då så att enskilda individer inte kan urskiljas.

### **Annan statistik**

SCB producerar även motsvarande konjunkturstatistik för den resterande delen av den offentliga sektorn samt för arbetare och tjänstemän inom den privata sektorn. Detta redovisas bland annat i Statistiska meddelanden för respektive undersökning. Löneuppgifter för den statliga sektorn redovisas också på årsbasis. Arbetskraftsundersökningarna (AKU) ger statistik över sysselsättningen för hela ekonomin. Det finns även en företagsbaserad kvartalsstatistik över sysselsättning för hela arbetsmarknaden (KS). Ovanstående undersökningar publiceras också i statistiska meddelanden serie AM.

Mer information om statistiken och dess kvalitet ges i en särskild [Beskrivning av statistiken](#) på SCB:s webbplats, [www.scb.se](http://www.scb.se).

## In English

---

### Summary

Since 1976 Statistics Sweden (SCB) has collected data for middle month of each quarter on employment in the central government sector. The data is used mainly in producing various employment estimates and forecasts for use in the national budgets and long-range forecasts.

After a report from the Wages and Salaries Committee in 1987, SCB and the National Institute of Economic Research received a government commission to develop short-term statistics on wages and salaries. In February 1991 the survey expanded to include also the wages and salaries paid to employees. The main aim of the expanded survey is to provide a basis for estimations of the economic trend and for analyses of cost trends in the central government sector. As from 2000 the survey is carried out by Statistics Sweden at the request of National Mediation Office. The survey is from January 2000 monthly.

The population consists of employees with state-regulated wages or salaries salary at all government authorities, government ministries, public utilities and national insurance offices. The target population is divided into employment population and wages and salary population.

The average monthly salary for salaried employees in the governmental sector was SEK 22 800 during November 2001. Since November 2000, the monthly salary has increased by an average of 2,9 per cent. For females the average was SEK 20 670 and for males SEK 24 690.

During November 2001 a total of about 222 420 persons were employed in the governmental sector, 3 830 more than November 2000. About 105 880 of these employees were females and 116 540 males.

### List of tables

1. Governmental sector – average monthly salary, by authority, November 2001	5
2. Governmental sector – average monthly salary, including retroactive wage, by authority, November 2000	6
3. Governmental sector – average monthly salary by branch of industry, November 2001	7
4. Governmental sector – average monthly salary, from November 1999 to November 2001	8
5. Governmental sector – average monthly salary in the Civil Service and The Defence Organization, from November 1999 to November 2001	9
6. Governmental sector – number of employees by authority, November 2001	10
7. Governmental sector – number of employees by county, November 2001	11
8. Governmental sector – number of employees by branch of industry, November 2001	12

**List of terms**

antal	number
Civilförvaltningen	Civil service
deltidstjänstgörande	part-time employees
Finansdepartementet	Ministry of Finance
Försvarsdepartementet	Ministry of Defence
Försvaret	Defence Organization
heltidstjänstgörande	full-time employees
Jordbruksdepartementet	Ministry of Agriculture
Justitedepartementet	Ministry of Justice
Kulturdepartementet	Ministry of Culture
kvinnor	female
län	county
Miljödepartementet	Ministry of Environment
myndighet	authority
månadslön	monthly salary
män	male
Näringsdepartementet	Ministry of Industry and trade
näringsgren	branch of industry
heltidspersoner	full-time equivalents
Riksdagens verk	The Parliament Agencies
samtliga	total, all
Socialdepartementet	Ministry of Health and Social Affairs
statlig sektor	governmental sector
statlig verksamhet	government activity
summa	sum
sysselsatta	employees
Utbildningsdepartementet	Ministry of Education and Cultural Affairs
totalt	total
övrig statlig lönereglerad verksamhet	state-subsidised activity