

Konjunkturstatistik, löner för statlig sektor, juli 2002

Salaries in The Governmental Sector, July 2002

I korta drag

Den preliminära löneökningen var 0,8 procent i juli

Löneutvecklingen mellan juli 2001 och juli 2002 var för hel- och deltidstjänstgörande +0,8 procent.

Inom civilförvaltningen ökade lönerna med 0,8 procent. För försvaret ökade lönerna med 1,0 procent.

För kvinnor inom statlig sektor ökade lönerna med 1,0 procent. Männen löneökning uppgick till 0,9 procent.

I löneutvecklingen ingår lönehöjningar som följd av 2001 års avtal och effekter av strukturförändringar som inträffat inom myndigheten. Förändringstalen är baserade på skillnader mellan de definitiva lönerna 2001 och de preliminära lönerna 2002.

Antal sysselsatta ökade med 2,2 procent

Antalet sysselsatta inom den statliga sektorn var 225 200 under juli 2002. Detta är jämfört med juli 2001 en ökning med 4 820 personer eller 2,2 procent. De sysselsatta var fördelade på 107 810 kvinnor och 117 390 män.

Inom civilförvaltningen var antalet sysselsatta 181 190 under juli 2002. Detta är jämfört med juli 2001 en ökning med 4 950 personer.

Inom försvaret minskade antalet anställda med 640 till 27 310.

Medlingsinstitutet
National Mediation Office



Statistiska centralbyrån
Statistics Sweden

Christina Eurén, tfn 08-545 292 45,
christina.euren@mi.se, www.mi.se

Lena Larsson, SCB, tfn 019-17 60 19, lena.larsson2@scb.se
Jenny Karlsson, SCB, tfn 019-17 69 83, jenny.karlsson@scb.se

Statistiken har producerats av SCB på uppdrag av Medlingsinstitutet (MI), som ansvarar för officiell statistik inom området.

ISSN 0082-0237 Serie AM – Arbetsmarknad. Utkom den 27 september 2002.
Tidigare publicering: Se avsnittet Fakta om statistiken.
Utgivare av Statistiska meddelanden är Svante Öberg, SCB.

Innehåll

Statistiken med kommentarer	3
Löner	3
Löneutveckling inom statlig sektor	4
Sysselsättning	4
Tabeller	5
1. Statlig sektor – genomsnittlig månadslön, fördelad efter myndighet, juli 2002	5
2. Statlig sektor – genomsnittlig månadslön, inklusive retroaktiv lön, fördelad efter myndighet, juli 2001	6
3. Statlig sektor – genomsnittlig månadslön fördelad efter näringsgren, juli 2002	7
4. Statlig sektor – genomsnittlig månadslön, utveckling fr.o.m. juli 2000 t.o.m. juli 2002	8
5. Statlig sektor – genomsnittlig månadslön för Civilförvaltningen och Försvaret, utveckling fr.o.m. juli 2000 t.o.m. juli 2002	9
6. Statlig sektor – antal sysselsatta fördelade efter myndighet, juli 2002	10
7. Statlig sektor – antal sysselsatta fördelade efter län, juli 2002	11
8. Statlig sektor – antal sysselsatta fördelade efter näringsgren, juli 2002	12
Fakta om statistiken	13
Inledning	13
Detta omfattar statistiken	13
Objekt och population	13
Statistiska mått	13
Variabler	14
Redovisningsgrupper	14
Så görs statistiken	14
Statistikens tillförlitlighet	15
Bortfall	15
Täckning	15
Bra att veta	15
Spridningsformer	15
Primärmaterial	15
Annan statistik	15
In English	16
Summary	16
List of tables	16
List of terms	17

Statistiken med kommentarer

Löner

Löneutvecklingen mellan juli 2001 och juli 2002 var för hel- och deltidstjänstgörande +0,8 procent. Kvinnornas löner ökade med 1,0 procent. Männens löneökning uppgick till 0,9 procent. Den genomsnittliga månadslönen för deltidstjänstgörande i tabellen nedan är uppräknad till heltidslön.

Genomsnittlig månadslön och procentuell förändring från samma månad föregående år

	Genomsnittlig månadslön		
	Juli 2001	Juli 2002	%
Heltidstjänstgörande			
Kvinnor	20 970	21 180	+ 1,0
Män	24 760	24 980	+ 0,9
Totalt	23 080	23 270	+ 0,8
Deltidstjänstgörande			
Kvinnor	19 930	20 050	+ 0,6
Män	25 100	25 190	+ 0,3
Totalt	21 240	21 400	+ 0,7
Hel- och deltidstjänstgörande			
Kvinnor	20 830	21 030	+ 1,0
Män	24 770	24 990	+ 0,9
Totalt	22 930	23 110	+ 0,8

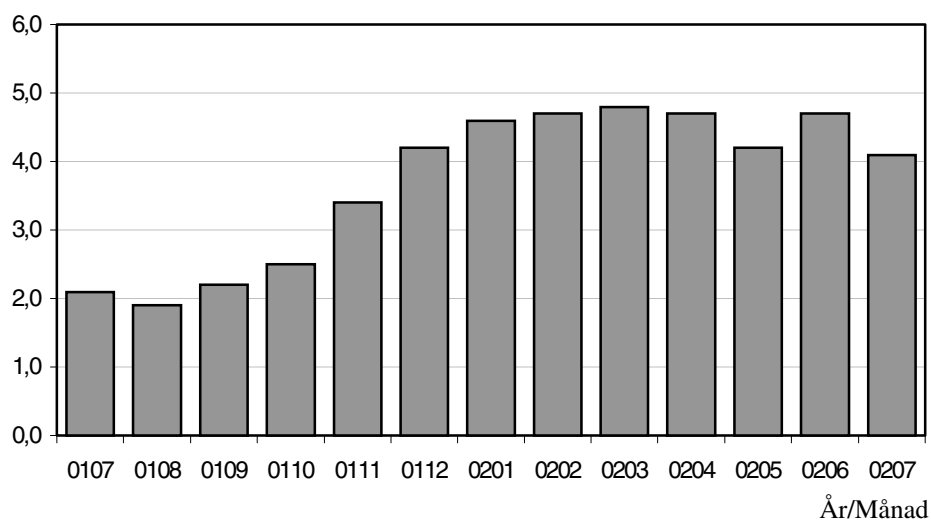
För civilförvaltningen ökade lönerna med 0,8 procent mellan juli 2001 och juli 2002. Försvarets löneökning var 1,0 procent för samma period. Detta medför en ökning med 0,8 procent för den totala statliga sektorn.

Genomsnittlig månadslön och procentuell förändring från samma månad föregående år

	Genomsnittlig månadslön		
	Juli 2001	Juli 2002	%
Civilförvaltningen			
Kvinnor	21 260	21 470	+ 1,0
Män	24 860	25 070	+ 0,9
Totalt	23 130	23 330	+ 0,8
Försvaret			
Kvinnor	19 800	20 130	+ 1,7
Män	24 830	25 060	+ 0,9
Totalt	23 760	23 980	+ 1,0
Totalt			
Kvinnor	20 830	21 030	+ 1,0
Män	24 770	24 990	+ 0,9
Totalt	22 930	23 110	+ 0,8

Löneutveckling inom statlig sektor

Procent



Diagrammet ovan baseras på preliminära löneuppgifter och visar löneutvecklingen inom den statliga sektorn. Löneutvecklingen är mätt på den genomsnittliga månadslönen, dvs. grundlön, fasta samt rörliga tillägg jämfört med 12 månader tidigare.

Sysselsättning

Antalet sysselsatta i den statliga sektorn ökade med 4 820 personer mellan juli 2001 och juli 2002. Civilförvaltningen ökade med 4 950 personer. Försvarets minskning uppgick till 640 personer.

Antal sysselsatta och procentuell förändring från samma månad föregående år

	Antal sysselsatta		
	Juli 2001	Juli 2002	%
Civilförvaltningen	176 230	181 190	+ 2,8
Omräknat till heltidspersoner	159 120	164 420	+ 3,3
Försvaret	27 950	27 310	- 2,3
Omräknat till heltidspersoner	26 490	25 920	- 2,2
Totalt	220 370	225 200	+ 2,2
Omräknat till heltidspersoner	200 910	206 150	+ 2,6

Tabeller

1. Statlig sektor – genomsnittlig månadslön, fördelad efter myndighet, juli 2002

1. Governmental sector – average monthly salary, by authority, July 2002

Myndighet	Genomsnittlig månadslön, kronor							Förändring från föregående år	
	Heltidstjänstgörande			Deltids-tjänstgörande Totalt	Hel- och deltidstjänstgörande			Kronor	Procent
	Kvinnor	Män	Totalt		Kvinnor	Män	Totalt		
TOTALT	21 181	24 977	23 266	21 395	21 034	24 985	23 111	184	0,8
HELSTATLIG VERKSAMHET	21 550	25 078	23 582	21 668	21 391	25 077	23 427	195	0,8
CIVILFÖRVALTNINGEN	21 643	25 075	23 495	21 667	21 470	25 072	23 329	195	0,8
Polisväsendet	21 092	25 247	23 958	20 558	20 939	25 182	23 777	125	0,5
Domstolsväsendet	21 677	31 948	25 265	20 110	21 457	31 888	24 867	202	0,8
Kriminalvården	19 024	19 380	19 236	21 802	19 108	19 657	19 426	7	0,0
Invandrarverket	19 652	21 217	20 204	20 420	19 627	21 296	20 210	106	0,5 ¹
Skattemyndigheterna	20 148	24 224	21 580	19 806	20 015	24 227	21 350	130	0,6
Länsstyrelserna	20 336	23 491	21 817	20 122	20 242	23 410	21 664	256	1,2
Kronofogdemyndigheterna	18 962	23 085	20 373	18 413	18 818	23 058	20 172	175	0,9
Tullverket	20 945	22 212	21 669	20 765	20 845	22 187	21 582	102	0,5
Universitet o högskolor	22 168	26 534	24 451	22 658	21 948	26 504	24 225	82	0,3
Lantbruksuniversitetet	20 626	24 207	22 580	20 355	20 355	24 214	22 316	-133	-0,6
Skogsvårdsstyrelserna	20 033	21 888	21 570	19 969	19 709	21 878	21 449	76	0,4
Arbetsmarknadsverket	20 754	22 123	21 302	19 734	20 627	22 092	21 184	42	0,2
Banverket	22 273	23 367	23 208	23 207	22 274	23 376	23 208	719	3,2
Övriga myndigheter	23 257	26 820	24 922	22 312	23 005	26 727	24 677	300	1,2
FÖRSVARET	20 174	25 050	24 037	21 726	20 125	25 059	23 983	227	1,0
ÖVR STATLIGT LÖNE- REGLERAD VERKSAMHET	18 641	21 286	19 181	18 877	18 566	21 637	19 147	68	0,4
Allmänna försäkringskassor	18 544	21 183	19 065	18 842	18 475	21 567	19 041	46	0,2

Förändringssiffrorna är baserade på skillnader mellan de definitiva lönerna 2001 och de preliminära lönerna 2002.

1) Förändringssiffran är starkt påverkad av strukturella förändringar

2. Statlig sektor – genomsnittlig månadslön, inklusive retroaktiv lön, fördelad efter myndighet, juli 2001

2. Governmental sector – average monthly salary, including retroactive wage, by authority, July 2001

Myndighet	Genomsnittlig månadslön, kronor							Förändring från föregående år	
	Heltidstjänstgörande			Deltids-tjänst-görande	Hel- och deltidstjänstgörande			Kronor	Procent
	Kvinnor	Män	Totalt	Totalt	Kvinnor	Män	Totalt		
TOTALT	20 968	24 758	23 083	21 237	20 828	24 771	22 927	917	4,2
HELSTATLIG VERKSAMHET	21 315	24 853	23 384	21 532	21 166	24 859	23 232	945	4,2
CIVILFÖRVALTNINGEN	21 416	24 847	23 292	21 570	21 257	24 857	23 134	993	4,5
Polisväsendet	20 924	25 102	23 833	20 552	20 744	25 054	23 652	763	3,3
Domstolsväsendet	21 330	31 982	25 065	19 873	21 135	31 910	24 665	1 270	5,4
Kriminalvården	18 810	19 438	19 184	22 377	18 985	19 733	19 419	486	2,6
Invandrarverket	19 524	21 330	20 140	18 806	19 495	21 308	20 104	816	4,2
Skattemyndigheterna	19 934	24 087	21 406	19 909	19 883	24 083	21 220	800	3,9
Länsstyrelserna	19 981	23 217	21 522	20 219	19 904	23 206	21 408	756	3,7
Kronofogdemyndigheterna	18 802	22 789	20 217	18 066	18 638	22 798	19 997	965	5,1
Tullverket	20 782	22 082	21 529	20 692	20 760	22 074	21 480	1 695	8,6
Universitet o högskolor	22 042	26 424	24 371	22 570	21 820	26 413	24 143	1 065	4,6
Lantbruksuniversitetet	20 693	24 342	22 707	20 582	20 435	24 358	22 449	1 045	4,9
Skogsvårdsstyrelserna	19 851	21 823	21 496	19 935	19 541	21 808	21 373	879	4,3
Arbetsmarknadsverket	20 690	22 072	21 253	20 024	20 576	22 052	21 142	940	4,7
Banverket	21 635	22 622	22 488	22 516	21 629	22 632	22 489	1 229	5,8
Övriga myndigheter	22 929	26 519	24 628	22 076	22 675	26 430	24 377	1 250	5,4
FÖRSVARET	19 882	24 832	23 836	20 766	19 798	24 826	23 756	684	3,0
ÖVR STATLIGT LÖNE- REGLERAD VERKSAMHET	18 587	21 252	19 141	18 613	18 503	21 523	19 079	720	3,9
Allmänna försäkringskassor	18 502	21 258	19 051	18 566	18 420	21 571	18 995	686	3,7

Förändringssiffrorna är baserade på skillnader mellan de definitiva lönerna 2000 och de definitiva lönerna 2001.

3. Statlig sektor – genomsnittlig månadslön fördelad efter näringsgren, juli 2002**3. Governmental sector – average monthly salary by branch of industry, July 2002**

Näringsgren/SNI92	Genomsnittlig månadslön, kronor							Förändring från föregående år	
	Heltidstjänstgörande			Deltids- tjänst- görande Totalt	Hel- och deltidstjänstgörande			Kronor	Procent
	Kvinnor	Män	Totalt		Kvinnor	Män	Totalt		
TOTALT	21 181	24 977	23 266	21 395	21 034	24 985	23 111	184	0,8
A Jordbruk	18 190	26 688	20 138	18 391	18 104	26 350	19 925	-304	-1,5
F Byggverksamhet	22 013	23 607	23 369	22 833	21 923	23 622	23 353	858	3,8
J Finansiell verksamhet	20 456	23 690	21 650	21 360	20 421	23 816	21 634	49	0,2
K Fastighetsverksamhet, företagstjänster	21 410	24 596	22 900	21 361	21 287	24 623	22 786	197	0,9
L Offentlig förvaltning och försvar	20 903	24 987	23 146	20 639	20 754	24 981	22 973	209	0,9
75.1 Offentlig förvaltning	22 032	25 989	23 841	21 122	21 791	25 946	23 586	312	1,3
75.2 Utrikesförvaltning och Försvar	20 927	24 791	23 555	20 956	20 825	24 771	23 437	189	0,8
75.3 Obligatorisk socialförsäkring	18 856	22 289	19 608	18 999	18 769	22 583	19 544	175	0,9
M Utbildning	22 040	26 353	24 277	22 384	21 801	26 328	24 038	65	0,3
80.1 Grundskoleutbildning	21 133	22 071	21 378	18 824	20 606	21 933	20 918	-133	-0,6
80.3 Högskoleutbildning	22 069	26 413	24 352	22 522	21 843	26 390	24 123	64	0,3
80.4 Vuxenutbildning och övrig utbildning	23 316	24 392	23 774	21 607	23 229	24 368	23 710	1 404	6,3
N Hälso- och sjukvård, sociala tjänster	19 704	21 359	20 474	21 726	19 772	21 618	20 618	-208	-1,0 ¹
O Andra samhälleliga och personliga tjänster	21 504	23 334	22 376	20 005	21 221	23 100	22 056	304	1,4

Förändringssiffrorna är baserade på skillnader mellan de definitiva lönerna 2001 och de preliminära lönerna 2002.

1) Förändringssiffran är starkt påverkad av strukturella förändringar

4. Statlig sektor – genomsnittlig månadslön, utveckling fr.o.m. juli 2000 t.o.m. juli 2002

4. Governmental sector – average monthly salary, from July 2000 to July 2002

Mätmånad	Genomsnittlig månadslön, kronor			Förändring från föregående år, procent		
	preliminär	preliminär+retro	definitiv	preliminär mot preliminär	preliminär+retro mot definitiv	definitiv mot definitiv
jul-00	21 740	–	22 010	5,2	–	5,0
aug-00	21 650	–	21 900	5,2	–	4,9
sep-00	21 840	–	22 030	5,0	–	4,6
okt-00	22 000	–	22 140	4,9	–	4,3
nov-00	22 060	–	22 150	4,8	–	4,1
dec-00	22 150	–	22 200	4,7	–	4,4
jan-01	22 140	–	22 210	4,5	–	3,4
feb-01	22 130	–	22 180	3,7	–	3,3
mar-01	22 150	–	22 190	3,6	–	3,3
apr-01	22 260	–	23 040	3,6	–	4,8
maj-01	22 290	–	23 050	3,0	–	4,5
jun-01	22 140	–	22 890	2,1	–	4,1
jul-01	22 200	–	22 930	2,1	–	4,2
aug-01	22 060	22 760	–	1,9	3,9	–
sep-01	22 310	22 940	–	2,2	4,2	–
okt-01	22 540	23 100	–	2,5	4,3	–
nov-01	22 800	23 150	–	3,4	4,5	–
dec-01	23 090	23 210	–	4,2	4,5	–
jan-02	23 160	23 260	–	4,6	4,7	–
feb-02	23 160	23 220	–	4,7	4,7	–
mar-02	23 210	23 260	–	4,8	4,8	–
apr-02	23 300	23 350	–	4,7	1,3	–
maj-02	23 210	23 260	–	4,2	0,9	–
jun-02	23 160	23 190	–	4,7	1,3	–
jul-02	23 110	23 110	–	4,1	0,8	–

5. Statlig sektor – genomsnittlig månadslön för Civilförvaltningen och Försvaret, utveckling fr.o.m. juli 2000 t.o.m. juli 2002

5. Governmental sector – average monthly salary in the Civil Service and The Defence Organization, from July 2000 to July 2002

Mätmånad	Genomsnittlig månadslön, kronor			Förändring från föregående år, procent		
	preliminär	preliminär+retro	definitiv	preliminär mot preliminär	preliminär+retro mot definitiv	definitiv mot definitiv
jul-00	21 990	–	22 280	5,4	–	5,4
aug-00	21 900	–	22 160	5,3	–	5,0
sep-00	22 110	–	22 300	5,2	–	4,7
okt-00	22 270	–	22 430	5,1	–	4,5
nov-00	22 340	–	22 440	4,9	–	4,2
dec-00	22 440	–	22 490	4,9	–	4,6
jan-01	22 420	–	22 500	4,6	–	3,4
feb-01	22 420	–	22 470	3,7	–	3,3
mar-01	22 430	–	22 480	3,6	–	3,4
apr-01	22 550	–	23 350	3,7	–	4,9
maj-01	22 580	–	23 360	3,1	–	4,6
jun-01	22 420	–	23 190	2,2	–	4,2
jul-01	22 480	–	23 230	2,2	–	4,2
aug-01	22 350	23 050	–	2,0	4,0	–
sep-01	22 610	23 240	–	2,3	4,2	–
okt-01	22 840	23 410	–	2,6	4,4	–
nov-01	23 110	23 470	–	3,5	4,6	–
dec-01	23 410	23 520	–	4,3	4,6	–
jan-02	23 480	23 580	–	4,7	4,8	–
feb-02	23 480	23 550	–	4,8	4,8	–
mar-02	23 530	23 580	–	4,9	4,9	–
apr-02	23 620	23 680	–	4,7	1,4	–
maj-02	23 530	23 580	–	4,2	1,0	–
jun-02	23 480	23 500	–	4,7	1,4	–
jul-02	23 420	23 420	–	4,2	0,8	–

6. Statlig sektor – antal sysselsatta fördelade efter myndighet, juli 2002

6. Governmental sector – number of employees by authority, July 2002

Myndighet	Antal					Förändring från föregående år	Heltidspersoner	
	Samtliga	Heltids- tjänstgörande		Deltids- tjänstgörande			Antal	Därav kvinnor, procent
		Kvinnor	Män	Kvinnor	Män			
TOTALT	225 198	84 118	102 612	23 695	14 773	4 824	206 154	47,4
HELSTATLIG VERKSAMHET	209 287	73 452	99 868	21 536	14 431	4 336	191 041	44,7
CIVILFÖRVALTNINGEN	181 185	67 873	79 654	20 557	13 101	4 951	164 423	48,3
Justitiedepartementet	43 081	14 911	22 559	3 487	2 124	971	40 337	42,0
Polisväsendet	23 968	6 601	14 653	1 550	1 164	482	22 534	33,1
Domstolsväsendet	5 430	3 088	1 695	556	91	-97	5 212	66,6
Kriminalvården	9 286	3 178	4 681	765	662	509	8 547	42,0
Utrikesdepartementet	4 805	2 684	1 587	385	149	673	4 508	63,5
Invandrarverket	2 523	1 537	836	94	56	696	2 445	65,1
Försvarsdepartementet	130	55	68	5	2	-4	128	46,1
Socialdepartementet	7 087	2 614	2 646	874	953	595	6 131	50,3
Finansdepartementet	24 984	11 781	9 360	2 924	919	98	23 695	58,5
Skattemyndigheterna	9 929	5 272	2 857	1 546	254	165	9 369	68,3
Länsstyrelserna	4 825	2 166	1 920	483	256	158	4 540	54,7
Kronofogdemyndigheterna	2 604	1 474	767	308	55	-53	2 502	68,0
Tullverket	2 561	960	1 283	220	98	60	2 484	45,1
Utbildningsdepartementet	56 322	20 258	20 854	8 913	6 297	2 292	47 959	51,4
Universitet o högskolor	51 885	17 887	19 658	8 287	6 053	2 054	43 944	49,9
Jordbruksdepartementet	6 451	2 585	2 527	919	420	182	5 805	53,5
Lantbruksuniversitetet	3 656	1 249	1 497	609	301	66	3 185	49,3
Kulturdepartementet	3 098	1 203	1 053	576	266	-73	2 677	56,3
Näringsdepartementet	30 480	9 945	16 972	2 008	1 555	167	28 916	38,6
Skogsvårdsstyrelserna	1 550	168	814	146	422	125	1 260	18,3
Arbetsmarknadsverket	9 736	5 189	3 459	907	181	-169	9 363	62,0
Banverket	6 578	898	5 311	148	221	-31	6 408	15,3
Vägverket	7 767	1 410	5 464	381	512	148	7 319	22,0
Miljödepartementet	4 747	1 837	2 028	466	416	50	4 267	49,1
FÖRSVARET	27 306	5 228	19 935	881	1 262	-639	25 919	21,9
RIKSDAGENS VERK	796	351	279	98	68	24	699	57,2
ÖVR STATLIGT LÖNEREGLERAD VERKSAMHET	15 911	10 666	2 744	2 159	342	488	15 112	80,9
Museer, forskningsinstitut mm	587	261	174	114	38	-91	497	62,2
Allmänna försäkringskassor	15 324	10 405	2 570	2 045	304	579	14 616	81,6

7. Statlig sektor – antal sysselsatta fördelade efter län, juli 2002

7. Governmental sector – number of employees by county, July 2002

Län	Antal					Förändring från föregående år	Heltidspersoner	
	Samtliga	Heltids- tjänstgörande		Deltids- tjänstgörande			Antal	Därav kvinnor, procent
		Kvinnor	Män	Kvinnor	Män			
TOTALT	225 198	84 118	102 612	23 695	14 773	4 824	206 154	47,4
Stockholm	63 625	26 159	27 591	6 249	3 626	696	58 744	50,5
Uppsala	14 384	5 261	6 277	1 807	1 039	423	13 001	48,4
Södermanland	5 089	1 842	2 400	437	410	-134	4 629	45,1
Östergötland	11 056	3 935	5 272	1 171	678	303	10 227	45,7
Jönköping	5 737	2 031	2 885	573	248	25	5 419	44,5
Kronoberg	3 069	938	1 358	482	291	139	2 656	45,5
Kalmar	3 228	1 188	1 501	357	182	122	2 993	47,2
Gotland	1 759	615	925	121	98	82	1 659	41,2
Blekinge	4 154	1 214	2 411	341	188	112	3 926	36,3
Skåne	24 574	8 535	10 715	3 311	2 013	170	21 909	47,5
Halland	3 994	1 331	1 924	465	274	64	3 682	44,2
Västra Götaland	29 946	10 871	13 400	3 469	2 206	1 272	27 112	47,5
Värmland	5 587	1 980	2 702	511	394	271	5 104	44,3
Örebro	6 487	2 602	2 630	835	420	355	5 838	52,2
Västmanland	3 828	1 515	1 641	404	268	81	3 497	49,8
Dalarna	5 230	1 930	2 455	513	332	133	4 827	46,2
Gävleborg	5 260	2 171	2 358	442	289	31	4 887	49,5
Västernorrland	6 752	2 864	3 000	581	307	235	6 333	50,5
Jämtland	3 856	1 169	2 183	251	253	127	3 594	36,3
Västerbotten	8 641	3 206	3 776	914	745	432	7 744	47,5
Norrbottnen	8 942	2 761	5 208	461	512	-115	8 375	35,9

8. Statlig sektor – antal sysselsatta fördelade efter näringsgren, juli 2002

8. Governmental sector – number of employees by branch of industry, July 2002

Näringsgren/SNI92	Antal					Förändring från föregående år	Heltidspersoner	
	Samtliga	Heltids-tjänstgörande		Deltids-tjänstgörande			Antal	Därav kvinnor, procent
		Kvinnor	Män	Kvinnor	Män			
TOTALT	225 198	84 118	102 612	23 695	14 773	4 824	206 154	47,4
A Jordbruk	94	37	11	30	16	3	63	76,2
F Byggverksamhet	12 316	1 684	9 585	406	641	-412	11 789	16,0
J Finansiell verksamhet	1 920	1 095	641	138	46	-6	1 846	64,2
K Fastighetsverksamhet, företagstjänster	14 120	6 561	5 771	1 217	571	-32	13 384	54,9
L Offentlig förvaltning och försvar	126 621	49 534	60 407	10 944	5 736	1 041	119 135	47,4
75.1 Offentlig förvaltning	42 680	19 307	16 297	4 854	2 222	518	39 869	56,4
75.2 Utrikesförvaltning och Försvar	67 562	19 312	41 039	4 007	3 204	-290	63 608	33,8
75.3 Obligatorisk socialförsäkring	16 379	10 915	3 071	2 083	310	813	15 658	79,6
M Utbildning	57 501	20 054	21 651	9 300	6 496	2 207	48 807	50,5
80.1 Grundskoleutbildning	1 532	753	264	389	126	23	1 263	76,5
80.3 Högskoleutbildning	55 791	19 204	21 315	8 905	6 367	2 175	47 370	49,8
80.4 Vuxenutbildning och övrig utbildning	178	97	72	6	3	9	175	57,7
N Hälso- och sjukvård, sociala tjänster	9 397	3 901	3 400	1 070	1 026	2 200	8 310	54,1
O Andra samhällliga och personliga tjänster	3 225	1 252	1 144	589	240	-176	2 816	55,5

Fakta om statistiken

Inledning

Detta Statistiska meddelande ingår i den löpande konjunkturlönestatistiken och avser löner och sysselsättning inom statlig sektor. Statistiken har producerats av Statistiska centralbyrån (SCB), på uppdrag av Medlingsinstitutet (MI), som från och med 2001 ansvarar för officiell statistik inom området. Syftet med undersökningen är att månatligen belysa löner och sysselsättning inom statlig sektor i termer av nivå och utveckling. SCB har sedan 1976 utfört en undersökning i varje kvartals mittmånad av sysselsättningen inom den statliga sektorn. Efter ett betänkande från 1987 års lönekommitté har SCB fått regeringens uppdrag att tillsammans med Konjunkturinstitutet (KI) utforma en kortperiodisk lönestatistik. Från och med februari 1991 utökades därför undersökningen till att även omfatta de anställdas löner. Det främsta syftet med den utökade undersökningen är att ge underlag för konjunkturbedömningar och för analys av kostnadsutvecklingen inom den statliga sektorn. Undersökningen är en totalundersökning och är från och med januari 2000 månatlig.

Detta omfattar statistiken

Objekt och population

Populationen består av sysselsatta inom statlig förvaltning, sysselsatta vid institutioner hänförliga till statlig sektor samt sysselsatta vid socialförsäkringsfonder. Undersökningspopulationen delas upp i sysselsättnings- respektive lönepopulation. I sysselsättningspopulationen ingår alla som var anställda med lön under mät månaden. Undantagna är tjänstlediga som inte fick utbetald lön under mät månaden och anställda i utlandet. I lönepopulationen ingår alla, förutom de undantagna i sysselsättningspopulationen, som var anställda med lön under mät månaden och som då fyllt 18 men inte 65 år.

Från och med januari 2001 har de affärsdrivande verken och Sveriges Riksbank övergått till den privata sektorns undersökning. De utlandsanställda ingår inte i undersökningen från och med mars 2001.

Statistiska mått

Statistiken i undersökningen redovisas i form av genomsnittliga månadslöner samt antalet sysselsatta. I månadslönen ingår grundlön, fasta- samt rörliga lönetillägg. I tabeller och tablåer redovisas genomsnittlig månadslön för heltidstjänstgörande, deltidstjänstgörande samt hel- och deltidstjänstgörande. Den genomsnittliga månadslönen beräknas som summan av de anställdas månadslön dividerat med summan av deras tjänstgöringsomfattning. Den beräknade genomsnittliga månadslönen är alltså ett mått på den genomsnittliga ersättningen för en arbetsinsats motsvarande heltid under en månad. För både genomsnittlig månadslön och antal sysselsatta redovisas förändringen från motsvarande månad föregående år.

Efter tolv månader fastställs den slutliga genomsnittliga månadslönen. Det innebär att hänsyn tas till retroaktiva löneutbetalningar. De preliminära månadslönerna korrigeras med de retroaktiva lönebeloppen och de definitiva månadslönerna beräknas.

Variabler

Genomsnittlig månadslön

Med månadslön avses ersättning för månad innan avdrag gjorts och där fasta och rörliga lönetillägg ingår. Övertidstillägg och traktamentsersättningar ingår inte. Fr.o.m. mars 1999 ingår inte jour- och beredskapstillägg i den genomsnittliga månadslönen.

Antal sysselsatta

Som sysselsatt räknas den som fått lön utbetald under mät månaden oberoende av tjänstgöringens omfattning eller anställningstidens längd och där lönen inte består av enbart tillägg eller retroaktiv lön.

Anställningsform

Det förekommer två olika anställningsformer i redovisningen, heltid och deltid. Som heltidsanställd betraktas den som har en sysselsättningsgrad på 100 procent och som deltidanställd räknas den som har en sysselsättningsgrad på mindre än 100 procent. Observera att heltidsanställda kan ibland vara deltidanställda på grund av partiell tjänstledighet.

Antal heltidspersoner

Antal heltidspersoner i en redovisningsgrupp beräknas som summan av tjänstgöringens omfattning/100 för de anställningar som tillhör redovisningsgruppen i undersökningsmaterialet.

Kön

Kvinna eller man.

Myndighet

Myndigheterna redovisas enligt Sveriges statskalender 2001.

Län

Med län avses i normalfallet individens tjänsteställe. Länsindelningen följer den regionala indelning för år 2001.

Näringsgren

Näringsgren redovisas enligt Standard för svensk näringsgrensindelning 1992, SNI 92. Denna standard har som bas EU:s reviderade näringsgrensstandard, NACE rev.1 (NACE = Nomenclature Générale des Activités dans les Communautés Européennes).

Redovisningsgrupper

I SM-statistiken sker indelning på myndigheter, län, näringsgren (SNI 92), kön och hel- respektive deltidstjänstgörande. Specialbearbetning kan göras på en finare redovisningsnivå eftersom materialet är totalräknat.

Så görs statistiken

Uppgifterna samlas in via lina, disketter, DAT- och magnetband från olika administrativa datalönesystem. Det insamlade materialet genomgår en manuell och maskinell redigering i syfte att kontrollera uppgifternas rimlighet. För respektive myndighet jämförs uppgifterna mot de inkomna uppgifterna föregående månad. Kontakter tas vid tveksamhet med myndigheten för att få en bekräftelse på att uppgifterna är korrekta eller för att justera eventuella felaktigheter.

Statistikens tillförlitlighet

Bortfall

Bortfall utgörs av icke inrapporterade anställda på myndigheter och institut. För vissa myndigheter där uppgifter finns från en tidigare mätmånad imputeras uppgifter. De uppgifter som har imputerats har byggts på den saknade myndighetens tidigare inlämnade data som har räknats upp med genomsnitt från den svarande populationen. För juli 2002 har samtliga myndigheter lämnat in uppgifter.

Täckning

Vid uppdelning mellan olika sektorer uppstår ibland tveksamheter om vilken sektor en enhet ska tillhöra. Vissa mindre enheter kan då "ramla mellan stolarna". Uppdatering av ramen sker en gång per år med månadsvisa korrigeringar. I undersökningen avseende juli 2002 uppskattas undertäckningen till cirka 3 500 personer, vilket motsvarar cirka 1,6 procent av den totala populationen.

Bra att veta

Spridningsformer

Undersökningen presenteras huvudsakligen i detta Statistiska meddelande samt i de statistiska databaserna på www.scb.se/databaser/ssd.asp.

Primärmaterial

Uppgifterna är sekretesskyddade varför uppgifterna om enskilda individer inte lämnas ut till någon annan än individen själv. I undantagsfall efter särskild prövning kan forskare få tillgång till avidentifierat individmaterial för egna bearbetningar. Avidentifieringen görs då så att enskilda individer inte kan urskiljas.

Annan statistik

SCB producerar även motsvarande konjunkturstatistik för den resterande delen av den offentliga sektorn samt för arbetare och tjänstemän inom den privata sektorn. Detta redovisas bland annat i Statistiska meddelanden för respektive undersökning. Löneuppgifter för den statliga sektorn redovisas också på årsbasis. Arbetskraftsundersökningarna (AKU) ger statistik över sysselsättningen för hela ekonomin. Det finns även en företagsbaserad kvartalsstatistik över sysselsättning för hela arbetsmarknaden (KS). Ovanstående undersökningar publiceras också i statistiska meddelanden serie AM.

Mer information om statistiken och dess kvalitet ges i en särskild [Beskrivning av statistiken](#) på SCB:s webbplats, www.scb.se.

In English

Summary

The average monthly salary for salaried employees in the governmental sector was SEK 23 110 during July 2002. Since July 2001, the monthly salary has increased by an average of 0.8 per cent. For females the average was SEK 21 030 and for males it was SEK 24 990.

During July 2002 a total of about 225 200 persons were employed in the governmental sector, 4 820 more than July 2001. About 107 810 of these employees were females and 117 390 males.

Since 1976 Statistics Sweden (SCB) has collected data for the middle of the month of each quarter on employment in the central government sector. The data is used mainly in producing various employment estimates and forecasts for use in the national budgets and long-range forecasts.

After a report from the Wages and Salaries Committee in 1987, Statistics Sweden and the National Institute of Economic Research received a government commission to develop short-term statistics on wages and salaries. In February 1991 the survey expanded to include also the wages and salaries paid to employees. The main aim of the expanded survey is to provide a basis for estimations of economic trends and for analyses of cost trends in the central government sector. Since 2001, the survey is carried out by Statistics Sweden at the request of the National Mediation Office. Since January 2000 the survey has been conducted on a monthly basis.

The population consists of employees with state-regulated wages or salaries at all government authorities, government ministries, public utilities and national insurance offices. The target population is divided into employment population and wages and salary population.

List of tables

1. Governmental sector – average monthly salary, by authority, July 2002	5
2. Governmental sector – average monthly salary, including retroactive wage, by authority, July 2001	6
3. Governmental sector – average monthly salary by branch of industry, July 2002	7
4. Governmental sector – average monthly salary, from July 2000 to July 2002	8
5. Governmental sector – average monthly salary in the Civil Service and The Defence Organization, from July 2000 to July 2002	9
6. Governmental sector – number of employees by authority, July 2002	10
7. Governmental sector – number of employees by county, July 2002	11
8. Governmental sector – number of employees by branch of industry, July 2002	12

List of terms

antal	number
Civilförvaltningen	Civil service
deltidstjänstgörande	part-time employees
Finansdepartementet	Ministry of Finance
Försvarsdepartementet	Ministry of Defence
Försvaret	Defence Organization
heltidstjänstgörande	full-time employees
Jordbruksdepartementet	Ministry of Agriculture
Justitedepartementet	Ministry of Justice
Kulturdepartementet	Ministry of Culture
kvinnor	female
län	county
Miljödepartementet	Ministry of Environment
myndighet	authority
månadslön	monthly salary
män	male
Näringsdepartementet	Ministry of Industry and trade
näringsgren	branch of industry
heltidspersoner	full-time equivalents
Riksdagens verk	The Parliament Agencies
samtliga	total, all
Socialdepartementet	Ministry of Health and Social Affairs
statlig sektor	governmental sector
statlig verksamhet	government activity
summa	sum
sysselsatta	employees
Utbildningsdepartementet	Ministry of Education and Cultural Affairs
totalt	total
övrig statligt lönereglerad verksamhet	state-subsidised activity