

Konjunkturstatistik, löner för statlig sektor, augusti 2004

Salaries in The Governmental Sector, August 2004

I korta drag

Löneökningen för statlig sektor var 1,0 procent

Den preliminära genomsnittliga månadslönen för hel- och deltidsanställda inom statlig sektor var 25 100 kronor under augusti 2004. Detta är en ökning med 1,0 procent sedan augusti 2003.

Inom civilförvaltningen ökade lönerna med 1,0 procent och för försvaret ökade lönerna med 0,8 procent.

För kvinnor inom statlig sektor ökade lönerna med 1,5 procent medan männens löneökning uppgick till 0,8 procent.

Förändringstalen är baserade på skillnader mellan de definitiva lönerna 2003 och de preliminära lönerna 2004.

Antal sysselsatta minskade med 0,02 procent

Antalet sysselsatta inom den statliga sektorn var 226 560 under augusti 2004. Detta är jämfört med augusti 2003 en minskning med 40 personer eller 0,02 procent. De sysselsatta var fördelade på 108 950 kvinnor och 117 620 män.

Inom civilförvaltningen var antalet sysselsatta 183 220 under augusti 2004. Detta är jämfört med augusti 2003 en ökning med 1 030 personer.

Inom försvaret minskade antalet anställda med 960 personer till 26 900 under samma period.

Medlingsinstitutet
National Mediation Office



Statistiska centralbyrån
Statistics Sweden

Christina Eurén, tfn 08-545 292 45,
christina.euren@mi.se, www.mi.se

Lena Larsson, SCB, tfn 019-17 60 19, lena.larsson2@scb.se
Britt-Marie Mårtensson, SCB, tfn 019-17 64 85,
britt-marie.martensson@scb.se

Statistiken har producerats av SCB på uppdrag av Medlingsinstitutet (MI), som ansvarar för officiell statistik inom området.

ISSN 0082-0237 Serie AM – Arbetsmarknad. Utkom den 29 oktober 2004.
Tidigare publicering: Se avsnittet Fakta om statistiken.
Utgivare av Statistiska meddelanden är Svante Öberg, SCB.

Innehåll

Statistiken med kommentarer	3
Löner	3
Löneutveckling inom statlig sektor	4
Sysselsättning	4
Tabeller	5
1. Statlig sektor – genomsnittlig månadslön, fördelad efter myndighet, augusti 2004	5
2. Statlig sektor – genomsnittlig månadslön, inklusive retroaktiv lön, fördelad efter myndighet, augusti 2003	6
3. Statlig sektor – genomsnittlig månadslön fördelad efter näringsgren, augusti 2004	7
4. Statlig sektor – genomsnittlig månadslön, utveckling fr.o.m. augusti 2002 t.o.m. augusti 2004	8
5. Statlig sektor – genomsnittlig månadslön för Civilförvaltningen och Försvaret, utveckling fr.o.m. augusti 2002 t.o.m. augusti 2004	9
6. Statlig sektor – antal sysselsatta fördelade efter myndighet, augusti 2004	10
7. Statlig sektor – antal sysselsatta fördelade efter län, augusti 2004	11
8. Statlig sektor – antal sysselsatta fördelade efter näringsgren, augusti 2004	12
Fakta om statistiken	13
Inledning	13
Detta omfattar statistiken	13
Objekt och population	13
Statistiska mått	13
Variabler	14
Redovisningsgrupper	14
Så görs statistiken	14
Statistikens tillförlitlighet	15
Bortfall	15
Täckning	15
Bra att veta	15
Spridningsformer	15
Primärmaterial	15
Annan statistik	15
In English	16
Summary	16
List of tables	16
List of terms	17

Statistiken med kommentarer

Löner

Löneutvecklingen mellan augusti 2003 och augusti 2004 var för hel- och deltidstjänstgörande 1,0 procent. Kvinnornas löner ökade med 1,5 procent och männens löneökning uppgick till 0,8 procent. Den genomsnittliga månadslönen för deltidstjänstgörande i tabellen nedan är uppräknad till heltidslön.

Genomsnittlig månadslön och procentuell förändring från samma månad föregående år

	Genomsnittlig månadslön		
	Augusti 2003	Augusti 2004	%
Heltidstjänstgörande			
Kvinnor	23 000	23 350	+ 1,5
Män	26 680	26 880	+ 0,7
Totalt	25 020	25 280	+ 1,0
Deltidstjänstgörande			
Kvinnor	21 720	21 940	+ 1,0
Män	26 540	26 870	+ 1,2
Totalt	23 060	23 330	+ 1,2
Hel- och deltidstjänstgörande			
Kvinnor	22 830	23 170	+ 1,5
Män	26 670	26 880	+ 0,8
Totalt	24 850	25 100	+ 1,0

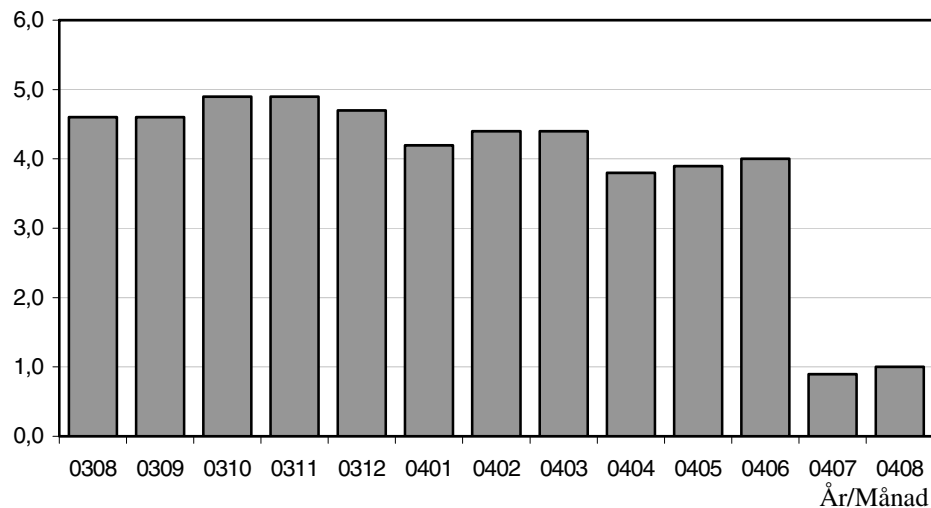
För civilförvaltningen ökade lönerna med 1,0 procent mellan augusti 2003 och augusti 2004. Försvarets löneökning var 0,8 procent och löneökningen för den totala statliga sektorn var 1,0 procent för samma period.

Genomsnittlig månadslön och procentuell förändring från samma månad föregående år

	Genomsnittlig månadslön		
	Augusti 2003	Augusti 2004	%
Civilförvaltningen			
Kvinnor	23 330	23 660	+ 1,4
Män	26 840	27 040	+ 0,7
Totalt	25 140	25 390	+ 1,0
Försvaret			
Kvinnor	21 900	22 180	+ 1,3
Män	26 490	26 700	+ 0,8
Totalt	25 480	25 690	+ 0,8
Totalt			
Kvinnor	22 830	23 170	+ 1,5
Män	26 670	26 880	+ 0,8
Totalt	24 850	25 100	+ 1,0

Löneutveckling inom statlig sektor

Procent



Diagrammet ovan som visar löneutvecklingen inom den statliga sektorn baseras på preliminära löneuppgifter plus retroaktiv lön jämfört mot definitiva löneuppgifter 12 månader tidigare.

Sysselsättning

Antalet sysselsatta i den statliga sektorn minskade med 40 personer mellan augusti 2003 och augusti 2004. Civildförvaltningen ökade med 1 030 personer och försvarets minskning uppgick till 960 personer för samma period.

Antal sysselsatta och procentuell förändring från samma månad föregående år

	Antal sysselsatta		
	Augusti 2003	Augusti 2004	%
Civildförvaltningen	182 190	183 220	+ 0,6
Omräknat till heltidspersoner	167 550	168 380	+ 0,5
Försvaret	27 850	26 900	- 3,4
Omräknat till heltidspersoner	26 620	25 880	- 2,8
Totalt	226 600	226 560	- 0,02
Omräknat till heltidspersoner	209 980	209 950	- 0,01

Tabeller

1. Statlig sektor – genomsnittlig månadslön, fördelad efter myndighet, augusti 2004

1. Governmental sector – average monthly salary, by authority, August 2004

Myndighet	Genomsnittlig månadslön, kronor							Förändring från föregående år	
	Heltidstjänstgörande			Deltids-tjänst-görande Totalt	Hel- och deltidstjänstgörande			Kronor	Procent
	Kvinnor	Män	Totalt		Kvinnor	Män	Totalt		
TOTALT	23 354	26 878	25 275	23 333	23 167	26 877	25 103	258	1,0
HELSTATLIG VERKSAMHET	23 796	26 990	25 620	23 525	23 574	26 977	25 437	246	1,0
CIVILFÖRVALTNINGEN	23 901	27 054	25 591	23 503	23 661	27 036	25 390	254	1,0
Polisväsendet	22 697	26 630	25 371	21 817	22 526	26 583	25 206	146	0,6
Domstolsväsendet	24 021	34 763	27 791	22 278	23 680	34 767	27 317	293	1,1
Kriminalvården	20 327	20 364	20 349	23 172	20 422	20 702	20 584	58	0,3
Migrationsverket	21 745	22 661	22 096	21 533	21 711	22 657	22 063	-121	-0,5
Skatteverket ²	23 021	27 918	24 942	21 844	22 649	27 787	24 470	–	–
Länsstyrelserna	22 619	25 674	24 025	22 312	22 486	25 572	23 838	524	2,2
Kronofogdemyndigheterna	21 070	25 137	22 497	20 975	20 881	25 210	22 310	369	1,7
Tullverket	22 766	23 889	23 388	21 268	22 690	23 863	23 325	-91	-0,4
Universitet o högskolor	24 415	28 799	26 676	24 451	24 129	28 714	26 387	249	1,0
Lantbruksuniversitetet	23 315	27 147	25 381	23 278	23 056	27 129	25 117	501	2,0
Skogsvårdsstyrelserna	22 252	23 848	23 550	21 959	22 005	23 810	23 427	596	2,6 ¹
Arbetsmarknadsverket	23 359	24 604	23 867	21 562	23 147	24 537	23 685	262	1,1
Banverket	24 431	25 334	25 192	25 475	24 436	25 351	25 200	455	1,8
Vägverket	23 381	25 987	25 405	25 016	23 216	26 048	25 388	103	0,4
Övriga myndigheter	25 761	29 053	27 275	24 157	25 415	28 881	26 951	221	0,8
FÖRSVARET	22 245	26 697	25 739	24 005	22 184	26 697	25 686	208	0,8
ÖVR STATLIGT LÖNE- REGLERAD VERKSAMHET	20 242	22 855	20 785	21 194	20 233	23 273	20 826	384	1,9
Allmänna försäkringskassor	20 177	22 729	20 694	21 127	20 172	23 148	20 737	332	1,6

Förändringssiffrorna är baserade på skillnader mellan de definitiva lönerna 2003 och de preliminära lönerna 2004.

1) Förändringssiffran är påverkad av strukturella förändringar.

2) Från och med januari 2004 har Skattemyndigheterna slagits ihop med Riksskatteverket till Skatteverket, därför kan inga förändringssiffror redovisas för Skatteverket under 2004.

2. Statlig sektor – genomsnittlig månadslön, inklusive retroaktiv lön, fördelad efter myndighet, augusti 2003

2. Governmental sector – average monthly salary, including retroactive salary, by authority, August 2003

Myndighet	Genomsnittlig månadslön, kronor							Förändring från föregående år	
	Heltidstjänstgörande			Deltids-tjänst-görande Totalt	Hel- och deltidstjänstgörande			Kronor	Procent
	Kvinnor	Män	Totalt		Kvinnor	Män	Totalt		
TOTALT	23 001	26 681	25 015	23 064	22 832	26 674	24 845	1 090	4,6
HELSTATLIG VERKSAMHET	23 444	26 798	25 369	23 296	23 247	26 780	25 191	1 129	4,7
CIVILFÖRVALTNINGEN	23 541	26 861	25 325	23 331	23 331	26 842	25 136	1 163	4,9
Polisväsendet	22 508	26 532	25 259	21 365	22 313	26 456	25 060	1 392	5,9
Domstolsväsendet	23 626	34 594	27 425	22 305	23 390	34 570	27 024	1 208	4,7
Kriminalvården	20 235	20 336	20 294	23 105	20 307	20 688	20 526	735	3,7
Migrationsverket	21 825	22 815	22 191	22 093	21 780	22 891	22 184	1 005	4,7
Länsstyrelserna	22 018	25 242	23 484	21 820	21 896	25 161	23 314	984	4,4
Kronofogdemyndigheterna	20 596	24 954	22 092	20 733	20 496	24 990	21 941	961	4,6
Tullverket	22 828	24 044	23 520	22 412	22 710	24 002	23 416	1 140	5,1
Universitet o högskolor	24 046	28 575	26 403	24 328	23 790	28 509	26 138	966	3,8
Lantbruksuniversitetet	22 707	26 695	24 869	22 842	22 476	26 712	24 616	1 361	5,9
Skogsvårdsstyrelserna	21 340	23 370	22 986	20 933	21 069	23 306	22 831	563	2,5
Arbetsmarknadsverket	23 043	24 451	23 618	21 422	22 827	24 375	23 423	1 797	8,3
Banverket	23 904	24 878	24 729	25 291	23 985	24 892	24 745	1 470	6,3
Vägverket	23 079	25 932	25 322	24 350	22 913	25 970	25 285	1 199	5,0
Övriga myndigheter	25 407	28 875	27 028	24 055	25 104	28 720	26 730	1 247	4,9
FÖRSVARET	22 008	26 516	25 566	22 642	21 902	26 492	25 478	924	3,8
ÖVR STATLIGT LÖNE- REGLERAD VERKSAMHET	19 923	22 388	20 425	20 597	19 895	22 774	20 442	497	2,5
Allmänna försäkringskassor	19 878	22 401	20 380	20 616	19 858	22 800	20 405	563	2,8

Förändringssiffrorna är baserade på skillnader mellan de definitiva lönerna 2002 och de definitiva lönerna 2003.

3. Statlig sektor – genomsnittlig månadslön fördelad efter näringsgren, augusti 2004

3. Governmental sector – average monthly salary by branch of industry, August 2004

Näringsgren/SNI 2002	Genomsnittlig månadslön, kronor							Förändring från föregående år	
	Heltidstjänstgörande			Deltids- tjänst- görande Totalt	Hel- och deltidstjänstgörande			Kronor	Procent
	Kvinnor	Män	Totalt		Kvinnor	Män	Totalt		
TOTALT	23 354	26 878	25 275	23 333	23 167	26 877	25 103	258	1,0
A Jordbruk	19 050	28 409	21 337	21 289	19 151	27 973	21 333	-474	-2,2 ¹
F Byggverksamhet	24 225	25 408	25 225	25 828	24 147	25 459	25 246	297	1,2
J Finansiell verksamhet	21 558	24 384	22 554	19 205	21 358	24 024	22 263	43	0,2
K Fastighetsverksamhet, företagstjänster	23 875	26 877	25 291	23 249	23 674	26 893	25 127	245	1,0
L Offentlig förvaltning och försvar	22 984	26 695	24 992	22 721	22 824	26 694	24 832	253	1,0
75.1 Offentlig förvaltning	24 323	28 061	26 008	23 143	24 035	28 017	25 734	355	1,4
75.2 Utrikesförvaltning och försvar	22 846	26 307	25 176	22 836	22 719	26 289	25 064	164	0,7
75.3 Obligatorisk socialförsäkring	20 650	24 233	21 476	21 316	20 610	24 538	21 461	334	1,6
M Utbildning	24 300	28 634	26 511	24 224	23 997	28 553	26 212	272	1,0
80.1 Grundskoleutbildning	22 855	23 744	23 095	19 834	22 181	23 444	22 483	268	1,2
80.3 Högskoleutbildning	24 354	28 708	26 602	24 388	24 068	28 629	26 314	271	1,0
80.4 Vuxenutbildning och övrig utbildning	24 166	25 335	24 707	28 223	24 190	25 470	24 779	-493	-2,0 ¹
N Hälso- och sjukvård, sociala tjänster	21 266	22 673	21 990	23 152	21 354	23 109	22 234	350	1,6
O Andra samhälleliga och personliga tjänster	23 548	24 318	23 912	21 699	23 151	24 142	23 589	314	1,3 ¹

Förändringssiffrorna är baserade på skillnader mellan de definitiva lönerna 2003 och de preliminära lönerna 2004.

1) Förändringssiffran är påverkad av strukturella förändringar.

4. Statlig sektor – genomsnittlig månadslön, utveckling fr.o.m. augusti 2002 t.o.m. augusti 2004

4. Governmental sector – average monthly salary, from August 2002 to August 2004

Mätmånad	Genomsnittlig månadslön, kronor			Förändring från föregående år, procent		
	preliminär	preliminär+retro	definitiv	preliminär mot preliminär	preliminär+retro mot definitiv	definitiv mot definitiv
aug-02	23 020	–	23 760	4,3	–	4,4
sep-02	23 250	–	23 970	4,2	–	4,5
okt-02	23 410	–	24 010	3,9	–	3,9
nov-02	23 580	–	24 060	3,4	–	3,9
dec-02	24 010	–	24 160	4,0	–	4,1
jan-03	24 110	–	24 340	4,1	–	4,6
feb-03	24 070	–	24 290	4,0	–	4,6
mar-03	24 100	–	24 270	3,8	–	4,3
apr-03	24 280	–	24 480	4,2	–	1,9
maj-03	24 260	–	24 430	4,5	–	1,9
jun-03	24 220	–	24 350	4,6	–	1,9
jul-03	24 520	–	24 960	6,1	–	4,7
aug-03	24 420	–	24 850	6,1	–	4,6
sep-03	24 710	25 080	–	6,2	4,6	–
okt-03	24 860	25 170	–	6,2	4,9	–
nov-03	25 040	25 230	–	6,2	4,9	–
dec-03	25 220	25 300	–	5,0	4,7	–
jan-04	25 260	25 360	–	4,8	4,2	–
feb-04	25 300	25 360	–	5,1	4,4	–
mar-04	25 280	25 340	–	4,9	4,4	–
apr-04	25 380	25 420	–	4,5	3,8	–
maj-04	25 350	25 380	–	4,5	3,9	–
jun-04	25 310	25 330	–	4,5	4,0	–
jul-04	25 190	25 190	–	2,7	0,9	–
aug-04	25 100	25 100	–	2,8	1,0	–

5. Statlig sektor – genomsnittlig månadslön för Civilförvaltningen och Försvaret, utveckling fr.o.m. augusti 2002 t.o.m. augusti 2004

5. Governmental sector – average monthly salary in the Civil Service and The Defence Organization, from August 2002 to August 2004

Mätmånad	Genomsnittlig månadslön, kronor			Förändring från föregående år, procent		
	preliminär	preliminär+retro	definitiv	preliminär mot preliminär	preliminär+retro mot definitiv	definitiv mot definitiv
aug-02	23 330	–	24 050	4,4	–	4,4
sep-02	23 580	–	24 290	4,3	–	4,5
okt-02	23 720	–	24 370	3,9	–	4,1
nov-02	23 900	–	24 410	3,4	–	4,0
dec-02	24 340	–	24 500	4,0	–	4,2
jan-03	24 440	–	24 690	4,1	–	4,7
feb-03	24 400	–	24 630	3,9	–	4,6
mar-03	24 430	–	24 610	3,8	–	4,3
apr-03	24 630	–	24 830	4,3	–	2,0
maj-03	24 600	–	24 770	4,5	–	2,1
jun-03	24 560	–	24 680	4,6	–	2,0
jul-03	24 840	–	25 300	6,1	–	4,8
aug-03	24 740	–	25 180	6,1	–	4,7
sep-03	25 040	25 440	–	6,2	4,7	–
okt-03	25 210	25 530	–	6,3	4,8	–
nov-03	25 390	25 600	–	6,2	4,8	–
dec-03	25 570	25 660	–	5,1	4,8	–
jan-04	25 620	25 720	–	4,8	4,2	–
feb-04	25 660	25 720	–	5,1	4,4	–
mar-04	25 640	25 690	–	4,9	4,4	–
apr-04	25 740	25 780	–	4,5	3,8	–
maj-04	25 710	25 730	–	4,5	3,9	–
jun-04	25 660	25 680	–	4,5	4,0	–
jul-04	25 520	25 530	–	2,7	0,9	–
aug-04	25 430	25 430	–	2,8	1,0	–

6. Statlig sektor – antal sysselsatta fördelade efter myndighet, augusti 2004

6. Governmental sector – number of employees by authority, August 2004

Myndighet	Antal					Förändring från föregående år	Heltidspersoner	
	Samtliga	Heltids-tjänstgörande		Deltids-tjänstgörande			Antal	Därav kvinnor, procent
		Kvinnor	Män	Kvinnor	Män			
TOTALT	226 563	86 149	103 422	22 796	14 196	-36	209 953	47,6
HELSTATLIG VERKSAMHET	210 833	75 462	100 619	20 880	13 872	79	194 912	45,1
CIVILFÖRVALTNINGEN	183 218	69 753	80 727	20 040	12 698	1 029	168 381	48,6
Justitiedepartementet	41 413	14 413	22 110	3 029	1 861	438	39 072	41,5
Polisväsendet	24 177	6 977	14 805	1 437	958	243	22 908	34,0
Domstolsväsendet	5 064	2 845	1 566	559	94	-239	4 838	66,7
Kriminalvården	9 757	3 351	4 871	805	730	330	9 040	42,2
Utrikesdepartementet	5 802	3 183	1 982	445	192	94	5 556	62,5
Migrationsverket	3 337	1 819	1 128	260	130	38	3 179	62,5
Försvarsdepartementet	148	65	71	11	1	7	144	50,7
Socialdepartementet	7 443	2 686	2 562	1 069	1 126	89	6 382	51,5
Finansdepartementet	26 803	12 328	10 090	3 391	994	-292	25 434	58,0
Skatteverket ¹	10 668	5 207	3 363	1 778	320	-	10 122	64,5
Länsstyrelserna	5 432	2 406	2 065	617	344	103	5 069	55,7
Kronofogdemyndigheterna	2 467	1 344	727	324	72	-116	2 363	67,0
Tullverket	2 386	1 012	1 257	92	25	-144	2 340	45,8
Utbildningsdepartementet	56 142	21 260	21 508	8 086	5 288	49	49 514	51,9
Universitet o högskolor	51 681	18 926	20 249	7 439	5 067	110	45 436	50,6
Jordbruksdepartementet	6 500	2 702	2 434	921	443	-149	5 897	55,1
Lantbruksuniversitetet	3 172	1 120	1 311	497	244	-285	2 831	49,6
Kulturdepartementet	3 000	1 156	1 018	564	262	-57	2 616	56,3
Näringsdepartementet	31 686	10 228	16 986	2 183	2 289	840	29 755	39,0
Skogsvårdsstyrelserna	2 349	183	797	262	1 107	521	1 630	19,1
Arbetsmarknadsverket	10 216	5 328	3 682	1 010	196	305	9 801	61,3
Banverket	6 587	985	5 283	127	192	-108	6 467	16,6
Vägverket	7 812	1 520	5 321	390	581	-40	7 351	23,6
Miljödepartementet	4 281	1 732	1 966	341	242	10	4 012	48,4
FÖRSVARET	26 897	5 379	19 623	767	1 128	-956	25 876	22,4
RIKSDAGENS VERK	718	330	269	73	46	6	655	56,5
ÖVR STATLIGT LÖNEREGLERAD VERKSAMHET	15 730	10 687	2 803	1 916	324	-115	15 041	80,4
Museer, forskningsinstitut mm	436	167	131	102	36	89	361	59,6
Allmänna försäkringskassor	15 294	10 520	2 672	1 814	288	-204	14 680	80,9

1) Från och med januari 2004 har Skattemyndigheterna slagits ihop med Riksskatteverket till Skatteverket, därför kan inga förändringssiffror redovisas för Skatteverket under 2004.

7. Statlig sektor – antal sysselsatta fördelade efter län, augusti 2004

7. Governmental sector – number of employees by county, August 2004

Län	Antal					Förändring från föregående år	Heltidspersoner	
	Samtliga	Heltids- tjänstgörande		Deltids- tjänstgörande			Antal	Därav kvinnor, procent
		Kvinnor	Män	Kvinnor	Män			
TOTALT	226 563	86 149	103 422	22 796	14 196	-36	209 953	47,6
Stockholm	64 545	26 939	28 658	5 822	3 126	437	60 569	50,3
Uppsala	14 419	5 238	6 017	1 945	1 219	-163	12 883	49,2
Södermanland	5 214	1 978	2 402	462	372	106	4 828	46,8
Östergötland	11 325	4 149	5 447	1 143	586	-41	10 619	46,2
Jönköping	5 746	1 967	2 891	618	270	-81	5 416	44,1
Kronoberg	3 100	1 011	1 360	461	268	81	2 768	46,5
Kalmar	3 327	1 177	1 531	426	193	62	3 049	47,0
Gotland	1 827	640	908	145	134	-194	1 717	42,9
Blekinge	4 511	1 299	2 644	327	241	-46	4 270	35,3
Skåne	23 895	8 676	10 512	2 960	1 747	175	21 843	48,2
Halland	4 061	1 334	2 023	467	237	-113	3 761	43,5
Västra Götaland	29 474	10 919	13 218	3 227	2 110	-72	27 046	47,6
Värmland	5 604	2 030	2 626	495	453	15	5 177	45,1
Örebro	6 541	2 674	2 696	779	392	-35	6 056	52,3
Västmanland	3 930	1 571	1 715	393	251	95	3 652	49,9
Dalarna	5 212	1 939	2 425	536	312	-54	4 826	47,0
Gävleborg	5 472	2 299	2 443	437	293	79	5 113	49,9
Västernorrland	6 789	2 959	3 028	508	294	-140	6 445	50,8
Jämtland	3 826	1 179	2 124	250	273	-56	3 560	36,9
Västerbotten	8 716	3 253	3 725	956	782	68	7 840	48,0
Norrbottnen	9 029	2 918	5 029	439	643	-159	8 514	37,2

8. Statlig sektor – antal sysselsatta fördelade efter näringsgren, augusti 2004

8. Governmental sector – number of employees by branch of industry, August 2004

Näringsgren/SNI 2002	Antal					Förändring från föregående år	Heltidspersoner	
	Samtliga	Heltids-tjänstgörande		Deltids-tjänstgörande			Antal	Därav kvinnor, procent
		Kvinnor	Män	Kvinnor	Män			
TOTALT	226 563	86 149	103 422	22 796	14 196	-36	209 953	47,6
A Jordbruk	95	34	11	26	24	-13	72	69,4
F Byggverksamhet	12 265	1 731	9 500	368	666	-207	11 785	16,4
J Finansiell verksamhet	1 098	625	340	106	27	-71	1 059	66,1
K Fastighetsverksamhet, företagstjänster	14 524	6 692	5 980	1 342	510	367	13 835	54,8
L Offentlig förvaltning och försvar	132 318	52 871	62 427	10 869	6 151	-451	125 291	47,9
75.1 Offentlig förvaltning	47 672	21 661	17 818	5 265	2 928	227	44 573	56,6
75.2 Utrikesförvaltning och försvar	67 884	19 995	41 251	3 729	2 909	-522	64 600	34,3
75.3 Obligatorisk socialförsäkring	16 762	11 215	3 358	1 875	314	-156	16 117	78,3
M Utbildning	56 459	20 875	21 850	8 319	5 415	-188	49 640	51,2
80.1 Grundskoleutbildning	1 480	742	272	367	99	-50	1 255	76,0
80.3 Högskoleutbildning	54 807	20 046	21 503	7 947	5 311	-112	48 218	50,6
80.4 Vuxenutbildning och övrig utbildning	172	87	75	5	5	-26	167	53,9
N Hälso- och sjukvård, sociala tjänster	6 338	1 990	2 114	1 117	1 117	0	5 244	49,9
O Andra samhällliga och personliga tjänster	3 459	1 330	1 197	648	284	527	3 022	55,8

Fakta om statistiken

Inledning

Detta Statistiska meddelande (SM) ingår i den löpande konjunkturlöne-statistiken och avser löner och sysselsättning inom statlig sektor. Statistiken har producerats av Statistiska centralbyrån (SCB), på uppdrag av Medlingsinstitutet (MI), som från och med 2001 ansvarar för officiell statistik inom området. Syftet med undersökningen är att månatligen belysa löner och sysselsättning inom statlig sektor i termer av nivå och utveckling. SCB har sedan 1976 utfört en undersökning i varje kvartals mittmånad av sysselsättningen inom den statliga sektorn. Efter ett betänkande från 1987 års lönekommitté har SCB fått regeringens uppdrag att tillsammans med Konjunkturinstitutet (KI) utforma en kortperiodisk lönestatistik. Från och med februari 1991 utökades därför undersökningen till att även omfatta de anställdas löner. Det främsta syftet med den utökade undersökningen är att ge underlag för konjunkturbedömningar och för analys av kostnadsutvecklingen inom den statliga sektorn. Undersökningen är en totalundersökning och är från och med januari 2000 månatlig. Detta SM innehåller uppgifter för augusti 2004.

Detta omfattar statistiken

Objekt och population

Populationen består av sysselsatta inom statlig förvaltning, sysselsatta vid institutioner hänförliga till statlig sektor samt sysselsatta vid socialförsäkringsfonder. Undersökningspopulationen delas upp i sysselsättnings- respektive lönepopulation. I sysselsättningspopulationen ingår alla som var anställda med lön under mät månaden. Undantagna är tjänstlediga som inte fick utbetald lön under mät månaden och anställda i utlandet. I lönepopulationen ingår alla, förutom de undantagna i sysselsättningspopulationen, som var anställda med lön under mät månaden och som då fyllt 18 men inte 65 år.

Statistiska mått

Statistiken i undersökningen redovisas i form av genomsnittliga månadslöner samt antalet sysselsatta. I månadslönen ingår grundlön, fasta- samt rörliga lönetillägg. I tabeller och tablåer redovisas genomsnittlig månadslön för heltids-tjänstgörande, deltidstjänstgörande samt hel- och deltidstjänstgörande. Den genomsnittliga månadslönen beräknas som summan av de anställdas månadslön dividerat med summan av deras tjänstgöringsomfattning. Den beräknade genomsnittliga månadslönen är alltså ett mått på den genomsnittliga ersättningen för en arbetsinsats motsvarande heltid under en månad. För både genomsnittlig månadslön och antal sysselsatta redovisas förändringen från motsvarande månad föregående år.

Efter tolv månader fastställs den slutliga genomsnittliga månadslönen. Det innebär att hänsyn tas till retroaktiva löneutbetalningar. De preliminära månadslönerna korrigeras med de retroaktiva lönebeloppen och de definitiva månadslönerna beräknas.

Variabler

Genomsnittlig månadslön

Med månadslön avses ersättning för månad innan avdrag gjorts, där grundlön, fasta samt rörliga lönetillägg ingår. Övertidstillägg, traktamentsersättningar samt jour- och beredskapstillägg ingår inte i den genomsnittliga månadslönen.

Antal sysselsatta

Som sysselsatt räknas den som fått lön utbetald under mät månaden oberoende av tjänstgöringens omfattning eller anställningstidens längd och där lönen inte består av enbart tillägg eller retroaktiv lön.

Anställningsform

Det förekommer två olika anställningsformer i redovisningen, heltid och deltid. Som heltidsanställd betraktas den som har en sysselsättningsgrad på 100 procent och som deltidsanställd räknas den som har en sysselsättningsgrad på mindre än 100 procent. Observera att heltidsanställda kan ibland vara deltidsanställda på grund av partiell tjänstledighet.

Antal heltidspersoner

Antal heltidspersoner i en redovisningsgrupp beräknas som summan av tjänstgöringens omfattning dividerat med 100 för de anställningar som tillhör redovisningsgruppen i undersökningsmaterialet.

Kön

Kvinna eller man.

Myndighet

Myndigheterna redovisas enligt Sveriges statskalender 2004.

Län

Med län avses i normalfallet individens tjänsteställe. Länsindelningen följer den regionala indelning för år 2004.

Näringsgren

Näringsgren redovisas enligt Standard för svensk näringsgrensindelning 2002, SNI 2002. Denna standard har som bas EU:s reviderade näringsgrensstandard, NACE rev.1.1 (NACE = Nomenclature Générale des Activités dans les Communautés Européennes).

Redovisningsgrupper

I SM-statistiken sker indelning på myndigheter, län, näringsgren (SNI 2002), kön och hel- respektive deltidstjänstgörande. Specialbearbetning kan göras på en finare redovisningsnivå eftersom materialet är totalräknat.

Så görs statistiken

Uppgifterna samlas in från olika administrativa datalönesystem. Det insamlade materialet genomgår en manuell och maskinell redigering i syfte att kontrollera uppgifternas rimlighet. För respektive myndighet jämförs uppgifterna mot de inkomna uppgifterna föregående månad. Vid tveksamheter tas kontakt med myndigheten för att få en bekräftelse på att uppgifterna är korrekta eller för att justera eventuella felaktigheter.

Statistikens tillförlitlighet

Bortfall

Bortfall utgörs av icke inrapporterade anställda på myndigheter och institut. För vissa myndigheter där uppgifter finns från en tidigare mätmånad imputeras uppgifter. De uppgifter som har imputerats har byggts på den saknade myndighetens tidigare inlämnade data som har räknats upp med genomsnitt från den svarande populationen. För augusti 2004 har samtliga myndigheter lämnat in uppgifter.

Täckning

Vid uppdelning mellan olika sektorer uppstår ibland tveksamheter om vilken sektor en enhet ska tillhöra. Vissa mindre enheter kan då "ramla mellan stolarna". Uppdatering av ramen sker en gång per år med månadsvisa korrigeringar. I undersökningen avseende augusti 2004 uppskattas undertäckningen till cirka 2 800 personer, vilket motsvarar cirka 1,2 procent av den totala populationen.

Bra att veta

Spridningsformer

Undersökningen presenteras huvudsakligen i detta Statistiska meddelande samt i de statistiska databaserna på www.scb.se/databaser/ssd.asp.

Primärmaterial

Uppgifterna är sekretesskyddade varför uppgifterna om enskilda individer inte lämnas ut till någon annan än individen själv. I undantagsfall efter särskild prövning kan forskare få tillgång till avidentifierat individmaterial för egna bearbetningar. Avidentifieringen görs då så att enskilda individer inte kan urskiljas.

Annan statistik

SCB producerar även motsvarande konjunkturstatistik för privat sektor samt för kommuner och landsting. Detta redovisas bland annat i Statistiska meddelanden för respektive undersökning. Löneuppgifter för den statliga sektorn redovisas också på årsbasis. Arbetskraftsundersökningarna (AKU) ger statistik över sysselsättningen för hela ekonomin. Det finns även en företagsbaserad kvartalsstatistik över sysselsättning för hela arbetsmarknaden (KS). Ovanstående undersökningar publiceras också i statistiska meddelanden serie AM.

Mer information om statistiken och dess kvalitet ges i en särskild [Beskrivning av statistiken](#) på SCB:s webbplats, www.scb.se.

In English

Summary

The average monthly salary for salaried employees in the governmental sector was SEK 25 100 during August 2004. Since August 2003, the monthly salary has increased by an average of 1.0 per cent. For females the salaries increased by an average of 1.5 per cent and for males the salaries increased by an average of 0.8 per cent.

During August 2004 a total of about 226 560 persons were employed in the governmental sector, 40 less than August 2003. About 108 950 of these employees were females and 117 620 were males.

Since 1976 Statistics Sweden (SCB) has collected data for the middle of the month of each quarter on employment in the governmental sector. The data is used mainly in producing various employment estimates and forecasts for use in the national budgets and long-range forecasts.

After a report from the Wages and Salaries Committee in 1987, Statistics Sweden and the National Institute of Economic Research received a government commission to develop short-term statistics on wages and salaries. In February 1991 the survey expanded to include also the wages and salaries paid to employees. The main aim of the expanded survey is to provide a basis for estimations of economic trends and for analyses of cost trends in the governmental sector. Since 2001, the survey is carried out by Statistics Sweden at the request of the National Mediation Office. Since January 2000 the survey has been conducted on a monthly basis.

The population consists of employees with state-regulated wages or salaries at all government authorities, government ministries, public utilities and national insurance offices. The target population is divided into employment population and salary population.

List of tables

1. Governmental sector – average monthly salary, by authority, August 2004	5
2. Governmental sector – average monthly salary, including retroactive salary, by authority, August 2003	6
3. Governmental sector – average monthly salary by branch of industry, August 2004	7
4. Governmental sector – average monthly salary, from August 2002 to August 2004	8
5. Governmental sector – average monthly salary in the Civil Service and The Defence Organization, from August 2002 to August 2004	9
6. Governmental sector – number of employees by authority, August 2004	10
7. Governmental sector – number of employees by county, August 2004	11
8. Governmental sector – number of employees by branch of industry, August 2004	12

List of terms

antal	number
Civilförvaltningen	Civil service
deltidstjänstgörande	part-time employees
Finansdepartementet	Ministry of Finance
Försvarsdepartementet	Ministry of Defence
Försvaret	Defence Organization
heltidstjänstgörande	full-time employees
Jordbruksdepartementet	Ministry of Agriculture
Justitedepartementet	Ministry of Justice
Kulturdepartementet	Ministry of Culture
kvinnor	female
län	county
Miljödepartementet	Ministry of Environment
myndighet	authority
månadslön	monthly salary
män	male
Näringsdepartementet	Ministry of Industry and trade
näringsgren	branch of industry
heltidspersoner	full-time equivalents
Riksdagens verk	The Parliament Agencies
samtliga	total, all
Socialdepartementet	Ministry of Health and Social Affairs
statlig sektor	governmental sector
statlig verksamhet	government activity
summa	sum
sysselsatta	employees
Utbildningsdepartementet	Ministry of Education and Cultural Affairs
totalt	total
övrig statligt lönereglerad verksamhet	state-subsidised activity