

Konjunkturstatistik, löner för statlig sektor, januari 2005

Salaries in The Governmental Sector, January 2005

I korta drag

Löneökningen för statlig sektor var 0,4 procent

Den preliminära genomsnittliga månadslönen för hel- och deltidsanställda inom statlig sektor var 25 460 kronor under januari 2005. Detta är en ökning med 0,4 procent sedan januari 2004.

Inom civilförvaltningen minskade lönerna med 1,4 procent och för försvaret ökade lönerna med 1,4 procent. Minskningen i civilförvaltningen beror på att Försäkringskassan ingår där från och med 2005.

För kvinnor inom statlig sektor ökade lönerna med 1,0 procent medan männens löner minskade med 0,1 procent.

Förändringstalen är baserade på skillnader mellan de definitiva lönerna 2004 och de preliminära lönerna 2005.

Antal sysselsatta ökade med 0,3 procent

Antalet sysselsatta inom den statliga sektorn var 227 280 under januari 2005. Detta är jämfört med januari 2004 en ökning med 590 personer eller 0,3 procent. De sysselsatta var fördelade på 109 500 kvinnor och 117 780 män.

Inom civilförvaltningen var antalet sysselsatta 200 210 under januari 2005. Detta är jämfört med januari 2004 en ökning med 16 720 personer. Den höga ökningen inom civilförvaltningen beror på att Försäkringskassan ingår där från och med 2005.

Inom försvaret minskade antalet anställda med 760 personer till 25 950 under samma period.

Medlingsinstitutet
National Mediation Office



Statistiska centralbyrån
Statistics Sweden

Christina Eurén, tfn 08-545 292 40/45,
christina.euren@mi.se, www.mi.se

Lena Larsson, SCB, tfn 019-17 60 19, lena.larsson2@scb.se
Britt-Marie Mårtensson, SCB, tfn 019-17 64 85,
brittmarie.martensson@scb.se

Statistiken har producerats av SCB på uppdrag av Medlingsinstitutet (MI), som ansvarar för officiell statistik inom området.

ISSN 0082-0237 Serie AM – Arbetsmarknad. Utkom den 30 mars 2005.
Tidigare publicering: Se avsnittet Fakta om statistiken.
Utgivare av Statistiska meddelanden är Svante Öberg, SCB.

Innehåll

Statistiken med kommentarer	3
Löner	3
Löneutveckling inom statlig sektor	4
Sysselsättning	4
Tabeller	5
1. Statlig sektor – genomsnittlig månadslön, fördelad efter myndighet, januari 2005	5
2. Statlig sektor – genomsnittlig månadslön, inklusive retroaktiv lön, fördelad efter myndighet, januari 2004	6
3. Statlig sektor – genomsnittlig månadslön fördelad efter näringsgren, januari 2005	7
4. Statlig sektor – genomsnittlig månadslön, utveckling fr.o.m. januari 2003 t.o.m. januari 2005	8
5. Statlig sektor – genomsnittlig månadslön för Civilförvaltningen och Försvaret, utveckling fr.o.m. januari 2003 t.o.m. januari 2005	9
6. Statlig sektor – antal sysselsatta fördelade efter myndighet, januari 2005	10
7. Statlig sektor – antal sysselsatta fördelade efter län, januari 2005	11
8. Statlig sektor – antal sysselsatta fördelade efter näringsgren, januari 2005	12
Fakta om statistiken	13
Inledning	13
Detta omfattar statistiken	13
Objekt och population	13
Statistiska mått	13
Variabler	14
Redovisningsgrupper	14
Så görs statistiken	14
Statistikens tillförlitlighet	15
Bortfall	15
Täckning	15
Bra att veta	15
Spridningsformer	15
Primärmaterial	15
Annan statistik	15
In English	16
Summary	16
List of tables	16
List of terms	17

Statistiken med kommentarer

Löner

Löneutvecklingen mellan januari 2004 och januari 2005 var för hel- och deltidstjänstgörande 0,4 procent. Kvinnornas löner ökade med 1,0 procent och männens löner minskade med 0,1 procent. Den genomsnittliga månadslönen för deltidstjänstgörande i tabellen nedan är uppräknad till heltidslön.

Genomsnittlig månadslön och procentuell förändring fördelad efter heltid/deltid

	Genomsnittlig månadslön		
	Januari 2004	Januari 2005	%
Heltidstjänstgörande			
Kvinnor	23 420	23 670	+ 1,0
Män	27 310	27 280	- 0,1
Totalt	25 560	25 640	+ 0,3
Deltidstjänstgörande			
Kvinnor	22 120	22 220	+ 0,5
Män	27 340	27 530	+ 0,7
Totalt	23 540	23 640	+ 0,4
Hel- och deltidstjänstgörande			
Kvinnor	23 240	23 460	+ 1,0
Män	27 310	27 290	- 0,1
Totalt	25 370	25 460	+ 0,4

För civilförvaltningen minskade lönerna med 1,4 procent mellan januari 2004 och januari 2005. Försvarets löneökning var 1,4 procent och löneökningen för den totala statliga sektorn var 0,4 procent för samma period.

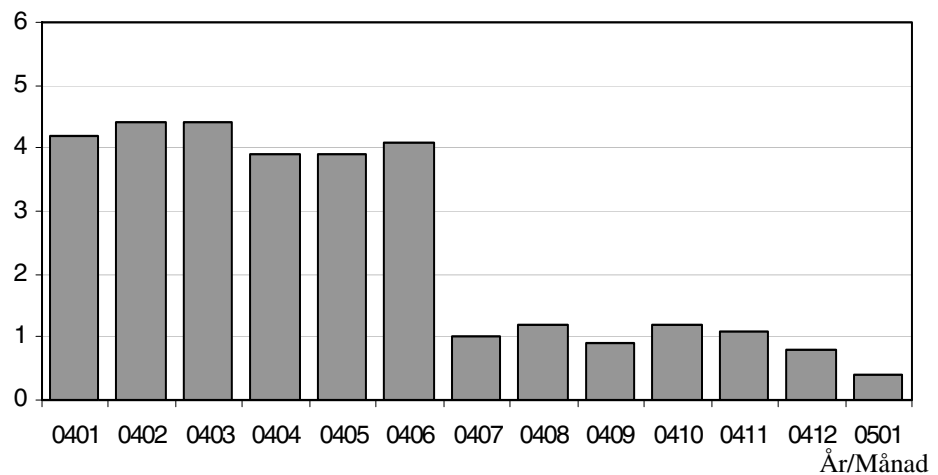
Genomsnittlig månadslön och procentuell förändring fördelad efter myndighetsgrupper

	Genomsnittlig månadslön		
	Januari 2004	Januari 2005	%
Civilförvaltningen¹			
Kvinnor	23 770	23 490	- 1,2
Män	27 500	27 250	- 0,9
Totalt	25 680	25 320	- 1,4
Försvaret			
Kvinnor	22 250	22 800	+ 2,5
Män	27 110	27 460	+ 1,3
Totalt	26 030	26 400	+ 1,4
Totalt			
Kvinnor	23 240	23 460	+ 1,0
Män	27 310	27 290	- 0,1
Totalt	25 370	25 460	+ 0,4

¹⁾ Civilförvaltningens förändringssiffror ligger lägre än normalt under 2005 på grund av att Försäkringskassan nu ingår, se tabell 1.

Löneutveckling inom statlig sektor

Procent



Diagrammet ovan som visar löneutvecklingen inom den statliga sektorn baseras på preliminära löneuppgifter plus retroaktiv lön jämfört mot definitiva löneuppgifter 12 månader tidigare.

Sysselsättning

Antalet sysselsatta i den statliga sektorn ökade med 590 personer mellan januari 2004 och januari 2005. Civilförvaltningen ökade med 16 720 personer och försvarets minskning uppgick till 760 personer för samma period.

Antal sysselsatta och procentuell förändring

	Antal sysselsatta		
	Januari 2004	Januari 2005	%
Civilförvaltningen¹	183 490	200 210	+ 9,1
Omräknat till heltidspersoner ¹	164 450	179 790	+ 9,3
Försvaret	26 710	25 950	- 2,9
Omräknat till heltidspersoner	25 730	24 950	- 3,0
Totalt	226 690	227 280	+ 0,3
Omräknat till heltidspersoner	205 880	205 740	- 0,1

1) Civilförvaltningens förändringssiffror ligger högre än normalt under 2005 på grund av att Försäkringskassan nu ingår, se tabell 6.

Tabeller

1. Statlig sektor – genomsnittlig månadslön, fördelad efter myndighet, januari 2005

1. Governmental sector – average monthly salary, by authority, January 2005

Myndighet	Genomsnittlig månadslön, kronor							Förändring från föregående år	
	Heltidstjänstgörande			Deltids-tjänstgörande Totalt	Hel- och deltidstjänstgörande			Procent ³	Procent
	Kvinnor	Män	Totalt		Kvinnor	Män	Totalt		
TOTALT	23 668	27 277	25 642	23 640	23 464	27 289	25 458	–	0,4
HELSTATLIG VERKSAMHET ²	23 665	27 279	25 642	23 647	23 463	27 291	25 459	0,3	-1,1
CIVILFÖRVALTNINGEN ²	23 709	27 239	25 514	23 578	23 492	27 247	25 317	0,2	-1,4
Polisväsendet	22 516	26 238	25 056	22 484	22 426	26 222	24 940	–	-4,0
Domstolsväsendet	24 075	35 085	27 914	22 635	23 750	35 093	27 421	–	-0,2
Kriminalvården	20 675	20 861	20 785	23 003	20 738	21 162	20 982	–	-2,3
Migrationsverket	21 945	22 945	22 330	21 893	21 936	22 938	22 308	–	-1,4
Försäkringskassan ¹	20 842	24 348	21 680	20 920	20 729	24 635	21 584	–	–
Skatteverket	23 307	28 274	25 259	22 436	22 960	28 264	24 844	–	0,9
Länsstyrelserna	22 822	26 080	24 311	22 682	22 708	25 954	24 115	–	0,8
Kronofogdemyndigheterna	21 179	25 264	22 615	20 955	20 969	25 315	22 399	–	1,2
Tullverket	23 364	24 595	24 067	22 258	23 275	24 561	23 980	–	0,4
Universitet o högskolor	24 605	29 076	26 911	24 651	24 306	28 964	26 594	–	0,7
Lantbruksuniversitetet	23 678	28 050	26 029	23 841	23 474	27 963	25 727	–	1,9
Skogsvårdsstyrelserna	22 105	23 541	23 254	21 748	21 833	23 518	23 147	–	-2,6 ⁴
Arbetsmarknadsverket	23 845	25 121	24 365	22 390	23 665	25 079	24 211	–	3,2
Banverket	24 843	25 613	25 494	25 565	24 854	25 628	25 497	–	-0,6
Vägverket	23 743	27 039	26 288	25 365	23 528	27 097	26 247	–	1,0
Övriga myndigheter	26 159	29 616	27 754	24 706	25 823	29 494	27 448	–	1,0
FÖRSVARET	22 830	27 428	26 421	25 672	22 798	27 461	26 403	–	1,4
ÖVR STATLIGT LÖNE- REGLERAD VERKSAMHET ²	25 057	25 560	25 282	21 544	24 002	25 582	24 660	2,2	18,9

Förändringssiffrorna är baserade på skillnader mellan de definitiva lönerna 2004 och de preliminära lönerna 2005.

1) Från och med januari 2005 har de Allmänna försäkringskassorna slagits ihop med Riksförsäkringsverket till Försäkringskassan, därför kan inga förändringssiffror redovisas för Försäkringskassan under 2005.

2) På grund av att de Allmänna försäkringskassorna ingick i Övrig statligt löner reglerad verksamhet 2004 och Försäkringskassan ingår i Civilförvaltningen 2005 så är förändringssiffrorna för de angivna raderna högre respektive lägre än normalt under 2005.

3) I denna procentuella förändring jämförs lönen 2005 för Helstatlig verksamhet och Civilförvaltningen mot lönen inklusive de Allmänna försäkringskassorna 2004, samt lönen 2005 för Övrig statligt löner reglerad verksamhet mot lönen exklusive de Allmänna försäkringskassorna 2004.

4) Förändringssiffran är påverkad av strukturella förändringar.

2. Statlig sektor – genomsnittlig månadslön, inklusive retroaktiv lön, fördelad efter myndighet, januari 2004

2. Governmental sector – average monthly salary, including retroactive salary, by authority, January 2004

Myndighet	Genomsnittlig månadslön, kronor							Förändring från föregående år	
	Heltidstjänstgörande			Deltids-tjänst-görande	Hel- och deltidstjänstgörande			Kronor	Procent
	Kvinnor	Män	Totalt	Totalt	Kvinnor	Män	Totalt		
TOTALT	23 424	27 313	25 555	23 535	23 241	27 314	25 369	1 033	4,2
HELSTATLIG VERKSAMHET	23 899	27 438	25 932	23 780	23 684	27 426	25 738	1 046	4,2
CIVILFÖRVALTNINGEN	24 010	27 517	25 899	23 764	23 774	27 495	25 683	1 115	4,5
Polisväsendet	23 197	27 477	26 140	22 775	23 050	27 442	25 974	975	3,9
Domstolsväsendet	24 030	35 147	27 970	22 530	23 704	35 155	27 472	1 234	4,7
Kriminalvården	20 987	21 345	21 198	24 182	21 078	21 776	21 481	762	3,7
Migrationsverket	22 054	23 290	22 515	24 469	22 113	23 506	22 625	1 071	5,0
Skatteverket ¹	23 088	28 088	25 046	22 215	22 762	28 057	24 630	–	–
Länsstyrelserna	22 591	25 969	24 133	22 296	22 468	25 829	23 926	959	4,2
Kronofogdemyndigheterna	20 822	25 231	22 313	20 908	20 692	25 237	22 142	1 058	5,0
Tullverket	23 081	24 681	23 994	23 395	22 970	24 652	23 887	1 004	4,4
Universitet o högskolor	24 349	28 862	26 694	24 556	24 088	28 767	26 403	1 067	4,2
Lantbruksuniversitetet	23 414	27 514	25 615	22 939	23 056	27 463	25 256	1 319	5,5
Skogsvårdsstyrelserna	22 264	24 277	23 904	22 031	22 024	24 208	23 753	692	3,0
Arbetsmarknadsverket	23 152	24 390	23 657	21 515	22 928	24 336	23 471	1 505	6,9
Banverket	24 596	25 841	25 649	25 621	24 649	25 844	25 648	911	3,7
Vägverket	23 460	26 848	26 094	22 678	23 199	26 829	25 975	1 081	4,3
Övriga myndigheter	25 911	29 258	27 474	24 531	25 570	29 158	27 174	1 159	4,5
FÖRSVARET	22 301	27 092	26 076	24 254	22 250	27 108	26 032	626	2,5
ÖVR STATLIGT LÖNE- REGLERAD VERKSAMHET	20 171	22 857	20 720	20 973	20 143	23 309	20 748	999	5,1

Förändringssiffrorna är baserade på skillnader mellan de definitiva lönerna 2003 och de definitiva lönerna 2004.

1) Från och med januari 2004 har Skattemyndigheterna slagits ihop med Riksskatteverket till Skatteverket, därför kan inga förändringssiffror redovisas för Skatteverket under 2004.

3. Statlig sektor – genomsnittlig månadslön fördelad efter näringsgren, januari 2005**3. Governmental sector – average monthly salary by branch of industry, January 2005**

Näringsgren/SNI 2002	Genomsnittlig månadslön, kronor							Förändring från föregående år	
	Heltidstjänstgörande			Deltids-tjänst-görande Totalt	Hel- och deltidstjänstgörande			Kronor	Procent
	Kvinnor	Män	Totalt		Kvinnor	Män	Totalt		
TOTALT	23 668	27 277	25 642	23 640	23 464	27 289	25 458	89	0,4
A Jordbruk	19 135	27 793	21 458	19 893	19 067	27 889	21 314	497	2,4 ¹
F Byggverksamhet	24 655	26 093	25 870	25 984	24 567	26 137	25 874	20	0,1
J Finansiell verksamhet	21 925	25 417	23 168	20 485	21 869	25 332	23 082	34	0,1
K Fastighetsverksamhet, företagstjänster	24 331	27 288	25 723	23 928	24 164	27 309	25 581	586	2,3
L Offentlig förvaltning och försvar	23 288	27 023	25 321	22 967	23 101	27 043	25 146	-16	-0,1
75.1 Offentlig förvaltning	24 630	28 378	26 328	23 596	24 341	28 362	26 063	250	1,0
75.2 Utrikesförvaltning och försvar	23 079	26 634	25 471	23 410	22 981	26 637	25 376	-310	-1,2
75.3 Obligatorisk socialförsäkring	20 922	24 544	21 802	20 949	20 800	24 826	21 696	302	1,4
M Utbildning	24 496	28 952	26 769	24 462	24 187	28 843	26 443	212	0,8
80.1 Grundskoleutbildning	22 824	23 935	23 119	20 154	22 243	23 664	22 580	39	0,2 ¹
80.3 Högskoleutbildning	24 557	29 026	26 864	24 606	24 260	28 917	26 547	208	0,8
80.4 Vuxenutbildning och övrig utbildning	24 690	25 700	25 166	23 428	24 626	25 705	25 132	508	2,1 ¹
N Hälso- och sjukvård, sociala tjänster	21 855	23 689	22 813	23 512	21 839	24 043	22 944	-184	-0,8
O Andra samhälleliga och personliga tjänster	24 430	26 230	25 300	21 932	23 942	25 948	24 847	1 060	4,5

Förändringssiffrorna är baserade på skillnader mellan de definitiva lönerna 2004 och de preliminära lönerna 2005.

1) Förändringssiffran är påverkad av strukturella förändringar.

4. Statlig sektor – genomsnittlig månadslön, utveckling fr.o.m. januari 2003 t.o.m. januari 2005

4. Governmental sector – average monthly salary, from January 2003 to January 2005

Mätmånad	Genomsnittlig månadslön, kronor			Förändring från föregående år, procent		
	preliminär	preliminär+retro	definitiv	preliminär mot preliminär	preliminär+retro mot definitiv	definitiv mot definitiv
jan-03	24 110	–	24 340	4,1	–	4,6
feb-03	24 070	–	24 290	4,0	–	4,6
mar-03	24 100	–	24 270	3,8	–	4,3
apr-03	24 280	–	24 480	4,2	–	1,9
maj-03	24 260	–	24 430	4,5	–	1,9
jun-03	24 220	–	24 350	4,6	–	1,9
jul-03	24 520	–	24 960	6,1	–	4,7
aug-03	24 420	–	24 850	6,1	–	4,6
sep-03	24 710	–	25 080	6,2	–	4,6
okt-03	24 860	–	25 180	6,2	–	4,9
nov-03	25 040	–	25 230	6,2	–	4,9
dec-03	25 220	–	25 300	5,0	–	4,7
jan-04	25 260	–	25 370	4,8	–	4,2
feb-04	25 300	25 370	–	5,1	4,4	–
mar-04	25 280	25 340	–	4,9	4,4	–
apr-04	25 380	25 430	–	4,5	3,9	–
maj-04	25 350	25 390	–	4,5	3,9	–
jun-04	25 310	25 350	–	4,5	4,1	–
jul-04	25 190	25 220	–	2,7	1,0	–
aug-04	25 100	25 130	–	2,8	1,2	–
sep-04	25 290	25 320	–	2,4	0,9	–
okt-04	25 370	25 480	–	2,0	1,2	–
nov-04	25 400	25 510	–	1,4	1,1	–
dec-04	25 490	25 500	–	1,1	0,8	–
jan-05	25 460	25 460	–	0,8	0,4	–

5. Statlig sektor – genomsnittlig månadslön för Civilförvaltningen och Försvaret, utveckling fr.o.m. januari 2003 t.o.m. januari 2005

5. Governmental sector – average monthly salary in the Civil Service and The Defence Organization, from January 2003 to January 2005

Mätmånad	Genomsnittlig månadslön, kronor			Förändring från föregående år, procent		
	preliminär	preliminär+retro	definitiv	preliminär mot preliminär	preliminär+retro mot definitiv	definitiv mot definitiv
jan-03	24 440	–	24 690	4,1	–	4,7
feb-03	24 400	–	24 630	3,9	–	4,6
mar-03	24 430	–	24 610	3,8	–	4,3
apr-03	24 630	–	24 830	4,3	–	2,0
maj-03	24 600	–	24 770	4,5	–	2,1
jun-03	24 560	–	24 680	4,6	–	2,0
jul-03	24 840	–	25 300	6,1	–	4,8
aug-03	24 740	–	25 180	6,1	–	4,7
sep-03	25 040	–	25 440	6,2	–	4,7
okt-03	25 210	–	25 530	6,3	–	4,8
nov-03	25 390	–	25 600	6,2	–	4,9
dec-03	25 570	–	25 670	5,1	–	4,8
jan-04	25 620	–	25 730	4,8	–	4,2
feb-04	25 660	25 720	–	5,1	4,4	–
mar-04	25 640	25 700	–	4,9	4,4	–
apr-04	25 740	25 790	–	4,5	3,9	–
maj-04	25 710	25 750	–	4,5	3,9	–
jun-04	25 660	25 700	–	4,5	4,1	–
jul-04	25 520	25 550	–	2,7	1,0	–
aug-04	25 430	25 460	–	2,8	1,1	–
sep-04	25 630	25 670	–	2,4	0,9	–
okt-04	25 700	25 810	–	2,0	1,1	–
nov-04	25 740	25 850	–	1,4	1,0	–
dec-04	25 830	25 840	–	1,0	0,7	–
jan-05 ¹	25 450	25 450	–	-0,6	-1,1	–

1) Från och med januari 2005 ingår Försäkringskassan i Civilförvaltningen, vilket bidrar till att den genomsnittliga månadslönen minskar.

6. Statlig sektor – antal sysselsatta fördelade efter myndighet, januari 2005

6. Governmental sector – number of employees by authority, January 2005

Myndighet	Antal					Förändring från föregående år	Heltidspersoner	
	Samtliga	Heltids-tjänstgörande		Deltids-tjänstgörande			Antal	Därav kvinnor, procent
		Kvinnor	Män	Kvinnor	Män			
TOTALT	227 275	83 282	100 647	26 216	17 130	586	205 741	47,6
HELSTATLIG VERKSAMHET ²	226 887	83 127	100 524	26 138	17 098	15 978	205 406	47,6
CIVILFÖRVALTNINGEN ²	200 213	77 471	81 282	25 401	16 059	16 722	179 794	51,0
Justitiedepartementet	40 697	13 878	21 478	3 197	2 144	535	37 892	41,4
Polisväsendet	23 919	6 833	14 683	1 411	992	350	22 610	33,8
Domstolsväsendet	5 010	2 780	1 503	607	120	-99	4 747	67,2
Kriminalvården	9 340	3 056	4 409	943	932	202	8 252	42,6
Utrikesdepartementet	5 665	3 077	1 955	445	188	45	5 405	62,3
Migrationsverket	3 204	1 758	1 099	235	112	2	3 051	62,6
Försvarsdepartementet	153	67	77	8	1	6	150	48,7
Socialdepartementet ²	22 159	12 190	5 098	3 528	1 343	15 099	20 087	71,9
Försäkringskassan ¹	16 290	10 167	3 192	2 568	363	-	15 309	78,0
Finansdepartementet	26 059	11 934	9 786	3 416	923	-317	24 687	58,1
Skatteverket	10 349	5 100	3 302	1 674	273	-88	9 861	64,5
Länsstyrelserna	5 275	2 314	1 952	677	332	139	4 894	56,3
Kronofogdemyndigheterna	2 421	1 294	702	342	83	-117	2 298	67,1
Tullverket	2 330	926	1 234	148	22	-131	2 269	45,1
Utbildnings- och kulturdepartementet	62 145	21 855	21 963	10 970	7 357	-1 562	51 713	52,2
Universitet o högskolor	54 973	18 455	19 747	9 847	6 924	-1 362	45 293	50,7
Jordbruksdepartementet	6 380	2 531	2 297	983	569	286	5 609	55,1
Lantbruksuniversitetet	3 167	1 030	1 201	571	365	-24	2 651	49,8
Näringsdepartementet	32 368	10 081	16 536	2 511	3 240	2 350	29 980	39,0
Skogsvårdsstyrelserna	3 896	212	848	632	2 204	2 321	2 635	22,7
Arbetsmarknadsverket	10 201	5 338	3 670	1 007	186	98	9 791	61,4
Banverket	6 447	936	5 112	188	211	-121	6 312	16,9
Vägverket	7 239	1 479	5 027	293	440	33	6 885	23,8
Miljö- och samhällsbyggnadsdepartementet	4 587	1 858	2 092	343	294	280	4 273	48,5
FÖRSVARET	25 946	5 316	18 973	663	994	-764	24 948	22,7
RIKSDAGENS VERK	728	340	269	74	45	20	664	57,1
ÖVR STATLIGT LÖNEREGLERAD VERKSAMHET ²	388	155	123	78	32	-15 392	335	58,8

1) Från och med januari 2005 har de Allmänna försäkringskassorna slagits ihop med Riksförsäkringsverket till Försäkringskassan, därför kan inga förändringssiffror redovisas för Försäkringskassan under 2005.

2) På grund av att de Allmänna försäkringskassorna ingick i Övrig statligt löner reglerad verksamhet 2004 och Försäkringskassan ingår i Civilförvaltningen 2005 så är förändringssiffrorna för de angivna raderna mycket högre respektive mycket lägre än normalt under 2005.

7. Statlig sektor – antal sysselsatta fördelade efter län, januari 2005

7. Governmental sector – number of employees by county, January 2005

Län	Antal					Förändring från föregående år	Heltidspersoner	
	Samtliga	Heltids- tjänstgörande		Deltids- tjänstgörande			Antal	Därav kvinnor, procent
		Kvinnor	Män	Kvinnor	Män			
TOTALT	227 275	83 282	100 647	26 216	17 130	586	205 741	47,6
Stockholm	64 481	26 273	27 997	6 558	3 653	-250	59 512	50,4
Uppsala	14 638	4 950	5 842	2 289	1 557	-77	12 525	48,8
Södermanland	5 207	1 900	2 364	530	413	72	4 732	46,6
Östergötland	11 436	4 035	5 355	1 281	765	70	10 512	46,0
Jönköping	5 501	1 831	2 706	647	317	-24	5 128	44,1
Kronoberg	3 248	988	1 315	588	357	132	2 732	47,1
Kalmar	3 348	1 120	1 477	476	275	13	2 969	46,6
Gotland	1 779	617	862	162	138	40	1 657	43,6
Blekinge	4 544	1 266	2 677	354	247	122	4 242	34,7
Skåne	24 669	8 493	10 272	3 496	2 408	103	21 594	48,0
Halland	4 063	1 276	1 962	542	283	-84	3 692	43,5
Västra Götaland	29 437	10 354	12 763	3 764	2 556	-10	26 419	47,4
Värmland	5 578	2 009	2 557	533	479	152	5 086	45,5
Örebro	6 623	2 560	2 576	955	532	90	5 893	52,5
Västmanland	3 946	1 558	1 682	414	292	31	3 597	49,8
Dalarna	5 266	1 927	2 375	580	384	106	4 815	47,1
Gävleborg	5 509	2 182	2 412	541	374	128	5 059	49,2
Västernorrland	6 835	2 901	2 989	609	336	90	6 397	51,0
Jämtland	3 675	1 103	2 025	283	264	-92	3 395	37,0
Västerbotten	8 528	3 097	3 553	1 089	789	-48	7 499	48,6
Norrbottnen	8 964	2 842	4 886	525	711	22	8 288	37,5

8. Statlig sektor – antal sysselsatta fördelade efter näringsgren, januari 2005

8. Governmental sector – number of employees by branch of industry, January 2005

Näringsgren/SNI 2002	Antal					Förändring från föregående år	Heltidspersoner	
	Samtliga	Heltids-tjänstgörande		Deltids-tjänstgörande			Antal	Därav kvinnor, procent
		Kvinnor	Män	Kvinnor	Män			
TOTALT	227 275	83 282	100 647	26 216	17 130	586	205 741	47,6
A Jordbruk	56	30	11	6	9	-11	47	72,3
F Byggverksamhet	11 618	1 666	9 054	357	541	-105	11 229	16,7
J Finansiell verksamhet	969	583	322	47	17	-44	938	64,8
K Fastighetsverksamhet, företagstjänster	14 546	6 673	5 945	1 364	564	122	13 769	54,9
L Offentlig förvaltning och försvar	131 055	50 865	60 817	12 016	7 357	1 932	122 677	47,8
75.1 Offentlig förvaltning	48 385	21 191	17 595	5 623	3 976	2 503	44 700	55,9
75.2 Utrikesförvaltning och försvar	66 156	19 397	39 925	3 819	3 015	-293	62 448	34,5
75.3 Obligatorisk socialförsäkring	16 514	10 277	3 297	2 574	366	-278	15 529	77,7
M Utbildning	59 581	20 282	21 214	10 742	7 343	-1 665	49 234	51,4
80.1 Grundskoleutbildning	1 346	722	259	314	51	-230	1 202	76,4
80.3 Högskoleutbildning	58 089	19 486	20 889	10 425	7 289	-1 401	47 889	50,7
80.4 Vuxenutbildning och övrig utbildning	146	74	66	3	3	-34	143	53,1
N Hälso- och sjukvård, sociala tjänster	5 924	1 835	2 014	1 056	1 019	199	4 783	49,8
O Andra samhällliga och personliga tjänster	3 519	1 346	1 267	628	278	158	3 059	54,8

Fakta om statistiken

Inledning

Detta Statistiska meddelande (SM) ingår i den löpande konjunkturlöne-statistiken och avser löner och sysselsättning inom statlig sektor. Statistiken har producerats av Statistiska centralbyrån (SCB), på uppdrag av Medlingsinstitutet (MI), som från och med 2001 ansvarar för officiell statistik inom området. Syftet med undersökningen är att månatligen belysa löner och sysselsättning inom statlig sektor i termer av nivå och utveckling. SCB har sedan 1976 utfört en undersökning i varje kvartals mittmånad av sysselsättningen inom den statliga sektorn. Efter ett betänkande från 1987 års lönekommitté har SCB fått regeringens uppdrag att tillsammans med Konjunkturinstitutet (KI) utforma en kortperiodisk lönestatistik. Från och med februari 1991 utökades därför undersökningen till att även omfatta de anställdas löner. Det främsta syftet med den utökade undersökningen är att ge underlag för konjunkturbedömningar och för analys av kostnadsutvecklingen inom den statliga sektorn. Undersökningen är en totalundersökning och är från och med januari 2000 månatlig. Detta SM innehåller uppgifter för januari 2005.

Detta omfattar statistiken

Objekt och population

Populationen består av sysselsatta inom statlig förvaltning, sysselsatta vid institutioner hänförliga till statlig sektor samt sysselsatta vid socialförsäkringsfonder. Undersökningspopulationen delas upp i sysselsättnings- respektive lönepopulation. I sysselsättningspopulationen ingår alla som var anställda med lön under mät månaden. Undantagna är tjänstlediga som inte fick utbetald lön under mät månaden och anställda i utlandet. I lönepopulationen ingår alla, förutom de undantagna i sysselsättningspopulationen, som var anställda med lön under mät månaden och som då fyllt 18 men inte 65 år.

Statistiska mått

Statistiken i undersökningen redovisas i form av genomsnittliga månadslöner samt antalet sysselsatta. I månadslönen ingår grundlön, fasta- samt rörliga lönetillägg. I tabeller och tablåer redovisas genomsnittlig månadslön för heltids-tjänstgörande, deltidstjänstgörande samt hel- och deltidstjänstgörande. Den genomsnittliga månadslönen beräknas som summan av de anställdas månadslön dividerat med summan av deras tjänstgöringsomfattning. Den beräknade genomsnittliga månadslönen är alltså ett mått på den genomsnittliga ersättningen för en arbetsinsats motsvarande heltid under en månad. För både genomsnittlig månadslön och antal sysselsatta redovisas förändringen från motsvarande månad föregående år. Förändringssiffrorna är baserade på oavrundade uppgifter.

Efter tolv månader fastställs den slutliga genomsnittliga månadslönen. Det innebär att hänsyn tas till retroaktiva löneutbetalningar. De preliminära månadslönerna korrigeras med de retroaktiva lönebeloppen och de definitiva månadslönerna beräknas.

Variabler

Genomsnittlig månadslön

Med månadslön avses ersättning för månad innan avdrag gjorts, där grundlön, fasta samt rörliga lönetillägg ingår. Övertidstillägg, traktamentsersättningar samt jour- och beredskapstillägg ingår inte i den genomsnittliga månadslönen.

Antal sysselsatta

Som sysselsatt räknas den som fått lön utbetald under mät månaden oberoende av tjänstgöringens omfattning eller anställningstidens längd och där lönen inte består av enbart tillägg eller retroaktiv lön.

Anställningsform

Det förekommer två olika anställningsformer i redovisningen, heltid och deltid. Som heltidsanställd betraktas den som har en sysselsättningsgrad på 100 procent och som deltidsanställd räknas den som har en sysselsättningsgrad på mindre än 100 procent. Observera att heltidsanställda kan ibland vara deltidsanställda på grund av partiell tjänstledighet.

Antal heltidspersoner

Antal heltidspersoner i en redovisningsgrupp beräknas som summan av tjänstgöringens omfattning dividerat med 100 för de anställningar som tillhör redovisningsgruppen i undersökningsmaterialet.

Kön

Kvinna eller man.

Myndighet

Myndigheterna redovisas enligt Sveriges statskalender 2004.

Län

Med län avses i normalfallet individens tjänsteställe. Länsindelningen följer den regionala indelning för år 2004.

Näringsgren

Näringsgren redovisas enligt Standard för svensk näringsgrensindelning 2002, SNI 2002. Denna standard har som bas EU:s reviderade näringsgrensstandard, NACE rev.1.1 (NACE = Nomenclature Générale des Activités Economiques dans les Communautés Européennes).

Redovisningsgrupper

I SM-statistiken sker indelning på myndigheter, län, näringsgren (SNI 2002), kön och hel- respektive deltidstjänstgörande. Specialbearbetning kan göras på en finare redovisningsnivå eftersom materialet är totalräknat.

Så görs statistiken

Uppgifterna samlas in från olika administrativa datalönesystem. Det insamlade materialet genomgår en manuell och maskinell redigering i syfte att kontrollera uppgifternas rimlighet. För respektive myndighet jämförs uppgifterna mot de inkomna uppgifterna föregående månad. Vid tveksamheter tas kontakt med myndigheten för att få en bekräftelse på att uppgifterna är korrekta eller för att justera eventuella felaktigheter.

Statistikens tillförlitlighet

Bortfall

Bortfall utgörs av icke inrapporterade anställda på myndigheter och institut. För vissa myndigheter där uppgifter finns från en tidigare mätmånad imputeras uppgifter. De uppgifter som har imputerats har byggts på den saknade myndighetens tidigare inlämnade data som har räknats upp med genomsnitt från den svarande populationen. För januari 2005 har inte Kriminalvårdsstyrelsen haft möjlighet att leverera data, därmed saknas information för cirka 9 300 personer. Istället har uppgifter för december 2004 använts för denna myndighet. Detta gäller både sysselsättnings- och löneuppgifter. Löneuppgifterna har räknats upp till januarinivå. Påverkan på de genomsnittliga lönerna är liten, däremot kan det bli en underskattning av en eventuell retroaktiv löneutbetalning.

Täckning

Vid uppdelning mellan olika sektorer uppstår ibland tveksamheter om vilken sektor en enhet ska tillhöra. Vissa mindre enheter kan då "ramla mellan stolarna". Uppdatering av ramen sker en gång per år med månadsvisa korrigeringar. I undersökningen avseende januari 2005 uppskattas undertäckningen till cirka 2 800 personer, vilket motsvarar cirka 1,2 procent av den totala populationen.

Bra att veta

Spridningsformer

Undersökningen presenteras huvudsakligen i detta Statistiska meddelande samt i de statistiska databaserna på www.scb.se/databaser/ssd.asp.

Primärmaterial

Uppgifterna är sekretesskyddade varför uppgifterna om enskilda individer inte lämnas ut till någon annan än individen själv. I undantagsfall efter särskild prövning kan forskare få tillgång till avidentifierat individmaterial för egna bearbetningar. Avidentifieringen görs då så att enskilda individer inte kan urskiljas.

Annan statistik

SCB producerar även motsvarande konjunkturstatistik för privat sektor samt för kommuner och landsting. Detta redovisas bland annat i Statistiska meddelanden för respektive undersökning. Löneuppgifter för den statliga sektorn redovisas också på årsbasis. Arbetskraftsundersökningarna (AKU) ger statistik över sysselsättningen för hela ekonomin. Det finns även en företagsbaserad kvartalsstatistik över sysselsättning för hela arbetsmarknaden (KS). Ovanstående undersökningar publiceras också i statistiska meddelanden serie AM.

Mer information om statistiken och dess kvalitet ges i en särskild [Beskrivning av statistiken](#) på SCB:s webbplats, www.scb.se.

In English

Summary

The average monthly salary for salaried employees in the governmental sector was SEK 25 460 during January 2005. Since January 2004, the monthly salary has increased by an average of 0.4 per cent. For females the salaries increased by an average of 1.0 per cent and for males the salaries decreased by an average of 0.1 per cent.

During January 2005 a total of about 227 280 persons were employed in the governmental sector, 590 more than January 2004. About 109 500 of these employees were females and 117 780 were males.

Since 1976 Statistics Sweden (SCB) has collected data for the middle of the month of each quarter on employment in the governmental sector. The data is used mainly in producing various employment estimates and forecasts for use in the national budgets and long-range forecasts.

After a report from the Wages and Salaries Committee in 1987, Statistics Sweden and the National Institute of Economic Research received a government commission to develop short-term statistics on wages and salaries. In February 1991 the survey expanded to include also the wages and salaries paid to employees. The main aim of the expanded survey is to provide a basis for estimations of economic trends and for analyses of cost trends in the governmental sector. Since 2001, the survey is carried out by Statistics Sweden at the request of the National Mediation Office. Since January 2000 the survey has been conducted on a monthly basis.

The population consists of employees with state-regulated wages or salaries at all government authorities, government ministries, public utilities and national insurance offices. The target population is divided into employment population and salary population.

List of tables

1. Governmental sector – average monthly salary, by authority, January 2005	5
2. Governmental sector – average monthly salary, including retroactive salary, by authority, January 2004	6
3. Governmental sector – average monthly salary by branch of industry, January 2005	7
4. Governmental sector – average monthly salary, from January 2003 to January 2005	8
5. Governmental sector – average monthly salary in the Civil Service and The Defence Organization, from January 2003 to January 2005	9
6. Governmental sector – number of employees by authority, January 2005	10
7. Governmental sector – number of employees by county, January 2005	11
8. Governmental sector – number of employees by branch of industry, January 2005	12

List of terms

antal	number
Civilförvaltningen	Civil service
deltidstjänstgörande	part-time employees
Finansdepartementet	Ministry of Finance
Försvarsdepartementet	Ministry of Defence
Försvaret	Defence Organization
heltidstjänstgörande	full-time employees
Jordbruksdepartementet	Ministry of Agriculture, Food and Consumer Affairs
Justitedepartementet	Ministry of Justice
kvinnor	female
län	county
Miljö- och samhällsbyggnads- departementet	Ministry of Environment
myndighet	authority
månadslön	monthly salary
män	male
Näringsdepartementet	Ministry of Industry and trade
näringsgren	branch of industry
heltidspersoner	full-time equivalents
Riksdagens verk	The Parliament Agencies
samtliga	total, all
Socialdepartementet	Ministry of Health and Social Affairs
statlig sektor	governmental sector
statlig verksamhet	government activity
summa	sum
sysselsatta	employees
Utbildnings- och kulturdepartementet	Ministry of Education, Research and Culture
totalt	total
övrig statligt lönereglerad verksamhet	state-subsidised activity