

Konjunkturstatistik, löner för statlig sektor, september 2005

Salaries in The Governmental Sector, September 2005

I korta drag

Löneökningen för statlig sektor var 2,4 procent

Den preliminära genomsnittliga månadslönen för hel- och deltidsanställda inom statlig sektor var 25 940 kronor under september 2005. Detta är en ökning med 2,4 procent sedan september 2004.

För kvinnor inom statlig sektor ökade lönerna med 2,8 procent medan männens löner ökade med 2,2 procent.

Förändringstalen är baserade på skillnader mellan de definitiva lönerna 2004 och de preliminära lönerna 2005.

Antal sysselsatta minskade med 0,8 procent

Antalet sysselsatta inom den statliga sektorn var 226 420 under september 2005. Detta är jämfört med september 2004 en minskning med 1 940 personer eller 0,8 procent. De sysselsatta var fördelade på 109 340 kvinnor och 117 080 män.

Inom civilförvaltningen var antalet sysselsatta 200 180 under september 2005. Detta är jämfört med september 2004 en ökning med 15 190 personer. Den höga ökningen inom civilförvaltningen beror på att Försäkringskassan ingår där från och med 2005.

Inom försvaret minskade antalet anställda med 1 900 personer till 25 080 under samma period.

Medlingsinstitutet
National Mediation Office



Statistiska centralbyrån
Statistics Sweden

Christina Eurén, tfn 08-545 292 40/45,
christina.euren@mi.se, www.mi.se

Lena Larsson, SCB, tfn 019-17 60 19, lena.larsson2@scb.se
Britt-Marie Mårtensson, SCB, tfn 019-17 64 85,
brittmartie.martensson@scb.se

Statistiken har producerats av SCB på uppdrag av Medlingsinstitutet (MI), som ansvarar för officiell statistik inom området.

ISSN 0082-0237 Serie AM – Arbetsmarknad. Utkom den 30 november 2005.
Tidigare publicering: Se avsnittet Fakta om statistiken.
Utgivare av Statistiska meddelanden är Svante Öberg, SCB.

Innehåll

Statistiken med kommentarer	3
Löner	3
Löneutveckling inom statlig sektor	4
Sysselsättning	4
Tabeller	5
1. Statlig sektor – genomsnittlig månadslön, fördelad efter myndighet, september 2005	5
2. Statlig sektor – genomsnittlig månadslön, inklusive retroaktiv lön, fördelad efter myndighet, september 2004	6
3. Statlig sektor – genomsnittlig månadslön fördelad efter näringsgren, september 2005	7
4. Statlig sektor – genomsnittlig månadslön, utveckling fr.o.m. september 2003 t.o.m. september 2005	8
5. Statlig sektor – genomsnittlig månadslön för Civilförvaltningen och Försvaret, utveckling fr.o.m. september 2003 t.o.m. september 2005	9
6. Statlig sektor – antal sysselsatta fördelade efter myndighet, september 2005	10
7. Statlig sektor – antal sysselsatta fördelade efter län, september 2005	11
8. Statlig sektor – antal sysselsatta fördelade efter näringsgren, september 2005	12
Fakta om statistiken	13
Inledning	13
Detta omfattar statistiken	13
Objekt och population	13
Statistiska mått	13
Variabler	14
Redovisningsgrupper	14
Så görs statistiken	14
Statistikens tillförlitlighet	15
Bortfall	15
Täckning	15
Bra att veta	15
Spridningsformer	15
Primärmaterial	15
Annan statistik	15
In English	16
Summary	16
List of tables	16
List of terms	17

Statistiken med kommentarer

Löner

Löneutvecklingen mellan september 2004 och september 2005 var för hel- och deltidstjänstgörande 2,4 procent. Kvinnornas löner ökade med 2,8 procent och männens löner ökade med 2,2 procent. Den genomsnittliga månadslönen för deltidstjänstgörande i tabellen nedan är uppräknad till heltidslön.

Genomsnittlig månadslön och procentuell förändring fördelad efter heltid/deltid

	Genomsnittlig månadslön		
	September 2004	September 2005	%
Heltidstjänstgörande			
Kvinnor	23 490	24 170	+ 2,9
Män	27 160	27 740	+ 2,1
Totalt	25 500	26 120	+ 2,4
Deltidstjänstgörande			
Kvinnor	22 250	22 820	+ 2,6
Män	27 450	28 210	+ 2,8
Totalt	23 670	24 310	+ 2,7
Hel- och deltidstjänstgörande			
Kvinnor	23 310	23 970	+ 2,8
Män	27 170	27 760	+ 2,2
Totalt	25 330	25 940	+ 2,4

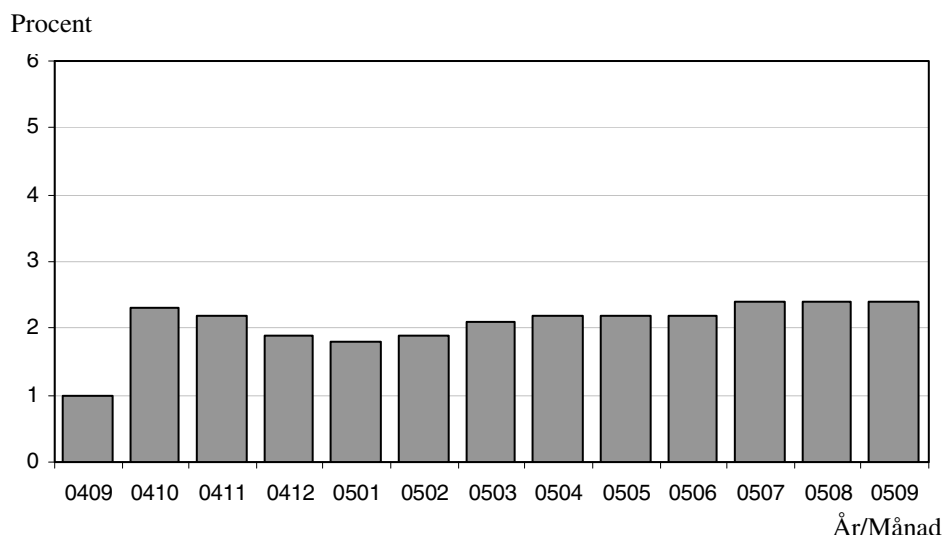
För civilförvaltningen ökade lönerna med 0,8 procent mellan september 2004 och september 2005. Försvarets löneökning var 2,5 procent och löneökningen för den totala statliga sektorn var 2,4 procent för samma period.

Genomsnittlig månadslön och procentuell förändring fördelad efter myndighetsgrupper

	Genomsnittlig månadslön		
	September 2004	September 2005	%
Civilförvaltningen¹			
Kvinnor	23 820	24 000	+ 0,8
Män	27 300	27 750	+ 1,7
Totalt	25 600	25 820	+ 0,8
Försvaret			
Kvinnor	22 390	23 190	+ 3,6
Män	27 160	27 780	+ 2,3
Totalt	26 100	26 750	+ 2,5
Totalt			
Kvinnor	23 310	23 970	+ 2,8
Män	27 170	27 760	+ 2,2
Totalt	25 330	25 940	+ 2,4

1) Civilförvaltningens förändringssiffror ligger lägre än normalt under 2005 på grund av att Försäkringskassan nu ingår, se tabell 1.

Löneutveckling inom statlig sektor



Diagrammet ovan som visar löneutvecklingen inom den statliga sektorn baseras på preliminära löneuppgifter plus retroaktiv lön jämfört mot definitiva löneuppgifter 12 månader tidigare.

Sysselsättning

Antalet sysselsatta i den statliga sektorn minskade med 1 940 personer mellan september 2004 och september 2005. Civilförvaltningen ökade med 15 190 personer och försvarets minskning uppgick till 1 900 personer för samma period.

Antal sysselsatta och procentuell förändring

	Antal sysselsatta		
	September 2004	September 2005	%
Civilförvaltningen¹	184 980	200 180	+ 8,2
Omräknat till heltidspersoner ¹	166 870	179 870	+ 7,8
Försvaret	26 980	25 080	- 7,0
Omräknat till heltidspersoner	25 650	23 840	- 7,1
Totalt	228 360	226 420	- 0,8
Omräknat till heltidspersoner	208 150	204 720	- 1,7

1) Civilförvaltningens förändringssiffror ligger högre än normalt under 2005 på grund av att Försäkringskassan nu ingår, se tabell 6.

Tabeller

1. Statlig sektor – genomsnittlig månadslön, fördelad efter myndighet, september 2005

1. Governmental sector – average monthly salary, by authority, September 2005

Myndighet	Genomsnittlig månadslön, kronor							Förändring från föregående år	
	Heltidstjänstgörande			Deltids-tjänstgörande	Hel- och deltidstjänstgörande			Procent ³	Procent
	Kvinnor	Män	Totalt		Totalt	Kvinnor	Män		
TOTALT	24 172	27 735	26 115	24 312	23 971	27 760	25 937	–	2,4
HELSTATLIG VERKSAMHET ²	24 169	27 737	26 115	24 317	23 969	27 761	25 938	2,4	1,0
CIVILFÖRVALTNINGEN ²	24 211	27 726	26 006	24 254	24 001	27 749	25 818	2,4	0,8
Polisväsendet	22 716	26 310	25 135	23 030	22 659	26 303	25 045	–	-1,7
Domstolsväsendet	24 215	34 888	27 879	22 413	23 834	34 837	27 331	–	-0,6
Kriminalvården	21 263	21 319	21 296	23 441	21 327	21 556	21 458	–	3,5
Migrationsverket	22 847	23 781	23 204	22 659	22 841	23 753	23 178	–	4,4
Försäkringskassan ¹	20 920	24 335	21 751	21 111	20 819	24 620	21 669	–	–
Skatteverket	23 264	28 022	25 143	22 483	22 930	27 986	24 725	–	0,2
Länsstyrelserna	23 563	26 631	24 957	23 339	23 405	26 503	24 742	–	3,2
Kronofogdemyndigheterna	21 116	25 096	22 551	21 305	20 964	25 202	22 387	–	-0,2
Tullverket	24 154	25 123	24 711	23 774	23 963	25 079	24 569	–	3,7 ⁴
Universitet o högskolor	25 338	29 893	27 680	25 545	25 031	29 788	27 353	–	3,4
Lantbruksuniversitetet	24 266	28 236	26 389	24 991	24 123	28 243	26 193	–	3,5
Skogsvårdsstyrelserna	22 640	24 364	23 977	22 809	22 447	24 369	23 896	–	2,8 ⁴
Arbetsmarknadsverket	23 947	25 178	24 448	22 360	23 755	25 112	24 278	–	2,3
Banverket	25 683	26 885	26 686	26 391	25 653	26 894	26 678	–	3,6
Vägverket	24 682	27 150	26 586	26 405	24 479	27 231	26 578	–	3,4
Övriga myndigheter	27 058	30 522	28 652	25 697	26 721	30 386	28 338	–	4,1
FÖRSVARET	23 247	27 742	26 779	25 785	23 191	27 781	26 745	–	2,5
ÖVR STATLIGT LÖNE- REGLERAD VERKSAMHET ²	25 822	26 819	26 264	22 595	24 808	26 752	25 614	4,6	22,7

Förändringssiffrorna är baserade på skillnader mellan de definitiva lönerna 2004 och de preliminära lönerna 2005.

1) Från och med januari 2005 har de Allmänna försäkringskassorna slagits ihop med Riksförsäkringsverket till Försäkringskassan, därför kan inga förändringssiffror redovisas för Försäkringskassan under 2005.

2) På grund av att de Allmänna försäkringskassorna ingick i Övrig statligt löner reglerad verksamhet 2004 och Försäkringskassan ingår i Civilförvaltningen 2005 så är förändringssiffrorna för de angivna raderna högre respektive lägre än normalt under 2005.

3) I denna procentuella förändring jämförs lönen 2005 för Helstatlig verksamhet och Civilförvaltningen mot lönen inklusive de Allmänna försäkringskassorna 2004, samt lönen 2005 för Övrig statligt löner reglerad verksamhet mot lönen exklusive de Allmänna försäkringskassorna 2004.

4) Förändringssiffran är påverkad av strukturella förändringar.

2. Statlig sektor – genomsnittlig månadslön, inklusive retroaktiv lön, fördelad efter myndighet, september 2004

2. Governmental sector – average monthly salary, including retroactive salary, by authority, September 2004

Myndighet	Genomsnittlig månadslön, kronor							Förändring från föregående år	
	Heltidstjänstgörande			Deltids-tjänst-görande	Hel- och deltidstjänstgörande			Kronor	Procent
	Kvinnor	Män	Totalt	Totalt	Kvinnor	Män	Totalt		
TOTALT	23 489	27 156	25 497	23 674	23 313	27 170	25 326	243	1,0
HELSTATLIG VERKSAMHET	23 949	27 275	25 858	23 905	23 738	27 277	25 677	234	0,9
CIVILFÖRVALTNINGEN	24 051	27 303	25 802	23 848	23 821	27 298	25 603	252	1,0
Polisväsendet	22 867	26 855	25 591	22 835	22 764	26 842	25 466	134	0,5
Domstolsväsendet	24 176	35 002	27 995	22 683	23 818	34 999	27 492	86	0,3
Kriminalvården	20 582	20 656	20 625	22 011	20 602	20 826	20 730	-225	-1,1
Migrationsverket	21 868	22 790	22 224	21 831	21 843	22 805	22 203	-162	-0,7
Skatteverket ¹	23 121	28 058	25 081	22 472	22 804	28 067	24 674	–	–
Länsstyrelserna	22 698	25 836	24 147	22 818	22 577	25 771	23 982	601	2,6
Kronofogdemyndigheterna	21 140	25 344	22 639	21 132	20 964	25 380	22 431	479	2,2
Tullverket	23 045	24 324	23 756	21 849	22 985	24 292	23 694	80	0,3
Universitet o högskolor	24 489	28 888	26 764	24 672	24 208	28 798	26 466	322	1,2
Lantbruksuniversitetet	23 441	27 380	25 577	23 676	23 213	27 357	25 314	562	2,3
Skogsvårdsstyrelserna	21 939	23 688	23 343	21 940	21 749	23 664	23 240	377	1,6
Arbetsmarknadsverket	23 390	24 633	23 902	21 901	23 184	24 577	23 724	261	1,1
Banverket	24 683	25 949	25 754	25 512	24 690	25 955	25 745	22	0,1
Vägverket	23 526	26 383	25 740	24 769	23 344	26 419	25 700	224	0,9
Övriga myndigheter	25 988	29 304	27 524	24 617	25 650	29 180	27 218	257	1,0
FÖRSVARET	22 423	27 129	26 136	25 002	22 393	27 159	26 097	134	0,5
ÖVR STATLIGT LÖNE- REGLERAD VERKSAMHET	20 301	22 929	20 848	21 093	20 280	23 332	20 874	323	1,6

Förändringssiffrorna är baserade på skillnader mellan de definitiva lönerna 2003 och de definitiva lönerna 2004.

1) Från och med januari 2004 har Skattemyndigheterna slagits ihop med Riksskatteverket till Skatteverket, därför kan inga förändringssiffror redovisas för Skatteverket under 2004.

3. Statlig sektor – genomsnittlig månadslön fördelad efter näringsgren, september 2005

3. Governmental sector – average monthly salary by industry sector, September 2005

Näringsgren/SNI 2002	Genomsnittlig månadslön, kronor							Förändring från föregående år	
	Heltidstjänstgörande			Deltids-tjänstgörande	Hel- och deltidstjänstgörande			Kronor	Procent
	Kvinnor	Män	Totalt	Totalt	Kvinnor	Män	Totalt		
TOTALT	24 172	27 735	26 115	24 312	23 971	27 760	25 937	611	2,4
A Jordbruk	19 992	30 817	22 698	20 224	19 874	30 231	22 373	1 013	4,7 ¹
F Byggsverksamhet	25 495	26 776	26 568	26 838	25 387	26 821	26 578	876	3,4
J Finansiell verksamhet	22 702	25 634	23 748	22 308	22 665	25 602	23 701	1 067	4,7
K Fastighetsverksamhet, företagstjänster	24 549	27 545	25 960	24 261	24 385	27 565	25 818	627	2,5
L Offentlig förvaltning och försvar	23 726	27 364	25 697	23 486	23 532	27 388	25 519	427	1,7
75.1 Offentlig förvaltning	25 314	29 025	26 992	24 232	24 989	28 981	26 692	767	3,0
75.2 Utrikesförvaltning och försvar	23 418	26 864	25 720	23 865	23 315	26 877	25 630	197	0,8
75.3 Obligatorisk socialförsäkring	21 014	24 562	21 890	21 130	20 901	24 832	21 793	283	1,3
M Utbildning	25 237	29 742	27 529	25 384	24 927	29 641	27 199	896	3,4
80.1 Grundskoleutbildning	23 885	25 010	24 184	21 344	23 350	24 495	23 625	969	4,3 ¹
80.3 Högskoleutbildning	25 282	29 807	27 611	25 517	24 982	29 710	27 291	890	3,4
80.4 Vuxenutbildning och övrig utbildning	26 469	27 158	26 786	23 162	26 346	27 082	26 683	1 770	7,1 ¹
N Hälsa- och sjukvård, sociala tjänster	22 286	24 094	23 224	24 210	22 388	24 469	23 418	967	4,3
O Andra samhälleliga och personliga tjänster	25 148	27 086	26 094	22 753	24 646	26 812	25 634	1 943	8,2

Förändringssiffrorna är baserade på skillnader mellan de definitiva lönerna 2004 och de preliminära lönerna 2005.

1) Förändringssiffran är påverkad av strukturella förändringar.

4. Statlig sektor – genomsnittlig månadslön, utveckling fr.o.m. september 2003 t.o.m. september 2005

4. Governmental sector – average monthly salary, from September 2003 to September 2005

Mätmånad	Genomsnittlig månadslön, kronor			Förändring från föregående år, procent		
	preliminär	preliminär+retro	definitiv	preliminär mot preliminär	preliminär+retro mot definitiv	definitiv mot definitiv
sep-03	24 710	–	25 080	6,2	–	4,6
okt-03	24 860	–	25 180	6,2	–	4,9
nov-03	25 040	–	25 230	6,2	–	4,9
dec-03	25 220	–	25 300	5,0	–	4,7
jan-04	25 260	–	25 370	4,8	–	4,2
feb-04	25 300	–	25 370	5,1	–	4,4
mar-04	25 280	–	25 340	4,9	–	4,4
apr-04	25 380	–	25 440	4,5	–	3,9
maj-04	25 350	–	25 390	4,5	–	3,9
jun-04	25 310	–	25 350	4,5	–	4,1
jul-04	25 190	–	25 220	2,7	–	1,0
aug-04	25 100	–	25 140	2,8	–	1,2
sep-04	25 290	–	25 330	2,4	–	1,0
okt-04	25 370	25 750	–	2,0	2,3	–
nov-04	25 400	25 780	–	1,4	2,2	–
dec-04	25 490	25 780	–	1,1	1,9	–
jan-05	25 460	25 830	–	0,8	1,8	–
feb-05	25 500	25 840	–	0,8	1,9	–
mar-05	25 560	25 880	–	1,1	2,1	–
apr-05	25 690	25 990	–	1,2	2,2	–
maj-05	25 710	25 960	–	1,4	2,2	–
jun-05	25 810	25 900	–	2,0	2,2	–
jul-05	25 800	25 830	–	2,4	2,4	–
aug-05	25 720	25 740	–	2,5	2,4	–
sep-05	25 940	25 940	–	2,6	2,4	–

5. Statlig sektor – genomsnittlig månadslön för Civilförvaltningen och Försvaret, utveckling fr.o.m. september 2003 t.o.m. september 2005

5. Governmental sector – average monthly salary in the Civil Service and The Defence Organization, from September 2003 to September 2005

Mätmånad	Genomsnittlig månadslön, kronor			Förändring från föregående år, procent		
	preliminär	preliminär+retro	definitiv	preliminär mot preliminär	preliminär+retro mot definitiv	definitiv mot definitiv
sep-03	25 040	–	25 440	6,2	–	4,7
okt-03	25 210	–	25 530	6,3	–	4,8
nov-03	25 390	–	25 600	6,2	–	4,9
dec-03	25 570	–	25 670	5,1	–	4,8
jan-04	25 620	–	25 730	4,8	–	4,2
feb-04	25 660	–	25 720	5,1	–	4,4
mar-04	25 640	–	25 700	4,9	–	4,4
apr-04	25 740	–	25 800	4,5	–	3,9
maj-04	25 710	–	25 750	4,5	–	3,9
jun-04	25 660	–	25 700	4,5	–	4,1
jul-04	25 520	–	25 550	2,7	–	1,0
aug-04	25 430	–	25 460	2,8	–	1,1
sep-04	25 630	–	25 670	2,4	–	0,9
okt-04	25 700	26 100	–	2,0	2,2	–
nov-04	25 740	26 140	–	1,4	2,1	–
dec-04	25 830	26 140	–	1,0	1,9	–
jan-051	25 450	25 820	–	-0,6	0,4	–
feb-051	25 490	25 830	–	-0,6	0,4	–
mar-051	25 550	25 870	–	-0,3	0,7	–
apr-051	25 690	25 980	–	-0,2	0,7	–
maj-051	25 700	25 950	–	0,0	0,8	–
jun-051	25 800	25 900	–	0,5	0,8	–
jul-051	25 790	25 820	–	1,1	1,1	–
aug-051	25 710	25 730	–	1,1	1,1	–
sep-051	25 930	25 930	–	1,2	1,0	–

1) Från och med januari 2005 ingår Försäkringskassan i Civilförvaltningen, vilket bidrar till att den genomsnittliga månadslönen minskar.

6. Statlig sektor – antal sysselsatta fördelade efter myndighet, september 2005**6. Governmental sector – number of employees by authority, September 2005**

Myndighet	Antal					Förändring från föregående år	Heltidspersoner	
	Samtliga	Heltids-tjänstgörande		Deltids-tjänstgörande			Antal	Därav kvinnor, procent
		Kvinnor	Män	Kvinnor	Män			
TOTALT	226 418	82 362	98 971	26 976	18 109	-1 939	204 716	47,8
HELSTATLIG VERKSAMHET ²	225 972	82 208	98 851	26 863	18 050	13 302	204 372	47,8
CIVILFÖRVALTNINGEN ²	200 176	76 960	80 572	25 925	16 719	15 193	179 872	51,1
Justitiedepartementet	40 892	14 296	21 609	3 063	1 924	621	38 328	41,9
Polisväsendet	24 194	7 147	14 734	1 353	960	357	22 938	34,5
Domstolsväsendet	5 050	2 795	1 490	644	121	28	4 780	67,7
Kriminalvården	9 207	3 131	4 477	832	767	184	8 300	42,8
Utrikesdepartementet	5 475	2 982	1 882	444	167	-203	5 213	62,5
Migrationsverket	2 942	1 627	1 008	217	90	-295	2 806	62,9
Försvarsdepartementet	155	67	77	10	1	5	151	49,0
Socialdepartementet ²	22 041	11 981	5 092	3 595	1 373	14 848	19 992	71,5
Försäkringskassan ¹	16 160	9 995	3 214	2 570	381	-	15 179	77,6
Finansdepartementet	26 445	11 800	9 619	3 761	1 265	-175	24 867	58,2
Skatteverket	10 619	5 111	3 338	1 840	330	125	10 040	64,5
Länsstyrelserna	5 631	2 406	2 011	758	456	118	5 155	56,4
Kronofogdemyndigheterna	2 376	1 249	708	339	80	-52	2 257	66,3
Tullverket	2 117	730	989	255	143	-243	2 028	45,7
Utbildnings- och kulturdepartementet	60 827	21 240	21 288	10 987	7 312	1 896	50 869	52,4
Universitet o högskolor	53 901	17 981	19 155	9 896	6 869	-636	44 625	51,0
Jordbruksdepartementet	6 545	2 621	2 279	1 024	621	60	5 720	55,8
Lantbruksuniversitetet	3 126	1 031	1 188	550	357	-74	2 647	49,8
Näringsdepartementet	33 275	10 092	16 636	2 718	3 829	862	30 440	38,7
Skogsvårdsstyrelserna	4 670	267	931	801	2 671	1 512	3 046	23,7
Arbetsmarknadsverket	9 957	5 184	3 560	1 004	209	-282	9 540	61,4
Banverket	6 427	1 009	5 107	140	171	-169	6 304	17,4
Vägverket	7 592	1 520	5 153	351	568	-154	7 143	23,9
Miljö- och samhällsbyggnadsdepartementet	4 521	1 881	2 090	323	227	282	4 294	48,7
FÖRSVARET	25 083	4 912	18 012	864	1 295	-1 896	23 843	22,6
RIKSDAGENS VERK	713	336	267	74	36	5	657	57,5
ÖVR STATLIGT LÖNEREGLERAD VERKSAMHET ²	446	154	120	113	59	-15 241	345	58,8

1) Från och med januari 2005 har de Allmänna försäkringskassorna slagits ihop med Riksförsäkringsverket till Försäkringskassan, därför kan inga förändringssiffror redovisas för Försäkringskassan under 2005.

2) På grund av att de Allmänna försäkringskassorna ingick i Övrig statligt löner reglerad verksamhet 2004 och Försäkringskassan ingår i Civilförvaltningen 2005 så är förändringssiffrorna för de angivna raderna mycket högre respektive mycket lägre än normalt under 2005.

7. Statlig sektor – antal sysselsatta fördelade efter län, september 2005

7. Governmental sector – number of employees by county, September 2005

Län	Antal					Förändring från föregående år	Heltidspersoner	
	Samtliga	Heltids- tjänstgörande		Deltids- tjänstgörande			Antal	Därav kvinnor, procent
		Kvinnor	Män	Kvinnor	Män			
TOTALT	226 418	82 362	98 971	26 976	18 109	-1 939	204 716	47,8
Stockholm	63 420	25 778	27 232	6 761	3 649	-1 258	58 530	50,7
Uppsala	14 644	4 918	5 782	2 372	1 572	-191	12 568	49,1
Södermanland	5 159	1 914	2 222	551	472	15	4 635	48,2
Östergötland	11 252	4 013	5 275	1 260	704	-154	10 424	46,2
Jönköping	5 747	1 891	2 781	708	367	6	5 304	44,3
Kronoberg	3 211	1 018	1 304	533	356	85	2 747	47,7
Kalmar	3 363	1 126	1 499	458	280	28	3 018	46,4
Gotland	1 670	623	755	150	142	-143	1 549	46,6
Blekinge	5 001	1 295	3 054	372	280	487	4 700	32,4
Skåne	24 170	8 197	10 006	3 564	2 403	-413	21 230	48,1
Halland	4 120	1 244	1 966	569	341	60	3 701	42,8
Västra Götaland	29 982	10 378	12 743	3 999	2 862	537	26 707	47,5
Värmland	5 695	1 972	2 470	668	585	203	5 058	46,2
Örebro	6 560	2 551	2 522	903	584	-114	5 860	52,4
Västmanland	3 863	1 485	1 656	456	266	-14	3 527	49,6
Dalarna	5 339	1 915	2 373	655	396	73	4 842	47,3
Gävleborg	5 376	2 123	2 355	489	409	-240	4 941	48,8
Västernorrland	6 881	2 952	2 946	604	379	52	6 440	51,6
Jämtland	3 274	1 088	1 660	252	274	-595	3 016	40,7
Västerbotten	8 542	3 030	3 562	1 094	856	-355	7 536	47,8
Norrbottnen	9 149	2 851	4 808	558	932	-8	8 383	37,6

8. Statlig sektor – antal sysselsatta fördelade efter näringsgren, september 2005

8. Governmental sector – number of employees by industry sector, September 2005

Näringsgren/SNI 2002	Antal					Förändring från föregående år	Heltidspersoner	
	Samtliga	Heltids-tjänstgörande		Deltids-tjänstgörande			Antal	Därav kvinnor, procent
		Kvinnor	Män	Kvinnor	Män			
TOTALT	226 418	82 362	98 971	26 976	18 109	-1 939	204 716	47,8
A Jordbruk	79	27	9	20	23	15	51	68,6
F Byggverksamhet	11 918	1 775	9 197	337	609	-302	11 474	17,0
J Finansiell verksamhet	973	590	329	39	15	-52	951	64,6
K Fastighetsverksamhet, företagstjänster	14 176	6 487	5 784	1 364	541	-373	13 463	54,8
L Offentlig förvaltning och försvar	131 402	50 550	59 794	12 715	8 343	-354	122 357	48,0
75.1 Offentlig förvaltning	49 598	21 062	17 433	6 266	4 837	1 335	45 264	55,8
75.2 Utrikesförvaltning och försvar	65 429	19 388	39 049	3 870	3 122	-1 356	61 704	35,0
75.3 Obligatorisk socialförsäkring	16 375	10 100	3 312	2 579	384	-333	15 391	77,3
M Utbildning	58 412	19 757	20 581	10 777	7 297	-917	48 499	51,6
80.1 Grundskoleutbildning	1 298	685	247	311	55	-165	1 165	76,0
80.3 Högskoleutbildning	56 993	19 012	20 283	10 462	7 236	-706	47 218	51,0
80.4 Vuxenutbildning och övrig utbildning	121	60	51	4	6	-46	116	53,4
N Hälso- och sjukvård, sociala tjänster	6 020	1 874	2 024	1 117	1 005	30	4 904	50,4
O Andra samhälleliga och personliga tjänster	3 433	1 301	1 252	606	274	16	3 012	54,3

Fakta om statistiken

Inledning

Detta Statistiska meddelande (SM) ingår i den löpande konjunkturlöne-statistiken och avser löner och sysselsättning inom statlig sektor. Statistiken har producerats av Statistiska centralbyrån (SCB), på uppdrag av Medlingsinstitutet (MI), som från och med 2001 ansvarar för officiell statistik inom området. Syftet med undersökningen är att månatligen belysa löner och sysselsättning inom statlig sektor i termer av nivå och utveckling. SCB har sedan 1976 utfört en undersökning i varje kvartals mittmånad av sysselsättningen inom den statliga sektorn. Efter ett betänkande från 1987 års lönekommitté har SCB fått regeringens uppdrag att tillsammans med Konjunkturinstitutet (KI) utforma en kortperiodisk lönestatistik. Från och med februari 1991 utökades därför undersökningen till att även omfatta de anställdas löner. Det främsta syftet med den utökade undersökningen är att ge underlag för konjunkturbedömningar och för analys av kostnadsutvecklingen inom den statliga sektorn. Undersökningen är en totalundersökning och är från och med januari 2000 månatlig. Detta SM innehåller uppgifter för september 2005.

Detta omfattar statistiken

Objekt och population

Populationen består av sysselsatta inom statlig förvaltning, sysselsatta vid institutioner hänförliga till statlig sektor samt sysselsatta vid socialförsäkringsfonder. Undersökningspopulationen delas upp i sysselsättnings- respektive lönepopulation. I sysselsättningspopulationen ingår alla som var anställda med lön under mät månaden. Undantagna är tjänstlediga som inte fick utbetald lön under mät månaden och anställda i utlandet. I lönepopulationen ingår alla, förutom de undantagna i sysselsättningspopulationen, som var anställda med lön under mät månaden och som då fyllt 18 men inte 65 år.

Statistiska mått

Statistiken i undersökningen redovisas i form av genomsnittliga månadslöner samt antalet sysselsatta. I månadslönen ingår grundlön, fasta- samt rörliga lönetillägg. I tabeller och tablåer redovisas genomsnittlig månadslön för heltids-tjänstgörande, deltidstjänstgörande samt hel- och deltidstjänstgörande. Den genomsnittliga månadslönen beräknas som summan av de anställdas månadslön dividerat med summan av deras tjänstgöringsomfattning. Den beräknade genomsnittliga månadslönen är alltså ett mått på den genomsnittliga ersättningen för en arbetsinsats motsvarande heltid under en månad. För både genomsnittlig månadslön och antal sysselsatta redovisas förändringen från motsvarande månad föregående år. Förändringssiffrorna är baserade på oavrundade uppgifter.

Efter tolv månader fastställs den slutliga genomsnittliga månadslönen. Det innebär att hänsyn tas till retroaktiva löneutbetalningar. De preliminära månadslönerna korrigeras med de retroaktiva lönebeloppen och de definitiva månadslönerna beräknas.

Variabler

Genomsnittlig månadslön

Med månadslön avses ersättning för månad innan avdrag gjorts, där grundlön, fasta samt rörliga lönetillägg ingår. Övertidstillägg, traktamentsersättningar samt jour- och beredskapstillägg ingår inte i den genomsnittliga månadslönen.

Antal sysselsatta

Som sysselsatt räknas den som fått lön utbetald under mät månaden oberoende av tjänstgöringens omfattning eller anställningstidens längd och där lönen inte består av enbart tillägg eller retroaktiv lön.

Anställningsform

Det förekommer två olika anställningsformer i redovisningen, heltid och deltid. Som heltidsanställd betraktas den som har en sysselsättningsgrad på 100 procent och som deltidsanställd räknas den som har en sysselsättningsgrad på mindre än 100 procent. Observera att heltidsanställda kan ibland vara deltidsanställda på grund av partiell tjänstledighet.

Antal heltidspersoner

Antal heltidspersoner i en redovisningsgrupp beräknas som summan av tjänstgöringens omfattning dividerat med 100 för de anställningar som tillhör redovisningsgruppen i undersökningsmaterialet.

Kön

Kvinna eller man.

Myndighet

Myndigheterna redovisas enligt Sveriges statskalender 2005.

Län

Med län avses i normalfallet individens tjänsteställe. Länsindelningen följer den regionala indelning för år 2005.

Näringsgren

Näringsgren redovisas enligt Standard för svensk näringsgrensindelning 2002, SNI 2002. Denna standard har som bas EU:s reviderade näringsgrensstandard, NACE rev.1.1 (NACE = Nomenclature Générale des Activités Economiques dans les Communautés Européennes).

Redovisningsgrupper

I SM-statistiken sker indelning på myndigheter, län, näringsgren (SNI 2002), kön och hel- respektive deltidstjänstgörande. Specialbearbetning kan göras på en finare redovisningsnivå eftersom materialet är totalräknat.

Så görs statistiken

Uppgifterna samlas in från olika administrativa datalönesystem. Det insamlade materialet genomgår en manuell och maskinell redigering i syfte att kontrollera uppgifternas rimlighet. För respektive myndighet jämförs uppgifterna mot de inkomna uppgifterna föregående månad. Vid tveksamheter tas kontakt med myndigheten för att få en bekräftelse på att uppgifterna är korrekta eller för att justera eventuella felaktigheter.

Statistikens tillförlitlighet

Bortfall

Bortfall utgörs av icke inrapporterade anställda på myndigheter och institut. För vissa myndigheter där uppgifter finns från en tidigare mätmånad imputeras uppgifter. De uppgifter som har imputerats har byggts på den saknade myndighetens tidigare inlämnade data som har räknats upp med genomsnitt från den svarande populationen. För september 2005 har samtliga myndigheter, av de myndigheter som brukar lämna in statistikuppgifter, lämnat in uppgifter. Utöver dessa finns det tyvärr några myndigheter och främst stiftelser eller institutioner som inte har lönesystem som klarar av att leverera de efterfrågade statistikuppgifterna. Dessa uppskattas bestå av cirka 2 800 personer, vilket motsvarar cirka 1,2 procent.

Täckning

Vid uppdelning mellan olika sektorer uppstår ibland tveksamheter om vilken sektor en enhet ska tillhöra. Vissa mindre enheter kan då ”ramla mellan stolarna”.

Bra att veta

Spridningsformer

Undersökningen presenteras huvudsakligen i detta Statistiska meddelande samt i de statistiska databaserna på www.scb.se/databaser/ssd.asp.

Primärmaterial

Uppgifterna är sekretesskyddade varför uppgifterna om enskilda individer inte lämnas ut till någon annan än individen själv. I undantagsfall efter särskild prövning kan forskare få tillgång till avidentifierat individmaterial för egna bearbetningar. Avidentifieringen görs då så att enskilda individer inte kan urskiljas.

Annan statistik

SCB producerar även motsvarande konjunkturstatistik för privat sektor samt för kommuner och landsting. Detta redovisas bland annat i Statistiska meddelanden för respektive undersökning. Löneuppgifter för den statliga sektorn redovisas också på årsbasis. Arbetskraftsundersökningarna (AKU) ger statistik över sysselsättningen för hela ekonomin. Det finns även en företagsbaserad kvartalsstatistik över sysselsättning för hela arbetsmarknaden (KS). Ovanstående undersökningar publiceras också i statistiska meddelanden serie AM.

Mer information om statistiken och dess kvalitet ges i en särskild [Beskrivning av statistiken](#) på SCB:s webbplats, www.scb.se.

In English

Summary

The average monthly salary for salaried employees in the governmental sector was SEK 25 940 during September 2005. Since September 2004, the monthly salary has increased by an average of 2.4 per cent. For females the salaries increased by an average of 2.8 per cent and for males the salaries increased by an average of 2.2 per cent.

During September 2005 a total of about 226 420 persons were employed in the governmental sector, 1 940 less than September 2004. About 109 340 of these employees were females and 117 080 were males.

Since 1976 Statistics Sweden (SCB) has collected data for the middle of the month of each quarter on employment in the governmental sector. The data is used mainly in producing various employment estimates and forecasts for use in the national budgets and long-range forecasts.

After a report from the Wages and Salaries Committee in 1987, Statistics Sweden and the National Institute of Economic Research received a government commission to develop short-term statistics on wages and salaries. In February 1991 the survey expanded to include also the wages and salaries paid to employees. The main aim of the expanded survey is to provide a basis for estimations of economic trends and for analyses of cost trends in the governmental sector. Since 2001, the survey is carried out by Statistics Sweden at the request of the National Mediation Office. Since January 2000 the survey has been conducted on a monthly basis.

The population consists of employees with state-regulated wages or salaries at all government authorities, government ministries, public utilities and national insurance offices. The target population is divided into employment population and salary population.

List of tables

1. Governmental sector – average monthly salary, by authority, September 2005	5
2. Governmental sector – average monthly salary, including retroactive salary, by authority, September 2004	6
3. Governmental sector – average monthly salary by industry sector, September 2005	7
4. Governmental sector – average monthly salary, from September 2003 to September 2005	8
5. Governmental sector – average monthly salary in the Civil Service and The Defence Organization, from September 2003 to September 2005	9
6. Governmental sector – number of employees by authority, September 2005	10
7. Governmental sector – number of employees by county, September 2005	11
8. Governmental sector – number of employees by industry sector, September 2005	12

List of terms

Antal	number
Civilförvaltningen	Civil service
Deltidstjänstgörande	part-time employees
Finansdepartementet	Ministry of Finance
Försvarsdepartementet	Ministry of Defence
Försvaret	Defence Organization
Heltidstjänstgörande	full-time employees
Jordbruksdepartementet	Ministry of Agriculture, Food and Consumer Affairs
Justitedepartementet	Ministry of Justice
Kvinnor	female
Län	county
Miljö- och samhällsbyggnads- departementet	Ministry of Environment
Myndighet	authority
Månadslön	monthly salary
Män	male
Näringsdepartementet	Ministry of Industry and trade
Näringsgren	industry sector
Heltidspersoner	full-time equivalents
Riksdagens verk	The Parliament Agencies
Samtliga	total, all
Socialdepartementet	Ministry of Health and Social Affairs
statlig sektor	governmental sector
statlig verksamhet	government activity
Summa	sum
Sysselsatta	employees
Utbildnings- och kulturdepartementet	Ministry of Education, Research and Culture
Totalt	total
övrig statligt lönereglerad verksamhet	state-subsidised activity