

## **Konjunkturstatistik, löner för statlig sektor, november 2005**

Salaries in The Governmental Sector, November 2005

---

### **I korta drag**

#### **Löneökningen för statlig sektor var 1,8 procent**

Den preliminära genomsnittliga månadslönen för hel- och deltidsanställda inom statlig sektor var 26 300 kronor under november 2005. Detta är en ökning med 1,8 procent sedan november 2004.

För kvinnor inom statlig sektor ökade lönerna med 2,4 procent medan männens löner ökade med 1,6 procent.

Förändringstalen är baserade på skillnader mellan de definitiva lönerna 2004 och de preliminära lönerna 2005.

#### **Antal sysselsatta minskade med 1,1 procent**

Antalet sysselsatta inom den statliga sektorn var 229 850 under november 2005. Detta är jämfört med november 2004 en minskning med 2 620 personer eller 1,1 procent. De sysselsatta var fördelade på 111 500 kvinnor och 118 350 män.

Inom civilförvaltningen var antalet sysselsatta 203 850 under november 2005. Detta är jämfört med november 2004 en ökning med 14 540 personer. Den höga ökningen inom civilförvaltningen beror på att Försäkringskassan ingår där från och med 2005.

Inom försvaret minskade antalet anställda med 2 040 personer till 24 830 under samma period.

**Medlingsinstitutet**  
National Mediation Office



**Statistiska centralbyrån**  
Statistics Sweden

Christina Eurén, tfn 08-545 292 40/45,  
christina.euren@mi.se, www.mi.se

Lena Larsson, SCB, tfn 019-17 60 19, lena.larsson2@scb.se  
Britt-Marie Mårtensson, SCB, tfn 019-17 64 85,  
brittmarie.martensson@scb.se

Statistiken har producerats av SCB på uppdrag av Medlingsinstitutet (MI), som ansvarar för officiell statistik inom området.

ISSN 0082-0237 Serie AM – Arbetsmarknad. Utkom den 30 januari 2006.  
Tidigare publicering: Se avsnittet Fakta om statistiken.  
Utgivare av Statistiska meddelanden är Hans Lindblom, SCB.

## Innehåll

<b>Statistiken med kommentarer</b>	<b>3</b>
<b>Löner</b>	<b>3</b>
Löneutveckling inom statlig sektor	4
<b>Sysselsättning</b>	<b>4</b>
<b>Tabeller</b>	<b>5</b>
1. Statlig sektor – genomsnittlig månadslön, fördelad efter myndighet, november 2005	5
2. Statlig sektor – genomsnittlig månadslön, inklusive retroaktiv lön, fördelad efter myndighet, november 2004	6
3. Statlig sektor – genomsnittlig månadslön fördelad efter näringsgren, november 2005	7
4. Statlig sektor – genomsnittlig månadslön, utveckling fr.o.m. november 2003 t.o.m. november 2005	8
5. Statlig sektor – genomsnittlig månadslön för Civilförvaltningen och Försvaret, utveckling fr.o.m. november 2003 t.o.m. november 2005	9
6. Statlig sektor – antal sysselsatta fördelade efter myndighet, november 2005	10
7. Statlig sektor – antal sysselsatta fördelade efter län, november 2005	11
8. Statlig sektor – antal sysselsatta fördelade efter näringsgren, november 2005	12
<b>Fakta om statistiken</b>	<b>13</b>
<b>Inledning</b>	<b>13</b>
<b>Detta omfattar statistiken</b>	<b>13</b>
Objekt och population	13
Statistiska mått	13
Variabler	14
Redovisningsgrupper	14
<b>Så görs statistiken</b>	<b>14</b>
<b>Statistikens tillförlitlighet</b>	<b>15</b>
Bortfall	15
Täckning	15
<b>Bra att veta</b>	<b>15</b>
Spridningsformer	15
Primärmaterial	15
Annan statistik	15
<b>In English</b>	<b>16</b>
<b>Summary</b>	<b>16</b>
<b>List of tables</b>	<b>16</b>
<b>List of terms</b>	<b>17</b>

## Statistiken med kommentarer

### Löner

Löneutvecklingen mellan november 2004 och november 2005 var för hel- och deltidstjänstgörande 1,8 procent. Kvinnornas löner ökade med 2,4 procent och männens löner ökade med 1,6 procent. Den genomsnittliga månadslönen för deltidstjänstgörande i tabellen nedan är uppräknad till heltidslön.

#### Genomsnittlig månadslön och procentuell förändring fördelad efter heltid/deltid

	Genomsnittlig månadslön		
	November 2004	November 2005	%
<b>Heltidstjänstgörande</b>			
Kvinnor	23 960	24 510	+ 2,3
Män	27 730	28 140	+ 1,5
Totalt	26 030	26 490	+ 1,7
<b>Deltidstjänstgörande</b>			
Kvinnor	22 550	23 220	+ 2,9
Män	27 800	28 520	+ 2,6
Totalt	24 000	24 690	+ 2,8
<b>Hel- och deltidstjänstgörande</b>			
Kvinnor	23 750	24 310	+ 2,4
Män	27 730	28 160	+ 1,6
Totalt	25 830	26 300	+ 1,8

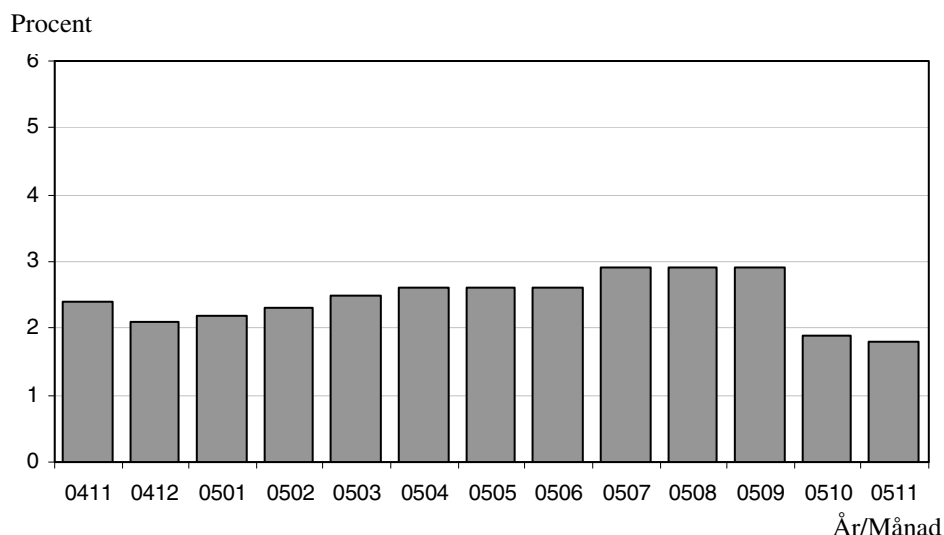
För civilförvaltningen ökade lönerna med 0,3 procent mellan november 2004 och november 2005. Försvarets löneökning var 1,5 procent och löneökningen för den totala statliga sektorn var 1,8 procent för samma period.

#### Genomsnittlig månadslön och procentuell förändring fördelad efter myndighetsgrupper

	Genomsnittlig månadslön		
	November 2004	November 2005	%
<b>Civilförvaltningen<sup>1</sup></b>			
Kvinnor	24 280	24 350	+ 0,3
Män	27 870	28 150	+ 1,0
Totalt	26 120	26 190	+ 0,3
<b>Försvaret</b>			
Kvinnor	23 000	23 330	+ 1,4
Män	27 730	28 160	+ 1,6
Totalt	26 670	27 070	+ 1,5
<b>Totalt</b>			
Kvinnor	23 750	24 310	+ 2,4
Män	27 730	28 160	+ 1,6
Totalt	25 830	26 300	+ 1,8

1) Civilförvaltningens förändringssiffror ligger lägre än normalt under 2005 på grund av att Försäkringskassan nu ingår, se tabell 1.

## Löneutveckling inom statlig sektor



Diagrammet ovan som visar löneutvecklingen inom den statliga sektorn baseras på preliminära löneuppgifter plus retroaktiv lön jämfört mot definitiva löneuppgifter 12 månader tidigare.

## Sysselsättning

Antalet sysselsatta i den statliga sektorn minskade med 2 620 personer mellan november 2004 och november 2005. Civilförvaltningen ökade med 14 540 personer och försvarets minskning uppgick till 2 040 personer för samma period.

### Antal sysselsatta och procentuell förändring

	Antal sysselsatta		
	November 2004	November 2005	%
<b>Civilförvaltningen<sup>1</sup></b>	189 310	203 850	+ 7,7
Omräknat till heltidspersoner <sup>1</sup>	167 430	179 960	+ 7,5
<b>Försvaret</b>	26 870	24 830	- 7,6
Omräknat till heltidspersoner	25 490	23 560	- 7,6
<b>Totalt</b>	232 470	229 850	- 1,1
Omräknat till heltidspersoner	208 090	204 520	- 1,7

1) Civilförvaltningens förändringssiffror ligger högre än normalt under 2005 på grund av att Försäkringskassan nu ingår, se tabell 6.

## Tabeller

### 1. Statlig sektor – genomsnittlig månadslön, fördelad efter myndighet, november 2005

#### 1. Governmental sector – average monthly salary, by authority, November 2005

Myndighet	Genomsnittlig månadslön, kronor							Förändring från föregående år	
	Heltidstjänstgörande			Deltids-tjänstgörande	Hel- och deltidstjänstgörande			Procent <sup>3</sup>	Procent
	Kvinnor	Män	Totalt		Totalt	Kvinnor	Män		
TOTALT	24 505	28 139	26 486	24 687	24 305	28 160	26 299	–	1,8
HELSTATLIG VERKSAMHET <sup>2</sup>	24 502	28 140	26 485	24 691	24 303	28 161	26 300	1,8	0,4
CIVILFÖRVALTNINGEN <sup>2</sup>	24 558	28 132	26 383	24 641	24 347	28 154	26 187	1,9	0,3
Polisväsendet	22 912	26 538	25 352	23 265	22 857	26 531	25 255	–	-2,9
Domstolsväsendet	25 318	36 337	29 129	23 837	24 964	36 282	28 570	–	2,8
Kriminalvården	21 486	21 660	21 589	23 959	21 569	21 964	21 796	–	3,3
Migrationsverket	22 832	23 828	23 219	23 057	22 848	23 811	23 210	–	1,3 <sup>4</sup>
Försäkringskassan <sup>1</sup>	20 931	24 321	21 755	21 206	20 836	24 626	21 684	–	–
Skatteverket	23 917	28 764	25 841	23 140	23 575	28 713	25 400	–	2,7
Länsstyrelserna	23 927	26 906	25 283	23 770	23 785	26 776	25 071	–	3,4
Kronofogdemyndigheterna	21 775	25 785	23 217	21 899	21 611	25 869	23 038	–	2,6
Tullverket	24 922	25 944	25 517	24 467	24 696	25 889	25 348	–	6,1 <sup>4</sup>
Universitet o högskolor	25 699	30 289	28 059	25 901	25 384	30 172	27 715	–	2,2
Lantbruksuniversitetet	24 955	29 331	27 272	25 335	24 736	29 266	26 989	–	3,2
Skogsvårdsstyrelserna	22 598	24 355	23 920	20 538	22 379	24 337	23 832	–	3,4 <sup>4</sup>
Arbetsmarknadsverket	24 465	25 681	24 961	22 879	24 259	25 624	24 784	–	2,3
Banverket	25 898	27 518	27 250	26 826	25 880	27 526	27 238	–	3,9
Vägverket	24 846	27 498	26 896	26 502	24 666	27 574	26 876	–	1,1
Övriga myndigheter	27 412	30 934	29 028	26 000	27 046	30 789	28 690	–	3,3
FÖRSVARET	23 370	28 140	27 127	25 771	23 328	28 163	27 074	–	1,5
ÖVR STATLIGT LÖNE-REGLERAD VERKSAMHET <sup>2</sup>	26 499	27 181	26 798	22 900	25 475	27 155	26 173	3,9	24,8

Förändringssiffrorna är baserade på skillnader mellan de definitiva lönerna 2004 och de preliminära lönerna 2005.

1) Från och med januari 2005 har de Allmänna försäkringskassorna slagits ihop med Riksförsäkringsverket till Försäkringskassan, därför kan inga förändringssiffror redovisas för Försäkringskassan under 2005.

2) På grund av att de Allmänna försäkringskassorna ingick i Övrig statligt löner reglerad verksamhet 2004 och Försäkringskassan ingår i Civilförvaltningen 2005 så är förändringssiffrorna för de angivna raderna högre respektive lägre än normalt under 2005.

3) I denna procentuella förändring jämförs lönen 2005 för Helstatlig verksamhet och Civilförvaltningen mot lönen inklusive de Allmänna försäkringskassorna 2004, samt lönen 2005 för Övrig statligt löner reglerad verksamhet mot lönen exklusive de Allmänna försäkringskassorna 2004.

4) Förändringssiffran är påverkad av strukturella förändringar.

## 2. Statlig sektor – genomsnittlig månadslön, inklusive retroaktiv lön, fördelad efter myndighet, november 2004

2. Governmental sector – average monthly salary, including retroactive salary, by authority, November 2004

Myndighet	Genomsnittlig månadslön, kronor							Förändring från föregående år	
	Heltidstjänstgörande			Deltids-tjänst-görande	Hel- och deltidstjänstgörande			Kronor	Procent
	Kvinnor	Män	Totalt	Totalt	Kvinnor	Män	Totalt		
TOTALT	23 961	27 725	26 031	24 003	23 747	27 729	25 828	594	2,4
HELSTATLIG VERKSAMHET	24 431	27 854	26 397	24 366	24 205	27 849	26 199	595	2,3
CIVILFÖRVALTNINGEN	24 522	27 883	26 333	24 304	24 275	27 870	26 116	565	2,2
Polisväsendet	23 331	27 415	26 126	23 488	23 230	27 406	25 996	492	1,9
Domstolsväsendet	24 487	35 368	28 319	23 030	24 126	35 373	27 791	258	0,9
Kriminalvården	20 786	20 980	20 901	23 077	20 842	21 289	21 100	75	0,4
Migrationsverket	22 538	23 512	22 916	23 025	22 533	23 571	22 923	482	2,1
Skatteverket <sup>1</sup>	23 183	28 122	25 156	22 511	22 843	28 127	24 726	–	–
Länsstyrelserna	22 963	26 188	24 453	22 799	22 815	26 054	24 236	454	1,9
Kronofogdemyndigheterna	21 177	25 347	22 664	21 154	20 985	25 393	22 451	333	1,5
Tullverket	23 200	24 550	23 957	22 344	23 153	24 517	23 897	45	0,2
Universitet o högskolor	25 131	29 615	27 445	25 173	24 807	29 490	27 106	804	3,1
Lantbruksuniversitetet	24 171	28 457	26 473	24 240	23 898	28 388	26 140	1 147	4,6
Skogsvårdsstyrelserna	21 830	23 447	23 126	22 151	21 655	23 453	23 056	-522	-2,2
Arbetsmarknadsverket	23 867	25 147	24 393	22 453	23 663	25 092	24 216	706	3,0
Banverket	24 837	26 502	26 243	25 653	24 835	26 501	26 220	67	0,3
Vägverket	24 346	27 289	26 642	25 537	24 173	27 319	26 588	790	3,1
Övriga myndigheter	26 498	29 949	28 099	25 131	26 159	29 809	27 779	538	2,0
FÖRSVARET	23 023	27 702	26 713	25 529	23 000	27 725	26 671	789	3,0
ÖVR STATLIGT LÖNE- REGLERAD VERKSAMHET	20 451	23 044	21 016	20 697	20 365	23 410	20 972	363	1,8

Förändringssiffrorna är baserade på skillnader mellan de definitiva lönerna 2003 och de definitiva lönerna 2004.

1) Från och med januari 2004 har Skattemyndigheterna slagits ihop med Riksskatteverket till Skatteverket, därför kan inga förändringssiffror redovisas för Skatteverket under 2004.

**3. Statlig sektor – genomsnittlig månadslön fördelad efter näringsgren, november 2005****3. Governmental sector – average monthly salary by industry sector, November 2005**

Näringsgren/SNI 2002	Genomsnittlig månadslön, kronor							Förändring från föregående år	
	Heltidstjänstgörande			Deltids- tjänst- görande Totalt	Hel- och deltidstjänstgörande			Kronor	Procent
	Kvinnor	Män	Totalt		Kvinnor	Män	Totalt		
TOTALT	24 505	28 139	26 486	24 687	24 305	28 160	26 299	471	1,8
A Jordbruk	20 583	31 975	23 354	20 837	20 466	31 353	23 033	1 562	7,3
F Byggverksamhet	25 745	27 301	27 050	26 983	25 633	27 340	27 048	704	2,7
J Finansiell verksamhet	23 840	26 876	24 920	23 013	23 758	26 827	24 839	1 166	4,9
K Fastighetsverksamhet, företagstjänster	24 998	27 947	26 386	24 735	24 823	27 977	26 239	561	2,2
L Offentlig förvaltning och försvar	24 031	27 742	26 041	23 939	23 847	27 763	25 861	352	1,4
75.1 Offentlig förvaltning	25 713	29 445	27 407	24 803	25 396	29 403	27 106	797	3,0
75.2 Utrikesförvaltning och försvar	23 789	27 252	26 102	24 277	23 688	27 260	26 004	80	0,3
75.3 Obligatorisk socialförsäkring	21 024	24 558	21 896	21 223	20 918	24 843	21 809	186	0,9
M Utbildning	25 618	30 179	27 936	25 738	25 293	30 062	27 584	637	2,4
80.1 Grundskoleutbildning	24 276	25 178	24 517	21 613	23 672	24 761	23 936	998	4,4
80.3 Högskoleutbildning	25 664	30 249	28 022	25 872	25 352	30 135	27 680	626	2,3
80.4 Vuxenutbildning och övrig utbildning	26 577	27 601	27 031	23 448	26 449	27 477	26 906	1 336	5,2 <sup>1</sup>
N Hälso- och sjukvård, sociala tjänster	22 441	24 343	23 428	24 192	22 505	24 655	23 568	520	2,3
O Andra samhälleliga och personliga tjänster	25 341	27 386	26 330	22 897	24 813	27 113	25 851	1 502	6,2

Förändringssiffrorna är baserade på skillnader mellan de definitiva lönerna 2004 och de preliminära lönerna 2005.

1) Förändringssiffran är påverkad av strukturella förändringar.

#### 4. Statlig sektor – genomsnittlig månadslön, utveckling fr.o.m. november 2003 t.o.m. november 2005

#### 4. Governmental sector – average monthly salary, from November 2003 to November 2005

Mätmånad	Genomsnittlig månadslön, kronor			Förändring från föregående år, procent		
	preliminär	preliminär+retro	definitiv	preliminär mot preliminär	preliminär+retro mot definitiv	definitiv mot definitiv
nov-03	25 040	–	25 230	6,2	–	4,9
dec-03	25 220	–	25 300	5,0	–	4,7
jan-04	25 260	–	25 370	4,8	–	4,2
feb-04	25 300	–	25 370	5,1	–	4,4
mar-04	25 280	–	25 340	4,9	–	4,4
apr-04	25 380	–	25 440	4,5	–	3,9
maj-04	25 350	–	25 390	4,5	–	3,9
jun-04	25 310	–	25 350	4,5	–	4,1
jul-04	25 190	–	25 220	2,7	–	1,0
aug-04	25 100	–	25 140	2,8	–	1,2
sep-04	25 290	–	25 330	2,4	–	1,0
okt-04	25 370	–	25 770	2,0	–	2,4
nov-04	25 400	–	25 830	1,4	–	2,4
dec-04	25 490	25 830	–	1,1	2,1	–
jan-05	25 460	25 930	–	0,8	2,2	–
feb-05	25 500	25 940	–	0,8	2,3	–
mar-05	25 560	25 980	–	1,1	2,5	–
apr-05	25 690	26 090	–	1,2	2,6	–
maj-05	25 710	26 060	–	1,4	2,6	–
jun-05	25 810	26 010	–	2,0	2,6	–
jul-05	25 800	25 940	–	2,4	2,9	–
aug-05	25 720	25 850	–	2,5	2,9	–
sep-05	25 940	26 060	–	2,6	2,9	–
okt-05	26 150	26 260	–	3,1	1,9	–
nov-05	26 300	26 300	–	3,5	1,8	–



### 5. Statlig sektor – genomsnittlig månadslön för Civilförvaltningen och Försvaret, utveckling fr.o.m. november 2003 t.o.m. november 2005

5. Governmental sector – average monthly salary in the Civil Service and The Defence Organization, from November 2003 to November 2005

Mätmånad	Genomsnittlig månadslön, kronor			Förändring från föregående år, procent		
	preliminär	preliminär+retro	definitiv	preliminär mot preliminär	preliminär+retro mot definitiv	definitiv mot definitiv
nov-03	25 390	–	25 600	6,2	–	4,9
dec-03	25 570	–	25 670	5,1	–	4,8
jan-04	25 620	–	25 730	4,8	–	4,2
feb-04	25 660	–	25 720	5,1	–	4,4
mar-04	25 640	–	25 700	4,9	–	4,4
apr-04	25 740	–	25 800	4,5	–	3,9
maj-04	25 710	–	25 750	4,5	–	3,9
jun-04	25 660	–	25 700	4,5	–	4,1
jul-04	25 520	–	25 550	2,7	–	1,0
aug-04	25 430	–	25 460	2,8	–	1,1
sep-04	25 630	–	25 670	2,4	–	0,9
okt-04	25 700	–	26 130	2,0	–	2,3
nov-04	25 740	–	26 190	1,4	–	2,3
dec-04	25 830	26 200	–	1,0	2,1	–
jan-05 <sup>1</sup>	25 450	25 920	–	-0,6	0,7	–
feb-05 <sup>1</sup>	25 490	25 930	–	-0,6	0,8	–
mar-05 <sup>1</sup>	25 550	25 970	–	-0,3	1,1	–
apr-05 <sup>1</sup>	25 690	26 080	–	-0,2	1,1	–
maj-05 <sup>1</sup>	25 700	26 060	–	0,0	1,2	–
jun-05 <sup>1</sup>	25 800	26 000	–	0,5	1,2	–
jul-05 <sup>1</sup>	25 790	25 940	–	1,1	1,5	–
aug-05 <sup>1</sup>	25 710	25 850	–	1,1	1,5	–
sep-05 <sup>1</sup>	25 930	26 050	–	1,2	1,5	–
okt-05 <sup>1</sup>	26 140	26 250	–	1,7	0,4	–
nov-05 <sup>1</sup>	26 290	26 290	–	2,2	0,4	–

1) Från och med januari 2005 ingår Försäkringskassan i Civilförvaltningen, vilket bidrar till att den genomsnittliga månadslönen minskar.

**6. Statlig sektor – antal sysselsatta fördelade efter myndighet, november 2005**

## 6. Governmental sector – number of employees by authority, November 2005

Myndighet	Antal					Förändring från föregående år	Heltidspersoner	
	Samtliga	Heltids-tjänstgörande		Deltids-tjänstgörande			Antal	Därav kvinnor, procent
		Kvinnor	Män	Kvinnor	Män			
TOTALT	229 853	81 599	97 995	29 903	20 356	-2 617	204 520	47,9
HELSTATLIG VERKSAMHET <sup>2</sup>	229 411	81 448	97 877	29 801	20 285	12 515	204 188	47,9
CIVILFÖRVALTNINGEN <sup>2</sup>	203 850	76 331	79 871	28 796	18 852	14 537	179 958	51,2
Justitiedepartementet	41 083	14 177	21 425	3 312	2 169	377	38 229	42,0
Polisväsendet	24 233	7 111	14 642	1 449	1 031	285	22 888	34,7
Domstolsväsendet	5 141	2 802	1 522	683	134	128	4 861	67,3
Kriminalvården	9 211	3 022	4 363	939	887	-83	8 148	42,7
Utrikesdepartementet	5 472	2 941	1 871	459	201	-256	5 203	62,2
Migrationsverket	2 905	1 574	997	228	106	-336	2 768	62,2
Försvarsdepartementet	148	67	72	7	2	-6	144	49,3
Socialdepartementet <sup>2</sup>	22 004	11 946	5 090	3 635	1 333	14 918	19 939	71,6
Försäkringskassan <sup>1</sup>	16 189	9 963	3 208	2 609	409	-	15 179	77,5
Finansdepartementet	26 526	11 669	9 561	3 937	1 359	79	24 849	58,3
Skatteverket	10 589	5 052	3 326	1 882	329	169	10 031	64,5
Länsstyrelserna	5 682	2 391	2 010	804	477	245	5 173	56,5
Kronofogdemyndigheterna	2 385	1 243	703	352	87	-47	2 256	66,3
Tullverket	2 107	703	983	271	150	-239	2 010	45,3
Utbildnings- och kulturdepartementet	64 500	21 099	21 108	13 228	9 065	1 866	51 362	52,6
Universitet o högskolor	57 454	17 866	19 022	12 019	8 547	-809	45 107	51,1
Jordbruksdepartementet	6 441	2 570	2 222	1 032	617	28	5 605	55,9
Lantbruksuniversitetet	3 082	995	1 121	570	396	-33	2 556	50,1
Näringsdepartementet	33 112	10 025	16 472	2 790	3 825	250	30 339	38,9
Skogsvårdsstyrelserna	4 765	322	981	790	2 672	926	3 222	24,8
Arbetsmarknadsverket	9 999	5 165	3 567	1 060	207	-325	9 568	61,5
Banverket	6 412	1 007	5 081	144	180	-104	6 277	17,4
Vägverket	7 305	1 467	5 016	323	499	-192	6 929	23,9
Miljö- och samhällsbyggnadsdepartementet	4 564	1 837	2 050	396	281	338	4 289	48,9
FÖRSVARET	24 825	4 786	17 739	912	1 388	-2 040	23 564	22,5
RIKSDAGENS VERK	736	331	267	93	45	18	666	57,5
ÖVR STATLIGT LÖNEREGLERAD VERKSAMHET <sup>2</sup>	442	151	118	102	71	-15 132	333	57,7

1) Från och med januari 2005 har de Allmänna försäkringskassorna slagits ihop med Riksförsäkringsverket till Försäkringskassan, därför kan inga förändringssiffror redovisas för Försäkringskassan under 2005.

2) På grund av att de Allmänna försäkringskassorna ingick i Övrig statligt löner reglerad verksamhet 2004 och Försäkringskassan ingår i Civilförvaltningen 2005 så är förändringssiffrorna för de angivna raderna mycket högre respektive mycket lägre än normalt under 2005.

**7. Statlig sektor – antal sysselsatta fördelade efter län, november 2005**

## 7. Governmental sector – number of employees by county, November 2005

Län	Antal					Förändring från föregående år	Heltidspersoner	
	Samtliga	Heltids- tjänstgörande		Deltids- tjänstgörande			Antal	Därav kvinnor, procent
		Kvinnor	Män	Kvinnor	Män			
TOTALT	229 853	81 599	97 995	29 903	20 356	-2 617	204 520	47,9
Stockholm	64 243	25 553	26 954	7 500	4 234	-1 304	58 555	50,9
Uppsala	15 039	4 855	5 644	2 617	1 923	-226	12 505	49,2
Södermanland	5 106	1 889	2 179	582	456	-214	4 582	48,5
Östergötland	11 269	3 948	5 229	1 328	764	-185	10 368	46,2
Jönköping	5 661	1 880	2 764	694	323	-38	5 282	44,5
Kronoberg	3 302	1 027	1 314	575	386	17	2 786	47,7
Kalmar	3 445	1 121	1 505	518	301	20	3 030	46,3
Gotland	1 679	628	755	152	144	-113	1 560	46,9
Blekinge	5 085	1 307	3 036	421	321	474	4 718	32,7
Skåne	24 990	8 140	9 880	4 112	2 858	-801	21 263	48,3
Halland	4 181	1 237	1 959	616	369	47	3 714	43,1
Västra Götaland	30 540	10 245	12 626	4 490	3 179	600	26 669	47,7
Värmland	5 655	1 947	2 462	671	575	76	5 044	46,1
Örebro	6 723	2 513	2 495	1 045	670	14	5 842	52,7
Västmanland	3 860	1 450	1 617	510	283	-93	3 466	49,9
Dalarna	5 428	1 895	2 348	733	452	101	4 847	47,4
Gävleborg	5 461	2 125	2 348	546	442	-121	4 951	48,9
Västernorrland	6 881	2 915	2 915	642	409	-2	6 414	51,6
Jämtland	3 236	1 087	1 638	252	259	-620	2 994	41,2
Västerbotten	8 763	3 019	3 541	1 243	960	-281	7 541	47,9
Norrbottn	9 306	2 818	4 785	656	1 047	32	8 391	37,6

**8. Statlig sektor – antal sysselsatta fördelade efter näringsgren, november 2005**

## 8. Governmental sector – number of employees by industry sector, November 2005

Näringsgren/SNI 2002	Antal					Förändring från föregående år	Heltidspersoner	
	Samtliga	Heltids-tjänstgörande		Deltids-tjänstgörande			Antal	Därav kvinnor, procent
		Kvinnor	Män	Kvinnor	Män			
TOTALT	229 853	81 599	97 995	29 903	20 356	-2 617	204 520	47,9
A Jordbruk	58	28	9	10	11	2	45	73,3
F Byggverksamhet	11 695	1 741	9 068	321	565	-257	11 286	17,0
J Finansiell verksamhet	946	568	315	45	18	-57	924	64,6
K Fastighetsverksamhet, företagstjänster	14 242	6 443	5 740	1 475	584	-454	13 452	55,0
L Offentlig förvaltning och försvar	131 590	50 028	59 237	13 398	8 927	-1 026	122 106	48,1
75.1 Offentlig förvaltning	49 808	20 811	17 340	6 609	5 048	931	45 370	55,7
75.2 Utrikesförvaltning och försvar	65 377	19 149	38 593	4 170	3 465	-1 746	61 348	35,1
75.3 Obligatorisk socialförsäkring	16 405	10 068	3 304	2 619	414	-211	15 389	77,2
M Utbildning	61 988	19 614	20 381	12 955	9 038	-888	48 915	51,8
80.1 Grundskoleutbildning	1 340	691	251	336	62	-47	1 187	75,7
80.3 Högskoleutbildning	60 532	18 864	20 083	12 615	8 970	-803	47 617	51,2
80.4 Vuxenutbildning och övrig utbildning	116	59	47	4	6	-38	111	55,0
N Hälso- och sjukvård, sociala tjänster	5 940	1 887	2 026	1 095	932	69	4 837	50,6
O Andra samhällliga och personliga tjänster	3 388	1 289	1 217	603	279	-5	2 951	54,6

## Fakta om statistiken

---

### Inledning

Detta Statistiska meddelande (SM) ingår i den löpande konjunkturlöne-statistiken och avser löner och sysselsättning inom statlig sektor. Statistiken har producerats av Statistiska centralbyrån (SCB), på uppdrag av Medlingsinstitutet (MI), som från och med 2001 ansvarar för officiell statistik inom området. Syftet med undersökningen är att månatligen belysa löner och sysselsättning inom statlig sektor i termer av nivå och utveckling. SCB har sedan 1976 utfört en undersökning i varje kvartals mittmånad av sysselsättningen inom den statliga sektorn. Efter ett betänkande från 1987 års lönekommitté har SCB fått regeringens uppdrag att tillsammans med Konjunkturinstitutet (KI) utforma en kortperiodisk lönestatistik. Från och med februari 1991 utökades därför undersökningen till att även omfatta de anställdas löner. Det främsta syftet med den utökade undersökningen är att ge underlag för konjunkturbedömningar och för analys av kostnadsutvecklingen inom den statliga sektorn. Undersökningen är en totalundersökning och är från och med januari 2000 månatlig. Detta SM innehåller uppgifter för november 2005.

### Detta omfattar statistiken

#### Objekt och population

Populationen består av sysselsatta inom statlig förvaltning, sysselsatta vid institutioner hänförliga till statlig sektor samt sysselsatta vid socialförsäkringsfonder. Undersökningspopulationen delas upp i sysselsättnings- respektive lönepopulation. I sysselsättningspopulationen ingår alla som var anställda med lön under mät månaden. Undantagna är tjänstlediga som inte fick utbetald lön under mät månaden och anställda i utlandet. I lönepopulationen ingår alla, förutom de undantagna i sysselsättningspopulationen, som var anställda med lön under mät månaden och som då fyllt 18 men inte 65 år.

#### Statistiska mått

Statistiken i undersökningen redovisas i form av genomsnittliga månadslöner samt antalet sysselsatta. I månadslönen ingår grundlön, fasta- samt rörliga lönetillägg. I tabeller och tablåer redovisas genomsnittlig månadslön för heltids-tjänstgörande, deltidstjänstgörande samt hel- och deltidstjänstgörande. Den genomsnittliga månadslönen beräknas som summan av de anställdas månadslön dividerat med summan av deras tjänstgöringsomfattning. Den beräknade genomsnittliga månadslönen är alltså ett mått på den genomsnittliga ersättningen för en arbetsinsats motsvarande heltid under en månad. För både genomsnittlig månadslön och antal sysselsatta redovisas förändringen från motsvarande månad föregående år. Förändringssiffrorna är baserade på oavrundade uppgifter.

Efter tolv månader fastställs den slutliga genomsnittliga månadslönen. Det innebär att hänsyn tas till retroaktiva löneutbetalningar. De preliminära månadslönerna korrigeras med de retroaktiva lönebeloppen och de definitiva månadslönerna beräknas.

## **Variabler**

### **Genomsnittlig månadslön**

Med månadslön avses ersättning för månad innan avdrag gjorts, där grundlön, fasta samt rörliga lönetillägg ingår. Övertidstillägg, traktamentsersättningar samt jour- och beredskapstillägg ingår inte i den genomsnittliga månadslönen.

### **Antal sysselsatta**

Som sysselsatt räknas den som fått lön utbetald under mät månaden oberoende av tjänstgöringens omfattning eller anställningstidens längd och där lönen inte består av enbart tillägg eller retroaktiv lön.

### **Anställningsform**

Det förekommer två olika anställningsformer i redovisningen, heltid och deltid. Som heltidsanställd betraktas den som har en sysselsättningsgrad på 100 procent och som deltidsanställd räknas den som har en sysselsättningsgrad på mindre än 100 procent. Observera att heltidsanställda kan ibland vara deltidsanställda på grund av partiell tjänstledighet.

### **Antal heltidspersoner**

Antal heltidspersoner i en redovisningsgrupp beräknas som summan av tjänstgöringens omfattning dividerat med 100 för de anställningar som tillhör redovisningsgruppen i undersökningsmaterialet.

### **Kön**

Kvinna eller man.

### **Myndighet**

Myndigheterna redovisas enligt Sveriges statskalender 2005.

### **Län**

Med län avses i normalfallet individens tjänsteställe. Länsindelningen följer den regionala indelning för år 2005.

### **Näringsgren**

Näringsgren redovisas enligt Standard för svensk näringsgrensindelning 2002, SNI 2002. Denna standard har som bas EU:s reviderade näringsgrensstandard, NACE rev.1.1 (NACE = Nomenclature Générale des Activités Economiques dans les Communautés Européennes).

### **Redovisningsgrupper**

I SM-statistiken sker indelning på myndigheter, län, näringsgren (SNI 2002), kön och hel- respektive deltidstjänstgörande. Specialbearbetning kan göras på en finare redovisningsnivå eftersom materialet är totalräknat.

## **Så görs statistiken**

Uppgifterna samlas in från olika administrativa datalönesystem. Det insamlade materialet genomgår en manuell och maskinell redigering i syfte att kontrollera uppgifternas rimlighet. För respektive myndighet jämförs uppgifterna mot de inkomna uppgifterna föregående månad. Vid tveksamheter tas kontakt med myndigheten för att få en bekräftelse på att uppgifterna är korrekta eller för att justera eventuella felaktigheter.

## Statistikens tillförlitlighet

### Bortfall

Bortfall utgörs av icke inrapporterade anställda på myndigheter och institut. För vissa myndigheter där uppgifter finns från en tidigare mätmånad imputeras uppgifter. De uppgifter som har imputerats har byggts på den saknade myndighetens tidigare inlämnade data som har räknats upp med genomsnitt från den svarande populationen. För november 2005 har samtliga myndigheter, av de myndigheter som brukar lämna in statistikuppgifter, lämnat in uppgifter. Utöver dessa finns det tyvärr några myndigheter och främst stiftelser eller institutioner som inte har lönesystem som klarar av att leverera de efterfrågade statistikuppgifterna. Dessa uppskattas bestå av cirka 2 800 personer, vilket motsvarar cirka 1,2 procent.

### Täckning

Vid uppdelning mellan olika sektorer uppstår ibland tveksamheter om vilken sektor en enhet ska tillhöra. Vissa mindre enheter kan då ”ramla mellan stolarna”.

## Bra att veta

### Spridningsformer

Undersökningen presenteras huvudsakligen i detta Statistiska meddelande samt i de statistiska databaserna på [www.scb.se/databaser/ssd.asp](http://www.scb.se/databaser/ssd.asp).

### Primärmaterial

Uppgifterna är sekretesskyddade varför uppgifterna om enskilda individer inte lämnas ut till någon annan än individen själv. I undantagsfall efter särskild prövning kan forskare få tillgång till avidentifierat individmaterial för egna bearbetningar. Avidentifieringen görs då så att enskilda individer inte kan urskiljas.

### Annan statistik

SCB producerar även motsvarande konjunkturstatistik för privat sektor samt för kommuner och landsting. Detta redovisas bland annat i Statistiska meddelanden för respektive undersökning. Löneuppgifter för den statliga sektorn redovisas också på årsbasis. Arbetskraftsundersökningarna (AKU) ger statistik över sysselsättningen för hela ekonomin. Det finns även en företagsbaserad kvartalsstatistik över sysselsättning för hela arbetsmarknaden (KS). Ovanstående undersökningar publiceras också i statistiska meddelanden serie AM.

Mer information om statistiken och dess kvalitet ges i en särskild [Beskrivning av statistiken](#) på SCB:s webbplats, [www.scb.se](http://www.scb.se).

## In English

---

### Summary

The average monthly salary for salaried employees in the governmental sector was SEK 26 300 during November 2005. Since November 2004, the monthly salary has increased by an average of 1.8 per cent. For females the salaries increased by an average of 2.4 per cent and for males the salaries increased by an average of 1.6 per cent.

During November 2005 a total of about 229 850 persons were employed in the governmental sector, 2 620 less than November 2004. About 111 500 of these employees were females and 118 350 were males.

Since 1976 Statistics Sweden (SCB) has collected data for the middle of the month of each quarter on employment in the governmental sector. The data is used mainly in producing various employment estimates and forecasts for use in the national budgets and long-range forecasts.

After a report from the Wages and Salaries Committee in 1987, Statistics Sweden and the National Institute of Economic Research received a government commission to develop short-term statistics on wages and salaries. In February 1991 the survey expanded to include also the wages and salaries paid to employees. The main aim of the expanded survey is to provide a basis for estimations of economic trends and for analyses of cost trends in the governmental sector. Since 2001, the survey is carried out by Statistics Sweden at the request of the National Mediation Office. Since January 2000 the survey has been conducted on a monthly basis.

The population consists of employees with state-regulated wages or salaries at all government authorities, government ministries, public utilities and national insurance offices. The target population is divided into employment population and salary population.

### List of tables

1. Governmental sector – average monthly salary, by authority, November 2005	5
2. Governmental sector – average monthly salary, including retroactive salary, by authority, November 2004	6
3. Governmental sector – average monthly salary by industry sector, November 2005	7
4. Governmental sector – average monthly salary, from November 2003 to November 2005	8
5. Governmental sector – average monthly salary in the Civil Service and The Defence Organization, from November 2003 to November 2005	9
6. Governmental sector – number of employees by authority, November 2005	10
7. Governmental sector – number of employees by county, November 2005	11
8. Governmental sector – number of employees by industry sector, November 2005	12



**List of terms**

antal	number
civilförvaltningen	Civil service
deltidstjänstgörande	part-time employees
Finansdepartementet	Ministry of Finance
Försvarsdepartementet	Ministry of Defence
försvaret	Defence Organization
heltidstjänstgörande	full-time employees
Jordbruksdepartementet	Ministry of Agriculture, Food and Consumer Affairs
Justitedepartementet	Ministry of Justice
kvinnor	female
län	county
Miljö- och samhällsbyggnads- departementet	Ministry of Environment
myndighet	authority
månadslön	monthly salary
män	male
Näringsdepartementet	Ministry of Industry and trade
näringsgren	industry sector
heltidspersoner	full-time equivalents
Riksdagens verk	The Parliament Agencies
samtliga	total, all
Socialdepartementet	Ministry of Health and Social Affairs
statlig sektor	governmental sector
statlig verksamhet	government activity
summa	sum
sysselsatta	employees
Utbildnings- och kulturdepartementet	Ministry of Education, Research and Culture
totalt	total
övrig statligt lönereglerad verksamhet	state-subsidized activity