

Löner och sysselsättning inom statlig sektor 2007

Wages/salaries and employment in the central government sector 2007

I korta drag

Korrigerad 2012-12-28

2007 års uppgifter avseende månadslöner efter utbildning i tabell 7 och tabell 9 är reviderade pga. ett bearbetningsfel i 2007 års version av utbildningsregister.

Löneökningen i staten uppmättes till 3,9 procent

Den genomsnittliga månadslönen uppgick i september 2007 till cirka 27 900 kronor, en ökning med nästan 1 000 kronor eller 3,9 procent sedan september 2006. Detta innebär en högre löneökning än året innan. Ökningen i procent var obetydligt större för kvinnor än för män, medan ökningen i kronor var större för män än för kvinnor.

Genomsnittlig månadslön 2007 samt procentuell förändring sedan 2006

	Totalt	Kvinnor	Män
Månadslön	27 900	26 000	29 800
Förändring i %	3,9	4,0	3,8

Sysselsättningen minskade med 0,9 procent

Antal sysselsatta inom staten i september 2007 var 2 100 mindre än föregående år. Antal kvinnor minskade med 400 och antal män med 1 700.

Antal sysselsatta 2007 samt procentuell förändring sedan 2006

	Antal	Förändring i %	Heltidspersoner	Förändring i %
Totalt	227 100	-0,9	201 900	-1,6
Kvinnor	112 600	-0,4	98 600	-1,0
Män	114 400	-1,4	103 300	-2,1

Medlingsinstitutet

National Mediation Office

Christina Eurén, Medlingsinstitutet
tfn 08 – 545 292 40/45
christina.euren@mi.se
www.mi.se



Statistiska centralbyrån
Statistics Sweden

Yadi Nejad, SCB
tfn 019 – 17 60 99
yadi.nejad@scb.se
www.scb.se

Statistiken har producerats av SCB på uppdrag av Medlingsinstitutet, som ansvarar för officiell statistik inom området.

ISSN 0082-0237 Serie AM – Arbetsmarknad. Utkom den 22 maj 2008.

URN:NBN:SE:SCB-2008-AM50SM0801_pdf

Tidigare publicering: Se avsnittet Fakta om statistiken.

Utgivare av Statistiska meddelanden är Kjell Jansson, SCB.

Innehåll	
Genomsnittlig månadslön 2007 samt procentuell förändring sedan 2006	1
Antal sysselsatta 2007 samt procentuell förändring sedan 2006	1
Statistiken med kommentarer	4
Heltidslöner	4
Lönebegrepp	4
Observera att lön och inkomst är två skilda begrepp	4
Lön	4
Användningsområde	4
Inkomst	4
Löner	5
Medellön samt procentuell förändring sedan föregående år och lönespridning	5
Genomsnittlig månadslön efter ålder och kön	5
Utvecklingen 1999–2007	6
Genomsnittlig månadslön och procentuell förändring sedan föregående år	6
Nominell och real löneutveckling 1999–2007	6
Sysselsättning	7
Sysselsatta inom olika verksamhetsområden	7
Antal sysselsatta efter ålder och kön	7
Utvecklingen 1999–2007	8
Antal sysselsatta	8
Antal sysselsatta och procentuell förändring av antalet jämfört med föregående år	8
Tabeller	9
Teckenförklaring	9
1. Statlig sektor 2007. Genomsnittlig månadslön i kronor efter län och kön	9
2. Statlig sektor 2007. Genomsnittlig månadslön och lönespridning i kronor efter yrke ¹ och kön	10
3. Statlig sektor 2007. Genomsnittlig månadslön i kronor och kompletterande information efter yrke ¹ och kön	12
4. Statlig sektor 2007. Genomsnittlig månadslön i kronor efter yrke ¹ , ålder och kön	14
5. Statlig sektor 2007. Genomsnittlig månadslön i kronor efter yrke ¹ , region och kön	16
6. Statlig sektor 2007. Antal sysselsatta ¹ efter månadslöneintervall i kronor och kön	18
7. Statlig sektor 2007. Genomsnittlig månadslön och lönespridning i kronor efter utbildningsinriktning ¹ och kön	19
8. Statlig sektor 2007. Genomsnittlig månadslön och lönespridning i kronor efter utbildningsnivå ¹ och kön	20

9. Statlig sektor 2007. Genomsnittlig månadslön och lönespridning i kronor efter utbildningsinriktning ¹ och kön	21
10. Statlig sektor 2007. Antal sysselsatta efter myndighet ¹ och kön	24
11. Statlig sektor 2007. Antal sysselsatta efter tjänstgöringens omfattning, län, kommun och kön	27
12. Statlig sektor 2007. Antal anställda, nyanställda och avgångna efter ålder och kön	32
Fakta om statistiken	34
<hr/>	
Detta omfattar statistiken	34
Definitioner och förklaringar	35
Så görs statistiken	37
Statistikens tillförlitlighet	37
Osäkerhetskällor	37
Bra att veta	38
Annan statistik	39
In English	40
<hr/>	
Summary	40
List of tables	40
List of terms	41

Statistiken med kommentarer

Faktaruta

Heltidslöner

De löneuppgifterna som ligger till grund för denna publikation bygger på insamlade data om såväl deltidslöner som heltidslöner. Deltidslönerna har räknats om till motsvarande heltidslöner.

Lönebegrepp

Grundlön

Med grundlön avses avtalad lön inklusive fasta lönetillägg. Med fasta lönetillägg avses huvudsakligen tillägg som är knutna till tjänsten och oberoende av arbetstidens förläggning.

Månadslön

Med månadslön avses anställningens sammanlagda grundlön plus rörliga lönetillägg och naturaförmåner. Övertidsersättning ingår inte.

Observera att lön och inkomst är två skilda begrepp

Inkomsten påverkas bland annat av arbetstidens längd och inkluderar även andra inkomstslag än lön. Det innebär att två personer med samma timlön kan ha olika inkomster, beroende på sysselsättningsgrad, eventuell frånvaro eller övertid samt övriga inkomstslag.

I detta Statistiska meddelande redovisas månadslöner. Inkomststatistik redovisas bl.a. i Inkomst och förmögenhetsregistret (IoF) och Hushållens ekonomi (HEK).

Lön

- Är ersättning för utfört arbete under en given **tidsenhet**, till exempel månad eller timme
- Redovisas huvudsakligen som månadslön – deltidslöner omräknas till **heltidslöner**

Användningsområde

Begreppet lön är lämpligt att använda vid t.ex. analys av jämställdhet på arbetsmarknaden och jämförelser mellan näringsgrenar, yrkes-, ålders- och utbildningsgrupper

Inkomst

- Kan, förutom lön, inkludera kapitalinkomst, transfereringar med mera, erhållna under en given **tidsperiod**, vanligtvis ett år
- Redovisas i form av **årsinkomster**
- Påverkas till exempel av hel-/deltidsarbete, övertid och frånvaro

Begreppet inkomst kan användas för att t.ex. analysera fördelningsfrågor och budgeteffekter

Löner

Nedan presenteras bland annat medellöner och medianlöner för sysselsatta inom den statliga sektorn i september 2007. Kvinnornas löner ökade med 1 000 kronor och männens med 1 100 kronor från 2006, i procent räknat motsvarar detta 4,0 procent respektive 3,8 procent.

Heltidstjänstgörande kvinnor har i genomsnitt 1 300 kronor högre lön än deltidstjänstgörande, när deltidslönen har räknats om till heltidslön. För män är däremot den genomsnittliga månadslönen för deltidstjänstgörande högre än för heltidstjänstgörande.

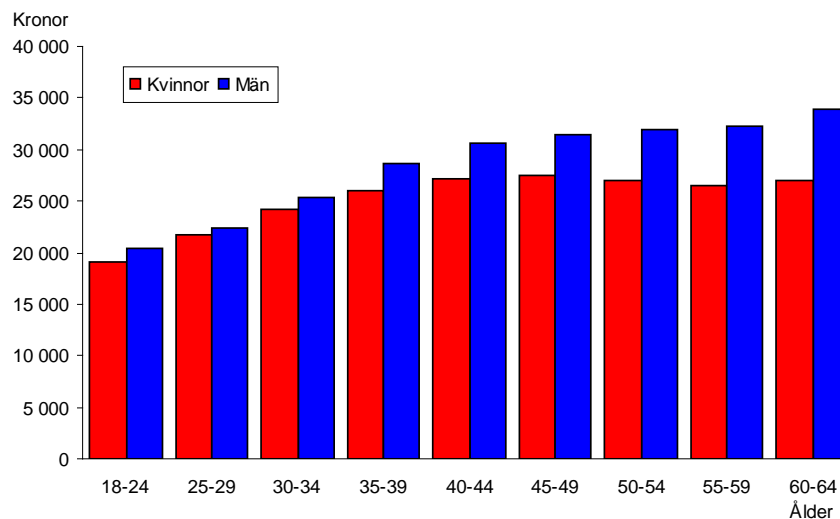
Kvinnornas lön uppgår 2007 i genomsnitt till 87,3 procent av männens. 2006 var siffran 87,2 procent. Lönespridningen är större för män än för kvinnor.

Medellön samt procentuell förändring sedan föregående år och lönespridning

		Medellön	%	Undre kvartil	Median	Övre kvartil
Samtliga	Kvinnor	26 000	4,0	21 000	24 000	28 800
	Män	29 800	3,8	23 000	27 600	33 700
	Totalt	27 900	3,9	21 800	25 600	31 400
Heltid	Kvinnor	26 300	4,0	21 100	24 000	29 000
	Män	29 800	3,8	23 000	27 600	33 600
	Totalt	28 100	3,8	22 000	25 800	31 700
Deltidstjänstgörande¹	Kvinnor	25 000	4,0	20 500	23 500	28 000
	Män	30 000	4,2	23 200	28 000	34 000
	Totalt	26 700	4,1	21 000	24 800	30 000

1) Lönerna är omräknade till heltidslöner

Genomsnittlig månadslön efter ålder och kön



För gruppen män stiger den genomsnittliga månadslön fram till pensioneringen. För gruppen kvinnor stiger lönen fram till åldersintervallet 45-49 år, sedan avstannar ökningen.

Utvecklingen 1999–2007

Löneökningen var 2007 högre än föregående år, men fortfarande lägre än de första åren av den redovisade perioden. Kvinnors lön i förhållande till mäns har ökat från 84,3 procent år 1999 till 87,3 procent år 2007.

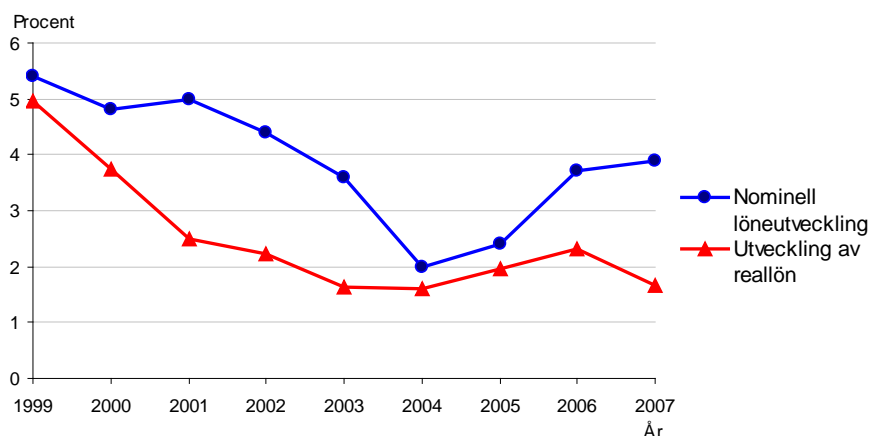
Tabellen och diagrammet nedan visar utvecklingen av löner för sysselsatta inom den statliga sektorn 1999-2007. Hänsyn har inte tagits till förändringar i yrkesstruktur, åldersfördelning, utbildningsnivå etc.

Genomsnittlig månadslön och procentuell förändring sedan föregående år

År	Kvinnor		Män		Samtliga	
	Lön	%	Lön	%	Lön	%
1999	18 900	6,1	22 400	5,1	20 900	5,4
2000	19 800	4,4	23 700	5,4	21 900	4,8
2001	20 800	5,4	24 900	4,9	23 000	5,0
2002	21 800	4,7	25 900	4,2	24 000	4,4
2003	22 700	4,1	26 800	3,4	24 800	3,6
2004	23 200	2,3	27 300	1,7	25 300	2,0
2005	23 900	2,8	27 900	2,2	25 900	2,4
2006	25 000	4,7	28 700	2,9	26 900	3,6
2007	26 000	4,0	29 800	3,8	27 900	3,9

Nominell och real löneutveckling 1999–2007

Med reallön menas lörens köpkraft efter det att prisförändringar räknats bort. För att beräkna inflationen och den reala löneutvecklingen för respektive år har konsumentprisindex (KPI) använts. Under 9-årsperioden har de nominella löneökningarna varierat mellan 2,0 och 5,4 procent. Motsvarande variation för reallöneökningarna är 1,6 till 5,0 procent. Skillnaden mellan de nominella och de reala löneutvecklingarna var som störst de första åren på 2000-talet vilket beror på att inflationen då var högre än under övriga år under perioden. Mellan 1999 och 2007 har KPI stigit med 13 procent medan lönerna stigit med 29 procent. Reallönerna har därmed ökat med cirka 17 procent under perioden.

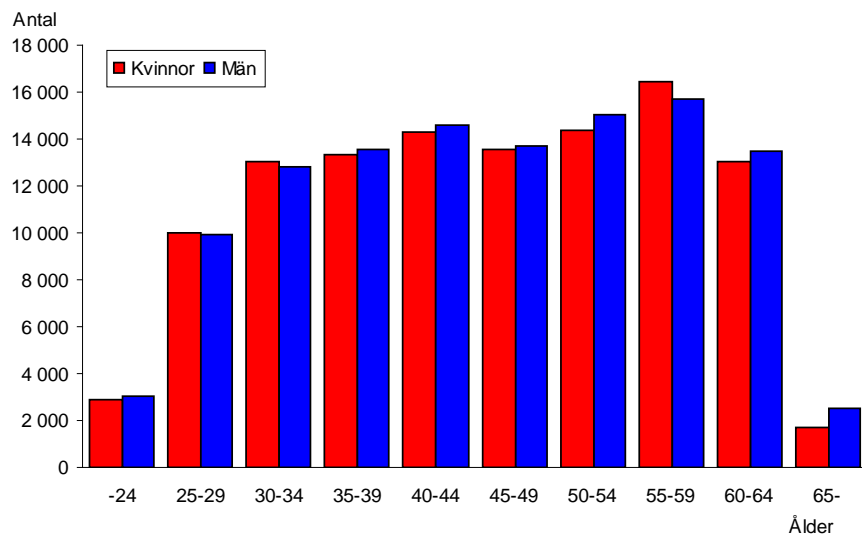


Sysselsättning

Sysselsatta inom olika verksamhetsområden



Antal sysselsatta efter ålder och kön

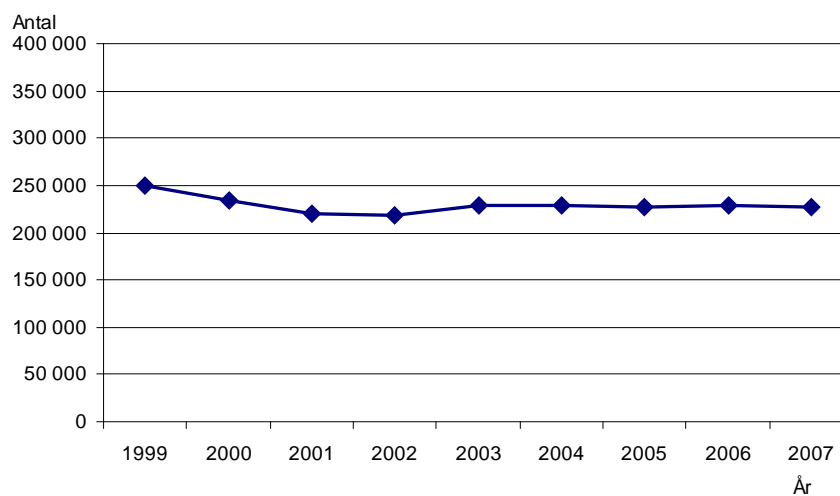


Den genomsnittliga åldern för statligt anställda var 45 år för både kvinnor och män. 50 procent av de sysselsatta var män. Endast i åldersintervallet 30-34 och 55-59 var antalet kvinnor fler än antalet män. För män har antalet i åldersgruppen 65- ökat de senaste åren.

Utvecklingen 1999–2007

Diagrammet och tabellen visar utvecklingen 1999–2007 för antalet sysselsatta inom den statliga sektorn.

Antal sysselsatta



Antal sysselsatta och procentuell förändring av antalet jämfört med föregående år

År	Kvinnor	Män	Samtliga	%	Andel kvinnor
1999	111 600	137 700	249 200	-0,7	45
2000	106 500	127 000	233 500	-3,0	46
2001	104 500	115 400	219 800	0,9	48
2002	104 000	113 600	217 600	-1,0	48
2003	110 100	119 100	229 200	5,3	48
2004	110 400	119 100	229 500	0,2	48
2005	109 900	116 700	226 600	-1,3	48
2006	113 000	116 100	229 100	1,1	49
2007	112 600	114 400	227 100	-0,9	50

Sedan 2000 respektive 2001 ingår Svenska kyrkan samt de affärsdrivande verken i statistiken för privat sektor.

Tabeller

Teckenförklaring

Explanation of symbols

–	Inget finns att redovisa	Magnitude Zero
..	Uppgift inte tillgänglig, för osäkerhet för att anges eller borttagen av sekretesskäl	Data not available, too uncertain or not published for reasons of confidentiality
.	Uppgift kan inte förekomma	Not applicable
0	Uppgift finns men avrundad av sekretesskäl	Data available but rounded off for reasons of confidentiality

1. Statlig sektor 2007. Genomsnittlig månadslön i kronor efter län och kön

1. Central government sector 2007. Average monthly salary in SEK by county and sex

Län	Antal ¹			Månadslön		
	Kvinnor	Män	Totalt	Kvinnor	Män	Totalt
Hela riket	104 900	106 000	210 900	26 000	29 800	27 900
Stockholms län	33 600	30 500	64 100	27 900	32 000	29 900
Uppsala län	6 800	6 500	13 300	25 800	29 900	27 800
Södermanlands län	1 900	1 900	3 800	25 100	28 500	26 800
Östergötlands län	5 100	5 500	10 700	25 100	30 300	27 800
Jönköpings län	2 700	3 000	5 600	23 600	27 400	25 600
Kronobergs län	1 400	1 500	2 900	24 800	29 900	27 400
Kalmar län	1 500	1 600	3 100	24 300	27 200	25 800
Gotlands län	670	650	1 300	23 800	27 500	25 600
Blekinge län	1 600	3 200	4 800	24 700	28 600	27 300
Skåne län	10 700	10 600	21 300	25 400	29 100	27 300
Hallands län	1 600	2 100	3 700	24 400	28 000	26 400
Västra Götalands län	13 600	14 300	27 900	25 100	28 500	26 900
Värmlands län	2 300	2 400	4 700	25 700	29 700	27 700
Örebro län	3 100	2 700	5 800	24 600	28 100	26 200
Västmanlands län	1 900	1 800	3 800	24 700	28 200	26 400
Dalarnas län	2 400	2 500	5 000	26 000	30 700	28 400
Gävleborgs län	2 400	2 400	4 800	24 700	28 600	26 700
Västernorrlands län	3 400	3 000	6 400	25 000	28 700	26 800
Jämtlands län	1 300	1 300	2 600	24 200	27 300	25 700
Västerbottens län	3 600	3 900	7 500	25 500	29 100	27 300
Norrbottnens län	3 100	4 700	7 700	24 700	28 300	26 900

1) Antalsuppgiften avser lönepopulationen, inte antal sysselsatta. Se förklaring i stycket Objekt och population under avsnittet Fakta om statistiken. För antal sysselsatta, se tabellerna 10, 11 och 13

2. Statlig sektor 2007. Genomsnittlig månadslön och lönespridning i kronor efter yrke¹ och kön

2. Central government sector 2007. Average monthly salary and salary dispersion in SEK by occupation and sex

SSYK	Yrke		Antal ²	Månadslön			
				Undre kvartil	Median	Övre kvartil	Medellön
	Samtliga	Kvinnor	104 900	21 000	24 000	28 800	26 000
		Män	106 000	23 000	27 600	33 700	29 800
		Totalt	210 900	21 800	25 600	31 400	27 900
0110	Militärer	Kvinnor	370	22 800	26 400	30 900	27 500
		Män	8 200	24 900	29 000	35 100	31 200
		Totalt	8 600	24 800	28 900	34 900	31 100
1226	Verksamhetschefer inom offentlig förvaltning m.m.	Kvinnor	1 200	40 100	45 600	53 000	47 300
		Män	2 200	38 700	44 000	52 000	46 100
		Totalt	3 300	39 000	44 800	52 600	46 500
2131	Systemerare och programerare	Kvinnor	1 100	26 000	28 500	31 800	29 300
		Män	2 800	26 100	29 500	33 100	30 100
		Totalt	3 900	26 100	29 100	32 700	29 800
2139	Övriga dataspecialister	Kvinnor	650	26 600	30 200	35 000	31 400
		Män	1 600	28 200	32 600	37 500	33 400
		Totalt	2 200	27 800	32 000	36 800	32 800
2221	Läkare	Kvinnor	980	24 000	27 300	31 800	29 200
		Män	730	27 000	30 500	40 000	34 700
		Totalt	1 700	25 000	28 500	34 700	31 600
2310	Universitets- och högskollärare	Kvinnor	13 100	22 300	28 000	32 500	28 600
		Män	16 000	24 700	31 400	38 700	32 900
		Totalt	29 000	23 000	29 400	35 700	30 900
2411	Revisorer m.fl.	Kvinnor	1 500	25 000	28 000	32 000	29 000
		Män	740	28 000	31 900	36 200	32 700
		Totalt	2 300	25 700	29 200	33 300	30 200
2412	Personaltjänstemän och yrkesvägledare	Kvinnor	2 200	25 000	27 200	31 000	28 500
		Män	920	25 800	29 000	33 500	30 400
		Totalt	3 100	25 100	27 700	31 900	29 100
2419	Övriga företagsekonomer	Kvinnor	670	25 200	28 600	32 800	29 500
		Män	440	29 000	34 000	38 700	34 400
		Totalt	1 100	26 500	30 100	35 300	31 500
2422	Domare	Kvinnor	1 000	22 400	28 800	47 800	34 300
		Män	940	24 900	48 200	52 300	43 600
		Totalt	2 000	22 400	38 500	49 300	38 700
2423	Företags-, förvaltnings- och organisationsjurister	Kvinnor	1 100	28 900	33 500	37 700	33 900
		Män	910	31 000	35 400	40 500	36 300
		Totalt	2 000	29 800	34 400	39 100	35 000
2429	Övriga jurister	Kvinnor	2 500	20 700	22 500	26 000	24 300
		Män	1 000	22 300	25 600	30 900	27 500
		Totalt	3 500	21 000	23 100	27 400	25 200
2432	Bibliotekarier m.fl.	Kvinnor	1 000	23 500	25 000	26 900	25 500
		Män	350	23 400	24 900	27 200	25 700
		Totalt	1 400	23 500	24 900	27 000	25 500
2442	Sociologer, arkeologer m.fl.	Kvinnor	600	26 200	29 800	33 700	30 400
		Män	590	27 400	31 400	36 200	32 500
		Totalt	1 200	26 800	30 200	35 000	31 500
2451	Journalister, författare, informatörer m.fl.	Kvinnor	1 400	25 500	28 200	31 200	28 800
		Män	620	26 000	29 300	33 300	30 000
		Totalt	2 000	25 600	28 500	32 000	29 200
2470	Administratörer i offentlig förvaltning	Kvinnor	12 300	23 700	28 300	33 300	29 200
		Män	9 700	27 700	31 900	36 900	33 000
		Totalt	22 000	25 100	30 000	35 000	30 900
2492	Socialsekreterare och kuratorer	Kvinnor	840	22 900	24 500	26 500	24 800
		Män	370	23 400	24 800	26 800	25 300
		Totalt	1 200	23 000	24 600	26 500	24 900
3111	Laboratorieingenjörer	Kvinnor	650	21 000	22 100	24 000	22 800
		Män	710	21 500	24 000	26 900	24 700
		Totalt	1 400	21 200	22 900	25 600	23 800

1) Endast yrken med minst 1 000 anställda redovisas separat, för fler yrken se Sveriges statistiska databaser på www.scb.se

2) Antalsuppgiften avser lönepopulationen, inte antal sysselsatta. Se förklaring i stycket Objekt och population under avsnittet Fakta om statistiken. För antal sysselsatta, se tabellerna 10, 11 och 13

2.forts

SSYK	Yrke		Antal ²	Månadslön			
				Undre kvartil	Median	Övre kvartil	Medellön
3119	Övriga ingenjörer och tekniker	Kvinnor	210	21 300	23 200	26 100	24 300
		Män	960	23 700	25 800	29 500	26 800
		Totalt	1 200	23 100	25 400	29 200	26 300
3121	Datatekniker	Kvinnor	420	22 200	23 700	25 600	24 100
		Män	920	22 500	24 300	26 500	24 700
		Totalt	1 300	22 400	24 000	26 300	24 500
3423	Platsförmedlare och arbetsvägledare	Kvinnor	3 600	23 000	24 000	25 300	24 200
		Män	2 200	23 100	24 100	25 300	24 400
		Totalt	5 800	23 000	24 100	25 300	24 300
3431	Administrativa assistenter	Kvinnor	8 200	20 400	21 800	23 600	22 300
		Män	1 600	20 000	22 000	24 900	23 200
		Totalt	9 800	20 300	21 800	23 800	22 400
3432	Boutredare	Kvinnor	1 200	20 000	20 900	22 100	21 400
		Män	90	20 100	21 800	26 200	23 300
		Totalt	1 300	20 000	20 900	22 200	21 500
3433	Redovisningsekonomer m.fl.	Kvinnor	1 500	21 100	22 500	24 000	23 000
		Män	220	21 000	23 000	25 700	24 400
		Totalt	1 700	21 100	22 500	24 200	23 200
3441	Tulltjänstemän	Kvinnor	430	23 600	24 700	26 300	25 100
		Män	1 100	24 100	26 100	29 000	27 000
		Totalt	1 600	23 900	25 500	28 400	26 400
3442	Taxeringstjänstemän	Kvinnor	3 600	20 100	22 000	24 000	22 400
		Män	1 300	21 500	23 300	25 400	23 800
		Totalt	4 900	20 500	22 400	24 400	22 700
3443	Socialförsäkringstjänstemän	Kvinnor	9 000	20 300	21 800	24 000	22 700
		Män	1 800	20 900	23 100	26 500	26 700
		Totalt	10 800	20 300	22 000	24 300	23 400
3450	Poliser	Kvinnor	3 700	22 400	26 600	29 100	26 200
		Män	11 000	25 400	27 900	30 800	27 800
		Totalt	14 700	24 400	27 700	30 500	27 400
3461	Behandlingsassistenter m.fl.	Kvinnor	730	20 100	21 500	23 500	21 900
		Män	850	20 500	22 200	24 200	22 500
		Totalt	1 600	20 200	21 800	23 900	22 300
4112	Kontorssekreterare, läkarsekreterare m.fl.	Kvinnor	940	20 100	21 500	23 200	22 400
		Män	90	19 000	21 700	30 000	25 400
		Totalt	1 000	20 000	21 500	23 400	22 600
4120	Bokförings- och redovisningsassistenter	Kvinnor	1 400	20 800	22 000	23 600	22 300
		Män	180	21 600	23 300	25 600	23 900
		Totalt	1 600	20 900	22 100	23 900	22 500
4190	Övrig kontorspersonal	Kvinnor	3 400	19 000	20 200	21 400	20 300
		Män	700	18 200	19 700	21 400	20 100
		Totalt	4 100	18 900	20 100	21 400	20 300
5153	Kriminalvårdare	Kvinnor	2 000	19 200	20 200	21 600	20 600
		Män	3 700	19 500	20 800	22 600	21 200
		Totalt	5 800	19 400	20 600	22 200	21 000
7124	Anläggningsarbetare	Kvinnor	50	22 000	24 000	27 400	24 600
		Män	2 300	22 400	24 400	27 200	25 200
		Totalt	2 400	22 400	24 400	27 200	25 200
9122	Hotell- och kontorsstädare m.fl.	Kvinnor	1 500	17 000	17 600	18 600	18 000
		Män	150	16 600	17 400	18 300	18 100
		Totalt	1 600	17 000	17 600	18 500	18 000
9142	Vaktmästare m.fl.	Kvinnor	290	18 100	19 100	20 400	19 300
		Män	1 400	18 500	19 700	21 000	19 900
		Totalt	1 600	18 500	19 600	20 900	19 800

3. Statlig sektor 2007. Genomsnittlig månadslön i kronor och kompletterande information efter yrke¹ och kön

3. Central government sector 2007. Average monthly salary in SEK and additional information by occupation and sex

SSYK	Yrke	Kön	Antal ²	Tjänsteomfattning i %	Ålder	Grundlön	Rörliga lönetillägg	Månadslön
	Samtliga	Kvinnor	104 900	92	45	25 800	230	26 000
		Män	106 000	95	45	29 200	600	29 800
		Totalt	210 900	93	45	27 500	420	27 900
0110	Militärer	Kvinnor	370	97	35	26 800	770	27 500
		Män	8 200	99	41	30 500	760	31 200
		Totalt	8 600	99	41	30 300	760	31 100
1226	Verksamhetschefer inom offentlig förvaltning m.m.	Kvinnor	1 200	99	49	46 900	410	47 300
		Män	2 200	99	51	45 600	540	46 100
		Totalt	3 300	99	50	46 000	490	46 500
2131	Systemerare och programmerare	Kvinnor	1 100	95	44	29 100	240	29 300
		Män	2 800	97	43	29 700	350	30 100
		Totalt	3 900	97	43	29 500	320	29 800
2139	Övriga dataspecialister	Kvinnor	650	95	45	31 100	300	31 400
		Män	1 600	97	45	32 900	480	33 400
		Totalt	2 200	96	45	32 400	430	32 800
2221	Läkare	Kvinnor	980	85	45	29 100	80	29 200
		Män	730	87	44	34 600	120	34 700
		Totalt	1 700	86	44	31 500	100	31 600
2310	Universitets- och högskollärare	Kvinnor	13 100	84	43	28 500	100	28 600
		Män	16 000	87	44	32 800	130	32 900
		Totalt	29 000	85	44	30 900	120	30 900
2411	Revisorer m.fl.	Kvinnor	1 500	95	47	28 900	90	29 000
		Män	740	98	47	32 600	100	32 700
		Totalt	2 300	96	47	30 100	90	30 200
2412	Personaltjänstemän och yrkesvägledare	Kvinnor	2 200	93	48	28 400	140	28 500
		Män	920	94	49	30 200	220	30 400
		Totalt	3 100	93	48	28 900	160	29 100
2419	Övriga företagsekonomer	Kvinnor	670	93	48	29 400	130	29 500
		Män	440	94	49	34 300	120	34 400
		Totalt	1 100	94	49	31 300	130	31 500
2422	Domare	Kvinnor	1 000	99	37	33 800	470	34 300
		Män	940	99	46	42 500	1 110	43 600
		Totalt	2 000	99	42	38 000	780	38 700
2423	Företags-, förvaltnings- och organisationsjurister	Kvinnor	1 100	96	42	33 700	130	33 900
		Män	910	97	47	36 100	150	36 300
		Totalt	2 000	96	44	34 800	140	35 000
2429	Övriga jurister	Kvinnor	2 500	96	46	24 100	170	24 300
		Män	1 000	98	45	27 400	160	27 500
		Totalt	3 500	97	46	25 100	170	25 200
2432	Bibliotekarier m.fl.	Kvinnor	1 000	94	49	25 400	70	25 500
		Män	350	96	49	25 600	60	25 700
		Totalt	1 400	94	49	25 500	70	25 500
2442	Sociologer, arkeologer m.fl.	Kvinnor	600	90	45	30 200	190	30 400
		Män	590	90	48	32 200	290	32 500
		Totalt	1 200	90	46	31 200	240	31 500
2451	Journalister, författare, informatörer m.fl.	Kvinnor	1 400	94	43	28 700	120	28 800
		Män	620	95	44	29 700	300	30 000
		Totalt	2 000	95	43	29 000	180	29 200
2470	Administratörer i offentlig förvaltning	Kvinnor	12 300	95	46	29 100	160	29 200
		Män	9 700	97	48	32 600	360	33 000
		Totalt	22 000	96	46	30 700	250	30 900
2492	Socialsekreterare och kuratorer	Kvinnor	840	94	43	24 600	190	24 800
		Män	370	94	45	24 900	390	25 300
		Totalt	1 200	94	44	24 700	250	24 900
3111	Laboratorieingenjörer	Kvinnor	650	89	46	22 700	120	22 800
		Män	710	92	45	24 500	140	24 700
		Totalt	1 400	90	46	23 700	130	23 800

1) Endast yrken med minst 1 000 anställda redovisas separat, för fler yrken se Sveriges statistiska databaser på www.scb.se

2) Antalsuppgiften avser lönepopulationen, inte antal sysselsatta. Se förklaring i stycket Objekt och population under avsnittet Fakta om statistiken. För antal sysselsatta, se tabellerna 10, 11 och 13

3. forts

SSYK	Yrke	Kön	Antal ²	Tjänsteomfattning i %	Ålder	Grundlön	Rörliga lönetillägg	Månadslön
3119	Övriga ingenjörer och tekniker	Kvinnor	210	95	44	24 100	110	24 300
		Män	960	97	48	26 400	360	26 800
		Totalt	1 200	97	47	26 000	320	26 300
3121	Datatekniker	Kvinnor	420	95	45	24 000	190	24 100
		Män	920	96	42	24 500	220	24 700
		Totalt	1 300	96	43	24 300	210	24 500
3423	Platsförmedlare och arbetsvägledare	Kvinnor	3 600	91	47	24 100	120	24 200
		Män	2 200	95	49	24 300	150	24 400
		Totalt	5 800	92	48	24 200	130	24 300
3431	Administrativa assistenter	Kvinnor	8 200	92	48	22 200	100	22 300
		Män	1 600	93	44	23 000	180	23 200
		Totalt	9 800	92	48	22 300	110	22 400
3432	Boutredare	Kvinnor	1 200	94	50	21 200	170	21 400
		Män	90	97	41	23 000	270	23 300
		Totalt	1 300	95	49	21 300	180	21 500
3433	Redovisningsekonomer m.fl.	Kvinnor	1 500	93	49	22 900	90	23 000
		Män	220	96	44	24 200	280	24 400
		Totalt	1 700	94	48	23 100	110	23 200
3441	Tulltjänstemän	Kvinnor	430	96	41	24 000	1 130	25 100
		Män	1 100	98	46	24 700	2 230	27 000
		Totalt	1 600	97	44	24 500	1 930	26 400
3442	Taxeringstjänstemän	Kvinnor	3 600	92	46	22 300	80	22 400
		Män	1 300	97	42	23 600	160	23 800
		Totalt	4 900	93	45	22 600	100	22 700
3443	Socialförsäkringstjänstemän	Kvinnor	9 000	93	48	22 700	10	22 700
		Män	1 800	94	46	26 700	40	26 700
		Totalt	10 800	94	47	23 400	20	23 400
3450	Poliser	Kvinnor	3 700	96	39	25 000	1 240	26 200
		Män	11 000	97	45	26 500	1 290	27 800
		Totalt	14 700	97	44	26 100	1 280	27 400
3461	Behandlingsassistenter m.fl.	Kvinnor	730	91	44	21 000	1 030	21 900
		Män	850	95	43	21 300	1 220	22 500
		Totalt	1 600	94	43	21 200	1 130	22 300
4112	Kontorssekreterare, läkarsekreterare m.fl.	Kvinnor	940	90	49	22 300	70	22 400
		Män	90	89	43	25 300	140	25 400
		Totalt	1 000	90	48	22 600	70	22 600
4120	Bokförings- och redovisningsassistenter	Kvinnor	1 400	92	50	22 300	90	22 300
		Män	180	95	47	23 800	110	23 900
		Totalt	1 600	93	50	22 400	100	22 500
4190	Övrig kontorspersonal	Kvinnor	3 400	89	48	20 200	100	20 300
		Män	700	90	43	20 000	100	20 100
		Totalt	4 100	89	47	20 200	100	20 300
5153	Kriminalvårdare	Kvinnor	2 000	98	39	19 900	730	20 600
		Män	3 700	98	43	20 400	840	21 200
		Totalt	5 800	98	41	20 200	800	21 000
7124	Anläggningsarbetare	Kvinnor	50	96	35	23 100	1 490	24 600
		Män	2 300	99	46	22 800	2 360	25 200
		Totalt	2 400	99	46	22 800	2 340	25 200
9122	Hotell- och kontorsstädare m.fl.	Kvinnor	1 500	81	49	17 800	230	18 000
		Män	150	92	42	17 900	230	18 100
		Totalt	1 600	82	48	17 800	230	18 000
9142	Vaktmästare m.fl.	Kvinnor	290	92	47	19 300	80	19 300
		Män	1 400	94	49	19 800	150	19 900
		Totalt	1 600	93	49	19 700	140	19 800

4. Statlig sektor 2007. Genomsnittlig månadslön i kronor efter yrke¹, ålder och kön**4. Central government sector 2007. Average monthly salary in SEK by occupation, age and sex**

Yrke	Kön	Samtliga ²	Ålder									
			18-24	25-29	30-34	35-39	40-44	45-49	50-54	55-59	60-64	
Samtliga	Kvinnor	Lön	26 000	19 200	21 800	24 300	26 000	27 100	27 400	27 000	26 500	27 000
		Antal	104 900	1 400	8 800	12 400	12 900	13 800	13 100	14 000	16 000	12 600
	Män	Lön	29 800	20 400	22 400	25 400	28 600	30 600	31 500	31 900	32 200	33 800
		Antal	106 000	1 900	9 000	12 100	13 100	14 100	13 300	14 500	15 200	12 700
	Totalt	Lön	27 900	19 900	22 100	24 800	27 300	28 900	29 500	29 500	29 300	30 400
		Antal	210 900	3 300	17 800	24 500	25 900	27 900	26 400	28 500	31 200	25 300
0110 Militärer	Kvinnor	Lön	27 500	19 300	22 300	26 300	29 200	32 100	32 900	48 800	..	-
		Antal	370	10	100	80	70	70	30	0	0	-
	Män	Lön	31 200	20 200	23 000	26 800	30 600	34 100	34 800	34 700	35 700	37 300
		Antal	8 200	80	1 200	1 000	1 300	1 500	1 300	1 400	400	40
	Totalt	Lön	31 100	20 200	22 900	26 800	30 600	34 000	34 800	34 700	35 700	37 300
		Antal	8 600	90	1 300	1 100	1 300	1 600	1 300	1 400	400	40
1226 Verksamhetschefer inom offentlig förvaltning m.m.	Kvinnor	Lön	47 300	-	34 800	40 100	40 900	45 900	47 600	47 800	49 100	51 500
		Antal	1 200	-	0	30	100	210	250	220	220	130
	Män	Lön	46 100	-	39 800	41 400	42 500	45 200	46 100	45 500	46 900	48 800
		Antal	2 200	-	10	30	160	300	400	420	510	340
	Totalt	Lön	46 500	-	37 900	40 800	41 900	45 500	46 700	46 300	47 600	49 500
		Antal	3 300	-	10	60	260	510	650	640	720	480
2131 Systemerare och programmerare	Kvinnor	Lön	29 300	-	26 300	27 900	28 900	29 300	30 100	30 000	30 000	31 800
		Antal	1 100	-	40	160	220	260	180	140	110	60
	Män	Lön	30 100	21 800	25 700	28 300	30 000	30 400	30 500	31 100	32 100	32 100
		Antal	2 800	10	170	470	530	460	320	310	310	200
	Totalt	Lön	29 800	21 800	25 800	28 200	29 700	30 000	30 400	30 700	31 600	32 100
		Antal	3 900	10	200	620	750	710	490	440	420	250
2139 Övriga dataspecialister	Kvinnor	Lön	31 400	-	28 400	28 600	30 600	32 500	32 400	31 900	31 700	34 100
		Antal	650	-	20	80	110	140	100	80	100	30
	Män	Lön	33 400	19 900	27 200	29 400	32 400	34 300	34 700	34 900	35 400	35 000
		Antal	1 600	0	70	190	270	270	210	230	210	140
	Totalt	Lön	32 800	19 900	27 500	29 100	31 900	33 700	33 900	34 100	34 300	34 800
		Antal	2 200	0	90	270	370	410	310	310	310	170
2310 Universitets- och högskollärare	Kvinnor	Lön	28 600	19 600	21 500	23 800	27 100	29 300	31 200	32 400	34 000	34 700
		Antal	13 100	150	1 900	2 000	1 600	1 500	1 500	1 500	1 500	1 300
	Män	Lön	32 900	19 600	21 900	25 100	29 800	33 600	37 000	38 600	39 600	40 300
		Antal	16 000	150	2 100	2 300	1 900	1 900	1 700	1 900	2 000	2 200
	Totalt	Lön	30 900	19 600	21 700	24 500	28 600	31 700	34 300	35 900	37 200	38 200
		Antal	29 000	300	4 000	4 300	3 500	3 400	3 200	3 400	3 500	3 500
2411 Revisorer m.fl.	Kvinnor	Lön	29 000	25 000	24 100	27 900	29 500	30 300	29 300	29 300	29 200	28 000
		Antal	1 500	0	50	130	210	260	210	200	280	210
	Män	Lön	32 700	..	25 400	29 600	31 200	32 600	33 000	32 700	35 000	35 700
		Antal	740	0	40	70	80	110	110	100	130	110
	Totalt	Lön	30 200	23 600	24 700	28 500	30 000	31 000	30 600	30 400	31 000	30 600
		Antal	2 300	10	80	200	290	370	310	300	410	320
2412 Personaltjänstemän och yrkesvägledare	Kvinnor	Lön	28 500	17 400	24 400	26 500	27 500	29 100	28 600	29 100	29 400	29 600
		Antal	2 200	10	80	210	270	320	300	310	390	320
	Män	Lön	30 400	15 000	24 600	27 200	28 800	30 900	30 800	30 700	31 800	31 900
		Antal	920	10	20	70	110	130	110	140	180	160
	Totalt	Lön	29 100	16 100	24 500	26 700	27 900	29 600	29 200	29 600	30 200	30 400
		Antal	3 100	20	100	280	370	440	410	450	570	480
2422 Domare	Kvinnor	Lön	34 300	20 500	22 400	26 700	34 000	44 500	48 400	51 600	53 100	55 200
		Antal	1 000	10	360	210	70	90	110	70	60	60
	Män	Lön	43 600	20 600	22 300	25 700	36 200	48 300	50 400	52 000	55 500	56 100
		Antal	940	10	160	130	40	70	80	90	140	230
	Totalt	Lön	38 700	20 600	22 400	26 300	34 800	46 100	49 200	51 800	54 800	55 900
		Antal	2 000	10	520	340	110	160	190	160	210	290
2423 Företags-, förvaltnings- och organisations- jurister	Kvinnor	Lön	33 900	22 700	25 900	30 300	33 700	35 100	36 800	37 000	36 400	37 100
		Antal	1 100	0	70	200	230	220	130	90	90	60
	Män	Lön	36 300	20 600	25 600	29 800	34 800	37 300	38 800	38 600	37 200	38 800
		Antal	910	0	20	100	160	150	100	100	140	150
	Totalt	Lön	35 000	21 600	25 800	30 200	34 100	36 000	37 700	37 900	36 900	38 300
		Antal	2 000	10	90	300	390	370	230	180	220	220

1) Endast de 20 största yrkena redovisas separat, för fler yrken se Sveriges statistiska databaser på www.scb.se

2) Antalsuppgiften avser lönepopulationen, inte antal sysselsatta. Se förklaring i stycket Objekt och population under avsnittet Fakta om statistiken. För antal sysselsatta, se tabellerna 10, 11 och 13

4. forts

Yrke	Kön	Samtliga ²	Ålder									
			18-24	25-29	30-34	35-39	40-44	45-49	50-54	55-59	60-64	
2429 Övriga jurister	Kvinnor	Lön	24 300	19 600	22 000	24 300	24 700	26 100	24 900	24 200	24 100	24 600
		Antal	2 500	30	260	280	270	260	250	310	470	380
	Män	Lön	27 500	20 400	21 100	23 600	27 000	28 000	30 800	28 800	29 800	30 900
		Antal	1 000	10	110	150	110	100	90	100	170	180
	Totalt	Lön	25 200	19 800	21 700	24 100	25 400	26 700	26 300	25 300	25 600	26 600
		Antal	3 500	30	370	430	390	370	340	410	640	550
2451 Journalister, författare, informatörer m.fl.	Kvinnor	Lön	28 800	17 900	25 400	27 400	28 900	29 900	30 200	29 600	29 400	29 800
		Antal	1 400	20	90	230	270	240	180	120	130	110
	Män	Lön	30 000	20 000	25 500	28 000	30 500	30 400	31 200	30 900	30 800	33 000
		Antal	620	20	30	80	100	90	80	70	80	60
	Totalt	Lön	29 200	18 800	25 400	27 600	29 400	30 100	30 500	30 100	29 900	31 000
		Antal	2 000	40	130	310	370	340	260	200	210	170
2470 Administratörer i offentlig förvaltning	Kvinnor	Lön	29 200	20 200	23 600	27 100	29 200	30 300	30 600	30 300	29 900	30 300
		Antal	12 300	60	780	1 600	1 700	1 700	1 600	1 600	1 800	1 500
	Män	Lön	33 000	20 600	24 000	28 000	31 200	32 800	33 700	34 600	35 200	35 800
		Antal	9 700	30	420	960	1 200	1 300	1 200	1 300	1 700	1 600
	Totalt	Lön	30 900	20 400	23 700	27 400	30 000	31 500	32 000	32 300	32 400	33 200
		Antal	22 000	90	1 200	2 600	2 900	3 000	2 700	2 900	3 500	3 100
3423 Platsförmedlare och arbetsvägledare	Kvinnor	Lön	24 200	21 300	22 200	22 700	23 400	24 000	24 300	24 700	25 200	25 200
		Antal	3 600	0	110	290	500	600	550	480	540	510
	Män	Lön	24 400	..	22 200	22 700	23 300	24 100	24 600	24 700	24 900	25 500
		Antal	2 200	0	40	170	250	340	290	310	390	390
	Totalt	Lön	24 300	21 100	22 200	22 700	23 400	24 000	24 400	24 700	25 100	25 300
		Antal	5 800	0	160	460	750	930	840	790	940	900
3431 Administrativa assistenten	Kvinnor	Lön	22 300	18 900	21 100	21 800	22 000	22 200	22 400	22 600	22 600	22 600
		Antal	8 200	110	450	640	750	930	960	1 300	1 700	1 500
	Män	Lön	23 200	18 700	20 600	22 100	23 300	23 000	23 500	23 500	24 300	25 600
		Antal	1 600	30	170	210	180	190	180	190	220	190
	Totalt	Lön	22 400	18 800	21 000	21 900	22 300	22 300	22 600	22 800	22 800	22 900
		Antal	9 800	140	610	850	930	1 100	1 100	1 500	1 900	1 600
3442 Taxeringstjänstemän	Kvinnor	Lön	22 400	19 300	21 200	22 500	23 000	22 900	22 900	22 500	22 400	22 000
		Antal	3 600	60	380	360	360	380	390	450	650	600
	Män	Lön	23 800	18 900	21 500	22 600	23 600	24 400	24 700	24 800	25 400	26 600
		Antal	1 300	30	220	220	120	120	110	120	170	150
	Totalt	Lön	22 700	19 200	21 300	22 500	23 200	23 300	23 300	23 000	23 000	22 900
		Antal	4 900	90	600	580	480	500	500	570	820	750
3443 Socialförsäkrings- tjänstemän	Kvinnor	Lön	22 700	19 200	21 500	22 500	22 300	22 600	22 800	22 900	22 900	23 600
		Antal	9 000	50	550	880	820	780	1 000	2 000	2 100	860
	Män	Lön	26 700	18 200	21 600	23 300	24 300	24 400	25 800	26 800	29 300	36 900
		Antal	1 800	20	170	280	170	170	170	300	370	200
	Totalt	Lön	23 400	18 900	21 500	22 700	22 700	22 900	23 200	23 400	23 900	26 100
		Antal	10 800	70	720	1 200	990	940	1 200	2 300	2 400	1 100
3450 Poliser	Kvinnor	Lön	26 200	20 300	21 500	23 100	26 600	28 300	29 400	29 900	29 700	29 800
		Antal	3 700	90	640	620	620	530	590	320	210	60
	Män	Lön	27 800	19 600	21 800	23 400	27 400	29 600	30 200	29 900	29 600	29 400
		Antal	11 000	70	1 100	1 300	1 500	1 200	1 300	1 600	1 700	1 300
	Totalt	Lön	27 400	20 000	21 700	23 300	27 200	29 200	30 000	29 900	29 600	29 500
		Antal	14 700	160	1 700	2 000	2 100	1 700	1 900	1 900	1 900	1 400
4190 Övrig kontorspersonal	Kvinnor	Lön	20 300	18 000	19 500	20 300	20 300	20 400	20 200	20 600	20 600	20 300
		Antal	3 400	100	210	250	310	340	370	470	710	630
	Män	Lön	20 100	17 600	19 600	21 100	21 500	20 200	19 900	20 100	20 200	20 300
		Antal	700	50	90	70	70	80	70	90	110	70
	Totalt	Lön	20 300	17 900	19 500	20 500	20 500	20 400	20 200	20 500	20 500	20 300
		Antal	4 100	140	300	330	380	430	440	550	820	700
5153 Kriminalvårdare	Kvinnor	Lön	20 600	19 200	19 800	20 200	20 500	20 800	21 100	21 300	21 400	22 100
		Antal	2 000	80	300	360	320	340	260	170	120	70
	Män	Lön	21 200	19 100	19 900	20 300	20 900	21 500	21 900	21 800	22 300	22 500
		Antal	3 700	170	500	480	470	510	400	390	510	320
	Totalt	Lön	21 000	19 200	19 800	20 200	20 700	21 200	21 500	21 700	22 200	22 400
		Antal	5 800	240	800	840	790	850	660	560	630	390
7124 Anläggningsarbetare	Kvinnor	Lön	24 600	21 400	24 500	26 100	25 500	24 100	24 500	21 200	..	-
		Antal	50	0	10	10	10	10	10	0	0	-
	Män	Lön	25 200	22 600	24 100	24 900	25 300	25 800	25 600	25 700	25 300	24 900
		Antal	2 300	130	160	140	210	280	370	400	460	210
	Totalt	Lön	25 200	22 500	24 100	25 000	25 300	25 700	25 600	25 600	25 300	24 900
		Antal	2 400	130	170	150	220	280	380	400	460	210

5. Statlig sektor 2007. Genomsnittlig månadslön i kronor efter yrke¹, region och kön**5. Central government sector 2007. Average monthly salary in SEK by occupation, region and sex**

SSYK	Kön	Samtliga ³	Region ²								
			1	2	3	4	5	6	7	8	
Yrke											
Samtliga	Kvinnor	Lön	26 000	27 900	25 200	24 000	25 400	25 000	25 500	24 800	25 100
		Antal	104 900	33 600	18 900	6 200	12 300	15 300	7 200	4 800	6 700
	Män	Lön	29 800	32 000	29 500	27 900	29 000	28 500	29 700	28 300	28 600
		Antal	106 000	30 500	18 400	6 700	13 900	16 400	7 300	4 300	8 600
	Totalt	Lön	27 900	29 900	27 300	26 000	27 300	26 800	27 600	26 500	27 100
Antal		210 900	64 100	37 300	12 900	26 200	31 600	14 500	9 000	15 300	
0110 Militärer	Kvinnor	Lön	27 500	30 200	30 100	22 000	25 800	26 800	..	-	24 000
		Antal	370	70	80	10	80	100	0	-	30
	Män	Lön	31 200	34 100	33 200	27 300	29 900	30 000	36 600	30 100	29 300
		Antal	8 200	2 000	1 200	270	1 600	2 000	20	50	1 100
	Totalt	Lön	31 100	34 000	33 000	27 100	29 700	29 800	35 900	30 100	29 100
Antal		8 600	2 000	1 300	280	1 700	2 100	20	50	1 100	
1226 Verksamhetschefer inom offentlig förvaltning m.m.	Kvinnor	Lön	47 300	51 300	46 900	42 000	43 000	43 600	43 900	41 900	43 000
		Antal	1 200	520	170	70	110	100	80	60	60
	Män	Lön	46 100	51 100	44 300	42 600	42 300	43 900	44 800	41 900	43 500
		Antal	2 200	760	340	180	260	230	180	110	120
	Totalt	Lön	46 500	51 200	45 100	42 400	42 500	43 800	44 500	41 900	43 400
Antal		3 300	1 300	510	250	370	320	260	170	180	
2131 Systemerare och programmerare	Kvinnor	Lön	29 300	30 800	28 600	26 500	27 600	28 200	28 400	29 500	27 900
		Antal	1 100	430	140	60	50	50	140	190	80
	Män	Lön	30 100	31 600	29 800	27 200	28 100	28 100	29 100	30 900	28 700
		Antal	2 800	1 000	400	130	170	200	310	290	240
	Totalt	Lön	29 800	31 400	29 500	27 000	28 000	28 100	28 900	30 400	28 500
Antal		3 900	1 400	540	200	220	250	450	480	320	
2139 Övriga dataspecialister	Kvinnor	Lön	31 400	33 600	29 800	29 800	26 500	28 600	28 900	32 200	30 100
		Antal	650	260	100	20	20	30	80	100	50
	Män	Lön	33 400	35 500	30 900	31 400	30 400	31 500	33 500	34 300	30 400
		Antal	1 600	630	240	80	70	70	150	210	150
	Totalt	Lön	32 800	35 000	30 600	31 100	29 600	30 600	31 900	33 600	30 300
Antal		2 200	880	330	110	80	90	230	310	210	
2310 Universitets- och högskollärare	Kvinnor	Lön	28 600	27 800	28 000	28 800	29 800	29 000	29 500	29 100	28 600
		Antal	13 100	3 100	3 100	520	2 100	2 000	720	250	1 300
	Män	Lön	32 900	32 800	32 400	32 800	34 000	32 800	32 800	33 500	32 400
		Antal	16 000	3 800	3 800	720	2 700	2 100	810	290	1 800
	Totalt	Lön	30 900	30 600	30 400	31 200	32 200	30 900	31 200	31 400	30 800
Antal		29 000	6 900	6 900	1 200	4 800	4 100	1 500	530	3 100	
2411 Revisorer m.fl.	Kvinnor	Lön	29 000	30 800	27 400	28 300	27 500	27 800	30 200	28 400	27 600
		Antal	1 500	560	350	90	150	160	120	60	60
	Män	Lön	32 700	34 700	31 500	31 400	29 900	30 900	33 700	31 900	31 300
		Antal	740	280	130	50	70	80	80	20	30
	Totalt	Lön	30 200	32 100	28 500	29 400	28 200	28 800	31 500	29 500	28 700
Antal		2 300	840	480	150	220	230	200	80	90	
2412 Personaltjänstemän och yrkesvägledare	Kvinnor	Lön	28 500	30 000	27 600	27 000	27 400	27 800	27 400	28 400	27 700
		Antal	2 200	820	390	100	230	290	200	60	100
	Män	Lön	30 400	32 100	28 400	29 600	29 900	30 200	29 900	31 300	30 400
		Antal	920	280	170	70	80	160	90	30	50
	Totalt	Lön	29 100	30 500	27 900	28 100	28 000	28 700	28 200	29 400	28 500
Antal		3 100	1 100	550	170	310	440	300	90	150	
2422 Domare	Kvinnor	Lön	34 300	36 800	29 000	33 200	33 800	33 400	29 700	36 800	31 700
		Antal	1 000	410	90	70	140	200	50	40	40
	Män	Lön	43 600	42 600	40 800	44 700	43 700	45 200	45 300	45 600	44 800
		Antal	940	310	110	100	120	160	50	50	50
	Totalt	Lön	38 700	39 300	35 500	39 900	38 200	38 700	38 200	41 600	38 400
Antal		2 000	710	200	170	260	370	100	90	90	
2423 Företags-, förvaltnings- och organisationsjurister	Kvinnor	Lön	33 900	35 100	31 000	30 700	32 700	32 200	32 300	32 000	31 400
		Antal	1 100	680	100	40	70	90	50	40	20
	Män	Lön	36 300	38 000	33 600	33 300	34 800	34 100	35 700	35 900	31 900
		Antal	910	490	100	50	70	100	70	30	10
	Totalt	Lön	35 000	36 300	32 300	32 100	33 700	33 200	34 200	33 700	31 500
Antal		2 000	1 200	200	90	140	190	120	60	40	

1) Endast de 20 största yrkena redovisas separat, för fler yrken se Sveriges statistiska databaser på www.scb.se

2) Regionerna är indelade enligt följande: 1: Stockholms län, 2: Uppsala, Södermanlands, Östergötlands, Örebro och Västmanlands län, 3: Jönköpings, Kronobergs, Kalmar och Gotlands län, 4: Blekinge och Skåne län, 5: Hallands och Västra Götalands län, 6: Värmlands, Dalar-
nas och Gävleborgs län, 7: Västernorrlands och Jämtlands län, 8: Västerbottens och Norrbottens län.

3) Antalsuppgiften avser lönepopulationen, inte antal sysselsatta. För antal sysselsatta, se tabellerna 10, 11 och 13

5. forts

SSYK	Kön	Samtliga ³	Region ²								
			1	2	3	4	5	6	7	8	
2429	Kvinnor	Lön	24 300	25 700	23 700	23 400	23 800	23 500	23 000	24 200	24 000
Övriga jurister	Kvinnor	Antal	2 500	880	240	210	340	440	190	80	110
		Män	Lön	27 500	28 500	27 000	27 800	27 100	27 100	26 700	25 800
	Män	Antal	1 000	350	130	100	120	130	90	50	40
		Totalt	Lön	25 200	26 500	24 900	24 800	24 600	24 300	24 100	24 800
	Totalt	Antal	3 500	1 200	370	310	460	570	280	130	160
		2451	Kvinnor	Lön	28 800	30 200	27 700	25 400	27 400	27 500	27 400
Journalister, författare, informatörer m.fl.	Kvinnor	Antal	1 400	730	190	50	90	120	100	60	50
		Män	Lön	30 000	31 000	30 000	26 500	28 100	28 900	30 700	28 500
	Män	Antal	620	290	90	30	50	60	50	30	30
		Totalt	Lön	29 200	30 400	28 400	25 800	27 600	27 900	28 500	27 500
	Totalt	Antal	2 000	1 000	280	80	130	180	150	90	80
		2470	Kvinnor	Lön	29 200	32 100	27 800	25 900	27 400	27 800	27 500
Administratörer i offentlig förvaltning	Kvinnor	Antal	12 300	5 000	2 000	720	1 000	1 300	1 000	710	540
		Män	Lön	33 000	35 800	31 800	30 100	31 100	31 700	32 600	30 900
	Män	Antal	9 700	3 500	1 500	720	950	1 100	1 000	450	510
		Totalt	Lön	30 900	33 600	29 500	28 000	29 200	29 600	30 100	28 000
	Totalt	Antal	22 000	8 500	3 500	1 400	2 000	2 400	2 000	1 200	1 000
		3423	Kvinnor	Lön	24 200	24 700	23 800	24 100	24 400	24 700	24 000
Platsförmedlare och arbetsvägledare	Kvinnor	Antal	3 600	630	620	260	570	640	340	220	320
		Män	Lön	24 400	24 500	24 000	24 300	24 700	24 700	24 300	24 000
	Män	Antal	2 200	360	370	180	340	400	190	130	210
		Totalt	Lön	24 300	24 700	23 900	24 200	24 500	24 700	24 100	23 800
	Totalt	Antal	5 800	990	990	440	910	1 000	530	340	530
		3431	Kvinnor	Lön	22 300	23 500	21 700	21 300	22 100	22 200	21 900
Administrativa assistenter	Kvinnor	Antal	8 200	2 700	1 600	450	790	920	680	560	560
		Män	Lön	23 200	24 200	22 600	22 800	23 000	22 600	23 800	21 500
	Män	Antal	1 600	520	260	90	140	180	110	130	130
		Totalt	Lön	22 400	23 600	21 800	21 600	22 200	22 300	22 100	20 900
	Totalt	Antal	9 800	3 200	1 800	540	940	1 100	790	690	680
		3442	Kvinnor	Lön	22 400	22 600	22 300	22 000	21 700	22 400	22 400
Taxerings tjänstemän	Kvinnor	Antal	3 600	1 300	450	240	430	540	340	150	180
		Män	Lön	23 800	23 200	23 900	24 900	23 300	25 600	24 400	24 800
	Män	Antal	1 300	570	140	60	130	120	110	50	80
		Totalt	Lön	22 700	22 800	22 700	22 600	22 100	22 900	22 900	23 100
	Totalt	Antal	4 900	1 900	590	290	560	660	460	200	260
		3443	Kvinnor	Lön	22 700	23 400	22 800	22 100	22 500	22 200	23 100
Socialförsäkrings-tjänstemän	Kvinnor	Antal	9 000	2 500	1 200	690	1 200	1 700	750	440	550
		Män	Lön	26 700	28 800	26 700	25 300	27 000	25 300	26 800	27 200
	Män	Antal	1 800	460	200	190	240	330	210	110	100
		Totalt	Lön	23 400	24 300	23 300	22 800	23 300	22 700	23 900	23 700
	Totalt	Antal	10 800	2 900	1 400	890	1 400	2 000	950	540	650
		3450	Kvinnor	Lön	26 200	28 200	25 100	24 600	25 000	25 800	24 900
Poliser	Kvinnor	Antal	3 700	1 300	510	200	470	720	240	110	150
		Män	Lön	27 800	30 100	26 800	26 500	26 800	27 900	26 100	25 700
	Män	Antal	11 000	3 200	1 600	770	1 500	2 200	860	380	530
		Totalt	Lön	27 400	29 600	26 400	26 100	26 400	27 400	25 800	25 400
	Totalt	Antal	14 700	4 400	2 100	970	2 000	2 900	1 100	490	680
		4190	Kvinnor	Lön	20 300	20 800	20 200	19 600	20 200	20 100	20 100
Övrig kontorspersonal	Kvinnor	Antal	3 400	940	580	210	340	640	210	240	230
		Män	Lön	20 100	20 000	19 600	19 500	20 700	19 600	20 800	19 600
	Män	Antal	700	250	70	30	90	90	50	50	70
		Totalt	Lön	20 300	20 600	20 200	19 600	20 300	20 100	20 200	19 600
	Totalt	Antal	4 100	1 200	650	240	430	730	260	290	300
		5153	Kvinnor	Lön	20 600	21 300	20 300	20 000	20 200	20 700	20 100
Kriminalvårdare	Kvinnor	Antal	2 000	460	540	110	280	490	70	40	40
		Män	Lön	21 200	21 600	21 000	20 800	20 900	21 500	21 100	21 200
	Män	Antal	3 700	750	970	260	540	790	150	150	120
		Totalt	Lön	21 000	21 500	20 700	20 600	20 700	21 200	20 800	21 100
	Totalt	Antal	5 800	1 200	1 500	370	820	1 300	220	200	160
		7124	Kvinnor	Lön	24 600	25 500	25 400	23 600	24 300	25 000	24 700
Anläggningsarbetare	Kvinnor	Antal	50	10	10	10	10	10	10	0	10
		Män	Lön	25 200	27 100	25 600	25 400	25 000	25 000	24 600	24 500
	Män	Antal	2 300	190	330	250	260	400	270	230	420
		Totalt	Lön	25 200	27 100	25 600	25 400	25 000	25 000	24 600	24 500
	Totalt	Antal	2 400	190	340	260	260	410	280	230	420

6. Statlig sektor 2007. Antal sysselsatta¹ efter månadslöneintervall i kronor och kön

6. Central government sector 2007. Number of employees by monthly salary interval in SEK and sex

Månadslön	Kvinnor	Män	Totalt
Totalt	104 900	106 000	210 900
-14999	380	180	560
15000-16999	1 500	900	2 400
17000-18999	6 000	3 200	9 200
19000-20999	17 300	9 300	26 600
21000-22999	19 400	12 500	31 900
23000-24999	14 800	12 100	26 900
25000-26999	11 000	11 100	22 000
27000-28999	8 900	11 000	19 800
29000-30999	6 600	9 200	15 800
31000-32999	4 700	7 700	12 500
33000-34999	3 600	5 900	9 500
35000-36999	2 700	4 600	7 400
37000-38999	1 800	3 500	5 400
39000-40999	1 300	2 700	4 000
41000-42999	1 000	2 200	3 200
43000-44999	730	1 700	2 400
45000-46999	620	1 500	2 100
47000-48999	680	1 400	2 100
49000-50999	420	1 100	1 500
51000-	1 500	4 200	5 600

1) Antalsuppgiften avser lönepopulationen, inte antal sysselsatta. Se förklaring i stycket Objekt och population under avsnittet Fakta om statistiken. För antal sysselsatta, se tabellerna 10, 11 och 13

7. Statlig sektor 2007. Genomsnittlig månadslön och lönespridning i kronor efter utbildningsinriktning¹ och kön

7. Central government sector 2007. Average monthly salary and salary dispersion in SEK by field of education and sex

Utbildningsinriktning	Kön	Antal ²	Månadslön				Ålder
			Undre kvartil	Median	Övre kvartil	Medellön	
Samtliga personer	Kvinnor	104 900	21 000	24 000	28 800	26 000	45
	Män	106 000	23 000	27 600	33 700	29 800	45
	Totalt	210 900	21 800	25 600	31 400	27 900	45
0 Allmän utbildning	Kvinnor	12800	19700	21400	24000	22400	51
	Män	8500	20500	23000	26300	24200	47
	Totalt	21300	19900	21900	24800	23100	49
1 Pedagogik och lärarutbildning	Kvinnor	5900	23500	27500	30400	27800	48
	Män	3400	24000	28300	32400	29200	48
	Totalt	9300	23600	27700	31000	28300	48
2 Humaniora och konst	Kvinnor	6200	21600	25000	29900	26600	44
	Män	4400	22400	27200	33200	29100	45
	Totalt	10600	22000	25800	31200	27600	44
3 Samhällsvetenskap, juridik, handel, administration	Kvinnor	44300	21200	23900	29000	26400	46
	Män	22900	23300	29000	36500	31600	46
	Totalt	67200	21700	25000	31900	28200	46
4 Naturvetenskap, matematik och data	Kvinnor	7100	21400	24600	30000	26700	40
	Män	9700	23700	29700	36500	31300	43
	Totalt	16800	22300	27200	34000	29300	42
5 Teknik och tillverkning	Kvinnor	5700	21800	25300	31100	27500	42
	Män	23600	22700	26500	33000	28900	45
	Totalt	29300	22500	26200	32600	28600	44
6 Lant- och skogsbruk samt djursjukvård	Kvinnor	2100	19000	23200	30200	25200	40
	Män	2500	22400	25500	32400	28200	48
	Totalt	4600	21000	24500	31500	26800	44
7 Hälsa- och sjukvård samt social omsorg	Kvinnor	12300	21700	24600	29000	26800	45
	Män	5400	23500	28900	41400	33800	46
	Totalt	17700	22000	25500	31800	28900	46
8 Tjänster	Kvinnor	6800	20900	24700	28600	25300	42
	Män	23800	25200	28500	32600	29800	45
	Totalt	30600	23800	27900	31800	28800	44

1) Enligt svensk utbildningsnomenklatur (SUN2000). Uppgifterna i tabellen är korrigerade 2012-12-28.

2) Antalsuppgiften avser lönepopulationen, inte antal sysselsatta. För antal sysselsatta, se tabellerna 10, 11 och 13

8. Statlig sektor 2007. Genomsnittlig månadslön och lönespridning i kronor efter utbildningsnivå¹ och kön

8. Central government sector 2007. Average monthly salary and salary dispersion in SEK by level of education and sex

Utbildningsnivå	Kön	Antal ²	Månadslön				Ålder
			Undre kvartil	Median	Övre kvartil	Medellön	
Samtliga personer	Kvinnor	104 900	21 000	24 000	28 800	26 000	45
	Män	106 000	23 000	27 600	33 700	29 800	45
	Totalt	210 900	21 800	25 600	31 400	27 900	45
1 Förgymnasial utbildning kortare än 9 år	Kvinnor	1 100	18 300	20 000	21 800	20 500	59
	Män	1 100	20 400	22 300	25 100	23 300	59
	Totalt	2 200	19 100	21 100	23 600	21 800	59
2 Förgymnasial utbildning 9 (10) år	Kvinnor	4 800	19 600	21 200	23 400	21 900	54
	Män	3 000	20 300	22 700	25 700	23 800	49
	Totalt	7 800	19 800	21 600	24 200	22 600	52
3 Gymnasial utbildning högst två år	Kvinnor	19 800	19 900	21 500	23 700	22 200	52
	Män	12 000	21 000	23 600	26 800	24 600	48
	Totalt	31 800	20 200	22 100	24 800	23 100	51
4 Gymnasial utbildning tre år	Kvinnor	12 400	19 800	21 700	24 300	22 700	44
	Män	12 000	21 000	23 900	28 100	25 400	43
	Totalt	24 400	20 200	22 700	26 100	24 000	44
5 Eftergymnasial utbildning kortare än tre år	Kvinnor	16 200	21 700	24 700	28 500	25 800	45
	Män	26 100	23 800	27 700	31 700	28 400	45
	Totalt	42 300	22 700	26 700	30 700	27 400	45
6 Eftergymnasial utbildning tre år eller längre	Kvinnor	42 300	22 400	26 000	30 800	27 900	41
	Män	37 900	23 900	29 000	35 900	31 500	44
	Totalt	80 200	23 000	27 200	33 100	29 600	42
7 Forskarutbildning	Kvinnor	7 800	28 700	32 800	37 500	34 200	46
	Män	13 000	31 000	36 100	44 300	38 300	48
	Totalt	20 800	30 000	34 700	41 800	36 800	47

1) Enligt svensk utbildningsnomenklatur (SUN2000)

2) Antalsuppgiften avser lönepopulationen, inte antal sysselsatta. Se förklaring i stycket Objekt och population under avsnittet Fakta om statistiken. För antal sysselsatta, se tabellerna 10, 11 och 13

9. Statlig sektor 2007. Genomsnittlig månadslön och lönespridning i kronor efter utbildningsinriktning¹ och kön

9. Central government sector 2007. Average monthly salary and salary dispersion in SEK by field and level of education and sex

Utbildningsgrupp	Kön	Antal ²	Månadslön				Ålder
			Undre kvartil	Median	Övre kvartil	Medellön	
Samtliga personer	Kvinnor	104900	21000	24000	28800	26000	45
	Män	106000	23000	27600	33700	29800	45
	Totalt	210900	21800	25600	31400	27900	45
Allmän utbildning							
Folkskoleutbildning och motsvarande	Kvinnor	1100	18300	20000	21800	20500	59
	Män	1100	20400	22300	25100	23300	59
	Totalt	2200	19100	21100	23600	21800	59
Grundskoleutbildning och motsvarande	Kvinnor	4800	19600	21200	23400	21900	54
	Män	3000	20300	22700	25700	23800	49
	Totalt	7800	19800	21600	24200	22600	52
Samhällsvetenskaplig, social och humanistisk gymnasieutbildning	Kvinnor	6300	20000	21900	24600	22900	47
	Män	3200	20400	23100	26500	24300	42
	Totalt	9600	20100	22200	25100	23400	46
Naturvetenskaplig gymnasieutbildning	Kvinnor	570	20300	22600	26000	24100	45
	Män	1100	21000	24200	29000	26300	41
	Totalt	1700	21000	23700	28000	25500	42
Pedagogik och lärarutbildning							
Minst 20 högskolepoäng inom pedagogik, ej examen	Kvinnor	660	20400	22800	26000	23700	40
	Män	410	20700	23000	26100	24000	37
	Totalt	1100	20500	22900	26000	23800	39
Ämneslärarutbildning, allmänna ämnen	Kvinnor	1200	24100	27700	30800	28400	47
	Män	1100	25700	29600	33000	30200	50
	Totalt	2300	24900	28600	31800	29200	49
Yrkeslärarutbildning	Kvinnor	740	27300	28800	30300	29200	57
	Män	250	24400	27500	31000	28800	55
	Totalt	990	26800	28500	30400	29100	56
Övrig eftergymnasial utbildning inom pedagogik och lärarutbildning	Kvinnor	1300	24000	29000	33900	29700	48
	Män	620	26500	32000	36500	33100	49
	Totalt	2000	24600	29800	34700	30700	48
Humaniora och konst							
Minst 20 högskolepoäng inom humaniora/konst, ej examen	Kvinnor	1700	20900	23000	26000	23900	41
	Män	960	20500	23200	26700	24500	38
	Totalt	2600	20700	23000	26000	24100	40
Humanistisk högskoleutbildning (minst 3 år)	Kvinnor	3100	23000	26700	31900	28300	47
	Män	2100	24700	30000	35600	31500	47
	Totalt	5200	23400	27900	33200	29600	47
Konstnärlig eftergymnasial utbildning	Kvinnor	510	25000	29000	33000	29700	47
	Män	590	26100	30000	35800	31600	49
	Totalt	1100	25600	29500	34400	30700	48
Samhällsvetenskap, juridik, handel, administration							
Handelsgymnasium / 3-årig ekonomisk linje på gymnasiet	Kvinnor	4400	20700	22500	25000	23500	48
	Män	1800	22000	24800	29400	26600	47
	Totalt	6100	20900	23000	26100	24400	48
Yrkesinriktad utbildning på gymnasial nivå inom handel och administration	Kvinnor	13000	20000	21500	23500	22100	52
	Män	2200	20300	23200	26400	24300	49
	Totalt	15200	20000	21600	23900	22400	51
Minst 20 högskolepoäng inom samhällsv/ekonomi/juridik, ej examen	Kvinnor	5000	21000	23200	26700	24600	38
	Män	3000	21000	23800	28700	25800	37
	Totalt	8000	21000	23400	27400	25000	38
Biblioteks- och informationsvetenskaplig högskoleutbildning (minst 3 år)	Kvinnor	840	23500	25200	28000	26300	47
	Män	310	23600	25400	28400	26600	48
	Totalt	1200	23500	25200	28000	26400	47

1) Endast de vanligast förekommande utbildningarna redovisats separat. Uppgifterna i tabellen är korrigerade 2012-12-28.

2) Antalsuppgiften avser lönepopulationen, inte antal sysselsatta. Se förklaring i stycket Objekt och population under avsnittet Fakta om statistiken. För antal sysselsatta, se tabellerna 10, 11 och 13

9. forts

Utbildningsgrupp	Kön	Antal ²	Månadslön				Ålder
			Undre kvartil	Median	Övre kvartil	Medellön	
Ekonomutbildning (högskoleutbildning minst 3 år)	Kvinnor	4200	23900	28700	34500	30300	41
	Män	4000	25500	32000	38700	33700	44
	Totalt	8100	24500	30100	36400	32000	43
Högskoleutbildning för organisation, administration, förvaltning (minst 3 år)	Kvinnor	1400	24600	28900	35000	31100	47
	Män	770	25400	30600	39300	33600	48
	Totalt	2200	24800	29500	36500	31900	47
Juridisk högskoleutbildning (minst 3 år)	Kvinnor	6000	24300	29700	38000	32700	40
	Män	4600	27000	35300	47800	38000	45
	Totalt	10600	25000	32000	42500	35000	42
Högskoleutbildning i psykologi och psykoterapi (minst 3 år)	Kvinnor	1500	22700	27900	32000	28100	43
	Män	800	26400	31400	36000	32400	46
	Totalt	2300	23300	29000	33200	29600	44
Samhälls- och beteendevetenskaplig högskoleutbildning (minst 3 år)	Kvinnor	4800	23000	27000	32500	29000	43
	Män	3900	25900	31600	38000	33300	48
	Totalt	8700	23800	29000	35000	31000	45
Övrig eftergymnasial utb inom samhällsv, juridik, handel, administration	Kvinnor	2600	21900	24700	28500	26300	51
	Män	1300	23900	28700	34900	30200	53
	Totalt	3900	22400	25600	30900	27600	52
Naturvetenskap, matematik och data							
Minst 20 högskolepoäng inom naturv/matematik/data, ej examen	Kvinnor	900	20500	22400	26000	23700	37
	Män	1300	21000	24000	28900	25600	37
	Totalt	2200	20700	23300	27800	24800	37
Programmerar- och systemerarutbildning (eftergymnasial)	Kvinnor	1100	23300	27700	32700	28700	42
	Män	1300	25000	30300	35600	31200	44
	Totalt	2400	24300	29100	34400	30100	43
Naturvetenskaplig högskoleutbildning (minst 3 år)	Kvinnor	4300	21900	25000	30700	27300	39
	Män	6200	24600	30900	38200	32600	44
	Totalt	10500	22700	28300	35500	30400	42
Teknik och tillverkning							
Tekniskt gymnasium (2-3 år)	Kvinnor	230	21700	24100	27000	25300	54
	Män	2300	24000	27700	32700	28900	55
	Totalt	2600	23700	27300	32300	28600	55
Byggutbildning vid gymnasium/yrkesskola	Kvinnor	30	19400	21200	23600	21700	42
	Män	1400	21000	23300	26500	24400	45
	Totalt	1500	21000	23200	26500	24300	45
Elektro- och datateknisk utbildning vid gymnasium/yrkesskola	Kvinnor	110	19700	22400	25600	23100	43
	Män	2500	22200	25100	28500	25700	42
	Totalt	2600	22000	25000	28400	25600	42
Fordons- och farkostutbildning vid gymnasium/yrkesskola	Kvinnor	30	19800	21900	25300	23300	39
	Män	1400	20700	22900	25500	23900	42
	Totalt	1400	20700	22800	25500	23900	42
Verkstadsutbildning vid gymnasium/yrkesskola	Kvinnor	90	18300	20000	22800	20800	47
	Män	1700	20600	22800	25500	23600	47
	Totalt	1800	20500	22700	25400	23500	47
Övrig gymnasial utbildning inom teknik och tillverkning	Kvinnor	640	20700	22100	24400	22800	56
	Män	1300	21500	23700	27400	24800	52
	Totalt	1900	21000	23100	26100	24100	53
Minst 20 högskolepoäng inom teknik, ej examen	Kvinnor	480	20300	22800	26600	23500	34
	Män	1400	21300	24500	28600	25400	33
	Totalt	1900	21000	24000	28000	24900	33
Civilingenjörsutbildning: väg och vatten, byggnad, lantmäteri	Kvinnor	710	27000	31300	36400	32900	41
	Män	1400	30300	35800	42400	37500	48
	Totalt	2100	29000	34500	40500	35900	46
Civilingenjörsutbildning: maskin, fordon/farkost, industriell ekonomi	Kvinnor	420	26000	32000	37800	33200	40
	Män	1500	29500	35300	42900	36900	44
	Totalt	1900	28300	34600	41700	36100	43
Civilingenjörsutbildning: elektroteknik, teknisk fysik, data	Kvinnor	450	24000	29600	35800	31200	37
	Män	2300	25100	33200	41200	34600	41
	Totalt	2800	24900	32500	40400	34100	40
Civilingenjörsutbildning: kemi- och bioteknik, material- och geoteknik	Kvinnor	650	21900	26000	34000	29000	37
	Män	860	22800	30000	38800	32600	41
	Totalt	1500	22000	27900	36800	31100	40

9. forts

Utbildningsgrupp	Kön	Antal ²	Månadslön				Ålder
			Undre kvartil	Median	Övre kvartil	Medellön	
Ingenjörutbildning: väg och vatten, byggnad, lantmåteri (eftergymn)	Kvinnor	280	23700	26000	28800	26800	38
	Män	850	25800	29500	34000	30900	43
	Totalt	1100	25000	28500	33000	29900	42
Ingenjörutbildning: elektroteknik, teknisk fysik, data (eftergymn)	Kvinnor	330	23700	26400	29300	26900	39
	Män	1600	25000	28500	33000	29500	42
	Totalt	1900	24700	28200	32400	29100	41
Lant- och skogsbruk samt djursjukvård							
Jordbruksvetenskaplig högskoleutbildning (minst 3 år)	Kvinnor	620	23000	26700	31500	28300	41
	Män	490	26000	30500	36500	32400	48
	Totalt	1100	24000	28200	33500	30100	44
Veterinärutbildning	Kvinnor	720	16000	23600	34500	25900	40
	Män	370	20700	32600	39500	31800	49
	Totalt	1100	17300	26700	36000	27900	43
Hälso- och sjukvård samt social omsorg							
Omvårdnads- och omsorgsutbildning på gymnasial nivå	Kvinnor	1200	19300	20700	23100	21400	45
	Män	390	20200	22100	24600	22900	43
	Totalt	1600	19500	21000	23500	21800	45
Biomedicinsk analytiker- och laboratorieassistentutbildning	Kvinnor	1000	21600	22600	24100	23300	52
	Män	80	22000	23400	26100	24400	48
	Totalt	1100	21700	22600	24300	23300	52
Läkarutbildning	Kvinnor	1800	27700	33000	40600	36000	46
	Män	2000	32800	43200	52800	44000	50
	Totalt	3700	29300	37000	48500	40200	48
Sjuksköterskeutbildning	Kvinnor	1100	24200	26400	28800	27000	47
	Män	260	25000	27000	31400	28100	43
	Totalt	1300	24300	26500	29000	27200	47
Socionomutbildning	Kvinnor	1900	23300	25700	29000	27400	46
	Män	690	24500	27700	32200	29500	49
	Totalt	2600	23600	26100	30000	28000	47
Övrig eftergymnasial utbildning inom hälso- och sjukvård/social omsorg	Kvinnor	2100	22500	25800	29900	27000	44
	Män	580	22900	27000	33300	29100	44
	Totalt	2600	22500	26000	30400	27400	44
Tjänster							
Övrig gymnasial utbildning inom tjänsteområdet	Kvinnor	1300	19100	20700	23000	21400	48
	Män	820	22400	24800	27900	25800	55
	Totalt	2200	19800	22000	25000	23100	51
Yrkesmilitärutbildning på eftergymnasial nivå	Kvinnor	360	22800	26500	31100	27700	36
	Män	8900	25100	29400	36000	31700	42
	Totalt	9200	25000	29200	35800	31600	42
Polisutbildning	Kvinnor	3600	23500	27500	30400	27200	41
	Män	12200	26400	28700	31800	29200	47
	Totalt	15800	26000	28300	31700	28700	45
Övrig eftergymnasial utbildning inom tjänsteområdet	Kvinnor	640	22600	25800	29700	26800	42
	Män	470	24300	29000	33400	30000	46
	Totalt	1100	23100	26900	31200	28200	44

10. Statlig sektor 2007. Antal sysselsatta efter myndighet¹ och kön**10. Central government sector 2007. Number of employees by authority and sex**

	Antal			Heltids- personer
	Kvinnor	Män	Totalt	
Samtliga	112 600	114 400	227 100	201 900
Justitiedepartementet	21 200	25 100	46 400	43 300
Justitiedepartementet	320	220	530	470
Åklagarmyndigheten	730	450	1 200	1 100
Migrationsverket	1 700	1 000	2 800	2 600
Rikspolisstyrelsen	850	1 300	2 100	2 100
Statens kriminaltekniska laboratorium	190	90	280	270
Domstolsverket	4 100	1 900	6 000	5 800
Kriminalvården	4 300	5 300	9 600	8 900
Rättsmedicinalverket	250	180	430	360
Ekobrottsmyndigheten	120	100	220	210
Lokala polisorganisationen	8 400	14 500	23 000	21 300
Utrikesdepartementet	1 400	790	2 200	2 000
Utrikesdepartementet	650	320	970	810
Exportkreditnämnden	60	50	110	100
Sida	400	230	630	610
Kommerskollegium	60	40	100	100
SWEDAC	60	50	110	110
Försvarsdepartementet	5 200	17 600	22 800	21 700
Försvarsdepartementet	80	90	170	150
Kustbevakningen	160	610	770	750
Statens räddningsverk	380	590	970	890
Totalförsvarets pliktverk	200	140	340	310
Försvarshögskolan	100	190	280	270
Försvarets materielverk	410	1 200	1 600	1 600
Försvarsmakten	3 400	13 900	17 300	16 500
Totalförsvarets forskningsinstitut	270	740	1 000	950
Krisberedskapsmyndigheten	110	120	230	220
Socialdepartementet	14 500	6 200	20 700	18 600
Socialdepartementet	180	120	310	280
Försäkringskassan	11 200	3 300	14 400	13 500
Socialstyrelsen	470	240	710	630
Läkemedelsverket	330	160	490	450
Statens institutionsstyrelse	1 800	2 200	4 000	3 100
Statens folkhälsoinstitut	110	40	150	140
Smittskyddsinstitutet	250	100	340	290
Finansdepartementet	15 800	10 800	26 500	25 000
Finansdepartementet	650	580	1 200	1 100
Kronofogdemyndigheten	1 600	810	2 400	2 300
Skatteverket	7 200	3 900	11 100	10 500
Tullverket	1 000	1 200	2 200	2 100
Finansinspektionen	120	100	220	210
Riksgäldskontoret	80	70	150	150
Kammarkollegiet	120	50	170	170
Ekonomistyrningsverket	80	70	150	150
Fortifikationsverket	130	590	720	700
Statens pensionsverk	230	120	340	330
Statistiska centralbyrån	760	550	1 300	1 200
Statens fastighetsverk	190	230	420	390
Länsstyrelserna	3 400	2 400	5 800	5 400
Utbildningsdepartementet	32 600	28 400	61 100	48 400
Utbildningsdepartementet	150	100	250	220
Verket för högskoleservice	80	40	120	120
Statens Skolverk	290	140	430	400
Högskoleverket	100	80	170	140
Specialskolemyndigheten	470	140	610	540
Centrala studiestödsnämnden	610	330	950	900
Kungliga Biblioteket	170	120	290	270
Lunds universitet	3 600	3 900	7 500	5 600
Växjö universitet	590	560	1 100	860
Högskolan i Kalmar	460	400	870	710

1) Endast myndigheter med minst 100 heltidspersoner redovisas i denna tabell

2) För definition av Antal sysselsatta se förklaring i stycket Objekt och population under avsnittet Fakta om statistiken.

10. forts

	Antal			Heltids- personer
	Kvinnor	Män	Totalt	
Högskolan i Kristianstad	330	210	540	430
Blekinge tekniska högskola	280	300	580	500
Stockholms universitet	2 000	1 900	3 900	3 100
Kungl. Tekniska högskolan	1 200	2 300	3 500	2 800
Karolinska institutet	3 100	1 700	4 800	3 700
Lärarhögskolan i Stockholm	480	210	690	560
Kungliga Musikhögskolan i Stockholm	80	140	220	160
Luleå tekniska universitet	710	830	1 500	1 300
Institutet för rymdfysik	30	80	100	100
Umeå universitet	2 400	2 200	4 600	3 400
Mittuniversitetet	510	430	940	800
Högskolan i Halmstad	300	290	600	460
Uppsala universitet	3 100	3 000	6 100	4 600
Mälardalens högskola	590	490	1 100	850
Högskolan Dalarna	350	320	670	540
Högskolan i Gävle	380	350	720	580
Örebro universitet	680	550	1 200	970
Göteborgs universitet	3 300	2 500	5 800	4 700
Högskolan i Borås	440	300	730	550
Karlstads universitet	700	550	1 200	990
Högskolan Väst	280	230	510	410
Linköpings universitet	1 900	1 800	3 700	3 100
Högskolan i Skövde	290	270	560	430
Konstfack	110	90	200	140
Södertörns högskola	480	360	840	610
Malmö högskola	940	620	1 600	1 200
Högskolan på Gotland	80	110	190	160
Vetenskapsrådet	110	50	160	150
Specialpedagogiska institutet	420	140	550	490
Nationellt centrum för flexibelt lärande	60	40	100	100
Myndigheten för skolutveckling	110	60	160	150
Jordbruksdepartementet	3 600	2 700	6 300	5 600
Jordbruksdepartementet	100	60	160	150
Statens jordbruksverk	1 100	510	1 600	1 500
Livsmedelsverket	300	270	560	510
Fiskeriverket	150	190	340	320
Sveriges lantbruksuniversitet	1 700	1 500	3 200	2 700
Statens veterinärmedicinska anstalt	300	120	410	390
Kulturdepartementet	2 000	1 500	3 500	2 900
Kulturdepartementet	70	40	110	100
Riksarkivet	360	350	710	660
Naturhistoriska riksmuseet	140	150	290	260
Statens maritima museer	140	140	280	210
Riksantikvarieämbetet	300	220	520	470
Statens historiska museer	80	40	120	100
Statens museer för världskultur	120	60	180	150
Moderna museet	100	50	150	120
Nationalmuseum med Prins Eugens Waldemarsudde	150	70	230	170
Näringsdepartementet	5 600	13 300	18 900	18 100
Näringsdepartementet	200	170	370	330
Vägverket	2 100	5 700	7 800	7 400
Banverket	1 300	5 300	6 600	6 500
Konkurrensverket	60	40	100	100
Verket för näringslivsutveckling	160	110	260	250
Sveriges geologiska undersökning	100	180	280	270
Statens energimyndighet	170	120	290	280
Verket för innovationssystem	100	110	210	180
Statens väg- och transportforskningsinstitut	60	120	180	170
Post- och telestyrelsen	110	130	230	230
Skogsstyrelsen	370	830	1 200	1 100
Patent- och registreringsverket	240	180	420	400
Bolagsverket	390	110	490	460
Lufftartsstyrelsen	120	150	270	260
Miljödepartementet	2 400	2 700	5 200	4 000
Miljödepartementet	150	90	240	200

10. forts

	Antal			Heltids- personer
	Kvinnor	Män	Totalt	
Boverket	110	100	210	200
Statens kärnkraftinspektion	50	80	120	120
Kemikalieinspektionen	130	60	190	190
Naturvårdsverket	340	200	540	500
Statens strålskyddsinstitut	50	60	120	110
Sveriges meteorologiska och hydrologiska institut	510	880	1 400	550
Lantmäteriverket	1 000	1 200	2 200	2 000
Integrations- och jämställdhetsdepartementet	350	190	540	510
Integrations- och jämställdhetsdepartementet	90	50	140	130
Konsumentverket	80	40	120	110
Arbetsmarknadsdepartementet	6 800	4 200	11 000	10 100
Arbetsmarknadsstyrelsen	830	580	1 400	1 300
Länsarbetsnämnder och Arbetsförmedlingar	5 200	3 100	8 200	7 500
Arbetslivsinstitutet	120	100	220	200
Arbetsmiljöverket	380	340	720	690
Rådet för Europeiska socialfonden i Sverige	120	70	190	190
Riksdagen och dess verk	580	430	1 000	990
Riksdagsförvaltningen	350	270	620	610
Riksrevisionen	180	140	320	320
Övrig Statligt löneroglerad verksamhet	550	450	1 000	800
Stiftelsen Nordiska museet	130	80	210	180
Stiftelsen Skansen	110	80	190	170
Sveriges exportråd	70	110	180	130

11. Statlig sektor 2007. Antal sysselsatta efter tjänstgöringens omfattning, län, kommun och kön

11. Central government sector 2007. Number of full-time and part-time employees by extent of employment, county, municipality and sex

Län/Kommun	Antal					Förändring 06-07		Heltids- personer	Antal invånare
	Samtliga	Heltidstjänstgörande		Deltidstjänstgörande		Antal	Procent		
		Kvinnor	Män	Kvinnor	Män				
Sverige	227 100	82 000	95 200	30 600	19 300	-2 060	-1	201 900	9 182 900
Stockholms län	68 300	27 200	27 500	8 500	5 000	270	0	61 600	1 949 500
Botkyrka	410	150	190	40	30	30	8	370	79 000
Danderyd	90	30	30	20	10	0	-4	70	30 800
Ekerö	300	120	110	40	30	100	52	250	24 700
Haninge	1 400	420	880	110	40	-20	-2	1 400	73 700
Huddinge	3 200	1 200	980	690	350	-220	-6	2 700	91 800
Järfälla	200	90	70	40	10	-20	-7	190	63 400
Lidingö	100	30	40	20	10	40	70	80	42 700
Nacka	470	190	210	50	20	-20	-4	450	84 300
Norrtälje	700	270	310	90	40	-30	-4	650	55 200
Nykvarn	0	0	-	-	-	0	0	0	8 900
Nynäshamn	190	60	90	20	10	10	3	180	25 400
Salem	10	0	10	0	-	0	20	10	15 100
Sigtuna	930	340	420	100	80	250	38	840	37 800
Sollentuna	630	280	250	80	20	-40	-5	600	61 400
Solna	9 500	4 100	3 400	1 500	680	2 700	39	8 500	63 300
Stockholm	45 800	18 600	18 300	5 400	3 500	-2 440	-5	41 400	795 200
Sundbyberg	780	330	360	70	30	0	0	750	35 100
Södertälje	1 200	390	610	80	70	140	14	1 100	83 600
Tyresö	90	40	20	30	0	-10	-9	80	42 000
Täby	660	260	290	70	40	0	0	610	61 600
Upplands Väsby	110	50	40	20	0	-90	-44	100	38 100
Upplands-Bro	810	150	580	50	30	-20	-3	770	22 200
Vallentuna	40	10	20	10	0	0	3	40	28 400
Vaxholm	130	20	90	10	10	-10	-10	120	10 600
Värmdö	90	30	50	10	0	0	2	80	36 900
Österåker	290	110	140	30	10	-50	-14	270	38 300
Uppsala län	15 100	4 900	5 500	2 800	1 900	-200	-1	12 600	323 300
Enköping	1 100	280	690	90	100	-100	-8	1 100	38 800
Heby	10	0	0	-	-	-20	-78	10	13 500
Häbo	20	10	10	0	-	-10	-27	20	18 900
Knivsta	20	10	10	0	-	0	5	20	14 000
Tierp	100	30	50	20	0	-40	-30	90	20 100
Uppsala	13 700	4 600	4 700	2 600	1 800	-10	0	11 300	187 500
Älvkarleby	20	10	10	0	0	0	-10	20	9 100
Östhammar	60	20	30	10	0	-20	-22	60	21 400
Södermanlands län	4 000	1 500	1 700	470	270	-460	-10	3 600	265 200
Eskilstuna	2 100	840	890	240	140	150	8	1 900	93 300
Flen	150	40	90	20	10	10	7	140	16 200
Gnesta	140	60	30	50	10	-20	-12	120	10 000
Katrineholm	350	110	180	40	30	-80	-19	320	32 200
Nyköping	780	300	350	70	50	-490	-39	720	50 800
Oxelösund	30	10	20	0	0	-10	-29	30	11 100
Strängnäs	250	90	130	20	20	-20	-6	240	31 400
Trosa	140	40	60	20	20	0	-3	110	11 000
Vingåker	20	0	10	10	10	0	16	20	9 100
Östergötlands län	11 400	4 000	5 100	1 500	830	0	0	10 300	420 800
Boxholm	0	0	-	0	-	-10	-75	0	5 200
Finspång	30	10	10	0	-	-10	-24	30	20 700
Kinda	40	20	20	0	0	0	0	40	9 900
Linköping	7 400	2 500	3 400	1 000	580	20	0	6 700	140 400
Mjölby	280	90	150	30	20	40	16	260	25 500
Motala	350	120	180	40	10	-20	-4	330	42 100
Norrköping	3 100	1 200	1 300	360	220	0	0	2 800	126 700
Söderköping	20	10	10	10	0	-10	-25	20	14 000
Vadstena	50	20	10	20	10	0	2	40	7 500
Valdemarsvik	30	10	20	0	-	-10	-19	30	7 900

1) För definition av Antal sysselsatta se förklaring i stycket Objekt och population under avsnittet Fakta om statistiken.

11. forts

Län/Kommun	Antal				Förändring 06-07		Heltids- personer	Antal invånare	
	Samtliga	Heltidstjänstgörande		Deltidstjänstgörande		Antal			Procent
		Kvinnor	Män	Kvinnor	Män				
Ydre	10	0	0	0	-	0	-14	10	3 800
Åtvidaberg	30	10	10	0	0	0	-11	20	11 700
Ödeshög	10	0	0	0	-	0	-33	10	5 400
Jönköpings län	5 900	2 100	2 800	660	350	-30	0	5 500	333 600
Aneby	20	10	10	0	0	0	-6	20	6 500
Eksjö	990	260	520	110	100	0	0	890	16 400
Gislaved	90	30	40	20	10	-10	-7	80	29 300
Gnosjö	10	10	10	-	-	0	-9	10	9 700
Habo	30	10	10	10	0	0	-10	30	10 400
Jönköping	3 600	1 500	1 500	380	200	60	2	3 300	123 700
Mullsjö	20	10	10	0	0	-10	-32	10	7 000
Nässjö	650	80	520	30	20	-20	-3	630	29 500
Sävsjö	20	10	10	0	0	0	-11	10	10 900
Tranås	120	50	50	20	10	0	-3	110	17 900
Vaggeryd	40	20	10	10	-	-10	-21	40	12 900
Vetlanda	110	40	50	30	0	-10	-6	100	26 400
Värnamo	290	90	120	70	10	-20	-6	260	32 900
Kronobergs län	3 100	960	1 200	550	380	20	1	2 600	180 800
Alvesta	180	40	130	10	10	-30	-13	180	18 800
Lessebo	20	0	10	-	0	0	-16	20	8 100
Ljungby	150	50	60	30	10	-30	-18	130	27 300
Markaryd	10	0	10	0	-	-10	-33	10	9 600
Tingsryd	100	20	40	20	20	10	9	80	12 600
Uppvidinge	20	10	10	0	0	0	-4	20	9 500
Växjö	2 600	820	950	490	340	100	4	2 200	79 600
Älmhult	40	10	20	10	0	-20	-29	40	15 400
Kalmar län	3 300	1 100	1 400	430	250	-70	-2	2 900	233 800
Borgholm	30	10	10	10	0	-10	-19	30	10 900
Emmaboda	20	0	10	-	-	-10	-23	20	9 400
Hultsfred	70	20	40	0	10	0	-4	70	14 200
Högsby	20	10	10	0	0	10	54	20	5 900
Kalmar	2 400	820	1 000	330	200	-50	-2	2 100	61 500
Mönsterås	10	0	10	0	0	0	-25	10	13 100
Mörbylånga	20	10	10	10	10	0	5	20	13 600
Nybro	70	30	30	10	0	0	5	60	19 600
Oskarshamn	150	70	50	20	10	-30	-14	140	26 300
Torsås	10	0	0	0	0	0	0	10	7 100
Vimmerby	60	20	30	10	0	0	4	50	15 600
Västervik	430	150	210	40	20	10	3	410	36 500
Gotlands län	1 300	560	580	120	80	-120	-8	1 300	57 100
Gotland	1 300	560	580	120	80	-120	-8	1 300	57 100
Blekinge län	5 000	1 400	3 100	340	280	-20	0	4 700	151 900
Karlshamn	340	140	150	40	20	-40	-10	320	31 100
Karlskrona	3 400	950	2 000	240	200	0	0	3 100	62 300
Olofström	20	10	10	0	0	-10	-38	20	13 200
Ronneby	1 300	240	900	60	60	30	2	1 200	28 500
Sölvesborg	50	10	30	10	10	0	4	50	16 800
Skåne län	23 800	7 900	9 400	4 000	2 500	-90	0	20 400	1 199 400
Bjuv	30	0	20	0	10	-10	-29	20	14 500
Bromölla	30	10	20	10	0	0	7	30	12 200
Burlöv	70	10	50	0	0	0	1	70	16 000
Båstad	40	10	20	10	0	0	-10	30	14 200
Eslöv	170	60	70	40	10	-20	-13	150	30 800
Helsingborg	1 700	620	770	240	100	70	4	1 600	125 000
Hässleholm	530	150	290	50	40	10	1	480	49 800
Höganäs	30	10	10	0	10	-20	-44	30	24 100
Hörby	40	10	10	10	0	-10	-14	30	14 600
Höör	50	20	20	10	10	10	17	50	14 900
Klippan	80	20	40	20	10	-10	-12	70	16 300
Kristianstad	1 900	770	730	300	150	-90	4	1 700	77 200
Kävlinge	100	40	40	10	0	0	-2	90	27 700
Landskrona	180	80	60	30	10	0	-2	160	40 400
Lomma	350	110	140	60	40	-40	-11	310	20 000
Lund	8 900	2 300	3 300	1 900	1 500	150	2	7 000	105 300

11. forts

Län/Kommun	Antal				Förändring 06-07		Heltids- personer	Antal invånare	
	Samtliga	Heltidstjänstgörande		Deltidstjänstgörande		Antal			Procent
		Kvinnor	Män	Kvinnor	Män				
Malmö	7 700	3 000	3 100	1 100	530	30	0	7 000	280 800
Osby	20	10	10	0	0	0	-10	20	12 600
Perstorp	20	0	10	0	0	0	-14	20	6 900
Simrishamn	150	50	70	30	10	-30	-14	140	19 300
Sjöbo	60	20	40	0	0	-10	-7	60	18 000
Skurup	30	10	10	10	0	0	-11	30	14 800
Staffanstorp	60	20	30	10	10	10	8	60	21 200
Svalöv	70	30	20	10	10	-10	-10	50	13 100
Svedala	60	10	40	10	0	0	-5	50	19 100
Tomelilla	10	0	10	0	0	0	-13	10	12 800
Trelleborg	330	120	120	50	30	-10	-3	290	41 000
Vellinge	40	10	30	10	0	0	-9	40	32 600
Ystad	540	220	210	70	40	0	-1	500	27 700
Ängelholm	290	90	120	60	20	-70	-20	260	38 700
Åstorp	30	10	10	0	-	-30	-48	30	14 200
Örkelljunga	90	30	30	10	20	20	35	70	9 600
Östra Göinge	10	10	0	0	0	-10	-35	10	13 800
Hallands län	3 900	1 200	1 900	560	290	-300	-7	3 600	291 400
Falkenberg	240	70	110	40	20	-10	-4	210	40 200
Halmstad	3 200	890	1 600	420	250	-250	-7	2 800	89 700
Hylte	20	0	0	10	0	0	-5	20	10 300
Kungsbacka	170	100	40	30	0	-10	-6	160	71 900
Laholm	70	20	40	10	0	0	-5	70	23 200
Varberg	280	90	120	60	10	-20	-7	260	56 100
Västra Götalands län	29 600	10 500	12 700	4 000	2 400	-220	-1	26 500	1 547 300
Ale	30	10	10	0	0	-10	-26	20	27 100
Alingsås	260	110	110	30	20	-30	-10	240	36 700
Bengtsfors	50	30	10	0	0	0	9	40	10 000
Bollebygd	10	0	10	0	0	0	20	10	8 200
Borås	1 900	710	720	310	170	40	2	1 700	101 000
Dals-Ed	10	0	10	0	0	0	-13	10	4 800
Essunga	0	0	0	-	-	0	0	0	5 600
Falköping	260	60	130	40	40	-30	-9	220	31 300
Färgelanda	20	10	10	0	0	0	0	10	6 800
Grästorp	10	0	0	0	-	-10	-43	10	5 800
Gullspång	0	0	0	0	-	0	-50	0	5 400
Göteborg	14 600	5 700	5 500	2 200	1 300	590	4	13 000	493 500
Götenes	20	10	10	10	0	-10	-31	20	13 100
Herrljunga	30	0	20	10	0	0	-8	30	9 300
Hjo	10	0	10	0	0	0	0	10	8 800
Härryda	180	60	80	20	20	-40	-17	160	33 000
Karlsborg	1 800	400	1 000	150	180	420	31	1 500	6 900
Kungälv	380	140	150	60	30	0	-1	340	39 600
Lerum	70	30	20	10	10	-10	-17	60	37 700
Lidköping	480	150	220	60	50	-120	-20	420	37 800
Lilla Edet	10	0	10	-	0	-10	-48	10	12 800
Lysekil	190	70	80	20	20	-20	-7	170	14 600
Mariestad	540	200	260	60	30	-10	-1	510	23 900
Mark	220	70	90	40	20	-30	-11	200	33 700
Mellerud	50	10	40	10	0	0	-7	50	9 600
Munkedal	50	20	20	10	0	0	-5	50	10 300
Mölndal	1 000	380	420	120	80	-510	-34	910	59 400
Orust	60	10	40	10	0	0	-2	60	15 400
Partille	60	30	20	10	0	0	-6	50	33 700
Skara	260	100	110	40	20	-190	-42	240	18 500
Skövde	2 300	600	1 400	190	170	-90	-4	2 200	50 200
Sotenäs	750	110	600	20	30	-30	-4	740	9 300
Stenungsund	100	40	40	20	10	-40	-26	90	23 400
Strömstad	200	70	100	20	20	-10	-6	190	11 600
Svenljunga	50	10	30	0	10	0	7	40	10 400
Tanum	60	10	30	10	10	0	-6	50	12 200
Tibro	40	10	20	10	0	0	-8	30	10 600
Tidaholm	290	80	180	20	10	20	9	270	12 700
Tjörn	20	0	10	0	0	0	-14	20	14 900

11. forts

Län/Kommun	Antal				Förändring 06-07		Heltids- personer	Antal invånare	
	Samtliga	Heltidstjänstgörande		Deltidstjänstgörande		Antal			Procent
		Kvinnor	Män	Kvinnor	Män				
Tranemo	0	0	0	-	-	-10	-67	0	11 800
Trollhättan	740	250	280	120	90	70	11	630	54 300
Töreboda	40	0	30	0	0	0	-3	30	9 400
Uddevalla	860	340	340	120	60	-140	-14	780	50 900
Ulricehamn	170	90	40	40	10	60	58	160	22 500
Vara	40	10	30	0	0	0	-7	40	16 000
Vänersborg	1 200	480	420	180	70	-60	-5	1 000	36 900
Vårgårda	10	0	0	0	0	0	-18	10	11 000
Åmål	120	50	50	20	10	-10	-8	110	12 600
Öckerö	90	0	80	0	0	-10	-5	80	12 300
Värmlands län	5 000	1 800	2 100	700	450	-50	-1	4 400	273 800
Arvika	180	50	70	30	30	10	5	150	26 300
Eda	40	20	20	0	0	0	-10	40	8 600
Filipstad	30	20	10	0	0	0	-3	30	10 800
Forshaga	70	20	30	10	10	0	-3	50	11 400
Grums	10	0	0	0	0	0	-27	10	9 300
Hagfors	50	20	30	0	0	10	15	50	13 000
Hammarö	10	10	10	-	-	0	-8	10	14 500
Karlstad	3 900	1 400	1 600	600	360	10	0	3 500	83 600
Kil	100	10	80	0	10	-10	-8	100	11 700
Kristinehamn	290	130	120	30	10	-60	-18	280	23 900
Munkfors	0	0	0	-	0	0	-33	0	3 900
Storfors	10	10	0	-	0	0	-13	10	4 500
Sunne	90	40	30	10	10	-10	-8	80	13 600
Säffle	60	20	30	10	10	10	19	60	15 900
Torsby	60	30	30	0	10	0	7	60	12 900
Årjäng	60	20	30	10	10	0	2	60	9 900
Örebro län	6 200	2 400	2 400	880	470	-250	-4	5 500	276 100
Askersund	30	10	20	0	0	0	-12	30	11 400
Degerfors	10	10	0	0	-	0	-23	10	9 900
Hallsberg	310	90	190	20	10	-30	-9	300	15 300
Hällefors	30	10	0	10	10	0	-11	20	7 500
Karlskoga	310	140	130	30	10	-10	-2	300	30 000
Kumla	450	160	240	30	20	60	14	430	19 900
Laxå	10	10	0	0	-	-10	-38	10	5 900
Lekeberg	70	30	20	20	10	0	0	60	7 100
Lindesberg	330	150	120	40	20	-40	-11	300	23 100
Ljusnarsberg	60	20	10	20	10	20	42	50	5 200
Nora	70	10	40	10	0	-10	-14	60	10 400
Örebro	4 500	1 800	1 600	690	390	-220	-5	4 000	130 400
Västmanlands län	4000	1500	1600	510	310	50	1	3600	249200
Arboga	350	130	190	20	10	-30	-8	340	13 400
Fagersta	250	80	130	20	30	-10	-5	220	12 200
Hallstahammar	50	30	10	10	0	-10	-13	50	15 000
Kungsör	10	0	0	0	0	0	0	10	8 200
Köping	80	40	20	10	0	-20	-23	70	24 600
Norberg	10	0	-	0	-	0	-30	10	5 800
Sala	360	170	170	20	10	200	126	360	21 400
Skinnskatteberg	50	10	30	10	10	0	-2	50	4 700
Surahammar	10	0	0	0	0	0	-20	10	10 100
Västerås	2 800	1 100	1 100	420	250	-70	-2	2 500	133 700
Dalarnas län	5 300	2 000	2 300	640	420	-90	-2	4 800	275 600
Avesta	150	60	50	30	10	-10	-9	130	21 900
Borlänge	2 300	800	1 200	160	140	-30	-1	2 200	47 800
Falun	1 900	770	650	290	160	10	1	1 700	55 200
Gagnef	10	0	10	0	-	0	-18	10	10 100
Hedemora	100	50	30	10	20	20	20	90	15 300
Leksand	40	10	20	0	10	-20	-27	40	15 300
Ludvika	250	80	90	60	20	-10	-5	220	25 400
Malung	70	20	30	10	10	-10	-11	60	10 400
Mora	310	120	110	50	20	-20	-5	270	20 100
Orsa	20	10	0	0	0	0	25	10	7 100
Rättvik	70	10	20	10	20	10	16	40	10 900

11. forts

Län/Kommun	Antal				Förändring 06-07		Heltids- personer	Antal invånare	
	Samtliga	Heltidstjänstgörande		Deltidstjänstgörande		Antal			Procent
		Kvinnor	Män	Kvinnor	Män				
Smedjebacken	20	0	10	0	0	0	-6	10	10 700
Säter	20	0	10	10	10	0	0	20	11 000
Vansbro	20	10	10	0	-	-10	-32	20	7 000
Älvdalen	50	10	30	10	0	-10	-18	50	7 400
Gävleborgs län	5 200	1 900	2 100	630	480	-100	-2	4 600	275 600
Bollnäs	250	80	140	20	10	-10	-5	230	26 200
Gävle	4 000	1 400	1 700	500	430	20	0	3 600	92 700
Hofors	20	10	0	0	-	-10	-35	10	10 000
Hudiksvall	220	110	80	30	10	-30	-11	210	36 900
Ljusdal	100	40	50	10	10	-10	-10	90	19 200
Nordanstig	10	10	0	0	0	-10	-44	10	9 800
Ockelbo	10	0	0	0	0	-10	-33	10	6 000
Ovanåker	10	10	0	0	0	-10	-28	10	11 800
Sandviken	120	60	20	30	0	-20	-15	100	36 800
Söderhamn	420	210	150	40	10	-20	-5	400	26 100
Västernorrlands län	6 700	2 800	2 800	720	360	-40	-1	6 200	243 400
Härnösand	1 800	700	770	160	120	50	3	1 600	24 900
Kramfors	250	90	120	30	10	-20	-6	230	19 700
Sollefteå	540	190	250	60	40	-20	-3	490	20 700
Sundsvall	3 300	1 500	1 200	400	160	-50	-1	3 100	94 600
Timrå	80	20	40	10	10	-10	-7	70	17 900
Ånge	340	130	190	10	10	10	2	330	10 400
Örnsköldsvik	450	170	200	60	20	-10	-3	410	55 300
Jämtlands län	2 700	1 100	1 200	310	200	10	0	2 500	126 900
Berg	30	10	20	10	0	0	3	30	7 600
Bräcke	30	10	20	10	-	-10	-20	30	7 100
Härjedalen	60	30	20	10	0	-10	-16	50	10 700
Krokom	30	10	10	10	0	-30	-45	30	14 300
Ragunda	20	10	10	0	0	-10	-30	20	5 700
Strömsund	100	30	50	10	10	20	17	90	12 700
Åre	60	10	40	0	10	-10	-16	50	10 100
Östersund	2 400	990	980	270	170	60	3	2 200	58 700
Västerbottens län	8 600	2 700	3 300	1 500	1 100	-110	-1	7 100	257 600
Bjurholm	20	0	10	0	0	0	15	10	2 500
Dorotea	20	0	10	0	-	0	7	10	3 000
Lycksele	160	60	70	20	10	0	-1	150	12 500
Malå	30	10	10	10	0	0	-13	30	3 300
Nordmaling	20	10	10	0	0	-10	-21	20	7 400
Norsjö	30	10	20	10	0	-10	-16	30	4 400
Robertsfors	30	10	10	10	0	0	-4	20	6 900
Skellefteå	630	230	270	90	40	-20	-4	580	72 100
Sorsele	30	10	20	10	0	10	48	30	2 800
Storuman	90	20	60	10	10	0	3	80	6 400
Umeå	7 200	2 300	2 700	1 300	980	-80	-1	5 900	111 800
Vilhelmina	100	20	50	20	10	-10	-9	80	7 200
Vindeln	100	20	30	40	20	10	13	80	5 600
Vännäs	100	20	80	0	10	-10	-6	100	8 400
Åsele	20	0	20	0	-	0	10	20	3 300
Norrbottens län	8 200	2 600	4 400	660	580	-300	-4	7 500	250 600
Arjeplog	100	50	40	10	0	0	0	90	3 100
Arvidsjaur	250	80	160	10	0	-20	-6	240	6 800
Boden	1 600	320	1 100	40	90	40	2	1 500	27 800
Gällivare	310	110	140	30	30	10	2	270	18 900
Haparanda	250	80	120	20	30	50	22	220	10 200
Jokkmokk	60	20	30	10	0	-30	-31	60	5 400
Kalix	240	90	110	10	30	-50	-16	210	17 300
Kiruna	640	240	280	80	40	10	1	570	23 100
Luleå	4 200	1 400	2 100	400	310	-180	-4	3 800	73 100
Pajala	20	10	10	0	0	-10	-32	20	6 500
Piteå	400	150	170	40	40	-30	-7	360	41 000
Älvsbyn	110	20	70	10	10	-50	-34	100	8 500
Övertorneå	30	0	20	0	0	-10	-33	30	3 800
Övertorneå	10	0	10	0	0	-10	-54	10	5 100
Okänd stationering	500	-	0	170	330	30	7	10	-

12. Statlig sektor 2007. Antal anställda, nyanställda och avgångna efter ålder och kön

12. Central government sector 2007. Number of employees, new appointments and resignations/retirements by age and sex

Ålder		Antal			Heltidspersoner		
		Kvinnor	Män	Totalt	Kvinnor	Män	Totalt
Samtl	Anställda	119 300	118 400	237 800	99 400	104 000	203 500
	Nyanställda	13 900	13 600	27 500	9 400	9 700	19 100
	Avgångna	13 700	14 600	28 200	8 600	9 900	18 500
-24	Anställda	2 900	3 100	6 100	1 600	2 000	3 600
	Nyanställda	2 000	2 100	4 200	950	1 300	2 200
	Avgångna	1 300	1 500	2 800	480	810	1 300
25-29	Anställda	10 600	10 300	20 900	8 600	8 800	17 300
	Nyanställda	3 400	3 100	6 400	2 500	2 400	4 800
	Avgångna	2 000	2 100	4 100	1 300	1 400	2 700
30-34	Anställda	14 800	13 400	28 200	11 800	11 900	23 700
	Nyanställda	2 300	2 200	4 500	1 800	1 800	3 600
	Avgångna	1 900	2 000	3 900	1 300	1 500	2 800
35-39	Anställda	14 700	14 200	28 900	12 000	12 700	24 700
	Nyanställda	1 700	1 600	3 300	1 300	1 300	2 600
	Avgångna	1 400	1 600	3 000	920	1 100	2 000
40-44	Anställda	15 100	15 200	30 300	13 000	13 700	26 700
	Nyanställda	1 400	1 300	2 700	1 100	960	2 000
	Avgångna	1 300	1 100	2 400	870	770	1 600
45-49	Anställda	14 000	14 100	28 200	12 400	12 900	25 300
	Nyanställda	1 000	860	1 900	760	630	1 400
	Avgångna	900	910	1 800	550	600	1 200
50-54	Anställda	14 900	15 400	30 400	13 200	14 200	27 400
	Nyanställda	740	750	1 500	520	520	1 000
	Avgångna	780	870	1 700	460	580	1 000
55-59	Anställda	17 000	16 200	33 200	15 000	14 800	29 800
	Nyanställda	560	670	1 200	360	450	810
	Avgångna	920	1 000	1 900	580	730	1 300
60-64	Anställda	13 500	13 900	27 400	11 100	11 600	22 700
	Nyanställda	360	540	890	190	280	460
	Avgångna	2 300	2 400	4 600	1 600	1 800	3 400
65-	Anställda	1 700	2 600	4 300	800	1 400	2 200
	Nyanställda	400	500	900	80	140	230
	Avgångna	900	1 100	2 000	510	700	1 200

1) I anställda ingår tjänstlediga och utlandsanställda. I antal sysselsatta (i andra tabeller) ingår inte tjänstlediga och utlandsanställda. Av denna anledning är antalet anställda större än antalet sysselsatta.

2) För definition av Antal sysselsatta se förklaring i stycket Objekt och population under avsnittet Fakta om statistiken.

13. Antal sysselsatta inom offentlig sektor efter kön 2003-2007, tusental

13. Number of employees in the public sector by sector and sex 2003-2007, thousands

Sektor ön	2003		2004		2005		2006		2007	
	Antal	Heltids- personer	Antal	Heltids- personer	Antal	Heltids- personer	Antal	Heltids- personer	Antal	Heltids- personer
Hela offentliga sektorn										
Kvinnor	899,6	719,7	898,7	718,3	905,8	723,7	927,0	744,8	930,5	748,9
Män	335,5	294,9	335,7	295,1	334,1	292,5	342,4	300,7	337,0	295,5
Totalt	1 235,1	1 014,6	1 234,4	1 013,4	1 239,9	1 016,2	1 269,4	1 045,5	1267,4	1044,4
Staten										
Kvinnor	110,1	98,4	110,3	99,1	109,9	97,4	113,0	99,6	112,6	98,6
Män	119,1	109,0	119,1	109,5	116,7	106,2	116,1	105,5	114,4	103,3
Totalt	229,3	207,4	229,5	208,7	226,6	203,6	229,1	205,2	227,1	201,9
Landsting										
Kvinnor	178,6	149,1	182,0	152,4	183,1	153,6	187,0	157,0	188,9	159,0
Män	45,1	40,6	46,4	41,9	46,6	42,2	47,8	43,2	48,2	43,5
Totalt	223,7	189,7	228,4	194,3	229,8	195,8	234,8	200,2	237,0	202,4
Primärkommuner										
Kvinnor	610,9	472,2	606,3	466,8	612,8	472,7	627,0	488,2	629,0	491,3
Män	171,4	145,3	170,2	143,7	170,7	144,1	178,5	152,0	174,4	148,8
Totalt	782,2	617,5	776,5	610,4	783,5	616,9	805,5	640,2	803,3	640,1

Fakta om statistiken

Detta Statistiska meddelande (SM) ingår i Medlingsinstitutets och SCB:s löpan- de lönestrukturstatistik och avser löner och sysselsättning inom statlig sektor 2007. Syftet med undersökningen är att årligen belysa löner och sysselsättning inom staten i termer av nivå, utveckling och struktur.

Sysselsättningsstatistik för den statliga sektorn har funnits på riksnivå sedan 1954 och på kommunnivå sedan 1966/67. Lönestatistik har redovisats sedan början av 1970-talet.

Detta omfattar statistiken

Objekt och population

Målpopulationen omfattar samtliga anställda inom statlig förvaltning, syssel- satta vid institutioner hänförliga till statlig sektor samt sysselsatta vid Socialför- säkringsfonder den 1 september 2007. Anställda inom statliga aktiebolag och affärsverk ingår inte i undersökningen. De ingår i undersökningen för privat sektor.

I den redovisade statistiken används två olika undersökningspopulationer, en för statistiken över sysselsättning och en för statistiken över löner. Dessa popula- tioner definieras enligt nedan:

Sysselsättningspopulation

I sysselsättningspopulationen ingår samtliga anställda arbetstagare inom den statliga sektorn den 1 september 2007 förutom:

- Tjänstlediga som inte fick lön utbetald under redovisningsmånaden
- Utlandsanställda

Lönepopulation

Lönepopulationen utgår från sysselsättningspopulationen men avgränsas vidare genom att endast personer som under mätmånaden fyllt 18 men ej 65 år ingår. Dessutom exkluderas följande:

- Arvodesanställda
- Anställda med en tjänstgöringsomfattning som är mindre än 5 procent

I både sysselsättnings- och lönepopulationen kan en person förekomma, och räknas, flera gånger om denne uppehåller flera tjänster. Således räknas antalet tjänster, inte antalet personer.

År 2007 ingick 227 100 observationer i sysselsättningspopulationen och 210 900 observationer i lönepopulationen. Skillnaden mellan sysselsättnings- och lönepopulationen är cirka 16 200 personer.

Statistiska mått

Sysselsättningsuppgifterna redovisas dels med *antal* sysselsatta, dels med *för- ändring* av antal sysselsatta från föregående år. Löneuppgifterna redovisas med *medellön*, *median*, *undre* och *övre kvartil* samt *förändring* från föregående år. Medellön beräknas som summan av individernas heltidslön dividerat med anta- let individer. Med undre kvartil, median och övre kvartil menas att 25 procent, 50 procent respektive 75 procent av de anställda har en lägre lön än det angivna värdet.

Redovisningsgrupper

I statistiken görs framförallt indelningar efter kön, yrke, region och utbildning. Indelningar efter ålder, tjänstgöringens omfattning och månadslön förekommer också.

Specialbearbetningar kan göras på en finare redovisningsnivå eftersom materialet baseras på totalundersökning.

Referenstid

Mätperioden för huvuddelen av uppgifterna avser september 2007. För anställda vid universitet och högskolor avser mätperioden oktober månad.

Definitioner och förklaringar

Variabler

Variabelinnehållet beskrivs i alfabetisk ordning. Variabler och begrepp markerade med fet stil i löpande text finns definierade under egen rubrik.

Anställningsform

Det förekommer tre olika anställningsformer i redovisningen: heltid, deltid och övriga. Övriga består huvudsakligen av timanställda där ersättning utgår per arbetad timme.

Observera att heltidsanställda ibland kan vara deltidstjänstgörande p.g.a. partiell tjänstledighet. De som har anställningsformerna deltid och övriga kan ibland vara heltidstjänstgörande.

Grundlön

Med grundlön avses avtalad lön inklusive fasta lönetillägg. Med fasta lönetillägg avses huvudsakligen tillägg som är knutna till tjänsten och oberoende av arbetstidens förläggning. I det fall tjänstgöringens omfattning inte avser heltid räknas grundlönen om till heltid med hjälp av **tjänstgöringens omfattning**.

Heltidspersoner

Antalet heltidspersoner i en redovisningsgrupp beräknas som summan av **tjänstgöringens omfattning** för de anställningar som tillhör redovisningsgruppen i materialet. Till exempel summeras två anställningar med 60 procent respektive 40 procent tjänstgöringsomfattning inom ett visst län till en heltidsperson i detta län.

Kommun

Med kommun avses i normalfallet anställningens tjänsteställe. Kommunindelningen följer 2007 års regionala indelning.

Kön

Uppgift om kön hämtas från individernas personnummer.

Län

Med län avses i normalfallet anställningens tjänsteställe. Länsindelningen följer 2007 års regionala indelning.

Myndighet

Myndigheterna redovisas enligt Sveriges statskalender 2007.

Månadslön

Med månadslön avses anställningens sammanlagda **grundlön** plus **rörliga lönetillägg** samt naturaförmåner. Övertidsersättning ingår ej. I det fall **tjänstgöringens omfattning** inte avser heltid räknas grundlönen och de rörliga lönetilläggen om till heltid.

Nyanställda/avgångna

Med nyanställda avses de individer som tillkommit i årets undersökning. Med avgångna avses de individer som fanns med i föregående års undersökning men som saknades i årets.

I tabell 12 blir inte summan av antalet anställda 2006, plus nyanställda 2007, minus avgångna 2007, lika med antalet anställda 2007. Detta beror på att redan anställda kan ha fått fler eller färre tjänster.

Offentlig sektor

Med offentlig sektor avses primärkommunala, landstingskommunala och statliga verksamhetsområden.

Region

Region är definierad enligt NUTS 2 och från och med lönestatistiken för år 2005 gäller följande kodning: 1: Stockholms län, 2: Uppsala, Södermanlands, Östergötlands, Örebro och Västmanlands län, 3: Jönköpings, Kronobergs, Kalmar och Gotlands län, 4: Blekinge och Skåne län, 5: Hallands och Västra Götalands län, 6: Värmlands, Dalarnas och Gävleborgs län, 7: Västernorrlands och Jämtlands län, 8: Västerbottens och Norrbottens län.

Rörliga lönetillägg

Med rörliga lönetillägg avses tillägg knutna till arbetstidens förläggning, t.ex. ob, jour- och beredskapsersättning. Även vissa andra, svårklassificerade tillägg förs hit.

Statlig verksamhet

Statistiken delas upp i statlig verksamhet och övrig statligt lönereglerad verksamhet. Övrig statligt lönereglerad verksamhet är verksamhet där staten inte är huvudman men statlig lönereglering gäller.

Tjänstgöringens omfattning

Med tjänstgöringens omfattning avses faktisk tjänstgöringstid i förhållande till heltid för en individ under mät månaden.

Med heltidstjänstgörande avses den som antingen är heltidsanställd utan partiell tjänstledighet, eller timanställda som arbetat 165 timmar eller mer. Med partiell tjänstledighet avses föräldraledighet enligt lagen om allmän försäkring, lagen om rätt till ledighet för vård av barn, utbildning m.m.

Med deltidstjänstgörande avses den som är antingen *i*) heltidsanställd med partiell tjänstledighet eller *ii*) deltidstjänstgörande med eller utan partiell tjänstledighet.

Med tjänstledig avses den vars inrapporterade tjänstledighet är 100 procent av den överenskomna tjänstgöringens omfattning.

Tjänstgöringens omfattning kan ej överstiga 100 procent.

Utbildning

Klassificering av utbildningens nivå och inriktning har skett enligt Svensk Utbildningsnomenklatur (SUN 2000) som ersatt den gamla Svensk Utbildningsnomenklatur (SUN). SUN 2000 består, till skillnad från gamla SUN, av två delar: en nivåmodul och en inriktningsmodul som kan användas separat. Utbildningsnivån följer dock klassificeringen i SUN. Uppgift om individernas utbildning har hämtats från SCB:s utbildningsregister, 2007 års version.

Yrke

Klassificering av yrke har skett enligt SSK 96 som ansluter nära till den internationella yrkesnomenklaturen ISCO-88. Redovisning sker enligt SSK:s undergrupper på fyrsiffernivå.

Ålder

Med ålder avses uppnådd ålder under mät månaden.

Så görs statistiken

Undersökningen är en årlig totalundersökning som genomförs i samarbete mellan SCB och Arbetsgivarverket. Arbetsgivarverket samlar in individuppgifter från samtliga myndigheter. Efter granskning och bearbetning vidarebefordras dessa uppgifter till SCB.

Statistikens tillförlitlighet

Statistikens tillförlitlighet är i huvudsak god.

Översättning till SSK av de anställdas yrkesuppgifter, görs från och med år 2004 antingen utifrån BESTA-koden eller utifrån tjänstebenenämning. Tillförlitligheten i yrkesredovisningen påverkas av användningen av dessa olika system. Bytet från TNS till BESTA gör att jämförelser över åren kan bli missvisande för enskilda yrken. Något mått på kvalitetsförändringen har dock inte gått att beräkna.

Osäkerhetskällor**Täckning**

Täckningsfel uppstår då rampopulationen inte överensstämmer med målpopulationen.

Övertäckning utgörs av anställda som inte tillhör målpopulationen, men som ändå kommit med i undersökningen. Timavlönad personal som var anställd under september men inte från och med 1 oktober tillhör denna kategori.

Undertäckning utgörs av anställda som tillhör målpopulationen, men som inte kommit med i undersökningen. Timavlönad personal som anställdes från och med 1 september samt ett mindre antal anställda under övriga centrala överenskommelser berörs. Dessutom fattas vissa mindre enheter där det tidigare varit osäkert till vilken sektor enheterna hör. Några beräkningar på undertäckningen är inte gjorda.

Urval

Undersökningen är en totalundersökning.

Mätning

Mätfel uppstår när felaktiga uppgifter lämnats och inte rättats i granskningen. Olika former av rörliga tillägg är för vissa yrken svåra att periodisera, vilket kan ge upphov till mätfel. Ingen studie har dock utförts för att kartlägga mätfelens omfattning och storlek.

Bortfall

Bortfall utgörs av icke inrapporterade anställda samt anställda för vilka mätvärden saknas. Storleken på dessa fel har ej beräknats.

Bearbetning

Bearbetningsfel kan uppkomma t.ex. i samband med dataregistrering och granskning. Materialet granskas av Arbetsgivarverket. Storleken på dessa fel har ej beräknats.

Bra att veta

Jämförbarhet

Från och med 2006 års redovisning är antalssiffrorna avrundade.

2005 slogs de Allmänna försäkringskassorna ihop med Riksförsäkringsverket till Försäkringskassan och ingår därmed i civilförvaltningen istället för som tidigare i Övrig statligt lönerelaterad verksamhet.

Översättning till SSK av de anställdas yrkesuppgifter, görs från och med år 2004 antingen utifrån BESTA-koden eller utifrån tjänstebenenämning. Tidigare användes på motsvarande sätt kombinationen TNS och tjänstebenenämning. Tillförlitligheten i yrkesredovisningen påverkas av användningen av dessa olika system. Bytet från TNS till BESTA gör att jämförelser över åren kan bli missvisande för enskilda yrken. Till och med 2003 är redovisningen efter SSK tresiffrig och från och med 2004 fyrsiffrig. Från och med 2007 har en ny nyckel använts för att översätta från BESTA till SSK.

I samarbete med Arbetsgivarverket har vissa av de insamlade variablerna ändrats. De publicerade uppgifterna är dock oförändrade.

Uppgift om utbildning, enligt SUN 2000, har från och med år 2003 uppdaterats med hjälp av information ur Försvarsmaktens personaladministrativa register. Tidigare har uppgifterna om utbildning inom det militära området huvudsakligen byggts på information hämtad ur den senaste folk- och bostadsräkningen 1990.

De affärsdrivande verken; Luftfartsverket, Sjöfartsverket, Svenska kraftnät och Statens järnvägar, redovisas under privat sektor från och med 2001. Detta innebär att antalet sysselsatta inom statlig sektor minskade med cirka 15 600 personer.

Från och med år 2000 redovisas Svenska kyrkans personal i privat sektor. Från och med 2000 redovisas sysselsatta vid institutioner hänförliga till statlig sektor samt sysselsatta vid Socialförsäkringsfonder i den statliga undersökningen.

Till undersökningen avseende 2000 ändrades definitionen av begreppet sysselsatta. Tidigare ingick tjänstlediga och utlandsanställda. Dessa förändringar medförde att antalet sysselsatta minskade med cirka 8 800 personer.

Från och med år 2000 ingår timanställda i lönepopulationen.

Spridningsformer

Detta Statistiska meddelande och uppgifter i Sveriges statistiska databas utgör den huvudsakliga redovisningen av lönestatistiken för statlig sektor. Efterfrågade tabeller och diagram med uppgifter för det senaste året finns på undersökningens produktsida www.scb.se/AM0104. Dessutom görs statistiken tillgänglig i ett par tabeller i Statistisk årsbok. Uppgifterna ingår också i underlaget för lönestatistik avseende hela arbetsmarknaden som publiceras separat i de statistiska databaserna under namnet Lönestrukturstatistik, hela ekonomin.

Primärmaterial

SCB utför på beställning specialbearbetningar av primärmaterial. Forskare, utredare m.fl. kan efter prövning få tillgång till avidentifierat uppgiftsmaterial för egen bearbetning. Personnummer lämnas dock av sekretesskäl aldrig ut.

Annan statistik

SCB producerar även motsvarande statistik för den resterande delen av offentlig sektor samt för arbetare respektive tjänstemän inom den privata sektorn. Denna redovisas i form av Statistiska meddelanden för respektive undersökning (Löner och sysselsättning inom Primärkommunal sektor, Landstingskommunal sektor, Arbetare inom privat sektor samt Tjänstemän inom privat sektor). Vid jämförelser mellan de olika undersökningarna måste olikheter i lönebegrepp, populationsavgränsning och mätperiod beaktas.

SCB publicerar även Kortperiodisk löne- och sysselsättningsstatistik för statlig sektor. Denna publiceras månadsvis i ett Statistiskt meddelande (AM 17).

Mer information om statistiken och dess kvalitet ges i en särskild Beskrivning av statistiken på SCB:s webbplats, www.scb.se.

In English

Summary

This report presents employment and salary statistics for central government employees and salaried employees in state-subsidised activities who were employed in September 2007. The survey does not cover state-owned companies, or government business activity. It was carried out jointly by Statistics Sweden and the Swedish Agency for Government Employers.

The average monthly salary for all employees was SEK 27,900. For women the average was SEK 26,000 while for men it was SEK 29,800. Since September 2006, the monthly salary has increased by an average of 3.9 percent overall, 4.0 percent for women and 3.8 percent for men.

In September 2007 a total of about 227,100 persons were employed in the central government sector, 2,100 less than last year. About 112,600 of these employees were women and 114,400 were men.

List of tables

Explanation of symbols	9
1. Average monthly salary in SEK by county and sex	9
2. Average monthly salary and salary dispersion in SEK by occupational group and sex	10
3. Average monthly salary in SEK and additional information by occupational group and sex	12
4. Average monthly salary in SEK by occupational group, age and sex	14
5. Average monthly salary in SEK by occupational group, region and sex	16
6. Number of employees by monthly salary interval in SEK and sex	18
7. Average monthly salary and salary dispersion in SEK by field of education and sex	19
8. Average monthly salary and salary dispersion in SEK by level of education and sex	20
9. Average monthly salary and salary dispersion in SEK by field and level of education and sex	21
10. Number of employees by authority and sex	24
11. Number of full-time and part-time employees by extent of employment, county, municipality and sex	27
12. Number of employees, new appointments and resignations/retirements by age and sex	32
13. Number of employees in the public sector by sector and sex 2003-2007, thousands	33

List of terms

affärsverken	state business enterprises
allmänna civilförvaltningen och försvarsväsendet	general civil service and armed forces
anställd	employee
antal	number
Arbetsmarknadsdepartementet	Ministry of Employment
avgångna	resignations/retirements
deltidstjänstgörande	part-time employees
fasta lönetillägg	fixed salary supplements
Finansdepartementet	Ministry of Finance
Försvarsdepartementet	Ministry of Defence
genomsnitt	average
grundlön	basic monthly salary
heltidstjänstgörande	full-time employees
heltidspersoner	full-time equivalents
Integrations- och jämställdhetsdepartment	Ministry of Integration and Gender Equality
Jordbruksdepartementet	Ministry of Agriculture, Food and Consumer Affairs
Justitiedepartementet	Ministry of Justice
kommun	municipality
Kulturdepartementet	Ministry of Culture
kvartil	quartile
kvinnor	women
kön	sex
landsting	county council
län	county
lönetillägg	salary supplements
median	median
Miljödepartementet	Ministry of the Environment
myndighet	government authority
månadslön	monthly salary incl. salary supplements
män	men

nyanställda	new appointments
Näringsdepartementet	Ministry of Industry and trade
offentlig	public
primärkommun	primary local authority
privat	private
region	region
riksdagen och dess verk	The Parliament and its agencies
rörliga lönetillägg	variable salary supplements
samtliga	total, all
sektor	sector
Socialdepartementet	Ministry of Health and Social Affairs
stat	central government
statlig verksamhet	government activity
summa	sum
sysselsatta	employees
sysselsättning	employment
tjänstbenämning	job title
tjänstgöringens omfattning	extent of employment
tjänstledighet	leave of absence
totalt	total
utbildning	education
Utbildningsdepartementet	Ministry of Education and Research
Utrikesdepartementet	Ministry for Foreign Affairs
yrke	occupation
ålder	age
övrig(a)	other(s)
övrig statligt lönereglerad verksamhet	state-subsidised activity