

Löner och sysselsättning inom statlig sektor 2012

Wages/salaries and employment in the central government sector 2012

I korta drag

Löneökningen i staten uppmättes till 3,0 procent. Den genomsnittliga månadslönen uppgick i september 2012 till cirka 32 500 kronor, en ökning med 1 000 kronor eller 3,0 procent sedan september 2011. Detta innebär en högre löneökning än året innan. Ökningen i procent var större för kvinnor än för män. Ökningen i kronor var 1 000 för både kvinnor och män.

Genomsnittlig månadslön 2012 samt procentuell förändring sedan 2011

	Totalt	Kvinnor	Män
Månadslön	32 500	31 000	34 000
Förändring i procent	3,0	3,3	2,9

Sysselsättningen ökade med 1,9 procent

Antalet sysselsatta inom staten i september 2012 var 4 300 fler än 2011. Antalet kvinnor ökade med 3 000 och antalet män ökade med 1400.

Antal sysselsatta 2012 samt procentuell förändring sedan 2011

	Antal	Förändring i procent	Heltidspersoner	Förändring i procent
Totalt	233 600	1,9	208 400	2,3
Kvinnor	119 600	2,5	106 100	3,3
Män	114 000	1,2	102 300	1,3



Statistiska centralbyrån
Statistics Sweden

John Ekberg
Medlingsinstitutet
tfn 08-545 292 40
john.ekberg@mi.se
www.mi.se

David Rydén
Statistiska Centralbyrån
tfn 019 – 17 63 44
david.ryden@scb.se
www.scb.se

Statistiken har producerats av SCB på uppdrag av Medlingsinstitutet, som ansvarar för officiell statistik inom området.

ISSN 1654-2916 Serie AM – Arbetsmarknad. Utkom den 21 maj 2013.

URN:NBN:SE:SCB-2013-AM50SM1301_pdf

Tidigare publicering: Se avsnittet Fakta om statistiken.

Utgivare av Statistiska meddelanden är Stefan Lundgren, SCB.

Innehåll

Statistiken med kommentarer	4
Faktaruta	4
Löner	5
Utvecklingen 2003–2012	6
Sysselsättning	7
Utvecklingen 2003–2012	8
Tabeller	9
Teckenförklaring	9
1. Statlig sektor 2012. Genomsnittlig månadslön i kronor efter län och kön	9
2. Statlig sektor 2012. Genomsnittlig månadslön och lönespridning i kronor efter yrke och kön	10
3. Statlig sektor 2012. Genomsnittlig månadslön i kronor och kompletterande information efter yrke och kön	12
4. Statlig sektor 2012. Genomsnittlig månadslön i kronor efter yrke, ålder och kön	14
6. Statlig sektor 2012. Antal sysselsatta efter månadslöneintervall i kronor och kön	18
7. Statlig sektor 2012. Genomsnittlig månadslön och lönespridning i kronor efter utbildningsinriktning och kön	19
8. Statlig sektor 2012. Genomsnittlig månadslön och lönespridning i kronor efter utbildningsnivå och kön	20
9. Statlig sektor 2012. Genomsnittlig månadslön och lönespridning i kronor efter utbildning och kön	21
10. Statlig sektor 2012. Antal sysselsatta efter myndighet ¹ och kön	24
11. Statlig sektor 2012. Antal sysselsatta efter tjänstgöringens omfattning, län, kommun och kön	27
12. Statlig sektor 2012. Antal anställda, nyanställda och avgångna efter ålder och kön	32
13. Statlig sektor 2012. Antal sysselsatta inom offentlig sektor efter kön 2009-2012	32

Fakta om statistiken	34
<hr/>	
Detta omfattar statistiken	34
Definitioner och förklaringar	35
Så görs statistiken	37
Statistikens tillförlitlighet	37
Osäkerhetskällor	37
Bra att veta	38
Annan statistik	39
In English	40
<hr/>	
Summary	40
List of tables	40

Statistiken med kommentarer

Faktaruta

Heltidslöner

De löneuppgifter som ligger till grund för denna publikation bygger på insamlade data om såväl deltidslöner som heltidslöner. Deltidslönerna har räknats om till motsvarande heltidslöner.

Lönebegrepp

Grundlön

Med grundlön avses avtalad lön inklusive fasta lönetillägg. Med fasta lönetillägg avses huvudsakligen tillägg som är knutna till tjänsten och oberoende av arbetstidens förläggning.

Månadslön

Med månadslön avses anställningens sammanlagda grundlön plus rörliga lönetillägg. Övertidsersättning ingår ej.

Observera att lön och inkomst är två skilda begrepp

Inkomsten påverkas bland annat av arbetstidens längd och inkluderar även andra inkomstslag än lön. Det innebär att två personer med samma timlön kan ha olika inkomster, beroende på sysselsättningsgrad, eventuell frånvaro eller övertid samt övriga inkomstslag.

I detta Statistiska meddelande redovisas månadslöner. Inkomststatistik redovisas bl.a. i Inkomst och förmögenhetsregistret (IoF) och Hushållens ekonomi (HEK).

Lön

- Är ersättning för utfört arbete under en given **tidsenhet**, till exempel månad eller timme
- Redovisas huvudsakligen som månadslön – deltidslöner omräknas till **heltidslöner**

Användningsområde

Begreppet lön är lämpligt att använda vid t.ex. analys av jämställdhet på arbetsmarknaden och jämförelser mellan näringsgrenar, yrkes-, ålders- och utbildningsgrupper

Inkomst

- Kan, förutom lön, inkludera kapitalinkomst, transfereringar med mera, erhållna under en given **tidsperiod**, vanligtvis ett år
- Redovisas i form av **årsinkomster**
- Påverkas till exempel av hel-/deltidsarbete, övertid och frånvaro

Begreppet inkomst kan användas för att t.ex. analysera fördelningsfrågor och budgeteffekter

Löner

Nedan presenteras medellöner för sysselsatta inom den statliga sektorn i september 2012. Både kvinnornas och männens löner ökade i genomsnitt med 1 000 kronor från föregående år. I procent motsvarar detta en ökning om 3,3 för kvinnorna och 2,9 för männen.

Heltidstjänstgörande kvinnor har i genomsnitt 1 500 kronor högre lön än deltidstjänstgörande, när deltidslönen har räknats om till heltidslön. För män är däremot den genomsnittliga månadslönen 300 kronor högre för deltidstjänstgörande än för heltidstjänstgörande.

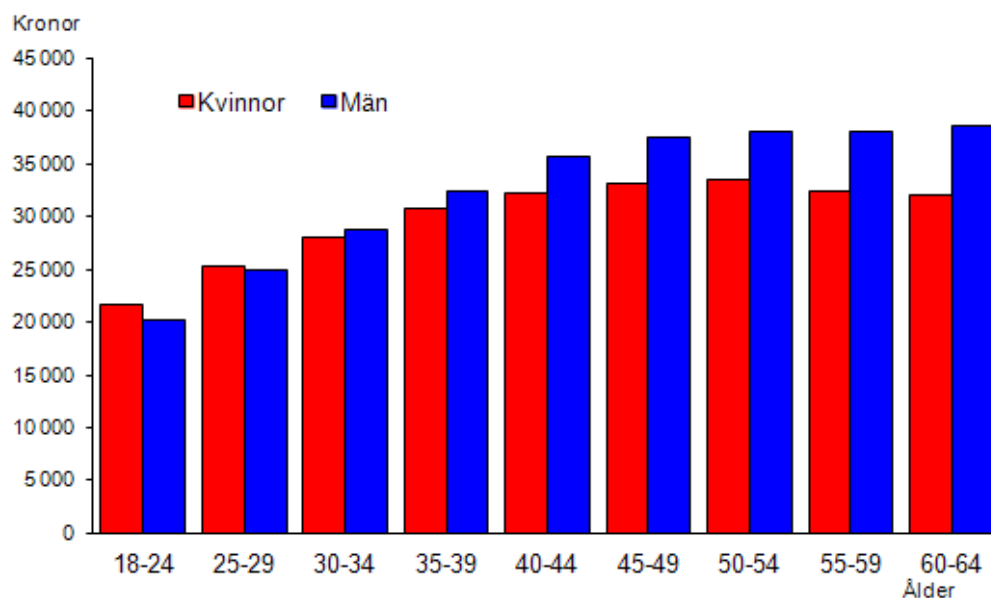
Kvinnornas lön uppgår 2012 i genomsnitt till 91 procent av männens. Även 2011 var siffran 91 procent. Lönespridningen är fortfarande större för män än för kvinnor.

Medellön samt procentuell förändring sedan föregående år och lönespridning

	Medellön	%	Undre kvartil	Median	Övre kvartil
Samtliga					
Kvinnor	31 000	3,3	25 000	28 500	34 600
Män	34 000	2,9	26 000	31 500	39 000
Totalt	32 500	3,0	25 300	29 900	36 800
Heltidstjänstgörande					
Kvinnor	31 300	3,0	25 000	28 600	35 000
Män	34 000	2,8	26 000	31 500	39 000
Totalt	32 700	2,8	25 400	30 000	37 100
Deltidstjänstgörande¹					
Kvinnor	29 800	3,8	24 400	28 100	33 300
Män	34 300	3,5	26 100	32 000	39 400
Totalt	31 300	3,6	24 800	29 200	35 100

1) Lönerna är omräknade till heltidslöner.

Genomsnittlig månadslön efter ålder och kön



För gruppen män stiger den genomsnittliga månadslönen fram till pensioneringen, efter en viss avstanning vid intervallet 50-54 år. För gruppen kvinnor stiger lönen fram till åldersintervallet 50-54 år, därefter minskar lönerna något.

Utvecklingen 2003–2012

Löneökningstakten 2012 var högre än föregående år. Kvinnornas lön i förhållande till männens har ökat från 85 procent år 2003 till 91 procent år 2012.

Tabellen och diagrammet nedan visar utvecklingen av löner för sysselsatta inom den statliga sektorn 2003-2012. Hänsyn har inte tagits till förändringar i yrkesstruktur, åldersfördelning, utbildningsnivå etc.

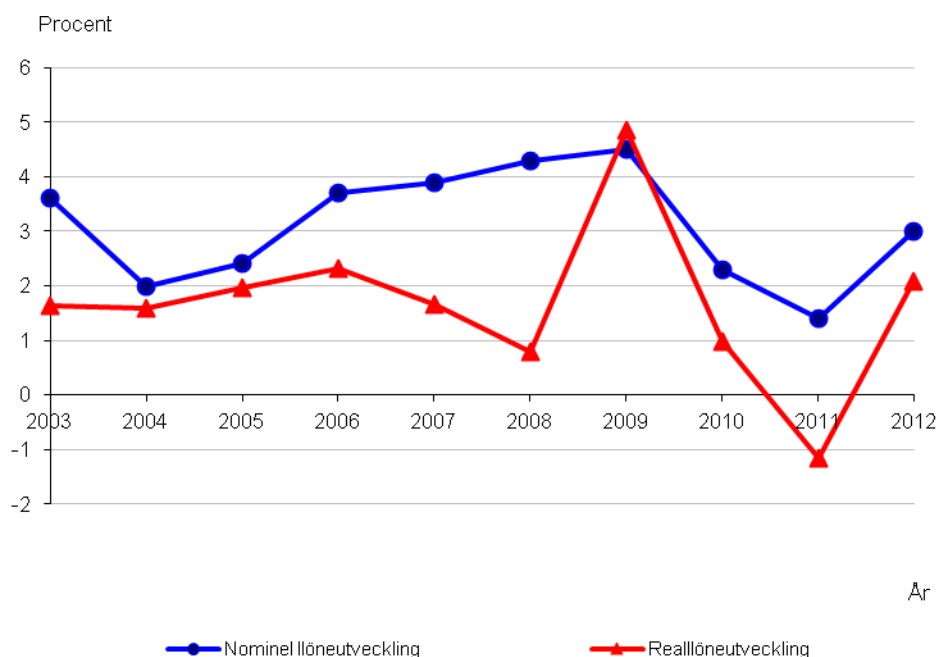
Genomsnittlig månadslön¹ och procentuell förändring sedan föregående år

År	Kvinnor		Män		Samtliga	
	Lön	%	Lön	%	Lön	%
2003	22 700	4,1	26 800	3,4	24 800	3,6
2004	23 200	2,3	27 300	1,7	25 300	2,0
2005	23 900	2,8	27 900	2,2	25 900	2,4
2006	25 000	4,7	28 700	2,9	26 900	3,6
2007	26 000	4,0	29 800	3,8	27 900	3,9
2008	27 200	4,5	31 000	4,2	29 100	4,3
2009	28 600	5,3	32 200	3,9	30 400	4,5
2010	29 400	2,7	32 900	2,0	31 100	2,3
2011	30 000	2,2	33 100	0,6	31 500	1,4
2012	31 000	3,3	34 000	2,9	32 500	3,0

1) Månadslönerna är avrundade till 100-tal.

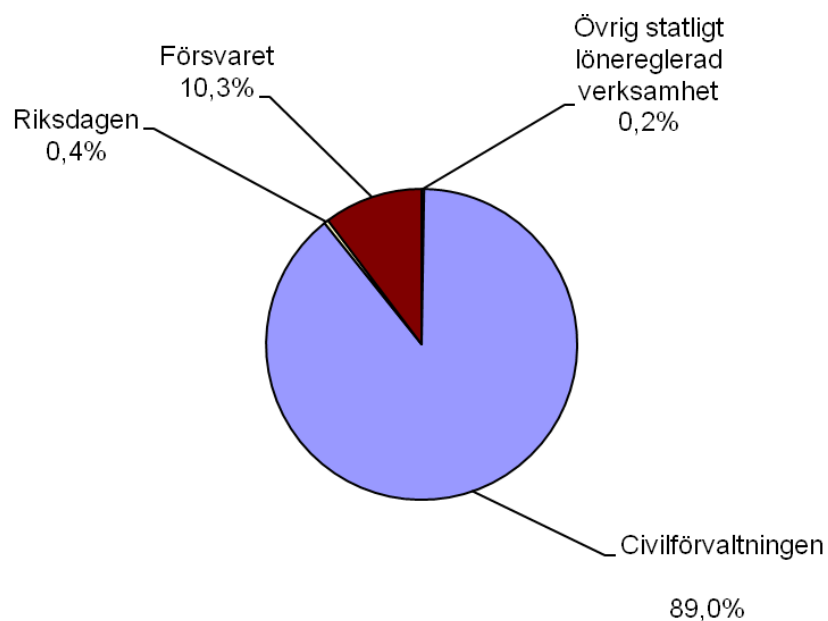
Nominell och real löneutveckling 2003–2012

Med reallön menas lörens köpkraft efter det att prisförändringar räknats bort. För att beräkna inflationen och den reala löneutvecklingen för respektive år har konsumentprisindex (KPI) använts. Under tioårsperioden har de nominella löneökningarna varierat mellan 1,4 och 4,5 procent. Motsvarande variation för reallöneökningarna är -1,2 till 4,8 procent. Mellan 2003 och 2012 har KPI stigit med 13 procent medan lönerna stigit med 31 procent. Reallönerna har därmed ökat med cirka 16 procent under perioden.

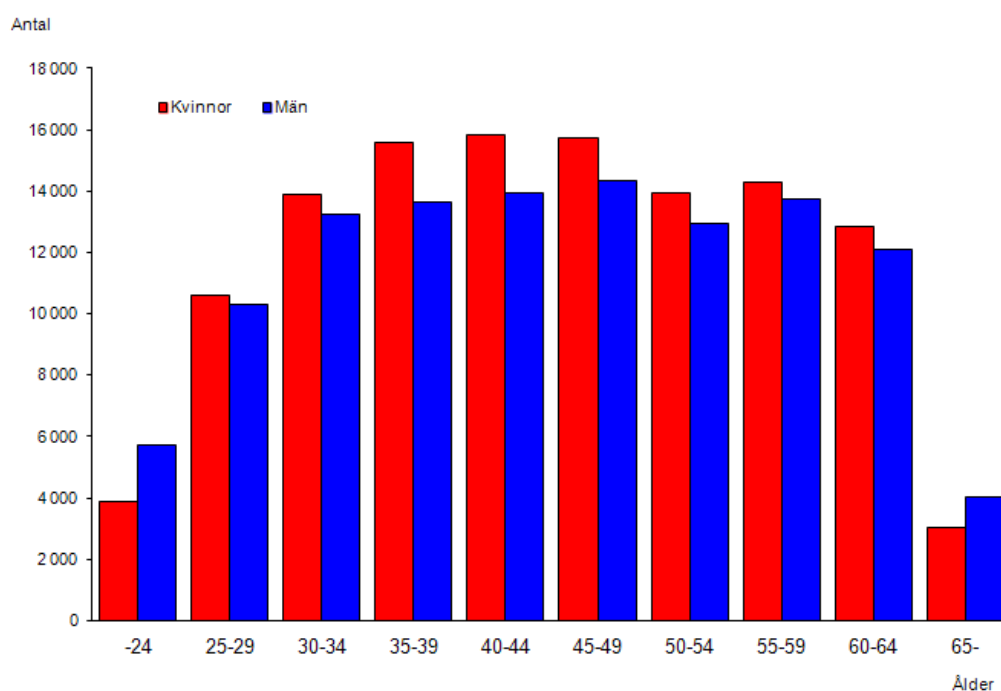


Sysselsättning

Sysselsatta inom olika verksamhetsområden



Antal sysselsatta efter ålder och kön



Den genomsnittliga åldern för statligt anställda var 45 år för kvinnor och 44 år för män. 49 procent av de sysselsatta var män. För både kvinnor och män har antalet i åldersgruppen 65 år och äldre ökat de senaste åren. År 2012 fanns cirka 7 000 personer i den äldsta åldersgruppen.

Utvecklingen 2003–2012

Tabellen visar utvecklingen 2003–2012 för antalet sysselsatta inom den statliga sektorn.

Antal sysselsatta och procentuell förändring jämfört med föregående år

År	Kvinnor	Män	Samtliga	%	Andel kvinnor
2003	110 100	119 100	229 200	5,3	48
2004	110 400	119 100	229 500	0,2	48
2005	109 900	116 700	226 600	-1,3	48
2006	113 000	116 100	229 100	1,1	49
2007	112 600	114 400	227 100	-0,9	50
2008	110 900	112 300	223 200	-1,7	50
2009	112 000	110 100	222 100	-0,5	50
2010	114 900	109 800	224 700	1,2	51
2011	116 700	112 600	229 300	2,0	51
2012	119 600	114 000	233 600	1,9	51

Tabeller

Teckenförklaring

Explanation of symbols

–	Inget finns att redovisa	Magnitude Zero
..	Uppgift inte tillgänglig, för osäkerhet för att anges eller borttagen av sekretesskäl	Data not available, too uncertain or not published for reasons of confidentiality
.	Uppgift kan inte förekomma	Not applicable
0	Uppgift finns men är avrundad av sekretesskäl	Data available but rounded off for reasons of confidentiality

1. Statlig sektor 2012. Genomsnittlig månadslön i kronor efter län och kön

1. Central government sector 2012. Average monthly salary in SEK by county and sex

Län	Antal ¹			Månadslön		
	Kvinnor	Män	Totalt	Kvinnor	Män	Totalt
Hela riket	110 300	102 600	212 900	31 000	34 000	32 500
Stockholm	33 500	29 600	63 000	33 800	36 900	35 200
Uppsala	7 100	6 900	14 000	31 500	34 000	32 700
Södermanland	2 000	1 700	3 700	29 700	33 100	31 300
Östergötland	5 700	5 800	11 500	29 900	35 000	32 500
Jönköping	2 500	2 400	4 900	29 100	31 200	30 100
Kronoberg	1 500	1 300	2 800	28 800	33 600	31 000
Kalmar	1 700	1 400	3 200	27 400	29 900	28 500
Gotland	850	730	1 600	28 200	32 100	30 000
Blekinge	1 600	3 100	4 700	28 800	31 400	30 500
Skåne	12 200	11 400	23 600	30 300	33 300	31 700
Halland	1 700	2 000	3 700	28 600	31 200	30 000
Västra Götaland	14 300	13 600	28 000	29 800	32 300	31 000
Värmland	2 300	2 000	4 300	30 500	34 400	32 200
Örebro	3 500	2 800	6 300	29 000	31 800	30 200
Västmanland	2 000	1 700	3 700	29 000	31 400	30 100
Dalarna	2 500	2 100	4 600	31 100	35 800	33 300
Gävleborg	2 700	2 100	4 700	28 900	32 900	30 700
Västernorrland	3 400	2 700	6 100	29 800	33 700	31 500
Jämtland	1 800	1 300	3 000	28 100	31 200	29 400
Västerbotten	4 000	3 700	7 800	30 400	33 800	32 000
Norrbottnen	3 300	4 400	7 700	28 900	31 200	30 200

1) Antalsuppgiften avser lönepopulationen, inte antal sysselsatta. Se förklaring i stycket *Objekt och population* under avsnittet *Fakta om statistiken*. För antal sysselsatta, se tabellerna 10, 11 och 13

2. Statlig sektor 2012. Genomsnittlig månadslön och lönespridning i kronor efter yrke och kön

2. Central government sector 2012. Average monthly salary and salary dispersion in SEK by occupation and sex

SSYK	Yrke ¹	Kön	Antal ²	Månadslön			
				Undre kvartil	Median	Övre kvartil	Medellön
0000	Samtliga	Kvinnor	110 300	25 000	28 500	34 600	31 000
		Män	102 600	26 000	31 500	39 000	34 000
		Totalt	212 900	25 300	29 900	36 800	32 500
0110	Militärer	Kvinnor	820	20 000	25 400	31 500	26 700
		Män	11 300	22 100	30 400	37 400	31 200
		Totalt	12 100	21 900	30 000	37 000	30 900
1226	Verksamhetschefer inom offentlig förvaltning m.m.	Kvinnor	1 300	47 600	54 800	64 200	56 800
		Män	1 900	45 200	52 500	63 100	55 200
		Totalt	3 200	46 000	53 500	63 500	55 900
2131	Systemerare och programerare	Kvinnor	1 500	30 300	34 000	38 300	34 600
		Män	3 400	30 800	34 900	39 000	35 400
		Totalt	4 900	30 700	34 600	38 900	35 200
2139	Övriga dataspecialister	Kvinnor	660	32 600	37 700	43 400	38 400
		Män	1 600	34 000	39 200	44 800	39 900
		Totalt	2 200	33 600	38 700	44 100	39 500
2149	Övriga civilingenjörer m.fl.	Kvinnor	330	34 700	38 300	42 000	38 700
		Män	890	35 700	39 200	43 600	39 800
		Totalt	1 200	35 500	38 900	43 200	39 500
2221	Läkare	Kvinnor	1 200	29 300	32 500	36 300	34 200
		Män	900	30 500	34 900	41 000	37 400
		Totalt	2 100	30 000	33 000	38 200	35 600
2310	Universitets- och högskollärare	Kvinnor	15 000	26 000	32 600	39 000	34 000
		Män	17 600	27 100	36 000	45 000	38 100
		Totalt	32 600	26 400	34 000	41 700	36 200
2411	Revisorer m.fl.	Kvinnor	1 700	29 800	33 500	38 000	34 600
		Män	760	33 000	36 700	42 300	38 300
		Totalt	2 400	30 500	34 500	39 500	35 700
2412	Personaltjänstemän och yrkesvägledare	Kvinnor	2 300	29 300	32 000	36 500	33 600
		Män	750	29 700	33 900	40 000	35 800
		Totalt	3 100	29 400	32 300	37 500	34 200
2422	Domare	Kvinnor	890	34 500	53 000	57 400	48 300
		Män	670	46 200	56 900	60 500	55 200
		Totalt	1 600	36 600	55 000	58 500	51 300
2423	Företags-, förvaltnings- och organisationsjurister	Kvinnor	2 000	31 000	35 000	41 600	36 900
		Män	1 000	33 000	38 500	44 300	39 400
		Totalt	3 000	31 500	36 500	42 500	37 800
2429	Övriga jurister	Kvinnor	2 000	24 600	26 500	28 900	28 200
		Män	800	26 500	27 500	33 000	31 400
		Totalt	2 800	24 800	26 500	29 700	29 100
2432	Bibliotekarier m.fl.	Kvinnor	950	28 000	29 500	31 500	30 100
		Män	360	27 500	29 300	31 800	30 200
		Totalt	1 300	27 800	29 500	31 500	30 100
2451	Journalister, författare, informatörer m.fl.	Kvinnor	1 600	30 500	33 500	37 000	34 200
		Män	680	30 800	34 300	38 600	35 100
		Totalt	2 300	30 600	33 700	37 400	34 500
2470	Administratörer i offentlig förvaltning	Kvinnor	13 800	28 000	33 400	39 100	34 600
		Män	9 700	31 100	36 700	42 700	38 000
		Totalt	23 400	29 000	34 900	40 700	36 000
2492	Socialsekreterare och kuratorer	Kvinnor	1 100	26 200	28 100	30 300	28 500
		Män	450	26 600	28 800	31 200	29 300
		Totalt	1 500	26 300	28 200	30 500	28 800
3111	Laboratorieingenjörer	Kvinnor	980	24 400	26 800	29 600	27 200
		Män	980	25 000	28 000	31 400	28 600
		Totalt	2 000	24 600	27 400	30 500	27 900

1) Endast yrken med minst 1 000 anställda redovisas separat, för fler yrken se Sveriges statistiska databaser på www.scb.se/AM0104

2) Antalsuppgiften avser lönepopulationen, inte antal sysselsatta. Se förklaring i stycket *Objekt och population* under avsnittet *Fakta om statistiken*. För antal sysselsatta, se tabellerna 10, 11 och 13

2.forts

SSYK	Yrke ¹	Kön	Antal ²	Månadslön			
				Undre kvartil	Median	Övre kvartil	Medellön
3121	Datatekniker	Kvinnor	330	25 800	27 600	30 000	28 300
		Män	820	26 100	28 000	30 400	28 500
		Totalt	1 100	26 000	27 900	30 300	28 400
3152	Säkerhetsinspektörer m.fl.	Kvinnor	450	32 500	35 100	37 900	35 100
		Män	620	30 500	34 900	39 700	35 900
		Totalt	1 100	31 300	35 000	38 500	35 600
3423	Platsförmedlare och arbetsvägledare	Kvinnor	5 600	25 600	26 900	28 700	27 400
		Män	2 700	25 900	27 300	29 100	27 800
		Totalt	8 300	25 700	27 000	28 800	27 600
3431	Administrativa assistenter	Kvinnor	9 000	23 600	25 500	27 800	26 100
		Män	2 000	23 000	25 700	28 600	26 800
		Totalt	10 900	23 500	25 600	28 000	26 200
3432	Boutredare	Kvinnor	1200	23 000	24 100	25 400	24 500
		Män	100	23 500	25 000	28 300	26 800
		Totalt	1 300	23 000	24 100	25 500	24 700
3433	Redovisningsekonomer m.fl.	Kvinnor	1100	24 600	26 500	28 500	26 800
		Män	180	25 000	27 200	29 500	27 800
		Totalt	1 300	24 600	26 500	28 600	26 900
3441	Tulltjänstemän	Kvinnor	460	27 600	29 200	31 100	29 500
		Män	980	28 400	30 600	34 000	31 600
		Totalt	1 400	28 100	30 000	33 400	30 900
3442	Taxeringstjänstemän	Kvinnor	3 300	24 000	26 000	28 000	26 100
		Män	1 200	25 000	26 800	29 100	27 300
		Totalt	4 500	24 000	26 000	28 300	26 400
3443	Socialförsäkringstjänstemän	Kvinnor	8 700	23 300	25 600	28 300	26 700
		Män	2000	24 000	27 000	32 700	29 800
		Totalt	10 700	23 400	25 900	28 800	27 300
3450	Poliser	Kvinnor	4 900	24 800	29 300	32 800	29 400
		Män	11500	26 200	31 100	34 700	31 000
		Totalt	16 500	25 700	30 700	34 300	30 500
3461	Behandlingsassistenter m.fl.	Kvinnor	810	23 000	24 500	26 000	24 800
		Män	900	23 000	24 600	26 500	25 100
		Totalt	1 700	23 000	24 500	26 300	25 000
4190	Övrig kontorspersonal	Kvinnor	2 600	21 300	22 900	24 600	23 100
		Män	610	20 000	22 000	24 000	22 500
		Totalt	3 200	21 000	22 800	24 500	23 000
5153	Kriminalvårdare	Kvinnor	2 100	22 100	23 100	24 700	23 600
		Män	3500	22 400	23 900	25 800	24 300
		Totalt	5 700	22 200	23 500	25 500	24 100
9122	Hotell- och kontorsstädare m.fl.	Kvinnor	1200	19 700	20 400	21 400	20 800
		Män	130	19 300	20 100	21 600	21 000
		Totalt	1 300	19 600	20 300	21 400	20 800
9142	Vaktmästare m.fl.	Kvinnor	330	20 900	22 300	23 700	22 500
		Män	1200	21 500	22 900	24 500	23 100
		Totalt	1 600	21 400	22 800	24 300	23 000

3. Statlig sektor 2012. Genomsnittlig månadslön i kronor och kompletterande information efter yrke och kön

3. Central government sector 2012. Average monthly salary in SEK and additional information by occupation and sex

SSYK	Yrke ¹	Kön	Antal ²	Tjänsteomfattning i %	Medel-ålder	Grundlön	Rörliga lönetillägg	Månadslön
0000	Samtliga	Kvinnor	110 300	93	45	30 800	240	31 000
		Män	102 600	95	44	33 500	560	34 000
		Totalt	212 900	94	44	32 100	400	32 500
0110	Militärer	Kvinnor	820	98	33	25 800	980	26 700
		Män	11 300	99	38	30 200	1 010	31 200
		Totalt	12 100	99	38	29 900	1 010	30 900
1226	Verksamhetschefer inom offentlig förvaltning m.m.	Kvinnor	1 300	99	49	56 400	350	56 800
		Män	1 900	99	51	54 700	490	55 200
		Totalt	3 200	99	50	55 400	430	55 900
2131	Systemerare och programmerare	Kvinnor	1 500	96	46	34 400	180	34 600
		Män	3 400	98	45	35 100	370	35 400
		Totalt	4 900	97	45	34 900	310	35 200
2139	Övriga dataspecialister	Kvinnor	660	97	46	38 300	110	38 400
		Män	1 600	98	46	39 600	360	39 900
		Totalt	2 200	98	46	39 200	280	39 500
2149	Övriga civilingenjörer m.fl.	Kvinnor	330	96	43	38 400	280	38 700
		Män	890	97	47	39 300	490	39 800
		Totalt	1 200	97	46	39 100	440	39 500
2221	Läkare	Kvinnor	1 200	89	41	34 100	70	34 200
		Män	900	88	41	37 300	110	37 400
		Totalt	2 100	89	41	35 500	90	35 600
2310	Universitets- och högskollärare	Kvinnor	15 000	85	43	34 000	80	34 000
		Män	17 600	88	43	38 000	80	38 100
		Totalt	32 600	87	43	36 200	80	36 200
2411	Revisorer m.fl.	Kvinnor	1 700	96	47	34 500	40	34 600
		Män	760	98	48	38 300	70	38 300
		Totalt	2 400	96	48	35 700	50	35 700
2412	Personaltjänstemän och yrkesvägledare	Kvinnor	2 300	94	47	33 500	130	33 600
		Män	750	95	48	35 700	120	35 800
		Totalt	3 100	95	47	34 000	130	34 200
2422	Domare	Kvinnor	890	98	42	47 900	470	48 300
		Män	670	99	48	54 400	800	55 200
		Totalt	1 600	99	45	50 700	610	51 300
2423	Företags-, förvaltnings- och organisationsjurister	Kvinnor	2 000	96	41	36 900	60	36 900
		Män	1 000	98	46	39 400	80	39 400
		Totalt	3 000	97	43	37 700	60	37 800
2429	Övriga jurister	Kvinnor	2 000	97	41	28 200	50	28 200
		Män	800	99	40	31 300	50	31 400
		Totalt	2 800	97	41	29 100	50	29 100
2432	Bibliotekarier m.fl.	Kvinnor	950	93	48	30 100	30	30 100
		Män	360	95	49	30 100	60	30 200
		Totalt	1 300	94	48	30 100	40	30 100
2451	Journalister, författare, informatörer m.fl.	Kvinnor	1 600	95	43	34 000	180	34 200
		Män	680	96	44	34 800	280	35 100
		Totalt	2 300	95	43	34 300	210	34 500
2470	Administratörer i offentlig förvaltning	Kvinnor	13 800	96	45	34 500	120	34 600
		Män	9 700	98	47	37 600	350	38 000
		Totalt	23 400	97	46	35 800	210	36 000
2492	Socialsekreterare och kuratorer	Kvinnor	1 100	95	43	28 400	150	28 500
		Män	450	97	46	28 800	460	29 300
		Totalt	1 500	96	44	28 500	240	28 800
3111	Laboratorieingenjörer	Kvinnor	980	90	42	27 100	120	27 200
		Män	980	92	41	28 500	110	28 600
		Totalt	2 000	91	42	27 800	110	27 900

1) Endast yrken med minst 1 000 anställda redovisas separat, för fler yrken se Sveriges statistiska databaser på www.scb.se/AM0104

2) Antalsuppgiften avser lönepopulationen, inte antal sysselsatta. Se förklaring i stycket *Objekt och population* under avsnittet *Fakta om statistiken*. För antal sysselsatta, se tabellerna 10, 11 och 13

3. forts

SSYK	Yrke ¹	Kön	Antal ²	Tjänsteom- fattning i %	Medel- ålder	Grundlön	Rörliga lönetillägg	Månadslön
3121	Datatekniker	Kvinnor	330	95	47	28 000	300	28 300
		Män	820	97	42	28 100	420	28 500
		Totalt	1 100	96	44	28 100	380	28 400
3152	Säkerhetsinspektörer m.fl.	Kvinnor	450	96	47	34 900	200	35 100
		Män	620	98	49	35 200	700	35 900
		Totalt	1 100	97	48	35 100	490	35 600
3423	Platsförmedlare och arbetsvägledare	Kvinnor	5 600	96	44	27 300	110	27 400
		Män	2 700	98	46	27 700	140	27 800
		Totalt	8 300	96	44	27 500	120	27 600
3431	Administrativa assistenter	Kvinnor	9 000	93	47	26 000	110	26 100
		Män	2 000	95	43	26 600	240	26 800
		Totalt	10 900	94	47	26 100	130	26 200
3432	Boutredare	Kvinnor	1200	95	45	24 500	20	24 500
		Män	100	96	40	26 800	70	26 800
		Totalt	1 300	95	44	24 700	20	24 700
3433	Redovisningsekonomer m.fl.	Kvinnor	1100	94	49	26 700	40	26 800
		Män	180	97	45	27 600	160	27 800
		Totalt	1 300	95	48	26 900	60	26 900
3441	Tulltjänstemän	Kvinnor	460	96	43	28 100	1360	29 500
		Män	980	98	46	29 000	2610	31 600
		Totalt	1 400	97	45	28 700	2210	30 900
3442	Taxeringstjänstemän	Kvinnor	3 300	94	45	26 100	50	26 100
		Män	1 200	97	42	27 200	110	27 300
		Totalt	4 500	95	44	26 400	60	26 400
3443	Socialförsäkringstjänstemän	Kvinnor	8 700	95	46	26 700	40	26 700
		Män	2 000	98	44	29 800	50	29 800
		Totalt	10 700	96	46	27 200	40	27 300
3450	Poliser	Kvinnor	4 900	96	40	28 200	1210	29 400
		Män	11500	98	44	29 700	1370	31 000
		Totalt	16 500	97	43	29 200	1320	30 500
3461	Behandlingsassistenter m.fl.	Kvinnor	810	93	44	23 600	1470	24 800
		Män	900	95	44	23 600	1580	25 100
		Totalt	1 700	94	44	23 600	1530	25 000
4190	Övrig kontorspersonal	Kvinnor	2 600	91	47	22 900	140	23 100
		Män	610	91	41	22 400	130	22 500
		Totalt	3 200	91	46	22 800	140	23 000
5153	Kriminalvårdare	Kvinnor	2 100	98	41	22 900	750	23 600
		Män	3500	99	43	23 400	930	24 300
		Totalt	5 700	99	42	23 200	860	24 100
9122	Hotell- och kontorsstädare m.fl.	Kvinnor	1200	84	48	20 600	250	20 800
		Män	130	89	44	20 700	300	21 000
		Totalt	1 300	85	47	20 600	260	20 800
9142	Vaktmästare m.fl.	Kvinnor	330	91	49	22 400	20	22 500
		Män	1200	95	50	23 100	60	23 100
		Totalt	1 600	94	50	22 900	50	23 000

4. Statlig sektor 2012. **Genomsnittlig månadslön i kronor efter yrke, ålder och kön**

4. Central government sector 2012. Average monthly salary in SEK by occupation, age and sex

Yrke ¹	Kön	Samtliga ²	Ålder									
			18-24	25-29	30-34	35-39	40-44	45-49	50-54	55-59	60-64	
Samtliga	Kvinnor	Lön	31 000	21 600	25 200	28 000	30 800	32 300	33 200	33 400	32 400	32 000
		Antal	110 300	2 200	9 400	13 300	15 100	15 300	15 200	13 500	13 900	12 400
	Män	Lön	34 000	20 300	24 900	28 700	32 500	35 600	37 500	38 100	38 100	38 700
		Antal	102 600	4 200	8 900	12 500	13 000	13 400	13 700	12 400	13 200	11 300
	Totalt	Lön	32 500	20 700	25 000	28 400	31 600	33 900	35 200	35 700	35 200	35 200
		Antal	212 900	6 400	18 400	25 700	28 100	28 700	28 900	25 900	27 000	23 700
0110 Militärer	Kvinnor	Lön	26 700	19 500	22 500	26 800	30 900	34 200	35 900	35 600	33 900	27 300
		Antal	820	260	130	90	100	90	80	40	10	10
	Män	Lön	31 200	19 600	22 900	28 200	32 700	36 900	39 800	40 200	38 300	37 900
		Antal	11 300	2 400	1 300	1 200	950	1 100	1 500	1 300	1 300	200
	Totalt	Lön	30 900	19 600	22 900	28 100	32 500	36 700	39 600	40 100	38 200	37 200
		Antal	12 100	2 600	1 500	1 300	1 100	1 200	1 500	1 400	1 300	220
1226 Verksamhetschefer inom offentlig förvaltning m.m.	Kvinnor	Lön	56 800	-	..	45 300	49 500	53 800	57 100	58 100	60 200	60 300
		Antal	1 300	-	0	20	100	250	330	310	210	130
	Män	Lön	55 200	-	40 200	46 300	49 800	53 100	55 200	55 900	55 700	58 300
		Antal	1 900	-	0	20	90	290	390	400	380	300
	Totalt	Lön	55 900	-	45 500	45 900	49 600	53 400	56 100	56 800	57 300	58 900
		Antal	3 200	-	10	40	190	530	710	710	590	430
2131 Systemerare och programmerare	Kvinnor	Lön	34 600	24 800	29 000	32 900	34 500	34 900	34 800	35 000	34 600	35 600
		Antal	1 500	10	20	90	240	310	330	240	170	110
	Män	Lön	35 400	26 900	29 400	32 900	34 500	36 000	36 300	36 500	36 600	36 800
		Antal	3 400	30	110	310	620	680	590	420	370	320
	Totalt	Lön	35 200	26 500	29 300	32 900	34 500	35 600	35 800	36 000	36 000	36 500
		Antal	4 900	30	120	400	860	1 000	920	650	530	430
2139 Övriga dataspecialister	Kvinnor	Lön	38 400	-	29 000	34 100	37 500	37 800	39 900	40 000	39 600	38 100
		Antal	660	-	10	40	110	130	140	110	60	50
	Män	Lön	39 900	24 600	28 800	36 200	38 300	39 700	41 500	41 500	41 400	41 500
		Antal	1 600	10	30	100	300	300	290	200	210	140
	Totalt	Lön	39 500	24 600	28 800	35 600	38 100	39 100	41 000	40 900	41 000	40 700
		Antal	2 200	10	40	130	400	440	430	310	270	190
2221 Läkare	Kvinnor	Lön	34 200	..	29 000	31 000	33 800	35 500	36 900	37 800	37 700	35 800
		Antal	1 200	0	60	310	280	190	140	110	100	70
	Män	Lön	37 400	23 100	29 500	31 300	34 600	40 500	40 300	40 600	47 000	49 000
		Antal	900	0	30	190	230	160	120	80	50	50
	Totalt	Lön	35 600	22 000	29 200	31 100	34 200	37 800	38 500	38 900	40 800	41 100
		Antal	2 100	0	90	500	500	340	260	180	150	120
2310 Universitets- och högskollärare	Kvinnor	Lön	34 000	22 500	24 900	27 600	32 300	35 400	37 500	39 600	41 000	42 200
		Antal	15 000	160	2 100	2 400	2 100	1 900	1 700	1 700	1 500	1 400
	Män	Lön	38 100	22 800	25 300	28 800	34 700	39 500	43 200	46 100	47 800	49 100
		Antal	17 600	230	2 500	2 700	2 200	2 100	2 100	1 900	2 000	1 900
	Totalt	Lön	36 200	22 700	25 100	28 200	33 500	37 500	40 600	43 000	44 800	46 100
		Antal	32 600	390	4 600	5 100	4 300	4 000	3 800	3 500	3 500	3 300
2411 Revisorer m.fl.	Kvinnor	Lön	34 600	25 700	29 700	31 400	34 900	35 000	35 800	35 300	34 500	34 800
		Antal	1 700	0	70	120	180	270	320	240	230	250
	Män	Lön	38 300	..	29 600	34 100	36 600	36 200	39 500	39 700	40 000	41 300
		Antal	760	0	30	70	90	90	110	120	110	130
	Totalt	Lön	35 700	25 500	29 700	32 400	35 500	35 300	36 700	36 800	36 300	37 100
		Antal	2 400	10	100	180	280	370	430	350	350	380
2412 Personaltjänstemän och yrkesvägledare	Kvinnor	Lön	33 600	..	28 400	31 100	32 800	33 400	34 500	34 200	35 400	35 100
		Antal	2 300	0	110	210	320	380	380	300	310	330
	Män	Lön	35 800	..	27 600	31 100	33 900	35 300	37 000	36 500	36 800	39 000
		Antal	750	0	30	80	80	100	110	90	110	150
	Totalt	Lön	34 200	26 000	28 200	31 100	33 000	33 800	35 000	34 700	35 800	36 300
		Antal	3 100	0	130	290	400	480	490	390	410	480
2423 Företags-, förvaltnings- och organisationsjuris- ter	Kvinnor	Lön	36 900	24 200	29 300	32 200	36 500	39 100	40 200	41 200	42 000	40 000
		Antal	2 000	10	150	390	470	320	270	150	120	100
	Män	Lön	39 400	..	28 700	32 600	38 000	40 500	41 800	43 500	41 800	42 300
		Antal	1 000	0	40	120	190	160	120	120	110	150
	Totalt	Lön	37 800	24 300	29 200	32 300	36 900	39 600	40 700	42 200	41 900	41 400
		Antal	3 000	10	190	510	650	480	480	270	230	250

1) Endast de 20 vanligaste yrkena redovisas separat, för fler yrken se Sveriges statistiska databaser på www.scb.se/AM0104

2) Antalsuppgiften avser lönepopulationen, inte antal sysselsatta. Se förklaring i stycket *Objekt och population* under avsnittet *Fakta om statistiken*. För antal sysselsatta, se tabellerna 10, 11 och 13

4. forts

Yrke ¹	Kön	Samtliga ²	Ålder									
			18-24	25-29	30-34	35-39	40-44	45-49	50-54	55-59	60-64	
2429 Övriga jurister	Kvinnor	Lön	28 200	24 200	25 600	27 300	30 200	30 600	30 400	29 600	28 600	29 100
		Antal	2 000	30	540	260	200	200	190	160	180	240
	Män	Lön	31 400	24 800	25 700	28 300	31 300	36 400	36 600	34 100	37 800	37 600
		Antal	800	10	220	140	120	60	60	30	70	90
	Totalt	Lön	29 100	24 400	25 600	27 600	30 600	32 000	31 800	30 400	31 100	31 500
	Antal	2 800	50	760	400	310	270	250	190	250	330	
2451 Journalister, författare, informatörer m.fl.	Kvinnor	Lön	34 200	24 800	29 000	31 900	34 100	34 800	35 800	35 300	36 500	34 400
		Antal	1 600	10	110	200	300	350	280	170	130	90
	Män	Lön	35 100	..	29 100	32 400	34 300	36 200	36 400	36 400	37 700	35 300
		Antal	680	0	40	80	120	130	110	70	70	50
	Totalt	Lön	34 500	24 100	29 000	32 100	34 200	35 200	35 900	35 600	36 900	34 700
	Antal	2 300	10	150	280	420	480	390	240	200	150	
2470 Administratörer i offentlig förvaltning	Kvinnor	Lön	34 600	24 700	27 300	30 900	34 100	35 400	36 800	36 900	35 900	35 500
		Antal	13 800	100	850	1 600	2 100	2 200	2 000	1 700	1 700	1 500
	Män	Lön	38 000	24 800	28 000	32 100	35 500	37 900	39 500	40 000	40 800	41 600
		Antal	9 700	30	380	970	1 300	1 600	1 500	1 200	1 300	1 300
	Totalt	Lön	36 000	24 700	27 500	31 300	34 700	36 400	38 000	38 200	38 100	38 400
	Antal	23 400	120	1 200	2 500	3 400	3 700	3 600	3 000	3 000	2 800	
3111 Laboratorieingenjörer	Kvinnor	Lön	27 200	22 400	24 600	27 400	28 300	27 900	28 500	28 000	27 800	27 800
		Antal	980	30	170	140	120	100	110	80	110	120
	Män	Lön	28 600	22 500	24 100	27 600	30 800	30 400	31 300	30 800	30 300	30 300
		Antal	980	50	170	170	110	90	90	100	100	110
	Totalt	Lön	27 900	22 400	24 400	27 500	29 500	29 100	29 800	29 500	29 000	29 000
	Antal	2 000	80	340	310	230	200	190	180	210	230	
3423 Platsförmedlare och arbetsvägledare	Kvinnor	Lön	27 400	24 600	25 200	25 900	26 600	27 400	28 100	28 500	29 200	29 600
		Antal	5 600	70	490	770	800	860	860	660	560	500
	Män	Lön	27 800	24 500	25 300	25 900	26 600	27 400	28 300	28 800	29 100	29 400
		Antal	2 700	20	160	280	360	360	420	360	370	390
	Totalt	Lön	27 600	24 600	25 200	25 900	26 600	27 400	28 100	28 600	29 100	29 500
	Antal	8 300	90	660	1 100	1 200	1 200	1 300	1 000	920	890	
3431 Administrativa assistenter	Kvinnor	Lön	26 100	21 800	24 100	25 300	26 200	26 300	26 500	26 500	26 400	26 200
		Antal	9 000	210	560	680	930	1 100	1 200	1 200	1 500	1 600
	Män	Lön	26 800	21 300	24 300	25 600	26 900	27 500	27 800	29 000	28 200	28 100
		Antal	2 000	110	260	250	240	200	240	230	230	210
	Totalt	Lön	26 200	21 700	24 200	25 400	26 300	26 500	26 800	26 900	26 700	26 500
	Antal	10 900	310	820	920	1 200	1 300	1 500	1 400	1 700	1 800	
3442 Taxeringstjänstemän	Kvinnor	Lön	26 100	22 100	24 400	25 900	26 500	26 800	26 900	26 900	26 500	26 100
		Antal	3 300	100	350	390	380	370	380	370	430	540
	Män	Lön	27 300	21 800	24 500	25 800	27 400	28 100	28 900	28 900	29 400	29 600
		Antal	1 200	50	200	200	150	120	120	110	130	160
	Totalt	Lön	26 400	22 000	24 400	25 800	26 800	27 100	27 400	27 400	27 200	26 900
	Antal	4 500	150	550	590	530	480	500	480	560	690	
3443 Socialförsäkrings- tjänstemän	Kvinnor	Lön	26 700	21 900	23 900	25 600	27 000	27 100	27 800	27 600	27 000	27 200
		Antal	8 700	190	620	980	1 100	910	830	1 000	1 900	1 100
	Män	Lön	29 800	22 200	24 400	27 800	30 300	31 300	32 400	31 900	31 000	31 000
		Antal	2 000	70	180	270	270	220	210	190	330	250
	Totalt	Lön	27 300	22 000	24 000	26 100	27 600	28 000	28 700	28 300	27 600	27 900
	Antal	10 700	260	800	1 200	1 400	1 100	1 000	1 200	2 300	1 400	
3450 Poliser	Kvinnor	Lön	29 400	23 700	24 600	26 500	28 200	31 500	33 200	34 000	33 800	33 900
		Antal	4 900	80	780	1 000	770	670	500	580	320	170
	Män	Lön	31 000	23 800	24 500	27 000	29 100	32 400	34 500	34 800	34 300	33 600
		Antal	11 500	50	1 100	2 000	1 700	1 400	1 100	1 200	1 600	1 300
	Totalt	Lön	30 500	23 700	24 500	26 800	28 900	32 100	34 100	34 500	34 200	33 600
	Antal	16 500	130	1 900	3 000	2 500	2 100	1 600	1 800	1 900	1 500	
4190 Övrig kontorspersonal	Kvinnor	Lön	23 100	19 800	21 600	22 400	22 900	23 100	23 500	23 400	23 500	24 000
		Antal	2 600	140	200	170	240	280	330	340	430	500
	Män	Lön	22 500	19 500	21 100	22 400	23 800	23 700	23 600	23 900	23 200	23 900
		Antal	610	90	100	60	50	50	60	60	70	70
	Totalt	Lön	23 000	19 700	21 400	22 400	23 100	23 200	23 500	23 500	23 500	24 000
	Antal	3 200	230	300	240	290	330	390	400	500	570	
5153 Kriminalvårdare	Kvinnor	Lön	23 600	21 300	22 200	23 000	23 600	23 900	24 400	24 400	24 700	25 000
		Antal	2 100	90	250	320	340	310	320	240	170	100
	Män	Lön	24 300	21 400	22 500	23 500	24 100	24 600	25 200	25 000	25 000	25 500
		Antal	3 500	120	360	490	460	440	490	410	390	360
	Totalt	Lön	24 100	21 400	22 400	23 300	23 900	24 300	24 900	24 800	24 900	25 400
	Antal	5 700	210	610	810	800	750	810	640	570	460	

5. Statlig sektor 2012. **Genomsnittlig månadslön i kronor efter yrke, region och kön**

5. Central government sector 2012 Average monthly salary in SEK by occupation, region and sex

SSYK Yrke ¹	Kön	Samtliga ³	Region ²								
			1	2	3	4	5	6	7	8	
Samtliga	Kvinnor	Lön	31 000	33 800	30 200	28 500	30 200	29 700	30 100	29 200	29 700
		Antal	110 300	33 500	20 400	6 700	13 800	16 000	7 400	5 200	7 300
	Män	Lön	34 000	36 900	33 700	31 500	32 900	32 100	34 400	32 900	32 400
		Antal	102 600	29 600	18 800	5 800	14 500	15 600	6 100	4 000	8 200
	Totalt	Lön	32 500	35 200	31 900	29 900	31 500	30 900	32 000	30 800	31 100
Antal	212 900	63 000	39 200	12 400	28 300	31 700	13 600	9 200	15 500		
0110 Militärer	Kvinnor	Lön	26 700	26 700	28 700	23 400	25 800	27 000	-	-	24 700
		Antal	820	240	170	20	140	180	-	-	80
	Män	Lön	31 200	33 400	34 000	27 900	29 900	29 800	34 700	33 400	29 500
		Antal	11 300	2 700	1 700	430	2 200	2 600	30	40	1 500
	Totalt	Lön	30 900	32 800	33 500	27 700	29 600	29 600	34 700	33 400	29 200
Antal	12 100	3 000	1 900	450	2 400	2 800	30	40	1 600		
1226 Verksamhetschefer inom offentlig förvaltning m.m.	Kvinnor	Lön	56 800	60 400	54 500	53 100	51 500	55 800	54 300	50 400	50 700
		Antal	1 300	650	180	80	120	120	70	70	50
	Män	Lön	55 200	60 300	52 500	50 600	49 700	55 200	54 700	51 200	49 100
		Antal	1 900	720	320	130	230	190	120	70	100
	Totalt	Lön	55 900	60 400	53 300	51 500	50 300	55 400	54 500	50 800	49 600
Antal	3 200	1 400	500	210	340	310	200	140	140		
2131 Systemerare och programmerare	Kvinnor	Lön	34 600	36 500	34 100	32 000	31 200	32 000	32 600	35 600	33 600
		Antal	1 500	540	230	110	70	80	150	240	100
	Män	Lön	35 400	37 200	35 100	33 500	32 700	33 400	34 100	36 500	33 800
		Antal	3 400	1 200	510	220	220	250	340	480	240
	Totalt	Lön	35 200	37 000	34 800	33 000	32 300	33 100	33 700	36 200	33 800
Antal	4 900	1 700	740	320	290	330	480	720	340		
2139 Övriga dataspecialister	Kvinnor	Lön	38 400	40 600	36 200	36 400	34 400	36 200	37 700	39 400	35 700
		Antal	660	250	100	10	20	30	120	80	50
	Män	Lön	39 900	42 000	36 900	35 300	37 800	38 900	40 600	42 600	35 900
		Antal	1 600	550	270	60	80	60	240	180	130
	Totalt	Lön	39 500	41 600	36 700	35 500	37 100	37 900	39 600	41 600	35 800
Antal	2 200	800	370	70	100	90	360	260	180		
2221 Läkare	Kvinnor	Lön	34 200	34 100	34 800	-	34 400	33 400	..	-	34 500
		Antal	1 200	670	150	-	230	150	0	-	50
	Män	Lön	37 400	37 000	37 500	-	38 600	38 000	51 700	-	36 800
		Antal	900	530	120	-	140	60	0	-	50
	Totalt	Lön	35 600	35 400	36 000	-	36 000	34 700	44 700	-	35 600
Antal	2 100	1 200	270	-	370	210	10	-	100		
2310 Universitets- och högskollärare	Kvinnor	Lön	34 000	33 400	33 700	32 900	35 200	34 300	34 400	34 000	34 100
		Antal	15 000	3 400	3 500	580	2 500	2 300	860	310	1 500
	Män	Lön	38 100	38 000	37 600	36 500	39 300	38 700	37 700	38 600	37 500
		Antal	17 600	4 400	4 100	690	3 100	2 100	820	360	2 000
	Totalt	Lön	36 200	36 000	35 800	34 800	37 500	36 400	36 000	36 500	36 000
Antal	32 600	7 800	7 600	1 300	5 600	4 400	1 700	660	3 500		
2411 Revisorer m.fl.	Kvinnor	Lön	34 600	36 700	33 400	33 200	33 200	31 900	33 100	33 100	34 000
		Antal	1 700	660	360	90	160	160	130	70	60
	Män	Lön	38 300	41 300	36 600	36 400	36 500	36 800	36 200	37 000	35 700
		Antal	760	290	140	60	90	80	60	30	20
	Totalt	Lön	35 700	38 100	34 400	34 400	34 400	34 400	33 200	34 200	34 400
Antal	2 400	950	500	150	240	240	180	90	90		
2412 Personaltjänstemän och yrkesvägledare	Kvinnor	Lön	33 600	35 600	32 200	33 200	32 000	32 700	32 200	34 200	32 400
		Antal	2 300	840	400	100	280	330	190	80	120
	Män	Lön	35 800	38 000	34 500	32 900	34 200	36 100	34 400	34 800	35 200
		Antal	750	240	130	30	100	120	70	20	40
	Totalt	Lön	34 200	36 200	32 800	33 200	32 600	33 600	32 800	34 400	33 100
Antal	3 100	1 100	530	130	380	450	260	100	160		
2423 Företags-, förvaltnings- och organisationsjurister	Kvinnor	Lön	36 900	38 800	35 400	34 300	34 000	34 500	37 100	35 500	35 200
		Antal	2 000	1 000	190	80	230	250	90	60	50
	Män	Lön	39 400	42 000	37 500	36 600	35 400	36 800	40 500	36 100	36 500
		Antal	1 000	490	110	60	100	120	70	40	20
	Totalt	Lön	37 800	39 800	36 100	35 300	34 500	35 200	38 600	35 700	35 600
Antal	3 000	1 500	300	150	330	370	160	100	70		

1) Endast de 20 vanligaste yrkena redovisas separat, för fler yrken se Sveriges statistiska databaser på www.scb.se/AM0104

2) Regionerna är indelade enligt följande: 1: Stockholms län, 2: Uppsala, Södermanlands, Östergötlands, Örebro och Västmanlands län, 3: Jönköpings, Kronobergs, Kalmar och Gotlands län, 4: Blekinge och Skåne län, 5: Hallands och Västra Götalands län, 6: Värmlands, Dalarnas och Gävleborgs län, 7: Västernorrlands och Jämtlands län, 8: Västerbottens och Norrbottens län.

3) Antalsuppgiften avser lönepopulationen, inte antal sysselsatta. Se förklaring i stycket *Objekt och population* under avsnittet *Fakta om statistiken*. För antal sysselsatta, se tabellerna 10, 11 och 13

5. forts

SSYK Yrke ¹	Kön	Samtliga ³	Region ²								
			1	2	3	4	5	6	7	8	
2429 Övriga jurister	Kvinnor	Lön	28 200	29 400	27 600	27 300	27 000	27 400	29 100	27 500	28 400
		Antal	2 000	700	190	140	300	360	150	80	90
	Män	Lön	31 400	33 500	30 300	30 100	30 800	30 000	30 600	30 300	30 600
		Antal	800	260	100	70	100	120	90	30	40
	Totalt	Lön	29 100	30 500	28 500	28 200	27 900	28 000	29 600	28 300	29 100
	Antal	2 800	950	290	220	400	480	240	110	130	
2451 Journalister, författare, informatörer m.fl.	Kvinnor	Lön	34 200	36 000	32 900	30 700	32 600	32 700	32 900	31 400	32 800
		Antal	1 600	820	230	90	130	130	90	80	60
	Män	Lön	35 100	36 800	34 400	30 600	33 900	33 700	34 700	32 900	33 900
		Antal	680	310	110	30	60	60	40	30	30
	Totalt	Lön	34 500	36 200	33 400	30 700	33 100	33 000	33 400	31 900	33 100
	Antal	2 300	1 100	350	130	190	190	130	110	90	
2470 Administratörer i offentlig förvaltning	Kvinnor	Lön	34 600	38 000	33 600	30 400	32 800	32 700	32 400	30 300	32 500
		Antal	13 800	5 300	2 400	820	1 200	1 500	1 100	810	640
	Män	Lön	38 000	41 700	36 500	33 300	36 300	36 000	37 700	33 700	34 800
		Antal	9 700	3 500	1 600	670	940	1 100	910	430	470
	Totalt	Lön	36 000	39 500	34 700	31 700	34 300	34 100	34 800	31 500	33 400
	Antal	23 400	8 800	4 000	1 500	2 200	2 600	2 000	1 200	1 100	
3111 Laboratorieingenjörer	Kvinnor	Lön	27 200	27 400	26 300	25 700	27 400	29 200	28 800	25 700	28 100
		Antal	980	230	370	30	150	70	10	0	120
	Män	Lön	28 600	29 500	27 700	27 700	28 200	28 600	28 700	29 900	28 500
		Antal	980	320	230	20	130	70	20	10	180
	Totalt	Lön	27 900	28 600	26 900	26 700	27 700	28 900	28 700	28 500	28 400
	Antal	2 000	550	600	50	280	140	40	10	300	
3423 Platsförmedlare och arbetsväglare	Kvinnor	Lön	27 400	27 600	27 200	27 200	27 600	27 500	27 500	27 300	27 500
		Antal	5 600	1 000	1 000	410	810	1 000	550	340	420
	Män	Lön	27 800	27 800	27 600	27 800	28 100	27 900	27 600	27 500	28 400
		Antal	2 700	490	450	220	410	490	260	160	230
	Totalt	Lön	27 600	27 600	27 300	27 400	27 800	27 600	27 600	27 300	27 800
	Antal	8 300	1 500	1 500	630	1 200	1 500	810	500	640	
3431 Administrativa assistenter	Kvinnor	Lön	26 100	27 600	25 500	24 600	25 800	26 100	25 100	24 500	25 000
		Antal	9 000	2 700	1 800	550	950	1 200	670	510	680
	Män	Lön	26 800	28 100	26 100	25 300	27 200	26 400	27 400	24 400	25 700
		Antal	2 000	610	370	110	210	260	130	110	170
	Totalt	Lön	26 200	27 700	25 600	24 700	26 000	26 100	25 500	24 500	25 100
	Antal	10 900	3 300	2 100	660	1 200	1 400	800	620	850	
3442 Taxeringsjämsvärden	Kvinnor	Lön	26 100	27 200	26 000	25 100	25 700	26 300	25 900	26 000	25 200
		Antal	3 300	660	550	270	420	670	380	190	180
	Män	Lön	27 300	28 000	26 500	26 300	27 100	28 300	27 400	26 600	26 200
		Antal	1 200	270	180	90	170	240	130	70	90
	Totalt	Lön	26 400	27 400	26 100	25 400	26 100	26 800	26 300	26 200	25 500
	Antal	4 500	930	730	360	590	910	510	260	270	
3443 Socialförsäkrings- tjänstemän	Kvinnor	Lön	26 700	28 900	26 800	25 300	26 500	25 900	26 000	26 700	25 600
		Antal	8 700	1 900	1 100	950	1 200	1 800	790	490	590
	Män	Lön	29 800	34 700	28 000	27 900	28 400	28 000	28 200	32 200	27 500
		Antal	2 000	410	200	280	260	350	170	200	110
	Totalt	Lön	27 300	29 900	27 000	25 900	26 900	26 300	26 400	28 300	25 900
	Antal	10 700	2 300	1 300	1 200	1 400	2 100	950	690	700	
3450 Poliser	Kvinnor	Lön	29 400	31 500	27 400	27 200	28 500	30 200	27 200	26 900	27 400
		Antal	4 900	1 600	680	300	650	930	340	170	200
	Män	Lön	31 000	33 300	29 500	29 100	29 900	31 700	28 800	28 800	28 900
		Antal	11 500	3 500	1 600	740	1 600	2 300	830	380	520
	Totalt	Lön	30 500	32 700	28 900	28 600	29 500	31 200	28 400	28 200	28 400
	Antal	16 500	5 100	2 300	1 000	2 300	3 200	1 200	550	720	
4190 Övrig kontorspersonal	Kvinnor	Lön	23 100	24 500	23 100	23 000	22 300	22 900	23 900	21 400	22 800
		Antal	2 600	560	430	140	400	490	160	270	170
	Män	Lön	22 500	24 100	21 700	22 600	23 400	22 300	23 700	20 300	22 300
		Antal	610	120	70	10	120	90	40	110	40
	Totalt	Lön	23 000	24 400	22 900	22 900	22 500	22 800	23 900	21 100	22 700
	Antal	3 200	680	500	150	530	580	200	380	210	
5153 Kriminalvårdare	Kvinnor	Lön	23 600	24 200	23 500	23 300	23 500	23 500	23 400	23 300	24 700
		Antal	2 100	480	640	130	320	410	50	80	40
	Män	Lön	24 300	24 900	24 000	23 700	24 000	24 500	24 700	23 800	25 400
		Antal	3 500	740	950	280	540	610	120	150	100
	Totalt	Lön	24 100	24 600	23 800	23 600	23 800	24 100	24 400	23 700	25 200
	Antal	5 700	1 200	1 600	410	850	1 000	170	230	140	

6. Statlig sektor 2012. Antal sysselsatta efter månadslöneintervall i kronor och kön

6. Central government sector 2012. Number of employees by monthly salary interval in SEK and sex

Månadslön	Antal ¹		
	Kvinnor	Män	Totalt
Totalt	110300	102600	212900
-16 999	190	900	1100
17 000-18 999	650	1500	2200
19 000-20 999	3300	2500	5700
21 000-22 999	9000	6000	15100
23 000-24 999	14300	8900	23300
25 000-26 999	17000	10600	27600
27 000-28 999	13300	9100	22400
29 000-30 999	10600	9000	19600
31 000-32 999	8300	8200	16500
33 000-34 999	6900	7400	14300
35 000-36 999	5700	6800	12500
37 000-38 999	4400	5800	10200
39 000-40 999	3700	4900	8600
41 000-42 999	2700	3800	6500
43 000-44 999	2000	2800	4800
45 000-46 999	1600	2500	4100
47 000-48 999	1100	1900	3000
49 000-50 999	900	1600	2500
51 000-52 999	680	1300	2000
53 000-54 999	680	1100	1800
55 000-56 999	610	1000	1700
57 000-58 999	530	910	1400
59 000-60 999	370	800	1200
61 000-62 999	310	600	910
63 000-64 999	240	420	660
65 000-66 999	220	430	650
67 000-68 999	160	290	450
69 000-70 999	130	260	390
71 000-72 999	90	180	270
73 000-74 999	80	130	210
75 000-76 999	60	160	220
77 000-78 999	60	120	180
79 000-80 999	40	100	140
81 000-	270	520	790

1) Antalsuppgiften avser lönepopulationen, inte antal sysselsatta. Se förklaring i stycket *Objekt och population* under avsnittet *Fakta om statistiken*. För antal sysselsatta, se tabellerna 10, 11 och 13

7. Statlig sektor 2012. Genomsnittlig månadslön och lönespridning i kronor efter utbildningsinriktning och kön

7. Central government sector 2012. Average monthly salary and salary dispersion in SEK by field of education and sex

Utbildningsinriktning	Kön	Antal ¹	Månadslön				Medel- ålder
			Undre kvartil	Median	Övre kvartil	Medellön	
Samtliga personer	Kvinnor	110 300	25 000	28 500	34 600	31 000	45
	Män	102 600	26 000	31 500	39 000	34 000	44
	Totalt	212 900	25 300	29 900	36 800	32 500	44
0 Allmän utbildning	Kvinnor	9 900	22 600	25 000	28 400	26 300	49
	Män	7 400	22 000	25 500	29 800	26 800	43
	Totalt	17 300	22 400	25 200	29 000	26 500	46
1 Pedagogik och lärarutbildning	Kvinnor	6 300	26 500	31 000	35 300	31 900	47
	Män	3 300	26 600	31 500	36 800	32 900	47
	Totalt	9 600	26 500	31 100	35 800	32 200	47
2 Humaniora och konst	Kvinnor	6 900	25 000	29 200	34 800	30 900	43
	Män	4 900	25 400	31 000	37 700	32 800	43
	Totalt	11 900	25 100	29 700	36 000	31 700	43
3 Samhällsvetenskap, juridik, handel, administration	Kvinnor	46 200	25 100	28 500	35 300	31 700	45
	Män	22 800	26 700	33 000	41 700	36 200	45
	Totalt	69 000	25 500	29 700	37 600	33 200	45
4 Naturvetenskap, matematik och data	Kvinnor	8 500	25 600	30 000	36 300	32 000	41
	Män	10 600	27 800	34 000	41 900	36 200	43
	Totalt	19 100	26 400	32 000	39 500	34 400	42
5 Teknik och tillverkning	Kvinnor	6 000	25 700	30 500	38 500	33 200	42
	Män	20 100	25 400	30 300	39 100	33 300	43
	Totalt	26 100	25 500	30 400	39 000	33 300	43
6 Lant- och skogsbruk samt djursjukvård	Kvinnor	2 000	25 000	29 600	37 300	32 000	42
	Män	1 900	26 300	30 400	38 600	33 600	48
	Totalt	3 900	25 600	30 000	38 000	32 800	45
7 Hälsa- och sjukvård samt social omsorg	Kvinnor	14 500	25 300	28 800	34 500	31 400	45
	Män	5 800	26 200	32 000	45 000	37 300	45
	Totalt	20 300	25 500	29 500	36 700	33 100	45
8 Tjänster	Kvinnor	8 200	24 000	28 200	32 800	29 200	42
	Män	23 400	27 900	32 400	37 600	33 500	45
	Totalt	31 500	26 100	31 500	36 500	32 400	44

1) Antalsuppgiften avser lönepopulationen, inte antal sysselsatta. Se förklaring i stycket *Objekt och population* under avsnittet *Fakta om statistiken*. För antal sysselsatta, se tabellerna 10, 11 och 13

8. Statlig sektor 2012. Genomsnittlig månadslön och lönespridning i kronor efter utbildningsnivå och kön

8. Central government sector 2012. Average monthly salary and salary dispersion in SEK by level of education and sex

Utbildningsnivå	Kön	Antal ¹	Månadslön				Medel- ålder
			Undre kvartil	Median	Övre kvartil	Medellön	
Samtliga personer	Kvinnor	110 300	25 000	28 500	34 600	31 000	45
	Män	102 600	26 000	31 500	39 000	34 000	44
	Totalt	212 900	25 300	29 900	36 800	32 500	44
1 Förgymnasial utbildning kortare än 9 år	Kvinnor	370	20 100	22 000	24 500	23 000	55
	Män	250	22 600	25 200	27 600	25 900	59
	Totalt	610	20 700	23 200	26 300	24 200	57
2 Förgymnasial utbildning minst 9 år	Kvinnor	2 900	22 400	24 500	27 400	25 500	54
	Män	2 000	22 700	25 600	29 300	26 700	48
	Totalt	4 900	22 500	24 900	28 100	26 000	52
3 Gymnasial utbildning högst 2 år	Kvinnor	14 700	23 200	25 300	28 100	26 300	53
	Män	8 600	24 000	27 200	31 100	28 600	50
	Totalt	23 200	23 500	25 900	29 100	27 100	52
4 Gymnasial utbildning 3 år	Kvinnor	12 900	22 600	25 100	28 500	26 300	44
	Män	12 100	21 400	25 400	30 100	26 800	39
	Totalt	25 100	22 200	25 200	29 200	26 500	42
5 Eftergymnasial utbildning kortare än 3 år	Kvinnor	17 700	24 800	28 400	33 100	29 900	45
	Män	25 600	26 300	31 200	36 200	32 100	44
	Totalt	43 300	25 500	30 000	35 100	31 200	45
6 Eftergymnasial utbildning 3 år eller längre	Kvinnor	50 900	26 000	30 000	36 000	32 500	41
	Män	38 900	26 900	32 900	40 400	35 500	43
	Totalt	89 800	26 300	31 000	38 000	33 800	42
7 Forskarutbildning	Kvinnor	10 100	33 600	38 300	44 000	40 200	46
	Män	13 900	35 500	41 300	51 000	44 300	47
	Totalt	24 000	34 700	39 900	48 000	42 500	46

1) Antalsuppgiften avser lönepopulationen, inte antal sysselsatta. Se förklaring i stycket *Objekt och population* under avsnittet *Fakta om statistiken*. För antal sysselsatta, se tabellerna 10, 11 och 13

9. Statlig sektor 2012. Genomsnittlig månadslön och lönespridning i kronor efter utbildning och kön

9. Central government sector 2012. Average monthly salary and salary dispersion in SEK by education and sex

Utbildning ¹	Kön	Antal ²	Månadslön				Medellön	Medel- ålder
			Undre kvartil	Median	Övre kvartil	Medellön		
Samtliga personer	Kvinnor	110 300	25 000	28 500	34 600	31 000	45	
	Män	102 600	26 000	31 500	39 000	34 000	44	
	Totalt	212 900	25 300	29 900	36 800	32 500	44	
Allmän utbildning								
Grundskoleutbildning och motsvarande	Kvinnor	2 900	22 400	24 500	27 400	25 500	54	
	Män	2 000	22 700	25 600	29 300	26 700	48	
	Totalt	4 900	22 500	24 900	28 100	26 000	52	
Samhällsvetenskaplig, social och humanistisk gymnasieutbildning	Kvinnor	6 100	23 000	25 500	28 800	26 800	48	
	Män	3 900	21 500	25 300	29 500	26 400	40	
	Totalt	9 900	22 500	25 400	29 000	26 600	44	
Naturvetenskaplig gymnasieutbildning	Kvinnor	590	22 800	25 700	30 100	27 200	43	
	Män	1 200	21 400	26 800	33 000	28 500	39	
	Totalt	1 800	22 100	26 400	31 700	28 100	40	
Pedagogik och lärarutbildning								
Minst 30 (nya) högskolepoäng inom pedagogik, ej examen	Kvinnor	770	23 900	26 600	31 000	28 200	42	
	Män	520	23 500	26 000	29 400	27 200	38	
	Totalt	1 300	23 700	26 300	30 300	27 800	40	
Ämneslärarutbildning, allmänna ämnen	Kvinnor	1 300	26 500	30 200	34 300	31 200	45	
	Män	1 000	26 600	31 800	36 400	32 800	46	
	Totalt	2 300	26 500	30 700	35 100	31 900	45	
Övrig eftergymnasial utbildning inom pedagogik och lärarutbildning	Kvinnor	1 800	27 000	33 400	39 000	34 100	46	
	Män	670	29 000	36 500	42 000	37 500	48	
	Totalt	2 500	27 600	34 000	39 500	35 000	47	
Humaniora och konst								
Minst 30 (nya) högskolepoäng inom humaniora/konst, ej examen	Kvinnor	1 800	24 700	27 600	31 300	28 600	42	
	Män	1 100	24 000	27 200	31 700	28 500	40	
	Totalt	2 900	24 500	27 500	31 500	28 600	41	
Humanistisk högskoleutbildning (minst 3 år)	Kvinnor	3 500	26 800	31 300	37 000	32 900	45	
	Män	2 300	27 900	34 000	40 200	35 800	45	
	Totalt	5 800	27 100	32 300	38 100	34 100	45	
Samhällsvetenskap, juridik, handel, administration								
Handelsgymnasium / 3-årig ekonomisk linje på gymnasiet	Kvinnor	3 800	24 200	26 600	29 900	28 000	51	
	Män	1 500	26 000	29 500	35 100	31 600	50	
	Totalt	5 300	24 500	27 200	31 300	29 000	51	
Yrkesinriktad utbildning på gymnasial nivå inom handel och administration	Kvinnor	9 700	23 300	25 300	28 000	26 200	53	
	Män	1 900	23 400	26 800	30 700	28 200	49	
	Totalt	11 700	23 300	25 500	28 300	26 500	52	
Minst 30 (nya) högskolepoäng inom samhällsv/ekonomi/juridik, ej examen	Kvinnor	6 100	24 500	27 000	31 500	29 000	39	
	Män	3 500	24 600	27 700	34 000	30 000	38	
	Totalt	9 600	24 500	27 200	32 300	29 400	39	
Biblioteks- och informationsvetenskaplig högskoleutbildning (minst 3 år)	Kvinnor	900	27 700	29 700	32 700	31 100	47	
	Män	330	27 300	29 600	32 500	31 000	48	
	Totalt	1 200	27 600	29 700	32 700	31 100	47	
Ekonomutbildning (högskoleutbildning minst 3 år)	Kvinnor	5 300	27 600	33 600	40 800	35 600	42	
	Män	4 400	29 700	37 000	44 900	39 200	45	
	Totalt	9 700	28 300	35 000	42 500	37 200	43	
Högskoleutbildning för organisation, administration, förvaltning (minst 3 år)	Kvinnor	1 500	28 500	34 000	41 800	36 800	49	
	Män	720	29 000	35 000	45 200	38 500	50	
	Totalt	2 200	28 600	34 400	43 000	37 400	49	

1) Endast de vanligast förekommande utbildningarna redovisas separat.

2) Antalsuppgiften avser lönepopulationen, inte antal sysselsatta. Se förklaring i stycket *Objekt och population* under avsnittet *Fakta om statistiken*. För antal sysselsatta, se tabellerna 10, 11 och 13

9. forts

Utbildning ¹	Kön	Antal ²	Månadslön			Medel-	
			Undre kvartil	Median	Övre kvartil	Medellön	ålder
Juridisk högskoleutbildning (minst 3 år)	Kvinnor	7 500	28 500	34 700	44 300	38 400	40
	Män	4 400	30 800	40 000	54 200	43 500	44
	Totalt	11 900	29 200	36 600	48 000	40 300	42
Journalist- och medieutbildning (eftergymnasial)	Kvinnor	910	27 100	31 700	37 000	33 100	40
	Män	390	27 200	32 300	38 400	34 100	41
	Totalt	1 300	27 200	31 900	37 300	33 400	40
Högskoleutbildning i psykologi och psykoterapi (minst 3 år)	Kvinnor	2 100	26 000	30 000	36 300	31 700	41
	Män	930	27 900	35 400	40 700	36 300	44
	Totalt	3 000	26 200	31 900	37 500	33 100	42
Samhälls- och beteendevetenskaplig högskoleutbildning (minst 3 år)	Kvinnor	6 100	26 100	30 100	37 000	32 600	40
	Män	3 700	27 100	34 300	41 700	36 400	43
	Totalt	9 800	26 400	31 700	38 900	34 000	42
Övrig eftergymnasial utb inom samhällsv, juridik, handel, administration	Kvinnor	2 400	25 200	28 400	33 800	30 800	50
	Män	980	26 800	32 500	40 200	34 500	50
	Totalt	3 300	25 500	29 200	35 700	31 900	50
Naturvetenskap, matematik och data							
Minst 30 (nya) högskolepoäng inom naturv/matematik/data, ej examen	Kvinnor	980	24 700	27 500	32 400	28 900	38
	Män	1 300	25 000	28 800	35 000	30 700	39
	Totalt	2 300	24 900	28 200	34 100	29 900	39
Programmerar- och systemerarutbildning (eftergymnasial)	Kvinnor	1 300	28 100	34 000	39 600	34 700	45
	Män	1 800	29 000	35 500	42 000	36 600	44
	Totalt	3 100	28 500	34 800	40 900	35 800	44
Naturvetenskaplig högskoleutbildning (minst 3 år)	Kvinnor	5 100	25 800	30 000	36 500	32 200	39
	Män	6 300	28 000	35 000	43 300	37 300	43
	Totalt	11 500	26 400	32 500	40 200	35 000	42
Övrig eftergymnasial utbildning inom naturvetenskap, matematik och data	Kvinnor	490	29 000	32 200	38 500	34 900	39
	Män	890	31 000	35 400	44 000	39 000	41
	Totalt	1 400	30 000	34 500	42 000	37 500	41
Teknik och tillverkning							
Tekniskt gymnasium (2-3 år)	Kvinnor	130	25 000	27 200	31 700	29 400	53
	Män	1 100	26 700	31 000	37 300	32 900	54
	Totalt	1 200	26 500	30 500	37 000	32 500	54
Byggtutbildning vid gymnasium/yrkesskola	Kvinnor	30	22 400	24 400	26 600	26 000	44
	Män	930	21 500	24 600	28 200	25 500	41
	Totalt	970	21 500	24 600	28 200	25 500	41
Elektro- och datateknisk utbildning vid gymnasium/yrkesskola	Kvinnor	90	22 100	25 100	28 600	26 100	44
	Män	2 200	22 700	27 300	32 200	28 000	40
	Totalt	2 300	22 600	27 200	32 100	28 000	41
Fordons- och farkostutbildning vid gymnasium/yrkesskola	Kvinnor	40	21 500	23 900	26 300	25 200	38
	Män	1 200	23 100	25 700	28 900	26 700	43
	Totalt	1 200	23 000	25 600	28 900	26 600	43
Verkstadsutbildning vid gymnasium/yrkesskola	Kvinnor	90	20 400	22 700	25 800	23 500	47
	Män	1 300	22 900	25 500	28 400	26 200	46
	Totalt	1 300	22 600	25 300	28 300	26 100	46
Övrig gymnasial utbildning inom teknik och tillverkning	Kvinnor	350	23 900	26 100	28 900	26 700	54
	Män	780	20 500	25 000	28 600	25 400	44
	Totalt	1 100	21 700	25 400	28 700	25 800	47
Minst 30 (nya) högskolepoäng inom teknik, ej examen	Kvinnor	620	23 700	26 500	31 700	28 000	36
	Män	1 500	24 500	29 000	34 700	29 800	35
	Totalt	2 200	24 100	28 200	34 000	29 300	35
Civilingenjörsutbildning: väg och vatten, byggnad, lantmäteri	Kvinnor	770	32 500	38 000	44 000	39 600	43
	Män	1 200	34 700	41 300	49 100	42 700	47
	Totalt	1 900	33 700	40 000	47 100	41 500	45
Civilingenjörsutbildning: maskin, fordon/farkost, industriell ekonomi	Kvinnor	440	33 000	39 800	46 300	40 600	42
	Män	1 400	35 000	42 000	49 800	43 100	45
	Totalt	1 800	34 500	41 400	49 000	42 500	44
Civilingenjörsutbildning: elektroteknik, teknisk fysik, data	Kvinnor	460	27 000	34 900	43 500	36 900	38
	Män	2 200	28 000	38 200	47 000	39 800	41
	Totalt	2 700	28 000	37 500	46 600	39 300	41

9. forts

Utbildning ¹	Kön	Antal ²	Månadslön			Medel-	
			Undre kvartil	Median	Övre kvartil	Medellön	ålder
Civilingenjörsutbildning: kemi- och bioteknik, material- och geoteknik	Kvinnor	790	25 900	30 400	40 200	34 600	37
	Män	960	26 300	33 700	43 200	36 700	40
	Totalt	1 700	26 000	32 000	41 700	35 700	39
Ingenjörutbildning: elektroteknik, teknisk fysik, data (eftergymn)	Kvinnor	390	28 700	33 300	38 300	33 900	43
	Män	1 700	29 800	34 900	40 300	35 700	45
	Totalt	2 100	29 400	34 600	40 000	35 400	45
Lant- och skogsbruk samt djursjukvård							
Jordbruksvetenskaplig högskoleutbildning (minst 3 år)	Kvinnor	640	28 200	32 200	37 600	34 300	44
	Män	390	30 500	36 300	44 100	38 500	50
	Totalt	1 000	28 800	33 800	40 000	35 900	46
Hälso- och sjukvård samt social omsorg							
Gymnasial utbildning med inriktning mot barn och ungdom	Kvinnor	690	21 600	2 3700	26 600	24 700	43
	Män	250	20 700	2 3300	26 200	23 900	32
	Totalt	950	21 400	2 3700	26 500	24 500	40
Omvårdnads- och omsorgsutbildning på gymnasial nivå	Kvinnor	1 200	22 400	2 4300	27 000	25 100	47
	Män	430	22 000	2 4300	27 500	25 200	41
	Totalt	1 700	22 300	2 4300	27 100	25 100	45
Minst 30 (nya) högskolepoäng inom hälso- o sjukvård/social omsorg, ej examen	Kvinnor	820	23 000	2 5000	27 200	25 600	37
	Män	350	22 400	2 5000	27 900	25 800	35
	Totalt	1 200	23 000	2 5000	27 400	25 700	37
Läkarutbildning	Kvinnor	2 200	32 200	3 8200	46 500	41 500	45
	Män	2 000	36 000	4 8100	59 500	49 300	49
	Totalt	4 200	33 600	4 0800	55 000	45 200	47
Sjuksköterskeutbildning	Kvinnor	1 100	28 000	3 0600	33 600	31 500	48
	Män	330	27 700	3 0700	34 400	31 500	43
	Totalt	1 400	28 000	3 0600	33 700	31 500	47
Socionomutbildning	Kvinnor	2 200	26 000	2 8500	33 000	30 900	45
	Män	630	27 000	3 0900	37 000	33 600	48
	Totalt	2 800	26 100	2 9000	34 000	31 500	45
Övrig eftergymnasial utbildning inom hälso- och sjukvård/social omsorg	Kvinnor	3 000	25 700	2 9600	34 800	31 100	44
	Män	780	25 500	3 0000	38 500	33 300	44
	Totalt	3 800	25 600	2 9700	35 400	31 600	44
Tjänster							
Hotell- och restaurangutbildning på gymnasial nivå	Kvinnor	600	21 500	2 3000	25 200	23 600	41
	Män	450	20 500	2 3100	26 500	23 900	36
	Totalt	1 000	21 300	2 3000	25 500	23 700	39
Övrig gymnasial utbildning inom tjänsteområdet	Kvinnor	1 100	22 500	2 4400	27 500	25 500	49
	Män	440	25 300	2 8400	32 400	29 800	53
	Totalt	1 500	23 000	2 5500	29 000	26 700	50
Yrkesmilitärutbildning på eftergymnasial nivå	Kvinnor	400	25 700	3 1000	36 300	32 000	38
	Män	8 500	29 300	3 4300	40 900	36 000	44
	Totalt	8 900	29 100	3 4200	40 600	35 900	44
Polisutbildning	Kvinnor	4 600	25 300	3 0300	34 300	30 500	41
	Män	12 300	28 300	3 2100	36 400	32 700	46
	Totalt	17 000	27 100	3 1500	35 900	32 100	44
Övrig eftergymnasial utbildning inom tjänsteområdet	Kvinnor	920	25 000	2 8700	34 400	30 400	41
	Män	590	25 500	3 1000	38 100	32 700	41
	Totalt	1 500	25 000	2 9500	35 600	31 300	41
Eftergymnasial utbildning, ospecificerad	Kvinnor	540	25 000	2 8300	35 000	31 200	45
	Män	400	26 000	3 1300	39 500	34 000	46
	Totalt	940	25 300	2 9400	36 200	32 400	45

10. Statlig sektor 2012. Antal sysselsatta efter myndighet¹ och kön**10. Central government sector 2012. Number of employees by authority and sex**

	Antal ²			Heltids- personer
	Kvinnor	Män	Totalt	
Samtliga	119 600	114 000	233 600	208 400
Justitiedepartementet	24 100	27 000	51 200	47 600
Justitiedepartementet	410	260	670	600
Domstolsverket	4 400	1 800	6 200	5 900
Ekobrottsmyndigheten	130	110	240	240
Konsumentverket	90	40	130	120
Kriminalvården	4 600	5 400	10 000	9 200
Lokala polisorganisationen	9 900	15 800	25 700	23 700
Migrationsverket	2 100	1 300	3 400	3 200
Rikspolisstyrelsen	1 100	1 500	2 500	2 400
Rättsmedicinalverket	290	200	490	410
Statens kriminaltekniska laboratorium	190	100	290	280
Åklagarmyndigheten	810	440	1 300	1 200
Utrikesdepartementet	1 400	760	2 200	1 900
Utrikesdepartementet	650	300	950	770
Exportkreditnämnden	80	60	140	130
Folke Bernadotteakademin	80	70	150	150
Kommerskollegium	60	40	100	100
Styrelsen för internationellt utvecklingssamarbete (SIDA)	330	160	480	470
Svenska institutet	80	40	110	110
Swedac	70	50	110	110
Försvarsdepartementet	4 700	19 300	24 000	23 300
Försvarsdepartementet	90	70	150	150
Försvarets materielverk	430	1 100	1 500	1 500
Försvarsmakten	3 200	16 200	19 500	18 900
Kustbevakningen	180	570	750	730
Myndigheten för samhällsskydd och beredskap	420	540	960	920
Totalförsvarets forskningsinstitut	290	680	970	920
Totalförsvarets rekryteringsmyndighet	70	60	130	110
Socialdepartementet	19 200	10 200	29 400	27 100
Socialdepartementet	200	130	330	310
Boverket	100	80	180	180
Fortifikationsverket	130	520	650	630
Försäkringskassan	9 600	2 900	12 400	11 900
Lantmäteriet	1 100	890	2 000	1 900
Läkemedelsverket	520	220	740	680
Länsstyrelserna	3 100	2 000	5 100	4 800
Pensionsmyndigheten	740	280	1 000	980
Smittskyddsinstitutet	190	90	280	260
Socialstyrelsen	850	350	1 200	1 100
Statens fastighetsverk	170	210	370	360
Statens folkhälsoinstitut	100	30	130	120
Statens institutionsstyrelse	1 800	2 100	3 900	2 900
Statens servicecenter	120	20	140	130
Statens tjänstepensionsverk	200	100	300	280
Finansdepartementet	11 200	6 800	18 000	17 200
Finansdepartementet	610	510	1 100	1 000
Ekonomistyrningsverket	90	70	160	150
Finansinspektionen	160	140	300	290
Kammarkollegiet	210	100	310	290
Kronofogden	1 400	700	2 100	2 000
Riksgäldskontoret	100	80	170	170
Skatteverket	6 800	3 600	10 400	10 000
Statistiska centralbyrån	770	520	1 300	1 200
Tullverket	970	1 100	2 000	2 000
Utbildningdepartementet	37 000	32 200	69 200	55 100
Utbildningdepartementet	150	80	230	210
Blekinge Tekniska Högskola	240	270	500	460
Centrala studiestödsnämnden	590	320	910	870
Försvarshögskolan	110	230	340	320

1) Endast myndigheter med minst 100 heltidspersoner redovisas i denna tabell

2) För definition av Antal sysselsatta se förklaring i stycket *Objekt och population* under avsnittet *Fakta om statistiken*.

10. forts

	Antal ²			Heltids- personer
	Kvinnor	Män	Totalt	
Gymnastik- och idrottshögskolan	70	60	130	120
Göteborgs universitet	3 500	2 600	6 200	4 900
Högskolan Dalarna	520	400	920	690
Högskolan Kristianstad	380	240	630	480
Högskolan Väst	360	230	600	480
Högskolan i Borås	510	340	850	630
Högskolan i Gävle	380	320	700	570
Högskolan i Halmstad	360	320	680	500
Högskolan i Skövde	250	260	510	410
Högskolan på Gotland	80	120	210	170
Högskoleverket	120	90	200	170
Karlstads universitet	720	590	1 300	1 000
Karolinska institutet	3 500	2 200	5 700	4 400
Konstfack	120	70	190	130
Kungl. Biblioteket	190	160	350	340
Kungl. Tekniska högskolan	1 700	2 800	4 500	3 600
Kungliga Musikhögskolan i Stockholm	90	150	230	160
Linköpings universitet	2 000	2 000	4 000	3 400
Linnéuniversitetet	1 100	980	2 100	1 700
Luleå tekniska universitet	740	910	1 600	1 400
Lunds universitet	4 500	4 600	9 000	6 900
Malmö högskola	1 000	670	1 700	1 300
Mittuniversitetet	570	500	1 100	920
Mälardalens högskola	560	430	980	820
Specialpedagogiska skolmyndigheten	810	270	1 100	990
Statens skolinspektion	240	120	360	340
Statens skolverk	270	130	400	350
Stockholms dramatiska högskola	70	50	120	100
Stockholms universitet	2 900	2 600	5 500	4 300
Södertörns högskola	540	390	930	730
Umeå universitet	2 600	2 400	5 000	3 800
Uppsala universitet	3 600	3 500	7 000	5 500
Verket för högskoleservice	80	40	110	110
Vetenskapsrådet	100	50	150	140
Örebro universitet	840	580	1 400	1 000
Landsbyggsdepartement	3 900	3 200	7 100	6 300
Landsbyggsdepartement	110	50	160	150
Livsmedelsverket	310	240	550	520
Skogsstyrelsen	310	620	930	890
Statens jordbruksverk	920	420	1 300	1 100
Statens veterinärmedicinska anstalt	270	120	390	370
Sveriges lantbruksuniversitet	1 900	1 800	3 700	3 200
Kulturdepartementet	1 700	1 300	3 000	2 500
Moderna museet	130	60	180	130
Nationalmuseum med Prins Eugens Waldemarsudde	140	70	210	170
Naturhistoriska riksmuseet	140	130	270	240
Riksantikvarieämbetet	250	180	430	390
Riksarkivet	270	270	540	500
Statens maritima museer	140	140	270	190
Statens museer för världskultur	70	60	130	110
Näringsdepartementet	5 000	6 300	11 300	10 900
Näringsdepartementet	190	170	360	330
Bolagsverket	380	130	500	480
Konkurrensverket	80	60	140	140
Patent- och registreringsverket	190	150	350	330
Post- och telestyrelsen	140	120	250	250
Statens energimyndighet	210	150	360	350
Statens väg- och transportforskningsinstitut	80	110	200	180
Sveriges geologiska undersökning	110	170	280	270
Tillväxtverket	210	130	340	330
Trafikverket	2 300	4 200	6 500	6 200
Transportstyrelsen	920	740	1 700	1 600

3) Endast myndigheter med minst 100 heltidspersoner redovisas i denna tabell

10. forts

	Antal ²			Heltids- personer
	Kvinnor	Män	Totalt	
Verket för innovationssystem	120	90	210	200
Miljödepartementet	1 400	1 400	2 900	2 000
Miljödepartementet	130	70	200	170
Havs- och vattenmyndigheten	120	110	230	230
Kemikalieinspektionen	160	80	230	220
Naturvårdsverket	310	160	480	460
Strålsäkerhetsmyndigheten	120	150	270	260
Sveriges meteorologiska och hydrologiska institut	540	870	1 400	610
Arbetsmarknadsdepartementet	8 900	4 700	13 600	13 000
Arbetsmarknadsdepartementet	110	60	170	160
Arbetsförmedlingen	8 300	4 300	12 600	11 900
Arbetsmiljöverket	310	250	550	530
Rådet för Europeiska socialfonden i Sverige	80	50	130	130
Riksdagen och dess verk	600	430	1 000	990
Riksdagsförvaltningen	370	260	630	600
Riksrevisionen	190	150	330	330
Övrig Statligt löner reglerad verksamhet	340	240	580	480
Stiftelsen Skansen	110	90	200	180

11. Statlig sektor 2012. Antal sysselsatta efter tjänstgöringens omfattning, län, kommun och kön

11. Central government sector 2012. Number of full-time and part-time employees by extent of employment, county, municipality and sex

Län/Kommun ¹	Antal					Förändring 11-12 Antal	Heltids- personer	Antal invånare
	Samtliga	Heltidstjänstgörande		Deltidstjänstgörande				
		Kvinnor	Män	Kvinnor	Män			
Riket	233 600	89 500	93 900	30 200	20 000	4 300	208 400	9 555 900
Stockholm	69 300	28 200	27 600	8 100	5 400	1 500	62 500	2 127 000
Botkyrka	280	130	120	20	10	-20	270	86 300
Danderyd	70	20	20	20	10	-10	50	32 000
Ekerö	290	100	110	50	30	10	250	26 200
Haninge	1 700	350	1 300	50	40	80	1 700	79 400
Huddinge	3 300	1 400	970	600	350	-30	2 800	101 000
Järfälla	100	50	30	10	10	20	100	68 200
Lidingö	70	30	20	10	10	10	70	44 400
Nacka	550	250	240	40	20	50	520	92 900
Norrälje	540	210	210	70	40	40	480	56 600
Nykvarn	0	0	0	0	-	0	0	9 400
Nynäshamn	140	30	90	10	10	0	130	26 600
Salem	50	10	40	0	0	10	50	15 900
Sigtuna	820	330	370	80	40	-10	760	42 300
Sollentuna	1 300	660	440	150	60	90	1 200	66 900
Solna	8 100	3 300	2 800	1 200	810	280	6 900	71 300
Stockholm	47 500	19 700	18 600	5 400	3 800	860	43 000	881 200
Sundbyberg	1 200	630	410	130	30	-90	1 200	40 800
Södertälje	1 000	440	490	70	40	80	990	89 500
Tyresö	50	20	20	10	0	0	50	43 800
Täby	550	240	240	40	30	40	530	65 400
Upplands Väsby	50	20	20	10	0	-10	40	40 700
Upplands-Bro	1 000	120	830	20	60	60	980	24 400
Vallentuna	30	10	20	10	-	0	30	31 200
Vaxholm	110	20	60	10	30	20	90	11 100
Värmdö	80	20	50	10	0	10	80	39 400
Österåker	280	100	120	30	30	10	250	40 300
Uppsala	15 800	5 500	6 200	2 400	1 700	-30	13 600	342 000
Enköping	1 400	320	990	50	90	10	1 400	40 300
Heby	10	10	0	0	0	0	10	13 400
Håbo	10	0	0	0	-	0	10	19 900
Knivsta	0	0	-	0	-	0	0	15 300
Tierp	70	30	30	10	0	0	70	20 200
Uppsala	14 100	5 100	5 100	2 400	1 600	-40	12 000	202 600
Älvkarleby	20	0	10	0	0	0	10	9 100
Östhammar	80	30	40	10	10	10	70	21 300
Södermanland	3 900	1 700	1 500	410	270	70	3 700	274 700
Eskilstuna	2 100	920	810	200	140	70	1 900	98 800
Flen	170	70	80	20	10	20	160	16 000
Gnesta	120	50	20	40	10	-20	110	10 400
Katrineholm	230	120	90	20	10	0	220	32 500
Nyköping	910	390	360	110	60	0	850	52 300
Oxelösund	10	10	10	-	-	0	10	11 200
Strängnäs	270	100	130	20	10	10	260	33 100
Trosa	140	50	50	20	30	-10	120	11 500
Vingåker	0	-	-	-	0	0	0	8 800
Östergötland	12 300	4 500	5 300	1 600	960	340	11 200	433 800
Boxholm								5 200
Finspång	30	10	20	0	-	0	30	20 800
Kinda	20	10	10	0	0	0	10	9 700
Linköping	7 400	2 500	3 200	1 000	680	110	6 600	148 500
Mjölby	300	120	140	30	20	20	270	26 200
Motala	410	110	270	20	20	10	400	41 900
Norrköping	4 100	1 700	1 600	510	230	200	3 800	132 100
Söderköping	10	0	0	0	0	0	10	14 100
Vadstena	40	10	10	10	10	0	30	7 300
Valdemarsvik	30	10	20	0	0	0	30	7 600

För definition av Antal sysselsatta se förklaring i stycket *Objekt och population* under avsnittet *Fakta om statistiken*.

1) För ett fåtal personer redovisas bostadskommun istället för tjänstekommun.

11. forts

Län/Kommun ¹	Antal				Förändring 11-12 Antal	Heltids- personer	Antal invånare
	Samtliga	Heltidstjänstgörande		Deltidstjänstgörande			
		Kvinnor	Män	Kvinnor	Män		
Ydre	0	0	0	-	-	0	3 600
Åtvidaberg	20	10	10	0	0	0	11 400
Ödeshög	10	0	10	0	-	0	5 200
Jönköping	5 400	2 100	2 200	770	390	90	4 900
Aneby	10	0	0	-	0	0	6 400
Eksjö	1 100	220	640	160	130	50	16 400
Gislaved	40	20	20	10	10	10	28 700
Gnosjö	10	0	-	0	-	0	9 400
Habo	20	10	10	0	-	0	10 900
Jönköping	3 400	1 500	1 200	490	220	10	129 500
Mullsjö	10	0	0	0	0	0	7 100
Nässjö	200	90	90	20	10	20	29 400
Sävsjö	10	0	0	0	-	0	10 800
Tranås	40	10	10	10	0	0	18 100
Vaggeryd	30	10	20	0	-	0	13 100
Vetlanda	140	80	40	20	0	10	26 300
Värnamo	330	120	120	70	20	0	33 000
Kronoberg	3 200	1 100	1 100	570	420	30	2 600
Alvesta	70	30	40	0	0	0	19 000
Lessebo	20	0	10	0	0	0	8 000
Ljungby	80	30	40	10	0	0	27 400
Markaryd	0	0	0	-	0	0	9 500
Tingsryd	90	20	40	20	20	-10	12 100
Uppvidinge	20	10	10	-	-	10	9 300
Växjö	2 900	1 000	920	540	390	20	84 800
Älmhult	20	10	10	0	0	10	15 700
Kalmar	3 300	1 400	1 300	400	180	120	3 100
Borgholm	30	10	10	0	0	10	10 800
Emmaboda	10	0	0	-	-	0	9 000
Hultsfred	50	20	20	0	0	0	13 600
Högsby	40	10	20	10	0	10	5 700
Kalmar	2 400	1 000	880	320	140	70	63 700
Mönsterås	20	10	10	0	-	0	12 800
Mörbylånga	10	0	0	0	0	0	14 300
Nybro	50	20	20	0	0	0	19 500
Oskarshamn	100	40	50	10	10	10	26 100
Torsås	10	0	0	0	-	0	6 900
Vimmerby	40	10	20	10	0	0	15 400
Västervik	650	270	310	50	20	30	35 900
Gotland	1 600	710	670	160	110	40	1 500
Gotland	1 600	710	670	160	110	40	57 200
Blekinge	4 900	1 400	3 000	320	220	-10	4 700
Karlshamn	220	80	110	20	10	0	31 100
Karlskrona	3 700	1 100	2 100	260	170	20	63 700
Olofström	10	10	10	-	-	0	12 900
Ronneby	970	170	740	30	30	-30	27 800
Sölvesborg	30	10	10	10	0	0	16 800
Skåne	26 700	9 500	10 300	4 200	2 800	700	23 100
Bjuv	30	10	20	0	0	10	14 900
Bromölla	20	10	10	10	-	-10	12 300
Burlöv	20	10	10	0	0	10	17 000
Båstad	20	10	10	10	-	-20	14 300
Eslöv	110	50	50	10	10	20	31 700
Helsingborg	1 700	700	730	200	90	40	132 000
Hässleholm	430	130	200	40	50	50	50 200
Höganäs	20	10	10	0	0	0	24 900
Hörby	30	10	20	10	0	0	15 000
Höör	40	10	10	10	0	-10	15 500
Klippan	50	20	20	0	10	-10	16 700
Kristianstad	1 900	790	660	310	140	-10	80 500
Kävlinge	80	30	40	10	0	10	29 400
Landskrona	160	70	70	10	10	30	42 600
Lomma	490	170	180	90	60	30	22 300
Lund	11 200	3 100	4 200	2 100	1 700	380	9 000

11. forts

Län/Kommun ¹	Antal					Förändring 10-11 Antal	Heltids- personer	Antal invånare
	Samtliga	Heltidstjänstgörande		Deltidstjänstgörande				
		Kvinnor	Män	Kvinnor	Män			
Malmö	8 900	3 800	3 400	1 100	620	260	8 200	307 800
Osby	10	0	0	0	-	-10	10	12 600
Perstorp	20	0	10	-	0	-10	20	7 100
Simrishamn	140	50	60	30	10	10	130	19 000
Sjöbo	20	10	10	0	0	0	20	18 300
Skurup	20	10	0	10	0	0	20	15 000
Staffanstorp	30	10	20	0	0	0	30	22 500
Svalöv	50	20	10	10	10	0	40	13 300
Svedala	20	10	10	0	0	0	20	20 000
Tomelilla	20	10	10	-	0	0	20	12 900
Trelleborg	210	80	100	20	10	0	200	42 600
Vellinge	30	10	20	0	0	-10	30	33 600
Ystad	490	220	190	60	30	10	450	28 600
Åstorp	90	40	40	0	10	0	90	14 800
Ängelholm	220	70	90	40	20	60	200	39 700
Örkelljunga	90	20	10	30	20	10	50	9 700
Östra Göinge	10	0	10	0	0	0	10	13 600
Halland	4 000	1 300	1 900	540	280	-50	3 600	304 100
Falkenberg	220	80	100	30	10	-10	210	41 400
Halmstad	3 100	880	1 500	410	260	-50	2 700	93 200
Hylte	30	10	10	0	-	0	30	10 000
Kungsbacka	290	130	110	50	10	0	270	76 800
Laholm	50	20	30	10	0	0	50	23 500
Varberg	300	150	100	50	10	10	280	59 200
Västra Götaland	30 200	11 300	12 200	4 000	2 600	610	27 000	1 600 400
Ale	30	10	10	0	0	0	30	27 800
Alingsås	230	90	100	30	10	10	220	38 400
Bengtsfors	70	30	20	20	10	0	60	9 600
Bollebygd	0	0	0	0	0	0	0	8 500
Borås	2 000	810	720	340	160	60	1 800	104 900
Dals-Ed	0	0	-	0	-	0	0	4 700
Essunga	0	-	0	-	0	0	0	5 500
Falköping	200	60	80	40	20	0	170	31 700
Färgelanda	10	0	0	0	0	0	10	6 500
Grästorp	10	0	0	0	-	0	10	5 600
Gullspång								5 200
Göteborg	16 500	6 800	5 900	2 400	1 500	250	14 700	526 100
Götene	20	10	10	0	-	0	20	13 100
Herrljunga	0	0	-	0	-	0	0	9 300
Hjo	0	-	0	0	-	0	0	8 800
Härryda	120	40	50	20	10	0	110	35 200
Karlsborg	760	100	620	10	40	-20	740	6 700
Kungälv	240	70	100	20	50	10	210	41 800
Lerum	30	20	10	10	0	0	30	39 100
Lidköping	560	230	190	80	50	40	500	38 300
Lilla Edet	10	0	0	-	0	0	10	12 600
Lysekil	160	40	90	10	20	0	150	14 400
Mariestad	500	230	190	50	30	30	470	23 700
Mark	110	30	50	10	30	-10	90	33 800
Mellerud	10	0	0	0	-	0	10	8 900
Munkedal	30	10	10	0	0	0	20	10 200
Mölnadal	750	270	330	70	80	-30	680	61 700
Orust	50	10	30	0	10	10	40	15 100
Partille	30	20	10	0	0	10	20	35 800
Skara	250	90	90	50	20	20	230	18 300
Skövde	2 900	730	1 700	200	310	170	2 600	52 200
Sotenäs	730	110	580	20	30	20	720	9 000
Stenungsund	60	30	20	10	0	0	60	24 900
Strömstad	190	70	90	20	10	0	180	12 300
Svenljunga	20	10	10	0	0	0	20	10 200
Tanum	30	10	10	0	0	0	20	12 300
Tibro	0	0	0	0	-	0	0	10 700
Tidaholm	210	60	130	20	10	-10	200	12 600
Tjörn	10	0	10	0	0	0	10	15 000
Tranemo	0	0	-	-	-	0	0	11 600

11. forts

Län/Kommun ¹	Antal				Förändring 10-11 Antal	Heltids- personer	Antal invånare	
	Samtliga	Heltidstjänstgörande		Deltidstjänstgörande				
		Kvinnor	Män	Kvinnor	Män			
Trollhättan	1 000	430	310	170	100	10	870	55 700
Töreboda	0	-	0	0	-	0	0	9 000
Uddevalla	1 000	410	380	160	80	70	920	52 500
Ulricehamn	50	20	20	10	0	0	50	23 000
Vara	20	10	10	0	0	0	20	15 600
Värgårda	20	10	10	0	0	0	10	11 000
Vänersborg	880	370	290	150	70	20	780	37 000
Åmål	210	110	60	30	10	0	200	12 200
Öckerö	80	0	50	10	20	0	70	12 500
Värmland	4 700	1 900	1 800	600	440	-70	4 200	273 100
Arvika	220	80	80	40	30	20	190	25 800
Eda	30	10	20	0	0	0	30	8 500
Filipstad	20	10	10	0	0	0	20	10 500
Forsbaga	80	30	30	10	20	0	70	11 300
Grums	20	10	20	0	-	10	20	8 900
Hagfors	30	20	10	0	0	10	30	12 200
Hammarö	10	0	0	-	-	0	10	15 100
Karlstad	3 800	1 500	1 400	510	360	-100	3 300	86 900
Kil	30	10	10	-	0	0	20	11 800
Kristinehamn	230	110	90	20	20	10	220	23 700
Munkfors	10	10	0	-	-	0	10	3 600
Storfors	0	0	0	-	-	0	0	4 200
Sunne	50	20	30	0	0	10	50	13 100
Säffle	50	20	20	10	0	10	40	15 300
Torsby	100	50	40	10	0	-20	100	12 200
Årjäng	50	20	30	0	0	0	50	9 900
Örebro	7 000	2 900	2 500	990	600	240	6 200	283 100
Askersund	20	10	10	0	-	0	20	11 000
Degerfors	10	0	0	-	-	0	10	9 500
Hallsberg	220	70	130	10	10	10	210	15 300
Hällefors	50	20	20	10	10	0	40	7 000
Karlskoga	370	190	140	20	10	30	350	29 600
Kumla	530	190	300	20	20	30	510	20 700
Laxå	0	0	0	0	-	0	0	5 600
Lekeberg	50	20	10	10	10	0	40	7 300
Lindesberg	290	130	110	30	20	0	260	23 000
Ljusnarsberg	50	10	20	10	10	0	40	4 800
Nora	30	10	10	0	0	0	30	10 400
Örebro	5 500	2 300	1 800	880	520	180	4 700	139 000
Västmanland	3 900	1 600	1 600	480	290	20	3 600	256 200
Arboga	420	140	270	10	10	10	420	13 400
Fagersta	270	80	110	30	50	30	230	12 600
Hallstahammar	30	20	10	0	0	10	30	15 300
Kungsör	10	0	0	0	0	0	0	8 000
Köping	50	20	10	10	10	10	40	24 900
Norberg	20	10	0	10	-	0	20	5 600
Sala	390	150	190	20	30	0	370	21 600
Skinnskatteberg	60	10	30	10	10	0	50	4 400
Surahammar	0	-	-	0	0	0	0	9 900
Västerås	2 700	1 200	940	380	190	-40	2 400	140 500
Dalarna	4 900	2 000	1 900	640	400	40	4 400	276 600
Avesta	90	40	30	10	10	0	80	21 500
Borlänge	2 000	780	920	170	130	-20	1 900	49 500
Falun	2 100	850	660	360	200	80	1 800	56 400
Gagnef	10	0	0	0	-	-10	10	10 000
Hedemora	90	40	30	10	10	-10	80	15 100
Leksand	70	20	30	10	10	10	60	15 100
Ludvika	170	90	60	20	10	10	160	25 600
Malung-Sälén	60	30	30	0	10	0	60	10 200
Mora	280	120	90	50	20	-20	250	20 100
Orsa	0	0	0	0	-	0	0	6 800
Rättvik	20	10	10	10	0	0	20	10 800
Smedjebacken	10	0	10	-	-	0	10	10 700
Säter	10	-	0	0	-	0	0	10 900

11. forts

Län/Kommun ¹	Antal					Förändring 10-11 Antal	Heltids- personer	Antal invånare
	Samtliga	Heltidstjänstgörande		Deltidstjänstgörande				
		Kvinnor	Män	Kvinnor	Män			
Vansbro	10	10	0	0	-	0	10	6 800
Älvdalen	40	10	30	0	0	0	40	7 100
Gävleborg	5 100	2 200	1 900	610	370	140	4 600	276 600
Bollnäs	200	90	80	20	10	10	190	26 200
Gävle	3 900	1 600	1 500	480	310	60	3 500	96 200
Hofors	10	0	0	0	-	0	0	9 500
Hudiksvall	270	120	120	30	10	-10	260	36 800
Ljusdal	70	30	30	10	10	10	70	18 900
Nordanstig	10	0	0	-	0	0	0	9 500
Ockelbo	0	0	-	0	0	0	0	5 900
Ovanåker	10	0	0	0	0	0	10	11 400
Sandviken	110	40	50	10	10	0	100	37 100
Söderhamn	530	280	180	60	20	60	510	25 200
Västernorrland	6 400	2 800	2 600	700	320	-20	6 000	242 000
Härnösand	1 500	620	630	140	80	-80	1 400	24 400
Kramfors	220	90	110	20	10	30	210	18 500
Sollefteå	420	180	150	70	30	0	370	19 700
Sundsvall	3 800	1 700	1 500	440	180	10	3 500	96 700
Timrå	60	20	30	10	0	0	50	18 000
Ånge	170	70	90	10	0	-10	170	9 600
Örnsköldsvik	320	150	110	40	20	20	290	55 000
Jämtland	3 200	1 500	1 200	360	190	60	2 900	126 200
Berg	20	10	10	0	0	0	20	7 200
Bräcke	40	10	20	10	0	0	30	6 700
Härjedalen	40	20	10	10	0	-10	40	10 200
Krokom	30	10	10	10	-	0	30	14 600
Ragunda	10	0	10	0	0	0	10	5 500
Strömsund	50	20	10	10	10	0	40	12 100
Åre	40	10	20	10	0	0	40	10 400
Östersund	2 900	1 400	1 100	320	170	70	2 700	59 500
Västerbotten	9 000	3 200	3 300	1 400	1 100	310	7 500	260 200
Bjurholm	0	-	0	0	-	0	0	2 400
Dorotea	10	0	10	-	0	0	10	2 800
Lycksele	120	50	40	20	10	0	110	12 400
Malå	20	10	10	-	0	0	20	3 200
Nordmaling	10	0	10	0	0	0	10	7 000
Norsjö	10	0	0	0	-	0	10	4 200
Robertsfors	20	0	10	0	0	0	10	6 700
Skellefteå	550	220	250	60	30	20	510	71 800
Sorsele	10	0	10	0	0	0	10	2 700
Storuman	40	20	10	10	0	0	30	6 000
Umeå	8 000	2 800	2 900	1 300	1 000	280	6 600	117 300
Vilhelmina	50	10	20	10	10	-10	40	6 900
Vindeln	100	20	20	30	30	10	80	5 400
Vännäs	20	10	10	0	0	0	20	8 500
Åsele	10	0	10	0	-	0	10	3 000
Norrbotten	8 200	2 800	4 200	670	550	70	7 600	248 600
Arjeplog	80	40	30	10	0	0	70	3 100
Arvidsjaur	370	100	250	10	10	0	360	6 500
Boden	1 700	410	1 200	60	100	-10	1 700	27 600
Gällivare	180	80	60	20	20	10	160	18 300
Haparanda	200	70	80	30	10	10	180	9 900
Jokkmokk	40	20	10	10	0	0	40	5 100
Kalix	170	70	70	20	20	0	150	16 500
Kiruna	610	310	190	80	30	-10	550	23 000
Luleå	4 400	1 600	2 100	400	330	80	4 000	74 900
Pajala	20	10	10	0	0	0	20	6 300
Piteå	290	100	120	50	30	-10	250	41 100
Älvsbyn	100	20	70	0	0	0	100	8 200
Överkalix	20	0	10	0	0	0	20	3 500
Övertorneå	10	10	10	-	-	0	10	4 800
Okänd stationering	610	0	10	210	390	90	30	-

12. Statlig sektor 2012. Antal anställda, nyanställda och avgångna efter ålder och kön

12. Central government sector 2012. Number of employees, new appointments and resignations/retirements by age and sex

Ålder		Antal ¹			Heltidspersoner		
		Kvinnor	Män	Totalt	Kvinnor	Män	Totalt
Samtliga	Anställda	126 100	121 500	247 600	107 100	107 500	214 600
	Nyanställda	16 800	15 300	32 100	12 200	10 700	22 900
	Avgångna	13 800	14 400	28 200	8 300	9 300	17 600
-24	Anställda	4 000	6 100	10 000	2 400	4 600	7 000
	Nyanställda	2 600	3 200	5 900	1 400	2 100	3 500
	Avgångna	1 800	2 000	3 900	630	1 000	1 700
25-29	Anställda	11 300	10 900	22 300	9 300	9 300	18 600
	Nyanställda	3 800	3 300	7 100	3 000	2 400	5 400
	Avgångna	1 900	1 900	3 700	1 000	1 100	2 200
30-34	Anställda	15 700	14 000	29 700	12 800	12 600	25 400
	Nyanställda	2 700	2 200	4 900	2 200	1 800	4 000
	Avgångna	1 600	1 700	3 300	1 100	1 200	2 300
35-39	Anställda	17 100	14 500	31 600	14 300	13 000	27 300
	Nyanställda	2 100	1 700	3 700	1 700	1 300	3 000
	Avgångna	1 300	1 300	2 600	870	890	1 800
40-44	Anställda	16 600	14 800	31 400	14 500	13 600	28 100
	Nyanställda	1 700	1 200	2 900	1 300	930	2 200
	Avgångna	1 000	1 100	2 100	650	710	1 400
45-49	Anställda	16 200	15 300	31 500	14 700	14 200	28 800
	Nyanställda	1 400	1 100	2 500	1 100	790	1 900
	Avgångna	890	850	1 700	540	540	1 100
50-54	Anställda	14 300	14 100	28 400	13 000	13 000	26 000
	Nyanställda	930	780	1 700	690	540	1 200
	Avgångna	730	720	1 500	440	430	880
55-59	Anställda	14 600	14 900	29 500	13 300	13 800	27 100
	Nyanställda	690	690	1 400	480	440	920
	Avgångna	620	800	1 400	360	510	870
60-64	Anställda	13 200	12 800	25 900	11 300	11 100	22 400
	Nyanställda	380	490	880	210	250	450
	Avgångna	2 700	2 400	5 100	2 000	1 900	3 900
65-	Anställda	3 100	4 200	7 200	1 600	2 300	3 900
	Nyanställda	420	690	1 100	110	190	300
	Avgångna	1 100	1 700	2 800	680	930	1 600

1) I anställda ingår tjänstlediga och utlandsanställda. I antal sysselsatta (i andra tabeller) ingår inte tjänstlediga och utlandsanställda. Av denna anledning är antalet anställda större än antalet sysselsatta.

13. Antal sysselsatta inom offentlig sektor efter kön 2009–2012

13. Number of employees in the public sector by sector and sex 2009-2012

Sektor	2009		2010		2011		2012	
	Antal	Heltids- personer	Antal	Heltids- personer	Antal	Heltids- personer	Antal	Heltids- personer
Hela offentliga sektorn								
Kvinnor	900 100	734 200	905 200	741 000	914 300	750 300	920 000	758 500
Män	322 300	282 300	323 400	282 600	327 700	286 000	332 300	289 600
Totalt	1 222 400	1 016 500	1 228 700	1 023 500	1 242 000	1 036 300	1 252 300	1 048 100
Staten								
Kvinnor	112 000	98 200	114 900	100 800	116 700	102 700	119 600	106 100
Män	110 100	99 400	109 800	98 600	112 600	101 000	114 000	102 300
Totalt	222 100	197 600	224 700	199 300	229 300	203 700	233 600	208 400
Landsting								
Kvinnor	184 800	157 100	182 500	156 700	184 400	158 200	184 500	158 600
Män	48 000	43 300	47 200	42 900	48 000	43 400	49 000	44 200
Totalt	232 800	200 400	229 800	199 600	232 300	201 600	233 500	202 800
Kommuner								
Kvinnor	603 400	478 900	607 800	483 400	613 300	489 500	615 900	493 800
Män	164 200	139 600	166 400	141 100	167 100	141 600	169 300	143 000
Totalt	767 600	618 500	774 200	624 600	780 400	631 100	785 300	636 800

Fakta om statistiken

Detta Statistiska meddelande (SM) ingår i Medlingsinstitutets och Statistiska centralbyråns (SCB) löpande lönestrukturstatistik och avser löner och sysselsättning inom statlig sektor 2012. Syftet med undersökningen är att årligen belysa löner och sysselsättning inom staten i termer av nivå, utveckling och struktur.

Sysselsättningsstatistik för den statliga sektorn har funnits på riksnivå sedan 1954 och på kommunnivå sedan 1966/67. Lönestatistik har redovisats sedan början av 1970-talet. Från och med 2001 producerar SCB statistiken på uppdrag av Medlingsinstitutet som ansvarar för den officiella lönestatistiken.

Detta omfattar statistiken

Objekt och population

Målpopulationen omfattar samtliga anställda inom statlig förvaltning, sysselsatta vid institutioner hänförliga till statlig sektor samt sysselsatta vid Socialförsäkringsfonder den 1 september 2012. Anställda inom statliga aktiebolag och affärsverk ingår inte i undersökningen. De ingår i undersökningen för privat sektor.

I den redovisade statistiken används två olika undersökningspopulationer, en för statistiken över sysselsättning och en för statistiken över löner. Dessa populationer definieras enligt nedan:

Sysselsättningspopulation

I sysselsättningspopulationen ingår samtliga anställda arbetstagare inom den statliga sektorn den 1 september 2012 förutom:

- Tjänstlediga som inte fick lön utbetald under redovisningsmånaden
- Utlandsanställda

Lönepopulation

Lönepopulationen utgår från sysselsättningspopulationen men avgränsas vidare genom att endast personer som under mätmånaden fyllt 18 men ej 65 år ingår. Dessutom exkluderas följande:

- Arvodesanställda
- Anställda med en tjänstgöringsomfattning som är mindre än fem procent

En person kan förekomma i både sysselsättnings- och lönepopulationen, samt räknas flera gånger om denne uppehåller flera tjänster. Således räknas antalet tjänster, inte antalet personer.

År 2012 ingick 233 600 observationer i sysselsättningspopulationen och 212 900 observationer i lönepopulationen. Skillnaden mellan sysselsättnings- och lönepopulationen är cirka 20 700 anställningar.

Statistiska mått

Sysselsättningsuppgifterna redovisas dels med *antal* sysselsatta, dels med *förändring* av antal sysselsatta från föregående år. Löneuppgifterna redovisas med *medellön*, *median*, *undre* och *övre kvartil* samt *förändring* från föregående år. Medellön beräknas som summan av individernas heltidslön dividerat med antalet individer. Med undre kvartil, median och övre kvartil menas att 25 procent, 50 procent respektive 75 procent av de anställda har en lägre lön än det angivna värdet.

Redovisningsgrupper

I statistiken görs framförallt indelningar efter kön, yrke, region, utbildning och ålder. Indelningar efter tjänstgöringens omfattning och månadslön förekommer också.

Specialbearbetningar kan göras på en finare redovisningsnivå eftersom materialet baseras på totalundersökning.

Referenstid

Mätperioden för huvuddelen av uppgifterna avser september 2012.

Definitioner och förklaringar

Variabler

Variabelinnehållet beskrivs i alfabetisk ordning. Variabler och begrepp markerade med fet stil i löpande text finns definierade under egen rubrik.

Förmåner

Enligt Skatteverkets normer är förmåner all form av ”ersättning för arbete” som man som anställd kan få i annat än kontanter. Exempelvis ersättning för bil, kost, bostad etc.

Grundlön

Med grundlön avses avtalad lön inklusive fasta lönetillägg. Med fasta lönetillägg avses huvudsakligen tillägg som är knutna till tjänsten och oberoende av arbetstidens förläggning. I det fall tjänstgöringens omfattning inte avser heltid räknas grundlönen om till heltid med hjälp av **tjänstgöringens omfattning**.

Heltidspersoner

Antalet heltidspersoner i en redovisningsgrupp beräknas som summan av **tjänstgöringens omfattning** för de anställningar som tillhör redovisningsgruppen i materialet. Till exempel summeras två anställningar med 60 procent respektive 40 procent tjänstgöringsomfattning inom ett visst län till en heltidsperson i detta län.

Kommun

Med kommun avses i normalfallet anställningens tjänsteställe. Kommunindelningen följer 2012 års regionala indelning.

Kön

Uppgift om kön hämtas från individernas personnummer.

Län

Med län avses i normalfallet anställningens tjänsteställe. Länsindelningen följer 2012 års regionala indelning.

Myndighet

Myndigheterna redovisas enligt Arbetsgivarverkets och SCB:s Myndighetsregister 2012.

Månadslön

Med månadslön avses anställningens sammanlagda **grundlön** plus **rörliga lönetillägg** och **förmåner**. Övertidsersättning ingår ej. I det fall **tjänstgöringens omfattning** inte avser heltid räknas grundlönen och de rörliga lönetilläggen om till heltid.

Nyanställda/avgångna

Med nyanställda avses de individer som tillkommit i årets undersökning. Med avgångna avses de individer som fanns med i föregående års undersökning men som saknades i årets.

I tabell 12 blir inte summan av antalet anställda 2011, plus nyanställda 2012, minus avgångna 2012, lika med antalet anställda 2012. Detta beror på att redan anställda kan ha fått fler eller färre tjänster samt att siffrorna är avrundade.

Offentlig sektor

Med offentlig sektor avses primärkommunala, landstingskommunala och statliga verksamhetsområden.

Region

Region är definierad enligt NUTS 2 och från och med lönestatistiken för år 2005 gäller följande kodning: 1: Stockholms län, 2: Uppsala, Södermanlands, Östergötlands, Örebro och Västmanlands län, 3: Jönköpings, Kronobergs, Kalmar och Gotlands län, 4: Blekinge och Skåne län, 5: Hallands och Västra Götalands län, 6: Värmlands, Dalarnas och Gävleborgs län, 7: Västernorrlands och Jämtlands län, 8: Västerbottens och Norrbottens län.

Rörliga lönetillägg

Med rörliga lönetillägg avses tillägg knutna till arbetstidens förläggning, t.ex. ob, jour- och beredskapsersättning. Även vissa andra, svårklassificerade tillägg förs hit.

Statlig verksamhet

Statistiken delas upp i statlig verksamhet och övrig statligt lönereglerad verksamhet. Övrig statligt lönereglerad verksamhet är verksamhet där staten inte är huvudman men statlig lönereglering gäller.

Tjänstgöringsomfattning

Med tjänstgöringsomfattning avses faktisk tjänstgöringstid i förhållande till heltid för en individ under mät månaden.

Med heltidstjänstgörande avses den som antingen är heltidsanställd utan partiell tjänstledighet, eller timanställda som arbetat 165 timmar eller mer. Med partiell tjänstledighet avses föräldraledighet enligt lagen om allmän försäkring, lagen om rätt till ledighet för vård av barn, utbildning m.m.

Med deltidstjänstgörande avses den som är antingen heltidsanställd med partiell tjänstledighet eller deltidsanställd med eller utan partiell tjänstledighet.

Med tjänstledig avses den vars inrapporterade tjänstledighet är 100 procent av den överenskomna tjänstgöringsomfattningen.

Tjänstgöringsomfattningen kan ej överstiga 100 procent.

Utbildning

Klassificering av utbildningens nivå och inriktning har skett enligt Svensk Utbildningsnomenklatur (SUN 2000) som ersatt den gamla Svensk Utbildningsnomenklatur (SUN). SUN 2000 består, till skillnad från gamla SUN, av två delar: en nivåmodul och en inriktningsmodul som kan användas separat. Utbildningsnivån följer dock klassificeringen i SUN. Uppgift om individernas utbildning har hämtats från SCB:s utbildningsregister, 2012 års version.

Yrke

Klassificering av yrke har skett enligt SSK 96 som ansluter nära till den internationella yrkesnomenklaturen ISCO-88. Redovisning sker enligt SSK:s undergrupper på fyrsiffernivå.

Ålder

Med ålder avses uppnådd ålder under mät månaden.

Så görs statistiken

Undersökningen är en årlig totalundersökning som genomförs i samarbete mellan Arbetsgivarverket och SCB på uppdrag av Medlingsinstitutet. Arbetsgivarverket samlar in individuppgifter från samtliga myndigheter. Efter granskning och bearbetning vidarebefordras dessa uppgifter till SCB.

Statistikens tillförlitlighet

Statistikens tillförlitlighet är i huvudsak god.

Översättning till SSYK av de anställdas yrkesuppgifter, görs från och med år 2004 antingen utifrån BESTA-koden eller utifrån tjänstebenenämning. Tillförlitligheten i yrkesredovisningen påverkas av användningen av dessa olika system. Bytet från TNS till BESTA gör att jämförelser över åren kan bli missvisande för enskilda yrken. Något mått på kvalitetsförändringen har dock inte gått att beräkna.

Osäkerhetskällor

Täckning

Täckningsfel uppstår då rampopulationen inte överensstämmer med målpopulationen.

Övertäckning utgörs av anställda som inte tillhör målpopulationen, men som ändå kommit med i undersökningen. Timavlönad personal som var anställd under augusti men inte från och med 1 september tillhör denna kategori.

Undertäckning utgörs av anställda som tillhör målpopulationen, men som inte kommit med i undersökningen. Timavlönad personal som anställdes från och med 1 september samt ett mindre antal anställda under övriga centrala överenskommelser berörs. Dessutom fattas vissa mindre enheter där det tidigare varit osäkert till vilken sektor enheterna hör. Några beräkningar på undertäckningen är inte gjorda.

Urval

Undersökningen är en totalundersökning.

Mätning

Mätfel uppstår när felaktiga uppgifter lämnats och inte rättats i granskningen. Olika former av rörliga tillägg är för vissa yrken svåra att periodisera, vilket kan ge upphov till mätfel. Ingen studie har dock utförts för att kartlägga mätfelens omfattning och storlek.

Bortfall

Bortfall utgörs av icke inrapporterade anställda samt anställda för vilka mätvärden saknas. Storleken på dessa fel har ej beräknats.

Bearbetning

Bearbetningsfel kan uppkomma t.ex. i samband med dataregistrering och granskning. Materialet granskas av Arbetsgivarverket. Storleken på dessa fel har ej beräknats.

Bra att veta

Jämförbarhet

Statens Servicecenter bildades den 1 juni 2012. Statens bostadskreditnämnd inordnas från och med den 1 oktober 2012 i Boverket.

Jordbruksdepartementet ändrade namn till Landsbygdsdepartementet från och med 1 januari 2011. Integrations- och jämställdhetsdepartementet avvecklades den 1 januari 2011 och dess ärenden överfördes till Justitiedepartementet, Utbildningsdepartementet och Arbetsmarknadsdepartementet.

Till 2011 års version av utbildningsregistret har det skett en revidering av beräkningar gällande utbildningsnivå samt utbildningsinriktning. Detta kan påverka vissa redovisningsgrupper. För mer info se <http://www.scb.se/UF0506>

Versionerna 2000-2010 för Utbildningsregistret har varit felaktiga, korrigering har skett för åren 2006-2010.

1 april 2010 bildades Trafikverket och ersatte Banverket och Vägverket.

Från och med 1 januari 2010 bolagiserades delar av Banverket, cirka 3 000 anställda övergick därmed till privat sektor.

Från och med 1 januari 2009 bolagiserades delar av Vägverket och Banverket, cirka 4 000 anställda övergick därmed till privat sektor.

Från och med 2006 års redovisning är antalsciffrorna avrundade.

2005 slogs de Allmänna försäkringskassorna ihop med Riksförsäkringsverket till Försäkringskassan och ingår därmed i civilförvaltningen istället för som tidigare i Övrig statligt löner reglerad verksamhet.

Översättning till SSK av de anställdas yrkesuppgifter, görs från och med år 2004 antingen utifrån BESTA-koden eller utifrån tjänstebenenämning. Tidigare användes på motsvarande sätt kombinationen TNS och tjänstebenenämning. Tillförlitligheten i yrkesredovisningen påverkas av användningen av dessa olika system. Bytet från TNS till BESTA gör att jämförelser över åren kan bli missvisande för enskilda yrken. Till och med 2003 är redovisningen efter SSK tresiffrig och från och med 2004 fyrsiffrig. Från och med 2007 har en ny nyckel använts för att översätta från BESTA till SSK.

I samarbete med Arbetsgivarverket har vissa av de insamlade variablerna ändrats. De publicerade uppgifterna är dock oförändrade.

Uppgift om utbildning, enligt SUN 2000, har från och med år 2003 uppdaterats med hjälp av information ur Försvarsmaktens personaladministrativa register. Tidigare har uppgifterna om utbildning inom det militära området huvudsakligen byggts på information hämtad ur den senaste folk- och bostadsräkningen 1990.

De affärsdrivande verken; Luftfartsverket, Sjöfartsverket, Svenska kraftnät och Statens järnvägar, redovisas under privat sektor från och med 2001. Detta innebär att antalet sysselsatta inom statlig sektor minskade med cirka 15 600 personer.

Från och med år 2000 redovisas Svenska kyrkans personal i privat sektor. Från och med 2000 redovisas sysselsatta vid institutioner hänförliga till statlig sektor samt sysselsatta vid Socialförsäkringsfonder i den statliga undersökningen.

Till undersökningen avseende 2000 ändrades definitionen av begreppet sysselsatta. Tidigare ingick tjänstlediga och utlandsanställda. Dessa förändringar medförde att antalet sysselsatta minskade med cirka 8 800 personer.

Från och med år 2000 ingår timanställda i lönepopulationen.

Spridningsformer

Detta Statistiska meddelande och uppgifter i Sveriges statistiska databas utgör den huvudsakliga redovisningen av lönestatistiken för statlig sektor. Efterfrågade tabeller och diagram med uppgifter för det senaste året finns på undersökningens produktsida www.scb.se/AM0104. Dessutom görs statistiken tillgänglig i ett par tabeller i Statistisk årsbok. Uppgifterna ingår också i underlaget för lönestatistik avseende hela arbetsmarknaden som publiceras separat i de statistiska databaserna under namnet Lönestrukturstatistik, hela ekonomin.

Primärmaterial

SCB utför på beställning specialbearbetningar av primärmaterial. Forskare, utredare m.fl. kan efter prövning få tillgång till avidentifierat uppgiftsmaterial för egen bearbetning. Personnummer lämnas dock av sekretesskäl aldrig ut.

Annan statistik

SCB producerar även motsvarande statistik för den resterande delen av offentlig sektor samt för arbetare respektive tjänstemän inom den privata sektorn. Denna redovisas i form av Statistiska meddelanden för respektive undersökning (Löner och sysselsättning inom Primärkommunal sektor, Landstingskommunal sektor, Arbetare inom privat sektor samt Tjänstemän inom privat sektor). Vid jämförelser mellan de olika undersökningarna måste olikheter i lönebegrepp, populationsavgränsning och mätperiod beaktas.

SCB publicerar även Konjunkturstatistik, löner för statlig sektor. Denna publiceras månadsvis i ett Statistiskt meddelande samt i Sveriges statistiska databas.

Mer information om statistiken och dess kvalitet ges i en särskild Beskrivning av statistiken på SCB:s webbplats, www.scb.se/AM0104

In English

Summary

This report presents employment and salary statistics for central government employees and salaried employees in state-subsidised activities who were employed in September 2012. The survey does not cover state-owned companies, or government business activity. It was carried out jointly by Statistics Sweden and the Swedish Agency for Government Employers.

The average monthly salary for all employees was SEK 32 500 in September 2012. For women the average was SEK 31 000 while for men it was SEK 34 000. Since September 2011, the monthly salary has increased by an average of 3.0 percent overall, 3.3 percent for women and 2.9 percent for men.

In September 2012 a total of about 233 600 persons were employed in the central government sector, 4 300 more than last year. About 119 600 of these employees were women and 114 000 were men.

List of tables

Explanation of symbols	9
1. Central government sector 2012. Average monthly salary in SEK by county and sex	9
2. Central government sector 2012. Average monthly salary and salary dispersion in SEK by occupation and sex	10
3. Central government sector 2012. Average monthly salary in SEK and additional information by occupation and sex	12
4. Central government sector 2012. Average monthly salary in SEK by occupation, age and sex	14
5. Central government sector 2012 Average monthly salary in SEK by occupation, region and sex	16
6. Central government sector 2012. Number of employees by monthly salary interval in SEK and sex	18
7. Central government sector 2012. Average monthly salary and salary dispersion in SEK by field of education and sex	19
8. Central government sector 2012. Average monthly salary and salary dispersion in SEK by level of education and sex	20
9. Central government sector 2012. Average monthly salary and salary dispersion in SEK by education and sex	21
10. Central government sector 2012. Number of employees by authority and sex	24
11. Central government sector 2012. Number of full-time and part-time employees by extent of employment, county, municipality and sex	27
12. Central government sector 2012. Number of employees, new appointments and resignations/retirements by age and sex	32
13. Number of employees in the public sector by sector and sex 2009-2012	33

List of terms

affärsverken	state business enterprises
allmänna civilförvaltningen och försvarsväsendet	general civil service and armed forces
anställd	employee
antal	number
Arbetsmarknadsdepartement	Ministry of Employment
avgångna	resignations/retirements
deltidstjänstgörande	part-time work
fasta lönetillägg	fixed salary supplements
Finansdepartementet	Ministry of Finance
Försvarsdepartementet	Ministry of Defence
genomsnitt	average
grundlön	basic monthly salary
heltidstjänstgörande	full-time work
heltidspersoner	full-time equivalents
Integrations- och jämställdhetsdepartement	Ministry of Integration and Gender Equality
Jordbruksdepartementet	Ministry of Agriculture, Food and Consumer Affairs
Justitiedepartementet	Ministry of Justice
kommun	municipality
Kulturdepartementet	Ministry of Culture
kvartil	quartile
kvinnor	women
kön	sex
landsting	county council
län	county
lönetillägg	salary supplements
median	median
Miljödepartementet	Ministry of the Environment
myndighet	government authority
månadslön	monthly salary incl. salary supplements
män	men

nyanställda	new appointments
Näringsdepartementet	Ministry of Industry and trade
offentlig	public
primärkommun	municipality
privat	private
region	region
riksdagen och dess verk	The Parliament and its agencies
rörliga lönetillägg	variable salary supplements
samtliga	total, all
sektor	sector
Socialdepartementet	Ministry of Health and Social Affairs
stat	central government
statlig verksamhet	government activity
summa	sum
sysselsatta	employees
sysselsättning	employment
tjänstbenämning	job title
tjänstgöringens omfattning	extent of employment
tjänstledighet	leave of absence
totalt	total
utbildning	education
Utbildningsdepartementet	Ministry of Education and Research
Utrikesdepartementet	Ministry for Foreign Affairs
yrke	occupation
ålder	age
övrig(a)	other(s)
övrig statligt lönereglerad verksamhet	state-subsidised activity