

Löner och sysselsättning inom statlig sektor 2013

Wages/salaries and employment in the central government sector 2013

I korta drag

Löneökningen i staten uppmättes till 2,6 procent. Den genomsnittliga månadslönen uppgick i september 2013 till cirka 33 330 kronor, en ökning med 860 kronor eller 2,6 procent sedan september 2012. Detta innebär en lägre löneökning än året innan. Ökningen i procent var större för kvinnor än för män. Ökningen i kronor var 930 för kvinnor och 770 för män.

Genomsnittlig månadslön 2013 samt procentuell förändring sedan 2012

	Totalt	Kvinnor	Män
Månadslön	33 330	31 940	34 810
Förändring i procent	2,6	3,0	2,3

Sysselsättningen ökade med 1,6 procent.

Antalet sysselsatta inom staten i september 2013 var 3 660 fler än 2012. Antalet kvinnor ökade med 1 640 och antalet män ökade med 2 020.

Antal sysselsatta 2013 samt procentuell förändring sedan 2012

	Antal	Förändring i procent	Heltidspersoner	Förändring i procent
Totalt	237 240	1,6	212 490	1,9
Kvinnor	121 270	1,4	108 270	2,1
Män	115 980	1,8	104 220	1,8



John Ekberg, MI, tfn 08-545 292 40
john.ekberg@mi.se

David Rydén, SCB, tfn 019-17 63 44
david.ryden@scb.se
Emma Strand, SCB, tfn 019-17 61 01
emma.strand@scb.se

Statistiken har producerats av SCB på uppdrag av Medlingsinstitutet, som ansvarar för officiell statistik inom området.

ISSN 1654-2916 Serie AM – Arbetsmarknad. Utkom den 21 maj 2014.

URN:NBN:SE:SCB-2014-AM50SM1401_pdf

Tidigare publicering: Se avsnittet Fakta om statistiken.

Utgivare av Statistiska meddelanden är Stefan Lundgren, SCB.

Innehåll

Statistiken med kommentarer	4
Faktaruta	4
Löner	5
Utvecklingen 2004–2013	6
Sysselsättning	7
Utvecklingen 2004–2013	8
Tabeller	9
Teckenförklaring	9
1. Statlig sektor 2013. Genomsnittlig månadslön i kronor efter län och kön	9
2. Statlig sektor 2013. Genomsnittlig månadslön och lönespridning i kronor efter yrke och kön	10
3. Statlig sektor 2013. Genomsnittlig månadslön i kronor och kompletterande information efter yrke och kön	12
4. Statlig sektor 2013. Genomsnittlig månadslön i kronor efter yrke, ålder och kön	14
6. Statlig sektor 2013. Antal sysselsatta efter månadslöneintervall i kronor och kön	18
7. Statlig sektor 2013. Genomsnittlig månadslön och lönespridning i kronor efter utbildningsinriktning och kön	19
8. Statlig sektor 2013. Genomsnittlig månadslön och lönespridning i kronor efter utbildningsnivå och kön	20
9. Statlig sektor 2013. Genomsnittlig månadslön och lönespridning i kronor efter utbildning och kön	21
10. Statlig sektor 2013. Antal sysselsatta efter myndighet och kön	24
11. Statlig sektor 2013. Antal sysselsatta efter tjänstgöringens omfattning, län, kommun och kön	27
12. Statlig sektor 2013. Antal anställda, nyanställda och avgångna efter ålder och kön	32
13. Statlig sektor 2013. Antal sysselsatta inom offentlig sektor efter kön 2010-2013	32

Fakta om statistiken	34
<hr/>	
Detta omfattar statistiken	34
Definitioner och förklaringar	35
Så görs statistiken	37
Statistikens tillförlitlighet	37
Osäkerhetskällor	37
Bra att veta	38
Annan statistik	39
In English	40
<hr/>	
Summary	40
List of tables	40

Statistiken med kommentarer

Faktaruta

Heltidslöner

De löneuppgifter som ligger till grund för denna publikation bygger på insamlade data om såväl deltidslöner som heltidslöner. Deltidslönerna har räknats om till motsvarande heltidslöner.

Lönebegrepp

Grundlön

Med grundlön avses avtalad lön inklusive fasta lönetillägg. Med fasta lönetillägg avses huvudsakligen tillägg som är knutna till tjänsten och oberoende av arbetstidens förläggning.

Månadslön

Med månadslön avses anställningens sammanlagda grundlön plus rörliga lönetillägg. Övertidsersättning ingår ej.

Observera att lön och inkomst är två skilda begrepp

Inkomsten påverkas bland annat av arbetstidens längd och inkluderar även andra inkomstslag än lön. Det innebär att två personer med samma timlön kan ha olika inkomster, beroende på sysselsättningsgrad, eventuell frånvaro eller övertid samt övriga inkomstslag.

I detta Statistiska meddelande redovisas månadslöner. Inkomststatistik redovisas bl.a. i Inkomst och förmögenhetsregistret (IoF) och Hushållens ekonomi (HEK).

Lön

- Är ersättning för utfört arbete under en given **tidsenhet**, till exempel månad eller timme
- Redovisas huvudsakligen som månadslön – deltidslöner omräknas till **heltidslöner**

Användningsområde

Begreppet lön är lämpligt att använda vid t.ex. analys av jämställdhet på arbetsmarknaden och jämförelser mellan näringsgrenar, yrkes-, ålders- och utbildningsgrupper

Inkomst

- Kan, förutom lön, inkludera kapitalinkomst, transfereringar med mera, erhållna under en given **tidsperiod**, vanligtvis ett år
- Redovisas i form av **årsinkomster**
- Påverkas till exempel av hel-/deltidsarbete, övertid och frånvaro

Begreppet inkomst kan användas för att t.ex. analysera fördelningsfrågor och budgeteffekter

Löner

Nedan presenteras medellöner för sysselsatta inom den statliga sektorn i september 2013. Kvinnornas löner ökade i genomsnitt med 930 kronor och männens löner ökade i genomsnitt med 770 kronor från föregående år. I procent motsvarar detta en ökning om 3,0 för kvinnorna och 2,3 för männen.

Heltidstjänstgörande kvinnor har i genomsnitt 1 710 kronor högre lön än deltidstjänstgörande, när deltidslönen har räknats om till heltidslön. För män är däremot den genomsnittliga månadslönen 220 kronor högre för deltidstjänstgörande än för heltidstjänstgörande.

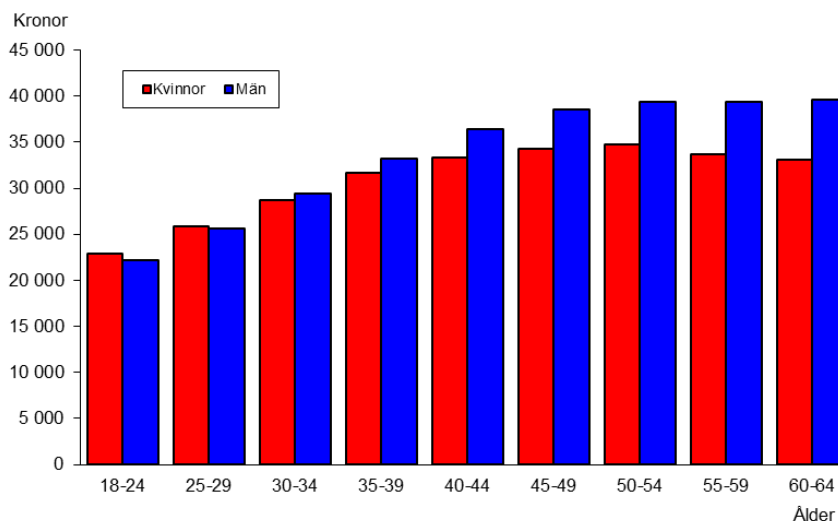
Kvinnornas lön uppgår 2013 i genomsnitt till 92 procent av männens. 2012 var siffran 91 procent. Lönespridningen är fortfarande större för män än för kvinnor.

Månadslön samt procentuell förändring sedan föregående år och lönespridning

	Medellön	%	Undre kvartil	Median	Övre kvartil
Samtliga					
Kvinnor	31 940	3,0	25 600	29 400	35 800
Män	34 810	2,3	26 550	32 300	40 000
Totalt	33 330	2,6	25 980	30 700	38 000
Heltidstjänstgörande					
Kvinnor	32 260	3,0	25 700	29 500	36 200
Män	34 780	2,3	26 500	32 220	40 000
Totalt	33 550	2,6	26 000	30 800	38 200
Deltidstjänstgörande¹					
Kvinnor	30 550	2,6	25 000	28 950	34 200
Män	35 000	2,1	26 800	32 950	40 000
Totalt	32 100	2,7	25 500	30 000	36 100

1) Lönerna är omräknade till heltidslöner.

Genomsnittlig månadslön efter ålder och kön



För gruppen män stiger den genomsnittliga månadslönen fram till pensioneringen, efter en viss avstanning vid intervallet 50-54 år. För gruppen kvinnor stiger lönen fram till åldersintervallet 50-54 år, därefter minskar lönerna något.

Utvecklingen 2004–2013

Löneökningstakten 2013 var lägre än föregående år. Kvinnornas lön i förhållande till männens har ökat från 85 procent år 2004 till 92 procent år 2013.

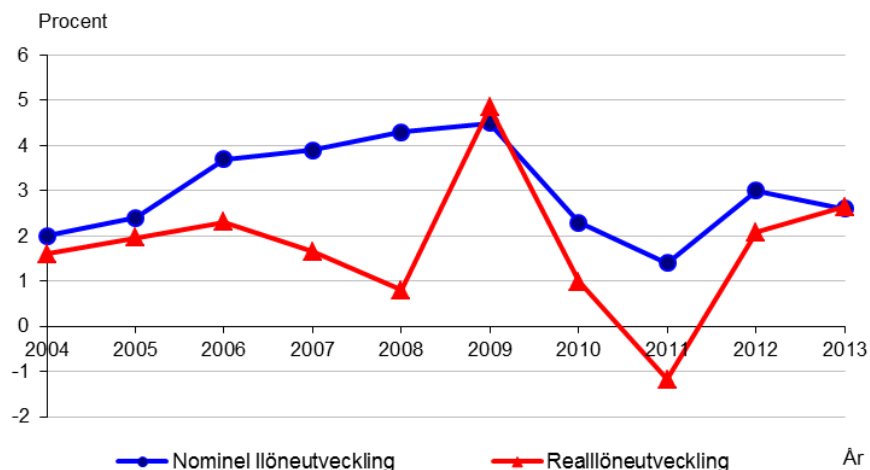
Tabellen och diagrammet nedan visar utvecklingen av löner för sysselsatta inom den statliga sektorn 2004-2013. Hänsyn har inte tagits till förändringar i yrkesstruktur, åldersfördelning, utbildningsnivå etc.

Genomsnittlig månadslön och procentuell förändring sedan föregående år

År	Kvinnor		Män		Samtliga	
	Lön	%	Lön	%	Lön	%
2004	23 230	2,3	27 270	1,7	25 310	2,0
2005	23 880	2,8	27 870	2,2	25 930	2,4
2006	25 010	4,7	28 680	2,9	26 860	3,6
2007	26 000	4,0	29 780	3,8	27 900	3,9
2008	27 170	4,5	31 020	4,2	29 090	4,3
2009	28 600	5,3	32 240	3,9	30 400	4,5
2010	29 380	2,7	32 890	2,0	31 080	2,3
2011	30 020	2,2	33 090	0,6	31 520	1,4
2012	31 010	3,3	34 040	2,9	32 470	3,0
2013	31 940	3,0	34 810	2,3	33 330	2,6

Nominell och real löneutveckling 2004–2013

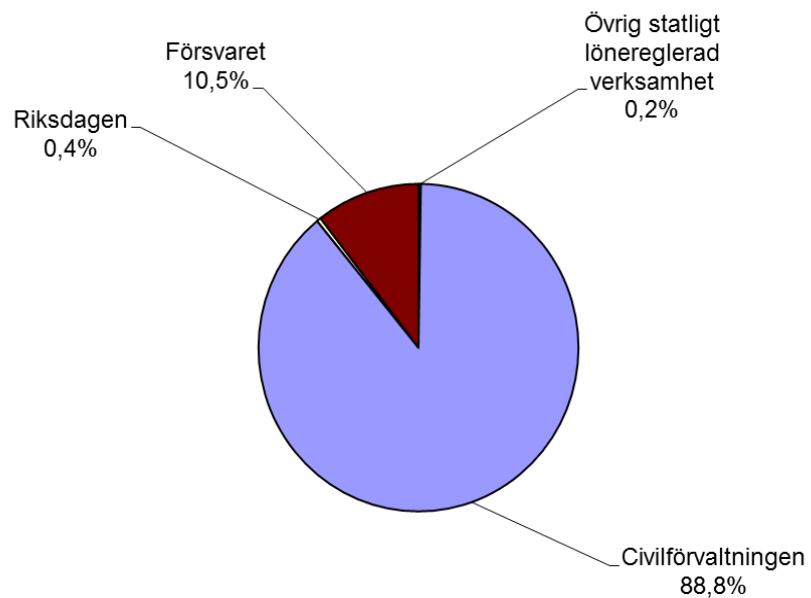
Med reallön menas lörens köpkraft efter det att prisförändringar räknats bort. För att beräkna inflationen och den reala löneutvecklingen för respektive år har konsumentprisindex (KPI) använts. Under tioårsperioden har de nominella löneökningarna varierat mellan 1,4 och 4,5 procent. Motsvarande variation för reallöneökningarna är -1,2 till 4,8 procent. Mellan 2004 och 2013 har KPI stigit med 12 procent medan lönerna stigit med 32 procent. Reallönerna har därmed ökat med cirka 17 procent under perioden.



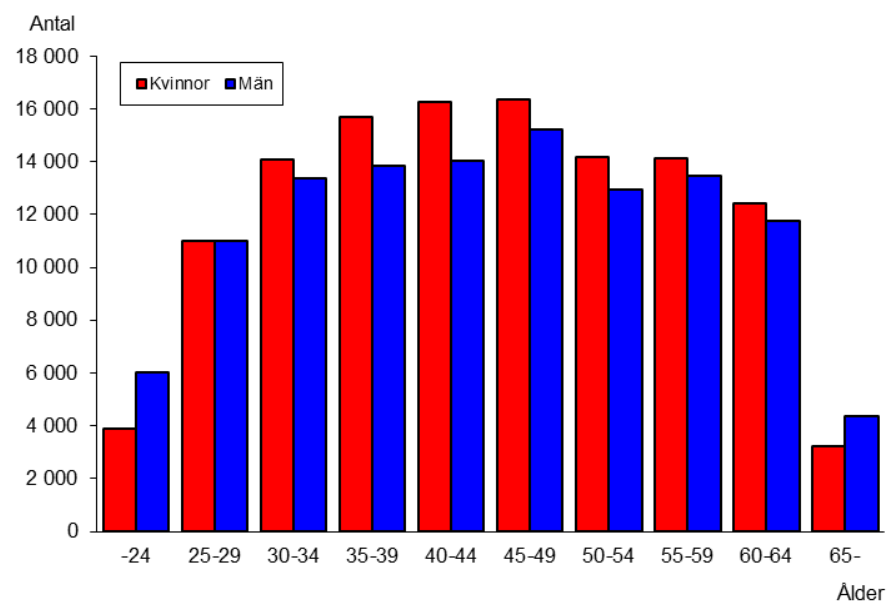
Sysselsättning

Nedan redovisas sysselsatta inom den statliga sektorn i september 2013.

Sysselsatta inom olika verksamhetsområden



Antal sysselsatta efter ålder och kön



Den genomsnittliga åldern för statligt anställda var 45 år för kvinnor och 44 år för män. 49 procent av de sysselsatta var män. För både kvinnor och män har antalet i åldersgruppen 65 år och äldre ökat de senaste åren. År 2013 fanns cirka 7 590 personer i den äldsta åldersgruppen.

Utvecklingen 2004–2013

Tabellen visar utvecklingen 2004–2013 för antalet sysselsatta inom den statliga sektorn.

Antal sysselsatta och procentuell förändring jämfört med föregående år

År	Kvinnor	Män	Samtliga	%	Andel kvinnor
2004	110 400	119 130	229 520	0,1	48
2005	109 870	116 730	226 600	-1,3	48
2006	113 040	116 100	229 130	1,1	49
2007	112 640	114 440	227 080	-0,9	50
2008	110 890	112 270	223 150	-1,7	50
2009	111 960	110 140	222 100	-0,5	50
2010	114 870	109 820	224 690	1,2	51
2011	116 670	112 590	229 270	2,0	51
2012	119 630	113 960	233 590	1,9	51
2013	121 270	115 980	237 240	1,6	51

Tabeller

Teckenförklaring

Explanation of symbols

–	Inget finns att redovisa	Magnitude Zero
..	Uppgift inte tillgänglig, för osäkerhet för att anges eller borttagen av sekretesskäl	Data not available, too uncertain or not published for reasons of confidentiality
0	Uppgift finns men är avrundad av sekretesskäl	Data available but rounded off for reasons of confidentiality

Avrundning

I textdelarna är alla siffror avrundade till 10-tal. I tabellerna 1-13 är antalsuppgifterna avrundade till 100-tal, om inte antalet är mindre än 1 000 då antalsuppgifterna i stället avrundas till 10-tal. I tabellerna 1-13 är löneuppgifterna avrundade till 100-tal om inget annat noterats. Alla förändringstal, totaler och andelar beräknas före avrundning.

1. Statlig sektor 2013. Genomsnittlig månadslön i kronor efter län och kön

1. Central government sector 2013. Average monthly salary in SEK by county and sex

Län	Antal ¹			Månadslön		
	Kvinnor	Män	Totalt	Kvinnor	Män	Totalt
Hela riket	113 200	106 300	219 400	31 900	34 800	33 300
Stockholm	34 600	31 000	65 500	34 800	37 800	36 200
Uppsala	7 300	7 200	14 500	32 500	34 800	33 700
Södermanland	2 100	1 700	3 800	30 700	33 500	31 900
Östergötland	5 800	5 800	11 600	30 900	35 600	33 200
Jönköping	2 700	2 500	5 200	29 900	32 100	31 000
Kronoberg	1 600	1 300	2 900	30 100	34 600	32 100
Kalmar	1 800	1 400	3 200	28 300	30 700	29 400
Gotland	830	690	1 500	29 000	33 100	30 800
Blekinge	1 700	3 100	4 700	29 700	32 500	31 500
Skåne	12 600	11 900	24 400	31 000	33 700	32 300
Halland	1 700	2 000	3 800	29 300	31 400	30 500
Västra Götaland	14 800	14 200	28 900	30 700	32 900	31 800
Värmland	2 300	2 000	4 300	31 500	35 100	33 100
Örebro	3 700	2 900	6 600	29 600	32 700	30 900
Västmanland	2 000	1 800	3 800	29 700	32 200	30 900
Dalarna	2 400	2 100	4 500	32 200	36 700	34 300
Gävleborg	2 800	2 200	5 000	29 700	34 000	31 600
Västernorrland	3 500	2 700	6 200	30 500	34 400	32 300
Jämtland	1 800	1 300	3 100	29 100	32 100	30 400
Västerbotten	4 000	3 800	7 800	31 400	34 700	33 000
Norrbotten	3 400	4 800	8 200	29 900	31 900	31 100

1) Antalsuppgiften avser lönepopulationen, inte antal sysselsatta. Se förklaring i stycket *Objekt och population* under avsnittet *Fakta om statistiken*. För antal sysselsatta, se tabellerna 10, 11 och 13

2. Statlig sektor 2013. Genomsnittlig månadslön och lönespridning i kronor efter yrke och kön

2. Central government sector 2013. Average monthly salary and salary dispersion in SEK by occupation and sex

SSYK	Yrke ¹	Kön	Antal ²	Månadslön			
				Undre kvartil	Median	Övre kvartil	Medellön
0000	Samtliga	Kvinnor	113 200	25 600	29 400	35 800	31 900
		Män	106 300	26 600	32 300	40 000	34 800
		Totalt	219 400	26 000	30 700	38 000	33 300
0110	Militärer	Kvinnor	840	20 100	25 200	33 100	27 900
		Män	11 900	21 600	30 600	38 400	31 900
		Totalt	12 700	21 500	30 300	38 100	31 600
1226	Verksamhetschefer inom offentlig förvaltning m.m.	Kvinnor	1 400	49 000	56 500	66 000	58 200
		Män	1 900	46 500	54 100	65 000	56 900
		Totalt	3 300	47 500	55 000	65 400	57 500
2111	Fysiker och astronomer	Kvinnor	180	32 000	35 800	40 500	36 800
		Män	860	33 400	38 700	45 000	40 000
		Totalt	1 000	33 000	38 000	44 200	39 500
2131	Systemerare och programmerare	Kvinnor	1 600	30 900	35 000	39 000	35 500
		Män	3 700	31 700	35 900	40 000	36 400
		Totalt	5 300	31 500	35 600	39 900	36 100
2139	Övriga dataspecialister	Kvinnor	690	34 300	39 400	45 000	39 900
		Män	1 700	35 200	40 500	45 700	41 100
		Totalt	2 300	34 900	40 000	45 400	40 700
2149	Övriga civilingenjörer m.fl.	Kvinnor	370	35 000	39 500	43 600	39 500
		Män	890	37 600	41 000	45 300	41 800
		Totalt	1 300	37 000	40 500	44 800	41 100
2221	Läkare	Kvinnor	1 300	30 400	33 400	37 000	35 200
		Män	1 000	31 000	34 900	41 000	37 700
		Totalt	2 300	30 700	34 000	38 700	36 300
2310	Universitets- och högskollärare	Kvinnor	14 900	26 600	33 500	40 200	35 000
		Män	17 800	27 500	36 700	46 000	38 900
		Totalt	32 700	26 800	35 000	42 900	37 100
2411	Revisorer m.fl.	Kvinnor	1 700	30 800	34 700	38 900	35 600
		Män	770	34 000	38 000	43 600	39 300
		Totalt	2 500	31 400	35 500	40 500	36 800
2412	Personaltjänstemän och yrkesvägledare	Kvinnor	2 500	30 200	33 100	37 700	34 600
		Män	790	30 700	34 900	40 000	36 500
		Totalt	3 300	30 300	33 600	38 200	35 000
2419	Övriga företagsekonomer	Kvinnor	740	31 800	35 800	40 500	37 000
		Män	370	34 300	39 900	45 700	40 500
		Totalt	1 100	32 500	36 800	43 000	38 100
2422	Domare	Kvinnor	910	34 900	50 000	58 600	48 100
		Män	620	44 000	58 000	61 100	53 600
		Totalt	1 500	37 100	56 000	59 500	50 300
2423	Företags-, förvaltnings- och organisationsjurister	Kvinnor	2 100	32 000	36 200	42 300	37 900
		Män	1 000	33 800	39 400	44 800	40 100
		Totalt	3 200	32 400	37 200	43 000	38 600
2429	Övriga jurister	Kvinnor	2 000	25 400	27 000	29 300	28 900
		Män	770	26 600	27 300	32 000	30 900
		Totalt	2 700	25 500	27 000	30 000	29 500
2432	Bibliotekarier m.fl.	Kvinnor	940	28 700	30 300	32 500	31 000
		Män	360	28 300	30 000	32 600	31 000
		Totalt	1 300	28 600	30 300	32 500	31 000
2451	Journalister, författare, informatörer m.fl.	Kvinnor	1 800	31 500	34 600	38 000	35 300
		Män	700	32 000	35 400	39 500	36 200
		Totalt	2 400	31 600	34 900	38 500	35 500
2470	Administratörer i offentlig förvaltning	Kvinnor	15 100	28 700	34 100	40 000	35 300
		Män	10 200	31 900	37 500	43 500	38 700
		Totalt	25 300	29 800	35 600	41 500	36 700

1) Endast yrken med minst 1 000 anställda redovisas separat, för fler yrken se Statistikdatabasen på www.scb.se/AM0104

2) Antalsuppgiften avser lönepopulationen, inte antal sysselsatta. Se förklaring i stycket *Objekt och population* under avsnittet *Fakta om statistiken*. För antal sysselsatta, se tabellerna 10, 11 och 13

2.forts

SSYK	Yrke ¹	Kön	Antal ²	Månadslön			
				Undre kvartil	Median	Övre kvartil	Medellön
2492	Socialsekreterare och kuratorer	Kvinnor	1 100	27 000	29 000	31 100	29 300
		Män	470	27 200	29 300	32 200	30 100
		Totalt	1 500	27 000	29 000	31 400	29 600
3111	Laboratorieingenjörer	Kvinnor	1 200	25 000	27 400	30 200	27 800
		Män	1 100	25 700	28 700	32 300	29 300
		Totalt	2 300	25 300	28 000	31 200	28 600
3119	Övriga ingenjörer och tekniker	Kvinnor	320	28 600	34 000	38 000	34 300
		Män	1 400	28 700	32 400	37 800	34 000
		Totalt	1 800	28 700	32 700	37 800	34 100
3121	Datatekniker	Kvinnor	330	26 800	28 500	30 900	29 100
		Män	850	26 600	28 600	31 500	29 200
		Totalt	1 200	26 700	28 500	31 400	29 200
3152	Säkerhetsinspektörer m.fl.	Kvinnor	510	32 400	35 800	38 600	35 400
		Män	670	31 200	35 600	40 000	36 500
		Totalt	1 200	31 600	35 700	39 100	36 000
3423	Platsförmedlare och arbetsvägledare	Kvinnor	5 300	26 200	27 500	29 400	28 100
		Män	2 600	26 500	28 000	29 900	28 500
		Totalt	7 900	26 300	27 600	29 600	28 200
3431	Administrativa assistenter	Kvinnor	9 400	24 300	26 300	28 600	26 800
		Män	2 200	23 800	26 500	29 500	27 500
		Totalt	11 600	24 200	26 400	28 800	27 000
3432	Boutredare	Kvinnor	1 200	23 900	24 900	26 000	25 600
		Män	130	24 500	26 300	37 100	30 600
		Totalt	1 300	23 900	25 000	26 100	26 100
3433	Redovisningsekonomer m.fl.	Kvinnor	1 100	25 400	27 100	29 300	27 500
		Män	200	25 100	27 400	30 300	28 000
		Totalt	1 300	25 300	27 100	29 400	27 600
3441	Tulltjänstemän	Kvinnor	470	28 600	29 900	32 800	30 900
		Män	970	29 300	31 700	36 100	33 200
		Totalt	1 400	28 900	30 900	35 000	32 500
3442	Taxeringstjänstemän	Kvinnor	3 000	24 800	26 500	28 500	26 900
		Män	1 100	25 600	27 200	29 700	27 900
		Totalt	4 200	25 000	26 700	28 800	27 200
3443	Socialförsäkringstjänstemän	Kvinnor	8 600	23 800	26 200	28 900	27 300
		Män	1 900	24 100	27 200	32 600	30 000
		Totalt	10 500	23 900	26 400	29 300	27 800
3450	Poliser	Kvinnor	5 000	25 600	29 900	33 600	30 000
		Män	11 500	27 000	31 900	35 600	31 700
		Totalt	16 500	26 400	31 400	35 100	31 200
3461	Behandlingsassistenter m.fl.	Kvinnor	900	23 500	25 100	26 900	25 300
		Män	1 100	23 700	25 400	27 400	25 600
		Totalt	2 000	23 600	25 300	27 200	25 500
4120	Bokförings- och redovisningsassistenter	Kvinnor	1 100	25 300	27 000	29 100	27 300
		Män	170	25 500	27 700	30 900	28 300
		Totalt	1 300	25 300	27 000	29 300	27 400
4190	Övrig kontorspersonal	Kvinnor	2 800	21 700	23 500	25 200	23 700
		Män	730	20 300	22 500	24 700	23 300
		Totalt	3 500	21 300	23 300	25 100	23 600
5153	Kriminalvårdare	Kvinnor	2 300	22 700	23 800	25 700	24 400
		Män	3 800	22 900	24 500	26 700	25 000
		Totalt	6 200	22 800	24 200	26 400	24 700
9122	Hotell- och kontorsstädare m.fl.	Kvinnor	1 200	20 100	20 700	21 700	21 200
		Män	120	19 700	20 400	21 400	21 200
		Totalt	1 300	20 100	20 700	21 700	21 200
9142	Vaktmästare m.fl.	Kvinnor	330	21 700	23 000	24 400	23 200
		Män	1 200	22 200	23 700	25 300	23 900
		Totalt	1 600	22 100	23 500	25 100	23 700

3. Statlig sektor 2013. Genomsnittlig månadslön i kronor och kompletterande information efter yrke och kön

3. Central government sector 2013. Average monthly salary in SEK and additional information by occupation and sex

SSYK	Yrke ¹	Kön	Antal ²	Tjänsteomfattning i %	Medel-ålder	Grundlön	Rörliga lönetillägg ³	Månadslön
0000	Samtliga	Kvinnor	113 200	93	44	31 700	250	31 900
		Män	106 300	95	44	34 100	670	34 800
		Totalt	219 400	94	44	32 900	450	33 300
0110	Militärer	Kvinnor	840	98	31	26 400	1 520	27 900
		Män	11 900	99	37	30 400	1 490	31 900
		Totalt	12 700	99	36	30 200	1 490	31 600
1226	Verksamhetschefer inom offentlig förvaltning m.m.	Kvinnor	1 400	99	49	57 900	340	58 200
		Män	1 900	100	51	56 400	480	56 900
		Totalt	3 300	100	50	57 100	420	57 500
2111	Fysiker och astronomer	Kvinnor	180	93	38	36 700	80	36 800
		Män	860	94	42	39 900	120	40 000
		Totalt	1 000	94	41	39 300	120	39 500
2131	Systemerare och programmerare	Kvinnor	1 600	96	46	35 300	140	35 500
		Män	3 700	98	45	36 000	400	36 400
		Totalt	5 300	98	46	35 800	320	36 100
2139	Övriga dataspecialister	Kvinnor	690	97	46	39 800	120	39 900
		Män	1 700	98	46	40 800	330	41 100
		Totalt	2 300	98	46	40 500	270	40 700
2149	Övriga civilingenjörer m.fl.	Kvinnor	370	97	43	39 200	300	39 500
		Män	890	97	48	41 300	520	41 800
		Totalt	1 300	97	47	40 600	460	41 100
2221	Läkare	Kvinnor	1 300	89	41	35 100	80	35 200
		Män	1 000	89	41	37 600	100	37 700
		Totalt	2 300	89	41	36 200	90	36 300
2310	Universitets- och högskollärare	Kvinnor	14 900	86	43	35 000	20	35 000
		Män	17 800	88	43	38 900	60	38 900
		Totalt	32 700	87	43	37 100	40	37 100
2411	Revisorer m.fl.	Kvinnor	1 700	96	48	35 600	50	35 600
		Män	770	97	48	39 300	90	39 300
		Totalt	2 500	97	48	36 700	60	36 800
2412	Personaltjänstemän och yrkesvägledare	Kvinnor	2 500	95	46	34 500	70	34 600
		Män	790	96	47	36 400	120	36 500
		Totalt	3 300	95	46	34 900	80	35 000
2419	Övriga företagsekonomer	Kvinnor	740	96	47	36 900	50	37 000
		Män	370	95	47	40 300	110	40 500
		Totalt	1 100	96	47	38 000	70	38 100
2422	Domare	Kvinnor	910	99	42	47 700	420	48 100
		Män	620	99	47	52 700	940	53 600
		Totalt	1 500	99	44	49 700	630	50 300
2423	Företags-, förvaltnings- och organisationsjurister	Kvinnor	2 100	97	41	37 800	60	37 900
		Män	1 000	98	45	40 100	50	40 100
		Totalt	3 200	98	42	38 500	60	38 600
2429	Övriga jurister	Kvinnor	2 000	97	41	28 800	80	28 900
		Män	770	99	39	30 900	70	30 900
		Totalt	2 700	98	40	29 400	80	29 500
2432	Bibliotekarier m.fl.	Kvinnor	940	94	48	31 000	30	31 000
		Män	360	94	48	30 900	50	31 000
		Totalt	1 300	94	48	31 000	40	31 000
2451	Journalister, författare, informatörer m.fl.	Kvinnor	1 800	95	43	35 100	220	35 300
		Män	700	96	45	36 000	260	36 200
		Totalt	2 400	95	44	35 300	230	35 500
2470	Administratörer i offentlig förvaltning	Kvinnor	15 100	96	45	35 200	120	35 300
		Män	10 200	98	46	38 400	330	38 700
		Totalt	25 300	97	45	36 500	200	36 700

1) Endast yrken med minst 1 000 anställda redovisas separat, för fler yrken se Statistikdatabasen på www.scb.se/AM0104

2) Antalsuppgiften avser lönepopulationen, inte antal sysselsatta. Se förklaring i stycket *Objekt och population* under avsnittet *Fakta om statistiken*. För antal sysselsatta, se tabellerna 10, 11 och 13

3) Rörliga lönetillägg är avrundade till 10-tal.

3. forts

SSYK	Yrke ¹	Kön	Antal ²	Tjänsteom- fattning i %	Medel- ålder	Grundlön	Rörliga lönetillägg ³	Månadslön
2492	Socialsekreterare och kuratorer	Kvinnor	1 100	95	44	29 200	140	29 300
		Män	470	97	45	29 700	460	30 100
		Totalt	1 500	95	44	29 300	240	29 600
3111	Laboratorieingenjörer	Kvinnor	1 200	91	42	27 800	40	27 800
		Män	1 100	93	41	29 200	60	29 300
		Totalt	2 300	92	41	28 500	50	28 600
3119	Övriga ingenjörer och tekniker	Kvinnor	320	96	45	34 000	280	34 300
		Män	1 400	98	47	33 600	450	34 000
		Totalt	1 800	98	47	33 700	420	34 100
3121	Datatekniker	Kvinnor	330	96	47	28 900	250	29 100
		Män	850	96	42	28 900	400	29 200
		Totalt	1 200	96	43	28 900	350	29 200
3152	Säkerhetsinspektörer m.fl.	Kvinnor	510	96	46	35 100	340	35 400
		Män	670	98	49	35 800	750	36 500
		Totalt	1 200	97	48	35 500	570	36 000
3423	Platsförmedlare och arbetsvägledare	Kvinnor	5 300	96	44	28 000	90	28 100
		Män	2 600	98	47	28 400	90	28 500
		Totalt	7 900	96	45	28 100	90	28 200
3431	Administrativa assistenter	Kvinnor	9 400	94	47	26 700	80	26 800
		Män	2 200	95	43	27 300	180	27 500
		Totalt	11 600	94	46	26 900	100	27 000
3432	Boutredare	Kvinnor	1 200	96	44	25 600	30	25 600
		Män	130	98	40	30 600	40	30 600
		Totalt	1 300	96	44	26 100	30	26 100
3433	Redovisningsekonomer m.fl.	Kvinnor	1 100	95	49	27 500	40	27 500
		Män	200	95	44	27 900	80	28 000
		Totalt	1 300	95	48	27 600	40	27 600
3441	Tulltjänstemän	Kvinnor	470	97	44	29 500	1 410	30 900
		Män	970	98	45	30 100	3 100	33 200
		Totalt	1 400	98	45	29 900	2 550	32 500
3442	Taxeringstjänstemän	Kvinnor	3 000	95	45	26 800	50	26 900
		Män	1 100	98	42	27 800	120	27 900
		Totalt	4 200	96	44	27 100	70	27 200
3443	Socialförsäkringstjänstemän	Kvinnor	8 600	95	46	27 300	40	27 300
		Män	1 900	98	44	29 900	40	30 000
		Totalt	10 500	96	45	27 800	40	27 800
3450	Poliser	Kvinnor	5 000	97	40	28 800	1 160	30 000
		Män	11 500	98	44	30 300	1 400	31 700
		Totalt	16 500	98	43	29 900	1 330	31 200
3461	Behandlingsassistenter m.fl.	Kvinnor	900	89	43	24 000	1 280	25 300
		Män	1 100	91	42	23 800	2 010	25 600
		Totalt	2 000	90	42	23 900	1 680	25 500
4120	Bokförings- och redovisningsassistenter	Kvinnor	1 100	96	49	27 200	50	27 300
		Män	170	95	45	28 100	230	28 300
		Totalt	1 300	96	48	27 400	70	27 400
4190	Övrig kontorspersonal	Kvinnor	2 800	92	46	23 500	110	23 700
		Män	730	93	39	23 000	210	23 300
		Totalt	3 500	92	44	23 400	130	23 600
5153	Kriminalvårdare	Kvinnor	2 300	93	40	23 300	1 080	24 400
		Män	3 800	95	43	23 800	1 160	25 000
		Totalt	6 200	94	42	23 600	1 130	24 700
9122	Hotell- och kontorsstädare m.fl.	Kvinnor	1 200	84	48	21 100	80	21 200
		Män	120	89	45	21 100	40	21 200
		Totalt	1 300	85	47	21 100	80	21 200
9142	Vaktmästare m.fl.	Kvinnor	330	91	50	23 100	40	23 200
		Män	1 200	95	50	23 800	70	23 900
		Totalt	1 600	95	50	23 700	70	23 700

4. Statlig sektor 2013. **Genomsnittlig månadslön i kronor efter yrke, ålder och kön**

4. Central government sector 2013. Average monthly salary in SEK by occupation, age and sex

Yrke ¹	Kön	Samtliga ²	Ålder									
			18-24	25-29	30-34	35-39	40-44	45-49	50-54	55-59	60-64	
Samtliga	Kvinnor	Lön	31 900	22 900	25 800	28 700	31 700	33 300	34 300	34 700	33 700	33 100
		Antal	113 200	2 600	10 100	13 600	15 300	15 900	16 000	13 800	13 800	12 100
	Män	Lön	34 800	22 200	25 600	29 400	33 200	36 400	38 600	39 400	39 300	39 600
		Antal	106 300	5 000	10 100	12 800	13 400	13 600	14 700	12 500	13 000	11 200
	Totalt	Lön	33 300	22 500	25 700	29 000	32 400	34 700	36 300	36 900	36 400	36 200
		Antal	219 400	7 600	20 200	26 400	28 800	29 500	30 700	26 300	26 700	23 300
0110 Militärer	Kvinnor	Lön	27 900	21 500	25 000	28 900	32 900	35 500	39 500	39 300	53 100	28 600
		Antal	840	320	150	90	100	70	70	40	10	0
	Män	Lön	31 900	21 600	24 000	29 500	33 500	38 000	41 400	42 500	40 900	39 600
		Antal	11 900	2 800	1 900	1 200	980	1 000	1 500	1 200	1 000	210
	Totalt	Lön	31 600	21 600	24 100	29 500	33 400	37 900	41 300	42 400	40 900	39 400
		Antal	12 700	3 100	2 000	1 300	1 100	1 100	1 600	1 300	1 000	220
1226 Verksamhetschefer inom offentlig förvaltning m.m.	Kvinnor	Lön	58 200	-	..	44 100	52 300	55 000	57 900	59 500	62 700	62 400
		Antal	1 400	-	0	20	120	240	370	330	190	140
	Män	Lön	56 900	-	..	46 900	51 200	54 100	56 800	58 900	57 500	59 200
		Antal	1 900	-	0	20	110	270	430	400	360	290
	Totalt	Lön	57 500	-	56 300	45 500	51 800	54 500	57 300	59 200	59 300	60 200
		Antal	3 300	-	0	40	220	510	800	720	560	430
2131 Systemerare och programmerare	Kvinnor	Lön	35 500	26 000	28 600	32 600	34 900	35 800	36 200	36 300	35 300	36 100
		Antal	1 600	10	30	80	220	330	350	240	200	120
	Män	Lön	36 400	27 200	29 700	33 500	35 300	36 600	37 600	38 000	37 700	37 900
		Antal	3 700	40	130	320	600	740	690	460	400	310
	Totalt	Lön	36 100	27 000	29 500	33 300	35 200	36 300	37 100	37 400	36 900	37 400
		Antal	5 300	40	170	390	820	1 100	1 000	700	600	430
2139 Övriga dataspecialister	Kvinnor	Lön	39 900	..	31 100	35 000	38 800	39 100	41 000	42 100	40 400	39 700
		Antal	690	0	10	30	90	150	170	120	80	40
	Män	Lön	41 100	26 500	32 000	37 200	38 900	41 100	42 500	42 900	42 300	42 300
		Antal	1 700	10	30	90	260	360	320	210	220	150
	Totalt	Lön	40 700	26 300	31 800	36 700	38 900	40 500	42 000	42 600	41 800	41 800
		Antal	2 300	10	40	120	350	510	490	330	300	190
2221 Läkare	Kvinnor	Lön	35 200	24 200	30 100	31 600	35 000	36 500	38 600	37 300	40 400	35 600
		Antal	1 300	0	50	310	320	220	150	110	90	80
	Män	Lön	37 700	..	29 500	32 400	34 900	39 100	41 800	42 100	46 400	48 600
		Antal	1 000	0	30	230	260	180	130	70	70	40
	Totalt	Lön	36 300	23 100	29 900	31 900	34 900	37 700	40 100	39 200	43 100	40 300
		Antal	2 300	10	80	540	580	400	280	180	150	120
2310 Universitets- och högskollärare	Kvinnor	Lön	35 000	23 000	25 400	28 100	32 900	36 300	38 900	40 700	42 200	43 700
		Antal	14 900	150	2 000	2 400	2 000	2 000	1 800	1 700	1 500	1 400
	Män	Lön	38 900	22 900	25 800	29 100	35 400	40 400	44 300	47 600	49 600	49 900
		Antal	17 800	230	2 600	2 800	2 200	2 200	2 100	1 900	2 000	1 900
	Totalt	Lön	37 100	22 900	25 600	28 600	34 200	38 500	41 800	44 300	46 300	47 300
		Antal	32 700	380	4 600	5 200	4 100	4 100	3 900	3 600	3 500	3 300
2411 Revisorer m.fl.	Kvinnor	Lön	35 600	..	30 000	32 600	34 700	36 200	37 300	36 500	35 600	35 400
		Antal	1 700	0	60	130	180	260	320	260	240	230
	Män	Lön	39 300	..	29 500	34 900	37 900	38 300	40 200	41 600	41 100	42 100
		Antal	770	0	30	70	100	90	110	120	130	120
	Totalt	Lön	36 800	27 000	29 800	33 500	35 800	36 700	38 100	38 100	37 500	37 700
		Antal	2 500	0	90	200	280	350	430	380	370	350
2412 Personaltjänstemän och yrkesvägledare	Kvinnor	Lön	34 600	23 700	29 100	31 300	33 900	34 800	35 500	35 500	36 300	36 000
		Antal	2 500	10	130	230	360	410	430	310	310	330
	Män	Lön	36 500	23 300	28 600	31 400	34 700	36 900	37 100	37 900	38 800	39 400
		Antal	790	0	30	80	110	100	130	80	110	140
	Totalt	Lön	35 000	23 600	29 000	31 300	34 100	35 200	35 900	36 000	36 900	37 100
		Antal	3 300	10	160	310	470	510	560	390	420	470
2423 Företags-, förvaltnings- och organisationsjuris- ter	Kvinnor	Lön	37 900	25 100	30 100	33 000	37 400	40 100	41 400	42 600	42 700	41 600
		Antal	2 100	10	150	440	520	350	270	170	120	110
	Män	Lön	40 100	..	30 200	34 000	38 000	42 500	42 500	43 500	43 000	42 800
		Antal	1 000	0	50	150	180	180	120	120	110	140
	Totalt	Lön	38 600	24 500	30 200	33 300	37 600	40 900	41 800	43 000	42 900	42 300
		Antal	3 200	10	200	590	700	530	290	230	230	240

1) Endast de 20 vanligaste yrkena redovisas separat, för fler yrken se Statistikdatabasen på www.scb.se/AM0104

2) Antalsuppgiften avser lönepopulationen, inte antal sysselsatta. Se förklaring i stycket *Objekt och population* under avsnittet *Fakta om statistiken*. För antal sysselsatta, se tabellerna 10, 11 och 13

4. forts

Yrke ¹	Kön	Samtliga ²	Ålder									
			18–24	25–29	30–34	35–39	40–44	45–49	50–54	55–59	60–64	
2429 Övriga jurister	Kvinnor	Lön	28 900	24 600	26 100	28 000	30 800	31 200	31 500	30 500	29 300	29 700
		Antal	2 000	30	490	290	180	200	190	160	170	230
	Män	Lön	30 900	25 200	26 100	28 200	31 800	33 600	37 600	34 600	37 200	37 200
		Antal	770	20	230	120	110	80	60	40	50	70
	Totalt	Lön	29 500	24 800	26 100	28 000	31 100	31 900	32 900	31 300	31 100	31 500
	Antal	2 700	50	730	410	290	280	250	200	220	310	
2451 Journalister, författare, informatörer m.fl.	Kvinnor	Lön	35 300	26 000	29 700	32 600	34 600	36 300	36 900	36 400	37 200	35 000
		Antal	1 800	10	100	200	320	370	330	200	130	90
	Män	Lön	36 200	34 000	31 000	34 100	34 400	36 700	37 700	37 400	38 600	37 200
		Antal	700	0	30	80	130	130	120	80	70	60
	Totalt	Lön	35 500	27 800	30 000	33 000	34 500	36 400	37 100	36 700	37 700	35 900
	Antal	2 400	10	130	280	450	500	450	290	200	150	
2470 Administratörer i offentlig förvaltning	Kvinnor	Lön	35 300	24 700	27 700	31 600	34 700	36 400	37 500	37 800	37 200	36 400
		Antal	15 100	160	1 000	1 700	2 300	2 400	2 300	1 900	1 800	1 500
	Män	Lön	38 700	25 200	28 400	32 600	36 200	38 900	40 100	40 900	41 800	42 200
		Antal	10 200	40	430	1 000	1 400	1 600	1 700	1 300	1 400	1 300
	Totalt	Lön	36 700	24 800	27 900	32 000	35 300	37 400	38 600	39 100	39 200	39 100
	Antal	25 300	200	1 500	2 700	3 700	4 000	4 000	3 300	3 200	2 800	
3111 Laboratorieingenjörer	Kvinnor	Lön	27 800	22 000	24 600	27 300	28 900	29 100	29 300	29 000	29 200	28 900
		Antal	1 200	40	190	170	160	120	110	110	120	140
	Män	Lön	29 300	23 100	24 700	28 800	31 000	31 400	31 500	32 200	31 400	31 000
		Antal	1 100	50	220	180	140	110	100	100	100	120
	Totalt	Lön	28 600	22 600	24 600	28 100	29 900	30 200	30 400	30 600	30 200	29 800
	Antal	2 300	80	410	360	300	230	210	210	220	260	
3423 Platsförmedlare och arbetsvägledare	Kvinnor	Lön	28 100	24 300	25 700	26 400	27 100	27 900	28 600	29 100	29 900	30 400
		Antal	5 300	40	430	690	750	830	850	680	570	450
	Män	Lön	28 500	23 300	25 500	26 600	27 000	28 000	29 100	29 300	30 000	30 000
		Antal	2 600	10	140	250	340	330	410	390	350	380
	Totalt	Lön	28 200	24 100	25 600	26 400	27 100	27 900	28 800	29 200	29 900	30 200
	Antal	7 900	50	560	940	1 100	1 200	1 300	1 100	920	830	
3431 Administrativa assistenter	Kvinnor	Lön	26 800	22 400	24 600	26 100	26 900	27 300	27 300	27 400	27 200	27 000
		Antal	9 400	200	650	710	970	1 200	1 400	1 200	1 600	1 600
	Män	Lön	27 500	22 500	24 900	26 300	27 200	28 200	28 700	29 300	28 900	29 200
		Antal	2 200	90	280	290	270	230	260	250	250	240
	Totalt	Lön	27 000	22 400	24 700	26 200	27 000	27 400	27 500	27 700	27 500	27 300
	Antal	11 600	290	930	1 000	1 200	1 400	1 600	1 500	1 800	1 800	
3442 Taxeringstjänstemän	Kvinnor	Lön	26 900	23 900	25 100	26 800	27 200	27 500	27 600	27 400	27 100	27 100
		Antal	3 000	60	380	370	330	340	340	330	390	460
	Män	Lön	27 900	23 600	25 400	26 600	28 200	28 100	29 200	29 900	29 600	30 100
		Antal	1 100	30	190	210	140	100	110	110	110	130
	Totalt	Lön	27 200	23 800	25 200	26 800	27 500	27 600	28 000	28 000	27 600	27 800
	Antal	4 200	100	560	590	470	440	450	440	500	600	
3443 Socialförsäkrings- tjänstemän	Kvinnor	Lön	27 300	22 100	24 300	25 700	27 700	27 800	28 600	28 300	27 900	28 100
		Antal	8 600	210	700	960	1 100	940	880	860	1 700	1 100
	Män	Lön	30 000	23 100	24 000	27 700	30 500	31 900	32 400	31 300	31 900	31 400
		Antal	1 900	70	200	250	270	230	210	150	290	240
	Totalt	Lön	27 800	22 300	24 300	26 100	28 200	28 600	29 300	28 800	28 400	28 700
	Antal	10 500	280	890	1 200	1 400	1 200	1 100	1 000	2 000	1 400	
3450 Poliser	Kvinnor	Lön	30 000	20 600	24 700	27 200	29 100	31 400	34 100	34 700	35 100	34 500
		Antal	5 000	80	760	1 000	850	660	550	560	370	170
	Män	Lön	31 700	20 200	24 400	27 600	30 000	32 700	35 500	35 700	35 400	34 800
		Antal	11 500	70	1 000	2 000	1 800	1 400	1 200	1 100	1 500	1 300
	Totalt	Lön	31 200	20 400	24 500	27 400	29 700	32 300	35 000	35 400	35 300	34 700
	Antal	16 500	150	1 800	3 000	2 700	2 100	1 800	1 600	1 900	1 500	
4190 Övrig kontorspersonal	Kvinnor	Lön	23 700	20 800	22 100	23 100	23 600	23 700	24 200	24 300	24 000	24 600
		Antal	2 800	190	250	210	260	280	380	360	400	480
	Män	Lön	23 300	20 200	21 900	23 000	24 300	25 100	24 600	25 100	24 300	24 300
		Antal	730	110	130	80	60	60	80	70	70	70
	Totalt	Lön	23 600	20 600	22 100	23 000	23 800	24 000	24 200	24 400	24 000	24 600
	Antal	3 500	300	380	300	320	340	460	430	480	550	
5153 Kriminalvårdare	Kvinnor	Lön	24 400	23 100	23 100	23 700	24 400	24 600	24 900	25 200	25 600	25 400
		Antal	2 300	150	350	320	330	310	340	240	190	120
	Män	Lön	25 000	22 800	23 400	24 300	24 800	25 100	25 700	25 900	25 800	25 900
		Antal	3 800	160	480	520	470	460	500	440	410	380
	Totalt	Lön	24 700	22 900	23 300	24 100	24 700	24 900	25 400	25 700	25 700	25 800
	Antal	6 200	310	830	840	790	770	840	690	600	490	

5. Statlig sektor 2013. **Genomsnittlig månadslön i kronor efter yrke, region och kön**

5. Central government sector 2013 Average monthly salary in SEK by occupation, region and sex

SSYK Yrke ¹	Kön	Samtliga ³	Region ²								
			1	2	3	4	5	6	7	8	
Samtliga	Kvinnor	Lön	31 900	34 800	31 100	29 400	30 800	30 600	31 100	30 000	30 700
		Antal	113 200	34 600	20 800	6 800	14 300	16 500	7 500	5 200	7 400
	Män	Lön	34 800	37 800	34 400	32 400	33 500	32 700	35 200	33 700	33 100
		Antal	106 300	31 000	19 400	5 900	14 900	16 200	6 200	4 100	8 600
	Totalt	Lön	33 300	36 200	32 700	30 800	32 200	31 600	33 000	31 600	32 000
Antal	219 400	65 500	40 300	12 700	29 200	32 700	13 700	9 300	16 000		
0110 Militärer	Kvinnor	Lön	27 900	28 500	31 000	24 000	27 300	26 400	-	-	26 100
		Antal	840	270	140	20	130	190	-	-	90
	Män	Lön	31 900	35 200	34 500	28 400	31 100	29 000	35 300	33 100	29 900
		Antal	11 900	3 100	1 700	420	2 100	2 900	20	30	1 700
	Totalt	Lön	31 600	34 700	34 200	28 200	30 900	28 800	35 300	33 100	29 700
Antal	12 700	3 400	1 800	440	2 200	3 100	20	30	1 800		
1226 Verksamhetschefer inom offentlig förvaltning m.m.	Kvinnor	Lön	58 200	61 500	57 000	53 300	54 000	56 500	54 800	53 200	53 800
		Antal	1 400	680	180	100	120	130	70	60	60
	Män	Lön	56 900	62 000	54 000	51 700	52 100	56 600	56 900	52 500	50 600
		Antal	1 900	730	300	150	220	180	130	70	100
	Totalt	Lön	57 500	61 800	55 100	52 300	52 800	56 600	56 200	52 800	51 800
Antal	3 300	1 400	480	240	340	310	210	130	150		
2131 Systemerare och programmerare	Kvinnor	Lön	35 500	37 700	34 700	33 100	32 200	32 800	32 800	36 700	34 100
		Antal	1 600	550	250	120	80	90	150	240	110
	Män	Lön	36 400	38 500	35 600	34 800	33 600	34 300	34 400	37 400	34 400
		Antal	3 700	1 300	580	210	240	270	330	510	270
	Totalt	Lön	36 100	38 200	35 300	34 200	33 300	33 900	33 900	37 200	34 300
Antal	5 300	1 800	830	330	320	360	480	750	380		
2139 Övriga dataspecialister	Kvinnor	Lön	39 900	42 100	37 400	37 300	35 000	38 800	39 300	40 200	37 600
		Antal	690	270	100	20	30	30	120	80	50
	Män	Lön	41 100	43 500	38 300	37 000	37 500	39 900	41 700	44 100	36 800
		Antal	1 700	550	300	60	90	70	270	180	130
	Totalt	Lön	40 700	43 100	38 100	37 100	36 900	39 600	41 000	42 900	37 000
Antal	2 300	830	400	80	110	100	390	260	180		
2221 Läkare	Kvinnor	Lön	35 200	35 000	36 600	-	35 000	34 900	34 700
		Antal	1 300	710	150	-	210	170	0	0	70
	Män	Lön	37 700	37 100	37 500	-	38 300	39 700	..	-	37 900
		Antal	1 000	580	120	-	160	90	0	-	60
	Totalt	Lön	36 300	36 000	37 000	-	36 500	36 600	53 600	..	36 100
Antal	2 300	1 300	270	-	370	260	0	0	140		
2310 Universitets- och högskollärare	Kvinnor	Lön	35 000	34 300	34 700	34 700	35 500	35 500	35 500	35 200	35 500
		Antal	14 900	3 500	3 400	590	2 600	2 300	860	320	1 500
	Män	Lön	38 900	39 000	38 300	38 200	39 400	39 900	38 800	39 400	38 600
		Antal	17 800	4 500	4 200	670	3 200	2 100	800	360	2 000
	Totalt	Lön	37 100	37 000	36 700	36 600	37 600	37 600	37 100	37 400	37 300
Antal	32 700	8 000	7 600	1 300	5 700	4 400	1 700	670	3 400		
2411 Revisorer m.fl.	Kvinnor	Lön	35 600	37 700	34 200	34 600	33 300	34 500	34 900	33 900	34 500
		Antal	1 700	670	360	90	160	160	90	70	70
	Män	Lön	39 300	42 300	37 500	37 500	36 600	36 900	38 400	37 600	37 000
		Antal	770	310	150	50	80	70	60	30	30
	Totalt	Lön	36 800	39 200	35 200	35 700	34 400	35 200	36 300	34 900	35 200
Antal	2 500	980	510	140	240	230	150	100	90		
2412 Personaltjänstemän och yrkesvägledare	Kvinnor	Lön	34 600	36 400	33 500	33 100	32 500	33 500	34 300	37 000	33 200
		Antal	2 500	940	420	100	310	360	170	70	140
	Män	Lön	36 500	37 900	35 200	33 300	35 300	36 300	35 500	40 200	36 500
		Antal	790	280	120	40	100	130	60	20	40
	Totalt	Lön	35 000	36 700	33 900	33 200	33 200	34 300	34 600	37 700	34 000
Antal	3 300	1 200	540	130	410	490	220	80	180		
2423 Företags-, förvaltnings- och organisationsjurister	Kvinnor	Lön	37 900	39 900	36 700	34 500	35 200	35 000	38 400	36 100	35 300
		Antal	2 100	1 100	210	90	240	260	100	70	70
	Män	Lön	40 100	43 000	37 000	37 200	36 900	37 300	41 800	36 500	36 600
		Antal	1 000	480	120	60	110	140	70	40	30
	Totalt	Lön	38 600	40 900	36 800	35 500	35 700	35 800	39 800	36 200	35 700
Antal	3 200	1 600	330	150	350	400	170	110	100		

1) Endast de 20 vanligaste yrkena redovisas separat, för fler yrken se Statistikdatabasen på www.scb.se/AM0104

2) Regionerna är indelade enligt följande: 1: Stockholms län, 2: Uppsala, Södermanlands, Östergötlands, Örebro och Västmanlands län, 3: Jönköpings, Kronobergs, Kalmar och Gotlands län, 4: Blekinge och Skåne län, 5: Hallands och Västra Götalands län, 6: Värmlands, Dalarnas och Gävleborgs län, 7: Västernorrlands och Jämtlands län, 8: Västerbottens och Norrbottens län.

3) Antalsuppgiften avser lönepopulationen, inte antal sysselsatta. Se förklaring i stycket *Objekt och population* under avsnittet *Fakta om statistiken*. För antal sysselsatta, se tabellerna 10, 11 och 13

5. forts

SSYK Yrke ¹	Kön	Samtliga ³	Region ²								
			1	2	3	4	5	6	7	8	
2429 Övriga jurister	Kvinnor	Lön	28 900	30 400	28 600	27 700	28 000	27 900	29 100	27 700	28 200
		Antal	2 000	660	190	130	320	350	150	70	80
	Män	Lön	30 900	32 900	29 800	30 400	29 900	30 200	30 900	29 800	29 300
		Antal	770	230	90	70	100	120	90	30	40
	Totalt	Lön	29 500	31 000	29 000	28 700	28 400	28 500	29 800	28 400	28 600
	Antal	2 700	890	280	200	410	470	240	100	130	
2451 Journalister, författare, informatörer m.fl.	Kvinnor	Lön	35 300	37 000	33 700	32 000	34 000	33 600	34 200	32 700	33 700
		Antal	1 800	880	250	100	150	150	100	70	60
	Män	Lön	36 200	38 000	35 400	31 300	34 200	34 900	36 200	33 500	34 800
		Antal	700	330	110	40	60	70	40	20	30
	Totalt	Lön	35 500	37 300	34 200	31 800	34 000	34 000	34 800	32 900	34 000
	Antal	2 400	1 200	360	130	210	220	150	100	80	
2470 Administratörer i offentlig förvaltning	Kvinnor	Lön	35 300	38 900	34 300	30 800	33 500	33 500	33 500	31 200	32 700
		Antal	15 100	5 600	2 700	940	1 400	1 700	1 100	880	730
	Män	Lön	38 700	42 300	37 300	34 000	36 500	36 800	38 300	34 200	35 800
		Antal	10 200	3 800	1 700	680	1 000	1 200	920	480	460
	Totalt	Lön	36 700	40 300	35 500	32 100	34 800	34 800	35 700	32 300	33 900
	Antal	25 300	9 400	4 500	1 600	2 400	2 900	2 000	1 400	1 200	
3111 Laboratorieingenjörer	Kvinnor	Lön	27 800	28 000	27 100	26 700	27 800	28 800	29 100	27 300	29 500
		Antal	1 200	250	450	20	170	120	20	0	130
	Män	Lön	29 300	29 900	29 000	26 700	28 700	29 000	28 000	29 700	29 700
		Antal	1 100	320	320	20	140	80	30	10	220
	Totalt	Lön	28 600	29 100	27 800	26 700	28 200	28 900	28 400	29 100	29 600
	Antal	2 300	560	770	40	310	190	40	10	350	
3423 Platsförmedlare och arbetsväglare	Kvinnor	Lön	28 100	28 200	27 900	27 800	28 200	28 100	28 400	28 000	28 100
		Antal	5 300	950	970	410	780	960	510	320	390
	Män	Lön	28 500	28 500	28 300	28 300	28 800	28 300	28 500	28 600	28 900
		Antal	2 600	450	420	230	400	470	250	160	210
	Totalt	Lön	28 200	28 300	28 000	28 000	28 400	28 200	28 400	28 200	28 400
	Antal	7 900	1 400	1 400	640	1 200	1 400	760	480	600	
3431 Administrativa assistenter	Kvinnor	Lön	26 800	28 400	26 300	25 500	26 200	27 000	25 600	25 200	25 600
		Antal	9 400	2 900	1 800	550	1 000	1 200	680	510	730
	Män	Lön	27 500	28 900	27 000	25 600	27 300	27 600	27 000	25 400	26 600
		Antal	2 200	700	380	130	230	290	140	120	170
	Totalt	Lön	27 000	28 500	26 400	25 500	26 400	27 100	25 900	25 200	25 800
	Antal	11 600	3 600	2 200	680	1 200	1 500	820	630	900	
3442 Taxeringstjänstemän	Kvinnor	Lön	26 900	27 900	26 900	25 900	26 600	26 800	26 900	26 400	25 900
		Antal	3 000	610	500	240	400	610	350	170	140
	Män	Lön	27 900	28 800	27 300	27 200	27 400	28 300	28 100	26 900	27 400
		Antal	1 100	260	170	80	160	230	110	70	60
	Totalt	Lön	27 200	28 200	27 000	26 200	26 800	27 200	27 200	26 600	26 300
	Antal	4 200	870	670	320	560	830	460	240	200	
3443 Socialförsäkrings- tjänstemän	Kvinnor	Lön	27 300	29 700	27 300	25 800	27 300	26 500	26 500	27 500	26 200
		Antal	8 600	1 700	1 100	960	1 100	1 700	770	510	580
	Män	Lön	30 000	34 500	28 300	27 800	28 800	28 600	28 600	32 400	28 400
		Antal	1 900	360	210	260	250	350	170	190	120
	Totalt	Lön	27 800	30 500	27 400	26 200	27 500	26 900	26 800	28 800	26 600
	Antal	10 500	2 100	1 400	1 200	1 400	2 100	940	700	700	
3450 Poliser	Kvinnor	Lön	30 000	31 900	28 000	27 800	29 100	31 000	27 800	27 300	28 300
		Antal	5 000	1 600	720	300	680	970	340	170	210
	Män	Lön	31 700	34 000	30 100	30 100	30 700	32 500	29 500	29 300	29 200
		Antal	11 500	3 400	1 600	720	1 700	2 300	810	380	530
	Totalt	Lön	31 200	33 300	29 500	29 400	30 300	32 100	29 000	28 700	29 000
	Antal	16 500	5 000	2 300	1 000	2 400	3 300	1 200	540	740	
4190 Övrig kontorspersonal	Kvinnor	Lön	23 700	25 200	23 600	23 100	22 800	23 400	24 800	21 700	23 600
		Antal	2 800	630	460	130	460	500	140	250	230
	Män	Lön	23 300	25 000	23 100	21 800	23 400	22 700	24 700	21 000	23 300
		Antal	730	190	70	30	140	100	30	130	50
	Totalt	Lön	23 600	25 200	23 500	22 900	22 900	23 300	24 800	21 500	23 600
	Antal	3 500	820	540	160	590	610	170	380	280	
5153 Kriminalvårdare	Kvinnor	Lön	24 400	24 700	24 400	24 000	24 300	24 200	24 200	23 700	25 200
		Antal	2 300	530	670	140	330	450	60	100	50
	Män	Lön	25 000	25 400	24 700	24 600	24 700	25 100	25 400	24 100	26 500
		Antal	3 800	840	1 000	290	580	690	150	170	110
	Totalt	Lön	24 700	25 200	24 600	24 400	24 500	24 700	25 000	23 900	26 100
	Antal	6 200	1 400	1 700	430	920	1 100	210	270	160	

6. Statlig sektor 2013. Antal sysselsatta efter månadslöneintervall i kronor och kön

6. Central government sector 2013. Number of employees by monthly salary interval in SEK and sex

Månadslön	Antal ¹		
	Kvinnor	Män	Totalt
Totalt	113 200	106 300	219 400
-16 999	260	340	600
17 000-18 999	550	1 700	2 200
19 000-20 999	2 600	2 900	5 500
21 000-22 999	6 700	4 800	11 500
23 000-24 999	12 700	8 400	21 200
25 000-26 999	16 500	10 500	27 000
27 000-28 999	14 400	9 600	24 000
29 000-30 999	11 500	8 700	20 100
31 000-32 999	9 100	8 600	17 700
33 000-34 999	7 400	7 600	15 000
35 000-36 999	6 500	7 100	13 600
37 000-38 999	5 200	6 500	11 700
39 000-40 999	4 400	5 500	9 900
41 000-42 999	3 200	4 400	7 600
43 000-44 999	2 400	3 400	5 800
45 000-46 999	1 900	2 700	4 600
47 000-48 999	1 400	2 200	3 600
49 000-50 999	1 100	1 800	2 900
51 000-52 999	850	1 500	2 300
53 000-54 999	710	1 200	1 900
55 000-56 999	690	1 100	1 800
57 000-58 999	590	970	1 600
59 000-60 999	490	890	1 400
61 000-62 999	350	680	1 000
63 000-64 999	300	580	880
65 000-66 999	240	460	700
67 000-68 999	230	360	580
69 000-70 999	140	270	410
71 000-72 999	110	240	350
73 000-74 999	100	200	300
75 000-76 999	90	170	260
77 000-78 999	60	130	190
79 000-80 999	60	120	180
81 000-82 999	40	110	140
83 000-	290	530	820

1) Antalsuppgiften avser lönepopulationen, inte antal sysselsatta. Se förklaring i stycket *Objekt och population* under avsnittet *Fakta om statistiken*. För antal sysselsatta, se tabellerna 10, 11 och 13

7. Statlig sektor 2013. Genomsnittlig månadslön och lönespridning i kronor efter utbildningsinriktning och kön

7. Central government sector 2013. Average monthly salary and salary dispersion in SEK by field of education and sex

Utbildningsinriktning	Kön	Antal ¹	Månadslön				Medellön	Medel- ålder
			Undre kvartil	Median	Övre kvartil	Medellön		
Samtliga personer	Kvinnor	113 200	25 600	29 400	35 800	31 900	44	
	Män	106 300	26 600	32 300	40 000	34 800	44	
	Totalt	219 400	26 000	30 700	38 000	33 300	44	
0 Allmän utbildning	Kvinnor	9 700	23 200	25 800	29 500	27 200	49	
	Män	8 000	22 300	26 200	31 200	27 800	41	
	Totalt	17 700	22 900	26 000	30 100	27 400	45	
1 Pedagogik och lärarutbildning	Kvinnor	6 400	27 100	31 600	36 300	32 700	47	
	Män	3 400	27 000	32 100	37 700	33 500	47	
	Totalt	9 800	27 100	31 900	36 700	33 000	47	
2 Humaniora och konst	Kvinnor	7 200	25 600	30 000	35 500	31 500	43	
	Män	5 100	25 800	31 300	38 300	33 300	43	
	Totalt	12 300	25 600	30 300	36 700	32 200	43	
3 Samhällsvetenskap, juridik, handel, administration	Kvinnor	47 200	25 900	29 500	36 600	32 600	44	
	Män	23 400	27 300	34 000	42 600	37 000	44	
	Totalt	70 700	26 200	30 600	38 700	34 100	44	
4 Naturvetenskap, matematik och data	Kvinnor	8 700	26 500	31 000	37 500	33 000	41	
	Män	11 000	28 200	35 000	42 700	37 000	43	
	Totalt	19 700	27 100	33 000	40 500	35 200	42	
5 Teknik och tillverkning	Kvinnor	6 100	26 500	31 900	39 800	34 400	42	
	Män	21 200	25 900	31 200	40 000	34 100	43	
	Totalt	27 300	26 000	31 400	40 000	34 200	43	
6 Lant- och skogsbruk samt djursjukvård	Kvinnor	2 000	25 100	30 000	38 000	32 500	41	
	Män	1 900	26 600	31 000	39 400	34 000	48	
	Totalt	4 000	25 900	30 500	38 800	33 200	44	
7 Hälsa- och sjukvård samt social omsorg	Kvinnor	15 300	26 000	29 600	35 400	32 200	45	
	Män	6 300	26 500	32 700	44 400	37 600	44	
	Totalt	21 500	26 000	30 300	37 500	33 800	45	
8 Tjänster	Kvinnor	8 400	24 700	29 000	33 900	30 000	42	
	Män	23 400	28 500	33 500	38 900	34 600	45	
	Totalt	31 800	26 900	32 200	37 700	33 400	44	

1) Antalsuppgiften avser lönepopulationen, inte antal sysselsatta. Se förklaring i stycket *Objekt och population* under avsnittet *Fakta om statistiken*. För antal sysselsatta, se tabellerna 10, 11 och 13

8. Statlig sektor 2013. Genomsnittlig månadslön och lönespridning i kronor efter utbildningsnivå och kön

8. Central government sector 2013. Average monthly salary and salary dispersion in SEK by level of education and sex

Utbildningsnivå	Kön	Antal ¹	Månadslön				Medel- ålder
			Undre kvartil	Median	Övre kvartil	Medellön	
Samtliga personer	Kvinnor	113 200	25 600	29 400	35 800	31 900	44
	Män	106 300	26 600	32 300	40 000	34 800	44
	Totalt	219 400	26 000	30 700	38 000	33 300	44
1 Förgymnasial utbildning kortare än 9 år	Kvinnor	290	20 600	21 700	24 500	23 200	54
	Män	210	23 000	25 700	29 100	26 600	57
	Totalt	500	20 800	23 500	27 000	24 700	55
2 Förgymnasial utbildning minst 9 år	Kvinnor	2 600	22 900	25 200	28 200	26 200	53
	Män	2 200	23 100	26 100	30 500	27 600	48
	Totalt	4 800	23 000	25 500	29 100	26 800	51
3 Gymnasial utbildning högst 2 år	Kvinnor	13 900	23 900	26 100	29 100	27 200	53
	Män	8 700	24 700	28 000	32 500	29 700	50
	Totalt	22 600	24 200	26 700	30 200	28 100	52
4 Gymnasial utbildning 3 år	Kvinnor	13 400	23 100	25 900	29 500	27 100	44
	Män	13 600	21 600	26 000	31 400	27 700	37
	Totalt	27 000	22 600	25 900	30 300	27 400	41
5 Eftergymnasial utbildning kortare än 3 år	Kvinnor	18 300	25 300	29 000	34 000	30 600	45
	Män	26 200	27 000	32 100	37 500	33 000	44
	Totalt	44 500	26 100	30 800	36 300	32 000	44
6 Eftergymnasial utbildning 3 år eller längre	Kvinnor	53 200	26 700	30 700	37 000	33 300	41
	Män	39 800	27 400	33 600	41 400	36 300	43
	Totalt	93 000	27 000	31 800	39 000	34 600	42
7 Forskarutbildning	Kvinnor	10 600	34 500	39 300	45 000	41 200	46
	Män	14 100	36 100	42 100	52 000	45 100	47
	Totalt	24 700	35 300	40 700	48 900	43 400	46

1) Antalsuppgiften avser lönepopulationen, inte antal sysselsatta. Se förklaring i stycket *Objekt och population* under avsnittet *Fakta om statistiken*. För antal sysselsatta, se tabellerna 10, 11 och 13

9. Statlig sektor 2013. Genomsnittlig månadslön och lönespridning i kronor efter utbildning och kön

9. Central government sector 2013. Average monthly salary and salary dispersion in SEK by education and sex

Utbildning ¹	Kön	Antal ²	Månadslön				Medellön	Medel- ålder
			Undre kvartil	Median	Övre kvartil	Medellön		
Samtliga personer	Kvinnor	113 200	25 600	29 400	35 800	31 900	44	
	Män	106 300	26 600	32 300	40 000	34 800	44	
	Totalt	219 400	26 000	30 700	38 000	33 300	44	
Allmän utbildning								
Grundskoleutbildning och motsvarande	Kvinnor	2 600	22 900	25 200	28 200	26 200	53	
	Män	2 200	23 100	26 100	30 500	27 600	48	
	Totalt	4 800	23 000	25 500	29 100	26 800	51	
Samhällsvetenskaplig, social och humanistisk gymnasieutbildning	Kvinnor	6 100	23 600	26 200	29 800	27 600	47	
	Män	4 300	21 700	25 900	30 800	27 400	38	
	Totalt	10 400	23 000	26 100	30 100	27 500	43	
Naturvetenskaplig gymnasieutbildning	Kvinnor	620	23 600	27 000	31 500	28 500	43	
	Män	1 300	21 500	27 800	34 500	29 600	38	
	Totalt	2 000	22 400	27 500	33 400	29 300	40	
Pedagogik och lärarutbildning								
Minst 30 (nya) högskolepoäng inom pedagogik, ej examen	Kvinnor	850	24 300	27 400	31 800	28 900	41	
	Män	560	23 800	26 500	30 600	28 200	38	
	Totalt	1 400	24 100	27 000	31 300	28 600	40	
Ämneslärarutbildning, allmänna ämnen	Kvinnor	1 400	27 000	31 000	35 200	32 000	45	
	Män	990	27 200	32 100	36 900	33 200	46	
	Totalt	2 400	27 000	31 500	35 800	32 500	45	
Övrig eftergymnasial utbildning inom pedagogik och lärarutbildning	Kvinnor	1 800	27 700	34 300	40 000	34 900	46	
	Män	670	30 300	37 500	42 600	38 300	48	
	Totalt	2 500	28 100	35 000	40 600	35 800	47	
Humaniora och konst								
Minst 30 (nya) högskolepoäng inom humaniora/konst, ej examen	Kvinnor	1 900	25 100	28 400	32 500	29 500	42	
	Män	1 100	24 800	27 900	32 700	29 300	40	
	Totalt	3 000	25 000	28 200	32 600	29 500	41	
Humanistisk högskoleutbildning (minst 3 år)	Kvinnor	3 500	27 300	32 000	38 000	33 700	45	
	Män	2 300	28 000	34 800	40 900	36 300	45	
	Totalt	5 800	27 500	33 100	39 100	34 700	45	
Samhällsvetenskap, juridik, handel, administration								
Handelsgymnasium / 3-årig ekonomisk linje på gymnasiet	Kvinnor	3 600	25 000	27 500	30 800	28 800	51	
	Män	1 500	26 800	30 400	36 500	32 600	51	
	Totalt	5 100	25 300	28 100	32 300	29 900	51	
Yrkesinriktad utbildning på gymnasial nivå inom handel och administration	Kvinnor	9 200	24 000	26 100	28 900	27 000	53	
	Män	1 900	24 000	27 600	31 700	29 100	49	
	Totalt	11 100	24 000	26 300	29 300	27 400	52	
Minst 30 (nya) högskolepoäng inom samhällsv/ekonomi/juridik, ej examen	Kvinnor	6 500	25 000	27 700	32 500	29 800	39	
	Män	3 800	25 100	28 600	35 100	30 900	38	
	Totalt	10 300	25 000	28 000	33 500	30 200	38	
Biblioteks- och informationsvetenskaplig högskoleutbildning (minst 3 år)	Kvinnor	920	28 500	30 500	34 000	32 100	47	
	Män	340	28 100	30 400	33 600	32 000	48	
	Totalt	1 300	28 300	30 500	33 800	32 100	47	
Ekonomutbildning (högskoleutbildning minst 3 år)	Kvinnor	5 600	28 300	34 500	41 800	36 600	43	
	Män	4 600	30 300	38 000	46 000	40 200	45	
	Totalt	10 200	29 000	36 000	43 800	38 200	43	
Högskoleutbildning för organisation, administration, förvaltning (minst 3 år)	Kvinnor	1 500	29 400	35 400	43 500	38 100	49	
	Män	690	29 800	36 200	46 700	39 800	50	
	Totalt	2 200	29 500	35 700	44 400	38 600	49	

1) Endast de vanligast förekommande utbildningarna redovisas separat.

2) Antalsuppgiften avser lönepopulationen, inte antal sysselsatta. Se förklaring i stycket *Objekt och population* under avsnittet *Fakta om statistiken*. För antal sysselsatta, se tabellerna 10, 11 och 13

9. forts

Utbildning ¹	Kön	Antal ²	Månadslön			Medel-	
			Undre kvartil	Median	Övre kvartil	Medellön	ålder
Juridisk högskoleutbildning (minst 3 år)	Kvinnor	7 900	29 000	35 600	45 500	39 300	40
	Män	4 500	31 200	40 800	55 500	44 400	44
	Totalt	12 400	29 900	37 200	48 800	41 200	42
Journalist- och medieutbildning (eftergymnasial)	Kvinnor	1 000	28 000	32 500	37 500	33 900	40
	Män	410	27 500	32 900	39 400	34 700	41
	Totalt	1 400	27 800	32 600	37 900	34 100	40
Högskoleutbildning i psykologi och psykoterapi (minst 3 år)	Kvinnor	2 200	26 500	30 500	37 100	32 400	41
	Män	950	28 100	36 100	41 500	37 000	44
	Totalt	3 100	26 800	32 600	38 500	33 800	42
Samhälls- och beteendevetenskaplig högskoleutbildning (minst 3 år)	Kvinnor	6 500	26 600	30 600	37 800	33 200	40
	Män	3 800	27 500	34 900	42 400	36 900	43
	Totalt	10 300	26 900	32 000	39 500	34 600	41
Övrig eftergymnasial utb inom samhällsv, juridik, handel, administration	Kvinnor	2 400	25 600	29 200	34 600	31 500	49
	Män	960	27 000	33 000	40 700	35 100	49
	Totalt	3 400	26 000	30 000	36 500	32 500	49
Naturvetenskap, matematik och data							
Minst 30 (nya) högskolepoäng inom naturv/matematik/data, ej examen	Kvinnor	1 000	25 300	28 500	33 700	29 900	39
	Män	1 400	25 500	29 600	36 700	31 500	38
	Totalt	2 400	25 400	29 000	35 400	30 800	39
Programmerar- och systemerarutbildning (eftergymnasial)	Kvinnor	1 300	29 000	35 100	41 000	35 900	45
	Män	1 900	29 500	36 400	43 000	37 300	44
	Totalt	3 200	29 300	35 900	42 100	36 700	45
Naturvetenskaplig högskoleutbildning (minst 3 år)	Kvinnor	5 200	26 500	30 900	37 800	33 200	40
	Män	6 400	28 500	35 700	44 200	38 000	43
	Totalt	11 600	27 100	33 300	41 200	35 900	42
Övrig eftergymnasial utbildning inom naturvetenskap, matematik och data	Kvinnor	550	30 000	33 000	39 000	35 700	40
	Män	980	32 000	36 500	44 800	40 000	41
	Totalt	1 500	31 000	35 000	43 000	38 500	41
Teknik och tillverkning							
Tekniskt gymnasium (2-3 år)	Kvinnor	120	24 700	28 700	34 400	30 600	52
	Män	1 000	27 400	31 800	38 800	33 800	53
	Totalt	1 100	27 000	31 500	38 400	33 500	53
Byggtutbildning vid gymnasium/yrkesskola	Kvinnor	40	23 200	25 200	27 300	27 200	45
	Män	1 100	21 800	25 400	29 800	26 600	40
	Totalt	1 100	21 800	25 400	29 700	26 600	40
Elektro- och datateknisk utbildning vid gymnasium/yrkesskola	Kvinnor	90	22 900	26 500	29 800	27 000	44
	Män	2 400	23 100	28 000	33 400	29 000	40
	Totalt	2 500	23 000	27 900	33 100	28 900	40
Fordons- och farkostutbildning vid gymnasium/yrkesskola	Kvinnor	40	21 900	24 400	28 200	26 300	39
	Män	1 300	23 700	26 500	30 200	27 700	42
	Totalt	1 400	23 600	26 400	30 200	27 700	42
Verkstadsutbildning vid gymnasium/yrkesskola	Kvinnor	90	20 900	23 300	26 600	24 100	47
	Män	1 400	23 600	26 200	29 800	27 400	46
	Totalt	1 500	23 300	26 100	29 600	27 200	46
Övrig gymnasial utbildning inom teknik och tillverkning	Kvinnor	320	24 300	27 000	29 900	27 600	53
	Män	820	21 100	25 700	29 800	26 300	41
	Totalt	1 100	22 000	26 100	29 900	26 700	44
Minst 30 (nya) högskolepoäng inom teknik, ej examen	Kvinnor	650	24 300	28 000	34 000	29 500	36
	Män	1 700	25 600	30 400	36 200	31 300	35
	Totalt	2 400	25 000	29 800	35 700	30 800	36
Civilingenjörsutbildning: väg och vatten, byggnad, lantmäteri	Kvinnor	830	33 400	39 000	45 300	40 900	43
	Män	1 200	35 000	42 100	49 700	43 300	46
	Totalt	2 000	34 200	40 900	48 100	42 300	45
Civilingenjörsutbildning: maskin, fordon/farkost, industriell ekonomi	Kvinnor	440	34 000	40 800	48 000	41 900	42
	Män	1 400	35 100	42 700	50 500	43 900	45
	Totalt	1 800	34 900	42 400	49 800	43 400	44
Civilingenjörsutbildning: elektroteknik, teknisk fysik, data	Kvinnor	460	28 500	36 700	44 200	38 300	39
	Män	2 200	28 700	38 900	47 800	40 600	41
	Totalt	2 700	28 700	38 200	47 400	40 200	41

9. forts

Utbildning ¹	Kön	Antal ²	Månadslön			Medel-	
			Undre kvartil	Median	Övre kvartil	Medellön	ålder
Civilingenjörsutbildning: kemi- och bioteknik, material- och geoteknik	Kvinnor	820	26 500	31 200	40 300	35 100	38
	Män	980	26 900	34 000	44 100	37 300	40
	Totalt	1 800	26 700	32 500	42 900	36 300	39
Ingenjörsutbildning: elektroteknik, teknisk fysik, data (eftergymn)	Kvinnor	390	29 600	34 700	39 900	35 200	43
	Män	1 700	30 900	36 300	41 800	37 000	46
	Totalt	2 100	30 500	36 000	41 200	36 600	46
Lant- och skogsbruk samt djursjukvård							
Jordbruksvetenskaplig högskoleutbildning (minst 3 år)	Kvinnor	650	29 000	33 100	39 200	35 300	44
	Män	380	31 100	37 300	44 900	39 400	50
	Totalt	1 000	29 500	34 700	41 100	36 800	46
Hälso- och sjukvård samt social omsorg							
Gymnasial utbildning med inriktning mot barn och ungdom	Kvinnor	730	22 200	24 500	27 700	25 600	42
	Män	320	21 300	24 000	28 000	25 700	32
	Totalt	1 100	22 000	24 300	27 800	25 600	39
Omvårdnads- och omsorgsutbildning på gymnasial nivå	Kvinnor	1 300	22 900	25 100	28 000	26 200	46
	Män	530	22 400	25 100	28 900	26 400	40
	Totalt	1 900	22 800	25 100	28 300	26 200	44
Minst 30 (nya) högskolepoäng inom hälso- o sjukvård/social omsorg, ej examen	Kvinnor	940	23 400	25 800	28 200	26 300	37
	Män	430	23 200	25 600	29 200	27 000	35
	Totalt	1 400	23 300	25 800	28 600	26 500	36
Läkarutbildning	Kvinnor	2 300	33 000	39 000	47 500	42 400	45
	Män	2 100	36 000	48 000	60 500	49 900	48
	Totalt	4 400	34 000	41 100	56 000	45 900	47
Sjuksköterskeutbildning	Kvinnor	1 200	28 900	31 400	34 500	32 400	48
	Män	350	28 000	31 900	36 300	32 800	44
	Totalt	1 500	28 700	31 500	34 900	32 500	47
Socionomutbildning	Kvinnor	2 300	26 700	29 000	34 000	31 600	44
	Män	640	27 600	31 500	37 700	34 400	48
	Totalt	2 900	26 800	29 500	35 000	32 200	45
Övrig eftergymnasial utbildning inom hälso- och sjukvård/social omsorg	Kvinnor	3 200	26 200	30 400	35 500	31 800	44
	Män	820	25 800	30 300	38 800	33 500	43
	Totalt	4 100	26 100	30 300	36 000	32 100	44
Tjänster							
Hotell- och restaurangutbildning på gymnasial nivå	Kvinnor	640	22 100	24 000	26 200	24 800	40
	Män	540	21 300	23 900	27 700	25 400	35
	Totalt	1 200	21 900	24 000	26 900	25 100	38
Övrig gymnasial utbildning inom tjänsteområdet	Kvinnor	1 100	23 000	25 000	28 600	26 300	49
	Män	390	25 600	29 100	33 900	30 500	52
	Totalt	1 500	23 300	26 000	29 800	27 400	50
Yrkesmilitärutbildning på eftergymnasial nivå	Kvinnor	440	27 000	32 500	37 700	33 500	38
	Män	8 400	30 200	35 800	42 600	37 500	44
	Totalt	8 800	30 000	35 500	42 500	37 300	44
Polisutbildning	Kvinnor	4 700	26 200	31 000	35 200	31 300	42
	Män	12 100	29 000	33 100	37 500	33 600	46
	Totalt	16 800	28 000	32 400	37 000	33 000	45
Övrig eftergymnasial utbildning inom tjänsteområdet	Kvinnor	980	25 300	29 300	35 300	31 300	41
	Män	660	25 700	31 500	38 900	33 300	41
	Totalt	1 600	25 400	30 000	36 700	32 100	41
Eftergymnasial utbildning, ospecificerad	Kvinnor	570	25 400	28 900	35 200	31 600	45
	Män	430	26 200	31 100	39 300	34 200	45
	Totalt	1 000	25 600	30 000	36 700	32 700	45

10. Statlig sektor 2013. Antal sysselsatta efter myndighet¹ och kön**10. Central government sector 2013. Number of employees by authority and sex**

	Antal ²			Heltids- personer
	Kvinnor	Män	Totalt	
Samtliga	121 300	116 000	237 200	212 500
Justitiedepartementet	25 000	27 900	52 900	48 900
Justitiedepartementet	400	250	650	600
Domstolsverket	4 400	1 900	6 300	6 100
Ekobrottsmyndigheten	170	140	310	300
Konsumentverket	90	50	130	130
Kriminalvården	4 600	5 500	10 100	9 400
Lokala polisorganisationer	10 200	16 300	26 500	23 900
Migrationsverket	2 500	1 400	3 900	3 800
Rikspolisstyrelsen	1 100	1 500	2 600	2 500
Rättsmedicinalverket	270	180	450	400
Statens kriminaltekniska laboratorium	190	100	290	280
Åklagarmyndigheten	810	420	1 200	1 200
Utrikesdepartementet	1 400	750	2 200	1 900
Utrikesdepartementet	640	310	950	770
Exportkreditnämnden	80	60	140	140
Folke Bernadotteakademin	100	80	180	170
Styrelsen för internationellt utvecklingssamarbete (SIDA)	340	160	490	480
Svenska institutet	90	40	130	130
Swedac	70	50	120	110
Försvarsdepartementet	5 000	20 000	24 900	24 200
Försvarsdepartementet	80	90	180	160
Försvarets materielverk	780	2 200	2 900	2 900
Försvarsmakten	3 100	15 800	18 900	18 400
Kustbevakningen	180	590	780	750
Myndigheten för samhällsskydd och beredskap	430	540	970	940
Rekryteringsmyndigheten	70	60	130	120
Totalförsvarets forskningsinstitut	290	670	950	910
Socialdepartementet	19 700	10 400	30 000	27 800
Socialdepartementet	220	140	360	330
Boverket	120	90	210	210
Fortifikationsverket	140	520	650	630
Försäkringskassan	9 500	2 900	12 400	11 900
Inspektionen för vård och omsorg	470	150	620	580
Lantmäteriet	1 100	890	2 000	1 900
Läkemedelsverket	550	240	790	740
Länsstyrelserna	3 300	2 000	5 400	5 000
Pensionsmyndigheten	710	280	990	960
Smittskyddsinstitutet	200	90	300	270
Socialstyrelsen	480	210	690	620
Statens fastighetsverk	180	210	390	370
Statens folkhälsoinstitut	110	30	140	130
Statens institutionsstyrelse	1 800	2 200	4 000	3 100
Statens servicecenter	210	50	260	250
Statens tjänstepensionsverk	190	100	290	280
Finansdepartementet	11 100	6 800	17 900	17 200
Finansdepartementet	640	520	1 200	1 100
Ekonomistyrningsverket	100	70	170	160
Finansinspektionen	170	140	310	300
Kammarkollegiet	170	100	270	250
Kronofogden	1 500	730	2 200	2 100
Riksgäldskontoret	90	80	170	170
Skatteverket	6 700	3 500	10 200	9 800
Statistiska centralbyrån	820	530	1 300	1 200
Tullverket	960	1 100	2 000	1 900
Utbildningdepartementet	37 400	32 800	70 200	56 400
Utbildningdepartementet	160	90	250	230
Blekinge Tekniska Högskola	250	290	530	440
Centrala studiestödsnämnden	560	320	880	830
Försvarshögskolan	130	240	360	340
Gymnastik- och idrottshögskolan	60	70	130	120

1) Endast myndigheter med minst 100 heltidspersoner redovisas i denna tabell

2) För definition av Antal sysselsatta se förklaring i stycket *Objekt och population* under avsnittet *Fakta om statistiken*.

10. forts

	Antal ²			Heltids- personer
	Kvinnor	Män	Totalt	
Göteborgs universitet	3 600	2 600	6 200	5 000
Högskolan Dalarna	490	390	870	670
Högskolan Kristianstad	380	230	600	490
Högskolan Väst	360	250	600	480
Högskolan i Borås	490	310	800	610
Högskolan i Gävle	390	320	710	580
Högskolan i Halmstad	370	320	690	520
Högskolan i Skövde	240	250	490	420
Karlstads universitet	730	570	1 300	1 000
Karolinska institutet	3 600	2 300	5 900	4 600
Konstfack	120	70	190	140
Kungliga Biblioteket	170	150	320	310
Kungliga Musikhögskolan i Stockholm	90	140	230	160
Kungliga Tekniska högskolan	1 800	2 800	4 600	3 700
Linköpings universitet	2 100	2 000	4 000	3 400
Linnéuniversitetet	1 200	950	2 100	1 700
Luleå tekniska universitet	760	960	1 700	1 400
Lunds universitet	4 500	4 800	9 300	7 200
Malmö högskola	980	650	1 600	1 300
Mittuniversitetet	560	490	1 100	920
Mälardalens högskola	550	470	1 000	810
Skolinspektionen	250	120	370	360
Skolverket	360	170	530	470
Specialpedagogiska skolmyndigheten	780	250	1 000	930
Stockholms universitet	3 200	2 800	6 000	4 600
Södertörns högskola	510	370	890	680
Umeå universitet	2 600	2 300	4 900	3 900
Universitets- och högskolerådet	170	70	240	230
Uppsala universitet	3 700	3 700	7 400	6 000
Vetenskapsrådet	110	50	160	150
Örebro universitet	750	570	1 300	1 000
Landsbyggsdepartement	3 900	3 100	7 000	6 300
Landsbyggsdepartement	110	40	160	150
Livsmedelsverket	310	240	550	520
Skogsstyrelsen	330	610	930	900
Statens jordbruksverk	950	430	1 400	1 300
Statens veterinärmedicinska anstalt	270	130	400	370
Sveriges lantbruksuniversitet	1 900	1 700	3 500	3 100
Kulturdepartementet	1 700	1 300	3 000	2 500
Moderna museet	120	50	170	130
Nationalmuseum med Prins Eugens Waldemarsudde	130	70	200	150
Naturhistoriska riksmuseet	140	130	270	250
Riksantikvarieämbetet	240	180	420	370
Riksarkivet	260	260	510	480
Statens maritima museer	140	140	280	190
Statens museer för världskultur	100	70	160	140
Näringsdepartementet	5 200	6 500	11 600	11 300
Näringsdepartementet	200	170	370	350
Bolagsverket	370	130	500	480
Energimyndigheten	220	160	370	360
Konkurrensverket	70	60	130	130
Patent- och registreringsverket	190	150	340	320
Post- och telestyrelsen	140	110	250	240
Statens väg- och transportforskningsinstitut	90	110	200	180
Sveriges geologiska undersökning	100	160	260	260
Tillväxtverket	210	140	350	330
Trafikverket	2 400	4 300	6 600	6 400
Transportstyrelsen	1 000	790	1 800	1 800
Verket för innovationssystem	110	90	200	190

10. forts

	Antal ²			Heltids- personer
	Kvinnor	Män	Totalt	
Miljödepartementet	1 400	1 400	2 800	2 000
Miljödepartementet	130	60	190	170
Havs- och vattenmyndigheten	120	110	230	220
Kemikalieinspektionen	170	70	240	230
Naturvårdsverket	300	150	450	430
Strålsäkerhetsmyndigheten	130	170	300	290
Sveriges meteorologiska och hydrologiska institut	510	840	1 400	600
Riksdagen och dess verk	590	420	1 000	960
Riksdagsförvaltningen	380	270	650	610
Riksrevisionen	160	140	290	280
Arbetsmarknadsdepartementet	8 600	4 500	13 100	12 500
Arbetsmarknadsdepartementet	120	60	180	160
Arbetsförmedlingen	7 900	4 100	12 000	11 500
Arbetsmiljöverket	300	240	540	520
Rådet för Europeiska socialfonden i Sverige	70	60	130	120
Övrig Statligt löner reglerad verksamhet	350	220	570	470
Stiftelsen Skansen	110	80	190	170

11. Statlig sektor 2013. Antal sysselsatta efter tjänstgöringens omfattning, län, kommun och kön

11. Central government sector 2013. Number of full-time and part-time employees by extent of employment, county, municipality and sex

Län/Kommun ¹	Antal					Förändring 12-13 Antal	Heltids- personer	Antal invånare
	Samtliga	Heltidstjänstgörande		Deltidstjänstgörande				
		Kvinnor	Män	Kvinnor	Män			
Riket	237 200	92 900	96 500	28 400	19 500	3 700	212 500	9 644 900
Stockholm	70 800	29 400	28 400	7 700	5 300	1 600	64 000	2 163 000
Botkyrka	270	120	130	20	10	0	260	87 600
Danderyd	60	20	20	20	10	0	50	32 200
Ekerö	330	120	130	50	30	40	280	26 400
Haninge	1 700	340	1 200	50	40	-50	1 600	80 900
Huddinge	3 200	1 300	950	570	360	-70	2 700	102 600
Järfälla	80	40	30	10	10	-20	80	69 200
Lidingö	60	30	20	10	0	-10	50	45 200
Nacka	510	250	220	30	10	-40	490	94 400
Norrälje	520	210	230	50	30	-20	470	56 800
Nykvarn	0	0	-	0	0	0	0	9 500
Nynäshamn	130	30	90	10	10	-10	130	26 800
Salem	50	10	40	0	0	0	50	16 000
Sigtuna	850	360	390	70	30	30	800	43 400
Sollentuna	1 300	630	460	120	60	-30	1 200	68 100
Solna	8 500	3 500	3 000	1 200	810	380	7 300	72 700
Stockholm	48 900	20 700	19 200	5 300	3 700	1 300	44 200	897 700
Sundbyberg	1 100	630	350	110	30	-80	1 100	42 600
Södertälje	1 000	460	480	50	30	-20	990	91 100
Tyresö	40	20	10	10	0	-10	40	44 300
Täby	530	240	230	40	20	-20	510	66 300
Upplands Väsby	50	20	20	0	0	0	40	41 400
Upplands-Bro	1 200	150	950	30	60	150	1 200	24 700
Vallentuna	30	10	20	0	0	0	30	31 600
Vaxholm	100	20	60	0	10	-10	90	11 200
Värmdö	80	20	50	10	0	0	70	39 800
Österåker	290	100	140	20	30	10	260	40 500
Uppsala	16 200	5 800	6 400	2 300	1 700	390	14 000	345 500
Enköping	1 500	340	1 000	50	80	60	1 500	40 700
Heby	10	10	0	0	0	0	10	13 500
Håbo	10	10	0	-	-	0	10	20 000
Knivsta	10	0	0	0	-	10	10	15 600
Tierp	80	40	30	10	0	0	70	20 100
Uppsala	14 500	5 300	5 300	2 300	1 600	330	12 400	205 200
Älvkarleby	10	0	10	0	-	0	10	9 100
Östhammar	80	20	40	10	10	0	70	21 400
Södermanland	3 900	1 800	1 500	360	250	-10	3 700	277 600
Eskilstuna	2 100	940	830	190	130	10	1 900	99 700
Flen	200	100	90	10	10	30	190	16 200
Gnesta	90	40	10	30	10	-30	80	10 400
Katrineholm	220	120	80	20	10	-10	220	32 900
Nyköping	890	410	340	90	60	-20	830	53 000
Oxelösund	20	10	10	-	-	0	20	11 400
Strängnäs	260	100	130	10	10	-10	250	33 400
Trosa	150	50	60	10	30	0	120	11 700
Vingåker	0	-	-	-	0	0	0	8 800
Östergötland	12 300	4 500	5 300	1 500	910	-30	11 200	437 800
Boxholm	-	-	-	-	-	-	-	5 300
Finspång	40	20	20	0	0	10	40	20 900
Kinda	10	10	10	0	0	0	10	9 800
Linköping	7 400	2 500	3 200	1 000	660	10	6 600	150 200
Mjölby	280	110	140	20	20	-10	270	26 300
Motala	410	110	270	20	10	0	400	42 200
Norrköping	4 000	1 700	1 700	440	210	-20	3 800	133 700
Söderköping	10	0	0	0	0	0	10	14 200
Vadstena	40	10	10	10	10	-10	30	7 400
Valdemarsvik	30	10	20	0	0	0	30	7 600

För definition av Antal sysselsatta se förklaring i stycket *Objekt och population* under avsnittet *Fakta om statistiken*.

1) För ett fåtal personer redovisas bostadskommun istället för tjänstekommun.

11. forts

Län/Kommun ¹	Antal				Förändring 12-13 Antal	Heltids- personer	Antal invånare
	Samtliga	Heltidstjänstgörande		Deltidstjänstgörande			
		Kvinnor	Män	Kvinnor	Män		
Ydre	0	0	0	-	-	0	3 600
Åtvidaberg	20	10	10	0	0	0	11 500
Ödeshög	10	0	10	0	-	0	5 200
Jönköping	5 600	2 300	2 300	640	390	160	341 200
Aneby	10	0	10	-	0	0	6 400
Eksjö	1 100	240	660	120	100	-20	16 500
Gislaved	50	20	20	10	10	0	28 700
Gnosjö	0	0	-	-	-	0	9 400
Habo	20	10	10	0	-	0	11 000
Jönköping	3 600	1 700	1 300	400	250	190	130 800
Mullsjö	10	0	0	0	0	0	7 000
Nässjö	190	90	90	10	10	-10	29 500
Sävsjö	10	0	0	0	-	0	11 000
Tranås	30	10	10	10	0	0	18 200
Vaggeryd	30	10	20	0	-	0	13 200
Vetlanda	130	70	40	20	10	-10	26 400
Värnamo	350	140	120	70	20	20	33 200
Kronoberg	3 200	1 200	1 100	570	380	50	2 700
Alvesta	70	30	40	0	0	0	19 300
Lessebo	10	0	10	-	-	0	8 100
Ljungby	80	30	40	10	0	0	27 300
Markaryd	0	0	0	-	-	0	9 500
Tingsryd	100	20	40	10	20	10	12 200
Uppvidinge	20	10	10	-	-	0	9 300
Växjö	2 900	1 100	960	540	360	50	85 800
Älmhult	20	10	10	0	0	0	15 800
Kalmar	3 400	1 400	1 300	400	260	70	233 900
Borgholm	20	10	10	0	10	0	10 600
Emmaboda	10	0	0	-	-	0	9 000
Hultsfred	40	20	20	0	0	-10	13 600
Högsby	40	10	20	0	0	0	5 700
Kalmar	2 400	1 000	840	330	220	50	63 900
Mönsterås	20	10	10	0	-	0	12 900
Mörbylånga	10	0	0	-	0	0	14 400
Nybro	40	20	20	10	0	0	19 500
Oskarshamn	120	40	60	10	10	20	26 200
Torsås	10	0	0	0	-	0	6 900
Vimmerby	30	10	20	0	0	0	15 300
Västervik	660	290	310	40	20	10	35 900
Gotland	1 600	710	640	140	90	-70	1 500
Gotland	1 600	710	640	140	90	-70	57 200
Blekinge	4 900	1 400	2 900	320	260	30	4 600
Karlshamn	210	90	100	10	10	-10	31 300
Karlskrona	3 700	1 200	2 100	270	220	40	63 900
Olofström	10	0	10	-	-	0	12 900
Ronneby	970	160	760	30	30	0	27 900
Sölvesborg	30	10	10	10	0	0	16 800
Skåne	27 200	9 900	10 600	4 000	2 700	490	1 274 100
Bjuv	30	10	20	0	0	0	14 800
Bromölla	20	10	10	10	-	0	12 300
Burlöv	20	10	10	0	0	0	17 100
Båstad	20	0	10	0	0	0	14 300
Eslöv	100	40	50	10	10	-10	31 900
Helsingborg	1 700	720	740	190	80	0	133 000
Hässleholm	410	130	210	40	40	-10	50 200
Höganäs	20	10	10	0	-	0	25 100
Hörby	30	0	20	10	-	0	14 900
Höör	30	10	10	10	0	0	15 600
Klippan	50	20	20	0	10	0	16 700
Kristianstad	1 900	830	690	270	120	10	81 000
Kävlinge	80	30	40	10	0	0	29 600
Landskrona	160	70	70	10	0	0	43 100
Lomma	460	160	180	80	50	-30	22 500
Lund	11 500	3 300	4 400	2 100	1 700	350	114 300

11. forts

Län/Kommun ¹	Antal				Förändring 12-13 Antal	Heltids- personer	Antal invånare	
	Samtliga	Heltidstjänstgörande		Deltidstjänstgörande				
		Kvinnor	Män	Kvinnor	Män			
Malmö	9 200	4 000	3 600	1 100	590	210	8 400	313 000
Osby	10	0	0	0	-	0	10	12 700
Perstorp	20	0	10	-	0	0	20	7 100
Simrishamn	130	40	50	30	10	-20	110	19 000
Sjöbo	20	10	0	0	0	0	10	18 400
Skurup	20	10	10	0	0	0	20	15 000
Staffanstorp	30	10	10	0	0	0	30	22 700
Svalöv	50	30	10	0	10	0	40	13 300
Svedala	20	10	10	0	-	0	20	20 100
Tomelilla	20	10	10	0	0	0	20	12 900
Trelleborg	220	80	110	20	10	10	210	42 800
Vellinge	30	10	20	0	0	0	30	33 800
Ystad	480	210	190	60	20	-10	450	28 600
Åstorp	90	40	40	10	10	0	80	14 900
Ängelholm	200	70	90	40	10	-10	190	39 900
Örkelljunga	90	30	20	30	10	0	60	9 700
Östra Göinge	10	0	10	0	-	0	10	13 700
Halland	4 000	1 300	1 900	520	300	60	3 600	306 800
Falkenberg	220	90	100	30	10	0	210	41 900
Halmstad	3 100	900	1 600	410	270	60	2 800	94 100
Hylte	30	10	10	0	-	0	30	10 000
Kungsbacka	280	140	110	30	10	0	270	77 400
Laholm	60	20	30	0	0	10	60	23 500
Varberg	290	150	100	40	10	-10	270	59 900
Västra Götaland	30 600	11 800	12 700	3 700	2 400	450	27 700	1 615 100
Ale	20	10	10	0	-	-10	20	28 100
Alingsås	220	100	90	20	10	-10	210	38 600
Bengtsfors	60	30	20	10	10	-10	60	9 600
Bollebygd	0	0	-	-	-	0	0	8 600
Borås	2 000	810	710	310	140	-70	1 700	106 000
Dals-Ed	0	0	-	-	-	0	0	4 700
Essunga	0	-	0	-	-	0	0	5 500
Falköping	210	80	90	30	20	20	180	32 000
Färgelanda	10	0	0	-	-	0	10	6 500
Grästorp	10	0	0	0	-	0	10	5 600
Gullspång	-	-	-	-	-	-	-	5 200
Göteborg	17 000	7 200	6 100	2 300	1 500	460	15 200	533 300
Götene	10	10	0	0	-	0	10	13 000
Herrljunga	0	0	0	0	-	0	0	9 300
Hjo	0	-	0	-	-	0	0	8 800
Härryda	100	30	40	20	10	-20	90	35 700
Karlsborg	790	90	660	10	30	30	770	6 800
Kungälv	240	90	110	10	40	0	210	42 100
Lerum	30	20	10	0	-	0	30	39 300
Lidköping	620	240	240	80	50	60	550	38 400
Lilla Edet	10	0	0	-	-	0	10	12 800
Lysekil	150	30	90	10	20	-10	140	14 400
Mariestad	520	230	220	50	20	20	490	23 900
Mark	110	20	50	20	20	0	90	33 800
Mellerud	10	0	0	0	-	0	10	8 900
Munkedal	30	10	10	0	0	0	20	10 200
Mölnadal	810	310	360	60	80	60	740	62 000
Orust	50	0	40	0	0	0	40	15 000
Partille	30	10	10	0	0	0	20	36 100
Skara	240	90	80	40	20	-10	210	18 600
Skövde	3 000	790	1 900	180	160	100	2 900	52 900
Sotenäs	630	100	490	20	20	-100	620	8 900
Stenungsund	60	30	20	10	0	0	60	24 900
Strömstad	190	80	90	10	20	0	180	12 500
Svenljunga	20	10	10	0	0	0	20	10 300
Tanum	30	10	10	0	0	0	20	12 300
Tibro	0	0	0	0	-	0	0	10 800
Tidaholm	230	60	140	20	10	10	210	12 600
Tjörn	10	0	10	0	0	0	10	15 100
Tranemo	0	0	-	-	-	0	0	11 500

11. forts

Län/Kommun ¹	Antal				Förändring 12-13 Antal	Heltids- personer	Antal invånare	
	Samtliga	Heltidstjänstgörande		Deltidstjänstgörande				
		Kvinnor	Män	Kvinnor	Män			
Trollhättan	1 000	420	320	180	110	10	880	56 600
Töreboda	0	-	0	0	-	0	0	9 000
Uddevalla	990	400	390	140	50	-30	900	53 000
Ulricehamn	50	20	20	10	0	0	50	23 200
Vara	20	10	10	0	-	0	20	15 600
Värgårda	20	10	10	0	-	0	10	11 100
Vänersborg	850	380	290	130	60	-20	770	37 400
Åmål	190	100	60	40	0	-10	180	12 200
Öckerö	80	10	60	0	10	0	80	12 600
Värmland	4 600	1 900	1 800	590	390	-70	4 100	273 800
Arvika	210	80	70	30	30	-10	180	25 800
Eda	30	10	20	0	0	0	30	8 400
Filipstad	20	10	10	0	0	0	20	10 600
Forsbaga	80	20	50	0	10	0	80	11 300
Grums	20	0	10	0	0	0	20	8 900
Hagfors	30	10	10	0	0	-10	30	12 100
Hammarö	10	10	0	-	-	0	10	15 100
Karlstad	3 700	1 500	1 400	510	330	-40	3 300	87 800
Kil	20	10	10	0	0	0	20	11 800
Kristinehamn	210	100	90	20	10	-20	200	23 900
Munkfors	10	10	0	-	0	0	10	3 700
Storfors	10	0	0	-	-	0	10	4 100
Sunne	50	10	30	0	0	0	40	13 000
Säffle	40	20	20	10	0	0	40	15 300
Torsby	100	50	40	10	0	0	90	12 000
Årjäng	50	20	20	0	0	-10	50	10 000
Örebro	7 100	3 100	2 600	830	580	80	6 400	285 400
Askersund	20	10	10	0	0	0	20	11 100
Degerfors	10	0	0	-	-	0	10	9 500
Hallsberg	200	60	120	10	0	-20	190	15 300
Hällefors	40	10	20	10	10	-10	40	7 000
Karlskoga	360	190	140	20	20	-10	340	29 700
Kumla	540	210	290	20	10	10	520	20 900
Laxå	0	0	-	0	-	0	0	5 600
Lekeberg	50	20	20	10	10	0	40	7 300
Lindesberg	300	140	110	30	20	10	270	23 200
Ljusnarsberg	50	10	20	10	10	0	40	4 900
Nora	20	10	10	0	0	0	20	10 400
Örebro	5 500	2 400	1 900	720	510	90	4 900	140 600
Västmanland	4 100	1 700	1 600	450	330	140	3 700	259 100
Arboga	460	150	290	20	10	40	450	13 500
Fagersta	270	90	140	20	30	0	250	12 900
Hallstahammar	30	20	0	0	0	0	30	15 500
Kungsör	10	0	0	0	-	0	10	8 200
Köping	40	20	20	10	10	0	40	25 200
Norberg	10	10	0	0	0	-10	10	5 600
Sala	400	150	200	20	20	10	380	21 800
Skinnskatteberg	60	10	30	10	10	0	50	4 400
Surahammar	0	-	-	0	0	0	0	9 800
Västerås	2 800	1 200	940	370	250	110	2 500	142 100
Dalarna	4 900	2 000	1 900	580	410	-50	4 400	277 300
Avesta	80	40	30	10	0	-10	80	21 600
Borlänge	2 000	800	930	150	100	-20	1 900	50 000
Falun	2 100	850	650	320	250	0	1 700	56 800
Gagnef	10	0	0	0	-	0	10	10 000
Hedemora	100	50	30	10	10	10	90	15 000
Leksand	50	10	30	10	0	-20	40	15 200
Ludvika	170	90	60	20	10	0	170	25 700
Malung-Sälén	50	20	30	0	0	-10	50	10 100
Mora	290	120	100	50	20	0	250	20 000
Orsa	0	0	0	-	-	0	0	6 800
Rättvik	20	10	10	10	10	0	20	10 800
Smedjebacken	10	0	10	-	-	0	10	10 700
Säter	0	-	-	0	0	0	0	10 900

11. forts

Län/Kommun ¹	Antal					Förändring 12-13 Antal	Heltids- personer	Antal invånare
	Samtliga	Heltidstjänstgörande		Deltidstjänstgörande				
		Kvinnor	Män	Kvinnor	Män			
Vansbro	10	0	0	-	-	0	10	6 700
Älvdalen	30	10	20	0	0	-10	30	7 100
Gävleborg	5 300	2 300	2 000	580	390	170	4 800	278 000
Bollnäs	190	90	80	20	10	-10	180	26 100
Gävle	4 100	1 700	1 500	460	340	170	3 600	97 200
Hofors	10	0	0	0	-	0	0	9 500
Hudiksvall	260	120	120	20	10	0	250	36 800
Ljusdal	70	30	30	10	10	0	60	18 900
Nordanstig	10	0	0	-	0	0	0	9 500
Ockelbo	0	0	-	-	0	0	0	5 800
Ovanåker	10	10	0	0	0	0	10	11 400
Sandviken	110	40	50	10	10	0	100	37 300
Söderhamn	550	290	190	60	20	20	530	25 400
Västernorrland	6 400	2 900	2 600	630	250	-60	6 000	242 200
Härnösand	1 500	610	660	130	50	10	1 400	24 500
Kramfors	210	90	100	20	10	-10	200	18 500
Sollefteå	400	190	140	60	20	-20	370	19 600
Sundsvall	3 800	1 700	1 500	380	150	-10	3 600	97 000
Timrå	50	20	20	10	0	-10	50	18 100
Ånge	160	70	80	0	0	-10	160	9 500
Örnsköldsvik	300	140	110	40	10	-20	280	55 000
Jämtland	3 200	1 500	1 200	350	180	50	3 000	126 500
Berg	20	0	10	0	0	0	20	7 200
Bräcke	30	10	20	10	-	-10	30	6 600
Härjedalen	40	20	10	10	0	-10	30	10 300
Krokom	30	10	10	10	0	-10	20	14 600
Ragunda	10	0	10	0	0	0	10	5 500
Strömsund	40	20	10	10	0	-10	30	12 000
Åre	40	10	20	0	0	0	40	10 400
Östersund	3 000	1 400	1 100	310	170	90	2 800	60 000
Västerbotten	8 800	3 200	3 300	1 300	980	-170	7 500	261 100
Bjurholm	0	-	0	0	-	0	0	2 400
Dorotea	10	0	10	-	-	0	10	2 800
Lycksele	120	50	50	20	10	0	110	12 300
Malå	20	10	10	-	-	-10	20	3 200
Nordmaling	10	0	10	0	0	0	10	7 000
Norsjö	10	0	0	0	-	0	10	4 200
Robertsfors	20	10	10	0	0	0	10	6 700
Skellefteå	540	210	250	50	30	-10	510	72 000
Sorsele	20	0	10	0	0	0	10	2 600
Storuman	50	20	20	10	0	10	40	6 000
Umeå	7 900	2 900	2 900	1 200	910	-150	6 600	118 300
Vilhelmina	40	10	20	10	10	-10	30	6 900
Vindeln	100	30	20	30	20	0	80	5 300
Vännäs	20	10	10	0	0	0	20	8 600
Åsele	10	0	10	0	-	0	10	2 900
Norrbotten	8 700	2 900	4 400	680	670	430	7 900	249 400
Arjeplog	80	40	30	10	0	0	80	3 000
Arvidsjaur	380	100	250	10	20	10	360	6 500
Boden	2 000	460	1 300	90	150	270	1 900	27 800
Gällivare	180	80	60	20	20	0	160	18 300
Haparanda	190	80	80	20	10	-10	170	9 900
Jokkmokk	50	30	10	10	0	10	50	5 100
Kalix	170	60	70	20	10	0	150	16 400
Kiruna	570	310	180	60	20	-40	530	23 200
Luleå	4 600	1 600	2 200	410	380	170	4 100	75 400
Pajala	20	10	10	-	0	0	10	6 300
Piteå	290	100	120	40	30	10	250	41 300
Älvsbyn	100	20	80	0	0	10	100	8 200
Överkalix	20	10	10	0	0	10	20	3 400
Övertorneå	10	10	10	-	-	0	10	4 700
Okänd stationering	590	10	0	200	380	-20	30	-

12. Statlig sektor 2013. Antal anställda, nyanställda och avgångna efter ålder och kön

12. Central government sector 2013. Number of employees, new appointments and resignations/retirements by age and sex

Ålder		Antal ¹			Heltidspersoner		
		Kvinnor	Män	Totalt	Kvinnor	Män	Totalt
Samtliga	Anställda	127 700	119 000	246 800	108 800	104 800	213 600
	Nyanställda	15 300	15 400	30 700	10 900	10 600	21 500
	Avgångna	13 000	13 100	26 000	8 000	8 300	16 300
-24	Anställda	4 100	6 300	10 400	2 400	4 800	7 300
	Nyanställda	2 700	3 300	6 000	1 400	2 200	3 700
	Avgångna	1 600	1 700	3 300	550	790	1 300
25-29	Anställda	11 800	11 300	23 200	9 700	9 700	19 400
	Nyanställda	3 600	3 500	7 100	2 800	2 600	5 400
	Avgångna	1 700	1 700	3 400	1 000	1 000	2 000
30-34	Anställda	16 000	13 900	29 900	13 000	12 400	25 400
	Nyanställda	2 400	2 100	4 600	1 900	1 700	3 600
	Avgångna	1 500	1 500	3 100	1 000	1 100	2 200
35-39	Anställda	17 200	14 300	31 600	14 500	12 900	27 400
	Nyanställda	1 700	1 500	3 200	1 400	1 200	2 600
	Avgångna	1 200	1 100	2 300	780	730	1 500
40-44	Anställda	16 900	14 400	31 300	15 000	13 100	28 100
	Nyanställda	1 400	1 200	2 600	1 100	890	2 000
	Avgångna	990	850	1 800	610	550	1 200
45-49	Anställda	16 800	15 500	32 300	15 200	14 300	29 500
	Nyanställda	1 200	1 100	2 400	960	750	1 700
	Avgångna	880	740	1 600	560	450	1 000
50-54	Anställda	14 500	13 200	27 700	13 200	12 200	25 400
	Nyanställda	800	750	1 600	590	520	1 100
	Avgångna	650	570	1 200	380	340	720
55-59	Anställda	14 400	13 700	28 100	13 100	12 600	25 700
	Nyanställda	580	650	1 200	400	410	810
	Avgångna	610	910	1 500	350	650	1 000
60-64	Anställda	12 700	12 000	24 700	11 000	10 400	21 500
	Nyanställda	320	450	770	170	190	360
	Avgångna	2 600	2 300	4 900	2 000	1 700	3 700
65-	Anställda	3 300	4 400	7 700	1 700	2 300	4 000
	Nyanställda	480	840	1 300	110	200	310
	Avgångna	1 200	1 600	2 800	710	930	1 600

1) I anställda ingår tjänstlediga och utlandsanställda. I antal sysselsatta (i andra tabeller) ingår inte tjänstlediga och utlandsanställda. Av denna anledning är antalet anställda större än antalet sysselsatta.

13. Antal sysselsatta inom offentlig sektor efter kön 2010–2013

13. Number of employees in the public sector by sector and sex 2010-2013

Sektor	2010		2011		2012		2013	
	Antal	Heltids- personer	Antal	Heltids- personer	Antal	Heltids- personer	Antal	Heltids- personer
Hela offentliga sektorn								
Kvinnor	905 200	741 000	914 300	750 300	920 000	758 500	924 400	765 000
Män	323 400	282 600	327 700	286 000	332 300	289 600	338 500	294 800
Totalt	1 228 700	1 023 500	1 242 000	1 036 300	1 252 300	1 048 100	1 262 900	1 059 800
Staten								
Kvinnor	114 900	100 800	116 700	102 700	119 600	106 100	121 300	108 300
Män	109 800	98 600	112 600	101 000	114 000	102 300	116 000	104 200
Totalt	224 700	199 300	229 300	203 700	233 600	208 400	237 200	212 500
Landsting								
Kvinnor	182 500	156 700	184 400	158 200	184 500	158 600	185 300	159 800
Män	47 200	42 900	48 000	43 400	49 000	44 200	50 300	45 400
Totalt	229 800	199 600	232 300	201 600	233 500	202 800	235 600	205 300
Kommuner								
Kvinnor	607 800	483 400	613 300	489 500	615 900	493 800	617 800	496 900
Män	166 400	141 100	167 100	141 600	169 300	143 000	172 200	145 100
Totalt	774 200	624 600	780 400	631 100	785 300	636 800	790 000	642 100

Fakta om statistiken

Detta Statistiska meddelande (SM) ingår i Medlingsinstitutets och Statistiska centralbyråns (SCB) löpande lönestrukturstatistik och avser löner och sysselsättning inom statlig sektor 2013. Syftet med undersökningen är att årligen belysa löner och sysselsättning inom staten i termer av nivå, utveckling och struktur.

Sysselsättningsstatistik för den statliga sektorn har funnits på riksnivå sedan 1954 och på kommunnivå sedan 1966/67. Lönestatistik har redovisats sedan början av 1970-talet. Från och med 2001 producerar SCB statistiken på uppdrag av Medlingsinstitutet som ansvarar för den officiella lönestatistiken.

Detta omfattar statistiken

Objekt och population

Målpopulationen omfattar samtliga anställningar inom statlig förvaltning, anställningar vid institutioner hänförliga till statlig sektor samt anställningar vid socialförsäkringsfonder den 1 september 2013. Anställningar inom statliga aktieföretag och affärsverk ingår ej i undersökningen. Dessa ingår i undersökningen för privat sektor.

I den redovisade statistiken används två olika undersökningspopulationer, en för statistiken över sysselsättning och en för statistiken över löner enligt definitionerna nedan:

Sysselsättningspopulation

I sysselsättningspopulationen ingår samtliga anställningar inom den statliga sektorn den 1 september 2013 förutom:

- Tjänstlediga som ej fick lön utbetald under redovisningsmånaden.
- Utlandsanställningar.

Lönepopulation

Lönepopulationen utgår från sysselsättningspopulationen men avgränsas vidare genom att endast personer som under mätmånaden fyllt 18 men ej 65 år ingår. Dessutom exkluderas följande:

- Arvodesanställningar.
- Anställningar med en tjänstgöringsomfattning som är mindre än 5 procent.
- Anställningar med en månadslön under 12 000 kr

I både sysselsättnings- och lönepopulationen kan en person förekomma, och räknas, flera gånger om denne har flera tjänster. Således räknas antalet anställningar, inte antalet personer.

År 2013 ingick 237 240 observationer i sysselsättningspopulationen och 219 430 observationer i lönepopulationen. Skillnaden mellan sysselsättnings- och lönepopulationen är cirka 17 810 anställningar.

Statistiska mått

Sysselsättningsuppgifterna redovisas dels med *antal* sysselsatta, dels med *förändring* av antal sysselsatta från föregående år. Löneuppgifterna redovisas med *medellön*, *median*, *undre* och *övre kvartil* samt *förändring* från föregående år. Medellön beräknas som summan av individernas heltidslön dividerat med antalet individer. Med undre kvartil, median och övre kvartil menas att 25 procent, 50 procent respektive 75 procent av de anställda har en lägre lön än det angivna värdet.

Redovisningsgrupper

I statistiken görs framförallt indelningar efter kön, yrke, region, utbildning och ålder. Indelningar efter tjänstgöringens omfattning och månadslön förekommer också.

Specialbearbetningar kan göras på en finare redovisningsnivå eftersom materialet baseras på totalundersökning.

Referenstid

Mätperioden för huvuddelen av uppgifterna avser september 2013.

Definitioner och förklaringar

Variabler

Variabelinnehållet beskrivs i alfabetisk ordning. Variabler och begrepp markerade med fet stil i löpande text finns definierade under egen rubrik.

Förmåner

Enligt Skatteverkets normer är förmåner all form av ”ersättning för arbete” som man som anställd kan få i annat än kontanter. Exempelvis ersättning för bil, kost, bostad etc.

Grundlön

Med grundlön avses avtalad lön inklusive fasta lönetillägg. Med fasta lönetillägg avses huvudsakligen tillägg som är knutna till tjänsten och oberoende av arbetstidens förläggning. I det fall tjänsten inte avser heltid räknas grundlönen om till heltid med hjälp av **tjänstgöringsomfattningen**.

Heltidspersoner

Antalet heltidspersoner i en redovisningsgrupp beräknas som summan av **tjänstgöringsomfattningen** för de anställningar som tillhör redovisningsgruppen i materialet. Till exempel summeras två anställningar med 60 procent respektive 40 procent tjänstgöringsomfattning inom ett visst län till en heltidsperson i detta län.

Kommun

Med kommun avses i normalfallet anställningens tjänsteställe. Kommunindelningen följer 2013 års regionala indelning.

Kön

Uppgift om kön hämtas från individernas personnummer.

Län

Med län avses i normalfallet anställningens tjänsteställe. Länsindelningen följer 2013 års regionala indelning.

Myndighet

Myndigheterna redovisas enligt Arbetsgivarverkets och SCB:s Myndighetsregister 2013.

Månadslön

Med månadslön avses anställningens sammanlagda **grundlön** plus **rörliga lönetillägg** och **förmåner**. Övertidsersättning ingår ej. I det fall **tjänstgöringens omfattning** inte avser heltid räknas grundlönen och de rörliga lönetilläggen om till heltid.

Nyanställda/avgångna

Med nyanställda avses de individer som tillkommit i årets undersökning. Med avgångna avses de individer som fanns med i föregående års undersökning men som saknades i årets.

I tabell 12 blir inte summan av antalet anställda 2011, plus nyanställda 2012, minus avgångna 2012, lika med antalet anställda 2012. Detta beror på att redan anställda kan ha fått fler eller färre tjänster samt att siffrorna är avrundade.

Offentlig sektor

Med offentlig sektor avses primärkommunala, landstingskommunala och statliga verksamhetsområden.

Region

Region är definierad enligt NUTS 2 och från och med lönestatistiken för år 2005 gäller följande kodning: 1: Stockholms län, 2: Uppsala, Södermanlands, Östergötlands, Örebro och Västmanlands län, 3: Jönköpings, Kronobergs, Kalmar och Gotlands län, 4: Blekinge och Skåne län, 5: Hallands och Västra Götalands län, 6: Värmlands, Dalarnas och Gävleborgs län, 7: Västernorrlands och Jämtlands län, 8: Västerbottens och Norrbottens län.

Rörliga lönetillägg

Med rörliga lönetillägg avses tillägg knutna till arbetstidens förläggning, t.ex. ob, jour- och beredskapsersättning. Även vissa andra, svårklassificerade tillägg förs hit. Från och med år 2013 ingår mertidstillägg inte längre i denna variabel.

Statlig verksamhet

Statistiken delas upp i statlig verksamhet och övrig statligt lönereglerad verksamhet. Övrig statligt lönereglerad verksamhet är verksamhet där staten inte är huvudman men statlig lönereglering gäller.

Sysselsatta

Antal sysselsatta i redovisningsgruppen. Som sysselsatt räknas samtliga den 1 september 2013 anställda arbetstagare inom statlig förvaltning, sysselsatta vid institutioner hänförliga till statlig sektor samt sysselsatta vid socialförsäkringsfonder.

Tjänstgöringsomfattning

Med tjänstgöringsomfattning avses faktisk tjänstgöringstid i förhållande till heltid för en individ under mätmånaden.

Med heltidstjänstgörande avses den som antingen är heltidsanställd utan partiell tjänstledighet, eller timanställda som arbetat 165 timmar eller mer. Med partiell tjänstledighet avses föräldraledighet enligt lagen om allmän försäkring, lagen om rätt till ledighet för vård av barn, utbildning m.m.

Med deltidstjänstgörande avses den som är antingen heltidsanställd med partiell tjänstledighet eller deltidsanställd med eller utan partiell tjänstledighet.

Med tjänstledig avses den vars inrapporterade tjänstledighet är 100 procent av den överenskomna tjänstgöringsomfattningen.

Tjänstgöringsomfattningen kan ej överstiga 100 procent.

Utbildning

Klassificering av utbildningens nivå och inriktning har skett enligt Svensk Utbildningsnomenklatur (SUN 2000) som ersatt den gamla Svensk Utbildningsnomenklatur (SUN). SUN 2000 består, till skillnad från gamla SUN, av två delar: en nivåmodul och en inriktningsmodul som kan användas separat. Utbildningsnivån följer dock klassificeringen i SUN. Uppgift om individernas utbildning har hämtats från SCB:s utbildningsregister, 2013 års version.

Yrke

Klassificering av yrke har skett enligt SSK 96 som ansluter nära till den internationella yrkesnomenklaturen ISCO-88. Redovisning sker enligt SSK:s undergrupper på fyrsiffernivå.

Ålder

Med ålder avses uppnådd ålder under mät månaden.

Så görs statistiken

Undersökningen är en årlig totalundersökning som genomförs i samarbete mellan Arbetsgivarverket och SCB på uppdrag av Medlingsinstitutet. Arbetsgivarverket samlar in individuppgifter från samtliga myndigheter. Efter granskning och bearbetning vidarebefordras dessa uppgifter till SCB.

Statistikens tillförlitlighet

Statistikens tillförlitlighet är i huvudsak god.

Översättning till SSK av de anställdas yrkesuppgifter, görs från och med år 2004 antingen utifrån BESTA-koden eller utifrån tjänstebenenämning. Tillförlitligheten i yrkesredovisningen påverkas av användningen av dessa olika system. Bytet från TNS till BESTA gör att jämförelser över åren kan bli missvisande för enskilda yrken. Något mått på kvalitetsförändringen har dock inte gått att beräkna.

Osäkerhetskällor**Täckning**

Täckningsfel uppstår då rampopulationen inte överensstämmer med målpopulationen.

Övertäckning utgörs av anställda som inte tillhör målpopulationen, men som ändå kommit med i undersökningen. Timavlönad personal som var anställd under augusti men inte från och med 1 september tillhör denna kategori.

Undertäckning utgörs av anställda som tillhör målpopulationen, men som inte kommit med i undersökningen. Timavlönad personal som anställdes från och med 1 september samt ett mindre antal anställda under övriga centrala överenskommelser berörs. Dessutom fattas vissa mindre enheter där det tidigare varit osäkert till vilken sektor enheterna hör. Några beräkningar på undertäckningen är inte gjorda.

Urval

Undersökningen är en totalundersökning.

Mätning

Mätfel uppstår när felaktiga uppgifter lämnats och inte rättats i granskningen. Olika former av rörliga tillägg är för vissa yrken svåra att periodisera, vilket kan ge upphov till mätfel. Ingen studie har dock utförts för att kartlägga mätfelens omfattning och storlek.

Bortfall

Bortfall utgörs av icke inrapporterade anställda samt anställda för vilka mätvärden saknas. Storleken på dessa fel har ej beräknats.

Bearbetning

Bearbetningsfel kan uppkomma t.ex. i samband med dataregistrering och granskning. Materialet granskas av Arbetsgivarverket. Storleken på dessa fel har ej beräknats.

Bra att veta

Jämförbarhet

Den 1 juni 2013 bildades Inspektionen för vård och omsorg, som tog över en del av Socialstyrelsens verksamhet. Högskolan på Gotland ingår sedan 1 juli 2013 i Uppsala universitet. Ca 1200 personer har förflyttats från Försvarsmakten till Försvarets materielverk under år 2013.

Högskoleverket, Verket för högskoleservice och Internationella programkontoret för utbildningsområdet upphörde vid årsskiftet 2012/2013, deras verksamhet flyttades till de nya myndigheterna Universitetskanslersämbetet och Universitets- och högskolerådet.

Statens Servicecenter bildades den 1 juni 2012. Statens bostadskreditnämnd inordnas från och med den 1 oktober 2012 i Boverket.

Jordbruksdepartementet ändrade namn till Landsbygdsdepartementet från och med 1 januari 2011. Integrations- och jämställdhetsdepartementet avvecklades den 1 januari 2011 och dess ärenden överfördes till Justitiedepartementet, Utbildningsdepartementet och Arbetsmarknadsdepartementet.

Till 2011 års version av utbildningsregistret har det skett en revidering av beräkningar gällande utbildningsnivå samt utbildningsinriktning. Detta kan påverka vissa redovisningsgrupper. För mer info se <http://www.scb.se/UF0506>

Versionerna 2000-2010 för Utbildningsregistret har varit felaktiga, korrigering har skett för åren 2006-2010.

1 april 2010 bildades Trafikverket och ersatte Banverket och Vägverket.

Från och med 1 januari 2010 bolagiserades delar av Banverket, cirka 3 000 anställda övergick därmed till privat sektor.

Från och med 1 januari 2009 bolagiserades delar av Vägverket och Banverket, cirka 4 000 anställda övergick därmed till privat sektor.

Från och med 2006 års redovisning är antalssiffrorna avrundade.

2005 slogs de Allmänna försäkringskassorna ihop med Riksförsäkringsverket till Försäkringskassan och ingår därmed i civilförvaltningen istället för som tidigare i Övrig statligt lönereglerad verksamhet.

Översättning till SSYK av de anställdas yrkesuppgifter, görs från och med år 2004 antingen utifrån BESTA-koden eller utifrån tjänstebenenämning. Tidigare användes på motsvarande sätt kombinationen TNS och tjänstebenenämning. Tillförlitligheten i yrkesredovisningen påverkas av användningen av dessa olika system. Bytet från TNS till BESTA gör att jämförelser över åren kan bli missvisande för enskilda yrken. Till och med 2003 är redovisningen efter SSYK tresiffrig och från och med 2004 fyrsiffrig. Från och med 2007 har en ny nyckel använts för att översätta från BESTA till SSYK.

I samarbete med Arbetsgivarverket har vissa av de insamlade variablerna ändrats. De publicerade uppgifterna är dock oförändrade.

Uppgift om utbildning, enligt SUN 2000, har från och med år 2003 uppdaterats med hjälp av information ur Försvarsmaktens personaladministrativa register. Tidigare har uppgifterna om utbildning inom det militära området huvudsakligen byggts på information hämtad ur den senaste folk- och bostadsräkningen 1990.

De affärsdrivande verken; Luftfartsverket, Sjöfartsverket, Svenska kraftnät och Statens järnvägar, redovisas under privat sektor från och med 2001. Detta innebär att antalet sysselsatta inom statlig sektor minskade med cirka 15 600 personer.

Från och med år 2000 redovisas Svenska kyrkans personal i privat sektor. Från och med 2000 redovisas sysselsatta vid institutioner hänförliga till statlig sektor samt sysselsatta vid Socialförsäkringsfonder i den statliga undersökningen.

Till undersökningen avseende 2000 ändrades definitionen av begreppet sysselsatta. Tidigare ingick tjänstlediga och utlandsanställda. Dessa förändringar medförde att antalet sysselsatta minskade med cirka 8 800 personer.

Från och med år 2000 ingår timanställda i lönepopulationen.

Spridningsformer

Detta Statistiska meddelande och uppgifter i Statistikdatabasen utgör den huvudsakliga redovisningen av lönestatistiken för statlig sektor. Efterfrågade tabeller och diagram med uppgifter för det senaste året finns på undersökningens produktsida www.scb.se/AM0104. Dessutom görs statistiken tillgänglig i ett par tabeller i Statistisk årsbok. Uppgifterna ingår också i underlaget för lönestatistik avseende hela arbetsmarknaden som publiceras separat i de statistiska databaserna under namnet Lönestrukturstatistik, hela ekonomin.

Primärmaterial

SCB utför på beställning specialbearbetningar av primärmaterial. Forskare, utredare m.fl. kan efter prövning få tillgång till avidentifierat uppgiftsmaterial för egen bearbetning. Personnummer lämnas dock av sekretesskäl aldrig ut.

Annan statistik

SCB producerar även motsvarande statistik för den resterande delen av offentlig sektor samt för arbetare respektive tjänstemän inom den privata sektorn. Denna redovisas i form av Statistiska meddelanden för respektive undersökning (Löner och sysselsättning inom Primärkommunal sektor, Landstingskommunal sektor, Arbetare inom privat sektor samt Tjänstemän inom privat sektor). Vid jämförelser mellan de olika undersökningarna måste olikheter i lönebegrepp, populationsavgränsning och mätperiod beaktas.

SCB publicerar även Konjunkturstatistik, löner för statlig sektor. Denna publiceras månadsvis i ett Statistiskt meddelande samt i Sveriges statistiska databas.

Mer information om statistiken och dess kvalitet ges i en särskild Beskrivning av statistiken på SCB:s webbplats, www.scb.se/AM0104

In English

Summary

This report presents employment and salary statistics for central government employees and salaried employees in state-subsidised activities who were employed in September 2013. The survey does not cover state-owned companies, or government business activity. It was carried out jointly by Statistics Sweden and the Swedish Agency for Government Employers.

The average monthly salary for all employees was SEK 33 330 in September 2013. For women the average was SEK 31 940 while for men it was SEK 34 810. Since September 2012, the monthly salary has increased by an average of 2.6 percent overall, 3.0 percent for women and 2.3 percent for men.

In September 2013 a total of about 237 240 persons were employed in the central government sector, 3 660 more than last year. About 121 270 of these employees were women and 115 980 were men.

In the text parts, all numbers are rounded to the nearest ten. In tables 1-13, all numbers are rounded to the nearest hundred, unless the number is under 1000 and then the numbers are rounded to the nearest ten. The salary information in tables 1-13 is rounded to the nearest hundred if nothing else is noted. All percentage changes, totals and shares are calculated before rounding.

List of tables

Explanation of symbols	9
1. Central government sector 2013. Average monthly salary in SEK by county and sex	9
2. Central government sector 2013. Average monthly salary and salary dispersion in SEK by occupation and sex	10
3. Central government sector 2013. Average monthly salary in SEK and additional information by occupation and sex	12
4. Central government sector 2013. Average monthly salary in SEK by occupation, age and sex	14
5. Central government sector 2013. Average monthly salary in SEK by occupation, region and sex	16
6. Central government sector 2013. Number of employees by monthly salary interval in SEK and sex	18
7. Central government sector 2013. Average monthly salary and salary dispersion in SEK by field of education and sex	19
8. Central government sector 2013. Average monthly salary and salary dispersion in SEK by level of education and sex	20
9. Central government sector 2013. Average monthly salary and salary dispersion in SEK by education and sex	21
10. Central government sector 2013. Number of employees by authority and sex	24
11. Central government sector 2013. Number of full-time and part-time employees by extent of employment, county, municipality and sex	27
12. Central government sector 2013. Number of employees, new appointments and resignations/retirements by age and sex	32
13. Number of employees in the public sector by sector and sex 2010-2013	33

List of terms

affärsverken	state business enterprises
allmänna civilförvaltningen och försvarsväsendet	general civil service and armed forces
anställd	employee
antal	number
Arbetsmarknadsdepartementet	Ministry of Employment
avgångna	resignations/retirements
deltidstjänstgörande	part-time work
fasta lönetillägg	fixed salary supplements
Finansdepartementet	Ministry of Finance
Försvarsdepartementet	Ministry of Defence
genomsnitt	average
grundlön	basic monthly salary
heltidstjänstgörande	full-time work
heltidspersoner	full-time equivalents
Integrations- och jämställdhetsdepartment	Ministry of Integration and Gender Equality
Jordbruksdepartementet	Ministry of Agriculture, Food and Consumer Affairs
Justitiedepartementet	Ministry of Justice
kommun	municipality
Kulturdepartementet	Ministry of Culture
kvartil	quartile
kvinnor	women
kön	sex
landsting	county council
län	county
lönetillägg	salary supplements
median	median
Miljödepartementet	Ministry of the Environment
myndighet	government authority
månadslön	monthly salary incl. salary supplements
män	men

nyanställda	new appointments
Näringsdepartementet	Ministry of Industry and trade
offentlig	public
primärkommun	municipality
privat	private
region	region
riksdagen och dess verk	The Parliament and its agencies
rörliga lönetillägg	variable salary supplements
samtliga	total, all
sektor	sector
Socialdepartementet	Ministry of Health and Social Affairs
stat	central government
statlig verksamhet	government activity
summa	sum
sysselsatta	employees
sysselsättning	employment
tjänstbenämning	job title
tjänstgöringens omfattning	extent of employment
tjänstledighet	leave of absence
totalt	total
utbildning	education
Utbildningsdepartementet	Ministry of Education and Research
Utrikesdepartementet	Ministry for Foreign Affairs
yrke	occupation
ålder	age
övrig(a)	other(s)
övrig statligt lönereglerad verksamhet	state-subsidised activity