

*Löner inom statlig sektor 2014*

Wages/salaries in the central government sector 2014

## I korta drag

Medellönen var 34 450 kronor i staten 2014

Den genomsnittliga månadslönen uppgick i september 2014 till 34 450 kronor, en ökning med 3,4 procent sedan september 2013. Ökningen i procent var större för kvinnor än för män.

Förändringen av lönepopulationen har påverkat förändringstalen på löneökningen med +0,9 procentenheter totalt, +0,6 för kvinnor och +1,1 för män.

**Genomsnittlig månadslön 2014 samt procentuell förändring sedan 2013**

	Totalt	Kvinnor	Män
Månadslön	34 450	33 070	35 910
Förändring i procent	3,4	3,6	3,2

## Information om förändringar från 2014

En ny yrkesklassificering, SSK 2012 (Standard för svensk yrkesklassificering), införs från och med 2014. Konsekvensen av detta blir att det inte går att beräkna löneförändringar mellan olika yrken från tidigare årgångar som har SSK 96.

Från och med 2014 redovisas endast uppgifter från lönepopulationen. Detta för med sig att det inte längre finns några sysselsättningsuppgifter, utan endast löne- och antalsuppgifter från lönepopulationen. Läs mer om detta på sidan 22.

Ytterligare förändringar från och med 2014 är att åldersavgränsningen i lönepopulationen är utökad från 18-64 år till 18-66 år, samt att de statliga affärsverken ingår. Affärsverken har tidigare redovisats i privat sektor. Dessa förändringar gör att lönepopulationen ökar med 6 300 individer.

Medlingsinstitutet

Swedish National Mediation Office



Statistiska centralbyrån  
Statistics Sweden

John Ekberg, MI, tfn 08- 545 292 40  
john.ekberg@mi.se

Leif Norén. SCB, tfn 019-17 64 78  
leif.noren@scb.se

Statistiken har producerats av SCB på uppdrag av Medlingsinstitutet, som ansvarar för officiell statistik inom området.

ISSN 1654-2916 Serie AM – Arbetsmarknad. Utkom den 20 maj 2015.

URN:NBN:SE:SCB-2015-AM50SM1501\_pdf

Tidigare publicering: Se avsnittet Fakta om statistiken.

Utgivare av Statistiska meddelanden är Stefan Lundgren, SCB.

## Innehåll

Genomsnittlig månadslön 2014 samt procentuell förändring sedan 2013	1
<b>Statistiken med kommentarer</b>	<b>3</b>
<b>Faktaruta</b>	<b>3</b>
<b>Sammanfattning</b>	<b>4</b>
Utvecklingen 2005–2014	5
<b>Tabeller</b>	<b>7</b>
Teckenförklaring	7
Avrundning	7
1. Statlig sektor 2014. Genomsnittlig månadslön i kronor efter län och kön	7
2. Statlig sektor 2014. Genomsnittlig månadslön och lönespridning i kronor efter yrke och kön	8
3. Statlig sektor 2014. Genomsnittlig månadslön i kronor och kompletterande information efter yrke och kön	10
4. Statlig sektor 2014. Genomsnittlig månadslön i kronor efter yrke, ålder och kön	12
6. Statlig sektor 2014. Antal efter månadslöneintervall i kronor och kön	16
7. Statlig sektor 2014. Genomsnittlig månadslön och lönespridning i kronor efter utbildningsinriktning och kön	17
8. Statlig sektor 2014. Genomsnittlig månadslön och lönespridning i kronor efter utbildningsnivå och kön	18
9. Statlig sektor 2014. Genomsnittlig månadslön och lönespridning i kronor efter utbildning och kön	19
<b>Fakta om statistiken</b>	<b>22</b>
<b>Detta omfattar statistiken</b>	<b>22</b>
Definitioner och förklaringar	22
<b>Så görs statistiken</b>	<b>24</b>
<b>Statistikens tillförlitlighet</b>	<b>24</b>
Osäkerhetskällor	24
<b>Bra att veta</b>	<b>25</b>
Annan statistik	26
<b>In English</b>	<b>27</b>
<b>Summary</b>	<b>27</b>
<b>List of tables</b>	<b>27</b>
List of terms	28

## Statistiken med kommentarer

### Faktaruta

#### Heltidslöner

De löneuppgifter som ligger till grund för denna publikation bygger på insamlade data om såväl deltidslöner som heltidslöner. Deltidslönerna har räknats om till motsvarande heltidslöner.

#### Lönebegrepp

##### **Grundlön**

Med grundlön avses avtalad lön inklusive fasta lönetillägg. Med fasta lönetillägg avses huvudsakligen tillägg som är knutna till tjänsten och oberoende av arbetstidens förläggning.

##### **Månadslön**

Med månadslön avses anställningens sammanlagda grundlön plus rörliga lönetillägg. Övertidsersättning ingår ej.

Observera att lön och inkomst är två skilda begrepp

Inkomsten påverkas bland annat av arbetstidens längd och inkluderar även andra inkomstslag än lön. Det innebär att två personer med samma timlön kan ha olika inkomster, beroende på sysselsättningsgrad, eventuell frånvaro eller övertid samt övriga inkomstslag.

I detta Statistiska meddelande redovisas månadslöner. Inkomststatistik redovisas bl.a. i Registret över inkomster och taxeringar (IoT) och Hushållens ekonomi (HEK).

#### **Lön**

- Är ersättning för utfört arbete under en given **tidsenhet**, till exempel månad eller timme
- Redovisas huvudsakligen som månadslön – deltidslöner omräknas till **heltidslöner**

#### **Användningsområde**

Begreppet lön är lämpligt att använda vid t.ex. analys av jämställdhet på arbetsmarknaden och jämförelser mellan näringsgrenar, yrkes-, ålders- och utbildningsgrupper

#### **Inkomst**

- Kan, förutom lön, inkludera kapitalinkomst, transfereringar med mera, erhållna under en given **tidsperiod**, vanligtvis ett år
- Redovisas i form av **årsinkomster**
- Påverkas till exempel av hel-/deltidsarbete, övertid och frånvaro

Begreppet inkomst kan användas för att t.ex. analysera fördelningsfrågor och budgeteffekter

## Sammanfattning

Nedan presenteras medellöner för anställningar inom den statliga sektorn i september 2014. Kvinnornas löner ökade i genomsnitt med 1 130 kronor och männens löner ökade i genomsnitt med 1 100 kronor från föregående år. I procent motsvarar detta en ökning om 3,6 för kvinnorna och 3,2 för männen.

Heltidstjänstgörande kvinnor har i genomsnitt 1 640 kronor högre lön än deltidstjänstgörande, när deltidslönen har räknats om till heltidslön. För män är däremot den genomsnittliga månadslönen 80 kronor högre för deltidstjänstgörande än för heltidstjänstgörande.

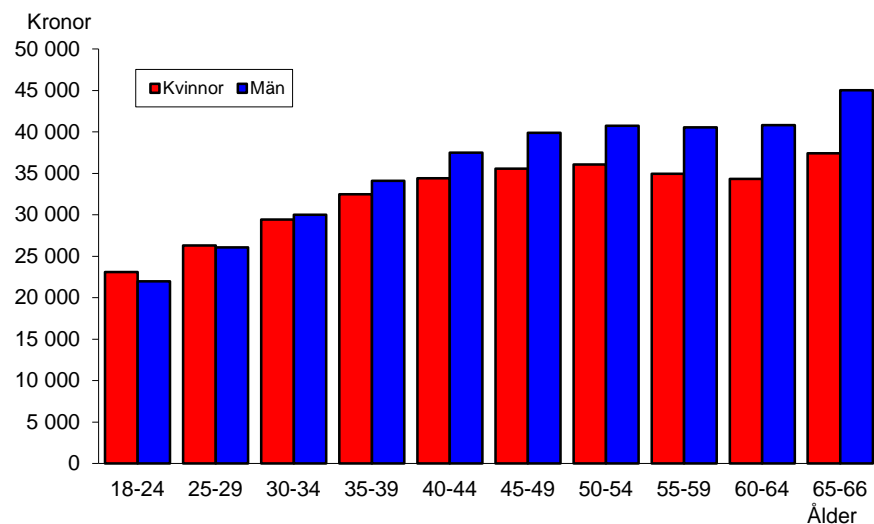
Kvinnornas lön uppgår 2014 i genomsnitt till 92 procent av männens, samma som året innan. Lönespridningen är större för män än för kvinnor.

### Månadslön samt procentuell förändring sedan föregående år och lönespridning

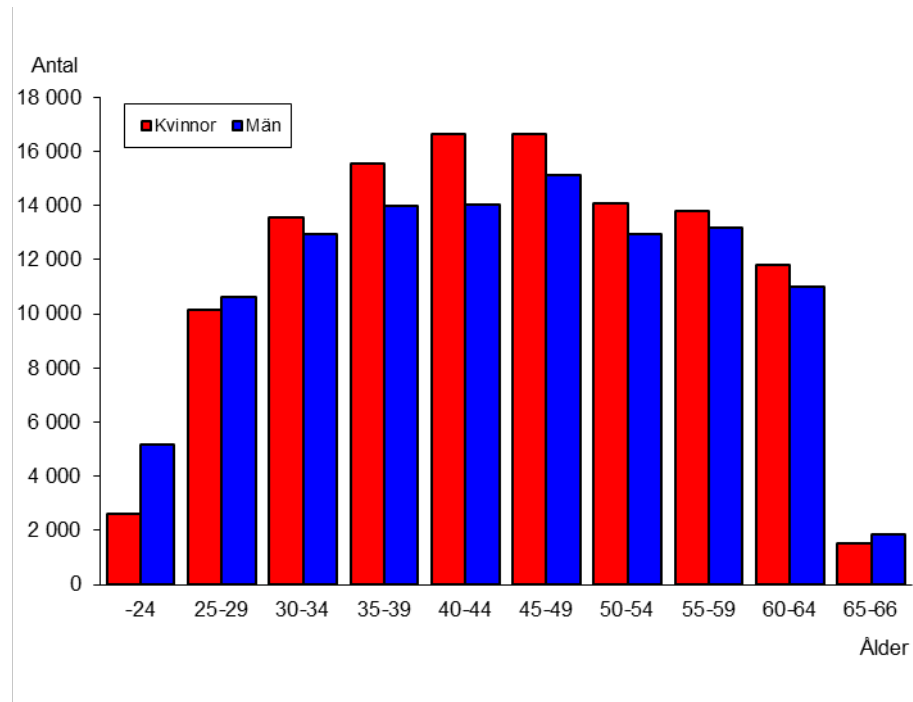
	Medellön	%	Undre kvartil	Median	Övre kvartil
<b>Samtliga</b>					
Kvinnor	33 070	3,6	26 300	30 400	37 170
Män	35 910	3,2	27 140	33 320	41 400
Totalt	34 450	3,4	26 600	31 690	39 300
<b>Heltidstjänstgörande</b>					
Kvinnor	33 380	3,5	26 400	30 500	37 640
Män	35 900	3,2	27 100	33 230	41 420
Totalt	34 670	3,4	26 650	31 780	39 660
<b>Deltidstjänstgörande<sup>1</sup></b>					
Kvinnor	31 740	3,9	26 000	30 100	35 600
Män	35 980	2,8	27 400	34 000	41 250
Totalt	33 220	3,5	26 300	31 220	37 500

1) Lönerna är omräknade till heltidslöner.

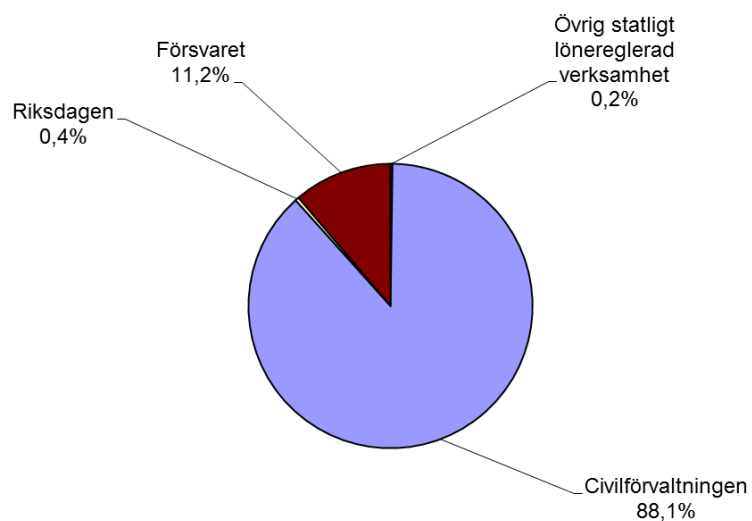
### Genomsnittlig månadslön efter ålder och kön



Den genomsnittliga månadslönen stiger fram till intervallet 50-54 år för att där efter stabiliseras fram till intervallet 65-66 där den stiger ytterligare.

**Antal anställda efter ålder och kön**

Den genomsnittliga åldern var 44 år för både kvinnor män och 51 procent av antalet är män.

**Andel inom olika verksamhetsområden**

Drygt 88 procent av de anställda verkar inom civilförvaltningen.

**Utvecklingen 2005–2014**

Kvinnornas lön i förhållande till männens har ökat från 86 procent år 2005 till 92 procent år 2014.

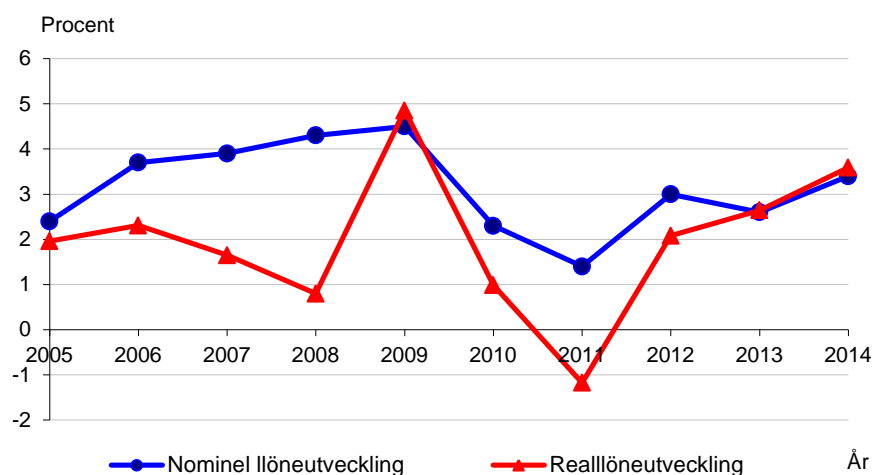
Tabellen och diagrammet på nästa sida visar utvecklingen av löner för anställningar inom den statliga sektorn 2004-2014. Hänsyn har inte tagits till förändringar i yrkesstruktur, åldersfördelning, utbildningsnivå etc.

**Genomsnittlig månadslön och procentuell förändring sedan föregående år**

År	Kvinnor		Män		Samtliga	
	Lön	%	Lön	%	Lön	%
2005	23 880	2,8	27 870	2,2	25 930	2,4
2006	25 010	4,7	28 680	2,9	26 860	3,6
2007	26 000	4,0	29 780	3,8	27 900	3,9
2008	27 170	4,5	31 020	4,2	29 090	4,3
2009	28 600	5,3	32 240	3,9	30 400	4,5
2010	29 380	2,7	32 890	2,0	31 080	2,3
2011	30 020	2,2	33 090	0,6	31 520	1,4
2012	31 010	3,3	34 040	2,9	32 470	3,0
2013	31 940	3,0	34 810	2,3	33 330	2,6
2014	33 070	3,6	35 910	3,2	34 450	3,4

**Nominell och real löneutveckling 2005–2014**

Med reallön menas lörens köpkraft efter det att prisförändringar räknats bort. För att beräkna inflationen och den reala löneutvecklingen för respektive år har konsumentprisindex (KPI) använts. Under tioårsperioden har de nominella löneökningarna varierat mellan 1,4 och 4,5 procent. Motsvarande variation för reallöneökningarna är -1,2 till 4,8 procent. Mellan 2005 och 2014 har KPI stigit med 12 procent medan lönerna stigit med 33 procent. Reallönerna har därmed ökat med cirka 19 procent under perioden.



Nedan redovisas utvecklingen 2005-2014 för antalet i lönepopulationen inom den statliga sektorn.

**Antal och procentuell förändring jämfört med föregående år**

År	Kvinnor	Män	Samtliga	%	Andel kvinnor
2005	104 780	110 190	214 970	-2,0	49
2006	106 700	108 910	215 610	0,3	49
2007	104 930	105 960	210 890	-2,2	50
2008	102 350	101 620	203 970	-3,3	50
2009	104 340	101 970	206 310	1,1	51
2010	106 500	100 530	207 030	0,3	51
2011	108 580	103 460	212 040	2,4	51
2012	110 280	102 630	212 910	0,4	52
2013	113 150	106 280	219 430	3,1	52
2014	116 310	110 860	227 170	3,5	51

## Tabeller

### Teckenförklaring

#### Explanation of symbols

–	Inget finns att redovisa	Magnitude Zero
..	Uppgift inte tillgänglig, för osäker för att anges eller borttagen av sekretesskäl	Data not available, too uncertain or not published for reasons of confidentiality
0	Uppgift finns men är avrundad av sekretesskäl	Data available but rounded off for reasons of confidentiality

### Avrundning

I textdelarna är alla siffror avrundade till 10-tal. I tabellerna 1-13 är antalsuppgifterna avrundade till 100-tal, om inte antalet är mindre än 1 000 då antalsuppgifterna i stället avrundas till 10-tal. I tabellerna 1-13 är löneuppgifterna avrundade till 100-tal om inget annat noterats. Alla förändringstal, totaler och andelar beräknas före avrundning.

### 1. Statlig sektor 2014. Genomsnittlig månadslön i kronor efter län och kön

#### 1. Central government sector 2014. Average monthly salary in SEK by county and sex

Län	Antal <sup>1</sup>			Månadslön		
	Kvinnor	Män	Totalt	Kvinnor	Män	Totalt
Hela riket	116 300	110 900	227 200	33 100	35 900	34 500
Stockholm	36 000	32 500	68 500	36 000	39 000	37 400
Uppsala	7 500	7 500	15 000	33 500	35 600	34 500
Södermanland	2 100	1 800	3 800	31 500	34 300	32 800
Östergötland	6 200	6 600	12 800	32 400	37 400	34 900
Jönköping	2 700	2 600	5 300	30 800	32 100	31 500
Kronoberg	1 600	1 300	2 900	31 300	35 400	33 200
Kalmar	1 700	1 500	3 200	29 300	31 600	30 400
Gotland	820	730	1 500	30 200	34 400	32 200
Blekinge	1 700	3 100	4 800	30 500	34 000	32 800
Skåne	12 900	12 400	25 400	32 300	35 200	33 700
Halland	1 700	2 100	3 800	30 300	32 600	31 500
Västra Götaland	15 100	14 900	30 000	31 800	33 800	32 800
Värmland	2 400	2 000	4 400	32 400	36 100	34 100
Örebro	3 700	2 800	6 500	30 600	33 700	31 900
Västmanland	2 100	1 900	3 900	30 500	33 000	31 600
Dalarna	2 400	2 200	4 600	33 200	37 800	35 400
Gävleborg	2 800	2 200	5 100	30 400	34 500	32 200
Västernorrland	3 400	2 700	6 100	31 500	35 600	33 300
Jämtland	1 800	1 300	3 100	30 000	33 400	31 400
Västerbotten	4 200	3 800	8 000	32 300	35 600	33 900
Norrbottn	3 500	5 100	8 600	30 600	32 600	31 700

1) Antalsuppgiften avser lönepopulationen. Se förklaring i stycket *Objekt och population* under avsnittet *Fakta om statistiken*.

## 2. Statlig sektor 2014. Genomsnittlig månadslön och lönespridning i kronor efter yrke och kön

2. Central government sector 2014. Average monthly salary and salary dispersion in SEK by occupation and sex

SSYK	Yrke <sup>1</sup>	Kön	Antal <sup>2</sup>	Månadslön			
				Undre kvartil	Median	Övre kvartil	Medellön
0000	Samtliga	Kvinnor	116 300	26 300	30 400	37 200	33 100
		Män	110 900	27 100	33 300	41 400	35 900
		Totalt	227 200	26 600	31 700	39 300	34 500
0210	Specialistofficerare	Kvinnor	120	23 400	26 000	32 700	28 600
		Män	1 500	24 800	29 500	35 900	31 100
		Totalt	1 700	24 700	29 300	35 700	30 900
0310	Soldater m.fl.	Kvinnor	440	18 800	20 000	21 900	21 500
		Män	4 400	18 900	20 200	22 200	21 600
		Totalt	4 900	18 900	20 200	22 200	21 600
1230	Förvaltnings- och planeringschefer	Kvinnor	1 600	42 000	50 500	60 600	52 500
		Män	2 100	34 000	44 700	57 300	47 200
		Totalt	3 700	38 000	47 500	59 000	49 400
1591	Övriga chefer inom samhällsservice, nivå 1	Kvinnor	1 100	47 300	55 000	65 300	57 100
		Män	1 700	46 900	55 000	65 600	57 600
		Totalt	2 800	47 000	55 000	65 500	57 400
1592	Övriga chefer inom samhällsservice, nivå 2	Kvinnor	1 400	37 600	40 000	43 800	41 300
		Män	2 500	37 000	40 000	43 900	41 300
		Totalt	3 900	37 200	40 000	43 900	41 300
2111	Fysiker och astronomer	Kvinnor	190	33 000	36 000	42 500	38 000
		Män	910	34 000	39 800	46 600	41 200
		Totalt	1 100	34 000	39 200	46 100	40 700
2149	Övriga civilingenjörstrycken	Kvinnor	550	36 000	39 800	44 300	40 400
		Män	1 300	37 700	41 800	46 700	42 600
		Totalt	1 900	37 200	41 000	46 000	42 000
2219	Övriga läkare	Kvinnor	1 200	31 400	34 500	38 500	36 400
		Män	960	32 000	36 700	42 700	39 200
		Totalt	2 200	31 600	35 400	40 300	37 600
2311	Professorer	Kvinnor	2 200	38 000	49 600	59 400	49 600
		Män	4 300	48 800	57 200	64 500	56 600
		Totalt	6 500	42 000	55 300	63 000	54 300
2312	Universitets- och högskolelektorer	Kvinnor	3 500	40 000	42 600	46 300	43 600
		Män	4 200	40 800	43 800	47 700	44 800
		Totalt	7 700	40 300	43 300	47 100	44 200
2314	Doktorander	Kvinnor	5 300	24 700	26 100	27 700	26 600
		Män	5 700	25 000	26 600	28 200	27 100
		Totalt	11 000	24 800	26 400	28 000	26 800
2319	Övriga universitets- och högskollärare	Kvinnor	3 800	32 600	34 800	37 000	35 200
		Män	3 200	33 000	35 700	38 900	36 400
		Totalt	7 000	32 800	35 100	37 800	35 800
2352	Studie- och yrkesvägledare	Kvinnor	980	30 200	32 000	34 500	33 000
		Män	340	30 500	32 700	37 500	34 800
		Totalt	1 300	30 200	32 000	35 000	33 500
2411	Revisorer m.fl.	Kvinnor	1 800	31 600	35 700	40 000	36 600
		Män	810	35 100	39 300	44 600	40 300
		Totalt	2 600	32 300	36 700	41 600	37 700
2419	Övriga ekonomer	Kvinnor	690	33 000	36 500	41 500	37 900
		Män	330	35 000	40 700	46 200	41 700
		Totalt	1 000	33 500	37 600	43 600	39 200
2422	Planerare och utredare m.fl.	Kvinnor	13 300	28 500	33 800	40 000	35 200
		Män	7 600	31 000	37 600	44 600	39 000
		Totalt	20 900	29 200	35 000	41 600	36 600
2423	Personal- och HR-specialister	Kvinnor	1 400	32 300	36 500	41 000	37 400
		Män	390	34 600	39 000	44 100	40 300
		Totalt	1 800	32 700	37 000	41 600	38 000
2432	Informatörer, kommunikatörer och PR- specialister	Kvinnor	1 800	32 400	35 400	38 900	36 200
		Män	710	32 500	36 500	40 600	37 100
		Totalt	2 500	32 400	35 700	39 400	36 400

1) Endast yrken med minst 1 000 anställda redovisas separat, för fler yrken se Statistikdatabasen på [www.scb.se/AM0104](http://www.scb.se/AM0104)

2) Antalsuppgiften avser lönepopulationen. Se förklaring i stycket *Objekt och population* under avsnittet *Fakta om statistiken*.



## 2.forts

SSYK	Yrke <sup>1</sup>	Kön	Antal <sup>2</sup>	Månadslön			
				Undre kvartil	Median	Övre kvartil	Medellön
2512	Mjukvaru- och systemutvecklare m.fl.	Kvinnor	1 200	34 900	38 500	42 600	39 100
		Män	2 900	35 300	39 400	44 000	40 100
		Totalt	4 200	35 200	39 200	43 600	39 800
2515	Systemförvaltare m.fl.	Kvinnor	610	31 700	35 300	39 400	36 100
		Män	1 400	32 500	36 600	40 700	37 100
		Totalt	2 000	32 300	36 000	40 400	36 800
2519	Övriga IT-specialister	Kvinnor	350	31 300	35 800	41 800	37 000
		Män	980	30 900	35 000	40 200	36 400
		Totalt	1 300	31 000	35 100	40 800	36 600
2616	Domare	Kvinnor	940	35 500	52 500	59 900	49 000
		Män	640	37 600	59 000	61 700	53 900
		Totalt	1 600	35 500	56 900	60 700	51 000
2615	Förvaltnings- och organisationsjurister	Kvinnor	870	36 800	41 400	46 000	42 100
		Män	450	38 000	42 200	48 700	44 200
		Totalt	1 300	37 000	41 900	46 700	42 800
2619	Övriga jurister	Kvinnor	3 300	27 300	30 200	35 500	32 200
		Män	1 400	27 300	32 000	39 600	34 500
		Totalt	4 700	27 300	30 600	36 600	32 900
2622	Bibliotekarier och arkivarier	Kvinnor	1 300	29 000	31 000	33 500	31 500
		Män	610	28 700	30 700	33 600	31 500
		Totalt	1 900	28 800	31 000	33 500	31 500
2669	Övriga yrken inom socialt arbete	Kvinnor	970	27 500	29 300	31 800	29 800
		Män	400	27 700	29 700	32 500	30 400
		Totalt	1 400	27 500	29 400	31 900	30 000
3215	Laboratorieingenjörer	Kvinnor	1 300	25 700	28 200	31 000	28 600
		Män	1 200	26 400	29 700	33 600	30 100
		Totalt	2 600	26 000	28 800	32 200	29 300
3313	Redovisningsekonomer	Kvinnor	1 100	26 000	27 700	29 900	28 100
		Män	200	26 000	28 200	30 400	28 500
		Totalt	1 300	26 000	27 800	30 000	28 200
3333	Arbetsförmedlare	Kvinnor	5 100	26 700	28 000	30 000	28 600
		Män	2 500	27 000	28 400	30 500	29 000
		Totalt	7 600	26 800	28 100	30 100	28 700
3342	Domstols- och juristsekreterare m.fl.	Kvinnor	1 200	24 500	25 500	26 900	26 900
		Män	140	24 800	26 800	39 200	31 500
		Totalt	1 300	24 500	25 600	27 100	27 400
3351	Tull- och kustbevakningstjänstemän	Kvinnor	430	29 100	30 600	32 900	31 300
		Män	920	29 800	32 300	36 700	33 900
		Totalt	1 300	29 400	31 600	35 400	33 100
3352	Skattehandläggare	Kvinnor	4 000	25 900	28 000	31 600	29 300
		Män	1 900	27 000	29 900	35 000	31 400
		Totalt	5 900	26 200	28 500	32 600	30 000
3353	Socialförsäkringshandläggare	Kvinnor	8 300	24 300	27 000	29 600	27 700
		Män	1 900	24 600	27 700	31 700	30 000
		Totalt	10 200	24 400	27 000	29 900	28 100
3359	Övriga handläggare	Kvinnor	7 100	24 800	26 900	29 000	27 200
		Män	1 600	24 000	26 700	29 800	27 600
		Totalt	8 700	24 600	26 800	29 200	27 300
3360	Poliser	Kvinnor	4 900	25 800	30 200	33 800	30 200
		Män	10 800	26 900	32 100	36 000	31 700
		Totalt	15 800	26 400	31 600	35 400	31 300
3411	Behandlingsassistenter och socialpedagoger m.fl.	Kvinnor	1 000	24 100	25 800	28 100	26 300
		Män	1 300	24 400	26 400	29 500	26 900
		Totalt	2 400	24 200	26 200	29 000	26 600
4119	Övriga kontorsassistenter och sekreterare	Kvinnor	4 500	23 300	25 100	27 700	26 300
		Män	1 100	22 000	24 200	27 500	26 700
		Totalt	5 600	23 000	25 000	27 600	26 400
5412	Kriminalvårdare	Kvinnor	2 100	23 200	24 400	26 200	24 900
		Män	3 600	23 500	25 000	27 100	25 400
		Totalt	5 700	23 400	24 800	26 800	25 200
9111	Städare	Kvinnor	1 100	20 500	21 200	22 100	21 400
		Män	120	20 400	20 800	22 000	21 300
		Totalt	1 200	20 500	21 200	22 100	21 400
9622	Vaktmästare m.fl.	Kvinnor	310	22 500	23 800	25 000	23 900
		Män	1 200	22 900	24 400	26 000	24 600
		Totalt	1 600	22 800	24 200	25 900	24 500

### 3. Statlig sektor 2014. Genomsnittlig månadslön i kronor och kompletterande information efter yrke och kön

3. Central government sector 2014. Average monthly salary in SEK and additional information by occupation and sex

SSYK	Yrke <sup>1</sup>	Kön	Antal <sup>2</sup>	Tjänsteomfattning i %	Medel- ålder	Grundlön	Rörliga lönetillägg	Månadslön
0000	Samtliga	Kvinnor	116 300	93	44	32 800	260	33 100
		Män	110 900	95	44	35 200	720	35 900
		Totalt	227 200	94	44	34 000	480	34 500
0210	Specialistofficerare	Kvinnor	120	97	32	27 300	1 280	28 600
		Män	1 500	99	37	29 200	1 910	31 100
		Totalt	1 700	99	37	29 100	1 870	30 900
0310	Soldater m.fl.	Kvinnor	440	95	24	19 700	1 800	21 500
		Män	4 400	93	24	19 700	1 980	21 600
		Totalt	4 900	94	24	19 700	1 970	21 600
1230	Förvaltnings- och planeringschefer	Kvinnor	1 600	99	49	52 300	200	52 500
		Män	2 100	100	44	46 400	740	47 200
		Totalt	3 700	99	46	48 900	510	49 400
1591	Övriga chefer inom samhällsservice, nivå 1	Kvinnor	1 100	99	51	56 700	410	57 100
		Män	1 700	98	52	57 100	460	57 600
		Totalt	2 800	98	52	57 000	440	57 400
1592	Övriga chefer inom samhällsservice, nivå 2	Kvinnor	1 400	99	46	40 900	420	41 300
		Män	2 500	99	47	40 200	1 110	41 300
		Totalt	3 900	99	47	40 500	860	41 300
2111	Fysiker och astronomer	Kvinnor	190	92	38	37 900	50	38 000
		Män	910	94	42	41 100	160	41 200
		Totalt	1 100	94	41	40 500	140	40 700
2149	Övriga civilingenjörstrycken	Kvinnor	550	92	43	40 200	130	40 400
		Män	1 300	94	46	42 200	430	42 600
		Totalt	1 900	93	45	41 600	350	42 000
2219	Övriga läkare	Kvinnor	1 200	88	42	36 300	130	36 400
		Män	960	90	42	39 000	170	39 200
		Totalt	2 200	89	42	37 500	150	37 600
2311	Professorer	Kvinnor	2 200	86	50	49 600	20	49 600
		Män	4 300	87	53	56 600	40	56 600
		Totalt	6 500	87	52	54 200	30	54 300
2312	Universitets- och högskolektorer	Kvinnor	3 500	88	49	43 600	10	43 600
		Män	4 200	90	48	44 800	20	44 800
		Totalt	7 700	89	48	44 200	20	44 200
2314	Doktorander	Kvinnor	5 300	89	33	26 600	20	26 600
		Män	5 700	91	31	27 100	40	27 100
		Totalt	11 000	90	32	26 800	30	26 800
2319	Övriga universitets- och högskollärare	Kvinnor	3 800	80	48	35 200	40	35 200
		Män	3 200	84	47	36 300	120	36 400
		Totalt	7 000	82	48	35 700	70	35 800
2352	Studie- och yrkesvägledare	Kvinnor	980	93	47	32 900	70	33 000
		Män	340	94	49	34 600	140	34 800
		Totalt	1 300	93	47	33 400	90	33 500
2411	Revisorer m.fl.	Kvinnor	1 800	96	48	36 500	40	36 600
		Män	810	98	47	40 300	50	40 300
		Totalt	2 600	97	48	37 700	40	37 700
2419	Övriga ekonomer	Kvinnor	690	96	48	37 800	80	37 900
		Män	330	94	48	41 600	110	41 700
		Totalt	1 000	96	48	39 100	90	39 200
2422	Planerare och utredare m.fl.	Kvinnor	13 300	95	44	35 100	120	35 200
		Män	7 600	97	46	38 800	250	39 000
		Totalt	20 900	96	45	36 500	160	36 600
2423	Personal- och HR-specialister	Kvinnor	1 400	96	46	37 300	110	37 400
		Män	390	97	48	40 200	180	40 300
		Totalt	1 800	96	47	37 900	120	38 000
2432	Informatörer, kommunikatörer och PR- specialister	Kvinnor	1 800	94	44	36 000	170	36 200
		Män	710	97	45	36 800	300	37 100
		Totalt	2 500	95	44	36 200	210	36 400

1) Endast yrken med minst 1 000 anställda redovisas separat, för fler yrken se Statistikdatabasen på [www.scb.se/AM0104](http://www.scb.se/AM0104)

2) Antalsuppgiften avser lönepopulationen, se förklaring i stycket *Objekt och population* under avsnittet *Fakta om statistiken*

## 3. forts

SSYK	Yrke <sup>1</sup>	Kön	Antal <sup>2</sup>	Tjänsteom- fattning i %	Medel- ålder	Grundlön	Rörliga lönetillägg	Månadslön
2512	Mjukvaru- och systemutvecklare m.fl.	Kvinnor	1 200	96	47	39 000	120	39 100
		Män	2 900	98	46	39 800	260	40 100
		Totalt	4 200	98	46	39 600	220	39 800
2515	Systemförvaltare m.fl.	Kvinnor	610	97	47	35 900	240	36 100
		Män	1 400	99	46	36 400	700	37 100
		Totalt	2 000	98	46	36 300	560	36 800
2519	Övriga IT-specialister	Kvinnor	350	97	47	36 900	160	37 000
		Män	980	98	46	36 000	380	36 400
		Totalt	1 300	98	46	36 300	320	36 600
2616	Domare	Kvinnor	940	99	42	48 700	360	49 000
		Män	640	99	47	53 300	620	53 900
		Totalt	1 600	99	44	50 500	460	51 000
2615	Förvaltnings- och organisationsjurister	Kvinnor	870	97	42	42 000	100	42 100
		Män	450	99	44	44 100	80	44 200
		Totalt	1 300	98	42	42 700	90	42 800
2619	Övriga jurister	Kvinnor	3 300	97	41	32 200	30	32 200
		Män	1 400	98	42	34 400	60	34 500
		Totalt	4 700	97	41	32 800	40	32 900
2622	Bibliotekarier och arkivarier	Kvinnor	1 300	94	48	31 500	40	31 500
		Män	610	96	47	31 500	50	31 500
		Totalt	1 900	95	48	31 500	40	31 500
2669	Övriga yrken inom socialt arbete	Kvinnor	970	94	44	29 700	100	29 800
		Män	400	98	45	30 200	240	30 400
		Totalt	1 400	95	44	29 800	140	30 000
3215	Laboratorieingenjörer	Kvinnor	1 300	90	42	28 600	30	28 600
		Män	1 200	91	41	30 100	50	30 100
		Totalt	2 600	90	42	29 300	40	29 300
3313	Redovisningsekonomer	Kvinnor	1 100	95	49	28 100	30	28 100
		Män	200	97	43	28 400	70	28 500
		Totalt	1 300	95	48	28 100	40	28 200
3333	Arbetsförmedlare	Kvinnor	5 100	96	45	28 500	90	28 600
		Män	2 500	98	48	28 900	100	29 000
		Totalt	7 600	96	46	28 600	90	28 700
3342	Domstols- och juristsekreterare m.fl.	Kvinnor	1 200	97	44	26 800	30	26 900
		Män	140	96	42	31 500	80	31 500
		Totalt	1 300	97	44	27 300	30	27 400
3351	Tull- och kustbevakningstjänstemän	Kvinnor	430	97	44	30 000	1 370	31 300
		Män	920	98	45	30 800	3 110	33 900
		Totalt	1 300	98	45	30 500	2 560	33 100
3352	Skattehandläggare	Kvinnor	4 000	95	46	29 200	60	29 300
		Män	1 900	98	45	31 300	90	31 400
		Totalt	5 900	96	46	29 900	70	30 000
3353	Socialförsäkringshandläggare	Kvinnor	8 300	95	45	27 700	50	27 700
		Män	1 900	97	43	29 900	50	30 000
		Totalt	10 200	96	45	28 100	50	28 100
3359	Övriga handläggare	Kvinnor	7 100	93	46	27 100	70	27 200
		Män	1 600	94	42	27 400	190	27 600
		Totalt	8 700	93	45	27 200	90	27 300
3360	Poliser	Kvinnor	4 900	96	40	28 800	1 350	30 200
		Män	10 800	98	44	30 100	1 640	31 700
		Totalt	15 800	97	43	29 700	1 550	31 300
3411	Behandlingsassistenter och socialpedagoger m.fl.	Kvinnor	1 000	90	42	24 800	1 540	26 300
		Män	1 300	96	43	25 000	1 930	26 900
		Totalt	2 400	93	43	24 900	1 760	26 600
4119	Övriga kontorsassistenter och sekreterare	Kvinnor	4 500	93	47	26 300	50	26 300
		Män	1 100	93	42	26 600	110	26 700
		Totalt	5 600	93	46	26 300	70	26 400
5412	Kriminalvårdare	Kvinnor	2 100	97	41	23 900	1 000	24 900
		Män	3 600	99	43	24 200	1 200	25 400
		Totalt	5 700	98	43	24 100	1 120	25 200
9111	Städare	Kvinnor	1 100	85	48	21 300	60	21 400
		Män	120	89	45	21 100	120	21 300
		Totalt	1 200	85	48	21 300	70	21 400
9622	Vaktmästare m.fl.	Kvinnor	310	93	49	23 800	20	23 900
		Män	1 200	96	50	24 600	60	24 600
		Totalt	1 600	95	50	24 400	50	24 500

4. Statlig sektor 2014. **Genomsnittlig månadslön i kronor efter yrke, ålder och kön**

## 4. Central government sector 2014. Average monthly salary in SEK by occupation, age and sex

Yrke <sup>1</sup>	Kön		Ålder					
			Samtliga <sup>2</sup>	18–29	30–39	40–49	55–59	60–66
Samtliga	Kvinnor	Lön	33 100	25 600	31 100	35 000	35 500	34 700
		Antal	116 300	12 700	29 100	33 300	27 900	13 300
	Män	Lön	35 900	24 700	32 100	38 700	40 600	41 400
		Antal	110 900	15 800	27 000	29 100	26 100	12 900
	Totalt	Lön	34 500	25 100	31 600	36 700	38 000	38 000
	Antal	227 200	28 500	56 100	62 400	54 000	26 200	
0310 Soldater m.fl.	Kvinnor	Lön	21 500	20 900	27 100	35 400	42 200	..
		Antal	440	420	20	10	0	0
	Män	Lön	21 600	21 400	23 100	25 000	27 700	39 700
		Antal	4 400	4 000	310	70	20	10
	Totalt	Lön	21 600	21 300	23 300	26 100	29 800	37 500
	Antal	4 900	4 400	320	70	20	10	
1230 Förvatnings- och planeringschefer	Kvinnor	Lön	52 500	27 700	44 300	52 700	55 700	55 200
		Antal	1 600	20	220	620	510	190
	Män	Lön	47 200	26 900	36 600	51 700	56 400	60 200
		Antal	2 100	160	620	710	500	150
	Totalt	Lön	49 400	27 000	38 600	52 100	56 100	57 400
	Antal	3 700	180	840	1 300	1 000	330	
1591 Övriga chefer inom sambällsservice, nivå 1	Kvinnor	Lön	57 100	-	47 300	55 700	58 500	61 200
		Antal	1 100	-	70	430	470	160
	Män	Lön	57 600	-	49 900	55 000	58 300	61 700
		Antal	1 700	-	70	560	710	340
	Totalt	Lön	57 400	-	48 600	55 300	58 400	61 600
	Antal	2 800	-	140	980	1 200	500	
1592 Övriga verksamhetschefer inom sambällsservice, nivå 2	Kvinnor	Lön	41 300	34 400	38 800	41 800	42 600	41 700
		Antal	1 400	10	310	600	430	90
	Män	Lön	41 300	33 100	38 000	42 000	42 900	42 300
		Antal	2 500	20	550	950	700	250
	Totalt	Lön	41 300	33 700	38 300	41 900	42 800	42 100
	Antal	3 900	30	860	1 500	1 100	340	
2311 Professorer	Kvinnor	Lön	49 600	27 500	34 800	47 600	53 800	57 200
		Antal	2 200	40	330	590	730	510
	Män	Lön	56 600	28 400	37 200	54 700	59 700	60 900
		Antal	4 300	50	350	1 100	1 700	1 200
	Totalt	Lön	54 300	28 000	36 000	52 200	57 900	59 800
	Antal	6 500	90	680	1 700	2 400	1 700	
2312 Universitets- och högskolelektorer	Kvinnor	Lön	43 600	29 900	40 200	43 500	44 800	45 200
		Antal	3 500	0	590	1 300	1 100	590
	Män	Lön	44 800	29 500	42 300	45 000	46 100	46 000
		Antal	4 200	20	920	1 600	1 100	590
	Totalt	Lön	44 200	29 600	41 500	44 300	45 500	45 600
	Antal	7 700	20	1 500	2 800	2 200	1 200	
2314 Doktorander	Kvinnor	Lön	26 600	25 600	27 000	27 700	27 800	27 600
		Antal	5 300	1 900	2 400	660	210	20
	Män	Lön	27 100	26 100	27 500	29 100	32 800	32 900
		Antal	5 700	2 600	2 600	430	100	20
	Totalt	Lön	26 800	25 900	27 200	28 300	29 500	30 100
	Antal	11 000	4 500	5 000	1 100	300	30	
2319 Övriga universitets- och högskollärare	Kvinnor	Lön	35 200	29 200	33 300	35 200	36 200	36 900
		Antal	3 800	100	780	1 200	1 100	630
	Män	Lön	36 400	29 900	34 400	36 400	37 700	38 700
		Antal	3 200	120	760	990	830	490
	Totalt	Lön	35 800	29 600	33 900	35 700	36 800	37 700
	Antal	7 000	220	1 500	2 100	1 900	1 100	
2411 Revisorer m.fl.	Kvinnor	Lön	36 600	30 600	34 800	37 500	37 300	36 400
		Antal	1 800	60	350	610	510	240
	Män	Lön	40 300	30 000	37 700	40 200	42 400	43 300
		Antal	810	30	200	200	250	130
	Totalt	Lön	37 700	30 400	35 800	38 200	39 000	38 800
	Antal	2 600	90	550	810	750	370	

1) Endast de 20 vanligaste yrkena redovisas separat, för fler yrken se Statistikdatabasen på [www.scb.se/AM0104](http://www.scb.se/AM0104)2) Antalsuppgiften avser lönepopulationen, se förklaring i stycket *Objekt och population* under avsnittet *Fakta om statistiken*.

## 4. forts

Yrke <sup>1</sup>	Kön		Ålder					
			Samtliga <sup>2</sup>	18–29	30–39	40–49	50–59	60–66
2422 Planerare och utredare m.fl.	Kvinnor	Lön	35 200	27 800	33 600	36 800	37 600	37 000
		Antal	13 300	1 300	3 700	4 000	2 900	1 300
	Män	Lön	39 000	27 900	34 700	40 100	42 300	44 500
		Antal	7 600	520	2 000	2 300	1 800	1 000
	Totalt	Lön	36 600	27 800	34 000	38 000	39 400	40 200
		Antal	20 900	1 800	5 700	6 400	4 700	2 400
2512 Mjukvaru- och systemutvecklare m.fl.	Kvinnor	Lön	39 100	30 000	37 500	39 100	40 700	39 800
		Antal	1 200	30	200	520	350	100
	Män	Lön	40 100	30 100	37 600	40 800	42 100	41 600
		Antal	2 900	100	680	1 200	710	290
	Totalt	Lön	39 800	30 100	37 600	40 300	41 600	41 200
		Antal	4 200	130	880	1 700	1 100	380
2619 Övriga jurister	Kvinnor	Lön	32 200	27 200	32 000	34 800	35 100	33 200
		Antal	3 300	700	1 000	710	510	310
	Män	Lön	34 500	27 100	32 300	37 500	39 700	40 900
		Antal	1 400	320	390	270	220	200
	Totalt	Lön	32 900	27 200	32 100	35 600	36 500	36 200
		Antal	4 700	1 000	1 400	980	730	500
3215 Laboratorieingenjörer	Kvinnor	Lön	28 600	24 600	28 900	30 200	29 800	29 800
		Antal	1 300	250	410	280	240	160
	Män	Lön	30 100	24 700	30 400	32 400	32 700	32 800
		Antal	1 200	290	350	240	220	140
	Totalt	Lön	29 300	24 700	29 600	31 200	31 200	31 200
		Antal	2 600	540	770	510	470	300
3333 Arbetsförmedlare	Kvinnor	Lön	28 600	25 900	27 100	28 700	29 900	30 700
		Antal	5 100	360	1 400	1 600	1 300	490
	Män	Lön	29 000	25 700	27 200	28 900	30 100	30 600
		Antal	2 500	120	540	720	740	420
	Totalt	Lön	28 700	25 900	27 100	28 700	30 000	30 700
		Antal	7 600	470	1 900	2 300	2 000	900
3352 Skattehandläggare	Kvinnor	Lön	29 300	25 300	28 100	30 000	30 700	30 300
		Antal	4 000	470	870	970	1 000	660
	Män	Lön	31 400	25 800	28 500	32 300	34 200	35 400
		Antal	1 900	270	480	400	480	310
	Totalt	Lön	30 000	25 500	28 300	30 700	31 800	31 900
		Antal	5 900	740	1 400	1 400	1 500	970
3353 Socialförsäkringshandläggare	Kvinnor	Lön	27 700	24 700	27 200	28 600	28 400	28 500
		Antal	8 300	970	2 100	1 900	2 200	1 100
	Män	Lön	30 000	24 800	29 000	32 300	31 300	32 400
		Antal	1 900	290	530	440	360	230
	Totalt	Lön	28 100	24 700	27 600	29 300	28 800	29 200
		Antal	10 200	1 300	2 600	2 300	2 600	1 400
3359 Övriga handläggare	Kvinnor	Lön	27 200	24 100	26 900	27 700	27 800	27 600
		Antal	7 100	770	1 400	1 800	2 000	1 100
	Män	Lön	27 600	24 100	27 000	28 700	29 300	30 500
		Antal	1 600	320	440	340	320	170
	Totalt	Lön	27 300	24 100	26 900	27 900	28 000	28 000
		Antal	8 700	1 100	1 800	2 200	2 300	1 300
3360 Poliser	Kvinnor	Lön	30 200	24 200	28 100	32 600	35 400	35 100
		Antal	4 900	790	1 900	1 200	890	180
	Män	Lön	31 700	23 900	28 600	33 800	36 100	35 600
		Antal	10 800	1 100	3 700	2 400	2 300	1 400
	Totalt	Lön	31 300	24 000	28 400	33 400	35 900	35 500
		Antal	15 800	1 900	5 500	3 600	3 200	1 600
4119 Övriga kontorsassistenter och sekreterare	Kvinnor	Lön	26 300	22 800	26 400	27 100	27 000	26 600
		Antal	4 500	530	750	1 200	1 200	820
	Män	Lön	26 700	22 000	26 700	29 400	28 200	28 600
		Antal	1 100	270	260	230	230	130
	Totalt	Lön	26 400	22 500	26 500	27 500	27 200	26 900
		Antal	5 600	800	1 000	1 400	1 500	950
5412 Kriminalvårdare	Kvinnor	Lön	24 900	23 200	24 600	25 300	25 900	26 100
		Antal	2 100	420	530	620	430	120
	Män	Lön	25 400	23 100	25 000	25 900	26 400	26 400
		Antal	3 600	510	940	950	840	380
	Totalt	Lön	25 200	23 200	24 800	25 700	26 200	26 300
		Antal	5 700	930	1 500	1 600	1 300	500

5. Statlig sektor 2014. **Genomsnittlig månadslön i kronor efter yrke, region och kön**

## 5. Central government sector 2014 Average monthly salary in SEK by occupation, region and sex

SSYK	Kön		Region <sup>2</sup>								
			Samtliga <sup>3</sup>	1	2	3	4	5	6	7	8
Samtliga	Kvinnor	Lön	33 100	36 000	32 200	30 500	32 100	31 600	31 900	31 000	31 500
		Antal	116 300	36 000	21 500	6 800	14 600	16 900	7 600	5 200	7 700
	Män	Lön	35 900	39 000	35 500	33 000	34 900	33 700	36 100	34 900	33 900
		Antal	110 900	32 500	20 500	6 100	15 500	17 000	6 400	4 000	8 900
	Totalt	Lön	34 500	37 400	33 800	31 700	33 600	32 700	33 800	32 700	32 800
		Antal	227 200	68 500	42 000	12 800	30 100	33 800	14 000	9 200	16 600
0310 Soldater m.fl.	Kvinnor	Lön	21 500	23 000	21 600	21 100	22 200	20 200	-	-	20 500
		Antal	440	130	60	10	50	110	-	-	80
	Män	Lön	21 600	23 300	21 000	20 700	22 300	20 700	-	-	20 700
		Antal	4 400	980	560	270	730	1 300	-	-	580
	Totalt	Lön	21 600	23 300	21 100	20 700	22 300	20 700	-	-	20 700
		Antal	4 900	1 100	620	290	780	1 400	-	-	660
1230 Förvaltnings- och planeringschefer	Kvinnor	Lön	52 500	58 200	52 900	47 800	47 300	46 200	48 600	47 600	44 400
		Antal	1 600	640	240	90	130	170	90	90	90
	Män	Lön	47 200	55 700	48 500	44 600	43 100	38 200	54 300	47 400	38 500
		Antal	2 100	670	330	110	250	410	100	50	220
	Totalt	Lön	49 400	56 900	50 400	46 000	44 600	40 500	51 500	47 500	40 300
		Antal	3 700	1 300	570	200	380	590	190	140	310
1591 Övriga chefer inom samhällsservice, nivå 1	Kvinnor	Lön	57 100	60 700	53 500	54 000	55 100	56 700	53 600	54 500	55 500
		Antal	1 100	440	160	80	140	130	60	40	70
	Män	Lön	57 600	61 100	56 300	53 100	55 500	56 600	54 500	53 600	58 300
		Antal	1 700	570	310	120	230	160	90	50	140
	Totalt	Lön	57 400	60 900	55 300	53 500	55 300	56 700	54 200	53 900	57 300
		Antal	2 800	1 000	470	210	370	300	150	90	210
1592 Övriga verksamhetschefer inom samhällsservice, nivå 2	Kvinnor	Lön	41 300	42 700	40 400	39 100	41 300	41 800	40 300	39 400	40 200
		Antal	1 400	460	230	90	190	230	100	80	80
	Män	Lön	41 300	44 000	40 400	38 500	40 900	41 700	39 900	37 800	38 600
		Antal	2 500	750	400	170	380	310	190	130	140
	Totalt	Lön	41 300	43 500	40 400	38 700	41 000	41 700	40 000	38 400	39 200
		Antal	3 900	1 200	630	260	570	530	290	200	220
2311 Professorer	Kvinnor	Lön	49 600	48 000	53 700	42 900	52 000	47 200	48 000	52 100	49 600
		Antal	2 200	610	440	100	360	390	80	30	200
	Män	Lön	56 600	58 000	59 100	47 600	57 500	53 700	54 600	57 200	54 500
		Antal	4 300	1 100	980	160	800	680	130	70	420
	Totalt	Lön	54 300	54 400	57 400	45 900	55 800	51 300	52 200	55 800	52 900
		Antal	6 500	1 700	1 400	260	1 200	1 100	210	100	630
2312 Universitets- och högskolelektorer	Kvinnor	Lön	43 600	42 900	44 400	40 600	44 800	42 900	42 400	43 800	44 000
		Antal	3 500	570	770	180	640	630	230	90	370
	Män	Lön	44 800	44 200	45 300	41 700	46 300	43 700	43 100	45 200	45 200
		Antal	4 200	780	870	190	860	590	260	100	540
	Totalt	Lön	44 200	43 700	44 900	41 100	45 700	43 300	42 800	44 500	44 700
		Antal	7 700	1 300	1 600	370	1 500	1 200	490	200	910
2314 Doktorander	Kvinnor	Lön	26 600	26 600	26 400	26 000	26 800	26 300	27 400	26 500	27 000
		Antal	5 300	1 500	1 400	90	920	590	120	60	520
	Män	Lön	27 100	27 400	26 800	25 900	27 200	26 400	27 100	26 600	27 600
		Antal	5 700	1 800	1 600	90	980	430	120	50	650
	Totalt	Lön	26 800	27 000	26 600	25 900	27 000	26 300	27 300	26 500	27 300
		Antal	11 000	3 300	3 100	180	1 900	1 000	240	120	1 200
2319 Övriga universitets- och högskollärare	Kvinnor	Lön	35 200	35 900	35 300	33 700	36 100	35 100	34 300	34 000	35 100
		Antal	3 800	640	740	240	620	640	440	110	340
	Män	Lön	36 400	36 900	36 800	35 700	37 000	35 500	35 300	34 900	36 700
		Antal	3 200	630	650	260	470	440	300	90	350
	Totalt	Lön	35 800	36 400	36 000	34 700	36 500	35 300	34 700	34 400	35 900
		Antal	7 000	1 300	1 400	500	1 100	1 100	750	200	690
2411 Revisorer m.fl.	Kvinnor	Lön	36 600	38 700	34 900	35 200	34 500	35 200	35 700	34 900	35 900
		Antal	1 800	720	390	90	160	180	100	70	70
	Män	Lön	40 300	42 800	38 200	38 000	37 100	38 700	39 800	39 300	38 400
		Antal	810	360	150	50	80	70	60	20	20
	Totalt	Lön	37 700	40 100	35 800	36 200	35 300	36 200	37 100	35 900	36 500
		Antal	2 600	1 100	540	140	230	250	160	90	90

1) Endast de 20 vanligaste yrkena redovisas separat, för fler yrken se Statistikdatabasen på [www.scb.se/AM0104](http://www.scb.se/AM0104)

2) Regionerna är indelade enligt följande: 1: Stockholms län, 2: Uppsala, Södermanlands, Östergötlands, Örebro och Västmanlands län, 3: Jönköpings, Kronobergs, Kalmar och Gotlands län, 4: Blekinge och Skåne län, 5: Hallands och Västra Götalands län, 6: Värmlands, Dalar- nas och Gävleborgs län, 7: Västernorrlands och Jämtlands län, 8: Västerbottens och Norrbottens län.

3) Antalsuppgiften avser lönepopulationen, se förklaring i stycket *Objekt och population* under avsnittet *Fakta om statistiken*.

## 5. forts

SSYK	Kön	Region <sup>2</sup>									
		Yrke <sup>1</sup>	Samtliga <sup>3</sup>	1	2	3	4	5	6	7	8
2422 Planerare och utredare m.fl.	Kvinnor	Lön	35 200	39 400	34 500	30 200	32 600	31 700	33 100	30 500	31 600
		Antal	13 300	5 200	2 400	770	1 100	1 300	960	800	640
	Män	Lön	39 000	43 100	38 100	32 200	35 100	35 100	38 100	34 100	34 400
		Antal	7 600	3 200	1 200	430	650	710	700	370	330
	Totalt	Lön	36 600	40 800	35 700	31 000	33 600	32 900	35 200	31 600	32 500
		Antal	20 900	8 400	3 700	1 200	1 800	2 100	1 700	1 200	980
2512 Mjukvaru- och systemutvecklare m.fl.	Kvinnor	Lön	39 100	41 300	37 700	37 400	36 900	38 200	37 400	39 500	36 500
		Antal	1 200	430	160	60	40	40	130	220	120
	Män	Lön	40 100	42 500	38 900	38 000	37 000	37 100	39 600	41 000	36 200
		Antal	2 900	1 000	430	150	170	130	330	420	280
	Totalt	Lön	39 800	42 200	38 500	37 800	37 000	37 400	39 000	40 500	36 300
		Antal	4 200	1 500	590	210	220	170	460	640	390
2619 Övriga jurister	Kvinnor	Lön	32 200	34 300	31 700	29 900	30 600	30 900	31 400	31 500	31 100
		Antal	3 300	1 200	330	210	490	570	210	110	140
	Män	Lön	34 500	37 400	33 500	32 700	33 500	33 100	32 900	32 100	30 800
		Antal	1 400	480	180	110	180	220	120	50	60
	Totalt	Lön	32 900	35 200	32 300	30 800	31 400	31 500	31 900	31 700	31 000
		Antal	4 700	1 700	510	310	670	790	330	170	200
3215 Laboratorieingenjörer	Kvinnor	Lön	28 600	28 600	28 000	26 700	29 000	29 200	27 900	30 000	30 000
		Antal	1 300	300	500	20	180	170	20	10	160
	Män	Lön	30 100	30 600	29 900	26 900	29 800	29 500	29 700	31 700	30 600
		Antal	1 200	350	360	20	160	100	30	10	210
	Totalt	Lön	29 300	29 700	28 800	26 800	29 300	29 300	29 000	31 100	30 300
		Antal	2 600	650	860	40	340	270	50	10	370
3333 Arbetsförmedlare	Kvinnor	Lön	28 600	28 600	28 400	28 400	28 700	28 500	28 800	28 500	28 800
		Antal	5 100	910	940	380	740	940	510	300	370
	Män	Lön	29 000	29 100	28 800	28 900	29 400	28 900	29 000	29 100	29 400
		Antal	2 500	460	430	210	380	470	230	130	200
	Totalt	Lön	28 700	28 700	28 500	28 500	28 900	28 700	28 900	28 700	29 000
		Antal	7 600	1 400	1 400	590	1 100	1 400	740	430	570
3352 Skattehandläggare	Kvinnor	Lön	29 300	31 100	28 800	27 700	29 200	29 500	28 300	27 900	27 700
		Antal	4 000	890	630	320	580	790	410	200	180
	Män	Lön	31 400	32 900	30 200	30 900	31 700	31 900	30 500	29 000	29 400
		Antal	1 900	490	250	170	310	350	180	90	100
	Totalt	Lön	30 000	31 700	29 200	28 800	30 100	30 200	29 000	28 200	28 300
		Antal	5 900	1 400	880	500	900	1 100	600	290	280
3353 Socialförsäkrings- handläggare	Kvinnor	Lön	27 700	30 400	27 600	26 400	27 400	27 100	26 900	26 900	26 300
		Antal	8 300	1 700	1 100	880	1 000	1 700	820	450	590
	Män	Lön	30 000	34 900	28 100	27 600	29 300	28 400	28 400	32 000	28 500
		Antal	1 900	370	220	240	240	340	170	170	110
	Totalt	Lön	28 100	31 200	27 600	26 700	27 800	27 300	27 100	28 300	26 600
		Antal	10 200	2 100	1 300	1 100	1 300	2 000	990	610	700
3359 Övriga handläggare	Kvinnor	Lön	27 200	28 700	26 700	25 800	26 800	27 400	26 100	25 600	25 800
		Antal	7 100	2 100	1 400	410	780	920	510	360	600
	Män	Lön	27 600	29 000	27 000	25 400	27 900	27 600	27 000	26 000	26 200
		Antal	1 600	530	270	90	170	210	100	80	120
	Totalt	Lön	27 300	28 800	26 700	25 800	27 000	27 500	26 300	25 700	25 900
		Antal	8 700	2 600	1 700	490	950	1 100	610	440	720
3360 Poliser	Kvinnor	Lön	30 200	31 700	28 500	29 000	29 200	31 600	28 500	27 500	28 400
		Antal	4 900	1 500	720	310	720	960	340	160	210
	Män	Lön	31 700	33 400	30 600	31 100	30 500	33 000	30 000	29 100	29 600
		Antal	10 800	3 000	1 600	710	1 700	2 200	740	320	510
	Totalt	Lön	31 300	32 800	29 900	30 400	30 100	32 600	29 500	28 500	29 200
		Antal	15 800	4 500	2 300	1 000	2 400	3 200	1 100	490	720
4119 Övriga kontors- assistenter och sekreterare	Kvinnor	Lön	26 300	29 200	25 600	24 700	24 900	25 000	25 900	23 500	25 000
		Antal	4 500	1 400	690	210	660	650	270	300	290
	Män	Lön	26 700	31 100	25 000	25 600	24 500	25 100	26 000	22 500	24 800
		Antal	1 100	360	140	50	170	150	60	120	70
	Totalt	Lön	26 400	29 600	25 500	24 900	24 900	25 000	26 000	23 200	25 000
		Antal	5 600	1 800	830	260	830	790	340	430	360
5412 Kriminalvårdare	Kvinnor	Lön	24 900	25 100	24 800	24 900	24 800	24 700	24 900	24 400	26 400
		Antal	2 100	490	610	120	310	420	60	70	40
	Män	Lön	25 400	25 800	25 200	25 200	25 300	25 500	25 000	24 800	26 700
		Antal	3 600	810	980	280	510	660	140	150	100
	Totalt	Lön	25 200	25 500	25 100	25 100	25 100	25 200	24 900	24 600	26 600
		Antal	5 700	1 300	1 600	390	820	1 100	200	230	140

**6. Statlig sektor 2014. Antal efter månadslöneintervall i kronor och kön**

6. Central government sector 2014. Number of employees by monthly salary interval in SEK and sex

Månadslön	Antal <sup>1</sup>		
	Kvinnor	Män	Totalt
Totalt	116 300	110 900	227 200
-16 999	290	370	660
17 000-18 999	460	1 700	2 200
19 000-20 999	1 800	2 800	4 600
21 000-22 999	5 100	4 100	9 200
23 000-24 999	11 000	7 600	18 600
25 000-26 999	15 600	10 100	25 700
27 000-28 999	14 900	9 900	24 800
29 000-30 999	11 800	8 700	20 500
31 000-32 999	10 300	8 700	19 000
33 000-34 999	8 000	7 600	15 600
35 000-36 999	7 100	7 600	14 700
37 000-38 999	6 000	6 700	12 700
39 000-40 999	4 900	6 100	11 100
41 000-42 999	3 900	5 000	8 900
43 000-44 999	3 000	4 200	7 100
45 000-46 999	2 400	3 400	5 700
47 000-48 999	1 700	2 600	4 300
49 000-50 999	1 300	2 100	3 500
51 000-52 999	990	1 700	2 700
53 000-54 999	800	1 500	2 300
55 000-56 999	800	1 300	2 100
57 000-58 999	690	1 100	1 800
59 000-60 999	620	1 100	1 700
61 000-62 999	450	890	1 300
63 000-64 999	370	720	1 100
65 000-66 999	350	590	950
67 000-68 999	270	470	740
69 000-70 999	240	420	660
71 000-72 999	160	310	470
73 000-74 999	160	310	470
75 000-76 999	160	280	440
77 000-78 999	120	200	320
79 000-80 999	80	160	240
81 000-82 999	70	130	210
83 000-	360	670	1 000

1) Antalsuppgiften avser lönepopulationen, se förklaring i stycket *Objekt och population* under avsnittet *Fakta om statistiken*.



## 7. Statlig sektor 2014. Genomsnittlig månadslön och lönespridning i kronor efter utbildningsinriktning och kön

7. Central government sector 2014. Average monthly salary and salary dispersion in SEK by field of education and sex

Utbildningsinriktning	Kön	Antal <sup>1</sup>	Månadslön				Medellön	Medel- ålder
			Undre kvartil	Median	Övre kvartil	Medellön		
Samtliga personer	Kvinnor	116 300	26 300	30 400	37 200	33 100	44	
	Män	110 900	27 100	33 300	41 400	35 900	44	
	Totalt	227 200	26 600	31 700	39 300	34 500	44	
0 Allmän utbildning	Kvinnor	9 500	23 800	26 600	30 200	28 000	49	
	Män	8 400	22 500	26 500	31 700	28 300	41	
	Totalt	18 000	23 300	26 600	30 900	28 200	45	
1 Pedagogik och lärarutbildning	Kvinnor	6 700	27 800	32 900	37 700	33 700	47	
	Män	3 400	27 800	33 000	38 800	34 500	47	
	Totalt	10 100	27 800	33 000	38 000	34 000	47	
2 Humaniora och konst	Kvinnor	7 600	26 100	30 900	36 900	32 600	43	
	Män	5 300	26 400	32 100	39 400	34 200	43	
	Totalt	12 900	26 200	31 200	38 000	33 300	43	
3 Samhällsvetenskap, juridik, handel, administration	Kvinnor	48 400	26 500	30 500	38 000	33 700	45	
	Män	24 300	27 900	35 000	43 900	37 900	44	
	Totalt	72 700	27 000	31 500	40 000	35 100	44	
4 Naturvetenskap, matematik och data	Kvinnor	9 000	27 400	32 000	39 000	34 300	42	
	Män	11 500	29 200	35 900	44 000	38 100	43	
	Totalt	20 400	28 000	34 000	42 000	36 500	42	
5 Teknik och tillverkning	Kvinnor	6 500	27 300	33 100	41 400	35 700	42	
	Män	22 600	26 500	32 300	41 800	35 200	43	
	Totalt	29 100	26 700	32 500	41 600	35 300	43	
6 Lant- och skogsbruk samt djursjukvård	Kvinnor	2 100	26 000	31 100	39 000	33 400	42	
	Män	1 900	27 200	31 900	40 400	35 000	48	
	Totalt	4 000	26 600	31 500	39 800	34 200	45	
7 Hälsa- och sjukvård samt social omsorg	Kvinnor	15 600	26 700	30 700	36 900	33 300	45	
	Män	6 500	27 100	34 000	46 500	39 000	45	
	Totalt	22 100	26 800	31 400	39 000	35 000	45	
8 Tjänster	Kvinnor	8 700	25 300	29 900	35 200	31 500	43	
	Män	23 900	29 300	34 700	40 600	36 000	45	
	Totalt	32 600	27 500	33 300	39 300	34 800	44	

1) Antalsuppgiften avser lönepopulationen, se förklaring i stycket *Objekt och population* under avsnittet *Fakta om statistiken*

### 8. Statlig sektor 2014. Genomsnittlig månadslön och lönespridning i kronor efter utbildningsnivå och kön

8. Central government sector 2014. Average monthly salary and salary dispersion in SEK by level of education and sex

Utbildningsnivå	Kön	Antal <sup>1</sup>	Månadslön				Medel- ålder
			Undre kvartil	Median	Övre kvartil	Medellön	
Samtliga personer	Kvinnor	116 300	26 300	30 400	37 200	33 100	44
	Män	110 900	27 100	33 300	41 400	35 900	44
	Totalt	227 200	26 600	31 700	39 300	34 500	44
1 Förgymnasial utbildning kortare än 9 år	Kvinnor	260	20 900	22 100	25 000	23 700	54
	Män	200	23 600	26 600	30 300	27 500	57
	Totalt	450	21 300	23 800	28 000	25 400	55
2 Förgymnasial utbildning minst 9 år	Kvinnor	2 400	23 500	25 900	29 100	27 000	53
	Män	2 200	23 700	26 900	31 400	28 400	48
	Totalt	4 600	23 600	26 300	30 100	27 700	51
3 Gymnasial utbildning högst 2 år	Kvinnor	13 400	24 600	26 900	30 000	28 000	54
	Män	8 900	25 300	28 800	33 800	30 600	51
	Totalt	22 200	24 800	27 500	31 300	29 000	53
4 Gymnasial utbildning 3 år	Kvinnor	13 700	23 700	26 500	30 200	27 900	44
	Män	14 800	21 700	26 000	31 900	28 100	37
	Totalt	28 500	22 900	26 300	31 000	28 000	40
5 Eftergymnasial utbildning kortare än 3 år	Kvinnor	18 700	25 900	29 900	35 100	31 600	45
	Män	26 700	27 500	32 900	38 700	34 000	44
	Totalt	45 300	26 600	31 700	37 500	33 000	45
6 Eftergymnasial utbildning 3 år eller längre	Kvinnor	55 500	27 300	31 700	38 300	34 400	41
	Män	41 700	28 200	34 900	43 000	37 600	43
	Totalt	97 200	27 600	32 900	40 300	35 800	42
7 Forskarutbildning	Kvinnor	11 300	35 500	40 400	46 500	42 500	47
	Män	14 800	37 300	43 500	53 900	46 600	47
	Totalt	26 100	36 400	42 000	50 500	44 800	47

1) Antalsuppgiften avser lönepopulationen, se förklaring i stycket *Objekt och population* under avsnittet *Fakta om statistiken*.

## 9. Statlig sektor 2014. Genomsnittlig månadslön och lönespridning i kronor efter utbildning och kön

9. Central government sector 2014. Average monthly salary and salary dispersion in SEK by education and sex

Utbildning <sup>1</sup>	Kön	Antal <sup>2</sup>	Månadslön				Medellön	Medel- ålder
			Undre kvartil	Median	Övre kvartil			
<b>Samtliga personer</b>	Kvinnor	116 300	26 300	30 400	37 200	33 100	44	
	Män	110 900	27 100	33 300	41 400	35 900	44	
	Totalt	227 200	26 600	31 700	39 300	34 500	44	
<b>Allmän utbildning</b>								
Grundskoleutbildning och motsvarande	Kvinnor	2 400	23 500	25 900	29 100	27 000	53	
	Män	2 200	23 700	26 900	31 400	28 400	48	
	Totalt	4 600	23 600	26 300	30 100	27 700	51	
Samhällsvetenskaplig, social och humanistisk gymnasieutbildning	Kvinnor	6 200	24 100	27 000	30 700	28 400	47	
	Män	4 600	21 800	26 000	31 100	27 700	38	
	Totalt	10 800	23 300	26 600	30 900	28 100	43	
Naturvetenskaplig gymnasieutbildning	Kvinnor	680	23 700	27 300	32 600	29 300	42	
	Män	1 500	21 700	27 900	35 300	30 400	38	
	Totalt	2 100	22 300	27 700	34 400	30 100	39	
<b>Pedagogik och lärarutbildning</b>								
Minst 30 (nya) högskolepoäng inom pedagogik, ej examen	Kvinnor	870	25 000	27 800	32 900	29 700	41	
	Män	600	24 600	27 400	31 800	28 900	38	
	Totalt	1 500	24 800	27 700	32 300	29 400	40	
Ämneslärarutbildning, allmänna ämnen	Kvinnor	1 400	28 000	32 400	36 200	33 100	45	
	Män	1 000	27 900	33 000	38 100	34 300	46	
	Totalt	2 500	28 000	32 500	36 900	33 600	46	
Övrig eftergymnasial utbildning inom pedagogik och lärarutbildning	Kvinnor	2 000	28 500	35 500	41 000	36 000	47	
	Män	710	31 700	38 600	43 900	39 400	49	
	Totalt	2 700	29 000	36 100	41 900	36 900	47	
<b>Humaniora och konst</b>								
Minst 30 (nya) högskolepoäng inom humaniora/konst, ej examen	Kvinnor	1 900	25 800	29 200	33 600	30 600	42	
	Män	1 200	25 300	28 800	34 000	30 300	40	
	Totalt	3 100	25 600	29 100	33 700	30 500	42	
Humanistisk högskoleutbildning (minst 3 år)	Kvinnor	3 700	28 000	33 200	39 100	34 800	45	
	Män	2 400	28 800	35 900	42 400	37 500	46	
	Totalt	6 100	28 200	34 200	40 400	35 900	45	
<b>Samhällsvetenskap, juridik, handel, administration</b>								
Handelsgymnasium/ekonomisk linje/program på gymnasiet	Kvinnor	3 600	25 700	28 400	32 000	30 000	51	
	Män	1 500	27 500	31 400	37 800	34 000	51	
	Totalt	5 100	26 100	29 100	33 800	31 200	51	
Yrkesinriktad utbildning på gymnasial nivå inom handel och administration	Kvinnor	8 800	24 600	26 900	29 600	27 700	53	
	Män	2 000	24 300	28 000	32 500	29 700	49	
	Totalt	10 800	24 600	27 000	30 000	28 100	52	
Minst 30 (nya) högskolepoäng inom samhällsv/ekonomi/juridik, ej examen	Kvinnor	6 600	25 500	28 500	33 800	30 700	39	
	Män	3 800	25 700	29 300	36 600	31 900	38	
	Totalt	10 400	25 600	28 700	34 900	31 200	39	
Biblioteks- och informationsvetenskaplig högskoleutbildning (minst 3 år)	Kvinnor	940	29 300	31 400	34 700	32 900	47	
	Män	360	28 800	31 100	34 600	33 000	48	
	Totalt	1 300	29 200	31 300	34 700	32 900	47	
Ekonomutbildning (högskoleutbildning minst 3 år)	Kvinnor	6 000	28 900	35 500	43 000	37 600	43	
	Män	4 800	31 000	39 000	47 000	41 300	45	
	Totalt	10 800	29 700	37 000	45 000	39 200	44	
Högskoleutbildning för organisation, administration, förvaltning (minst 3 år)	Kvinnor	1 500	30 200	36 500	45 000	39 300	49	
	Män	700	30 500	37 000	47 700	40 700	50	
	Totalt	2 200	30 300	36 700	45 700	39 800	50	

1) Endast de vanligast förekommande utbildningarna redovisas separat.

2) Antalsuppgiften avser lönepopulationen, se förklaring i stycket *Objekt och population* under avsnittet *Fakta om statistiken*.

## 9. forts

Utbildning <sup>1</sup>	Kön	Antal <sup>2</sup>	Månadslön			Medel-	
			Undre kvartil	Median	Övre kvartil	Medellön	ålder
Juridisk högskoleutbildning (minst 3 år)	Kvinnor	8 200	30 000	36 800	46 600	40 400	40
	Män	4 700	31 800	41 500	56 500	45 200	44
	Totalt	12 900	30 500	38 200	49 800	42 100	42
Journalist- och medieutbildning (eftergymnasial)	Kvinnor	1 100	28 300	33 200	38 200	34 600	40
	Män	450	28 400	34 300	40 400	35 700	41
	Totalt	1 500	28 300	33 500	39 000	34 900	41
Högskoleutbildning i psykologi och psykoterapi (minst 3 år)	Kvinnor	2 300	27 100	31 700	38 400	33 400	42
	Män	990	29 000	37 000	43 000	38 100	45
	Totalt	3 300	27 500	33 700	39 900	34 800	43
Samhälls- och beteendevetenskaplig högskoleutbildning (minst 3 år)	Kvinnor	6 900	27 100	31 500	39 000	34 100	40
	Män	4 100	28 000	35 400	43 200	37 600	43
	Totalt	10 900	27 400	32 900	40 500	35 400	41
Övrig eftergymnasial utb inom samhällsv, juridik, handel, administration	Kvinnor	2 500	26 200	30 000	35 600	32 300	49
	Män	990	27 500	33 500	41 800	35 900	49
	Totalt	3 400	26 500	30 600	37 300	33 400	49
<b>Naturvetenskap, matematik och data</b>							
Minst 30 (nya) högskolepoäng inom naturv/matematik/data, ej examen	Kvinnor	1 000	26 100	29 600	35 600	31 500	40
	Män	1 400	26 400	30 800	38 000	32 700	39
	Totalt	2 500	26 300	30 300	37 100	32 200	40
Programmerar- och systemerarutbildning (eftergymnasial)	Kvinnor	1 400	29 900	36 200	42 400	37 100	46
	Män	2 000	30 000	37 500	44 000	38 300	44
	Totalt	3 500	30 000	37 000	43 400	37 800	45
Naturvetenskaplig högskoleutbildning (minst 3 år)	Kvinnor	5 400	27 500	32 000	39 100	34 500	40
	Män	6 600	29 400	36 600	45 500	39 200	44
	Totalt	12 000	28 100	34 400	42 600	37 100	42
Övrig eftergymnasial utbildning inom naturvetenskap, matematik och data	Kvinnor	600	30 800	33 200	39 500	36 400	40
	Män	1 100	32 600	37 300	46 100	41 000	42
	Totalt	1 700	31 700	35 900	44 000	39 300	41
<b>Teknik och tillverkning</b>							
Tekniskt gymnasium (1-3 år)	Kvinnor	140	25 500	29 100	35 000	31 800	50
	Män	1 100	27 900	33 100	40 600	35 300	53
	Totalt	1 200	27 600	32 600	40 300	34 900	53
Byggutbildning vid gymnasium/yrkesskola	Kvinnor	40	22 000	24 800	27 900	27 300	41
	Män	1 200	21 700	25 300	30 000	26 800	40
	Totalt	1 200	21 800	25 300	30 000	26 800	40
Elektro- och datateknisk utbildning vid gymnasium/yrkesskola	Kvinnor	110	23 600	27 500	30 700	27 900	42
	Män	2 700	23 300	28 400	34 500	29 700	40
	Totalt	2 800	23 300	28 300	34 200	29 600	40
Fordons- och farkostutbildning vid gymnasium/yrkesskola	Kvinnor	50	23 000	25 800	29 900	27 100	40
	Män	1 400	24 000	27 100	31 400	28 400	42
	Totalt	1 500	24 000	27 000	31 300	28 400	42
Verkstadsutbildning vid gymnasium/yrkesskola	Kvinnor	80	21 500	24 200	27 700	25 300	46
	Män	1 500	24 000	26 900	30 800	28 100	46
	Totalt	1 500	23 900	26 800	30 700	27 900	46
Övrig gymnasial utbildning inom teknik och tillverkning	Kvinnor	290	24 900	27 400	30 600	28 300	53
	Män	880	21 300	25 400	30 200	26 600	40
	Totalt	1 200	22 000	26 200	30 400	27 000	43
Minst 30 (nya) högskolepoäng inom teknik, ej examen	Kvinnor	690	25 000	29 200	35 100	30 700	37
	Män	1 800	26 400	31 600	38 100	32 800	36
	Totalt	2 500	26 000	30 900	37 300	32 200	37
Civilingenjörsutbildning: väg och vatten, byggnad, lantmäteri	Kvinnor	850	34 000	40 000	46 600	41 700	43
	Män	1 300	36 100	43 800	51 300	44 700	47
	Totalt	2 100	35 400	42 100	49 500	43 500	45
Civilingenjörsutbildning: maskin, fordon/farkost, industriell ekonomi	Kvinnor	490	34 900	42 000	49 800	43 300	43
	Män	1 400	36 800	44 300	52 000	45 500	46
	Totalt	1 900	36 100	43 700	51 800	45 000	45
Civilingenjörsutbildning: elektroteknik, teknisk fysik, data	Kvinnor	520	30 000	39 000	46 000	40 400	40
	Män	2 400	30 300	40 800	50 000	42 400	42
	Totalt	2 900	30 000	40 100	49 500	42 000	42

**9. forts**

Utbildning <sup>1</sup>	Kön	Antal <sup>2</sup>	Månadslön			Medel-	
			Undre kvartil	Median	Övre kvartil	Medellön	ålder
Civilingenjörsutbildning: kemi- och bioteknik, material- och geoteknik	Kvinnor	830	27 400	33 000	42 100	36 500	38
	Män	990	27 600	35 500	46 000	38 600	40
	Totalt	1 800	27 400	34 500	44 500	37 700	39
Ingenjörsutbildning: elektroteknik, teknisk fysik, data (eftergymn)	Kvinnor	430	30 400	35 800	42 000	36 600	44
	Män	1 900	32 000	37 600	43 700	38 600	47
	Totalt	2 300	31 600	37 400	43 300	38 200	46
Övrig eftergymnasial utbildning inom teknik och tillverkning	Kvinnor	290	25 000	28 100	35 000	31 400	40
	Män	870	27 000	32 100	40 000	35 000	41
	Totalt	1 200	26 400	31 100	39 000	34 100	41
<b>Hälso- och sjukvård samt social omsorg</b>							
Omvårdnads- och omsorgsutbildning på gymnasial nivå	Kvinnor	1 300	23 400	25 700	28 900	26 700	47
	Män	540	22 400	25 500	29 200	26 800	39
	Totalt	1 900	23 200	25 600	29 000	26 700	45
Minst 30 (nya) högskolepoäng inom hälso- o sjukvård/social omsorg, ej examen	Kvinnor	870	24 000	26 400	29 000	27 200	38
	Män	420	23 400	26 100	29 700	27 500	35
	Totalt	1 300	23 700	26 200	29 400	27 300	37
Läkarutbildning	Kvinnor	2 500	34 000	40 000	49 100	43 700	46
	Män	2 200	37 500	50 500	63 700	51 800	49
	Totalt	4 700	35 000	42 500	58 500	47 500	47
Sjuksköterskeutbildning	Kvinnor	1 200	30 000	32 600	35 800	33 600	48
	Män	380	29 200	32 600	36 300	33 200	44
	Totalt	1 600	29 900	32 600	36 000	33 500	47
Socionomutbildning	Kvinnor	2 300	27 400	29 900	34 700	32 300	45
	Män	620	28 100	32 400	38 700	35 400	48
	Totalt	2 900	27 500	30 200	35 800	33 000	46
Övrig eftergymnasial utbildning inom hälso- och sjukvård/social omsorg	Kvinnor	3 400	26 800	31 200	37 200	32 800	44
	Män	870	26 400	30 900	39 700	34 300	43
	Totalt	4 200	26 700	31 200	37 700	33 100	44
<b>Tjänster</b>							
Hotell- och restaurangutbildning på gymnasial nivå	Kvinnor	670	22 800	24 600	27 000	25 500	41
	Män	570	21 800	24 300	27 900	25 800	36
	Totalt	1 200	22 400	24 500	27 400	25 600	38
Övrig gymnasial utbildning inom tjänsteområdet	Kvinnor	1 100	23 700	25 800	29 300	27 000	50
	Män	380	26 300	30 000	35 000	31 600	52
	Totalt	1 500	24 000	26 700	30 500	28 200	50
Yrkesmilitärutbildning på eftergymnasial nivå	Kvinnor	430	28 500	33 800	39 700	35 200	39
	Män	8 200	31 800	37 600	44 500	39 300	45
	Totalt	8 600	31 600	37 300	44 300	39 100	45
Polisutbildning	Kvinnor	4 700	26 500	31 600	36 000	31 900	42
	Män	12 100	29 100	33 700	38 400	34 200	46
	Totalt	16 800	28 100	33 000	37 800	33 500	45
Transportutbildning på eftergymnasial nivå	Kvinnor	300	33 100	63 100	74 300	54 500	45
	Män	950	36 000	43 900	56 500	47 700	47
	Totalt	1 200	35 500	44 900	65 100	49 300	47
Övrig eftergymnasial utbildning inom tjänsteområdet	Kvinnor	1 100	25 900	29 600	36 000	31 800	41
	Män	680	25 900	31 800	39 500	33 800	41
	Totalt	1 700	25 900	30 400	37 200	32 600	41
Eftergymnasial utbildning, ospecificerad	Kvinnor	620	26 400	30 200	37 000	33 100	45
	Män	490	26 600	32 000	39 400	35 100	44
	Totalt	1 100	26 500	31 000	38 000	34 000	44

## Fakta om statistiken

---

Detta Statistiska meddelande (SM) ingår i Medlingsinstitutets och Statistiska centralbyråns (SCB) löpande lönestrukturstatistik och avser löner och sysselsättning inom statlig sektor 2014. Syftet med undersökningen är att årligen belysa löner och sysselsättning inom staten i termer av nivå, utveckling och struktur.

Sysselsättningsstatistik för den statliga sektorn har funnits på riksnivå sedan 1954 och på kommunnivå sedan 1966/67. Lönestatistik har redovisats sedan början av 1970-talet. Från och med 2001 producerar SCB statistiken på uppdrag av Medlingsinstitutet som ansvarar för den officiella lönestatistiken.

### Detta omfattar statistiken

#### Objekt och population

Målpopulationen omfattar samtliga anställningar inom statlig förvaltning, anställningar vid institutioner hänförliga till statlig sektor samt anställningar vid socialförsäkringsfonder den 1 september 2014. Anställningar inom statliga aktieföretag ingår ej i undersökningen. Dessa ingår i undersökningen för privat sektor.

I lönepopulationen som uppgifterna i detta SM bygger på ingår endast personer som under mät månaden fyllt 18 men inte 67 år. Dessutom exkluderas anställningar som har en tjänstgöringsomfattning som är mindre än fem procent, som har en månadslön under 12 000 kr eller är en arbetsmarknadspolitisk åtgärd.

En person kan förekomma, och räknas, flera gånger i lönepopulationen om personen uppehåller flera anställningar. Det är antalet anställningar som räknas, inte antalet personer.

Lönepopulationen består av ca. 94 procent av alla anställningar inom statlig sektor.

År 2014 ingick 227 163 poster i lönepopulationen.

#### Statistiska mått

Löneuppgifterna redovisas med *medellön*, *median*, *undre* och *övre kvartil* samt *förändring* från föregående år. Medellön beräknas som summan av individernas heltidslön dividerat med antalet individer. Med undre kvartil, median och övre kvartil menas att 25 procent, 50 procent respektive 75 procent av de anställda har en lägre lön än det angivna värdet.

#### Redovisningsgrupper

I statistiken görs framförallt indelningar efter kön, yrke, region, utbildning och ålder. Indelningar efter tjänstgöringens omfattning och månadslön förekommer också.

Specialbearbetningar kan göras på en finare redovisningsnivå eftersom materialet baseras på totalundersökning.

#### Referenstid

Mätperioden för huvuddelen av uppgifterna avser september 2014.

#### Definitioner och förklaringar

##### Variabler

Variabelinnehållet beskrivs i alfabetisk ordning. Variabler och begrepp markerade med fet stil i löpande text finns definierade under egen rubrik.

**Förmåner**

Enligt Skatteverkets normer är förmåner all form av ”ersättning för arbete” som man som anställd kan få i annat än kontanter. Exempelvis ersättning för bil, kost, bostad etc.

**Grundlön**

Med grundlön avses avtalad lön inklusive fasta lönetillägg. Med fasta lönetillägg avses huvudsakligen tillägg som är knutna till tjänsten och oberoende av arbetstidens förläggning. I det fall tjänsten inte avser heltid räknas grundlönen om till heltid med hjälp av **tjänstgöringsomfattningen**.

**Heltidspersoner**

Antalet heltidspersoner i en redovisningsgrupp beräknas som summan av **tjänstgöringsomfattningen** för de anställningar som tillhör redovisningsgruppen i materialet. Till exempel summeras två anställningar med 60 procent respektive 40 procent tjänstgöringsomfattning inom ett visst län till en heltidsperson i detta län.

**Kommun**

Med kommun avses i normalfallet anställningens tjänsteställe. Kommunindelningen följer 2014 års regionala indelning.

**Kön**

Uppgift om kön hämtas från individernas personnummer.

**Län**

Med län avses i normalfallet anställningens tjänsteställe. Länsindelningen följer 2014 års regionala indelning.

**Myndighet**

Myndigheterna redovisas enligt Arbetsgivarverkets och SCB:s Myndighetsregister 2014.

**Offentlig sektor**

Med offentlig sektor avses primärkommunala, landstingskommunala och statliga verksamhetsområden.

**Region**

Region är definierad enligt NUTS 2 och från och med lönestatistiken för år 2005 gäller följande kodning: 1: Stockholms län, 2: Uppsala, Södermanlands, Östergötlands, Örebro och Västmanlands län, 3: Jönköpings, Kronobergs, Kalmar och Gotlands län, 4: Blekinge och Skåne län, 5: Hallands och Västra Götalands län, 6: Värmlands, Dalarnas och Gävleborgs län, 7: Västernorrlands och Jämtlands län, 8: Västerbottens och Norrbottens län.

**Rörliga lönetillägg**

Med rörliga lönetillägg avses tillägg knutna till arbetstidens förläggning, t.ex. ob, jour- och beredskapsersättning. Även vissa andra, svårklassificerade tillägg förs hit. Från och med år 2013 ingår mertidstillägg inte längre i denna variabel.

**Statlig verksamhet**

Statistiken delas upp i statlig verksamhet och övrig statligt lönereglerad verksamhet. Övrig statligt lönereglerad verksamhet är verksamhet där staten inte är huvudman men statlig lönereglering gäller.

**Tjänstgöringsomfattning**

Med tjänstgöringsomfattning avses faktisk tjänstgöringstid i förhållande till heltid för en individ under mät månaden.

Med heltidstjänstgörande avses den som antingen är heltidsanställd utan partiell tjänstledighet, eller timanställda som arbetat 165 timmar eller mer. Med partiell tjänstledighet avses föräldraledighet enligt lagen om allmän försäkring, lagen om rätt till ledighet för vård av barn, utbildning m.m.

Med deltidstjänstgörande avses den som är antingen heltidsanställd med partiell tjänstledighet eller deltidstjänstgörande med eller utan partiell tjänstledighet.

Med tjänstledig avses den vars inrapporterade tjänstledighet är 100 procent av den överenskomna tjänstgöringsomfattningen.

Tjänstgöringsomfattningen kan ej överstiga 100 procent.

### **Utbildning**

Klassificering av utbildningens nivå och inriktning har skett enligt Svensk Utbildningsnomenklatur (SUN 2000) som ersatt den gamla Svensk Utbildningsnomenklatur (SUN). SUN 2000 består, till skillnad från gamla SUN, av två delar: en nivåmodul och en inriktningsmodul som kan användas separat. Utbildningsnivån följer dock klassificeringen i SUN. Uppgift om individernas utbildning har hämtats från SCB:s utbildningsregister, 2014 års version.

### **Yrke**

Klassificering av yrke har skett enligt SSK 2012 som ansluter nära till den internationella yrkesnomenklaturen ISCO-08. Redovisning sker enligt SSK:s undergrupper på fyrsiffernivå.

### **Ålder**

Med ålder avses uppnådd ålder under mät månaden.

## **Så görs statistiken**

Undersökningen är en årlig totalundersökning som genomförs i samarbete mellan Arbetsgivarverket och SCB på uppdrag av Medlingsinstitutet. Arbetsgivarverket samlar in individuppgifter från samtliga myndigheter. Efter granskning och bearbetning vidarebefordras dessa uppgifter till SCB.

## **Statistikens tillförlitlighet**

Statistikens tillförlitlighet är i huvudsak god.

Översättning till SSK av de anställdas yrkesuppgifter, görs från och med år 2004 antingen utifrån BESTA-koden eller utifrån tjänstebenenämning. Tillförlitligheten i yrkesredovisningen påverkas av användningen av dessa olika system.

### **Osäkerhetskällor**

#### **Täckning**

Täckningsfel uppstår då rampopulationen inte överensstämmer med målpopulationen.

*Övertäckning* utgörs av anställda som inte tillhör målpopulationen, men som ändå kommit med i undersökningen. Timavlönad personal som var anställd under augusti men inte från och med 1 september tillhör denna kategori.

*Undertäckning* utgörs av anställda som tillhör målpopulationen, men som inte kommit med i undersökningen. Timavlönad personal som anställdes från och med 1 september samt ett mindre antal anställda under övriga centrala överenskommelser berörs. Dessutom fattas vissa mindre enheter där det tidigare varit osäkert till vilken sektor enheterna hör. Några beräkningar på undertäckningen är inte gjorda.

#### **Urval**

Undersökningen är en totalundersökning.

#### **Mätning**

Mätfel uppstår när felaktiga uppgifter lämnats och inte rättats i granskningen. Olika former av rörliga tillägg är för vissa yrken svåra att periodisera, vilket kan ge upphov till mätfel. Ingen studie har dock utförts för att kartlägga mätfelens omfattning och storlek.



**Bortfall**

Bortfall utgörs av icke inrapporterade anställda samt anställda för vilka mätvärden saknas. Storleken på dessa fel har ej beräknats.

**Bearbetning**

Bearbetningsfel kan uppkomma t.ex. i samband med dataregistrering och granskning. Materialet granskas av Arbetsgivarverket. Storleken på dessa fel har ej beräknats.

**Bra att veta****Jämförbarhet**

En ny yrkesklassificering, SSYK 2012 (Standard för svensk yrkesklassificering), införs från och med 2014. Konsekvensen av detta blir att det inte går att beräkna löneförändringar mellan olika yrken från tidigare årgångar som har SSYK 96.

Från och med 2014 redovisas endast uppgifter från lönepopulationen. Detta för med sig att det inte längre finns några sysselsättningsuppgifter, utan endast löne- och antalsuppgifter från lönepopulationen.

Ytterligare förändringar från och med 2014 är att åldersavgränsningen i lönepopulationen är utökad från 18-64 år till 18-66 år, samt att de statliga affärsverken ingår. Affärsverken har tidigare redovisats i privat sektor. Dessa förändringar gör att lönepopulationen ökar med 6 300 individer.

Den 1 juni 2013 bildades Inspektionen för vård och omsorg, som tog över en del av Socialstyrelsens verksamhet. Högskolan på Gotland ingår sedan 1 juli 2013 i Uppsala universitet. Ca 1200 personer har förflyttats från Försvarsmakten till Försvarets materielverk under år 2013.

Högskoleverket, Verket för högskoleservice och Internationella programkontoret för utbildningsområdet upphörde vid årsskiftet 2012/2013, deras verksamhet flyttades till de nya myndigheterna Universitetskanslersämbetet och Universitets- och högskolerådet.

Statens Servicecenter bildades den 1 juni 2012. Statens bostadskreditnämnd inordnas från och med den 1 oktober 2012 i Boverket.

Jordbruksdepartementet ändrade namn till Landsbygdsdepartementet från och med 1 januari 2011. Integrations- och jämställdhetsdepartementet avvecklades den 1 januari 2011 och dess ärenden överfördes till Justitiedepartementet, Utbildningsdepartementet och Arbetsmarknadsdepartementet.

Till 2011 års version av utbildningsregistret har det skett en revidering av beräkningar gällande utbildningsnivå samt utbildningsinriktning. Detta kan påverka vissa redovisningsgrupper. För mer info se <http://www.scb.se/UF0506>

Versionerna 2000-2010 för Utbildningsregistret har varit felaktiga, korrigering har skett för åren 2006-2010.

1 april 2010 bildades Trafikverket och ersatte Banverket och Vägverket.

Från och med 1 januari 2010 bolagiserades delar av Banverket, cirka 3 000 anställda övergick därmed till privat sektor.

Från och med 1 januari 2009 bolagiserades delar av Vägverket och Banverket, cirka 4 000 anställda övergick därmed till privat sektor.

Från och med 2006 års redovisning är antalssiffrorna avrundade.

2005 slogs de Allmänna försäkringskassorna ihop med Riksförsäkringsverket till Försäkringskassan och ingår därmed i civilförvaltningen istället för som tidigare i Övrig statligt lönereglerad verksamhet.

Översättning till SSYK av de anställdas yrkesuppgifter, görs från och med år 2004 antingen utifrån BESTA-koden eller utifrån tjänstebenämning. Tidigare användes på motsvarande sätt kombinationen TNS och tjänstebenämning. Tillförlitligheten i yrkesredovisningen påverkas av användningen av dessa olika system. Bytet från TNS till BESTA gör att jämförelser över åren kan bli missvisande för enskilda yrken. Till och med 2003 är redovisningen efter SSYK tresiffrig och från och med 2004 firsiffrig. Från och med 2007 har en ny nyckel använts för att översätta från BESTA till SSYK.

I samarbete med Arbetsgivarverket har vissa av de insamlade variablerna ändrats. De publicerade uppgifterna är dock oförändrade.

Uppgift om utbildning, enligt SUN 2000, har från och med år 2003 uppdaterats med hjälp av information ur Försvarsmaktens personaladministrativa register. Tidigare har uppgifterna om utbildning inom det militära området huvudsakligen byggts på information hämtad ur den senaste folk- och bostadsräkningen 1990.

De affärsdrivande verken; Luftfartsverket, Sjöfartsverket, Svenska kraftnät och Statens järnvägar, redovisas under privat sektor från och med 2001. Detta innebär att antalet sysselsatta inom statlig sektor minskade med cirka 15 600 personer.

Från och med år 2000 redovisas Svenska kyrkans personal i privat sektor. Från och med 2000 redovisas sysselsatta vid institutioner hänförliga till statlig sektor samt sysselsatta vid Socialförsäkringsfonder i den statliga undersökningen.

Till undersökningen avseende 2000 ändrades definitionen av begreppet sysselsatta. Tidigare ingick tjänstlediga och utlandsanställda. Dessa förändringar medförde att antalet sysselsatta minskade med cirka 8 800 personer.

Från och med år 2000 ingår timanställda i lönepopulationen.

### **Spridningsformer**

Detta Statistiska meddelande och uppgifter i Statistikdatabasen utgör den huvudsakliga redovisningen av lönestatistiken för statlig sektor. Efterfrågade tabeller och diagram med uppgifter för det senaste året finns på undersökningens produktsida [www.scb.se/AM0104](http://www.scb.se/AM0104). Dessutom görs statistiken tillgänglig i ett par tabeller i Statistisk årsbok. Uppgifterna ingår också i underlaget för lönestatistik avseende hela arbetsmarknaden som publiceras separat i de statistiska databaserna under namnet Lönestrukturstatistik, hela ekonomin.

### **Primärmaterial**

SCB utför på beställning specialbearbetningar av primärmaterial. Forskare, utredare m.fl. kan efter prövning få tillgång till avidentifierat uppgiftsmaterial för egen bearbetning. Personnummer lämnas dock av sekretesskäl aldrig ut.

### **Annan statistik**

SCB producerar även motsvarande statistik för den resterande delen av offentlig sektor samt för arbetare respektive tjänstemän inom den privata sektorn. Denna redovisas i form av Statistiska meddelanden för respektive undersökning (Löner och sysselsättning inom Primärkommunal sektor, Landstingskommunal sektor, Arbetare inom privat sektor samt Tjänstemän inom privat sektor). Vid jämförelser mellan de olika undersökningarna måste olikheter i lönebegrepp, populationsavgränsning och mätperiod beaktas.

SCB publicerar även Konjunkturstatistik, löner för statlig sektor. Denna publiceras månadsvis i ett Statistiskt meddelande samt i Sveriges statistiska databas.

Mer information om statistiken och dess kvalitet ges i en särskild Beskrivning av statistiken på SCB:s webbplats, [www.scb.se/AM0104](http://www.scb.se/AM0104)

## In English

---

### Summary

This report presents employment and salary statistics for central government employees and salaried employees in state-subsidised activities who were employed in September 2014. The survey does not cover state-owned companies, or government business activity. It was carried out jointly by Statistics Sweden and the Swedish Agency for Government Employers.

The average monthly salary for all employees was SEK 34 450 in September 2014. For women the average was SEK 33 070 while for men it was SEK 35 910. Since September 2013, the monthly salary has increased by an average of 3.4 percent overall, 3.6 percent for women and 3.2 percent for men.

In the text parts, all numbers are rounded to the nearest ten. In tables 1-13, all numbers are rounded to the nearest hundred, unless the number is under 1000 and then the numbers are rounded to the nearest ten. The salary information in tables 1-13 is rounded to the nearest hundred if nothing else is noted. All percentage changes, totals and shares are calculated before rounding.

### List of tables

_Toc417051189Explanation of symbols	7
1. Central government sector 2014. Average monthly salary in SEK by county and sex	7
2. Central government sector 2014. Average monthly salary and salary dispersion in SEK by occupation and sex	8
3. Central government sector 2014. Average monthly salary in SEK and additional information by occupation and sex	10
4. Central government sector 2014. Average monthly salary in SEK by occupation, age and sex	12
5. Central government sector 2014 Average monthly salary in SEK by occupation, region and sex	14
6. Central government sector 2014. Number of employees by monthly salary interval in SEK and sex	16
7. Central government sector 2014. Average monthly salary and salary dispersion in SEK by field of education and sex	17
8. Central government sector 2014. Average monthly salary and salary dispersion in SEK by level of education and sex	18
9. Central government sector 2014. Average monthly salary and salary dispersion in SEK by education and sex	19

**List of terms**

affärsverken	state business enterprises
allmänna civilförvaltningen och försvarsväsendet	general civil service and armed forces
anställd	employee
antal	number
Arbetsmarknadsdepartementet	Ministry of Employment
avgångna	resignations/retirements
deltidstjänstgörande	part-time work
fasta lönetillägg	fixed salary supplements
Finansdepartementet	Ministry of Finance
Försvarsdepartementet	Ministry of Defence
genomsnitt	average
grundlön	basic monthly salary
heltidstjänstgörande	full-time work
heltidspersoner	full-time equivalents
Integrations- och jämställdhetsdepartment	Ministry of Integration and Gender Equality
Jordbruksdepartementet	Ministry of Agriculture, Food and Consumer Affairs
Justitiedepartementet	Ministry of Justice
kommun	municipality
Kulturdepartementet	Ministry of Culture
kvartil	quartile
kvinnor	women
kön	sex
landsting	county council
län	county
lönetillägg	salary supplements
median	median
Miljödepartementet	Ministry of the Environment
myndighet	government authority
månadslön	monthly salary incl. salary supplements
män	men

nyanställda	new appointments
Näringsdepartementet	Ministry of Industry and trade
offentlig	public
primärkommun	municipality
privat	private
region	region
riksdagen och dess verk	The Parliament and its agencies
rörliga lönetillägg	variable salary supplements
samtliga	total, all
sektor	sector
Socialdepartementet	Ministry of Health and Social Affairs
stat	central government
statlig verksamhet	government activity
summa	sum
sysselsatta	employees
sysselsättning	employment
tjänstbenämning	job title
tjänstgöringens omfattning	extent of employment
tjänstledighet	leave of absence
totalt	total
utbildning	education
Utbildningsdepartementet	Ministry of Education and Research
Utrikesdepartementet	Ministry for Foreign Affairs
yrke	occupation
ålder	age
övrig(a)	other(s)
övrig statligt lönereglerad verksamhet	state-subsidised activity