

## **Löner och sysselsättning inom landstingskommunal sektor 2001**

Wages / salaries and employment in county councils 2001

### **I korta drag**

#### **Större löneökningar för män än för kvinnor**

Den genomsnittliga månadslönen uppgick 1 november 2001 till 22 200 kronor, vilket är en ökning med 1 000 kronor, eller 4,8 %, sedan föregående mätning. Ökningens storlek beror både på löneökningar och på förändringar i populationen.

Männens löneökningar i medeltal från föregående år är större än kvinnornas både procentuellt och i absoluta tal.

	Samtliga	Kvinnor	Män
Månadslön	22 200	20 500	28 900
Förändring i procent	4,8	4,7	5,2

#### **Sysselsättning**

Antalet sysselsatta inom landstingskommunal sektor uppgick den 1 november 2001 till cirka 218 500 personer, vilket är cirka 300 fler än den 1 november 2000. Omräknat i antal heltidspersoner var ökningen betydligt större, vilket beror på att de anställda ökat sin tjänstgöringsomfattning.

Antalet heltidsanställda ökade med 2,8 %, eller 4 300 personer. Denna ökning var särskilt markant för kvinnorna.

Helt tjänstledig personal uppgick till cirka 26 500 personer, vilket är en ökning med cirka 660 personer.

	Antal	Förändring %	Heltidspersoner	Förändring%
Samtliga	218 500	0,2	186 646	0,9
Kvinnor	174 600	0,2	146 557	1,1
Män	44 000	0,2	40 089	0,4

**Medlingsinstitutet**  
National Mediation Office



**Statistiska centralbyrån**  
Statistics Sweden

Christina Eurén, Medlingsinstitutet  
tfn 08- 545 292 45,  
[christina.euren@mi.se](mailto:christina.euren@mi.se)  
[www.mi.se](http://www.mi.se)

Andreas Blomquist, SCB, tfn 019-17 65 09,  
[andreas.blomquist@scb.se](mailto:andreas.blomquist@scb.se)  
Sofia Nilsson, SCB, tfn 019-17 65 86,  
[sofia.nilsson@scb.se](mailto:sofia.nilsson@scb.se)

Statistiken har producerats av SCB på uppdrag av Medlingsinstitutet, som ansvarar för officiell statistik inom området.

ISSN 0082-0237 Serie AM – arbetsmarknad. Utgivet den 7 maj 2002.  
Tidigare publicering: Se avsnittet Fakta om statistiken.  
Utgivare av Statistiska meddelanden är Svante Öberg, SCB.

## Innehåll

<b>Statistiken med kommentarer</b>	<b>4</b>
Observera att inkomst och lön är två skilda begrepp	4
<b>Löner</b>	<b>5</b>
Lön den 1 november 2001	5
Utveckling 1996 – 2001	6
<b>Sysselsättning</b>	<b>6</b>
Sysselsättning den 1 november 2001	6
Utveckling 1992-2001	7
<b>Tabeller</b>	<b>9</b>
Teckenförklaring	9
1. Landstingskommunal sektor. Genomsnittlig månadslön i kronor efter landsting och kön, 2001	9
2. Landstingskommunal sektor. Genomsnittlig månadslön och lönespridning i kronor efter yrke <sup>1</sup> och kön, 2001	10
3. Landstingskommunal sektor. Genomsnittlig månadslön i kronor och kompletterande information efter yrke <sup>1</sup> och kön, 2001	12
4. Landstingskommunal sektor. Genomsnittlig månadslön i kronor efter yrke <sup>1</sup> , ålder och kön, 2001	14
5. Landstingskommunal sektor. Genomsnittlig månadslön i kronor efter yrke <sup>1</sup> , region <sup>2</sup> och kön, 2001	16
6. Landstingskommunal sektor. Antal <sup>1</sup> sysselsatta efter månadslöneintervall i kronor och kön, 2001	18
7. Landstingskommunal sektor. Genomsnittlig månadslön och lönespridning i kronor efter utbildningsinriktning och kön, 2001	19
8. Landstingskommunal sektor. Genomsnittlig månadslön och lönespridning i kronor efter utbildningsnivå och kön, 2001	20
9. Landstingskommunal sektor. Genomsnittlig månadslön och lönespridning i kronor efter utbildning <sup>1</sup> och kön, 2001	21
10. Landstingskommunal sektor. Genomsnittlig månadslön i kronor efter näringsgren, anställningsform och kön, 2001	24
11. Landstingskommunal sektor. Genomsnittlig månadslön i kronor efter näringsgren, tjänstgöringens omfattning och kön, 2001	24
12. Landstingskommunal sektor. Antal sysselsatta efter anställningsform, näringsgren och kön, 2001	25
13. Landstingskommunal sektor. Antal sysselsatta efter tjänstgöringens omfattning, näringsgren och kön, 2001	25
14. Landstingskommunal sektor. Antal sysselsatta efter tjänstgöringens omfattning, landsting och kön, 2001	26
15. Landstingskommunal sektor. Antal anställda <sup>1</sup> , nyanställda och avgångna efter ålder och kön, 2001	27
16. Antal sysselsatta inom offentlig sektor efter kön 1997 - 2001, tusental	28

<b>Fakta om statistiken</b>	<b>29</b>
<hr/>	
<b>Detta omfattar statistiken</b>	<b>29</b>
Definitioner och förklaringar	30
<b>Så görs statistiken</b>	<b>31</b>
<b>Statistikens tillförlitlighet</b>	<b>32</b>
Osäkerhetskällor	32
<b>Bra att veta</b>	<b>32</b>
Annan statistik	32
<b>In English</b>	<b>34</b>
<hr/>	
<b>Summary</b>	<b>34</b>
<b>List of tables</b>	<b>34</b>
<b>List of terms</b>	<b>35</b>

## Statistiken med kommentarer

### Faktaruta

#### Observera att inkomst och lön är två skilda begrepp

Inkomsten påverkas bland annat av arbetstidens längd och inkluderar även andra inkomstslag än lön. Det innebär att två personer med samma timlön kan ha olika inkomster, beroende på sin sysselsättningsgrad, eventuell frånvaro eller övertid samt övriga inkomstslag.

Löneuppgifterna som ligger till grund för denna publikation räknas om till heltidslön och är således inte beroende av arbetstiden.

I detta Statistiska meddelande redovisas månadslöner. Inkomststatistik redovisas bl.a. i undersökningarna Inkomst och förmögenhet (IoF) och Hushållens ekonomi (HEK).

#### Lön

- Är ersättning för utfört arbete under en given **tidsenhet**, till exempel månad eller timme
- Redovisas huvudsakligen som månadslön – deltidslöner omräknas till **heltidslöner**

#### Användningsområde

Lön är lämplig att använda för t.ex. analys av jämställdhet på arbetsmarknaden och jämförelser mellan näringsgrenar, yrkes-, ålders- och utbildningsgrupper

#### Inkomst

- Kan inkludera, förutom lön, kapitalinkomst, transfereringar med mera, erhållna under en given **tidsperiod**, vanligtvis ett år
- Redovisas i form av **årsinkomster**
- Påverkas till exempel av hel-/deltidsarbete, övertid och frånvaro

Inkomst kan användas för att t.ex. analysera fördelningsfrågor och budgeteffekter

## Löner

### Lön den 1 november 2001

Nedan presenteras resultat som visar löner för sysselsatta inom landstingskommunal sektor den 1 november 2001.

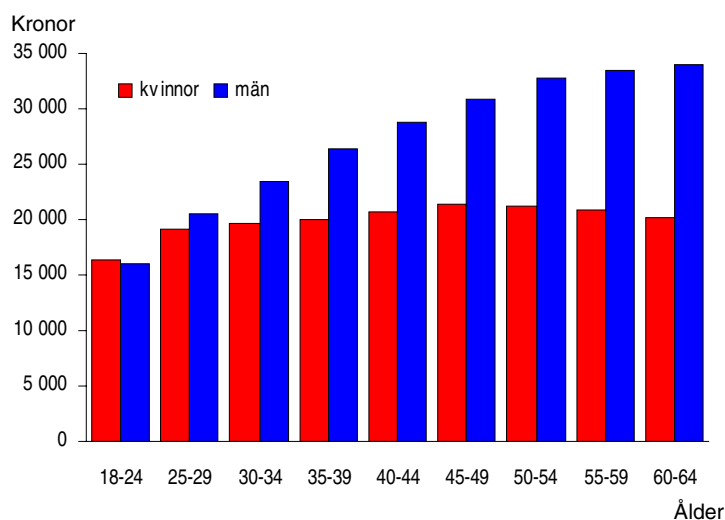
Heltidstjänstgörande har i genomsnitt 3 100 kr högre månadslön än deltidstjänstgörande, när deltidslönen har omräknats till heltidslön. Skillnaden mellan hel- och deltidstjänstgörandes löner är större bland män än bland kvinnor.

Kvinnors lön i landstingssektorn uppgår i medeltal till 71 % av mäns. Lönespridningen är betydligt större bland männen än bland kvinnorna. Skillnader i lön beror på en mängd olika faktorer. Som exempel kan nämnas yrke, utbildning och ålder. Detta är viktigt att beakta, inte minst inom landstingen, där till exempel yrkesstrukturen skiljer sig påtagligt mellan könen.

Genomsnittlig månadslön uppräknad till heltidslön för deltidanställda, procentuell förändring sedan föregående år samt lönespridning

	Genomsnittlig månadslön				
	Medellön	%	Undre kvartil	Median	Övre kvartil
Samtliga					
Kvinnor	20 500	4,7	16 700	19 000	22 500
Män	28 900	5,2	18 400	22 500	37 000
Totalt	22 200	4,8	16 900	19 500	22 800
Heltidstjänstgörande					
Kvinnor	21 100	4,5	16 800	19 200	23 100
Män	29 600	4,6	18 600	23 100	39 000
Totalt	23 500	4,4	17 100	19 900	24 300
Deltidstjänstgörande					
Kvinnor	19 900	4,7	16 500	19 000	20 700
Män	25 900	8,4	17 300	20 700	28 900
Totalt	20 400	5,2	16 500	19 100	21 600

### Genomsnittlig månadslön efter ålder och kön



För männen stiger den genomsnittliga månadslönen med åldern. För kvinnorna däremot är lönen relativt lika i samtliga åldersgrupper.

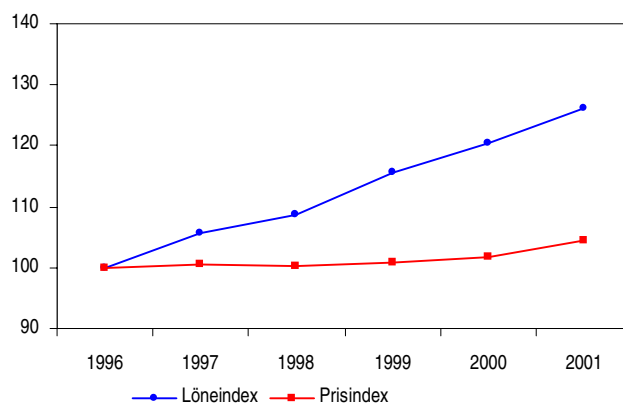
## Utveckling 1996 – 2001

Under vart och ett av de senaste sex åren har männens medellöner ökat lika mycket som, eller mer än, kvinnornas löner i procent. Eftersom männens lönenivå i medeltal är högre än kvinnornas, har löneskillnaderna mellan könen ökat utan avbrott under denna period.

Tabellen och diagrammet nedan visar utvecklingen av löner för sysselsatta inom den landstingskommunala sektorn 1996-2001.

År	Kvinnor		Män		Samtliga	
	Lön	%	Lön	%	Lön	%
1996	16 300	6,2	22 770	6,5	17 560	6,5
1997	17 200	5,5	24 070	5,7	18 550	5,6
1998	17 680	2,8	24 820	3,1	19 100	3,0
1999	18 790	6,3	26 380	6,3	20 290	6,2
2000	19 560	4,1	27 460	4,1	21 150	4,2
2001	20 480	4,7	28 890	5,2	22 170	4,8

## Genomsnittlig pris- och löneökningstakt



Den totala löneökningen under 5-årsperioden uppgick till 26,3 procent. Under samma period steg konsumentprisindex med 4,3 procent. Reallönerna har ökat med 21 procent.

## Sysselsättning

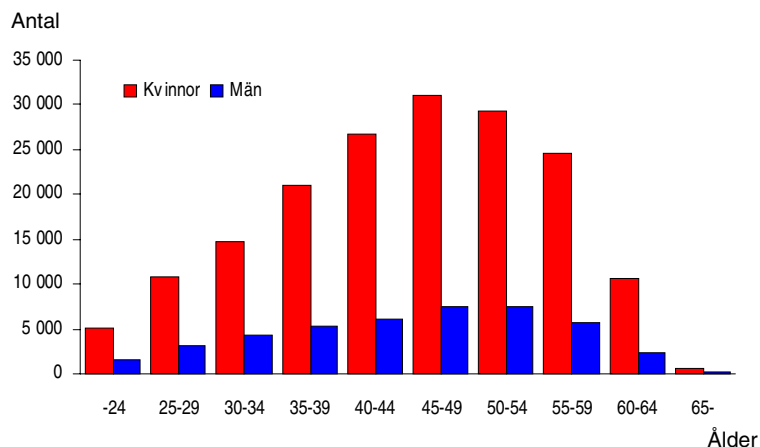
### Sysselsättning den 1 november 2001

Nedan presenteras resultat som visar antalet sysselsatta inom den landstingskommunala sektorn den 1 november 2001.

Hälso- och sjukvården dominerar landstingens verksamhet, även om andelen övrig verksamhet har ökat sedan år 2000.

### Andel sysselsatta inom olika näringsgrenar



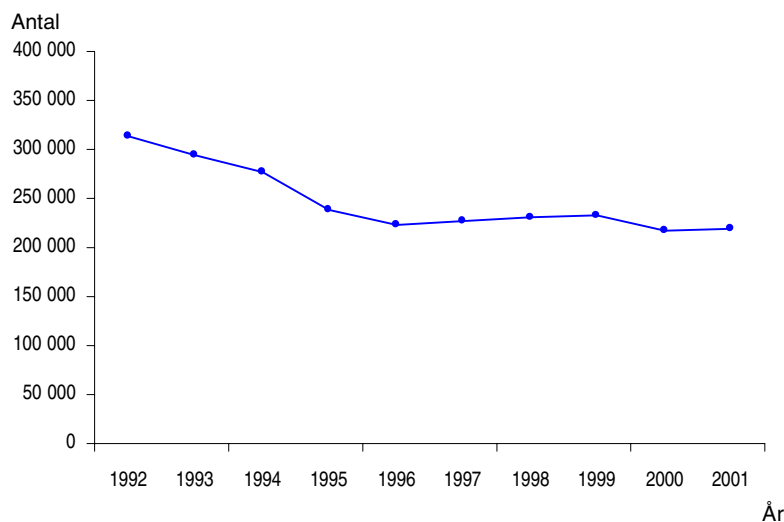
**Antal sysselsatta efter ålder och kön**

Medelåldern för landstingskommunalt anställda var 45 år för kvinnorna och 44 år för männen. Kvinnorna utgjorde 80 procent av de sysselsatta.

**Utveckling 1992-2001**

Antalet anställda 1 november 2001 var i stort sett oförändrat jämfört med ett år tidigare, trots att landstingssektorn har förlorat cirka 1 100 personer, netto, till privat sektor genom ändrade huvudmannaskap.

Diagrammet och tabellen visar utvecklingen av antalet sysselsatta inom landstingskommunal sektor 1992-2001.

**Antal sysselsatta**

Antal sysselsatta samt procentuell förändring av det totala antalet sedan föregående år

År	Kvinnor	Män	Samtliga	%
1992	253 237	59 367	312 604	-18,3
1993	238 158	55 929	294 087	-5,9
1994	..	..	276 935	-5,8
1995	193 148	45 277	238 425	-13,9
1996	179 371	43 283	222 654	-6,6
1997	182 833	44 866	227 699	2,3
1998	184 678	45 697	230 375	1,2
1999	187 183	46 238	233 421	1,3
2000	174 276	43 877	218 153	-6,5
2001	174 576	43 954	218 530	0,2

1992 fick ca 62 000 landstingsanställda primärkommuner som arbetsgivare i samband med genomförandet av ÄDEL-reformen.

1995 förflyttades ca 20 000 sysselsatta till primärkommunerna inom omsorgen om psykiskt utvecklingsstörda samt inom särskolan.

Ytterligare ca 14 000 personer inom omsorgen om psykiskt utvecklingsstörda flyttades 1996 över till kommunerna. Dessutom flyttades ca 5 000 anställda till andra huvudmän, t ex staten, under 1996.

Under 1997 ökade antalet sysselsatta inom landstingen p.g.a. att Sahlgrenska sjukhuset och Östra sjukhuset i Göteborg flyttades från den primärkommunala sektorn. Om man bortser från denna strukturella förändring minskade antalet sysselsatta inom landstingen med ca 8 300 personer.

Under 1998 överfördes Malmö allmänna sjukhus från primärkommunala sektorn till landstingskommunala sektorn.

Under 2000 genomfördes huvudmannaskapsförändringar i och med bolagiseringar, vilket fick till följd att ca 15 000 personer försvann från landstingen.

Under 2001 genomfördes inga betydande huvudmannaskapsförändringar. Sammantaget flyttades ca 1300 anställda från landstingskommunal sektor, medan ca 230 tillkom, på grund av huvudmannaskapsförändringar.

Från och med 1994 tas hänsyn till eventuell partiell tjänstledighet vid beräkningen av tjänstgöringens omfattning, vilket har medfört att sysselsättningsnivån har minskat något.



## Tabeller

### Teckenförklaring

#### Key to symbols

–	Noll	Zero
..	Uppgift inte tillgänglig, för osäker för att anges eller borttagen av sekretesskäl	Data not available, too uncertain to be published, or not published for reasons of confidentiality
...	Uppgift kan inte förekomma	Not applicable

### 1. Landstingskommunal sektor. Genomsnittlig månadslön i kronor efter landsting och kön, 2001

#### 1. County councils. Average monthly salary in SEK by county council and sex, 2001

Landsting	Antal <sup>1</sup>			Månadslön		
	Kvinnor	Män	Totalt	Kvinnor	Män	Totalt
Hela riket	173 274	43 581	216 855	20 500	28 900	22 200
Stockholms läns landsting	22 131	5 774	27 905	22 000	28 700	23 400
Uppsala läns landsting	7 984	2 258	10 242	21 200	28 400	22 800
Sörmlands läns landsting	5 090	1 510	6 600	19 900	26 700	21 500
Östergötlands läns landsting	9 079	2 072	11 151	20 700	30 000	22 400
Jönköpings läns landsting	7 423	1 720	9 143	19 600	29 100	21 400
Kronobergs läns landsting	3 845	1 051	4 896	19 200	26 300	20 700
Kalmar läns landsting	5 185	1 284	6 469	19 900	28 700	21 600
Blekinge läns landsting	3 526	921	4 447	20 700	30 200	22 600
Region Skåne	20 434	5 305	25 739	20 600	29 300	22 400
Hallands läns landsting	5 744	1 353	7 097	19 700	29 000	21 500
Västra Götalands läns landsting	31 734	7 158	38 892	20 400	30 400	22 200
Värmlands läns landsting	6 186	1 425	7 611	19 900	29 600	21 700
Örebro läns landsting	6 520	1 768	8 288	20 100	28 100	21 800
Västmanlands läns landsting	5 103	1 232	6 335	20 800	29 500	22 500
Dalarnas läns landsting	6 116	1 667	7 783	19 600	27 200	21 200
Gävleborgs läns landsting	6 012	1 381	7 393	20 000	29 800	21 800
Västernorrlands läns landsting	5 680	1 485	7 165	19 700	27 200	21 300
Jämtlands läns landsting	2 739	844	3 583	20 200	27 400	21 900
Västerbottens läns landsting	7 112	2 006	9 118	20 200	27 600	21 800
Norrbottnens läns landsting	5 631	1 367	6 998	20 400	28 500	22 000

1) Antalsuppgiften avser lönepopulationen, inte antal sysselsatta. Se förklaring på sidan 29. För antal sysselsatta, se tabell 12 -16

## 2. Landstingskommunal sektor. Genomsnittlig månadslön och lönespridning i kronor efter yrke<sup>1</sup> och kön, 2001

2. County councils. Average monthly salary and salary dispersion in SEK by occupation and sex, 2001

SSYK Yrke	Kön	Antal <sup>2</sup>	Månadslön			
			Undre kvartil	Median	Övre kvartil	Medellön
Samtliga	Kvinnor	173 274	16 700	19 000	21 700	20 500
	Män	43 581	18 400	22 500	37 000	28 900
	Totalt	216 855	16 900	19 500	22 800	22 200
2221 Läkare	Kvinnor	8 478	30 700	42 000	47 300	40 500
	Män	12 549	38 400	46 500	53 100	46 500
	Totalt	21 027	34 000	44 800	50 900	44 100
2222 Tandläkare	Kvinnor	1 816	26 600	28 800	32 400	30 000
	Män	1 451	28 200	32 400	37 400	33 300
	Totalt	3 267	27 100	30 000	35 000	31 500
2231 Barnmorskor	Kvinnor	3 537	20 700	21 900	23 700	22 600
	Män	13	21 200	22 800	29 200	24 600
	Totalt	3 550	20 700	21 900	23 800	22 600
2232 Avdelningschefer, vård- avdelning/mottagning	Kvinnor	6 406	22 000	24 000	26 200	24 300
	Män	730	22 900	24 700	26 600	25 100
	Totalt	7 136	22 100	24 100	26 300	24 400
2233 Akutsjuksköterskor m.fl.	Kvinnor	961	20 900	22 400	24 100	22 800
	Män	340	20 900	22 100	23 500	22 500
	Totalt	1 301	20 900	22 300	23 900	22 700
2235 Distriktssköterskor	Kvinnor	5 296	20 100	20 800	21 600	21 100
	Män	120	20 300	21 100	22 600	21 600
	Totalt	5 416	20 100	20 800	21 700	21 200
2321 Gymnasielärare i allmänna ämnen	Kvinnor	544	19 200	20 400	22 000	21 000
	Män	497	19 500	21 000	22 300	21 600
	Totalt	1 041	19 300	20 700	22 100	21 300
2322 Gymnasielärare i yrkesämnen	Kvinnor	422	19 500	21 000	22 600	21 400
	Män	523	20 700	22 100	23 500	22 300
	Totalt	945	20 000	21 800	23 200	21 900
2470 Administratörer i offentlig förvaltning	Kvinnor	4 593	20 200	23 000	26 800	24 000
	Män	2 555	22 000	25 800	31 000	27 600
	Totalt	7 148	20 700	24 000	28 000	25 300
2491 Psykologer m.fl.	Kvinnor	2 296	22 000	24 100	26 100	24 300
	Män	858	22 100	24 600	26 900	25 000
	Totalt	3 154	22 000	24 200	26 300	24 500
2492 Socialsekreterare och kuratorer	Kvinnor	3 030	19 600	20 600	22 000	21 000
	Män	325	19 600	20 900	22 500	21 900
	Totalt	3 355	19 600	20 600	22 000	21 100
3119 Övriga ingenjörer och tekniker	Kvinnor	138	18 000	19 500	22 000	20 300
	Män	1 422	18 000	20 100	23 300	21 100
	Totalt	1 560	18 000	20 000	23 200	21 100
3134 Sjukhusingenjörer och sjukhus- tekniker	Kvinnor	249	18 500	19 900	21 500	20 600
	Män	913	19 100	20 800	23 700	22 000
	Totalt	1 162	19 000	20 500	23 400	21 700
3221 Arbetsterapeuter	Kvinnor	3 334	17 900	18 800	20 000	19 200
	Män	139	17 900	18 700	19 700	20 300
	Totalt	3 473	17 900	18 800	20 000	19 300
3225 Tandhygienister	Kvinnor	1 336	17 700	18 500	19 500	18 700
	Män	19	17 100	17 800	18 500	19 300
	Totalt	1 355	17 600	18 500	19 500	18 700
3226 Sjukgymnaster m.fl.	Kvinnor	4 186	18 200	19 200	20 500	19 700
	Män	749	18 000	18 900	20 000	19 400
	Totalt	4 935	18 100	19 100	20 500	19 600
3231 Sjuksköterskor, medicin/kirurgi	Kvinnor	30 308	19 300	20 600	22 400	21 100
	Män	3 088	19 700	21 200	23 200	21 700
	Totalt	33 396	19 400	20 700	22 500	21 200
3234 Sjuksköterskor, psykiatrisk vård	Kvinnor	1 245	20 000	21 300	22 800	21 700
	Män	307	20 200	21 800	23 900	22 200
	Totalt	1 552	20 100	21 400	23 100	21 800
3235 Röntgensjuksköterskor	Kvinnor	1 148	20 000	21 200	22 700	21 600
	Män	153	20 400	21 800	23 900	22 500
	Totalt	1 301	20 000	21 300	22 900	21 700

**2. forts.**

SSYK	Yrke	Kön	Antal <sup>2</sup>	Månadslön			
				Undre kvartil	Median	Övre kvartil	Medellön
3239	Övriga sjuksköterskor	Kvinnor	930	20 500	23 000	27 000	23 900
		Män	76	20 500	23 400	25 900	23 600
		Totalt	1 006	20 500	23 100	26 900	23 900
3240	Biomedicinska analytiker	Kvinnor	4 783	18 500	19 400	20 400	19 700
		Män	265	17 900	18 900	20 200	19 500
		Totalt	5 048	18 500	19 300	20 400	19 700
4112	Kontorssekreterare, läkarsekreterare m.fl.	Kvinnor	13 365	15 400	16 000	16 900	16 400
		Män	44	15 200	16 400	23 300	20 800
		Totalt	13 409	15 400	16 000	16 900	16 400
4190	Övrig kontorspersonal	Kvinnor	6 518	15 300	16 300	17 400	16 400
		Män	565	14 900	16 200	17 600	16 700
		Totalt	7 083	15 200	16 300	17 400	16 400
5122	Kockar och kokerskor	Kvinnor	2 089	14 900	15 700	16 500	15 700
		Män	234	14 600	15 600	16 500	15 500
		Totalt	2 323	14 800	15 700	16 500	15 700
5131	Barnskötare m.fl.	Kvinnor	2 493	16 700	17 600	19 300	18 000
		Män	54	15 000	16 400	17 800	16 700
		Totalt	2 547	16 600	17 600	19 300	18 000
5132	Undersköterskor, sjukvårdsbiträden m.fl.	Kvinnor	33 865	16 000	17 000	18 200	17 400
		Män	3 341	16 500	18 300	20 200	18 400
		Totalt	37 206	16 100	17 100	18 400	17 500
5134	Skötare och vårdare	Kvinnor	6 443	16 500	17 500	19 000	17 800
		Män	4 515	16 600	17 800	19 800	18 200
		Totalt	10 958	16 600	17 600	19 300	18 000
5135	Tandsköterskor	Kvinnor	6 208	15 900	16 500	17 300	16 800
		Män	12	14 400	17 200	24 800	22 300
		Totalt	6 220	15 900	16 500	17 300	16 800
9122	Hotell- och kontorsstädare m.fl.	Kvinnor	4 889	14 600	15 000	15 500	15 000
		Män	392	13 500	14 800	15 400	15 000
		Totalt	5 281	14 500	15 000	15 500	15 000
9142	Vaktmästare m.fl.	Kvinnor	539	14 900	15 400	15 900	15 500
		Män	1 830	15 000	15 700	16 600	16 000
		Totalt	2 369	15 000	15 600	16 500	15 900

1) Endast de 30 största yrkena redovisas separat.

2) Antalsuppgiften avser lönepopulationen, inte antal sysselsatta. Se förklaring på sidan 29. För antal sysselsatta, se tabell 12 -16

### 3. Landstingskommunal sektor. Genomsnittlig månadslön i kronor och kompletterande information efter yrke<sup>1</sup> och kön, 2001

3. County councils. Average monthly salary in SEK and additional information by occupation and sex, 2001

SSYK	Yrke	Kön	Antal <sup>2</sup>	Tjänsteomfattning i %	Ålder	Grundlön	Rörliga lönetillägg	Månadslön
	Samtliga	Kvinnor	173 274	84	45	19 500	1 000	20 500
		Män	43 581	92	44	26 900	2 000	28 900
		Totalt	216 855	86	45	21 000	1 200	22 200
2221	Läkare	Kvinnor	8 478	91	44	38 300	2 300	40 500
		Män	12 549	95	46	42 600	4 000	46 500
		Totalt	21 027	93	45	40 800	3 300	44 100
2222	Tandläkare	Kvinnor	1 816	82	45	29 800	100	30 000
		Män	1 451	92	48	32 900	400	33 300
		Totalt	3 267	87	47	31 200	200	31 500
2231	Barnmorskor	Kvinnor	3 537	80	46	21 100	1 500	22 600
		Män	13	75	44	22 200	2 400	24 600
		Totalt	3 550	80	46	21 100	1 500	22 600
2232	Avdelningschefer, vård- avdelning/mottagning	Kvinnor	6 406	94	49	23 900	400	24 300
		Män	730	98	46	24 600	500	25 100
		Totalt	7 136	94	48	23 900	400	24 400
2233	Akutsjuksköterskor m.fl.	Kvinnor	961	86	42	21 300	1 500	22 800
		Män	340	94	38	19 800	2 600	22 500
		Totalt	1 301	88	41	20 900	1 800	22 700
2235	Distriktsköterskor	Kvinnor	5 296	84	49	20 700	400	21 100
		Män	120	92	49	20 800	800	21 600
		Totalt	5 416	85	49	20 700	500	21 200
2321	Gymnasielärare i allmänna ämnen	Kvinnor	544	83	47	21 000	0	21 000
		Män	497	84	48	21 500	100	21 600
		Totalt	1 041	83	48	21 200	100	21 300
2322	Gymnasielärare i yrkesämnen	Kvinnor	422	82	42	21 200	200	21 400
		Män	523	89	47	22 100	200	22 300
		Totalt	945	86	45	21 700	200	21 900
2470	Administratörer i offentlig förvaltning	Kvinnor	4 593	92	47	23 900	100	24 000
		Män	2 555	96	47	27 300	300	27 600
		Totalt	7 148	94	47	25 100	200	25 300
2491	Psykologer m.fl.	Kvinnor	2 296	84	48	24 200	100	24 300
		Män	858	89	47	24 900	100	25 000
		Totalt	3 154	85	48	24 400	100	24 500
2492	Socialsekreterare och kuratorer	Kvinnor	3 030	86	49	21 000	100	21 000
		Män	325	91	47	21 700	200	21 900
		Totalt	3 355	86	48	21 000	100	21 100
3119	Övriga ingenjörer och tekniker	Kvinnor	138	93	40	20 100	200	20 300
		Män	1 422	97	46	20 400	700	21 100
		Totalt	1 560	97	46	20 400	700	21 100
3134	Sjukhusingenjörer och sjukhustekniker	Kvinnor	249	91	43	20 400	100	20 600
		Män	913	97	45	21 800	200	22 000
		Totalt	1 162	96	44	21 500	200	21 700
3221	Arbets terapeuter	Kvinnor	3 334	88	42	19 200	0	19 200
		Män	139	97	42	19 700	600	20 300
		Totalt	3 473	88	42	19 200	100	19 300
3225	Tandhygienister	Kvinnor	1 336	86	44	18 700	100	18 700
		Män	19	100	36	19 300	0	19 300
		Totalt	1 355	86	44	18 700	100	18 700
3226	Sjukgymnaster m.fl.	Kvinnor	4 186	86	42	19 600	100	19 700
		Män	749	93	39	19 300	100	19 400
		Totalt	4 935	87	42	19 600	100	19 600
3231	Sjuksköterskor, medicin/kirurgi	Kvinnor	30 308	85	42	19 500	1 600	21 100
		Män	3 088	91	39	19 600	2 100	21 700
		Totalt	33 396	85	41	19 500	1 700	21 200
3234	Sjuksköterskor, psykiatrisk vård	Kvinnor	1 245	87	48	20 600	1 000	21 700
		Män	307	90	46	20 800	1 500	22 200
		Totalt	1 552	88	47	20 700	1 100	21 800
3235	Röntgensjuksköterskor	Kvinnor	1 148	85	46	20 400	1 100	21 600
		Män	153	95	44	20 700	1 800	22 500
		Totalt	1 301	86	45	20 500	1 200	21 700

**3. forts.**

SSYK	Yrke	Kön	Antal <sup>2</sup>	Tjänsteom- fattning i %	Ålder	Grundlön	Rörliga lönstillägg	Månadslön
3239	Övriga sjuksköterskor	Kvinnor	930	81	45	21 200	2 700	23 900
		Män	76	91	43	20 600	3 000	23 600
		Totalt	1 006	81	44	21 100	2 800	23 900
3240	Biomedicinska analytiker	Kvinnor	4 783	86	46	19 000	700	19 700
		Män	265	94	42	18 900	600	19 500
		Totalt	5 048	86	46	19 000	700	19 700
4112	Kontorssekreterare, läkar- sekreterare m.fl.	Kvinnor	13 365	87	45	16 200	100	16 400
		Män	44	90	43	20 500	300	20 800
		Totalt	13 409	87	45	16 300	100	16 400
4190	Övrig kontorspersonal	Kvinnor	6 518	86	47	16 300	100	16 400
		Män	565	88	42	16 500	200	16 700
		Totalt	7 083	86	47	16 300	100	16 400
5122	Kockar och kokerskor	Kvinnor	2 089	80	44	15 000	700	15 700
		Män	234	82	37	14 800	700	15 500
		Totalt	2 323	80	44	15 000	700	15 700
5131	Barnskötare m.fl.	Kvinnor	2 493	78	46	15 900	2 100	18 000
		Män	54	87	36	15 800	1 000	16 700
		Totalt	2 547	78	46	15 900	2 100	18 000
5132	Undersköterskor, sjukvårds- biträden m.fl.	Kvinnor	33 865	80	45	15 700	1 600	17 400
		Män	3 341	82	39	15 800	2 600	18 400
		Totalt	37 206	80	44	15 700	1 700	17 500
5134	Skötare och vårdare	Kvinnor	6 443	82	45	15 900	1 900	17 800
		Män	4 515	83	42	15 800	2 400	18 200
		Totalt	10 958	82	44	15 800	2 100	18 000
5135	Tandsköterskor	Kvinnor	6 208	85	47	16 700	100	16 800
		Män	12	97	46	22 300	0	22 300
		Totalt	6 220	85	47	16 700	100	16 800
9122	Hotell- och kontorsstädare m.fl.	Kvinnor	4 889	78	46	14 700	200	15 000
		Män	392	82	38	14 500	400	15 000
		Totalt	5 281	78	45	14 700	300	15 000
9142	Vaktmästare m.fl.	Kvinnor	539	81	45	15 200	300	15 500
		Män	1 830	91	42	15 300	700	16 000
		Totalt	2 369	89	43	15 300	600	15 900

1) Endast de 30 största yrkena redovisas separat.

2) Antalsuppgiften avser lönepopulationen, inte antal sysselsatta. Se förklaring på sidan 29. För antal sysselsatta, se tabell 12 - 16

#### 4. Landstingskommunal sektor. Genomsnittlig månadslön i kronor efter yrke<sup>1</sup>, ålder och kön, 2001

#### 4. County councils. Average monthly salary in SEK by occupation, age and sex, 2001

Yrke	Kön		Ålder									
			Samtliga <sup>2</sup>	18-24	25-29	30-34	35-39	40-44	45-49	50-54	55-59	60-64
Samtliga	Kvinnor	Lön	20 500	16 400	19 100	19 700	20 000	20 700	21 300	21 100	20 800	20 200
		Antal	173 274	4 902	10 679	14 667	21 049	26 580	31 014	29 329	24 486	10 568
	Män	Lön	28 900	16 100	20 500	23 400	26 400	28 900	30 900	32 800	33 400	33 900
		Antal	43 581	1 553	3 063	4 300	5 359	6 107	7 509	7 508	5 744	2 438
	Totalt	Lön	22 200	16 300	19 400	20 500	21 300	22 200	23 200	23 500	23 200	22 800
		Antal	216 855	6 455	13 742	18 967	26 408	32 687	38 523	36 837	30 230	13 006
2221 Läkare	Kvinnor	Lön	40 500	25 800	26 400	30 100	35 000	40 900	45 800	48 200	48 100	45 700
		Antal	8 478	11	790	971	1 128	1 418	1 617	1 281	924	338
	Män	Lön	46 500	..	27 900	32 500	39 400	46 400	50 900	53 000	52 600	51 100
		Antal	12 549	4	594	1 188	1 635	1 840	2 223	2 350	1 837	878
	Totalt	Lön	44 100	25 400	27 000	31 400	37 600	44 000	48 700	51 300	51 100	49 600
		Antal	21 027	15	1 384	2 159	2 763	3 258	3 840	3 631	2 761	1 216
2222 Tandläkare	Kvinnor	Lön	30 000	..	25 600	26 700	28 400	29 800	30 600	31 900	31 900	31 900
		Antal	1 816	5	112	169	178	331	385	281	245	110
	Män	Lön	33 300	..	25 600	27 300	29 900	32 200	34 400	34 600	35 700	35 400
		Antal	1 451	1	62	94	121	173	286	274	278	162
	Totalt	Lön	31 500	..	25 600	26 900	29 000	30 600	32 200	33 200	33 900	34 000
		Antal	3 267	6	174	263	299	504	671	555	523	272
2231 Barnmorskor	Kvinnor	Lön	22 600	..	21 900	22 100	22 700	22 600	22 800	22 700	22 600	22 400
		Antal	3 537	3	97	252	462	652	854	628	431	158
	Män	Lön	24 600	-	-	..	-	..	..	..	..	..
		Antal	13	-	-	3	-	5	1	2	1	1
	Totalt	Lön	22 600	..	21 900	22 100	22 700	22 600	22 800	22 700	22 600	22 400
		Antal	3 550	3	97	255	462	657	855	630	432	159
2232 Avdelnings- chefer, vårdav- delning/mot- tagning	Kvinnor	Lön	24 300	..	22 300	23 100	23 900	24 500	24 600	24 300	24 400	23 500
		Antal	6 406	2	60	185	560	1 021	1 594	1 479	1 098	407
	Män	Lön	25 100	-	..	24 400	24 700	25 200	25 400	25 200	25 100	24 800
		Antal	730	-	5	37	89	144	188	186	65	16
	Totalt	Lön	24 400	..	22 400	23 300	24 000	24 600	24 700	24 400	24 400	23 600
		Antal	7 136	2	65	222	649	1 165	1 782	1 665	1 163	423
2235 Distrikts- sköterskor	Kvinnor	Lön	21 100	..	20 100	20 300	20 500	21 100	21 300	21 300	21 200	21 400
		Antal	5 296	2	60	163	382	717	1 210	1 206	1 054	502
	Män	Lön	21 600	-	..	..	..	23 400	21 900	21 200	21 500	..
		Antal	120	-	2	4	3	10	39	46	11	5
	Totalt	Lön	21 200	..	20 100	20 300	20 500	21 100	21 300	21 200	21 200	21 400
		Antal	5 416	2	62	167	385	727	1 249	1 252	1 065	507
2470 Administratörer i offentlig för- valtning	Kvinnor	Lön	24 000	17 700	20 000	21 900	22 800	23 700	25 100	24 900	24 700	24 300
		Antal	4 593	41	205	275	431	620	860	1 000	835	326
	Män	Lön	27 600	19 000	20 700	23 400	25 700	26 500	28 100	29 700	29 300	28 600
		Antal	2 555	22	130	187	227	281	443	586	513	166
	Totalt	Lön	25 300	18 200	20 300	22 500	23 800	24 600	26 100	26 700	26 400	25 700
		Antal	7 148	63	335	462	658	901	1 303	1 586	1 348	492
2491 Psykologer m.fl.	Kvinnor	Lön	24 300	-	20 800	21 400	22 000	23 000	24 300	25 600	26 000	25 100
		Antal	2 296	-	104	168	199	262	431	449	511	172
	Män	Lön	25 000	-	20 700	21 700	22 500	23 200	25 600	26 400	27 000	27 800
		Antal	858	-	21	82	93	110	175	178	161	38
	Totalt	Lön	24 500	-	20 800	21 500	22 200	23 100	24 700	25 800	26 200	25 600
		Antal	3 154	-	125	250	292	372	606	627	672	210
2492 Socialsekre- terare och kura- torer	Kvinnor	Lön	21 000	..	18 100	19 600	19 900	20 600	21 200	21 700	21 400	21 800
		Antal	3 030	7	99	139	225	393	638	707	557	265
	Män	Lön	21 900	-	..	19 600	21 100	20 900	22 200	22 200	22 200	26 300
		Antal	325	-	5	21	42	41	71	80	46	19
	Totalt	Lön	21 100	..	18 200	19 600	20 100	20 600	21 300	21 700	21 500	22 100
		Antal	3 355	7	104	160	267	434	709	787	603	284
3221 Arbetssterapeuter	Kvinnor	Lön	19 200	17 100	17 600	18 300	18 900	19 300	20 100	19 900	19 800	20 700
		Antal	3 334	93	408	357	464	465	657	470	281	139
	Män	Lön	20 300	-	17 800	18 300	18 700	23 700	20 600	21 400	..	..
		Antal	139	-	17	20	24	24	21	20	7	6
	Totalt	Lön	19 300	17 100	17 600	18 300	18 900	19 500	20 100	19 900	19 900	20 600
		Antal	3 473	93	425	377	488	489	678	490	288	145
3226 Sjukgymnaster m.fl.	Kvinnor	Lön	19 700	17 300	17 900	18 700	19 200	20 000	20 700	20 800	20 800	20 900
		Antal	4 186	167	558	473	603	575	566	586	495	163
	Män	Lön	19 400	17 500	18 000	18 700	19 300	20 100	20 900	20 000	20 000	..
		Antal	749	16	127	144	120	117	102	80	34	9
	Totalt	Lön	19 600	17 300	17 900	18 700	19 200	20 000	20 700	20 700	20 700	21 000
		Antal	4 935	183	685	617	723	692	668	666	529	172

## 4. forts.

Yrke	Kön		Ålder									
			Samtliga <sup>2</sup>	18-24	25-29	30-34	35-39	40-44	45-49	50-54	55-59	60-64
3231 Sjuksköterskor, medicin/kirurgi	Kvinnor	Lön	21 100	18 700	19 800	20 700	21 100	21 400	21 700	21 800	21 700	21 600
		Antal	30 308	1 055	3 565	3 976	4 649	4 534	4 730	3 889	2 747	1 163
	Män	Lön	21 700	19 400	20 500	21 200	22 000	22 400	22 400	22 400	22 300	22 700
		Antal	3088	88	518	538	449	458	500	346	154	37
	Totalt	Lön	21 200	18 800	19 900	20 800	21 200	21 500	21 700	21 800	21 800	21 700
	Antal	33 396	1 143	4 083	4 514	5 098	4 992	5 230	4 235	2 901	1 200	
3240 Biomedicinska analytiker	Kvinnor	Lön	19 700	17 100	17 900	18 600	19 400	19 800	20 000	20 000	20 100	19 800
		Antal	4 783	99	237	294	505	695	1 053	1 012	683	205
	Män	Lön	19 500	..	17 400	18 100	19 000	19 800	20 100	21 400	20 700	..
		Antal	265	7	31	29	36	37	59	46	15	5
	Totalt	Lön	19 700	17 100	17 900	18 600	19 400	19 800	20 000	20 100	20 100	19 800
	Antal	5 048	106	268	323	541	732	1 112	1 058	698	210	
4112 Kontorssekre- terare, läkar- sekreterare m.fl.	Kvinnor	Lön	16 400	15 000	15 500	15 800	16 200	16 400	16 500	16 700	16 600	16 600
		Antal	13 365	133	541	1 270	1 878	2 198	2 312	2 383	1 842	808
	Män	Lön	20 800	..	..	..	..	..	..	..	..	..
		Antal	44	3	4	5	6	6	5	4	4	7
	Totalt	Lön	16 400	14 900	15 600	15 800	16 200	16 400	16 500	16 700	16 600	16 800
	Antal	13 409	136	545	1 275	1 884	2 204	2 317	2 387	1 846	815	
4190 Övrig kontors- personal	Kvinnor	Lön	16 400	13 700	15 600	16 100	16 400	16 700	16 600	16 800	16 600	16 400
		Antal	6 518	306	194	398	594	837	956	1 266	1 338	629
	Män	Lön	16 700	14 100	16 500	17 100	16 700	16 500	17 800	16 900	17 300	17 100
		Antal	565	74	53	40	58	70	92	85	72	21
	Totalt	Lön	16 400	13 800	15 800	16 200	16 500	16 600	16 700	16 800	16 700	16 400
	Antal	7 083	380	247	438	652	907	1 048	1 351	1 410	650	
5131 Barnskötare m.fl.	Kvinnor	Lön	18 000	16 500	17 100	18 000	18 100	18 200	18 000	18 100	18 000	18 100
		Antal	2 493	76	84	184	269	360	455	432	440	193
	Män	Lön	16 700	14 800	..	..	..	17 500	..	..	..	-
		Antal	54	10	8	7	5	13	5	4	2	-
	Totalt	Lön	18 000	16 300	17 100	18 000	18 100	18 100	18 000	18 100	18 000	18 100
	Antal	2 547	86	92	191	274	373	460	436	442	193	
5132 Undersköt- erskor, sjuk- vårdsbiträden m.fl.	Kvinnor	Lön	17 400	16 300	16 900	17 400	17 600	17 600	17 500	17 400	17 400	17 300
		Antal	33 865	1 587	1 700	2 626	4 032	5 419	5 693	5 527	4 995	2 286
	Män	Lön	18 400	16 600	17 400	18 300	18 700	19 000	19 000	18 900	18 900	18 800
		Antal	3 341	369	387	423	473	503	498	386	223	79
	Totalt	Lön	17 500	16 300	17 000	17 500	17 700	17 700	17 700	17 500	17 400	17 300
	Antal	37 206	1 956	2 087	3 049	4 505	5 922	6 191	5 913	5 218	2 365	
5134 Skötare och vårdare	Kvinnor	Lön	17 800	16 300	16 900	17 300	17 700	18 000	18 000	18 100	18 200	18 300
		Antal	6 443	263	346	523	703	905	1 132	1 098	1 037	436
	Män	Lön	18 200	16 300	17 000	17 800	18 200	18 300	18 600	18 700	19 200	18 900
		Antal	4 515	341	406	456	540	607	751	746	491	177
	Totalt	Lön	18 000	16 300	17 000	17 500	17 900	18 100	18 200	18 300	18 500	18 500
	Antal	10 958	604	752	979	1 243	1 512	1 883	1 844	1 528	613	
5135 Tandsköterskor	Kvinnor	Lön	16 800	14 700	15 600	15 900	16 300	16 700	16 900	17 000	17 200	17 000
		Antal	6 208	68	119	259	637	1 239	1 450	1 223	884	329
	Män	Lön	22 300	..	..	-	..	-	-	..	..	..
		Antal	12	3	1	-	1	-	-	1	1	5
	Totalt	Lön	16 800	14 700	15 500	15 900	16 300	16 700	16 900	17 000	17 200	17 200
	Antal	6 220	71	120	259	638	1 239	1 450	1 224	885	334	
9122 Hotell- och kontorsstädare m.fl.	Kvinnor	Lön	15 000	13 600	14 200	14 500	15 000	15 200	15 100	15 200	15 200	15 300
		Antal	4 889	344	179	309	560	611	728	832	848	478
	Män	Lön	15 000	13 500	14 000	15 000	15 200	15 100	15 100	15 700	16 200	18 800
		Antal	392	79	36	42	45	60	51	38	21	20
	Totalt	Lön	15 000	13 600	14 200	14 600	15 000	15 200	15 100	15 200	15 200	15 500
	Antal	5281	423	215	351	605	671	779	870	869	498	
9142 Vaktmästare m.fl.	Kvinnor	Lön	15 500	13 500	15 600	16 400	15 500	15 900	15 500	15 600	15 600	16 100
		Antal	539	53	15	40	61	62	81	82	93	52
	Män	Lön	16 000	14 400	15 300	16 200	16 100	16 400	16 100	16 400	16 000	15 900
		Antal	1 830	203	82	155	249	289	303	252	194	103
	Totalt	Lön	15 900	14 200	15 400	16 300	16 000	16 300	16 000	16 200	15 900	15 900
	Antal	2 369	256	97	195	310	351	384	334	287	155	

1) Endast de 20 största yrkena redovisas separat.

2) Antalsuppgiften avser lönepopulationen, inte antal sysselsatta. Se förklaring på sidan 29. För antal sysselsatta, se tabell 12 – 16

## 5. Landstingskommunal sektor. Genomsnittlig månadslön i kronor efter yrke<sup>1</sup>, region<sup>2</sup> och kön, 2001

### 5. County councils. Average monthly salary in SEK by occupation, region and sex, 2001

Yrke	Kön	Region									
		Samtliga <sup>3</sup>	1	2	3	4	5	6	7	8	
Samtliga	Kvinnor	Lön	20 500	20 600	19 600	20 300	20 600	22 000	19 800	19 900	20 300
		Antal	173 274	23 960	16 453	37 478	33 776	22 131	18 314	8 419	12 743
	Män	Lön	28 900	29 400	28 200	30 200	28 600	28 700	28 700	27 300	28 000
		Antal	43 581	6 226	4 055	8 511	8 840	5 774	4 473	2 329	3 373
	Totalt	Lön	22 200	22 400	21 300	22 100	22 200	23 400	21 600	21 500	21 900
		Antal	216 855	30 186	20 508	45 989	42 616	27 905	22 787	10 748	16 116
2221 Läkare	Kvinnor	Lön	40 500	40 900	40 200	40 200	40 200	39 900	42 700	41 700	40 700
		Antal	8 478	1 287	617	1 654	1 590	1 768	655	332	575
	Män	Lön	46 500	46 400	47 900	47 500	45 600	44 200	48 800	47 600	46 100
		Antal	12 549	1 932	1 053	2 671	2 547	1 775	1 133	536	902
	Totalt	Lön	44 100	44 200	45 100	44 700	43 600	42 100	46 500	45 400	44 000
		Antal	21 027	3 219	1 670	4 325	4 137	3 543	1 788	868	1 477
2222 Tandläkare	Kvinnor	Lön	30 000	31 200	30 800	28 900	30 500	..	29 300	29 700	29 800
		Antal	1 816	336	154	526	380	3	169	74	174
	Män	Lön	33 300	33 800	34 100	32 400	33 500	..	34 400	33 600	32 000
		Antal	1 451	223	151	371	299	4	169	89	145
	Totalt	Lön	31 500	32 200	32 400	30 400	31 800	..	31 900	31 800	30 800
		Antal	3 267	559	305	897	679	7	338	163	319
2231 Barnmorskor	Kvinnor	Lön	22 600	22 300	21 800	22 800	22 700	24 000	21 600	22 200	22 000
		Antal	3 537	425	340	695	677	562	373	194	271
	Män	Lön	24 600	-	..	-	..	..	..	-	-
		Antal	13	-	4	-	2	6	1	-	-
	Totalt	Lön	22 600	22 300	21 800	22 800	22 800	24 000	21 600	22 200	22 000
		Antal	3 550	425	344	695	679	568	374	194	271
2232 Avdelnings- chefer, vård- avdelning/mot- tagning	Kvinnor	Lön	24 300	24 200	23 100	24 300	24 700	25 000	23 900	24 200	24 600
		Antal	6 406	781	656	1 745	1 103	928	606	291	296
	Män	Lön	25 100	24 600	24 800	24 700	25 400	25 600	24 900	24 600	27 700
		Antal	730	104	83	182	131	96	68	24	42
	Totalt	Lön	24 400	24 200	23 300	24 300	24 800	25 000	24 000	24 200	24 900
		Antal	7 136	885	739	1 927	1 234	1 024	674	315	338
2235 Distriktsskö- terskor	Kvinnor	Lön	21 100	20 900	20 900	20 700	21 100	22 400	20 900	21 500	21 000
		Antal	5 296	628	529	829	1 016	670	806	350	468
	Män	Lön	21 600	22 200	21 800	20 500	21 500	..	21 500	..	21 100
		Antal	120	10	11	11	27	9	29	9	14
	Totalt	Lön	21 200	20 900	20 900	20 700	21 100	22 400	20 900	21 500	21 000
		Antal	5 416	638	540	840	1 043	679	835	359	482
2470 Administratörer i offentlig för- valtning	Kvinnor	Lön	24 000	24 700	22 200	22 900	24 200	25 600	23 700	21 900	23 400
		Antal	4 593	602	290	823	826	1 107	409	202	334
	Män	Lön	27 600	28 300	24 400	28 800	26 800	28 300	28 000	26 400	25 600
		Antal	2 555	404	214	522	442	464	239	103	167
	Totalt	Lön	25 300	26 200	23 100	25 200	25 100	26 400	25 300	23 400	24 100
		Antal	7 148	1 006	504	1 345	1 268	1 571	648	305	501
2491 Psykologer m.fl.	Kvinnor	Lön	24 300	23 700	24 300	24 200	24 500	24 000	25 500	25 300	24 600
		Antal	2 296	263	153	484	374	636	168	88	130
	Män	Lön	25 000	24 700	25 900	24 300	25 500	24 200	26 000	27 100	25 500
		Antal	858	111	75	196	116	199	78	38	45
	Totalt	Lön	24 500	24 000	24 800	24 200	24 700	24 000	25 700	25 800	24 800
		Antal	3 154	374	228	680	490	835	246	126	175
2492 Socialsekre- terare och kuratorer	Kvinnor	Lön	21 000	20 600	21 000	20 800	21 100	21 800	21 000	21 400	20 600
		Antal	3 030	417	184	645	605	543	272	155	209
	Män	Lön	21 900	21 400	22 700	21 700	22 200	21 800	20 300	22 600	23 400
		Antal	325	45	27	75	68	49	26	12	23
	Totalt	Lön	21 100	20 700	21 200	20 900	21 200	21 800	21 000	21 400	20 900
		Antal	3 355	462	211	720	673	592	298	167	232
3221 Arbets- terapeuter	Kvinnor	Lön	19 200	19 100	19 000	19 000	19 300	19 700	19 400	19 100	19 000
		Antal	3 334	366	302	729	636	486	336	160	319
	Män	Lön	20 300	18 600	..	20 400	24 700	19 200	18 200	20 800	18 700
		Antal	139	12	7	26	25	27	13	11	18
	Totalt	Lön	19 300	19 100	19 000	19 100	19 500	19 700	19 300	19 200	19 000
		Antal	3 473	378	309	755	661	513	349	171	337
3226 Sjukgymnaster m.fl.	Kvinnor	Lön	19 700	19 600	19 700	19 600	19 800	19 800	19 800	19 800	19 300
		Antal	4 186	616	327	880	783	641	393	203	343
	Män	Lön	19 400	19 300	19 400	19 100	19 700	19 600	19 800	19 400	19 200
		Antal	749	83	74	158	126	60	95	54	99
	Totalt	Lön	19 600	19 600	19 700	19 500	19 800	19 800	19 800	19 700	19 300
		Antal	4 935	699	401	1 038	909	701	488	257	442



## 5. forts.

Yrke	Kön	Region									
		Samtliga <sup>3</sup>	1	2	3	4	5	6	7	8	
3231 Sjuksköterskor, medicin/kirurgi	Kvinnor	Lön	21 100	21 600	20 800	20 800	21 500	21 900	20 600	20 500	20 700
		Antal	30 308	4 904	2 966	6 080	6 522	2 363	3 448	1 416	2 609
	Män	Lön	21 700	21 900	21 800	21 400	21 900	22 600	21 600	21 000	21 200
		Antal	3 088	556	281	550	681	192	400	118	310
	Totalt	Lön	21 200	21 600	20 900	20 800	21 600	22 000	20 700	20 500	20 700
		Antal	33 396	5 460	3 247	6 630	7 203	2 555	3 848	1 534	2 919
3240 Biomedicinska analytiker	Kvinnor	Lön	19 700	19 400	19 800	20 000	19 700	19 600	19 600	20 000	19 500
		Antal	4 783	869	430	848	961	560	524	216	375
	Män	Lön	19 500	19 100	19 300	19 900	20 200	19 700	19 200	..	19 000
		Antal	265	55	34	31	60	29	26	6	24
	Totalt	Lön	19 700	19 400	19 700	20 000	19 800	19 600	19 600	20 000	19 500
		Antal	5 048	924	464	879	1 021	589	550	222	399
4112 Kontors- sekreterare, läkarsekreterare m.fl.	Kvinnor	Lön	16 400	16 400	15 900	16 400	16 600	17 100	15 900	15 700	16 200
		Antal	13 365	2 172	1 340	3 141	2 385	1 415	1 386	639	887
	Män	Lön	20 800	23 600	..	..	..	..	..	..	..
		Antal	44	12	4	6	9	5	2	4	2
	Totalt	Lön	16 400	16 500	16 000	16 400	16 600	17 100	15 900	15 800	16 200
		Antal	13 409	2 184	1 344	3 147	2 394	1 420	1 388	643	889
4190 Övrig kontors- personal	Kvinnor	Lön	16 400	16 500	15 800	16 400	16 500	16 600	16 300	16 100	16 800
		Antal	6 518	1 014	522	1 409	1 314	1 128	585	253	293
	Män	Lön	16 700	16 200	16 000	18 000	16 700	15 900	16 900	16 500	17 700
		Antal	565	119	31	98	94	120	45	31	27
	Totalt	Lön	16 400	16 500	15 800	16 500	16 500	16 500	16 300	16 200	16 900
		Antal	7 083	1 133	553	1 507	1 408	1 248	630	284	320
5131 Barnskötare m.fl.	Kvinnor	Lön	18 000	18 100	17 800	17 800	18 400	17 900	17 700	18 100	18 500
		Antal	2 493	304	223	656	375	374	243	147	171
	Män	Lön	16 700	..	..	17 000	15 300	..	..	..	..
		Antal	54	6	1	12	19	7	3	3	3
	Totalt	Lön	18 000	18 100	17 800	17 800	18 200	17 900	17 700	18 200	18 400
		Antal	2 547	310	224	668	394	381	246	150	174
5132 Undersköter- erskor, sjuk- vårdsbiträden m.fl.	Kvinnor	Lön	17 400	17 400	17 100	17 200	17 700	17 400	17 200	17 200	17 600
		Antal	33 865	4 631	3 471	7 064	7 248	3 677	3 694	1 576	2 504
	Män	Lön	18 400	17 700	18 800	18 000	18 400	17 700	19 600	18 300	18 800
		Antal	3 341	409	307	516	768	343	461	223	314
	Totalt	Lön	17 500	17 400	17 200	17 300	17 800	17 400	17 400	17 400	17 700
		Antal	37 206	5 040	3 778	7 580	8 016	4 020	4 155	1 799	2 818
5134 Skötare och vårdare	Kvinnor	Lön	17 800	17 800	17 900	17 700	17 900	17 800	17 600	18 000	17 900
		Antal	6 443	962	603	971	1 377	1 355	529	243	403
	Män	Lön	18 200	18 500	18 300	18 100	18 100	18 200	18 000	17 700	18 400
		Antal	4 515	556	455	525	984	1 140	365	233	257
	Totalt	Lön	18 000	18 000	18 000	17 900	18 000	18 000	17 800	17 800	18 100
		Antal	10 958	1 518	1 058	1 496	2 361	2 495	894	476	660
5135 Tandsköterskor	Kvinnor	Lön	16 800	17 100	16 400	16 900	17 000	..	16 400	16 300	16 700
		Antal	6 208	939	729	1 627	1 239	1	724	342	607
	Män	Lön	22 300	..	..	..	..	-	..	..	..
		Antal	12	5	2	1	1	-	..	1	2
	Totalt	Lön	16 800	17 100	16 500	16 900	17 000	..	16 400	16 400	16 700
		Antal	6 220	944	731	1 628	1 240	1	724	343	609
9122 Hotell- och kontorsstädare m.fl.	Kvinnor	Lön	15 000	15 000	14 800	15 000	14 900	14 500	15 100	15 100	15 200
		Antal	4 889	639	614	1 163	863	147	716	341	406
	Män	Lön	15 000	14 300	14 600	15 200	15 400	14 200	14 900	15 100	15 400
		Antal	392	57	17	74	101	29	32	49	33
	Totalt	Lön	15 000	15 000	14 800	15 000	15 000	14 400	15 100	15 100	15 200
		Antal	5 281	696	631	1 237	964	176	748	390	439
9142 Vaktmästare m.fl.	Kvinnor	Lön	15 500	15 100	15 500	15 600	15 900	15 300	15 100	15 500	15 800
		Antal	539	65	33	86	136	42	87	38	52
	Män	Lön	16 000	15 700	16 100	16 100	15 800	15 800	16 400	16 100	16 100
		Antal	1 830	279	178	364	378	192	227	106	106
	Totalt	Lön	15 900	15 600	16 000	16 000	15 800	15 700	16 000	15 900	16 000
		Antal	2 369	344	211	450	514	234	314	144	158

1) Endast de 20 största yrkena redovisas separat

2) Regionerna är indelade enligt följande: 1) Blekinge och Skåne län, 2) Kalmar, Kronobergs och Jönköpings län, 3) Västra Götalands och Hallands län, 4) Södermanlands, Uppsala, Västmanlands, Örebro och Östergötlands län, 5) Stockholms län 6) Gävleborgs, Dalarnas och Värmlands län, 7) Jämtlands och Västernorrlands län, 8) Norrbottens och Västerbottens län.

3) Antalsuppgiften avser lönepopulationen, inte antal sysselsatta. Se förklaring på sidan 29. För antal sysselsatta, se tabell 12 - 16

### 6. Landstingskommunal sektor. Antal<sup>1</sup> sysselsatta efter månadslöneintervall i kronor och kön, 2001

6. County councils. Number of employees by monthly salary interval in SEK and sex, 2001

Månadslön	Kvinnor	Män	Totalt
Samtliga	173 274	43 581	216 855
- 10 999	46	25	71
11 000 - 12 999	646	251	897
13 000 - 14 999	7 817	1 445	9 262
15 000 - 16 999	41 449	4 974	46 423
17 000 - 18 999	35 125	5 804	40 929
19 000 - 20 999	34 945	5 830	40 775
21 000 - 22 999	21 126	4 154	25 280
23 000 - 24 999	10 506	2 694	13 200
25 000 - 26 999	6 408	1 932	8 340
27 000 - 28 999	3 875	1 534	5 409
29 000 - 30 999	2 413	1 424	3 837
31 000 - 32 999	1 408	1 016	2 424
33 000 - 34 999	886	823	1 709
35 000 - 36 999	626	713	1 339
37 000 - 38 999	537	604	1 141
39 000 -	5 461	10 358	15 819

1) Antalsuppgiften avser lönepopulationen, inte antal sysselsatta. Se förklaring på sidan 29. För antal sysselsatta, se tabell 12 - 16

## 7. Landstingskommunal sektor. Genomsnittlig månadslön och lönespridning i kronor efter utbildningsinriktning och kön, 2001

7. County councils. Average monthly salary and salary dispersion in SEK by field of education and sex, 2001

Utbildningsinriktning	Kön	Antal <sup>1</sup>	Månadslön				Ålder
			Undre kvartil	Median	Övre kvartil	Medel-lön	
Samtliga	Kvinnor	173 274	16 700	19 000	21 700	20 500	45
	Män	43 581	18 400	22 500	37 000	28 900	44
	Totalt	216 855	16 900	19 500	22 800	22 200	45
0 Allmän utbildning	Kvinnor	15 347	15 100	16 000	17 400	16 500	45
	Män	4 142	15 400	16 900	19 000	17 600	42
	Totalt	19 489	15 200	16 200	17 600	16 700	44
1 Pedagogik och lärarutbildning	Kvinnor	3 888	19 700	21 600	24 200	22 300	50
	Män	1 171	20 300	22 100	24 400	23 100	49
	Totalt	5 059	19 800	21 800	24 200	22 500	50
2 Humaniora och konst	Kvinnor	1 394	15 900	18 000	20 500	19 000	42
	Män	694	16 200	18 700	21 600	20 100	41
	Totalt	2 088	16 000	18 300	20 900	19 300	41
3 Samhällsvetenskap, juridik, handel, administration	Kvinnor	23 452	15 800	16 900	20 200	18 600	46
	Män	4 348	18 400	23 000	28 500	25 100	46
	Totalt	27 800	15 900	17 300	21 600	19 700	46
4 Naturvetenskap, matematik och data	Kvinnor	1 023	16 200	18 500	21 700	19 900	40
	Män	718	18 400	22 000	27 100	24 100	43
	Totalt	1 741	16 800	19 600	24 000	21 600	41
5 Teknik och tillverkning	Kvinnor	1 552	15 500	16 700	19 000	17 700	45
	Män	5 600	16 800	19 000	22 000	20 400	44
	Totalt	7 152	16 400	18 400	21 400	19 800	44
6 Lant- och skogsbruk samt djursjukvård	Kvinnor	419	15 300	16 800	19 300	17 700	38
	Män	519	16 300	18 400	22 000	19 700	44
	Totalt	938	15 700	17 500	20 500	18 800	42
7 Hälso- och sjukvård samt social omsorg	Kvinnor	119 584	17 600	19 900	22 400	21 500	45
	Män	24 677	20 700	29 500	46 600	34 600	45
	Totalt	144 261	18 000	20 300	24 000	23 700	45
8 Tjänster	Kvinnor	4 742	15 200	16 200	17 400	16 600	44
	Män	743	16 100	18 100	20 600	19 600	42
	Totalt	5 485	15 300	16 300	17 600	17 000	43

1) Antalsuppgiften avser lönepopulationen, inte antal sysselsatta. Se förklaring på sidan 29. För antal sysselsatta, se tabell 12 - 16

## 8. Landstingskommunal sektor. Genomsnittlig månadslön och lönespridning i kronor efter utbildningsnivå och kön, 2001

8. County councils. Average monthly salary and salary dispersion in SEK by level of education and sex, 2001

Utbildningsnivå	Kön	Antal <sup>1</sup>	Månadslön				Ålder
			Undre kvartil	Median	Övre kvartil	Medellön	
Samtliga utbildningsinriktningar	Kvinnor	173 274	16 700	19 000	21 700	20 500	45
	Män	43 581	18 400	22 500	37 000	28 900	44
	Totalt	216 855	16 900	19 500	22 800	22 200	45
1 Förgymnasial utbildning kortare än 9 år	Kvinnor	2 485	14 900	15 400	16 200	15 800	56
	Män	678	15 600	16 700	18 300	17 500	55
	Totalt	3 163	14 900	15 500	16 700	16 100	55
2 Förgymnasial utbildning 9 (10) år	Kvinnor	4 663	14 800	15 600	16 800	16 000	43
	Män	1 585	15 000	16 200	18 200	16 800	39
	Totalt	6 248	14 800	15 700	17 100	16 200	42
3 Gymnasial utbildning	Kvinnor	68 723	15 800	16 700	17 900	17 100	46
	Män	12 318	16 300	17 900	20 300	18 800	43
	Totalt	81 041	15 800	16 800	18 200	17 400	45
4 Eftergymnasial utbildning kortare än 2 år	Kvinnor	3 334	16 100	17 800	19 900	18 500	38
	Män	1 881	17 500	20 000	23 600	21 500	40
	Totalt	5 215	16 500	18 400	21 000	19 500	39
5 Eftergymnasial utbildning 2 år eller längre	Kvinnor	92 084	19 400	21 100	24 100	23 100	45
	Män	23 457	21 500	28 000	44 000	33 100	45
	Totalt	115 541	19 600	21 600	26 000	25 200	45
6 Forskarutbildning	Kvinnor	1 224	29 400	41 900	48 500	40 300	49
	Män	3 160	42 100	49 000	55 700	49 000	51
	Totalt	4 384	37 800	47 200	54 000	46 600	50

1) Antalsuppgiften avser lönepopulationen, inte antal sysselsatta. Se förklaring på sidan 29. För antal sysselsatta, se tabell 12 - 16

## 9. Landstingskommunal sektor. Genomsnittlig månadslön och lönespridning i kronor efter utbildning<sup>1</sup> och kön, 2001

9. County councils. Average monthly salary and salary dispersion in SEK by education and sex, 2001

Utbildning	Kön	Antal <sup>2</sup>	Månadslön				Ålder
			Undre kvartil	Median	Övre kvartil	Medellön	
<b>Samtliga utbildningar</b>	Kvinnor	173 274	16 700	19 000	21 700	20 500	45
	Män	43 581	18 400	22 500	37 000	28 900	44
	Totalt	216 855	16 900	19 500	22 800	22 200	45
<b>Allmän utbildning</b>							
Folkskoleutbildning och motsvarande	Kvinnor	2 485	14 900	15 400	16 200	15 800	56
	Män	678	15 600	16 700	18 300	17 500	55
	Totalt	3 163	14 900	15 500	16 700	16 100	55
Grundskoleutbildning och motsvarande	Kvinnor	4 663	14 800	15 600	16 800	16 000	43
	Män	1 585	15 000	16 200	18 200	16 800	39
	Totalt	6 248	14 800	15 700	17 100	16 200	42
Samhällsvetenskaplig, social och humanistisk gymnasieutbildning	Kvinnor	7 704	15 600	16 500	17 800	17 000	42
	Män	1 510	15 900	17 400	19 600	18 100	39
	Totalt	9 214	15 600	16 600	18 100	17 200	42
Naturvetenskaplig gymnasieutbildning	Kvinnor	495	15 700	17 000	18 700	17 500	41
	Män	370	15 900	18 100	20 500	19 000	38
	Totalt	865	15 800	17 300	19 700	18 200	39
<b>Pedagogik och lärarutbildning</b>							
Minst 20 högskolepoäng inom pedagogik, ej examen	Kvinnor	122	16 300	18 100	20 500	18 800	39
	Män	28	17 200	19 000	21 300	19 200	37
	Totalt	150	16 300	18 100	20 600	18 900	39
Förskollärover utbildning	Kvinnor	427	16 900	18 600	20 000	18 700	46
	Män	41	18 100	19 800	21 400	20 100	47
	Totalt	468	17 000	18 600	20 100	18 800	46
Ämneslärover utbildning, allmänna ämnen	Kvinnor	217	20 000	21 800	23 100	22 100	47
	Män	244	21 000	22 500	25 400	24 400	50
	Totalt	461	20 400	22 100	24 000	23 300	48
Utbildning för lärare i praktiskt-estetiska ämnen	Kvinnor	214	19 500	20 700	22 300	21 200	48
	Män	140	19 800	21 200	23 600	22 000	45
	Totalt	354	19 600	20 900	22 500	21 500	47
Speciallärover utbildning	Kvinnor	488	20 400	21 500	23 000	22 000	51
	Män	49	20 100	21 500	23 700	22 400	51
	Totalt	537	20 300	21 500	23 100	22 100	51
Yrkeslärover utbildning	Kvinnor	1 913	21 100	23 100	25 800	23 900	52
	Män	387	21 700	22 900	25 000	24 000	50
	Totalt	2 300	21 200	23 000	25 700	23 900	52
Övrig eftergymnasial utbildning inom pedagogik/lärover utbildning	Kvinnor	244	19 300	21 400	24 200	22 200	48
	Män	135	20 100	22 000	25 000	23 500	52
	Totalt	379	19 600	21 500	24 600	22 700	49
<b>Humaniora och konst</b>							
Estetisk utbildning på gymnasial nivå	Kvinnor	158	14 300	15 700	18 000	16 800	33
	Män	99	15 500	17 100	19 500	18 600	39
	Totalt	257	14 800	16 200	18 600	17 500	35
Minst 20 högskolepoäng inom humaniora/konst, ej examen	Kvinnor	583	15 800	17 300	19 700	18 100	39
	Män	245	15 800	17 800	19 900	18 500	34
	Totalt	828	15 800	17 500	19 700	18 200	38
Humanistisk högskoleutbildning (minst 3 år)	Kvinnor	366	17 700	20 000	22 700	21 300	49
	Män	138	18 900	21 700	26 900	23 800	48
	Totalt	504	18 000	20 500	23 500	22 000	49
<b>Samhällsvetenskap, juridik, handel, administration</b>							
Handelsgymnasium/3-årig ekonomisk linje på gymnasiet	Kvinnor	2 154	15 700	16 600	18 200	17 400	45
	Män	416	16 600	18 200	22 500	20 700	43
	Totalt	2 570	15 800	16 800	18 700	17 900	45
Yrkesinriktad utbildning på gymnasial nivå inom handel och administration	Kvinnor	12 560	15 500	16 200	17 300	16 700	46
	Män	764	15 600	17 300	20 000	18 600	42
	Totalt	13 324	15 500	16 300	17 400	16 800	46
Minst 20 högskolepoäng inom samhällsv/ekonomi/juridik, ej examen	Kvinnor	1 341	16 500	18 600	20 900	19 200	39
	Män	534	17 400	19 200	22 200	20 700	36
	Totalt	1 875	16 700	18 800	21 000	19 600	38

**9. forts.**

Utbildning	Kön	Antal <sup>2</sup>	Månadslön				Ålder
			Undre kvartil	Median	Övre kvartil	Medellön	
Ekonomutbildning (högskoleutbildning minst 3 år)	Kvinnor	332	20 700	24 500	28 600	25 600	41
	Män	308	23 500	27 800	35 600	30 600	46
	Totalt	640	21 300	26 000	32 000	28 000	43
Högskoleutbildning för organisation, administration och förvaltning (minst 3 år)	Kvinnor	748	22 000	25 300	29 000	26 300	47
	Män	448	24 200	28 800	37 600	31 600	48
	Totalt	1 196	22 600	26 100	32 000	28 300	48
Psykolog- och psykoterapeututbildning	Kvinnor	2 632	22 200	24 000	26 100	24 600	50
	Män	961	22 300	24 800	27 500	25 900	48
	Totalt	3 593	22 200	24 200	26 500	24 900	49
Samhälls- och beteendevetenskaplig högskoleutbildning (minst 3 år)	Kvinnor	545	19 800	22 900	28 300	25 200	50
	Män	542	22 800	28 000	37 000	31 000	53
	Totalt	1 087	20 900	25 400	32 800	28 100	52
Övrig eftergymnasial utbildning inom samhällsv, juridik, handel och administration	Kvinnor	2 781	15 800	16 800	18 800	17 900	48
	Män	230	18 800	23 400	30 000	25 200	51
	Totalt	3 011	15 900	16 900	19 400	18 500	48
<b>Naturvetenskap, matematik, data</b>							
Yrkesinriktad utbildning på gymnasial nivå inom naturvetensk/matematik/data	Kvinnor	219	15 200	16 200	17 500	16 800	42
	Män	56	15 700	17 500	22 100	18 900	39
	Totalt	275	15 300	16 300	18 200	17 300	42
Minst 20 högskolepoäng inom naturvetensk/matematik/data, ej examen	Kvinnor	290	16 000	18 000	19 900	18 300	34
	Män	224	16 700	19 400	22 000	20 200	37
	Totalt	514	16 200	18 300	20 900	19 100	35
Programmerar- och systemerarutbildning (eftergymnasial)	Kvinnor	136	16 100	18 900	24 400	20 700	42
	Män	132	20 500	24 600	29 200	26 100	44
	Totalt	268	17 700	21 800	27 000	23 300	43
Naturvetenskaplig högskoleutbildning	Kvinnor	348	18 400	20 900	24 500	22 500	43
	Män	279	21 000	25 000	31 700	27 600	48
	Totalt	627	19 200	22 200	27 400	24 800	45
<b>Teknik och tillverkning</b>							
Tekniskt gymnasium, 2-3 år	Kvinnor	110	16 200	18 000	20 700	18 800	49
	Män	817	18 200	21 000	24 800	22 500	51
	Totalt	927	17 800	20 600	24 500	22 000	51
Byggutbildning vid gymnasium eller yrkesskola	Kvinnor	16	15 900	17 000	17 600	17 000	40
	Män	452	15 700	17 100	18 700	17 500	40
	Totalt	468	15 800	17 100	18 600	17 500	40
Elektro- och datateknisk utbildning vid gymnasium eller yrkesskola	Kvinnor	47	15 300	16 400	18 000	17 500	41
	Män	1 027	17 100	19 000	21 200	19 500	41
	Totalt	1 074	17 000	18 900	21 100	19 400	41
Fordons- och farkostutbildning vid gymnasium eller yrkesskola	Kvinnor	21	15 200	15 800	17 100	16 200	38
	Män	348	15 700	17 100	19 500	18 000	39
	Totalt	369	15 700	17 000	19 300	17 900	39
Textil- o konfektionsutbildning vid gymnasium eller yrkesskola	Kvinnor	498	15 400	16 300	17 700	16 800	46
	Män	21	18 300	19 100	20 400	19 400	44
	Totalt	519	15 400	16 400	17 900	16 900	46
Verkstadsutbildning vid gymnasium eller yrkesskola	Kvinnor	103	15 100	16 000	16 800	16 200	43
	Män	767	15 900	17 200	19 100	17 800	43
	Totalt	870	15 800	17 100	18 900	17 600	43
Ingenjörutbildning; elektroteknik, teknisk fysik och data (eftergymnasial)	Kvinnor	55	19 100	20 300	22 500	21 100	39
	Män	367	19 600	22 100	25 000	22 900	41
	Totalt	422	19 600	21 700	24 800	22 600	41
<b>Lant- och skogsbruk samt djurvård</b>							
Gymnasial utbildning inom lant- och skogsbruk/djursjukvård	Kvinnor	308	15 000	16 000	17 200	16 300	37
	Män	332	15 600	17 000	18 600	17 400	42
	Totalt	640	15 300	16 400	18 000	16 900	40
<b>Hälso- och sjukvård, social omsorg</b>							
Gymnasial utbildning med inriktning mot barn och ungdom	Kvinnor	2 316	15 900	17 200	18 600	17 400	45
	Män	102	15 000	16 600	18 000	16 800	30
	Totalt	2 418	15 800	17 100	18 500	17 400	44
Omvårdnads- och omsorgsutbildning på gymnasial nivå	Kvinnor	28 664	16 100	17 100	18 300	17 500	47
	Män	2 754	16 800	18 000	20 300	18 500	44
	Totalt	31 418	16 100	17 100	18 500	17 600	46

**9 forts.**

Utbildning	Kön	Antal <sup>2</sup>	Månadslön				Ålder
			Undre kvartil	Median	Övre kvartil	Medellön	
Tandvårdsutbildning på gymnasial nivå	Kvinnor	5 065	16 000	16 600	17 500	16 900	48
	Män	59	18 700	20 100	22 000	21 000	50
	Totalt	5 124	16 000	16 600	17 500	17 000	48
Övrig gymnasial utbildning inom hälso- och sjukvård/social omsorg	Kvinnor	2 448	15 800	16 700	17 900	17 200	48
	Män	642	17 700	19 600	21 100	19 600	47
	Totalt	3 090	16 000	17 000	19 000	17 700	48
Minst 20 högskolepoäng inom hälso- och sjukvård/social omsorg, ej examen	Kvinnor	3 449	17 000	18 000	19 600	18 600	30
	Män	927	17 900	20 000	22 600	21 300	30
	Totalt	4 376	17 200	18 300	20 200	19 200	30
Arbeterapeututbildning	Kvinnor	3 156	18 000	18 800	20 000	19 300	43
	Män	107	17 900	18 600	19 500	19 400	42
	Totalt	3 263	18 000	18 800	20 000	19 300	43
Biomedicinsk analytiker- och laboratorieassistentutbildning	Kvinnor	5 223	18 700	19 700	21 000	20 200	47
	Män	298	18 600	19 800	21 700	20 800	45
	Totalt	5 521	18 700	19 700	21 100	20 200	47
Fritidsledarutbildning (eftergymnasial)	Kvinnor	128	16 200	17 800	19 400	18 000	40
	Män	123	16 800	18 500	20 000	19 300	43
	Totalt	251	16 600	18 100	19 500	18 700	42
Läkarutbildning	Kvinnor	9 543	30 000	39 800	46 500	39 500	45
	Män	13 115	36 600	45 900	52 600	46 000	47
	Totalt	22 658	32 300	43 700	50 000	43 300	46
Sjukgymnastutbildning	Kvinnor	3 835	18 300	19 300	20 600	19 800	42
	Män	698	18 000	19 000	20 100	19 600	39
	Totalt	4 533	18 200	19 200	20 500	19 800	42
Sjuksköterskeutbildning	Kvinnor	49 286	19 900	21 200	23 400	21 900	44
	Män	4 815	20 400	22 200	24 700	23 000	42
	Totalt	54 101	19 900	21 300	23 500	22 000	44
Social serviceutbildning	Kvinnor	242	17 000	18 300	20 800	19 200	45
	Män	36	17 300	20 200	24 900	22 600	50
	Totalt	278	17 000	18 400	20 900	19 600	46
Socionomutbildning	Kvinnor	2 800	19 500	20 600	22 000	21 400	48
	Män	378	19 600	21 000	24 700	23 800	47
	Totalt	3 178	19 600	20 600	22 100	21 700	48
Tandhygienistutbildning	Kvinnor	1 222	17 800	18 700	19 600	18 900	44
	Män	13	17 200	17 800	18 500	18 000	35
	Totalt	1 235	17 800	18 700	19 600	18 900	44
Övrig eftergymn utb inom hälso- och sjukvård/social omsorg	Kvinnor	2 112	18 800	20 700	23 300	21 900	43
	Män	510	20 200	24 000	29 500	26 400	43
	Totalt	2 622	18 900	21 000	24 300	22 800	43
<b>Tjänster</b>							
Hotell- och restaurangutbildning på gymnasial nivå	Kvinnor	959	15 100	16 000	16 900	16 200	42
	Män	197	15 300	16 200	17 600	16 700	35
	Totalt	1 156	15 200	16 000	17 000	16 300	41
Övrig gymnasial utbildning inom tjänsteområdet	Kvinnor	3 491	15 200	16 200	17 300	16 500	44
	Män	230	16 900	19 200	20 600	18 800	45
	Totalt	3 721	15 300	16 200	17 500	16 700	44
Transportutbildning på eftergymnasial nivå	Kvinnor	4	..	..	..	..	..
	Män	9	..	..	..	..	..
	Totalt	13	18 300	20 200	26 200	23 600	53
Övrig eftergymnasial utbildning inom tjänsteområdet	Kvinnor	121	17 200	18 700	21 600	20 100	40
	Män	69	19 800	23 400	27 600	24 500	48
	Totalt	190	17 800	20 000	24 500	21 700	43

1) Endast de största utbildningarna redovisats separat.

2) Antalsuppgiften avser lönepopulationen, inte antal sysselsatta. Se förklaring på sidan 29. För antal sysselsatta, se tabell 12 - 16

### 10. Landstingskommunal sektor. Genomsnittlig månadslön i kronor efter näringsgren, anställningsform och kön, 2001

10. County councils. Average monthly salary and in SEK by branch of industry, type of appointment and sex, 2001

Anställningsform	Kön	Näringsgren		
		Samtliga	Hälso- och sjukvård	Övrig verksamhet
Samtliga	Kvinnor	20 500	20 600	19 300
	Män	28 900	30 100	23 600
	Totalt	22 200	22 300	20 700
Heltidsanställda	Kvinnor	20 900	21 100	19 900
	Män	29 700	31 100	23 900
	Totalt	23 000	23 300	21 500
Deltidsanställda	Kvinnor	19 500	19 700	17 700
	Män	26 300	27 300	21 900
	Totalt	20 000	20 200	18 300
Övriga	Kvinnor	18 600	18 800	17 100
	Män	20 400	20 400	19 900
	Totalt	19 100	19 300	17 900

### 11. Landstingskommunal sektor. Genomsnittlig månadslön i kronor efter näringsgren, tjänstgöringens omfattning och kön, 2001

11. County councils. Average monthly salary in SEK by branch of industry, extent of employment and sex, 2001

Tjänstgöringens omfattning	Kön	Näringsgren		
		Samtliga	Hälso- och sjukvård	Övrig verksamhet
Samtliga	Kvinnor	20 500	20 600	19 300
	Män	28 900	30 100	23 600
	Totalt	22 200	22 300	20 700
Heltidstjänstgörande	Kvinnor	21 100	21 200	20 000
	Män	29 600	31 000	23 900
	Totalt	23 500	23 700	21 700
Deltidstjänstgörande	Kvinnor	19 900	20 000	18 300
	Män	25 900	26 600	21 800
	Totalt	20 400	20 600	18 800



## 12. Landstingskommunal sektor. Antal sysselsatta efter anställningsform, näringsgren och kön, 2001

12. County councils. Number of employees by type of appointment, branch of industry and sex, 2001

Anställningsform	Kön	Näringsgren		
		Samtliga	Hälsa- och sjukvård	Övrig verksamhet
Samtliga	Kvinnor	174 576	158 625	15 951
	Män	43 954	35 555	8 399
	Totalt	218 530	194 180	24 350
Heltidsanställda	Kvinnor	119 959	108 696	11 263
	Män	37 809	30 454	7 355
	Totalt	157 768	139 150	18 618
Deltidsanställda	Kvinnor	46 530	42 756	3 774
	Män	3 319	2 665	654
	Totalt	49 849	45 421	4 428
Övriga	Kvinnor	8 087	7 173	914
	Män	2 826	2 436	390
	Totalt	10 913	9 609	1 304

## 13. Landstingskommunal sektor. Antal sysselsatta efter tjänstgöringens omfattning, näringsgren och kön, 2001

13. County councils. Number of employees by extent of employment, branch of industry and sex, 2001

Tjänstgöringens omfattning	Kön	Näringsgren		
		Samtliga	Hälsa- och sjukvård	Övrig verksamhet
Samtliga	Kvinnor	174 576	158 625	15 951
	Män	43 954	35 555	8 399
	Totalt	218 530	194 180	24 350
Heltidstjänstgörande	Kvinnor	89 254	80 158	9 096
	Män	35 453	28 402	7 051
	Totalt	124 707	108 560	16 147
Deltidstjänstgörande	Kvinnor	85 322	78 467	6 855
	Män	8 501	7 153	1 348
	Totalt	93 823	85 620	8 203

## 14. Landstingskommunal sektor. Antal sysselsatta efter tjänstgöringens omfattning, landsting och kön, 2001

### 14. County councils. Number of employees by county council and sex, 2001

Landsting	Samtliga	Antal				Förändring		Antal invånare
		Heltidstjänstgörande		Deltidstjänstgörande		2000-2001 Procent	Heltids- personer	
		Kvinnor	Män	Kvinnor	Män			
Hela riket	218 530	89 254	35 453	85 322	8 501	0,2	186 646	8 909 128
Stockholms läns landsting	28 293	12 918	4 359	9 533	1 483	-0,9	23 922	1 838 882
Uppsala läns landsting	10 361	4 257	1 707	3 822	575	3,2	8 592	296 627
Södermanlands läns landsting	6 652	2 575	1 177	2 555	345	2,6	5 630	257 220
Östergötlands läns landsting	11 220	4 246	1 696	4 882	396	0,8	9 546	412 363
Jönköpings läns landsting	9 213	3 023	1 431	4 453	306	3,2	7 737	327 824
Kronobergs läns landsting	4 949	1 594	861	2 289	205	8,2	4 130	176 582
Kalmar läns landsting	6 510	2 300	1 044	2 919	247	-0,3	5 468	234 697
Blekinge läns landsting	4 457	1 804	803	1 728	122	2,5	3 872	150 017
Region Skåne	26 003	9 833	4 285	10 817	1 068	4,2	21 793	1 136 571
Hallands läns landsting	7 191	2 015	1 081	3 799	296	1,2	5 719	276 653
Västra Götalands läns landsting	38 937	16 795	6 142	14 963	1 037	-3,9	34 476	1 500 857
Värmlands läns landsting	7 663	3 281	1 176	2 944	262	-4,3	6 565	273 933
Örebro läns landsting	8 373	3 404	1 449	3 178	342	1,3	7 195	273 137
Västmanlands läns landsting	6 403	2 656	989	2 502	256	0,9	5 452	257 957
Dalarnas läns landsting	7 843	3 059	1 360	3 094	330	1,0	6 705	277 010
Gävleborgs läns landsting	7 451	3 501	1 166	2 563	221	-3,3	6 412	278 171
Västernorrlands läns landsting	7 200	3 462	1 235	2 251	252	2,3	6 268	245 078
Jämtlands läns landsting	3 609	1 497	685	1 260	167	0,7	3 114	128 586
Västerbottens läns landsting	9 191	3 657	1 628	3 508	398	0,8	7 805	254 818
Norrbottnens läns landsting	7 011	3 377	1 179	2 262	193	-2,1	6 245	254 733

## 15. Landstingskommunal sektor. Antal anställda<sup>1</sup>, nyanställda och avgångna efter ålder och kön, 2001

15. County councils. Number of employees, new appointments and resignations/retirements by age and sex, 2001

Ålder		Antal			Heltidspersoner		
		Kvinnor	Män	Totalt	Kvinnor	Män	Totalt
Samtliga	Anställda	197 869	47 143	245 012	146 609	40 093	186 701
	Nyanställda	19 397	5 510	24 907	14 036	4 236	18 272
	Avgångna	18 438	5 486	23 924	9 682	3 452	13 134
-24	Anställda	5 376	1 651	7 027	3 809	1 153	4 962
	Nyanställda	3 074	941	4 015	2 103	601	2 704
	Avgångna	1 634	695	2 329	857	367	1 224
25-29	Anställda	13 054	3 267	16 321	9 217	2 680	11 897
	Nyanställda	3 724	1 128	4 852	2 840	895	3 735
	Avgångna	1 998	746	2 744	1 188	478	1 666
30-34	Anställda	18 733	4 722	23 455	12 028	3 928	15 956
	Nyanställda	3 136	911	4 047	2 269	730	2 999
	Avgångna	2 173	700	2 873	1 069	443	1 512
35-39	Anställda	25 030	5 811	30 841	17 266	4 924	22 190
	Nyanställda	2 804	771	3 575	2 000	633	2 633
	Avgångna	2 317	679	2 996	1 139	428	1 567
40-44	Anställda	29 938	6 597	36 535	22 479	5 667	28 146
	Nyanställda	2 217	555	2 772	1 626	437	2 062
	Avgångna	2 305	627	2 932	1 227	407	1 635
45-49	Anställda	33 953	8 041	41 994	26 871	7 024	33 895
	Nyanställda	1 817	479	2 296	1 387	391	1 778
	Avgångna	2 102	631	2 733	1 128	404	1 533
50-54	Anställda	32 149	8 020	40 169	25 417	7 047	32 464
	Nyanställda	1 337	364	1 701	999	299	1 298
	Avgångna	1 805	581	2 386	958	382	1 341
55-59	Anställda	27 120	6 170	33 290	20 848	5 370	26 219
	Nyanställda	791	212	1 003	583	162	745
	Avgångna	1 488	331	1 819	671	196	867
60-64	Anställda	11 860	2 635	14 495	8 421	2 178	10 599
	Nyanställda	334	92	426	176	62	238
	Avgångna	2 389	421	2 810	1 373	305	1 677
65-	Anställda	656	229	885	252	121	373
	Nyanställda	163	57	220	54	25	79
	Avgångna	227	75	302	73	41	115

1) I anställda, nyanställda och avgångna ingår tjänstlediga. I antal sysselsatta (i andra tabeller) ingår inte tjänstlediga. Av denna anledning är antalet anställda större än antalet sysselsatta.

**16. Antal sysselsatta inom offentlig sektor efter kön 1997 - 2001, tusental****16. Number of employees in the public sector by sex 1997 - 2001, thousands**

Sektor	Kön	1997		1998		1999		2000		2001	
		Antal	Heltids- personer	Antal	Heltids- personer	Antal	Heltids- personer	Antal	Heltids- personer	Antal	Heltids- personer
Hela offentliga sektorn	Kvinnor	907,4	714,0	902,6	712,3	914,1	723,6	877,2	697,4	880,3	702,5
	Män	351,0	313,0	348,8	309,8	353,1	312,8	331,7	294,6	323,4	287,2
	Totalt	1 258,4	1 027,0	1 251,4	1 022,1	1 267,1	1 036,5	1 208,8	992,0	1 203,7	989,7
Staten <sup>2</sup>	Kvinnor	98,9	86,0	98,8	85,8	98,9	86,6	94,4	82,8	91,3	80,7
	Män	138,2	126,1	134,2	122,1	132,5	120,7	124,0	113,9	110,8	102,6
	Totalt	237,1	212,1	233,1	207,9	231,4	207,3	218,4	196,7	202,1	183,4
Landsting	Kvinnor	182,8	148,8	184,7	152,2	187,2	155,3	174,3	145,0	174,6	146,6
	Män	44,9	40,7	45,7	41,7	46,2	42,2	43,9	39,9	44,0	40,1
	Totalt	227,7	189,5	230,4	193,9	233,4	197,5	218,2	185,0	218,5	186,6
Primär- kommuner	Kvinnor	598,6	457,7	593,1	453,2	602,1	460,5	596,4	458,1	602,0	463,4
	Män	154,9	134,5	156,1	134,7	161,6	138,6	160,8	138,0	165,6	141,6
	Totalt	753,6	592,2	749,2	587,9	763,7	599,1	757,2	596,1	767,6	605,0
Kyrko- Kommuner <sup>1</sup>	Kvinnor	14,5	10,1	14,3	10,2	14,4	10,3	-	-	-	-
	Män	10,2	9,0	10,0	8,9	9,9	8,8	-	-	-	-
	Totalt	24,8	19,0	24,3	19,1	24,3	19,2	-	-	-	-
Övriga <sup>2</sup>	Kvinnor	12,5	11,5	11,6	10,9	11,6	10,9	12,1	11,5	12,4	11,8
	Män	2,9	2,6	2,7	2,5	2,8	2,6	3,0	2,8	3,0	2,8
	Totalt	15,3	14,1	14,4	13,4	14,4	13,5	15,1	14,2	15,5	14,6

1) Inklusive präster. Kyrkan tillhör privat sektor fr. o. m. år 2000.

2) Inklusive helt tjänstlediga 1996 – 1999.

## Fakta om statistiken

---

Detta Statistiska Meddelande (SM) ingår i SCB:s löpande strukturlönestatistik och avser löner och sysselsättning inom landstingskommunal sektor 2001. Syftet med undersökningen är att årligen belysa löner och sysselsättning inom landstingen i termer av nivå, utveckling och struktur.

Statistiska centralbyrån och Landstingsförbundet har sedan 1965 samarbetat med att ta fram statistik över landstingskommunal personal.

### Detta omfattar statistiken

#### Objekt och population

Målpopulationen omfattar samtliga anställda inom landstingen den 1 november 2001, vilkas anställningsform regleras av Landstingens allmänna bestämmelser (AB) i kollektivavtal för tjänstemän. Anställda i landstingsägda bolag ingår inte då dessa redovisas i statistiken för den privata sektorn.

I den redovisade statistiken används två olika undersökningspopulationer, en för statistiken över sysselsättning och en för statistiken över löner. Dessa populationer är inte identiska och definieras enligt nedan.

I sysselsättningspopulationen ingår samtliga anställda arbetstagare vilka var anställda den 1 november samt arbetstagare med lön per timme som får ersättning (minst 100 kronor exklusive rörliga tillägg) utbetald i november för tid arbetad under oktober. Följande grupper är dock exkluderade:

- Heltidstjänstlediga
- Arvodesanställda och förtroendevalda

Lönepopulationen utgår från sysselsättningspopulationen men avgränsas vidare genom att endast personer som under mät månaden fyllt 18 men ej 65 år ingår. Dessutom exkluderas personer med en tjänstgöringsomfattning som är mindre än fem procent samt arbetstagare i arbetsmarknadspolitiska åtgärder.

Skillnaden mellan lönepopulationen och sysselsättningspopulationen är cirka 1 700 personer.

#### Statistiska mått

Sysselsättningsuppgifterna redovisas dels med *antal* sysselsatta, dels med *förändring* av antal sysselsatta från föregående år. Löneuppgifterna redovisas med *medellön*, *median*, *undre* och *övre kvartil* samt *förändring* från föregående år. Medellön beräknas som summan av individernas lön dividerat med antalet individer. Undre kvartil, median och övre kvartil innebär att 25%, 50% respektive 75% av de anställda har en lön som understiger det angivna värdet.

#### Redovisningsgrupper

I SM-statistiken görs framförallt indelningar efter kön, yrke, region och utbildning. Indelningar efter ålder, tjänstgöringens omfattning och månadslön förekommer också.

Specialbearbetningar kan göras på en finare redovisningsnivå eftersom materialet bygger på en totalundersökning.

#### Referenstid

Huvuddelen av uppgifterna avser 1 november 2001. Sysselsättning, lön och lönetillägg för timanställda samt lönetillägg för hel- och deltidsanställda baseras på arbetad tid under oktober månad. Sysselsättning och grundlön för heltids- och deltidsanställda baseras på överenskommen sysselsättning och lön den 1 november.

## Definitioner och förklaringar

### Variabler

Variabelinnehållet beskrivs i alfabetisk ordning, variabler och begrepp markerade med fet stil i löpande text finns definierade under egen rubrik.

#### *Anställningsform*

Det förekommer tre olika anställningsformer i redovisningen, heltid, deltid och övriga. Övriga består huvudsakligen av timanställda där ersättning utgår per arbetad timme.

Observera att heltidsanställda ibland kan vara deltidstjänstgörande p.g.a. partiell tjänstledighet. De som tillhör anställningsformerna deltid och övriga kan ibland vara heltidstjänstgörande.

#### *Grundlön*

Med grundlön avses avtalad lön inklusive fasta lönetillägg. Med fasta lönetillägg avses huvudsakligen tillägg som är knutna till anställningens tjänst och oberoende av arbetstidens förläggning. I de fall tjänstgöringens omfattning ej avser heltid räknas grundlönen om till heltid. Grundlönen räknas om per individ till att motsvara heltid med hjälp av **tjänstgöringens omfattning**.

#### *Heltidspersoner*

Antalet heltidspersoner i en redovisningsgrupp beräknas som summan av **tjänstgöringens omfattning** för de anställningar som tillhör redovisningsgruppen i undersökningsmaterialet. Till exempel summeras två anställningar med 60% respektive 40% tjänstgöringsomfattning inom ett visst landsting till en heltidsperson i detta landsting.

#### *Kön*

Kvinna, man.

#### *Landsting*

Med landsting avses i normalfallet individens tjänsteställe. Indelningen följer 2001 års regionala indelning.

#### *Månadslön*

Med månadslön avses anställningens sammanlagda grundlön plus **rörliga lönetillägg**. Övertidsersättning ingår ej. I det fall tjänstgöringens omfattning ej avser heltid räknas grundlönen och de rörliga lönetilläggen om till heltid.

#### *Nyanställda/avgångna*

Med nyanställda avses de individer som tillkommit i årets undersökning, med avgångna avses de individer som fanns med i föregående års undersökning men som saknades i årets.

I tabell 15 summerar inte antalet anställda 2000 + nyanställda 2001 – avgångna 2001 till antalet anställda 2001. Detta beror på att redan anställda kan ha fått fler eller färre tjänster.

#### *Näringsgren*

De anställda är indelade i näringsgrenarna Hälso- och sjukvård och Övrig verksamhet.

#### *Offentlig sektor*

Med offentlig sektor avses Primärkommunala, Landstingskommunala och Statliga verksamhetsområden.

#### *Region*

Region är definierad enligt NUTS 2: 1 Blekinge och Skåne län, 2 Gotlands, Kalmar, Kronobergs och Jönköpings län, 3 Västra Götalands och Hallands län, 4 Söderman-

lands, Uppsala, Västmanlands, Örebro och Östergötlands län, 5 Stockholms län, 6 Gävleborgs, Dalarnas och Värmlands län, 7 Jämtlands och Västernorrlands län, 8 Norrbottens och Västerbottens län.

Notera att Gotlands län inte ingår i redovisningen, då sjukvårdspersonal anställd i Gotlands län definieras som anställda inom primärkommunal sektor.

#### *Rörliga lönetillägg*

Med rörliga lönetillägg avses tillägg knutna till arbetstidens förläggning, t. ex. OB, jour- och beredskapsersättning. Även vissa övriga, svårklassificerade tillägg förs hit.

#### *Tjänstgöringens omfattning*

Med tjänstgöringens omfattning avses faktisk tjänstgöringstid i förhållande till heltid för en individ under mätmånaden.

Med heltidstjänstgörande avses den som antingen är *i*) heltidsanställd utan partiell tjänstledighet eller *ii*) timanställda som arbetat 165 timmar eller mer. Med partiell tjänstledighet avses föräldraledighet enligt lagen om allmän försäkring, lagen om rätt till ledighet för vård av barn m.m. eller på grund av delpension, förtidspension, utbildning etc.

Med deltidstjänstgörande avses den som är antingen *i*) heltidsanställd med partiell tjänstledighet eller *ii*) deltidstjänstgörande med eller utan partiell tjänstledighet, eller *iii*) timanställd som arbetat mindre än 165 timmar under mätperioden.

Med tjänstledig avses den vars inrapporterade tjänstledighet är 100 procent av den överenskomna tjänstgöringens omfattning.

Tjänstgöringens omfattning kan inte överstiga 100 procent.

#### *Utbildning*

Klassificering av utbildningens nivå och inriktning har skett enligt Svensk Utbildningsnomenklatur (SUN 2000) som ersatt Svensk Utbildningsnomenklatur (SUN). SUN 2000 består, till skillnad från gamla SUN, av två delar; en nivåmodul och en inriktningsmodul som kan användas separat.

Uppgift om individernas utbildning har hämtats från SCB:s utbildningsregister, 2000 års version.

#### *Yrke*

Klassificering av yrke har skett enligt SSK som nära ansluter till den internationella yrkesnomenklaturen ISCO-88. Redovisning sker enligt SSK:s undergrupper på fyrsiffernivå.

#### *Ålder*

Med ålder avses uppnådd ålder under mätmånaden.

## **Så görs statistiken**

Undersökningen är en årlig totalundersökning som genomförs i samarbete mellan SCB och Landstingsförbundet. Landstingsförbundet samlar in individuppgifter från samtliga landstingsinrättningar. Efter granskning och bearbetning vidarebefordras dessa uppgifter till SCB.

## Statistikens tillförlitlighet

Statistikens tillförlitlighet är enligt vår bedömning god.

### Osäkerhetskällor

#### Täckning

Täckningsfel uppstår då rampopulationen inte överensstämmer med målpopulationen.

Övertäckning utgörs av anställda som inte tillhör målpopulationen men som ändå kommit med i undersökningen. Timavlönad personal som var anställd under oktober men ej från och med 1 november tillhör denna kategori. Övertäckning inbegriper även dubbelredovisad personal, d.v.s. de arbetstagare som uppehåller mer än en tjänst. Övertäckning p.g.a. dubbelredovisning ger en överskattning med ca 3 150 personer.

Undertäckning utgörs av anställda som tillhör målpopulationen men som inte kommit med i undersökningen. Timavlönad personal som anställdes från och med 1 november samt ett mindre antal anställda under övriga centrala överenskommelser berörs. Några beräkningar på undertäckningen är inte gjorda.

#### Urval

Undersökningen är en totalundersökning.

#### Mätning

Mätfel uppstår när felaktiga uppgifter lämnats och inte rättats i granskningen. Olika former av rörliga tillägg som för vissa yrkesgrupper är svåra att periodisera kan ses som en typ av mätfel. Någon studie har inte gjorts för att kartlägga mätfelens omfattning och storlek.

#### Bortfall

Bortfall utgörs av icke inrapporterade anställda samt anställda från vilka mätvärden saknas. Storleken på dessa fel har ej beräknats.

## Bra att veta

### Jämförbarhet

Mättidpunkten var fr.o.m. 1965 1 oktober. Den ändrades 1973 till 1 mars, vilket resulterade i att 1972 års undersökning ställdes in. 1974 var dock mättidpunkten 1 april. Från och med 1990 ändrades mättidpunkten till 1 november med undantag för 1991 års statistik då mättidpunkten var 1 oktober. Man bör vara försiktig vid jämförelser över tiden.

### Spridningsformer

Detta SM och de statistiska databaserna utgör den huvudsakliga redovisningen av löne- och sysselsättningsstatistiken för landstingskommunal sektor. Dessutom görs statistiken tillgänglig i ett par tabeller i Statistisk årsbok. Uppgifter baserade på det insamlade materialet publiceras dessutom i Lönestatistisk årsbok.

### Primärmaterial

SCB utför på beställning specialbearbetningar av primärmaterial. Forskare, utredare m.fl. kan eventuellt efter prövning få tillgång till avidentifierat uppgiftsmaterial för egen bearbetning. Personnummer lämnas dock aldrig ut p.g.a. sekretesskäl.

### Annan statistik

SCB producerar även motsvarande statistik för den resterande delen av offentlig sektor samt för arbetare respektive tjänstemän inom den privata sektorn. Detta redovisas dels i form av Statistiska meddelanden för respektive undersökning (Löner och sysselsättning inom Statlig sektor, Landstingskommunal sektor, Arbetare inom privat sektor samt Tjänstemän inom privat sektor) och dels i Lönestatistisk årsbok. Boken är en årlig utgåva där SCB sammanställer lönestatistik för hela den svenska arbetsmark-



naden. Vid jämförelser mellan de olika Statistiska meddelandena måste olikheter i lönebegrepp, populationsavgränsning och mätperiod beaktas.

SCB publicerar även undersökningen Konjunkturstatistik, löner för kommuner och landsting varje månad i form av ett Statistiskt meddelande (AM 49). Konjunkturstatistiken skiljer sig från strukturstatistiken på några viktiga punkter. Den största skillnaden är att strukturstatistiken samlar in uppgifter per individ medan konjunkturstatistiken samlar in uppgifter aggregerat per landsting.

Mer information om statistiken och dess kvalitet ges i en särskild Beskrivning av statistiken på SCB:s webbplats, [www.scb.se](http://www.scb.se).

## In English

---

### Summary

This report presents employment and salary statistics for employees in the county council sector who were employed on 1 November 2001. The survey was carried out jointly by Statistics Sweden and the Federation of county councils. The survey covers all employees who, on 1 November 2001 were employed by a county council. Officials paid by fees according to services rendered and individuals holding commission of trust are excluded in this survey.

The average monthly salary for all employees was SEK 22 200. For women the average was SEK 20 500 while for men it was SEK 28 900. Since 1 November 2000, the average monthly salary has increased by an average of 4.8 per cent overall, 4.7 per cent for women and 5.2 per cent for men.

On 1 November 2001 a total of about 218 500 persons were employed in the county council sector, 300 more than one year before. About 174 600 of these employees were women and 44 000 were men. The figures do not include 26 500 persons on leave of absence.

### List of tables

1. County councils. Average monthly salary in SEK by county council and sex, 2001	9
2. County councils. Average monthly salary and salary dispersion in SEK by occupation and sex, 2001	10
3. County councils. Average monthly salary in SEK and additional information by occupation and sex, 2001	12
4. County councils. Average monthly salary in SEK by occupation, age and sex, 2001	14
5. County councils. Average monthly salary in SEK by occupation, region and sex, 2001	16
6. County councils. Number of employees by monthly salary interval in SEK and sex, 2001	18
7. County councils. Average monthly salary and salary dispersion in SEK by field of education and sex, 2001	19
8. County councils. Average monthly salary and salary dispersion in SEK by level of education and sex, 2001	20
9. County councils. Average monthly salary and salary dispersion in SEK by education and sex, 2001	21
10. County councils. Average monthly salary and in SEK by branch of industry, type of appointment and sex, 2001	24
11. County councils. Average monthly salary in SEK by branch of industry, extent of employment and sex, 2001	24
12. County councils. Number of employees by type of appointment, branch of industry and sex, 2001	25
13. County councils. Number of employees by extent of employment, branch of industry and sex, 2001	25
14. County councils. Number of employees by county council and sex, 2001	26
15. County councils. Number of employees, new appointments and resignations/retirements by age and sex, 2001	27

16. Number of employees in the public sector by sex 1997 - 2001,  
thousands

28

**List of terms**

anställd	employee
anställningsform	type of appointment
antal	number
avgångna	resigned
deltidsanställda	part-time employees
deltidstjänstgörande	part-time work
fasta lönetillägg	fixed salary supplements
förändring	alteration, change
genomsnitt	average
grundlön	basic monthly salary
heltidsanställda	full-time employees
heltidstjänstgörande	full-time work
heltidspersoner	full-time equivalents
hälso- och sjukvård	public health and medical services
invånare	inhabitants
kvartil	quartile
kvinnor	women
kön	sex
landsting	county council
landstingsförbundet	federation of County Councils
median	median
månadslön	monthly salary incl. salary supplements
män	men
nyanställda	new appointments
näringsgren	branch of industry
och	and
offentlig	public
primärkommuner	municipalities
privat	private
region	region
rörliga lönetillägg	variable salary supplements
samtliga	total, all
sektor	sector
stat	central government
summa	sum

sysselsatta	employees
sysselsättning	employment
timanställd	time-rate employees
tjänstgöringens omfattning	extent of employment
tjänstledighet	leave of absence
totalt	total
utbildning	education
yrke	occupation
ålder	age
övrig(a)	other(s)