

## Löner och sysselsättning inom landstingskommunal sektor 2005

Wages / salaries and employment in county councils 2005

### I korta drag

År 2005 uppgick medellönen inom den landstingskommunala sektorn till 25 700 kronor

Den 1 november 2005 uppgick medellönen inom den landstingskommunala sektorn till 25 700 kronor, vilket var en ökning med 800 kronor eller 3,1 procent jämfört med mätningen föregående år.

Räknat i procent var ökningen större för kvinnor än för män. På grund av att män har en högre genomsnittslön var ökningen i absoluta tal ändå lite högre för män. Medellönen ökade med 700 kronor för kvinnor och 800 kronor för män.

*Observera att år 2005 finns anställda i Kronobergs läns landsting inte med i beräkningarna av lönetabellerna i detta SM.*

#### Genomsnittlig månadslön 2005 samt procentuell förändring sedan 2004

	Totalt	Kvinnor	Män
Månadslön	25 700	23 700	33 200
Förändring %	3,1	3,3	2,5

#### Oförändrad sysselsättning

Antalet sysselsatta inom den landstingskommunala sektorn den 1 november 2005 var 229 700, vilket är en marginell ökning på 0,6 procent jämfört med föregående år.

Andelen helt tjänstledig personal har minskat med 0,4 procentenheter till 8,7 procent (21 900 personer).

#### Antal sysselsatta 2005 samt procentuell förändring sedan 2004

	Antal	Förändring %	Heltidspersoner	Förändring %
Totalt	229 700	0,6	195 800	0,8
Kvinnor	183 100	0,6	153 600	0,8
Män	46 600	0,6	42 200	0,7

Medlingsinstitutet  
National Mediation Office

Christina Eurén, Medlingsinstitutet  
tfn 08- 545 292 40/45  
christina.euren@mi.se  
www.mi.se



Statistiska centralbyrån  
Statistics Sweden

Peter Gidlund, SCB  
tfn 019-17 62 78  
peter.gidlund@scb.se  
www.scb.se

Statistiken har producerats av SCB på uppdrag av Medlingsinstitutet, som ansvarar för officiell statistik inom området.

ISSN 0082-0237 Serie AM – Arbetsmarknad. Utkom den 22 maj 2006  
URN:NBN:SE:SCB-2006-AM51SM0601\_pdf  
Tidigare publicering: Se avsnittet Fakta om statistiken.  
Utgivare av Statistiska meddelanden är Kjell Jansson, SCB.

## Innehåll

<b>Statistiken med kommentarer</b>	<b>4</b>
Faktaruta	4
<b>Löner</b>	<b>5</b>
Utveckling 1996-2005	6
<b>Sysselsättning</b>	<b>7</b>
Utveckling 1996-2005	8
<b>Tabeller</b>	<b>9</b>
Teckenförklaring	9
1. Genomsnittlig månadslön i kronor <b>efter landsting och kön</b>	9
2. Genomsnittlig månadslön och lönespridning i kronor <b>efter yrke och kön</b>	10
3. Genomsnittlig månadslön i kronor och kompletterande information <b>efter yrke och kön</b>	12
4. Genomsnittlig månadslön i kronor <b>efter yrke, ålder och kön</b>	14
5. Genomsnittlig månadslön i kronor <b>efter yrke, region och kön</b>	16
6. Antal sysselsatta <b>efter månadslöneintervall i kronor och kön</b>	18
7. Genomsnittlig månadslön och lönespridning i kronor <b>efter utbildningsinriktning och kön</b>	19
8. Genomsnittlig månadslön och lönespridning i kronor <b>efter utbildningsnivå och kön</b>	20
9. Genomsnittlig månadslön och lönespridning i kronor <b>efter utbildning och kön</b>	21
10. Genomsnittlig månadslön i kronor <b>efter näringsgren, anställningsform och kön</b>	24
11. Genomsnittlig månadslön i kronor <b>efter näringsgren, tjänstgöringens omfattning och kön</b>	24
12. Antal sysselsatta <b>efter anställningsform, näringsgren och kön</b>	25
13. Antal sysselsatta <b>efter tjänstgöringens omfattning, näringsgren och kön</b>	25
14. Antal sysselsatta <b>efter tjänstgöringens omfattning, landsting och kön</b>	26
15. Antal anställda, nyanställda och avgångna <b>efter ålder och kön</b>	27
16. Antal sysselsatta inom offentlig sektor efter kön 2001-2005, tusental	28
<b>Fakta om statistiken</b>	<b>29</b>
<b>Detta omfattar statistiken</b>	<b>29</b>
Definitioner och förklaringar	30
<b>Så görs statistiken</b>	<b>32</b>
<b>Statistikens tillförlitlighet</b>	<b>32</b>
Osäkerhetskällor	32
<b>Bra att veta</b>	<b>32</b>

<b>In English</b>	<b>35</b>
<b>Summary</b>	<b>35</b>
<b>List of tables</b>	<b>35</b>
<b>List of terms</b>	<b>36</b>

## Statistiken med kommentarer

### Faktaruta

#### Heltidslöner

De löneuppgifter som ligger till grund för denna publikation bygger på insamlade data om såväl deltidslöner som heltidslöner. Deltidslönerna har räknats om till motsvarande heltidslöner.

#### Lönebegrepp

##### Grundlön

Med grundlön avses avtalad lön inklusive fasta lönetillägg. Med fasta lönetillägg avses huvudsakligen tillägg som är knutna till tjänsten och oberoende av arbetstidens förläggning.

##### Månadslön

Med månadslön avses anställningens sammanlagda grundlön plus rörliga lönetillägg. Övertidsersättning ingår ej.

Observera att lön och inkomst är två skilda begrepp

Inkomsten påverkas bland annat av arbetstidens längd och inkluderar även andra inkomstslag än lön. Det innebär att två personer med samma timlön kan ha olika inkomster, beroende på sysselsättningsgrad, eventuell frånvaro eller övertid samt övriga inkomstslag.

I detta Statistiska meddelande redovisas månadslöner. Inkomststatistik redovisas bl.a. i Inkomst och förmögenhetsregistret (IoF) och Hushållens ekonomi (HEK).

#### Lön

- Är ersättning för utfört arbete under en given **tidsenhet**, till exempel månad eller timme
- Redovisas huvudsakligen som månadslön – deltidslöner omräknas till **heltidslöner**

#### Användningsområde

Begreppet lön är lämpligt att använda vid t.ex. analys av jämställdhet på arbetsmarknaden och jämförelser mellan näringsgrenar, yrkes-, ålders- och utbildningsgrupper

#### Inkomst

- Kan, förutom lön, inkludera kapitalinkomst, transfereringar med mera, erhållna under en given **tidsperiod**, vanligtvis ett år
- Redovisas i form av **årsinkomster**
- Påverkas till exempel av hel-/deltidsarbete, övertid och frånvaro

Begreppet inkomst kan användas för att t.ex. analysera fördelningsfrågor och budgeteffekter

## Löner

Nedan presenteras löner för anställda inom den landstingskommunala sektorn den 1 november 2005.

Heltidstjänstgörande hade i genomsnitt 3 600 kronor högre månadslön än deltidstjänstgörande efter att deltidslönen räknats om till heltidslön. Skillnaden mellan hel- och deltidstjänstgörandes löner var större bland män än bland kvinnor, både procentuellt och i absoluta tal. Nästan 80 procent av männen var heltidstjänstgörande att jämföra med drygt 50 procent bland kvinnorna.

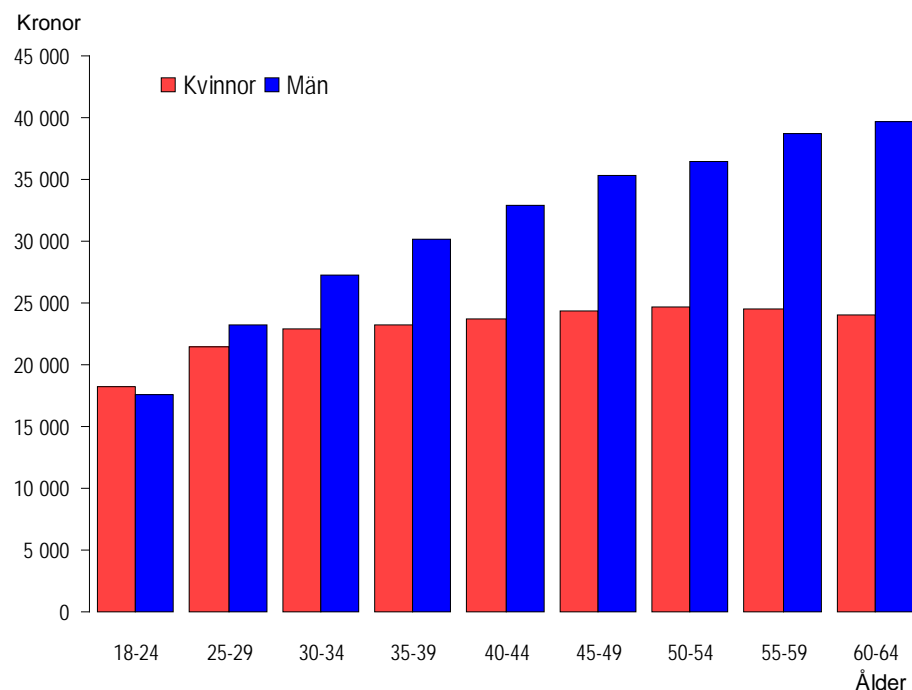
Kvinnornas genomsnittliga månadslön var i genomsnitt 71 procent av männens. Lönespridningen var betydligt större bland män än bland kvinnor. Skillnader i lön beror på en mängd olika faktorer, till exempel yrke, utbildning och ålder. Detta är viktigt att beakta, inte minst inom landstingen, där framför allt yrkesstrukturen skiljer sig åt mellan könen.

### Genomsnittlig månadslön samt procentuell förändring sedan föregående år och lönespridning

	Genomsnittlig månadslön				
	Medellön	%	Undre kvartil	Median	Övre kvartil
<b>Samtliga</b>					
Kvinnor	23 700	3,3	19 200	21 900	25 100
Män	33 200	2,5	21 100	25 900	43 400
Totalt	25 700	3,1	19 500	22 400	26 400
<b>Heltidstjänstgörande</b>					
Kvinnor	24 500	3,4	19 400	22 100	25 800
Män	34 100	2,4	21 500	26 700	45 000
Totalt	27 200	3,0	19 700	23 000	28 400
<b>Deltidstjänstgörande<sup>1</sup></b>					
Kvinnor	22 900	3,2	19 000	21 700	24 400
Män	29 800	3,0	19 800	23 500	34 500
Totalt	23 600	3,3	19 100	21 800	24 700

1) Lönerna är omräknade till heltidslöner.

### Genomsnittlig månadslön efter ålder och kön



Inom landstingen skiljer sig löneutvecklingen efter ålder åt mellan kvinnor och män. Det är tydligt att medellönen stiger med ökad ålder för män medan den för kvinnor ligger på ungefär samma nivå i alla åldrar utom för de yngsta.

## Utveckling 1996–2005

Det senaste årets löneökning inom den landstingskommunala sektorn var en av de lägre under perioden 1996–2005.

De årliga procentuella löneökningarna har varit ungefär lika stora för män och kvinnor under perioden. Dock är männens genomsnittliga lönenivå avsevärt högre än kvinnornas. Detta medför att löneskillnaderna, i absoluta tal, ökat varje år under perioden. Hänsyn har inte tagits till förändringar i yrkesstruktur, åldersfördelning, utbildningsnivå etc.

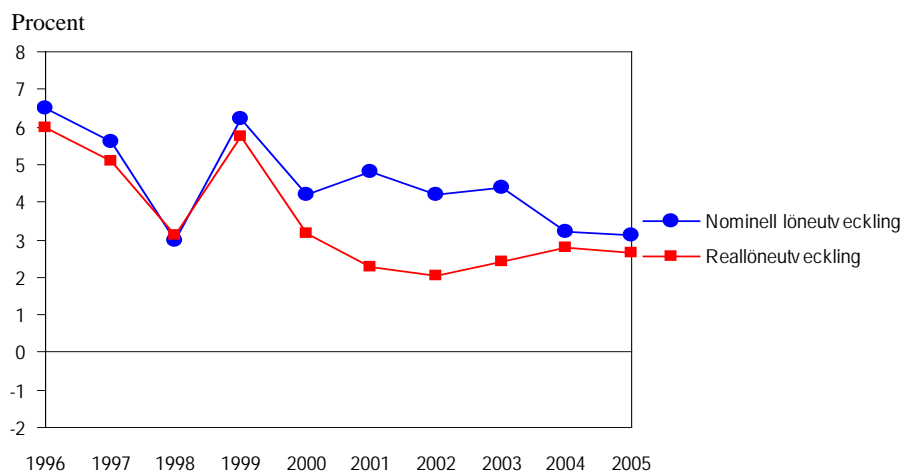
Under hela perioden har kvinnornas genomsnittliga månadslön varit drygt 70 procent av männens. Om hänsyn tas till olika strukturella skillnader mellan könen genom s.k. standardvägning kan en stor del av löneskillnaderna förklaras. Standardvägda uppgifter redovisats på produktsidan för *Lönestrukturstatistik, hela ekonomin* samt i *Sveriges statistiska databaser*. Sedan 1996 har kvinnornas genomsnittliga månadslön, efter standardvägning, legat mellan 92 och 94 procent av männens.

### Genomsnittlig månadslön och procentuell förändring sedan föregående år

År	Kvinnor		Män		Samtliga	
	Lön	%	Lön	%	Lön	%
1996	16 300	6,2	22 800	6,5	17 600	6,5
1997	17 200	5,5	24 100	5,7	18 600	5,6
1998	17 700	2,8	24 800	3,1	19 100	3,0
1999	18 800	6,3	26 400	6,3	20 300	6,2
2000	19 600	4,1	27 500	4,1	21 200	4,2
2001	20 500	4,7	28 900	5,2	22 200	4,8
2002	21 300	4,1	30 200	4,5	23 100	4,2
2003	22 300	4,6	31 400	4,0	24 100	4,4
2004	23 000	3,1	32 400	3,2	24 900	3,2
2005	23 700	3,3	33 200	2,5	25 700	3,1

### Nominell och real löneutveckling inom landstingen 1996–2005

Med reallön menas lönen köpkraft efter det att prisförändringar räknats bort. För att beräkna inflationen och den reala löneutvecklingen för respektive år har konsumentprisindex (KPI) använts. Under 10-årsperioden har de nominella löneökningarna varierat mellan 3,0 och 6,5 procent. Motsvarande variation för reallöneökningarna är 2,0 till 6,0 procent. Skillnaden mellan de nominella och de reala löneutvecklingarna var som störst de första åren på 2000-talet vilket beror på att inflationen då var högre jämfört med övriga år under perioden. Mellan 1996 och 2005 har KPI stigit med 10 procent medan lönerna stigit med 46 procent. Reallönerna har därmed ökat med 33 procent under perioden.

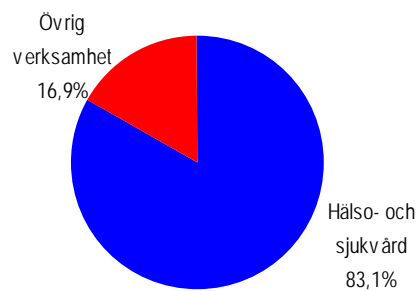


## Sysselsättning

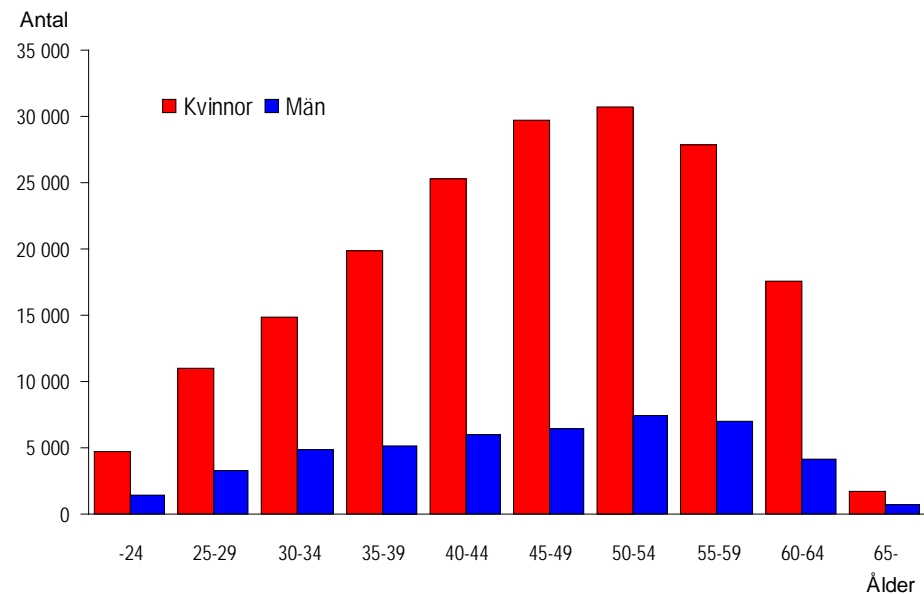
Nedan redovisas sysselsatta inom den landstingskommunala sektorn den 1 november 2005.

Ungefär 83 procent av personalen arbetar inom näringsgrenen *Hälso- och sjukvård* och cirka 17 procent i övrig verksamhet, såsom utbildning, kultur, trafik och infrastruktur. Dessa andelar var oförändrade jämfört med föregående år.

### Andel sysselsatta inom olika näringsgrenar



### Antal sysselsatta efter ålder och kön

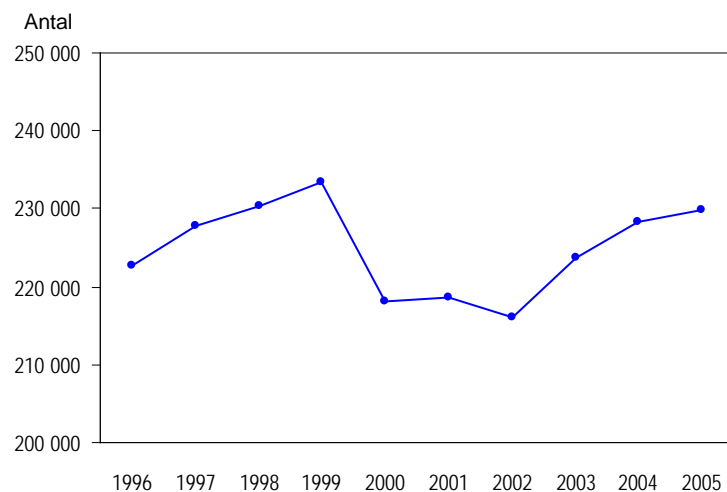


Medelåldern inom den landstingskommunala sektorn är 46 år för kvinnor och 45 år för män. Antalet i den äldsta åldersklassen har vuxit de senaste åren. År 2005 var över 2 500 personer i åldersgruppen 65 år och äldre sysselsatta inom landstingen.

## Utveckling 1996–2005

Diagrammet och tabellen nedan visar utvecklingen av antalet sysselsatta inom den landstingskommunala sektorn under perioden 1996–2005.

### Antal sysselsatta



### Antal sysselsatta samt procentuell förändring av det totala antalet sysselsatta jämfört med föregående år

År	Kvinnor	Män	Samtliga	%	Andel kvinnor
1996	179 371	43 283	222 654	-6,6	81
1997	182 833	44 866	227 699	2,3	80
1998	184 678	45 697	230 375	1,2	80
1999	187 183	46 238	233 421	1,3	80
2000	174 276	43 877	218 153	-6,5	80
2001	174 576	43 954	218 530	0,2	80
2002	172 570	43 391	215 961	-1,2	80
2003	178 604	45 067	223 671	3,6	80
2004	181 985	46 365	228 350	2,1	80
2005	183 098	46 647	229 745	0,6	80

Betydande förändringar av huvudmannaskap ägde rum åren 1996 och 2000, vilket avspeglas i förändringstalen.

Andelen kvinnor inom landstingen är i stort sett oförändrad under perioden 1996–2005. Fyra av fem sysselsatta inom den landstingskommunala sektorn är kvinnor.



# Tabeller

## Teckenförklaring

Explanation of symbols

–	Inget finns att redovisa	Magnitude Zero
..	Uppgift ej tillgänglig, alltför osäker för att anges eller borttagen av sekretesskäl	Data not available or not published for reasons of confidentiality

### 1. Landstingskommunal sektor, 2005. **Genomsnittlig månadslön i kronor efter landsting och kön**

1. County councils, 2005. Average monthly salary in SEK by county councils and sex

Landsting <sup>2</sup>	Antal <sup>1</sup>			Månadslön		
	Kvinnor	Män	Totalt	Kvinnor	Män	Totalt
Hela riket	177 112	44 780	221 892	23 700	33 200	25 700
Stockholms läns landsting	23 288	6 204	29 492	25 600	33 000	27 100
Uppsala läns landsting	8 109	2 179	10 288	24 800	33 700	26 700
Södermanlands läns landsting	5 440	1 612	7 052	22 800	30 600	24 600
Östergötlands läns landsting	8 385	1 686	10 071	23 500	36 500	25 700
Jönköpings läns landsting	7 677	1 819	9 496	23 300	35 200	25 600
Kalmar läns landsting	4 960	1 270	6 230	23 300	34 100	25 500
Blekinge läns landsting	3 620	956	4 576	23 800	34 700	26 100
Region Skåne	24 317	6 040	30 357	23 600	33 400	25 600
Hallands läns landsting	5 405	1 252	6 657	23 000	33 000	24 800
Västra Götalands läns landsting	34 825	8 313	43 138	23 400	33 200	25 300
Värmlands läns landsting	5 519	1 351	6 870	22 900	32 900	24 900
Örebro läns landsting	6 727	1 865	8 592	22 900	33 200	25 200
Västmanlands läns landsting	5 230	1 257	6 487	23 600	33 700	25 600
Dalarnas läns landsting	6 430	1 730	8 160	22 900	31 600	24 800
Gävleborgs läns landsting	6 103	1 433	7 536	23 300	35 000	25 500
Västernorrlands läns landsting	5 538	1 573	7 111	23 300	30 700	25 000
Jämtlands läns landsting	2 907	884	3 791	23 100	31 300	25 000
Västerbottens läns landsting	7 326	2 070	9 396	23 900	31 800	25 600
Norrbottnens läns landsting	5 306	1 286	6 592	24 000	34 000	25 900

1) Antalsuppgiften avser lönepopulationen, inte antal sysselsatta. Se förklaring i stycket *Objekt och population* under avsnittet *Fakta om statistiken*. För antal sysselsatta, se tabell 12–16. År 2005 finns anställda i Kronobergs läns landsting ej med i beräkningarna som är baserade på lönepopulationen.

2) För Kronobergs läns landsting kan inga löneuppgifter redovisas avseende år 2005.

## 2. Landstingskommunal sektor, 2005. Genomsnittlig månadslön och lönespridning i kronor efter yrke och kön

2. County councils, 2005. Average monthly salary and salary dispersion in SEK by occupation and sex

SSYK	Yrke <sup>1</sup>	Kön	Antal <sup>2</sup>	Månadslön			
				Undre kvartil	Median	Övre kvartil	Medellön
	Samtliga	Kvinnor	177 112	19 200	21 900	25 100	23 700
		Män	44 780	21 100	25 900	43 400	33 200
		Totalt	221 892	19 500	22 400	26 400	25 700
2221	Läkare	Kvinnor	9 890	35 000	48 000	54 200	46 400
		Män	13 278	43 100	53 000	60 200	52 900
		Totalt	23 168	38 000	51 000	57 700	50 100
2222	Tandläkare	Kvinnor	1 856	31 700	34 700	38 800	35 700
		Män	1 299	33 500	38 600	45 300	39 700
		Totalt	3 155	32 300	35 900	41 700	37 400
2231	Barnmorskor	Kvinnor	4 141	23 800	25 200	27 200	25 800
		Män	79	23 900	24 900	26 400	25 300
		Totalt	4 220	23 800	25 200	27 200	25 800
2232	Avdelningschefer, vård- avdelning/mottagning	Kvinnor	5 776	25 900	28 400	31 000	28 600
		Män	724	26 700	29 000	31 300	29 300
		Totalt	6 500	26 000	28 500	31 000	28 700
2233	Akutsjuksköterskor m.fl.	Kvinnor	5 881	22 300	24 200	26 500	24 600
		Män	1 144	23 100	24 800	27 000	25 100
		Totalt	7 025	22 400	24 300	26 600	24 700
2235	Distriktssköterskor	Kvinnor	5 592	23 000	23 800	24 900	24 200
		Män	109	23 100	24 100	25 600	24 600
		Totalt	5 701	23 000	23 800	24 900	24 200
2236	Andra sjuksköterskor med särskild kompetens	Kvinnor	984	24 100	28 900	33 600	29 600
		Män	126	27 400	31 300	36 300	32 400
		Totalt	1 110	24 500	29 000	34 000	29 900
2470	Administratörer i offentlig förvaltning	Kvinnor	4 734	23 600	26 800	31 100	28 100
		Män	2 231	26 000	29 600	35 700	31 900
		Totalt	6 965	24 100	27 700	32 400	29 300
2491	Psykologer m.fl.	Kvinnor	2 361	26 000	28 000	30 100	28 300
		Män	856	26 000	28 100	31 000	28 900
		Totalt	3 217	26 000	28 000	30 300	28 400
2492	Socialsekreterare och kuratorer	Kvinnor	3 370	22 700	23 900	25 400	24 300
		Män	420	22 700	24 200	26 400	25 200
		Totalt	3 790	22 700	23 900	25 500	24 400
3119	Övriga ingenjörer och tekniker	Kvinnor	191	20 400	23 000	25 800	23 700
		Män	1 526	20 200	22 600	26 300	23 900
		Totalt	1 717	20 200	22 600	26 300	23 800
3134	Sjukhusingenjörer och sjukhus- tekniker	Kvinnor	339	20 000	22 000	23 900	22 200
		Män	978	21 600	23 900	26 500	24 700
		Totalt	1 317	21 200	23 200	25 700	24 100
3221	Arbetsterapeuter	Kvinnor	3 472	20 400	21 500	23 000	22 000
		Män	161	19 900	21 200	22 500	21 700
		Totalt	3 633	20 400	21 500	23 000	22 000
3225	Tandhygienister	Kvinnor	1 496	20 300	21 500	22 700	21 600
		Män	24	19 800	20 700	22 300	21 200
		Totalt	1 520	20 300	21 500	22 700	21 600
3226	Sjukgymnaster m.fl.	Kvinnor	4 244	20 700	22 000	23 500	22 600
		Män	807	20 400	21 600	23 200	22 300
		Totalt	5 051	20 600	22 000	23 500	22 500
3231	Sjuksköterskor, medicin/kirurgi	Kvinnor	1 381	21 700	23 700	25 700	23 900
		Män	132	22 000	23 800	26 200	24 100
		Totalt	1 513	21 700	23 800	25 800	23 900
3232	Operationssjuksköterskor	Kvinnor	1 281	23 200	24 700	26 900	25 300
		Män	67	22 700	25 300	27 300	26 000
		Totalt	1 348	23 200	24 700	26 900	25 300
3234	Sjuksköterskor, psykiatrisk vård	Kvinnor	2 022	22 700	24 200	26 000	24 600
		Män	494	23 000	24 700	27 000	25 100
		Totalt	2 516	22 800	24 200	26 300	24 700

**2. forts.**

SSYK	Yrke <sup>1</sup>	Kön	Antal <sup>2</sup>	Månadslön			
				Undre kvartil	Median	Övre kvartil	Medellön
3235	Röntgensjuksköterskor	Kvinnor	1 147	22 300	23 800	25 500	24 000
		Män	181	22 500	24 100	26 000	24 600
		Totalt	1 328	22 300	23 800	25 500	24 100
3239	Övriga sjuksköterskor	Kvinnor	27 559	21 500	23 100	25 100	23 500
		Män	3 061	21 800	23 900	26 100	24 100
		Totalt	30 620	21 500	23 200	25 200	23 600
3240	Biomedicinska analytiker	Kvinnor	5 458	20 900	22 000	23 400	22 200
		Män	337	20 300	21 600	23 300	22 100
		Totalt	5 795	20 800	22 000	23 400	22 200
4112	Kontorssekreterare, läkarsekreterare m.fl.	Kvinnor	13 964	17 600	18 300	19 200	18 700
		Män	42	17 700	19 600	21 700	21 400
		Totalt	14 006	17 600	18 300	19 200	18 700
4190	Övrig kontorspersonal	Kvinnor	6 687	17 500	18 700	19 900	18 800
		Män	642	16 500	18 100	19 900	18 500
		Totalt	7 329	17 400	18 600	19 900	18 800
5122	Kockar och kokerskor	Kvinnor	2 262	16 900	17 800	18 800	17 800
		Män	360	16 400	17 800	18 800	17 700
		Totalt	2 622	16 800	17 800	18 800	17 800
5131	Barnskötare m.fl.	Kvinnor	2 096	18 800	20 100	21 600	20 400
		Män	42	17 400	18 900	20 700	19 100
		Totalt	2 138	18 800	20 100	21 600	20 300
5132	Undersköterskor, sjukvårdsbiträden m.fl.	Kvinnor	32 072	18 600	19 700	21 000	19 900
		Män	3 330	18 700	20 600	22 700	20 700
		Totalt	35 402	18 600	19 700	21 100	20 000
5134	Skötare och vårdare	Kvinnor	5 609	19 100	20 200	21 600	20 400
		Män	4 156	19 100	20 500	22 200	20 700
		Totalt	9 765	19 100	20 300	21 900	20 500
5135	Tandsköterskor	Kvinnor	5 830	18 200	18 800	19 700	19 200
		Män	12	16 200	16 700	18 900	18 700
		Totalt	5 842	18 200	18 800	19 700	19 200
9122	Hotell- och kontorsstädare m.fl.	Kvinnor	3 947	16 400	17 000	17 600	17 000
		Män	359	15 500	16 700	17 500	16 900
		Totalt	4 306	16 300	17 000	17 600	17 000
9142	Vaktmästare m.fl.	Kvinnor	484	16 800	17 600	18 300	17 600
		Män	1 600	16 900	17 800	18 800	18 000
		Totalt	2 084	16 900	17 700	18 700	17 900

1) Endast de 30 vanligaste yrkena redovisas separat. För redovisning av ytterligare yrken se Sveriges statistiska databaser på [www.scb.se](http://www.scb.se)

2) Antalsuppgiften avser lönepopulationen, inte antal sysselsatta. Se förklaring i stycket Objekt och population under avsnittet Fakta om statistiken. För antal sysselsatta, se tabell 12 – 16. År 2005 finns anställda i Kronobergs läns landsting ej med i beräkningarna som är baserade på lönepopulationen.

### 3. Landstingskommunal sektor, 2005. Genomsnittlig månadslön i kronor och kompletterande information efter yrke och kön

3. County councils, 2005. Average monthly salary in SEK and additional information by occupation and sex

SSYK	Yrke <sup>1</sup>	Kön	Antal <sup>2</sup>	Tjänsteomfattning i %	Ålder	Grundlön	Rörliga lönetillägg	Månadslön
	Samtliga	Kvinnor	184 000	84	46	23 200	1 070	24 300
		Män	46 600	91	45	31 600	2 160	33 800
		Totalt	230 600	86	46	24 900	1 290	26 200
2221	Läkare	Kvinnor	10 500	90	44	44 700	2 390	47 100
		Män	13 600	94	47	49 400	4 310	53 700
		Totalt	24 100	92	45	47 400	3 470	50 800
2222	Tandläkare	Kvinnor	1 900	84	45	36 400	140	36 500
		Män	1 300	91	49	40 200	390	40 500
		Totalt	3 200	87	47	37 900	240	38 100
2231	Barnmorskor	Kvinnor	4 100	81	48	24 900	1 520	26 400
		Män	70	98	39	23 200	2 440	25 700
		Totalt	4 200	81	48	24 800	1 530	26 400
2232	Avdelningschefer, vårdavdelning/mottagning	Kvinnor	5 700	95	50	29 000	370	29 400
		Män	740	98	48	29 500	520	30 000
		Totalt	6 500	95	50	29 100	390	29 400
2233	Akutsjuksköterskor m.fl.	Kvinnor	6 300	86	42	23 100	1 880	25 000
		Män	1 200	92	40	23 100	2 590	25 700
		Totalt	7 500	87	42	23 100	1 990	25 100
2235	Distriktsköterskor	Kvinnor	5 700	83	51	24 300	390	24 700
		Män	120	90	53	24 400	730	25 100
		Totalt	5 800	83	51	24 300	390	24 700
2236	Andra sjuksköterskor med särskild kompetens	Kvinnor	1 100	89	51	30 300	170	30 500
		Män	150	94	50	32 700	180	32 800
		Totalt	1 200	90	50	30 600	180	30 800
2470	Administratörer i offentlig förvaltning	Kvinnor	5 000	92	49	28 400	120	28 600
		Män	2 300	95	49	32 400	230	32 600
		Totalt	7 300	93	49	29 700	160	29 800
2491	Psykologer m.fl.	Kvinnor	2 500	85	47	29 000	50	29 000
		Män	920	89	47	29 600	80	29 600
		Totalt	3 400	86	47	29 100	60	29 200
2492	Socialsekreterare och kuratorer	Kvinnor	3 600	85	49	24 900	50	25 000
		Män	420	89	48	25 800	70	25 800
		Totalt	4 000	86	49	25 000	50	25 100
3119	Övriga ingenjörer och tekniker	Kvinnor	190	94	44	24 500	200	24 700
		Män	1 500	96	48	23 700	950	24 600
		Totalt	1 700	96	47	23 800	870	24 600
3134	Sjukhusingenjörer och sjukhustekniker	Kvinnor	350	90	43	22 600	140	22 700
		Män	1 000	96	46	25 300	190	25 500
		Totalt	1 400	94	45	24 600	170	24 700
3221	Arbetssterapeuter	Kvinnor	3 600	87	44	22 600	50	22 600
		Män	170	95	42	22 300	50	22 400
		Totalt	3 700	87	44	22 600	50	22 600
3225	Tandhygienister	Kvinnor	1 600	84	44	22 200	30	22 200
		Män	20	91	34	21 700	0	21 700
		Totalt	1 600	84	44	22 200	30	22 200
3226	Sjukgymnaster m.fl.	Kvinnor	4 400	85	43	23 100	50	23 100
		Män	870	92	41	22 600	30	22 600
		Totalt	5 200	86	43	23 000	50	23 000
3231	Sjuksköterskor, medicin/kirurgi	Kvinnor	1 400	89	44	23 500	910	24 400
		Män	170	93	43	23 400	1 720	25 100
		Totalt	1 500	90	44	23 500	1 000	24 500
3232	Operationssjuksköterskor	Kvinnor	1 400	85	46	24 500	1 340	25 900
		Män	70	92	43	24 700	1 300	26 000
		Totalt	1 400	85	46	24 500	1 340	25 900
3234	Sjuksköterskor, psykiatrisk vård	Kvinnor	2 200	87	48	23 800	1 400	25 100
		Män	520	92	48	23 900	1 620	25 600
		Totalt	2 700	88	48	23 800	1 440	25 200

**3. forts.**

SSYK	Yrke <sup>1</sup>	Kön	Antal <sup>2</sup>	Tjänsteomfattning i %	Ålder	Grundlön	Rörliga lönetillägg	Månadslön
3235	Röntgensjuksköterskor	Kvinnor	1 300	87	47	23 200	1 240	24 400
		Män	220	96	45	23 300	1 480	24 700
		Totalt	1 500	88	46	23 200	1 280	24 500
3239	Övriga sjuksköterskor	Kvinnor	29 000	84	42	22 100	1 730	23 900
		Män	3 300	90	40	22 100	2 360	24 400
		Totalt	32 300	85	42	22 100	1 790	23 900
3240	Biomedicinska analytiker	Kvinnor	5 700	86	48	22 100	630	22 700
		Män	390	93	44	21 600	710	22 300
		Totalt	6 100	86	48	22 100	630	22 700
4112	Kontorssekreterare, läkarsekreterare m.fl.	Kvinnor	14 400	87	47	19 000	150	19 100
		Män	50	86	43	21 100	480	21 600
		Totalt	14 500	87	47	19 000	150	19 100
4190	Övrig kontorspersonal	Kvinnor	6 600	85	49	19 200	80	19 300
		Män	610	86	42	18 900	230	19 100
		Totalt	7 200	85	48	19 200	90	19 300
5122	Kockar och kokerskor	Kvinnor	2 200	77	45	17 300	910	18 200
		Män	340	80	37	17 100	1 220	18 400
		Totalt	2 500	77	44	17 300	950	18 200
5131	Barnskötare m.fl.	Kvinnor	2 100	79	49	18 700	2 050	20 800
		Män	50	76	39	18 100	1 220	19 300
		Totalt	2 100	79	48	18 700	2 030	20 700
5132	Undersköterskor, sjukvårdsbiträden m.fl.	Kvinnor	32 800	79	46	18 600	1 770	20 300
		Män	3 400	80	41	18 300	2 660	21 000
		Totalt	36 200	79	46	18 600	1 850	20 400
5134	Skötare och vårdare	Kvinnor	5 800	81	47	18 800	2 070	20 900
		Män	4 300	83	44	18 500	2 690	21 200
		Totalt	10 100	82	46	18 700	2 330	21 000
5135	Tandsköterskor	Kvinnor	5 900	86	50	19 600	80	19 700
		Män	20	91	37	20 800	410	21 200
		Totalt	5 900	86	50	19 600	80	19 700
9122	Hotell- och kontorsstädare m.fl.	Kvinnor	4 000	78	46	17 100	310	17 400
		Män	380	82	39	16 800	460	17 300
		Totalt	4 400	78	46	17 100	320	17 400
9142	Vaktmästare m.fl.	Kvinnor	510	80	44	17 600	400	18 000
		Män	1 700	88	44	17 600	740	18 400
		Totalt	2 200	87	44	17 600	660	18 300

1) Endast de 30 vanligaste yrkena redovisas separat. För redovisning av ytterligare yrken se Sveriges statistiska databaser på [www.scb.se](http://www.scb.se).

2) Antalsuppgiften avser lönepopulationen, inte antal sysselsatta. Se förklaring i stycket *Objekt och population* under avsnittet *Fakta om statistiken*. För antal sysselsatta, se tabell 12 – 16.

#### 4. Landstingskommunal sektor, 2005. Genomsnittlig månadslön i kronor efter yrke, ålder och kön

#### 4. County councils, 2005. Average monthly salary in SEK by occupation, age and sex

Yrke <sup>1</sup>	Kön		Ålder									
			Samtliga <sup>2</sup>	18-24	25-29	30-34	35-39	40-44	45-49	50-54	55-59	60-64
Samtliga	Kvinnor	Lön	23 700	18 300	21 400	22 900	23 200	23 700	24 400	24 700	24 500	24 100
		Antal	177 112	4 420	10 678	14 627	19 396	24 697	28 975	29 951	27 171	17 197
	Män	Lön	33 200	17 600	23 200	27 300	30 200	32 900	35 400	36 500	38 700	39 700
		Antal	44 780	1 394	3 250	4 808	5 093	5 806	6 273	7 214	6 863	4 079
	Totalt	Lön	25 700	18 100	21 800	24 000	24 600	25 400	26 300	27 000	27 400	27 100
	Antal	221 892	5 814	13 928	19 435	24 489	30 503	35 248	37 165	34 034	21 276	
2221 Läkare	Kvinnor	Lön	46 400	28 100	30 100	35 100	40 100	46 800	52 100	55 000	56 200	55 000
		Antal	9 890	10	905	1 432	1 328	1 383	1 514	1 392	1 230	696
	Män	Lön	52 900	..	31 600	37 400	44 900	52 100	57 600	59 700	60 900	59 600
		Antal	13 278	6	681	1 496	1 546	1 774	1 931	2 130	2 238	1 476
	Totalt	Lön	50 100	26 900	30 800	36 300	42 700	49 800	55 200	57 900	59 300	58 100
	Antal	23 168	16	1 586	2 928	2 874	3 157	3 445	3 522	3 468	2 172	
2222 Tandläkare	Kvinnor	Lön	35 700	27 700	28 400	31 200	33 300	34 800	37 500	38 100	38 700	39 500
		Antal	1 856	13	173	168	190	210	341	308	281	172
	Män	Lön	39 700	..	29 400	31 900	34 500	39 100	41 300	42 300	41 900	42 900
		Antal	1 299	4	90	88	94	105	167	264	252	235
	Totalt	Lön	37 400	28 000	28 700	31 400	33 700	36 200	38 700	40 000	40 200	41 500
	Antal	3 155	17	263	256	284	315	508	572	533	407	
2231 Barnmorskor	Kvinnor	Lön	25 800	..	23 700	24 700	25 100	25 900	25 900	26 200	26 400	26 200
		Antal	4 141	5	86	329	462	594	796	894	611	364
	Män	Lön	25 300	..	24 100	25 100	26 200	25 100	..	..	..	..
		Antal	79	..	10	24	11	10	9	8	4	..
	Totalt	Lön	25 800	..	23 700	24 700	25 100	25 900	25 900	26 200	26 400	26 300
	Antal	4 220	6	96	353	473	604	805	902	615	366	
2232 Avdelnings- chefer, vårdav- delning/mot- tagning	Kvinnor	Lön	28 600	-	24 000	26 600	27 700	28 500	29 000	29 000	28 600	28 600
		Antal	5 776	-	26	138	435	776	1 262	1 410	1 143	586
	Män	Lön	29 300	-	..	27 700	29 700	29 500	29 600	29 300	28 700	29 900
		Antal	724	-	6	33	62	105	156	184	131	47
	Totalt	Lön	28 700	-	24 300	26 800	28 000	28 700	29 000	29 000	28 600	28 700
	Antal	6 500	-	32	171	497	881	1 418	1 594	1 274	633	
2233 Akutsjukskö- terskor m.fl.	Kvinnor	Lön	24 600	20 000	21 700	23 500	24 300	24 900	25 700	26 200	26 400	25 900
		Antal	5 881	150	632	794	990	968	886	741	457	263
	Män	Lön	25 100	21 000	22 500	23 900	25 200	25 900	26 600	26 600	26 900	25 600
		Antal	1 144	11	133	241	224	168	152	122	78	15
	Totalt	Lön	24 700	20 100	21 800	23 600	24 500	25 000	25 800	26 300	26 400	25 900
	Antal	7 025	161	765	1 035	1 214	1 136	1 038	863	535	278	
2235 Distrikts- sköterskor	Kvinnor	Lön	24 200	..	22 700	23 000	23 400	23 700	24 300	24 400	24 400	24 400
		Antal	5 592	..	30	202	412	666	990	1 296	1 126	868
	Män	Lön	24 600	-	-	..	..	..	..	24 900	24 500	..
		Antal	109	-	-	..	..	9	9	38	43	6
	Totalt	Lön	24 200	..	22 700	23 000	23 400	23 700	24 300	24 400	24 400	24 400
	Antal	5 701	..	30	205	413	675	999	1 334	1 169	874	
2470 Administratörer i offentlig för- valtning	Kvinnor	Lön	28 100	21 200	22 800	25 300	26 900	27 600	28 500	29 400	29 000	28 700
		Antal	4 734	10	181	286	413	593	778	951	999	523
	Män	Lön	31 900	..	24 000	26 500	29 200	30 100	32 200	33 900	34 000	33 500
		Antal	2 231	5	79	170	202	243	287	439	514	292
	Totalt	Lön	29 300	19 900	23 200	25 700	27 700	28 300	29 500	30 800	30 700	30 400
	Antal	6 965	15	260	456	615	836	1 065	1 390	1 513	815	
2491 Psykologer m.fl.	Kvinnor	Lön	28 300	..	24 300	25 400	26 200	26 900	28 000	29 400	30 600	30 500
		Antal	2 361	..	138	255	223	269	302	398	442	333
	Män	Lön	28 900	-	24 000	25 600	26 700	27 200	28 400	30 100	31 500	32 100
		Antal	856	-	28	99	107	104	97	164	154	103
	Totalt	Lön	28 400	..	24 300	25 400	26 400	27 000	28 100	29 600	30 800	30 900
	Antal	3 217	..	166	354	330	373	399	562	596	436	
2492 Socialsekre- terare och kuratorer	Kvinnor	Lön	24 300	19 500	21 100	22 000	22 800	23 400	24 200	24 900	25 500	25 500
		Antal	3 370	12	101	189	285	410	553	660	702	458
	Män	Lön	25 200	..	..	22 700	23 900	23 900	24 900	26 000	26 500	27 000
		Antal	420	..	4	21	56	58	54	110	77	39
	Totalt	Lön	24 400	19 400	21 100	22 000	23 000	23 500	24 200	25 100	25 600	25 600
	Antal	3 790	13	105	210	341	468	607	770	779	497	

## 4. forts.

Yrke <sup>1</sup>	Kön		Ålder									
			Samtliga <sup>2</sup>	18-24	25-29	30-34	35-39	40-44	45-49	50-54	55-59	60-64
3221 Arbeterapeuter	Kvinnor	Lön	22 000	18 900	20 000	20 800	21 400	21 900	22 600	23 500	22 900	23 100
		Antal	3 472	64	332	416	448	519	515	586	375	217
	Män	Lön	21 700	..	19 400	21 600	20 700	21 300	23 200	22 800	22 000	..
		Antal	161	..	14	36	25	27	16	21	14	7
	Totalt	Lön	22 000	18 900	20 000	20 800	21 400	21 900	22 700	23 500	22 900	23 100
	Antal	3 633	65	346	452	473	546	531	607	389	224	
3226 Sjukgymnaster m.fl.	Kvinnor	Lön	22 600	19 100	19 900	21 300	21 800	22 700	23 400	24 400	24 100	24 100
		Antal	4 244	118	486	542	539	625	567	490	531	346
	Män	Lön	22 300	19 400	20 000	21 400	21 900	23 000	23 300	23 900	24 400	23 000
		Antal	807	10	101	177	126	115	101	96	58	23
	Totalt	Lön	22 500	19 100	20 000	21 300	21 900	22 800	23 400	24 300	24 100	24 000
	Antal	5 051	128	587	719	665	740	668	586	589	369	
3239 Övriga sjuksköterskor	Kvinnor	Lön	23 500	20 300	21 500	22 500	23 100	23 700	24 200	24 700	24 900	24 900
		Antal	27 559	844	3 081	3 586	3 857	4 098	3 873	3 597	2 904	1 719
	Män	Lön	24 100	20 900	21 800	23 500	24 000	24 700	25 600	25 500	26 100	25 700
		Antal	3 061	80	495	566	451	431	369	367	229	73
	Totalt	Lön	23 600	20 300	21 500	22 600	23 200	23 800	24 300	24 800	24 900	24 900
	Antal	30 620	924	3 576	4 152	4 308	4 529	4 242	3 964	3 133	1 792	
3240 Biomedicinska analytiker	Kvinnor	Lön	22 200	18 400	19 700	20 800	21 500	21 900	22 600	23 000	22 800	22 800
		Antal	5 458	82	285	298	421	670	854	1 194	1 100	554
	Män	Lön	22 100	..	20 100	21 000	21 800	22 100	22 200	23 400	23 200	22 600
		Antal	337	6	24	52	30	57	48	70	35	15
	Totalt	Lön	22 200	18 500	19 700	20 800	21 500	21 900	22 600	23 000	22 800	22 800
	Antal	5 795	88	309	350	451	727	902	1 264	1 135	569	
4112 Kontorssekreterare, läkarsekreterare m.fl.	Kvinnor	Lön	18 700	16 500	17 200	17 800	18 200	18 500	19 000	19 000	19 000	19 000
		Antal	13 964	121	438	985	1 808	2 212	2 421	2 346	2 301	1 332
	Män	Lön	21 400	..	..	..	..	..	..	..	..	..
		Antal	42	..	..	6	9	5	..	6	7	..
	Totalt	Lön	18 700	16 500	17 200	17 800	18 200	18 500	19 000	19 000	19 000	19 000
	Antal	14 006	122	441	991	1 817	2 217	2 424	2 352	2 308	1 334	
4190 Övrig kontorspersonal	Kvinnor	Lön	18 800	15 300	17 700	18 100	18 700	19 000	19 200	19 200	19 100	19 000
		Antal	6 687	298	228	274	559	794	1 021	1 112	1 388	1 013
	Män	Lön	18 500	15 100	17 700	19 200	20 200	19 000	19 200	19 900	19 100	18 700
		Antal	642	98	66	60	42	80	73	87	83	53
	Totalt	Lön	18 800	15 200	17 700	18 300	18 800	19 000	19 200	19 300	19 100	19 000
	Antal	7 329	396	294	334	601	874	1 094	1 199	1 471	1 066	
5122 Kockar och kokerskor	Kvinnor	Lön	17 800	16 400	17 100	17 200	17 700	18 100	18 200	18 100	17 800	18 000
		Antal	2 262	224	102	120	189	372	341	316	320	278
	Män	Lön	17 700	16 400	17 800	18 100	18 500	18 400	18 700	18 500	18 300	17 400
		Antal	360	111	36	25	38	50	30	31	29	10
	Totalt	Lön	17 800	16 400	17 300	17 400	17 800	18 100	18 200	18 200	17 900	18 000
	Antal	2 622	335	138	145	227	422	371	347	349	288	
5132 Undersköterskor, sjukvårdsbiträden m.fl.	Kvinnor	Lön	19 900	18 400	19 000	19 400	19 900	20 100	20 200	20 200	20 100	20 000
		Antal	32 072	1 377	1 532	2 016	3 162	4 489	5 561	5 525	5 103	3 307
	Män	Lön	20 700	18 500	19 200	20 100	21 000	21 300	21 600	21 700	21 400	21 200
		Antal	3 330	322	388	354	414	440	506	428	340	138
	Totalt	Lön	20 000	18 400	19 100	19 500	20 100	20 200	20 300	20 300	20 200	20 100
	Antal	35 402	1 699	1 920	2 370	3 576	4 929	6 067	5 953	5 443	3 445	
5134 Skötare och vårdare	Kvinnor	Lön	20 400	18 300	19 200	19 500	20 000	20 300	20 600	20 800	20 900	21 200
		Antal	5 609	206	273	343	537	686	915	984	957	708
	Män	Lön	20 700	18 400	19 400	19 900	20 300	20 800	21 100	21 300	21 700	21 600
		Antal	4 156	271	385	390	441	520	572	669	588	320
	Totalt	Lön	20 500	18 300	19 300	19 700	20 100	20 500	20 800	21 000	21 200	21 300
	Antal	9 765	477	658	733	978	1 206	1 487	1 653	1 545	1 028	
5135 Tandsköterskor	Kvinnor	Lön	19 200	17 100	17 300	18 000	18 400	19 000	19 400	19 500	19 400	19 700
		Antal	5 830	30	108	205	390	760	1 264	1 364	1 089	620
	Män	Lön	18 700	..	..	..	..	-	..	-	-	..
		Antal	12	..	..	..	..	-	..	-	-	..
	Totalt	Lön	19 200	17 100	17 300	18 000	18 400	19 000	19 400	19 500	19 400	19 700
	Antal	5 842	32	111	206	392	760	1 267	1 364	1 089	621	
9122 Hotell- och kontorsstädare m.fl.	Kvinnor	Lön	17 000	15 400	16 400	16 500	16 800	17 200	17 300	17 300	17 300	17 300
		Antal	3 947	316	129	196	338	536	604	613	662	553
	Män	Lön	16 900	14 900	16 800	17 400	16 800	16 900	17 300	18 300	18 100	19 000
		Antal	359	67	39	32	38	54	42	39	36	12
	Totalt	Lön	17 000	15 300	16 500	16 600	16 800	17 200	17 300	17 400	17 300	17 300
	Antal	4 306	383	168	228	376	590	646	652	698	565	

1) Endast de 20 vanligaste yrkena redovisas separat. För redovisning av ytterligare yrken se Sveriges statistiska databaser på [www.scb.se](http://www.scb.se)

2) Antalsuppgiften avser lönepopulationen, inte antal sysselsatta. Se förklaring i stycket *Objekt och population* under avsnittet *Fakta om statistiken*. För antal sysselsatta, se tabell 12 - 16. År 2005 finns anställda i Kronobergs läns landsting ej med i beräkningarna som är baserade på lönepopulationen.

## 5. Landstingskommunal sektor, 2005. Genomsnittlig månadslön i kronor efter yrke, region och kön

### 5. County councils, 2005. Average monthly salary in SEK by occupation, region and sex

Yrke <sup>1</sup>	Kön	Region <sup>2</sup>									
		Samtliga <sup>3</sup>	1	2	3	4	5	6	7	8	
Samtliga	Kvinnor	Lön	23 700	25 600	23 600	23 300	23 700	23 300	23 000	23 300	23 900
		Antal	177 112	23 288	33 891	12 637	27 937	40 230	18 052	8 445	12 632
	Män	Lön	33 200	33 000	33 500	34 700	33 600	33 200	33 100	30 900	32 700
		Antal	44 780	6 204	8 599	3 089	6 996	9 565	4 514	2 457	3 356
	Totalt	Lön	25 700	27 100	25 600	25 600	25 600	25 200	25 100	25 000	25 700
		Antal	221 892	29 492	42 490	15 726	34 933	49 795	22 566	10 902	15 988
2221 Läkare	Kvinnor	Lön	46 400	46 400	46 200	48 300	46 700	45 400	47 000	46 400	46 900
		Antal	9 890	2 033	1 814	519	1 651	2 032	774	407	660
	Män	Lön	52 900	50 700	52 800	57 900	52 500	53 200	53 400	52 400	52 400
		Antal	13 278	1 921	2 638	892	2 218	2 796	1 260	584	969
	Totalt	Lön	50 100	48 500	50 100	54 400	50 000	49 900	50 900	49 900	50 200
		Antal	23 168	3 954	4 452	1 411	3 869	4 828	2 034	991	1 629
2222 Tandläkare	Kvinnor	Lön	35 700	..	36 100	36 900	34 700	35 400	37 500	34 300	35 700
		Antal	1 856	..	386	153	328	585	174	69	159
	Män	Lön	39 700	48 200	40 000	40 800	38 100	39 700	41 700	38 100	38 200
		Antal	1 299	14	258	116	211	353	165	69	113
	Totalt	Lön	37 400	46 300	37 700	38 600	36 100	37 000	39 600	36 200	36 700
		Antal	3 155	16	644	269	539	938	339	138	272
2231 Barnmorskor	Kvinnor	Lön	25 800	28 300	25 400	25 500	26 100	25 000	24 900	26 400	25 700
		Antal	4 141	563	723	268	616	1 003	421	193	354
	Män	Lön	25 300	..	..	..	25 000	..	..	..	25 200
		Antal	79	5	..	..	53	..	..	..	14
	Totalt	Lön	25 800	28 300	25 400	25 500	26 000	25 000	24 900	26 400	25 700
		Antal	4 220	568	724	269	669	1 006	422	194	368
2232 Avdelnings- chefer, vård- avdelning/mot- tagning	Kvinnor	Lön	28 600	29 700	28 400	29 100	28 400	28 400	28 000	28 300	28 800
		Antal	5 776	832	1 069	374	942	1 389	569	250	351
	Män	Lön	29 300	30 000	29 200	30 500	28 900	29 000	28 700	29 200	29 700
		Antal	724	84	120	56	135	167	78	28	56
	Totalt	Lön	28 700	29 800	28 500	29 300	28 500	28 500	28 100	28 400	29 000
		Antal	6 500	916	1 189	430	1 077	1 556	647	278	407
2233 Akutsjukskö- terskor m.fl.	Kvinnor	Lön	24 600	28 300	25 500	24 900	23 900	25 300	23 500	24 600	26 600
		Antal	5 881	383	292	55	4 060	745	19	77	250
	Män	Lön	25 100	27 500	25 300	25 600	24 500	24 900	..	25 100	25 600
		Antal	1 144	74	160	62	453	175	..	89	130
	Totalt	Lön	24 700	28 100	25 400	25 300	24 000	25 200	23 400	24 900	26 300
		Antal	7 025	457	452	117	4 513	920	20	166	380
2235 Distriktsskö- terskor	Kvinnor	Lön	24 200	25 900	23 600	24 500	23 600	23 600	23 900	25 200	24 400
		Antal	5 592	640	1 129	523	682	924	786	383	525
	Män	Lön	24 600	..	23 800	..	23 900	..	25 100	..	25 100
		Antal	109	6	30	9	13	8	23	9	11
	Totalt	Lön	24 200	25 900	23 600	24 500	23 600	23 600	24 000	25 200	24 400
		Antal	5 701	646	1 159	532	695	932	809	392	536
2470 Administratörer i offentlig för- valtning	Kvinnor	Lön	28 100	30 000	27 900	26 800	27 600	27 600	27 200	25 400	27 500
		Antal	4 734	1 285	887	236	591	853	410	241	231
	Män	Lön	31 900	33 800	31 800	27 400	31 400	32 600	32 600	28 700	30 700
		Antal	2 231	535	343	160	345	387	214	112	135
	Totalt	Lön	29 300	31 100	28 900	27 100	29 000	29 200	29 000	26 500	28 700
		Antal	6 965	1 820	1 230	396	936	1 240	624	353	366
2491 Psykologer m.fl.	Kvinnor	Lön	28 300	28 200	28 200	28 400	28 300	27 900	28 900	29 000	28 800
		Antal	2 361	688	364	88	309	514	175	78	145
	Män	Lön	28 900	28 700	28 600	29 000	29 800	28 200	29 400	31 000	29 800
		Antal	856	215	114	54	116	209	76	28	44
	Totalt	Lön	28 400	28 300	28 300	28 600	28 700	28 000	29 000	29 500	29 000
		Antal	3 217	903	478	142	425	723	251	106	189
2492 Socialsekre- terare och kuratorer	Kvinnor	Lön	24 300	24 900	24 000	25 500	23 800	24 200	24 200	25 000	24 100
		Antal	3 370	578	661	186	505	698	326	178	238
	Män	Lön	25 200	24 400	25 200	29 100	25 200	24 400	23 400	28 800	24 300
		Antal	420	61	96	33	48	92	43	25	22
	Totalt	Lön	24 400	24 900	24 200	26 000	24 000	24 200	24 100	25 500	24 100
		Antal	3 790	639	757	219	553	790	369	203	260
3221 Arbets- terapeuter	Kvinnor	Lön	22 000	22 400	21 700	22 400	22 200	22 000	22 200	21 600	21 500
		Antal	3 472	515	656	284	405	750	368	167	327
	Män	Lön	21 700	22 000	21 000	..	..	22 200	20 600	21 800	21 200
		Antal	161	37	33	7	8	28	15	15	18
	Totalt	Lön	22 000	22 400	21 700	22 400	22 200	22 000	22 100	21 600	21 500
		Antal	3 633	552	689	291	413	778	383	182	345



## 5. forts.

Yrke <sup>1</sup>	Kön		Region <sup>2</sup>								
			Samtliga <sup>3</sup>	1	2	3	4	5	6	7	8
3226 Sjukgymnaster m.fl.	Kvinnor	Lön	22 600	22 300	22 300	23 000	22 400	22 500	23 400	23 300	22 100
		Antal	4 244	650	817	267	672	906	404	211	317
	Män	Lön	22 300	21 700	21 700	22 500	22 700	22 400	22 800	24 500	21 300
		Antal	807	67	163	66	103	157	89	60	102
	Totalt	Lön	22 500	22 300	22 200	22 900	22 500	22 500	23 300	23 600	21 900
		Antal	5 051	717	980	333	775	1 063	493	271	419
3239 Övriga sjuk- sköterskor	Kvinnor	Lön	23 500	24 400	23 600	23 700	23 900	23 100	23 200	23 500	23 800
		Antal	27 559	1 956	7 103	2 479	1 451	6 838	3 678	1 566	2 488
	Män	Lön	24 100	25 500	24 300	24 700	24 600	23 200	24 300	24 100	24 200
		Antal	3 061	179	773	268	140	746	505	171	279
	Totalt	Lön	23 600	24 500	23 600	23 800	23 900	23 100	23 300	23 500	23 900
		Antal	30 620	2 135	7 876	2 747	1 591	7 584	4 183	1 737	2 767
3240 Biomedicinska analytiker	Kvinnor	Lön	22 200	22 300	22 000	22 400	22 000	22 100	22 200	23 200	23 000
		Antal	5 458	934	1 007	332	977	1 058	536	233	381
	Män	Lön	22 100	22 400	21 500	22 600	22 400	21 600	21 800	..	22 700
		Antal	337	77	50	24	65	51	34	6	30
	Totalt	Lön	22 200	22 300	22 000	22 400	22 100	22 000	22 200	23 200	23 000
		Antal	5 795	1 011	1 057	356	1 042	1 109	570	239	411
4112 Kontors- sekreterare, läkarsekreterare m.fl.	Kvinnor	Lön	18 700	19 400	18 400	19 100	18 600	18 600	18 300	18 200	18 600
		Antal	13 964	1 495	2 519	1 078	2 621	3 324	1 404	652	871
	Män	Lön	21 400	..	..	..	19 800	..	..	..	..
		Antal	42	5	6	..	10	8	..	..	4
	Totalt	Lön	18 700	19 400	18 400	19 100	18 600	18 600	18 300	18 200	18 600
		Antal	14 006	1 500	2 525	1 081	2 631	3 332	1 407	655	875
4190 Övrig kontors- personal	Kvinnor	Lön	18 800	18 700	18 700	19 000	18 800	18 900	19 000	18 800	19 200
		Antal	6 687	1 124	1 106	416	1 139	1 664	614	283	341
	Män	Lön	18 500	18 500	18 300	18 700	18 000	18 500	19 100	18 800	19 300
		Antal	642	145	93	27	110	151	39	28	49
	Totalt	Lön	18 800	18 700	18 600	19 000	18 800	18 800	19 000	18 800	19 200
		Antal	7 329	1 269	1 199	443	1 249	1 815	653	311	390
5122 Kockar och kokerskor	Kvinnor	Lön	17 800	17 500	17 500	18 100	17 800	17 900	17 700	17 800	18 200
		Antal	2 262	118	371	310	265	532	375	178	113
	Män	Lön	17 700	18 400	17 300	17 500	17 700	17 900	17 500	17 000	17 700
		Antal	360	56	62	26	36	89	35	40	16
	Totalt	Lön	17 800	17 800	17 500	18 100	17 800	17 900	17 700	17 600	18 100
		Antal	2 622	174	433	336	301	621	410	218	129
5132 Underskö- terskor, sjuk- vårdsbiträden m.fl.	Kvinnor	Lön	19 900	19 900	20 100	20 300	19 900	19 800	19 700	19 600	20 400
		Antal	32 072	3 510	6 787	2 448	5 273	7 065	3 254	1 415	2 320
	Män	Lön	20 700	20 300	20 800	22 100	20 000	20 000	21 600	21 000	21 300
		Antal	3 330	340	737	224	530	620	420	175	284
	Totalt	Lön	20 000	19 900	20 200	20 400	19 900	19 800	19 900	19 700	20 500
		Antal	35 402	3 850	7 524	2 672	5 803	7 685	3 674	1 590	2 604
5134 Skötare och vårdare	Kvinnor	Lön	20 400	20 600	20 300	21 400	20 600	20 200	20 200	19 800	20 500
		Antal	5 609	1 204	1 066	340	816	1 112	492	231	348
	Män	Lön	20 700	20 800	20 800	21 800	21 000	20 000	20 700	19 800	21 000
		Antal	4 156	1 098	853	227	522	660	331	250	215
	Totalt	Lön	20 500	20 700	20 500	21 600	20 700	20 100	20 400	19 800	20 700
		Antal	9 765	2 302	1 919	567	1 338	1 772	823	481	563
5135 Tandsköterskor	Kvinnor	Lön	19 200	22 000	19 100	19 200	19 100	19 500	19 000	19 200	19 200
		Antal	5 830	13	1 209	575	917	1 600	616	323	577
	Män	Lön	18 700	-	..	-	..	..	-	..	..
		Antal	12	-	1	-	6	..	-	..	..
	Totalt	Lön	19 200	22 000	19 100	19 200	19 100	19 500	19 000	19 200	19 200
		Antal	5 842	13	1 210	575	923	1 603	616	324	578
9122 Hotell- och kontorsstädare m.fl.	Kvinnor	Lön	17 000	16 400	16 700	17 500	17 000	16 900	17 200	17 000	17 400
		Antal	3 947	100	580	425	659	1 001	598	297	287
	Män	Lön	16 900	16 000	17 200	17 900	16 500	16 600	17 200	18 000	18 400
		Antal	359	26	36	10	50	148	30	47	12
	Totalt	Lön	17 000	16 300	16 700	17 500	17 000	16 800	17 200	17 200	17 400
		Antal	4 306	126	616	435	709	1 149	628	344	299

1) Endast de 20 vanligaste yrkena redovisas separat. För redovisning av ytterligare yrken se Sveriges statistiska databaser på [www.seb.se](http://www.seb.se)

2) Regionerna är indelade enligt följande: 1. Stockholms län, 2. Södermanlands, Uppsala, Västmanlands, Örebro och Östergötlands län, 3. Kalmar, Kronobergs och Jönköpings län, 4. Skåne och Blekinge län, 5. Västra Götalands och Hallands län, 6. Gävleborgs, Dalarnas och Värmlands län, 7. Jämtlands och Västernorrlands län, 8. Norrbottens och Västerbottens län.

3) Antalsuppgiften avser lönepopulationen, inte antal sysselsatta. Se förklaring i stycket *Objekt och population* under avsnittet *Fakta om statistiken*. För antal sysselsatta, se tabell 12 - 16. År 2005 finns anställda i Kronobergs läns landsting ej med i beräkningarna som är baserade på lönepopulationen.

## 6. Landstingskommunal sektor, 2005. Antal sysselsatta efter månadslöneintervall i kronor och kön

6. County councils, 2005. Number of employees by monthly salary interval in SEK by sex

Månadslön	Antal <sup>1</sup>		
	Kvinnor	Män	Totalt
Samtliga	177 112	44 780	221 892
- 14 999	863	365	1 228
15 000 - 16 999	6 883	1 393	8 276
17 000 - 18 999	31 937	3 868	35 805
19 000 - 20 999	34 901	5 304	40 205
21 000 - 22 999	30 507	5 118	35 625
23 000 - 24 999	26 570	4 669	31 239
25 000 - 26 999	15 070	3 183	18 253
27 000 - 28 999	8 312	2 206	10 518
29 000 - 30 999	5 130	1 606	6 736
31 000 - 32 999	3 600	1 431	5 031
33 000 - 34 999	2 481	1 241	3 722
35 000 - 36 999	1 650	1 066	2 716
37 000 - 38 999	1 024	790	1 814
39 000 - 40 999	664	642	1 306
41 000 - 42 999	578	563	1 141
43 000 - 44 999	590	629	1 219
45 000 - 46 999	617	654	1 271
47 000 - 48 999	673	685	1 358
49 000 - 50 999	890	972	1 862
51 000 - 52 999	964	1 199	2 163
53 000 - 54 999	805	1 260	2 065
55 000 - 56 999	579	1 032	1 611
57 000 -	1 824	4 904	6 728

1) Antalsuppgiften avser lönepopulationen, inte antal sysselsatta. Se förklaring i stycket *Objekt och population* under avsnittet *Fakta om statistiken*. För antal sysselsatta, se tabell 12 - 16. År 2005 finns anställda i Kronobergs läns landsting ej med i beräkningarna som är baserade på lönepopulationen.

## 7. Landstingskommunal sektor, 2005. Genomsnittlig månadslön och lönespridning i kronor efter utbildningsinriktning och kön

7. County councils, 2005. Average monthly salary and salary dispersion in SEK by field of education and sex

Utbildningsinriktning	Kön	Antal <sup>1</sup>	Månadslön				Medel- ålder
			Undre kvartil	Median	Övre kvartil	Medel- lön	
Samtliga	Kvinnor	177 112	19 200	21 900	25 100	23 700	46
	Män	44 780	21 100	25 900	43 400	33 200	45
	Totalt	221 892	19 500	22 400	26 400	25 700	46
0 Allmän utbildning	Kvinnor	14 861	17 300	18 500	20 000	19 000	46
	Män	3 805	17 700	19 400	21 700	20 200	43
	Totalt	18 666	17 400	18 600	20 400	19 200	46
1 Pedagogik och lärarutbildning	Kvinnor	3 771	22 000	24 500	27 300	25 200	51
	Män	1 068	22 500	24 700	27 500	25 900	49
	Totalt	4 839	22 000	24 500	27 400	25 400	50
2 Humaniora och konst	Kvinnor	1 696	17 600	19 800	22 800	21 000	41
	Män	755	18 200	20 900	24 300	22 700	41
	Totalt	2 451	17 700	20 100	23 200	21 500	41
3 Samhällsvetenskap, juridik, handel, administration	Kvinnor	23 354	18 100	19 500	24 000	21 800	48
	Män	4 341	21 100	26 200	32 200	28 500	47
	Totalt	27 695	18 200	20 000	25 600	22 800	48
4 Naturvetenskap, matematik och data	Kvinnor	1 243	18 600	21 200	25 000	22 900	42
	Män	797	20 800	25 200	31 300	27 600	43
	Totalt	2 040	19 300	22 300	27 600	24 700	42
5 Teknik och tillverkning	Kvinnor	1 707	17 900	19 600	22 500	20 800	45
	Män	5 512	19 200	21 800	25 500	23 400	45
	Totalt	7 219	18 800	21 300	24 800	22 800	45
6 Lant- och skogsbruk samt djursjukvård	Kvinnor	444	17 100	18 700	21 000	19 700	37
	Män	365	18 500	20 600	24 600	22 200	46
	Totalt	809	17 500	19 600	22 500	20 800	41
7 Hälsa- och sjukvård samt social omsorg	Kvinnor	124 130	20 300	22 800	25 800	24 900	46
	Män	26 735	23 500	33 400	53 200	39 200	45
	Totalt	150 865	20 600	23 300	27 700	27 500	46
8 Tjänster	Kvinnor	4 612	17 400	18 500	20 000	19 000	45
	Män	747	18 000	20 100	23 900	22 200	42
	Totalt	5 359	17 400	18 700	20 300	19 400	45
* Uppgift saknas	Kvinnor	1 294	17 500	19 300	22 400	21 900	41
	Män	655	18 500	22 000	35 000	30 100	41
	Totalt	1 949	17 800	20 000	24 600	24 700	41

1) Antalsuppgiften avser lönepopulationen, inte antal sysselsatta. Se förklaring i stycket *Objekt och population* under avsnittet *Fakta om statistiken*. För antal sysselsatta, se tabell 12 - 16. År 2005 finns anställda i Kronobergs läns landsting ej med i beräkningarna som är baserade på lönepopulationen.

## 8. Landstingskommunal sektor, 2005. Genomsnittlig månadslön och lönespridning i kronor efter utbildningsnivå och kön

8. County councils, 2005. Average monthly salary and salary dispersion in SEK by level of education and sex

Utbildningsnivå	Kön	Antal <sup>1</sup>	Månadslön				Ålder
			Undre kvartil	Median	Övre kvartil	Medellön	
Samtliga utbildningsnivåer	Kvinnor	177 112	19 200	21 900	25 100	23 700	46
	Män	44 780	21 100	25 900	43 400	33 200	45
	Totalt	221 892	19 500	22 400	26 400	25 700	46
1 Förgymnasial utbildning, kortare än 9 år	Kvinnor	1 621	16 800	17 500	18 600	17 900	56
	Män	464	17 600	18 800	20 600	19 500	56
	Totalt	2 085	16 900	17 700	18 900	18 300	56
2 Förgymnasial utbildning, minst 9 år	Kvinnor	3 346	17 000	18 000	19 500	18 500	48
	Män	1 243	17 500	18 800	21 300	19 700	44
	Totalt	4 589	17 100	18 200	19 900	18 800	47
3 Gymnasial utbildning, högst 2 år	Kvinnor	45 533	18 300	19 400	20 800	19 800	50
	Män	6 494	18 800	20 500	22 900	21 200	48
	Totalt	52 027	18 400	19 500	21 000	20 000	50
4 Gymnasial utbildning, 3 år	Kvinnor	18 848	17 500	18 600	20 100	19 100	40
	Män	4 965	18 100	20 300	23 200	21 400	40
	Totalt	23 813	17 600	18 800	20 700	19 600	40
5 Eftergymnasial utbildning, kortare än 3 år	Kvinnor	37 368	21 300	23 100	25 400	23 700	48
	Män	5 587	21 100	23 800	27 500	25 100	45
	Totalt	42 955	21 300	23 100	25 600	23 900	48
6 Eftergymnasial utbildning, 3 år eller längre	Kvinnor	67 998	22 000	24 400	28 600	27 400	43
	Män	21 953	24 800	33 400	51 600	38 800	44
	Totalt	89 951	22 500	25 300	32 400	30 200	44
7 Forskarutbildning	Kvinnor	2 095	32 700	46 000	54 400	44 800	48
	Män	3 810	46 000	54 600	62 300	54 500	51
	Totalt	5 905	38 400	52 200	59 800	51 100	50
* Uppgift saknas	Kvinnor	303	21 500	25 500	32 500	30 000	39
	Män	264	24 000	36 100	54 700	42 000	42
	Totalt	567	22 100	28 100	45 000	35 600	40

1) Antalsuppgiften avser lönepopulationen, inte antal sysselsatta. Se förklaring i stycket *Objekt och population* under avsnittet *Fakta om statistiken*. För antal sysselsatta, se tabell 12 - 16. År 2005 finns anställda i Kronobergs läns landsting ej med i beräkningarna som är baserade på lönepopulationen.

## 9. Landstingskommunal sektor. 2005. Genomsnittlig månadslön och lönespridning i kronor efter utbildning och kön

9. County councils, 2005. Average monthly salary and salary dispersion in SEK by education and sex

Utbildning <sup>1</sup>	Kön	Antal <sup>2</sup>	Månadslön				Ålder
			Undre kvartil	Median	Övre kvartil	Medellön	
<b>Samtliga utbildningar</b>	Kvinnor	177 112	19 200	21 900	25 100	23 700	46
	Män	44 780	21 100	25 900	43 400	33 200	45
	Totalt	221 892	19 500	22 400	26 400	25 700	46
<b>Allmän utbildning</b>							
Folkskoleutbildning och motsvarande	Kvinnor	1 621	16 800	17 500	18 600	17 900	56
	Män	464	17 600	18 800	20 600	19 500	56
	Totalt	2 085	16 900	17 700	18 900	18 300	56
Grundskoleutbildning och motsvarande	Kvinnor	3 346	17 000	18 000	19 500	18 500	48
	Män	1 243	17 500	18 800	21 300	19 700	44
	Totalt	4 589	17 100	18 200	19 900	18 800	47
Samhällsvetenskaplig, social och humanistisk gymnasieutbildning	Kvinnor	9 385	17 700	18 900	20 400	19 300	44
	Män	1 738	18 000	19 800	22 000	20 500	40
	Totalt	11 123	17 800	19 000	20 600	19 400	43
Naturvetenskaplig gymnasieutbildning	Kvinnor	509	17 800	19 300	21 200	19 700	42
	Män	360	17 700	20 300	23 600	21 400	39
	Totalt	869	17 800	19 500	22 000	20 400	41
<b>Pedagogik och lärarutbildning</b>							
Minst 20 högskolepoäng inom pedagogik, ej examen	Kvinnor	360	18 000	20 000	22 300	20 400	39
	Män	128	17 700	20 300	22 500	20 600	34
	Totalt	488	17 900	20 000	22 400	20 500	37
Förskolläraryt utbildning	Kvinnor	381	18 900	20 900	23 000	21 300	49
	Män	39	20 800	21 800	24 600	23 000	50
	Totalt	420	19 000	21 000	23 200	21 500	49
Ämnesläraryt utbildning, allmänna ämnen	Kvinnor	221	22 000	24 400	26 900	26 000	48
	Män	201	23 000	24 700	27 500	26 800	49
	Totalt	422	22 500	24 600	27 100	26 400	48
Utbildning för lärare i praktiskt-estetiska ämnen	Kvinnor	172	21 500	23 300	25 100	23 700	49
	Män	108	23 400	24 700	27 100	26 300	48
	Totalt	280	22 200	23 700	25 700	24 700	49
Specialläraryt utbildning	Kvinnor	502	23 400	24 400	25 900	25 200	53
	Män	46	23 900	25 800	27 800	27 200	53
	Totalt	548	23 500	24 500	26 100	25 400	53
Yrkesläraryt utbildning	Kvinnor	1 578	24 300	26 600	30 000	27 700	55
	Män	301	24 600	26 100	29 000	27 700	53
	Totalt	1 879	24 400	26 500	29 900	27 700	55
Övrig eftergymnasial utbildning inom pedagogik/läraryt utbildning	Kvinnor	304	21 500	24 400	28 000	25 400	46
	Män	116	22 700	24 000	29 400	27 100	51
	Totalt	420	21 900	24 200	28 100	25 800	47
<b>Humaniora och konst</b>							
Estetisk utbildning på gymnasial nivå	Kvinnor	254	15 500	17 400	19 500	18 300	31
	Män	110	16 700	18 700	21 100	20 100	36
	Totalt	364	15 700	17 700	20 100	18 800	32
Minst 20 högskolepoäng inom humaniora/konst, ej examen	Kvinnor	605	17 700	19 500	22 000	20 400	41
	Män	254	18 200	20 500	22 800	21 400	38
	Totalt	859	17 800	19 800	22 300	20 700	40
Humanistisk högskoleutbildning (minst 3 år)	Kvinnor	410	19 700	22 500	25 600	24 000	47
	Män	153	21 000	24 500	28 800	26 700	48
	Totalt	563	20 000	22 900	26 200	24 700	47
<b>Samhällsvetenskap, juridik, handel, administration</b>							
Handelsgymnasium/3-årig ekonomisk linje på gymnasiet	Kvinnor	2 090	18 000	19 100	21 000	20 100	47
	Män	366	19 200	21 700	26 000	24 100	47
	Totalt	2 456	18 000	19 300	21 500	20 700	47
Yrkesinriktad utbildning på gymnasial nivå inom handel och administration	Kvinnor	11 858	17 800	18 600	19 900	19 200	48
	Män	736	17 900	20 000	22 700	21 300	44
	Totalt	12 594	17 800	18 700	20 000	19 300	48

## 9. forts.

Utbildning <sup>1</sup>	Kön	Antal <sup>2</sup>	Månadslön				Ålder
			Undre kvartil	Median	Övre kvartil	Medellön	
Minst 20 högskolepoäng inom samhällsv/ekonomi/juridik, ej examen	Kvinnor	1 482	18 200	20 400	23 600	21 500	40
	Män	539	19 000	21 600	25 500	23 500	37
	Totalt	2 021	18 300	20 700	24 000	22 000	39
Ekonomutbildning (högskoleutbildning minst 3 år)	Kvinnor	461	23 000	27 100	33 500	28 700	42
	Män	360	24 800	29 600	37 800	33 000	45
	Totalt	821	23 800	28 500	35 000	30 600	43
Högskoleutbildning för organisation, administration och förvaltning (minst 3 år)	Kvinnor	750	25 500	29 200	34 500	30 900	49
	Män	430	28 000	34 100	42 300	36 500	51
	Totalt	1 180	26 200	30 600	37 400	32 900	50
Psykolog- och psykoterapeututbildning	Kvinnor	3 088	25 500	27 800	30 100	28 500	49
	Män	1 089	25 700	28 200	31 400	29 600	48
	Totalt	4 177	25 600	27 900	30 500	28 800	49
Samhälls- och beteendevetenskaplig högskoleutbildning (minst 3 år)	Kvinnor	569	22 700	26 100	31 600	28 700	51
	Män	457	25 100	31 300	41 800	35 100	54
	Totalt	1 026	23 500	28 100	35 900	31 500	52
Övrig eftergymnasial utbildning inom samhällsv, juridik, handel och administration	Kvinnor	2 665	18 100	19 200	21 900	20 800	50
	Män	212	21 300	25 400	33 900	28 600	52
	Totalt	2 877	18 200	19 400	22 600	21 400	50
<b>Naturvetenskap, matematik, data</b>							
Minst 20 högskolepoäng inom naturvetensk/matematik/data, ej examen	Kvinnor	240	18 300	20 500	22 800	21 200	38
	Män	207	19 000	22 200	25 700	23 000	37
	Totalt	447	18 500	21 000	24 200	22 000	38
Programmerar- och systemerarutbildning (eftergymnasial)	Kvinnor	232	18 700	22 700	27 700	23 800	42
	Män	188	21 800	26 400	31 300	28 300	43
	Totalt	420	19 900	24 300	29 000	25 800	43
Naturvetenskaplig högskoleutbildning	Kvinnor	515	20 300	22 800	26 900	24 600	42
	Män	319	23 000	28 300	34 900	31 300	47
	Totalt	834	21 000	24 400	29 800	27 100	44
<b>Teknik och tillverkning</b>							
Tekniskt gymnasium, 2-3 år	Kvinnor	101	18 400	20 700	24 200	22 000	52
	Män	661	20 600	23 900	28 500	25 500	53
	Totalt	762	20 300	23 400	27 900	25 000	53
Byggtutbildning vid gymnasium eller yrkesskola	Kvinnor	25	17 400	19 000	20 000	18 800	41
	Män	416	17 800	19 700	21 600	20 100	43
	Totalt	441	17 800	19 600	21 600	20 000	43
Elektro- och datateknisk utbildning vid gymnasium eller yrkesskola	Kvinnor	53	17 400	18 900	21 400	19 500	42
	Män	1 023	19 400	21 500	24 200	22 300	43
	Totalt	1 076	19 300	21 500	24 100	22 100	43
Fordons- och farkostutbildning vid gymnasium eller yrkesskola	Kvinnor	16	17 100	17 800	19 400	18 300	40
	Män	331	18 200	19 600	22 100	20 700	42
	Totalt	347	18 000	19 400	22 000	20 600	42
Textil- o konfektionsutbildning vid gymnasium eller yrkesskola	Kvinnor	447	17 800	18 800	20 300	19 300	49
	Män	18	19 600	22 700	24 800	22 600	50
	Totalt	465	17 800	18 900	20 400	19 500	49
Verkstadsutbildning vid gymnasium eller yrkesskola	Kvinnor	97	16 800	18 000	19 200	18 100	45
	Män	694	18 200	20 000	22 000	20 400	45
	Totalt	791	18 000	19 700	21 800	20 200	45
Övrig gymnasial utbildning inom teknik och tillverkning	Kvinnor	239	17 600	18 700	20 500	19 300	53
	Män	376	18 600	20 400	23 000	21 300	52
	Totalt	615	18 000	19 700	22 200	20 500	52
Minst 20 högskolepoäng inom teknik, ej examen	Kvinnor	141	18 400	20 300	22 500	20 500	36
	Män	239	19 000	21 800	24 600	22 200	33
	Totalt	380	18 500	21 300	24 000	21 600	34
Ingenjörutbildning, elektroteknik, teknisk fysik och data (eftergymnasial)	Kvinnor	117	21 400	23 600	25 000	23 900	40
	Män	465	22 300	25 100	28 900	26 000	42
	Totalt	582	22 100	24 600	28 200	25 600	42
<b>Lant- och skogsbruk samt djurvård</b>							
Gymnasial utbildning inom lant- och skogsbruk/djursjukvård	Kvinnor	330	16 900	18 000	19 600	18 200	35
	Män	233	17 900	19 400	21 200	19 800	45
	Totalt	563	17 100	18 500	20 400	18 900	39

## 9. forts.

Utbildning <sup>1</sup>	Kön	Antal <sup>2</sup>	Månadslön				Ålder
			Undre kvartil	Median	Övre kvartil	Medellön	
<b>Hälsa- och sjukvård, social omsorg</b>							
Gymnasial utbildning med inriktning mot barn och ungdom	Kvinnor	2 155	18 100	19 500	21 100	19 700	46
	Män	102	17 100	19 200	20 900	19 300	33
	Totalt	2 257	18 100	19 500	21 100	19 700	46
Omvårdnads- och omsorgsutbildning på gymnasial nivå	Kvinnor	24 862	18 600	19 700	21 000	20 000	48
	Män	2 354	19 200	20 700	22 800	21 100	46
	Totalt	27 216	18 700	19 800	21 200	20 100	48
Tandvårdsutbildning på gymnasial nivå	Kvinnor	4 416	18 300	18 900	20 100	19 500	51
	Män	49	21 300	23 200	25 200	23 900	52
	Totalt	4 465	18 300	18 900	20 100	19 500	51
Övrig gymnasial utbildning inom hälso- och sjukvård/social omsorg	Kvinnor	1 907	18 300	19 400	20 900	19 900	51
	Män	544	20 400	22 300	24 100	22 500	50
	Totalt	2 451	18 500	19 800	21 800	20 500	50
Minst 20 högskolepoäng inom hälso- och sjukvård/social omsorg, ej examen	Kvinnor	2 424	18 500	20 100	21 800	20 300	33
	Män	651	18 700	20 800	22 700	21 200	31
	Totalt	3 075	18 600	20 200	22 000	20 500	33
Arbets terapeututbildning	Kvinnor	3 260	20 400	21 500	22 900	22 100	43
	Män	122	20 200	21 300	22 500	22 200	41
	Totalt	3 382	20 400	21 500	22 900	22 100	43
Biomedicinsk analytiker- och laboratorieassistentutbildning	Kvinnor	5 470	21 200	22 500	24 000	23 000	50
	Män	325	21 100	22 700	25 100	23 800	48
	Totalt	5 795	21 200	22 500	24 100	23 100	50
Läkarutbildning	Kvinnor	9 829	34 800	47 900	54 100	46 200	44
	Män	12 998	43 600	53 200	60 500	53 100	47
	Totalt	22 827	38 000	51 000	57 800	50 100	46
Sjukgymnastutbildning	Kvinnor	3 842	20 600	21 900	23 300	22 500	43
	Män	778	20 400	21 600	23 300	22 400	40
	Totalt	4 620	20 500	21 900	23 300	22 500	42
Sjuksköterskeutbildning	Kvinnor	55 352	22 300	24 000	26 300	24 600	45
	Män	6 102	22 700	24 800	27 500	25 500	42
	Totalt	61 454	22 300	24 100	26 400	24 700	45
Socionomutbildning	Kvinnor	2 968	22 600	23 800	25 300	24 600	49
	Män	415	22 700	24 200	27 500	26 900	49
	Totalt	3 383	22 600	23 800	25 400	24 900	49
Tandhygienistutbildning	Kvinnor	1 439	20 400	21 600	22 900	21 800	45
	Män	20	19 900	20 900	23 000	21 300	33
	Totalt	1 459	20 400	21 600	22 900	21 800	45
Tandläkarutbildning	Kvinnor	1 871	31 700	34 800	39 100	35 900	46
	Män	1 323	33 700	39 000	45 500	40 200	49
	Totalt	3 194	32 400	36 100	42 100	37 600	48
Övrig eftergymn utb inom hälso- och sjukvård/social omsorg	Kvinnor	3 936	21 100	23 700	26 500	24 800	43
	Män	796	22 200	27 600	37 600	32 300	42
	Totalt	4 732	21 200	24 000	27 500	26 100	42
<b>Tjänster</b>							
Hotell- och restaurangutbildning på gymnasial nivå	Kvinnor	1 005	17 000	18 000	19 300	18 200	42
	Män	257	16 900	18 500	19 800	18 800	35
	Totalt	1 262	17 000	18 100	19 400	18 300	40
Övrig gymnasial utbildning inom tjänsteområdet	Kvinnor	3 235	17 500	18 600	20 000	19 000	46
	Män	190	19 000	21 500	23 800	21 400	47
	Totalt	3 425	17 500	18 700	20 200	19 100	46
Gymnasial utbildning, ospecificerad	Kvinnor	776	17 100	18 400	20 000	18 800	41
	Män	282	17 100	18 900	20 900	19 400	39
	Totalt	1 058	17 100	18 500	20 300	19 000	40
Eftergymnasial utbildning, ospecificerad	Kvinnor	215	17 700	20 100	23 500	21 800	45
	Män	109	20 100	24 200	32 500	28 700	47
	Totalt	324	18 300	21 000	26 400	24 100	46

1) Endast de vanligast förekommande utbildningarna redovisats separat.

2) Antalsuppgiften avser lönepopulationen, inte antal sysselsatta. Se förklaring i stycket *Objekt och population* under avsnittet *Fakta om statistiken*. För antal sysselsatta, se tabell 12 - 16. År 2005 finns anställda i Kronobergs läns landsting ej med i beräkningarna som är baserade på lönepopulationen.

### 10. Landstingskommunal sektor, 2005. **Genomsnittlig månadslön<sup>1</sup> i kronor efter näringsgren, anställningsform och kön**

10. County councils, 2005. Average monthly salary and in SEK by industry sector, type of appointment and sex

Anställningsform	Kön	Samtliga	Näringsgren	
			Hälsa- och sjukvård	Övrig verksamhet
Samtliga	Kvinnor	23 700	23 900	22 600
	Män	33 200	34 900	28 100
	Totalt	25 700	26 000	24 200
Heltidsanställda	Kvinnor	24 300	24 500	23 300
	Män	34 200	36 100	28 500
	Totalt	26 600	26 900	25 000
Deltidsanställda	Kvinnor	22 600	22 900	20 500
	Män	31 000	32 400	26 000
	Totalt	23 200	23 600	21 200
Övriga	Kvinnor	20 600	20 900	19 100
	Män	22 800	22 900	22 300
	Totalt	21 200	21 400	20 100

1) År 2005 finns anställda i Kronobergs läns landsting ej med i beräkningarna av de genomsnittliga månadslönerna.

### 11. Landstingskommunal sektor, 2005. **Genomsnittlig månadslön<sup>1</sup> i kronor efter näringsgren, tjänstgöringens omfattning och kön**

11. County councils, 2005. Average monthly salary in SEK by industry sector, extent of employment and sex

Tjänstgöringens omfattning	Kön	Samtliga	Näringsgren	
			Hälsa- och sjukvård	Övrig verksamhet
Samtliga	Kvinnor	23 700	23 900	22 600
	Män	33 200	34 900	28 100
	Totalt	25 700	26 000	24 200
Heltidstjänstgörande	Kvinnor	24 500	24 700	23 500
	Män	34 100	36 000	28 600
	Totalt	27 200	27 600	25 400
Deltidstjänstgörande	Kvinnor	22 900	23 100	21 400
	Män	29 800	30 900	25 500
	Totalt	23 600	23 900	21 900

1) År 2005 finns anställda i Kronobergs läns landsting ej med i beräkningarna av de genomsnittliga månadslönerna.



## 12. Landstingskommunal sektor, 2005. Antal sysselsatta efter anställningsform, näringsgren och kön

12. County councils, 2005. Number of employees by type of appointment, industry sector and sex

Anställningsform	Kön	Samtliga	Näringsgren	
			Hälsa- och sjukvård	Övrig verksamhet
Samtliga	Kvinnor	183 098	155 395	27 703
	Män	46 647	35 481	11 166
	Totalt	229 745	190 876	38 869
Heltidsanställda	Kvinnor	132 479	111 698	20 781
	Män	39 735	29 912	9 823
	Totalt	172 214	141 610	30 604
Deltidsanställda	Kvinnor	41 360	35 688	5 672
	Män	3 521	2 745	776
	Totalt	44 881	38 433	6 448
Övriga	Kvinnor	9 259	8 009	1 250
	Män	3 391	2 824	567
	Totalt	12 650	10 833	1 817

## 13. Landstingskommunal sektor, 2005. Antal sysselsatta efter tjänstgöringens omfattning, näringsgren och kön

13. County councils, 2005. Number of employees by extent of employment, industry sector and sex

Tjänstgöringens omfattning	Kön	Samtliga	Näringsgren	
			Hälsa- och sjukvård	Övrig verksamhet
Samtliga	Kvinnor	183 098	155 395	27 703
	Män	46 647	35 481	11 166
	Totalt	229 745	190 876	38 869
Heltidstjänstgörande	Kvinnor	93 908	78 455	15 453
	Män	36 62	27 353	9 270
	Totalt	130 531	105 808	24 723
Deltidstjänstgörande	Kvinnor	89 190	76 940	12 250
	Män	10 024	8 128	1 896
	Totalt	99 214	85 068	14 146

### 14. Landstingskommunal sektor, 2005. Antal sysselsatta efter tjänstgöringens omfattning, landsting och kön

#### 14. County councils, 2005. Number of employees by county council and sex

Landsting	Samtliga	Antal				Förändring 2004-2005 Procent	Heltids- personer	Antal invånare
		Heltidstjänstgörande		Deltidstjänstgörande				
		Kvinnor	Män	Kvinnor	Män			
Hela riket	229 745	93 908	36 623	89 190	10 024	0,6	195 788	9 047 752
Stockholms läns landsting	29 990	14 148	4 819	9 523	1 500	0,2	25 881	1 889 945
Uppsala läns landsting	10 435	4 393	1 684	3 813	545	1,7	8 861	304 367
Södermanlands läns landsting	7 148	2 718	1 259	2 792	379	0,7	6 023	261 895
Östergötlands läns landsting	10 177	4 166	1 403	4 293	315	-4,5	8 721	416 303
Jönköpings läns landsting	9 617	3 170	1 474	4 591	382	0,3	7 995	330 179
Kronobergs läns landsting	5 102	1 728	861	2 304	209	-1,1	4 300	178 443
Kalmar läns landsting	6 298	2 263	1 002	2 742	291	-1,8	5 302	233 944
Blekinge läns landsting	4 622	1 807	806	1 842	167	0,9	3 974	150 696
Region Skåne	30 752	12 072	4 884	12 526	1 270	2,3	26 177	1 169 464
Hallands läns landsting	6 731	1 958	994	3 495	284	-1,4	5 474	285 868
Västra Götalands läns landsting	43 670	17 356	6 490	17 876	1 948	1,7	36 877	1 528 455
Värmlands läns landsting	6 915	3 013	1 096	2 532	274	-2,3	6 018	273 288
Örebro läns landsting	8 687	3 486	1 525	3 299	377	3,0	7 393	274 121
Västmanlands läns landsting	6 569	2 728	979	2 564	298	1,8	5 569	261 391
Dalarnas läns landsting	8 273	3 200	1 423	3 304	346	-0,3	7 024	275 755
Gävleborgs läns landsting	7 628	3 529	1 181	2 639	279	1,6	6 615	275 994
Västernorrlands läns landsting	7 195	3 616	1 340	1 975	264	-1,9	6 379	243 736
Jämtlands läns landsting	3 838	1 536	669	1 406	227	1,2	3 228	127 028
Västerbottens läns landsting	9 486	3 664	1 635	3 715	472	2,6	8 037	257 652
Norrbottnens läns landsting	6 612	3 357	1 099	1 959	197	-0,6	5 940	251 740

### 15. Landstingskommunal sektor, 2005. Antal anställda, nyanställda och avgångna efter ålder och kön

15. County councils, 2005. Number of employees, new appointments and resignations/retirements by age and sex

Ålder		Antal <sup>1</sup>			Heltidspersoner		
		Kvinnor	Män	Totalt	Kvinnor	Män	Totalt
Samtliga	Anställda	202 323	49 358	251 681	153 617	42 204	195 820
	Nyanställda	15 029	4 745	19 774	10 184	3 454	13 638
	Avgångna	14 976	4 502	19 478	7 472	2 728	10 200
-24	Anställda	4 881	1 506	6 387	3 100	926	4 025
	Nyanställda	2 660	816	3 476	1 552	445	1 998
	Avgångna	1 498	555	2 053	607	259	866
25-29	Anställda	13 104	3 552	16 656	9 279	2 870	12 150
	Nyanställda	3 044	1 013	4 057	2 250	777	3 026
	Avgångna	1 623	572	2 195	915	355	1 270
30-34	Anställda	18 681	5 292	23 973	12 258	4 459	16 718
	Nyanställda	2 345	802	3 147	1 664	642	2 307
	Avgångna	1 465	522	1 987	768	339	1 107
35-39	Anställda	22 964	5 631	28 595	16 312	4 788	21 100
	Nyanställda	1 966	570	2 536	1 367	448	1 815
	Avgångna	1 388	461	1 849	653	299	951
40-44	Anställda	27 539	6 266	33 805	21 313	5 488	26 800
	Nyanställda	1 755	453	2 208	1 204	363	1 567
	Avgångna	1 378	390	1 768	670	245	915
45-49	Anställda	31 712	6 749	38 461	25 653	5 985	31 638
	Nyanställda	1 319	386	1 705	941	289	1 231
	Avgångna	1 261	394	1 655	631	224	856
50-54	Anställda	32 715	7 747	40 462	26 701	6 929	33 629
	Nyanställda	885	285	1 170	617	212	829
	Avgångna	1 180	389	1 569	547	236	783
55-59	Anställda	29 873	7 453	37 326	23 829	6 546	30 376
	Nyanställda	591	213	804	396	165	562
	Avgångna	1 146	382	1 528	496	237	734
60-64	Anställda	19 060	4 405	23 465	14 326	3 751	18 078
	Nyanställda	260	125	385	138	82	220
	Avgångna	3 281	573	3 854	1 886	397	2 282
65-	Anställda	1 794	757	2 551	845	461	1 306
	Nyanställda	204	82	286	53	32	85
	Avgångna	756	264	1 020	299	137	436

1) I anställda, nyanställda och avgångna ingår tjänstlediga. I antal sysselsatta, i andra tabeller, ingår inte tjänstlediga. Av denna anledning är antalet anställda större än antalet sysselsatta.

**16. Antal sysselsatta inom offentlig sektor efter kön 2001 - 2005, tusental**

16. Number of employees in the public sector by sex 2001 - 2005, thousands

Sektor	2001		2002		2003		2004		2005	
	Antal	Heltids- personer	Antal	Heltids- personer	Antal	Heltids- personer	Antal	Heltids- personer	Antal	Heltids- personer
Kön										
Hela offentliga sektorn										
Kvinnor	880,31	702,5	887,1	710,6	899,6	719,7	898,7	718,3	905,8	723,7
Män	323,4	287,2	327,3	290,8	335,5	294,9	335,7	295,1	334,1	292,5
Totalt	1203,7	989,7	1214,4	1001,3	1235,1	1014,6	1234,4	1013,4	1239,9	1016,2
Staten										
Kvinnor	103,7	92,5	104,0	94,9	110,1	98,4	110,3	99,1	109,9	97,4
Män	113,8	105,4	113,6	106,6	119,1	109,0	119,1	109,5	116,7	106,2
Totalt	217,6	198,0	217,7	201,4	229,3	207,4	229,5	208,7	226,6	203,6
Landsting										
Kvinnor	174,6	146,6	172,6	145,0	178,6	149,1	182,0	152,4	183,1	153,6
Män	44,0	40,1	43,4	39,5	45,1	40,6	46,4	41,9	46,6	42,2
Totalt	218,6	186,6	216,0	184,5	223,7	189,7	228,4	194,3	229,8	195,8
Primärkommuner										
Kvinnor	602,0	463,4	610,5	470,6	610,9	472,2	606,3	466,8	612,8	472,7
Män	165,6	141,6	170,4	144,7	171,4	145,3	170,2	143,7	170,7	144,1
Totalt	767,6	605,0	780,9	615,3	782,2	617,5	776,5	610,4	783,5	616,9

## Fakta om statistiken

---

Detta Statistiska Meddelande (SM) ingår i SCB:s och Medlingsinstitutets löpande lönestrukturstatistik och avser löner och sysselsättning inom den landstingskommunala sektorn 2005. Syftet med undersökningen är att årligen belysa löner och sysselsättning inom landstingen i termer av nivå, utveckling och struktur.

Statistiska centralbyrån och Sveriges Kommuner och Landsting (tidigare Kommun- respektive Landstingsförbundet) har sedan 1965 samarbetat med att ta fram statistik över landstingskommunal personal.

### Detta omfattar statistiken

#### **Objekt och population**

Målobjekten utgörs av anställda inom landstingen den 1 november 2005 vars anställningsform regleras av kollektivavtalet Allmänna bestämmelser (AB). Anställda i landstingsägda bolag ingår inte utan redovisas i statistiken för den privata sektorn. Vidare exkluderas anställda som är heltidstjänstlediga, arvodesanställda och förtroendevalda.

I undersökningen definieras två målpopulationer. En för statistiken över sysselsättning och en för statistiken över löner. Dessa populationer är inte identiska och definieras enligt följande:

#### *Sysselsättningspopulation*

I sysselsättningspopulationen ingår arbetstagare som var anställda den 1 november 2005 samt arbetstagare med timlön som fått ersättning, minst 100 kronor exklusive rörliga lönetillägg, utbetald i november för tid arbetad under oktober.

#### *Lönepopulation*

Lönepopulationen utgår från sysselsättningspopulationen men innehåller endast personer som under mätmånaden var mellan 18 och 65 år. Dessutom exkluderas personer med tjänstgöringsomfattning mindre än fem procent samt arbetstagare i arbetsmarknadspolitiska åtgärder.

I både sysselsättnings- och lönepopulationen kan en person förekomma, och räknas, flera gånger om denne uppehåller flera tjänster. Således räknas antalet tjänster, inte antalet personer.

År 2005 ingick 229 700 poster i sysselsättningspopulationen och 221 900 poster i lönepopulationen. År 2005 ingick anställda inom Kronobergs läns landsting i sysselsättningspopulationen men inte i lönepopulationen p.g.a. saknade värden på vissa lönevariabler. Detta medförde att lönepopulation minskade med ungefär 5 000 poster.

#### **Statistiska mått**

Sysselsättningsuppgifterna redovisas dels med *antal* sysselsatta, dels med *förändring* av antal sysselsatta från föregående år. Löneuppgifterna redovisas med *medellön*, *median*, *undre* och *övre kvartil* samt *förändring* från föregående år. Medellön beräknas som summan av individernas heltidslön dividerat med antalet individer. Undre kvartil, median och övre kvartil innebär att 25 procent, 50 procent respektive 75 procent av de anställda har en lön som understiger det angivna värdet.

### **Redovisningsgrupper**

I statistiken görs indelningar framförallt efter kön, yrke, region och utbildning. Indelningar efter ålder, tjänstgöringens omfattning och månadslön förekommer också.

Specialbearbetningar kan göras på en finare redovisningsnivå eftersom materialet bygger på en totalundersökning.

### **Referenstid**

Huvuddelen av uppgifterna avser den 1 november 2005. Sysselsättning, lön och lönetillägg för timanställda samt lönetillägg för hel- och deltidsanställda baseras på arbetad tid under oktober månad. Sysselsättning och grundlön för heltids- och deltidsanställda baseras på överenskommen sysselsättningsgrad och lön den 1 november.

### **Definitioner och förklaringar**

#### **Variabler**

Variabelinnehållet beskrivs i alfabetisk ordning. Variabler och begrepp markerade med fet stil i löpande text finns definierade under egen rubrik.

#### **Anställningsform**

Det förekommer tre olika anställningsformer i redovisningen: heltid, deltid och övriga. Övriga består huvudsakligen av timanställda där ersättning utgår per arbetad timme.

Observera att heltidsanställda ibland kan vara deltidstjänstgörande p.g.a. partiell tjänstledighet. De som räknas in under anställningsformerna deltid och övriga kan ibland vara heltidstjänstgörande.

#### **Grundlön**

Med grundlön avses avtalad lön inklusive fasta lönetillägg. Med fasta lönetillägg avses huvudsakligen tillägg som är knutna till tjänsten och oberoende av arbetstidens förläggning. I de fall tjänstgöringens omfattning ej avser heltid räknas grundlönen om till heltid, med hjälp av **tjänstgöringens omfattning**.

#### **Heltidspersoner**

Antalet heltidspersoner i en redovisningsgrupp beräknas som summan av **tjänstgöringens omfattning** för de anställningar som tillhör redovisningsgruppen i undersökningsmaterialet. Till exempel summeras två anställningar med 60 procent respektive 40 procent tjänstgöringsomfattning inom ett visst landsting till en heltidsperson i detta landsting.

#### **Kön**

Uppgifter om kön hämtas från individens personnummer.

#### **Landsting**

Med landsting avses i normalfallet individens tjänsteställe. Indelningen följer 2005 års regionala indelning.

#### **Månadslön**

Med månadslön avses anställningens sammanlagda grundlön plus **rörliga lönetillägg**. Övertidsersättning ingår ej. I det fall tjänstgöringens omfattning ej avser heltid räknas grundlönen och de rörliga lönetilläggen om till heltid.

#### **Nyanställda/avgångna**

Med nyanställda avses de individer som tillkommit i årets undersökning, med avgångna avses de individer som fanns med i föregående års undersökning men som saknades i årets.

I tabell 15 blir inte summan av antalet anställda 2004, plus nyanställda 2005, minus avgångna 2005, lika med antalet anställda 2005. Detta beror på att redan anställda kan ha fått fler eller färre tjänster.

### **Näringsgren**

De anställda är indelade i näringsgrenarna Hälso- och sjukvård och Övrig verksamhet.

### **Offentlig sektor**

Med offentlig sektor avses primärkommunala, landstingskommunala och statliga verksamhetsområden.

### **Region**

Region är definierad enligt följande: 1) Stockholms län, 2) Södermanlands, Uppsala, Västmanlands, Örebro och Östergötlands län, 3) Kalmar, Kronobergs och Jönköpings län, 4) Blekinge och Skåne län, 5) Västra Götalands och Hallands län, 6) Gävleborgs, Dalarnas och Värmlands län, 7) Jämtlands och Västernorrlands län, 8) Norrbottens och Västerbottens län.

Notera att Gotlands län inte ingår i redovisningen, då sjukvårdspersonal anställd i Gotlands län definieras som anställd inom primärkommunal sektor.

### **Rörliga lönetillägg**

Med rörliga lönetillägg avses tillägg knutna till arbetstidens förläggning, t. ex. OB, jour- och beredskapsersättning. Även vissa övriga, svärklassificerade tillägg förs hit.

### **Tjänstgöringens omfattning**

Med tjänstgöringens omfattning avses faktisk tjänstgöringstid i förhållande till heltid för en individ under mätmånaden.

Med heltidstjänstgörande avses den som antingen är heltidsanställd utan partiell tjänstledighet, eller timanställda som arbetat 165 timmar eller mer. Med partiell tjänstledighet avses föräldraledighet enligt lagen om allmän försäkring, lagen om rätt till ledighet för vård av barn, utbildning m.m.

Med deltidstjänstgörande avses den som är antingen heltidsanställd med partiell tjänstledighet eller deltidsanställd med eller utan partiell tjänstledighet, eller timanställd som arbetat mindre än 165 timmar under mätperioden.

Med tjänstledig avses den vars inrapporterade tjänstledighet är 100 procent av den överenskomna tjänstgöringens omfattning.

Tjänstgöringens omfattning kan inte överstiga 100 procent.

### **Utbildning**

Klassificering av utbildningens nivå har skett enligt Svensk Utbildningsnomenklatur (SUN). Klassificering av utbildningens inriktning har skett enligt Svensk Utbildningsnomenklatur (SUN 2000) som, till skillnad från gamla SUN, består av två delar: en nivå- och en inriktningsmodul som kan användas separat.

Uppgifter om individernas utbildning har hämtats från SCB:s utbildningsregister avseende år 2005.

### **Yrke**

Klassificering av yrke har skett enligt SSK som nära ansluter till den internationella yrkesnomenklaturen ISCO-88. Redovisning sker enligt SSK:s undergrupper på fyrsiffernivå.

### **Ålder**

Med ålder avses uppnådd ålder under mätmånaden.

## Så görs statistiken

Undersökningen är en årlig totalundersökning som genomförs i samarbete mellan Sveriges Kommuner och Landsting och SCB. Sveriges Kommuner och Landsting samlar in individuppgifter från samtliga landstingsinrättningar. Efter granskning och bearbetning vidarebefordras dessa uppgifter till SCB.

## Statistikens tillförlitlighet

Statistikens tillförlitlighet är enligt SCB:s bedömning god.

### Osäkerhetskällor

#### Täckning

Täckningsfel uppstår då rampopulationen inte överensstämmer med målpopulationen.

Övertäckning utgörs av anställda som inte tillhör målpopulationen men som ändå kommit med i undersökningen. Timavlönad personal som var anställd under oktober men inte från och med 1 november tillhör denna kategori. Övertäckning inbegriper även dubbelredovisad personal, d.v.s. de arbetstagare som uppehåller mer än en tjänst. I 2005 års undersökning ger detta en överskattning med 953 personer i lönepopulationen och 967 personer i sysselsättningspopulationen.

Undertäckning utgörs av anställda som tillhör målpopulationen men som inte kommit med i undersökningen. Timavlönad personal som anställdes från och med 1 november samt ett mindre antal anställda under övriga centrala överenskommelser berörs. Några beräkningar på undertäckningen är inte gjorda.

#### Urval

Undersökningen är en totalundersökning.

#### Mätning

Mätfel uppstår när felaktiga uppgifter lämnats och inte rättats i granskningen. Olika former av rörliga tillägg som för vissa yrkesgrupper är svåra att periodisera kan ses som en typ av mätfel. Någon studie har inte gjorts för att kartlägga mätfelens omfattning och storlek.

#### Bortfall

Bortfall utgörs av icke inrapporterade anställda samt anställda för vilka mätvärden saknas. År 2005 saknade en stor del av de anställda inom Kronobergs läns landsting uppgifter om vissa lönekomponenter som ingår i månadslönen. Av den anledningen har samtliga anställda i Kronobergs läns landsting exkluderats vid beräkning av uppgifter som är baserade på lönepopulationen.

#### Bearbetningsfel

Bearbetningsfel kan uppkomma t.ex. i samband med dataregistrering och granskning. Materialet granskas av Sveriges Kommuner och Landsting. Storleken på dessa fel har ej beräknats.

## Bra att veta

### Jämförbarhet

Mättidpunkten var fr.o.m. 1965 den 1 oktober. Den ändrades 1973 till den 1 mars, vilket resulterade i att 1972 års undersökning ställdes in. 1974 var mättidpunkten den 1 april. Från och med 1990 ändrades mättidpunkten till den 1 november med undantag för 1991 års statistik då mättidpunkten var 1 oktober. Därför man bör vara försiktig vid jämförelser över tiden.



Från och med 1994 tas hänsyn till eventuell partiell tjänstledighet vid beräkningen av tjänstgöringens omfattning, vilket har medfört att den uppmätta sysselsättningsnivån har minskat något.

1995 överfördes huvudmannaskapet för cirka 20 000 sysselsatta inom omsorgen om psykiskt utvecklingsstörda samt inom särskolan till primärkommunerna.

Ytterligare cirka 14 000 anställda inom omsorgen om psykiskt utvecklingsstörda överfördes 1996 till kommunerna. Dessutom fick cirka 5 000 anställda andra huvudmän under 1996.

Under 1997 ökade antalet sysselsatta inom landstingen p.g.a. att Sahlgrenska sjukhuset och Östra sjukhuset i Göteborg flyttades från den primärkommunala sektorn. Bortsett från denna förändring av huvudmannaskap minskade antalet sysselsatta inom landstingen med cirka 8 300 personer.

Under 1998 överfördes Malmö allmänna sjukhus (MAS) från den primärkommunala sektorn till den landstingskommunala sektorn.

Under 2000 genomfördes huvudmannaskapsförändringar i och med bolagiseringar, vilket fick till följd att antalet anställda inom landstingen minskade med cirka 15 000 personer.

Under 2001 genomfördes inga betydande huvudmannaskapsförändringar. Sammantaget flyttades cirka 1 300 anställda från landstingskommunal sektor, medan cirka 200 tillkom, på grund av förändringar av huvudmannaskap.

Under 2002 överfördes huvudmannaskapet från landstingskommunal sektor, huvudsakligen till privat sektor, för cirka 6 600 personer netto. Den övervägande delen av dessa förändringar skedde inom Stockholms läns landsting.

Under 2003 återgick Helsingborgs och Ängelholms sjukhus med drygt 4 000 anställda till landstingets regi.

Under 2004 återgick Huddinge Universitetssjukhus med 7 400 anställda från privat sektor till verksamhet i landstingets regi. Utöver detta flyttades 1 100 anställda från landstingskommunal sektor medan 400 tillkom på grund av andra huvudmannaskapsförändringar.

Under 2005 genomfördes inga betydande huvudmannaskapsförändringar. 450 personer har tillkommit från primärkommuner och bolag. Privatiseringar och bolagiseringar har medfört att 250 personer flyttats från landstingskommunal sektor.

### **Spridningsformer**

Detta Statistiska meddelande och uppgifter i Sveriges statistiska databas utgör den huvudsakliga redovisningen av lönestatistiken för statlig sektor. Efterfrågade tabeller och diagram med uppgifter för det senaste året finns på undersökningens produktsida [www.scb.se/AM0105](http://www.scb.se/AM0105). Dessutom görs statistiken tillgänglig i ett par tabeller i Statistisk årsbok. Uppgifterna ingår också i underlaget för lönestatistik avseende hela arbetsmarknaden som publiceras separat i de statistiska databaserna.

### **Primärmaterial**

SCB utför på beställning specialbearbetningar av primärmaterial. Forskare, utredare m.fl. kan efter noggrann prövning få tillgång till avidentifierat uppgiftsmaterial för egen bearbetning. Personnummer lämnas dock aldrig ut av sekretesskäl.

### **Annan statistik**

SCB producerar även motsvarande statistik för den resterande delen av offentlig sektor samt för arbetare respektive tjänstemän inom den privata sektorn. Denna redovisas i form av Statistiska Meddelanden för respektive undersökning (Löner och sysselsättning inom Statlig sektor, Primärkommunal sektor, Arbetare inom

privat sektor samt Tjänstemän inom privat sektor). Vid jämförelser mellan de olika Statistiska Meddelandena måste olikheter i lönebegrepp, populationsavgränsning och mätperiod beaktas.

SCB publicerar även undersökningen Konjunkturstatistik, löner för kommuner och landsting varje månad i form av ett Statistiskt meddelande, AM 49. Konjunkturstatistiken skiljer sig från strukturstatistiken på några viktiga punkter. Den största skillnaden är att strukturstatistiken samlar in uppgifter per individ medan konjunkturstatistiken samlar in uppgifter aggregerat per landsting.

Mer information om statistiken och dess kvalitet ges i en särskild [Beskrivning av statistiken](#) på SCB:s webbplats, [www.scb.se](http://www.scb.se).

## In English

---

### Summary

This report presents employment and salary statistics for employees in the county council sector who were employed on 1 November 2005. The survey was carried out jointly by Statistics Sweden and The Swedish Association of Local Authorities and Regions. The survey covers all employees who on 1 November 2005 were employed by a county council. Officials paid by fees according to services rendered and individuals holding commission of trust are excluded in this survey.

The average monthly salary for all employees was SEK 25 700. For women the average was SEK 23 700 while for men it was SEK 33 200. Since 1 November 2004, the average monthly salary has increased by an average of 3.1 per cent overall, 3.3 per cent for women and 2.5 per cent for men.

On 1 November 2005 a total of about 229 700 persons were employed in the county council sector, 1 300 more than the year before. About 183 100 of these employees were women and 46 600 were men.

### List of tables

Explanation of symbols	9
1. County councils, 2005. Average monthly salary in SEK by county councils and sex	9
2. County councils, 2005. Average monthly salary and salary dispersion in SEK by occupation and sex	10
3. County councils, 2005. Average monthly salary in SEK and additional information by occupation and sex	12
4. County councils, 2005. Average monthly salary in SEK by occupation, age and sex	14
5. County councils, 2005. Average monthly salary in SEK by occupation, region and sex	16
6. County councils, 2005. Number of employees by monthly salary interval in SEK by sex	18
7. County councils, 2005. Average monthly salary and salary dispersion in SEK by field of education and sex	19
8. County councils, 2005. Average monthly salary and salary dispersion in SEK by level of education and sex	20
9. County councils, 2005. Average monthly salary and salary dispersion in SEK by education and sex	21
10. County councils, 2005. Average monthly salary and in SEK by branch of industry, type of appointment and sex	24
11. County councils, 2005. Average monthly salary in SEK by branch of industry, extent of employment and sex	24
12. County councils, 2005. Number of employees by type of appointment, branch of industry and sex	25
13. County councils, 2005. Number of employees by extent of employment, branch of industry and sex	25
14. County councils, 2005. Number of employees by county council and sex	26

15. County councils, 2005. Number of employees, new appointments and resignations/retirements by age and sex	27
16. Number of employees in the public sector by sex 2001 - 2005, thousands	28

## List of terms

anställd	employee
anställningsform	type of appointment
antal	number
avgångna	resigned
deltidsanställda	part-time employees
deltidstjänstgörande	part-time work
fasta lönetillägg	fixed salary supplements
förändring	alteration, change
genomsnitt	average
grundlön	basic monthly salary
heltidsanställda	full-time employees
heltidstjänstgörande	full-time work
heltidspersoner	full-time equivalents
hälso- och sjukvård	public health and medical services
invånare	inhabitants
kvartil	quartile
kvinnor	women
kön	sex
landsting	county council
Sveriges Kommuner och Landsting	The Swedish Association of Local Authorities and Regions (SALAR)
median	median
månadslön	monthly salary incl. salary supplements
män	men
nyanställda	new appointments
näringsgren	branch of industry
offentlig	public
primärkommuner	municipalities
privat	private
region	region
rörliga lönetillägg	variable salary supplements
samtliga	total, all
sektor	sector
stat	central government

summa	sum
sysselsatta	employees
sysselsättning	employment
timanställd	time-rate employees
tjänstgöringens omfattning	extent of employment
tjänstledighet	leave of absence
totalt	total
utbildning	education
yrke	occupation
ålder	age
övrig(a)	other(s)