

Löner och sysselsättning inom landstingskommunal sektor 2006

Wages / salaries and employment in county councils 2006

I korta drag

Korrigerad 2012-09-19

2006 års uppgifter avseende månadslöner efter utbildning i tabellerna 7 och 9 är reviderade på grund av ett bearbetningsfel i 2006 års version av utbildningsregistret.

Medellönen inom landstingen var 26 200 kronor år 2006. Den 1 november 2006 uppgick medellönen inom den landstingskommunala sektorn till 26 200 kronor, vilket var en ökning med 500 kronor eller 2,2 procent jämfört med mätningen föregående år.

Räknat i procent var ökningen större för kvinnor än för män. Eftersom män har en högre genomsnittlig månadslön var ökningen i absoluta tal ändå lika stor för kvinnor och män. Medellönen ökade med 600 kronor för både kvinnor och män.

Genomsnittlig månadslön 2006 samt procentuell förändring sedan 2005

	Totalt	Kvinnor	Män
Månadslön	26 200	24 300	33 800
Förändring %	2,2	2,4	1,6

Sysselsättning ökade med 2,2 procent

Antalet sysselsatta inom den landstingskommunala sektorn den 1 november 2006 var 234 800, vilket är en ökning med 2,2 procent sedan föregående år. Helt tjänstledig personal uppgick till cirka 21 000, vilket är en minskning med cirka 900 personer från året innan.

Antal sysselsatta 2006 samt procentuell förändring sedan 2005

	Antal	Förändring %	Heltidspersoner	Förändring %
Samtliga	234 800	2,2	200 200	2,2
Kvinnor	187 000	2,2	157 000	2,2
Män	47 800	2,4	43 200	2,2

Medlingsinstitutet

National Mediation Office



Statistiska centralbyrån
Statistics Sweden

Christina Eurén
tfn 08- 545 292 40/45
christina.euren@mi.se
www.mi.se

Linda Karbing
tfn 019-17 66 49
linda.karbing@scb.se
www.scb.se

Statistiken har producerats av SCB på uppdrag av Medlingsinstitutet, som ansvarar för officiell statistik inom området.

ISSN 0082-0237 Serie AM – Arbetsmarknad. Utkom den 22 maj 2007

URN:NBN:SE:SCB-2007-AM51SM0701_pdf

Tidigare publicering: Se avsnittet Fakta om statistiken.

Utgivare av Statistiska meddelanden är Kjell Jansson, SCB.

Innehåll

Statistiken med kommentarer	4
Faktaruta	4
Löner	5
Utveckling 1997-2006	6
Sysselsättning	7
Utveckling 1997-2006	8
Tabeller	9
Teckenförklaring	9
1. Genomsnittlig månadslön i kronor efter landsting och kön	9
2. Genomsnittlig månadslön och lönespridning i kronor efter yrke och kön	10
3. Genomsnittlig månadslön i kronor och kompletterande information efter yrke och kön	12
4. Genomsnittlig månadslön i kronor efter yrke, ålder och kön	14
5. Genomsnittlig månadslön i kronor efter yrke, region och kön	16
6. Antal sysselsatta efter månadslöneintervall i kronor och kön	18
7. Genomsnittlig månadslön och lönespridning i kronor efter utbildningsinriktning och kön	19
8. Genomsnittlig månadslön och lönespridning i kronor efter utbildningsnivå och kön	20
9. Genomsnittlig månadslön och lönespridning i kronor efter utbildning och kön	21
10. Genomsnittlig månadslön i kronor efter näringsgren, anställningsform och kön	24
11. Genomsnittlig månadslön i kronor efter näringsgren, tjänstgöringens omfattning och kön	24
12. Antal sysselsatta efter anställningsform, näringsgren och kön	25
13. Antal sysselsatta efter tjänstgöringens omfattning, näringsgren och kön	25
14. Antal sysselsatta efter tjänstgöringens omfattning, landsting och kön	26
15. Antal anställda, nyanställda och avgångna efter ålder och kön	27
16. Antal sysselsatta inom offentlig sektor efter kön 2001-2006, tusental	28
Fakta om statistiken	29
Detta omfattar statistiken	29
Definitioner och förklaringar	30
Så görs statistiken	32
Statistikens tillförlitlighet	32
Osäkerhetskällor	32
Bra att veta	32

In English	35
Summary	35
List of tables	35
List of terms	36

Statistiken med kommentarer

Faktaruta

Heltidslöner

De löneuppgifter som ligger till grund för denna publikation bygger på insamlade data om såväl deltidslöner som heltidslöner. Deltidslönerna har räknats om till motsvarande heltidslöner.

Lönebegrepp

Grundlön

Med grundlön avses avtalad lön inklusive fasta lönetillägg. Med fasta lönetillägg avses huvudsakligen tillägg som är knutna till tjänsten och oberoende av arbetstidens förläggning.

Månadslön

Med månadslön avses anställningens sammanlagda grundlön plus rörliga lönetillägg. Övertidsersättning ingår ej.

Observera att lön och inkomst är två skilda begrepp

Inkomsten påverkas bland annat av arbetstidens längd och inkluderar även andra inkomstslag än lön. Det innebär att två personer med samma timlön kan ha olika inkomster, beroende på sysselsättningsgrad, eventuell frånvaro eller övertid samt övriga inkomstslag.

I detta Statistiska meddelande redovisas månadslöner. Inkomststatistik redovisas bl.a. i Inkomst och förmögenhetsregistret (IoF) och Hushållens ekonomi (HEK).

Lön

- Är ersättning för utfört arbete under en given **tidsenhet**, till exempel månad eller timme
- Redovisas huvudsakligen som månadslön – deltidslöner omräknas till **heltidslöner**

Användningsområde

Begreppet lön är lämpligt att använda vid t.ex. analys av jämställdhet på arbetsmarknaden och jämförelser mellan näringsgrenar, yrkes-, ålders- och utbildningsgrupper

Inkomst

- Kan, förutom lön, inkludera kapitalinkomst, transfereringar med mera, erhållna under en given **tidsperiod**, vanligtvis ett år
- Redovisas i form av **årsinkomster**
- Påverkas till exempel av hel-/deltidsarbete, övertid och frånvaro

Begreppet inkomst kan användas för att t.ex. analysera fördelningsfrågor och budgeteffekter

Löner

Nedan presenteras löner för anställda inom den landstingskommunala sektorn den 1 november 2006.

Heltidstjänstgörande hade i genomsnitt 3 500 kronor högre månadslön än deltidstjänstgörande efter att deltidslönen räknats om till heltidslön. Skillnaden mellan hel- och deltidstjänstgörandes löner var större bland män än bland kvinnor, både procentuellt och i absoluta tal. Nästan 80 procent av männen var heltidstjänstgörande att jämföra med drygt 50 procent av kvinnorna.

Kvinnornas genomsnittliga månadslön var i genomsnitt 72 procent av männens. Lönespridningen var betydligt större bland män än bland kvinnor. Skillnader i lön beror på en mängd olika faktorer, till exempel yrke, utbildning och ålder. Detta är viktigt att beakta, inte minst inom landstingen, där framför allt yrkesstrukturen skiljer sig åt mellan könen.

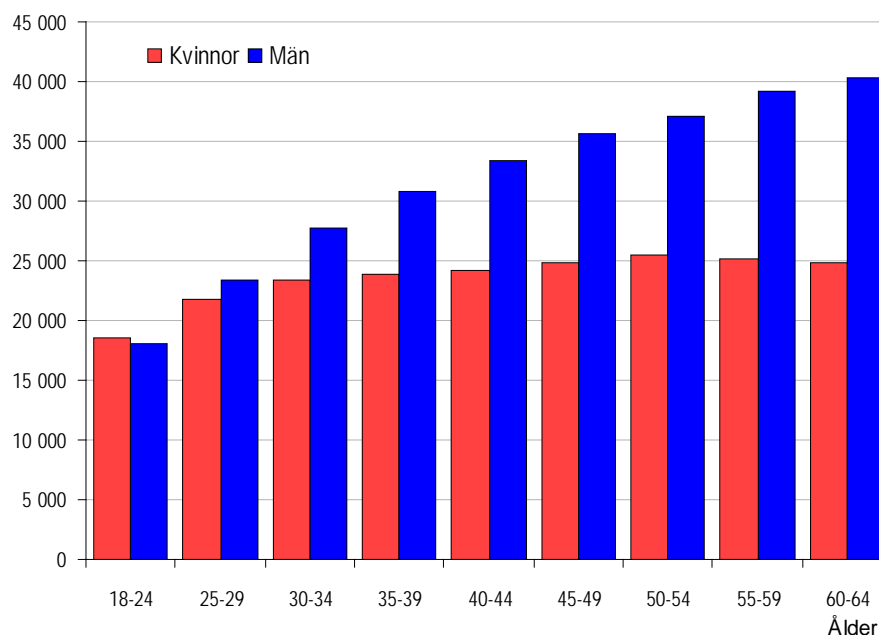
Genomsnittlig månadslön samt procentuell förändring sedan föregående år och lönespridning

	Genomsnittlig månadslön				
	Medellön	%	Undre kvartil	Median	Övre kvartil
Samtliga					
Kvinnor	24 300	2,4	19 600	22 400	25 700
Män	33 800	1,6	21 500	26 400	43 600
Totalt	26 200	2,2	19 900	23 000	27 000
Heltidstjänstgörande					
Kvinnor	25 100	2,4	19 800	22 600	26 400
Män	34 600	1,4	22 000	27 100	45 200
Totalt	27 700	2,0	20 100	23 500	29 000
Deltidstjänstgörande¹					
Kvinnor	23 500	2,5	19 500	22 300	25 000
Män	30 700	2,8	20 200	24 200	35 300
Totalt	24 200	2,6	19 500	22 400	25 300

1) Lönerna är omräknade till heltidslöner.

Genomsnittlig månadslön efter ålder och kön

Kronor



Inom landstingen skiljer sig lönen efter ålder mellan kvinnor och män. Medellönen stiger med åldern för män medan den för kvinnor ligger på ungefär samma nivå i alla åldrar fränsett för den yngsta åldersklassen.

Utveckling 1997–2006

Det senaste årets löneökning inom den landstingskommunala sektorn var den lägsta under perioden 1997–2006.

De årliga procentuella löneökningarna för kvinnor har för de senaste två åren varit något högre än för män. Dock är männens genomsnittliga lönenivå avsevärt högre än kvinnornas. Detta medför att löneskillnaderna, i absoluta tal, ökat varje år under perioden. Hänsyn har inte tagits till förändringar i yrkesstruktur, åldersfördelning, utbildningsnivå etc.

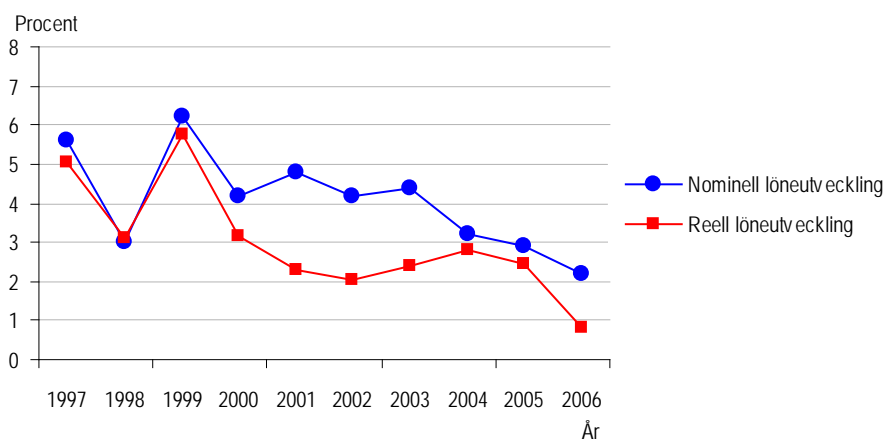
Under hela perioden har kvinnornas genomsnittliga månadslön varit drygt 70 procent av männens. Om hänsyn tas till olika strukturella skillnader mellan könen genom s.k. standardvägning kan en stor del av löneskillnaderna förklaras. Standardvägda uppgifter, senast för år 2005, redovisas på produktsidan för *Lönestrukturstatistik, hela ekonomin* samt i *Sveriges statistiska databaser*. Sedan 1997 har kvinnornas genomsnittliga månadslön, efter standardvägning, legat mellan 92 och 94 procent av männens, år 2005 var siffran 93 procent.

Genomsnittlig månadslön och procentuell förändring sedan föregående år

År	Kvinnor		Män		Samtliga	
	Lön	%	Lön	%	Lön	%
1997	17 200	5,5	24 100	5,7	18 600	5,6
1998	17 700	2,8	24 800	3,1	19 100	3,0
1999	18 800	6,3	26 400	6,3	20 300	6,2
2000	19 600	4,1	27 500	4,1	21 200	4,2
2001	20 500	4,7	28 900	5,2	22 200	4,8
2002	21 300	4,1	30 200	4,5	23 100	4,2
2003	22 300	4,6	31 400	4,0	24 100	4,4
2004	23 000	3,1	32 400	3,2	24 900	3,2
2005	23 700	3,3	33 200	2,4	25 600	3,1
2006	24 300	2,4	33 800	1,6	26 200	2,2

Nominell och real löneutveckling 1997–2006

Med reallön menas lönens köpkraft efter det att prisförändringar räknats bort. För att beräkna inflationen och den reala löneutvecklingen för respektive år har konsumentprisindex (KPI) använts. Under 10-årsperioden har de nominella löneökningarna varierat mellan 2,2 och 6,5 procent per år. Motsvarande variation för reallöneökningarna är 0,8 till 6,0 procent. Skillnaden mellan de nominella och de reala löneutvecklingarna var som störst de första åren på 2000-talet vilket beror på att inflationen då var högre än övriga år under perioden. Mellan 1997 och 2006 har KPI stigit med 10 procent medan lönerna stigit med 41 procent. Reallönerna har ökat med 28 procent under perioden.

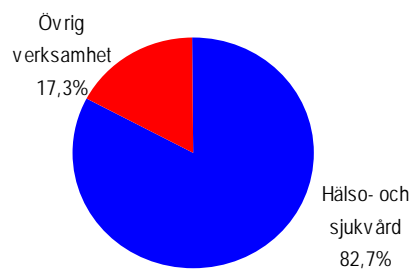


Sysselsättning

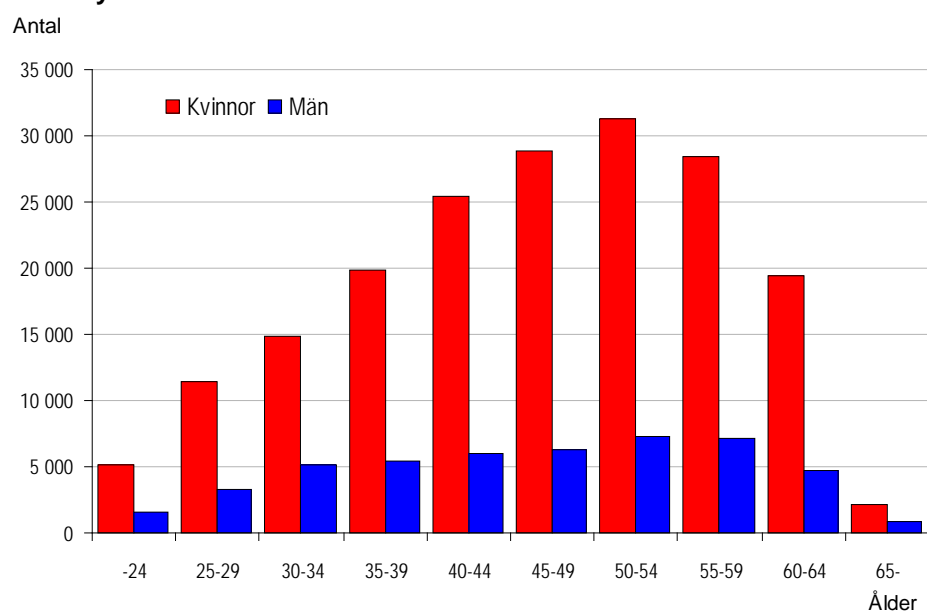
Nedan redovisas sysselsatta inom den landstingskommunala sektorn den 1 november 2006.

Ungefär 83 procent av personalen arbetar inom näringsgrenen *Hälso- och sjukvård* och cirka 17 procent i *Övrig verksamhet*, såsom utbildning, kultur, trafik och infrastruktur. Dessa andelar var oförändrade jämfört med föregående år.

Andel sysselsatta inom olika näringsgrenar



Antal sysselsatta efter ålder och kön

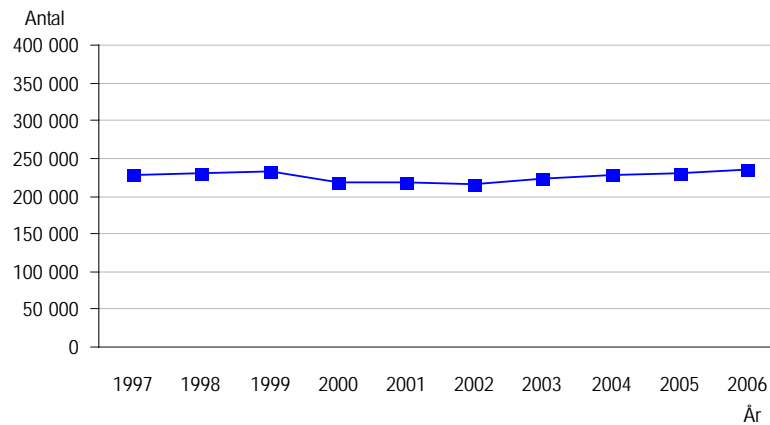


Den genomsnittliga åldern inom den landstingskommunala sektorn är 46 år för kvinnor och 45 år för män. Antalet i den äldsta åldersklassen har vuxit de senaste åren. År 2006 var nära 3 000 personer i åldersgruppen 65 år och äldre sysselsatta inom landstingen.

Utveckling 1997–2006

Diagrammet och tabellen nedan visar utvecklingen av antalet sysselsatta inom den landstingskommunala sektorn under perioden 1997–2006.

Antal sysselsatta



Antal sysselsatta och procentuell förändring jämfört med föregående år

År	Kvinnor	Män	Samtliga	%	Andel kvinnor
1997	182 800	44 900	227 700	2,3	80
1998	184 700	45 700	230 400	1,2	80
1999	187 200	46 200	233 400	1,3	80
2000	174 300	43 900	218 200	-6,5	80
2001	174 600	44 000	218 500	0,1	80
2002	172 600	43 400	216 000	-1,1	80
2003	178 600	45 100	223 700	3,6	80
2004	182 000	46 400	228 400	2,1	80
2005	183 100	46 600	229 700	0,6	80
2006	187 000	47 800	234 800	2,2	80

Betydande förändringar av huvudmannaskap ägde rum åren 1997 och 2000, vilket avspeglas i förändringstalen.

Andelen kvinnor inom landstingen är oförändrad under perioden 1997–2006. Den landstingskommunala sektorn är den sektor som har störst andel kvinnor, fyra av fem sysselsatta är kvinnor.

Tabeller

Teckenförklaring

Explanation of symbols

–	Inget finns att redovisa	Magnitude Zero
..	Uppgift inte tillgänglig, för osäker för att anges eller borttagen av sekretesskäl	Data not available, too uncertain or not published for reasons of confidentiality
0	Uppgift finns men avrundad av sekretesskäl	Data available but rounded off for reasons of confidentiality

1. Landstingskommunal sektor, 2006. Genomsnittlig månadslön i kronor efter landsting och kön

1. County councils, 2006. Average monthly salary in SEK by county councils and sex

Landsting	Antal ¹			Månadslön		
	Kvinnor	Män	Totalt	Kvinnor	Män	Totalt
Hela riket	184 000	46 600	230 600	24 300	33 800	26 200
Stockholms läns landsting	23 500	6 200	29 700	26 100	33 700	27 700
Uppsala läns landsting	8 200	2 200	10 400	25 500	34 500	27 400
Södermanlands läns landsting	5 600	1 600	7 200	23 500	31 900	25 400
Östergötlands läns landsting	8 800	1 800	10 600	24 100	36 300	26 200
Jönköpings läns landsting	7 700	1 800	9 600	23 700	34 200	25 700
Kronobergs läns landsting	4 100	1 100	5 200	23 400	32 900	25 400
Kalmar läns landsting	5 000	1 300	6 300	24 000	35 100	26 300
Blekinge läns landsting	3 600	950	4 600	24 200	34 700	26 400
Region Skåne	25 000	6 300	31 300	24 300	34 200	26 300
Hallands läns landsting	5 400	1 300	6 700	23 400	34 100	25 500
Västra Götalands läns landsting	35 600	8 500	44 100	24 000	33 500	25 800
Värmlands läns landsting	5 600	1 300	7 000	23 500	33 700	25 500
Örebro läns landsting	6 600	1 900	8 500	23 600	33 900	25 800
Västmanlands läns landsting	5 200	1 200	6 500	24 200	34 000	26 100
Dalarnas läns landsting	6 500	1 800	8 300	23 600	32 600	25 500
Gävleborgs läns landsting	6 100	1 400	7 600	23 700	35 800	26 100
Västernorrlands läns landsting	5 600	1 600	7 200	23 700	31 000	25 300
Jämtlands läns landsting	2 900	890	3 800	24 100	32 100	26 000
Västerbottens läns landsting	7 400	2 100	9 500	24 500	32 300	26 200
Norrbottnens läns landsting	5 500	1 300	6 800	24 400	34 700	26 400

1) Antalsuppgiften avser lönepopulationen, inte antal sysselsatta. Se förklaring i stycket *Objekt och population* under avsnittet *Fakta om statistiken*. För antal sysselsatta, se tabell 12–14.

2. Landstingskommunal sektor, 2006. Genomsnittlig månadslön och lönespridning i kronor efter yrke och kön

2. County councils, 2006. Average monthly salary and salary dispersion in SEK by occupation and sex

SSYK	Yrke ¹	Kön	Antal ²	Månadslön			
				Undre kvartil	Median	Övre kvartil	Medellön
	Samtliga	Kvinnor	184 000	19 600	22 400	25 700	24 300
		Män	46 600	21 500	26 400	43 600	33 800
		Totalt	230 600	19 900	23 000	27 000	26 200
2221	Läkare	Kvinnor	10 500	35 600	49 100	55 600	47 100
		Män	13 600	43 500	54 500	61 200	53 700
		Totalt	24 100	38 200	52 500	58 800	50 800
2222	Tandläkare	Kvinnor	1 900	31 800	35 600	40 000	36 500
		Män	1 300	33 900	39 300	46 600	40 500
		Totalt	3 200	32 600	36 700	43 100	38 100
2231	Barnmorskor	Kvinnor	4 100	24 400	25 800	27 700	26 400
		Män	70	24 400	25 200	26 400	25 700
		Totalt	4 200	24 400	25 800	27 700	26 400
2232	Avdelningschefer, vårdavdelning/mottagning	Kvinnor	5 700	26 500	29 100	31 800	29 400
		Män	740	27 100	29 800	32 300	30 000
		Totalt	6 500	26 600	29 200	31 900	29 400
2233	Akutsjuksköterskor m.fl.	Kvinnor	6 300	22 700	24 800	27 100	25 000
		Män	1 200	23 600	25 400	27 600	25 700
		Totalt	7 500	22 900	24 900	27 100	25 100
2235	Distriktssköterskor	Kvinnor	5 700	23 500	24 400	25 400	24 700
		Män	120	23 700	24 600	26 000	25 100
		Totalt	5 800	23 500	24 400	25 400	24 700
2236	Andra sjuksköterskor med särskild kompetens	Kvinnor	1 100	24 700	29 800	34 500	30 500
		Män	150	28 100	32 000	37 800	32 800
		Totalt	1 200	25 100	30 000	35 000	30 800
2470	Administratörer i offentlig förvaltning	Kvinnor	5 000	24 000	27 300	31 500	28 600
		Män	2 300	26 400	30 200	36 300	32 600
		Totalt	7 300	24 600	28 000	32 800	29 800
2491	Psykologer m.fl.	Kvinnor	2 500	26 700	28 900	31 100	29 000
		Män	920	26 700	29 000	31 800	29 600
		Totalt	3 400	26 700	28 900	31 300	29 200
2492	Socialsekreterare och kuratorer	Kvinnor	3 600	23 200	24 600	26 100	25 000
		Män	420	23 300	24 800	26 800	25 800
		Totalt	4 000	23 300	24 600	26 100	25 100
3119	Övriga ingenjörer och tekniker	Kvinnor	190	20 800	23 600	27 500	24 700
		Män	1 500	20 700	23 300	27 300	24 600
		Totalt	1 700	20 700	23 400	27 300	24 600
3134	Sjukhusingenjörer och sjukhustekniker	Kvinnor	350	20 500	22 400	24 500	22 700
		Män	1 000	22 200	24 600	27 500	25 500
		Totalt	1 400	21 700	23 900	26 600	24 700
3221	Arbetsterapeuter	Kvinnor	3 600	21 000	22 200	23 600	22 600
		Män	170	20 800	21 900	23 500	22 400
		Totalt	3 700	21 000	22 200	23 600	22 600
3225	Tandhygienister	Kvinnor	1 600	20 900	22 100	23 400	22 200
		Män	20	20 300	21 500	23 000	21 700
		Totalt	1 600	20 900	22 100	23 400	22 200
3226	Sjukgymnaster m.fl.	Kvinnor	4 400	21 200	22 600	24 200	23 100
		Män	870	20 800	22 000	23 700	22 600
		Totalt	5 200	21 100	22 500	24 100	23 000
3231	Sjuksköterskor, medicin/kirurgi	Kvinnor	1 400	22 500	24 300	26 300	24 400
		Män	170	23 000	24 500	27 300	25 100
		Totalt	1 500	22 500	24 300	26 300	24 500
3232	Operationssjuksköterskor	Kvinnor	1 400	23 900	25 300	27 300	25 900
		Män	70	23 700	25 400	26 900	26 000
		Totalt	1 400	23 900	25 300	27 300	25 900
3234	Sjuksköterskor, psykiatrisk vård	Kvinnor	2 200	23 300	24 700	26 600	25 100
		Män	520	23 400	25 100	27 400	25 600
		Totalt	2 700	23 400	24 800	26 700	25 200

2. forts.

SSYK	Yrke ¹	Kön	Antal ²	Månadslön			
				Undre kvartil	Median	Övre kvartil	Medellön
3235	Röntgensjuksköterskor	Kvinnor	1 300	22 600	24 200	25 800	24 400
		Män	220	22 500	24 100	26 400	24 700
		Totalt	1 500	22 600	24 200	25 900	24 500
3239	Övriga sjuksköterskor	Kvinnor	29 000	21 700	23 500	25 500	23 900
		Män	3 300	22 100	24 300	26 400	24 400
		Totalt	32 300	21 800	23 600	25 600	23 900
3240	Biomedicinska analytiker	Kvinnor	5 700	21 200	22 500	23 900	22 700
		Män	390	20 400	22 000	23 700	22 300
		Totalt	6 100	21 200	22 500	23 900	22 700
4112	Kontorssekreterare, läkarsekreterare m.fl.	Kvinnor	14 400	18 000	18 700	19 700	19 100
		Män	50	17 900	19 300	22 500	21 600
		Totalt	14 500	18 000	18 700	19 700	19 100
4190	Övrig kontorspersonal	Kvinnor	6 600	17 900	19 100	20 400	19 300
		Män	610	17 000	18 700	20 400	19 100
		Totalt	7 200	17 800	19 100	20 400	19 300
5122	Kockar och kokerskor	Kvinnor	2 200	17 300	18 200	19 200	18 200
		Män	340	17 100	18 400	19 500	18 400
		Totalt	2 500	17 200	18 300	19 200	18 200
5131	Barnskötare m.fl.	Kvinnor	2 100	19 300	20 500	22 000	20 800
		Män	50	17 600	18 800	20 500	19 300
		Totalt	2 100	19 300	20 500	21 900	20 700
5132	Undersköterskor, sjukvårdsbiträden m.fl.	Kvinnor	32 800	19 000	20 100	21 400	20 300
		Män	3 400	19 000	20 800	23 100	21 000
		Totalt	36 200	19 000	20 100	21 500	20 400
5134	Skötare och vårdare	Kvinnor	5 800	19 500	20 700	22 100	20 900
		Män	4 300	19 500	20 900	22 800	21 200
		Totalt	10 100	19 500	20 800	22 500	21 000
5135	Tandsköterskor	Kvinnor	5 900	18 600	19 200	20 100	19 700
		Män	20	17 000	18 500	25 700	21 200
		Totalt	5 900	18 600	19 200	20 100	19 700
9122	Hotell- och kontorsstädare m.fl.	Kvinnor	4 000	16 800	17 400	18 000	17 400
		Män	380	15 700	17 200	18 100	17 300
		Totalt	4 400	16 700	17 400	18 000	17 400
9142	Vaktmästare m.fl.	Kvinnor	510	17 200	18 000	18 800	18 000
		Män	1 700	17 300	18 200	19 200	18 400
		Totalt	2 200	17 300	18 100	19 100	18 300

1) Endast de 30 vanligaste yrkena redovisas separat. För redovisning av ytterligare yrken se Sveriges statistiska databaser på www.scb.se

2) Antalsuppgiften avser lönepopulationen, inte antal sysselsatta. Se förklaring i stycket Objekt och population under avsnittet Fakta om statistiken. För antal sysselsatta, se tabell 12 – 14.

3. Landstingskommunal sektor, 2006. Genomsnittlig månadslön i kronor och kompletterande information efter yrke och kön

3. County councils, 2006. Average monthly salary in SEK and additional information by occupation and sex

SSYK	Yrke ¹	Kön	Antal ²	Tjänsteomfattning i %	Ålder	Grundlön	Rörliga lönetillägg	Månadslön
	Samtliga	Kvinnor	184 000	84	46	23 200	1 070	24 300
		Män	46 600	91	45	31 600	2 160	33 800
		Totalt	230 600	86	46	24 900	1 290	26 200
2221	Läkare	Kvinnor	10 500	90	44	44 700	2 390	47 100
		Män	13 600	94	47	49 400	4 310	53 700
		Totalt	24 100	92	45	47 400	3 470	50 800
2222	Tandläkare	Kvinnor	1 900	84	45	36 400	140	36 500
		Män	1 300	91	49	40 200	390	40 500
		Totalt	3 200	87	47	37 900	240	38 100
2231	Barnmorskor	Kvinnor	4 100	81	48	24 900	1 520	26 400
		Män	70	98	39	23 200	2 440	25 700
		Totalt	4 200	81	48	24 800	1 530	26 400
2232	Avdelningschefer, vårdavdelning/mottagning avdelning/mottagning	Kvinnor	5 700	95	50	29 000	370	29 400
		Män	740	98	48	29 500	520	30 000
		Totalt	6 500	95	50	29 100	390	29 400
2233	Akutsjuksköterskor m.fl.	Kvinnor	6 300	86	42	23 100	1 880	25 000
		Män	1 200	92	40	23 100	2 590	25 700
		Totalt	7 500	87	42	23 100	1 990	25 100
2235	Distriktssköterskor	Kvinnor	5 700	83	51	24 300	390	24 700
		Män	120	90	53	24 400	730	25 100
		Totalt	5 800	83	51	24 300	390	24 700
2236	Andra sjuksköterskor med särskild kompetens	Kvinnor	1 100	89	51	30 300	170	30 500
	särskild kompetens	Män	150	94	50	32 700	180	32 800
		Totalt	1 200	90	50	30 600	180	30 800
2470	Administratörer i offentlig förvaltning	Kvinnor	5 000	92	49	28 400	120	28 600
		Män	2 300	95	49	32 400	230	32 600
		Totalt	7 300	93	49	29 700	160	29 800
2491	Psykologer m.fl.	Kvinnor	2 500	85	47	29 000	50	29 000
		Män	920	89	47	29 600	80	29 600
		Totalt	3 400	86	47	29 100	60	29 200
2492	Socialekreterare och kuratorer	Kvinnor	3 600	85	49	24 900	50	25 000
		Män	420	89	48	25 800	70	25 800
		Totalt	4 000	86	49	25 000	50	25 100
3119	Övriga ingenjörer och tekniker	Kvinnor	190	94	44	24 500	200	24 700
		Män	1 500	96	48	23 700	950	24 600
		Totalt	1 700	96	47	23 800	870	24 600
3134	Sjukhusingenjörer och sjukhus-tekniker	Kvinnor	350	90	43	22 600	140	22 700
	sjukhus-tekniker	Män	1 000	96	46	25 300	190	25 500
		Totalt	1 400	94	45	24 600	170	24 700
3221	Arbetsterapeuter	Kvinnor	3 600	87	44	22 600	50	22 600
		Män	170	95	42	22 300	50	22 400
		Totalt	3 700	87	44	22 600	50	22 600
3225	Tandhygienister	Kvinnor	1 600	84	44	22 200	30	22 200
		Män	20	91	34	21 700	0	21 700
		Totalt	1 600	84	44	22 200	30	22 200
3226	Sjukgymnaster m.fl.	Kvinnor	4 400	85	43	23 100	50	23 100
		Män	870	92	41	22 600	30	22 600
		Totalt	5 200	86	43	23 000	50	23 000
3231	Sjuksköterskor, medicin/kirurgi	Kvinnor	1 400	89	44	23 500	910	24 400
		Män	170	93	43	23 400	1 720	25 100
		Totalt	1 500	90	44	23 500	1 000	24 500
3232	Operationssjuksköterskor	Kvinnor	1 400	85	46	24 500	1 340	25 900
		Män	70	92	43	24 700	1 300	26 000
		Totalt	1 400	85	46	24 500	1 340	25 900
3234	Sjuksköterskor, psykiatrisk vård	Kvinnor	2 200	87	48	23 800	1 400	25 100
		Män	520	92	48	23 900	1 620	25 600
		Totalt	2 700	88	48	23 800	1 440	25 200

3. forts.

SSYK	Yrke ¹	Kön	Antal ²	Tjänsteomfattning i %	Ålder	Grundlön	Rörliga lönetillägg	Månadslön
3235	Röntgensjuksköterskor	Kvinnor	1 300	87	47	23 200	1 240	24 400
		Män	220	96	45	23 300	1 480	24 700
		Totalt	1 500	88	46	23 200	1 280	24 500
3239	Övriga sjuksköterskor	Kvinnor	29 000	84	42	22 100	1 730	23 900
		Män	3 300	90	40	22 100	2 360	24 400
		Totalt	32 300	85	42	22 100	1 790	23 900
3240	Biomedicinska analytiker	Kvinnor	5 700	86	48	22 100	630	22 700
		Män	390	93	44	21 600	710	22 300
		Totalt	6 100	86	48	22 100	630	22 700
4112	Kontorssekreterare, läkarsekreterare m.fl.	Kvinnor	14 400	87	47	19 000	150	19 100
		Män	50	86	43	21 100	480	21 600
		Totalt	14 500	87	47	19 000	150	19 100
4190	Övrig kontorspersonal	Kvinnor	6 600	85	49	19 200	80	19 300
		Män	610	86	42	18 900	230	19 100
		Totalt	7 200	85	48	19 200	90	19 300
5122	Kockar och kokerskor	Kvinnor	2 200	77	45	17 300	910	18 200
		Män	340	80	37	17 100	1 220	18 400
		Totalt	2 500	77	44	17 300	950	18 200
5131	Barnskötare m.fl.	Kvinnor	2 100	79	49	18 700	2 050	20 800
		Män	50	76	39	18 100	1 220	19 300
		Totalt	2 100	79	48	18 700	2 030	20 700
5132	Undersköterskor, sjukvårdsbiträden m.fl.	Kvinnor	32 800	79	46	18 600	1 770	20 300
		Män	3 400	80	41	18 300	2 660	21 000
		Totalt	36 200	79	46	18 600	1 850	20 400
5134	Skötare och vårdare	Kvinnor	5 800	81	47	18 800	2 070	20 900
		Män	4 300	83	44	18 500	2 690	21 200
		Totalt	10 100	82	46	18 700	2 330	21 000
5135	Tandsköterskor	Kvinnor	5 900	86	50	19 600	80	19 700
		Män	20	91	37	20 800	410	21 200
		Totalt	5 900	86	50	19 600	80	19 700
9122	Hotell- och kontorsstädare m.fl.	Kvinnor	4 000	78	46	17 100	310	17 400
		Män	380	82	39	16 800	460	17 300
		Totalt	4 400	78	46	17 100	320	17 400
9142	Vaktmästare m.fl.	Kvinnor	510	80	44	17 600	400	18 000
		Män	1 700	88	44	17 600	740	18 400
		Totalt	2 200	87	44	17 600	660	18 300

1) Endast de 30 vanligaste yrkena redovisas separat. För redovisning av ytterligare yrken se Sveriges statistiska databaser på www.scb.se.

2) Antalsuppgiften avser lönepopulationen, inte antal sysselsatta. Se förklaring i stycket *Objekt och population* under avsnittet *Fakta om statistiken*. För antal sysselsatta, se tabell 12 – 14.

4. Landstingskommunal sektor, 2006. Genomsnittlig månadslön i kronor efter yrke, ålder och kön

4. County councils, 2006. Average monthly salary in SEK by occupation, age and sex

Yrke ¹	Kön		Ålder									
			Samtliga ²	18-24	25-29	30-34	35-39	40-44	45-49	50-54	55-59	60-64
Samtliga	Kvinnor	Lön	24 300	18 500	21 800	23 400	23 800	24 200	24 800	25 400	25 100	24 900
		Antal	184 000	5 100	11 500	14 800	19 800	25 300	28 800	31 100	28 300	19 300
	Män	Lön	33 800	18 000	23 500	27 700	30 800	33 500	35 600	37 100	39 100	40 300
		Antal	46 600	1 500	3 300	5 100	5 400	5 900	6 200	7 300	7 200	4 700
	Totalt	Lön	26 200	18 400	22 100	24 500	25 300	26 000	26 700	27 700	27 900	27 900
		Antal	230 600	6 600	14 700	19 900	25 200	31 200	35 000	38 400	35 500	24 100
2221 Läkare	Kvinnor	Lön	47 100	28 300	30 300	35 500	41 200	47 700	52 700	56 500	57 400	57 400
		Antal	10 500	10	1 000	1 500	1 500	1 400	1 500	1 500	1 200	810
	Män	Lön	53 700	33 600	31 600	37 700	45 300	52 800	58 500	60 800	62 400	61 000
		Antal	13 600	0	670	1 600	1 700	1 800	1 800	2 100	2 200	1 700
	Totalt	Lön	50 800	29 500	30 800	36 600	43 300	50 600	56 000	59 000	60 600	59 900
		Antal	24 100	10	1 700	3 100	3 100	3 200	3 300	3 600	3 500	2 500
2222 Tandläkare	Kvinnor	Lön	36 500	27 500	28 900	31 900	34 400	35 700	38 600	39 200	40 300	40 000
		Antal	1 900	10	240	160	200	200	320	350	260	190
	Män	Lön	40 500	27 200	29 600	32 200	35 400	40 200	42 000	44 100	43 700	43 700
		Antal	1 300	10	110	100	100	100	150	260	240	240
	Totalt	Lön	38 100	27 400	29 200	32 000	34 700	37 200	39 700	41 300	42 000	42 100
		Antal	3 200	20	350	260	290	300	460	600	500	430
2231 Barnmorskor	Kvinnor	Lön	26 400	23 300	24 000	25 000	25 500	26 300	26 500	26 900	26 800	27 100
		Antal	4 100	0	80	320	440	610	710	910	670	400
	Män	Lön	25 700	–	23 900	25 300	25 900	26 300	26 100	27 400	27 000	..
		Antal	70	–	10	20	20	0	0	0	10	0
	Totalt	Lön	26 400	23 300	24 000	25 000	25 500	26 300	26 500	26 900	26 800	27 100
		Antal	4 200	0	100	340	460	610	710	920	680	400
2232 Avdelnings- chefer, vårdav- delning/mot tagning-	Kvinnor	Lön	29 400	–	25 300	26 800	28 200	29 200	29 800	29 800	29 400	29 400
		Antal	5 700	–	40	130	410	780	1 200	1 400	1 100	660
	Män	Lön	30 000	–	25 100	27 900	30 100	30 000	30 400	30 300	30 000	29 900
		Antal	740	–	10	40	70	100	150	180	130	50
	Totalt	Lön	29 400	–	25 300	27 000	28 400	29 300	29 800	29 900	29 500	29 400
		Antal	6 500	–	40	180	480	880	1 300	1 600	1 200	720
2233 Akutsjukskö- terskor m.fl.	Kvinnor	Lön	25 000	19 900	21 700	23 700	24 700	25 300	26 200	26 700	26 900	26 800
		Antal	6 300	150	660	810	1 000	1 100	920	810	550	300
	Män	Lön	25 700	21 300	22 800	24 700	25 600	26 200	27 000	27 700	27 900	26 200
		Antal	1 200	10	150	260	230	180	160	140	90	20
	Totalt	Lön	25 100	20 000	21 900	23 900	24 800	25 500	26 300	26 900	27 100	26 700
		Antal	7 500	160	810	1 100	1 200	1 300	1 100	960	650	320
2235 Distrikts- sköterskor	Kvinnor	Lön	24 700	21 400	22 100	23 400	23 900	24 300	24 700	24 900	25 000	25 000
		Antal	5 700	0	40	200	420	720	950	1 300	1 200	890
	Män	Lön	25 100	–	24 100	26 700	25 200	25 400	24 700
		Antal	120	–	0	0	0	10	10	40	50	10
	Totalt	Lön	24 700	21 400	22 000	23 400	23 900	24 300	24 700	24 900	25 000	25 000
		Antal	5 800	0	40	200	420	720	960	1 400	1 200	900
2470 Administratörer i offentlig förvaltning	Kvinnor	Lön	28 600	20 300	23 100	25 700	27 000	28 100	28 900	29 800	29 600	29 300
		Antal	5 000	10	210	290	440	620	790	960	1 000	660
	Män	Lön	32 600	18 900	23 700	26 900	29 700	31 000	32 700	34 700	35 200	34 600
		Antal	2 300	10	80	190	210	240	290	410	520	350
	Totalt	Lön	29 800	19 800	23 300	26 200	27 800	28 900	29 900	31 300	31 400	31 200
		Antal	7 300	20	290	480	650	870	1 100	1 400	1 600	1 000
2491 Psykologer m.fl.	Kvinnor	Lön	29 000	21 300	24 100	25 900	27 000	28 000	29 100	30 200	31 400	31 600
		Antal	2 500	0	150	290	260	290	270	400	420	400
	Män	Lön	29 600	..	23 900	26 000	27 300	28 100	30 000	31 700	32 500	32 600
		Antal	920	0	50	100	120	120	90	150	160	120
	Totalt	Lön	29 200	19 700	24 100	25 900	27 100	28 000	29 300	30 600	31 700	31 800
		Antal	3 400	10	200	390	390	410	370	550	580	520
2492 Socialsekre- terare och kuratorer	Kvinnor	Lön	25 000	20 300	21 500	22 500	23 500	23 900	24 700	25 700	26 300	26 300
		Antal	3 600	10	120	230	310	440	560	680	700	510
	Män	Lön	25 800	–	..	23 000	23 800	24 600	25 800	26 900	26 500	28 600
		Antal	420	–	0	30	60	60	60	90	80	50
	Totalt	Lön	25 100	20 300	21 500	22 600	23 600	24 000	24 800	25 800	26 300	26 500
		Antal	4 000	10	120	260	360	490	620	770	780	560

4. forts.

Yrke ¹	Kön		Ålder									
			Samtliga ²	18-24	25-29	30-34	35-39	40-44	45-49	50-54	55-59	60-64
3221 Arbsterapeuter	Kvinnor	Lön	22 600	19 200	20 300	21 400	22 000	22 500	23 200	24 100	23 700	23 700
		Antal	3 600	60	330	450	460	540	500	610	420	210
	Män	Lön	22 400	–	20 300	22 100	21 800	21 800	23 000	23 000	23 500	24 800
		Antal	170	–	20	40	20	30	20	20	20	10
	Totalt	Lön	22 600	19 200	20 300	21 400	22 000	22 500	23 200	24 100	23 700	23 800
	Antal	3 700	60	340	480	480	570	520	630	440	220	
3226 Sjukgymnaster m.fl.	Kvinnor	Lön	23 100	19 400	20 400	21 500	22 400	23 300	23 900	24 900	24 600	24 900
		Antal	4 400	120	500	540	550	660	580	500	530	390
	Män	Lön	22 600	19 000	20 200	21 600	22 500	22 900	23 700	24 600	24 000	23 600
		Antal	870	20	90	190	150	120	110	100	70	30
	Totalt	Lön	23 000	19 400	20 300	21 500	22 400	23 300	23 900	24 900	24 500	24 800
	Antal	5 200	140	590	730	700	790	690	600	600	420	
3234 Sjuksköterskor, psykiatrisk vård	Kvinnor	Lön	25 100	22 200	23 200	24 100	24 600	25 000	25 400	25 600	25 600	25 700
		Antal	2 200	10	110	190	210	270	350	370	400	290
	Män	Lön	25 600	21 600	24 200	24 200	25 400	25 800	26 300	25 900	25 800	25 300
		Antal	520	0	30	40	50	70	70	110	90	60
	Totalt	Lön	25 200	22 000	23 400	24 100	24 800	25 200	25 500	25 700	25 600	25 600
	Antal	2 700	20	130	220	260	340	420	480	490	350	
3239 Övriga sjuk- sköterskor	Kvinnor	Lön	23 900	20 600	21 700	22 800	23 500	24 100	24 700	25 200	25 400	25 400
		Antal	29 000	980	3 300	3 800	4 100	4 300	3 800	3 700	3 000	1 900
	Män	Lön	24 400	20 800	22 100	23 300	24 800	25 300	25 700	25 900	26 400	26 200
		Antal	3 300	100	510	630	530	430	400	360	270	90
	Totalt	Lön	23 900	20 600	21 700	22 900	23 600	24 200	24 800	25 200	25 500	25 400
	Antal	32 300	1 100	3 900	4 400	4 600	4 700	4 200	4 100	3 300	2 000	
3240 Biomedicinska analytiker	Kvinnor	Lön	22 700	18 200	19 900	21 100	21 900	22 400	23 000	23 500	23 400	23 300
		Antal	5 700	130	320	290	400	660	830	1 200	1 200	670
	Män	Lön	22 300	19 000	20 400	21 200	21 500	22 000	22 500	23 700	23 800	23 600
		Antal	390	10	30	60	40	60	50	70	60	10
	Totalt	Lön	22 700	18 300	20 000	21 100	21 800	22 400	23 000	23 500	23 500	23 300
	Antal	6 100	140	350	350	450	710	880	1 300	1 300	690	
4112 Kontorssekre- terare, läkar- sekreterare m.fl.	Kvinnor	Lön	19 100	16 800	17 600	18 200	18 600	19 000	19 400	19 500	19 400	19 400
		Antal	14 400	100	440	860	1 800	2 400	2 500	2 400	2 400	1 600
	Män	Lön	21 600	..	16 400	20 600	19 700	19 600	20 200	20 800	28 700	29 900
		Antal	50	0	0	10	10	10	10	10	10	10
	Totalt	Lön	19 100	16 800	17 600	18 200	18 600	19 000	19 400	19 500	19 500	19 400
	Antal	14 500	110	440	870	1 800	2 400	2 500	2 400	2 400	1 600	
4190 Övrig kontors- personal	Kvinnor	Lön	19 300	15 500	17 800	18 600	19 100	19 500	19 700	19 700	19 700	19 500
		Antal	6 600	300	240	260	490	780	1 000	1 100	1 300	1 100
	Män	Lön	19 100	15 900	17 900	19 700	19 800	19 900	19 800	20 800	19 400	19 600
		Antal	610	90	50	60	50	70	70	80	80	60
	Totalt	Lön	19 300	15 600	17 900	18 800	19 100	19 500	19 700	19 800	19 700	19 500
	Antal	7 200	390	300	310	540	850	1 100	1 200	1 400	1 200	
5132 Undersköter- skor, sjukvårds biträden m.fl.	Kvinnor	Lön	20 300	18 600	19 300	19 700	20 200	20 500	20 700	20 700	20 600	20 600
		Antal	32 800	1 700	1 600	1 900	3 100	4 300	5 600	5 700	5 300	3 700
	Män	Lön	21 000	18 600	19 400	20 500	21 100	21 400	22 000	22 100	22 000	22 200
		Antal	3 400	380	390	340	380	430	490	470	360	170
	Totalt	Lön	20 400	18 600	19 300	19 800	20 300	20 600	20 800	20 800	20 600	20 600
	Antal	36 200	2 000	2 000	2 300	3 500	4 800	6 100	6 100	5 700	3 900	
5134 Skötare och vårdare	Kvinnor	Lön	20 900	18 700	19 500	19 800	20 500	20 800	21 100	21 200	21 400	21 600
		Antal	5 800	230	320	340	500	700	910	1 100	980	780
	Män	Lön	21 200	18 600	19 800	20 000	20 700	21 400	21 500	21 900	22 300	22 400
		Antal	4 300	300	350	400	440	520	600	690	670	360
	Totalt	Lön	21 000	18 600	19 600	19 900	20 600	21 000	21 200	21 500	21 800	21 900
	Antal	10 100	530	680	740	940	1 200	1 500	1 700	1 600	1 100	
5135 Tandsköterskor	Kvinnor	Lön	19 700	17 100	17 600	18 000	18 700	19 300	19 800	20 000	19 900	20 200
		Antal	5 900	30	90	210	380	700	1 200	1 400	1 200	680
	Män	Lön	21 200	–	18 700	18 200	..	–	20 100	..	–	..
		Antal	20	–	10	0	0	–	0	0	–	0
	Totalt	Lön	19 700	17 100	17 100	17 100	17 100	17 100	17 100	17 100	17 100	17 100
	Antal	5 900	30	30	30	30	30	30	30	30	30	
9122 Hotell- och kontorsstädare m.fl.	Kvinnor	Lön	17 400	15 800	15 800	15 800	15 800	15 800	15 800	15 800	15 800	15 800
		Antal	4 000	370	370	370	370	370	370	370	370	370
	Män	Lön	17 300	15 300	15 300	15 300	15 300	15 300	15 300	15 300	15 300	15 300
		Antal	380	80	80	80	80	80	80	80	80	80
	Totalt	Lön	17 400	15 700	15 700	15 700	15 700	15 700	15 700	15 700	15 700	15 700
	Antal	4 400	460	460	460	460	460	460	460	460	460	

1) Endast de 20 vanligaste yrkena redovisas separat. För redovisning av ytterligare yrken se Sveriges statistiska databaser på www.scb.se

2) Antalsuppgiften avser lönepopulationen, inte antal sysselsatta. Se förklaring i stycket *Objekt och population* under avsnittet *Fakta om statistiken*. För antal sysselsatta, se tabell 12 - 14.

5. Landstingskommunal sektor, 2006. Genomsnittlig månadslön i kronor efter yrke, region och kön

5. County councils, 2006. Average monthly salary in SEK by occupation, region and sex

Yrke ¹	Kön	Region ²									
		Samtliga ³	1	2	3	4	5	6	7	8	
Samtliga	Kvinnor	Lön	24 300	26 100	24 200	23 700	24 300	23 900	23 600	23 900	24 400
		Antal	184 000	23 500	34 400	16 800	28 600	41 100	18 200	8 500	12 800
	Män	Lön	33 800	33 700	34 200	34 200	34 300	33 500	33 900	31 400	33 200
		Antal	46 600	6 200	8 700	4 200	7 200	9 800	4 500	2 500	3 400
	Totalt	Lön	26 200	27 700	26 300	25 800	26 300	25 700	25 700	25 600	26 300
		Antal	230 600	29 700	43 200	21 000	35 900	50 800	22 800	11 000	16 300
2221 Läkare	Kvinnor	Lön	47 100	47 200	46 800	48 000	47 600	46 200	48 300	47 500	47 300
		Antal	10 500	2 100	1 900	760	1 700	2 100	780	430	700
	Män	Lön	53 700	51 500	53 400	56 200	53 800	53 400	55 500	53 400	53 900
		Antal	13 600	1 900	2 600	1 200	2 300	2 800	1 200	570	960
	Totalt	Lön	50 800	49 300	50 600	53 000	51 100	50 300	52 700	50 900	51 100
		Antal	24 100	4 000	4 500	1 900	4 000	5 000	2 000	1 000	1 700
2222 Tandläkare	Kvinnor	Lön	36 500	38 100	36 500	38 300	35 300	36 400	38 400	35 800	35 900
		Antal	1 900	0	400	180	320	590	180	80	170
	Män	Lön	40 500	47 700	39 800	41 800	39 000	40 400	43 400	39 800	39 800
		Antal	1 300	10	260	140	200	350	150	60	110
	Totalt	Lön	38 100	46 000	37 800	39 800	36 700	37 900	40 700	37 600	37 500
		Antal	3 200	20	660	320	520	940	330	140	280
2231 Barnmorskor	Kvinnor	Lön	26 400	28 900	26 300	25 800	26 700	25 600	25 200	26 500	26 200
		Antal	4 100	570	690	350	640	1 000	410	200	250
	Män	Lön	25 700	29 000	25 300	24 000
		Antal	70	10	0	0	60	0	0	0	0
	Totalt	Lön	26 400	28 900	26 300	25 800	26 600	25 600	25 200	26 500	26 200
		Antal	4 200	580	700	350	700	1 000	410	200	250
2232 Avdelnings- chefer, vårdav- delning/mot tagning-	Kvinnor	Lön	29 400	31 000	29 300	28 900	29 200	29 200	28 800	28 900	29 500
		Antal	5 700	740	970	500	940	1 400	580	270	370
	Män	Lön	30 000	31 100	29 800	29 900	29 800	29 500	30 100	29 800	30 800
		Antal	740	80	120	80	140	170	70	30	60
	Totalt	Lön	29 400	31 000	29 300	29 000	29 300	29 200	29 000	29 000	29 700
		Antal	6 500	820	1 100	580	1 100	1 600	650	300	420
2233 Akutsjukskö- terskor m.fl.	Kvinnor	Lön	25 000	28 400	26 300	25 600	24 300	25 800	22 700	25 900	27 000
		Antal	6 300	360	350	140	4 200	770	20	180	260
	Män	Lön	25 700	28 100	26 100	26 200	25 100	25 200	-	27 100	25 800
		Antal	1 200	70	170	110	470	200	-	70	150
	Totalt	Lön	25 100	28 300	26 300	25 900	24 400	25 700	22 700	26 200	26 600
		Antal	7 500	430	520	250	4 700	960	20	250	410
2235 Distrikts- sköterskor	Kvinnor	Lön	24 700	26 500	24 100	24 700	24 400	24 200	24 500	25 500	24 600
		Antal	5 700	630	1 100	670	690	940	790	380	490
	Män	Lön	25 100	26 800	24 100	24 600	25 200	23 800	26 300	25 800	25 600
		Antal	120	10	30	10	10	10	20	10	10
	Totalt	Lön	24 700	26 500	24 100	24 700	24 500	24 200	24 500	25 500	24 700
		Antal	5 800	640	1 200	680	700	950	820	390	510
2470 Administratörer i offentlig förvaltning	Kvinnor	Lön	28 600	30 600	28 400	26 600	28 500	28 100	28 300	25 100	26 600
		Antal	5 000	1 400	920	310	660	870	380	250	290
	Män	Lön	32 600	34 300	34 600	28 300	32 600	32 500	32 100	29 100	30 200
		Antal	2 300	560	370	200	360	380	190	100	140
	Totalt	Lön	29 800	31 700	30 200	27 200	29 900	29 400	29 600	26 200	27 800
		Antal	7 300	1 900	1 300	510	1 000	1 200	580	350	420
2491 Psykologer m.fl.	Kvinnor	Lön	29 000	29 200	28 500	29 900	29 000	28 300	30 000	29 400	30 300
		Antal	2 500	680	370	140	330	560	180	80	140
	Män	Lön	29 600	29 400	28 800	30 500	30 000	28 900	30 800	33 400	29 600
		Antal	920	220	110	90	130	220	80	30	40
	Totalt	Lön	29 200	29 200	28 500	30 100	29 300	28 500	30 200	30 500	30 100
		Antal	3 400	900	480	230	450	790	260	110	180
2492 Socialsekre- terare och kuratorer	Kvinnor	Lön	25 000	25 500	24 600	26 000	24 600	24 700	24 900	25 200	25 000
		Antal	3 600	600	690	240	540	720	330	190	260
	Män	Lön	25 800	25 300	25 400	29 900	25 000	25 400	23 900	29 800	27 000
		Antal	420	70	90	30	50	90	50	20	30
	Totalt	Lön	25 100	25 500	24 700	26 500	24 600	24 800	24 800	25 700	25 200
		Antal	4 000	670	780	270	590	800	380	210	290
3221 Arbeterapeuter	Kvinnor	Lön	22 600	23 000	22 200	23 200	22 900	22 700	22 700	22 300	21 900
		Antal	3 600	500	670	340	430	760	370	170	330
	Män	Lön	22 400	22 700	21 600	22 000	22 800	23 400	21 300	22 500	22 100
		Antal	170	50	40	10	10	30	10	10	20
	Totalt	Lön	22 600	22 900	22 100	23 100	22 900	22 800	22 600	22 300	21 900
		Antal	3 700	550	700	350	430	790	390	180	350

5. forts.

Yrke ¹	Kön		Region ²								
			Samtliga ³	1	2	3	4	5	6	7	8
3226 Sjukgymnaster m.fl.	Kvinnor	Lön	23 100	23 200	22 700	23 400	23 300	23 100	23 900	23 000	22 400
		Antal	4 400	650	840	350	670	910	420	200	340
	Män	Lön	22 600	22 600	22 100	23 000	22 900	22 700	23 000	23 200	21 600
		Antal	870	70	160	90	120	170	90	60	110
	Totalt	Lön	23 000	23 100	22 600	23 400	23 200	23 000	23 700	23 100	22 200
		Antal	5 200	720	1 000	440	790	1 100	510	260	450
3234 Sjuksköterskor, psykiatrisk vård	Kvinnor	Lön	25 100	26 300	24 200	25 300	24 300	24 600	23 900	25 200	24 800
		Antal	2 200	710	160	310	320	460	120	70	40
	Män	Lön	25 600	27 000	24 900	25 600	24 800	24 800	24 200	25 600	24 300
		Antal	520	170	40	50	80	130	30	20	10
	Totalt	Lön	25 200	26 400	24 300	25 300	24 400	24 600	24 000	25 300	24 700
		Antal	2 700	870	200	360	400	590	140	100	50
3239 Övriga sjuk- sköterskor	Kvinnor	Lön	23 900	24 700	24 100	24 000	24 600	23 500	23 500	23 600	24 000
		Antal	29 000	2 200	7 100	3 200	1 500	7 100	3 800	1 400	2 600
	Män	Lön	24 400	25 400	24 600	25 100	24 900	23 600	24 700	24 200	24 100
		Antal	3 300	200	810	320	150	810	560	210	280
	Totalt	Lön	23 900	24 700	24 100	24 100	24 600	23 500	23 600	23 700	24 000
		Antal	32 300	2 400	7 900	3 500	1 700	7 900	4 400	1 600	2 800
3240 Biomedicinska analytiker	Kvinnor	Lön	22 700	22 500	22 700	23 000	22 600	22 500	22 800	23 400	23 000
		Antal	5 700	1 000	1 000	440	990	1 100	530	230	390
	Män	Lön	22 300	22 100	21 900	22 800	22 900	22 000	22 400	21 700	22 800
		Antal	390	100	60	30	70	50	40	10	30
	Totalt	Lön	22 700	22 500	22 600	23 000	22 700	22 500	22 800	23 300	22 900
		Antal	6 100	1 100	1 100	480	1 100	1 100	570	240	430
4112 Kontorssekre- terare, läkar- sekreterare m.fl.	Kvinnor	Lön	19 100	19 900	18 900	19 200	19 100	19 200	18 800	18 500	19 000
		Antal	14 400	1 400	2 500	1 400	2 700	3 400	1 400	660	870
	Män	Lön	21 600	19 000	18 600	24 900	19 200	17 400	21 200	35 000	32 400
		Antal	50	10	10	10	10	10	0	0	0
	Totalt	Lön	19 100	19 900	18 900	19 300	19 100	19 200	18 800	18 600	19 100
		Antal	14 500	1 400	2 500	1 400	2 700	3 400	1 400	670	870
4190 Övrig kontors- personal	Kvinnor	Lön	19 300	19 200	19 300	19 200	19 200	19 200	19 500	19 200	19 800
		Antal	6 600	1 100	1 100	510	1 100	1 600	630	220	310
	Män	Lön	19 100	18 800	19 700	19 000	18 600	19 400	19 900	18 400	19 300
		Antal	610	120	90	40	110	160	40	20	30
	Totalt	Lön	19 300	19 200	19 300	19 200	19 200	19 200	19 500	19 100	19 700
		Antal	7 200	1 200	1 200	550	1 300	1 800	670	250	340
5132 Undersköter- skor, sjukvårds biträden m.fl.	Kvinnor	Lön	20 300	20 300	20 600	20 400	20 300	20 200	20 000	20 200	20 900
		Antal	32 800	3 500	6 900	3 100	5 300	7 100	3 200	1 400	2 300
	Män	Lön	21 000	20 700	21 200	22 100	20 400	20 100	22 000	21 500	21 400
		Antal	3 400	340	710	290	560	630	400	180	300
	Totalt	Lön	20 400	20 300	20 600	20 500	20 400	20 100	20 200	20 400	20 900
		Antal	36 200	3 900	7 600	3 400	5 900	7 700	3 600	1 600	2 600
5134 Skötare och vårdare	Kvinnor	Lön	20 900	21 100	20 900	21 200	21 000	20 600	20 700	20 400	21 000
		Antal	5 800	1 200	1 100	560	830	1 100	470	230	350
	Män	Lön	21 200	21 400	21 100	21 800	21 500	20 700	21 200	20 300	21 400
		Antal	4 300	1 000	860	410	510	670	340	260	230
	Totalt	Lön	21 000	21 200	21 000	21 500	21 200	20 600	20 900	20 300	21 100
		Antal	10 100	2 200	1 900	970	1 300	1 800	810	490	580
5135 Tandsköterskor	Kvinnor	Lön	19 700	21 600	19 500	19 500	19 600	20 000	19 500	19 400	19 600
		Antal	5 900	20	1 200	670	890	1 600	620	320	570
	Män	Lön	21 200	-	..	-	18 000	20 200
		Antal	20	-	0	-	10	0	0	0	0
	Totalt	Lön	19 700	21 600	19 500	19 500	19 600	20 000	19 500	19 500	19 600
		Antal	5 900	20	1 200	670	900	1 600	620	320	570
9122 Hotell- och kontorsstädare m.fl.	Kvinnor	Lön	17 400	16 800	17 100	17 500	17 400	17 300	17 600	17 700	17 800
		Antal	4 000	90	560	570	650	970	580	270	280
	Män	Lön	17 300	16 600	17 100	17 700	16 900	16 900	17 600	18 200	18 600
		Antal	380	20	50	30	50	150	30	40	20
	Totalt	Lön	17 400	16 700	17 100	17 500	17 400	17 300	17 600	17 800	17 800
		Antal	4 400	110	600	600	700	1 100	610	310	300

1) Endast de 20 vanligaste yrkena redovisas separat. För redovisning av ytterligare yrken se Sveriges statistiska databaser på www.scb.se

2) Regionerna är indelade enligt följande: 1. Stockholms län, 2. Södermanlands, Uppsala, Västmanlands, Örebro och Östergötlands län, 3. Kalmar, Kronobergs och Jönköpings län, 4. Skåne och Blekinge län, 5. Västra Götalands och Hallands län, 6. Gävleborgs, Dalarnas och Värmlands län, 7. Jämtlands och Västernorrlands län, 8. Norrbottens och Västerbottens län.

3) Antalsuppgiften avser lönepopulationen, inte antal sysselsatta. Se förklaring i stycket *Objekt och population* under avsnittet *Fakta om statistiken*. För antal sysselsatta, se tabell 12 - 14.

6. Landstingskommunal sektor, 2006. Antal sysselsatta efter månadslöneintervall i kronor och kön

6. County councils, 2006. Number of employees by monthly salary interval in SEK by sex

Månadslön	Antal ¹		
	Kvinnor	Män	Totalt
Samtliga	184 000	46 600	230 600
- 14 999	630	260	890
15 000 - 16 999	4 700	1 100	5 800
17 000 - 18 999	27 300	3 500	30 800
19 000 - 20 999	37 300	5 400	42 700
21 000 - 22 999	30 500	5 200	35 700
23 000 - 24 999	29 800	5 100	34 900
25 000 - 26 999	18 500	3 800	22 300
27 000 - 28 999	9 900	2 500	12 400
29 000 - 30 999	6 000	1 800	7 800
31 000 - 32 999	4 000	1 400	5 500
33 000 - 34 999	2 900	1 400	4 300
35 000 - 36 999	2 100	1 200	3 400
37 000 - 38 999	1 300	880	2 200
39 000 - 40 999	800	680	1 500
41 000 - 42 999	610	580	1 200
43 000 - 44 999	560	540	1 100
45 000 - 46 999	610	660	1 300
47 000 - 48 999	600	580	1 200
49 000 - 50 999	690	700	1 400
51 000 - 52 999	910	1 000	1 900
53 000 - 54 999	1 100	1 300	2 400
55 000 - 56 999	830	1 300	2 100
57 000 -	2 300	5 700	8 100

1) Antalsuppgiften avser lönepopulationen, inte antal sysselsatta. Se förklaring i stycket *Objekt och population* under avsnittet *Fakta om statistiken*. För antal sysselsatta, se tabell 12 - 14.

7. Landstingskommunal sektor, 2006. Genomsnittlig månadslön och lönespridning i kronor efter utbildningsinriktning och kön²

7. County councils, 2006. Average monthly salary and salary dispersion in SEK by field of education and sex

Utbildningsinriktning	Kön	Antal ¹	Månadslön				Medel- ålder
			Undre kvartil	Median	Övre kvartil	Medel- lön	
Samtliga	Kvinnor	184 000	19 600	22 400	25 700	24 300	46
	Män	46 600	21 500	26 400	43 600	33 800	45
	Totalt	230 600	19 900	23 000	27 000	26 200	46
0 Allmän utbildning	Kvinnor	11 900	17 700	18 900	20 600	19 500	47
	Män	3 400	18 000	19 800	22 500	20 800	44
	Totalt	15 400	17 800	19 100	20 900	19 700	47
1 Pedagogik och lärarutbildning	Kvinnor	3 800	22 300	25 000	27 900	25 700	51
	Män	1 100	22 900	25 300	28 200	26 800	49
	Totalt	4 900	22 500	25 000	28 000	25 900	50
2 Humaniora och konst	Kvinnor	2 000	17 800	20 000	23 100	21 100	40
	Män	830	18 300	21 000	24 200	22 800	40
	Totalt	2 800	18 000	20 200	23 500	21 600	40
3 Samhällsvetenskap, juridik, handel, administration	Kvinnor	24 500	18 500	19 900	24 500	22 300	48
	Män	4 600	21 600	27 000	33 000	29 100	47
	Totalt	29 100	18 600	20 500	26 300	23 400	48
4 Naturvetenskap, matematik och data	Kvinnor	1 600	18 500	21 000	24 800	22 600	42
	Män	910	21 100	25 100	31 700	27 600	43
	Totalt	2 500	19 100	22 100	27 100	24 400	42
5 Teknik och tillverkning	Kvinnor	1 700	18 300	19 900	23 000	21 300	46
	Män	5 600	19 700	22 400	26 500	24 200	46
	Totalt	7 300	19 200	21 800	25 600	23 500	46
6 Lant- och skogsbruk samt djursjukvård	Kvinnor	470	17 400	19 100	21 800	20 100	37
	Män	360	18 900	21 200	25 000	22 700	47
	Totalt	830	18 000	20 000	23 100	21 300	41
7 Hälso- och sjukvård samt social omsorg	Kvinnor	132 200	20 600	23 300	26 200	25 400	46
	Män	28 300	23 700	33 000	54 300	39 200	45
	Totalt	160 500	20 900	23 800	28 100	27 800	46
8 Tjänster	Kvinnor	4 400	17 800	19 000	20 500	19 500	46
	Män	770	18 500	20 700	24 200	22 600	43
	Totalt	5 200	17 900	19 200	20 900	19 900	45

1) Antalsuppgiften avser lönepopulationen, inte antal sysselsatta. Se förklaring i stycket *Objekt och population* under avsnittet *Fakta om statistiken*. För antal sysselsatta, se tabell 12 - 14.

2) Korrigerad 2012-09-19

8. Landstingskommunal sektor, 2006. Genomsnittlig månadslön och lönespridning i kronor efter utbildningsnivå och kön

8. County councils, 2006. Average monthly salary and salary dispersion in SEK by level of education and sex

Utbildningsnivå	Kön	Antal ¹	Månadslön				Ålder
			Undre kvartil	Median	Övre kvartil	Medellön	
Samtliga utbildningsnivåer	Kvinnor	184 000	19 600	22 400	25 700	24 300	46
	Män	46 600	21 500	26 400	43 600	33 800	45
	Totalt	230 600	19 900	23 000	27 000	26 200	46
1 Förgymnasial utbildning, kortare än 9 år	Kvinnor	1 500	17 200	17 900	18 900	18 300	57
	Män	440	18 000	19 300	21 000	19 900	57
	Totalt	1 900	17 300	18 100	19 400	18 700	57
2 Förgymnasial utbildning, minst 9 år	Kvinnor	3 400	17 500	18 400	20 000	18 900	48
	Män	1 300	17 800	19 200	21 700	20 100	44
	Totalt	4 700	17 500	18 600	20 300	19 300	47
3 Gymnasial utbildning, högst 2 år	Kvinnor	45 500	18 800	19 800	21 200	20 300	51
	Män	6 600	19 300	21 000	23 500	21 800	48
	Totalt	52 100	18 800	19 900	21 500	20 400	50
4 Gymnasial utbildning, 3 år	Kvinnor	20 100	17 900	19 000	20 600	19 500	40
	Män	5 200	18 500	20 600	23 900	21 900	40
	Totalt	25 300	18 000	19 200	21 100	20 000	40
5 Eftergymnasial utbildning, kortare än 3 år	Kvinnor	37 800	21 800	23 600	26 000	24 200	48
	Män	5 700	21 500	24 400	28 100	25 600	45
	Totalt	43 600	21 800	23 700	26 200	24 400	48
6 Eftergymnasial utbildning, 3 år eller längre	Kvinnor	73 100	22 400	24 900	29 000	27 800	43
	Män	23 100	25 000	33 500	52 800	39 100	44
	Totalt	96 200	22 800	25 700	32 700	30 600	43
7 Forskarutbildning	Kvinnor	2 300	33 500	47 000	55 500	45 700	48
	Män	3 900	46 800	56 000	63 400	55 400	51
	Totalt	6 200	38 400	53 700	60 800	51 800	50

1) Antalsuppgiften avser lönepopulationen, inte antal sysselsatta. Se förklaring i stycket *Objekt och population* under avsnittet *Fakta om statistiken*. För antal sysselsatta, se tabell 12 - 14.

9. Landstingskommunal sektor. 2006. Genomsnittlig månadslön och lönespridning i kronor efter utbildning och kön³

9. County councils, 2006. Average monthly salary and salary dispersion in SEK by education and sex

Utbildning ¹	Kön	Antal ²	Månadslön				Ålder
			Undre kvartil	Median	Övre kvartil	Medellön	
Samtliga utbildningar							
	Kvinnor	184 000	19 600	22 400	25 700	24 300	46
	Män	46 600	21 500	26 400	43 600	33 800	45
	Totalt	230 600	19 900	23 000	27 000	26 200	46
Allmän utbildning							
Folkskoleutbildning och motsvarande							
	Kvinnor	1 500	17 200	17 900	18 900	18 300	57
	Män	440	18 000	19 300	21 000	19 900	57
	Totalt	1 900	17 300	18 100	19 400	18 700	57
Grundskoleutbildning och motsvarande							
	Kvinnor	3 400	17 500	18 400	20 000	18 900	48
	Män	1 300	17 800	19 200	21 700	20 100	44
	Totalt	4 700	17 500	18 600	20 300	19 300	47
Samhällsvetenskaplig, social och humanistisk gymnasieutbildning							
	Kvinnor	6 500	18 300	19 400	21 100	19 900	46
	Män	1 300	18 300	20 400	23 200	21 300	41
	Totalt	7 800	18 300	19 500	21 300	20 200	45
Naturvetenskaplig gymnasieutbildning							
	Kvinnor	540	18 000	19 600	21 600	20 100	41
	Män	370	18 600	21 000	24 500	22 300	40
	Totalt	910	18 100	20 000	22 800	21 000	41
Pedagogik och lärarutbildning							
Minst 20 högskolepoäng inom pedagogik, ej examen							
	Kvinnor	420	18 300	20 600	23 000	21 000	38
	Män	130	18 900	21 100	23 100	21 800	34
	Totalt	560	18 500	20 800	23 000	21 200	37
Förskolläraryt utbildning							
	Kvinnor	380	19 400	21 600	23 500	21 900	50
	Män	40	21 100	22 600	25 500	23 700	49
	Totalt	420	19 600	21 700	23 600	22 000	50
Ämnesläraryt utbildning, allmänna ämnen							
	Kvinnor	230	22 000	24 500	26 800	25 400	47
	Män	220	23 500	25 600	28 700	27 900	50
	Totalt	450	22 900	25 100	27 600	26 600	48
Specialläraryt utbildning							
	Kvinnor	520	24 200	25 200	26 700	25 900	54
	Män	50	24 600	26 100	28 000	27 800	54
	Totalt	570	24 200	25 200	26 800	26 100	54
Yrkesläraryt utbildning							
	Kvinnor	1 500	24 900	27 400	30 900	28 500	55
	Män	300	25 200	26 800	29 700	28 700	54
	Totalt	1 800	25 000	27 200	30 700	28 600	55
Övrig eftergymnasial utbildning inom pedagogik/läraryt utbildning							
	Kvinnor	340	21 900	24 700	29 000	26 000	46
	Män	120	23 400	24 800	29 000	27 100	50
	Totalt	460	22 300	24 700	29 000	26 300	47
Humaniora och konst							
Estetisk utbildning på gymnasial nivå							
	Kvinnor	350	16 000	17 600	19 100	18 300	30
	Män	130	16 900	18 700	21 400	20 000	35
	Totalt	480	16 200	17 900	19 800	18 700	32
Minst 20 högskolepoäng inom humaniora/konst, ej examen							
	Kvinnor	670	18 200	20 000	22 700	21 000	41
	Män	270	18 200	20 800	23 500	21 500	38
	Totalt	940	18 200	20 200	23 000	21 100	40
Humanistisk högskoleutbildning (minst 3 år)							
	Kvinnor	440	19 800	23 000	26 100	24 400	47
	Män	170	20 900	24 700	29 200	27 200	48
	Totalt	610	20 000	23 500	27 000	25 200	47
Samhällsvetenskaplig, juridik, handel, administration							
Handelsgymnasium/3-årig ekonomisk linje på gymnasiet							
	Kvinnor	2 200	18 400	19 500	21 600	20 500	48
	Män	380	19 700	22 100	26 600	24 700	47
	Totalt	2 500	18 500	19 700	22 100	21 200	48
Yrkesinriktad utbildning på gymnasial nivå inom handel och administration							
	Kvinnor	12 300	18 200	19 000	20 400	19 600	49
	Män	750	18 400	20 400	23 400	21 700	45
	Totalt	13 000	18 200	19 000	20 500	19 800	48
Minst 20 högskolepoäng inom samhällsv/ekonomi/juridik, ej examen							
	Kvinnor	1 600	18 600	20 900	24 000	22 000	40
	Män	610	19 500	22 200	26 500	24 000	37
	Totalt	2 200	18 800	21 200	24 500	22 500	39

9. forts.

Utbildning ¹	Kön	Antal ²	Månadslön				Ålder
			Undre kvartil	Median	Övre kvartil	Medellön	
Ekonomutbildning (högskoleutbildning minst 3 år)	Kvinnor	500	23 200	27 400	33 400	28 900	43
	Män	410	25 500	30 700	38 900	33 700	45
	Totalt	910	24 000	29 100	35 800	31 000	44
Högskoleutbildning för organisation, administration och förvaltning (minst 3 år)	Kvinnor	790	26 200	30 200	36 100	32 100	50
	Män	430	29 100	35 200	43 900	37 900	51
	Totalt	1 200	27 000	31 600	39 100	34 200	51
Psykolog- och psykoterapeututbildning	Kvinnor	3 300	26 300	28 600	31 200	29 400	49
	Män	1 200	26 500	29 000	32 400	30 500	48
	Totalt	4 400	26 400	28 700	31 500	29 700	49
Samhälls- och beteendevetenskaplig högskoleutbildning (minst 3 år)	Kvinnor	580	23 000	26 300	32 000	28 800	50
	Män	450	26 400	31 900	42 600	35 800	54
	Totalt	1 000	23 900	28 500	36 000	31 900	52
Övrig eftergymnasial utbildning inom samhällsv, juridik, handel och administration	Kvinnor	2 900	18 400	19 500	22 200	21 100	50
	Män	220	20 800	26 000	33 000	28 700	51
	Totalt	3 100	18 500	19 600	22 900	21 600	50
Naturvetenskap, matematik, data							
Minst 20 högskolepoäng inom naturvetensk/matematik/data, ej examen	Kvinnor	270	18 200	20 200	23 500	21 400	38
	Män	240	19 800	22 800	26 300	23 600	38
	Totalt	510	18 500	21 400	24 900	22 400	38
Programmerar- och systemerarutbildning (eftergymnasial)	Kvinnor	250	19 400	23 000	27 200	24 300	42
	Män	200	22 700	27 400	33 200	29 200	43
	Totalt	450	20 500	25 000	29 400	26 500	43
Naturvetenskaplig högskoleutbildning	Kvinnor	560	20 500	23 100	27 000	24 900	42
	Män	320	23 400	29 000	35 600	31 500	48
	Totalt	890	21 300	24 700	30 000	27 300	44
Teknik och tillverkning							
Tekniskt gymnasium, 2-3 år	Kvinnor	100	19 000	21 300	24 900	22 700	53
	Män	680	21 000	24 500	29 400	26 200	54
	Totalt	770	20 800	24 100	28 800	25 800	53
Byggutbildning vid gymnasium eller yrkesskola	Kvinnor	30	16 800	19 000	20 100	18 500	42
	Män	390	18 300	20 000	22 200	20 500	44
	Totalt	420	18 200	19 900	22 000	20 400	44
Elektro- och datateknisk utbildning vid gymnasium eller yrkesskola	Kvinnor	60	17 400	18 700	21 300	19 400	43
	Män	1 000	19 800	22 200	25 000	22 900	43
	Totalt	1 100	19 600	22 000	24 800	22 700	43
Fordons- och farkostutbildning vid gymnasium eller yrkesskola	Kvinnor	20	17 000	18 500	20 100	18 800	38
	Män	320	18 400	20 100	22 800	21 000	43
	Totalt	340	18 300	20 000	22 600	20 800	43
Textil- o konfektionsutbildning vid gymnasium eller yrkesskola	Kvinnor	420	18 400	19 400	20 800	20 000	50
	Män	20	18 900	21 800	24 600	22 300	49
	Totalt	440	18 400	19 400	20 900	20 000	50
Verkstadsutbildning vid gymnasium eller yrkesskola	Kvinnor	110	17 100	18 200	19 500	18 500	47
	Män	700	18 600	20 400	22 600	21 000	46
	Totalt	800	18 400	20 000	22 300	20 700	46
Övrig gymnasial utbildning inom teknik och tillverkning	Kvinnor	250	18 100	19 000	20 500	19 600	53
	Män	380	19 200	20 700	23 600	21 700	53
	Totalt	630	18 400	20 000	22 600	20 900	53
Minst 20 högskolepoäng inom teknik, ej examen	Kvinnor	140	18 200	20 100	22 900	20 700	37
	Män	260	20 100	22 500	25 600	23 100	33
	Totalt	400	19 000	21 600	24 800	22 300	35
Ingenjörutbildning; elektroteknik, teknisk fysik och data (eftergymnasial)	Kvinnor	130	21 800	23 800	26 000	24 600	41
	Män	480	22 900	26 000	29 800	27 000	43
	Totalt	610	22 600	25 500	29 500	26 500	43
Lant- och skogsbruk samt djurvård							
Gymnasial utbildning inom lant- och skogsbruk/djursjukvård	Kvinnor	340	17 000	18 300	20 000	18 700	36
	Män	230	18 300	19 900	22 100	20 500	46
	Totalt	570	17 500	18 900	20 800	19 400	40

9. forts.

Utbildning ¹	Kön	Antal ²	Månadslön				Ålder
			Undre kvartil	Median	Övre kvartil	Medellön	
Hälso- och sjukvård, social omsorg							
Gymnasial utbildning med inriktning mot barn och ungdom	Kvinnor	2 100	18 500	19 900	21 500	20 100	47
	Män	100	17 500	19 200	21 200	19 400	33
	Totalt	2 200	18 500	19 900	21 500	20 100	46
Omvårdnads- och omsorgsutbildning på gymnasial nivå	Kvinnor	28 300	19 000	20 100	21 400	20 400	48
	Män	3 000	19 400	20 800	23 000	21 300	45
	Totalt	31 300	19 000	20 100	21 500	20 500	48
Tandvårdsutbildning på gymnasial nivå	Kvinnor	4 400	18 700	19 300	20 600	20 000	51
	Män	50	22 100	24 500	25 800	24 300	52
	Totalt	4 500	18 700	19 300	20 600	20 000	51
Övrig gymnasial utbildning inom hälso- och sjukvård/social omsorg	Kvinnor	1 900	18 800	19 800	21 200	20 300	51
	Män	530	20 700	22 700	24 700	23 000	51
	Totalt	2 400	19 000	20 200	22 200	20 900	51
Minst 20 högskolepoäng inom hälso- och sjukvård/social omsorg, ej examen	Kvinnor	2 600	18 800	20 400	22 200	20 700	33
	Män	680	19 100	21 200	23 100	21 300	31
	Totalt	3 300	18 900	20 500	22 500	20 800	33
Arbets terapeututbildning	Kvinnor	3 300	20 900	22 100	23 600	22 700	44
	Män	120	20 800	21 800	23 200	22 700	42
	Totalt	3 500	20 900	22 100	23 600	22 700	44
Biomedicinsk analytiker- och laboratorieassistentutbildning	Kvinnor	5 600	21 800	23 000	24 700	23 600	50
	Män	350	21 600	23 300	25 700	24 200	48
	Totalt	5 900	21 800	23 000	24 700	23 600	50
Läkarutbildning	Kvinnor	10 400	35 500	49 000	55 600	47 100	44
	Män	13 300	44 100	54 700	61 600	54 100	47
	Totalt	23 600	38 300	52 600	59 000	51 000	46
Sjukgymnastutbildning	Kvinnor	4 000	21 100	22 500	24 000	23 100	43
	Män	850	20 800	22 000	23 800	22 900	41
	Totalt	4 800	21 000	22 400	24 000	23 100	43
Sjuksköterskeutbildning	Kvinnor	58 200	22 700	24 500	26 800	25 100	45
	Män	6 600	23 100	25 200	28 000	26 000	42
	Totalt	64 800	22 700	24 500	26 900	25 200	45
Social serviceutbildning	Kvinnor	250	19 900	21 600	24 100	22 500	47
	Män	40	19 300	21 300	25 000	24 600	45
	Totalt	290	19 700	21 600	24 300	22 800	47
Socionomutbildning	Kvinnor	3 100	23 100	24 400	26 000	25 200	48
	Män	410	23 500	25 000	28 500	27 700	49
	Totalt	3 500	23 100	24 500	26 100	25 500	48
Tandhygienistutbildning	Kvinnor	1 500	21 000	22 300	23 600	22 500	45
	Män	20	20 900	21 800	24 500	22 300	34
	Totalt	1 500	21 000	22 300	23 600	22 500	45
Tandläkarutbildning	Kvinnor	1 900	31 900	35 800	40 400	36 700	46
	Män	1 300	34 000	39 800	47 100	41 000	49
	Totalt	3 200	32 800	37 000	43 600	38 500	47
Övrig eftergymn utb inom hälso- och sjukvård/social omsorg	Kvinnor	4 500	21 400	24 000	27 100	25 200	43
	Män	860	22 200	27 100	36 800	32 400	42
	Totalt	5 400	21 500	24 300	28 000	26 400	43
Tjänster							
Hotell- och restaurangutbildning på gymnasial nivå	Kvinnor	1 100	17 400	18 500	19 700	18 600	42
	Män	260	17 600	19 000	20 800	19 500	36
	Totalt	1 300	17 400	18 600	19 900	18 800	41
Övrig gymnasial utbildning inom tjänsteområdet	Kvinnor	3 000	18 000	19 200	20 600	19 500	47
	Män	190	19 400	22 000	24 200	21 900	48
	Totalt	3 200	18 000	19 200	20 800	19 700	47
Gymnasial utbildning, ospecificerad	Kvinnor	790	17 600	18 800	20 500	19 300	41
	Män	280	17 800	19 700	21 800	20 100	39
	Totalt	1 100	17 700	18 900	20 800	19 500	41
Eftergymnasial utbildning, ospecificerad	Kvinnor	210	18 200	20 500	23 300	22 200	46
	Män	110	20 200	24 800	34 800	29 600	48
	Totalt	320	18 700	21 500	27 400	24 700	47

1) Endast de vanligast förekommande utbildningarna redovisas separat.

2) Antalsuppgiften avser lönepopulationen, inte antal sysselsatta. Se förklaring i stycket *Objekt och population* under avsnittet *Fakta om statistiken*. För antal sysselsatta, se tabell 12 - 14.

3) Korrigerad 2012-09-19

10. Landstingskommunal sektor, 2006. Genomsnittlig månadslön i kronor efter näringsgren, anställningsform och kön

10. County councils, 2006. Average monthly salary and in SEK by industry sector, type of appointment and sex

Anställningsform	Kön	Samtliga	Näringsgren	
			Hälsa- och sjukvård	Övrig verksamhet
Samtliga	Kvinnor	24 300	24 500	23 200
	Män	33 800	35 400	28 600
	Totalt	26 200	26 500	24 800
Heltidsanställda	Kvinnor	24 800	25 000	24 000
	Män	34 700	36 500	29 200
	Totalt	27 100	27 400	25 600
Deltidsanställda	Kvinnor	23 100	23 500	21 100
	Män	31 900	33 400	26 400
	Totalt	23 800	24 200	21 700
Övriga	Kvinnor	21 000	21 300	19 300
	Män	23 600	23 900	22 200
	Totalt	21 700	22 000	20 200

11. Landstingskommunal sektor, 2006. Genomsnittlig månadslön i kronor efter näringsgren, tjänstgöringens omfattning och kön

11. County councils, 2006. Average monthly salary in SEK by industry sector, extent of employment and sex

Tjänstgöringens omfattning	Kön	Samtliga	Näringsgren	
			Hälsa- och sjukvård	Övrig verksamhet
Samtliga	Kvinnor	24 300	24 500	23 200
	Män	33 800	35 400	28 600
	Totalt	26 200	26 500	24 800
Heltidstjänstgörande	Kvinnor	25 100	25 300	24 200
	Män	34 600	36 400	29 200
	Totalt	27 700	28 100	26 100
Deltidstjänstgörande	Kvinnor	23 500	23 700	21 900
	Män	30 700	31 900	25 800
	Totalt	24 200	24 500	22 400

12. Landstingskommunal sektor, 2006. Antal sysselsatta efter anställningsform, näringsgren och kön

12. County councils, 2006. Number of employees by type of appointment, industry sector and sex

Anställningsform	Kön	Samtliga	Näringsgren	
			Hälsa- och sjukvård	Övrig verksamhet
Samtliga	Kvinnor	187 000	158 300	28 700
	Män	47 800	36 000	11 800
	Totalt	234 800	194 300	40 500
Heltidsanställda	Kvinnor	136 300	114 700	21 600
	Män	40 800	30 400	10 300
	Totalt	177 100	145 100	32 000
Deltidsanställda	Kvinnor	41 200	35 600	5 600
	Män	3 600	2 800	790
	Totalt	44 800	38 400	6 400
Övriga	Kvinnor	9 500	8 000	1 500
	Män	3 400	2 800	670
	Totalt	12 900	10 800	2 200

13. Landstingskommunal sektor, 2006. Antal sysselsatta efter tjänstgöringens omfattning, näringsgren och kön

13. County councils, 2006. Number of employees by extent of employment, industry sector and sex

Tjänstgöringens omfattning	Kön	Samtliga	Näringsgren	
			Hälsa- och sjukvård	Övrig verksamhet
Samtliga	Kvinnor	187 000	158 300	28 700
	Män	47 800	36 000	11 800
	Totalt	234 800	194 300	40 500
Heltidstjänstgörande	Kvinnor	96 000	80 100	15 900
	Män	37 400	27 700	9 700
	Totalt	133 400	107 800	25 600
Deltidstjänstgörande	Kvinnor	91 000	78 200	12 800
	Män	10 400	8 300	2 100
	Totalt	101 400	86 500	14 900

14. Landstingskommunal sektor, 2006. Antal sysselsatta efter tjänstgöringens omfattning, landsting och kön

14. County councils, 2006. Number of employees by county council and sex

Landsting	Samtliga	Antal				Förändring 2005-2006 Procent	Heltids- personer	Antal invånare
		Heltidstjänstgörande		Deltidstjänstgörande				
		Kvinnor	Män	Kvinnor	Män			
Hela riket	234 800	96 000	37 400	91 000	10 400	2,2	200 200	9 113 300
Stockholms läns landsting	30 300	14 400	4 900	9 500	1 400	0,9	26 300	1 918 100
Uppsala läns landsting	10 600	4 500	1 700	3 800	570	1,8	9 000	306 400
Södermanlands läns landsting	7 300	2 700	1 300	2 900	360	2,4	6 100	263 100
Östergötlands läns landsting	10 800	4 500	1 500	4 500	330	5,9	9 300	418 000
Jönköpings läns landsting	9 700	3 200	1 500	4 600	380	0,9	8 100	331 500
Kronobergs läns landsting	5 200	1 800	840	2 400	250	2,6	4 400	179 600
Kalmar läns landsting	6 400	2 300	1 000	2 800	290	1,0	5 300	233 800
Blekinge läns landsting	4 700	1 900	800	1 800	190	1,8	4 000	151 400
Region Skåne	32 000	12 800	5 100	12 700	1 300	3,9	27 200	1 184 500
Hallands läns landsting	6 800	2 000	1 000	3 500	310	1,4	5 600	288 900
Västra Götalands läns landsting	44 900	18 000	6 700	18 200	2 000	2,9	38 000	1 538 300
Värmlands läns landsting	7 000	2 800	1 100	2 900	310	1,6	6 000	273 500
Örebro läns landsting	8 700	3 500	1 500	3 200	390	-0,4	7 500	275 000
Västmanlands läns landsting	6 600	2 700	990	2 600	300	0,5	5 600	262 000
Dalarnas läns landsting	8 400	3 300	1 400	3 400	380	1,8	7 100	275 700
Gävleborgs läns landsting	7 600	3 400	1 200	2 800	290	0,3	6 600	275 700
Västernorrlands läns landsting	7 400	3 500	1 300	2 300	320	2,7	6 400	244 000
Jämtlands läns landsting	3 900	1 500	690	1 400	220	0,7	3 300	127 000
Västerbottens läns landsting	9 600	3 900	1 700	3 600	520	1,7	8 300	257 600
Norrbottnens läns landsting	6 900	3 400	1 100	2 100	230	3,9	6 100	251 900

15. Landstingskommunal sektor, 2006. Antal anställda, nyanställda och avgångna efter ålder och kön

15. County councils, 2006. Number of employees, new appointments and resignations/retirements by age and sex

Ålder		Antal ¹			Heltidspersoner		
		Kvinnor	Män	Totalt	Kvinnor	Män	Totalt
Samtliga	Anställda	205 400	50 400	255 800	157 000	43 200	200 200
	Nyanställda	17 500	5 400	23 000	12 400	4 100	16 400
	Avgångna	14 500	4 400	18 900	7 600	2 600	10 200
-24	Anställda	5 400	1 600	7 000	3 500	1 000	4 500
	Nyanställda	3 100	920	4 000	1 900	510	2 400
	Avgångna	1 300	570	1 900	560	270	830
25-29	Anställda	13 600	3 500	17 200	9 800	2 900	12 700
	Nyanställda	3 600	1 100	4 700	2 800	890	3 700
	Avgångna	1 600	600	2 200	970	360	1 300
30-34	Anställda	18 800	5 500	24 300	12 300	4 600	16 900
	Nyanställda	2 600	930	3 500	1 900	750	2 600
	Avgångna	1 500	520	2 000	790	340	1 100
35-39	Anställda	22 900	5 800	28 700	16 400	5 000	21 400
	Nyanställda	2 300	670	2 900	1 600	540	2 200
	Avgångna	1 400	440	1 800	690	270	960
40-44	Anställda	27 500	6 300	33 800	21 500	5 500	27 000
	Nyanställda	1 900	560	2 500	1 400	450	1 800
	Avgångna	1 400	440	1 900	710	280	1 000
45-49	Anställda	30 700	6 600	37 300	25 000	5 800	30 800
	Nyanställda	1 500	400	1 900	1 100	310	1 400
	Avgångna	1 300	370	1 600	660	230	890
50-54	Anställda	33 100	7 700	40 800	27 200	6 900	34 100
	Nyanställda	1 100	350	1 400	820	270	1 100
	Avgångna	1 200	330	1 500	590	190	780
55-59	Anställda	30 300	7 600	37 900	24 400	6 700	31 000
	Nyanställda	760	260	1 000	570	200	770
	Avgångna	1 000	310	1 300	450	190	640
60-64	Anställda	20 900	5 000	25 900	15 800	4 300	20 100
	Nyanställda	410	160	570	260	110	370
	Avgångna	3 100	550	3 600	1 800	380	2 200
65-	Anställda	2 100	870	3 000	1 000	540	1 600
	Nyanställda	300	90	390	80	40	120
	Avgångna	800	270	1 100	330	150	480

1) I anställda, nyanställda och avgångna ingår tjänstlediga. I antal sysselsatta, i andra tabeller, ingår inte tjänstlediga. Av denna anledning är antalet anställda större än antalet sysselsatta.

16. Antal sysselsatta inom offentlig sektor efter kön 2002 – 2006, tusental

16. Number of employees in the public sector by sex 2002 – 2006, thousands

Sektor	2002		2003		2004		2005		2006	
	Antal	Heltids- personer	Antal	Heltids- personer	Antal	Heltids- personer	Antal	Heltids- personer	Antal	Heltids- personer
Kön										
Hela offentliga sektorn										
Kvinnor	887,1	710,6	899,6	719,7	898,7	718,3	905,8	723,7	927,0	744,8
Män	327,3	290,8	335,5	294,9	335,7	295,1	334,1	292,5	342,4	300,7
Totalt	1 214,4	1 001,3	1 235,1	1 014,6	1 234,4	1 013,4	1 239,9	1 016,2	1 269,4	1 045,5
Staten										
Kvinnor	104,0	94,9	110,1	98,4	110,3	99,1	109,9	97,4	113,0	99,6
Män	113,6	106,6	119,1	109,0	119,1	109,5	116,7	106,2	116,1	105,5
Totalt	217,7	201,4	229,3	207,4	229,5	208,7	226,6	203,6	229,1	205,2
Landsting										
Kvinnor	172,6	145,0	178,6	149,1	182,0	152,4	183,1	153,6	187,0	157,0
Män	43,4	39,5	45,1	40,6	46,4	41,9	46,6	42,2	47,8	43,2
Totalt	216,0	184,5	223,7	189,7	228,4	194,3	229,8	195,8	234,8	200,2
Primärkommuner										
Kvinnor	610,5	470,6	610,9	472,2	606,3	466,8	612,8	472,7	627,0	488,2
Män	170,4	144,7	171,4	145,3	170,2	143,7	170,7	144,1	178,5	152,0
Totalt	780,9	615,3	782,2	617,5	776,5	610,4	783,5	616,9	805,5	640,2

Fakta om statistiken

Detta Statistiska Meddelande (SM) ingår i Medlingsinstitutets och SCB:s löpande lönestrukturstatistik och avser löner och sysselsättning inom den landstingskommunala sektorn 2006. Syftet med undersökningen är att årligen belysa löner och sysselsättning inom landstingen i termer av nivå, utveckling och struktur.

Statistiska centralbyrån och Sveriges Kommuner och Landsting (tidigare Kommun- respektive Landstingsförbundet) har sedan 1965 samarbetat med att ta fram statistik över landstingskommunal personal.

Detta omfattar statistiken

Objekt och population

Målobjekten utgörs av anställda inom landstingen den 1 november 2006 vars anställningsform regleras av kollektivavtalet Allmänna bestämmelser (AB). Anställda i landstingsägda bolag ingår inte utan redovisas i statistiken för den privata sektorn. Vidare exkluderas anställda som är heltidstjänstlediga, arvodesanställda och förtroendevalda.

I undersökningen definieras två målpopulationer. En för statistiken över sysselsättning och en för statistiken över löner. Dessa populationer är inte identiska och definieras enligt följande:

Sysselsättningspopulation

I sysselsättningspopulationen ingår arbetstagare som var anställda den 1 november 2006 samt arbetstagare med timlön som fått ersättning, minst 100 kronor exklusive rörliga lönetillägg, utbetald i november för tid arbetad under oktober.

Lönepopulation

Lönepopulationen utgår från sysselsättningspopulationen men innehåller endast personer som under mätmånaden var mellan 18 och 65 år. Dessutom exkluderas personer med en tjänstgöringsomfattning som är mindre än fem procent samt arbetstagare i arbetsmarknadspolitiska åtgärder.

I både sysselsättnings- och lönepopulationen kan en person förekomma, och räknas, flera gånger om denne uppehåller flera tjänster. Således räknas antalet tjänster, inte antalet personer.

År 2006 ingick 234 800 poster i sysselsättningspopulationen och 230 600 poster i lönepopulationen. Från och med 2006 kan plusjobbare identifieras vilket berör 950 personer som ingår i sysselsättningspopulationen men inte i lönepopulationen.

Statistiska mått

Sysselsättningsuppgifterna redovisas dels med *antal* sysselsatta, dels med *förändring* av antal sysselsatta från föregående år. Löneuppgifterna redovisas med *medellön*, *median*, *undre* och *övre kvartil* samt *förändring* från föregående år. Medellön beräknas som summan av individernas heltidslön dividerat med antalet individer. Undre kvartil, median och övre kvartil innebär att 25 procent, 50 procent respektive 75 procent av de anställda har en lön som understiger det angivna värdet.

Redovisningsgrupper

I statistiken görs indelningar framförallt efter kön, yrke, region och utbildning. Indelningar efter ålder, tjänstgöringens omfattning och månadslön förekommer också.

Specialbearbetningar kan göras på en finare redovisningsnivå eftersom materialet bygger på en totalundersökning.

Referenstid

Huvuddelen av uppgifterna avser den 1 november 2006. Sysselsättning, lön och lönetillägg för timanställda samt lönetillägg för hel- och deltidsanställda baseras på arbetad tid under oktober månad. Sysselsättning och grundlön för heltids- och deltidsanställda baseras på överenskommen sysselsättningsgrad och lön den 1 november.

Definitioner och förklaringar

Variabler

Variabelinnehållet beskrivs i alfabetisk ordning. Variabler och begrepp markerade med fet stil i löpande text finns definierade under egen rubrik.

Anställningsform

Det förekommer tre olika anställningsformer i redovisningen: heltid, deltid och övriga. Övriga består huvudsakligen av timanställda där ersättning utgår per arbetad timme.

Observera att heltidsanställda ibland kan vara deltidstjänstgörande p.g.a. partiell tjänstledighet. De som räknas in under anställningsformerna deltid och övriga kan ibland vara heltidstjänstgörande.

Grundlön

Med grundlön avses avtalad lön inklusive fasta lönetillägg. Med fasta lönetillägg avses huvudsakligen tillägg som är knutna till tjänsten och oberoende av arbetstidens förläggning. I de fall tjänstgöringens omfattning ej avser heltid räknas grundlönen om till heltid, med hjälp av **tjänstgöringens omfattning**.

Heltidspersoner

Antalet heltidspersoner i en redovisningsgrupp beräknas som summan av **tjänstgöringens omfattning** för de anställningar som tillhör redovisningsgruppen i undersökningsmaterialet. Till exempel summeras två anställningar med 60 procent respektive 40 procent tjänstgöringsomfattning inom ett visst landsting till en heltidsperson i detta landsting.

Kön

Uppgifter om kön hämtas från individens personnummer.

Landsting

Med landsting avses i normalfallet individens tjänsteställe. Indelningen följer 2006 års regionala indelning.

Månadslön

Med månadslön avses anställningens sammanlagda grundlön plus **rörliga lönetillägg**. Övertidsersättning ingår ej. I det fall tjänstgöringens omfattning inte avser heltid räknas grundlönen och de rörliga lönetilläggen om till heltid.

Nyanställda/avgångna

Med nyanställda avses de individer som tillkommit i årets undersökning och med avgångna avses de individer som fanns med i föregående års undersökning men som saknades i årets.

I tabell 15 blir inte summan av antalet anställda 2005, plus nyanställda 2006, minus avgångna 2006, lika med antalet anställda 2006. Detta beror på att redan anställda kan ha fått fler eller färre tjänster.

Näringsgren

De anställda är indelade i näringsgrenarna Hälso- och sjukvård och Övrig verksamhet.

Offentlig sektor

Med offentlig sektor avses primärkommunala, landstingskommunala och statliga verksamhetsområden.

Region

Region är definierad enligt följande: 1) Stockholms län, 2) Södermanlands, Uppsala, Västmanlands, Örebro och Östergötlands län, 3) Kalmar, Kronobergs och Jönköpings län, 4) Blekinge och Skåne län, 5) Västra Götalands och Hallands län, 6) Gävleborgs, Dalarnas och Värmlands län, 7) Jämtlands och Västernorrlands län, 8) Norrbottens och Västerbottens län.

Notera att Gotlands län inte ingår i redovisningen, då sjukvårdspersonal anställd i Gotlands län definieras som anställd inom primärkommunal sektor.

Rörliga lönetillägg

Med rörliga lönetillägg avses tillägg knutna till arbetstidens förläggning, t. ex. OB, jour- och beredskapsersättning. Även vissa övriga, svärklassificerade tillägg förs hit.

Tjänstgöringens omfattning

Med tjänstgöringens omfattning avses faktisk tjänstgöringstid i förhållande till heltid för en individ under mätmånaden.

Med heltidstjänstgörande avses den som antingen är heltidsanställd utan partiell tjänstledighet eller timanställda som arbetat 165 timmar eller mer. Med partiell tjänstledighet avses föräldraledighet enligt lagen om allmän försäkring, lagen om rätt till ledighet för vård av barn, utbildning m.m.

Med deltidstjänstgörande avses den som är antingen heltidsanställd med partiell tjänstledighet eller deltidsanställd med eller utan partiell tjänstledighet, eller timanställd som arbetat mindre än 165 timmar under mätperioden.

Med tjänstledig avses den vars inrapporterade tjänstledighet är 100 procent av den överenskomna tjänstgöringens omfattning.

Tjänstgöringens omfattning kan inte överstiga 100 procent.

Utbildning

Klassificering av utbildningens nivå har skett enligt Svensk Utbildningsnomenklatur (SUN). Klassificering av utbildningens inriktning har skett enligt Svensk Utbildningsnomenklatur (SUN 2000) som, till skillnad från gamla SUN, består av två delar: en nivå- och en inriktningsmodul som kan användas separat.

Uppgifter om individernas utbildning har hämtats från SCB:s utbildningsregister avseende år 2006.

Yrke

Klassificering av yrke har skett enligt SSK96 som nära ansluter till den internationella yrkesnomenklaturen ISCO-88. Redovisning sker enligt SSK:s undergrupper på fyrsiffernivå.

Ålder

Med ålder avses uppnådd ålder under mätmånaden.

Så görs statistiken

Undersökningen är en årlig totalundersökning som genomförs i samarbete mellan Sveriges Kommuner och Landsting och SCB. Sveriges Kommuner och Landsting samlar in individuppgifter från samtliga landstingsinrättningar. Efter granskning och bearbetning vidarebefordras dessa uppgifter till SCB.

Statistikens tillförlitlighet

Statistikens tillförlitlighet är enligt SCB:s bedömning god.

Osäkerhetskällor

Täckning

Täckningsfel uppstår då rampopulationen inte överensstämmer med målpopulationen.

Övertäckning utgörs av anställda som inte tillhör målpopulationen men som ändå kommit med i undersökningen. Timavlönad personal som var anställd under oktober men inte från och med 1 november tillhör denna kategori. Övertäckning inbegriper även dubbelredovisad personal, d.v.s. de arbetstagare som uppehåller mer än en tjänst. I 2006 års undersökning ger detta en överskattning med 1 100 personer i lönepopulationen och 1 100 personer i sysselsättningspopulationen.

Undertäckning utgörs av anställda som tillhör målpopulationen men som inte kommit med i undersökningen. Timavlönad personal som anställdes från och med 1 november samt ett mindre antal anställda under övriga centrala överenskommelser berörs. Några beräkningar på undertäckningen är inte gjorda.

Urval

Undersökningen är en totalundersökning.

Mätning

Mätfel uppstår när felaktiga uppgifter lämnats och inte rättats i granskningen. Olika former av rörliga tillägg som för vissa yrkesgrupper är svåra att periodisera kan ses som en typ av mätfel. Någon studie har inte gjorts för att kartlägga mätfelens omfattning och storlek.

Bortfall

Bortfall utgörs av icke inrapporterade anställda samt anställda för vilka mätvärden saknas. Storleken på dess fel har ej beräknats.

Bearbetning

Bearbetningsfel kan uppkomma t.ex. i samband med dataregistrering och granskning. Materialet granskas av Sveriges Kommuner och Landsting. Storleken på dessa fel har ej beräknats.

Bra att veta

Jämförbarhet

Mättdpunkten var fr.o.m. 1965 den 1 oktober. Den ändrades 1973 till den 1 mars, vilket resulterade i att 1972 års undersökning ställdes in. 1974 var mättdpunkten den 1 april. Från och med 1990 ändrades mättdpunkten till den 1 november med undantag för 1991 års statistik då mättdpunkten var 1 oktober. Därför man bör vara försiktig vid jämförelser över tiden.

Från och med 2006 års redovisning är antalsuppgifterna avrundade. Under 2006 genomfördes inga betydande huvudmannaskapsförändringar. 140 personer har tillkommit från bolag och fristående förvaltning. 100 personer har flyttats från landstingskommunal sektor till andra sektorer till följd av privatisering och bolagisering.

Under 2005 genomfördes inga betydande huvudmannaskapsförändringar. 450 personer har tillkommit från primärkommuner och bolag. Privatiseringar och bolagiseringar har medfört att 250 personer flyttats från landstingskommunal sektor.

Under 2004 återgick Huddinge Universitetssjukhus med 7 400 anställda från privat sektor till verksamhet i landstingets regi. Utöver detta flyttades 1 100 anställda från landstingskommunal sektor medan 400 tillkom på grund av andra huvudmannaskapsförändringar.

Under 2003 återgick Helsingborgs och Ängelholms sjukhus med drygt 4 000 anställda till landstingets regi.

Under 2002 överfördes huvudmannaskapet från landstingskommunal sektor, huvudsakligen till privat sektor, för cirka 6 600 personer netto. Den övervägande delen av dessa förändringar skedde inom Stockholms läns landsting.

Under 2001 genomfördes inga betydande huvudmannaskapsförändringar. Sammanslaget flyttades cirka 1 300 anställda från landstingskommunal sektor, medan cirka 200 tillkom, på grund av förändringar av huvudmannaskap.

Under 2000 genomfördes huvudmannaskapsförändringar i och med bolagiseringar, vilket fick till följd att antalet anställda inom landstingen minskade med cirka 15 000 personer.

Under 1998 överfördes Malmö allmänna sjukhus (MAS) från den primärkommunala sektorn till den landstingskommunala sektorn.

Under 1997 ökade antalet sysselsatta inom landstingen p.g.a. att Sahlgrenska sjukhuset och Östra sjukhuset i Göteborg flyttades från den primärkommunala sektorn. Bortsett från denna förändring av huvudmannaskap minskade antalet sysselsatta inom landstingen med cirka 8 300 personer.

Ytterligare cirka 14 000 anställda inom omsorgen om psykiskt utvecklingsstörda överfördes 1996 till kommunerna. Dessutom fick cirka 5 000 anställda andra huvudmän under 1996.

1995 överfördes huvudmannaskapet för cirka 20 000 sysselsatta inom omsorgen om psykiskt utvecklingsstörda samt inom särskolan till primärkommunerna.

Från och med 1994 tas hänsyn till eventuell partiell tjänstledighet vid beräkningen av tjänstgöringens omfattning, vilket har medfört att den uppmätta sysselsättningsnivån har minskat något.

Spridningsformer

Detta Statistiska meddelande och uppgifter i Sveriges statistiska databas utgör den huvudsakliga redovisningen av lönestatistiken för landstingskommunal sektor. Efterfrågade tabeller och diagram med uppgifter för det senaste året finns på undersökningens produktsida www.scb.se/AM0105. Dessutom görs statistiken tillgänglig i ett par tabeller i Statistisk årsbok. Uppgifterna ingår också i underlaget för lönestatistik avseende hela arbetsmarknaden som publiceras separat i de statistiska databaserna.

Primärmaterial

SCB utför på beställning specialbearbetningar av primärmaterial. Forskare, utredare m.fl. kan efter noggrann prövning få tillgång till avidentifierat uppgiftsmaterial för egen bearbetning. Personnummer lämnas dock aldrig ut av sekretesskäl.

Annan statistik

SCB producerar även motsvarande statistik för den resterande delen av offentlig sektor samt för arbetare respektive tjänstemän inom den privata sektorn. Denna redovisas i form av Statistiska Meddelanden för respektive undersökning (Löner och sysselsättning inom Statlig sektor, Primärkommunal sektor, Arbetare inom privat sektor samt Tjänstemän inom privat sektor). Vid jämförelser mellan de olika Statistiska Meddelandena måste olikheter i lönebegrepp, populationsavgränsning och mätperiod beaktas.

SCB publicerar även undersökningen Konjunkturstatistik, löner för kommuner och landsting varje månad i form av ett Statistiskt meddelande, AM 49. Konjunkturstatistiken skiljer sig från strukturstatistiken på några viktiga punkter. Den största skillnaden är att strukturstatistiken samlar in uppgifter per individ medan konjunkturstatistiken samlar in uppgifter aggregerat per landsting.

Mer information om statistiken och dess kvalitet ges i en särskild Beskrivning av statistiken på SCB:s webbplats, www.scb.se.

In English

Summary

This report presents employment and salary statistics for employees in the county council sector who were employed on 1 November 2006. The survey was carried out jointly by Statistics Sweden and The Swedish Association of Local Authorities and Regions. The survey covers all employees who on 1 November 2006 were employed by a county council. Officials paid by fees according to services rendered and individuals holding commission of trust are excluded in this survey.

The average monthly salary for all employees was SEK 26,200. For women the average was SEK 24,300 while for men it was SEK 33,800. Since 1 November 2005, the average monthly salary has increased by an average of 2.2 percent overall, 2.4 percent for women and 1.6 percent for men.

On 1 November 2006 a total of about 234,800 persons were employed in the county council sector, 5,100 more than the year before. About 187,000 of these employees were women and 47,800 were men.

List of tables

Explanation of symbols	9
1. County councils, 2006. Average monthly salary in SEK by county councils and sex	9
2. County councils, 2006. Average monthly salary and salary dispersion in SEK by occupation and sex	10
3. County councils, 2006. Average monthly salary in SEK and additional information by occupation and sex	12
4. County councils, 2006. Average monthly salary in SEK by occupation, age and sex	14
5. County councils, 2006. Average monthly salary in SEK by occupation, region and sex	16
6. County councils, 2006. Number of employees by monthly salary interval in SEK by sex	18
7. County councils, 2006. Average monthly salary and salary dispersion in SEK by field of education and sex	19
8. County councils, 2006. Average monthly salary and salary dispersion in SEK by level of education and sex	20
9. County councils, 2006. Average monthly salary and salary dispersion in SEK by education and sex	21
10. County councils, 2006. Average monthly salary and in SEK by branch of industry, type of appointment and sex	24
11. County councils, 2006. Average monthly salary in SEK by branch of industry, extent of employment and sex	24
12. County councils, 2006. Number of employees by type of appointment, branch of industry and sex	25
13. County councils, 2006. Number of employees by extent of employment, branch of industry and sex	25
14. County councils, 2006. Number of employees by county council and sex	26

15. County councils, 2006. Number of employees, new appointments and resignations/retirements by age and sex	27
16. Number of employees in the public sector by sex 2001 - 2006, thousands	28

List of terms

anställd	employee
anställningsform	type of appointment
antal	number
avgångna	resigned
deltidsanställda	part-time employees
deltidstjänstgörande	part-time work
fasta lönetillägg	fixed salary supplements
förändring	alteration, change
genomsnitt	average
grundlön	basic monthly salary
heltidsanställda	full-time employees
heltidstjänstgörande	full-time work
heltidspersoner	full-time equivalents
hälso- och sjukvård	public health and medical services
invånare	inhabitants
kvartil	quartile
kvinnor	women
kön	sex
landsting	county council
Sveriges Kommuner och Landsting	The Swedish Association of Local Authorities and Regions (SALAR)
median	median
månadslön	monthly salary incl. salary supplements
män	men
nyanställda	new appointments
näringsgren	branch of industry
offentlig	public
primärkommuner	municipalities
privat	private
region	region
rörliga lönetillägg	variable salary supplements
samtliga	total, all
sektor	sector
stat	central government

summa	sum
sysselsatta	employees
sysselsättning	employment
timanställd	time-rate employees
tjänstgöringens omfattning	extent of employment
tjänstledighet	leave of absence
totalt	total
utbildning	education
yrke	occupation
ålder	age
övrig(a)	other(s)