

Löner och sysselsättning inom landstingskommunal sektor 2010

Wages / salaries and employment in county councils 2010

I korta drag

Korrigerad 2012-09-19

2010 års uppgifter avseende månadslöner efter utbildning i tabellerna 7 och 9 är reviderade på grund av ett bearbetningsfel i 2010 års version av utbildningsregistret.

Medellönen inom landstingen var 30 300 kronor år 2010

Den 1 november 2010 uppgick medellönen inom den landstingskommunala sektorn till 30 300 kronor, en ökning med 700 kronor eller 2,3 procent sedan föregående år.

Räknat i procent var ökningen större för kvinnor än för män. Genom att män har en högre genomsnittlig månadslön var ökningen i absoluta tal i alla fall något större för män än för kvinnor. Medellönen ökade med 800 kronor för män och 700 kronor för kvinnor.

Genomsnittlig månadslön 2010 samt procentuell förändring sedan 2009

	Totalt	Kvinnor	Män
Månadslön	30 300	28 300	38 500
Förändring %	2,3	2,5	2,0

Sysselsättningen minskade med 1,3 procent

Antalet sysselsatta inom den landstingskommunala sektorn den 1 november 2010 var 229 800, en minskning med 1,3 procent sedan föregående år. Antalet helt tjänstlediga uppgick till cirka 16 000 personer, en minskning med cirka 1 300 personer från 2009.

Antal sysselsatta 2010 samt procentuell förändring sedan 2009

	Antal	Förändring %	Heltidspersoner	Förändring %
Totalt	229 800	-1,3	199 600	-0,4
Kvinnor	182 500	-1,2	156 700	-0,2
Män	47 200	-1,6	42 900	-1,0

Medlingsinstitutet
National Mediation Office



Statistiska centralbyrån
Statistics Sweden

John Ekberg, MI, tfn 08- 545 292 40
john.ekberg@mi.se

Rolf Högqvist, SCB, tfn 019-17 65 78
rolf.hogqvist@scb.se

Statistiken har producerats av SCB på uppdrag av Medlingsinstitutet, som ansvarar för officiell statistik inom området.

ISSN 0082-0237 Serie AM – Arbetsmarknad. Utkom den 24 maj 2011

URN:NBN:SE:SCB-20010-AM51SM1101_pdf

Tidigare publicering: Se avsnittet Fakta om statistiken.

Utgivare av Statistiska meddelanden är Stefan Lundgren, SCB.

Innehåll

Genomsnittlig månadslön 2010 samt procentuell förändring sedan 2009	1
Antal sysselsatta 2010 samt procentuell förändring sedan 2009	1
Statistiken med kommentarer	4
Faktaruta	4
Löner	5
Utveckling 2001–2010	6
Utveckling av nominell lön och reallön 2001–2010	6
Sysselsättning	7
Utveckling 2001–2010	8
Tabeller	9
Teckenförklaring	9
1. Landstingskommunal sektor, 2010. Genomsnittlig månadslön i kronor efter landsting och kön	9
2. Landstingskommunal sektor, 2010. Genomsnittlig månadslön och lönespridning i kronor efter yrke och kön	10
3. Landstingskommunal sektor, 2010. Genomsnittlig månadslön i kronor och kompletterande information efter yrke och kön	12
4. Landstingskommunal sektor, 2010. Genomsnittlig månadslön i kronor efter yrke, ålder och kön	14
5. Landstingskommunal sektor, 2010. Genomsnittlig månadslön i kronor efter yrke, region och kön	16
6. Landstingskommunal sektor, 2010. Antal sysselsatta efter månadslöneintervall i kronor och kön	18
7. Landstingskommunal sektor, 2010. Genomsnittlig månadslön och lönespridning i kronor efter utbildningsinriktning och kön	19
8. Landstingskommunal sektor, 2010. Genomsnittlig månadslön och lönespridning i kronor efter utbildningsnivå och kön	20
9. Landstingskommunal sektor, 2010. Genomsnittlig månadslön och lönespridning i kronor efter utbildning och kön	21
10. Landstingskommunal sektor, 2010. Genomsnittlig månadslön i kronor efter verksamhetsområde, anställningsform och kön	24
11. Landstingskommunal sektor, 2010. Genomsnittlig månadslön i kronor efter verksamhetsområde, tjänstgöringens omfattning och kön	24
12. Landstingskommunal sektor, 2010. Antal sysselsatta efter anställningsform, verksamhetsområde och kön	25
13. Landstingskommunal sektor, 2010. Antal sysselsatta efter tjänstgöringens omfattning, verksamhetsområde och kön	25
14. Landstingskommunal sektor, 2010. Antal sysselsatta efter tjänstgöringens omfattning, landsting och kön	26
15. Landstingskommunal sektor, 2010. Antal anställda, nyanställda och avgångna efter ålder och kön	27
16. Antal sysselsatta inom offentlig sektor efter kön 2006 – 2010, tusental	28

Fakta om statistiken	29
<hr/>	
Detta omfattar statistiken	29
Definitioner och förklaringar	30
Så görs statistiken	32
Statistikens tillförlitlighet	32
Osäkerhetskällor	32
Bra att veta	32
In English	35
<hr/>	
Summary	35
List of tables	35
List of terms	36

Statistiken med kommentarer

Faktaruta

Heltidslöner

De löneuppgifter som ligger till grund för denna publikation bygger på insamlade data om såväl deltidslöner som heltidslöner. Deltidslönerna har räknats om till motsvarande heltidslöner.

Lönebegrepp

Grundlön

Med grundlön avses avtalad lön inklusive fasta lönetillägg. Med fasta lönetillägg avses huvudsakligen tillägg som är knutna till tjänsten och oberoende av arbetstidens förläggning.

Månadslön

Med månadslön avses anställningens sammanlagda grundlön plus rörliga lönetillägg. Övertidsersättning ingår ej.

Observera att lön och inkomst är två skilda begrepp

Inkomsten påverkas bland annat av arbetstidens längd och inkluderar även andra inkomstslag än lön. Det innebär att två personer med samma timlön kan ha olika inkomster, beroende på sysselsättningsgrad, eventuell frånvaro eller övertid samt övriga inkomstslag.

I detta Statistiska meddelande redovisas månadslöner. Inkomststatistik redovisas bl.a. i Inkomst och förmögenhetsregistret (IoF) och Hushållens ekonomi (HEK).

Lön

- Är ersättning för utfört arbete under en given **tidsenhet**, till exempel månad eller timme
- Redovisas huvudsakligen som månadslön – deltidslöner omräknas till **heltidslöner**

Användningsområde

Begreppet lön är lämpligt att använda vid t.ex. analys av jämställdhet på arbetsmarknaden och jämförelser mellan näringsgrenar, yrkes-, ålders- och utbildningsgrupper

Inkomst

- Kan, förutom lön, inkludera kapitalinkomst, transfereringar med mera, erhållna under en given **tidsperiod**, vanligtvis ett år
- Redovisas i form av **årsinkomster**
- Påverkas till exempel av hel-/deltidsarbete, övertid och frånvaro

Begreppet inkomst kan användas för att t.ex. analysera fördelningsfrågor och budgeteffekter

Löner

Nedan presenteras löner för anställda inom landstingen den 1 november 2010.

Heltidstjänstgörande hade i genomsnitt 3 900 kronor högre månadslön än deltidstjänstgörande efter att deltidslönen räknats om till heltidslön. Skillnaden mellan hel- och deltidstjänstgörandes löner var större bland män än bland kvinnor, både procentuellt och i absoluta tal. 80 procent av männen var heltidstjänstgörande, att jämföra med 55 procent av kvinnorna.

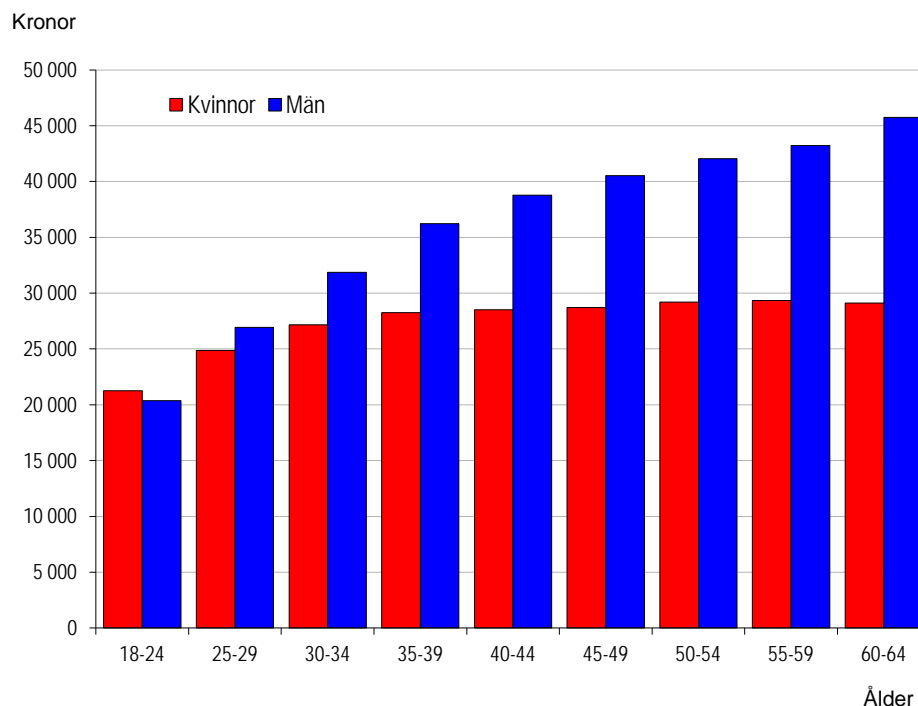
Kvinnornas genomsnittliga månadslön var i genomsnitt 73 procent av männens. Lönespridningen var betydligt större bland män än bland kvinnor. Skillnader i lön beror på flera faktorer, till exempel yrke, utbildning och ålder. Detta är viktigt att beakta, inte minst inom landstingen, där framförallt yrkesstrukturen skiljer mellan könen.

Medellön och procentuell förändring sedan föregående år samt lönespridning

	Medellön	%	Undre kvartil	Median	Övre kvartil
Samtliga					
Kvinnor	28 300	2,5	22 800	26 000	29 800
Män	38 500	2,0	24 700	30 100	48 600
Totalt	30 300	2,3	23 100	26 500	31 200
Heltidstjänstgörande					
Kvinnor	29 200	2,3	22 900	26 300	30 600
Män	39 300	2,0	25 100	30 800	50 000
Totalt	31 900	2,1	23 300	27 100	33 300
Deltidstjänstgörande¹					
Kvinnor	27 200	2,5	22 600	25 700	28 900
Män	35 300	1,7	23 200	27 900	41 000
Totalt	28 000	2,4	22 700	25 900	29 300

1) Lönerna är omräknade till heltidslöner.

Genomsnittlig månadslön efter ålder och kön



Inom landstingen skiljer sig lönen efter ålder mellan kvinnor och män. Medellönen stiger med åldern för gruppen män medan den för gruppen kvinnor ligger på ungefär samma nivå i alla åldersklasser utom för de två yngsta klasserna.

Utveckling 2001–2010

De årliga procentuella löneökningarna har under den senare delen av perioden varit något högre för kvinnor än för män. Men eftersom männens genomsnittliga lönenivå är högre än kvinnornas, har en konsekvens blivit att löneskillnaderna, i absoluta tal, ökat. Hänsyn har inte tagits till förändringar i yrkesstruktur, åldersfördelning, utbildningsnivå etc.

Under hela perioden har kvinnornas genomsnittliga månadslön inom landstingen varit drygt 70 procent av männens. Om hänsyn tas till olika strukturella skillnader mellan könen genom s.k. standardvägning kan en stor del av löneskillnaderna förklaras. Standardvägda uppgifter, senast för år 2009, redovisas på produktsidan för *Lönestrukturstatistik, hela ekonomin* samt i *Sveriges statistiska databaser* som går att nå via www.scb.se. Totalt sett i Sverige har sedan 1996 kvinnornas genomsnittliga månadslön, efter standardvägning, legat mellan 92 och 94 procent av männens, år 2009 var siffran 94 procent.

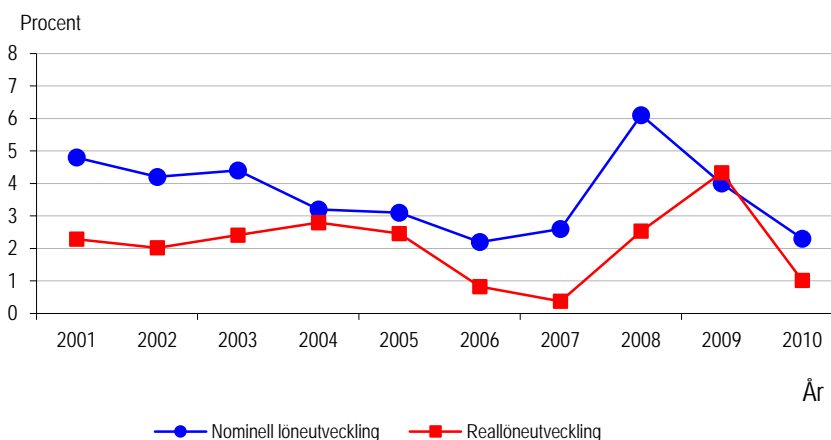
Genomsnittlig månadslön och procentuell förändring sedan föregående år

År	Kvinnor		Män		Samtliga	
	Lön	%	Lön	%	Lön	%
2001	20 500	4,7	28 900	5,2	22 200	4,8
2002	21 300	4,1	30 200	4,5	23 100	4,2
2003	22 300	4,6	31 400	4,0	24 100	4,4
2004	23 000	3,1	32 400	3,2	24 900	3,2
2005	23 700	3,3	33 200	2,4	25 600	3,1
2006	24 300	2,4	33 800	1,6	26 200	2,2
2007	25 000	2,8	34 500	2,1	26 900	2,6
2008	26 500	6,2	36 500	5,9	28 500	6,1
2009	27 600	4,0	37 700	3,3	29 700	4,0
2010	28 300	2,5	38 500	2,0	30 300	2,3

Utveckling av nominell lön och reallön 2001–2010

Med reallön menas lörens köpkraft sedan prisförändringar räknats bort. För att beräkna inflationen och den reala löneutvecklingen för respektive år har konsumentprisindex (KPI) använts.

Under de senaste 10 åren har de nominella löneökningarna varierat mellan 2,2 och 6,1 procent per år. Motsvarande variation för reallöneökningarna är 0,4 till 4,3 procent. Mellan 2001 och 2010 har KPI stigit med 14 procent medan lönerna stigit med 37 procent. Reallönerna har ökat med 21 procent under perioden.



Sysselsättning

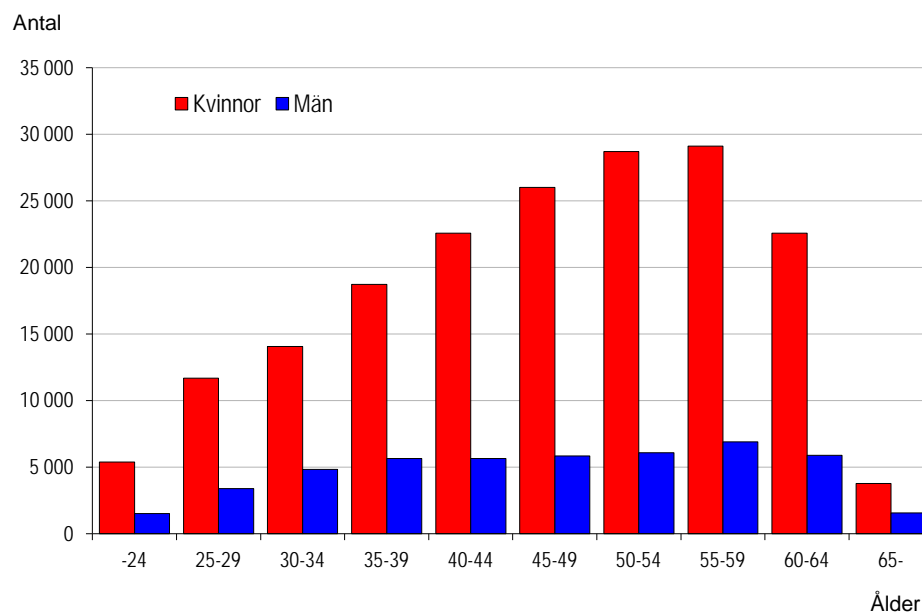
Nedan redovisas sysselsatta inom landstingen den 1 november 2010.

Drygt 81 procent av personalen arbetar inom verksamhetsområdet *Hälso- och sjukvård* och resten arbetar med *Övrig verksamhet*, såsom utbildning, kultur, trafik och infrastruktur.

Andel sysselsatta inom olika verksamhetsområden



Antal sysselsatta efter ålder och kön



Den genomsnittliga åldern inom den landstingskommunala sektorn är 47 år för kvinnor och 46 år för män. År 2010 återfanns drygt 5 300 personer i åldersgruppen 65 år och äldre.

Utveckling 2001–2010

Tabellen nedan visar utvecklingen av antalet sysselsatta inom den landstingskommunala sektorn under perioden 2001–2010.

Antal sysselsatta och procentuell förändring jämfört med föregående år

År	Kvinnor	Män	Samtliga	%	Andel kvinnor
2001	174 600	44 000	218 500	0,1	80
2002	172 600	43 400	216 000	-1,1	80
2003	178 600	45 100	223 700	3,6	80
2004	182 000	46 400	228 400	2,1	80
2005	183 100	46 600	229 700	0,6	80
2006	187 000	47 800	234 800	2,2	80
2007	188 900	48 200	237 000	0,9	80
2008	188 600	48 200	236 800	-0,1	80
2009	184 800	48 000	232 800	-1,7	79
2010	182 500	47 200	229 800	-1,3	79

Landstingen är den sektor som har störst andel kvinnor. Andelen kvinnor har i stort sett varit oförändrad de senaste 10 åren.

Tabeller

Teckenförklaring

Explanation of symbols

–	Inget finns att redovisa	Magnitude Zero
..	Uppgift inte tillgänglig, för osäker för att anges eller borttagen av sekretesskäl	Data not available, too uncertain or not published for reasons of confidentiality
0	Uppgift finns men avrundad av sekretesskäl	Data available but rounded off for reasons of confidentiality

1. Landstingskommunal sektor, 2010. **Genomsnittlig månadslön i kronor efter landsting och kön**

1. County councils, 2010. Average monthly salary in SEK by county councils and sex

Landsting	Antal ¹			Månadslön		
	Kvinnor	Män	Totalt	Kvinnor	Män	Totalt
Hela riket	178 700	45 600	224 300	28 300	38 500	30 300
Stockholms läns landsting	20 900	5 800	26 700	30 200	38 700	32 000
Uppsala läns landsting	7 800	2 100	9 900	28 600	39 300	30 900
Södermanlands läns landsting	5 300	1 500	6 700	27 900	37 000	29 900
Östergötlands läns landsting	9 100	2 000	11 100	28 000	39 300	30 000
Jönköpings läns landsting	7 800	1 800	9 600	28 100	40 200	30 300
Kronobergs läns landsting	4 100	1 200	5 200	27 100	35 200	28 900
Kalmar läns landsting	5 000	1 300	6 300	27 800	40 200	30 400
Blekinge läns landsting	3 700	950	4 700	28 100	39 300	30 300
Region Skåne	25 400	6 000	31 400	28 300	39 500	30 400
Hallands läns landsting	5 600	1 300	6 900	27 500	39 300	29 800
Västra Götalands läns landsting	35 100	8 700	43 800	28 100	37 700	30 000
Värmlands läns landsting	5 400	1 300	6 600	28 000	40 600	30 400
Örebro läns landsting	6 600	1 800	8 400	28 000	40 900	30 800
Västmanlands läns landsting	4 600	1 200	5 800	27 900	38 700	30 100
Dalarnas läns landsting	6 600	1 800	8 400	27 200	35 700	29 000
Gävleborgs läns landsting	5 300	1 200	6 600	27 800	40 600	30 200
Västernorrlands läns landsting	4 900	1 400	6 300	27 700	35 200	29 300
Jämtlands läns landsting	2 800	900	3 700	28 300	36 800	30 300
Västerbottens läns landsting	7 500	2 200	9 600	28 300	36 800	30 200
Norrbottnens läns landsting	5 200	1 300	6 500	28 100	38 100	30 100

1) Antalsuppgiften avser lönepopulationen, inte antal sysselsatta. Se förklaring i stycket *Objekt och population* under avsnittet *Fakta om statistiken*. För antal sysselsatta, se tabell 12–14.

2. Landstingskommunal sektor, 2010. Genomsnittlig månadslön och lönespridning i kronor efter yrke och kön

2. County councils, 2010. Average monthly salary and salary dispersion in SEK by occupation and sex

SSYK	Yrke ¹	Kön	Antal ²	Månadslön			
				Undre kvartil	Median	Övre kvartil	Medellön
	Samtliga	Kvinnor	178 700	22 800	26 000	29 800	28 300
		Män	45 600	24 700	30 100	48 600	38 500
		Totalt	224 300	23 100	26 500	31 200	30 300
1228	Verksamhetschefer inom vård och omsorg	Kvinnor	3 100	34 500	36 700	39 300	37 700
		Män	590	35 500	38 600	44 200	44 600
		Totalt	3 700	34 600	36 900	39 800	38 800
1229	Övriga drift- och verksamhetschefer	Kvinnor	1 000	45 000	50 000	60 000	54 400
		Män	690	49 900	62 500	79 000	65 700
		Totalt	1 700	46 000	53 200	71 700	59 000
2221	Läkare	Kvinnor	11 700	39 000	54 200	63 100	52 600
		Män	13 200	46 000	61 000	69 000	60 100
		Totalt	24 900	41 100	58 400	66 100	56 600
2222	Tandläkare	Kvinnor	1 800	34 400	40 100	45 900	40 900
		Män	1 100	36 600	43 500	51 900	44 500
		Totalt	2 900	35 000	41 000	48 300	42 200
2231	Barnmorskor	Kvinnor	4 400	28 300	29 900	32 300	30 500
		Män	10	28 700	30 700	36 200	31 200
		Totalt	4 400	28 300	29 900	32 300	30 500
2233	Akutsjuksköterskor m.fl.	Kvinnor	5 200	28 500	30 400	32 600	30 700
		Män	1 800	27 800	29 800	32 100	30 100
		Totalt	7 000	28 300	30 200	32 400	30 500
2234	Barnsjuksköterskor	Kvinnor	2 800	27 200	28 600	30 300	28 900
		Män	70	27 600	29 000	31 400	29 200
		Totalt	2 900	27 200	28 600	30 400	29 000
2235	Distriktssköterskor	Kvinnor	4 800	27 500	28 500	29 600	28 900
		Män	120	27 600	28 700	29 800	29 000
		Totalt	4 900	27 500	28 500	29 600	28 900
2470	Administratörer i offentlig förvaltning	Kvinnor	3 400	28 900	32 600	37 100	33 600
		Män	1 600	30 400	35 000	41 000	37 500
		Totalt	5 000	29 200	33 300	38 200	34 800
2491	Psykologer m.fl.	Kvinnor	2 800	29 500	32 000	34 900	32 100
		Män	970	29 700	32 200	35 200	32 600
		Totalt	3 800	29 500	32 100	35 000	32 200
2492	Socialsekreterare och kuratorer	Kvinnor	3 300	26 200	27 700	29 200	27 800
		Män	370	26 400	27 800	29 300	28 000
		Totalt	3 600	26 200	27 700	29 300	27 800
3134	Sjukhusingenjörer och sjukhustekniker	Kvinnor	400	25 300	27 100	29 300	27 400
		Män	990	26 800	29 100	32 200	30 100
		Totalt	1 400	26 200	28 500	31 400	29 400
3221	Arbetsterapeuter	Kvinnor	3 400	23 800	25 500	27 100	25 700
		Män	120	23 600	25 100	26 900	25 500
		Totalt	3 500	23 800	25 500	27 100	25 600
3225	Tandhygienister	Kvinnor	1 500	23 500	25 200	26 900	25 300
		Män	40	20 900	22 300	24 500	23 200
		Totalt	1 500	23 400	25 200	26 900	25 200
3226	Sjukgymnaster m.fl.	Kvinnor	4 200	23 900	25 800	27 700	26 000
		Män	870	23 600	25 400	27 000	25 500
		Totalt	5 000	23 800	25 700	27 500	25 900
3231	Sjuksköterskor, medicin/kirurgi	Kvinnor	3 100	27 100	28 900	31 000	29 300
		Män	190	27 500	29 700	31 400	30 100
		Totalt	3 300	27 100	28 900	31 100	29 300
3232	Operationssjuksköterskor	Kvinnor	2 200	27 700	29 700	31 900	30 000
		Män	120	27 800	30 200	32 000	30 100
		Totalt	2 300	27 700	29 700	31 900	30 000
3234	Sjuksköterskor, psykiatrisk vård	Kvinnor	3 000	26 600	28 300	30 100	28 500
		Män	890	27 100	29 100	31 800	29 400
		Totalt	3 900	26 700	28 400	30 400	28 700

2. forts.

SSYK	Yrke ¹	Kön	Antal ²	Månadslön			
				Undre kvartil	Median	Övre kvartil	Medellön
3235	Röntgensjuksköterskor	Kvinnor	1 800	26 000	28 200	30 300	28 200
		Män	360	25 900	28 200	30 800	28 400
		Totalt	2 200	26 000	28 200	30 300	28 200
3239	Övriga sjuksköterskor	Kvinnor	29 600	24 700	26 700	29 000	27 100
		Män	3 300	24 700	27 000	29 400	27 300
		Totalt	32 900	24 700	26 800	29 000	27 100
3240	Biomedicinska analytiker	Kvinnor	6 000	24 300	26 000	27 900	26 100
		Män	530	22 700	25 200	27 700	25 500
		Totalt	6 500	24 200	26 000	27 900	26 100
4112	Kontorssekreterare, läkarsekreterare m.fl.	Kvinnor	13 800	20 600	21 500	22 600	21 900
		Män	100	18 300	20 500	23 300	21 500
		Totalt	13 900	20 600	21 500	22 700	21 900
4120	Bokförings- och redo- visningsassistenter	Kvinnor	1 700	21 500	22 600	24 000	22 900
		Män	120	21 100	22 300	24 000	22 800
		Totalt	1 800	21 500	22 500	24 000	22 900
4190	Övrig kontorspersonal	Kvinnor	3 600	20 400	22 000	24 000	22 300
		Män	540	19 200	21 700	24 900	22 400
		Totalt	4 100	20 300	22 000	24 000	22 300
5132	Undersköterskor, sjukvårds- biträden m.fl.	Kvinnor	30 400	22 000	23 300	24 800	23 500
		Män	2 700	22 100	24 100	26 200	24 200
		Totalt	33 100	22 000	23 300	24 900	23 500
5134	Skötare och vårdare	Kvinnor	5 100	22 200	23 700	25 300	23 800
		Män	3 900	22 400	24 000	25 800	24 000
		Totalt	9 000	22 300	23 800	25 500	23 900
5135	Tandsköterskor	Kvinnor	5 200	21 000	21 900	23 000	22 200
		Män	10	18 800	19 600	21 400	20 200
		Totalt	5 200	21 000	21 900	23 000	22 200
7137	Fastighetsskötare	Kvinnor	290	19 500	20 700	21 700	20 600
		Män	1 500	19 900	21 100	22 400	21 300
		Totalt	1 800	19 800	21 000	22 300	21 200
9122	Hotell- och kontorsstädare m.fl.	Kvinnor	3 200	19 600	20 500	21 200	20 300
		Män	390	18 400	20 000	21 000	19 800
		Totalt	3 600	19 500	20 400	21 100	20 200
9130	Köks- och restaurang- biträden	Kvinnor	1 400	19 600	20 800	21 900	20 600
		Män	180	18 500	20 500	21 700	20 100
		Totalt	1 500	19 500	20 800	21 900	20 500

1) Endast de 30 vanligaste yrkena redovisas separat. För redovisning av ytterligare yrken se Sveriges statistiska databaser på www.seb.se. Från 2008 härleds SSYK från en ny yrkeskod, vilket har lett till vissa SSYK-förändringar. Jämförelser före och efter 2008 måste göras med stor försiktighet

2) Antalsuppgiften avser lönepopulationen, inte antal sysselsatta. Se förklaring i stycket Objekt och population under avsnittet Fakta om statistiken. För antal sysselsatta, se tabell 12 – 14.

3. Landstingskommunal sektor, 2010. Genomsnittlig månadslön i kronor och kompletterande information efter yrke och kön

3. County councils, 2010. Average monthly salary in SEK and additional information by occupation and sex

SSYK	Yrke ¹	Kön	Antal ²	Tjänsteomfattning i %	Medelålder	Grundlön	Rörliga lönetillägg	Månadslön
	Samtliga	Kvinnor	178 700	87	46	27 000	1 240	28 300
		Män	45 600	92	45	35 800	2 690	38 500
		Totalt	224 300	88	46	28 800	1 530	30 300
1228	Verksamhetschefer inom vård och omsorg	Kvinnor	3 100	98	51	37 600	150	37 700
		Män	590	99	50	43 500	1 100	44 600
		Totalt	3 700	98	51	38 500	300	38 800
1229	Övriga drift- och verksamhetschefer	Kvinnor	1 000	99	53	53 900	500	54 400
		Män	690	99	54	63 700	1 980	65 700
		Totalt	1 700	99	54	57 900	1 100	59 000
2221	Läkare	Kvinnor	11 700	92	43	49 500	3 150	52 600
		Män	13 200	94	46	54 200	5 890	60 100
		Totalt	24 900	93	45	52 000	4 600	56 600
2222	Tandläkare	Kvinnor	1 800	86	45	40 800	130	40 900
		Män	1 100	90	47	44 200	310	44 500
		Totalt	2 900	87	46	42 000	200	42 200
2231	Barnmorskor	Kvinnor	4 400	83	48	28 900	1 630	30 500
		Män	10	95	50	30 300	950	31 200
		Totalt	4 400	83	48	28 900	1 630	30 500
2233	Akutsjuksköterskor m.fl.	Kvinnor	5 200	88	46	28 600	2 060	30 700
		Män	1 800	92	42	27 300	2 790	30 100
		Totalt	7 000	89	45	28 300	2 250	30 500
2234	Barnsjuksköterskor	Kvinnor	2 800	85	45	27 400	1 530	28 900
		Män	70	89	42	26 600	2 580	29 200
		Totalt	2 900	85	45	27 400	1 560	29 000
2235	Distriktssköterskor	Kvinnor	4 800	86	51	28 500	360	28 900
		Män	120	95	53	28 400	510	29 000
		Totalt	4 900	86	51	28 500	360	28 900
2470	Administratörer i offentlig förvaltning	Kvinnor	3 400	92	49	33 500	120	33 600
		Män	1 600	93	50	37 400	150	37 500
		Totalt	5 000	92	49	34 700	130	34 800
2491	Psykologer m.fl.	Kvinnor	2 800	87	46	32 100	40	32 100
		Män	970	90	46	32 500	70	32 600
		Totalt	3 800	88	46	32 200	50	32 200
2492	Socialsekreterare och kuratorer	Kvinnor	3 300	88	49	27 800	40	27 800
		Män	370	93	49	27 900	50	28 000
		Totalt	3 600	88	49	27 800	40	27 800
3134	Sjukhusingenjörer och sjukhustekniker	Kvinnor	400	93	42	27 400	80	27 400
		Män	990	97	47	29 900	240	30 100
		Totalt	1 400	96	45	29 200	190	29 400
3221	Arbeterapeuter	Kvinnor	3 400	89	45	25 600	30	25 700
		Män	120	94	42	25 400	30	25 500
		Totalt	3 500	89	45	25 600	30	25 600
3225	Tandhygienister	Kvinnor	1 500	87	45	25 300	20	25 300
		Män	40	97	33	23 200	0	23 200
		Totalt	1 500	87	44	25 200	20	25 200
3226	Sjukgymnaster m.fl.	Kvinnor	4 200	86	44	26 000	40	26 000
		Män	870	94	42	25 500	20	25 500
		Totalt	5 000	88	43	25 900	40	25 900
3231	Sjuksköterskor, medicin/kirurgi	Kvinnor	3 100	87	49	28 500	770	29 300
		Män	190	93	48	29 200	950	30 100
		Totalt	3 300	87	49	28 500	780	29 300
3232	Operationssjuksköterskor	Kvinnor	2 200	88	47	28 700	1 300	30 000
		Män	120	93	45	28 700	1 410	30 100
		Totalt	2 300	88	47	28 700	1 300	30 000
3234	Sjuksköterskor, psykiatrisk vård	Kvinnor	3 000	89	48	27 200	1 340	28 500
		Män	890	93	48	27 600	1 880	29 400
		Totalt	3 900	90	48	27 300	1 460	28 700

3. forts.

SSYK	Yrke1	Kön	Antal ²	Tjänsteomfattning i %	Medelålder	Grundlön	Rörliga lönetillägg	Månadslön
3235	Röntgensjuksköterskor	Kvinnor	1 800	90	47	26 900	1 320	28 200
		Män	360	97	45	26 900	1 560	28 400
		Totalt	2 200	91	47	26 900	1 360	28 200
3239	Övriga sjuksköterskor	Kvinnor	29 600	86	42	25 200	1 900	27 100
		Män	3 300	91	39	24 900	2 370	27 300
		Totalt	32 900	86	42	25 100	1 940	27 100
3240	Biomedicinska analytiker	Kvinnor	6 000	89	49	25 600	580	26 100
		Män	530	95	43	24 800	660	25 500
		Totalt	6 500	90	48	25 500	590	26 100
4112	Kontorssekreterare, läkarsekreterare m.fl.	Kvinnor	13 800	89	49	21 700	160	21 900
		Män	100	75	37	20 600	880	21 500
		Totalt	13 900	88	49	21 700	170	21 900
4120	Bokförings- och redovisningsassistenter	Kvinnor	1 700	92	51	22 800	60	22 900
		Män	120	95	49	22 800	20	22 800
		Totalt	1 800	92	51	22 800	60	22 900
4190	Övrig kontorspersonal	Kvinnor	3 600	86	49	22 200	110	22 300
		Män	540	83	42	22 100	290	22 400
		Totalt	4 100	86	48	22 200	130	22 300
5132	Undersköterskor, sjukvårdsbiträden m.fl.	Kvinnor	30 400	82	48	21 400	2 060	23 500
		Män	2 700	85	44	21 400	2 820	24 200
		Totalt	33 100	82	47	21 400	2 120	23 500
5134	Skötare och vårdare	Kvinnor	5 100	82	47	21 300	2 460	23 800
		Män	3 900	86	45	21 000	3 030	24 000
		Totalt	9 000	84	46	21 200	2 710	23 900
5135	Tandsköterskor	Kvinnor	5 200	89	51	22 200	90	22 200
		Män	10	92	35	20 100	50	20 200
		Totalt	5 200	89	51	22 100	90	22 200
7137	Fastighetsskötare	Kvinnor	290	85	42	20 100	580	20 600
		Män	1 500	89	45	20 300	960	21 300
		Totalt	1 800	88	44	20 300	900	21 200
9122	Hotell- och kontorsstädare m.fl.	Kvinnor	3 200	81	47	19 800	440	20 300
		Män	390	86	40	19 200	630	19 800
		Totalt	3 600	82	46	19 800	460	20 200
9130	Köks- och restaurangbiträden	Kvinnor	1 400	74	44	19 400	1 190	20 600
		Män	180	71	35	18 400	1 770	20 100
		Totalt	1 500	74	43	19 300	1 260	20 500

1) Endast de 30 vanligaste yrkena redovisas separat. För redovisning av ytterligare yrken se Sveriges statistiska databaser på www.scb.se. Från 2008 härleds SSYK från en ny yrkeskod, vilket har lett till vissa SSYK-förändringar. Jämförelser före och efter 2008 måste göras med stor försiktighet

2) Antalsuppgiften avser lönepopulationen, inte antal sysselsatta. Se förklaring i stycket *Objekt och population* under avsnittet *Fakta om statistiken*. För antal sysselsatta, se tabell 12 – 14.

5. Landstingskommunal sektor, 2010. Genomsnittlig månadslön i kronor efter yrke, region och kön

5. County councils, 2010. Average monthly salary in SEK by occupation, region and sex

SSYK	Yrke ¹	Kön	Region ²				
			Samtliga ³	Östra Sverige	Södra Sverige	Norra Sverige	
	Samtliga	Kvinnor	Lön	28 300	28 900	28 100	27 900
			Antal	178 700	54 300	86 600	37 800
		Män	Lön	38 500	39 000	38 600	37 500
			Antal	45 600	14 400	21 200	10 000
		Totalt	Lön	30 300	31 000	30 100	29 900
			Antal	224 300	68 700	107 900	47 800
1228	Verksamhetschefer inom vård och omsorg	Kvinnor	Lön	37 700	38 800	37 900	36 200
			Antal	3 100	1 000	1 200	840
		Män	Lön	44 600	52 100	41 800	40 200
			Antal	590	190	250	160
		Totalt	Lön	38 800	40 800	38 500	36 800
			Antal	3 700	1 200	1 500	990
2221	Läkare	Kvinnor	Lön	52 600	52 600	52 800	52 500
			Antal	11 700	4 200	5 300	2 200
		Män	Lön	60 100	59 600	60 400	60 300
			Antal	13 200	4 300	6 200	2 700
		Totalt	Lön	56 600	56 200	56 800	56 800
			Antal	24 900	8 500	11 500	4 900
2231	Barnmorskor	Kvinnor	Lön	30 500	30 900	30 600	29 800
			Antal	4 400	1 300	2 200	860
		Män	Lön	31 200	31 600	31 400	..
			Antal	10	10	10	0
		Totalt	Lön	30 500	30 900	30 600	29 800
			Antal	4 400	1 300	2 200	860
2233	Akutsjuksköterskor m. fl.	Kvinnor	Lön	30 700	31 900	30 000	30 600
			Antal	5 200	1 500	2 600	1 100
		Män	Lön	30 100	31 000	29 500	30 400
			Antal	1 800	460	930	420
		Totalt	Lön	30 500	31 700	29 900	30 600
			Antal	7 000	2 000	3 500	1 500
2235	Distriktsköterskor	Kvinnor	Lön	28 900	29 100	29 000	28 600
			Antal	4 800	1 400	1 900	1 600
		Män	Lön	29 000	28 700	28 800	29 400
			Antal	120	40	50	40
		Totalt	Lön	28 900	29 100	29 000	28 600
			Antal	4 900	1 400	1 900	1 600
2470	Administratörer i offentlig förvaltning	Kvinnor	Lön	33 600	34 000	33 600	33 100
			Antal	3 400	1 100	1 600	680
		Män	Lön	37 500	37 200	38 000	36 800
			Antal	1 600	420	790	340
		Totalt	Lön	34 800	34 900	35 000	34 300
			Antal	5 000	1 600	2 400	1 000
2491	Psykologer m.fl.	Kvinnor	Lön	32 100	31 400	32 400	33 000
			Antal	2 800	1 100	1 200	530
		Män	Lön	32 600	32 000	32 700	33 400
			Antal	970	370	430	170
		Totalt	Lön	32 200	31 600	32 500	33 100
			Antal	3 800	1 500	1 600	690
2492	Socialsekreterare och kuratorer	Kvinnor	Lön	27 800	27 700	28 200	27 300
			Antal	3 300	1 100	1 400	710
		Män	Lön	28 000	28 000	28 400	27 100
			Antal	370	140	160	70
		Totalt	Lön	27 800	27 700	28 200	27 300
			Antal	3 600	1 300	1 600	780
3221	Arbets terapeuter	Kvinnor	Lön	25 700	25 100	26 400	25 100
			Antal	3 400	1 100	1 500	860
		Män	Lön	25 500	24 900	26 100	25 200
			Antal	120	40	50	40
		Totalt	Lön	25 600	25 100	26 300	25 100
			Antal	3 500	1 100	1 500	900
3226	Sjukgymnaster m.fl.	Kvinnor	Lön	26 000	25 300	26 700	25 500
			Antal	4 200	1 300	1 900	900
		Män	Lön	25 500	24 800	26 100	25 300
			Antal	870	230	390	250
		Totalt	Lön	25 900	25 200	26 600	25 500
			Antal	5 000	1 600	2 300	1 100

5. forts.

SSYK	Yrke ¹	Kön		Region ²			
				Samtliga ³	Östra Sverige	Södra Sverige	Norra Sverige
3231	Sjuksköterskor, medicin/ kirurgi	Kvinnor	Lön	29 300	29 500	29 600	28 000
			Antal	3 100	510	2 000	580
			Män	Lön	30 100	30 700	30 500
		Totalt	Antal	190	30	120	40
			Lön	29 300	29 500	29 600	28 100
			Antal	3 300	540	2 100	620
3234	Sjuksköterskor, psykiatrisk vård	Kvinnor	Lön	28 500	29 500	28 100	28 200
			Antal	3 000	810	1 700	510
			Män	Lön	29 400	30 800	29 100
		Totalt	Antal	890	210	530	150
			Lön	28 700	29 800	28 300	28 400
			Antal	3 900	1 000	2 200	660
3239	Övriga sjuksköterskor	Kvinnor	Lön	27 100	26 900	27 300	26 800
			Antal	29 600	9 900	13 100	6 700
			Män	Lön	27 300	27 100	27 400
		Totalt	Antal	3 300	1 100	1 200	930
			Lön	27 100	26 900	27 300	26 900
			Antal	32 900	11 000	14 300	7 600
3240	Biomedicinska analytiker	Kvinnor	Lön	26 100	25 700	26 400	26 500
			Antal	6 000	2 100	2 600	1 200
			Män	Lön	25 500	24 900	26 100
		Totalt	Antal	530	210	230	90
			Lön	26 100	25 600	26 300	26 400
			Antal	6 500	2 300	2 800	1 300
4112	Kontorssekreterare, läkarsekreterare m.fl.	Kvinnor	Lön	21 900	22 100	21 900	21 500
			Antal	13 800	4 000	7 200	2 700
			Män	Lön	21 500	21 600	21 200
		Totalt	Antal	100	40	50	10
			Lön	21 900	22 100	21 900	21 500
			Antal	13 900	4 100	7 200	2 700
4190	Övrig kontorspersonal	Kvinnor	Lön	22 300	22 800	22 000	22 500
			Antal	3 600	1 100	1 800	670
			Män	Lön	22 400	23 900	21 300
		Totalt	Antal	540	200	260	80
			Lön	22 300	23 000	21 900	22 500
			Antal	4 100	1 300	2 100	750
5132	Undersköterskor, sjuk- vårdsbiträden m.fl.	Kvinnor	Lön	23 500	23 500	23 400	23 500
			Antal	30 400	9 300	15 100	6 100
			Män	Lön	24 200	24 200	23 900
		Totalt	Antal	2 700	830	1 100	720
			Lön	23 500	23 600	23 500	23 600
			Antal	33 100	10 100	16 200	6 800
5134	Skötare och vårdare	Kvinnor	Lön	23 800	24 000	23 800	23 500
			Antal	5 100	1 900	2 300	910
			Män	Lön	24 000	24 100	24 000
		Totalt	Antal	3 900	1 700	1 400	720
			Lön	23 900	24 100	23 800	23 700
			Antal	9 000	3 600	3 700	1 600
5135	Tandsköterskor	Kvinnor	Lön	22 200	22 100	22 500	21 600
			Antal	5 200	980	3 000	1 200
			Män	Lön	20 200	..	20 100
		Totalt	Antal	10	0	10	0
			Lön	22 200	22 100	22 500	21 600
			Antal	5 200	980	3 000	1 200
9122	Hotell- och kontorsstädare m.fl.	Kvinnor	Lön	20 300	19 700	20 200	20 500
			Antal	3 200	390	2 000	800
			Män	Lön	19 800	19 100	19 900
		Totalt	Antal	390	50	260	80
			Lön	20 200	19 600	20 200	20 500
			Antal	3 600	430	2 300	880

1) Endast de 20 vanligaste yrkena redovisas separat. För redovisning av ytterligare yrken se Sveriges statistiska databaser på www.scb.se. Från 2008 härleds SSYK från en ny yrkeskod, vilket har lett till vissa SSYK-förändringar. Jämförelser före och efter 2008 måste göras med stor försiktighet

2) Regionerna är indelade enligt följande: *Östra Sverige*: Stockholms, Uppsala, Södermanlands, Östergötlands, Örebro och Västmanlands län. *Södra Sverige*: Jönköpings, Kronobergs, Kalmar, Blekinge, Skåne, Hallands och Västra Götalands län. *Norra Sverige*: Värmlands, Dalarnas, Gävleborgs, Västernorrlands, Jämtlands, Västerbottens och Norrbottens län.

3) Antalsuppgiften avser lönepopulationen, inte antal sysselsatta. Se förklaring i stycket *Objekt och population* under avsnittet *Fakta om statistiken*. För antal sysselsatta, se tabell 12 - 14.

6. Landstingskommunal sektor, 2010. Antal sysselsatta efter månadslöneintervall i kronor och kön

6. County councils, 2010. Number of employees by monthly salary interval in SEK by sex

Månadslön	Antal ¹		
	Kvinnor	Män	Totalt
Samtliga	178 700	45 600	224 300
- 16 999	740	350	1 100
17 000 - 18 999	2 800	720	3 500
19 000 - 20 999	13 300	2 100	15 500
21 000 - 22 999	30 400	4 000	34 400
23 000 - 24 999	28 700	4 800	33 500
25 000 - 26 999	25 900	4 700	30 600
27 000 - 28 999	24 600	4 300	28 900
29 000 - 30 999	16 200	3 100	19 300
31 000 - 32 999	9 100	2 200	11 300
33 000 - 34 999	5 600	1 600	7 300
35 000 - 36 999	4 100	1 500	5 500
37 000 - 38 999	3 100	1 400	4 600
39 000 - 40 999	2 100	1 100	3 300
41 000 - 42 999	1 400	790	2 200
43 000 - 44 999	890	620	1 500
45 000 - 46 999	750	550	1 300
47 000 - 48 999	610	440	1 100
49 000 - 50 999	600	540	1 100
51 000 - 52 999	580	550	1 100
53 000 - 54 999	550	560	1 100
55 000 - 56 999	620	520	1 100
57 000 - 58 999	740	680	1 400
59 000 - 60 999	870	950	1 800
61 000 - 62 999	880	1 000	1 900
63 000 - 64 999	760	1 000	1 800
65 000 - 66 999	610	930	1 500
67 000 - 68 999	440	680	1 100
69 000 - 70 999	370	630	1 000
71 000 - 72 999	230	500	730
73 000 - 74 999	200	430	630
75 000 - 76 999	180	340	520
77 000 - 78 999	120	270	390
79 000 - 80 999	90	240	330
81 000 - 82 999	70	210	280
83 000 -	420	1 300	1 700

1) Antalsuppgiften avser lönepopulationen, inte antal sysselsatta. Se förklaring i stycket *Objekt och population* under avsnittet *Fakta om statistiken*. För antal sysselsatta, se tabell 12 - 14.

7. Landstingskommunal sektor, 2010. Genomsnittlig månadslön och lönespridning i kronor efter utbildningsinriktning och kön²

7. County councils, 2010. Average monthly salary and salary dispersion in SEK by field of education and sex

Utbildningsinriktning	Kön	Antal ¹	Månadslön				Medel- ålder
			Undre kvartil	Median	Övre kvartil	Medel- lön	
Samtliga	Kvinnor	178 700	22 800	26 000	29 800	28 300	46
	Män	45 600	24 700	30 100	48 600	38 500	45
	Totalt	224 300	23 100	26 500	31 200	30 300	46
0 Allmän utbildning	Kvinnor	10 100	20 600	22 000	24 000	22 600	49
	Män	3 100	20 700	22 800	25 800	23 900	45
	Totalt	13 200	20 700	22 200	24 300	22 900	48
1 Pedagogik och lärarutbildning	Kvinnor	3 500	24 900	28 000	31 100	28 900	51
	Män	930	25 600	28 500	31 800	30 000	50
	Totalt	4 400	25 100	28 000	31 300	29 100	51
2 Humaniora och konst	Kvinnor	2 100	20 500	22 900	26 300	24 000	40
	Män	830	21 000	24 000	27 300	25 500	41
	Totalt	2 900	20 600	23 200	26 700	24 400	41
3 Samhällsvetenskap, juridik, handel, administration	Kvinnor	23 600	21 300	23 200	28 900	25 900	49
	Män	4 300	24 600	30 600	37 000	33 000	47
	Totalt	27 900	21 500	23 900	30 300	27 000	48
4 Naturvetenskap, matematik och data	Kvinnor	1 800	21 900	24 800	29 200	26 700	43
	Män	950	24 600	29 200	35 800	31 600	44
	Totalt	2 700	22 500	26 000	31 600	28 400	44
5 Teknik och tillverkning	Kvinnor	1 800	21 300	23 500	27 500	25 400	46
	Män	5 400	22 600	25 800	30 700	27 900	46
	Totalt	7 200	22 200	25 200	29 900	27 300	46
6 Lant- och skogsbruk samt djursjukvård	Kvinnor	520	20 000	21 800	24 200	22 700	37
	Män	320	21 800	24 000	27 900	25 900	47
	Totalt	840	20 600	22 600	25 700	23 900	41
7 Hälso- och sjukvård samt social omsorg	Kvinnor	130 000	23 900	26 900	30 400	29 500	46
	Män	28 300	26 900	36 000	61 100	44 300	45
	Totalt	158 400	24 300	27 500	32 400	32 100	46
8 Tjänster	Kvinnor	4 000	20 800	22 200	24 000	22 700	48
	Män	750	21 400	23 700	28 300	26 800	44
	Totalt	4 800	20 900	22 300	24 300	23 400	47

1) Antalsuppgiften avser lönepopulationen, inte antal sysselsatta. Se förklaring i stycket *Objekt och population* under avsnittet *Fakta om statistiken*. För antal sysselsatta, se tabell 12 - 14.

2) Korrigerad 2012-09-19

8. Landstingskommunal sektor, 2010. **Genomsnittlig månadslön och lönespridning i kronor efter utbildningsnivå och kön**

8. County councils, 2010. Average monthly salary and salary dispersion in SEK by level of education and sex

Utbildningsnivå	Kön	Antal ¹	Månadslön				Medel- ålder
			Undre kvartil	Median	Övre kvartil	Medellön	
Samtliga utbildningsnivåer	Kvinnor	178 700	22 800	26 000	29 800	28 300	46
	Män	45 600	24 700	30 100	48 600	38 500	45
	Totalt	224 300	23 100	26 500	31 200	30 300	46
1 Förgymnasial utbildning, kortare än 9 år	Kvinnor	850	19 800	20 700	21 800	21 000	55
	Män	270	20 200	21 600	24 100	22 300	56
	Totalt	1 100	19 900	20 900	22 200	21 300	56
2 Förgymnasial utbildning, minst 9 år	Kvinnor	2 700	20 300	21 300	23 000	21 900	49
	Män	1 100	20 500	22 000	24 700	23 200	47
	Totalt	3 900	20 300	21 500	23 500	22 300	49
3 Gymnasial utbildning, högst 2 år	Kvinnor	37 400	21 700	22 900	24 600	23 400	53
	Män	5 600	22 200	24 200	26 700	24 900	50
	Totalt	43 100	21 700	23 100	24 900	23 600	52
4 Gymnasial utbildning, 3 år	Kvinnor	20 400	20 700	22 000	23 800	22 500	42
	Män	5 100	21 100	23 500	26 700	24 700	40
	Totalt	25 500	20 700	22 200	24 300	23 000	42
5 Eftergymnasial utbildning, kortare än 3 år	Kvinnor	33 000	24 600	27 200	29 900	27 700	50
	Män	5 300	24 500	28 000	32 400	29 500	47
	Totalt	38 300	24 600	27 300	30 200	27 900	49
6 Eftergymnasial utbildning, 3 år eller längre	Kvinnor	81 100	25 500	28 500	32 800	31 600	43
	Män	24 000	28 000	35 900	58 300	43 400	44
	Totalt	105 100	25 900	29 100	36 000	34 300	43
7 Forskarutbildning	Kvinnor	2 900	36 800	52 100	63 800	51 800	48
	Män	3 900	51 900	63 600	72 300	63 300	50
	Totalt	6 700	41 500	60 200	69 000	58 400	49

1) Antalsuppgiften avser lönepopulationen, inte antal sysselsatta. Se förklaring i stycket *Objekt och population* under avsnittet *Fakta om statistiken*. För antal sysselsatta, se tabell 12 - 14.

9. Landstingskommunal sektor. 2010. Genomsnittlig månadslön och lönespridning i kronor efter utbildning och kön³

9. County councils, 2010. Average monthly salary and salary dispersion in SEK by education and sex

Utbildning ¹	Kön	Antal ²	Månadslön				Medel- ålder
			Undre kvartil	Median	Övre kvartil	Medellön	
Samtliga utbildningar	Kvinnor	178 700	22 800	26 000	29 800	28 300	46
	Män	45 600	24 700	30 100	48 600	38 500	45
	Totalt	224 300	23 100	26 500	31 200	30 300	46
Allmän utbildning							
Folkskoleutbildning och motsvarande	Kvinnor	850	19 800	20 700	21 800	21 000	55
	Män	270	20 200	21 600	24 100	22 300	56
	Totalt	1 100	19 900	20 900	22 200	21 300	56
Grundskoleutbildning och motsvarande	Kvinnor	2 700	20 300	21 300	23 000	21 900	49
	Män	1 100	20 500	22 000	24 700	23 200	47
	Totalt	3 900	20 300	21 500	23 500	22 300	49
Samhällsvetenskaplig, social och humanistisk gymnasieutbildning	Kvinnor	6 000	21 200	22 600	24 300	23 100	48
	Män	1 300	21 000	23 500	26 300	24 200	42
	Totalt	7 300	21 100	22 700	24 600	23 300	47
Naturvetenskaplig gymnasieutbildning	Kvinnor	540	21 100	22 900	25 600	23 700	42
	Män	390	21 600	24 900	28 400	26 100	40
	Totalt	930	21 200	23 700	26 800	24 700	41
Pedagogik och lärarutbildning							
Motsv minst 30 'nya' högskolepoäng inom pedagogik, ej examen	Kvinnor	420	21 400	23 500	26 200	24 200	40
	Män	140	21 600	24 200	26 700	25 300	37
	Totalt	560	21 500	23 700	26 300	24 500	39
Förskolläraryt utbildning	Kvinnor	340	22 200	24 700	27 100	25 100	52
	Män	30	23 700	26 300	28 400	26 800	53
	Totalt	380	22 400	24 900	27 200	25 200	52
Ämnesläraryt utbildning, allmänna ämnen	Kvinnor	300	24 600	27 100	29 700	28 600	45
	Män	180	26 200	28 600	32 000	30 400	50
	Totalt	480	25 300	27 600	30 300	29 300	47
Speicalläraryt utbildning	Kvinnor	500	27 100	28 300	29 900	29 000	54
	Män	40	27 900	29 700	31 400	32 200	56
	Totalt	540	27 200	28 400	30 000	29 200	54
Yrkesläraryt utbildning	Kvinnor	1 100	28 800	31 200	35 500	32 900	57
	Män	220	28 800	30 600	34 300	33 000	55
	Totalt	1 300	28 800	31 100	35 200	32 900	57
Övrig eftergymnasial utbildning inom pedagogik/läraryt utbildning	Kvinnor	410	24 000	27 500	32 200	29 000	45
	Män	110	25 700	28 200	31 800	29 900	50
	Totalt	520	24 500	27 800	32 200	29 200	46
Humaniora och konst							
Estetisk utbildning på gymnasial nivå	Kvinnor	420	18 500	20 600	22 200	20 800	32
	Män	130	18 700	21 500	24 500	22 000	36
	Totalt	550	18 500	20 700	22 800	21 100	33
Motsv minst 30 'nya' högskolepoäng inom humaniora/konst, ej examen	Kvinnor	670	21 200	23 500	26 300	24 400	43
	Män	280	21 100	24 000	26 600	24 800	41
	Totalt	950	21 200	23 600	26 400	24 500	42
Humanistisk högskoleutbildning (minst 3 år)	Kvinnor	450	22 300	25 600	29 800	27 200	45
	Män	150	24 100	27 200	32 400	30 100	48
	Totalt	600	22 700	26 200	30 300	27 900	46
Samhällsvetenskaplig, juridik, handel, administration							
Handelsgymnasium/3-årig ekonomisk linje på gymnasiet	Kvinnor	1 900	21 200	22 600	25 100	23 800	50
	Män	330	22 900	25 600	32 200	28 800	50
	Totalt	2 200	21 400	22 900	25 800	24 500	50
Yrkesinriktad utbildning på gymnasial nivå inom handel och administration	Kvinnor	10 700	21 000	22 000	23 700	22 700	50
	Män	680	21 100	23 500	26 700	24 700	47
	Totalt	11 400	21 000	22 000	23 800	22 900	50
Motsv minst 30 'nya' högskolepoäng inom samhällsv/ekonomi/juridik, ej examen	Kvinnor	1 700	21 500	24 200	28 300	25 800	42
	Män	570	22 300	25 100	31 300	27 700	38
	Totalt	2 300	21 700	24 500	28 800	26 300	41
Ekonomutbildning (högskoleutbildning minst 3 år)	Kvinnor	650	27 000	31 500	38 800	34 100	43
	Män	460	29 400	35 600	44 100	38 900	46
	Totalt	1 100	28 000	33 000	41 000	36 100	44

9. forts.

Utbildning ¹	Kön	Antal ²	Månadslön				Medel- ålder
			Undre kvartil	Median	Övre kvartil	Medellön	
Högskoleutbildning för organisation, administration och förvaltning (minst 3 år)	Kvinnor	750	30 700	35 800	43 000	38 300	52
	Män	380	33 500	40 200	50 000	43 800	54
	Totalt	1 100	31 400	37 500	45 800	40 200	53
Högskoleutbildning i psykologi och psykote- rapi (minst 3 år)	Kvinnor	3 600	29 400	32 000	35 000	32 900	48
	Män	1 200	29 700	32 400	36 000	34 100	48
	Totalt	4 700	29 500	32 000	35 200	33 200	48
Samhälls- och beteendevetenskaplig högskoleutbildning (minst 3 år)	Kvinnor	550	26 300	30 200	36 000	32 500	48
	Män	350	28 800	34 200	44 400	39 000	53
	Totalt	900	27 100	31 600	38 400	35 100	50
Övrig eftergymnasial utbildning inom samhällsv, juridik, handel och administration	Kvinnor	3 200	20 500	21 800	24 300	23 300	48
	Män	190	22 400	28 000	36 400	31 200	48
	Totalt	3 400	20 500	21 900	24 800	23 800	48
Naturvetenskap, matematik, data							
Motsv minst 30 'nya' högskolepoäng inom naturvetensk/matematik/data, ej examen	Kvinnor	250	21 400	24 800	29 100	26 300	41
	Män	230	23 400	27 000	32 500	28 200	41
	Totalt	480	22 100	25 700	30 800	27 200	41
Programmerar- och systemerarutbildning (eftergymnasial)	Kvinnor	320	23 500	27 500	32 600	29 200	44
	Män	250	27 000	30 700	37 700	33 300	45
	Totalt	570	25 000	29 100	34 400	31 000	45
Naturvetenskaplig högskoleutbildning	Kvinnor	660	23 500	26 000	30 700	28 400	42
	Män	310	26 300	32 400	39 000	34 500	47
	Totalt	970	24 100	27 600	34 000	30 300	43
Teknik och tillverkning							
Tekniskt gymnasium, 2-3 år	Kvinnor	70	21 800	23 800	27 300	25 100	54
	Män	490	23 800	26 900	33 100	29 300	55
	Totalt	570	23 400	26 600	31 800	28 800	54
Byggutbildning vid gymnasium eller yrkesskola	Kvinnor	30	20 200	21 400	23 200	21 500	42
	Män	360	21 200	23 000	25 500	23 700	46
	Totalt	390	21 100	22 900	25 400	23 600	45
Elektro- och datateknisk utbildning vid gymnasium eller yrkesskola	Kvinnor	70	20 300	21 500	25 100	22 700	43
	Män	1 000	22 600	25 500	29 200	26 500	44
	Totalt	1 100	22 400	25 400	29 000	26 300	44
Fordons- och farkostutbildning vid gymnasium eller yrkesskola	Kvinnor	20	19 000	20 800	21 500	20 600	36
	Män	340	21 100	23 300	26 000	24 200	45
	Totalt	350	21 100	23 200	25 900	24 000	44
Textil- o konfektionsutbildning vid gymnasium eller yrkesskola	Kvinnor	370	21 100	22 500	24 200	22 900	52
	Män	10	22 600	24 200	28 300	24 900	51
	Totalt	380	21 200	22 600	24 300	23 000	52
Verkstadsutbildning vid gymnasium eller yrkesskola	Kvinnor	100	20 100	21 300	23 000	21 500	49
	Män	670	21 300	23 200	25 800	23 900	47
	Totalt	770	21 000	22 800	25 300	23 600	48
Övrig gymnasial utbildning inom teknik och tillverkning	Kvinnor	180	20 700	21 900	23 400	22 600	51
	Män	290	20 800	23 000	25 800	23 700	49
	Totalt	470	20 800	22 500	24 800	23 300	50
Motsv minst 30 'nya' högskolepoäng inom teknik, ej examen	Kvinnor	160	21 000	24 300	28 400	25 100	39
	Män	310	22 900	26 500	30 600	27 300	36
	Totalt	470	22 200	26 000	29 900	26 600	37
Ingenjörutbildning; elektroteknik, teknisk fysik och data (eftergymnasial)	Kvinnor	150	26 100	28 300	31 300	29 600	43
	Män	540	26 700	30 300	35 300	31 900	46
	Totalt	700	26 500	29 800	34 500	31 400	45
Lant- och skogsbruk samt djurvård							
Gymnasial utbildning inom lant- och skogsbruk/djursjukvård	Kvinnor	390	19 500	21 000	22 800	21 200	35
	Män	210	21 200	22 900	25 400	23 500	46
	Totalt	600	20 100	21 800	23 500	22 000	39

9. forts.

Utbildning ¹	Kön	Antal ²	Månadslön				Medel- ålder
			Undre kvartil	Median	Övre kvartil	Medellön	
Hälso- och sjukvård, social omsorg							
Gymnasial utbildning med inriktning mot barn och ungdom	Kvinnor	1 900	21 200	22 900	24 700	23 100	47
	Män	110	19 900	21 800	24 200	22 400	35
	Totalt	2 000	21 100	22 900	24 700	23 000	46
Omvårdnads- och omsorgsutbildning på gymnasial nivå	Kvinnor	24 800	21 900	23 200	24 800	23 400	49
	Män	2 600	22 200	23 900	25 900	24 200	45
	Totalt	27 300	21 900	23 300	24 900	23 500	48
Tandvårdsutbildning på gymnasial nivå	Kvinnor	3 600	21 400	22 200	23 600	22 900	53
	Män	30	25 300	28 200	31 600	29 200	56
	Totalt	3 700	21 400	22 200	23 700	23 000	53
Övrig gymnasial utbildning inom hälso- och sjukvård/social omsorg	Kvinnor	1 400	21 800	23 000	24 600	23 400	52
	Män	440	23 600	25 700	27 400	25 700	51
	Totalt	1 900	21 900	23 500	25 600	24 000	51
Motsv minst 30 'nya' högskolepoäng inom hälso- och sjukvård/social omsorg, ej examen	Kvinnor	2 500	21 300	23 100	25 000	23 400	33
	Män	590	21 500	23 700	26 100	24 100	31
	Totalt	3 100	21 300	23 200	25 100	23 500	33
Arbetsterapeututbildning	Kvinnor	3 200	23 800	25 400	27 100	25 900	45
	Män	120	23 800	25 100	27 300	26 000	42
	Totalt	3 400	23 800	25 400	27 100	25 900	45
Biomedicinsk analytiker- och laboratorieassistentutbildning	Kvinnor	5 500	24 700	26 400	28 500	27 000	50
	Män	430	23 800	26 200	28 900	27 200	46
	Totalt	6 000	24 700	26 400	28 500	27 000	50
Läkarutbildning	Kvinnor	11 900	39 000	54 200	63 400	52 800	44
	Män	13 300	47 400	61 600	70 000	61 100	47
	Totalt	25 200	41 300	58 800	66 800	57 200	45
Sjukgymnastutbildning	Kvinnor	3 800	23 700	25 600	27 500	26 200	43
	Män	860	23 600	25 400	27 100	26 000	42
	Totalt	4 600	23 700	25 600	27 400	26 200	43
Sjuksköterskeutbildning	Kvinnor	58 900	26 000	28 200	30 700	28 800	45
	Män	7 300	26 300	28 800	31 700	29 600	43
	Totalt	66 200	26 000	28 300	30 800	28 900	45
Socionomutbildning	Kvinnor	3 000	26 000	27 700	29 300	28 700	49
	Män	410	26 500	28 000	31 100	30 700	50
	Totalt	3 400	26 100	27 700	29 500	28 900	49
Tandhygienistutbildning	Kvinnor	1 300	24 000	25 600	27 400	25 900	47
	Män	20	21 400	23 200	25 100	24 200	33
	Totalt	1 300	23 900	25 600	27 400	25 800	47
Tandläkarutbildning	Kvinnor	1 900	34 600	40 500	47 100	41 600	45
	Män	1 100	37 400	44 900	53 800	46 100	48
	Totalt	3 000	35 400	41 600	50 100	43 200	46
Övrig eftergymn utb inom hälso- och sjukvård/social omsorg	Kvinnor	5 900	24 100	27 000	30 400	28 200	44
	Män	890	25 000	29 000	37 900	34 700	43
	Totalt	6 700	24 200	27 100	30 800	29 100	44
Tjänster							
Hotell- och restaurangutbildning på gymnasial nivå	Kvinnor	980	20 300	21 400	23 000	21 700	43
	Män	250	20 600	22 400	24 000	22 900	38
	Totalt	1 200	20 300	21 600	23 200	21 900	42
Övrig gymnasial utbildning inom tjänsteområdet	Kvinnor	2 600	21 000	22 300	24 000	22 700	50
	Män	160	21 600	24 600	27 400	24 800	50
	Totalt	2 800	21 000	22 400	24 100	22 900	50
Gymnasial utbildning, ospecificerad	Kvinnor	750	20 500	21 700	23 500	22 200	42
	Män	260	20 600	22 700	25 600	23 400	41
	Totalt	1 000	20 500	21 800	23 900	22 500	42
Eftergymnasial utbildning, ospecificerad	Kvinnor	250	21 300	23 400	28 400	27 200	45
	Män	110	23 900	31 500	43 400	36 800	47
	Totalt	350	21 700	24 600	32 800	30 200	46

1) Endast de vanligast förekommande utbildningarna redovisas separat.

2) Antalsuppgiften avser lönepopulationen, inte antal sysselsatta. Se förklaring i stycket *Objekt och population* under avsnittet *Fakta om statistiken*. För antal sysselsatta, se tabell 12 - 14.

3) Korrigerad 2012-09-19

10. Landstingskommunal sektor, 2010. Genomsnittlig månadslön i kronor efter verksamhetsområde, anställningsform och kön

10. County councils, 2010. Average monthly salary and in SEK by activity, type of appointment and sex

Anställningsform	Kön	Samtliga	Verksamhetsområde ¹	
			Hälsa- och sjukvård	Övrig verksamhet
Samtliga	Kvinnor	28 300	28 500	27 300
	Män	38 500	40 300	33 300
	Totalt	30 300	30 700	29 000
Heltidsanställda	Kvinnor	28 900	29 100	28 100
	Män	39 400	41 400	33 900
	Totalt	31 300	31 600	29 900
Deltidsanställda	Kvinnor	26 700	27 000	24 700
	Män	36 700	38 300	31 300
	Totalt	27 500	27 900	25 500
Övriga	Kvinnor	24 500	24 900	22 100
	Män	28 200	28 900	25 300
	Totalt	25 500	25 900	23 100

1) Benämningen på denna variabel har ändrats från näringsgren till verksamhetsområde jämfört med 2008 och tidigare utgåvor.

11. Landstingskommunal sektor, 2010. Genomsnittlig månadslön i kronor efter verksamhetsområde, tjänstgöringens omfattning och kön

11. County councils, 2010. Average monthly salary in SEK by activity, extent of employment and sex

Tjänstgöringens omfattning	Kön	Samtliga	Verksamhetsområde ¹	
			Hälsa- och sjukvård	Övrig verksamhet
Samtliga	Kvinnor	28 300	28 500	27 300
	Män	38 500	40 300	33 300
	Totalt	30 300	30 700	29 000
Heltidstjänstgörande	Kvinnor	29 200	29 300	28 300
	Män	39 300	41 300	33 900
	Totalt	31 900	32 300	30 200
Deltidstjänstgörande	Kvinnor	27 200	27 400	25 600
	Män	35 300	36 500	30 500
	Totalt	28 000	28 300	26 300

1) Benämningen på denna variabel har ändrats från näringsgren till verksamhetsområde jämfört med 2008 och tidigare utgåvor.

12. Landstingskommunal sektor, 2010. Antal sysselsatta efter anställningsform, verksamhetsområde och kön

12. County councils, 2010. Number of employees by type of appointment, activity and sex

Anställningsform	Kön	Samtliga	Verksamhetsområde ¹	
			Hälso- och sjukvård	Övrig verksamhet
Samtliga	Kvinnor	182 500	151 900	30 600
	Män	47 200	35 100	12 100
	Totalt	229 800	187 000	42 800
Heltidsanställda	Kvinnor	135 500	111 600	23 900
	Män	40 100	29 400	10 700
	Totalt	175 700	141 100	34 600
Deltidsanställda	Kvinnor	36 700	31 500	5 200
	Män	3 600	2 800	810
	Totalt	40 300	34 300	6 000
Övriga	Kvinnor	10 300	8 700	1 500
	Män	3 500	2 900	640
	Totalt	13 700	11 600	2 100

1) Benämningen på denna variabel har ändrats från näringsgren till verksamhetsområde jämfört med 2008 och tidigare utgåvor.

För definition av Antal sysselsatta se förklaring i stycket *Objekt och population* under avsnittet *Fakta om statistiken*.

13. Landstingskommunal sektor, 2010. Antal sysselsatta efter tjänstgöringens omfattning, verksamhetsområde och kön

13. County councils, 2010. Number of employees by extent of employment, activity and sex

Tjänstgöringens omfattning	Kön	Samtliga	Verksamhetsområde ¹	
			Hälso- och sjukvård	Övrig verksamhet
Samtliga	Kvinnor	182 500	151 900	30 600
	Män	47 200	35 100	12 100
	Totalt	229 800	187 000	42 800
Heltidstjänstgörande	Kvinnor	99 600	81 000	18 600
	Män	37 100	27 000	10 100
	Totalt	136 700	108 000	28 700
Deltidstjänstgörande	Kvinnor	82 900	70 900	12 000
	Män	10 100	8 100	2 000
	Totalt	93 100	79 000	14 000

1) Benämningen på denna variabel har ändrats från näringsgren till verksamhetsområde jämfört med 2008 och tidigare utgåvor.

För definition av Antal sysselsatta se förklaring i stycket *Objekt och population* under avsnittet *Fakta om statistiken*.

14. Landstingskommunal sektor, 2010. Antal sysselsatta efter tjänstgöringens omfattning, landsting och kön

14. County councils, 2010. Number of employees by extent of employment, county council and sex

Landsting	Samtliga	Antal				Förändring 2009-2010 Procent	Heltids- personer	Antal invånare
		Heltidstjänstgörande		Deltidstjänstgörande				
		Kvinnor	Män	Kvinnor	Män			
Hela riket	229 800	99 600	37 100	82 900	10 100	-1,3	199 600	9 415 600
Stockholms läns landsting	27 500	13 400	4 600	8 200	1 300	-1,0	24 100	2 054 300
Uppsala läns landsting	10 200	5 300	1 800	2 700	450	-6,3	8 900	335 900
Södermanlands läns landsting	6 900	2 800	1 200	2 700	360	-6,4	6 000	270 700
Östergötlands läns landsting	11 300	5 000	1 700	4 300	360	1,0	10 000	429 600
Jönköpings läns landsting	9 900	3 500	1 500	4 500	380	-0,9	8 400	336 900
Kronobergs läns landsting	5 400	1 800	930	2 300	270	-0,6	4 500	183 900
Kalmar läns landsting	6 400	2 400	1 000	2 700	300	1,8	5 400	233 500
Blekinge läns landsting	4 800	2 000	800	1 800	180	0,4	4 200	153 200
Region Skåne	32 200	13 200	4 800	12 800	1 500	-0,4	27 400	1 243 300
Hallands läns landsting	7 100	2 300	1 100	3 500	300	-1,2	5 900	299 500
Västra Götalands läns landsting	44 900	18 900	6 900	16 900	2 100	-0,7	38 900	1 580 300
Värmlands läns landsting	6 700	2 800	1 000	2 600	240	-0,2	6 000	273 300
Örebro läns landsting	8 600	4 700	1 600	2 000	260	-2,1	7 900	280 200
Västmanlands läns landsting	6 000	2 500	930	2 200	270	-1,0	5 200	252 800
Dalarnas läns landsting	8 600	3 700	1 500	3 000	340	-0,1	7 600	277 000
Gävleborgs läns landsting	6 700	3 100	1 100	2 300	240	-5,5	5 900	276 500
Västernorrlands läns landsting	6 500	3 300	1 200	1 800	230	-6,1	5 700	242 600
Jämtlands läns landsting	3 800	1 600	680	1 300	240	-1,2	3 300	126 700
Västerbottens läns landsting	9 800	4 100	1 700	3 400	550	0,3	8 400	259 300
Norrbottnens läns landsting	6 600	3 400	1 100	1 900	210	-1,3	6 000	248 600

För definition av Antal sysselsatta se förklaring i stycket *Objekt och population* under avsnittet *Fakta om statistiken*.

15. Landstingskommunal sektor, 2010. Antal anställda, nyanställda och avgångna efter ålder och kön

15. County councils, 2010. Number of employees, new appointments and resignations/retirements by age and sex

Ålder		Antal ¹			Heltidspersoner		
		Kvinnor	Män	Totalt	Kvinnor	Män	Totalt
Samtliga	Anställda	196 500	49 200	245 800	156 700	42 900	199 600
	Nyanställda	14 900	4 700	19 600	10 500	3 500	14 000
	Avgångna	17 900	5 500	23 400	10 400	3 500	13 900
-24	Anställda	5 600	1 500	7 200	3 600	1 000	4 700
	Nyanställda	3 100	830	3 900	1 900	480	2 400
	Avgångna	1 600	660	2 200	680	280	960
25-29	Anställda	13 800	3 600	17 400	10 100	3 000	13 100
	Nyanställda	3 500	1 100	4 500	2 700	870	3 600
	Avgångna	1 600	580	2 200	970	360	1 300
30-34	Anställda	17 900	5 200	23 100	12 000	4 400	16 400
	Nyanställda	2 000	730	2 800	1 500	600	2 100
	Avgångna	1 400	560	2 000	800	370	1 200
35-39	Anställda	21 400	6 100	27 500	15 900	5 200	21 100
	Nyanställda	1 700	550	2 200	1 300	440	1 700
	Avgångna	1 400	490	1 900	770	350	1 100
40-44	Anställda	23 900	5 900	29 800	19 600	5 300	24 900
	Nyanställda	1 400	390	1 700	1 000	320	1 300
	Avgångna	1 500	510	2 000	910	340	1 200
45-49	Anställda	27 000	6 000	33 000	23 000	5 500	28 500
	Nyanställda	1 100	360	1 500	810	280	1 100
	Avgångna	1 500	450	1 900	920	310	1 200
50-54	Anställda	29 600	6 200	35 900	25 600	5 700	31 300
	Nyanställda	830	280	1 100	580	210	790
	Avgångna	1 500	440	1 900	920	310	1 200
55-59	Anställda	30 000	7 100	37 100	25 700	6 500	32 200
	Nyanställda	600	200	800	410	160	570
	Avgångna	1 200	420	1 600	720	290	1 000
60-64	Anställda	23 400	6 100	29 400	19 100	5 300	24 500
	Nyanställda	290	130	420	180	90	260
	Avgångna	4 200	830	5 100	2 900	630	3 500
65-	Anställda	3 800	1 600	5 400	2 000	990	3 000
	Nyanställda	380	150	530	90	60	140
	Avgångna	2 000	530	2 500	850	290	1 100

1) I anställda, nyanställda och avgångna ingår tjänstlediga. I antal sysselsatta, i andra tabeller, ingår inte tjänstlediga. Av denna anledning är antalet anställda större än antalet sysselsatta.

16. Antal sysselsatta inom offentlig sektor efter kön 2006 – 2010, tusental

16. Number of employees in the public sector by sex 2006 – 2010, thousands

Sektor	2006		2007		2008		2009		2010	
	Antal	Heltids- personer	Antal	Heltids- personer	Antal	Heltids- personer	Antal	Heltids- personer	Antal	Heltids- personer
Hela offentliga sektorn										
Kvinnor	927,0	744,8	930,5	748,9	918,3	744,3	900,1	734,2	905,2	741,0
Män	342,4	300,7	337,0	295,5	327,7	286,6	322,3	282,3	323,4	282,6
Totalt	1 269,4	1 045,5	1 267,4	1 044,4	1 246,0	1 030,9	1 222,4	1 016,5	1 228,7	1 023,5
Staten										
Kvinnor	113,0	99,6	112,6	98,6	110,9	97,1	112,0	98,2	114,9	100,8
Män	116,1	105,5	114,4	103,3	112,3	100,7	110,1	99,4	109,8	98,6
Totalt	229,1	205,2	227,1	201,9	223,2	197,8	222,1	197,6	224,7	199,3
Landsting										
Kvinnor	187,0	157,0	188,9	159,0	188,6	159,8	184,8	157,1	182,5	156,7
Män	47,8	43,2	48,2	43,5	48,2	43,5	48,0	43,3	47,2	42,9
Totalt	234,8	200,2	237,0	202,4	236,8	203,2	232,8	200,4	229,8	199,6
Primärkommuner										
Kvinnor	627,0	488,2	629,0	491,3	618,8	487,4	603,4	478,9	607,8	483,4
Män	178,5	152,0	174,4	148,8	167,3	142,5	164,2	139,6	166,4	141,1
Totalt	805,5	640,2	803,3	640,1	786,0	629,9	767,6	618,5	774,2	624,6

För definition av Antal sysselsatta se förklaring i stycket *Objekt och population* under avsnittet *Fakta om statistiken*.

Fakta om statistiken

Detta Statistiska Meddelande (SM) ingår i Medlingsinstitutets och SCB:s löpande lönestrukturstatistik och avser löner och sysselsättning inom den landstingskommunala sektorn 2010. Syftet med undersökningen är att årligen belysa löner och sysselsättning inom landstingen i termer av nivå, utveckling och struktur.

Statistiska centralbyrån och Sveriges Kommuner och Landsting (tidigare Kommun- respektive Landstingsförbundet) har sedan 1965 samarbetat med att producera statistik över landstingskommunal personal.

Detta omfattar statistiken

Objekt och population

Målobjekten utgörs av anställda inom landstingen den 1 november 2010 vars anställningsform regleras av kollektivavtalet Allmänna Bestämmelser (AB). Anställda i landstingsägda bolag ingår inte utan redovisas i statistiken för den privata sektorn. Vidare exkluderas anställda som är heltidstjänstlediga, arvodesanställda och förtroendevalda.

I undersökningen definieras två målpopulationer. En för statistiken över sysselsättning och en för statistiken över löner. Dessa populationer är inte identiska och definieras enligt följande:

Sysselsättningspopulation

I sysselsättningspopulationen ingår arbetstagare som var anställda den 1 november 2010 samt arbetstagare med timlön som fått ersättning utbetald i november för tid arbetad under oktober.

Lönepopulation

Lönepopulationen utgår från sysselsättningspopulationen men innehåller endast personer som under mät månaden var mellan 18 och 64 år. Dessutom exkluderas personer med en tjänstgöringsomfattning som är mindre än fem procent samt arbetstagare i arbetsmarknadspolitiska åtgärder.

I både sysselsättnings- och lönepopulationen kan en person förekomma, och räknas, flera gånger om denne uppehåller flera tjänster. Således räknas antalet tjänster, inte antalet personer.

År 2010 ingick 229 800 observationer i sysselsättningspopulationen och 224 300 observationer i lönepopulationen.

Statistiska mått

Sysselsättningsuppgifterna redovisas dels med *antal* sysselsatta, dels med *förändring* av antal sysselsatta från föregående år. Löneuppgifterna redovisas med *medellön*, *median*, *undre* och *övre kvartil* samt *förändring* från föregående år. Medellön beräknas som summan av individernas heltidslöner dividerat med antalet individer. Undre kvartil, median och övre kvartil innebär att 25 procent, 50 procent respektive 75 procent av de anställda har en lön som understiger det angivna värdet.

Redovisningsgrupper

I statistiken görs indelningar framförallt efter kön, yrke, region och utbildning. Indelningar efter ålder, tjänstgöringens omfattning och månadslön förekommer också.

Specialbearbetningar kan göras på en finare redovisningsnivå eftersom materialet bygger på en totalundersökning.

Referenstid

Huvuddelen av uppgifterna avser den 1 november 2010. Sysselsättning, lön och lönetillägg för timanställda samt lönetillägg för hel- och deltidsanställda baseras på arbetad tid under oktober månad. Sysselsättning och grundlön för heltids- och deltidsanställda baseras på överenskommen sysselsättningsgrad och lön den 1 november.

Definitioner och förklaringar**Variabler**

Variabelinnehållet beskrivs i alfabetisk ordning. Variabler och begrepp markerade med fet stil i löpande text finns definierade under egen rubrik.

Anställningsform

Det förekommer tre olika anställningsformer i redovisningen: heltid, deltid och övriga. Övriga består huvudsakligen av timanställda där ersättning utgår per arbetad timme.

Observera att heltidsanställda ibland kan vara deltidstjänstgörande p.g.a. partiell tjänstledighet. De som räknas in under anställningsformerna deltid och övriga kan ibland vara heltidstjänstgörande.

Grundlön

Med grundlön avses avtalad lön inklusive fasta lönetillägg. Med fasta lönetillägg avses huvudsakligen tillägg som är knutna till tjänsten och oberoende av arbetstidens förläggning. I de fall tjänstgöringens omfattning ej avser heltid räknas grundlönen om till heltid, med hjälp av **tjänstgöringens omfattning**.

Heltidspersoner

Antalet heltidspersoner i en redovisningsgrupp beräknas som summan av **tjänstgöringens omfattning** för de anställningar som tillhör redovisningsgruppen i undersökningsmaterialet. Till exempel summeras två anställningar med 60 procent respektive 40 procent tjänstgöringsomfattning inom ett visst landsting till en heltidsperson i detta landsting.

Kön

Uppgifter om kön hämtas från individens personnummer.

Landsting

Med landsting avses i normalfallet individens tjänsteställe. Indelningen följer 2010 års regionala indelning.

Månadslön

Med månadslön avses anställningens sammanlagda grundlön plus **rörliga lönetillägg**. Övertidsersättning ingår ej. I det fall tjänstgöringens omfattning inte avser heltid räknas grundlönen och de rörliga lönetilläggen om till heltid.

Nyanställda/avgångna

Med nyanställda avses de individer som tillkommit i årets undersökning och med avgångna avses de individer som fanns med i föregående års undersökning men som saknades i årets.

I tabell 15 blir inte summan av antalet anställda 2009 plus nyanställda 2010 minus avgångna 2010, lika med antalet anställda 2010. Detta beror på att redan anställda kan ha fått fler eller färre tjänster.

Verksamhetsområden

De anställda är indelade i verksamhetsområdena Hälso- och sjukvård och Övrig verksamhet. Denna variabel är härledd från Sveriges kommuner och landstings verksamhetskod.

Offentlig sektor

Med offentlig sektor avses primärkommunala, landstingskommunala och statliga verksamhetsområden.

Region

Region är definierad enligt följande: *Östra Sverige*: Stockholms, Uppsala, Södermanlands, Östergötlands, Örebro och Västmanlands län. *Södra Sverige*: Jönköpings, Kronobergs, Kalmar, Blekinge, Skåne, Hallands och Västra Götalands län. *Norra Sverige*: Värmlands, Dalarnas, Gävleborgs, Västernorrlands, Jämtlands, Västerbottens och Norrbottens län.

Notera att Gotlands län inte ingår i redovisningen, då sjukvårdspersonal anställd i Gotlands län definieras som anställd inom primärkommunal sektor.

Rörliga lönetillägg

Med rörliga lönetillägg avses tillägg knutna till arbetstidens förläggning, t. ex. ob, jour- och beredskapsersättning. Även vissa övriga, svårklassificerade tillägg förs hit.

Tjänstgöringens omfattning

Med tjänstgöringens omfattning avses faktisk tjänstgöringstid i förhållande till heltid för en individ under mät månaden.

Med heltidstjänstgörande avses den som antingen är heltidsanställd utan partiell tjänstledighet eller timanställda som arbetat 165 timmar eller mer. Med partiell tjänstledighet avses föräldraledighet enligt lagen om allmän försäkring, lagen om rätt till ledighet för vård av barn, utbildning m.m.

Med deltidstjänstgörande avses den som är antingen heltidsanställd med partiell tjänstledighet eller deltidsanställd med eller utan partiell tjänstledighet, eller timanställd som arbetat mindre än 165 timmar under mätperioden.

Med tjänstledig avses den vars inrapporterade tjänstledighet är 100 procent av den överenskomna tjänstgöringens omfattning.

Tjänstgöringens omfattning kan inte överstiga 100 procent.

Utbildning

Klassificering av utbildningens nivå har skett enligt Svensk Utbildningsnomenklatur (SUN). Klassificering av utbildningens inriktning har skett enligt Svensk Utbildningsnomenklatur (SUN 2000) som, till skillnad från gamla SUN, består av två delar: en nivå- och en inriktningsmodul som kan användas separat.

Uppgifter om individernas utbildning har hämtats från SCB:s utbildningsregister avseende år 2010.

Yrke

Klassificering av yrke har skett enligt SSYK96 som nära ansluter till den internationella yrkesnomenklaturen ISCO-88. Redovisning sker enligt SSYK:s undergrupper på firsifvernivå.

Ålder

Med ålder avses uppnådd ålder under mät månaden.

Så görs statistiken

Undersökningen är en årlig totalundersökning som genomförs i samarbete mellan Sveriges Kommuner och Landsting och SCB. Sveriges Kommuner och Landsting samlar in individuppgifter från samtliga landsting. Efter granskning och bearbetning vidarebefordras dessa uppgifter till SCB.

Statistikens tillförlitlighet

Statistikens tillförlitlighet är enligt SCB:s bedömning god.

Osäkerhetskällor

Täckning

Täckningsfel uppstår då rampopulationen inte överensstämmer med målpopulationen.

Övertäckning utgörs av anställda som inte tillhör målpopulationen men som ändå kommit med i undersökningen. Timavlönad personal som var anställd under oktober men inte från och med 1 november tillhör denna kategori.

Undertäckning utgörs av anställda som tillhör målpopulationen men som inte kommit med i undersökningen. Timavlönad personal som anställdes från och med 1 november samt ett mindre antal anställda under övriga centrala överenskommelser berörs. Några beräkningar på undertäckningen är inte gjorda.

Urval

Undersökningen är en totalundersökning.

Mätning

Mätfel uppstår när felaktiga uppgifter lämnats och inte rättats i granskningen. Olika former av rörliga tillägg som för vissa yrkesgrupper är svåra att periodisera kan ses som en typ av mätfel. Någon studie har inte gjorts för att kartlägga mätfelens omfattning och storlek.

Bortfall

Bortfall utgörs av icke inrapporterade anställda samt anställda för vilka mätvärden saknas. Storleken på dess fel har ej beräknats.

Bearbetning

Bearbetningsfel kan uppkomma t.ex. i samband med dataregistrering och granskning. Materialet granskas av Sveriges Kommuner och Landsting. Storleken på dessa fel har ej beräknats.

Bra att veta

Jämförbarhet

Mättidpunkten var fr.o.m. 1965 den 1 oktober. Den ändrades 1973 till den 1 mars, vilket resulterade i att 1972 års undersökning ställdes in. 1974 var mättidpunkten den 1 april. Från och med 1990 ändrades mättidpunkten till den 1 november med undantag för 1991 års statistik då mättidpunkten var 1 oktober. Därför bör man vara försiktig vid jämförelser över tiden.

Då mätperioden för lönestrukturstatistiken avseende landstingskommunal sektor utgörs av november månad är statistiken känslig för från vilket datum de nya avtalen gäller och om den nya lönen hade hunnit betalas ut vid mättillfället. Senare löneökningar är alltså inte noterade.

Till och med 2007 har yrkesvariabeln SSYK nycklats från koder enligt *Befattningsklassificering för landsting*. Från och med 2008 nycklas SSYK istället från en AID Etikett-kod som ersatt den tidigare klassificeringen. Detta kodbyte har lett till vissa förändringar mellan SSYK-grupper. Det gör att jämförelser av SSYK före och efter 2008 måste göras med stor försiktighet.

Under 2010 har verksamhet rörande ca 1 600 anställda överförs från förvaltning till annan utförare. Drygt 300 av dessa avser primärvård, bl a i Stockholms, Sörmlands och Västmanlands landsting. I Stockholms läns landsting har psykiatri (300 anställda) överförs till privat verksamhet. I Sörmland, Region Skåne och Gävleborg har totalt ca 680 anställda inom service-, kök- och städverksamhet berörts.

Under 2009 överfördes ca 2 000 anställda från landstingskommunal sektor till privat sektor i Stockholms län till följd av att Södertälje sjukhus bolagiserades och viss annan verksamhet privatiserades. I Västmanlands län bolagiserades folktandvården vilket berör ca 400 anställda.

Under 2008 överfördes 970 anställda från landstingskommunal sektor till andra sektorer till följd av privatisering och bolagisering.

Under 2007 överfördes 600 anställda från landstingskommunal sektor till andra sektorer till följd av privatisering och bolagisering. Heby kommun har från 2007 förts över från Västmanlands län till Uppsala län vilket berörde omkring 150 anställda inom landstingskommunal sektor.

Under 2006 genomfördes inga betydande huvudmannaskapsförändringar. 140 anställda tillkom från bolag och fristående förvaltning. 100 anställda har flyttades från landstingskommunal sektor till andra sektorer till följd av privatisering och bolagisering. Från och med 2006 års redovisning är antalsuppgifterna avrundade.

Under 2005 tillkom 450 anställda från primärkommuner och bolag. Privatiseringar och bolagiseringar medförde att 250 anställda flyttades från landstingskommunal sektor.

Under 2004 återgick Huddinge Universitetssjukhus med 7 400 anställda från privat sektor till verksamhet i landstingets regi. Utöver detta flyttades 1 100 anställda från landstingskommunal sektor medan 400 tillkom på grund av andra huvudmannaskapsförändringar.

Under 2003 återgick Helsingborgs och Ängelholms sjukhus med drygt 4 000 anställda till landstingets regi.

Under 2002 överfördes huvudmannaskapet från landstingskommunal sektor, huvudsakligen till privat sektor, för cirka 6 600 anställda netto. Den övervägande delen av dessa förändringar skedde inom Stockholms läns landsting.

Under 2001 genomfördes inga betydande huvudmannaskapsförändringar. Sammantaget flyttades cirka 1 300 anställda från landstingskommunal sektor, medan cirka 200 tillkom, på grund av förändringar av huvudmannaskap.

Under 2000 genomfördes huvudmannaskapsförändringar i och med bolagiseringar, vilket fick till följd att antalet anställda inom landstingen minskade med cirka 15 000.

Under 1998 överfördes Malmö allmänna sjukhus (MAS) från den primärkommunala sektorn till den landstingskommunala sektorn.

Under 1997 ökade antalet sysselsatta inom landstingen p.g.a. att Sahlgrenska sjukhuset och Östra sjukhuset i Göteborg flyttades från den primärkommunala sektorn. Bortsett från denna förändring av huvudmannaskap minskade antalet sysselsatta inom landstingen med cirka 8 300 anställda.

Under 1996 överfördes ytterligare cirka 14 000 anställda inom omsorgen om psykiskt utvecklingsstörda till kommunerna. Dessutom fick cirka 5 000 anställda andra huvudmän under 1996.

Under 1995 överfördes huvudmannaskapet för cirka 20 000 anställda inom omsorgen om psykiskt utvecklingsstörda samt inom särskolan till primärkommunerna.

Från och med 1994 tas hänsyn till eventuell partiell tjänstledighet vid beräkningen av tjänstgöringens omfattning, vilket har medfört att den uppmätta sysselsättningsnivån har minskat något.

Spridningsformer

Detta Statistiska meddelande och uppgifter i Sveriges statistiska databas utgör den huvudsakliga redovisningen av lönestatistiken för landstingskommunal sektor. Efterfrågade tabeller och diagram med uppgifter för det senaste året finns på undersökningens produktsida www.scb.se/AM0105. Dessutom görs statistiken tillgänglig i ett par tabeller i Statistisk årsbok. Uppgifterna ingår också i underlaget för lönestatistik avseende hela arbetsmarknaden som publiceras separat i de statistiska databaserna under namnet Lönestrukturstatistik, hela ekonomin.

Primärmaterial

SCB utför på beställning specialbearbetningar av primärmaterial. Forskare, utredare m.fl. kan efter noggrann prövning få tillgång till avidentifierat uppgiftsmaterial för egen bearbetning. Personnummer lämnas dock aldrig ut av sekretesskäl.

Annan statistik

SCB producerar även motsvarande statistik för den resterande delen av offentlig sektor samt för arbetare respektive tjänstemän inom den privata sektorn. Denna redovisas i form av Statistiska Meddelanden för respektive undersökning (Löner och sysselsättning inom Statlig sektor, Primärkommunal sektor, Arbetare inom privat sektor samt Tjänstemän inom privat sektor). Vid jämförelser mellan de olika undersökningarna måste olikheter i lönebegrepp, populationsavgränsning och mätperiod beaktas.

SCB publicerar även undersökningen Konjunkturstatistik, löner för kommuner och landsting varje månad i form av ett Statistiskt meddelande, AM 49. Konjunkturstatistiken skiljer sig från strukturstatistiken på några viktiga punkter. Den största skillnaden är att strukturstatistiken samlar in uppgifter per individ medan konjunkturstatistiken samlar in uppgifter aggregerat per landsting.

Mer information om statistiken och dess kvalitet ges i en särskild Beskrivning av statistiken på SCB:s webbplats, www.scb.se.

In English

Summary

This report presents employment and salary statistics for employees in the county council sector who were employed on November 1 2010. The survey was carried out jointly by Statistics Sweden and The Swedish Association of Local Authorities and Regions. The survey covers all employees who on November 1 2010 were employed by a county council. Officials paid by fees according to services rendered and individuals holding commission of trust are excluded in this survey.

The average monthly salary for all employees was SEK 30 300 on November 1 2010. For women the average was SEK 28 300 while for men it was SEK 38 500. Since November 1 2010, the average monthly salary has increased by an average of 2.3 percent overall, 2.5 percent for women and 2.0 percent for men.

On November 1 2010 a total of about 229 800 persons were employed in the county council sector, 3 000 less than the year before. About 182 500 of these employees were women and 47 200 were men.

List of tables

Explanation of symbols	9
1. County councils, 2010. Average monthly salary in SEK by county councils and sex	9
2. County councils, 2010. Average monthly salary and salary dispersion in SEK by occupation and sex	10
3. County councils, 2010. Average monthly salary in SEK and additional information by occupation and sex	12
4. County councils, 2010. Average monthly salary in SEK by occupation, age and sex	14
5. County councils, 2010. Average monthly salary in SEK by occupation, region and sex	16
6. County councils, 2010. Number of employees by monthly salary interval in SEK by sex	18
7. County councils, 2010. Average monthly salary and salary dispersion in SEK by field of education and sex	19
8. County councils, 2010. Average monthly salary and salary dispersion in SEK by level of education and sex	20
9. County councils, 2010. Average monthly salary and salary dispersion in SEK by education and sex	21
10. County councils, 2010. Average monthly salary and in SEK by activity, type of appointment and sex	24
11. County councils, 2010. Average monthly salary in SEK by activity, extent of employment and sex	24
12. County councils, 2010. Number of employees by type of appointment, activity and sex	25
13. County councils, 2010. Number of employees by extent of employment, activity and sex	25
14. County councils, 2010. Number of employees by extent of employment, county council and sex	26

15. County councils, 2010. Number of employees, new appointments and resignations/retirements by age and sex	27
16. Number of employees in the public sector by sex 2006 – 2010, thousands	28

List of terms

anställd	employee
anställningsform	type of appointment
antal	number
avgångna	resigned
deltidsanställda	part-time employees
deltidstjänstgörande	part-time work
fasta lönetillägg	fixed salary supplements
förändring	alteration, change
genomsnitt	average
grundlön	basic monthly salary
heltidsanställda	full-time employees
heltidstjänstgörande	full-time work
heltidspersoner	full-time equivalents
hälso- och sjukvård	public health and medical services
invånare	inhabitants
kvartil	quartile
kvinnor	women
kön	sex
landsting	county council
median	median
månadslön	monthly salary incl. salary supplements
män	men
nyanställda	new appointments
Offentlig	public
primärkommuner	municipalities
privat	private
region	region
samtliga	total, all
sektor	sector
stat	central government
summa	sum
Sveriges Kommuner och Landsting	The Swedish Association of Local Authorities and Regions (SALAR)
sysselsatta	employees

sysselsättning	employment
timanställd	time-rate employees
tjänstgöringens omfattning	extent of employment
tjänstledighet	leave of absence
totalt	total
utbildning	education
verksamhetsområde	activity
yrke	occupation
ålder	age
övrig(a)	other(s)