

Löner och sysselsättning inom landstingskommunal sektor 2012

Wages / salaries and employment in county councils 2012

I korta drag

Medellönen inom landstingen var 31 900 kronor år 2012

Den 1 november 2012 uppgick medellönen inom den landstingskommunala sektorn till 31 900 kronor, en ökning med 800 kronor eller 2,4 procent sedan föregående år.

Räknat i procent var ökningen större för kvinnor än för män. I absoluta tal var ökningen 800 kronor för kvinnor och 600 kronor för män.

Genomsnittlig månadslön 2012 samt procentuell förändring sedan 2011

	Totalt	Kvinnor	Män
Månadslön	31 900	29 900	39 800
Förändring %	2,4	2,6	1,4

Sysselsättningen ökade med 0,5 procent

Antalet sysselsatta inom den landstingskommunala sektorn den 1 november 2012 var 233 500, en ökning med 0,5 procent sedan föregående år. Antalet helt tjänstlediga uppgick till cirka 16 300 personer, en ökning med cirka 400 personer från 2011.

Antal sysselsatta 2012 samt procentuell förändring sedan 2011

	Antal	Förändring %	Heltidspersoner	Förändring %
Totalt	233 500	0,5	202 800	0,6
Kvinnor	184 500	0,1	158 600	0,3
Män	49 000	2,1	44 200	1,9



John Ekberg, MI, tfn 08- 545 292 40
john.ekberg@mi.se



Statistiska centralbyrån
Statistics Sweden

Rolf Högqvist, SCB, tfn 019-17 65 78
rolf.hogqvist@scb.se

Statistiken har producerats av SCB på uppdrag av Medlingsinstitutet, som ansvarar för officiell statistik inom området.

ISSN 1654-2924 Serie AM – Arbetsmarknad. Utkom den 21 maj 2013
URN:NBN:SE:SCB-2013-AM51SM1301_pdf
Tidigare publicering: Se avsnittet Fakta om statistiken.
Utgivare av Statistiska meddelanden är Stefan Lundgren, SCB.

Innehåll

Genomsnittlig månadslön 2012 samt procentuell förändring sedan 2011	1
Antal sysselsatta 2012 samt procentuell förändring sedan 2011	1
Statistiken med kommentarer	4
Faktaruta	4
Löner	5
Utveckling 2003–2012	6
Utveckling av nominell lön och reallön 2003–2012	6
Sysselsättning	7
Utveckling 2003–2012	8
Tabeller	9
Teckenförklaring	9
1. Landstingskommunal sektor, 2012. Genomsnittlig månadslön i kronor efter landsting och kön	9
2. Landstingskommunal sektor, 2012. Genomsnittlig månadslön och lönespridning i kronor efter yrke och kön	10
3. Landstingskommunal sektor, 2012. Genomsnittlig månadslön i kronor och kompletterande information efter yrke och kön	12
4. Landstingskommunal sektor, 2012. Genomsnittlig månadslön i kronor efter yrke, ålder och kön	14
5. Landstingskommunal sektor, 2012. Genomsnittlig månadslön i kronor efter yrke, region och kön	16
6. Landstingskommunal sektor, 2012. Antal sysselsatta efter månadslöneintervall i kronor och kön	18
7. Landstingskommunal sektor, 2012. Genomsnittlig månadslön och lönespridning i kronor efter utbildningsinriktning och kön	19
8. Landstingskommunal sektor, 2012. Genomsnittlig månadslön och lönespridning i kronor efter utbildningsnivå och kön	20
9. Landstingskommunal sektor, 2012. Genomsnittlig månadslön och lönespridning i kronor efter utbildning och kön	21
10. Landstingskommunal sektor, 2012. Genomsnittlig månadslön i kronor efter verksamhetsområde, överenskommen sysselsättningsgrad och kön	24
11. Landstingskommunal sektor, 2012. Genomsnittlig månadslön i kronor efter verksamhetsområde, tjänstgöringsomfattning och kön	24
12. Landstingskommunal sektor, 2012. Antal sysselsatta efter verksamhetsområde, överenskommen sysselsättningsgrad och kön	25
13. Landstingskommunal sektor, 2012. Antal sysselsatta efter verksamhetsområde, tjänstgöringsomfattning och kön	25
14. Landstingskommunal sektor, 2012. Antal sysselsatta efter tjänstgöringsomfattning, landsting och kön	26
15. Landstingskommunal sektor, 2012. Antal anställda, nyanställda och avgångna efter ålder och kön	27
16. Antal sysselsatta inom offentlig sektor efter kön 2009 – 2012	28

Fakta om statistiken	29
<hr/>	
Detta omfattar statistiken	29
Definitioner och förklaringar	30
Så görs statistiken	32
Statistikens tillförlitlighet	32
Osäkerhetskällor	32
Bra att veta	32
In English	35
<hr/>	
Summary	35
List of tables	35
List of terms	36

Statistiken med kommentarer

Faktaruta

Heltidslöner

De löneuppgifter som ligger till grund för denna publikation bygger på insamlade data om såväl deltidslöner som heltidslöner. Deltidslönerna har räknats om till motsvarande heltidslöner.

Lönebegrepp

Grundlön

Med grundlön avses avtalad lön inklusive fasta lönetillägg. Med fasta lönetillägg avses huvudsakligen tillägg som är knutna till tjänsten och oberoende av arbetstidens förläggning.

Månadslön

Med månadslön avses anställningens sammanlagda grundlön plus rörliga lönetillägg. Övertidsersättning ingår ej.

Observera att lön och inkomst är två skilda begrepp

Inkomsten påverkas bland annat av arbetstidens längd och inkluderar även andra inkomstslag än lön. Det innebär att två personer med samma timlön kan ha olika inkomster, beroende på sysselsättningsgrad, eventuell frånvaro eller övertid samt övriga inkomstslag.

I detta Statistiska meddelande redovisas månadslöner. Inkomststatistik redovisas bl.a. i Inkomst och förmögenhetsregistret (IoF) och Hushållens ekonomi (HEK).

Lön

- Är ersättning för utfört arbete under en given **tidsenhet**, till exempel månad eller timme
- Redovisas huvudsakligen som månadslön – deltidslöner omräknas till **heltidslöner**

Användningsområde

Begreppet lön är lämpligt att använda vid t.ex. analys av jämställdhet på arbetsmarknaden och jämförelser mellan näringsgrenar, yrkes-, ålders- och utbildningsgrupper

Inkomst

- Kan, förutom lön, inkludera kapitalinkomst, transfereringar med mera, erhållna under en given **tidsperiod**, vanligtvis ett år
- Redovisas i form av **årsinkomster**
- Påverkas till exempel av hel-/deltidsarbete, övertid och frånvaro

Begreppet inkomst kan användas för att t.ex. analysera fördelningsfrågor och budgeteffekter

Löner

Nedan presenteras löner för anställda inom landstingen den 1 november 2012.

Heltidstjänstgörande hade i genomsnitt 3 900 kronor högre månadslön än deltidstjänstgörande efter att deltidslönen räknats om till heltidslön. Skillnaden mellan hel- och deltidstjänstgörandes löner var större bland män än bland kvinnor, både procentuellt och i absoluta tal. 80 procent av männen var heltidstjänstgörande, att jämföra med 57 procent av kvinnorna.

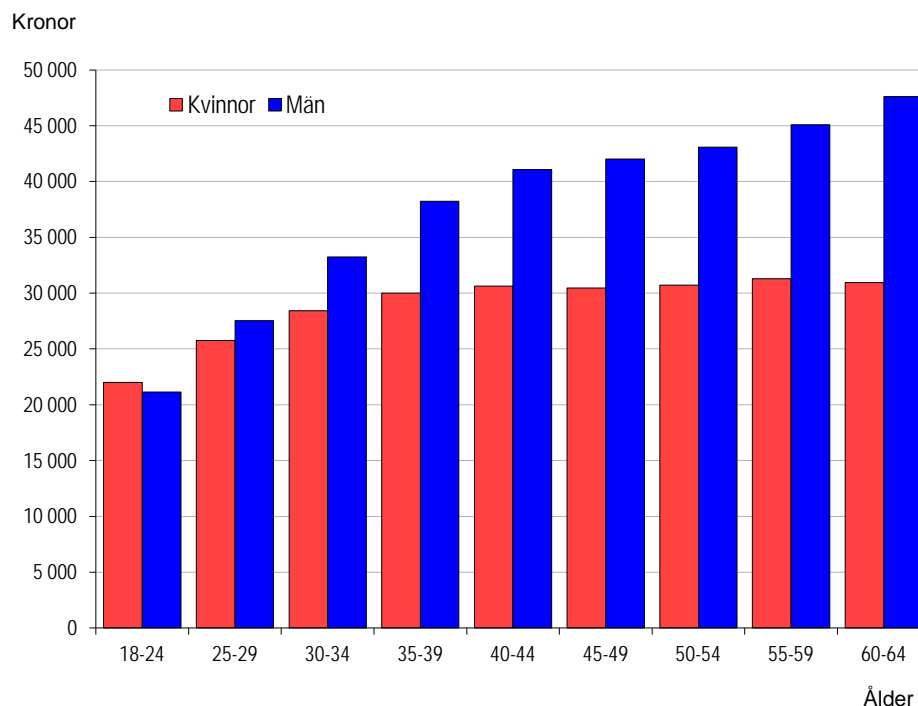
Kvinnornas genomsnittliga månadslön var i genomsnitt 75 procent av männens. Lönespridningen var betydligt större bland män än bland kvinnor. Skillnader i lön beror på flera faktorer, till exempel yrke, utbildning och ålder. Detta är viktigt att beakta, inte minst inom landstingen, där framförallt yrkesstrukturen skiljer mellan könen.

Medellön och procentuell förändring sedan föregående år samt lönespridning

	Medellön	%	Undre kvartil	Median	Övre kvartil
Samtliga					
Kvinnor	29900	2,6	23900	27400	31500
Män	39800	1,4	25800	31400	48700
Totalt	31900	2,4	24200	28000	33000
Heltidstjänstgörande					
Kvinnor	30800	2,6	24100	27700	32500
Män	40500	1,3	26300	32100	50000
Totalt	33400	2,2	24500	28600	35200
Deltidstjänstgörande¹					
Kvinnor	28600	2,4	23700	27100	30500
Män	37000	1,9	24000	28900	41900
Totalt	29500	2,4	23700	27200	30900

1) Lönerna är omräknade till heltidslöner.

Genomsnittlig månadslön efter ålder och kön



Inom landstingen skiljer sig lönen efter ålder mellan kvinnor och män. Medellönen stiger med åldern för gruppen män medan den för gruppen kvinnor ligger på ungefär samma nivå i alla åldersklasser utom för de tre yngsta klasserna.

Utveckling 2003–2012

De årliga procentuella löneökningarna har under den senare delen av perioden varit något högre för kvinnor än för män. Hänsyn har inte tagits till förändringar i yrkesstruktur, åldersfördelning, utbildningsnivå etc.

Under hela perioden har kvinnornas genomsnittliga månadslön inom landstingen varit mellan 70 och 75 procent av männens. Om hänsyn tas till olika strukturella skillnader mellan könen genom s.k. standardvägning kan en stor del av löneskillnaderna förklaras. Standardvägda uppgifter, senast för år 2011, redovisas på produktsidan för *Lönestrukturstatistik, hela ekonomin* samt i *Sveriges statistiska databaser* som går att nå via www.scb.se. Totalt sett i Sverige har sedan 1996 kvinnornas genomsnittliga månadslön, efter standardvägning, legat mellan 92 och 94 procent av männens, år 2011 var siffran 94 procent.

Genomsnittlig månadslön och procentuell förändring sedan föregående år

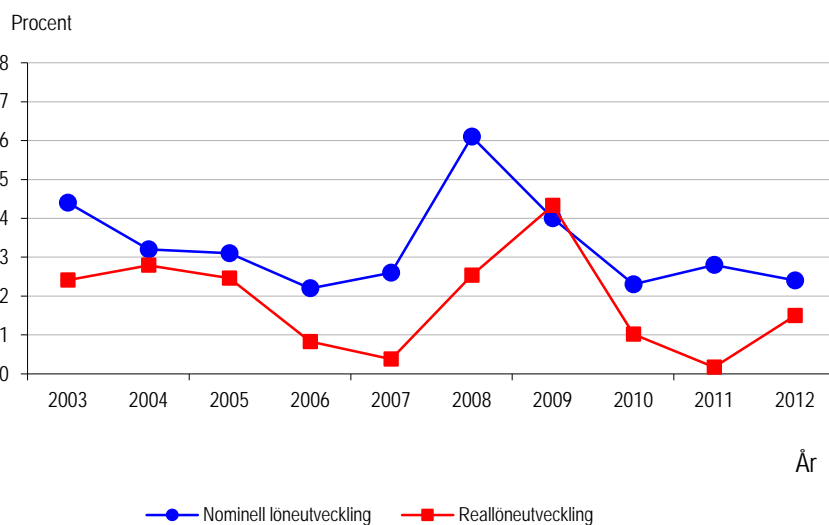
År	Kvinnor		Män		Samtliga	
	Lön	%	Lön	%	Lön	%
2003	22 300	4,6	31 400	4,0	24 100	4,4
2004	23 000	3,1	32 400	3,2	24 900	3,2
2005	23 700	3,3	33 200	2,4	25 600	3,1
2006	24 300	2,4	33 800	1,6	26 200	2,2
2007	25 000	2,8	34 500	2,1	26 900	2,6
2008	26 500	6,2	36 500	5,9	28 500	6,1
2009	27 600	4,0	37 700	3,3	29 700	4,0
2010	28 300	2,5	38 500	2,0	30 300	2,3
2011	29 100	3,0	39 300	2,1	31 200	2,8
2012	29 900	2,6	39 800	1,4	31 900	2,4

Månadslönerna är avrundade till 100-tal.

Utveckling av nominell lön och reallön 2003–2012

Med reallön menas lörens köpkraft sedan prisförändringar räknats bort. För att beräkna inflationen och den reala löneutvecklingen för respektive år har konsumentprisindex (KPI) använts.

Under de senaste 10 åren har de nominella löneökningarna varierat mellan 2,2 och 6,1 procent per år. Motsvarande variation för reallöneökningarna är 0,2 till 4,3 procent. Mellan 2003 och 2012 har KPI stigit med 13 procent medan lönerna stigit med 33 procent. Reallönerna har ökat med 17 procent under perioden.



Sysselsättning

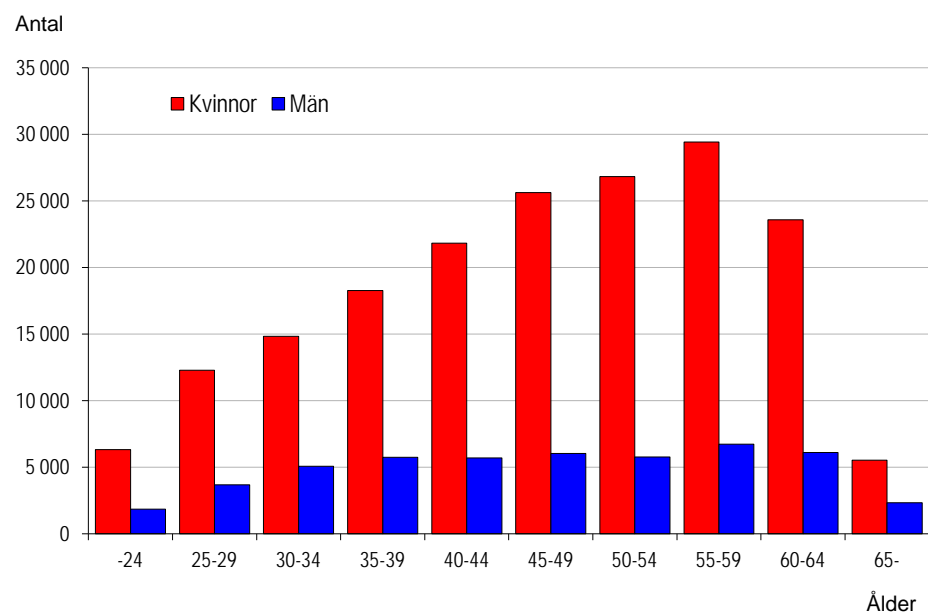
Nedan redovisas sysselsatta inom landstingen den 1 november 2012.

Drygt 80 procent av personalen arbetar inom verksamhetsområdet *Hälso- och sjukvård* och resten arbetar med *Övrig verksamhet*, såsom utbildning, kultur, trafik och infrastruktur.

Andel sysselsatta inom olika verksamhetsområden



Antal sysselsatta efter ålder och kön



Den genomsnittliga åldern inom den landstingskommunala sektorn är 47 år för kvinnor och 46 år för män. År 2012 återfanns drygt 7 800 personer i åldersgruppen 65 år och äldre.

Utveckling 2003–2012

Tabellen nedan visar utvecklingen av antalet sysselsatta inom den landstingskommunala sektorn under perioden 2003–2012.

Antal sysselsatta och procentuell förändring jämfört med föregående år

År	Kvinnor	Män	Samtliga	%	Andel kvinnor
2003	178 600	45 100	223 700	3,6	80
2004	182 000	46 400	228 400	2,1	80
2005	183 100	46 600	229 700	0,6	80
2006	187 000	47 800	234 800	2,2	80
2007	188 900	48 200	237 000	0,9	80
2008	188 600	48 200	236 800	-0,1	80
2009	184 800	48 000	232 800	-1,7	79
2010	182 500	47 200	229 800	-1,3	79
2011	184 400	48 000	232 300	1,1	79
2012	184 500	49 000	233 500	0,5	79

Landstingen är den sektor som har störst andel kvinnor. Andelen kvinnor har i stort sett varit oförändrad de senaste 10 åren.

Tabeller

Teckenförklaring

Explanation of symbols

–	Inget finns att redovisa	Magnitude Zero
..	Uppgift inte tillgänglig, för osäker för att anges eller borttagen av sekretesskäl	Data not available, too uncertain or not published for reasons of confidentiality
0	Uppgift finns men avrundad av sekretesskäl	Data available but rounded off for reasons of confidentiality

1. Landstingskommunal sektor, 2012. **Genomsnittlig månadslön i kronor efter landsting och kön**

1. County councils, 2012. Average monthly salary in SEK by county councils and sex

Landsting	Antal ¹			Månadslön		
	Kvinnor	Män	Totalt	Kvinnor	Män	Totalt
Hela riket	178 900	46 600	225 500	29 900	39 800	31 900
Stockholms läns landsting	21 000	6 000	27 000	32 200	40 600	34 100
Uppsala läns landsting	8 400	2 400	10 900	30 700	42 300	33 300
Södermanlands läns landsting	4 800	1 400	6 200	29 400	37 800	31 300
Östergötlands läns landsting	9 200	2 100	11 300	29 600	42 000	31 900
Jönköpings läns landsting	7 800	1 800	9 600	29 400	41 300	31 700
Kronobergs läns landsting	4 100	1 200	5 300	29 000	36 900	30 700
Kalmar läns landsting	5 000	1 400	6 400	29 300	41 200	31 800
Blekinge läns landsting	3 600	920	4 500	29 200	39 900	31 400
Region Skåne	24 900	5 900	30 800	29 900	40 400	31 900
Hallands läns landsting	5 900	1 500	7 500	29 100	39 800	31 300
Västra Götalands läns landsting	34 900	8 900	43 800	29 600	38 600	31 400
Värmlands läns landsting	5 700	1 400	7 100	29 100	40 800	31 400
Örebro läns landsting	6 800	1 900	8 700	29 300	39 100	31 400
Västmanlands läns landsting	4 700	1 200	5 900	29 600	39 700	31 700
Dalarnas läns landsting	6 400	1 700	8 100	29 000	39 100	31 100
Gävleborgs läns landsting	5 100	1 300	6 400	29 200	40 100	31 400
Västernorrlands läns landsting	4 800	1 300	6 100	29 400	37 900	31 200
Jämtlands läns landsting	2 700	760	3 500	29 500	39 700	31 700
Västerbottens läns landsting	7 400	2 100	9 500	29 700	38 200	31 600
Norrbottnens läns landsting	5 500	1 400	6 900	29 500	40 700	31 800

1) Antalsuppgiften avser lönepopulationen, inte antal sysselsatta. Se förklaring i stycket *Objekt och population* under avsnittet *Fakta om statistiken*. För antal sysselsatta, se tabell 12–14.

2. Landstingskommunal sektor, 2012. Genomsnittlig månadslön och lönespridning i kronor efter yrke och kön

2. County councils, 2012. Average monthly salary and salary dispersion in SEK by occupation and sex

SSYK	Yrke ¹	Kön	Antal ²	Månadslön			
				Undre kvartil	Median	Övre kvartil	Medellön
	Samtliga	Kvinnor	178 900	23 900	27 400	31 500	29 900
		Män	46 600	25 800	31 400	48 700	39 800
		Totalt	225 500	24 200	28 000	33 000	31 900
1228	Verksamhetschefer inom vård och omsorg	Kvinnor	3 700	36 200	38 800	41 800	40 100
		Män	750	37 500	41 000	47 900	47 300
		Totalt	4 400	36 500	39 100	42 500	41 400
1229	Övriga drift- och verksamhetschefer	Kvinnor	1 100	47 900	53 900	65 500	58 300
		Män	700	52 600	70 500	84 100	70 500
		Totalt	1 800	49 200	57 300	77 200	63 000
2139	Övriga dataspecialister	Kvinnor	780	28 400	31 500	35 000	32 600
		Män	630	31 700	35 700	41 000	37 100
		Totalt	1 400	29 600	33 200	37 900	34 600
2221	Läkare	Kvinnor	12 300	41 000	56 700	66 600	55 200
		Män	13 100	45 600	64 000	72 000	61 800
		Totalt	25 400	42 500	61 300	69 400	58 600
2222	Tandläkare	Kvinnor	1 800	34 700	41 300	48 200	42 600
		Män	980	36 800	45 400	55 900	46 800
		Totalt	2 800	35 300	42 500	50 500	44 100
2231	Barnmorskor	Kvinnor	4 400	29 600	31 300	33 800	32 000
		Män	20	29 900	32 600	35 900	32 600
		Totalt	4 400	29 600	31 300	33 800	32 000
2233	Akutsjuksköterskor m.fl.	Kvinnor	5 400	29 800	31 800	34 000	32 100
		Män	2 000	29 000	31 200	33 200	31 300
		Totalt	7 400	29 600	31 700	33 800	31 900
2234	Barnsjuksköterskor	Kvinnor	2 800	28 900	30 300	32 100	30 700
		Män	70	29 000	30 300	32 500	31 100
		Totalt	2 800	29 000	30 300	32 100	30 700
2235	Distriktssköterskor	Kvinnor	4 700	29 000	30 000	31 100	30 400
		Män	120	29 200	30 300	31 500	30 800
		Totalt	4 900	29 000	30 000	31 100	30 400
2470	Administratörer i offentlig förvaltning	Kvinnor	4 000	30 200	34 100	39 000	35 500
		Män	1 700	32 100	36 600	43 100	39 700
		Totalt	5 600	30 800	35 000	40 000	36 800
2491	Psykologer m.fl.	Kvinnor	3 000	31 200	33 700	36 500	33 800
		Män	1 000	31 400	33 900	37 200	34 300
		Totalt	4 000	31 200	33 700	36 700	33 900
2492	Socialsekreterare och kuratorer	Kvinnor	3 200	27 500	29 100	30 600	29 200
		Män	350	27 700	29 300	30 900	29 800
		Totalt	3 500	27 500	29 100	30 700	29 200
3221	Arbetsterapeuter	Kvinnor	3 400	25 100	26 800	28 500	27 000
		Män	140	24 400	26 200	28 200	26 500
		Totalt	3 500	25 100	26 800	28 500	27 000
3225	Tandhygienister	Kvinnor	1 500	24 200	26 500	28 400	26 500
		Män	50	22 800	23 800	25 600	24 500
		Totalt	1 600	24 100	26 400	28 300	26 400
3226	Sjukgymnaster m.fl.	Kvinnor	4 100	25 000	27 000	29 000	27 200
		Män	890	24 100	26 500	28 300	26 600
		Totalt	4 900	24 800	26 900	28 900	27 100
3231	Sjuksköterskor, medicin/kirurgi	Kvinnor	3 700	28 500	30 300	32 500	30 700
		Män	230	28 600	31 000	32 900	30 900
		Totalt	3 900	28 500	30 300	32 500	30 700
3232	Operationssjuksköterskor	Kvinnor	2 200	29 000	31 200	33 700	31 500
		Män	120	28 500	31 100	34 200	31 400
		Totalt	2 300	28 900	31 200	33 800	31 500
3234	Sjuksköterskor, psykiatrisk vård	Kvinnor	2 800	28 100	29 900	31 800	30 100
		Män	810	28 600	30 600	33 300	31 100
		Totalt	3 600	28 300	30 000	32 100	30 300

2. forts.

SSYK	Yrke ¹	Kön	Antal ²	Månadslön			
				Undre kvartil	Median	Övre kvartil	Medellön
3235	Röntgensjuksköterskor	Kvinnor	1 900	26 900	29 200	31 600	29 300
		Män	390	26 600	29 200	32 100	29 400
		Totalt	2 300	26 800	29 200	31 700	29 300
3239	Övriga sjuksköterskor	Kvinnor	29 400	25 400	27 700	30 200	28 100
		Män	3 500	25 500	28 200	30 800	28 400
		Totalt	32 900	25 400	27 800	30 300	28 100
3240	Biomedicinska analytiker	Kvinnor	5 900	25 400	27 400	29 400	27 500
		Män	590	24 000	26 300	29 000	26 700
		Totalt	6 500	25 200	27 300	29 400	27 400
4112	Kontorssekreterare, läkarsekreterare m.fl.	Kvinnor	13 300	21 700	22 700	23 900	23 000
		Män	130	19 500	21 200	23 700	22 300
		Totalt	13 400	21 700	22 600	23 900	23 000
4120	Bokförings- och redovisningsassistenter	Kvinnor	1 500	22 600	23 700	25 300	24 000
		Män	120	21 600	23 000	24 000	22 900
		Totalt	1 700	22 500	23 600	25 200	24 000
4190	Övrig kontorspersonal	Kvinnor	3 700	21 200	23 000	25 300	23 500
		Män	570	19 800	22 800	25 900	23 300
		Totalt	4 300	21 100	23 000	25 400	23 500
5132	Undersköterskor, sjukvårdsbiträden m.fl.	Kvinnor	29 600	22 900	24 300	25 800	24 400
		Män	2 800	22 900	25 000	27 300	25 000
		Totalt	32 400	22 900	24 300	25 900	24 500
5134	Skötare och vårdare	Kvinnor	4 800	23 000	24 700	26 400	24 800
		Män	3 800	23 100	25 000	26 900	25 000
		Totalt	8 500	23 100	24 800	26 600	24 900
5135	Tandsköterskor	Kvinnor	4 900	21 900	23 000	24 200	23 300
		Män	10	19 600	20 700	21 800	21 300
		Totalt	4 900	21 900	23 000	24 200	23 300
7137	Fastighetsskötare	Kvinnor	310	20 100	21 700	22 800	21 600
		Män	1 600	20 400	22 000	23 400	22 100
		Totalt	1 900	20 400	22 000	23 400	22 000
9122	Hotell- och kontorsstädare m.fl.	Kvinnor	3 100	20 300	21 500	22 300	21 200
		Män	390	19 000	21 000	22 100	20 700
		Totalt	3 400	20 100	21 400	22 300	21 100
9130	Köks- och restaurangbiträden	Kvinnor	1 300	20 100	21 700	22 800	21 400
		Män	200	18 700	20 800	22 400	20 800
		Totalt	1 500	20 000	21 600	22 800	21 300

1) Endast de 30 vanligaste yrkena redovisas separat. För redovisning av ytterligare yrken se Sveriges statistiska databaser på www.scb.se/AM0105.

2) Antalsuppgiften avser lönepopulationen, inte antal sysselsatta. Se förklaring i stycket Objekt och population under avsnittet Fakta om statistiken. För antal sysselsatta, se tabell 12 – 14.

3. Landstingskommunal sektor, 2012. Genomsnittlig månadslön i kronor och kompletterande information efter yrke och kön

3. County councils, 2012. Average monthly salary in SEK and additional information by occupation and sex

SSYK	Yrke ¹	Kön	Antal ²	Tjänsteomfattning i %	Medelålder	Grundlön	Rörliga lönetillägg	Månadslön
	Samtliga	Kvinnor	178 900	87	46	28 700	1 180	29 900
		Män	46 600	92	45	37 400	2 390	39 800
		Totalt	225 500	88	46	30 500	1 430	31 900
1228	Verksamhetschefer inom vård och omsorg	Kvinnor	3 700	98	51	39 900	150	40 100
		Män	750	99	50	46 300	1 000	47 300
		Totalt	4 400	98	51	41 000	290	41 400
1229	Övriga drift- och verksamhetschefer	Kvinnor	1 100	99	53	57 900	310	58 300
		Män	700	99	54	68 500	1 790	70 500
		Totalt	1 800	99	54	62 000	880	63 000
2139	Övriga dataspecialister	Kvinnor	780	97	49	32 500	80	32 600
		Män	630	98	47	36 800	280	37 100
		Totalt	1 400	97	48	34 400	170	34 600
2221	Läkare	Kvinnor	12 300	92	43	52 500	2 710	55 200
		Män	13 100	94	45	56 800	4 980	61 800
		Totalt	25 400	93	44	54 700	3 890	58 600
2222	Tandläkare	Kvinnor	1 800	87	44	42 400	190	42 600
		Män	980	91	47	46 400	340	46 800
		Totalt	2 800	88	45	43 800	240	44 100
2231	Barnmorskor	Kvinnor	4 400	83	48	30 400	1 570	32 000
		Män	20	83	50	31 400	1 200	32 600
		Totalt	4 400	83	48	30 400	1 570	32 000
2233	Akutsjuksköterskor m.fl.	Kvinnor	5 400	89	46	30 200	1 950	32 100
		Män	2 000	93	42	28 700	2 680	31 300
		Totalt	7 400	90	45	29 800	2 140	31 900
2234	Barnsjuksköterskor	Kvinnor	2 800	85	46	29 100	1 490	30 700
		Män	70	93	43	28 300	2 740	31 100
		Totalt	2 800	85	45	29 100	1 530	30 700
2235	Distriktsköterskor	Kvinnor	4 700	86	51	30 000	330	30 400
		Män	120	92	54	30 200	530	30 800
		Totalt	4 900	86	51	30 000	340	30 400
2470	Administratörer i offentlig förvaltning	Kvinnor	4 000	92	49	35 400	110	35 500
		Män	1 700	94	50	39 500	170	39 700
		Totalt	5 600	93	49	36 600	130	36 800
2491	Psykologer m.fl.	Kvinnor	3 000	88	44	33 700	50	33 800
		Män	1 000	91	45	34 300	70	34 300
		Totalt	4 000	89	45	33 900	50	33 900
2492	Socialsekreterare och kuratorer	Kvinnor	3 200	88	49	29 100	40	29 200
		Män	350	94	49	29 800	30	29 800
		Totalt	3 500	88	49	29 200	40	29 200
3221	Arbetsterapeuter	Kvinnor	3 400	89	45	26 900	30	27 000
		Män	140	96	42	26 400	40	26 500
		Totalt	3 500	89	45	26 900	30	27 000
3225	Tandhygienister	Kvinnor	1 500	89	44	26 400	60	26 500
		Män	50	99	34	24 500	0	24 500
		Totalt	1 600	89	44	26 400	60	26 400
3226	Sjukgymnaster m.fl.	Kvinnor	4 100	88	44	27 200	40	27 200
		Män	890	93	42	26 600	30	26 600
		Totalt	4 900	89	43	27 100	40	27 100
3231	Sjuksköterskor, medicin/kirurgi	Kvinnor	3 700	87	50	29 900	770	30 700
		Män	230	94	48	30 000	870	30 900
		Totalt	3 900	88	50	30 000	780	30 700
3232	Operationssjuksköterskor	Kvinnor	2 200	88	47	30 300	1 230	31 500
		Män	120	94	44	30 100	1 280	31 400
		Totalt	2 300	89	47	30 300	1 230	31 500
3234	Sjuksköterskor, psykiatrisk vård	Kvinnor	2 800	90	49	28 800	1 210	30 100
		Män	810	94	50	29 400	1 680	31 100
		Totalt	3 600	91	49	29 000	1 320	30 300

3. forts.

SSYK	Yrke ¹	Kön	Antal ²	Tjänsteomfattning i %	Medelålder	Grundlön	Rörliga lönetillägg	Månadslön
3235	Röntgensjuksköterskor	Kvinnor	1 900	91	47	28 000	1 230	29 300
		Män	390	97	44	27 900	1 450	29 400
		Totalt	2 300	92	46	28 000	1 260	29 300
3239	Övriga sjuksköterskor	Kvinnor	29 400	86	41	26 200	1 900	28 100
		Män	3 500	91	39	26 000	2 400	28 400
		Totalt	32 900	87	41	26 200	1 950	28 100
3240	Biomedicinska analytiker	Kvinnor	5 900	90	48	26 900	570	27 500
		Män	590	94	43	26 100	650	26 700
		Totalt	6 500	90	48	26 900	570	27 400
4112	Kontorssekreterare, läkarsekreterare m.fl.	Kvinnor	13 300	89	49	22 900	160	23 000
		Män	130	82	38	21 800	530	22 300
		Totalt	13 400	89	49	22 900	160	23 000
4120	Bokförings- och redovisningsassistenter	Kvinnor	1 500	92	51	24 000	20	24 000
		Män	120	92	46	22 900	10	22 900
		Totalt	1 700	92	50	23 900	20	24 000
4190	Övrig kontorspersonal	Kvinnor	3 700	85	48	23 300	170	23 500
		Män	570	81	41	22 900	370	23 300
		Totalt	4 300	84	47	23 200	200	23 500
5132	Undersköterskor, sjukvårdsbiträden m.fl.	Kvinnor	29 600	82	47	22 400	2 010	24 400
		Män	2 800	85	43	22 200	2 780	25 000
		Totalt	32 400	82	47	22 400	2 080	24 500
5134	Skötare och vårdare	Kvinnor	4 800	83	47	22 400	2 390	24 800
		Män	3 800	85	45	22 000	3 010	25 000
		Totalt	8 500	84	46	22 200	2 660	24 900
5135	Tandsköterskor	Kvinnor	4 900	90	51	23 100	100	23 300
		Män	10	100	34	21 200	30	21 300
		Totalt	4 900	90	51	23 100	100	23 300
7137	Fastighetsskötare	Kvinnor	310	84	42	20 600	980	21 600
		Män	1 600	89	44	21 100	950	22 100
		Totalt	1 900	88	43	21 000	950	22 000
9122	Hotell- och kontorsstädare m.fl.	Kvinnor	3 100	83	46	20 700	500	21 200
		Män	390	87	40	20 100	580	20 700
		Totalt	3 400	83	46	20 600	510	21 100
9130	Köks- och restaurangbiträden	Kvinnor	1 300	75	43	20 400	1 070	21 400
		Män	200	70	36	19 300	1 460	20 800
		Totalt	1 500	74	42	20 200	1 120	21 300

1) Endast de 30 vanligaste yrkena redovisas separat. För redovisning av ytterligare yrken se Sveriges statistiska databaser på www.scb.se/AM0105.

2) Antalsuppgiften avser lönepopulationen, inte antal sysselsatta. Se förklaring i stycket *Objekt och population* under avsnittet *Fakta om statistiken*. För antal sysselsatta, se tabell 12 – 14.

4. Landstingskommunal sektor, 2012. Genomsnittlig månadslön i kronor efter yrke, ålder och kön

4. County councils, 2012. Average monthly salary in SEK by occupation, age and sex

Yrke ¹	Kön		Ålder									
			Samtliga ²	18-24	25-29	30-34	35-39	40-44	45-49	50-54	55-59	60-64
Samtliga	Kvinnor	Lön	29 900	22 000	25 800	28 400	30 000	30 600	30 400	30 700	31 300	30 900
		Antal	178 900	6 300	12 300	14 800	18 300	21 800	25 600	26 800	29 400	23 600
	Män	Lön	39 800	21 100	27 500	33 200	38 200	41 100	42 000	43 100	45 100	47 600
		Antal	46 600	1 800	3 700	5 100	5 700	5 700	6 000	5 800	6 700	6 100
	Totalt	Lön	31 900	21 800	26 200	29 600	32 000	32 800	32 600	32 900	33 900	34 400
		Antal	225 500	8 100	15 900	19 900	24 000	27 500	31 600	32 600	36 100	29 700
1228 Verksamhets- chefer inom vård och omsorg	Kvinnor	Lön	40 100	–	32 700	35 100	37 600	38 900	39 600	40 600	41 200	41 400
		Antal	3 700	–	10	60	210	480	660	850	860	520
	Män	Lön	47 300	–	..	38 000	42 200	45 500	48 800	46 100	48 400	53 600
		Antal	750	–	0	30	90	120	120	120	170	110
	Totalt	Lön	41 400	–	33 100	36 000	38 900	40 200	41 000	41 300	42 300	43 500
		Antal	4 400	–	20	90	290	610	780	970	1 000	630
2221 Läkare	Kvinnor	Lön	55 200	29 900	35 000	41 300	50 500	57 600	63 200	67 300	69 700	70 400
		Antal	12 300	10	1 300	2 100	2 000	1 800	1 500	1 200	1 300	980
	Män	Lön	61 800	28 900	35 300	43 700	53 900	63 300	68 000	72 100	74 700	74 600
		Antal	13 100	20	920	1 800	2 000	1 700	1 700	1 400	1 800	1 800
	Totalt	Lön	58 600	29 300	35 100	42 400	52 200	60 400	65 800	69 900	72 500	73 100
		Antal	25 400	20	2 200	3 900	4 100	3 500	3 100	2 700	3 100	2 800
2231 Barnmorskor	Kvinnor	Lön	32 000	..	28 600	29 200	30 100	31 200	32 200	32 900	33 400	33 400
		Antal	4 400	0	120	360	550	600	630	620	870	650
	Män	Lön	32 600	–	–	32 700
		Antal	20	–	0	0	0	–	0	0	0	10
	Totalt	Lön	32 000	..	28 600	29 200	30 100	31 200	32 200	32 900	33 400	33 400
		Antal	4 400	0	130	360	560	600	630	620	870	660
2233 Akutsjukskö- terskor m.fl.	Kvinnor	Lön	32 100	25 700	28 400	29 500	30 500	31 700	32 600	33 200	33 800	34 000
		Antal	5 400	10	200	470	710	980	940	830	780	490
	Män	Lön	31 300	..	28 600	29 500	30 700	31 400	32 100	33 100	33 700	34 000
		Antal	2 000	0	110	370	400	370	270	190	180	110
	Totalt	Lön	31 900	26 200	28 500	29 500	30 600	31 600	32 500	33 200	33 800	34 000
		Antal	7 400	10	310	840	1 100	1 300	1 200	1 000	950	600
2235 Distrikts- sköterskor	Kvinnor	Lön	30 400	–	27 200	28 200	28 800	29 600	30 200	30 600	31 100	31 100
		Antal	4 700	–	50	180	380	560	760	760	1 100	940
	Män	Lön	30 800	–	..	29 600	29 800	29 600	30 000	30 400	31 800	30 900
		Antal	120	–	0	0	10	10	10	10	30	40
	Totalt	Lön	30 400	–	27 200	28 200	28 800	29 600	30 200	30 600	31 100	31 100
		Antal	4 900	–	50	180	380	570	770	780	1 100	970
2470 Administratörer i offentlig förvaltning	Kvinnor	Lön	35 500	24 300	27 700	31 200	33 800	34 600	35 600	35 600	37 700	38 000
		Antal	4 000	20	140	250	380	470	590	680	760	660
	Män	Lön	39 700	24 700	29 300	32 600	35 900	38 000	38 700	39 800	41 900	45 200
		Antal	1 700	10	60	110	180	190	210	240	310	380
	Totalt	Lön	36 800	24 400	28 100	31 600	34 500	35 600	36 400	36 700	38 900	40 600
		Antal	5 600	30	190	360	560	660	800	920	1 100	1 000
2491 Psykologer m.fl.	Kvinnor	Lön	33 800	..	28 500	30 900	32 800	33 500	34 800	35 600	36 600	37 500
		Antal	3 000	0	300	440	470	360	340	310	400	380
	Män	Lön	34 300	–	28 400	30 700	32 500	34 200	35 100	35 700	37 600	38 600
		Antal	1 000	–	70	160	140	130	140	90	130	150
	Totalt	Lön	33 900	..	28 400	30 900	32 800	33 700	34 900	35 600	36 800	37 800
		Antal	4 000	0	370	600	610	490	470	400	530	530
2492 Socialsekre- terare och kuratorer	Kvinnor	Lön	29 200	23 100	24 500	26 500	27 800	28 300	29 000	29 800	30 300	31 000
		Antal	3 200	10	90	200	340	410	510	520	580	520
	Män	Lön	29 800	–	25 300	26 100	27 600	29 400	29 700	29 800	31 600	31 700
		Antal	350	–	10	20	40	50	40	60	60	70
	Totalt	Lön	29 200	23 100	24 600	26 400	27 700	28 500	29 100	29 800	30 400	31 100
		Antal	3 500	10	100	230	380	460	550	580	650	590
3221 Arbetsterapeuter	Kvinnor	Lön	27 000	22 400	23 400	24 900	26 200	26 800	27 400	27 900	28 900	28 800
		Antal	3 400	60	240	350	430	470	510	430	520	360
	Män	Lön	26 500	22 400	23 500	24 400	26 300	27 100	28 000	29 100	29 200	26 500
		Antal	140	10	20	10	20	20	20	10	20	10
	Totalt	Lön	27 000	22 400	23 400	24 900	26 200	26 800	27 400	28 000	28 900	28 800
		Antal	3 500	70	270	360	450	490	530	450	540	370
3226 Sjukgymnaster m.fl.	Kvinnor	Lön	27 200	22 200	23 300	25 100	26 600	27 400	28 300	28 900	29 900	29 700
		Antal	4 100	120	460	440	560	530	610	500	420	410
	Män	Lön	26 600	22 100	23 100	24 500	26 200	27 900	27 900	28 800	28 800	28 600
		Antal	890	30	110	120	150	140	120	80	70	70
	Totalt	Lön	27 100	22 200	23 300	25 000	26 500	27 500	28 200	28 900	29 700	29 500
		Antal	4 900	140	570	560	710	670	720	580	500	480

4. forts.

Yrke ¹	Kön		Ålder									
			Samtliga ²	18-24	25-29	30-34	35-39	40-44	45-49	50-54	55-59	60-64
3231 Sjuksköterskor, medicin/kirurgi	Kvinnor	Lön	30 700	24 000	25 800	27 100	28 700	29 800	30 800	31 500	31 800	32 100
		Antal	3 700	20	70	180	350	430	620	700	740	620
	Män	Lön	30 900	..	24 800	26 800	28 500	32 100	31 800	31 700	32 500	32 000
		Antal	230	0	10	10	20	30	30	40	50	40
	Totalt	Lön	30 700	24 100	25 600	27 100	28 700	29 900	30 900	31 500	31 800	32 100
	Antal	3 900	20	80	190	370	460	650	740	790	650	
3234 Sjuksköterskor, psykiatrisk vård	Kvinnor	Lön	30 100	24 400	25 200	27 600	28 300	29 600	30 200	30 800	31 300	31 600
		Antal	2 800	30	130	170	240	320	420	440	540	490
	Män	Lön	31 100	23 800	25 700	27 800	29 500	31 000	31 300	32 000	31 900	32 500
		Antal	810	10	40	50	60	90	90	110	170	190
	Totalt	Lön	30 300	24 400	25 400	27 700	28 500	29 900	30 400	31 000	31 400	31 800
	Antal	3 600	40	170	220	310	410	510	550	710	680	
3239 Övriga sjuk- sköterskor	Kvinnor	Lön	28 100	24 300	25 400	26 600	27 600	28 500	29 300	30 200	30 700	30 900
		Antal	29 400	1 700	4 400	3 800	4 000	3 700	3 600	3 000	3 000	2 300
	Män	Lön	28 400	24 700	25 800	27 000	28 500	29 500	30 400	30 700	31 500	31 200
		Antal	3 500	150	690	600	510	430	380	300	260	170
	Totalt	Lön	28 100	24 400	25 400	26 700	27 700	28 600	29 400	30 200	30 800	30 900
	Antal	32 900	1 900	5 000	4 400	4 500	4 200	3 900	3 300	3 200	2 500	
3240 Biomedicinska analytiker	Kvinnor	Lön	27 500	22 100	23 800	25 000	26 200	26 900	27 800	28 300	29 000	29 000
		Antal	5 900	170	410	470	410	540	710	810	1 200	1 100
	Män	Lön	26 700	22 400	23 700	25 000	26 400	27 300	27 500	27 800	29 300	29 000
		Antal	590	30	80	60	70	80	70	70	70	70
	Totalt	Lön	27 400	22 200	23 800	25 000	26 300	26 900	27 800	28 300	29 000	29 000
	Antal	6 500	190	490	530	480	620	790	870	1 300	1 200	
4112 Kontorssekre- terare, läkar- sekreterare m.fl.	Kvinnor	Lön	23 000	19 600	20 600	21 700	22 100	22 800	23 100	23 400	23 600	23 500
		Antal	13 300	170	380	590	1 100	1 800	2 400	2 400	2 400	2 100
	Män	Lön	22 300	18 600	20 400	22 400	21 200	24 000	23 900	26 300	26 300	22 100
		Antal	130	20	20	10	10	20	20	10	10	10
	Totalt	Lön	23 000	19 400	20 500	21 700	22 100	22 800	23 100	23 500	23 600	23 500
	Antal	13 400	200	400	600	1 100	1 800	2 500	2 400	2 400	2 100	
4190 Övrig kontors- personal	Kvinnor	Lön	23 500	18 600	21 400	22 300	23 600	24 300	24 000	24 400	24 000	23 900
		Antal	3 700	260	150	180	230	360	540	630	720	630
	Män	Lön	23 300	18 400	21 600	23 200	24 800	25 500	25 400	23 800	26 000	24 700
		Antal	570	100	70	40	50	60	60	60	70	60
	Totalt	Lön	23 500	18 600	21 500	22 500	23 800	24 500	24 100	24 400	24 100	23 900
	Antal	4 300	360	220	220	270	420	600	690	790	690	
5132 Undersköter- skor, sjukvårds- biträden m.fl.	Kvinnor	Lön	24 400	21 700	22 300	23 000	23 700	24 400	24 900	25 100	25 100	25 100
		Antal	29 600	1 900	1 400	1 700	2 000	3 100	4 200	5 200	5 600	4 500
	Män	Lön	25 000	21 600	23 200	24 000	24 700	25 700	25 800	26 400	26 400	26 200
		Antal	2 800	340	250	220	280	300	350	380	440	260
	Totalt	Lön	24 500	21 700	22 500	23 100	23 800	24 500	24 900	25 200	25 200	25 100
	Antal	32 400	2 300	1 700	1 900	2 300	3 400	4 500	5 600	6 000	4 800	
5134 Skötare och vårdare	Kvinnor	Lön	24 800	21 800	22 400	23 000	23 700	24 400	25 000	25 400	25 800	25 900
		Antal	4 800	290	280	250	320	510	660	790	920	750
	Män	Lön	25 000	21 900	22 700	23 800	24 400	25 100	25 500	26 000	26 100	26 500
		Antal	3 800	310	310	310	340	360	500	540	600	520
	Totalt	Lön	24 900	21 800	22 500	23 400	24 100	24 700	25 200	25 600	25 900	26 100
	Antal	8 500	590	600	560	660	870	1 200	1 300	1 500	1 300	
5135 Tandsköterskor	Kvinnor	Lön	23 300	18 700	19 400	20 900	21 400	22 500	23 000	24 100	24 000	23 900
		Antal	4 900	50	130	190	350	430	610	980	1 200	920
	Män	Lön	21 300	20 700	-	-	-
		Antal	10	0	0	0	0	0	0	-	-	-
	Totalt	Lön	23 300	18 700	19 400	20 900	21 500	22 500	23 000	24 100	24 000	23 900
	Antal	4 900	50	130	190	350	440	610	980	1 200	920	
9122 Hotell- och kontorsstädare m.fl.	Kvinnor	Lön	21 200	18 800	20 100	20 400	21 100	21 200	21 400	21 800	21 900	21 800
		Antal	3 100	310	140	160	180	310	460	530	520	460
	Män	Lön	20 700	18 500	19 400	20 300	20 900	21 000	21 800	21 500	22 100	22 200
		Antal	390	60	40	40	40	40	50	50	40	30
	Totalt	Lön	21 100	18 800	19 900	20 400	21 100	21 200	21 400	21 700	21 900	21 800
	Antal	3 400	380	180	200	220	350	510	580	560	480	

1) Endast de 20 vanligaste yrkena redovisas separat. För redovisning av ytterligare yrken se Sveriges statistiska databaser på www.scb.se/AM0105.

2) Antalsuppgiften avser lönepopulationen, inte antal sysselsatta. Se förklaring i stycket *Objekt och population* under avsnittet *Fakta om statistiken*. För antal sysselsatta, se tabell 12 - 14.

5. Landstingskommunal sektor, 2012. Genomsnittlig månadslön i kronor efter yrke, region och kön

5. County councils, 2012. Average monthly salary in SEK by occupation, region and sex

SSYK	Yrke ¹	Kön	Region ²				
			Samtliga ³	Östra Sverige	Södra Sverige	Norra Sverige	
	Samtliga	Kvinnor	Lön	29 900	30 700	29 600	29 300
Antal			178 900	55 000	86 200	37 700	
Män		Lön	39 800	40 600	39 500	39 400	
		Antal	46 600	15 000	21 700	9 900	
Totalt		Lön	31 900	32 800	31 600	31 400	
		Antal	225 500	70 000	107 900	47 600	
1228	Verksamhetschefer inom vård och omsorg	Kvinnor	Lön	40 100	41 600	40 200	37 800
			Antal	3 700	1 200	1 600	850
		Män	Lön	47 300	53 900	45 300	40 800
			Antal	750	260	330	160
		Totalt	Lön	41 400	43 800	41 100	38 300
			Antal	4 400	1 500	1 900	1 000
2221	Läkare	Kvinnor	Lön	55 200	56 000	54 500	55 400
			Antal	12 300	4 300	5 600	2 300
		Män	Lön	61 800	61 900	61 200	63 200
			Antal	13 100	4 300	6 100	2 700
		Totalt	Lön	58 600	58 900	58 000	59 600
			Antal	25 400	8 600	11 700	5 100
2231	Barnmorskor	Kvinnor	Lön	32 000	32 200	32 200	31 100
			Antal	4 400	1 300	2 200	870
		Män	Lön	32 600	32 700	32 000	33 500
			Antal	20	10	10	0
		Totalt	Lön	32 000	32 200	32 200	31 100
			Antal	4 400	1 400	2 200	870
2233	Akutsjuksköterskor m. fl.	Kvinnor	Lön	32 100	33 200	31 600	31 900
			Antal	5 400	1 600	2 700	1 100
		Män	Lön	31 300	32 000	30 900	31 600
			Antal	2 000	480	1 100	440
		Totalt	Lön	31 900	32 900	31 400	31 800
			Antal	7 400	2 100	3 700	1 500
2235	Distriktsköterskor	Kvinnor	Lön	30 400	30 700	30 500	29 900
			Antal	4 700	1 400	1 900	1 500
		Män	Lön	30 800	30 400	30 800	31 100
			Antal	120	30	50	30
		Totalt	Lön	30 400	30 700	30 500	30 000
			Antal	4 900	1 400	1 900	1 600
2470	Administratörer i offentlig förvaltning	Kvinnor	Lön	35 500	36 100	35 300	34 900
			Antal	4 000	1 300	1 900	730
		Män	Lön	39 700	39 700	40 300	38 000
			Antal	1 700	500	870	310
		Totalt	Lön	36 800	37 100	36 900	35 800
			Antal	5 600	1 800	2 800	1 000
2491	Psykologer m.fl.	Kvinnor	Lön	33 800	33 400	33 800	34 600
			Antal	3 000	1 200	1 300	550
		Män	Lön	34 300	33 800	34 600	34 800
			Antal	1 000	400	420	180
		Totalt	Lön	33 900	33 500	34 000	34 600
			Antal	4 000	1 600	1 700	720
2492	Socialsekreterare och kuratorer	Kvinnor	Lön	29 200	29 300	29 400	28 500
			Antal	3 200	1 100	1 400	700
		Män	Lön	29 800	30 100	30 000	28 600
			Antal	350	130	160	60
		Totalt	Lön	29 200	29 300	29 500	28 500
			Antal	3 500	1 300	1 500	760
3221	Arbets terapeuter	Kvinnor	Lön	27 000	26 600	27 500	26 600
			Antal	3 400	1 100	1 400	870
		Män	Lön	26 500	26 200	27 000	26 200
			Antal	140	50	60	40
		Totalt	Lön	27 000	26 600	27 500	26 600
			Antal	3 500	1 100	1 500	910
3226	Sjukgymnaster m.fl.	Kvinnor	Lön	27 200	26 800	27 700	26 900
			Antal	4 100	1 300	1 800	900
		Män	Lön	26 600	25 600	27 200	26 600
			Antal	890	260	410	220
		Totalt	Lön	27 100	26 600	27 600	26 800
			Antal	4 900	1 600	2 200	1 100

5. forts.

SSYK	Yrke ¹	Kön	Region ²				
			Samtliga ³	Östra Sverige	Södra Sverige	Norra Sverige	
3231	Sjuksköterskor, medicin/ kirurgi	Kvinnor	Lön	30 700	31 500	30 800	29 600
			Antal	3 700	600	2 500	580
		Män	Lön	30 900	32 500	31 000	29 700
			Antal	230	30	160	40
		Totalt	Lön	30 700	31 600	30 800	29 600
			Antal	3 900	630	2 700	620
3234	Sjuksköterskor, psykiatrisk vård	Kvinnor	Lön	30 100	31 200	29 600	29 600
			Antal	2 800	780	1 500	460
		Män	Lön	31 100	32 200	30 800	30 300
			Antal	810	200	480	140
		Totalt	Lön	30 300	31 400	29 900	29 700
			Antal	3 600	980	2 000	600
3239	Övriga sjuksköterskor	Kvinnor	Lön	28 100	28 300	28 200	27 800
			Antal	29 400	10 000	12 600	6 900
		Män	Lön	28 400	28 600	28 200	28 500
			Antal	3 500	1 200	1 300	980
		Totalt	Lön	28 100	28 300	28 200	27 900
			Antal	32 900	11 200	13 900	7 900
3240	Biomedicinska analytiker	Kvinnor	Lön	27 500	27 200	27 700	27 700
			Antal	5 900	2 100	2 600	1 200
		Män	Lön	26 700	26 600	26 900	26 800
			Antal	590	220	280	90
		Totalt	Lön	27 400	27 200	27 600	27 600
			Antal	6 500	2 400	2 900	1 200
4112	Kontorssekreterare, läkarsekreterare m.fl.	Kvinnor	Lön	23 000	23 300	23 000	22 700
			Antal	13 300	3 800	6 900	2 500
		Män	Lön	22 300	21 400	23 400	20 800
			Antal	130	50	60	10
		Totalt	Lön	23 000	23 200	23 000	22 700
			Antal	13 400	3 900	7 000	2 500
4190	Övrig kontorspersonal	Kvinnor	Lön	23 500	24 300	22 900	23 500
			Antal	3 700	1 200	1 800	680
		Män	Lön	23 300	24 200	22 500	23 800
			Antal	570	200	280	90
		Totalt	Lön	23 500	24 300	22 900	23 500
			Antal	4 300	1 400	2 100	760
5132	Undersköterskor, sjuk- vårdsbiträden m.fl.	Kvinnor	Lön	24 400	24 600	24 400	24 300
			Antal	29 600	9 200	14 400	6 000
		Män	Lön	25 000	25 000	24 800	25 400
			Antal	2 800	870	1 200	740
		Totalt	Lön	24 500	24 600	24 400	24 400
			Antal	32 400	10 100	15 600	6 800
5134	Skötare och vårdare	Kvinnor	Lön	24 800	24 900	24 700	24 500
			Antal	4 800	1 800	2 100	860
		Män	Lön	25 000	25 000	25 100	24 600
			Antal	3 800	1 700	1 300	720
		Totalt	Lön	24 900	25 000	24 900	24 500
			Antal	8 500	3 600	3 400	1 600
5135	Tandsköterskor	Kvinnor	Lön	23 300	23 300	23 400	22 900
			Antal	4 900	840	2 900	1 200
		Män	Lön	21 300	23 100	20 200	..
			Antal	10	0	10	0
		Totalt	Lön	23 300	23 300	23 400	22 900
			Antal	4 900	850	2 900	1 200
9122	Hotell- och kontorsstädare m.fl.	Kvinnor	Lön	21 200	20 600	21 300	21 300
			Antal	3 100	380	1 800	830
		Män	Lön	20 700	20 100	20 700	21 100
			Antal	390	50	260	90
		Totalt	Lön	21 100	20 600	21 200	21 300
			Antal	3 400	430	2 100	920

1) Endast de 20 vanligaste yrkena redovisas separat. För redovisning av ytterligare yrken se Sveriges statistiska databaser på www.scb.se/AM0105.

2) Regionerna är indelade enligt följande: *Östra Sverige*: Stockholms, Uppsala, Södermanlands, Östergötlands, Örebro och Västmanlands län. *Södra Sverige*: Jönköpings, Kronobergs, Kalmar, Blekinge, Skåne, Hallands och Västra Götalands län. *Norra Sverige*: Värmlands, Dalarnas, Gävleborgs, Västernorrlands, Jämtlands, Västerbottens och Norrbottens län.

3) Antalsuppgiften avser lönepopulationen, inte antal sysselsatta. Se förklaring i stycket *Objekt och population* under avsnittet *Fakta om statistiken*. För antal sysselsatta, se tabell 12 - 14.

6. Landstingskommunal sektor, 2012. Antal sysselsatta efter månadslöneintervall i kronor och kön

6. County councils, 2012. Number of employees by monthly salary interval in SEK by sex

Månadslön	Antal ¹		
	Kvinnor	Män	Totalt
Samtliga	178 900	46 600	225 500
-18 999	2 300	860	3 200
19 000-20 999	6 500	1 400	7 900
21 000-22 999	21 500	3 200	24 600
23 000-24 999	29 600	4 200	33 800
25 000-26 999	24 700	4 700	29 400
27 000-28 999	23 500	4 500	28 000
29 000-30 999	21 600	3 900	25 500
31 000-32 999	13 600	2 800	16 500
33 000-34 999	8 000	2 000	10 000
35 000-36 999	5 300	1 600	6 900
37 000-38 999	3 900	1 400	5 300
39 000-40 999	3 200	1 400	4 600
41 000-42 999	2 200	1 200	3 300
43 000-44 999	1 400	780	2 200
45 000-46 999	1 000	660	1 700
47 000-48 999	750	510	1 300
49 000-50 999	650	440	1 100
51 000-52 999	560	470	1 000
53 000-54 999	570	490	1 100
55 000-56 999	590	500	1 100
57 000-58 999	490	420	910
59 000-60 999	590	530	1 100
61 000-62 999	750	700	1 500
63 000-64 999	980	850	1 800
65 000-66 999	960	1 100	2 000
67 000-68 999	740	880	1 600
69 000-70 999	630	870	1 500
71 000-72 999	490	690	1 200
73 000-74 999	300	570	870
75 000-76 999	260	480	740
77 000-78 999	200	440	640
79 000-80 999	190	330	520
81 000-82 999	140	240	370
83 000-84 999	110	210	320
85 000-	510	1 400	1 900

1) Antalsuppgiften avser lönepopulationen, inte antal sysselsatta. Se förklaring i stycket *Objekt och population* under avsnittet *Fakta om statistiken*. För antal sysselsatta, se tabell 12 - 14.

7. Landstingskommunal sektor, 2012. Genomsnittlig månadslön och lönespridning i kronor efter utbildningsinriktning och kön

7. County councils, 2012. Average monthly salary and salary dispersion in SEK by field of education and sex

Utbildningsinriktning	Kön	Antal ¹	Månadslön				Medel- ålder
			Undre kvartil	Median	Övre kvartil	Medel- lön	
Samtliga	Kvinnor	178 900	23 900	27 400	31 500	29 900	46
	Män	46 600	25 800	31 400	48 700	39 800	45
	Totalt	225 500	24 200	28 000	33 000	31 900	46
0 Allmän utbildning	Kvinnor	9 700	21 600	23 200	25 200	23 800	49
	Män	3 100	21 600	24 000	27 200	25 200	44
	Totalt	12 800	21 600	23 300	25 600	24 100	48
1 Pedagogik och lärarutbildning	Kvinnor	3 300	25 800	29 100	32 300	30 100	50
	Män	830	26 400	29 300	33 100	31 600	50
	Totalt	4 100	26 000	29 200	32 400	30 400	50
2 Humaniora och konst	Kvinnor	2 300	21 100	23 900	27 500	25 000	40
	Män	880	21 800	25 000	28 900	26 600	41
	Totalt	3 200	21 200	24 100	27 900	25 500	40
3 Samhällsvetenskap, juridik, handel, administration	Kvinnor	23 400	22 400	24 500	31 000	27 500	48
	Män	4 400	25 800	32 200	38 900	34 500	47
	Totalt	27 800	22 600	25 300	32 400	28 600	48
4 Naturvetenskap, matematik och data	Kvinnor	1 900	23 400	26 600	31 800	28 800	44
	Män	1 100	26 000	31 200	37 000	33 100	44
	Totalt	2 900	24 000	28 000	34 000	30 300	44
5 Teknik och tillverkning	Kvinnor	1 900	22 400	24 800	29 600	27 000	46
	Män	5 600	23 700	27 200	32 600	29 500	46
	Totalt	7 400	23 200	26 600	31 800	28 900	46
6 Lant- och skogsbruk samt djursjukvård	Kvinnor	590	20 800	22 800	25 200	23 800	37
	Män	300	22 600	25 100	29 200	26 800	47
	Totalt	890	21 300	23 500	26 600	24 900	40
7 Hälsa- och sjukvård samt social omsorg	Kvinnor	130 300	25 000	28 400	32 100	31 100	46
	Män	29 000	28 000	36 500	64 000	45 500	45
	Totalt	159 300	25 300	28 900	34 300	33 800	46
8 Tjänster	Kvinnor	4 100	21 800	23 300	25 100	23 800	48
	Män	810	22 300	25 000	29 600	28 000	44
	Totalt	4 900	21 900	23 400	25 500	24 500	47

1) Antalsuppgiften avser lönepopulationen, inte antal sysselsatta. Se förklaring i stycket *Objekt och population* under avsnittet *Fakta om statistiken*. För antal sysselsatta, se tabell 12 - 14.

Till 2011 års version av utbildningsregistret har det skett en revidering av beräkningar gällande utbildningsnivå samt utbildningsinriktning. Detta kan påverka vissa redovisningsgrupper. För mer info se <http://www.scb.se/UF0506>

8. Landstingskommunal sektor, 2012. **Genomsnittlig månadslön och lönespridning i kronor efter utbildningsnivå och kön**

8. County councils, 2012. Average monthly salary and salary dispersion in SEK by level of education and sex

Utbildningsnivå	Kön	Antal ¹	Månadslön				Medel- ålder
			Undre kvartil	Median	Övre kvartil	Medellön	
Samtliga utbildningsnivåer	Kvinnor	178 900	23 900	27 400	31 500	29 900	46
	Män	46 600	25 800	31 400	48 700	39 800	45
	Totalt	225 500	24 200	28 000	33 000	31 900	46
1 Förgymnasial utbildning, kortare än 9 år	Kvinnor	620	20 600	21 700	22 600	21 900	54
	Män	200	20 700	22 200	24 200	22 800	54
	Totalt	830	20 600	21 700	22 900	22 100	54
2 Förgymnasial utbildning, minst 9 år	Kvinnor	2 500	21 200	22 300	24 100	22 800	49
	Män	1 100	21 300	23 200	25 900	24 100	47
	Totalt	3 600	21 200	22 500	24 500	23 200	48
3 Gymnasial utbildning, högst 2 år	Kvinnor	33 500	22 800	24 100	25 800	24 600	53
	Män	5 500	23 300	25 500	28 100	26 400	51
	Totalt	39 000	22 900	24 300	26 100	24 900	53
4 Gymnasial utbildning, 3 år	Kvinnor	21 500	21 600	23 100	25 000	23 600	42
	Män	5 500	21 700	24 400	27 800	25 700	39
	Totalt	27 000	21 600	23 300	25 400	24 000	41
5 Eftergymnasial utbildning, kortare än 3 år	Kvinnor	31 100	25 200	28 500	31 500	29 000	50
	Män	5 300	25 300	29 200	34 000	30 800	47
	Totalt	36 400	25 200	28 600	31 800	29 300	50
6 Eftergymnasial utbildning, 3 år eller längre	Kvinnor	86 100	26 700	29 900	34 400	33 100	43
	Män	24 800	29 100	36 700	60 000	44 500	44
	Totalt	111 000	27 000	30 500	37 500	35 700	43
7 Forskarutbildning	Kvinnor	3 200	38 900	55 700	67 900	54 800	49
	Män	3 900	53 800	67 200	75 900	66 100	50
	Totalt	7 100	43 000	63 900	72 600	61 000	49

1) Antalsuppgiften avser lönepopulationen, inte antal sysselsatta. Se förklaring i stycket *Objekt och population* under avsnittet *Fakta om statistiken*. För antal sysselsatta, se tabell 12 - 14.

Till 2011 års version av utbildningsregistret har det skett en revidering av beräkningar gällande utbildningsnivå samt utbildningsinriktning. Detta kan påverka vissa redovisningsgrupper. För mer info se <http://www.scb.se/UF0506>.

9. Landstingskommunal sektor. 2012. Genomsnittlig månadslön och lönespridning i kronor efter utbildning och kön

9. County councils, 2012. Average monthly salary and salary dispersion in SEK by education and sex

Utbildning ¹	Kön	Antal ²	Månadslön				Medel- ålder
			Undre kvartil	Median	Övre kvartil	Medellön	
Samtliga utbildningar	Kvinnor	178 900	23 900	27 400	31 500	29 900	46
	Män	46 600	25 800	31 400	48 700	39 800	45
	Totalt	225 500	24 200	28 000	33 000	31 900	46
Allmän utbildning							
Folkskoleutbildning och motsvarande	Kvinnor	620	20 600	21 700	22 600	21 900	54
	Män	200	20 700	22 200	24 200	22 800	54
	Totalt	830	20 600	21 700	22 900	22 100	54
Grundskoleutbildning och motsvarande	Kvinnor	2 500	21 200	22 300	24 100	22 800	49
	Män	1 100	21 300	23 200	25 900	24 100	47
	Totalt	3 600	21 200	22 500	24 500	23 200	48
Samhällsvetenskaplig, social och humanistisk gymnasieutbildning	Kvinnor	6 000	22 100	23 700	25 600	24 200	49
	Män	1 400	21 800	24 600	27 400	25 400	42
	Totalt	7 400	22 100	23 800	25 900	24 500	47
Naturvetenskaplig gymnasieutbildning	Kvinnor	570	22 100	24 300	27 900	25 400	42
	Män	430	23 000	27 000	31 300	28 300	39
	Totalt	1 000	22 400	25 400	29 100	26 700	41
Pedagogik och lärarutbildning							
Motsv minst 30 'nya' högskolepoäng inom pedagogik, ej examen	Kvinnor	450	22 200	24 500	27 100	25 300	40
	Män	130	22 200	25 100	28 100	25 900	38
	Totalt	590	22 200	24 700	27 500	25 500	40
Ämneslärarutbildning, allmänna ämnen	Kvinnor	340	26 200	28 300	30 400	29 900	46
	Män	160	26 800	29 000	32 400	31 000	46
	Totalt	500	26 300	28 500	31 100	30 300	46
Speciallärarutbildning	Kvinnor	490	28 900	30 000	31 400	30 600	54
	Män	30	28 900	31 200	32 000	33 500	57
	Totalt	520	28 900	30 000	31 500	30 800	54
Yrkeslärarutbildning	Kvinnor	810	30 200	32 700	37 400	34 800	58
	Män	180	30 000	32 000	37 400	35 300	57
	Totalt	990	30 100	32 600	37 400	34 900	58
Övrig eftergymnasial utbildning inom pedagogik/lärarutbildning	Kvinnor	400	25 500	29 300	34 400	30 900	46
	Män	110	25 700	28 500	35 200	32 200	49
	Totalt	510	25 500	29 100	34 600	31 200	47
Humaniora och konst							
Estetisk utbildning på gymnasial nivå	Kvinnor						
	Män	530	19 300	21 100	23 300	21 700	31
	Totalt	130	19 600	22 600	25 500	23 200	35
		650	19 300	21 300	23 700	22 000	32
Gymnasialutbildning för medieproduktion	Kvinnor	260	19 600	21 600	23 800	22 000	34
	Män	130	19 000	21 800	25 300	22 800	35
	Totalt	390	19 500	21 700	24 300	22 200	34
Motsv minst 30 'nya' högskolepoäng inom humaniora/konst, ej examen	Kvinnor	710	22 000	24 700	27 600	25 600	42
	Män	300	22 000	24 900	27 900	25 800	41
	Totalt	1 000	22 000	24 700	27 600	25 600	42
Humanistisk högskoleutbildning (minst 3 år)	Kvinnor	480	23 500	26 700	31 100	28 400	45
	Män	160	25 300	28 200	33 900	31 900	47
	Totalt	640	23 800	27 300	31 800	29 200	45
Samhällsvetenskaplig, juridik, handel, administration							
Handelsgymnasium/3-årig ekonomisk linje på gymnasiet	Kvinnor	1 800	22 500	24 000	26 600	25 300	51
	Män	330	24 000	27 200	34 700	31 000	50
	Totalt	2 100	22 700	24 300	27 400	26 200	51
Yrkesinriktad utbildning på gymnasial nivå inom handel och administration	Kvinnor	9 900	22 100	23 200	25 000	24 000	51
	Män	680	22 100	24 500	28 100	26 000	47
	Totalt	10 500	22 100	23 200	25 100	24 200	51
Motsv minst 30 'nya' högskolepoäng inom samhällsv/ekonomi/juridik, ej examen	Kvinnor	1 800	22 300	25 100	30 100	27 200	42
	Män	620	22 900	26 700	33 500	29 300	38
	Totalt	2 400	22 400	25 500	30 900	27 800	41
Ekonomutbildning (högskoleutbildning minst 3 år)	Kvinnor	780	28 600	33 400	40 800	35 700	43
	Män	480	32 000	38 100	47 000	41 700	46
	Totalt	1 300	29 500	35 200	43 200	37 900	44

9. forts.

Utbildning ¹	Kön	Antal ²	Månadslön				Medel- ålder
			Undre kvartil	Median	Övre kvartil	Medellön	
Högskoleutbildning för organisation, administration och förvaltning (minst 3 år)	Kvinnor	710	32 900	38 500	46 000	41 100	53
	Män	350	35 500	42 000	52 600	46 200	54
	Totalt	1 100	33 600	39 700	49 000	42 700	53
Högskoleutbildning i psykologi och psykote- rapi (minst 3 år)	Kvinnor	3 800	31 000	33 500	36 700	34 500	46
	Män	1 200	31 300	34 000	38 000	35 700	47
	Totalt	5 000	31 000	33 700	37 000	34 800	46
Samhälls- och beteendevetenskaplig högskoleutbildning (minst 3 år)	Kvinnor	600	27 700	32 000	37 300	34 400	46
	Män	300	29 400	34 700	44 200	39 200	51
	Totalt	900	28 100	32 900	39 600	36 000	48
Övrig eftergymnasial utbildning inom samhällsv, juridik, handel och administration	Kvinnor	3 600	21 200	22 700	25 200	24 400	47
	Män	220	23 100	29 000	38 000	32 600	47
	Totalt	3 800	21 300	22 800	25 600	24 800	47
Naturvetenskap, matematik, data							
Yrkesinriktad utbildning på gymnasial nivå inom naturvetensk/matematik/data	Kvinnor	450	21 800	23 400	25 600	24 100	48
	Män	140	23 300	25 600	30 200	27 100	45
	Totalt	580	22 000	23 800	26 300	24 800	47
Motsv minst 30 'nya' högskolepoäng inom naturvetensk/matematik/data, ej examen	Kvinnor	270	23 100	26 000	31 800	28 300	42
	Män	250	24 300	28 900	34 400	29 900	41
	Totalt	520	23 600	27 300	33 100	29 100	41
Programmerar- och systemerarutbildning (eftergymnasial)	Kvinnor	360	25 600	30 400	35 500	32 000	46
	Män	300	28 100	33 000	38 600	34 500	45
	Totalt	660	26 500	31 800	37 000	33 100	45
Naturvetenskaplig högskoleutbildning	Kvinnor	750	24 800	27 700	32 700	29 800	42
	Män	340	28 200	34 000	40 000	36 200	46
	Totalt	1 100	25 400	29 100	35 400	31 800	43
Teknik och tillverkning							
Tekniskt gymnasium, 2-3 år	Kvinnor	60	22 600	24 500	27 000	25 900	52
	Män	410	24 900	28 100	33 600	30 300	54
	Totalt	480	24 400	27 600	32 400	29 700	54
Byggutbildning vid gymnasium eller yrkesskola	Kvinnor	30	20 700	22 400	24 500	22 200	42
	Män	420	21 900	24 400	26 700	25 000	45
	Totalt	450	21 800	24 100	26 500	24 800	45
Elektro- och datateknisk utbildning vid gymnasium eller yrkesskola	Kvinnor	80	20 700	22 400	25 700	23 400	41
	Män	1 100	23 400	26 500	30 700	27 700	43
	Totalt	1 200	23 100	26 300	30 400	27 400	43
Fordons- och farkostutbildning vid gymnasium eller yrkesskola	Kvinnor	20	19 600	22 000	23 000	21 700	40
	Män	360	22 100	24 600	27 500	25 500	45
	Totalt	370	22 000	24 400	27 300	25 400	45
Verkstadsutbildning vid gymnasium eller yrkesskola	Kvinnor	90	21 100	22 700	24 100	22 700	50
	Män	690	22 300	24 400	27 100	25 200	48
	Totalt	780	22 100	24 100	27 000	24 900	48
Övrig gymnasial utbildning inom teknik och tillverkning	Kvinnor	170	21 200	23 000	24 600	23 300	50
	Män	260	21 700	24 200	27 300	24 900	48
	Totalt	430	21 600	23 600	26 200	24 300	49
Motsv minst 30 'nya' högskolepoäng inom teknik, ej examen	Kvinnor	180	22 500	26 200	31 200	27 100	41
	Män	340	24 600	28 500	33 300	29 900	37
	Totalt	520	23 800	27 900	32 500	29 000	38
Ingenjörsutbildning; elektroteknik, teknisk fysik och data (eftergymnasial)	Kvinnor	160	27 500	30 500	33 900	31 600	44
	Män	550	28 800	31 900	37 500	33 900	47
	Totalt	710	28 500	31 500	36 600	33 400	46
Lant- och skogsbruk samt djurvård							
Gymnasial utbildning inom lant- och skogsbruk/djursjukvård	Kvinnor	440	20 300	22 300	24 000	22 300	35
	Män	200	22 000	24 000	26 300	24 500	46
	Totalt	640	20 700	22 700	24 700	23 000	38
Hälsa- och sjukvård, social omsorg							
Gymnasial utbildning med inriktning mot barn och ungdom	Kvinnor	1 800	22 100	24 000	25 800	24 000	46
	Män	130	20 800	23 200	24 900	23 500	34
	Totalt	1 900	22 100	24 000	25 800	24 000	46

9. forts.

Utbildning ¹	Kön	Antal ²	Månadslön				Medel- ålder
			Undre kvartil	Median	Övre kvartil	Medellön	
Omvårdnads- och omsorgsutbildning på gymnasial nivå	Kvinnor	23 500	22 800	24 200	25 800	24 400	48
	Män	2 600	22 900	24 800	27 000	25 100	45
	Totalt	26 100	22 900	24 200	25 900	24 500	48
Tandvårdsutbildning på gymnasial nivå	Kvinnor	3 200	22 500	23 400	25 000	24 200	54
	Män	30	26 400	29 500	32 900	30 300	55
	Totalt	3 200	22 500	23 400	25 100	24 200	54
Övrig gymnasial utbildning inom hälso- och sjukvård/social omsorg	Kvinnor	1 300	23 000	24 200	26 000	24 800	52
	Män	380	24 900	27 000	28 800	27 000	51
	Totalt	1 600	23 200	24 700	27 100	25 300	52
Motsv minst 30 'nya' högskolepoäng inom hälso- och sjukvård/social omsorg, ej examen	Kvinnor	2 600	22 000	23 900	26 200	24 300	33
	Män	690	22 500	25 200	27 400	25 200	31
	Totalt	3 300	22 000	24 100	26 400	24 500	33
Arbeterapeututbildning	Kvinnor	3 200	25 000	26 700	28 500	27 300	45
	Män	140	24 300	26 100	28 600	26 900	41
	Totalt	3 300	25 000	26 700	28 500	27 300	45
Biomedicinsk analytiker- och laboratorieassistentutbildning	Kvinnor	5 300	26 000	27 900	30 200	28 500	50
	Män	460	24 800	27 500	30 600	28 300	46
	Totalt	5 800	25 900	27 900	30 200	28 500	50
Läkarutbildning	Kvinnor	12 600	40 900	56 600	67 000	55 500	44
	Män	13 200	47 300	64 900	73 100	63 100	46
	Totalt	25 800	42 800	62 000	70 100	59 400	45
Sjukgymnastutbildning	Kvinnor	3 700	24 800	26 900	29 000	27 600	43
	Män	890	24 200	26 600	28 600	27 300	42
	Totalt	4 600	24 700	26 800	28 900	27 600	43
Sjuksköterskeutbildning	Kvinnor	59 800	27 100	29 600	32 300	30 200	45
	Män	7 800	27 300	30 100	33 100	30 900	43
	Totalt	67 600	27 100	29 700	32 400	30 300	45
Socionomutbildning	Kvinnor	2 900	27 300	29 000	30 700	30 100	48
	Män	380	28 000	29 500	32 500	32 700	50
	Totalt	3 300	27 300	29 100	30 900	30 400	49
Tandhygienistutbildning	Kvinnor	1 200	25 300	27 200	29 000	27 400	47
	Män	30	23 200	24 800	26 200	25 300	36
	Totalt	1 300	25 200	27 200	28 900	27 300	47
Tandläkarutbildning	Kvinnor	1 900	35 000	42 000	49 600	43 500	45
	Män	1 100	37 700	46 900	57 700	48 400	48
	Totalt	2 900	35 900	43 500	53 000	45 300	46
Övrig eftergymn utb inom hälso- och sjukvård/social omsorg	Kvinnor	6 800	25 100	28 300	31 900	29 500	44
	Män	960	25 700	30 500	38 700	36 100	44
	Totalt	7 700	25 200	28 500	32 300	30 400	44
Tjänster							
Hotell- och restaurangutbildning på gymnasial nivå	Kvinnor	1 000	21 000	22 500	24 000	22 500	42
	Män	300	21 600	23 200	25 600	24 000	38
	Totalt	1 300	21 100	22 600	24 300	22 900	41
Övrig gymnasial utbildning inom tjänsteområdet	Kvinnor	2 500	22 200	23 500	25 100	23 900	51
	Män	150	22 700	25 900	29 300	26 600	51
	Totalt	2 700	22 200	23 600	25 300	24 100	51
Övrig eftergymnasial utbildning inom tjänsteområdet	Kvinnor	290	22300	25500	29800	26600	41
	Män	100	21900	26300	33200	29700	42
	Totalt	390	22100	25700	30600	27400	41
Gymnasial utbildning, ospecificerad	Kvinnor	770	21300	22800	24600	23300	42
	Män	250	21600	23800	26900	25000	41
	Totalt	1000	21400	22900	25000	23700	42
Eftergymnasial utbildning, ospecificerad	Kvinnor	290	22400	25600	33900	32100	45
	Män	140	24900	36200	56600	42700	47
	Totalt	430	23100	26900	43100	35500	46

1) Endast de vanligast förekommande utbildningarna redovisas separat.

2) Antalsuppgiften avser lönepopulationen, inte antal sysselsatta. Se förklaring i stycket *Objekt och population* under avsnittet *Fakta om statistiken*. För antal sysselsatta, se tabell 12 - 14.

Till 2011 års version av utbildningsregistret har det skett en revidering av beräkningar gällande utbildningsnivå samt utbildningsinriktning. Detta kan påverka vissa redovisningsgrupper. För mer info se <http://www.scb.se/UF0506>.

10. Landstingskommunal sektor, 2012. Genomsnittlig månadslön i kronor efter verksamhetsområde, överenskommen sysselsättningsgrad¹ och kön

10. County councils, 2012. Average monthly salary and in SEK by activity, agreed rate of employment and sex

Överenskommen sysselsättningsgrad	Kön	Samtliga	Verksamhetsområde	
			Hälsa- och sjukvård	Övrig verksamhet
Samtliga	Kvinnor	29 900	30 100	28 900
	Män	39 800	41 700	34 600
	Totalt	31 900	32 300	30 500
Heltidsanställda	Kvinnor	30 600	30 700	29 900
	Män	40 700	42 700	35 300
	Totalt	32 900	33 200	31 600
Deltidsanställda	Kvinnor	28 100	28 400	26 100
	Män	37 900	39 700	31 800
	Totalt	28 900	29 300	26 800
Övriga	Kvinnor	25 600	26 200	23 900
	Män	30 700	32 100	26 800
	Totalt	27 000	27 700	24 700

1) Överenskommen sysselsättningsgrad har tidigare benämnts med anställningsform. Förändringen gäller from 2012 års publicering. Uppgifterna är dock desamma.

11. Landstingskommunal sektor, 2012. Genomsnittlig månadslön i kronor efter verksamhetsområde, tjänstgöringsomfattning och kön

11. County councils, 2012. Average monthly salary in SEK by activity, extent of employment and sex

Tjänstgöringsomfattning	Kön	Samtliga	Verksamhetsområde	
			Hälsa- och sjukvård	Övrig verksamhet
Samtliga	Kvinnor	29 900	30 100	28 900
	Män	39 800	41 700	34 600
	Totalt	31 900	32 300	30 500
Heltidstjänstgörande	Kvinnor	30 800	31 000	30 100
	Män	40 500	42 600	35 200
	Totalt	33 400	33 800	31 900
Deltidstjänstgörande	Kvinnor	28 600	28 900	27 000
	Män	37 000	38 700	31 400
	Totalt	29 500	29 900	27 700

12. Landstingskommunal sektor, 2012. Antal sysselsatta efter verksamhetsområde, överenskommen sysselsättningsgrad¹ och kön

12. County councils, 2012. Number of employees by activity, agreed rate of employment and sex

Överenskommen sysselsättningsgrad	Kön	Samtliga	Verksamhetsområde	
			Hälsa- och sjukvård	Övrig verksamhet
Samtliga	Kvinnor	184 500	152 400	32 100
	Män	49 000	36 000	13 000
	Totalt	233 500	188 400	45 000
Heltidsanställda	Kvinnor	138 800	114 200	24 700
	Män	41 100	30 000	11 100
	Totalt	180 000	144 200	35 800
Deltidsanställda	Kvinnor	33 300	28 700	4 600
	Män	3 400	2 700	770
	Totalt	36 700	31 300	5 400
Övriga	Kvinnor	12 400	9 600	2 800
	Män	4 400	3 300	1 100
	Totalt	16 700	12 900	3 900

1) Överenskommen sysselsättningsgrad har tidigare benämnts med anställningsform. Förändringen gäller från 2012 års publicering. Uppgifterna är dock desamma.

För definition av Antal sysselsatta se förklaring i stycket *Objekt och population* under avsnittet *Fakta om statistiken*.

13. Landstingskommunal sektor, 2012. Antal sysselsatta efter verksamhetsområde, tjänstgöringsomfattning och kön

13. County councils, 2012. Number of employees by extent of employment, activity and sex

Tjänstgöringsomfattning	Kön	Samtliga	Verksamhetsområde	
			Hälsa- och sjukvård	Övrig verksamhet
Samtliga	Kvinnor	184 500	152 400	32 100
	Män	49 000	36 000	13 000
	Totalt	233 500	188 400	45 000
Heltidstjänstgörande	Kvinnor	102 800	83 600	19 200
	Män	38 000	27 500	10 500
	Totalt	140 900	111 200	29 700
Deltidstjänstgörande	Kvinnor	81 700	68 800	12 900
	Män	10 900	8 500	2 500
	Totalt	92 600	77 200	15 400

För definition av Antal sysselsatta se förklaring i stycket *Objekt och population* under avsnittet *Fakta om statistiken*.

14. Landstingskommunal sektor, 2012. Antal sysselsatta efter tjänstgöringsomfattning, landsting och kön

14. County councils, 2012. Number of employees by extent of employment, county council and sex

Landsting	Samtliga	Antal				Förändring 2011-2012 Procent	Heltids- personer	Antal invånare
		Heltidstjänstgörande		Deltidstjänstgörande				
		Kvinnor	Män	Kvinnor	Män			
Hela riket	233 500	102 800	38 000	81 700	10 900	0,5	202 800	9 555 900
Stockholms läns landsting	28 200	13 600	4 800	8 400	1 500	1,9	24 700	2 127 000
Uppsala läns landsting	11 300	5 900	2 000	2 800	540	1,9	9 800	342 000
Södermanlands läns landsting	6 500	2 700	1 100	2 300	350	-0,9	5 600	274 700
Östergötlands läns landsting	11 600	5 300	1 800	4 200	430	1,5	10 300	433 800
Jönköpings läns landsting	9 900	3 500	1 500	4 400	450	0,1	8 500	339 100
Kronobergs läns landsting	5 500	2 000	960	2 300	290	1,3	4 700	185 900
Kalmar läns landsting	6 600	2 500	1 100	2 600	340	2,7	5 700	233 500
Blekinge läns landsting	4 600	2 100	780	1 600	180	1,4	4 100	152 300
Region Skåne	31 800	13 800	4 800	11 800	1 400	-2,2	27 500	1 263 100
Hallands läns landsting	7 700	2 700	1 200	3 400	370	1,3	6 500	304 100
Västra Götalands läns landsting	45 200	19 600	7 300	16 300	2 100	-0,2	39 500	1 600 400
Värmlands läns landsting	7 300	3 000	1 100	2 900	340	3,3	6 200	273 100
Örebro läns landsting	9 000	4 200	1 600	2 800	380	1,4	8 000	283 100
Västmanlands läns landsting	6 200	2 700	990	2 200	300	2,3	5 300	256 200
Dalarnas läns landsting	8 400	3 800	1 400	2 800	400	1,8	7 400	276 600
Gävleborgs läns landsting	6 700	3 200	1 100	2 100	300	-3,1	5 800	276 600
Västernorrlands läns landsting	6 300	3 200	1 200	1 700	230	0,2	5 600	242 000
Jämtlands läns landsting	3 600	1 500	590	1 300	200	-4,3	3 100	126 200
Västerbottens läns landsting	9 700	4 200	1 700	3 300	530	-0,5	8 400	260 200
Norrbottnens läns landsting	7 100	3 300	1 100	2 300	340	6,5	6 100	248 600

För definition av Antal sysselsatta se förklaring i stycket *Objekt och population* under avsnittet *Fakta om statistiken*.

15. Landstingskommunal sektor, 2012. Antal anställda, nyanställda och avgångna efter ålder och kön

15. County councils, 2012. Number of employees, new appointments and resignations/retirements by age and sex

Ålder		Antal ¹			Heltidspersoner		
		Kvinnor	Män	Totalt	Kvinnor	Män	Totalt
Samtliga	Anställda	198 700	51 100	249 800	158 600	44 200	202 800
	Nyanställda	17 200	5 900	23 100	12 100	4 500	16 600
	Avgångna	16 700	4 800	21 500	9 900	3 100	13 000
-24	Anställda	6 600	1 900	8 500	4 400	1 200	5 700
	Nyanställda	3 500	1 000	4 500	2 200	600	2 800
	Avgångna	1 600	600	2 200	780	290	1 100
25-29	Anställda	14 700	3 900	18 600	10 700	3 300	13 900
	Nyanställda	3 700	1 300	4 900	2 900	1 000	3 900
	Avgångna	1 800	550	2 400	1 200	360	1 500
30-34	Anställda	18 600	5 500	24 200	12 800	4 700	17 500
	Nyanställda	2 300	850	3 200	1 800	730	2 500
	Avgångna	1 600	520	2 100	900	350	1 200
35-39	Anställda	20 900	6 100	27 000	15 600	5 300	20 900
	Nyanställda	1 800	660	2 500	1 300	540	1 900
	Avgångna	1 500	480	2 000	830	330	1 200
40-44	Anställda	23 200	6 000	29 100	19 100	5 300	24 400
	Nyanställda	1 500	530	2 100	1 200	440	1 600
	Avgångna	1 400	410	1 800	830	280	1 100
45-49	Anställda	26 600	6 200	32 800	22 900	5 600	28 500
	Nyanställda	1 400	460	1 900	1 100	370	1 400
	Avgångna	1 300	340	1 600	770	220	1 000
50-54	Anställda	27 700	5 900	33 600	24 100	5 400	29 500
	Nyanställda	1 000	310	1 300	740	250	990
	Avgångna	1 200	330	1 500	720	220	940
55-59	Anställda	30 300	6 900	37 200	26 200	6 300	32 500
	Nyanställda	670	280	950	490	220	710
	Avgångna	1 000	290	1 300	610	210	820
60-64	Anställda	24 500	6 300	30 700	20 100	5 500	25 700
	Nyanställda	420	180	600	270	120	390
	Avgångna	3 600	740	4 300	2 500	540	3 000
65-	Anställda	5 600	2 300	7 900	2 800	1 400	4 200
	Nyanställda	860	390	1 200	250	160	400
	Avgångna	1 700	570	2 200	790	340	1 100

1) I anställda, nyanställda och avgångna ingår tjänstlediga. I antal sysselsatta, i andra tabeller, ingår inte tjänstlediga. Av denna anledning är antalet anställda större än antalet sysselsatta.

16. Antal sysselsatta inom offentlig sektor efter kön 2009 – 2012

16. Number of employees in the public sector by sex 2009 – 2012

Sektor	2009		2010		2011		2012	
	Antal	Heltids personer	Antal	Heltids personer	Antal	Heltids personer	Antal	Heltids personer
Hela offentliga sektorn								
Kvinnor	900 100	734 200	905 200	741 000	914 300	750 300	920 000	758 500
Män	322 300	282 300	323 400	282 600	327 700	286 000	332 300	289 600
Totalt	1 222 400	1 016 500	1 228 700	1 023 500	1 242 000	1 036 300	1 252 300	1 048 100
Staten								
Kvinnor	112 000	98 200	114 900	100 800	116 700	102 700	119 600	106 100
Män	110 100	99 400	109 800	98 600	112 600	101 000	114 000	102 300
Totalt	222 100	197 600	224 700	199 300	229 300	203 700	233 600	208 400
Landsting								
Kvinnor	184 800	157 100	182 500	156 700	184 400	158 200	184 500	158 600
Män	48 000	43 300	47 200	42 900	48 000	43 400	49 000	44 200
Totalt	232 800	200 400	229 800	199 600	232 300	201 600	233 500	202 800
Kommuner								
Kvinnor	603 400	478 900	607 800	483 400	613 300	489 500	615 900	493 800
Män	164 200	139 600	166 400	141 100	167 100	141 600	169 300	143 000
Totalt	767 600	618 500	774 200	624 600	780 400	631 100	785 300	636 800

För definition av Antal sysselsatta se förklaring i stycket *Objekt och population* under avsnittet *Fakta om statistiken*.

Fakta om statistiken

Detta Statistiska Meddelande (SM) ingår i Medlingsinstitutets och Statistiska centralbyråns (SCB) löpande lönestrukturstatistik och avser löner och sysselsättning inom den landstingskommunala sektorn 2012. Syftet med undersökningen är att årligen belysa löner och sysselsättning inom landstingen i termer av nivå, utveckling och struktur.

SCB och Sveriges Kommuner och Landsting (tidigare Kommun- respektive Landstingsförbundet) har sedan 1965 samarbetat med att producera statistik över landstingskommunal personal. Från och med 2001 producerar SCB statistiken på uppdrag av Medlingsinstitutet som ansvarar för den officiella lönestatistiken.

Detta omfattar statistiken

Objekt och population

Målobjekten utgörs av anställda inom landstingen den 1 november 2012 vars anställningsform regleras av kollektivavtalet Allmänna Bestämmelser (AB). Anställda i landstingsägda bolag ingår inte utan redovisas i statistiken för den privata sektorn. Vidare exkluderas anställda som är heltidstjänstlediga, arvodesanställda och förtroendevalda.

I undersökningen definieras två målpopulationer. En för statistiken över sysselsättning och en för statistiken över löner. Dessa populationer är inte identiska och definieras enligt följande:

Sysselsättningspopulation

I sysselsättningspopulationen ingår arbetstagare som var anställda den 1 november 2012 samt arbetstagare med timlön som fått ersättning utbetald i november för tid arbetad under oktober.

Lönepopulation

Lönepopulationen utgår från sysselsättningspopulationen men innehåller endast personer som under mätmånaden var mellan 18 och 64 år. Dessutom exkluderas personer med en tjänstgöringsomfattning som är mindre än fem procent samt arbetstagare i arbetsmarknadspolitiska åtgärder.

I både sysselsättnings- och lönepopulationen kan en person förekomma, och räknas, flera gånger om denne uppehåller flera tjänster. Således räknas antalet tjänster, inte antalet personer.

År 2012 ingick 233 500 observationer i sysselsättningspopulationen och 225 500 observationer i lönepopulationen.

Statistiska mått

Sysselsättningsuppgifterna redovisas dels med *antal* sysselsatta, dels med *förändring* av antal sysselsatta från föregående år. Löneuppgifterna redovisas med *medellön*, *median*, *undre* och *övre kvartil* samt *förändring* från föregående år. Medellön beräknas som summan av individernas heltidslöner dividerat med antalet individer. Undre kvartil, median och övre kvartil innebär att 25 procent, 50 procent respektive 75 procent av de anställda har en lön som understiger det angivna värdet.

Redovisningsgrupper

I statistiken görs indelningar efter kön, ålder, yrke, region och utbildning. Indelningar tjänstgöringsomfattning och månadslön förekommer också.

Specialbearbetningar kan göras på en finare redovisningsnivå eftersom materialet bygger på en totalundersökning.

Referenstid

Huvuddelen av uppgifterna avser den 1 november 2012. Sysselsättning, lön och lönetillägg för timanställda samt lönetillägg för hel- och deltidsanställda baseras på arbetad tid under oktober månad. Sysselsättning och grundlön för heltids- och deltidsanställda baseras på överenskommen sysselsättningsgrad och lön den 1 november.

Definitioner och förklaringar**Variabler**

Variabelinnehållet beskrivs i alfabetisk ordning. Variabler och begrepp markerade med fet stil i löpande text finns definierade under egen rubrik.

Förmåner

Enligt Skatteverkets normer är förmåner all form av "ersättning för arbete" som man som anställd kan få i annat än kontanter. Exempelvis ersättning för bil, kost, bostad etc.

Grundlön

Med grundlön avses avtalad lön inklusive fasta lönetillägg. Med fasta lönetillägg avses huvudsakligen tillägg som är knutna till tjänsten och oberoende av arbetstidens förläggning. I de fall tjänstgöringsomfattning ej avser heltid räknas grundlönen om till heltid, med hjälp av **tjänstgöringsomfattning**.

Heltidspersoner

Antalet heltidspersoner i en redovisningsgrupp beräknas som summan av **tjänstgöringsomfattning** för de anställningar som tillhör redovisningsgruppen i undersökningsmaterialet. Till exempel summeras två anställningar med 60 procent respektive 40 procent tjänstgöringsomfattning inom ett visst landsting till en heltidsperson i detta landsting.

Kön

Uppgifter om kön hämtas från individens personnummer.

Landsting

Med landsting avses i normalfallet individens tjänsteställe. Indelningen följer 2012 års regionala indelning.

Månadslön

Med månadslön avses anställningens sammanlagda grundlön plus **rörliga lönetillägg** och **förmåner**. Övertidsersättning ingår ej. I det fall tjänstgöringsomfattning inte avser heltid räknas grundlönen och de rörliga lönetilläggen om till heltid. Förmåner räknas inte om till heltid.

Nyanställda/avgångna

Med nyanställda avses de individer som tillkommit i årets undersökning och med avgångna avses de individer som fanns med i föregående års undersökning men som saknades i årets.

I tabell 15 blir inte summan av antalet anställda 2011 plus nyanställda 2012 minus avgångna 2012, lika med antalet anställda 2012. Detta beror på att redan anställda kan ha fått fler eller färre tjänster.

Offentlig sektor

Med offentlig sektor avses primärkommunala, landstingskommunala och statliga verksamhetsområden.

Region

Region är definierad enligt följande: *Östra Sverige*: Stockholms, Uppsala, Södermanlands, Östergötlands, Örebro och Västmanlands län. *Södra Sverige*: Jönköpings, Kronobergs, Kalmar, Blekinge, Skåne, Hallands och Västra Götalands län. *Norra Sverige*: Värmlands, Dalarnas, Gävleborgs, Västernorrlands, Jämtlands, Västerbottens och Norrbottens län.

Notera att Gotlands län inte ingår i redovisningen, då sjukvårdspersonal anställd i Gotlands län definieras som anställd inom primärkommunal sektor.

Rörliga lönetillägg

Med rörliga lönetillägg avses tillägg knutna till arbetstidens förläggning, t. ex. ob, jour- och beredskapsersättning. Även vissa övriga, svårklassificerade tillägg förs hit.

Tjänstgöringsomfattning

Med tjänstgöringsomfattning avses faktisk tjänstgöringstid i förhållande till heltid för en individ under mät månaden.

Med heltidstjänstgörande avses den som antingen är heltidsanställd utan partiell tjänstledighet eller timanställda som arbetat 165 timmar eller mer. Med partiell tjänstledighet avses föräldraledighet enligt lagen om allmän försäkring, lagen om rätt till ledighet för vård av barn, utbildning m.m.

Med deltidstjänstgörande avses den som är antingen heltidsanställd med partiell tjänstledighet eller deltidanställd med eller utan partiell tjänstledighet, eller timanställd som arbetat mindre än 165 timmar under mätperioden.

Med tjänstledig avses den vars inrapporterade tjänstledighet är 100 procent av överenskommen tjänstgöringsomfattning.

Tjänstgöringsomfattning kan inte överstiga 100 procent.

Utbildning

Klassificering av utbildningens nivå har skett enligt Svensk Utbildningsnomenklatur (SUN). Klassificering av utbildningens inriktning har skett enligt Svensk Utbildningsnomenklatur (SUN 2000) som, till skillnad från gamla SUN, består av två delar: en nivå- och en inriktningsmodul som kan användas separat.

Uppgifter om individernas utbildning har hämtats från SCB:s utbildningsregister avseende år 2012.

Verksamhetsområden

De anställda är indelade i verksamhetsområdena Hälso- och sjukvård och Övrig verksamhet. Denna variabel är härledd från Sveriges kommuner och landstings verksamhetskod.

Yrke

Klassificering av yrke har skett enligt SSK96 som nära ansluter till den internationella yrkesnomenklaturen ISCO-88. Redovisning sker enligt SSK:s undergrupper på fyrsiffernivå.

Ålder

Med ålder avses uppnådd ålder under mät månaden.

Överenskommen sysselsättningsgrad

Det förekommer tre olika varianter av överenskomna sysselsättningsgrader i redovisningen: heltid, deltid och övriga. Övriga består huvudsakligen av timanställda där ersättning utgår per arbetad timme.

Observera att heltidsanställda ibland kan vara deltidstjänstgörande p.g.a. partiell tjänstledighet. De som räknas in under de överenskomna sysselsättningsgraderna deltid och övriga kan ibland vara heltidstjänstgörande.

Så görs statistiken

Undersökningen är en årlig totalundersökning som genomförs i samarbete mellan Sveriges Kommuner och Landsting och SCB på uppdrag av Medlingsinstitutet (MI) som är statistikansvarig myndighet för Sveriges officiella lönestatistik. Sveriges Kommuner och Landsting samlar in individuppgifter från samtliga landsting. Efter granskning och bearbetning vidarebefordras dessa uppgifter till SCB.

Statistikens tillförlitlighet

Statistikens tillförlitlighet är enligt SCB:s bedömning god.

Osäkerhetskällor

Täckning

Täckningsfel uppstår då rampopulationen inte överensstämmer med målpopulationen.

Övertäckning utgörs av anställda som inte tillhör målpopulationen men som ändå kommit med i undersökningen. Timavlönad personal som var anställd under oktober men inte från och med 1 november tillhör denna kategori.

Undertäckning utgörs av anställda som tillhör målpopulationen men som inte kommit med i undersökningen. Timavlönad personal som anställdes från och med 1 november samt ett mindre antal anställda under övriga centrala överenskommelser berörs. Några beräkningar på undertäckningen är inte gjorda.

Urval

Undersökningen är en totalundersökning.

Mätning

Mätfel uppstår när felaktiga uppgifter lämnats och inte rättats i granskningen. Olika former av rörliga tillägg som för vissa yrkesgrupper är svåra att periodisera kan ses som en typ av mätfel. Någon studie har inte gjorts för att kartlägga mätfelens omfattning och storlek.

Bortfall

Bortfall utgörs av icke inrapporterade anställda samt anställda för vilka mätvärdet saknas. Storleken på dess fel har ej beräknats.

Bearbetning

Bearbetningsfel kan uppkomma t.ex. i samband med dataregistrering och granskning. Materialet granskas av Sveriges Kommuner och Landsting. Storleken på dessa fel har ej beräknats.

Bra att veta

Jämförbarhet

Mättidpunkten var fr.o.m. 1965 den 1 oktober. Den ändrades 1973 till den 1 mars, vilket resulterade i att 1972 års undersökning ställdes in. 1974 var mättidpunkten den 1 april. Från och med 1990 ändrades mättidpunkten till den 1 november med undantag för 1991 års statistik då mättidpunkten var 1 oktober. Därför bör man vara försiktig vid jämförelser över tiden.

Då mätperioden för lönestrukturstatistiken avseende landstingskommunal sektor utgörs av november månad är statistiken känslig för från vilket datum de nya avtalen gäller och om den nya lönen hade hunnit betalas ut vid mättillfället. Senare löneökningar är alltså inte noterade.

Till och med 2007 har yrkesvariabeln SSYK nycklats från koder enligt Befattningsklassificering för landsting. Från och med 2008 nycklas SSYK istället från en AID Etikett-kod som ersatt den tidigare klassificeringen. Detta kodbyte har lett till vissa förändringar mellan SSYK-grupper. Det gör att jämförelser av

SSYK före och efter 2008 måste göras med stor försiktighet.

Från och med 1994 tas hänsyn till eventuell partiell tjänstledighet vid beräkning av tjänstgöringsomfattning, vilket har medfört att den uppmätta sysselsättningsnivån har minskat något.

Från och med 2011 års undersökning ingår förmåner i månadslönebegreppet.

Versionerna 2000-2010 för Utbildningsregistret har varit felaktiga, korrigerings har skett för åren 2006-2010.

Under 2012 har antalet timanställda i Norrbotten och Värmland ökat på grund av de tidigare varit felredovisade av uppgiftslämnarna.

Verksamhetsförändringar

Under 2011 har verksamhet rörande ca 530 anställda överförts från förvaltning till annan utförare. 430 av dessa avser överföring till folktandvården i Sörmland och 100 som överförts till Regionförbundet Jämtland. Från Kommunalförbundet Region Halland har 450 personer överförts till Region Halland.

Under 2010 har verksamhet rörande ca 1 600 anställda överförts från förvaltning till annan utförare. Drygt 300 av dessa avser primärvård, bl a i Stockholms, Sörmlands och Västmanlands landsting. I Stockholms läns landsting har psykiatri (300 anställda) överförts till privat verksamhet. I Sörmland, Region Skåne och Gävleborg har totalt ca 680 anställda inom service-, kök- och städverksamhet berörts.

Under 2009 överfördes ca 2 000 anställda från landstingskommunal sektor till privat sektor i Stockholms län till följd av att Södertälje sjukhus bolagiserades och viss annan verksamhet privatiserades. I Västmanlands län bolagiserades folktandvården vilket berör ca 400 anställda.

Under 2008 överfördes 970 anställda från landstingskommunal sektor till andra sektorer till följd av privatisering och bolagisering.

Under 2007 överfördes 600 anställda från landstingskommunal sektor till andra sektorer till följd av privatisering och bolagisering. Heby kommun har från 2007 förts över från Västmanlands län till Uppsala län vilket berörde omkring 150 anställda inom landstingskommunal sektor.

Under 2006 genomfördes inga betydande huvudmannaskapsförändringar. 140 anställda tillkom från bolag och fristående förvaltning. 100 anställda har flyttades från landstingskommunal sektor till andra sektorer till följd av privatisering och bolagisering. Från och med 2006 års redovisning är antalsuppgifterna avrundade.

Under 2005 tillkom 450 anställda från primärkommuner och bolag. Privatiseringar och bolagiseringar medförde att 250 anställda flyttades från landstingskommunal sektor.

Under 2004 återgick Huddinge Universitetssjukhus med 7 400 anställda från privat sektor till verksamhet i landstingets regi. Utöver detta flyttades 1 100 anställda från landstingskommunal sektor medan 400 tillkom på grund av andra huvudmannaskapsförändringar.

Under 2003 återgick Helsingborgs och Ängelholms sjukhus med drygt 4 000 anställda till landstingets regi.

Under 2002 överfördes huvudmannaskapet från landstingskommunal sektor, huvudsakligen till privat sektor, för cirka 6 600 anställda netto. Den övervägande delen av dessa förändringar skedde inom Stockholms läns landsting.

Under 2001 genomfördes inga betydande huvudmannaskapsförändringar. Sammantaget flyttades cirka 1 300 anställda från landstingskommunal sektor, medan cirka 200 tillkom, på grund av förändringar av huvudmannaskap.

Under 2000 genomfördes huvudmannaskapsförändringar i och med bolagiseringar, vilket fick till följd att antalet anställda inom landstingen minskade med cirka 15 000.

Under 1998 överfördes Malmö allmänna sjukhus (MAS) från den primärkommunala sektorn till den landstingskommunala sektorn.

Under 1997 ökade antalet sysselsatta inom landstingen p.g.a. att Sahlgrenska sjukhuset och Östra sjukhuset i Göteborg flyttades från den primärkommunala sektorn. Bortsett från denna förändring av huvudmannaskap minskade antalet sysselsatta inom landstingen med cirka 8 300 anställda.

Under 1996 överfördes ytterligare cirka 14 000 anställda inom omsorgen om psykiskt utvecklingsstörda till kommunerna. Dessutom fick cirka 5 000 anställda andra huvudmän under 1996.

Under 1995 överfördes huvudmannaskapet för cirka 20 000 anställda inom omsorgen om psykiskt utvecklingsstörda samt inom särskolan till primärkommunerna.

Spridningsformer

Detta Statistiska meddelande och uppgifter i Sveriges statistiska databas utgör den huvudsakliga redovisningen av lönestatistiken för landstingskommunal sektor. Efterfrågade tabeller och diagram med uppgifter för det senaste året finns på undersökningens produktsida www.scb.se/AM0105. Dessutom görs statistiken tillgänglig i ett par tabeller i Statistisk årsbok. Uppgifterna ingår också i underlaget för lönestatistik avseende hela arbetsmarknaden som publiceras separat i de statistiska databaserna under namnet Lönestrukturstatistik, hela ekonomin.

Primärmaterial

SCB utför på beställning specialbearbetningar av primärmaterial. Forskare, utredare m.fl. kan efter noggrann prövning få tillgång till avidentifierat uppgiftsmaterial för egen bearbetning. Personnummer lämnas dock aldrig ut av sekretesskäl.

Annan statistik

SCB producerar även motsvarande statistik för den resterande delen av offentlig sektor samt för arbetare respektive tjänstemän inom den privata sektorn. Denna redovisas i form av Statistiska Meddelanden för respektive undersökning (Löner och sysselsättning inom Statlig sektor, Primärkommunal sektor, Arbetare inom privat sektor samt Tjänstemän inom privat sektor). Vid jämförelser mellan de olika undersökningarna måste olikheter i lönebegrepp, populationsavgränsning och mätperiod beaktas.

SCB publicerar även undersökningen Konjunkturstatistik, löner för kommuner och landsting varje månad i form av ett Statistiskt meddelande, AM 49. Konjunkturstatistiken skiljer sig från strukturstatistiken på några viktiga punkter. Den största skillnaden är att strukturstatistiken samlar in uppgifter per individ medan konjunkturstatistiken samlar in uppgifter aggregerat per landsting.

Mer information om statistiken och dess kvalitet ges i en särskild Beskrivning av statistiken på SCB:s webbplats, www.scb.se/AM0105.

In English

Summary

This report presents employment and salary statistics for employees in the county council sector who were employed on November 1 2012. The survey was carried out jointly by Statistics Sweden and The Swedish Association of Local Authorities and Regions. The survey covers all employees who on November 1 2012 were employed by a county council. Officials paid by fees according to services rendered and individuals holding commission of trust are excluded in this survey.

The average monthly salary for all employees was SEK 31 900 on November 1 2012. For women the average was SEK 29 900 while for men it was SEK 39 800. Since November 1 2011, the average monthly salary has increased by an average of 2.4 percent overall, 2.6 percent for women and 1.4 percent for men.

On November 1 2012 a total of about 233 500 persons were employed in the county council sector, 1 200 more than the year before. About 184 500 of these employees were women and 49 000 were men.

List of tables

Explanation of symbols	9
1. County councils, 2012. Average monthly salary in SEK by county councils and sex	9
2. County councils, 2012. Average monthly salary and salary dispersion in SEK by occupation and sex	10
3. County councils, 2012. Average monthly salary in SEK and additional information by occupation and sex	12
4. County councils, 2012. Average monthly salary in SEK by occupation, age and sex	14
5. County councils, 2012. Average monthly salary in SEK by occupation, region and sex	16
6. County councils, 2012. Number of employees by monthly salary interval in SEK by sex	18
7. County councils, 2012. Average monthly salary and salary dispersion in SEK by field of education and sex	19
8. County councils, 2012. Average monthly salary and salary dispersion in SEK by level of education and sex	20
9. County councils, 2012. Average monthly salary and salary dispersion in SEK by education and sex	21
10. County councils, 2012. Average monthly salary and in SEK by activity, agreed rate of employment and sex	24
11. County councils, 2012. Average monthly salary in SEK by activity, extent of employment and sex	24
12. County councils, 2012. Number of employees by activity, agreed rate of employment and sex	25
13. County councils, 2012. Number of employees by extent of employment, activity and sex	25
14. County councils, 2012. Number of employees by extent of employment, county council and sex	26
15. County councils, 2012. Number of employees, new appointments and resignations/retirements by age and sex	27
16. Number of employees in the public sector by sex 2009 – 2012	28

List of terms

anställd	employee
antal	number
avgångna	resigned
deltidsanställda	part-time employees
deltidstjänstgörande	part-time work
fasta lönetillägg	fixed salary supplements
förändring	alteration, change
genomsnitt	average
grundlön	basic monthly salary
heltidsanställda	full-time employees
heltidstjänstgörande	full-time work
heltidspersoner	full-time equivalents
hälso- och sjukvård	public health and medical services
invånare	inhabitants
kvartil	quartile
kvinnor	women
kön	sex
landsting	county council
median	median
månadslön	monthly salary incl. salary supplements
män	men
nyanställda	new appointments
Offentlig	public
primärkommuner	municipalities
privat	private
region	region
samtliga	total, all
sektor	sector
stat	central government
summa	sum
Sveriges Kommuner och Landsting	The Swedish Association of Local Authorities and Regions (SALAR)
sysselsatta	employees
sysselsättning	employment
timanställd	time-rate employees
tjänstgöringsomfattning	extent of employment
tjänstledighet	leave of absence
totalt	total

utbildning	education
verksamhetsområde	activity
yrke	occupation
ålder	age
överenskommen sysselsättningsgrad	agreed rate of employment
övrig(a)	other(s)